

## Les actions de Louvem vaudraient entre \$2,40 et \$2,72

Louvem annonce qu'un rapport d'évaluation préparé par la firme McNeil Mantha place la valeur marchande des actions ordinaires de Louvem dans une fourchette variant entre \$2,40 et \$2,72 l'action.

Cette évaluation est faite selon un prix de l'or de \$435 US environ. Hier, l'or se transigeait autour de \$445 US. L'évaluation tient compte également, en déduction de la valeur nette de l'actif, des arrérages sur les actions privilégiées de série A.

Louvem n'a toujours par reçu d'offre d'achat officiel de Ressources Sainte-Genève, mais souligne que la compagnie a manifesté son intention d'offrir \$1,50 l'action pour 4,8 millions d'actions ordinaires de Louvem.

Louvem annonce enfin qu'elle a octroyé des contrats d'une valeur de \$8,8 millions en vue de l'approfondissement du puits de la mine Chimo. En 1988 et 1989, la mine produira environ 22 000 onces d'or par an, tandis qu'au cours des cinq prochaines années, la production montera entre 28 000 et 33 000 onces d'or.

# Culinar: Desjardins fera une nouvelle offre

## Marcel Aubut affirme qu'il n'a plus de mandat pour vendre le bloc détenu par Soquia

LAURIER CLOUTIER

Le Mouvement Desjardins offrira d'acheter le bloc de 35,4 p. cent de Soquia dans Culinar dans environ un mois. Mais Me Marcel Aubut n'a même plus le mandat de vendre.

«Le dossier est clos», déclarait le président des Nordiques, lors d'une entrevue par téléphone hier.

Son bureau d'avocats s'était vu confier la mission de privatiser le bloc minoritaire de Culinar mais «rien n'a marché. On a fait le tour du jardin. Ça fait un an qu'on entend parler d'une nouvelle offre d'achat par Desjardins. Celle de l'an dernier, à \$52 millions, était trop basse, de beaucoup», précise Me Aubut.

De fait, le gouvernement Bourassa a tout essayé. La compagnie Ouimet-Cordon Bleu a même présenté une deuxième offre verbale, au prix de \$250 millions pour toutes les actions, soit l'équivalent de \$90 millions pour la part de Soquia.

Mais Desjardins, qui dispose d'un droit de premier refus, n'a jamais voulu payer \$90 millions pour ce bloc minoritaire et Soquia, selon certaines informations, se serait résignée à l'idée de garder ses actions.

### «Notre objectif: acheter»

Guy Bernier et Jean-René Halde, président du conseil et président de Culinar, ne lâchent pas prise toutefois. «Notre objectif, c'est d'acheter», déclare carrément Guy Bernier, à l'occasion du bilan annuel.



Marcel Aubut

Il a commandé une étude sur le prix raisonnable à une firme d'évaluateurs indépendants qui fera rapport dans quelques jours. Il a aussi avisé Québec il y a 10 jours qu'il reviendrait à la charge dans un mois, soit vers le début d'avril.

Le président du conseil veut convenir d'une fourchette de prix à discuter et, sans doute, présenter une offre formelle dans quelques semaines. Il tient à souligner toutefois que les profits de Culinar ont baissé, tout comme les multiples d'acquisition, après le krach.



Jean-René Halde

On le voit, chacun établit solidement sa position de négociation...

Par ailleurs, Jean-René Halde déclare que Culinar devrait réaliser plusieurs acquisitions aux USA.

La société vient de passer de québécoise à canadienne, avec 45 p. cent de ses ventes à l'extérieur du Québec. Lui reste à faire le saut nord-américain.

Elle a multiplié les transactions depuis l'arrivée de Jean-René Hal-

de, l'été dernier: notamment l'achat d'InterBake, de Weston, et la vente de Taillefer au Groupe Olympia.

C'est Taillefer qui a fait chuter les profits de plus de 50 p. cent l'an dernier, à \$6,4 millions, pendant que les ventes passaient de \$419 à \$451 millions.

Le président prévoit des ventes de \$540 millions cette année et le retour progressif au niveau de l'ordre de \$15 millions de profits.

## Finances personnelles

### Les petits oublis

PAUL DURIVAGE



Le temps de l'impôt a commencé il y a déjà un bon moment. Les personnes qui n'ont pas encore complété leurs déclarations ont tout intérêt à s'y attaquer dès cette fin de semaine. Voici une liste d'oublis courants. En vérifiant ces 12 points vous pourriez réaliser des économies d'impôts substantielles.

#### Profitez-vous de la déduction pour revenus de placement?

Le premier \$1 000 (\$500 au provincial) de revenus en intérêts ou en dividendes donne droit à une déduction équivalente du revenu imposable. Puisque l'an prochain cette déduction sera abolie, vous avez avantage à l'utiliser pleinement cette année en déclarant, par exemple, les intérêts courus sur des obligations d'épargne à taux composé.

#### Avez-vous droit au crédit pour taxe de ventes?

Si votre revenu familial est relativement peu élevé, vous pouvez bénéficier d'un crédit pour taxe de vente dans votre déclaration d'impôt fédérale. Celui-ci atteint \$50 pour vous mêmes, plus \$50 pour votre conjoint et \$25 pour chaque personne à charge de moins de 18 ans, pour un revenu familial de moins de \$15 000. Plus de quatre millions de Canadiens y ont eu droit l'an dernier.

#### Avez-vous tenu compte des frais médicaux?

Tous les frais médicaux (achat de prothèses, soins dentaires, etc.) engagés au cours de toute période de douze mois se terminant dans l'année peuvent être déduits. Le total doit cependant excéder trois p. cent de votre revenu net, sinon un montant forfaitaire est pris en compte. Notons qu'au fédéral, les frais médicaux des enfants peuvent être déduits des revenus de l'un ou l'autre des conjoints, selon ce qui est le plus avantageux, alors qu'au provincial, ceux-ci sont imputés au conjoint qui en a la charge.

#### Avez-vous déduit vos frais de déménagement?

Si vous avez déménagé l'an dernier pour vous rapprocher d'au moins 40 kilomètres d'un nouvel emploi, vous pouvez déduire de ces revenus tous les frais engagés. Ceci comprend aussi bien les repas et l'hébergement en route que le coût de résiliation de bail à l'égard de votre ancienne résidence. Dans le cas d'un étudiant qui déménage pour fréquenter un nouvel établissement d'enseignement post-secondaire, ces frais ne sont déductibles que des revenus de bourses d'études.

#### Qu'avez-vous fait de vos frais financiers?

La location d'un compartiment ou d'un coffre, les frais de gestion d'un régime enregistré d'épargne-retraite ou d'épargne-actions, les intérêts engagés pour gagner un revenu et les honoraires de conseillers en placements, sont autant de frais financiers déductibles.

#### Déduisez-vous les dons de charité?

Charité bien ordonnée commence par soi-même. N'oubliez donc pas d'inclure dans votre déclaration d'impôt les dons faits à des œuvres charitables. Ceux-ci sont déductibles jusqu'à concurrence de 20 p. cent de votre revenu net. L'excédent peut par ailleurs être reporté sur les cinq prochaines années.

#### ...et vos contributions politiques?

Il existe un crédit d'impôt pour les contributions à un candidat officiel ou à un parti politique. Ce crédit au fédéral peut s'élever jusqu'à \$500 pour une contribution de plus de \$1 150. Au Québec, le maximum est de \$140 pour une contribution d'au moins \$280.

#### Profitez-vous du crédit d'impôt pour enfant?

Saviez-vous que vous pouvez bénéficier d'un crédit d'impôt fédéral substantiel pour chacun de vos enfants admissibles de moins de 18 ans? Celui-ci atteint \$489 pour les familles ayant un revenu de moins de \$23 760. Si vous avez reçu un relevé fiscal d'allocations familiales, vous y avez probablement droit.

#### Avez-vous inscrit les frais de garde d'enfant?

Vous pouvez généralement déduire, à l'intérieur de certaines limites, les frais payés pour la garde de vos enfants, en autant qu'ils sont nécessaires pour vous permettre de travailler et qu'ils n'ont pas été au père, à la mère, ou à tout autre proche parent âgé de moins de 21 ans. Règle générale, seul le conjoint ayant le revenu le moins élevé peut demander cette déduction.

#### Avez-vous prêté attention à la ligne 135?

Au Québec, plutôt que de déduire les frais de garde, on peut prendre une allocation fixe de disponibilité pour les enfants âgés de moins de six ans. Celle-ci est de \$100 pour le premier enfant, \$200 pour le deuxième et \$500 pour chacun des autres, sans égard au revenu familial. Il y a lieu de calculer laquelle des deux options est la plus avantageuse.

#### ...et les frais de camps de vacances?

Les frais encourus pour les camps de vacances sont aussi déductibles du revenu imposable. Le gouvernement fédéral permet de déduire \$60 par enfant pour chaque semaine passée dans un camp. Au Québec, la déduction est de \$70 par semaine pour un enfant de moins de six ans et de \$55 pour les enfants de six ans et plus.

#### Avez-vous déduit vos pensions alimentaires?

Les particuliers qui versent des pensions alimentaires ou des allocations de soutien peuvent déduire ces paiements aux fins de l'impôt. Il suffit qu'ils soient payés périodiquement et en vertu d'un arrêt de la cour ou d'un accord de séparation. Notons qu'on ne peut à la fois déduire une pension alimentaire et profiter des exemptions personnelles pour l'ex-conjointe et les enfants; un choix s'impose.

## Rationalisation de Mitel: 410 mises à pieds

Le fabricant de micro-circuits et de produits de télécommunications Mitel procède à un rigoureux plan de restructuration qui privera 410 de ses employés de leur gagne-pain. Aucun des 273 travailleurs du complexe de Bromont ne sera toutefois touché.

Les victimes viendront du siège social de Kanata en Ontario (200), de Cالدicot au Royaume-Uni (60) et des deux usines floridiennes (160).

Ces mises à pied sont rendues nécessaires en raison de la rentabilité décroissante des divisions Datacom et CPC de la société.

Ses deux autres divisions, Trilium et semi-conducteurs, ne sont pas touchées par le plan de redressement.

Tant les employés des services de recherche et développement, des ventes, de la mise en marché, de la fabrication et de l'administration seront touchés par ce programme de rationalisation.

La décision de la société fait suite aux conclusions d'une étude menée durant six mois sur sa performance et son potentiel, affirme la haute direction de Mitel dans un communiqué.

Selon M. Jean Des Lauriers, responsable du service de R & D à Bromont, l'usine québécoise qui n'est pas touchée a été rentable «l'an dernier, l'est cette année et devrait l'être encore l'an prochain».

On y fabrique des puces utilisées par Mitel mais surtout vendues à des compagnies américaines. On produit aussi quelques circuits intégrés sur mesure pour certains clients.

Mitel est une société détenue à 51 p. cent par British Telecom. Son siège social est en Ontario et ses actions sont cotées aux Bourses de Montréal, Toronto, New York et Londres.

## L'indice Dow Jones à son plus haut niveau depuis le krach d'octobre

### Le déficit commercial américain est moins important que prévu

CLAUDE PICHER

Pour un troisième mois de suite, le département du Commerce américain a annoncé un déficit commercial nettement moins important que prévu. Cette nouvelle n'a pas tardé à stimuler les marchés boursiers, le Dow Jones grimpa de 21,72 points pour finir la séance à 2 086,04 points, son plus haut niveau depuis le krach d'octobre dernier.

Selon les chiffres publiés hier à Washington, les États-Unis ont accusé un déficit de \$12,4 milliards en janvier dans leurs échanges avec les autres pays. À première vue, il s'agit là d'une légère détérioration par rap-

port au déficit de \$12,2 milliards du mois précédent. En réalité, il s'agit d'une performance très encourageante si l'on considère le déficit record de \$17,6 milliards observé en octobre dernier. La plupart des spécialistes s'attendaient à ce que le déficit de janvier touche les \$13 milliards.

Non seulement la tendance est-elle à l'amélioration, mais, facteur également très positif, les Américains marquent des points importants à l'égard des pays à devises fortes. Le déficit américain vis-à-vis le Japon n'est plus que de \$3,9 milliards, son plus bas niveau en près de deux ans. Par rapport à l'Europe de l'Ouest, les États-Unis enregistrent un déficit de \$1,3 milliard en janvier, contre \$2,7

milliards en décembre. Pour la première fois depuis 1985, ils enregistrent même un surplus (assez modeste il est vrai, à \$75 millions) avec le Royaume-Uni. À l'égard du Canada, le déficit américain est de \$1,1 milliard, contre seulement \$633 millions en décembre.

Encouragés par ces chiffres, les marchés boursiers ont connu une autre bonne journée aux États-Unis, dans un marché actif. A New York, 970 titres étaient en avance contre 545 en recul. Le marché torontois s'est comporté un peu plus mollement, le TSE 300 gagnant 17,24 points à 3 319,65. A Montréal, le XXM a pris 13,33 points pour afficher 1 656,12 à la fermeture.

## Pierre Jeannot refuse de confirmer qu'Air Canada aurait choisi Airbus

Air Canada a complété ses négociations avec Airbus, McDonnell Douglas et Boeing pour l'achat de 34 moyens courriers capables de remplacer ses vieux Boeing 727.

Hier encore toutefois, le président d'Air Canada, M. Pierre Jeannot, a refusé de confirmer à des reporters torontois que le transporteur national avait retenu Airbus, contrairement à ce qu'affirmait hier le quotidien français *Le Monde* et, plus tôt cette semaine, le *Financial Post*.

Selon le responsable des relations publiques d'Air Canada, M. Pierre Jérôme, la décision ne sera prise qu'au cours de la prochaine

réunion du conseil d'administration, au début du mois prochain.

Il se refuse à commenter l'hypothèse que le gouvernement fédéral puisse exercer des pressions en faveur de l'un ou l'autre des constructeurs.

M. Jeannot a pour sa part indiqué que c'est par le biais d'émissions d'obligations libellées en devises étrangères et par la location de ses B-727 qu'Air Canada compte financer l'acquisition des nouveaux appareils dont le coût total devrait s'établir entre \$1,5 et \$2 milliards.

La société doit choisir entre le A-320 d'Airbus, le B-737-400 de



Pierre Jeannot

Boeing, deux modèles dont la réputation n'est plus à faire, et le MD-88 de McDonnell Douglas.

MONTRÉAL	TORONTO	DOW JONES	L'OR (NEW YORK)	DOLLAR CANADIEN
↑ 1656,12 (+13,33 (+0,81%))	↑ 3319,65 (+17,24 (+0,52%))	↑ 2086,04 (+21,72 (+1,05%))	↓ \$444,00 (-1,30 (-0,29%))	↑ \$ 80,04 (+14/100)

DÉPÔT GARANTI • PRÊT HYPOTHÉCAIRE • FONDS D'INVESTISSEMENT • CONSEILLERS FINANCIERS • SERVICE FIDUCIAIRE • GESTION DE PORTEFEUILLE • REÉR • PLANIFICATION SUCCESORALE • RÉA

«Des conseillers financiers professionnels»  
Jean Bernier  
Comédien

### DÉPÔT GARANTI

9¾%	9¼%
5 ans*	3 ans*
8½%	6½%
1 an*	30 jours

60 ans et plus: + ¼% \*Taux annuel

### PRÊT HYPOTHÉCAIRE

1 an	3 ans	5 ans
9¾%	10½%	11%

Financement possible jusqu'à 90%

### NOUVEAU! FONDS D'OBLIGATIONS

- SÉCURITÉ DU CAPITAL
- RENDEMENT ÉLEVÉ
- AUCUNS FRAIS DE COURTAGE

### FIDUCIE PRÊT ET REVENU

MONTRÉAL, 225, rue SAINT-JACQUES 288-1221

QUÉBEC - SAINTÉ-FOY - MONTRÉAL - TROIS RIVIÈRES - CHICOUTIMI - OTTAWA - ROUYN-NORANDA

Institution inscrite à la Régie de l'assurance-dépôts du Québec  
Membre de la Société d'assurance-dépôts du Canada

**CUL**  
CANADIAN UTILITIES LIMITED

**AVIS AUX ACTIONNAIRES**

AVIS est par les présentes donné que les administrateurs de Canadian Utilities Limited ont fixé à la fermeture des bureaux le 30 mars 1988 la date de clôture des registres pour déterminer les actionnaires qui ont le droit de recevoir l'avis de l'assemblée annuelle des actionnaires de Canadian Utilities Limited qui sera tenue à Edmonton, en Alberta, le 19<sup>e</sup> jour de mai 1988.

DATE à Edmonton, Alberta, le 16<sup>e</sup> jour de mars 1988.

Par ordre du conseil d'administration  
A.M. ANDERSON  
Secrétaire

**ASAMERA MINERALS INC.**

**AVIS AUX ACTIONNAIRES**

Par la présente, avis est donné que la clôture des affaires le 5 avril 1988, a été fixée par le Conseil d'administration comme la date de référence en vue de déterminer les actionnaires qui auront droit de recevoir un avis de convocation de l'assemblée annuelle qui sera tenue à Calgary, Alberta, le 25 mai 1988.

Datée ce 25<sup>e</sup> jour de février 1988.  
KEVAN S. KING  
Secrétaire

**Emile Lequignet**  
La Beauté du Temps

Création française, précision suisse

Par ordre du conseil d'administration  
La Vice-présidente affaires juridiques et secrétaire,  
LOUISE VAILLANCOURT-CHÂTILLON  
Montréal, le 25 février 1988

**Arbour, Saubot & Laurin Inc.**  
JOAILLIERS  
276, ST-JACQUES  
CH. 109, MONTRÉAL  
Tel.: (514) 286-9222

**Greyhound**

**AVIS DE CONVOCATION À L'ASSEMBLÉE GÉNÉRALE**

Avis est par la présente donné que le Conseil d'administration de Greyhound Lines of Canada Ltd. a décidé de clore l'exercice et les registres le 25 mars 1988. Les actionnaires inscrits à cette date recevront un avis de convocation et auront droit de vote à l'assemblée générale de Greyhound Lines of Canada Ltd. qui aura lieu le vendredi 6 mai 1988 à 10 h (heure des Rocheuses) au bâtiment du terminus et du siège social de la société situé au 877 Greyhound Way S.W., Calgary, Alberta.

Le secrétaire,  
B.J. Elmore  
GREYHOUND LINES OF CANADA LTD.

**BANQUE NATIONALE DU CANADA**

**DIVIDENDES**

AVIS est, par les présentes, donné que les dividendes suivants sur les actions du capital social versé de la Banque ont été déclarés pour le trimestre se terminant le 30 avril 1988. Ces dividendes seront payables à compter des dates indiquées ci-dessous :

**I) À compter du 1<sup>er</sup> mai 1988**

- aux actionnaires inscrits dans les registres de la Banque à la fermeture des bureaux le 30 mars 1988 :
- 1. un dividende de 0,175 \$ l'action sur les actions privilégiées de premier rang, série 3;
- 2. un dividende de 0,16 \$ l'action sur les actions ordinaires.

**II) À compter du 15 mai 1988**

- aux actionnaires inscrits dans les registres de la Banque à la fermeture des bureaux le 15 avril 1988 :
- 1. un dividende de 0,6719 \$ US l'action sur les actions privilégiées de premier rang, série 6;
- 2. un dividende de 0,50 \$ l'action sur les actions privilégiées de premier rang, série 8.

Par ordre du conseil d'administration  
La Vice-présidente affaires juridiques et secrétaire,  
LOUISE VAILLANCOURT-CHÂTILLON  
Montréal, le 25 février 1988

**La réforme fiscale sera adoptée avant les élections**

Presse Canadienne  
OTTAWA

Le ministre du Revenu, M. Elmer MacKay, ne croit pas qu'une élection fédérale soit déclenchée avant l'adoption par le Parlement de la réforme fiscale proposée par le gouvernement.

Si une élection avait lieu avant, a souligné M. MacKay aux journalistes, hier, après avoir témoigné devant le comité des finances, elle mettrait en péril l'existence même de la réforme fiscale.

L'élection doit se faire au plus tard l'an prochain, mais les observateurs prévoient généralement qu'elle sera déclenchée dès cette année.

En début de semaine, le premier ministre Brian Mulroney a laissé entendre qu'il ne pouvait pas être question d'une élection avant la mi-été, parce qu'il restait encore trop de choses à faire, dont la réforme fiscale.

M. Herve Diguier, sous-ministre adjoint du Revenu, a lui aussi fait savoir au comité qu'il importait que la réforme fiscale soit adoptée par le Parlement. « Nous avons besoin d'une certaine confiance que cette législation sera appliquée », a-t-il expliqué.

**PROPOSITIONS D'AFFAIRES**

**705 HYPOTHÈQUES**

AAA 1ère, 2e, balance vente rapide, notaire Laberge 729-4334.

FONDS disponible pour 1ère, 2e et balance de vente, 524-4625.

FONDS DISPONIBLES pour 2e hypothèque et ou financement industriel. P. Valois, 661-2439

HYPOTHÈQUES fermées ou ouvertes, exposition de commerce. 882-2501 ou 332-4648 Benoit.

PRETONS sur 1ère, 2e, 3e, 4e hypothèque, achats et vendeurs centre commercial et maisons à revenus, balance de prix de vente, 254-3018. Talon, Louzon & Associés.

1ÈRE et 2e hypothèque. Rapide. FINANCEM L.T.E.E. 845-2377.

1ÈRE ET 2e HYPOTHÈQUE 85% de l'évaluation sur Immeuble CREDIT VIA. 253-3354

**710 OCCASIONS D'AFFAIRES**

PARTEZ VOTRE COMMERCE Possibilité de bénéfices net de 50,000 \$ plus par année. Manufacturier de produits décoratifs pour la maison recherche un concessionnaire exclusif dans votre région. Votre nouveau commerce peut être opéré de votre maison sans aucun inventaire et avec un investissement aussi minime que \$5,550. Pour plus d'informations téléphonez à M. Peter (514)387-7394

ASSOCIÉS 1 à 2 seulement, Floride Europe, actifs ou passifs, possibilité revenus 1/4 million et + par année, capital minimum requis 100,000 \$ US. M. Lemire, 474-2727.

BATEAU de croisières, 70 passagers. Bor., 2 moteurs, 933-3952.

COSMÉTIQUES Devenez votre propre patron. Ligne de cosmétiques demande représentants. Obtenez au prix coûtant une excellente qualité de cosmétiques. inf. 521-3339. Suzanne.

DISTRIBUTEURS pour software, 50% de profit, investissement garanti par inventaire. 254-8572.

DISTRIBUTION A VENDRE Le distillateur d'eau, un produit en grande demande à cause de la pollution, entreprise québécoise, bons revenus, petit capital requis. Dist-O-Bec Inc. Siège social 521-2011.

EUROPE distributeur exclusif pour cette touristique, souvenir breveté, Floride, Miami, Montréal. Possibilité de profit 10 millions et plus par année. Capital requis 1 million. Garant par inventaire. M. Huard, 494-2932

FRANCHISE DE DISTRIBUTION Territoire disponible dans plusieurs régions du Québec. Produits exclusifs en fibre de verre pour toiture sur le marché depuis 6 ans. Support de marketing et de publicité. Joignez-vous à une équipe gagnante. Capital requis \$20,000. Veuillez contacter Lusine Les Tulles Europe Ltée, 4025 C. boul. Lemon, Laval, H7E 1A2. 514-664-1668 ou 326-5440

**710 OCCASIONS D'AFFAIRES**

EXPERIENCE théorique en Immeuble, veut s'associer avec repreneurs pour former compagnie d'investissement. 523-2667

IMPRIMERIE Recherche association ou achat d'une imprimerie très bien établie, inf. F. Vollicourt 846-6148

INDUSTRIE de bonbons et popcorn de qualité, hors Montréal, pour vendre PHYTO, produits de soins français pour cheveux. 514-287-8796

SALON de perques et postiches à la mode, à vendre 277-8756

SOYEZ EN AFFAIRES! Louez un kiosque au Marché aux Puces 4 Soissons à Laval, le plus grand marché intérieur au Canada, seulement \$375 par mois, bail ou mois, faites vite, 625-0260.

**712 ASSOCIÉS DEMANDES**

INVENTEUR doué et expérimenté en prototypes, cherche associé(e) en tant qu'administrateur et investisseur pour une série de projets variés. 327-6384.

JEUNE entreprise dans la vente de meubles et décoration, recherche associé 50-50, expérience dans décoration un atout. Appelez Goetzan ou 522-2441.

RECHERCHE associés dans le domaine de l'élevage de chiens, Denis 1-792-3345.

**715 SERVICES FINANCIERS**

CAPITAL de risques disponible, prêt commercial et industriel, prêt sur recevable. M. Robert 252-0448

FRONTS pour commerce, Industrie, affaires, appartements, etc. DENCOL MTG - 242-1356

**717 SERVICES SPÉCIALISÉS**

BESOIN URGENT Grossistes ou fournisseurs dans différents domaines de variétés pour notre nouvelle entreprise de marketing direct. Appelez M.F. Entreprise 1-514-336-3656

IMPORT EXPORT Etes-vous à la recherche de fournisseurs ou de clients potentiels dans le lucratif marché mondial? Nous les trouverons pour vous. Ecrivez à Nova International, C.P. 1881, Trois Rivières, G9A 5M4

**718 ARGENT DEMANDE**

AVONS demandes 1re, 2e hyp. taux intéressants, notaire, 525-2661

BESON argent 1ère 2e hyp. sur propriétés notaire 729-4334.

BESON préteur court terme, 12,000 \$ commercial, 20% garantie, 449-0239.

**725 TENUE DE LIVRES, DÉCLARATIONS D'IMPÔT**

BAS PRIX: Impôts \$10, comptable Enrg. 1975, tenue livres, 270-9762

COMPTABILITE, Impôt de compagnie, bilan, G. Babin 669-4608

IMPOT, particulier, cie, tenue de livres, service à domicile, 253-4878

R. GALPEAU et associés, Impôts, tenues de livres, succession, 722-1759, 722-5904.

**735 L'IMMOBILIER**

**FINANCEMENT IMMOBILIER**

- Hypothèques — 90% sur acquisitions.
- Prêts basés sur revenus.
- Prêts avec et sans participation.
- Minimum 2000,000 \$, pas de maximum.
- Prêts sans signature
- Ainsi que ventes et acquisitions.

Corporation immobilière  
LETOVSKY courtier  
879-1131  
38115-8715

Les gens d'affaires avisés font confiance à la rubrique des PROPOSITIONS D'AFFAIRES de LA PRESSE pour obtenir les MEILLEURS RESULTATS  
285-7111  
INTERURBAIN SANS FRAIS  
1-800-361-5013  
ANNONCES ENCADRÉES  
285-7000

**ÉCONO-FLASHES**

**CAMPEAU maintient son offre comme celle de MACY**

Robert Campeau a déclaré que son offre pour les actions de Federated demeure la même, en deux parties, tant que l'offre de Macy reste la même. Campeau a fait un offre pour 80 p. cent des actions de Federated et une proposition différente pour les 20 p. cent qui restent. Mercredi, il s'était dit prêt à payer \$68 US pour 100 p. cent des actions de Federated, mais s'en tient à son offre précédente tant que Macy reste sur ses positions. Par ailleurs, Campeau a prolongé son offre pour les actions de Federated au 22 mars, ajoutant qu'il est possible que sa proposition soit encore ajournée.

**PETRO-CAN: participation accrue dans WESTCOAST**

Petro-Canada annonce qu'elle a acheté 839 000 actions additionnelles de Westcoast Transmission, ce qui lui donne une participation de 32,8 p. cent dans la compagnie. La pétrolière gouvernementale précise que sa participation dans Westcoast a déjà été plus importante et qu'elle a l'intention de continuer à acheter des actions de la compagnie quand l'occasion se présentera.

**Contrat pour NYSTROM LEE KOBAYASHI**

La firme Nystrom Lee Kobayashi, de Vancouver, a décroché le contrat d'ingénierie et de construction d'une papeterie en Alberta. L'usine, d'une capacité de 220 000 tonnes métriques par année, sera construite au coût de \$360 millions. L'entrée en production est prévue pour le troisième trimestre de 1990. Nystrom Lee Kobayashi est une compagnie à 100 p. cent canadienne qui a des bureaux à Montréal et à Seattle; dans l'Etat de Washington.

**Reprise de placement pour SAINT-LAMBERT**

La Commission des valeurs mobilières a autorisé la reprise du placement par Veilleux, Charlebois et associés, des titres de la Société en commandite Saint-Lambert. La société a satisfait aux demandes de la commission. L'interruption de placement avait été ordonnée le 3 mars dernier.

**Les industries américaines à 82,4 p. cent**

Le taux d'utilisation des installations industrielles et minières américaines était de 82,4 p. cent en février, le même taux qu'en janvier et en décembre. L'activité industrielle et minière pour ces trois mois était la plus forte depuis mars 1980, lorsqu'elle atteignit 83,7 p. cent.

**Le PNB japonais en progression de 4,2**

Soutenu par la demande intérieure, le produit national brut (PNB) du Japon a progressé de 4,2 p. cent en termes réels en 1987, contre 2,4 p. cent seulement en 1986, grâce à la poursuite au dernier trimestre de la reprise vigoureuse entamée en cours d'année, a annoncé hier l'Agence de planification économique (EPA). Pour les trois derniers mois de l'an dernier, l'économie japonaise a ainsi connu un taux de croissance réelle de 1,7 p. cent par rapport au trimestre précédent, ce qui représente un rythme annuel de 7 p. cent (après correction des variations saisonnières). Au troisième trimestre 1987, le taux de croissance avait été de 2 p. cent (8,4 p. cent en rythme annuel), contre une stagnation complète au second trimestre. Par habitant, le PNB du Japon a atteint \$19,642 US en 1987 (contre \$16,330 US en 1986), surpassant pour la première fois celui des États-Unis (\$18,403 US).

**Un milliard US pour FIRST REPUBLICBANK**

Les autorités fédérales américaines ont accordé hier une avance de \$1 milliard US à la First RepublicBank Corp., première banque du Texas, qui fait face à de graves difficultés. Cette avance est une mesure temporaire pour restaurer la stabilité nécessaire à cette banque et à ses déposants, a indiqué le président de l'Agence fédérale de garantie des dépôts bancaires, William Seidman. La First RepublicBank, 13<sup>e</sup> banque américaine, avait demandé l'aide de l'agence en raison de difficultés dues à plusieurs milliards de dollars de créances douteuses et à une baisse importante de ses dépôts.

**Moins de grèves en 1986 qu'en 1985**

Il y a eu moins de grèves en 1986 qu'en 1985 mais elles ont été plus longues et plus suivies, selon un rapport publié hier par le Bureau international du travail sur la base des données transmises par 52 pays. Au total, ce sont 65,3 millions de journées de travail qui ont été perdues en 1986 (64 millions en 1985) par faits de grèves dont les trois quarts environ au Canada, en Finlande, en Inde, en Italie et aux États-Unis. Le nombre des grèves est passé de 15 500 en 1985 à 14 200 en 1986: chaque grève a été suivie en moyenne par 827 travailleurs pendant près de 5,5 jours en 1986 contre 810 travailleurs et cinq jours en 1985. Le BIT indique que le nombre de journées de travail perdues par 1 000 travailleurs est un indicateur «à peu près fiable de l'importance des grèves»: en 1986, il a été de 800 en Finlande, en Inde et en Nouvelle-Zélande, et s'est situé entre 300 et 600 au Canada, en Grèce, en Norvège, au Panama et au Pérou. À l'opposé, la grève a fait perdre moins d'une journée de travail par 1 000 travailleurs en Suisse, en Égypte, au Malawi et à Singapour. L'industrie manufacturière s'est placée en tête devant toutes les autres pour le nombre de grèves avec environ 50 p. cent du total.

**AMERICAN STANDARD accepte l'offre de KELSO**

Le conseil d'administration de American Standard Inc. (plomberie et climatiseurs) a accepté hier une offre d'achat de près de \$2,5 milliards US lancée par la banque d'investissements new-yorkaise Kelso and Co., au détriment de l'OPA concurrente du fabricant de petit outillage Black and Decker Corp. American Standard a indiqué qu'il avait signé un accord définitif avec Kelso qui propose le versement au comptant de \$78 US par action, soit \$2,46 milliards US pour la totalité du capital. Cette offre est supérieure à celle de Black and Decker qui s'élève à \$73 US par action, c'est-à-dire \$2,3 milliards US pour les 31,5 millions de titres constituant le capital de American Standard.

**Entente DESJARDINS-Coopératives scolaires**

Le Mouvement Desjardins a signé hier avec la Fédération des coopératives québécoises en milieu scolaire une entente d'un quart de million de dollars à raison de \$500 000 par an pendant cinq ans afin de participer au développement des coopératives scolaires. Le Mouvement Desjardins tient à contribuer à l'essor des coopératives étudiantes, car c'est là la pépinière de l'entrepreneuriat coopératif.

**Pertes pour SAND TECHNOLOGY**

Pour les trois mois terminés le 31 janvier 1988, Sand Technology a enregistré des revenus de \$2,7 millions, une baisse par rapport aux \$7,1 millions du trimestre correspondant en 1987. La perte nette du trimestre est de \$180 950, comparativement à un profit de \$350 240. Pour les six mois, le chiffre d'affaires a atteint \$8,5 millions, par rapport à \$10,5 millions. La perte du semestre est de \$29 672, comparativement à \$1,1 millions. Selon la compagnie, la diminution du chiffre d'affaires est attribuable au transfert des activités canadiennes en matière d'équipement à NAS Canada ainsi qu'à une baisse des ventes aux USA.

**DOMÉ: c'est pour le 13 juin**

Un juge de l'Alberta a fixé au 13 juin la date pour les ultimes arguments pour ou contre l'achat par Amoco de Dome Petroleum, au coût de \$5,5 milliards. D'ici au 10 juin, les parties intéressées pourront faire savoir leur intention d'intervenir devant le juge. Le 8 juin, les actionnaires de Dome vont voter sur la proposition. Par contre, le 18 avril une audience est prévue et si certains actionnaires réussissent à obtenir plus d'argent d'Amoco ou le pouvoir de faire échouer la transaction, les audiences de juin deviendraient alors inutiles.

**Forte hausse des profits de CINEPLEX ODEON**

Cineplex Odeon, la plus importante chaîne de cinéma au Canada, a enregistré une augmentation de 42 p. cent de ses profits en 1987, à \$43,3 millions, ou 72 cents par action après dilution. Les ventes ont atteint \$650,3 millions, une hausse de 46 p. cent. Cineplex Odeon diffuse sur 1 641 écrans dans 487 salles au Canada et aux États-Unis.

**AVIS VILLE DE MONTRÉAL**

**RENTES INSCRITES — ÉMISSION PERPÉTUELLE À 3%**

L'intérêt semi-annuel sur ces rentes inscrites (obligations) sera payé le 1er mai 1988.

Les livres de transfert seront fermés du 1er au 30 avril 1988 inclusivement.

Le directeur,  
Roger Galipeau, C.A.

Cabinet du directeur  
Hôtel de Ville  
Ms/nd  
Montréal, le 7 mars 1988

**HARBOUR CASTLE WESTIN TORONTO SUPER AUBAINE**

**Luxeux**  
Hôtel de plaisance au centre-ville de Toronto ayant une vue sur le lac Ontario

**Avantageux**  
99 \$ CAN par nuit

**Luxeux**  
Formalités de règlement rapides

**Avantageux**  
99 \$ CAN plus 15 \$ pour une occupation double

**Luxeux**  
Service rapide, hospitalier

**Avantageux**  
99 \$ CAN plus 5% de taxe

**Luxeux**  
Restaurants — de l'élegante table du Châteaufort au petit-déjeuner rapide du Poseidon

**Avantageux**  
99 \$ CAN jusqu'au 12 avril 1988 selon la disponibilité

**Luxeux**  
Service gratuit de navette par autobus au centre-ville

**Avantageux**  
99 \$ CAN par nuit

**Luxeux**  
Centre sportif, piscine, terrains de squash

RÉSERVATIONS: Appelez sans frais au 1-800-228-3000, votre agent de voyage ou, à Toronto, au (416) 869-1600. Chaque séjour rapporte 1000 points Aéroplan aux membres participants.

**WESTIN HOTELS & RESORTS**

Cette annonce n'apparaît qu'à titre d'information.

**Nouvelle émission**

**LAVAL**

**30 000 000 \$**

2 232 000 \$	Obligations	8,75 %	échéant le 22 mars 1989
2 230 000 \$	Obligations	9,00 %	échéant le 22 mars 1990
2 230 000 \$	Obligations	9,25 %	échéant le 22 mars 1991
2 230 000 \$	Obligations	9,50 %	échéant le 22 mars 1992
3 532 000 \$	Obligations	9,50 %	échéant le 22 mars 1993
1 473 000 \$	Obligations	10,00 %	échéant le 22 mars 1994
1 472 000 \$	Obligations	10,00 %	échéant le 22 mars 1995
1 472 000 \$	Obligations	10,00 %	échéant le 22 mars 1996
1 472 000 \$	Obligations	10,00 %	échéant le 22 mars 1997
11 657 000 \$	Obligations	10,00 %	échéant le 22 mars 1998

(non rachetables)

À être datées du 22 mars 1988

Geoffrion, Leclerc Inc. Lèvesque, Beaubien Inc.  
Wood Gundy Inc. Banque Nationale du Canada McNeil, Mantha, Inc.  
Dominion Securities Inc. Tassé & Associés, Limitée Brault, Guy, O'Brien Inc.  
Richardson Greenshields du Canada Limitée Walwyn Stodgell Cochran Murray Limitée  
Banque Laurentienne du Canada Caisse Centrale Desjardins du Québec  
Casgrain & Compagnie Limitée

Février 1988

# Métro-Richelieu n'a pas l'intention de chercher à acquérir Steinberg

JEAN POULAIN

la vente: «cette année, nous la consacrerons à consolider nos activités dans les secteurs où nous sommes déjà engagés».

Par contre, M. Jacques Maltais n'a pas caché que le secteur pharmaceutique continuera à faire l'objet de prises de contrôle par Métro-Richelieu: «nous avons d'autres projets d'acquisitions à l'étude dans ce domaine».

Le conférencier qui s'adressait hier à Montréal à l'auditoire de «Valeurs québécoises» avait intitulé sa causerie: *L'adaptation au marché: un moyen sûr de croissance*.

Pour ce chef d'entreprise, la remarquable progression de 10 p. cent par année dont jouit Métro-Richelieu depuis 1983 s'appuie «sur deux grandes réalités à par-

tir desquelles nous avons développé toute notre stratégie de croissance».

La première est l'existence d'un marché captif: captif en ce sens que, quoi qu'il arrive, les gens mangent en général trois repas par jour, ce qui signifie concrètement un marché de \$8 milliards au Québec: il fallait donc viser à

en conquérir une part plus importante.

La deuxième réalité auquel le monde de l'alimentation doit faire face est de constater que ce marché, aussi intéressant soit-il, a cessé de croître, voire même, va décliner.

Pour maintenir un rythme de progression comparable à ce qu'il

a été dans le passé, a poursuivi le conférencier, il nous fallait diversifier nos activités, deuxième axe de notre développement.

Fort de ses 20 000 employés et ses ventes de près de \$2 milliards au Québec, le groupe Métro-Richelieu concentre maintenant trois secteurs: l'alimentation et la restauration, les produits pharmaceutiques, les sports et loisirs.

Consommateurs,  
**RECHERCHER  
CE SYMBOLE!**  
d'excellence partout  
où vous faites vos achats!

**Le prix du meilleur commerce est accordé aux établissements d'affaires de Montréal qui ont été élus par les consommateurs comme étant les meilleurs.**

On a demandé aux consommateurs: «selon vous, quel est le meilleur commerce dans chacune de ces catégories. Vous pouvez baser votre opinion personnelle sur ce que vous avez vu, lu ou entendu au sujet du commerce. Pour faire votre choix, veuillez vous baser sur des aspects tels que la qualité des produits vendus, l'apparence des lieux, le service, le prix ou tout autre élément que vous pourriez prendre en considération pour faire votre choix...»

Une initiative de: Sondage du Consommateur Peleg Inc.  
Montréal, Québec, Toronto, Ottawa, Winnipeg, Calgary, Edmonton  
Bureau chef: 500 rue Sherbrooke ouest, Suite 1250, Montréal, Québec H3A 3C6  
Tél.: (514) 284-1221, Fax (514) 284-3249

En association avec...

**UNE DÉCOUVERTE  
SENSATIONNELLE  
POUR BEAUCOUP  
DE CONSOMMATEURS  
CANADIENS**

À date, plus de 135 produits ou gamme de produits Sears ont mérité le titre 'Record de ventes au Canada' comme en témoignent les résultats de sondages de compagnies indépendantes. Nous sommes fiers de cette déclaration et de pouvoir vous offrir maintenant quelques-uns de ces produits à des prix incroyables! Vous pouvez faire confiance à votre magasin Sears.

\*Record de ventes au Canada d'après des sondages indépendants faits récemment dans tout le pays.

# SOLDES SEARS DES RECORDS DE VENTES AU CANADA \* MAGASINEZ DÈS MAINTENANT... SOLDÉS EN VIGUEUR JUSQU'À SAMEDI

**SEARS  
OFFRE PLUS**



**RABAIS 90%** SUR ENS.  
Rabais 50\$. Laveuse à 7 programmes. Blanc. No 48400. Ord. 699,99\$. Ch. 649,99\$

Rabais 40\$. Sécheuse assortie à 7 programmes. Blanc. No 88400. Ord. 479,99\$. Ch. 439,99\$

**RABAIS 100% JUSQU'À 100%**  
Amande plus cher. Appareils ménagers

Rabais 20S-100S. Une incroyable sélection de fauteuils inclinables, berçants/pivotants ou fauteuils suspendus.  
**FAUTEUILS DE SEARS\***

**RABAIS 50%**  
Ens. matelas et sommiers Sears-O-Pedic. Modèles 'Confort Luxueux II' ou 'Extra Ferme II'. Pour lits 1 pl., 2 pl., ou grand 2 pl. Ord. 559,99\$-1119,96\$. 299,98\$-559,96\$

**RABAIS 20%-30%**  
Mobilier

Toute notre gamme de lampes à commande au toucher! Sears ord. 114,99\$-134,99\$ Ch. 94,99\$-104,99\$

**RABAIS 120%**  
Lampadaires assorties (pas à commande au toucher) en réclame aussi.  
**RABAIS 140%**  
Aspirateur Power-Mate à notre plus bas prix. No. 32838. Ord. 509,99\$. Ch. 389,99\$

**RABAIS 140%**  
Machine à coudre Kenmore à 22 points. Système pour boutonnières. No 81771. Sears ord. 539,99\$. Ch. 399,99\$

**RABAIS 140%**  
MACHINES À COUDRE DE SEARS\*  
Machines à coudre

**RABAIS 1/3**  
Jeans pour hommes Sergio Valente délavés à l'acide. Tailles 28-31" avec entrejambe 32". Tailles 32-38" avec entrejambe 34". Sears ord. 45\$. Ch. 29,99\$

**RABAIS 40%**  
Chemise sport Arnold Palmer. P. à TG. Sears ord. 35\$. Ch. 19,99\$

**RABAIS 25%**  
Vêtements mode Arnold Palmer tels chemises, cardigans, pantalons. Ord. 28\$-45\$. Ch. 19,99\$-33,75\$

**RABAIS 10%**  
Vêtements tout-aller pour hommes

**RABAIS 10%**  
Pantalons tout-aller extensibles pour hommes. Coupe normale. 32-40". Ord. 37\$. Ch. 26,99\$

**RABAIS 50%**  
Imperméable pour hommes. Modèles longs ou courts. Sears ord. 80\$. Ch. 39,99\$

**RABAIS 40%**  
Bagages Sears 1" choix en nylon ou vinyle durable. Dimensions variées. Sears ord. 50\$-120\$. Ch. 32,99\$-71,99\$

**RABAIS 40%**  
Bagages DE SEARS\*

**699**  
Ch. Sears ord. 1069,99\$  
Rabais 370S. Scie radiale Craftsman 10". Edition limitée comprenant table. SCIES RADIALES CRAFTSMAN\*

**RABAIS 80%**  
Ouvre-porte de garage Craftsman 1/2 HP. Comprend télécommande et éclairage automatique. Ord. 319,99\$. Ch. 239,99\$

**RABAIS 100%**  
Rabais 70S-100S. Ens de coiffeuse en chêne. Ord. 339,98\$-754,98\$. 269,98\$-654,98\$

Rabais 25S-35S. Armoire à pharmacie coordonnée et rampe d'éclairage. COIFFEUSE, ARMOIRES DE RANGEMENT OU À PHARMACIE DE SEARS\*

**RABAIS 50%**  
Panneaux de baignoire 80" Sears 1" choix. 2 tons. Ord. 279,99\$-289,99\$. 229,99\$-239,99\$

**RABAIS 50%**  
Panneaux MURAUX POUR BAIGNOIRE DE SEARS\*  
Rénovations

Prix en vigueur jusqu'au 19 mars 1988, ou jusqu'à épuisement des stocks.

**SEARS**

vous en avez pour votre argent...et plus

SATISFACTION OU REMBOURSEMENT • SERVICE APRES-VENTE ASSURÉ DANS TOUT LE CANADA • LA CARTE DE CRÉDIT N° 1 DES MAGASINS À RAYONS AU CANADA • LE MAGASIN DES MARQUES KENMORE, DIEHARD, CRAFTSMAN

Les mentions 'Ord.' ou 'Était' de Sears Canada Inc. se rapportent à des prix Sears. Heures d'ouverture: 9h30 à 17h30 du lundi au mercredi; de 9h30 à 21h le jeudi et le vendredi; de 9h à 17h le samedi. Ville St-Laurent, Place Vertu, 335-7770; Brossard, Mail Champlain, 465-1000; Anjou, Galeries d'Anjou, 353-7770; Laval, Carrefour Laval, 682-1200; LaSalle, Carrefour Angrignon, 364-7310; St-Jérôme, Carrefour du Nord, 432-2110; St-Jean, Carrefour Richelieu, 349-2651.

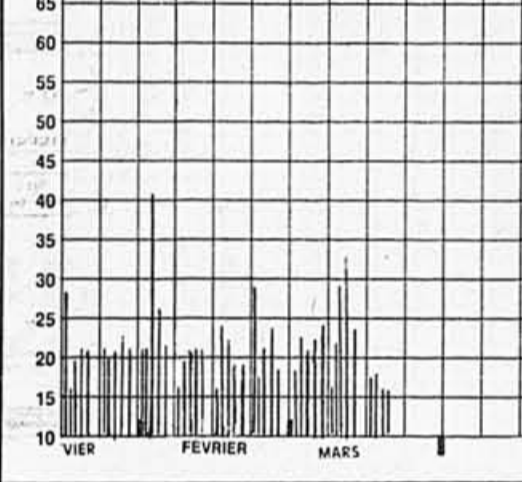


TORONTO

VARIATIONS QUOTIDIENNES DE L'INDICE COMPOSÉ



VOLUME QUOTIDIENS DES TRANSACTIONS: 16 244 000



INDICES DE TORONTO

Table listing various market indices such as 300/COMPOSÉ, SERV. FINANCIERS, MINES ET MÉTAUX, and their current values and percentage changes.

SOUS INDICES DE TORONTO

Table listing sub-indices for categories like AURIFÈRES, PAPIÈRES, CONSOMMATION, and TRANSPORT, along with their values and changes.

SOUS INDICES DE TORONTO (continued)

Continuation of the sub-indices table, listing categories like HAUTE TECHNOLOGIE and their market performance.

Table of stock prices for companies starting with 'A' through 'M', including company names, stock symbols, and prices.

Table of stock prices for companies starting with 'N' through 'S', including company names, stock symbols, and prices.

Table of stock prices for companies starting with 'T' through 'Z', including company names, stock symbols, and prices.

A/B

Table of stock prices for companies starting with 'A' through 'B', including company names, stock symbols, and prices.

C/D

Table of stock prices for companies starting with 'C' through 'D', including company names, stock symbols, and prices.

E/F

Table of stock prices for companies starting with 'E' through 'F', including company names, stock symbols, and prices.

Table of stock prices for companies starting with 'G' through 'L', including company names, stock symbols, and prices.

M/N

Table of stock prices for companies starting with 'M' through 'N', including company names, stock symbols, and prices.

O/P

Table of stock prices for companies starting with 'O' through 'P', including company names, stock symbols, and prices.

Q/R

Table of stock prices for companies starting with 'Q' through 'R', including company names, stock symbols, and prices.

S/T

Table of stock prices for companies starting with 'S' through 'T', including company names, stock symbols, and prices.

U/V

Table of stock prices for companies starting with 'U' through 'V', including company names, stock symbols, and prices.

W/X

Table of stock prices for companies starting with 'W' through 'X', including company names, stock symbols, and prices.

Y/Z

Table of stock prices for companies starting with 'Y' through 'Z', including company names, stock symbols, and prices.

Table of stock prices for companies starting with 'A' through 'M', including company names, stock symbols, and prices.

N/O

Table of stock prices for companies starting with 'N' through 'O', including company names, stock symbols, and prices.

P/Q

Table of stock prices for companies starting with 'P' through 'Q', including company names, stock symbols, and prices.

R/S

Table of stock prices for companies starting with 'R' through 'S', including company names, stock symbols, and prices.

T/U

Table of stock prices for companies starting with 'T' through 'U', including company names, stock symbols, and prices.

V/W

Table of stock prices for companies starting with 'V' through 'W', including company names, stock symbols, and prices.

X/Y

Table of stock prices for companies starting with 'X' through 'Y', including company names, stock symbols, and prices.

Z

Table of stock prices for companies starting with 'Z', including company names, stock symbols, and prices.

Table of stock prices for companies starting with 'A' through 'M', including company names, stock symbols, and prices.

N/O

Table of stock prices for companies starting with 'N' through 'O', including company names, stock symbols, and prices.

P/Q

Table of stock prices for companies starting with 'P' through 'Q', including company names, stock symbols, and prices.

R/S

Table of stock prices for companies starting with 'R' through 'S', including company names, stock symbols, and prices.

T/U

Table of stock prices for companies starting with 'T' through 'U', including company names, stock symbols, and prices.

V/W

Table of stock prices for companies starting with 'V' through 'W', including company names, stock symbols, and prices.

X/Y

Table of stock prices for companies starting with 'X' through 'Y', including company names, stock symbols, and prices.

Z

Table of stock prices for companies starting with 'Z', including company names, stock symbols, and prices.

VANCOUVER

VOLUME 12 100 000

INDICE GENERAL FERMETURE 1094,68 -0,97

Table of stock prices for companies starting with 'A' through 'Z' in the Vancouver section.

Table of stock prices for companies starting with 'A' through 'Z' in the Vancouver section (continued).

Table of stock prices for companies starting with 'A' through 'Z' in the Vancouver section (continued).

Table of stock prices for companies starting with 'A' through 'Z' in the Vancouver section (continued).

Table of stock prices for companies starting with 'A' through 'Z' in the Vancouver section (continued).

VANCOUVER

suite de la page C 5

Table with columns: Vendeurs, Ventes, Meil, Bas, Form, etc. for Vancouver market.

M/N

Table with columns: Vendeurs, Ventes, Meil, Bas, Form, etc. for M/N market.

O/P

Table with columns: Vendeurs, Ventes, Meil, Bas, Form, etc. for O/P market.

U/Z

Table with columns: Vendeurs, Ventes, Meil, Bas, Form, etc. for U/Z market.

FONDS MUTUELS

Table listing various mutual funds with columns: Membres, First, Cash, etc.

LES GRAINS

Table listing grain prices with columns: Winnipeg, Marché à terme, etc.

MARCHÉ DES OPTIONS

Table listing options prices with columns: Option de prix, Mars, Avr, etc.

MARCHÉ DES OPTIONS — (Chicago)

Table listing Chicago options prices with columns: Option de prix, Mars, Avr, etc.

INDICES STANDARD & POOR

Table listing Standard & Poor indices with columns: S&P 500, etc.

MARCHÉ DES OPTIONS SUR DEVISES

Table listing foreign currency options prices with columns: Non transigées, Intéret, etc.

dividendes

Table listing dividend payments with columns: Bil, Campeaux, etc.

OPTIONS SUR LE PLATINE

Table listing platinum options prices with columns: Transigées, Non transigées, etc.

OFFRE ET DEMANDE (TORONTO)

TORONTO (PC) 17 mars, les actions fournies par la Bourse de Toronto.

Table listing Toronto market offers and demands with columns: Offre, Dem, etc.

LES METAUX

Table listing metal prices with columns: MARCHÉ DE LONDRES PRIX EN STERLING PAR TONNE METRIQUE.

LES ARGENT

Table listing silver prices with columns: MONTREAL, NEW YORK, etc.

LE DOLLAR

Table listing dollar exchange rates with columns: MONTREAL (C\$) — Le dollar canadien, etc.

Le Groupe La Laurentienne souhaite doubler son actif d'ici à cinq ans

MICHEL VAN DE WALLE de la Presse Canadienne

La Corporation du Groupe La Laurentienne souhaite doubler son actif actuel de \$12 milliards à \$25 milliards d'ici à 1992.

À l'échelle internationale, La Laurentienne entend mettre l'accent sur une croissance par acquisitions aux États-Unis et compte asseoir sa présence dans au moins deux pays d'Asie.

Ce sont là les grands objectifs que le Groupe La Laurentienne s'est fixés pour les cinq prochaines années, a indiqué hier le président et chef de la direction, Claude Castonguay, lors d'une rencontre avec la presse précédant l'assemblée annuelle des actionnaires de la Corporation.

«Nous voulons que le nom La Laurentienne ou Laurentian, lorsqu'il est prononcé, évoque vraiment la distribution d'une large gamme de produits financiers partout à travers le pays», a dit M. Castonguay.

Au terme de l'année financière 1987, l'actif du Groupe atteignait \$11,6 milliards en incluant les fonds distincts des filiales d'assurances de personnes.

poration, de l'actif de la Banque Laurentienne, autrefois connue sous le nom de Banque d'Épargne.

Quant au bénéfice net, il a été de \$35 millions, en hausse sur les \$24,8 millions de l'année précédente.

Mais M. Castonguay a reconnu que ces résultats sont un peu décevants et «ne correspondent pas tout-à-fait à ce que nous anticipions».

Au premier chef, il faut souligner les catastrophes naturelles qui ont coûté cher aux filiales d'assurances de la Laurentienne: la tornade d'Edmonton, la tempête de grêle et l'inondation du 14 juillet à Montréal.

Aux catastrophes naturelles s'est ajoutée celle qui a frappé le marché boursier en octobre. L'actif sous gestion du groupe a perdu dans cette crise 25 p. cent de sa valeur, a précisé le vice-président exécutif, Robert Saint-Jacques, ce qui n'a pas été sans effet sur les revenus d'honoraires au terme de l'année.

OPTIONS TRANS-CANADA (transigées)

Table of financial options with columns for company names, option types, and prices.

AMÉRICAINES

Table of American stock options with columns for company names, option types, and prices.

LES DEVISES

Table of exchange rates for various currencies including US Dollar, British Pound, and others.

LES OBLIGATIONS

Table of government and corporate bonds with columns for issuer, maturity, and yield.

L'OR

Voici les cours de clôture de l'or sur les principales places, en dollars US l'once Troy.

DEBÊTES AGRICOLES

Table of agricultural debt instruments with columns for product, price, and quantity.

LA BOURSE EN BREF

Summary of stock market performance for Montreal, Toronto, and New York, including volume and index changes.

ALBERTA

Table of Alberta stock market data with columns for stock names and prices.

LE GOUVERNEMENT DU CANADA

Table of Canadian government bonds with columns for maturity and yield.

PROVINCIAL

Table of provincial government bonds with columns for maturity and yield.

CORPORATIONS

Table of corporate bonds with columns for company name and yield.

FRUITS/LÉGUMES

Voici les prix des légumes du Québec vendus par les grossistes dans la région de Montréal.

TITRES AU COMPTOIR (DE TORONTO)

Table of Toronto stock market data with columns for stock names and prices.

ALBERTA

Table of Alberta stock market data with columns for stock names and prices.

LE GOUVERNEMENT DU CANADA

Table of Canadian government bonds with columns for maturity and yield.

PROVINCIAL

Table of provincial government bonds with columns for maturity and yield.

CORPORATIONS

Table of corporate bonds with columns for company name and yield.

FRUITS/LÉGUMES

Voici les prix des légumes du Québec vendus par les grossistes dans la région de Montréal.

TITRES AU COMPTOIR (DE TORONTO)

Table of Toronto stock market data with columns for stock names and prices.

ALBERTA

Table of Alberta stock market data with columns for stock names and prices.

LE GOUVERNEMENT DU CANADA

Table of Canadian government bonds with columns for maturity and yield.

PROVINCIAL

Table of provincial government bonds with columns for maturity and yield.

CORPORATIONS

Table of corporate bonds with columns for company name and yield.

FRUITS/LÉGUMES

Voici les prix des légumes du Québec vendus par les grossistes dans la région de Montréal.

TITRES AU COMPTOIR (DE TORONTO)

Table of Toronto stock market data with columns for stock names and prices.

ALBERTA

Table of Alberta stock market data with columns for stock names and prices.

LE GOUVERNEMENT DU CANADA

Table of Canadian government bonds with columns for maturity and yield.

PROVINCIAL

Table of provincial government bonds with columns for maturity and yield.

CORPORATIONS

Table of corporate bonds with columns for company name and yield.

FRUITS/LÉGUMES

Voici les prix des légumes du Québec vendus par les grossistes dans la région de Montréal.

TITRES AU COMPTOIR (DE TORONTO)

Table of Toronto stock market data with columns for stock names and prices.

ALBERTA

Table of Alberta stock market data with columns for stock names and prices.

LE GOUVERNEMENT DU CANADA

Table of Canadian government bonds with columns for maturity and yield.

PROVINCIAL

Table of provincial government bonds with columns for maturity and yield.

CORPORATIONS

Table of corporate bonds with columns for company name and yield.

FRUITS/LÉGUMES

Voici les prix des légumes du Québec vendus par les grossistes dans la région de Montréal.

TITRES AU COMPTOIR (DE TORONTO)

Table of Toronto stock market data with columns for stock names and prices.

## Cinéma

### La publicité dans les cinémas, une plaie



LUC PERREAULT

Un lecteur cinéophile, M. Marc Langlois, trouve insupportable la publicité que sert depuis quelques mois la chaîne Cineplex Odeon. Non seulement, souligne-t-il avec à propos, faut-il endurer un avant-programme de dix à quinze minutes composé de cinq à six bandes-annonces mais encore faut-il supporter les trois ou quatre publicités qui complètent cet avant-programme. Il se dit prêt à ronger son frein pendant les bandes-annonces puisque la majorité du public semble les apprécier. Quant aux publicités, il trouve qu'elles n'ont pas leur place au cinéma.

«Si le prix d'entrée sans cesse grandissant que nous acquitons ne suffit plus à apaiser la soif des exploitants de salles, s'il leur faut absolument des commanditaires, eh bien qu'ils placardent le hall d'entrée du plancher au plafond mais de grâce qu'ils libèrent l'écran!»

Il invite ceux qui partagent son opinion à protester par téléphone auprès de Cineplex Odeon en composant aujourd'hui le numéro 376 8551 ou dans sa salle préférée.

#### PAS DE CINÉMA À L'ÉLYSÉE

Le courrier nous apportait cette semaine une autre lettre de protestation. Il s'agit cette fois du nouveau propriétaire du cinéma Élysée, M. Paul Holder. Celui-ci s'adresse cette fois à la chaîne rivale de Cineplex Odeon, Famous Players.

M. Holder voulait organiser à l'Élysée un Festival des Grandes Écoles du cinéma du monde. Mais l'organisation d'un tel événement se heurte à une clause du contrat de vente entre la compagnie qu'il représente, 142379 Can. Inc., et Famous Players. L'acquéreur de l'Élysée s'est engagé pour une période de cinq ans à ne pas utiliser cette salle comme cinéma. La même clause du contrat précise en outre que, dans les

dix ans qui suivront cette première période, le nouveau propriétaire de l'Élysée s'engage à ne pas utiliser cette salle comme cinéma d'exclusivité.

L'événement qu'il comptait tenir à l'Élysée aurait eu, selon M. Holder, un impact nul sur le marché du cinéma de Montréal. Malgré tout, la réponse du représentant de Famous Players, M. Roland Smith, a été négative.

Il n'y en aura plus de cinéma à l'Élysée!

#### SALUT VICTOR

■ Anne-Claire Poirier donnait lundi le premier tour de manivelle de son nouveau long métrage, *Salut Victor*. Il s'agit d'un téléfilm coproduit par l'ONF dans le cadre d'un projet de dix films qui seront diffusés à compter de janvier de l'an prochain à Radio-Québec.

Les vedettes de ce film sont deux septuagénaires dont les rôles sont tenus par Jean-Louis Roux et Jacques Godin. Le scénario de Marthe Blackburn et d'Anne-Claire Poirier a été tiré d'une nouvelle de l'écrivain montréalais Edward O. Phillips.

#### Les rushes

■ *Boulevard of Broken Dreams* de Derek May et *Drôle de fille* de Jeannine Gagné, deux productions de l'ONF, sont projetées ce soir à 20 h 35 à la Cinémathèque québécoise en présence de deux réalisatrices.

■ *Le 11e Festival des filles des vues* se tiendra du 7 au 10 avril à la bibliothèque Gabriel-Roy de Québec.

■ La Cinémathèque donne ce mois-ci carte blanche à l'animatrice *Caroline Leaf* qui a choisi cinq longs métrages et deux films d'animation. Le 23 mars à 20 h 35, une rétrospective de son oeuvre comprendra notamment trois de ses classiques: *The Leaf*, *Mariage du hibou* et *The Metamorphosis of Mr. Samsa*.

■ À compter d'aujourd'hui au Cinema V et pour un engagement limité, deux premiers: *Hail! Hail! Rock 'N' Roll*, un «rockumentaire» sur Chuck Berry, pionnier du rock, et *Walker d'Alex Cox*.

### Siberry: l'art de faire passer des frissons

ALAIN DE REPENTIGNY

Un spectacle de Jane Siberry n'est jamais facile à décrire. L'artiste torontoise a une démarche tellement originale que les repères extérieurs sont rares. Il faut y être pour comprendre.

Ses gestes peuvent paraître gauches, timides, mais il ne faut pas s'y fier. Siberry est plus que jamais en contrôle de tout ce qui l'entoure. Ça ne fait pas de doute, elle a acquis beaucoup de métier au fil des ans. Avec ses six musiciens et choristes, elle propose un spectacle déroutant, à la fois drôle et flyé, complexe et émouvant.

Siberry s'emploie à créer des atmosphères oniriques qui misent énormément sur les harmonies vocales qu'elle tisse avec les deux Rebecca, Jenkins et Campbell. L'instant d'après, elle laisse toute la place à la section rythmique et au guitariste Ken Myhr qui nous ramènent brusquement sur terre avec un rock tranchant bâti sur des rythmes complexes. Puis, le temps de *Extra Executives*, un concert le public à une excursion pianistique jazzée doublée d'un solo de guitare mordant.

Les deux Rebecca sont le parfait complément visuel de Siberry. Pendant que la chanteuse bouge drôlement, titube, s'immobilise au moment où on s'attend le moins ou fait mine de diriger une chorale, ses deux complices y vont d'une chorégraphie coulante. Mais elles seront également mimes ou comédiennes selon les besoins du moment. *Lena Is a White Table* — oui, oui, vous avez bien lu! — deviendra un spectacle une mini-pièce de théâtre fascinant.

D'étonnant, il y a aussi le recul humoristique que prend Siberry tout au long du spectacle. Je me souviens de cette jeune femme qui faisait un peu «pognée» au théâtre St-Denis, en première partie du spectacle de Joe Jackson, il y a près de quatre ans. La gestuelle est toujours inhabituelle, elle parle encore d'une voix à peine perceptible, mais elle est désormais capable de rire d'elle et

des conventions rock 'n' roll du genre «on est bien contents d'être ici ce soir».

Vers la fin du show, elle annonce: «Je m'appelle Jane Siberry et je vais jouer ici pendant les deux prochaines semaines. Je vais vous jouer un paquet de vieilles chansons, mais aussi quelques-unes des miennes.» Et elle désamorce l'espèce d'aura hermétique qu'on lui accole souvent en ironisant sur cette chanson de 27 minutes qu'elle a dû réduire «par égard aux gens qui ont pour métier de rendre ma musique accessible au monde extérieur. Gardez une minute de silence pour imaginer le reste de la chanson.» Et commence *The White Tent the Raft*.

Au menu aussi, quelques clins d'oeil musicaux. Comme cet extrait de *Hey That's No Way to Say Goodbye* de Cohen qu'elle greffera à *Map of the World (Part 1)*. Ou encore le guitariste Myhr qui, au beau milieu de son solo blues-rock dans *Symmetry*, reprendra le refrain de *Somewhere Over the Rainbow*. C'est évident, on s'amuse sur scène.

Par moments, plutôt rares heureusement, on aura peine à entendre la voix de Siberry, surtout quand son groupe se donnera à plein pendant *Map of the World Part II*, en rappel. Mais la plupart du temps, les voix de Siberry et des deux Rebecca nous feront passer par toute la gamme des émotions, entre autres dans le crescendo tout en folie à la fin de *Ingrid and the Footman*. C'est finalement Siberry qui touchera son public droit au cœur par son interprétation toute en finesse de *The Walking (and Constantly)* avec pour tout accompagnement, au début et à la fin, le piano d'Anne Bourne. L'art de faire passer des frissons...

Ce show de près de deux heures a paru tellement court que les spectateurs ont réclamé avec insistance un deuxième rappel que Siberry leur a accordé. Et quand ils ont mis le nez dehors, ils ont croisé des centaines d'autres fans qui faisaient la queue pour le show de 22 h. Les chanceux!

## Le public ovationne Barbara à la PDA

DENIS LAVOIE

Tout comme au Forum pour les shows rock, hier soir à la Place des Arts on a allumé son briquet, pour ovationner Barbara et lui réclamer un deuxième rappel. Le rideau devait finalement tomber sur deux chansons de son tout premier disque enregistré en 1964, *Nantes* et *Göttingen*. En deux heures de spectacle, Barbara, nous avait fait goûter à toutes les émotions.

La voix un peu usée, s'effaçant dans les aigus, Barbara a comme trouvé un deuxième souffle en fin de spectacle, pour chanter avec plus de vigueur *Le Soleil noir*, *Le Piano noir* de Daniel Thibon et Robert Charlebois et bien sûr *Ma plus belle histoire d'amour*. La chanteuse en a profité pour saluer Luc Plamondon auteur de *L'île aux Mimosa* (interprétée sur un clavier portatif), et signaler sa jalousie de ne pas avoir écrit la chanson qu'elle a empruntée à Charlebois.

Spectacle émouvant parce que ses admirateurs l'ont attendue si longtemps, 15 ans, et impressionnant par l'attitude de l'artiste. Barbara, toujours drappée de noir, pantalon d'abord, puis robe et châle, vit ses chansons jusqu'à la transe, crée des climats, dégage des humeurs, tendre et dynamique, et est avant tout simplement intense dans son interprétation, même lorsqu'elle semble s'adresser à son piano plutôt qu'au public, ou lorsqu'elle nous tourne le dos pour regarder vers les cieux.

Elle ira jusqu'à s'affaler sur son grand piano, faisant les cent pas sur scène, et de grands gestes de moulin à vents au terme de chansons. Elle ne chante pas comme les autres, des chansons que les autres ne sauraient mieux incarner; elle ne bouge, ne s'habille et ne s'éclaire comme personne d'autre, paraît immuable et unique, phénoménale comme la fidélité de son public, qu'elle a vivement remercié.

L'humour qu'elle avait déployé en conférence de presse, elle l'a utilisé pour charmer son auditoire après lui avoir interprété *Ma plus belle chanson d'amour*, qu'elle a terminée recroquevillée,



Barbara a trouvé un deuxième souffle en fin de spectacle.

PHOTO DENIS COURVILLE, La Presse

avant d'être ovationnée. Elle était comme elle devait le dire, «émue». Et en présentant son équipe, elle a signalé qu'elle a dû se passer de ses techniciens, pour respecter les règles strictes de la Place des Arts.

Fidèle à son image de marque, Barbara s'est donc présentée comme on l'a toujours vu, réservant ses plus grands succès pour la fin, dont *Le Mal de vivre* et *L'aigle noir*. Mais ce rappel n'a pas suffi à combler un public soulevé par

l'ardeur qu'il a su prodiguer à son idole.

Véritable fête pour ce public hétéroclite, le spectacle de Barbara, composé de près d'une trentaine de chansons, était surtout bien drapé d'un équipe de musiciens dont l'accompagnement soyeux, tout en douceur, donnait toute la place à la dramatisation de l'interprétation caractéristique à Barbara et son fétiche rocking chair.

Et aux grands succès comme *Le*

*Bois de Saint-Amand*, *Une Petite Cantate* et *Marienbad*, en première partie, se sont ajoutées des chansons récentes, dont *Sid'amour à mort*, «une chanson que j'aurais aimée ne jamais avoir écrite», devait déclarer l'auteur-interprète.

Finalement, on en pouvait attendre mieux, ni demander plus. Barbara a su combler son public, et laissera à des milliers d'admirateurs québécois un inoubliable souvenir.

## Groupies

### Warner parti, The Cult se réorganise



DANIELLE BONNEAU

Le groupe britannique *The Cult*, qui compte enregistrer son prochain microsillon en mai et en juin, a perdu son batteur, *Les Warner*, et est en train de se réorganiser.

N'ayant pas apprécié la décision de *Billy Duffy* et d'*Ian Astbury* de s'installer à Los Angeles pour mieux percer le marché américain, Les a choisi de retourner chez lui, en Angleterre.

Et il n'est pas le seul. Le bassiste *Kid Chaos*, qui jouait auparavant avec *Zodiac Mindwarp's Love Reaction* et avait temporairement joint le groupe, a lui aussi plié bagage. Mais dans son cas, c'était prévu. Il n'a jamais vraiment fait partie du groupe. On n'avait fait appel à ses services que pour enregistrer les 33 tours *Electric* et accompagner les autres musiciens en tournée.

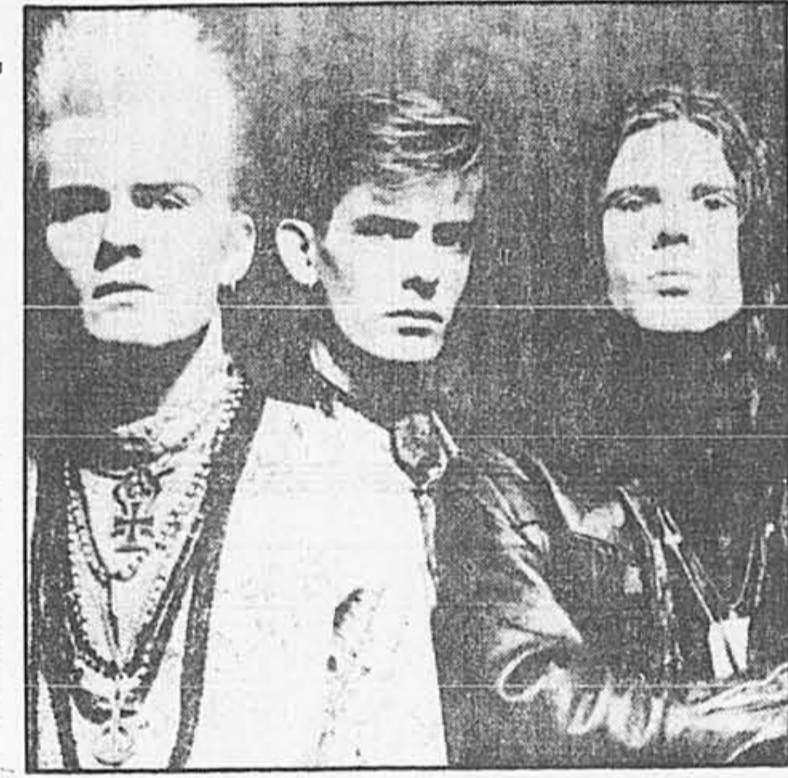
Depuis son départ, *Jamie Stewart*, qui avait plutôt joué de la guitare rythmique au cours des derniers mois, a repris sa place, à la basse.

Les fans de *The Cult* devront attendre jusqu'en octobre pour pouvoir se procurer le prochain microsillon du groupe. Ils auront toutefois droit à une gate-rie, la semaine prochaine: *PolyGram* lancera le tout premier 33 tours de la formation, intitulé *Death Cult*. Lancé en 1982, il portait le deuxième nom qu'ont choisi les musiciens. Ils se sont en effet appelés *Southern Death Cult* et *Death Cult* avant d'opter pour la version abrégée, *The Cult*.

#### PETER GARRETT À VERDUN

■ *Peter Garrett*, le leader engagé du groupe *Midnight Oil*, reprendra la route dès qu'il sera sur pied. Il prévoit entreprendre sa tournée nord-américaine le 10 avril et sera à Montréal avec ses acolytes aux alentours du 9 mai... à l'Auditorium de Verdun.

Le chanteur de six pieds six pouces, qui devait se produire au Spectrum mardi prochain, s'est blessé au genou le 2 mars lors du dernier spectacle que *Midnight Oil* présentait en Nouvelle-Zélande.



The Cult, plus que trois: Billy Duffy, Jamie Stewart et Ian Astbury.

Le très dynamique chanteur devait s'envoler quelques jours plus tard vers l'Amérique du Nord, mais le sort en a décidé autrement. Pendant le rappel, il s'est durement cogné le genou contre une colonne de projecteurs et s'est blessé. Du sang s'est accumulé à l'intérieur de son genou et ses médecins, craignant qu'il ne fasse une phlébite, l'ont mis au repos.

Entre-temps, *Beds Are Burning*, le premier 45 tours tiré du cinquième microsillon du groupe, *Diesel and Dust*, (c'est leur troisième 33 tours disponible ici), gagne en popularité. Ce qui explique pourquoi lors de sa venue à Montréal, *Midnight Oil* sera à l'Auditorium de Verdun et non au Spectrum.

#### GUNS 'N' ROSES

■ Les musiciens de *Guns 'N' Roses*, qui jouent en première partie des spectacles de *David Lee Roth*, aux États-Unis, n'accompagneront pas le blond chanteur lorsque celui-ci visitera notre pays. Ils changeront de cap et iront rejoindre *Iron Maiden*. Tout semble indiquer qu'ils parcourront le Canada ensemble en mai.

Pour ce qui est de *Diamond Dave*, il sera à Toronto en avril. Aucune autre date canadienne

n'a encore été fixée. Chose certaine, il faudra attendre un peu avant qu'il ne vienne chez nous.

#### BLUE RODEO, QUATRE FOIS À MONTRÉAL EN UN AN

■ *Blue Rodeo*, dont le premier microsillon, *Outskirts*, a été certifié platine la semaine dernière (il s'est vendu à plus de 100 000 exemplaires au Canada), ne se repose pas sur ses lauriers. Il s'est bâti un auditoire fidèle en donnant continuellement des spectacles et il n'a pas l'intention d'arrêter. Lorsqu'on verra le groupe au Spectrum, demain soir, ce sera la quatrième fois en moins d'un an qu'il se produira à Montréal.

«L'an dernier, on a donné 160 spectacles, expliquait lundi *Greg Keelor*, l'un des deux fondateurs, chanteurs, écrivains et guitaristes de la formation torontoise. Et tous les shows ont été présentés durant les week-ends. Moi, je peux m'arranger, je n'ai pas trop de dépenses, mais plusieurs membres du groupe doivent travailler durant la semaine.

«Le batteur, *Cleave Anderson*, a une maison et un enfant, précise-t-il. L'autre guitariste et chanteur, *Jim Cuddy*, a aussi une maison et un enfant. Le

bassiste, *Bazil Donovan*, a deux enfants. Ils n'ont pas grand choix. On prend l'avion la fin de semaine pour se rendre à destination.»

Les membres de *Blue Rodeo*, qui jusqu'à maintenant n'avaient faits que quelques incursions au sud de la frontière, iront dorénavant plus régulièrement chez les Américains. Et pour cause: leur microsillon vient d'être lancé aux États-Unis. Le premier 45 tours, *Heart Like Mine* y a été distribué au début de la semaine.

Les cinq musiciens, qui se sont faits connaître du grand public avec la ballade *Try*, seront chez *Phantasmagoria* (3416 Avenue du Parc), demain, de 14 h 30 à 15 h 30 et signeront des autographes.

#### LA FÊTE DU TRAVAIL...

■ Le 1er mai, le microsillon *Closer Together*, de *The Box*, fera sa première percée en Europe. Il sera alors disponible en Allemagne.

Le 45 tours *Ordinary People* a été choisi pour ouvrir la voie. C'est un choix astucieux, puisque le 1er mai est la fête des travailleurs... et qu'on voit dans le vidéoclip des gens qui occupent divers emplois.

Il y a de fortes chances, si le 33 tours est populaire, que le groupe se rende de l'autre côté de l'Atlantique cet été. Il y donnera alors quelques spectacles.

#### GIANT: SEPT ARTISTES DE LONDON

■ *PolyGram* lancera mercredi prochain, à l'intention des amateurs de musique britannique, un microsillon intitulé *Giant*. Il sera vendu à prix modique (le coût d'un disque 12 pouces) et présentera les nouvelles chansons de sept artistes qui ont fait leurs preuves en Angleterre, sur l'étiquette London.

On pourra découvrir les chansons de *The Kane Gang* (qui s'est fait rapidement connaître, cet hiver, avec son hit *Motortown*), *Carmel* (qui a deux microsillons à son actif et devrait venir au Festival de Jazz, cet été), les *Communards*, *Then Jerico*, *Two Men a Drum Machine* and a *Trumpet* (mettant en vedette *Andy Cox* et *David Steele*, de *Fine Young Cannibals*), *Voice of the Beehive* et *Hothouse Flowers*.

L'enregistrement sera disponible en versions microsillon, cassette et disque compact.

# Les artistes doivent prendre leur place au Quat'Sous...

JEAN BEAUNOYER

Après 19 mois de gestion artistique, Louison Danis apprenait cette semaine le non-renouvellement de son contrat qui la liait au théâtre de Quat'Sous. Lors d'une conférence de presse qu'elle avait convoquée, hier matin, Mme Danis n'a pas voulu régler de comptes personnels ou entreprendre une escalade de griefs entre elle et ses employés: elle a défendu des principes et la survie du théâtre de Quat'Sous.

«Il est impératif que le Théâtre de Quat'Sous demeure un lieu principalement consacré à la création. Il nous appartient à tous d'en réaffirmer le juste principe. Au-delà de la reconnaissance que nous devons au principal fondateur...le théâtre de Quat'Sous appartient moralement à tous les artistes qui l'ont construit et au public qui l'a soutenu directement ou indirectement. Conséquemment, je tiens à souligner le danger de laisser le sort de ce théâtre entre les mains d'une seule et même personne.»

Et cette personne visée tout au long de

la conférence de presse, c'est le vice-président directeur-général, Benoit Mailloux, considéré par Mme Danis comme «roi et maître dans le fonctionnement réel du quotidien». Même si elle considère M. Mailloux comme le meilleur administrateur qu'elle ait connu, elle situe le noeud du problème dans le fait que «le plus grandement des administrateurs n'est pas obligatoirement un gestionnaire des arts...et la priorité donnée à éviter le déficit à tout prix, est une nuance inacceptable pour un artiste.»

En somme, des concepts de gestion cor-

porative qui pourraient réduire ou sacrifier la politique artistique de l'établissement. A titre d'exemple, Mme Danis soulignait l'annulation du spectacle *Maria, la Callas* pour des raisons financières.

Finalement, l'ex-directrice ne voulait pas du titre bide de directrice générale a supplié les principaux intéressés de «protéger la continuité du spectacle en cours au Quat'Sous et d'assurer la saison 88-89 proposée afin qu'une fois de plus dans l'histoire du Quat'Sous, ce ne soit pas les artistes qui soient pénalisés.»



Louison Danis

## ETV Vermont vous présente les MEILLEURS FILMS SAMEDI



**OLIVER! 1968**  
 • Meilleur film  
 • Meilleur réalisateur  
 • Meilleure partition musicale

MIDI

**ON THE WATER FRONT 1954**  
 • Meilleur film  
 • Meilleur acteur  
 • Meilleure actrice de soutien  
 • Meilleur réalisateur  
 15 h 10

### FROM HERE TO ETERNITY 1953

• Meilleur film  
 • Meilleur acteur de soutien  
 • Meilleure actrice de soutien  
 • Meilleur réalisateur

17 h 30



### THE BRIDGE ON THE RIVER KWAI 1957

• Meilleur film  
 • Meilleur acteur  
 • Meilleur réalisateur 20 heures



### ALL QUIET ON THE WESTERN FRONT 1930

• Meilleur film  
 • Meilleur réalisateur 23 h 20



CANAL 33

Vidéotron 14 / Câble 14

## CONSEIL DES ARTS

COMMUNAUTÉ URBAINE DE MONTRÉAL

# JOUER DANS L'ÎLE

Un programme de tournée en collaboration avec les 29 municipalités de l'île de Montréal.

## PRÉSENTE

# V I N C I

Un spectacle conçu, réalisé et interprété par **Robert Lepage**  
 Environnement musical et sonore conçu et interprété par **Daniel Toussaint**  
 Une production de la **Compagnie de Quat'Sous inc.**

19 mars 1988, 20h  
 Auditorium Patro Le Prévost  
 7355, rue Christophe-Colomb  
**Maison de la Culture de La Petite Patrie**  
 (514) 872-1730

26 mars 1988, 20h  
 Polyvalente Pierrefonds  
 13800, boul. Pierrefonds  
**Ville de Pierrefonds**  
 (514) 620-5111

31 mars 1988, 20h  
 CEGEP de Maisonneuve  
 3800, rue Sherbrooke est  
**Maison de la Culture Maisonneuve**  
 (514) 872-2200

20 mars 1988, 14h  
 Auditorium Patro Le Prévost  
 7355, rue Christophe-Colomb  
**Maison de la Culture de La Petite Patrie**  
 (514) 872-1730

30 mars 1988, 20h  
 CEGEP de Maisonneuve  
 3800, rue Sherbrooke est  
**Maison de la Culture Maisonneuve**  
 (514) 872-2200



MAINTENANT À L'AFFICHE  
 UN FILM DE SOPHIE BISSONNETTE

# L'AMOUR...

À QUEL PRIX?

QUATRE FEMMES PLUS VRAIES QUE LES HÉROÏNES DE VOS TÉLÉROMANS  
 Portrait des relations affectives et financières entre les hommes et les femmes à la fin des années 80.

JUSQU'AU 7 AVRIL, À 20 HEURES  
 (Relâche les lundis et mercredis, sauf le mercredi 6 avril)

AU CINÉMA ONF DU COMPLEXE GUY-FAVREAU 200, boul. René-Lévesque ouest (métro Place d'Armes) PRIX D'ENTRÉE : 2 \$ EN COMPLEMENT DE PROGRAMME : SYLVIA. UN FILM D'ANIMATION DE MICHEL MURRAY DEUX PRODUCTIONS DE L'OFFICE NATIONAL DU FILM DU CANADA PRÉSENTÉES EN COLLABORATION AVEC LE LUNDI ET CKVL

Office national du film du Canada

National Film Board of Canada



## Les matins de Jean Cournoyer



Homme de conviction!  
 Homme d'expérience!  
 Homme d'action! Journaliste chevronné!

Le bulletin de nouvelles du matin le plus complet à Montréal. Écoutez LES MATINS DE JEAN COURNOYER, du lundi au vendredi, de 5 h 30 à 9 h. Les commentaires de Jean Cournoyer. Le journal nouvelles, le sport, la météo et la circulation. Le journal du matin présenté en trois éditions à 5 h 45, 6 h 45 et 7 h 45. Et le phénomenal Un jour à la fois avec André Breton à 7 h 30! Et tout nouveau : la tribune téléphonique à compter de 8 h 15.



AU COEUR DU QUOTIDIEN



## Votre soirée de télévision

La Presse

### CHOIX D'ÉMISSIONS

par Louise Cousineau

19:30 (2) (3) — «Le moment de vérité»  
 Un film assez historique qui raconte l'histoire d'un petit maigre qui se fait écoeurer par ses compagnons de classe jusqu'à ce qu'il rencontre un maître de karaté.

20:00 (2) — Droit de parole  
 Certains enfants sont persuadés de quitter la maison, d'autres s'incrusteront chez leurs parents jusqu'à un âge avancé. Discussion sur le sujet.

21:00 (2) — Avec un grand A  
 La superbe Rita Lafontaine y est une femme qui s'éprend d'un prisonnier (Guy Migneault) qu'elle visite chaque semaine en tant que bénévole. Le Parler pour parler qui suivra discutera du même sujet.

21:00 (2) — Great Performances  
 Les fans de Luciano Pavarotti seront servis: une visite à Naples avec le grand ténor qui chantera des

chansons napolitaines, bien sûr.

### HORAIRE RÉVISÉ

10:00 (2) (3) — Les Dessous d'Hollywood (Remplace La Croisière s'amuse).

23:27 (2) (3) — Franc-parler Invité: Moncef Guitoum (psychologie familiale).



Rita Lafontaine

	18 h 30	19 h 00	19 h 30	20 h 00	20 h 30	21 h 00	21 h 30	22 h 00	22 h 30
(2) Montréalce soir (18h)	Manon	Les Grands Films: "Le Moment de vérité".						Le Téléjournal	Le Point (22h25)
(3) The News (18h)	CBS News	Hollywood Squares	Beauty and the Beast		Dallas			Falcon Crest	
(5) NBC Nightly News	Family Ties	Cheers	Highwayman		Miami Vice			Sonny Spoon	
(6) Newswatch (18h)	The Best Years	The Wesselys	Red Serge	Front Page Challenge	Dallas			The National	The Journal (22h22)
(7) Charivari	V (7e partie).				Miami			Ad Lib	Loto-Québec (22h50)
(8) Charivari	V (7e partie).				Miami			Ad Lib	Loto-Québec (22h50)
(8) Newaline (18h)	Entertainment Tonight	Check It Out	Dolly		Miami Vice			Simon & Simon	
(8) World News Tonight	New Newlywed Game	The New Dating Game	Perfect Strangers	Full House	Mr. Belvedere	Family Man		20/20	
(9) Montréalce soir (18h)	Manon	Les Grands Films: "Le Moment de vérité".						Le Téléjournal	Le Point (22h25)
(10) Charivari	Cinéma du vendredi: "Echec fatale".				Miami			Ad Lib	Loto-Québec (22h50)
(12) Pulse (18h)	Entertainment Tonight	Check It Out	Dolly		Miami Vice			Night Heat	
(13) Montréalce soir (18h)	Manon	Les Grands Films: "Le Moment de vérité".						Le Téléjournal	Le Point (22h25)
(17) Téléservice	L'Indice (18h15)	5 pour 1: le cinéma	Droit de parole		Avec un grand A: Jacques et Jacqueline.			Parler pour parler: aimer un prisonnier.	
(22) World News Tonight	Wheel of Fortune	A Current Affair	Perfect Strangers	Full House	Mr. Belvedere	Family Man		20/20	
(24) Elephant Show	Supercharged: Grand Prix Car (1924-1939).	Money\$Worth	Easter in Igloolik	Duchess of Duke Street: Where There's a Will.				Blackadder the Third	Hot Metal
(33) Newshour (18h)	Business Report	Vermont This Week	Week in Review	Wall Street Week	G. Performances: Pavarotti Returns to Naples.			Stradivarius on Stage (22h10)	
(35) La Maison Deschênes	Double Jeu	Elle écrit au meurtre		Falcon Crest		Le Grand Journal		Jasmin centre-ville	
(37) Business Report	The MacNeil / Lehrer Newshour		Movie Marathon: "Casablanca".					Movie: "The Graduate" (22h16).	
(39) Chiffres et lettres	Fête comme chez vous: Spécial Asie (18h50).			Trajet intime (20h45)	Ateliers d'artistes: Joël Farges.			Le Journal	Radio France

• Changement de dernière heure.

# Sam the Record Man

LE DISQUAIRE LE PLUS GRAND ET LE PLUS CONNU AU CANADA

Le samedi 19 mars à 9 h seulement

Le lundi 21 mars à 9 h seulement

## 5.99

LONG JEU ET CASSETTE SCÉLÉES DIRECTEMENT DE LA MANUFACTURE

### SHE'S HAVING A BABY

«Bande sonore»  
incluant: «Desire; Crazy Love; This Woman's Work»  
LONG-JEU OU CASSETTE  
Quantité limitée — Un par client

## 5.99

LONG JEU ET CASSETTE SCÉLÉES DIRECTEMENT DE LA MANUFACTURE

### THE COMMUNARDS

«RED»  
incluant: «Tomorrow; Never Can Say Goodbye et d'autres»  
LONG-JEU OU CASSETTE  
Quantité limitée — Un par client



**BARBARA**  
«Château 87»  
L.-J. OU CASS.  
CHEZ SAM SEULEMENT **12.99**



**BLUE RODEO**  
«Outskirts»  
L.-J. **8.99**  
CHEZ SAM SEULEMENT CASS. **7.99**



**JANE SIBERRY**  
«The Walkings»  
L.-J./CASS. **6.99**  
CHEZ SAM SEULEMENT D.C. **14.99**



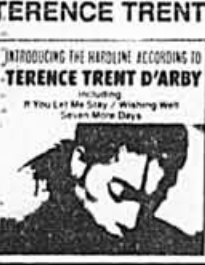
**NEW ORDER**  
«Salvation»  
L.-J. OU CASS.  
CHEZ SAM SEULEMENT **5.99**



**O.M.D./The Best of...**  
incl.: «Dreaming»  
L.-J. OU CASS.  
CHEZ SAM SEULEMENT **7.99**



**TALKING HEADS**  
«Naked»  
L.-J. OU CASS.  
CHEZ SAM SEULEMENT **8.99**



**TERENCE TRENT D'ARBY**  
«The Hardline According To»  
En concert au Spectrum le 18 mars  
L.-J. OU CASS.  
CHEZ SAM SEULEMENT **7.99**



**Diesel and Dust**  
Nouveau concert date à déterminer  
L.-J. OU CASS.  
CHEZ SAM SEULEMENT **6.99**



**MIDNIGHT OIL**  
«Diesel and Dust»  
L.-J. OU CASS.  
CHEZ SAM SEULEMENT **6.99**

SAM ET VOTRE COURTIER EN MUSIQUE WEA VOUS SUGGÈRENT...



**AC/DC**  
«Back In Black»  
D.C. seulement  
CHEZ SAM SEULEMENT **15.99**



**Blues Brothers**  
«Briefcase Full of Blues»  
D.C. seulement  
CHEZ SAM SEULEMENT **15.99**



**LED ZEPPELIN**  
«Led Zeppelin IV»  
D.C. seulement  
CHEZ SAM SEULEMENT **15.99**



**GENESIS**  
«Selling England By The Pound»  
D.C. seulement  
CHEZ SAM SEULEMENT **15.99**

VOYEZ LE «CENTRE DE MUSIQUE CANADIENNE» CHEZ SAM  
UN VASTE CHOIX DE COMPOSITEURS CANADIENS  
CONTEMPORAINS AU 2<sup>e</sup> ETAGE CHEZ SAM CENTRE-VILLE

VIDÉO CHEZ SAM - Vente MGM bêta  
19<sup>95</sup> et plus — quantités limitées — bonne sélection tant qu'il y en aura.

Heures d'ouverture:  
Du lundi au mercredi de 9 h à 18 h; jeudi et vendredi de 9 h à 21 h; samedi de 9 h à 17 h. Venez voir heures d'ouverture avec chaque magasin.

Ces 12 articles sont en vente au prix annoncé ou moins chez tous les SAM THE RECORD MAN de Montréal, les vendredis 18 mars, samedi 19 mars et lundi 21 mars. UN PAR CLIENT.

399, rue SAINTE-CATHERINE OUEST (métro P.-D.-A.)  
PLACE VERSAILLES, CARREFOUR ANGRIGNON (LASALLE)  
6982, rue SAINT-HUBERT/CENTRE BEACONSFIELD/CENTRE ROCKLAND

# Françoise Sagan: une affaire de drogue

Agence France-Presse  
Lyon

La célèbre romancière française Françoise Sagan, 52 ans, a été inculpée hier à Lyon (sud-est de la France) d'usage et transport de stupéfiants.

De son vrai nom Françoise Quoirez, la romancière qui a été entendue pendant deux heures

est ressortie du palais de justice par une porte dérobée, échappant à la curiosité des journalistes.

Cette inculpation intervient après le démantèlement d'un important réseau international de drogue. Depuis deux ans et demi, les policiers français ont procédé à des dizaines d'interpellations et saisi plusieurs kilos d'héroïne et de cocaïne. Ce réseau, qui comprend plusieurs gros trafiquants internationaux, notamment des anciens de la French Connection, alimentait de nombreux pays européens, et vendait entre autres de la drogue dans les milieux intellectuels parisiens.

Près de trente personnes ont déjà été inculpées dans le cadre de cette enquête et quinze personnes incarcérées, notamment à Lyon.

LES DEADHEADS S'UNISSENT  
**The Other One**  
RESURRECTION DE GRATEFUL DEAD  
CE SOIR - 22 h - 5.98\$

5240, av. du Parc Inf.: 270-7848  
Billets au Club Soda et Ticketron

## Vive la vie.

### LES DINERS DANSANTS DU VENDREDI ET DU SAMEDI AU MONTRÉALAIS: UNE FLAMBÉE DE JOIE DE VIVRE

En vedette  
\*une savoureuse spécialité internationale à volonté  
**16.75\$** p. pers.

Dîner à la carte également disponible.  
Musique et danse avec musicien

\*Cette semaine: Couscous marocain

# MONTREALAIS

BISTROT BAR RESTAURANT

Pour réservations: 861-3511

LE REINE ELIZABETH  
Hôtels CN  
Un nouvel air d'hospitalité

VIDÉO CASSETTES EN VENTE 12.95  
18 ANS  
Loves of Lolita  
CINEMA L'AMOUR  
AUSSE 2<sup>e</sup> FILM ÉROTIQUE 4015 ST LAURENT

TOUTE PASSION EST FIEVRE...  
Veronique LAUDACIEUSE HOTESSE  
Fessées INTIMES  
bijou 10h  
Indian Lady  
Plus: 2nd. ÉROTIQUE FILM EVE  
Plus: 2nd. ÉROTIQUE FILM GUY  
VIDEO CASSETTES \$29.95

## FAMOUS PLAYERS

«Adorable comédie... ce film m'a enchantée.»  
— Francine Laurandau, LE DEVOIR  
**LA BEAUTE DU PECHE**  
Le PARISIEN  
480 STE CATHERINE O. 866-3858  
1:20-3:25-5:30-7:35-9:40

Mention spéciale de l'UNICEF  
Un film de CLAUDE GAGNON  
**KENNY**  
Prix de l'UNESCO  
Le PARISIEN  
480 STE CATHERINE O. 866-3858  
DERNIERS JOURS  
VERSION FRANÇAISE THE KID BROTHER  
1:00-3:05-7:20

«C'est l'invasion des Body Switchers»  
«Epeoustouffant!»  
«Hilarant... vraiment très bon»  
— Kerry Lenders  
**viceVersa**  
La comédie qui n'a pas d'âge  
Vor. orig. anglaise  
THX IMPERIAL  
12:50-3:00-5:10-7:20-9:30  
GREENFIELD PARK  
7:05-9:20  
sam dim 12:30-2:40-4:50-7:05-9:20  
DORVAL  
7:20-9:30  
sam dim 12:50-3:00-5:10-7:20-9:30  
VERSAILLES  
7:05-9:20  
sam dim 12:30-2:40-4:50-7:05-9:20  
Présenté par: **com 97.7 fm**  
«VIBES» Bientôt de Columbia Pictures.

Une héritière  
Un imposteur  
Une machination  
Un meurtre  
**MASQUERADE**  
Ça n'a rien d'un jeu  
METRO GOLDWYN MAYER  
MICHAEL LEVY ENTERPRISES  
BOB SWAIM  
ROB LOFT  
MEL TILLY KIM CATTRALL MASQUERADE DOUG SWANT  
JOHN BARRY DAVID WATKIN LUCK WOLF LUCK WOLF  
MICHAEL LEVY BOB SWAIM  
Version originale anglaise aux 3 cinés.  
LOEWS  
1:10-3:10-5:10-7:20-9:30  
COUCHE TARD  
samedi 11:30  
FAIRVIEW  
Tous les jours  
7:10-9:10  
samedi 1:10-3:10-5:10-7:10-9:10  
VERSAILLES  
Tous les jours  
7:20-9:30  
samedi 1:00-3:05-5:10-7:20-9:30  
COUCHE TARD  
samedi 11:40

Frantic... un thriller sensationnel  
Un thriller percutant, intelligent, toute la virtuosité de Hitchcock se déploie à l'écran pour nous offrir un film tout simplement admirable, l'oeuvre d'un maître incontesté.  
Une incomparable façon de nous narrer une merveilleuse histoire.  
— Kitchener Waterloo Record  
De l'élégance, du style, un thriller merveilleusement réalisé. Un film presque parfait.  
— Victoria Times Colonist  
Roman Polanski signe une réalisation impeccable. Harrison Ford et Emmanuelle Seigner sont des interprètes parfaits.  
— Edmonton Journal  
Une excellente interprétation de Harrison Ford  
— Edmonton Sun

**HARRISON FORD**  
IN **FRANTIC**  
A ROMAN POLANSKI FILM  
WARNER BROS. Presents  
A MOUNT COMPANY Production A ROMAN POLANSKI Film  
HARRISON FORD  
«FRANTIC» - BETTY BUCKLEY - JOHN MAHONEY  
Introducing EMMANUELLE SEIGNER Music by ENNIO MORRICONE  
Written by ROMAN POLANSKI & GERARD BRACH  
Produced by THOM MOUNT and TIM HAMPTON  
Directed by ROMAN POLANSKI  
YORK  
12:10-2:45-5:00-7:25-9:50  
COUCHE TARD sam 12:00  
FAIRVIEW  
Tous les jours  
7:00-9:30  
sam dim 12:05-2:20-4:35-7:00-9:30  
LAVAL  
Tous les jours  
7:10-9:30  
sam dim 12:00-2:20-4:50-7:10-9:35  
COUCHE TARD  
samedi 11:55  
GREENFIELD PARK  
Tous les jours  
7:00-9:30  
sam dim 12:05-2:20-4:35-7:00-9:30

# IL EST PLUS FORT QUE HULK HOGAN.



**JEAN PILOTE**  
déchire l'annuaire téléphonique tous les matins, du lundi au vendredi, entre 5 h et 9 h.  
Écoutez-le en compagnie du Groupe Sanguin.

**ckoï 97 fm**  
Le Son de Montréal

**Big Bird**  
HOLLYWOOD  
CE SOIR jusqu'à DIMANCHE  
Aréna Maurice Richard  
PRÈS DU STADE OLYMPIQUE  
Guichets de l'aréna Maurice Richard ouvert du lundi au dimanche de midi à 18h ainsi que 90 minutes avant chaque représentation.  
Heures des spectacles:  
CE SOIR 19 h  
DEMAIN 12 h, 15 h 30 et 19 h  
Dim. à 13 h et 16 h 30  
Ven., sam. et dim. 15.50\$ et 12.50\$ en vente à tous les comptoirs Ticketron ou par Télétron au 288-2525. (+ frais de service)  
2,00\$ réduction ENFANTS MOINS DE 12 ANS POUR TOUTES LES REPRÉSENTATIONS DE VEN., SAM. & DIM. TROUSSEAU «TEATRON»  
Réduction de groupes 735-2729  
Sesame Street Live

**FAMOUS PLAYERS**  
VOYEZ LES FILMS EN NOMINATION AUX OSCARS SUR GRAND ÉCRAN TELS QU'ILS DOIVENT ÊTRE VUS

6 NOMINATIONS AUX OSCARS  
CHER-NICOLAS CAGE  
**MOONSTRUCK**  
LOEWS 554 STE CATHERINE O. 661 7437  
12:15-2:30-4:45-7:05-9:15  
COUCHE TARD samedi 11:30  
BOGART 3375 Ave. DORVAL 644 5470  
Tous les jours 7:15-9:25  
sam dim 12:45-3:00-5:10-7:15-9:25

6 NOMINATIONS AUX OSCARS DONT MEILLEURE CINÉMATOGRAPHIE  
STEVEN SPIELBERG  
**EMPIRE OF THE SUN**  
BOGART 3375 Ave. DORVAL 644 5470  
Tous les jours 8:00  
sam dim 1:00-5:00-8:00

6 nominations aux OSCARS  
**LIAISON FATALE**  
V.f. de «Fatal Attraction»  
UNIVERSITÉ 500 STE CATHERINE E. 544 0474  
Tous les jours 7:10-9:40  
dim 12:00-2:30-4:40-7:10-9:40  
COUCHE TARD samedi 12:00  
LAVAL CENTRE LAVAL 640 7770  
Tous les jours 7:10-9:40  
dim 12:00-2:30-4:40-7:10-9:40  
COUCHE TARD samedi 12:00  
VERSAILLES PLACE VERSAILLES 353 7860  
Tous les jours 7:10-9:40  
dim 12:00-2:30-4:40-7:10-9:40  
COUCHE TARD samedi 12:00

En nomination pour 2 OSCARS  
Jack Nicholson Meryl Streep  
**IRONWEED**  
BOGART 3375 Ave. DORVAL 644 5470  
Tous les jours 6:15-9:15  
sam dim 12:15-3:15-6:15-9:15

**ROBIN WILLIAMS**  
en nomination pour l'OSCAR du MEILLEUR COMÉDIEN  
**GOOD MORNING VIETNAM**  
A BARRY LEVINSON FILM  
TOUCHSTONE PICTURES  
LOEWS 554 STE CATHERINE O. 661 7437  
12:00-2:20-4:40-7:10-9:45  
COUCHE TARD samedi 12:15  
DORVAL 300 Ave. DORVAL 631 6566  
Tous les jours 7:10-9:30  
sam dim 12:00-2:20-4:40-7:10-9:30  
COUCHE TARD samedi 11:30

Par pitié, prenez l'escalier!  
DANS LA LIGNÉE DES SPIELBERG  
**L'ASCENSEUR**  
Le PARISIEN 580 STE CATHERINE O. 666 3054  
5:10-9:25

**RETOUR SUR TERRE**  
(STAR TREK IV)  
V.F. de «The Voyage Home»  
Le PARISIEN 580 STE CATHERINE O. 666 3054  
1:30-4:05-6:45-9:20

Une nouvelle comédie de John Waters  
**HAIRSPRAY**  
Retournez à vos sources  
An ASTRAL FILMS Release  
PALACE 500 STE CATHERINE O. 666 6991  
1:00-3:10-5:20-7:30-9:40  
COUCHE TARD sam 11:50

ELIZABETH MCGOVERN KEVIN BACON  
Un regard comique sur la vie conjugale.  
**SHE'S HAVING A BABY**  
Le CINÉMA 500 STE CATHERINE O. 666 6991  
Tous les jours 7:00-9:20  
sam dim 12:00-2:15-4:35-7:00-9:20

Les désastres du déménagement  
**RICHARD PRYOR MOVING**  
On ne vous entend pas crier sur l'autoroute du New Jersey.  
PALACE 500 STE CATHERINE O. 666 6991  
12:30-2:40-4:50-7:00-9:15  
COUCHE TARD sam 11:20

NATHALEEN TURNER BURT REYNOLDS CHRISTOPHER REEVE  
**SWITCHING CHANNELS**  
Le PARISIEN 580 STE CATHERINE O. 666 3054  
12:30-2:45-5:00-7:15-9:30  
COUCHE TARD samedi 11:45  
Tous les jours 7:20-9:30  
sam dim 1:00-3:05-5:10-7:20-9:30  
COUCHE TARD sam 11:40

DENNIS QUAID • MEG RYAN  
**DOA**  
14 ANS (INDICATIF)  
Quelqu'un a empoisonné Dexter Cornell. Il doit trouver le coupable. Il doit trouver pourquoi. Il doit trouver maintenant. Il sera mort dans les 24 heures.  
Version originale anglaise aux 3 cinémas  
LOEWS 554 STE CATHERINE O. 661 7437  
12:30-2:40-4:50-7:00-9:15  
COUCHE TARD samedi 11:20  
Présenté par 980 ckgm  
DORVAL 300 Ave. DORVAL 631 6566  
Tous les jours 7:00-9:15  
sam dim 12:30-2:40-4:50-7:00-9:15  
COUCHE TARD samedi 11:30  
VERSAILLES PLACE VERSAILLES 353 7860  
Tous les jours 7:15-9:30  
sam dim 12:35-2:55-5:05-7:15-9:30  
COUCHE TARD samedi 11:45

SCHWARZENEGGER  
en version française  
**LE JEU DU DÉFI**  
THE RUNNING MAN  
VERSAILLES PLACE VERSAILLES 353 7860  
Tous les jours 7:05-9:20  
sam dim 12:40-2:45-4:55-7:05-9:20  
COUCHE TARD sam 11:30

*Three Men and a Baby*  
LOEWS 554 STE CATHERINE O. 661 7437  
1:00-3:10-5:20-7:30-9:40  
COUCHE TARD samedi 11:45

«Un thriller brûlant... les moments captivants s'enchaînent jusqu'au dénouement et à l'éblouissante chute finale, une histoire toute en méandres et en volte-face.»  
— Janet Maslin, NEW YORK TIMES  
SIDNEY POITIER - TOM BERENGER  
**SHOOT TO KILL**  
1988 Touchstone Pictures  
PALACE 500 STE CATHERINE O. 666 6991  
12:00-2:15-4:35-7:00-9:20  
COUCHE TARD samedi 11:40  
LAVAL CENTRE LAVAL 640 7770  
Tous les jours 7:30-9:40  
sam dim 1:00-3:10-5:20-7:30-9:40  
COUCHE TARD samedi 11:50

Collège de Brandel recherche proviseur formé à tous les combats. Bon tireur... aimant les jeunes.  
JAMES BELUSHI LOUIS GOSSETT, JR. RAE DAWN CHONG  
**LE PROVISEUR**  
Le PARISIEN 580 STE CATHERINE O. 666 3054  
12:15-2:30-4:50-7:10-9:30  
VERSION FRANÇAISE DE «THE PRINCIPAL»

Jusqu'où le suspense est-il supportable?  
CHER DENNIS QUAID  
**SUSPECT**  
(SUSPECT DANGEREUX)  
Version française  
TRI-STAR PICTURES Présente  
une production de JOHN VEITCH Avec CHER DENNIS QUAID  
LIAM NEESON JOHN MAHONEY JOE MANTEGNA Producteur exécutif JOHN VEITCH  
Écrit par ERIC ROTH Produit par DANIEL A. SHERKOW Réalisé par PETER YATES  
RELEASED THROUGH COLUMBIA PICTURES OF CANADA  
Le PARISIEN 580 STE CATHERINE O. 666 3054  
12:00-2:20-4:45-7:10-9:35  
VERSAILLES PLACE VERSAILLES 353 7860  
Tous les jours 7:10-9:40  
sam dim 12:00-2:20-4:45-7:10-9:40  
COUCHE TARD samedi 12:00  
GREENFIELD PARK 599 BOUL. TESSIERE RD. 674 9270  
Tous les jours 7:10-9:35  
sam dim 12:00-2:20-4:45-7:10-9:35

**POLICE ACADEMY 5**  
ASSIGNMENT MIAMI BEACH  
Attention! Les cadets sont arrivés sur les plages de Miami pour une nouvelle aventure.  
WARNER BROS. Presents A PAUL MASLANSKY Production  
"POLICE ACADEMY 5: ASSIGNMENT MIAMI BEACH" Starring BUBBA SMITH DAVID GRAF • MICHAEL WINSLOW • LESLIE EASTERBROOK • MARION RAMSEY • JANET JONES LANCE KINSEY • MATT MCCOY as Nick • G.W. BAILEY as Capt. Harris and GEORGE GAYNES as Cmt. Lassard Music Composed by ROBERT FOLK  
Written by STEPHEN J. CURWICK Produced by PAUL MASLANSKY Directed by ALAN MYERSON  
Version originale anglaise aux 3 cinémas  
PALACE 500 STE CATHERINE O. 666 6991  
1:00-3:10-5:20-7:30-9:40  
COUCHE TARD samedi 11:50  
LAVAL CENTRE LAVAL 640 7770  
Tous les jours 7:05-9:15  
sam dim 1:00-3:00-5:00-7:05-9:15  
COUCHE TARD samedi 11:20  
DORVAL 300 Ave. DORVAL 631 6566  
Tous les jours 7:05-9:15  
sam dim 1:00-3:00-5:00-7:05-9:15  
COUCHE TARD samedi 11:30

# Les écrivains: la culture montréalaise doit être ouverte mais française

Montréal, seul grand centre urbain à majorité française sur le continent, doit devenir un carrefour des cultures qui se rencontrent en français.

C'est le point de vue que défend l'Union des écrivains québécois.

## Bethune: Allan propose un arbitre

Presse Canadienne

La compagnie Filmline International, productrice de Bethune: Vie d'un héros a fait savoir hier qu'elle était plus décidée que jamais à conserver le contrôle financier du film et à le compléter malgré la série de problèmes qu'il connaît.

Le projet de \$16 millions, destiné au grand écran ainsi qu'à la télévision, est actuellement suspendu à la suite d'une pénurie de fonds et d'une mésentente entre le scénariste Ted Allan et le comédien principal Donald Sutherland.

Craignant que la réalisation du film soit confiée à un nouveau producteur, M. Allan avait plus tôt demandé aux investisseurs de recourir à un arbitre indépendant pour décider de l'avenir du film.

Il ne faudrait pas que les investisseurs remercient les producteurs actuels, Filmline International, de Montréal, avait noté M. Allan, sans quoi ce sera la confusion générale.

« Je suggère qu'on désigne un arbitre dans cette affaire, soit Norman Jewison ou Ted Kotcheff, deux réalisateurs expérimentés et conscients de l'importance de ce projet », a déclaré M. Allan.

## Cathy Smith sort de prison

Agence France-Presse  
FRONTERA, États-Unis

La chanteuse canadienne Cathy Evelyn Smith, condamnée à trois ans de détention en 1986 pour avoir donné la dose de drogue mortelle ayant tué en 1982 l'acteur John Belushi, est sortie de prison et doit être expulsée des États-Unis, a-t-on appris hier de source officielle.

Kathy Smith a été libérée mercredi pour bonne conduite après avoir passé 15 mois à la prison pour femmes de Frontera (Californie), a précisé un responsable des services pénitentiaires locaux, M. Hal Tanner.

John Belushi, héros des films The Blues Brothers et 1941, avait été trouvé mort, à l'âge de 33 ans, dans un hôtel d'Hollywood à la suite d'une drogue-party avec Cathy Smith. Après avoir démenti être responsable de sa mort et avoir fui au Canada, la chanteuse était revenue aux États-Unis et avait reconnu avoir donné la dose mortelle à l'acteur.

Elle avait plaidé coupable de meurtre sans préméditation et avait été condamnée à trois ans de détention le 2 septembre 1986.

## Neuvième édition de Cégeps en spectacle

Presse Canadienne

La neuvième édition du concours Cégeps en spectacle, qui avait couronné Martine St-Clair en 1980, sera lancée dimanche à Victoriaville avec une première «finale de division».

Trois autres auront lieu le 2 avril à Montréal et Shawinigan puis le 9 avril à La Pocatière, tandis que la grande finale est prévue pour le samedi 23 avril, au cégep Lévis-Lauzon.

Marc-Yvan Côté, ministre des Transports du Québec, sera l'un des jurés pour cette soirée de gala où se produiront les individus ou groupes finalistes.

Le jury comprend aussi Jean-Jacques Shetoyan (réalisateur de variétés), Alexandre Prévost (Théâtre du Trident), Paul Dupont-Hébert (Festival de Lanau-dière), Marie-Christine Trottière (Radio-Canada Québec), David Jobin (Spectra-Scène) et Marie-Denise Pelletier (auteure-compositrice-interprète).

Au départ l'automne dernier, quelque 900 étudiants venant de 32 cégeps s'étaient inscrits aux rondes préliminaires du concours. Outre Martine St-Clair, Cégeps en spectacle a déjà mis en évidence le comédien Daniel Brière, l'humoriste Michel Courtemanche et l'auteur-compositeur Luc De Larochellière.

cois dans un mémoire soumis à la Commission permanente de développement culturel de la Ville de Montréal.

Selon l'Union, il faut se méfier d'un discours sur le multiculturalisme qui convainc les allophones que notre culture n'est qu'une des cultures du Québec. Il faut éviter l'anonymat d'une culture modélisée sur une culture bilinguée et multiculturalisée.

La concentration des cultures ethniques à Montréal a un effet sur la culture d'expression française, dit-elle, et cela est indiscutablement un enrichissement et une ouverture sur le monde. Mais sans nier ces différences culturelles ni cet enrichissement, la culture se doit cependant d'être une culture commune, d'expression française.

Pour favoriser les échanges culturels et aider les immigrants à s'intégrer à la culture francophone, l'Union des écrivains québécois recommande à la Ville de Montréal d'élaborer une politique de développement culturel qui encourage la collaboration entre créateurs francophones et créateurs d'origine étrangère et qui favorise la tenue de colloques internationaux de créateurs à Montréal. Elle demande également à la Ville de tenir des États généraux de la culture avec tous les intervenants des milieux concernés.

## Dürrenmatt

# PLAY STRINDBERG

(Danse de mort d'après August Strindberg)

Mise en scène: Yves Desjardins  
Traduction: Walter Weideli  
Avec: Paul Hébert, Monique Mercier, Dorcas Cosbines, Eclairages: Martin Ferland, François Barthelemy, Marc au vendredi: 20h, le samedi: 19h, le dimanche: 15h, 17h, 19h, 21h, 23h, 25h, 27h, 29h, 31h, 33h, 35h, 37h, 39h, 41h, 43h, 45h, 47h, 49h, 51h, 53h, 55h, 57h, 59h, 61h, 63h, 65h, 67h, 69h, 71h, 73h, 75h, 77h, 79h, 81h, 83h, 85h, 87h, 89h, 91h, 93h, 95h, 97h, 99h, 101h, 103h, 105h, 107h, 109h, 111h, 113h, 115h, 117h, 119h, 121h, 123h, 125h, 127h, 129h, 131h, 133h, 135h, 137h, 139h, 141h, 143h, 145h, 147h, 149h, 151h, 153h, 155h, 157h, 159h, 161h, 163h, 165h, 167h, 169h, 171h, 173h, 175h, 177h, 179h, 181h, 183h, 185h, 187h, 189h, 191h, 193h, 195h, 197h, 199h, 201h, 203h, 205h, 207h, 209h, 211h, 213h, 215h, 217h, 219h, 221h, 223h, 225h, 227h, 229h, 231h, 233h, 235h, 237h, 239h, 241h, 243h, 245h, 247h, 249h, 251h, 253h, 255h, 257h, 259h, 261h, 263h, 265h, 267h, 269h, 271h, 273h, 275h, 277h, 279h, 281h, 283h, 285h, 287h, 289h, 291h, 293h, 295h, 297h, 299h, 301h, 303h, 305h, 307h, 309h, 311h, 313h, 315h, 317h, 319h, 321h, 323h, 325h, 327h, 329h, 331h, 333h, 335h, 337h, 339h, 341h, 343h, 345h, 347h, 349h, 351h, 353h, 355h, 357h, 359h, 361h, 363h, 365h, 367h, 369h, 371h, 373h, 375h, 377h, 379h, 381h, 383h, 385h, 387h, 389h, 391h, 393h, 395h, 397h, 399h, 401h, 403h, 405h, 407h, 409h, 411h, 413h, 415h, 417h, 419h, 421h, 423h, 425h, 427h, 429h, 431h, 433h, 435h, 437h, 439h, 441h, 443h, 445h, 447h, 449h, 451h, 453h, 455h, 457h, 459h, 461h, 463h, 465h, 467h, 469h, 471h, 473h, 475h, 477h, 479h, 481h, 483h, 485h, 487h, 489h, 491h, 493h, 495h, 497h, 499h, 501h, 503h, 505h, 507h, 509h, 511h, 513h, 515h, 517h, 519h, 521h, 523h, 525h, 527h, 529h, 531h, 533h, 535h, 537h, 539h, 541h, 543h, 545h, 547h, 549h, 551h, 553h, 555h, 557h, 559h, 561h, 563h, 565h, 567h, 569h, 571h, 573h, 575h, 577h, 579h, 581h, 583h, 585h, 587h, 589h, 591h, 593h, 595h, 597h, 599h, 601h, 603h, 605h, 607h, 609h, 611h, 613h, 615h, 617h, 619h, 621h, 623h, 625h, 627h, 629h, 631h, 633h, 635h, 637h, 639h, 641h, 643h, 645h, 647h, 649h, 651h, 653h, 655h, 657h, 659h, 661h, 663h, 665h, 667h, 669h, 671h, 673h, 675h, 677h, 679h, 681h, 683h, 685h, 687h, 689h, 691h, 693h, 695h, 697h, 699h, 701h, 703h, 705h, 707h, 709h, 711h, 713h, 715h, 717h, 719h, 721h, 723h, 725h, 727h, 729h, 731h, 733h, 735h, 737h, 739h, 741h, 743h, 745h, 747h, 749h, 751h, 753h, 755h, 757h, 759h, 761h, 763h, 765h, 767h, 769h, 771h, 773h, 775h, 777h, 779h, 781h, 783h, 785h, 787h, 789h, 791h, 793h, 795h, 797h, 799h, 801h, 803h, 805h, 807h, 809h, 811h, 813h, 815h, 817h, 819h, 821h, 823h, 825h, 827h, 829h, 831h, 833h, 835h, 837h, 839h, 841h, 843h, 845h, 847h, 849h, 851h, 853h, 855h, 857h, 859h, 861h, 863h, 865h, 867h, 869h, 871h, 873h, 875h, 877h, 879h, 881h, 883h, 885h, 887h, 889h, 891h, 893h, 895h, 897h, 899h, 901h, 903h, 905h, 907h, 909h, 911h, 913h, 915h, 917h, 919h, 921h, 923h, 925h, 927h, 929h, 931h, 933h, 935h, 937h, 939h, 941h, 943h, 945h, 947h, 949h, 951h, 953h, 955h, 957h, 959h, 961h, 963h, 965h, 967h, 969h, 971h, 973h, 975h, 977h, 979h, 981h, 983h, 985h, 987h, 989h, 991h, 993h, 995h, 997h, 999h, 1001h, 1003h, 1005h, 1007h, 1009h, 1011h, 1013h, 1015h, 1017h, 1019h, 1021h, 1023h, 1025h, 1027h, 1029h, 1031h, 1033h, 1035h, 1037h, 1039h, 1041h, 1043h, 1045h, 1047h, 1049h, 1051h, 1053h, 1055h, 1057h, 1059h, 1061h, 1063h, 1065h, 1067h, 1069h, 1071h, 1073h, 1075h, 1077h, 1079h, 1081h, 1083h, 1085h, 1087h, 1089h, 1091h, 1093h, 1095h, 1097h, 1099h, 1101h, 1103h, 1105h, 1107h, 1109h, 1111h, 1113h, 1115h, 1117h, 1119h, 1121h, 1123h, 1125h, 1127h, 1129h, 1131h, 1133h, 1135h, 1137h, 1139h, 1141h, 1143h, 1145h, 1147h, 1149h, 1151h, 1153h, 1155h, 1157h, 1159h, 1161h, 1163h, 1165h, 1167h, 1169h, 1171h, 1173h, 1175h, 1177h, 1179h, 1181h, 1183h, 1185h, 1187h, 1189h, 1191h, 1193h, 1195h, 1197h, 1199h, 1201h, 1203h, 1205h, 1207h, 1209h, 1211h, 1213h, 1215h, 1217h, 1219h, 1221h, 1223h, 1225h, 1227h, 1229h, 1231h, 1233h, 1235h, 1237h, 1239h, 1241h, 1243h, 1245h, 1247h, 1249h, 1251h, 1253h, 1255h, 1257h, 1259h, 1261h, 1263h, 1265h, 1267h, 1269h, 1271h, 1273h, 1275h, 1277h, 1279h, 1281h, 1283h, 1285h, 1287h, 1289h, 1291h, 1293h, 1295h, 1297h, 1299h, 1301h, 1303h, 1305h, 1307h, 1309h, 1311h, 1313h, 1315h, 1317h, 1319h, 1321h, 1323h, 1325h, 1327h, 1329h, 1331h, 1333h, 1335h, 1337h, 1339h, 1341h, 1343h, 1345h, 1347h, 1349h, 1351h, 1353h, 1355h, 1357h, 1359h, 1361h, 1363h, 1365h, 1367h, 1369h, 1371h, 1373h, 1375h, 1377h, 1379h, 1381h, 1383h, 1385h, 1387h, 1389h, 1391h, 1393h, 1395h, 1397h, 1399h, 1401h, 1403h, 1405h, 1407h, 1409h, 1411h, 1413h, 1415h, 1417h, 1419h, 1421h, 1423h, 1425h, 1427h, 1429h, 1431h, 1433h, 1435h, 1437h, 1439h, 1441h, 1443h, 1445h, 1447h, 1449h, 1451h, 1453h, 1455h, 1457h, 1459h, 1461h, 1463h, 1465h, 1467h, 1469h, 1471h, 1473h, 1475h, 1477h, 1479h, 1481h, 1483h, 1485h, 1487h, 1489h, 1491h, 1493h, 1495h, 1497h, 1499h, 1501h, 1503h, 1505h, 1507h, 1509h, 1511h, 1513h, 1515h, 1517h, 1519h, 1521h, 1523h, 1525h, 1527h, 1529h, 1531h, 1533h, 1535h, 1537h, 1539h, 1541h, 1543h, 1545h, 1547h, 1549h, 1551h, 1553h, 1555h, 1557h, 1559h, 1561h, 1563h, 1565h, 1567h, 1569h, 1571h, 1573h, 1575h, 1577h, 1579h, 1581h, 1583h, 1585h, 1587h, 1589h, 1591h, 1593h, 1595h, 1597h, 1599h, 1601h, 1603h, 1605h, 1607h, 1609h, 1611h, 1613h, 1615h, 1617h, 1619h, 1621h, 1623h, 1625h, 1627h, 1629h, 1631h, 1633h, 1635h, 1637h, 1639h, 1641h, 1643h, 1645h, 1647h, 1649h, 1651h, 1653h, 1655h, 1657h, 1659h, 1661h, 1663h, 1665h, 1667h, 1669h, 1671h, 1673h, 1675h, 1677h, 1679h, 1681h, 1683h, 1685h, 1687h, 1689h, 1691h, 1693h, 1695h, 1697h, 1699h, 1701h, 1703h, 1705h, 1707h, 1709h, 1711h, 1713h, 1715h, 1717h, 1719h, 1721h, 1723h, 1725h, 1727h, 1729h, 1731h, 1733h, 1735h, 1737h, 1739h, 1741h, 1743h, 1745h, 1747h, 1749h, 1751h, 1753h, 1755h, 1757h, 1759h, 1761h, 1763h, 1765h, 1767h, 1769h, 1771h, 1773h, 1775h, 1777h, 1779h, 1781h, 1783h, 1785h, 1787h, 1789h, 1791h, 1793h, 1795h, 1797h, 1799h, 1801h, 1803h, 1805h, 1807h, 1809h, 1811h, 1813h, 1815h, 1817h, 1819h, 1821h, 1823h, 1825h, 1827h, 1829h, 1831h, 1833h, 1835h, 1837h, 1839h, 1841h, 1843h, 1845h, 1847h, 1849h, 1851h, 1853h, 1855h, 1857h, 1859h, 1861h, 1863h, 1865h, 1867h, 1869h, 1871h, 1873h, 1875h, 1877h, 1879h, 1881h, 1883h, 1885h, 1887h, 1889h, 1891h, 1893h, 1895h, 1897h, 1899h, 1901h, 1903h, 1905h, 1907h, 1909h, 1911h, 1913h, 1915h, 1917h, 1919h, 1921h, 1923h, 1925h, 1927h, 1929h, 1931h, 1933h, 1935h, 1937h, 1939h, 1941h, 1943h, 1945h, 1947h, 1949h, 1951h, 1953h, 1955h, 1957h, 1959h, 1961h, 1963h, 1965h, 1967h, 1969h, 1971h, 1973h, 1975h, 1977h, 1979h, 1981h, 1983h, 1985h, 1987h, 1989h, 1991h, 1993h, 1995h, 1997h, 1999h, 2001h, 2003h, 2005h, 2007h, 2009h, 2011h, 2013h, 2015h, 2017h, 2019h, 2021h, 2023h, 2025h, 2027h, 2029h, 2031h, 2033h, 2035h, 2037h, 2039h, 2041h, 2043h, 2045h, 2047h, 2049h, 2051h, 2053h, 2055h, 2057h, 2059h, 2061h, 2063h, 2065h, 2067h, 2069h, 2071h, 2073h, 2075h, 2077h, 2079h, 2081h, 2083h, 2085h, 2087h, 2089h, 2091h, 2093h, 2095h, 2097h, 2099h, 2101h, 2103h, 2105h, 2107h, 2109h, 2111h, 2113h, 2115h, 2117h, 2119h, 2121h, 2123h, 2125h, 2127h, 2129h, 2131h, 2133h, 2135h, 2137h, 2139h, 2141h, 2143h, 2145h, 2147h, 2149h, 2151h, 2153h, 2155h, 2157h, 2159h, 2161h, 2163h, 2165h, 2167h, 2169h, 2171h, 2173h, 2175h, 2177h, 2179h, 2181h, 2183h, 2185h, 2187h, 2189h, 2191h, 2193h, 2195h, 2197h, 2199h, 2201h, 2203h, 2205h, 2207h, 2209h, 2211h, 2213h, 2215h, 2217h, 2219h, 2221h, 2223h, 2225h, 2227h, 2229h, 2231h, 2233h, 2235h, 2237h, 2239h, 2241h, 2243h, 2245h, 2247h, 2249h, 2251h, 2253h, 2255h, 2257h, 2259h, 2261h, 2263h, 2265h, 2267h, 2269h, 2271h, 2273h, 2275h, 2277h, 2279h, 2281h, 2283h, 2285h, 2287h, 2289h, 2291h, 2293h, 2295h, 2297h, 2299h, 2301h, 2303h, 2305h, 2307h, 2309h, 2311h, 2313h, 2315h, 2317h, 2319h, 2321h, 2323h, 2325h, 2327h, 2329h, 2331h, 2333h, 2335h, 2337h, 2339h, 2341h, 2343h, 2345h, 2347h, 2349h, 2351h, 2353h, 2355h, 2357h, 2359h, 2361h, 2363h, 2365h, 2367h, 2369h, 2371h, 2373h, 2375h, 2377h, 2379h, 2381h, 2383h, 2385h, 2387h, 2389h, 2391h, 2393h, 2395h, 2397h, 2399h, 2401h, 2403h, 2405h, 2407h, 2409h, 2411h, 2413h, 2415h, 2417h, 2419h, 2421h, 2423h, 2425h, 2427h, 2429h, 2431h, 2433h, 2435h, 2437h, 2439h, 2441h, 2443h, 2445h, 2447h, 2449h, 2451h, 2453h, 2455h, 2457h, 2459h, 2461h, 2463h, 2465h, 2467h, 2469h, 2471h, 2473h, 2475h, 2477h, 2479h, 2481h, 2483h, 2485h, 2487h, 2489h, 2491h, 2493h, 2495h, 2497h, 2499h, 2501h, 2503h, 2505h, 2507h, 2509h, 2511h, 2513h, 2515h, 2517h, 2519h, 2521h, 2523h, 2525h, 2527h, 2529h, 2531h, 2533h, 2535h, 2537h, 2539h, 2541h, 2543h, 2545h, 2547h, 2549h, 2551h, 2553h, 2555h, 2557h, 2559h, 2561h, 2563h, 2565h, 2567h, 2569h, 2571h, 2573h, 2575h, 2577h, 2579h, 2581h, 2583h, 2585h, 2587h, 2589h, 2591h, 2593h, 2595h, 2597h, 2599h, 2601h, 2603h, 2605h, 2607h, 2609h, 2611h, 2613h, 2615h, 2617h, 2619h, 2621h, 2623h, 2625h, 2627h, 2629h, 2631h, 2633h, 2635h, 2637h, 2639h, 2641h, 2643h, 2645h, 2647h, 2649h, 2651h, 2653h, 2655h, 2657h, 2659h, 2661h, 2663h, 2665h, 2667h, 2669h, 2671h, 2673h, 2675h, 2677h, 2679h, 2681h, 2683h, 2685h, 2687h, 2689h, 2691h, 2693h, 2695h, 2697h, 2699h, 2701h, 2703h, 2705h, 2707h, 2709h, 2711h, 2713h, 2715h, 2717h, 2719h, 2721h, 2723h, 2725h, 2727h, 2729h, 2731h, 2733h, 2735h, 2737h, 2739h, 2741h, 2743h, 2745h, 2747h, 2749h, 2751h, 2753h, 2755h, 2757h, 2759h, 2761h, 2763h, 2765h, 2767h, 2769h, 2771h, 2773h, 2775h, 2777h, 2779h, 2781h, 2783h, 2785h, 2787h, 2789h, 2791h, 2793h, 2795h, 2797h, 2799h, 2801h, 2803h, 2805h, 2807h, 2809h, 2811h, 2813h, 2815h, 2817h, 2819h, 2821h, 2823h, 2825h, 2827h, 2829h, 2831h, 2833h, 2835h, 2837h, 2839h, 2841h, 2843h, 2845h, 2847h, 2849h, 2851h, 2853h, 2855h, 2857h, 2859h, 2861h, 2863h, 2865h, 2867h, 2869h, 2871h, 2873h, 2875h, 2877h, 2879h, 2881h, 2883h, 2885h, 2887h, 2889h, 2891h, 2893h, 2895h, 2897h, 2899h, 2901h, 2903h, 2905h, 2907h, 2909h, 2911h, 2913h, 2915h, 2917h, 2919h, 2921h, 2923h, 2925h, 2927h, 2929h, 2931h, 2933h, 2935h, 2937h, 2939h, 2941h, 2943h, 2945h, 2947h, 2949h, 2951h, 2953h, 2955h, 2957h, 2959h, 2961h, 2963h, 2965h, 2967h, 2969h, 2971h, 2973h, 2975h, 2977h, 2979h, 2981h, 2983h, 2985h, 2987h, 2989h, 2991h, 2993h, 2995h, 2997h, 2999h, 3001h, 3003h, 3005h, 3007h, 3009h, 3011h, 3013h, 3015h, 3017h, 3019h,



**CLOWNS ET SALTIMBANQUES À L'ÉCRAN**  
**BOULEVARD OF BROKEN DREAMS**

UN FILM DE DEREK MAY  
L'Univers des musiciens, chanteurs, clowns, danseurs et acteurs hollandais du Boulevard des rêves brisés, lors de leur tournée canadienne en 1987  
ET  
**DRÔLE DE FILLE**  
UN COURT MÉTRAGE DU PROGRAMME REGARDS DE FEMMES RÉALISÉ PAR JEANNINE GAGNÉ  
Portrait fantaisiste de la clown Chatouille.

**CE SOIR À 20 H 35**  
**À LA CINÉMATHEQUE QUÉBÉCOISE**  
335, boul. de Maisonneuve est

DEUX PRODUCTIONS DE L'OFFICE NATIONAL DU FILM DU CANADA



Office national du film du Canada / National Film Board of Canada

**L'Opéra de Montréal «réduit» tout à six représentations**

CLAUDE GINGRAS

■ Après être retourné cette saison à la formule de quatre productions (celle de cinq productions avait été mise à l'essai la saison dernière), l'Opéra de Montréal continue de réduire ses opérations. Pour 1988-89, chaque production sera donnée en six représentations au lieu des sept ha-

bituelles. C'est-à-dire que des ouvrages aussi populaires que *La Bohème* et *Madama Butterfly* ne seront donnés qu'en six représentations, soit le nombre habituellement réservé aux ouvrages «difficiles» comme les allemands et italiens «rares» tels que *I Puritani*.

On connaît déjà le répertoire de l'OdM pour la saison prochaine: *Madama Butterfly*, de Puccini, en septembre (une nouvelle production), *Fidelio*, de Beethoven, en novembre et décembre (une reprise), *La Bohème*, de Puccini, en janvier et février (une autre reprise), et *Dialogues des Carmélites*, de Poulenc, en avril: (une location de la Canadian Opera Company, de Toronto).

L'OdM avait choisi l'atelier de Michael Hagen, à Pointe-Saint-Charles, où sont peintes ses toiles de scène (et celles d'un grand nombre de compagnies d'opéra, de théâtre et de ballet canadiennes et américaines), pour annoncer, cette semaine, les distributions de ces quatre productions;

La décision de réduire le nombre de représentations est d'ordre «budgétaire», a indiqué le directeur, expliquant que «le coût d'une septième représentation est plus élevé que ce que rapporte la vente des billets, même si la salle est pleine».

Le directeur artistique, M. Jean-Paul Jeannotte, a révélé que cette idée était la sienne. Bien que ce ne soit pas la effectivement sa responsabilité, il a dû faire office de directeur général en attendant que l'OdM trouve quelqu'un pour remplir ce poste.

On sait que l'OdM a annoncé il y a quelques jours qu'il est à la recherche d'un directeur général, lequel assurera, avec le directeur artistique, la bonne marche des opérations. Pour l'instant, les finances sont entre les mains d'un comptable, M. Bernard Creighton.

Aux rumeurs qui circulent sur le «départ» de M. Jeannotte, celui-ci répond en disant qu'il travaille actuellement à plusieurs saisons. «Je suis rendu en 1992!»

**Les distributions**

Les deux reprises seront données, bien sûr, avec de nouvelles distributions. Mais certains rôles ont été confiés à des chanteurs déjà entendus à l'OdM dans d'autres emplois. Ainsi, Laila Andersson, entendue dans *Salomé*, et James McCray, dans *Tristan und Isolde*, chanteront dans *Fidelio*; Diana Soviero, révélée dans *La Traviata* et ramenée pour *Manon*, chantera dans *La Bohème*; et Veronika Kincses, qui avait été de la première *Bohème*, reviendra pour *Butterfly*.

Par ailleurs, les distributions comporteront, comme toujours, quelques noms nouveaux: le ténor islandais Kristian Johansson dans *Butterfly*, le ténor hongrois Peter Kelen dans *Bohème*. M. Jeannotte signale en passant que la distribution de *Dialogues des Carmélites* sera entièrement canadienne.

Les chefs d'orchestre: Michel Tabachnik (le chef de l'OJQ) pour *Butterfly*, le Polonais Robert Satanowski pour *Fidelio*, Alfredo Silipigni de retour pour *Bohème* et, pour *Dialogues*, Jean Fournet qui vient de diriger *Carmen*.

L'Orchestre Symphonique de Montréal sera dans la fosse à chaque spectacle, sauf pour *La Bohème*: en tournée à ce moment-là, il sera remplacé par l'Orchestre Métropolitain (qui, éventuellement, doit succéder à l'OSM comme orchestre attaché à l'OdM).

**«Don Giovanni» en avril et mai**

M. Jeannotte n'a rien voulu dévoiler sur la saison 1989-90, qui sera la dixième de l'OdM. Pour l'instant, il prépare *Don Giovanni*, de Mozart, qui terminera la présente saison, du 12 avril au 2 mai — jusqu'à nouvel ordre, dernière production en sept représentations. On en a eu un aperçu cette semaine: la grande toile peinte du premier acte occupait une bonne partie du plancher de l'atelier Hagen.

Quant à la distribution, «pas de changements pour l'instant», rassure M. Jeannotte: le Canadien Allan Monk dans le rôle-titre, l'Italien Bruno Pola en Leporello, l'Allemande Ana Pusar en Donna Anna, la Suédoise Anita Soldh en Donna Elvira, le Néo-Zélandais Patrick Power en Don Ottavio, la Hongroise Jutta Bokor en Zerlina. Une distribution «internationale», avec Olivier Reichenbach à la mise en scène et Mario Bernardi à la direction musicale.

**Aida: précision**

■ Les auditions ouvertes aux choristes désirant se produire dans l'opéra *Aida* ne s'adressent qu'aux stagiaires et aux membres en règle de l'Union des artistes. C'est ce qu'a précisé, hier, le Festival international d'opéra, responsable de la production de l'œuvre de Verdi au Stade olympique, en juin prochain. On s'y inscrit en signalant le 659-3655.

2 NOMINATIONS AUX OSCARS  
MEILLEURS COSTUMES  
MEILLEURE ADAPTATION DE SCÉNARIO

★ ★ ★ ★ ★  
Bill Brownstein, THE GAZETTE  
"Un chef-d'œuvre... un des meilleurs films dans l'histoire du cinéma."  
"Un véritable bijou, parfaitement taillé et éblouissant."  
VERSION FRANÇAISE  
BERRI  
4 SEM

4 SEM  
"La musique originale, grave et menaçante comme un requiem, de même que celle des liturgies orthodoxes, chaudes et envoûtantes, sont parties intégrantes de cette œuvre intense, magistrale."  
OMAR SHARIF  
ISABELLE HUPPET  
LAMBERT WILSON  
de ANDRZEJ WAJDA  
D'après DOSTOIEVSKI  
CINÉMA DES JARDINS  
7 SEM

14 ANS  
"Avec LA PASSION BEATRICE, il est clair que Tavernier ne veut se fixer aucune limite dans son expérimentation."  
BERTRAND TAVERNIER  
LA PASSION BEATRICE  
BERNARD JÉRÔME DONNADIEU  
TULLIE DELPY  
BERRI  
7 SEM

**Au cinéma, c'est déjà l'été**

L'ÉTÉ EN PENTE DOUCE, une véritable oeuvre d'auteur, forte, puissante, dérangeante... Il y a les odeurs, l'harmonica aux notes sauvages, la sueur qui fait du goutte à goutte et rend l'âme moite... la tête tournéboulée...  
Un film que l'on reçoit au coeur et au corps parce qu'il y passe la sensualité et ce quelque chose d'impalpable nommé l'émotion.  
Un très grand film. Gérard KRAWCZYK a su trouver une ambiance aussi étouffante que torride.  
Claude KLOTZ/V.S.D.

**L'ÉTÉ EN PENTE DOUCE**

Un film de GÉRARD KRAWCZYK  
Avec Jacques VILLERET, Pauline LAFONT  
Jean-Pierre BACRI, Guy MARCHAND  
BERRI  
ST-DENIS - STE-CATHERINE 286-2115

**VOICI VOTRE PROGRAMMATION AU CINÉMA CENTRE-VILLE CETTE SEMAINE!**

2001 UNIVERSITÉ Coin de Maisonneuve 849-4518

<p>★★★ ★★ ★★ ★★ ★★ My Life As A Dog UN FILM DE Lasse Hallström CENTRE-VILLE 2001 UNIVERSITÉ</p>	<p>ROGER LE BEL CILLES MAHEU UN ZOO LA NUIT CENTRE-VILLE 2001 UNIVERSITÉ</p>	<p>CLAUDE GORETTA SI LE SOLEIL NE REVENAIT PAS CENTRE-VILLE 2001 UNIVERSITÉ</p>	<p>PRIX DE LA CRITIQUE FRANÇAISE Meilleur film étranger Prix de la mise en scène Cannes 1987 "Le plus beau film de l'année... Un moment unique dans l'histoire du cinéma." "Epeoustouffant... La meilleure mise en scène de 1987... D'une très, très grande richesse." "Un chef-d'œuvre... un pur enchantement." un film de WIM WENDERS avec PETER FALK LES AILES DU DESIR CENTRE-VILLE 2001 UNIVERSITÉ</p>	<p>CINÉMA PLUS PRÉSENTE UN FILM DE CLAUDE CHABROL Le Cri du Hibou CENTRE-VILLE 2001 UNIVERSITÉ</p>
<p>Steven Spielberg piles non comprises CENTRE-VILLE 2001 UNIVERSITÉ</p>	<p>LINA WESTMULLERS Summer Night CENTRE-VILLE 2001 UNIVERSITÉ</p>	<p>FEDERICO FELLINI INTERVISTA CENTRE-VILLE 2001 UNIVERSITÉ</p>	<p>DIDIER FARRE ET ACTION FILM PRESENTENT UN HOMME AMOUREUX CENTRE-VILLE 2001 UNIVERSITÉ</p>	

6 NOMINATIONS AUX OSCARS  
MEILLEUR FILM  
MEILLEUR RÉALISATEUR  
MEILLEURE ACTRICE  
VERSION FRANÇAISE DE MOONSTRUCK  
"ÉCLAIR DE LUNE"  
BERRI  
CARRÉFOUR LAVAL  
5 SEM

6 NOMINATIONS AUX OSCARS  
STEVEN SPIELBERG Présente  
L'EMPIRE DU SOLEIL  
VERSION FRANÇAISE DE "EMPIRE OF THE SUN"  
ST-DENIS ODEON LAVAL  
BROSSARD PARADIS ST-JÉRÔME ST-JEAN  
NOMINATIONS AUX OSCARS  
MEILLEUR FILM  
WILLIAM HURT HOLLY HUNTER  
BROADCAST NEWS  
EN VERSION FRANÇAISE  
BERRI CARRÉFOUR LAVAL BROSSARD  
PARADIS TROIS-RIVIÈRES ST-HYACINTHE  
EGYPTIEN POINTS-CLAIRE  
ASTRE

WILLEM DAFOE GREGORY HINES  
C'est dur d'être un flic  
mais à Saïgon, 1968, être un flic c'est dément!  
SAÏGON  
L'ENFER POUR DEUX FLICs.  
VERSION FRANÇAISE DE OFF LIMITS  
VERSION FRANÇAISE  
ST-DENIS ODEON LAVAL BROSSARD ST-JÉRÔME  
PARADIS ST-HYACINTHE JOLLETTE VALLEYFIELD ST-JEAN  
PLACE ALEXIS-NIHON  
VERSION ORIGINALE ANGLAISE  
POINTE-CLAIRE SQUARE DÉCARIE ASTRE

Du nouveau dans la chronique Quoi faire

La Presse consacre dorénavant une page complète dans ses éditions du vendredi et du dimanche à la chronique Quoi Faire. La page du vendredi portera principalement sur les activités du week-end. Elle annoncera également toutes les activités prévues au cours de la semaine à venir. La page du dimanche offrira à nos lecteurs la gamme la plus complète possible des loisirs proprement dominicaux dans les domaines de la culture, des jeux et des sports et autres loisirs à leur disposition cette journée-là. La Presse du lundi comportera aussi un espace où seront annoncés d'autres activités de la semaine qui commencent.

ARTS ET SPECTACLES

L'Option théâtre du collège Lionel Groulx met aujourd'hui à l'affiche, le vendredi 18 mars, un spectacle Feydeau, jusqu'au mercredi 23 mars. Les représentations ont lieu dans l'auditorium du collège, à 20 h 30 du vendredi au mardi, en plus de matinées le dimanche à 15 h et le mercredi à 13 h. L'entrée coûte \$ 5 et \$ 2,50. Renseignements : 430-3120, poste 203 ou 206.

Un groupe d'étudiants du collège Édouard-Montpetit, 140, rue Gentilly, Longueuil, présente « Francart ». Le samedi 19 mars, à 19 h 30. C'est un spectacle de textes et de chansons qui met la langue française à l'honneur. L'entrée coûte \$ 3,99. Renseignements : 679-2630.

Le service d'animation culturelle de l'Université de Montréal présente, au cinéma de l'ONF, au complexe Guy-Favreau, 200 ouest, boulevard René-Lévesque, le film « Casanova », de Fellini, le mercredi 23 mars, à 19 h 30. L'entrée coûte \$ 3 pour les étudiants et \$ 4 pour le grand public.

Dans le cadre de ses Rendez-vous artistiques, la Maison de la culture Claude-Debussy, 3640, rue Rocheleau, à Saint-Hubert, présente en concert le duo des Concertants, forme de deux guitaristes, le vendredi soir, 18 mars, à 20 h. L'entrée coûte \$ 6.

Son et bricoches, demain, samedi 19 mars, à 11 h 30, à la bibliothèque Gabrielle-Roy, 3505, boulevard Daenais, dans le quartier Fabreville, à Laval: flûte, violon et violoncelle. L'entrée est gratuite.

L'Orchestre symphonique de Laval donne, en fin de semaine, deux concerts de morceaux tirés de grands succès du cinéma (Superman, la Guerre des étoiles, Un violon sur le toit, etc.), à la Maison des arts de Laval, samedi et dimanche. L'entrée coûte \$ 15. Renseignements et réservations : 681-5269 ou à la Maison des arts, 662-4442.

Ce soir, vendredi 18 mars, à 20 h, à l'église Saint-Jean-Baptiste, rue Rachel, légèrement à l'ouest de la rue Saint-Denis, on pourra entendre le populaire oratorio de Théodore Dubois « Les sept paroles du Christ », œuvre qui, traditionnellement, marque le carême, annonce Pâques et jette un air de printemps. L'entrée coûte \$ 15. L'œuvre est présentée avec le concours de Louise Lebrun, soprano, Claude Corbeil, basse, et Claude-Robin Pelletier, ténor, ainsi que de Helène Dugal à l'orgue, et du Chœur Saint-Bruno. La direction musicale est assurée par Lionel Renaud.

Le Centre culturel de Pointe-Claire, 176, rue Bord-du-Lac (1630-1220) bourdonne d'activités ces jours-ci. Ce soir, vendredi 18 mars, à 20 h, il offre un concert de musique de chambre pour cordes, flute, clarinette et harpe, à l'église Sainte-Jeanne-de-Chantal, 1, rue de l'Église, Pointe-Claire; l'entrée coûte \$ 6 et \$ 2. Samedi, de 10 h à 17 h, et dimanche, de 13 h à 17 h, il offre une exposition de cornues antiques, traditionnelles et contemporaines. L'entrée est gratuite. Dimanche, l'exposition se termine par un concert celtique gratuit (s'inscrire sur place de l'heure).

LES CONCERTS DU CONSERVATOIRE

Le Conservatoire est au 100 est, rue Notre-Dame. L'entrée à tous ces concerts est gratuite.

Le dimanche 20 mars, à 14 h, concert des élèves de la classe de piano d'Anisita Campos (Jean Desmarais, Nathalie Breaud, Éliane Doyon et Isabelle Fleurant, et Patrick Gallifa), à la Maison de la culture La Petite Patrie, 6767, rue De Lorimier.

Le dimanche 20 mars, à 14 h, concert de musique de chambre des classes de Raoul Sosa et de Jean Laurendeau, à la Maison de la culture Notre-Dame-de-Grâce, 3755, rue Botrel.

Le dimanche 20 mars, à 15 h, concert d'une dizaine d'élèves de la classe de piano de Madeleine Bélanger, au Jardin botanique de Montréal, 4101 est, rue Sherbrooke.

Le lundi 21 mars, à midi, Musique en sandwich, à la salle Germaine-Malepart du Conservatoire. concert d'élèves des classes de musique de chambre et de piano de Raoul Sosa, et de hautbois de Bernard Jean.

Le mardi 22 mars, à 20 h, à la basilique Notre-Dame de Montréal, 100 ouest, rue Notre-Dame. concert de l'orchestre du Conservatoire, sous la direction de Louis Lavigne, avec les chorales des écoles secondaires Pierre-Laporte et Joseph-François-Perrault, et celle du Conservatoire.

Le mercredi 23 mars, concert d'Anne-Marie Larose, corniste de la classe d'Aime Lainesne, et d'Eric Awwy, trompettiste de la classe de Jean-Louis Chateil, à la salle Gabriel-Cusson du Conservatoire.

Le jeudi 24 mars, à midi, Musique en sandwich, à la salle Germaine-Malepart du Conservatoire. concert de musique de chambre de la classe de Jean-Paul Major.

Le vendredi 25 mars, à midi, Musique en sandwich, à la salle Germaine-Malepart du Conservatoire. recital de clarinette de la classe d'André Laurendeau, et concert d'un ensemble de cuivres sous la direction de Joseph Zuskin.

Le mardi 22 mars, à 20 h, plus de 300 choristes et de 55 instrumentistes, sous la direction de Louis Lavigne (l'orchestre du Conservatoire et les choristes des écoles Pierre-Laporte et Joseph-François-Perrault et du Conservatoire) donnent un grand concert gratuit à la basilique Notre-Dame. Au programme, le Magnificat de Bach, Carmina Burana de Carl Orff et Trois apparitions au désert de J. Lesage.

AU MUSÉE DES BEAUX-ARTS

Les principales activités offertes au grand public, la semaine prochaine, au Musée des beaux-arts de Montréal sont les suivantes :

Le dimanche 20 mars, à 13 h 30, visite de l'exposition Betty Goodwin, par une bénévole du musée. Durée : 1 heure

Le mardi 22 mars, à 13 h 30, dans le cadre des « Musée-causeries », étude et commentaires de deux œuvres des galeries canadiennes : Pastourelle de Suzor Côte, et Nature morte au livre ouvert d'Ozias Leduc, par une guide bénévole du musée. Durée : 20 à 45 minutes.

Le mercredi 23 mars, à 11 h 30, visite de l'exposition Betty Goodwin, par une guide bénévole. Durée : 1 heure.

Le jeudi 24 mars, à 12 h 15, Pause-Musée Goodwin: introduction de 15 minutes à l'exposition d'œuvres de cette artiste, par une guide bénévole du Musée des beaux-arts.

Dans tous les cas, le lieu de rencontre est l'Accueil du Musée, 1379 ouest, rue Sherbrooke. Renseignements : Service éducatif, 285-1600, poste 135.

EXPOSITIONS

Une importante exposition s'ouvre le dimanche 20 mars (vernissage à 14 h), au Centre de conservation de la nature du Mont-Saint-Hilaire. On pourra y voir des aquarelles, des dessins et des gravures sur bois du paysagiste allemand Gustaf Gabbe, jusqu'au dimanche 10 avril. La galerie est au 422, rue des Moulins, Mont-Saint-Hilaire. Elle est ouverte tous les jours de 10 h à 16 h (sauf le dimanche de Pâques). L'artiste sera présent les dimanches et le lundi de Pâques 4 avril. Il y aura tirage d'une gravure, le dimanche 10 avril, à 16 h. Renseignements : 467-1755.

Deux femmes, par l'exposition de leurs œuvres, marquent le printemps, à la Maison historique André-Benjamin-Papineau, à Laval. Dans les combles, on place les tableaux et des poèmes de Marcelle Sirois qui, avec une vive sensibilité, a réussi à marier ces deux formes d'art. Cette exposition se poursuit jusqu'au dimanche 3 avril. Au rez-de-chaussée, Denise Gravel a accroché des huiles et des encre. Son exposition a été inaugurée vendredi, et se poursuivra jusqu'au dimanche 10 avril. La Maison Papineau (la seule visite de cette maison historique magnifiquement restaurée vaut la promenade) est située au 5475 ouest, boulevard Saint-Martin, dans le quartier Chomedey, à Laval. Elle est ouverte aux visiteurs le samedi et le dimanche, de 13 h à 17 h. L'entrée est gratuite. Renseignements : 681-1157.

L'exposition des œuvres de François Roux se poursuit jusqu'au dimanche 27 mars, à la succursale Claude-Henri-Grignon de la Bibliothèque municipale de Longueuil, au 1660, rue Bourassa, Longueuil. Renseignements : 646-8626.

La Bibliothèque municipale de Dorval, 1401, Chemin du Bord-du-Lac, expose les œuvres de trois peintres membres de l'Association des artistes de Dorval : Philip H. Burns, Anthony Oneson, et E.T. Simpson. L'exposition est ouverte du mardi au jeudi de 10 h à 21 h, le vendredi et le samedi de 10 h à 17 h, et le dimanche de 12 h à 17 h.

CONFÉRENCES

La Société d'animation du Jardin et de l'Institut botaniques de Montréal, société populaire de loisir scientifique, présente une conférence intitulée « Impact des précipitations acides sur les érablières », le lundi 21 mars, à 19 h 30, à l'auditorium du Jardin botanique, 4101 est, rue Sherbrooke. Renseignements : 872-1493.

Le Groupe Nature et patrimoine présente ce soir, vendredi 18 mars, à 19 h 15, une conférence et un diaporama sur le faucon pèlerin et autres rapaces, au Jardin botanique, 4101 est, rue Sherbrooke. La conférence est prononcée par Mlle Henderson, du Centre des racines de Sainte-Anne-de-Bellevue d'où on apportera des oiseaux vivants. L'entrée coûte \$ 2. Renseignements : 681-1303.

La Société Canada-Chine, organisme de promotion des échanges culturels entre la Chine et le Canada, présente une conférence intitulée « L'architecture en Chine », à 10 h 30, le samedi 19 mars, dans son local du 1072, boulevard Saint-Laurent, au troisième étage. L'entrée coûte \$ 5 (\$ 3 pour les membres). Renseignements : 866-4119.

Pour marquer les dix ans de son journal Parabelle, la Société canadienne de la Bible invite le grand public à un panel d'auteurs qui traitera, entre autres, du thème « Rendre la Bible accessible ». C'est le samedi 19 mars, de 14 h à 16 h 30, au Centre 7400, au 7400, boulevard Saint-Laurent. Renseignements : 274-4581.

La violence conjugale fera l'objet d'une causerie de Jeanne Gendron, et de la projection d'un vidéo intitulé « Et pour le pire », au Carrefour Saint-Michel, 7950, 2e avenue, Saint-Michel, le mardi 22 mars, à 19 h 30. L'entrée coûte \$ 1 pour le grand public mais est gratuite pour les membres du Carrefour. Renseignements : 722-1211 ou 722-8721.

Le mardi 22 mars, à 13 h 30, au 4450A, rue Saint-Hubert, il sera question de « La violence faite aux personnes âgées » à la rencontre des Mardis de l'information, de Projet Changement, Services aux personnes âgées. Le sujet sera traité par Mme Lise Bélanger, directrice générale aux centres Rigaud et Vaudreuil.

RÉUNIONS ET RENCONTRES

Soirée créole chez les Vif Argent, le samedi 19 mars, à 20 h, au Centre Pierre-Charbonneau, 3000, rue Viau. Renseignements : 389-5895 ou 322-4489.

À la prochaine Soirée du Plateau, le samedi 19 mars, salle de la Télé-université, 4805, rue Christophe-Colomb (coin Saint-Joseph), on attend les callous, swing et autres danseurs et danseuses pour s'amuser au son de l'ensemble folklorique de l'Outaouais. Ces veilles sont organisées par la Société pour la promotion de la danse traditionnelle québécoise. Renseignements : 598-8295.

Dans la série des Soirées Relations, organisées par le Centre Justice et Foi, le lundi 21 mars, à 19 h 30, à la Maison Belair, 25 ouest, rue Jarry, il sera question de « participation ou privatisation ? L'avertissement de la commission Rochon ». Pour en discuter, on a réuni Gilles Desroches, Administration de la sante, Université de Montréal; Jacques T. Godbout, de l'INRS-Urbanisation; Claude Quiviger, du Conseil canadien de développement social; et un gestionnaire (homme ou femme) d'un centre hospitalier. L'entrée est gratuite. Renseignements : 387-2541.

Le Regroupement des gens seuls, séparés, divorcés ou veufs de Saint-Laurent organise, le samedi 19 mars, à 20 h, une danse au YMCA de Saint-Laurent, 1745, boulevard Decarie, Saint-Laurent. Le dimanche 20 mars, il organise au même endroit, un concours de jeux de société, pour lequel l'entrée est gratuite. Pour le dimanche 27 mars, on prépare une sortie à la cabane à sucre, à Sainte-Marthe de Vaudreuil. La participation coûte \$ 16 pour les adultes, et \$ 6 pour les enfants de 11 ans et moins. Pour les réservations, s'adresser au local du YMCA, auprès de Claudette. Le Regroupement organise aussi diverses activités pour permettre aux gens de sortir de leur isolement. Renseignements : 336-8660.

Le Regroupement des gens seuls, séparés, divorcés ou veufs de Saint-Laurent tient une soirée de bien le samedi 19 mars, à partir de 20 h, au YMCA de Saint-Laurent, 1745, boulevard Decarie. L'entrée coûte \$ 5. Le dimanche 20 mars, à 13 h, au même endroit, se tiendra un concours de jeux de société, pour lequel l'entrée est gratuite. L'entrée est gratuite. Le dimanche 27 mars, on organise une sortie à la cabane à sucre, à Sainte-Marthe de Vaudreuil. La participation coûte \$ 16 pour les adultes, et \$ 6 pour les enfants de 11 ans et moins. Pour les réservations, s'adresser au local du YMCA, auprès de Claudette. Le Regroupement organise aussi diverses activités pour permettre aux gens de sortir de leur isolement. Renseignements : 336-8660.

Le Centre Christus, centre de spiritualité chrétienne, organise une conférence intitulée « Retrouver un visage : le Saint-Suaire de Turin », conférence historique et scientifique illustrée de diapositives. Le confiercier est Raymond Beaugrand-Champagne, réalisateur de l'émission Rencontres, à la télé de Radio-Canada. C'est le jeudi 24 mars, à 19 h 30, au sous-sol de l'église Notre-Dame-des-Neiges, à l'angle du Chemin de la Côte-des-Neiges et de

La rue Lacombe (station de métro Côte-des-Neiges). L'entrée coûte \$ 3. Renseignements : 737-7201.

Le Café Chrétien de Montréal, 7537, rue Saint-Hubert, présente le film « Jésus de Nazareth » le samedi 19 mars, à 20 h 30. Entrée gratuite. Renseignements : 272-2812.

Le Café Chrétien Centre-Sud, 1471 est, rue Sainte-Catherine, recite Pascal et Marie Blais, de Sherbrooke, le samedi 19 mars, à 21 h. L'entrée est gratuite. Renseignements : 522-7156.

La Maison de prière Emmaüs, centre de spiritualité orientale, 2600, avenue Desjardins (station de métro Pie IX), à sa troisième rencontre sur « la prière de Jésus et l'Hésychasme », le samedi 19 mars, de 9 h à 16 h 30. On suggère une contribution de \$ 20. Les participants sont invités à apporter un diner léger et froid, sans viande. Renseignements : 255-4773.

Le Café Chrétien de Longueuil, 1048 ouest, boulevard Curé-Poirier, à Longueuil, est ouvert le jeudi à 19 h 30, pour un partage, le vendredi pour un témoignage, le samedi pour un chanssonier, et le dimanche, pour une messe célébrée à 20 h. Tous sont les bienvenus et l'entrée est gratuite. Renseignements : 651-3999.

Sentiers de foi offre gracieusement un service d'accueil et d'écoute aux chrétiens « distants » qui souhaiteraient dialoguer avec un prêtre pour se resituer dans l'Église d'aujourd'hui. À l'intention des baptisés désireux de refaire, à même l'expérience de leur vie, une synthèse de la foi chrétienne, Sentiers de foi forme des groupes de dix personnes qui acceptent de se rencontrer deux fois par mois. Renseignements : 1200, rue de Bleury; 875-8708.

Solitude-Fraternité invite cordialement le public au 1199, rue de Bleury, de 14 h à 16 h, le jeudi. Bienvenue à tous sans aucune discrimination. Il n'a aucun frais. Accès en fauteuil roulant. Renseignements : 935-8496.

Le Groupe d'entraide des séparés et divorcés du Québec organise des rencontres en divers endroits : les lundis, à 20 h 30, dans le sous-sol de la cathédrale de Saint-Jérôme, 357, rue Saint-Georges, à Saint-Jérôme (Jacques, 432-2805); les mardis, à 20 h 30, au centre communautaire Groulx, 4901, rue Saint-Joseph, quartier Saint-Vincent-de-Paul à Laval (Denise, 661-3056); les mercredis, à 20 h, au CLSC situé au 4625, rue Des Seigneurs, à Terrebonne (Carmen, 477-9799), ainsi qu'au Centre communautaire Saint-Joseph, 1450, rue Pie-X, quartier Chomedey (Denise, 661-3056); les jeudis, à 20 h, au CLSC Montréal-Nord, 11441, boulevard Lacombe, à Richelieu (Lise, 678-7391).

Les personnes seules qui ont besoin de se divertir auprès d'autres personnes sont conviées à un souper-rencontre, le vendredi 25 mars, à 18 h 30, au restaurant Rosaline, 7077, boulevard Newman (Carrefour Sngriçon), à LaSalle. Chaque semaine, on échange sur un sujet convenu. Renseignements et réservation : Francoise, au 365-4559.

RADAR9, rassemblement amical des aînés de la région 9 de la ville de Montréal, regroupant des clubs d'âge d'or, des centres communautaires et des centres d'accueil (personnes de 50 ans et plus), tient des danses sociales tous les vendredis (avec cours de danse), au Centre Saint-Denis, 5115, rue Rivard. Renseignements : Pauline Meunier, 872-4672.

Les soirées de danse du mercredi du Club de l'Âge d'Or du Centre Laurier, 1115 est, rue Laurier, de 19 h 30 à 22 h 30, commencent par une heure de cours. Toutes les personnes de l'âge d'or sont les bienvenues. Renseignements : Mme Rolande Paquette, présidente, 872-4672.

Les parents et les amis du malade mental (sud-ouest de Montréal), se réunissent pour mettre en commun leurs expériences et échanger, le deuxième et le quatrième mercredi de chaque mois. Leur prochaine rencontre, à laquelle les personnes intéressées sont invitées, a lieu le mercredi 23 mars, à 19 h 30, à l'étage de l'Époque, 7105, boulevard LaSalle, Verdun. Cette rencontre sera animée par Therese, et consistera en des échanges entre parents. La période de questions servira à préciser les attentes des personnes présentes pour planifier les prochaines rencontres. Renseignements (hôpital Douglas) : Louise de Bellefeuille, au 761-6131, poste 2920, Reine Naltchayan.

Le groupe Amitiés nouvelles convie les personnes seules (célibataires, séparés, divorcés, veufs ou veuves) à un café-rencontre, tous les mercredis, à 19 h 30, au Centre récréatif de LaSalle, 707, 25e avenue, à la salle 1-2-3. Elles seront accueillies avec compréhension par des gens seuls eux aussi. Renseignements : Lise Dumais, 364-2194; Florent Forest, 363-3003; Atala Gratton, 366-4456.

Le souper-rencontre « Parler pour parler », à 18 h le samedi, à pour thème le jeudi 24 mars « Le plus beau refrain de la vie se chante-t-il à 20 ans ou après 40 ans ? ». La rencontre, qui s'adresse aux personnes seules de 30 ans et plus qui désirent se faire des amis, a lieu au restaurant L'Époque Charlie, 1244, Place L'Acadie-Beaumont, Outremont. Renseignements : Helene Gosselin, 279-7846.

La Banque d'amitié, club social sans but lucratif pour personnes seules de 30 à 55 ans, organise tous les samedis un cocktail souper-rencontre avec danse au restaurant Villa d'Abuzzo, 88 ouest, rue Bernard, à l'intersection de la rue Saint-Urbain. Tous les vendredis, ballon-volant de 18 h 30 à 21 h 30, suivi d'une rencontre au restaurant Rieno. Le dimanche 20 mars, glissade sur neige à Saint-Jean-de-Matha. Le mercredi 23 mars, souper-dansant au restaurant Banni, 3132 est, rue Sherbrooke. Le dimanche 10 avril, « partie de sucre » à Saint-Esprit. Le calendrier des événements en préparation comporte un souper-spectacle « Festin du gouverneur », dans un restaurant. Renseignements et réservations : Claude Milot, 496-6038.

Le Ligue ouvrière révolutionnaire et les Jeunes socialistes organisent, le samedi 19 mars, à 19 h 30, une rencontre sur « La lutte internationale pour défendre les droits des Noirs », au 4274, rue Papineau, local 303 (à l'angle de la rue Rachel). On demande une contribution volontaire de \$ 3 (\$ 1,50 pour les sans emploi). Dans l'après-midi, de 14 h à 17 h, le groupe participera à un ralliement populaire à l'école Somerset, sur les rues Rosedale et Sherbrooke et au parc Giroard, pour protester contre le racisme, la brutalité policière et la violation des droits de la personne ». Renseignements : 524-7992.

Le Centre Christus, centre de spiritualité chrétienne, organise une conférence intitulée « Retrouver un visage : le Saint-Suaire de Turin », conférence historique et scientifique illustrée de diapositives. Le confiercier est Raymond Beaugrand-Champagne, réalisateur de l'émission Rencontres, à la télé de Radio-Canada. C'est le jeudi 24 mars, à 19 h 30, au sous-sol de l'église Notre-Dame-des-Neiges, à l'angle du Chemin de la Côte-des-Neiges et de

la rue Lacombe (station de métro Côte-des-Neiges). L'entrée coûte \$ 3. Renseignements : 737-7201.

Le Café Chrétien de Montréal, 7537, rue Saint-Hubert, présente le film « Jésus de Nazareth » le samedi 19 mars, à 20 h 30. Entrée gratuite. Renseignements : 272-2812.

Le Café Chrétien Centre-Sud, 1471 est, rue Sainte-Catherine, recite Pascal et Marie Blais, de Sherbrooke, le samedi 19 mars, à 21 h. L'entrée est gratuite. Renseignements : 522-7156.

La Maison de prière Emmaüs, centre de spiritualité orientale, 2600, avenue Desjardins (station de métro Pie IX), à sa troisième rencontre sur « la prière de Jésus et l'Hésychasme », le samedi 19 mars, de 9 h à 16 h 30. On suggère une contribution de \$ 20. Les participants sont invités à apporter un diner léger et froid, sans viande. Renseignements : 255-4773.

Le Café Chrétien de Longueuil, 1048 ouest, boulevard Curé-Poirier, à Longueuil, est ouvert le jeudi à 19 h 30, pour un partage, le vendredi pour un témoignage, le samedi pour un chanssonier, et le dimanche, pour une messe célébrée à 20 h. Tous sont les bienvenus et l'entrée est gratuite. Renseignements : 651-3999.

Sentiers de foi offre gracieusement un service d'accueil et d'écoute aux chrétiens « distants » qui souhaiteraient dialoguer avec un prêtre pour se resituer dans l'Église d'aujourd'hui. À l'intention des baptisés désireux de refaire, à même l'expérience de leur vie, une synthèse de la foi chrétienne, Sentiers de foi forme des groupes de dix personnes qui acceptent de se rencontrer deux fois par mois. Renseignements : 1200, rue de Bleury; 875-8708.

Solitude-Fraternité invite cordialement le public au 1199, rue de Bleury, de 14 h à 16 h, le jeudi. Bienvenue à tous sans aucune discrimination. Il n'a aucun frais. Accès en fauteuil roulant. Renseignements : 935-8496.

Le Forum des citoyens âgés de Montréal fait une reunion d'information sur les soins dentaires. Le Dr Robert Vincent, dentiste au département de santé communautaire de Verdun parlera du soin des dents et de questions reliées aux prothèses. C'est le lundi 21 mars, à 13 h 30, à la salle Molson de l'Ambulanc Saint-Jean, 405 est, boulevard de Maisonneuve. L'entrée est gratuite. Les membres du Forum et le grand public y sont les bienvenus. Renseignements : 937-7401.

Les Pharmacomanes anonymes offrent aux personnes qui ont un problème de dépendance à l'égard des médicaments et qui désirent entreprendre une démarche pour s'en sortir, des rencontres gratuites, le lundi, à 20 h, au 8635, boulevard Saint-Laurent, 2e étage. Renseignements : Rolande, 669-5776; Suzel, 325-3046.

La clinique médicale sportive du collège Marie-Victorin offre de faire évaluer sa condition physique en vue de recevoir des traitements d'acupuncture, offerts le vendredi entre 9 h et 14 h. La clinique est au 7000, rue Marie-Victorin (à la limite de Montréal-Nord et du quartier Rivière-des-Prairies). Renseignements et rendez-vous : 328-3828.

Alternative naissance, groupe d'humanisation de la naissance et de l'accouchement, invite les personnes intéressées à la troisième d'une série de quatre soirées sur la sexualité, le mercredi 23 mars, à 19 h 30, au 4329, rue Saint-Hubert. Le sujet de cette rencontre est « Maladies transmissibles sexuellement et grossesse ». Renseignements : 521-1360, Sandra Chasténay.

Le Centre d'activité physique du cégep de Rosemont, 6400, 16e avenue, Rosemont, offre une fin de semaine de détente par le massage shiatsu, demain, samedi 19 mars, et dimanche 20 mars, de 9 h à 17 h. Renseignements et inscription : 376-1620, poste 233.

Le Centre d'activité physique du cégep de Rosemont, 6400, 16e avenue, Rosemont, offre une fin de semaine de détente par le massage shiatsu, demain, samedi 19 mars, et dimanche 20 mars, de 9 h à 17 h. Renseignements et inscription : 376-1620, poste 233.

Le Centre d'activité physique du cégep de Rosemont, 6400, 16e avenue, Rosemont, offre une fin de semaine de détente par le massage shiatsu, demain, samedi 19 mars, et dimanche 20 mars, de 9 h à 17 h. Renseignements et inscription : 376-1620, poste 233.

Le Centre d'activité physique du cégep de Rosemont, 6400, 16e avenue, Rosemont, offre une fin de semaine de détente par le massage shiatsu, demain, samedi 19 mars, et dimanche 20 mars, de 9 h à 17 h. Renseignements et inscription : 376-1620, poste 233.

Le Centre d'activité physique du cégep de Rosemont, 6400, 16e avenue, Rosemont, offre une fin de semaine de détente par le massage shiatsu, demain, samedi 19 mars, et dimanche 20 mars, de 9 h à 17 h. Renseignements et inscription : 376-1620, poste 233.

Le Centre d'activité physique du cégep de Rosemont, 6400, 16e avenue, Rosemont, offre une fin de semaine de détente par le massage shiatsu, demain, samedi 19 mars, et dimanche 20 mars, de 9 h à 17 h. Renseignements et inscription : 376-1620, poste 233.

Le Centre d'activité physique du cégep de Rosemont, 6400, 16e avenue, Rosemont, offre une fin de semaine de détente par le massage shiatsu, demain, samedi 19 mars, et dimanche 20 mars, de 9 h à 17 h. Renseignements et inscription : 376-1620, poste 233.

Le Centre d'activité physique du cégep de Rosemont, 6400, 16e avenue, Rosemont, offre une fin de semaine de détente par le massage shiatsu, demain, samedi 19 mars, et dimanche 20 mars, de 9 h à 17 h. Renseignements et inscription : 376-1620, poste 233.

Le Centre d'activité physique du cégep de Rosemont, 6400, 16e avenue, Rosemont, offre une fin de semaine de détente par le massage shiatsu, demain, samedi 19 mars, et dimanche 20 mars, de 9 h à 17 h. Renseignements et inscription : 376-1620, poste 233.

MAISONNESUVE

4120 est, rue Ontario (872-2200) L'auditorium du cégep Maisonneuve est au 3800 est, rue Sherbrooke. L'édifice du Marché Maisonneuve est au 4375 est, rue Ontario.

Théâtre : Le mercredi 30 mars et le jeudi 31 mars, à 20 h, « Vinci », conçu, réalisé et interprété par Robert Lepage.

Cinéma : Le mardi 22 mars, à 19 h et à 21 h, « Mission », de Roland Joffé. Animation : André Giguère.

Cinéma : Le mardi 29 mars, à 19 h et à 21 h, « Noce en Galilée », un film du Palestinien Michel Khleifi. Animation : André Giguère.

Variétés : Le vendredi 18 mars, à 10 h 30, la chanteuse, conteuse et animatrice de télé Mounette Sointonge, au Marché Maisonneuve.

MARIE-UGUAY 6052, boulevard Monk (872-2044) Exposition : « Cartes à jouer : personnages », du peintre Marie-Claude Pratte, jusqu'au 27 mars.

Exposition : du mardi 5 avril, jusqu'au mercredi 27 avril, peintures et dessins de Jacques Lafontaine. Vernissage le mardi 5 avril à 19 h.

Théâtre : Le mercredi 23 mars, à 20 h, « Marie Laberge, auteure dramatique », montage de textes de l'auteure, pour la journée internationale des femmes.

Théâtre : Le mercredi 30 mars, à 20 h, « Reynald Bouchard, mon père et moi », une parodie de la création, du créateur et du comique.

Cinéma : Le dimanche 24 mars, à 14 h, « 37,2 le matin », de Jean-Jacques Beineix.

NOTRE-DAME-DE-GRÂCE 3755, rue Botrel (872-2157) Exposition : « Au-delà du temps », œuvres de Jane Fraser (acryliques sur papier), jusqu'au dimanche 27 mars.

Exposition : Conçue par Les cahiers de théâtre Jeu, une exposition d'une centaine de photographies marque « 100 ans de théâtre à Montréal », jusqu'au jeudi 31 mars.

Le Comité Chômage Sud-Ouest de Montréal, offre aux personnes qui en ont besoin

des conseils à propos de l'assurance-chômage, tous les jours, de 9 h 30 à 16 h 30, gratuitement, par téléphone (au 933-5915), ou dans des rencontres individuelles, au local du Comité, au 1640 ouest, rue Saint-Antoine (près de la station de métro Lucien-L'Allier.

Le groupe Les relevailles de Montréal offre une assistance post-natale par le moyen de rencontres et de cours, de même qu'une écoute téléphonique pour les personnes qui en ont besoin. Les personnes intéressées sont invitées à ne pas hésiter à y faire appel. Les services sont gratuits. Le groupe est au 13926 est, rue Notre-Dame (quartier Pointe-aux-Trembles). Renseignements : Jeanette Cyr ou Diane Lavergne, 642-2682.

La Corporation professionnelle des physiothérapeutes du Québec invite le grand public à un mini-salon qui, par divers kiosques, vise à informer sur des sujets comme la prévention des blessures sportives, l'ostéoporose, les membres artificiels, le basketball en fauteuil roulant, le stretching, etc. Il y aura même un coin des petits. Ce salon, qui marque la Semaine nationale de la physiothérapie (du 13 au 19 mars), a lieu demain, le samedi 19 mars, de 9 h 30 à 16 h 30, au Centre Claude-Robillard, 1000, rue Emile-Journeault. On peut se renseigner auprès de la Corporation, au 757-2770.

SANTÉ

Le Forum des citoyens âgés de Montréal fait une reunion d'information sur les soins dentaires. Le Dr Robert Vincent, dentiste au département de santé communautaire de Verdun parlera du soin des dents et de questions reliées aux prothèses. C'est le lundi 21 mars, à 13 h 30, à la salle Molson de l'Ambulanc Saint-Jean, 405 est, boulevard de Maisonneuve. L'entrée est gratuite. Les membres du Forum et le grand public y sont les bienvenus. Renseignements : 937-7401.

Les Pharmacomanes anonymes offrent aux personnes qui ont un problème de dépendance à l'égard des médicaments et qui désirent entreprendre une démarche pour s'en sortir, des rencontres gratuites, le lundi, à 20 h, au 8635, boulevard Saint-Laurent, 2e étage. Renseignements : Rolande, 669-5776; Suzel, 325-3046.

La clinique médicale sportive du collège Marie-Victorin offre de faire évaluer sa condition physique en vue de recevoir des traitements d'acupuncture, offerts le vendredi entre 9 h et 14 h. La clinique est au 7000, rue Marie-Victorin (à la limite de Montréal-Nord et du quartier Rivière-des-Prairies). Renseignements et rendez-vous : 328-3828.

Alternative naissance, groupe d'humanisation de la naissance et de l'accouchement, invite les personnes intéressées à la troisième d'une série de quatre soirées sur la sexualité, le mercredi 23 mars, à 19 h 30, au 4329, rue Saint-Hubert. Le sujet de cette rencontre est « Maladies transmissibles sexuellement et grossesse ». Renseignements : 521-1360, Sandra Chasténay.

Le Centre d'activité physique du cégep de Rosemont, 6400, 16e avenue, Rosemont, offre une fin de semaine de détente par le massage shiatsu, demain, samedi 19 mars, et dimanche 20 mars, de 9 h à 17 h. Renseignements et inscription : 376-1620, poste 233.

Le Centre d'activité physique du cégep de Rosemont, 6400, 16e avenue, Rosemont, offre une fin de semaine de détente par le massage shiatsu, demain, samedi 19 mars, et dimanche 20 mars, de 9 h à 17 h. Renseignements et inscription : 376-1620, poste 233.

COURS ET SECOURS

Le Forum des citoyens âgés de Montréal fait une reunion d'information sur les soins dentaires. Le Dr Robert Vincent, dentiste au département de santé communautaire de Verdun parlera du soin des dents et de questions reliées aux prothèses. C'est le lundi 21 mars, à 13 h 30, à la salle Molson de l'Ambulanc Saint-Jean, 405 est, boulevard de Maisonneuve. L'entrée est gratuite. Les membres du Forum et le grand public y sont les bienvenus. Renseignements : 937-7401.

Les Pharmacomanes anonymes offrent aux personnes qui ont un problème de dépendance à l'égard des médicaments et qui désirent entreprendre une démarche pour s'en sortir, des rencontres gratuites, le lundi, à 20 h, au 8635, boulevard Saint-Laurent, 2e étage. Renseignements : Rolande, 669-5776; Suzel, 325-3046.

La clinique médicale sportive du collège Marie-Victorin offre de faire évaluer sa condition physique en vue de recevoir des traitements d'acupuncture, offerts le vendredi entre 9 h et 14 h. La clinique est au 7000, rue Marie-Victorin (à la limite de Montréal-Nord et du quartier Rivière-des-Prairies). Renseignements et rendez-vous : 328-3828.

Alternative naissance, groupe d'humanisation de la naissance et de l'accouchement, invite les personnes intéressées à la troisième d'une série de quatre soirées sur la sexualité, le mercredi 23 mars, à 19 h 30, au 4329, rue Saint-Hubert. Le sujet de cette rencontre est « Maladies transmissibles sexuellement et grossesse ». Renseignements : 521-1360, Sandra Chasténay.

Le Centre d'activité physique du cégep de Rosemont, 6400, 16e avenue, Rosemont, offre une fin de semaine de détente par le massage shiatsu, demain, samedi 19 mars, et dimanche 20 mars, de 9 h à 17 h. Renseignements et inscription : 376-1620, poste 233.

Le Centre d'activité physique du cégep de Rosemont, 6400, 16e avenue, Rosemont, offre une fin de semaine de détente par le massage shiatsu, demain, samedi 19 mars, et dimanche 20 mars, de 9 h à 17 h. Renseignements et inscription : 376-1620, poste 233.

Le Centre d'activité physique du cégep de Rosemont, 6400, 16e avenue, Rosemont, offre une fin de semaine de détente par le massage shiatsu, demain, samedi 19 mars, et dimanche 20 mars, de 9 h à 17 h. Renseignements et inscription : 376-1620, poste 233.

Le Centre d'activité physique du cégep de Rosemont, 6400, 16e avenue, Rosemont, offre une fin de semaine de détente par le massage shiatsu, demain, samedi 19 mars, et dimanche 20 mars, de 9 h à 17 h. Renseignements et inscription : 376-1620, poste 233.

Le Centre d'activité physique du cégep de Rosemont, 6400, 16e avenue, Rosemont, offre une fin de semaine de détente par le massage shiatsu, demain, samedi 19 mars, et dimanche 20 mars, de 9 h à 17 h. Renseignements et inscription : 376-1620, poste 233.

BAZARS

Le dimanche 20 mars, à 10 h 30, à l'hôtel

MAISONS DE LA CULTURE

CÔTE-DES-NEIGES

5290, ch. de la C.-des-Neiges (872-6889) Exposition : regroupement d'œuvres de onze femmes artistes québécoises sous le thème « Femmes de paroles et d'écologie », jusqu'au dimanche 10 avril.

Théâtre : Le mardi 29 mars, à 20 h, « Reynald Bouchard, mon père et moi », une parodie de la création, du créateur et du comique.

Thé

**Cinéma**

**ACTION JACKSON**  
Carrefour Laval (2): 19 h 20, 21 h 40.  
Decarie (2): 19 h, 21 h 15.  
Place Alexis-Nihon (3): 13 h 30, 15 h 30, 17 h 30, 19 h 30, 21 h 30.  
Pointe-Claire (1): 19 h, 21 h.  
**AILES DU DESIR (LES)**  
Cineplex (5): 14 h 15, 16 h 15, 19 h, 21 h 25.  
**ANNA**  
Cinéma égyptien (2): 13 h, 15 h, 17 h, 19 h 10, 21 h 15.  
**ASCENSEUR (L')**  
Parisien (3): 17 h 10, 21 h 25.  
**AU REVOIR LES ENFANTS**  
Complexe Desjardins (3): 13 h, 15 h 10, 17 h 20, 19 h 30, 21 h 40.  
**BABY BOOM**  
Chambly: Lun., ven.: 19 h 30.  
**BALANCE MAMAN HORS DU TRAIN**  
Châteauguay (1): 19 h 30  
**BALADE SUR UN DIVAN**  
Châteauguay (1): 21 h 05.  
**BEAUTE DU PECHE (LA)**  
Parisien (5): 13 h 20, 15 h 25, 17 h 30, 19 h 35, 21 h 40.

**BEAUTE FATALE**  
Chambly, Lun., ven.: 19 h 30.  
Omega (2): 19 h 30.  
**BOURSEISE EN QUETE DE SENSATIONS**  
Commodore: des 18 h.  
**BROADCAST NEWS**  
Astre (4): 19 h, 21 h.  
Berri (1): 13 h 30, 16 h 15, 19 h, 21 h 35.  
Brossard (3): 19 h, 21 h 40.  
Carrefour Laval (6): 19 h, 21 h 40.  
Cinéma égyptien (3): 13 h, 16 h, 19 h, 21 h 40.  
Paradis (3): 19 h 10, 21 h 30.  
Pointe-Claire (4): 19 h, 21 h 50.  
**CONFESSIONS PROVOCANTES**  
Carre Saint-Louis: 14 h 05, 17 h 58, 21 h 45.  
**CORPS A VIDANGES**  
Carrefour Laval (5): 19 h 05, 21 h 20.  
Jean-Talon: 19 h 30, 21 h 30.  
Longueuil (1): 19 h 15, 21 h 15.  
**CRI DU HIBOU (LE)**  
Cineplex (6): 13 h 05, 15 h 15, 17 h 25, 19 h 35, 21 h 45.  
**DANSE LASCIVE**  
Cinéma de Montreal (2): 12 h 20, 14 h 10, 16 h, 17 h 50, 19 h 40, 21 h 30.

**DEAD (THE)**  
Faubourg Sainte-Catherine (2): 13 h 10, 15 h 10, 17 h 10, 19 h 10.  
**DENTS DE LA MER (LES)**  
Omega (1): 19 h 30.  
**DERNIER EMPEREUR (LE)**  
Dauphin (1): 20 h.  
D.D.A.  
Dorval (3): 19 h, 21 h 15.  
Loew's (2): 12 h 30, 14 h 40, 16 h 50, 19 h, 21 h 15.  
Versailles (1): 19 h 15, 21 h 30.  
**ECHANGES DE FEMMES POUR LE WEEKEND**  
Carre Saint-Louis: 12 h 45, 16 h 36, 20 h 30.  
**ECLAIR DE LUNE**  
Berri (3): 13 h, 15 h 15, 17 h 30, 19 h 45, 22 h.  
Carrefour Laval (4): 19 h 15, 21 h 25.  
Omega (2): 21 h 20.  
**EMPIRE DU SOLEIL (L')**  
Brossard (2): Ven., 19 h, 21 h 50; du lun. au jeu., 20 h.  
Laval 2000 (2): Ven., 19 h, 21 h 50; du lun. au jeu., 20 h.  
Paradis (2): 19 h, 21 h 40.  
Saint-Denis (3): 13 h, 16 h, 19 h 10, 22 h 10.

**EMPIRE OF THE SUN**  
Bogart (2): 20 h.  
**ETE EN PENTE DOUCE (L')**  
Berri (4): 12 h 45, 15 h, 17 h 15, 19 h 30, 21 h 45.  
**FATAL ATTRACTION**  
Palace (5): 13 h 15, 15 h 50, 18 h 25, 21 h.  
**FEELS LIKE SILK**  
Eve: 11 h 05, 13 h 40, 16 h 15, 18 h 50, 21 h 25.  
**FEMMES QUI NE PENSENT QU'A CA (CES)**  
Commodore: des 18 h.  
**FESSEES INTIMES**  
Bijou: 11 h 20, 13 h 55, 16 h 30, 19 h 05, 21 h 40.  
**FRANTIC**  
Fairview (1): 19 h, 21 h 30.  
Greenfield (1): 19 h, 21 h 30.  
Laval (1): 19 h 10, 21 h 35.  
York: 12 h 10, 14 h 45, 17 h, 19 h 25, 21 h 50.  
**GENS DE DUBLIN (LES)**  
Berri (2): 13 h, 15 h, 17 h, 19 h, 21 h.  
**GOOD MORNING VIETNAM**  
Dorval (2): 19 h 10, 21 h 30.  
Loew's (1): 12 h, 14 h 20, 16 h 40, 19 h 10, 21 h 45.  
**GOULVES (LES)**  
Carre Saint-Louis: 11 h 30, 15 h 25, 19 h 15.

**HAIRSPRAY**  
Palace (4): 13 h, 15 h 10, 17 h 20, 19 h 30, 21 h 40.  
**HOMME AMOUREUX (UN)**  
Cineplex (9): 13 h, 15 h 10, 17 h 20, 19 h 30, 21 h 40.  
**HOUSE ON CARROLL STREET**  
Faubourg Sainte-Catherine (3): 13 h 30, 15 h 30, 17 h 30, 19 h 30, 21 h 30.  
**INDIAN LADY**  
Eve: 9 h 50, 12 h 25, 15 h, 17 h 35, 20 h 10.  
**INNOCENTS (LES)**  
Complexe Desjardins (1): 12 h 30, 14 h 45, 17 h, 19 h 05, 21 h 15.  
**INTERVISTA**  
Cineplex (1): 15 h 10, 17 h 20, 19 h 30, 21 h 40.  
**IRONWEED**  
Bogart (1): 18 h 15, 21 h 15.  
**JEU DU DEFI (LE)**  
Versailles (6): 19 h 05, 21 h 20.  
**KENNY**  
Parisien (2): 13 h, 15 h 05, 19 h 20.  
**LAST EMPEROR (THE)**  
Place du Canada: 20 h.  
**LIAISON FATALE**  
Laval (4): 19 h 10, 21 h 40.  
Université: 19 h 10, 21 h 40.  
Versailles (4): 19 h 10, 21 h 40  
**LIFE AS A DOG (MY)**  
Cineplex (7): 13 h, 15 h 05, 17 h 10, 19 h 15, 21 h 20.  
**LONELY PASSION OF JUDITH HEARNE**  
Faubourg Ste-Catherine (1): 12 h 15, 14 h 30, 16 h 50, 19 h 10, 21 h 30.  
**LOVES OF LOLITA**  
L'Amour: 10 h 55, 13 h 55, 16 h 55, 19 h 55.  
**LUNETTE D'OR**  
Complexe Desjardins (2): 12 h 45, 15 h, 17 h 10, 19 h 20, 21 h 30.  
**MANNEQUIN**  
Châteauguay (2): 19 h 15.  
**MASQUERADE**  
Fairview (2): 19 h 10, 21 h 10.  
**LOEW'S (3)**: 13 h 10, 15 h 10, 17 h 10, 19 h 20, 21 h 30.  
Versailles (5): 19 h 20, 21 h 30.  
**MISSING IN ACTION (3)**  
Place Alexis Nihon (2): 13 h, 15 h, 17 h, 19 h, 21 h 10.  
**MOONSTRUCK**  
Bogart (3): 19 h 15, 21 h 25.  
Loew's (4): 12 h 15, 14 h 30, 16 h 45, 19 h 05, 21 h 15.  
**MOVING**  
Palace (3): 12 h 30, 14 h 40, 16 h 50, 19 h, 21 h 15.

**NIGHT IN THE LIFE OF JIMMY REARDON (A)**  
Bonaventure (1): 19 h 30, 21 h 30.  
Pointe-Claire (6): 19 h 10, 21 h 10.  
**OFF LIMITS**  
Astre (1): 19 h 15, 21 h 15.  
Decarie (1): 19 h 15, 21 h 30.  
Place Alexis-Nihon (1): 12 h 45, 14 h 50, 17 h, 19 h 10, 21 h 20.  
Pointe-Claire (5): 19 h 30, 21 h 35.  
**OPERATION CHIMPANZE**  
Châteauguay (2): 20 h 50.  
**PASSION BEATRICE**  
Berri (4): 13 h 40, 16 h 25, 19 h 10, 21 h 45.  
**PILES NON COMPRISES**  
Carrefour Laval (3): 19 h, 21 h 15.  
Cinéma de Montreal (1): 13 h, 14 h 05, 17 h 10, 19 h 15, 21 h 20.  
Cineplex (8): 13 h, 15 h 10, 17 h 20, 19 h 30, 21 h 40.  
Omega (1): 21 h.  
**PINK LADIES (THE)**  
Commodore: des 18 h.  
**POLICE ACADEMY (V)**  
Dorval (1): 19 h 05, 21 h 15.  
Laval (5): 19 h 05, 21 h 15.  
Palace (1): 13 h, 15 h 10, 17 h 20, 19 h 30, 21 h 40.  
**POSSEDES (LES)**  
Complexe Desjardins (4): 12 h 40, 14 h 55, 17 h 15, 19 h 30, 21 h 50.  
**PROVISEUR (LE)**  
Parisien (4): 12 h 15, 14 h 30, 16 h 50, 19 h 10, 21 h 30.  
**RETOUR SUR TERRE — STAR TREK IV**  
Parisien (2): 13 h 30, 16 h 05, 18 h 45, 21 h 20.  
**SAIGON, L'ENFER POUR DEUX FLICS**  
Brossard (1): 19 h 15, 21 h 25.  
Laval 2000 (1): 19 h, 21 h.  
Paradis (1): 19 h 05, 21 h.  
Saint-Denis (2): 12 h 15, 14 h 30, 16 h 45, 19 h, 21 h 20.  
**SERPENT AND THE RAINBOW**  
Bonaventure (2): 19 h, 21 h.  
**SHE'S HAVING A BABY**  
Westmount Square: 19 h, 21 h 20.  
**SHOOT TO KILL**  
Laval (3): 19 h 30, 21 h 40.  
Palace (2): 12 h 20, 14 h 35, 16 h 55, 19 h 20, 21 h 40.  
**SI LE SOLEIL NE REVENAIT PAS**  
Cineplex (3): 13 h 30, 16 h 30, 19 h 10, 21 h 30.  
**SUMMER NIGHT**  
Cineplex (2): 13 h 15, 15 h 15, 17 h 15, 19 h 15, 21 h 15.  
**SUSPECT**  
Greenfield (3): 19 h 10, 21 h 35.  
Parisien (1): 12 h, 14 h 20, 16 h 45, 19 h 10, 21 h 35.  
Versailles (3): 19 h 10, 21 h 40.  
**SWITCHING CHANNELS**  
Laval (2): 19 h 20, 21 h 30.  
Palace (6): 12 h 30, 14 h 45, 17 h, 19 h 15, 21 h 30.  
**TABOD 2**  
L'Amour: 12 h 15, 15 h 15, 18 h 15, 21 h 15.  
**TEENAGE DESERT**  
Gay: 10 h 10, 12 h 30, 14 h 50, 17 h 10, 19 h 30, 21 h 50.  
**THREE MEN AND A BABY**  
Loew's (5): 13 h, 15 h 10, 17 h 20, 21 h 40.  
**TOQUEE**  
Carrefour Laval (1): 19 h 05, 21 h 30.  
Dauphin (2): 19 h 15, 21 h 30.  
**3 HOMMES ET UN BEBE**  
Astre (2): 19 h, 21 h.  
**TWO AT ONCE**  
Gay: 11 h 05, 13 h 25, 15 h 45, 18 h 05, 20 h 25.  
**UNBEARABLE LIGHTNESS OF BEING (THE)**  
Cinéma Égyptien (1): 13 h, 16 h 30, 20 h.  
Pointe-Claire (2): 20 h.  
**VERONIQUE L'AUDACIEUSE HÔTESSE**  
Bijou: 10 h 10, 12 h 45, 15 h 20, 17 h 55, 20 h 30.

**SALLES DE RÉPERTOIRE**

**BERLIN AFFAIR**  
Oumétoscope: 19 h.  
**BOULEVARD OF BROKEN DREAMS**  
Cinéma theque quebecoise: 20 h 35.  
**BRAZIL**  
Cinéma V: 19 h 15.  
**CANDY MOUNTAIN**  
Cinéma de Paris: 19 h, minuit.  
**CINEMA DES ANGES (LE)**  
Oumétoscope: 19 h 15.  
**EDDIE MURPHY RAW**  
Cinéma de Paris: 21 h 30.  
**HAIL HAIL ROCK N ROLL**  
Cinéma V: 21 h 15, 23 h 45.  
**HELLZAPOPPIN**  
Oumétoscope: 19 h 30, 21 h 30.  
**LIQUID SKY**  
Cinéma V: minuit.  
**LOOKING FOR EILEEN**  
Cinéma theque quebecoise: 18 h 35.  
**NOIR ET BLANC**  
Oumétoscope: 21 h 30.  
**SOMEONE TO WATCH OVER ME**  
Cinéma V: 22 h.  
**VALENTINO**  
Oumétoscope: 21 h 15.  
**WALKER**  
Cinéma V: 19 h.

**DANSE**

L'ESKABEL (1237, Sanguinet) — «Most Modern 88», avec Danielle Lecourtois, Heather Mah et James Saya, 20 h 30.

**MUSIQUE**

UNIVERSITE DE MONTREAL (Salle Claude-Champagne) — Quatuor de flûtes Linos et Orchestre de chambre de Radio-Canada. Dir. Walter Boudreau. Oeuvres de Villa-Lobos, Vivaldi, Bozza et Gougeon. Concerts publics Radio-Canada. Entrée libre: 20 h.

EGLISE SAINT-JEAN-BAPTISTE — Choeur de Saint-Bruno. Louise Lebrun, soprano, Claude-Robin Pelletier, ténor, Claude Corbel, basses, hélène Dugal, organiste. Dir. Lionel Renaud. «Les Sept Paroles du Christ» (Dubois), oeuvres de Mozart, Franck, Bizet et Verdi: 20 h.

Bell Canada présente

# LES LUNDIS!

Juste pour rire!

**LUNDI 20 H 30**

**J.-C. Lauzon**  
(animateur)

Les INVITES:

Claire Jean  
Marto Pilon et le Clou  
Jean-Marc Roy  
Odette Dion et  
Sabin Thivierge  
Guylaine Roy

INVITÉE SURPRISE!

Television Quatre Saisons

Club Soda

La Presse

L'interurbain Bell

Billets au Club Soda et Ticketron

650\$ étudiants 350\$

5240, avenue du Parc inf.: 270-7848

**À rabais!**  
Achats tout repos pour le jour et la nuit chez Eaton!

**Moitié prix!**  
Ensembles «Regal» Simmons exclusifs à Eaton

Choix de deux niveaux de confort. Chaque ensemble avec:

- 512 ressorts «Adjusto-Rest» (en format 2 places).
- Couche de mousse surpiquée.
- Bordures résistantes et poignées.
- Sommier assorti.

**A. «Regal Orthopedic».** Support ferme. Recouvrement à motif floral. Format 1 place. Prix courant Eaton 620.00

**309<sup>99</sup>** l'ens. 2 pièces

Format	Prix courant Eaton	l'ens. 2 pièces
2 places	760.00	<b>379.99</b>
Grand	900.00	<b>449.99</b>

Matelas aussi vendus séparément à prix spéciaux Eaton. Articles A et B: délai de 2 semaines pour la livraison.

**B. «Regal Supreme».** Support ferme luxueux. Recouvrement damassé à motif floral. Format 1 place. Prix courant Eaton 780.00

**389<sup>99</sup>** l'ens. 2 pièces

Format	Prix courant Eaton	l'ens. 2 pièces
2 places	980.00	<b>489.99</b>
Grand	1140.00	<b>569.99</b>

**B1 (Non représenté) Châlit de qualité à prix spécial.**  
Pour format 1 place, 2 places ou grand. 62.99 ch.  
Vendus à ou par tous les magasins Eaton. Rayons 270 et 271.

Recherchez ce signe il indique une exclusivité Eaton. Vous ne trouverez donc cet article dans aucun autre magasin.

**200.00 à 250.00 de rabais!**  
Canapés-lits Sklar-Pepler

Des canapés-lits polyvalents qui vous procurent un excellent confort 24 heures sur 24! Chacun avec matelas à ressorts en format 2 places. Ne sont représentés sur cette page que 3 modèles de notre superbe choix de 6 canapés à prix spéciaux! Rendez-vous dès aujourd'hui au magasin Eaton près de chez vous pour apprécier notre sélection complète!

Prix courants Eaton 900.00 à 1050.00

**699<sup>99</sup> à 799<sup>99</sup> ch.**

HEURES DE MAGASINAGE EATON  
Centre-ville: 10h à 18h  
jou. ven., 10h à 21h; sam., 9h à 17h  
Autres magasins Eaton: 9h30 à 19h  
jou. ven., 9h30 à 21h; sam., 9h à 17h

**OCCASIONS-PRINTEMPS CHEZ EATON**

Venez ou composez 284-8484

Crédit accepté avec la carte Eaton

Les cartes American Express, Visa et MasterCard sont aussi acceptées pour les achats en personne.

# EATON

Nous sommes... le grand magasin du Canada

