

Tu peux...
Sortir de l'ombre
Rends-toi sur
Job GO .ca



f t in p i

tc • MEDIA

>6835003

L'AQUACULTURE DÈS 2017

Si les prévisions sont exactes, le projet de l'entreprise nord-côtière CanAquaculture, évalué à plus de 45 millions de dollars, pourrait se réaliser dès l'an prochain.

PAGE 10



(PHOTO TC MEDIA - ALAIN LAVOIE)



Chandler perd
les croisières au
profit de Gaspé

PAGE 3

(PHOTO GRACIEUSETÉ)



Nouvelle directrice à la
Chambre de commerce

PAGE 3

(PHOTO GRACIEUSETÉ)

CONCEPT K

La différence se voit!

ARTICLES et
VÊTEMENTS
PROMOTIONNELS

IMPRESSION
GRANDS
FORMATS

IMPRIMERIE
COMMERCIALE
GRAPHISME

1 855 763-2861
CONCEPTK.CA

CONCEPT K



>6538151

Tu peux...

:)

mettre des sourires sur des faces.

Rends-toi sur

Job GO .ca



tc • MEDIA

>6835012



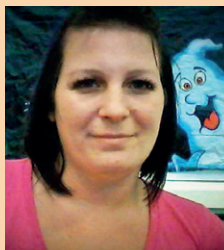
Grâce au Service de reconnaissance des acquis et des compétences,

nous tenons à féliciter les candidates et les candidats suivants ayant réussi avec succès :

AEC et DEC en Techniques d'éducation à l'enfance



Audrey Fortin (DEC)
Val d'Or



Cathy Bourget (AEC)
Pabos



Marie-Josée Cavanagh (AEC)
Bonaventure



Marie-Josée Marin (AEC)
Fermont



Mélinda Allard (DEC)
Carleton-sur-Mer



Vicky Després (AEC)
Saint-Louis-du-Ha! Ha!

AEC et DEC Techniques d'éducation spécialisée



Jinny Bezeau (AEC)
Port-Cartier



Johanne St-Pierre (AEC)
Rivière-Bleue



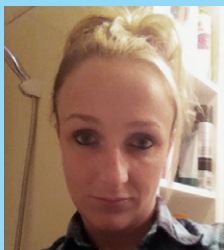
Jonathan Bouchard (DEC)
Montréal



Kristina Geneviève Whittom (DEC)
Paspébiac



Marie-Maude Lévesque (DEC)
Sept-Îles

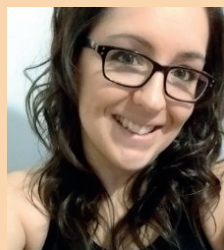


Sabrina Boucher (AEC)
Matane

AEC et DEC en Techniques de bureautique



Jocelyne Bois (AEC)
Nouvelle



Julie Ménard (DEC)
Québec



Stéphanie Huard (AEC)
Hopetown

AEC

Agent en support à la gestion des ressources humaines



Kristel Gagné (AEC)
Matane

DEC

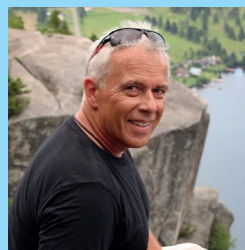
Techniques de comptabilité et gestion



Isabelle Thorne (DEC)
Cap-aux-Meules

DEC

Techniques de l'informatique



Martin Boisclair (DEC)
Saint-Paul

Groupe Collegia offre le service de reconnaissance des acquis et des compétences (RAC) en vue de l'obtention des diplômes d'attestations d'études collégiales (AEC) ou des diplômes d'études collégiales (DEC) suivants :

AEC et DEC

- Techniques d'éducation à l'enfance
- Techniques de bureautique
- Techniques de comptabilité et de gestion
- Techniques de tourisme d'aventure
- Techniques de l'informatique
- Techniques d'éducation spécialisée
- Gestion des services de garde
- Agent en support à la gestion des ressources humaines
- Techniques d'intervention en loisir
- Techniques de gestion des eaux
- Techniques de maintenance industrielle
- Techniques de maintenance d'éoliennes
- Soins préhospitaliers d'urgence
- Animateur en village de vacances
- Technologie de l'électronique industrielle
- Pêche professionnelle

Formation générale

- Français
- Anglais
- Éducation physique
- Philosophie
- Complémentaire

La RAC c'est pour qui?

Tout adulte qui pense avoir acquis des compétences ou des connaissances reliées à des contenus de programme de formation, par le biais d'expériences de travail ou autre.

Ça vous intéresse?

Nous pouvons nous déplacer pour des rencontres de petits groupes.

Pour information

Céline Cloutier

Tél. : 418 368-2201 poste 1425
Sans frais : 1 888 368-2201 poste 1425
celinecloutier@cegepgim.ca

Nadine Lepage

Tél. : 418 862-6903 poste 2309
Sans frais : 1 800 463-8016 poste 2309
nadlep@cegepgim.ca

Consultez notre portail <http://rac.collegia.qc.ca>



CONSORTIUM DES SERVICES DE FORMATION CONTINUE
CÉGEP DE LA GASPÉSIE ET DES ÎLES - CÉGEP DE MATANE
CÉGEP DE RIVIÈRE-DU-LOUP
WWW.COLLEGIA.QC.CA

Chandler perd les Croisières CTMA



ALAIN LAVOIE
gas.redaction@tc.tc

TOURISME. Autre coup dur pour la ville de Chandler et toute la MRC du Rocher-Percé. La compagnie des Îles-de-la-Madeleine, CTMA, confirme que le CTMA Vacancier délaisse le quai de Chandler pour celui de Sandy Beach, à Gaspé.

Le maire de Chandler, Louise Langlois, a affirmé au Journal quelques minutes après l'annonce : « Je ne suis vraiment pas heureuse, mais... on trouvera d'autres moyens. Nous avons même eu une offre pour vendre notre débarcadère, mais Transports Canada a vraiment le dernier mot pour les quais » et le pouvoir des élus « n'est pas très grand » dans un dossier comme celui-là.

« Depuis plusieurs jours, on envoie des messages et on reçoit des messages... C'est Transports Canada qui a avisé CTMA que le quai de Chandler n'était pas en bon état. Nous, à Chandler, nous



Voici le débarcadère, au quai de Chandler, que certaines organisations aimeraient bien acheter... (Photo TC Media - Alain Lavoie)

l'avons appris après CTMA », dit-elle.

Mme Langlois planche présentement sur la

rétrocession du quai. « Transports Canada a fermé le quai, mais nous sommes dans le processus de rétrocession. Nous avons des rencontres à ce sujet et on va attendre pour voir les développements. C'est très possible que le CTMA revienne à Chandler, mais quand ? »

Bien entendu, du côté de la CTMA, c'est la fête puisque Emmanuel Aucoin, le directeur général de CTMA a affirmé : « Nous avons senti une belle collaboration de la part des intervenants à Gaspé dès les premières discussions, et nous sommes

heureux de pouvoir continuer de faire découvrir la Gaspésie à nos passagers. Les Croisières CTMA offrent la découverte du Québec par le fleuve, et la Gaspésie est un incontournable de notre itinéraire. »

Au cours des 12 dernières années, le CTMA Vacancier s'arrêtait au quai de Chandler. En août dernier, la CTMA a reçu un avis de Transports Canada à l'effet que le quai de Chandler devrait fermer à la fin de la saison 2016 pour des raisons de sécurité.

Maryse Mauger devient la nouvelle directrice générale

ECONOMIE. La Chambre de commerce du Rocher-Percé vient d'embaucher une nouvelle directrice générale. En effet, Mme Maryse Mauger fait son entrée par la grande porte au sein de cette organisation.

Plus tôt la semaine dernière, elle avait écrit sur le Facebook de la Chambre : « Je me présente, Maryse Mauger, nouvelle directrice générale de



Maryse Mauger, nouvelle directrice générale à la Chambre de commerce de Rocher-Percé. (Photo gracieuSeté)

la Chambre de commerce, en poste depuis le 29 août dernier. J'ai eu la chance de rencontrer plusieurs d'entre vous. Je souhaite que dans les plus brefs délais, je puisse serrer la pince à tous les membres de la Chambre de commerce du Rocher-Percé. »

Et c'est d'ailleurs l'un des objectifs de la nouvelle directrice générale au cours des prochaines semaines, rencontrer tous les membres de la Chambre afin de les informer des prochaines activités de l'organisation.

Mais avant de parler des gros dossiers à la Chambre, la nouvelle directrice générale affirme « qu'il faudra que je fasse miens tous les dossiers et surtout l'administration de la Chambre. D'ailleurs, le prochain conseil d'administration aura lieu en octobre. »

Les dossiers, il y en a plusieurs. « Bien entendu l'aéroport de Rocher-Percé est un dossier très important pour nous comme celui du rail, également. Il y a aussi toute la préparation du prochain gala de la Chambre de commerce en avril 2017. »

Le dossier de l'achat local est très important aux yeux de Maryse Mauger. Elle explique : « C'est certain que l'achat local me tient à cœur. J'aimerais, au cours des prochains mois, aller rencontrer le plus de gens d'affaires pour les sensibiliser à l'importance d'une chambre de commerce dans une région comme la nôtre. »

Rappelons qu'au cours des dernières années, Mme Mauger a travaillé à la télé communautaire et à la Maison de la culture à Grande-Rivière. (A.L.)

EN BREF

Travaux d'empierrement

Des travaux d'empierrement ont débuté le 3 octobre aux abords de la route 132 à Chandler. Les travaux sont situés à 549 mètres à l'ouest de l'intersection de la route Leblanc, sur une distance de 300 mètres de part et d'autre du passage à niveau. Si les conditions météorologiques

sont favorables, les travaux se dérouleront du lundi au jeudi entre 7 h et 17 h 30, et le vendredi entre 7 h et midi, jusqu'au 2 décembre. En tout temps, les usagers de la route doivent circuler sur un chemin de déviation à proximité de la zone de travaux, en respectant les indications de la signalisation orange sur les lieux. (A.L.)

En route vers le succès...

FORMATION EN
**TRANSPORT
PAR CAMION**

À GASPÉ
29 NOVEMBRE 2016

SÉANCE D'INFORMATION
LE JEUDI 13 OCTOBRE 2016 À 19 H

au Centre de formation de la Côte-de-Gaspé
85, boulevard de Gaspé, Gaspé, local 321B
Pour vous inscrire, communiquez au **418 368-6117**

Formation
GRATUITE

- Formation à temps plein d'une durée totale de 4 mois financée par le ministère de l'Éducation et de l'Enseignement supérieur (MEES)
- Menant à un diplôme d'études professionnelles.
- Soutien financier possible du MEES (prêts et bourses)
- Formation donnée en français

Pour information : cftc.qc.ca

Une carrière qui vous mènera loin

CENTRE DE FORMATION
EN TRANSPORT
DE CHARLESBOURG
Commission scolaire des
PREMIÈRES-SEIGNEURIES

Centre de formation
DE LA
CÔTE-DE-GASPÉ

Commission scolaire
des Chic-Chocs

Des projets de conservations à Rivière Malbaie et Pointe Verte

ALAIN LAVOIE
alain.lavoie@tc.tc

ENVIRONNEMENT. Conservation de la nature Canada (CNC) vient de retenir deux sites importants pour des projets de conservation. Parmi ces projets, nous retrouvons les sites de Rivière Malbaie et Pointe Verte situés entre Gaspé et Percé.

Selon CNC, ces terres protégées sont sillonnées par les affluents de la Rivière Malbaie, qui sont fréquentés par le saumon de l'Atlantique, une espèce désignée préoccupante par le Comité sur la situation des espèces en péril au Canada (COSEPAC). Des forêts mixtes, habitées par plusieurs espèces de mammifères et d'oiseaux, occupent également ce territoire.

VALEUR ÉCOLOGIQUE

La Rivière Malbaie et ses écosystèmes riverains constituent un lien essentiel entre les habitats côtiers protégés situés tout au bout de la péninsule gaspésienne. L'amélioration de la connectivité entre les milieux contribue à faciliter les déplacements des mammifères à grand domaine vital, comme l'ours noir et l'orignal, explique CNC.

Ce site est également important pour la reproduction des oiseaux migrateurs. Parmi les espèces

La pointe Saint-Pierre

La pointe Saint-Pierre est la plus orientale de la péninsule gaspésienne. Située à mi-chemin entre Gaspé et Percé, elle est composée de prés, de forêts et aussi de falaises côtières d'une dizaine de mètres de hauteur. Cet écosystème unique sert d'habitat à plusieurs différentes espèces de mammifères et d'oiseaux. Notamment, il est possible d'y observer au printemps et à l'automne de grands regroupements de canards, incluant des bandes de garrots d'Islande. Cette espèce a besoin pour nidifier de zones côtières naturelles intactes, ainsi que d'arbres avec des cavités.

qui peuvent y être observées se trouvent le pygargue à tête blanche, le faucon pèlerin, le hibou des marais, le râle jaune, le bruant de Nelson et la paruline du Canada.

La propriété conservée par CNC recèle des habitats vitaux d'espèces aquatiques en péril, dont le saumon de l'Atlantique, le bar rayé et l'anguille d'Amérique. D'ailleurs, des 22 frayères à saumon des environs,



Le secteur de Pointe St-Pierre présente un paysage rude, mais d'une exceptionnelle diversité biologique, comptant entre autres de denses peuplements de forêts mixtes des Maritimes. (Photo gracieuseté Facebook)

14 sont situées dans les limites de la propriété.

Les aires boisées sont dominées par un mélange d'essences, dont le sapin baumier, le bouleau à papier, le bouleau jaune et l'érable rouge, bien que l'épinette blanche et le thuya occidental y croissent également (il s'agit ici de la limite de leur distribution septentrionale). À certains endroits, des cédrières de plus de 70 ans surplombent les berges de la Rivière Malbaie.

LA POINTE VERTE

Dans la partie sud de la pointe Saint-Pierre s'avance une autre pointe de terre qui est plus petite et couverte d'une forêt dense. Il s'agit de la pointe Verte, d'une superficie de 74 acres (30 hectares) et qui constitue l'une des rares forêts riveraines toujours intactes dans cette région. L'endroit est considéré comme étant l'un des plus beaux de la Gaspésie, mais il fait également partie des espaces naturels les plus vulnérables, en raison des pressions exercées par les

projets d'aménagement résidentiel et de zonage, explique CNC.

Appelé la « pointe du paradis » par les résidents locaux, ce site offre une vue exceptionnelle sur la côte et le rocher Percé, qui constituent les images les plus emblématiques de la région. Longeant le golfe du Saint-Laurent sur une distance de près de 2 km, ce paysage riverain est unique dans la région. La forêt qui y pousse, quoique dominée par l'épinette blanche, est également composée de sapins baumiers et de bouleaux blancs.

La propriété constitue un habitat de choix pour de nombreuses espèces d'oiseaux forestiers comme les parulines et les grives. L'orignal, le renard roux et le cerf de Virginie y ont également élu domicile. En plus de la faune terrestre, plusieurs espèces habitant les milieux humides, oiseaux ou reptiles, ont également besoin de cette forêt pour se nourrir, hiberner et pondre leurs œufs.

MERCI

À NOS PARTENAIRES ET COMMANDITAIRES

Le rendez-vous d'affaires par excellence!

CHAMBRE DE COMMERCE
DU ROCHER-PERCÉ

GUIDE DU GOLFEUR

SADC DU
ROCHER-
PERCÉ

Développement économique Canada pour les régions du Québec appuie financièrement la SADC du Rocher-Percé
 Canada Economic Development for Quebec Regions partner of SADC du Rocher-Percé

DE L'ÉVÉNEMENT

MAÎTRES

COMMANDITAIRES

IMPORTANTS

Le Havre

144, rue Jacques-Cartier, Gaspé (Québec) G4X 1M9
Tél : 418 689-6686 • Vente : 418 689-6686
Annonces classées : 1 877 726-6730
Sans frais : 1 844 392-5083

www.lehavre.ca



RÉSEAU SÉLECT



Directeur général
Bas-Saint-Laurent/Gaspésie
Jean Morissette

Directeur général des ventes
Keven Gendron

Rédaction: can.redaction@tc.tc

Chef de nouvelles: René Alary

Journaliste: Alain Lavoie

Coordonnatrice aux ventes
Manon O'Connor

Infographie: TC Media

Conseillère en solutions médias
Roxane Couture

Directeur régional de l'information:
René Houle

Vice-président ventes
Jules Roux

ISSN 0226-6407



Veuillez recycler ce journal



TIRAGE : 8 364
EXEMPLAIRES IMPRIMÉS

Publié par Media Transcontinental S.E.N.C.,
Imprimé par : Imprimeries Transcontinental inc.,
division Transcontinental de la Capitale,
5000, rue Hugues-Randoin,
Québec (Québec),
G2C 2B4



THÉRIAULT inc.

MACHINERIE

14, rue St-Guillaume, AMQUI (Qc)

418 629-2521

1 800 337-2521

Télec.: 418 629-5009

www.machineriejngtheriault.com

NOUVELLE SUCCURSALE 134, rue Bélanger, sortie 79, Grand-Sault, N.-B. - 506 473-8383

FAUCHEUSE DISCO



PRESSE À
BALLES RONDES
VARIANT ET ROLLANT



CLAAS

PRODUCTIVITÉ
ET RENDEMENT
SUPÉRIEUR

DURÉE DE VIE
EXTRAORDINAIRE

*Un essai vous
convaincra!*



RÂTEAU-FANEUR TD

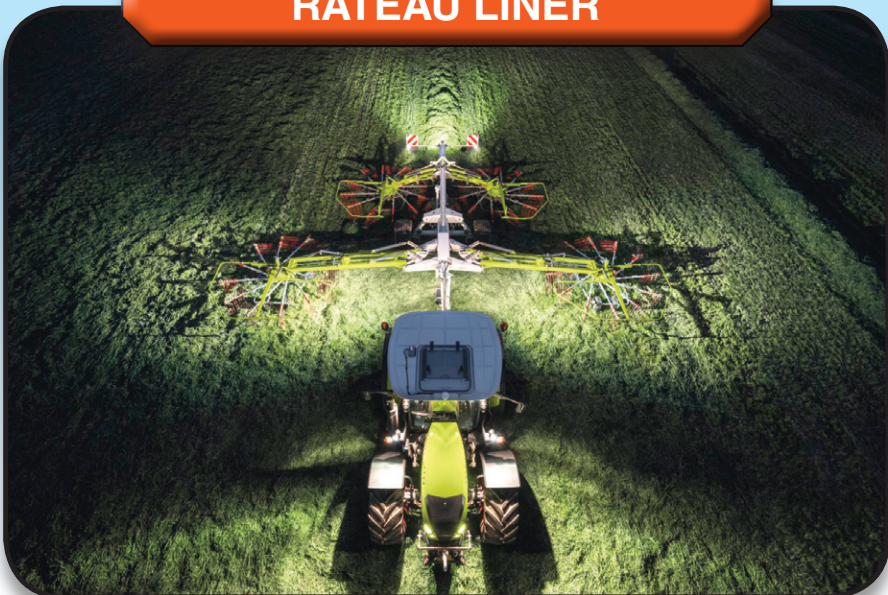


SPÉCIAUX
INCROYABLES
FIN DE SAISON

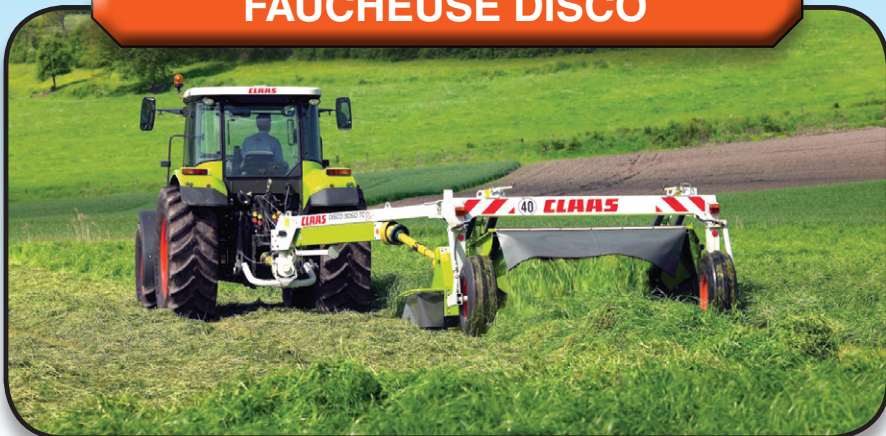
PRESSE À BALLES CARRÉES
2100 ROTOCUT



RÂTEAU LINER



FAUCHEUSE DISCO



Financement compétitif sur place !

François Legault critique encore les dépassements de coûts de la cimenterie McInnis

ALAIN LAVOIE
alain.lavoie@tc.tc

ECONOMIE. Encore une fois le chef de la Coalition Avenir Québec, François Legault, est revenu sur le dossier de la cimenterie Ciment McInnis en critiquant encore une fois ses dépassements dans ses coûts de construction.

« La mauvaise gestion libérale dans le dossier de la cimenterie McInnis a déjà coûté 116 M\$ aux Québécois, mais le premier ministre refuse toujours de l'admettre », a résumé François Legault, en chambre lors de la période des questions, la semaine dernière.

Rappelons que des dépassements de coûts de plusieurs millions de dollars ont été annoncés cet été. « Philippe Couillard a de nouveau refusé de chiffrer les pertes concrètes pour les contribuables dans ce projet, qui s'avère être l'exemple flagrant de la mauvaise gestion libérale », a soutenu M. Legault. Le chef caquiste a rappelé que la cimenterie McInnis est à l'origine un investissement de 350 M\$, dans un projet créateur de 200 emplois.

« Les Québécois paient cher le prix de l'improvisation libérale. 1,5 M\$ par emploi, ça n'a aucun bon sens! J'aime la Gaspésie, mais je n'aime pas le gaspillage. Imaginez les milliers d'emplois qu'auraient pu créer les entrepreneurs gaspésiens avec 350 M\$. On apprenait cet été que le projet a été mal géré, amenant des dépassements de coûts et



Encore une fois le chef de la CAQ s'en est pris au dossier de la cimenterie de Port-Daniel-Gascons en affirmant que les Québécois vont perdre plusieurs millions dans ce dossier.

(Photo gracieuseté Ciment McInnis)

que les experts comptables d'Investissement Québec ont déjà enregistré une perte sur ce placement de 116 M\$. Malgré ça, le premier ministre a refusé de confirmer qu'Investissement Québec a déjà inscrit une perte de 116 M\$ sur son placement dans Ciment McInnis », a déclaré François Legault.

Selon le chef de la CAQ, « la cimenterie McInnis est financée par les Québécois et ils ont le droit de savoir comment leur argent est investi dans ce projet qui est, rappelons-le, le plus polluant de l'histoire du Québec. Avant même que l'usine n'ouvre, Investissement Québec a déjà perdu 116 M\$. La coupe

est déjà pleine pour les Québécois », a dit François Legault.

■ Nouvelle compagnie de ciment

Ciment McInnis est une entreprise privée ayant son siège social au Québec et son bureau américain à Stamford, Connecticut. L'usine de l'entreprise, située à Port-Daniel-Gascons, représente l'un des plus importants projets industriels actuellement en construction dans l'est de l'Amérique du Nord et la première cimenterie construite pour desservir le marché du nord-est américain dans les dernières 50 années. Ciment McInnis procède à la construction d'un terminal maritime en eaux profondes, à proximité de l'usine, et développe son propre réseau de terminaux de distribution, stratégiquement localisés au Canada et aux États-Unis. Ce réseau permettra de desservir rapidement et efficacement les marchés situés le long de la côte est de l'Amérique et du périmètre de l'océan Atlantique.

EN BREF

Scellement de fissures sur la route 132

Des travaux de scellement de fissures ont débuté sur la route 132 en Gaspésie. Les travaux mobiles sont situés entre Port-Daniel-Gascons et Bonaventure. Si les conditions météorologiques sont favorables, les travaux se dérouleront du lundi au dimanche entre 7 h et 19 h, jusqu'au 7 octobre 2016.

Pendant les heures de travaux, les usagers de la route devront circuler en alternance en respectant les indications de la signalisation orange et des signaleurs sur les lieux. Selon l'évolution des travaux, la circulation pourrait s'effectuer à contresens avec un véhicule d'escorte. (A.L.)

TVA

1 COMPÉTITION. 2 CHEFS MENTORS.
20 FUTURES STARS DE LA CUISINE



PREMIERE
JEUDI
20H LA RELEVE

illico

f lareleve

larelevetva

tva.ca

Québec refuse d'entendre une pétition sur le retour du train

ALAIN LAVOIE
alain.lavoie@tc.tc

TRANSPORT. Le moins qu'on puisse dire c'est que le gouvernement libéral de Philippe Couillard continue de faire la sourde oreille face aux demandes répétées des Gaspésiens qui veulent enfin revoir leur train rouler dans la péninsule.

La dernière rebuffade est survenue la semaine dernière alors que le gouvernement a refusé d'étudier en commission parlementaire une pétition de plus de 5100 noms en faveur d'un retour du train de passagers en Gaspésie.

Ce sont les deux députés de la Gaspésie, Sylvain Roy et Gaétan Lelièvre, qui ont dénoncé le refus du gouvernement. « Je suis déçu que les députés libéraux refusent d'entendre à l'Assemblée nationale les instigateurs de la pétition pour un retour du train de passagers en Gaspésie. La population de la région est mobilisée derrière cet enjeu crucial pour notre développement économique et social. Ça fait trois ans que le train de passagers ne circule plus entre Matapédia et Gaspé et la pétition présente des arguments et propose des solutions concrètes pour que les Gaspésiens et les Gaspésiennes aient accès à des infrastructures de transport de qualité », a indiqué le député de Bonaventure.

Gaétan Lelièvre a expliqué que le gouvernement du Québec, qui possède le rail, doit prendre ses responsabilités dans le dossier et proposer une stratégie pour un retour du train



Il risque de s'écouler passablement de temps avant de revoir le train passagers sur les rails en Gaspésie. (Photo gracieuseté)

de passagers dans la région.

Lors de l'annonce de l'acquisition, l'ancien ministre des Transports, Robert Poëti, s'était notamment engagé à investir rapidement pour la remise en état des deux extrémités du tronçon soit Matapédia-New Carlisle et Percé-Gaspé.

Rappelons qu'en mars 2015, le gouvernement a racheté le tronçon Matapédia-Gaspé. En mars 2016, la compagnie VIA Rail a annoncé qu'elle était prête à revenir dans la région.

« Considérant ces éléments, nous nous demandons pour quelles raisons le gouvernement libéral refuse d'en faire plus et qu'il refuse de s'engager à tout mettre en œuvre pour s'assurer que la population gaspésienne puisse se déplacer par train en toute sécurité sur le territoire. Le train constitue un levier essentiel pour le développement économique, touristique et social de la région. Le gouvernement doit agir dans le dossier », a dit le député Lelièvre.

EN BREF

Terrains de villégiature

Le ministère de l'Énergie et des Ressources naturelles offre à la population la possibilité de participer à des tirages au sort pour l'attribution de 33 terrains de villégiature en location par bail renouvelable annuellement dans la région de la Gaspésie. D'une superficie moyenne de 4 000 m², ces terrains sont semi-riverains ou non riverains, boisés et accessibles par voie terrestre, sauf exception. Les terrains offerts se retrouvent dans le secteur du Ruisseau du Moulin dans Avignon (12 terrains), dans le secteur de la Rivière Duval dans la MRC Bonaventure (8 terrains) au Lac à Francis en Haute-Gaspésie (6 terrains) et à Rivière York sur la Côte-de-Gaspé (7 terrains). La période d'inscription se déroule jusqu'au 30 octobre. Pour participer à un tirage, la personne intéressée doit remplir le formulaire d'inscription officiel et payer les frais d'inscription non remboursables de 27 \$ (TPS et TVQ en sus). Toute personne âgée de 18 ans ou plus le 24 septembre 2016 peut s'inscrire à un tirage au sort et se voir attribuer un emplacement de villégiature. Une seule inscription est permise par code de tirage. Le Ministère recommande de visiter les terrains avant de s'inscrire. La prudence est de mise si l'on visite les terrains durant les périodes de chasse. Les tirages au sort auront lieu électroniquement au mois de novembre 2016. Pour obtenir plus de renseignements, veuillez consulter le site Web du Ministère à l'adresse www.mern.gouv.qc.ca/fr/tirageausort/ ou communiquer avec le bureau du Ministère en région. (A.L.)

MONIA MINVILLE

À VOTRE SERVICE À GASPÉ

Native de Grande-Vallée, **Monia Minville** compte 20 ans d'expérience à titre d'avocate en droit municipal, en santé et sécurité du travail (CSST) ainsi qu'en droit civil général. Active dans son milieu et dans la communauté juridique, elle est notamment membre du conseil d'administration du Barreau du Bas-Saint-Laurent-Gaspésie-Îles-de-la-Madeleine. Bien qu'elle exerce principalement depuis le bureau de **Cain Lamarre** à Rivière-du-Loup, elle continue d'offrir des services juridiques de pointe à sa clientèle de **Gaspé** où elle a vécu et travaillé pendant plus de 20 ans. Disponible et efficace, elle s'engage à vous proposer des solutions réellement adaptées à votre réalité, à des coûts compétitifs. N'hésitez pas à faire appel à ses services et à la joindre directement au 418 361-2034.



MONIA MINVILLE, avocate

Avec 17 bureaux répartis dans 9 régions et 380 ressources dont 200 professionnels du droit, Cain Lamarre est le cabinet le mieux implanté et l'un des plus importants au Québec. La société est présente dans le Bas-Saint-Laurent par l'entremise de ses bureaux de Rimouski, de Rivière-du-Loup et d'Amqui qui comptent 19 juristes.

299, rue Lafontaine, bureau 201 | Rivière-du-Loup | 418 860-4580
2, rue Saint-Germain Est, bureau 400 | Rimouski | 418 723-3302
20, rue Desbiens | Amqui | 418 629-3302



CAIN LAMARRE
S.E.N.C.R.L. / AVOCATS

LÀ OÙ VOUS ÊTES.™

CLCW.CA

L'équilibre financier incertain à la RÉGÎM



FRÉDÉRIC DURAND
nrm.redaction@tc.tc

TRANSPORT. La Régie intermunicipale de transport Gaspésie – Îles-de-la-Madeleine (RÉGÎM) s'inquiète de voir ses redevances de la taxe sur l'essence diminuer d'une année à l'autre, ce qui pourrait menacer son équilibre budgétaire pour cette année.

En effet, la Régie fait face à des difficultés de perception de la taxe sur l'essence. « Le revenus sont en diminution continue, alors que le parc automobile n'a pas rétréci. Même si tout peut se rectifier, on marche sur des œufs au niveau budgétaire. On n'appuie pas sur le bouton de panique, mais on se tient pas loin », commente le président du CA et maire de Gaspé, Daniel Côté.

Des rencontres sont prévues avec les ministères des Transports et du Revenu afin de comprendre les raisons d'une diminution d'environ 100 000 \$ par année de ces redevances. « Nous avons commencé à percevoir cette taxe depuis 2013 : un montant de 1 350 000 \$ environ. Cette année, nous devrions recevoir un peu plus de 1 M\$. C'est problématique parce que selon les données statistiques, la consommation de carburant augmente », indique le directeur général, Antoine Audet, qui attend des réponses des ministères au cours de l'automne.

Au niveau budgétaire, la situation est préoccupante. « Nous nous dirigeons vers un déficit d'opérations, avec une diminution des revenus

■ Saviez-vous que...

La RÉGÎM ne possède aucun autobus et n'emploie aucun chauffeur. Elle coordonne plutôt le service qui est offert par des entreprises de transport des six MRC du territoire. « On organise le transport collectif partout sur le territoire. On coordonne la sous-traitance, en quelque sorte », explique le directeur général.

de passagers et une taxe sur l'essence moindre que ce que nous avons budgété », explique-t-il.

Effectivement, le nombre de passagers était de 92 000 l'année dernière, alors qu'on se dirige cette année vers environ 85 000 passagers. Cela pourrait s'expliquer par les changements apportés à la politique tarifaire, qui a vu le prix des billets augmenter, mais aussi un laissez-passer mensuel qui donne accès à des déplacements illimités. « Nous n'avions pas augmenté nos tarifs depuis cinq ans. C'est peut-être une explication. Ça pourrait aussi être dû en partie au fait que certains organismes communautaires, qui sont de gros générateurs de déplacements, ont diminué leurs activités », note M. Audet.

Pour l'an prochain, le budget de la RÉGÎM augmentera d'environ 500 000 \$, pour passer à près de 3 M\$; puisqu'elle vient de commencer à assurer le transport adapté pour les MRC de Bonaventure et Avignon, chose qu'elle faisait pour la Haute-Gaspésie depuis 2014.



Le directeur général de la RÉGÎM, Antoine Audet. (Photo TC Media – Frédéric Durand)

ORLÉANS EXPRESS

La révision des trajets d'Orléans Express, qui est entrée en fonction au début juillet, a permis de diminuer grandement l'utilisation du service de navette que la RÉGÎM assurait pour rejoindre les arrêts raréfiés du transporteur. « Ça a changé beaucoup. Ça a excessivement diminué le

service de navette », indique M. Audet, qui se réjouit de la nouvelle situation. Environ 80 % de ce service était utilisé sur le tronçon entre Grande-Rivière et Gaspé. L'utilisation des navettes a diminué d'environ 75 % depuis le 1^{er} juillet, et le budget versé par le ministère des Transports ira dans le même sens.



162, BOUL. PERRON OUEST, NEW RICHMOND
418 392-5058 — 1 800 898-5058 — WWW.BDS-EA.COM

Bourque, Dupéré, Simard et Associés inc. agrandit son équipe afin de mieux répondre à une demande grandissante et d'assurer sa relève.

Vanessa Ratté, évaluateur agréé, est membre de l'Ordre des évaluateurs agréés du Québec (OEAQ). Titulaire d'un baccalauréat en administration des affaires de l'Université Laval, gestion urbaine et immobilière, elle se spécialise dans l'évaluation de propriétés commerciales et industrielles. Ses compétences et son expertise contribueront grandement au succès des projets qui sont actuellement développés.

Frédéric Fortin, évaluateur stagiaire membre de l'OEAQ, est également détenteur d'un baccalauréat en administration des affaires de l'Université Laval, gestion urbaine et immobilière. Son désir d'apprendre et ses compétences personnelles lui permettront sans aucun doute d'obtenir son titre d'évaluateur agréé dans un avenir rapproché.

Marc Porlier, technicien en évaluation, est fort d'une expérience d'une vingtaine d'années dans le domaine de la construction résidentielle et commerciale. Ses compétences en construction seront assurément mises à contribution dans les projets futurs.

Bourque, Dupéré, Simard et Associés inc. est une firme d'évaluateurs agréés reconnue depuis plus de 30 ans dans le domaine de l'évaluation de biens immobiliers dans les régions de la Gaspésie et des Îles-de-la-Madeleine. Grâce à une équipe dynamique, elle offre un service professionnel et objectif.



Vanessa Ratté,
évaluateur agréé



Frédéric Fortin,
évaluateur stagiaire



Marc Porlier,
technicien en évaluation

Bourque, Dupéré, Simard et Associés inc.,
votre référence en immobilier!

Vous aimeriez voir votre enfant dans le journal à Noël?

Le traditionnel cahier de vœux des Fêtes du Havre présentera, encore cette année, des photographies d'enfants de la M.R.C. du Rocher-Percé. Ces photos doivent présenter des enfants de 0 à 12 ans croqués dans des situations humoristiques. Le nom, l'âge, l'adresse de l'enfant ainsi qu'une brève note descriptive devront accompagner la photographie.

Les photographies devront être remises, pour le journal Le Havre, avant le mardi 22 novembre 2016. Faites parvenir votre photo, par courriel seulement, à : havre.voeux@tc.tc

Le Havre tc • MEDIA



TC Média ne s'engage pas à publier toutes les photos reçues, et celles de mauvaise qualité pour l'impression seront refusées. Pour une bonne impression des photos, svp privilégier celles en haute résolution.

IMPORTANT : Veuillez prendre note qu'aucune photo ne sera acceptée par la poste.

Trois prix pour Place aux jeunes dont un à Lysanne St-Onge

DOMINIQUE FORTIER
dominique.fortier@tc.tc

HONNEURS. Place aux jeunes Gaspésie-Îles-de-la-Madeleine (PAJ) a eu la main heureuse lors de la dernière remise de prix visant à récompenser les efforts des différentes factions régionales avec une récolte de trois honneurs distincts.

La moyenne au bâton était plutôt bonne pour Place aux jeunes Gaspésie-Îles-de-la-Madeleine qui a raflé trois des quatre prix remis par la Fédération québécoise des municipalités et le Réseau provincial de Place aux jeunes.

Le premier prix a été remis à l'ensemble du réseau gaspésien de PAJ dans la catégorie « Mobilisation ». Cette distinction visait à reconnaître les efforts déployés pour redorer l'image de la région, malmenée dans les médias nationaux dans le passé « On a souvent dressé un portrait sombre de la Gaspésie avec des fermetures d'usine et l'exode des citoyens. Pour contrer ce phénomène, nous avons créé, il y a dix ans, une journée de la fierté gaspésienne où l'ensemble de la population est appelée à participer », explique l'agente de liaison pour la Stratégie d'établissement durable des personnes, Julie Jomphe. À travers le prix « Mobilisation », on a reconnu le côté rassembleur de cette journée annuelle qui est vécu sur l'ensemble du territoire gaspésien.

Le deuxième prix ayant pour thème « Accueil



Julie Jomphe (Stratégie durable), Stéphanie Roy (Rocher-Percé), Catherine Jomphe-Gaudet (Les Îles), Lysanne St-Onge (Bonaventure), Camille Moulin-Langevin (Gaspé), Pascale Landry (Haute-Gaspésie) et Geneviève Labillois (Avignon). (Photo Gracieuseté)

et enracinement » a été remis à Place aux jeunes Rocher-Percé. Ce qui a retenu l'attention du jury dans l'attribution de cet honneur est le programme « Cuisiner pour la communauté » où des nouveaux arrivants étaient invités à préparer des petits plats pour les plus démunis de la MRC.

Finalement, l'agente de migration, Lysanne St-Onge de Place aux jeunes Bonaventure a

remporté la palme à titre personnel dans la catégorie « Engagement » pour l'ensemble de son œuvre au fil des années. On a souligné son côté créatif et positif, son implication exemplaire dans sa communauté ainsi que son leadership.

Le penchant gaspésien de Place aux jeunes n'en est pas à son premier prix. La reconnaissance « Accueil et enracinement » pour souligner la réussite

du programme « Gaspésie, certifiée accueillante » avait d'ailleurs été remise à PAJ Gaspésie-Îles-de-la-Madeleine en 2012-2013.

Pour Julie Jomphe, il s'agit d'une belle marque de reconnaissance pour les efforts soutenus de la part de toutes les agentes gaspésiennes de Place aux jeunes. Au total, on compte 65 cellules à travers la province.

À la défense des aéroports régionaux

TRANSPORT. Le maire de Gaspé, Daniel Côté, a assisté au colloque annuel du Conseil des aéroports du Québec, du 19 au 21 septembre à Boucherville, où il a agi à titre de porte-parole pour l'Union des municipalités du Québec (UMQ).

M. Côté a prononcé dans un premier temps une allocution préparée par l'UMQ concernant les enjeux nationaux du transport aérien, puis illustré la situation à partir de l'exemple concret qu'il connaît le mieux, celui de Gaspé.

« Oui, le cas de Gaspé est représentatif de la situation d'autres régions du Québec. Pour ce qui est du développement économique régional, c'est important d'avoir nos outils entre les mains pour se développer, notamment en ce qui a trait aux enjeux du transport et des aéroports, qui reviennent dans toutes les régions. Le prix des billets très élevé est

similaire, qu'on soit à Gaspé, Bonaventure, Val-d'Or ou Baie-Comeau », commente-t-il, notant que cet état de fait peut-être un frein au développement économique.

Selon le maire, il est pertinent de travailler à rendre les aéroports régionaux accessibles à de plus gros transporteurs, par l'allongement des pistes et le développement d'équipements de sécurité, afin d'augmenter le volume des déplacements et diminuer les prix. La Ville de Gaspé a d'ailleurs commandé deux études, précisément sur ces deux enjeux. « Nous avons d'excellentes intentions, mais encore faudra-t-il avoir les moyens de les mettre en œuvre », note-t-il.

Il espérait pouvoir profiter de ce colloque, ainsi que du sommet sur le transport aérien qui devrait se tenir à l'automne, comme de tribunes pour sensibiliser les décideurs à la réalité des petits

aéroports. « Souvent, on n'entend que la position des plus gros aéroports. Je suis là pour amener l'écho des régions, pour que les petits aéroports ne

soient pas oubliés », indique-t-il, précisant qu'il a déjà levé la main pour prendre part au rendez-vous automnal. (F.D.)

ENCAN



**pour la Ferme Bersulie enr.
au local de La Coopérative
des Encans d'Animaux du
Bas-St-Laurent situé au
3229, route 132 Ouest à Bic**

**Le vendredi 14 octobre 2016
dès 11h00**

SERONT VENDUES

130 TÊTES

Sera vendu un excellent troupeau d'animaux de boucherie de 130 têtes Angus rouges et Angus noirs Simmental et Hereford vélant en tout temps de l'année. Quelques-unes seront vendues avec leur veau. 4 taureaux Angus noirs et Simmental noir.

Ce troupeau est vacciné BVD, eColis et Ivomec. Les tests de gestations seront fait avant la vente. Noter que ces animaux sont très dociles et habitués à être attachés.

C'est une vente à ne pas manquer.

Tous les tests de gestations seront effectués avant la vente.
Transport disponible sur place.
Conditions de vente : comptant ou chèque

POUR INFORMATIONS :



Les Encans de l'Est
Bertrand Pelletier
Cell. : 418 725-9013
Tél. : 418 775-4966

René Houde
Cell. : 418 226-8371
Tél. : 819 846-6267

CONSULTATIONS PUBLIQUES SUR LA RÉUSSITE ÉDUCATIVE



Du 16 septembre au
10 novembre 2016

VOTRE AVIS
COMPTE!

education.gouv.qc.ca

ENSEMBLE
on fait avancer le Québec

Québec

Le dossier d'élevage de saumons avance à Grande-Rivière

ALAIN LAVOIE
alain.lavoie@tc.tc

ÉCONOMIE. L'entreprise nord-côtière, CanAquaculture, poursuit ses rencontres afin de concrétiser son projet d'élevage de saumons atlantique en circuit fermé à Grande-Rivière.

En effet, l'entreprise a rencontré la semaine dernière le conseil municipal de la ville et, par la suite, un groupe de pêcheurs de l'endroit.

Selon le maire de la ville, M. Bernard Stevens, « le projet de CanAquaculture est un très bon projet. C'est un projet de 48 millions de dollars et créateur d'une bonne quarantaine d'emplois en trois phases. D'ailleurs, CanAquaculture veut s'installer sur des terrains, dans le Parc industriel de Grande-Rivière. »

Depuis plusieurs mois, la ville de Grande-Rivière est en démarche pour acquérir cet immense terrain situé dans un endroit stratégique, près de port de mer.

« Le Parc industriel appartient présentement au ministère de l'Agriculture, des Pêcheries et de l'Alimentation. Nous lui avons demandé qu'il nous cède le parc. Ils (le ministère) sont en train de le faire présentement. Le MAPAQ vient de donner un contrat à une firme d'arpentiers, car il y a beaucoup de

propriétaires de terrains dans ce parc qui compte plus de 205 000 pieds carrés. C'est sur une partie de ces terrains que CanAquaculture s'installera », précise le maire.

Le maire Stevens affirme que le projet de CanAquaculture est important et les deux niveaux de gouvernement sont bien au fait du dossier.

Monsieur Stevens croit aussi que la venue prochaine de CanAquaculture à Grande-Rivière a eu des effets bénéfiques sur les inscriptions à l'école des pêches située elle aussi à Grande-Rivière.

« C'est un très beau projet et je crois que cela a eu un impact sur les inscriptions en aquaculture. Il y a 31 inscriptions en aquaculture cette année, alors qu'il n'y en avait aucune en 2013, quatre en 2014 et 17 en 2015. Il y en a plus cette année qu'au cours des trois dernières années. »

Bernard Stevens rappelle qu'il y a deux ans une certaine inquiétude planait à propos de l'avenir de l'école des pêches. « Mais cette année, il y a 120 inscriptions, dont 60 reliés, au domaine des pêches. C'est important. Je le dis souvent, qu'on soit un industriel, un élu ou encore un simple citoyen, nous n'avons pas le choix d'être derrière ce projet-là. Pour nous, un seul emploi, c'est très important. »



Le maire de Grande-Rivière, M. Bernard Stevens, attache beaucoup d'importance à la réalisation de ce projet important. (Photo TC Media - Alain Lavoie)

Un projet unique en Amérique

ECONOMIE. Ce projet d'élevage de saumons atlantique en circuit fermé à Grande-Rivière représente une première au pays.

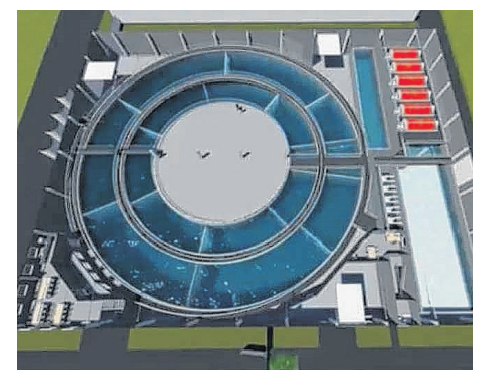
Rappelons que CanAquaculture veut construire un vaste complexe d'élevage de saumons atlantique au cours des années 2017, 2018 et 2019 à Grande-Rivière. Selon M. Jean-Sébastien Thériault, directeur des affaires publiques chez CanAquaculture, « c'est le premier projet de ce type à être implanté en Amérique. »

Grande-Rivière est l'endroit idéal pour implanter cette entreprise. Selon CanAquaculture, on retrouve dans cette ville des attraits importants : Merinov, l'École des pêches et de l'aquaculture du Québec, une expertise régionale en aquaculture et produits de la mer, une proactivité du milieu pour la diversification économique et une population dynamique.

La mise en place de la première phase est évaluée à 16 millions de dollars (argent privé et subventions) et elle pourrait créer huit emplois directs et cinq emplois indirects.

Le système utilisé par l'entreprise pour l'élevage du saumon est tout nouveau ici en Amérique. « C'est un système en recirculation. Ce système existe depuis un bon moment au niveau de l'Europe. Mais le modèle RAS2020 (une technologie norvégienne) est récent. Il existe aussi en Europe, mais ce sera la première implantation en Amérique », explique M. Thériault.

Selon le site web de l'entreprise, le système RAS2020 a les caractéristiques suivantes : utilisation d'un seul bassin (sur terre) pour l'élevage



Le modèle de bassin du système RAS2020. (Photo gracieuseté)

des poissons avec un système en eau salée qui peut contenir plus de 5 000 000 de litres d'eau. Ce système permet un taux de filtration du volume total en 15h et le temps de croissance est de 12 à 14 mois. Plusieurs avantages peuvent être tirés du système : contrôle total des intrants et des rejets, conditions de croissance idéales, absence de virus, parasite et braconnage et utilisation moindre de produits chimiques.

Dans ses activités aquacoles, l'entreprise a un second projet sur la table qui serait, lui aussi, implanté Grande-Rivière et qui pourrait être réalisé en 2019 au coût de 15 millions de dollars. Là aussi, le projet serait créateur de 13 emplois directs et indirects. Une usine de transformation est rattachée à ces deux premiers projets. La production serait destinée aux marchés canadien, américain, européen et asiatique. (A.L.)

G GASPÉSIE DIESEL
L'innovation à grande vitesse

ATTENTION

Afin de mieux vous servir...
Gaspésie Diesel a maintenant
UN NOUVEL HORAIRE

**Ouvert de 7 h am à MINUIT
du lundi au vendredi
De 8 h à midi le samedi**

FREIGHTLINER WESTERN STAR
STERLING TRUCKS CAT
Cummins DETROIT DIESEL
Mercedes-Benz
Verification mécanique Mandataire
Département de l'Automobile
Québec

226, chemin St-Edgar, New Richmond
(418) 392-5021

www.gaspesiediesel.com

Les journaux demandent l'aide de Québec pour continuer leur virage numérique

MÉDIAS. La Coalition pour la pérennité de la presse d'information au Québec, qui regroupe 146 journaux québécois, réclame au gouvernement la création d'un programme d'aide financière temporaire pour soutenir l'industrie dans son virage numérique imposé par la multiplication des plateformes.

Cette coalition est formée de TC Transcontinental, dont fait partie Le Havre, du journal *Le Devoir*, d'Hebdos Québec et du Groupe Capitales Médias. Elle regroupe 146 journaux hebdomadaires et quotidiens qui informent, chaque semaine, près de six millions de Québécois, soit près de 80 % de la population.

Le mandat de la Coalition est double: sensibiliser le public à l'importance de maintenir la presse d'information d'ici en santé et obtenir une intervention temporaire de l'État pour l'aider à poursuivre le virage numérique imposé par la multiplication des plateformes.

CINQ DEMANDES

Afin d'aider la presse écrite à traverser cette période critique, la Coalition demande au gouvernement du Québec de mettre rapidement sur pied un programme d'aide financière temporaire de cinq ans pour les journaux du Québec. Ses demandes touchent cinq volets.

Le regroupement réclame un programme et/ou un crédit d'impôt remboursable couvrant 40 % des coûts de production de l'information

(salaire des journalistes, masses salariales liées à la mise en page du journal et aux frais de reportage). Elle sollicite un programme et/ou un crédit d'impôt remboursable couvrant 50 % des investissements numériques, à savoir l'acquisition et l'entretien de logiciels spécialisés, la création d'applications et la formation des usagers.

Elle demande aussi une exemption de la contribution payable en argent en vertu de la Loi 88 qui oblige les journaux à participer au financement des coûts nets des services de collecte sélective municipale. Cette facture a augmenté de 1075 % depuis 2006. La Coalition souhaite également l'abolition des taxes de vente pour les journaux vendus (TPS et TVQ).

Enfin, la Coalition revendique une augmentation significative du budget gouvernemental à l'égard des placements publicitaires dans les journaux québécois, qui ne reçoivent pas leur juste part des investissements publicitaires de l'État.

EXCEPTION CULTURELLE

«Les membres de la Coalition demandent au gouvernement du Québec d'accorder «l'exception culturelle» à l'industrie de la presse d'information au Québec. Nos quotidiens et nos hebdomadaires sont importants pour préserver la diversité des voix, enrichir le débat d'idées, et accompagner des communautés de lecteurs dans leur quotidien», affirme, par voie de communiqué, Brian Myles, porte-parole de la Coalition et directeur du *Devoir*.

«L'industrie vit une profonde remise en

question de son modèle d'affaires. Il ne s'agit pas d'un problème de qualité de l'information dans nos journaux. Au cours des dernières années, nos médias ont tous connu une hausse de leur lectorat global, en raison de la multiplication des plateformes», poursuit Claude Gagnon, co-porte-parole de la Coalition et président-directeur général de Groupe Capitales Médias.

REVENUS EN BAISSÉ

Les membres de la Coalition unissent leurs voix, car ils éprouvent tous les mêmes difficultés. Ils doivent vivre avec des revenus en baisse. Ceux-ci s'expliquent, entre autres, par l'exode des investissements publicitaires vers les médias sociaux, lesquels sont détenus par une poignée de géants américains.

En 2015, selon le Guide annuel des médias Infopresse, les revenus publicitaires numériques au Québec ont représenté près de 878 millions de dollars. Ils ont toutefois échappé en grande partie aux médias d'ici.

«Aujourd'hui, nous sommes contraints d'investir dans le développement de plateformes numériques, tout en gérant une profonde transformation de l'industrie. À l'ère du numérique, les distinctions entre médias écrits et électroniques ne tiennent plus. Nous sommes présents à l'écrit, sur Internet, sur les tablettes et les téléphones intelligents. Nous devrions avoir accès à des programmes semblables à ceux que reçoivent l'industrie cinématographique et l'industrie télévisuelle pour protéger les milliers



La Coalition regroupe 146 journaux québécois. (Photo: TC Media - Stéphanie Mac Farlane)

d'emplois de qualité que nous fournissons à des gens d'ici», ajoute Brian Myles.

La Coalition est d'avis qu'au moment où le gouvernement du Québec révisé sa politique culturelle, il est temps de reconnaître l'importance des journaux dans la chaîne de diffusion des contenus culturels, car ces médias mettent en contact le créateur avec son public.

Plusieurs pays du monde soutiennent leur presse écrite. Ils mesurent toute l'importance de ce média pour la pluralité et la diversité des idées en démocratie. La Finlande, la Norvège, la Suède, la France, le Royaume-Uni et les États-Unis offrent tous des programmes d'aide à la presse écrite qui atteignent jusqu'à deux milliards de dollars annuellement.

TC Media

Une nouvelle étude confirme l'efficacité de la crème Celadrin sur l'ostéoarthrite du genou

La nouvelle crème de marque Celadrin est un produit entièrement naturel, breveté et testé cliniquement pour son pouvoir d'atténuer l'inflammation et la douleur, tout en favorisant la souplesse et la mobilité des articulations.

Quarante patients avec une ostéoarthrite de l'un ou des deux genoux ont été répartis en deux groupes de façon aléatoire et ont été traités avec une crème contenant des acides gras cétylés ou avec une crème placebo. Des tests ont été réalisés au début de l'étude, 30 minutes après l'application de la crème et après 30 jours de traitement. Dans cette étude, 100 % des sujets utilisant la crème de Celadrin® ont montré des effets bénéfiques significatifs comparativement à ceux sous placebo. Le plus étonnant est que les patients ont ressenti une amélioration importante de tous les aspects testés 30 minutes seulement après l'application de la crème, avec des bénéfices cumulatifs qui sont intervenus après 30 jours de traitement³. Une étude complémentaire est venue renforcer ces résultats ; elle a montré une amélioration dans la mobilité de l'épaule, du poignet et du genou ainsi qu'une réduction significative de la douleur.

Disponible chez :



Crème pour articulations, format 40 g
Valide du 6 au 12 octobre 2016



Cette publicité a été payée par WN Pharmaceuticals Inc.

Le combat des chefs c'est dans la cuisine que ça se passe!



Semaine de la prévention des incendies
9 au 15 octobre 2016

securitepublique.gouv.qc.ca/spi

ENSEMBLE on fait avancer le Québec

Québec

ILS SONT DE RETOUR!



DÈS LE 12 OCTOBRE

TVA SPORTS

D R O I T A U C O E U R

ARMOIRES DE CUISINE : TENDANCES 2016

Accueillez la sobriété de la modernité, et dites au revoir au rustique, au classique et aux fioritures tape-à-l'œil. La nouvelle tendance en matière d'armoires de cuisine prône l'aspect pratique et l'ergonomie, sans toutefois délaisser l'esthétique. Puisque la cuisine est le cœur de votre domicile, il importe que son caractère — tout autant que son aspect fonctionnel — soit pensé avec soin.

LA SIMPLICITÉ AVANT TOUT

Depuis quelques années, les cuisines se sont grandement simplifiées, délaissant la décoration surchargée, les ornements très complexes et les moulures mur à mur au profit de la modération.

La mode actuelle est à l'europeenne, avec des lignes horizontales unies qui donnent aux cuisines une certaine envergure. Les formes rectangulaires et carrées, creusées dans les portes et les tiroirs, ainsi que les caissons qui s'ouvrent vers le haut évoquent la modernité. Ajoutez des tablettes

suspendues ou des rangements vitrés pour un effet de linéarité décontractée.

UNE CRÉATION À VOTRE IMAGE

Encore et toujours, la mélamine reste le choix privilégié pour une première cuisine. Pour augmenter la valeur de votre propriété, vous pouvez opter pour des portes d'armoires en bois massif — notez toutefois qu'elles sont beaucoup plus onéreuses... Vous pouvez aussi choisir des placages de bois, des matériaux thermoplastiques ou des amalgames, etc. Les couleurs privilégiées, souvent influencées par la luminosité extérieure, dépendent de vos préférences



Pour vous aider dans le choix de vos armoires de cuisine, consultez des spécialistes!

et de votre tempérament. Ceci dit, face à tous ces choix, vous pourriez avoir du mal à vous y retrouver. Pourquoi ne pas consulter des spécialistes qui sauront vous conseiller adéquatement? Leur expertise en matière de décoration pourrait vous faire économiser temps et argent!



418 385-5000

Sans frais: 1-866-385-3194

www.legroupesynergie.com

Le groupe d'experts en restauration et correction de malfaçon de fondation et de son environnement.

Votre fondation est en péril? La Méthode Nicolas est pour vous!

Voici quelques bienfaits de notre mur isolant et drainant :

- 1 : Isole et draine l'ensemble de la partie extérieure enterrée de la fondation
- 2 : Élimine tout contact du remblayage en gravier, en sable ou autres, avec le ciment de votre fondation. Ces éléments font augmenter le taux d'humidité par contact avec vos fondations.
- 3 : Élimine le processus de vieillissement accéléré d'affaiblissement et de pourriture du ciment de votre fondation.
- 4 : Élimine la gelée et les hydro-pressions sur l'ensemble de la fondation.
- 5 : Élimine l'humidité au sous-sol, les odeurs, les contaminations, bactéries, etc.
- 6 : Élimine les besoins d'humidificateurs, d'échangeurs d'air et fans. (vente de garage pour ces appareils compensatoires)
- 7 : Les coût de chauffage sont grandement diminués.
- 8 : Votre sous-sol redevient sain et en contrôle naturellement

Notre mur (breveté) isolant et drainant est tout à fait magique.

Informez-vous des innovations de la méthode nicolas et de ses autres brevets (en instances), spécifiquement structurés et en contrôle de l'environnement extérieur et intérieur.

Nos innovations en matière de contrôle d'environnement propulsent les protections de fondations dans le futur!

De l'innovation au
niveau de la protection
des fondations



**LOCATION
D'OUTILS**
CHANDLER



NACELLE
MARTEAUX
MINI-PELLE
**APPAREILS
ÉLECTRIQUES**
CISEAUX
ÉLÉVATEURS

>6951462

385, Route 132

Pabos Mills

418 689-3339

locationdoutilschandler@hotmail.com

REEMPLACER LE REVÊTEMENT EXTÉRIEUR DE VOTRE MAISON : DES MATÉRIAUX POUR TOUS LES GOÛTS, À TOUS LES PRIX

Le revêtement extérieur de votre maison craque, fendille, s'écaille ou gondole? N'attendez pas que les intempéries le traversent et atteignent les matériaux internes pour le remplacer. Voici un aperçu des différents choix offerts sur le marché parmi les plus populaires.

LE VINYLE

Il s'agit d'un revêtement abordable, léger et facile à installer qui résiste bien aux parasites, aux moisissures et aux égratignures.

LE BOIS D'INGÉNIERIE

Fabriqué à partir de fibres de bois, de résine et de cire, le bois d'ingénierie reproduit à merveille le bois naturel et il se décline en plusieurs teintes et textures. Durable et nécessitant peu d'entretien, il s'avère un matériau écologique qui génère très peu de pollution.



PHOTO: GRACIEUSETÉ

Le revêtement extérieur de votre maison définit son caractère et la protège contre les intempéries durant des années.

LE FIBROCIMENT

En planches, en panneaux, en soffites ou en bardeaux, le fibrociment est un parement qui gagne en popularité étant donné sa durabilité et sa résistance aux écarts de température. Il est disponible dans un choix de couleurs quasi illimité, en fini lisse ou texturé.

LE BOIS

Le matériau écologique par excellence pour donner de la valeur à n'importe quelle maison! Esthétique, le revêtement de bois peut être combiné à un autre matériau pour créer un cachet particulier.

LA BRIQUE

Grâce à sa durée de vie exceptionnelle, la brique est l'un des revêtements les plus rentables sur le marché. En plus d'offrir une résistance incroyable aux intempéries, au feu, aux parasites et aux moisissures, la brique ajoute un raffinement inégalable à tous les styles de maisons.

Le revêtement extérieur définit le caractère de votre maison et la protège contre les mauvaises conditions climatiques durant plusieurs années. Un conseil : avant d'acheter, prenez le temps de magasiner.

**CHEZ BOIS ET MATÉRIAUX KEGA
NOUS AVONS TOUT CE QU'IL
VOUS FAUT POUR VOS
PROJETS DE RÉNOVATIONS
ET DE CONSTRUCTION...**

- Outils de tous genres
- Accessoires de salle de bain
- Moulures PVC
- Plafond suspendu
- Lambris
- Poutrelle
- Poêle à bois
- Portes et fenêtres
- Bois
- Isolant
- Abris d'autos
- Matériaux de toiture

**UNE ÉQUIPE
QUALIFIÉE À VOTRE
SERVICE**

Et encore plus...

**VENEZ RENCONTRER
NOS CONSEILLERS...**

DEUX ENDROITS POUR MIEUX VOUS SERVIR !

**MATÉRIAUX
KEGA**

151, boulevard Gaspé, GASPÉ
418 368-2234

139, du Parc, GRANDE-RIVIÈRE
418 385-2211
info@materiauxkega.ca

BMR
La force... de la rénovation!

>6951548

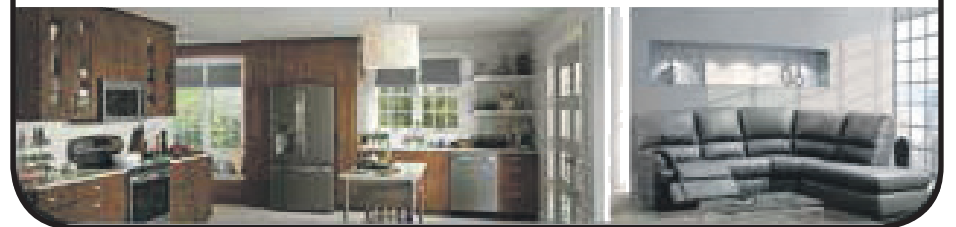
MEUBLES
ASSELS

UNE HISTOIRE DE FAMILLE DEPUIS 1948

395, route Bellevue
Port-Daniel
(Québec) G0C 2N0

418 396-2866
MEUBLESASSELS.COM

>6951446



DECO SURFACES

EXPERTS EN COUVRE-PLANCHERS ET DÉCORATION

Ma vie.
Mon décor



- Cadeaux
- Jouets
- Accessoires de cuisine Ricardo

Design Québec pour Elles,
décoration mur à mur...

Céramique de choix, c'est plus que de la céramique!

Pour nous joindre: 418 689-6669, info@ceramiquedechoix.com

>6951470

Micheline Pelletier est décédée



DOMINIQUE FORTIER
dominique.fortier@tc.tc

SAINTE-ANNE-DES-MONTS. Madame le maire, Micheline Pelletier, s'est éteinte le 29 septembre 2016 vers 17 h, à l'âge de 72 ans des suites d'un cancer qu'elle combattait depuis plusieurs mois.

Micheline Pelletier apprenait il y a plus d'un an qu'elle était à nouveau affligée d'un cancer. Sauf que cette fois-ci, le diagnostic était beaucoup plus sombre. On lui annonçait que le cancer qui l'attaquait était généralisé et incurable.

Malgré cette terrible nouvelle, madame le maire a décidé de vivre jusqu'au bout. Elle a opté pour la vie et a choisi de se battre jusqu'à son dernier souffle autant pour elle-même, ses proches que ses concitoyens.

Elle assistait aux conférences de presse toutes les fois que son corps lui permettait. Elle participait à l'émission de radio «Tribune Haute-Gaspésie» pratiquement chaque vendredi, et ce, même lorsqu'elle était à l'hôpital pour recevoir des traitements de chimiothérapie.

Le 17 août dernier, elle assistait à sa dernière conférence de presse aux côtés du propriétaire du marché d'alimentation Steve Dumont pour l'annonce de rénovations majeures. Malgré une apparente fatigue, elle a répété une dernière fois son attachement à sa ville, l'importance de l'achat local tout en saluant l'entrepreneuriat annemontois.

UNE PREMIÈRE MAIRESSE À SAINTE-ANNE-DES-MONTS

Le 6 novembre 2005, Micheline Pelletier était élue à la tête de la ville de Sainte-Anne-des-Monts, la première femme à occuper ce poste dans l'histoire de la municipalité de près de 7 000 habitants. Elle avait vaincu le père d'Exploramer, l'homme politique bien connu, Charles-Eugène Marin en raflant 53 % des suffrages. Elle a été réélue en 2009 alors qu'elle affrontait Adjutor Vallée puis en 2013 contre l'ex-maire, Laval Lévesque qui tentait un retour en politique municipale.

Dès son arrivée à l'hôtel de ville, l'ex-professionnelle de l'éducation s'était donné comme défi de ramener la scolarisation à l'avant-plan en proposant d'instaurer des programmes de formation professionnelle. Elle se battra aux côtés de Serge Joncas, Martin Richard et les élus de la région pour convaincre le gouvernement de la nécessité d'une telle offre de formation à Sainte-Anne-des-Monts. Le centre qui porte maintenant son nom a accueilli ses premiers étudiants le 16 septembre 2013.

Toujours dans le domaine de l'éducation, c'est en partie grâce à madame le maire qu'un partenariat a été conclu avec le Cégep de Matane pour offrir des cours de niveau collégial au Centre Champagnat de Sainte-Anne-des-Monts en utilisant le téléenseignement.

LUTTE À LA DÉVITALISATION

Un autre cheval de bataille de Micheline Pelletier a été l'économie sociale et la lutte à la dévitalisation. Pendant ses années à l'hôtel de



Micheline Pelletier livre un vibrant témoignage sur le combat contre la maladie lors de la dernière vague humaine à Sainte-Anne-des-Monts. (Photo TC Media - Dominique Fortier)

Ville, Sainte-Anne-des-Monts a repris une certaine vigueur notamment au niveau de la population qui se chiffrait au dernier recensement à 6 841 habitants comparativement à 5 333 en 2005. On a également vu naître plusieurs petits commerces de niche.

Micheline Pelletier a aussi vécu la perte du service d'obstétrique à l'hôpital des Monts en 2008 et le long combat de quatre ans pour son retour en 2012.

Dans la dernière année, madame le maire de Sainte-Anne-des-Monts a poursuivi ses combats avec autant d'acharnement, notamment dans le dossier d'Exploramer où elle a multiplié les interventions auprès du ministre Sébastien Proulx.

Honneurs multiples

Au cours des dernières années, plusieurs honneurs ont été donnés à Micheline Pelletier. En 2013, la mairesse de Sainte-Anne-des-Monts recevait le prix Rita-Whittom remis à une femme engagée en politique dans la région. On peut aussi penser à la médaille de l'assemblée générale qui lui a été offerte en 2015. Cette année, l'honneur de la personnalité aînée 2016 lui était remis.



POURQUOI FAIRE APPEL À UN PROFESSIONNEL DE LA DÉCORATION?

Vous emménagez dans un nouveau domicile que vous voulez décorer avec brio? La décoration de votre résidence est désuète et vous désirez la remettre au goût du jour? Vous souhaitez vendre votre maison et un peu de home staging ne ferait pas de tort? Vous avez des idées plein la tête... mais ne savez pas par où commencer? Un décorateur d'intérieur professionnel est la réponse à vos soucis de décoration pour votre demeure. Il saura vous conseiller avec justesse

tout en respectant vos goûts et votre budget.

UN ART PARTICULIER

La décoration intérieure est un art qu'on peut moduler. Toutes les tendances ne correspondent pas à toutes les personnalités. Un professionnel du domaine a appris à harmoniser les couleurs et les styles; il connaît les meilleurs endroits pour dénicher les objets de décoration qui feront toute la différence; il sait comment

apporter la touche parfaite et unique à votre intérieur; il possède le savoir sur les tissus, les matériaux et les matières à marier ensemble... Bref, il s'inspire de la mode pour vous proposer une touche de modernité en tenant compte de vos préférences.

UNE AIDE BIENFAISANTE

Le spécialiste en décoration que vous engagerez pourra vous donner un coup de pouce à

chaque étape de la création de votre nouveau décor. Il vous aidera à établir le plan à concrétiser et le budget à respecter; il vous suggèrera un choix de matériaux et de couleurs pour les travaux à effectuer. De plus, il pourra analyser les différentes options qui s'offrent à vous pour prendre les meilleures décisions possibles. Enfin, il fera le suivi des commandes et des étapes de production, et ce, jusqu'à vous donner entière satisfaction.

**UNE SOLUTION
HABITATION COMPLÈTE
POUR FRANÇOIS**

 **Reeves**

ENFIN COPROPRIÉTAIRE

**TOUT SOUS
UN MÊME TOIT**

- Financement hypothécaire vraiment flexible
- Assurance prêt complète et sécurisante

desjardins.com/maison

 **Desjardins**

Coopérer pour créer l'avenir





MESGI'G UGJU'S'N

PARC ÉOLIEN | WIND FARM

WWW.EOLIENMU.COM

CHRONIQUE 7
PARC ÉOLIEN MESGI'G UGU'S'N
Octobre 2016

Gwe, bonjour !

La construction du parc éolien Mesgi'g Ugu's'n (MU) entame le dernier droit menant à la mise en service de ce grand projet de 150 mégawatts (MW) prévu le 1^{er} décembre prochain. Ce parc éolien est développé par les trois communautés Mi'gmaq de Gesgapegiag, Gespeg et Listuguj ainsi que par leur partenaire Innergex énergie renouvelable inc.



ÉTAT D'AVANCEMENT DES TRAVAUX

La période estivale a été particulièrement productive sur le chantier de construction. L'ensemble du réseau routier du parc éolien est complété mais des travaux d'entretien (ex. : épandage d'abat-poussière, nivelage) sont effectués régulièrement afin de garder les chemins en bon état. Sur le chemin Escuminac Nord-Est, des remplacements de ponceaux et des travaux de réparation de la surface de roulement sont actuellement en cours. L'asphaltage des tronçons situés aux kilomètres 2 et 5 sera réalisé vers la fin du mois d'octobre. La construction du poste de raccordement est maintenant presque terminée et la mise sous tension a eu lieu à la fin septembre.

La livraison des composantes des éoliennes a pris fin au cours de la semaine du 26 septembre. Au moment d'écrire ces lignes, 35 éoliennes sur 47 étaient érigées. Les travaux d'aménagement du réseau collecteur, qui reliera toutes les éoliennes au poste de transformation, sont quant à eux terminés alors que la construction du bâtiment des opérations avance bien. Présentement, 345 travailleurs dont 34 personnes des communautés Mi'gmaq sont à pied d'œuvre sur le chantier.

PÉRIODE DE LA CHASSE

Nous informons les chasseurs que les interventions habituelles de construction sur le parc éolien seront suspendues durant la période de chasse à l'original à la carabine, soit du 15 au 23 octobre inclusivement, à l'exception des travaux de mise en service des éoliennes et de la construction du bâtiment d'opération. Aucun travail nécessitant de la machinerie lourde ou du dynamitage ne sera autorisé pendant cette semaine.

Afin de maintenir une bonne cohabitation, nous allons également réduire l'horaire de travail. Ainsi, les heures de travail pendant la semaine de la chasse à l'original seront de 9 h 30 à 18 h 30. Afin d'assurer le moins de perturbations pour les activités de chasse, nous allons également limiter nos déplacements dans le parc entre 14 h et 18 h 30.

Considérant que les services d'urgence doivent avoir accès aux installations du parc en tout temps, nous demandons aux chasseurs de garder les accès libres pour des raisons de sécurité et de ne pas installer les campements à moins de 400 mètres d'une éolienne. Nous leur demandons également d'être vigilants et de respecter les limites de vitesse.

Ces mesures particulières, adoptées par le comité de liaison, ont pour objectif de permettre aux chasseurs de pratiquer leur sport avec le moins de contraintes de notre part.

Bonne saison de chasse !

Ap'namultes, à bientôt !



INFORMATION

LUC LEBLANC
Représentant régional
Téléphone : 418 794-2164
Courriel : lleblanc@innergex.com

TERRI LYNN MORRISON
Directrice du projet Mesgi'g Ugu's'n
Téléphone : 418-788-1760, poste 8107
Courriel : tlmorrison@mmcorporation.ca

Pas de vacances pour le maire

ALAIN LAVOIE
alain.lavoie@tc.tc

SUSPENSION. Malgré une suspension de 45 jours qui se terminera vers le 16 novembre, le maire de Chandler, Louise Langlois, ne compte pas se reposer au cours de cette période.

« Non, pas du tout. J'ai tellement de dossiers sur la table que je vais continuer de travailler. Je vais travailler tranquille et je vais avancer » dans ces dossiers, dit-elle.

SUSPENSION

Rappelons que Mme Langlois est suspendue de son poste de maire de la ville pour une période de 45 jours en vertu d'un jugement de la Commission municipale du Québec.

Là-dessus, le maire ne commente aucunement cette décision. Mais, en revanche, elle affirme que la ville fera vérifier le Code d'éthique des élus. « On va faire vérifier notre Code d'éthique, il n'est pas assez précis. Le Code va même m'empêcher de faire mon travail qui est prévu par la loi. La loi affirme que je suis Chef exécutif, mais si je ne peux ni parler ni bouger. On va faire vérifier tout ça par des gens compétents », ajoute Mme Louise Langlois.

Rappelons que le 2 septembre dernier, la Commission municipale du Québec a imposé à Mme Louise Langlois une suspension de 45 jours sans traitement ni autre rémunération découlant de ses fonctions municipales, et ce, depuis le 3 octobre 2016.

Ajoutons que la CMQ a conclu que



Le maire de Chandler reviendra à ses fonctions à l'Hôtel de Ville vers la mi-novembre.

(Photo TC Media - Alain Lavoie)

« Louise Langlois a commis le manquement no 7, contrevenant ainsi à l'article 5 du Code d'éthique et de déontologie à l'intention des élus de la Ville de Chandler : en ayant participé aux discussions avec les conseillers municipaux, le 17 septembre 2012, pour justifier sa

recommandation de destitution de Philippe Berger; - en ayant voté, le 18 septembre 2012, en faveur de la résolution de congédiement de Philippe Berger; et en ayant omis de divulguer, les 17 et 18 septembre 2012, ses intérêts personnels dans ce dossier. »

L'art de courtiser les touristes

MIGRATION. La Stratégie d'établissement durable des personnes en Gaspésie et aux Îles-de-la-Madeleine a tenu cet été, pour une troisième année, une campagne de promotion auprès des visiteurs afin de les inviter à s'installer ici.

Au cours de l'été, près de 600 personnes ont été rencontrées en divers endroits de la péninsule et des Îles par l'agente de liaison de la Stratégie, Julie Jomphe. « Ça a bien fonctionné. J'ai rencontré un bon nombre de personnes qui étaient intéressées par la région; d'en apprendre plus sur la vie ici, les opportunités d'emploi, les services, etc. », note-t-elle, évaluant à 80 % la proportion de personnes ayant démontré un intérêt.

Du nombre, certaines personnes auraient déjà entrepris les démarches pour migrer vers la région, alors que pour d'autres, l'idée commence tout juste à prendre forme. Pour une première année, l'agente de liaison a pris les coordonnées des personnes rencontrées afin de pouvoir faire un suivi auprès d'elles. Ce programme devrait revenir l'an prochain.

Cette campagne s'inscrit dans la Stratégie d'établissement durable des personnes en Gaspésie et aux Îles-de-la-Madeleine 2012-2018, qui englobe trois thèmes principaux autour desquels s'articulent ses actions : la valorisation de ses territoires par la population, l'attraction de nouvelles populations ainsi que l'accueil et l'intégration des nouveaux arrivants. « Le solde migratoire s'est amélioré au cours des dernières années. On voit que les efforts d'attraction commencent à porter fruit. Selon Emploi Québec, pour 100 emplois à pourvoir, il y a 52 personnes dans la région pour les occuper », explique Julie Jomphe. (F.D.)



MALTRAITANCE ET BIENTRAITANCE ENVERS LES AÎNÉS

« Il y a maltraitance quand un geste singulier ou répétitif, ou une absence d'action appropriée, se produit dans une relation où il devrait y avoir de la confiance, et que cela cause du tort ou de la détresse chez une personne aînée. »



La violence et la négligence sont deux formes de maltraitance comme :

- Malmener une personne aînée ou la faire agir contre sa volonté, en employant la force et /ou l'intimidation;
- Ne pas se soucier de la personne aînée, particulièrement par une absence d'action appropriée afin de répondre à ses besoins.

La Bienveillance correspond à une démarche active visant à assurer le meilleur accompagnement possible, aussi bien à domicile qu'en établissement. Pour cela, il est important d'être soucieux des besoins et des demandes des personnes âgées et de respecter leurs choix.

Comment prévenir?

Alerter peut prévenir l'escalade de la violence et limiter les conséquences pour les Aînés

Ligne aide abus Aînés = 1 888 489-2287

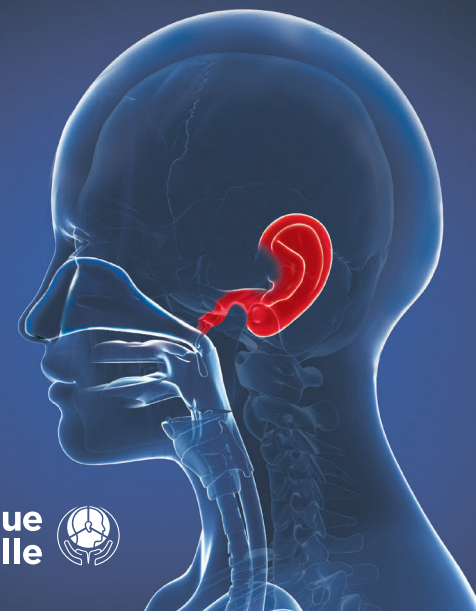
Sources : Plan d'action gouvernemental pour contrer la maltraitance envers les aînés, OMS, plan d'action MFA.

Laval Cavanagh, président

info@tabledesainesgim.org • www.portail50plus.com

25886927

Avez-vous l'impression de moins bien entendre?



Polyclinique de l'Oreille

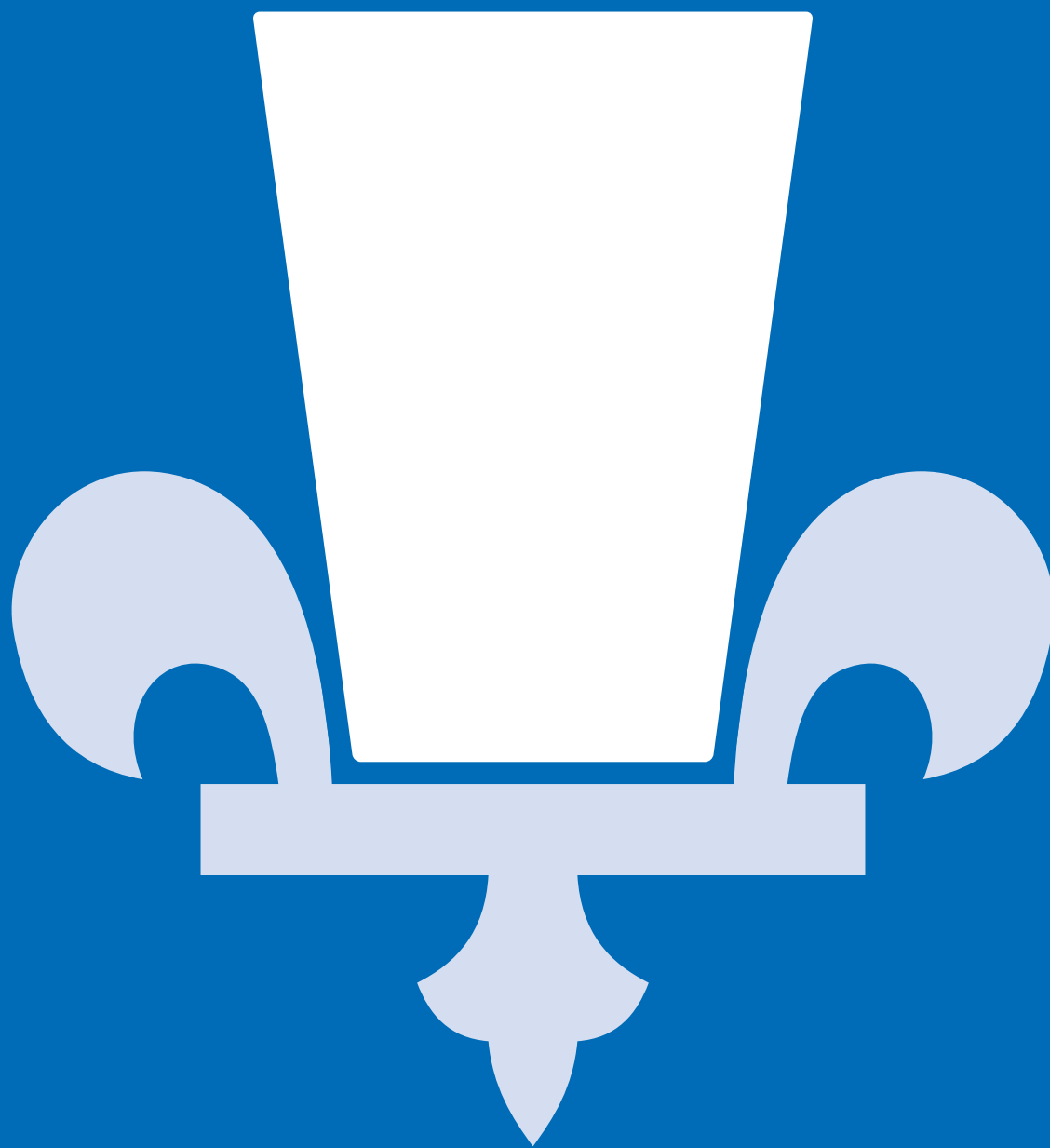
Obtenez un dépistage auditif SANS FRAIS

Sur présentation de ce coupon.
Offre valide jusqu'au 1^{er} décembre 2016.

Prenez un RDV dès maintenant au 1-855-534-2480
160, rue de la Reine, Gaspé

Plus de 50 cliniques au Québec • www.polycliniquedeloreille.com

209169<



**Levons notre verre
aux producteurs d'ici.**



Solide liquide.

Le bout du monde attire beaucoup de monde

TOURISME. On savait déjà que la saison touristique estivale était particulièrement bonne cette année, avec un engouement record depuis 2010.

C'est ce que confirment aujourd'hui Parcs Canada et la Chambre de commerce et de tourisme de Gaspé, eux qui dressent un bilan exceptionnel pour la destination maintenant connue sous le nom de Gaspé-Forillon.

En juillet et août, tous les hébergements sur le territoire de Gaspé ont affiché complet pendant trois semaines et demie. Comparativement à l'été dernier, l'achalandage du Bureau d'accueil touristique de Gaspé a augmenté de 32% en juillet et 18,5% en août.

De ce nombre, selon les statistiques recueillies, ce sont 75,3% des visiteurs qui étaient des touristes québécois.

Même son de cloche au parc national Forillon, où les 346 espaces de camping ont tous été loués pendant 19 nuits – contre 5 l'an dernier.

Les activités d'interprétation ont également connu un accroissement d'achalandage : 26% pour les activités de jour et 31% pour les soirées animées. Les attraits intérieurs du parc ont aussi attiré leur lot de visiteurs avec une hausse d'achalandage de 22% au centre d'interprétation et de 27% en moyenne aux sites patrimoniaux du Magasin Hyman, de la Maison Blanchette et la Maison Dolbel-Roberts.

Les trois projets pilotes des Greeters, de la centrale de réservation à même le Bureau d'accueil touristique de Gaspé et le forfait tout inclus à partir de 895 \$ taxes incluses au départ de Montréal ou Québec ont également été des faits saillants contribuant à ce succès. Air Canada a d'ailleurs annoncé vouloir prolonger cette entente pour l'année 2017. Bref, un bilan plus que satisfaisant en cette Journée mondiale du Tourisme.

vosclassees.ca

Croissance économique et déclin démographique en Gaspésie-Îles-de-la-Madeleine

FRÉDÉRIC DURAND
frederic.durand@tc.tc

STATISTIQUES. L'Institut de la statistique du Québec (ISQ) a diffusé l'édition 2016 du Bulletin statistique régional consacré à la Gaspésie-Îles-de-la-Madeleine.

Chaque année, cette publication dresse un portrait de la région et des municipalités régionales de comté (MRC) qui la composent, à partir des statistiques les plus récentes. « Il n'y a pas eu de changement majeur, mais il y a eu de petites variations ici et là. En statistiques, il n'y a pas de changements radicaux; de gros revirements. On remarque plutôt des changements plus subtils, sur de plus grandes périodes », explique Marie-Hélène Provençal, chargée de projet à l'ISQ.

Alors qu'en 2013 la région occupait le dernier rang au chapitre du revenu disponible par habitant, elle a dépassé le Bas-Saint-Laurent à ce chapitre en 2014. « Ce n'est pas une grosse différence, mais vous perdez la dernière place », note Mme Provençal. Il y a également eu de la création d'emploi, particulièrement d'emplois à temps plein, mais le taux de chômage demeure élevé (14,7%), même s'il s'est amélioré sur l'année précédente (16,4%), et la part de l'emploi à temps partiel a également diminué.

Au chapitre du PIB, la région s'est particulièrement démarquée, avec la deuxième plus importante augmentation (6,1%) au Québec. Cette performance est due au secteur de la production de biens, principalement celui de la construction, mais aussi la foresterie et la



Toutes les MRC gaspésiennes ont vu leur population diminuer entre 2011 et 2015. (Photo Doris Martel)

pêche. Selon les prévisions des entreprises pour 2015, les industries productrices de biens, qui comptent pour 75,7% de l'investissement régional, sont en progression de 27,2% pour atteindre 731,3 M\$; un sommet pour les dix dernières années, ce qui contraste avec la baisse de l'ensemble du Québec.

DÉMOGRAPHIE

Tel qu'on le répète depuis des années, c'est dans la région qu'on retrouve la moyenne d'âge la plus élevée de toutes les régions de la province, avec 47,2 ans. La moyenne est de 41,7 au

Québec. L'âge médian, qui sépare la population en deux groupes égaux, est de 51,3 ans, alors qu'il était de 50,8 ans un an plus tôt.

La Gaspésie partage avec la Côte-Nord l'insigne honneur d'avoir vu la population de toutes ses MRC diminuer entre 2011 et 2015. À ce chapitre, Rocher-Percé arrive en tête de liste (-11,5%), suivie des Îles (-9,9%) et de la Haute-Gaspésie (-9,8%). Pour la même période, la population québécoise a augmenté de 7,9%. Selon les estimations provisoires, la région comptait 91 800 habitants au 1^{er} juillet 2015. Ce chiffre se situait à 92 472 un an plus tôt.

RÉSEAU **Sépaq**

APPEL D'OFFRES

**Parc national de la Gaspésie
Remplacement de ponceaux,
routes 14 et 16
Projet n° : 07-10402**

Les soumissionnaires peuvent obtenir les informations sur l'appel d'offres en visitant le site :

www.sepaq.com/immobilisations

**Dépôt des soumissions :
26 octobre 2016 à 15 h**

68950373

TechnoCentre éolien
Wind Energy TechnoCentre

Offre d'emploi

Coordonnateur/Coordonnatrice aux événements

L'événementiel vous intéresse ? Vous avez de l'expérience dans le domaine et souhaitez vous investir au sein d'une équipe dynamique et innovante ? Vous êtes créatif et possédez d'excellentes aptitudes pour la planification, l'organisation et les communications ?

Ce poste est pour vous !

Fondé en 2000 et situé à Gaspé, le TechnoCentre éolien (TCE) est un centre d'expertise qui soutient le développement de l'industrie par des activités de recherche, de transfert technologique et d'accompagnement des entreprises. Le TCE organise également divers types d'événements et d'activités de diffusion d'informations tels que colloques, webinaires, missions, conférences, ateliers et visites industrielles.

Sommaire

Relevant du directeur de l'exploitation, le ou la titulaire du poste participe de façon significative au rayonnement de l'organisme au sein du milieu éolien québécois et contribue activement à la création de liens entre les différents acteurs de l'industrie. Il ou elle est principalement responsable de développer et d'assurer la réalisation d'une programmation annuelle d'événements et d'activités ainsi que de planifier, coordonner et exécuter les tâches liées à l'organisation de ceux-ci.

Nous vous invitons à transmettre votre dossier de candidature au plus tard le mardi, 11 octobre 2016, 16h30, à : Courriel : cblanchette3@icloud.com



Christine Blanchette
SERVICES-CONSEILS
Développement des compétences
en environnement de travail

Pour consulter l'offre complète rendez-vous au : www.eolien.qc.ca

ERRATUM

Une erreur s'est glissée dans notre édition du 21 septembre dernier dans la publicité de la Table régionale de concertation des aînés GÎM, les photos n'étaient pas identifiées:

Monsieur Laval Cavanagh, président de la Table régionale de concertation des aînés GÎM.

Madame Micheline Pelletier, personnalité aînée 2016, région Gaspésie-Îles-de-la-Madeleine.

Nous nous en excusons.



>6949586



AVIS PUBLIC
VENTE D'IMMEUBLES POUR DÉFAUT DE PAIEMENT DE TAXES

AVIS PUBLIC est, par les présentes, donné par la soussignée greffière de la Ville de Percé qu'en vertu d'une résolution adoptée par le conseil municipal lors de la séance ordinaire tenue le 6 septembre 2016, les immeubles ci-après désignés seront vendus à l'enchère publique à la salle municipale de l'hôtel de ville, lieu ordinaire des séances du conseil, 137, route 132 Ouest, Percé, le **MERCREDI, TRENTIÈME jour de NOVEMBRE 2016, à DIX (10) heures**, pour satisfaire au paiement des taxes municipales et scolaires, avec intérêts plus les frais encourus ou à être encourus, à moins que ces taxes, intérêts et frais ne soient payés avant la vente.

Ces immeubles seront vendus avec bâtisses construites s'il y a lieu, circonstances et dépendances, sujets à toutes les servitudes actives et passives, apparentes ou occultes pouvant les affecter.

Le prix d'adjudication de chacun de ces immeubles sera payable immédiatement, soit en monnaie légale du Canada ou par chèque visé.

Les immeubles seront vendus sujets au droit de retrait d'un (1) an.

DONNÉ À PERCÉ, CE 21^e JOUR DE SEPTEMBRE 2016.

Gemma Vibert,
Greffière

SECTEUR PERCÉ

- Matricule 2077-86-4703

BOULANGER, Francine, 51, route des Failles, C. P. 157, Percé (Québec) G0C 2L0

Un immeuble situé au 168, route 132 Est, secteur de Cannes-de-Roches, ville de Percé (Québec), G0C 2L0, connu comme étant le lot numéro **CINQ MILLIONS QUATRE-VINGT-TROIS MILLE DEUX CENT SOIXANTE-ET-ONZE (Lot 5 083 271)** du Cadastre du Québec dans la circonscription foncière de Gaspé.

AVEC LA MAISON y érigée, circonstances et dépendances. SUJET ledit immeuble aux servitudes existantes, le cas échéant.

TAXES MUNICIPALES..... 2 008,47 \$
TAXES SCOLAIRES..... 398,10 \$
TOTAL 2 406,57 \$

- Matricule 2078-38-8023

LANGLOIS, Jeannot, et TRUDEL, Yvonne, 3874, Bellechasse, app. 2, Montréal (Québec) H1X 1J4

Un immeuble situé au 219, route 132 Est, secteur de Cannes-de-Roches, ville de Percé (Québec), G0C 2L0, connu comme étant le lot numéro **CINQ MILLIONS QUATRE-VINGT-TROIS MILLE SIX CENT TRENTE-NEUF (Lot 5 083 639)** du Cadastre du Québec dans la circonscription foncière de Gaspé.

AVEC LA MAISON y érigée, circonstances et dépendances. SUJET ledit immeuble aux servitudes existantes, le cas échéant.

TAXES MUNICIPALES..... 2 878,73 \$
TAXES SCOLAIRES..... 241,16 \$
TOTAL 3 119,89 \$

- Matricule 2376-60-4444

3104-1601 Québec inc., 222, route des Failles, C. P. 450, Percé (Québec) G0C 2L0

Un immeuble situé au 222, route des Failles, secteur de Percé, ville de Percé, (Québec), G0C 2L0, connu comme étant formé :

A. du lot numéro **CINQ MILLIONS QUATRE-VINGT-TROIS MILLE TROIS CENT SOIXANTE-QUATRE (Lot 5 083 364)** du Cadastre du Québec dans la circonscription foncière de Gaspé;

B. du lot numéro **CINQ MILLIONS QUATRE-VINGT-TROIS MILLE TROIS CENT SOIXANTE-SIX (Lot 5 083 366)** du Cadastre du Québec dans la circonscription foncière de Gaspé;

C. du lot numéro **CINQ MILLIONS QUATRE-VINGT-TROIS MILLE TROIS CENT QUATRE-VINGT-TREIZE (Lot 5 083 393)** du Cadastre du Québec dans la circonscription foncière de Gaspé.

LE TOUT AVEC LES BÂTIMENTS (Le Gargantua) y érigés, circonstances et dépendances.

SUJET ledit immeuble aux servitudes existantes et plus spécialement à une servitude de passage et à une servitude d'utilité publique publiées au registre sous les numéros 45 638, 58 413, 52 870 et 59 396.

TAXES MUNICIPALES..... 7 419,69 \$
TAXES SCOLAIRES..... 540,03 \$
TOTAL 7 959,72 \$

- Matricule 2473-27-2053

TRUDEL, Agathe et BOND, Denis, 480, route 132 Ouest, Percé (Québec) G0C 2L0

Un immeuble situé au 480, route 132 Ouest, secteur de Percé, ville de Percé (Québec), G0C 2L0, connu comme étant le lot numéro **CINQ MILLIONS QUATRE-VINGT-TROIS MILLE QUATRE CENT VINGT-ET-UN (Lot 5 083 421)** du Cadastre du Québec dans la circonscription foncière de Gaspé.

AVEC LA MAISON y érigée, circonstances et dépendances. SUJET ledit immeuble aux servitudes existantes, le cas échéant.

TAXES MUNICIPALES..... 5 102,83 \$
TAXES SCOLAIRES..... 556,43 \$
TOTAL 5 659,26 \$

- Matricule 2475-73-0423

HARBOUR, Denis, 3065, rue Père Daniel, app. 3, Trois-Rivières (Québec) G8Z 2K9

Un immeuble situé au 111, route des Failles, secteur de Percé, ville de Percé (Québec), G0C 2L0, connu comme étant le lot numéro **CINQ MILLIONS QUATRE-VINGT-TROIS MILLE NEUF CENT QUARANTE-SIX (Lot 5 083 946)** du Cadastre du Québec dans la circonscription foncière de Gaspé.

AVEC LA MAISON y érigée, circonstances et dépendances. SUJET ledit immeuble aux servitudes existantes, le cas échéant.

TAXES MUNICIPALES..... 988,56 \$
TAXES SCOLAIRES..... 333,74 \$
TOTAL 1 322,30 \$

- Matricule 2575-99-5532

COMPLEXE PLACE DU QUAI S.E.C., 2960, boul. Laurier, bureau 020, Québec (Québec) G1V 4S1

Un immeuble situé au 155, route 132 Ouest, secteur de Percé, ville de Percé, (Québec), G0C 2L0, connu comme étant le lot numéro **CINQ MILLIONS QUATRE-VINGT-QUATRE-MILLE CENT CINQUANTE-TROIS (Lot 5 084 153)** du Cadastre du Québec dans la circonscription foncière de Gaspé;

AVEC LES BÂTIMENTS y érigés, circonstances et dépendances.

SUJET ledit immeuble aux servitudes existantes et plus spécialement une servitude pour l'installation d'une conduite de canalisation d'égout et une servitude de non-construction publiées au registre sous les numéros 18 293 936 et 147198.

L'immeuble est aussi sujet :

i. au bornage intervenu entre le Gouvernement du Québec et Les Placements Gilles Jean Inc. publié au registre sous le numéro 138 247.

ii. à différents baux publiés au registre foncier.

SUJET, le cas échéant, aux droits qui pourraient être conservés au profit de 2158-3331 Québec inc. en vertu des articles 2966 et 2968 C.C.Q., suite à la préinscription d'une demande en justice visant le transfert d'un bâtiment commercial situé à la Place du Quai, au 155-3, Route 132 Ouest, secteur de Percé, Ville de Percé (Québec), G0C 2L0, abritant un restaurant occupé et exploité par 2158-3331 QUÉBEC INC. sous la dénomination sociale de « LA MAISON DU PÊCHEUR » et un bistro-café exploité par cette société par actions sous la dénomination sociale de « CAFÉ DE L'ATLANTIQUE », et la reconnaissance d'un droit de propriété superficielle.

TAXES MUNICIPALES..... 84 396,96 \$
TAXES SCOLAIRES..... 5 316,19 \$
TOTAL 89 713,15 \$

- Matricule 2576-75-1196

DESPRÉS, André et VALLÉE, Mélissa, 21, rue du Cap-Barré, Percé (Québec) G0C 2L0

Un immeuble situé au 21, rue du Cap-Barré, secteur de Percé, ville de Percé (Québec), G0C 2L0, connu comme étant le lot numéro **CINQ MILLIONS SIX CENT SIX MILLE QUATRE CENT CINQUANTE-NEUF (Lot 5 606 459)** du Cadastre du Québec dans la circonscription foncière de Gaspé.

AVEC LA MAISON y érigée, circonstances et dépendances. SUJET ledit immeuble aux servitudes existantes, le cas échéant.

TAXES MUNICIPALES..... 5 271,90 \$
TAXES SCOLAIRES..... 765,17 \$
TOTAL 6 037,07 \$



PUBLIC NOTICE
SALE FOR TAXES

NOTICE is hereby given by the undersigned clerk of the Ville de Percé that the town council has adopted, at the meeting of September 6, 2016, a resolution to sell at public auction, the properties listed below, on **WEDNESDAY, NOVEMBER 30, 2016 at 10:00 am** at the Percé City Hall, 137, route 132 West, in payment of municipal and school taxes, with interests, plus expenses incurred or to be incurred, unless these taxes, interests and expenses are paid before the sale.

These properties will be sold with any buildings and appurtenances, subject to all the active or passive servitudes, apparent or hidden which could affect them.

The auction sale price of each property is to be paid immediately, in Canadian cash, or certified cheque.

The properties will be sold subject to the right of redemption of one (1) year.

GIVEN AT PERCÉ, SEPTEMBER 21, 2016.

Gemma Vibert,
Clerk

- Matricule 2676-31-6067

KEIGHAN, Patrick, 2050, Melisande, Ville de Laval (Québec) H7A 3T4

Un immeuble sans numérotation civique situé sur la rue du Mont-Joli, secteur de Percé, ville de Percé (Québec), G0C 2L0, connu comme étant le lot numéro **CINQ MILLIONS QUATRE-VINGT-QUATRE MILLE CENT QUATRE-VINGT-SEIZE (Lot 5 084 196)** du Cadastre du Québec dans la circonscription foncière de Gaspé.

NON BÂTI.

SUJET ledit immeuble aux servitudes existantes, le cas échéant.

TAXES MUNICIPALES..... 681,91 \$
TAXES SCOLAIRES..... 236,44 \$
TOTAL 918,35 \$

- Matricule 2676-32-4419

DUBÉ, Jean-Guy, 34, rue du Mont-Joli, C. P. 448, Percé (Québec) G0C 2L0

Un immeuble situé au 34, rue du Mont-Joli, secteur de Percé, ville de Percé (Québec), G0C 2L0, connu comme étant le lot numéro **CINQ MILLIONS QUATRE-VINGT-QUATRE MILLE DEUX CENT TREIZE (Lot 5 084 213)** du Cadastre du Québec dans la circonscription foncière de Gaspé.

AVEC LA MAISON y érigée, circonstances et dépendances. SUJET ledit immeuble aux servitudes existantes, le cas échéant.

TAXES MUNICIPALES..... 1 956,60 \$
TAXES SCOLAIRES..... 2,25 \$
TOTAL 1 958,85 \$

SECTEUR CAP D'ESPOIR

- Matricule 1265-39-3519

DUGUAY, Martin, 162, rue Alexis, New-Richmond (Québec) G0C 2B0

Un immeuble situé au 1546, chemin du rang 2, secteur de Cap d'Espoir, ville de Percé, (Québec), G0C 1G0, connu comme étant la subdivision **DEUX du lot HUIT CENT TRENTE-TROIS (Lot 833-2)**, cadastre officiel du Canton de Percé, dans la circonscription foncière de Gaspé.

AVEC LA MAISON y érigée, circonstances et dépendances. SUJET ledit immeuble aux servitudes existantes, le cas échéant.

TAXES MUNICIPALES..... 1 770,83 \$
TAXES SCOLAIRES..... 3,20 \$
TOTAL 1 774,03 \$

- Matricule 1369-75-6080

SUCCESSION Jean-Marie BOUCHARD, a/s Luc BOUCHARD, 1388, Rang 2, Cap d'Espoir (Québec) G0C 1G0

SUCCESSION Éveline BOUCHARD, a/s Pierrine BOUCHARD, 23, rue des Sarcelles, Pabos-Mills (Québec) G0C 2J0

Un immeuble sans numérotation civique dans le secteur de Cap d'Espoir, Ville de Percé (Québec), G0C 1G0, connu comme étant formé:

A. d'une partie du lot **NEUF CENT TRENTE-TROIS (partie 933)**, cadastre officiel du canton de Percé, circonscription foncière de Gaspé, **mesurant** en largeur approximativement une acre (1 A.) ou approximativement soixante-trois mètres et soixante-et-un centimètres (63,61 m) et étant bornée comme suit:

vers le nord: par une autre partie du lot 933, propriété de LES ENTREPRISES AGRICOLES ET FORESTIÈRES DE PERCÉ INC. ;

vers l'est: par le chemin du rang A, tel que montré à l'original;

vers le sud: par une autre partie du lot 933, propriété de Doris TRACHY et les héritiers d'Arnold TRACHY, cette limite étant à rattacher;

vers l'ouest: par le trait carré des rangs B et C.

B. d'une autre partie du lot **NEUF CENT TRENTE-TROIS (partie 933)**, cadastre officiel du canton de Percé, circonscription foncière de Gaspé, **mesurant** en largeur approximativement une acre (1 A.) ou approximativement soixante-trois mètres et soixante-et-un centimètres (63,61 m) et étant bornée comme suit:

vers le nord: par une autre partie du lot 933, propriété de LES ENTREPRISES AGRICOLES ET FORESTIÈRES DE PERCÉ INC. ;

vers l'est: par le trait carré entre le deuxième rang et le rang A;

vers le sud: par une autre partie du lot 933, propriété de Doris TRACHY et les héritiers d'Arnold TRACHY, cette limite étant à rattacher;

vers l'ouest: par le chemin du rang A, tel que montré à l'original.

Point de rattachement

La limite sud des deux (02) parcelles ci-avant décrites se trouve située à approximativement une acre (1 A.) ou soixante-trois mètres et soixante-et-un centimètres (63,61 m) au nord de la ligne de division entre les lots 932 et 933.

LE TOUT non bâti.

SUJET ledit immeuble aux servitudes existantes, le cas échéant.

TAXES MUNICIPALES..... 138,26 \$
TAXES SCOLAIRES..... 20,92 \$
TOTAL 159,18 \$

- Matricule 1466-15-0120

BOUCHARD, Janique, 1386, Rang 2, Cap d'Espoir (Québec) G0C 1G0

Un immeuble situé au 1386, chemin du rang 2, secteur de Cap d'Espoir, ville de Percé, (Québec), G0C 1G0, connu comme étant la subdivision **TROIS du lot HUIT CENT DOUZE (Lot 812-3)**, cadastre officiel du Canton de Percé, dans la circonscription foncière de Gaspé.

AVEC LA MAISON y érigée, circonstances et dépendances. SUJET ledit immeuble aux servitudes existantes, le cas échéant.

TAXES MUNICIPALES..... 2 049,38 \$
TAXES SCOLAIRES..... 542,46 \$
TOTAL 2 591,84 \$

- Matricule 1564-51-7171

TRANSPORT DEAN BOYLE INC., 968, route 132 Est, C. P. 53, Barachois (Québec) G0C 1A0

UN IMMEUBLE situé 1513, route 132 Ouest, secteur de Cap d'Espoir, Ville de Percé (Québec), G0C 1G0, connu comme étant formé:

A. de la subdivision **UN du lot CENT QUATRE (Lot 104-1)**, cadastre officiel du canton de Percé, circonscription foncière de Gaspé.

B. de la subdivision **UN du lot CENT CINQ (Lot 105-1)**, cadastre officiel du canton de Percé, circonscription foncière de Gaspé;

C. de la subdivision **TROIS du lot CENT CINQ (Lot 105-3)**, cadastre officiel du canton de Percé, circonscription foncière de Gaspé;

AVEC LE BÂTIMENT (garage) y érigé, circonstances et dépendances.

Sujet aux servitudes existantes, le cas échéant.

TAXES MUNICIPALES..... 7 404,74 \$
TAXES SCOLAIRES..... 781,04 \$
TOTAL 8 185,78 \$

- Matricule 1570-71-7010

GILBERT, Mario et LAFLEUR, Annie, 370, boul. Allard, L'Avenir (Québec) J0C 1B0

UN IMMEUBLE sans numérotation civique situé en front du chemin du rang II, Ville de Percé, secteur de Cap d'Espoir (Québec), G0C 1G0, connu comme étant une partie du lot **SEPT CENT QUARANTE-ET-UN (partie 741)**, cadastre officiel du canton de Percé, circonscription

foncière de Gaspé, de figure irrégulière, **mesurant** et étant **bornée** comme suit:

vers le nord : sur une distance d'environ mille six cent cinquante-quatre mètres (1 654 m), par une autre partie du lot 741, propriété de Dany AUPIN;

vers l'est : sur une distance d'environ trente mètres et soixante-huit centimètres (30,68 m), par le chemin du rang II, tel que montré à l'originaire;

vers le sud : sur une distance d'environ soixante-trois mètres et quarante centimètres (63,40 m), par une autre partie du lot 741, propriété de Jean-Claude DÉGARIE;

vers l'est à nouveau : sur une distance d'environ trente-neuf mètres et un centimètre (39,01 m), par une autre partie du lot 741, propriété de Jean-Claude DÉGARIE;

vers le nord à nouveau : sur une distance d'environ soixante trois mètres et quarante centimètres (63,40 m), par une autre partie du lot 741, propriété de Jean-Claude DÉGARIE;

vers l'est à nouveau : sur une distance d'environ vingt-cinq mètres (25 m), par le chemin du deuxième rang, tel que montré à l'originaire;

vers le sud à nouveau : sur une distance approximative de mille six cent cinquante-quatre mètres (1 654 m), par la ligne séparative entre les lots 742 et 741;

vers l'ouest: sur une distance d'environ quatre-vingt-quinze mètres (95 m), par la ligne séparative des rangs II et A.

NON BÂTI, circonstances et dépendances.

SUJET ledit immeuble aux servitudes existantes, et plus spécialement une servitude d'utilité publique publiée au registre sous le numéro 40134.

TAXES MUNICIPALES..... 358,78 \$
TAXES SCOLAIRES..... 24,32 \$
TOTAL 383,10 \$

- Matricule 1664-43-2010

LELIÈVRE, Edouard et DORION, Louise, 20, rue Windsor Est, Cap d'Espoir (Québec) G0C 1G0

UN IMMEUBLE situé au 20, rue Windsor Est, secteur de Cap d'Espoir, ville de Percé (Québec), G0C 1G0, connu comme étant formé:

A. de la subdivision **NEUF du lot CENT VINGT-QUATRE (Lot 124-9)**, cadastre officiel du canton de Percé, circonscription foncière de Gaspé.

B. de la subdivision **CINQ du lot CENT VINGT-CINQ (Lot 125-5)**, cadastre officiel du canton de Percé, circonscription foncière de Gaspé.

AVEC LA MAISON y érigée, circonstances et dépendances.

Sujet ledit immeuble aux servitudes existantes, le cas échéant.

TAXES MUNICIPALES..... 4 528,22 \$
TAXES SCOLAIRES..... 1 380,59 \$
TOTAL 5 908,81 \$

- Matricule 1664-53-2020

WINDSOR, Nancy et WINDSOR, George F, B. P. 4339, Stn-East, Ottawa (Ontario) K1S 5B3

UN IMMEUBLE situé au 10, rue Windsor Est, secteur de Cap d'Espoir, ville de Percé (Québec), G0C 1G0, connu comme étant formé:

A. de la subdivision **CINQ du lot CENT VINGT-SIX (Lot 126-5)**, cadastre officiel du canton de Percé, circonscription foncière de Gaspé.

B. de la subdivision **DEUX du lot CENT VINGT-HUIT (Lot 128-2)**, cadastre officiel du canton de Percé, circonscription foncière de Gaspé.

AVEC LA MAISON y érigée, circonstances et dépendances.

Sujet ledit immeuble aux servitudes existantes, le cas échéant.

TAXES MUNICIPALES..... 1 958,89 \$
TAXES SCOLAIRES..... 150,23 \$
TOTAL 2 109,12 \$

- Matricule 1669-23-4511

SWEENEY, Olivier Anthony et DUBÉ, Marie-Pier, 1102, Rang 2, Cap d'Espoir (Québec) G0C 1G0

UN IMMEUBLE situé au 1102, chemin du rang 2, secteur de Cap d'Espoir, Ville de Percé (Québec), G0C 1G0, connu comme étant formé:

A. d'une partie du lot **SEPT CENT QUARANTE-SIX (partie 746)**, du cadastre officiel du canton de Percé, dans la circonscription foncière de Gaspé, de figure irrégulière, **mesurant** vers le nord-ouest cinquante mètres et trente-deux centimètres (50,32 m); vers le nord dix-sept mètres et soixante-trois centimètres (17,63 m); vers l'est trente-neuf mètres et quatre-vingt-deux centimètres (39,82 m); vers le sud quarante-neuf mètres et vingt-sept centimètres (49,27 m); et **bornée** comme suit:

vers le nord-ouest: par une autre partie du lot 746, propriété de Commission scolaire René-Lévesque (délimitée par un ruisseau);

vers le nord : par une autre partie du lot 746, propriété de Sébastien DESCHÊNES;

vers l'est: par le chemin du deuxième rang, tel que montré à l'originaire;

vers le sud: par la partie du lot 747 décrite en B.

Superficie: Cette parcelle de terrain possède une super-

ficie de mille trois cent trente-et-un mètres carrés et huit dixièmes (1 331,8 m.c.).

B. d'une partie du lot **SEPT CENT QUARANTE-SEPT (partie 747)**, du cadastre officiel du canton de Percé, dans la circonscription foncière de Gaspé, de figure irrégulière, **mesurant** vers le nord-ouest quarante mètres et vingt centimètres (40,20 m); vers le nord quarante-neuf mètres et vingt-sept centimètres (49,27 m); vers l'est trente-et-un mètres et quatre-vingt-un centimètres (31,81 m); vers le sud soixante-quatorze mètres et cinquante-cinq centimètres (74,55 m); et **bornée** comme suit:

vers le nord-ouest: par une autre partie du lot 747, propriété de Commission scolaire René-Lévesque (délimitée par un ruisseau);

vers le nord : par la partie du lot 746 décrite en A.;

vers l'est : par le chemin du deuxième rang, tel que montré à l'originaire;

vers le sud : par une partie du lot 748, propriété d'Annie DORION-LELIEVRE.

Superficie: Cette parcelle de terrain possède une superficie de mille neuf cent soixante-huit mètres carrés et sept dixièmes (1 968,7 m.c.).

LE TOUT AVEC LA MAISON y érigée, circonstances et dépendances.

SUJET ledit immeuble aux servitudes existantes et plus spécialement une servitude de passage contre une partie des lots 746 et 747 désignée ci-dessus, une servitude de passage contre la partie du lot 747 décrite ci-dessus et à une servitude d'utilité publique publiées au registre sous les numéros 16 672 223, 71156 et 96992.

TAXES MUNICIPALES..... 4 324,81 \$
TAXES SCOLAIRES..... 862,12 \$
TOTAL 5 186,93 \$

- Matricule 1669-36-5010

DUGUAY, Gilbert, 1074, Rang 2, Cap d'Espoir (Québec) G0C 1G0

UN IMMEUBLE situé au 1078, chemin du rang 2, secteur de Cap d'Espoir, ville de Percé, (Québec), G0C 1G0, connu comme étant formé:-

A. d'une partie du lot **SEPT CENT QUARANTE-DEUX (partie 742)**, du cadastre officiel du canton de Percé, dans la circonscription foncière de Gaspé, **mesurant** approximativement cinquante-trois mètres et soixante-sept centimètres (53,67 m) de largeur par une profondeur de quatre-vingt-onze mètres et quarante-quatre centimètres (91,44 m) et **bornée** comme suit:

vers le nord-ouest: par une partie du lot 742, propriété de Denis D'URSO et Ginette GOUIN;

vers le nord-est: par une partie du lot 742, propriété de Denis D'URSO et Ginette GOUIN;

vers le sud-est: par le chemin public, montré à l'originaire;

vers le sud-ouest: par la partie du lot 743 ci-après décrite.

B. d'une partie du lot **SEPT CENT QUARANTE-TROIS (partie 743)**, du cadastre officiel du canton de Percé, dans la circonscription foncière de Gaspé, **mesurant** en largeur approximativement trois mètres et cinq centimètres (3,05 m) par une profondeur de quatre-vingt-onze mètres et quarante-quatre centimètres (91,44 m), et **bornée** comme suit:

vers le nord-ouest: par une partie du lot 743, propriété de Denis D'URSO et Ginette GOUIN;

vers le nord-est: par la partie du lot 742 ci-haut décrite;

vers le sud-est: par le chemin public, montré à l'originaire;

vers le sud-ouest: par une partie du lot 743, propriété de Steeve DESCHÊNES.

AVEC LA MAISON y érigée, circonstances et dépendances.

Point de rattachement

La ligne sud-ouest de la partie du lot 743 est située à approximativement vingt-neuf mètres et cinquante-six centimètres (29,56 m) à l'est de la ligne de division entre les lots 743 et 744.

SUJET ledit immeuble aux servitudes existantes et plus spécialement des servitudes d'utilité publique publiées au registre sous les numéros 94 559 et 40 135.

TAXES MUNICIPALES..... 1 329,06 \$
TAXES SCOLAIRES..... 101,02 \$
TOTAL 1 430,08 \$

- Matricule 1670-99-0755

DALLAIRE, Jimmy, 974, Rang 2, Cap d'Espoir (Québec) G0C 1G0

UN IMMEUBLE situé au 974, chemin du rang 2, secteur de Cap d'Espoir, ville de Percé (Québec), G0C 1G0, connu comme étant **une partie du lot SEPT CENT VINGT-TROIS (partie 723)**, du cadastre officiel du canton de Percé, circonscription foncière de Gaspé, de figure irrégulière, **mesurant** vers l'ouest approximativement soixante mètres et trente-cinq centimètres (60,35 m); vers le nord, le long de la route Lafontaine, quarante-cinq mètres (45,00 m) et le long d'une autre partie du lot 723 propriété de Steve DÉGARIE, trente-six mètres et cinquante-huit centimètres (36,58 m); vers l'est dix-huit mètres et vingt-neuf centimètres (18,29 m) et quarante-deux mètres et six centimètres (42,06 m); vers le sud approximativement quatre-vingt-un mètres et cinquante-huit centimètres (81,58 m); et étant **bornée** comme suit:

vers l'ouest: par une autre partie du lot 723, propriété d'Anna RYABEL, cette limite étant à rattacher;

vers le nord: par une partie du lot 722, étant l'emprise de la route Lafontaine et par une partie du lot 723, propriété de Steve DÉGARIE;

vers l'est: par une partie du lot 723, propriété de Steve DÉGARIE et par le chemin du rang 2 tel que montré à l'originaire;

Vers le sud: par une partie du lot 724, propriété de Gilbert PROULX et par une autre partie du lot 724, propriété de «N & R DUGUAY CONSTRUCTION INC.».

AVEC LA MAISON dessus érigée, circonstances et dépendances.

Point de rattachement

La ligne ouest est tirée parallèlement au chemin du deuxième rang et à approximativement quatre-vingt-un mètres et cinquante-huit centimètres (81,58 m) à l'ouest de ce chemin, tel que montré au cadastre originaire et de sorte que la propriété ait une façade de quarante-cinq mètres (45,00 m) le long de la route Lafontaine.

SUJET ledit immeubles aux servitudes existantes et plus spécialement une servitude d'utilité publique publiée au registre sous le numéro 40 491.

TAXES MUNICIPALES..... 1 825,57 \$
TAXES SCOLAIRES..... 626,34 \$
TOTAL 2 451,91 \$

SECTEUR VAL D'ESPOIR

- Matricule 1073-07-9055

GROLEAU, Gérald, 1423, chemin de Val-d'Espoir, Val d'Espoir (Québec) G0C 3G0

Un immeuble situé au 1423, chemin de Val d'Espoir, secteur de Val d'Espoir, Ville de Percé (Québec), G0C 3G0, connu et désigné comme étant formé d'**une partie du lot MILLE CENT ONZE (Ptie 1111)**, cadastre officiel du Canton de Percé, de figure irrégulière, **mesurant** et étant **bornée** comme suit:

vers le nord-ouest: sur une distance d'environ quatre-vingt-seize mètres et quatre-vingts centimètres (96,80 m), par le chemin de Val d'Espoir, connu comme étant une partie du lot 1111;

vers le nord-est : sur une distance d'environ cent seize mètres et quarante-trois centimètres (116,43 m), par une partie du lot 1110, propriété de Janik WARREN;

vers le sud-est: sur une distance d'environ quatre-vingt-seize mètres et quatre-vingts centimètres (96,80 m), par une autre partie du lot 1111, propriété de Rita CHOUINARD;

vers le sud-ouest: sur une distance d'environ cent seize mètres et quarante-trois centimètres (116,43 m), par une autre partie du lot 1111, propriété de Rita CHOUINARD.

AVEC LA MAISON y érigée, circonstances et dépendances. SUJET ledit immeuble aux servitudes existantes, le cas échéant.

TAXES MUNICIPALES..... 2 149,96 \$
TAXES SCOLAIRES..... 439,88 \$
TOTAL 2 589,84 \$

- Matricule 1073-38-0595

WARREN, Fernand, 1413, chemin de Val-d'Espoir, Val d'Espoir (Québec) G0C 3G0

Un immeuble situé au 1413, chemin de Val d'Espoir, secteur de Val d'Espoir, Ville de Percé (Québec), G0C 3G0 connu et désigné comme étant formé d'**une partie du lot MILLE CENT DIX (Ptie 1110)**, cadastre officiel du Canton de Percé, circonscription foncière de Gaspé, **mesurant** et étant **bornée** comme suit:

vers le nord-ouest: sur une distance d'environ soixante mètres et quatre-vingt-seize centimètres (60,96 m), par le chemin de Val d'Espoir, connu comme étant une partie du lot 1110;

vers le nord-est: sur une distance d'environ soixante mètres et quatre-vingt-seize centimètres (60,96 m), par une autre partie du lot 1110, propriété de Janik WARREN;

vers le sud-est: sur une distance d'environ soixante mètres et quatre-vingt-seize centimètres (60,96 m), par une autre partie du lot 1110, propriété de Janik WARREN.

POINT DE RATTACHEMENT

L'extrémité « nord » de la ligne « ouest » se trouve située à approximativement cent soixante-quinze mètres et vingt-six centimètres (175,26 m) de la ligne de division entre les lots 1110 et 1111.

AVEC LA MAISON y érigée, circonstances et dépendances. SUJET ledit immeuble aux servitudes existantes, le cas échéant.

TAXES MUNICIPALES..... 1 349,03 \$
TAXES SCOLAIRES..... 309,62 \$
TOTAL 1 658,65 \$

- Matricule 1174-03-6030

ANDERSON, Jean-Maurice, 1346, chemin de Val-d'Espoir, Val d'Espoir (Québec) G0C 3G0

UN IMMEUBLE situé au 1346, chemin de Val d'Espoir, secteur de Val d'Espoir, ville de Percé (Québec), G0C 3G0,

circonscription foncière de Gaspé, connu comme étant **une partie du lot numéro MILLE CENT SOIXANTE-ET-TROIS (partie 1163)**, cadastre officiel du canton de Percé, **mesurant** une largeur de trente-huit mètres et dix centimètres (38,10 m), direction est-ouest, par une profondeur de quarante-cinq mètres et soixante-douze centimètres (45,72 m), direction nord-sud, et **bornée** comme suit:

vers le nord : par une autre partie du lot 1163, propriété de Florina AUPIN;

vers l'est : par une autre partie du lot 1163, propriété de Florina AUPIN;

vers le sud : par le chemin de Val d'Espoir, tel que montré à l'originaire;

vers l'ouest: par une partie du lot 1162, propriété de Normand WARREN.

AVEC LA MAISON MOBILE dessus érigée à perpétuelle demeure, circonstances et dépendances.

SUJET ledit immeuble aux servitudes existantes, et plus spécialement des servitudes d'utilité publique publiées au registre sous les numéros 37 982 et 38 855.

TAXES MUNICIPALES..... 968,39 \$
TAXES SCOLAIRES..... 100,42 \$
TOTAL 1 068,81 \$

- Matricule 1273-39-6040

COLLIN, Joseph-Ignace, a/s COLLIN, Denise, 493, rue Saint-Pierre, Grande-Rivière Ouest (Québec) G0C 1W0

Un immeuble situé au 481, route des Pères, secteur de Val d'Espoir, ville de Percé (Québec), G0C 3G0, connu comme étant la **subdivision SIX du lot MILLE CENT TROIS (Lot 1103-6)**, cadastre officiel du Canton de Percé, dans la circonscription foncière de Gaspé;

AVEC LA MAISON y érigée, circonstances et dépendances.

SUJET ledit immeuble aux servitudes existantes, le cas échéant.

TAXES MUNICIPALES..... 917,93 \$
TAXES SCOLAIRES..... 0 \$
TOTAL 917,93 \$

- Matricule 1274-07-2025

S.V. CLOUTIER RÉNOVATION INC. , a/s Sylvio CLOUTIER et Valmord CLOUTIER, 999, chemin de Val-d'Espoir, Val d'Espoir (Québec) G0C 3G0

Un immeuble situé au 1251, chemin de Val-d'Espoir, secteur de Val d'Espoir, Ville de Percé (Québec), G0C 3G0, connu comme étant formé d'**une partie du lot MILLE CENT TROIS (Ptie 1103)**, cadastre officiel du Canton de Percé, dans la circonscription foncière de Gaspé, de figure irrégulière, **mesurant** et étant **bornée** comme suit:

vers le nord-ouest : sur une distance d'environ vingt-quatre mètres et trente-huit centimètres (24,38 m), par le chemin du 4e et 5e Rang de Val d'Espoir tel que montré à l'originaire;

vers le nord-est : sur une distance d'environ trente mètres et quarante-huit centimètres (30,48 m), par une autre partie du lot 1103 étant l'emprise de la route des Pères;

vers le sud-est : sur une distance d'environ vingt-quatre mètres et trente-huit centimètres (24,38 m), par une autre partie du lot 1103, propriété de Norbert Blais ou ses ayants droit;

vers le sud-ouest : sur une distance d'environ trente mètres et quarante-huit centimètres (30,48 m), par une autre partie du lot 1103, propriété de Norbert Blais ou ses ayants droit.

AVEC LE BÂTIMENT y érigé, circonstances et dépendances. SUJET ledit immeuble aux servitudes existantes, et plus spécialement une servitude d'utilité publique publiée au registre sous le numéro 38601.

TAXES MUNICIPALES..... 4 315,10 \$
TAXES SCOLAIRES..... 0 \$
TOTAL 4 315,10 \$

- Matricule 1475-09-8976

BLAIS, Steeve, 1072, chemin de Val-d'Espoir, C. P. 27, Val d'Espoir (Québec) G0C 3G0

Un immeuble situé au 1072, chemin de Val-d'Espoir, secteur de Val d'Espoir, ville de Percé (Québec), G0C 3G0 connu comme étant le lot numéro **CINQ MILLIONS QUATRE-VINGT-TROIS MILLE SEPT CENT TRENTE-SIX (Lot 5 083 736)** du Cadastre du Québec dans la circonscription foncière de Gaspé.

AVEC LA MAISON y érigée, circonstances et dépendances. SUJET ledit immeuble aux servitudes existantes, le cas échéant.

TAXES MUNICIPALES..... 2 847,58 \$
TAXES SCOLAIRES..... 199,68 \$
TOTAL 3 047,26 \$

- Matricule 1575-25-0272

DARAICHE, Claudette, 1013, chemin de Val-d'Espoir, Val d'Espoir (Québec) G0C 3G0

Un immeuble situé au 1013, chemin de Val-d'Espoir, secteur de Val d'Espoir, ville de Percé (Québec), G0C 3G0 connu comme étant le lot numéro **CINQ MILLIONS QUATRE-VINGT-TROIS MILLE CENT CINQUANTE-ET-UN (Lot 5 083 151)** du Cadastre du Québec dans la circonscription foncière de Gaspé.

>6944855

AVEC LA MAISON y érigée, circonstances et dépendances. SUJET ledit immeuble aux servitudes existantes, le cas échéant.

TAXES MUNICIPALES..... 2 069,75 \$
TAXES SCOLAIRES..... 201,71 \$
TOTAL 2 271,46 \$

- Matricule 1575-99-8350

REHEL, Maryse, 953, chemin de Val-d'Espoir, Val d'Espoir (Québec) G0C 3G0

Un immeuble situé au 953, chemin de Val-d'Espoir, secteur de Val d'Espoir, ville de Percé (Québec), G0C 3G0, connu comme étant le lot numéro **CINQ MILLIONS QUATRE-VINGT-TROIS MILLE CENT CINQUANTE-SIX (Lot 5 083 156)** du Cadastre du Québec dans la circonscription foncière de Gaspé.

AVEC LA MAISON y érigée, circonstances et dépendances. SUJET ledit immeuble aux servitudes existantes, le cas échéant.

TAXES MUNICIPALES..... 1 401,66 \$
TAXES SCOLAIRES..... 322,29 \$
TOTAL 1 723,95 \$

- Matricule 1776-42-3516

STIBRE, Yvan, 819, rue Fréchette, Repentigny (Québec) J5Y 1B1

Un immeuble situé au 350, route Lemieux, secteur de Val d'Espoir, ville de Percé (Québec), G0C 3G0, connu comme étant le lot numéro **CINQ MILLIONS QUATRE-VINGT-TROIS MILLE SEPT CENT QUATRE-VINGT-UN (Lot 5 083 781)** du Cadastre du Québec dans la circonscription foncière de Gaspé.

AVEC LA MAISON y érigée, circonstances et dépendances. SUJET ledit immeuble aux servitudes existantes, le cas échéant.

TAXES MUNICIPALES..... 812,57 \$
TAXES SCOLAIRES..... 89,37 \$
TOTAL 901,94 \$

SECTEUR BRIDGEVILLE

- Matricule 1583-98-6703

QUIRION, Simone, C. P. 83, Barachois (Québec) G0C 1A0

Un immeuble sans numérotation civique situé dans le secteur de Bridgeville, Ville de Percé, (Québec), G0C 1A0, connu comme étant formé :

A. du lot numéro **CINQ MILLIONS QUATRE-VINGT-DEUX MILLE SEPT CENT SOIXANTE-TROIS (Lot 5 082 763)** du Cadastre du Québec dans la circonscription foncière de Gaspé;

B. du lot numéro **CINQ MILLIONS QUATRE-VINGT-DEUX MILLE SEPT CENT SOIXANTE-ET-ONZE (Lot 5 082 771)** du Cadastre du Québec dans la circonscription foncière de Gaspé;

C. du lot numéro **CINQ MILLIONS QUATRE-VINGT-DEUX MILLE SEPT CENT SOIXANTE-DIX-NEUF (Lot 5 082 779)** du cadastre du Québec dans la circonscription foncière de Gaspé;

D. du lot numéro **CINQ MILLIONS QUATRE-VINGT-DEUX MILLE SEPT CENT QUATRE-VINGT-UN (Lot 5 082 781)** du cadastre du Québec dans la circonscription foncière de Gaspé;

NON BÂTI.

SUJET ledit immeuble aux servitudes existantes, le cas échéant.

TAXES MUNICIPALES..... 81,63 \$
TAXES SCOLAIRES..... 34,76 \$
TOTAL 116,39 \$

- Matricule 1685-82-6514

LEMESURIER, Herbert, 744, route 132 Est, Bridgeville (Québec) G0C 1A0

Un immeuble situé au 744, route 132 Est, secteur de Bridgeville, ville de Percé (Québec), G0C 1A0, connu comme étant le lot numéro **CINQ MILLIONS QUATRE-VINGT-DEUX MILLE SEPT CENT QUATRE-VINGT-NEUF (Lot 5 082 789)** du Cadastre du Québec dans la circonscription foncière de Gaspé.

LE TOUT AVEC LA MAISON y érigée, circonstances et dépendances.

SUJET ledit immeuble aux servitudes existantes, le cas échéant.

TAXES MUNICIPALES..... 2 090,32 \$
TAXES SCOLAIRES..... 182,66 \$
TOTAL 2 272,98 \$

- Matricule 1784-88-6553

ASSELIN, Stéphane, 681, route 132 Est, Bridgeville (Québec) G0C 1A0

Un immeuble situé au 681, route 132 Est, secteur de Bridgeville, ville de Percé (Québec), G0C 1A0, connu comme étant le lot numéro **CINQ MILLIONS QUATRE-VINGT-TROIS MILLE QUATRE CENT SOIXANTE-DEUX (Lot 5 083 462)** du Cadastre du Québec dans la circonscription foncière de Gaspé.

LE TOUT AVEC LA MAISON y érigée, circonstances et dépendances.

SUJET ledit immeuble aux servitudes existantes, le cas échéant.

TAXES MUNICIPALES..... 1 251,41 \$
TAXES SCOLAIRES..... 410,98 \$
TOTAL 1 662,39 \$

1784-25-9916

CHICOINE, Murray, 676, route 132 Est, Bridgeville (Québec) G0C 1A0

Un immeuble situé au 676, route 132 Est, secteur de Bridgeville, ville de Percé, (Québec), G0C 1A0, connu comme étant le lot numéro **CINQ MILLIONS QUATRE-VINGT-DEUX MILLE HUIT CENT DIX-NEUF (Lot 5 082 819)** du Cadastre du Québec dans la circonscription foncière de Gaspé.

LE TOUT AVEC LA MAISON y érigée, circonstances et dépendances.

SUJET ledit immeuble aux servitudes existantes, le cas échéant.

TAXES MUNICIPALES..... 2 829,35 \$
TAXES SCOLAIRES..... 496,01 \$
TOTAL 3 325,36 \$

- Matricule 1785-73-4180

REHEL, Marie-Josée, 48, rue Rioux, Varennes (Québec) J3X 1R5

Un immeuble sans numérotation civique situé dans le secteur de Bridgeville, ville de Percé, (Québec), G0C 1A0, connu comme étant formé :

A. du lot numéro **CINQ MILLIONS QUATRE-VINGT-DEUX MILLE HUIT CENT VINGT-NEUF (Lot 5 082 829)** du Cadastre du Québec dans la circonscription foncière de Gaspé;

B. du lot numéro **CINQ MILLIONS QUATRE-VINGT-DEUX MILLE HUIT CENT TRENTE-CINQ (Lot 5 082 835)** du Cadastre du Québec dans la circonscription foncière de Gaspé.

NON BÂTI.

SUJET ledit immeuble aux servitudes existantes, le cas échéant.

TAXES MUNICIPALES..... 219,43 \$
TAXES SCOLAIRES..... 124,02 \$
TOTAL 343,45 \$

Matricule 1884-06-5684

CHICOINE, Kenneth, 659, route 132 Est, C. P. 83, Bridgeville (Québec) G0C 1A0

Un immeuble situé au 659, route 132 Est, secteur de Bridgeville, ville de Percé, (Québec), G0C 1A0, connu comme étant le lot numéro **CINQ MILLIONS QUATRE-VINGT-TROIS MILLE QUATRE CENT SOIXANTE-DOUZE (Lot 5 083 472)** du Cadastre du Québec dans la circonscription foncière de Gaspé.

LE TOUT AVEC LA MAISON y érigée, circonstances et dépendances.

SUJET ledit immeuble aux servitudes existantes, le cas échéant.

TAXES MUNICIPALES..... 2 308,92 \$
TAXES SCOLAIRES..... 695,62 \$
TOTAL 3 004,54 \$

SECTEUR DE BARACHOIS

- Matricule 1389-98-9912

TAPP, Vincent et TAPP, James Kevin, 120, Oakwood Place S.W., Calgary (Alberta) T2V 3Y5

Un immeuble sans numérotation civique situé sur le chemin Vauquelin, secteur de Barachois, ville de Percé, (Québec), G0C 1A0., connu comme étant formé :-

A. du lot numéro **QUATRE MILLIONS HUIT CENT QUATRE-VINGT-DIX-NEUF MILLE QUATRE-VINGT-CINQ (Lot 4 899 085)** du Cadastre du Québec dans la circonscription foncière de Gaspé;

B. du lot numéro **QUATRE MILLIONS HUIT CENT QUATRE-VINGT-DIX-NEUF MILLE SEPT CENT DOUZE (Lot 4 899 712)** du Cadastre du Québec dans la circonscription foncière de Gaspé;

C. du lot numéro **CINQ MILLIONS CINQ CENT VINGT-QUATRE MILLE (Lot 5 524 000)**, cadastre du Québec, circonscription foncière de Gaspé;

NON BÂTI.

SUJET ledit immeuble aux servitudes existantes, le cas échéant.

TAXES MUNICIPALES..... 54,84 \$
TAXES SCOLAIRES..... 36,28 \$
TOTAL 91,12 \$

- Matricule 1689-62-0604

MITCHELL, Nelson, 32, Blacktoft Drive, Scarborough (Ontario) M1B 2M6

Un immeuble sans numérotation civique situé sur le chemin du 2^e Rang de Barachois-Nord, secteur de Barachois, ville de Percé, (Québec), G0C 1A0, connu comme étant formé :

A. du lot numéro **QUATRE MILLIONS HUIT CENT QUATRE-VINGT-DIX-NEUF MILLE SOIXANTE-DEUX (Lot 4 899 062)** du Cadastre du Québec dans la circonscription foncière de Gaspé;

B. du lot numéro **QUATRE MILLIONS HUIT CENT QUATRE-VINGT-DIX-NEUF MILLE SOIXANTE-DIX-SEPT (Lot 4 899 077)** du Cadastre du Québec dans la circonscription foncière de Gaspé.

NON BÂTI.

SUJET ledit immeuble aux servitudes existantes, le cas échéant.

TAXES MUNICIPALES..... 177,43 \$
TAXES SCOLAIRES..... 92,54 \$
TOTAL 269,97 \$

- Matricule 1986-86-5017

TRANSPORT DEAN BOYLE INC. , a/s Dean BOYLE, 968, route 132 Est, C. P. 53, Barachois (Québec) G0C 1A0

Un immeuble situé au 965, route 132 Est, secteur de Barachois, ville de Percé, (Québec), G0C 1A0, connu comme étant le lot numéro **QUATRE MILLIONS HUIT CENT QUATRE-VINGT-DIX-NEUF MILLE HUIT CENT SOIXANTE-TROIS (Lot 4 899 863)** du Cadastre du Québec dans la circonscription foncière de Gaspé.

LE TOUT AVEC LE BÂTIMENT (garage) y érigé, circonstances et dépendances.

SUJET ledit immeuble aux servitudes existantes, le cas échéant.

TAXES MUNICIPALES..... 2 387,69 \$
TAXES SCOLAIRES..... 254,90 \$
TOTAL 2 642,59 \$

- Matricule 2089-82-3255

CHICOINE, Manser et ELEMENT, Christina, 1108, 2^e Rang de Barachois-Nord, Barachois (Québec) G0C 1A0

Un immeuble situé au 1108, 2^e Rang de Barachois-Nord, secteur de Barachois, ville de Percé, (Québec), G0C 1A0, connu comme étant le lot numéro **QUATRE MILLIONS HUIT CENT QUATRE-VINGT-DIX-NEUF MILLE TRENTE-ET-UN (Lot 4 899 031)** du Cadastre du Québec dans la circonscription foncière de Gaspé.

LE TOUT AVEC LA MAISON y érigée, circonstances et dépendances.

SUJET ledit immeuble aux servitudes existantes et plus spécialement à une servitude d'utilité publique publiée au registre sous le numéro 39874.

TAXES MUNICIPALES..... 1 764,16 \$
TAXES SCOLAIRES..... 526,16 \$
TOTAL 2 290,32 \$

- Matricule 2087-40-3027

HARRISSON, William Harold et TAPP, Marcella, c/o Madonna TAPP, 1008, route 132 Est, Barachois (Québec) G0C 1A0

Un immeuble sans numérotation civique situé sur la route 132 Est dans le secteur de Barachois, ville de Percé (Québec), G0C 1A0 connu comme étant le lot numéro **QUATRE MILLIONS HUIT CENT QUATRE-VINGT-DIX-HUIT MILLE NEUF CENT SOIXANTE-DIX-NEUF (Lot 4 898 979)** du Cadastre du Québec dans la circonscription foncière de Gaspé.

NON BÂTI.

Se trouvant dans une situation d'enclave.

SUJET ledit immeuble aux servitudes existantes, le cas échéant.

TAXES MUNICIPALES..... 76,38 \$
TAXES SCOLAIRES..... 46,54 \$
TOTAL 122,92 \$

- Matricule 2090-08-3272

MCGREGOR, Yvan, 96, avenue Highgate, Pointe-Claire (Québec) H9R 5E2

Un immeuble sans numérotation civique situé dans le secteur de Barachois, ville de Percé, (Québec), G0C 1A0, connu comme étant le lot numéro **QUATRE MILLIONS HUIT CENT QUATRE-VINGT-DIX-NEUF MILLE CINQ CENT SEIZE (Lot 4 899 516)** du Cadastre du Québec dans la circonscription foncière de Gaspé.

NON BÂTI.

SUJET ledit immeuble aux servitudes existantes, le cas échéant.

TAXES MUNICIPALES..... 59,14 \$
TAXES SCOLAIRES..... 14,45 \$
TOTAL 73,59 \$

SECTEUR SAINT-GEORGES-DE-MALBAIE

- Matricule 1993-98-1767

SYVRET, Elmer, c/o Eden SYVRET, 196, chemin Bougainville, Saint-Georges-de-Malbaie (Québec) G0C 2X0

Un immeuble sans numérotation civique situé sur le chemin Bougainville, secteur de Saint-Georges-de-Malbaie, ville de Percé (Québec), G0C 2X0, connu comme étant le lot numéro **QUATRE MILLIONS HUIT CENT QUATRE-**

VINGT-DIX-NEUF MILLE CINQ CENT QUARANTE-TROIS (Lot 4 899 543) du Cadastre du Québec dans la circonscription foncière de Gaspé.

NON BÂTI.

SUJET ledit immeuble aux servitudes existantes, le cas échéant.

TAXES MUNICIPALES..... 195,59 \$
TAXES SCOLAIRES..... 21,24 \$
TOTAL 216,83 \$

- Matricule 2193-60-6625

LAFLAMME, Roy, 428, chemin Bougainville, Saint-Georges-de-Malbaie (Québec) G0C 2X0

Un immeuble situé au 428, chemin Bougainville, secteur de Saint-Georges-de-Malbaie, ville de Percé (Québec), G0C 2X0, connu comme étant le lot numéro **QUATRE MILLIONS HUIT CENT QUATRE-VINGT-DIX-NEUF MILLE QUATRE CENT CINQUANTE-HUIT (Lot 4 899 458)** du Cadastre du Québec dans la circonscription foncière de Gaspé.

AVEC LA MAISON y érigée, circonstances et dépendances. SUJET ledit immeuble aux servitudes existantes, le cas échéant.

TAXES MUNICIPALES..... 1 912,50 \$
TAXES SCOLAIRES..... 677,23 \$
TOTAL 2 589,73 \$

- Matricule 2291-38-7990

JOHNSON, Curtis Jr, 350, chemin Bougainville, Saint-Georges de Malbaie (Québec) G0C 2X0

Un immeuble situé au 350, chemin Bougainville, secteur Saint-Georges-de-Malbaie, ville de Percé (Québec), G0C 2X0, connu comme étant le lot numéro **QUATRE MILLIONS HUIT CENT QUATRE-VINGT-DIX-NEUF MILLE QUATRE CENT SOIXANTE-ET-UN (Lot 4 899 461)** du Cadastre du Québec dans la circonscription foncière de Gaspé.

AVEC LA MAISON y érigée, circonstance et dépendances. SUJET ledit immeuble aux servitudes existantes, le cas échéant.

TAXES MUNICIPALES..... 1 273,76 \$
TAXES SCOLAIRES..... 619,68 \$
TOTAL 1 893,44 \$

- Matricule 2291-39-6591

ROONEY, Sandra et JOHNSON, Clinton (succession Sandra ROONEY et Clinton JOHNSON) 350, chemin Bougainville, Saint-Georges de Malbaie (Québec) G0C 2X0

Un immeuble sans numérotation civique situé sur le chemin Bougainville, secteur Saint-Georges-de-Malbaie, ville de Percé (Québec), G0C 2X0, connu comme étant le lot numéro **QUATRE MILLIONS HUIT CENT QUATRE-VINGT-DIX-NEUF MILLE QUATRE CENT SOIXANTE-TROIS (Lot 4 899 463)** du Cadastre du Québec dans la circonscription foncière de Gaspé.

NON BÂTI.

Se trouvant dans une situation d'enclave.

SUJET ledit immeuble aux servitudes existantes, le cas échéant.

TAXES MUNICIPALES..... 73,57 \$
TAXES SCOLAIRES..... 18,60 \$
TOTAL 92,17 \$

- Matricule 2392-49-4439

GAUVIN, Émilie, 5, rue Patterson, app. 13, Gaspé (Québec) G4X 2N5

Un immeuble situé au 2174, route 132 Est, secteur de Saint-Georges-de-Malbaie, ville de Percé (Québec), G0C 2X0, connu comme étant le lot numéro **QUATRE MILLIONS HUIT CENT QUATRE-VINGT-DIX-NEUF MILLE CINQ CENT QUATRE VINGT HUIT (Lot 4 899 588)** du Cadastre du Québec dans la circonscription foncière de Gaspé.

AVEC LA MAISON y érigée, circonstances et dépendances. SUJET ledit immeuble aux servitudes existantes, le cas échéant.

TAXES MUNICIPALES..... 5 831,21 \$
TAXES SCOLAIRES..... 578,88 \$
TOTAL 6 410,09 \$

- Matricule 2487-74-8254

LEPAGE, William Vane, 120, Fairlawn, Dollard-des-Ormeaux (Québec) H9A 1S3

Un immeuble sans numérotation civique situé sur la rue de Belle-Anse, secteur Saint-Georges-de-Malbaie, ville de Percé (Québec), G0C 2X0, connu comme étant le lot numéro **QUATRE MILLIONS NEUF CENTS MILLE TROIS CENT SOIXANTE-TREIZE (Lot 4 900 373)** du Cadastre du Québec dans la circonscription foncière de Gaspé.

NON BÂTI.

SUJET ledit immeuble aux servitudes existantes, le cas échéant.

TAXES MUNICIPALES..... 304,25 \$
TAXES SCOLAIRES..... 0
TOTAL 304,25 \$

Profitez également de la parution GRATUITE
de votre annonce sur **VosClassées.ca.**

Heure de tombée : jeudi 15h

Heures d'affaires du service téléphonique : lundi au vendredi 8h30 à 16h30

Mode de paiement :   

À NOS ANNONCEURS : Assurez-vous que le texte de votre annonce est exact dès sa parution, sinon il faut nous en aviser immédiatement. En cas d'erreur, notre responsabilité se limite uniquement au montant de l'achat de la première semaine de parution de votre annonce. Toute discrimination est illégale.

**POUR TOUT ACHETER
ET TOUT VENDRE,
près de chez vous**

Un seul numéro 1-866-637-5236

IMMOBILIER
100 à 299

MARCHANDISE
300 à 399

SERVICES
400 à 599

EMPLOI ET FORMATION
600 à 799

ÉVÈNEMENTS SPÉCIAUX
800 à 899

VÉHICULES
900 à 999

205 Logements /
appartements à louer

2-1/2, 3-1/2, 4-1/2, chauffés, éclairés. Chandeler, Grande-Rivière, Cap-d'Espoir, 4 1 8 - 7 8 2 - 5 3 9 5, 418-782-6463

3-1/2 1er plancher, grand, chauffé, éclairé, Grande-Rivière. Libre 1er octobre. Contactez Martine: 418-385-2964

À Chandler: 3-1/2, 4-1/2, chauffés/éclairés, chiens interdits. 418-689-3799, message

PABOS Mills: 4-1/2, non chauffé, non éclairé, pas de chien. 418-689-4258

310 Divers à vendre

SCIERIES MOBILES à partir de 4,397\$ Coupez bois de toutes dimensions avec votre propre scierie à ruban portative. Info & DVD gratuits, www.ScieriesNorwood.ca/400qn
1-800-408-9995, poste: 400QN.

424 Astrologie/occultisme

! Les voyants(es) de CONNEXION MEDIUM attendent vos appels 24h/24 1-900-789-1818 Cellulaire # (carré) 1818. Carte de crédit, 1-866-779-1454, obtenez 5 minutes gratuites, entrez le promo-code 99857 www.connexionmedium.com

ANA Médium pure, 40 ans d'expérience, ne pose aucune question, réponses précises et datées, confidentielles. Tél.: 514-613-0179 (Avec ou sans Visa/ Mastercard)

484 Services divers

SAAQ - SAAQ - SAAQ Victime d'un accident automobile? Vous avez des blessures? Contactez-nous. Consultation gratuite. M. Dion Avocats, tél: 1-855-282-2022 www.sosaaq.com

485 Agence de rencontre avec permis

CONTACTS directs et rencontres sur le service #1 au Québec! Conversations, rencontres inattendues, des aventures inoubliables vous attendent. Goûtez la différence. Appelez le 1-877-661-2626 pour les écouter ou bien, pour leur parler, depuis votre cellulaire, faites le # (carré) 6910 (des frais peuvent s'appliquer). L'aventure est au bout de la ligne.

SERVICE RENCONTRE. Relations Long-terme. ESSAYEZ GRATUITEMENT!!! 1-888-451-7661. Appelez # 7878 ou 1-866-634-8995. Adulte 1 à 1 en direct appelez: 1-877-347-9242. ou #5015. Rencontrez des femmes célibataires de votre région. 1-888-571-5763 (18+)

555 Argent à prêter

310-PRÊT: Prêt de 500\$ à 1,000\$. Aucune enquête de crédit. Approbation en 5 minutes. Ouvert 7 jours de 8h à 20h. Compose sans frais: 310-PRÊT

courtageexpress.com
PRÊT 500\$ à 1,000\$
7 jours sur 7,
8h-20h
1-888-994-4054

EMPRUNTEZ Jusqu'à 750\$ en 1h! Simple, Rapide et Sécuritaire. Aucun Crédit Refusé! Appelez 1-888-906-1863 Ou ArgentDirect.com

605 Emplois divers

COMPAGNIE recherche femmes pour travail au téléphone à domicile. Heures de votre choix. Rémunération hebdomadaire garantie. Débutantes bienvenues. 1-866-503-0834

Plus de 50 travailleurs de laboratoire gaspésiens seront dirigés par Rimouski

SANTÉ. La PDG du CISSS de la Gaspésie, Chantal Duguay, a confirmé qu'à partir du 1^{er} avril prochain, les 52 techniciens de laboratoire de la Gaspésie relèveront du CISSS du Bas-Saint-Laurent en vertu du projet Optilab et de l'arrivée d'un super labo à Rimouski.

Plusieurs données sont encore manquantes, notamment au niveau du nombre d'échantillons qui devront transiger vers Rimouski, ou encore la nature de ces échantillons. Chantal Duguay a également affirmé ne pas avoir été mise au courant du moyen de transport qui sera utilisé.

Malgré ce manque de données, le ministre de la Santé a demandé à ce que lui soit transmis des scénarios théoriques sur la rationalisation de la main-d'œuvre d'ici le 30 octobre. Les coupures de postes se feront d'abord par attrition, notamment lorsque des employés prendront leur retraite. Pour les autres, il faudra attendre d'avoir davantage d'informations sur la quantité d'échantillons qui seront expédiés à Rimouski.

« Le bureau du ministre Gaétan Barrette nous a rassurés en nous disant que la qualité demeurerait la priorité. D'ailleurs, c'est ce que je prône depuis le début, c'est-à-dire d'avoir tous les outils en Gaspésie pour offrir les meilleurs services à la population », ajoute la PDG, qui se veut rassurante pour la suite des choses, estimant qu'il existe une belle collaboration avec le CISSS du Bas-Saint-Laurent.

COUPES DE 20%

Du côté syndical, la représentante politique pour l'Alliance du personnel professionnel et technique de la santé, Guylaine Michel, le cauchemar se confirme. « Le ministre a clairement mis le pied sur l'accélérateur malgré les nombreuses inquiétudes et oppositions. Ce qui ressort de tout ce dossier et le manque total d'organisation. On est incapable de chiffrer les économies qui seraient réalisées, on envisage des pertes d'emplois pouvant aller de 7 à 15 postes en Gaspésie et je ne suis toujours pas convaincue de l'amélioration des délais de traitement

des échantillons lorsque ceux-ci doivent voyager jusqu'à Rimouski. »

À la CSN et chez deux fédérations de la santé, on estime que le projet Optilab devrait se traduire par une réduction de 20% des heures de travail. Conséquemment, une réduction de 20% des postes en jeu. Cet été, plusieurs élus de la Gaspésie y sont allés d'une sortie publique pour décrier les visées du gouvernement Couillard dans ce dossier, consistant à centraliser 70% des analyses des laboratoires médicaux, à 385 kilomètres de Gaspé. Un moratoire avait du coup été demandé. La CAQ a fait la même demande mercredi dernier. (D.F.)

EN BREF

Offre de formation

L'Unité régionale loisir et sport Gaspésie-Îles-de-la-Madeleine (URLS GIM) informe qu'il est désormais temps de s'inscrire aux trois volets de la formation sur le fonctionnement des organismes sans but lucratif : 1. Structures juridiques et règlements généraux, 2. Pouvoirs, rôles et responsabilités des administrateurs et 3. Animation de réunion et procédures d'assemblée. Dans Rocher-Percé, ces formations se donneront les 8, 15 et 22 novembre à 18h. Le lieu à déterminer. Ces formations s'adressent aux administrateurs, aux membres et aux dirigeants d'organismes à but non lucratif. La date limite des inscriptions est le 7 octobre. Un minimum de 8 participants est nécessaire afin que la formation soit dispensée. Information pour vous y inscrire, contactez Ève Bourret au 418-388-2121 ou par courriel au eve.bourret@urlsgim.com. (A.L.)

Place au pétrole

Pétrolia annonce que les travaux qui permettront le forage de la section latérale de Bourque No 1 ont débuté le 25 septembre. Cette section latérale est forée à partir d'une fenêtre à 1230 mètres jusqu'à 1700 mètres, soit jusqu'à une profondeur verticale réelle (TVD) de 1505 mètres avant d'y installer le coffrage intermédiaire. La profondeur totale mesurée du forage prévu est de 3450 mètres (TVD de 1488 mètres). Le forage du drain horizontal de 1750 mètres dans le réservoir sera suivi par l'enregistrement de diagraphies et de parachèvement. Telle qu'annoncé précédemment, la zone inférieure du puits a été abandonnée définitivement avec 4 bouchons de ciment de 2746 à 1780 mètres. Par la suite, la foreuse sera déplacée de quelques mètres vers l'agrandissement du site actuel de Bourque 1 afin de forer Bourque HZ No 3. Ce nouveau puits sera foré verticalement jusqu'à une profondeur de 1006 mètres KB et sera progressivement dévié jusqu'à une profondeur mesurée de 1500 mètres KB, soit une profondeur verticale réelle de 1299 mètres KB. Par la suite le coffrage intermédiaire sera installé. La section horizontale d'une longueur de 1650 mètres dans le réservoir sera forée jusqu'à la profondeur totale mesurée de 3150 mètres, soit à une profondeur verticale de 1288 mètres. (A.L.)

HARMONIA

[Espace funéraire]

**NOUS ORGANISONS DES
CÉRÉMONIES DU GRAND DÉPART
À L'ENDROIT DÉSIRÉ :**

Hôtel des Gouverneurs à Rimouski,
Les Alcyons à Mont-Joli ;

Matane, Cap-Chat, Ste-Anne-des-Monts, Amqui,
Causapsal, Gaspé, Percé, Chandler, Carleton,
New-Richmond et autres endroits :

église, chapelle, salle communautaire,
salle de spectacle, salle de quilles,
théâtre, musée, hôtel, motel, restaurant, auberge,
gîte, domaine, maison, chalet, golf, etc.

Services funéraires remboursés
par La Régie des Rentes du Québec

Remises des cendres, si désiré
pour la dispersion dans la nature

Obtenez une soumission pour
des préarrangements et comparez...
nos prix sont justifiés

Communiquez avec nous,
sans engagement de votre part

En tout temps, 24h / 7jours

Harmonia.ca 1.844.767.3237
Nathalie Girard au 418.798.8010
Martin Marquis au 418.723.4545

**Parce que nous sommes
tous inoubliables!**



Trouvez-en
encore plus sur
voscloasses.ca

Remerciements

Gilbert Vaillancourt

Profondément touchés à vos témoignages de sympathie par courriels, offrandes de messe et assistance aux funérailles de mon conjoint Gilbert survenu le 20 juin 2016, à l'âge de 85 ans et 10 mois.

Merci au personnel des départements 300 et 400 de l'Hôpital de Chandler, aux amis et parents pour leur soutien, Merci à son grand ami Émilien Morin, à tous les Chevaliers de Colomb ainsi qu'à la Maison funéraire J. Edgar Lebreux (Linda et Michelle) pour leur professionnalisme. Merci à Monique Mauger pour sa musique.

Denis et Gabrielle
Duchesne Vaillancourt



Jean Coutu

**Nous sommes à la recherche
d'un(e) Pharmacien(ne)**

Temps plein ou Temps partiel

Au Jean-Coutu de Paspébiac et au Jean-Coutu
de Port-Daniel-Gascons (Gaspésie)

- 1 fin de semaine sur 3
- Max 2 à 3 soirs par semaine
- Salaire avantageux et ajusté selon expérience
- Doit posséder un anglais fonctionnel
- Être membre de l'Ordre des pharmaciens du Québec
- Avoir une connaissance du logiciel RxPro serait un atout

Communiquer avec Jean-François Bourdages

Tél : **418 752 3807**

Courriel : **jbourdage@pjc.jeancoutu.com**



Avis public

aux propriétaires uniques d'un immeuble, aux occupants uniques d'un établissement d'entreprise, aux copropriétaires indivis d'un immeuble et aux cooccupants d'un établissement d'entreprise.

Personnes physiques et personnes morales

Municipalité

VILLE DE PERCÉ

Scrutin

2016 | 11 | 20

OBJET : SCRUTIN RÉFÉRENDATAIRE – RÈGLEMENT NUMÉRO 501-2016 DÉCRÉTANT UNE DÉPENSE ET UN EMPRUNT DE 1 778 200 \$ POUR L'EXÉCUTION DES TRAVAUX DE CONSTRUCTION D'UNE NOUVELLE RUE AU CENTRE-VILLE DE PERCÉ

AVIS PUBLIC est, par la présente, donné par Gemma Vibert, greffière :

aux propriétaires uniques d'un immeuble et aux occupants uniques d'un établissement d'entreprise, qui n'ont pas déjà le droit d'être inscrits sur la liste référendaire comme personne domiciliée, que vous pouvez être inscrits sur la liste référendaire pour le scrutin en respectant les conditions indiquées ci-dessous :

1. être propriétaire unique d'un immeuble ou occupant unique d'un établissement d'entreprise, situé sur le territoire de la municipalité, depuis au moins 12 mois le

2016 | 07 | 26

et, à cette date, ne pas avoir été déclaré coupable, au cours des cinq dernières années, d'une infraction constituant une manœuvre électorale frauduleuse.

2. avoir transmis à la municipalité, à l'adresse indiquée ci-dessous, une demande d'inscription à la liste référendaire au plus tard le

2016 | 10 | 21

La personne physique doit également être majeure, de citoyenneté canadienne et ne pas être en curatelle.

ET

aux copropriétaires indivis d'un immeuble et aux cooccupants d'un établissement d'entreprise, qui n'ont pas déjà le droit d'être inscrits sur la liste référendaire comme personne domiciliée, propriétaire unique d'un immeuble ou occupant unique d'un établissement d'entreprise, que vous pouvez être inscrits sur la liste référendaire pour le scrutin mentionné ci-dessus en respectant les conditions indiquées ci-dessous :

1. être copropriétaire indivis d'un immeuble ou cooccupant d'un établissement d'entreprise situé sur le territoire de la municipalité, depuis au moins 12 mois le

2016 | 07 | 26

et, à cette date, ne pas avoir été déclaré coupable, au cours des cinq dernières années, d'une infraction constituant une manœuvre électorale frauduleuse.

2. avoir été désigné au moyen d'une procuration signée par la majorité des copropriétaires ou cooccupants qui sont des personnes habiles à voter le

2016 | 07 | 26

3. avoir transmis à la municipalité, à l'adresse indiquée ci-dessous, une demande d'inscription à la liste référendaire au plus tard le

2016 | 10 | 21

La personne physique doit également être majeure, de citoyenneté canadienne et ne pas être en curatelle.

ET

aux personnes morales qui sont habiles à voter, depuis au moins 12 mois le

2016 | 07 | 26

que vous pouvez être inscrites sur la liste référendaire pour le scrutin mentionné ci-dessus, en respectant les conditions suivantes :

1. avoir désigné, au moyen d'une résolution, parmi ses membres, administrateurs ou employés, une personne majeure, de citoyenneté canadienne, qui n'est pas en curatelle, ni déclarée coupable (au cours des cinq dernières années) d'une infraction constituant une manœuvre électorale frauduleuse le

2016 | 07 | 26

2. avoir transmis à la municipalité, à l'adresse indiquée ci-dessous, une résolution au plus tard le

2016 | 10 | 21

PRENEZ NOTE que la demande d'inscription, la procuration ou la résolution transmise après le

2016 | 10 | 21

mais au plus tard le 2016 | 11 | 08 (dernier jour fixé par la greffière pour présenter une demande

devant la commission de révision) sera considérée comme une demande de modification à la liste référendaire.

Un modèle de formulaire de demande d'inscription, de procuration ou de résolution est disponible au bureau de la greffière. Les demandes d'inscription, les procurations et les résolutions prennent effet lors de leur réception et demeurent valides tant qu'elles ne sont pas retirées ou remplacées.

Pour toute information supplémentaire, communiquer avec la greffière

Gemma Vibert	418	782	2933
	Ind. rég. Numéro de téléphone		
137, route 132 Ouest, C. P. 99, Percé (Québec)	G0C	2L0	
	Code postal		

Gemma Vibert

Signature

Donné à Percé

2016 | 09 | 28

Gemma Vibert, greffière

CULTURE



Jean-Marie Fallu, lauréat du Prix du mérite en interprétation du patrimoine, le Prix Carrière - 2016 de l'Association québécoise des interprètes du patrimoine (AQIP), présenté par Dominique Gélinas, doctorante en muséologie à Laval, et Christian Arcand.

(Photo Collection l'AQIP)

Jean-Marie Fallu reçoit le Prix du Mérite en interprétation du patrimoine

ALAIN LAVOIE

alain.lavoie@tc.tc

CULTURE. L'historien gaspésien Jean-Marie Fallu, de Patrimoine 1534, vient de recevoir le Prix du mérite en patrimoine, le prix Carrière, de l'Association des interprètes du patrimoine (AQIP).

L'Association a remis ce prix à Monsieur Fallu « en reconnaissance d'une carrière vouée à la défense et à l'illustration du patrimoine des Gaspésiens. Ce Prix est remis à un interprète (médiateur) dont la carrière et les services rendus à la profession ont été exemplaires. »

Ce prix lui a été remis le 16 septembre dernier au Pavillon du Lac-aux-castors, au Parc du Mont-Royal.

La carrière de M. Fallu – qui n'est pas terminée – s'étale sur plus de 40 ans. Le lauréat a le mérite d'avoir fait connaître l'histoire de la Gaspésie à titre d'historien et de muséologue, de consultant en patrimoine et en muséologie et de président-fondateur de Patrimoine Gaspésie. Il est l'auteur de trois publications : Gaspésie au temps des belles prises, Les Éditions GID, 2005 ; Une histoire d'appartenance – La Gaspésie, Les Éditions GID, 2004 et Le Québec et la guerre 1860-1954, Les Publications du Québec, 2003.

Rédacteur en chef du Magazine Gaspésie depuis plus d'une décennie, M. Fallu y a développé des dossiers thématiques d'intérêt tant

régional que national. Il a publié un grand nombre d'articles dans différents périodiques et est apparu de façon constante auprès des médias. Excellent communicateur, le lauréat est reconnu comme un conférencier émérite.

Rejoint chez lui, Monsieur Fallu était très heureux de recevoir cet honneur. « Ça fait évidemment plaisir de recevoir un tel Prix Carrière et pour un historien qui vit avec le temps, ça permet de constater qu'aux termes de ces quarante dernières années, le patrimoine s'est taillé un place de plus en plus importante dans les préoccupations citoyennes en Gaspésie et au Québec. C'est aussi un signe qu'il faut continuer d'agir dans ce sens de l'appropriation du patrimoine comme facteur identitaire et comme valeur de société. »

L'Association précise par ailleurs que « le Comité de sélection a particulièrement remarqué la diversité des moyens que M. Fallu a mis à la défense et à l'illustration du patrimoine des Gaspésiens. »

Rappelons que l'Association québécoise des interprètes du patrimoine (AQIP) a comme mission de faire connaître le métier d'interprète du patrimoine aux Québécois et de promouvoir les bonnes pratiques du métier auprès de ses membres. L'Association regroupe tous les interprètes du patrimoine qui souhaitent mettre en commun leur expérience et parfaire leurs connaissances professionnelles.

EN BREF

Gloire aux Canadiens

L'exposition Nos Glorieux Gaspésiens prendra fin le 21 octobre prochain. C'est donc la dernière chance de visiter cette exposition qui a déjà attiré près de 10 000 personnes. Nathalie Spooner, directrice générale du Musée de la Gaspésie explique « on y parle entre autres des gens d'ici qui se sont impliqués dans le développement du hockey local et régional ou encore des Gaspésiens

qui ont percé dans les ligues professionnelles et qui ont fait ou font notre fierté. » Parmi les objets qui ont suscité la fascination des petits et des grands, on compte le plus grand chandail de sport au monde à l'effigie du Canadien de Montréal qui a été fabriqué à Ste-Anne-des-Monts lorsque le tricolore a remporté leur 23^e coupe Stanley. Plus d'informations au www.museedelagaspesie.ca. (A.L.)



L'instigatrice de la G'Art de Port-Daniel, Mme Monique Dumas-Quesnel. (Photo TC Media – Alain Lavoie)

G'Art de Port-Daniel : moins de visiteurs cette année

ALAIN LAVOIE
alain.lavoie@tc.tc

ARTS. À sa seconde année d'opération, la G'Art de Port-Daniel a eu beaucoup moins de visiteurs malgré une saison exceptionnelle au chapitre touristique en Gaspésie.

« Ça bien été, mais j'attendais beaucoup plus de visiteurs. En fait, j'ai eu moins de visiteurs que l'an dernier alors que la Gaspésie était pleine à craquer de touristes », explique l'instigatrice de la G'Art de Port-Daniel, Mme Monique Dumas-Quesnel.

Comment expliquer une telle chose alors que les milliers de touristes ont emprunté la route 132 dans cette localité ?

Mme Dumas-Quesnel analyse la situation de la façon suivante : « Pourquoi ? C'est difficile de savoir. Est-ce que je n'ai pas fait assez de publicité ? Est-ce que la boutique est trop jeune et pas assez connue ? Je vais travailler sur ces aspects l'an prochain alors que je serai encore là, c'est certain. »

Mme Dumas-Quesnel se pose aussi une question très importante : est-ce que Port-Daniel manque d'attraits pour arrêter les touristes et les gens de la région gaspésienne ? Question difficile.

Mme Dumas-Quesnel explique qu'il «manque de choses à faire ou encore des endroits attrayants. En fait, les gens arrêtent en Gaspésie pour manger, dormir, pour prendre de l'essence et pour visiter. C'est certain qu'ici à Port-Daniel, nous avons des plages magnifiques, des points de vue exceptionnels, mais il manque des aménagements pour encourager les visiteurs à visiter nos plages. Mais les projets sont là. Je ne sais pas quand ils seront réalisés. La volonté est là. »

Malgré tout, les visiteurs étaient présents,

mais en moins grand nombre. « Point positif, même si les visiteurs étaient moins nombreux, les ventes ont dépassé celles de l'an dernier. Alors, les gens qui savent que j'existe viennent et reviennent lorsqu'ils ont besoin d'acheter un souvenir ou encore un cadeau. »

L'instigatrice de cette Galerie d'art, seconde saison, plus élaborée que l'an dernier. La G'Art est là pour rester à Port-Daniel. Le Plan de développement de la municipalité le confirme. »

Ajoutons que la localité est présentement dans une démarche pour rapatrier la gare. D'ailleurs, le conseil municipal de Port-Daniel-Gascons a demandé, en juin dernier par résolution, à la Société de gestion du Chemin de fer de la Gaspésie de préciser la vocation qu'elle compte donner au bâtiment. Dans l'éventualité d'une cession ou mise en vente du bâtiment, la municipalité souhaite obtenir un droit de premier regard sur cette transaction afin de pouvoir, le cas échéant, s'en porter acquéreur.

Chaque année, un artiste de la région est invité à la G'Art de Port-Daniel. Cette année, c'était M. Jacques Bujold, un artiste qui privilégie la Gaspésie dans ses œuvres.

■ Boutique et Galerie d'art

On retrouve une foule d'objets à la G'Art de Port-Daniel : grand choix de cartes de souhaits uniques et originales, représentant les œuvres des artistes de la G'Art, des items cadeaux faits sur place et qui peuvent être personnalisés ay gré du client. Tout est fait à partir des œuvres des artistes représentés. Des chèques-cadeaux sont également disponibles sur place à la G'Art.

EN BREF

La chasse aux abonnés dans le Réseau BIBLIO GÎM

La chasse aux lecteurs est officiellement ouverte en Gaspésie et aux Îles-de-la-Madeleine. Pendant tout le mois d'octobre, le Réseau BIBLIO GÎM organise le tirage de deux tablettes numériques dans les bibliothèques du territoire. Pour être admissible, il suffit de compléter un coupon de participation dans l'une des bibliothèques entre le 1^{er} et le 31 octobre.

L'objectif de cette Chasse aux abonnés est tout simplement de faire découvrir ou redécouvrir les plaisirs de la lecture. Au cours du mois, le Réseau fera la promotion de la lecture et de ses établissements sous le thème « En octobre, on livre ! » Le Réseau BIBLIO GÎM dessert 46 bibliothèques affiliées et 3 bibliothèques autonomes associées. (F.D.)

Avis public

Ministère de l'Énergie et des Ressources naturelles

TERRAINS DE VILLÉGIATURE OFFERTS EN LOCATION PAR TIRAGE AU SORT DANS LA RÉGION DE LA GASPÉSIE-ÎLES-DE-LA-MADELEINE

Le ministère de l'Énergie et des Ressources naturelles (MERN) offre à la population la possibilité de participer à des tirages au sort pour l'attribution de 33 terrains de villégiature situés dans la région de la Gaspésie-Îles-de-la-Madeleine.

Code de tirage	Nom du tirage	MRC	Zec	Nombre de terrains
TE1101	Ruisseau du Moulin	Avignon	–	12
TE1102	Rivière Duval	Bonaventure	–	8
TE1103	Lac à Francis	La Haute-Gaspésie	–	6
TE1104	Rivière York	La Côte-de-Gaspé	–	7

D'une superficie moyenne de 4 000 m², ces terrains sont semi-riverains ou non riverains, boisés et accessibles par voie terrestre, sauf exception. Les terrains sont offerts en location par bail renouvelable annuellement.

Des terrains sont aussi offerts par tirage au sort dans les régions suivantes : Bas-Saint-Laurent, Saguenay-Lac-Saint-Jean, Mauricie, Outaouais et Côte-Nord.

INSCRIPTION ET TIRAGES AU SORT

Inscription : du 24 septembre au 30 octobre 2016

L'inscription peut se faire :

- **en ligne**, à partir du formulaire d'inscription accessible à l'adresse www.mern.gouv.qc.ca/fr/tirageausort;
- **par téléphone**, au numéro sans frais **1 800 665-6527**.

Vous devez être âgé de 18 ans ou plus au 24 septembre 2016 et payer les frais d'inscription non remboursables de 27 \$ (TPS et TVQ en sus). Une seule inscription est permise par code de tirage. Le Ministère recommande de visiter les terrains avant de s'inscrire. La prudence est de mise si l'on visite les terrains durant les périodes de chasse.

Les tirages au sort auront lieu électroniquement au mois de novembre 2016, sous la supervision d'un vérificateur externe et en présence de témoins. Le rang obtenu au moment du tirage au sort sera communiqué par courriel à chacun des participants.

ATTRIBUTION DES TERRAINS

L'attribution se fera **sur invitation** par le Ministère dans les semaines suivant le tirage au sort, selon l'ordre des résultats obtenus. Le nombre d'invités susceptibles de se voir attribuer un terrain est déterminé en fonction du nombre de terrains disponibles. Le lieu et la date de l'attribution seront communiqués aux participants dans la lettre ou le courriel d'invitation.

Le Ministère se réserve le droit de retirer tout emplacement du tirage au sort en tout temps, et ce, jusqu'au moment de l'attribution.

COÛTS

Le participant qui se verra attribuer un terrain en location devra déboursier les frais d'ouverture de dossier de 109 \$ (TPS et TVQ en sus), les frais d'administration de 332 \$ (TPS et TVQ en sus), les frais pour les travaux de mise en valeur de 769 \$ (TPS et TVQ en sus), le loyer de la première année ainsi que les frais d'aménagement dans certains cas. Ces frais devront être payés en totalité lors de l'attribution. Si la réglementation applicable par la municipalité ou la MRC l'exige, le locataire devra mandater, à ses frais, un arpenteur-géomètre pour l'exécution de travaux d'arpentage. Les chemins d'accès à partir du chemin principal devront être construits aux frais du locataire, selon le cas.

Celui-ci devra aussi prévoir le paiement des taxes municipales et scolaires, respecter les lois et les règlements municipaux, provinciaux et fédéraux, notamment ceux qui touchent la faune et l'environnement, et se conformer aux normes de la municipalité locale et de la MRC pour la construction de bâtiments et l'aménagement du terrain.

RENSEIGNEMENTS ADDITIONNELS

Pour obtenir plus de renseignements sur les emplacements ainsi que sur les loyers, les conditions de location, la tarification, les obligations et les droits inhérents à cette offre, veuillez consulter le site Web du Ministère à l'adresse www.mern.gouv.qc.ca/fr/tirageausort/ ou communiquer avec le bureau du Ministère en région.

MERN – Direction régionale de la Gaspésie-Îles-de-la-Madeleine : 418 388-2125

Trois maisons gaspésiennes d'aide aux femmes violentées invitées en France

DOMINIQUE FORTIER
dominique.fortier@tc.tc

RENCONTRE. L'Alliance gaspésienne des maisons d'aide et d'hébergement pour femmes victimes de violence conjugale se rendront en France afin d'y présenter une conférence sur l'histoire et l'état actuel de la situation au Québec en la matière.

L'Alliance gaspésienne est composée du Centre Louise-Amélie de Sainte-Anne-des-Monts, La Maison Blanche-Morin de Pabos ainsi que L'Émergence de Maria. Elle sera accompagnée d'un autre partenaire de longue date, soit Robert Ayotte de L'Accord Mauricie qui se spécialise sur la problématique des hommes violents.

C'est dans le cadre du 30e anniversaire de l'organisme français « SOS Violences conjugales 42 » que les partenaires gaspésiens ont été invités à s'y rendre. La conférence offerte par les ambassadrices de l'Alliance portera sur l'intervention auprès des femmes violentées, les conséquences sur les enfants coincés dans cet engrenage ainsi qu'un regard sur les abuseurs. Les thèmes rejoignent la trilogie des films réalisés par André Melançon au profit des maisons d'aide aux femmes victimes de violence conjugale.



Nancy Gough de L'Émergence de Maria,, Robert Ayotte de l'Accord Mauricie et Monic Caron du Centre Louise-Amélie. (Photo Gracieuseté)

NOUVEAUX PARTENARIATS

Afin de maximiser les retombées de ce voyage subventionné en partie par le ministère de la Santé, l'Alliance gaspésienne rencontrera La fédération nationale Solidarité femmes ainsi qu'une cellule d'intervention en violence masculine. « Nous souhaitons que leurs outils puissent nous inspirer et nous aider dans notre lutte et que naîtra un partenariat constructif et durable », expliquent les ambassadrices de l'Alliance, Monic

Caron et Nancy Gough.

En 2008, le ministère de la Sécurité publique comptabilisait 17 321 infractions criminelles commises dans un contexte conjugal. Plus de 80 % des victimes étaient des femmes. 43 % des victimes étaient blessées physiquement lors des infractions. Évidemment, ces chiffres ne prennent pas en compte toutes les agressions non-déclarées qui passent sous silence chaque année.

Collecte annulée

La Régie intermunicipale de traitement des matières résiduelles de la Gaspésie informe que la collecte des encombrants prévue cet automne est annulée pour des raisons techniques. Les citoyens sont invités à disposer leurs encombrants aux écocentres. Les encombrants laissés à la rue ne seront pas collectés. La prochaine collecte aura lieu au printemps 2017 selon l'horaire indiqué à votre calendrier de collecte. Pour toute question, appelez à la Régie au 418-385-4200.

Rallye Recherche

Le Rallye Recherche de la Maison de la Culture de Grande-Rivière est disponible depuis le 9 septembre. Pour recevoir votre copie, communiquez avec la Maison de la Culture au 418-385-2100. info@maisondelaculture.org.

Nos trésors

La Maison de la culture de Grande-Rivière recherche des artisans ayant participé à la pratique traditionnelle de la vente de petits bateaux en bois le long de la route 132, de Percé à Port-Daniel. Pour infos: 418 385-2100 ou info@maisondelaculture.org.

CS RENÉ-LÉVESQUE



Nouvelle banque de relève en direction !

La Commission scolaire René-Lévesque a présenté les personnes qui formeront la nouvelle banque de relève en direction d'établissement et de service dès l'année 2016-2017. Au terme d'un processus de sélection, qui touchait une trentaine de candidats issus de toutes les catégories de personnel, quinze personnes ont été retenues pour constituer ce nouveau groupe. Une formation universitaire de trois ans débutera cette année pour les membres de la banque de relève afin de les préparer à relever le défi de diriger une école, un centre ou un service dans quelques années. Ces personnes sont : Natalie Arsenault, Stéphanie Audet, Julie Bourdages, France Carbonneau, Suzie Fortin, Katia Guité, Julie Hugues, Stéphanie Joly-Lavoie, Mathieu Leblanc, Annie Lévesque, Mélissa Lévesque, Maryse Normandeau, Monica Pichette, Myriam Poirier et Keith Sexton. Les membres de la banque de relève 2016-2017 se joignent au groupe de 12 personnes ayant déjà complété leur formation : Annie Allard, Benoit-Guy Audet, Dany Bouchard, Marie-Hélène Castilloux, Josée Francoeur, Jonathan Fyfe, Martin Lambert, François Langlois, Sylvie Legault, Véronique Nadon, Anne-Claude Poirier et Judith Poirier. Il s'agit de la 4^e banque de relève en direction mise en place par la CSRL, depuis 2001. (A.L.) (Photo Gracieuseté)



Ensemble,
engagés...
sur les sentiers
du succès!

OFFRE D'EMPLOI

Numéro d'affichage : ARH1617-078

Catégorie d'emploi : Soutien technique

Emploi : Technicien(ne) en travail social

Statut : Salarié travaillant dans le cadre des cours d'éducation aux adultes

Horaire : 35 heures par semaine pour l'année scolaire 2016-2017

Pour soumettre votre candidature, vous devez compléter un formulaire de demande d'emploi en passant par le module *Candidatures*, accessible dans la section *Emplois* de notre site Internet, au plus tard le mercredi 12 octobre 2016 à 16 h.

WWW.CSCHIC-CHOCS.NET



APPEL D'OFFRES EXPLOITATION D'UN RESTAURANT À LA CAPITAINERIE (MARINA) DE CHANDLER

La Ville de Chandler demande des soumissions publiques pour l'exploitation d'un restaurant à la capitainerie (marina) de Chandler.

Les documents de soumissions sont disponibles aux bureaux administratifs du Service des loisirs, de la culture et du récréotourisme (aréna) au 55, rue Sainte-Famille à Chandler durant les heures de bureau, soit de 8h à 12h et de 13h à 16h, du lundi au jeudi et le vendredi de 8h à 12h. Pour les soumissionnaires intéressés, des visites sont possibles sur rendez-vous. Si des informations supplémentaires sont nécessaires, vous pouvez communiquer avec monsieur Glenn Clément, directeur du service au 418-689-3307, poste 222.

Les soumissions, sous enveloppes scellées et portant la mention « APPEL D'OFFRES – EXPLOITATION RESTAURANT CAPITAINERIE » devront être postées ou déposées à l'Hôtel de ville de Chandler au bureau du directeur général (Hôtel de ville), au 35, rue Commerciale Ouest à Chandler (Québec), G0C 1K0, le ou avant **JEUDI LE 27 OCTOBRE 2016 11 H.** Les soumissions seront ouvertes publiquement à 11h05 le même jour à l'hôtel de ville de Chandler. La Ville de Chandler ne s'engage à accepter ni la plus haute, ni aucune des soumissions reçues.

Donné à Chandler, le 5 octobre 2016.

ROCH GIROUX,
Directeur général et greffier



Plusieurs tournois de hockey mineur se dérouleront dans la région gaspésienne au cours des prochains mois. (Photo TC Media - Archives)

La saison des tournois de hockey bientôt en marche

ALAIN LAVOIE
alain.lavoie@tc.tc

SPORT. Hockey Gaspésie publiait récemment la grille officielle de tous les tournois de hockey dans la région.

Voici quelques tournois qui se dérouleront chez nous dans les prochains mois.

Débutons par le tournoi Bantam/Midget de Grande-Rivière, en A/BB, qui se déroulera du 24 au 27 novembre 2016. Nous avons ensuite le 48^e tournoi midget de New-Richmond, en classe A/BB, qui prendra l'affiche du 5 au 8 janvier 2017.

Plusieurs autres tournois se dérouleront dans les aréna de notre région : le 39^e tournoi Pee-Wee/Bantam de Rivière-au-Renard, classe A/BB, du 12 au 15 janvier 2017 ; le 36^e tournoi

Atome à Carleton-sur-Mer, en classe A/BB, du 19 au 22 janvier 2017 ; le 56^e tournoi Atome/Pee-Wee de Chandler, en classe A/BB, du 26 au 29 janvier 2017 ; le 32^e tournoi Novice de Bonaventure, en classe A, du 26 janvier au 29 janvier 2017 ; le 42^e tournoi Toutes catégories de Paspébiac, en classe A/BB, du 2 au 5 février 2017 ; le 49^e tournoi Novice/Atome de Gaspé, en classe A/BB, du 9 au 12 février 2017 ; le 32^e tournoi Novice de Grande-Rivière, en classe A, du 16 au 19 février 2017.

Les amateurs de hockey pourront aussi assister aux Journées pré-novice qui se dérouleront à Gascons, Grande-Rivière, Paspébiac, Gaspé, Rivière-au-Renard et Murdochville. Au cours des prochaines semaines, d'autres tournois pourraient s'ajouter à ceux énumérés ici.

Retour à la normale pour l'URLS

SPORT ET LOISIR. Alors qu'au printemps l'Unité régionale loisir et sport Gaspésie-Îles-de-la-Madeleine (URLS GÎM) devait suspendre ses programmes d'aide pour une troisième année d'affilée en raison de son financement incertain, la nouvelle entente conclue avec le ministère de l'Éducation et de l'Enseignement supérieur lui permet de les relancer.

L'exercice financier 2016-2017 est une année de transition pour l'URLS GÎM, mais les négociations vont bon train pour en venir à une entente triennale qui devrait être en place à compter de l'an prochain. « Là, c'est une année de transition pour préparer le terrain. L'entente de trois ans viendra stabiliser nos activités et notre personnel », explique le directeur général de l'URLS GÎM, Nicolas Méthot.

Comme ce fut souvent le cas depuis 2002,

l'organisme s'est vu octroyer un mandat additionnel, à compter de cette année, sans le financement pour l'accompagner. « Nous avons reçu environ le même financement que d'habitude, majoré de 3 %. De 2002 à 2016, il y a eu plusieurs ajouts dans nos mandats, sans argent additionnel », indique le directeur général, mentionnant les programmes d'intégration des personnes handicapées et de formation des bénévoles.

Toujours mandatée pour promouvoir et développer le loisir et le sport dans la région, l'URLS GÎM se voit aussi remettre la responsabilité de soutenir le plein air et l'activité physique. « Même si le nouveau programme ne fait pas pleuvoir les sous sur notre région, il suscite l'espoir après plus de 10 ans d'attente », commente John Lapointe, président du conseil d'administration. (F.D.)

CARTIER
ÉNERGIE ÉOLIENNE



CHASSEURS CHASSEUSES

CARTIER ÉNERGIE ÉOLIENNE tient à vous informer que toutes les **INTERVENTIONS HABITUELLES** par nos équipes dans nos parcs éoliens seront **SUSPENDUES** durant la période de **CHASSE À L'ORIGNAL À LA CARABINE DU 15 AU 23 OCTOBRE INCLUSIVEMENT.**

Si des interventions sont nécessaires suite à des bris, nos équipes réaliseront les réparations lorsque possible en milieu de journée afin de ne pas circuler durant les heures favorables à la chasse c'est-à-dire tôt le matin et en fin de journée. Ces mesures particulières ont pour objectif de vous permettre de pratiquer votre sport sans contraintes de notre part et de nous permettre de maintenir nos parcs éoliens en bon état.

Considérant que Cartier et les services d'urgence doivent avoir accès aux installations du parc en tout temps, nous vous demandons de garder les accès libres pour des raisons de sécurité. Nous vous demandons également de ne pas installer vos campements à moins de 200 m d'une éolienne et d'être vigilants dans l'éventualité où nos véhicules auraient à intervenir sur les sites.

Le succès de la saison de la chasse à l'orignal passe par la cohabitation entre les adeptes de la chasse et Cartier. Nous sommes ouverts à vos commentaires ou suggestions pour améliorer la cohabitation durant la période de la chasse à l'orignal.

LOCALISATION DES PARCS ÉOLIENS DE CARTIER ÉNERGIE ÉOLIENNE EN GASPÉSIE :

- L'Anse-à-Valleau
- Carleton
- Montagne Sèche (Petite-Vallée et Cloridorme)
- Gros-Morne / Sainte-Madeleine

MERCI DE VOTRE COLLABORATION ET BONNE CHASSE !



INFORMATION

Luc Leblanc, directeur affaires publiques
Tél. : 418 794-2164 Courriel : luc_leblanc@cartierenergie.com
www.cartierenergie.com

SAMSUNG
Téléviseur «SMART»
au DEL (622977)

SMART TV
Full HD TV **WiFi**

ÉPARGNEZ **400\$**

1023⁹⁹ Courant: 1399,99
ÉCOFRAIS INCLUS
999,99 + 24,00

41⁶⁶
24 mois

Hisense
Téléviseur au DEL (638115)

32 PO

ÉPARGNEZ **50\$**

258⁹⁹
ÉCOFRAIS INCLUS
249,99 + 9,00

Courant: 299,99

13⁸⁸
18 mois

JUSQU'À **50**
versements
SUR TOUS LES PRODUITS ÉLECTRONIQUES

LG
Téléviseur «SMART»
au DEL (659265)

32 PO **LG SMART TV**

338⁹⁹
ÉCOFRAIS INCLUS
329,99 + 9,00

13⁷⁴
24 mois

NOTRE PLUS GRANDE QUALITÉ, C'EST LE SERVICE

**LIVRAISON À LA GRANDEUR DU QUÉBEC
ET DU NOUVEAU-BRUNSWICK**

- » 150 livreurs-chauffeurs vous garantissant un service professionnel
- » Plus de 22 000 produits en inventaire pour une livraison rapide



FINANCEMENT

- » Profitez de nos facilités de paiement jusqu'à 50 versements

MAGASINEZ EN LIGNE

- » Visitez le www.tanguay.ca et magasinez dans le confort de votre foyer

AMEUBLEMENTS

TANGUAY

Livraison gratuite*

Consultez notre site Internet:
www.tanguay.ca



100%
transactionnel

375, montée Industrielle-et-Commerciale RIMOUSKI 1 800 463-4411 • 418-725-4411



Les financements sont octroyés par Accord D Desjardins et les versements sont sujets à approbation du service de crédit Accord D Desjardins. Toutes les taxes (TPS et TVQ) et écofrais applicables sont payables à Ameublements Tanguay au moment de l'achat. Le montant payable en versements égaux exclut les taxes de vente (TPS et TVQ) et les écofrais. Si un versement vient en souffrance, un intérêt sera calculé à compter de la date d'échéance du versement au taux annuel de 19,5% et sera chargé mensuellement au compte du client par Accord D Desjardins. (Ex. : solde en souffrance de 100\$, l'intérêt pour une période de 30 jours sera de 1,63\$). Non jumelable à une autre promotion. Photos à titre indicatif. Prix, produits et modalités de paiements sont sujets à changements sans préavis. Cette offre est en vigueur jusqu'au 9 octobre 2016. *Livraison gratuite à la grandeur du Québec et du Nouveau-Brunswick, cependant certaines régions peuvent être assujetties à des frais. Détails en magasin.

>6927650