

TORO

CASE II
AGRICULTURE

Centre Agricole
Coaticook inc.

Préparez votre été avec nos produits!

CENTRE AGRICOLE COATICOOK
525 RUE MAIN O, COATICOOK
819 849-2663 • CENTREAGRICOLE.CA

>361239



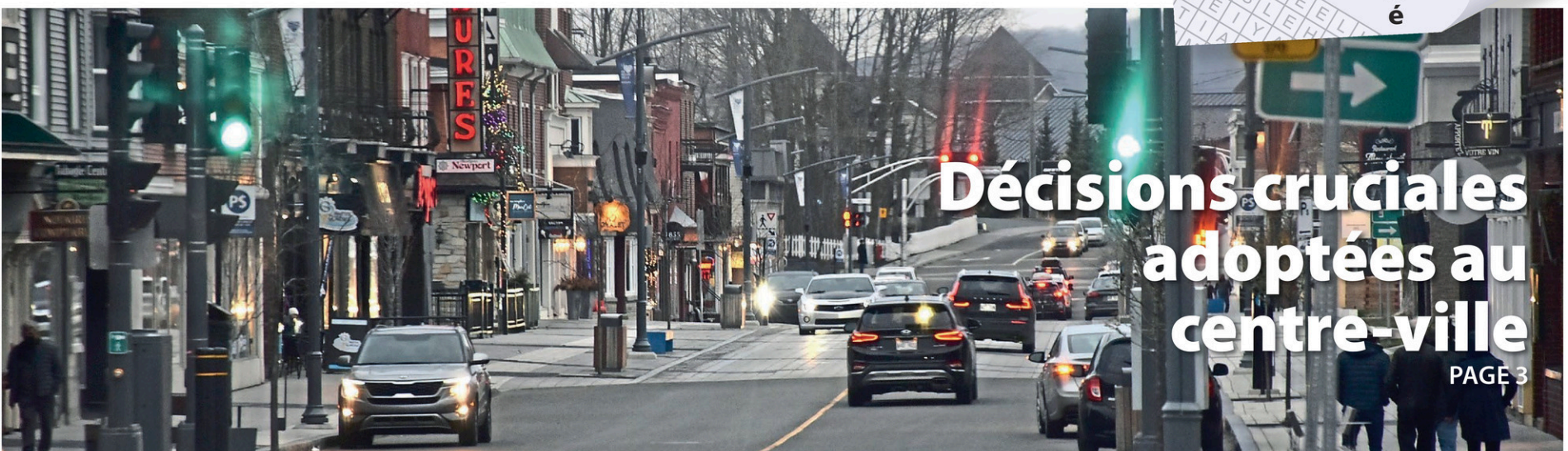
ELLE RETROUVE SON CHIEN MIRA APRÈS 9 ANS

Page 16

À la demande générale
nouvelle page de
Jeux et passe-temps

M
Sudoku
t
croisés
a
c
h
é

Page 31



Décisions cruciales adoptées au centre-ville

PAGE 3

Martine Chamard

Courtier immobilier résidentiel et commercial

819 347-5243

mchamard30@hotmail.com

Sutton

Groupe Sutton
Immobilier Estrie

Suivez-moi!



>343734

Volkswagen de l'Estrie Sherbrooke

- ▶ vwsherbrooke.com
- ▶ 4465 Boul. Bourque



>342946

(Photo Le Reflet du Lac - Pierre-Olivier Girard)

(Photo Le Reflet du Lac - Dany Jacques)



ÉQUIPE

SACHA DE/SANTIS

COURTIERS IMMOBILIERS



LA NOUVELLE GÉNÉRATION !

Scannez pour accéder au site



sachadesantis.com | Appel et texto : 819 919-2999



RE/MAX
D'ABORD

Architecture du centre-ville

Magog impose une signature

DANY JACQUES

djacques@lerefletdulac.com

CENTRE-VILLE. C'est la fin du moratoire sur la construction au centre-ville de Magog. Les élus ont adopté, lundi dernier, leur vision de développement de la rue Principale en imposant notamment des critères d'intégration reliés à l'architecture et au patrimoine.

Les styles de type Queen-Ann et Georgien et des caractéristiques distinctives du centre-ville devront être priorisés pour toutes les prochaines constructions et rénovations, en excluant le projet Rossy (voir autre texte dans cette page). La Ville de Magog s'assurera que tous les projets soient intégrés en cohérence avec les bâtiments existants et l'histoire du patrimoine bâti de cette zone.

La mairesse Nathalie Pelletier estime que ces architectures imposées représentent un important élément de la vision de développement

adopté unanimement par le nouveau conseil. «On acceptait jusqu'à maintenant tous les styles d'architecture, ce qui ne sera plus le cas à l'avenir», prévient-elle.

Ces nouvelles règles font en sorte que le bâtiment Dolloff, qui abrite notamment le fleuriste Foliole au 439 à 451, rue Principale Ouest, respecte déjà les nouveaux critères. Par contre, les élus refuseront les prochains plans qui imiteront le look du bâtiment Custeau (107, rue Principale Ouest).

LA LOCATION À COURT TERME DEMEURERA AUTORISÉE

L'hébergement commercial (location à court terme) est la seconde thématique explorée par le conseil. Les élus ont décidé de maintenir cette autorisation au centre-ville, mais en imposant des limites. Le nombre maximal d'unités de location à court terme sera défini plus tard. La

réglementation sera notamment améliorée et encadrée afin que les nuisances potentielles, comme le bruit, soient évitées.

«On ouvre la porte, mais elle n'est pas grande ouverte», image la mairesse Pelletier.

PRESQUE LE STATU QUO SUR LA HAUTEUR

La hauteur des bâtiments sera conservée à 12 mètres et trois étages, comme le permet la réglementation actuelle. Cependant, les élus accepteront d'analyser des projets qui proposeront des 13,5 mètres et quatre étages avec un retrait en façade de 2,5 mètres pour le dernier étage.

Mme Pelletier assure que ces demandes seront analysées «au mérite et cas par cas» via un projet particulier de construction (PPCMOI). «Ce sera un peu comme avant, mais on y ajoute des critères comme l'ensoleillement et



COUTURE NOTAIRE INC.
Une équipe de 3 notaires à votre service.
M^e Line Couture, notaire
42 rue Principale ouest, bureau 201, Magog
www.couturenotaireinc.com
819 847-1000

l'intégration aux bâtiments voisins, ajoute-t-elle. Ces demandes seront encadrées et analysées en profondeur par le CCU et le conseil.»

Ces règlements signifient aussi que le projet Ralph, conçu par la compagnie Îlot innovations & cie à deux pas du magasin de sports Giant, devra être modifié avant d'être déposé de nouveau au conseil.

Ces décisions ont été prises à la suite de la consultation publique virtuelle du 16 février, où 116 participants avaient exprimé leurs commentaires. Les élus se sont également inspirés du sondage répondu par 587 personnes, qui s'est déroulé du 25 février au 11 mars, pour déterminer les nouvelles règles.

Information supplémentaire au ville.magog.qc.ca/consultation-centre-ville

Le projet Rossy réactivé avec quelques modifications

DANY JACQUES

djacques@lerefletdulac.com

CONSTRUCTION. Le promoteur William Belval devra faire une seconde demande de permis de construction, car le conseil municipal de Magog a adopté, lundi dernier, quelques modifications à son projet commercial et résidentiel sur le site de l'ancien magasin Rossy.

La mairesse Nathalie Pelletier assure qu'il s'agit de changement mineur pour le 494, rue Principale Ouest. Elle explique que les premiers plans auraient exigé des modifications à la fondation. Les deux parties ont préféré réduire la superficie du 4^e étage pour obtenir le même résultat. «On ajoute des retraits aux deux côtés de l'immeuble, ajoute-t-elle. On en profite aussi pour permettre de petits balcons derrière le bâtiment, ce qui fait en sorte que le projet est amélioré et bonifié».

Seule la conseillère Josée Beaudoin a voté contre cette résolution, ce qui fait contraste avec le précédent conseil qui a longtemps



Quelques modifications ont été entérinées par le conseil municipal, lundi dernier. Le promoteur réduira la superficie du 4^e étage et pourra ajouter quelques petits balcons derrière le bâtiment. (Photo gracieuse)

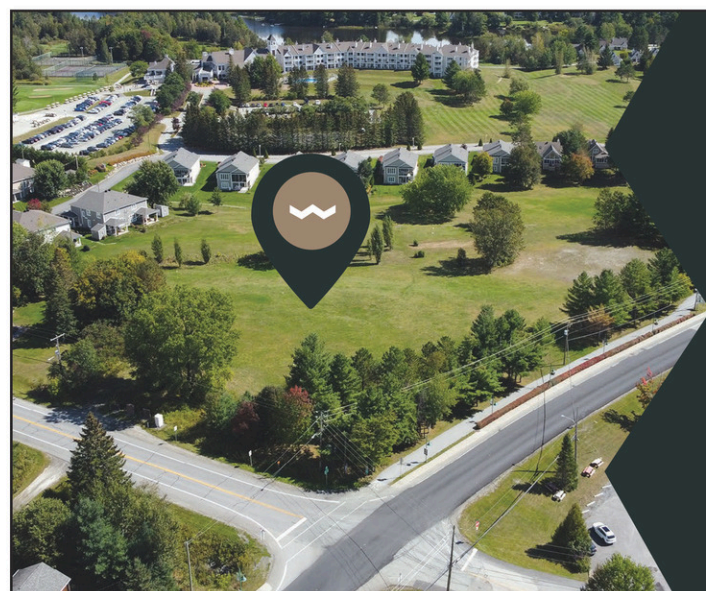
été partagé sur cette question. «J'aurais préféré que cette construction s'inspire davantage des nouveaux critères qu'on vient d'adopter pour le centre-ville, notamment en matière

d'architecture et de hauteur», désapprouve-t-elle. (Voir autre texte dans cette page).

Mme Pelletier préfère ne pas imposer de nouvelles règles à ce dossier qui est déjà dans

le collimateur depuis plusieurs mois.

Aucune date de construction n'est connue. Le conseil espère que les travaux ne dérangeront pas trop la période estivale au centre-ville.



Faites rayonner votre entreprise. Locataires commerciaux recherchés.

Vous souhaitez contribuer à l'essor du village de Cherry River et répondre aux besoins de ses citoyens? Ayez pignon sur rue au cœur d'un quartier en pleine effervescence et faites rayonner votre commerce! Contactez-nous pour plus de détails.



belval.ca/nous-joindre
819 452-4323

Moules zébrées

Lutte à finir au lac Massawippi



Les mairesses de Hatley et de North Hatley, Hélène Daneau et Marcella Davis Gerrish, accompagnaient les plongeurs quelques secondes avant la première plongée printanière, lundi dernier. (Photo le Reflet du Lac - Dany Jacques)

DANY JACQUES

djacques@lerefletdulac.com

ENVIRONNEMENT. Bleu Massawippi et ses partenaires poursuivent leur lutte contre les moules zébrées en amorçant, cette semaine, des plongées printanières dans le secteur de North Hatley qui seront déterminantes pour la suite des choses.

L'organisme du lac Massawippi amorce leur opération pour précéder la période de reproduction. Philippe-David Blanchette, directeur général adjoint et chargé du programme de plongées chez Bleu Massawippi, souhaite en retirer le plus possible, tout en explorant d'autres endroits sur le plan d'eau.

Il assure que cette démarche ne représente pas qu'un simple coup d'épée dans l'eau. Lui et son équipe sont convaincus qu'ils peuvent renverser la tendance en agissant rapidement au printemps. « Nous sommes capables de les freiner », insiste-t-il.

Ces plongées s'ajoutent à un plan d'attaque, comme des lavages obligatoires en entrant et en sortant de l'eau, des amendes sur le lac, la surveillance des accès publics, etc.

Ces sorties font suite à la découverte de la première moule zébrée en octobre dernier. Une série de plongées ont alors permis d'inspecter 96 sites et de retirer un peu moins de 2000 moules zébrées juvéniles en deux mois.

Les plongées printanières en mode accéléré seront réalisées en collaboration, notamment, avec le ministère des Forêts, de la Faune et des Parcs du Québec, Pêches et Océans Canada et le Biodôme de Montréal.

UNE ACTION CONCERTÉE AVEC LES LACS MAGOG ET MEMPHRÉMAGOG?

Mairesse de North Hatley, Marcella Davis Gerrish apprécie la collaboration des usagers depuis le début de la saison de pêche. Elle est convaincue du bien-fondé de cette opération. Elle demande cependant la collaboration de tous les propriétaires d'embarcation, mais aussi des Municipalités riveraines des lacs Memphrémagog et Magog pour serrer davantage la vis.

« Les moules zébrées ont déjà envahi ces deux plans d'eau. Je crains une prolifération vers le lac Massawippi si trop d'usagers déplacent leur embarcation d'un lac à l'autre »,

prévoit-elle.

Mairesse de Hatley et présidente du Parc régional Massawippi, Hélène Daneau préfère se concentrer sur le Massawippi avant de faire des recommandations sur les autres plans d'eau. Elle fait confiance aux Municipalités voisines pour limiter la prolifération. Elle ne croit pas que ces élus ont baissé les bras dans leur lutte contre cette espèce nuisible même si les règlements semblent plus sévères au Massawippi qu'aux deux autres lacs. « On se prend en main pour garder notre lac propre avec une surveillance accrue et un lavage obligatoire en entrant et en sortant du lac », ajoute-t-elle.

UNE DESCENTE PLUS PERMISSIVE À SAINTE-CATHERINE-DE-HATLEY ?

Les deux mairesses invitent Sainte-Catherine-de-Hatley à contrôler davantage la descente à bateau située sur leur territoire. Cet accès public est considéré comme une passoire par certains en raison de clés qui circulent facilement, permettant ainsi à des usagers sans vignette de se faufiler à l'eau sans lavage. Mmes Daneau et Davis

Gerrish ne franchissent pas ce pas, mais elles conviennent de l'importance de cette entrée publique menant au lac Massawippi. Elles espèrent une surveillance accrue comme à la descente d'Ayer's Cliff et aux deux autres de North Hatley.

M^{me} Daneau est persuadée que le Parc régional et Sainte-Catherine-de-Hatley trouveront bientôt un terrain d'entente pour harmoniser le plus possible la réglementation, en plus d'y bonifier la surveillance.

Le maire de l'endroit, Jacques Demers, a confirmé la réouverture de cette descente publique, lundi dernier, après deux semaines de fermeture. Il ne considère pas cet accès comme une passoire, mais il convient qu'il y a peut-être place à amélioration pour le contrôle des lavages de bateau et des accès au lac.

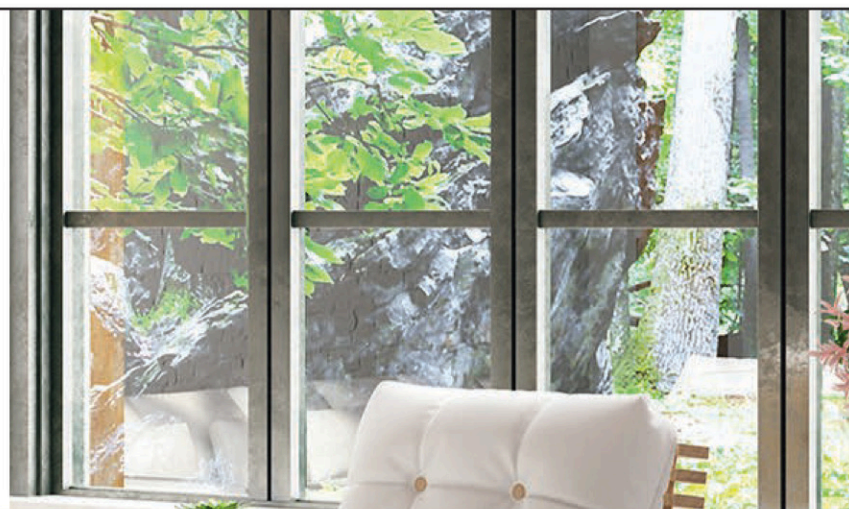
Tout comme l'an dernier, il informe que cette descente à bateau est destinée uniquement aux résidents de la Sainte-Catherine-de-Hatley, qui peuvent également faire une demande pour une clé donnant accès au site. « Nous déconseillons évidemment les échanges de clé et nous visons à rendre cet accès le plus étanche possible », termine-t-il.



PROFENEX
PORTES ET FENÊTRES

PROJETS DE CONSTRUCTION NEUVE & RÉNOVATION ?

**Achetez vos portes et fenêtres
directement du fabricant de Sherbrooke !**



Des rumeurs d'un déménagement de Wulftec inquiètent à Ayer's Cliff

PIERRE-OLIVIER GIRARD

p-ogirard@lerefletdulac.com

INQUIÉTUDES. Une importante mobilisation de résidents et de gens d'affaires s'organise à Ayer's Cliff alors que des rumeurs planent au sujet d'un possible déménagement de l'entreprise Wulftec, qui embauche actuellement plus de 300 employés.

Le comité en question est notamment piloté par l'ancien maire d'Ayer's Cliff, Alec Van Zuiden, qui a accepté d'en être le porte-parole. Il explique avoir été grandement sollicité dans les

dernières semaines par des gens très inquiets pour l'avenir de l'usine, mais aussi par la direction prise dans divers dossiers par le nouveau conseil municipal, piloté par le maire Simon Roy. Il cite en exemple de substantielles hausses de taxes.

« En quittant la vie politique, j'ai toujours dit que je ne voulais pas jouer la belle-mère en me mêlant des affaires municipales. Mais ce qui se passe actuellement est trop préoccupant pour que je reste les bras croisés. L'avenir du village est en jeu et le nouveau conseil est en train de tout détruire ce que nous avons mis plus de

12 années à bâtir », s'est exclamé M. Van Zuiden, dans la matinée de lundi dernier.

Ayant été lui-même président et actionnaire de Wulftec dans les années 1990, M. Van Zuiden est d'avis que cette industrie a toujours été un très bon citoyen corporatif, en plus de générer d'importantes retombées dans l'économie locale. Il s'explique mal pourquoi cette relation entre la Municipalité et cette entreprise semble s'effriter depuis quelques mois. « Les plans d'agrandissement de Wulftec sont connus depuis quelques années et l'entreprise a été toujours été transparente et sensible aux demandes de la Ville. J'ai de la misère à comprendre qu'on lui mette, maintenant, des bâtons dans les roues alors que le chantier est déjà commencé. Ce que je demande au conseil, c'est d'être transparent et d'expliquer aux citoyens ce qui se passe. »

LA MUNICIPALITÉ RECRUTE M. VAN ZUIDEN À SON TOUR

Réuni en assemblée publique dans la soirée du 2 mai, le conseil municipal a annoncé la tenue d'une séance d'information publique sur le dossier Wulftec dans la semaine du 16 mai prochain. De plus, la Municipalité a fait savoir qu'elle a recruté l'ex-maire Van Zuiden afin qu'il participe aux discussions entre Ayer's Cliff et l'entreprise. « Le rôle d'une Ville n'est pas de régler des problèmes, mais bien de trouver des gens capables de le faire et Alec Van Zuiden



L'ex-maire Alec Van Zuiden participera aux discussions entre la Municipalité et Wulftec pour tenter de dénouer l'impasse dans son projet d'agrandissement.

(Photo Le Reflet du Lac - Archives/Dany Jacques)

peut jouer ce rôle dans ce dossier. Il est un interlocuteur crédible qui aidera à trouver une solution », est d'avis le maire Simon Roy.

Le premier magistrat tient à préciser que ces deux annonces ne sont pas prises « en réaction » à la mobilisation citoyenne, puisque selon lui, Ayer's Cliff est en mode solution depuis des mois pour dénouer l'impasse dans ce projet. « On travaillait sur le problème bien avant que la mobilisation s'organise. Cela étant dit, je trouve intéressant que les gens s'intéressent autant aux questions municipales », poursuit-il, en précisant qu'il n'y a jamais eu de conflit entre la Municipalité et Wulftec.



L'entreprise Wulftec embauche plus de 300 personnes à Ayer's Cliff.

(Photo Le Reflet du Lac - Vincent Cliche)

MEMPHRÉMAGOG

La rampe de mise à l'eau de la rue de Hatley est rouverte

BATEAUX. Bonne nouvelle pour les pêcheurs : la rampe de mise à l'eau de la rue de Hatley, à Magog, est rouverte depuis le 27 avril. Cette descente à bateaux, qui donne accès au lac Memphrémagog, via la rivière Magog, était restée fermée durant les premières journées de la saison de pêche, du débit de la rivière jugé non sécuritaire.

Les propriétaires de chaloupes (16 pieds et moins) étaient même invités à utiliser temporairement la rampe de mise à l'eau du Club de voile Memphrémagog, à la plage des Cantons, entre le 22 et le 26 avril. Notons que la Capitainerie de la rue de Hatley est ouverte de 5 h à 18 h tous les jours, pour distribuer les laissez-passer saisonniers et les certificats d'usager, ainsi que pour le lavage des embarcations. (P.T.)

La belle époque
Art floral

Spécial fête des mères

15%

de rabais

sur commande avant
le 6 mai 2022

1743, rue Sherbrooke, Magog
819 951-4230

Couvre-planchers Magog

1735, rue Sherbrooke, Magog
819 843-9456

Google

Visitez notre boutique en ligne
www.couvreplanchersmagog.com

Depuis 46 ans vous obtenez aussi l'expérience!



C'est enfin le PRINTEMPS!

Ça vous donne envie de changement, venez nous rencontrer !

CHOIX, CONSEILS, SPÉCIALISTE EN CONSEILS D'INSTALLATION, DÉSIGNER SUR PLACE...

De l'habillage des fenêtres, en passant par la restauration de meubles, parements muraux, et de nouveaux couvre-planchers nous vous offrons du choix, ainsi que des conseils de designer et d'installation.

>346001

MÉTÉO

VENDREDI 6 MAI

Min.: 0°C
Max.: 10°C



SAMEDI 7 MAI

Min.: 1°C
Max.: 14°C



DIMANCHE 8 MAI

Min.: 5°C
Max.: 17°C



UNE PRÉSENTATION DE



- TRAITEMENT D'EAU
- PUIITS ARTÉSIENS
- GÉOTHERMIE
- POMPES À EAU
- ANALYSE D'EAU

WWW.FLAPOINTE.COM
819 566-8484

>357015



Les signataires de la pétition jugent inconcevable de faire transiter de la machinerie lourde et du trafic supplémentaire sur la rue du Sirocco, où se trouvent un parc et une piscine communautaire. (Photo gracieuseté)

Des résidents préoccupés par un nouveau développement dans le Montagnac

PIERRE-OLIVIER GIRARD
p-ogirard@lerefletdulac.com

CANTON D'ORFORD. Des résidents du Domaine Montagnac se mobilisent depuis le dévoilement public d'un nouveau développement résidentiel projeté dans leur quartier. Au total, 24 maisons y seraient construites.

Le projet serait accessible par la rue du Sirocco, qui deviendrait par le fait même l'unique voie d'entrée et de sortie pour les futurs propriétaires. C'est d'ailleurs cet aspect qui dérange les signataires d'une pétition en ligne, qui a recueilli plus de 300 appuis au moment d'écrire ces lignes.

Comme l'explique l'un d'eux, Jean-Philippe Choinière, il est inconcevable de faire transiter de la machinerie lourde durant des mois sur cette rue étroite, d'autant plus que la nouvelle rue déboucherait directement devant un

parc et une piscine communautaire. «C'est un secteur qui est très familial avec le parc et une garderie qui s'y trouve juste à côté. Je trouve que ça ne fait aucun sens d'y faire circuler des camions de construction, sans oublier que tous les futurs résidents transiteront par ici également», déplore M. Choinière, qui possède une propriété sur la rue du Sirocco.

Conscient que le promoteur possède un droit de construire, M. Choinière et d'autres voisins sont allés à la table à dessin pour suggérer un plan alternatif. Ils proposent entre autres de déplacer l'entrée/sortie par la rue des Quatre-Vents, qui débouche sur le chemin de la Montagne. De plus, on voudrait préserver une plus grande bande végétale parallèlement à la rue du Sirocco, où les enfants pourraient s'amuser. On propose même d'aménager un lien cyclable reliant le quartier actuel et celui projeté.

«On a mis beaucoup de temps pour

proposer des alternatives qui sont réalistes et qui respectent la réglementation en vigueur, à notre avis. Notre plan améliore le projet en le rendant plus sécuritaire, il s'intègre davantage au secteur et il respecte la qualité de vie des résidents déjà présents», énumère-t-il.

«Ce que nous déplorons, à l'heure actuelle, c'est le manque de communication du conseil municipal. On a l'impression que nos idées sont prises à la légère ou sont rejetées par la Municipalité, sans preuve à l'appui. Nos propositions font nos idées, car il n'y a pas de rétroaction. Le processus est vraiment opaque et nous avons peur d'être mis devant un fait accompli, sans possibilité de reculer.»

Précisons qu'une séance d'information et une consultation publique ont déjà été organisées en lien avec ce projet. D'autres étapes réglementaires doivent être franchies pour que le projet puisse se réaliser, du moins, dans sa version actuelle.

Développement au Domaine Montagnac

«On ne peut pas commencer à négocier les tracés de rue avec les citoyens»

PIERRE-OLIVIER GIRARD
p-ogirard@lerefletdulac.com

MONTAGNAC. Même si elle se dit sensible aux préoccupations exprimées par des citoyens, la mairesse du Canton d'Orford, Marie Boivin, laisse entendre que le nouveau développement dans le Domaine Montagnac risque d'être approuvé sans modification majeure.

La première magistrate soutient que les projets de construction ne feront jamais l'unanimité, surtout auprès des voisins concernés. Elle rappelle toutefois que tous les projets présentés dans la Municipalité sont soumis à une réglementation stricte et sont longuement réfléchis pour assurer la meilleure intégration dans l'environnement. «Le projet au Montagnac a fait l'objet d'une séance d'information, car nous voulons

informer les citoyens en toute transparence. À la suite des commentaires recueillis, il est toujours possible d'améliorer certains éléments, mais on ne peut pas commencer à négocier les tracés de rue avec les citoyens. Nous avons des services techniques et des professionnels à la Municipalité sur qui nous pouvons compter pour proposer les meilleures options.»

Du même souffle, Marie Boivin assure que plusieurs mesures d'atténuation seront mises en place pour limiter l'impact sur le trafic durant la construction et celui provoqué par les futurs résidents. «C'est l'une des principales préoccupations et nous allons nous assurer d'atténuer les effets sur le trafic. Comme Municipalité, on fait notre maximum pour contrôler le développement, mais des projets comme celui au Montagnac, il va y en avoir d'autres à Orford au cours des prochaines années. Les propriétaires



La mairesse du Canton d'Orford, Marie Boivin. (Photo Le Reflet du Lac/Archives - Dany Jacques)

ont des droits, eux aussi», rappelle-t-elle.

Si tout se déroule comme prévu, le projet au Montagnac qui consiste à la construction de 24 résidences pourrait être approuvé dans son

ensemble avant les vacances estivales. Dans son projet, le promoteur conservera 25 % de sa propriété en espaces verts comme l'exige la réglementation en vigueur.

6 - LE REFLET DU LAC - www.lerefletdulac.com - Le 4 mai 2022

Le Reflet du Lac
VOTRE MÉDIA D'ICI

53, rue Centre, bureau 300,
Magog (Québec) J1X 5B6
Tél. : 819 843-3500
Fax : 819 843-3085
Annonces classées : 1 866-637-5236
www.lerefletdulac.com

RESEAU SÉLECT

Veillez recycler ce journal

Éditeur régional :
Gino Gaudreau

Conseillères en solutions médias :
Audrey Francoeur
Caroline Gaudreau

Coordonnatrices à la maquette :
Audrey Roy Desautels
Isabelle Lavoie
Jordana St-Hilaire Tremblay

Journalistes :
Pierre-Olivier Girard
Dany Jacques
Patrick Trudeau

Président :
Renel Bouchard

Directeur général :
Marc-Noël Ouellette

Impression : Imprimeries Transcontinental inc.,
division Transcontinental Métropolitain

Distribution :
Médias Transcontinental S.E.N.C.
Division Publisac

Publié par : icimedias Inc.

Distribution certifiée ODC : 25 332 EXEMPLAIRES. Tirage : 25 692 exemplaires imprimés

Dépôt légal : Bibliothèque Nationale du Québec. Société canadienne des postes - Envois de publications canadiennes. Contrat de vente de produit no 40005266. © 2005 Médias Transcontinental S.E.N.C. Toute reproduction des annonces ou informations, en tout ou en partie de façon officielle ou déguisée est interdite sans la permission écrite de l'éditeur. Le Journal Le Reflet du Lac ne se tient pas responsable des erreurs typographiques pouvant survenir dans les textes publicitaires, mais il s'engage à reproduire uniquement la partie du texte où se trouve l'erreur. La responsabilité du journal et/ou de l'éditeur ne dépassera en aucun cas le montant de l'annonce. Les articles publiés dans Le Journal Le Reflet du Lac sont sous la seule responsabilité des auteurs et la direction ne partage pas nécessairement les opinions émises.



Attirer les cyclistes par la beauté des paysages et l'offre gourmande

DANY JACQUES
djacques@lerefletdulac.com

VÉLO. Tourisme Cantons-de-l'Est espère que sa nouvelle Véloroute gourmande attirera la clientèle internationale et deviendra aussi populaire que la Véloroute des Bleuets au Lac-Saint-Jean.

C'est l'un des objectifs de la directrice générale de cette association touristique régionale, Annie Langevin, dévoilé lors de la conférence de presse du 28 avril dernier.

« Les Européens sont friands des escapades de quelques jours, mentionne-t-elle. Nous croyons que la qualité de nos paysages et notre offre gourmande seront fort courues par les touristes et nos résidents. »

Le circuit reliant Montréal à Sherbrooke via Magog existe déjà grâce à la Route verte, incluant 81 % sur piste cyclable et 60 % sur une surface asphaltée. M^{me} Langevin croit que la promotion entourant cette nouveauté, des forfaits disponibles, les nombreux attraits identifiés et un service de transport de bagages et de personnes bonifieront l'offre déjà en place.

Magog sera au coeur de ce circuit de 235 km, qui pourra se faire par section ou au complet avec de l'hébergement ou le service de



Les cyclistes pourront notamment profiter des paysages de North Hatley pendant une pause de vélo. (Photo Le Reflet du Lac/Archives - Dany Jacques)

navette. Les cyclistes autonomes, du dimanche 23 municipalités grâce, également, à une signalisation améliorée.

Cette réalisation est le fruit d'une collaboration interrégionale entre les Cantons-de-l'Est et la Montérégie. S'ajoute une contribution de 212 000 \$ de Québec pour la réalisation du plan d'action régional 2021-2023 de Tourisme Cantons-de-l'Est, dont la véloroute fait partie.

Une carte sur le web (veloroutegourmande.com) indique le trajet, les attraits, les vignobles et les haltes gourmandes.

Tourisme Cantons-de-l'Est a profité de la tribune pour lancer la saison de vélo et sa stratégie d'accueil pour la clientèle cycliste. Unique au Québec, la certification « Fièremment Vélo » a pour objectif de bonifier l'accueil des cyclistes avec des gestes simples comme mettre à leur disposition des outils, des cadenas, des pompes à air, des cartes et de l'eau. 120 entreprises de la région afficheront la pastille « Fièremment Vélo »

EN CHIFFRES

- 235 km de découvertes
- Près de 120 attraits gourmands
- Une vingtaine d'activités et 25 attraits culturels
- Plus de 80 options d'hébergement
- Transport de bagages et de personnes.

Les abeilles s'en tirent à bon compte au Rucher Boltonnois

DANY JACQUES
djacques@lerefletdulac.com

APICULTURE. Le parasite « *Varroa destructor* » a frappé moins fort au Rucher Boltonnois que presque partout ailleurs au Québec et en Ontario.

Le taux de survie hivernale des huit ruchers répartis à Austin, Bolton-Est, Saint-Étienne-de-Bolton et Eastman s'élève à 68%, comparativement à des taux frôlant la catastrophe chez d'autres apiculteurs. « C'est satisfaisant pour nous, surtout que ce même parasite avait assassiné la moitié de nos abeilles en 2021, mentionne le président Alain Déry. Nous sommes chanceux, car c'est parfois la

panique et la pénurie chez nos collègues. »

M. Déry explique le taux de survie de ses 3,6 millions d'abeilles par des mesures préventives, une chaleur adéquate et de bonnes réserves alimentaires dans ses 60 ruches. « Nous ne sommes cependant jamais à l'abri, car les abeilles mâles qui se déplacent d'une ruche à l'autre peuvent facilement transmettre ce parasite », explique-t-il.

Alain Déry rappelle l'importance du butinage des abeilles, qui représentent un maillon essentiel de la biodiversité. Selon lui et de nombreux autres apiculteurs, cette espèce permet la pollinisation et le transport de grains de pollen, ce qui contribue à féconder les plantes, de nombreuses cultures et des arbres fruitiers.

Une cinquantaine de familles adoptent ou parrainent une ruche gérée par cet organisme d'économie sociale créée en 2018. Le Rucher Boltonnois supervise le projet d'apiculture communautaire « J'adopte une ruche » pour une sixième saison.

Ce programme permet de jumeler les familles à une ruche pour la saison. Elles participent aux tâches apicoles en compagnie des apiculteurs du Rucher.

Elles entretiennent l'équipement, récoltent le miel et participent aux activités saisonnières. Les adoptants se partagent, à parts égales, 50% du miel récolté. Info: rucherboltonnois.net



Le taux de survie hivernale est de 68% au Rucher Boltonnois. (Photo gracieuseté)

SERVICE DE NETTOYAGE DENTAIRE

Inclus le nettoyage, le détartrage, les radiographies panoramiques, intra-orales et l'examen dentaire complet.

Les tarifs en vigueur à la Clinique Dentaire et d'Implantologie de Magog inc.

Prix régulier **155\$**

CONSULTATION SANS FRAIS

POUR SERVICE COMPLET D'IMPLANTOLOGIE

Dr Patrice Phaneuf
Dr Jean-François Côté
Dr Alexandre Pilon
Dre Chantal Hébert
Dre Naomie Pearce
Dentistes généralistes

22 rue Laurier, Magog

819 847.1661

dentistemagog.com

La belle excuse
Art floral

Spécial abonnement

pour 3 mois ou plus

20% de rabais
et livraison gratuite
dans un rayon de 20 km

1743, rue Sherbrooke, Magog

819 951-4230

>335019

Des services de qualité... près de chez vous!

NOUS SOMMES LOCAL!
819.843.3500



Me Kenza Sassi défendra les couleurs de QS dans le comté d'Orford. (Photo gracieuseté - Québec solidaire)

Émondage

SPÉCIALISTE EN ABATTAGE D'ARBRES
J. BOUCHER

ASSURANCE
7 JOURS
7 - 24 / 24
Nacelle de 55 pieds
35 ans d'expérience

ÉMONDAGE • ÉLAGAGE • TAILLE ÉCOLOGIQUE
• TAILLE DE FORMATION • TAILLE D'ARBRES FRUITIERS • TAILLE DE HAIES DE CÈDRES • TRAITEMENT D'ARBRES • HAUBANAGE

819 572-4399
819 572-3769

Remboursement

REMBOURRAGE
ALAIN BEAULAC

40 ANS D'EXPERTISE
TRAVAIL BIEN FAIT!
REMBOURRAGE DE TOUS GENRES

819 993-1560
2260, rue Sherbrooke, Magog

33 ans de service

Le spécialiste pour vos arbres

C & T ARBRO
RÉSIDENTIEL ET COMMERCIAL

Nacelle de 55 pieds | assurance responsabilité

COUPE ET TAILLE D'ARBRES (ÉMONDAGE)
TAILLE ÉCOLOGIQUE ET FORMATION
TAILLE DE HAIES DE CÈDRES (TRAITEMENT)

819 843-3101 | 819 437-2104

Mobilier M.A.
REMBOURRAGE • ÉBÉNISTERIE

819 868-9339 • mobilierma.com

Déneigement

GINGRAS DÉNEIGEMENT

RÉSERVEZ MAINTENANT VOS HIVERS 2022 À 2024

POUR VOUS GARANTIR DES PRIX COMPÉTITIFS!

Bertrand Gingras
819 612-1717

Construction

GINGRAS RÉNOVATION

45 ANS D'EXPERTISE
HOMME À TOUT FAIRE

SPECIALITÉS
SALLE DE BAIN ET CUISINE

Bertrand Gingras **819 612-1717**

Immobilier

Jeanette Lepage
Courtier immobilier

JL

4, chemin Couture
819 560-2687
jlepage@sutton.com

Sutton
suttonquebec.com
Groupe Sutton - Agence immobilière

Santé

SOINS
ELLE & LUI

Karol-Lyne Fontaine
podologue

Soins complets des pieds
Clinique privée - Service courtois

Carrefour Santé Globale
2389, rue Principale Ouest, suite 130
819 868-9797

Reçu d'assurance disponible | GEHWOL

Massothérapie

Clinique de
MASSOTHÉRAPIE
Hanel-Jean Simard
Massothérapeute agréé

2389, rue Principale Ouest, suite 130, Magog
Carrefour Santé Globale | **819 674-9659**

Hypothèque

Prêt pour des projets?
Préautorisation, achat, refinancement, renouvellement, transfert, service gratuit*

Contactez-moi
Sylvie Routhier
Courtier hypothécaire
srouthier@multi-prets.ca

819 347-7320
102-1650, Rue King Ouest, Sherbrooke, QC, J1J 2C3

Multi-Prêts
HYPOTHÈQUES
CABINET EN COURTOISAGE HYPOTHÉCAIRE
Qui d'autre.

Thérapie

THÉRAPIE COACHING
COUPLE/INDIVIDUEL PROFESSIONNEL

nathalie bouchard
819 201-5266
nathaliebouchard.ca
2381, rue Principale O. Magog

Piscine

PISCINE A à Z Pour un été sans souci!

- ✓ Ouverture-Fermeture
- ✓ Réparation de tout genre
- ✓ Mesure de toile
- ✓ Soudure de toile
- ✓ Mise au niveau...et plus!

Sylvain Letarte, technicien
819 943-6657
Magog

Ressource

BANQUE ALIMENTAIRE
Memphrémagog

Vous vivez une situation financière difficile? Boucler votre budget est un casse-tête?

Pour votre épicerie, n'hésitez pas, appelez-nous, nous pouvons vous aider : **819 868-4438**
Banque alimentaire Memphrémagog,
www.banquealimentaire.ca • baminfo@cgocable.ca

Traduction

TRADUCTION/RÉVISION DE TEXTES

Français à anglais
Estimation gratuite!

HELGA LOVERSEED
819 868-1833
hloverseed@gmail.com

Excavation

AMÉNAGEMENT PAYSAGER & CONSTRUCTION

AMÉNAGEMENT CONSTRUCTION
IMB

819 829-0943
Michael Boucher
Propriétaire

Québec Solidaire confirmera Kenza Sassi samedi

DANY JACQUES

djacques@lerefletdulac.com

POLITIQUE. Québec Solidaire (QS) confirmera samedi prochain (7 mai) la candidature de l'avocate Kenza Sassi pour défendre les couleurs de cette formation politique dans la circonscription d'Orford, lors des élections provinciales d'octobre prochain.

Cette assemblée d'investiture se déroulera à la Pizzeria Orford de Magog à compter de 10h30. La députée de Sherbrooke Christine Labrie sera présente.

Les membres de QS devraient entériner cette candidature, car la période des mises en candidature est terminée et que M^e Sassi est l'unique personne ayant manifesté son intérêt.

Kenza Sassi affrontera notamment Gilles Bélanger (Coalition Avenir Québec) et Vicki-May Hamm (Parti libéral).

Cette investiture est ouverte à tous, mais seuls les membres peuvent voter. La sélection de M^e Sassi ne serait qu'une formalité, mais les procédures du parti indiquent que la candidate doit tout de même recueillir 50% plus 1 voix pour confirmer sa candidature. Suivront un repas pizza et une activité de ramassage de déchets. Apportez vos gants et sacs à ordures.

Information auprès de la présidente de l'investiture dans Orford, Marianne Renard, au investitures.ordford@quebecsolidaire.net

Me Anke Beese
AVOCATE - ATTORNEY

Un vrai service bilingue dans la région de Magog!
A truly bilingual legal service in the Magog area!

1^{ère} consultation de 30 minutes GRATUITE

- Divorce, séparation et garde d'enfant
- Responsabilité civile et contractuelle
- Vice caché
- Droit du travail et CNESST
- Aide juridique acceptée

296, rue Sherbrooke, Magog
819 847-5015
À même le bureau de Me Guy Plourde

Ich berate Sie auch gerne auf Deutsch! Conseils aussi en allemand!
Services also offered in German!



La Caisse Desjardins du Lac-Memphrémagog versera plus de 2 millions \$ en ristournes individuelles. (Photo Le Reflet du Lac - Archives)

Bilan de l'année 2021

La Caisse du Lac-Memphrémagog augmente ses excédents et son volume d'affaires

PATRICK TRUDEAU
ptrudeau@lerefletdulac.com

RÉSULTATS. Des excédents d'exploitation de 12,3 M\$ (hausse de 16,2%) et un volume d'affaires qui grimpe à 2,6 milliards \$ (hausse de 11,1%), voilà quelques-uns des faits saillants présentés lors de la récente assemblée générale annuelle de la Caisse Desjardins du Lac-Memphrémagog et qui traçait le bilan de l'année 2021.

Présentée le 14 avril sous forme virtuelle, cette assemblée a permis de dévoiler des résultats financiers en augmentation et de tâter le pouls des membres.

Ceux-ci avaient ensuite quatre jours pour exercer leur droit de vote (en ligne) au sujet du partage de ristourne, tel que

recommandé par le conseil d'administration.

Il a ainsi été établi qu'un montant de 2 108 973 \$ sera versé aux membres sous forme de ristournes individuelles, alors qu'une somme de 300 000 \$ servira à alimenter le Fonds d'aide au développement du milieu.

Précisons qu'au cours de l'année 2021, ce sont 445 030 \$ qui ont été versés au Fonds d'aide au développement du milieu, tandis que 48 200 \$ ont été retournés à la collectivité sous forme de commandites et de dons.

Notons enfin que les membres de la Caisse ont dû faire un choix entre huit candidats pour composer le nouveau conseil d'administration. Les cinq administrateurs ayant reçu le plus de votes sont Maxime Ferland, Pascale Gingras, Danielle Bolduc, Josiane Brault et Jocelyne Pellerin.



Spécial fête des mères

à l'achat de 75\$ avant
le 6 mai 2022 obtenez une

carte-cadeau
de **15\$**

1743, rue Sherbrooke, Magog
819 951-4230

>358135<

Le Reflet
VOTRE MÉDIA D'ICI
du Lac.com



Suivez-nous
sur Facebook

facebook.com/lerefletdulac

À court d'idées pour la fête des Mères?
Nous prendrons bien soin d'elle!

Po+

Médecine & Esthétique Magog-Orford

ÉVALUATION GRATUITE
* en vigueur jusqu'au 31 mai 2022.



Dre Dorothée Garant, md
MÉDECINE ESTHÉTIQUE
(spécialiste en médecine familiale)
«En toute confiance»

819 847-4449

2400, rue Principale Ouest, Magog

po-plus.com

>348470<



LES SERRES
ste-catherine

Choix
et Qualité
pour la
*Fête des
Mères*

NOUVELLE ADMINISTRATION
UNE VARIÉTÉ DE NOUVEAUTÉS



Annuelles
Légumes & fines herbes
Pots suspendus
Plantes intérieures
Vivaces
Arbres
Arbustes
Section vrac
(terre, concassé et plus)
Terreau
Paillis
Concassé en sac

Catherine Lapalme et Nicolas Beaudin,
propriétaires

265, chemin de Magog,
Sainte-Catherine-de-Hatley | 819 843-6154

Lundi au vendredi : 6 h 30 à 18 h
Samedi et dimanche : 8 h à 17 h

La chef du Bistro Koz honorée pour la conciliation travail-études

PATRICK TRUDEAU
ptrudeau@lerefletdulac.com

CONCOURS. La chef exécutive du Bistro Koz à Magog, Geneviève Fillion, est la lauréate de la MRC de Memphrémagog dans le cadre du concours régional « Mon boss, c'est le meilleur ».

Présenté pour une troisième année, ce concours s'inscrit dans le cadre des Journées de la persévérance scolaire en Estrie et vise à mettre en lumière des « employeurs engagés pour la réussite éducative » et qui contribuent à la conciliation travail-études de leurs jeunes employés.

« Geneviève a même changé mon horaire

pour que je puisse aller aux tournois de pêche à Lac-Mégantic, en famille, pour tout l'hiver », a cité en exemple Nathan Hamel, élève de l'école secondaire de La Ruche et employé au Bistro Koz.

Notons que ce sont les employés ou les stagiaires qui devaient soumettre la candidature de leur patron pour ce concours.

Pour l'édition de 2022, sept employeurs ont ainsi été honorés pour l'ensemble de l'Estrie.

Selon des statistiques révélées par le Projet Partenaires pour la réussite éducative en Estrie, ce sont 38 % des élèves du secondaire qui travaillent durant leurs études, alors que cette proportion grimpe à 59 % chez les étudiants du postsecondaire.



Lisa Champeau (Projet PRÉE/à gauche) et Manon Paradis (CJE Memphrémagog/à droite) entourent la lauréate de la MRC de Memphrémagog, Geneviève Fillion. (Photo gracieuseté - CJE Memphrémagog)



ANNIVERSAIRE



Bruno Cloutier, fier propriétaire de la Boutique Scrupule située au cœur du Centre-ville de Magog célèbre sa 7^{ième} année. Un endroit où s'y retrouve des trésors de toutes sortes que ce soit pour vous ou dans le but d'y dénicher le cadeau idéal. Il remercie toute sa clientèle qui fait en sorte que sa boutique est un franc succès depuis ces nombreuses années. (Photo gracieuseté)

LOCATION



Nouveau service de location de matériel de motoculture

Location Sur 3 Points, ici représentée par son propriétaire Stéphane Fauteux, est une nouvelle entreprise située à Dixville qui offre la location de matériel de motoculture pour les tracteurs compacts et sous-compacts. Les travaux peuvent être faits par les gens ou encore en forfait par l'équipe de l'entreprise. On s'informe sur le site locationsur3points.com ou encore en lâchant un coup de fil au 819 674-1884. Aussi, ne manquez pas un article sur l'entreprise, qui paraîtra dans l'édition du 18 mai prochain. (Photo gracieuseté)

DANIEL LEBLANC

POUR UN CHEZ-SOI PRESTIGIEUX !

NOUVEAU



N° Centris 9208451

630-640 ch. Lindsay, Canton de Stanstead | **6 250 000\$**
LAC MEMPHRÉMAGOG, 839pi de façade, une rareté sur le marché! Situé tout près du village de Georgeville, site exceptionnel de 5,5 acres avec plage de galets.

NOUVEAU



N° Centris 14644563

1200 ch. Des Diligences, Eastman | **4 395 000\$**
Domaine de 90 acres zoné blanc avec lac privé et imposante résidence de 3 chambres à coucher.

NOUVEAU



N° Centris 22143897

412 rue des Fleurons, Magog | **535 000\$**
Charmante propriété de 2 chambres, poss. 3, bien entretenue dans un quartier paisible et recherché. Grande verrière et garage attaché.



VENDU

411 ch. Remick, Stanstead Canton
Résidence ancestrale de prestige située Fitch Bay sur 8,8 acres de terrain, construite et rénovée avec des matériaux nobles et de qualité



N° Centris 24110120

1627 rue Savard, Magog | **2 800 000\$**
LAC MEMPHRÉMAGOG, 110 pi. avec garage à bateau. Charmant cottage de 3 chambres. Possibilité d'avoir accès à 2 terrains de tennis.



N° Centris 16263916

400 ch. George-Bonnallie, Eastman | **900 000\$ + taxes**
Site commercial exceptionnel de 13.2 acres avec une vue magnifique sur les montagnes environnantes, un accès facile à l'aut. 10 et situé à seulement 1 hre de Montréal.



N° Centris 18623157

581 ch. Amy, Canton de Stanstead | **7000\$/mois**
En location à partir du 1 juin 2022. Écurie de 7 boxes et chaleureuse résidence de 3 chambres à coucher.



N° Centris 26777093

22\$/pi.ca./année | Local commercial
5400 pi.ca. au centre-ville de Magog, construction neuve. Zonage offrant plusieurs possibilités.



DANIEL
LEBLANC
Courtier immobilier agréé



819 446-6001
danielleblancestrie.com

L'Équipe Abinader, notaires prend de l'expansion à Magog

LE REFLET DU LAC

Contenu publicitaire

LA BONNE NOUVELLE. L'Équipe Abinader, notaires a récemment entamé un nouveau chapitre de son histoire en ouvrant un point de service à Magog.

Le propriétaire et notaire, M^e Olivier Abinader, avait en tête depuis longtemps de s'établir dans la région. Même si son principal bureau est situé à Sherbrooke, il soutient que plusieurs de ses clients résident en sol magogois et dans les environs, si bien qu'il était devenu « tout naturel » de prendre de l'expansion. « Je savais qu'un jour, nous aurions un bureau à Magog; je ne savais juste pas quand, partage le principal intéressé. Ce que j'aime de Magog, c'est le fait que c'est un milieu tissé serré. Tout le monde se connaît et s'entraide. Au fil du temps, j'ai développé une très bonne clientèle ici et un bon réseau d'affaires. Je suis donc

heureux, maintenant, de faire partie de cette communauté. »

L'homme d'affaires compte bien s'impliquer dans le milieu comme lui et son équipe le font déjà à Sherbrooke depuis quelques années. « Nous donnons de 30 000 \$ à 40 000 \$ de nos profits annuellement pour supporter différentes causes comme la Fondation du CHUS ou encore Moisson Estrie. Je donne aussi du temps sur des conseils d'administration et je veux m'engager de la même façon ici dans Memphrémagog. »

Ayant bâti lui-même son entreprise qui compte aujourd'hui une quinzaine d'employés, Olivier Abinader et son équipe se spécialisent dans le droit immobilier, le droit de la personne et de la famille, le droit des affaires et corporatif, et le droit successoral et des procédures non contentieuses. « Je n'arrive pas ici en bousculant la compétition, assure-t-il. Au contraire, je connais les autres notaires et je respecte leur travail. Je me



Me Olivier Abinader (Photo gracieuseté)

vois davantage comme un choix supplémentaire dans l'offre actuelle. »

« C'est tellement important de bien magasiner son notaire et ne pas seulement tenir compte du tarif. Nous avons un rôle crucial pour bien

accompagner nos clients dans un domaine complexe où le droit évolue constamment. Il faut bâtir une relation de confiance avec son notaire et le voir comme un véritable partenaire », conclut M^e Abinader.

Magog adhère à la campagne « L'Estrie met ses culottes »

DANY JACQUES

djacques@lerefletdulac.com

COLLECTE. Pour la première fois en 26 ans, la Ville de Magog participe à la collecte printanière de vêtements usagés « L'Estrie met ses culottes ».

Cette 26^e édition se déroule actuellement au Comptoir familial de Magog ces mercredi 4 mai et jeudi 5 mai à compter de 10 h. Prenez note que la collecte se termine à 15 h 30 mercredi, tandis qu'elle fermera ses portes à 17 h le jeudi 5 mai.

Les personnes qui souhaitent faire un don de vêtements, de chaussures ou d'accessoires en bon état peuvent se présenter au 149, rue Lasalle. La literie, nappes et rideaux sont également acceptés. Par contre, les vêtements et

chaussures abîmés sont refusés, tout comme les matelas, tapis et couettes.

Initié par Récupex, cet événement vise à encourager la population à redonner à sa communauté, notamment grâce aux dons de vêtements. Les dons sont par la suite redistribués et ainsi détournés des sites d'enfouissement.

Cette année, ce sont sept municipalités et cinq comptoirs familiaux, ressourceries, centres d'action bénévole, sous-sols d'église et friperies qui s'associent à cette campagne.

Récupex est le plus gros récupérateur de vêtements en Estrie. Il compte une centaine de cloches de dons et travaille avec des organismes dans 40 municipalités. Chaque année, ce sont près de 2000 tonnes de vêtements et d'items qui sont détournés des sites d'enfouissement.

Vendredi 20 mai-18h
**SOIRÉE
HOMARD
& Cie**
AU PROFIT DE LA
FONDATION LA RUCHE

**MUSIQUE LIVE ET
ANIMATION QUIZ**
École Secondaire La Ruche
Billets en vente : fondationlaruche.com
Prix:125\$/pers

Maman, c'est à ton tour de te laisser parler D'AMOUR



8 MAI 2022



**SERRES MAGOG
PRODUCTEUR**

www.serresmagog.ca

Joyeuse Fête des Mères

**CHOIX IMPRESSIONNANT
D'IDÉES-CADEAUX !
JUSQU'AU 11 MAI !**

POT 8"
Annuelles & Lys
asiatiques
2 pour 1
2/16⁹⁹\$

**SUSPENDUES
10"**
2/24⁹⁹\$
(rég. 17\$/ch.)

**SUSPENDUES
12" et 13"**
25%
DE RABAIS

À l'achat d'un
certificat-cadeau de
25\$ et plus, recevez
GRATUITEMENT
un basilic 5"
(valeur de 6\$)

**LE PLUS GRAND CHOIX DE
VÉGÉTAUX EN ESTRIE
MEILLEUR RAPPORT QUALITÉ PRIX**

**OUVERT
7 jours
9 h à 16 h**

2285, RUE ST-PATRICE EST, MAGOG 819 868-9989 SORTIE 32, AUTOROUTE 55 Direction Cep d'Argent, chemin Venise





Maman,

c'est à ton tour de te laisser parler **D'AMOUR**



Fête des Mères :

5 idées-cadeaux pour petits budgets



Une maman mérite ce qu'il y a de mieux !

Offrez lui une Samsung QLED

Bonne fête des Mères !

Roy Radio TV

302, rue Sherbrooke, Magog

819 843-2828

>360101

Vous souhaitez souligner la prochaine fête des Mères en offrant à la vôtre un petit présent ? Les possibilités sont innombrables et plusieurs d'entre elles ne vous coûteront qu'une poignée de dollars. Voici quelques idées qui feront plaisir à Maman... et à votre portefeuille !

3. Bracelet diffuseur d'huiles essentielles
Grâce à ce bijou, votre mère pourra jouir des bienfaits des huiles essentielles partout où elle va, de la lavande qui favorise la détente au citron qui vivifie !

1. Chalumeau de cuisine
Cet accessoire abordable permet, par exemple, de faire griller en un tour de main le fromage d'une soupe à l'oignon ou de mettre la touche finale à une crème brûlée, évitant ainsi l'option énergivore du four.

4. Pantoufles à réchauffer
Si Maman apprécie les moments de détente, une paire de pantoufles allant au micro-ondes pourrait lui procurer beaucoup de réconfort. Habituellement remplies de graines ou de céréales, elles tiennent les pieds bien au chaud par temps frais !

2. Romans et livres pratiques
Difficile de passer sous silence les livres, qui constituent toujours de merveilleux cadeaux, qu'il s'agisse du plus récent roman d'un auteur à succès, d'un grand classique ou d'un manuel pratique portant sur un sujet qui passionne Maman. Un livre audio peut également être une solution de rechange intéressante.

5. Carte de souhaits plantable
Si votre mère aime jardiner, vous pouvez lui acheter une carte de souhaits qui renferme des semences. Lorsqu'elle le désirera, elle pourra la mettre en terre et voir vos bons vœux se métamorphoser en magnifiques fleurs.

Bon magasinage !



Collection CŒUR DE LION

Bonne fête des Mères!

BIJOUTERIE GABY
VOTRE BIJOUTERIE DEPUIS 1975

1750, rue Sherbrooke, Magog
819 843-6900

>360105

Signature Myriam Bélanger
Coiffure
COLORISTE STYLISTE
819-434-7272

Pour le mois de mai, prenez un moment pour vous gâter !

Bonne fête à toutes les mamans!

3, rue St-Patrice Ouest, Magog • Stationnement

>354360



Maman,

c'est à ton tour de te laisser parler **D'AMOUR**



Mère et conjointe : offrez-lui une fin de semaine princière!

À la fête des Mères, recevoir une carte ou un bricolage de ses enfants fait toujours chaud au cœur. Mais un geste d'amour de la part du bien-aimé est aussi très charmant! Cette année, pourquoi ne pas témoigner à votre douce moitié toute votre reconnaissance pour son rôle de maman, et ce, en lui proposant une fin de semaine où elle sera traitée comme une véritable princesse? Voici comment vous y prendre!

Empêchez-la de faire du ménage: dites-lui clairement que vous vous chargez de toutes les tâches ménagères, sans exception. Intervenez rapidement si vous la surprenez la main dans le panier à lessive ou dans l'évier de cuisine. Rappelez-lui doucement mais fermement que vous êtes à son service et que cela vous fait plaisir.

Incitez-la à décrocher: habituée à vivre à plein régime, votre compagne pourrait se sentir prise au dépourvu avec un horaire soudainement allégé. Rédigez à l'avance une liste d'activités auxquelles elle pourrait se livrer sans remords (bain chaud,

lecture, série télé, passe-temps, appel à une amie, etc.). Remettez-lui cette liste et encouragez-la à s'accorder du temps.

Dorlottez-la: pensez à ce qui lui fait plaisir (café, massage des pieds, etc.) et offrez-le-lui systématiquement pendant toute la fin de semaine. Et si vous pouvez faire garder votre progéniture durant tout un après-midi pour qu'elle puisse faire une sieste — seule ou avec vous —, elle en sera sûrement ravie!

Discutez avec elle: pour une mère et conjointe, rien ne vaut un cœur à cœur. Prévoyez un moment où vous vous retrouverez seuls afin de discuter de tout et de rien. Si vous en avez perdu l'habitude, posez-lui des questions ouvertes sur ce qu'elle vit ces temps-ci à la maison ou au travail, sur ses projets, ses rêves, etc. Permettez-lui de s'exprimer et soyez une oreille attentive et aimante.

Parions qu'après ces deux journées mémorables, vous serez à ses yeux le plus adorable des princes!



Spécial fête des mères

10% de rabais sur achat de plante ou terrarium

avant le 6 mai 2022 en boutique avec code promotionnel: Genny

1743, rue Sherbrooke, Magog
819 951-4230



Joyeuse fête des Mères!

DIMANCHE 8 MAI

Réservation requise pour groupe de 8 et plus

2253, chemin du Parc, Orford 819 847-1352



Camay Fleuriste

Pour faire préparer **votre bouquet** ou **votre arrangement**

contactez-nous:

819-640-7458

Visitez notre Facebook:

Camay Fleuriste



- DIMANCHE 8 MAI -

Fête des Mères!

N'OUBLIEZ PAS MAMAN

Offrez-lui des fleurs pour y signifier tout votre amour.

LIVRAISON GRATUITE: MAGOG & ENVIRONS

Pas besoin de sortir OU de vous déplacer!
Le tout sans contact dans le confort de votre foyer.

Des retrouvailles inespérées avec son chien Mira

PIERRE-OLIVIER GIRARD

p-ogirard@lereffetdulac.com

ADOPTION. Ayant servi de famille d'accueil pour un chiot Mira il y a presque dix ans, une Orferoise a vécu des retrouvailles inespérées, le 3 avril dernier, lorsqu'elle a été récupérée son compagnon sur quatre pattes pour débiter sa nouvelle vie de retraité.

Amoureuse des chiens, Guylaine Cotnoir avait choisi en 2013 de s'associer pour la première fois à la Fondation Mira en accueillant à sa résidence d'Orford, un bébé Labrador du nom de Manouche. Son rôle était, non pas de dompter l'animal, mais bien de le socialiser en vue de voir s'il pouvait, un jour, devenir chien-guide ou encore chien d'assistance pour les personnes ayant un handicap physique.

En acceptant de se lancer dans cette aventure d'adoption, la femme savait que l'engagement était temporaire. Malgré son attachement à l'animal, elle s'est sentie très fière lorsque Manouche a vu sa candidature être retenue pour devenir un chien-guide après plusieurs mois d'évaluation. « Quand il est parti vers sa nouvelle famille, ça a laissé un grand vide. En même temps, j'étais tellement contente qu'il réussisse. Ça m'a émue de savoir qu'il allait être utile, pour une bonne cause. C'était comme une récompense pour tout le travail que nous avons fait ensemble. »

UN RETOUR INESPÉRÉ

La vie réservait toutefois une belle surprise à Guylaine Cotnoir. Alors que Manouche avait atteint l'âge vénérable de la retraite du haut de



ses 9 ans, Mira a contacté l'Orferoise pour savoir si elle désirait l'adopter de nouveau, mais cette fois-ci, pour le reste de ses jours.

Une offre qui n'a pas demandé beaucoup de temps de réflexion, aux dires de la principale intéressée. « Quand un chien Mira va à la retraite, il est offert en premier à sa famille immédiate avec qui il a passé la majeure partie

de sa vie. Si celle-ci refuse, c'est la famille d'accueil qui a la priorité. J'étais convaincue qu'il allait rester là où il était, alors je ne m'y attendais aucunement. Ce fut vraiment une belle surprise! », affirme-t-elle.

Les grandes retrouvailles ont eu lieu le 3 avril dernier. De l'aveu de son maître, Manouche ne l'a pas tout de suite reconnu. Toutefois, sur le chemin du retour, près de son ancienne maison, l'animal s'est vite senti en terrain connu. « Malgré toutes les années passées, il a tout de suite retrouvé ses repères. Lors de sa première marche, on a détaché sa laisse avant d'arriver à la maison et il s'est aussitôt dirigé au bon endroit, comme s'il avait toujours vécu ici. Avant, il fallait tout lui apprendre et maintenant, nous avons un chien clé en main! », lance en riant celle qui prendra aussi sa retraite dans un avenir rapproché.

PAS DE TOUT REPOS

Si elle se réjouit de ce retour à la maison, Guylaine Cotnoir se souvient aussi que les premiers mois de la vie de son compagnon n'ont pas été de tout repos. « Notre rôle comme famille d'accueil est de mettre l'animal dans toutes les

Les grandes retrouvailles entre Guylaine Cotnoir et Manouche ont eu lieu le 3 avril dernier. (Photo Le Reflet du Lac - Pierre-Olivier Girard)



Retraité depuis quelques mois, Manouche a été chien-guide durant plusieurs années. (Photo Le Reflet du Lac - Pierre-Olivier Girard)

situations de la vie quotidienne pour ne pas qu'il ait peur, par exemple, du bruit ou encore des voitures. Il faut l'apporter partout où on va, que ce soit au travail ou à l'épicerie. On ne peut pas le laisser seul plus que quatre heures », raconte M^{me} Cotnoir.

Cette dernière a vite réalisé dans quoi elle s'était embarquée à l'époque, alors que tout ce qui était simple auparavant est vite devenu une véritable aventure. « Ces bébés chiens ne naissent pas avec un gène Mira! Ils sont de vrais chiots, donc de vrais bébés. Je me souviens, à l'époque, que le simple fait d'aller manger à la cafétéria à mon travail représentait toute une aventure. Le chien qui tire sur la laisse d'un côté, pour voir les gens ou manger de la nourriture par terre, et moi qui marche de peine et de misère en essayant de ne pas renverser mon plateau! », conclut-elle.

L'ATELIER DU PAIN

BONNE FÊTE DES MÈRES

Cette année pour célébrer vos mamans nous vous avons préparé plusieurs surprises qui ne pourront que leur réchauffer le cœur.

Pour ce beau week-end de célébration, nous vous proposons notre délicieux gâteau de la fête des mères. Un gâteau sur une base de brownie au chocolat Valrhona avec une somptueuse mousse à la framboise... un délice!

Par la suite, si vous êtes à la recherche d'un menu digne de ce nom, nous proposons une belle sélection de mets préparés disponibles sous réservation ou en magasin en quantité limitée pour ce week-end! Ajoutez à cela un magnifique Prosecco rosé de la maison Balthazar et le tour est joué!

Tous nos produits sont disponibles en réservation via notre site internet ou par téléphone au 819-843-0707.

À bientôt à l'Atelier et joyeuse fête des Mères

1230, rue Sherbrooke, Magog

819 843-0707 Latelierdupain.com

EST-CE QUE VOTRE CHIEN:

Tire ?

Mordille ?

Saute ?

Détruit ?

Jappe trop ?

Inscrivez-le alors à nos ateliers!

Début 21 mai

Maternelle pour chiots

2 à 8 mois

Perfectionnement canin 101

8 mois et plus

Détails et inscription en ligne

www.NosMomentsMagiques.com

Nouveau

nos moments
Magiques
Créant des moments

16 - LE REFLET DU LAC - www.lereffetdulac.com - Le 4 mai 2022

Un feu à ciel ouvert dégénère en incendie de forêt



Les pompiers d'Austin, d'Eastman et du Canton de Potton ont eu besoin de trois heures pour éteindre le feu de forêt. (Photo gracieuSeté)

PIERRE-OLIVIER GIRARD

p-ogirard@lerefletdulac.com

FAITS DIVERS. Un feu à ciel ouvert dont la surveillance a fait défaut s'est vite transformé en incendie de forêt à Austin le 25 avril dernier, plus précisément dans le secteur de la Baie Sergent.

Selon le directeur du Service de sécurité incendie d'Austin, Paul Robitaille, un résident du secteur avait obtenu l'autorisation de la Municipalité pour faire un feu sur sa propriété. Il faut préciser qu'à Austin, tout feu résidentiel doit au préalable faire l'objet d'une demande au service incendie.

Malgré que le feu en question était légal, le citoyen aurait omis de le surveiller adéquatement sur l'heure du dîner et c'est à ce moment que des flammèches se sont propagées dans une forêt adjacente.

«Il y a toujours un peu de vent dans ce secteur, mais il n'y avait pas de grandes rafales. Ce fut malgré tout suffisant pour se propager dans la forêt. À notre arrivée, les vents soufflaient en direction des chalets, mais par chance, ils ont changé de direction vers la forêt lors de l'intervention. Si une résidence s'était enflammée, on aurait été dans le trouble.»

Au final, environ deux acres de forêt ont été brûlés. Les pompiers ont été en mesure

de circonscrire le brasier grâce à l'entraide des pompiers d'Eastman et du Canton de Potton. Le fait que le chemin du Ruisseau-Scott est facilement accessible pour les camions d'incendie a grandement facilité la tâche des sapeurs, selon le chef Robitaille.

Il a tout de même fallu près de trois heures pour éteindre les dernières flammes. «Le propriétaire en question avait bien fait ses devoirs en demandant son permis, mais il a été négligent dans la surveillance. Malheureusement, c'est quelque chose qui se produit souvent. Les gens pensent qu'au printemps, avec le sol mouillé, il n'y a pas de risque de propagation. Mais cette intervention est l'exemple parfait que les dangers entourant un feu à ciel ouvert sont toujours bien réels», soutient le directeur.

Ce dernier se souvient d'une autre intervention récente, où un abri de voiture s'était complètement embrasé par un tison provenant d'un feu extérieur, situé à plus de 200 mètres. Il y a quelques années, plus précisément en 2016, Austin avait aussi été confronté à un incendie de forêt majeur qui se dirigeait droit vers le Mont-Orford, près de la voie ferrée de la route 112 et du chemin North. Une résidente avait tenté de brûler un nid de chenilles avant d'en perdre complètement le contrôle. Un avion-citerne de la SOPFEU avait même été appelé en renfort.

CONFÉRENCE

avec
JÉRÔME DUPRAS



La valeur
des services
écosystémiques
des milieux humides

SAMEDI
14 mai

à 13 h 30

au 69 chemin Roy

réservation requise

PLACES LIMITÉES

819 843-8118

entrée GRATUITE

Jérôme Dupras, bassiste et membre fondateur du groupe les Cowboys Fringants, professeur au Département des sciences naturelles de l'Université du Québec en Outaouais et chercheur à l'Institut des sciences de la forêt tempérée, viendra présenter le 14 mai prochain une conférence sur la valeur des biens et services écosystémiques des milieux humides. Dans le contexte actuel de l'urgence des crises climatique et de la biodiversité, il faudra renforcer nos efforts pour sauvegarder la nature et préserver l'intégrité de notre capital naturel. La protection et le déploiement d'infrastructures naturelles constituent les pistes les plus porteuses pour la lutte et l'adaptation aux changements globaux, et pour assurer la prospérité des systèmes humains, économiques et naturels.

Tous les détails :

En partenariat avec

maraisauxcerises.com/calendrier

VILLE DE
Magog



Marais de la Rivière-aux-Cerises

ENVIRONNEMENT

Consultation publique sur le barrage de North Hatley

La population du bassin versant des lacs Montjoie, Massawippi et du Grand lac Saint-François est conviée à prendre part à trois exercices pour trouver des solutions durables aux défis que posent les changements climatiques sur leur environnement. Des rencontres se tiendront en juin afin de permettre aux acteurs du milieu de s'approprier les différents enjeux liés à leur barrage. En plus de membres de la communauté locale du bassin versant concerné et d'experts universitaires, les organisations publiques et privées seront représentées. La séance de co-construction du plan de gestion du barrage North Hatley au lac Massawippi aura lieu le 7 juin à l'Université de Sherbrooke, de 9h à 16h30. Info: acclimatons.nous@usherbrooke.ca ou acclimatons-nous.org. (**Le Reflet du Lac**)

ZOOM | SUR LA MRC DE MEMPHRÉMAGOG

BILAN DE LA GESTION DES MATIÈRES RÉSIDUELLES DANS LA MRC : DES SIGNES ENCOURAGEANTS!

Chaque année, la MRC publie un bilan de la gestion des matières résiduelles sur son territoire afin de dresser un portrait de la situation pour le secteur municipal sur une période de 10 ans.

Le bilan de 2021 donne des signes que les messages de réduction à la source et de réemploi commencent à se refléter dans nos habitudes de consommation!

Après le sommet de 2020, les quantités de matières gérées par les municipalités ont diminué à 30 393 tonnes en 2021, soit l'équivalent de 573 kg/personne. C'est la première fois depuis 2015 qu'on note une baisse dans la quantité de matière prise en charge par les municipalités!

Pour lire la suite, rendez-vous sur le blogue du site abcdesbacs.com.



CONFÉRENCE : VOUS AVEZ DIT ZÉRO DÉCHET ?



Vous souhaitez adopter les premiers gestes pour réduire vos déchets sans savoir par où commencer ?

Le 24 mai à 19 h, la MRC de Memphrémagog vous invite à une conférence virtuelle gratuite pour vous initier aux principes du mode de vie zéro déchet. Cette conférence introductive vous aidera à prendre conscience des déchets que nous générons et qui sont facilement évitables. Découvrez tous les trucs et astuces pour passer à l'action dès maintenant afin de réduire vos déchets et votre empreinte environnementale!

Pour participer à l'événement, rendez-vous sur le calendrier du site Web de la MRC de Memphrémagog : mrcmemphremagog.com.

STATION DE LAVAGE ET OUVERTURE DE LA PÊCHE

Avec le retour du beau temps et l'ouverture de la saison de la pêche, il est agréable d'aller profiter des plans d'eau de notre région!

La MRC de Memphrémagog souhaite rappeler à tous les usagers l'importance des bonnes pratiques telles que: LAVÉ - VIDÉ - SÉCHÉ votre embarcation. Cette action est à effectuer au moins 5 jours avant d'entrer dans un nouveau plan d'eau afin de prévenir l'introduction d'espèces exotiques aquatiques envahissantes.



Cette mesure est importante, d'autant plus que certains plans d'eau de la MRC sont infestés par la moule zébrée. Saviez-vous que des stations de lavage sont présentes sur le territoire de la MRC? Pour consulter la liste, rendez-vous sur le site Web de la MRC de Memphrémagog, menu Environnement – Espèces exotiques envahissantes: mrcmemphremagog.com.



Vous souhaitez en savoir plus sur nos actualités?

Abonnez-vous à notre infolettre!
Visitez www.mrcmemphremagog.com



Nez rouge retourne près de 8000 \$ à la communauté

Malgré une édition stoppée prématurément par la pandémie, l'Opération Nez rouge Magog a pu remettre un montant totalisant près de 8000 \$ à divers organismes de la communauté. La Fondation de l'école La Ruche a notamment reçu 3000 \$ pour sa contribution exécutive, alors que la Maison des jeunes l'Exit a reçu un montant de 2687 \$. Les autres bénéficiaires de l'édition 2021 sont les Scouts de Saint-Élie (1432 \$) et le Corps de cadets 2449 (875 \$). Sur la photo, on reconnaît le coordonnateur de Nez rouge Magog, Jonathan D'Arcy, remettant un chèque au directeur de la Maison des jeunes, Patrick Martineau. (Photo gracieuseté)



5000 \$ à la Maison des jeunes

Le Dépanneur Ultramar/Marché Express de Magog a fait tout un cadeau à la Maison des jeunes l'Exit (Magog) en lui remettant récemment un chèque de 5000 \$. Ce montant va notamment servir à remplacer la remise de l'organisme ou encore à réparer certains équipements de loisirs. La remise du chèque a été faite (de gauche à droite) par Hassan El Kouraichi, Jade Ouzilleau, Maryse Vigneault et Kimberly Bakes (tous représentants du Ultramar/Marché Express), en compagnie de Patrick Martineau et Michel Fluet, respectivement directeur et président de la Maison des jeunes. (Photo gracieuseté)



2000 \$ à dépenser
chez les
marchands
participants

Le 15 juin un tirage au sort sera effectué chez chacun des 12 marchands afin de faire 12 finalistes.

Le 21 juin, se tiendra un 5 à 7 avec les finalistes, les marchands participants et l'équipe du Reflet du Lac pour faire le tirage du grand gagnant, une séance de photo suivra.

Le gagnant(e) aura une journée pour dépenser 2000 \$ chez un minimum de 6 marchands participants (max. 400 \$ par marchand).

Le 7 juillet une limousine avec chauffeur sera à la disposition du gagnant(e) afin de récupérer ses achats. Le gagnant(e) terminera sa journée sur le tapis rouge, suivi d'un excellent souper dans un restaurant de Magog.

Visitez un de ces marchands participants et remplissez un coupon de participation.

EST. 2021
CHERRY RIVER
— DISTILLERIE —
120, rue Des Pins, Magog

CLUB TISSUS
S'INSPIRER & CRÉER
- Mousse de rembourrage - Cuirettes
- Rideaux prêts à installer
Concours au Club Tissus Sherbrooke seulement.
1279, rue Grégoire, Sherbrooke | 819 569-8104

Boutique
Canicule
maillots de bain et lingerie
Pour elle et lui
291, rue Principale | 819 769-4009
Concours à la boutique de Magog seulement.

Boucherie RENE RICHARD
PRÊT À MANGER
CHARCUTERIE MAISON
TOUT POUR LE BBQ
819 843-2395
boucheriereenrichard.com

Lebeau
Vitres d'autos
2858, rue Sherbrooke, Magog
819 843-8465

RESTAURANT CASA LORI
Mardi au dimanche 11h à 21h
1691, rue Sherbrooke, Magog
819 847-4443
www.casalori.ca

TOYOTA MAGOG
2500, rue Sherbrooke, Magog
819 843-9883
www.toyotamagog.com

DUCS DE MONTRICHARD
ARTISAN DU CANARD
388, ch. Alfred-Desrochers, Orford
819 868-4217
www.ducsdeмонtrichard.com

Alex'clusif
RESTAURANT
341, rue Principale Ouest, Magog | 819 843-3182
Alex'clusif

La plus grande boutique érotique en Estrie
Passion Action
Ouvert 7 jours | www.passionaction.ca
7240, boul. Bourque, Sherbrooke
(Secteur Deauville - Sortie 128, autoroute 10)
819 864-0759

TRIBU
386, Principale O., Magog
819 847-4011
boutiquetribo.com

LOCATION ANGLAIS INC.
819 843-4322
450, rue Didace, Magog
1 877 843-4322

Sébastopol et Vorokhta

Un coin d'Ukraine chez nous

MAURICE LANGLOIS ET SERGE GAUDREAU

Membres Société d'histoire de Magog

Il y a trente ans, le regretté journaliste Gilles Dallaire écrivait dans un article intitulé «Un coin d'Ukraine sur la rive ouest du lac Memphrémagog». «Est-il un coin du Québec qui s'est montré aussi hospitalier que l'Estrie aux gens que les guerres, la famine et les persécutions ont obligés à s'expatrier?».

En effet, Sébastopol, un lieu-dit situé dans Potton, sur la rive ouest du lac Memphrémagog, nous rappelle la présence d'immigrants ukrainiens arrivés dans les Cantons-de-l'Est au début des années 1880. Ils seraient arrivés à la suite du long siège de Sébastopol, en Crimée, par les forces franco-britanniques (1854-1855). Situé à 400 mètres d'altitude à l'est de l'étang Sugar Loaf, ce site offre une vue incomparable sur le lac Memphrémagog, rappelant la vue qu'offrent les Carpates ukrainiennes sur la mer Noire. Bien que le hameau ne soit plus habité depuis le milieu du XXe siècle, ce toponyme est reconnu par le gouvernement du Québec depuis 1983, et apparaît encore sur les cartes topographiques.

Au début des années 1950, près de 200 Ukrainiens s'établissent sur la rive ouest du lac Memphrémagog, à Bolton-Est et dans le canton de Potton. La plupart sont des réfugiés politiques

qui, au lendemain de la Seconde Guerre mondiale, ne veulent plus vivre sous la domination de l'Union soviétique. De ces 200, une centaine s'installent sur le chemin du Lac, entre Vale Perkins et Knowlton Landing. Les premiers à s'y installer sont Ivan et Stefania Telichewsky, deux immigrants venus d'Ukraine. Un petit hameau est créé et porte le nom de Vorokhta (Bopoxta en Ukrainien), d'après le nom d'une station balnéaire des Carpates. En 1954, un modeste temple dédié à Saint-Jean-Baptiste est construit sur un terrain donné par Ivan et Stefania. Cette petite chapelle est construite de bois à l'image des églises de la région des Carpates.

En 1985, à l'occasion du millénaire de la conversion de l'Ukraine au catholicisme, et à l'initiative de Wolodymyr Bodnar (1927-2022), ce modeste lieu de culte est agrandi selon les plans de l'ingénieur Myron Monczak (1924-2010), et décoré par des Ukrainiens bénévoles. Arrivé à Potton en 1954, Bodnar est l'animateur de la petite communauté ukrainienne et tous les dimanches durant l'été, un prêtre venant de Montréal célèbre l'office divin en Ukrainien. Bien que non utilisée, la chapelle, devenue propriété privée, peut être vue du chemin du Lac. En 2022, trois chemins portent encore des noms ukrainiens : Vorokhta, Vitayemo (bienvenu en ukrainien) et Odessa, pour une importante ville portuaire d'Ukraine sur la mer Noire.



Cette chapelle est située sur le chemin du Lac au Canton de Potton. (Photo gracieuseté - Association du patrimoine de Potton)

Une carte géolocalisée pour les organismes

PATRICK TRUDEAU

ptrudeau@lerefletdulac.com

OUTIL. Découvrir les organismes communautaires de la MRC de Memphrémagog deviendra presque un jeu d'enfant grâce à la mise sur pied d'un outil de localisation en ligne.

Lancée officiellement le 14 avril dernier par la Corporation de développement communautaire (CDC) Memphrémagog, la carte géolocalisée des services communautaires de la MRC est un répertoire virtuel qui est accessible via le web traditionnel ou en version mobile.

On y retrouve la liste de tous les organismes communautaires, leur lieu ainsi que leur offre de services. «Ce répertoire sera un élément

facilitant dans les références et la recherche de services précis pour les organismes et la population. Retrouver tous ces renseignements au même endroit, c'est assurément un plus pour notre MRC», fait valoir la directrice générale de la CDC, Mélissa Rivard.

«La pandémie a mis plus que jamais en lumière le besoin des organismes à être présents en ligne et à la population d'avoir accès virtuellement à une offre de services sur le territoire», ajoute-t-elle.

Créée avec l'appui financier de la MRC de Memphrémagog, la carte géolocalisée sera mise à jour régulièrement afin qu'elle puisse conserver son utilité à long terme.

Pour plus d'information ou pour accéder à l'outil en ligne : cdmemphremagog.com.

ORFORD MUSIQUE

orford.mu
3165, chemin
du Parc, Orford

Charles Richard-Hamelin et Andrew Wan jouent Schumann

21 MAI, DÈS 16 H 30 | À ORFORD MUSIQUE

**FAITES VITE!
ACHETEZ VOS
BILLETS AU
ORFORD.MU**



Restez à l'affût, la prévente du Festival Orford Musique 2022 débute le 6 mai dès 9 h. Consultez orford.mu pour vous inscrire ou pour en savoir plus!

>361899



Aux petits soins pour votre *sourire!*

**GAGNANTE DE NOTRE
CONCOURS AUX PETITS SOINS
POUR VOTRE SOURIRE !**

FÉLICITATIONS À
MME GAËTANE DOLBEC QUI A GAGNÉ
LA BROSE À DENTS ÉLECTRIQUE.

**Merci à tous les participant(e)s
et à nos commerçants.**



>361427

Cri du coeur pour notre forêt

ROSE MARIE MORALES

Magog

Bonjour Mme Pelletier,

Je vous lance un vrai cri du coeur au nom des nombreux citoyens qui sont contre le développement immobilier de la rue de Hatley et qui tiennent encore à garder notre forêt urbaine intacte.

Vous n'arrêtez pas de nous dire que nos commentaires sont pris en considération, mais, pour vrai, nous ne nous sentons pas du tout entendus. Vous essayez encore de nous vendre un projet de développement amélioré, mais nous savons tous qu'une fois que les promoteurs commencent à détruire cette forêt, l'écosystème qui se trouve autour et à proximité (comme le marécage et la tourbière) va être atteint. Les bandes des arbres laissés de chaque côté de la piste cyclable ne serviront qu'à des fins esthétiques et ne pourront jamais reproduire l'écosystème créé au fur du temps dans cette forêt.

La nouvelle réalité de cette piste cyclable va être le bruit, la pollution et l'éclairage urbain qui vont finir par chasser la présence des oiseaux, animaux, insectes et humains qui la partagent dans le moment. Et, c'est une décision irréversible : une fois détruit, nous perdrons cet écosystème plein de beauté et de vie pour toujours.

Pour les utilisateurs réguliers, cette forêt urbaine est plus qu'une place de promenade : c'est un milieu de vie que nous connaissons et apprécions dans toutes ses couleurs et saisons. En été, quand Magog est envahi par les touristes, nous prenons refuge dans la tranquillité de cette forêt. Les écoles l'utilisent comme classe vivante pour apprendre aux enfants à connaître et valoriser la nature. Pour les amateurs d'ornithologie, cette forêt est un trésor, étant donné qu'elle occupe la quatrième place en Estrie pour la variété des oiseaux qu'y se trouvent. Nous perdrons tant avec ce développement immobilier et

nous gagnerions si peu : des logements qui seraient loin d'accès pour la plupart des Magogois, du profit monétaire pour les promoteurs et de l'argent en taxes pour la ville.

Oui, c'est vrai que nous vous plaçons dans une position difficile, mais qui dit que vouloir apporter du changement ou agir autrement est facile? Vous vous plaignez du coût que la ville doit assumer pour conserver cette forêt, mais, dans nos jours de crise climatique, la survie d'une forêt urbaine n'a pas de prix. Ne voulons-nous pas démontrer à nos enfants par nos actions présentes et futures que nous considérons la protection de leur environnement primordial et que nous faisons

tout notre possible pour leur laisser une planète terre en santé?

Beaucoup des jeunes m'ont manifesté l'impotence qu'ils sentent face aux décisions prises par la ville disant que rien ne servait de signer une pétition contre ce projet si la ville finissait comme toujours par faire ce qu'elle voulait. Est-ce que c'est ce type de sentiment que nous voulons renforcer dans notre jeunesse : que ça ne vaut pas la peine de voter ni de s'exprimer politiquement parce que les citoyens de Magog n'ont pas vraiment une voix? C'est à vous de faire un changement, avec nous tous en arrière de vous.

Merci pour votre écoute

Que voulons-nous pour Magog ?

RENÉE JOYAL

Magog

Madame la mairesse,

En parcourant ces derniers jours les rues Du Versant, Desjardins et François-Hertel, j'ai ressenti un choc devant les « développements » récents dans ce secteur. De nouveaux immeubles à condos y sont apparus en grand nombre. Ces constructions massives n'ont rien à voir avec l'esprit du lieu. L'architecture et les matériaux choisis enlaidissent ce secteur autrefois champêtre. Il y avait déjà beaucoup d'immeubles à condos sur ces rues (trop à mon avis), mais au moins ils s'harmonisaient avec le voisinage et se trouvaient à une certaine distance les uns des autres, laissant de l'espace pour des arbres et de la végétation, ce qui n'est pas le cas des immeubles plus récents.

Plusieurs autres « développements » résidentiels semblent envisagés et suscitent des inquiétudes et

des protestations auxquelles je joins ma voix. Que veut-on faire de Magog ? Veut-on y « mettre la ville dans la campagne », sacrifiant des espaces verts, humides ou forestiers à l'appétit des « développeurs » et perdant ainsi le charme et l'attrait de Magog ?

Je sais que vous avez à coeur la sauvegarde du cachet du centre-ville, et c'est une des raisons pour lesquelles je vous ai donné mon vote aux dernières élections. Le moratoire et la consultation que vous avez lancés étaient vraiment indispensables, je m'en réjouis et vous en félicite. Je crois qu'un moratoire et un débat public sont également indispensables en ce qui concerne les secteurs entourant le centre-ville. La sauvegarde des trésors que constituent le centre de Magog et sa périphérie nécessite une réflexion citoyenne sérieuse et l'examen approfondi, tant du point de vue de l'opportunité, de l'ampleur que des caractéristiques, de tout projet de développement résidentiel futur.

À tous nos fidèles clients du Marché aux puces de Mansonville

LES BÉNÉVOLES DU MARCHÉ AUX PUCES DE MANSONVILLE

À la suite de la décision du Canton de Potton d'exclure le Marché aux puces du sous-sol de l'église Saint-Cajetan, nous tenons à remercier tous nos fidèles clients depuis près de 40 ans.

Grâce à votre présence et à tous les achats que vous avez pu y faire, nous avons pu offrir de l'aide aux deux écoles de Mansonville, soutenir les activités du Centre d'action bénévole, celles de la Maison de jeunes et de la Maison Soleil (ressource pour jeunes adultes handicapés). Nous avons pu aussi offrir

à des familles démunies des vêtements, des meubles et autres articles utilitaires.

Tous ces dons et une contribution financière à la fabrique atteignent depuis quelques années plus de 25 000 \$ annuellement

Le groupe de bénévoles du Marché aux puces de l'Association des retraités a été heureux de vous servir et de venir en aide à sa communauté.

Nous ne pouvions donc fermer nos portes sans vous remercier de votre fidélité et souhaitons avoir l'opportunité de vous revoir dans le futur.



Le Grand McDon^{MD}
Mercredi 11 mai,
chaque achat
soutient les familles*

*Une partie de la vente de produits alimentaires et de boissons aidera à soutenir les sections de l'Œuvre des Manoirs Ronald McDonald™ et des organismes de bienfaisance pour enfants partout au Canada. Dans les restaurants McDonald's du Canada participants © 2022, McDonald's



Des gens

présenté par le



LEDOUX
COMPLEXE FUNÉRAIRE

À vos côtés, à votre écoute

Conducteurs âgés : misez sur la technologie !



Plusieurs raisons peuvent entraîner une diminution des capacités à conduire en affectant la coordination ou l'amplitude de mouvement, par exemple. Parmi celles-ci, on compte le vieillissement lui-même, certains médicaments et maladies ainsi que les situations stressantes. La technologie apparaît alors comme une excellente manière de compenser ces changements !

DESIGNS AMÉLIORÉS

Les constructeurs automobiles redessinent de plus en plus les véhicules afin de rendre les poignées et les boutons plus ergonomiques pour les personnes souffrant d'arthrite, notamment. Les seuils de porte sont plus abaissés, les pare-soleil sont plus longs et les sièges et les volants sont facilement réglables.

SYSTÈMES D'AIDE

De plus en plus de véhicules sont dotés de technologies simplifiant la conduite. Ces systèmes, offerts de série ou en option selon les modèles, peuvent inclure l'aide au stationnement grâce à des caméras ou à des infrarouges, le régulateur de vitesse, le dispositif de stabilité électronique, l'éclairage dirigé dans les virages, le détecteur d'angles morts et plus

encore. Certaines voitures possèdent également un dispositif d'urgence qui peut communiquer directement avec les secours en cas de besoin.

TECHNOLOGIES À VENIR

Quelques villes et pays projettent d'améliorer les déplacements des aînés grâce à des véhicules autonomes. Des navettes, des réseaux d'autobus ou des voitures en libre-service sans conducteur amèneront les passagers à destination.

En attendant que ces solutions novatrices soient implantées au Québec, pensez à sélectionner des options technologiques avantageuses à l'achat ou à la location de votre prochain véhicule !

Comme nous sommes soucieux du bien-être des proches, suite à la perte d'un être cher, nous offrons deux heures de thérapie auprès de Marie-Pascale Fontaine, TRA (thérapeute en relation d'aide, spécialiste du deuil) notre partenaire de confiance depuis plusieurs années.

Quand le train-train quotidien tente de reprendre sa place, il arrive parfois que l'absence de l'être aimé se fasse sentir plus intensément après quelques semaines, voire mois, où l'animation suite au décès diminue. Il faut apprivoiser le deuil, apprendre à vivre sans l'autre. C'est là que la TRA peut vous aider et vous guider dans le cheminement du deuil.



LEDOUX
COMPLEXE FUNÉRAIRE

À vos côtés, à votre écoute

Urgences 24 h / 7 jours

suivez-nous sur facebook 

155, RUE SHERBROOKE, VIEUX-MAGOG
819 843.4473 info@ledouxmagog.com

Comment prévenir les douleurs aux genoux ?

Pour plusieurs, avoir mal aux genoux est considéré comme un élément inévitable du vieillissement. Ils ont tort! Voici quatre façons de garder ces articulations en bonne santé et de préserver votre mobilité.

1. RENFORCEZ VOS MUSCLES

Le renforcement des muscles des jambes, soit les ischiojambiers, les quadriceps et les fléchisseurs de la hanche, notamment, peut contribuer à réduire le stress sur vos articulations.

2. MAINTENEZ UN POIDS SANTÉ

Le surpoids peut peser lourd sur vos genoux. En effet, chaque kilo en trop exerce une pression supplémentaire de près de deux kilos sur leurs articulations. Le maintien d'un poids sain peut donc être un facteur important pour rester mobile et prévenir les douleurs.

3. CHOISISSEZ DES EXERCICES À FAIBLE IMPACT

Pratiquer régulièrement des activités à faible impact, comme la marche, le vélo, la natation ou le yoga, peut contribuer à préserver la santé du cartilage de vos genoux et à prévenir les blessures.

4. PORTEZ LES BONNES CHAUSSURES

Des chaussures bien ajustées et offrant un soutien adéquat maintiennent vos genoux dans un alignement optimal et réduisent les impacts. Ainsi, porter les chaussures appropriées peut aider à prévenir les douleurs et les blessures.



Si vous souffrez de douleurs à un genou ou aux deux, parlez-en sans tarder à votre médecin afin de trouver des solutions!

AVEZ-VOUS ENTENDU PARLER DU ZONA ? QU'EST-CE QUE C'EST ?

Le zona est une maladie causée par la réactivation du virus de la varicelle qui peut causer une névralgie post-herpétique. Il s'agit d'une douleur qui peut durer des mois, voire des années.

Quelques statistiques provenant du Protocole d'Immunisation Québec (PIQ) :

- Jusqu'à 1 personne sur 3 aura un épisode de zona au cours de sa vie.
- L'incidence du zona et de la névralgie post-herpétique augmente avec l'âge et en présence d'immunodépression.
- Au Québec, chaque année, on dénombre environ 27 000 cas de zona et 600 hospitalisations.
- La maladie touche surtout les personnes âgées de 50 ans et plus.

Que pouvez-vous y faire ?

- **Traitement disponible en pharmacie:** Si vous avez des signes et symptômes s'apparentant au zona, venez-nous voir en pharmacie afin qu'un pharmacien vous examine et vous prescrive un traitement sous certaines conditions.
- **Vaccination en pharmacie:** Votre pharmacien peut vous prescrire le vaccin pour prévenir les conséquences du zona.

Pour plus d'information ou pour prendre un rendez-vous pour la vaccination, contactez-nous par téléphone ou prenez un rendez-vous au www.clicsante.ca.

MAC-PHERSON ANACRÉON
Pharmacien
propriétaire affilié à
Familiprix
**2 SUCCURSALES
POUR MIEUX
VOUS SERVIR**



ANACRÉON, NGO & SAM
45, rue St-Patrice Est,
Magog, | 819 843-1773



ANACRÉON, NGO & SAM
2377, rue Principale Ouest,
suite 100, Magog, | 819 201-6464

Le «Lifestyle Médecine» la spécialité médicale ayant la plus forte croissance aux États-Unis?



Qu'est-ce que le «Lifestyle Médecine»? C'est la spécialité médicale qui permet de prévenir, traiter et même inverser 80% des maladies chroniques. Basé sur des évidences scientifiques rigoureuses, le «Lifestyle Médecine» permet de changer de façon durable ses habitudes de vie à des niveaux thérapeutiques afin de reprendre le contrôle de votre corps et de votre santé.

Pour atteindre vos objectifs, vous serez entourés par une équipe multidisciplinaire de professionnels en clinique et par le portail Internet SANAKIDO, tels que: médecins, infirmiers, nutritionnistes, spécialistes en gestion du changement, etc.

Voici un témoignage : «Karine F.-D. : J'ai recommencé à dormir, à équilibrer mes repas, je diminue mon stress un jour à la fois et je réintègre l'activité physique dans mon quotidien. Tout ça en allant chercher ma motivation manquante lors des discussions et de la conférence du jeudi. Merci de m'aider à retrouver la santé.»

Le programme SANAKIDO «Lifestyle Médecine» est maintenant offert au Québec; informez-vous auprès de la clinique médicale Securimed plus !

Dr Simon Phaneuf

www.PLUS.securimed.ca

Clinique médicale : 819 299-3157





Sélection
Retraite

Havre des Cantons



PROMO
DU PRINTEMPS

250 \$
DE RABAIS PAR MOIS
sur les appartements sélectionnés*

Contactez-nous maintenant!

1 844 407-2549 (sans frais)

selectionretraite.com

*Certaines conditions s'appliquent. Cette offre est valide sur les appartements sélectionnés et reste conditionnelle à la signature d'un bail de 2 ans non renouvelable, avant le 1^{er} juillet 2022, pour un emménagement au plus tard le 1^{er} août 2022. Offre valide pour les nouveaux baux seulement et ne peut être jumelée à aucune autre promotion. Valable exclusivement au complexe Sélection Retraite Havre des Cantons. Contactez notre conseillère à la location pour en savoir plus.



COMPLEXE POUR RETRAITÉS

231, rue Dollard, Magog, Québec

>360713

CULTURE

Un livre à découvrir à Eastman

PATRICK TRUDEAU

ptrudeau@lerefletdulac.com

LIVRE. Les citoyens d'Eastman auront la chance de découvrir une partie de l'œuvre de l'autrice Natasha Kanapé-Fontaine grâce à l'événement « Un livre, un village », qui se déroule au cours de six prochains mois dans l'ensemble de la Municipalité.

Jusqu'au début novembre, les Eastmanois pourront lire gratuitement le roman « Nauetakuan, un silence pour un bruit », grâce à une cinquantaine d'exemplaires mis à leur disposition à la Bibliothèque Danielle-Simard.

Écrit par Natasha Kanapé-Fontaine, ce roman raconte l'histoire de Monica, une jeune femme perdue dans la ville, qui cherche la liberté en même temps que ses liens.

Ce livre a été retenu par le comité de sélection « d'Un livre, un village », en raison de son accessibilité et de la qualité de son écriture. « C'est important de varier les styles d'écriture et les sujets d'une année à l'autre. Nous voulions aussi mettre à l'honneur la culture autochtone et l'œuvre de Natasha Kanapé-Fontaine répondait à tous ces éléments », a fait valoir Diane Tétreault, membre du comité de sélection.

Tous ceux qui auront lu le livre auront la chance de rencontrer l'autrice et d'échanger avec elle, lors de la clôture de l'événement le



Natasha Kanapé-Fontaine sera l'autrice en vedette lors de la 12^e édition de l'événement « Un livre, un village », qui se déroule à Eastman jusqu'au 10 novembre.

(Photo Le Reflet du Lac - Archives/Vincent Cliche)

10 novembre prochain. Une fiche d'inscription est prévue à cet effet à la Bibliothèque.

Fondé il y a 11 ans par Line Richer (Correspondances d'Eastman) et l'auteur Dany Laferrière, l'événement « Un livre, un village » a accueilli, au fil des ans, divers auteurs tels que Larry Tremblay, Jocelyne Saucier, Dominique Fortier et Michèle Plomer.

Cette formule de partage de livres au sein d'une communauté serait unique au Québec, selon ses organisateurs.

PROFITEZ DE
l'extérieur!

300 \$
de rabais
sur modèles
2021-2022
avec imperfections
(sur certains modèles)

Balancoire de base
2 999 99\$
+tx
avec imperfections

GRAND CHOIX DE
• Balançoires (40 modèles et plus) • Balancelles • Balançoires adaptées pour fauteuils roulants

NOUS SOMMES FIERS D'ÊTRE LE SEUL FABRICANT 100% QUÉBÉCOIS

À l'achat d'une balançoire, nous vous offrons un cadeau

1 799 99\$
+tx
moustiquaires non inclus

Confection EMRICK
COM

2460, Route 122, St-Cyrille-de-Wendover
Sortie 181 ou 185, autoroute 20
(Près de Drummondville)
Sans frais: 1 855 397-2940
www.confectionemrick.com

>361199

Des conteurs envahiront le village de Cherry River en juin

PIERRE-OLIVIER GIRARD

p-ogirard@lereffletdulac.com

CANTON D'ORFORD. Le village de Cherry River vibrera sous une énergie complètement nouvelle du 15 au 19 juin avec la tenue d'un tout premier festival du conte baptisé OFFO.

Durant cinq jours, des conteurs des Cantons-de-l'Est et d'un peu partout au Québec viendront raconter leurs histoires sur l'une des différentes scènes aménagées dans le Canton d'Orford. Le site principal sera situé au parc de la Rivière-aux-Cerises où des prestations gratuites seront offertes, tout comme des spectacles payants sous un chapiteau.

En attendant le dévoilement de la programmation prévu à la fin mai, l'un des organisateurs derrière la boîte de production «Ça commence à quelle heure», Steven Larivière Beaudoin, promet quelques numéros hors des sentiers battus. «Il y aura assurément un spectacle en altitude où il faudra faire une randonnée en hauteur pour se rendre à destination. Notre vision est d'offrir une vitrine aux artistes des arts de la parole, mais aussi de faire vivre des expériences aux spectateurs», raconte-t-il.

Organisant depuis deux ans des soirées de conte à la Microbrasserie Canton Brasse, dont il est un des copropriétaires, Steven Larivière Beaudoin est convaincu que la communauté d'Orford embarquera dans le projet. Il précise que les résidents auront droit à une prévente



Les artistes invités se produiront sur le site principal du parc de la Rivière-aux-Cerises et sur les scènes de divers lieux du village du Canton d'Orford. (Photo gracieuseté)

exclusive ainsi qu'à des rabais spéciaux sur les billets. «Dans le conte, tout le monde peut y trouver son compte. Lors du festival, il y aura évidemment des spectacles pour les jeunes familles, mais aussi des prestations en fin de soirée pour des publics plus avertis. Le conte est un

art diversifié et c'est ce que nous voulons mettre en valeur», conclut-il.

En plus de promouvoir les arts de la parole, OFFO accordera une place à l'art culinaire en permettant aux visiteurs de manger et boire des produits de la région.

Le Musée d'art naïf rend hommage à Léo Rosshandler

PATRICK TRUDEAU

ptrudeau@lereffletdulac.com

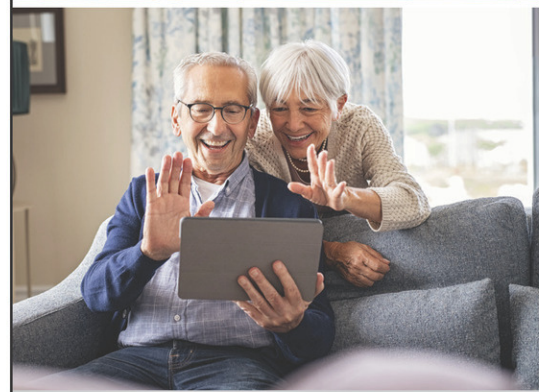
EXPOSITION. Ayant contribué à l'émergence de l'art naïf au Québec, Léo Rosshandler fait l'objet d'une exposition hommage au Musée international d'art naïf de Magog, jusqu'au 29 mai.

Conservateur et directeur adjoint du Musée des Beaux-Arts de Montréal dans les années 1960 et 1970, M. Rosshandler avait organisé la première exposition majeure consacrée au peintre Arthur Villeneuve, en 1972.

Il récidivait quelques années plus tard, cette fois avec une exposition itinérante des œuvres d'Ernest Gendron.

Dans le cadre de l'exposition présentée à Magog, on découvrira une vingtaine d'œuvres peintes par Léo Rosshandler et qui mettent en évidence sa passion pour les arts visuels ainsi que son penchant pour l'expression de facture résolument naïve et pleine d'humour sur la culture québécoise.

Érudite, critique d'art, artiste et muséologue, M. Rosshandler est décédé récemment à l'âge de 99 ans.



L'accès Internet sans fil résidentiel de Xplornet peut maintenant atteindre 50 Mbps sans aucune limite de données!¹

Recevez un crédit de 25 \$/mois. Pour la prochaine année, cela vous revient à:

59⁹⁹ \$
/mois²

LTE 25

Téléchargements atteignant 25 Mbps
Limite de 350 Go par mois

99⁹⁹ \$
/mois²

LTE 50

Téléchargements atteignant 50 Mbps
Aucune limite de données

Frais d'installation de 59 \$³ • Contrat d'un an obligatoire.

La borne sans fil est FOURNIE • Votre tarif est garanti pour 1 an!⁴

Appelez 1 866-207-5855 dès aujourd'hui!

xplornet.com/fr



Dans certaines régions seulement; le technicien déterminera si une connexion est possible lorsqu'il sera sur place. ¹Le débit Internet peut varier en fonction de votre configuration informatique, du trafic, du serveur et d'autres facteurs. Nos politiques de gestion du trafic s'appliquent; consultez le www.xplornet.com/fr/section-juridique pour en savoir plus. Il n'y a absolument aucune limite de données pour les forfaits qui offrent cette option. ²La promotion est offerte jusqu'au 30 juin 2022 pour les nouveaux abonnés seulement. Taxes en sus. Sans le crédit promotionnel, le tarif mensuel est de 84,99 \$ pour le forfait LTE 25, et de 124,99 \$ pour le forfait LTE 50. Le coût de location du matériel est calculé dans le tarif mensuel. ³L'accès Internet peut fluctuer selon les régions. Des frais d'évaluation de votre site pourraient s'appliquer. Des frais supplémentaires pourraient s'appliquer si une installation de base n'est pas suffisante. Veuillez consulter le détaillant pour d'autres renseignements à ce sujet. ⁴Le tarif est garanti pour la durée de l'entente. Xplornet est une marque déposée de Xplornet Communications inc. © 2022 Xplornet Communications inc.

■ **Art'M**

Nouvelle exposition intitulée « À Table! ». Une occasion de mettre en lumière l'art culinaire sous toutes ses formes et la passion des restaurateurs. Un vernissage aura lieu sous un chapiteau le vendredi 6 mai, entre 17 h et 19 h. L'exposition sera accessible pour les visiteurs jusqu'au 26 juin du mercredi au dimanche, de 12h30 à 17 h, au Centre d'arts visuels de Magog (61, rue Merry Nord). Entrée libre. Info: artmagog.org.

■ **Ensemble vocal Bolton-Est**

L'Ensemble vocal de Bolton-Est est à la recherche de chanteurs (soprano, alto, ténor et basse) pour son prochain concert « Musiques de films ». Les deux exigences sont de savoir lire la musique et d'avoir une voix juste. Des auditions auront lieu avant le début des répétitions à la mi-août 2022. Elles se tiendront les mardis de 18h30 à 20 h, à la salle municipale de Bolton-Est, jusqu'à la tenue du concert à la fin octobre. Pour soumettre votre candidature: ensemblevocal.boltonest@gmail.com ou 514 291-4351.

■ **Ensemble Vocal Massawippi**

L'Ensemble Vocal Massawippi présente « Les Harmonies Heureuses » le 7 mai à 14h30, à l'Abbaye Saint-Benoît-du-Lac. Une partie des revenus de ce concert pour la paix sera remise sous forme de don au programme « Urgence Ukraine » de la Croix-Rouge. Coût des billets: 30 \$ adulte et 15 \$ étudiant. Info: ensemblevocalmassawippi.com.

■ **Ensemble vocal Voix Libres**

Concert de l'Ensemble vocal Voix Libres le dimanche 29 mai (15 h) à l'église St-Cajetan à Mansonville et le samedi 4 juin (15 h) à l'église Ste-Élisabeth à North Hatley. Au programme: oeuvres de Mozart, Gounod, Randall Thompson et autres surprises. Choeur avec deux clarinettes et un violoncelle, sous la direction de Maude Fréchette-Gagné. Entrée: 25 \$. Gratuit moins de 18 ans. Info: maudefg@hotmail.com.

■ **LAMRAC**

Les visiteurs du Centre d'interprétation du Marais sont invités à venir découvrir l'exposition temporaire « Avec toi », du mercredi au dimanche, entre 10h et 16 h. Pour la toute première fois sont réunies Marie-Michèle Desmarais (le Nid d'Atelier) et

sa mère Renée Powell, dans le cadre d'une exposition exclusive inspirée de la nature et du monde animal.

■ **Les Amis de la Bibliothèque Memphrémagog**

Vente de livres d'occasion le mercredi après-midi de 14 h à 18 h au local de vente situé à l'arrière de la bibliothèque, porte Fondation. Masque et sac réutilisable obligatoires. Argent comptant.

■ **Regroupement des artistes d'Austin**

Exposition de photographie numérique « Visions de la nature » présentée par le Regroupement des artistes d'Austin jusqu'au 17 juin, à la salle communautaire de l'hôtel de ville d'Austin (21, chemin Millington). Heures d'ouverture: du lundi au vendredi, de 8 h à 16 h 30.

■ **Les Aventuriers Voyageurs**

Après avoir été reporté en raison de la pandémie, le films « La Bretagne et la Normandie: une marée d'histoires » sera diffusé au Cinéma Magog les 12 mai à 19h et le 13 mai à 13 h.

■ **Maison Merry**

La Maison Merry est présentement à la recherche de bénévoles pour compléter son équipe. Ça vous intéresse? Signifiez votre intérêt à notre directeur général à direction@maisonmerry.ca.

■ **Société d'histoire du Canton d'Orford**

Projection du film « Le vieil indien », en présence du réalisateur Marty Kanatakhsus-Meunier, le samedi 7 mai à 16 h dans la salle du conseil de la mairie d'Orford (2530, chemin du Parc). Le visionnement est suivi d'une discussion et d'une collation. Places limitées. Gratuit pour les membres et 10 \$ non-membres. Réservation: www.histoireorford.org.

■ **Vieux Clocher de Magog**

Voici les prochains spectacles à venir au Vieux Clocher de Magog: Jonas Tomalty (6 mai), Luce Dufault (7 mai), Les Grandes Crues (13-14 mai), Martin Petit (20-21 mai), Simon Delisle (22 mai) et Guillaume Pineault (27-28 mai).



Découvrez ou redécouvrez

les plaisirs DU CAMPING!



Comment se préparer pour camper en famille?

Que votre famille recherche la commodité d'un site de camping aménagé ou qu'elle envisage le dépaysement des grands espaces sauvages, une préparation adéquate augmentera ses chances de passer de bons moments. Pour y arriver, voici quelques points à ne pas oublier!

CHOISISSEZ UN ÉQUIPEMENT ADAPTÉ

Une bonne nuit de sommeil comptera parmi vos priorités. Si vous passez cette dernière à grelotter à cause d'un sac de couchage inadéquat ou d'une tente qui laisse

l'eau s'infiltrer, vous amasserez sans doute des anecdotes cocasses à raconter, mais vous risquerez également de perdre l'envie de répéter l'activité. Avant d'investir dans de l'équipement de camping, sachez qu'il existe de nombreux guides en ligne qui vous aideront à choisir en considérant différents facteurs tels que le lieu du campement, le poids des bagages à transporter, les éléments naturels que vous aurez à affronter, la taille de votre famille, etc.

APPORTEZ DES VÊTEMENTS APPROPRIÉS

Peu importe ce qu'annonce le bulletin



météorologique, il vaut toujours mieux faire preuve de prudence et tenir compte du tempérament parfois imprévisible de dame Nature. Votre confort et votre sécurité ne seront ainsi pas compromis par de mauvaises surprises. Préparez vos bagages en fonction des activités que vous réaliserez et prévoyez des tenues qui vous permettront de vous adapter aux écarts de température. Privilégiez des vêtements qui séchent rapidement et qui évacuent bien l'humidité.

- Tente, sacs de couchage et oreillers;
- Lampe de poche;
- Allumettes, briquet ou allume-feu;
- Couteau et outil multifonction;
- Chasse-moustiques et protection solaire;
- Équipement de cuisine;
- Produits et accessoires d'hygiène;
- Trousse de premiers soins;
- Réserve d'eau et de nourriture.

PRÉVENEZ LES SITUATIONS INATTENDUES

Si vous comptez vous éloigner de la civilisation, prenez soin d'avertir un proche de votre destination et de la date prévue de votre retour afin que ce dernier puisse communiquer avec les services d'urgence advenant le cas où vous ne donneriez plus signe de vie. Pourquoi aussi ne pas envisager de suivre en famille un cours de survie en forêt? En plus de constituer une expérience inoubliable, un tel cours vous permettra d'être encore mieux préparé à l'aventure et de pouvoir parer à toute éventualité!

PRÉPAREZ UNE LISTE À COCHER

Rien de plus déconcertant que d'être en pleine forêt et de réaliser que la pompe nécessaire au gonflage des matelas est restée à la maison! Pour ne rien oublier, élaborez une liste de vérification complète et ne partez pas avant d'en avoir révisé soigneusement chaque élément. Cette liste variera bien sûr en fonction du type d'aventure recherchée, mais comptera sans doute quelques articles incontournables tels que:

PRÊTS-À-CAMPER
CABINES & TENTES

campingdulaclyster.com

819 345-3787 | info@campindulaclyster.com

SPORTS

Grand défi Pierre Lavoie

Le député Bélanger veut pédaler 600 km et amasser 20 000 \$ pour l'école Saint-Jean-Bosco

PIERRE-OLIVIER GIRARD

p-ogirard@lerefletdulac.com

GÉNÉROSITÉ. Le député Gilles Bélanger a trouvé un bon moyen de motiver les élèves de l'école Saint-Jean-Bosco à accumuler des cubes énergie, alors qu'il participera à l'épreuve « reine » du Grand défi Pierre Lavoie pour amasser des fonds pour l'établissement scolaire magogois.

Gilles Bélanger participera pour un seconde fois au défi du « 1000 km », qui consiste à parcourir en équipe cette distance à vélo en 60 heures d'affilée, en partant du Saguenay-Lac-Saint-Jean jusqu'à Montréal. Le député s'est donné comme objectif de pédaler environ 600 km, en plus de recueillir le plus de dons possible pour Saint-Jean-Bosco.

À l'heure actuelle, il a déjà amassé plus de 10 000 \$ et son objectif serait de doubler cette mise d'ici juin. Le politicien s'est d'ailleurs fait un plaisir de l'annoncer aux jeunes concernés, lundi dernier, lors du lancement du défi « Cubes énergie » qui se déroule jusqu'au 23 mai. « L'activité physique, c'est tellement important. Quand on est malade, c'est important d'aller voir un médecin, mais le meilleur remède est surtout de bouger. Non seulement ça va vous faire du bien, mais vous allez également montrer l'exemple à



Le député Gilles Bélanger a profité de son passage à l'école magogoise pour jouer avec quelques jeunes et accumuler quelques cubes énergie. (Photo Le Reflet du Lac - Pierre-Olivier Girard)

vos parents et leur donner le goût de bouger avec vous », s'est exclamé Gilles Bélanger, en s'adressant à des dizaines d'élèves réunis dans un gymnase.

UN DON QUI FAIT UNE DIFFÉRENCE

Avec le montant de 10 000 \$, l'école Saint-Jean-Bosco investira dans de nouveaux équipements pour ses plateaux sportifs. On prévoit notamment acheter un tableau interactif

équipé d'un projecteur, de nouveaux ballons pour le mini-basketball ainsi que pour réparer certains paniers de basket et la trampoline d'entraînement. « Chaque année, je dispose d'un budget de 200 \$ pour acheter du nouveau matériel, explique le professeur d'éducation physique, Stéphane St-Louis. Nos achats se limitent donc à l'achat de ballons en mousse, qui doivent être remplacés annuellement. Alors oui, l'argent remis par M. Bélanger va faire une grande différence. »

Précisons que chaque tranche d'exercice de 15 minutes équivaut à un « Cube énergie ». Les séances peuvent être faites en tout temps, que ce soit à l'école, à la maison ou dans tout autre sport organisé. À la fin du concours, 17 écoles (une par région administrative) remporteront « La Grande récompense à ton école », une importante fête qui se déroulera directement dans la cour de leur établissement.

Par ailleurs, dans le cadre de sa tournée « Jamais sans mon casque », l'organisme Avec toute ma tête a profité de l'occasion pour remettre plus de 70 casques de vélo aux élèves de 4e, 5e et 6e secondaire de Saint-Jean-Bosco. L'organisme fera des dons similaires au centre de pédiatrie sociale Le Tandem ainsi qu'à l'école secondaire de La Ruche.



Plusieurs jeunes ont eu du plaisir lundi matin, à l'école Saint-Jean-Bosco, lors du lancement du défi « Cubes énergie » du Grand Défi Pierre Lavoie. (Photo Le Reflet du Lac - Pierre-Olivier Girard)

PUBLIREPORTAGE

Connaissez-vous la Corporation Ski & Golf Mont-Orford ?

Plus qu'une montagne, c'est une Corporation !

Toutes saisons confondues, vous êtes nombreux à fréquenter le Mont-Orford : amoureux du ski, golfeurs assidus, randonneurs aguerris... Mais savez-vous réellement qui se cache derrière cette montagne emblématique de la région? On vous en apprend davantage sur celle qui encadre vos activités favorites : la Corporation Ski & Golf Mont-Orford.

La Corpo, pour les intimes

La Corporation est un organisme à but non lucratif formé d'un conseil d'administration. On y retrouve 7 membres, dont 3 élus municipaux et 4 citoyens. Pas si compliqué, non? C'est la Corpo qui encadre et administre toutes les activités que vous pratiquez à la montagne et au Club de golf : du ski à la randonnée alpine, de la randonnée pédestre au golf, des festivals aux événements spéciaux! C'est un organisme 100 % autonome.



Qu'en est-il du lien avec le parc national du Mont-Orford ?

En voilà une bonne question! Le Mont-Orford est un territoire qui se trouve à l'intérieur du parc national du Mont-Orford. C'est aussi le cas de 3 autres territoires : Orford Musique, le centre de villégiature Jouvence et la Sépaq. Pas besoin de vous dire que ces 4 territoires sont complètement indépendants l'un de l'autre.

Il n'y a donc aucun partage de revenu entre eux. Et non, le Mont-Orford ne reçoit aucune compensation de la Sépaq pour que leurs randonneurs aient accès à la montagne et vice-versa! Le bail qui encadre notre territoire nous permet justement de gérer et d'administrer nous-mêmes nos activités et nos infrastructures.

Un impact dans toute la région!

La Corpo est autonome financièrement grâce à la vente de ses propres produits! Elle reçoit parfois des subventions, mais uniquement pour réaliser des projets d'envergure comme la nouvelle remontée mécanique Alfred-Desrochers.

Chaque année, le Mont-Orford génère 70 millions de dollars en retombées économiques dans la région. Et ça, ce sont les restaurants, les hôtels, les commerces et les boutiques qui en profitent!

APPRENEZ-EN PLUS !

Envie d'en connaître plus sur la Corpo? C'est par ici

montorford.com/lacorpora

LE SAVIEZ-VOUS ?

-MONT-ORFORD

819-843-6548
montorford.com

Les anciens Cantonniers donnent un coup de pouce

PATRICK TRUDEAU

ptrudeau@lerefletdulac.com

COUPE TELUS. La campagne de sociofinancement lancée par les Cantonniers de Magog en marge de la Coupe Telus n'est qu'à quelques centaines de dollars de son objectif.

Au moment d'écrire ces lignes, environ 14 600 \$ avaient été amassés sur un objectif de 15 000 \$, via la plateforme «GoFundMe».

L'ex-capitaine de l'équipe magogoise, Frédéric Gaudreau, a donné un bon coup de main à cette campagne en offrant un don personnel de 1000 \$. Originaire de Bromont, Gaudreau évolue actuellement pour le Wild du Minnesota.

D'autres anciens joueurs des Cantonniers ont aussi contribué à la cagnotte, jusqu'à maintenant, dont Jeremy Grégoire, les frères Danick et Jérémie Malouin ainsi que le tout premier capitaine de l'histoire, Alain Gilbert.

Cet argent permettra à l'équipe de maximiser sa préparation pour le championnat canadien midget, qui aura lieu à Okotoks, du 16 au 22 mai prochain.

Les Cantonniers prévoient atterrir en Alberta le samedi (14 mai), soit deux jours avant leur première rencontre.

Il s'agira d'une troisième présence consécutive à la Coupe Telus pour l'organisation magogoise, elle qui avait décroché la médaille d'argent lors des éditions de 2018 et 2019.

Pour contribuer à la campagne de sociofinancement, faire une recherche sur le site web de «GoFundMe» en inscrivant «Les Cantonniers de Magog à Calgary».

QUILLETHON LE 7 MAI

Par ailleurs, un quillethon sera aussi organisé au profit des Cantonniers, samedi prochain (7 mai) au Salon de quilles Memphré.

Deux départs seront offerts, à 17 h et 19 h 30, et le coût d'entrée sera de 100 \$ pour un groupe de 5 personnes.

Plusieurs prix seront attribués tout au long de la soirée. On peut réserver sa place sur la page Facebook de l'événement.

CHRISTIAN LAVOIE MILITE POUR LES DONS « EN PERSONNE »

Sachant que plusieurs personnes ne sont pas nécessairement à l'aise ou intéressées à utiliser la formule de dons en ligne, l'ex-hockeyeur Christian Lavoie encourage les partisans des Cantonniers à faire des dons monétaires « en personne », afin de soutenir l'équipe en marge de sa préparation à la Coupe Telus.

Bien que la campagne de sociofinancement lancée il y a quelques jours via la plateforme «GoFundMe» fonctionne plutôt bien, il est toujours possible d'aller porter un chèque ou de l'argent comptant directement auprès du président Renaud Légaré, à la Cantine du Lac.

«S'il y avait eu un 6^e match (pour la finale) à Magog, les gens auraient facilement dépensé 10 ou 20 \$ à l'aréna. Alors, pourquoi ne pas offrir cet argent à l'organisation des Cantonniers?», suggère M. Lavoie.

Comme Magogois, on devrait se sentir interpellés par l'aventure des Cantonniers, car ils sont en quelque sorte nos représentants. «Quand l'équipe va partir pour l'Alberta (le 14 mai), c'est comme si on partait tous avec eux», laisse entendre celui qui a joué dans la Ligue midget AAA il y a près d'un quart de siècle.

Lavoie était assistant-capitaine lors de la saison 1997-1998, année où les Cantonniers se sont inclinés lors du 7^e match de la finale face aux Riverains du Collège Charles-Lemoyne.



Ancien joueur des Cantonniers (2009-2011), Frédéric Gaudreau a donné un bon coup de main à la campagne de sociofinancement en marge de la Coupe Telus. (Photo Le Reflet du Lac - Archives/Patrick Trudeau)

Près de 2000 personnes étaient entassées dans l'aréna de Magog lors de cette joute ultime, où les visiteurs sont venus jouer les trouble-fête et remporter la Coupe Jimmy-Ferrari. «C'était une défaite difficile à avaler, mais c'était quand même tout un match de hockey. L'amphithéâtre était déjà rempli dès la période de réchauffement et on pouvait sentir la tension chez les deux équipes», exprime-t-il.

LES APPUIS AUX CANTONNIERS SE MULTIPLIENT

La campagne de financement visant à soutenir les Cantonniers de Magog en route vers la Coupe Telus a généré plusieurs bonnes actions.

Les Caisses Desjardins de Magog et Sherbrooke ont notamment mis la main à la pâte, il y a quelques jours, en offrant à l'organisation de la Ligue M18 AAA un don substantiel de 5000 \$.

ACHETEZ ÉCONOMISEZ

Certificats-cadeaux de vos marchands locaux



avec **rabaischocs.com**

RESTAURANT CASA LORI

RESTAURANT Chez PAPIE

La belle aurore
Artiflorals

Thai ZONE
RESTO - TAKE-OUT - LIVRAISON

M
GROUPE MEMPHRÉ

AUBERGE
LE CLIFF
TRAITEUR
RESTO PUB

PAYEZ 10\$ RECEVEZ 15\$

PAYEZ 17\$ RECEVEZ 25\$

PAYEZ 15\$ RECEVEZ 25\$

PAYEZ 5\$ RECEVEZ 10\$

PAYEZ 30\$ RECEVEZ 50\$

PAYEZ 50\$ RECEVEZ 65\$

ET PLUSIEURS AUTRES! JUSQU'À ÉPUISEMENT DES STOCKS!

La traversée du lac Memphrémagog de retour... à La Ruche

DANY JACQUES

djacques@lerefletdulac.com

NATATION. 80 nageurs de 7 à 70 ans ont réalisé un grand total de 7250 longueurs de piscine lors de la seconde édition du nage-o-thon, qui se déroulait samedi dernier au Centre sportif de La Ruche.

Quatre équipes ont chacune nagé à relais sur une distance de 42 kilomètres, ce qui représente l'équivalent d'une traversée du lac Memphrémagog. Ces quatre groupes ont tous fait 1680 longueurs sous les 3 h 30. L'équipe Tourigny a cumulé le meilleur temps avec 2 h 30 dans la catégorie « compétition ».

Souignons également la performance de l'équipe Desjardins dans la classe « participation ».

Ce rendez-vous de la communauté aquatique de Magog était de retour après deux années d'absence en raison de la pandémie. Cette activité a permis de remettre 4000 \$ au Club de natation artistique Les Mem-Fées.

Pour la première fois, ce « nage-o-thon » était ouvert aux 12 ans et moins. Trois de ces équipes avaient chacune une heure pour réaliser entre 100 et 150 longueurs à relais.

Les prochaines compétitions des Mem-Fées se tiendront en mai avec des championnats provinciaux des 13 ans et plus à Drummondville (21-22-23 mai) et des 12 ans et moins à Blainville (28-29 mai). Le gala de fin d'année clôturera la saison le 11 juin.



L'équipe Desjardins a retenu l'attention dans la classe « participation ». (Photo gracieuSeté)

Un week-end en or pour Lina Courtois

PATRICK TRUDEAU

ptrudeau@lerefletdulac.com

NATATION. Les athlètes vétérans de la région Memphrémagog ont de nouveau tiré leur épingle du jeu lors du Championnat provincial des maîtres-nageurs, qui avait lieu à Sherbrooke les 23 et 24 avril dernier.

Le bilan est particulièrement éloquent pour Lina Courtois, 71 ans, qui a décroché sept médailles d'or (en 7 épreuves) chez les 70-74 ans. La nageuse de Sainte-Catherine-de-Hatley a aussi reçu la plaque pour la « performance féminine de l'année », un prix qui lui a été remis personnellement par Xavier Desharnais, ancienne gloire de la Traversée du lac Memphrémagog.

Toujours chez les 70-74 ans, Angèle Southière, 72 ans, a terminé sa fin de semaine avec six podiums, dont deux médailles d'or.

Raynald Latulippe, 75 ans, a de son côté décroché quatre podiums, dont deux en or, alors que Marc Samson, 57 ans, a obtenu trois médailles de bronze pour l'ensemble de ses sept courses.

À noter que cette compétition provinciale a été rehaussée par la présence de Judith Oliver, une nageuse de 90 ans de Pointe-Claire, qui a établi plusieurs records mondiaux dans son groupe d'âge au cours du week-end.

L'inspirante dame a notamment nagé un 100m papillon en 2m28.

Plusieurs de ces maîtres-nageurs mettront un terme à leur saison de compétitions en



Lina Courtois a eu le privilège de recevoir sa plaque des mains de Xavier Desharnais, ancien nageur vedette des lacs Memphrémagog et Saint-Jean. (Photo gracieuSeté)

prenant part au Championnat canadien, du 22 au 24 mai au Peps de l'Université Laval.

Un athlète-guitariste récompensé par la Fondation Laurent Duvernay-Tardif

PATRICK TRUDEAU

ptrudeau@lerefletdulac.com

BOURSE. Un élève de l'école secondaire de La Ruche, Matisse Émond, est au nombre des 14 étudiants-athlètes du Québec qui ont reçu une bourse de la Fondation Laurent Duvernay-Tardif (FLDT), afin de souligner leur excellence à l'école, dans le sport et sur la scène artistique.

Tout comme les 13 autres récipiendaires d'une bourse de 1500 \$, Matisse Émond se

distingue conjointement dans les trois sphères d'activités (scolaire, sportive et culturelle), lui qui pratique la guitare et le triathlon.

Le résident de Sainte-Catherine-de-Hatley est aussi le seul élève de l'Estrie parmi les boursiers de 2022.

Au total, ce sont 21 000 \$ qui ont été partagés entre ces jeunes multidisciplinaires, tous âgés entre 12 et 15 ans.

Ce programme de bourses de la FLDT est appuyé par la Fondation de l'athlète d'excellence du Québec.

BOTTIN 2022

Stanstead, Ayer's Cliff, North Hatley et environs

C'EST LE TEMPS DE PRÉPARER LE BOTTIN TÉLÉPHONIQUE de la région de Stanstead

Nathalie Pépin au 819 446-6664 ou par courriel à npepin@leprogres.net

Le Progrès de Coaticook

Vous êtes une nouvelle entreprise et vous désirez avoir une inscription commerciale dans le bottin ?

Pour les inscriptions résidentielles (nouvelles ou corrections), faites parvenir votre demande par courriel à mlavoie@leprogres.net | 1 800 891-7672 poste 1120

>360227

Ristourne

Partager 2 408 973 \$, c'est dans nos valeurs.

Nous sommes fiers de partager ce montant avec nos membres et notre communauté : c'est ça, la force de la coopération.

Détails et conditions à desjardins.com/ristourne

* Le montant de la ristourne individuelle et de la ristourne à la communauté provient des excédents de l'année financière 2021 et est déterminé sur décision de l'assemblée générale de chacune des caisses. Pour tous les détails, consultez desjardins.com/ristourne ou adressez-vous à votre caisse.

Desjardins
Caisse du Lac-Memphrémagog

À la demande générale, c'est avec plaisir que nous vous présentons notre nouvelle page de Jeux et passe-temps!

SUDOKU

JEU N° 763

		6	8					5
			6		1			
	9	1		5				7
4			9			7	3	
			2				4	
			3			2		
	5	8			6	3		
6		9					8	2
	1							

RÈGLES DU JEU :

Vous devez remplir toutes les cases vides en plaçant les chiffres 1 à 9 une seule fois par ligne, une seule fois par colonne et une seule fois par boîte de 9 cases.

Chaque boîte de 9 cases est marquée d'un trait plus foncé. Vous avez déjà quelques chiffres par boîte pour vous aider. Ne pas oublier : vous ne devez jamais répéter les chiffres 1 à 9 dans la même ligne, la même colonne et la même boîte de 9 cases.

MOT CACHÉ

THÈME:
Papillons
8 lettres

- A**
Adèle
Amaryllis
Amiral
Ancylis
Anisote
Antennes
Apollon
Arbre
Argus
Aurore
Azuré
- B**
Boarmie
Bombyx
- C**
Catocala
Cécropia
Cepphis
Chenille
Chrysalide
Cocon
Coliade
Collection
- D**
Damier
Diacrisie
- E**
Eubaphe
- F**
Fleur
- H**
Hespérie

M	N	M	A	N	E	E	L	L	E	C	O	T	H	Y	S	A	N	I	A
O	O	A	S	L	E	H	S	E	E	S	I	L	L	Y	R	A	M	A	E
I	C	E	I	Y	A	M	P	I	V	P	X	A	N	T	H	I	E	U	D
R	T	I	A	P	L	C	U	A	L	R	I	R	U	E	L	F	X	R	I
E	U	M	U	O	O	V	O	S	B	E	A	D	E	L	E	S	N	A	L
T	E	R	R	E	P	R	A	T	I	U	N	L	O	N	N	E	I	N	A
O	L	A	O	I	I	O	C	I	A	E	E	E	Y	P	N	S	H	I	S
S	L	O	R	R	E	I	O	E	N	C	N	M	E	O	T	I	P	D	Y
I	E	B	E	E	R	R	C	A	C	E	P	L	A	J	H	E	S	E	R
N	R	L	E	P	I	O	O	A	E	H	A	H	A	B	A	P	R	S	H
A	M	A	R	S	D	M	N	R	E	R	C	N	D	L	O	R	R	E	C
P	Y	R	B	E	E	T	O	M	Y	A	O	E	S	A	U	M	D	O	S
O	R	I	R	H	E	H	I	P	M	I	C	Q	N	I	M	P	B	I	M
L	T	M	A	N	P	G	S	V	T	H	E	C	L	E	H	I	O	Y	N
L	I	A	N	O	R	I	A	C	E	S	U	G	R	A	L	P	E	C	X
O	L	E	R	A	L	N	E	N	V	U	L	C	A	I	N	A	P	R	S
N	S	E	T	Y	E	L	I	E	I	S	I	R	C	A	I	D	H	E	U
E	T	I	C	S	L	L	A	Z	U	R	E	S	A	T	Y	R	E	P	C
P	O	N	S	O	L	C	O	L	I	A	D	E	E	T	C	E	S	N	I
N	A	E	C	E	E	I	S	O	H	T	I	L	M	A	C	A	R	I	A

- I**
Insecte
- J**
Jardin
- L**
Larve
- E**
Lépidoptères
- F**
Lithosie
- M**
Macaria
- H**
Machaon
- M**
Migration
- M**
Moiré
- M**
Morio
- M**
Morpho
- N**
Myrtil
- N**
Némusien
- N**
Noctuelle
- N**
Nympe
- O**
Ocelle
- P**
Phalène
- P**
Piéride
- P**
Ptérophore
- P**
Pyrale
- S**
Satyre
- S**
Scopula
- S**
Sésie
- S**
Silène
- S**
Sphinx
- S**
Sylvaine
- T**
Thècle
- T**
Thysania
- U**
Uranidés
- V**
Vanesse
- V**
Vulcain
- X**
Xanthie

Solution de ce mot caché : MONARQUE

MOTS CROISÉS

JEU N° 763

1	2	3	4	5		6	7	8	9		10
11						12					13
14					15						
16			17	18							19
20		21		22					23		
24			25				26	27			
28								29			
		30					31			32	
33	34					35					36
	37					38					
39				40							41
42			43								

HORIZONTALEMENT

1. Vie.
11. Pluie soudaine.
12. Cribler.
14. Affaiblir.
15. Façon d'agir.
16. Largeur d'une étoffe.
17. Narines des cétacés.
19. Conifère.
20. Division du temps.
22. Héros de Virgile.
23. Vieillesse.
24. Bedonnant.
26. Faire avancer un bateau.
28. Fixer le chargement d'un avion.
29. Béryllium.
30. Service religieux.
31. Il y en a dans le boudin.
33. Tristesse causée par la mort de quelqu'un.
35. Maladie.
37. Il tourne.
39. Patriarche biblique.
40. Prénom féminin.
41. Germanium.
42. Tibia.
43. Inattendus.

VERTICALEMENT

1. Large rue.
2. Intercaler.
3. Poème lyrique.
4. Administré.
5. Dieu solaire.
6. Vole.
7. Obséder.
8. Disque coloré.
9. Ville des Pays-Bas.
10. Chouchou.
13. Construit.
15. Danse.
18. Rouge vif tirant sur l'orangé.
21. Rauque.
23. Conduite.
25. Os de la jambe.
27. Mouvement d'un navire qui change de route.
31. Trophée amérindien.
32. Brise avec les dents.
34. Divinité grecque de l'amour.
35. Déesse égyptienne.
36. Époques.
38. Poisson.
39. Spectacle japonais.

SOLUTIONS À LA PAGE : 30

OUVERTURE BIENTÔT !

AUTO PARC STANLEY

Offres d'emploi chez Auto-Parc Stanley (Magog):

Nous sommes un stationnement extérieur/intérieur dans le centre-ville de Magog, situé à l'angle des rues St-Patrice et Du Collège. L'ouverture de ce nouvel édifice de stationnement ultra moderne est prévue bientôt, soit au début de l'été. Nous sommes présentement à la recherche de personnes responsables pour l'opération de ce stationnement. Les heures d'ouverture restent encore à déterminer. Cependant, le stationnement sera ouvert 7 jours par semaine, incluant toutes les journées fériées. Ceci est un emploi à temps partiel. Les candidats doivent pouvoir parler le français ainsi que l'anglais, en plus d'être prêts à travailler seuls avec un minimum de supervision. Nous recherchons des gens de confiance, ponctuels (les), honnêtes et surtout, très responsables, toujours soucieux d'offrir un service de qualité. Un excellent sens du jugement, une bonne capacité d'adaptation, savoir utiliser un ordinateur sont également des atouts importants.

RESPONSABLES DU SERVICE À LA CLIENTÈLE

TÂCHES DEMANDÉES:

- Aider les clients à payer leurs droits de stationnement en utilisant les appareils à cet effet ((application mobile, station de paiement, caisse enregistreuse incluant le terminal pour cartes de crédit et débit).
- Aider les clients mensuels avec les renouvellements de leurs passes mensuelles au bureau et/ou à la borne de paiement. Confirmer les réservations sur notre site web.
- S'assurer que les passes mensuelles sont utilisées selon les règlements en vigueur. Régler les problèmes de stationnement de base, incluant la vérification constante des espaces disponibles.
- Visionnement constant des moniteurs du système de surveillance (caméras), vérifier les barrières et les bornes, la station de paiement en plus de s'assurer du bon fonctionnement de tous les autres équipements.
- Faire des tournées d'inspections dans le garage et du périmètre extérieur, en assurant la propreté des lieux, gestion des ordures et recyclage, vérification de la génératrice et le toit, nettoyage des toilettes au besoin, etc.

**Si vous êtes intéressé, veuillez envoyer votre CV à :
info@domlex.ca ou par Fax au 514 876-9702**

Les personnes retraitées ou semi-retraitées ainsi que les étudiants sont les bienvenus.



>359264

MUNICIPALITÉ DU CANTON DE HATLEY

Un milieu exceptionnel à 10 minutes de Sherbrooke

OFFRE D'EMPLOI INSPECTEUR MUNICIPAL EN ENVIRONNEMENT ET URBANISME

Poste permanent à 4 jours/semaine (30 heures)

Sous l'autorité de la direction générale, la personne titulaire de ce poste s'assure de l'application et du respect de l'ensemble des règlements en matière d'environnement et d'urbanisme.

PRINCIPALES TÂCHES RELIÉES AU POSTE

- Renseigner les citoyens sur les règlements en matière d'environnement et d'urbanisme;
- Analyser les demandes et émettre les permis ou certificats applicables;
- Effectuer les visites et inspections sur le terrain;
- Faire les suivis des plaintes et requêtes;
- Participer à l'élaboration des règlements touchant l'environnement et l'urbanisme;

EXIGENCES DU POSTE

- Formation collégiale ou universitaire en urbanisme ou environnement ou autre formation pertinente;
- Expérience pertinente dans un poste similaire ou dans le domaine;
- Avoir une bonne maîtrise du français oral et écrit et une bonne connaissance de l'anglais;
- Détenir un permis de conduire valide et avoir accès à un véhicule.

APTITUDES

- Habileté pour les relations avec le public, travail d'équipe et sensibilité éthique;
- Capacité d'analyse et de synthèse, de jugement et de résolutions de problèmes;
- Être organisé et habile à gérer plusieurs dossiers simultanément.

AVANTAGES

- La Municipalité offre un milieu de travail exceptionnel;
- La Municipalité offre aussi un salaire compétitif et un programme d'avantages sociaux concurrentiels (assurances collectives, REER, vacances, etc.) Elle favorise le développement des connaissances et investit dans la formation de ses employés.

**Si vous souhaitez vous joindre à l'équipe, veuillez soumettre votre curriculum vitae avant le 25 mai 2022, à l'attention de la directrice générale
Kyanne Ste-Marie à : dg@cantondehatley.ca**

Municipalité du Canton de Hatley
4765, chemin de Capelton, Canton de Hatley (Qc) JOB 2C0

>361312



Les Promenades
de l'Estrie inc.

L'entreprise d'autobus Les Promenades de l'Estrie recherche

des chauffeurs classe 2 et 4B.

- Possibilité de travailler 3 à 5 jours par semaine.
- Travail en semaine et fin de semaine à l'occasion.
- Transport adapté et urbain.
- Possibilité de travailler à Magog ou à Sherbrooke.
- Plusieurs formations données par l'employeur.
- Boni à l'embauche.

**Bienvenue aux retraités et aux étudiants de
25 ans et plus.**

Richard Lefebvre
1920, boul. Industriel
Magog, J1X 5P7
Bureau : 819 769-3853
Cellulaire : 819 349-6624
rlefebvre@autobusmagog.com

Autobus
MERIDIEN inc. 

>361476


**RÉSIDENCE ACCUEIL
NOTRE-DAME OBNL**



CUISINIER (ÈRE)

- 30 heures minimum ● 1 fin de semaine sur 2

Pour info contacter Denis Perreault
Faites parvenir votre CV accueilnd@msn.com
819 847-1299 #801

>361977



OFFRE D'EMPLOI
SECRÉTAIRE-RÉCEPTIONNISTE

La municipalité d'Ayer's Cliff, faisant partie de la MRC Memphrémagog en Estrie, est à la recherche d'un candidat pour combler le poste de secrétaire-réceptionniste.

RESPONSABILITÉS
 Sous l'autorité de la directrice générale, vous aurez à assurer l'accueil des citoyens et effectuer divers travaux de secrétariat tels que:

- Gérer les appels téléphoniques;
- Encaisser les paiements de taxes, permis et autres;
- Effectuer les commandes de papeterie et voir au bon fonctionnement de l'équipement du bureau;
- Traiter les courriers et les courriels ainsi que les différents envois postaux pour l'ensemble des services;
- Procéder à l'ouverture de dossiers et au classement des documents;
- Gérer la garde des clefs et effectuer des photocopies et numériser des documents;
- Contribuer à la circulation de l'information (facebook, infolettre, site web, bulletin, etc.).

EXIGENCES
 Le candidat recherché doit:

- 1- Posséder un diplôme d'études collégiales (DEC) en secrétariat ou technique de bureautique ou toute combinaison d'expérience et de formation reliée à l'emploi et jugée pertinente;
- 2- Avoir une bonne connaissance de la suite Office;
- 3- Excellente maîtrise de la langue française orale et écrite;
- 4- Avoir un anglais parlé fonctionnel (3 à 4/5), bilinguisme un atout;
- 5- Avoir un bon sens de l'organisation et de fortes aptitudes pour la communication interpersonnelle entre collègues, élus et citoyens;
- 6- Avoir des habiletés à travailler en équipe;
- 7- Connaissance du logiciel municipal Sygem sera considéré comme un atout;
- 8- Avoir travaillé dans une municipalité sera également considéré comme un atout.

CONDITIONS
 1- Traitement salarial compétitif en fonction du niveau d'expérience et de qualifications ainsi que plusieurs avantages sociaux;
 2- Horaire de travail : de 3 à 5 jours/semaine selon vos disponibilités (entre 18 et 32 heures/semaine);

Vous voulez faire partie de notre équipe? Veuillez faire parvenir par courriel votre curriculum vitae à l'attention de la directrice générale adjointe, Me Josiane Hudon, avant le 25 mai 2022, à dga@ayerscliff.ca

Seuls les candidats retenus seront contactés pour une entrevue.

Le genre masculin utilisé dans ce texte désigne à la fois les hommes et les femmes sans aucune intention discriminatoire et dans le seul but d'alléger le texte.

>362211

APPEL DE CANDIDATURES

Ministère des Transports du Québec

OFFRE D'EMPLOI

OUVRIÈRE OU OUVRIER DE VOIRIE

FAIRE CARRIÈRE AU MINISTÈRE DES TRANSPORTS

VOUS Y AVEZ PENSÉ?

Les défis à relever au ministère des Transports sont nombreux et stimulants. Intervenant de premier plan dans l'économie du Québec, le Ministère a pour mission et mandat d'assurer, sur l'ensemble de son territoire, la mobilité durable des personnes et des marchandises par des systèmes de transport efficaces et sécuritaires. Vaste organisation, le Ministère emploie plus de 7 500 personnes et gère 31 000 kilomètres de routes et 11 000 structures. Concrètement, le Ministère entretient, rend sécuritaires, conçoit et bâtit les vastes réseaux de transport maritime, ferroviaire, aérien et routier du Québec tout en innovant et en respectant l'environnement.

Vous avez envie d'action? De travailler au sein d'une équipe dynamique? De participer à améliorer la qualité de vie des Québécoises et des Québécois? Saisissez cette occasion de mettre de l'avant votre implication et votre créativité afin de faire concrètement la différence. Le Ministère vous offre notamment un milieu de vie qui privilégie de nouvelles pratiques de gestion audacieuses et mieux adaptées aux réalités de la nouvelle génération. Grâce à l'approche Entreprise en santé, le Ministère est soucieux de la qualité de vie au travail de son personnel et désire offrir un milieu collaboratif, mobilisateur et respectueux, qui favorise la santé et le mieux-être des personnes. Laissez-vous transporter vers de nouveaux défis et joignez-vous au ministère des Transports!

Sous-ministériat aux territoires – Direction générale de l'Estrie. Plusieurs postes sont à pourvoir dans les centres de services suivants:

- Sherbrooke : 125, chemin Georges-Vallières, à Sherbrooke;
- Magog : 220, rue Centre, à Magog;
- Foster : 200, chemin Foster, à Shefford;
- Richmond : 770, rue Hayes, à Richmond;
- Cookshire : 460, rue Craig Nord, à Cookshire.

MANDATS

La Direction générale de l'Estrie représente le ministère des Transports auprès de l'ensemble de la population de son territoire. Ses principaux mandats consistent à établir et à maintenir des relations harmonieuses avec les partenaires et les usagers de la route, à planifier et à réaliser les projets de développement, d'amélioration, de réfection, d'entretien et d'exploitation des infrastructures de transport ainsi qu'à administrer les programmes d'aide en matière de transport collectif.

ATTRIBUTIONS

La personne titulaire de l'emploi doit accomplir, seule ou en équipe, divers travaux semi-spécialisés ayant trait à l'entretien, à la réfection et à la construction d'ouvrages publics, principalement sur le réseau routier. Ainsi, elle peut être appelée à :

- effectuer des travaux manuels simples et courants tels que le creusage et le remplissage de trous et de tranchées, l'élagage et l'abattage d'arbres, la manutention d'objets lourds, le chargement et le déchargement de matériaux. Elle peut être appelée à utiliser des outils manuels et portatifs tels qu'une scie à chaîne, une débroussailleuse, une cisaille, une pelle, un pic, un crochet, un balai-brosse, un râteau, une masse et d'autres outils similaires;
- travailler en hauteur sur une structure pour effectuer des réparations ainsi que des travaux de coffrage, de bétonnage et de nettoyage;
- procéder à l'enlèvement de fragments de béton et à la sécurisation de structures;
- réparer, refaire ou installer des éléments de sécurité;
- travailler à la réparation de ponceaux et de fondations;
- procéder à la mise en place de ponceaux et au nettoyage de puisard-regards et d'égouts pluviaux;
- utiliser des équipements légers et portatifs tels qu'un marteau pneumatique, un vibreur, une plaque vibrante, une machine à injection de béton ou de sable sous pression, ou tout autre équipement similaire;
- recevoir et vérifier les matériaux sur le chantier à titre de receveur ou de pointeur;
- effectuer des travaux d'assistance au mesurage et à l'alignement avec l'équipe d'arpentage dans le cadre de travaux ayant trait à la construction et à l'entretien du réseau routier et d'autres structures;
- poser les points de repère aux endroits déterminés et en établir les références;
- marquer le chaînage sur les piquets et les poser;
- participer aux relevés de profil de terrain et au nivellement de certains ouvrages, notamment en plaçant la mire d'arpentage aux endroits indiqués;
- poser les points tournants et les points d'élévation;
- épandre le béton bitumineux avec une pelle ou un râteau, et épandre du liant d'accrochage;
- contrôler la circulation routière à titre de signaleur;
- conduire un véhicule léger ou une camionnette.

La personne titulaire de l'emploi peut se voir confier d'autres tâches connexes.

PROFIL RECHERCHÉ

- Faire preuve d'autonomie et de débrouillardise
- Savoir entretenir des relations de collaboration
- Démontrer des habiletés à travailler en équipe
- Démontrer des habiletés manuelles
- Avoir une bonne capacité d'adaptation
- Avoir la capacité de travailler dans différentes conditions météorologiques

CONDITIONS D'ADMISSION

Aucune condition d'admission

PÉRIODE D'INSCRIPTION

Jusqu'au 20 mai 2022.

Les personnes intéressées doivent faire parvenir leur curriculum vitae avant la fin de la période d'inscription par courriel à l'adresse dotation_estrie.transports-quebec@transport.gouv.qc.ca.



ALEXANDRE AUBRY
 alexandre.aubry.astrologue
 alexandre@norja.net
 514 667-4803

SEMAINE DU 8 AU 14 MAI 2022

BÉLIER (21 MARS - 20 AVRIL)
 Ne doutez pas de la loi de l'attraction du côté professionnel : ce sera en visualisant vos objectifs de manière précise que vous pourrez les réaliser rapidement, et avec une facilité plus que déconcertante!

TAUREAU (21 AVRIL - 20 MAI)
 Une situation vous mettra en valeur et vous offrira les outils pour vous donner de nouveaux objectifs. Vous tirerez fierté de vos exploits, en quelque sorte, ce qui augmentera considérablement votre estime personnelle.

GÉMEAUX (21 MAI - 21 JUIN)
 S'il y a du déménagement dans l'air, vous commencerez quelques boîtes et autres trucs administratifs afin de prendre un peu d'avance. Ou peut-être ferez-vous les plans pour rénover une partie de la maison.

CANCER (22 JUIN - 23 JUILLET)
 La circulation risque d'être ardue et les communications, passablement compliquées. Essayez de trouver des trajets différents et de recharger votre téléphone avant de partir pour éviter des retards et d'autres contrariétés.

LION (24 JUILLET - 23 AOÛT)
 On vous laissera toute la latitude dans un projet ou un apprentissage quelconque. Le financement et les autres outils seront au rendez-vous et vous réussirez même à assurer vos vieux jours d'une manière plutôt inattendue.

VIERGE (24 AOÛT - 23 SEPTEMBRE)
 Vous aurez une grande détermination pour faire avancer votre cause et améliorer votre situation. Lorsque vous passerez à l'action, vous réussirez cet exploit. Faites un premier pas et, ainsi, tout l'appareil s'enclenchera vers le succès.

BALANCE (24 SEPTEMBRE - 23 OCTOBRE)
 Vous pourriez avoir la mèche courte dans certains cas. Vous pourriez avoir l'impression de faire du surplace et d'attendre après tout le monde. Peut-être qu'un recul est nécessaire afin de mieux avancer par la suite.

SCORPION (24 OCTOBRE - 22 NOVEMBRE)
 Au boulot, vous serez responsable d'une réunion ou d'un événement qui rassemblera toute l'entreprise. Vous servirez également une vaste clientèle, ce qui accroîtra vos revenus. L'abondance est à votre porte.

SAGITTAIRE (23 NOVEMBRE - 21 DÉCEMBRE)
 Un projet exigera une attention particulière. Des retards sont également possibles un peu partout. Au téléphone, on vous fera patienter, tandis qu'à l'épicerie, vous choisirez la mauvaise file d'attente, notamment.

CAPRICORNE (22 DÉCEMBRE - 20 JANVIER)
 Les vacances d'été sont à nos portes et il faudrait les planifier dès maintenant pour vous assurer de la disponibilité des différentes attractions à visiter. Il faudra peut-être aussi réserver un camp de jour pour vos enfants.

VERSEAU (21 JANVIER - 18 FÉVRIER)
 Une situation particulière vous apportera une inspiration révélatrice concernant votre avenir professionnel ou familial. Vous aurez l'occasion de vous fixer de nouveaux objectifs beaucoup plus excitants.

POISSONS (19 FÉVRIER - 20 MARS)
 Si votre histoire d'amour est toute jeune, vous recevrez une demande en mariage ou une forme d'engagement. Votre tendre moitié vous confirmera son amour éternel de manière spectaculaire, à votre plus grand bonheur.

suite de la page 30

AREQ-CSQ Magog, secteur F

Pour tout changement de vos coordonnées ou statut, veuillez aviser l'AREQ-National info@areq.lascq.org ou en téléphonant au 1 800 663-2408 et nous écrire à areqmagog5@gmail.com.

Association des retraités fédéraux (ANRF Cantons-de-l'Est)

Déjeuner de l'Association nationale des retraités fédéraux, section Cantons-de-

l'Est, mardi le 10 mai à 9 h, au restaurant Eggsquis (3143, boulevard de Portland à Sherbrooke). Tirage de trois prix de présence. Bienvenue à tous!

Auxiliaires bénévoles du CIUSSS

Nous avons un grand besoin de bénévoles pour notre boutique. Si vous avez quelques heures à donner, contactez-nous au 819 843-3381, local 2168.

Banque alimentaire Memphrémagog

La BAM est à la recherche de livreurs bénévoles pour faire la cueillette de denrées chez nos partenaires, ainsi que la livraison de paniers alimentaire pour nos usagers. Notre besoin est d'environ 4 à 8 heures par semaine, et nous offrons une flexibilité au niveau de l'horaire, selon vos disponibilités. Si vous êtes en bonne forme physique et que vous désirez oeuvrer pour une belle cause, contactez Virgil au 819 868-4438, poste 2.

Boomers du Memphrémagog

L'assemblée générale annuelle des membres aura lieu le jeudi 12 mai à 17 h, au centre communautaire de

Magog (salle Ovila-Bergeron). Un goûter sera servi aux participants en début de réunion. Les personnes qui désirent y participer doivent confirmer leur présence d'ici le 9 mai à l'une des personnes suivantes: Golding McMahon (819 571-0666), Francine Beausoleil (819 572-7790) ou Richard Lapointe (819 640-3635).

CAB de Stanstead

Menu de la popote roulante pour la semaine du 9 au 13 mai. Lundi: côtelette de porc sauce BBQ douce. Mardi: boeuf bourguignon. Mercredi: salade César au poulet. Jeudi: steak haché sauce crémeuse. Vendredi: poulet enrobé de bacon. Coût du repas: 5 \$. N'oubliez pas de commander votre repas avant 9 h 30 le matin (coût: 5 \$). Livraisons au Canton de Stanstead les mercredis. Livraisons à Ayer's Cliff les mardis et jeudis. Info: 819 876-7748.

Cadets de l'air - Escadron 911 Memphrémagog

Activités gratuites pour les jeunes de 12 à 18 ans au Centre d'éducation des adultes des Sommets (350, rue St-David, Magog) tous les mercredis dès 18 h 30. Info: 819 820-4686 ou 911memphremagog@gmail.com.

Cargorou

Cargorou invite les familles et citoyens de Magog à venir faire l'essai gratuit de différents modèles de vélos cargos, le dimanche 15 mai de 10 h à 12 h, dans le stationnement de l'école Montessori Magog. Sur inscription à sara@cargorou.ca. Info: www.cargorou.ca

suite à la page 36

AVIS PUBLIC

AVIS DE CESSATION D'EXERCICE

Bourdon Leblanc architectes avise mettre fin à ses activités professionnelles au 256 rue Principale ouest à Magog J1X 2A5.

Les dossiers demeureront disponibles auprès des cessionnaires

Elizabeth Bourdon et Isabelle Leblanc.

Au 256 rue Principale ouest à Magog jusqu'au lundi 30 mai 2022.

Tél. 819 868-0309 entre 9h et 17h.

PROVINCE DE QUÉBEC
 MRC MEMPHRÉMAGOG
 MUNICIPALITÉ DU VILLAGE DE STUKELY-SUD



La municipalité de Stukely-Sud demande des offres publiques pour le déblaiement, l'enlèvement de la neige et l'épandage d'abrasifs et de sel sur les chemins municipaux de son territoire.

Les documents de soumission seront disponibles à partir du **jeudi 28 avril 2022** auprès du Service électronique d'appel d'offres (SEAO) à l'adresse Internet www.seao.ca. Les soumissions seront reçues physiquement au bureau de la Municipalité au 101, Place de la Mairie, Stukely-Sud, QC JOE 2J0, le ou avant le **lundi 16 mai 2022, onze heures (11h), heure locale**.

L'analyse des soumissions est faite à l'aide du système d'évaluation qualitative et quantitative prévu au présent document d'appel d'offres.

Pour être retenue, une soumission doit obtenir un minimum de soixante-dix (70) points au niveau de réévaluation qualitative. Les enveloppes contenant le « Formulaire de soumission - Prix soumissionné - Ne pas ouvrir » des soumissionnaires retenues seront ouvertes par le comité d'analyse. Les enveloppes de prix des soumissionnaires non retenus leur seront retournées sans avoir été ouvertes. Le contrat sera octroyé au soumissionnaire dont la soumission aura obtenu le meilleur pointage final.

Les soumissions doivent inclure le « Formulaire de soumission - Prix soumissionné - Ne pas ouvrir » dans **une enveloppe scellée et identifiée au nom de son entreprise** incluant l'original et (1) une copie. Cette enveloppe devra être insérée dans l'enveloppe de retour incluant le « Formulaire de soumission - Offre qualitative » incluant l'original et quatre (4) copies.

Les soumissions « Offre qualitative » seront ouvertes publiquement immédiatement après l'heure de clôture au bureau de la Municipalité. L'offre sera valide pour une période de soixante (60) jours.

La municipalité de Stukely-Sud ne s'engage aucunement à accepter ni la soumission ayant obtenu le meilleur pointage, ni aucune des soumissions reçues et n'encourt aucune obligation, ni aucun frais d'aucune sorte envers le ou les soumissionnaires (s).

DONNÉ à Stukely-Sud, Québec, ce 28 avril 2022.

Guyline Lafleur

AVIS PUBLIC

AVIS PUBLIC

Avis public

Régie des alcools, des courses et des jeux

AVIS DE DEMANDES RELATIVES À UN PERMIS OU À UNE LICENCE

Toute personne, société ou association au sens du Code civil peut, dans les 30 jours de la publication du présent avis, s'opposer à une demande relative au permis ci-après mentionné en transmettant à la Régie des alcools, des courses et des jeux un écrit assermenté qui fait état de ses motifs, ou intervenir en faveur de la demande, s'il y a eu opposition, dans les 45 jours de la publication du présent avis.

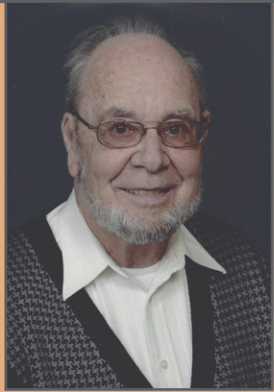
Cette opposition ou intervention doit être accompagnée d'une preuve attestant de son envoi au demandeur ou à son procureur, par courrier recommandé ou certifié ou par signification à la personne, et être adressée à la **Régie des alcools, des courses et des jeux, 560, boul. Charest Est, Québec (Québec) G1K 3J3**.

NOM ET ADRESSE DU DEMANDEUR	NATURE DE LA DEMANDE	ENDROIT D'EXPLOITATION
9462-4988 Québec Inc. 1583 Rue du Mûrier Sherbrooke (Québec) J1N 1R4	Un restaurant avec option « Traiteur » incluant la terrasse.	PASTA & FUMO 1765 Chemin de la Rivière-aux-Cerises Magog (Québec) J1X 3W3 Dossier : 3729860



M. RÉJEAN GAUTHIER

1941-2022



À Magog, est décédé le 21 avril 2022, M. Réjean Gauthier à l'âge de 81 ans. Il était le fils de feu Léon Gauthier et de feu Irène Lemire et demeurait à Magog.

La famille accueillera parents et amis le dimanche 8 mai de 9h à 12h. Les funérailles suivront au Mémorial du complexe à 12h. L'inhumation au cimetière Ste-Catherine de Hatley se déroulera à une date ultérieure.

Il laisse dans le deuil sa partenaire Diane Lemire, son fils: Patrick (Nancy), ses filles: Véronique et Gisèle; ses petits-enfants: Ariel, Tony et Océanne; son arrière-petit-fils: Jackson; Ses frères: feu Gilbert (Marielle) et Serge (Suzanne); sa soeur: Lucille (Gilles); ses cousin(e)s Gagné; autres cousins et cousines, neveux et nièces, autres parents et amis.

La famille tient à remercier tout le personnel du CHSLD Memphrémagog 5e étage Hébergement 1, pour les très bons soins.

1295, RUE SHERBROOKE, MAGOG
819 769-8777 | charronlamoureux.com

**Charron
& Lamoureux**
COMPLEXE FUNÉRAIRE

ANNIVERSAIRE

Chantal Grimard Legg 1954-2020

*Le 6 mai 2020 tu fermas doucement les yeux,
Malgré notre déchirement notre douleur s'est faite discrète, comme tu le souhaitais.
Seule la pensée de la fin de tes souffrances nous a aidés à surmonter ce vide laissé par ton départ.
Ton éclatant sourire et ta joie de vivre nous manque tellement. Nous aimerions te faire part de nos joies, de nos projets...mais malgré tout, nous sommes persuadés que tu jettes toujours un coup d'oeil!*

Continue d'être notre ange gardien.

Avec toute notre tendresse et pour toujours

Jeannette, Camille et la famille



1295, RUE SHERBROOKE, MAGOG
819 769-8777 | charronlamoureux.com

**Charron
& Lamoureux**
COMPLEXE FUNÉRAIRE

MME MONIQUE CHARRON

1943-2022



À l'hôpital Memphrémagog (Hébergement 1 - 3e étage), est décédée paisiblement le 23 décembre 2021, Mme Monique Charron à l'âge de 78 ans et 11 mois. Elle était la fille de feu Gérard Charron et de feu Lucille Lefebvre.

La famille accueillera parents et amis au Complexe le samedi 7 mai 2022 de 9h à 12h. Les funérailles suivront au Mémorial du complexe à 12h.

Elle laisse dans le deuil ses frères et soeurs: Yolande (feu Conrad Foucher), Pauline (feu Jean-Louis Foucher), Jean (Louise Dion), feu Claudette, feu Jeanne (Rosaire Foucher), Francine, François (Diane Côté), Ginette (Yvon Routhier), Yvon (Suzanne Roberge), Fernand (Marie Dubois), Fernande (André Gaudreau), Alain (Linda Lefebvre) et

Liliane (Bertrand Côté); la famille de feu Raymond Girouard et de feu Léonard Bergeron; cousins et cousines, neveux et nièces, autres parents et amis.

La famille tient à remercier le personnel du 4e de l'Hôpital Memphrémagog, l'hébergement 1 - 3e étage, le Dr Beaudin ainsi que la résidence St-Patrice pour les soins prodigués à Monique.

1295, RUE SHERBROOKE, MAGOG
819 769-8777 | charronlamoureux.com

**Charron
& Lamoureux**
COMPLEXE FUNÉRAIRE

MME CAROLE COUTURE

1957-2022



À l'Hôtel-Dieu de Sherbrooke, est décédée le 22 avril 2022, Mme Carole Couture à l'âge de 64 ans. Elle était la fille de Céline Laforest et de feu Jean-Claude Couture.

La famille accueillera parents et amis directement à l'église St-Jude le vendredi 6 mai 2022 à compter de 10h pour recevoir les condoléances, suivront les funérailles à 11h en l'église paroissiale.

Carole laisse dans le deuil sa mère Céline Laforest Couture; sa soeur Christine (Jacques); ses nièces Anne-Marie (Marco), Catherine (Maxime) et leur fille Laura ainsi que oncles et tantes, cousins et cousines autres parents et amis.

La famille tient à remercier tout le personnel de l'Hôtel-Dieu 5A, pour les bons soins et un sincère merci à la famille McCourt pour leur dévouement et l'amour donné à Carole.

En guise de sympathie, des dons à Les Fantastiques de Magog seraient appréciés de la famille.

1295, RUE SHERBROOKE, MAGOG
819 769-8777 | charronlamoureux.com

**Charron
& Lamoureux**
COMPLEXE FUNÉRAIRE



CHEVALIERS DE COLOMB

*Fêtons le 100^e anniversaire
du conseil St-François Xavier Magog no. 2383*

Toute la population est invitée à un
Banquet au Club de Golf Venise
(1519 Ch. De la Rivière, Magog)

samedi 21 mai 2022 à 18h30

Menu

Potage - salade - *Repas* - Dessert

Choix de repas

Poitrine de poulet ou Boeuf bourguignon

\$30.00 / personne

pour réservations: 819-843-5966 ou 819-769-1331



suite de la page 34

■ Centre d'action bénévole de Magog (Carrefour du partage)

Voici le menu pour la semaine du 9 au 13 mai.
Lundi: lasagne. Mardi: pot au feu ou poulet.
Mercredi: côtelette de porc aigre douce. Jeudi: boeuf bourguignon. Vendredi: poulet chasseur.
Coût du repas: 5\$. Info: 819 843-8138, poste 1.

Le CAB a besoin de bénévoles pour la popote roulante, le club de tricot et le réseau d'amis. Si vous êtes intéressés, contactez la coordonnatrice des bénévoles, Andrée Poulin, au 819 843-8138, poste 5.

■ Centre d'Action Bénévole de la Missisquoi-Nord

Notre banque alimentaire d'urgence dessert

les municipalités de Bolton-Est, Eastman, Ste-Etienne-de-Bolton, Potton et Stukely-Sud. Pour une demande de nourriture ou pour tout renseignement sur les autres programmes, appelez le 450 292-3114. Info: 314, rue Principale à Mansonville et www.cabmn.org

■ Centre de prévention du suicide - Estrie

La campagne annuelle de financement de la Loterie JEVI est de retour avec un objectif de 110000\$. L'événement se déroule sous la présidence d'honneur de Ghyslain Goulet, pdg d'ACET. On peut se procurer un billet de tirage (150\$) ou faire un don au www.jevi.qc.ca/loterie-jevi/. On peut aussi s'informer au 819 564-7349. Le tirage se déroulera virtuellement le 6 juillet prochain.

■ Centre des femmes Memphrémagog

«Osez le donner» pendant tout le mois de mai. Apportez vos brassières usagées et 1\$ sera remis à la Fondation du cancer du sein par item donné. «Le stress» avec Serge Béland (CIUSSSE) le mercredi 11 mai de 13h30 à 15h30. «Culture de plantes légumières» avec Manon Dupras, les lundis du 16 mai au 27 juin, de 13h30 à 15h30. «La sécurité numérique/bancaire» avec Mélissa (Solution Budget Plus), le mardi 17 mai de 13h30 à 15h30. «Le chant du mois» avec Maude le mercredi 18 mai de 13h30 à 15h30.

■ Club de billard de Magog

Notre club s'adresse aux personnes de 50 ans et plus. Le Club de billard est situé au Centre communautaire de Magog (local 100) et est ouvert du lundi au vendredi de 9h à 17h. Nous avons 6 tables de billard. Coût annuel pour jouer: 100\$. Tous les joueurs sont les bienvenus (hommes, femmes, apprentis et expérimentés). Pour s'inscrire, composez le 819 843-7133 ou passez nous voir. L'horaire pour les inscriptions est du lundi au jeudi, de 9h30 à 14h.

■ Club des amis d'Omerville-Fadoq

Le souper de la fête des Mères et des Pères aura lieu le jeudi 19 mai à 17h30. Cette activité marquera la fermeture de la présente saison et les activités reprendront en septembre. Bienvenue à tous. Pour info: Pierrette au 819 843-6284.

■ Club La Missisquoise

Jetez un coup d'oeil à notre nouveau site web lamissisquoise.com. Nous avons maintenant un mini-gym sous la supervision d'une kinésiologue. Pour vous y inscrire, rendez-vous sur notre site Internet. La salle de tissage est ouverte du lundi au vendredi. Pour info: 450 297-0682.

■ Club St-Jean-Bosco Magog Fadoq

Toutes nos activités continuent durant tout le mois de mai. N'oubliez pas notre soirée de danse le vendredi soir à 19h. Tous les membres du Club sont invités à participer à notre assemblée générale lundi le 16 mai, à 14h, suivi d'un goûter qui sera servi aux participants. Veuillez confirmer votre présence à Gisèle Bombardier au 819 843-9475 avant le 12 mai. Pour les cartes de membre, suivre les directives reçues.

■ Comité des usagers de Memphrémagog

Le comité des usagers et résidents de Memphrémagog est une équipe de bénévoles dynamiques qui reçoit les commentaires positifs et négatifs, insatisfactions, requêtes et signalements de tous les usagers et résidents du RLS de Memphrémagog (hôpital, CLSC, CHSLD) pour améliorer les services en santé et services sociaux. Nous sommes la première ligne d'aide dans le réseau. Info: cusagers.mm@sss.gouv.qc.ca ou 819 843-2572, poste 2639.

■ Cuisines collectives Bouchée double Memphrémagog

L'organisme est un service qui s'adresse aux résidents de la MRC de Memphrémagog, hommes et femmes de tout âge. Joignez un groupe de cuisson de 4 à 6 adultes, du lundi au vendredi am et pm. Points de service dans la MRC de Memphrémagog. Camp de jour pour l'été: inscription avant le 3 juin (cuisinescollectivesmagog.com). Pour info et inscription: 819 868-2153 ou secretariat@cuisinescollectivesmagog.com.

■ Gamblers anonymes

Nos réunions de Gamblers anonymes sont recommencées et elles ont lieu tous les dimanches soir à 19h30, au sous-sol de l'église Saint-Jude.

■ Groupes d'études de la sagesse universelle

Rencontres mensuelles touchant les philosophies, les sciences, les religions comparées. Info: Monique au 450 297-0479 ou lesmontagnesbleues@gmail.com. Site web de l'Association théosophique canadienne: <http://atcta.org/en/home-2/>.

■ Les Amies de Béatrice

C'est parti pour la campagne de sociofinancement «Sortons un ou une aîné(e) cet été» des Amies de Béatrice, avec un objectif de 20000\$ qui permettra de sortir 400 aînés(es) de la MRC de Memphrémagog en situation financière précaire de leur isolement. Aidez-nous à réaliser cet important objectif pour le mieux être des aînées(es) de la région. Pour contribuer au projet: laruquebec.com/fr/projet/sortons-une-ainee-cet-ete.

■ Maison de la famille Memphrémagog

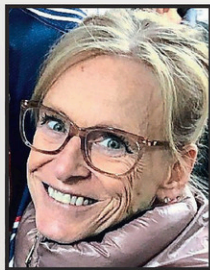
Cours de «gardiens avertis» pour les filles et garçons de 11 ans et plus, pour devenir un gardien responsable. Cours «Prêts à rester seuls» pour les jeunes de 9 à 13 ans, qui veulent apprendre des techniques de base en secourisme. Pour tous ces ateliers: inscription en ligne au www.mafamilleamoi.org.

■ Municipalité d'Eastman

Les citoyens sont invités au grand nettoyage du territoire eastmanoïse le samedi 7 mai dès 8h, à l'hôtel de ville (160, chemin Georges-Bonnallie). Un petit déjeuner sera servi aux bénévoles à 8h. Les inscriptions et la distribution des sacs auront lieu à 8h30.

suite à la page 37

AVIS DE DÉCÈS ET NÉCROLOGIE



LYNE BÉDARD 1965-2021

À Ayer's Cliff, le 29 décembre 2021, à l'âge de 56 ans, est décédée Mme Lyne Bédard, épouse de feu Normand LaPenna, fille de feu Raymond Bédard et de Rhéa Boisvert. Une cérémonie d'adieu aura lieu au cimetière Mont-Sainte-Marie, chemin Villeneuve, Stanstead, QC, le samedi 7 mai de 14h à 15h.

Outre sa mère, Mme Bédard laisse dans le deuil ses enfants Amélie (Éric) et Cody ainsi que sa sœur Lisa (André) et son frère Alain (Francesca).

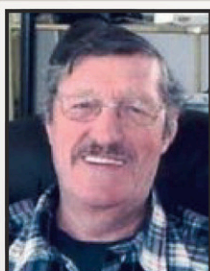
Également plusieurs oncles, tantes, cousins, cousines, neveux, nièces, autres parents et amis.



545, rue Dufferin
Stanstead, QC
JOB 3E0
819-876-5213

Michel Belzil, Mary Brus,
Leslie Webster, Jacques Roy
Directeurs
cass@salonfunerairecoaticook.com

>361925



NICHOLSON, ERNEST 1935-2022

Au CSSS Memphrémagog, le 18 janvier 2022, est décédé M. Ernest Nicholson, à l'âge de 86 ans, demeurant à Stanstead. Il était conjoint de Mme Marilyn Gilmartin et le fils de feu William Nicholson et de feu Vurnice Twofoot.

La famille vous accueillera à la Résidence funéraire Cass, 545, rue Dufferin, Stanstead, QC, JOB 3E0, le samedi 7 mai 2022 de 13h à 14h.

Il laisse dans le deuil ses enfants: Richard (Chrystal), Debby (Dale), Danny, Steve, Darleen et Debby (Jim); ses petits-enfants et arrière-petits-enfants ainsi que ses sœurs: Shirley, Doris, Marianne et Alice. Il était le frère de feu Edna, feu Leona, feu Florina et de feu Ida. Il laisse également plusieurs nièces, neveux, cousins, cousines, autres parents et amis.

La famille tient à remercier sincèrement le personnel soignant du CLSC de Stanstead et de l'Hôpital de Magog pour les merveilleux soins prodigués à M. Nicholson.

Mr. Ernest Nicholson passed away at the Magog hospital on January 18, 2022, at the age of 86, from Stanstead. Son of the late William Nicholson and the late Vurnice Twofoot and dear companion of Marilyn Gilmartin.

Family & friends will gather at the Cass Funeral Home, 545, Dufferin, Stanstead, QC, JOB 3E0, on Saturday, May 7th, 2022 from 1:00 to 2:00 p.m.

He leaves to mourn his children: Richard (Chrystal), Debby (Dale), Danny, Steve, Darleen, and Debby (Jim); his grandchildren and great-grandchildren as well as his sisters: Shirley, Doris, Marianne and Alice. He was predeceased by his sisters Edna, Leona, Florina and Ida. He will also be missed by many nieces, nephews, cousins, other relatives and dear friends.

The family would like to offer special thanks to the caregivers from the Stanstead CLSC and the Magog hospital for the wonderful care provided to Mr. Nicholson.



545, rue Dufferin
Stanstead, QC
JOB 3E0
819-876-5213

Michel Belzil, Mary Brus,
Leslie Webster, Jacques Roy
Directeurs
cass@salonfunerairecoaticook.com

>361926

■ Narcotiques anonymes Magog

Meetings hebdomadaires de Narcotiques anonymes tous les mercredis à 19 h 30, à la salle Ste-Anne de l'église St-Patrice à Magog.

■ Parkinson Estrie

Parkinson Estrie vous invite à rejoindre leurs cours uniques d'activité physique. «Parkinson en action!» est un programme qui se compose d'exercices physiques adaptés travaillant la coordination, l'équilibre et la force musculaire afin de préserver la qualité de vie de ses participants. Les cours se déroulent à Magog tous les mercredis dès 10 h 30, du 18 mai au 22 juin. Inscrivez-vous dès maintenant au 819 239-6232 ou à estrie.parkinson@gmail.com.

■ Parti québécois d'Orford

«Vieillir chez-moi»: la rencontre des membres du Parti québécois d'Orford du samedi 14 mai à 9 h, sera suivie à 10 h 30 d'une conférence de Pauline Gervais et Irène Désilets, chercheuses de l'Université de Sherbrooke en gérontologie, au Club La Mississquoise à Eastman (25, rue Mississquoise). Confirmez votre présence à faucher_8@hotmail.com.

■ Ressourcerie des Frontières

La Ressourcerie des Frontières recherche un(e) administrateur(rice) pour siéger sur son CA. L'assemblée générale annuelle se tiendra le 29 juin à l'hôtel de ville d'Hatley. Détails: www.ressourceriedesfrontieres.com

■ Scrabble Duplicate

Parties de scrabble duplicate tous les mardis, au sous-sol de l'église Saint-Patrice (salle Sainte-Anne) en suivant les consignes sanitaires (masque, distanciation, etc.). Info: Lise au 819 843-9876.

■ Société d'histoire de Magog

Jeu d'histoire à la Société d'histoire de Magog. Les jeudis à 13 h, on vous invite à la SHM pour une discussion animée sur l'histoire de Magog et de la région. On fournit le café et vous fournissez vos anecdotes.

■ TDA/H Estrie (Magog)

Vous êtes touché de près ou de loin par le Trouble du Déficit de l'Attention avec ou sans Hyperactivité? Vous êtes épuisé par les symptômes et les impacts qui en résultent? Une intervenante de TDA/H Estrie est disponible pour vous soutenir et vous rencontrer à Magog. Prenez rendez-vous auprès de Marie-France Lord: 819 565-7131, poste 3.

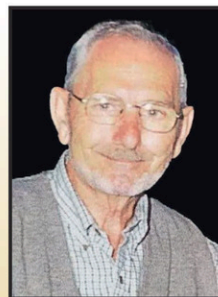
■ Train des mots

Qu'est-ce que le Train des mots? Un organisme qui offre de l'aide confidentielle et gratuite aux adultes ayant des difficultés en lecture, en écriture et en calcul. Qu'est-ce qui nous distingue? Notre service individuel et personnalisé. Pour nous joindre: 819 993-6193.



*Le jardin de ce monde
ne fleurit que
pour un temps.*

Gandhi



M. YVES DUCLOS (1929 - 2022)

À Sherbrooke, le 15 avril 2022, à l'âge honorable de 92 ans est décédé monsieur Yves Duclos, époux de madame Gisèle Cornut.

Outre son épouse, il laisse dans le deuil ses enfants : Daniel Duclos, feu Josée Duclos ainsi que Jacqueline Marois; ses petits enfants : Elisabeth Duclos, feu Anne-Marie Duclos, Marie-Soleil Chevalier, Rémi Chevalier, Jean-Michel Chevalier, Eric Chapados, Isabel Chapados, ainsi que leur conjoint(e).

Il laisse également dans le deuil ses arrière-petits-enfants; ses belles-soeurs et beaux-frères; ainsi que plusieurs autres parents et amis.

La famille vous accueillera le dimanche 15 mai 2022 de 9 h 30 à 11 h au Complexe funéraire Ledoux afin de recevoir vos condoléances. Une cérémonie suivra à 11 h à la chapelle du complexe. Sa Webdiffusion sera disponible en direct ou en différé, à l'adresse suivante : <https://ledouxmagog.com/avis-de-deces/duclos-yves-1929-2022/>



LEDoux
COMPLEXE FUNÉRAIRE
DEPUIS 1948

155, rue Sherbrooke, Magog
819 843-4473
info@ledouxmagog.com

>36198<



MME LINDA BILODEAU (1949 - 2022)

À Magog, le 21 avril 2022, à l'âge de 72 ans, est décédée madame Linda Bilodeau, conjointe de monsieur Robert Mackay de Sainte-Catherine-de-Hatley.

Elle laisse dans le deuil ses enfants : Nathalie et Hélène Bilodeau ainsi que Jean-Marc et Mélanie Potvin; ses petits-enfants; sa sœur Diane et son frère Johnny (Denise); ses belles-sœurs et son beau-frère : Shirley (Albert Goyette),

James (Joyce Robinson) et Linda (Peter Cobler); ainsi que d'autres parents et amis.

La famille vous accueillera le samedi 7 mai 2022 de 14 h à 16 h au Complexe funéraire Ledoux afin de recevoir vos condoléances.

Vos témoignages de sympathie peuvent se traduire par un don à la Société Alzheimer de l'Estrie. www.jedonneenligne.org/alzheimerestrie/



LEDoux
COMPLEXE FUNÉRAIRE
DEPUIS 1948

155, rue Sherbrooke, Magog
819 843-4473
info@ledouxmagog.com

>36198<



AVIS DE DÉCÈS ET NÉCROLOGIE



RACHELLE (BOULET) ST-FRANÇOIS (1934 - 2022)

À Magog, le 27 avril 2022, à l'âge de 88 ans est décédée madame Rachelle (Boulet) St-François, épouse de feu monsieur Ozanam St-François, demeurant à Magog.

Elle laisse dans le deuil ses enfants : Chantal (Robert Homan), Sylvie (Jean-Yves Chenel), Roger, Réal (feu Maryse Laplante) et Denise (Benoît Castonguay); ses petits-enfants : Mélanie, Sandra, Suzy, Karl, Karine, Martin, Vicky, Pascale, Michaël, Mathieu, Maxime, Dany, Patrick et ses arrière-petits-enfants. Elle laisse également ses sœurs et ses frères : feu Marcel (Laurette), feu Ida (feu Gaston), Madeleine (feu Paul), Florence (feu Jean-Claude), Prêscille (feu Jacques), Micheline (feu Jacques),

Yvette (Gaston), feu Irène, Rita, Jean-Louis (Lise) et France (Réal); son beau-frère feu Conrad, sa belle-soeur Laurianne (feu Lucien) ainsi que plusieurs nièces, neveux, cousines, cousins, autres parents et amis.

La famille vous accueillera le vendredi 6 mai 2022 de 11 h à 14 h au Complexe funéraire Ledoux afin de recevoir vos témoignages de sympathie. Les funérailles suivront à 14 h 30 en l'église en l'Église Sainte-Catherine-de-Hatley.

La famille désire remercier tout les anges du CHSLD hébergement 1 au 3^{ème} étage de l'Hôpital de Memphrémagog pour les bons soins prodigués.

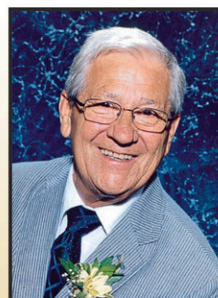
Vos témoignages de sympathie peuvent se traduire par un don à la Fondation de l'Hôpital de Memphrémagog <https://fondationhopitalmagog.org/je-donne/>.



LEDoux
COMPLEXE FUNÉRAIRE
DEPUIS 1948

155, rue Sherbrooke, Magog
819 843-4473
info@ledouxmagog.com

>362116<



M. RÉJEAN POTVIN (1931 - 2022)

À Laval, le 10 mars 2022, à l'âge de 90 ans est décédé monsieur Réjean Potvin, époux en premières noces de feu Yolande Guillemette, et ex-époux en deuxièmes noces de Lili Grenier.

Outre son ex-épouse, il laisse dans le deuil ses sœurs et ses frères : Jean-Guy, Rita (Léon Dubé), Judith et Jacqueline; le fils de Lili Grenier : Mario; son amie de longue date Claire Vaillancourt; ainsi que plusieurs nièces, neveux,

autres parents et amis.

La famille désire remercier Claire et Mario pour leur présence et leur soutien au cours des dernières années.

Les funérailles auront lieu le samedi 14 mai à 11 h en l'église Saint-Patrice de Magog.

Vos témoignages de sympathie peuvent se traduire par un don à l'Association pulmonaire du Québec <https://poumonquebec.ca/faire-un-don/>.



LEDoux
COMPLEXE FUNÉRAIRE
DEPUIS 1948

155, rue Sherbrooke, Magog
819 843-4473
info@ledouxmagog.com

>36198<

Construction
STEVE BERGERON
RBQ : 8270-0824-29

NOUVEAU!
BIENTÔT EN VENTE
À MAGOG



MAISON EN RANGÉE, RUE DES CYPRES

INFORMEZ-VOUS DÈS MAINTENANT
AUPRÈS DE NOTRE ÉQUIPE!

Projet rénovation • Construction neuve clé en main • Vente de terrains

www.constructionstevebergeron.com | 819 868.7888

>360257



MARIO DOYON

Pour les bonnes raisons!



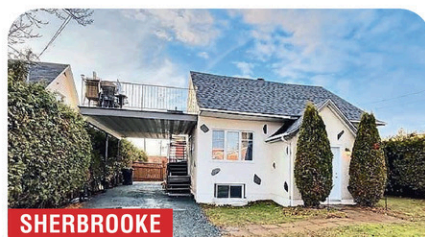
PRIX RÉVISÉ

519 000\$
Plain-pied de construction 2007
avec grand terrain de près de 2 acres, 3 c.c.
#16159121



MAGOG

175 000\$ Terrain prêt à construire
sur la rue Principale Ouest.
À quelques minutes du Mont Orford.
#11596282



SHERBROOKE

245 000\$ Fleurimont,
propriété de 1 1/2 étage de 4 c.c.,
située dans un secteur en demande.
#10178390



MAGOG

455 000\$ Magog,
6 logements situé près du
centre-ville. 6 x 4 1/2.
#13677374



VENDU

VOUS PENSEZ À VENDRE?
CONTACTEZ MOI
pour obtenir la valeur marchande.



VENDU

VOUS PENSEZ À VENDRE?
CONTACTEZ MOI
pour obtenir la valeur marchande.

NOUS OFFRONS des **OUTILS** pour réussir la
VENTE DE TOUTES NOS PROPRIÉTÉS SUR LE MARCHÉ



PHOTOS HDR



VISITE VIRTUELLE



PHOTOS DRONE

mariodoyon.com

Mario Doyon
courtier Immobilier inc.

L'expérience à votre service

819 868-5000

en partenariat avec

LE RÉSEAU
LONGPRÉ LAMIRANDE
UNE GRANDE ADRESSE EN IMMOBILIER



>358103



EN PRIMEUR

MAGOG

La campagne à deux pas du centre-ville. Coquette résidence style 'Farm house' sur site élevé offrant vue agréable vers le centre-ville. Trois chambres à coucher, deux salles de bains. Chambre des maîtres avec walk-in et petit solarium. Toiture en tôle, poutres apparentes, belle galerie et grande terrasse avec spa, garage simple détaché avec atelier. Rénovations importantes récentes. ULS 21897679



NOUVEAUTÉ

COLLECTION RE/MAX

LAC MEMPHRÉMAGOG +1,5 ACRE AU BORD DE L'EAU

RARETÉ. Située dans le Club Hermitage, côté est du lac Memphrémagog. Charmante résidence entièrement rénovée et agrandie au fil des ans. 5 chambres, dont 4 à l'étage, 2,5 s. bains et sous-sol en partie rez-de-jardin face au lac. Beau terrain bien aménagé, bordé par des haies et superbes pins matures, ayant ± 300 pi. sur le lac et quai fixe. Garage double détaché. Services aux membres tels : Golf et tennis, « Club House » et son bar, salle à manger et véranda/salon. À 5 min du centre-ville de Magog, accès facile à tous les services et activités récréatives. ULS 9880309



GEORGEVILLE • RARETÉ

30 CH. MCGOWAN. Résid. de style Viceroy (1991) sur près 1 acre à quelques min. marche du cœur du village et quai fédéral sur le lac Memphrémagog. 4 ch., 3 s. b., cuisine et salon + plat. cathédrale, foyer, poêle PCL, s. familiale ou s-s en plie rez-de-jardin, garage att. Ter. avec bois mature et bonne intimité, desservi par égouts. ULS 27878415



TERRAIN 3,5 ACRES • VUE PANORAMIQUE SUPERBE

Terrain + 3,5 sur le Ch. Moulton Hill, à proximité de l'école privée Bishops College School (BCS), Université Bishop et le Collège Champlain, l'arrondissement de Lennoxville et services. Voisinage de faible densité, résidentiel de villégiature et petites fermettes. Excellent potentiel pour domaine d'exception. ULS 19474477



BELLE D'AUTREFOIS • SECTEUR KNOWLTON LANDING

Sise sur + 1 acre, zone agricole à 10 min au sud de l'Abbaye St-Benoit-du-Lac. Résid. Circa 1831 située dans le hameau de Knowlton Landing, face à la baie Sargent (lac Memphrémagog), à 2 pas ski/golf Owl's Head. 16 ch., 7 s. b. et 2 s-eau. ULS 19832993



SITE STRATÉGIQUE • SORTIE 118 A-10

Localisation de choix, terrain de plus de +86 142 pi² à la sortie 118 de l'autoroute 10, direction Orford, zonage commerciale. Beaucoup de possibilités, à quelques minutes du village d'Orford et du parc nationale du mont Orford, ski/golf, et au sud le centre-ville de Magog et la tête du lac Memphrémagog. ULS 12584936



+2 ACRES AVEC VUE • ACCÈS AU LAC LOVERING

CH. FISET. Rareté. Coin de rue, terrain de plus 2 ac sur c.-d.-s. privé et paisible, à moins de 200 pi de l'accès au lac avec droit de plage. Situé à prox. du village de Fitch Bay et à 15 min. de Georgeville, Magog centre-ville et services. Belle topographie, vue vers les collines et coucher de soleil. Prêt à construire. ULS 13887405

Albert Brandt & associés

Albert Brandt, courtier immobilier inc.

Un nom reconnu, synonyme d'excellence

RE/MAX D'ABORD | 819 868-8000
819 822-2222

remax-quebec.com/albertbrandt

LA

COLLECTION RE/MAX

MAISONS DE PRESTIGE ET PROPRIÉTÉS DE LUXE



COLLECTION RE/MAX

AU BORD DU LAC MEMPHRÉMAGOG

Propriété exceptionnelle située dans un secteur recherché entre Magog et Georgeville. Maison élégante et spacieuse de style moderne Arts and Crafts, comprenant 8 chambres, 7,5 salles de bains. Construite sans compromis, selon les normes les plus élevées. Le salon principal a un plafond cathédral à couper le souffle et une vue panoramique sur le lac, le mont Orford et les couchers de soleil. Appartement indépendant au-dessus du garage triple. Six foyers, sauna, spa et superbes terrasses face au lac. Terrain aménagé, comprend des jardins fleuris, une charmante cabane dans les arbres et un quai permanent, pi 530+ pied sur le lac. ULS 11485745



COLLECTION RE/MAX

+ 4 ACRES +650 PI AU BORD DU LAC MEMPHRÉMAGOG

Secteur Owl's Head. Terrain situé sur cul-de-sac paisible en hauteur offrant des vues fabuleuses vers le lac et montagne. Orientation sud-est, voisinage haut de gamme à deux pas du ski/ golf d'Owl's Head. ULS 22170159



+240 PI BORD DE L'EAU • MAGOG VIA CH. GEORGEVILLE

La campagne à la ville. Rés. champêtre sur 2 acres bordées par un lac privé, voisinage haut de gamme paisible. Cuisine, s. manger et séjour/bur. ouvrent sur balcon + galerie grillagée face au lac. Pl. & plafonds exceptionnels. 3 cc, 2 sdb, 2 salles d'eau, salle familiale en rez-de-jardin, ambiance unique incluant grand foyer, ouvre sur terrasse face au lac. Garage simple intégré chauffé. ULS 9136264



BELLE D'AUTREFOIS • SECTEUR KNOWLTON LANDING

Sise sur + 1 acre, zone agricole à 10 min au sud de l'Abbaye St-Benoit-du-Lac. Résid. Circa 1831 située dans le hameau de Knowlton Landing, face à la baie Sargent (lac Memphrémagog), à 2 pas ski/golf Owl's Head. 16 ch., 7 s. b. et 2 s-eau. ULS 19832993



BOLTON-EST • ACCÈS AU LAC LONG

Rareté. Terrain résidentiel de près de 8 acres avec accès à ce lac écologique. Boisé mature, présence de milieux humides. Excellent site à quelques minutes du village d'Eastman et l'autoroute 10. ULS 26125858



+2 ACRES AVEC VUE • ACCÈS AU LAC LOVERING

CH. FISET. Rareté. Terrain de plus 2 acres sur c.-d.-s. privé et paisible, face à son accès au lac avec droit de plage. Situé à prox. du village de Fitch Bay, 15 minutes de Georgeville, Magog centre-ville et services. Belle topographie, vue vers les collines et coucher de soleil. Prêt à construire. Terrain contigu à vendre également. ULS 12779763

DES RÉSULTATS EXCEPTIONNELS



l'équipe

BOURGON

la passion des Cantons

AVEZ-VOUS CE QUE L'ON RECHERCHE?

Vous vous demandez si c'est un bon temps pour vendre votre maison? La réponse est **OUI**. Nous recherchons **ACTIVEMENT** des chalets avec accès à un lac, des propriétés riveraines, des résidences urbaines et des maisons de campagne dans toutes les gammes de prix. Plusieurs acheteurs sont au rendez-vous et souhaitent réaliser leurs projets. Contactez-nous pour une évaluation de votre propriété!



ORFORD - LA COULÉE DOUCE

Vaste lot boisé d'un peu + de 3 acres. Situé dans un environnement paisible, naturel et où le respect de l'écologie est primordial. Accès privilégié aux sentiers du Domaine La Coulée Douce (+/- 2km) et aux étangs de la rivière aux Herbages. L'endroit parfait pour le kayak ou le canot. Terrain offrant de belles élévations avec des points de vue magnifiques. Boisé composé de feuillus, les couleurs à l'automne sont époustouflantes! Zonage permettant les fermettes et la production de sirop d'érable. Les amoureux de la nature y seront comblés! Secteur avec peu de circulation. Tranquillité assurée!

175,000\$^{+tx}



VENDU!



VENDU!



Magog, 54' de rive sur lac Lovering | **VENDU!** Orford, 3 acres, vue sur la prairie | **VENDU!** Stanstead, triplex bien situé | **225,000\$**

Depuis plus de 30 ans en immobilier dans la région, le nom **Bourgon** est synonyme d'écoute et d'accompagnement.

Contactez-nous sans tarder pour discuter de vos projets!

ON S'OCCUPE DE TOUT

819 843-2774 | bourgon.com



Charles Thibault
courtier immobilier résidentiel

Richard Bourgon
courtier immobilier agréé

Karine Lemelin
courtier immobilier résidentiel

David Bourgon
courtier immobilier

RE/MAX D'ABORD INC. Agence immobilière | Franchisé Indépendant et Autonome de RE/MAX Québec inc. | 848 rue Principale Ouest Magog, J1X 2B6



DANIEL PELCHAT
Courtier immobilier agréé D.A.
daniel@remaxmagog.com



ISABELLE ST-ARNAULD
Courtier immobilier
isabelle@remaxmagog.com



KARINE BONIN
Courtier immobilier résidentiel
karine@remaxmagog.com



RENÉ LANGLOIS
Courtier immobilier
rene@remaxmagog.com



KIMBERLEY RYMAL
Courtier immobilier résidentiel
kimberley@remaxmagog.com

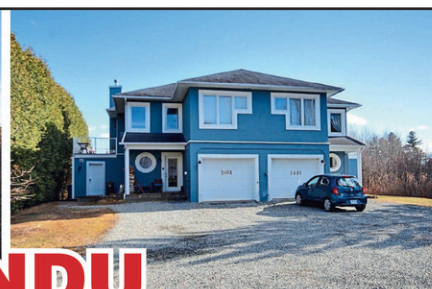
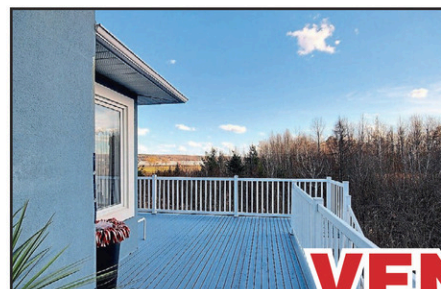


CLARA MEESEMAECKER
Courtier immobilier résidentiel
clara@remaxmagog.com

CONDO DE 3 CHAMBRES À MAGOG



Magnifique condo de 3 chambres situé dans un secteur idéal de Magog. À distance de marche du centre-ville. Avec la superbe vue sur le Mont Orford et sur le Marais de la Rivière aux Cerises. **368 000\$** (9556634)



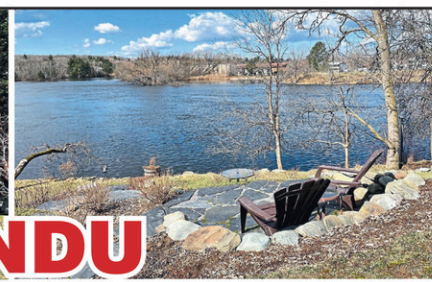
VENDU

Superbe condo de style jumelé avec une vue sur le lac Memphrémagog, sur le Mont Orford. Un terrain privé, bordé de haie, un garage intégré et un grand patio ensoleillé toute la journée offrant un magnifique coucher de soleil.



VENDU

Belle propriété sur un grand terrain boisé, loin de la rue. Espaces communs à aire ouverte avec un foyer au bois. Fenestration généreuse offrant une belle luminosité et des vues sur la nature. 3 ch. à l'étage, sous-sol avec entrée indépendante et grand garage double intégré.



VENDU

Emplacement de rêve avec environ 425' au bord de la rivière Magog. Immeuble abritant 8 logements dont un logement libre pour le propriétaire occupant. Tous les logements ont été rénovés. Zonage offrant une possibilité commerciale. 6 X 3 1/2, 1 x 2 1/2 et un loft.

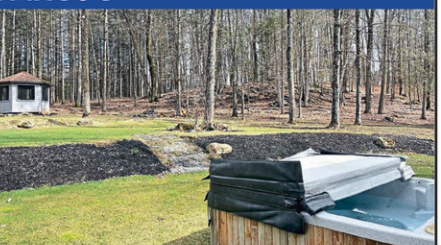


VENDU

Bungalow très bien situé dans un secteur résidentiel près du centre-ville de Magog, du lac et facile d'accès à l'autoroute. Terrain bordé de haie et intime. 3 chambres. Bel ensoleillement avec patio arrière en béton.



3 ACRES À MAGOG



Le printemps commence à se faire sentir, vous rêvez de passer plus de temps à l'extérieur, cette propriété est peut-être pour vous. Magnifique terrain de 3 acres où on retrouve à la fois une belle intimité, une grande section ensoleillée et aussi une forêt d'arbres matures. **675 000\$** (26315167)



JUMÉLÉ À MAGOG

Jumelé bien situé dans un secteur familial. Au RDC, plafonds de 9', grand salon, salle à manger donnant sur patio, magnifique cuisine. Au SS, salle familiale, 1 ch., bureau et sdb. Extérieur avec un beau balcon et une remise. **319 000\$** (27250894)

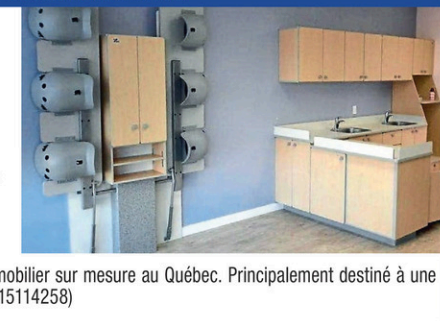
CONDO À MAGOG



Superbe condo avec une vue panoramique du Mont Orford. Au 2e étage, avec 3 chambres, dont une présentement utilisée comme salle à manger, un foyer au gaz, un garage et une piscine creusée. **435 500\$** (21181435)



SEMEX INC. À SHERBROOKE



Semex est une entreprise québécoise dans le domaine du mobilier sur mesure au Québec. Principalement destiné à une clientèle issue de domaines institutionnels. **349 000\$ +txs** (15114258)

FRANCHISE VALENTINE



Belle occasion d'affaire avec une belle franchise bien renommée. Restaurant bien établi depuis 2006. En opération et rentable. Les documents financiers peuvent être disponibles avec présentation et engagement de confidentialité. **149 900\$** (20942750)

ESPACE À LOUER



Espace commercial ou industriel de plus de 12 000 pc, avec monte-charge roulant, bureaux et salle de bains. Localisation centrale entre Coaticook, Magog et Sherbrooke. À 5 minutes d'Ayer's Cliff et 20 minutes des USA. **10\$ pi2/an** (18809048)

CENTURY 21

Estrie

1^{RE} ÉQUIPE AU QUÉBEC*

*Pour Century 21 Canada.

EN VEDETTE



SIA : 11652335

Impeccable propriété offrant vue magnifique sur le lac Massawippi! Accès de 95' de façade et quai pour votre bateau! Située tout près du charmant village d'Ayer's Cliff. 769 000 \$



2316, rue Principale Ouest, Magog (Québec) J1X 0J1

819 868.6000



VENDU



SIA : 11882954

VÉRITABLE PARADIS. Propriété de 3 chambres et 1.5 s.d.b. offrant un panorama magnifique sur le Mont Orford et sa chaîne de montagnes.

VENDU



SIA : 12666994

Tout près du Mont Orford, voici une belle contemporaine chaleureuse, 3 c.c. à l'étage et une cour extérieure avec piscine creusée. Cadre de vie exceptionnel!

VENDU



SIA : 28701332

Vivez au coeur de la nature luxuriante. Cette propriété moderne alliant des matériaux bruts à la chaleur du bois offre un foyer de masse central, plafond cathédrale et plus!

VENDU



SIA : 28070672

Spacieux condo contemporain avec belle vue panoramique. Unité de coin orientée sud/ouest offrant un intérieur fonctionnel avec aires ouvertes et plafond cathédrale.

VENDU



SIA : 25575748

Accès au lac Memphrémagog! Jolie propriété offrant une ambiance chaleureuse avec plancher de bois franc, armoires de bois et comptoirs de quartz.

VENDU



SIA : 22622132

Memphré-Club phase III au bord du lac Memphrémagog. Condo à aires ouvertes au 2e niveau avec intérieur impeccable, plancher de bois et vue sur le mont Orford.

VENDU



SIA : 13503683

Chaleureuse propriété située dans un secteur familial par excellence. Aires ouvertes, 4 chambres, 2.5 sb., belle cour arrière privée et bordée d'arbres matures.

VENDU



SIA : 13555484

Joli duplex, revenus de 22 320\$ par an. Les deux logements se trouvent côte-à-côte, l'un avec porte-patio menant directement sur la cour arrière. Beau terrain intime et spacieux.

VENDU



SIA : 17852709

Superbe jumelé clé-en-main de 3 chambres et 2 salles de bains complètes. À proximité de tous les services & centres sportifs.

VENDU



SIA : 18867513

Duplex jumelé complètement rénové intérieur et extérieur. Intérieur sur 2 étages avec escalier de bois. Situé au centre-ville de Magog.



SIA : 21235108

2 jumelés construits en formule duplex. Chaque unité offre 4 chambres à coucher, 2 salles de bain complètes, des aires de vie lumineuses et un grand terrain. 709 000 \$



SIA : 12472397

Accès au lac Magog. Propriété offrant 2 c.a.c à l'étage, 1 c.a.c au RDC, plafond cathédrale au salon & une belle luminosité. Vue sur le Mont Orford. 689 000 \$

NOUVEAU PRIX



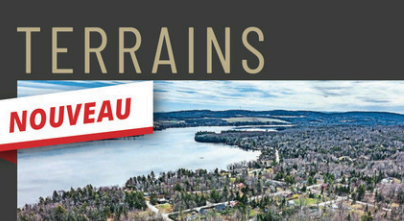
SIA : 15896168

Au pied de la montagne et adossé au parc National du mont Orford. Condo au 2e niveau offrant 3 c.c., 2 s.b. & foyer. Location court terme permise. 668 000 \$ +tx



SIA : 9374812

97 acres de terrain, principalement boisé avec ruisseau à Ste-Anne-la-Rochelle incluant une grande propriété plain-pied en brique. Intérieur impeccable. 649 000 \$



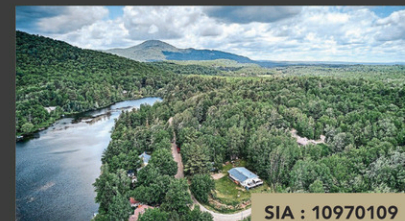
SIA : 23981232

MAGOG
TERRAIN PRET À CONSTRUIRE.
Magnifique terrain de 32 000 pi.ca. avec accès au Lac Lovering à quelques pas de la plage commune du lac. 188 000 \$



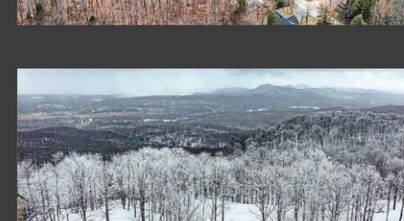
SIA : 18299952

Charmante propriété avec accès au lac Selby à distance de marche. 3 chambres et 2 s.bains rénovées avec goût. 2 terrains distincts pour un total de 22 702 pi.ca. 399 000 \$



SIA : 10970109

Superbe plain-pied de 3 chambres à coucher situé dans le Domaine du lac Webster à seulement 7 minutes de Magog! L'accès au lac se fait à distance de marche. 359 000 \$



SIA : 24316634

SAINT-ÉTIENNE-DE-BOLTON
Superbe terrain prêt à construire situé dans un domaine haut de gamme à flanc de montagne avec une vue époustouflante! À voir absolument! 349 000 \$ +tx



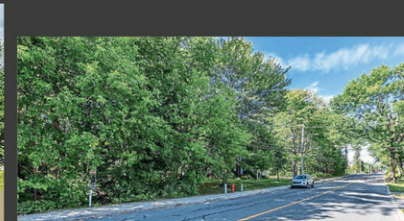
SIA : 17640876

Domaine Chéribourg à deux pas du mont Orford. Cour arrière intime, espace à aire ouverte à l'intérieur, grande fenestration, foyer au bois. Absolument impeccable! 329 000 \$



SIA : 27790730

Voici un bâtiment de 1 800 pi.ca. largement rénové au fil des ans et entretenu avec soin. Divisé en 8 salles de traitement, 2 s. d'eau, réception et plus. 318 000 \$ +tx



SIA : 25600619

MAGOG
Chance unique. Terrain boisé de 7309 pi.ca. sur une des plus belles rues de Magog. Idéal pour la construction & tout prêt du centre-ville. 159 000 \$ +tx

ÉQUIPE POTHIER & CÔTÉ



century21estrie.com

MÉLISSA CÔTÉ
Courtier immobilier
819 434-1568

VICKY BEAUDREULT
Courtier immobilier
819 571-0099

NICOLAS-A. MORENCY
Courtier immobilier
819 347-5705

TANYA JACQUES
Courtier immobilier
819 572-4132

VALÉRY PIGEON
Courtier immobilier
514 623-7532

MAXIME POTHIER
Courtier immobilier agréé
819 432-2621

SÉLECTION MAISONS DE *Prestige* HOUSE SELECTION

VENDU



SIA : 26990163

ORFORD. Un site unique: le vignoble d'Orford. Un endroit où la vue sur les montagnes de la région et du lac Memphrémagog domine le paysage.

VENDU



SIA : 13848679

STANSTEAD. Un chef d'oeuvre! Résidence ancestrale de prestige à Fitch Bay construite et rénovée avec des matériaux nobles et de qualité.

VENDU



SIA : 26325494

MAGOG. Site exclusif de 4 acres. Magnifique résidence de campagne de plain-pied lumineuse avec une finition soignée. Terrain avec arbres matures.

VENDU



SIA : 26800731

EASTMAN. Domaine Orford-sur-le-lac. Imposante résidence de campagne sur site intime offrant une superficie habitable de plus de 6000 pi.ca.

VENDU



SIA : 28540984

OGDEN. Au bord du lac Memphrémagog. Magnifique maison de campagne située sur un site en hauteur avec vue exceptionnelle sur le mont Owl's Head.

VENDU



SIA : 28471713

ORFORD. Résidence contemporaine BONE structure sur site privilégié en bordure de rivière aux Cerises. Intérieur avec fenestration impressionnante.

VENDU



SIA : 12413313

ORFORD. Construction 2017 au design actuel incluant un intérieur chaleureux avec boiseries, plaf. de 9', foyer au gaz et un terrain de 34 000 pi.ca.

VENDU



SIA : 20882132

ORFORD. Dans un secteur recherché, cottage construit en 2011 clé en main, sur un terrain magnifiquement paysagé avec piscine creusée.

VENDU



SIA : 25702512

AUSTIN. Domaine du Mont-Orford avec accès au lac O'Malley. Propriété haut de gamme érigée avec un souci du détail incomparable.

NOUVEAU



SIA : 13051535

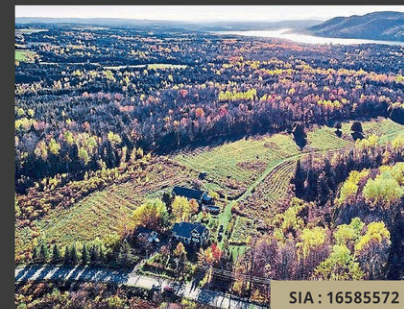
ACCÈS AU LAC MEMPHRÉMAGOG à distance de marche. Spacieuse résidence construite sur un terrain intime et paysager de + de 36 000 pi.ca. 928 000 \$

NOUVEAU



SIA : 17100746

Résidence offrant plafond cathédrale, aires ouvertes et grand balcon avec une vue magnifique sur le lac Brome. Accès au lac + descente de bateau tout près. 685 000 \$



SIA : 16585572

Propriété de + de 99 acres tout près du village de North Hatley. Maison de campagne avec vaste terre, cédrière, érablière, quelques ruisseaux et plus! 1 495 000 \$ +tx



SIA : 27493561

Domaine de campagne de 106 acres situé entre Georgeville et Magog. Zonage offrant de multiples possibilités. 1 195 000 \$ +tx



SIA : 26911647

AU BORD DU LAC AYLMEYER. Belle grande propriété avec 127' de littoral sur le lac orientée vers le sud offrant une magnifique luminosité. 969 000 \$



SIA : 19369261

Deux unités jumelées situées dans le quartier Nord de Sherbrooke. Vue époustouflante vers l'ouest et en trame de fond les monts Orford & Owl's Head. 869 000 \$



SIA : 14693612

Résidence unique de style «Villa» située en hauteur sur un terrain intime d'un acre à distance de marche du centre-ville. Vue sur les montagnes et le lac Memphrémagog. 850 000 \$



Gracieuseté de la Régie, photo prise par Keven Forgues.

40
ANNIVERSAIRE

RIGDSC
Régie intermunicipale de gestion des
déchets solides de la région de Coaticook

La RIGDSC c'est...

22 Municipalités et une équipe ayant à cœur le développement durable et la gestion responsable des matières résiduelles

LES MUNICIPALITÉS MEMBRES

- Ayer's Cliff
- Barnston Ouest
- Canton d'Hatley
- Canton d'Orford
- Canton de Stanstead
- Coaticook
- Compton
- Dixville
- East Hereford
- Hatley
- Magog
- Martinville
- North Hatley
- Ogden
- Saint-Herménégilde
- Saint-Malo
- Saint-Venant-de-Paquette
- Sainte-Catherine-de-Hatley
- Sainte-Edwidge-de-Clifton
- Stanstead
- Stanstead-Est
- Waterville

- Lieu enfouissement technique
- Réduction de l'enfouissement de plus de 50% au fil des années
- Gestion & économie d'énergie
- Compaction des déchets à l'aide d'une presse électrique
- Chauffage des eaux à traiter par géothermie
- 325 000 Kg de résidus domestiques dangereux (RDD) récupérés

Usine de traitement des boues de fosses septiques (10 000 M3/ an)

Plate-forme de traitement des matières organiques par COMPOSTAGE (10 800 m²) ...

10 000 Tonnes de matières compostées par année ...

Réduction des émissions de gaz à effets de serre (ges) équivalent à 1700 autos!



Fondation
Estrienne en
environnement
2007-2010
Gagnant organisme
municipal



Francis Lussier
Directeur général



Pierre Paquette
Préposé à la balance



Keven Forgues
Opérateur sénior



Maxime Champagne
Opérateur junior



Nicolas Tremblay
Technicien
traitement des eaux

819.849.9479 C.P. 65, Coaticook J1A 2S8 • 1095, chemin Bilodeau, Coaticook Qc

www.enfouissementcoaticook.com