



## IMAGINONS LA PLACE GÉRALD-GODIN !

### **RAPPORT DU LABORATOIRE VIVANT 5**

À mi-chemin d'une vision concertée

18 juin 2014

Chargé de projet : **Michaël Tremblay**, urbaniste  
Conseiller en aménagement  
Direction du développement du territoire  
Arrondissement du Plateau-Mont-Royal  
201, avenue Laurier Est, 5e étage  
Montréal (Québec) H2T 3E6  
michael.tremblay@ville.montreal.qc.ca

**En partenariat avec :**

# Vlan

Chargée de projet : **Micheline Clouard**, arch. paysagiste, associée principale  
55, avenue du Mont-Royal Ouest, bureau 710  
Montréal (Québec) H2T 2S6  
micheline@vlanpaysages.ca

**avec la collaboration de :**



**François Racine**, architecte et urbaniste  
**Cécile Baird**, designer urbain



**Jonathan Jubinville**, facilitateur et designer de processus  
**Joëlle Sarrahl**, facilitatrice et designer de processus

## TABLE DES MATIÈRES

1_ L'énoncé de vision vu par les cocréateurs	...	...	...	...	...	...	...	...	4
1.1_ Le coulis	...	...	...	...	...	...	...	...	5
1.2_ La stratification	...	...	...	...	...	...	...	...	6
1.3_ La lumière et la transparence	...	...	...	...	...	...	...	...	7
1.4_ La structure vivante	...	...	...	...	...	...	...	...	8
1.5_ La modularité	...	...	...	...	...	...	...	...	9
2_ L'apport des citoyens à la conception de l'énoncé de vision	...	...	...	...	...	...	...	...	10
3_ Les objectifs d'aménagement	...	...	...	...	...	...	...	...	14
Annexes									
Les <i>personas</i>	...	...	...	...	...	...	...	...	15
Les nappes utilisées par les citoyens lors de l'activité des <i>personas</i>	...	...	...	...	...	...	...	...	18

## 1\_ L'énoncé de vision vu par les cocréateurs

En s'appuyant sur le diagnostic des enjeux et des potentiels réalisé au début de la démarche, les cocréateurs ont développé un énoncé de vision devant orienter la conception de la future place Gérard-Godin. Rappelons que la notion des besoins fondamentaux, qui forgent consciemment ou non notre appréciation d'un lieu, a également été abordée lors des laboratoires précédents. L'ensemble de ces considérations ont permis aux participants de développer une vision humaine et sensible.

Une des particularités de cette vision est qu'elle se décline en cinq éléments ayant tous comme objectif commun d'offrir une expérience unique. Ces éléments, décrits ci-après par les cocréateurs, sont le coulis, la stratification, la lumière, la transparence, la structure vivante et la modularité.

## 1.1\_ Le coulis

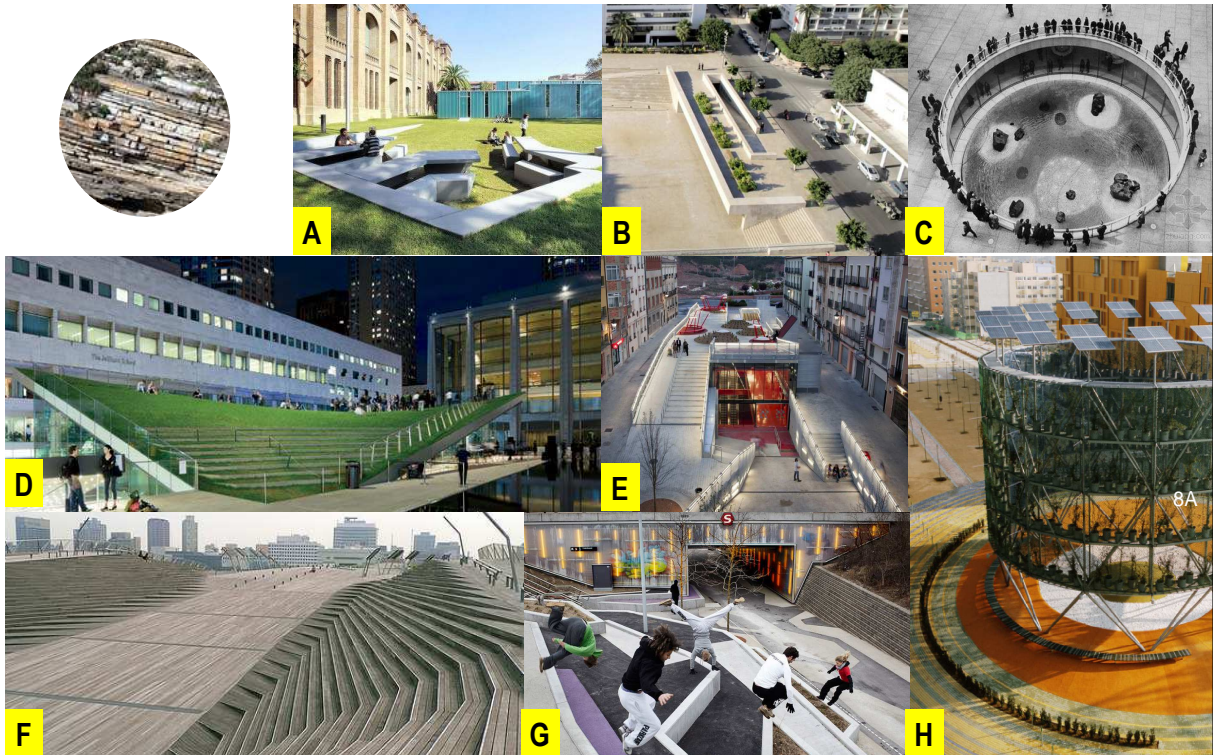
La place que nous imaginons est une substance urbaine colorée, comme du **coulis**, se déployant à l'horizontal et à la verticale, tout en affirmant la présence des piétons. C'est un enduit qui déploie l'impression de grandeur pour ainsi défaire les limites et assurer le partage de l'espace, et ce, tout mode de transport confondu. Son espace est un canevas tentaculaire qui enrobe les cheminements de la place et son caractère identitaire, dont celui de Gérald Godin domine. Sa surface est une deuxième peau qui permet d'amalgamer les équipements publics et de s'adapter à une grande diversité d'événements culturels.



- A. Urban Revitalization Superkilen, Copenhagen, Danemark. Pays-Bas. Topotek1, BIG & Superflex 3
- B. Schoolyard Citysquare IJburg, Amsterdam. Korth Tielens Architecten
- C. Square Sergels Torg, Drottninggatan street, Stockholm, Suède
- D. BlueCarpet, Newcastle, Angleterre. Heatherwick Studio
- F. City Lounge is an outdoor space in the center of St. Gallen. Carlos Martinez & Pipilotti Rist
- G. El Parque de los Píez Descalzos, Medellín en Colombie
- H. Longchamp Store, New York. Heatherwick Studio
- I. The Red Folding Paper in the Greenway, China. Turenscape

## 1.2\_ La stratification

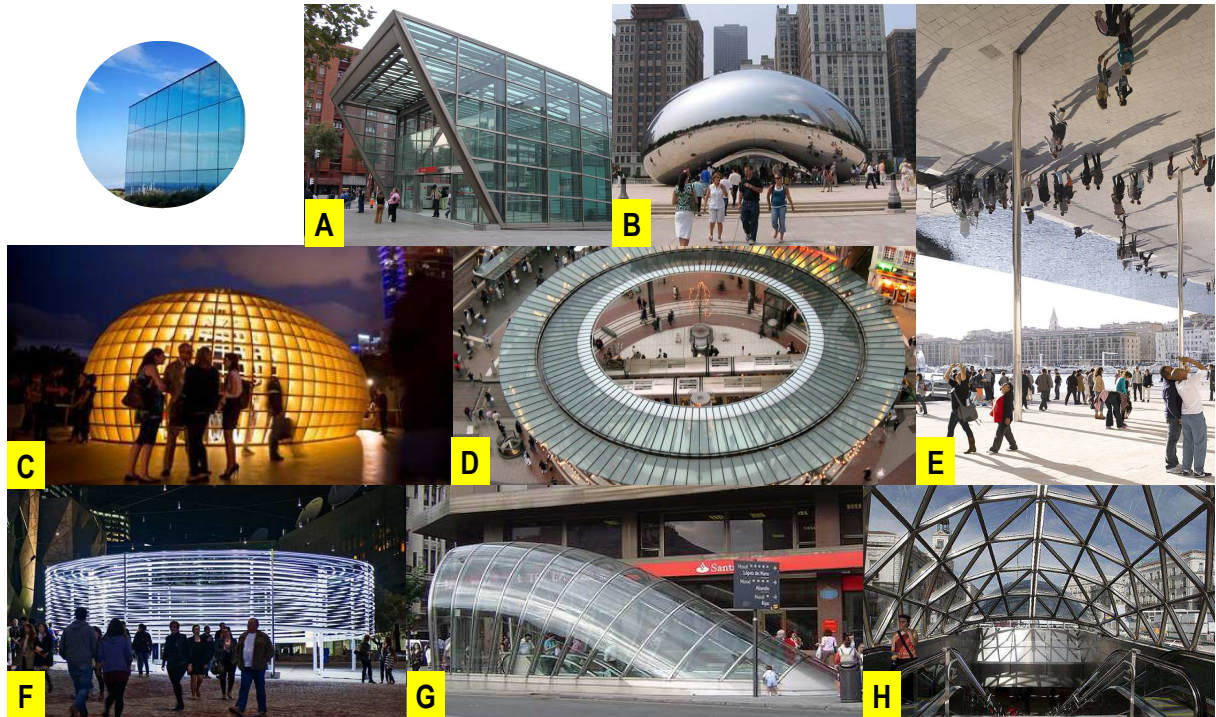
La place que nous imaginons est composée de **strates** historiques et géologiques permettant de lire la formation du lieu, révélant l'effet de la montagne et rappelant la présence des carrières ayant façonnées le quartier. C'est un paysage vertical qui s'élève du niveau du sous-sol pour vivre l'expérience du palimpseste des lieux, et ce, depuis le quai du métro jusqu'au toit des édifices environnants, en passant par la place.



- A. Campus de la Ciudadela, Barcelona. F451Arquitectura
- B. Place Moulay Hassan, Rabat. Taoufik El Oufik Architectes
- C. Sunken garden for chase Manhattan bank plaza. New York. Gordon Bunshaft
- D. Lincoln Restaurant Pavilion & Lawn, new York. Diller Scofidio + Renfro
- E. Underground Leisure Lair and Public Space, Teruel. Mi5 Arquitectos + PKMN Arquitectura
- F. Yokohama International Port Terminal, Yokohama. Foreign Office Architects
- G. Fluent Landscapes / Måløv Axis, Denmark. Adept and LiWplanning
- H. EcoBoulevard de Vallecas, Madrid. Ecosistema Urbano

### 1.3\_ La lumière et la transparence

La place que nous imaginons est un réflecteur attirant la **lumière** et la renvoyant tant au sous-sol que vers le lieu événementiel. C'est une réelle lanterne animant la place en mouvement et son cadre architectural pour inciter le piéton à s'y arrêter. Elle comporte un abri de verre où l'on découvre le sous-sol et dont la **transparence** laisse voir à travers jusqu'aux limites éloignées de la place.



- A. SarrikoStation, Metro Bilbao, Spain. Foster & Partners
- B. Cloud Gate, Chicago. Anish Kapoor
- C. Lanterne Miami Art Basel, Miami
- D. Place de l'Homme-de-Fer, Strasbourg. Guy Clapot
- E. Vieux Port, Marseille. Foster & Partners
- F. Radiant Lines, Melbourne. Asif Khan
- G. Station de metro Bilbao, Spain. Foster & Partners
- H. Échangeur Sol, Metro et Cercanias Madrid, Spain. Antonio Fernández Alba

## 1.4\_ La structure vivante

La place que nous imaginons est un lieu **vivant**, végétal et comestible, qui souligne le vert des parcs, de la montagne et du quartier. Son traitement multiplie les opportunités d'appropriation pour en faire une place iconique reflétant l'identité du Plateau. Le rythme y exprime le cycle diurne et nocturne, ainsi que celui des saisons. C'est un écosystème absorbant les changements de température, buvant l'eau et faisant fondre la neige. Elle est constituée de multiples interfaces avec l'humain et le met en scène dans le temps et dans l'espace pour le réconforter ou le surprendre.



- A. Pedaliers, Montréal. Pete and Vegas
- B. Sculpture de glace, Olafur Eliasson
- C. Jacob Javits Plaza New York . Martha Schwatz & partners
- D. Arbres en floraison
- E. Potager urbain
- F. GreenPix, Beijing . Simone Giostra & partners
- G. Place de la Bourse, Bordeaux. Michel Corajoud
- H. 21 Balançoires, Quartier des spectacles, Montréal. Daily tous les jours
- I. Real state\_Bat-Yam, Israel\_ALArch
- J. Parc Ouagadougou, Grenoble. ADP Dubois

## 1.5\_ La modularité

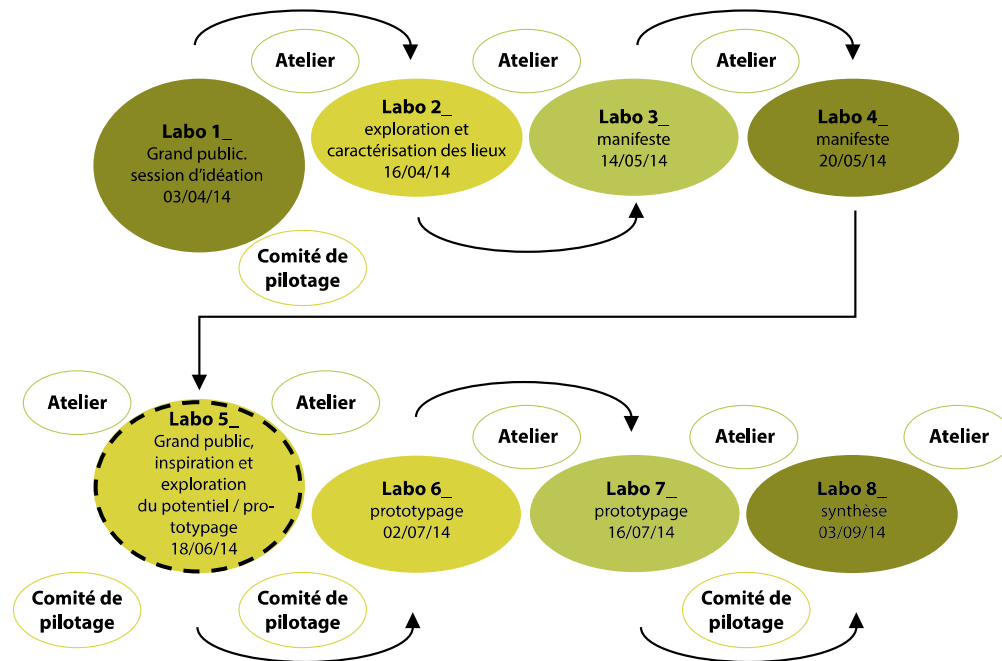
La place que nous imaginons est un système offrant une mobilité fluide et adaptée dans un espace urbain de transit. Elle offre un mobilier topographique et ergonomique jouant avec l'échelle humaine. Son traitement interchangeable, **modulaire** et multifonctionnel en fait une place adaptable et ludique. Sa signalétique anime la place et permet une liberté de circulation piétonnière.



- A. The Juilliard School, New York. Diller Scofidio + Renfro Architects with FXFOWLE
- B. Tokyo Plaza Omotesando Project - Hiroshi Nakamura
- C. Billie Holiday Playground, Loosduinen, The Hague. Carve landscape architecture.
- D. Playground model proposals. Isamu Noguchi
- E. Choorstraat-Papenhulst, Hertogenbosch, Pays-Bas. Buro Lubbers
- F. Lent Space, New York. Interboro
- G. Lent Space, New York. Interboro
- H. L'arbre de Flonville, Lausanne Oloom and Samuel Wilkinson

## 2\_ L'apport des citoyens à la conception de l'énoncé de vision

Le 18 juin 2014, les citoyens ont été conviés à un événement sous le thème *inspiration et exploration du potentiel*, où ils ont pu apprécier et bonifier le travail accompli jusqu'alors par le comité de cocréation.



\*Atelier : Vlan paysages, Atelier B.R.I.C., Matière Brute, Arrondissement du Plateau Mont-Royal

Les 80 citoyens présents à l'événement ont été invités à discuter autour de la question suivante: qui est Gérald Godin pour moi? Il s'agit d'une question particulièrement pertinente, puisqu'un des principaux enjeux soulevés par le comité de cocréation est celui de créer une place symbolique qui marque l'identité du Plateau, tout en faisant hommage à l'homme politique et le poète qu'était Gérald Godin.

Ensuite, les cinq éléments de vision présentés précédemment ont été exposés en mettant en perspective des précédents et des phénomènes identifiés par les cocréateurs et correspondant à ces éléments de vision. L'énoncé de vision en tête, ce fut au tour des citoyens d'explorer qu'il offre. Pour ce faire, un exercice d'exploration fait à partir de *personas* leur a été proposé. Les *personas*, fréquemment utilisés dans des domaines comme le design d'expérience et l'expérience utilisateur, consistent à se mettre dans la peau d'archétypes représentatifs d'un groupe spécifique d'utilisateurs. Ces personnages sont définis selon leurs caractéristiques sociales et démographiques, ainsi que par les caractéristiques qui les animent comme individus:

leurs besoins, leurs désirs, leurs comportements, leurs habitudes, leurs buts, leurs motivations, etc. En somme, l'utilisation de *personas* permet :

- de conduire un processus de design restant centré sur l'utilisateur;
- d'apporter un consensus au sein de l'équipe de design;
- d'éviter la prédominance de l'utilisateur élastique, soit celui qui ne s'applique pas à concevoir un projet s'adressant au grand public, mais plutôt en ayant en tête des buts bien spécifiques, visant à satisfaire des attentes bien précises.



En ce qui concerne le processus *Imaginons la place G rald-Godin!*, les *personas* visaient   explorer la vision sous l'angle des usagers types actuels et futurs de la place. De cette fa on, nous souhaitons nous assurer que la vision d velopp e soit sensible   l'ensemble de ses usagers. Pour ce faire, quatre *personas* ont  t  identifi s, sachant que les autres profils se trouvaient repr sent s soit par le biais des membres du comit  de cocr ation ou encore, par les partenaires de l'arrondissement impliqu s dans le projet. Les participants ont donc du se glisser dans la peau d'un artiste amateur, d'un enfant, d'une personne  g e et d'un touriste.

Chaque table composée de cinq participants s'est vue attribuer un *persona*, ainsi qu'un élément de vision (coulis, stratification, etc.). Afin de commenter la vision attribuée, les groupes de travail ont pris connaissance du *persona* à l'aide d'une fiche descriptive, présentée en annexe, incluant le profil, l'histoire et les intérêts du personnage, ainsi que son rapport à la place Gérald-Godin. Les participants ont eu quelques minutes pour s'appropriier leur *persona* et s'imaginer une journée typique dans sa vie. Puis, chaque groupe de travail a été invité à explorer la vision à travers quatre questions présentées sur une nappe de récolte :

- Qu'est-ce que votre *persona* apprécie de cette vision?
- Quels sont les blocages de votre *persona* à l'égard de cette vision?
- Qu'est-ce que cette vision évoque pour votre *persona*?
- Quelle forme peut prendre cette vision sur la place Gérald-Godin?

Les deux premières questions avaient pour objectif de permettre aux participants de s'appropriier l'élément de vision concerné. Les réponses récoltées serviront, dans la suite du processus, à orienter la vision en intégrant les éléments les plus appréciés et en répondant aux préoccupations énoncées. Quant à elle, la question à savoir ce que la vision évoque permet d'instaurer un mode de réflexion plus créatif, en plus d'exprimer, de façon plus large, les concepts et le vocabulaire qu'évoque l'élément de vision. Enfin, la question portant sur les formes que peut prendre la vision avait pour but de récolter des idées d'aménagement qui alimenteront le travail de prototypage, lors des laboratoires 6 et 7. Après une heure de discussion, d'idéation et de dessin, les groupes de travail ont eu l'opportunité de présenter les résultats de cet exercice créatif à l'ensemble des participants.



Voici quelques exemples des propos tenus par les participants au sujet de chaque élément de vision:



### **Le coulis**

Le coulis inspire l'apaisement, la fluidité, l'ouverture, la sécurité. Il permet le mélange et la cohabitation de tous les usagers. Le coulis rend la place plus étendue et plus grande. Il évoque le mouvement, la mobilité, le passage et intègre des endroits d'arrêt plus statique. Le coulis prend la forme d'un revêtement coloré qui fait l'identité de la place.



### **La stratification**

La stratification offre un terrain de jeu pour les enfants où ils peuvent courir, se cacher, et exploiter un mobilier distribué à différent niveau. Elle offre des repères visuels, elle est végétale et organique, non pas minérale. Elle permet de voir l'historique du quartier et de la place. Par exemple, l'ascenseur de l'édicule de métro révèle les strates géologiques et historiques du lieu. La stratification dégage la place, de façon verticale. Elle peut même prendre la forme d'une terrasse sur le toit de l'édicule.



### **La lumière et la transparence**

La lumière et la transparence évoque l'idée de voir loin, en profondeur et en hauteur. La transparence crée un effet d'espace qui nous calme et nous inspire. Ensemble, elles créent une ambiance chaleureuse et aérée et exploitent l'édicule de métro. La transparence pourrait prendre la forme d'une vue de la mécanique du métro ou encore, d'un édicule transparent où l'on voit à travers et qui permet de voir toute la place. La lumière, quant à elle, pourrait se diffuser à travers la place, et ce, jusqu'au quai de métro.



### **La structure vivante**

La structure vivante appelle au jeu, à l'exploration, à la découverte et à la créativité. Elle s'exprime par rappel des éléments de la nature: des fontaines, du vent qui fait chanter les carillons, de la végétation, de la vigne et de la lavande qui stimulent tous les sens, etc. La structure vivante est un espace interactive et sensible au climat.



### **La modularité**

La modularité s'exprime par une place changeante et vivante, mais tout en renforçant nos points de repère. Elle se vit à travers des éléments de mobilier qui ont de multiples usages, à la fois ludiques et fonctionnels. La modularité pourrait prendre la forme de stationnements pour vélos disposés de façon à former un labyrinthe. Elle peut également se matérialiser par la valorisation de l'art et de la culture du quartier, intégrant des concours d'œuvres d'art et où différents artistes sont exposés à chaque mois.

### **3\_ Les objectifs d'aménagement**

Fort de ces idées, le comité de cocréation se réunira lors des Labos 6 et 7 pour entamer l'étape du prototypage. À l'aide de dessins et de matériaux, les cocréateurs seront invités à imaginer de manière plus concrète des éléments d'aménagement de la future place Gérald-Godin. De plus, cette étape sera marquée par la présentation, dispensée par l'organisme Ex aequo, des bonnes pratiques en matière d'accessibilité universelle. Cette récolte permettra ensuite d'énoncer des objectifs d'aménagement.

## Annexes

### Les personas

#### Artiste amateur

Surnom: l'artiste à ses heures

Nom: Thierry Valcourt

Âge: 23 ans

Profession: étudiant

Rues: Gilford/Boyer

Formation: DEC en design graphique, CÉGEP du Vieux-Montréal

Histoire:

- Vit en collocation sur le Plateau depuis 3 ans;
- Habite avant chez ses parents à Terrebonne;
- A une passion pour la peinture. Peint dans sa maison, mais souhaite partager un atelier;
- Expose parfois ses toiles dans les cafés.

Modes de déplacement:

- Vélo (4 saisons);
- Métro;
- Autobus;
- Autopartage.

Usages actuels de la place Gérald-Godin:

- Participation aux festivals d'arts sur la place;
- Lieu de rencontres avec des amis;
- Transit par métro/autobus.

#### Personne âgée

Surnom: la doyenne du Plateau

Nom: Rosa Castonguay

Âge: 78 ans

Profession: retraitée

Rues: Rachel/Christophe-Colomb

Formation: assistante juridique

Histoire:

- Est née, a grandi et est allé à l'école sur le Plateau;
- A récemment vendu le duplex familial pour s'installer dans une résidence adaptée;
- Aime le jardinage et les plantes. A de nombreux bacs à fleurs sur son balcon;
- Fait sa routine de commissions à pied tous les jours;
- Doit se rendre à l'Hôtel-Dieu plusieurs fois par année pour des examens de suivi.

Modes de déplacement:

- Marche (avec support d'une marchette);
- Taxi.

Usages actuels de la place Gérald-Godin:

- S'y rend quelques fois durant ses marches;
- Achète des plantes au marché.

## Enfant

Surnom: l'explorateur

Nom: Henri Dubé-Baribeau

Âge: 8 ans

Profession: --

Rues: Villeneuve/de Bullion

Formation: études primaires (en cours)

Histoire:

- Le plus vieux de sa famille. A une sœur de 3 ans;
- Prends des cours de taekwondo;
- Aime aller à la piscine l'été et faire du patin à glace l'hiver;
- Aime aussi les pique-niques dans les parcs.

Modes de déplacement:

- Vélo;
- Marche;
- Voiture.

Usages actuels de la place Gérard-Godin:

- Va au marché avec ses parents;
- Aime courir et jouer dans le mobilier urbain.

## Touriste

Surnom: le touriste curieux

Nom: Bernard Davis

Âge: 52 ans

Profession: manager dans une banque

Rues: Bordeaux

Formation: master en finance

Histoire:

- Travaille dans une banque depuis 10 ans;
- A deux enfants maintenant autonomes;
- Entame son premier voyage d'une durée d'un mois au Québec;
- A toujours rêvé de venir à Montréal et aller voir les baleines à Tadoussac;
- Réside dans un petit B&B du Plateau pour 5 jours;
- Veut en profiter au maximum pour découvrir l'effervescence de la ville.

Modes de déplacement:

- Métro;
- Bixi (passe d'un jour);
- Taxi;
- Voiture (location).

Usages actuels de la place Gérard-Godin:

- Le métro pour se rendre vers les lieux d'attraction de Montréal;
- Point de repère dans le quartier.

## **Jeune professionnelle**

Surnom: la future maman dynamique

Nom: Isabelle Lemire

Âge: 32 ans

Profession: gestionnaire de comptes dans une agence de publicité

Rues: Duluth/Drolet

Formation: Baccalauréat en marketing, HEC Montréal

Histoire:

- Travaille dans une agence de publicité du centre-ville;
- A un petit atelier de fleurs, vend des bouquets personnalisés la fin de semaine;
- Vient d'acheter un condo avec son amoureux;
- Attend son premier enfant pour l'automne.

Modes de déplacement:

- Vélo;
- Métro;
- Autobus;
- Voiture.

Usages actuels de la place Gérald-Godin:

- Fait des achats au petit marché en rentrant du travail;
- Déambule la fin de semaine avec son amoureux.



Qu'est-ce que cette vision évoque à votre persona?

Quelle forme peut prendre cette vision sur la place Gérard-Godin?

Qu'est-ce que votre persona apprécie de cette vision?

STRATIFICATION



Quels sont les blocages de votre persona en rapport à cette vision?

Qu'est-ce que cette vision évoque à votre persona?

Quelle forme peut prendre cette vision sur la place Gérard-Godin?



Qu'est-ce que votre persona apprécie de cette vision?

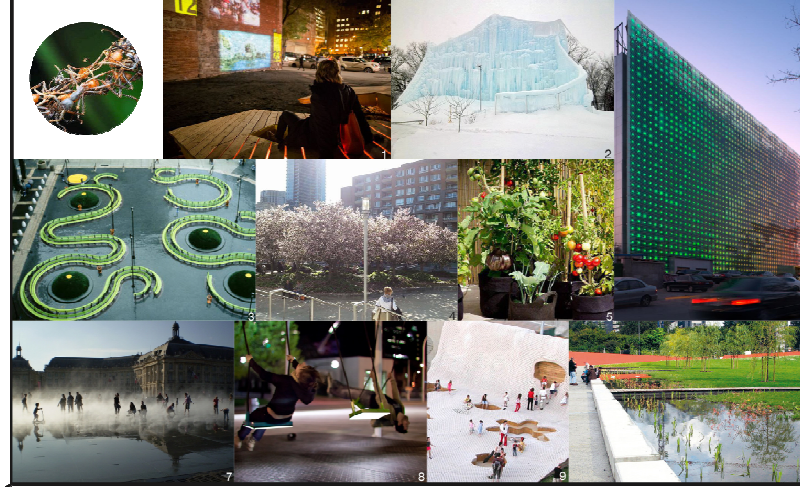
Quels sont les blocages de votre persona en rapport à cette vision?

Qu'est-ce que cette vision évoque à votre persona?

Quelle forme peut prendre cette vision sur la place Gérard-Godin?

Qu'est-ce que votre persona apprécie de cette vision?

STRUCTURE VIVANTE



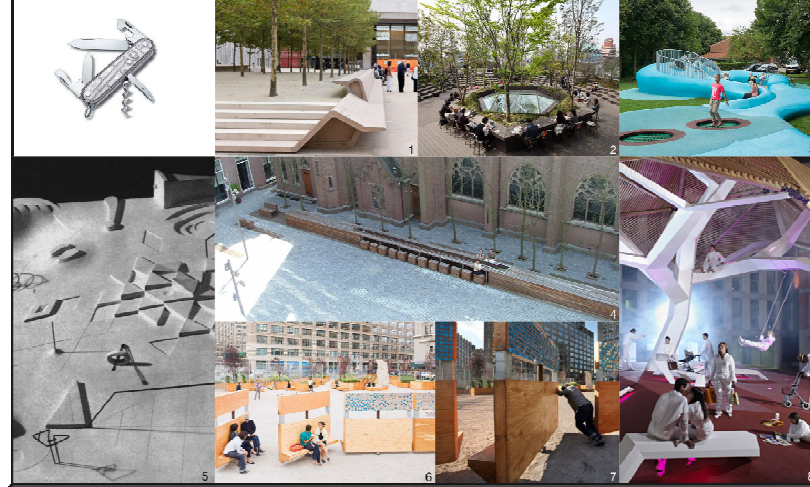
Quels sont les blocages de votre persona en rapport à cette vision?

Qu'est-ce que cette vision évoque à votre persona?

Quelle forme peut prendre cette vision sur la place Gérard-Godin?

Qu'est-ce que votre persona apprécie de cette vision?

MODULARITÉ



Quels sont les blocages de votre persona en rapport à cette vision?