

LE PERSONNEL DE L'ENVOI MEMPHRÉ CHÔMERA PLUS LONGTEMPS / Page B7



Chez nous



Caisses populaires
Oui au «mariage de raison» entre
Saint-Malo et des Verts-sommets / Page B9

Déréglementation
Harris tente de rassurer ses concitoyens
sur les tarifs d'électricité / Page B3

Enfin une bonne nouvelle pour Richmond!

L'école Sacré-Coeur conservera sa clientèle pendant au moins trois ans

Gilles Dallaire

MAGOG

Après toute une litanie de coups durs, enfin une bonne nouvelle pour Richmond!

Les élèves de 6e année vont rester à l'école secondaire Sacré-Coeur et les élèves de 5e année à l'école du Tremplin pendant au moins les trois prochaines années scolaires.

C'est avec cette assurance que la trentaine de parents venus de Richmond, de Cleveland, de Canton de Melbourne, de Kingsbury et d'Ulverton à bord d'un autobus scolaire sont sortis de la séance que le conseil des commissaires de la Commission scolaire des Sommets a tenue hier soir à Magog.

C'est à l'unanimité que le conseil des commissaires a adopté un plan triennal de répartition et de destination des immeubles qui prévoit que, durant les années scolaires 2002-2003, 2003-2004 et 2004-2005, ces deux écoles vont conserver leur clientèle actuelle et vont donc rester ouvertes. «A moins de problèmes majeurs et ce n'est pas nous qui allons créer des problèmes», a commenté avec humour la commissaire Ghyslaine Perron.

Une condition

La commissaire Colette Bisailon qui représente le secteur de Richmond et qui a proposé l'approbation de ce volet du plan triennal n'a pas caché qu'elle aurait préféré obtenir cette assurance pour les 10 prochaines années scolaires mais elle n'a pas insisté après que le secrétaire général, Gilles Ayotte, lui eut expliqué que c'est la volonté du



Imacom, Jocelyn Riendeau

Avant que le conseil des commissaires, réuni à Magog hier soir, ne tranche le dossier de la vocation des écoles, Marie Lampron, la porte-parole des parents de Richmond et des environs, a lancé un message lourd d'émotion aux commissaires, leur demandant de ne pas ajouter la fermeture d'une école aux tuiles qui se sont abattues sur Richmond. En fait, les commissaires étaient tout à fait favorables à son point de vue comme ils l'ont démontré par après.

ministère de l'Éducation que les commissions scolaires préparent des plans triennaux de répartition et de destination de leurs immeubles plutôt que des plans à plus long terme.

Le statu quo s'assortit d'une condition: les directions des deux écoles devront concevoir un plan d'action conjoint à l'intention de la clientèle scolaire du troisième cycle, c'est-à-dire

les élèves de 5e et de 6e année et le mettre en oeuvre conformément aux objectifs de la réforme de l'éducation. Le conseil des commissaires a toutefois donné l'assurance qu'elles seront assis-

tées par les ressources éducatives nécessaires dans la conception de ce plan d'action.

La décision du conseil des commissaires a été accueillie avec une satisfaction évidente par la porte-parole des parents de Richmond et des environs, Marie Lampron, qui, avant que les discussions sur la répartition et la destination des immeubles ne débute, avait lancé un message lourd d'émotion aux commissaires, leur demandant de ne pas ajouter l'an prochain aux tuiles qui se sont abattues sur Richmond cette année la fermeture d'une école.

Elle avait souligné que, dans un éditorial récent, le rédacteur en chef de La Tribune, M. Maurice Cloutier, avait rappelé que c'est la volonté des parents de Richmond et des environs de garder leurs enfants dans leur milieu le plus longtemps possible et qu'il faut tout faire pour limiter les conséquences de l'instabilité dans un milieu qui accumule les malheurs.

Elle avait aussi fait état de l'appui donné aux parents par le député libéral de Richmond à l'Assemblée nationale, M. Yvon Vallières, qui, dans une lettre, a fait valoir que les écoles de quartier jouent un rôle social et communautaire très important, que la politique de la ruralité que vient de dévoiler le gouvernement du Québec prône la disponibilité de services de base en milieu rural et que les écoles sont des services de base.

Elle a enfin révélé qu'au cours des dernières semaines près de 1000 personnes demeurant dans la région desservie par les écoles Sacré-Coeur et du Tremplin ont signé une pétition demandant que ces deux écoles conservent leurs clientèles actuelles et restent ouvertes.

MATÉRIEL AUX À BAS PRIX

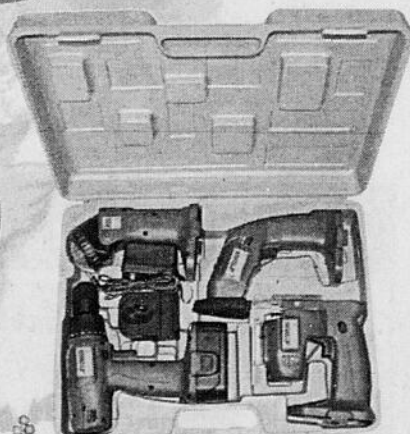
Le choix #1 du Père Noël



Perceuse sans fil 18V
3/8po
16 mcx: 6 mèches +6 embouts
1 barre d'extension
1 chargeur
1 perceuse sans fil
1 mallette

39⁹⁹

Nouvel arrivage
dès le 12 janvier 2002
Réservez dès maintenant



Combo outils sans fil 4en1
18V
Perceuse 1-10mm
Scie sauteuse 2mm acier/20mm bois
Ponceuse Delta 90x90x90
Lampe de poche
Batterie, chargeur et mallette

89⁹⁹

1^{ère} QUALITÉ
TOMAK™

Garantie 1 an

Important: Les prix annoncés sont en argent comptant, un escompte de 2% est déjà inclus. Prix excluant la TPS et la TVQ. Aucun retour de marchandise, aucun échange, aucun remboursement. Valable jusqu'au 29 décembre 2001 ou jusqu'à épuisement des stocks. Certains matériaux imparfaits peuvent ne pas être disponibles dans certaines succursales. En raison de la fluctuation du marché, les prix peuvent varier sans préavis. L'acheteur doit s'assurer que les matériaux conviennent à l'usage auquel il les destine avant d'effectuer son achat. Nos matériaux imparfaits sont vendus «tels quels», sans garantie du vendeur et/ou du fabricant. Sur nos produits spécifiés «1ère qualité», la garantie habituelle du fabricant s'applique.

Bromptonville
550, Parc Industriel
(819) 846-0417

Perceuse électrique
120V-3.1A
Capacité acier: 10mm
Capacité bois: 20mm

25⁹⁹

Perceuse à percussion ou Ponceuse rotative 5"
120V-4.7A
Capacité acier: 10mm
Capacité bois: 20mm
Capacité dans ciment: 12mm

Incluant: Sac à poussière et papier abrasif
120V-60Hz-180W
Design léger et puissant moteur

33⁹⁹

ou Rectifieuse à angle
120V-4.2A
Moteur doublement isolé

ou Scie sauteuse
120V-2A à vitesse variable
Incluant: 2 lames
Capacité acier: 6mm
Capacité bois: 50mm

Au choix

59⁹⁹

Meule d'établi avec lampe
120V - 60Hz

ou Scie circulaire 6 1/2"
120V - 60Hz - 10A
Profondeur de coupe: 65mm max

Au choix

79⁹⁹

Scie va-et-vient
Avec mallette
120V - 60Hz - 5.5A
Largeur de coupe: 115mm

ou Scie à onglets
120V - 60Hz - 8.7A
Coupe maximum 56x130mm
RPM: 4500 rotations/minute

Au choix

79⁹⁹

Arbitraire
Nouveau

Centre-du-Québec



Le président de la Fédération du commerce de la CSN, Jean Lortie, a brandi la requête de la Celanese, trouvant aberrant et même grossier que la multinationale ait déposé le document uniquement en anglais. Ses confrères, le président du Conseil central du Coeur-du-Québec, Gilles Dubuc, le président de l'ex-syndicat des employés de la Celanese, Serge Olivier, et le directeur du contentieux de la CSN, François Lamoureux, l'ont d'ailleurs appuyé à ce sujet.

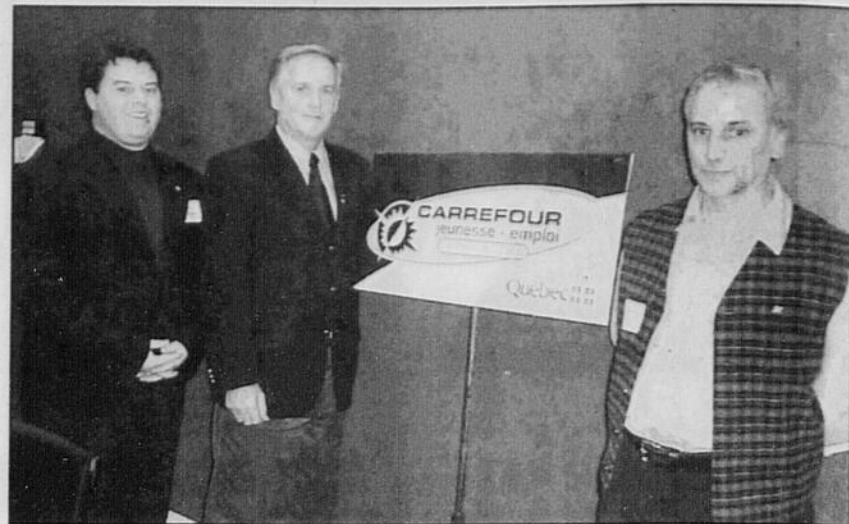


Photo La Tribune, Gilles Besmargian
L'ouverture officielle du Carrefour jeunesse-emploi Arthabaska, à l'étage du bureau de poste à Victoriaville, s'est déroulée en présence, entre autres, de gauche à droite, du directeur général de l'organisme Luc Dastous, du député d'Arthabaska Jacques Baril et du président du conseil d'administration, Yvan Riopel.

Le bateau a enfin quitté le port



Gilles BESMARGIAN

VICTORIEVILLE maintenant qu'à choisir les outils qui vous mèneront à destination», de déclarer M. Baril.

Une centaine d'invités provenant de différents milieux des Bois-Francis a participé plus tôt cette semaine à l'inauguration officielle du Carrefour jeunesse-emploi (CJE) Arthabaska, dans des locaux aménagés situés à l'étage du bureau de poste de Victoriaville, sur la rue Saint-Jean-Baptiste.

La mission de l'organisme, faut-il le rappeler, est d'aider les 16 à 35 ans à actualiser leur potentiel en offrant accueil, information, aide, support et références. Opérationnel depuis mars dernier, ce n'est que récemment cependant qu'il a déniché un espace permanent de 4500 pieds carrés pour s'établir et offrir ses services.

L'inauguration, qui s'est déroulée sous le thème du bateau qui quitte le port pour un long voyage, représente pour le Carrefour jeunesse-emploi l'étape la plus importante depuis que le député d'Arthabaska Jacques Baril avait fait l'annonce de son implantation, en novembre 2000.

«Après vous avoir offert le bateau, je souhaite que vous demeuriez en mer longtemps. Pour que la traversée se fasse sans pépin, il ne vous reste

Ce dernier n'a pas manqué de mentionner que Québec subventionne le CJE pour un montant de 287 188 \$ annuellement, après avoir contribué 50 000 \$ pour son implantation. Il a aussi indiqué que la région faisait désormais partie du réseau public de l'emploi, en complémentarité à l'action d'Emploi-Québec, et que le rôle du Carrefour consistait à aider les jeunes à intégrer le marché du travail.

Pour sa part le président du CJE, Yvan Riopel, n'a pas manqué de faire valoir que l'organisme se veut un lieu exceptionnel d'organisation sociale et culturelle pour faire passer de nouvelles idées. «On prête une oreille attentive aux projets des jeunes et on y valide des intérêts», a-t-il précisé.

Depuis l'ouverture du CJE Arthabaska, le directeur général Luc Dastous a dévoilé que plus de 100 dossiers comportant un projet ont été ouverts et que la clientèle était composée majoritairement (60 p.c.) de jeunes de moins de 18 ans. Il a aussi fait mention que l'organisme offrait les Espaces initiatives jeunesse, une première au Québec qui connaît un franc succès.

«Ce volet, a-t-il conclu, permet aux jeunes de réaliser des projets de nature variée qui ajouteront de la valeur à leur cheminement personnel ou professionnel dans l'avenir.»

Celanese demande à la Cour un changement de district



Evelyne LEBLANC

DRUMMONDVILLE

La compagnie Celanese tentera de convaincre la Cour supérieure du Québec le 16 janvier prochain, au Palais de justice de Drummond, de changer le district juridique où se dérouleront les procédures qui auront cours quant au recours de 7,4 millions \$ déposé par le Syndicat des employés de la Celanese en octobre dernier.

Le 25 octobre dernier, le Syndicat des employés de la Celanese et la CSN déposaient une poursuite de 7,4 millions \$ accusant la compagnie d'avoir imputé, entre 1991 et 1997, les frais d'administration du fonds de pension directement à la caisse de retraite plutôt que de les assumer, tel que convenu.

C'est à la suite de ce dépôt que la Celanese Canada inc. a demandé, via une requête en exception déclinatoire, le transfert de cette cause du district de Drummond à celui de Montréal, le 6 novembre. Elle s'appuie principalement sur deux points, soit qu'elle n'a pas de place d'affaires à Drummondville et que la signature du fonds de pension s'est faite à Montréal en 1949.

La CSN s'objecte à cette requête du fait que les quelques 6000 retraités et employés concernés demeurent dans la région et qu'ils ont droit de suivre ce procès. Plusieurs d'entre eux sont d'ail-

leurs âgés et présentent des problèmes de mobilité ou de santé.

«Une telle requête est souvent déposée dans des cas criminels dans des petits milieux où l'accusé peut subir des préjudices ou lorsqu'il est demandé récusation d'un juge en raison d'un présumé parti pris. Ici, rien de tout cela n'est en cause. Le fonds de retraite a été signé à Montréal, mais il a été administré à Drummondville. De plus, si la Celanese n'a plus de place d'affaires à Drummondville, elle n'en a pas plus à Montréal», réfute Me François Lamoureux, directeur du contentieux de la CSN, précisant que la compagnie a poussé l'insulte jusqu'à déposer une requête en anglais uniquement.

Drummondville ayant été le théâtre de cette situation, il importe pour la CSN, qui couvrira tous les frais de ce recours, que la Ville constitue la scène de ce procès à venir.

«Il s'agit d'une opération de camouflage, car un procès concernant une entreprise de Drummondville à Montréal n'intéressera pas les médias, donc ne sera pas publicisé. Ce qui serait le contraire à Drummondville. Tout le monde connaît de près ou de loin un ancien travailleur de la Celanese qui a accueilli en ses murs au cours de ses 69 années d'histoire ici quelque 40 000 travailleurs», soutiennent Serge Olivier, ex-président du Syndicat des employés de Celanese, et Me Lamoureux.

Ce recours se rapproche de deux autres procès, celui de Simons à Granby dont les procédures ont duré 11 ans et celui de Singer à Saint-Jean-sur-Richelieu qui a duré huit années.

«La requête présente tous les aspects d'une stratégie afin de gagner du temps. La décision qui devrait être rendue le 16 janvier en sera une finale, donc appelable. Ceci signifie que si elle ne satisfait pas la Celanese, elle pourra en faire appel. Nous espérons que le juge donnera sa décision rapidement, car durant ce délai, toutes les autres procédures sont suspendues. Nous ne pouvons prévoir l'issue de la décision qui sera rendue, mais nous avons confiance que justice soit faite», rappellent Me Lamoureux et Jean Lortie, président de la Fédération du commerce de la CSN.

L'étude des documents du régime de retraite, dont la CSN est parvenue à obtenir copie et de ceux qui devraient lui parvenir, est toujours en cours et le montant 7,4 millions \$ du recours pourrait facilement croître de trois ou quatre millions, selon M. Olivier.

«Le régime de retraite de la Celanese couvrirait également l'usine d'Ontario et celle d'Edmonton. Légalement, le régime n'est pas terminé et pas près de l'être, car l'usine d'Alberta existe toujours. L'entreprise n'a pas intérêt à y mettre fin, car dès lors, nous pourrions analyser les documents à savoir si elle a pigé illégalement dans les surplus de la caisse et si elle a pris congé de ses cotisations pendant plusieurs années sans autorisation. Pour les poursuites de Simons et de Singer, il s'agissait justement d'entreprises parties en empochant les surplus. Nous pourrions trouver plusieurs lapins à notre tour», avance Me François Lamoureux.

Arrêtés pour vols qualifiés

Evelyne Leblanc
eblanc@latribune.qc.ca

DRUMMONDVILLE

Après plusieurs mois d'enquête, les agents de la Sûreté du Québec ont arrêté deux individus quant aux vols qualifiés survenus dans un dépanneur de Saint-Eugène et un de Notre-Dame-du-Bon-Conseil le 16 mars dernier.

«L'escouade des crimes majeurs de la SQ a, par le fait même, résolu plus d'un dossier de vol qualifié et d'introduction par effraction», souligne l'agent Daniel Lamirande, relationniste de la SQ.

Après l'émission d'un mandat d'arrestation, les policiers ont donc procédé à l'arrestation de Jonathan Lahaie, 20 ans, de Drummondville, et Patrick Charbonneau, 26 ans, de Saint-Félix-de-Kingsey, vers 7h, hier matin, à leur domicile respectif.

Les deux hommes ont d'abord été accusés des deux vols du 16 mars, mais

aujourd'hui, lors de leur comparution au palais de justice de Drummondville, d'autres chefs d'accusation pourraient être déposés contre eux.

«Ces autres chefs concernent un autre vol qualifié commis à Saint-Lucien le 22 mars dernier et une introduction par effraction à Sainte-Clothilde-de-Horton où une carte de crédit avait été subtilisée aux propriétaires puis utilisée par les suspects. Des accusations de fraude seront alors portées contre les deux hommes», précise l'agent Lamirande.

Charbonneau devrait aussi faire face à une seconde accusation d'introduction par effraction survenue, cette fois, à Saint-Eugène en septembre 2000.

«Les conjointes des accusés ont été arrêtées en même temps que les deux hommes, interrogées puis relâchées. Leurs dossiers seront soumis au procureur de la Couronne qui verra s'il y a lieu de porter des accusations», souligne l'agent Lamirande.

Annonces, prenez note!

Voici les heures de tombée pour les placements publicitaires pendant la période des fêtes 2001-2002

Date de parution	Tombée avec épreuve	Tombée sans épreuve
27 décembre	19 décembre	20 décembre
25 décembre	Pas de publication	Pas de publication
26 décembre	Pas de publication	Pas de publication
28 décembre	20 décembre	21 décembre
29 décembre	21 décembre	24 décembre
31 décembre	24 décembre	27 décembre
1er janvier	Pas de publication	Pas de publication
2 janvier	Pas de publication	Pas de publication
3 janvier	27 décembre	28 décembre
4 janvier	28 décembre	31 décembre
5 janvier	28 décembre	31 décembre

LaTribune

DONNONS DE LA COULEUR À LA VIE

VENTE DE POINSETTIAS
CAMPAGNE DE FINANCEMENT

Bonjour.

C'est un grand plaisir de présider la 10^e édition de la «Vente de poinsettias» de La Maison Aube-Lumière.

À nouveau cette année, en cette période de Noël et du Nouvel An, de magnifiques poinsettias cultivés aux Serres & Pépinière St-Élie seront offerts à la population de Sherbrooke et des environs. Je vous encourage à vous procurer cette magnifique plante symbole de chaleur et de vie.

Donnez de la couleur à la vie et contribuez à une œuvre humanitaire.

Au nom de La Maison Aube-Lumière, je vous remercie de votre généreux soutien.

Julie Maltais
Présidente d'honneur

RÉSERVEZ DÈS MAINTENANT AU (819) 821-3120 • TÉLÉCOPIEUR (819) 821-1127
info@lamaison-aube-lumiere.qc.ca

SHERBROOKE
Lijenthem, 752, rue Conseil, 562-6254
Douce Folie en Fleurs, 103, rue King Est, 822-9999
Fleurs Immortelles, 1681, rue King Ouest, 822-2343

BROMPTONVILLE
Bouquet de Campagne, 1801, rue de l'Église, 846-4441
Fleuriste Huard, 32, rue Laval, 846-4227

MAGOG
Foliote, 451, rue Principale Ouest, 843-0660

EAST ANGUIS
Fleuriste Du Charme, centre commercial
150, rue Angus Nord, 832-2002

COOKSHIRE
Fleuriste Cookshire, 29, rue Craig Nord, 875-3600

ASBESTOS
Richard Côté, 251, 1^{re} Avenue, 879-5647

Également en vente du 23 novembre au 24 décembre au magasin La Baie du Carrefour de l'Estrie (mail La Baie)

Confident
l'union vie compagnie mutuelle d'assurance

Complices
la Baie DELTA SHERBROOKE

Protecteur
Serres et pépinière St-Élie Jean Grogio

Accompagnateurs

SPHARMAPRIX
Felteau RECORD

Desjard
La Tribune Cascades EAST ANGUIS

CHLT 630
CKSH

Compagnons

ALAIN STEVE & FILLES
PROVIGO Thibault

ELITE RELAIS TOYOTA COPEPCO Pelletier

PAUSE

Amis

Jean-François Morin

Desjardins

Desjardins

Investissement

Main table containing various investment categories such as Actions, Obligations, and Fonds. Each category lists numerous funds with their respective performance metrics and names.

Suite en page B6

Bourse de Toronto

Table of stock market data for Toronto, organized by sector (A et B, C, D, E, F, G, H, I, J, K, L, M, N, O, P, Q, R, S, T, U, V, W, X, Y, Z). Each sector contains multiple columns of stock symbols, prices, and changes.

Motorola supprime 940 autres emplois

Motorola annonce la suppression de 940 autres emplois, représentant plus de 8 pour cent de son effectif, dans le but de renouer avec la rentabilité en 2002.

Le géant américain de la technologie est à troisième restructuration depuis 1998, alors qu'il tente de réduire ses coûts d'exploitation pour combler l'écart qui le sépare du numéro un mondial des téléphones sans fil, Nokia.

Subaru Legacy Outback 2002 advertisement. Includes the Subaru logo, 'L'atTraction intégrale', 'Plein d'essence, transport et préparation inclus', '4299 \$/mois', 'Financement disponible sur place', '4 PNEUS D'HIVER GRATUITS', and contact information for Estrie Auto Centre.

Les employés de L'Envol Memphré chômeront plus longtemps

Gilles Dallaire
MAGOG

Les quelque 20 personnes handicapées qui travaillaient, les unes à temps complet, les autres à demi-temps, à l'atelier de L'Envol Memphré et qui ont été mises à pied il y a un mois et demi risquent de rester sans emploi au moins jusqu'en juin prochain, a révélé hier le directeur général de cet organisme sans but lucratif, M. Gilles Pouliot.

«Nous n'avons plus d'argent, nous avons dû quitter le local que nous occupions dans le Centre de démarrage d'entreprises de Magog et nous avons même dû vendre nos équipements pour rembourser un emprunt, notre marge de crédit et payer nos fournisseurs», a-t-il expliqué lors d'une conférence de presse.

Il a ajouté que tout est allé mal depuis le début de l'année: en plus de payer un loyer mensuel de 1875 \$ pour le local de 5000 pieds carrés occupé dans le Centre de démarrage d'entreprises, L'Envol Memphré a dû continuer de payer un loyer par mois de 1585 \$ pour un local de 3500 pieds carrés occupé depuis deux ans rue Péladeau; comme si payer deux loyers n'était pas assez, il a aussi fallu payer deux factures d'électricité, deux factures de téléphone; il a même fallu avoir deux chariots élévateurs.

Sous-traitance difficile

«Jusqu'en juillet, nos revenus nous ont permis de payer tout ça mais, depuis juillet, le ralentissement économique a fait perdre des commandes aux entreprises dont nous étions les sous-traitants. Nous en avons beaucoup

souffert parce que nous n'avions pas de réserves financières pour nous aider à tenir le coup», a-t-il souligné.

Selon lui, Magog et le Centre local de développement de la municipalité régionale de comté de Memphrémagog n'ont pas fait tout ce qui était en leur pouvoir pour aider L'Envol Memphré à traverser cette mauvaise passe. «Magog n'a pas voulu conclure une entente de location à long terme avec nous. Quant au CLD, son directeur général, M. Ghyslain Goulet, nous promet depuis février de trouver une solution aux problèmes que nous cause l'obligation de payer deux loyers. Nous attendons tou-

jours cette solution», a-t-il poursuivi.

M. Pouliot, qui a répété que la fermeture de l'atelier n'est pas définitive, a exprimé la crainte que L'Envol Memphré ne soit dans l'obligation de s'installer dans une ville autre que Magog et dans une municipalité régionale de comté autre que celle de Memphrémagog si Magog et le CLD ne font pas montre d'une plus grande compréhension.

L'Envol Memphré, dont la création a été une initiative de Han-Droits, un organisme sans but lucratif voué à la défense et à la promotion des droits des personnes handicapées et d'un

groupe de bénévoles, existe depuis bientôt cinq ans.

C'est un organisme sans but lucratif depuis 1999 après avoir été pendant deux ans une coopérative de travail. Le vignoble Le Cep d'argent, qui lui a demandé de fabriquer des coffrets de bois pour ses bouteilles de vin, a été son premier client. Avant la suspension de ses activités, ses employés travaillaient principalement à la coupe et au perçage de tiges de métal pour le compte de Lefko produits de plastique, une entreprise de Magog, et au débitage de palettes de bois pour Herwood, une entreprise de Windsor.



Gilles Pouliot, directeur général de L'Envol Memphré

Magog et le CLD «pas à blâmer»

Gilles Dallaire
MAGOG

«Magog et le Centre local de développement de la municipalité régionale de comté de Memphrémagog ne sont pas à blâmer pour la fermeture de l'atelier de L'Envol Memphré.»

C'est ce qu'a affirmé hier le directeur général du CLD, M. Ghyslain Goulet, en réaction à des propos tenus plus tôt dans la journée par le directeur général de L'Envol Memphré, M. Gilles Pouliot, qui a déclaré que Magog et le CLD n'ont pas fait tout ce qui était en leur pouvoir pour aider L'Envol Memphré à traverser une mauvaise passe et éviter ainsi de fermer son atelier.

«Depuis que L'Envol Memphré a été fondé, le CLD lui a versé des sub-



Ghyslain Goulet

ventions de 53 389 \$. À ces subventions se sont ajoutées des contributions gouvernementales de plus de 200 000 \$. Si sa dernière demande d'aide financière de 60 000 \$ a été rejetée, c'est pour plusieurs raisons: l'exercice terminé le 31 mars 2001 s'est soldé par un déficit de 18 000 \$ et le semestre terminé le 30 septembre, par un déficit additionnel de 24 000 \$; ses ventes étaient d'environ 5000 \$ par mois alors que son seuil de rentabilité exigeait des ventes mensuelles de 28 000 \$; sans nouveau contrat, ses pertes se seraient donc élevées

à 23 000 \$ par mois; le secteur de la sous-traitance souffre de la situation économique présente; sa demande d'aide ne respectait pas les exigences des fonds gérés par le CLD; son conseil d'administration venait de démissionner en bloc pour la deuxième fois en un peu plus de deux ans», a expliqué M. Goulet.

Il a ajouté que Magog n'est pas plus à blâmer. «L'Envol Memphré avait deux locaux, l'un, situé rue Péladeau, où il se faisait de la coupe et de l'entreposage extérieur de bois, l'autre, situé dans le Centre de démarrage d'entreprises, où il se faisait de la coupe et du perçage de tiges de métal. L'Envol Memphré ne pouvait pas faire de la coupe et de l'entreposage extérieur de bois dans le Centre de démarrage d'entreprises parce que ça n'y est pas permis. La coupe et le perçage de tiges de métal ne pouvait pas se faire rue Péladeau parce qu'il n'y pas de quai de

chargement. De plus, Magog s'apprête à vendre le Centre de démarrage d'entreprises, d'où l'impossibilité de conclure une entente de location à long terme avec L'Envol Memphré», a-t-il souligné.

Et les locaux?

Selon M. Goulet, L'Envol Memphré ne doit pas imputer ses déboires à l'obligation de louer deux locaux: c'était chose nécessaire parce que les opérations faites dans l'un étaient différentes de celles faites dans l'autre. Ses difficultés ne doivent pas être imputées non plus à une absence de support du milieu: le milieu a supporté L'Envol Memphré comme il supporte rarement un organisme sans but lucratif.

«Ce qui a contraint L'Envol Memphré à cesser ses activités, c'est le ralentissement économique», a-t-il affirmé.

rabais 80\$

PERCEUSE SANS CORDON COMPANION^{MC} 14,4 V AVEC MALLETTE

Perceuse 3/8 po à vitesse variable, chargeur pour recharge en 1 heure, 2 blocs d'alimentation. N° 22994. Rég. Sears 169,99.

89,99

rien que 9⁹⁹ CHACUNE
HORLOGES DE COLLECTION DE 2001 DE NOTRE BOUTIQUE DE NOËL

rabais 40%

TABLE DE SOCCER N° 73405. Rég. Sears 169,99.

99,99

Jouets dans certains magasins seulement

rien que 6⁷⁴ CH., 1 PLACE. RÉG. SEARS 8,99
RABAIS 25% SUR DRAPS TOUT POUR LA MAISON EN PERCALE VENDUS À L'UNITÉ
En coton et polyester.
2 places. Rég. Sears 19,99. Ch. 14,99
Grand 2 places. Rég. Sears 24,99. Ch. 18,74
Série n° 56680

59⁹⁹ CH., 1 PLACE

COUETTE 'REGISTRY' PAR WAMSUTTA^{MD} À BOURRE SYNTHÉTIQUE Rég. Sears 119,99.

2 places/G 2 places. Rég. Sears 149,99. 79,99
TG 2 places. Rég. Sears 179,99. 99,99

SEARS

Faites vite... c'est la

dernière semaine pour économiser!

Et quantité de bons achats

Prix en vigueur jusqu'au **lundi 24 décembre 2001**

sauf avis contraire, dans la limite des stocks. Certains articles ont peut-être été soldés au cours de la semaine dernière. Achats sur place seulement.

Les rabais ne peuvent être combinés à aucune autre offre. Le choix varie suivant le magasin

rabais 50\$ **rabais 25%**

CERTAINES COUVERTURES ÉLECTRIQUES TOUT POUR LA MAISON^{MD}

De la série 'Essentiel'. Rég. Sears 104,99-169,99. Ch.

54,99-119,99

De la série 'Sélect'. Rég. Sears 139,99-259,99. Ch.

89,99-209,99

JEANS EN DENIM DE GRANDES MARQUES À PRIX ORDINAIRES POUR FEMMES.

CHOISISSEZ PARMIS TOUS LES MODÈLES IKEDA^{MD}, MANAGER^{MD} ET GASQLINE^{MD} POUR FEMMES

rabais 40%

JEANS EN DENIM LEVI'S^{MD} 501^{MD} POUR HOMMES

Coupes et finis variés. Rég. Sears 74,99-89,99. Ch.

44,99-53,99

rabais 25%

JEANS LEVI'S POUR GARÇONS ET FILLES

Tailles 4-6X. Rég. Sears 34,99. Ch.

25,99

Tailles 7-18. Rég. Sears 39,99. Ch.

29,99

rabais 30%

MONTRES TIMEX^{MD}, CITIZEN, BULOVA^{MD} ET CARDINAL

À l'exclusion des montres Timex aux bas prix habituels et montres à 14,97

rabais 25-50%

PRESQUE TOUS LES DESSOUS INTIMES POUR FEMMES

Y compris soutiens-gorge, culottes et sous-vêtements de maintien sur cintre et en boîte, lingerie et culottes vendues à l'unité. Choix de marques WonderBra^{MD}, Playtex^{MD}, Daisyfresh^{MD}, Lily of France^{MD} et plus.

À l'exclusion des modèles Jockey^{MD} et Calvin Klein^{MD}

rabais 40%*

BOTTES POUR HOMMES, FEMMES ET ENFANTS

Grand choix de styles.

Le choix varie suivant le magasin.

*Rabais basés sur les prix Sears marqués à l'origine. Certains prix ont peut-être été démarqués auparavant.

Agroalimentaire

«Douceurs champêtres» pour gourmands

La TACARA donne à la population une semaine de dégustation des produits du terroir

Sylvie Pion
sylvpion@netrevolution.com
DANVILLE

Dans le but de faire connaître les goûts et les saveurs du territoire, la Table de coordination agroforestière de la région d'Asbestos (TACARA) a instauré une semaine de dégustation des produits régionaux. Ainsi, depuis le 17 et jusqu'au 22 décembre, l'événement «Nos douceurs champêtres» permet aux gourmands de découvrir et faire provision des produits présentés à la vitrine située à Danville.

Située dans un local attenant au bureau d'information touristique, cette vitrine des produits régionaux s'avère en quelque sorte un marché public. On y propose une multitude de produits provenant de la MRC d'Asbestos et du territoire de l'Estrie. Ceux-ci favorisent la découverte de nouvelles saveurs. Les gélées de roses, de cèdres et de sapins côtoient les vinaigres, les huiles, les têtes de violon et l'ail présenté d'une nouvelle façon. La pomme est à l'honneur avec le pétillant, le beurre et la confiture. Une place a été faite aux vignobles tels Les Chants de vignes, le Cep d'Argent de même qu'aux cidres



La vitrine des produits régionaux constitue le premier concept à mettre en valeur les produits et permettre la vente. On reconnaît Simon Dugré, agent agroforestier, et Annie Plamondon, du bureau d'information touristique.

du Domaine Félibre. Depuis son implantation, la Vitrine des produits régionaux a enregistré des ventes de 10 000 \$.

Jugant les résultats satisfaisants, la TACARA mise sur la promotion, notamment sur la semaine de dégustation, afin d'inciter les gens à adopter les produits concoctés dans la région. Durant la semaine, la vitrine est accessible entre 10h et 17h jusqu'à vendredi et de 10h à 16h samedi et dimanche. «C'est une première dans la MRC d'Asbestos. Les gens peuvent venir à la vitrine faire des provisions et acheter leurs cadeaux de Noël. Ils peuvent faire un choix judicieux en goûtant aux produits. Nous obtenons la collaboration du ministère de l'Agriculture, des Pêcheries et de l'Alimentation, celle du Centre local de développement avec le soutien du bureau d'information touristique, de même que celle de la boutique Le Petit Trésor qui accueille les gens lorsque le bureau est fermé», indique l'agent agroforestier, Simon Dugré.

Lors de la création de la vitrine baptisée «Nos trésors champêtres», le premier objectif visé était de favoriser la présence des producteurs qui n'occupaient pas encore une place sur les tablettes des épiceries. «Maintenant, je crois que ceux-ci sont bien distribués. Nous avons ajouté des producteurs de l'Estrie et des vignobles afin d'étendre notre rayonnement et rejoindre une clientèle locale qui peut trouver des produits qui ne sont pas sur les tablettes. À ses débuts, le producteur n'entre pas immédiatement chez Loblaw ou Métro. La vitrine est donc un endroit propice pour les produits dans des créneaux particuliers. C'est un projet qui a connu une certaine notoriété et qui est devenu quelque chose d'important, nous permettant de garder le bureau d'information touristique ouvert à l'année», révèle le directeur du Comité touristique, Marc Cantin.

L'achalandage y est intéressant, puisque ce sont entre 3000 et 5000 personnes qui défilent au bureau durant la saison. Oeuvrant au bureau d'information touristique, Annie Plamondon signale que les gens étaient agréablement surpris de voir la vitrine sise à même la bâtisse du bureau d'information. «L'été, ce sont des gens de l'extérieur de la région qui viennent et ne connaissent pas nécessairement les produits. Vers l'automne, la clientèle est composée davantage de gens de la région qui font leurs achats. Nous avons remarqué que certains commencent à être des familiers; ils viennent y chercher leur vin chaque semaine. C'est une belle expérience et nous espérons que cela va se poursuivre», indique Mme Plamondon.

pour elle

solde 19⁹⁹ \$
tous les pulls Global Mind®
pour elle Ord. 35 \$ à 45 \$.

30 % de rabais additionnel
mode en liquidation pour elle
Modèles à prix déjà réduits de 25 % à 50 %
Sur nos derniers prix étiquetés. Exception : articles « Nouvellement réduit ».

40 % de rabais
toute la mode des fêtes pour elle
sauf les articles « Aubaine la Baie », « Outline » et ceux des rayons concédés.

40 % de rabais
les tenues de nuit
et les peignoirs pour elle

30 % de rabais
toutes les tenues
d'extérieur pour elle
sauf les articles des rayons concédés.

25 % à 40 % de rabais
pour elle : choix de soutiens-gorge, slips et lingerie de jour

pour lui

40 % de rabais
• tenues d'extérieur pour lui
• tout ceci pour lui :
complets et vestons sport
automne-hiver
Mantles™, Jones New York et Bill Blass
Modèles offerts dans certains magasins.

35 % de rabais
toute la mode Point Zero pour lui

30 % de rabais
toutes les chemises de ville
et les cravates pour lui
sauf les articles « Aubaine la Baie » et « Outline ».

25 % de rabais
tout ceci pour lui : articles-cadeaux
en boîte, ceintures, portefeuilles,
chapeaux, écharpes, gants
et boutons de manchettes
sauf les articles « Aubaine la Baie » et « Outline ».

escalade de rabais
sous-vêtements
et chaussettes pour lui

3 articles ou plus : 25 % de rabais
2 articles : 20 % de rabais
un article : 15 % de rabais
Sous-vêtements signés Stanfield's et Harvey Woods.
Chaussettes signées Stanfield's, McGregor,
Dockers®, American Essentials, Levi's® et davantage.
Exception : chaussettes Weekender des promos « 3 paires pour... »
Les paquets multiples comptent pour un article.
Le solde prend fin le lundi 31 décembre.

25 % de rabais
tout ceci de Noël : paniers,
ensembles-cadeaux, gâteaux
et friandises
De notre rayon des friandises.
sauf les articles des rayons concédés.

cadeaux de dernière minute!
les mercredi et jeudi, 19 et 20 décembre

Accessoires
50 % de rabais
bijoux en or
à 10 ct et 14 ct
Dans le lot : chaînes, bracelets,
breloques, bijoux en or pour
enfant et boucles d'oreilles

15 % de rabais
bijoux diamantés, gemmés,
à zircons cubiques et en
perles cultivées, rondes
ou d'eau douce
Déjà en solde @ 30 % de rabais. Sur nos prix de solde.

pour le foyer
40 % de rabais
tous les cadres
et toutes les
bougies
sauf les articles
« Aubaine la Baie »
et « Market Square ».

25 % de rabais
tous les jouets Certains magasins
dans le lot : produits Nintendo et Playstation de Sony

appareils électroniques
solde 148⁷⁹ \$
Discman de Sony
Modèle n° 1000224 Ord. 159,99 \$

solde 27⁸⁹ \$ **solde 185⁹⁹ \$**
radio-réveil RCA lecteur CD Shockwave
Ord. 29,99 \$ de Panasonic
Modèle n° 1000214 Ord. 199,99 \$

solde 23²⁴ \$ **solde 139⁴⁹ \$**
radio-réveil RCA combiné audio de JVC
Modèle n° 0637835 Ord. 24,99 \$ Modèle n° 4259909 Ord. 149,99 \$

solde 23²⁴ \$ **solde 158⁰⁹ \$**
radio-réveil Panasonic combiné audio de JVC
Modèle n° 0451095 Ord. 24,99 \$ Modèle n° 4134847 Ord. 169,99 \$

40 % de rabais
• tout ceci de Noël : papier d'emballage,
choux et diabolins
• toute la literie en sac
signée Springmaid, Bedroom Solutions,
ToGo™, ainsi que les motifs de fin de série.

25 % de rabais
jetés réversibles en molleton
Choix de 4 motifs, unis au verso
Ord. 55 \$. Solde 39,99 \$

19⁹⁹ \$ chaque jour
jetés et coussins Market Square en molleton
Jetés 19,99 \$. Coussins 9,99 \$ et 19,99 \$

Les rabais indiqués sont sur nos prix ordinaires, sauf avis contraire. Le choix et les marques varient selon le magasin.
Exceptions : articles « Nouvellement réduit », « Achat spécial », « Aubaine la Baie », « Outline », « Market Square » et ceux des rayons concédés.

Primes **TRANSFORMEZ VOS ACHATS DE TOUTS LES JOURS EN RÉCOMPENSES.**
Amassez des points dans tous les magasins de la Compagnie de la Baie d'Hudson : la Baie, Zellers, Déca Découverte ou hbc.com

AMASSEZ RAPIDEMENT DES POINTS EN UTILISANT VOTRE CARTE LA BAIE, HBC OU ZELLERS. OBTENEZ 25 POINTS ADDITIONNELS POUR PRESQUE CHAQUE DOLLAR DÉPENSÉ.

La CTA va plus loin

Un service de gestion des ressources humaines s'ajoute aux produits offerts

SHERBROOKE

Les entreprises agricoles de l'Estrie peuvent maintenant compter sur un nouveau service-conseil offert par la Compagnie des travailleurs agricoles (CTA).

En effet, les producteurs agricoles peuvent dorénavant faire appel à l'organisme afin de bénéficier de services professionnels en gestion des ressources humaines.

Ce projet innovateur et unique au Québec a reçu une recommandation enthousiaste de la part du comité MAPAQ-UPA en Estrie, ce qui lui a permis d'obtenir un appui financier de la Direction régionale de l'Estrie du ministère de l'Agriculture, des Pêcheries et de l'Alimentation. Cette aide financière de 10 000 \$ a été accordée dans le cadre du Programme d'appui au développement de l'agriculture et de l'agroalimentaire.

La CTA est un organisme à but non lucratif qui offre, depuis 1994, un service d'aide à l'emploi aux travailleurs agricoles et de location de main-d'oeuvre pour répondre aux besoins occasionnels, saisonniers et permanents des producteurs agricoles.

Ce nouveau projet de la CTA permettra désormais aux entreprises de rencontrer des professionnels qui pourront les assister et les conseiller dans toutes les étapes de la gestion de leurs ressources humaines, que ce soit l'évaluation de leurs besoins, l'entrevue, l'embauche, la résolution de conflits...

Quant au comité MAPAQ-UPA Estrie, il a vu le jour en 1999, à la suite d'une entente de partenariat entre le ministère et la Fédération de l'UPA. Ses objectifs sont de développer de nouveaux services-conseils en agriculture et de favoriser le partenariat et le réseautage avec les organismes du milieu.

Cette initiative de la part de la CTA s'inscrit donc très bien dans ces objectifs et permettra aux entreprises de faire face aux défis actuels et futurs du marché, tout en favorisant le développement et la croissance du secteur agricole de la région.

Emplois agricoles

Postes en production porcine

- Près de Sainte-Marie, 475 à 500 \$ brut/semaine + bonus à discuter, maison fournie à 45 \$/semaine, 1 fin de semaine/deux, responsable d'une maternité de 350 truies, supervision d'un employé en engraissement (01-084).

- Saint-Bernard, 500 \$ brut et + (à discuter), maison sur place, 45 heures/semaine, 1 fin de semaine/deux, travail d'équipe dans une maternité de 650 truies, bloc saillies (01-102).

- Saint-Elzéar, salaire à discuter selon expérience, prêt à le montrer, poste d'aide dans une maternité de 1500 truies, section gestation (01-100).

- Sacré-Coeur-de-Jésus, 9 à 10 \$/heure, emploi de fins de semaine : deux fins de semaine de travail/trois à l'année, poste d'aide en gestation (1300 truies) (01-094) et un poste d'aide en gestation (1300 truies), 48 heures/semaine, 1 fin de semaine de travail/trois, 10 à 11 \$/heure (01-093).

- Près de Sainte-Marie, 25 000 à 32 000 \$ selon expérience, 1 fin de semaine/deux, logement sur place, poste en mise-bas (01-075).

- Près de Sainte-Marie, 10 \$/heure, 40 heures/semaine, travail de nuit (21h à 6h) du dimanche soir au vendredi matin, poste de responsable en production porcine, surveillance à la mise-bas, insémination, fouille (01-074).



OUI à un «mariage de raison»

Les Caisses populaires Desjardins de Saint-Malo et des Verts-sommets fusionnent

Jean-François Gagnon
COATICOOK

La Caisse populaire Desjardins de Saint-Malo et celle des Verts-sommets de l'Estrie ont officiellement décidé de fusionner, au cours des derniers jours. La fusion, qu'on sentait venir depuis quelque temps déjà, sera effective dès le mois de mai 2002.

Cette semaine, les deux institutions financières ont chacune tenu une assemblée générale annuelle. Les 62 participants à celle de la Caisse des Verts-sommets ont tous voté en faveur de la fusion. Tandis que 95 pour cent des 51 personnes, présentes à la rencontre de la seconde caisse, ont aussi dit oui à ce «mariage de raison».

La fusion des deux caisses permettra vraisemblablement à la Caisse des Verts-sommets d'accroître son avance, en tête du palmarès des institutions Desjardins détenant les plus importants actifs, en Estrie. Après le regroupement, le sien se montera à 330 millions

de \$. La Caisse populaire Desjardins des Plateaux serait seconde, à l'intérieur du territoire estrien, à ce chapitre.

De plus, on peut mentionner que le regroupement fera en sorte que, à partir du mois de mai, il n'existera plus qu'une seule caisse Desjardins, sur tout le territoire de la MRC de Coaticook. Possédant son siège social à Coaticook, la Caisse des Verts-sommets de l'Estrie comptera toutefois un nouveau point de services, à Saint-Malo.

Rappelons d'ailleurs que la Caisse de Saint-Malo avait été la seule, au sein de la MRC de Coaticook, à refuser de se regrouper avec la caisse de Coaticook, au moment de la création de la Caisse des Verts-sommets, il y a environ deux ans. À l'époque, ses dirigeants auraient songé à un regroupement avec l'établissement de Cookshire.

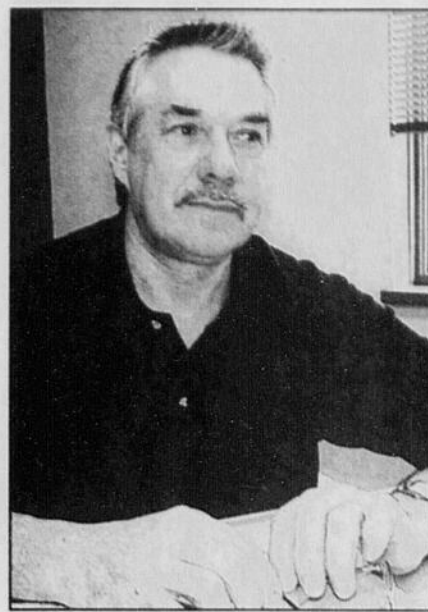
Les motivations

«Au début, les gens de notre secteur ne voulaient rien savoir d'une fusion avec la Caisse des Verts-sommets, entre autres parce que notre institution



Richard Fagnan

affichait de bonnes performances, indique le directeur de la Caisse populaire de Saint-Malo, Jean-Claude Duranleau. Mais les choses ont évolué...»



Jean-Claude Duranleau

«Je pense que cette fusion était la meilleure chose à faire pour nous», continue M. Duranleau, en rappelant que le mouvement Desjardins n'est

plus très entiché des établissements comme le sien, ayant moins de 50 millions de \$ d'actif.

S'il reconnaît apparemment la compétence et la qualité des ressources humaines de la Caisse populaire des Verts-sommets, M. Duranleau «doute cependant que les gens de son secteur auront droit au même niveau de service, au lendemain de la fusion.»

Selon le directeur d'établissement, il s'avérera essentiel que la communauté de Saint-Malo se dote d'un comité consultatif, qui nourrira, en recommandations diverses, le représentant qu'il enverra aux réunions du conseil d'administration de la future caisse.

Quant à lui, le directeur général de la Caisse des Verts-sommets, Richard Fagnan, se dit heureux du futur regroupement, entre son institution et la Caisse de Saint-Malo. «Ça va nous donner la chance de mieux pénétrer encore notre territoire», lance-t-il.

Il remarque aussi que la «caisse malouine en est une bonne. Comme la nôtre, elle figure parmi les plus rentables, dans l'ensemble du territoire québécois...»



IL N'Y A PAS D'ÂGE POUR S'AMUSER PENDANT LES FÊTES.

« Le meilleur achat de sa catégorie »
Le Guide de l'auto 2002, Jacques Duval



Mazda Protegé SE 2002

Louez à partir de
189\$ PAR MOIS, POUR 48 MOIS*
TRANSPORT ET PRÉPARATION INCLUS
COMPTANT INITIAL DE 1995\$

Meilleure voiture économique
AAC
Association des Journalistes Automobile du Canada

« La voiture de l'année »

Le Guide de l'auto 2002, Jacques Duval



Mazda Protegé 2002

Louez à partir de
249\$ PAR MOIS, POUR 48 MOIS*
TRANSPORT ET PRÉPARATION INCLUS
COMPTANT INITIAL DE 1995\$
Ou louez à
299\$ par mois / 48 mois
0\$ comptant initial



FINANCEMENT OU LOCATION'
**AUCUN PAIEMENT,
AUCUN INTÉRÊT AVANT
90 JOURS**

PLUS Aucun dépôt de sécurité sur la location*



Meilleur achat Carguide 2002
catégorie utilitaire compact



Mazda MPV DX 2001

Louez à partir de
359\$ PAR MOIS, POUR 48 MOIS*
TRANSPORT ET PRÉPARATION INCLUS
0\$ comptant initial



Mazda Tribute DX 2002

Louez à partir de
329\$ PAR MOIS, POUR 48 MOIS*
TRANSPORT ET PRÉPARATION INCLUS
COMPTANT INITIAL DE 1995\$

UNE ROUTE, UN RÊVE

En décembre, avec tout achat ou location d'un véhicule Mazda neuf, votre concessionnaire Mazda du Québec remettra 20\$ au profit de:

La Fondation Canadienne Rêve d'Enfance

Offres disponibles sur tous les modèles Mazda 2001 et 2002 neufs.

GARANTIE LEADERSHIP MAZDA Renseignez-vous sur notre remarquable garantie complète.

ASSISTANCE ROUTIÈRE 24 HEURES MAZDA Renseignez-vous sur le programme d'assistance routière Mazda, offert gratuitement avec toute nouvelle Mazda.



MAZDA

www.mazda.ca

Les concessionnaires Mazda du Québec

INFORMEZ-VOUS AU SUJET DU PROGRAMME MAZDA POUR LES DIPLÔMÉS.

*L'offre aux particuliers de 90 jours sans paiement, ni intérêt s'applique au financement à l'achat ou à la location d'une Mazda 2001 ou 2002 neuve et débute à la date de livraison du véhicule à l'acheteur. Le nombre de mensualités choisi par le client n'est pas réduit mois reporté de 3 mois. *Taux de location personnalisée Mazda: offres portant uniquement sur la location au détail des Mazda Protegé SE 2002 (modèle D4XM52A00), des Mazda Protegé 5 2002 (modèle D5TS52A00), des Mazda Tribute DX 2002 (modèle WSD552A00) et des Mazda MPV DX 2001 (modèle UADV71A00) neufs. Comptant initial ou échange équivalent et premier versement mensuel exigés à la livraison. Aucun dépôt de sécurité exigé. Aucun comptant initial exigé pour la MPV DX 2001. Offres soumises à l'approbation de Crédit Mazda Canada inc. Limite de 80000 km. Frais de 8¢ le km additionnel. Immatriculation, assurances et taxes en sus.

Les modèles illustrés peuvent différer et sont utilisés à titre indicatif seulement. Certains équipements illustrés peuvent être offerts en option ou de série sur d'autres modèles. Les stocks peuvent varier selon les concessionnaires. Les concessionnaires peuvent louer à prix inférieur. Voir un concessionnaire participant pour les détails. Aucune combinaison d'offres possible. Ces offres prennent fin le 31 décembre 2001.



Un nouveau motel industriel à Windsor

Sylvie Pion
sylvie@netrevolution.com
WINDSOR

Le Comité de promotion industrielle de la zone de Windsor (CPIZW) va de l'avant afin de répondre aux besoins de locaux d'éventuels promoteurs. En effet, l'organisme assure la construction d'un nouveau motel industriel dans le parc de Windsor, ce qui représente un projet global variant entre 725 000 \$ et 750 000 \$.

C'est le deuxième motel à être construit dans le parc industriel. Un premier, possédant sensiblement le même nombre de pieds carrés, soit 18 000, a été érigé au début des années quatre-vingt. La construction d'une nouvelle bâtisse devenait nécessaire pour répondre aux demandes toujours croissantes pour la location de locaux industriels. «Ce deuxième motel offrira 18 000 pieds carrés de surface auxquels s'ajouteront 3000 pieds carrés d'espace à bureau. Les locaux devraient être disponibles vers la fin du mois de mars. Le projet actuel prévoit trois espaces locatifs de 7000 pieds carrés, mais il peut facilement s'adapter aux besoins des industriels», annonce le président du Comité de promotion, Michel Champagne.

Bâtisse fonctionnelle

Les travaux de construction ont débuté dans la rue baptisée en l'honneur du fondateur d'Herwood, M. Wheeler. Les membres du comité ont opté pour une bâtisse qui peut s'agrandir facile-



Le CPIZW officialisait lundi le début des travaux d'un deuxième motel industriel. On reconnaît les membres du c.a.: Yves Bourassa, Pierre Leblond, le président Michel Champagne, Sylvie Bureau, Martial Chamberland, le secrétaire Eric Thibodeau et Louis St-Laurent.

ment pour répondre à la demande. Tous les services y seront disponibles, le gaz naturel compris. «Nous pouvons facilement aller à 36 000 pieds carrés au besoin, car le motel pourra être agrandi vers l'arrière. Nous avons prévu l'optimiser et ainsi être en mesure de doubler sa surface si cela devenait né-

cessaire. C'est une bâtisse de qualité supérieure, avec une structure en acier et une isolation supérieure qui permettront d'économiser au niveau de l'énergie. La construction du motel totalise 620 000 \$, mais avec l'aménagement, le projet atteindra les 725 000 \$, 750 000 \$. Nous sommes fiers de réaliser ce

projet», indique M. Champagne.

Ce projet était caressé depuis plusieurs années. Le comité préférait optimiser ce qui était en place avant d'ériger un deuxième motel industriel. «Il fallait des infrastructures et des rues; la Ville de Windsor a travaillé là-dessus. Depuis quatre ans, nous avons un ap-

pui remarquable de la municipalité et nous pouvons miser sur le développement.

Locataires potentiels

Des discussions avec des locataires potentiels sont présentement en cours et d'autres prospects sont venus voir les terrains. Des entreprises sont intéressées à s'installer dans le parc et nous verrons ce que ça donne au printemps. Je peux dire qu'il sera intéressant de voir l'année qui vient», ajoute M. Champagne. La Ville compte deux conseillers siégeant au sein du CPIZW, Sylvie Bureau et Pierre Leblond, de même que le maire, Louis St-Laurent à titre d'observateur. La municipalité soutient les activités du comité en le finançant.

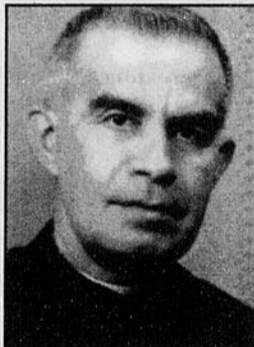
Ainsi, la subvention accordée par le gouvernement du Québec à la suite du regroupement entre Windsor et Saint-Grégoire-de-Greenlay est consacrée au développement économique. Un fonds a été créé à cet effet. «La subvention de 540 000 \$ qui nous est versée pour cinq ans est dans ce fonds.

Toutefois, depuis deux ans, la Ville a injecté 200 000 \$ de plus que la somme comprise dans le fonds et c'est sans compter les investissements faits pour l'ouverture de la rue Wheeler dans le parc industriel», signale le maire. La dernière année d'activités du comité a aussi été marquée par l'implantation dans le parc d'une usine de production de 45 000 pieds carrés appartenant à l'entreprise Portes Lemieux. L'expansion de cette dernière a créé une quarantaine d'emplois.

Une biographie pour le 40e anniversaire de la mort du Frère Théode

Isabelle Pion
BROMPTONVILLE

Véritable précurseur de l'Université de Sherbrooke, s'étant consacré toute sa vie à l'éducation scolaire et chrétienne de ses élèves, le Frère Théode a marqué le monde de l'éducation au Québec. Pour le quarantième anniversaire de son décès, une brochure biographique est consacrée



Frère Théode

à ce religieux de la communauté des Frères du Sacré-Coeur.

L'auteur, Fernand Drapeau, a bien connu Maxime Lafond, connu sous le nom du Frère Théode. M. Drapeau a cru bon d'écrire la vie de ce dernier afin que les jeunes puissent connaître le grand homme qu'il était. «Avec toutes les vertus qu'il a déployées, il pourrait être candidat à la béatification de l'Église», soutient M. Drapeau. Le document a été publié à plus de mille exemplaires et sera distribué par l'École secondaire de Bromptonville, au profit de la Fondation Frère-Théode.

Déterminé, le Frère Théode a entrepris de changer le système de l'éducation. Celui-ci ne comprenait pas que des élèves n'aient pas accès aux études supérieures ni à l'université en raison d'un manque d'argent ou à cause d'une formation inadéquate. M. Drapeau rappelle que ceux qui ne pouvaient pas faire les cours classiques, par exemple, ne pouvaient aller à l'université. Avec l'aide de certaines institutions d'enseignement, il a mis en place des classes préuniversitaires (appelées 13e année et 13e spéciale). De plus, écrit M. Drapeau, celui-ci a «construit de toutes pièces un programme d'études avancées suggéré par l'École Polytechnique de Montréal.»

Controverse

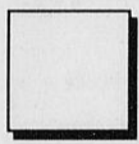
De telles actions ont fait de lui un homme très controversé. «Ça n'a pas toujours fait l'affaire du Comité de l'Instruction publique, qui se voyait amputé d'élèves», mentionne M. Drapeau. Il s'est mis à y avoir des filles; on peut dire que ça a profité aux deux sexes. Il était très avant-gardiste pour son époque et c'est pour ça que ça dérangeait.» Un parc de Sherbrooke porte son nom et un monument a été érigé en son honneur.

Le Frère Théode a également créé «l'Aide aux étudiants», un organisme qui servait à recueillir des fonds pour aider les élèves désirant poursuivre leurs études. En 1987, celui-ci est devenu la Fondation Frère-Théode. L'objectif premier de la fondation est de soutenir financièrement l'École secondaire de Bromptonville, en raison de son «orientation vocationnelle.» Jusqu'à maintenant, l'organisme, présidé par Clément Nault, a versé environ 263 000 \$ à l'École secondaire de Bromptonville, qui accueille 320 élèves.

Pendant le grand solde des fêtes chez vos concessionnaires Chrysler, Dodge et Jeep.

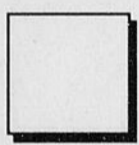
Vos souhaits deviennent réalité.

Pour un temps limité, que vous choisissiez d'acheter ou de louer, vous pouvez profiter de l'une de ces offres exceptionnelles :



Nous payons la TPS pour vous et nous vous offrons 500 \$ de rabais à l'achat sur les modèles 2002†

ou choisissez



0% de financement à l'achat et ne payez rien avant 90 jours††

ou choisissez



0\$ comptant et 0\$ de dépôt de sécurité et nous payons la première mensualité à la location*.

Que vous choisissiez l'achat ou la location, tous nos véhicules Chrysler, Dodge et Jeep, 2002 bénéficient de :



5/100 la garantie de 5 ans/100 000 km** sur le groupe motopropulseur et de l'assistance routière de 5 ans/100 000 km**.

Faites vite votre choix d'ici le 31 décembre.



DODGE CARAVAN 2002



JEEP GRAND CHEROKEE 2002



CHRYSLER 300M 2002



DODGE DAKOTA 2002



daimlerchrysler.ca

Seulement chez votre concessionnaire Chrysler • Dodge • Jeep.

* 11. ** Ces offres d'une durée limitée sont exclusives et ne peuvent être jumelées à aucune autre offre. À l'exception de la remise aux diplômés et du programme d'aide aux handicapés physiques. Pour usage personnel seulement. Le concessionnaire peut devoir commander ou échanger un véhicule. Sous réserve de l'approbation de Services financiers DaimlerChrysler. Transport, immatriculation, assurance, droits sur les pneus neufs, frais d'inscription au Registre et taxes en sus. Photos à titre indicatif seulement. Voyez votre concessionnaire participant pour les détails et les conditions. † Votre concessionnaire réduira de 500 \$ le prix de vente des modèles 2002 en stock à l'exception de la Chrysler Prowler, du PT Cruiser et du cabriolet Sebring. Des Dodge Ram 1500 et Viper et du Jeep Liberty, débitera toute allocation consentie aux concessionnaires, puis réduira encore le prix de 7 %. Les frais de transport, les accessoires installés par le concessionnaire, les garanties, les taxes et les coûts d'administration ne sont pas sujets à la réduction de 7 % correspondant au taux de la TPS. †† 0 % de financement à l'achat jusqu'à 48 mois (jusqu'à 60 mois pour la Neon) sur la plupart des modèles Chrysler, Dodge et Jeep, 2002, à l'exception de la Chrysler Prowler, du PT Cruiser et du cabriolet Sebring, des Dodge Ram 1500 et Viper, et du Jeep Liberty. Transport, assurance, immatriculation, frais d'inscription au Registre et taxes en sus. Si on choisit l'offre à 0 % de financement à l'achat pour une période de 48 mois, les taxes effectives en tenant compte de la remise de la TPS et du rabais de 500 \$ pour les modèles 2002 sont de : 4,29 % pour 25 000 \$/4,13 % pour 30 000 \$/4,02 % pour 35 000 \$/3,94 % pour 40 000 \$/3,87 % pour 45 000 \$/3,82 % pour 50 000 \$. * DaimlerChrysler effectuera votre premier paiement mensuel (incluant les taxes applicables) jusqu'à concurrence de 500 \$ à la location des modèles 2002 seulement, à l'exception de la Chrysler Prowler, des Dodge Ram 1500, fourgonnettes et wagonnettes, et Viper, et du Jeep Liberty. Ce paiement fait par DaimlerChrysler exclut la partie du paiement mensuel représentant le transport, l'immatriculation, l'assurance, les droits sur les pneus neufs et les frais d'inscription au Registre. † Remise aux diplômés de 500 \$ à la location ou de 1 000 \$ à l'achat d'un véhicule à l'exception de la Neon (750 \$). Ces offres excluent la Chrysler Prowler et la Dodge Viper. Voyez votre concessionnaire participant pour les détails et les conditions. Plein d'essence gratuit à l'achat ou à la location de tout véhicule neuf 2002. ** Selon que l'une ou l'autre circonstance se produira la première. Voyez votre concessionnaire pour les détails et les conditions. Chrysler et Jeep sont des marques déposées de DaimlerChrysler Corporation utilisées sous licence par DaimlerChrysler Canada, une filiale à propriété entière de DaimlerChrysler Corporation. © A.O.C. Marque officielle de l'Association olympique canadienne. Portez toujours votre ceinture. La banquette arrière est l'endroit le plus sûr pour asséoir les enfants.

DIPLÔMES Rebais jusqu'à 1000 \$



Association publicitaire des concessionnaires Chrysler • Dodge • Jeep, du Québec



Fiers commanditaires de l'équipe olympique canadienne 2002.