



ORCHESTRE SYMPHONIQUE
DE MONTRÉAL

Présenté par



Saison
21
22

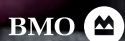
L'OSM 21-22

Rencontrez

l'extraordinaire



Présentateur de saison



Programme de concert

16 et 17 février

Complice de l'Orchestre symphonique de Montréal

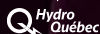


hydro
quebec
.com



ORCHESTRE SYMPHONIQUE
DE MONTRÉAL

Présenté par



Saison
21
22

Des concerts à ne pas manquer

BILLET À PARTIR DE
35 \$
TAXES EN SUS



Mélanie Léonard, cheffe d'orchestre

Échos mélassés du Nouveau Monde

2 mars 19 h 30
3 mars 10 h 30

présenté par
Fondation
J.A. DeSève

MÉLANIE LÉONARD
cheffe d'orchestre

SAMUEL COLERIDGE-TAYLOR
Hiawatha, Ouverture, op. 30

HANNAH KENDALL
The Spark Catchers

DVOŘÁK
Symphonie n°9
en mi mineur, op. 95,
« Du Nouveau Monde »



Michael Tilson Thomas, chef d'orchestre

Michael Tilson Thomas : monumental

9 mars 19 h 30
10 mars 19 h 30
13 mars 14 h 30

présenté par
PWC

présenté par
Power
Corporation
du Canada

MICHAEL TILSON THOMAS
chef d'orchestre

ALEXANDER MALOFEEV
piano

GRIEG
Deux mélodies élégiaques,
op. 34 (extrait)

PROKOFIEV
Concerto n° 3 en do majeur,
op. 26

SCHUBERT
Symphonie n° 9 en do majeur,
D. 944, « La Grande »

Billets en vente
maintenant

Présentateur de saison

Partenaires publics

En vente aussi à



osm.ca



La musique,
**notre corde
sensible.**

BMO



Depuis plus de 20 ans, nous sommes
fiers de faire résonner l'OSM.



ORCHESTRE SYMPHONIQUE
DE MONTRÉAL

Présenté par



Saison
21
22

Des webdiffusions à ne pas manquer



Zubin Mehta, chef d'orchestre émérite de l'OSM

DU 15 FÉVRIER AU 8 MARS

Zubin Mehta
retrouve l'OSM
avec Wagner
et Brahms

ZUBIN MEHTA
chef d'orchestre émérite de l'OSM



Thomas Søndergård, chef d'orchestre

DU 8 AU 29 MARS

Sibelius héroïque,
Beethoven
rayonnant

THOMAS SØNDERGÅRD
chef d'orchestre
YEFIM BRONFMAN
piano



Xian Zhang, cheffe d'orchestre

DU 29 MARS AU 19 AVRIL

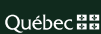
Accents slaves,
de la Moldau
aux Balkans

XIAN ZHANG
cheffe d'orchestre
ANDREW WAN
violon

Présentateur de saison



Partenaires publics



Intel
le partenaire
de l'OSM

BILLETS
— 20 \$ —
TAXES EN SUS

osm.ca



En parfaite harmonie avec l'OSM



POWER CORPORATION
DU CANADA

Sommaire

- 9 Accents slaves,
de la Moldau
aux Balkans
From Moldova
to the Balkans:
Slavic Accents
- 10 Les artistes
- 13 Les musiciens de l'OSM
- 14 Les notes
- 20 Ana Sokolović
Compositrice en résidence
Composer-in-residence
- 23 Le Grand Orgue Pierre-Béique
- 24 L'administration de l'OSM
- 25 Nos donateurs
- 27 La Fondation de l'OSM
- 28 Nos partenaires

Rédaction / Texts: Réjean Beaucage, Gabriel Paquin-Buki, Ana Sokolović

Traduction / Translation: Le Trait juste

Graphisme / Graphics: IKO

Crédits photo / Photo credits: Ben Ealovega, Antoine Saito

Suivez le rythme

Les temps changent, tout comme
votre entreprise

Nous sommes fiers d'appuyer
l'Orchestre symphonique de Montréal



MER.

16 fév.
19 h 30

Présenté par



JEU.

17 fév.
19 h 30

Présenté par



Accents slaves, de la Moldau aux Balkans

From Moldova to the Balkans: Slavic Accents

ORCHESTRE SYMPHONIQUE DE MONTRÉAL

XIAN ZHANG, cheffe d'orchestre / conductor

ANDREW WAN, violon / violin

ANA SOKOLOVIĆ | Née en / Born in 1968 |

Ringelspiel (15 min)

ANTONÍN DVOŘÁK | 1841-1904 |

Romance en fa mineur, op. 11, pour violon et orchestre / Romance in F minor, op. 11, for violin and orchestra (12 min)

BEDŘICH SMETANA | 1824-1884 |

Má Vlast [Ma Patrie / My Country], JB 1:112, extraits / excerpts (35 min)

I. Vltava (la Moldau)

II. Šárka

III. Blaník

Cette représentation est rendue possible grâce au Plan de relance économique du milieu culturel du gouvernement du Québec.

This presentation is made possible thanks to the Gouvernement du Québec program Plan de relance économique du milieu culturel.

Québec



Les artistes



Xian Zhang est directrice musicale de l'Orchestre symphonique du New Jersey, première cheffe invitée de l'Orchestre symphonique de Melbourne et cheffe émérite de l'Orchestra Sinfonica di Milano « Giuseppe Verdi ». Parmi ses engagements à venir, elle dirigera l'Orchestre Philharmonia « La Verdi », l'Orchestre national d'Espagne, l'Opéra-Comique de Berlin, l'Orchestre national du Capitole de Toulouse, l'Orchestre philharmonique de Varsovie, celui de Radio-France, l'Orchestre symphonique de San Francisco, l'Orchestre philharmonique de Los Angeles et les orchestres symphoniques de Philadelphie, Détroit, Montréal, Toronto, du Minnesota et du Centre national des Arts à Ottawa. Xian Zhang fera ses débuts au Metropolitan Opera en 2024. Elle a déjà dirigé l'Opéra national de Norvège à Oslo, l'English National Opera, le Washington National Opera et l'Opéra de Cincinnati. Xian Zhang est la première femme cheffe d'orchestre à occuper un poste de titulaire au sein de l'Orchestre de la BBC. Lauréate du concours de direction d'orchestre Maazel-Vilar, elle a été cheffe adjointe, cheffe associée et première titulaire de la chaire Arturo Toscanini de la Philharmonie de New York.

Xian Zhang is Music Director of the New Jersey Symphony Orchestra, Principal Guest Conductor of the Melbourne Symphony Orchestra and Conductor Emerita of the Orchestra Sinfonica di Milano Giuseppe Verdi. Current and upcoming seasons feature the Philharmonia Orchestra La Verdi, Spanish National Orchestra, Komische Oper Berlin, Orchestre national du Capitole de Toulouse, Warsaw Philharmonic, Orchestre philharmonique de Radio France, San Francisco Symphony, Los Angeles Philharmonic, and the symphony orchestras of Philadelphia, Detroit, Minnesota, Montréal, Toronto, and the National Arts Centre in Ottawa. Xian Zhang will make her debut with the Metropolitan Opera in 2024. Previously, she led opera productions at Den Norske Opera Oslo, the English National Opera, Washington National Opera, and Cincinnati Opera. Xian Zhang is the first female conductor to hold a titled role with the BBC Orchestra. Winner of the Maazel-Vilar Conductor's Competition, she was the New York Philharmonic's Assistant Conductor, Associate Conductor, and first ever Arturo Toscanini Chair.



Xian Zhang

cheffe d'orchestre | conductor





Andrew Wan

violon | violin

Andrew Wan a été nommé violon solo de l'Orchestre symphonique de Montréal en 2008. À titre de soliste, il a joué à travers le monde sous la direction de chefs d'orchestre tels que Vengerov, Petrenko, Labadie, Rizzi, Oundjian, Stern et DePreist, et a donné des concerts de musique de chambre avec le Juilliard String Quartet, Repin, Hamelin, Trifonov, Pressler, Widmann, Ax, Ehnes et Shaham, entre autres. Il a été violon solo invité des orchestres symphoniques de Pittsburgh, Houston, Toronto, du Centre national des Arts et d'Indianapolis. Ses enregistrements avec Kent Nagano et l'OSM, Charles Richard-Hamelin, James Ehnes et la Seattle Chamber Music Society, le Metropolis Ensemble et le Nouveau Quatuor à cordes Orford ont totalisé une nomination aux GRAMMYs, deux prix Juno ainsi que plusieurs Félix et Prix Opus. M. Wan a reçu trois diplômes de la Juilliard School et est actuellement professeur adjoint en violon à l'École de musique Schulich de l'Université McGill et directeur artistique des Solistes de l'OSM. Il joue sur un violon Michel'Angelo Bergonzi (1744), et remercie chaleureusement la collection David Sela pour le prêt de l'instrument. Il joue également avec un archet Dominique Peccatte de 1860, généreusement prêté par Canimex.

Andrew Wan was named Concertmaster of the Orchestre symphonique de Montréal in 2008. As a soloist, he has performed throughout the world under the direction of such conductors as Vengerov, Petrenko, Labadie, Rizzi, Oundjian, Stern, and DePreist, among others, and has given chamber music concerts with many artists, including the Juilliard String Quartet, Repin, Hamelin, Trifonov, Pressler, Widmann, Ax, Ehnes, and Shaham. He has served as guest concertmaster of the Pittsburgh, Houston, National Arts Centre and Indianapolis Symphonies. His recordings with Kent Nagano and the OSM, Charles Richard-Hamelin, James Ehnes and the Seattle Chamber Music Society, the Metropolis Ensemble, and the New Orford String Quartet have received a GRAMMY nomination, two Juno Awards, and multiple Felix and Opus Awards. Mr. Wan holds three degrees from the Juilliard School and is currently Assistant Professor of Violin at the Schulich School of Music of McGill University, and Artistic Director of Les Solistes de l'OSM. He plays a Michel'Angelo Bergonzi violin (1744), on generous loan from the David Sela collection, for which he extends his warmest thanks. He also performs on an 1860 Dominique Peccatte bow, graciously loaned by Canimex.

RAFAEL PAYARE, directeur musical désigné / music director designate

ANDREW MEGILL, chef de chœur de l'OSM / OSM chorus master

Le poste de chef de chœur est généreusement parrainé par M^{me} Ann Birks, en mémoire de Barrie Drummond Birks.
The chorus master chair is generously sponsored by Mrs. Ann Birks, in loving memory of Barrie Drummond Birks.

OLIVIER LATRY, organiste émérite / organist emeritus **JEAN-WILLY KUNZ**, organiste en résidence / organist-in-residence

ANTONIA NANTEL, ATHANASE DAVID & WILFRID PELLETIER, membres fondateurs / founding members

WILFRID PELLETIER (1896-1982), ZUBIN MEHTA & KENT NAGANO, chefs émérites / conductors emeriti

PIERRE BÉRIQUE (1910-2003), directeur général émérite / general manager emeritus

PREMIERS VIOLONS / FIRST VIOLINS

Richard Roberts
violon solo / concertmaster
Andrew Wan^{1,2}
violon solo / concertmaster
Olivier Thouin
violon solo associé /
associate concertmaster
Marianne Dugal²
2^e violon solo associée /
2nd associate concertmaster
Jean-Sébastien Roy
1^{er} assistant / 1st assistant
Ramsey Husser
2^e assistant / 2nd assistant
Marc Béliveau
Marie Doré
Sophie Dugas
Marie Lacasse²
Ariane Lajoie
Ingrid Matthiessen

SECONDS VIOLONS / SECOND VIOLINS

Alexander Read
solo / principal
Marie-André Chevette
associée / associate
Brigitte Rolland
1^{re} assistante / 1st assistant
Joshua Peters
2^e assistant / 2nd assistant
Éliane Charest-Beauchamp²
Ann Chow
Mary Ann Fujino
Jean-Marc Leclerc
Isabelle Lessard
Alison Mah-Poy
Katherine Palyga
Monique Poitras
Daniel Yakymyshyn

ALTOS / VIOLAS

Victor de Almeida
solo / principal
Victor Fournelle-Blain²
associé / associate

Jean Fortin
1^{er} assistant / 1st assistant
Charles Pilon
2^e assistant / 2nd assistant
Chantale Boivin
Sofia Gentile
David Quinn
Natalie Racine
Rosemary Shaw

VIOLONCELLES / CELLOS

Brian Manker²
solo / principal
Anna Burden
associée / associate
Tavi Ungerleider²
1^{er} assistant / 1st assistant
Karen Baskin
Geneviève Guimond
Sylvie Lambert
Gerald Morin
Sylvain Murray²
Peter Parthun

CONTREBASSES / DOUBLE BASSES

Ali Kian Yazdanfar
solo / principal
Eric Chappell
assistant
Scott Feltham
Peter Rosenfeld
Edouard Wingell
Andrew Horton
intérim / interim
Brandyn Lewis
intérim / interim

OCTOBASSES

Eric Chappell
Brandyn Lewis
Sylvain Murray
Les octobasses sont gracieusement
mises à la disposition de l'OSM
par la compagnie Canimex Inc.
(Drummondville). / The octobasses
are generously loaned to the OSM
by Canimex Inc. (Drummondville).

FLÛTES / FLUTES

Timothy Hutchins
solo / principal
Albert Brouwer
associé par intérim /
interim associate
Denis Bluteau
2^e flûte / 2nd flute

HAUTBOIS / OBOES

Theodore Baskin
solo / principal
Vincent Boilard
associé / associate
Alexa Zirbel
2^e hautbois / 2nd oboe
Pierre-Vincent Plante
cor anglais solo /
principal English horn

CLARINETTES / CLARINETS

Todd Cope
solo / principal
Alain Desgagné
associé / associate
Michael Dumouchel
2^e et clarinette en mi bémol /
2nd and E-flat clarinet
André Moisan
clarinette basse et saxophone /
bass clarinet and saxophone

BASSONS / BASSOONS

Stéphane Lévesque
solo / principal
Mathieu Harel
associé / associate
Martin Mangrum
2^e basson / 2nd bassoon
Michael Sundell
contrebasson / contrabassoon

CORS / HORNS

Denys Derome
associé / associate
Catherine Turner
2^e cor / 2nd horn
Nadia Côté
4^e cor / 4th horn
Xavier Fortin
intérim / interim

TROMPETTES / TRUMPETS

Paul Merkelo
solo / principal
Jean-Luc Gagnon
2^e trompette / 2nd trumpet
Amy Horvey
intérim / interim

TROMBONES

James Box
solo / principal
Pierre Beaudry
trombone basse solo /
principal bass trombone

TUBA

Austin Howle
solo / principal

TIMBALES / TIMPANI

Andrei Malashenko
solo / principal
Hugues Tremblay
associé / associate

PERCUSSIONS

Serge Desgagnés
solo / principal
Corey Rae
Hugues Tremblay

HARPE / HARP

Jennifer Swartz
solo / principal
Parrainée par monsieur François
Schubert, en mémoire de son
épouse Marie Pineau. / Sponsored
by Mr. François Schubert, in loving
memory of Marie Pineau.

PIANO & CÉLESTA

Olga Gross

MUSICOTHÉCAIRE / MUSIC LIBRARIAN

Michel Léonard

¹ Le violon Bergonzi 1744 d'Andrew Wan est généreusement prêté par le mécène David B. Sela. / Andrew Wan's 1744 Bergonzi violin is generously loaned by philanthropist David B. Sela.

² L'archet Dominique Peccatte 1860 d'Andrew Wan, le violon Antonio Stradivarius 1716 et l'archet Sartory de Marianne Dugal, le violon Giovanni Battista Grancino 1695 et l'archet Arthur Vigneron 1895 de Marie Lacasse, le violon Jean-Baptiste Vuillaume 1840 d'Éliane Charest-Beauchamp, l'alto Carlo Ferdinando Landolfi 1757 (Milan) de Victor Fournelle-Blain, le violoncelle Pietro Guarneri v. 1728-1730 et l'archet Joseph René Lafleur v. 1850 de Brian Manker, le violoncelle Raffaele & Antonio Gagliano v. 1830 et l'archet François Nicolas Voirin 1860 de Tavi Ungerleider, de même que le violoncelle Domenico Montagnana 1734 et l'archet Louis Gillet v. 1950 de Sylvain Murray sont gracieusement mis à leur disposition par CANIMEX INC. de Drummondville (Québec). / Andrew Wan's 1860 Dominique Peccatte bow, Marianne Dugal's 1716 Antonio Stradivarius violin and Sartory bow, Marie Lacasse's 1695 Giovanni Battista Grancino violin and 1895 Arthur Vigneron bow, Éliane Charest-Beauchamp's 1840 Jean-Baptiste Vuillaume violin, Victor Fournelle-Blain's 1757 (Milan) Carlo Ferdinando Landolfi viola, Brian Manker's c. 1728-1730 Pietro Guarneri cello and c. 1850 Joseph René Lafleur bow, Tavi Ungerleider's c. 1830 Raffaele & Antonio Gagliano cello and 1860 François Nicolas Voirin bow, as well as Sylvain Murray's 1734 Domenico Montagnana cello and c. 1950 Louis Gillet bow are generously provided to them by CANIMEX INC. (Drummondville, Quebec).



Les notes



Ana Sokolović

Née à Belgrade, Serbie, le 7 septembre 1968 – Vit à Montréal, QC
Born in Belgrade, now Serbia on September 7, 1968 – Lives in Montreal, QC

Ringenspiel

Première fois à l'OSM : 9 novembre 2017, dir. Keri-Lynn Wilson
First performance by the OSM: November 9, 2017, cond. Keri-Lynn Wilson

R*ingspiel* est la première pièce qui m'a été commandée par l'Orchestre du Centre national des Arts. *Ringenspiel* veut dire « carrousel » en allemand et ressemble au *Ringispil* de ma Serbie natale. Cette œuvre de 15 minutes se décline en cinq courtes sections reliées entre elles : mécanique, large-pieds, manège-ballerine, mécanique et carrousel cassé.

Tout comme pour la plupart d'entre vous, le carrousel me ramène à des souvenirs d'enfance. Bref, il évoque la nostalgie d'un temps d'insouciance. C'est certes l'effet qu'il produit sur moi. J'ai donc trouvé mon inspiration dans les aspects mécaniques du carrousel – la simplicité du mouvement circulaire d'une invention emblématique de l'ère des machines.

- I. mécanique
- II. large-pieds
- III. manège-ballerine
- IV. mécanique
- V. carrousel cassé

R*ingspiel* was my first commissioned work for the National Arts Centre Orchestra. *Ringenspiel* is the Austrian-German word for “merry-go-round,” and is similar to the word *Ringispil* in my native Serbian. This fifteen-minute piece is laid out in five short, connected sections: mechanical, heavy-footed, merry-go-round ballerina, mechanical and broken merry-go-round.

For me, and to most of us, a merry-go-round brings back memories of childhood and conjures up emotional responses of nostalgia and naïveté. In addition, I derived inspiration from the mechanical aspects of a merry-go-round – its simplicity of movement, its circular motion, and its status as an icon of the machine age.

- I. mechanical
- II. heavy-footed
- III. merry-go-round ballerina
- IV. mechanical
- V. broken merry-go-round

© Ana Sokolović

Antonín Dvořák

Né à Nelahozeves, Tchéquie, le 8 septembre 1841 – Mort à Prague, Tchéquie, le 1 mai 1904
Born in Nelahozeves, Czechia on September 8, 1841 – Died in Prague, Czechia on May 1, 1904

Romance en fa mineur, op. 11, pour violon et orchestre / Romance in F minor, op. 11, for violin and orchestra

Première fois à l'OSM : 3 juillet 1985, dir. Charles Dutoit, soliste : Richard Roberts
First performance by the OSM: July 3, 1985, cond. Charles Dutoit, soloist: Richard Roberts

La romance comme genre musical instrumental n'est pas des plus usitées, particulièrement dans le domaine symphonique. Le concert d'aujourd'hui offre une rare occasion d'entendre celle pour violon et orchestre d'Antonín Dvořák, dont les circonstances entourant la composition sont toutefois quelque peu nébuleuses. Il semble néanmoins acquis que la *Romance en fa mineur* a été créée en 1877 par Josef Markus, directeur du Théâtre provisoire de Prague, sous la direction d'Adolf Čech.

La *Romance*, op. 11, est étroitement liée au *Quatuor à cordes n° 5 en fa mineur*, op. 9, dont elle reprend le thème principal ainsi que plusieurs autres idées musicales. Dvořák écrit le *Quatuor* en 1873, à une époque de transition durant laquelle il tente de se défaire d'un langage trop wagnérien – notamment à la suite d'une critique de Smetana sur la première version de son opéra *Le roi et le charbonnier*. N'étant pas satisfait de son *Quatuor*, Dvořák le délaisse au point que l'œuvre ne sera jamais créée de son vivant. Toutefois, conscient de la valeur de son deuxième mouvement, il le remanie pour donner naissance à sa *Romance en fa mineur*, qui sera éditée par Simrock en 1879.

Cette *Romance* de Dvořák est un bijou mélodique, harmonique et orchestral. Dès les premières mesures de l'œuvre, la section des violons installe une atmosphère d'une infinie tendresse, pleine de vulnérabilité. Ce sentiment perdure avec l'arrivée du violon solo, dont les thèmes, empreints d'une mélancolie toute slave, se déposent sur une orchestration d'une grande finesse. Les envolées sont autant passionnelles que dramatiques – particulièrement dans la section médiane –, mais inlassablement rattrapées par l'inéluctable et sécurisant

The romance is certainly not the most common of musical genres; it is even less customary to find it in symphonic music. Today's concert offers a rare opportunity to hear such a piece, written for violin and orchestra by Antonín Dvořák. Although the circumstances of its composition remain nebulous, the *Romance in F minor* is known to have been premiered in 1877 by Josef Markus, First Violin of the orchestra of Prague's Provisional Theatre, conducted for the occasion by Adolf Čech.

The work bears a close connection to Dvořák's String Quartet no. 5 in F minor, op. 9, whose main theme it incorporates along with several other musical ideas. The Quartet was written in 1873, a transitional time during which the composer strove to abandon his overly Wagnerian musical discourse—especially after Smetana's criticism of the first version of his opera *The King and the Charcoal Burner*. Unsatisfied with it, Dvořák cast it aside and it was never premiered in his lifetime. He did, however, see value in the Quartet's second movement, and reworked it to produce the *Romance in F minor*, published by Simrock in 1879.

This *Romance* proved to be a melodic, harmonic, and orchestral gem. From the opening measures, the violins instill an atmosphere of exquisite tenderness and infinite vulnerability that remains even after the arrival of the solo violin, with its distinctively melancholic Slavic themes atop delicate orchestration. Sweeping moments are as impassioned as they are dramatic—especially in the middle section—even though surrounded by tirelessly reassuring *pizzicati* at the cellos. The composer's catalogue records it as a relatively early piece, but the *Romance in F minor* already prefigures the brilliant works that would earn



Věnceslav Černý, *La légende de Šárka / The legend of Šárka*

Věnceslav Černý, *Saint Wenceslas gravit la montagne à la tête des chevaliers de Blaník*
Saint Wenceslas Rises from the Mountain at the Head of the Knights of Blanice, 1898



Compositrice en résidence Composer-in-residence Ana Sokolović



Compositrice de premier plan sur la scène canadienne, dont les œuvres rayonnent à travers le monde, Ana Sokolović est compositrice en résidence de l'Orchestre symphonique de Montréal pour les saisons 2020 à 2023.

Attirée par l'expression artistique dès son plus jeune âge, Ana Sokolović suivait déjà des cours de ballet classique à quatre ans, avant de se tourner vers le théâtre et, enfin, vers la musique. Elle apprend d'abord le piano, avant de se consacrer à la composition vers l'âge de 16 ans. Fuyant le climat politique instable qui envahissait alors la Yougoslavie, elle s'installe à Montréal en 1992. C'est là, à l'Université de Montréal, qu'elle a complété auprès de José Evangelista des études de maîtrise en composition.



Écoutez ASAP for SATB

Sa carrière prend rapidement son envol à Montréal. Dès 1995, sa pièce *Ambient V* est inscrite à un programme de la Société de musique contemporaine du Québec (SMCQ), puis elle compose *Cinq locomotives et quelques animaux* pour l'Ensemble contemporain de Montréal (ECM+). Par la suite les commandes se succèdent : Quatuor Molinari, Orchestre baroque de Montréal, quintette à vent Pentaèdre, entre autres. En 2001, l'OSM lui commande une première œuvre, ce sera *Oro*, dont la création est donnée au Théâtre Maisonneuve sous la direction de Charles Dutoit. L'Orchestre joue sa musique l'année suivante lors

du Concours musical international de Montréal et lui commande une nouvelle œuvre en 2007 ; son *Concerto pour orchestre* accompagne l'OSM et Kent Nagano en tournée canadienne. Le répertoire d'Ana Sokolović s'était déjà fait entendre à l'extérieur du Québec grâce à des commandes de l'Esprit Orchestra (1999), de la société Soundstreams (2001) ou de l'ensemble Arraymusic (2002), sans oublier le Queen of Puddings Music Theatre, de Toronto, pour qui elle a composé trois opéras dont le premier, *The Midnight Court* (2005), a été présenté à la Royal Opera House de Londres.

La musique d'Ana Sokolović trouve son public à chaque fois, le séduisant par les rythmes du folklore des Balkans dont elle garde la trace, par les couleurs chatoyantes dont elle se pare ou les images ludiques qu'elle évoque. En avril 2012, alors que s'achevait la série hommage que lui avait consacré la SMCQ, la ministre de la Culture, des Communications et de la Condition féminine du Québec, madame Christine St-Pierre, déclarait Ana Sokolović «trésor national», une reconnaissance arrivant après plusieurs autres, et avant celle que lui offrait la Fondation Émile-Nelligan en 2015 en lui remettant le prix Serge-Garant. Lauréate des JUNO saluant la composition classique de l'année au Canada en 2019 et en 2020, la compositrice a rejoint en août 2020 le prestigieux catalogue de la maison d'édition musicale internationale Boosey & Hawkes.



Rencontrez Ana Sokolović

© Réjean Beaucage

A leading composer on the Canadian scene whose works are internationally acclaimed, Ana Sokolović is the Orchestre symphonique de Montréal's Composer-in-residence for seasons 2020 to 2023.

Drawn to artistic expression from early childhood, Ana Sokolović had already begun taking ballet classes at the age of four, before training in theatre and ultimately, music. She began her studies in piano and embraced composition from the age of 16. Fleeing the political upheavals of former Yugoslavia, she settled in Montreal in 1992, completing her Master Degree in composition at the Université de Montréal under José Evangelista.



Listen to *ASAP for SATB*

Her career quickly took off in Montreal. Beginning in 1995, her piece *Ambient V* was included in a program presented by the Société de musique contemporaine du Québec (SMCQ); she subsequently composed *Cinq locomotives et quelques animaux* for the Ensemble contemporain de Montréal (ECM+). She went on to receive commissions from several sources: the Molinari Quartet, the Montreal Baroque Orchestra, the Pentaèdre wind quintet, among many others. *Oro* was her first OSM commission in 2001 and premiered at the Théâtre Maisonneuve under the direction of Charles Dutoit. The Orchestra

performed her music the following year for the Montreal International Musical Competition and in 2007, commissioned a new work, her *Concerto for Orchestra*, performed on multiple occasions by the OSM under Kent Nagano during a Canadian tour. Ana Sokolović's repertoire had, by this time, also been performed outside Quebec via commissions from the Esprit Orchestra (1999), the Soundstreams company (2001) and the Arraymusic ensemble (2002), in addition to the Toronto-based Queen of Puddings Music Theatre, for which she wrote three operas. The first of these, *The Midnight Court* (2005) was performed at the Royal Opera House in London.

Ana Sokolović never fails to reach her audience and captivate her listeners with music imbued with Balkan folk rhythms, adorned with scintillating colours, and evocative of playful images. In April 2012, just as the Homage Series dedicated to her by the SMCQ was coming to a close, the Quebec Minister of Culture, Communications and the Status of Women, Christine St-Pierre, declared Ana Sokolović a "national treasure," an accolade that followed several others and preceded the Serge-Garant Award in 2015 from the Fondation Émile-Nelligan. A Juno Award winner in the category Classical Composition of the Year in both 2019 and 2020, in August 2020 Ana Sokolović was signed to the prestigious roster of Boosey & Hawkes, the international music publisher.



Meet Ana Sokolović



Soutenez l'OSM, à la rencontre d'une nouvelle ère musicale

Ensemble, poursuivons notre œuvre!

Excellence de
l'Orchestre

Innovation
artistique

Soutien à la
relève musicale

Accessibilité
à tous

osm.ca/dons · 514 842-0017



LE GRAND ORGUE

PIERRE-BÉIQUE

L'orgue de la Maison symphonique de Montréal, inauguré le 28 mai 2014, a été réalisé par la maison Casavant pour le compte de l'OSM qui en est le propriétaire, avec la collaboration des architectes Diamond Schmitt + Ædifica pour sa conception visuelle. Il s'agit d'un grand orgue d'orchestre, inscrit dans les registres du facteur de Saint-Hyacinthe comme opus 3900. Il comporte 109 registres, 83 jeux, 116 rangs et 6 489 tuyaux.

Il porte le nom de Grand Orgue Pierre-Béique, en hommage au premier directeur général de l'OSM (de 1939 à 1970). Ce mélomane engagé et gestionnaire avisé avait pris la relève de dame Antonia Nantel, qui agissait depuis 1934 comme secrétaire du conseil d'administration de la Société des Concerts symphoniques de Montréal, l'organisme ancêtre de l'OSM.

L'achat de cet orgue a été rendu possible par une gracieuseté de madame Jacqueline Desmarais qui en a assumé le coût total et a voulu ainsi perpétuer par son appellation le souvenir de l'irremplaçable contribution de monsieur Pierre Béique à la mission d'excellence de l'OSM.

The organ at Maison symphonique de Montréal, inaugurated on May 28, 2014, was designed and built on behalf of the OSM by the organ builder Casavant with the collaboration of architects Diamond Schmitt + Ædifica for its visual design, and is the Orchestra's property. This is a large organ intended for orchestral use, and is recorded in the books of the Saint-Hyacinthe builder as Opus 3,900. It consists of 109 registers, 83 stops, 116 ranks and 6,489 pipes.

The instrument bears the name Grand Orgue Pierre-Béique, in tribute to the OSM's first general manager (from 1939 to 1970). An astute administrator and a committed music lover, Pierre Béique took over from Dame Antonia Nantel, who had acted, since 1934, as secretary of the Board of Directors of the Société des Concerts symphoniques de Montréal, the forerunner of the OSM.

Purchase of this organ was made possible through the legacy of Madame Jacqueline Desmarais, who assumed the total cost and, in so doing, wished to keep alive the memory of the lasting contribution made by Mr. Pierre Béique to the OSM's mission of excellence.

LA MAISON SYMPHONIQUE DE MONTRÉAL

La réalisation de la résidence de l'OSM a été rendue possible grâce au gouvernement du Québec, qui en assumera également les coûts, dans le cadre d'un partenariat public-privé entre le ministère de la Culture, des Communications et de la Condition féminine et Groupe immobilier Ovation, une filiale de SNC-Lavalin. L'acoustique et la scénographie de la salle portent la signature de la firme Artec Consultants Inc., dirigée pour ce projet par Tateo Nakajima. L'architecture a été confiée à un consortium constitué de Diamond and Schmitt Architects Inc. et Ædifica Architectes, sous la direction de Jack Diamond.

The construction of the OSM's home was made possible thanks to the government of Quebec, which also assumed its cost as part of a public-private partnership between the Ministère de la Culture, des Communications et de la Condition féminine and Groupe immobilier Ovation, a subsidiary of SNC-Lavalin. The hall's acoustics and theatre design bear the signature of the firm Artec Consultants Inc., with this project headed by Tateo Nakajima. Its architecture was entrusted to a consortium consisting of Diamond and Schmitt Architects Inc. and Ædifica Architects, under the direction of Jack Diamond.

CONSEIL D'ADMINISTRATION

OFFICIERIS

Président

LUCIEN BOUCHARD*
Davies Ward Phillips & Vineberg
S.E.N.C.R.L., s.r.l.

Présidente déléguée

HÉLÈNE DESMARAIS*
Centre d'entreprises et d'innovation
de Montréal

Vice-présidente

MONIQUE LEROUX*
Fiera Capital

Trésorier

NICOLAS MARCOUX*
PricewaterhouseCoopers LLP

Secrétaire

RENÉE LOISELLE*
Norton Rose Fulbright Canada
S.E.N.C.R.L., s.r.l.

Cheffe de la direction de l'OSM

MADELEINE CAREAU*
Orchestre symphonique de Montréal

PERSONNEL ADMINISTRATIF

DIRECTION GÉNÉRALE

MADELEINE CAREAU, cheffe de la direction
CATHERINE FERLAND TRUDEL, CPA, CMA,
cheffe, direction financière et administrative
GENEVÈVE BOLDUC, cheffe de bureau et
assistante à la cheffe de la direction
BÉATRICE MILLE, adjointe au directeur musical
FREDDY EXCELLENT, technicien,
administration et ressources humaines

ADMINISTRATION DE LA MUSIQUE

MARIANNE PERRON, directrice principale,
programmation musicale et développement
artistique
SCOTT TRESHAM, directeur adjoint,
programmation musicale
SÉBASTIEN ALMON, directeur opérations
artistiques et développement international
YUMI PALLESCI, cheffe projets artistiques
ELISABETH DAVID, chargée de projets senior,
opérations artistiques
ÉMILIE LAFORCE, chargée de projets,
artistique et relation artistes invités
MARIE-HÉLÈNE FOREST, chargée de projets
senior, programmation musicale
ANASTASIA DOMEREGO, coordonnatrice,
projets spéciaux

AFFAIRES PUBLIQUES ET RELATIONS GOUVERNEMENTALES

MAXIME LATAILLE, directeur, affaires
publiques et relations gouvernementales
RACHEL ALBOUKHARI, chargée, relations
gouvernementales

ADMINISTRATION DE L'ORCHESTRE

JEAN GAUDREAU, directeur,
personnel musicien
LISE-MARIE RIBERDY, coordonnatrice
musicothèque

ÉDUCATION

CAROLINE LOUIS, directrice, éducation
MÉLANIE MOURA, cheffe, programmation
jeunesse et médiation
JADE PICHÉ, chargée de projets, concours
et partenariats éducatifs
MARIE-CLAUDE CODSI, coordonnatrice,
éducation

PRODUCTION

MARIE-CLAUDE BRIAND, directrice, production
LUC BERTHIAUME, directeur technique

ADMINISTRATEURS

LOUIS AUDET, COGECO
JANIE C. BÉIQUE, Fonds de solidarité FTQ
ISABELLE BENOIT GELBER, Chercheur,
Université Concordia
ANNE-MARIE BOUCHER, BCF
MARC-ANDRÉ BOUTIN*, Davies Ward Phillips
& Vineberg S.E.N.C.R.L., s.r.l.
BITA CATTELAN, Fondation WCPD et WCPD Inc.
SANDRA CHARTRAND, Fondation Sandra
et Alain Bouchard
THIERRY DORVAL, Norton Rose Fulbright
Canada S.E.N.C.R.L., s.r.l.
JEAN-GUY DESJARDINS*, Corporation
Fiera Capital
CHARLES ÉMOND, Caisse de dépôt et
placement du Québec
CLAUDE GAGNON, BMO Groupe financier,
Québec
PIERRE GAGNON, Hydro-Québec
L'honorable MARC GOLD, c.p.
PIERRE A. GOULET, Gestion Scabrin inc.
PATRICK LAHAIE*, McKinsey & Compagnie
PATRICIA LEMAIRE, Fondation famille Lemaire
PATRICK LOULOU*, Donta Inc.

CARL BLUTEAU, chef machiniste
BERNARD FRENETTE, chef accessoiriste
NICOLA LOMBARDO, chef son
HENRY SKERRETT, chef éclairagiste

COMMANDITES

MARIE-ÈVE MERCURE, directrice, commandites
VÉRONIQUE BUGEAUD, cheffe, développement
des commandites
NAWAL OMRI, chargée de comptes senior,
commandites
ANTONINE SALINA, chargée de comptes
senior, commandites
AUDREY KWAN TEAU, coordonnatrice,
commandites
BASMA ABOUABDELMAJID, coordonnatrice,
commandites

COMMUNICATIONS-MARKETING

MARLÈNE CHAPELAIN, directrice, marketing
et communications
PASCALE OUMET, cheffe, relations publiques
CHARLIE GAGNÉ, cheffe,
communications-marketing
YSABEL RODRIGUEZ, cheffe, plateformes
numériques
KARYNE DUFOUR, conseillère principale,
stratégies et marketing relationnel
JACQUES GOUDREAU, webmestre
CLARA HOUEIX, chargée, contenu et
médias sociaux
JEANNE DUMOUCHEL, coordonnatrice
médias sociaux
MICHÈLE-ANDRÉE LANOUE, relationniste
INGRID FONTES, chargée de projets, marketing
(congé)
SONIA STAALI, chargée de projets, marketing
LEILA DOUABI, chargée de projets senior,
marketing
BRIGITTE MEZZETTA, coordonnatrice,
communications-marketing
BENJAMIN GORON, conseiller contenu
musical et rédacteur

DÉVELOPPEMENT PHILANTHROPIQUE

ANNIE BOISCLAIR, directrice,
développement philanthropique
JOSIANNE LAFANTASIE, cheffe
développement philanthropique, campagne
grand public et communication
ANNE LASSONDE, cheffe, développement
philanthropique, dons majeurs et planifié
ELISA MAZZOCCONE, cheffe de projets,
événements philanthropiques
GENEVÈVE RINGUET, conseillère,
développement philanthropique - cercles

KARINE MOSES, Bell Québec et
Bell Média Québec
CHARLES MILLIARD, Fédération des chambres
de commerce du Québec
GEORGES MORIN*
RICHARD PAYETTE
ÉLISE PROULX, Ivanhoé Cambridge
JOYANTHAN TÉTRAULT*, Sagard Holdings
LOUIS G. VÉRONNEAU, SNC-Lavalin

MEMBRES D'OFFICE

GABRIEL GIGUÈRE-JOANNETTE, Cercle des
jeunes ambassadeurs de l'OSM
JACQUES LAURENT, ex-président de l'OSM
STÉPHANE LÉVESQUE, musicien de l'OSM
SYLVAIN MURRAY, musicien de l'OSM
JOHANNE DUMONT, Association des bénévoles
de l'OSM

* Membre du comité exécutif

ADÈLE LACAS, conseillère principale,
développement philanthropique
- dons majeurs et planifiés
CYNTHIA EXUMÉ, conseillère, développement
philanthropique, campagne grand public
FRÉDÉRIQUE BERGERON, coordonnatrice,
événements philanthropiques
LAURENCE CHARLEBOIS, coordonnatrice,
Cercle d'honneur et projets philanthropiques

VENTES ET SERVICE À LA CLIENTÈLE

INES LENZI, directrice, ventes et service
à la clientèle
LAURIE-ANNE DEILGAT, cheffe, ventes et
service à la clientèle
DAPHNÉ BISSON, analyste d'affaires,
ventes et service à la clientèle
YAZAN SHUKAIRY, chargé, ventes et
opérations billetterie
ANNIE CALAMIA, chargée, développement
des publics
KARINE BOILLAT-MADFOUNY, coordonnatrice,
opérations billetterie et service à la clientèle
CLÉMENCE CORMIER-MORASSE, coordonnatrice,
ventes et campagne de sollicitation
ANTOINE JEAN
ARIELA LEONARDO VARGAS
BENJAMIN CHARETTE
CATALINA SARMIENTO MOLINA
CHRISTIANE POSSAMAI
CHRISTOPHE DESJARDINS
ÉLOI DIONNE
JEAN-PIERRE BOURDEAU
MAXIM DAVID
MÉLISSA TREMBLAY
SUZANNE VIOLINO
VINCENT BERTRAND-HUNEALT
VINCENT MICHAUD
ZELTZIN ADELA MACIEL
conseillers(ères), relations client

SERVICES FINANCIERS ET ADMINISTRATIFS

NATHALIE MALLET, contrôleur
MANON BRISSON, technicienne comptable
TUAN HUYNH, analyste financier
FLORENT THAON, directeur, technologies
de l'information
CHOUKRI BELHADJ, responsable soutien
informatique
BRUNO VALET, CRHA, chef, ressources humaines
MARINE LEMAIRE, CRHA, conseillère
ressources humaines

ASSOCIATION DES BÉNÉVOLES

JOHANNE DUMONT, présidente



LES BÉNÉVOLES
ORCHESTRE SYMPHONIQUE
DE MONTRÉAL

GRANDS DONATEURS / MAJOR DONORS

Cercle du Maestro / Maestro Circle

100 000 \$ – 499 999 \$

Fondation J. Armand Bombardier* +
Satoko & Richard Ingram +
Kent Nagano
Michel Phaneuf, C.M., C. Q. * +

50 000 \$ – 99 999 \$

Ann Birks* +
The Azrieli Foundation
John Farrell & François Leclair +
Juliana Pleines +
Ariane Riou et Réal Plourde* +
David B. Sela*

25 000 \$ – 49 999 \$

Alfid Services Immobiliers
Barbara Bronfman & Family* +
Bita & Paolo Cattelan +
Ossama el Naggari
La famille Ionescu
Fondation Bernard Gauthier
François Schubert
Ruth & David Steinberg Foundation*
Anonyme

10 000 \$ – 24 999 \$

Réjean Breton et Louise-Marie Dion* +
Claudine & Stephen Bronfman Family
Foundation
Susan Casey Brown
Dentons Canada s.e.n.c.r.l.
Fayolle Canada
Fogarty Étude Légale – Fogarty Law Firm +
Société de Gestion Sogefor inc.
Fonds Fondation Stéfane Foumy
Fondation Bernard Gauthier
Nahum & Dr. Sheila Gelber
Shirley Goldfarb
Marina Gusti
Tom Little & Ann Sutherland
MTL développement inc.
Jean Paré* +
Constance V. Pathy
Dr. W. Mark Roberts and Roula Drossis
David Tarr & Gisèle Chevreffils
Sue & Soren Wehner
Colleen & Mirko Wicha
Anonyme

Cercle d'honneur / Honour Circle

5 000 \$ – 9 999 \$

Dr Karen Buzaglo & Mr Alexandre Abecassis
Susan Aberman (en sa mémoire)
& Louis Dzialowski
Jocelyne et Louis Audet
Mme Nicole Beauséjour et Me Daniel Picotte

Renée et Pierre Béland
Naomi & Eric Bissell
Marjorie & Gerald Bronfman Foundation
À la mémoire de Jean-Paul Cholette
Lucie Contant-Marcotte
Corporation Fiera Capital
Dr. Richard & Dr. Sylvia Cruess
Karen and Murray Dalfen
André Dubuc
In honour of Eni and Berni Rosenberg
Gelmout Foundation
Brenda & Samuel Gewurz
Pierrette Rayle & John H. Gomery
Marie-Claude Harvey et Martial Rivard
Marie-Claire Hélié
René Huppé
Alexandra & Peter Hutchins
Joan F. Ivory
Céline et Jacques Lamarre
The Irving Ludmer Family Foundation
Lise-Andrée Mercier
Fondation Denise & Guy St-Germain
Fondation Lorraine et Jean Turmel
Monique et Louis G. Véronneau
Martin Watier
Anonyme (2)

3 000 \$ – 4 999 \$

Sigrid et Gilles Chatel
In loving memory of Fran Croll
Rona & Robert Davis
Mr. & Mrs. Aaron Fish
Louise Fortier
Monique F. et Marc Leroux
Jewel & Paul Lowenstein
Mrs. Eunice Mayers
Jean-Yves Noël
Wakeham Pilot
Thérèse et Peter Primiani
Mrs Dorothy Reitman
Mme Guylaine Saucier, C.M., CFA
Helgi Soutar
Mrs. Gabrielle Tiven
Lucie Vincelette
Anonyme

2 000 \$ – 2 999 \$

À la mémoire de Reuben Abramowsky
Dr. Mohamed Salah Al-azzawi
Assurat Inc.
Liliane Benjamin
À la mémoire de Douglas H. Tees
Antje Bettin
Suzanne Bisailon
William Blanchard & Renée Loiselle
Joan & Hy Bloom
Andrée Boucher
Marlene G. Bourke
Gilles Brassard et Lise Raymond
Maureen & Michael Cape
Cecily Lawson & Robert S. Carswell
Docteure Louise Choinière
Francine Cholette et Martin Ouellet
Thomson Christopher

Dr Richard Cloutier
Rachel Côté et Paul Cmikiewicz
Guylaine D'Amours & Pierre Charlebois
Marie Mireille et Philippe Dalle
Elizabeth M. Danowski
Madame Marie-Louise Delisle
Diane Demers
Dr Jacques Demers et Nicole Kirouac
Monique Dupuis
Henry & Marina Etingin
Karen Etingin
Docteur Stéphan Gagnon
D. Gautrin
Thérèse Gagnon Giasson
Nancy & Marc Gold
Mrs Beryl Goldman
Riva & Thomas O. Hecht
Frank Hoffer
Rob Israel
Vincent Jean-François
Fondation Jeanniot
In memory of Ildiko Knopp
Louise Cérat et Gilles Labbé
Serge Laflamme
Peter Martin & Hélène Lalonde
Suzanne et Michel Languedoc
Michele Larose
Émile Ghattas et Mona Latif-Ghattas
Monsieur Nicolas Leblanc
Jean-Paul Lefebvre et Sylvie Trépanier
Patricia Lemaire
Viature Lemire
In memory of Lily Wollack
Erna & Arnie Ludwick
Carole & Ejan Mackaay
Dr. Jonathan Meakins & Jacqueline
McClaran
Lise-Andrée Mercier
Eric & Jane Molson
Dr François-Pierre Mongeon
La Famille Jean C. Monty
Georges Morin
Karine Moses
Amin Noorani
Oana Predescu
Dr. S.J. Ratner
Docteur François Reeves
Madame Suzanne Rémy
Katherine & James Robb
Mrs Carmen Z. Robinson
Pierre et Roxane Robitaille
Mrs Delores Rosen
Marvin Rosenbloom & Jean Remmer
Julien Thibault-Roy
Pat & Paul Rubin
Denys Saint-Denis et Mireille Brunet
Dr. Bernard & Lois Shapiro
Dr E. Sidorowicz
David & Neysa Sigler
Ronald & Carol Slater
Josephine Stoker
Richard Taylor
Hope Tetrault
Lise Lavoie et Jacques Tremblay
Tom Wilder & Sylvie Vergne
Rhonda Wolfe & Gary Bromberg
Anonyme (4)

* Dons consacrés à des projets spécifiques / Gifts dedicated to specific projects + Dons pluriannuels / Multi-year gifts





LE CLUB WILFRID-PELLETIER
ORCHESTRE SYMPHONIQUE
DE MONTRÉAL

Le Club Wilfrid-Pelletier reconnaît les généreux amoureux de la musique qui ont choisi d'inclure l'OSM dans leur testament ou dans une autre forme de don différé. Informez-nous de votre démarche : nous serons heureux de vous remercier et de vous accueillir au sein du Club.

The Wilfrid-Pelletier Club honours those generous music lovers who have opted to include the OSM in their will or a form other than cash. Please let us know your plans. We will be delighted to welcome you to the Club.

alacas@osm.ca ou 514-840-7404

Julie Cadic et Thomas Chauvin
Bita & Paolo Cattelan
Sigrid et Gilles Chatel
Micheline et Pierre L. Comtois
Judith Dubé
Paul Garvey
Marina Gusti
Jean-Paul Lefebvre et Sylvie Trépanier
Pierre S. Lefebvre
Nicole Pagé
Sylvie Pauzé
Jean-Pierre Primiani
François Schubert
Dr. Wendy Sissons
Sue Wehner
Anonyme (2)

Dons testamentaires / Charitable bequests 2017-2018-2019-2020

Succession Famille Blanchard
Succession Jean H. Ouimet
Succession Fernand Lafleur
Succession Ghislaine Piette
Succession Alice Rowbotham
Succession Jeannine Tremblay St-Aubin

Événements-bénéfice Saison 2020-2021

50 000 \$ ET PLUS / AND OVER

Banque HSBC
Caisse de dépôt et placement du Québec
Hydro-Québec
Power Corporation du Canada

25 000 \$ – 49 999 \$

BMO Groupe Financier
Ernst & Young LLP
Financière Sun Life
Fondation J. Armand Bombardier
WCPD Foundation

15 000 \$ – 24 999 \$

BNP Paribas
Cogeco
Haivision
Jarislowsky Fraser Ltd
McKinsey & Compagnie
Metro Richelieu inc.
Mouvement des Caisses Desjardins
PricewaterhouseCoopers LLP
RBC Banque Royale
Rogers Communications
Sagard holdings
Telus

5 000 \$ – 14 999 \$

Anonyme
Banque Nationale du Canada
Borden Ladner Gervais
Canimex Inc.
Energir
Fondation Sibylla Hesse
Gestion d'actifs Burgundy
Groupe WSP
Hive Blockchain Technologies
Intact Assurance
Pomerleau Inc
Sanimax
Saputo inc.
SAQ
Stikeman Elliott S.E.N.C.R.L. s.r.l.
TFI International
W. Maxwell

1 500 \$ – 4 999 \$

Banque de Développement du Canada
Biron Groupe Santé
Canimex Inc.
Cogeco
Fidelity Investments
Intgral
Léger Marketing
Madame Suzanne Bisailon
Monsieur François Schubert
Norton Rose Fulbright
Richter
Telesystem



LES AMIS
ORCHESTRE SYMPHONIQUE
DE MONTRÉAL

Chers Amis de l'OSM,
vous êtes près de 5 000 donateurs
à contribuer au succès de
l'Orchestre et à son engagement
dans la communauté.
Merci très sincèrement!

Dear Friends of the OSM,
You are close to 5,000 donors
who contribute to the OSM's
success and to its community
engagement.
Our heartfelt thanks!

Merci à l'Association des musiciens
de l'OSM qui a généreusement
fait don des lampes de lutrin.

We would like to thank the
Musicians' Association of
the OSM for the gift of music
stand lights.

Renseignements / Information : cercle@osm.ca ou / 514 840-7448

**FONDS PIERRE-BÉIQUE, FONDS BRANCHÉ SUR LA COMMUNAUTÉ,
FONDS BRANCHÉ SUR L'INTERNATIONAL, FONDS MAESTRO**
FONDS DE CAPITALISATION PERMANENT DE LA FONDATION DE L'OSM

10 MILLIONS \$ ET PLUS
\$10 MILLION AND OVER

GOVERNEMENT DU CANADA /
GOVERNMENT OF CANADA
RIO TINTO ALCAN

5 MILLIONS \$ ET PLUS
\$5 MILLION AND OVER

ANONYME
POWER CORPORATION DU CANADA
SOJECCI II LTÉE

2 MILLIONS \$ ET PLUS
\$2 MILLION AND OVER

HYDRO-QUÉBEC
FONDATION J. ARMAND BOMBARDIER
MÉCÉNAT PLACEMENTS CULTURE

1 MILLION \$ ET PLUS
\$1 MILLION AND OVER

BANQUE NATIONALE
GROUPE FINANCIER
BMO GROUPE FINANCIER
FONDATION JEUNESSE-VIE
FONDATION MIRELLA
ET LINO SAPUTO
GUILLEVIN INTERNATIONAL CIE
RBC FONDATION
SNC-LAVALIN

500 000 \$ ET PLUS / \$500,000 AND OVER

BELL CANADA
NUSSIA & ANDRE AISENSTADT
FOUNDATION

250 000 \$ ET PLUS / \$250,000 AND OVER

FONDATION KOLBER
IMPERIAL TOBACCO FOUNDATION
METRO
SUCCESSION MICHEL A. TASCHEREAU

150 000 \$ ET PLUS / \$150,000 AND OVER

ASTRAL MEDIA INC.
CHAUSSURES BROWNS SHOES
COGECO INC.
MEL ET ROSEMARY HOPPENHEIM
ET FAMILLE
GUY M. DRUMMOND, Q.C.
CHARITABLE FOUNDATION
SUCCESSION LAMBERT-FORTIER

100 000 \$ ET PLUS / \$100,000 AND OVER

ALVIN SEGAL FAMILY FOUNDATION
MR AND MRS AARON FISH
FONDATION J. LOUIS LÉVESQUE
FONDATION DENISE ET
GUY ST-GERMAIN
FONDATION MOLSON
FONDS ERNST PLEINES
LE MOUVEMENT DES CAISSES
DESJARDINS
PÉTRO-CANADA
SEAMONT FOUNDATION
SUCCESSION ROSEMARY BELL

50 000 \$ ET PLUS / \$50,000 AND OVER

ADMINISTRATION PORTUAIRE
DE MONTRÉAL
M. EDOUARD D'ARCY
FONDS DE SOLIDARITÉ FTQ
GEORGES C. METCALF CHARITABLE
FOUNDATION
MANUVIE
OMER DESERRÉS

25 000 \$ ET PLUS / \$25,000 AND OVER

M. PIERRE BÉIQUE
FONDATION P. H. DESROSIERS
GUY JORON ET HUGO VALENCIA

10 000 \$ ET PLUS / \$10,000 AND OVER

ASSOCIATION DES MUSICIENS
DE L'OSM
ASSOCIATION DES MUSICIENS
DE L'OSM 2011-2012
BITA & PAOLO CATTELAN
CANIMEX
COPAP INC.
MERCK CANADA INC.
NORTON ROSE CANADA S.E.N.C.R.L.,
S.R.L./LLP
M. DAVID B. SELA
SUCCESSION ROBERT P. GAGNON

Avec la participation du gouvernement du
Canada et du gouvernement du Québec

With the participation of the Government of
Canada and of the Government of Québec

Canada

Québec 

CONSEIL D'ADMINISTRATION
BOARD OF DIRECTORS

Fondatrice, présidente du conseil
d'administration de la Fondation de l'OSM
HÉLÈNE DESMARAIS, C.M., L.L.D.
Centre d'entreprises et d'innovation
de Montréal

Cheffe de la direction
MADELEINE CAREAU
Orchestre symphonique de Montréal
Fondation de l'Orchestre symphonique
de Montréal

Secrétaire
PETRA VRTKOVA
Norton Rose Fulbright Canada, S.E.N.C.R.L.,
s.r.l./LLP

Trésorier
EDOUARD D'ARCY

MEMBRES
MEMBERS

LUCIEN BOUCHARD
Davies Ward Phillips & Vineberg,
S.E.N.C.R.L., s.r.l.

ANNIE BOISCLAIR
Orchestre symphonique de Montréal

Président du comité de placement
JACQUES BOURGEOIS
HEC Montréal

CLAUDE CHAGNON
Fondation Lucie et André Chagnon

PIERRE DUCROS
P. Ducros et associés

CATHERINE FERLAND TRUDEL, CPA
Orchestre symphonique de Montréal

Président du comité d'audit
GUY FRÉCHETTE

CLAUDE GILBERT, FCPA, FCA, FCIRP,
IAS.A Gilbert Stratégies
RICHARD GUAY, Ph.D., CFA, FRM
École des sciences de la gestion
(ESG UQAM)

ANDREW MOLSON
Groupe conseil RES PUBLICA

JACQUES NANTÉL
HEC Montréal

GUYLAINE SAUCIER, C.M., FCA

DAVID B. SELA
Copap Inc.

NATHALIE TREMBLAY



NOS PARTENAIRES / OUR PARTNERS

Présentateur de l'OSM / Presenting Sponsor of the OSM



Présentateur de saison / Season Presenting Sponsor



Grand présentateur de concerts / Major Concerts Presenter



Voiture officielle / Official Vehicle

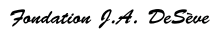


Grands Entretiens préconcert / Grand Preconcert Talks



Présentateurs de concerts / Concert Sponsors

Matinées scolaires / School Matinees



Privilégiés / Privileged

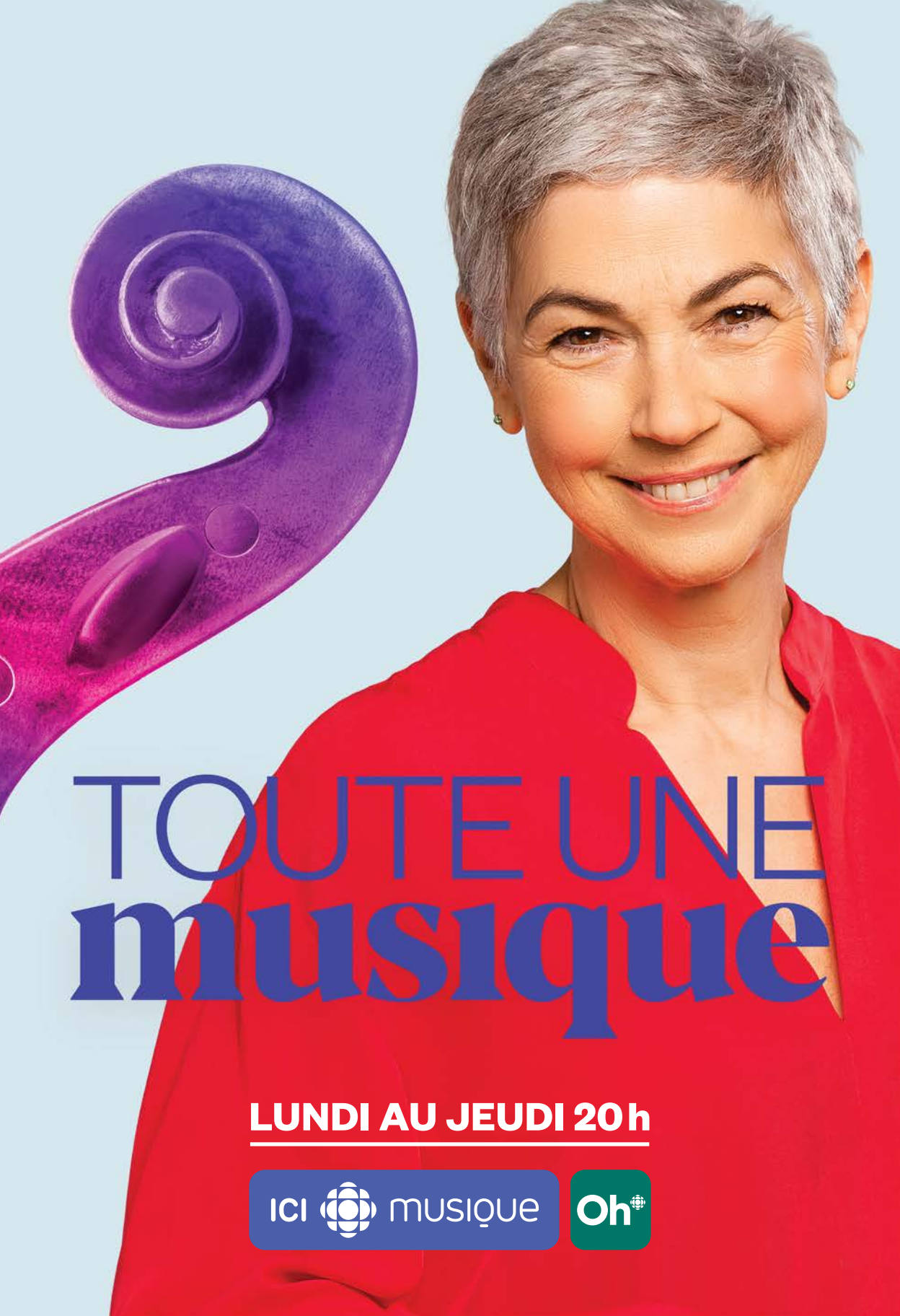


Médias / Media



Partenaires publics / Publics partners





TOUTE UNE musique

LUNDI AU JEUDI 20h

ICI  musique

 Oh

V O L V O



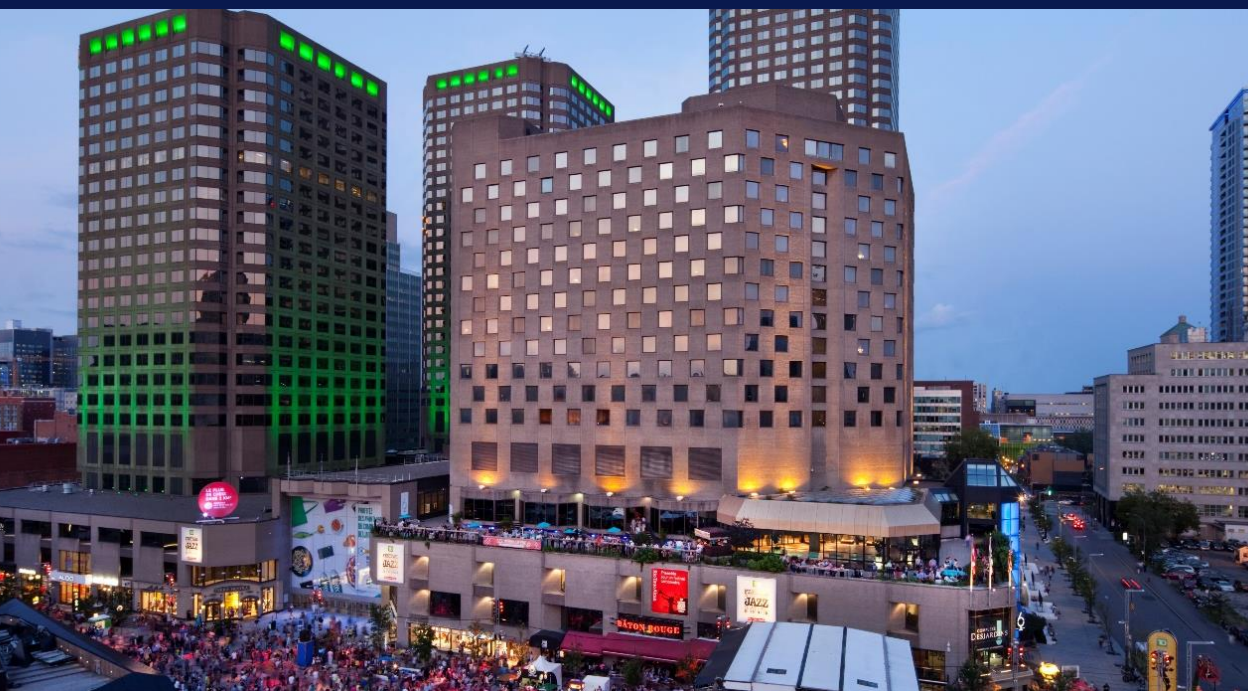
Une puissance orchestrale

Lorsque vous êtes au volant d'un véhicule qui allie robustesse et raffinement, votre expérience de divertissement doit être tout aussi inspirante. Grâce aux 19 haut-parleurs de son système audio haut de gamme Bowers & Wilkins, le XC90 vous offre un son de qualité supérieure, à la mesure de la performance caractéristique de Volvo.

VOITURE OFFICIELLE DE L'OSM

DÉCOUVREZ LE XC90

Soyez aux Premières loges des plus grands événements musicaux.



Transformez votre soirée en un séjour exceptionnel!

Profitez d'un rabais de 10% sur notre meilleur tarif disponible, en présentant votre billet électronique de concert de l'OSM lors de votre arrivée, lorsque vous réservez une nuitée durant la période de validité du concert.

Réservez dès maintenant avec le code spécial 0003209159.

DoubleTree par Hilton Montréal, fier partenaire de l'OSM.

DoubleTree par Hilton Montréal

1255, rue Jeanne-Mance
Montréal (Québec) H5B 1E5

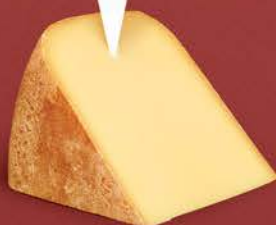
Tél + 1-514-285-1450

Courriel reservationsmontreal@hilton.com
doubletreemontreal.com/fr



* Offre valide pour une durée limitée. Peut être retirée sans préavis. Un nombre limité de chambres est disponible pour cette promotion. L'offre ne peut être jumelée à aucune autre promotion. Des dates d'interdiction et d'autres restrictions peuvent s'appliquer.

COMME
MAESTRO



NOUS AUSSI
ON EST BONS



AVEC UNE
BAGUETTE

