

Journal information

La qualité:
un engagement
au quotidien



Hôpital Louis-H. Lafontaine

13 février 2003, vol. 26, N° 4

UNIVERSITÉ
de Montréal

L'attente de lits, problématique, enjeux et avenues de solution

Ce texte constitue un résumé de la présentation du D^{re} Doris Clerc, directrice des services professionnels, au conseil d'administration du 21 janvier 2003.

Comme tous les centres hospitaliers de soins généraux et spécialisés, notre établissement est confronté à une pression élevée au niveau de l'urgence et de l'accès aux lits de courte durée, découlant d'une pluralité de facteurs complexes, tant internes qu'externes et représente une préoccupation majeure pour l'ensemble de l'organisation.

Clientèle

Rappelons que le territoire desservi par l'hôpital est composé de 276 000 adultes répartis en six territoires de CLSC de l'est de l'île de Montréal et offre également des services au niveau régional et national entre autres par des ententes avec l'Abitibi-Témiscamingue et Sept-Îles.

Selon une étude du D^r Alain Lesage, chef médical du module de soutien évaluatif à l'organisation des services et psychiatre chercheur, l'estimation des besoins en santé mentale dans l'Est de Montréal est comme suit:

- 3 500 à 12 000 personnes souffrent de troubles mentaux graves (1-3 % de la population);
- 65 000 personnes présentent des troubles mentaux et ont des besoins de soins et de services de santé mentale (18-20 % de la population);
- parmi ces personnes, plus de 35 000 ne consultent pas pour fins de santé mentale, et seulement un peu plus de 10 000 personnes ont leurs besoins de santé mentale comblés.

La clientèle historique

La clientèle historique constitue une clientèle importante de l'établissement requérant des services, que ce soit à l'interne ou à l'externe. Il s'agit d'usagers qui ont été hébergés à l'Hôpital depuis plusieurs années et provenant pour une bonne partie de l'extérieur de la région de Montréal et, en raison du passé asilaire de l'institution. Bon nombre de ces usagers ont été réinsérés dans la communauté et vivent dans les ressources d'hébergement faisant partie de notre réseau. Certains d'entre eux sont encore hospitalisés et nécessiteraient, pour sortir, un encadrement soutenu de type résidence de groupe au minimum.

Ces usagers, dits asilaires, bien que réinsérés dans la communauté, nécessitent toujours pour la très grande majorité un suivi et une prise en charge en externe, bénéficient de services offerts par l'établissement (comme les centres de travail adaptés), et le cas échéant, peuvent nécessiter périodiquement des hospitalisations en raison d'une rechute de leur maladie psychiatrique.

L'attente de lits

L'attente de lits est répartie dans les civières de l'urgence, en surplus dans les unités de traitement intensif et dans l'aire de débordement (ancienne unité 403). Nous considérons l'attente de lits comme le débordement des unités de traitement intensif puisque ces usagers requièrent une hospitalisation dans une unité de traitement intensif où un lit n'est pas encore disponible.

Un travail d'équipe exceptionnel
« Nous désirons féliciter toutes les personnes qui ont contribué au succès de l'ouverture des deux unités transitoires: l'équipe des soins infirmiers, de la DSP, de la DSRHC, du SEFIM et de l'entretien sanitaire. Bravo à tous et merci. En travaillant main dans la main, nous accomplissons de beaux projets. »

avis public

Avis est donné que la prochaine

SÉANCE RÉGULIÈRE PUBLIQUE DU CONSEIL D'ADMINISTRATION DE L'HÔPITAL LOUIS-H. LAFONTAINE

se tiendra à la
salle no 1 du module d'enseignement,
1^{er} étage du pavillon Guillaume-Lahaise
de l'Hôpital Louis-H. Lafontaine
situé au 7401, rue Hochelaga
Montréal, Québec

**LE MARDI 18 FÉVRIER 2003
à 18 h 30**

LE PUBLIC EST INVITÉ À Y ASSISTER

Pour toutes informations supplémentaires
concernant le conseil d'administration,
veuillez contactez
M^{me} Carole Maynard au 251-4000,
poste 4028.

La direction générale

Sommaire

- 3 • Prix d'excellence du réseau de la santé et des services sociaux
• « La maison des émotions »
- 4 • À noter
• Clinique d'impôt du Comité des usagers
• Bienvenue à Chantal Lauzon au Comité des usagers!
• Volontaires recherchés
• « La plume des intervenants »
- 5 • Séminaire de recherche
• La télé européenne chez nous...
• Les conférences Fernand-Seguin :
« Memory deficits in obsessive compulsive disorder »
- 6 • « Parle-moi d'amour »
• Semaine qualité: L'exposition des œuvres des usagers se poursuit
- 7 • Nomination de Sylvain Ratel
• Nomination de Hélène Pion
• Qu'est-ce qui vous préoccupe en matière de santé et sécurité du travail ?
- 8 • Résultats Super Loto L.H.L. :
tirage du 5 février 2003
• Condoléances

ENCART Programme des
conférences-midis, hiver 2003

(Suite en page 2)

L'attente de lits, problématique, enjeux et avenues de solution

Pour améliorer la situation de l'attente de lits, diverses activités ont été réalisées à la suite des travaux du comité des mouvements de la clientèle qui a siégé d'octobre 1999 à janvier 2002.

État de situation

La situation actuelle résulte de diverses problématiques internes et externes.

Problématiques internes

1. Situation exigeante dans les cliniques externes et au département de psychiatrie (départs de psychiatres, maladie, *case-load* élevés).
2. Difficulté d'accès aux cliniques externes.
3. Difficulté d'accès aux unités de traitement intensif (augmentation de 15 % de l'achalandage à l'urgence, gestion des lits, etc.).
4. Problème de coordination interne/externe (recours inégal aux alternatives à l'hospitalisation, coordination de l'équipe interdisciplinaire entre l'interne et l'externe, fluidité des liens entre l'Hôpital de jour, l'urgence, l'Appoint et le service de crise psychosociale. Toutefois, les unités de traitement intensif ne se situent pas dans cet axe.).
5. Accès à l'hébergement (manque de place en ressources d'hébergement, taux de roulement dans certaines ressources).
6. Disponibilités de lits de courte et longue durée (fermetures d'unités).

Problématiques externes

1. Augmentation de la judiciarisation et du poids du médico-légal.
2. Alourdissement de la clientèle et problématiques psychosociales complexes.
3. Organisation de la 1^{re} ligne (difficultés d'accès aux omnipraticiens, services de santé mentale et médicaux très inégaux en CLSC, etc.).
4. Difficulté d'accès à l'hébergement (crise du logement, difficulté d'accès au logement social et au CHSLD, etc.).

Initiatives de l'établissement

Depuis le début des travaux du comité, l'établissement a entrepris plusieurs démarches importantes dont :

- l'établissement a révisé l'offre de services et l'organisation des soins par son plan de transformation et par la planification stratégique 2002-2007;
- nous avons développé des alternatives à l'hospitalisation en 1997-1998 (Centre de crise l'Appoint, Service de suivi intensif dans le milieu, Hôpital de jour);
- développement du réseau d'hébergement;
- développement d'une clinique ultraspécialisée en psychiatrie/toxicomanie: Clinique Cormier-Lafontaine;
- développement du module de soutien évaluatif à l'organisation des services;
- développement d'un réseau de collaboration (ententes avec d'autres centres hospitaliers, télémédecine à venir, protocole d'entente avec les CLSC de l'Est de Montréal, etc.);
- élaboration du plan de désengorgement de l'urgence et des mesures d'optimisation de l'utilisation des ressources;
- mise sur pied du Centre Le Relais entre janvier et juillet 2000.

Solution à court terme: ouverture de deux unités transitoires

Constatant depuis quelques mois une augmentation des cas en attente de placement dans les unités de traitement intensif, différents acteurs de la DSP, de la DSI et de la DSRHC se sont réunis pour tenter de trouver une solution à ce problème. De cette remarquable collaboration a découlé un projet d'ouverture de deux unités transitoires, une pour les usagers en attente de CHSLD et une deuxième, La Relance, pour les personnes en attente de ressources d'hébergement de type foyer de groupe ou appartements regroupés.

Le résultat: l'unité de débordement (403) est fermée depuis le 31 janvier à 16h et les deux unités transitoires fonctionnent à plein régime.

Solutions à long terme

À long terme, certaines solutions sont envisageables pour régler le problème:

- revoir l'organisation des services de psychiatrie selon un plan de match adapté, en lien avec les partenaires et instances régionales;
- revoir l'organisation du travail clinique dans les cliniques externes et les unités de traitement intensif, en lien avec les services de l'établissement et de la communauté;
- supporter les équipes en terme de professionnels, de soutien clinique et administratifs et de formation;
- développer l'accès aux résidences de groupe, de psychiatrie justice et de CHSLD. ▀

D^{re} Doris Clerc

directrice des services professionnels

Geneviève Ménard

directrice des soins infirmiers par intérim



Pour vous... avant tout!

Programme d'aide aux employé(e)s

Huguette Courtemanche

514 251.4000, poste 4003

J'ARRÊTE.

1 888 853-6666

Information et soutien à l'arrêt tabagique

Prix d'excellence du réseau de la santé et des services sociaux

L'Hôpital et le CLSC Hochelaga-Maisonneuve soumettent une candidature

De concert avec le CLSC Hochelaga-Maisonneuve, nous avons récemment soumis notre candidature au Prix d'excellence du réseau de la santé et des services sociaux. Présenté dans la catégorie Partenariat, le projet porte sur la mise en place du réseau intégré de services de crise L'Appoint et L'Entremise.

C'est en 1987 que le CLSC Hochelaga-Maisonneuve reçoit le mandat de mettre sur pied le centre d'intervention de crise en santé mentale L'Entremise, et ce, pour la population de la sous-région Est de Montréal.

L'Appoint, pour sa part, a été mis sur pied dans le cadre de l'implantation du plan de transformation des services de santé mentale 1995-1998 de l'Hôpital. Notre établissement proposait alors le développement d'un centre de crise pour la clientèle vivant dans ses ressources d'hébergement. L'Appoint a officiellement ouvert ses portes en 1998.

Les volets d'intervention

- l'intervention téléphonique;
 - l'hébergement de crise;
- l'intervention dans le milieu;
- l'approche sociocommunautaire.

Certains volets d'intervention sont spécifiques à l'un ou l'autre des centres de crise. À titre d'exemple, L'Appoint a développé un service de soutien après l'administration de traitements de sismothérapie (électrochocs) qui permet d'assurer la sécurité des personnes avant leur retour à domicile. Il en est de même pour L'Entremise qui a développé, au cours des ans, un service de suivi de situation de crise sur une base externe. Ce service est offert pour une période de trois mois. Il peut s'agir d'une personne qui ne souhaite pas quitter son domicile ou qui a déjà été hébergée par L'Appoint ou L'Entremise et qui est en attente de services (rendez-vous en clinique externe de psychiatrie ou avec un intervenant d'un CLSC, par exemple).

Sous la responsabilité de deux établissements distincts et fortement différenciés, autant par leur histoire que par leur mission et leur mode de fonctionnement, les deux centres de crise se sont donné des moyens pour qu'au quotidien, la vision de réseau intégré de services de crise devienne une réalité tangible, humaine et responsable de distribuer des services pour une large population.

Le réseau intégré: alternative à l'hospitalisation

Afin d'accomplir les objectifs d'alternative à l'hospitalisation et de soutien aux personnes, milieu de vie et intervenants, le réseau intégré de services de crise a développé divers volets d'intervention complémentaires aux services des urgences et aux organismes existants.

Lorsqu'une personne en situation de crise se présente à l'un des centres hospitaliers de notre sous-région et qu'une hospitalisation n'est pas requise, le personnel du service des urgences ou des différents cliniques externes peut contacter L'Appoint ou L'Entremise. Cela peut ainsi prévenir des hospitalisations et permettre aux personnes de se maintenir dans leur milieu de vie. Les usagers de même que les personnes significatives de leur réseau familial ou social peuvent aussi contacter l'un des centres de crise.

...et la chance!

Nous sommes donc confiants qu'une telle candidature puisse être retenue. Il s'agirait ainsi d'une reconnaissance du partenariat et de l'expertise qui se sont développés au sein de ces centres de crise de même qu'une marque d'appréciation du travail qu'y accomplissent, au quotidien, les intervenants qui y œuvrent. Souhaitons-nous donc... bonne chance! ▀

Jean Lepage
conseiller aux communications et
aux relations avec la communauté



Page couverture du document de présentation de la candidature. Outre les photos de L'Appoint et de L'Entremise, un dessin réalisé par un usager est également reproduit.

La maison des émotions

Un spectacle à ne pas manquer!

Le 19 février à 12h et à 19h 15 à l'auditorium!

L'École nationale des arts par la marionnette (ÉNAM) présentera, le 19 février prochain, un spectacle écrit, mis en scène et joué par un groupe de personnes qui présentent un problème de santé mentale. Par le biais de témoignages qui vont droit au cœur, les comédiens inviteront le public à entrer dans leur intimité, abordant tour à tour leurs peurs, leur inquiétudes, leurs déceptions, leurs joies et leurs déceptions. Le théâtre noir, le théâtre d'ombre, les marionnettes à gaine, celles à main prenantes de même que les marionnettes géantes constituent autant de techniques utilisées afin de communiquer ces émotions avec originalité.

L'ÉNAM est un organisme issu du domaine des arts de la marionnette qui œuvre en santé et en éducation. Depuis 10 ans, l'ÉNAM s'est illustrée par des projets de formation et d'interventions et la réalisation de créations théâtrales impliquant des personnes ayant des problèmes de santé mentale.

Venez assister à ce spectacle pendant votre pause-dîner. Apportez votre lunch! ▀

Jean Lepage
conseiller aux communications et
aux relations avec la communauté



Clinique d'impôt du Comité des usagers

Le temps est venu de produire notre déclaration de revenus pour l'année 2002. Le Comité des usagers offre gratuitement ce service à tous les usagers à l'interne de même qu'à l'externe qui reçoivent un service de l'établissement. Notez cependant que nous ne pouvons produire les déclarations des personnes qui ont un régime de protection.

Ce service est offert jusqu'au 30 avril 2003. Après cette date, nous devons référer toute demande à un autre organisme.

Pour que chaque demande soit traitée adéquatement dans les délais imposés par la loi, les usagers devront :

- compléter et signer la fiche de renseignements;
- signer les 2 formulaires;
- posséder tous les relevés et les étiquettes.

Tous ces documents devront être envoyés au bureau du Comité des usagers avant le 1^{er} avril 2003.

Afin de bénéficier de ce service, les revenus des usagers ne doivent pas excéder :

- 20 000 \$ pour une personne seule;
- 26 000 \$ pour un couple.

Si ce service vous intéresse, communiquez avec :

Comité des usagers
7401, rue Hochelaga
Pavillon Riel, porte 1637
Montréal (Québec) H1N 3M5
Téléphone: (514) 251-4000 poste 3100

Josée Bissonnette
responsable de la Clinique d'impôt

La fiche de renseignements et les formulaires sont disponibles au Comité des usagers.



La date et heure de tombée pour le no 5 (27 février 2003):
le mardi 18 février à midi

Bienvenue à Chantal Lauzon au Comité des usagers!

Depuis le 16 décembre dernier, le Comité des usagers accueille une nouvelle employée. Elle sera parmi nous afin d'assister et d'aider le personnel déjà en place.

Nous lui souhaitons la bienvenue et bonne chance dans son nouveau mandat! ▶

Jeanne Grenier
présidente, Comité des usagers

Volontaires recherchés

La timidité est un problème pour vous ?

Vous êtes mal à l'aise en public, avez peur de parler, de rougir, de trembler, d'être nerveux devant les autres? Les études ont démontré que ces difficultés pouvaient se transmettre de génération en génération. Le Centre de recherche Fernand-Seguin est à la recherche de gens ayant au moins un enfant âgé entre 6 et 11 ans et qui se reconnaissent dans l'une ou plusieurs de ces difficultés. Une évaluation psychologique gratuite pour vous et votre enfant est offerte pour votre participation à l'étude. Confidentialité assurée.

Merci de votre collaboration!

SVP laissez un message à l'intention de :

Suzie Bond
(514) 251-4015 poste 3425



Afin de vous faire connaître les travaux et réalisations de vos collègues et de partager notre vision de la santé mentale, nous lançons aujourd'hui une nouvelle rubrique: *La plume des intervenants.*

Tous les articles et livres qui seront mentionnés dans cette rubrique seront disponibles à la bibliothèque du personnel. Voici donc nos premières mentions.

«Données récentes d'études scandinaves. Traiter la dépression: une stratégie efficace de prévention du suicide?» Göran ISACSSON, Alain D. LESAGE, Frédéric GRUNDBERG et Monique SÉGUIN. *Santé mentale au Québec*, vol. XXVII, numéro 2, automne 2002.

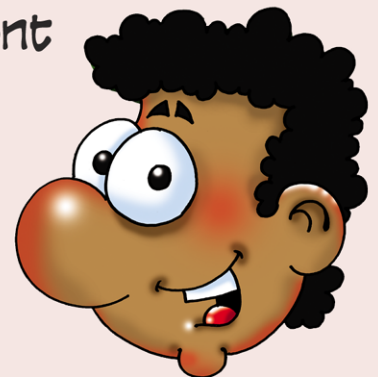
«L'utilisation clinique des benzodiazépines pour le traitement de l'anxiété: où en sommes-nous?» Lynda BÉLANGER, Kieron O'CONNOR, Gilles DUPUIS et André MARCHAND. *Santé mentale au Québec*, vol. XXVII, numéro 2, automne 2002.

Médecin et citoyen, souvenirs. Denis LAZURE, Édition Boréal, 2002.

L'équipe de la bibliothèque

Voici les trucs qui m'ont été suggérés pour améliorer mon bien-être au travail :

- Participer à des conférences
- Rire, humour et respect
- Susciter des réunions d'équipe
- Faire connaître mes idées à l'équipe pour améliorer nos méthodes de travail



Séminaire de recherche

Le **Module de soutien évaluatif** de l'Hôpital Louis-H. Lafontaine, de pair avec l'Unité de psychiatrie sociale du Centre de recherche Fernand-Seguin, vous invite à leur prochain séminaire de recherche, intitulé:

Analyse organisationnelle de l'émergence et de l'implantation du SIM dans les cliniques externes d'un hôpital psychiatrique

animé par

D^r Daniel Reinharz, M.D., Ph. D.
Professeur de Médecine sociale et
préventive, Université Laval

**Le jeudi 20 février 2003
de 16 h 00 à 17 h 30**

à la salle Vivaldi
du Module de soutien évaluatif,
unité 218, pavillon Bédard,
Hôpital Louis-H. Lafontaine.

Résumé — L'efficacité des programmes de suivi intensif dans le milieu pour la prise en charge dans la communauté de patients souffrant de troubles mentaux sévères et persistants n'est plus à démontrer.

C'est au niveau des conditions de «réplicabilité» du programme dans différents milieux, et en particulier, de la capacité à l'implanter en maintenant les caractéristiques associées à son efficacité, que des questions subsistent.

Une étude en cours a pour but d'analyser les facteurs d'ordre organisationnel et individuel qui ont influencé l'émergence, l'implantation et le développement des caractéristiques d'équipes de suivi intensif dans le milieu au Québec.

Cette présentation présentera l'étude ainsi que les premiers résultats des analyses.

Renseignements :

Jacelyn Bisson
514 251.4015, poste 2648
jbisson.hhlh@ssss.gouv.qc.ca

Les conférences Fernand-Seguin

Adam S. Radomsky, Ph. D.

Assistant Professor
Concordia University, Department of Psychology

Memory deficits in obsessive compulsive disorder

**Le jeudi 20 février 2003
12h00, salle Léon-Tétreault (porte 107)**

Présentateur:
Kieron O'Conner, Ph. D.

(Veuillez noter que cette conférence ne se tiendra qu'en anglais.)



La télé européenne chez nous...

Au cours des dernières semaines, nous avons accueilli une équipe de télévision qui préparait un reportage sur «les orphelins de Duplessis» destiné à être diffusé l'automne prochain sur les ondes de la Chaîne culturelle franco-allemande ARTE. Cette équipe a alors interviewé D^r Denis Lazure de même que deux «orphelins». Plusieurs d'entre vous ont

probablement croisé des membres de l'équipe lors de tournages de quelques scènes dans nos corridors et certains de nos pavillons. ▀

Jean Lepage

conseiller aux communications et
aux relations avec la communauté



De gauche à droite: Claude Champagne, Carole Duffrechou, Marc Petitjean et Dimitri Médard. En mortaise, D^r Denis Lazure.



Plus de 100 artistes invités à l'exposition

Parle-moi d'amour

5^e édition, du 12 février au 12 mars 2003

Pour la cinquième année consécutive, près de cent artistes profiteront de la fête de la Saint-Valentin pour participer à l'événement **Parle-moi d'amour** organisée par la Fondation **Les Impatients**, un lieu de création destiné aux personnes souffrant de troubles psychiatriques. Cette exposition se tiendra du **12 février au 12 mars 2003 au 100, rue Sherbrooke Est, à Montréal.**

Le vernissage aura lieu le **mercredi 12 février, à 17 h**, en présence de **Clémence DesRochers**, porte-parole de la Fondation, **Francine Simonin**, présidente d'honneur de l'exposition, de nombreux artistes exposants et de personnalités du milieu de la culture.

Des artistes reconnus, parmi lesquels **Pierre Gauvreau**, **René Derouin**, **François Vincent**, **Clémence DesRochers** et **Francine Simonin**, ont réalisé une œuvre sur une petite toile de 25 par 30 centimètres. À ces créations originales s'ajoutent celles des participants des ateliers de la Fondation, qui se sont prêtés au même exercice et pour qui l'art est une thérapie.

La Fondation a invité cette année un centre de jour en santé mentale d'Inukjuak, dans le Grand Nord québécois, et deux centres de France: **L'atelier ouvert** de Montrichard et la **C.A.T.A.P.F Touraine** à Tours. L'événement s'exporte également au Cégep de Bois-de-Boulogne avec l'exposition **«Emmène-moi au Bois-de-Boulogne et parle-moi d'amour»**, du 17 au 25 mars 2003, avec la participation des **Impatients** et d'étudiants en arts plastiques du Cégep.

Ce mélange d'œuvres d'artistes professionnels et des Impatients constitue l'originalité de l'exposition **Parle-moi d'amour**. L'objectif de cet événement: rompre l'isolement dont souffrent les personnes atteintes de troubles psychiatriques. D'autre part, un encan silencieux permet aux visiteurs de l'exposition de miser sur une ou plusieurs œuvres et ce, jusqu'au **mercredi 12 mars, 19 heures**. L'an dernier, les enchères ont rapporté plus de 30 000 \$ à l'organisme.

Au-delà de l'impact financier de l'événement, il s'agit, pour la Fondation, de sensibiliser le grand public aux réalités des personnes connaissant des problèmes de santé mentale, qui touchent une personne sur cinq au Québec, et d'assurer la diffusion des travaux des participants en développant des liens avec le milieu artistique professionnel.

Exposition Parle-moi d'amour

Vernissage le mercredi 12 février 2003 à 17 h, au 100, rue Sherbrooke Est (4^e étage) à Montréal. Les œuvres seront exposées jusqu'au mercredi 12 mars, du lundi au vendredi de 10 à 17 h, les samedis et dimanches de 13 à 17 h. Entrée libre.

Cet événement est rendu possible grâce à Rona Inc., La fondation québécoise des maladies mentales, la SAQ, Lundbeck Canada inc., Eli Lilly Canada Inc., et Pratt & Whitney Canada.

La Fondation poursuit sa mission grâce au soutien de la Régie régionale de Montréal-Centre, l'hôpital Douglas, l'Hôpital Louis-H. Lafontaine, l'hôpital Rivière-des-prairies, l'Institut Philippe Pinel et le Ministère de la culture. ▀

Alain Des Ruisseaux
relation avec la presse, (514) 272-3072

La qualité:
un engagement
au quotidien



— Semaine qualité —

L'exposition des œuvres des usagers se poursuit

Lors de la dernière édition de la semaine qualité à l'automne dernier, des usagers avaient confectionné des œuvres d'art représentant la qualité à Louis-H. Lafontaine. Cette exposition itinérante avait pu être admirée à plusieurs endroits durant la Semaine qualité.

Vous pourrez désormais admirer ces œuvres au rez-de-chaussée du pavillon Bourget, sur le mur adjacent au comptoir postal (près des escaliers).

Un grand merci à tous les usagers qui ont participé à cette exposition. ▀

Annie Hulmann
conseillère en communication interne

Journal information

JOURNAL INFORMATION

COORDINATION Annie Hulmann
Tél. : 514 251.4000 poste 3407
ahulmann.hhl@ssss.gouv.qc.ca

CORRECTEUR - RÉVISEUR François Desjardins
Cell. : 514 972.9717
françoisdian@vif.com

DIRECTION ARTISTIQUE Marcel Bélisle
Tél. : 514 251.4000 poste 2275
imprimeriehlhl@videotron.ca

IMPRESSION Alain Archambault
Tél. : 514 251.4000 poste 2279
Fax : 514 251.8727

DÉPÔT LÉGAL Bibliothèque nationale du Canada
Bibliothèque nationale du Québec
ISSN 1701-3518

Le Journal Information est publié à 1500 copies



La Capitale
services conseils inc.
CABINET DE SERVICES FINANCIERS

Camille Mailhot, A.V.G.

Conseiller en sécurité financière – Représentant en épargne collective
(514) 251-4000, poste 2845



Divisez votre investissement et



multipliez votre rendement

avec le **DUO** de La Capitale

NOUVEAU LOCAL : porte 3067, pavillon Bédard.



Nomination de Sylvain Ratel

La direction des services de réadaptation et d'hébergement dans la communauté (DSRHC) est heureuse d'annoncer la nomination de M. Sylvain Ratel à titre de chef du Service d'hébergement des résidences de groupe.

Monsieur Ratel est diplômé en éducation spécialisée et complète actuellement un baccalauréat en psychoéducation à l'Université du Québec à Trois-Rivières. Depuis trois ans, il œuvre dans notre organisation comme coordonnateur professionnel des éducateurs spécialisés. À ce titre, il a mis sur pied et implanté une méthode de travail clinique, s'adressant aux éducateurs, dans notre centre hospitalier ainsi qu'à l'Hôpital Pierre-Janet de Hull et au centre hospitalier de la Mauricie (site Ste-Thérèse). Il est également cofondateur du bulletin d'information *l'Éduc* qui rejoint maintenant des intervenants de différents milieux, tant au Québec qu'en Europe.

Ses connaissances, sa précieuse expérience ainsi que sa vision de la programmation clinique font en sorte qu'il sera un apport important pour la DSRHC.

En mon nom personnel, ainsi qu'au nom des membres de la direction des services de réadaptation et d'hébergement dans la communauté, nous tenons à le féliciter pour sa nomination et lui souhaitons la bienvenue dans notre équipe. ▀

Jean-Jacques Leclerc
directeur des Services de réadaptation et d'hébergement dans la communauté

Qu'est-ce qui vous préoccupe en matière de santé et sécurité du travail ?

Ordinateur au bureau, télévision et Internet. Le trio a largement de quoi occuper notre temps. Mais, sans que nous en soyons nécessairement conscients, il nous entraîne, pour plusieurs, à la sédentarité. Le lien entre un mode de vie actif et la santé est connu de tous mais qu'en est-il plus exactement ?

Une enquête de Santé-Québec, portant notamment sur les taux de pratique d'activités physiques, révèle que les adultes de 25 à 44 ans représente le groupe qui compte le moins de personnes actives en terme de loisirs. Le manque de temps est la raison la plus souvent invoquée pour expliquer notre propension à être sédentaires. Mais serait-il possible que nous sous-estimions les périodes d'activités physiques dont nous disposons, notamment au travail ?

Vous êtes intéressés à obtenir plus d'informations sur des sujets touchant la santé en lien avec votre travail. Le **Secteur santé et sécurité du travail** se propose de publier durant les prochains mois une suite d'articles susceptibles de nourrir votre curiosité. Sous forme de brèves capsules, différents thèmes seront abordés. Par ailleurs, sachez que nous proposerons, pour chacun de ces thèmes, des adresses de sites Web qui vous permettront d'obtenir un complément d'information.

Vous voulez suggérer un thème au Secteur santé et sécurité du travail ? Envoyez-nous alors vos suggestions ou écrivez-nous à : rbernier.hhlh@ssss.gouv.qc.ca

D'ici là, portez-vous bien et au plaisir de se reparler santé et sécurité !

Le Secteur santé et sécurité du travail



Nomination de Hélène Pion

Nous sommes heureux d'annoncer la nomination de M^{me} Hélène Pion au poste de conseillère clinicienne en soins infirmiers à la direction des soins infirmiers. Elle est entrée en fonction le 3 février dernier.

Détentriche d'une maîtrise en sciences, M^{me} Pion possède également plusieurs expériences de supervision et de formation en cours d'emploi.

Elle œuvre comme infirmière au sein de notre établissement depuis 1977. Son expérience professionnelle fut acquise principalement dans le secteur de courte durée et dernièrement avec l'équipe de gérontopsychiatrie de l'Hôpital de jour.

Nous lui souhaitons la bienvenue et lui assurons notre entière collaboration. ▀

Geneviève Ménard
directrice des soins infirmiers par intérim

Sais-tu ce que font mes collègues pour améliorer leur bien-être au travail ?

- Ils dînent ensemble
- Ils écoutent l'opinion des autres
- Ils anticipent le futur positivement
- Ils favorisent une bonne communication
- Ils règlent leurs conflits au fur et à mesure
- Ils travaillent sur les forces des membres de leur équipe
- Ils reconnaissent les bons coups des membres de leur équipe





aux Puces Marché

À VENDRE OU À LOUER, Écho 2000, manuelle, grise. Location 220\$/mois, bail 48 mois, 55 000 km, 8 pneus (été, hiver), très bonne condition. Pascale au 450.974.7462

GÉO-MÉTRO 1994, 5 vitesses, 4 cylindres, berline, 8 pneus (4 saisons neufs), 153 000 km, excellent état: 2 300\$. Serge au 514.725.5392 (avant 21h)

À VENDRE, CAUSEUSE (2 places) + fauteuil (1 place) avec application de protecteur, 2 ans d'utilisation: 550\$. Unité murale, 3 sections, haut vitré, très propre: 550\$. Tél.: 648.5924

À LOUER, haut de duplex, 5 1/2, rue Guybourg, à 5 min de l'Hôpital: 500\$/mois. Pour info: 351.1591 (libre le 1^{er} avril)

LAVE-VAISSELLE ENCASTRÉ de couleur blanche, en bonne condition (cause déménagement): 300\$. Claudette: 514.494.6702

SAINT-LÉONARD, 5 1/2 chauffé, 2e étage, très propre. Juillet (références). Tél.: 514.321.5610



Résultats Super Loto L.H.L. 2002-2003

TIRAGE DU MERCREDI 5 FÉVRIER 2003

GAGNANT(E)S	PRIX	VENDEUR(SE)S
Stephen ROSENHEK	1 000	Fondation
François DUMAIS	1 000	Guylaine Marcotte
Brigitte BENOIT	500	Guylaine Marcotte
Marie-Michelle EXUMÉ	500	Jo Ann Fasciano
Guylaine LAFONTAINE	500	Fondation
Louise AUDET	500	Fondation
Daniel PELLERIN	200	Fondation

Félicitations et merci à tous!

Prochain tirage: le mercredi 5 mars 2003

Caroline Roy

Fondation de l'Hôpital Louis-H. Lafontaine

Condoléances



Nous désirons offrir nos plus sincères condoléances à M. Robert Beroux suite au décès de sa grand-mère survenu le 16 janvier 2003.

L'équipe du Centre
Boucher-de-la-Bruère



Nous désirons offrir nos plus sincères condoléances à Mme Lise Robidoux ainsi qu'à ses proches suite au décès de sa mère survenu le 14 janvier dernier.

L'équipe du Centre
Boucher-de-la-Bruère



Nous désirons offrir nos plus sincères sympathies à Mme Lucie Lavallée, erg. pour le décès de son père, M. Hector Lavallée, survenu le 24 janvier 2003, ainsi qu'à Mme Chantal Cloutier, erg., pour le décès de sa belle-mère, Mme Simonne Bergeron, survenu le 9 janvier 2003. Soyez assurées de notre soutien.

Le personnel du service d'ergothérapie



Les membres de l'ancienne unité 426 s'unissent pour transmettre à Louise Simard leurs plus sincères sympathies suite au décès de sa mère survenu au début du mois de janvier 2003.

Les anciens du 426



Le personnel de l'unité 504 souhaite offrir leurs condoléances à Mme Jodelle Casimir suite au décès subit de son père le 4 janvier 2003.

Le personnel de l'unité 504

Avez-vous d'autres idées ?



As-tu des trucs pour améliorer ton bien-être au travail ?

Qu'est-ce que vous faites en équipe pour améliorer votre bien-être au travail ?

Acheminez vos réponses par courrier interne à l'attention de « Bien-être au travail »