

19—S. Elphège, évêque Nuageux
20—Ste Agnès de Montepulciano Aversa
21—S. Anselme, évêque Vent
22—III Dimanche de Pâques Ensoleillé



CHENIER

L'AVENIR DU NORD

HEBDOMADAIRE DÉVOUÉ AUX INTÉRÊTS DE SAINT-JÉRÔME ET DU DISTRICT

1897-1956

Fondateurs : Wilfrid Gascon et Jules-Edouard Prévost

1897-1956

"Le mot de l'avenir est dans le peuple même ; nous verrons prospérer les fils du Saint-Laurent" (Benjamin Sulte)



LABELLE

23—S. Georges, martyr Beau
24—S. Fidèle de Singmaringen Frais
25—S. Marc, évangéliste Agréable
26—N.-D. du Bon Conseil Incertain

LA CITE A UN SURPLUS de \$36,352. pour 1955

Le rapport financier de la Cité montre un revenu de \$1,001,414.84 pour l'exercice qui s'est terminé le 31 décembre 1955, et des dépenses au total de \$965,062.84.

Dettes nettes de la Cité \$2,698,951.70
Dettes per capita \$131.07

par M. L.

Le trésorier de la cité de St-Jérôme, M. Cléophas Viau, déposait devant le conseil, lundi soir, le rapport financier pour l'année 1955. Ce rapport, contenu dans un grand fascicule de 50 pages, représente un énorme travail que nous n'avons pas la prétention d'étudier et encore moins d'analyser en une heure.

Nous nous contentons donc d'en donner ce qui nous semble être les points saillants, en le feuilletant.

La valeur estimée des biens imposables, d'après la dernière évaluation est de \$35,853,650. Le pouvoir d'emprunt de la cité basé sur 20% de cette évaluation est de \$7,170,730. La partie utilisée de ce pouvoir d'emprunt étant de \$2,698,951.70, dette nette au 31 décembre, il reste donc un pouvoir d'emprunt disponible de \$4,471,778.30.

Nous n'avons pas le rapport de l'année précédente, pour faire les comparaisons, mais nous sommes assurés que le pouvoir d'emprunt a été considérablement amélioré par l'augmentation de l'évaluation, sinon presque doublé, mettant ainsi notre ville dans une bien meilleure position financière.

Nous reproduisons le tableau des revenus et dépenses, indiquant le pourcentage du total que chacun représente. On notera ainsi que 25% des revenus vont à charges d'emprunt ou plus simplement servent à payer les vieilles dettes et que 10.2% à la voirie, auquel on peut ajouter le 6.9% d'équipement attribué à leur entretien, faisant 17.1%, servent pour nos rues et trottoirs. L'aqueduc, avec un revenu de \$140,155.00 et une dépense de \$45,000, est le département qui rapporte le plus à la ville.

LE DOLLAR EN 1955 REVENUS ET DEPENSES

TOTAL DES REVENUS		\$1,001,414.84	
Foncier Aqueduc	44,951.96	4.5%	
Foncier Assistance Publique	42,279.69	4.2%	
Foncier égouts	63,427.04	6.3%	
Foncier générale	50,735.37	5.0%	
Foncier Voirie et Trottoirs	245,427.77	24.5%	
Aqueduc	140,155.17	14.0%	
Licences de commerce	78,901.96	7.9%	
Marché et Balance	11,882.25	1.2%	
Amusements & Arènes	28,691.35	2.9%	
Taxe de vente	158,747.27	15.9%	
Vidanges	32,130.00	3.2%	
Recettes extraordinaires	42,222.23	4.2%	
Intérêts divers	5,851.16	.6%	
Divers revenus	56,011.61	5.6%	
TOTAL DES REVENUS	\$1,001,414.84	100 %	
TOTAL DES DEPENSES	\$965,062.84	100 %	
Charges d'emprunts	241,599.14	25 %	
Salaires	72,268.00	7.5%	
Aqueduc	45,081.92	4.7%	
Eclairage de la Cité	22,637.99	2.4%	
Assurances	19,936.43	2.1%	
Assurances et Pensions & maladie	19,050.78	2.0%	
Vacances et Fêtes payées	11,659.30	1.2%	
Equipement	66,336.43	6.9%	
Assistance Publique	8,693.43	.9%	
Voie et Trottoirs	98,546.27	10.2%	
Hygiène	24,122.42	2.5%	
Amusements & Parcs	33,883.83	3.5%	
Imprévu	16,523.28	1.7%	
Fanfares	6,139.00	.6%	
Police & Feu	122,080.69	12.7%	
Bureaux	7,776.70	.8%	
Arènes & Stade	34,036.81	3.5%	
Dépenses prévues	11,984.50	1.2%	
Rôle d'évaluation	16,538.07	1.7%	
Divers	86,167.85	8.9%	
TOTAL DES DEPENSES	\$965,062.84	100 %	

Le tableau plus haut est un résumé des opérations de l'année 1955. Si l'on prend le total des recettes et des déboursés, on l'on trouve les collections d'arrérages de taxes, qui ne peuvent être attribués à (Suite à la page 5)

Le décès du Juge Nantel

Agé de 65 ans, il siègeait à la Cour des sessions de la paix depuis 1953.



Le juge Maréchal Nantel, de la Cour des sessions de la paix, est décédé tôt hier, à l'hôpital Notre-Dame, après une courte maladie. Il était âgé de 65 ans.

Ancien secrétaire adjoint et bibliothécaire du Barreau de Montréal, ancien membre de la Société des Dix et de la Société historique de Montréal, le juge Nantel avait aussi été professeur à la faculté de droit de l'Université de Montréal. Passionné de recherches historiques et juridiques, il avait publié plusieurs brochures, articles et opuscules. Il y a quelques années, le procureur général et le Barreau de la province de Québec l'avaient chargé de faire une refonte de la loi du Barreau de la province. Le résultat de ce travail fut ensuite adopté par l'Assemblée législative. Né à St-Jérôme le 17 août 1890, du mariage de Paquette Nantel et d'Onésime Maréchal, M. Nantel après de brillantes études au séminaire de Ste-Thérèse et à l'Université (Suite à la page 5)

Double nomination



M. L.-P. RAYMOND, optométriste de St-Jérôme, occupe maintenant le poste de vice-président honoraire du Collège des Optométristes de la Province de Québec. Il a de plus été nommé comme représentant adjoint de la province à l'Administration de l'Association Canadienne des Optométristes.

Nouvelle école

Le contrat pour la construction d'un nouvel édifice, qui doublera la capacité de l'école St-Louis et servira pour les garçons exclusivement, a été donné à Bastien Inc. pour le coût de \$266,800.

Ce contrat n'est accordé que provisoirement et dépend de l'obtention d'un octroi du gouvernement provincial.

Augmentation de salaire à la Compagnie Rolland

Taux de base porté à \$1.48 de l'heure

Après deux jours de délibérations, les représentants de la compagnie Rolland, MM. Lucien G. Rolland, président, Marc Rolland, vice-président et gérant des moulins de St-Jérôme et de Mont-Rolland, et Falconio Labelle, gérant du personnel, en sont venus à une entente, signée samedi matin, le 14 avril, avec les représentants de la Fraternité Internationale des travailleurs de la pulpe et du papier, MM. Bernard Lauzon, Adrien Gascon et Raymond Le-pape, pour le renouvellement du contrat de travail des employés de cette compagnie.

Par la nouvelle entente, les employés de sexe féminin obtiennent une augmentation de salaire de 5 c. l'heure. L'augmentation des hommes varie entre .08 et .10 sous l'heure. Le taux minimum de ces derniers est ainsi porté à \$1.48. Les primes pour les employés de nuit seront à l'avenir de 5c l'heure, pour ceux travaillant de 4 h à minuit, et de 10c pour le travail de minuit à 8 heures. Ces nouveaux taux prendront effet le 1er mai.

Une absence de 3 jours, pour funérailles, est autorisée et considérée comme congé payé quand ces dernières sont dans la famille immédiate de l'employé.

Considérations sur la vie canadienne

Non, l'Union Nationale n'est pas le parti des cultivateurs

(par Eugène L'HEUREUX)

Dans un récent article, j'ai rappelé des idées et des faits qui démolissent la légende selon laquelle l'Union Nationale serait le "parti du Clergé" — légende que ce parti moribond voudrait implanter chez nous, au risque de compromettre quelques-uns de nos prêtres, dont la bonne foi n'était pas suffisamment en garde contre l'astuce des politiciens.

Aujourd'hui, je veux effacer de certains esprits une autre impression fautive que l'Union Nationale tente d'y graver. Impression selon laquelle cette organisation de patronage avant tout serait le "parti des cultivateurs".

Voilà un autre de ces mensonges de l'Union Nationale qu'il faut démentir, afin de déromper une population honnête, avant qu'elle choisisse l'équipe de députés au sein de laquelle, dans quelques mois, le représentant de la Reine désignera le chef de notre futur gouvernement provincial.

Une fois monté au pouvoir, en 1936, le gouvernement Duplessis a donné le crédit agricole provincial, qu'il avait promis si bruyamment pour capter le pouvoir, qu'il lui était absolument impossible de ne pas tenir une promesse précise et solennelle à ce point.

Durant sa première année de pouvoir, M. Duplessis n'avait pas encore établi solidement sa dictature; il n'avait, alors, érasé qu'un petit nombre de ceux de ses compagnons d'armes qui voulaient SINCÈREMENT faire servir la victoire de 36 à l'amélioration de la politique au pays de Québec. Il lui était impossible, à ce moment-là, de violer une telle promesse. Il a été forcé de donner le Crédit agricole.

En journalisme, j'ai toujours cru devoir donner justice aux hommes qui me paraissent mériter d'être combattus. Je ne perdrai pas mon temps à chicaner le Gouvernement Duplessis là-dessus: le Crédit agricole a rendu service à un bon nombre de cultivateurs.

En 36, notre classe agricole, qui avait souffert comme le reste de la population, durant la crise mondiale commencée en 29, avait un extraordinaire besoin de crédit, que l'Etat seul pouvait lui accorder selon des modalités correspondant à la situation.

Quand on veut être juste envers le Gouvernement Taschereau, on se rappelle qu'il a payé, pendant plusieurs années, deux pour cent de l'intérêt qu'il en coûtait aux cultivateurs pour emprunter du Prêt agricole fédéral.

Ce n'était pas assez, l'expérience l'a démontré par la suite. Mais c'était tout de même une reconnaissance très significative de l'obligation, pour le gouvernement provincial, d'aider les cultivateurs à payer leurs dettes contractées durant la crise. Et ce n'est probablement pas forcer la note que d'exprimer l'opinion suivante: (Suite à la page 5)

Ensemencement des lacs et rivières par Molson's



Sur cette photo quatre (4) des (7) camions mis à la disposition des Associations de Pêche de la Province pour le transport du doré. Plus de 30,000 dorés seront distribués cette année pour la restauration des lacs et des rivières. On peut voir sur cette photo M. F. S. Molson, vice-président et secrétaire de la Brasserie Molson, et M. Richmond Pelletier, directeur du Club de Pêche MOLSON. Dans notre district, cette restauration est rendue possible grâce à l'initiative de l'Association de Chasse et Pêche des Laurentides en coopération avec les Chambres de commerce et les Municipalités de la région ainsi que par l'aide de l'agent MOLSON'S local, LUCIEN A. FOISY.



SENTIMENTS DES UNIONS OUVRIÈRES

Toutes les unions ouvrières de la province de Québec détestent le régime Duplessis à cause des injustices dont elles ont été victimes. Elles réalisent que le régime Duplessis est pieds et mains liés aux gros capitalistes de la province, et même aux capitalistes étrangers.

CROQUES SUR LE VIF

Bruce Hutchison, dans son article publié dans le magazine "McLean's" le 16 février dernier, a résumé ainsi un parallèle qu'il établit entre le premier ministre Saint-Laurent et Maurice Duplessis:

"A la place d'un second Laurier Québec a donné au Canada un homme d'état national, d'une grande envergure, et un politicien provincial manipulateur et acteur de grande valeur".

Québec doit être plus fier de posséder un grand homme d'état qu'un vulgaire politicien.

LE PRÊT AGRICOLE

Alors que le gouvernement fédéral vient de porter de dix mille dollars à quinze mille dollars le montant qui peut être prêté aux cultivateurs en vertu de la Loi du Prêt Fédéral, le gouvernement Duplessis maintient le maximum de ses prêts à huit mille dollars. Ce maximum de huit mille dollars est totalement devenu insuffisant à raison de la situation économique qui a considérablement varié depuis vingt ans.

L'HYPOCRISIE DU RÉGIME

Avant d'arriver au pouvoir, Maurice Duplessis dénonçait les trusts et s'appuyait sur les principes préconisés par "le petit catéchisme" de l'Action Libérale Nationale, publié en 1936.

Depuis qu'il est arrivé au pouvoir, il s'est lié aux grands financiers de l'industrie de la pulpe et aux contracteurs de toutes sortes. Ces financiers font preuve d'une grande générosité financière envers l'Union Nationale parce qu'ils savent que les dénonciations publiques que Maurice Duplessis fait à leur endroit n'ont pas de suite et qu'immédiatement après les élections ils reprennent toute leur influence.

METHODES ELECTORALES

Les méthodes électorales de Maurice Duplessis sont connues d'un bout à l'autre du pays. Chacun sait que la caisse de l'Union Nationale est alimentée grâce aux contrats donnés sans soumission pour tous les travaux publics, et aussi par les gros intérêts financiers qui recherchent les faveurs du gouvernement provincial.

Evasion à la prison de St-Jérôme

Dans la nuit de vendredi à samedi, un prisonnier du nom de Thomas Matthieks s'est échappé en sautant les barreaux de sa cellule et en sautant du haut du mur d'enceinte, élevé d'environ vingt pieds.

L'évadé, âgé de 34 ans, mesurant 5 pieds et 6 pouces, purgerait une sentence de 18 mois pour vol. Comme marque distinctive, il possède une cicatrice au front.

On demande de communiquer tous les renseignements à la Sûreté de St-Jérôme ou en téléphonant à Montréal à HA. 4141. Considéré comme dangereux, on demande d'user de prudence à son égard.

Nos pompiers à l'oeuvre



Cette photo a été prise la semaine dernière lorsqu'un incendie s'est déclaré entre les murs extérieurs de la propriété de M. L.-C. Taillon, face à la quincaillerie. On y voit les pompiers, sous la direction du chef Raoul Latour, démolissant le mur de brique pour atteindre les flammes. Comme toujours, des pompiers bénévoles prêtent le concours de leurs conseils. On ignore la cause de cet incendie.

Une autre SEMAINE s'achève

... et elle fut remplie d'activités.

Votation sur les règlements et sur les machines à boules.

Evasion à la prison locale.

Championnat de hockey pour notre équipe.

Construction d'une nouvelle école.

La parade de modes anciennes, tenue jeudi dernier, au Centre Diocésain, a attiré plus de monde que la salle ne pouvait en contenir. Nous en donnerons un rapport détaillé dans l'avenir.

La garderie du Centre, pour permettre aux mères d'assister à la messe, a commencé d'opérer dimanche.

Le Sportsman Show a attiré beaucoup de monde. Les organisateurs se disent très satisfaits du résultat.

Plusieurs Jérômiens ont visité l'Exporama. On nous a fait la remarque, que contrairement à plusieurs chambres de commerce de moindre importance, la nôtre n'a pas jugé bon d'y louer un kiosque. Heureusement qu'une grosse industrie locale l'avait fait.

M. Lucien Foisy, agent de la Molson, nous communique que les camions de la compagnie qu'il représente sont à la disposition des Associations de Chasse et Pêche et des municipalités pour l'ensemencement des lacs.

Nous apprenons le décès, survenu en fin de semaine, du juge Maréchal Nantel.

Un Jérômiens, M. Roland Duchesne, 18, St-Louis, employé de la Regent, a gagné une Chevrolet '56 à Exporama.

De même, une jeune fille, que nous connaissons bien, a gagné une magnifique bicyclette de la compagnie Five Roses.

Le club Rotary de Lachute lance une campagne de sécurité routière dans cette place. Ce serait peut-être un exemple à suivre quand nos clubs seront à cours d'imagination.

Ne soyez pas effrayés si l'eau de votre bain vous semble sale et même un peu noire. Notre aqueduc n'utilise pas plus d'eau de rivière



A LA J.O.C.:

Assemblée de toutes les équipes mercredi soir au local de la J.O.C. PAROISSE ST-ANTOINE: Neuvaine à Ste-Thérèse de l'enfant Jésus, tous les mardis du 17 avril au 12 juin.

CHAMBRE DE COMMERCE SENIOR:

Plus de 140 personnes ont déjà répondu à l'invitation de devenir membres de la Chambre. Nous demandons à ceux qui n'ont pas encore envoyé leur contribution de le faire sans délai pour nous permettre de préparer les activités de 1956.

AU S.P.M.:

Inscription du 3 au 30 avril pour les cours d'été de préparation au mariage.

PATINS A ROULETTES:

Les personnes intéressées à ce genre de patinage, et qui veulent signer la requête qui sera présentée au conseil de ville, peuvent appeler 4712 — 5187 — 5043.

SEMAINE ETUDIANTE:

La semaine prochaine du 22 au 28 avril, est la semaine de la jeunesse étudiante.

qu'à l'habitude — à peu près un tiers de la consommation —. A ce temps de l'année, la rivière sort de son lit pour se promener là où le sol est moins stable.

Bien que ce soit de la bonne terre de chez nous, cela nous incite à souhaiter de voir le jour où notre ville posséderait un filtre aussi efficace que celui de la Compagnie Rolland.

Depuis que la salle de toilette du poste de police est fermée, le

(Suite à la page 2)

Lutte à l'aréna

Les séances de lutte recommenceront dimanche soir prochain. Pour le premier programme il y aura quatre combats. Deux préliminaires, entre Steve Gov et Bob Marion d'abord et entre Ted Me-nard et Yvon Racicot ensuite. Une semi-finale par équipe entre Clide Steve et Tarzan Tourville contre Al Tucker et Carl Emgestorma. Carl Von Albers rencontrera Ronnie Etchison en finale.

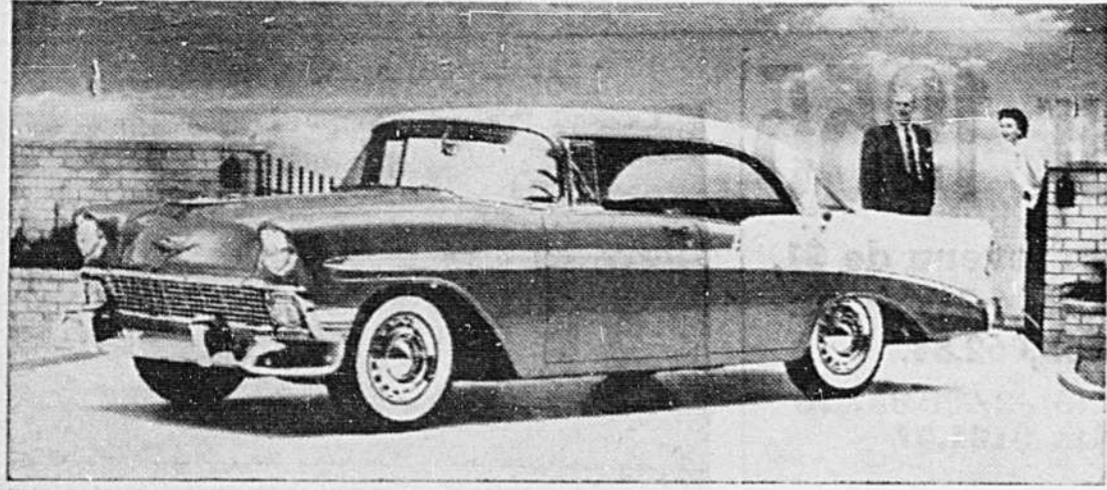
L'AVENIR DU NORD
 JOURNAL HEBDOMADAIRE FONDE EN 1897
 PUBLIÉ À SAINT-JÉRÔME, C^{té} Terrebonne
 295, St-Georges - C.P. 160 - Tél. 4350

Autorisé comme envoi postal de deuxième classe, ministère des Postes, Ottawa.

DIRECTION :
 Président : Me J.-Marc Vermette, n.p., directeur politique
 Vice-président : Arthur Gohier, Saint-Jérôme.
 Trésorier : Roland Bock, industriel, Montréal.
 Secrétaire : Me Gérard Vermette, notaire, St-Janvier.

ADMINISTRATION ET REDACTION :
 Directeur : Léo Cadieux.
 Rédaction : Marcel Léonard.
 Publicité : Georges Dunnigan.
 Comptabilité : Yvon Bouchard.
 Chronique sportive : Gaston Laporte.

L'AVENIR DU NORD est publié par L'Avenir du Nord Ltée et imprimé aux ateliers de l'Imprimerie St-Jérôme Inc., 303, Ave Parent, St-Jérôme, Qué.



Un rendement amélioré et une remarquable fraîcheur de style caractérisent les voitures des séries Chevrolet 1956. Chevrolet offre 19 modèles dont plusieurs nouveaux venus: les station wagons à neuf places et dix sedans sport quatre portes. L'avant des Chevrolet paraît plus robuste grâce à une nouvelle grille. Les modèles ont des lignes plus longues et plus basses. De nouvelles teintes, d'élégantes combinaisons deux-tons et des intérieurs de bon goût distinguent chacune des séries. Les moteurs comprennent des V8 et un six cylindres plus puissant.

La photo ci-dessus du sedan sport Bel Air illustre parfaitement les lignes modernes des Chevrolet 1956. L'apparence de l'avant a été gracieusement transformée au moyen de nouvelles pièces métalliques polies.

LA VRAIE BEAUTE

Les obstacles
 Un monde sans espérance en l'Au-Delà s'est tourné vers le charnel. Parce qu'on ne tend plus vers l'immortalité des enfants de Dieu,

Canada
 Province de Québec
 District de Terrebonne

COUR SUPERIEURE

No. 25144
 FAOUL BRUNET, bourgeois de St-Benoît, district de Terrebonne, demandeur,
 -vs-
 DAME DOLORES DESJARDINS, épouse de M. Hollingworth, 104 East, 196 Street New-York, et ledit M. HOLLINGWORTH pour autoriser son épouse, & al., défendeurs.

Il est ordonné aux défendeurs Dame Dolores Desjardins & M. Hollingworth, de comparaître dans le mois, St-Jérôme, ce 13 avril, mil neuf cent cinquante-six.

J.-C. MARCHAND
 PROTONOTAIRE C.S.T.
 (19-26)

trompé par les illusions des progrès de la technique et du bien-être, on se contente des plaisirs sensuels immédiats. Avec sans gêne, on étale à tout venant les descriptions des intimités conjugales dont on a évacué l'amour, le don de soi, pour ne plus en montrer que l'aspect animal et matériel.

L'immoralité publique
 Par la littérature obscène, les spectacles indécentes et toutes les réclames semblables, il existe une immoralité publique légalement acceptée. Une réaction trop lente des responsables est aussi grave qu'une abstention dans un domaine aussi inflammable. Souvent par défautisme, on se contente de dire que c'est le désir du public; il faut, dit-on, changer les individus avant de changer les lois, comme si, dans ce domaine, le fait établi était normal et apte à obliger en conscience; c'est une méconnaissance de la corruption humaine originelle qui conduit à ne plus voir le pourquoi de la Rédemption, de l'Eglise, du Christ et même jusqu'à l'existence de Dieu. Dans nos pays soi-disant chrétiens, c'est la raison-

commerce, camouflé sous la nécessité du gagne-pain, qui justifie à tort aux consciences ce désir effréné de parvenir à un standard de vie toujours de plus en plus confortable.

Les conséquences
 Petit à petit, on désagrège la famille parce qu'on l'a dévalorisée de ce qui faisait sa consistance: le don de soi exclusif à une personne et pour la vie. Dans une société immorale et égoïste, la jeunesse montante n'a plus le sens de la vie, de l'amour, du don de soi. Ce n'est pas tant la luxure qui est déplorable que la perte de la générosité dont elle est à la fois la cause et l'indice. Et alors sur qui pourra compter les sociétés civile et religieuse si personne, faute de générosité, n'en veut prendre la responsabilité. Par sa délicatesse et sa sensibilité, la chasteté est la fleur des vertus; cependant, elle n'est pas le but principal de l'éducation chrétienne mais bien plutôt le grand moyen d'atteindre à la générosité de la charité; comme un baromètre de haute qualité, elle indique les moindres changements de notre température morale. La victoire que la fréquentation des sacrements fait remporter

Duplessis et la Justice sociale

1. — Les allocations familiales sont payées entièrement par le gouvernement (libéral) fédéral.
 2. — Les pensions de retraite à 70 ans sont payées entièrement par le gouvernement (libéral) fédéral.
 3. — Les pensions de vieillesse à 65 ans sont payées dans une proportion de 50 pour cent par le gouvernement (libéral) fédéral.
 4. — Les pensions aux invalides (que l'on doit à la vigoureuse campagne de M. Georges Lapalme) sont payées dans une proportion de 50 pour cent par le gouvernement (libéral) fédéral.
 5. — Les pensions aux aveugles sont payées dans une proportion de 75 pour cent par le gouvernement (libéral) fédéral.
 6. — L'assurance-chômage vous a été donnée par le gouvernement (libéral) fédéral.
- Le sous-ministre provincial de la Santé, le Dr Jean Grégoire, a lui-même reconnu que 80 pour cent des contribuables du Québec (soit QUATRE PERSONNES SUR CINQ) n'ont pas les moyens de se faire hospitaliser.

sur la luxure est un des signes éclatants de leur efficacité et de la divinité de l'Eglise. Ce sont ces mêmes sacrements qui rendent possible la virginité et la chasteté chrétiennes, signes en butte à la contradiction pour notre monde matérialiste et pratiquement athée.

Les modes immodestes

Alors que la société est en état de péché par ses moyens de propagande, les individus par leurs vêtements immodestes s'en font eux-mêmes les complices scandaleux. Aux tout petits enfants qu'on accoutume au déshabillé, on écrase dans la racine la pudeur naturelle. On ose dire que c'est le vêtement qui provoque à la luxure; certes pour les vêtements modernes qui au lieu de voiler mettent en évidence l'aspect sexuel de la personne; ce qui ne veut pas dire que l'enfant n'en soit instruit à mesure de ses questions, par qui de droit et de la manière qui lui convient. Le plus souvent pour le port de ces modes, on prétexte la raison-santé: "il fait si chaud et les rayons de soleil sont si bons!" On sacrifie la vertu à l'hygiène, on oublie que la santé est un don du même Dieu que l'on offense ainsi. Enfin pour d'autres, c'est la raison-beauté. Plaire à son époux c'est très bien, mais pour les autres personnes il y a une limite qu'il ne faut pas dépasser et qu'une pudeur chrétienne sait reconnaître spontanément; sinon une telle beauté finit dans la cendre et la boue. Nous soupirons tous au bonheur, à l'immortalité et à la beauté mais encore faut-il ne pas se faire illusion sur la manière de les atteindre. Dieu veut que notre bonheur soit sa gloire dans le Royaume du Ciel; c'est lui seul qui nous le donnera, pourvu que sur la terre nous ne l'ayons pas offensé. Quelle illusion de vouloir accaparer la beauté éphémère de ce monde en provoquant le péché au mépris de Dieu: on se voue par avance à la laideur éternelle. Sans doute est-il légitime "le désir de cacher un défaut de conformation, les traces d'une maladie ou quelque autre disgrâce". La beauté qui ne passe pas et qui assure l'autre beauté dans le Royaume éternel du ciel c'est la beauté morale. C'est en protégeant par la modestie la vertu angélique qu'un jour, comme l'ange apparu aux saintes femmes, nous serons "brillants comme l'é-

clair et notre vêtement sera blanc comme la neige" (Mt. 28, 3) "Monstre-moi ton habit et je te dirai qui tu es"! le vêtement est l'expression intime d'une personne, le rayonnement de ses aspirations les plus profondes. C'est la raison pour laquelle le vêtement immodeste est le pire des vêtements: il est un signe de bassesse et de laideur morale et, à cause de ses scandales, un des signes de la réprobation éternelle.

Qui scandalise un de ces petits qui croient en moi, dit Jésus, mieux vaudrait pour lui qu'on lui attachât au cou une meule de moulin et qu'on le précipitât au fond de la mer. Malheur au monde pour ses scandales... malheur à qui en est la cause. Si ta main ou ton pied (ou ton vêtement) scandalise, coupe... arrache... jette-les loin de toi... il vaut mieux entrer dans la vie privé de ces choses que d'être jeté avec elles dans le feu de la géhenne. (Mt. 18, 6-9).

UNE AUTRE SEMAINE...
 (Suite de la page 1)
 public sent davantage la nécessité d'une vespasienne. Nous avons entendu dire que le président des Autobus Jéroimiens avait un plan qui prendrait soin de ce problème. Ce serait peut-être bon de le consulter.

...
 Dans une conférence de presse, le premier ministre a annoncé, que le rapport au sujet de notre route serait donné d'ici peu.

Le canadien junior est venu s'entraîner à St-Jérôme, lundi après-midi.

...
 Soixante personnes ont pris part samedi soir au parti de succès des Chefs de Police et Pompiers de la province, organisé par le chef Raoul Latour. Le maire et les échevins Chartrand, Laporte et Daoust y étaient présents. Ce a remplacé le quart d'heure municipal à la radio.

ENFIN! ELLES SONT ARRIVEES!

FORDS 6 CYLINDRES

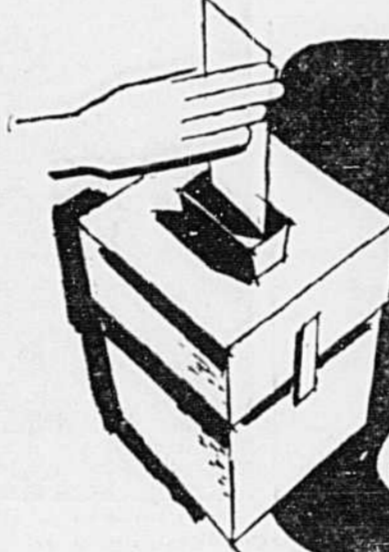
CHEZ
SIMARD AUTOMOBILE INC.

PUISSANCE - CONFORT - ECONOMIE SONT LES CARACTERISTIQUES DES PRODUITS

— FORD —

ST-ANTOINE-DES-LAURENTIDES
 ST-JEROME

TEL. 3583



EN 1952, **49.2%** DES ÉLECTEURS ONT VOTÉ **CONTRE DUPLESSIS**

VOICI LA VÉRITÉ SUR 1952

1. L'U.N. obtient 50.8% des votes. La proportion des voix données aux candidats libéraux passe de 38.5% (en 1948) à 45.8%.
 Les libéraux font un gain total de 216,213 voix.
2. Vingt députés de l'U.N. (dont trois ministres) sont battus. Le nombre des députés libéraux passe de 8 à 23.
3. DANS TRENTE COMTÉS, LA MAJORITÉ GLOBALE DES CANDIDATS DUPLESSISTES NE S'ÉLÈVE QU'À 26,262 VOIX — soit une moyenne de 875 voix par comté. Dans Trois-Rivières, la majorité de Duplessis s'élève de 12,261 voix (en 1948) à 5,435.

AUJOURD'HUI

1. Les travailleurs industriels réclament la réorganisation de la Commission des Relations ouvrières, des salaires comparables à ceux de l'Ontario, le rappel des Bills 19 et 20.
2. Les cultivateurs connaissent une situation économique de plus en plus difficile parce que Duplessis n'a pas de politique agricole. Les 60,000 cultivateurs qui font du bois de pulpe demandent un prix minimum de \$20.00 la corde.
3. Le commerce et l'industrie fuient vers l'Ontario parce que Duplessis, par ses lois d'exception, a créé "un climat malsain" dans le Québec, comme l'ont écrit les journaux les plus sérieux du Canada.
4. Le peuple demande qu'on mette fin à une politique de trahison et qu'on cesse de livrer nos ressources naturelles aux trusts américains sans bénéfice pour les Québécois.

Le peuple veut l'assurance-santé.

Pour ces raisons, l'Union nationale a perdu la confiance du peuple

En 1956, VOTRE VOTE doit assurer LA DÉFAITE de DUPLESSIS

Pour l'unité d'action de toutes les forces d'opposition.

"Dans la province de Québec, plus que partout ailleurs au Canada, l'opposition prend figure de bataille pour la liberté".

J. O. Laporte
 Chef du Parti libéral provincial



LES JOURS DE L'UNION NATIONALE SONT COMPTÉS

ORGANISATION LIBÉRALE PROVINCIALE

Votre canal du succès!



Épargnez à La Première Banque au Canada...

AU SERVICE DES CANADIENS DANS TOUTES LES SPHÈRES DE LA VIE DEPUIS 1817



SUCCURSALES à votre service dans les LAURENTIDES
 Succursale Principale de St-Jérôme, 275 rue Laballe: GEORGES FLEURY, gérant
 Succursale de St-Jérôme-Nord, 574 rue St-Georges: PAUL WILSON, gérant
 Succursale de Lachute: DONALD HAY, gérant
 Succursale de Ste-Adèle: LUCIEN DESCHÊNES, gérant
 Succursale de Ste-Agathe-des-Monts: ALLAN N. BIGGAR, gérant
 Succursale de Ste-Thérèse: GASTON MONGEAU, gérant
 Succursale de St-Jovite: ROLAND SAVARIA, gérant
 Mont Tremblant (sous-agence): Ouvert mardi de 10 à midi et vendredi de 1 p.m. à 3 p.m.

Retraites fermées

Au Foyer Notre-Dame Ste-Agathe des Monts auront lieu les Retraites suivantes:

Pour Demoiselles du 27 au 29 avril, prêchée par le Rév. Père M. Monty, S.J.

Pour Demoiselles du 4 au 6 mai, prêchée par le Rév. Père Bélanger, O.M.I.

Prière de s'inscrire à l'avance. Foyer Notre-Dame, Ste-Agathe des Monts, Tél. 264.

Abonnez-vous à "L'Avenir du Nord"

TELEVISION
Dépositaire des marques "PHILCO"
Admiral, R. C. A. Victor, Philips, Marconi
Garantie d'un an — Jusqu'à deux ans pour
payer — Appareil prêt en cas de
réparation
SPECIALITE: Service prompt et com.

CLEMENT LEGAULT
Magasin établi il y a 35 ans
STE-SCHOLASTIQUE — TEL. 42-W



L'AVENIR DU NORD

LE PLUS ANCIEN HEBDOMADAIRE DES LAURENTIDES



Voire crédit est bon chez **HARRY**
Vous êtes invités à venir vous
habiller ici
RENDEZ-NOUS VISITE
HARRY
328, ST-GEORGES — TEL. 3463

LE CIVISME

L'EQUITE

DEFINITION
Au sens précis du mot, l'équité est un sentiment sûr et spontané du juste et de l'injuste, en tant qu'il se manifeste dans l'appréciation d'un cas concret et particulier. Au sens juridique, l'équité s'oppose à la lettre de la loi pour en conserver l'esprit. Elle s'inspire non seulement de l'intention du législateur, mais encore du sentiment naturel du juste et de l'injuste. Ainsi le sens de l'équité donne de la souplesse à l'application de la loi et amène la justice à sa perfection. "La justice stricte, dit Aristote, est semblable à une règle de fer qui ne donne qu'une mesure inflexible; l'équité est semblable à une règle de plomb qui se plie aux accidents de la pierre en suivant les formes et les contours". L'équité, c'est la vertu qui nous incline à user de nos droits d'une façon humaine; c'est la justice tempérée par la douceur de la charité.

Ainsi entendue, l'équité n'est plus une vertu unique, mais l'association féconde des deux vertus de justice et de charité. La justice et la charité ne sont pas exclusives l'une de l'autre mais inséparables et complémentaires. Elles ont pour commun but de satisfaire aux intérêts et aux besoins essentiels des hommes vivant en société. Leurs efforts conjugués satisfont aux exigences de l'équité. L'équité est comme une intermédiaire entre la justice et la charité. Pour corriger ce que la justice légale présentera de trop rigoureux dans certains cas, elle pourra, par exemple, faire appel à des considérations d'ordre affectif. Ainsi, en stricte justice, une famille ne doit rien à un vieux et fidèle serviteur devenu impotent, si elle lui a payé régulièrement son salaire, mais l'équité demande qu'il bénéficie d'un droit de préférence sur les autres malheureux, d'un droit à la charité.

DIVISION
L'équité peut être individuelle ou sociale. De l'équité individuelle, on pourrait citer comme exemples, le cas d'un créancier qui temporeise avec son débiteur, le cas d'un propriétaire qui supporte un certain retard dans le paiement de son loyer. Pourrait pécher contre l'équité celui qui profiterait d'un léger retard dans un paiement pour saisir ce qu'il a vendu à tempérament.
L'équité sociale nous fait trouver et accomplir ce qu'exige la loi naturelle pour le bien commun. Elle nous incline à ne pas rendre seulement à la société et au bien commun ce qu'ils exigent légalement, comme fait la justice sociale, mais à faire un peu plus, par charité sociale.

LES BIENFAITS
L'équité est une vertu précieuse. Dans l'ordre individuel, elle facilite les rapports des hommes entre eux, atténuant les exigences du droit strict. Dans l'ordre social, elle met de l'huile dans les rouages de la société, adoucissant ce que la justice sociale aurait de trop rigoureux. Elle dispose les membres de la société à faire un peu plus que ce qui leur est légalement requis. Elle incline les chefs à exiger un peu moins que ce qu'ils ont droit d'attendre de leurs subordonnés. En somme, elle rend agréables les rapports de société.
L'équité, par sa nature même, est des plus favorable au progrès social. Elle ne respecte pas seulement les lois existantes, mais elle incline à en provoquer de meilleures; c'est la charité qui va de l'avant pour trayer le chemin à une plus grande justice.

VIANNEY DUPRE, ptre-vic.

LA SEMAINE ETUDIANTE '56

Avril '56 à la suite des avril '55, '54 sera marqué de façon spéciale par l'action du peuple étudiant. Un ébranlement gigantesque surgira d'un grand nombre d'écoles, de couvents, de collèges, d'institutions étudiantes variées...

Avril '56 à la suite des avril '55, '54 sera marqué de façon spéciale par l'action du peuple étudiant. Un ébranlement gigantesque surgira d'un grand nombre d'écoles, de couvents, de collèges, d'institutions étudiantes variées... Nous connaissons les moyens rapides qui franchissent l'espace par terre, par mer et dans l'air. Le travail nous a conduits à des certitudes nouvelles dans le mystère de Dieu. Mais le travail est aussi à l'origine d'inquiétudes, de troubles, de conflits entre les hommes; la T.V., les journaux, etc., nous signalent l'un après l'autre, les déclarations de guerre, les révolutions, les grèves, les famines...



UNE CAMPAGNE SUR LE TRAVAIL
Le travail prend une place primordiale, dans la marche de l'univers et la vie des hommes. Le travail a vaincu l'espace avec la découverte de la vapeur, de l'électricité et de l'énergie atomique, il a vaincu le temps avec la machine à vapeur, le moteur électrique, le moteur à combustion interne, le moteur à réaction, le moteur à jet.

richir ou appauvrir? Pourtant, dans sa sagesse infinie, Dieu a laissé une si grande place au travail dans la vie de l'homme, parce qu'il sait que le travail est l'instrument formidable pour le Christienne habiter le monde et établir un royaume de paix. Alors, il faut poser la question en d'autres termes: **LE TRAVAIL VÉRITABLE EST-IL ABSENT DE NOS VIES?**

Notre travail peut s'apparenter à celui des machines, c'est-à-dire que certaines parties de notre être fonctionnent sans que la faculté essentielle de l'homme: l'intelligence soit en marche. Le Christ ne désire pas seulement le travail de la mémoire. Il ne nous propose pas seulement de donner des "coups de coeur", de mettre tout notre "coeur" à l'ouvrage. IL DESIRE LE TRAVAIL DE NOTRE ESPRIT. C'est parce qu'il voulait le travail de l'esprit qu'il parle à des foules; c'est parce qu'il désire le travail de l'esprit qu'un jour on le trouva au milieu de docteurs.

Le Christ c'est un corps, une imagination, une mémoire... et c'est aussi une intelligence, un esprit au travail. Et par sa grâce notre esprit à nous vit de son esprit à Lui. Figer notre esprit, le "caser", c'est bloquer la descente de l'esprit du Seigneur, c'est l'empêcher d'être plus présent, plus vivant au milieu de nous.

ITINERAIRE DE LA SEMAINE ETUDIANTE
Impossible de découvrir en bloc, toutes les richesses du travail. La semaine étudiante propose donc un aspect particulier, chacun des jours de la campagne:
Lundi, le 23 avril: Le travail: la réponse à une invitation.
Mardi, le 24 avril: Le travail: le jaillissement d'une idée.
Mercredi, le 25 avril: Le travail: un geste sans pareil.
Jeudi, le 26 avril: Le travail: Un lieu de rencontre.
Vendredi, le 27 avril: Le travail: l'enjeu d'une vie.
TRAVORAMA '56

EN ATTENDANT LA "VERTE"

par M.L.

Que diable allait-il faire dans cette galère?

COMME le vieux Géronte demandait de son fils Léandre, dans la farce de Molière, on pourrait se poser la même question sur l'attitude prise par notre conseil au sujet du problème des machines à boules. Le problème existe, c'est indiscutable. Mais la décision prise est-elle la plus sage? Et surtout, le moment n'a-t-il pas été très mal choisi? La ville de Montréal a des causes en suspens devant les tribunaux pour un règlement semblable à celui que notre conseil s'est mis dans l'obligation de passer. L'attente de quelques mois pour connaître la décision des tribunaux au sujet de la validité de ces règlements, n'aurait fait aucune différence d'autant plus qu'il peut se produire ici la même chose qu'à Montréal où, après une première saisie, ces appareils ont été remis en circulation et le resteront jusqu'à réception du jugement. Me Plante, directeur de la police de Montréal, déclarait lui-même en fin de semaine: "Nous avons fait tout ce qui est humainement possible", nos mains sont liées par les causes devant les tribunaux. Notre conseil espère-t-il faire mieux? Cette question s'adresse en particulier à ses membres qui ont forcé l'étude du problème à un moment aussi mal choisi et peu propice. Pour résumer la situation, deux causes sont pendantes devant les tribunaux. L'une devant la cour Supérieure, par Parkway Amusement Co., demandant l'annulation du règlement de la Cité de Montréal alléguant que la question est du domaine fédéral. La seconde est en cour Supérieure et fait suite à un premier jugement, rendu par le juge Pascal Lachapelle, qui acquittait un opérateur accusé de possession d'appareil de jeu. Cette dernière sera probablement plaidée le mois prochain. En passant son règlement, la ville se verra dans l'obligation de prendre des poursuites et d'encourir des frais et des dépenses qui auraient pu être évités si l'on avait usé d'un peu de patience. Nous n'avons pas voulu parler de ces choses, avant que le fait ne soit accompli, pour n'influencer personne. Ce que nous disons ne concerne nullement la moralité de ces appareils indéniablement malfaisants mais le mal-à-propos d'une décision hâtive, sans étude suffisante de sa portée, de son efficacité et des circonstances qui en font une galère de Scapin, pour continuer notre comparaison.

Voiture pour la police

L'ACHAT d'une nouvelle voiture — type charabagne ou "station wagon" pour les garagistes — a provoqué une longue discussion à la réunion du conseil, lundi soir. Des soumissions avaient été demandées pour samedi matin par le chef du département. Deux ont été reçues et ouvertes par le comité concerné. Trois nouvelles sont parvenues au conseil pour la séance de lundi. La moitié du conseil s'opposait à l'ouverture de ces dernières, comme étant en retard. L'autre moitié, alléguant que les soumissions de cette importance relèvent exclusivement du conseil et peuvent être reçues le lundi, voulait les consulter. Ceci fut fait, avec la restriction que la préférence serait donnée aux deux premiers soumissionnaires, pour garder un semblant de justice. Après cette longue discussion la chose s'est réglée en deux secondes car le choix était déjà arrêté sur une Chevrolet, vendue par le Garage Leblanc.

Les ponts Viau et Lapointe

Le ministère des travaux publics de la Province avertit la cité que les soumissions sont demandées pour la construction de ces deux ponts. L'adjudication se fera ces jours-ci. Les plans demeurent les mêmes que précédemment soumis. On demande à la Cité d'acquiescer les terrains qui y sont désignés. Si l'on en croit une déclaration du maire, ces ponts ne devraient pas être une charge pour les contribuables, la part de la ville y étant minime.

Remerciements mérités

Le conseil de ville s'est joint à la TOWER CO. pour remercier la population du magnifique appui qu'elle a donné à ses règlements. Le vote record de 1439 propriétaires est l'indice qu'ils s'intéressent à la chose publique plus qu'en aucun temps. La TOWER ajoutait qu'elle fera tout en son pouvoir pour augmenter sa production locale.

Vérification additionnelle de l'évaluation

Si l'on en croit un projet étudié au conseil, une carte sera adressée à chaque propriétaire, portant les mesures de son terrain, telles qu'entrées au rôle d'évaluation. Il pourra vérifier lui-même si le tout est exact et transmettre ensuite ses plaintes, s'il y a lieu, à l'hôtel de ville. Il ne s'agit pas évidemment de corriger des erreurs de pouces, qui ne font à peu près pas de différence sur l'évaluation, mais de dépister les erreurs graves. Comme exemple, citons celle où M. Jean-Paul Gauthier a payé pendant de nombreuses années pour du terrain qui appartenait au Canadien National.

Une nouvelle industrie

CONTINENTAL Engineering Equipment Co. s'établira à St-Jérôme dans la bâtisse de la rue Lorrain, acquise par la ville des Usines Gauthier. La compagnie loue pour un an à raison de \$75. par mois, avec option pour deux autres années et aussi option pour acheter. La cité y fera le ménage et les réparations nécessaires. Le coût en est évalué à \$600.

Au Conseil

AVEC le printemps, les demandes de permis de construction se multiplient. La prospérité semble se continuer de ce côté... Le trottoir sera construit sur la rue Fournier, dans la côte, face au Pensionnat des Sts-Anges... M. Georges Lorrain offre ses services pour l'entretien des parcs de la ville. Il y a certainement du travail à faire pour les remettre en bonne condition... Un premier pas dans la contestation de l'évaluation du Pacifique Canadien; la mesure du terrain de la compagnie a été réduite de 919,480 pieds à 839,061, faisant une différence de \$12,062,85... La Légion Canadienne a transmis au conseil une résolution appuyant le projet de la défense nationale de construire un manège militaire à St-Jérôme...

Location de machineries Tél. 5389
ALBERT BRIERE
CONTRACTEUR GENERAL
279, rue Ste-Paule St-Jérôme
• Pelles mécaniques • Bulldozers
• Travaux d'asphalte • Cours
• Entrées

FERMIERS
Personal donne un service de prêts rapide et amical aux cultivateurs
RÉPARATIONS—Moisson, galo, tracteur, grange, machineries, etc.
PEINTURAGE—Maison, bâtiments de ferme, instruments aratoires, etc.
SEMENCES—Avoines, blés, maïs, etc.
BESTIAUX—Vaiailles, bestiaux, chevreaux, moutons, etc.
• Personal aime prêter aux cultivateurs. Argent obtenu rapidement sans sécurité bancaire. Ecrivez pour obtenir un prêt entièrement par la poste! Ou téléphonez d'abord pour obtenir un prêt en une visite... ou venez aujourd'hui!
Prêts de \$50 à \$800 ou plus sur signature, meubles ou guto
"LA COMPAGNIE QUI AIME DIRE OUI!"
Personal FINANCE CO.
Deuxième étage, 26 RUE LEGAULT (Coin St. George), ST. JEROME
Téléphonez: 4375 • Demandez le gérant qui dit oui
Ouvrez le soir sur rendez-vous—Téléphonez pour heures du soir
Prêts faits aux résidents des villes environnantes • Personal Finance Company of Canada

LOCATION AVEC PRIVILEGE d'achat à termes faciles
De Dactylographes "REMINGTON"
Procurez-vous la toute nouvelle machine à écrire portative
Voyez son CHANGEUR de RUBAN simplifié et exclu. sif...
Constataz comme elle possède tous les avantages d'une grosse machine: MEME CLAVIER, MEME ROULEAU, etc...
Venez essayer sa TOUCHE MAGIQUE épousant la forme des doigts...
SIGNALEZ: 3459 ou rendez-vous à la
BIJOUTERIE BENOIT INC.
Vente — Réparation — Location de Machines à écrire
Machines à additionner et Caissons enregistrateurs
Ameublement de bureau
285 ST-GEORGES — ST-JEROME

GUIDE D'ACHAT
Tél. 3543 **IGA** Tél. 3543
Bière et Porter Fruits et Légumes
ISIDORE AUGER
161, rue Labelle St-Jérôme
AUBAINES DU PRINTEMPS CHEZ IGA
Beurre Grenache Fudge, 4 lbs 1.09
Beurre d'arachide YORK, 16 on.39
Graisse IGA Tablerite, 1 lb 2/.35
Viande KAM, 12 on.35
Salade Dressing IGA, 16 on.35
Sirop Blé d'inde Crown Brand, 2 lbs .29
Soupe aux Pois Habitant, 28 on. 2/.31
Farine Five Roses, 7 lbs49
Plusieurs grands spéciaux au magasin
SEMAINE DE L'AGNEAU
Gigots d'agneau tendre et jeune, os du jarret enlevé, courts, charnus, économique59
Côtelettes d'agneau Parées, dans les côtes, coupé de travers59
Devants d'agneau, maigre ou agneau dans le panier économique .19
Volailles pour bouillir, 4 à 5 lbs fraîches abattues39

— PRIME —
Tais d'oreillers Royal Percalc. - Très belle qualité
.01 avec \$39.00 d'achat

Venez voir
les merveilleux nouveaux
Réfrigérateurs International Harvester 1956
Les nouveaux réfrigérateurs International Harvester 1956 possèdent vraiment toutes les qualités exigées d'un réfrigérateur. Quatre modèles au choix, tous à d'étonnants bas prix.
Aussi peu que **\$225.00**
COMPTANT \$10.00
BALANCE 24 MOIS POUR PAYER
Très fortes allocations d'échange offertes présentement par
LES AGENCES I. AUGER
TEL: 3416
98, rue Legault — St-Jérôme

Satisfaction garantie
"ALMA"
FLEURISTE
178, rue St-Georges St-Jérôme
Tél. 5516
529 Atwater Montréal
Livraison à Montréal le même jour
Nous avons toujours en mains
ARRANGEMENTS FLORAUX COURONNES DE FLEURS
Toujours appréciés dans le deuil

PROPOS FEMININS

Les femmes et l'automobile

Windsor, Ont., le 18 avril — Une étude effectuée par un manufacturier important révèle que les maîtresses de maison au Canada comptent pour beaucoup dans le marché de l'automobile.

Après avoir repassé les ventes des véhicules 1956 pour les quatre premiers mois de l'année, le service des recherches sur le marché, à la Société Chrysler du Canada Limitée, a découvert que parmi 64 catégories d'occupations, la maîtresse de maison canadienne se classe 8ème meilleur acheteur des voitures de la société.

L'étude Chrysler a porté sur l'achat de toute voiture fabriquée par la compagnie, à partir des

modèles Plymouth et Dodge le meilleur marché jusqu'aux modèles impériaux de grand luxe.

"Notre compagnie, a dit M. C. O. Hurly, vice-président préposé aux ventes tient compte depuis longtemps de l'influence que les femmes exercent sur l'achat d'une automobile. Mais cette étude confirme maintenant la tendance croissante qu'ont les femmes de vouloir posséder leurs propres voitures".

Selon M. Hurly, l'enquête révèle aussi l'importance de l'automobile dans la vie économique du pays, par rapport aux achats des vendeurs, des compagnies de transport en commun et de la masse des ouvriers.

SOIREE DU SOUVENIR ET DES ROSES EFFEUILLEES

Réussite complète de la parade des modes anciennes

On aurait pu nommer comme le titre plus haut la parade de modes anciennes, présentée jeudi dernier au Centre Diocésain, par un groupe de dames de l'Action Catholique.

La seule énumération des toilettes, que nous reproduisons plus loin, portées par les mannequins volontaires, réveille un flot de souvenirs et fait revivre une époque que beaucoup d'entre nous ont à peine effleurée.

Devant une salle comble, et

qui s'est amusée follement, 26 jeunes dames et jeunes filles de St-Jérôme ont servi de mannequins pour montrer 48 toilettes, dont la plus ancienne était datée 1860, et qui représentaient toutes les variations de la mode jusqu'à nos jours, ceci avec accompagnement de musique et dans un décor fleuri. La présentation des toilettes était faite par Mme Jean-Charles Marchand, présidente de l'Action Catholique, tandis que l'habillage était sous la direction de Mme Georges Fleury.

1860. — Robe de réception. — Cette robe a appartenu à Mme Louis Robitaille, de Montréal. Elle fut modelée par Mlle Ginette Robert. Le chapeau a été porté par Mlle Lapointe, de St-Scholastique, lors de son mariage à M. David O'Shea en 1894. Mme O'Shea était la mère de Mme Armand Parent, de St-Jérôme.

1883. — Robe champêtre. — Souliers de satin blanc, du temps. Modelée par Mme François Marchand.

1885. — Robe de nuit de l'année 1885. Modelée par Mlle Suzanne Hotte.

1896. — Robe de mariage. — Le 8 juin 1896, Mlle Aimée Godmer, de St-Jérôme, épousait M. Bertie. Elle portait cette robe très jolie, qui était modelée par sa fille Réjeanne. Plus tard M. Bertie devint maire de St-Jérôme.

1903. — Un manteau de fourrure de 1903, autre style, prêt par M. Jean-Paul Beaulieu. Modelé par Mlle Schully.

1904. — Robe de nuit de 1904. — Modelée par Mlle Suzanne Hotte. Le mannequin fit voir un jupon 1880, un cache-corset de 1909, une chemise de 1904. Les trousseaux des mariées de cette époque en comprenaient des douzaines de chacun.

1905. — Robe de bal du temps. — Avec mante de l'époque, cache-poussière dans les voitures à chevaux. Autrefois, à Mme Hébert, grand-mère de Mme Rolland. Et depuis de génération en génération dans la famille. Modelée par Mlle Pierrette Faubert.

1909. — Robe de contrat de mariage. — Voici la toilette que portaient les belles de 1909 à l'occasion de la signature de leur contrat de mariage. Remarque les souliers de satin de l'époque. Modelée par Mme François Marchand.

1912. — Robe de contrat de mariage. — Mme Lucien Rolland portait cette robe à la réception pour la signature de son contrat de mariage avec M. Louis Raoul De Lorimier, avocat et homme de lettre, en 1912. Modelée par Mme Georges Léonard.

1914. — Robe de voyage de noce. — Costume de voyage de noce de Mme Raoul Delorimier, achetée à New-York, création Franklin Simon. Modelée par la fille de Mme De Lorimier: Mme Lucien Rolland.

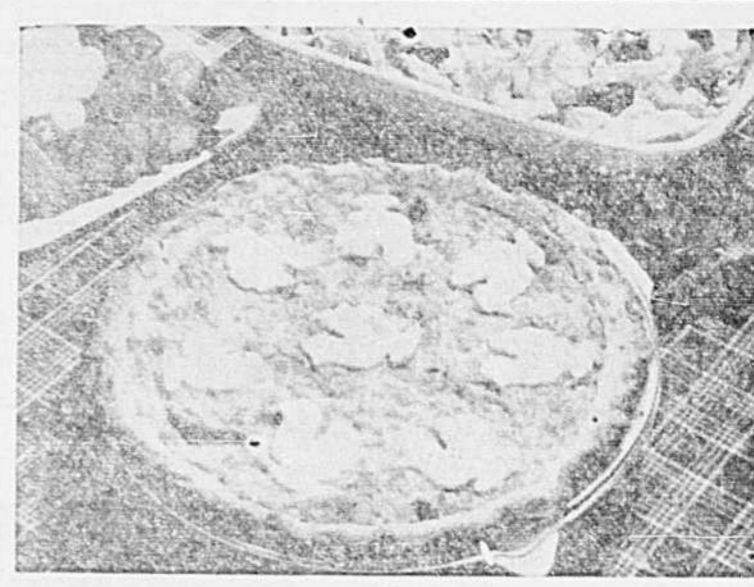
1914. — Mlle Paquin porte la robe de noce de Mme Albert Pigeon, de Ste-Sophie. Le magnifique chapeau de mélusine qui date de 1904, a appartenu à Mme J.-E. Desrochers, grand-mère de Mme Jean Guérin. Le parasol de dentelle Chantilly date de 1870. Il a appartenu à Mme Charles Godmer, mère de Mme Emmanuelle Bertie.

1918. — Robe de dîner. — Ayant appartenu à Mme Hébert, grand-mère de Mme Lucien Rolland. Modelée par Mlle Louise Raymond.

1925. — Robe de noce. — Robe

Bonnes Nouvelles pour les Ménagères

LE PÂTÉ DE POULET AU BLÉ D'INDE EST EN TÊTE DE LA MODE CULINAIRE



Une nouvelle recette, comme un nouveau chapeau, rend une femme toute fière, surtout quand cette recette a eu du succès auprès de toute la famille. Le Pâté de Poulet au Blé d'Inde est un plat qui a fait ses preuves.

C'est maintenant le bon moment d'employer des grains de blé d'Inde frais et dorés, mais le blé d'Inde en boîtes est excellent toute l'année. Des morceaux de poulet, que ce soit les restes du dîner du dimanche ou le contenu d'une boîte, donnent davantage de saveur. Et avec une boîte de soupe crème de poulet condensée, vous avez une sauce savoureuse, lisse et au goût de poulet, toute prête. Préparez la pâte selon votre recette préférée, ou avec un mélange tout prêt, pour aller plus vite. Puis, pendant l'heure de cuisson du pâté, vous pourrez vaquer à d'autres travaux.

Avec le pâté de poulet au blé d'Inde, servez du pain épais beurré, des marinades et des petits oignons blancs. Une salade de légumes, retournée faite de laitue, rondelles de carottes, tranches de radis et gros morceaux de tomates, donne une note gaie au dîner.

Terminez ce festin par une crème glacée faite à la maison. Préparez-la

avec des cerises ou des pêches fraîches, et servez des petits fours au chocolat "chip" pour grignoter avec. Lorsque votre famille aura goûté à ce repas somptueux, chacun vous demandera d'adopter ce menu.

PÂTÉ DE POULET AU BLÉ D'INDE

- 1 petit oignon, haché
- 2 cuillères à soupe de beurre ou de margarine
- 1 boîte (1 1/2 tasse) de soupe crème de poulet condensée
- 1 tasse de poulet cuit, coupé en dés
- 1 tasse de grains de blé d'Inde entiers cuits
- 1 paquet (9 onces) de mélange pour pâte à tartes ou suffisamment de pâte pour un pâté recouvert.

Faites cuire l'oignon dans le beurre; ajoutez-y, en mélangeant, la soupe, le poulet et le blé d'Inde. Abaissez la moitié de la pâte sur une planche farinée et mettez-la dans un moule à tarte de 9 pouces; versez-y la garniture au poulet. Abaissez ce qui reste de pâte en lui donnant la forme d'un rond; recouvrez-en la garniture; pincez les bords ensemble et faites plusieurs fentes sur le dessus pour permettre à la vapeur de s'échapper. Faites cuire à four moyen (375°F.) environ 1 heure. 4 portions copieuses.



Nous voyons ici le Père Adrien Malo, o.f.m., discutant avec le sateur Claude Désorey. Ils s'entretiennent de Source de Vie, programme dans lequel le Père Adrien Malo commente l'évangile dominical. Chaque causerie est illustrée de films tournés en Palestine, de Jérusalem et autres documents ou objets de musée. Cette émission est télédiffusée tous les dimanches après-midi, de 2 heures à 2 h 30.

appartenu à Mme Jules Jarry de St-Jérôme. Modelée par Mlle Monique Monette.

1926. — Cette robe fut créée à Paris pour Mlle Laurette Gaulin. L'éventail à plume d'autruche rose, appartenait à Mme Emmanuelle Bertie, c'était un cadeau de sa mère à l'occasion de son début en 1894. Modelée par Mlle Brise-bois.

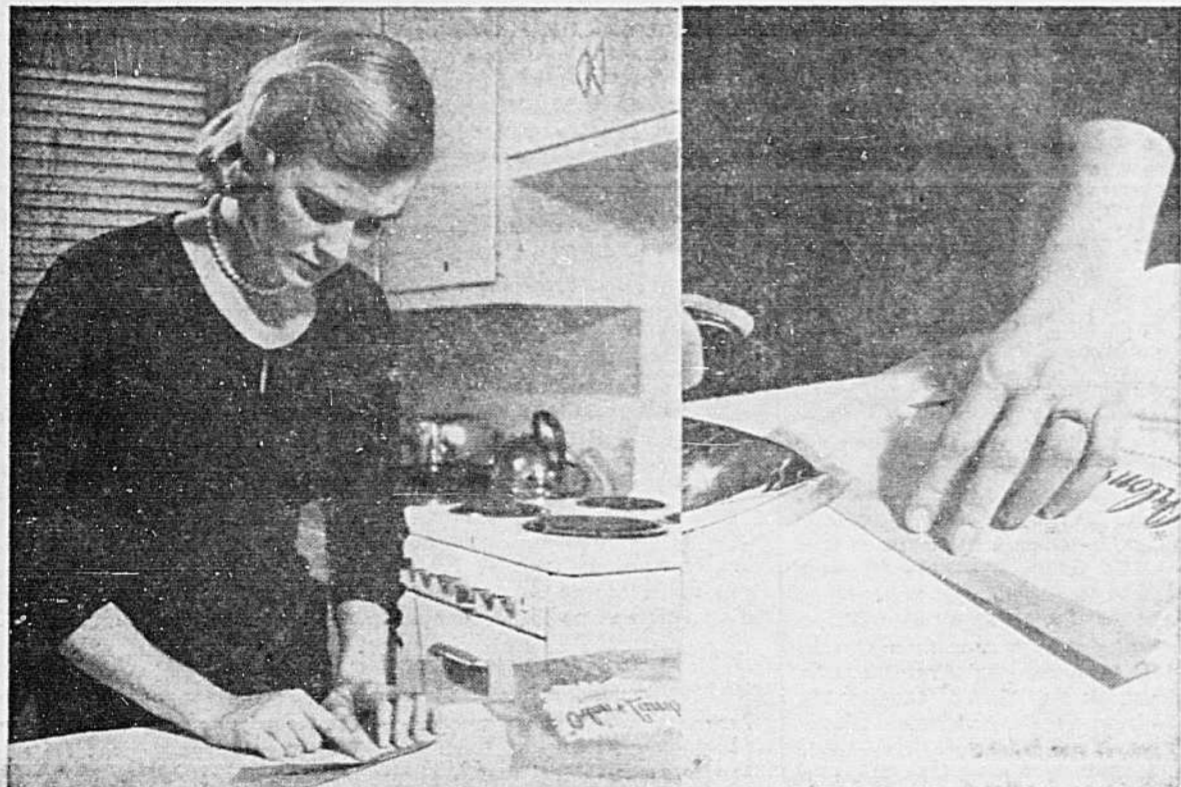
1924. — Robe du soir. — Robe achetée, à Paris, par Mme Laferrière, de Québec. Modelée par Mme Lucien Rolland. Le châle est de Mme Bertie.

1928. — Robe du soir peinte à la main, garnie de dentelle argent. Modelée par Mlle Pierrette Faubert.

1930. — Robe de noce. — Le 10 juin 1930, Mlle Laurette Gaulin d'Ottawa, épousait M. Louis Hotte. Dentelle et chiffon beige défilé par Mlle Gladys Schully.

1931. — Robe du soir. — Robe achetée, à Paris, par Mme Laferrière, de Québec. Modelée par Mlle Louise Raymond.

1933. — Robe du soir. — Robe achetée, à Paris, par Mme Laferrière, de Québec. Modelée par Mlle Louise Raymond.



Il est facile de sceller un sac d'entreposage en polythène. D'abord plier en deux une bande de papier brun de la même longueur que l'ouverture du sac. Insérer les deux bords du sac dans ce pli (après s'être assuré que l'objet à entreposer est dans le sac). Chauffer modérément le fer à repasser ou le régler à l'indication "wool". Sans trop appuyer, repasser le bord de la bande de papier avec la pointe du fer. Laisser refroidir une minute, puis enlever le papier. La fermeture du sac sera alors soudée en permanence.

Scellez vous-même vos sacs d'entreposage en plastique.

L'entreposage des lainages d'hiver exigeait autrefois beaucoup de temps et de camphre; aujourd'hui, on peut y procéder rapidement avec de la pellicule de polythène et un fer chaud.

La polythène est la pellicule transparente et résistante qui sert à emballer fruits, légumes et autres comestibles, de même qu'une foule de produits textiles. Ces emballages sont parfaits pour l'entreposage des couvertures, toiles et vêtements. Avant de réutiliser à cet effet un sac de polythène, assurez-vous qu'il n'est pas perforé comme l'exigent certains produits. Avec un fer à repasser et

une bande de papier d'emballage, vous pouvez réaliser aisément chez vous un sac d'entreposage hermétiquement fermé et à l'épreuve des mites. Voici comment s'y prendre: Placer l'objet à entreposer dans le sac de polythène. Dans du papier d'emballage brun non ciré, découper une bande d'environ trois pouces de large et de même longueur que l'ouverture du sac. La plier en deux dans le sens de la longueur. Régler le fer à repasser à l'indication "wool", ou le chauffer modérément. Placer ensuite les deux bords de l'ouverture du sac dans le pli du papier. Sans trop appuyer, repasser le

bord (d'un quart à un demi-pouce) avec la pointe du fer, une seule fois, mais lentement et d'un mouvement ininterrompu. Laisser ensuite refroidir la "soudure" pendant une minute environ, puis enlever le papier brun. Tirez sur les deux côtés du sac pour s'assurer que la fermeture est hermétique. Si les deux bords de plastique ne sont pas soudés parfaitement l'un à l'autre, c'est que le fer à repasser n'était pas assez chaud ou qu'il a été passé trop rapidement. Reprenez alors l'opération, plus lentement et avec un fer plus chaud. Ne pas presser fortement et ne pas laisser le fer s'arrêter, car alors le polythène pourrait se perforer.

Dans un sac de polythène parfaitement scellé, aucun article bien nettoyé n'a besoin d'anti-mites. Pour ouvrir le sac, le couper avec des ciseaux le long de la fermeture.

Radio Sacré-Coeur (du 23 au 28 avril 1956)

Lundi et mardi: P. Marcel Marcotte, s.j. "Joie chrétienne".
 Mercredi: Mgr Roger Marien, P.D. "La vocation, une semence".
 Jeudi: Abbé Robert Comtois: "Vocation: fleur à cultiver".
 Vendredi: P. Dir. de R.-S.-C.: "A ma mère" (un prêtre).
 Samedi: P. Emile Müller, s.j.: "Vocation universelle".



Quel réconfort d'avoir le téléphone dans la chambre, à portée de la main... surtout quand on est seule, la nuit.

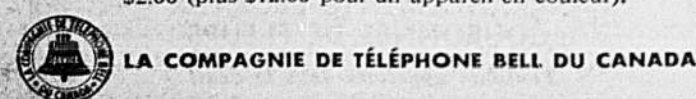
Avoir plus d'un téléphone est tellement commode!

MÉNAGEZ VOS PAS — ASSUREZ VOTRE INTIMITÉ!

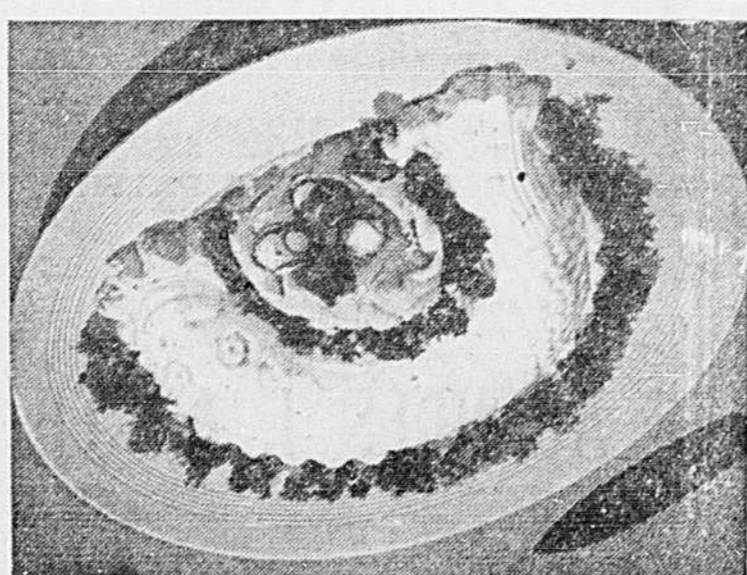
Pourquoi courir chaque fois que sonne le téléphone? Ayez des appareils supplémentaires là où vous en avez besoin.

Chaque téléphone supplémentaire ne coûte que \$1.25 par mois (\$1.00 dans les petits centres). Vous pouvez même avoir un téléphone rouge, vert, beige ou ivoire qui s'harmonise avec la décoration de chaque pièce.

Vous n'avez qu'à appeler notre bureau d'affaires pour faire poser sans délai un téléphone supplémentaire. Les frais d'installation ne s'élèvent qu'à \$2.00 (plus \$12.00 pour un appareil en couleur).



LA COMPAGNIE DE TÉLÉPHONE BELL DU CANADA



POMMES DE TERRE FARCIES DE SAUMON. — Le saumon en conserve et les pommes de terre cuites au four font un plat savoureux et satisfaisant pour le dîner ou le souper.

APPELEZ 3392

NOTRE CAMION IRA, CHERCHER VOS

Fourrures POUR Entreposage

- REPARATION
- NETTOYAGE
- ASSURANCES

maison **Castonguay** INC.

Rue Labelle, coin Legault
ST-JEROME

MARCHES AUBRY

TÉL. 3962 LAURENT AUBRY 735, rue Labelle

EPICERIES VIANDES BIÈRE PORTER

TÉL. 8606 CHARLES AUBRY 560, St-Georges

Où vous aurez toujours un service courtois, bas prix chaque jour, livraison gratuite

Nous vous invitons à venir visiter les changements de nos magasins, vous pourrez en même temps bénéficier de nos spéculations de la semaine et faire votre choix de provisions sur les lieux.

Aliments de choix		Viandes tendres, juteuses et appétissantes	
Lait carnation, grande bte Btel	.13	Veau de lait désossé roulé	.37
Blé d'inde en crème, 20 on.	2/.25	Rôti jeune porc, épaule	.35
Beurre caramel Grenache, 2 lbs	.49	Chops de Veau bien préparé, tranché	.49
Café, toutes marques populaires		Poulets vidés Broles, 2 à 3 lbs	.49
1 lb 1.09 - 1/2 lb .55			
Confitures aux fraises Mrs Lukes	.39		
Jus de tomate Libbys, 20 on.	2/.29		
Chop Suey, bte 28 on. pour	.19		
Cire à plancher Éléphant, en pinte avec détergent gratuit	1.05		
Spreads Moms, 2 lbs	.55		

Toujours une grande variété de fruits et légumes choisis

ANNONCES CLASSEES
revuez-vous de
L'AVENIR DU NORD
ET DU
SUPPLEMENT DES VENTES
distribué dans tous les foyers de Saint-Jérôme
TARIF: \$0.03 cents le mot, minimum \$0.75

Le texte des petites annonces classées doit parvenir à nos bureaux le plus tard le lundi midi.

ATTENTION
René Perrault, prop. manufacturier de matelas, vous offre l'occasion de faire réparer vos matelas et meubles rembourrés aux prix les plus modiques. Livraison gratuite. Ouvrez le catalogue. 53, Rivière St-Jérôme. Tél.: 4744.

A VENDRE
1040(IND.)
Emplacement à St-Casimir, rang nord, bord de l'eau. 5 arpents des limites de St-Jérôme. Bonne maison, 4 pièces, garage et poulailler pour 500 poules, peut être transformé en locaux de 8 appartements. S'adresser à: A. Gagnon, 8755, Châteaubriand, Tél.: VA: 2025

A LOUER
1105(IND.)
Entrepôt à louer 30 x 60 pieds. S'ad. à Le Housset, 213 Brierre, 1111 (12-19-26)

PRIX SPECIAUX
Pour le mois de mai. Poulets canadiens approuvés, Sussex, Sussex X Red Head X Sussex, Red X Rock et Rhode Island red, poulets 90% garantis, \$21.00 le cent. Poulets sans distinction de sexe: \$14.50 le cent; petits coqs: \$9.00 le cent. Monkton Poultry Farm est un couvoir approuvé. Écrivez pour notre catalogue. MONKTON POULTRY FARMS, MONKTON, ONTARIO.

A LOUER
LOGEMENT 4 appartements situés à environ 5 milles de St-Jérôme, bonne condition de transport, \$20 par mois. Pour louer à droite chez O. Deblin, 6e maison. Tél.: 4821.

A LOUER
1564(P1X)
PETIT LOGEMENT bon marché à louer pour personnes âgées ou couples sans enfants. S'adresser à 532 Latour, Tél.: 8406.

A VENDRE
1563(P1X)
BEAU TERRAIN de 50 x 120 rue Paré, site idéal. S'adresser au notaire Gustave Léonard, Tél.: 3443.

A VENDRE
1562(1X)
TROMPETTE marque Kine, avec valise. S'adresser à 40 Brierre, Tél.: 8811.

ATTENTION
ON DEMANDE 2 hommes et 1 femme pour vendre Kirby, \$150 par mois. Travail agréable, hebdomadaire. Automobile nécessaire. S'adresser à Tél.: 7759.

A VENDRE
1559(1X)
SET DE CHAMBRE trois morceaux et lit continental en très bonne condition. S'adresser à 569 Laviolette.

DEMANDE
1558(1X)
Votre emploi actuel vous assure-t-il, en plus des nécessités quotidiennes, le confort, la réalisation de vos ambitions personnelles, le tout pour le bien-être de ceux qui vous sont chers? — Vous désirez améliorer votre revenu? — Alors nous pourrions vous aider. Nous disposons d'une localité vacante pour un homme ambulant, anxieux de devenir indépendant et marchand prospère. Produits de la plus haute qualité et de réputation internationale. Produits annoncés nationalement dans les Grandes Revues. Pas de déboursés. Gros revenus dès le début. Crédit généreux aux personnes responsables. Programme d'assurance-vie gratuite. Automobile ou camionnette nécessaires. Entièrement aux frais de la Compagnie. L'aspirant devra être âgé de 25 à 55 ans. Ne manquez pas cette occasion, écrivez à la Compagnie A. R. Watkins, 350 rue St-Basile, Montréal, P.Q.

A LOUER
LOGEMENT de 3 ou 4 appartements pour la saison d'été ou à l'année. Toutes commodités. A 6 milles de St-Jérôme sur le chemin des Hautesurs vers St-Hippolyte. Accès au Lac Maille. Site élevé. Vue magnifique. \$200. Tél. St-Jérôme 8653. M.T. Imp. St-J.

A LOUER
1554(1X)
Local pour boutique ou manufacture. S'adresser à 241 St-Georges, Tél.: 5212.

A LOUER
1557(P1X)
Ménage pour camp, set de salle à manger, commode, chaises, pharmacie. S'adresser à 431, ave Parent.

A VENDRE
1567(P1X)
Restaurant, salle à manger au lac l'Achigan avec camp de 6 appartements tout équipé. Belle occasion. Propriétaire. S'adresser à: 525, ave Parent, Tél.: 7738.

A LOUER
1566(P26-310)
ROBE COCKTAIL de mariée, blanche, trandeur, 12 ans. S'adresser à 345 rue Oulmet, Tél.: 3332.

CONSIDERATIONS SUR...
(Suite de la première page)

si les Libéraux étaient restés au pouvoir, ce sont eux qui auraient organisé le Crédit agricole provincial.

Le moyen auquel recourut M. Taschereau pour aider les cultivateurs à payer leurs intérêts au Prêt agricole fédéral n'était pas une mauvaise solution, même aux yeux de M. Duplessis, puisque ce dernier, lorsqu'il se vit obligé de faciliter la construction de maisons familiales, s'inspira de cette politique de M. Taschereau en matière de prêt agricole: il décida, en effet, de payer une partie de l'intérêt sur les sommes empruntées pour la construction de maisons.

Cette fois-là encore, l'imagination de M. Taschereau a sauvé M. Duplessis, qui manque toujours de cette faculté créatrice... excepté pour ses entreprises de corruption électorale. — En ce monde, chacun fait ce qu'il peut.

N'ayant pas promis l'institution d'un Crédit agricole provincial en vue de conquérir le pouvoir, les Libéraux ne se trouvaient pas dans les mêmes conditions psychologiques impérieuses que l'Union Nationale pour solutionner le problème du crédit agricole.

Puis, après tout, l'augmentation de la contribution de la Province au paiement de l'intérêt leur apparaissait peut-être comme une amélioration ultérieure possible au régime de crédit alors à la disposition des cultivateurs.

D'autre part, le successeur de l'hon. Taschereau comme chef libéral, l'hon. Adélard Godbout, un agronome très éminent, un ami éclairé autant que sincère de la classe agricole, dans notre province, que le plus pressant, au point de vue agricole, dans notre province, n'était l'amélioration des méthodes de culture, sans, pour cela, nier la nécessité d'assurer aux cultivateurs un crédit convenant à leur état. — Je commence à croire que les événements lui donnent complètement raison.

Je le répète, en justice pour l'Union Nationale: son Crédit agricole a produit de bons résultats.

Mais je cherche en vain, dans les quinze années de gouvernement de M. Duplessis, avec M. Laurent Barré et quelques autres ministres comme co-initiateurs en agriculture, une seule autre législation agricole nouvelle d'importance NOTABLE.

Un jour, Pierre Laporte, dans le "Devoir", a développé cette idée, sans qu'aucun ministériel osât démontrer qu'il se trompait. Malheureusement, c'est vrai: la politique agricole du gouvernement Duplessis fut d'une stérilité inconcevable, après l'institution du Prêt agricole provincial.

politique, sans quoi, l'Agriculture québécoise va connaître bientôt ses jours les plus sombres.

Incapable de toute initiative sauf en organisation électorale, il a même tenté de tuer une industrie agricole — celle du sucre de betterave — correspondant si admirablement aux besoins de notre classe agricole, sous le prétexte stupide que cette initiative courageuse et progressive de M. Godbout, il fallait la faire oublier ou mépriser, pour faciliter la propagande menteuse de l'Union Nationale.

Puisque l'occasion se présente d'évoquer ici l'oeuvre agronomique et agricole de M. Godbout, je tiens à saluer chapeau bas ce magnifique premier ministre provincial, qui a été victime des circonstances politiques troublées du temps de guerre et que l'Histoire, écrite par des auteurs honnêtes, vengera des multiples calomnies dont il a été la cible, tout simplement parce que tel et tel esprits sans envergure ne lui pardonnaient pas d'avoir compris et accompli certains grands devoirs, que leurs préjugés les empêchaient, eux, de comprendre et d'accomplir.

Le Crédit agricole provincial a rendu des services à plusieurs cultivateurs, mais M. Duplessis a grandement tort de croire le problème agricole résolu pour toujours, parce qu'il a institué ce crédit agricole, il y a une vingtaine d'années. En cela, il démontre qu'il ne connaît absolument rien en agriculture, ni, d'ailleurs, en sociologie.

M. Godbout voulait principalement augmenter le revenu des cultivateurs tandis que M. Duplessis se fait simplement un prêteur d'argent, avec les avantages, mais aussi avec les inconvénients que cela comporte, surtout quand le prêteur est avant tout un propagandiste et un organisateur d'élections.

Si le prêt agricole est utile aux cultivateurs, un service d'agronomie bien à la page importe infiniment plus. — Nous en causerons, la semaine prochaine.

Eugène L'HEUREUX.

LA CITE A UN SURPLUS...
(Suite de la page 1)

l'année courante, les emprunts qui ont été versés à la caisse et ensuite déboursés en travaux, comme par exemple le montant de \$550,000.00 du règlement C 104 pour la réfection de nos rues sur lequel \$272,419.00 apparaissent aux déboursés, ce total est de beaucoup différent de l'opération. Les recettes deviennent \$1,952,595.07 et les dépenses \$1,904,063.75. Cette dernière dépense est une dépense réelle. Les recettes, à près de 2 millions comprennent des emprunts qu'il faudra rembourser mais qui ont servi à des installations permanentes, comme l'ouverture de nouvelles rues, réparations à l'aqueduc et autres améliorations.

Nous pouvons conclure de cette étude très sommaire que l'opéra-

LES IMMEUBLES LAURENTIENS
FRS. PELLETIER, PROP.

2 logements, 1-6, 1-5 pièces, gyproc et stucco, grand solarium, 2 garages, terrain 75 x 135, près du centre, prix demandé \$18,500, terrain 80 x 145, 11928 pieds carrés.

Lopin de terre, de 27 arpents, semi boisé, petit lac artificiel et camp, côte à boucane à 3 milles de St-Jérôme, prix demandé \$2,000.

2 logis neuf en briques de 5 pièces, logement du bas libre le 15 mai, prix demandé \$13,500.

2 logis de 4 pièces, bois et papier brique, \$4,500.

Le rendez-vous des acheteurs et vendeurs d'immeubles
304-A, rue St-Georges ST-JEROME Tél.: 4712 - 5404



UNE SEULE transaction...

lorsque vous achetez selon le PLAN MÉRITE I.A.C.

Lorsque vous achetez une voiture à tempérament d'après le PLAN MÉRITE I.A.C., une seule transaction commode, rapide et amicale avec le vendeur du PLAN MÉRITE suffit pour régler tout le financement, y compris l'assurance sur la voiture.

Jamais de délai ni chinoïseries administratives. Les négociations sont rapides, faciles et agréables. Et ce n'est qu'un des nombreux avantages d'acheter à même votre revenu selon le PLAN MÉRITE I.A.C.

Avant d'acheter une voiture, renseignez-vous sur tous ces avantages en consultant le vendeur qui vous offre le PLAN MÉRITE I.A.C.

Téléphonez au bureau I.A.C. qui vous dirigera vers le vendeur du PLAN MÉRITE le plus proche.

INDUSTRIAL ACCEPTANCE CORPORATION LIMITED
Commanditaires du plan d'achat à tempérament le plus en usage au Canada.

tion de l'année 1955 montre un profit, tel que le dit notre titre, que par contre des travaux permanents nécessaires ont augmenté notre dette municipale d'un chiffre que nous pourrions évaluer aux environs de \$350,000. Ce dernier montant n'est qu'un estimé qui nous est donné par un calcul rapide, le temps ne nous permettant pas de le trouver avec plus de précision.

Si des parties de ce rapport intéressent nos lecteurs en particulier, nous nous ferons un plaisir de fournir des chiffres plus détaillés.

LE DECES DU...
(Suite de la page 1)

Le défunt laisse, outre son épouse née (Charlotte Demers): trois filles, Mmes Jean Brisset (Mimi-Paule), de Woodlands, Roland Gravel, de Chicoutimi, et Gilles Bergeron (Régine) de Québec; ses gendres, Me Jean Brisset, C.R., MM. Roland Gravel et Gilles Bergeron, L.S.C.A.; neuf petits-enfants; un frère, le lieutenant-colonel Eugène Nantel, O.B.E., V.D.; trois sœurs, Mmes Julien Sorriault (Louise) de S.-Tropez, France, F.-R.-E. Chevrier (Juliette) de Toronto, et Alexandre Latourelle (Antoinette) de Montréal.

LA FAMILLE EN DEUIL

Le défunt laisse, outre son épouse née (Charlotte Demers): trois filles, Mmes Jean Brisset (Mimi-Paule), de Woodlands, Roland Gravel, de Chicoutimi, et Gilles Bergeron (Régine) de Québec; ses gendres, Me Jean Brisset, C.R., MM. Roland Gravel et Gilles Bergeron, L.S.C.A.; neuf petits-enfants; un frère, le lieutenant-colonel Eugène Nantel, O.B.E., V.D.; trois sœurs, Mmes Julien Sorriault (Louise) de S.-Tropez, France, F.-R.-E. Chevrier (Juliette) de Toronto, et Alexandre Latourelle (Antoinette) de Montréal.

SOIREE DU SOUVENIR...
(Suite de la page 4)

Le 19 septembre 1933, M. et Mme Joseph Fortier, C.R., de St-Jérôme, annonçaient le mariage de leur fille Suzanne à Me Paul Langlois, de Montréal. Sa toilette de mariée est portée, ce soir, par sa fille Régine. Remarquez cette jolie robe de velours blanc aux lignes simples et la jolie toque de même tissu.

1932. — Robe de soir en chiffon imprimé. Modelée par Mlle Gladys Schully.

1935. — Robe de garden-party. — Propriété en 1935 de Mme Versailles, de Montréal. Remarque le manteau 1939, propriété de Mme Lucien Rolland, lors de son début. Modelée par Mlle Andrée Monet.

1949. — Robe de mariée de Mlle Gabrielle Laroque qui a épousé M. Jean-Paul Daoust, à Montréal, le 1er septembre 1949. Modelée par Mlle Chevrier.

1949. — Robe de mariée de Mme Ernest Bastien, en dentelle sable. Modelée par Mlle Faubert.

1950. — Le 7 juillet 1950, M. et Mme Armand Parent, de St-Jérôme, annonçaient le mariage de leur fille Marguerite à M. Marc Legault, de Montréal. La toilette qu'elle portait pour l'occasion une création St-Vincent, est modelée par Mlle Gaerane Cyr.

1951. — Robe de noce pour un mariage en septembre, de l'année 1951. Mme Maurice Dupras portait cette jolie toilette, pour son mariage. Modelée par Mlle Sylviane Morand. La cape prêtée par J. P. Beaulieu.

1954. — La jolie robe que voici

LE DECES DU...
(Suite de la page 1)

suprême de l'Ontario, Joseph Demers, François Delcoggio, Henri Borduas, Frédéric Hébert; ses belles-sœurs, Mmes Adolphe Nantel, Napoléon Nantel, Eugène Nantel, Vital Mallette, François Delcoggio, Henri Borduas, Paul Demers, Joseph Demers, ainsi que plusieurs neveux et nièces.

La dépouille est exposée à 5310, avenue du Parc. Les funérailles auront lieu jeudi matin, à l'église Ste-Madeleine d'Outremont. L'inhumation aura lieu à St-Jérôme.

LE DECES DU...
(Suite de la page 1)

1935. — Robe de noce de juin 1935. — Modelée par Mlle Louise Faubert.

1937. — Robe de danse. — Modelée par Mlle Auclair. Le parasol faisait partie du trousseau de mariage de Mme Bertie en 1896.

1938. — Toilette de mariée de Mme Georges Fleury, de St-Jérôme. Le mariage eut lieu à Ottawa en 1938. Le chapeau est une création de Molyneux. Modelée par Mlle Denise Gratton.

1939. — Robe de mariée de l'époque 1939, portée par Mme Albert Laplante pour son mariage. Modelée par Mme Georges Léonard.

1941. — Robe de mariée en temps de guerre, alors que le tissu était rationné. Modelée par Mlle Monette.

1942. — Robe de noce — Robe de mariage de Mme Lucien Rolland. Modelée par Mme Frs. Marchand.

1944. — En 1944, à Québec, Kathleen Guay épousait M. Hardy O'Meara et voici la toilette qu'elle portait alors. Modelée par Mlle Maitane.

1946. — Robe de dentelle blanche, portée par Mme Arthur Monette, le jour de son mariage. Modelée par Mlle Micheline Auclair.

1948. — Robe de mariée de Mme Maurice Lamoureux, de St-Jérôme; satin bleu pâle garni de dentelle. Modelée par Mlle Carmen Soumis.

1949. — Robe de mariée de Mlle Gabrielle Laroque qui a épousé M. Jean-Paul Daoust, à Montréal, le 1er septembre 1949. Modelée par Mlle Chevrier.

1949. — Robe de mariée de Mme Ernest Bastien, en dentelle sable. Modelée par Mlle Faubert.

1950. — Le 7 juillet 1950, M. et Mme Armand Parent, de St-Jérôme, annonçaient le mariage de leur fille Marguerite à M. Marc Legault, de Montréal. La toilette qu'elle portait pour l'occasion une création St-Vincent, est modelée par Mlle Gaerane Cyr.

1951. — Robe de noce pour un mariage en septembre, de l'année 1951. Mme Maurice Dupras portait cette jolie toilette, pour son mariage. Modelée par Mlle Sylviane Morand. La cape prêtée par J. P. Beaulieu.

1954. — La jolie robe que voici

LE DECES DU...
(Suite de la page 1)

a été portée par Michèle Sénéz le jour de son mariage, en juin 1954, à Richard Sarrazin de Montréal, aujourd'hui de St-Jérôme. La robe est modelée par Mlle Francine Robert.

En 1954. — En juillet 1954 Mlle Thérèse St-Vincent, fille de M. Joseph St-Vincent, de St-Jérôme, épousait M. Aurèle Lacroix, de Montréal. Mme Lacroix a bien voulu modeler elle-même la robe qu'elle portait le jour de son mariage.

1955. — Robe de mariée 1955 portée par Mlle Colette Maisonneuve lors de son mariage à M. Claude Parent le 6 juin 1955. Modelée par sa soeur Mlle Thérèse Maisonneuve.

1956. — Style 1956 gracieusement prêté par le Salon de la mariée Enrg, 293 rue St-Georges, St-Jérôme. Modelée par Mme Charles Hudon.

1894. — Robe de fillette portée par José Hébert (Mme Delormier). Remarque la bourse vieille de 3 générations. Modelée par Lucie Régimbald.

1872. — Robe de Mme Jos. Fortier. Portée par Joan O'Meara. Les épingles et boucles d'oreilles en céramique, offertes à Mme Laure Hurteau et à Mme Paul E. Goyette, ont été fabriquées à St-Jérôme par "Laurentian Art Pottery Inc."

Remerciements à Mme Irène Kominik de Laurentian Art Pottery Inc.

Remerciements à Mlle Eva Mélineau, 313, de Villeneuve, St-Jérôme, qui a préparé deux couvertures. Les fleurs nous ont été données par Mlle Gernaey. Nos félicitations et nos remerciements. La musique a été fournie à titre gracieux par CKJL St-Jérôme. Sincères remerciements à M. Jean Londe, propriétaire du poste de radio et aux membres du personnel de CKJL qui ont prêté leur concours.

Tulipes et jonquilles don de Alma Fleuriste.

Nous remercions de plus M. Charles Hudon, qui a coiffé les mannequins, et les généreux donateurs de prix: Magasin Jean-Paul Beaulieu, Juliette Beauvais, Dominion Corset, S. Desormeaux Enrg., Pharmacies W. Prud'homme et Roland Prud'homme, F. W. Woolworth et Roland Théoret.

LE DECES DU...
(Suite de la page 1)

1935. — Robe de noce de juin 1935. — Modelée par Mlle Louise Faubert.

1937. — Robe de danse. — Modelée par Mlle Auclair. Le parasol faisait partie du trousseau de mariage de Mme Bertie en 1896.

1938. — Toilette de mariée de Mme Georges Fleury, de St-Jérôme. Le mariage eut lieu à Ottawa en 1938. Le chapeau est une création de Molyneux. Modelée par Mlle Denise Gratton.

1939. — Robe de mariée de l'époque 1939, portée par Mme Albert Laplante pour son mariage. Modelée par Mme Georges Léonard.

1941. — Robe de mariée en temps de guerre, alors que le tissu était rationné. Modelée par Mlle Monette.

1942. — Robe de noce — Robe de mariage de Mme Lucien Rolland. Modelée par Mme Frs. Marchand.

1944. — En 1944, à Québec, Kathleen Guay épousait M. Hardy O'Meara et voici la toilette qu'elle portait alors. Modelée par Mlle Maitane.

1946. — Robe de dentelle blanche, portée par Mme Arthur Monette, le jour de son mariage. Modelée par Mlle Micheline Auclair.

1948. — Robe de mariée de Mme Maurice Lamoureux, de St-Jérôme; satin bleu pâle garni de dentelle. Modelée par Mlle Carmen Soumis.

1949. — Robe de mariée de Mlle Gabrielle Laroque qui a épousé M. Jean-Paul Daoust, à Montréal, le 1er septembre 1949. Modelée par Mlle Chevrier.

1949. — Robe de mariée de Mme Ernest Bastien, en dentelle sable. Modelée par Mlle Faubert.

1950. — Le 7 juillet 1950, M. et Mme Armand Parent, de St-Jérôme, annonçaient le mariage de leur fille Marguerite à M. Marc Legault, de Montréal. La toilette qu'elle portait pour l'occasion une création St-Vincent, est modelée par Mlle Gaerane Cyr.

1951. — Robe de noce pour un mariage en septembre, de l'année 1951. Mme Maurice Dupras portait cette jolie toilette, pour son mariage. Modelée par Mlle Sylviane Morand. La cape prêtée par J. P. Beaulieu.

1954. — La jolie robe que voici

LE DECES DU...
(Suite de la page 1)

1935. — Robe de noce de juin 1935. — Modelée par Mlle Louise Faubert.

1937. — Robe de danse. — Modelée par Mlle Auclair. Le parasol faisait partie du trousseau de mariage de Mme Bertie en 1896.

1938. — Toilette de mariée de Mme Georges Fleury, de St-Jérôme. Le mariage eut lieu à Ottawa en 1938. Le chapeau est une création de Molyneux. Modelée par Mlle Denise Gratton.

1939. — Robe de mariée de l'époque 1939, portée par Mme Albert Laplante pour son mariage. Modelée par Mme Georges Léonard.

1941. — Robe de mariée en temps de guerre, alors que le tissu était rationné. Modelée par Mlle Monette.

1942. — Robe de noce — Robe de mariage de Mme Lucien Rolland. Modelée par Mme Frs. Marchand.

1944. — En 1944, à Québec, Kathleen Guay épousait M. Hardy O'Meara et voici la toilette qu'elle portait alors. Modelée par Mlle Maitane.

1946. — Robe de dentelle blanche, portée par Mme Arthur Monette, le jour de son mariage. Modelée par Mlle Micheline Auclair.

1948. — Robe de mariée de Mme Maurice Lamoureux, de St-Jérôme; satin bleu pâle garni de dentelle. Modelée par Mlle Carmen Soumis.

1949. — Robe de mariée de Mlle Gabrielle Laroque qui a épousé M. Jean-Paul Daoust, à Montréal, le 1er septembre 1949. Modelée par Mlle Chevrier.

1949. — Robe de mariée de Mme Ernest Bastien, en dentelle sable. Modelée par Mlle Faubert.

1950. — Le 7 juillet 1950, M. et Mme Armand Parent, de St-Jérôme, annonçaient le mariage de leur fille Marguerite à M. Marc Legault, de Montréal. La toilette qu'elle portait pour l'occasion une création St-Vincent, est modelée par Mlle Gaerane Cyr.

1951. — Robe de noce pour un mariage en septembre, de l'année 1951. Mme Maurice Dupras portait cette jolie toilette, pour son mariage. Modelée par Mlle Sylviane Morand. La cape prêtée par J. P. Beaulieu.

1954. — La jolie robe que voici

LE DECES DU...
(Suite de la page 1)

1935. — Robe de noce de juin 1935. — Modelée par Mlle Louise Faubert.

1937. — Robe de danse. — Modelée par Mlle Auclair. Le parasol faisait partie du trousseau de mariage de Mme Bertie en 1896.

1938. — Toilette de mariée de Mme Georges Fleury, de St-Jérôme. Le mariage eut lieu à Ottawa en 1938. Le chapeau est une création de Molyneux. Modelée par Mlle Denise Gratton.

1939. — Robe de mariée de l'époque 1939, portée par Mme Albert Laplante pour son mariage. Modelée par Mme Georges Léonard.

1941. — Robe de mariée en temps de guerre, alors que le tissu était rationné. Modelée par Mlle Monette.

1942. — Robe de noce — Robe de mariage de Mme Lucien Rolland. Modelée par Mme Frs. Marchand.

1944. — En 1944, à Québec, Kathleen Guay épousait M. Hardy O'Meara et voici la toilette qu'elle portait alors. Modelée par Mlle Maitane.

1946. — Robe de dentelle blanche, portée par Mme Arthur Monette, le jour de son mariage. Modelée par Mlle Micheline Auclair.

1948. — Robe de mariée de Mme Maurice Lamoureux, de St-Jérôme; satin bleu pâle garni de dentelle. Modelée par Mlle Carmen Soumis.

1949. — Robe de mariée de Mlle Gabrielle Laroque qui a épousé M. Jean-Paul Daoust, à Montréal, le 1er septembre 1949. Modelée par Mlle Chevrier.

1949. — Robe de mariée de Mme Ernest Bastien, en dentelle sable. Modelée par Mlle Faubert.

1950. — Le 7 juillet 1950, M. et Mme Armand Parent, de St-Jérôme, annonçaient le mariage de leur fille Marguerite à M. Marc Legault, de Montréal. La toilette qu'elle portait pour l'occasion une création St-Vincent, est modelée par Mlle Gaerane Cyr.

1951. — Robe de noce pour un mariage en septembre, de l'année 1951. Mme Maurice Dupras portait cette jolie toilette, pour son mariage. Modelée par Mlle Sylviane Morand. La cape prêtée par J. P. Beaulieu.

1954. — La jolie robe que voici

LE DECES DU...
(Suite de la page 1)

1935. — Robe de noce de juin 1935. — Modelée par Mlle Louise Faubert.

1937. — Robe de danse. — Modelée par Mlle Auclair. Le parasol faisait partie du trousseau de mariage de Mme Bertie en 1896.

1938. — Toilette de mariée de Mme Georges Fleury, de St-Jérôme. Le mariage eut lieu à Ottawa en 1938. Le chapeau est une création de Molyneux. Modelée par Mlle Denise Gratton.

1939. — Robe de mariée de l'époque 1939, portée par Mme Albert Laplante pour son mariage. Modelée par Mme Georges Léonard.

1941. — Robe de mariée en temps de guerre, alors que le tissu était rationné. Modelée par Mlle Monette.

1942. — Robe de noce — Robe de mariage de Mme Lucien Rolland. Modelée par Mme Frs. Marchand.

1944. — En 1944, à Québec, Kathleen Guay épousait M. Hardy O'Meara et voici la toilette qu'elle portait alors. Modelée par Mlle Maitane.

1946. — Robe de dentelle blanche, portée par Mme Arthur Monette, le jour de son mariage. Modelée par Mlle Micheline Auclair.

1948. — Robe de mariée de Mme Maurice Lamoureux, de St-Jérôme; satin bleu pâle garni de dentelle. Modelée par Mlle Carmen Soumis.

1949. — Robe de mariée de Mlle Gabrielle Laroque qui a épousé M. Jean-Paul Daoust, à Montréal, le 1er septembre 1949. Modelée par Mlle Chevrier.

1949. — Robe de mariée de Mme Ernest Bastien, en dentelle sable. Modelée par Mlle Faubert.

1950. — Le 7 juillet 1950, M. et Mme Armand Parent, de St-Jérôme, annonçaient le mariage de leur fille Marguerite à M. Marc Legault, de Montréal. La toilette qu'elle portait pour l'occasion une création St-Vincent, est modelée par Mlle Gaerane Cyr.

1951. — Robe de noce pour un mariage en septembre, de l'année 1951. Mme Maurice Dupras portait cette jolie toilette, pour son mariage. Modelée par Mlle Sylviane Morand. La cape prêtée par J. P. Beaulieu.

1954. — La jolie robe que voici

LE DECES DU...
(Suite de la page 1)

1935. — Robe de noce de juin 1935. — Modelée par Mlle Louise Faubert.

1937. — Robe de danse. — Modelée par Mlle Auclair. Le parasol faisait partie du trousseau de mariage de Mme Bertie en 1896.

1938. — Toilette de mariée de Mme Georges Fleury, de St-Jérôme. Le mariage eut lieu à Ottawa en 1938. Le chapeau est une création de Molyneux. Modelée par Mlle Denise Gratton.

1939. — Robe de mariée de l'époque 1939, portée par Mme Albert Laplante pour son mariage. Modelée par Mme Georges Léonard.

1941. — Robe de mariée en temps de guerre, alors que le tissu était rationné. Modelée par Mlle Monette.

1942. — Robe de noce — Robe de mariage de Mme Lucien Rolland. Modelée par Mme Frs. Marchand.

1944. — En 1944, à Québec, Kathleen Guay épousait M. Hardy O'Meara et voici la toilette qu'elle portait alors. Modelée par Mlle Maitane.

1946. — Robe de dentelle blanche, portée par Mme Arthur Monette, le jour de son mariage. Modelée par Mlle Micheline Auclair.

1948. — Robe de mariée de Mme Maurice Lamoureux, de St-Jérôme; satin bleu pâle garni de dentelle. Modelée par Mlle Carmen Soumis.

1949. — Robe de mariée de Mlle Gabrielle Laroque qui a épousé M. Jean-Paul Daoust, à Montréal, le 1er septembre 1949. Modelée par Mlle Chevrier.

1949. — Robe de mariée de Mme Ernest Bastien, en dentelle sable. Modelée par Mlle Faubert.

1950. — Le 7 juillet 1950, M. et Mme Armand Parent, de St-Jérôme, annonçaient le mariage de leur fille Marguerite à M. Marc Legault, de Montréal. La toilette qu'elle portait pour l'occasion une création St-Vincent, est modelée par Mlle Gaerane Cyr.

1951. — Robe de noce pour un mariage en septembre, de l'année 1951. Mme Maurice Dupras portait cette jolie toilette, pour son mariage. Modelée par Mlle Sylviane Morand. La cape prêtée par J. P. Beaulieu.

1954. — La jolie robe que voici

1935. — Robe de noce de juin 1935. — Modelée par Mlle Louise Faubert.

1937. — Robe de danse. — Modelée par Mlle Auclair. Le parasol faisait partie du trousseau de mariage de Mme Bertie en 1896.

1938. — Toilette de mariée de Mme Georges Fleury, de St-Jérôme. Le mariage eut lieu à Ottawa en 1938. Le chapeau est une création de Molyneux. Modelée par Mlle Denise Gratton.

1939. — Robe de mariée de l'époque 1939, portée par Mme Albert Laplante pour son mariage. Modelée par Mme Georges Léonard.

1941. — Robe de mariée en temps de guerre, alors que le tissu était rationné. Modelée par Mlle Monette.

1942. — Robe de noce — Robe de mariage de Mme Lucien Rolland. Modelée par Mme Frs. Marchand.

1944. — En 1944, à Québec, Kathleen Guay épousait M. Hardy O'Meara et voici la toilette qu'elle portait alors. Modelée par Mlle Maitane.

1946. — Robe de dentelle blanche, portée par Mme Arthur Monette, le jour de son mariage. Modelée par Mlle Micheline Auclair.

1948. — Robe de mariée de Mme Maurice Lamoureux, de St-Jérôme; satin bleu pâle garni de dentelle. Modelée par Mlle Carmen Soumis.

1949. — Robe de mariée de Mlle Gabrielle Laroque qui a épousé M. Jean-Paul Daoust, à Montréal, le 1er septembre 1949. Modelée par Mlle Chevrier.

1949. — Robe de mariée de Mme Ernest Bastien, en dentelle sable. Modelée par Mlle Faubert.

1950. — Le 7 juillet 1950, M. et Mme Armand Parent, de St-Jérôme, annonçaient le mariage de leur fille Marguerite à M. Marc Legault, de Montréal. La toilette qu'elle portait pour l'occasion une création St-Vincent, est modelée par Mlle Gaerane Cyr.

1951. — Robe de noce pour un mariage en septembre, de l'année 1951. Mme Maurice Dupras portait cette jolie toilette, pour son mariage. Modelée par Mlle Sylviane Morand. La cape prêtée



**SANTÉ
ET
BIEN-ÊTRE**
Dr P.E. Cloutier, D.H.P.

FORCES VITALES

Regardons les plantes qui nous entourent. Nous sommes émerveillés à la vue des changements qui s'opèrent sous nos yeux. Une graine, petite et laide, est semée dans le sol. Quelques semaines après, il en sort une tige qui s'épanouit bientôt en feuilles et en fleurs. Les couleurs vives et agréables des fleurs réjouissent la vue, tandis que leur parfum embaume l'air environnant. Après une certaine période, les fleurs font place à des fruits contenant d'autres graines, qui serviront à la reproduction de la plante mère, ou encore à notre alimentation.

Comment expliquer ces transformations? Comment de simples graines sèches peuvent-elles se transformer en feuilles, en fleurs, en parfum, en couleurs, en fruits et en saveur? Qu'est-ce qui dirige l'évolution de graines à peu près semblables, pour donner tantôt des pêches, tantôt des pommes, tantôt des oranges? Comment une même espèce de graine peut-elle donner toujours la même sorte de fruits, quel que soit le milieu où elle croît ou les engrais qu'on lui donne? C'est la force vitale qui dirige ces transformations. Les plantes possèdent une force végétative, qui leur permet de se développer, de se reproduire, et même de réparer leurs propres blessures. Une branche coupée à un arbre laisse une plaie, qui bientôt se cicatrise et disparaît après quelque temps.

L'homme possède une force vitale de beaucoup supérieure à celle des végétaux, car en plus d'être vivant, il est sensible et intelligent. L'intelligence et la sensibilité aident normalement à la force végétative humaine en l'améliorant et en la complétant. Beaucoup de ces théories et de systèmes pratiques cherchent à exploiter cette force vitale humaine, en la prenant sous des angles plus ou moins différents.

Quoi qu'il en soit, nous ne pouvons expliquer les opérations merveilleuses qui se déroulent dans l'organisme humain sans faire appel à cette force. C'est elle qui permet au pain, aux fruits, aux légumes que nous mangeons de se transformer en notre propre chair; c'est elle qui fait éliminer de l'organisme (sous forme d'urine, de transpiration, etc) les déchets provenant de notre usure vitale; c'est elle qui dirige l'évolution des cellules reproductrices jusqu'à la formation d'un être semblable aux parents.

Et en ce qui concerne la conservation de la santé, c'est la force vitale qui rend un organisme capable de se guérir soi-même, grâce à la bonne nourriture, aux médicaments, au bon air, au soleil, à la chaleur, etc. Car dans la maladie, c'est sur le malade lui-même qu'il faut d'abord compter, c'est son propre organisme qui doit jouer le plus grand rôle dans la guérison.

Nouvel horaire en vigueur
Dimanche, 29 avril, 1956
(Heure normale)

VENANT DE MONTREAL :
LUNDI à JEUDI inclusivement
8.49 a.m., 5.04 p.m., 11.30 p.m.
VENDREDI
8.49 a.m., 4.57 p.m., 5.38 p.m.
SAMEDI
8.29 a.m., 9.19 a.m., 1.04 p.m., 8.12 p.m.
DIMANCHE
8.29 a.m., 9.19 a.m., 11.30 p.m.

VERS MONTREAL :
LUNDI à VENDREDI inclusivement
5.15 a.m., 10.03 a.m., 5.57 p.m.
SAMEDI
10.03 a.m., 3.25 p.m., 7.22 p.m.
DIMANCHE
6.25 p.m.



Le tournoi de cette année n'a rien ménagé pour attirer le plus grand nombre possible des plus grandes vedettes du golf à Boischatel cet été. C'est ainsi que le gérant du tournoi, Ken Murray, ancien professionnel attiré au Club Royal-Montréal et ancien président de la Canadian Professional Golfer's Association a fait parvenir une invitation particulière à chacun des quelque 200 professionnels évoluant actuellement au circuit américain ainsi qu'aux vedettes canadiennes qui jouent outre-frontière. L'Omnium Labatt de 1956 est sous la présidence conjointe de MM. Jean-Paul Fortin de Québec et Ben Languedoc, gérant de la promotion des ventes de La Brasserie Labatt Limitée.

Tournoi omnium Labatt

"Ben Hogan, Sammy Snead, Bing Crosby et Bob Hope ont tous été invités à participer à l'omnium Labatt qui aura lieu, sur le magnifique parcours du club Royal-Québec du 12 au 15 juillet", a révélé hier soir le co-président de ce tournoi, M. Jean-Paul Fortin, qui

est également président du club de golf de l'histoire capitale de la province de Québec. "Nous nous attendons à recevoir une réponse d'ici quelques jours de la part de ces quatre personnalités des mieux connues dans le monde du golf et du cinéma.

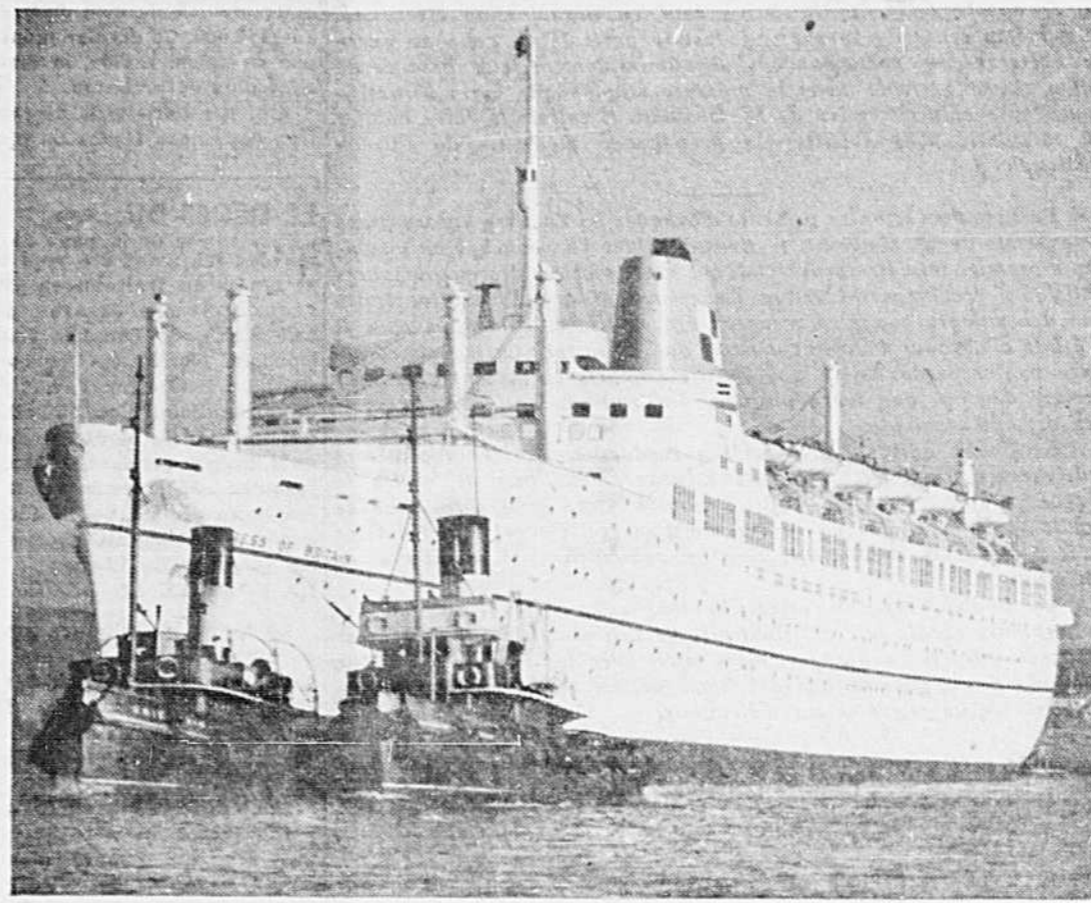
"L'omnium Labatt, doté d'une bourse de \$26,800, soit la plus riche au Canada, a toujours le don d'attirer la crème des golfeurs au monde et il n'en sera pas autrement cet été. Jusqu'ici, Sammy Snead a participé aux trois premières reprises. Lors de son départ de Montréal l'été dernier, il a clairement laissé entendre qu'il serait de retour pour la rencontre de 1956. Le comité d'organisation du

St-Jérôme champion de la province

Le club de hockey de St-Jérôme a gagné le championnat intermédiaire B de la Province de Québec, en éliminant le club Asbestos samedi soir par le compte de 7 à 3.

Après deux périodes de jeu serré qui se sont terminées par une égalité de 2 à 2, les joueurs de l'équipe Asbestos ont semblé complètement dérotés à la troisième reprise. Nos équipiers en ont profité pour accumuler cinq points et mettre fin à cette série.

M. Jean Lalonde, président du



VOYAGES D'ESSAI. — Blanc comme neige, le nouveau paquebot de 25,000 tonnes "Empress of Britain", du Pacifique Canadien, est ici photographié dans l'embouchure du fleuve Clyde, en Ecosse. Les remorqueurs le conduisent au large et il se dirigera ensuite vers Liverpool, en vue de faire plusieurs voyages d'essai en haute mer. Lancé en juin dernier, ce nouvel océanique aux lignes aérodynamiques effectuera sa première traversée de l'Atlantique dans quelques semaines. Il quittera en effet Liverpool à destination du Canada, le 20 avril prochain, pour faire escale à Québec le 26 et mouiller dans le port de Montréal le même jour. (Photo Pacifique Canadien)

club, annonce qu'une réception sera donnée pour les joueurs la semaine prochaine.

L'assistance, plus nombreuse qu'à l'habitude, était encore inférieure à 500, ce qui est bien peu pour l'importance de la joute.

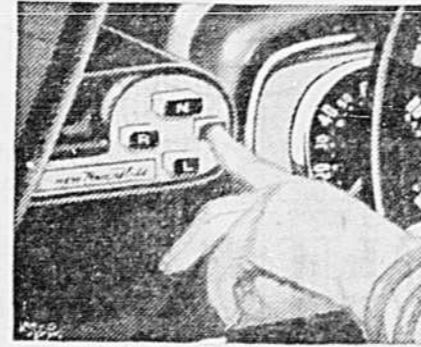
Abonnez-vous à "L'Avenir du Nord"

**Enjouée comme le printemps!
Spacieuse comme le plein air!**

DODGE 3-D

**EXPOSITION
DU PRINTEMPS**

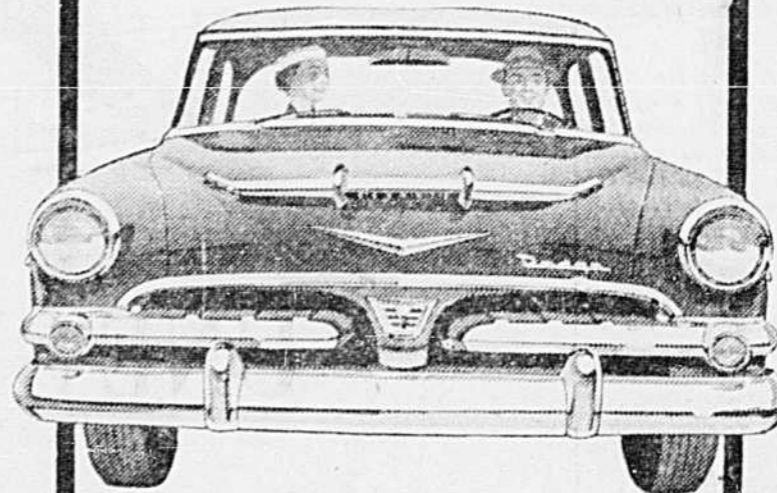
**DEMANDEZ
LA DODGE!**



Essayez la nouvelle conduite à boutons-poussoirs! Pendant notre exposition 3-D de printemps, demandez une démonstration de la nouvelle Dodge. Vous n'avez qu'à gouverner quand vous conduisez la nouvelle Dodge dotée de la transmission PowerFlite à boutons-poussoirs! C'est la transmission automatique la plus facile à commander. La construction mécanique des commandes à boutons-poussoirs est la simplicité même et assure une performance sans accroc.

Constatez le nouvel allant du moteur V-8! Appuyez du bout du pied sur l'accélérateur Dodge et vous constaterez que c'est la voiture qui a le plus d'allant! Choisissez la nouvelle et fringante Dodge V-8 dont la gamme de puissance va jusqu'à 200 cv... ou une pimpante Dodge Six. Les deux moteurs ont un couple de torsion accéléré procurant tout le brio désiré.

**ÉCOUVREZ
LA DODGE!**



- Dodge est la plus grosse voiture de la classe populaire: plus de 9 pouces plus longue qu'une rivale, plus de 10 pouces plus longue qu'une autre! Plus spacieuse à l'intérieur, également!
- Dodge offre 15 remarquables caractéristiques de sécurité sur tous ses modèles, y compris ces "exclusivités" Dodge: freins hydrauliques à cylindres jumelés, roues à jante de sécurité et le plus grand des pare-brise enveloppants!
- Dodge offre la ligne Flight-Sweep, la seule et séduisante conception nouvelle en fait d'automobile cette année! Choix de 14 modèles sensationnels—tout un arc-en-ciel de coloris éblouissants pour le printemps!

**DONNEZ-VOUS
UNE DODGE!**



Constatez son prix modique! Le prix de la Dodge est parmi les plus bas. Il n'y a jamais eu meilleur moment pour acheter une nouvelle Dodge! Nous faisons de notre mieux pour que notre exposition 3-D Dodge de printemps soit l'événement le plus sensationnel depuis des années dans le domaine de la vente.

Constatez sa forte valeur de rachat! Nous sommes tout disposés à traiter avec vous! Votre voiture actuelle vaut davantage pour nous, car nous avons besoin de bonnes voitures usagées pour faire face à la demande du printemps. Facilités de paiement!

Construite au Canada par Chrysler Corporation of Canada, Limited

Livraison immédiate - 6 et V-8 - le plus vaste choix de modèles

Voyez "Climax" et "Shower of Stars", chaque semaine, à la télévision. Jours et heures indiqués dans votre journal.

NE MANQUEZ PAS LES JOURS 3-D CHEZ VOTRE DÉPOSITAIRE DODGE-DE SOTO! POUR OBTENIR LA MEILLEURE AUBAINE DANS LA CATÉGORIE À PRIX POPULAIRE!

BLONDIN & AUGER AUTOMOBILE ENRG.

266, Labelle

Tél.: 4672

St-Jérôme, 2, rue ST-GEORGES

ST-JEROME

Tél.: 4735

**Epoux! Epouses!
Soyez forts et vigoureux!**

Des milliers de couples sont affaiblis, épuisés, rendus à bout, parce que leur corps manque de fer. Pour plus d'énergie et de vitalité, essayez les Tablettes toniques OSTREX. Elles fournissent le fer nécessaire pour vous raffermir, et des doses supplémentaires de Vitamine B1. Le format d'introduction coûte peu. Ou achetez le gros, populaire format Economique et épargnez 75¢. Toutes pharmacies.



\$75

**POUR VOTRE
VIEUX
RÉFRIGÉRATEUR
OU GLACIÈRE**

MODÈLE 5436 — 9 PI. CU.
Disponible avec dégivrage automatique moyennant léger supplément.

PRIX RÉGULIER \$299.50
ALLOCATION D'ÉCHANGE GARANTIE \$75.00

SEULEMENT \$224.50

avec échange, tant que la quantité durera

Aucun Versement Comptant \$4.00 PAR SEMAINE 24 MOIS POUR PAYER

**SUR UN NOUVEAU
RÉFRIGÉRATEUR
Beatty**

9 PI. CU. MODÈLE 5436

Même sans notre généreuse allocation d'échange, le Beatty 9 pi. cu. tel qu'illustré est offert à un prix moindre que la plupart des 8 pds. De plus, le réfrigérateur Beatty possède les caractéristiques les plus recherchées... Grand congélateur pleine largeur, plat à refroidissement rapide, disposition pratique des tablettes, panier à légumes, étagères profondes à même la porte.

Quel que soit le modèle ou la dimension que vous choisissez, nous vous donnerons \$75.00 pour votre vieux réfrigérateur... et même plus si c'est une unité scellée en bonne condition.

ALPHONSE RANGER Enrg.

Les Lions de St-Jérôme sont de véritables champions

Les Lions de St-Jérôme disposent du club Asbestos 7 à 3 pour remporter les honneurs de la série. — Maurice Paul demeure le grand artisan de la victoire en enregistrant 3 buts. — Marc Campeau brille en comptant deux buts. — McElleron et Généreux furent les autres compteurs des Lions. — Brillante tenue de Paulo Bergeron dans la cage du club St-Jérôme. — Tessier fut le meilleur des perdants avec une paire de buts.

(par GASTON LAPORTE)

La saison du hockey du club St-Jérôme a pris fin samedi soir dernier lorsque nos vaillants porteurs de quilles ont disposé du club Asbestos au compte de 7 à 3 pour s'assurer ainsi les honneurs de la série finale pour le championnat Intermédiaire (B) de la Province de Québec.

Plus de 1200 personnes ont envahi l'aréna de St-Jérôme à cette occasion décisive. Le club qui dirige Roger Bolduc a joué en véritable champion pour l'emporter de justesse contre la puissante équipe Asbestos et le sort de la partie ne fut scellé que dans le dernier engagement. Jusqu'ici chaque équipe avait une victoire à son crédit et la joute de samedi soir dernier laissait prévoir aux amateurs de hockey qu'il y aurait une lutte très serrée entre les deux équipes.

La joute débuta à 8 h 30 précises et les dirigeants du club avaient le plaisir de présenter aux supporters du club St-Jérôme la figure rayonnante de Mme Alarie (Maman Plouffe), ainsi qu'un autre grand personnage (Oui monsieur Oui) Georges Bouvrière qui programma le Survenant. Mme Alarie mit la rondelle au jeu aux applaudissements de la foule tandis que Georges Bouvrière accepta l'invitation de dire quelques mots d'encouragement à tous les joueurs du club St-Jérôme.

Maure Paul et McElleron comptent

Dès la première minute, le jeu devint très rapide et se transporta d'une zone à l'autre mais on ne prenait pas de chances et chaque équipe se surveillait étroitement. C'est Maurice Paul toutefois qui ouvrit le pointage en filant un passe parfaite de Nick Verrilli pour donner l'avan-

ce à l'équipe jérômiennne. Le jeu s'intensifia par la suite et les porte-couleurs du club Asbestos se portèrent à l'attaque en donnant beaucoup de mal au club local. Paulo Bergeron fut très soigné pour bloquer plusieurs lancers difficiles. Les lignes d'attaque de l'équipe jérômiennne fonctionnaient à merveille et le trio McElleron, Boileau et Marc Campeau se distinguèrent pour marquer un autre but bien mérité par McElleron à 9 minutes du premier engagement. Le pointage ne devait pas demeurer ainsi et dans un élan très rapide Tessier contourna la défense pour compter le premier but du club Asbestos et réduire ainsi l'avance des Lions. Les hommes de Roger Bolduc ont réussi à tenir le coup lorsque Marc Campeau et Murray sont allés se reposer au banc du pénitencier. Nick Verrilli a raté une belle chance de compter en prenant une rondelle libre pour arriver seul devant le gardien de buts Bélière qui bloqua difficilement. La période se termina par un pointage de 2 à 1 en faveur du club local.

ASBESTOS EGALISE LES CHANCES

Un seul but a été enregistré au cours de la deuxième période mais cela n'indiqua pas combien cet engagement fut excitant pour les supporters de l'équipe jérômiennne. Le club Asbestos s'est surpassé au cours de cette période et si la chance avait favorisé cette équipe le club de Roger Bolduc aurait eu peine à remonter le courant. Cependant le club St-Jérôme a brillé de nouveau pour briser les trombeuses attaques et ne permit de compter qu'un seul but. Chaque équipe a échoué de deux punitions mineures dans ce deuxième engagement.

LES LIONS DECLASSENT ASBESTOS

La dernière période a été fatale au club Asbestos alors que nos vaillants porte-couleurs enregistrèrent 5 buts pour s'assurer le championnat. Marc Campeau fut dévot un lancer de Boileau pour briser l'égalité. Moins de 7 minutes plus tard Boileau s'empara d'une rondelle libre pour se diriger en flèche vers Bélière et tenter de déjouer celui-ci. Champagne se lança à la poursuite de Boileau pour l'empêcher de compter un but presque certain en le faisant trébucher. L'arbitre en charge de la partie accorda à l'équipe jérômiennne un lancer de punition et l'instructeur Roger Bolduc désigna Maurice Paul. C'est à ce moment que Maurice Paul compta son deuxième but de la partie puis il compta à nouveau 2 minutes plus tard pour réussir le tour du chapeau. Cette décision de l'arbitre anima une longue discussion. Champagne a voulu jouer de ruse par la suite et fut puni. Généreux déclencha une montée qui lui a mérité un but de toute beauté. Marc

Campeau revint à la charge moins de 4 minutes avant la fin pour rendre la victoire plus décisive. Il déjoua Bélière après avoir reçu la rondelle de Boileau. Le dernier but de la partie fut enregistré par St-Cyr du club Asbestos et la joute se termina par une victoire qui assurait à nos porte-couleurs le championnat intermédiaire B de la Province de Québec.

Roger Bolduc ainsi que tous les joueurs se sont rendus féliciter Paulo Bergeron. Un représentant de la Q.A.H.A. présenta à Roger Bolduc le trophée. Puis ce fut ensuite une grande joie dans la chambre du club champion pendant que le président du club Jean Lalonde passait en revue tous les joueurs devant les micros du poste C.K.J.L. L'équipe entière fut de nouveau présentée au Sportman Show et le président Jean Lalonde annonça que l'on fêtera prochainement le club St-Jérôme.

Les amateurs de hockey garderont un doux souvenir de cette éclatante victoire remportée par une puissante équipe.

Début des courses Stock Cars le 29 avril à St-Jérôme

C'est ce que vient d'annoncer le promoteur Bouvrière — Assemblée annuelle le 22 avril — Plusieurs nouvelles voitures sont prêtes — Amélioration importante pour le confort des amateurs — Travaux de nivelage présentement en cours sur la piste.

Les milliers d'amateurs de courses d'autos se réjouiront sans doute à l'annonce que vient de faire le promoteur des courses stock cars à St-Jérôme, M. Gustave Bouvrière, à l'effet que la saison des courses sera officiellement inaugurée le 29 avril prochain, à moins que la température ne le force à remettre ce programme d'ouverture. On se souviendra qu'en 1955, la saison avait débuté le premier dimanche en mai.

De son côté, le publiciste de l'autodrome Bouvrière désire avertir tous les propriétaires de voitures de courses, de même que tous les conducteurs de ces autos, que la réunion annuelle en préparation à l'ouverture, sera tenue le dimanche 22 avril à 12.30 h à la cabane à sucre Bouvrière. On prie les intéressés de bien noter l'heure et l'endroit, et de se faire un devoir d'être présents sans autre convocation.

Depuis quelque temps, le publiciste, de même que M. Bouvrière, ont eu l'occasion de rencontrer quelques-uns des conducteurs de l'an dernier et selon les informations qu'ils ont recueillies, il apparaît que plusieurs conducteurs seront au volant de nouvelles voitures en 1956. Entre autres, on nous communique que Fernand Paquin de St-Jérôme pilotera un No. 17 totalement reconstruit. Il en sera de même de Noël Patry et de René Boileau, qui conserveront les mêmes numéros que l'an dernier pour des voitures neuves, soit respectivement les numéros 10 et 397. Boileau pour sa part, prédit que cette année, il n'y aura aucun conducteur capable de rivaliser avec lui, tant son nouveau 397 sera rapide. La famille Emond, qui a toujours été largement représentée dans le domaine des courses d'autos, se dit prête également à entrer en action. Les voitures No. X-3, 3 Étoiles, 21 Jr et Guy H., appartenant respectivement aux quatre frères Emond, Léonard, Antonio, Paul et Albert, ont été reconstruites et devraient fournir beaucoup d'action comme dans le passé.

George Griffiths et Ray Lefebvre sont deux autres qui ont accompli une tâche énorme pour augmenter la capacité de leurs voitures. Griffiths qui s'est mérité le titre du conducteur de l'année en 1955, s'est contenté de déclarer qu'il n'avait rien à dire pour l'in-

stant et qu'il préférerait attendre être sur la piste pour agir. La direction de l'autodrome Bouvrière, toujours désireuse d'améliorer le confort des amateurs, a récemment fait l'acquisition de 1000 sièges très confortables qu'on est présentement à installer dans la magnifique estrade de l'endroit. Les amateurs qui désireraient se procurer un de ces sièges-fauteuils, pour la saison peuvent le faire en communiquant avec le promoteur Bouvrière à St-Jérôme.

Si la température n'intervient pas, la piste sera dans une condition parfaite pour l'ouverture. On est présentement à y effectuer du nivelage et tous les travaux nécessaires avant un début de saison. Les amateurs sont priés de suivre nos pages sportives afin d'être informés de tous les développements concernant l'ouverture de la saison.

Le deuxième tournoi de pêche annuel Molson's a débuté le 1er avril 1956

Le Club de Pêche Molson annonce que son deuxième tournoi de Pêche Annuel débuta le 1er avril pour se continuer jusqu'au 20 octobre prochain. Ce populaire tournoi de Pêche est offert à tous les pêcheurs sportifs membres de la Fédération des Associations de Chasse et Pêche du Québec. Cette saison, deux espèces nouvelles de poisson ont été ajoutées à la liste des poissons éligibles au concours, soit la Truite Brune et le Brochet Maillé et de plus le montant total des bourses en argent a été porté à \$11,550.00.

Une brochure très intéressante, contenant entre autre le calendrier du pêcheur, est offerte à tous les pêcheurs sportifs et sera distribuée très prochainement aux membres des Clubs et Associations de Pêche. Cette brochure est offerte gratuitement et sera envoyée à toutes les personnes qui en feront la demande. Tout groupe ou personne désireux de participer au deuxième tournoi de Pêche Molson pourra obtenir les renseignements nécessaires en écrivant au Club de Pêche Molson,

Salle de quilles Armand Parent LIGUE DE QUILLES "LES FRANCS AMIS"

LE CLUB SEVEN-UP DECROCHE TOUS LES HONNEURS DU CIRCUIT

Le club de Gérard Lalonde a défait difficilement le club Provincial Transport. — La série finale a nécessité la limite des parties au club Seven Up. — Ronald Chartrand a évolué en véritable champion en roulant des simples de 147, 172 et 223. — Laurent Huot, Gérard Lalonde et Denise Charbonneau brillent. — Gustave Pilon a réussi un simple de 219 pour les perdants.

Le rideau vient de tomber sur une autre saison de quilles bien remplie et le président de la ligue Gaston Laporte se réjouit du grand succès remporté par son circuit au cours de la saison de quilles terminée jeudi soir à la salle Parent. La finale a été présentée la semaine dernière alors que le club Seven Up détenteur de la première position affrontait le club Provincial Transport dans une série trois de cinq. Les observateurs entrevoient une victoire facile pour le club de Georges Riel tandis que le capitaine Gérard Lalonde ne voulait pas croire à ce verdict en soulignant que son club aurait gain de cause dans cette série.

La rencontre eut lieu jeudi soir dernier et le résultat donna raison au club Seven Up. Il fallut la limite des parties avant de connaître le club champion. Si le club Seven Up a réussi à vaincre le Provincial Transport il faut en remercier le jeune Laurent Huot qui a brillé au cours de cette rencontre. Il est à noter qu'au cours de la saison Laurent Huot avait roulé pour une moyenne de .98 seulement et personne ne pouvait prévoir qu'il en serait autrement dans cette série importante. Jeudi soir dernier Laurent Huot roula des simples de 151 et 152 pour aider son club à reprendre le terrain perdu.

Ronald Chartrand a brillé avec un simple de 228 mais celui-ci avait un adversaire pour lui tenir tête, Gustave Pilon du club Provincial Transport roula un simple de 218.

Le capitaine Georges Riel était privé de Pierre Giroux, retenu par son travail. Gérard Lalonde n'avait que des éloges à adresser à tous les joueurs de son équipe pour son bel esprit de combativité. Nous avons terminé la saison en première place du circuit dit-il et nous terminons la saison en véritables champions.

Nous félicitons les nouveaux champions du circuit, le Seven Up qui vient de décrocher le superbe trophée Georges Aubry, empereur du championnat de la ligue de quilles Les Francs Amis. Une soirée sera organisée par les dirigeants de la ligue au début du mois de mai et l'on fêtera les nouveaux champions du circuit. Tous les membres recevront un magnifique cadeau de la part des commanditaires et cette soirée clôturera la saison de quilles de la ligue des Francs Amis.

En terminant la direction de la ligue désire remercier tous les porte-couleurs des différentes équipes pour le bel esprit de camaraderie qui a existé au cours de la saison. Nous remercions également les journaux locaux pour avoir accepté de faire paraître à chaque semaine le compte rendu de nos activités et enfin nous tenons à remercier nos commanditaires. Nous espérons revenir la saison prochaine et d'ici-là nous disons au revoir et à l'automne prochain.

C.P. 1600-Place d'Armes, Montréal. 34 Clubs et Associations de Pêche ont déjà fait parvenir leur demande de participation.

Les équipes d'étoiles de la Ligue Nationale de Hockey pour 1955-56

MONTREAL. — Quatre des six positions de l'équipe tout-étoile de la Ligue Nationale de Hockey pour 1955-56 ont été élu de membres des Canadiens de Montréal, les autres postes allant à des joueurs des Rangers de New York et des Red Wings de Détroit.

La première équipe telle que choisie par les rédacteurs et commentateurs des journaux, de la radio et de la télévision dans les six villes de la ligue Nationale de hockey, a été la suivante: Buts: Jacques Plante, Canadiens, Défense, Doug Harvey, Canadiens, et Bill Gadsby, New York; Centre, Jean Béliveau, Canadiens; Aile droite, Maurice Richard, Canadiens; et Aile gauche, Ted Lindsay, Détroit.

Jean Béliveau a obtenu le total parfait de 180 points et a été le seul choix unanime. Doug Harvey a obtenu 177 points, soit trois seulement de moins que s'il avait été un choix unanime. Béliveau, Harvey et Richard faisaient tous trois partie de l'équipe d'étoiles de l'an dernier. Il s'agissait de la première fois que Jacques Plante était choisi sur une équipe tout-étoile de la L.N.H., tandis que Bill Gadsby fut deux fois membre de la deuxième équipe. Ted Lindsay ne fut pas choisi l'an dernier mais il n'en est pas à son premier succès dans ce domaine puisqu'il fut choisi cinq fois sur la première équipe et une fois sur la deuxième auparavant.

Les points sont accordés sur la base de cinq pour un premier choix, trois pour un deuxième et un pour un troisième. Chacun des six villes de la ligue Nationale avait trois premiers choix, trois deuxième et trois troisième. Le scrutin était divisé en deux moitiés, une pour les parties disputées avant le 29 décembre, 1955, et la deuxième pour les parties après cette date. Un total partait pour l'une ou l'autre moitié donnait 90 points.

Voici maintenant les deux équipes tout-étoiles officielles de la ligue Nationale de hockey pour 1955-56 ainsi que le nombre de points obtenus par chaque joueur dans le scrutin:

1ère équipe
BUTS
Jacques Plante, Canadiens (119)
Glenn Hall, Détroit (84)
DEFENSE
Doug Harvey, Canadiens (177)
Red Kelly, Détroit (114)
Bill Gadsby, Rangers (116)
Tom Johnson, Canadiens (81)
CENTRE
Jean Béliveau, Canadiens (180)
Tod Sloan, Toronto (84)
AILE DROITE
Maurice Richard, Canadiens (151)
Gordie Howe, Détroit (128)
AILE GAUCHE
Ted Lindsay, Détroit (134)
Bert Olmstead, Canadiens (94)
Chacun des membres de la première équipe reçoit un chèque de \$1,000 de la ligue Nationale de hockey. Les membres de la deuxième équipe reçoivent \$500 chacun.

Maurice Richard a un record extraordinaire en tant que joueur tout-étoile. Maintenant âgé de 34 ans, il en est à sa treizième année consécutive comme membre de la première ou de la deuxième équipe tout-étoile de la L.N.H. Depuis 1943-44, sa première saison complète dans la ligue, il a été choisi huit fois sur la première équipe et cinq fois sur la deuxième. Il n'a pas manqué une seule saison depuis 1943-44, soit sur l'une ou l'autre équipe.



LES SPORTS EN REVUE

(par Gaston Laporte)

Les dirigeants du club de hockey St-Jérôme ont fait part qu'une grande fête sera organisée prochainement en l'honneur des nouveaux champions les Lions de St-Jérôme. Tous les sportifs seront invités à venir rendre hommage à la puissante équipe jérômiennne qui a gagné le championnat Intermédiaire B de la Province de Québec. La date n'a pas encore été fixée.

La ligue de baseball Provinciale cesse ses activités. C'est la décision prise par l'Association nationale du baseball professionnel au début de cette semaine. Le président Georges McDonald, de la ligue Provinciale, a expliqué que Trois-Rivières et St-Jean avaient jusqu'à 15 avril comme date limite pour faire connaître leurs intentions. Ces deux centres n'ont pas indiqué qu'ils désiraient poursuivre leurs activités. Il ne reste plus que trois clubs dans le circuit: Québec, Burlington et Thetford Mines. Sherbrooke a déjà cessé ses activités et McDonald espérait opérer à cinq clubs. Mais St-Jean et Trois-Rivières désirent suspendre leurs activités pour cette année. La raison, à mon avis, qui motive le retrait de certaines équipes des cadres de la ligue est le coût élevé des dépenses. Cependant on commente en certains milieux qu'il se pourrait fort bien que toutes les équipes de la ligue Provinciale soient intéressées à se joindre à la ligue de baseball sénior des Laurentides. On tente présentement de réorganiser les cadres de la ligue de baseball sénior des Laurentides et le mouvement qui s'occupe de recruter les équipes va bon train.

C'est samedi soir qu'aura lieu à Lachute le grand banquet qui clôturera les activités de la ligue de quilles Les Joyeux Copains. On profitera de l'occasion pour remettre aux différentes étoiles de ce circuit de magnifiques cadeaux et trophées. Le club St-Jérôme "Golden Ale" recevra le trophée emblème de l'équipe championne du circuit.

Le circuit de quilles de la Bijouterie Benoit a remporté le championnat de nos ligues mixtes en l'emportant facilement contre la Regent Knitting par la marge de 776 pines. Le circuit présidé par Paul-Emile Laverdure décroche donc le superbe trophée Armand Parent. Roy Vosburg s'est signalé de nouveau en réussissant un triple de 500. Chez les dames Aline Raymond s'est grandement distinguée avec des simples de 154-120 et 162 pour un triple important de 436.

Le club de baseball Ste-Marcelle évoluera encore cette année dans la ligue de baseball du Nord. Cette équipe, composée entièrement de joueurs de chez nous, aura le privilège de présenter des parties aux fervents du baseball au stade de la rue Melançon. Les dirigeants de l'équipe Ste-Marcelle espèrent pouvoir présenter une puissante équipe dans ce populaire circuit. Quelques changements s'imposent sur l'alignement du club Ste-Marcelle mais tout sera prêt pour la joute d'ouverture.

Le promoteur Gustave Bouvrière a fait savoir que la saison des courses Stock Cars débutera le 29 avril prochain. Tout laisse prévoir que plusieurs conducteurs seront au volant de nouvelles voitures en 1956. Le No. 17 à Fernand a complètement été reconstruit et il en sera de même de Noël Patry et de René Boileau. On pourra revoir à l'oeuvre les as du volant tels que Griffiths, les frères Emond, Cabana, etc. Plusieurs améliorations importantes ont été apportées pour le confort des spectateurs et le promoteur Gustave Bouvrière est confiant que les courses Stock Cars susciteront un intérêt encore plus grand cette saison.

La saison de hockey vient à peine de se terminer que les sportifs ont les yeux rivés sur la nouvelle saison de baseball de nos ligues majeures. Tout laisse entrevoir que les Dodgers de Brooklyn et les Yankees de New-York demeurent encore les grands favoris de leur circuit. Au cours de la période d'entraînement les Dodgers de Brooklyn n'ont pas fait sensation mais il ne faut pas attacher trop d'importance au rendement de cette équipe. Il sauront bien s'affirmer de nouveau durant la saison régulière. Le départ de John Podres laissera un grand vide dans l'alignement du club Brooklyn. Podres comme on le sait avait été le grand héros de la dernière série mondiale. Alston espère toutefois que Don Newcombe et Carl Erskine devraient faire meilleure figure que l'an dernier.

Les Yankees de New-York seront encore très puissants cette année. Le trio Mantle-Berra et Skowron causera des ennuis aux lanceurs. C'est le droitier Larsen que Casey Stengel a choisi pour la joute d'ouverture.

Bureau: Tél. 3576 Arthur Trudel Tél. 3807

Maison Hervé Trudel

Directeur de funérailles
AMBULANCE

2 SALONS A ST-JEROME

136, Labelle, Tél. 9255 419, Labelle, Tél. 3802

Les autos... ça me connaît!

par: L.O. BELAIR

Lorsqu'un de mes amis, expert en construction de routes, m'a dit que les ingénieurs font des expériences sur les routes en caoutchouc. "Oh! la la, ai-je pensé, on va pouvoir faire rebondir ces piétons comme des balles de tennis jusque sur le trottoir."

Non, ne poussons pas. Il y a beaucoup de caoutchouc dans une route en caoutchouc, mais pas tant que cela. A en croire ceux qui préparent l'asphalte caoutchouc, celui-ci prolonge la durée des routes. Sa résistance aux chocs est plus grande et supporte mieux la chaleur et le froid extrêmes.

Les ingénieurs ont étudié un bout de route à revêtement d'asphalte caoutchouc, en Hollande. Les soldats allemands s'y étaient avancés et les armées alliées les y avaient poursuivis et fait reculer. La route n'a presque pas eu besoin de réparations en quinze ans, et elle est encore en bon état.

Par ici les expériences ne font que débuter, bien que ce fut en 1929 qu'on a posé un premier revêtement de route en caoutchouc à Singapour.

Il y a trois bouts de routes en caoutchouc au Canada, à ma connaissance: l'un est la route Le Marchant, à St-Jean, Terre-Neuve, et les deux autres sont dans la province de Québec.

Depuis la construction de la première auto, le caoutchouc, tant naturel que synthétique, en a rendu le roulement de plus en plus doux. Dans notre parc d'autos, nous prenons toujours bien soin que le caoutchouc de toutes nos voitures soit en état de vous donner des milles et des milles de voyage confortable, avant que vous ayez à vous préoccuper de le remplacer.

C'est là un des petits à-côtés, une sorte de boni de considération, dont vous bénéficiez lorsque vous faites affaires avec une maison qui s'est acquise sa réputation à satisfaire des centaines et des centaines de clients.

Belair Automobile

CHRYSLER - PLYMOUTH - CAMIONS PARSÉ 203 Ave St-Georges - St-Jérôme - QUÉBEC

Quoi de plus simple?..

(1) Le perroquet éveille le capitaine qui agite la corde (2) et tire le tapis de dessous les pieds du pirate agresseur (3) qui trébuché, rate le matelot et coupe le câble (4) fait tomber l'ancre et hisse le pavillon. L'équipage victorieux s'écrie:

"UNE MOL POUR MOI"

LA BIÈRE QUE VOTRE ARRIÈRE GRAND-PÈRE BUVAIT

OUVERTURE DE LA SAISON de PECHE 18 AVRIL

VEZ-CHERCHER VOTRE PERMIS DE PECHE

SOU MIS SPORTING GOODS REG'D.

BERNARD ROLLAND, PROP. (Voisin de la Commission des Liqueurs)

354, rue Labelle - Tél. 3490, Rés. 3839 - St-Jérôme

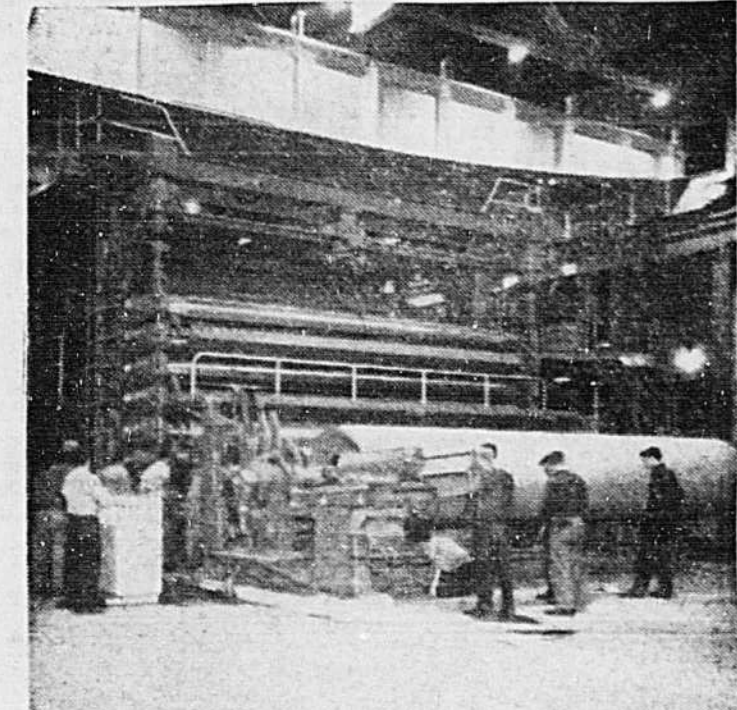
LE MAGASIN QUI SE SPECIALISE DANS LES ARTICLES DE SPORT

- Cannes à pêche
- Moulinets Mitchell, Sparo, etc.
- Moteurs Evinrude 2 1/2 - 30 C.V.
- Accessoires au complet

F. G. MARCHAND INC.
CIMENT "READY-MIX"
 PREPARE A SAINT-JEROME
 LIVRAISON RAPIDE SUR VOS TRAVAUX

TELS
 BUREAU : 5194
 320, ST-GEORGES
 PLAN : 8102
 COTE DALHOUSIE

Donnez-nous la quantité, l'adresse, la date et l'heure nous ferons le reste



Le premier rouleau de papier Kraft fabriqué dans l'usine de la Canadian International Paper à La Tuque s'embobine à mesure que le papier sort de la nouvelle machine. Cette machine, la plus considérable en son genre au monde, sera éventuellement en mesure de produire 1,000 tonnes par jour.

Chronique colombienne
 Chevaliers de Colomb
 Conseil 1892
 Jean-Claude Rolland, publiciste

Des remerciements sincères vont à tous ceux, qui de près ou de loin nous ont aidés dans nos organisations. L'aide des membres nous est très précieuse. M. Léo Blondin, président de la campagne du Séminaire de St-Boniface, est heureux de voir l'allure que prend le mouvement en faveur de cette campagne.

Une grande partie de cartes s'organise actuellement au nouveau Centre Diocésain, pour samedi le 28 avril prochain. Encore une fois nous sollicitons l'encouragement du public pour une oeuvre qui nous tient tant à coeur, la construction d'un Grand Séminaire à St-Boniface. Il nous faut atteindre à tout prix notre objectif. Un dernier coup de coeur avec les organisateurs de cette importante campagne.

N'oubliez pas, membres Cheva-

J. CHAREST
 (RR. No 2 Le Cordon St-Jérôme)
 Ancienne propriété A. Vezeau.

Réparation moulins à laver

Service de réparation

MOULINS A LAYER DE TOUTES MARQUES ELECTRIQUES OU GASOLINE ET VENTE DE MACHINES A LAYER RECONDITIONNEES

TEL : 7374

Prix à partir de \$30.00

SATISFACTION GARANTIE

PHOTO DE PREMIERE COMMUNION OFFRE SPECIALE

Ce coupon vous donne droit de recevoir un joli cadre pour photo de communion d'une valeur de \$2.50 sur une photo 8 x 10

Prenez un **appointment**

Tél. : "LA PHOTO WILFRID" 4958

437, rue St-Georges St-Jérôme

LE PRINTEMPS EST ARRIVE!

Avez-vous fait des plans pour embellir votre parterre?

Sans obligation de votre part, pourquoi ne pas consulter

GEORGES LORRAIN
 Jardinier-Paysagiste

26, rue LAFONTAINE TEL. : 6455

— ARBUSTES —
 — TOURBE —
 — JARDIN - ROCHER —
 — TERRASSEMENT —
 — ENTRETIEN DES PARTERRES ET JARDINS —
 — TERRE NOIRE, ETC. —
 — ABATTAGE ET TRAITEMENT des ARBRES —

Notre expérience et nos nombreuses réalisations à St-Jérôme, Montréal et les Laurentides sont votre garantie

— Service de Bull Dozer —

Quelques points ? ? ? D'INTERROGATION ? ? ? par Le Gardeur

Parfois on nous donne à entendre, quand on ne nous dit pas, que nous vivons au Canada, et particulièrement dans la province de Québec, sous un régime semblable à celui de l'URSS. Mais voyons donc!

En URSS, la paix industrielle qui règne n'est-elle pas celle des cimetières? En URSS, où donc sont les chefs syndicalistes, les chefs ouvriers? S'ils existent, ils sont des fonctionnaires du Régime ou des membres du Parti (communiste). Et comme il n'existe pas en URSS, à proprement parler, de chefs syndicalistes, ceux-ci, bien entendu, ne sauraient être luxueusement logés comme le sont MM... (mais ne citons pas de noms).

Non, franchement, nous ne sommes pas en URSS.

Et, nous ne connaissons pas suffisamment, ou nous oublions trop souvent, ces paroles du Souverain Pontife Benoît XV: "Ils travailleront fort mal au bien de l'ouvrier — qu'ils s'en rendent compte — ceux qui, affichant la prétention de vouloir améliorer ses conditions d'existence, ne lui donneraient la main que pour la conquête des biens fragiles et périssables d'ici-bas, négligeraient de l'éclairer sur ses devoirs à la lumière des principes de la doctrine chrétienne et iuraient jusqu'à exciter toujours davantage son animosité à l'égard des riches, en se livrant à ces déclarations violentes par quoi nos adversaires poussent les masses au bouleversement de la société".

Rencontre des conférenciers et des responsables du S. P. M.

Au Centre Saint-Jérôme, le 29 avril, à 8 h. 15 p.m.

Pour clôturer la série d'hiver des cours de Préparation au Mariage, l'équipe du Service a préparé une soirée spéciale à l'intention des conférenciers et des responsables du diocèse.

Ceux qui ont participé d'une façon si active au succès de ces cours, se rencontreront certainement avec plaisir, pour se connaître et mettre en commun leurs expériences.

Un programme récréatif et un goûter clôtureront cette rencontre le 29 avril 1956.

Bienvenue à nos conférenciers, nos aumôniers et nos responsables du S.P.M.

L'équipe diocésaine du Service de Préparation au Mariage, de St-Jérôme.

Page 3 — quelques points

land Racine, tous de St-Jérôme; 63 petits enfants et 70 arrière petits-enfants; ses beaux-frères et belles-soeurs, M. Hyacinthe Carrière, M. et Mme David Carrière, Mme Louis Cusson, Mme Félix Carrière, Mme Mathias Corbeil, plusieurs neveux et nièces et un très grand nombre de cousins et cousines.

LES PRIX

Six prix seront décernés: un 1er prix de \$500; un 2e prix de \$300; un 3e prix de \$200, et trois autres prix non encore déterminés. Le 1er prix sera celui du Festival de la Chanson Canadienne. Les cinq autres porteront les noms de vedettes canadiennes.

Tous ces prix seront accompagnés d'un trophée (disque plaqué or) avec mentions.

Les six chansons primées seront enregistrées en France, aux industries Electriques et Musicales (Pathe et Angel) sur 33 et 78 tours, par des artistes canadiens et français. Les six gagnantes, auront reçu le plus de votes seront enregistrées à l'endos des chansons primées.

Enfin, toutes ces chansons seront publiées en feuille par une maison d'édition française bien connue.

Un jury de cinq juges, deux juges français et trois canadiens, aura la charge de décerner les prix.

LES CONDITIONS

1—Les candidats doivent être sujets canadiens ou naturalisés, ou habiter le Canada depuis au moins cinq ans.

2—Toute chanson soumise (paroles et musique d'un même auteur) ne devra pas avoir été publiée auparavant ni enregistrée sur disques.

3—Toute oeuvre soumise devra comporter de la musique et des paroles originales et ne pourra être chantée à la radio ou à la télévision (sauf au cours de cette série) pendant toute la durée du concours et jusqu'à la proclamation des vainqueurs, en février 1957.

4—Chaque envoi de chansons doit être fait sous un nom d'emprunt, accompagné d'une enveloppe scellée contenant le pseudonyme, le titre de l'oeuvre, le nom véritable du candidat, son adresse et son numéro de téléphone. Cette enveloppe (enregistrée au bureau de poste) devra être adressée comme suit: M. Roger de Vaudreuil, Concours de la Chanson Canadienne 1956, Case postale 6000, Radio-Canada, Montréal.

5—La décision des membres du jury sera finale et confèrera à la Société Radio-Canada le droit de publier et d'enregistrer les chansons primées chez des éditeurs de son choix.

6—Une fois les chansons primées publiées et enregistrées, les droits d'auteur qui peuvent provenir de la vente ou de la distribution des oeuvres seront la propriété des gagnants. Les droits d'auteur seront fixés par les maisons d'édition ou d'enregistrement.

7—Pendant le concours les auteurs ne recevront pas de cachet pour la présentation de leurs oeuvres.

8—Il est entendu que toutes les compositions musicales reçues demeurent la propriété de Radio-Canada pendant la durée du concours qui se terminera par la soirée de gala de février 1957.

9—Radio-Canada retournera à leurs auteurs les oeuvres soumises qui n'auront pas été primées.

Concours de la Chanson Canadienne 1956

MONTREAL, 10 avril. — Au début du mois de juin, la Société Radio-Canada lancera un grand concours de chansons officiellement intitulé: Concours de la Chanson Canadienne 1956.

Il s'agit d'une série de vingt-quatre émissions d'une demi-heure, dont quatre émissions éliminatoires, qui se poursuivra de juin à novembre 1956. L'émission finale de gala sera radiodiffusée et télévisée d'un cinéma de Montréal en février 1957.

Depuis quelques années des chansonniers canadiens font entendre leurs oeuvres non seulement au Canada français, mais en France et dans tous les pays où la chansonnette française se chante.

Ce n'est donc pas dans le seul but de découvrir des chansonniers canadiens que Radio-Canada inaugure son concours; il suffira de mentionner les noms de Félix Leclerc, Raymond Levesque, Lionel Daunais, Pierre Petel, Jeanné Couët, Roland d'Amour et Jacques Blanchet pour rappeler qu'ils existent et qu'ils sont excellents.

Un concours comme celui-ci, en plus de prévoir la découverte de nouveaux talents et de promouvoir la chanson canadienne, attirera l'attention publique sur cette réalité nouvelle mais concrète: la chanson canadienne d'inspiration française.

De plus, ce concours (réalisé par Roger de Vaudreuil) sera amusant. Il permettra aux auditeurs de Radio-Canada d'entendre chaque semaine des oeuvres de toutes sortes: chansons noires, ballades

DANS NOTRE REGION

STE-SCHOLASTIQUE ET SES ENVIRONS
 par Clément Legault

Sincères félicitations à M. Réjean Perreault ainsi qu'à Mlle Denise Lavigne de St-Placide à l'occasion de leurs fiançailles qui eurent lieu à Pâques.

Pour la circonstance une réception fut organisée en l'honneur des fiançailles chez M. et Mme Roland Legault, sœur du fiancé.

Meilleurs voeux de bonne fête à M. Réjean Perreault de la part de sa fiancée Denise.

Sincères félicitations à Yvan Gauthier qui s'est classé premier de sa classe.

Meilleurs voeux de bonne fête à Roselyne Gauthier à l'occasion de son septième anniversaire de naissance de la part de son frère Yvan et sa soeur Céline ainsi que de ses parents.

Bonne fête à Mlle Pauline Bigras de Ste-Scholastique de la part

beaucoup d'autres dont les noms nous échappent.

A l'église, M. l'abbé Raymond Pageau a fait la levée du corps. Le service a été célébré par M. l'abbé Raymond Pageau, assisté de M. l'abbé C. E. Léveillé, diacre et M. l'abbé Bélanger, sous-diacre. L'inhumation a eu lieu à St-Jérôme.

A tous les membres de la famille, "L'AVENIR DU NORD" présente ses plus sincères condoléances.

Abonnez-vous à "L'Avenir du Nord"

Election au Comité paritaire de Terrebonne et Labelle

Lors d'une assemblée tenue le 4 avril au bureau du comité paritaire, situé sur la rue Desjardins à St-Jérôme, M. Orlin Dupéchévin de la ville de Ste-Justine a été élu président pour l'année en cours. Les autres officiers élus furent: M. Clément Dubois, vice-président; M. Guy Pelletier, secrétaire-trésorier. Les membres du comité sont MM. G. Guindon, Camille Richer, L. Lavoie, Roméo LaSalle, B. Blouin, Ernest Lortie, Emile Lefebvre, Amédée Chénier, Julien Richard Lefebvre, M. J. Fauteux est aviseur légal, Laurent Juteau et Patrick J. inspecteurs, et M. J.M. Dubé secrétaire gérant du comité.

Abonnez-vous à "L'Avenir du Nord"

PERE ET FILS FONT PAIRE

BELOUES LIGNES DE LA Gatineau

LES ANTENNES DE T.V. ET LA SECURITE

La sécurité est de prime importance dans l'installation d'une antenne de T.V.

Beaucoup de ces antennes sont d'un modèle compliqué et fabriquées de matériaux divers, les unes de force et de poids convenables, les autres de qualité douteuse.

Installées près d'une ligne de transmission ou de distribution électrique, elles peuvent constituer une réelle source de danger. Mal ancrées ou de construction trop faible, elles risquent de céder aux attaques du vent et de s'abattre sur les lignes électriques.

Dans ce cas, si la ligne est à haute tension, les gens de la maison sont exposés à se faire électrocouter, sans compter le réel danger de feu et la presque certitude que l'appareil sera gravement endommagé ou même complètement ruiné.

De plus il est fort probable que le courant de la ligne sera interrompu pendant un certain temps causant ainsi toutes sortes d'ennuis aux abonnés et peut-être même aux établissements industriels.

Les grands vents de ces derniers temps ont mis en évidence la nécessité de se servir de bons matériaux et de méthodes éprouvées dans la fabrication et l'installation des antennes de T.V.

GUINTEAU POWER COMPANY

LA VENTE à 1c de Rexall

aura lieu MERCREDI - JEUDI - VENDREDI et SAMEDI 18 - 19 - 20 et 21 avril

DEMANDEZ NOTRE CIRCULAIRE

Pharmacie Roland Prud'homme

En face du pont Regent 313, rue LABELLE Succ. de René Dumoulin

Décès et funérailles de M. Exalaphat Cyr

Après une courte maladie, à la demeure de son fils Lucien à St-Jérôme, vendredi le 13 avril dernier, est décédé à l'âge de 84 ans et 2 mois, Exalaphat Cyr, époux de feu Herméline Carrière. Avantagusement connu de ses concitoyens, le défunt a été conseiller et commissaire d'école de la paroisse de St-Jérôme pendant de nombreuses années.

Il laisse pour legacy sa perte, ses filles: Mmes Jacques Valiquette (Cordélia), de Disraéli, Co. Wolfe, Augustin Paquin (Yvonne), François G. Dagenais (Fabiola), Roland Racine (Osine), de St-Jérôme; ses fils: Alcide, Wilbrod, Raoul, Donat, Ludger et Lucien, tous de St-Jérôme; ses brus, Mmes Donat Cyr (Yvette Raymond), Ludger Cyr (Lucille Carrière), Lucien Cyr (Gisèle Fillon); ses gendres: MM. Jacques Valiquette, de Disraéli, Augustin Paquin, François G. Dagenais, Ro-

DE L'ARGENT POUR LES RÉPARATIONS DU PRINTEMPS

Faites un emprunt à la HFC lorsque les réparations ou autres dépenses vous coûtent plus d'argent liquide que ce dont vous disposez. Vous pouvez emprunter de \$50 à \$1000 rapidement — souvent en 24 heures.

Les prêts sont accordés sans frais si vous avez un revenu fixe et vous pouvez effectuer les paiements mensuels.

Téléphonez ou passez aujourd'hui même à votre bureau local de la HFC

HOUSEHOLD FINANCE

A. Morin, gérant
 403, rue St-Georges, deuxième étage, téléphone 5383
 ST-JÉROME, P.Q.