



Pour traverser la pandémie
**600 commerces
et industries
demandent
de l'aide à
DEL**

page 5

L'école *Louis-Hippolyte-Lafontaine* pourrait être démolie puis reconstruite

page 3



CASA GRECQUE
BOUCHERVILLE
690, rue de Montbrun
450 449-2249

COMMANDEZ EN LIGNE SUR
casagrecque.ca

15% DE RABAIS
SUR LES COMMANDES
POUR EMPORTER 7/7 de 16 h à 21 h

Pour un temps limité. Non valide les jours de fête et les jours fériés. Ne peut être jumelé à aucune autre promotion. Valide au restaurant Casa Grecque de Boucherville seulement.

**PHARMACIE GAGNON ET FERLAND,
PHARMACIENNES INC.**

535, place Samuel-de-Champlain
Boucherville • 450 641-1111

Pharmaciennes-propriétaires affiliées à

Proxim

Lundi au vendredi : 9 h à 21 h
Samedi : 9 h à 17 h • Dimanche : 10 h à 17 h

**NOS GESTES
SONT CONTAGIEUX**

Partagez le message, pas la grippe.

Consultez votre pharmacienne-propriétaire sur les mesures pour prévenir la transmission de la grippe.

Malgré les pétitions, menaces de mort et manifestation, Longueuil garde le cap et abattra près de 50 % des chevreuils du parc Michel Chartrand!

François Laramée | journaliste de l'Initiative de journalisme local

Ni les pétitions ni la manifestation de samedi pas plus que les menaces de mort envers la mairesse Parent n'auront réussi à infléchir la décision de Longueuil.

La Ville, en collaboration avec le ministère des Forêts, de la Faune et des Parcs du Québec, s'apprête à capturer dans des cages puis à abattre près de la moitié des quelque 32 chevreuils qui vivent actuellement dans le parc Michel-Chartrand.

L'abattage prévu au cours des prochaines semaines a d'abord fait beaucoup réagir sur les réseaux sociaux.

Jeudi dernier, la police de l'agglomération a institué une enquête, car la mairesse de Longueuil, Sylvie Parent, aurait été ciblée par des menaces de mort pour avoir autorisé l'abattage.

Également, deux citoyennes ont lancé, au lendemain de l'annonce, des pétitions en ligne pour s'opposer à l'euthanasie des cerfs de Virginie au parc Michel-Chartrand, à Longueuil.

En quelques jours, les pétitions hébergées sur le site Internet Change.org auraient recueilli plus de 48 000 signatures.

Les instigatrices Geneviève Soza-Florant et Magalie Bergeron veulent défendre le droit à la vie de ces animaux. Elles proposent entre autres de relocaliser les bêtes, une solution qui a été étudiée, mais non retenue.

Samedi dernier, une manifestation était prévue au parc Michel-Chartrand, pour dénoncer l'abattage des cerfs, d'autant plus que la Ville aurait en

quelque sorte contribué au problème en nourrissant les cerfs en hiver dans le parc, durant plus de 15 ans. Près de 500 personnes devaient participer à l'événement.

Le dernier recensement réalisé en 2017 indique que 32 cerfs vivent dans le parc comparativement à 43 en 2012. Il y a donc eu une baisse naturelle de 25 %.

Selon la Ville, la densité de cerfs demeure plus de deux fois trop élevée pour la capacité du parc, c'est pourquoi la Ville a décidé d'éliminer près de la moitié du cheptel.

Dans le document justifiant l'élimination des 15 cerfs, on indique que la surpopulation de cerfs menace la survie du parc Michel-Chartrand, rien de moins.

D'autres solutions ont été envisagées pour abaisser le cheptel, toutefois selon les spécialistes, la capture et l'euthanasie, dans ce cas, était une solution exceptionnelle, mais rationnelle.

La surpopulation de cerfs, mentionne la Ville, apporte des enjeux de protection du territoire et de cohabitation harmonieuse, en plus de mettre à risque l'espèce. La densité actuelle a des impacts majeurs :

- très faible régénérescence de la forêt;
- compromet les plantations à venir pour contrer l'agrile du frêne;
- met en péril la biodiversité animale et végétale;
- engendre des coûts considérables aux propriétés riveraines;
- augmente le risque d'accidents routiers (38 en 2019) et de transmission de la maladie de Lyme.



À la suite de la capture, et de la mise à mort des chevreuils, un volet social de l'opération est prévu par des dons à Moisson Rive-Sud qui redistribuera la viande de chevreuil à des banques alimentaires et organismes locaux.

Par ailleurs, la Ville continue d'encourager la pratique de la chasse dans le boisé Du Tremblay où, selon le même recensement, on y dénombrait 73 chevreuils alors que dans le boisé Pratt &

Whitney, il ne resterait que deux bêtes, selon le même recensement.

Ajoutons que deux organismes, soit le Miller Zoo et la Ferme 5 Étoiles, ont offert à la Ville d'accueillir les bêtes au lieu de les tuer. Ces offres ont été refusées au même titre que la suggestion de la députée indépendante de Marie-Victorin, Catherine Fournier, qui propose d'introduire des prédateurs, des coyotes, pour éliminer naturellement des chevreuils.

Un effort supplémentaire pour arrêter la transmission de la Covid-19 en milieu de travail

François Laramée | journaliste de l'Initiative de journalisme local

La direction de la Ville de Longueuil met la main à la pâte afin de continuer à limiter la propagation de la Covid-19 dans les milieux de travail sur le territoire de l'agglomération de Longueuil. La Ville offre en effet à la CNESST la contribution de 35 employés pour qu'ils puissent, dans le cadre de leurs opérations courantes, sensibiliser les employeurs à prendre les mesures nécessaires pour protéger la santé et la sécurité de tous.

Ces employés municipaux, dans l'exercice de leurs fonctions, rencontrent déjà des dizaines d'entreprises tous les mois. Ils profiteront de ces visites sur les lieux de travail pour promouvoir les outils de prévention de la CNESST afin de bien protéger le personnel et les clients en entreprise.

Les 19 techniciens en prévention des incendies, 10 inspecteurs en bâtiment et 6 techniciens en évaluation de bâtiment devraient effectuer environ 80 visites d'entreprises mensuellement.



Ce n'est pas une histoire de David contre Goliath.

C'est une histoire de David contre 2 Goliaths.

Joignez-vous à nous afin de niveler les règles du jeu pour les nouvelles locales.

Consultez le site web pour en apprendre davantage sur le défi auquel notre industrie est confrontée.

www.nivelerlesreglesdujeu.ca

Des demandes d'investissements de 84 M\$ pour Boucherville L'école *Louis-Hippolyte-Lafontaine* pourrait être démolie puis reconstruite

| Diane Lapointe |

Le Centre de services scolaire des Patriotes (CSSP) a déposé auprès du ministère de l'Éducation (MEQ) des demandes de projets pour Boucherville qui totaliseraient, s'ils sont acceptés, des investissements de l'ordre de 84 M\$.

Chaque année, le CSSP procède à l'analyse du nombre d'élèves sur son territoire et suit l'augmentation de ce nombre dans les différents secteurs afin d'évaluer ses besoins en espace. Les demandes sont déposées dans le cadre du Plan québécois des infrastructures pour l'exercice financier 2021-2031.

Une nouvelle école

Le CSSP adresse à nouveau une demande pour la construction d'une nouvelle école primaire d'une capacité de huit locaux du préscolaire et de vingt-quatre locaux du primaire. Le projet présenté une première fois en octobre 2019 n'avait pas été retenu par le MEQ. Il se chiffrait, il y a douze mois, à quelque 23 M\$.

Rénovation ou reconstruction de l'école Louis-Hippolyte-Lafontaine

La deuxième demande du CSSP consiste à rénover ou carrément à remplacer l'école Louis-Hippolyte-Lafontaine. L'école est dans un état



(Photo: Diane Lapointe)

Une demande a été déposée pour agrandir l'école Pierre-Boucher afin d'y ajouter sept classes.

de vétusté important et une analyse démontre que les investissements requis pour procéder aux travaux de rénovation frôlent ceux de reconstruction.

Les coûts de rénovation pour la mise aux normes majeures incluant une mise aux normes sismiques représentent 7,9 M\$ alors que la valeur de remplacement du bâtiment est évaluée à 8,7 M\$. Le CSSP estime qu'il est donc plus avantageux de reconstruire une nouvelle école plus

actuelle et évolutive, plutôt que d'investir presque la totalité de sa valeur en rénovation.

Agrandissement de l'école Pierre-Boucher

Une autre demande a été déposée pour agrandir l'école Pierre-Boucher afin d'y ajouter sept classes, pour un total de 19 locaux.

Dans ses scénarios, le CSSP combine également cette demande à la précédente, car il envisage la possibilité de transférer la capacité



(Photo: Diane Lapointe)

L'école Louis-Hippolyte-Lafontaine

d'accueil du bâtiment actuel, l'école Louis-Hippolyte-Lafontaine, dans un agrandissement à l'école Pierre-Boucher. Si ce plan est retenu, l'école Pierre-Boucher serait alors dotée de 32 classes.

Précisons que dans l'éventualité où ces demandes d'ajouts d'espace sont autorisées par le MEQ, la concrétisation des projets présentés devrait se réaliser pas avant au moins quatre ans.

Le cap des 500 cas de Covid-19 est dépassé à Boucherville

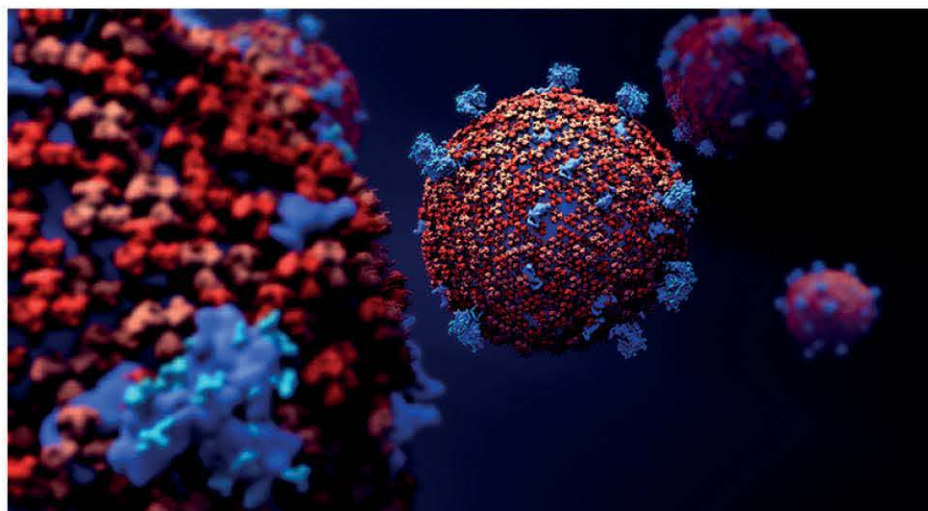
| François Laramée | journaliste de l'Initiative de journalisme local

La Covid-19 est encore bien présente sur la Rive-Sud et, comme prévu, le nombre de cas dépasse maintenant 500 à Boucherville avec 517 cas. On observe cependant un plateau depuis la mi-octobre qui se situe actuellement à la limite du rouge, a indiqué la semaine dernière la directrice de la santé publique de la Montérégie, Julie Loslier.

Les villes voisines ne sont pas en reste, car Longueuil compte 4203 cas, Saint-Lambert 507, Brossard 1247, et Saint-Bruno 184. Au total, la Montérégie a enregistré, depuis le début de la pandémie, 17 166 cas.

Le taux de contamination semble plus faible sur le territoire de la Communauté métropolitaine de Montréal (CMM) que dans les secteurs hors de la CMM où il est plus fort du double.

Considérant que la CMM est passée en zone rouge avant les autres secteurs de la Montérégie, les mesures plus restrictives portent fruit. Au contraire, la situation hors CMM demeure



préoccupante avec des bilans quotidiens plus importants.

Toutefois, bien que la condition dans la CMM s'améliore, il faut une baisse globale en

Montérégie pour espérer l'assouplissement de certaines mesures, ou un changement de palier.

La baisse des nouveaux cas quotidiens, des nouvelles hospitalisations et du nombre de décès

n'est pas assez prononcée pour une telle éventualité. De plus, le nombre d'éclotions augmente dans la région, pour un total d'un peu plus de 200 actuellement, dont près d'une trentaine avec plus de 20 cas. Les éclotions ont majoritairement lieu dans les milieux de travail et scolaires, ainsi que 15 % dans les milieux de vie pour aînés.

Un exemple, le commerce RONA situé sur le boulevard Fort-Saint-Louis, à Boucherville, a récemment annoncé qu'un de ses employés avait été testé positif ce qui a forcé le commerce à prendre de nombreuses mesures sanitaires et à informer sa clientèle de la situation. La Santé publique indique également que deux résidences pour personnes âgées de Boucherville ont chacune un cas de Covid-19, soit les résidences Chartwell et Caléo.

Au moment d'écrire ces lignes, on recense 17 166 personnes ayant contracté la Covid-19 en Montérégie depuis le début de la pandémie et 771 décès. On dénombre également plus de 1 700 cas actifs dans la région, dont plus de 500 dans l'agglomération de Longueuil.

La Relève. Une équipe de journalistes chevronnés



Daniel Hart
journaliste/photographe
33 ans d'expérience
d.hart@videotron.ca



Daniel Bastin
journaliste/photographe
22 ans d'expérience
daniel.bastin@lareleve.qc.ca



Diane Lapointe
journaliste/photographe
35 ans d'expérience
diane.lapointe@lareleve.qc.ca



Steve Martin
journaliste/photographe
15 ans d'expérience
steve.martin@lareleve.qc.ca



François Laramée
journaliste/photographe
40 ans d'expérience
francois.laramee@lareleve.qc.ca

63099



GUIGNOLÉE

de Boucherville

| Diane Lapointe |

En cette période de pandémie, la guignolée se tiendra d'une tout autre façon, mais plus que jamais, le Comité d'entraide de Boucherville (CEB) compte sur la générosité des citoyens.

Contrairement aux années précédentes, la collecte des dons et des denrées non périssables ne se fera pas de porte-à-porte le deuxième dimanche de novembre. Le Comité d'entraide de Boucherville (CEB) responsable de cette activité, en partenariat avec la Ville de Boucherville, propose plutôt à la population d'offrir ses dons les 21 et 28 novembre, de 10 h à 14 h, dans l'un des trois sites de dépôt de denrées, soit le stationnement du Centre multifonctionnel Francine-Gadbois (1075, rue Lionel-Daunais), le stationnement du supermarché Maxi (520, boulevard du Fort-Saint-Louis), ou à l'entrepôt de la Guignolée, situé dans un local du centre commercial Place de la Seigneurie (280, boulevard du Fort-Saint-Louis). Des conteneurs bien identifiés seront sur place.

Des besoins à longueur d'année

« Les gens pensent à tort que la guignolée est uniquement pour procurer des paniers de Noël aux personnes démunies. Oui, elle a cet objectif, mais les denrées non périssables et l'argent récoltés nous

Un objectif de 75 000 \$ pour de grands besoins

permettent d'offrir de l'aide alimentaire à ces personnes durant toute l'année », explique le nouveau président du CEB, Eugène St-Germain.

Et cette année, les besoins sont encore plus grands. Les demandes d'aide alimentaire offerte par le CEB se sont en effet intensifiées depuis le début de la pandémie. « Les années passées, le CEB aidait chaque semaine entre 40 et 60 familles. Depuis mars, une moyenne de 70 familles bénéficient du service. Ça varie, il y a des mois où nous avons aidé jusqu'à 94 familles, d'autres 85 ou 65. », note M. St-Germain.

Objectif de 75 000 \$

Le CEB s'est ainsi fixé un objectif ambitieux. Il souhaite amasser 75 000 \$, pour offrir 200 paniers de Noël et 1 000 dépannages annuels.

Le soutien des citoyens prend toute son importance quand on sait que, selon les données de 2016 de Statistique Canada, 1 365 Bouchervillois vivent sous le seuil de faible revenu après impôt et que, depuis mars, plusieurs autres citoyens éprouvent des difficultés financières.

Une aide équivalente à 20 000 \$ de la Ville

La Ville de Boucherville soutient le CEB dans sa campagne : « La Ville de Boucherville, en cette année exceptionnelle, a décidé de contribuer financièrement à la campagne de la Guignolée de Boucherville en remettant 5 000 \$ afin de les aider à atteindre leur objectif de 75 000 \$. En tant que partenaire principal, nous avons également apporté un soutien technique et promotionnel afin de prendre un virage numérique avec la nouvelle plateforme de dons en ligne. Notre contribution à la campagne 2020 de la Guignolée représente une implication de près de 20 000 \$. Notre participation, avec celle de nos concitoyens, permettra de venir en aide aux Bouchervillois en grande situation de vulnérabilité », a souligné le maire Jean Martel.



Photo : Diane Lapointe

Le nouveau président du Comité d'entraide de Boucherville, Eugène St-Germain en compagnie de la responsable du magasin Partage, Michèle Bernier.

D'autres façons d'apporter un soutien alimentaire aux familles dans le besoin :

En plus de la guignolée, les citoyens peuvent faire des dons en ligne au guignoleeboucherville.com. Un reçu pour fins d'impôt leur sera remis automatiquement.

Ils peuvent aussi participer à la campagne du Petit Deux. Pour ce faire, ils n'ont qu'à ajouter

2 \$ à leur facture lors de leur passage à la caisse chez l'un des partenaires, dont la liste complète se trouve à guignoleeboucherville.com.

Des dons par chèque peuvent aussi être faits à l'ordre du Comité d'entraide de Boucherville. Les chèques doivent être acheminés à leur nouveau local situé au 11, rue Louis-H.-La Fontaine, local 101, J4B 4Y3.

40 ans à aider les familles démunies

En place depuis plus de 40 ans, le CEB a pour mission de venir en aide aux citoyens de Boucherville qui sont dans le besoin ou qui éprouvent des difficultés financières. Plus précisément le CEB :

- Soulage la pauvreté en fournissant nourriture, vêtements, meubles et toute autre nécessité de la vie aux personnes à faible revenu.
- Soulage l'isolement social en payant pour des activités parascolaires, des camps de jour et d'été et autres événements dans le but d'aider les personnes défavorisées.
- Offre des services de soutien émotif et psychologique aux personnes en situation de détresse, en collaboration avec les ressources du milieu.
- Amasse des dons en argent et en biens afin de venir en aide aux familles défavorisées.

Armoires
Nouveau Concept

Service de décoration offert
Directement du manufacturier
Estimation gratuite à domicile
Réalisation de plan 3D

Prix qui défient toute compétition !

1420-A, rue De Coulomb
à Boucherville
Tél. : 450 645-0665

www.armoiresnouveauconcept.com | armoiresnouveauconcept@gmail.com

VOS PROTHÈSES...
bougent, vous blessent,
vous empêchent de manger
ce que vous désirez
ou vieillissent votre visage!

NOUS AVONS DES SOLUTIONS POUR VOUS!

- Prothèse sur implants
- Partiel sans palais
- Crochets invisibles
- Et bien +

Galerias Varennes
2020, boul. René-Gaultier,
local 32, Galerias Varennes
(près du Jean Coutu)
450.652.2182

DEL a reçu plus de 600 demandes d'accompagnement

24 commerces ou entreprises de Boucherville ont demandé une aide financière pour tenter de traverser la pandémie



François Laramée | journaliste de l'Initiative de journalisme local

La crise de la Covid-19 touche durement de nombreux commerces, et le classement en zone rouge de la région de la Montérégie fait en sorte que, pour une deuxième fois en six mois, restaurants, bars, centres d'entraînement, cinémas, théâtres, salles de spectacle et autres commerces reliés à la culture de l'agglomération de Longueuil ont dû fermer leurs portes depuis le début du mois d'octobre.

Déjà quelques restaurants ont mis la clé dans la porte de façon définitive et, selon de nombreux sondages, jusqu'à 50 % des établissements de restauration pourraient ne pas être en mesure de passer au travers de la pandémie si la fermeture se poursuit encore quelques mois.

À Boucherville, la charcuterie Le Goutillon, le restaurant Le Barbu ainsi que Sushi Palace, pour ne nommer que ceux-là, ont fermé leurs portes définitivement.

Le domaine culturel est également en crise et en entrevue, la semaine dernière, la directrice générale de l'école TOCA Danse de Boucherville, Ilham Rouissi, disait carrément ne plus savoir sur quel pied danser, car les factures de frais fixes (local, taxes, électricité, etc.) continuent de s'accroître, contrairement aux revenus. « Même si j'ai un prêt du gouvernement, ça voudra juste dire que les intérêts s'ajouteront à mes dépenses ».

Elle espère maintenant une aide directe

Sur l'ensemble de la Rive-Sud, la situation n'est pas différente, car l'organisme régional Développement économique de l'agglomération de Longueuil confirme avoir reçu, en date du 29 octobre, 600 demandes d'accompagnement des commerces et industries pour traverser la crise actuelle.

Ces demandes sont en lien avec le programme Aide d'urgence aux PME et le nouveau volet Aide aux entreprises en régions

en alerte maximale. De ce nombre, 133 entreprises ont déjà déposé formellement une demande d'aide.

La répartition par secteur et par ville du dépôt de ces demandes est la suivante :

41 commerces en hébergement/restauration, 17 entreprises œuvrant dans le domaine des arts, spectacles, loisirs, 15 commerces de services professionnels, scientifiques et techniques, 10 commerces de détail, 9 entreprises en construction, 6 commerces de gros, 4 dans le domaine de

la fabrication, 3 en transport et 28 services administratifs et autres services.

Les demandes proviennent de partout dans l'agglomération, soit 24 de Boucherville, 27 de Brossard, 63 de Longueuil, 15 de Saint-Bruno-de-Montarville et finalement 4 de Saint-Lambert.

Les 133 demandes d'aide représentent une somme de près de 5,2 M\$. De ces 133 demandes, 67 ont été acceptées, représentant 2,8 M\$ accordés aux entreprises à ce jour par Développement économique de l'agglomération de Longueuil.

Partenaire privilégié **longueuil**

Noël avec **Mario Pelchat**

CONCERT VIRTUEL
du 10 décembre 20 h
au 24 décembre 20 h

450 466-6661 poste 224 | osdl.ca

ORCHESTRE
Symphonique de Longueuil
ALEXANDRE DA COSTA

DU 25 NOVEMBRE AU 22 DÉCEMBRE

Les #1 GRAND INVENTAIRE

de sapins Baumier fraîchement coupés, toutes grandeurs.
Vaste choix de branches de sapin et de pin rouge, couronnes.

AUTOCUEILLETTE
2482, CHEMIN CHENAL-DU-MOINE
SAINTE-ANNE-DE-SOREL

Plantation **G.H. Dutil**

BOUCHERVILLE :
Marché public de Montbrun, près de Rivière-aux-Pins
Marché public Lionel Daunais, près du boul. de Mortagne **450 742-0495**
Livraison sur demande au 450 461-3935

46029



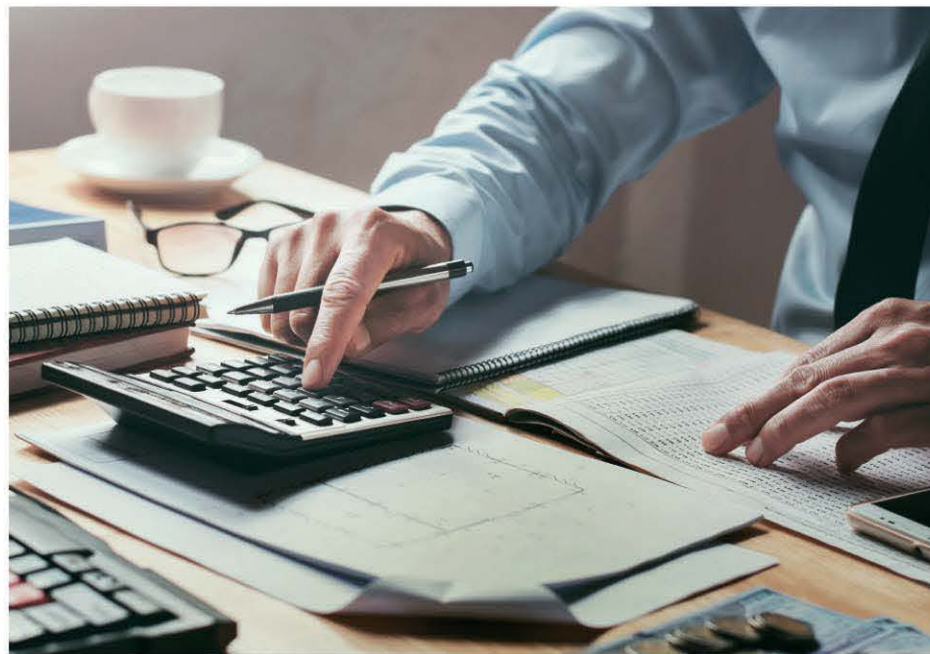
Les PME de la Montérégie anticipent un recul de 5,3% de leur chiffre d'affaires

| Daniel Hart |

Au terme d'une enquête réalisée pour le compte de l'organisme QuébecInnove, les PME de 25 à 250 employés en Montérégie s'attendent à une baisse de leur chiffre d'affaires de 5,3% en 2020. Voilà du moins un des dix faits saillants révélés par une étude Léger dont les résultats viennent d'être dévoilés. Autre point, afin de traverser la crise sanitaire, 65% des PME ont eu recours aux programmes d'aide gouvernementaux depuis le début de la pandémie.

Sur une note plus encourageante, ajoutons que 60% des entreprises ayant développé un projet d'innovation considèrent que leurs investissements passés ont eu un impact positif leur permettant de mieux faire face à la crise causée par la Covid-19. Au final, il appert que l'innovation est l'un des moteurs de la reprise économique. En ce sens, une meilleure identification des priorités et le développement d'une pensée stratégique par l'équipe de direction des PME aideront à soutenir davantage de projets d'innovation.

« Plus que jamais, les PME sont conscientes de la valeur de l'innovation pour elles, pour leur



Touchées par la crise sanitaire, 65% des PME de la Montérégie ont eu recours aux programmes d'aide gouvernementaux.

croissance et pour leur avenir. L'enquête nous démontre également que plus elles sont structurées en matière de gouvernance et mieux elles s'entourent, plus elles réussissent à innover. À nous tous de trouver des solutions adaptées pour que cette culture de l'innovation soit présente chez encore plus d'entreprises », estime Isabelle Foisy, présidente-directrice générale de QuébecInnove.

Avec tous les bouleversements causés par la crise sanitaire, l'heure est au changement dans les entreprises. En Montérégie, 47% des PME ont revu leur modèle d'affaires. Environ la moitié ont accéléré des projets de numérisation. Durant la dernière année, 59% de ces sociétés ont développé un projet concret en matière d'innovation. Une nette progression à ce titre par rapport à l'année précédente.

Fait à souligner, les investissements moyens en recherche et développement tout comme en innovation ont augmenté à 6,3% du chiffre d'affaires, ce qui correspond à une hausse de 4,8% par rapport à l'année dernière. Quel est le principal défi des PME de la région actuellement? Trouver de la main-d'œuvre spécialisée pour 70% des répondants de cette enquête.

DEL reçoit un prix pour ses mesures de conciliation famille-travail

| Daniel Hart |

Au cours de la dernière année, le Réseau pour un Québec Famille a remis une récompense honorifique à une vingtaine d'organismes qui se sont démarqués au chapitre de la conciliation famille-travail au quotidien. DEL, dont les bureaux sont situés à Boucherville, fait partie de ces organisations ayant reçu le Sceau Concilivi, une marque de reconnaissance digne de mention.

« DEL a su démontrer son engagement envers ses employés afin de les soutenir dans la réalisation de leurs obligations familiales. Le comité d'accréditation tient à souligner la mise en place de plusieurs nouvelles mesures de conciliation famille-travail. Alors que leur implantation aurait pu être échelonnée dans le temps, la direction de DEL a décidé de les instaurer dès maintenant », a mentionné Marie Rhéaume, directrice générale du Réseau pour

un Québec Famille qui a développé l'initiative Concilivi.

Parmi les changements apportés chez DEL, soulignons la mise en place d'horaires flexibles et la possibilité de faire du télétravail en tout temps. À ces modifications s'ajoutent un horaire d'été, des congés pour des responsabilités familiales ou une implication dans la communauté de même qu'un départ progressif à la retraite avec tâches et horaire adaptés.

« Nous sommes fiers de voir nos efforts récompensés cette année avec l'obtention du Sceau Concilivi. Comme bras droit des entreprises, nous espérons que cette reconnaissance motive nos organisations à emboîter le pas et ainsi, à demeurer à l'avant-garde des meilleures pratiques en matière de conciliation famille-travail au Québec », a ajouté Julie Éthier, directrice générale de DEL.




Prévente saison 2021

(tarifs avant taxes, en vigueur jusqu'au 16 décembre 2020)

(450) 468.1142 poste 0

CLUB DE GOLF LE PARCOURS DU CERF

18 TROUS					12 TROUS				
EN SEMAINE					À COMPTER DE 10 H 20 LES LUNDIS, MERCREDIS, JEUDIS ET DE 12 H LES DIMANCHES (NON DISPONIBLES LORS DE JOURNÉES DE TOURNOIS)				
RÉSIDENTS ET AGGLOMÉRATION DE LONGUEUIL (Boucherville, Brossard, St-Bruno, St-Lambert)									
NBRE DE PARTIES	PARTIES EN GRATUITÉ	COÛT TOTAL	COÛT MOYEN /PARTIE	VOTRE ÉCONOMIE	NBRE DE PARTIES	PARTIES EN GRATUITÉ	COÛT TOTAL	COÛT MOYEN /PARTIE	VOTRE ÉCONOMIE
10	2	442,20 \$	36,85 \$	16,7 %	10	2	290,00 \$	24,17 \$	16,7 %
20	5	884,50 \$	35,38 \$	20,0 %	20	5	580,00 \$	23,20 \$	20,0 %
30	8	1 326,60 \$	34,91 \$	21,1 %	30	8	870,00 \$	22,89 \$	21,1 %
40	11	1 768,80 \$	34,68 \$	21,6 %	40	11	1 160,00 \$	22,75 \$	21,6 %
NON RÉSIDENTS									
NBRE DE PARTIES	PARTIES EN GRATUITÉ	COÛT TOTAL	COÛT MOYEN /PARTIE	VOTRE ÉCONOMIE	NBRE DE PARTIES	PARTIES EN GRATUITÉ	COÛT TOTAL	COÛT MOYEN /PARTIE	VOTRE ÉCONOMIE
10	2	502,50 \$	41,88 \$	16,7 %	10	2	329,50 \$	27,46 \$	16,7 %
20	5	1 005,00 \$	40,20 \$	20,0 %	20	5	659,00 \$	26,36 \$	20,0 %
30	8	1 507,50 \$	39,67 \$	21,1 %	30	8	988,50 \$	26,01 \$	21,1 %
40	11	2 010,00 \$	39,41 \$	21,6 %	40	11	1 318,00 \$	25,84 \$	21,6 %
7 JOURS					FORFAITS ET LOTS ÉGALEMENT DISPONIBLES				
RÉSIDENTS DE LONGUEUIL SEULEMENT (Longueuil, St-Hubert, Greenfield Park, LeMoyne)									
NBRE DE PARTIES	PARTIES EN GRATUITÉ	COÛT TOTAL	COÛT MOYEN /PARTIE	VOTRE ÉCONOMIE	 <ul style="list-style-type: none"> FORFAIT APRÈS 15 H FORFAIT ILLIMITÉ (PARTIES ET VOITURETTES) LOTS DE 9 TROUS LOTS DE VOITURETTES ÉLECTRIQUES 				
10	2	489,70 \$	40,81 \$	16,7 %					
20	5	979,40 \$	39,18 \$	20,0 %					
30	8	1 469,10 \$	38,66 \$	21,1 %					
40	11	1 958,80 \$	38,41 \$	21,6 %					
PLUS DE DÉTAILS SUR www.parcoursducerf.com									

Proanima offre son aide aux femmes victimes de violence conjugale

| Diane Lapointe |

Proanima, le service animalier qui dessert la région, a développé une nouvelle initiative pour venir en aide aux femmes victimes de violence conjugale.

L'organisme a mis en place un service pour accueillir et héberger temporairement les animaux de compagnie appartenant à des femmes qui subissent cette problématique et qui quittent le foyer conjugal pour un centre d'hébergement pour femmes.

Ce nouveau service d'aide a été mis sur pied au début de la pandémie. « Nous voulions éventuellement l'offrir, mais lorsque nous avons constaté qu'avec le confinement, les cas de violence conjugale augmentaient et que les appels aux centres d'aide régionaux pour les femmes victimes de violence conjugale se multipliaient, nous avons décidé d'accélérer le processus », explique la directrice du service à la clientèle, Carole Lacasse.

Proanima a ainsi communiqué avec plusieurs centres, dont le Carrefour pour elle, à Longueuil, pour leur proposer sa collaboration. Il a depuis aidé



Ce nouveau service d'hébergement temporaire d'animaux donne le temps aux femmes victimes de violence conjugale de trouver une solution quant à leur situation personnelle.

une dizaine de victimes en hébergeant leurs animaux. L'organisme espère pouvoir aider d'autres femmes victimes de violence conjugale et les invite à communiquer avec le centre dédié de leur région si elles pensent devoir faire garder leur animal de compagnie. Le centre prévient alors Proanima qui se chargera de la suite du processus.

Ainsi, l'organisme est intervenu auprès d'ex-conjoints pour récupérer des animaux. Dans la majorité des cas, cela s'est bien passé, mais il est arrivé que l'organisme a dû contacter la police. « Un ex-conjoint n'acceptait pas de remettre l'animal à sa propriétaire, et elle a dû recourir aux tribunaux », précise M^{me} Lacasse. Dans d'autres situations, des femmes qui n'osaient pas quitter le domicile pour ne pas laisser leur bête à poils au conjoint ont pu le faire en ayant recours à ce service.

Ce service d'hébergement temporaire des animaux est également accessible à tous les propriétaires hospitalisés ou décédés en raison de la Covid-19 et résidant dans l'une des villes partenaires. Pour en savoir plus, communiquez avec Proanima : 1 833 445-2525 ou info@proanima.com

La CMM poursuit la cartographie des cours d'eau de la Rive-Sud, en avion!

| François Laramée | journaliste de l'initiative de journalisme local

Un avion survolera la Rive-Sud jusqu'au 15 décembre prochain en projetant des rayons laser vers le sol. Il s'agit d'un appareil spécialement nolisé par la Communauté métropolitaine de Montréal (CMM) et sa mission sera de cartographier les cours d'eau du territoire.

L'avion fait un relevé de la forme de la rive et du fond des cours d'eau à l'aide de trois faisceaux laser installés sur un avion; soit un vert, un bleu et un infrarouge. Ces lasers ne présentent aucun danger. Les faisceaux sont réfléchis par la surface du sol et le fond des cours d'eau et retournés vers l'avion qui mesure ensuite la distance avec le sol ou le fond de l'eau.

Les données récoltées seront utilisées lors des modélisations hydrologiques et hydrauliques dans le cadre de la cartographie des zones inondables et du système prévisionnel présentement en développement à la CMM, l'organisme responsable de dresser une nouvelle carte des zones inondables de la Rive-Sud, mais également de la grande région de Montréal et de la Rive-Nord, soit le territoire de la CMM.

Pour **Anh Ly** et **Theo**,
qui cherchent
un nouveau resto

TROUVÉ
à **BROSSARD**



Près de **1 500** commerces
brossardois à découvrir!

brossard.ca/trouvé

 **brossard**

Ville de Boucherville

Renseignements généraux		450 449-8100	
Conseil municipal	450 449-8105	Direction des saines habitudes de vie, du sport et des équipements sportifs	450 449-8640
Direction générale	450 449-8125	Centre des glaces Gilles-Chabot	450 641-1695
Direction des finances et des approvisionnements	450 449-8110	Chalet du parc Pierre-Laporte	450 449-8352
Ligne info-taxes	450 449-8115	Complexe aquatique Laurie-Eve-Cormier	450 449-8640
Direction des ressources humaines	450 449-8615	Direction de l'urbanisme et de l'environnement	450 449-8620
Direction des travaux publics	450 449-8630	Comptoir des permis	450 449-8625
Direction du génie	450 449-8610	Ligne info-environnement	450 449-8113
Direction du greffe	450 449-8605	Service — Réglementation, patrimoine et relations avec le citoyen	450 449-8635
Direction des loisirs, des arts, de la culture et de la vie communautaire	450 449-8640	Service — Construction, inspection et relations avec les entreprises	450 449-8635
Bibliothèque Montarville-Boucher-De La Bruère	450 449-8650	Direction des communications et des relations publiques	450 449-8120
Centre Mgr-Poissant	450 449-8100, poste 8905		
Café centre d'art et Service de la culture	450 449-8300		
Ligne info-loisirs	450 449-8640		
Ligne info-billetterie	450 449-8104		
Maison dite Louis-Hippolyte-La Fontaine	450 449-8347		
	450 449-8651		

HEURES D'OUVERTURE

Heures d'ouverture des bureaux administratifs
Lundi au vendredi : 8 h 30 à 12 h et 13 h 15 à 16 h 30 sur rendez-vous seulement

POINTS DE SERVICE ET HORAIRES
L'ensemble des activités sportives et de loisirs organisées (en groupe) sont **annulées**. Veuillez téléphoner avant de vous déplacer. Ligne info-loisirs 450 449-8640.

RÉCEPTION DU CAFÉ CENTRE D'ART
536, Marie-Victorin
Le Café centre d'art est fermé jusqu'au 23 novembre inclusivement.

Services maintenus :
Casse-croûte Les Touillés (ouvert pour les commandes à emporter).

RÉCEPTION DU CENTRE MULTIFONCTIONNEL FRANCINE-GADBOIS
1075, rue Lionel-Daunais
Fermé jusqu'au 23 novembre inclusivement.

Activités maintenues :
• Bambinerie de Boucherville
• Programmes Sport-études de l'école secondaire De Mortagne : karaté
• Accès restreint pour les organismes en aide à la communauté.

RÉCEPTION DU COMPLEXE AQUATIQUE LAURIE-EVE-CORMIER
490, chemin du Lac
Horaires réguliers : lundi au vendredi : 6 h 15 à 21 h 15 ; samedi et dimanche : 8 h à 20 h

Activités maintenues :
• Natation libre : bain libre et nage en corridor
• Accès pour les programmes Sport-études de l'école secondaire De Mortagne : judo, natation
• Boutique Nation Sports.

À noter :
L'accès à la natation libre est réservé aux citoyens de Boucherville en raison des places restreintes durant cette période. Les vestiaires du Complexe aquatique sont ouverts. Consultez le boucherville.ca/espacesportif pour connaître les mesures spécifiques.

Fermé :
• Tous les cours sont annulés
• Salle d'entraînement
• Judo.

CENTRE DES GLACES GILLES-CHABOT
Services maintenus :
• Accès pour les programmes Sport-études de l'école secondaire De Mortagne : hockey, patinage artistique, patinage de vitesse et ringuette
• Côme Gauthier sports
• Clinique de physiothérapie
• Patin libre
• Patin artistique libre
• Réservation de ¼ de patinoire.

CENTRE MGR POISSANT
Fermé.
Les parcs et terrains sportifs, l'aire d'exercice canin, la piste de BMX, le parcours de disque-golf (libre) et les aires de jeux sont ouverts tout en respectant les mesures sanitaires gouvernementales.
Le Skatepark est fermé.

COLLECTES DES MATIÈRES RÉSIDUELLES



LUNDI, 8 h à 18 h



JEUDI, 8 h à 18 h



JEUDI, 8 h à 18 h
23 avril au 26 novembre

SÉANCES PUBLIQUES DU CONSEIL MUNICIPAL

Les séances publiques ordinaires du conseil municipal de Boucherville se tiennent habituellement à 20 h le troisième lundi de chaque mois. Toutefois, étant donné la deuxième vague de pandémie,

des changements pourraient survenir à l'horaire. Nous vous invitons donc à consulter le site Web de la Ville au <https://boucherville.ca/mairie/seances-publiques/>

BIBLIOTHÈQUE MONTARVILLE-BOUCHER-DE LA BRUÈRE

Afin de respecter les directives ministérielles en raison de la deuxième vague de la pandémie, la bibliothèque ferme l'accès à ses rayonnages, et ce, jusqu'au 23 novembre prochain.

Réservez vos documents sur notre catalogue en ligne, par courriel ou par téléphone et venez les récupérer au comptoir de prêts sans contact lorsqu'un employé vous contactera, du mardi au vendredi de 13 h à 18 h, et du samedi au dimanche de 13 h à 17 h.

- Les retours doivent s'effectuer par la chute extérieure seulement.
- Les documents sont gardés en quarantaine pour une durée de 24 heures.
- Le nombre de documents que les abonnés peuvent emprunter est limité à 15 et la durée des prêts est augmentée à 4 semaines.

Pour renseignements ou pour réserver des documents, veuillez visiter le catalogue de la bibliothèque au <https://bibliotheque.boucherville.ca>, écrire à bibliotheque@boucherville.ca ou appeler au 450 449-8650, poste 2.

Pour toute question relative au coronavirus (COVID-19), veuillez écrire à covid-19@boucherville.ca.



SVP, RESPECTEZ LES CONSIGNES:



GARDEZ VOS DISTANCES



TOUSSEZ DANS VOTRE COUDE



LAVEZ VOS MAINS



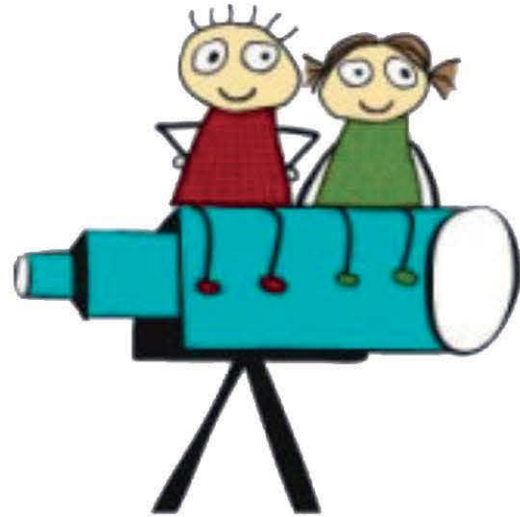
JETEZ VOS MOUCHOIRS



PORT DU COUVRE-VISAGE OBLIGATOIRE

Lancement d'une campagne pour embellir la cour de l'école

Les Jeunes Découvreurs



L'école Les Jeunes Découvreurs amorce un extraordinaire projet d'embellissement de sa cour d'école! Une campagne de dons individuels sous le thème « Je donne pour la qualité de vie de notre quartier » est lancée dans la communauté bouchervilloise. Elle se déroulera jusqu'au 31 décembre.

Le conseil d'établissement et l'équipe-école souhaitent depuis plusieurs années améliorer le milieu de vie extérieur afin de créer un esprit de vitalité propre à l'épanouissement de ses élèves et, plus largement, aux enfants du quartier.

À propos du projet

« Partons la mer est belle » : telle est la thématique qui a guidé l'élaboration, les choix et le design du plan de réaménagement. On y trouve un parcours d'hébertisme, des îlots de fraîcheur, des modules de jeux, des arbres et de la verdure, une classe extérieure, un potager, des modules au sol et en hauteur, de multiples zones de jeux différentes, des aires gazonnées, une plateforme de spectacle et encore bien d'autres éléments.

Le budget total du projet avoisine les 350 000 \$ et se concrétisera en plusieurs phases de travaux. Le premier objectif financier est d'amasser 50 000 \$ d'ici le printemps.

Dans le contexte actuel de pandémie mondiale, d'approche écoresponsable et de promotion des saines habitudes de vie, les premiers travaux viseront la création d'une classe extérieure et d'un potager. Ce dernier sera d'ailleurs un beau projet partagé avec le CPE Les Mini Découvreurs en période estivale.

La générosité des Bouchervillois est donc sollicitée pour atteindre cet objectif. Chaque don, chaque geste comptera! Ils seront tous significatifs

et contribueront directement à l'amélioration de la vitalité de l'école et du quartier.

Comment contribuer?

Campagne de dons volontaires : Les personnes qui désirent faire un don sont invitées à se rendre sur le site de l'école (<http://lesjeunesdecouvreurs.csp.qc.ca/>) pour accéder au formulaire. Pour recevoir davantage d'information, écrire à l'adresse financement.decouvreurs@gmail.com.

Pour chaque don de 20 \$ et plus, un reçu pour don de charité sera remis.

Campagne de produits de Noël : L'école Les Jeunes Découvreurs offre la possibilité aux Bouchervillois de faire livrer leur sapin de Noël à domicile. Pour une somme variant entre 39 \$ et 79 \$ taxes et livraisons incluses dépendamment de la grandeur et de la qualité choisie, les participants recevront leur arbre de Noël, ainsi que les accessoires nécessaires et les décorations complémentaires, directement à la maison. Ce faisant, une ristourne pour chaque achat sera remise à l'école en plus d'embellir les domiciles bouchervillois en cette période des fêtes qui sera assurément particulière!

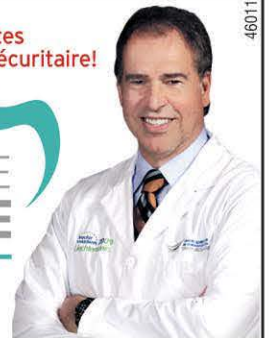
Les personnes intéressées doivent se rendre sur le site : www.bosapin.com et utiliser le code promo 2020decouvreurs. « Nous remercions en avance notre communauté pour sa générosité. De pouvoir bénéficier d'une classe extérieure le plus rapidement possible et d'initier les enfants à la culture maraîchère, dans le contexte actuel, amélioreront significativement leur qualité de vie en plus d'offrir pour l'été à venir de nouveaux espaces communs pour les familles du quartier », a déclaré Danielle Bilodeau, directrice de l'école Les Jeunes Découvreurs.

(Source : École Les Jeunes Découvreurs)

REPRISE DE NOS ACTIVITÉS!
Soyez assurés que nous respectons toutes les recommandations pour un environnement sécuritaire!



Natacha Lambert,
denturologiste
450 685-1791
1400, rue Principale,
local 207, Sainte-Julie



Luc St-Cerny,
denturologiste
450 922-2840
1400, rue Principale,
local 207, Sainte-Julie
450 583-5107
630, Duvernay, Verchères

DENTUROLOGIE
SAINTE-JULIE

- Fabrication de prothèses dentaires complètes, partielles et sur implants
- Prothèses dentaires biofonctionnelles
- Réparation en 1 heure
- Service à domicile
- Urgence jour, soir et fin de semaine
- Consultation sans frais
- Financement disponible



denturologistestestjulie.com

APPEL À LA GÉNÉROSITÉ POUR LES PANIERS DE NOËL DE SUZIE



Des personnes dévouées donnent un coup de pouce à cette vaste opération d'entraide.

| Daniel Hart |

Il fallait s'y attendre, la demande de paniers de Noël est plus élevée qu'à l'habitude dans le contexte de la pandémie. Les responsables des Paniers de Noël de Suzie, une initiative de la Fondation du Centre jeunesse de la Montérégie, le constatent à l'aube de la 14^e édition de cette vaste opération d'entraide. « L'an passé, nous avons aidé 500 familles; cette année, nous visons à répondre à 525 familles avec l'argent que nous espérons amasser, mais le nombre de demandes dépasse déjà ce chiffre. Nous faisons donc tous les efforts nécessaires pour solliciter la population à être

généreuse pour cette cause », soutient Suzie Roy, directrice générale de la Fondation.

L'année dernière, l'organisation des Paniers de Noël de Suzie a récolté un montant record de 415 000 \$ afin de venir en aide à des familles en situation financière précaire de la Montérégie, de Montréal, du Centre-du-Québec et de l'Estrie qui ont ainsi reçu une épicerie complète pour la période des Fêtes. Les paniers ont également compris des cadeaux de Noël pour les enfants de ces familles.

Les parents indiquent leurs choix de denrées sur une liste d'épicerie et mentionnent les souhaits de cadeaux de Noël de leur progéniture. Compte tenu de la situation sanitaire, afin d'éviter les

contacts et pour respecter les mesures de distanciation, l'achat des cadeaux de Noël se fera différemment. Habituellement, les gens achetaient, emballaient et livraient eux-mêmes les présents qu'ils souhaitaient offrir, mais cette fois-ci, l'équipe de la Fondation les invite à participer autrement en effectuant un don de 50 \$ par cadeau qu'ils désirent remettre.

Pour faire un don à cette fin, il suffit de se rendre sur le site de la Fondation et de remplir

le formulaire qui s'y trouve. L'organisme prévoit remettre entre 2500 et 3000 cadeaux à autant d'enfants résidant non seulement en Montérégie, mais aussi hors territoire comme à Drummondville, Granby, Laval, Montréal et Repentigny.

Grâce à la grande générosité de la population et de près de 2000 bénévoles, cette vaste mobilisation de la communauté connaît des résultats extraordinaires année après année depuis ses débuts.

Bénévoles recherchés à La Maison des enfants de la Montérégie



La Maison des enfants est un organisme qui offre un service de courrier pour les jeunes de dix-huit écoles primaires des environs. L'organisme est à la recherche de rédactrices et rédacteurs pour répondre aux lettres des enfants.

Une courte formation obligatoire est

offerte gratuitement aux nouveaux bénévoles qui désirent se joindre à l'équipe.

Pour plus de renseignements
<http://mdevarenes.org/devenir-benevole/>
Pour inscription
Téléphone : 450 929-1488
Courriel : courrier@mdevarenes.org

COMITÉ DES USAGERS PIERRE-BOUCHER

GARDIEN DES DROITS DES USAGERS

Droit à l'information

(LSSSD, article 4)

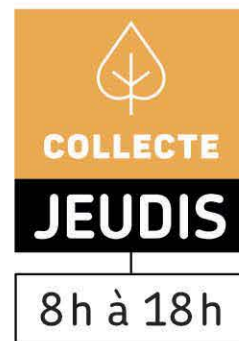
- droit d'être informé sur son état de santé physique et mental
- droit d'être informé sur les traitements possibles avec les risques et les conséquences
- droit d'être informé sur les services disponibles dans son milieu
- droit d'être informé sur la manière dont on peut obtenir ces services.

Réf. Regroupement provincial des comités des usagers / RPCU

Avez-vous le goût de fournir des efforts
afin de remplir ce mandat?

Comité des usagers Pierre-Boucher
1303, boul. Jacques-Cartier Est, bureau 2020
Longueuil (Québec) J4M 2Y8
450 463-2850 poste 72046
comitedesusagers.cssspb16@ssss.gouv.qc.ca

46051



RÉSIDUS VERTS

23
avril

au

26
novembre



BOUCHERVILLE.CA/COLLECTES

 Boucherville

46038

Soyez là pour vous comme vous l'êtes pour vos proches



Vous êtes là quand les gens que vous aimez vivent un mauvais moment. Ne vous oubliez pas. Des solutions existent pour aller mieux.

Il est possible que la situation actuelle suscite des émotions difficiles ou de la détresse. Il est normal de vivre un certain déséquilibre dans différentes sphères de sa vie. La gestion de ses pensées, de ses émotions, de ses comportements et de ses relations avec les autres peut devenir plus ardue. La plupart des gens arriveront à s'adapter à la situation, mais il demeure important que vous restiez à l'écoute de vos besoins. **N'hésitez pas à prendre les moyens nécessaires pour vous aider.**

Prenez soin de vous

- Mettez sur vos forces personnelles et ayez confiance en vos capacités.
- Rappelez-vous les stratégies gagnantes que vous avez utilisées par le passé pour traverser une période difficile. Il n'y a pas de recette unique, chaque personne doit trouver ce qui lui fait du bien.
- Accordez-vous de petits plaisirs (écouter de la musique, prendre un bain chaud, lire, pratiquer une activité physique, etc.).
- Si c'est accessible, allez dans la nature et respirez profondément et lentement.
- Apprenez à déléguer et à accepter l'aide des autres.
- Demandez de l'aide quand vous vous sentez dépassé par les événements. **Ce n'est pas un signe de faiblesse, c'est vous montrer assez fort pour prendre les moyens de vous aider.**
- Contribuez à l'entraide et à la solidarité tout en respectant vos limites personnelles et les consignes de santé publique. Le fait d'aider les autres peut contribuer à votre mieux-être et au leur.
- Prenez le temps de réfléchir à ce qui a un sens ou de la valeur à vos yeux. Pensez aux choses importantes dans votre vie auxquelles vous pouvez vous accrocher quand vous traversez une période difficile.
- Limitez les facteurs qui vous causent du stress.
- Bien qu'il soit important de vous informer adéquatement, limitez le temps passé à chercher de l'information au sujet de la COVID-19 et de ses conséquences, car une surexposition peut contribuer à faire augmenter les réactions de stress, d'anxiété ou de déprime.



Outil numérique *Aller mieux à ma façon*

Aller mieux à ma façon est un outil numérique d'autogestion de la santé émotionnelle. Si vous vivez des difficultés liées au stress, à l'anxiété ou à la détresse, cet outil peut contribuer à votre mieux-être puisqu'il permet de mettre en place des actions concrètes et adaptées à votre situation. Pour en savoir plus, consultez [Québec.ca/allermieux](https://quebec.ca/allermieux)



Laissez vos émotions s'exprimer

- Gardez en tête que toutes les émotions sont normales, qu'elles ont une fonction et qu'il faut se permettre de les vivre sans jugement.
- Verbalisez ce que vous vivez. Vous vous sentez seul? Vous avez des préoccupations?
- Donnez-vous la permission d'exprimer vos émotions à une personne de confiance ou de les exprimer par le moyen de l'écriture, en appelant une ligne d'écoute téléphonique ou autrement.
- Ne vous attendez pas nécessairement à ce que votre entourage soit capable de lire en vous. Exprimez vos besoins.
- Faites de la place à vos émotions et aussi à celles de vos proches.



Utilisez judicieusement les médias sociaux

- Ne partagez pas n'importe quoi sur les réseaux sociaux. Les mauvaises informations peuvent avoir des effets néfastes et nuire aux efforts de tous.
- Utilisez les réseaux sociaux pour diffuser des actions positives.
- Regardez des vidéos qui vous feront sourire.



Adoptez de saines habitudes de vie

- Tentez de maintenir une certaine routine en ce qui concerne les repas, le repos, le sommeil et les autres activités de la vie quotidienne.
- Prenez le temps de bien manger.
- Couchez-vous à une heure qui vous permet de dormir suffisamment.
- Pratiquez des activités physiques régulièrement, tout en respectant les consignes de santé publique.
- Réduisez votre consommation de stimulants : café, thé, boissons gazeuses ou énergisantes, chocolat, etc.
- Buvez beaucoup d'eau.
- Diminuez ou cessez votre consommation d'alcool, de drogues, de tabac ou votre pratique des jeux de hasard et d'argent.

Aide et ressources

Le prolongement de cette situation inhabituelle pourrait intensifier vos réactions émotionnelles. Vous pourriez par exemple ressentir une plus grande fatigue ou des peurs envahissantes, ou encore avoir de la difficulté à accomplir vos tâches quotidiennes. Portez attention à ces signes et communiquez dès que possible avec les ressources vous permettant d'obtenir de l'aide. Cela pourrait vous aider à gérer vos émotions ou à développer de nouvelles stratégies.

- **Info-Social 811**
Service de consultation téléphonique psychosociale 24/7
- **Regroupement des services d'intervention de crise du Québec**
Offre des services 24/7 pour la population en détresse :
centredecrise.ca/listecentres
- **Service d'intervention téléphonique**
Service de consultation téléphonique 24/7 en prévention du suicide :
1 866 APPELLE (277-3553)

De nombreuses autres ressources existent pour vous accompagner, consultez : Quebec.ca/allermieux

Quebec.ca/allermieux

 **Info-Social 811**

Québec 

| Diane Lapointe |

Une maison s'envole en fumée



(Photo: André Provost)

Une résidence de la rue des Îles-Percées à Boucherville est partie en fumée le 8 novembre dernier en laissant de nombreux souvenirs. Heureusement, personne n'a été blessé.

L'incendie aurait pris naissance vers midi trente. Plusieurs pompiers ont combattu les flammes pendant de nombreuses heures. Le feu qui serait d'origine électrique a complètement rasé la maison.

Des pneus d'autos coupés au couteau

Des citoyens ont eu la mauvaise surprise durant la fin de semaine des 7 et 8 novembre derniers de découvrir que leurs pneus d'autos avaient été crevés à l'aide d'un couteau. Certains véhicules étaient garés dans le stationnement du Complexe aquatique Laurie-Eve-Cormier.

« C'est du vandalisme qui ne rapporte rien aux malfaiteurs, mais qui cause des ennuis et des dépenses aux propriétaires de voiture », mentionne un agent de police. Les pneus coupés sur les côtés sont en effet irréparables, et les victimes doivent ainsi s'en acheter de nouveaux.



Plus d'argent de Québec pour la Bambinerie de Boucherville



La députée-ministre Nathalie Roy a annoncé qu'un investissement supplémentaire de plus de 755 000 \$ sur cinq ans est accordé à deux organismes communautaires de la circonscription de Saint-Bruno-de-Montarville. À Boucherville, la Bambinerie bénéficie ainsi d'une aide financière annuelle de 130 000 \$, pendant cinq ans. Il s'agit d'une bonification de son financement de 116 667 \$ par année.

« Je suis contente de savoir que les familles de ma circonscription pourront continuer d'être soutenues par nos organismes communautaires, particulièrement en cette période difficile, a déclaré madame Roy. Les investissements annoncés permettront d'offrir un service constant à nos parents et nos enfants. »

Xavier Barsalou-Duval rend hommage aux vétérans

Le député Xavier Barsalou-Duval tenait absolument à souligner le jour du Souvenir à sa façon cette année, car le rassemblement habituel a été annulé en raison de la pandémie. Ce dernier s'est donc rendu au monument de

la Légion à Boucherville pour s'y recueillir et y déposer une couronne de fleurs. Ce geste se veut un hommage aux soldats tombés au combat ainsi qu'à nos vétérans qui sont toujours avec nous.

Résidence
Florentine Dansereau
Organisme à but non lucratif



Postes à combler :

Infirmier(ière) auxiliaire
Préposé(e) à l'entretien ménager
Préposé(e) aux bénéficiaires
Concierge

Contactez M^{me} Nathalie Fillion

Notre équipe, des gens de cœur

Saviez-vous que...

- de beaux studios spacieux (400 pi²) pour personnes autonomes sont disponibles maintenant ?
 - chaque studio possède son propre balcon et beaucoup de rangement ?
 - plusieurs unités ont une vue sur le fleuve ?
 - les services : buanderie, ménage, repas, activités d'animation et de divertissement sont inclus à la location ?
 - qu'une section sécurisée accueille une clientèle ayant des troubles cognitifs ?
- Aussi disponible : chambre de convalescence et pour court séjour (unité entièrement meublée).
Plusieurs crédits sont applicables ?... et bien plus...

21, rue St-Pascal, Verchères (Québec) J0L 2R0
www.resfd.com
info@resfd.com
(450) 583-0022, poste 102

Pour la tranquillité d'esprit

OCCUPATION IMMÉDIATE
Section autonome
studios et chambres
Unité sécurisée
perte d'autonomie et troubles cognitifs



46017

RÉSIDENCE ST-LOUIS

1570, rue St-Louis • Sainte-Julie
450 649-6845

SEIGNEURIE SUR LE FLEUVE

1991, rue du Souvenir • Varennes
450 985-2202

CHAMBLY / STE-JULIE / IBERVILLE / VARENNES

Aucun cas de COVID à ce jour



4 ADRESSES
POUR UNE QUALITÉ DE VIE SUPÉRIEURE DONT LE CONFORT ET LA SÉCURITÉ SONT ASSURÉS PAR UN PERSONNEL PERMANENT QUALIFIÉ.

DISPONIBLES MAINTENANT LOGEMENT VASTE ET SPACIEUX

STUDIO / 3^{1/2} / 4^{1/2}

POUR RÉSIDENTS AUTONOMES OU SEMI-AUTONOMES

RESIDENCESFLEURDELYS.COM

46056



Soyez là pour vous comme vous l'êtes pour vos proches

C'est possible que la situation actuelle suscite des émotions difficiles ou de la détresse. Vous êtes là quand les gens que vous aimez vivent un mauvais moment. Ne vous oubliez pas. Des solutions existent pour aller mieux.

[Québec.ca/allermieux](https://quebec.ca/allermieux)

 Info-Social 811

46033

Irresistibles

DES FÊTES

8⁹⁹

MINI GÂTEAUX AU FROMAGE IRRESISTIBLES CHOCOLAT NOIR-BLANC, 350 g, MINI MOUSSE, 300 g, IRRESISTIBLES MINI CHEESECAKES

C'EST NOUVEAU!
chez metro

8⁹⁹

LES HORS-D'ŒUVRE

TEMPURA SHRIMP
CREVETTES TEMPURA
CREVETTES TEMPURA IRRESISTIBLES

249

LAIT DE POULE IRRESISTIBLES 2%, 1L

4/3\$

EAU DE SOURCE GAZÉIFIÉE IRRESISTIBLES 1L

20% DE RABAIS

À L'ACHAT DE 2 PAQUETS SUR LE PAQUET LE MOINS CHER

264 g

SPANAKOPITA

375 g

HORS-D'ŒUVRE IRRESISTIBLES, MEUX-ÊTRE, SELECTION

GRATUIT

BISCUITS CHOCOLAT BELGE IRRESISTIBLES ASSORTIS, 400 g

VALEUR DE 6,79

À L'ACHAT DE BISCUITS EUROPÉENS IRRESISTIBLES

6⁹⁹

TARTE IRRESISTIBLES ARTISAN 750 g

ECONOMISEZ 2\$

A L'ACHAT DE 2 PRODUITS SÉLECTIONNÉS

2/6\$

HUMMUS COCKTAIL FONTAINE SANTÉ

199

le 100 g

EMMENTAL EMBORG

288

MAIGRE

BOEUF HACHÉ MAIGRE

4⁹⁹

HÛÎRES MALPEQUE STANDARD

7⁹⁹

FILET DE TRUITE

2/10\$

PÂTE AU DOUVELET

139

JEUNE DINDON

169

JEUNE DINDON

4⁹⁹

YOGURT LIBERTÉ

444

PEPSI COKE

397

FROMAGE P'TIT QUÉBEC

3⁹⁹

YOGURT IÖGO

199

CROUSTILLES TORTILLA

2⁹⁹

PIZZA STROMBOLI

99¢

CHOCOLAT PREMIUM

99¢

CHOCOLAT SELECTION PREMIUM

disponible en tout temps mon épicerie en ligne

Du jeudi 19 novembre au mercredi 25 novembre 2020 From thursday to wednesday november 19 - november 25, 2020



MARCHÉ SABREVOIS INC.
535, Samuel-De Champlain
Boucherville
De 8 h à 21 h
du lundi au vendredi
De 8 h à 20h
le samedi et dimanche



MARCHÉ J.C. MESSIER INC.
650, Fort Saint-Louis
Boucherville
De 8 h à 21 h
du lundi au vendredi
De 8 h à 20h
le samedi et dimanche

CLASSICO SAUCE POUR PÂTES CLASSICO 400 ML, 100% VARIÉTÉS EN MAGASIN. CLASSICO PASTA SAUCE. **249**

CRACKER BARR ITALIA **Ptit Québec** FROMAGE RÂPÉ P'TIT QUÉBEC 200 g, CRACKER BARRÉ 250-275 g, VOTRE SÉLECTION EN MAGASIN. P'TIT QUÉBEC, CRACKER BARRÉ, CRACKER BARRÉ. **599**

CARAMILK FRAMBOISES, CHOCOLATES MARS, NESTLÉ, HERSEY'S, CADOUBY 20-40 g, VOTRE SÉLECTION EN MAGASIN. PASTA, MOÛLE, HERSEY'S, CADOUBY, CHOCOLATES. **OH HENRY** **88¢**

Canton BOULLON À FONDUE CANTON 1 L, VOTRE SÉLECTION EN MAGASIN. CANTON FONDUE BISTE. **2/7\$**

Campbell's SOUPE CAMPBELL'S 396 ML, VOTRE SÉLECTION EN MAGASIN. CAMPBELL'S SOUP. **99¢**

VIN ROUGE OU BLANC AU LA FERRA, LA VE EST BELLE, BULLA, BROADBENT, REVOLUTION, MANCADO, ZINC, OROCO, FET LA, VOTRE SÉLECTION EN MAGASIN. RED OR WHITE WINE. **JUSQU'À 15% DE RABAIS**

Driscoll's **WOW! 3/5\$**

FRAMBOISES IMPORTÉES DU MEXIQUE, CEE, 100% VOTRE SÉLECTION EN MAGASIN. RASPBERRIES.

CONCOURS UN DÉCOR À MON GOÛT

Jusqu'au 6 janvier 2021

À GAGNER 5 PRIX DE 20 000 \$ POUR VOTRE MAISON

VALEUR TOTALE DE 100 000 \$*

EN COLLABORATION AVEC **CASA**

Avec l'aide de la designer **Camille Charland Perez**

POUR PARTICIPER

PROCUREZ-VOUS L'UN DES PRODUITS PARTICIPANTS + ENTREZ LE CODE UNIQUE DE VOTRE FACTURE À metro.ca/decoramangout

Jusqu'au 6 janvier 2021

* Aucun achat requis. 16 ans et plus. Question d'éligibilité mathématique obligatoire. Voir les conditions et conditions d'application à l'adresse www.metro.ca ou en magasin.

FORMAT FAMILIAL CÉRÉALES KELLOGG'S POUR FORMATS ET VARIÉTÉS EN MAGASIN. KELLOGG'S CEREAL. **499**

MINI WHEATS!

JUS OU BOISSON REFRIGÉRÉES IRRESISTIBLES LAR, L'ÉCLAIR, VOTRE SÉLECTION EN MAGASIN. IRRESISTIBLES REFRIGÉRÉES, JUICES EN BOITTE.

YOGOURT SOURCE 0 % ACTIVO ORIGINAL, YOGOURT TILDALE, 65% d'ACTIVO PROBIOTIQUE SOU & VOTRE SÉLECTION EN MAGASIN. SOURCE 0% YOGURT.

COCKTAIL CLAMATO MOTT'S 500 ML, 4% d'ALCOOL, MARIAGE COCKTAIL, VOTRE SÉLECTION EN MAGASIN. MOTT'S COCKTAILS COCKTAILS.

333

2/5\$

299

Le Jardin **399**

2 kg CLEMENTINES CASSE EN CLEMENTINES.

BIO BOISSON DE SOJA BIOLOGIQUE NATURELLE 1 L, VOTRE SÉLECTION EN MAGASIN. NATUREL. **2/4\$**

Non sucré

MAXI FRUITS BISCUITS D'ARRÊT NATUREL, MIEL, 200 g, 10 COULEURS, VOTRE SÉLECTION EN MAGASIN. DIVERS COULEURS. **2/4\$**

NATUREL JAMBON FUMÉ NATUREL, MAPLE LEAF, VOTRE SÉLECTION EN MAGASIN. MAPLE LEAF NATURAL, SHIMMED BOK. **899**

PAIN TRANCHÉ POM COIN, TRAIT 100-175 g, PAIN À RÔTIR 100-175 g, MARIAGE, MARIAGE, VOTRE SÉLECTION EN MAGASIN. PAIN TRANCHÉ NATUREL, SHIMMED BOK. **ÉCONOMISEZ 140**

GROS FRUIT **299**

ch. GROS ANANAS TROPICAL GOLD 675 g, TROPICAL GOLD LARGE PINEAPPLE.

BOUTEILLES OU CANETTES **1699**

BUD LIGHT **3499**

Budu **3699**

Molson DRY **2/5598**

Coors LIGHT **3499**

Molson EXPORT **3699**

Richard's **1699**

Bière Rickard's, Boreale, Belle Gouille, Goose Island, Sleeman

Bière Molson Coors Light, Labatt Bud Light, Sleeman Light, Cascade, Budweiser, Sleeman Original, Labatt Export, Coors Light, Canettes Concombre 30x250 ml, votre sélection en magasin.

les sacs de solidarité metro

Faites don d'un sac de denrées aux Banques alimentaires du Québec, et aidez concrètement des familles qui en ont grand besoin!

LES BANQUES ALIMENTAIRES DU QUÉBEC.

Choix de 4 sacs généreusement remplis

CONSERVE, PRODUITS DU QUÉBEC, DÉJEUNER, BOITE À L'ŒUF

Mes Vendredis GRATUITS!

CETTE SEMAINE

Coupon disponible sur l'appi **Mon Metro** le **vendredi** seulement!

Coupon échangeable jusqu'au **jeudi** suivant

WOW! Aucun achat requis

Bière Zero Budweiser sans alcool, canettes concombre 40 x 40, 100% VOTRE SÉLECTION EN MAGASIN.

Coors **1699**

La Crémeuse **399**

ELEVÉ SANS antibiotiques **PRIME** **899**

Organiques Biologique **99¢**

GRANA PADANO **279**



MARCHÉ CENTRAL C.J.C. LTÉE

2642, chemin Chambly Longueuil

De 8 h à 21 h du lundi au vendredi

De 8 h à 20 h le samedi et dimanche

Les prix annoncés dans ces pages sont en vigueur chez les marchands Metro participants de la province de Québec du jeudi 19 novembre au mercredi 25 novembre 2020 jusqu'à la fermeture. Nous nous réservons le droit de limiter les quantités. Si certaines marques de commerce de produits annoncés ne sont pas disponibles dans certaines régions, elles seront alors remplacées par une autre marque de commerce de même nature et d'un prix coûtant égal ou supérieur. Pas de vente aux marchands. Photos à titre indicatif seulement. Consultez votre marchand pour connaître les heures d'ouverture. Pour toutes les conditions du programme, voir sur metro.ca. Sous la présentation de la carte metro&moi l'attribution des points est calculée sur le montant total, avant taxes, et exclut les produits stipulés dans les modalités du programme. Ne s'applique pas sur les points bonus. metro&moi et points **m** sont des marques de commerce de Metro inc. La circulaire affichée sur metro.ca prévaut sur les circulaires affichées sur des sites externes.

QUE FÉRIEZ-VOUS AVEC 20 000 \$ POUR CHANGER DE DÉCOR ?

Profitez également de la parution GRATUITE de votre annonce sur **VosClassées.ca**.

Heure de tombée : mercredi 16 h 30

Heures d'affaires du service téléphonique : lundi au vendredi 8 h 30 à 16 h 30

Mode de paiement :



À NOS ANNONCEURS : Assurez-vous que le texte de votre annonce est exact dès sa parution, sinon il faut nous en aviser immédiatement. En cas d'erreur, notre responsabilité se limite uniquement au montant de l'achat de la première semaine de parution de votre annonce. Toute discrimination est illégale.

Offrez-vous des extras
✓ Encadré ✓ Titre centré
✓ Couleur ✓ Caractères gras
Informez-vous auprès de votre téléconseiller

POUR TOUT ACHETER ET TOUT VENDRE, près de chez vous

Un seul numéro 1-866-637-5236

Depuis le 3 avril, la centrale des annonces classées est ouverte de 8h30 à 12h et de 13h à 16h30

IMMOBILIER 100 à 299 | MARCHANDISE 300 à 399 | SERVICES 400 à 599 | EMPLOI ET FORMATION 600 à 799 | ÉVÈNEMENTS SPÉCIAUX 800 à 899 | VÉHICULES 900 à 999

Pour vos recherches locales

ANNUAIRE LOCAL
guide de ma Ville.com



Annuaire imprimé ou en ligne
guidedemaville@videotron.ca

PROVIGO

CENTRES DE DISTRIBUTION
180, Chemin du Tremblay, Boucherville

► Postulez dès maintenant!
recrutement.entrepot@provigo.ca
Provigo souscrit au principe d'équité en matière d'emploi

Assembleur d'entrepôt

Nous sommes un service essentiel et nous embauchons.
Venez faire carrière chez nous!

- Être disponible à temps plein
- Salaire de départ de 18.10\$/h, bonifié par les primes :
de soir +0.90\$/h
de nuit + 1.00\$/h
de surgelé + 0.65\$/h
- Augmentation de salaire à toutes les 520 heures
- Bonification selon la productivité
- Échelle salariale progressive atteignant plus de 29\$/h
- Horaires hors trafic : 6h à 14h (jour) - 14h à 22h (soir) - 22h à 6h (nuit)
- Travail demandant de l'endurance physique
- Être disponible les fins de semaine



ALIMENTEZ VOTRE AVENIR

DÉCOUVREZ JUSQU'OU VOTRE CARRIÈRE PEUT VOUS MENER

Stationnement de nuit à Boucherville

Le stationnement de nuit à Boucherville est permis du 1^{er} novembre au 30 avril 2021, entre 22 h et 6 h, sauf lors des opérations de déneigement.

En fonction de la quantité de précipitations reçues, une interdiction de stationner dans les rues peut s'étaler sur quelques jours en raison des opérations de déneigement ou de déglacage des rues, et ce, malgré le retour du beau temps.

Il est donc de votre responsabilité de vous informer quotidiennement, dès 17 h, afin de savoir s'il est permis ou non de stationner votre véhicule dans la rue entre 22 h et 6 h.

Dès 17 h, à tous les jours, sur la Ligne téléphonique « Info-déneigement » au 450 449-8108; sur le site Web sous la section « En bref » de l'accueil du boucherville.ca; sur les comptes Facebook et Twitter de la Ville.

(Source : Ville de Boucherville)

Les professionnels

SERGE HAMEL D.D.

Denturologiste
Fabrication et réparation de prothèses dentaires amovibles

450-655-3516
655, Marie-Victorin, Boucherville, J4B 1X6



ADOPTION DE LA PARTIE DU BUDGET 2021 DE LA VILLE DE LONGUEUIL VISANT SES COMPÉTENCES D'AGGLOMÉRATION

1. Une séance extraordinaire du conseil d'agglomération de la Ville de Longueuil aura lieu le 26 novembre 2020 à 16 h, afin d'adopter la partie du budget 2021 de la Ville de Longueuil visant ses compétences d'agglomération.
2. Conformément au Décret numéro 1020-2020 du 30 septembre 2020, tel que modifié par l'Arrêté numéro 2020-074 du ministre de la Santé et des Services sociaux en date et du 2 octobre 2020, visant à protéger la santé de la population dans la situation de pandémie de la COVID-19, cette séance sera tenue sans la présence du public et par vidéoconférence, disponible en rediffusion sur la chaîne YouTube de la Ville de Longueuil.
3. Les délibérations du conseil et la période de questions du public lors de cette séance porteront exclusivement sur cette partie du budget.
4. Les citoyens qui désirent prendre part à la période de questions du public peuvent transmettre leur question en remplissant le formulaire en ligne, disponible sur le site web de la Ville de Longueuil, à l'adresse suivante : <https://www.longueuil.quebec/fr/periode-questions-du-public>.

Longueuil, le 16 novembre 2020
Carole Leroux, avocate,
Assistante-greffière de la Ville



205 Logements / appartements à louer
4-1/2, Verchères, rénové, immeuble paisible. Stationnement déneigé, "locker". 675 \$ Libre. 514-882-2378

220 Condos lofts et maisons de ville à louer
BOUCHERVILLE condo 5 pièces, 2 chambres, 1,035 pi.ca., verrière, foyer, climatiseur, plancher bois franc, 2 stationnements, autoroutes et commerces à quelques minutes. 1,635 \$/mois, 450-449-6845

270 Bureaux / locaux à louer
BOUCHERVILLE: Local industriel, 12,500 pi.ca. sur 2 étages, bureau et entrepôt, porte de garage au sol, occupation immédiate 514-718-6753

280 Entrepôts à louer
À Ste-Julie. Mini entrepôts, à partir de 40 pi.ca. 450-649-8867

365 Poêle / fournaise / bois de foyer
BOIS d'allumage cèdre et palettes, 450-649-0868

BOIS de foyer Borduas et Bossé. Érable, bois franc 100%. Prenons réservations. Livraison toute l'année. 450-347-2751; possibilité texto

410 Coiffure/beauté/esthétique
SERVICE de coiffeuse à domicile, Boucherville et environs. Yolande, 450-641-0393

415 Massothérapie / Soins thérapeutiques
LA massothérapie, l'essence qui donne du sens à l'existence. Mont-St-Hilaire. 514-929-0969

424 Astrologie/occultisme
Ana Médium, spécialiste des questions amoureuses depuis 25 ans. Le secret des rencontres positives, la méthode pour récupérer son ex et des centaines de couples sauvés durablement, réponses précises et datées. Tél.: 514-613-0179

436 Informatique
INFORMATIQUE télé assistance/dépannage/ réparation. SUIVIDOC.COM rabais 60 ans +. 514-704-4626

440 Déménagement / Transport / Entreposage
TRANSPORT, livraison, déménagement. Bas prix. 514-969-3636

442 Constructions / Rénovations / Réparations
TIREUR de joints, 40 ans d'expérience. Bel ouvrage. Roger: 514-512-9225

446 Peinture/décoration
PEPE LE PEINTRE Peinture d'intérieur de qualité à prix compétitif, réparation plâtre, gyproc. Travail propre, soigné, minutieux. Estimation gratuite MICHEL PEPE 514-880-3480

452 Planchers / Pose et sablage
SABLAGE de Planchers Pose, réparation, teinture Sablage d'escaliers Finition au choix 450-653-3109 planchersduclous.com R.B.Q.: 5735-6396-01

484 Services divers
SAAQ - SAAQ - SAAQ Victime d'un accident automobile? Vous avez des blessures? Contactez-nous. Consultation gratuite. M. Dion Avocats tél: 514-282-2022 www.sos-saaq.com

485 Agence de rencontre avec permis
CONTACTS directs et rencontres sur le service #1 au Québec! Conversations, rencontres inattendues, des aventures inoubliables vous attendent. Goûtez la différence! Appelez le 438-899-7001 pour les écouter, leur parler, ou, depuis votre cellulaire faites le #(carré)4676. Pour les voir et mieux les connaître: www.MediumQuebec.com

MÉDIUM Québec réunit toujours pour vous depuis + de 13 ans les meilleurs voyant(e)s du Québec, reconnus pour leurs dons et la qualité de leurs prédictions...Écoutez-les au 1-800-332-1036 et choisissez votre conseiller(e) personnel(le). Depuis votre cellulaire faite le #(carré)4676. Pour les voir et mieux les connaître: www.MediumQuebec.com

555 Argent à prêter
FINANCEMENT HYPO-THÉCAIRE PRIVÉ ET AUTOMOBILES À VENDRE. Service rapide peu importe votre région. Aucun cas refusé, léger dépôt. Conditions de financement flexible. Financement. Brisson 1-866-566-7081 www.automobilebrisson.com

585 Services financiers divers
SOLUTIONS à l'endettement. Restez à la maison! Tout se fait en ligne. Laissez nous vous aider. Trop de dettes? Un seul versement par mois, 7 sur 7, de 8h à 20h. MNP Ltée, Syndics autorisés en insolvabilité. 514-839-8004

605 Emplois divers
JOURNALIERS recherchés pour décharger des remorques et accompagner les chauffeurs sur la route pour les livraisons. Sur semaine, Boucherville, temps partiel et plus, horaire flexible. Travail physique. 17\$/l'heure et + selon expérience 514-237-7891

615 Bureau/informatique
SECRETAIRE-réceptionniste pour clinique de physiothérapie à Boucherville, temps partiel permanent, 16h/semaine, lundi, mercredi 17:00 à 21:00, vendredi 8:00 à 17:00. Envoyez CV à: optionphysio2@gmail.com

635 Coiffure/beauté/esthétique
RECHERCHE coiffeur(se) avec auto pour résidence personnes âgées autonomes centre d'accueil, hôpitaux. Clientèle assurée. 514-766-3553, 1-800-448-3553

845 Prières/remerciements



REMERCIEMENTS
Remerciements au Sacré-Coeur de Jésus pour faveur obtenue. C.S.

La Relève

Journal hebdomadaire indépendant membre de **hebdos QUÉBEC**



www.lareleve.qc.ca

450 641-4844

528, rue Saint-Charles, Boucherville



ÉDITEUR/DIRECTEUR
Charles Desmarreau
ADJOINTE ADMINISTRATIVE
Chantal Lachapelle
RÉDACTION/PHOTOS
Daniel Bastin
Daniel Hart
Diane Lapointe
François Laramée
Steve Martin
TEXTES ET COMMUNIQUÉS
Johanne St-Martin

PUBLICITÉ
Linda Bourdua
Chantal Lachapelle
Manon Lejour
Brigitte O'Connor
INFOGRAPHIE
Karine Gagnon (chef d'atelier)
Marianne Tomé (graphiste senior)
Alain Trottier (responsable Web)
Daniel Charbonneau (réseaux sociaux)

DISTRIBUTION LES MARDIS ET MERCREDIS
par **Publi-sac Montérégie**
450 926-1256
DÉPÔTS COMMERCIAUX - 1448 COPIES
Manon Lejour
IMPRESSION / ÉDITION DE BOUCHERVILLE
Tirage certifié - 26 400 copies
Transmag, Anjou
Nos bureaux sont fermés les lundis

Consultez nos deux éditions en ligne : www.lareleve.qc.ca Envoi de communiqués : lareleve@lareleve.qc.ca Heure de tombée : mercredi midi

ABONNEMENT ANNUEL
195 \$ + T.P.S. et T.V.Q.
DÉPÔT LÉGAL
Bibliothèque nationale du Québec,
3^e trimestre Courrier de 2^e classe
enregistrement 7727

Initiative de journalisme local

Financé par le gouvernement du Canada



Maison de représentation nationale

Canada



Certifié PEFC

Ce produit est issu de forêts gérées durablement et de sources contrôlées

www.pefc.org

Place aux lettres ouvertes!

La Relève permet aux lecteurs d'exprimer leur libre opinion dans ses pages en utilisant des propos respectueux et civilisés. Le journal n'assume pas pour autant le contenu des lettres ouvertes de même que les positions défendues par les signataires.

Tu ne sais pas si ça va
dans ton bac? Télécharge
l'application **ÇA VA
OU?**



Votre
gouvernement

RECYC-QUÉBEC
Québec

Le placement publicitaire de la présente campagne s'inscrit dans le cadre de la Loi sur la qualité de l'environnement (chapitre Q-2) et de la réglementation relative. Les journaux assujettis sont tenus de contribuer en espaces publicitaires à leur juste part.

82097

La Relève le mardi 7 novembre 2020 - Page B 17



Suggestion de lecture
par Pierre Chagnon

Ici Christine St-Pierre
De l'école de rang au rang de ministre

Par Christine St-Pierre
avec la collaboration de Marc Gilbert

J'aime les biographies, j'apprends beaucoup. Mais quand il s'agit d'autobiographies, j'ai toujours une p'tite réserve. Dans ce livre de 310 pages, Christine St-Pierre ne triche pas avec la vérité, elle fait preuve d'une grande honnêteté. J'ai beaucoup apprécié. Ma conclusion, c'est qu'elle est un modèle de résilience. Si vous pensez qu'elle l'a eu facile. Non. Détrompez-vous.

Née à Saint-Roch-des-Aulnaies en 1953, elle fait ses études universitaires à l'Université de Moncton où elle obtient un baccalauréat en sciences sociales. Bien qu'élevée sur une ferme d'élevage, dans une famille dysfonctionnelle (c'est elle qui le dit), ses quatre autres sœurs font aussi des études supérieures, dont l'une devient avocate. Leur père n'avait pas d'instruction, mais était reconnu pour ne pas se traîner les pieds.

On sent une complicité entre les sœurs, elles n'ont pas de frère. Leur mère, comme beaucoup de femmes d'agriculteurs ou de cultivateurs, est bourrée de talents. Elle sait tout faire, mais il y a cette ombre au tableau. « Ma mère n'est pas plus affectueuse que ma grand-mère. Je ne me rappelle pas qu'elle m'ait prise dans ses bras ou qu'elle m'ait bercée. Elle est malheureuse, probablement que mon père commence à avoir des problèmes. »

La réalité, c'est que monsieur aime trop la dive bouteille.

Ce livre raconte d'abord la carrière de Christine St-Pierre comme journaliste et reporter à Radio-Canada – ne rentre pas là qui veut. Elle se frotte à quelques mesquineries un peu comme ce qui est arrivé à Nathalie Petrowski, si vous avez lu son livre. Ce n'est pas facile de faire son nom, il faut jouer du coude et si vous ne réagissez pas, vous risquez d'avoir les pires assignments.

On n'est pas toujours obligés de se fâcher, mais même le Christ s'est fâché en chassant les vendeurs du temple!

Par la suite, Christine St-Pierre raconte sa carrière comme députée et ministre. Elle a fait du chemin. De nouveau, elle doit s'affirmer pour ne pas perdre son ministère. Elle a du cran, on ne lui fait pas de quartier! La politique est un sport violent. Qui s'en douterait?

Ce livre, avec quelques photos, est disponible à la bibliothèque de Boucherville. Voilà pour vous, madame, monsieur, des heures de plaisir.



PRÈS DE 500 VOLS DE CATALYSEURS COMMIS DEPUIS LE DÉBUT DE L'ANNÉE

Un réseau est démantelé par le SPAL



Sébastien Lacasse



Frédérick Lacasse



Cindy Dumouchel



Tommy Mcduff



Steve Arseneault

Diane Lapointe |

Le Service de police de l'agglomération de Longueuil (SPAL) a démantelé un des réseaux de vols de catalyseurs qui s'activent sur le territoire en procédant à l'arrestation de quatre suspects.

Depuis le début de l'année, près de 500 vols de catalyseurs ont été recensés sur le territoire de l'agglomération de Longueuil. Ils sont commis dans les stationnements incitatifs, les terrains de stationnement de certains centres commerciaux, les secteurs résidentiels, principalement de Longueuil et de Brossard, ainsi que dans le parc industriel de Boucherville.

Ce type de vols est observé à travers l'ensemble du Québec. Il s'explique par l'augmentation des prix de certains métaux comme le palladium, le platine, le rhodium qui se trouvent dans les catalyseurs, une pièce qui fait partie de la ligne d'échappement d'un véhicule.

Les VUS sont ciblés par les voleurs, et particulièrement certains modèles, soit les Hyundai Tucson, Hyundai Santa Fe, Honda Element, Honda CRV et Kia Sportage.

Suspects arrêtés

L'enquête du SPAL a commencé au début de l'année et s'est amplifiée rapidement vu le nombre croissant de vols qui étaient rapportés.



Les différentes techniques d'enquêtes ont permis aux enquêteurs d'identifier un groupe en particulier. Les malfaiteurs, tous de Longueuil, étaient impliqués dans les vols de catalyseurs, mais aussi dans d'autres types de méfaits, tels que les fraudes, le recel et le trafic de biens criminellement obtenus.

La police a procédé à l'arrestation des frères Sébastien et Frédérick Lacasse, âgés respectivement de 29 et 30 ans. Ils font face à plus d'une cinquantaine de chefs d'accusation. Elle a également appréhendé deux de leurs trois complices; Cindy Dumouchel, 31 ans et Tommy Mcduff, 28 ans. Le troisième complice, Steve Arseneault, 30 ans, est, quant à lui, toujours recherché. Les trois individus font face à une trentaine de chefs d'accusation.

L'enquête se poursuit toujours et d'autres accusations pourraient s'y ajouter.

Des vols qui coûtent cher aux victimes

Le catalyseur est une pièce qui coûte cher à remplacer, soit entre 1500\$ et 2000\$, et de 3000\$ à 4000\$ pour un véhicule haut de gamme. Pour un camion, le prix peut monter jusqu'à 5000\$.

Comment éviter ces vols

Le SPAL conseille aux gens qui n'ont pas de garage de limiter l'accès possible au-dessous du véhicule. Le garer, par exemple, à proximité d'une bordure ou d'une chaîne de trottoir. Si un voleur n'arrive pas à se glisser sous un véhicule, il peut très difficilement enlever le catalyseur. Évitez que votre véhicule soit isolé et stationnez-le dans un endroit bien éclairé pendant la nuit.

Pour les entreprises, le SPAL recommande que des plaques protectrices soient installées sous le véhicule de façon à compliquer l'accès aux catalyseurs; d'avoir recours aux services d'agents de sécurité la nuit ou encore d'un chien de garde; d'installer des caméras de surveillance de qualité: que l'éclairage extérieur soit suffisant; et que les espaces de stationnement soient clôturés.

Si vous détenez de l'information supplémentaire, vous pouvez contacter la ligne Info-Azimut en composant le 450 646-8500. Toute information reçue sera traitée de façon confidentielle.



Avis de convocation - Assemblée générale annuelle du Centre 4 Poches

Le Centre de Répit-Dépannage Aux Quatre Poches vous invite à son assemblée générale annuelle qui se tiendra le mercredi 25 novembre 2020 à 19h30. La réunion se tiendra en vidéoconférence, vous devez donc vous inscrire à l'avance afin de recevoir le lien pour participer à l'assemblée à Mme Lyne de La Durantaye à info@centrequatrepoches.org.

Toute personne intéressée aux activités du Centre 4 Poches est bienvenue à cette assemblée.



AVIS PUBLIC

PROCHAINE ASSEMBLÉE PUBLIQUE



En raison de la situation exceptionnelle liée à la COVID-19 et aux mesures imposées par le gouvernement du Québec, l'assemblée publique du conseil d'administration du Réseau de transport de Longueuil aura lieu, par visioconférence, le **jeudi 3 décembre 2020** à compter de **17 h**.

Les personnes désirant poser des questions lors de cette assemblée doivent remplir et transmettre le formulaire en ligne entre midi et 14 h lors de la journée du 3 décembre. Pour plus d'information, nous vous invitons à consulter le : <https://www.rtl-longueuil.qc.ca/fr-CA/rtl/conseil-d-administration/questions-du-public/>.

L'enregistrement de cette séance sera publié dès que possible sur le site web du RTL à l'adresse suivante : <https://www.rtl-longueuil.qc.ca/fr-CA/rtl/conseil-d-administration/diffusion/>.

Fait à Longueuil, ce mardi 17 novembre 2020.

La secrétaire du Réseau de transport de Longueuil
Carole Cousineau, notaire



450 463-0131 | rtl-longueuil.qc.ca

RE/MAX SIGNATURE PV
Agence immobilière
Franchisé indépendant et autonome
de Re/Max Signature Inc.

450 449-4411
Sans frais : 1 800 732.8103
Fax: 450.449.9145
pierre.verdon@remax-quebec.com

Pierre Verdon
Courtier immobilier agréé

Jacques-Olivier Thibeault
COURTIER IMMOBILIER RÉSIDENTIEL

514.377.4613
ÉVALUATION GRATUITE

PLACE D'AFFAIRES
100, boul. de Montarville, bur. 100,
Boucherville (QC) J4B 5M4

Proprio Direct

Vendirect.ca
agence immobilière

Jean-Pierre Lebrun
Courtier immobilier
jplebrun@vendirect.ca

Cell.: (514) 214-4776 Depuis 1992

« Du monde à la messe », en **ZONE BLANCHE**, cet hiver!

Les ventes de passes de saison de ski explosent

François Laramée | Journaliste de l'Initiative de journalisme local

Une nouvelle saison de ski a débuté le 30 octobre dernier. Fidèle à la tradition, c'est au mont Saint-Sauveur que les amateurs ont pu dévaler une première piste en « zone blanche ».

Sur la Rive-Sud, Ski Saint-Bruno promet une ouverture de la station le vendredi 27 novembre prochain, mais il risque fort d'y avoir un fort achalandage dans les stations de ski de la région, car les ventes d'abonnements de saison ont littéralement explosé dans les dernières semaines et les stations devront probablement mettre des limites à certains types de passes afin de s'assurer que les consignes sanitaires, dont la distanciation physique de deux mètres, puissent être respectées.

La station de ski Bromont rapporte par exemple qu'elle a vendu davantage d'abonnements de saison à cette date que durant toute la saison dernière. Sur le site Internet, on peut d'ailleurs constater que certains types de passes ne sont plus disponibles.

Les ventes sont aussi encourageantes à la station de ski Saint-Bruno, où l'on enregistre une progression de 20 % par rapport à la même date l'an dernier. « Ça va extrêmement bien en ce moment », précise le directeur général, Michel Couture.

Les skieurs se sont précipités sur les abonnements. Et, comme ailleurs, la clientèle change, si bien que les pentes pourraient prendre des allures de club de l'âge d'or à certains moments, avec les *snowbirds* qui resteront au pays.

« Ce qu'on voit, ce sont des gens qui reviennent au ski. Des gens qui allaient en Floride, des retraités qui sortent leurs vieux skis et qui viennent ici s'assurer qu'ils sont toujours conformes ».

Cette clientèle qui affectionne les jours de semaine est particulièrement bien accueillie puisque ces plages horaires sont plus calmes en termes d'achalandage, ce qui est gagnant-gagnant puisque les coûts d'exploitation demeurent les mêmes.

Le télétravail change les habitudes de vie de la population, a pour sa part précisé Jean-Michel Ryan, président-directeur général de la station de ski Mont Sutton, en Montérégie où les ventes d'abonnements de semaine sont en forte progression, surtout du côté des amateurs de sport de glisse provenant de la Rive-Sud.

Jusqu'à nouvel ordre, les stations de ski de Bromont et Sutton sont en zone orange, et Saint-Bruno en zone rouge, ce qui signifie que les restrictions sont plus nombreuses, que ce soit au niveau des accès aux bâtiments ou même pour les cours de ski.



Josée Hamel
COURTIER IMMOBILIER

La référence d'une transaction en toute confiance!

Contrecoeur

349 900\$

FERMETTE +/- 100 000 p.c.

Située à 30 minutes de Montréal
Maison surélevée offrant 4 chambres
Porte indépendante menant au sous-sol
Grange avec box, garage + remise + poulailler
Vaste terrain, idéale pour y cultiver un beau potager!
Centris # 12498081

Verchères

449 900\$

Wow! Duplex résidentiel et commercial
Résidence style condo au goût du jour
2 chambres, pl. latte, armoires cuisine polyester
Salle de bains moderne avec douche en céramique
Terrasse avec vue sur le fleuve
2 grands garages indépendants chauffés
Exploitez votre commerce à même votre résidence!
Centris # 23830405

Verchères

259 900\$

Charmante petite maison. Pièces à aire ouverte
2 chambres, véranda toute fenestrée
Balcon fibre de verre avec vue sur le fleuve
Salle de lavage au sous-sol plein hauteur
Transport en commun devant la porte!
Centris # 24552291

Brossard

399 900\$

Wow! magnifique condo de luxe
Unité de coin au 4e étage, insonorisation supérieure
Plafond de 9 pieds, pièces à aire ouverte, 2 chambres
Garage souterrain, piscine extérieure chauffée
Au cœur du Quartier Dix-30 et à 10 min. de Montréal!
Un vrai bijou à découvrir!
Centris # 23848786

RE/MAX SIGNATURE
AGENCE IMMOBILIERE

B. 450 449-4411 • F. 450 449-9145
130, boul. de Mortagne, bur. 200
Boucherville, Québec J4B 5M7

C. 514 710-0065
immobilierjoseehamel@gmail.com
www.joseehamel.com

PIERRE PHILIBERT
COURTIER IMMOBILIER AGRÉÉ
450-449-4411

RE/MAX SIGNATURE
AGENCE IMMOBILIERE

L'ÉQUIPE
MARTINE DESCHESNES
Courtier immobilier agréé DA

450 449 4411

Boucherville

La Seigneurie!
Cottage en copropriété
258,
Jean-Talon

18018195

279 000 \$

Boucherville

Emplacement, Luminosité, Espace!
377,
Joseph-Huet

21974145

674 000 \$

Boucherville

Le Boisé
Terrain 20 688 pi²
1265,
Du Boisé

11071326

799 000 \$

Boucherville

Condo rénové
2 chambres
1-844,
Place Hélène-Boullé

17405842

location: 1 300 \$/m.

Contrecoeur

Condo commercial
1 106 pi²
100-540,
St-Antoine

14843444

224 900 \$ +txs

RE/MAX SIGNATURE M.D.

Agence immobilière licencié indépendant et autonome de RE/MAX Signature inc.

130, de Mortagne, bur. 200,
Boucherville, QC J4B 5M7

martinedeschesnes.com



2021 GENESIS G70 2,0T ADVANCED À TRACTION INTÉGRALE



PAIEMENT MENSUEL

378\$

avec un versement initial de 5020\$
taux intérêt de 1,9%

LOCATION À

1,9%
60 mois

FINANCEMENT À L'ACHAT À

1,4% et 180 jours de report de paiement disponible

OBTENEZ UN CRÉDIT DE 1250\$ SUR LES ACCESSOIRES

ÉVÈNEMENT LIQUIDATION

DÉMONSTRATEURS
2020

RABAIS
jusqu'à
9000\$

- Traction intégrale de série
- Entretien régulier gratuits de 5 ans / 100 000 km¹ et Garantie globale limitée²
- Service de voiturier à domicile avec véhicule de courtoisie³

Chez Genesis, nous repoussons constamment les limites du possible. Notre G70, maintes fois primée, en est la preuve remarquable. Propulsée par un moteur 14 turbo de 2,0 L de série avec fonction arrêt/démarrage, la Genesis G70 2.0T Advanced à traction intégrale est dotée d'une série de caractéristiques avancées de sécurité et de presque tout ce que l'on peut attendre d'une berline sportive compacte de luxe. Passez à la version Sport 3.3T conçue pour la performance et faites l'expérience d'un moteur V6 à deux turbocompresseurs de 365 ch et de caractéristiques telles une suspension Genesis à contrôle adaptatif, un différentiel à glissement limité et de pneus d'été de performance MichelinMD Pilot Sport 4. Tout cela s'accompagne bien sûr d'une expérience de propriétaire qui accorde la priorité à votre temps précieux. Voilà ce qui s'appelle vous offrir véritablement le meilleur des mondes. Venez le constater par vous-même, réservez un essai routier et laissez-nous vous présenter la Genesis G70.

ESSAI ROUTIER | ACHAT | ENTRETIEN | NOUS VENONS À VOUS

1 833-847-8824

www.genesisrivesud.ca

MAINTENANT SUR LA RIVE-SUD!

8750, boul. Taschereau Brossard, Qc J4X1C2



MCM/MD Les noms, logos, noms de produits, noms des caractéristiques, images et slogans Genesis sont des marques de commerce appartenant à (ou accordées sous licence par) Genesis Motors Canada, une division de Hyundai Auto Canada Corp. Toutes les autres marques de commerce sont la propriété de leurs détenteurs respectifs. *Prix de vente de 43 150 \$ disponible pour une Genesis G70 2.0T Advanced 2021 neuve à traction intégrale. Le prix comprend les frais, les prélèvements et toutes les charges applicables (excluant la TPS/TVQ). Frais d'enregistrement, assurances, RDPRM et droits d'immatriculation en sus. Offres d'une durée limitée pouvant être modifiées ou annulées sans avis préalable. Les stocks sont limités. Visitez www.genesis.ca ou communiquez avec votre distributeur Genesis pour tous les détails. ¹ Tous les véhicules vendus par Genesis Motors Canada sont accompagnés d'une garantie de 5 ans/100 000 km (selon la première éventualité), d'entretiens réguliers gratuits, d'un service de voiturier à domicile avec véhicule de courtoisie, d'une garantie globale limitée et d'une mise à niveau gratuite des cartes routières et multimédia de 5 ans/kilométrage illimité, de Genesis Connected ServicesSM et l'assistance routière 24/7 de niveau supérieur. Ces services sont offerts aux clients dans un rayon de 50 km (distance routière) du distributeur Genesis le plus près. Ces services sont offerts uniquement au Canada. Certaines limites s'appliquent. Consultez un distributeur Genesis autorisé pour tous les détails. Le programme de services d'entretien régulier gratuits couvre tous les entretiens réguliers, tels que décrits dans le Passeport de service, y compris, par exemple, le remplacement de l'huile moteur, la permutation des pneus et une inspection régulière. Le plan ne comprend pas la réparation ou l'entretien des pièces soumises à une usure ou à une détérioration normale, et toute autre réparation non mentionnée dans le Passeport de service. Le plan couvre l'entretien régulier basé sur des conditions de conduite normales, telles que décrites dans le Passeport de service pour votre véhicule. Des intervalles de plus grande fréquence ne sont pas requis ou accordés par Genesis Motors Canada. ² La garantie globale limitée de Genesis couvre la plupart des pièces du véhicule contre les défauts de fabrication, sous réserve du respect des conditions normales d'utilisation et d'entretien. Reportez-vous au Passeport de service pour obtenir tous les détails sur les garanties Genesis. ³ Les véhicules de courtoisie Genesis sont fournis aux clients pour tout entretien régulier et les travaux sous garantie. Le service de prise de possession et de retour du véhicule est offert pour les entretiens réguliers et les travaux sous garantie du constructeur.