



Un entretien avec Gérard Le Chêne, des **Vues d'Afrique** Page C 6



Paris s'adresse à l'ONU pour régler un **litige** avec le **Canada** Page C 3

ÉCONOMIE

CAHIER C • LE DEVOIR, LES SAMEDI 19 ET DIMANCHE 20 AVRIL 2014

POLLUTION

Ruée sur l'automobile en Chine

Les autorités recourent à un système de loterie pour freiner la croissance des ventes

BILL SAVADOVE
à Shanghai

Quand Ariel Wang est allée choisir sa nouvelle voiture il y a quelques semaines, elle n'avait pas en tête la protection de l'environnement, bien que sa ville, Shanghai, suffoque de plus en plus dans un air irrespirable.

La comptable chinoise a jeté son dévolu sur une Audi Q5, un de ces 4x4 urbains (SUV) compacts en vogue dans la classe moyenne aisée dans ce pays devenu le premier marché automobile mondial. « On n'a pas vraiment réfléchi en termes de protection de l'environnement, tant que les émissions de la voiture ne crevaient pas les plafonds », reconnaît M^{me} Wang. « Je le vois plutôt ainsi: qu'on utilise une voiture ou un taxi, cela revient au même », ajoute la Shanghaienne.

Le gouvernement chinois a offert des subventions à l'achat de véhicules électriques, mais sans succès

Son achat est doublement symbolique: d'abord parce que les 4x4 urbains se vendent comme des petits pains en Chine, où ils témoignent d'un statut social et d'une réussite personnelle. Ensuite parce que la marque Audi a particulièrement réussi à s'imposer sur le marché chinois, où elle a été l'un des premiers constructeurs haut de gamme à s'installer, attirant les responsables gouvernementaux et ralliant dans leur sillage les entrepreneurs du privé.

Le ralentissement du rythme de croissance de la Chine n'a eu qu'une faible incidence sur

VOIR PAGE C 2 : AUTOMOBILE



En juillet 2009, Ramon Kelvink Jr. avait rallié le Château Frontenac depuis l'édifice Price, effectuant le trajet dans les airs, marchant sur un fil de fer. Bel exploit. Le premier ministre élu, Philippe Couillard, a un défi de tout autre nature à relever: maintenir l'équilibre entre la stimulation de l'économie et le contrôle des dépenses.

CLÉMENT ALLARD LA PRESSE CANADIENNE

PHILIPPE COUILLARD ET LES DÉFIS ÉCONOMIQUES

Un difficile exercice d'équilibre

Le gouvernement libéral doit stimuler l'économie en poursuivant le resserrement du contrôle des dépenses de l'État

FRANÇOIS DESJARDINS

Contrôler les dépenses de l'État et trouver de nouveaux revenus, sans pour autant serrer les services publics. Réévaluer l'aide aux entreprises. Éviter de laisser traîner des décisions qui pourraient être prises rapidement. Poursuivre les bons coups déjà en cours. Comprendre l'importance des premiers budgets.

Quelques acteurs et observateurs du monde économique consultés par *Le Devoir* ont dressé cette semaine une longue liste de priorités que

devrait avoir le nouveau gouvernement libéral. Mais ils reconnaissent que le défi des finances publiques, même pour un gouvernement majoritaire, est un chantier immense.

« Ce qu'on pense, c'est que le gouvernement doit prendre les décisions qu'il a à prendre dans la première année du mandat, dit Yves-Thomas Dorval, qui dirige le Conseil du patronat du Québec. Après ça, le jeu politique fait en sorte que ça devient extrêmement difficile. »

Quand il a dévoilé son « trio économique » — les candidats Carlos Leitao, Jacques Daoust et

Martin Coiteux —, Philippe Couillard a dit que le financement des services publics et l'équilibre budgétaire devaient forcément être accompagnés d'une accélération de la croissance économique.

Le budget déposé en février par le Parti québécois — un exercice de resserrement des dépenses louangé par l'équipe d'économistes de M. Leitao à la Banque Laurentienne — prévoyait pour 2014-2015 un déficit de 1,75 milliard

VOIR PAGE C 4 : ÉQUILIBRE



PHOTO FOURNIE PAR CHRISTINE TOUGAS

Christine Tougas et sa sœur Isabelle, au centre de la photo, sont accompagnées d'une partie de leurs travailleurs temporaires lors de la récolte de l'automne dernier.

Prendre la clé des champs en se riant des barrières de la langue

Des agriculteurs apprennent l'espagnol pour mieux communiquer avec leurs employés mexicains et guatémaltèques, qui ont eux-mêmes acquis quelques notions de français

KARL RETTINO-PARAZELLI

Christine Tougas en avait assez de parcourir son verger, le traducteur de son téléphone en main, pour tenter de communiquer avec ses travailleurs saisonniers. Comme plusieurs agriculteurs et producteurs québécois qui accueillent un nombre grandissant d'employés hispanophones, elle est donc retournée sur les bancs d'école pour apprendre l'espagnol. Une façon pour elle d'abattre la barrière de la langue tout en augmentant la productivité de son entreprise.

Depuis quelques semaines, sa sœur et elle suivent un cours d'espagnol spécialement adapté aux besoins du monde agricole: elles y apprennent comment désigner l'équipement de leur verger de Dunham, qui emploie depuis plus de 15 ans une vingtaine de travailleurs migrants chaque année, mais aussi la façon de se présenter ou de montrer aux nouveaux résidents où ils dormiront pour l'été.

« On aimerait ça avoir une vraie conversation avec les travailleurs, pas seulement leur donner des consignes de travail, explique M^{me} Tougas. Après tout, ils ne sont pas seulement des travailleurs, ils deviennent des collègues de travail qui

restent ici pendant plusieurs mois. »

Au Domaine De Lavoie, à Rougemont, Francis-Hugues Lavoie et Nathalie Lamoureux ont également choisi de se familiariser avec l'espagnol pour améliorer la communication avec leurs travailleurs saisonniers. Et gagner du temps.

« Il y a quelques travailleurs guatémaltèques qui parlaient anglais, donc on arrivait à se comprendre. Mais on s'est rendu compte que ça privilégiait certains travailleurs », raconte M. Lavoie. « Ça améliore l'efficacité, c'est certain. Ça ne prend pas 15 minutes pour expliquer des consignes, renchérit M^{me} Lamoureux. Quand on

te demande de trouver un tournevis en espagnol, tu peux chercher longtemps », lance-t-elle dans un éclat de rire.

Une demande

Des cours d'espagnol pour agriculteurs, il s'en offre dans plusieurs régions du Québec depuis une dizaine d'années. Près de 600 personnes en ont bénéficié entre 2005 et 2013 grâce aux collectifs régionaux en formation agricole. Les producteurs profitent généralement de la saison morte, au cours de l'hiver,

VOIR PAGE C 2 : LANGUE

PERSPECTIVES

Contribuables d'après-crise



ÉRIC DESROSIERS

La Grande Récession aura causé toutes sortes de bouleversements jusque dans nos impôts. Parfois pour le meilleur, mais généralement pour le pire.

Plus qu'une quinzaine de jours encore avant la (nouvelle) date limite pour produire nos déclarations de revenus. Les derniers savants calculs de l'Organisation de coopération et de développement économiques (OCDE) nous révélaient, la semaine dernière, que les Canadiens ont vu, en 2013, légèrement augmenter l'impôt et les autres charges sociales sur leurs salaires de 0,24 point de pourcentage, à 31,1%, et que cette hausse venait s'ajouter à d'autres, les dernières années, pour une augmentation totale de 0,7 point depuis 2010.

Somme toute relativement modestes, ces hausses laissent le Canada en bonne position par rapport aux autres économies industrialisées, le niveau de ses charges fiscales totales sur le revenu de travail lui valant le 26^e rang sur 34 pays (avec une moyenne de 35,9% dans

l'OCDE), une place de mieux que les États-Unis (25^e avec 31,3%), et loin devant des pays comme la Suède (8^e avec 42,9%), la France (5^e avec 48,9%), l'Allemagne (2^e avec 49,3%) et la Belgique (1^{re} avec 55,8%).

Plus d'impôt, mais pas seulement pour les riches

La principale observation que l'on pouvait tirer de ces statistiques fiscales, qui ne tiennent pas compte des taxes à la consommation, de l'impôt sur les profits des entreprises ou encore de l'impôt foncier, est que le Canada n'a pas été le seul à augmenter ses impôts dans ce domaine, 21 pays sur 34 ayant fait de même, pour une hausse moyenne de 0,8 point de pourcentage depuis 2010. Symptomatiques de gouvernements cherchant désespérément à rétablir l'équilibre des finances publiques après la terrible crise qu'on vient de connaître sans toutefois trop nuire à la reprise en surtaxant le travail, ces hausses de charges fiscales sont principalement venues de la réduction de crédits d'impôt et autres exceptions fiscales. Répandant à la pression populaire, plusieurs gouvernements ont aussi créé, souvent à titre temporaire, de nouveaux paliers d'imposition pour les plus riches, l'exemple le plus connu étant sans doute la France avec son nouveau taux marginal de 75% sur les revenus annuels d'un million d'euros et plus.

Ces hausses d'impôt sur le revenu des particuliers marquent un léger renversement de tendance, les années précédentes ayant été marquées par une baisse des charges fiscales, note l'OCDE. Les riches n'ont toutefois pas été les seuls à faire les frais de ce renversement.

On assistait, en effet, depuis le début du siècle, à une augmentation de la progressivité de l'impôt pour les contribuables les moins fortunés. Tenant compte aussi des prestations familiales versées par les gouvernements aux ménages, les statistiques de l'OCDE avaient rapporté, par exemple, que les familles monoparentales avec deux enfants dépendant d'un revenu équivalant à 67% du revenu national moyen avaient vu leur charge fiscale nette diminuer de 18,7%, en 2000, à 15,6%, en 2009. La charge fiscale pour les couples avec deux enfants dépendant d'un seul salaire équivalant à la moyenne nationale avait, quant à elle, reculé de 27,7% à 25%. Ces deux moyennes ont malheureusement remonté depuis, respectivement à 17,2% et 26,4%.

Le Québec le plus compétitif

Plus progressif à ce chapitre que la moyenne des pays de l'OCDE, le Canada n'a pas été à l'abri de cette tendance. La charge fiscale de notre famille monoparentale est par exemple passée de -0,6% — c'est-à-dire que les prestations versées étaient plus importantes que les impôts et cotisations perçus — en 2000 à -

10,1% en 2009, avant de remonter à -6,3% en 2013. Dans le cas de notre couple avec enfants, la charge a d'abord baissé de 23,1% à 16,6%, puis a remonté à 18,7%.

Ce type de calculs revêt un intérêt particulier au Québec, où l'on est prompt à se voir comme les plus imposés en Amérique du Nord mais où l'on oublie souvent son fort parti pris fiscal pour les plus modestes et les familles avec enfants. S'inspirant d'une méthode similaire à l'OCDE, la Chaire en fiscalité de l'Université de Sherbrooke a ainsi établi, l'an dernier, que le Québec présente la charge fiscale nette la plus faible des pays du G7, notamment pour notre couple avec enfants (-2,4% contre des moyennes de 8,5% au Canada et de 13,8% dans l'OCDE) et notre famille monoparentale (-31,6% contre -19,7% au Canada et 3,3% dans l'OCDE) dont on parlait tout à l'heure.

Le Québec ne s'en tire pas si mal, non plus, à l'autre extrême, un célibataire au revenu équivalant à 167% de la moyenne se voyant frappé d'une charge fiscale nette de 32%, contre 26,7% au Canada et 30,5% dans l'OCDE.

On aurait raison de rappeler que ces chiffres ne tiennent pas compte des taxes à la consommation ni des autres tarifs imposés aux contribuables. Mais on pourrait ajouter qu'ils ne tiennent pas compte non plus des services publics offerts, comme les garderies à 7\$, les congés parentaux ou le régime public d'assurance médicaments.

LANGUE

SUIITE DE LA PAGE C 1

pour se réunir dans le sous-sol de l'église ou la salle communautaire du coin et apprendre les rudiments de la langue.

«Les gens qui suivent les cours veulent généralement améliorer la santé et la sécurité au travail, l'environnement de travail, la gestion et la production, et bien sûr la communication avec les employés», fait remarquer Alain Ruest, un conseiller en formation sur mesure à la Commission scolaire des Hautes-Rivières, qui collabore avec le collectif régional de l'ouest de la Montérégie.

«Plus le patron est à l'aise, plus l'intégration des employés est facile», acquiesce Guylaine Martin, responsable des formations agricoles dans le Centre-du-Québec. Et plus la consigne est claire, moins les employés ont de risques de faire des erreurs.»

En classe, chacun prépare sa liste de questions, témoigne Ivan Ruiz, qui familiarise à sa langue maternelle des agriculteurs des environs de Trois-Rivières. Quelques semaines de cours, c'est peu, mais c'est amplement suffisant pour faciliter les échanges. «J'ai réalisé que les travailleurs et les producteurs communiquent dans un mélange de français et d'espagnol. Ils établissent un vocabulaire bien à eux et ils arrivent à se comprendre.»

La popularité des cours varie selon les années et les régions, mais aux yeux de Gilles Duchesneau, qui enseigne la langue de Cervantès depuis 20 ans, dont les cinq dernières années auprès de producteurs, l'équation est simple. «Il y a de plus en plus d'intérêt pour ce genre de formation parce qu'il y a de plus en plus de producteurs qui font appel à des travailleurs mexicains et guatémaltèques.»

Selon les plus récents chiffres compilés par le ministère québécois de l'Immigration, le nombre de travailleurs temporaires agricoles est effectivement en progression constante depuis plusieurs années dans la province. D'un peu plus de 5000 en 2008, leur nombre est passé à près de 6800 en 2012, presque tous du Mexique et du Guatemala.

Christine Tougas, elle, a bien hâte de mettre en pratique ses nouvelles connaissances. Comme l'importance de ne pas mélanger la *cocina* (cuisine) et la *cochina* (trouie), des mots qu'elle prononçait parfois de la mauvaise manière sans que ses employés, amusés mais polis, n'osent la reprendre. «Je pense qu'eux aussi vont vouloir pratiquer leur français avec nous», prédit-elle.

Le Devoir



Les voitures sont toujours plus nombreuses en Chine, augmentant considérablement la pollution atmosphérique.

AUTOMOBILE

SUIITE DE LA PAGE C 1

les ventes de véhicules, qui ont bondi de presque 14% en 2013, à 22 millions d'unités.

Contrairement à la réalité dans beaucoup de pays européens, le faible niveau d'émissions polluantes est rarement mentionné en Chine parmi les arguments de vente d'une voiture. Shanghai, capitale économique de la Chine, s'est longtemps cru relativement préservée des pics de pollution atmosphérique qui touchent régulièrement les régions industrielles du nord du pays, et notamment Pékin. Mais tout ceci a été ébranlé quand l'air s'est vraiment dégradé plusieurs jours d'affilée en décembre, durant lesquels les habitants se sont rués sur des masques respiratoires filtrants, tandis que les avions étaient cloués au sol par manque de visibilité.

Une situation qui génère inquiétude et grogne, mais qui paradoxalement n'incite pas pour autant la population à limiter ses achats de véhicules à essence. Une frénésie que les autorités tentent de juguler en im-



À Pékin, deux jeunes hommes se protègent tant bien que mal de la pollution.

posant un système de loteries pour l'acquisition des plaques d'immatriculation, qui limite les nouvelles arrivées de véhicules. Après Pékin et Tianjin dans le nord, et Canton et Guiyang dans le sud, la ville touristique de Hangzhou, non loin de Shanghai, a annoncé le mois dernier l'instauration d'un tel dispositif: immédiatement, les clients se sont rués pour acheter une voi-

ture avant que ne s'abatte le couperet du tirage au sort.

Certains experts estiment que de telles restrictions auront des conséquences sur les ventes globales de voitures en Chine, d'autres en tempèrent l'impact.

Quant au taux d'équipement de la Chine en voitures plus respectueuses de l'environnement, la déception est au rendez-vous. L'an dernier le gouvernement avait offert des subventions de 5700 à 9800 yuans (1000 à 2000\$CAN) aux Chinois prêts à s'équiper d'une voiture électrique, mais cela n'a pas vraiment motivé les foules. Comme ailleurs, les acheteurs — souvent primo-acquérents — se méfient notamment du faible nombre de bornes de recharge existant sur le réseau routier.

Quelque 25 000 véhicules fonctionnant aux «énergies nouvelles» — une catégorie regroupant les voitures électriques et hybrides — se sont vendus ces deux dernières an-

nées en Chine, estime Cui Dongshu, secrétaire général adjoint de l'Association chinoise des véhicules de tourisme. «Il s'agit vraiment d'un petit volume pour ce segment», a-t-il commenté. Mais l'objectif des autorités est de parvenir à cinq millions de ces véhicules d'ici 2020.

Le salon automobile de Pékin, qui s'ouvre lundi, consacrera toutefois un peu d'espace aux véhicules verts, avec notamment Audi qui compte lancer un modèle hybride pour le marché chinois et le sud-coréen Hyundai qui va ouvrir en Chine un centre de recherches sur ce thème. Le constructeur californien Tesla, spécialisé dans les véhicules électriques haut de gamme, a de son côté fait récemment une campagne de promotion remarquée de ses produits, mais les experts s'accordent pour dire qu'il s'attaque à un marché de niche.

Agence France-Presse

Météo Média

Lever du soleil: 6h02
Coucher du soleil: 19h46

Canada	Auj.	Demain	Le Monde	Auj.	Demain
Edmonton	Sol 10/5	Plu 11/2	Londres	Var 13/4	Plu 13/7
Moncton	Plu 7/0	Var 8/2	Los Angeles	Var 19/13	Sol 21/13
Saint-Jean	Ave 7/0	Sol 8/2	Mexico	Ave 24/11	Sol 25/12
Toronto	Sol 11/3	Sol 12/8	New York	Nua 18/7	Sol 14/7
Vancouver	Plu 11/9	Plu 13/9	Paris	Nua 15/0	Plu 13/4
Winnipeg	Ave 10/0	Sol 11/1	Tokyo	Var 16/11	Nua 15/10

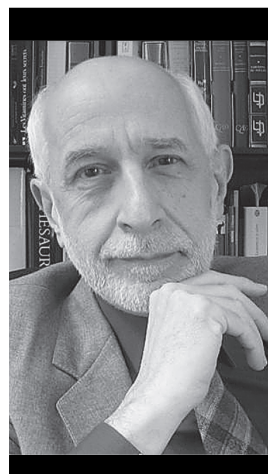
Montréal	Ce soir	Demain	Lundi	Mardi
Aujourd'hui	9	12/7	13/6	13/7
Ciel variable.	Ciel dégagé.	Généralement ensoleillé.	Averses isolées, pdp 60%.	Averses isolées, pdp 40%.

Québec	Ce soir	Demain	Lundi	Mardi
Aujourd'hui	8	9/4	11/3	11/3
Ciel variable.	Ciel dégagé.	Ciel variable.	Averses, pdp 60%.	Passages nuageux.

Gatineau	Ce soir	Demain	Lundi	Mardi
Aujourd'hui	9	12/4	13/4	15/4
Généralement ensoleillé.	Généralement dégagé.	Passages nuageux.	Averses isolées, pdp 70%.	Passages nuageux.

Soyez au courant du temps qu'il fera dans 14 jours.

Consultez la tendance 14 jours.



Congédié ?

Voyez

François Gendron

avocat

LL.L., M.A., Ph.D.

Vieux Montréal 514.845.5545

ÉCONOMIE

VOS FINANCES

Nouvel épisode d'angoisse techno



GÉRARD BÉRUBÉ

L'éclatement de la bulle des valeurs technologiques en 2000 n'est qu'un vague souvenir pour tous ces adeptes des réseaux sociaux sur Internet et de jeux sur mobile. Les forts soubresauts du Nasdaq depuis quelques jours nous ramènent à cette exubérance irrationnelle qui demeure tout sauf un concept théorique en cette ère de faibles taux d'intérêt appelée à perdurer.

Depuis quelques jours, et avec cette reprise boursière de sortie de crise qui en est à son cinquième anniversaire, les investisseurs reviennent à ces modèles d'affaires dans l'univers Internet qui peuvent difficilement expliquer leur valorisation boursière. Facebook vaut 150 milliards, soit 100 fois son profit de 1,5 milliard dégagé en 2013. Twitter est valorisée à 25 milliards sans avoir jamais dégagé un seul sou de profit. Ce sont deux exemples d'un petit monde meublé de Groupon, LinkedIn, Yelp, Criteo, King (avec son jeu vedette Candy Crush) et autres vedettes spontanées, qui tentent leur chance sur le marché boursier, très souvent avec succès à l'entrée. Mais pour ce qui est de savoir si pérennité il y aura, seul l'avenir pourra le dire.

Ainsi, l'engouement, parfois euphorique, prend des allures de mode, comme ce fut le cas avant l'éclatement de la bulle des valeurs technologiques, en 2000. Mais le mouvement se nourrit d'une poussée, plus généralisée celle-là, de 180% de l'indice boursier de référence S&P 500 depuis la fin de la crise, dans l'anticipation d'une expansion économique aux États-Unis tardant toujours à se manifester. Il a aussi pour toile de fond cette longue période d'argent facile et de faibles taux d'intérêt, avec des taux directeurs se maintenant près du zéro depuis la crise de 2008.

Persistence des taux bas

Et les taux bas sont appelés à persister. Uniquement au chapitre des taux directeurs des banques centrales, l'amorce d'un mouvement haussier n'est pas attendue avant tard en 2015. Cette fameuse exubérance irrationnelle aura donc longue vie, d'autant que, sur le marché obligataire, les rendements fixes sont condamnés à l'érosion du temps.

Les perspectives sur dix ans des titres à revenu fixe ne sont pas très reluisantes. Les projections sur 2022 indiquent que le rendement attendu parviendra à peine à battre l'infla-

tion. Cela veut dire que, hors REER, une fois l'impôt pris en compte, le capital engagé dans les titres d'obligations est condamné à l'érosion. Et si l'on ajoute les frais de gestion ou de transaction...

Il en était question l'an dernier dans une chronique reprenant les conclusions d'une étude réalisée par le cabinet Addenda Capital, spécialisé dans les titres à revenu fixe. Ces conclusions demeurent d'autant plus pertinentes aujourd'hui que les banques centrales reportent sans cesse le déclenchement de la hausse des taux de référence en l'absence d'inflation et d'expansion économique digne de ce nom.

Les prévisions du cabinet spécialisé s'étendant de 2013 à 2022 mettaient en exergue un rendement annuel devant osciller entre 1,5 et 2,5% sur les bons du Trésor à trois mois. Il se chiffre à 2,5% pour l'indice de référence DEX Universe et à 2,5-3,8% pour le DEX long terme, référence pour l'échéance de dix ans et plus. Sur l'horizon, l'inflation au Canada est appelée à croître au rythme de 2% par année. Donc, déduction faite de l'inflation, le rendement réel prévu devient nul pour les court et moyen termes. Si l'on entre dans l'équation l'effet de l'impôt (hors régime d'épargne-retraite), le rendement est nul, sinon négatif. Et si l'on considère les frais de gestion ou de transaction, le cas échéant, un placement dans les titres à revenu fixe devient synonyme d'érosion du capital.

Faudra s'y faire!

C'est peu. À titre de comparaison, selon un survol historique couvrant la période de 1934 à 2011, les échéances de court terme ont produit un rendement annuel moyen de 0,15%, déduction faite de l'inflation. Ici, la référence est le bon du Trésor américain à trois mois. Pour l'obligation à échéance de dix ans, et en élargissant l'horizon temporel à la période 1871-2011, le rendement annuel réel a été de 2,6%. On observe que les titres à revenu fixe parvenaient à générer un rendement positif même après inflation. Et si l'on monte dans l'échelle de risque pour aborder les titres émis par les entreprises, il faut ajouter un écart moyen de 1,75 point de pourcentage.

À titre d'illustration, sur les 141 dernières années, le S&P 500 a procuré un rendement annuel moyen composé de 8,7%. Cette performance comprend une variation des cours de 4,2% et un rendement en dividende de 4,5%.

Les distorsions devraient donc perdurer dans un environnement de taux d'intérêt bas, voire trop bas, persistant. Il faudra s'y faire!



JEAN-CHRISTOPHE L'ESPAGNOL AGENCE FRANCE-PRESSE

La France et le Canada se disputent les droits maritimes autour de Saint-Pierre-et-Miquelon. Le litige s'explique par la présence possible d'hydrocarbures dans le sous-sol marin.

PLATEAU CONTINENTAL DE SAINT-PIERRE-ET-MIQUELON

Paris s'adresse à l'ONU pour régler le litige l'opposant au Canada

Paris — La France a déposé une demande devant la Commission des limites du plateau continental de l'ONU pour «faire valoir ses droits», face au Canada, concernant l'archipel français de Saint-Pierre-et-Miquelon dans l'Atlantique Nord, a annoncé vendredi le ministre français des Affaires étrangères.

L'extension du plateau continental autour de cette collectivité territoriale française, située à une vingtaine de kilomètres au sud de l'île de Terre-Neuve,

est un sujet qui oppose Paris et Ottawa depuis plus d'une vingtaine d'années. Le sous-sol marin est en effet potentiellement riche en hydrocarbures.

«La France a déposé le 16 avril devant la Commission des limites du plateau continental une demande relative à la collectivité d'outre-mer de Saint-Pierre-et-Miquelon, en application de la convention des Nations unies sur le droit de la mer», a déclaré vendredi le porte-parole du ministère, Romain Nadal. «La France en-

tend ainsi faire valoir ses droits, conformément au droit international. Il revient maintenant à la Commission [...] de se prononcer», a-t-il ajouté.

Le gouvernement canadien a fait une démarche identique devant la commission ad hoc de l'ONU en décembre 2013, estimant que la France «n'est admissible à aucune zone maritime» en Amérique du Nord, au-delà de l'étrémité périmètre qui avait été tracé en 1992 par arbitrage international. «Par rapport à nos amis canadiens

qui nous contestent un certain nombre de limites, un dossier va être déposé au mois d'avril devant la commission des limites du plateau continental» de l'ONU, avait annoncé en janvier le président français François Hollande.

Cette démarche devant l'ONU s'inscrit dans la continuité d'une lettre d'informations préliminaires que la France avait déposée en 2009, a précisé M. Nadal.

Agence France-Presse

350 MILLIONS

Mobilicity accepte l'offre de Telus

Toronto — Le petit fournisseur ontarien de services sans fil Mobilicity, sous la protection de la loi sur les arrangements avec les créanciers depuis six mois, a accepté la dernière offre d'achat de 350 millions présentée par Telus Corp.

Selon Mobilicity, l'offre d'achat doit encore être approuvée par la Cour supérieure de l'Ontario, le Bureau fédéral de la concurrence, Industrie Canada et les créanciers de l'entreprise. Telus a déjà tenté par deux fois d'ache-

ter le petit fournisseur, mais les deux tentatives ont chaque fois été rejetées par Industrie Canada.

Des conditions

Vendredi, Jake Enwright, un porte-parole du ministre de l'Industrie, James Moore, a déclaré que le gouvernement n'approuverait pas les requêtes de transfert de spectre sans fil qui «réduisent la concurrence» dans ce secteur. Cette fois, cependant, Mobilicity dit croire que la proposition satisfiera les critères du

ministère et n'affectera pas la concurrence sur le marché canadien.

La compagnie indique également que la grande majorité de ses 165 000 clients actuels seraient en mesure de migrer sans problème vers le réseau de Telus après la transition. Toujours au dire de Mobilicity, il n'y aura pas de «changements envisagés au sein du personnel» en vertu de la transaction proposée.

«Cette vente constitue une favorable issue à des efforts de restructuration de Mobilicity et

d'un vaste processus de vente», a déclaré William Aziz, responsable de la restructuration au sein de la compagnie. «Je suis sûr que cette transaction sera dans le meilleur intérêt des clients et des employés de Mobilicity.»

Le fournisseur était en quête d'un acheteur et a contacté 25 entreprises pour un appel de propositions. Cinq offres avaient été déposées à la date limite du 16 décembre, et seule celle de Telus a été jugée acceptable.

La Presse canadienne

Spécialistes de la santé

Carlos Otero
Massothérapeute Agréé FQM
FQM Certified Massage Therapist

SERVICES OFFERTS

- Massage suédois
- Massage clinique de l'abdomen
- Thérapie sacro-crânienne intégrée

PROBLÈMES RÉCURRENTS

- Migraines
- Tendinites
- Mal de dos
- Stress et tension générale ou spécifique
- Problèmes de sciatique

*** Reçus d'assurances disponibles ***

Carlos Otero | Massothérapeute Agréé FQM
Centre Médical Westmount | Métro Vendôme | 514.503.7726

Le centre de jour Jardin D'étoiles
accueil des adultes lourdement handicapés.

SERVICES :

- Encadrement 1 pour 1 ou 2 pour 1
- Salle de stimulation multisensorielle
- Activités enrichissantes, valorisantes et adaptées à chacun des participants, dans un milieu sécuritaire et agréable
- Musicothérapie

TARIFS :

- Être membre de l'Association des Personnes Handicapées Matawinie (APHM) (cotisation annuelle de 5\$)
- Un montant de 2\$ par séance est demandé afin d'autofinancer les activités spéciales offertes aux participants.

Pour plus d'informations contactez
Brigitte Schrama - Coordinatrice
450 843-3070 postes 1027 bschrama@jardinettoiles.ca

www.cliniquesantecapillaire.com

Perte de cheveux
Soins capillaires personnalisés : hommes et femmes de tous âges

CSC

- Approche santé globale
- Contrôle du stress
- Problèmes chroniques de santé et de peau

514 289-9762

Évitez : les massages du cuir chevelu, informez-vous...

Le CSC... un Concept Santé Complet... pour vous
Micheline Grimard infirmière, naturopathe
50 ans d'expérience en santé en 2015, formation continue.
Au Québec, l'unique vraie clinique capillaire professionnelle reconnue avec méthode naturelle à Montréal.

Pour annoncer dans ce regroupement, communiquez avec
Evelyne De Varennes au 514.985.3454 ou edevarennes@ledevoir.com

ÉCONOMIE

VOS PLACEMENTS

Prendre le temps de réorienter sa carrière



CLAUDE CHIASSON

Monsieur Chiasson, ma situation particulière m'amène à vous poser quelques questions.

Depuis plusieurs années, je travaille à l'extérieur du Canada comme fonctionnaire des Nations unies couvrant les urgences humanitaires. J'ai 40 ans, je suis marié avec un jeune enfant et un deuxième qui arrive. Nous n'avons aucune dette, mais aucun bien autre que nos placements. Ma capacité à courir les urgences réduit avec l'âge et avec les exigences familiales. Malgré le salaire intéressant et le fonds de retraite à prestations déterminées (extrêmement pénalisant si on quitte avant la retraite à 65 ans), l'éloignement, l'isolement et les maladies tropicales deviennent trop durs pour la famille et la vie personnelle. J'ai l'intention de revenir au Québec dans la prochaine année pour me rapprocher de ma famille.

Mes compétences étant difficilement transférables au Québec, un retour nécessitera un recyclage professionnel ainsi qu'une réduction importante de mon salaire qui, j'estime, sera à 60 000 \$ par année. Ma conjointe devra également se recycler pour le marché du travail québécois comme immigrante. Nous devons prévoir une à deux années de transition. Un retour comprendrait l'achat de meubles, d'une habitation, d'une voiture et tout ce qu'il faut pour assurer la subsistance de la famille pendant deux ans, ce qui peut réduire rapidement les économies.

Un investisseur privé de Montréal gère mon portefeuille et me facture une commission de 1 % par année. 100 % de ces investissements sont en actions de compagnies (principalement aux États-Unis) ayant peu de dettes et qui sont dominantes dans leur secteur. Ces investissements sont répartis ainsi :

- REER : 71 000 \$ (accumulé alors que je travaillais au Canada) ;
- Hors REER : 380 000 \$;

- CELI : 47 000 \$;
- Total du portefeuille actions : 498 000 \$;
- Compte bancaire : 90 000 \$ (pour le retour au Québec) ;
- Retrait de pension des Nations unies : 100 000 \$ (déposé dans un REER pour éviter l'impôt).

Malgré votre position sur l'utilisation d'un gestionnaire, je préfère cette option, car la gestion de mon portefeuille m'occasionne trop de stress.

Mes questions sont les suivantes :

1- Si je maintiens 500 000 \$ en Bourse (171 000 REER, 47 000 CELI, 282 000 hors REER) mais que je ne parviens plus à économiser car mon salaire unique comble les besoins de la famille/hypothèque, est-ce que j'aurai assez d'économie pour la retraite à 55 ou 60 ans ? Est-ce que je peux me permettre de revenir au Québec et de me recycler malgré la réduction de salaire et la perte de la pension ?

2- Les plex étant trop dispendieux à Montréal (ce qui était mon plan initial), serait-il préférable d'acheter un appartement de 12 à 15 logements plutôt que de maintenir un portefeuille d'actions ?

Je vous remercie pour vos conseils.

Avec un avoir net de 688 000 \$ après impôt à 40 ans, vous êtes déjà parmi les bien nantis de votre génération. Vous êtes en avance sur la plupart des travailleurs quant au chemin à parcourir pour prétendre à une retraite aisée à 55 ans. En fait, à 40 ans, vous jouissez déjà d'une grande indépendance financière. Aussi disposez-vous de toute la latitude requise pour prendre quelques années afin de réorienter votre carrière.

Cela dit, vous ne possédez pas encore l'avoir net requis pour prétendre à une retraite aisée à 55 ans. J'estime qu'il faut un avoir net après impôt de près de 828 000 \$ pour un couple âgé de 55 ans qui désire prendre sa retraite en 2014. Il vous manque donc un montant après impôt de 140 000 \$ pour atteindre cet objectif. À 40 ans, fermer cet écart n'exigera pas un gros effort au chapitre, de l'épargne pour les 15 prochaines années. À titre d'exemple, en supposant que votre revenu familial annuel soit éventuellement



PHILIPPE RENAUD LE DEVOIR

de 95 000 \$ une fois bien établis au Québec et que vous parveniez à épargner bon an mal an 12 % dudit revenu, vous aurez comblé l'écart en huit ans à peine, soit à l'âge de 48 ans. Cela montre que vous pouvez prendre quelques années pour réorienter votre carrière sans trop de contraintes sur le plan financier. En contrepartie, il faut être également conscient que trop gruger dans votre avoir aura pour effet de creu-

ser l'écart actuel vous séparant de l'actif requis pour prétendre à une retraite aisée à 55 ans. Pour éviter cette situation, vous et votre épouse pourriez dénicher chacun un emploi occasionnel afin de couvrir vos dépenses quotidiennes le temps de suivre vos études. Et, à propos du retour aux études, vous pourriez vous prévaloir au Québec du régime d'encouragement à l'éducation permanente (REEP), en vertu duquel vous pouvez retirer de vos REER un montant annuel de 10 000 \$ (par individu) jusqu'à un maximum de 20 000 \$ affranchi de tout impôt pour justement financer vos études.

Côté placement, sans démolir votre portefeuille d'actions de grandes compagnies, je vous suggère l'achat d'une résidence principale, question de mieux diversifier votre avoir entre les actions et l'immobilier. Je n'irais pas cependant jusqu'à vous dire d'acquiescer un immeuble de 14 logements et plus. La gestion d'un tel immeuble est compliquée. Et vous risquez de trop concentrer votre avoir sur un seul type d'actif.

Je pense que vous devriez davantage opter pour un plex, une maison unifamiliale ou un grand condo (trois chambres avec mezzanine) Si les prix sont trop élevés à Montréal, vous pourriez alors regarder du côté de la banlieue, mais seulement là où existe un service de trains de banlieue efficace. Une propriété située à distance à pied d'une gare de train recèle à mes yeux une bonne plus-value potentielle à long terme. Une fois que vous et votre épouse aurez trouvé un nouvel emploi bien rémunéré, vous pourriez même envisager d'acheter un condo (toujours près d'une gare de train) en plus de votre résidence principale pour l'offrir en location. Vous pourriez financer ce condo à hauteur de 80 % de son prix d'achat. Vous profiterez ainsi de l'effet de levier que procure le recours à la dette pour accélérer votre processus d'enrichissement.

Quant à la résidence principale, vous devriez la payer comptant ou presque. Le prix payé devrait tourner autour de 250 000 \$.

cchiasson@proplacement.qc.ca
Classe Internet : www.proplacement.qc.ca

AU JAPON

La magie des « Abenomics » n'opère plus

PHILIPPE MESMER

Quelques nuages s'amoncellent sur l'économie japonaise. Dans son rapport mensuel, dévoilé jeudi — le premier depuis la hausse de la TVA de 5 % à 8 %, le 1^{er} avril —, le gouvernement la considère toujours comme « en phase de reprise modérée ». Après les bons résultats de 2013 — une croissance à 1,5 % et une inflation à 1,3 % —, il concède des « signes de faiblesse ».

Cette nuance négative sur l'état de l'activité est la première exprimée depuis le retour au pouvoir du premier ministre, Shinzo Abe, fin 2012. Le sentiment semble partagé par la Banque du Japon.

Jeudi, dans son rapport consacré à l'activité dans les régions, l'établissement central a relevé que les économies régionales « continuent à se redresser ou se redressent progressivement ». Mais le gouverneur, Haruhiko Kuroda, s'est dit prêt à « effectuer les ajustements nécessaires » dans sa politique monétaire accommodante, si la nécessité s'en faisait sentir sur le plan économique, pour atteindre l'objectif de 2 % d'inflation.

C'est l'impact de l'augmentation de la taxe sur la consommation, particulièrement fort, qui fait sentir ses effets. Si, en mars, la perspective de cette hausse a dynamisé les ventes au détail — qui ont crû de 25,4 %, selon une estimation de Bloomberg —, les grands magasins signalaient une activité en fort ralentissement au terme de la première semaine d'avril.

Takashimaya a ainsi enregistré une chute de 25 % de ses ventes par rapport à la même période de 2013. Le géant de la vente d'électronique et d'électroménager Bic Camera a vu les siennes reculer de près de 20 %. Dans le même temps, l'indice de confiance des consommateurs a reculé. Les Japonais s'inquiètent de la hausse des prix — elle se situe à 1,3 % en février et sur un an — qui s'ajoute à celle de la TVA. D'autant que les augmentations salariales, qui pourraient atteindre 2,39 % cette année fiscale dans les grandes entreprises, ne devraient pas compenser

près de deux années de baisse régulière.

La production industrielle est par ailleurs en repli de 2,3 % sur un mois en février. Et le déficit commercial, dont les chiffres de mars sont attendus le 21 avril, devrait encore se creuser. « Les importations devraient avoir augmenté avant la hausse de la TVA, et il reste des faiblesses au niveau des exportations », estime Takahiro Sekido, analyste chez Mitsubishi UFJ.

Doute sur la reprise

Tout cela conduit à douter de la reprise attendue au second semestre, après une contraction du PIB entre avril et juin, conséquence de la hausse de la TVA. Dans son rapport sur l'économie mondiale, publié le 8 avril, le Fonds monétaire international (FMI) a estimé que le PIB japonais ne devrait progresser que de 1,4 % cette année (contre 1,7 % estimée auparavant), puis de 1 % en 2015.

Les inquiétudes s'expriment également à l'international. Le 10 avril, le secrétaire américain au Trésor, Jack Lew, a profité de la réunion des grands argentiers du G20 pour appeler le Japon à décocher la « troisième flèche » des « Abenomics », les mesures économiques mises en place par M. Abe. Le FMI s'inquiète lui aussi du retard de cette « troisième flèche », prévue pour juin, qui consiste en une libéralisation du marché du travail et de l'agriculture, ainsi qu'en d'ambitieux accords de libre-échange.

Les deux premières « flèches » portaient sur l'assouplissement monétaire et le soutien à l'activité par la dépense publique, pour sortir de la déflation et relancer l'économie.

Au Japon, les mesures envisagées se heurtent à l'opposition des syndicats et des organisations agricoles. Un accord de libre-échange a été conclu le 7 avril avec l'Australie, mais le Partenariat transpacifique, actuellement en négociations avec onze pays, dont les États-Unis, ne semble pas près de l'être.

De la bonne tenue de l'économie japonaise dépend la consolidation des finances publiques. M. Abe se prononcera en décembre sur une nouvelle augmentation de la TVA, de 8 % à 10 %, qui surviendrait en octobre 2015. Des doutes planent sur cette nouvelle hausse. Des échéances électorales importantes sont attendues au printemps 2015. La majorité des PME auraient du mal, selon l'agence des impôts, à s'acquitter du paiement de la TVA. Et les hausses de cotisations sociales, ajoutées à la baisse des pensions, pèsent de plus en plus sur le pouvoir d'achat des retraités.

Le centre japonais pour la recherche économique prévient toutefois, dans ses prévisions à moyen terme du 17 avril, qu'en l'absence de nouvelles hausses de la TVA « le défaut souverain devient inévitable » pour un pays confronté à une dette colossale.

Le Monde

CARRIÈRES ET PROFESSIONS

CANDIDATURES RECHERCHÉES

Centre de santé et de services sociaux
Champlain—Charles-Le Moyne

Centre affilié universitaire et répondant de la Montague

UNIVERSITÉ DE
SHERBROOKE

CENTRE DE RECHERCHE - HÔPITAL CHARLES-LE MOYNE

DIRECTEUR DU CENTRE DE RECHERCHE
HÔPITAL CHARLES-LE MOYNE

Créé en 1995 pour explorer les interventions novatrices en santé, le Centre de recherche de l'Hôpital Charles-Le Moyne est un campus intégré de recherche qui regroupe une équipe de chercheurs actifs, dynamiques et mobilisés autour d'une même ambition : rendre la recherche utile et tournée vers les principaux enjeux de santé de notre société. Il compte plusieurs équipes dont les travaux convergent autour des enjeux contemporains de l'accès à la santé, et ce, en s'intéressant aux études en prévention et promotion de la santé de la population en général, et non seulement aux clientèles cliniques.

Ces équipes consacrent leurs activités à faire progresser les connaissances et leurs impacts en santé, par le développement de projets de recherche appliquée originaux en partenariat avec les utilisateurs des données de recherche, soit les décideurs (ou responsables de la gouvernance), les cliniciens et les citoyens. Ces projets sont orientés sur des approches humaines, proches de la société. Le Centre de recherche joue un rôle essentiel et pertinent dans la compréhension, l'implantation et l'évaluation de services, ainsi que dans l'accompagnement des patients.

Les chercheurs du centre ont une expertise en santé des personnes et des populations autour des thèmes suivants : efficacité des interventions en oncologie, organisation des services en santé, prévention des incapacités au travail, santé mentale, pratiques professionnelles exemplaires et toxicomanie. Le centre est actif également en recherche clinique par sa participation à des essais cliniques de phase II et III.

Sommaire de la fonction

Sous l'autorité du directeur général du CSSS Champlain—Charles-Le Moyne et en lien étroit avec l'Université de Sherbrooke, le directeur est responsable du plan de développement et de la réalisation de la programmation scientifique du Centre de recherche. Pour atteindre cet objectif, il dispose d'une équipe formée de 18 chercheurs réguliers et de 68 employés à temps plein. Le centre compte 226 projets actifs (recherche appliquée et essais cliniques) ainsi que trois chaires de recherche actives.

Le directeur tient compte des préoccupations du milieu dans le développement de la recherche. Il s'assure de répondre aux orientations et aux objectifs de la planification stratégique du CSSS Champlain—Charles-Le Moyne, ainsi qu'au plan de développement du Centre de recherche. Il participe aux comités en lien avec la mission universitaire du CSSS et, selon les besoins, au comité de direction de l'établissement.

En collaboration avec le CSSS, la direction du Centre de recherche a le mandat de promouvoir, de développer et de coordonner la recherche, d'optimiser les liens avec les services cliniques et de contribuer à la formation des futurs intervenants, chercheurs et cliniciens-chercheurs.

Les responsabilités du directeur du Centre de recherche englobent également :

- développer les liens avec les autorités universitaires, les facultés et les directeurs de département en matière de recherche, dans le respect des orientations et des balises du plan de développement du Centre de recherche;
- assurer le respect et l'actualisation des ententes de collaboration avec les autres organismes et centres de recherche partenaires;
- recruter de nouveaux chercheurs;
- siéger au conseil de la recherche de la Faculté de médecine et des sciences de la santé de l'Université de Sherbrooke.

Le directeur est recruté à titre de professeur régulier de l'Université de Sherbrooke et bénéficiera des avantages liés à ce statut.

Profil recherché

- La personne désirée est reconnue pour ses réalisations en recherche et son leadership.
- Elle possède des habiletés pour mobiliser les acteurs autour d'objectifs communs et est animée par le travail d'équipe.
- Elle a une vision claire de l'évolution, des enjeux, des aspirations et du positionnement du Centre de recherche. La personne a une vision intégrée de la recherche, des soins cliniques et de l'organisation des services, de même que de l'enseignement en contexte universitaire et des enjeux de société.

Exigences

- Être détenteur d'un doctorat de recherche ou en médecine.
- Être un chercheur reconnu.
- Être un chercheur régulier (ou admissible) au Fonds de recherche du Québec - Santé (FRQS).
- Être un leader rassembleur et visionnaire.
- Avoir un vaste réseau de collaboration dans le monde scientifique à l'échelle nationale et internationale.
- Maîtriser le français et l'anglais, à l'oral comme à l'écrit.

Durée de l'affichage

Les candidatures seront traitées de façon confidentielle. Vous êtes invité à nous faire parvenir votre curriculum vitae, d'ici le 23 mai 2014, à l'adresse suivante :

CSSS Champlain—Charles-Le Moyne 3120, boulevard Taschereau
Madame France Larocque Greenfield Park (Québec) J4V 2H1
Direction générale Téléphone : 450 466-5000, poste 5060
Courriel : France.larocque@rsss16.gouv.qc.ca

UL
CAMPUS HUMAIN

Milieu de vie privilégié au cœur de la ville de Québec.
L'Université Laval est une grande université complète reconnue
pour sa culture de l'excellence en enseignement et en recherche.

Professeure ou professeur

DE CARRIÈRE EN SCIENCES INFIRMIÈRES

Faculté des sciences infirmières

Poste régulier à temps plein

CLÔTURE DU CONCOURS : 15 mai 2014

ENTRÉE EN FONCTION : 1^{er} septembre 2014

INFORMATION : ulaval.ca/emplois

Valorisant la diversité, l'Université Laval invite toutes les personnes qualifiées à présenter leur candidature, en particulier les femmes, les membres de minorités visibles et ethniques, les autochtones et les personnes handicapées. La priorité sera toutefois accordée aux personnes ayant le statut de citoyen canadien ou de résident permanent.

UNIVERSITÉ
LAVAL

CULTURE

Sigmund Freud: détective

Le producteur de *Downton Abbey* consacrera une télésérie policière au père de la psychanalyse

FRANÇOIS LÉVESQUE

Gareth Neame et Nigel Marchant, les dirigeants de la maison de production Carnival Films derrière *Downton Abbey*, ont annoncé un ambitieux nouveau projet: une série policière mettant en scène nul autre que Sigmund Freud. De prime abord inusitée, la proposition pourrait néanmoins connaître le succès, ne serait-ce que parce qu'elle allie deux genres très prisés des téléspectateurs: le drame procédural et le drame en costumes.

De fait, les recherches, la pratique et la célébrité de Sigmund Freud (1856-1939) survinrent à la même époque que l'action — fictive celle-là — de *Downton Abbey* (dont l'action débute en 1912). Laquelle époque, pour cette raison, est désormais familière à des millions de gens, un atout non négligeable. Avec *Freud: The Secret Casebook*, Carnival Films espère à l'évidence profiter de l'engouement du public pour l'opulence historique, façon début XX^e siècle.

Recourir à une figure aussi connue que Freud relève du même pari de « familiarité ». Quant à l'idée de plonger le plus illustre chantre de concepts tels le « refoulement » et la « libido » dans les affres d'intrigues criminelles, elle n'a finalement rien de saugrenu. Ainsi le postulat consisterait-il à transformer Freud en ce qui se veut l'ancêtre des profilers modernes: ces spécialistes des esprits tordus qui, en « passant à l'acte », fauchent des vies.

La encore, Carnival Films mise sur une valeur sûre, les

séries policières ayant toujours la cote, mais jamais autant que ces dernières années, en témoignent des réussites tant populaires que critiques récentes comme *The Following*, *Hannibal* et *The Blacklist*, des États-Unis, et, de Grande-Bretagne, *The Fall*, *Endeavor* et *Broadchurch*, pour n'en nommer que quelques-unes.

Toutes ont en commun de mettre l'accent sur la psychologie des personnages en tentant d'étayer, de comprendre puis d'expliquer les multiples névroses en présence, et ce, des deux côtés de la loi. Une approche désormais éprouvée que semble d'office vouloir privilégier Carnival Films. À la clé: le meilleur des deux mondes, soit le prestige et les cotes d'écoute.

Élémentaire, mon cher Freud

Bien entendu, pour que ce vœu se réalise, la qualité, ou à tout le moins l'efficacité, de l'écriture doit être au rendez-vous. Or, c'est sans doute sur ce plan que Neame et Marchant démontrent le plus de roublardise.

En effet, ils ont d'ores et déjà confié à Frank Spotnitz et Nicholas Meyer le soin de concocter les différents récits. On doit au premier plusieurs épisodes de la série culte *X-Files* (1993-2002), et au second, le scénario aussi habile que savoureux du film *The Seven-Per-Cent Solution* (1976) dans lequel Sigmund Freud prend pour patient un certain... Sherlock Holmes.

La production de *Freud: The Secret Casebook* devrait débiter en 2015.

Le Devoir



PEDRO RUIZ LE DEVOIR

« Il faut pelleter bien des nuages pour arriver à voir le soleil », aime répéter Gérard Le Chêne.

Trente ans de Vues d'Afrique

Entretien avec le président fondateur, Gérard Le Chêne

ODILE TREMBLAY

Difficile, quand on met au monde un festival mont-réalais avec les moyens du bord, de s'imaginer qu'il aura un jour 30 ans. Et puis, d'années en inquiétudes, d'ascensions en turbulences, au fil du temps, ça y est. Gérard Le Chêne, le président fondateur de Vues d'Afrique, dont la trentième édition sera sur ses rails du 25 avril au 4 mai, garde le chemin parcouru: « *Vues d'Afrique est né dans un désert absolu d'information culturelle sur le continent et ses diasporas* », résume-t-il.

La manifestation orchestre des événements toute l'année, mais son volet cinématographique, comportant aussi des films créoles, est le plus considérable hors Afrique.

Une centaine de productions sont au menu de cette trentième cuvée. En ouverture: le film d'animation *Aya* de Yopou-

gon de Marguerite Abouet et Clément Oubrerie, inspiré de la bande dessinée, et un hommage à l'actrice Aïssa Maïga, avec chansons et performances.

Des témoignages d'estime lui viennent de partout en cet anniversaire. « *Il faut pelleter bien des nuages pour arriver à voir le soleil* », aime-t-il répéter. Ce qui a commencé par une Semaine du cinéma africain à la Cinémathèque québécoise attirait une population mont-réalaise venue par ouverture d'esprit pour voir, pour connaître, évoque-t-il, en soulignant l'enthousiasme des jeunes, « *toutes couleurs unies, comme dans la pub de Benetton* ».

Précisons qu'également documentariste, Gérard Le Chêne avait été correspondant pour l'Associated Press en Afrique et qu'il connaissait le terrain. Depuis 2010, c'est sa fille Géraldine Le Chêne qui assume la direction générale de Vues d'Afrique, mais le fondateur de la manifestation demeure responsable du volet international. Son festival a affronté bien des orages. « *En*

contributions annuelles fédérales, on a perdu 200 000 \$. » Des organismes comme l'ACDI, qui les subventionnaient, sont carrément disparus.

La matière première posa aussi problème: « *Longtemps en Afrique, même les grands réalisateurs, le Tunisien Férid Boughedir, le Sénégalais Ousmane Sembène, faisaient un film de temps en temps, en général pour les festivals internationaux, et leurs compatriotes leur reprochaient de ne pas s'adresser à eux. Les chefs opérateurs étaient Européens et les cinéastes passaient l'essentiel de leur temps en quête de financement en coproductions. Il y eut bien sûr de beaux films, ceux d'Abderrahmane Sissako, entre autres.* » Ce cinéaste mauritanien (derrière *En attendant le bonheur* et *Bamako*), sera en compétition au prochain Festival de Cannes avec *Tombouctou*.

Le fondateur de Vues d'Afrique salue l'avènement du numérique il y a une douzaine d'années. « *Il a fait émerger un cinéma commercial populaire,*

dans lequel les gens se reconnaissent, produit souvent en français pour diffusion dans les pays voisins. L'industrie de Nollywood, au Nigeria, produit 2000 films par année, qui entremêlent le sexe, la violence, la sorcellerie, mauvais en général. Mais il y aura un écrémage, avec émergence des meilleurs cinéastes. »

Gérard Le Chêne reçoit cette année des représentants de plusieurs festivals, ceux de Namur, de Carthage et du FESPACO, festival de cinéma panafricain à Ouagadougou, au Burkina Faso, auquel Vues d'Afrique est jumelé.

En 30 ans, cette manifestation a beaucoup changé. Des sections sont apparues: comme Afrique Connexion, sur les œuvres numériques. « *L'avenir se jouera en s'arrimant davantage aux réseaux sociaux, mais la clientèle de Vues d'Afrique qui vient voir les films sur grand écran n'a pas vraiment vieilli chez nous.* » De cela, il est fier aussi.

Le Devoir

CONCERTS CLASSIQUES

Un concept un peu étiré...

CONCERT DE LA PASSION

Graupner: Trois cantates. Wir wissen, dass Trübsal Geduld bringet, GWV 1121/44; Herr höre mein Gebet, GWV 1123/18; Gott, gib deine Gericht dem Könige, GWV 1125/31. Marie Magistry, Josée Lalonde, Michel Leonard, Normand Richard, Les Idées heureuses, Florian Heyerick. Salle Bourgie, vendredi 18 avril.

CHRISTOPHE HUSS

Le millésime 2014 du concert de la Passion des Idées heureuses nous promettait logiquement la fin du cycle de dix cantates *Les souffrances du Christ* (1741) de Christoph Graupner. Mais restaurer et éditer des partitions n'est pas chose facile et Geneviève Soly et son confrère belge Florian Heyerick se sont rabattus sur trois autres cantates, le temps de terminer et viabiliser le travail.

En soi, le concert fut intéressant, même si un peu tiré par les cheveux dans le cadre d'un « Concert de la Passion », où des phrases telles que « *Réjouis-toi mon cœur* », qui clôt la *Cantate GWV 1123*, sont théologiquement bannies, puisqu'il s'agit d'un jour d'affliction. Si de tels hiatus apparaissaient, c'est que les cantates présentées étaient destinées non pas

au Vendredi saint, mais aux 2^e et 4^e dimanches de Carême et au dimanche des Rameaux.

Cela dit, il aurait été dommage de ne pas découvrir cette *Cantate GWV 1123* pour soprano, hautbois et cordes. Datant de 1718, elle est très opératique, avec deux airs à vocalises et un moment sublime: l'air et récitatif « *Dans quelles ténèbres douloureuses mes péchés m'ont-ils plongé* » habité de la soliste et un hautbois déchirant. C'est le seul moment où Marie Magistry a fait des efforts notables de prononciation allemande, notamment dans la séquence des outrages.

Pour des œuvres où le mot est si important, la prononciation molle des consonnes de la part des chanteurs est un problème majeur. C'est l'élément à corriger pour les prochaines années, plus encore que les profils vocaux modestes auxquels on finit par se faire. Heureusement l'attention portée aux phrasés et à l'équilibre spectral (cf. l'assise donnée par l'orgue), ainsi que l'idée d'ajouter la lumière d'un hautbois aux Chorals témoignaient d'un artisanat sûr et d'une belle maîtrise du style.

Les Idées heureuses, et leur forme de sacerdoce musical, méritent davantage d'encouragements.

Le Devoir

Nouveau directeur au Conservatoire d'art dramatique

Le Conservatoire d'art dramatique de Montréal confirme la nomination du médien Benoît Dagenais à la direction de l'établissement d'enseignement. L'acteur de théâtre et de télévision occupait ce poste par intérim depuis un peu plus de deux ans. Benoît Dagenais a fait ses études au Conservatoire et y enseigne depuis 1993. En parallèle, il a poursuivi sa carrière d'acteur au théâtre, au cinéma et au petit écran, en plus de créer des textes québécois contemporains à

l'Espace Go et à l'Espace libre.

Le Devoir

Nicole Garcia présidera le jury de la Caméra d'or au Festival de Cannes

La cinéaste et comédienne française Nicole Garcia (*Un week-end sur deux*, *Le fils préféré*) sera la présidente du jury de la Caméra d'or au 67^e Festival de Cannes en mai. Ce lauréat couronne le meilleur premier film, toutes sections confondues: Sélection officielle, Semaine de la critique et Quinzaine des réalisateurs.

Le Devoir



DIMITRIOS KAMBOURIS AFP

« Lire » Le compte rendu du spectacle de *Martha Wainwright* au théâtre Outremont vendredi soir, par notre critique Sylvain Cormier, sur LeDevoir.com

vous invitent à rencontrer les artisans du journal à l'occasion de la

ENTRÉE GRATUITE

JEUDI 1^{ER} MAI 2014 19H

AUDITORIUM DU CŒUR DES SCIENCES DE L'UQAM, 200, SHERBROOKE O.

PLACE-DES-ARTS

CONFÉRENCE

ANIMÉE PAR JEAN-FRÉDÉRIC LÉGARE-TREMBLAY Journaliste au Devoir

INVITÉ SPÉCIAL: CHRISTIAN RIOUX Correspondant du Devoir à Paris

« Le Québec dans le monde: regard d'un correspondant à Paris »

SUIVRA LA REMISE DES PRIX

LE DEVOIR DE LA PRESSE ÉTUDIANTE

www.ledevoir.com/liberte-de-la-presse

Les amis du Devoir

COEUR DES SCIENCES UQAM

Partenaire sûr. Regard neuf.

FONDS de solidarité FTQ

FONDATION CSN

canal SAVOIR

LE MONDE

SOUDAN DU SUD

L'attaque contre un camp de l'ONU a fait des dizaines de morts

Juba — Au moins 58 personnes ont été tuées et plus d'une centaine blessées jeudi lors de l'attaque d'une base de l'ONU au Soudan du Sud, où des milliers de civils ont trouvé refuge, a annoncé vendredi l'ONU dans un nouveau bilan.

« 48 cadavres, dont des enfants, des femmes et des hommes, ont été retrouvés dans la base. Les corps de 10 attaquants ont été trouvés à l'extérieur de la base. Le nombre total de tués est de 58, mais ce nombre pourrait augmenter car plus de 100 personnes ont été blessées, certaines très gravement », a annoncé le chef des opérations humanitaires de l'ONU au Soudan du Sud, Toby Lanzer.

L'attaque a eu lieu dans la ville de Bor (est), contrôlée par le gouvernement sud-soudanais. Un premier bilan donné jeudi par l'ambassadrice des États-Unis à l'ONU, Samantha Power, faisait état de 20 civils au moins tués et 70 blessés.

Selon M. Lanzer, un groupe de quelque 350 jeunes hommes armés en civil « ont recouru à une extrême violence pour ouvrir une brèche » dans l'enceinte de la base des Nations unies, qui abrite 5000 civils environ, avant d'ouvrir le feu.

Les civils s'étaient réfugiés là pour fuir les violences ethniques caractérisant le conflit qui dure depuis maintenant quatre mois. Le but des assaillants était apparemment de tuer le plus de monde possible, selon M. Lanzer.

« Lorsque nous avons compris que nous étions attaqués, nous avons riposté » et « la réaction rapide » des Casques bleus de l'ONU à Bor — des Indiens, des Népalais et des Sud-Coréens, a précisé M. Lanzer — « a sauvé des vies ».

« Nous ferons tout ce qui est nécessaire pour protéger les vies des gens sous notre protection, y compris recourir à l'usage légal de la force », a prévenu le responsable des Nations unies.

L'ONU a pris des mesures pour améliorer la sécurité de ses autres bases à travers le pays, qui abritent au total quelque 60 000 personnes de diverses ethnies.

« La semaine écoulée a été la plus sombre de l'histoire du Soudan du Sud », a lâché M. Lanzer, évoquant l'attaque de la base, mais aussi de nouvelles atrocités dans le Nord, dans la ville pétrolière de Bentiu, repassée sous le contrôle des rebelles.

La guerre du Soudan du Sud avait éclaté le 15 décembre dans la capitale, Juba, avant de s'étendre à travers le pays, et opposait au départ des unités loyales au président Salva Kiir et des partisans de son ancien vice-président Riek Machar.

Le conflit s'est ethnicié et désormais il est entré dans « un cycle de représailles », a estimé M. Lanzer.

« Il est essentiel que toutes les communautés réalisent qu'elles précipitent le pays dans le néant », a-t-il dit.

Agence France-Presse

La Russie va réarmer les Kouriles

Moscou — La Russie a annoncé vendredi qu'elle allait mettre en œuvre d'ici à 2016 un plan de réarmement des îles Kouriles, toujours réclamées par le Japon, alors que les tensions internationales causées par la crise ukrainienne ont été jusqu'à la zone Pacifique. Le ministre japonais des affaires étrangères, Fumio Kishida, dont le pays s'est aligné sur ses alliés occidentaux en condamnant la politique de Moscou en Ukraine, a ainsi fait savoir jeudi qu'il reportait une visite en Russie. Les États-Unis ont de leur côté jugé nécessaire de réaffirmer au début du mois leur soutien militaire au Japon. Le ministère russe de la Défense a annoncé vendredi l'adoption d'un plan détaillé de construction d'infrastructures militaires sur les îles Kouriles du sud, revendiquées par le Japon depuis leur annexion par l'URSS en 1945.

Agence France-Presse

Le directeur du parc des Virunga quitte la RDC

Kinshasa — Le directeur du parc des Virunga, Emmanuel de Mérode, blessé par balles lors d'une attaque dans l'est de la République démocratique du Congo, a été évacué vendredi vers Nairobi, où séjourne sa famille, a-t-on appris de source officielle. « Il a décollé à 13h 45 pour Nairobi, à bord d'un avion privé affrété à partir de Nairobi », a déclaré le gouverneur de la province du Nord-Kivu, Julien Paluku. « Je crois qu'il a été évacué pour se reposer car à Goma (capitale du Nord-Kivu, est) on l'a bien stabilisé. Il est aussi parti pour rassurer son épouse, qui vit à Nairobi », a-t-il ajouté. M. de Mérode, 43 ans, nommé directeur du parc en 2008, a été attaqué mardi par des hommes armés non identifiés dans une forêt située à une trentaine de km au nord de Goma, la capitale du Nord-Kivu, une région instable depuis près de vingt ans. Il était sans escorte.

Agence France-Presse



Cet Algérois exprime sa reconnaissance à l'endroit du président.

PATRICK BAZ AGENCE FRANCE-PRESSE

ÉGYPTE

Bouteflika avec 82% des voix

La moitié des électeurs ont boudé le scrutin, dont son principal adversaire, Ali Benflis, conteste la validité

Alger — Le président algérien Abdelaziz Bouteflika a été réélu par 81,53% des voix pour un 4^e mandat, malgré ses ennuis de santé, à l'issue d'un scrutin boudé par la moitié des électeurs et contesté par son principal rival.

Jeudi, c'est en fauteuil roulant, aidé par un homme qui l'accompagnait jusque dans l'isoloir, que M. Bouteflika a voté au bureau de vote de l'école d'El Biar, où il est arrivé entouré de ses frères, dont Saïd, à qui l'on prête d'immenses pouvoirs.

Le résultat a été annoncé vendredi après-midi lors d'une conférence de presse par le ministre de l'Intérieur Tayeb Bélaïz. Il doit être confirmé par le Conseil constitutionnel, qui a un délai maximum de 10 jours pour examiner les éventuels recours.

Arrivé 2^e avec 12,18% des voix, Ali Benflis a déclaré vendredi soir qu'il ne reconnaissait pas la victoire de M. Bouteflika, en dénonçant une élection « planifiée et préparée par une alliance entre la fraude, de l'argent suspect et des médias vendus ».

Le ministre de l'Intérieur a cependant assuré que le peuple avait « choisi en toute liberté dans un climat de transparence et de neutralité ». Selon lui, le peuple algérien a choisi M. Bouteflika « en reconnaissance de ce qu'il a fait pour lui avant et après l'indépendance » en 1962.

À 77 ans et après quinze ans de pouvoir, M. Bouteflika doit maintenant donner du contenu à sa promesse d'une « République renouvelée » et engager des réformes économiques qui doi-

vent rendre son pays moins dépendant du pétrole.

Il doit normalement s'atteler dès cette année à une révision de la Constitution dans le sens d'un « renforcement des libertés collectives et individuelles, des pouvoirs du Parlement et de ceux du premier ministre », a expliqué récemment à l'AFP son directeur de campagne, Abdelmalek Sellal.

Selon lui, M. Bouteflika va enfin « donner le pouvoir à la génération de l'indépendance » dans ce pays de près de 40 millions d'habitants, jeunes dans leur écrasante majorité, et dont les principaux dirigeants sont pour beaucoup septuagénaires.

Statu quo

Mais, observe le politologue Rachid Tlemçani, « la reconduction de Bouteflika va consacrer la consolidation du statu quo ».

« Sa réélection ouvrira la voie à une période d'instabilité qui sera marquée notamment par une grogne sociale qui va s'accroître » car « le pouvoir incarné par Bouteflika ne sera plus en mesure d'acheter la paix sociale, comme il l'a fait durant les trois précédents mandats, en raison de d'une probable baisse des revenus pétroliers du pays », estime-t-il.

La candidature de M. Bouteflika à un quatrième mandat a été longue à se dessiner. Le 8 mai 2012, lors sa dernière apparition publique jusqu'à son passage jeudi au bureau de vote, il avait affirmé que sa génération avait « fait son temps », laissant croire à une succession ouverte.

Son hospitalisation de près

Agence France-Presse

NIGERIA

Des parents partent à la recherche des jeunes filles enlevées

Maiduguri — Des familles de la centaine de lycéennes toujours détenues par Boko Haram ont entrepris d'organiser elles-mêmes des recherches, devant l'impuissance des autorités à retrouver leurs enfants enlevés par le groupe islamiste dans le nord-est du Nigeria.

La police a annoncé dans un communiqué vendredi avoir pris une série de mesures « déclarées ou secrètes », notamment des « opérations coup-de-poing anti-terroristes », pour assurer des fêtes pascales « sans violences » supplémentaires.

Très critiquée pour sa gestion d'un rapt inédit qui provoqué l'émotion au Nigeria et ailleurs dans le monde, l'armée a fait marche arrière vendredi, reconnaissant enfin que la grande majorité des 129 lycéennes enlevées lundi dans leur lycée de Chibok (nord-est) étaient toujours portées disparues.

Face à ce cafouillage et au manque de résultats des recherches en cours, des familles des lycéennes prêtes à tout pour retrouver leurs enfants ont décidé de fouiller elles-mêmes la région.

« Certains parents vont jusqu'à ratisser la brousse », a dit la directrice du lycée, Asabe Kwambura, ajoutant que des familles se sont cotées pour acheter du carburant pour des motos et autres véhicules participant aux recherches.

L'armée avait prétendu mercredi que seules huit des lycéennes kidnappées étaient encore re-

tenuës et que les 121 autres avaient pu s'échapper. Une affirmation contredite jeudi par la directrice du lycée et les autorités régionales.

« À la lumière du démenti de la directrice du lycée, le quartier général de la Défense souhaite s'en remettre aux déclarations de la directrice et du gouverneur [de l'État de Borno où a eu lieu l'enlèvement] sur le nombre de lycéennes toujours portées disparues et retirer cet élément d'une déclaration précédente », a déclaré vendredi le général Chris Olukolade, porte-parole des armées, dans un communiqué au ton embarrassé.

M^{me} Kwambura avait déclaré jeudi que les premières affirmations de l'armée « étaient fausses » et que seules 14 lycéennes avaient retrouvé la liberté.

Dans un nouveau point, le responsable de l'éducation de l'État de Borno, Mallam Inuwa Kuboa, affirmé vendredi que 30 lycéennes au total avaient finalement pu s'échapper.

Il a expliqué que 16 lycéennes avaient été renvoyées par leurs parents à l'école après qu'elles se furent réfugiées chez elles le jour de l'attaque, en plus des 14 déjà données comme libres.

« Nos chiffres indiquent que sur 129 lycéennes qui se trouvaient dans l'internat au moment de ce malheureux incident, nous attendons encore le retour de 99 d'entre elles », a-t-il ajouté.

Agence France-Presse

UKRAINE

Les séparatistes rejettent l'accord de Genève

NICOLAS MILETITCH

à Donetsk

Les insurgés séparatistes de l'Est de l'Ukraine demeuraient inflexibles vendredi, refusant l'accord conclu à Genève pour apaiser la crise dans le pays, le Kremlin confirmant que ses troupes étaient mobilisées à proximité « en raison de la situation ».

Les autorités pro-européennes dont ils exigent le départ ont quant à elles tendu la main aux rebelles, promettant une importante décentralisation et un statut protecteur pour la langue russe, sans réagir à la fin de non-recevoir des pro-russes.

Sans apparemment convaincre la Russie qui a massé, selon l'OTAN, jusqu'à 40000 hommes à la frontière entre les deux pays, et dont le président Vladimir Poutine a promis d'assurer « à tout prix » la protection des russophones de l'ex-URSS.

Le Kremlin a confirmé vendredi pour la première fois que la Russie avait bien mobilisé des troupes — jusqu'à 40000 hommes, selon les Occidentaux — à la frontière ukrainienne en raison de la crise. « Il y a des troupes près de la frontière ukrainienne. Certaines y sont basées, d'autres ont été envoyées en renfort en raison de la situation en Ukraine », a déclaré le porte-parole de Vladimir Poutine, Dmitri Peskov.

À la surprise générale, les chefs de la diplomatie ukrainienne, russe, américaine et européenne avaient signé jeudi à Genève un texte prévoyant notamment le désarmement des groupes armés, la libération des bâtiments publics occupés et une amnistie pour les insurgés non « coupables de crimes de sang ».

Mais, barricadés dans leur QG du bâtiment de l'administration régionale de Donetsk où des haut-parleur diffusent l'hymne russe, les insurgés ont sèchement rejeté ce plan, ravivant le spectre de la partition ce pays de 46 millions d'habitants, frontalier de plusieurs membres de l'Union européenne et de l'OTAN.

Ioulia Timochenko, candidate à la présidentielle du 25 mai, s'est pour sa part rendue à Donetsk, grande ville industrielle de l'Est où elle voulait rencontrer les insurgés, ce que ces derniers ont refusé. « Si elle veut, elle peut venir sur les barricades, mais je ne lui conseillerais pas », a déclaré Denis Pouchiline, un des responsables de la « république » autoproclamée de Donetsk dont les alliés occupent depuis le 6 avril l'administration régionale.

Le président par intérim Olexandre « Tourtchynov » et [le premier ministre Arseni] Iatseniouk doivent d'abord quitter les bâtiments qu'ils occupent illégalement après leur coup d'État », comme les séparatistes qualifient le soulèvement qui a renversé fin février un régime pro-Russe, a lancé M. Pouchiline.

Malgré ce rejet, les autorités de Kiev ont tenu à s'engager solennellement sur leur partie de l'accord. M. Iatseniouk promettant, dans une adresse à la Nation commune avec le président, l'élection des exécutifs régionaux aujourd'hui nommés, des budgets locaux renforcés, un statut spécial pour le russe. Une « décentralisation » loin toutefois de la « fédéralisation » prônée par les pro-russes et Moscou.

Agence France-Presse

CONFLIT D'INTÉRÊTS

Hollande perd un conseiller

Paris — Un proche conseiller de François Hollande a démissionné vendredi, au lendemain d'accusations de conflit d'intérêts et de révélations sur son train de vie embarrassantes pour le président français, au moment où il cherche à faire passer la pilule de la rigueur.

Aquilino Morelle, conseiller politique de François Hollande et chef de son équipe de communication, assure dans un communiqué remis à l'AFP n'avoir « commis aucune faute ». Il précise toutefois vouloir « mettre fin à [ses] fonctions » à la présidence de la République pour « être entièrement libre de répondre (aux) attaques ».

Il a pris sa décision « pour ne pas gêner l'action du président de la République, du gouvernement et de la majorité, dans un moment particulièrement difficile de la vie du pays ».

Aquilino Morelle, 51 ans, est accusé par le site d'information Mediapart d'avoir mené en 2007 une mission de conseil auprès d'un laboratoire pharmaceutique danois, Lundbeck, payée 12500 euros, alors qu'il était employé par le service chargé, entre autres, de contrôler ce secteur industriel, l'Inspection générale des affaires sociales (IGAS).

Un cas flagrant de conflit d'intérêt, selon Mediapart, qui évoque aussi le train de vie somptuaire à l'Élysée de l'homme de l'ombre, propriétaire de 30 paires de chaussures de luxe qu'il se fait cirer sous les ors de la République et amateur des grands crus de la cave présidentielle qu'il faisait ouvrir pour de simples réunions de travail.

Agence France-Presse

LES SPORTS

FED CUP

Wozniak : « tout faire pour gagner »

Québec — Dix ans après avoir fait ses débuts en Fed Cup, Aleksandra Wozniak n'a rien perdu de son enthousiasme quand il s'agit de représenter son pays dans cette compétition. Et ce sera encore plus vrai ce week-end.

La Blainvilloise de 26 ans est résolue à aider le Canada à écrire une page d'histoire lors de son duel de barrage du Groupe mondial I contre la Slovaquie, au PEPS de l'Université Laval, à Québec. Une victoire permettrait en effet au Canada d'accéder en 2015 au groupe des huit meilleures nations du tennis féminin pour la première fois.

« Un grand défi nous attend en fin de semaine et c'est la raison pour laquelle nous voulons offrir notre meilleur tennis et gagner ce match », a déclaré Wozniak, à l'issue du tirage au sort qui a déterminé qu'elle disputera le premier simple de la confrontation contre Jana Cepelova, 52^e joueuse mondiale. « C'est toujours un privilège et un honneur pour moi de représenter mon pays à la Fed Cup et je vais tout faire pour aider notre équipe à passer à l'autre étape. »

Eugénie Bouchard, 18^e joueuse mondiale, affrontera Kristina

Kucova, classée 137^e, dans l'autre simple samedi. Le lendemain, on aura droit aux simples inversés, après quoi la Torontoise Sharon Fichman et Gabriela Dabrowski, d'Ottawa, joueront le double contre Cepelova et Janette Huscova.

Wozniak a toujours répondu présente chaque fois qu'elle a reçu l'invitation de représenter son pays dans cette compétition. En 16 sélections, elle détient le record canadien du plus grand nombre de victoires en simple avec 30. Son palmarès cumulé est de 38 victoires et 9 défaites.

Son expérience a incité le

capitaine de l'équipe canadienne, Sylvain Bruneau, à faire appel à elle pour les matchs de simple plutôt qu'à Fichman, même si celle-ci bénéficie d'un meilleur classement (89^e contre 157^e).

Wozniak a démontré sa force de caractère en février contre la Serbie lorsqu'elle a vaincu Vesna Dolonc en trois sets et donné le ton à la victoire du Canada. C'était une belle façon pour elle de renouer avec la compétition après en avoir été écartée en 2012 et 2013 en raison de blessures.

La Presse canadienne

Raonic éliminé à Monte-Carlo

Monte-Carlo — Le Canadien Milos Raonic a été éliminé vendredi en quarts de finale du Masters de tennis de Monte-Carlo. L'Ontarien, 8^e tête de série, a été limité à 6 as et il a baissé pavillon en deux sets de 7-6 (5) et 6-2 face au Suisse Stanislas Wawrinka, n° 3 du tournoi. Le Suisse n'a pas fait face à une seule balle de bris dans cette rencontre, tandis qu'il a

brisé le service de Raonic deux fois dans la deuxième manche seulement. Wawrinka, gagnant des Internationaux d'Australie plus tôt cette année, affrontera maintenant David Ferrer, qui a surpris son compatriote espagnol Rafael Nadal 7-6 (1), 6-4. Dans l'autre demi-finale, Novak Djokovic se mesurera à Roger Federer.

Associated Press

C'EST DU SPORT !

Du vieux stock



JEAN DION

Les chéries éliminatoires pour l'obtention de la Stanley — ainsi nommées parce que l'amateur moyen les affectionne d'un amour encore plus non voyant que la proverbiale passe à l'aveuglette — fournissent d'inépuisables occasions de potasser toutes sortes de statistiques, dont plusieurs se révèlent d'une inutilité à rendre jaloux le réparateur Maytag de notre tendre enfance (les plus jeunes pourront interroger un vieux pour leur expliquer cette fine allusion publicitaire). Parmi celles-ci, on retrouve l'historique des affrontements entre deux clubs, genre « A et B se sont rencontrés 114 fois dans l'après-saison, et A dispose d'un avantage 58-56. A tentera donc de bâtir sa confiance à partir de la conviction de sa supériorité à travers les ans. » Bien sûr, ce qui s'est passé en 1922 présente un impact relatif mineur sur ce qui pourrait survenir aujourd'hui, mais il est prouvé que dans le domaine du mental, il faut arpenter toutes les avenues qui nous sont offertes. On ne sait jamais ce que les petites choses peuvent faire.

Prenez par exemple ce 4 de 7 de premier tour entre le Boston et le Detroit, deux équipes à la longue et riche tradition, qui se sont mesurées à sept reprises dans le détail depuis leur naissance, les Bruins ayant le dessus avec

quatre gains. Or aussi ahurissant que cela puisse paraître, la dernière fois qu'elles ont croisé le fer dans l'après-saison, c'était en 1957. Le Boston l'avait emporté en demi-finale, mais ça n'avait rien donné puisque Canadien était alors en plein milieu de dynastie d'enfer et avait mouché son rival en finale.

Comment diable cela se peut-il, je veux dire, pas de face-à-face depuis si longtemps entre deux ennemis de longue date? Mettons la situation à peu près ainsi : dans une certaine partie des années 1960, les Bruins étaient poches. Dans la décennie 1970, les Wings en arrachaient. Et au début des années 1980, le Detroit a été transféré du côté de l'Ouest, et il aurait donc fallu que l'un et l'autre atteignent la grande finale la même année, ce qui n'est malencontreusement jamais arrivé.

N'empêche que cette évocation de la saison 1956-1957 fait affleurer dans le cogito collectif quantité de précieux souvenirs. Certes, Claude Julien et Mike Babcock n'étaient point encore de ce monde, mais vous pouvez parier vos avoires placés dans le paradis fiscal de Jersey qu'ils se servent de ces réminiscences pour fouetter leurs troupes respectives. N'ayons aucun doute que dans les locaux du Boston, des affiches format géant de Leo Boivin, Leo Labine, Doug Mohns et du vieux Garden ont été stratégiquement disposées afin d'induire chez les membres du personnel un petit je-ne-sais-quoi dans la région, et qu'on a fait la même chose de l'autre côté avec Alex Delvecchio, Red Kelly, Marcel Pronovost et l'Olympia.

Bondance que c'était bien mieux quand il y avait juste six équipes.

AVIS LÉGAUX ET APPELS D'OFFRES

AVIS PUBLIC DE VENTE EN JUSTICE PRENEZ AVIS qu'en vertu d'un bref d'exécution, les biens suivants seront vendus par huissier le 6 Mai 2014 à 13:00 HEURES, AU 1600 RUE NORMAN, LACHINE, QC CANADA, conformément audit bref. Lesdits biens consistent en: BELLEVEUE UN VEHICULE AUTOMOBILE KIA MODELE SPECTRA S LX ANNEE 2009, DE COULEUR BLEU, NO DE PLAQUE: 280 VNC, NO DE SERIE: KNAFE241395608781; Conditions: argent comptant ou chèque visé. JACQUES DERE-RENTIGNY, Huissier de justice. Étude Derrentigny Inc., 57 RUE ST-JEAN-BAPTISTE, SUITE 201, SALABERRY-DE-VALLEYFIELD QC CANADA, J6T 1Z6 (450) 377-2582 (450) 377-2583

CANADA, PROVINCE DE QUÉBEC, DISTRICT DE MONTRÉAL, COUR DU QUÉBEC CAUSE: 500-61-35970-130 PERCEPTEUR DES AMENDES, Partie demanderesse GEORGE WARREN, Partie défenderesse. **AVIS PUBLIC DE VENTE EN JUSTICE** PRENEZ AVIS qu'en vertu d'un bref d'exécution, les biens de GEORGE WARREN seront vendus par huissier le 1er mai 2014 à 12h00 au 2193 rue Prévaille, LaSalle, Montréal, H8N 1N4 conformément audit bref. Biens à vendre: 1 set de salle à dîner (table, 6 chaises, buffet) en bois rouge; 1 téléviseur écran géant Toshiba et acc.; 1 set de salon et plus. Conditions: argent comptant ou chèque visé. MARIO MATTEAU, H.J., District de Montréal, MARIO MATTEAU, Huissier de justice, Permis #477. Foisys Labrecque huissiers de justice Inc. 356, 90^e avenue, LaSalle, QC H8R 2Z7. TEL 514-368-8219 FAX 514-368-2486.

CANADA, PROVINCE DE QUÉBEC, DISTRICT DE MONTRÉAL, COUR DU QUÉBEC CAUSE: 500-63-00994-001 PERCEPTEUR DES AMENDES, Partie demanderesse J.B. LICH INDUSTRIE INC., Partie défenderesse. **AVIS PUBLIC DE VENTE EN JUSTICE** PRENEZ AVIS qu'en vertu d'un bref d'exécution, les biens de J.B. LICH INDUSTRIE INC. seront vendus par huissier le 30 avril 2014 à 10h00 au 69, Boul. Lakeview, Beaconsfield, Québec H9W 4R3 conformément audit bref. Biens à vendre: 1 camion de marque Dodge 2007, de marque Sprinter no de plaque FJG 1448 et acc. Conditions: argent comptant ou chèque visé. MARIO MATTEAU, H.J., District de Montréal, MARIO MATTEAU, Huissier de justice, Permis #477. Foisys Labrecque huissiers de justice Inc., 356, 90^e avenue, LaSalle, QC H8R 2Z7. TEL 514-368-8219 FAX 514-368-2486.

AVIS DE CLÔTURE D'INVENTAIRE
AVIS est par les présentes donné que, à la suite du décès de **Josée PELOSSE**, résidant au 964 rue Bellevue, en la ville de Montréal (Ile Bizard), Province de Québec, H9C 2Z4, décédée à Montréal le 26 octobre 2013, un inventaire des biens du défunt a été fait par les liquidateurs, le 16 avril 2014.
Cet inventaire peut être consulté par les intéressés à l'étude de Me Marie-Claude Leblanc, notaire, 560 boul. Jacques Bizard, bureau 101, Ile Bizard, Québec, H9C 2H2.
Donné ce 16 avril 2014.
Marie-Claude Leblanc, Notaire

CANADA PROVINCE DE QUÉBEC, DISTRICT DE LAVAL, NO: 540-22-020937-149 COUR DU QUÉBEC (Chambre civile). PRÉSENT: BANQUE ROYALE DU CANADA, Partie Demanderesse c. ANIRBAN OAZI, Partie Défenderesse. ASSIGNATION ORDRE est donné à ANIRBAN OAZI de comparaitre au greffe de cette Cour situé au 2800, boul. Saint-Martin Ouest, salle RC-05, dans les trente (30) jours de la date de publication du présent avis dans le journal LE DEVOIR. La requête introductive d'instance (action sur prêts), avis à la partie défenderesse sera présentée devant le tribunal le 22 mai 2014, à Laval en salle 2.10 au Palais de justice de Laval. Une copie de la requête introductive d'instance a été remise au greffe, à l'intention de M. ANIRBAN OAZI. Laval, le 15 avril 2014. NICOLE DUCHESNE GREFFIÈRE ADJOINTE

Opération 11 Enfant Solo pour protéger votre enfant en ligne. operationenfantssolo.ca

QTMG HUISSIERS DE JUSTICE
755-22-008661-137 COMMISSION DES NORMES DU TRAVAIL, dem. c. 9216-0218 QUÉBEC, INC. déf. 0218 par huissier le 30 avril 2014 à 12h30 au 190 St-Jacques, Napierville (Québec) Equip. restaurant, etc. tels quels. ARGENT COMPTANT, CHÈQUE VISÉ, S. Trudel (QTMG, Huissiers de justice (514-257-8000))

AVIS LÉGAUX & APPELS D'OFFRES • HEURES DE TOMBÉE
Les réservations doivent être faites avant 16h00 pour publication deux (2) jours plus tard.
Publications du lundi: Réservations avant 12 h 00 le vendredi
Publications du mardi: Réservations avant 16 h 00 le vendredi
Tél.: 514-985-3344 Fax: 514-985-3340 Courriel : avisdev@ledevoir.com
Sur Internet : www.ledevoir.com/services-et-annonces/avis-publics
www.ledevoir.com/services-et-annonces/appeles-d-offres

AVIS À TOUS NOS ANNONCEURS
Veuillez, s'il vous plaît, prendre connaissance de votre annonce et nous signaler immédiatement toute anomalie qui s'y serait glissée.
En cas d'erreur de l'éditeur, sa responsabilité se limite au coût de la parution.

Primeau Proulx et Associé inc.
Syndics de faillite et gestionnaires
Avis de la première assemblée
Dans l'affaire des faillites de :
Service d'Entretien Flores Inc., corporation légalement constituée ayant sa place d'affaires au 10090, Boul. St-Joseph, Drummondville (Québec) J2A 3W9.
Faillite
AVIS est par les présentes donné que la faillite de **Service d'Entretien Flores Inc.**, est survenue le 10^e jour d'avril 2014 et que la première assemblée des créanciers sera tenue le 30^e jour d'avril 2014 à 10 h 00 au bureau du syndic au 675, Boul. St-Joseph, Bur.101, Drummondville (Québec) J2C 2B6.
Ce 10^e jour d'avril 2014
PRIMEAU PROULX ET ASSOCIÉ INC., Syndics SYLVAIN PROULX, CPA, CA, Syndic Administrateur 101, Roland-Therrien, Bureau 380 Longueuil (Qc) J4H 4B9 Tél. : (450) 670-1040 Téléc. : (450) 670-1542

MONTRÉAL
AVIS DE VENTE IMMOBILIÈRE EN VERTU DE L'ARTICLE 670 C.p.c.
Canada - Province de Québec - Cour supérieure - District de Montréal - No. dossier : 500-12-294468-081 - No. shérif : 500-18-001852-145
NGOC HOA HUYNH, 3468, Workman, Montréal, Québec, H4G 1N5, partie demanderesse contre **CHAU SON LAM**, 315, Ruelle, #401, Verdun, Québec, H4G 2S6; par l'intermédiaire de l'OFFICIER DE LA PUBLICITÉ DES DROITS DE LA CIRCONSCRIPTION FONCIÈRE DE MONTRÉAL, mis-en-cause.
DÉSIGNATION
"Un emplacement ayant front sur la rue Workman, en la ville de Montréal, Province de Québec, connu et désigné comme étant le lot QUATRE MILLIONS CENT QUARANTE ET UN MILLE DEUX CENT QUATRE-VINGT-DEUX (4 141 292) du cadastre du Québec, circonscription foncière de Montréal.
Avec la bâtisse y érigée portant les numéros civiques 3468-3470 Workman, Montréal, Québec, H4C 1N5, tel que le tout se trouve présentement avec tous ses droits, circonstances et dépendances, sans exception ni réserve de la part du vendeur."
L'immeuble sert de résidence familiale.
La mise à prix est fixée à 186 250,00\$ soit 50% de l'évaluation de l'immeuble portée au rôle d'évaluation municipale de la municipalité, multipliée par le facteur établi pour ce rôle par le ministre des Affaires Municipales en vertu de la loi sur la fiscalité municipale et modifiant certaines dispositions législatives.
L'adjudicataire devra verser au shérif, en argent ou par chèque visé à l'ordre du shérif du district de Montréal, au moment de l'adjudication 93 125,00\$ soit 25% de l'évaluation de l'immeuble portée au rôle d'évaluation municipale de la municipalité, multipliée par le facteur établi pour ce rôle par le ministre des Affaires Municipales en vertu de la loi sur la fiscalité municipale et modifiant certaines dispositions législatives.
Pour être vendu au bureau du shérif, Palais de Justice de Montréal, au 1, rue Notre-Dame Est, local 1.96 Montréal, Québec, H2Y 1B6, Le VINGT-SEPTIÈME (27^e) JOUR DE MAI 2014 à ONZE HEURES (11H00).
Montréal, le 16 avril 2014
Annie Ouellette
Shérif adjointe
Bureau du shérif suite 1.146
District de Montréal
1, Est rue Notre-Dame
Montréal, Québec
H2Y 1B6

MONTRÉAL
AVIS DE VENTE IMMOBILIÈRE EN VERTU DE L'ARTICLE 670 C.p.c.
Canada - Province de Québec - Cour supérieure - District de Montréal - No. dossier : 500-12-294468-081 - No. shérif : 500-18-001852-145
NGOC HOA HUYNH, 3468, Workman, Montréal, Québec, H4G 1N5, partie demanderesse contre **CHAU SON LAM**, 315, Ruelle, #401, Verdun, Québec, H4G 2S6; par l'intermédiaire de l'OFFICIER DE LA PUBLICITÉ DES DROITS DE LA CIRCONSCRIPTION FONCIÈRE DE MONTRÉAL, mis-en-cause.
DÉSIGNATION
"Un emplacement ayant front sur la rue Workman, en la ville de Montréal, Province de Québec, connu et désigné comme étant le lot QUATRE MILLIONS CENT QUARANTE ET UN MILLE DEUX CENT QUATRE-VINGT-DEUX (4 141 292) du cadastre du Québec, circonscription foncière de Montréal.
Avec la bâtisse y érigée portant les numéros civiques 3468-3470 Workman, Montréal, Québec, H4C 1N5, tel que le tout se trouve présentement avec tous ses droits, circonstances et dépendances, sans exception ni réserve de la part du vendeur."
L'immeuble sert de résidence familiale.
La mise à prix est fixée à 186 250,00\$ soit 50% de l'évaluation de l'immeuble portée au rôle d'évaluation municipale de la municipalité, multipliée par le facteur établi pour ce rôle par le ministre des Affaires Municipales en vertu de la loi sur la fiscalité municipale et modifiant certaines dispositions législatives.
L'adjudicataire devra verser au shérif, en argent ou par chèque visé à l'ordre du shérif du district de Montréal, au moment de l'adjudication 93 125,00\$ soit 25% de l'évaluation de l'immeuble portée au rôle d'évaluation municipale de la municipalité, multipliée par le facteur établi pour ce rôle par le ministre des Affaires Municipales en vertu de la loi sur la fiscalité municipale et modifiant certaines dispositions législatives.
Pour être vendu au bureau du shérif, Palais de Justice de Montréal, au 1, rue Notre-Dame Est, local 1.96 Montréal, Québec, H2Y 1B6, Le VINGT-SEPTIÈME (27^e) JOUR DE MAI 2014 à ONZE HEURES (11H00).
Montréal, le 16 avril 2014
Annie Ouellette
Shérif adjointe
Bureau du shérif suite 1.146
District de Montréal
1, Est rue Notre-Dame
Montréal, Québec
H2Y 1B6

MONTRÉAL
AVIS DE VENTE IMMOBILIÈRE EN VERTU DE L'ARTICLE 670 C.p.c.
Canada - Province de Québec - Cour du Québec - District de Montréal - No. dossier : 500-22-202488-139 - No. shérif : 500-18-001849-141
MONA DEBBANE, 5917, rue Jogues, Ville Émaré, Québec, H4E 2W2 partie demanderesse contre **ROMAËL ANTHONY** 5436, rue St-Zotique, Montréal, Québec, H1T 1P2 partie défenderesse et l'OFFICIER DE LA PUBLICITÉ DES DROITS DE LA CIRCONSCRIPTION FONCIÈRE DE MONTRÉAL, mis-en-cause.
DÉSIGNATION
"Un immeuble ayant front sur la rue St-Zotique Est à Montréal, arrondissement de Rosemont, connu et désigné comme étant le lot numéro DEUX MILLIONS SEPT CENT QUATRE-VINGT-HUIT MILLE NEUF CENT SOIXANTE-TREIZE (2 788 973) au cadastre du Québec, circonscription foncière de Montréal.
Circonsstances et dépendances dont une bâtisse y érigée portant les numéros civiques 5434-5436, St-Zotique Est à Montréal, arrondissement de Rosemont, Québec, H1T 1P1. Le ratio concernant cet immeuble est de 50% -50%.
La partie saisissable de M. Anthony est donc de 50%.
L'immeuble ne sert pas de résidence familiale.
La mise à prix est fixée à 58 812,50\$, soit 25% de l'évaluation de l'immeuble de la moitié indivise portée au rôle d'évaluation municipale de la municipalité, multipliée par le facteur établi pour ce rôle par le ministre des Affaires Municipales, en vertu de la loi sur les fiscalités municipales et modifiant certaines dispositions législatives, que l'adjudicataire devra verser au shérif, en argent ou par chèque visé, à l'ordre du shérif du district de Montréal, au moment de l'adjudication.
Pour être vendu au bureau du shérif, Palais de Justice de Montréal, au 1, rue Notre-Dame Est, local 1.96 Montréal, Québec, H2Y 1B6, Le TROISIÈME (3^e) JOUR DE JUIN 2014 à DIX HEURES (10H00).
Montréal, le 8 avril 2014
Annie OUELLETTE
Shérif adjointe
Bureau du shérif suite 1.146
District de Montréal
1, Est rue Notre-Dame
Montréal, Québec
H2Y 1B6

MONTRÉAL
AVIS DE VENTE IMMOBILIÈRE EN VERTU DE L'ARTICLE 670 C.p.c.
Canada - Province de Québec - Cour supérieure - District de Montréal - No. dossier : 500-17-027650-053 - No. shérif : 500-18-001762-120
GÉRARD LAUZON, 7290 rue Chabot, Montréal, Québec H2E 2K9, partie demanderesse contre **CLAUDE AUGER**, 11 515 avenue Olier, Montréal-Nord, Québec, H1G 3P2, partie défenderesse et l'OFFICIER DE LA PUBLICITÉ DES DROITS DE LA CIRCONSCRIPTION FONCIÈRE DE MONTRÉAL, mis-en-cause.
DÉSIGNATION
"Un immeuble connu et désigné comme étant le lot numéro UN MILLION SIX CENT SOIXANTE-HUIT MILLE HUIT CENT CINQUANTE (1 668 850) du CADASTRE DU QUÉBEC, circonscription foncière de MONTRÉAL.
Avec bâtisse dessus érigée portant le numéro civique 11 515 avenue Olier, Montréal-Nord, Québec, H1G 3P2, circonstances et dépendances."
L'immeuble servant de résidence familiale.
Considérant l'ordonnance de l'Honorable Louis J. Guoin, j.c.s., rendue le 25 janvier 2013, la mise à prix est fixée à 164 325\$, soit 75% de l'évaluation de l'immeuble portée au rôle d'évaluation municipale de la municipalité à la date du jugement.
L'adjudicataire devra verser au shérif, en argent ou par chèque visé à l'ordre du shérif du district de Montréal, au moment de l'adjudication 62 443,50\$, soit 25% de l'évaluation de l'immeuble portée au rôle d'évaluation municipale de la municipalité, multipliée par le facteur établi pour ce rôle par le ministre des Affaires Municipales en vertu de la loi sur la fiscalité municipale et modifiant certaines dispositions législatives.
Pour être vendu au bureau du shérif, Palais de Justice de Montréal, au 1, rue Notre-Dame Est, local 1.96 Montréal, Québec, H2Y 1B6, Le TROISIÈME (3^e) JOUR DE JUIN 2014 à ONZE HEURES (11H00).
Montréal, le 8 avril 2014
Annie Ouellette
Shérif adjointe
Bureau du shérif suite 1.146
District de Montréal
1, Est rue Notre-Dame
Montréal, Québec
H2Y 1B6

MONTRÉAL
AVIS DE VENTE IMMOBILIÈRE EN VERTU DE L'ARTICLE 670 C.p.c.
Canada - Province de Québec - Cour supérieure - District de Montréal - No. dossier : 500-12-294468-081 - No. shérif : 500-18-001852-145
NGOC HOA HUYNH, 3468, Workman, Montréal, Québec, H4G 1N5, partie demanderesse contre **CHAU SON LAM**, 315, Ruelle, #401, Verdun, Québec, H4G 2S6; par l'intermédiaire de l'OFFICIER DE LA PUBLICITÉ DES DROITS DE LA CIRCONSCRIPTION FONCIÈRE DE MONTRÉAL, mis-en-cause.
DÉSIGNATION
"Un emplacement ayant front sur la rue Workman, en la ville de Montréal, Province de Québec, connu et désigné comme étant le lot QUATRE MILLIONS CENT QUARANTE ET UN MILLE DEUX CENT QUATRE-VINGT-QUINZE (4 141 295) du cadastre du Québec, circonscription foncière de Montréal.
Avec la bâtisse y érigée portant les numéros civiques 3418-3432C Workman, Montréal, Québec, H4C 1N5, tel que le tout se trouve présentement avec tous ses droits, circonstances et dépendances, sans exception ni réserve de la part du vendeur."
L'immeuble ne sert pas de résidence familiale.
La mise à prix est fixée à 253 550,00\$, soit 25% de l'évaluation de l'immeuble portée au rôle d'évaluation municipale de la municipalité, multipliée par le facteur établi pour ce rôle par le ministre des Affaires Municipales et modifiant certaines dispositions législatives, que l'adjudicataire devra verser au shérif, en argent ou par chèque visé, à l'ordre du shérif du district de Montréal, au moment de l'adjudication.
Pour être vendu au bureau du shérif, Palais de Justice de Montréal, au 1, rue Notre-Dame Est, local 1.96 Montréal, Québec, H2Y 1B6, Le VINGT-SEPTIÈME (27^e) JOUR DE MAI 2014 à DIX HEURES TRENTE MINUTES (10H30).
Montréal, le 1^{er} avril 2014
Annie Ouellette
Shérif adjoint
Bureau du shérif suite 1.146
District de Montréal
1, Est rue Notre-Dame
Montréal, Québec
H2Y 1B6

MONTRÉAL
AVIS DE VENTE IMMOBILIÈRE EN VERTU DE L'ARTICLE 670 C.p.c.
Canada - Province de Québec - Cour supérieure - District de Montréal - No. dossier : 500-12-294468-081 - No. shérif : 500-18-001852-145
NGOC HOA HUYNH, 3468, Workman, Montréal, Québec, H4G 1N5, partie demanderesse contre **CHAU SON LAM**, 315, Ruelle, #401, Verdun, Québec, H4G 2S6; par l'intermédiaire de l'OFFICIER DE LA PUBLICITÉ DES DROITS DE LA CIRCONSCRIPTION FONCIÈRE DE MONTRÉAL, mis-en-cause.
DÉSIGNATION
"Un emplacement ayant front sur la rue Workman, en la ville de Montréal, Province de Québec, connu et désigné comme étant le lot QUATRE MILLIONS CENT QUARANTE ET UN MILLE DEUX CENT QUATRE-VINGT-QUINZE (4 141 295) du cadastre du Québec, circonscription foncière de Montréal.
Avec la bâtisse y érigée portant les numéros civiques 3418-3432C Workman, Montréal, Québec, H4C 1N5, tel que le tout se trouve présentement avec tous ses droits, circonstances et dépendances, sans exception ni réserve de la part du vendeur."
L'immeuble ne sert pas de résidence familiale.
La mise à prix est fixée à 253 550,00\$, soit 25% de l'évaluation de l'immeuble portée au rôle d'évaluation municipale de la municipalité, multipliée par le facteur établi pour ce rôle par le ministre des Affaires Municipales et modifiant certaines dispositions législatives, que l'adjudicataire devra verser au shérif, en argent ou par chèque visé, à l'ordre du shérif du district de Montréal, au moment de l'adjudication.
Pour être vendu au bureau du shérif, Palais de Justice de Montréal, au 1, rue Notre-Dame Est, local 1.96 Montréal, Québec, H2Y 1B6, Le VINGT-SEPTIÈME (27^e) JOUR DE MAI 2014 à DIX HEURES TRENTE MINUTES (10H30).
Montréal, le 1^{er} avril 2014
Annie Ouellette
Shérif adjoint
Bureau du shérif suite 1.146
District de Montréal
1, Est rue Notre-Dame
Montréal, Québec
H2Y 1B6

JEAN FORTIN & ASSOCIÉS
syndics
AVIS AUX CRÉANCIERS DE LA PREMIÈRE ASSEMBLÉE
Dans l'affaire de la faillite de :
Faillite : 08 avril 2014
9191-8771 QUÉBEC INC. Restaurant La Popessa
1215, chemin du Tremblay, bureau 132, Longueuil (Qc) J4N 1R4
Assemblée :
25^e jour d'avril 2014 à 10 h 00 à l'adresse suivante : 2360, BOUL. MARIE-VICTORIN EST, BUREAU 200, LONGUEUIL (QC) J4G 1B5.
Le 11 avril 2014.
Jean Fortin & Associés Syndics Inc.
Tél. : (450) 442-3260 www.jeanfortin.com

MONTRÉAL
AVIS DE VENTE IMMOBILIÈRE EN VERTU DE L'ARTICLE 670 C.p.c.
Canada - Province de Québec - Cour supérieure - District de Montréal - No. dossier : 500-12-294468-081 - No. shérif : 500-18-001852-145
NGOC HOA HUYNH, 3468, Workman, Montréal, Québec, H4G 1N5, partie demanderesse contre **CHAU SON LAM**, 315, Ruelle, #401, Verdun, Québec, H4G 2S6; par l'intermédiaire de l'OFFICIER DE LA PUBLICITÉ DES DROITS DE LA CIRCONSCRIPTION FONCIÈRE DE MONTRÉAL, mis-en-cause.
DÉSIGNATION
"Un emplacement ayant front sur la rue Deslisle, en la ville de Montréal, Province de Québec, connu et désigné comme étant le lot QUATRE MILLIONS CENT QUARANTE ET UN MILLE TROIS CENT CINQ (4 141 305) du cadastre du Québec, circonscription foncière de Montréal.
Avec la bâtisse y érigée portant les numéros civiques 3462-3466 Deslisle, Montréal, Québec, H4C 1N1, tel que le tout se trouve présentement avec tous ses droits, circonstances et dépendances, sans exception ni réserve de la part du vendeur."
L'immeuble ne sert pas de résidence familiale.
La mise à prix est fixée à 132 300,00\$, soit 25% de l'évaluation de l'immeuble portée au rôle d'évaluation municipale de la municipalité, multipliée par le facteur établi pour ce rôle par le ministre des Affaires Municipales et modifiant certaines dispositions législatives, que l'adjudicataire devra verser au shérif, en argent ou par chèque visé, à l'ordre du shérif du district de Montréal, au moment de l'adjudication.
Pour être vendu au bureau du shérif, Palais de Justice de Montréal, au 1, rue Notre-Dame Est, local 1.96 Montréal, Québec, H2Y 1B6, Le VINGT-SEPTIÈME (27^e) JOUR DE MAI 2014 à DIX HEURES (10H00).
Montréal, le 16 avril 2014
Annie Ouellette
Shérif adjoint
Bureau du shérif suite 1.146
District de Montréal
1, Est rue Notre-Dame
Montréal, Québec
H2Y 1B6

MONTRÉAL
AVIS DE VENTE IMMOBILIÈRE EN VERTU DE L'ARTICLE 670 C.p.c.
Canada - Province de Québec - Cour supérieure - District de Montréal - No. dossier : 500-12-294468-081 - No. shérif : 500-18-001852-145
NGOC HOA HUYNH, 3468, Workman, Montréal, Québec, H4G 1N5, partie demanderesse contre **CHAU SON LAM**, 315, Ruelle, #401, Verdun, Québec, H4G 2S6; par l'intermédiaire de l'OFFICIER DE LA PUBLICITÉ DES DROITS DE LA CIRCONSCRIPTION FONCIÈRE DE MONTRÉAL, mis-en-cause.
DÉSIGNATION
"Un emplacement ayant front sur la rue Workman, en la ville de Montréal, Province de Québec, connu et désigné comme étant le lot QUATRE MILLIONS CENT QUARANTE ET UN MILLE DEUX CENT QUATRE-VINGT-QUINZE (4 141 295) du cadastre du Québec, circonscription foncière de Montréal.
Avec la bâtisse y érigée portant les numéros civiques 3418-3432C Workman, Montréal, Québec, H4C 1N5, tel que le tout se trouve présentement avec tous ses droits, circonstances et dépendances, sans exception ni réserve de la part du vendeur."
L'immeuble ne sert pas de résidence familiale.
La mise à prix est fixée à 253 550,00\$, soit 25% de l'évaluation de l'immeuble portée au rôle d'évaluation municipale de la municipalité, multipliée par le facteur établi pour ce rôle par le ministre des Affaires Municipales et modifiant certaines dispositions législatives, que l'adjudicataire devra verser au shérif, en argent ou par chèque visé, à l'ordre du shérif du district de Montréal, au moment de l'adjudication.
Pour être vendu au bureau du shérif, Palais de Justice de Montréal, au 1, rue Notre-Dame Est, local 1.96 Montréal, Québec, H2Y 1B6, Le VINGT-SEPTIÈME (27^e) JOUR DE MAI 2014 à DIX HEURES TRENTE MINUTES (10H30).
Montréal, le 1^{er} avril 2014
Annie Ouellette
Shérif adjoint
Bureau du shérif suite 1.146
District de Montréal
1, Est rue Notre-Dame
Montréal, Québec
H2Y 1B6

MONTRÉAL
AVIS DE VENTE IMMOBILIÈRE EN VERTU DE L'ARTICLE 670 C.p.c.
Canada - Province de Québec - Cour supérieure - District de Montréal - No. dossier : 500-12-294468-081 - No. shérif : 500-18-001852-145
NGOC HOA HUYNH, 3468, Workman, Montréal, Québec, H4G 1N5, partie demanderesse contre **CHAU SON LAM**, 315, Ruelle, #401, Verdun, Québec, H4G 2S6; par l'intermédiaire de l'OFFICIER DE LA PUBLICITÉ DES DROITS DE LA CIRCONSCRIPTION FONCIÈRE DE MONTRÉAL, mis-en-cause.
DÉSIGNATION
"Un emplacement ayant front sur la rue Workman, en la ville de Montréal, Province de Québec, connu et désigné comme étant le lot QUATRE MILLIONS CENT QUARANTE ET UN MILLE DEUX CENT QUATRE-VINGT-QUINZE (4 141 295) du cadastre du Québec, circonscription foncière de Montréal.
Avec la bâtisse y érigée portant les numéros civiques 3418-3432C Workman, Montréal, Québec, H4C 1N5, tel que le tout se trouve présentement avec tous ses droits, circonstances et dépendances, sans exception ni réserve de la part du vendeur."
L'immeuble ne sert pas de résidence familiale.
La mise à prix est fixée à 253 550,00\$, soit 25% de l'évaluation de l'immeuble portée au rôle d'évaluation municipale de la municipalité, multipliée par le facteur établi pour ce rôle par le ministre des Affaires Municipales et modifiant certaines dispositions législatives, que l'adjudicataire devra verser au shérif, en argent ou par chèque visé, à l'ordre du shérif du district de Montréal, au moment de l'adjudication.
Pour être vendu au bureau du shérif, Palais de Justice de Montréal, au 1, rue Notre-Dame Est, local 1.96 Montréal, Québec, H2Y 1B6, Le VINGT-SEPTIÈME (27^e) JOUR DE MAI 2014 à DIX HEURES TRENTE MINUTES (10H30).
Montréal, le 1^{er} avril 2014
Annie Ouellette
Shérif adjoint
Bureau du shérif suite 1.146
District de Montréal
1, Est rue Notre-Dame
Montréal, Québec
H2Y 1B6

MONTRÉAL
AVIS DE VENTE IMMOBILIÈRE EN VERTU DE L'ARTICLE 670 C.p.c.
Canada - Province de Québec - Cour supérieure - District de Montréal - No. dossier : 500-12-294468-081 - No. shérif : 500-18-001852-145
NGOC HOA HUYNH, 3468, Workman, Montréal, Québec, H4G 1N5,

LES SPORTS

CANADIEN 4, LIGHTNING 1

Montréal invincible à Tampa Bay

Le CH revient à la maison avec une avance de 2-0 dans la série

STEPHEN WHYNO
à Tampa

Si Dale Weise avait été le héros surprise du premier match de la série Canadien-Lightning, on a eu droit à un retour à la normale vendredi alors que Carey Price s'est distingué avec 26 arrêts et le Canadien a gagné 4-1 afin de prendre les devants 2-0 dans la série de premier tour de l'Association Est.

Price avait peut-être connu une soirée difficile lors de la victoire de 5-4 en supplémentaire du Tricolore mercredi, mais cette fois, il a ressemblé au gardien qui a mené le Canada vers l'or olympique. Il a réussi plusieurs arrêts difficiles et a cédé seulement en fin de rencontre contre Teddy Purcell quand la victoire était acquise.

David Desharnais, Rene Bourque, deux fois, et Brendan Gallagher ont marqué pour

le Canadien, qui aura la chance de balayer la série avec deux victoires à Montréal, dimanche et mardi prochain.

Le but de Desharnais a été inscrit en supériorité numérique et il a ainsi mis fin à une séquence de 0-en-27 du Canadien. Le Lightning était aussi 18-en-18 en infériorité numérique en cinq matchs face au Tricolore cette saison.

Toujours privé de son gardien no 1 Ben Bishop, le Lightning a dû aussi se passer de l'attaquant Ondrej Palat, blessé au haut du corps dans le premier match de la série.

Anders Lindback était de retour devant le filet du Lightning et il a cédé trois fois sur 23 tirs. Kristers Gudlevskis l'a remplacé en fin de rencontre et il a stoppé deux des trois lancers dirigés vers lui.



MIKE CARLSON/GETTY IMAGES/AGENCE FRANCE-PRESSE

La Presse canadienne Rene Bourque a marqué à deux reprises dans la victoire du Canadien.

LES PETITES ANNONCES



DEMEURES, OCCASIONS D'AFFAIRES ET LIEUX PRIVILÉGIÉS

petitesannonces@ledevoir.com

514.985.3322 1 800 363.0305

CHARME & PRESTIGE



CANTONS-DE-L'EST

Près du Parc du Mont-Mégantic — Église (1882)
Restauree en 2013. Cachet! Intérieur en bois, acoustique extraordinaire, vitraux, poêle à bois. Portes, fenêtres, plomberie, électricité neuves. Entièrement isolée. A Scottstown, à 2h15 de Montréal et Québec. Immeuble clé en main : idéal pour un café ou un loft. 289 000\$ (meublée) + taxes.
819 657-4947 info@meganticoisles.qc.ca

DESCHAMBAULT-GRONDINES



La Veuve Groleau Tricentenaire toutes de pierre, vue partielle au fleuve, entretenue méticuleusement, plafonds à caissons, boiserie d'origine, solarium, 3 foyers, 2 s/bains, intérieur chaleureux. Extérieur unique avec magnifique terrasse en pierre de granite & four à pain. Un environnement privilégié pour exploiter un B&B. Coup de cœur assuré. Profitez-en! 399 000 \$

BENOIT CARON, C.I.A.
Courtier immobilier agréé - Agence immobilière



418 704-5805 / 418 285-3514
www.lbccourtier.com

CAP-SANTÉ



Coin de paradis les deux pieds au fleuve! Vue sur le fleuve accès au quai favorisant la pêche, descente pour bateau, plage de sable sur un km. Maison finie sur 3 niveaux, 2 s/bains, 1 s/d'eau, foyer, terrasse offrant vue sur l'eau, plancher chauffants au s-sol. Atelier d'artiste adjacent au garage. Site exceptionnel. Profitez-en! 449 000 \$



ST-ALPHEME-RODRIGUEZ

Domaine boisé dans Lanaudière de 200 000 p.c. / 1365 p. de facade sur un lac à truites. Cohabitation avec chevreuils, huards etc... 13 pces, 3 s. de b., 3 garages. Occupation rapide si nécessaire.

777 777 \$
DANIEL.LE@LIVE.CA 450.883.6166



PLATEAU CONDO EXCEPTIONNEL

Grand et lumineux haut triplex, 2 c.c., 1 s. de b., Aire habitable 11 290 p.c., cuis. et s. de b. renouvées, 2 balcons, terrasse couverte, vue sur dôme et clochers de St-Stanislas. Stat. partagé. Prix réduit : 499 000\$

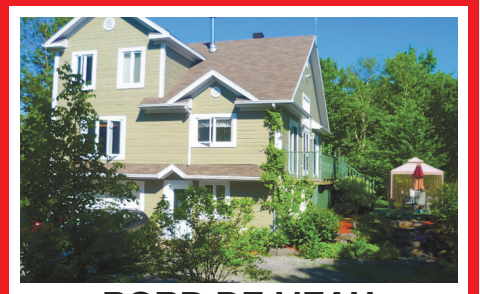
Duproprio#485625 514 442-2449



LAC MEMPREMAGOG

Rare penthouse à air ouverte, 2 étages dans un concept architectural contemporain unique signé Croft-Pelletier. Une verrière au 7^e étage, entourée d'une terrasse privée, de 1076 p.c. donnant une vue imprenable sur le lac Memphrémagog, les montagnes d'Orford et de Owl's Head, la rivière aux cerises, la plage etc. 2 balcons, 2 stat. Chauff. et clim. centrale. Foyer. Les frais de condos comprennent les frais de chauffage, la climatisation et l'entretien. Accès au service d'hôtellerie, de restauration, de spa et de la piscine de l'auberge l'Etoile sur le Lac. MLS : 10535890 535 000\$

PIERRE LABELLE 819-434-1458
Court. imm. agréé, Via Capitale Estrie 1



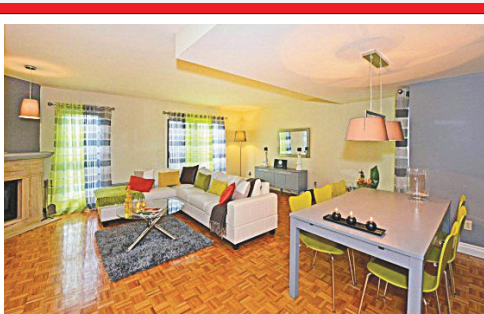
BORD DE L'EAU

Magnifique propriété à la campagne sur le bord d'un lac. À 35 min. de Trois-Riv. ou à 1 h 45 de Mtl. Possibilité de 5 ch., 2 sdb. Foyer et spa. Garage int. + autre grand garage. Site enchanteur. Tranquillité assurée. Terrain de 100,000 pc. Excellent ratio qualité/prix . 389,000 \$

DUPPROPRIO.COM # 108217.
819 535-1687 OU 514 998-1545

RÉNO-PRESTIGE

www.Reno-Prestige.com
R.B.Q. 5652-1248-01

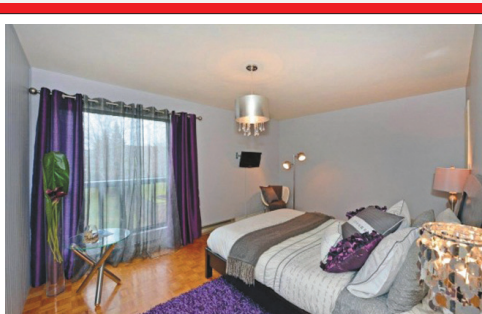


BROSSARD, QUARTIER S

CLÉ EN MAIN! Magnifique maison de ville avec garage, extrêmement spacieuse et joliment aménagée. Terrasse privée, piscine creusée et tennis: 2 chambres, 2 + 2 salles de bains, salle familiale et plus! Prix : 309 000\$ MLS : 21803905

KATHERINE PRINCE
Courtier immobilier agréé, Remax Platine

BUR.: 450-466-6000 CELL.: 514-702-2474



COOKSHIRE-EATON

Belle ferme de 215 acres dans un endroit calme au décor enchanteur, située à seulement 20 minutes du c.-v. de Sherbrooke. Magnifique maison ancestrale renouvée, 4 c. c., 1 1/2 s. de b. Avec équipements, écurie, vaches de boucherie, érablière et plus. Garage. 1 199 000\$.

du proprio#487099 819 875-1676

À LOUER!!



REPENTIGNY

Beau condo secteur Valmont, 2 chambres, 1050 pieds carrés, aspirateur central, foyer au gaz, système alarme relié, grande terrasse, 2 stationnements, cabanon extérieur, non-fumeur. Près de tous les services. 1 000 \$/mois. Disponible 1^{er} juillet 2014, enquête de crédit demandée.

514-743-8040

EN CONSTRUCTION MAINTENANT

Centre de villégiature unique!

WHITLOCK WEST
Hudson, Québec

(450) 458-5688 • www.whitlockwest.com



OBTENEZ L'INSCRIPTION DE VOS VISITES LIBRES DANS NOTRE RUBRIQUE DU VENDREDI POUR SEULEMENT

995\$^{+TX}
DE PLUS

LES PETITES ANNONCES



DEMEURES, OCCASIONS D'AFFAIRES ET LIEUX PRIVILÉGIÉS

petitesannonces@ledevoir.com

514.985.3322 1 800 363.0305

CHARME & PRESTIGE



FACE PARC PRATT
4 STAT. EXTÉRIEURS

**RÉNOVÉS RÉCENTES
OUTREMONT**

795 Dunlop – 1 139 000 \$
Cottage face parc Pratt, près transports. Rénovations récentes incluant fenestration, foyer au bois, planchers chêne. 4+1 chambres, 2 s/bains, 1 s/eau, s/familiale avec cuisinette. 4 stationnements.
MLS # 230 586 25

GRAND TERRAIN
GARAGE + 2 STAT.

**TRÈS SPACIEUX
CÔTE-DES-NEIGES**

3865 Édouard-Montpetit – 899 000 \$
Cottage familial avec grand jardin (7 131 p.c.), 4 chambres, bureau au RDC et immense s/familiale au s/sol. Très bon état. Tout est accessible à pied : métro, hôpitaux, écoles, magasins, services. Garage, 2 stat. ext.
MLS # 107 257 51

COTTAGE DÉTACHÉ
2 GARAGES + STAT.

**PRÈS PARC OUTREMONT
OUTREMONT**

250 Bloomfield – 2 049 000 \$
Grand cottage allant classe, beauté et style, au cœur d'Outremont, entre Laurier et parc Outremont. 12 pièces dont 4 chambres et 3 1/2 s/bains. Spa extérieur hiver/été. Terrain 6 402 p.c., côté soleil. 2 garages, 4 stationnements.
MLS # 985 2326

Joyeuses Pâques à vous tous

CHARLOTTE MICHAUD
514-894-0866
10h à 22h
courtier immobilier
26 ANS
à être heureuse de vous servir

NOUVEAU PRIX
STATIONNEMENT

**RÉNOVÉ CONTEMPORAIN
VILLERAY**

7994 Berri – 574 000 \$
Un ravissement à côté de tout, incluant le métro. Ancien 2X transformé en cottage contemporain! Aires ouvertes, 3 chambres, 2 s/bains, Balcons, petit jardin, stationnement.
MLS # 207 680 47

HAUT DUPLEX
GARAGE + STAT.

**RÉNOVATION SUPÉRIEURE
OUTREMONT adj.**

2620 Côte-Ste-Catherine – 599 000 \$
Très beau haut duplex près HEC, Ste-Justine, etc. Rénové de qualité, au goût du jour. Aspect classique conservé. Entrée privée, balcon et grande terrasse. Très clair, 7 pièces dont 3 chambres. Garage, stationnement extérieur.
MLS # 915 0377

HAUT DUPLEX
GARAGE PRIVÉ

**PRÈS BERNARD
OUTREMONT**

636-A Davaar – 719 000 \$
Magnifique copropriété au 2^e étage, emplacement de choix près de Bernard. Beauté et charme d'autrefois et confort d'aujourd'hui. 3 chambres, foyer au bois. Très grand balcon à l'avant et immense terrasse, côté soleil, à l'arrière.
MLS # 156 005 58

UNIQUE
GARAGE + STAT.

**FACE PARC OUTREMONT
OUTREMONT**

1275 St-Viateur – 3 150 000 \$
Face parc Outremont, résidence prestigieuse et luxueuse en parfait état.
• Maison principale : 11 pièces dont 3 chambres à l'étage
• Maisonnette : 4 pièces dont 2 chambres.
Garage double, stationnements multiples.
MLS # 979 3942

VOIR NUMÉRIQUE DU SAMEDI
www.charlottemichaud.com
groupe sutton-immobilia inc.
agence immobilière 514.272.1010

MAURICIE

BORD DE L'EAU

BORD DE L'EAU.COM #1724
Berge de 450' plain-pied surélevé de 44 X 32 (2006) - Domaine très exclusif et sécurisé (barrière élect. à l'entrée) de 17.6 ac. aménagé en véritable parc. 377 500 \$. On y accède sur rendez-vous.
R.D. CÉRÉ, 514-894-3070
Courtier immobilier, groupe Sutton Actuel

Jasmin & associés
TRANSITION DE VIE

- Déménagement
- Relocalisation
- Downsizing
- Disposition des biens

Appelez nous. On s'occupe de tout!

514 234-4122
www.jasmintransition.com

REPENTIGNY

PROPRIÉTÉ DE PRESTIGE au cœur du centre-ville, 5 c.c. et 3 1/2 s. de b. Verrière. Foyer. Garage double. Grand terrain de 13 260 p.c. Adossée au parc et au fleuve. A proximité de la future salle de spectacle et carrefour culturel. Usage résidentiel, commercial ou mixte. Le tout à 15 min. de Montréal.
525 000 \$ - duproprio.com#153143
514 996-7761

VIEUX MONTRÉAL
1 McGill app. 713 — CONDO EXCLUSIF!
Vue spectaculaire sur le Vieux Montréal dans les hauteurs du côté jardin. 1000 pieds carrés avec haut plafonds.
Prix demandé 535 000 \$ avec 1 garage intérieur.

514 499-1898
PATRICIA LALLIER
Courtier immobilier agréé
Patricia Lallier Inc.
www.patricialallier.com

kw
CLHMS
Certified Luxury Home Marketing Specialist

LE PLUS BEL EMPLACEMENT ET LA PLUS BELLE VUE DE MONTRÉAL!!!
Face au parc Lafontaine, près métros et services

LES DAUPHINS SUR-LE-PARC

figurent parmi le nec plus ultra du patrimoine montréalais. Une construction de cette qualité coûterait une fortune aujourd'hui... **Qualité de vie en plein cœur du Plateau, prestige, vue spectaculaire, piscine, gym, saunas...**

Choix de condos : 3 1/2, 4 1/2, 5 1/2, Penthouse.

LUCIE RICARD 514 386-9804
Courtier agréé - Re/Max Alliance, agence immobilière
*** Résidente et spécialiste des Dauphins ***

NOTRE-DAME-DE-GRÂCE

VISITE LIBRE
Dim. 20 avril 14h à 16h

4110 West Hill — Grande maison détachée traditionnelle de NDG, 4 + 1 chambres, charme incomparable, boiseries, 4 vaisseliers, portes françaises, planchers de chêne, garage, stationnements, jardin fleuris.
895 000 \$ - MLS # 17720233

MARIE-CLAIRE LE PESSEC
514-486-7195 Sutton Centre-Ouest Inc.

OUTREMONT

227 Avenue Outremont
Maison d'exception, rénovation et restauration faites avec minutie... Impeccable. Près du parc Outremont et rue Bernard
2 650 000 \$ - CENTRIS : 25483200

BENOIT RIVEST, Ctr. immo. Agréé. 514.592.7891 www.benoitrivest.com
Groupe Sutton Immobilia Inc. Agence Immobilière

PLATEAU MONT-ROYAL

4519 de Mentana
Maison, 3 chambres, jardin, grandes terrasses privées (2^e étage et au toit).
550 000 \$ - CENTRIS : 27942375.

LA MALBAIE - CAP-À-L'AIGLE

Magnifique résidence et domaine avec vue panoramique sur le St-Laurent. Fenestration abondante et 2 solariums. Plafond cathédrale et mezz. 5 c.c., 3 s. de b. Aire habitable 3 840 p.c. Foyer, sauna, garage, sans voisins à l'arrière, Stat. privé. Terrain privé de 240 000 p.c. surplombant le fleuve. 795 000\$.

DUPROPRIO.COM#153515 418 633-0679

ConceptGDC
Gestion-Design-Construction

Construction
Commercial | Résidentiel | Rénovation | Agrandissement
Service de design | Plan d'architecture

Décontamination
Moississure | Amiante | Vermiculite

450.724.1333
www.conceptgdc.com

réno+maitre

Circa 1842
Au cœur de la route des vins, Dunham QC

Région de chevaux, de vignobles et d'artistes

Tout le confort d'aujourd'hui allié au charme d'autrefois

148 acres d'intimité

Beaux bâtiments de ferme anciens dont l'un rénové en studio galerie d'art

www.duproprio.com/155314