

FORMATION

ET

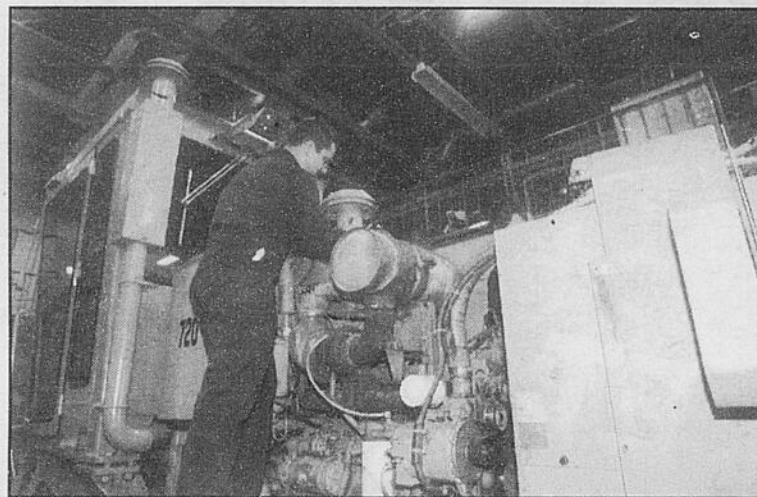
ENSEIGNEMENT

cahier spécial
La Tribune
PUBLIREPORTAGE

50 SUPER CHOIX D'AVENIR

Pour aider les élèves à faire un choix éclairé parmi les 300 programmes de formation professionnelle et technique qu'il met en oeuvre, le ministère de l'Éducation a dressé, en collaboration avec Emploi-Québec, la liste des 50 métiers qui offrent, à l'heure actuelle, les plus intéressantes perspectives d'emploi. Ces métiers peuvent donc se révéler de super choix d'avenir.

Ce ne sont évidemment pas les seuls programmes qui mènent à l'exercice de métiers intéressants et qui offrent de bonnes perspectives d'embauche. Une centaine d'autres programmes de formation professionnelle se signalent par de bons taux d'insertion dans le marché du travail. Quant aux programmes de formation technique, outre ceux qui font partie des plus prometteurs, au moins une cinquantaine permettent aux diplômés de trouver des emplois liés à leur formation.



Parmi les secteurs d'avenir, on retrouve ceux de la mécanique industrielle et du bois.

FORMATION PROFESSIONNELLE

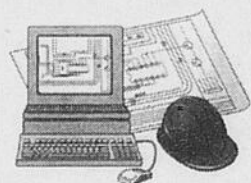
Les 25 métiers les plus prometteurs au secondaire

- Mouliste
- Machiniste
- Mécanicien industriel
- Modelleur
- Mouleur et fondeur
- Éleveur de porcs
- Ouvrier en production laitière
- Classeur de bois
- Scieur de bois
- Affûteur de scie
- Soudeur-monteur
- Ferblantier-tôlier
- Serrurier
- Vendeur
- Vendeur en quincaillerie
- Couturier industriel
- Ouvrier papetier
- Travailleur minier
- Conducteur-régleur de machines à fabriquer les meubles et les produits en bois ouvré
- Rembourreur
- Ébéniste
- Assembleur de structures métalliques
- Monteur de structures métalliques
- Ferrailleur
- Chaudronnier

FORMATION TECHNIQUE

Les 25 métiers les plus prometteurs au collégial

- Technicien en avionique
- Technicien en production manufacturière
- Technicien de la logistique du transport
- Technicien en design industriel
- Technicien en maintenance industrielle
- Technicien en transformation des matériaux composites
- Technicien en transformation des aliments
- Exploitant d'entreprise agricole
- Technicien en production horticole et en environnement
- Technicien en génie industriel
- Technicien en transformation du bois
- Technicien en métallurgie
- Technicien en textile
- Technicien en commercialisation et en production de la mode
- Technicien papetier
- Technicien d'éducation en services de garde
- Technicien en génie chimique
- Technicien minier
- Technicien du meuble et du bois ouvré
- Technicien en ébénisterie et menuiserie architecturale
- Assembleur-intégrateur (multimédia)
- Dessinateur en dessins animés
- Graphiste et infographiste
- Gestionnaire de réseaux informatiques
- Technicien de soutien aux usagers et usagers (informatique)



cahier spécial

La Tribune

PUBLIREPORTAGE

Responsable du cahier spécial
Michel Poulin

Mise en pages
Annie Melançon

Télémarketing
Lisette Hallée
Raymond Vincent

Conception et réalisation graphiques
Équipe de production de La Tribune

Au Centre 24-Juin

LE programme de carrosserie FAIT PEAU NEUVE

Avec un taux de placement de 100 % l'an dernier, son souci de demeurer à l'avant-garde des changements techniques et sa toute nouvelle approche d'apprentissage individualisé, le programme de carrosserie offert au Centre 24-Juin de la Commission scolaire de la Région-de-Sherbrooke est résolument tourné vers l'avenir.

Dans un coin de l'atelier de carrosserie du Centre de formation professionnelle 24-Juin, deux élèves s'affairent à redresser le cadre d'un véhicule accidenté. Plus loin, un autre parfait ses habiletés en soudage, tandis qu'un quatrième prépare une voiture pour la peinture qui lui redonnera bientôt un air de jeunesse. « Les élèves sont enchantés par l'approche individualisée », affirme M. Patrick Demers, enseignant, qui compte 25 ans de métier. « Auparavant, il aurait été impensable que les élèves d'un même groupe réalisent des apprentissages différents en même temps », poursuit-il. « Cela démotivait ceux qui apprenaient plus rapidement ou qui avaient déjà une expérience du métier. » Avec l'approche individualisée, chacun apprend à son rythme et termine sa formation lorsqu'il a réussi les cours prévus au programme. Il s'agit donc d'une formation taillée sur mesure, qui tient compte des acquis de chaque personne (habiletés, formation, expérience).

S'ADAPTER AUX NOUVELLES RÉALITÉS DU MARCHÉ

Plus de 90 % du travail en carrosserie est lié à la remise en état des véhicules accidentés. Avec la tendance à la location plutôt qu'à l'achat, ces voitures sont récentes

dans la plupart des cas, ce qui a modifié les techniques de travail. Pour répondre à ces nouveaux besoins du marché, le programme d'études accorde une large place à la formation pratique des élèves dans certains domaines comme la peinture (préparation et exécution) et les techniques de redressement et de sectionnement de carrosseries. Cette dernière technique, qui s'applique aux véhicules de modèles récents, consiste à sectionner la partie endommagée du véhicule et à la remplacer par une pièce en bon état. Ainsi, au cours de sa formation, chaque élève redressera le châssis de trois véhicules accidentés et effectuera un sectionnement de carrosserie. De même, il peindra six voitures, dont trois entièrement. En effet, sur les 1590 heures que dure le programme, environ 1100 sont consacrées à l'acquisition d'habiletés pratiques.

UN MÉTIER EN DEMANDE

Le marché offre plusieurs occasions d'emploi aux carrossiers. « Il y a une forte demande dans certaines spécialités du secteur, comme le redressement et le sectionnement, la finition et la peinture, où nous plaçons bon nombre de nos élèves », de dire M. Demers. Outre les ateliers de réparation et les concessionnaires, les finissants dénichent souvent un emploi dans les entreprises de fabrication de véhicules légers et lourds de même que dans les entreprises de fabrication de véhicules récréatifs (voiturettes de golf, autocaravanes, motoneiges, etc.). « L'an dernier, tous les finissants ont trouvé du travail. Cette année, les perspectives d'embauche sont aussi prometteuses », dit avec fierté M. Demers, qui voit là une reconnaissance de la qua-

lité de la formation offerte. Par ailleurs, si le salaire de départ est assez modeste, un carrossier expérimenté peut gagner jusqu'à 18 \$ de l'heure, et parfois plus.

PRÉCISION ET DEXTÉRITÉ, DEUX QUALITÉS INDISPENSABLES

Ne devient pas carrossier qui veut. Pour réussir dans le métier, il faut posséder la dextérité et la patience de l'artisan, la précision du chirurgien et une excellente coordination de la vue et des mains. Il faut aussi jouir d'une excellente santé, puisque les carrossiers travaillent souvent dans un environnement hostile (poussière, produits chimiques, bruit, changements brusques de température). De plus, le carrossier doit posséder une grande acuité visuelle, notamment pour distinguer clairement les teintes de couleurs les plus subtiles et déceler rapidement les petits défauts de surface. Enfin, il faut aimer le travail manuel, avoir un grand sens de l'esthétique et faire preuve d'un certain esprit d'analyse, notamment pour prévoir l'effet d'un effort de poussée ou de traction sur la déformation du reste du véhicule.

Pour obtenir plus de renseignements au sujet des conditions d'admission ou du programme d'études, on peut communiquer avec le bureau d'admission du Centre 24-Juin en composant le (819) 822-5420, poste 230.



La Tribune, Formation/Enseignement, Sherbrooke, jeudi 5 novembre 1998

Ecole de Coiffure Paul de Rycke

Vous êtes à la recherche d'une nouvelle carrière?

Début des cours:
Soir : janvier 1999
Jour : février 1999

Cours de base : Jour : 30 semaines • Aucun secondaire requis
Soir : 44 semaines • École établie depuis plus de 30 ans

• Enseignants hautement qualifiés avec des techniques de pointe
CLIENTÈLE ACCEPTÉE À PRIX MODIQUE

SERVICE OFFERT DE JOUR ET DE SOIR
51, rue Wellington Nord, Sherbrooke (819) 566-8994



Je me sens très positif depuis que je vais à l'école à BCS. J'aime la vie ici et j'aime mes professeurs. C'est le choix que j'ai fait et c'était le bon, j'en suis certain.

—Frédéric D., Lennoxville, QC



Épreuves pour l'obtention d'une bourse d'études
vendredi, le 29 janvier 1999

Bishop's College School
Lennoxville (QC) J1M 1Z8

Une école secondaire privée pour pensionnaires et externes offrant aussi une année préparatoire (grade 12) aux universités hors Québec.

Tél. : (819) 566-0227 • Téléc. : (819) 822-8917
Courriel : admissions@bcschool.qc.ca • Internet : www.bcschool.qc.ca

Centre de formation professionnelle Le Granit

POUR RÉPONDRE À UN BESOIN CRIANT, UN NOUVEAU PROGRAMME DE *Confection industrielle de vêtements hauts de gamme*

La Commission scolaire des Hauts-Cantons dispense depuis août dernier, à son Centre de formation professionnelle Le Granit de Lac-Mégantic, le programme d'études *Confection industrielle de vêtements hauts de gamme*. Grâce à l'appui des entreprises du Groupe Impac (Initiative de maillage pour la promotion et l'appui à la confection), la Commission scolaire a réussi à développer son expertise par des formations sur mesure en confection industrielle. La ténacité des dirigeants d'Impac depuis dix ans a

réussi à doter la région du Granit d'une formation de qualité et accessible à un plus grand nombre d'élèves.

MANQUE DE MAIN-D'OEUVRE!

La formation d'une main-d'oeuvre qualifiée dans le domaine de la confection industrielle du vêtement est d'une urgence pour la région. Quarante-six pour cent des emplois manufacturiers de la MRC du Granit sont dans le secteur de l'habillement et plusieurs emplois se retrouvent également dans les entreprises des

MRC limitrophes. On parle ici d'un bassin de 71 entreprises et de 4150 travailleurs. Les industries refusent des contrats par manque de main-d'oeuvre. Ce qui n'améliore pas la situation, c'est que la main-d'oeuvre est vieillissante.

Les résultats du récent sondage du CAMO SADEC-CLD font voir, uniquement pour la MRC du Granit, un besoin de 150 travailleurs au cours des trois prochaines années. En partant du fait que 50 pour cent des entreprises ont participé au sondage et en ajoutant les entreprises des MRC limitrophes, on peut facilement arriver à un besoin à combler annuellement d'au-delà de 100 emplois.

UNE FORMATION AXÉE SUR LA RÉALITÉ DU MARCHÉ

Le programme de *Confection industrielle de vêtements hauts de gamme* conduit à un diplôme d'études professionnelles (DEP) officiel du MEQ. Adaptée à la réalité locale, la formation met surtout l'emphase sur la production industrielle.

Les cours sont ainsi dispensés en classe-atelier dans un contexte similaire à celui de l'entreprise et l'accent est mis sur les compétences techniques, la vitesse et la précision d'exécution. Des notions de temps et mouvement sont intégrés à chacun des modules portant sur des types spécifiques de confection.



La formation d'une main-d'oeuvre qualifiée dans ce domaine est d'une urgence pour la région.

Par ailleurs, en collaboration avec le MEQ, la Commission scolaire a fait l'acquisition de tous les équipements nécessaires à une formation de qualité, ce qui comprend également les équipements de nouvelles technologies.

UN PARTENARIAT AVEC LES GENS DU MILIEU

Afin d'assurer une formation qui répond aux besoins des entreprises, la Commission scolaire a développé un partenariat avec les entreprises du secteur, plus particulièrement avec le Groupe Impac.

Les entreprises de ce secteur d'activité ont d'ailleurs donné leur appui à ce programme qui, grâce à son adaptation locale, répond aux exigences du milieu et assure un plein emploi à la fin de la formation.

Pour autres précisions sur ce programme, composez le (819) 583-2351.

AUSSI, UN PREMIER PROGRAMME DE *taille de pierre* AU QUÉBEC

Le Centre de formation professionnelle Le Granit à Lac-Mégantic innove en offrant, depuis août 1998, la seule formation au Québec en *taille de pierre*. Les cours sont dispensés selon le modèle d'alternance école-entreprise. Ce modèle permet à l'élève de se familiariser avec le milieu industriel et de réaliser une partie importante de ses apprentissages en entreprise, en utilisant les machines et équipements spécialisés.

LE CENTRE CANADIEN DU GRANIT

La région de l'Estrie est une région importante relativement au secteur de la taille de pierre, principalement dans le domaine de la transformation du granit. La MRC du Granit est d'ailleurs reconnue comme étant le centre

canadien du granit de construction et la très grande majorité de la production est exportée mondialement. À ce titre, la formation de la main-d'oeuvre est une nécessité à la transformation de produits de qualité.

DES EMPLOIS ASSURÉS

Les entreprises de ce secteur d'activité ont donc besoin d'une main-d'oeuvre qualifiée et elles assurent un emploi à ceux et celles qui se forment dans ce domaine et qui rencontrent les critères d'embauche. C'est un secteur qui offre de belles perspectives d'emploi, tant pour les femmes que pour les hommes. C'est également un secteur privilégié pour l'entrepreneuriat.

Serais-tu du genre
COMMUNICALTERNARTISTIQUE
ou peut-être, un peu
FANATICOBUSINESSOLOGUE
ou encore
TECHNOCRÉATIVILISÉ ?

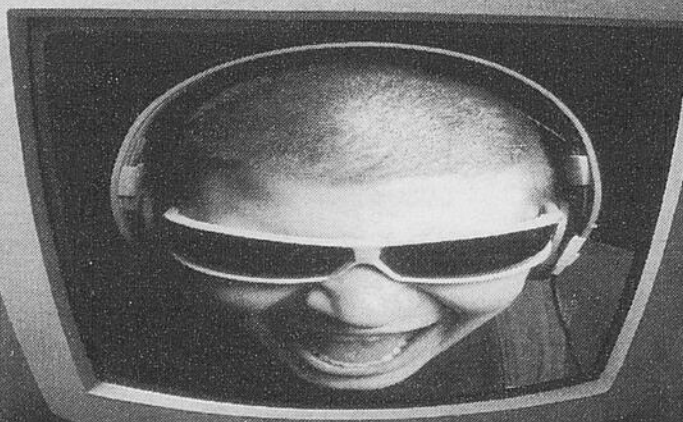


PHOTO: ÉRIC NOËL

... pas de problème, y'a de la place pour toi ...

MUSITECHNIC

Créateur du programme collégial «CONCEPTION SONORE ASSISTÉE PAR ORDINATEUR»

Reconnu par le Ministère de l'Éducation - permis #749841

• Prêts et bourses • Prolongation de l'assurance chômage • Sprint

1717 Boul. René Levesque Est, Suite 440, Montréal, Québec, Canada H2L 4T3

(514) 521-2060

1-800-824-2060

FAX: (514) 521-5153

Membre de
SPARS
SPARS Québec
la Société des Professionnels
en Audio: ses Ressources et
ses Services

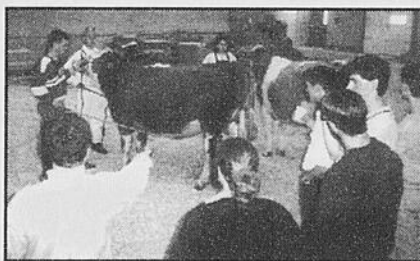
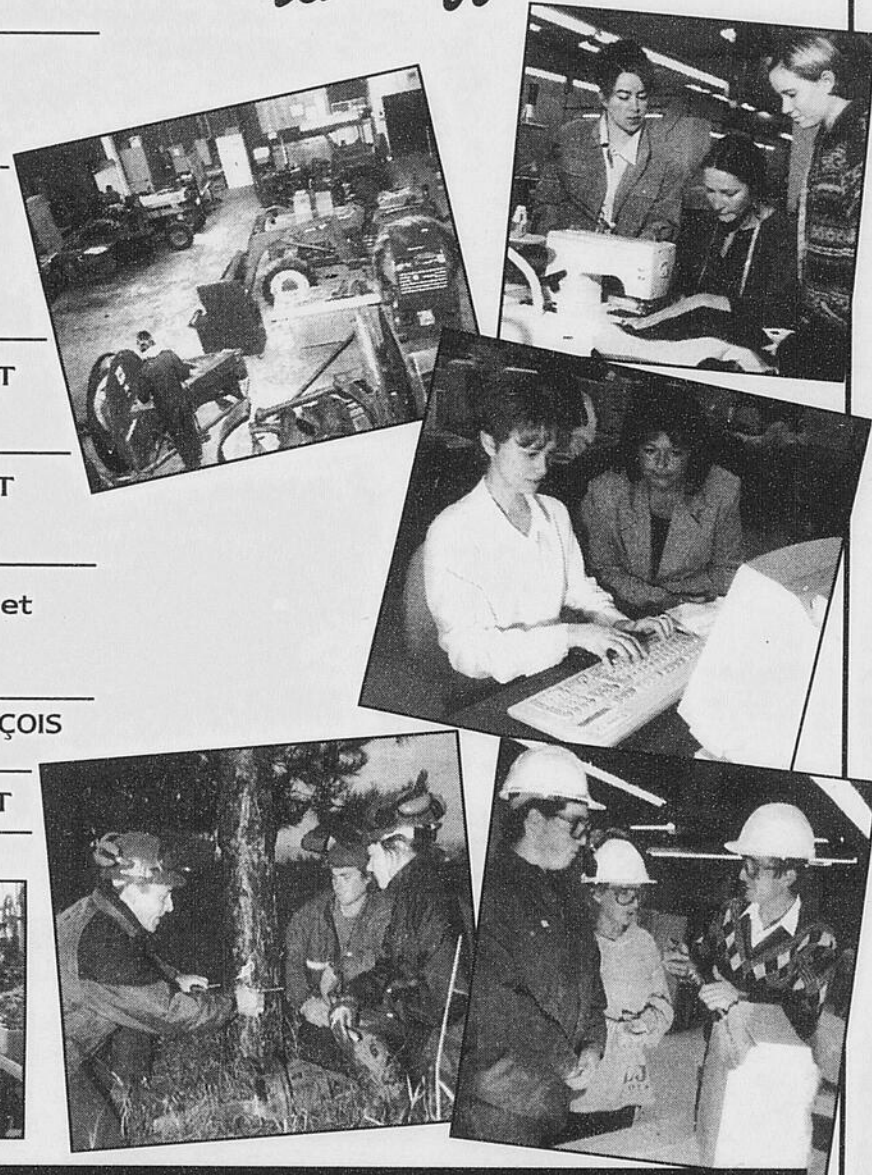
Membre de
CESAM
Consortium
Multimédia

FORMATION, DÉFIS, EMPLOI

s'offrir un diplôme d'études professionnelles (DEP)...

SECTEUR	PROGRAMME	CENTRE DE FORMATION
AGRICULTURE	<ul style="list-style-type: none"> • Production laitière • Production de bovins de boucherie • Production porcine 	CRIFA
ENTRETIEN D'ÉQUIPEMENT MOTORISÉ	<ul style="list-style-type: none"> • Mécanique agricole • Mécanique automobile 	CRIFA
HORTICULTURE	<ul style="list-style-type: none"> • Production horticole • Réalisation d'aménagements paysagers • Fleuristerie • Horticulture ornementale 	CRIFA
CUIR, TEXTILE et HABILLEMENT	<ul style="list-style-type: none"> • Confection industrielle de vêtements haut de gamme 	LE GRANIT
FORESTERIE	<ul style="list-style-type: none"> • Sylviculture • Récolte de la matière ligneuse 	LE GRANIT
ADMINISTRATION, COMMERCE et INFORMATIQUE	<ul style="list-style-type: none"> • Secrétariat • Comptabilité 	LE GRANIT et CRIFA
TRANSPORT	<ul style="list-style-type: none"> • Conduite de camions (par entente) 	HAUT-SAINT-FRANÇOIS
ARTS	<ul style="list-style-type: none"> • Taille de pierre 	LE GRANIT

ça fait toute la différence!



INFORMATION ET INSCRIPTION



CRIFA

CRIFA
à COATICOOK
(819) 849-9588



CENTRE DE FORMATION
LE GRANIT

LE GRANIT
à LAC-MÉGANTIC
(819) 583-3300

HAUT-SAINT-FRANÇOIS
à EAST ANGUS
(819) 832-3637

LES SERVICES ÉDUCATIFS-FORMATION PROFESSIONNELLE

INFORMATION : (819) 583-2351 - (819) 849-7051

Emploi-Québec

LA FORMATION : VOTRE PASSEPORT POUR ACCÉDER AU MARCHÉ DU TRAVAIL

Vous voulez... rafraîchir vos connaissances? Vous adapter aux changements technologiques? Ou réorienter votre carrière?

Emploi-Québec peut vous aider à augmenter vos chances de réussite en emploi. Comment? En vous permettant de choisir une formation correspondant à vos besoins et à ceux du marché du travail.

La formation vous permet de mettre à jour vos compétences professionnelles ou d'en acquérir de nouvelles pour répondre aux exigences d'un marché du travail en transformation et marqué par la concurrence. Plusieurs secteurs, métiers ou professions, offrant de bonnes perspectives d'emploi, sont en demande de personnel formé et compétent.

Dans le monde d'aujourd'hui et de demain, personne ne pourra affirmer qu'il n'a plus besoin de retour-

ner aux études. La formation continue deviendra la norme.

Vous devez donc vous assurer de maintenir vos compétences à jour et même d'ajouter constamment des cordes à votre

Subventions et prêts individuels aux travailleurs et travailleuses (SPRINT)

SPRINT s'adresse à vous qui désirez retourner étudier à temps plein pour obtenir une sanction d'études officielle, dans un domaine offrant de bonnes perspectives d'emploi. Vous devez avoir été actif sur le marché du travail au cours des six dernières années et être solvable.

CARACTÉRISTIQUES

SPRINT vous offre une aide financière sous forme de prêts et de subventions afin

que vous puissiez continuer d'assumer vos obligations financières tout en étudiant à temps plein. L'aide financière représente environ 90 pour cent de vos revenus disponibles après impôt, calculés sur la base de l'année précédant le début de votre formation.

C'est pourquoi Emploi-Québec met à votre portée six mesures d'aide à la formation, soit :

- SPRINT (voir autre texte);
- Soutien individuel à la formation;
- Régime d'apprentissage;
- Achats de formation;
- Projets de formation axés sur l'emploi;
- Régime de qualification.

et répondre aux besoins du marché du travail dans votre région.

La formation choisie doit conduire, à la fin de vos études, à une sanction officielle reconnue par le ministère de l'Éducation du Québec.

Certaines dispositions facilitent l'adhésion des personnes admissibles à l'assurance-emploi.

Pour en savoir plus, procurez-vous le Guide du participant SPRINT à votre caisse populaire Desjardins.

Centre Local d'Emploi

Des services publics d'emploi pour vous!

Emploi-Québec, via le nouveau réseau des centres locaux d'emploi, offre des services sur mesure aux individus et aux entreprises dont :

Services aux individus

- Aide à la recherche d'emploi
- Services d'orientation
- Guichet d'emploi
- Placement électronique
- Information sur le marché du travail
- Informations sur les formations disponibles
- Achats de formation
- Régime d'apprentissage
- Régime de qualification
- Acquisition de compétences par une combinaison de formation et de stages de travail
- SPRINT
- Supplément de retour au travail
- Subventions salariales d'insertion en emploi
- Fonds de lutte contre la pauvreté par la réinsertion au travail
- Soutien au travail autonome

Services aux entreprises

- Collecte d'offres d'emploi
- Placement électronique
- Information sur le marché du travail
- Aide-conseil en gestion des ressources humaines
- Comité de main-d'oeuvre (CAMO)
- Comité de reclassement
- Projet de stabilisation de l'emploi
- Projet d'aménagement et de réduction du temps de travail
- Aide-conseil sur la Loi favorisant le développement de la formation de la main-d'oeuvre



Gouvernement du Québec
Ministère de l'Emploi et de la Solidarité
Emploi-Québec

Les huit (8) CLE de l'Estrie

Asbestos	(819) 879-7141 ou le 1 800 205-7141
Coaticook	(819) 849-7080 ou le 1 800 324-4056
East Angus	(819) 832-2403 ou le 1 800 363-1539
Lac-Mégantic	(819) 583-1500 ou le 1 800 567-0632
Magog	(819) 843-6588 ou le 1 800 363-4531
Sherbrooke-Ouest	(819) 820-3411 ou le 1 800 268-3411
Sherbrooke-Est	(819) 820-3233 ou le 1 800 330-3252
Windsor	(819) 845-2717 ou le 1 800 563-9127

Au Centre Saint-Michel

UN PROGRAMME ENRICHISSEMENT POUR LES ASPIRANTS AU CÉGEP

Comment peut-on favoriser l'intégration des adultes provenant du Centre Saint-Michel au niveau collégial? Voilà la question que se posaient un certain nombre d'intervenants qui ont mis sur pied le *Programme d'enrichissement pour le post-secondaire* (PEPS) au Centre Saint-Michel.

Dans un premier temps, nous avons voulu cerner la problématique. Nous avons constaté que l'enseignement individualisé était peu propice au travail d'équipe; de plus, nous nous sommes aperçus que les adultes avaient de la difficulté à gérer un échéancier de façon autonome, qu'ils avaient peu d'occasions de travailler la mémoire à long terme et l'esprit de synthèse et qu'ils effectuaient rarement de travaux de recherche. De ces constats a jailli l'idée de créer un projet multidisciplinaire (mathématiques, français, science et histoire) où chacune des carences identifiées serait travaillée.

LES STRATÉGIES DU PROJET

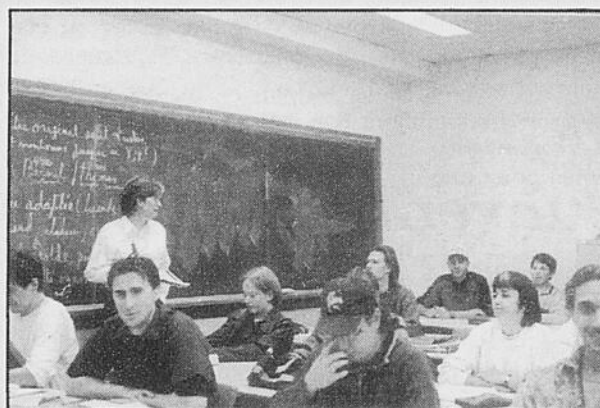
Le projet, qui est expérimenté depuis janvier 1998, repose sur quatre grands objectifs. Nous souhaitons d'abord que l'adulte soit capable d'utiliser efficacement des stratégies de gestion du temps. Le deuxième impératif de la formation dispensée au PEPS est le développement d'habiletés en recherche par l'expérience concrète de la préparation et de la présentation de travaux de recherche. Le troisième élément du programme est l'apprentissage et l'expérimentation du travail d'équipe. Finalement, nous avons choisi d'intervenir afin de favoriser le déve-

loppement de la mémoire à long terme et la capacité de synthèse.

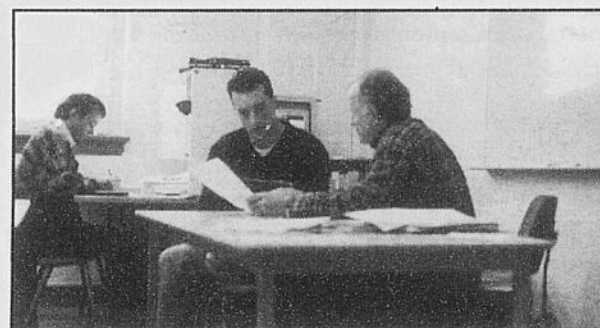
LES MOYENS UTILISÉS

En plus des cours individualisés qui constituent la facture normale de l'enseignement au Centre Saint-Michel, les adultes inscrits au PEPS assistent à des cours magistraux dans l'ensemble des matières. Ils sont soumis à des exigences plus serrées en matière de recherche individuelle et ils doivent mener à terme un projet d'équipe incluant un volet recherche relativement poussé (projet multidisciplinaire, ex. : français-science) et suivre des cours d'enrichissement.

Ces ateliers spécifiques sont basés, cette année, sur l'apprentissage de stratégies d'études favorisant un apprentissage efficace, l'amélioration de la capacité de synthèse et des moyens permettant de travailler la mémoire à long terme. Un renforcement spécifique et d'ampleur a de plus été apporté en français en mettant sur pied une série d'ateliers qui seront fort utiles aux adultes lors de leur intégration au collégial : histoire et courants de la littérature française. Une réflexion sur l'orientation professionnelle est également faite avec les adultes afin que chacun envisage de façon réaliste son plan de carrière. L'enrichissement en mathématique passera par l'imposition d'un examen de niveau, comme cela se fait depuis toujours au régulier et par la prestation d'un cours magistral de trigonométrie où les adultes devront produire divers travaux et expérimentations. De son côté, le volet science ajoute de nombreuses expérimentations, des examens de

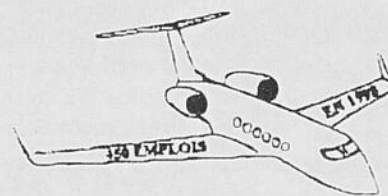


En plus des cours individualisés, les adultes inscrits au PEPS assistent à des cours magistraux dans l'ensemble des matières. Ils sont également soumis à des exigences plus serrées en matière de recherche individuelle et ils doivent mener à terme un projet d'équipe incluant un volet recherche relativement poussé.



niveau, des travaux de recherche, des visites industrielles ainsi qu'un atelier de rédaction de rapports scientifiques.

Le PEPS est un lieu d'expérimentation stimulant, tant pour les adultes qui le fréquentent que pour les enseignants qui y oeuvrent. Tous travaillent en fonction des mêmes objectifs : que les adultes soient admis au collégial et qu'ils soient en mesure de mener à terme leur projet d'études.



Cours d'assemblage de composantes d'avions

Besoin urgent de l'industrie
notamment chez Bombardier Aéronautique (division Canadair)
Formation de 12 semaines, à temps complet, dispensée dans les locaux de l'entreprise en collaboration avec Emploi Québec.

Début : le 30 novembre 1998

Préalables : diplôme d'études secondaires ou diplôme d'études professionnelles.

Clientèles :

- prestataires d'assurance-emploi (ou l'avoir été au cours des trois dernières années);
- prestataires de la sécurité du revenu;
- toutes personnes sans emploi, autre que celles mentionnées ci-haut.

Aptitudes et qualités requises :
Excellente dextérité manuelle • Facilité à lire les plans
Connaissance fonctionnelle de l'anglais.

S.V.P. ne pas téléphoner. Faire parvenir votre curriculum vitae et une copie de vos diplômes le plus tôt possible, par télécopieur
au (514) 697-6898 ou à l'adresse suivante : Casier postal 591
Lachine (Québec) H8S 4A9

Seules les personnes considérées pour une entrevue et les tests seront contactées. 5114

Formation professionnelle en MASSOTHÉRAPIE

Formation complémentaire

à la formation de base

- Reiki 1er et 2e niveau: 20-21-22 nov.
- Drainage lymphatique: janvier 1999 (90 heures)
- Massage Amma sur chaise: 29-30-31 janvier

Cours de perfectionnement

en massage californien

- Début: 6 février (75 heures)

Information et inscriptions :

Un cadeau à s'offrir pour Noël
Massage pour couples:
19-20 décembre



CENTRE ORCHIDÉE

Formation professionnelle en massothérapie
Gaétane Gagnon, membre A.C.F.A./F.Q.M./A.N.N.

400, rue King Est, Sherbrooke, 822-4262

Collège François-Delaplace

LES JEUNES AU COEUR DE L'APPRENTISSAGE

Il est normal qu'à l'aube du 21^e siècle le système scolaire continue de se renouveler et soit en pleine effervescence. Avec les recherches sur les apprentissages qui ont vu le jour depuis une quinzaine d'années, les enseignants sont de plus en plus à l'affût de nouvelles techniques et expérimentent ces techniques pour une meilleure qualité d'enseignement.

C'est ainsi qu'au Collège François-Delaplace de Waterville, depuis quelques années déjà, on s'interroge, observe, se forme sur l'apprentissage stratégique. On y travaille par projets, c'est-à-dire qu'on crée des situations-problèmes assez complexes permettant aux jeunes d'être au coeur de leur apprentissage. Les résultats sont assez éloquents puisque cette école a remporté l'an

dernier la première place au classement général des institutions privées de l'Estrie aux examens du ministère de l'Éducation du Québec.

On croit également que réaliser des projets par l'intégration des matières est un moyen privilégié pour les jeunes de faire passer les connaissances acquises dans leur mémoire à long terme. L'an dernier, une médiévale a été réalisée où quatre matières étaient impliquées. Après évaluation, une élève a bien résumé un des objectifs visés : « je n'aurais jamais pensé que je pouvais apprendre en m'amusant ».

N'est-ce pas facilitant pour développer le sentiment d'appartenance? On pense que c'est la voie de l'avenir.



UN NOUVEAU *Guide de retour aux études* 1998-1999

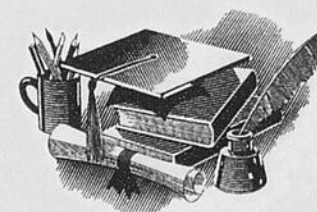
La sixième édition du *Guide de retour aux études 1998-1999* est maintenant disponible. Il s'agit d'un outil fort utile pour les adultes songeant à prendre une décision importante : celle de revenir aux études.

En plus d'une information de base sur les différentes façons de poursuivre leurs études, les lectrices et lecteurs trouveront dans le guide des renseignements sur les organismes qui peuvent les aider dans leurs démarches, ainsi que sur les nouvelles mesures d'aide à la formation du ministère de l'Emploi et de la Solidarité.

Cette édition contient également les coordonnées des services aux adultes des nouvelles commissions scolaires linguistiques et les adresses des sites Internet portant sur la connaissance de soi, la formation et le marché de l'emploi. S'ajoute à cela toute l'information utile sur les études secondaires, collégiales et universitaires, y compris la formation à distance.

Le Guide de retour aux études 1998-1999 a été préparé au ministère de l'Éducation, ce travail étant coordonné par la Direction de la formation générale des

adultes. On peut se le procurer, au prix de 13,95 \$, dans les librairies, notamment celles des Publications du Québec.



Collège
François-
Delaplace



365, rue Compton Est
Waterville (Québec) JOB 3H0
(819) 837-2882

UN MILIEU DE VIE... EN MOUVEMENT!

VIENS VIVRE...

- un projet éducatif adapté à tes aspirations profondes
- des activités variées et dynamiques
- avec des éducatrices et éducateurs ouverts et disponibles
- dans une résidence à couleur familiale... ta vie
- un enseignement de qualité

Portes ouvertes

7 novembre 1998 à 13 h

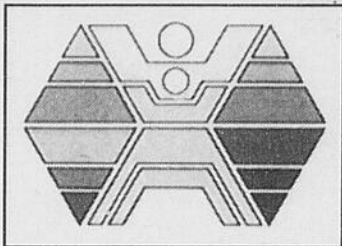
EXAMENS D'ADMISSION

28 NOVEMBRE 1998 À 13 H 30

Visite possible à 12 h 30

Le collège est dirigé par une équipe de laïques et laïcs ainsi que par les Soeurs servantes du Saint-Coeur-de-Marie.





COMMISSION SCOLAIRE DE L'AMIANTE

SERVICES DE LA FORMATION PROFESSIONNELLE

- Quatorze programmes de formation disponibles

- Un horaire annuel pour accélérer votre formation!

**EN FORMATION PROFESSIONNELLE,
JE ME PRÉPARE UN AVENIR!**

SECTEUR MOTORISÉ

- Mécanique automobile
- Mécanique de véhicules légers

SECTEUR MÉTALLURGIE

- Ferblantier-tôlerie
- Soudage - Montage

SECTEUR DE LA SANTÉ

- Santé, assistance et soins infirmiers
- Assistance aux bénéficiaires en établissement de santé

SECTEUR COIFFURE ET ESTHÉTIQUE

- Coiffure • Esthétique

SECTEUR MÉCANIQUE

- Mécanique de construction et d'entretien industriel
- Mécanique d'entretien préventif et prospectif

SECTEUR CONSTRUCTION

- Dessin de bâtiment

MÉTIERS SEMI-SPECIALISÉS

- Volet 2

SECTEUR ADMINISTRATION, COMMERCE ET INFORMATIQUE

- Secrétariat • Comptabilité • Lancement d'entreprise

Pour renseignements, appelez au **(418) 335-7578**

DES SERVICES OFFERTS À TOUTE LA POPULATION

- Formation à temps partiel
- Formation sur mesure aux entreprises
- Formation aux clientèles en chômage

DES SERVICES PARTICULIERS

- Sécurité - Incendie
 - Reconnaissance d'acquis expérimentiels
 - Entrepreneurship
 - Santé et sécurité sur les chantiers de construction
 - Formation en agriculture
 - Service aux entreprises
- Groupe F.C.C. inc.

**TOUT ÇA ET
PLUS ENCORE
À LA
COMMISSION
SCOLAIRE DE
L'AMIANTE!**

Université de Sherbrooke

L'AVENIR À DEUX PAS DE CHEZ VOUS...

Pour préparer votre avenir, vous cherchez un domaine d'études qui, tout en vous assurant un grand potentiel d'emploi, fait appel à votre créativité et à votre passion de la découverte?

L'avenir est à deux pas de chez vous! À l'Université de Sherbrooke, le génie, la médecine, l'administration, les sciences et une foule de domaines d'activité peuvent prendre une couleur tout à fait spéciale grâce au caractère novateur de l'enseignement dans différents programmes.

L'innovation en matière d'enseignement fait partie des traditions à l'Université de Sherbrooke. On n'a qu'à penser à l'apprentissage par problèmes qui a transformé l'enseignement de la médecine et qui aujourd'hui développe non seulement les compétences, mais également l'autonomie et le souci d'humanisme des futurs médecins. On retient également le premier M.B.A. en français et depuis cette année, le premier doctorat professionnel en administration (DBA) au Canada qui se distingue par son approche professionnelle et par l'uti-

L'apprentissage par problèmes a transformé l'enseignement de la médecine, développant ainsi les compétences et également l'autonomie et le souci d'humanisme des futurs médecins.



L'Université de Sherbrooke a révolutionné l'enseignement du génie mécanique en proposant une approche intégrant le savoir, le savoir-faire et le savoir-être.

activités pédagogiques touchent entre autres à l'aérodynamique, à la mécanique du vol, aux structures d'avions et aux turbines à gaz.

UN SALAIRE ET DE L'EXPÉRIENCE

Ce programme, comme la majorité des programmes de baccalauréat à l'Université de Sherbrooke, permet l'alternance entre sessions d'études et stages rémunérés en milieu de travail. En plus d'obtenir un salaire pour apprendre, les étudiantes et étudiants terminent leur baccalauréat avec des expériences de travail qui favorisent leur entrée sur le marché de l'emploi.

Ce souci d'allier la pratique à la théorie a d'ailleurs fait de l'Université de Sherbrooke la première université au Québec à instaurer un régime coopératif d'enseignement. Aujourd'hui, plus du tiers de l'effectif étudiant à temps plein est inscrit à des programmes incluant des stages dans l'une des quelque 500 entreprises participantes, situées aux quatre coins du Québec, dans le reste du Canada, en Europe et même au Japon.

UN AVENIR

La plupart des secteurs reliés à la production de biens et services sont susceptibles d'embaucher des diplômées et diplômés en génie mécanique. Les perspectives d'emploi ne cessent de s'accroître comme dans tout autre programme de génie. L'évolution rapide de certains secteurs, comme le génie électrique et le génie informatique, engendre un grand besoin de nouveaux spécialistes, tandis que d'autres secteurs, comme le génie civil, feront place à la relève dès le début des années 2000.

Pour en savoir davantage sur nos programmes, n'hésitez pas à communiquer avec nous au 821-7681.

Myriade Solutions P.M.E.

COURS EN COMPTABILITÉ

Spécialement conçus pour propriétaires/dirigeants de PME, microentreprise et travailleur autonome

Choisissez la formule qui vous convient:

Téléphone

(819) 572-2705 **Débutant** - groupe de 5 personnes
- 30 hres, 435\$/personne

Télécopieur

(819) 823-0398 **Sur mesure** - cours privés sur place
- 30 hres, 675\$/personne

CONTACTEZ-NOUS POUR PLUS D'INFORMATION CONCERNANT NOS COURS ET AUTRES SERVICES AUX PME

Courriel: myriade_pme@hotmail.com *TPS/TVQ EN SUS

lisation de technologies de communications de pointe dans ses activités de formation. Et les exemples sont nombreux. Mais qu'en est-il du génie?

DU GÉNIE S.V.P.

L'Université de Sherbrooke vient en effet de révolutionner l'enseignement du génie mécanique en proposant une approche pédagogique unique en Amérique. Cette approche intègre le savoir, le savoir-faire et le savoir-être, c'est-à-dire qu'elle unit les connaissances, la pratique professionnelle et les aptitudes interpersonnelles pour former

des personnes aptes à répondre aux besoins réels du XXIe siècle.

Dès la première année, les étudiantes et étudiants plongent littéralement dans le contexte de l'ingénierie. Ils participent à des ateliers, développent des projets, expérimentent des techniques d'autoapprentissage, etc. Le programme inclut également une activité majeure en conception qui vise à développer complètement un produit, de la fabrication au prototype fonctionnel, en fonction des attentes d'un client. Il propose également une concentration en génie aéronautique dont les

L'UNIVERSITÉ DE SHERBROOKE

Les plus belles années de ma vie!

Programmes de baccalauréat offerts à l'Université de Sherbrooke

Activité physique*
Adaptation scolaire et sociale
Administration des affaires*
Biochimie
Biologie*
Chimie*
Droit

Économique*
Enseignement au préscolaire et au primaire
Enseignement en éducation physique et à la santé
Enseignement au secondaire
Enseignement professionnel

Études anglaises*
Études françaises*
Génie chimique*
Génie civil*
Génie électrique*
Génie informatique*
Génie mécanique*

Géographie*
Géographie physique*
Histoire
Information et orientation professionnelles*
Informatique*
Informatique de gestion*
Mathématiques*
Multidisciplinaire

Musique
Philosophie
Physique*
Psychoéducation
Psychologie
Sciences infirmières
Service social
Théologie

* Régime coopératif



1-800-267-UdeS
http://www.usherb.ca



UNIVERSITÉ DE SHERBROOKE

PROGRAMME DES PRÊTS ET BOURSES : QUELQUES RÉPONSES À VOS QUESTIONS...

J'aimerais savoir si je suis admissible au Programme de prêts et bourses.

Pour être admissible au Programme de prêts et bourses, vous devez être inscrit ou inscrite dans un établissement d'enseignement reconnu par le Ministère et y poursuivre, à temps plein, des études secondaires en formation professionnelle, des études collégiales ou des études universitaires.

Nous vivons maritalement depuis trois ans et nous n'avons pas d'enfant. Dois-je déclarer les revenus de mon conjoint ou de ma conjointe dans ma demande d'aide financière?

Non, parce que la vie maritale est reconnue uniquement lorsqu'il y a un enfant à charge. Dans ce cas, vous devez faire remplir les annexes appropriées par vos parents si vous n'avez pas le statut de personne autonome.

Je reçois présentement des prestations d'aide sociale et je désire retourner aux études. Puis-je faire une demande d'aide financière?

Oui, vous pouvez faire une demande, mais vous devrez aviser le ministère de l'Emploi et de la Solidarité de la date du début des cours afin que vos prestations soient maintenues jusqu'au début de vos études. Vous recevrez un prêt et, s'il y a lieu, une bourse. Les montants seront déterminés en fonction des règles de calcul.

Qu'arrive-t-il de mon prêt et de ma bourse si j'abandonne des cours pendant l'année scolaire?

Avant d'abandonner des cours, renseignez-vous auprès de la personne responsable du bureau d'aide financière de votre établissement d'enseignement pour connaître les conséquences liées à un statut d'études à temps partiel et à la date d'échéance pour le remboursement de vos emprunts. En effet, si vous abandonnez des cours et que vous n'êtes plus inscrit ou inscrite à temps plein, vous ne pourrez plus recevoir les montants qui vous ont été accordés et vous devrez commencer à rembourser vos emprunts.

Est-ce que je peux poursuivre mes études à l'extérieur du Québec et recevoir une aide financière?

Oui, il est possible d'obtenir un prêt et, dans certains cas, d'obtenir un prêt et une bourse. Les règles de calcul sont les mêmes que pour des études au Québec. Vous devez présenter votre demande le plus rapidement possible. Pour connaître les établissements d'enseignement reconnus à l'extérieur du Québec, vous pouvez vous informer auprès de la personne responsable de l'aide financière de votre établissement d'enseignement ou communiquer avec le Service de l'accueil et des renseignements à Québec au (418) 643-3750.

Qu'arrive-t-il si ma demande d'aide financière est mal remplie ou si je n'ai pas fourni tous les documents nécessaires?

L'Aide financière aux études vous enverra une lettre vous demandant de lui fournir les renseignements ou documents manquants. Il faut prévoir un délai supplémentaire de quatre semaines à partir de la date de réception des renseignements ou des documents manquants pour que la demande soit traitée à nouveau.

Dans le cas d'une succession, la personne aux études doit-elle déclarer, dans sa demande d'aide financière, le montant total provenant de cette succession ou seulement les intérêts sur le capital?

La personne doit déclarer seulement les intérêts, les dividendes ou le gain en capital provenant des revenus de placement ou de succession.

Quelle est la date limite pour présenter une demande d'aide financière?

Vous avez jusqu'au 31 mars pour présenter votre demande d'aide financière. Par contre, si la demande d'aide financière est reçue avant le 30 juin dûment remplie, l'aide financière sera disponible pour la rentrée scolaire de l'automne.

Après avoir présenté une demande d'aide financière, quel est le délai d'attente pour recevoir une réponse?

En règle générale, il faut compter six semaines pour que la demande d'aide financière soit traitée et qu'un Avis et détail de calcul ou une demande de renseignements soit envoyé à la personne aux études.

Je considère insuffisants les montants d'aide financière qui m'ont été accordés. Que dois-je faire?

Vous devez d'abord communiquer avec la personne responsable de l'aide financière de votre établissement d'enseignement ou avec le personnel du Service de l'accueil et des renseignements à Québec au (418) 643-3750. Ces personnes peuvent répondre à toutes vos questions et, ayant accès à votre dossier, peuvent vous renseigner sur le traitement de votre demande d'aide financière.

L'Aide financière aux études me réclame un montant de 500 \$ pour une bourse versée en trop. D'après le Ministère, j'aurais des revenus plus élevés que ceux que j'ai déclarés. D'où viennent ces renseignements?

L'Aide financière aux études a fait un nouveau calcul de votre aide financière à partir des revenus que vous avez déclarés au ministère du Revenu du Québec. Ces revenus sont supérieurs à ceux que vous avez déclarés antérieurement sur votre formulaire Déclaration de situation réelle. Voilà pourquoi on vous réclame cette somme. Vous devez noter qu'aucune aide financière ne vous sera accordée tant que vous n'aurez pas remboursé la somme due ou que vous n'aurez pas conclu un engagement de remboursement avec l'Aide financière aux études.

Qu'arrive-t-il si je ne peux rembourser ma dette d'études en raison de faibles revenus?

Si vous croyez être incapable de rembourser votre dette d'études parce que vous n'avez pas d'emploi ou

que vos revenus ne vous semblent pas suffisants, communiquez avec votre établissement financier pour expliquer votre situation financière, obtenir des conseils et convenir d'un arrangement.

Portes ouvertes sur le monde!



• Journée d'information
28 novembre 1998, 12 h 30
• Soirée d'information
6 janvier 1999, 19 h
• Examens d'admission
16 et 23 janvier 1999, 9 h

• Taux annuel moyen d'obtention du diplôme (D.E.S) : 99 %

• Anglais : programme accéléré pour celles qui ont déjà une bonne maîtrise de la langue et programme régulier enrichi à chacun des degrés

• Dimension internationale accessible à toutes

• Équipes sportives se distinguant aux niveaux régional, provincial et national

• Formation artistique diversifiée (arts visuels, danse et musique)



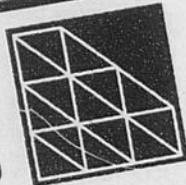
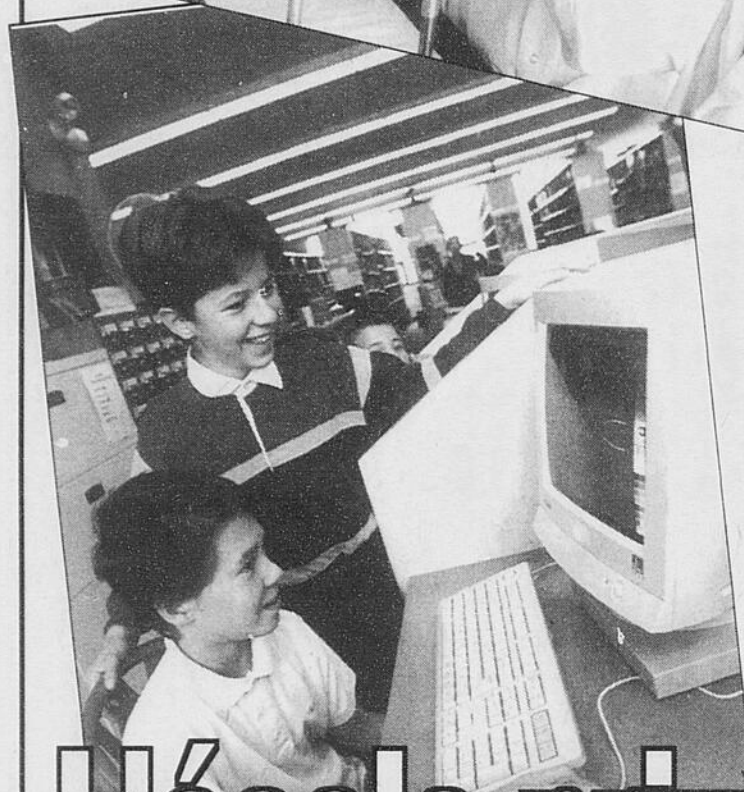
Collège du Sacré-Cœur
association coopérative

établissement d'enseignement
secondaire pour jeunes filles

155, rue Belvédère Nord, Sherbrooke
info@college-sacre-coeur.qc.ca
www.college-sacre-coeur.qc.ca
(819) 569-9457

50674

ASSOCIATION

DES ÉCOLES
PRIVÉES
DE L'ESTRIE

L'école privée...
accessible à
tous!

Portes ouvertes
sur le monde!

Journée
d'information
28 novembre 1998
12 h 30



Collège du Sacré-Cœur

association coopérative

établissement d'enseignement
secondaire pour jeunes filles

155, rue Belvédère N., Sherbrooke
(819) 569-9457



EN PLEINE NATURE!

COLLEGE
NOTRE-DAME DES
SERVITES

Pour information :
(819) 838-4221

EXTERNAT - garçons et filles
PENSIONNAT - garçons

Transport pour externes et pensionnaires
Deux études par jour

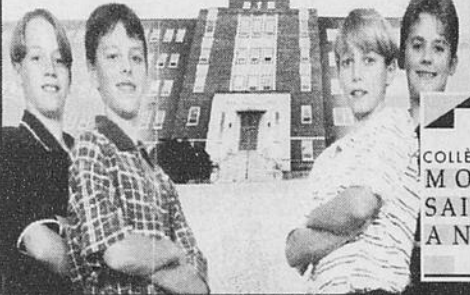
JOURNÉE PORTES OUVERTES

28 novembre 1998 à 13 h
Test d'admission pour les pensionnaires

TESTS D'ADMISSION

16 janvier 1999 à 13 h
470, rue Main
Ayer's Cliff (Québec) J0B 1C0

Des garçons d'honneur
pensionnat - externat



COLLEGE DU
MONT
SAINTE
ANNE

JOURNÉES
PORTES OUVERTES

• Samedi 14 novembre 1998, 13 h
• Samedi 28 novembre 1998, 10 h et 14 h
(aussi examens d'admission pour pensionnaires)

Transport organisé • Sports enrichis

2100, ch. Sainte-Catherine, Rock Forest
Tél. : (819) 823-3003



SÉMINAIRE DE SHERBROOKE

- COURS SECONDAIRE POUR FILLES ET GARÇONS -

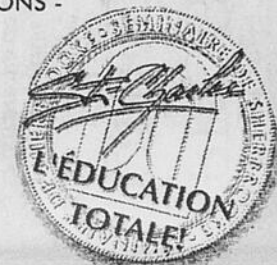
«Un monde à ta portée!»

PORTES OUVERTES

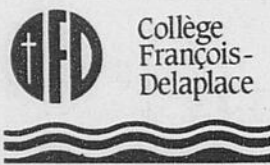
Dimanche 15 novembre 1998 à 13 h

Renseignements : 563-2050

Nous offrons également le cours collégial préuniversitaire et technique.



SAMEDI 21 NOVEMBRE DE 9 h À 14 h 30



Collège
François-
Delaplace

UN MILIEU DE VIE... EN MOUVEMENT!

**EXAMENS D'ADMISSION
ET INSCRIPTION**

1^{re} secondaire

28 novembre 1998 à 13 h 30
16 et 23 janvier 1999 à 13 h 30
pour tous les niveaux

VISITE POSSIBLE À 12 H 30



365, rue Compton Est
Waterville (Québec)
JOB 3H0
(819) 837-2882

Le collège est dirigé par une équipe de laïques (laïcs) et par les
Soeurs servantes du Saint-Coeur-de-Marie.

Renseignements : 563-2050

Nous offrons également le cours collégial préuniversitaire et technique.

TOTALE!

SAMEDI, 21 NOVEMBRE, DE 9 h À 14 h 30

FÊTE DES AMIÈS

Collège Mont Notre-Dame

Éducation internationale
114, rue de la Cathédrale, Sherbrooke (Québec)
Tél. : (819) 563-4104 • www.mont-notre-dame.qc.ca



École secondaire privée pour jeunes filles

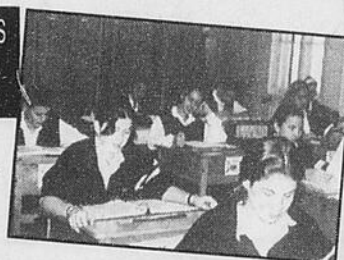


Pensionnat des Ursulines

26, rue Dufferin, Stanstead, JOB 3E0

RÉSIDENCE POUR JEUNES FILLES
EXTERNAT
POUR FILLES ET GARÇONS

Situé dans les Cantons de l'Est,
à 45 minutes de Sherbrooke.



(819) 876-2795

**SÉANCES D'INFORMATION
ET EXAMENS D'ADMISSION**

Le samedi 28 novembre à 13 h 30
Le samedi 16 janvier 1999 à 13 h 30

Ton avenir... On s'en occupe!

Pensionnat à la semaine et externat, de la 1^{re} à la 5^e année du secondaire.

Date des examens

Pensionnaires
seulement :

28 nov. et
12 déc. 1998.

Externes et
pensionnaires :

16 et 23 janv. 1999.

Externes seulement :
30 janv. 1999.



**ÉCOLE SECONDAIRE
DE BROMPTONVILLE**

125, rue du Frère-Théode
Bromptonville (Québec) JOB 1H0
Tél. : (819) 846-2738 / Téléc. :
(819) 846-4808
www.esb.bromptonville.qc.ca

* Les examens débutent à 13 h 00 et se terminent à 16 h 30.

École privée dirigée par les Frères du Sacré-Coeur

COLLÈGE RIVIER

Portes ouvertes et examens d'admission
samedi 28 novembre 1998 à 13 h 30

Externat et pensionnat

Filles : 1^{re} à 5^e secondaire • Garçons : externes

343, rue Saint-Jacques Nord, Coaticook (Québec) J1A 2R2

(819) 849-4833

Un Collège pour toi!



A U S A L É S I E N

ON Y VA POUR LA VIE



LE SÉMINAIRE SALÉSIE N
135, rue Don Bosco Nord
Sherbrooke (Québec) J1L 1E5
Tél. : (819) 566-2222
Courrier élect. :
salesie@abacom.com

JOURNÉES « PORTES OUVERTES »
ET SÉANCES D'INFORMATION

Samedi, 7 novembre 1998, à 13 h

Dimanche, 29 novembre 1998, à 13 h

ÉCOLE SECONDAIRE PRIVÉE POUR GARÇONS ET FILLES

RENSEIGNEMENTS GÉNÉRAUX

1. Les tests d'admission doivent être passés à l'école de votre premier choix. Il est inutile de présenter votre enfant à plus d'un examen, même si vous faites une demande d'admission à différents établissements.
2. Si vous désirez que les résultats aux examens d'admission soient transmis à un autre établissement, vous en faites la demande avant le 30 janvier 1999. Dans ces circonstances, le dossier sera traité sur un pied d'égalité avec les dossiers des enfants qui ont déjà passé leurs examens dans l'école.
3. Chaque établissement accepte ou refuse un candidat selon ses objectifs et les places disponibles.
4. Les parents qui désirent présenter leur enfant à un examen d'admission (15 \$) doivent apporter les bulletins de 5^e et 6^e année.
5. Les réponses des établissements aux demandes d'admission seront mises à la poste le 9 février 1999.

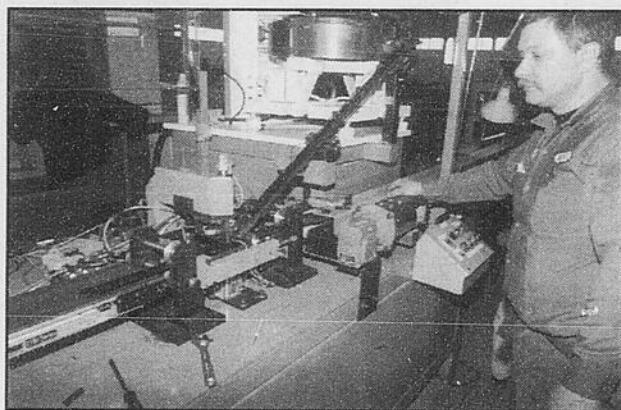
51407



Au Centre de formation Memphrémagog

POUR RÉPONDRE AUX BESOINS CROISSANTS DANS LE SECTEUR DES PLASTIQUES : un DEP en conduite et réglage de machines à mouler

Le secteur des plastiques est en progression accélérée. L'industrie éprouve même une difficulté de recrutement de main-d'oeuvre qualifiée. Au Centre de formation professionnelle Memphrémagog, on offre justement un DEP en conduite et réglage de machines à



mouler (plastique et caoutchouc). Le taux de croissance du marché de l'emploi, pour ce domaine, étant nettement supérieur à la moyenne, 95 pour cent des finissants de ce programme sont en emploi.

La formule par alternance « travail-études » a été privilégiée pour dispenser ce programme de formation. L'élève acquiert, par cette méthode, une expérience concrète de travail soit 315 heures de formation en milieu industriel.

COMPÉTENCES VISÉES

Cet ouvrier qualifié de l'industrie de la transformation des matières plastiques et du caoutchouc aura notamment pour tâches de :

- monter, régler et mettre en service les divers types de moulage par injection, par extrusion et par compression des matières caoutchouc et plastique;
- préparer les mélanges de caoutchouc pour les différents types de moulage;
- assurer la conformité du produit aux devis de production;
- assurer l'entretien de l'équipement et des accessoires afin d'en optimi-

ser le rendement;
- effectuer les corrections mineures aux moules en fonctionnement.

Pour obtenir plus de renseignements ou pour s'inscrire, appelez au Service des admissions, au 845-1081.

Centre de formation professionnelle Morilac

UNE FORMATION À LA FINE POINTE EN *mécanique de machines à coudre industrielles*

Le DEP en mécanique de machines à coudre industrielles forme des mécaniciens capables de faire l'ajustement, la réparation et l'entretien de machines à coudre industrielles conventionnelles et automatisées. Il s'agit d'un domaine où les possibilités d'emploi sont excellentes.

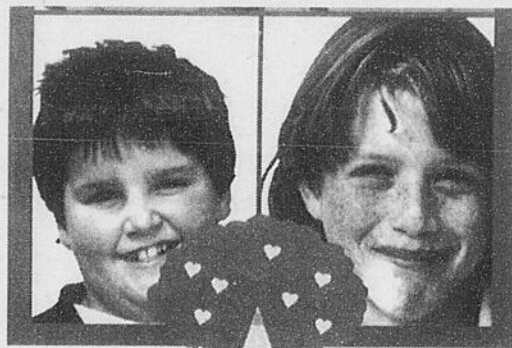
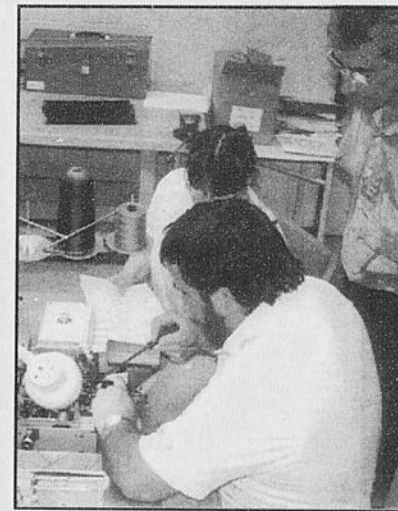
La formation se donne dans un contexte « classe atelier ». L'élève acquiert par cette méthode une expérience pratique des fonctions de travail. Deux stages en industrie, totalisant 120 heures, complètent la formation théorique et pratique. Dès janvier 1999, ce programme sera par ailleurs offert selon la formule alternance « travail-études ».

EXIGENCES DE L'EMPLOI

- Dextérité manuelle;
- bonne acuité visuelle;
- capacité à travailler dans un milieu bruyant et poussiéreux;
- capacité d'adaptation à des situations de travail variées;
- préférer travailler physiquement et manipuler des instruments;

- aimer comprendre les phénomènes et résoudre les situations problématiques;
- aimer accomplir individuellement des tâches du début à la fin.

Pour autres renseignements ou pour inscriptions, adressez-vous au Service des admissions au 845-1081.



ÉCOLE PRIMAIRE

Des Arbrisseaux

EXTERNAT & PENSIONNAT • ÉCOLE PRIMAIRE MIXTE MATERNELLE

Pour information :

Tél. : (819) 835-9503
Télec. : (819) 835-9506

250, ROUTE 147 NORD, COMPTON JOB 1L0

51304

ÉCOLE de COUTURE France

Cours de couture
(tous les niveaux)
privé ou en groupe
maximum 5 personnes

Cours de patron
Cours de jour ou de soir

Consultation personnalisée pour les couturières pour modifier, ajuster un patron ou un vêtement Pour un problème d'assemblable

Location à l'heure de machine à coudre ordinaire et surjeteuse sur place.

**95, rue Webster,
Sherbrooke (Québec)
Tél. : (819) 569-8874**

50982

Le développement de la formation professionnelle : Une des *priorités* à la COMMISSION SCOLAIRE DES SOMMETS!

La Commission scolaire des Sommets, en collaboration avec ses trois (3) centres de formation, fait de la formation professionnelle une des priorités de développement de l'organisation.

1,8 MILLION

Au cours de la dernière année, c'est plus de 1,8 million qui fut investi dans la mise en place de nouvelles options, dans l'ajout de place pour élèves, dans l'achat et le remplacement de matériel, d'appareillage et d'outillage.

La Commission scolaire des Sommets et ses trois (3) centres de formation n'ont pas tout fait seul. Ils ont misé sur le partenariat avec les MEQ et les entreprises.

Dans le but de mieux répondre aux besoins régionaux et provinciaux des entreprises, le personnel dynamique des Centres de formation mise sur un partenariat avec les entreprises. La mise en place de comités directeurs permet de mieux cibler les besoins et enfin d'offrir une formation de base à la fine pointe de la technologie. Mieux cibler la formation permet de former de meilleurs travailleurs qui répondent aux attentes du marché du travail.

COMPÉTENCES GÉNÉRIQUES

En plus de doter ses élèves de compétences techniques de haut niveau, la Commission scolaire des Sommets accentue ses actions vers les compétences génériques. Des actions concrètes sont faites par le

personnel des centres de formation pour sensibiliser les élèves par l'omniprésence de ces compétences.

FORMATION SUR MESURE

Compétences, expérience, expertise et confiance sont réunis sous un même toit par le biais du service aux entreprises de la C. s. des Sommets; voilà un guichet unique qui permettra de répondre de façon optimale aux besoins de formation sur mesure des entreprises.

Les centres de formation de la C.s. des Sommets comptent sur un personnel compétent qui permettra aux entreprises d'avoir du personnel à l'avant-garde et de prendre le virage du développement et de la globalisation.



LA MAGIE DE LA FORMATION PROFESSIONNELLE



Inscriptions ASP - DEP
Tél. : 1 819 845 1081

Services aux entreprises
Tél. : 1 877 845 1081

TROIS CENTRES DE FORMATION
à votre service
TROIS FOIS PLUS D'ACCESSIBILITÉ
pour les étudiants
TROIS FOIS PLUS DE PROXIMITÉ
pour les entreprises



C.F. Asbesterie
Secrétariat
Comptabilité
Technique d'usinage
Soudage-montage
Outillage
Fabrication de moules
CNC (contrôles numériques)
Tél. : (819) 879 5413



C.F. Memphrémagog
Secrétariat
Comptabilité
Vente de pièces mécanique et d'accessoires
Conduite et réglage de machines à mouler
(caoutchouc et plastique)
Tél. : (819) 843 6116



C.F. Morilac (Windsor)
Secrétariat
Comptabilité
Pâtes et papiers (opérations)
Mécanique de machines à coudre
Mécanique d'entretien ind. et de construction
Électricité d'entretien
Entretien préventif et prospectif
Conduite de machines industrielles
Tél. : (819) 845 5402

Programmes en alternance travail-étude et partenariat avec les entreprises - Stages en entreprise - Formation sur mesure pour les entreprises



Les options offertes dans nos trois centres de formation se retrouvent dans les 10 premiers métiers les plus en demande au Québec, d'où un excellent taux de placement chez nos étudiants

50377

Chapeau, les filles! VOUS INCITE UNE FOIS DE PLUS À VOUS DÉMARQUER

Le concours *Chapeau, les filles!* s'adresse aux filles et aux femmes inscrites à certains programmes de formation professionnelle du secondaire et de formation technique du collégial. Il se déroule dans chacune des régions du Québec, où des bourses de 500 \$ à 1000 \$ seront accordées aux lauréates qui, par la suite, pourront devenir admissibles aux différents volets des prix nationaux, plus nombreux cette année.

Le ministère des Ressources naturelles offre, en plus de huit bourses de 500 \$, un prix national de 1000 \$ dans le volet ressources naturelles.

Le ministère de l'Environnement et de la Faune accorde, en plus de cinq bourses de 500 \$, un prix national qui consiste en un stage rémunéré d'une valeur approximative de 5000 \$.

Quatre séjours de perfectionnement en France sont offerts conjointement par l'Office franco-québécois pour la jeunesse et Emploi-Québec. Ils peuvent prendre la forme de visites ou de stages rémunérés, au choix des lauréates.

Le ministère de l'Industrie, du Commerce, de la Science et de la Technologie accorde, en plus des onze bourses régionales de 500 \$, une bourse nationale de 1000 \$ afin de souligner l'esprit d'entreprise des femmes dans les métiers non traditionnels.

La Fédération des travailleurs et des travailleuses du Québec (FTQ), nouveau partenaire du concours, offre une bourse nationale de 1000\$ à une travailleuse qui, occupant un emploi à statut précaire, a décidé de se diriger vers un emploi d'avenir.

Le ministère de l'Éducation attribue, en plus de prix régionaux, deux grands prix de

1000 \$, l'un au secondaire et l'autre au collégial, à des lauréates régionales qui se démarquent par l'excellence de leur dossier.

La date limite pour s'inscrire au concours est, dans toutes les régions, le 15 février 1999. Les per-

sonnes intéressées peuvent s'adresser, pour obtenir plus de détails, à leur établissement d'enseignement (centre de formation professionnelle ou établissement d'enseignement collégial) ou encore à l'une des directions régionales du ministère de l'Éducation.

Clinique Santé

DES EXERCICES ACCESSIBLES À TOUS AVEC LA *technique Nadeau*

La technique Nadeau est essentiellement une gymnastique douce et dynamique. De par leur intensité, les exercices produisent une stimulation de tout le système circulatoire, elles entraînent un massage répétitif des artères carotidiennes et de l'aorte abdominale, favorisant ainsi une meilleure perfusion et une meilleure oxygénation du système cérébral et de tous les organes intra-abdominaux.

Cet effet de massage influence la souplesse et l'intégrité des parois de ces artères, si vulnérables à l'artériosclérose. Quant à la tolérance cardiaque à l'effort, elle est mesurée par le rythme lent, progressif et harmonieux des exercices Nadeau, ce qui les rend d'ailleurs accessibles à tous.

La technique Nadeau favorise la libération de l'énergie au niveau des différents plexus, surtout au niveau

du plexus solaire, le cerveau abdominal. Mettant à contribution la mobilisation de toute la colonne vertébrale, de toute la musculature et de toutes les articulations du corps humain, elle permet le développement d'une résistance et d'une souplesse musculaire et articulaire incroyable.

Les effets bénéfiques de la technique Nadeau, nous les découvrons tous les jours, mais nous ne pouvons les connaître et les apprécier qu'au prix de cette discipline quotidienne, exigée par la pratique assidue des exercices Nadeau... mais quel passeport vers le bien-être, vers la santé, vers la vie!

Pour toute autre information, vous pouvez communiquer avec Pauline Messier, de la Clinique Santé, au 845-5375.



Pauline Messier
Propriétaire

CLINIQUE SANTÉ

Bienfaits physiques et moraux dans un lieu d'accueil et d'écoute...

- soins de santé avec des produits naturels de qualité
- pyramide énergie
- exercices physiques
- massages...

Tout pour régénérer et désintoxiquer!

Un esprit sain dans un corps sain

Cours en Technique Nadeau
Inscriptions dès maintenant



Nouveau!
tables d'étirement

50384

50, rue St-Georges, Windsor, Tél.: (819) 845-5375, 845-7274

École secondaire Pierre-Laporte, Ville Mont-Royal



AUDITIONS 1999-2000 PROGRAMME DANSE-ÉTUDES

Fondée par Madame Ludmilla Chiriaeff en 1975

Programme unique de ballet intégré à un programme d'études secondaires régulier **gratuit et accessible à tout élève au Québec.**
Ballet classique, moderne, caractère, espagnole, création, histoire appliquée (jazz, inde, afrique, renaissance, moderne)

Spectacle de fin d'année : Salle Pierre-Mercure

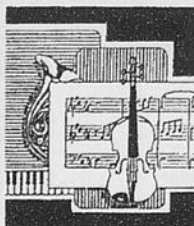
Renseignements et inscriptions :

Consultant en danse : Brydon Paige
Secrétaire : Danièle Giroux
739-6311
Télécopieur : 739-6226
Adresse internet : <http://www.pierre-laporte.montreal.qc.ca>

Date et lieu des auditions :
Samedi 7 novembre à Montréal
Places disponibles de 1re à 5e sec.



École secondaire Pierre-Laporte, Ville Mont-Royal



AUDITIONS 1999-2000 PROGRAMME MUSIQUE-ÉTUDES

(affilié à l'école de musique Vincent-d'Indy)

Programme de musique classique unique au Québec intégré à un programme d'études secondaires régulier:

- ◆ leçons individuelles hebdomadaires avec un enseignant spécialisé;
- ◆ formation complète en cours hebdomadaires de solfège et dictée musicale, théorie de la

musique, chant choral, littérature musicale, musique d'ensemble (orchestre et musique de chambre);

- ◆ pratique de l'instrument (cordes, vents, percussions, piano, guitare, harpe et clavecin);
- ◆ **gratuit et accessible à tout élève au Québec.**

Renseignements et inscriptions :

Consultante en musique: Marie Savard
Secrétaire : Danièle Giroux
739-6311
Télécopieur : 739-6226
Adresse internet : <http://www.pierre-laporte.montreal.qc.ca>

Date et lieu des auditions :
Samedi 7 novembre à Montréal
Places disponibles de 1re à 5e sec.



Cours collégial du Séminaire de Sherbrooke

LE *technicien juridique* : UN ADJOINT PRÉCIEUX

Le travail en milieu juridique nécessite de plus en plus de connaissances pour bien répondre à la réalité de l'emploi dans ce domaine. Des connaissances juridiques, des connaissances de l'appareil judiciaire et des différentes lois permettent donc une plus grande ouverture et plus de polyvalence sur le marché du travail.

Auparavant, le travail dans les bureaux juridiques était effectué par le personnel de secrétariat qui détenait un DEP ou n'ayant pas de formation initiale, le milieu de travail étant leur apprentissage. Aujourd'hui, les employeurs préfèrent embaucher des personnes possédant l'expérience de secrétariat avec une solide formation en techniques juridiques.

Le technicien juridique est sûrement un adjoint précieux qui peut prendre en charge, à titre de spécialiste, l'aspect pratique du droit. Sa collaboration permet au juriste de se libérer d'un grand nombre de tâches techniques.

LES OBJECTIFS DU PROGRAMME

Au Séminaire de Sherbrooke, le programme *Techniques juridiques* prépare des techniciens capables de procéder à la recherche de lois, règlements, jurisprudence et doctrine susceptibles d'alimenter le traitement d'un problème juridique. Deux voies sont offertes, soit le DEC en cheminement régulier et l'Attestation d'études collégiales en formation continue.

Les techniciens sont donc habilités à faire de la recherche documentaire, à analyser le contenu des documents, à en extraire l'information pertinente dans le but de collaborer à la rédaction des procédures ou documents appropriés au traitement de dossier.

L'acquisition de ces habiletés requiert des connaissances en droit civil, droit criminel, procédure civile, méthodes de recherche, rédaction des procédures judiciaires, utilisation de banques de données et de logiciels de traitement de texte.

Les personnes ayant complété leur formation dans le cadre de l'attestation d'études collégiales en techniques juridiques seront en mesure d'intervenir dans toutes les sphères de l'activité juridique à titre de technicien en droit, recherchiste en droit, huissier, greffier à la cour, secrétaire juridique. Ce programme permet un équilibre entre une formation générale, l'acquisition de connaissances juridiques et l'exécution de tâches spécifiques dans les champs de pratique des principaux intervenants en droit.

LES COMPÉTENCES ACQUISES

Les compétences acquises permettront au technicien juridique de :

- acquérir des compétences dans la recherche documentaire;

- faire l'analyse du contenu des documents et la recherche de solutions appropriées à un problème juridique ou à l'exécution d'un mandat;

- procéder à la recherche en matière de lois, de règlements, de jurisprudence et de doctrine;

- exécuter les tâches connexes comme l'ouverture et le suivi de dossiers, la gestion de comptes en fiducie, la préparation de dossiers pour audition et la vacation à la cour, au Bureau de la publicité des droits ou à différents services gouvernementaux;

- connaître les étapes du cheminement des dossiers dans les greffes des tribunaux judiciaires et administratifs.

LE MARCHÉ DE L'EMPLOI

Le marché de l'emploi est très diversifié quant à la profession de technicien juridique. Voici une brève liste des différents secteurs d'emploi : compagnie de gestion; cours et palais de justice; bureaux d'avocats; études de notaires; appareils judiciaires; municipalités et gouvernements (greffes civil et pénal d'un palais de justice, greffes de cours municipales); centre de documentation; firmes

d'huissiers; arpenteur-géomètre; maison d'édition; etc.

LES PARTICULARITÉS

- Le programme a été conçu pour une clientèle adulte.
- Le programme permet de développer les compétences et les habiletés nécessaires dans l'exercice de la profession de technicien juridique.

- Le programme offre une formation englobant tous les aspects reliés à la profession et offre un choix de carrières très grand.

- Le programme a été conçu en regard de la réalité du marché de l'emploi dans le secteur juridique.

RÉMUNÉRATION ET TAUX DE PLACEMENT

Le taux salarial initial moyen est de 10,40 \$/heure et de 14,30 \$/heure pour un salaire initial supérieur. La moyenne salariale n'inclut pas le salaire des huissiers.

Le taux de placement se situe à 84 pour cent (réf. Guides des études collégiales 1998-1999), ce qui représente de très bonnes perspectives d'emploi.

COLLÈGE RIVIER

Un Collège pour toi!

Une vie de groupe intense, un collège à dimension humaine, un pensionnat dynamique, des programmes en théâtre, base-ball, badminton et musique, tout ce qu'il y a de plus original!



Un apprentissage rigoureux du français fait en sorte que la performance des élèves aux examens du M.E.Q. depuis 3 ans montre un taux de réussite de 100% en français. Merci aux enseignants et félicitations aux élèves!

PORTES OUVERTES

LE SAMEDI 28 NOVEMBRE 1998 À 13 H 30

ET EXAMEN D'ADMISSION POUR LES PENSIONNAIRES

(AUTRES EXAMENS D'ADMISSION POUR LES EXTERNES ET PENSIONNAIRES)
LES 16 ET 24 JANVIER 1999 À 13 H 30

343, rue Saint-Jacques Nord, Coaticook (Québec) J1A 2R2
(819) 849-4833

Établissement privé d'enseignement secondaire pour filles, externes et pensionnaires à la semaine et externes pour garçons.

51291

Inscriptions 1999-2000

La formation actuelle

CONCEPTEUR INFOGRAPHISTE

À la demande du marché du travail, graphisme et infographie jumelés.

Formation intensive • 12 mois
1245h (A.E.C. NTA.OF)

Début des cours en janvier, mai et septembre.

Formation régulière • 4 sessions
1245h (A.E.C. NTA.OF)

Début des cours en janvier et septembre.

ILLUSTRATION

Cours du soir • 360h/2 sessions

MULTIMÉDIA

Cours du soir • 405h/2 sessions

Admissibles aux différents programmes d'aide à la formation (Sprint, crédit d'impôt, prolongation des prestations d'assurance-chômage, etc.). Également admissibles aux prêts et bourses du MEQ (Excluant le Multimédia).

Collège privé d'enseignement professionnel et collégial. Permis 749.795

COLLÈGE SALETTE

5 1 4 . 3 8 8 . 5 7 2 5

D E P U I S 1 9 4 7

Institut de technologie de la Commission scolaire Eastern Townships

LE programme Vente-conseil : UNE FORMATION QUI OUVRE PLUSIEURS PORTES

Par son approche axée sur le développement de la personnalité, de l'entregent et du dynamisme, le programme *Vente-conseil* de la Commission scolaire Eastern Townships ouvre la voie à de nombreuses possibilités.

« On retrouve d'ailleurs dans les cours des gens de tous âges, des jeunes qui n'ont pas encore fixé leur choix sur un métier en particulier comme des diplômés qui malgré leur expertise dans un domaine ne savent pas vendre, ou pas comment se vendre », explique Yolande Bureau.

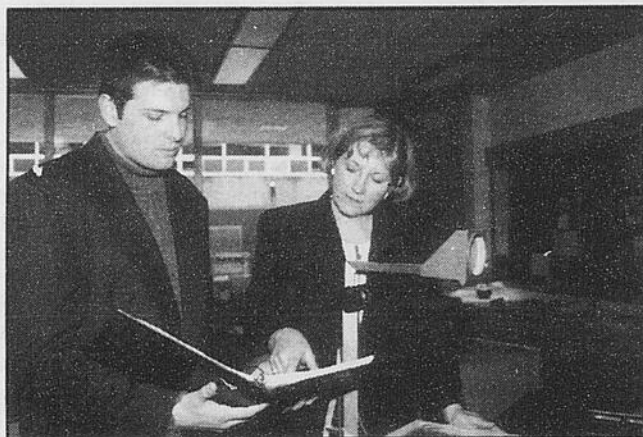
LE PRINCIPAL ATOUT : LE BILINGUISME

Mais surtout, cette formation re-

présente pour les francophones une belle occasion de devenir bilingue, un atout supplémentaire pour le marché du travail.

« Nous sommes d'ailleurs la seule commission scolaire anglophone de la région 05 à offrir une formation en anglais donnée par des professeurs bilingues. Moindrement l'étudiant fonctionne en anglais, il peut donc suivre les cours et, avec l'aide des professeurs, acquérir parfaitement cette deuxième langue, tout en perfectionnant sa technique en vente-conseil », ajoute Mme Bureau.

En plus de donner une grande place à la maîtrise de l'anglais ainsi



que du français, tant à l'oral qu'à l'écrit, le programme *Vente-conseil* est directement branché sur le monde du travail, avec deux stages en entreprise pour un total de six semaines.

LES OBJECTIFS DU COURS

Les objectifs du programme *Vente-conseil* sont donc de faire acquérir à l'élève les compétences nécessaires pour une intégration harmonieuse au milieu scolaire et au milieu de travail. Les matières couvertes sont l'analyse du comportement du consommateur, la communication efficace et l'application de l'approche qualité. De même, la promotion et la présentation de produits et de services, l'utilisation de logiciels et d'équipement informatique liés au domaine de la vente font également partie intégrante du programme, y compris des compétences permettant de manifester de l'entrepreneuriat et d'exercer sa fonction de façon efficace et autonome. Le tout permet à l'élève d'acquérir les compétences nécessaires à l'exécution des tâches menant à un poste de conseiller en vente.



Le programme Vente-conseil est directement branché sur le monde du travail, avec deux stages en entreprise.

LES BUTS DU COURS

Les buts de la formation en vente-conseil sont définis à partir des buts généraux de la formation professionnelle et en tenant compte, en particulier, de la situation de travail. Ils consistent à :

- rendre la personne efficace dans l'exercice d'une profession;
- assurer l'intégration à la vie professionnelle;
- favoriser l'évolution et l'approfondissement des savoirs professionnels;
- assurer la mobilité professionnelle.

Notez qu'il n'en coûte pas un sous pour cette formation de 900 heures, donnée sur semaine de 9 h à 15 h 20, de septembre à juin. De plus, la commission scolaire offre un service de transport gratuit. Pour autres précisions, appelez au 563-5627.



Commission scolaire
EASTERN TOWNSHIPS
EASTERN TOWNSHIPS
School Board

Formation professionnelle en anglais

Perfectionnez votre anglais tout en acquérant les compétences qui vous mèneront à un emploi!
Nos professeurs sont bilingues.

Cours gratuits

Techniques d'usinage
Soudage-montage
Secrétariat
Vente-conseil
Assistance familiale et sociale
aux personnes à domicile
Production bovine
Production laitière

Un outil pour
l'avenir!



Pour plus d'information, appelez-nous :
563-5627

Centre de formation professionnelle Eastern Townships



L'École de musique
Cournoyer Itée

COURS PRIVÉS PIANO

De la maternelle à
l'âge d'or
Aucun contrat
Aucuns frais
d'inscription

DU CLASSIQUE AU JAZZ

- Interprétation
- Arrangement
- Composition
- Accompagnement
- Improvisation

1 800 363-9394 (sans frais)
SHERBROOKE et les environs

50929

Université Bishop's

FORMATION EN *commerce international* : DROIT AU BUT

Sur les marchés étrangers, on ne peut se tromper. Il faut aller droit au but. C'est pourquoi l'Alliance des manufacturiers et exportateurs du Canada ont mis au point ce programme portant sur les différents sujets en commerce international. Cette série de cours a été réalisée en collaboration avec différents professionnels du milieu dans le but de former des experts en commerce international.

L'Université Bishop's est actuellement la seule université au Québec à offrir la formation F.I.T.T. Son programme est complètement bilingue et dispensé par des exportateurs chevronnés et des commerçants internationaux. La formation a débuté il y a trois ans et des cours intensifs (vendredi et samedi) sont offerts. Les étudiants proviennent de grandes compagnies telles que Bombardier, Shermag, Imexcan, Conceptomec 2001 et Best Gloves. Il y a aussi des professionnels tels que avocats, traducteurs, agronomes, vétérinaires, comptables et plus. Le programme n'est pas simplement une formation, mais aussi un endroit pour créer un réseau de contacts à travers le traditionnel « Happy Hour » dans le salon des professeurs à Bishop's.

Pauline Prince, ex-présidente de l'Association des traducteurs du Québec, qui voudrait exporter les services linguistiques sur l'Internet, apprécie beaucoup cet échange entre participants-professionnels. « J'ai appris beaucoup sur le commerce international de mes collègues, de leurs expériences

sur le terrain, des vives discussions et du partage des trucs. ».

Selon Mark Drake, vice-président de l'Alliance des manufacturiers et des exportateurs du Canada, « FITT réunit tous les avantages — matériel et livres en anglais et français de haute qualité et une formation pratique, dispensée par des praticiens — pour offrir aux entreprises et aux individus un programme de formation en commerce international reconnu à l'échelle internationale ».

Le programme FITT est donné en huit étapes qui comportent les aspects fondamentaux du commerce international, par exemple : la logistique, le financement, les différents créneaux sur les

marchés étrangers, les stratégies de pénétration de marchés et les techniques éprouvées de gestion internationale.

Cette année, quatre modules seront offerts : *Marketing international* en novembre, *Aspects légaux du commerce international* en janvier, *Recherches des marchés* en février et mars et *Gestion du commerce international* en avril.

FITT, avec son siège social à Ottawa, est responsable de l'élaboration de normes canadiennes de formation en com-

merce international et dispense cette formation dans une trentaine de collèges et d'universités à travers le pays.

Damien C. Roy, diplômé en administration de l'Université Bishop's, apprécie beaucoup l'aspect pratique des cours et la désignation internationale du programme FITT. FITT accorde une reconnaissance professionnelle, « Professionnel agréé en commerce international (P.A.C.I.) », une désignation reconnue mondialement par l'*International Association of Training Organisations* (IATTO) à Londres.

Lamo Le comité de main-d'oeuvre (CAMO) formation/éducation du Haut-Saint-François



Le CAMO formation/éducation du Haut-Saint-François est un nouvel organisme voué à l'amélioration de la qualification de la main-d'oeuvre, afin de favoriser l'emploi, l'adaptation et l'insertion en emploi, ainsi que la mobilité de la main-d'oeuvre de son territoire.

SA MISSION : développer une culture de la formation sur le territoire du Haut-Saint-François.

MESSAGE IMPORTANT!

À toutes les entreprises manufacturières du milieu, le CAMO formation/éducation du Haut-Saint-François procède actuellement à l'analyse des besoins de main-d'oeuvre et de formation pour l'ensemble des entreprises manufacturières de la région. Cette initiative a pour but de nous permettre de mieux connaître la main-d'oeuvre locale et ses besoins, afin de préparer les programmes de formation et d'adapter les cours à la main-d'oeuvre du territoire. Nous vous appellerons sous peu afin de vous rencontrer.

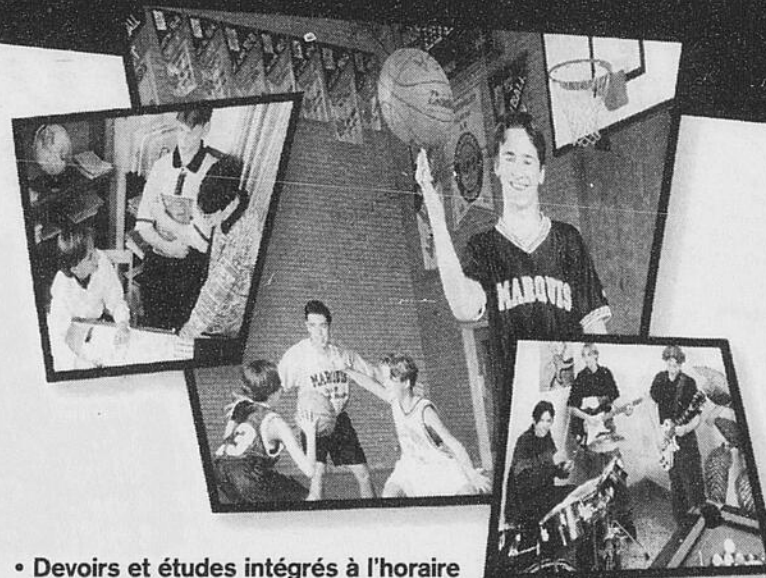
Pour obtenir de plus amples informations, veuillez communiquer avec :

Lamo Madame Lucie Lessard, coordonnatrice formation/éducation du Haut-Saint-François
C.P. 777 East Angus, Québec J0B 1R0
(819) 832-1273

51306

Des garçons d'honneur

pensionnat - externat



- Devoirs et études intégrés à l'horaire
- Sports enrichis
- Incroyable panoplie d'activités pour tous
- Transport organisé

Journées portes ouvertes

SAMEDI
14 novembre 1998
13 h

SAMEDI
28 novembre 1998
10 h et 14 h

(*aussi examens d'admission pour pensionnaires)

COLLÈGE DU
MONT
SAINTE
ANNE

2100, ch. Sainte-Catherine
Rock Forest

(819) 823-3003

51294

Centre de formation Champlain

Programme Informatique d'affaires : POUR LA PARFAITE MAÎTRISE DES DERNIÈRES TECHNOLOGIES

Aujourd'hui, quel que soit le poste que vous occupez dans une entreprise, il est essentiel que vous connaissiez le fonctionnement d'un système informatique. Si votre formation remonte à plusieurs années, vous vous sentez probablement dépassé par les nouvelles technologies. De plus, la plupart des entreprises exigent maintenant de leurs employés qu'ils maîtrisent bien l'utili-

sation des micro-ordinateurs. Que vous soyez à la recherche d'un emploi ou d'une promotion, le manque de connaissances en informatique d'affaires constitue un désavantage.

Pour remédier à ce problème, le Centre de formation Champlain, institution collégiale d'enseignement publique, offre un programme qui vous permettra de posséder les qualifications suivantes :

- solides connaissances des logiciels les plus utilisés;
- connaissances de comptabilité et capacité à utiliser un système de comptabilité informatisée;
- amélioration du français écrit et des capacités rédactionnelles.

Le programme a été révisé pour tenir compte des nouvelles réalités d'aujourd'hui, comme l'intégration de l'Internet dans le travail quotidien par exemple. Ce programme vous place donc en bonne position pour atteindre vos objectifs professionnels. Il convient très bien aux personnes qui désirent un travail de secrétaire administrative, d'agent de bureau, de commis-comptable ou d'autres postes similaires.

UNE APPROCHE PERSONNALISÉE

Chaque étudiant a accès à un ordinateur pour les cours d'informatique. Des périodes de laboratoire sont également offertes gratuitement durant la formation, avec des techniciens qualifiés pour l'aider. Le matériel utilisé est à jour et bien des professeurs développent eux-mêmes leur propre documentation, ce qui vous assure que le professeur est au courant des plus récents développements.

DE L'EXPÉRIENCE À BON PRIX

Les professeurs possèdent d'ailleurs généralement une maîtrise et plusieurs années d'expérience. De plus, le Centre de formation Champlain étant une institution d'enseignement publique, vous pouvez y suivre une formation créditée à un prix très raisonnable, soit environ 600 \$ pour les cours et le matériel.

CONDITION D'ADMISSION

Les personnes qui souhaitent soumettre leur candidature doivent posséder un diplôme d'études secondaires ou un équivalent reconnu par le Centre. Pour autres précisions, composez le 563-9574.

LA FORMATION PROFESSIONNELLE : UNE PRIORITÉ NATIONALE

Pour le ministère de l'Éducation, la formation professionnelle et technique constitue une véritable priorité nationale. Grâce à l'action gouvernementale, l'effectif total de la formation professionnelle a d'ailleurs augmenté de 46 pour cent entre 1994 et 1997. Chez les moins de 20 ans, cet accroissement a été encore plus marqué, atteignant 52 pour cent. Le ministère de l'Éducation a investi 320 millions de dollars depuis 1993-1994 pour financer des immobilisations rattachées à la formation professionnelle.

PRÉPAREZ-VOUS À UN EMPLOI!

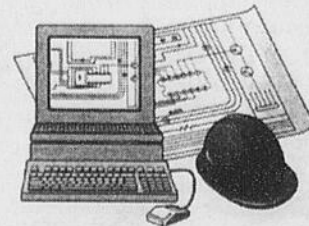
Informatique d'affaires (début : janvier 1999)

- Attestation d'Études Collégiales
- Cours à temps complet, le jour
- Prerequisite: D.E.S. ou équivalent
- Bienvenue à tous
- Subvention partielle DGEC
- Coût approximatif : 600 \$ (matériel et livres compris)

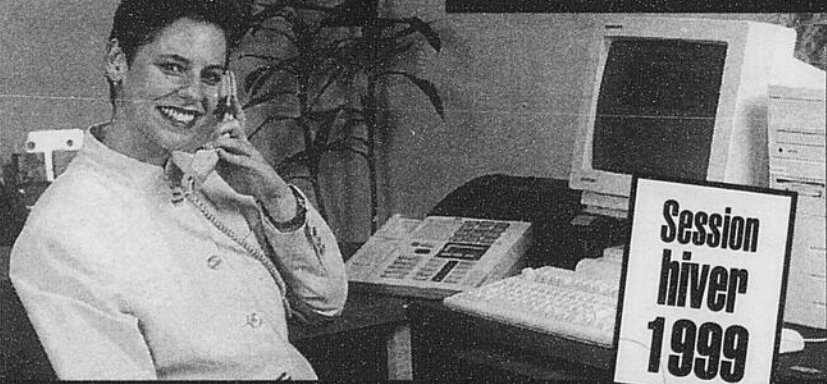


CHAMPLAIN
CENTRE DE FORMATION COLLEGIALE
COLLEGIAL EDUCATION CENTER
554, rue Ontario, Sherbrooke

Informations
563-9574



J'ai un **emploi** stimulant!



- **DEP Comptabilité** (temps plein 1 an) — 25 janvier 1999
- **DEP Secrétariat** (temps plein 1 an) — 25 janvier 1999

- Alternance travail-études
- Service de placement permanent et gratuit
- Perfectionnement des langues
 - Ateliers en anglais • Récupération en français
- Bureautique : Word, Internet, Excel, Access
- Aide financière : • Prêts et bourses • Programme SPRINT

Site internet
<http://pages.infinet.net/nddn/>

Chez nous, préparez-vous à travailler

ÉCOLE DE SECRÉTARIAT NOTRE-DAME-DES-NEIGES

265, rue Parc, Sherbrooke (Québec) J1E 2J8

821-2199

50658

Collège de la région de l'Amiante

Transformation des matières plastiques : UN MÉTIER D'AVENIR

L'objectif général du programme *Techniques de transformation des matières plastiques* est de donner à l'élève les compétences nécessaires sur la mise en oeuvre des matières plastiques par différents procédés de transformation de ce matériau en objets d'utilisation courante (choix d'une matière plastique, définition des formes de l'objet, dessin des outillages, fabrication des moules et filières, procédés de transformation, contrôle de la qualité, gestion des opérations de production). Il s'agit d'un secteur où les possibilités d'emploi sont grandes, 96 pour cent des finissants du Collège de la région de l'Amiante dans ce programme se dénichant un travail dans ce domaine.

UNE ALTERNANCE TRAVAIL/ÉTUDE

L'enseignement se fait sous régime coopératif ou alternance travail-études (ATÉ), ce qui permet aux étu-

dants de mieux faire le lien entre la théorie et la pratique, entre les connaissances acquises au cégep et leur application en milieu de travail. De plus, les stages contribuent au financement des études, car ils sont rémunérés.

L'expérience que les étudiants acquièrent d'un stage à l'autre les prépare graduellement à la pratique de leur future profession. Les compagnies considèrent d'ailleurs les stages à titre d'expérience en milieu de travail. Sans compter que plusieurs stagiaires se voient offrir un emploi dans la compagnie où ils ont effectué leur stage.

LE PROFIL DU CANDIDAT

L'élève qui choisit ce programme a des intérêts pour le travail concret, organisé et systématique. Il aime aussi l'aspect scientifique et technique des choses. De plus, il possède des habiletés manuelles dans le do-

main de la mécanique et des aptitudes pour visualiser les formes et les détails pour le dessin.

Cette formation le conduira dans l'un des postes suivants : contremaître; contrôleur de la qualité des produits de plastique; technicien dans un laboratoire de recherche et développement de transformation ou de fabrication des matières plastiques; dessinateur, concepteur des outillages de transformation des matières plastiques; représentant ou vendeur pour une usine de matières plastiques; mécanicien d'entretien d'équipement de transformation des matières plastiques.

LES CRITÈRES D'ADMISSION

Outre les exigences d'entrée au collégial, l'élève doit rencontrer les exigences spécifiques du programme qui sont la réussite des cours de mathématiques 536 et physique 534. Pour autres précisions, communiquez avec le Collège de la région de l'Amiante au (418) 338-8591.

Collège de l'Estrie

DOMAINE INFORMATIQUE : LES *certifications professionnelles*

Il existe plusieurs types de certifications professionnelles rattachées à des manufacturiers de logiciels informatiques tels que : Microsoft, Novell, Lotus, Borland, A+... Les certifications professionnelles sont des reconnaissances de l'industrie démontrant l'acquisition de compétences techniques bien précises rattachées à des logiciels comme Windows NT, Lotus Notes, Intra-Netware, Group Vise, Visual Basic, etc. Des équipes en charge du développement de ces différents produits ont donc la responsabilité de monter des cours, du matériel pédagogique et des examens qui permettront d'évaluer la maîtrise et la connaissance de ces différents produits.

Il existe diverses façons de se préparer à ce type d'examen; la méthode la plus structurée est nul doute

les cours dirigés dispensés avec le matériel, les équipements et un formateur certifié sur le produit en question. Seuls les centres de formation autorisés par les manufacturiers peuvent dispenser ce type de cours.

Une fois bien préparé, il faut passer aux choses sérieuses : l'examen. Les examens certifiés sont contrôlés et administrés par un organisme indépendant reconnu par les manufacturiers : Sylvan Prometric est un centre de test agréé. Les examens sont faits majoritairement par système informatique et les résultats vous sont normalement livrés quelques minutes après, quelques minutes parfois très longues.

Plusieurs certifications professionnelles exigent la réussite de plus d'un examen. Prenons en exemple Mi-

crosoft qui soutient deux principales certifications dans le domaine de la réseautique et de la programmation. Chacune de ses certifications exigent entre quatre et six examens pour obtenir le titre de MCSE (Microsoft Certified Systems Engineer) ou MCSD (Microsoft Certified Solution Developer).

Chaque certification comporte des avantages et des exigences différents. Ce qui se veut cependant un avantage commun à toutes les certifications est sans contredit la reconnaissance de l'industrie quant à l'acquisition de compétences techniques très précises.

Pour autres précisions, vous pouvez communiquer avec le Collège de l'Estrie au 346-5000.

Collège
de la région
de L'Amiante

*investir dans
l'avenir*

671, boul. Smith Sud, Thetford Mines, G6G 1N1
Tél.: (418) 338-8591

Techniques de transformation des matières plastiques

Diplôme d'études collégiales

EMBAUCHE :

▶ 120 entreprises de plastique et de caoutchouc sur le territoire administratif de Sherbrooke

▶ Seule institution à dispenser un cours sur le
caoutchouc

un taux de placement de
100%

2 stages **rémunérés**
en alternance
travail-études

Perspectives de travail

- Contremaître de production ou technicien d'atelier
- Contrôleur de qualité
- Dessinateur de moules ou de filières
- Technicien de laboratoire d'essais
- Représentant technique
- Concepteur de pièces en plastique

LA FORMATION PROFESSIONNELLE AU SECONDAIRE : LES EMPLOYEURS S'EXPRIMENT

Ce sondage, mené en 1997, s'inscrit dans le prolongement direct des travaux de l'opération Relance au cours de laquelle le ministère de l'Éducation rejoint annuellement l'ensemble des titulaires d'un diplôme de la formation professionnelle, neuf mois après la fin de leurs études. Il sert notamment à évaluer le degré de satisfaction des employeurs relativement aux connaissances, aux capacités et aux attitudes à l'égard de leur travail, des recrues titulaires d'un diplôme de la formation professionnelle.

• En tout, 2244 employeurs de personnes diplômées de la formation professionnelle, qui engagent au total plus de 220 000 personnes, ont répondu au questionnaire détaillé de ce sondage.

• Plus de 90 pour cent des employeurs jugent que leurs recrues de la formation professionnelle sont compé-

tes : une compétence surtout moyenne (50,3 %), souvent élevée (40,9 %), mais rarement basse (7,8 %).

• Le principal employeur des recrues de la formation professionnelle est la très petite entreprise (1 à 25 employés), où leur cote de compétence ne cesse de s'accroître.

• Après trois mois, près de trois employeurs sur quatre se montrent satisfaits du rendement de leurs recrues. Après six mois, 87,8 % d'entre eux s'en disent satisfaits.

• Pour 77,7 pour cent des employeurs, l'école demeure un lieu et un moyen privilégiés pour former la main-d'oeuvre qualifiée. Un partenariat du milieu de l'éducation et du milieu des affaires demeure cependant nécessaire.

• Pour plus de 80 pour cent des employeurs, la formation professionnelle fournit aux diplômés des instruments distinctifs qui les avantagent par rapport aux personnes non diplômées et qui les préparent mieux à remplir leurs tâches et à s'adapter rapidement aux changements : plus de connaissances théoriques, plus de facilité à se spécialiser dans leur domaine et plus de savoir-faire (dextérité). Aussi, 72 pour cent des employeurs soulignent le fait que les personnes diplômées ont une meilleure attitude à l'égard du travail.

• La formation professionnelle produit un bassin de diplômés privilégié par les employeurs lors du recrutement de personnel de métier. En effet, plus de 82 pour cent des employeurs engagent de préférence des personnes diplômées de la formation professionnelle pour de tels emplois.

LE PENSIONNAT DES URSULINES DE STANSTEAD

-Des valeurs sûres en éducation

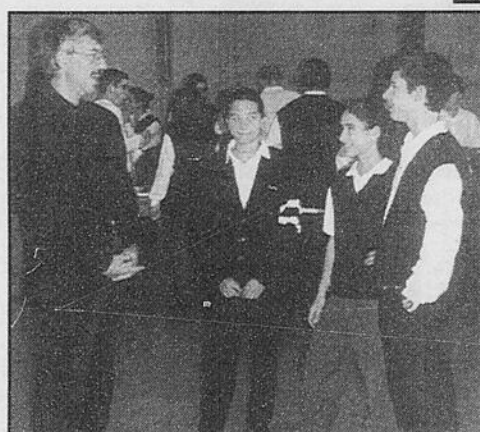
C'est dans le décor enchanteur des Appalaches, à deux pas de la frontière américaine, que loge le Pensionnat des Ursulines de Stanstead. Fondée en 1884, l'école secondaire mixte, qui comporte une résidence pour filles, offre une qualité de vie et une attention à la personne qui lui ont valu une réputation persistante, au fil des ans.

Notamment, chaque nouvelle venue est jumelée, dès son arrivée, à une élève de 5^e secondaire. De cette manière s'installe un climat de confiance et de responsabilisation dans lequel la jeune fille se sent écoutée et respectée.

Dans le vécu quotidien du Pensionnat, c'est tout le personnel qui voit activement à ce que les valeurs des Ursulines demeurent omniprésentes et aident à l'atteinte de performances qui appellent le dépassement de soi.

UN PROGRAMME RICHE ET DIVERSIFIÉ

Sur le plan scolaire, le Pensionnat met l'accent sur les matières de base qui sont le français, les mathématiques et l'anglais, en y apportant un enrichissement qui



maintient les acquis. Dans le cas de l'anglais par exemple, la proximité du milieu anglophone permet la réalisation de projets spéciaux qui accélèrent l'apprentissage de la langue seconde.

Le midi et après les heures de classe, de nombreuses activités parascolaires telles que sports, équitation, musique et théâtre sont proposées à tous les élèves qui s'y inscrivent selon leurs disponibilités et leurs goûts.

UNE FORMATION SOLIDE DE PLUS EN PLUS ACCESSIBLE GRÂCE À DESJARDINS

Depuis 1989, la clientèle externe du Pensionnat ne cesse d'augmenter. D'ailleurs, les élèves externes peuvent bénéficier depuis l'an dernier d'une aide financière accordée par les Caisses populaires Desjardins de Beebe, Rock Island et Stanstead. En effet, les Caisses se sont engagées à verser 60 000 \$ au cours des trois prochaines années pour favoriser l'accès à l'école



Séance d'information
pour tous et examen
d'admission
1^{er} secondaire
le 28 novembre
à 13 h 30

Pensionnat
des
Ursulines

26, rue Dufferin
Stanstead (Québec)
Tél. : (819) 876-2795
Télec. : (819) 876-2797
Site Internet : www.ursuline.qc.ca

des élèves demeurant sur leur territoire.

Déjà à sa première année d'existence, le programme a aidé près d'une trentaine d'élèves à poursuivre leurs études secondaires. De plus, deux bourses d'excellence académique ont été remises à des élèves du 1^{er} et du 2^e cycle. Enfin, cette aide financière a permis à cinq élèves d'occuper un emploi d'été au Pensionnat des Ursulines.

Au moment où il s'apprête à fêter le 115^e anniversaire de sa fondation, le Pensionnat des Ursulines de Stanstead continue d'être un acteur de premier plan en éducation au niveau secondaire.

De fiers partenaires

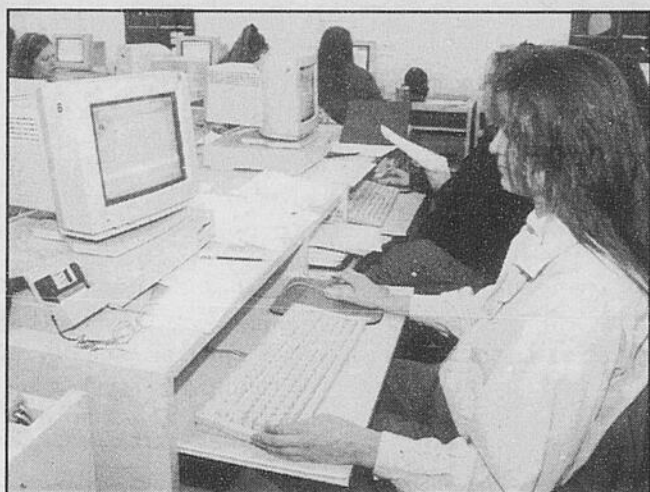
Les Caisses
populaires
Desjardins de Beebe,
Rock Island
et Stanstead



LE PROFIL DE COMPÉTENCE RECHERCHÉE

En formation professionnelle, le profil de compétence de la recrue recherchée par au moins 75 pour cent des employeurs est le suivant, dans l'ordre de l'importance attachée par les employeurs à chaque élément (*données issues du sondage menée en 1997 par le ministère de l'Éducation*).

- La recrue est ponctuelle;
- Elle possède une forte connaissance des techniques de base;



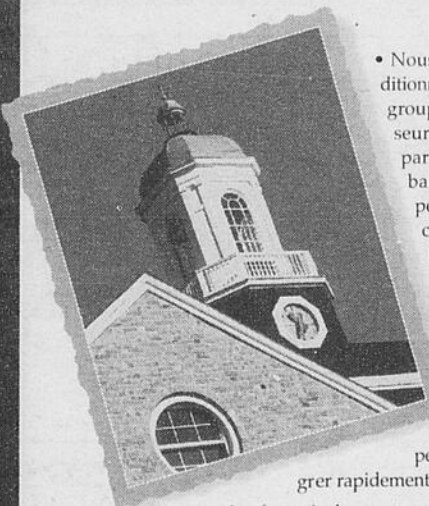
- Elle est loyale envers l'entreprise;
- Elle est franche;
- Elle respecte l'autorité;
- Elle a une bonne capacité d'écoute;
- Elle a le sens de responsabilités;
- Elle travaille bien en équipe;
- Elle se maintient à jour à partir de son travail quotidien;
- Elle est productive dans son travail (exactitude, qualité, rapidité);
- Elle comprend et suit bien les directives relatives à son travail;

RÉAMÉNAGEMENT DU CENTRE DE FORMATION PROFESSIONNELLE DE L'ASBESTERIE

Le Centre de formation professionnelle de l'Asbesterie, situé à Asbestos, sera réaménagé au coût de 130 000 \$. Ce projet permettra d'ajouter un système de ventilation dans l'atelier du programme soudage-montage. Une quarantaine d'élèves pourront ainsi s'inscrire à ce programme, que la Commission scolaire vient d'autoriser à donner en vertu du plan triennal de développement de la formation professionnelle et technique.

Stanstead College

UN PENSIONNAT ANGLOPHONE POUR VOTRE ENFANT?



- Nous offrons un programme traditionnel pré-universitaire. De petits groupes permettent aux professeurs de donner une attention particulière à chaque élève. Ce bain linguistique en anglais permettra à votre enfant d'accélérer son apprentissage de la langue anglaise.

- Notre programme d'anglais langue seconde et d'anglais langue maternelle répond aux besoins de tous nos élèves débutants ou avancés en anglais. L'objectif est de permettre aux élèves de s'intégrer rapidement aux cours.

- Le français langue maternelle est offert aux cinq niveaux du secondaire et en 12^e année. Tous les élèves suivent des cours de français. En français langue seconde, des cours sont offerts à plusieurs niveaux de compétence.

- Tous les élèves participent à un programme intensif d'activités sportives. Des sports individuels et d'équipes sont offerts à chaque saison. Des activités telles que l'art dramatique, l'improvisation, le club d'informatique, l'équitation, la natation sont offertes aux élèves qui s'y intéressent.

- Le collège est situé à 150 km à l'est de Montréal dans le cadre enchanteur des Cantons de l'Est près de la frontière américaine.

Stanstead College est une école secondaire indépendante, sans subvention du gouvernement. Par conséquent, les élèves francophones n'ont pas besoin d'un certificat d'admissibilité.

Nous acceptons actuellement des demandes pour l'année 1999-2000

Pour plus d'informations, communiquez avec le Directeur des admissions

Stanstead College
Stanstead (Québec) J0B 3E0
Tél. : (819) 876-2223 Téléc. : (819) 876-5891



51305

SAMEDI, 21 NOVEMBRE, DE 9 h À 14 h 30

FÊTE DES AMIES

Tu es en 5^e ou en 6^e année du primaire et tu penses au choix de ton école secondaire? Viens à la Fête des amies! Viens découvrir le Mont!

Tu participeras à plusieurs activités, aux spectacles de musique, de danse, à des jeux de toutes sortes, sans parler des surprises!...

DE NOMBREUX PRIX
DE PRÉSENCE :
RADIO/LECTEUR CASSETTE-CD
ET PLUSIEURS BALADEURS

ON T'ATTEND le samedi 21 novembre, de 9 h à 14 h 30, au 114, rue de la Cathédrale, à Sherbrooke.

Tes parents seront aussi les bienvenus, dès 11 h, à une rencontre d'information incluant un léger goûter.

Apporte ton lunch pour le repas du midi.
• On t'offre le dessert.

- LA SEULE ÉCOLE PRIVÉE À SHERBROOKE À OFFRIR LE PROGRAMME D'ÉDUCATION INTERNATIONALE ACCRÉDITÉ PAR L'O.B.I. ET LA S.E.E.I.

- INSTITUTION BÉNÉVOLE DE L'ANNÉE 1998 À LA VILLE DE SHERBROOKE

- ÉCOLE VERTE BRUNDTLAND 1998

Collège Mont Notre-Dame



Éducation internationale
114, rue de la Cathédrale, Sherbrooke (Québec)
Tél. : (819) 563-4104 • www.mont-notre-dame.qc.ca
École secondaire privée pour jeunes filles

L'UNIVERSITÉ BISHOP'S CET HIVER!

ANGLAIS LANGUE SECONDE

Inscription et classement :
9 et 10 novembre 1998
entre 17 h 30 et 18 h 30, Édifice Nicolls, salle 1

Cours de niveaux:

ESL 070	Débutant I	Lundi
ESL 071	Débutant II	Lundi ou mardi
ESL 080	Intermédiaire I	Lundi
ESL 081	Intermédiaire II	Mardi
ESL 211	Communication avancée	Mardi

Cours spécialisés:

ESL 122	Grammaire anglaise avancée	Lundi
ESL 125	Phonétique et Prononciation	Mercredi
ESL 131	Anglais des affaires	Mercredi

CLUB DE CONVERSATION

PRATIQUEZ VOTRE ANGLAIS!

Fins de semaine de conversation
(samedi et / ou dimanche, 9h00 à 16h00)
24 & 25 janvier / 21 & 22 février
21 et 22 mars

Coût: 40.00\$/jour ou 75.00\$ par fin de semaine
20.00\$/jour pour étudiants inscrits

CERTIFICAT EN ENSEIGNEMENT DE L'ANGLAIS

GSE 587	Testing and Evaluation	Mercredi
---------	------------------------	----------

FORMATION DES MAÎTRES

GSE 501	Psych. of Teaching & Learning-Cowansville	Mardi
GSE 503	Curriculum Explorations I - Ormstown	Mercredi
GSE 541	Curriculum & Instruction in Science	Lundi
EDU 320	Education and the Aged	Mardi
EDU 322	Integrating the Technologies in the Classroom	Mercredi

COURS À KNOWLTON

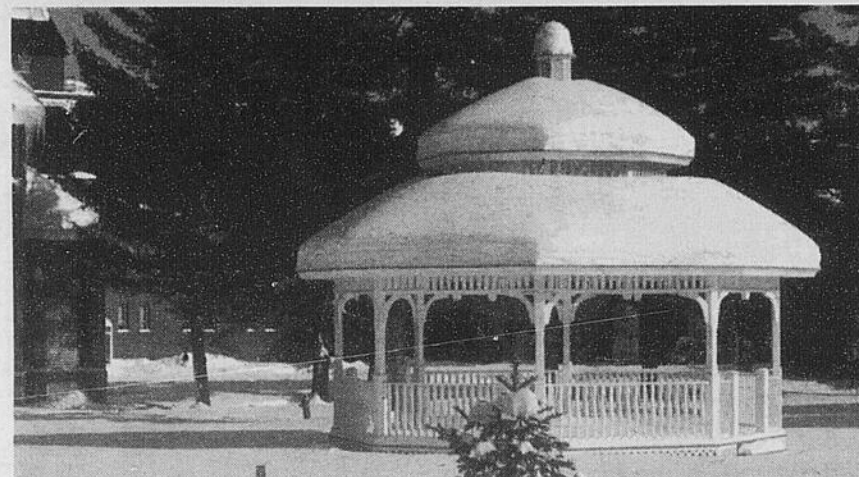
FIN 101	Survey of Western Art	Mardi
FIN 160	Drawing I - Dessin I	Mardi
FIN 180	Painting on Paper	Lundi
FRA 092	Beginners French II	Mercredi
DRA 132	Acting II	Jeudi

SCIENCES HUMAINES

ENG 348	Romantic Poets II	Mardi
FIN 181	Painting I	Mercredi
FRA 132	French II	Lundi
HIS 336	Europe 1500-1800: State & Society in Transition	Jeudi
MUS 106	Chant Classique	Lundi
PHI 171	Introduction to Philosophy of Knowledge	Mardi

ADMINISTRATION

BCS 120	Issues in Electronic Commerce (Commerce sur internet)	Mercredi
BFN 315	Financial Derivatives	Mardi
BFN 354	Seminar in Finance	Jeudi
BHR 316	Organizational Conflict & Negotiation	Mardi
BMG 314	Entrepreneurship & Small Business Management	Lundi



LANGUES MODERNES

ALLEMAND:

GER 102	Introduction à l'allemand II	Mercredi
GER 204	Allemand intermédiaire - texte II	Mardi
GER 350	Séminaire en littérature allemande	Lundi

ITALIEN

ITA 102	Introduction à l'italien II	Mardi
---------	-----------------------------	-------

JAPONAIS

JSE 101	Introduction au japonais I	Mercredi
JSE 102	Introduction au Japonais II	Lundi
JSE 202	Japonais intermédiaire II	Mardi

ESPAGNOL

SPA 102	Introduction à l'espagnol II	Lundi
SPA 202	Espagnol intermédiaire II	Mardi
SPA 204	Espagnol pratique II	Lundi
SPA 305	Espagnol avancé II	Mercredi

PROGRAMME INTENSIF EN INFORMATIQUE D'UNE DURÉE D'UN AN

"Option Technologie des Logiciels"
Programme de jour

Cours obligatoires: **Nouveau**

Intro. to Computer Science
Programming Methodology
Data Structures
C++ Programming

3 cours parmi:

Design, Analysis of Algorithms
Software Engineering
Special Topics in Software
Objectoriented Software Construction
Special Topics: Delphi

2 cours parmi:

Using and Designing Databases
Operating Systems
Compilers and Interpreters
Computer Graphics



FORUM POUR LA FORMATION EN COMMERCE INTERNATIONAL

Automne & Hiver 1998 -1999

- ✓ International Marketing 6-7 & 20-21 nov.
 - ✓ Legal Aspects of International Trade Law 22-23 jan. et 5-6 fev.
 - ✓ International Research & Marketing 19-20 fev & 12-13 mar
 - ✓ International Trade Management 26-27 mar. & 9-10 avril
- Frais: 550.00\$/cours (incluant le matériel et l'examen final)

COURS DE SOIR HIVER 1999

COURS À ST-LAMBERT

FIN 180	Painting on Paper	Mercredi
FIN 260	Drawing II	Lundi

PSYCHOLOGIE ET SANTÉ MENTALE

PSY 102	Introduction to Psychology II	Mardi
PSY 290	Psychology of Adolescence	Mardi

GÉRONTOLOGIE

SOC 214	Sociology of Aging	Mardi
EDU 320	Education and the Aged	Mardi

SCIENCES SOCIALES

GEO 362	Geographic Information Systems	Mardi
POL 314	Law, Politics and Canadian Society	Mercredi
POL 332	State, Law & Society in Europe	Mardi
SOC 129	Sociology of Sex & Gender	Mardi
SOC 205	The Contemporary Family	Lundi
SOC 225	Quebec Society II	Mercredi

INFORMATIQUE & PHYSIQUE

CSC 316	Special Topics in Programming: Java	Mercredi
PHY 113	Astronomy	Lundi

ÉDUCATION PERMANENTE
UNIVERSITÉ BISHOP'S
LENOXVILLE, QUÉBEC J1M 1Z7
(819) 822-9670



UNIVERSITÉ
BISHOP'S
UNIVERSITY