

mercredi



Le Soleil, Jacques Deschênes

C'est la fête

Le Festival d'été, avec ses clowns musiciens, sème la joie.
page G-3

Editorial

En versant dans le nationalisme artificiel, les organisateurs des fêtes du 1er juillet font fausse route, observe Marcel Pépín.
page A-4



jean st-hilaire à porto rico

Notre envoyé aux Jeux panaméricains nous parle aujourd'hui de trois athlètes de la région, les joueuses de tennis Nicole Marois et Hélène Pelletier et Gaétan Turcotte, membre de l'équipe de water-polo.
page C-2

Canadair et De Havilland à vendre

Les sociétés aéronautiques Canadair et De Havilland seront vendues à l'entreprise privée par le gouvernement fédéral, a confirmé hier un porte-parole gouvernemental.
page F-1

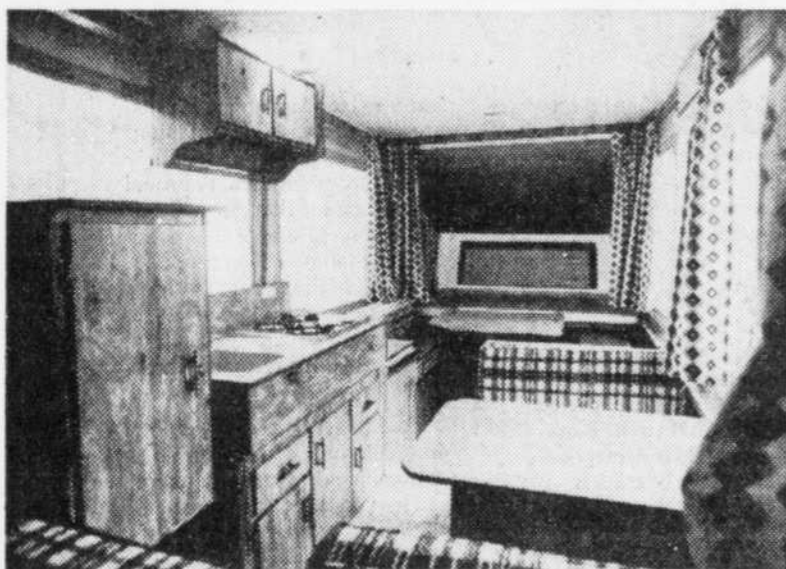
Hausse des investissements étrangers

En 1979, dans le secteur manufacturier canadien, les dépenses d'investissements des entreprises sous contrôle étranger seront plus élevées que celles des entreprises appartenant à des intérêts canadiens.
page F-1

Un jour sans autos sur les plaines

Les automobilistes qui ont l'habitude d'emprunter les plaines d'Abraham dans leurs déplacements ont été quittes pour faire demi-tour, hier.
page A-3

consommation



Le Soleil, Jean-Marie Villeneuve

La tente-roulotte

C'est le temps des vacances et par conséquent celui du camping. La tente-roulotte occupe toujours une place de choix chez les vacanciers.
page H-3

Le constat amiable

Il est préférable d'apprendre tout de suite à se servir de son constat amiable d'accident d'automobile avant que ne se produise l'inévitable collision.
page E-1

La perfection

demandée pour \$40 par semaine

(D'après UPI) — Dames d'un certain âge veuillez vous abstenir. Aventurières ne m'approchez pas.

C'est presque en ces termes que le millionnaire britannique Horace Langford, âgé de 72 ans, fait appel à ces dames qui voudraient l'épouser.

En quête d'une épouse dont il veut faire son héritière, M. Langford a publié une annonce dans un journal régional précisant les qualités requises des candidates. Elles devront être dans la trentaine. Les pachidermes, les échallottes et les planches à repasser de cette catégorie sont à l'avance éliminées. La femme idéale devra exhiber un fier 36-24-36 (pouces). Elle devra être spirituelle. Pour éliminer une éventuelle aventurière, l'élué devra accepter de servir comme domestique à \$40 par semaine pendant un certain temps. M. Langford veut ainsi avoir la certitude de marier une femme qui saura l'aimer.

sommaire

- Annonces classées H-2 à H-18
- Arts et spectacles G-2 à G-4
- Bandes dessinées E-8
- Bridge H-16
- Carrières et professions E-4 et E-5
- Décès H-19
- Feuilleton H-17
- Hier et aujourd'hui D-1 et D-4
- Horoscope H-3
- Information régionale B-2 et B-3
- Monde G-1 à G-6, H-1 à H-19
- Mot mystère H-5
- Mots croisés H-18
- Où aller à Québec G-4
- Patron H-18
- Pierre Champagne A-9
- Sciences G-6
- Télévision H-19 et G-3

météo

Ennuagement en fin d'après-midi. Dégagement demain, sauf à l'est de Québec où le mauvais temps persiste.
détails, page H-2

Autres grèves en réplique au lock-out Escalade dans la fonction publique

par J.-Jacques SAMSON

Le Syndicat des fonctionnaires provinciaux du Québec (SFPQ) a répliqué en soirée hier au ministre de la Fonction publique, M. Denis De Belleval, qui avait décrété un lock-out contre 430 fonctionnaires, plus tôt en journée: une soixantaine de techniciens en informatique de la Régie de l'assurance-maladie ont débrayé en soirée et une centaine d'autres fonctionnaires, choisis dans des secteurs

névralgiques de l'administration gouvernementale, ne seront pas au travail aujourd'hui, s'ajoutant aux 1,000 commis de l'Etat déjà en grève.

Il s'agit d'un premier lock-out d'un gouvernement du Québec contre des fonctionnaires depuis que la loi de la fonction publique, adoptée en 1966, donne le droit de grève.

"Le gouvernement ne respecte même pas les services essentiels dans ses lock-out", a commenté hier au SOLEIL,

en fin de journée, le président du SFPQ, M. Jean-Louis Harguindeguy. Ce dernier soutient en effet que le gouvernement-employeur a mis à pied des employés affectés à des services considérés essentiels. M. Harguindeguy a clairement laissé entendre que la réaction gouvernementale aux débrayages sélectifs des fonctionnaires, déclenchée le 22 juin, pour forcer les négociateurs patronaux à reprendre place à la table des négociations, engendrerait une escalade des moyens de pression.

Depuis le 22 juin, le SFPQ a piloté quotidiennement des arrêts de travail d'environ 800 fonctionnaires des services d'informatique de différents ministères, notamment des Finances, de l'Éducation, des Transports et des Communications, en plus des employés du service de courrier externe et interne du gouvernement. La stratégie syndicale visait à priver ainsi des milliers d'autres fonctionnaires de

(Suite à la page A2, 4e col.)
Autres nouvelles en page F-8

Le Québec accueillera d'autres Indochinois

par Françoise COTE

MONTREAL (PC) — A la suite d'une rencontre hier matin avec son homologue fédéral, M. Ron Atkey, avec qui il s'est déclaré être sur la même longueur d'ondes, le ministre québécois de l'Immigration, M. Jacques Couture a annoncé que le Québec est prêt à recevoir la moitié des 3,000 réfugiés indochinois additionnels que le Canada vient d'accepter d'accueillir.

Cela porte à 4,000 le nombre de réfugiés indochinois que le Québec s'est engagé à recevoir sur les 8,000 que le Canada doit accueillir au cours de l'année. De plus, le Québec a mis sur pied un programme de parrainage qui devrait lui permettre d'accueillir quelque 900 autres réfugiés.

La rencontre Atkey-Couture a été des plus cordiales selon le témoignage de M. Couture qui est venu seul à la conférence de presse, puisque le ministre fédéral de l'Immigration et de l'Emploi avait déjà quitté pour une rencontre avec le ministre québécois du Travail, M. Pierre-Marc Johnson.

Au cours de la rencontre Atkey-Couture, on s'est aussi entendu sur la formation d'un comité mixte fédéral-québécois pour coordonner au niveau des sous-ministres l'action des deux gouvernements pour les réfugiés. Enfin le ministre Atkey s'est montré favorable à la demande de M. Couture concernant la participation du Québec à la conférence de l'ONU sur les réfugiés, à Genève, le 20 juillet prochain.

Se disant confiant que la réponse du gouvernement fédéral devrait être favorable, le ministre Couture a déjà désigné Mme Louise Gagné, secrétaire déléguée aux réfugiés, comme la représentante québécoise au sein de la délégation canadienne.

Subvention de \$400

Au cours de la conférence de presse M. Couture a lancé le programme québécois de parrainage pour l'accueil des réfugiés qui aura cette distinction d'avec le programme canadien dans le fait que le Québec accordera une subvention de \$400 par groupe qui parrainera trois personnes pendant au moins un an. M. Couture dit que le programme québécois peut être défini en terme de co-responsabilité.

Tous les groupes à caractère provincial pourront participer au programme québécois de parrainage que le ministre Atkey a accepté de reconnaître. Par contre les groupes québécois qui préféreront s'inscrire plutôt dans le programme de parrainage canadien resteront libres de le faire.

"S'ils sont plus à l'aise en signant avec le fédéral, ils le feront, dit le ministre Couture qui ajoute que ce qui compte c'est l'aide aux réfugiés". Mais dans ce cas, la subvention québécoise de \$400 ne s'appliquera pas.

Budget de \$120,000

Le budget total du programme québécois de parrainage pour l'exercice financier 1979-80 est de \$120,000. On prévoit 300 subventions de \$400 pour le parrainage des réfugiés par des groupes. Celles-ci seront accordées aux 300 premières demandes. Enfin toute demande de parrainage par un même groupe ne sera étudiée qu'après considération de toutes les premières demandes présentées antérieurement.

La subvention de \$400 sera versée au groupe-parrain entre la quatrième et la huitième semaine après la prise en charge des parrainés par le groupe qui doit s'engager à faire rapport au ministère de l'Immigration du Québec deux fois par année après la prise en charge des réfugiés.

Solidarité humaine

Pour être admissible, une association ou un groupe doit être reconnu apte à parrainer selon les règlements québécois et il doit vouloir parrainer un cas de réfugiés parmi les groupes prioritaires établis par le ministre de l'Immigration du Québec après consultation avec le haut-commissariat des Nations-Unies pour les réfugiés.

M. Couture a bien dit que le parrainage vise à aider les groupes qui veulent venir en aide aux réfugiés qui risquent d'être laissés pour compte par les programmes officiels des gouvernements. Il a insisté sur la nécessité pour tous de prendre conscience du "problème ahurissant" des réfugiés indochinois.

Il s'agit pour lui de solidarité humaine et les Québécois doivent être prêts à faire des sacrifices, s'il le faut, pour venir en aide aux réfugiés. Il a d'ailleurs souhaité que les groupes de gauche interviennent auprès de leurs amis dans ces pays. Enfin il estime qu'il faut s'attaquer aux causes, qu'elles

(Suite à la page A2, 1re col.)



Cette mère cambodgienne, réfugiée dans un camp en Thaïlande, attend désespérément que soit soigné son enfant.

Iles de la Madeleine

La mine de sel sera exploitée

par Michel DAVID

MATANÉ — Même si le Conseil des ministres n'a pas encore rendu de décision officielle, il est d'ores et déjà acquis qu'il donnera le feu vert à l'exploitation de la mine de sel des îles de la Madeleine.

C'est ce qu'a confirmé au SOLEIL le ministre des Richesses naturelles

du Québec, M. Yves Bérubé. De sorte que l'exploitation du gisement de Dauphin, à Grosse-Ile, pourrait être entreprise dès cet automne.

Cette décision entraînera des investissements de l'ordre de \$60 millions. Le gouvernement du Québec n'en déboursait toutefois que \$10 millions, le reste de la somme requise

étant assumé par l'exploitant, la firme Seleine Inc., une filiale de Soquem-Louves.

Le ministère des Transports du Québec pourrait devenir un des principaux acheteurs. Déjà le ministère investit chaque année plus de \$14 millions à l'achat de 700,000 tonnes de sel et 12,000 tonnes de calcium pour l'entretien des routes.

Le projet de construction d'un quai en eau profonde sera toutefois rejeté. Les considérations écologiques ne sont pas étrangères à cette décision, mais ce sont surtout les coûts qu'entraînerait une telle construction — plus de \$40 millions — qui apparaissent nettement prohibitifs. Le transport du sel par barges via un chenal à travers la lagune sera plutôt retenu.

dans nos régions

Formation d'un comité régional des voies d'accès, suite aux modifications du plan de l'autoroute 40

par Gérard ROCHETTE
(collaboration spéciale)

SAINT-BASILE — Tel que LE SOLEIL l'annonçait en premier le 13 mai dernier, il y aura d'importantes modifications d'apportées au plan original de construction de l'autoroute de la rive nord, entre Saint-Augustin et Trois-Rivières, en ce qui regarde les voies d'accès à cette voie rapide.

C'est pourquoi un comité régional des voies d'accès à l'autoroute 40 a été formé, pour prendre en main le dossier complet de cette voie rapide qui traversera le comté de Portneuf.

Au cours d'une rencontre avec les représentants de la Chambre de commerce, d'industrie et tourisme de la région, du comité de citoyens du secteur Neuville-Pointe-aux-Trembles, ainsi que ceux du secteur ouest, le député de Portneuf a confirmé en grande partie les changements que le ministère des Transports a décrétés dans les travaux prévus pour l'autoroute 40 et dont LE SOLEIL a fait mention, le mois dernier.

Changements

Selon le député de Portneuf, Me Michel Pagé, les changements suivants

ont été confirmés par le ministère, en ce qui regarde les voies d'accès: à la hauteur de Neuville et de Pointe-aux-Trembles, coupe des voies d'accès à la route Gravel; à ville de Portneuf et Portneuf-Station, il y aura un viaduc seulement (over pass) sur la route du chemin Neuf, ainsi qu'un échangeur à la hauteur de la rue Provencher et de la route du quai; à Deschambault, les voies d'accès sur la route Proulx sont retranchées, seule la structure sera construite. A l'intersection de la route Bouillé, la structure prévue à cet endroit est coupée, le ministère ayant convenu d'exproprier le seul propriétaire du côté nord de l'autoroute; enfin, à Grondines village et paroisse, il n'y aura pas de voies d'accès à la 40 puisque le ministère construira uniquement un viaduc (overpass) pour relier la route régionale Grondines-Saint-Casimir, ainsi que sur la route Delorme. L'échangeur prévu dans ces deux localités a donc été retranché.

En annonçant ces modifications, le député de Portneuf s'est dit fortement désappointé de la tournure des évé-

nements en ce qui regarde l'autoroute 40 traversant la région.

"Je ne peux concevoir, a-t-il dit, que le ministère laissera un territoire de 26 milles carrés, comme Grondines village et Grondines paroisse, sans accès directs à l'autoroute. D'autant plus que l'une des plus importantes compagnies de transport du Québec, Guilbault-d'Anjou, a son siège social dans cette localité."

M. Pagé a ajouté que la construction des voies d'accès dans cette partie de la région avait été prévue en fonction du règlement des problèmes routiers que l'on retrouve dans le secteur ouest de Portneuf.

En ce qui regarde les autres localités affectées par les décisions du ministère, Me Pagé a précisé que les plans de l'autoroute 40 dans le secteur de Portneuf avaient été confectionnés en tenant compte des besoins de la région et il ne peut que déplorer que d'aussi importantes modifications soient décrétées. Il a dit espérer que le ministre, M. Lucien Lessard, ne

restera pas insensible aux représentations qui lui ont été faites par les citoyens et autorités de la région et à celles qui lui seront faites dans les prochaines semaines.

Comité des voies d'accès

Le temps presse et les citoyens de la région de Portneuf en sont conscients. A la suite de la confirmation donnée par le député de Portneuf, Me Michel Pagé, au sujet d'importants changements apportés au plan original concernant les voies d'accès, il a été annoncé la formation d'un comité régional des voies d'accès à l'autoroute 40.

L'annonce de la formation d'un tel comité est survenue à l'issue d'une réunion tenue à Saint-Basile, à laquelle assistaient des représentants de la Chambre de commerce régionale, du comité de citoyens du secteur Neuville-Pointe-aux-Trembles-Saint-Jeanne-de-Pont-Rouge, des conseils municipaux de Grondines village et paroisse, de Saint-Casimir, Saint-Ubalde ainsi que

des industriels et hommes d'affaires du secteur ouest de Portneuf.

Siégeront au sein du comité quatre représentants du secteur ouest, à savoir MM. Antonio Portelance, secrétaire de la municipalité de Grondines village, Jimmy Walsh, maire de Saint-Casimir-Est, Marcel Cossette, maire de Saint-Ubalde, et Normand Tessier, industriel de Saint-Casimir; quatre du comité du secteur de Neuville dont le président Mme Hélène Côté, les autres devant être nommés cette semaine, et deux représentants de la Chambre de commerce régionale, en l'occurrence MM. Jean Rodrigue, de Donnacona, et Michel Vézina, de Pont-Rouge.

Ce comité aura comme mandat premier de prendre en main le dossier complet de l'autoroute de la rive nord et des voies d'accès au niveau des diverses localités du territoire.

Ce mandat, qui se veut aussi large que possible, permettra aux membres de travailler librement à la préparation d'un document aussi complet que possible, en collaboration avec les autorités de la région.



Tortue géante

photo Publipresse Saint-Georges

M. Roger Champagne, de Saint-Benoît de Beauce, exhibe avec fierté la tortue géante qu'il a en sa possession depuis quelques semaines. D'une longueur de 30 pouces et pesant près de 40 livres, cette tortue rare a été trouvée par des enfants et M. Blaise Veilleux aux abords du lac Saint-Charles, à Saint-Benoît de Beauce. A savoir ce qu'il pensait faire de ce spécimen qui peut porter un poids d'au-delà de 150 livres, M. Champagne a déclaré au SOLEIL "qu'il se rendra à Québec, bientôt, en vue de l'offrir au Jardin zoologique de Charlesbourg ou d'ailleurs".

Actif haussé de 12.5% à la Caisse d'entraide économique de Dorchester

par Paul-Henri DROUIN

LAC-ETCHEMIN — A sa neuvième année d'opération la Caisse d'entraide économique de Dorchester, en plus d'atteindre un actif de \$7,626,487, soit une augmentation de 12.5 pour 100 sur l'année précédente, a contribué au financement d'entreprises et commerces déjà en place dans la région, par des prêts hypothécaires se totalisant à \$1,947,958, ainsi que des prêts personnels au montant de \$561,644.

En communiquant ces renseignements à l'assemblée générale annuelle de cette institution financière, tenue à Lac-Etchemin, le président M. Michel Bégin fit remarquer qu'au 31 mai 1979, la Caisse d'entraide économique de Dorchester regroupait 2,834 membres sociétaires.

"Il va sans dire, a ajouté M. Bégin, que l'ampleur qu'a pris le mouvement au cours de la dernière année est due non seulement aux principes fondamentaux qui animent l'entraide économique, mais aussi et surtout grâce à la participation et l'intérêt de chacun de nos membres qui se font un devoir de travailler pour le développement économique de leur région."

M. Michel Bégin a de plus assuré les membres sociétaires que l'argent recueilli chez nous est réinvesti chez nous, tantôt dans des industries et des commerces qui veulent prendre de l'expansion, tantôt dans des prêts personnels ou résidentiels, mais le plus souvent dans de nouvelles entreprises qui créent quelques centaines d'emplois dans la région, favorisant ainsi le développement économique."

De son côté, le directeur général M. Gerald Guindon fit savoir qu'au

cours de l'exercice financier 1978-79 les entrées d'argent à la Caisse d'entraide économique de Dorchester se sont totalisées à \$5,406,396."

Cette somme, dit-il, a été répartie comme suit: \$1,475,934 en capital social; \$1,759,138 en dépôts à termes; \$1,246,918 en remboursement de prêts; \$924,406 en revenus.

Capital souscrit

On a aussi appris qu'en date du 31 mai 1979, le capital souscrit à la Caisse

d'entraide économique de Dorchester, a été de \$10,235,150 alors que le capital payé a atteint le montant de \$5,592,876 ce qui représente une augmentation de 22.8 pour 100 du capital souscrit et de 31.1 pour 100 du capital payé.

De plus, considérant les résultats des opérations divulguées par les vérificateurs, les administrateurs ont suggéré de verser à même les "trouperçus" annuels, un montant de \$489,347 en intérêts sur les parts sociales, ce qui représente pour chacun des membres sociétaires un intérêt de 10 pour 100.

Aussi, une somme de \$22,232 sera versée à la réserve générale.

Du côté recrutement, M. Gerald Guindon a confirmé que ce secteur a pris une envergure fort intéressante au cours du dernier exercice financier, puisqu'on a recueilli \$2,940,039 soit une augmentation de \$652,781 sur l'année précédente, ce qui représente plus de 29 pour 100 de progression.

Egalement, dit-il, nous avons recueilli au-delà de 224 plans enregistrés d'épargne-retraite et de logement au cours de l'année financière se terminant le 31 mai dernier."

Prévision

Pour l'année 1979-80 a déclaré M. Guindon, "nous envisageons franchir le cap du \$12 millions d'actif et atteindre ainsi plus de 5,000 membres sociétaires".



Michel BEGIN

Le directeur général de la Caisse d'entraide économique de Dorchester a conclu ses remarques en affirmant que "ces réussites ne sont pas le fruit du hasard, mais bien à une équipe dynamique de recruteurs transigeant avec des gens du milieu et de la région".

C'est demain l'ouverture de la foire

DONNACONA (G.R.) — Les jeux sont faits. C'est cette semaine que se tient à Donnacona, la Grosse Foire 1979. De demain le 5 au dimanche le 8 juillet inclusivement, quelque 50,000 visiteurs sont attendus pour cet événement le plus important à se dérouler dans la région au cours de la période estivale.

Le président de la Grosse Foire, M. Jacques Massicotte, et l'organisateur en chef, M. Yvon Plamondon, anticipent un succès phénoménal pendant ces quatre journées d'activités diverses.

Spectacles, concours, compétition, danses, soirées canadiennes, musique, chants, etc., autant d'activités auxquelles la population pourra participer.

L'ouverture sera signalée demain par une parade dans les rues de la ville de Donnacona à compter de 16h. Et cette dernière constituera le coup d'envoi de quatre journées d'activités qui se succéderont à un rythme endiablé.

C'est un programme rempli au maximum que les responsables de cet événement annuel offrent à la population cette année. Et l'évaluation de quelque 50,000 visiteurs est très conservatrice, compte tenu de la qualité des attractions et des spectacles qui seront offerts.

La boutique



AMOUR inc...

VENTE 2 POUR 1

ou **50%**

DU 3 AU 14 JUILLET
SUR TOUTE LA MARCHANDISE

PRINTEMPS-ETE (sauf les vêtements de base)

SPECIALITES DE MOYENNES ET FORTES TAILLES:

12 1/2 à 32 1/2, 12 à 24, 36 à 52.

La boutique

AMOUR inc...

CHARGEX

VISA



PLACE LAURIER
Mall nord
Sainte-Foy, Québec
653-6063

Franchise disponible: M. Joncas
1-514-256-1645 ou 1-514-583-6623



les meubles d'Italie pour le jardin québécois

Chaise longue à coussins verts, jaunes ou rayés.

Métal caoutchouté: \$229. Table d'appoint: \$59.

universdécor

3070, chemin St-Louis,
Ste-Foy
Tél.: 658-0664



Vous ne trouverez pas meilleurs prix ailleurs!

ROSBIF POINTE DE SURLONGE	lb	2 ⁵⁷
COTELETTES DE VEAU	lb	1 ⁹⁸
FOIE DE PORC	lb	.57
ROTI DE PORC DANS L'ÉPAULE	lb	.89

BOEUF POUR CONGELATEUR
(sans frais additionnels)

ARRIÈRE DE BOEUF CATÉGORIE C-1	lb	1 ⁷⁶
AVANT DE BOEUF CATÉGORIE C-1	lb	1 ⁹⁸
RONDE COUPE CATÉGORIE A-1	lb	1 ⁹⁸

NOUS ACCEPTONS LA CARTE CHARGEX

BOUCHERIE MORIN ENR.
GROS ET DÉTAIL - FRUITS ET LEGUMES
TEL.: 889-9680 ST-ISIDORE: 646-5910

dans nos régions

Un projet d'aménagement des abords de la chute du Diable

par Paul-Henri DROUIN

SAINT-GEORGES — En 1979, l'une des priorités du Conseil de développement de la Chaudière (CDC), est l'aménagement des abords de la chute du Diable, sur la rivière Famine, à une douzaine de milles de Ville Saint-Georges de Beauce.

Pour faire de cet endroit un centre de plein air répondant aux besoins du public, tout en offrant une gamme variée d'attractions récréatives pour toute la famille, il en coûterait quelque \$80,000 a déclaré, hier, au SOLEIL, M. André Breton, l'un des

responsables du projet auprès du CDC de Ville Saint-Georges de Beauce.

Selon M. Breton, "on pense qu'il est possible avec des aménagements qui rehaussent l'aspect esthétique des sites naturels, comme celui de la chute du Diable, sur la rivière Famine, entre les municipalités de Saint-Benoît et de Saint-Prospère, d'augmenter sensiblement la fréquentation touristique, car la Beauce possède un potentiel touristique extrêmement intéressant".

"Ainsi, a-t-il dit, l'aménagement de la chute du Diable avec de bonnes possibilités récréatives, pourrait ap-

porter un attrait touristique supplémentaire à la région".

Topographie

La partie de terrain environnant la chute du Diable, qui intéresse le CDC, est la propriété de la compagnie Domtar et du point de vue topographique, le terrain étudié se situe aux environs de 800 pieds d'altitude, dans la région appalachienne.

Comme l'a souligné M. André Breton, "le relief n'est pas accidenté et l'on est en présence d'un plateau avec

une rivière qui a formé un canyon de 80 pieds de profondeur chaque côté de la rivière Famine en plus de présenter une falaise dont la pente est de plus de 120 pour 100".

La rivière Famine coule à cet endroit vers le sud et c'est là que l'on observe une cascade haute d'une dizaine de pieds et 200 pieds en aval de cet endroit, ce cours d'eau se resserre entre deux murailles de pierre, que l'on surnomme "portes", puis tombe d'une hauteur de 35 pieds.

De chaque côté de la chute, a précisé M. Breton, se trouvent des murailles de pierres que nous appelons "portes" et les roches de ces portes sont en matériaux plus durs, à savoir du calcaire métamorphique.

On a pu constater sur place, que la porte ouest a 73 pieds de hauteur, sur une largeur moyenne de 6 pieds et une longueur de 60 pieds.

Quant à la porte est, elle a 90 pieds de hauteur et offre une magnifique vue de la vallée encaissée de la rivière Famine.

"A 1,000 pieds en amont de la chute du Diable, la rivière Famine s'élargit et devient plus profonde, nous donnant un endroit favorable à la baignade", a déclaré André Breton.

Le fond de la rivière Famine à cet endroit est constitué de sable et de gravier, puis parsemé de grosses roches de 3 pieds et plus de diamètre.

A cet endroit, comme l'a expliqué M. André Breton, "le courant de la rivière est faible et l'eau est assez chaude pour permettre la baignade".

"Vu la distance du stationnement et les conditions de l'étang, a ajouté M. Breton, cet aménagement d'une zone de baignade serait réservée à une catégorie spéciale de gens, soit 16 ans et plus sachant nager et qui veulent se baigner dans la rivière Famine à un endroit tranquille et entouré de forêt".

C'est un endroit idéal, car l'environnement de la chute du Diable est un site sauvage où tout concourt à la beauté, par la végétation, les rochers, le relief, l'eau, la pureté de l'air, les cris des animaux, le bruit des masses d'eau jaillissantes, l'isolement et l'harmonie des éléments naturels.

Restriction

Considérant que la cartographie forestière de la région indique que le territoire des abords de la chute du Diable se caractérise par des peuplements mélangés jeunes, il est important à cause de la valeur esthétique du site, comme le souligne un rapport remis au CDC "qu'aucune coupe de bois ne soit faite dans un rayon de 200 pieds autour de la chute ainsi qu'au tour des principaux aménagements de ce futur centre de plein air".

Seuls les arbres morts, malades ou opprimés doivent être enlevés et aux endroits où la densité est trop forte, on pourra enlever quelques sujets, à condition de ne pas trop éclaircir le peuplement et de préserver les arbres les plus sains.

On va jusqu'à mentionner dans ce rapport, qu'une très grande partie des matériaux de construction seront trouvés sur le site même, ce qui contribuera à diminuer de façon appréciable le coût des matériaux.

C'est ainsi que les arbres coupés pour la construction d'une route serviront à effectuer les différents aménagements.

Toutefois, a mentionné André Breton, "ces bois devront être écorchés, séchés partiellement et traités au creosote avant d'être utilisés".



Coin de la Beauce que l'on veut exploiter davantage: la chute du Diable.

photo Publipresse St-Georges

Plaintes pour "fausse publicité", suite à la visite du cirque Gatini

par France DESJARDINS
(collaboration spéciale)

BAIE-SAINT-PAUL — Une trentaine de personnes de Baie-Saint-Paul, ayant à leur tête MM. Marc-Eugène Tremblay et Raymond Fortin, ont signé dernièrement une pétition concernant la venue du cirque Gatini dans cette ville. Une copie de cette pétition a été adressée au club local Optimiste, tandis que des remarques ont été faites à l'égard des dirigeants du centre commercial "Le Village". La pétition a été rédigée dans le but de les avertir de démontrer plus de discernement dans leur choix de spectacles, le tout conformément à une nouvelle attitude qui prévaut ici face à

la publicité mensongère et à la qualité des divertissements à offrir.

Cette pétition fait remarquer aux deux organismes que, contrairement à ce que promet la publicité du cirque Gatini, il n'y a pas eu trois éléphants au spectacle, mais bien un seul, que tous les animaux promis n'étaient pas sur place, qu'il n'y a pas eu de "clown au piano" tel qu'entendu et que la jeune fille "à travers les couteaux" n'a ému personne puisqu'elle était absente.

Les signataires s'en prennent ensuite au fait que le "show" qui devait durer deux heures n'a tout compte fait duré que 1 heure 45 minutes, que le spectacle n'a qu'un intérêt très médio-

cre et que les enfants ont peut-être moins de force de rejet que les adultes face à de semblables manifestations. En ce sens, les personnes qui ont signé la pétition considèrent que le club Optimiste ainsi que les dirigeants du centre commercial ont sûrement manqué de rigueur dans les permissions et les appuis qu'ils doivent octroyer, ne serait-ce que pour la tenue d'un cirque.

Dans tout ceci, on peut considérer que c'est moins le rejet de l'événement qui est à retenir comme le fait que des individus haussent la voix pour dénoncer une activité à la publicité mensongère dans une région hospitalière comme Charlevoix.

en bref



Hommage au mérite

A l'occasion de la dernière séance du conseil des commissaires de la régionale Tardivel, dans le comté de Portneuf, on a rendu hommage aux gagnants du concours de dessins, patronné par la Fédération des commissions scolaires et le ministère de l'Éducation, pour signaler l'Année internationale de l'enfant. Entourant le président de la régionale Tardivel, M. Alfred Gauthier, les gagnantes sont Mlles Louise Marcotte, de Sainte-Christine; Marie-Claude Déry, de Saint-Raymond; Lisa Delisle, de Cap-Santé; et Sindy Larue, de Cap-Santé. Ces récipiendaires représenteront donc la région au niveau provincial.

Tricentenaire de Cap-Santé

CAP-SANTÉ — La municipalité de Cap-Santé célébrera cette année son tricentenaire à l'occasion de fêtes tenues sous le thème "C'est un rendez-vous" qui auront lieu du 27 juillet au 5 août. Les organisateurs ont tenté de satisfaire tous les goûts en prévision de ces manifestations en inscrivant à l'horaire une journée agricole, une journée des jeunes, des femmes, des pionniers, de l'âge d'or et des retrouvailles. De plus, des spectacles, des expositions et un film documentaire retiendront l'attention. Les paroissiens de Cap-Santé "sauront vous accueillir chaleureusement", affirment les organisateurs.

Triste record

MATANE — L'Est du Québec gagne la médaille d'or pour le nombre total de morts sur les routes et de piétons tués. La région remporte aussi la médaille d'argent pour le nombre de cyclistes et d'accidents mortels routiers. Pourtant, le Bas-Saint-Laurent et la Gaspésie ne représentent que 3,5 pour 100 de la population totale du Québec. Telles sont les grandes lignes d'une étude régionale effectuée par la Régie de l'assurance automobile du Québec dont le contenu sera dévoilé le 9 juillet, à Rimouski, par Mme Monique Vézina-Parent, vice-présidente du conseil d'administration de la Régie de l'assurance automobile du Québec et présidente de l'Union régionale des caisses populaires de Rimouski.

Besoin d'une famille d'accueil

LEVIS — Le Centre de services sociaux à Lévis est à la recherche d'une famille d'accueil pour héberger un enfant mongolien léger, âgé de 7 ans. Cette famille d'accueil devra demeurer sur la Rive-Sud de Québec, être compréhensive et prête à travailler en collaboration avec les parents légitimes de l'enfant ainsi que le service d'aide à domicile du Centre d'adaptation jeunesse.

Visite à Jonzac

BAIE-SAINT-PAUL — Plusieurs résidents de Baie-Saint-Paul et des environs se préparent à se rendre en Europe et particulièrement dans la région de Jonzac, en France, dans le cadre d'un échange vécu par satellite entre cette région française et Baie-Saint-Paul. Le départ est prévu pour le 10 juillet.

Fléché et rotin

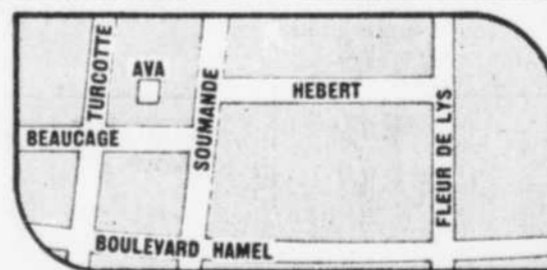
LEVIS — Une exposition de fléché et de rotin est présentée à la maison Louise Carrier du Centre d'art de Lévis, jusqu'au 11 juillet. Les travaux des lévisiens Roseline Dubé et Marcel Morais seront certainement très admirés à cette occasion. Il s'agit en effet de deux techniques artisanales qui connaissent un regain de popularité. Le fléché puise sa beauté à même une vieille tradition québécoise, tandis que le rotin nous a été transmis par les Amérindiens, rappellent les dirigeants de la Corporation du centre d'art, en invitant la population.

Ingénieurs pour le centre de ski

PETITE-RIVIERE-SAINT-FRANÇOIS — La corporation provisoire du centre de ski de Petite-Rivière-Saint-François a mandaté une firme d'ingénieurs pour que celle-ci exécute un rapport sur les moyens que la municipalité compte prendre pour mener à bien le projet de centre de ski. L'organisme devrait obtenir sa charte avant l'automne et ainsi être plus en mesure de se faire entendre.

AUX VRAIES AUBAINES

Le seul marché d'entrepôt au Québec



**BIFTECK
OU ROTI**

Pointe de Surlonge
Coupe économique

lb **1⁸⁸**

FRITES

"Valley Farm"
régulières, surgelées

Sac 2 lb **.19**

**JUS de
tomates**

"Provigo" de fantaisie

Bte 48 oz **.49**

**RAISINS
ROUGES**

"Cardinal"
Produit des États-Unis
Canada no 1

1a lb **.99**

325, SOUMANDE — VILLE VANIER
Nous nous réservons le droit de limiter les quantités.

VALIDE JUSQU'AU 7 JUILLET

PAS DE VENTE AUX MARCHANDS.

gem Voir pages 84/85 - 84/85 Spéciaux d'été

CASINO

LE SOLEIL

REMY BEAULIEU & ASSOCIES
DOCTEURS EN OPTOMETRIE
376, du Roi, suite 308. Tél.: 524-8417
(En haut Société des Alcools)

LIVRAISON A DOMICILE (6 JOURS) \$1.35 90 PAGES 8 CAHIERS • QUEBEC, MERCREDI 4 JUILLET 1979 • 83e ANNEE, No 158 PRIX 25¢ GASPE-PERCE-ILES-DE-LA-MADELEINE 45¢

mercredi



Le Soleil, Jacques Deschênes

C'est la fête

Le Festival d'été, avec ses clowns musiciens, sème la joie.

page G-3

Editorial

En versant dans le nationalisme artificiel, les organisateurs des fêtes du 1er juillet font fausse route, observe Marcel Pépín.

page A-4



jean st-hilaire à porto rico

Notre envoyé aux Jeux panaméricains nous parle aujourd'hui de trois athlètes de la région, les joueuses de tennis Nicole Marois et Hélène Pelletier et Gaétan Turcotte, membre de l'équipe de water-polo.

page C-2

Canadair et De Havilland à vendre

Les sociétés aéronautiques Canadair et De Havilland seront vendues à l'entreprise privée par le gouvernement fédéral, a confirmé hier un porte-parole gouvernemental.

page F-1

Hausse des investissements étrangers

En 1979, dans le secteur manufacturier canadien, les dépenses d'investissements des entreprises sous contrôle étranger seront plus élevées que celles des entreprises appartenant à des intérêts canadiens.

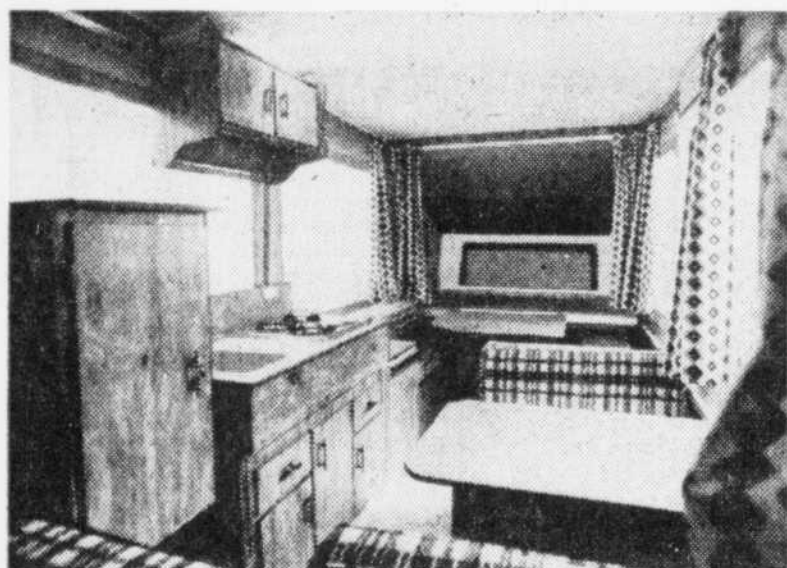
page F-1

Un jour sans autos sur les plaines

Les automobilistes qui ont l'habitude d'emprunter les plaines d'Abraham dans leurs déplacements ont été quittes pour faire demi-tour, hier.

page A-3

consommation



Le Soleil, Jean-Marie Villeneuve

La tente-roulotte

C'est le temps des vacances et par conséquent celui du camping. La tente-roulotte occupe toujours une place de choix chez les vacanciers.

page H-3

Le constat amiable

Il est préférable d'apprendre tout de suite à se servir de son constat amiable d'accident d'automobile avant que ne se produise l'inévitable collision.

page E-1

La perfection

demandée pour \$40 par semaine

(D'après UPI) — Dames d'un certain âge veuillez vous abstenir. Aventurières ne m'approchez pas.

C'est presque en ces termes que le millionnaire britannique Horace Langford, âgé de 72 ans, fait appel à ces dames qui voudraient l'épouser.

En quête d'une épouse dont il veut faire son héritière, M. Langford a publié une annonce dans un journal régional précisant les qualités requises des candidates. Elles devront être dans la trentaine. Les pachidermes, les échallottes et les planches à repasser de cette catégorie sont à l'avance éliminées. La femme idéale devra exhiber un fier 36-24-36 (pouces). Elle devra être spirituelle. Pour éliminer une éventuelle aventurière, l'épouse devra accepter de servir comme domestique à \$40 par semaine pendant un certain temps. M. Langford veut ainsi avoir la certitude de marier une femme qui saura l'aimer.

sommaire

- Annonces classées H-2 à H-18
- Arts et spectacles G-2 à G-4
- Bandes dessinées E-8
- Bridge H-16
- Carrières et professions E-4 et E-5
- Décès H-19
- Feuilleton H-17
- Hier et aujourd'hui D-1 et D-4
- Horoscope H-3
- Information régionale B-2 et B-3
- Monde G-1 à G-6, H-1 à H-19
- Mot mystère H-5
- Mots croisés H-18
- Où aller à Québec G-4
- Patron H-18
- Pierre Champagne A-9
- Sciences G-6
- Télévision H-19 et G-3

météo

Ennuagement en fin d'après-midi. Dégagement demain, sauf à l'est de Québec où le mauvais temps persiste.

détails, page H-2

Autres grèves en réplique au lock-out Escalade dans la fonction publique

par J.-Jacques SAMSON

Le Syndicat des fonctionnaires provinciaux du Québec (SFPQ) a répliqué en soirée hier au ministre de la Fonction publique, M. Denis De Belleval, qui avait décrété un lock-out contre 430 fonctionnaires, plus tôt en journée: une soixantaine de techniciens en informatique de la Régie de l'assurance-maladie ont débrayé en soirée et une centaine d'autres fonctionnaires, choisis dans des secteurs

névralgiques de l'administration gouvernementale, ne seront pas au travail aujourd'hui, s'ajoutant aux 1.000 com-mis de l'Etat déjà en grève.

Il s'agit d'un premier lock-out d'un gouvernement du Québec contre des fonctionnaires depuis que la loi de la fonction publique, adoptée en 1966, donne le droit de grève.

"Le gouvernement ne respecte même pas les services essentiels dans ses lock-out", a commenté hier au SOLEIL,

en fin de journée, le président du SFPQ, M. Jean-Louis Harguindeguy. Ce dernier soutient en effet que le gouvernement-employeur a mis à pied des employés affectés à des services considérés essentiels. M. Harguindeguy a clairement laissé entendre que la réaction gouvernementale aux débrayages sélectifs des fonctionnaires, déclenchée le 22 juin, pour forcer les négociateurs patronaux à reprendre place à la table des négociations, engendrerait une escalade des moyens de pression.

Depuis le 22 juin, le SFPQ a piloté quotidiennement des arrêts de travail d'environ 800 fonctionnaires des services d'informatique de différents ministères, notamment des Finances, de l'Education, des Transports et des Communications, en plus des employés du service de courrier externe et interne du gouvernement. La stratégie syndicale visait à priver ainsi des milliers d'autres fonctionnaires de

(Suite à la page A2, 4e col.)

Autres nouvelles en page F-8

Le Québec accueillera d'autres Indochinois

par Françoise COTE

MONTREAL (PC) — A la suite d'une rencontre hier matin avec son homologue fédéral, M. Ron Atkey, avec qui il s'est déclaré être sur la même longueur d'ondes, le ministre québécois de l'Immigration, M. Jacques Couture a annoncé que le Québec est prêt à recevoir la moitié des 3.000 réfugiés indochinois additionnels que le Canada vient d'accepter d'accueillir.

Cela porte à 4.000 le nombre de réfugiés indochinois que le Québec s'est engagé à recevoir sur les 8.000 que le Canada doit accueillir au cours de l'année. De plus, le Québec a mis sur pied un programme de parrainage qui devrait lui permettre d'accueillir quelque 900 autres réfugiés.

La rencontre Atkey-Couture a été des plus cordiales selon le témoignage de M. Couture qui est venu seul à la conférence de presse, puisque le ministre fédéral de l'Immigration et de l'Emploi avait déjà quitté pour une rencontre avec le ministre québécois du Travail, M. Pierre-Marc Johnson.

Au cours de la rencontre Atkey-Couture, on s'est aussi entendu sur la formation d'un comité mixte fédéral-québécois pour coordonner au niveau des sous-ministres l'action des deux gouvernements pour les réfugiés. Enfin le ministre Atkey s'est montré favorable à la demande de M. Couture concernant la participation du Québec à la conférence de l'ONU sur les réfugiés, à Genève, le 20 juillet prochain.

Se disant confiant que la réponse du gouvernement fédéral devrait être favorable, le ministre Couture a déjà désigné Mme Louise Gagné, secrétaire déléguée aux réfugiés, comme la représentante québécoise au sein de la délégation canadienne.

Subvention de \$400

Au cours de la conférence de presse M. Couture a lancé le programme québécois de parrainage pour l'accueil des réfugiés qui aura cette distinction d'avec le programme canadien dans le fait que le Québec accordera une subvention de \$400 par groupe qui parrainera trois personnes pendant au moins un an. M. Couture dit que le programme québécois peut être défini en terme de co-responsabilité.

Tous les groupes à caractère provincial pourront participer au programme québécois de parrainage.

que le ministre Atkey a accepté de reconnaître. Par contre les groupes québécois qui préféreront s'inscrire plutôt dans le programme de parrainage canadien resteront libres de le faire.

"S'ils sont plus à l'aise en signant avec le fédéral, ils le feront, dit le ministre Couture qui ajoute que ce qui compte c'est l'aide aux réfugiés". Mais dans ce cas, la subvention québécoise de \$400 ne s'appliquera pas.

Budget de \$120,000

Le budget total du programme québécois de parrainage pour l'exercice financier 1979-80 est de \$120.000. On prévoit 300 subventions de \$400 pour le parrainage des réfugiés par des groupes. Celles-ci seront accordées aux 300 premières demandes. Enfin toute demande de parrainage par un même groupe ne sera étudiée qu'après considération de toutes les premières demandes présentées antérieurement.

La subvention de \$400 sera versée au groupe-parrain entre la quatrième et la huitième semaine après la prise en charge des parrainés par le groupe qui doit s'engager à faire rapport au ministère de l'Immigration du Québec deux fois par année après la prise en charge des réfugiés.

Solidarité humaine

Pour être admissible, une association ou un groupe doit être reconnu apte à parrainer selon les règlements québécois et il doit vouloir parrainer un cas de réfugiés parmi les groupes prioritaires établis par le ministre de l'Immigration du Québec après consultation avec le haut-commissariat des Nations-Unies pour les réfugiés.

M. Couture a bien dit que le parrainage vise à aider les groupes qui veulent venir en aide aux réfugiés qui risquent d'être laissés pour compte par les programmes officiels des gouvernements. Il a insisté sur la nécessité pour tous de prendre conscience du "problème ahurissant" des réfugiés indochinois.

Il s'agit pour lui de solidarité humaine et les Québécois doivent être prêts à faire des sacrifices, s'il le faut, pour venir en aide aux réfugiés. Il a d'ailleurs souhaité que les groupes de gauche interviennent auprès de leurs amis dans ces pays. Enfin il estime qu'il faut s'attaquer aux causes, qu'elles

(Suite à la page A2, 1re col.)



Cette mère cambodgienne, réfugiée dans un camp en Thaïlande, attend désespérément que soit soigné son enfant.

Iles de la Madeleine La mine de sel sera exploitée

par Michel DAVID

MATANÉ — Même si le Conseil des ministres n'a pas encore rendu de décision officielle, il est d'ores et déjà acquis qu'il donnera le feu vert à l'exploitation de la mine de sel des îles de la Madeleine.

C'est ce qu'a confirmé au SOLEIL le ministre des Richesses naturelles

de Québec, M. Yves Bérubé. De sorte que l'exploitation du gisement de Dauphin, à Grosse-Ile, pourrait être entreprise dès cet automne.

Cette décision entraînera des investissements de l'ordre de \$60 millions. Le gouvernement du Québec n'en débourserait toutefois que \$10 millions, le reste de la somme requise

étant assumé par l'exploitant, la firme Seleine Inc., une filiale de Soquem-Leouves.

Le ministère des Transports du Québec pourrait devenir un des principaux acheteurs. Déjà le ministère investit chaque année plus de \$14 millions à l'achat de 700.000 tonnes de sel et 12.000 tonnes de calcium pour l'entretien des routes.

Le projet de construction d'un quai en eau profonde sera toutefois rejeté. Les considérations écologiques ne sont pas étrangères à cette décision, mais ce sont surtout les coûts qu'entraînerait une telle construction — plus de \$40 millions — qui apparaissent nettement prohibitifs. Le transport du sel par barges via un chenal à travers la lagune sera plutôt retenu.

dans nos régions

Formation d'un comité régional des voies d'accès, suite aux modifications du plan de l'autoroute 40

par Gérard ROCHETTE
(collaboration spéciale)

SAINT-BASILE — Tel que LE SOLEIL l'annonçait en primeur le 13 mai dernier, il y aura d'importantes modifications d'apportées au plan original de construction de l'autoroute de la rive nord, entre Saint-Augustin et Trois-Rivières, en ce qui regarde les voies d'accès à cette voie rapide.

C'est pourquoi un comité régional des voies d'accès à l'autoroute 40 a été formé, pour prendre en main le dossier complet de cette voie rapide qui traversera le comté de Portneuf.

Au cours d'une rencontre avec les représentants de la Chambre de commerce, d'industrie et tourisme de la région, du comité de citoyens du secteur Neuville-Pointe-aux-Trembles, ainsi que ceux du secteur ouest, le député de Portneuf a confirmé en grande partie les changements que le ministère des Transports a décrétés dans les travaux prévus pour l'autoroute 40 et dont LE SOLEIL a fait mention, le mois dernier.

Changements

Selon le député de Portneuf, Me Michel Pagé, les changements suivants

ont été confirmés par le ministère, en ce qui regarde les voies d'accès: à la hauteur de Neuville et de Pointe-aux-Trembles, coupure des voies d'accès à la route Gravel; à ville de Portneuf et Portneuf-Station, il y aura un viaduc seulement (over pass) sur la route du chemin Neuf, ainsi qu'un échangeur à la hauteur de la rue Provencher et de la route du quai; à Deschambault, les voies d'accès sur la route Proulx sont retranchées, seule la structure sera construite. À l'intersection de la route Bouillé, la structure prévue à cet endroit est coupée, le ministère ayant convenu d'exproprier le seul propriétaire du côté nord de l'autoroute; enfin, à Grondines village et paroisse, il n'y aura pas de voies d'accès à la 40 puisque le ministère construira uniquement un viaduc (overpass) pour relier la route régionale Grondines-Saint-Casimir, ainsi que sur la route Delorme. L'échangeur prévu dans ces deux localités a donc été retranché.

En annonçant ces modifications, le député de Portneuf s'est dit fortement désappointé de la tournure des évé-

nements en ce qui regarde l'autoroute 40 traversant la région.

"Je ne peux concevoir, a-t-il dit, que le ministère laissera un territoire de 26 milles carrés, comme Grondines village et Grondines paroisse, sans accès directs à l'autoroute. D'autant plus que l'une des plus importantes compagnies de transport du Québec, Guibault-d'Anjou, a son siège social dans cette localité."

M. Pagé a ajouté que la construction des voies d'accès dans cette partie de la région avait été prévue en fonction du règlement des problèmes routiers que l'on retrouve dans le secteur ouest de Portneuf.

En ce qui regarde les autres localités affectées par les décisions du ministère, Me Pagé a précisé que les plans de l'autoroute 40 dans le secteur de Portneuf avaient été confectionnés en tenant compte des besoins de la région et il ne peut que déplorer que d'aussi importantes modifications soient décrétées. Il a dit espérer que le ministre, M. Lucien Lessard, ne

restera pas insensible aux représentations qui lui ont été faites par les citoyens et autorités de la région et à celles qui lui seront faites dans les prochaines semaines.

Comité des voies d'accès

Le temps presse et les citoyens de la région de Portneuf en sont conscients. À la suite de la confirmation donnée par le député de Portneuf, Me Michel Pagé, au sujet d'importantes changements apportés au plan original concernant les voies d'accès, il a été annoncé la formation d'un comité régional des voies d'accès à l'autoroute 40.

L'annonce de la formation d'un tel comité est survenue à l'issue d'une réunion tenue à Saint-Basile, à laquelle assistaient des représentants de la Chambre de commerce régionale, du comité de citoyens du secteur Neuville-Pointe-aux-Trembles-Saint-Jeanne-de-Pont-Rouge, des conseils municipaux de Grondines village et paroisse, de Saint-Casimir, Saint-Ubalde ainsi que

des industriels et hommes d'affaires du secteur ouest de Portneuf.

Siégeront au sein du comité quatre représentants du secteur ouest, à savoir MM. Antonio Portelance, secrétaire de la municipalité de Grondines village, Jimmy Walsh, maire de Saint-Casimir-Est, Marcel Cossette, maire de Saint-Ubalde, et Normand Tessier, industriel de Saint-Casimir; quatre du comité du secteur de Neuville dont le président Mme Hélène Côté, les autres devant être nommés cette semaine, et deux représentants de la Chambre de commerce régionale, en l'occurrence MM. Jean Rodrigue, de Donnacona, et Michel Vézina, de Pont-Rouge.

Ce comité aura comme mandat premier de prendre en main le dossier complet de l'autoroute de la rive nord et des voies d'accès au niveau des diverses localités du territoire.

Ce mandat, qui se veut aussi large que possible, permettra aux membres de travailler librement à la préparation d'un document aussi complet que possible, en collaboration avec les autorités de la région.



Tortue géante

photo Publigraphie Saint-Georges

M. Roger Champagne, de Saint-Benoît de Beauce, exhibe avec fierté la tortue géante qu'il a en sa possession depuis quelques semaines. D'une longueur de 30 pouces et pesant près de 40 livres, cette tortue rare a été trouvée par des enfants et M. Blaise Veilleux aux abords du lac Saint-Charles, à Saint-Benoît de Beauce. A savoir ce qu'il pensait faire de ce spécimen qui peut porter un poids d'au-delà de 150 livres, M. Champagne a déclaré au SOLEIL "qu'il se rendra à Québec, bientôt, en vue de l'offrir au Jardin zoologique de Charlesbourg ou d'ailleurs".

Actif haussé de 12.5% à la Caisse d'entraide économique de Dorchester

par Paul-Henri DROUIN

LAC-ETCHEMIN — A sa neuvième année d'opération la Caisse d'entraide économique de Dorchester, en plus d'atteindre un actif de \$7,626,467, soit une augmentation de 12.5 pour 100 sur l'année précédente, a contribué au financement d'entreprises et commerces déjà en place dans la région, par des prêts hypothécaires se totalisant à \$1,947,958, ainsi que des prêts personnels au montant de \$561,644.

En communiquant ces renseignements à l'assemblée générale annuelle de cette institution financière, tenue à Lac-Etchemin, le président M. Michel Bégin fit remarquer "qu'au 31 mai 1979, la Caisse d'entraide économique de Dorchester regroupait 2,834 membres sociétaires."

"Il va sans dire, a ajouté M. Bégin, que l'ampleur qu'a pris le mouvement au cours de la dernière année est due non seulement aux principes fondamentaux qui animent l'entraide économique, mais aussi et surtout grâce à la participation et l'intérêt de chacun de nos membres qui se font un devoir de travailler pour le développement économique de leur région."

M. Michel Bégin a de plus assuré les membres sociétaires que "l'argent recueilli chez nous est réinvesti chez nous, tantôt dans des industries et des commerces qui veulent prendre de l'expansion, tantôt dans des prêts personnels ou résidentiels, mais le plus souvent dans de nouvelles entreprises qui créent quelques centaines d'emplois dans la région, favorisant ainsi le développement économique."

De son côté, le directeur général M. Gerald Guindon fit savoir "qu'au

cours de l'exercice financier 1978-79, les entrées d'argent à la Caisse d'entraide économique de Dorchester se sont totalisées à \$5,406,396".

Cette somme, dit-il, a été répartie comme suit: \$1,475,934 en capital social; \$1,759,138 en dépôts à termes; \$1,246,918 en remboursement de prêts; \$924,406 en revenus.

Capital souscrit

On a aussi appris qu'en date du 31 mai 1979, le capital souscrit à la Caisse

d'entraide économique de Dorchester, a été de \$10,235,150 alors que le capital payé a atteint le montant de \$5,592,876 ce qui représente une augmentation de 22.8 pour 100 du capital souscrit et de 31.1 pour 100 du capital payé.

De plus, considérant les résultats des opérations divulguées par les vérificateurs, les administrateurs ont suggéré de verser à même les "trouperçus" annuels, un montant de \$489,347 en intérêts sur les parts sociales, ce qui représente pour chacun des membres sociétaires un intérêt de 10 pour 100.

Aussi, une somme de \$22,232 sera versée à la réserve générale.

Du côté recrutement, M. Gerald Guindon a confirmé que ce secteur a pris une envergure fort intéressante au cours du dernier exercice financier, puisqu'on a recueilli \$2,940,039 soit une augmentation de \$652,781 sur l'année précédente, ce qui représente plus de 29 pour 100 de progression.

"Également, dit-il, nous avons recruté au-delà de 224 plans enregistrés d'épargne-retraite et de logement au cours de l'année financière se terminant le 31 mai dernier."

Prévision

Pour l'année 1979-80 à déclaré M. Guindon, "nous envisageons franchir le cap du \$12 millions d'actif et atteindre ainsi plus de 5,000 membres sociétaires".



Michel BÉGIN

Le directeur général de la Caisse d'entraide économique de Dorchester a conclu ses remarques en affirmant que "ces réussites ne sont pas le fruit du hasard, mais bien à une équipe dynamique de recruteurs transigeant avec des gens du milieu et de la région".

C'est demain l'ouverture de la foire

DONNACONA (G.R.) — Les jeux sont faits. C'est cette semaine que se tient à Donnacona, la Grosse Foire 1979. De demain le 5 au dimanche le 8 juillet inclusivement, quelque 50,000 visiteurs sont attendus pour cet événement le plus important à se dérouler dans la région au cours de la période estivale.

Le président de la Grosse Foire, M. Jacques Massicotte, et l'organisateur en chef, M. Yvon Plamondon, anticipent un succès phénoménal pendant ces quatre journées d'activités diverses.

Spectacles, concours, compétition, danses, soirées canadiennes, musique, chants, etc., autant d'activités auxquelles la population pourra participer.

L'ouverture sera signalée demain par une parade dans les rues de la ville de Donnacona à compter de 16h. Et cette dernière constituera le coup d'envoi de quatre journées d'activités qui se succéderont à un rythme endiablé.

C'est un programme rempli au maximum que les responsables de cet événement annuel offrent à la population cette année. Et l'évaluation de quelque 50,000 visiteurs est très conservatrice, compte tenu de la qualité des attractions et des spectacles qui seront offerts.

La boutique **AMOUR** inc...

VENTE 2 POUR 1
ou 50%
DU 3 AU 14 JUILLET
SUR TOUTE LA MARCHANDISE
PRINTEMPS-ETE (sauf les vêtements de base)

SPECIALITES DE MOYENNES
ET FORTES TAILLES:
12½ à 32½, 12 à 24, 36 à 52.

La boutique **AMOUR** inc...
CHARGEX
VISA
master charge

PLACE LAURIER
Mail nord
Sainte-Foy, Québec
653-6063

Franchise disponible: M. Joncas
1-514-256-1645 ou 1-514-583-6623

les meubles d'Italie
pour le jardin
québécois

Chaise longue à coussins verts, jaunes ou rayés.
Métal caoutchouté: \$229. Table d'appoint: \$59.

universdécor

3070, chemin St-Louis,
Ste-Foy
Tél.: 658-0664

Vous ne trouverez pas
meilleurs prix ailleurs!

ROSBIF POINTE DE SURLONGE	lb 2 ⁷⁵
COTELETTES DE VEAU	lb 1 ⁰⁰
FOIE DE PORC	lb .57
ROTI DE PORC DANS L'ÉPAULE	lb .89

BOEUF POUR CONGELATEUR
(sans frais additionnels)

ARRIERE DE BOEUF CATEGORIE C-1	lb 1 ⁷⁵
AVANT DE BOEUF CATEGORIE C-1	lb 1 ⁰⁰
RONDE COUPE CATEGORIE A-1	lb 1 ⁰⁰

NOUS ACCEPTONS LA CARTE CHARGEX

BOUCHERIE MORIN ENR.
GROS ET DÉTAIL - FRUITS ET LÉGUMES
TEL.: 889-9680 ST-ISIDORE: 646-5910

dans nos régions

Un projet d'aménagement des abords de la chute du Diable

par Paul-Henri DROUIN

SAINT-GEORGES — En 1979, l'une des priorités du Conseil de développement de la Chaudière (CDC), est l'aménagement des abords de la chute du Diable, sur la rivière Famine; à une douzaine de milles de Ville Saint-Georges de Beauce.

Pour faire de cet endroit un centre de plein air répondant aux besoins du public, tout en offrant une gamme variée d'attractions récréatives pour toute la famille, il en coûterait quelque \$80.000 a déclaré, hier, au SOLEIL, M. André Breton, l'un des

responsables du projet auprès du CDC de Ville Saint-Georges de Beauce.

Selon M. Breton, "on pense qu'il est possible avec des aménagements qui rehaussent l'aspect esthétique des sites naturels, comme celui de la chute du Diable, sur la rivière Famine, entre les municipalités de Saint-Benoît et de Saint-Prospère, d'augmenter sensiblement la fréquentation touristique, car la Beauce possède un potentiel touristique extrêmement intéressant".

"Ainsi, a-t-il dit, l'aménagement de la chute du Diable avec de bonnes possibilités récréatives, pourrait ap-

porter un attrait touristique supplémentaire à la région".

Topographie

La partie de terrain environnant la chute du Diable, qui intéresse le CDC, est la propriété de la compagnie Domtar et du point de vue topographique, le terrain étudié se situe aux environs de 800 pieds d'altitude, dans la région appalachienne.

Comme l'a souligné M. André Breton, "le relief n'est pas accidenté et l'on est en présence d'un plateau avec

une rivière qui a formé un canyon de 80 pieds de profondeur chaque côté de la rivière Famine en plus de présenter une falaise dont la pente est de plus de 120 pour 100".

La rivière Famine coule à cet endroit vers le sud et c'est là que l'on observe une cascade haute d'une dizaine de pieds et 200 pieds en aval de cet endroit, ce cours d'eau se resserre entre deux murailles de pierre, que l'on surnomme "portes", puis tombe d'une hauteur de 35 pieds.

De chaque côté de la chute, a précisé M. Breton, se trouvent des murailles de pierres que nous appelons "portes" et les roches de ces portes sont en matériaux plus durs, à savoir du calcaire métamorphique.

On a pu constater sur place, que la porte ouest a 73 pieds de hauteur, sur une largeur moyenne de 6 pieds et une longueur de 60 pieds.

Quant à la porte est, elle a 90 pieds de hauteur et offre une magnifique vue de la vallée encaissée de la rivière Famine.

"A 1.000 pieds en amont de la chute du Diable, la rivière Famine s'élargit et devient plus profonde, nous donnant un endroit favorable à la baignade", a déclaré André Breton.

Le fond de la rivière Famine à cet endroit est constitué de sable et de gravier, puis parsemé de grosses roches de 3 pieds et plus de diamètre.

A cet endroit, comme l'a expliqué M. André Breton, "le courant de la rivière est faible et l'eau est assez chaude pour permettre la baignade".

"Vu la distance du stationnement et les conditions de l'étang, a ajouté M. Breton, cet aménagement d'une zone de baignade serait réservée à une catégorie spéciale de gens, soit 16 ans et plus sachant nager et qui veulent se baigner dans la rivière Famine à un endroit tranquille et entouré de forêt".

C'est un endroit idéal, car l'environnement de la chute du Diable est un site sauvage où tout concourt à la beauté, par la végétation, les rochers, le relief, l'eau, la pureté de l'air, les cris des animaux, le bruit des masses d'eau jaillissantes, l'isolement et l'harmonie des éléments naturels.

Restriction

Considérant que la cartographie forestière de la région indique que le territoire des abords de la chute du Diable se caractérise par des peuplements mélangés jeunes, il est important à cause de la valeur esthétique du site, comme le souligne un rapport remis au CDC "qu'aucune coupe de bois ne soit faite dans un rayon de 200 pieds autour de la chute ainsi qu'au tour des principaux aménagements de ce futur centre de plein air".

Seuls les arbres morts, malades ou opprimés doivent être enlevés et aux endroits où la densité est trop forte, on pourra enlever quelques sujets, à condition de ne pas trop éclaircir le peuplement et de préserver les arbres les plus sains.

On va jusqu'à mentionner dans ce rapport, qu'une très grande partie des matériaux de construction seront trouvés sur le site même, ce qui contribuera à diminuer de façon appréciable le coût des matériaux.

C'est ainsi que les arbres coupés pour la construction d'une route serviront à effectuer les différents aménagements.

Toutefois, a mentionné André Breton, "ces bois devront être écorchés, séchés partiellement et traités au créosote avant d'être utilisés".



Coin de la Beauce que l'on veut exploiter davantage: la chute du Diable.

photo Publigraphe St-Georges

Plaintes pour "fausse publicité", suite à la visite du cirque Gatini

par France DESJARDINS

(collaboration spéciale)

BAIE-SAINT-PAUL — Une trentaine de personnes de Baie-Saint-Paul, ayant à leur tête MM. Marc-Eugène Tremblay et Raymond Fortin, ont signé dernièrement une pétition concernant la venue du cirque Gatini dans cette ville. Une copie de cette pétition a été adressée au club local Optimiste, tandis que des remarques ont été faites à l'égard des dirigeants du centre commercial "Le Village". La pétition a été rédigée dans le but de les avertir de démontrer plus de discernement dans leur choix de spectacles, le tout conformément à une nouvelle attitude qui prévaut ici face à

la publicité mensongère et à la qualité des divertissements à offrir.

Cette pétition fait remarquer aux deux organismes que, contrairement à ce que promet la publicité du cirque Gatini, il n'y a pas eu trois éléphants au spectacle, mais bien un seul, que tous les animaux promis n'étaient pas sur place, qu'il n'y a pas eu de "clown au piano" tel qu'entendu et que la jeune fille "à travers les couteaux" n'a ému personne puisqu'elle était absente.

Les signataires s'en prennent ensuite au fait que le "show" qui devait durer deux heures n'a tout compte fait duré que 1 heure 45 minutes, que le spectacle n'a qu'un intérêt très médio-

cre et que les enfants ont peut-être moins de force de rejet que les adultes face à de semblables manifestations. En ce sens, les personnes qui ont signé la pétition considèrent que le club Optimiste ainsi que les dirigeants du centre commercial ont sûrement manqué de rigueur dans les permissions et les appuis qu'ils doivent octroyer, ne serait-ce que pour la tenue d'un cirque.

Dans tout ceci, on peut considérer que c'est moins le rejet de l'événement qui est à retenir comme le fait que des individus haussent la voix pour dénoncer une activité à la publicité mensongère dans une région hospitalière comme Charlevoix.

en bref



Hommage au mérite

A l'occasion de la dernière séance du conseil des commissaires de la régionale Tardivel, dans le comté de Portneuf, on a rendu hommage aux gagnants du concours de dessins, patronné par la Fédération des commissions scolaires et le ministère de l'Éducation, pour signaler l'Année internationale de l'enfant. Entourant le président de la régionale Tardivel, M. Alfred Gauthier, les gagnants sont Mlles Louise Marcotte, de Sainte-Christine; Marie-Claude Déry, de Saint-Raymond; Lisa Delisle, de Cap-Santé; et Sindy Larue, de Cap-Santé. Ces récipiendaires représenteront donc la région au niveau provincial.

Tricentenaire de Cap-Santé

CAP-SANTÉ — La municipalité de Cap-Santé célébrera cette année son tricentenaire à l'occasion de fêtes tenues sous le thème "C'est un rendez-vous" qui auront lieu du 27 juillet au 5 août. Les organisateurs ont tenté de satisfaire tous les goûts en prévision de ces manifestations en inscrivant à l'horaire une journée agricole, une journée des jeunes, des femmes, des pionniers, de l'âge d'or et des retrouvailles. De plus, des spectacles, des expositions et un film documentaire retiendront l'attention. Les paroissiens de Cap-Santé "sauront vous accueillir chaleureusement", affirment les organisateurs.

Triste record

MATANE — L'Est du Québec gagne la médaille d'or pour le nombre total de morts sur les routes et de piétons tués. La région remporte aussi la médaille d'argent pour le nombre de cyclistes et d'accidents mortels routiers. Pourtant, le Bas-Saint-Laurent et la Gaspésie ne représentent que 3,5 pour 100 100 de la population totale du Québec. Telles sont les grandes lignes d'une étude régionale effectuée par la Régie de l'assurance automobile du Québec dont le contenu sera dévoilé le 9 juillet, à Rimouski, par Mme Monique Vézina-Parent, vice-présidente du conseil d'administration de la Régie de l'assurance automobile du Québec et présidente de l'Union régionale des caisses populaires de Rimouski.

Besoin d'une famille d'accueil

LEVIS — Le Centre de services sociaux à Lévis est à la recherche d'une famille d'accueil pour héberger un enfant mongolien léger, âgé de 7 ans. Cette famille d'accueil devra demeurer sur la Rive-Sud de Québec, être compréhensive et prête à travailler en collaboration avec les parents légitimes de l'enfant ainsi que le service d'aide à domicile du Centre d'adaptation jeunesse.

Visite à Jonzac

BAIE-SAINT-PAUL — Plusieurs résidents de Baie-Saint-Paul et des environs se préparent à se rendre en Europe et particulièrement dans la région de Jonzac, en France, dans le cadre d'un échange vécu par satellite entre cette région française et Baie-Saint-Paul. Le départ est prévu pour le 10 juillet.

Fléché et rotin

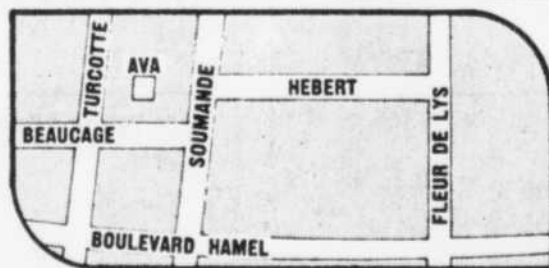
LEVIS — Une exposition de fléché et de rotin est présentée à la maison Louise Carrier du Centre d'art de Lévis, jusqu'au 11 juillet. Les travaux des lévisiens Roseline Dubé et Marcel Morais seront certainement très admirés à cette occasion. Il s'agit en effet de deux techniques artisanales qui connaissent un regain de popularité. Le fléché puise sa beauté à même une vieille tradition québécoise, tandis que le rotin nous a été transmis par les Amérindiens, rappelant les dirigeants de la Corporation du centre d'art, en invitant la population.

Ingénieurs pour le centre de ski

PETITE-RIVIERE-SAINT-FRANÇOIS — La corporation provisoire du centre de ski de Petite-Rivière-Saint-François a mandaté une firme d'ingénieurs pour que celle-ci exécute un rapport sur les moyens que la municipalité compte prendre pour mener à bien le projet de centre de ski. L'organisme devrait obtenir sa charte avant l'automne et ainsi être plus en mesure de se faire entendre.

AUX VRAIES AUBAINES

Le seul marché d'entrepôt au Québec



**BIFTECK
OU ROTI**

Pointe de Surlonge
Coupe économique

lb **1⁸⁸**

FRITES

"Valley Farm"
régulières, surgelées

Sac 2 lb **.19**

**JUS de
tomates**

"Provigo" de fantaisie

Bte 48 oz **.49**

**RAISINS
ROUGES**

"Cardinal"
Produit des États-Unis
Canada no 1

1a lb **.99**

325, SOUMANDE — VILLE VANIER

Nous nous réservons le droit de limiter les quantités.

VALIDE JUSQU'AU 7 JUILLET

PAS DE VENTE AUX MARCHANDS.

mercredi



Le Soleil, Jacques Deschênes

C'est la fête

Le Festival d'été, avec ses clowns musiciens, sème la joie.

page G-3

Editorial

En versant dans le nationalisme artificiel, les organisateurs des fêtes du 1er juillet font fausse route, observe Marcel Pépin.

page A-4



jean st-hilaire à porto rico

Notre envoyé aux Jeux panaméricains nous parle aujourd'hui de trois athlètes de la région, les joueuses de tennis Nicole Marois et Hélène Pelletier et Gaétan Turcotte, membre de l'équipe de water-polo.

page C-2

Canadair et De Havilland à vendre

Les sociétés aéronautiques Canadair et De Havilland seront vendues à l'entreprise privée par le gouvernement fédéral, a confirmé hier un porte-parole gouvernemental.

page F-1

Hausse des investissements étrangers

En 1979, dans le secteur manufacturier canadien, les dépenses d'investissements des entreprises sous contrôle étranger seront plus élevées que celles des entreprises appartenant à des intérêts canadiens.

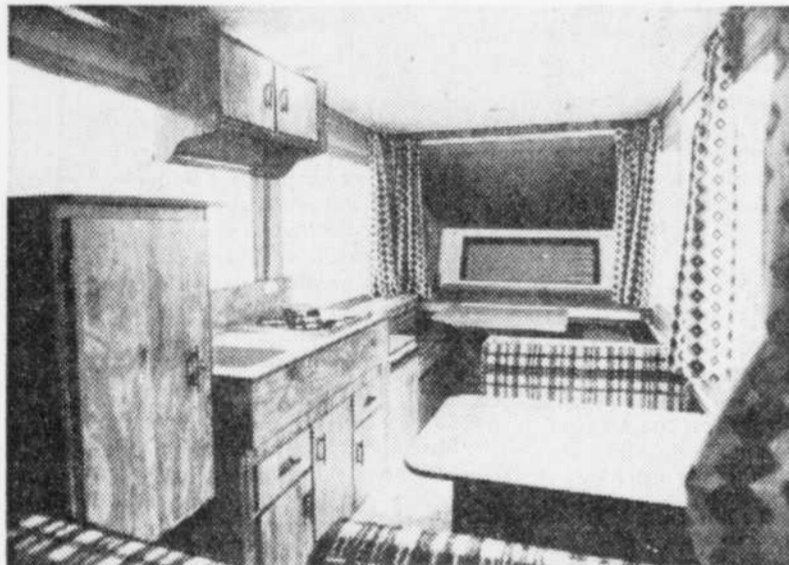
page F-1

Un jour sans autos sur les plaines

Les automobilistes qui ont l'habitude d'emprunter les plaines d'Abraham dans leurs déplacements ont été quitte pour faire demi-tour, hier.

page A-3

consommation



Le Soleil, Jean-Marie Villeneuve

La tente-roulotte

C'est le temps des vacances et par conséquent celui du camping. La tente-roulotte occupe toujours une place de choix chez les vacanciers.

page E-3

Le constat amiable

Il est préférable d'apprendre tout de suite à se servir de son constat amiable d'accident d'automobile avant que ne se produise l'inévitable collision.

page E-1

La perfection demandée pour \$40 par semaine

(D'après UPI) — Dames d'un certain âge veuillez vous abstenir. Aventurières ne m'approchez pas.

C'est presque en ces termes que le millionnaire britannique Horace Langford, âgé de 72 ans, fait appel à ces dames qui voudraient l'épouser.

En quête d'une épouse dont il veut faire son héritière, M. Langford a publié une annonce dans un journal régional précisant les qualités requises des candidates. Elles devront être dans la trentaine. Les pachydermes, les échelottes et les planches à repasser de cette catégorie sont à l'avance éliminées. La femme idéale devra exhiber un fier 36-24-36 (pouces). Elle devra être spirituelle. Pour éliminer une éventuelle aventurière, l'élu devra accepter de servir comme domestique à \$40 par semaine pendant un certain temps. M. Langford veut ainsi avoir la certitude de marier une femme qui saura l'aimer.

sommaire

Annonces classées	H-2 à H-18
Arts et spectacles	G-2 à G-4
Bandes dessinées	E-8
Carrières et professions	
Décès	E-4 et E-5
Economie-finances	H-19
Feuilleton	F-1 à F-6
Hier et aujourd'hui	H-17
Horoscope	D-1 et D-4
Information régionale	H-3
Monde	B-2 et B-3
Mot mystère	G-1 à G-6, H-1 à H-19
Mots croisés	H-5
Où aller à Québec	H-18
Pierre Champagne	G-4
Sciences	A-9
Sport	G-6
Télévision	C-1 à C-7
Sport	C1 à C-7

météo

Ennuagement en fin d'après-midi. Dégagement demain, sauf à l'est de Québec où le mauvais temps persiste.

détails, page H-2

Autres grèves en réplique au lock-out Escalade dans la fonction publique

par J.-Jacques SAMSON

Le Syndicat des fonctionnaires provinciaux du Québec (SFPQ) a répliqué en soirée hier au ministre de la Fonction publique, M. Denis De Belleval, qui avait décrété un lock-out contre 430 fonctionnaires, plus tôt en journée: une soixantaine de techniciens en informatique de la Régie de l'assurance-maladie ont débrayé en soirée et une centaine d'autres fonctionnaires, choisis dans des secteurs

névralgiques de l'administration gouvernementale, ne seront pas au travail aujourd'hui, s'ajoutant aux 1.000 commis de l'Etat déjà en grève.

Il s'agit d'un premier lock-out d'un gouvernement du Québec contre des fonctionnaires depuis que la loi de la fonction publique, adoptée en 1966, donne le droit de grève.

"Le gouvernement ne respecte même pas les services essentiels dans ses lock-out", a commenté hier au SOLEIL,

en fin de journée, le président du SFPQ, M. Jean-Louis Harguindeguy. Ce dernier soutient en effet que le gouvernement-employeur a mis à pied des employés affectés à des services considérés essentiels. M. Harguindeguy a clairement laissé entendre que la réaction gouvernementale aux débrayages sélectifs des fonctionnaires, déclenchée le 22 juin, pour forcer les négociateurs patronaux à reprendre place à la table des négociations, engendrerait une escalade des moyens de pression.

Depuis le 22 juin, le SFPQ a piloté quotidiennement des arrêts de travail d'environ 800 fonctionnaires des services d'informatique de différents ministères, notamment des Finances, de l'Éducation, des Transports et des Communications, en plus des employés du service de courrier externe et interne du gouvernement. La stratégie syndicale visait à priver ainsi des milliers d'autres fonctionnaires de

(Suite à la page A2, 4e col.)

Autres nouvelles en page F-8

Le Québec accueillera d'autres Indochinois

par Françoise COTE

MONTREAL (PC) — A la suite d'une rencontre hier matin avec son homologue fédéral, M. Ron Atkey, avec qui il s'est déclaré être sur la même longueur d'ondes, le ministre québécois de l'Immigration, M. Jacques Couture a annoncé que le Québec est prêt à recevoir la moitié des 3.000 réfugiés indochinois additionnels que le Canada vient d'accepter d'accueillir.

Cela porte à 4.000 le nombre de réfugiés indochinois que le Québec s'est engagé à recevoir sur les 8.000 que le Canada doit accueillir au cours de l'année. De plus, le Québec a mis sur pied un programme de parrainage qui devrait lui permettre d'accueillir quelque 900 autres réfugiés.

La rencontre Atkey-Couture a été des plus cordiales selon le témoignage de M. Couture qui est venu seul à la conférence de presse, puisque le ministre fédéral de l'Immigration et de l'Emploi avait déjà quitté pour une rencontre avec le ministre québécois du Travail, M. Pierre-Marc Johnson.

Au cours de la rencontre Atkey-Couture, on s'est aussi entendu sur la formation d'un comité mixte fédéral-québécois pour coordonner au niveau des sous-ministres l'action des deux gouvernements pour les réfugiés. Enfin le ministre Atkey s'est montré favorable à la demande de M. Couture concernant la participation du Québec à la conférence de l'ONU sur les réfugiés, à Genève, le 20 juillet prochain.

Se disant confiant que la réponse du gouvernement fédéral devrait être favorable, le ministre Couture a déjà désigné Mme Louise Gagné, secrétaire déléguée aux réfugiés, comme la représentante québécoise au sein de la délégation canadienne.

Subvention de \$400

Au cours de la conférence de presse M. Couture a lancé le programme québécois de parrainage pour l'accueil des réfugiés qui aura cette distinction d'avec le programme canadien dans le fait que le Québec accordera une subvention de \$400 par groupe qui parrainera trois personnes pendant au moins un an. M. Couture dit que le programme québécois peut être défini en terme de co-responsabilité.

Tous les groupes à caractère provincial pourront participer au programme québécois de parrainage que le ministre Atkey a accepté de reconnaître. Par contre les groupes québécois qui préféreront s'inscrire plutôt dans le programme de parrainage canadien resteront libres de le faire.

"S'ils sont plus à l'aise en signant avec le fédéral, ils le feront, dit le ministre Couture qui ajoute que ce qui compte c'est l'aide aux réfugiés". Mais dans ce cas, la subvention québécoise de \$400 ne s'appliquera pas.

Budget de \$120.000

Le budget total du programme québécois de parrainage pour l'exercice financier 1979-80 est de \$120.000. On prévoit 300 subventions de \$400 pour le parrainage des réfugiés par des groupes. Celles-ci seront accordées aux 300 premières demandes. Enfin toute demande de parrainage par un même groupe ne sera étudiée qu'après considération de toutes les premières demandes présentées antérieurement.

La subvention de \$400 sera versée au groupe-parrain entre la quatrième et la huitième semaine après la prise en charge des parrainés par le groupe qui doit s'engager à faire rapport au ministère de l'Immigration du Québec deux fois par année après la prise en charge des réfugiés.

Solidarité humaine

Pour être admissible, une association ou un groupe doit être reconnu apte à parrainer selon les règlements québécois et il doit vouloir parrainer un cas de réfugiés parmi les groupes prioritaires établis par le ministre de l'Immigration du Québec après consultation avec le haut-commissariat des Nations-Unies pour les réfugiés.

M. Couture a bien dit que le parrainage vise à aider les groupes qui veulent venir en aide aux réfugiés qui risquent d'être laissés pour compte par les programmes officiels des gouvernements. Il a insisté sur la nécessité pour tous de prendre conscience du "problème ahurissant" des réfugiés indochinois.

Il s'agit pour lui de solidarité humaine et les Québécois doivent être prêts à faire des sacrifices, s'il le faut, pour venir en aide aux réfugiés. Il a d'ailleurs souhaité que les groupes de gauche interviennent auprès de leurs amis dans ces pays. Enfin il estime qu'il faut s'attaquer aux causes, qu'elles

(Suite à la page A2, 1re col.)



Cette mère cambodgienne, réfugiée dans un camp en Thaïlande, attend désespérément que soit soigné son enfant.

Iles-de-la-Madeleine

La mine de sel sera exploitée

par Michel DAVID

MATANE — Même si le Conseil des ministres n'a pas encore rendu de décision officielle, il est d'ores et déjà acquis qu'il donnera le feu vert à l'exploitation de la mine de sel des îles de la Madeleine.

C'est ce qu'a confirmé au SOLEIL le ministre des Richesses naturelles

du Québec, M. Yves Bérubé. De sorte que l'exploitation du gisement de Dauphin, à Grosse-Ile, pourrait être entreprise dès cet automne.

Cette décision entraînera des investissements de l'ordre de \$60 millions. Le gouvernement du Québec n'en déboursait toutefois que \$10 millions, le reste de la somme requise

étant assumé par l'exploitant, la firme Seleine Inc., une filiale de Soquem-Louves.

Le ministère des Transports du Québec pourrait devenir un des principaux acheteurs. Déjà le ministère investit chaque année plus de \$14 millions à l'achat de 700.000 tonnes de sel et 12.000 tonnes de calcium pour l'entretien des routes.

Le projet de construction d'un quai en eau profonde sera toutefois rejeté. Les considérations écologiques ne sont pas étrangères à cette décision, mais ce sont surtout les coûts qu'entraînerait une telle construction — plus de \$40 millions — qui apparaissent nettement prohibitifs. Le transport du sel par barges via un chenal à travers la lagune sera plutôt retenu.

dans nos régions

Formation d'un comité régional des voies d'accès, suite aux modifications du plan de l'autoroute 40

par Gérard ROCHETTE
(collaboration spéciale)

SAINT-BASILE — Tel que LE SOLEIL l'annonçait en primeur le 13 mai dernier, il y aura d'importantes modifications d'apportées au plan original de construction de l'autoroute de la rive nord, entre Saint-Augustin et Trois-Rivières, en ce qui regarde les voies d'accès à cette voie rapide.

C'est pourquoi un comité régional des voies d'accès à l'autoroute 40 a été formé, pour prendre en main le dossier complet de cette voie rapide qui traversera le comté de Portneuf.

Au cours d'une rencontre avec les représentants de la Chambre de commerce, d'industrie et tourisme de la région, du comité de citoyens du secteur Neuville-Pointe-aux-Trembles, ainsi que ceux du secteur ouest, le député de Portneuf a confirmé en grande partie les changements que le ministère des Transports a décrétés dans les travaux prévus pour l'autoroute 40 et dont LE SOLEIL a fait mention, le mois dernier.

Changements

Selon le député de Portneuf, Me Michel Pagé, les changements suivants

ont été confirmés par le ministère, en ce qui regarde les voies d'accès: à la hauteur de Neuville et de Pointe-aux-Trembles, coupure des voies d'accès à la route Gravel; à ville de Portneuf et Portneuf-Station, il y aura un viaduc seulement (over pass) sur la route du chemin Neuf, ainsi qu'un échangeur à la hauteur de la rue Provencher et de la route du quai; à Deschambault, les voies d'accès sur la route Proulx sont retranchées, seule la structure sera construite. A l'intersection de la route Bouillé, la structure prévue à cet endroit est coupée, le ministère ayant convenu d'exproprier le seul propriétaire du côté nord de l'autoroute; enfin, à Grondines village et paroisse, il n'y aura pas de voies d'accès à la 40 puisque le ministère construira uniquement un viaduc (overpass) pour relier la route régionale Grondines-Saint-Casimir, ainsi que sur la route Delorme. L'échangeur prévu dans ces deux localités a donc été retranché.

En annonçant ces modifications, le député de Portneuf s'est dit fortement désappointé de la tournure des évé-

nements en ce qui regarde l'autoroute 40 traversant la région.

"Je ne peux concevoir, a-t-il dit, que le ministère laissera un territoire de 26 milles carrés, comme Grondines village et Grondines paroisse, sans accès directs à l'autoroute. D'autant plus que l'une des plus importantes compagnies de transport du Québec, Guilbault-d'Anjou, a son siège social dans cette localité."

M. Pagé a ajouté que la construction des voies d'accès dans cette partie de la région avait été prévue en fonction du règlement des problèmes routiers que l'on retrouve dans le secteur ouest de Portneuf.

En ce qui regarde les autres localités affectées par les décisions du ministère, Me Pagé a précisé que les plans de l'autoroute 40 dans le secteur de Portneuf avaient été confectionnés en tenant compte des besoins de la région et il ne peut que déplorer que d'aussi importantes modifications soient décrétées. Il a dit espérer que le ministre, M. Lucien Lessard, ne

restera pas insensible aux représentations qui lui ont été faites par les citoyens et autorités de la région et à celles qui lui seront faites dans les prochaines semaines.

Comité des voies d'accès

Le temps presse et les citoyens de la région de Portneuf en sont conscients. A la suite de la confirmation donnée par le député de Portneuf, Me Michel Pagé, au sujet d'importants changements apportés au plan original concernant les voies d'accès, il a été annoncé la formation d'un comité régional des voies d'accès à l'autoroute 40.

L'annonce de la formation d'un tel comité est survenue à l'issue d'une réunion tenue à Saint-Basile, à laquelle assistaient des représentants de la Chambre de commerce régionale, du comité de citoyens du secteur Neuville-Pointe-aux-Trembles-Saint-Jeanne-de-Pont-Rouge, des conseils municipaux de Grondines village et paroisse, de Saint-Casimir, Saint-Ubalde ainsi que

des industriels et hommes d'affaires du secteur ouest de Portneuf.

Siégeront au sein du comité quatre représentants du secteur ouest, à savoir MM. Antonio Portelance, secrétaire de la municipalité de Grondines village, Jimmy Walsh, maire de Saint-Casimir-Est, Marcel Cossette, maire de Saint-Ubalde, et Normand Tessier, industriel de Saint-Casimir; quatre du comité du secteur de Neuville dont le président Mme Hélène Côté, les autres devant être nommés cette semaine, et deux représentants de la Chambre de commerce régionale, en l'occurrence MM. Jean Rodrigue, de Donnacona, et Michel Vézina, de Pont-Rouge.

Ce comité aura comme mandat premier de prendre en main le dossier complet de l'autoroute de la rive nord et des voies d'accès au niveau des diverses localités du territoire.

Ce mandat, qui se veut aussi large que possible, permettra aux membres de travailler librement à la préparation d'un document aussi complet que possible, en collaboration avec les autorités de la région.



Tortue géante

photo Photographie Saint-Georges

M. Roger Champagne, de Saint-Benoît de Beauce, exhibe avec fierté la tortue géante qu'il a en sa possession depuis quelques semaines. D'une longueur de 30 pouces et pesant près de 40 livres, cette tortue rare a été trouvée par des enfants et M. Blaise Veilleux aux abords du lac Saint-Charles, à Saint-Benoît de Beauce. A savoir ce qu'il pensait faire de ce spécimen qui peut porter un poids d'au-delà de 150 livres, M. Champagne a déclaré au SOLEIL "qu'il se rendra à Québec, bientôt, en vue de l'offrir au Jardin zoologique de Charlesbourg ou d'ailleurs".

Actif haussé de 12.5% à la Caisse d'entraide économique de Dorchester

par Paul-Henri DROUIN

LAC-ETCHEMIN — A sa neuvième année d'opération la Caisse d'entraide économique de Dorchester, en plus d'atteindre un actif de \$7,626,467, soit une augmentation de 12.5 pour 100 sur l'année précédente, a contribué au financement d'entreprises et commerces déjà en place dans la région, par des prêts hypothécaires se totalisant à \$1,947,958, ainsi que des prêts personnels au montant de \$561,644.

En communiquant ces renseignements à l'assemblée générale annuelle de cette institution financière, tenue à Lac-Etchemin, le président M. Michel Bégin fit remarquer qu'au 31 mai 1979, la Caisse d'entraide économique de Dorchester regroupait 2,834 membres sociétaires.

"Il va sans dire, a ajouté M. Bégin, que l'ampleur qu'a pris le mouvement au cours de la dernière année est due non seulement aux principes fondamentaux qui animent l'entraide économique, mais aussi et surtout grâce à la participation et l'intérêt de chacun de nos membres qui se font un devoir de travailler pour le développement économique de leur région."

M. Michel Bégin a de plus assuré les membres sociétaires que l'argent recueilli chez nous est réinvesti chez nous, tantôt dans des industries et des commerces qui veulent prendre de l'expansion, tantôt dans des prêts personnels ou résidentiels, mais le plus souvent dans de nouvelles entreprises qui créent quelques centaines d'emplois dans la région, favorisant ainsi le développement économique."

De son côté, le directeur général M. Gérard Guindon fit savoir "qu'au

cours de l'exercice financier 1978-79 les entrées d'argent à la Caisse d'entraide économique de Dorchester se sont totalisées à \$5,406,396".

Cette somme, dit-il, a été répartie comme suit: \$1,475,934 en capital social; \$1,759,138 en dépôts à termes; \$1,246,918 en remboursement de prêts; \$924,406 en revenus.

Capital souscrit

On a aussi appris qu'en date du 31 mai 1979, le capital souscrit à la Caisse

d'entraide économique de Dorchester, a été de \$10,235,150 alors que le capital payé a atteint le montant de \$5,592,876 ce qui représente une augmentation de 22.8 pour 100 du capital souscrit et de 31.1 pour 100 du capital payé.

De plus, considérant les résultats des opérations divulguées par les vérificateurs, les administrateurs ont suggéré de verser à même les "trop-perçus" annuels, un montant de \$489,347 en intérêts sur les parts sociales, ce qui représente pour chacun des membres sociétaires un intérêt de 10 pour 100.

Aussi, une somme de \$22,232 sera versée à la réserve générale.

Du côté recrutement, M. Gérard Guindon a confirmé que ce secteur a pris une envergure fort intéressante au cours du dernier exercice financier, puisqu'on a recueilli \$2,940,039 soit une augmentation de \$652,781 sur l'année précédente, ce qui représente plus de 29 pour 100 de progression.

"Egalement, dit-il, nous avons recruté au-delà de 224 plans enregistrés d'épargne-retraite et de logement au cours de l'année financière se terminant le 31 mai dernier."

Prévision

Pour l'année 1979-80 a déclaré M. Guindon, nous envisageons franchir le cap du \$12 millions d'actif et atteindre ainsi plus de 5,000 membres sociétaires."



Michel BÉGIN

Le directeur général de la Caisse d'entraide économique de Dorchester a conclu ses remarques en affirmant que "ces réussites ne sont pas le fruit du hasard, mais bien à une équipe dynamique de recruteurs transigeant avec des gens du milieu et de la région".

C'est demain l'ouverture de la foire

DONNACONA (G.R.) — Les jeux sont faits. C'est cette semaine que se tient à Donnacona, la Grosse Foire 1979. De demain le 5 au dimanche le 8 juillet inclusivement, quelque 50,000 visiteurs sont attendus pour cet événement le plus important à se dérouler dans la région au cours de la période estivale.

Le président de la Grosse Foire, M. Jacques Massicotte, et l'organisateur en chef, M. Yvon Plamondon, anticipent un succès phénoménal pendant ces quatre journées d'activités diverses.

Spectacles, concours, compétition, danses, soirées canadiennes, musique, chants, etc., autant d'activités auxquelles la population pourra participer.

L'ouverture sera signalée demain par une parade dans les rues de la ville de Donnacona à compter de 16h. Et cette dernière constituera le coup d'envoi de quatre journées d'activités qui se succéderont à un rythme endiablé.

C'est un programme rempli au maximum que les responsables de cet événement annuel offrent à la population cette année. Et l'évaluation de quelque 50,000 visiteurs est très conservatrice, compte tenu de la qualité des attractions et des spectacles qui seront offerts.

La boutique **AMOUR inc...**

VENTE 2 POUR 1
ou 50%
DU 3 AU 14 JUILLET
SUR TOUTE LA MARCHANDISE
PRINTEMPS-ETE (sauf les vêtements de base)

SPECIALITES DE MOYENNES ET FORTES TAILLES:
12½ à 32½, 12 à 24, 36 à 52.

La boutique **AMOUR inc...**

CHARGEX
VISA
master charge

PLACE LAURIER
Mall nord
Sainte-Foy, Québec
653-6063

Franchise disponible: M. Joncas
1-514-256-1645 ou 1-514-583-6623

les meubles d'Italie
pour le jardin
québécois

Chaise longue à coussins verts, jaunes ou rayés.
Métal caoutchouté: \$229. Table d'appoint: \$59.

universdécor

3070, chemin St-Louis,
Ste-Foy
Tél.: 658-0664

Vous ne trouverez pas meilleurs prix ailleurs!

ROSBIF POINTE DE SURLONGE	lb	2 ⁹⁷
COTELETTES DE VEAU	lb	1 ⁰⁰
FOIE DE PORC	lb	.57
ROTI DE PORC DANS L'ÉPAULE	lb	.89

BOEUF POUR CONGELATEUR
(sans frais additionnels)

ARRIERE DE BOEUF CATEGORIE C-1	lb	1 ⁷⁵
AVANT DE BOEUF CATEGORIE C-1	lb	1 ²⁵
RONDE COUPE CATEGORIE A-1	lb	1 ²⁵

NOUS ACCEPTONS LA CARTE CHARGEX

BOUCHERIE MORIN ENR.
GROS ET DETAIL - FRUITS ET LEGUMES
TEL: 889-9680 ST-ISIDORE: 646-5910

dans nos régions

Un projet d'aménagement des abords de la chute du Diable

par Paul-Henri DROUIN

SAINT-GEORGES — En 1979, l'une des priorités du Conseil de développement de la Chaudière (CDC), est l'aménagement des abords de la chute du Diable, sur la rivière Famine, entre les municipalités de Saint-Benoît et de Saint-Prospère, d'augmenter sensiblement la fréquentation touristique, car la Beauce possède un potentiel touristique extrêmement intéressant.

Pour faire de cet endroit un centre de plein air répondant aux besoins du public, tout en offrant une gamme variée d'attractions récréatives pour toute la famille, il en coûterait quelque \$80.000 a déclaré, hier, au SOLEIL, M. André Breton, l'un des

responsables du projet auprès du CDC de Ville Saint-Georges de Beauce.

Selon M. Breton, "on pense qu'il est possible avec des aménagements qui rehaussent l'aspect esthétique des sites naturels, comme celui de la chute du Diable, sur la rivière Famine, entre les municipalités de Saint-Benoît et de Saint-Prospère, d'augmenter sensiblement la fréquentation touristique, car la Beauce possède un potentiel touristique extrêmement intéressant".

"Ainsi, a-t-il dit, l'aménagement de la chute du Diable avec de bonnes possibilités récréatives, pourrait ap-

porter un attrait touristique supplémentaire à la région".

Topographie

La partie de terrain environnant la chute du Diable, qui intéresse le CDC, est la propriété de la compagnie Domtar et du point de vue topographique, le terrain étudié se situe aux environs de 800 pieds d'altitude, dans la région appalachienne.

Comme l'a souligné M. André Breton, "le relief n'est pas accidenté et l'on est en présence d'un plateau avec

une rivière qui a formé un canyon de 80 pieds de profondeur chaque côté de la rivière Famine en plus de présenter une falaise dont la pente est de plus de 120 pour 100".

La rivière Famine coule à cet endroit vers le sud et c'est là que l'on observe une cascade haute d'une dizaine de pieds et 200 pieds en aval de cet endroit, ce cours d'eau se resserre entre deux murailles de pierre, que l'on surnomme "portes", puis tombe d'une hauteur de 35 pieds.

De chaque côté de la chute, a précisé M. Breton, se trouvent des murailles de pierres que nous appelons "portes" et les roches de ces portes sont en matériaux plus durs, à savoir du calcaire métamorphique.

On a pu constater sur place, que la porte ouest a 73 pieds de hauteur, sur une largeur moyenne de 6 pieds et une longueur de 60 pieds.

Quant à la porte est, elle a 90 pieds de hauteur et offre une magnifique vue de la vallée encaissée de la rivière Famine.

"A 1.000 pieds en amont de la chute du Diable, la rivière Famine s'élargit et devient plus profonde, nous donnant un endroit favorable à la baignade", a déclaré André Breton.

Le fond de la rivière Famine à cet endroit est constitué de sable et de gravier, puis parsemé de grosses roches de 3 pieds et plus de diamètre.

A cet endroit, comme l'a expliqué M. André Breton, "le courant de la rivière est faible et l'eau est assez chaude pour permettre la baignade".

"Vu la distance du stationnement et les conditions de l'étang, a ajouté M. Breton, cet aménagement d'une zone de baignade serait réservée à une catégorie spéciale de gens, soit 16 ans et plus sachant nager et qui veulent se baigner dans la rivière Famine à un endroit tranquille et entouré de forêt".

C'est un endroit idéal, car l'environnement de la chute du Diable est un site sauvage où tout concourt à la beauté, par la végétation, les rochers, le relief, l'eau, la pureté de l'air, les cris des animaux, le bruit des masses d'eau jaillissantes, l'isolement et l'harmonie des éléments naturels.

Restriction

Considérant que la cartographie forestière de la région indique que le territoire des abords de la chute du Diable se caractérise par des peuplements mélangés jeunes, il est important à cause de la valeur esthétique du site, comme le souligne un rapport remis au CDC "qu'aucune coupe de bois ne soit faite dans un rayon de 200 pieds autour de la chute ainsi qu'au tour des principaux aménagements de ce futur centre de plein air".

Seuls les arbres morts, malades ou opprimés doivent être enlevés et aux endroits où la densité est trop forte, on pourra enlever quelques sujets, à condition de ne pas trop éclaircir le peuplement et de préserver les arbres les plus sains.

On va jusqu'à mentionner dans ce rapport, qu'une très grande partie des matériaux de construction seront trouvés sur le site même, ce qui contribuera à diminuer de façon appréciable le coût des matériaux.

C'est ainsi que les arbres coupés pour la construction d'une route serviront à effectuer les différents aménagements.

Toutefois, a mentionné André Breton, "ces bois devront être écorcés, séchés partiellement et traités au créosote avant d'être utilisés".



photo Publi-graphie St-Georges

Coin de la Beauce que l'on veut exploiter davantage: la chute du Diable.

Plaintes pour "fausse publicité", suite à la visite du cirque Gatini

par France DESJARDINS
(collaboration spéciale)

BAIE-SAINT-PAUL — Une trentaine de personnes de Baie-Saint-Paul, ayant à leur tête MM. Marc-Eugène Tremblay et Raymond Fortin, ont signé dernièrement une pétition concernant la venue du cirque Gatini dans cette ville. Une copie de cette pétition a été adressée au club local Optimiste, tandis que des remarques ont été faites à l'égard des dirigeants du centre commercial "Le Village". La pétition a été rédigée dans le but de les avertir de démontrer plus de discernement dans leur choix de spectacles, le tout conformément à une nouvelle attitude qui prévaut ici face à

la publicité mensongère et à la qualité des divertissements à offrir.

Cette pétition fait remarquer aux deux organismes que, contrairement à ce que promet la publicité du cirque Gatini, il n'y a pas eu trois éléphants au spectacle, mais bien un seul, que tous les animaux promis n'étaient pas sur place, qu'il n'y a pas eu de "clown au piano" tel qu'entendu et que la jeune fille "à travers les couteaux" n'a ému personne puisqu'elle était absente.

Les signataires s'en prennent ensuite au fait que le "show" qui devait durer deux heures n'a tout compte fait duré que 1 heure 45 minutes, que le spectacle n'a qu'un intérêt très médio-

cre et que les enfants ont peut-être moins de force de rejet que les adultes face à de semblables manifestations. En ce sens, les personnes qui ont signé la pétition considèrent que le club Optimiste ainsi que les dirigeants du centre commercial ont sûrement manqué de rigueur dans les permissions et les appuis qu'ils doivent octroyer, ne serait-ce que pour la tenue d'un cirque.

Dans tout ceci, on peut considérer que c'est moins le rejet de l'événement qui est à retenir comme le fait que des individus haussent la voix pour dénoncer une activité à la publicité mensongère dans une région hospitalière comme Charlevoix.

en bref



Hommage au mérite

A l'occasion de la dernière séance du conseil des commissaires de la régionale Tardivel, dans le comté de Portneuf, on a rendu hommage aux gagnants du concours de dessins, patronné par la Fédération des commissions scolaires et le ministère de l'Éducation, pour signaler l'Année internationale de l'enfant. Entourant le président de la régionale Tardivel, M. Alfred Gauthier, les gagnantes sont Mlles Louise Marcotte, de Sainte-Christine; Marie-Claude Déry, de Saint-Raymond; Lisa Delisle, de Cap-Santé; et Sindy Larue, de Cap-Santé. Ces récipiendaires représenteront donc la région au niveau provincial.

Tricentenaire de Cap-Santé

CAP-SANTÉ — La municipalité de Cap-Santé célébrera cette année son tricentenaire à l'occasion de fêtes tenues sous le thème "C'est un rendez-vous" qui auront lieu du 27 juillet au 5 août. Les organisateurs ont tenté de satisfaire tous les goûts en prévision de ces manifestations en inscrivant à l'horaire une journée agricole, une journée des jeunes, des femmes, des pionniers, de l'âge d'or et des retrouvailles. De plus, des spectacles, des expositions et un film documentaire retiendront l'attention. Les paroissiens de Cap-Santé "sauront vous accueillir chaleureusement", affirment les organisateurs.

Triste record

MATANE — L'Est du Québec gagne la médaille d'or pour le nombre total de morts sur les routes et de piétons tués. La région remporte aussi la médaille d'argent pour le nombre de cyclistes et d'accidents mortels routiers. Pourtant, le Bas-Saint-Laurent et la Gaspésie ne représentent que 3,5 pour 100 de la population totale du Québec. Telles sont les grandes lignes d'une étude régionale effectuée par la Régie de l'assurance automobile du Québec dont le contenu sera dévoilé le 9 juillet, à Rimouski, par Mme Monique Vézina-Parent, vice-présidente du conseil d'administration de la Régie de l'assurance automobile du Québec et présidente de l'Union régionale des caisses populaires de Rimouski.

Besoin d'une famille d'accueil

LEVIS — Le Centre de services sociaux à Lévis est à la recherche d'une famille d'accueil pour héberger un enfant mongolien léger, âgé de 7 ans. Cette famille d'accueil devra demeurer sur la Rive-Sud de Québec, être compréhensive et prête à travailler en collaboration avec les parents légitimes de l'enfant ainsi que le service d'aide à domicile du Centre d'adaptation jeunesse.

Visite à Jonzac

BAIE-SAINT-PAUL — Plusieurs résidents de Baie-Saint-Paul et des environs se préparent à se rendre en Europe et particulièrement dans la région de Jonzac, en France, dans le cadre d'un échange vécu par satellite entre cette région française et Baie-Saint-Paul. Le départ est prévu pour le 10 juillet.

Fléché et rotin

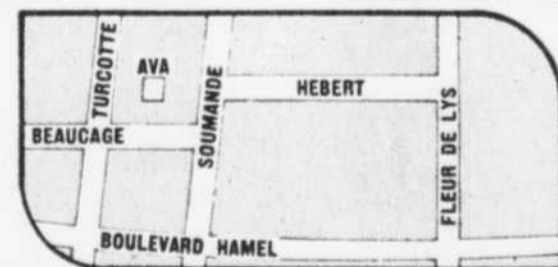
LEVIS — Une exposition de fléché et de rotin est présentée à la maison Louise Carrier du Centre d'art de Lévis, jusqu'au 11 juillet. Les travaux des lévisiens Roseline Dubé et Marcel Morais seront certainement très admirés à cette occasion. Il s'agit en effet de deux techniques artisanales qui connaissent un regain de popularité. Le fléché puise sa beauté à même une vieille tradition québécoise, tandis que le rotin nous a été transmis par les Amérindiens, rappellent les dirigeants de la Corporation du centre d'art, en invitant la population.

Ingénieurs pour le centre de ski

PETITE-RIVIERE-SAINT-FRANÇOIS — La corporation provisoire du centre de ski de Petite-Rivière-Saint-François a mandaté une firme d'ingénieurs pour que celle-ci exécute un rapport sur les moyens que la municipalité compte prendre pour mener à bien le projet de centre de ski. L'organisme devrait obtenir sa charte avant l'automne et ainsi être plus en mesure de se faire entendre.

AUX VRAIES AUBAINES

Le seul marché d'entrepôt au Québec



**BIFTECK
OU ROTI**

Pointe de Surlonge
Coupe économique

lb **1⁸⁸**

FRITES

"Valley Farm"
régulières, surgelées

Sac 2 lb **.19**

**JUS de
tomates**

"Provigo" de fantaisie

Bte 48 oz **.49**

**RAISINS
ROUGES**

"Cardinal"
Produit des États-Unis
Canada no 1

1a lb **.99**

325, SOUMANDE — VILLE VANIER

Nous nous réservons le droit de limiter les quantités.

VALIDE JUSQU'AU 7 JUILLET

PAS DE VENTE AUX MARCHANDS.