

Le monde économique

Un vent qui vient du Sud



MIVILLE TREMBLAY

Contrairement à ce qui se produit en météo, en économie les vents prédominants proviennent toujours du sud. Et ces jours-ci, c'est une masse d'air plus frais, mais instable, qui arrive des États-Unis.

Le ralentissement de l'activité économique aux États-Unis, plusieurs fois annoncé, et autant de fois retardé, semble enfin se réaliser. Avec le décalage coutumier, il augure une décélération semblable de l'économie canadienne.

De part et d'autre de la frontière, certains économistes parlent de récession, mais ils ne sont pas majoritaires. Toutefois, la différence entre une faible croissance et une faible récession est souvent mince et difficile à prévoir.

En 1989, l'économie américaine a cru d'un solide 4,2 p. cent et au premier trimestre, elle a ralenti à un rythme encore très respectable de 3 p. cent, si on corrige ces chiffres pour exclure les effets de la sécheresse de l'été dernier.

Ce n'est pas suffisant au goût d'Alan Greenspan, président de la banque centrale américaine, qui vise une descente à près de 2 p. cent, de façon à extirper toutes les pressions inflationnistes. Une fois calmée, l'économie pourrait revenir à une vitesse de croisière d'environ 3 p. cent.



Alan Greenspan

C'est un scénario optimiste qualifié «d'atterrissage en douceur». Dans le passé, les longues périodes d'expansion furent généralement suivies par l'arrêt brutal d'une récession.

L'inflation est encore trop forte

La lutte contre l'inflation demeure la principale préoccupation de M. Greenspan. Jeudi dernier, on apprenait que l'indice des prix à la consommation avait bondi de 0,07 p. cent au cours du mois d'avril, ce qui concordait avec les anticipations du marché. Pour les douze derniers mois, l'inflation s'élevait maintenant à 5,1 p. cent, comparativement à 4,4 p. cent pour les deux années précédentes.

Mais les analystes ont souligné qu'en enlevant la hausse non récurrente du prix de l'essence, la hausse d'avril n'était que d'un mince 0,02 p. cent.

Le Canada fait meilleure figure, car son inflation s'établit à 4,6 p. cent pour les douze derniers mois.

L'inflation américaine s'explique en partie par la hausse du prix mondial du pétrole, mais aussi par la surchauffe de l'économie locale. Les économistes froncent les sourcils à voir les usines tourner très près de leur pleine capacité. Ils sont tout aussi inquiets de la pression exercée sur les salaires par un marché du travail de plus en plus serré, comme

en témoigne un taux de chômage de 5,3 p. cent.

Tant que l'inflation n'aura pas montré les signes d'un net recul, ce qui n'est pas encore le cas, tant que l'économie n'aura pas relâché son rythme d'expansion, la Fed conservera sa politique des taux d'intérêt élevés.

C'est un exercice périlleux, car si la banque centrale ne veut pas perdre le contrôle sur l'évolution des prix, elle ne veut guère plus précipiter l'économie dans une récession semblable à celle de 1981-82.

Jeudi prochain, avec la publication des chiffres sur le produit national brut du deuxième trimestre, on saura avec plus de certitude à quel point l'économie roule moins vite.

Le dollar s'emballa

Par ailleurs, l'action de la Fed sur les taux d'intérêt a également un grave impact sur la valeur du dollar américain, qui s'est considérablement apprécié par rapport aux autres devises fortes, notamment le yen japonais et le mark allemand.

À cause des rendements élevés sur les bons du Trésor américains, les capitaux spéculatifs se précipitent sur le dollar et le poussent à la hausse. Pour calmer ce mouvement, les banques centrales européennes et japonaises devront probablement augmenter leur propres taux d'intérêt.

Une telle appréciation du billet vert nuit à la compétitivité des exportateurs américains et risque de renverser la tendance (qui d'ailleurs s'est enlisée) à la réduction du très gros déficit commercial des États-Unis.

Par contre, la hausse du dollar américain abaisse le prix des produits importés par les États-Unis, et contribue à relâcher les pressions inflationnistes.

Le juste milieu que la Fed cherche à tâtonner est d'autant plus difficile à trouver que les nombreux signes donnés au jour le jour par les statistiques économiques sont souvent contradictoires et trompeurs.

L'importance de la politique monétaire de la banque centrale est accentuée par les dures négociations entre le président et le Congrès sur le budget de l'État, qui paralysent la politique fiscale.

Comme toujours, l'économie canadienne se ressentira du freinage délibéré de l'économie américaine. Déjà les Américains achètent moins de voitures neuves, dont plusieurs sont fabriquées en Ontario. De même, la hausse des taux hypothécaires a fait chuter le nombre de mises en chantier, ce qui affecte sérieusement les exportations québécoises de bois d'oeuvre.

Bien entendu, la hausse du dollar canadien empire la situation concurrentielle des entreprises canadiennes et notre surplus commercial avec les États-Unis s'est beaucoup détérioré.

Au chapitre de la politique monétaire, notre gouverneur, M. John Crow, n'a pas eu besoin des encouragements américains pour orchestrer une hausse des taux d'intérêt. N'empêche qu'il tient compte des taux élevés aux États-Unis quand il fixe les nôtres. Quand il y aura détente des taux aux États-Unis, les nôtres suivront sans doute.

Près de 15% des Soviétiques n'ont pas le minimum vital

Agence France-Presse
MOSCOU

Près de 15 p. cent des Soviétiques, soit 43 millions de personnes, vivent avec un revenu inférieur à 75 roubles (120 dollars) par mois, ce qui est considéré comme le minimum vital, a déclaré hier à Moscou le premier ministre soviétique, M. Nikolai Ryjkov.

Les plus touchés par la pauvreté sont les retraités, a poursuivi M. Ryjkov qui s'exprimait au cours d'une rencontre avec les dirigeants des syndicats retransmise par la télévision soviétique.

Le premier ministre soviétique a d'autre part évoqué l'inflation en URSS. «En 1986 et 1987, les salaires ont augmenté régulièrement. Puis il y a eu une véritable explosion en 1988, et les salaires ont brutalement augmenté», a-t-il souligné.

Évoquant ensuite la demande de consommation des Soviétiques,

M. Ryjkov a précisé que les consommateurs, qui ont bénéficié en 1988 de 40 milliards de roubles (64 milliards de dollars) de pouvoir d'achat, n'en ont dépensé que 23 milliards (37 milliards de dollars). «Cela signifie que 17 milliards de roubles (27 milliards de dollars) sont restés inutilisés», a-t-il noté.

Montres écrasées

Utilisant un rouleau compresseur, la police thaïlandaise a détruit quelque 6 000 fausses montres de marque à Bangkok, une des principales capitales mondiales de la contrefaçon.

Parmi les montres écrasées en bord de rivière devant un commissariat se trouvaient de fausses Cartier, Rolex, Gucci, Omega, Longines et Seiko.

La stabilisation du taux de change du dollar, clé de la rentabilité du libre-échange?

Les firmes canadiennes seront obligées d'investir aux États-Unis, même s'il est moins coûteux de produire au Canada

MIVILLE TREMBLAY

Tant que le taux de change entre les dollars canadien et américain n'aura pas été stabilisé, les entreprises canadiennes ne pourront pas pleinement profiter de l'accord de libre-échange, estime M. Richard N. Cooper, un réputé professeur d'économie internationale de l'Université Harvard.

«Une forte variabilité du taux de change réel peut réduire le total des investissements dans les secteurs de l'économie qui sont ouverts à la concurrence internationale», a-t-il déclaré dans une interview à La Presse, en marge d'une conférence organisée à Montréal par le nouveau Centre d'économie de l'Université McGill. Cette rencontre réunissait la semaine dernière plusieurs sommités de l'économie internationale.

Normalement, avec la disparition des barrières douanières, une compagnie canadienne qui est plus concurrentielle que ses rivales américaines accroîtra ses exportations aux États-Unis à partir de ses usines canadiennes. Mais l'incertitude quant à l'évolution du taux de change peut l'inciter à ne pas faire les investissements nécessaires, ou à les réaliser aux États-Unis.

Quand une devise se déprécie fortement, les entreprises sont réticentes à investir pour accroître leur capacité d'exportation, car elles craignent que le taux de change favorable ne durera pas.

Inversement, quand il y a une forte appréciation de la devise, même si les compagnies estiment que le taux de change va redevenir favorable, les investissements ne se font pas à cause de la baisse des bénéfices tirés de l'exportation, baisse qui réduit les liquidités nécessaires à l'investissement.

Selon M. Cooper, les instruments financiers comme le marché à terme ne suffisent pas à protéger l'entreprise contre les fluctuations du taux de change. Une firme peut facilement protéger des transactions commerciales qui vont se réaliser dans les mois à venir, mais elle ne peut pas protéger pas la valeur de son investissement sur une longue période de temps.

Pour contourner cet obstacle, les firmes canadiennes seront obligées d'investir aux États-Unis, même s'il est moins coûteux de produire au Canada.

Frénésies spéculatives
Le taux de change n'est plus dominé par les facteurs fondamentaux.

taux et relativement prévisibles comme la productivité, l'inflation et la balance des échanges commerciaux, estime M. Cooper.

Les principaux participants au marché des changes - banques, fonds de pension, compagnies d'assurance - ne portent pas une attention suffisante à ces facteurs, mais se laissent prendre dans leur propre logique de profits à très court terme, qui les entraîne dans des frénésies spéculatives plus ou moins rationnelles.

Il s'ensuit une très forte variabilité du taux de change. En juillet et en août de l'an dernier, on se rappellera que le dollar canadien a perdu presque 3 cents US. En novembre, il a regagné ces 3 cents US en l'espace de quelques semaines seulement.

Le marché peut également s'éloigner de façon importante du taux de change que l'on devrait normalement avoir. Depuis trois ans, le dollar canadien s'est apprécié de 17 p. cent, et au cours des deux dernières années, de 12 p. cent par rapport au billet américain.

À telle enseigne que la Banque Royale estime que le dollar canadien est maintenant surévalué de 12%. Une étude basée sur la comparaison du pouvoir d'achat dans les deux pays indique que le taux de change devrait être non pas de 84 cents US, mais d'environ 72 cents US!

Solutions
La meilleure solution au problème causé par les fluctuations imprévisibles des devises, estime M. Cooper, serait la création d'une seule devise pour l'ensemble des pays industrialisés. «Mais dans un avenir rapproché, cette idée est beaucoup trop radicale pour obtenir un appui politique.»

Il estime que la Communauté européenne parviendra probablement à une union monétaire d'ici dix ans. «Il serait également dans la logique de l'Accord de libre-échange entre le Canada et les États-Unis qu'il y ait une coopération sur le taux de change.»

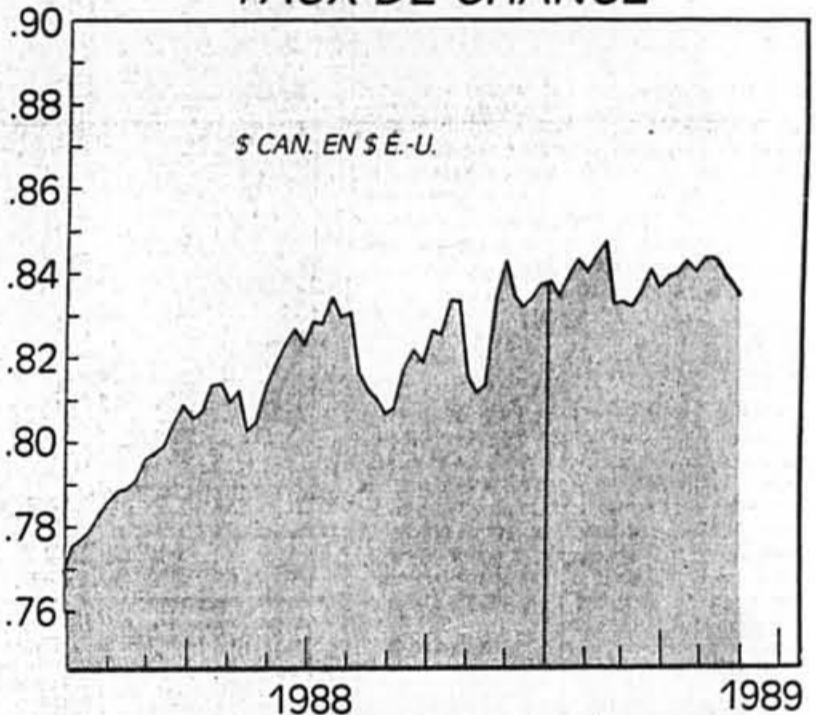
D'ici là, estime M. Cooper, la Banque du Canada ne perdrait pas une grande marge de manoeuvre dans sa politique monétaire si elle donnait la priorité à la stabilité du taux de change. Dans les faits, les politiques monétaires des deux pays ont été très semblables depuis quinze ans.

Toutefois, il met en garde contre ce que les Américains pourraient percevoir comme une manipulation du taux de change pour obtenir un avantage concurrentiel indu.



Richard N. Cooper est professeur d'économie internationale à l'Université Harvard et directeur de son Center for International Affairs. Il est également vice-président du conseil de la Federal Reserve Bank de Boston. Sous l'administration Carter, il fut sous-secrétaire aux Affaires économiques pour le Département d'État, et quelques années plus tôt, conseiller économique du président Kennedy.

TAUX DE CHANGE



Quand une devise se déprécie fortement, les entreprises sont réticentes à investir pour accroître leur capacité d'exportation, car elles craignent que le taux de change favorable ne durera pas.

Un pas timide vers l'union monétaire franchi

Blocage sur la fiscalité de l'épargne

S'AGARO (Espagne)

Les Douze ont fait hier un pas timide en direction d'une union monétaire, et des progrès vers l'harmonisation de leur fiscalité indirecte, à l'issue de la réunion informelle de leurs ministres des Finances à S'Agaro (Espagne).

Il appartiendra aux chefs d'État et de gouvernement de la CEE — au sommet européen de Madrid fin juin ou à celui de Paris en décembre — de dégager une «orientation politique» pour aller éventuellement plus loin selon un calendrier contraignant, a précisé à la presse le président de la Commission européenne, Jacques Delors. «Il est clair que l'heure de vérité approche», a estimé à ce propos le ministre français Pierre Bérégovoy.

En revanche, le projet d'instituer une taxe minimum, sous forme de retenue à la source, sur les revenus des placements dans toute la CEE semble définitivement enterrée, selon des sources concordantes.

Selon leur déclaration finale, les ministres se sont mis d'accord pour «préparer d'urgence la mise en oeuvre» des mesures prévues comme une première étape vers l'Union monétaire dans le rapport du Comité Delors sur ce sujet.

Coordination
Dans cette première étape, il s'agit essentiellement de mieux coordonner leurs politiques économiques et monétaires: réaliser le Marché unique et renforcer l'efficacité des mécanismes d'ajustement des parités au sein du Système monétaire européen (SME). Les ministres ont aussi demandé à leurs experts de «définir les éléments opérationnels» pour poursuivre leur marche vers l'Union monétaire, avec pour perspective de réunir, «au moment opportun», une conférence des douze gouvernements. Cette conférence serait chargée de parachever l'Union économique et monétaire (système commun de banques centrales européennes et



Jacques Delors

éventuellement monnaie unique) en signant un nouveau traité.

En clair, les Douze sont disposés à faire un pas en avant mais sans se lier les mains par un calendrier contraignant. Car il ne sont pas tous d'accord sur le rythme des travaux, ni même sur l'objectif final: la Grande-Bretagne, par la voix de son ministre Nigel Lawson, a réaffirmé qu'elle n'était «pas prête à accepter un nouveau traité».

Londres n'a pas non plus fixé de date pour l'entrée de la livre sterling dans le mécanisme de stabilisation des changes au sein du SME. Elle le fera «en temps opportun», a rappelé M. Lawson. Il en va de même des autres pays dont les monnaies sont concernées (Espagne notamment): aucune d'elle ne s'est engagé sur ce point.

Les discussions sur le rapprochement des taux de TVA entre les Douze pour préparer l'Europe sans frontières de 1993 ont elles aussi progressé sur la base des nouvelles propositions présentées par le Commissaire européen à la Fiscalité, Christiane Scrivener, même si plusieurs pays, dont la France, gardent des réticences. «Il me paraît raisonnable d'envisager un accord au cours du deuxième semestre» de cette année, a estimé à ce sujet M. Bérégovoy.

L'épargne
En revanche, il n'y a eu ni accord ni progrès sur la fiscalité de l'épargne, devant l'opposition résistante de la RFA, de la Grande-Bretagne et du Luxembourg no-



Pierre Bérégovoy

tamment à l'idée d'une retenue à la source. Ce projet «n'a pas été enterré formellement, mais il est mort», a estimé M. Lawson.

Les Douze pourraient cependant trouver une solution de rechange sous la forme par exemple d'une coopération plus intense entre les autorités fiscales des Douze afin d'éviter l'évasion des capitaux et la fraude fiscale. La France, tout particulièrement préoccupée par ce problème, estime qu'une telle coopération a une «importance extrême, aussi grande que l'harmonisation fiscale», selon M. Bérégovoy.

OFFRES D'EMPLOIS

(Tous les postes annoncés sont ouverts également aux femmes et aux hommes).

313 INFORMATIQUE

TECHNICIEN
Minimum 2 ans d'expérience en maintenance et réparations d'équipement IBM Compatible (XT, AT, 386). Emplacement: 400 St-Jacques, suite 306, Mir. H.C. 1,9

316 ASSURANCE

LA MÉTROPOLITAINE
Assurer vie recherche avec ou sans expérience, programme de formation, revenus moyen 28.000\$. Secondaire V. requiert. Dynamique et ambitieux. Pour rendez-vous M. Richard Beauregard 251-6454.

319 VENTE COMMERC

CAISSIERE
demandée, temps plein, pour boutique pour femmes, sur la Place St-Hubert. Se présenter à: CHEZ SANDRA, 6712 St-Hubert 279-2020 demandeur Caroline

319 VENTE COMMERC

EXPERT EN SINISTRE
limité en estimation automobile pour la région de l'Outaouais. Le candidat devra avoir 10 ans d'expérience, bilingue et posséder une permis. Toute demande sera traitée confidentiellement.

319 VENTE COMMERC

AGENT TELEMARKETING
temps plein ou partiel, salaire de plus bonne commission. 274-7134

THE SALES SUPPORT COMPANY

Offre un service de représentation aux manufacturiers de produits vendus au détail. Présentement, nous recherchons une personne pour représenter nos clients dans les pharmacies et magasins à rayons sur la terrasse de la Rivière-St-Jacques de Montréal.

TÉLÉ-CIBLE INC.

ENTREPRISE EN TÉLÉMARKETING
Urgent besoin de 5 solliciteurs. Travail de jour, soir et samedi. Salaire de base et commission.

TRAVAIL AU TÉLÉPHONE

Secteur Anjou. Expérience non nécessaire. Jour, soir et samedi. Salaire de base et commission.

ATTENTION

Solliciteur(euse)s demandé(e)s avec ou sans expérience pour produit populaire

ENTREPRISE EN TÉLÉMARKETING

Recherche 15 personnes pour son service de sollicitation téléphonique.

NOUS OFFRONS:

— un salaire compétitif
— des bonis de performance
— une ambiance de travail sans pareil et des possibilités d'avancement.

APPELEZ DÉS AUJOURD'HUI

ENTREPRISE EN TÉLÉMARKETING

est à la recherche de personnes répondant au profil suivant:
— bonne communication verbale
— dynamisme, sens de la persuasion dans une optique de vente

ENTREPRISE EN TÉLÉMARKETING

est à la recherche de personnes répondant au profil suivant:
— bonne communication verbale
— dynamisme, sens de la persuasion dans une optique de vente

325 TECHNIQUE, METIERS

A LA RECHERCHE d'un(e) étudiant(e) pour travaux de laboratoire en chimie, 2e ou 3e année, pour emploi d'été. Contactez: Georges 270-1000.

325 TECHNIQUE, METIERS

ESTIMATEUR en ventilation avec expérience. Demander à: M. J. Gagnier, 661-7161

325 TECHNIQUE, METIERS

ESTIMATEUR en ventilation avec expérience. Demander à: M. J. Gagnier, 661-7161

325 TECHNIQUE, METIERS

ESTIMATEUR en ventilation avec expérience. Demander à: M. J. Gagnier, 661-7161

325 TECHNIQUE, METIERS

ESTIMATEUR en ventilation avec expérience. Demander à: M. J. Gagnier, 661-7161

319 VENTE COMMERC

REPRÉSENTANT(E) d'armoires de cuisine, expérience de la construction requise, bonne rémunération. Demander à: M. Gagnier, 661-7161

REPRÉSENTANT(E) BILINGUE

Avec expérience dans la vente de produits de consommation. Demander à: M. Gagnier, 661-7161

322 CLUBS, RESTAURANTS, HOTELIERIE

UNE COMPAGNIE manufacturière à la recherche d'un(e) technicien(ne) en imprimerie d'engrais, expérience dans la production des couleurs. Appeler R. Rowe, 725-4711.

322 CLUBS, RESTAURANTS, HOTELIERIE

ASSISTANTE coiffeur demandée centre-ville. 935-8838

327 COIFFURE, ESTHETIQUE

ASSISTANTE coiffeur demandée centre-ville. 935-8838

328 INDUSTRIE DU VÊTEMENT

COUPEUR(EUSE) ETENDEUR(EUSE) PATRONISSE

329 INDUSTRIEL, MANUFACTURIER

ASSEMBLEUR(EUSE) appareil électronique. Demander à: M. Gagnier, 661-7161

331 ENTRETIEN, SECURITE

CONCIERGE, couple âgé pour petit bloc. 947-5709

332 EMPLOIS DIVERS A TEMPS PARTIEL

TRAVAIL d'été pour étudiant, temps de crème glacée sur tripartite. Demander à: M. Gagnier, 661-7161

343 EMPLOIS DEMANDES

MASSEUSES cherchent emploi. 734-5159

346 PREPARATION DE CURRICULUM VITAE

C.V. Personnel-Professionnel-Immersion. Demander à: M. Gagnier, 661-7161

334 SERVICES DOMESTIQUES

AIDE-MENAGERE demandée, expérience agréable pour personne responsable de bon caractère. Demander à: M. Gagnier, 661-7161

335 ALIMENTATION

PÂTISSERIE française cherche pâtissier décorateur. 747-3434

335 ALIMENTATION

PÂTISSERIE avec expérience demandée pour travail de pâtisserie. Appeler: John 681-7884.

335 ALIMENTATION

VENDEUSE(EUR) en pâtisserie, emploi permanent, bilingue, expérience en pâtisserie. Demander à: M. Gagnier, 661-7161

335 ALIMENTATION

VENDEUSE(EUR) en pâtisserie, emploi permanent, bilingue, expérience en pâtisserie. Demander à: M. Gagnier, 661-7161

335 ALIMENTATION

VENDEUSE(EUR) en pâtisserie, emploi permanent, bilingue, expérience en pâtisserie. Demander à: M. Gagnier, 661-7161

335 ALIMENTATION

VENDEUSE(EUR) en pâtisserie, emploi permanent, bilingue, expérience en pâtisserie. Demander à: M. Gagnier, 661-7161

325 TECHNIQUE, METIERS

MILLWRIGHT avec 3 ans d'expérience pour travailler de nuit à la réparation de moteurs. Demander à: M. Gagnier, 661-7161

325 TECHNIQUE, METIERS

PHOTOCOPISTION
Système MCS-8400, jour ou soir. 725-2138

325 TECHNIQUE, METIERS

PRESSIER
Se presser sur presse à froid à l'huile. Demander à: M. Gagnier, 661-7161

325 TECHNIQUE, METIERS

SOUDUREUR(S) en aluminium (TIG) et (MIG) Lovel. 468-2822

325 TECHNIQUE, METIERS

TECHNICIEN en réparation commerciale 5 ans d'expérience et plus, bonnes conditions de travail. 468-2329 ou 468-4349

325 TECHNIQUE, METIERS

TECHNICIEN en imprimerie d'engrais, expérience dans la production des couleurs. Appeler R. Rowe, 725-4711.

327 COIFFURE, ESTHETIQUE

ASSISTANTE coiffeur demandée centre-ville. 935-8838

328 INDUSTRIE DU VÊTEMENT

COUPEUR(EUSE) ETENDEUR(EUSE) PATRONISSE

329 INDUSTRIEL, MANUFACTURIER

ASSEMBLEUR(EUSE) appareil électronique. Demander à: M. Gagnier, 661-7161

331 ENTRETIEN, SECURITE

CONCIERGE, couple âgé pour petit bloc. 947-5709

332 EMPLOIS DIVERS A TEMPS PARTIEL

TRAVAIL d'été pour étudiant, temps de crème glacée sur tripartite. Demander à: M. Gagnier, 661-7161

343 EMPLOIS DEMANDES

MASSEUSES cherchent emploi. 734-5159

346 PREPARATION DE CURRICULUM VITAE

C.V. Personnel-Professionnel-Immersion. Demander à: M. Gagnier, 661-7161

334 SERVICES DOMESTIQUES

AIDE-MENAGERE demandée, expérience agréable pour personne responsable de bon caractère. Demander à: M. Gagnier, 661-7161

335 ALIMENTATION

PÂTISSERIE française cherche pâtissier décorateur. 747-3434

335 ALIMENTATION

PÂTISSERIE avec expérience demandée pour travail de pâtisserie. Appeler: John 681-7884.

335 ALIMENTATION

VENDEUSE(EUR) en pâtisserie, emploi permanent, bilingue, expérience en pâtisserie. Demander à: M. Gagnier, 661-7161

335 ALIMENTATION

VENDEUSE(EUR) en pâtisserie, emploi permanent, bilingue, expérience en pâtisserie. Demander à: M. Gagnier, 661-7161

339 MANIÈRES, MODELES

ULTRA VISION recherche modèle, belle apparence pour présenter vidéo (expérience non requise). 667-2424, 271, L.D.R. Laval, Qc. H7N 4Z9.

340 EMPLOIS DIVERS

238.52\$ par SEMAINE NET
Nous avons besoin de 26 candidats (e) immédiatement pour travailler dans le: MONTAGE & EXPOSITION, MISE EN MARCHE, SERVICE A LA CLIENTELE

340 EMPLOIS DIVERS

5786 Christophe Colomb
* Tanne soignée obligatoire
* Les premiers 80 candidats (es) seront considérés (es)

340 EMPLOIS DIVERS

ATTENTION ATTENTION
URGENT besoin d'hommes avec formation, pour installation câble TV. Remunération intéressante. Demander à: M. Gagnier, 661-7161

327 COIFFURE, ESTHETIQUE

ASSISTANTE coiffeur demandée centre-ville. 935-8838

328 INDUSTRIE DU VÊTEMENT

COUPEUR(EUSE) ETENDEUR(EUSE) PATRONISSE

329 INDUSTRIEL, MANUFACTURIER

ASSEMBLEUR(EUSE) appareil électronique. Demander à: M. Gagnier, 661-7161

331 ENTRETIEN, SECURITE

CONCIERGE, couple âgé pour petit bloc. 947-5709

332 EMPLOIS DIVERS A TEMPS PARTIEL

TRAVAIL d'été pour étudiant, temps de crème glacée sur tripartite. Demander à: M. Gagnier, 661-7161

343 EMPLOIS DEMANDES

MASSEUSES cherchent emploi. 734-5159

346 PREPARATION DE CURRICULUM VITAE

C.V. Personnel-Professionnel-Immersion. Demander à: M. Gagnier, 661-7161

334 SERVICES DOMESTIQUES

AIDE-MENAGERE demandée, expérience agréable pour personne responsable de bon caractère. Demander à: M. Gagnier, 661-7161

335 ALIMENTATION

PÂTISSERIE française cherche pâtissier décorateur. 747-3434

335 ALIMENTATION

PÂTISSERIE avec expérience demandée pour travail de pâtisserie. Appeler: John 681-7884.

335 ALIMENTATION

VENDEUSE(EUR) en pâtisserie, emploi permanent, bilingue, expérience en pâtisserie. Demander à: M. Gagnier, 661-7161

335 ALIMENTATION

VENDEUSE(EUR) en pâtisserie, emploi permanent, bilingue, expérience en pâtisserie. Demander à: M. Gagnier, 661-7161

335 ALIMENTATION

VENDEUSE(EUR) en pâtisserie, emploi permanent, bilingue, expérience en pâtisserie. Demander à: M. Gagnier, 661-7161

335 ALIMENTATION

VENDEUSE(EUR) en pâtisserie, emploi permanent, bilingue, expérience en pâtisserie. Demander à: M. Gagnier, 661-7161

404 AGENCES DE RENCONTRES

A CONSULTATION-RENTRENTRE P.V.S. INSCRIPTION GRATUIT-2 mois, travail le week-end, 1300-210. Pauline Viollente, psychologue, 238-3220.

404 AGENCES DE RENCONTRES

LA LIGNE RENCONTRE 1-877-888-1111
Filles de nouvelles professions, rapide, efficace, professionnel. 38 POUR FRAIS D'APPEL. 7437 977 Ontario Inc. 4375 Verdun.

410 ASTROLOGIE, CARTOMANCIE

A ABOORDER AVEC CONFIDANCE. Révisions scolaires accélérées. Astrologie, Numérologie, Tarot, médium, Voodoo. 388-1188.

410 ASTROLOGIE, CARTOMANCIE

SCOTTIE MIELANGE - 24 heures, 727-4625. Nous embauchons aussi.

420 ACTIVITES SOCIALES

SCOTTIE MIELANGE - 24 heures, 727-4625. Nous embauchons aussi.

432 STUDIOS DE MASSAGE

STUDIO K
Massage, esthétique, soins, 2075, de la Montagne, St-Jac. 843-7374 (SPECIAL), 643-2355.

432 STUDIOS DE MASSAGE

STUDIO K
Massage, esthétique, soins, 2075, de la Montagne, St-Jac. 843-7374 (SPECIAL), 643-2355.

432 STUDIOS DE MASSAGE

STUDIO K
Massage, esthétique, soins, 2075, de la Montagne, St-Jac. 843-7374 (SPECIAL), 643-2355.

432 STUDIOS DE MASSAGE

STUDIO K
Massage, esthétique, soins, 2075, de la Montagne, St-Jac. 843-7374 (SPECIAL), 643-2355.

432 STUDIOS DE MASSAGE

STUDIO K
Massage, esthétique, soins, 2075, de la Montagne, St-Jac. 843-7374 (SPECIAL), 643-2355.

432 STUDIOS DE MASSAGE

STUDIO K
Massage, esthétique, soins, 2075, de la Montagne, St-Jac. 843-7374 (SPECIAL), 643-2355.

432 STUDIOS DE MASSAGE

STUDIO K
Massage, esthétique, soins, 2075, de la Montagne, St-Jac. 843-7374 (SPECIAL), 643-2355.

432 STUDIOS DE MASSAGE

STUDIO K
Massage, esthétique, soins, 2075, de la Montagne, St-Jac. 843-7374 (SPECIAL), 643-2355.

432 STUDIOS DE MASSAGE

STUDIO K
Massage, esthétique, soins, 2075, de la Montagne, St-Jac. 843-7374 (SPECIAL), 643-2355.

432 STUDIOS DE MASSAGE

STUDIO K
Massage, esthétique, soins, 2075, de la Montagne, St-Jac. 843-7374 (SPECIAL), 643-2355.

432 STUDIOS DE MASSAGE

STUDIO K
Massage, esthétique, soins, 2075, de la Montagne, St-Jac. 843-7374 (SPECIAL), 643-2355.

432 STUDIOS DE MASSAGE

STUDIO K
Massage, esthétique, soins, 2075, de la Montagne, St-Jac. 843-7374 (SPECIAL), 643-2355.

432 STUDIOS DE MASSAGE

STUDIO K
Massage, esthétique, soins, 2075, de la Montagne, St-Jac. 843-7374 (SPECIAL), 643-2355.

STUDIOS DE MASSAGE

STUDIO K
Massage, esthétique, soins, 2075, de la Montagne, St-Jac. 843-7374 (SPECIAL), 643-2355.

STUDIOS DE MASSAGE

STUDIO K
Massage, esthétique, soins, 2075, de la Montagne, St-Jac. 843-7374 (SPECIAL), 643-2355.

STUDIOS DE MASSAGE

STUDIO K
Massage, esthétique, soins, 2075, de la Montagne, St-Jac. 843-7374 (SPECIAL), 643-2355.

STUDIOS DE MASSAGE

STUDIO K
Massage, esthétique, soins, 2075, de la Montagne, St-Jac. 843-7374 (SPECIAL), 643-2355.

STUDIOS DE MASSAGE

STUDIO K
Massage, esthétique, soins, 2075, de la Montagne, St-Jac. 843-7374 (SPECIAL), 643-2355.

STUDIOS DE MASSAGE

STUDIO K
Massage, esthétique, soins, 2075, de la Montagne, St-Jac. 843-7374 (SPECIAL), 643-2355.

STUDIOS DE MASSAGE

STUDIO K
Massage, esthétique, soins, 2075, de la Montagne, St-Jac. 843-7374 (SPECIAL), 643-2355.

STUDIOS DE MASSAGE

STUDIO K
Massage, esthétique, soins, 2075, de la Montagne, St-Jac. 843-7374 (SPECIAL), 643-2355.

STUDIOS DE MASSAGE

STUDIO K
Massage, esthétique, soins, 2075, de la Montagne, St-Jac. 843-7374 (SPECIAL), 643-2355.

STUDIOS DE MASSAGE

STUDIO K
Massage, esthétique, soins, 2075, de la Montagne, St-Jac. 843-7374 (SPECIAL), 643-2355.

STUDIOS DE MASSAGE

STUDIO K
Massage, esthétique, soins, 2075, de la Montagne, St-Jac. 843-7374 (SPECIAL), 643-2355.

STUDIOS DE MASSAGE

STUDIO K
Massage, esthétique, soins, 2075, de la Montagne, St-Jac. 843-7374 (SPECIAL), 643-2355.

STUDIOS DE MASSAGE

STUDIO K
Massage, esthétique, soins, 2075, de la Montagne, St-Jac. 843-7374 (SPECIAL), 643-2355.

STUDIOS DE MASSAGE

STUDIO K
Massage, esthétique, soins, 2075, de la Montagne, St-Jac. 843-7374 (SPECIAL), 643-2355.

STUDIOS DE MASSAGE

STUDIO K
Massage, esthétique, soins, 2075, de la Montagne, St-Jac. 843-7374 (SPECIAL), 643-2355.

STUDIOS DE MASSAGE

STUDIO K
Massage, esthétique, soins, 2075, de la

PLEIN AIR ET VÉHICULES RÉCRÉATIFS

658 BATEAUX-MOTEUR, YACHTS, VOILIERS

THUNDERCRAFT, Magnum 230, 25, 150 heures, très propre, complètement équipé, 514-825-2994...
THUNDERCRAFT Mercury 290, 1987 (145 hp), 2 V6 203 Mercury...

667 ROULOTTES, TENTES-ROULOTTES ET MOTORISÉS

A LOUER motorise Classe C, 24' couche à, prix spécial, 585-6094...
ACCESSOIRES, ouvertures, cuisinières, réfrigérateurs, etc. par forfait conditionnel 89-5005, 1-514-287-3318...

667 ROULOTTES, TENTES-ROULOTTES ET MOTORISÉS

MOTORISÉS, Cuisine air, 1975, 25 pl, air, plomberie, ouvert, Michel, C.B., excellent état, 50 000 mi, tout neuf, 13-0005, 478-0472...
MOTORISÉS Empress 1986, 30' x 6', équipé: générateur, micro-ondes, ouvertures, air etc. par forfait conditionnel 89-5005, 1-514-287-3318...

AVIS LÉGAUX-APPEL D'OFFRES-SOUMISSIONS

Prenez avis que la compagnie S. Finland Inc. demandera à l'inspecteur général des institutions financières la permission de se dissoudre.

La vingt-neuvième réunion annuelle de l'Auxiliaire de l'Hôpital Douglas aura lieu le mardi 13 juin 1989 — 10 h 30 dans le pavillon Newman. La conférencière invitée est Docteur Ron Harris, Directeur Thérapeutic de comportement, Centre hospitalier Douglas.

DEMANDE DE CHANGEMENT DE NOM
Prenez avis que Yvel Wynygnowski domicilié 5878, rue Centennial, Côte-Saint-Luc, Québec H4W 2Z9, s'adressera au ministre de la Justice afin d'obtenir un certificat lui permettant de changer son nom de celui de EDWARD WYSE. Ce changement affectera aussi son épouse Rosalyn Leibovich et ses enfants Jonathan Michael Wynygnowski, Laura Beth Wynygnowski. Montréal, ce 10 mai 1989. FRANK M. SCHLESINGER, avocat.

DEMANDE DE CHANGEMENT DE NOM
Prenez avis que Isak Wynygnowski domicilié 1294, Tecumseh, Dollard-des-Ormeaux, Québec H9A 3A1, s'adressera au ministre de la Justice afin d'obtenir un certificat lui permettant de changer son nom en celui de ISAAC WYSE. Ce changement affectera aussi Linda Braba son épouse et ses enfants Maria Laura Wynygnowski, Jason Adam Wynygnowski et Tara Jillian Wynygnowski. Montréal, ce 10 mai 1989. FRANK M. SCHLESINGER, avocat.

AVIS de par les présentes donne qu'en vertu des dispositions de la Loi sur les compagnies du Québec, BELDOR INC. s'adressera à l'inspecteur général des institutions financières afin que sa dissolution soit acceptée et qu'une date soit fixée à compter de laquelle la compagnie sera dissoute. Montréal, province de Québec, le 4 jour de mai 1989. Les procureurs de la compagnie STIKEMAN, ELLIOTT

Demande de changement de nom Mario, Jacqueline, Diane, CAUCHON

Prenez avis que Marie, Jacqueline, Diane, CAUCHON domiciliée au 5445, 9e Avenue, Montréal, H1Y 2J7, s'adressera au ministre de la Justice afin d'obtenir un certificat lui permettant de changer son nom en celui de Marie, Jacqueline, Diane, PLANTE. Ce changement affectera aussi tous documents personnels. Montréal, le 3 mai 1989. Marie McCARRON Procureur de la requérante

Demande de changement de nom Joseph, Georges, Daniel, CAUCHON

Prenez avis que Daniel CAUCHON domicilié au 8313, rue Du Mail, Ville d'Anjou, H1K 1Z7, s'adressera au ministre de la Justice afin d'obtenir un certificat lui permettant de changer son nom en celui de Joseph, Georges, Daniel, PLANTE. Ce changement affectera aussi son épouse Maude Herve, ainsi que tous documents personnels soit: certificat de mariage, carte de crédit, etc. Montréal, le 3 mai 1989. Marie McCARRON Procureur de la requérante

DÉCÈS, PRIÈRES, REMERCIEMENTS

INDEX DES DÉCÈS

ARCAND (Alberta) (Joliette) Le 19 mai 1989, à l'âge de 89 ans, est décédé Mme veuve Charles Arcand née Alberta Brazeau de meurtant à Berthier, Grande-Côte. Elle laisse dans le deuil son fils et sa belle-fille, M. Paul-Émile Arcand et son épouse Flore de St-Sulpice, ses petits-enfants: Lisa Arcand épouse d'Otto Mueller de Repentigny, M. Richard Arcand de Berthier; deux arrière-petits-enfants. Exposé dimanche à 14 h au salon Jean Lemire Inc. 530, rue Frontenac Berthierville

ARCAND (Alberta) (Joliette) Le 19 mai 1989, à l'âge de 89 ans, est décédé Mme veuve Charles Arcand née Alberta Brazeau de meurtant à Berthier, Grande-Côte. Elle laisse dans le deuil son fils et sa belle-fille, M. Paul-Émile Arcand et son épouse Flore de St-Sulpice, ses petits-enfants: Lisa Arcand épouse d'Otto Mueller de Repentigny, M. Richard Arcand de Berthier; deux arrière-petits-enfants. Exposé dimanche à 14 h au salon Jean Lemire Inc. 530, rue Frontenac Berthierville

Les funérailles auront lieu le lundi 22 courant à 15 h à l'église paroissiale de Berthierville, inhumation au cimetière du même endroit.

CHAMBERLAND (Clairette) Le 19 mai 1989 à l'âge de 49 ans est décédée Clairette Chamberland, mère de Stéphane et Bertrand Mallette. Elle laisse également dans le deuil sa mère Jeannette Côté, sa soeur Nicole Rondanelli, ses frères Jean-Yves et Serge Chamberland. Exposé au salon funéraire Mourier Demers Inc. 231, boul. Laurier Beloeil

Les funérailles auront lieu le lundi 22 courant à 14 h en l'église St-Mathieu de Beloeil, inhumation au cimetière du même endroit.

DAIGNEAULT (François) A Huntingdon, le 19 mai 1989, à l'âge de 81 ans, est décédé M. François Daigneault, époux de Marguerite Saumure, résidant au 27, rue Chalmers à Huntingdon. Outre son épouse, il laisse dans le deuil ses fils: Bernard (Nicole Lemieux) et René (Francine Lavoie), ainsi que cinq petits-enfants et sa soeur Simone Allen. Les funérailles auront lieu le lundi 22 mai. Le convoi funéraire partira des salons funéraires Rodrigue Montpéfil & Fils 170, rue Châteauguay Huntingdon

pour se rendre en l'église St-Joseph de Huntingdon, où le service sera célébré à 11 h et de la au cimetière de Huntingdon lieu de sépulture. La dépouille mortelle sera exposée à compter de dimanche, à 14 h. Des dons à la Société canadienne du cancer seraient appréciés.

JUDSON (Frances) A Montréal, le 19 mai 1989 à l'âge de 61 ans est décédée Mlle Frances Judson. Elle était la soeur de Stephen et de Mme Aimée Grey (Edward). Elle sera exposée lundi de 14 h à 17 h et de 19 h à 22 h à la résidence funéraire Magnus Poirier Inc. 10 526, St-Laurent

Les funérailles auront lieu mardi le 23 courant à 10 h en l'église St-Nicolas d'Achutes et de la au cimetière de Notre-Dame-des-Neiges lieu de la sépulture. Parents et amis sont priés d'y assister sans autre invitation.

LAFORTUNE (Raymond) A l'Assomption, le 20 mai 1989 à l'âge de 89 ans est décédé M. Raymond Lafortune, époux de Rachelle Lafortune. Outre son épouse il laisse dans le deuil ses enfants: Gilles Lafortune, entrepreneur en plomberie (Madeline Lafortune), Solange (Bernard Marquis) et Raymond Lafortune, sa soeur Jeanne Lafortune, ses petits-enfants ainsi que d'autres parents et amis. Résidence funéraire Gullbault 371, boul. L'Assomption

Les funérailles auront lieu le lundi 22 courant à 14 h en l'église de St-Gérard Majella, inhumation au cimetière du même endroit. Heures des visites, 2 h à 5 h et 7 h à 10 h. Direction Roland Legault.

REMERCIEMENTS

Remerciements à la Sainte-Vierge pour l'avoir obtenue. Michel

LA SALLE (Élio) La famille de feu Élio La Salle remercie toutes les personnes qui lui ont témoigné des marques de sympathie à l'occasion de son décès, survenu le 11 avril dernier, soit par offrandes de messes, fleurs, visite, assistance aux funérailles ou autrement. Veuillez considérer ces remerciements comme personnels.

LA SALLE (Élio) La famille de feu Élio La Salle remercie toutes les personnes qui lui ont témoigné des marques de sympathie à l'occasion de son décès, survenu le 11 avril dernier, soit par offrandes de messes, fleurs, visite, assistance aux funérailles ou autrement. Veuillez considérer ces remerciements comme personnels.

LA SALLE (Élio) La famille de feu Élio La Salle remercie toutes les personnes qui lui ont témoigné des marques de sympathie à l'occasion de son décès, survenu le 11 avril dernier, soit par offrandes de messes, fleurs, visite, assistance aux funérailles ou autrement. Veuillez considérer ces remerciements comme personnels.

L'avion géant soviétique a porté la navette sur son dos

Agence France-Presse
MOSCOU
L'avion géant soviétique Antonov-225, le plus gros porteur du monde, a effectué vendredi entre Baikonour (Asie centrale) et Kiev (Ukraine) son premier vol avec la navette spatiale Bourane (Tempête de neige) sur son dos, a annoncé samedi l'agence TASS.

Ce trajet de plus de six heures est la première partie du voyage de la navette spatiale soviétique depuis le cosmodrome de Baikonour jusqu'à Paris, où elle doit être présentée en juin au salon international du Bourget. Kiev est le siège de l'usine de fabrication aéronautique Antonov.

Le seul exemplaire en essai de l'Antonov-225, dont le poids total au décollage peut atteindre 600 tonnes, était parti à Baikonour le 10 mai pour y effectuer une dizaine de vols d'essai en vue de cette première mondiale, et le trajet jusqu'à Kiev n'était prévu que le 25.

« Mais les essais étaient tellement concluants, que dès le cinquième il a été décidé de les interrompre », a précisé l'agence officielle soviétique.

Le tandem Bourane-Antonov-225 doit maintenant se rendre à Moscou, avant de revenir à Kiev pour de dernières vérifications avant le vol vers Le Bourget, a ajouté TASS, sans indiquer le but de la venue de la navette à Moscou.

Mystérieuse maladie découverte dans des écoles de Géorgie

Associated Press
MOSCOU
Des enfants de cinq ou six écoles de Tbilissi, capitale de la Géorgie soviétique, ont été victimes d'une mystérieuse maladie présentant les mêmes symptômes que ceux des opposants gazés lors d'une manifestation en avril, a rapporté samedi l'agence officielle locale Grouzinform.

L'agence confirmait une précédente information donnée par des militants selon laquelle un certain nombre d'enfants de plusieurs écoles avaient été malades environ six semaines après l'affrontement du 9 avril entre manifestants et soldats — qui avait fait 20 morts.

Plusieurs manifestants avaient dû être hospitalisés pour troubles nerveux, que les médecins attribuaient à l'utilisation de gaz par l'armée. Celle-ci avait toutefois démenti avoir recouru à des gaz nerveux.

Un responsable de Grouzinform a rapporté que les enfants — dont il n'a pu préciser le nombre —, certains crêches, n'avaient présenté que des symptômes mineurs et qu'aucun n'avait dû être hospitalisé.

Le bridge

La ligne gagnante

ANDRÉ TRUELLE

Il arrive souvent qu'un déclarant cherche vainement le moyen de réaliser son contrat. Un peu de réflexion permet parfois d'emprunter la ligne de jeu gagnante.

Table with bridge hands and analysis. Columns: Donner, Vulnérabilité, Nord, Ouest, Est, Sud, Enchères.

Le déclarant couvre de la Dame au mort. Est joue le Roi et Sud gagne de l'As. Deux tours d'atouts, puis le 9 de K vers le Roi. Est gagne de l'As et revient Pi. Ouest prend du 10 et rejoue Pi, coupé au mort. Petit K coupé et petit Tr vers la Dame. Est gagne du Roi et le déclarant chute, se disant que toutes les cartes étaient mal placées.

659 PLANCHES À VOILES

BLADE 84, 105 L, voile 5.0, lotte, méd. boom, support, aileron speed, 285L. À voir, 445-5114. VOILE et équipement de planche à voile, 259-8483

OFFRE SPECIALE
LU... VENDU!
MOTOBAINES
Vendez votre moto avec 2 lignes d'annonces* 4 jours consécutifs 10,95\$ 5,50\$ par ligne supplémentaire. ANNONCES CLASSÉES 285-7111. Inturbains sans frais: 1-800-361-5013



DANS LES ANNONCES CLASSÉES: UN NOUVEAU MARCHÉ À BON MARCHÉ!
Vendez de tout pour seulement 10,95\$ 2 lignes d'annonce* pendant 4 jours pour 10,95\$, soit seulement 2,74\$ par jour. La Presse vous offre une nouvelle rubrique à l'intérieur de ses annonces classées: le Marché aux puces. Vous pourrez désormais y annoncer toutes sortes d'objets que vous désirez vendre et ce, sous un superbe chapiteau. Le nouveau Marché aux puces de La Presse: une façon peu coûteuse de vendre vite et bien! Le Marché aux puces des annonces classées 285-7111. La Presse. Inturbains sans frais: 1-800-361-5013

*Le Marché aux puces ne s'adresse qu'aux annonceurs et n'est pas un service de placement d'annonces. Les annonces sont publiées dans les annonces classées de La Presse.

Le musée Peter Redpath



GUY PINARD

L'Université McGill s'est considérablement développée au cours de ses 168 ans d'histoire et il faut voir l'étendue de son campus enrichi d'une centaine de bâtiments tous plus intéressants les uns que les autres pour le comprendre.

Les espaces libres diminuent nécessairement au gré de la construction des édifices requis pour l'enseignement de sciences de plus en plus complexes. De fait, à l'intérieur des limites du campus actuel, il ne reste que deux grands espaces. Le premier est situé à l'ouest du Winter Stadium (patinoire couverte) et au nord du stade Molson Memorial; l'autre, d'environ 900 pieds de profondeur sur 450 dans sa partie la plus large, est situé en bordure de la rue Sherbrooke, face à la prestigieuse avenue McGill College.

Quand on aborde le campus par la porte Roddick en hémicycle, on découvre la même perspective qu'à la fin du siècle dernier, sauf pour les bâtiments modernes riverains de la rue Sherbrooke. Les vastes pelouses laissent à l'observateur tout le recul dont il a besoin pour mieux apprécier les richesses architecturales qui les entourent. Et parmi celles-ci se trouve le musée Redpath.

Le musée Redpath fut construit entre 1880 et 1882 grâce à des ressources financières fournies par Peter Redpath, le magnat du sucre. Ce dernier voulait ainsi empêcher le départ de Sir John William Dawson, principal de l'université depuis 1855 (et il le restera jusqu'en 1893), qui lorgnait un poste similaire à l'Université Princeton. Cet édifice est une version dite romantique de la Renaissance grecque, et il impréssionna James Ferguson à un point tel que le musée Redpath est l'un des deux seuls bâtiments canadiens répertoriés dans *The History of the Modern Styles of Architecture*, publié en 1891 avec la collaboration de Robert Kerr.

Pour l'Université McGill, le musée Redpath est important à deux titres. En plus de son indéniable valeur architecturale, le musée occupe une place de choix au plan historique puisque c'est à l'intérieur de ses vieux murs que furent donnés les premiers cours universitaires destinés à des femmes.

Le donateur

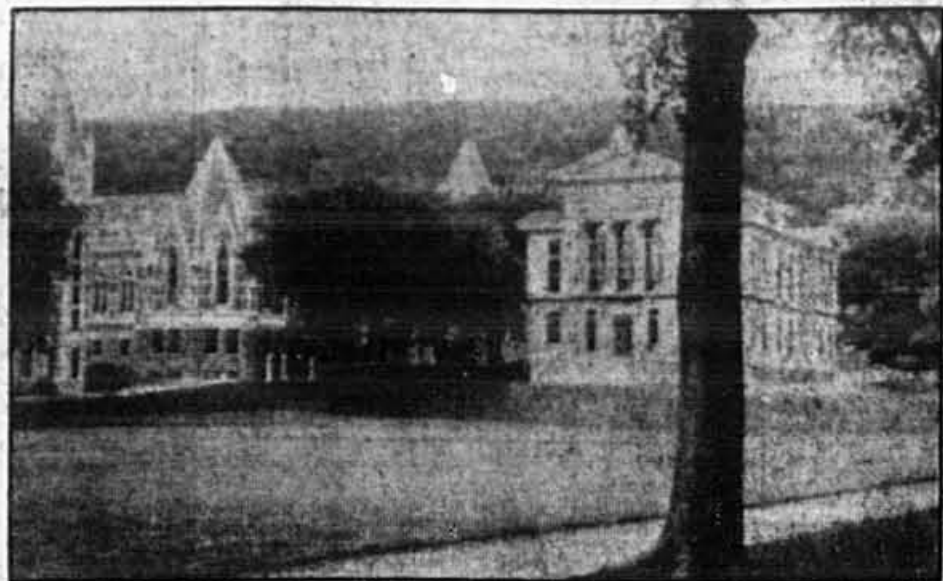
Peter Redpath naquit à Montréal le 1^{er} août 1821. Il était le fils de John Redpath et de Janet McPhee. Son père, qui était un industriel montréalais d'origine écossaise, fut un des entrepreneurs du canal de Lachine, et les deux ont fondé en 1854 la première raffinerie de sucre au Canada. Peter administrait l'entreprise, et il était secondé par son frère John James et Sir George Alexander Drummond, mari de Helen Redpath. Redpath mourut le 1^{er} février 1894 à Chiselmhurst, dans le Kent, où il s'était retiré avec sa femme, Grace Wood, depuis 1881.

Depuis sa fondation en 1821, l'Université McGill avait accumulé d'importantes collections en archéologie, en botanique, en géologie, en minéralogie, en paléontologie et en zoologie. Une bonne partie de ces collections avait été réunie par Dawson lui-même. La construction d'un musée se faisait donc de plus en plus urgente.

La première mention de l'offre de Redpath pour le musée apparaît au procès-verbal du Bureau des gouverneurs le 27 mars 1880. Et la contribution de Redpath ne se limita pas aux \$100 000 requis pour la construction et l'équipement du musée; en effet, il choisit lui-même les architectes, Alexander Cooper Hutchison et A.D. Steele, qui étaient partenaires depuis que ce dernier avait émigré d'Écosse en 1875.

La construction

La construction du musée dura moins de deux ans. Sir John Douglas Sutherland Campbell, marquis de Lorne et 9^e duc d'Argyll, gouverneur général de l'époque, procéda à la pose de la pierre angulaire le 21 septembre 1880, et l'inauguration officielle eut lieu le 24 août 1882, sous la présidence du chancelier Charles Day. Cet édifice était le premier au Canada à être construit spécifiquement pour abriter un musée, et il n'a subi aucune modification majeure

Le musée Peter Redpath à la fin du XIX^e siècle.

depuis sa construction, sauf pour l'érection de cloisons intérieures.

Le musée était le quatrième bâtiment érigé sur le campus, après celui du collège McGill et ses annexes (1862), l'observatoire (1863) et le premier édifice de médecine (1872).

Construit par le maçon H.J. Hutchison, l'édifice repose sur des fondations en maçonnerie de pierre des champs. Les architectes ont choisi pour parement la pierre calcaire taillée de formation Trenton provenant de la région de Montréal. La pierre rustiquée délimite le sous-sol, la pierre bouchardée à chanfrein profond indique la hauteur du rez-de-chaussée; et la pierre lisse à jointement arasé précise la hauteur des premier et deuxième étages. L'épaisseur des murs portants varie de 36 pouces au sous-sol à 15 pouces à la partie supérieure. Les poutres et les colonnes de la charpente sont en acier.

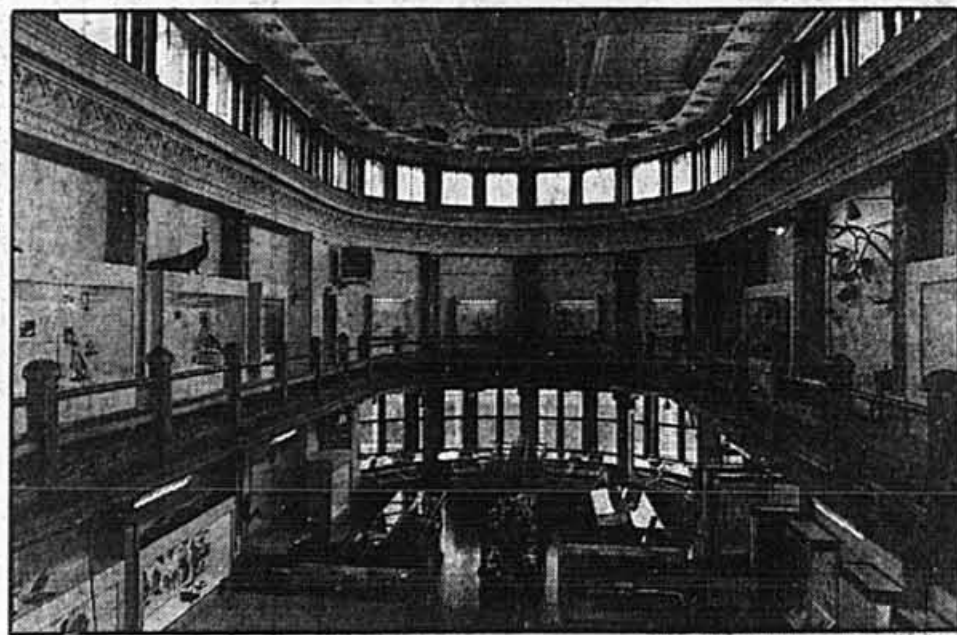
L'immeuble comprend un sous-sol de huit pieds et demi de hauteur, un rez-de-chaussée de 18 pieds, un premier étage de 12 pieds, et un deuxième de 20 pieds.

Le corps principal de bâtiment mesure 64 pieds et demi de largeur, en incluant les avant-corps qui se projettent vers l'avant de trois pieds de chaque côté. Soulignons que l'édifice est plus haut à l'avant qu'à l'arrière, à cause d'une dénivellation de terrain de six pieds et demi. Sa profondeur atteint 118 pieds, à laquelle il faut ajouter les 21 pieds de l'escalier. Le toit déborde des murs de quatre pieds tant à l'avant qu'à l'arrière. Le faite culmine à 66 pieds du sol, surmonté d'un fleuron de quatre pieds de hauteur. Le faite des avant-corps culmine à 52 pieds du sol. Les avant-corps mesurent 24 pieds de largeur et ils sont couronnés d'un fronton de 29 pieds de largeur.

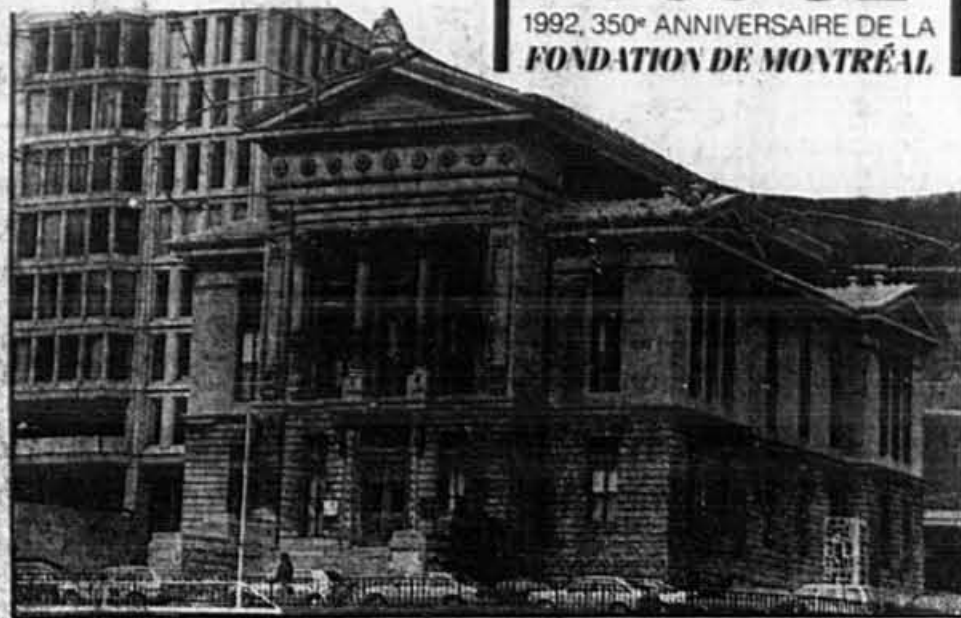
L'entrée principale est accessible par un escalier d'une seule volée de 12 marches et de 31 pieds de largeur, incluant les larges rampes de 27 pouces à motif ornemental grec.

Analyse architecturale

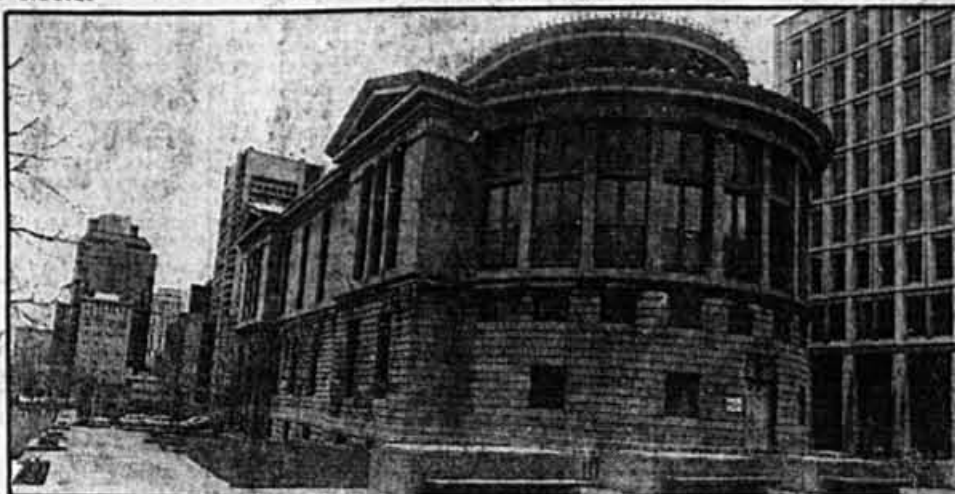
Selon le professeur John Bland, de l'Université McGill, la meilleure analyse architecturale de ce remarquable bâtiment a été rédigée par Rhodri W. Liscombe et publiée dans la revue *Fontanus*.



Cette photo permet d'apprécier l'intérieur du musée. On y remarque le premier étage, la galerie du deuxième qui ceinture l'hémicycle du côté nord, la claire-voie et le plafond à caissons ceinturé de rosettes.



Le bâtiment qui abrite le musée n'a subi aucune transformation importante au fil des ans.



L'arrière en hémicycle

Comme on l'a dit précédemment, les architectes ont voulu traduire le style Renaissance grecque à la manière romantique, en alliant des motifs d'inspiration ancienne et moderne, et provenant de sources européennes et nord-américaines.

La façade est parfaitement symétrique. Le corps de bâtiment principal est exhaussé de huit pieds et demi par rapport aux deux travées latérales. L'entrée principale de dix pieds sur 17 comprend une porte à deux battants de six pieds sur dix. Chaque battant est doté de deux panneaux sculptés. Un bas-relief à motifs végétaux surmonte la porte. Un premier cadre ornemental à motifs végétaux ceinture la porte, tandis que le deuxième cadre ornementé de rosettes ceinture la porte et l'imposte. Les deux consoles sculptées qui encadrent la porte supportent un linteau saillant, légèrement exhaussé dans la travée de la porte.

Le linteau qui couronne le rez-de-chaussée supporte un portique majestueux, surélevé et presque démesuré, formé de deux colonnes et de deux pilastres placés à 90 degrés. Le portique est légèrement en retrait par rapport aux antes dotés de bas-reliefs et d'un bandeau ornemental.

Les colonnes et les pilastres du portique mesurent 20 pieds et demi de hauteur et sont couronnés d'un chapiteau corinthien. La minceur du linteau, de même que l'espacement entre les colon-

nes et le diamètre de leur fût ne sont pas en harmonie avec l'épaisseur de l'entablement doté d'une frise à rosettes, et surmonté d'une corniche à modillons, puis d'un fronton couronné d'un pinacle ornemental.

Les pilastres des avant-corps latéraux et des baies de la face en hémicycle de l'arrière sont de source américaine. Ces pilastres sont ornés d'un motif d'inspiration grecque, et couronnés par un chapiteau orné de trois demi-sphères gravées dans la pierre; cette ornementation n'est pas sans rappeler la goutte ornementale du style classique. Comme le précise Liscombe, plusieurs édifices de la Renaissance grecque telle que traitée par les architectes britanniques et allemands présentent des caractéristiques semblables. Il souligne à cet égard l'église United Presbyterian de Glasgow, en Écosse, l'Académie royale d'Écosse et le Royal High School, à Édimbourg, la galerie nationale de Berlin, la salle St. George de Liverpool et la Schauspielhaus de Berlin.

L'ornementation des faces latérales et de l'arrière en hémicycle se résume essentiellement aux pilastres. Les deux faces latérales sont symétriques à deux exceptions près: la face ouest comprend une porte dans la première travée de gauche et deux cheminées de 13 pieds et demi, éléments qu'on ne retrouve pas dans la face est. Chaque face comprend dix travées de fenêtres: trois dans chaque avant-corps surmonté d'un fronton, et quatre entre les deux avant-corps. Il est à noter qu'on retrouve une fenêtre au rez-de-chaussée dans chaque avant-corps. La partie supérieure de ces deux faces et de l'hémicycle est éclairée par une claire-voie dont le fenestration est sans rapport avec les travées des étages inférieurs (on notera à cet égard la largeur irrégulière des trumeaux entre les baies). L'hémicycle comprend 10 travées de fenêtres, et les pleins du piano noble se limitent aux pilastres qui séparent les baies. Liscombe a émis l'opinion que cet hémicycle n'était pas prévu dans le projet d'origine puisque les plans les plus anciens proposaient une face arrière droite.

Le fenestration de dimensions variées est rectangulaire partout. En façade, les baies du rez-de-chaussée mesurent 13 pieds de hauteur, mais leur largeur varie de 33 à 48 pouces. Les grandes baies du portique mesurent six pieds et neuf pouces sur 20, contre quatre pieds sur 15 pour les baies latérales. Des côtés est et ouest, les baies mesurent quatre pieds de largeur partout, mais leur hauteur est de neuf pieds au rez-de-chaussée, 15 aux étages et quatre dans la claire-voie. Enfin, les baies de l'arrière mesurent cinq pieds sur 15 et demi.

Le musée Redpath est coiffé d'un toit à pignon à revêtement de tôle à baguettes, et séparé par la claire-voie.

L'intérieur

Conçu pour loger un musée, l'intérieur a subi quelques transformations de manière à rendre le bâtiment plus fonctionnel, mais aucun de ces changements n'a vraiment trahi le concept architectural, sauf peut-être pour la classe circulaire qui occupait une plus grande surface au rez-de-chaussée. Des bureaux ont donc été aménagés à l'avant.

Le premier étage est principalement occupé par les exhibits dans des montres qui occupent l'espace libre de 85 pieds sur 30. Les côtés contiennent des bureaux. Au deuxième étage, la partie la plus au nord se limite à une promenade de quatre pieds de largeur qui ceinture une ouverture de 66 pieds sur 21 et demi.

Au plan architectural, on appréciera les riches boiseries, généralement sculptées dans le noyer cendré, les pilastres à chapiteau corinthien ornementé de palmes, qui souvent revêtent les colonnes en acier, les balustres de l'escalier, les consoles ciselées, les corniches à dentelles, les sections sculptées de la rampe de la galerie, la frise ornementale à gouttes et à palmettes sous la claire-voie, le plafond à caissons qui épouse la forme de l'hémicycle et ceinturé d'un cordon ininterrompu de rosettes. Une incongruité digne de mention: le chapiteau des deux colonnes du vestibule est d'ordre ionique, sauf que les volutes sont tournées vers le haut plutôt que vers le bas.

Quant au contenu muséal, il est accessible au public comme le rappelle son directeur Robert Carroll. Le fonds du musée compte plus d'un million de spécimens scientifiques, y compris plus de 10 000 artefacts archéologiques et ethnologiques. On pourra y apprécier la collection Carpenter de mollusques, la collection Dawson de paléontologie, la collection Ferrier de minéraux, la collection d'ethnologie africaine et les antiquités égyptiennes, dont une momie vieille de 3 500 ans.

SOURCES: Université McGill: *Our Growth in Actual Acres. Visite guidée du campus*, plans et documents divers — *Revue Fontanus: The Peter Redpath Museum, An Architectural Analysis*, par Rhodri W. Liscombe — *Journal de l'Institut royal d'architecture du Canada: The Buildings of McGill University*, par Ramsay Traquair — Bradley, Garretson & Co.: *The Canadian Album: Men of Canada* — *Encyclopédies Grolier: Encyclopaedia Canadiana*.

REPÈRES



Nom: musée Redpath.
Adresse: 859, rue Sherbrooke ouest.
Métro: station McGill, vers le nord rue University, vers l'ouest rue Sherbrooke.
Ces articles sont offerts sous forme reliée par les Éditions La Presse, sous le titre «Montréal, son histoire, son architecture». Renseignements: Guy Pinard, 285-7070.

Laval et Laurentides

Le Parti pour le renouveau de Laval obtient sa reconnaissance officielle



JEAN-PAUL CHARBONNEAU

La troisième force en tête dans la course pour l'obtention du pouvoir à l'hôtel de ville de Laval, le 5 novembre, vient d'obtenir la bénédiction du président des élections du Québec, M. Pierre F. Côté, du moins en ce qui a trait au nom qu'elle voulait se donner. Cette formation s'appellera donc: le Parti pour le renouveau de Laval (PRL).

Les deux autres regroupements sont: le Parti du ralliement officiel des Lavallois (PRO) et le Parti lavallois (PL).

Le PRL, dont le candidat à la mairie est M. Jean-Paul Théorêt, présentera officiellement son nom, ses couleurs et son logo à la presse à l'occasion d'un petit déjeuner mercredi. Contrairement à ce qui a été diffusé, M. Théorêt n'a

pas remis sa démission comme député à l'Assemblée nationale, mardi dernier. Il a décidé de reporter sa décision en raison de la présentation du budget du ministre des Finances, M. Gérard-D. Levesque. Il le fera mardi.

Silencieux la semaine dernière, alors que le PRO et le PL ont fait passablement parler d'eux, le PRL entend bien reprendre le temps perdu au cours des prochains jours. Contrairement aux deux autres, ce parti n'affiche encore aucun panneau publicitaire.

Soulignons, d'autre part, que M. Gilles Vaillancourt, président intérimaire du comité exécutif de Laval, soutient que le budget Levesque est bien meilleur pour Laval que celui du gouvernement fédéral.

UN CENTRE COMMUNAUTAIRE DE \$4 MILLIONS À LAVAL

Les membres du conseil municipal de Laval, à l'exception des deux représentants de l'opposition, ont accepté qu'une somme de \$4,3 millions soit dé-

pensée pour la construction et l'aménagement intérieur et extérieur du pavillon du Bois-Papineau.

Le leader de l'opposition, M. Maurice Clermont, a mentionné que ce projet était beaucoup trop onéreux et qu'il ne devait pas être construit à l'emplacement choisi par la ville, mais plutôt en bordure du boulevard de la Concorde, où il avait fait une consultation auprès du public, à la demande même du maire Claude Lefebvre. «Au début, précisément, cette réalisation devait coûter \$2 millions.»

Le maire lui a expliqué que c'est après avoir discuté avec plusieurs responsables d'organismes de loisirs et du troisième âge que la décision de changer d'emplacement a été prise. Cette construction se fera donc à l'angle des boulevards Saint-Martin et d'Auteuil, presque à cheval sur le terrain de stationnement du poste de police.

M. Lefebvre est convaincu qu'il s'agit là d'un besoin réel pour les gens de ce secteur et que la somme votée pour sa réalisation est justifiée.

UN NOUVEAU PLAN QUI EN EST PAS UN

Selon l'administration municipale de Laval, le Parti lavallois fait fausse route quand il annonce la présentation du premier véritable plan de transport de l'histoire de Laval. Devant les journalistes, les collègues de M. Gilles Vaillancourt ont déposé une pile de rapports préparés dans le passé, renfermant des suggestions pour améliorer le transport en commun dans l'île Jésus. La Société de transport de Laval stipule que 28 de ses 31 circuits accèdent au terminus de Montréal qui assure un lien direct avec la métropole. Pour ce qui est des carrefours proposés dans le document du PL, le clan Vaillancourt précise qu'il en existe trois actuellement. Pour ce qui est du prolongement de la voie réservée sur le boulevard des Laurentides, on prétend qu'elle est déjà utilisée au maximum. «Qu'arrivera-t-il des coûts d'expropriation requis afin de permettre l'aménagement d'emprises pour son prolongement?», demande-t-on à l'hôtel de ville. Quant à l'Express Laval, ce dossier, précise un document remis à la

presse, a été présenté à trois reprises.

POUR LES VACANCIERS

La période des vacances approche à grands pas et les personnes qui n'ont pas encore choisi d'endroits où aller se reposer auraient avantage à consulter l'Association touristique des Laurentides (ATL). Celle-ci a mis sur pied un centre de réservation hôtelière qui, entièrement informatisé, permet aux visiteurs de faire leurs réservations dans quelque 32 établissements (plus de 2 000 chambres) sur un simple appel téléphonique. Trois numéros sans frais: 1-800-363-5606, 430-9838 ou 430-9834. De plus, un service de réservation sur place est offert à la Maison du tourisme des Laurentides. Ce service est gratuit et le personnel de la maison est en mesure de vous trouver un endroit qui répond à vos attentes. Par contre, pour les organismes qui aimeront tenir une rencontre d'une journée ou un congrès de plusieurs jours, les Laurentides offrent un excellent éventail de choix. Pour renseignements, le 436-8532.