

DÉFAITE DU CANADIEN CALGARY PROFITE DE DEUX PÉNALITÉS COÛTEUSES



Mats Naslund félicité par Mario Tremblay, après son 30e but.

Pages 2 et 3

L'ÉCONOMIE EN 1984: UNE PERFORMANCE RAVIGOTANTE

◆ MONTREAL — Pour la deuxième année consécutive, la performance de l'économie québécoise a dépassé, en 1984, celle enregistrée dans l'ensemble du Canada. L'économie québécoise tarde cependant à récupérer les emplois perdus au fil de la récession en dépit de la création de quelque 80,000 nouveaux emplois l'an dernier.

Par Gilles BOIVIN du bureau du Soleil

Le bilan dressé hier par le mi-

nistère québécois des Finances, M. Yves Duhaime, et une brochette de ses collègues du cabinet, indique en effet que le niveau global de l'emploi a atteint quelque 2,722,000 postes en 1984. En 1981, à la veille de la crise qui a durement secoué l'économie québécoise et coûté quelque 157,000 en 1982, le Québec totalisait environ 2,726,000 emplois, soit 4,000 de plus qu'aujourd'hui.

Ces quelque 80,000 nouveaux emplois — dont 15,000 emplois à

temps partiel — auront cependant permis de faire reculer le taux de chômage de 13.9 pour 100 à 12.8 pour 100, "un niveau encore trop élevé" admettait cependant les ministres québécois. La situation des jeunes chômeurs semble par ailleurs s'être rétablie plus rapidement puisque le taux de chômage est passé de 22.8 pour 100, en 1983, à 19.8 pour 100 chez les 15-24 ans, en 1984.

Par ailleurs M. Duhaime et ses collègues se réjouissent tout par-

ticulièrement de constater que le volume de production de biens et services a progressé plus rapidement (5 pour 100) au Québec que dans l'ensemble du pays (4.5 pour 100). Le Québec se distingue particulièrement au niveau de l'investissement avec une augmentation de 9.5 pour 100 des dépenses en immobilisations, comparativement à une hausse de 1.2 pour 100 pour l'ensemble du Canada.

Lire A-2, ÉCONOMIE

Consultez également **LE SOLEIL TÉLÉ MAGAZINE** ...votre horaire complet!

LE SOLEIL

MERCREDI 6 FÉVRIER 1985
QUÉBEC, 89e année, no 39,

74 pages, 5 cahiers + 1 tabloïd

Livraison à domicile (7 jours) 2,50\$
iles de la Madeleine-Gaspé-Perce-Abitibi 50¢ 35¢

café SUPRÊME: Un vrai bon café
Dans les centres commerciaux suivants: Place Québec, Laurier, Ste-Foy, Galeries Chagnon, La Grande Place (Rimouski)

LE PROGRAMME DES LIBÉRAUX 400,000 JOBS EN CINQ ANS



Le chef libéral Robert Bourassa, hier.

AUTRES TEXTES ET PHOTO, B-1

◆ MONTREAL — Le Parti libéral propose un programme politique de rattrapage articulé autour de la création urgente de 400,000 emplois au cours des cinq prochaines années.

par Réjean LACOMBE et J. Jacques SAMSON

En rendant public, hier, le projet de programme politique du Parti libéral, le chef libéral, M. Robert Bourassa et le président de la commission politique du PLQ, M. René Dussault, ont indiqué que dans le but de combattre le sous-emploi le Québec se devait de prendre le train de la concurrence internationale. "Sinon, disent-ils, il sera laissé pour compte."

Dans ce scénario libéral qui se veut "le passage des 25 dernières années aux nouveaux horizons qui amèneront le Québec à l'an 2000", les dirigeants libéraux proposent du même coup une réforme complète du rôle traditionnel de l'Etat québécois.

Ils souhaitent donc que le gouvernement québécois cesse d'être le "moteur" de l'évolution économique et devienne plutôt le "lubrifiant". Pour M. Dussault, il s'agit d'une vision de l'avenir.

Du même souffle, le chef libéral estime qu'il faut "redonner aux

Lire A-2, JOBS

L'HEURE DES PLAIDOIRIES



Défense et Couronne ont présenté hier leurs plaidoiries au procès du caporal Denis Lortie. Pendant que Me André Royer invoquait la maladie, Me André Plante tentait de prouver la préméditation. Toutes nos informations, page A-3.

SERVICES DE SANTÉ L'ABOLITION DU DROIT DE GRÈVE MÈNERA AU CHAOS

◆ Abolir le droit de grève dans les services de santé? Ce n'est pas très brillant. Ça va causer plus de problèmes que ça va en régler. Cela pourrait créer un chaos social majeur dont on pourrait se passer.

par Pierre PELCHAT

Voilà en substance le message qu'ont transmis, hier, les patrons des hôpitaux du Québec au porte-parole du Parti libéral, le député Michel Pagé, lors de son témoignage en commission parlementaire sur la réforme du régime de négociation du secteur public.

Pour le vice-président de l'Association des hôpitaux du Québec, M. Jacques Nadeau, ce n'est pas en s'attaquant au droit de grève qu'il n'y aura plus de conflits de travail dans le milieu hospitalier. L'AHQ préconise plutôt une façon de rendre symbolique le droit de grève en rendant son exercice très difficile, voire impossible, par l'intermédiaire du Conseil des services essentiels.

"Quel est le message qui nous vient de la population? Ce n'est pas d'enlever le droit de grève. C'est qu'on ne veut pas que la grève soit exercée, qu'on ne veut

pas qu'il y ait une rupture dans la continuité des soins", a soutenu M. Nadeau.

Il a dit craindre que les syndicats profitent d'un tel choix politique pour mobiliser leurs membres et déclencher de nouvelles passions. "On n'a qu'à regarder les réactions des syndicats au retrait du droit de grève sur la rémunération. Ça poigne le monde syndical aux tripes", a-t-il fait remarquer.

Droit artificiel

Auparavant, le porte-parole libéral avait invité les députés à plus de réalisme et à constater que le droit de grève dans les services de santé était un droit artificiel que le gouvernement s'efforçait d'abolir lorsqu'un conflit se dessinait.

Défendant la position de son parti en faveur de l'abolition du droit de grève dans les hôpitaux, le député de Portneuf a affirmé qu'un tel choix devra s'accompagner d'une contrepartie pour trouver des mécanismes qui permettront de régler les problèmes qui vont se présenter.

M. Pagé a fait valoir le cas du conflit de l'hôpital de Saint-Ferdinand qui dénote

Lire A-2, CHAOS



BISCUITS AU GOÛT DE ZIZANIE

◆ SAINT-JOSEPH — La présentation par LE SOLEIL du biscuit "Survie" destiné à soulager la famine dans les pays africains a soulevé toute une polémique au sujet de qui aurait dû rendre ce projet public.

par Paul-Henri DROUIN du bureau du Soleil

Ainsi, Mme Ghislaine Bélanger, directrice générale de l'Assistance médicale internationale (AMI) et M. Ghislain Valade, directeur général d'Oxfam Québec, qualifient "d'impardonnable l'indiscrétion" de M. Maurice Lajoie, de Développement et Paix, de Québec.

On va jusqu'à faire mention "nous nous étonnons que M. Lajoie, qui, n'a d'aucune façon pris part à la conception et à l'élaboration de ce projet, soit venu fureter dans nos cuisines".

Le communiqué conjoint de l'AMI et d'Oxfam Québec précise les renseignements donnés par LE SOLEIL à l'effet qu'il est exact que depuis quelques mois on a mis en commun des ressources pour développer et produire un nouveau type de biscuit énergétique, qui s'appellera "Survie" selon les exigences de l'AMI.

Ce produit dont la vie sera d'une durée de 18 mois en sera

Lire A-2, ZIZANIE

SOMMAIRE

- Annonces classées E-2 à E-6
- Arts et spectacles D-11 à D-13
- Bandes dessinées E-4
- Bridge E-6
- Carrières et professions D-9
- Consommation... C-1 à C-10
- Décès E-7
- Economie-finance D-1 à D-4
- Editorial B-4
- Faibleton D-13
- Horoscope E-6
- Information régionale A-11 à A-13
- Loteries A-2
- Monde D-6 à D-10, E-1
- Mot mystère E-5
- Mots croisés E-5
- Où aller à Québec D-13
- Page documentaire B-3
- Patron E-6
- Politique B-1 et B-2
- Sport Tabloïd
- Votre page B-5

CONSOMMATION

BOYCOTT DES CANETTES LES PARTIES DEMEURENT SUR LEURS POSITIONS

Page C-1

EMPLOIS ÉTUDIANTS EN 1985 OTTAWA OPTERA POUR UNE RÉFORME BRUTALE

◆ La médecine que le gouvernement fédéral conservateur entend administrer à Eté Canada-au-travail risque d'être amère pour les fonctionnaires qui le gèrent et les jeunes qui en bénéficiaient.

par Michel CORBEIL

S'en remettant aux fuites entourant le programme qui verra le jour pour prendre la relève dans le secteur des emplois saisonniers, le Syndicat des membres de Emploi et Immigration Canada craint que:

- le non-renouvellement d'Eté Canada-au-travail coûte l'emploi à 300 de ses membres;
- la nouvelle formule dé-

veloppée signifie, à plus longue échéance, le démantèlement de la Direction du développement de l'emploi (DDE), dont les quelque 1,200 travailleurs assument la gestion des programmes d'emplois temporaires;

• la nouvelle philosophie délaie la création d'emplois pour se consacrer au soutien d'emplois dans le secteur de l'entreprise privée;

• les nouveaux emplois d'été écartent des catégories complètes d'étudiants.

L'an dernier, Eté Canada-au-travail a représenté une manne de \$200 millions pour la création de 86,000 emplois à travers le pays.

Dans la grande région administrative de Québec, qui comprend la Beauce, Charlevoix et Portneuf, un peu plus de \$4 millions ont servi à donner un emploi à 2,097 personnes.

Inquiétudes

Pour l'instant, tout ce qui est officiel, c'est l'abolition d'Eté Canada-au-travail. Aujourd'hui cependant, le ministre d'Emploi et Immigration, Mme Flora MacDonald, doit dévoiler la teneur du programme de remplacement. Son attaché politique, M. Justin de Beauchamp, a parlé à ce sujet d'un

Lire A-2, BRUTALE



Flora MACDONALD

MÉTÉO



Des nuages, de la neige, du vent... Maximum de moins 11. Demain, beau.

Détails, page A-4

(Suite de la première page)

Ces investissements ont atteint quelque \$15,1 milliards en 1984 et le ministre Duhaime s'est dit confiant de les voir dépasser les \$16 milliards en 1985 "si les tendances se maintiennent". Le ministre s'est bien gardé cependant de faire preuve d'un trop grand optimisme pour l'année en cours. Largement tributaire de l'économie canadienne et américaine, l'activité économique devrait croître à un rythme plus modéré en 1985 au Québec. "Les derniers mois indiquent que la tendance est bonne", a précisé M. Duhaime qui souligne cependant que l'évolution des taux d'intérêt sera déterminante pour la croissance de l'économie québécoise.

Celle-ci n'est cependant pas encore à l'abri des soubresauts et le ministre craint que certains secteurs mous (textile et chaussure) ne traversent des "périodes difficiles" en 1985.

De la même façon, il se garde bien de dire si l'amélioration de la performance de l'économie permettra d'alléger un peu le fardeau des contribuables. Le ministre souligne notamment que les dépenses publiques sont encore à un niveau trop élevé et qu'il faudra procéder à de nouvelles compressions de ce côté avant de songer à réduire les impôts.

AUTRES TEXTES, D-1 ET D-2

JOBS

(Suite de la première page)

Québécois le droit au travail" et pour y arriver, il estime qu'il faut ramener le taux de chômage de 13 à 7 pour 100. Pour atteindre cet objectif, M. Bourassa mise sur la vente de \$25 milliards aux États-Unis de ressources québécoises renouvelables.

Quatre cartes

En fait, tout le document libéral qui sera soumis à l'attention des participants au congrès libéral du début de mars repose sur quatre axes que les dirigeants libéraux ont baptisés de "quatre atouts maîtres".

Les libéraux se proposent donc de jouer la "carte de l'entreprise", celle "du Canada et de la francophonie", en plus de "la carte des ressources humaines" et finalement "la carte d'un nouveau style de gouvernement".

A la lumière des objectifs visés par le document intitulé "Maîtriser l'avenir", M. Bourassa fait des questions économiques la pierre d'assise de l'action libérale. Pour ce faire, il est prêt à adoucir certaines politiques qui lui apparaissent un peu trop rébarbatives.

Pour lui, la priorité à l'emploi justifie amplement que l'on assouplisse les critères d'acceptation des investissements étrangers et certains articles de la loi antigrève de grève. "Si nous avions, ajoute-t-il, 5 pour 100 seulement de chômage, peut-être pourrions-nous être plus exigeants devant les investisseurs étrangers."

Autres secteurs

Le document libéral qui contient

82 propositions aborde également d'autres secteurs névralgiques de la vie politique québécoise comme les futures négociations constitutionnelles, les négociations dans les secteurs public et parapublic et le rôle des sociétés d'Etat.

Tout en réaffirmant leur attachement sans équivoque au fédéralisme canadien, les libéraux estiment que le PLQ doit prendre les moyens pour rétablir le statut constitutionnel du Québec dans le Canada "pour faire valoir d'une manière pondérée et crédible" l'ensemble des revendications du Québec comme société distincte au Canada et comme participant à la francophonie mondiale.

Au chapitre des négociations dans les secteurs public et parapublic, le PLQ préconise l'abolition pure et simple du droit de grève dans le secteur hospitalier et son remplacement par l'arbitrage obligatoire en cas de conflit.

Dans le domaine parapublic, le PLQ favorise une décentralisation des négociations de plusieurs aspects normatifs.

Par ailleurs, dans sa nouvelle définition du rôle de l'Etat, le PLQ prêche en quelque sorte en faveur de l'abolition de l'Etat-providence.

"Le Québec, dit le document libéral, devra désormais appuyer son développement sur l'initiative individuelle, l'entreprise privée et le sens des responsabilités des citoyens. Le rôle de l'Etat sera à l'avenir d'animer et non de faire, de stimuler et non de dominer, de motiver et non de coopter."

CHAOS

(Suite de la première page)

de certains problèmes à l'intérieur de cette institution. "Dans le cas de Saint-Ferdinand-d'Halifax, ce ne sont pas des centaines de travailleurs qui ont fait une grève générale et, par surcroît, illégale pendant plusieurs jours pour le plaisir d'en faire une. C'est parce qu'il y a des problèmes à l'intérieur des établissements", a-t-il soutenu.

Pour éviter les conflits, le Parti libéral favorise l'arbitrage et la technique de l'offre finale en cours de négociation. "Il serait téméraire pour un gouvernement, quel qu'il soit, d'affirmer purement et simplement son intention d'abolir le droit de grève dans le secteur de la santé, de façon arbitraire, en disant: "C'est cela; that's it", a affirmé M. Pagé.

Manque de dialogue

Par ailleurs, le nouveau ministre des Affaires sociales, M. Guy Chevrette, a déploré le manque de dialogue entre plusieurs administrateurs d'hôpitaux et les syn-

dicats qui conduit souvent à une accumulation de plusieurs centaines de griefs. Il estime que des efforts devraient être faits de ce côté pour améliorer le climat de travail. "75 pour 100 de la mobilisation des syndiqués est dû au non-règlement des griefs", a-t-il souligné.

De leur côté, les représentants de l'AHQ ont fait remarquer que bien des problèmes de relations de travail ont été causés par l'application des nombreuses compressions budgétaires qui ont affecté le réseau hospitalier et que le dialogue ne permettait souvent que de constater les désaccords.

Fait étonnant, personne n'a fait de cas des centaines d'ententes illégales qui ont été conclues par les patrons et les syndicats dans les hôpitaux pour modifier les décrets imposés par une loi de l'Assemblée nationale. Cela paraissait tout-à-fait normal. A l'inverse, le président de l'AHQ a déploré les nombreux exemples de désobéissance civile au cours des dernières années...

BRUTALE

(Suite de la première page)

"tout nouveau portrait pour les emplois d'été" et d'un "changement pas mal "dramatique" de conception".

La proximité de l'annonce a réjoui le président du syndicat des 23,000 employés de ce ministère, M. Renaud Paquet. "Je suis content que cela se fasse d'ici 48 heures. Si l'annonce se trouvait retardée de deux semaines, il y aurait de 300 à 400 mises à pied chez les 1,200 membres de la direction du développement."

Mais elle ne fait pas taire les inquiétudes alimentées par un document rendu public par un député néo-démocrate et qui fait état d'un Fonds d'expérience et d'apprentissage pour les emplois d'été. "Selon le rapport, a dit M. Paquet, il ne s'agit plus de création d'emplois se retrouvant dans le secteur communautaire, mais de subventions salariales versées à l'entreprise privée. Cela aurait un effet chez nos membres et chez les jeunes."

"En parlant de subventions axées sur des carrières, on favorise les étudiants de cours techniques au

détriment de ceux du cours général. On risque d'éliminer certaines catégories d'étudiants. De plus, si ce sont des subventions aux salaires, cela enlève le caractère de création d'emplois.

"Pour nos membres, si le projet est tel qu'anticipé, il emploiera beaucoup moins de gens." Mais c'est à plus longue échéance que les dommages peuvent se faire sentir, en donnant le ton au renouvellement d'un programme comme Canada-au-travail. Programme dont le syndicat ignore le sort. "Nous ne savons pas ce qu'il advient des programmes pour l'automne."

"Ce qui s'est dit ou écrit depuis six mois laisse présager des programmes non plus reliés à la création d'emplois, mais plutôt un programme de crédit d'impôt ou de subventions aux salaires versées par les entreprises. Dans le contexte de l'abandon de la formule traditionnelle, il y aura des mises à pied massives qui peuvent atteindre 1,000 personnes à la DDE", ce qui signifierait son démantèlement.

Festival Sciences et génie

Un flop monumental pour Québec 1986!

◆ Un "flop" monumental a marqué hier soir la conférence de presse devant annoncer les événements de Québec 86, par les étudiants en sciences et génie de l'université Laval.

par Jean-Claude RIVARD

L'astre artificiel qui devait être lancé du Vieux-Port pour souligner le 227^e anniversaire de la découverte de la comète de Halley, n'a pu monter qu'à peine dix pieds du sol. Le froid sibérien qui soufflait hier sur Québec a eu raison des réserves d'hélium.

Même débarrassé de sa structure, le ballon de cette comète artificielle a fait "flop" avant même de quitter le sol.

Les porte-parole de l'ANNTDGPRL sont convaincus, néanmoins, qu'en dépit du "flop" d'hier soir, il devrait y avoir au moins 1.5 trillion de visiteurs à Québec, en 1986, pour assister au "retour des grandes fusées", à la "transplat", à la course "Challenge Canada", de même que pour visiter le "pavillon H30". Me Robert Gillet a accepté la présidence de Québec 86 mais il n'est pas sûr que les gouvernements d'Ottawa et de Québec viennent à la rescousse advenant la déconfiture. On souhaite toutefois la bienvenue aux visiteurs, les assurant qu'il y aura abondamment de stationnements, de Drummondville à Saint-Ferréol-les-Neiges.

Voilà la note d'humour sur — et de la malchance — laquelle s'est

poursuivi, hier soir, le Festival des étudiants en sciences et génie de l'université Laval, pendant qu'aux pavillons Vachon et Pouliot, dans des salles abondamment décorées de ballons et de guirlandes, on y allait d'une authentique soirée costumée "du Mardi gras".

La Marceloupe

C'est dans le cadre de ce festival étudiant, d'ailleurs que l'on a vu apparaître, hier midi, devant le Parlement de Québec, une île pleine de verdure, de palmiers et de vacanciers se la coulant douce sous les parasols.

La Marceloupe, une île au soleil baptisée du nom d'un député québécois qui a pour prénom Marcel, avait été créée, non sans difficulté, par les étudiants en géologie et en génie géologique.

Le Festival étudiant en sciences et génie a voulu innover, cette année, en plaçant de grands cartons dans les salles de toilette, histoire de laisser à chacun laisser libre cours à son imagination, en matière de graffiti. Et de gagner peut-être "le grand bol d'or", c'est-à-dire un bol de toilette recouvert de peinture dorée.

Offre d'emploi

Cette nuit, de gais lurons du département de biologie devaient monter une affiche géante d'offre d'emploi devant le Parlement alors que d'autres entendaient utiliser l'obscurité de la nuit pour peindre la glace de la Saint-Charles.

Ce n'est pas tout: le festival ne fait que commencer: dès ce matin, le souterrain de l'autoroute Du Valon devait être transformé en voie à péage pour recueillir des fonds destinés aux affamés de l'Éthiopie. De leur côté, les gens de biologie in-

tensifient leurs recherches pour tenter de découvrir "le secret de la Labatt Bleue".

Est-il à propos de rappeler que les étudiants de biochimie ont déjà réussi à enlever la sortie de bain de la plongeuse olympique Sylvie Bernier, les patins de course de Gaëtan Boucher, le trophée des champions skieurs que sont les frères Larocque et le maillot de bain de la nageuse Sylvie Fréchette.

D'autres "mauvais coups" s'annoncent pour jeudi soir, alors qu'aura lieu une joute des Nordiques au Colisée, et le couronnement de la reine du Carnaval.

ZIZANIE

(Suite de la première page)

un de 25 grammes comprenant 125 calories dont 8,42 grammes de protéine par 100 grammes et développé suite à des expériences de Culinar Inc. (groupe pâtisserie et confiserie) de Sainte-Marie de Beauce.

Ainsi donc, le communiqué émis par les représentants de l'AMI et d'Oxfam Québec n'infirmé en rien les informations données par LE SOLEIL dans son édition d'hier, mais ne font état que de mécontentes sur le moment opportun des personnes qui auraient dû en faire l'annonce.

LA QUOTIDIENNE

(tirage du mardi

5 février 1985)

0-6-9

0-4-7-7

Informations: 643-8990



Le Soleil, Jean-Marie Villeneuve

PRIX EN VIGUEUR JUSQU'AU 12 FÉVRIER 1985

Demandez notre carte de crédit

MONSIEUR C. MODERNE

COUVRE-SOL

(sans cirage)

Grand choix de couleurs et motifs

4¹⁹ **4⁹⁹**

DOMCO

PANNEAU de FIBRE

3⁹⁹

le panneau

CONTRE-PLAQUE "acajou"

BIC

1/4 po. x 4 pi x 8 pi.

9⁹⁵ chacun

FIL ELECTRIQUE

14/2 NMD7

Rouleau de 75 mètres

26⁹⁵

Lot de POÊLES

Combustion lente ou régulier

A liquider

LAVE-VITRE

pour auto - 40 degrés

les 4 litres 1⁴⁹

Antigel compatible avec l'aluminium et le chromate

5⁹⁹ les 4 litres

ECONAIR 25

Système de ventilation contrôlée

299^{\$}

COMPTOIR PRÉMOULÉ

22 po. et 25 po.

8 pi., 10 pi., 12 pi.

A compter de 3²⁹ pi. lin.

SUPER AUBAINE

Liquidation de pharmacies

32⁹⁵

PIN

bouveté en "V"

3/4 po. x 3 po

.13^c pi. lin.

EPINETTE Belle Qualité

2 po. x 3 po.

8 pi. — 69^c

10 pi. — 1⁰⁹

12 pi. — 1²⁹

14 pi. — 1⁴⁹

16 pi. — 1⁶⁹

TABLETTE D'AGGLOMÉRÉ NATUREL

12 pi. de longueur

3/4 po. x 9 po. 1⁷⁹ ch.

3/4 po. x 23 po. 7⁹⁹ ch.

LAINES MINÉRALES À RÉPANDRE

5⁴⁹

le gros sac

RESTAURANT

YUNNAN

NOUVEAU

BUFFET ORIENTAL Jour 5,50\$

(à volonté) Soir 6,50\$

CÉLÉBREZ LE CARNAVAL

1414, MAGUIRE

SILLERY

UNIQUE À QUÉBEC!

CRÉVETTES ET POULET YUNNAN

Cuisine chinoise exotique

527-3411

Livraison gratuite

Centre d'aubaines

CONTRE-PLAQUE MODERNE

Payez et emportez!

177, boul. Pie XI, Val-Bélair • Téléphone: 842-1911

Le fisc a l'oreille très fine

♦ **MONTREAL** (d'après CP) — Les critiques en matière de musique peuvent bien dire que Don Johnston lorsqu'il joue du piano est loin de faire un bon spectacle mais tel n'est pas l'avis de la ville de Montréal.

Pour s'être ainsi produit lors d'une soirée-bénéfice relative à la campagne à la direction libérale, le fisc montréalais réclame à M. Johnston une taxe d'amusement de \$8,000.

C'est en novembre que M. Johnston qui avait recueilli moins de votes que MM. Turner et Chrétien avait organisé cette soirée où le prix d'admission était fixé à \$150 par personne ou \$250 le couple.

Environ 600 billets avaient été achetés. Les ex-premiers ministres Trudeau et Turner étaient du nombre.

M. Pierre Auger, du service de la perception de la taxe à la ville de Montréal, affirme que M. Johnston doit payer la taxe d'amusement de 10 pour 100. Le candidat malheureux, criblé de dettes, soutient que c'était là une soirée de charité. "L'attitude de la ville va causer beaucoup de problèmes lorsque viendra le temps d'organiser des soirées politiques", soutient le député de Saint-Henri-Westmount.

On estime à \$300,000 le déficit de sa campagne électorale.



Bureaux occupés

Des grévistes de Marine Industrie de Sorel occupent les bureaux du ministre Rodrigue Biron dans un édifice de place d'Youville, à Québec, dans le but de forcer le Conseil des ministres à changer l'orientation de la direction de ce chantier maritime. Ils ont apporté sacs de couchage et victuailles dans l'intention d'y rester longtemps. Quoi de mieux que jouer aux cartes pour passer le temps. En grève depuis maintenant six mois, ces travailleurs demandent au gouvernement d'intervenir fermement dans ce conflit. Les occupants ont indiqué hier soir qu'ils demeureraient sur place tant et aussi longtemps qu'ils n'auront pas obtenu l'assurance que le gouvernement forcera l'employeur à reprendre les négociations. Marine Industrie appartient majoritairement au gouvernement par le biais de la Société générale de financement. A sa réunion d'aujourd'hui, le Conseil des ministres devait être saisi de ce dossier.

Médecins résidents et internes

Trois hôpitaux de Québec seraient fortement touchés par une grève

♦ La menace de grève des médecins résidents et internes ne pourra se concrétiser avant la mi-mars si, d'ici là, il n'y a pas entente avec le gouvernement sur leurs conditions de travail.

L'hôpital Général de Québec et le centre hospitalier Courchesne ne souffriraient pas d'un arrêt de travail des médecins résidents et internes.

vernementales et voté des moyens de pression allant jusqu'à un arrêt de travail.

Il y aurait gradation dans les moyens de pression: refus de faire plus de 35 heures par semaine, tenue de journées d'études et arrêt de travail.

Cette semaine, ce sera au tour des médecins résidents et internes des associations de Sherbrooke et McGill à se prononcer. S'il est assuré que les médecins résidents et internes de McGill refusent les offres patronales, il est moins certain qu'ils adoptent des moyens de pression allant jusqu'à la grève.

MM. Auger et Côté ont précisé que le contrat de travail des résidents et internes est échu depuis juillet 1982 et que leur fédération n'a pas réussi à négocier avec le ministère des Affaires sociales des conditions de travail décentes. Le 18 février, les comités de médecins et dentistes des 41 hôpitaux affectés par une grève éventuelle seront avisés des moyens de pression qu'envisagent de prendre les résidents et internes.

Il n'est nullement question, a précisé MM. Auger et Côté, de grève sauvage. Des discussions auront lieu sur l'établissement de services essentiels. Mais ce n'est pas avant la mi-mars que l'arrêt de travail pourrait survenir. On utilisera, avant, d'autres moyens de pression. En 1980, la grève des résidents et internes avait duré six semaines.

Les négociations achoppent sur huit points considérés comme majeurs pour les résidents et internes. Le ministère des Affaires sociales refuse de reconnaître le droit à l'arbitrage réclamé depuis 1964, le droit de regard dans les réductions de postes pour les résidents et le droit à une assurance collective semblable à celle des professionnels à l'emploi de l'État. Il offre une assurance-vie de \$6,000.

Au plan des salaires, les médecins résidents et internes qui gagnent en moyenne \$22,000 annuellement réclament une augmentation de 20 pour 100 sur trois ans et le gouvernement leur offre 6 pour 100.

Autres points en litige, les journées de garde et le nombre de moniteurs cliniques. Il s'agit des résidents étrangers qui sont de plus en plus nombreux et qui viennent réduire la demande des hôpitaux. On voudrait que leur nombre soit réglementé.



MM. Maxime Côté et Martin Auger, médecins internes à l'hôpital du Christ-Roi.

par Damien GAGNON

Advenant une telle éventualité, les centres hospitaliers de l'Enfant-Jésus, du Saint-Sacrement et Laval seraient les plus touchés, ont précisé MM. Martin Auger et Maxime Côté, internes à l'hôpital du Christ-Roi et responsables des relations avec la presse de la Fédération des médecins résidents et internes de Québec.

Ces trois hôpitaux ont à leur service plusieurs médecins résidents et internes. Cet arrêt de travail, dans une proportion moindre, perturberait également le fonctionnement des centres hospitaliers de l'université Laval, Saint-François-d'Assise, l'Hôtel-Dieu de Québec, l'Hôtel-Dieu de Lévis, ainsi que Christ-Roi.

Les hôpitaux Chauveau, Jeffery Hale, ainsi que

Il importe de préciser que cette grève n'aurait aucune incidence pour les hôpitaux en régions. Les hôpitaux touchés sont ceux des agglomérations urbaines de Québec, Montréal et Sherbrooke où il existe des facultés de médecine.

La consultation auprès des quatre associations membres de la Fédération des médecins résidents et internes sur les moyens de pression à prendre pour faire bouger le gouvernement prendra fin vendredi.

Rejet des offres

Deux associations de médecins résidents et internes, celle de Québec qui compte 350 membres et celle de Montréal qui en regroupe 650 environ, ont rejeté unanimement les offres gou-

ACAPULCO	Avion et hôtel à partir de	549\$	Vol seulement à partir de	398\$
COZUMEL	Avion et hôtel à partir de	459\$	Vol seulement à partir de	368\$
FREEMPORT	Avion et hôtel à partir de	399\$	Vol seulement à partir de	258\$
JAMAIQUE	Avion et hôtel à partir de	419\$	Vol seulement à partir de	348\$
PUERTO VALLARTA	Avion et hôtel à partir de	489\$	Vol seulement à partir de	398\$

Départs toutes les semaines jusqu'en avril.

Taxe et carte de membre en sus.

CLUB STAN-BUY Parmiss du Québec

MONTREAL: (514) 337-5542 QUEBEC: 648-8888

POISSONNERIE QUÉBEC INC.
158, rue de l'Espinau, Québec
529-2561

SAUMON FUMÉ sur plaquette sans perte	12.99\$ lb	PETITES CREVETTES fraîches, sans tête	4.59\$ lb
MOULES CULTIVÉES de l'île-du-Prince-Edouard et SAUMON FRAIS.		CUISSES DE GRENOUILLE (1re qualité)	5.29\$ lb

Ces prix sont disponibles dans les poissonneries affiliées suivantes:
HALLS FLEUR DE LYS (7 jours par semaine) 1050, rue Larue Carrefour du Plateau, Villeneuve.

VENTE APRES INVENTAIRE
du 7 au 23 février

DES RABAIS DE **20% à 50%**
SUR DRAPS, SERVIETTES, DOUILLETES, TAPIS DE BAIN, ETC...

30% SUR TOUTES LES NAPPES EN MAGASIN

Marie Coton

Place Laurier 658-6559 Galeries de la Capitale 626-6485

Procès de Denis Lortie Il ne reste que l'adresse du juge

♦ (PC) — Les avocats de la défense et de la Couronne ont tous deux exposé leur plaidoirie hier, au procès du caporal Denis Lortie.

par Lia LEVESQUE

Le jeune militaire fait face à trois accusations de meurtre relativement à la fusillade du 8 mai 1984 à l'Assemblée nationale.

Le juge s'adresse demain au jury afin de lui fournir ses directives en droit. Il accorde congé au jury aujourd'hui. Les délibérations devraient débiter dès après.

Dans sa plaidoirie, l'avocat de la défense, Me André Royer, s'est attardé à démontrer que la fusillade du 8 mai n'était pas le geste prémédité d'un tueur mais plutôt un acte commis "par un malade" et "plein d'erreurs de jugement".

"Pensez que vous avez entre les mains la vie d'un jeune homme de 25 ans, bon travailleur, bon père de famille, aimant sa femme et ses enfants. La justice n'est pas faite de vengeance", a-t-il lancé.

Me Royer a énuméré nombre d'erreurs d'appréciation commises par Lortie au cours de la fusillade et dans les jours qui ont précédé: pourquoi avoir livré la cassette à l'aumônier de la base de Valcartier la veille de l'attentat, 14 heures avant la fusillade? Pourquoi avoir insisté pour lui parler? Ne risquait-il pas d'être dénoncé?

C'est par de simples concours de circonstances, selon Me Royer, que le jury doit aujourd'hui juger une cause de meurtres.

Si certaines personnes avaient mieux fait leur travail, "nous ne serions pas ici aujourd'hui", a fait remarquer l'avocat, citant entre autres le policier militaire qui a laissé Lortie sortir de la base de Carp armé jusqu'aux dents, le 5 mai.

Pour se faire remarquer

Autre erreur de jugement: par-tout, selon lui, Lortie cherchait à se faire remarquer. Le matin du 8 mai, il déjeune en habit de camouflage avec le propriétaire du motel où il loge, il se rend chez un dépanneur et au bureau de poste toujours habillé en militaire. "N'était-ce pas la meilleure façon de se faire remarquer?", a noté Me Royer. Quelqu'un qui prémédite se fait-il voir par autant de gens?

Me Royer trouve aussi étrange qu'un homme qui planifie un tel crime avec minutie, selon la Couronne, arrive 20 minutes avant que les débats ne commencent à l'Assemblée nationale.

Il s'agit plutôt selon lui de "la fusillade d'un malade qui ne sait pas où il s'en va".

Plusieurs victimes, a-t-il souligné, ont été atteintes par des balles qui ont ricoché. "Lortie tirait n'importe où, à gauche, à

droite, en bas, en haut, en regardant par terre".

Quant à la déclaration écrite de Lortie aux policiers, Me Royer assure que les agents sont intervenus dans sa rédaction. "En soit, cela n'est pas un crime, mais leur intervention visait à rendre le texte plus logique et cohérent", a-t-il noté.

En vérité selon Me Royer, la fusillade meurtrière du 8 mai est un acte que le caporal Lortie "n'a pas choisi de faire et qu'il ne pouvait contrôler". Lortie était "sous l'emprise d'une force hors de son contrôle. Et c'est cette force qui est coupable, non pas Denis Lortie", a affirmé son avocat.

Couronne

Le procureur de la Couronne, Me André Plante, a quant à lui tenté de prouver la préméditation des gestes perpétrés par Lortie.

Selon lui, dès la semaine qui a précédé la fusillade, quand il a demandé un congé à son supérieur, Lortie "avait son plan en tête, celui de détruire le gouvernement du Parti québécois".

"Il avait l'intention de tirer sur tout ce qui était sur son passage. Ces meurtres sont prémédités et délibérés de la part de l'accusé", a lancé Me Plante, en regardant fixement les 12 jurés.

Contrairement à Me Royer, qui est demeuré posément à son bureau, Me Plante s'est approché à quelques mètres du jury, marchant de long en large, s'appuyant occasionnellement sur le box des jurés pour s'adresser directement à eux.

Me Plante s'est aussi attaqué à ce que la défense nommait les erreurs de jugement du caporal Lortie. Ces comportements selon lui sont "normaux" et s'expliquent, vu les circonstances.

Selon lui, il est important de noter que plusieurs témoins s'étaient adressés à Lortie durant les jours ou les heures qui ont précédé la fusillade n'ont rien noté d'anormal dans son comportement.

"S'il était réellement psychotique, s'il délirait, aurait-il réussi à se faire ouvrir toutes les portes dans la voûte de la base militaire, aurait-il pris des gâteaux sur le sport avec ses amis; aurait-il discuté longuement avec Jalbert, aurait-il expliqué à un ami comment fonctionnent son travail à la base?", a demandé Me Plante.

Aux yeux du procureur de la Couronne, l'objectif d'abattre le gouvernement était clair. Quant à savoir s'il pouvait distinguer le bien du mal, le 8 mai, Me Plante cite les témoignages de ses psychiatres, qui ont affirmé que Lortie savait ce qu'il faisait et pouvait en prévoir les conséquences.

Les plaidoiries des avocats ont duré chacune environ deux heures. Pendant tout ce temps, Lortie est apparu plus nerveux qu'à l'habitude, jouant sans cesse avec sa moustache.

Solde après inventaire

DERNIERS JOURS POUR PROFITER DES RABAIS DE 50% SUR LA MARCHANDISE DE SAISON

NOUVEAU! 50% sur un lot de marchandises du printemps nouvellement arrivées

* La collection Polo croisières, les pantalons à carreaux et bas Lacoste ainsi que les vêtements K-Way sont exclus de cette vente.

clément

Place Laurier 658-6559 Galeries de la Capitale 626-6485

Les Galeries de la Capitale 627-3472 653-9363

L'émigration, un danger pour le Québec

◆ (PC) — Si la société québécoise veut éviter que sa population ne diminue au tournant du siècle, il lui faudra endiguer l'émigration de ses citoyens vers les autres provinces canadiennes.

par Rudy LE COURS

Voilà l'opinion défendue hier par le Groupe de recherche sur la démographie québécoise (GRDQ) qui comparait devant la commission parlementaire de la culture qui tente de cerner l'évolution de la population québécoise et ses conséquences.

Le GRDQ, qui regroupe des démographes rattachés à l'université de Montréal, déplore que très peu d'études ou même de données soient disponibles sur la question de l'émigration alors que des millions de dollars sont investis pour attirer des immigrants.

"Or, il sort du Québec bien plus de personnes qu'il y entre d'immigrants", notent les porte-parole du GRDQ, Mme Evelyne Lapiere-Adamczyk et M. Jacques Légaré.

En effet, rappellent-ils, dans toute son histoire, le Québec a presque toujours connu un solde négatif au

chapitre de ses migrations de population.

Qui plus est, c'est moins les autres pays que les autres provinces qui attirent les Québécois. Ainsi, de 1976 à 1981, une moyenne de 8,688 Québécois par année sont allés s'établir à l'étranger alors que ce nom-

bre grimpe à 55,233 pour ceux qui ont été attirés vers les autres provinces.

Dans la même période, le Québec accueillait en moyenne 19,965 étrangers et 24,652 Canadiens pour un solde migratoire négatif net de 20,022.

De telles pertes coûtent cher au Québec, précisent les chercheurs, car si l'immigrant apporte avec lui son capital, l'émigrant aussi.

Causes méconnues

A ceux qui auraient tendance à

attribuer cette situation à la prise du pouvoir du Parti québécois et à l'exode des anglophones, le GRDQ fait remarquer que le Québec a connu aussi un solde migratoire négatif entre 1966 et 1971 et entre 1971 et 1976.

Le problème de l'émigration ne se

posait pas autrefois de façon aiguë, précisent les chercheurs, car l'accroissement naturel de la population suppléait aux départs.

Mais, à l'instar des autres sociétés occidentales, le Québec connaît un taux de sous-fécondité que même l'immigration ne pourra compenser au tournant du siècle à moins que les Québécois cessent d'être attirés vers les autres provinces.

Le député libéral de Louis-Hébert, Réjean Doyon, a fait dévier le débat en demandant aux chercheurs si l'élimination des quelque 15,000 avortements pratiqués annuellement au Québec ne permettrait pas de redresser la courbe démographique, d'autant plus que bon nombre de couples sont incapables présentement d'adopter des enfants, faute de bébés.

"Même si tous les avortements potentiels étaient éliminés, ça ne réglerait rien, car c'est un nombre très marginal, a souligné M. Légaré. Le vrai problème, c'est de comprendre pourquoi les jeunes couples ne désirent plus le nombre d'enfants nécessaire pour permettre un accroissement naturel de la population."



M. Richard Hatfield: "Je ne me corrige pas et ne me repens pas."

Richard Hatfield ne veut aucunement démissionner

◆ SAINT-JEAN, N.-B. (PC) — Le premier ministre du Nouveau-Brunswick Richard Hatfield n'envisage aucunement de démissionner, contrairement à certaines rumeurs, après la publication d'allégations selon lesquelles il aurait consommé de la drogue en 1981.

C'est avec un brin de malice que M. Hatfield a commenté, hier, les rumeurs de sa démission prochaine. "Il y a aussi des bruits selon lesquels je souffre d'un cancer de la gorge et du pied d'athlète", a-t-il dit au cours de la pause-repas à la 59e session des premiers ministres des Maritimes.

"Je ne crois pas avoir déjà envisagé de démissionner au cours de ma carrière politique. Je ne me corrige pas et ne me repens pas", a lancé plus tard un Hatfield rieur, au cours d'une rencontre avec les journalistes.

M. Hatfield a été acquitté d'une accusation de possession de marijuana la semaine dernière mais une série de manchettes et d'allocutions publiques a ravivé les spé-

culations sur une possible démission du premier ministre de 53 ans.

Southam News a diffusé des allégations, non corroborées, selon lesquelles le premier ministre Hatfield aurait pu faire usage de drogues, en 1981. Et à Ottawa, le député libéral John Nunziata a soulevé des questions sur la façon dont on a jugé la cause de possession de cannabis contre M. Hatfield et réclame une enquête indépendante.

MÉTÉO

Québec, Beauce: nuageux avec quelques chutes de neige, vent modéré, max. moins 11. Précip. 60. Demain beau.

Lac-Saint-Jean, Saguenay, Mauricie, Parc des Laurentides: nuageux, quelques flocons en altitude, vent modéré, max. moins 14. Précip. 30. Demain ensoleillé.

Montréal, Trois-Rivières, Drummondville: neige en matinée, nuageux avec quelques chutes de neige par la suite, vent modéré, max. moins 12. Demain: ciel variable.

Estrie: neige passagère (5 à 10 cm), vent modéré, max. moins 12. Demain: ciel variable.

Rivière-du-Loup, Rimouski, Matapédia: ciel variable et vent modéré, max. moins 13. Précip. 20. Demain: ensoleillé.

Sainte-Anne-des-Monts, Parc de Gaspésie, Gaspé, Parc Forillon: généralement ensoleillé et vent modéré, max. moins 16. Précip. 20. Demain: ensoleillé.

Baie-Comeau: généralement ensoleillé et vent modéré, max. moins 18. Demain: ensoleillé.

Sept-Îles: généralement ensoleillé, min. moins 30, max. moins 18. Demain: beau.

Basse-Côte-Nord, Anticosti, secteur Natashquan et à l'ouest: généralement ensoleillé et vent modéré, max. moins 16. Demain: ciel variable.

A l'est de Natashquan: nuageux avec quelques chutes de neige, vent du nord-ouest de 30 à 60 km/h, max. moins 16. Précip. 60. Demain: quelques chutes de neige.

Outaouais: neige en matinée, nuageux avec quelques chutes de neige par la suite, vent modéré, max. moins 12. Demain: ciel variable.

Laurentides: faible neige en matinée, nuageux avec quelques chutes de neige par la suite, vent modéré, max. moins 12. Précip. 70. Demain: beau.

Témiscamingue, Pontiac, Gatineau, Lièvre: nuageux avec quelques chutes de neige et vent modéré, max. moins 12. Précip. 60. Demain: beau.

Abitibi, réservoirs Cabonga et Gouin: nuageux avec quelques chutes de neige et vent modéré, max. moins 14. Probabilité de précipitations en pourcentage: 50. Demain: ensoleillé.

TEMPÉRATURES

(PC) — Températures enregistrées hier dans les principales villes d'Amérique du Nord.

	Min.	Max.
Charlottetown	-23	-17
Edmonton	-17	-13
Fredericton	-27	-13
Halifax	-18	-9
Montréal	-19	-11
Ottawa	-20	-11
Québec	-23	-14
Regina	-26	-18
Sudbury	-22	-13
Toronto	-11	-5
Victoria	-1	2
Windsor	-13	-6
Winnipeg	-25	-17
Boston	-9	-4
Buffalo	-18	-6
Chicago	-9	-2
Dallas	-2	2
Houston	2	7
Jacksonville	8	25
Los Angeles	4	13
Miami	20	27
Nouvelle-Orléans	13	19
New York	-6	-2
Orlando	-16	29
San Francisco	2	12
St. Louis	-6	-2
Tampa	-17	27
Washington	-5	0

SOLEIL

MERCREDI
Lever 07h03 Coucher 16h56

JEUDI
Lever 07h01 Coucher 16h57

LUNE

demier quartier 12 fév.

premier quartier 27 fév.

MARÉES

AUJOURD'HUI			
Sept-Îles	Rimouski	Québec	Grondines
02h00 H. 2.2	02h35 H. 3.5	02h25 B. 2	05h40 B. 1.2
07h50 B. 2	08h25 B. 5	07h05 H. 4.6	09h30 H. 3.4
14h15 H. 3.2	14h45 H. 4.5	14h15 B. 3	17h25 B. 1.2
20h50 B. 0	21h20 B. 2	19h15 H. 5.5	21h35 H. 3.9

DEMAIN			
Sept-Îles	Rimouski	Québec	Grondines
02h45 H. 2.3	03h15 H. 3.6	03h05 B. 0.2	06h25 B. 1.3
08h35 B. 0.1	09h05 B. 0.4	07h45 H. 4.8	10h05 H. 3.6
15h00 H. 3.1	15h30 H. 4.6	15h00 B. 0.2	18h10 B. 1.2
21h25 B. 0.0	22h00 B. 0.2	20h00 H. 5.6	22h15 H. 4.0

PREVISIONS MÉTÉOROLOGIQUES

ROUTES

Selon le relevé du ministère des Transports le 5 février, les routes de la région de Québec étaient dégagées et la visibilité était bonne. Pour plus de renseignements, veuillez composer le numéro 643-6830.

Visibilité bonne

Route dégagée

Visibilité passable

Route dégagée

Visibilité nulle

Route dégagée

Visibilité bonne

Route partiellement dégagée

Visibilité passable

Route partiellement dégagée

Visibilité nulle

Route partiellement dégagée

Visibilité bonne

Route enneigée

Visibilité passable

Route enneigée

Visibilité nulle

Route enneigée

Visibilité bonne

Route glacée

Visibilité passable

Route glacée

Visibilité nulle

Route glacée

25 ans ça se partage!

CENTRE DU RASOIR FINE LAME

UN SPÉCIAL ST-VALENTIN

POUR LUI

Rasoir électrique de PHILIPS, HP-1606

ORD.: 84,99 \$

74,99 \$

Avec rabais du manufacturier

1000 \$ de rabais de la compagnie

PHILIPS avec l'achat d'un rasoir modèle HP-1606, ou d'un nécessaire de beauté, modèle 2124.

POUR ELLE

Nécessaire de beauté HP-2124 ORD.: 64,99 \$

54,99 \$

Avec rabais du manufacturier

VENTE RÉPARATION ET AGISSAGE 28 MODÈLES à votre service

CONSULTEZ NOTRE CATALOGUE

STE-FOY	Place Ste-Foy	653-1710	VENTE ET RÉPARATIONS DE PETITS APPAREILS ÉLECTRIQUES
QUÉBEC	Place Fleur de Lys	529-0711	
QUÉBEC	Galerias de la Capitale	627-2378	VENTE ET AIGUISAGE DE COUTEAUX ET CISEAUX
LÉVIS	Galerias Chagnon	835-1415	
CHICOUTIMI	Place du Royaume	545-2474	

C'est en plein l'temps des REER.

Ne perdez ni temps, ni argent.

11 1/4 %

* Terme de 5 ans. Intérêts versés annuellement. Sous réserve de confirmation.

1122, chemin St-Louis, Sillery 681-7241

Centre d'achats Place Laurier, Ste-Foy 658-1013

1874, d'Estimauville, Québec 667-7318

TRUST ROYAL

Services financiers

COURS DE CONNAISSANCE DU VIN

"SOMMELLERIE — OENOLOGIE"

avec certificat par L'ÉCOLE DES MAÎTRES (AU CHÂTEAU FRONTENAC)

Session de soir 28 février, 5-12-19-26 mars

Inscription au Château Frontenac au semaine 9h à 18h

692-0310

Professeur: M. Joseph-Aimé Côté

En collaboration avec ITALVINE

ACUPUNCTURE

CLINIQUE D'ACUPUNCTURE LOVERTIER

LORRAINE VERMETTE, D.A.C. directrice

MARCEL BEDARD, D.A.C.

RAYMONDE GÉRIN, D.A.C.

Membres de l'Association d'acupuncture du Québec et de la Société internationale d'acupuncture de France.

TRAITONS: arthrite — migraine — troubles respiratoires — lombalgie — insomnie — névralgie — eczéma — etc.

1033, route de l'Église, suite 202, Ste-Foy

Facilités de stationnement

RENDEZ-VOUS: 651-7892

REER

Si vous cherchez...

- Un REER plus SECURITAIRE que tout autre
- Un REER INSAISSISSABLE
- Un REER sans aucune frais
- Un REER rachetable en tout temps
- Des taux d'intérêt des plus compétitifs
- Possibilité d'une rente privilégiée à la retraite
- Un service personnalisé
- Nous représentons les compagnies d'assurance-vie les plus compétitives

Camil Aubin, assureur-vie agréé

COMMUNIQUEZ AVEC NOUS

Camil Aubin inc.

COURTIERS D'ASSURANCE-VIE ET DE RENTES

PLANIFICATION FISCALE ET SUCCESSORALE

2895, DE LA PROMENADE, STE-FOY, QUÉBEC G1W 2J3

TÉL. (418) 651-2322



Le Soleil, Roland Mercour



Le Soleil, Jean-Marie Villeneuve

Bonhomme Carnaval était au rendez-vous!

Les enfants du quartier Petit-Champlain, ici avec leur énorme dragon à la gueule de feu, ont mérité la sculpture de Bonhomme Carnaval parmi les écoliers de niveau primaire au concours de sculpture sur neige, hier, dans ce quartier, tandis qu'au parc du Petit-Champlain, une équipe d'élèves de la polyvalente La Camaradière remportait la victoire avec leur sculpture du symbole de l'Année internationale de la jeunesse. Enfin, les porte-couleurs du cégep de Sainte-Foy dominaient la catégorie collégiale avec leur Château Frontenac. Le promoteur du concours était Gerry Paris, à droite, et le juge, Raymond Saint-Laurent, sculpteur sur neige bien connu.

Les deux défilés nocturnes du 31e Carnaval, dont le premier aura lieu samedi à partir de Charlesbourg, compteront 21 chars allégoriques sans parler des 175 personnages moulés qui sous diverses formes divertiront les spectateurs en plus des dizaines de corps de tambours et clairons. Le concepteur Gaston Robert des ateliers du Carnaval, accompagné du président Léopold Fournier, en font voir deux spécimens.

Un choc est promis lors des défilés

Il paraît que les deux défilés de nuit du Carnaval de Québec seront d'un effet-choc sur les dizaines sinon les centaines de milliers de Québécois et visiteurs qui s'agglutineront le long des

parcours. Aussi impressionnants les uns que les autres, les 21 chars allégoriques du 31e Carnaval seront, selon les termes mêmes du concepteur Gaston Robert, éclatants de couleurs vives

et illuminés comme jamais auparavant.

Le premier défilé s'ébranlera à 19h samedi 9 février, à partir de Charlesbourg sur le boulevard Henri-Bourassa à la hauteur de la

76e Rue. Il sera démembré dans la rue du Colisée au niveau de la rue Fleur-de-Lys. Préparés pour divers commanditaires au coût d'environ \$20,000 chacun, ces chars sauront éblouir les plus



CARNAVAL 85
par **François ROY**

blasés des mordus de défilés.

"Cette année, disait le président du Carnaval, Me Léopold Fournier, nous n'avons pas choisi de thème particulier. Nous avons voulu privilégier la diversité et l'animation". André Doré et Jean-Claude Fiset sont les responsables des comités des défilés et c'est Doré qui faisait remarquer: "Nous avons beaucoup de

nouveautés et un nombre impressionnant de séquences d'animation pour faire rire et amener les gens.

Plein d'animation

"Nous ferons promener ici et là le long de chaque défilé 175 personnages énormes aux allures loufoques, les gens riront en voyant la chenille géante de 60 pieds, le rigolo Dragon des neiges promené par 21

porteurs, toute une meute de chiens, une voiture "chuck wagon" tirée par des personnages en combinaisons de laine. Il y aura aussi deux mascottes géantes, un immense oiseau de 20 pieds de largeur soulevé par quatre porteurs, et bien d'autres figures encore." Pour la conférence d'information hier, Bonhomme Carnaval, qui dit avoir des centaines de "steppettes" et des milliers de becs pour ses admiratrices, était accompagné d'une grosse tête en couleurs toute de peluche surmontée d'un haut de forme, ainsi qu'un dragon rieur aux effets multicolores.

Le deuxième défilé de nuit qui aura lieu le 16 février reste inchangé en partant à 19h45 de l'université Laval pour plus tard être démembré face au manège militaire sur la Grande-Allée, emplacement du concours national de sculpture sur neige. Ce défilé sera télédiffusé par CFCM-TV et retransmis sur le réseau TVA le même soir à partir de 21h30, avec Nicole Boulanger et Claude Mercier à l'animation. Evidemment un grand nombre de corps de tambours et clairons et de majorettes égayeront ces défilés par leur présentation.

Parmi les chars, on pourra noter celui de l'Alberta surmonté d'une demi-douzaine de montgolfières colorées, celui du SOLEIL, qui représente un gigantesque grille-pain duquel émergent deux journaux mobiles pour illustrer "Mon SOLEIL du matin! Même le dimanche", celui de la ville de Charlesbourg sur les Jeux du Québec été 1985 avec de jeunes athlètes, celui illustrant le Tortillard du Saint-Laurent, un autre montrant Astérix dans la course en canots, etc., en plus des magnifiques chars de Bonhomme, de la reine et des duchesses.

Les citoyens des parcours invités à décorer leur logis pour la circonstance

Pour ajouter à l'ambiance du Carnaval, les personnes et gens d'affaires demeurant sur le passage des défilés de nuit à la basse ville et à la haute ville, sont encouragés à prendre part pour une deuxième année consécutive, au concours de décoration des parcours. Décoration extérieure et intérieure s'appliquent aux maisons privées, tandis que les commerces peuvent en plus participer à la catégorie du port du costume pour les employés. Trois vainqueurs par catégorie seront déterminés et les prix seront remis durant la soirée de fermeture le 17 au palais de neige. Pour plus de détails, il faut communiquer avec Benoit Rousseau à 626-5125.

Club Lions

Pour une 13e année, le Club Lions présentera à l'intention des personnes handicapées sa soirée du Carnaval avec souper à partir de 18h, au centre Durocher, le lundi 11 février. Bonhomme Carnaval y fera une visite avec la reine et les duchesses.

Rue Sainte-Thérèse

C'est ce soir 6 février que sera inaugurée à 20h la rue Sainte-Thérèse, grâce à Ultramar qui en plus de la présentation d'une grande variété de sculptures sur neige, y tiendra plusieurs activités populaires telles que brunch, soirées canadiennes au centre Mgr-Bouffard les 9 et 16 février, déjeuner western le 16 au matin, tournoi de fer à cheval les 16 et 17 février et autres attractions comme la voûte Chez Ti-Père, etc.

LE PETIT QUARTIER
Rue Cartier - Pres de Grande-Allée
À LOUER
à l'étage, de 500 à 1800 pi. ca.
Idéal pour services ou boutiques.
Charles Pettigrew: 524-3579 — Gilbert Ruel: 688-1630

BOIS DE PLANCHER
• CHENE • MERISIER • ERABLE (planches ou parquetiers)
SPECIAL POUR UN TEMPS LIMITE
Erable au choix
Merisier 1,25\$ p.m.p.
LES PARQUETS DE LA CAPITALE Inc.
651-4432 2405, Dalton (parc Colbert) Sainte-Foy
Heures d'affaires: du lundi au vendredi, 8h30 à 17h00, ouvert le samedi de 9h00 à 12h00

décor écono inc. STORES
35% DE RABAIS
(418) 651-0478
Pour l'intérieur d'aujourd'hui
• Papier peint • Couvre-lit
• Vénitienne (store) • Tapis
• Dentelle • Céramique
• Rideau • Plancher de bois
SERVICE À DOMICILE
Parc Colbert - 2555, rue Watt (après 17h, sur rendez-vous)

Le solde collection Tarkett pour les 28 jours ROCHETTE tapis

NOUVEAU!
SOL VINYLE SANS CIRAGE
Reliantt

SURFACE EXCLUSIVE GUARDIAN^{MC} SANS CIRAGE

- Résistance exceptionnelle aux éraflures et aux taches
- Pas de cirage, donc moins de corvées
- Se pose sur le sol existant
- Sans amiante

De **12⁹⁵\$** à **22⁹⁵\$** /v.c.

LE SOL CLASSIQUE, NOUVELLE VAGUE

SOL VINYLE SANS CIRAGE
MERITT

- L'allure de marqueterie très appréciée
- Surface SVSSM durable, sans cirage
- Sans amiante

SEULEMENT **3³³\$** /pi. carré

SOL VINYLE SANS CIRAGE
RESPONSE

- Lustre métallique élégant, une exclusivité Tarkett
- Conception contemporaine, parfait pour les appareils ménagers d'aujourd'hui
- Très robuste, surface sans cirage, donc moins de corvées
- Largeur de 12 pi pour pose sans joints
- Sans amiante

Le plus grand solde de prélatrs à Québec
A partir de **4⁹⁵\$** /v.c. 10,000 v.c. en magasin

Tarkett
Le plus grand spécialiste mondial en sols.

Rochette tapis
555, de la Couronne, Québec - 529-4164
Stationnement au pied de la Côte d'Abraham

VOUS AVEZ BESOIN DE LUNETTES?

DES ECONOMIES A L'ACHAT DE LUNETTES MAINTENANT!

- Chez Yves Girard, opticien, nous avons décidé de **réduire considérablement** le prix des montures
- Choisissez parmi nos modèles de grand style, élégants, jeunes et raffinés
- Les traitements antireflets sur les lentilles améliorent votre vision et votre apparence

Yves R. Girard
OPTICIEN D'ORDONNANCES
1307, chemin Ste-Foy, tél.: 681-3578

Pluies acides: Ottawa et sept provinces s'entendent

♦ MONTREAL (PC) — A l'issue de plusieurs heures de discussions à huis clos les ministres de l'Environnement de sept provinces et du fédéral ont fait avancer d'un pas, hier, l'objectif de réduire de moitié les pluies acides d'ici 1994.

La ministre fédérale de l'Environnement, Suzanne Blais-Grenier, a promis que le gouvernement canadien assumerait une partie des coûts financiers qu'entraîneront les interventions visant la réduction des émissions d'oxydes d'azote et

sulfureux à l'origine des pluies acides.

De leur côté, le Québec, l'Ontario, la Saskatchewan, le Manitoba, la Nouvelle-Ecosse et Terre-Neuve se sont entendus sur un niveau tolérable de pollution et se sont engagés à entreprendre ou poursuivre leurs discussions avec les entreprises polluantes.

La grande inconnue demeure la part exacte des sommes d'argent qu'auront à déboursier le fédéral et chacune des provinces pour cha-

que cas problème. Les entreprises seront invitées à y aller de leur écot.

Les cinq grands pollueurs industriels canadiens sont au Québec, Mines Noranda, en Ontario, Inco et Falconbridge et au Manitoba, Inco et Hudson Bay.

En conférence de presse, le ministre québécois de l'Environnement, Adrien Ouellette, a affirmé que les gouvernements de l'Ontario et du Manitoba devront

faire "ce que nous avons fait au Québec avec Noranda".

Selon des études émanant du ministère de l'Environnement québécois, de façon générale, au Québec, 80 pour 100 de précipitations acides viennent des Etats-Unis et de l'Ontario. Les apports américains constituent 60 pour 100 du problème.

Ce qui fait que le tiers des lacs de la province sont jugés en voie d'acidification.



La ministre fédérale Suzanne Blais-Grenier et ses homologues Adrien Ouellette du Québec et Andy Brandt de l'Ontario se sont entretenus quelques instants avant le début de la conférence.

Élection générale de 1984

Sommaire des dépenses d'élection pour la circonscription fédérale de **MONTMORENCY — ORLÉANS**

CANDIDAT	JACQUES BÉRUBÉ N P D	ANNE BLOUIN P C	JEAN-CLAUDE PON PON DEMERS RHINOCÉROS	LOUIS DUCLOS LIBÉRAL	JULES GAGNON PARTI NATIONALISTE	WINNIFRED BOULAY-RAICHE CRÉDIT SOCIAL
Agent officiel	F. FEUILTAULT	A. LACASSE	L. RONDEAU	R. LAROUCHE	F. GAGNON	D. BOULAY
Nombre de donateurs	15	65	3	38		8
Contributions	\$ 995.00	\$ 28,993.50	\$ 336.00	\$ 40,595.66		\$ 887.20
Dépenses d'élection payées	\$ 2,096.78	\$ 47,282.01	\$ 336.00	\$ 37,818.90		\$ 885.90
Créances impayées - non contestées	\$ —	\$ —	\$ —	\$ —	INCOMPLET	\$ —
Créances impayées - contestées	\$ —	\$ —	\$ —	\$ —		\$ —
Total des dépenses d'élection	\$ 2,096.78	\$ 47,282.01	\$ 336.00	\$ 37,818.90		\$ 885.90
Deduire: dépenses personnelles du candidat	\$ 571.11	\$ 10,862.37	\$ —	\$ 746.75		\$ —
Total des dépenses d'élection assujetties à la limite	\$ 1,525.67	\$ 36,419.64	\$ 336.00	\$ 37,072.15		\$ 885.90
Limite permise des dépenses d'élection	\$ 38,282.63	\$ 38,282.63	\$ 38,282.63	\$ 38,282.63	\$ 38,282.63	\$ 38,282.63
Véritifié par	RONALD BLONDEAU	PIERRE RACINE	NICOLE ST-PIERRE C A	BENOIT L'HEUREUX C A	NON REÇU	PAUL A. COULOMBE C A

Le rapport complet concernant les dépenses d'élection des candidats susmentionnés peut être examiné par tout électeur au bureau du président d'élection.

NOM: YOLANDE FILION (MME)
ADRESSE: 2690, avenue Robert-Giffard, Beauport G1E 4H2

Publié par le Directeur général des élections conformément à l'article 63 de la Loi électorale du Canada.



Aucune entente pour Cap-Tourmente et le centre de Percé

♦ Aucune entente n'est encore intervenue entre les autorités fédérales et le Québec en ce qui a trait à la prise en charge des services d'interprétation de la nature à la réserve de Cap-Tourmente et au centre d'interprétation de Percé.

par Raymond GAGNE

Par contre, le Québec doit soumettre, cette semaine, une proposition "globale" au sujet de ce transfert éventuel de compétence.

La ministre fédérale de l'Environnement, Mme Suzanne Blais-Grenier, a fixé au 1er avril, le retrait de son ministère du domaine de l'interprétation. Elle a dit souhaiter que les provinces acceptent de la prendre à leur charge.

Selon M. Jean Cinq-Mars, directeur, à Québec, du Service canadien de la faune, dans l'éventualité où il ne pourra y avoir entente entre Environnement Canada et une province, le fédéral lancera un appel d'offres.

La proposition québécoise est préparée par le ministère du Loisir, de la Chasse et de la Pêche. Le sous-ministre Pierre Bernier a dit au SOLEIL que cette proposition tiendra compte des coûts inhérents au fonctionnement de tels types de services.

"Dans notre esprit, dit M. Bernier, il n'existe pas de gouvernement provincial qui soit capable d'assumer des coûts comme ça..."

La proposition est par conséquent élaborée dans une perspective plus large que celle qui a trait seulement à la prise en charge de l'interprétation.

Il ne semble toutefois pas que, du côté fédéral, on soit prêt à confier à une instance provinciale, la gestion du territoire entier de Cap-Tourmente, ce qui comprendrait en plus de l'interprétation, la protection et l'aménagement de la faune et l'administration de la chasse traditionnelle à l'oie blanche.

110^e ANNIVERSAIRE VENTE

LA MAISON DÉCHÈNE PAIE LA TAXE DE 9% EN FÉVRIER

PLAN MISE DE CÔTÉ

STATIONNEMENT GRATUIT LAURENT GAGNON

GARANTIE D'UN AN AVEC ASSURANCE, ENTREPÔSAGE LA 1^{re} ANNÉE, AJUSTEMENT GRATUIT

NOUS AVONS UN ATELIER TRÈS SPÉCIALISÉ POUR VOUS SERVIR

MEMBRE OFFICIEL DE L'ASSOCIATION DES ÉLEVÉS DE VISON DU CANADA

20% à 50% nous payons le 9% de taxe

POUR FEMMES
JAQUETTES LOUP NATUREL
CHAT SAUVAGE À PARTIR DE 995\$
TAXE PAYÉE PAR NOUS

- BASSARICK NATUREL 1495\$ TAXE PAYÉE PAR NOUS
- LOUP MONTANA 2495\$ TAXE PAYÉE PAR NOUS
- LOUTRE NATURELLE à long poil 2195\$ TAXE PAYÉE PAR NOUS
- LOUTRE RASÉE du Labrador 2495\$ TAXE PAYÉE PAR NOUS
- CASTOR RASÉ 1895\$ TAXE PAYÉE PAR NOUS
- RENARD AMÉRICAIN gris 2195\$ TAXE PAYÉE PAR NOUS
- PHOQUE ALASKA 2295\$ TAXE PAYÉE PAR NOUS
- CHAT SAUVAGE à partir de 895\$ TAXE PAYÉE PAR NOUS
- RAT MUSQUE NATUREL 895\$ TAXE PAYÉE PAR NOUS
- RAT MUSQUE TEINT LOUTRE 1495\$ TAXE PAYÉE PAR NOUS
- CASTOR NATUREL à long poil 1495\$ TAXE PAYÉE PAR NOUS
- PATTE DE VISON NATUREL FONCÉ 1995\$ TAXE PAYÉE PAR NOUS
- RENARD BLEU NORVÈGE 1895\$ TAXE PAYÉE PAR NOUS
- RAT MUSQUÉ TEINT ROUX 895\$ TAXE PAYÉE PAR NOUS
- CHAT SAUVAGE TEINT TANUKI PEaux ALLONGÉES 1695\$ TAXE PAYÉE PAR NOUS
- VISON PASTEL CANADA MAJESTIC 2195\$ TAXE PAYÉE PAR NOUS
- VISON FONCÉ NOIR CANADA MAJESTIC 2195\$ TAXE PAYÉE PAR NOUS
- VISON DEMI-BUFF 2195\$ TAXE PAYÉE PAR NOUS
- VISON FEMELLE FONCÉ, PEaux ALLONGÉES 3295\$ TAXE PAYÉE PAR NOUS
- LYNX CANADIEN 1^{er} CHOIX SPECIAL: 5895\$ Prix rég. 9000\$ TAXE PAYÉE PAR NOUS
- VISON BLEU GRIS NATUREL 3995\$ TAXE PAYÉE PAR NOUS

- ### POUR HOMMES
- PALETOT CHAT SAUVAGE 1895\$ TAXE PAYÉE PAR NOUS
 - PALETOT RAT MUSQUÉ TEINT LOUTRE 1495\$ TAXE PAYÉE PAR NOUS
 - PALETOT RAT MUSQUÉ NATUREL 1395\$ TAXE PAYÉE PAR NOUS
 - PALETOT LOUTRE NATURELLE 2895\$ TAXE PAYÉE PAR NOUS
 - PALETOT LOUP MONTANA 2495\$ TAXE PAYÉE PAR NOUS
 - PALETOT CASTOR NATUREL 1895\$ TAXE PAYÉE PAR NOUS

ACHÉTEZ DIRECTEMENT DU MANUFACTURIER

Parce que Déchène Fourrures achète ses peaux directement à la source, sans aucun intermédiaire, et confectionne lui-même ses manteaux dans son atelier spécialisé, il peut vous offrir une qualité et des styles exceptionnels à des prix qui parlent par eux-mêmes.

DE PLUS, NOUS PAYONS LA TAXE DE 9%

EDGAR DÉCHÈNE FOURRURES

675, BOUL. CHAREST EST — TEL.: 523-3313-VOISIN DU STATIONNEMENT LAURENT GAGNON.



Une première du Service canadien de la faune

20,000 ailes et queues soumises aux experts

◆ "Le Grand Battement d'ailes", une première nationale! a dit, hier, le directeur du Service canadien de la faune pour la région de Québec, M. Jean Cinq-Mars.

par Raymond GAGNE

Plus d'une quarantaine d'experts sont réunis à l'hôtel Holiday Inn de Sainte-Foy jusqu'à vendredi à l'invitation du SCF.

Leur travail? Déterminer l'espèce, l'âge, le sexe et autres données relatives à des milliers d'oiseaux migrateurs qui font partie de la récolte découlant de la chasse à la sauvagine de 1984.

Ce travail est à la fois difficile, délicat et imposant. Vingt mille pièces anatomiques, ailes et queues, devront faire l'objet d'une analyse d'ici vendredi. Ces pièces proviennent de toutes les régions du Canada. Elles ont été adressées au Service canadien de la faune par des chasseurs préalablement sollicités.

L'opération d'analyse technique en cours à Sainte-Foy permettra d'établir des statistiques utiles sur la situation générale des espèces chassées dans l'ensemble du pays.

Elle conduira à la confection de tableaux de récoltes, pour chacune des espèces recherchées par les chasseurs, dans toutes les régions canadiennes.



Les experts s'emploient à déterminer l'espèce, l'âge et le sexe des canards récoltés par les chasseurs en 1984.

Elle permettra d'apprendre où les oiseaux ont été cueillis et quand.

Les résultats qui en découleront serviront ultérieurement à l'élaboration des plans de gestion de la faune ailée pour les prochaines années.

En particulier, le plan de gestion qui fait actuellement l'objet d'une consultation auprès des chasseurs ou citoyens intéressés par l'avenir des espèces migratrices.

Selon des chiffres fournis par le

SCF, 69 millions d'oiseaux aquatiques franchiraient annuellement la frontière canado-américaine.

Sur ce nombre, trois millions parmi les espèces considérées comme gibier, sont récoltés, chaque année,

par environ 350.000 chasseurs.

Ce sont en fait les canards qui obtiennent la plus grande attention des nemrods puisqu'ils représentent à eux seuls, 83 pour 100 des prises annuelles.

Le directeur du SCF de la région de Québec, M. Jean Cinq-Mars, invite la population à rendre visite au Grand Battement d'ailes d'ici vendredi. On peut s'y rendre entre 9h et 21h chaque jour.

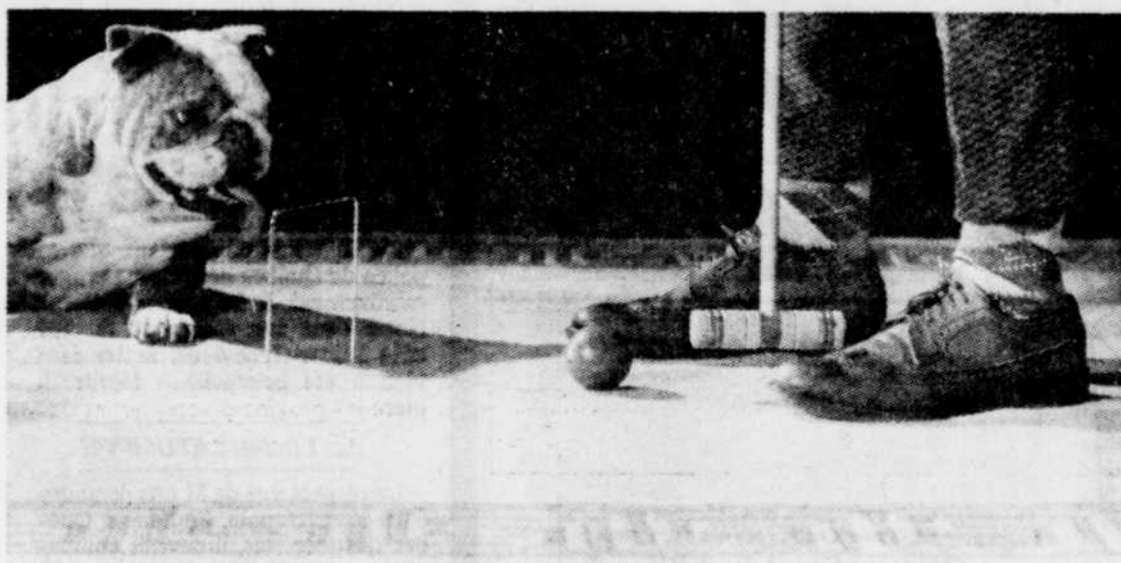
Suggestions jusqu'au 1er mars

◆ (PC) — Les recommandations touchant le plan de gestion de la sauvagine au Québec seront reçues jusqu'au 1er mars, a annoncé hier M. Jean Cinq-Mars, directeur régional du Service canadien de la faune (SCF).

Un plan préliminaire de gestion de la sauvagine au Québec, préparé conjointement par le SCF et le ministère québécois du Loisir, de la Chasse et de la Pêche (MLCP) a été rendu public en novembre.

"L'objectif du plan est d'établir les grandes priorités de recherche et de conservation dans la gestion des oiseaux migrateurs au Québec. Ce plan trace un bilan de la situation de la population des diverses espèces et présente certaines avenues où des ministères pourraient consacrer des ressources pour la solution de certains problèmes", a expliqué M. Cinq-Mars.

"La gestion de la sauvagine est importante, il y a plus de 80.000 chasseurs d'oiseaux migrateurs au Québec. Il y a un nombre encore plus grand, presque innombrable, d'amateurs de faune, d'observateurs d'oiseaux, c'est une priorité pour le SCF d'obtenir des commentaires des amateurs de chasse ou des observateurs de la faune", a dit M. Cinq-Mars.



Rochette, frappe encore.

Le coup d'envoi est donné, 28 jours de rabais allant jusqu'à 50% sur tapis, prélatrs et carpettes. Dur à battre, n'est-ce-pas!

ROCHETTE
tapis

Valet parking 555 de la Couronne, au pied de la côte d'Abraham.



Prêt à porter
Club Méditerranée
Prêt à porter Perreault inc.

Galeries de la Capitale
Place Sainte-Foy
Tel. 656-1414
Tel. 622-3626

PLANIFIEZ VOTRE ÉTÉ

Vous voulez relaxer, cet été? Eh bien! c'est le temps d'y penser! L'achat d'une piscine hors terre ou creusée ne se fait pas à la légère, ça se planifie.

Pour bénéficier du meilleur choix de modèles et grandeurs, mais surtout pour disposer d'une bonne date d'installation, consultez sans tarder un spécialiste au Centre Massicotte.

MEILLEUR RAPPORT QUALITÉ-PRIX GARANTI



PISCINES / PATIOS CITADELLE

687, boul. Pierre-Bertrand
Vanier, Québec
687-4270

Heures d'ouverture

Lundi au mercredi: 9h à 17h30
Jeudi et vendredi: 9h à 21h
Samedi: 9h à 17h

CENTRE massicotte

ERRATUM



Le Comité des comptables agréés de Québec

DINER-CAUSERIE

Suite à l'annonce parue le 5 février 1985, on avertit de lire le thème suivant: **IMPACT PSYCHOLOGIQUE DES ACCIDENTS DE CARRIÈRE. Comment en atténuer les séquelles? Comment s'y préparer?**

Conseil de la radiodiffusion et des télécommunications canadiennes
Canadian Radio-television and Telecommunications Commission

DÉCISION

Société Radio-Canada. Décision CRTC 85-56. Parent, Lac, Edouard et Clova (Qué.) Suite à l'avis public CRTC 1984-292 du 4 décembre 1984, le Conseil approuve les demandes de modification des licences de radiodiffusion de CBV-1 Parent, CBV-2 Lac, Edouard et CBV-3 Clova, visant à changer la source des émissions de CBV Québec à CBF Montréal, qui seront reçues via satellite.

Canada

Délégation des actes infirmiers

Les auxiliaires craignent leur disparition

La Corporation professionnelle des infirmières et infirmiers auxiliaires du Québec est bien décidée à mener jusqu'au bout le combat pour que ses 20,000 membres retrouvent l'autonomie perdue dans l'exercice de leur profession.

par Damien GAGNON

"Nous n'avons pas le choix. Si nous ne réagissons pas, d'ici cinq ans, la profession d'infirmière et d'infirmier auxiliaires aura disparu au profit de l'Ordre des infirmières", soutient la présidente de la cor-

poration, Mme Mona Girard, de Val-Bélair. Elle a entrepris une tournée des dix régions administratives de la province. Hier, elle était dans la région de Québec.

"Il n'est donc pas question que nous abandonnions les procédures judiciaires entreprises notamment contre l'Ordre des infirmières et infirmiers du Québec". L'ordre est accusé d'être responsable de la détérioration du statut des infirmières et infirmiers auxiliaires dans le monde de la santé.

Le 12 février, la cour supérieure se prononcera sur la recevabilité de

la requête pour jugement déclaratoire déposée en décembre. Cette requête demande à la cour supérieure de se prononcer sur la légalité de certains articles du décret qui réglemente la délégation des actes infirmiers.

Mme Girard affirme avoir la preuve que l'on veut la disparition des auxiliaires. De retour d'un séjour en Abitibi, elle exhibe une lettre du Centre hospitalier de Saint-Sauveur de Val-d'Or qui incite les infirmières auxiliaires à se recycler pour postuler les postes d'infirmières qui s'ouvriront au moment de la fer-

meture des postes d'infirmières auxiliaires.

Elle avance que dans la région 03 (région de Québec), c'est la moitié des postes d'auxiliaires qui ont été abolis ou convertis en postes d'infirmières de l'ordre. C'est le cas, dit-elle aux hôpitaux du Saint-Sacrement et Laval.

Historique

Elle raconte que les problèmes des infirmières et infirmiers auxiliaires (98 pour 100 sont des femmes) ont commencé lors de la re-

connaissance par le gouvernement, en 1974, de leur corporation professionnelle ce qui n'a pas plu à l'Ordre des infirmières. Les infirmières auxiliaires, qui, jusque là, étaient respectées dans l'exercice de leur profession ont commencé à être bousculées.

On pensait, dit-elle, que le décret adopté en 1980 et qui réglemente la délégation des actes infirmiers corrigerait la situation. Le contraire s'est produit. Ça va encore plus mal.

Elle précise que le décret qui autorise l'Ordre des infirmières, via les directrices des soins de santé, à déléguer certains actes infirmiers auxiliaires n'est pas ou mal appliqué.

Selon la corporation, plusieurs dispositions du décret seraient nulles et ultra vires, notamment en ce qui concerne le pouvoir de réglementation accordé aux conseils d'administration des établissements de santé de déterminer les actes infirmiers et la subordination des auxiliaires à l'Ordre des infirmières.

Nos membres, a ajouté Mme Girard, sont désabusés et cette tournée a pour but de leur donner de l'espoir tout en sensibilisant le public au travail des auxiliaires. Certains de nos membres ont été relégués à la buanderie ou à la cuisine. Ils ont été éliminés de certains départements et ils n'ont plus le droit de donner un soluté.

Elle fait remarquer que cette attitude est inacceptable en période de restrictions budgétaires alors que

l'infirmière auxiliaire gagne \$140 de moins par semaine et qu'elle a la formation nécessaire pour donner les soins aux malades.

La formation de l'infirmière auxiliaire est d'une durée de deux ans. Elle se donne en secondaire V et VI. L'infirmière de l'ordre, après son secondaire V, va chercher un diplôme d'enseignement collégial en sciences infirmières.

Selon Mme Girard, sur le plan de soins aux malades, la formation est la même pour l'auxiliaire et l'infirmière de l'ordre. L'infirmière de l'ordre a une année de formation en administration qui lui donne la compétence pour assumer des postes de direction.



Mme Mona Girard, présidente de la Corporation des infirmières et infirmiers auxiliaires du Québec.

Meurtre du 1er janvier Le témoin important interpellé à Montréal

Le témoin important que la police de Québec désirait interroger relativement à la mort de Serge Nolet dans son logement du 780 côte Sainte-Geneviève, le 1er janvier, a été interpellé à Montréal, hier.

par Lucien LATULIPPE

Le suspect âgé de 31 ans demeure dans la métropole. Ramené à Québec dès hier soir, il devrait comparaître devant le coroner, aujourd'hui.

L'enquête a révélé que ce témoin était avec Serge Nolet lorsque ce dernier a succombé à l'asphyxie. Le présumé meurtrier a été découvert vers 9h30 du matin. Le premier de l'An, par des amis de la victime qui étaient venus lui rendre visite.

Agé de 29 ans et natif de Sainte-Marie de Beauce, Serge Nolet était étendu sur le plancher de sa chambre. Il avait les mains liées dans le dos et il avait, semble-t-il, été étranglé avec une lanière de cuir.



OCCASIONS SENSAS!



Nice'n Easy
Colorant pour cheveux.

3⁷⁹
chac.



Carefree
Protection légère
Paquet de 30.

2²⁷
chac.



Cotons-tiges
Q-Tips
Contenant pratique.
Paquet de 240.

1⁶⁹
chac.



Savon liquide Milan
300 ml ou Gel douche Milan 250 ml

1⁹⁹
chac.



Sucaryl
Basse teneur en calories.
100 sachets.

1¹⁹
chac.



Débarbouillettes humides
Diaparene pour bébés
Paquet de 150

2⁶⁹
chac.



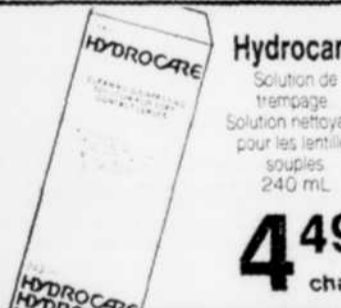
"Première Perm"
L'Oréal
Tous types

3³⁹
chac.



"Lady Speed Stick"
Désodorisant
50 g

1⁸⁹
chac.



Hydrocare
Solution de nettoyage
pour les lentilles souples
240 mL

4⁴⁹
chac.



Aspirin
100 comprimés.

1⁸⁹
chac.



NOUVEAU! Crème Merit pour la peau
Lanoline, huile d'olive, beurre de cacao, Aloe Vera, vitamine E et au jojoba.

2⁴⁹
chac.



ARRID
Antisudorifique
200 ml

2²⁹
chac.

SOLDE DE SAVONNETTES

IMPORTÉES — DOUCES — BONNES FRAGRANCES

2/99¢
Savonnette "Fa" 85 g
"Henri Bernard" 40 g
Lilas, lis, mimosa, lavande

99¢
Savonnette "Aloe"
Savonnette "Floridi Compagna"
Savonnette "Lovely Day"
Savonnette "Maja"

1⁵⁹
chac.
Savonnette "Maja" méditerranéenne
Fragrances de plantes, fleurs, forêt et fruits. 100 g
Savonnette "Kappus" aux fruits
Savonnette transparente: fragrances de pomme verte, mandarine, citron frais ou pêche. 125 g
Savonnette transparente "Mousson"
Savonnette "Mousson" à senteur de fleurs
Savonnette "Mousson" désodorisante

3⁴⁹
chac.
Ens. de savonnettes "Yardley"
Fragrances de rose, lilas, lis, chevreuil. 2 savonnettes de 75 g
Sel de bain
Fragrances de lavande, lotus, lis, rose, lilas et chevreuil. 300 g



OFFRE SPECIALE
Mousse "Algemarin" pour le bain
250 mL et 125 mL
Prix spécial du fabricant: 9,95\$

6⁹⁹
chac.



NOUVEAU! Irish Spring
Savonnette désodorisante
2 savonnettes de 140 g (280 g)

1³⁹
chac.



Palmolive
3 savonnettes de 90 g (270 g) OU
2 savonnettes de 140 g (280 g)

1³⁹
chac.



"Pearls of the Sea"
Mousse pour le bain
4 fragrances.
600 mL

2³⁹
chac.

Prix en vigueur jusqu'au samedi 9 février 1985. Venez tôt pour un meilleur choix!

5401, boul. des Galeries
Québec, Québec
Les galeries de la capitale
lun - mar - mer 9h30 à 17h30 jeudi
vendredi 9h30 à 21h samedi 9h à 17h

2960, boul. Ste-Anne
Giffard, Québec
LES GALERIES STE-ANNE
lun - mar - mer 9h à 17h30 jeudi
vendredi 9h à 21h samedi 9h à 17h

20, ch. Trans-Canada est
Lévis, Québec
Les Galeries Chagnon
lun - mar - mer 9h à 17h30 jeudi
vendredi 9h à 21h samedi 9h à 17h

DERNIER RABAIS
50%
sur toute la
MARCHANDISE
DE SAISON

Toute vente finale! Aucune mise de côté
Pour les enfants qui veulent suivre la mode, une mode qui les suit de 0 à 4 ans.

PLACE LAURIER
Tél.: 658-1212

CHEZ M. LESSARD
achetez une 'pony'
et vous pouvez la 'gagner'

QUI SUCCÉDERA À NICOLE PREMIÈRE ?

DEVANT LE SUCCÈS OBTENU AVEC LA PROMOTION "GAGNEZ VOTRE PONY", M. LESSARD L.TÉE, RÉPÈTE CETTE FORMIDABLE EXPERIENCE. D'ICI LE 8 FÉVRIER 1985, TOUT NOUVEAU PROPRIÉTAIRE D'UNE PONY A LA CHANCE DE GAGNER LE REMBOURSEMENT DE SON ACHAT, DE PLUS, PARMIS TOUS LES ACHETEURS, M. LESSARD L.TÉE, FERA LE TIRAGE DE 1 000\$ EN ARGENT. TOUS LES RÈGLEMENTS SONT DISPONIBLES CHEZ M. LESSARD L.TÉE

Nicole Genois Charlesbourg
HYUNDAI
pony
A PARTIR DE
6 145\$
TRANSPORT ET PRÉPARATION EN SUITE

NOTRE CONCOURS
NOTRE TERME
LE 8 FÉVRIER!

POUR UNE **pony** OPTÉZ POUR
L'EXPERIENCE, L'HONNÉTÉTÉ, LE SERVICE, L'ACCUEIL
LESSARD SUR TOUTE LA LIGNE

DEPUIS 38 ANS AU SERVICE DES AUTOMOBILISTES QUÉBÉCOIS
49, BOUL. ST-JOSEPH, QUÉBEC, Qc (418) 623-5471

Tout litige quant à la conduite et l'attribution du prix de ce concours publicitaire peut être soumis à la régio des loteries et courses du Québec.

Affaire de Pêcheries Cartier Le printemps risque d'être "chaud" (CSN)

◆ **GASPE** — Branle-bas de combat à la Confédération des syndicats nationaux (CSN), à la suite de la nouvelle sur les fermetures éventuelles des usines de transformation de poisson de Newport et de Cloridorme, en Gaspésie.

par André DIONNE

Réunis hier à Gaspé, les membres du comité de liaison des huit syndicats du monde de la pêche en Gaspésie ont décidé coûte que coûte d'obtenir du gouvernement fédéral des précisions sur les projets que dessine actuellement le nouveau gouvernement conservateur, dans le monde

Retraites anticipées au Conseil national des recherches

◆ **OTTAWA (PC)** — Les employés du Conseil national des recherches comptant plus de 30 années de service mais n'ayant pas encore atteint l'âge obligatoire de la retraite (65 ans) viennent de se voir offrir une somme additionnelle de \$35,000 sous forme de prime de séparation s'ils acceptent de prendre une retraite anticipée.

En vertu de cette offre, tout employé âgé d'au moins 55 ans et comptant plus de 30 ans de service pourra obtenir jusqu'à 38 semaines de salaire ou \$35,000 dans le cas d'un fonctionnaire dont le salaire annuel est de \$50,000.

Les scientifiques et techniciens du CNR intéressés devront se décider avant le 22 février et devront quitter leur emploi au plus tard le 22 mars.

de la pêche en Gaspésie.

Alors que les perspectives sont des plus sombres pour les travailleurs de Newport (environ 300) et de Cloridorme(60), la CSN réclame que le ministre responsable des PME, M. André Bissonnette, "donne dès cette semaine le feu vert pour que la société Pêcheries Cartier (le gestionnaire du gouvernement fédéral) poursuive son programme quinquennal de normalisation et de modernisation des usines de transformation des produits marins en Gaspésie".

Et en ce sens, ils demandent au gouvernement provincial d'extensionner les délais aux usines dont les travaux de normalisation ne sont pas terminés permettant ainsi leur réouverture ce printemps.

"Sinon, on verra... lance un membre de ce comité laissant clairement entendre que le printemps pour-

rait être encore plus chaud que d'habitude.

L'habitude

A des périodes identiques chaque début de saison, normalement en février ou mars, c'est toujours le même scénario et la même incertitude qui règne pour le millier de travailleurs des usines de transformation des produits marins. C'est devenu un peu de la routine, disait le vice-président de la CSN chargé particulièrement de dossier, M. Christophe Auger, qui pilotait cette rencontre suivie d'une conférence de presse.

"Et ce sera un printemps chaud si cela est nécessaire", ajoutait-il. Nous n'avons pas le choix puisque ni le gouvernement fédéral, ni Pêcheries Cartier, ne nous ont donné quelle information. Nous sommes en droit de savoir ce qui se passe et nous ferons en sorte qu'on nous donne des réponses précises.

La CSN, indiquait-on hier, demande une rencontre avec le ministre Bissonnette depuis deux semaines et on ne retourne même pas les appels.

Quant à une éventuelle rencontre avec le ministre québécois responsable des pêches, M. Jean Garon, on affirme qu'elle n'est pas envisagée pour le moment d'autant plus que les relations sont fort mauvaises depuis quelques années. Il faut d'abord savoir ce qu'Ottawa a l'intention de faire avec les usines de Cloridorme et Newport particulièrement.

La syndicalisation

Par ailleurs, les travailleurs n'ont pas caché leurs craintes que ces perpétuelles crises du printemps visent à briser les groupes syndiqués organisés et surtout le CSN pour son militantisme jugé "exagéré".

Dans le passé, nous indiquait-on, on a toujours cherché à briser ces groupes organisés

et il faut croire que ces changements qui sont envisagés pour le début de la saison de pêche visent aussi la destruction des groupes organisés en rendant caduque leurs accré-

ditions syndicales existantes de façon à éliminer les indésirables.

La planification

Selon Christophe Auger, la solution ré-

side en un accord ferme entre Québec et Ottawa permettant une planification intelligente du développement des pêches au Québec, une planification, qui per-

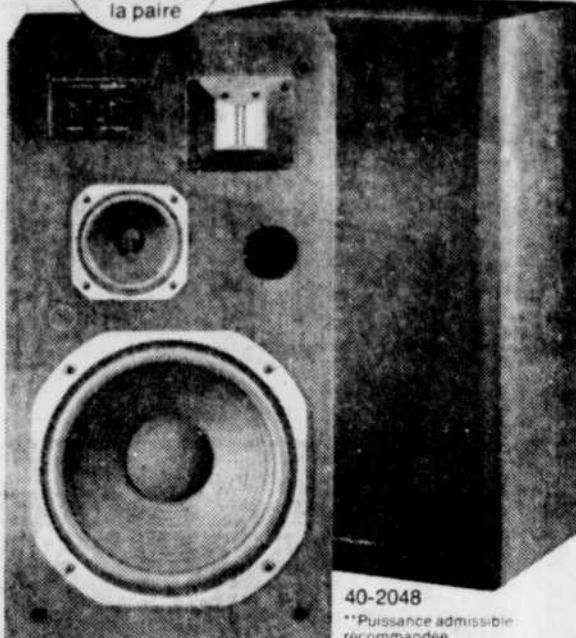
mettra à l'industrie de faire le saut dans le traitement secondaire des produits marins assurant du même coup une plus grande stabilité de l'économie régionale et une plus

grande sécurité pour les travailleurs.

Actuellement, c'est l'inverse que nous vivons d'une année à l'autre et cela depuis 1981, ajoutait le vice-président Auger.

Un son sensationnel!

rabais \$200 la paire chac. 169.95 ~~269.95~~



H.-P. 3 voies pour une bonne séparation des graves, intermédiaires et aigus. PAR : 100 W

Stéréo de qualité Koss... au prix de Radio Shack

59.95

Prix de détail suggéré par le manufacturier: 99.95



Magnéto portatif à prix de solde 59.95 ~~89.95~~

■ Avec AM/FM. Enregistre en direct ou avec micro
■ Contrôle variable

rabais 33%



Calculatrice qui a réponse à tout

■ Calcule marge bénéficiaire et pourcentage

29.95 ~~39.95~~

rabais 25%



Interphone qui épargne des pas

■ Ces postes FM se branchent dans des prises CA

39.95 ~~59.95~~

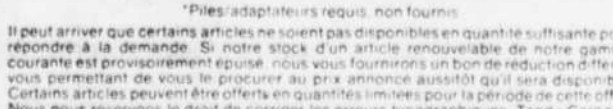
rabais 33%



Les prix de solde expirent le 28 février 1985

*Piles adaptateurs requis, non fournis. Il peut arriver que certains articles ne soient pas disponibles en quantité suffisante pour répondre à la demande. Si notre stock d'un article renouvelable de notre gamme courante est provisoirement épuisé, nous vous fournirons un bon de réduction d'attente vous permettant de vous le procurer au prix annoncé aussitôt qu'il sera disponible. Certains articles peuvent être offerts en quantités limitées pour la période de cette offre. Nous nous réservons le droit de corriger les erreurs typographiques. Tandy Corporation décline toute responsabilité.

Voir les pages blanches pour votre Radio Shack local



Radio Shack

DIVISION ELECTRONIQUES TANDY LIMITED

Soldes Carnaval d'hiver

Venez voir d'autres aubaines en magasin aujourd'hui

Reprenez la route avec un lecteur AM/FM stéréo d'auto

■ Synthétiseur numérique à mémoire programmable et recherche autom.

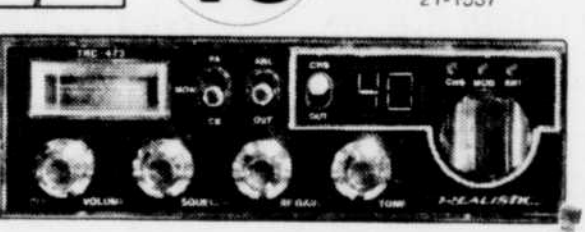
12-1908 189.95 ~~289.95~~ rabais \$100



Poste mobile SRG avec canal 9 prioritaire

■ Gain HF, silencieux et suppresseur de bruit

21-1537 rabais \$70 129.95 ~~199.95~~



Walkie-talkie SRG à 4 watts et à très bas prix

■ Fonctionne sur 40 canaux sans cristaux
■ Affichage à LCD
■ Antenne à portée augmentée

21-1662* 149.95 ~~199.95~~ rabais \$50



L'idéal pour un bricoleur

■ Multimètre à 43 gammes élimine les risques d'erreur
■ 50,000 ohms/volt

22-204* 34.95 ~~54.95~~ rabais 36%



DERNIER RABAIS

50%

sur toute la marchandise de saison

● Toute vente finale ● Aucune mise de côté

ACHAT SPÉCIAL aucun bon d'achat offert

BOULIQUE LE PETIT **Chaperon Rouge**

605, boul. Charest est 523-7345
480, mail Centre-Ville 522-3620
Place Laurier 658-7410

Pour les enfants qui veulent suivre la mode, une mode qui les suit de 0 à 12 ans

LE «NOUVEAU» MERMOZ VOUS ATTEND A SAN JUAN VOLS GRATUITS de Montréal

Une économie de **700\$** par couple à la française!

UNE CROISIÈRE UNIQUE du 9 au 23 mars '85
Croisière de 10 nuits + séjour de 4 nuits (à Puerto Rico)

Mermoz rénovation
Après avoir investi plus de 15 millions de dollars à sa rénovation, le m/s Mermoz nous revient aux Antilles plus Mermoz que jamais! Redécouvert et réaménagé, Mermoz se transforme comme par magie en un yacht dont vous êtes l'hôte privilégié. Raffiné et élégant, Mermoz c'est l'art de vivre à la française.

Mermoz escale
Navire amiral de la flotte Paquet, le m/s Mermoz appareille de San Juan, Puerto Rico, de janvier à avril. Que vous ayez choisi la Perle des Caraïbes - de dix jours ou alors les îles Enchantées - de onze jours, vous naviguerez à la merveilleuse découverte d'îles baignées de soleil. Des escales où les cultures de la vieille Europe sont au rendez-vous: îles françaises

aux couleurs de madras, charme colonial des conquistadores - espagnols, îles au parfum d'épices, repaires des célèbres pirates anglais, douce Hollande et toits rouges des marchands danois!

Mermoz ambiance
Une ambiance amicale où la joie de vivre est à l'honneur. Un éventail gastronomique bel et bien bleu, blanc, rouge et telle la tradition française, les vins gratuits aux repas et ce à volonté! Jogging sur le pont, conférences, bains de soleil à la piscine, spectacles et casino, danse sous les étoiles. Pas une minute à soi ou tout le temps pour soi! Et pour rendre votre croisière encore plus mémorable, Paquet vous offre en boni un séjour de 3 ou 4 nuits à San Juan. Pour plus de détails, demandez notre brochure.

PRIX A PARTIR DE:
1745\$ CANADIENS

Tarif minimal par personne, occupation double, selon disponibilités. Croisière, vols, taxes aériennes, séjour à San Juan et transferts à l'embarquement inclus. Taxes portuaires et transfert au débarquement en sus. Consultez votre agent de voyages.

M/S MERMOZ

Voyages Eaton

Place Ste-Foy 653-9331
Galeries de la Capitale 627-5811

Permis du Québec

En cherchant le moins cher ils ont découvert le meilleur

JUSQU'A
30%
D'ÉCONOMIE



M. et Mme Marcel Côté St-Jean-Chrysostome
"Nous venons ici depuis l'ouverture parce qu'il y a beaucoup de choix et les prix sont meilleurs qu'ailleurs. J'économise entre 20 et 25\$ par semaine. Le département des fruits et légumes est celui que j'aime le plus. Il y a beaucoup de choix et ils sont toujours frais."



M. et Mme Romuald Sirois Lauzon
"Nous venons surtout à cause des prix et des fruits et légumes. Ils sont formidables et il y a beaucoup de choix."



Mme Solange Bélanger Lévis
"Normalement mon épicerie me coûtait toujours entre 60 et 70\$. Dans le vrac, il y a un choix énorme, ça vaut réellement le déplacement."

DES VIANDES DE QUALITÉ

chaque jour
chaque semaine

RÔTI DE PALETTE Coupe régulière, boeuf estampillé Canada Catégorie "A"	1 ¹⁷ /lb	2 ⁵⁸ /kg
DINDE SURGELÉE Catégorie "Utilité" 8 à 12 lb	1 ⁰⁷ /lb	2 ³⁶ /kg
BIFTECK DE PALETTE COUPE RÉGULIÈRE Boeuf estampillé Canada Catégorie "A"	1 ²⁸ /lb	2 ⁸² /kg
POULE À BOUILLIR SURGELÉE Catégorie "Utilité" 5 à 6 lb	.87 /lb	1 ⁹² /kg
RÔTI D'ÉPAULE DE PORC FRAIS Genre Picnic	1 ¹⁷ /lb	2 ⁵⁹ /kg
GIGOT D'AGNEAU SURGELÉ De Nouvelle-Zélande	1 ⁹⁸ /lb	4 ³⁷ /kg
BACON TRANCHÉ California 500 g		.98 /ch
SAUCISSES FUMÉES Maple Lodge Farm 450 g		.78 /ch
JAMBON MIGNON Genre diner Hygrade	3 ⁵⁸ /lb	7 ⁸⁹ /kg
BOEUF FUMÉ TRANCHÉ Coorsh 4 sachets de 50 g		2 ⁷⁹ /ch

CHARCUTERIE DE QUALITÉ

chaque jour
chaque semaine

JAMBON CUIT TRANCHÉ Hygrade	1 ⁹⁸ /lb	4 ³⁷ /kg
PASTRAMI TRANCHÉ Hygrade	4 ⁶⁵ /lb	10 ²⁵ /kg

DES FRUITS ET LÉGUMES BEAUX ET FRAIS

chaque jour
chaque semaine

ORANGES NAVEL Sans pépins Produit de la Californie Grosneur 113		1 ⁹⁹ /douz.
BANANES IMPORTÉES	.33 /lb	.73 /kg
POMMES DE TERRE Produit de l'Île-du-Prince-Édouard Canada no 1, sac de 50 lb		3 ⁹⁹ /ch
BROCOLI FRAIS Produit de la Californie Grosneur 18		.99 /ch
POMMES MCINTOSH OU CORTLAND Canada de fantaisie Produit du Québec	.39 /lb	.86 /kg
JUS D'ORANGE 100% pur, pressé du jour, fait sur place	/format de 16 oz	/format de 32 oz
	1 ⁴⁹	2 ⁶⁹

PRODUITS D'ÉPICERIE DE MARQUES CONNUES

chaque jour
chaque semaine

MARGARINE MOLLE La Québécoise 907 g		1 ⁴⁹
DÉTÉRGENT POUR LA LESSIVE Artic Power bte de 6 litres		3 ⁷⁹
CRÈME GLACÉE Alaska Cont. de plastique de 2 litres		1 ⁸⁹
ASSOUPLISSEUR DE TISSU Fleecy Cont. de 5 litres		3 ⁹⁹
SACHETS DE THÉ ORANGE PEKOE Prior Pack, Salada pqt de 100		2 ¹⁹
FROMAGE CHEDDAR DOUX Etchemin 425 g		2 ⁹⁸

JUS D'ORANGE SURGELÉ

Moisson Soleil
12 1/2 oz

.76

POUDRE POUR GELÉE

Royal
bte de 85 g

4 / 1⁰⁰

DENTIFRICE

Pepsodent
100 ml

.99

MÉLANGE À GÂTEAU

Duncan Hines
bte de 520 g

1²⁹

COUCHES JETABLES

LUVS
bte de 36, 48 ou 66

10⁷⁹

ÉPARGNEZ 80¢

Ce bon donne droit à un rabais de 80¢ du prix d'une boîte de couches jetables Luvs petite 66, moyenne 48, ou grande 36, achetée chez

SUPER CARNAVAL

(Bon échangeable uniquement chez SUPER CARNAVAL)

Au détaillant: Veuillez adresser toute demande de remboursement à Herbert A. Watts Ltd. B.P. 2140, Station A, Toronto, Ontario M5W 1H1. Limite: un bon par achat. Date d'expiration du bon: 13 février 1985.

PLUS DE 500 PRODUITS OFFERTS EN VRAC POUR PLUS D'ÉCONOMIE

chaque jour
chaque semaine

RAISINS SECS SULTANA

.99 /lb
 2¹⁸ /kg |

BONBONS ST-VALENTIN

Assortis

1⁹⁹ /lb
 4³⁹ /kg |

DES PAINS ET PÂTISSERIES CUITS SUR PLACE

chaque jour
chaque semaine

PAIN BAGUETTE

350 g

.65

PALMIERS

pqt de 4

1⁵⁹

Les prix de Super Carnaval, tels qu'ils apparaissent ici, ne sont pas des prix spéciaux. Vous pouvez en bénéficier tous les jours. Ils seront maintenus tant que nos sources d'approvisionnement nous le permettront. Pas de vente aux commerçants.

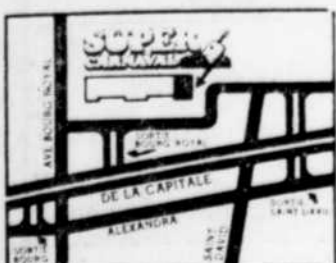
* Votre marché chez Super Carnaval vous permet d'économiser jusqu'à 30% par rapport aux prix réguliers des supermarchés. L'économie réalisée peut être supérieure ou moindre selon vos habitudes de consommation.

HEURES D'OUVERTURE: Lundi au mercredi 9h00 à 18h00
Jeudi et vendredi 8h30 à 21h00, samedi 8h30 à 17h00

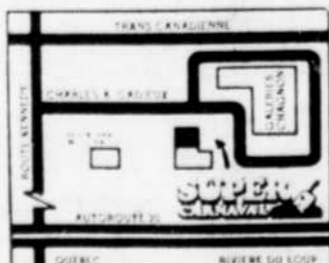
SACS GRATUITS... UNE ÉCONOMIE ADDITIONNELLE

SUPER CARNAVAL

VOS SUPER SUPERMARCHÉS



BEAUPORT



LÉVIS



NEUFCHÂTEL

Beauport et Lévis
Bière et vin maintenant disponibles

QUÉBEC ET LES RÉGIONS



Le prolongement de l'autoroute Robert-Cliche sur une distance de 18,2 km coûtera près de \$17 millions.

L'autoroute de la Beauce se rendra à Saint-Joseph en 86

● **SAINT-JOSEPH** — Le gouvernement du Québec prévoit dépenser près de \$17 millions d'ici l'automne 1986 pour le prolongement de l'autoroute Robert-Cliche (73 sud Beauce), entre la route Carter de Sainte-Marie et la route 276 à Saint-Joseph de Beauce, une distance de 18,2 kilomètres.

par Paul-Henri DROUIN
du bureau du Soleil

Ces travaux se réaliseront en deux phases, la première, entre les routes Carter et 112 (Sainte-Marie et Vallée-Jonction) devrait débiter dès l'acceptation du projet soit d'ici l'été et se poursuivre jusqu'à l'été 1986. Le coût de construction de cette portion de route est estimé à \$7,6 millions pour une chaussée.

La seconde phase de ce projet soit à partir de la route 112 à Vallée-Jonction jusqu'à la route 276 à Saint-Joseph de Beauce, devrait se réaliser à compter de l'hiver 1985 pour être complétée à l'au-

tomne 1986. Le coût des travaux pour cette portion de route sera d'environ \$9,3 millions pour une chaussée.

Pourtant le 28 septembre 1981, lors d'une tournée qu'il effectuait dans la circonscription de Beauce-Sud, l'ex-ministre des Transports, M. Michel Clair, avait réaffirmé l'intention de son ministère de compléter d'ici 1985 l'autoroute Robert-Cliche sur deux des quatre voies prévues entre Sainte-Marie et Saint-Georges au coût total de \$46,4 millions sur une distance de 55,5 kilomètres.

Les causes de ce retard sont tout particulièrement attribuables à la conjoncture économique que l'on a connue depuis quelques années et à des études sur les revendications du milieu.

Rappelons qu'à ce jour, le gouvernement du Québec a investi près de \$58 millions pour la construction de l'autoroute Robert-Cliche entre le pont Pierre-Laporte et la route Carter, à Sainte-Marie de Beauce.

Consultation

Le Bureau d'audiences publiques sur l'environnement rend l'étude d'impact environnemental réalisée par le ministère des Transports du Québec, accessible à la consultation publique ainsi que les documents pouvant être utiles à la connaissance du dossier de prolongement de l'autoroute.

Cette consultation peut se faire aux bureaux des municipalités de Sainte-Marie, Vallée-Jonction et Saint-Joseph, en s'adressant respectivement à MM. Benoît Fecteau, Jacques Giguère et Ger- vais Boily.

Toute personne, groupe ou municipalité qui jugerait appropriée la tenue d'une audience publique sur le projet du prolongement de l'autoroute entre Sainte-Marie et Saint-Joseph peut en faire la demande en s'adressant par écrit au ministre de l'Environnement, M. Adrien Ouellette et en précisant les motifs.

La date limite pour une telle demande a été fixée au 18 mars.

Retard de 6 mois Usines d'épuration de la CUQ: l'étude doit être refaite

◆ Les résultats d'une étude sur les qualités de l'eau sur le territoire de la Communauté urbaine de Québec (CUQ) n'ont pas été concluants, et il faudra la recommencer. De ce fait, l'échéancier pour la mise en place des usines d'épuration est retardé de six mois.

par Pierre-Paul NOREAU

Le président de la CUQ, M. Michel Rivard, a fait cette déclaration hier, lors d'une assemblée de son organisme.

Selon M. Rivard, cette étude de caractérisation des eaux visait à connaître entre autres le type et le degré de pollution en différents points. Cette recherche est fondamentale pour permettre de déterminer le genre d'usine à construire, la capacité de celle-ci et le type de procédé d'épuration à utiliser.

Or, la première recherche, même si elle a été conduite selon les règles de l'art d'après le président de la CUQ, a donné des résultats inattendus ou tout au moins difficiles à croire. Le gouvernement du Québec a donc exigé que l'exercice soit répété une nouvelle fois.

Recueillies la première fois en juin, les données seront prises à nouveau à la même période cette année pour fins de comparaison.

De ce fait, le consortium qui travaille sur le procédé d'épuration devra suspendre ses travaux, tout comme le groupe Poulin, Thériault dont l'étude d'impact devait inclure l'ensemble des éléments.

Perte de \$1,5 million

Par ailleurs, alors que la Commission des transports de la Communauté urbaine de Québec (CTCUQ) avait réussi en 1984 à accumuler un surplus de \$1,5 million environ, une décision du gouvernement du Québec coupait d'une somme

équivalente dans les subventions au transport en commun à Québec.

Cette décision a d'ailleurs soulevé l'indignation des élus et tout particulièrement celle du maire de Québec, M. Jean Pelletier a expliqué trouver inacceptable que le gouvernement du Québec s'abrite par différentes décisions ponctuelles dans l'entente globale qu'avait été la réforme de la fiscalité municipale en 1980.

"Par une série de décisions unilatérales, on vient gruger dans l'oxygène fiscal consenti aux municipalités." M. Pelletier a de plus qualifié le gouvernement péquiste de "montréaliste", favorisant la métropole au détriment de la capitale. "On sent ça partout. Dans le transport en commun, on coupe la subvention de la CTCUQ d'un coup, sans consultation, alors que pour Montréal, on échelonne ça sur deux ans. Le centre d'accueil touristique de Montréal progresse rapidement, alors que du côté de Québec, il ne se passe rien."

Contrôle intérimaire

Tel que prévu avant la divulgation du schéma d'aménagement, le conseil de la CUQ a adopté hier le règlement de contrôle intérimaire. Cette législation fait en sorte que toute nouvelle utilisation du sol, toute nouvelle construction ou nouvelle division de terrain se fasse en conformité avec le schéma, ne compromettant pas les objectifs recherchés.

Les maires de Charlesbourg et Ancienne-Lorette sont intervenus sur cet élément du conseil pour faire valoir qu'ils s'attendaient à certaines modifications au schéma d'ici l'adoption prévue pour le 26 mars. Le maire de Loretteville, M. Jean-Marie Beaulieu, a aussi donné son accord au règlement de contrôle intérimaire, mais a prévenu que cela ne consistait pas en un engagement quant au schéma lui-même.



ROYAL WORCESTER

hommage du
Génius



Faites l'acquisition des plats à entrées Royal Worcester pour la modique somme d'un dollar à l'achat, avant le 1er mars 1985, d'un four micro-ondes Génius Panasonic en vedette.

Hâtez-vous pendant qu'il en reste. Renseignez-vous chez un marchand participant Panasonic près de chez vous!

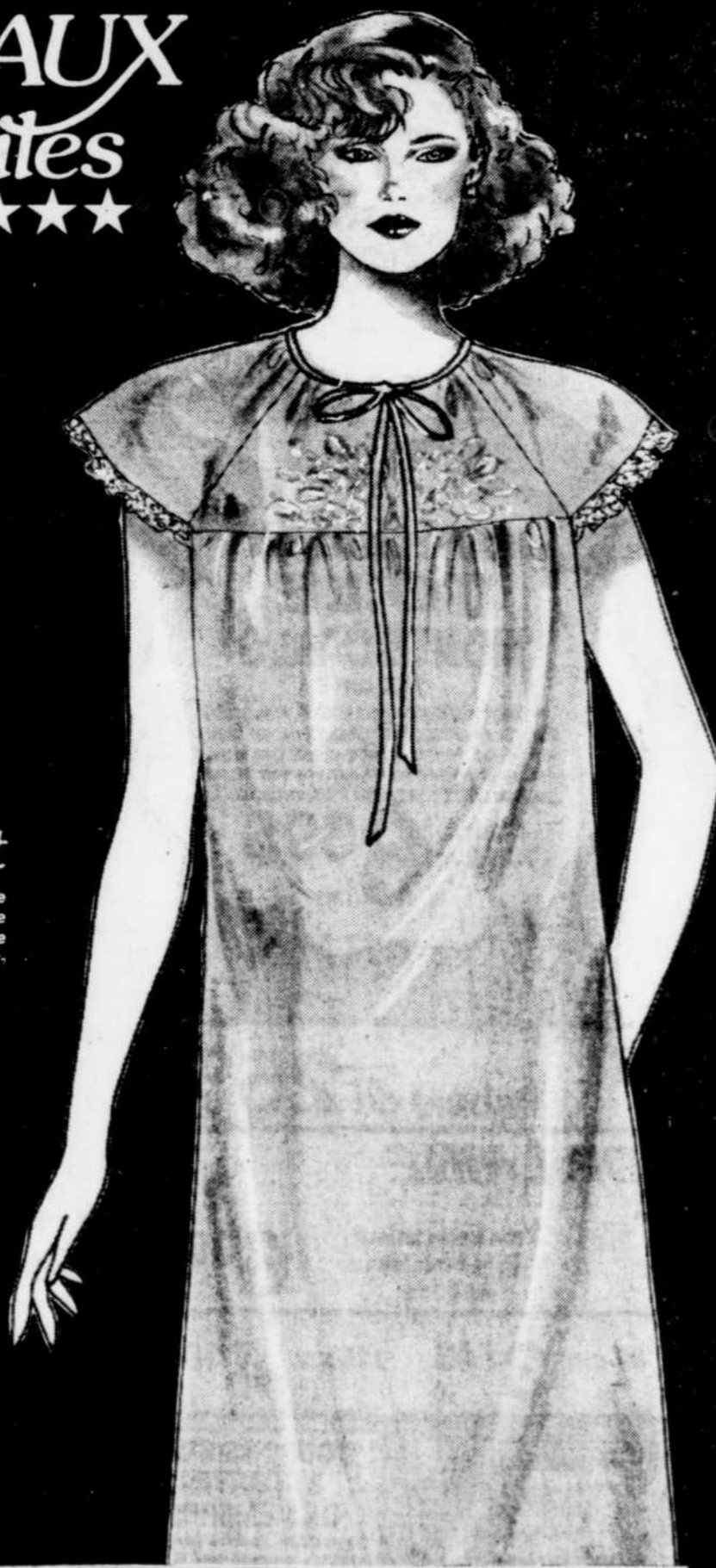
Panasonic

*Prix de vente suggéré par le fabricant: 1295. Les fours en vedette varieront selon les marchands.

Nap. Boily Inc. 4094, Ste-Anne Montmorency 667-7851	Maguire Ltée 430, St-Sacrement Québec 681-4124	La Clef de Sol 2, St-Jean Québec 524-8431	René Samson Inc. 81, St-Jean-Baptiste Ouest Montmagny 248-0210
Meubles Gérard Poirier Inc. 12,850, 1re Avenue St-Georges de Beauce 228-1940	Colg-Anne Electronique Enr. 59, route Langevin St-Odilon 464-4982	Lucien Paré et Fils Ltée 885, Principale St-Marc-des-Carières 268-3529	

SPÉCIAUX

5 étoiles



Pour 3 jours seulement

Robe de nuit

Robe de nuit longue, confectionnée de polycoton. Elle est joliment brodée au corsage et garnie d'un ruban de dentelle aux épaules. Couleurs assorties. Tailles: XP, P, M, G.

Rég. 24.00

Spécial

12.98



norman

Saint-Jean-Chrysostome

Tunnel exigé sous la voie ferrée coupant la municipalité en deux

♦ **SAINT-JEAN-CHRYSOSTOME** — Les gens de Saint-Jean-Chrysostome en ont marre du CN et de ses longs convois qui s'immobilisent souvent pendant de longs moments (une heure parfois, comme c'est arrivé le 16 janvier), au passage à niveau de la rue Principale, bloquant ainsi dangereusement la circulation des véhicules automobiles.

par Gilles PEPIN

Le conseil municipal, lundi soir, a résolu d'intervenir une fois pour toutes auprès du ministre fédéral des Transports, de la Commission canadienne des transports, du député Gabriel Fontaine et même du ministre québécois des Transports. Parce que, depuis un quart de siècle, d'innombrables lettres et requêtes dénonçant le problème n'ont pas réussi à faire bouger ces autorités.

"La situation ne peut plus durer. Nous exigeons que ce dossier soit inscrit parmi les premières priorités et que, si ce n'est pas réalisé en 1985, que ce soit en 1986 au plus tard", a déclaré le maire, M. Arthur Roberge, en résumant la discussion que venait d'avoir le conseil municipal, devant un auditoire qui se montrait prêt à organiser une manifestation, si les autorités concernées retardent encore à régler le problème.

La voie ferrée sépare cette petite ville de 8.500 habitants en deux parties. Que les pompiers, l'ambulance ou la police soient pressés d'intervenir à un moment où le train bloque la rue Principale, et ce pourrait être une catastrophe, a-t-on signalé, en s'estimant chanceux que le désastre ait pu être évité jusqu'à présent.

Le conseil municipal, actuellement va jusqu'à préciser le moyen qu'il réclame: un pont à étagement; les véhicules automobiles circuleraient sous le viaduc. Les



De longs convois de fret bloquent souvent la rue Principale de Saint-Jean-Chrysostome et pendant de longs moments.

édiles prétendent que les coûts seraient partagés entre les paliers fédéral (90 pour 100) et provincial (10 pour 100).

La densité de circulation justifie amplement la dépense, soutient notamment le géant et greffier de la ville, M. Cajetan Alain. Celui-ci a raconté qu'un comptage a été fait il y a trois ans: 9.000 véhicules par jour, en moyenne, avaient traversé le passage à niveau pendant une période déterminée.

C'est considérablement plus, aujourd'hui, puisque la localité a grossi de 2.000 personnes, ces trois dernières années.

Le maire Roberge doit justement faire observer aux autorités gouvernementales la forte augmentation de population que connaît cette zone de la rive sud de Québec, un phénomène qui va continuer encore un bon bout de temps, est-il convaincu.

LA VIE COMMUNAUTAIRE

par Tom FRECHETTE
Tel.: 647-3361

Action bénévole

● Le Centre d'action bénévole de Québec réclame les services de graphistes bénévoles pour répondre à des demandes d'illustration provenant d'organismes membres.

● L'Audiothèque a besoin de bénévoles pour accompagner des handicapés de la vue dans leurs déplacements dans les endroits publics et pour les aider à domicile dans le dépouillement de leur courrier.

● Le Centre d'aide aux toxicomanes "Le Terminus" demande une personne bénévole pour du travail de secrétariat. Cette personne devra pouvoir écrire à la machine.

● La Résidence Langelier pour personnes âgées sollicite le concours de bénévoles pour faire de l'animation, planifier et participer aux loisirs, ainsi que des bénévoles pour le conseil d'administration. Ces derniers devront avoir une certaine formation.

● Le Centre des ressources alternatives et communautaires est à la recherche de bénévoles pour dispenser des cours en lecture, écriture et mathématiques élémentaires.

● Le Service de réadaptation sociale de Québec a besoin de bénévoles pour aider les personnes victimes d'actes criminels.

● Le Centre Robert-Giffard recherche des bénévoles pour dispenser des cours de danse sociale au pavillon Arthur-Vallée à des personnes handicapées intellectuelles.

● Pour obtenir des renseignements sur ces emplois bénévoles: Centre d'action bénévole de Québec à 681-3501 aux heures de bureau.

Amitié

Nouveaux sentiers familles monoparentales tiendront un café de l'amitié pour les femmes en situation de séparation ou de divorce, demain à 13h30, au 435 rue du Roi. Détails: 529-4913.

Causeries

● Le Café chrétien de la rive sud présentera le témoignage d'une jeune handicapée visuelle vendredi à 20h30, au 59 rue Saint-Louis à Lévis. Renseignements: 635-1362.

● Georges Gingras, des Amis du jardin Ven den Hende, traitera de l'aménagement d'une rocaille demain à 19h30, à la salle 3111 du pavillon Comtois de l'université Laval. Détails: 656-3410.

● Le père Lucien Roy donnera un témoignage sur l'icône miraculeuse au Café chrétien de Québec, 635 côte Sainte-Genève, vendredi à 19h45. Renseignements: 522-1855.

● Maître Fausto Taiten Guareishi définira le zen vendredi à 19h30, à la salle A1 du pavillon De Koninck à l'université Laval. L'entrée sera libre. Détails: 688-9424.

● M. J.-Roland Pelletier traitera le sujet: "Arpentage en Nouvelle-France au XVIIe siècle", ce soir à 20h, à la réunion de l'Association Québec-Perche à la salle 3142 du pavillon Casault, à l'université Laval. Entrée gratuite. Renseignements: 683-4582.

● Une causerie sur les bienfaits de la technique de méditation transcendantale sera présentée demain à 12h, à la suite 50 du 2470 chemin des Quatre-Bourgeois. Entrée libre. Détails: 656-6580.

Croix-Rouge

● Une collecte de sang au bénéfice de la Croix-Rouge sera tenue demain de 14h à 17h et de 18h30 à 21h, à Place Val-Bélair, 1065 boulevard Pie-XI nord à Val-Bélair. Détails: 843-8838 ou 843-2697.

● La Croix-Rouge tiendra une collecte de sang vendredi de 14h à 17h et de 19h à 21h, dans le carnil du Carrefour Neufchâtel, face au Super Carnaval. Renseignements: 687-5062.

Echecs

Les personnes intéressées à former un club d'échecs à Sainte-Foy doivent se rendre au centre communautaire, 990 Place de Ville, le jeudi de 19h à 23h.

Marché aux puces

Un marché aux puces et un encan seront tenus du 7 au 10 février à la maison généralice des Soeurs de la Charité, 2655 rue Lepelletier à Beaufort, au profit des oeuvres de Mgr Léger pour l'Éthiopie.

Rencontres

Le Cercle Carré de Québec tiendra des rencontres bilingues demain à 19h30, au 675 rue Marguerite-Bourgeoys. Détails: 687-0027.

Test du mois

Le service gratuit du "Test du mois" au centre de conditionnement physique du YMCA sera donné aujourd'hui et demain entre 10h30 et 21h30, au 835 boulevard Saint-Cyrille ouest. Détails: 527-2518.

Tirage

Les gagnants au tirage du 31 janvier de l'Harmonie Jean-de-Brébeuf sont: Denise Beaulieu, de Limoilou (\$250); Jean-Guy Gobell, de Limoilou (\$125); Thérèse Bernier, de Charlesbourg (\$75), et Angèle Labonté, de Rock-Forest (\$50).

Tricot

Quelques places sont encore disponibles aux cours de tricot à la broche, organisés par le Cercle des fermières de Montmorency pour le 12 février au 380 rue Seigneuriale à Beaufort. Renseignements et inscriptions: 661-1317.

Recrutement

● La "Maison de Job" recherche des infirmiers(es) bénévoles pour le traitement de l'alcoolisme et d'autres toxicomanies. Détails: 527-1147 après 17h.

● La chorale de Villeneuve, dirigée par Mme Huguette Robitaille, a besoin de chanteuses de Villeneuve et de la banlieue pour grossir ses rangs. Les répétitions ont lieu le vendredi soir à 19h30, à l'église paroissiale. Renseignements: 661-9104.

● Le groupe Mamie-Lait, un organisme pour les futures mamans et les mères allaitantes, recherche des nouveaux membres. Détails: André à 628-8025.

NOUVEAUTÉS DU PRINTEMPS

NOUVEAUTÉ "85"
TOILE "WINDSONG"
Imprimé/Uni 115 cm

Tissu idéal pour vos ensembles légers du printemps. Tissé légèrement fileté, lavable à la machine. Imprimés à petits pois enlignés ou à pastilles coordonnés à 21 teintes mode: émeraude-rose-banane-moutarde, etc. 50% polyester 50% rayonne.

Prix Bouclair
899\$ 799\$
imprimé uni
UN SEUL PRIX
639\$
m

NOUVEAUTÉ "85"
BONBON FRIPE
"Seersucker" — 115 cm

Un classique des tissus d'été. Tissé très aimé des jeunes enfants aussi. Belle gamme de teintes douces: vert pâle, rouge-rose, jaune, blanc, lilas, marine, bleu, beige. Fines lignes sur fond blanc. Lavable à la machine. 65% polyester 35% coton.

Cour.: 9,99\$ m **799\$**
m

NOUVEAUTÉ "85"
GAZE
"Soho" 115 cm

Des petites fleurs tendres délicatement posées sur un fond écu. Mais aussi, de fines lignes tissées aux couleurs vives: fushia, bleu azur, vert, orange, etc. Lavable à la machine. 50% coton 50% polyester.

Cour.: 6,99\$ m **559\$**
m

NOUVEAUTÉ "85"
"IMAGINAIRE"
115 cm

Tissu souple et très versatile. Belle variété de motifs à carreaux et de lignes multiples pouvant être coordonnés ensemble. Des teintes franches de jaune, bleu clair, bleu nuit, gris, sur fond de rouge, de kaki ou de noir. Facile d'entretien. 65% polyester 35% coton.

Cour.: 7,99\$ m **639\$**
m

NOUVEAUTÉ "85"
"LINETTE"
115 cm

Gaze très léger pour vos tenues du printemps. Teintes douces et diffuses, à motifs rayures, fleurs stylisées ou imprimés abstraits. Facile d'entretien. 55% coton 45% polyester.

Cour.: 7,99\$ m **639\$**
m

NOUVEAUTÉ "85"
100% fibres naturelles
"MARINA"
115 cm

Des rayures en quantité: fines, moyennes ou larges, pouvant être coordonnées avec le tissu uni de même texture. Des couleurs de terre ou des rayures noires sur fond de gris, bleu roi, écu, sable... 70% coton 30% lin.

Cour.: 5,99\$ m **399\$**
m

NOUVEAUTÉ "85"
TOILE
"MONTE CARLO"
115 cm

Un tissu fileté légèrement bouclé, très agréable à porter. Soyez originale dans vos blouses, jupes, robes, passe-partout. Des imprimés de carreaux ou de rayures aux teintes soutenues. 65% polyester 35% viscose.

Cour.: 7,99\$ m **639\$**
m

LAINAGES IMPORTÉS

Valeur de 15,99\$ à 35,99\$ m

Rabais de **25%**

TISSUS À MÉLANGE DE LAINE

Prix Bouclair 5,99\$ Spécial Prix Bouclair 7,99\$

299\$
m

et **399\$**
m

Très belle valeur
Prix Bouclair
9,99\$ m

666\$
m

VELOURS CÔTELÉS

90 cm

374\$
m

115 cm

449\$
m

Vogue
9231

La Maison du tissu

Bouclair

où l'important c'est que vous soyez satisfaits.

Jusqu'au 09 février 85

VANIER
365, Soumande
681-0644
SAINTE-FOY
2975, boul. Laurier
653-6780
GALERIES
DE LA CAPITALE
628-8760

COUPONS-BONI ET CARTES DE MEMBRES

La maison Bouclair accepte tous les coupons-boni et cartes de membre des autres marchands aux mêmes conditions et en marchandise égale. Il suffit de vous présenter à l'une de nos trois maisons Bouclair de la région.

VANIER, SAINTE-FOY
ET GALERIES
DE LA CAPITALE



Régionale Orléans

Intégration politique selon les professeurs

◆ L'intégration de la régionale Orléans aux commissions scolaires Beauport, Chutes-Montmorency et Côte-de-Beaupré entraînerait une baisse de la qualité des services offerts aux élèves en plus de constituer la solution la plus onéreuse selon le Syndicat des professeurs du Québec métropolitain (SPQM).

par **Gérald OUELLET**

Le SPQM affirme que le projet d'intégration tel que proposé par les trois commissions scolaires locales ne rencontre pas les objectifs prescrits par le ministère de l'Éducation du Québec (MEQ) vis-à-vis le programme d'intégration.

Lors d'une conférence de presse tenue hier, le président du SPQM, M. Jacques Couture, souligne que "les documents présentés par les commissions scolaires sur le plan d'intégration de la régionale Orléans sont incomplets, puisqu'on n'y retrouve pas une évaluation exhaustive des coûts rattachés à l'intégration".

Dossier révisé

Le SPQM demande que soit annexée au plan d'intégration une évaluation des coûts par capita et des ressources financières disponibles selon les divers modèles d'intégration (une ou plusieurs commissions scolaires intégrées) en plus des normes minimales de clientèle qui sont nécessaires pour offrir les services éducatifs. On veut aussi une évaluation de l'impact de l'organisation, selon les différents modèles, ainsi que les effets sur les conditions de travail.

On espère, du côté syndical, une véritable consultation auprès des employés, des comités de parents et d'écoles et de la population. M. Couture affirme que: "Le plan d'intégration actuel part d'une argumentation politique axée sur le sentiment d'appartenance plutôt que sur une véritable rationalisation de la gestion scolaire".

Une seule commission

Le SPQM soutient que le noeud du problème réside dans la répartition du territoire. On souhaite

la formation d'une seule commission scolaire sur tout le territoire ou, au moins, seulement deux commissions scolaires; soit celles de Beauport, et Chutes-Montmorency et Côte-de-Beaupré fusionnées.

Avec près de 15,000 élèves aux niveaux élémentaires et secondaires, une seule structure administrative pourrait amener des économies substantielles. Le seuil de viabilité, d'une commission scolaire, tel qu'estimé par le MEQ, se situe à une clientèle de 7,000 élèves.

Le plan actuel d'intégration donne 3,707 élèves à la Commission scolaire Chutes-Montmorency, 3,060 à la Commission scolaire Côte-de-Beaupré et 8,057 à la Commission scolaire de Beauport.

On croit pouvoir obtenir une économie d'environ \$1 million puisque l'on estime le budget d'opération d'une seule commission scolaire intégrée à \$4,2 millions tandis que cette estimation s'élève à \$5 millions si le territoire compte trois commissions scolaires.

Le SPQM considère que le projet actuel d'intégration ne répond pas aux objectifs établis par le MEQ et il souhaite que le ministère réévalue tout le dossier avant de donner son accord à un plan d'intégration de la régionale Orléans aux commissions scolaires locales.



Toute souriante

Donner du sang ne fait pas mourir ni souffrir, si l'on en croit le sourire de cette donneuse à la clinique de sang organisée par l'Unité d'urgence de la ville de Sillery. La clinique s'est tenue à l'hôtel de ville de cet endroit, hier, et elle a remporté le succès escompté. L'objectif de 200 donneurs a été dépassé par 11. M. Gaétan Tremblay avait été nommé président d'honneur et le policier Marcel Thomassin en était le président organisateur.

Sainte-Foy: piscine de gré ou de force

◆ Les citoyens de Sainte-Foy auront une super-piscine, déjà baptisée du nom de Sylvie-Bernier mais aussi appelée "la piscine du maire", de gré... ou de force!

par **Marie CAQUETTE**

Le maire Louis-Marie Lavoie, ardent défenseur de ce projet, a tout prévu: Si les citoyens décidaient de l'empêcher d'emprunter à nouveau pour "sa" piscine, il en paiera les coûts additionnels à même les économies de \$2,5 millions qui dorment dans les coffres de la ville!

Prévoyant chez les membres du conseil un fort vent d'opposition au projet dont le coût a gonflé de \$4,4 à \$6,6 millions, le maire s'est donné une marge de manoeuvre en faisant accepter le dépôt de deux résolutions, l'une derrière l'autre, au conseil cette semaine.

La première résolution prévoit un emprunt supplémentaire de \$2,2 millions, qui s'ajoute à l'emprunt de \$4,4 millions déjà voté à l'automne, pour construire cette piscine.

La seconde résolution, adoptée quelques instants plus tard, autorise la ville à puiser les \$2,2 millions manquants dans le trésor municipal.

De quelle façon au juste paiera-t-on la piscine? Ce n'est pas défini encore: tout dépend de l'attitude des citoyens.

Le maire a indiqué qu'il trouvait plus "intéressant" d'emprunter, ce qui n'épuiserait pas ce que certains ont appelé son "bas de laine", pour lequel il a d'autres projets.

Mais pressé de questions, M. Lavoie a déclaré que si une majorité de citoyens se prononçait contre cet emprunt supplémentaire, dans un référendum, il paierait "sa" piscine à même les surplus accumulés (autrement dit: le bas de laine!).

Le maire confirmait les soupçons formulés par la conseillère du quartier Saint-Mathieu, Mme Boucher, selon qui cette tactique pouvait laisser croire que Sainte-Foy aurait cette piscine "de gré ou de force".

Au cours d'un entretien, Mme Boucher disait craindre que le maire utilise encore son "gros bas de laine" jusqu'aux élections pour décourager les citoyens d'aller en référendum pour bloquer un emprunt.

On sait qu'à Sainte-Foy, 500 citoyens peuvent déclencher la tenue d'un référendum sur un règlement d'emprunt, en allant signer un registre d'opposition à l'hôtel de ville.

De son côté, le maire Lavoie affirmait: "On ne se fiche pas l'opinion des gens, tous ceux que j'ai consultés m'ont dit de faire la piscine telle quelle (à \$6,6 millions), ou de ne pas la faire du tout."

Reste encore aux juristes spécialisés à éclaircir ce point nébuleux: un conseil municipal peut-il, au cours de la même réunion, adopter le dépôt de deux résolutions prévoyant deux modalités mutuellement exclusives de financer le même projet?

Beauport n'aura pas à tenir de référendum

◆ Le Parti civique de Beauport (PCB) n'a pas réussi à forcer le conseil municipal d'aller au référendum pour faire adopter cinq règlements d'emprunt totalisant près de \$2 millions. En effet, après deux jours, 205 citoyens seulement ont signé le registre de la ville pour s'opposer à l'adoption de ces règlements tandis que la loi en exigeait 500.

par **Gérald OUELLET**

Lors d'une assemblée régulière du conseil municipal de Beauport, tenue en janvier, on avait décidé de déboursier près de \$2 millions pour défrayer le coût des honoraires professionnels prévus au programme d'immobilisations de 1985. En plus de décréter des emprunts pour effectuer des travaux de voirie dans diverses rues de la municipalité et pour effectuer des travaux de réfection et d'amélioration des réseaux d'aqueduc et d'égout.

On avait aussi décrété des travaux de réfection dans une section du boulevard des Chutes, entre les rues du Collège et Vallée, et l'installation des infrastructures municipales dans le prolongement de la rue Perroteau sud.

POTAGER



UN JARDIN COUVERT OÙ VOUS POUVEZ RETROUVER LES DÉLICES DU MONDE ENTIER



VENEZ GOÛTER LE FRUIT DU SHARON SUCRÉ ET RICHE EN VIT. A
FRUIT DU SHARON ou PLAQUEMINE D'ISRAEL gr 12

Carmel
PRODUIT D'ISRAEL
48¢ ch.

50 lbs ou 22.7 kg

SUPER SPECIAL

POMMES DE TERRE DU QUEBEC
CAT. CANADA NO 1

288\$

PAMPLEMOUSSES BLANCS gr 48 DE FLORIDE

18¢ ch

MANDARINES ROYALES
SUCREES ET JUTEUSES DE CALIFORNIE

58¢ lb
1 28 kg

TOMATES gr 6/7 DE FLORIDE OU DU MEXIQUE
CAT. CANADA NO 1

58¢ lb
1 28 kg

POMMES GRANNY SMITH DE FRANCE
gr 138 - CAT. CANADA DE FANTAISIE

58¢ lb
1 28 kg

MELON CANTALOUPE DU HONDURAS
gr 36

78¢ chacun

PRUNEAUX LARODA
DU CHILI la lb

88¢ 1 94 kg

ANCIENNE-LORETTE
4216, boul. Hamel ouest

871-1717

NEUVILLE
772, route 138

876-2066

HALLES DE STE-FOY
2500, Quatre-Bourgeois coin Du Vallon

659-6666

PETIT QUARTIER
1191, rue Cartier

529-6833

Spéciaux en vigueur à nos 4 magasins du 6 au 12 FEVRIER 1985

Nous nous réservons le droit de limiter les quantités.



LE CARNAVAL D'AUBAINES RICHELIEU

C'est bon pour le moral!



JUS DE LÉGUMES V-8 / CAMPBELL
bte 1,36 L
99¢



MARGARINE MOLLE LACTANTIA
cont. 907 g (disponible au Québec seulement)
1,77



CAFÉ INSTANTANÉ MAXWELL HOUSE
bocal 283 g
4,69

MAÏS CRÈME OU À GRAINS ENTIERS NIBLETS / GEANT VERT
Canada de fantaisie
bte 341-398 mL
59¢

PRÉPARATION DE FROMAGE FONDU RICHELIEU
(16 tranches)
paquet 500 g
2,49

MOUCHOIRS DE PAPIER KLEENEX
blancs, jaunes, bleus, moka
bte 200 f
99¢

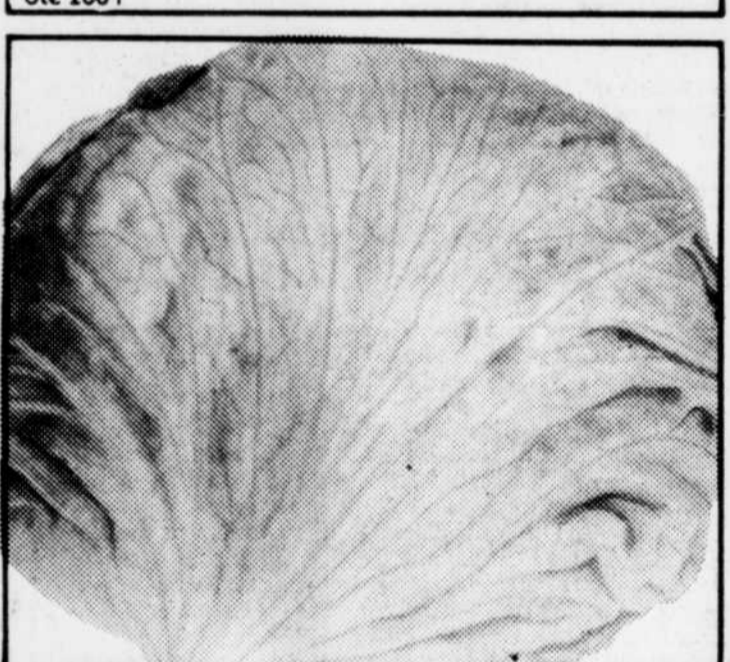
m'sieur l'boucher



LONGE DE PORC FRAIS BOUT DE CÔTES
env. 1,4 kg
2,16 /kg
98¢ /lb



JUS D'ORANGE CONCENTRÉ MINUTE MAID
surgelé régulier, cont. 355 mL avec plus de pulpe, cont. 355 mL à faible acidité cont. 295 mL
1,39



LAITUE ICEBERG
Produit de la Californie, Canada no. 1 gr. 24
89¢ ch.

LONGE DE PORC FRAIS BOUT DU FILET
env. 1,4 kg
2,60 /kg
1,18 /lb

GÂTEAU DEEP'N DELICIOUS McCAIN
surgelé saveurs variées
bte 510 ou 538 g
1,99

OIGNONS JAUNES
Produit du Canada Canada no 1 cello 2,27 kg
89¢

ÉPAULE PICNIC DE PORC FUMÉ RICHELIEU
2,82 /kg
1,28 /lb

Les prix annoncés dans cette page sont en vigueur dans tous les magasins de vos épiciers sympathiques Richelieu du lundi 4 février au samedi 9 février 1985 jusqu'à 17h00. Nous nous réservons le droit de limiter les quantités. Si un article venant à manquer, n'hésitez pas à demander un bon d'achat différé. Si certaines marques de commerce de produits annoncés ne sont pas disponibles dans certaines régions, elles seront alors remplacées par une autre marque de commerce de même nature et d'un prix égal ou supérieur. Pas de vente aux marchands. Photos à titre indicatif seulement.

CAROTTES
Produit du Canada Canada no. 1 cello 2,27 kg
89¢

**La régularité dans les approvisionnements en fruits et légumes est à la merci des conditions météorologiques. Soyez toutefois assurés, chers clients, que dans le cas de ces denrées, les épiciers Richelieu ne ménagent aucun effort pour vous offrir variété et qualité à bon prix, tout au long des saisons.

Concours
Les Tentations de m'sieur l'boucher
M'sieur l'boucher met en jeu un bon d'achat de 200 \$!
Vite, renseignez-vous auprès de notre équipe et... bonne chance!
(un gagnant par magasin)

Richelieu

Le marché sympathique!