

QUEBEC, P.Q.
 BIBLIOTHÈQUE DE LA
 LEGISLATURE DE LA
 PROV. DE QUEBEC,
 HOTEL DU GOUVERN.
 1er JANV. 66
 QUEBEC, P.Q.

LE Courrier DE BERTHIER

— HEBDOMADAIRE DEVOUE AUX INTERETS DU COMTE DE BERTHIER —

33ième année — No 33 — Berthierville, jeudi le 3 mars 1966

La reine de St-Ignace

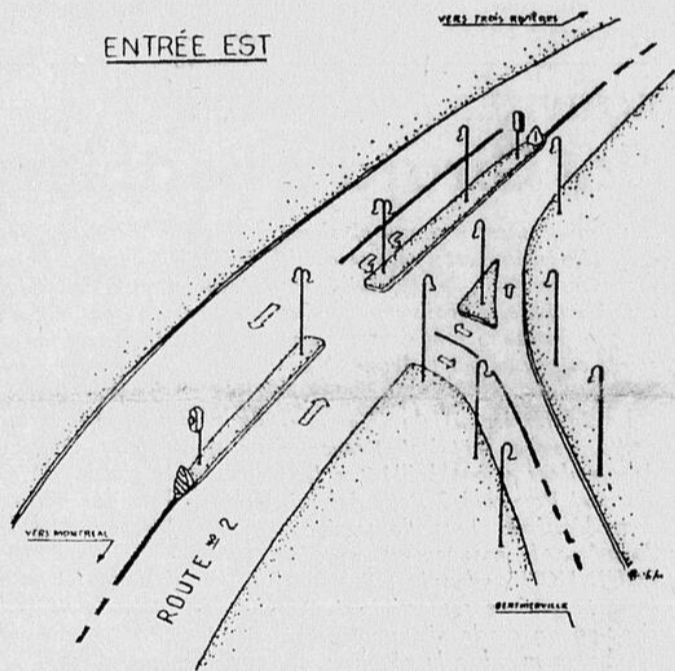


Sur cette photo l'on peut voir de gauche à droite, Céline Thibeault, duchesse du carnaval de St-Ignace, Pierrette Barthe la reine et la duchesse Sylvie Barthe.

(Photo "Le Courrier" par R.V.)

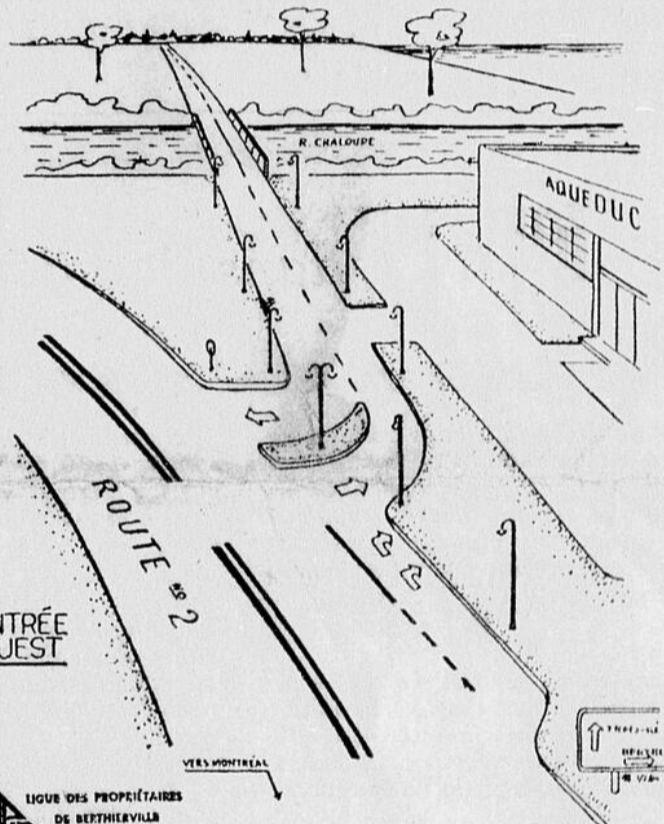
La Ligue des Propriétaires de Berthierville:

PROJET D'AMÉNAGEMENT des ENTRÉES de la VILLE



LIGUE DES PROPRIÉTAIRES DE BERTHIERVILLE
Berthierville, P.Q.

Voici, ci-haut, une esquisse représentant ce qui pourrait être fait comme amélioration aux entrées Est et Ouest de notre ville. Cette esquisse fut présentée aux membres du Conseil mu-



LIGUE DES PROPRIÉTAIRES DE BERTHIERVILLE
Berthierville, P.Q.

nicipal, lors de leur dernière assemblée, par la Ligue des Propriétaires de Berthierville. Cette dernière estime que le côté sécurité et le côté esthétique doit être respecté dans les deux cas.

A U S . P . M .



— Nombreux sont cette année encore les participants au S.P.M. ainsi que l'atteste la photo ci-dessus. Ils en étaient dimanche au cours de la liturgie du mariage et, pour

cette occasion, une demoiselle avait bien voulu porter la traditionnelle toilette blanche.

(Photo Rondeau Enrg.)

LE Courrier DE BERTHIER

JOURNAL HEBDOMADAIRE

Le Ministère des Postes, à Ottawa, a autorisé l'affranchissement en numéraire et l'envoi comme objet de deuxième classe de la présente publication.

W.-H. GAGNÉ & FILS LTÉE

Éditeurs-Propriétaires

Gilles Tessier, Rédacteur-Gérant

97, rue Frontenac — Tél.: 836-4636

Le prix de l'abonnement est de \$2.00 par année pour le Canada et \$4.00 pour les États-Unis — Toute année commencée est due en entier.

Conformément à la tradition et dans l'intérêt d'une juste liberté, il est entendu que les articles du "Courrier" sont publiés sous la responsabilité de leurs auteurs.

Pour le tarif des annonces, impressions, etc., on voudra bien s'adresser à nos bureaux.

EDITORIAL

En marge du congrès Régional

Les 6, 7 et 8 mai prochain, Berthierville sera le théâtre des délibérations et des élections du groupement connu sous le nom "Les Jeunes Chambres de la Mauricie", groupement qui englobe l'ensemble des Villes sur le territoire s'étendant de Berthierville à La Tuque, passant par Trois-Rivières, le Cap et Shawinigan-Grand-Mère et Louiseville. En tout 11 villes seront représentées pour ce congrès. C'est la première fois qu'un groupe aussi imposant de jeunes hommes d'affaires viendront à Berthierville pour une aussi importante réunion. Comment Berthierville les recevra-t-elle. Nous avons là, je pense, la plus belle occasion de montrer ce que nous avons à offrir, ce qu'est réellement Berthierville. Je crois que le Comité industriel a un rôle à jouer, à l'intérieur de ce congrès pour révaloriser aux yeux de nos voisins les possibilités énormes dont jouit Berthierville mais dont nous ne nous som-

mes que rarement servies à cause de l'apathie ridicule dont nous sommes tous victimes depuis plus d'un siècle. Il faut prouver à l'ensemble de la province que nous nous réveillons enfin, que nous sommes dynamiques, et non rétrogrades comme semblent le penser plusieurs personnes.

La Jeune Chambre s'attend à une forte collaboration des autorités municipales, des industries et des commerçants, mais aussi de toute la population qui fera en sorte de faire découvrir notre coin de terre que nous aimons sous son aspect le plus propre et le plus accueillant. De grâce, mes amis, vous aimez Berthierville autant que la Jeune Chambre et moi-même, faisons en sorte que ces trois jours de congrès chez-nous soient une publicité monstre qui donnera des résultats concrets avant longtemps.

Gilles Tessier.

ICI ET LÀ dans Berthierville

A la suite de notre écrit dans cette chronique de la semaine dernière concernant "le maniaque aux pantalons" qui hante les jeunes de notre région depuis quelque temps, nous avons reçu plusieurs appels téléphoniques aux bureaux de notre journal nous demandant des détails à ce sujet.

Nous pouvons dire que notre article a réveillé l'opinion publique sur ce fait, et qu'une arrestation évidente pour bientôt. La police municipale aurait de très bonnes indications sur l'identité du malade en question.

Nous attirons l'attention de la Sûreté Provinciale sur la vitesse excessive pratiquée par les chauffeurs de camions sur la route qui conduit aux traversiers aux Iles Dupas et St-Ignace... surtout à l'arrivée du bateau de 6 hres 30 le matin.

Ces messieurs semblent tellement pressés qu'ils oublient qu'ils rencontrent des automobiles en sens inverse et que leur course ridicule met la vie des gens en danger, surtout à l'entrée et sur les ponts.

Notre concours "Passeports pour l'expo" organisé dans le cadre de la campagne d'abonnements à notre publication, remporte un très grand succès. Nombreux sont les nouveaux abonnés qui reçoivent aujourd'hui pour la première fois "Le Courrier de Berthier". Cordiale bienvenue à ces nouveaux abonnés.

Le poste CJSO téléphone présentement à toutes les ménagères de Berthier et de la région dans le but de leur offrir la chance de participer à l'émission "Le Concours Radio Actif". Les dames que la chose intéresse n'ont qu'à donner leur nom, adresse et no. de téléphone et elles sont automatiquement inscrites. L'animateur de cette populaire émission est Léopold Lévesque.

Encore cette année le Théâtre Métro présentera Le Grand Roméo. A chaque année cet hypnotiseur remporte un grand succès dans notre ville.

Yves St-Jacques qui sera en vedette cette fin de semaine au Château Berthelet est nul autre que l'ami Yves Laferrière de St-Viateur d'Anjou qui poursuit une brillante carrière dans le monde de la chanson de la Métropole.

L'organisation du 25ième congrès des Jeunes Chambres de la Mauricie qui aura lieu à Berthierville à la fin d'avril est en bonne voie d'organisation. La Jeune Chambre locale se propose de faire de cet événement un réel succès qui prouvera à l'ensemble de la région du Coeur du Québec que notre Ville est très accueillante.

C'est la saison du dégel... et nous demandons aux automobilistes d'être courtois pour les piétons et de faire attention pour ne pas les éclabousser sur la rue. Nous avons reçu des demandes pour publier les numéros de licences des automobilistes qui se permettraient d'éclabousser les piétons. Nous ne croyons pas qu'il entre dans nos attributions de faire une chose semblable, mais nous demandons à nos amis les automobilistes de faire preuve de civisme.

... et la piscine recouverte... c'est pour quand le début des travaux...? Ca presse... C'est approuvé... ça doit commencer! De grâce ne laissez pas passer ces octrois sous nos yeux sans même vous pencher pour les ramasser.!

Il vaut mieux encore être marié qu'être mort...! (Molière).

Gilles Tessier.

RÉSIDENCE FUNÉRAIRE BERNARD LANOIX Ltée

6 SALONS MODERNES — AIR CLIMATISÉ
SERVICE D'AMBULANCES — FLEURS — MONUMENTS
6 De Bienville — Tels.: 836-4166 - 836-4857 — Berthierville

Le chef Chaput soutient qu'il n'y a jamais eu de maniaque

Berthierville : Une rumeur circule à Berthierville aujourd'hui, à l'effet que le "Maniaque" aux pantalons avait été arrêté au centre de la Ville. Nous sommes empressés de communiquer avec le chef Chaput de la Sûreté Municipale de Berthierville dans le but de nous faire confirmer ou démentir cette rumeur. Mais à l'encontre de toutes nos prévisions, le Chef nous déclarait qu'IL N'Y AVAIT JAMAIS EU DE MANIAQUE, que ceux ou celles qui disaient l'avoir vu souffraient sûrement d'hallucination, et que de toute façon, en ce qui le concernait, l'affaire était classée. Inutile de vous dire que nous sommes demeurés stupéfaits de cette réponse inattendue, surtout que quelques minutes avant, un homme digne de confiance nous déclarait qu'il était convaincu que le maniaque était localisé et qu'une arrestation était imminente. Que devons-nous penser de ces réactions assez contradictoires...? Est-ce que tous les berthelais seraient devenus subitement fous... à l'exception du chef de police...?

ACTIVITÉS LACORDAIRE — Pat Girard à Berthierville

Le mouvement a connu plusieurs activités intéressantes à l'automne et les membres y ont participé en grand nombre. Dernièrement, plus de cent jeunes se sont réunis à une soirée organisée par la Jeunesse Lacordaire.

Le 24 février, à la soirée mensuelle, quelle surprise! Beaucoup de membres y ont brillé par leur absence! Pourquoi? Pour des raisons légitimes sans doute. Tout de même, le mouvement organisé POUR VOUS a besoin DE VOUS pour poursuivre ses activités! Désirez-vous un cercle vivant ou non? A chaque membre la réponse... une réponse selon ses convictions, sa générosité, son désir d'aider son mouvement!

Afin d'intéresser les membres et leurs amis, un type de la région montréalaise sera des nôtres le 13 mars, à la Salle paroissiale, à 8 heures. Il s'est déjà fait entendre dans beaucoup d'endroits, entre autres à Trois-Rivières, Sorel, Joliette, Montréal et à la télévision. C'est un homme dont on a dit : "Les voies de la conversion apparaissent aussi variées que personnelles". C'est un homme dont on a encore dit : "Il a laissé la lutte professionnelle, la gloire, la puissance, l'argent et le plaisir." Il s'agit de Pat Girard. Vous ne serez pas déçus, nous certifions ceux qui le connaissent.

Une initiation et un changement de décorations aura également lieu le même soir.

Bienvenue à tous. R. R.

CLUB J.O. — 4 MARS
SOIRÉE DES FINISSANTES

En vedette :
LES SILVER STARS

Tél.: 836-4765

260 rue Montcalm

HANDY-ANDY ASS.

L. Garceau, prop.

Spécialités : Pièces d'auto — Silencieux et tuyaux d'échappement — Bougies — Peinture — Couvre-sièges et tapis d'auto — Accessoires ménagers.

BEAU-SOLEIL MOTEL et RESTAURANT

1580 GRANDE-COTE, en face de l'Hôtel du St-Laurent
Grande salle pour réceptions, banquets, danses
Capacité de 200 personnes.

Spécialités :

Bar-B-Q — Dindes — Steak — Chops — Spaghetti italien.
Boisson servie lors des banquets et réceptions avec permis de servir de la régie des Alcools.

OUVERTURE LE 1er MAI PROCHAIN
TEL.: 836-3221

S'adresser en arrière du restaurant
LUCIEN BEAUSOLEIL, PROP.

MAISON DE CONFIANCE POUR L'ACHAT DE VOS FLEURS POUR TOUTES CIRCONSTANCES :

FIANÇAILLES — MARIAGES
NAISSANCES — ANNIVERSAIRES
DÉCÈS — ETC.

ADRIEN DUCHARME

107, rue Frontenac — Tél.: 836-4025 — Berthierville

Bouquet de tous genres
Ouvert le soir et le dimanche
Service rapide et garanti

Un millionnaire de Berthierville



Monsieur Marcel Rondeau de Berthierville, a réussi à vendre pour plus d'un million d'assurance-vie pour sa compagnie au cours de l'année qui se termine. A cette occasion, il fut fêté à l'Hôtel Joliette de cette ville samedi soir dernier, le 26 février. Plusieurs agents d'assurances de la province participaient à la fête en plus des parents de Monsieur Rondeau. De gauche à droite : Monsieur Jacques Desmarais, Madame J.D. Giroux, mairesse de Berthierville, Monsieur Bernard Cournoyer, Madame Marcel Rondeau, Monsieur Jerry Gauthier,

Monsieur Marcel Rondeau, Madame Bernard Cournoyer, Le Chanoine E. Dumontier, curé de Berthier, Madame Jacques Desmarais et Monsieur Giroux, maire de Berthierville. Monsieur Rondeau est échevin à Berthierville. Il reçut en cadeau de sa compagnie une serviette de documents et deux voyages de convention à la Nouvelle Orléans au mois d'avril et à Washington au mois d'août. Ces voyages sont d'une durée de 3 semaines, toutes dépenses payées par la compagnie.

(Photo "Le Courrier" par J.G.)

SUCCÈS DU S.P.M.

"LE MARIAGE ET LA LOI DE L'EGLISE".

Il nous a fait plaisir d'accueillir cette semaine comme conférencier, M. l'Abbé Roland Forest, vicaire à Berthierville.

M. l'Abbé, conférencier d'expérience a su nous faire apprécier ce cours.

Il nous a expliqué en détail l'enquête pré-nuptiale où les fiancés seront interrogés par le prêtre. Cette rencontre ne devrait pas embarrasser les fiancés de bonne foi. Ce questionnaire est une vérification qui aidera à sauvegarder les époux durant leur vie à deux. Il a aussi expliqué ce qui concerne les dispenses et les empêchements de mariage.

Pour faire suite à ce cours, M. l'abbé Bernard Lefebvre, aumônier S.P.M., nous donna sa conférence concernant "LA LITURGIE DU MARIAGE".

Dans son exposé M. l'abbé a fait remarquer que le mariage est un contrat, par lequel les futurs époux s'engagent librement l'un envers l'autre, pour l'accomplissement des buts du mariage.

Le mariage a été élevé à la dignité de sacrement, par conséquent

les époux qui le contractent, bénéficient des grâces spéciales qui s'y rattachent.

Ensuite nous avons reçu de M. Jacques Lavallée, des conseils précieux quant à l'étiquette à suivre dans les invitations, les faire-part et la réception etc.

Vers 6 heures ce fut le départ pour l'église où était célébré le mariage en blanc, à cette occasion les mariés étaient Mademoiselle Lucie Gendron et M. Denis Lesage. M. l'abbé Lefebvre et M. Jacques Lavallée nous ont expliqué dans les moindres détails toute la cérémonie liturgique du mariage et la façon de procéder.

Le tout se poursuivait par un buffet froid et ensuite soirée récréatives. Accompagnés d'un bon orchestre, les mariés ouvrirent la danse et tous les participants firent de même.

L'atmosphère de gaieté qui régnait, a permis aux fiancés de mieux se connaître. Nous avons découvert parmi les participants des talents qui furent très appréciés. Félicitations à tous les fiancés de leur collaboration.

Au nom des participants et responsables je remercie nos dévoués conférenciers, ainsi que Mlle Lucie Gendron et M. Denis Lesage.

Je tiens à remercier d'une façon particulière "Anne Fleuriste" qui a fourni gratuitement le bouquet de la mariée et les fleurs pour la noce. "Pâtisserie DANIELE" pour le magnifique gâteau de la mariée, M. et Mme Claude Rondeau pour le service gratuit de photographies, M. Eugène Lafontaine pour les rafraîchissements et M. Jean Gendron des services rendus pour la préparation du buffet, le tout à titre gratuit.

ATTENTION!

Un appel est lancé à toutes les filles de Berthierville qui seraient intéressées à se retremper dans la grâce une fin de semaine.

Les 11, 12 et 13 mars prochain, aura lieu chez les Religieuses de l'Immaculée-Conception, à Joliette, une retraite qui nous fera réfléchir davantage sur tous les problèmes

ATTENTION!

spirituels qui peuvent intéresser les jeunes de Berthierville.

Il y a quelque temps, plusieurs de nos parents ont laissé leur foyer, leurs amis et même leur belle fin de semaine pour aller rencontrer intimement le Seigneur.

Et nous, que ferons-nous? ...

Serons-nous capables de dire "un oui sincère" à l'appel qui nous est lancé? ... Serons-nous capables de laisser amis, amies, salle de danse, loisirs... pour Celui qui nous a tant aimés? ...

Ne serait-ce pas une belle suggestion pour continuer de vivre notre carême en Eglise? ... A vous d'y répondre? ...

La J.O.C.F. de Berthierville.

THÉÂTRE METRO

BERTHIERVILLE

TEL. 836-4536

Jeu., ven., sam., dim. — 3, 4, 5, 6 mars



Sur la scène

COMMENÇANT

dimanche soir

à 8.00 h.

DU NOUVEAU, DU NOUVEAU
DU NOUVEAU

Le Grand ROMÉO

SPECTACLE SENSATIONNEL
QUI SAURA PLAIRE A TOUS.

ATTENTION

MACHINES à COUDRE

La population de Berthier est priée de noter que le nouveau représentant de DELISLE & FILS, spécialiste en machines à coudre, et vendeur autorisé de Joliette des machines NECCHI, est maintenant G. A. DAVIAULT, Berthierville, Tél. 836-3791.

VENDREDI soir, le 4 mars...

LE CLUB J.O. PRESENTE...

"La SOIRÉE des Finissantes"

EN GRANDE VEDETTE HUIT ARTISTES DE LA RADIO
ET TELEVISION : LES INIMITABLES :

"SILVER STARS" de Trois-Rivières

LA TENUE DE VILLE EST OBLIGATOIRE.

BILLETTS EN VENTE ACTUELLEMENT PAR LES
FINISSANTES. HATEZ-VOUS!

PHOTO RONDEAU ENRG.

A votre disposition à toute heure

CLAUDE RONDEAU

23, ST-VIATEUR

BERTHIERVILLE

SPÉCIALITÉ : PHOTOS DE MARIAGE.

ST-BARTHÉLEMY EN ACTIVITÉ

ASSOCIATION PARENTS-MAÎTRES

Vous êtes convoqués à la réunion de votre association le jeudi, 10 mars prochain, 8 heures, à l'École Du Sablé.

Les responsabilités des parents sont très grandes et ils ont le triple devoir de : S'ASSOCIER pour défendre leurs droits essentiels — COLLABORER entre eux et avec l'école, pour ne pas briser l'unité nécessaire à l'éducation — SE FORMER EUX-MEMES pour être capables de jouer leur rôle dans le concert des efforts.

Si les parents renonçaient à revendiquer leurs privilèges, l'éducation de leurs enfants serait livrés au hasard et à la contradiction. La liberté des familles est de plus en plus menacée de périr dans l'organisation socialiste des sociétés modernes. Elle ne peut être sauvée que par l'association des parents.

Venez donc exposer votre point de vue lors de la réunion du 10 mars prochain.

Georges Rousseau, B.S.A., président.

Grand succès du Carnaval 1966

Favorisé par trois jours d'une température exceptionnellement belle, le CARNAVAL ST-BARTHELEMY 1966 a obtenu un succès monstre, grâce au dévouement des organisateurs et à la collaboration de la population. Personne ne nous en vaudra d'offrir particulièrement nos félicitations au président du Comité, M. Gilles Sarrazin, qui a assumé la grosse charge de mettre sur pieds ces trois jours de festivités.

On évalue à plus de 2000 spectateurs la foule qui assistait au grand défilé de chars allégoriques de dimanche après-midi, le 27 février. Sa Majesté la Reine Jocelyne 1ère (Jocelyne Sylvestre) était gentille à croquer et nos jolies princesses Nicole Touchette, Denise Dupuis, Christiane Massé et Pierrette Massé ont accroché bien des cœurs. D'ailleurs un compte-rendu plus détaillé sera bientôt publié. Sans vouloir froisser l'humilité des organisateurs disons tout de suite que ces fêtes furent les plus réussies depuis 50 ans chez nous. Chapeau bas, messieurs ! Et aussi, chapeau bien bas, mesdames !

DIVERS :

S.E. Mgr Edouard Jetté vient de nommer M. l'abbé Omer Lane, curé de St-Viateur, à la cure de Lavaltrie. Il sera remplacé par M. l'abbé Henri Locat, qui quitte son poste d'aumônier de l'Institut familial de St-Jacques.

NOS MALADES : M. Gérald Vilandrè de retour dans sa famille après avoir subi une opération à l'hôpital Victoria de Montréal, des suites de son accident du 1er octobre 1964.

Mme Gilles Dumontier est entrée le 24 février à l'hôpital Comtois pour examens.

M. Adélaré Plante, à l'hôpital de Louiseville depuis le 4 janvier à la suite d'une chute sur la glace, est revenu le 26 février dans sa famille où il devra garder le lit durant encore plusieurs semaines.

Dans la veillée du 26 février, l'ambulance St-Louis est allée conduire M. Marcel Adam à l'hôpital Maisonneuve à la suite d'un sérieux malaise.

Prompt rétablissement à tous !

FIANÇAILLES : Le 26 février, fiançailles de Mlle Luce Ladouceur, fille de M. et Mme Wilbrod Ladouceur, à M. Alain Sylvestre, fils de M. et Mme Jos. C. Sylvestre. Le mariage est fixé pour le 11 avril. Félicitations !

PLUSIEURS JEUNES travaillent avec enthousiasme à leur collection de timbres, ce qui est un excellent moyen de compléter leurs connaissances géographiques. Avant de jeter des timbres, mettez-vous donc en communication avec Mme Gaston Lebrun : elle pourra rendre service à de nombreux jeunes.

LA SAISON DES "SUCRES" bientôt ! On parle déjà d'organisation de fêtes à la cabane. Pour ne pas être désappointés, retenez votre date dès maintenant, surtout pour des groupes assez nombreux. On se souvient que l'an dernier, M. Marcel Plante a dû refuser plusieurs groupes, malgré la grandeur de la nouvelle bâtisse construite récemment. A tous nos "sucres" nous souhaitons une belle et bonne saison !

ET VOUS PENSEZ qu'il est trop tôt de parler printemps ? Rappelez-vous que l'an dernier l'avant-garde des corneilles nous est arrivée le 5 mars et que le thermomètre enregistrait, ce jour-là, une température de 50. Il est vrai que les années se suivent mais...

NAISSANCE : Le 27 février M. l'abbé Jean Riberdy baptisait Joseph, Denis, Jocelyn, enfant de M. et Mme Denis Massé (Lorraine Bellemare). Parrain et Marraine : M. et Mme René Bellemare (Gertrude Turcotte) de St-Justin. Félicitations aux heureux parents !

AYER DONC un peu de bon sens ! Certains veulent supprimer la tunique pour nos filles l'an prochain Comparez donc un groupe de fillettes avec des costumes disparates et un autre groupe portant la blouse et la tunique. Lequel a l'air le plus distingué ?

A SOREL

Un individu américain, Rosaire Brûlé, ne connaissant pas les règlements de l'endroit, a été conduit au poste de police de Sorel, pour s'être obstiné à ne pas enlever son char dans la rue, chez René Brûlé.

Grâce à l'intervention d'un cousin, Jean B. Bastiani, il en ressortit 3 heures plus tard.



Point de Carnaval sans élire une jolie Reine. St-Barthélémy, qui cherche toujours les plus belles démonstrations a encore réussi cette année à apporter un grand faste à son carnaval annuel.

Reine, Princesses, Pages, tous étaient "dans le VENT".

De gauche à droite : Nicole Touchette, Denise Dupuis, princesses, Diane Sylvestre, ex-Reine, Jocelyne 1ère (Sylvestre), Reine 1966, Lise Lincourt, dame d'honneur, Pierrette Bérard, Christiane Massé, princesses, pages : Serge Desy, Denis Cournoyer; bouquetière : Guylaine Joly.

(Photo : Paul Deschesnes)



Remerciements

MADAME BERTRAND PLANTE (née Cécile Bellemare) ET SES ENFANTS : M. ET MME GERMAIN GAGNON (PIERRETTE) de St-Justin, ANDREE, YVON, RAYMOND, AINSI QUE LES FAMILLES PLANTE ET BELLEMARE

désirent remercier très sincèrement tous ceux qui leur ont manifesté de la sympathie soit par offrandes de messes, de fleurs, bouquets spirituels, télégrammes ou assistance aux funérailles ainsi que les personnes qui ont omis de s'inscrire sont priées de considérer ces remerciements comme personnels, lors du décès de

M. BERTRAND PLANTE

- Vous voulez faire vérifier votre voiture pour l'hiver ?
- Vous voulez faire aligner et balancer vos roues ?
- Vous voulez faire analyser le rendement de votre voiture ?
- Vous voulez un endroit pour réparer, acheter, échanger votre voiture ?
- Vous voulez une garantie ECRITE D'UN AN sur votre VOITURE USAGÉE ?
- Vous voulez un personnel formé à l'usine ?

Tout ça vous le trouverez chez :-

Rolland Beaudoin Auto Enrg.

BERTHIERVILLE

Grande VENTE de voitures usagées

PONTIAC	65	Strato Chief, P. Brakes	8 cyl. aut., 300 f.m.
PONTIAC	1965	Strato chief,	6 cyl. automatique.
PONTIAC	1965	4 portes sedan	8 cyl. auto. PBPS
PONTIAC	1964	2 portes	8 cyl. auto. radio
PARISIENNE	1964	2 portes hard top	8 cyl. 300 for. mot.
STATION	1964	Falcon	6 cyl. standard
RENAULT	1963	4 portes sedan	4 cyl. radio
FORD	1962	4 portes sedan	6 cyl. auto.
PONTIAC	1961	Bonneville, convertible	

Nombreux autres modèles et années, aussi plusieurs unités 1965.

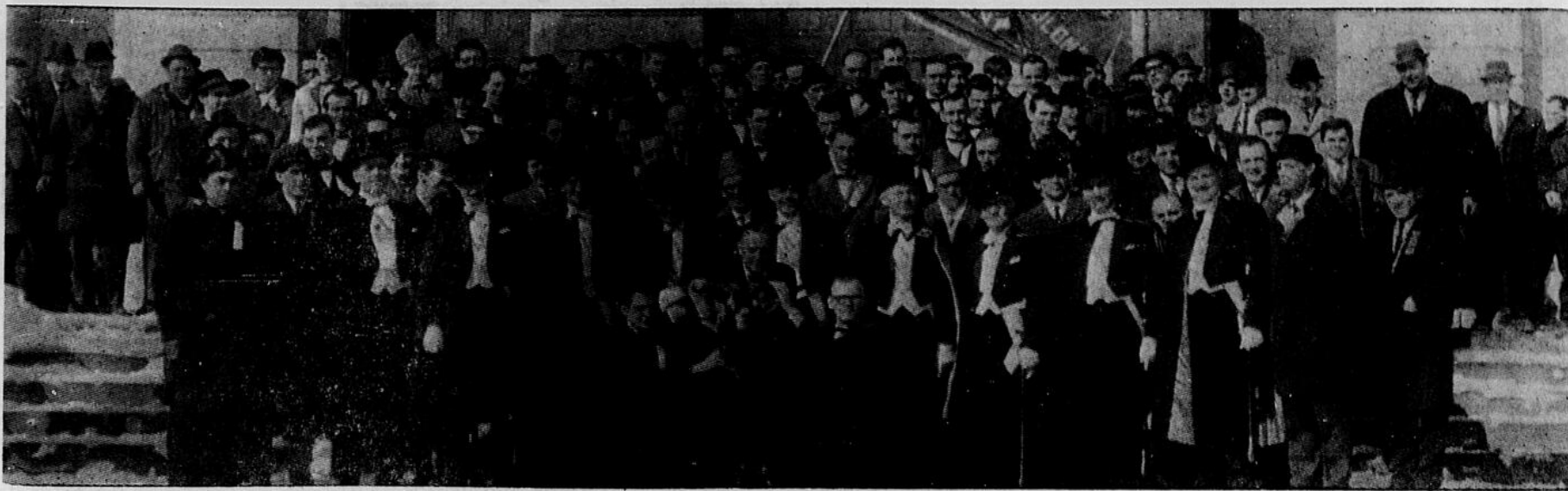
Toutes ces voitures portent une garantie écrite d'un an. Faut voir pour croire !

Heures d'affaires :-

Lundi au vendredi
Samedi

8 a.m. à 10 p.m.
8 a.m. à 4 p.m.

CETTE SEMAINE, LE NUMERO GAGNANT DU CONCOURS ORGANISE PAR LE GARAGE ROLLAND BEAUDOIN AUTOMOBILES LTEE, EST 2365. Ce numéro vous donne droit à \$10.00 d'achat chez votre épiciers favori.



INITIATION DE CHEVALIERS DE COLOMB. — Dimanche, le 27 février, une initiation de Chevaliers de Colomb se déroulait à Saint-Félix-de-Valois et permettait à plusieurs can-

didats d'adhérer à cette association. Quelques personnes de Berthier étaient du nombre de ces candidats.

(Photo Rondeau Enrg.)

Chronique du Centenaire de Berthier

ARTICLE XI

FONDEMENTS D'UN TRICENTENAIRE

Sur la terrain de l'église paroissiale de Berthierville, à droite de l'entrée principale donnant sur la rue Montcalm, se trouve cette plaque de la Commission des Monuments Historiques.

En plus de la plaque de la Commission des Monuments Historiques, voici l'acte officiel de concession de la seigneurie au sieur Randin, qui servent de fondements officiels du tricentenaire de Berthier en 1972.

"Jean Talon, conseiller du roi en ses conseils d'état et privé, intendant de la justice, police et finance de la Nouvelle-France, Isle de Terre-Neuve, Acadie, et autres pays de la France Septentrionale.

"A Tous ceux qui ces présentes verront, salut :

"Sa majesté, ayant de tous temps recherché avec soin et le zèle convenable au juste titre du fils aîné de l'Eglise, les moyens de pousser dans les pays les plus inconnus, par la propagation de la Foy et la publication de l'Evangile, la gloire de Dieu avec le nom chrétien, fin première et principale de l'établissement de la colonie française en Canada, et par accessoire de faire connaître aux parties de la

terre les plus éloignées du commerce des hommes sociables la grandeur de son nom et la force de ses armes; et n'ayant pas estimé qu'il y eût de plus surs que de composer cette colonie, de gens capables de la bien remplir par les qualités de leurs personnes, l'augmenter par leurs travaux et leur application à la culture des terres et de la soutenir par une vigoureuse défense contre les insultes et les attaques auxquelles elles pourroient estre exposées dans la suite des temps, a fait passer en ce pays bon nombre de ses fidèles sujets officiers dans le régiment de Carignan et autres, dont la plupart se conformant aux grands et pieux desseins de Sa Majesté, voulant bien se lier au pays en y formant des terres et seigneuries d'une estendue proportionnée à leur force, et le sieur Randin, enseigne de la compagnie de Saurel, nous ayant repuis de luy en départir; Nous, en considération des bons, utiles et louables services qu'il a rendus à Sa Majesté en différents endroits, tant en l'ancienne France que dans la Nouvelle depuis qu'il y est passé par ordre de Sa Majesté, et en vue de ceux qu'il témoigne vouloir encore rendre cy-après, en vertu du pouvoir par elle à nous donné, avons accordé, donné et concédé, accordons, donnons et concédons par ces présentes au dit Sr. Randin une demye lieue de front sur le fleuve St Laurent, sur une lieue de profondeur à prendre depuis la conces-



sion du sieur de Comporté (1), jusqu'aux terres non concédées avec l'isle (2) nommée de son nom de Randin, pour en jouir de la dite terre, en fief et seigneurie et justice, luy, ses hoirs et ayans cause à la charge de la foy et hommage que le dit sieur Randin, ses hoirs et ayans cause seront tenus de porter sur son château de St. Louis de Québec, duquel ils relèvera, aux droits et redevances accoutumés, et au désir de la coutume de la prévosté et vicomté de Paris, qui sera suivie à cet égard par provision et en attendant qu'il en soit ordonné, et que les appellations du juge qui pourra estre

estably au dit lieu ressortiront pardevant... à la charge qu'il continuera de tenir ou faire tenir feu et lieu sur la dite seigneurie; et qu'il stipulera dans les contrats qu'il fera à ses tenanciers qu'ils seront tenus de résider dans l'an et tenir feu et lieu sur les concessions qu'il leur accordera ou leur aura accordée, et qu'à faute de ce faire il rentrera en possession des dites terres; que le dit sieur Randin conservera les bois de chesnes propres à la construction des vaisseaux, qui se trouveront sur la dite terre et qu'il en fera faire la réserve à ses tenanciers; pareillement, qu'il donnera avis au roy

ou à nous des mines minières ou minéraux, si aucuns s'y trouvent, à la charge de laisser les chemins et passages nécessaires.

"En témoin de quoy nous avons signé ces présentes, à icelles fait opposer le cachet de nos armes, et contresigner par l'un de nos secrétaires.

"A Québec, ce vingt-neufvième octobre, mil six cent soixante-et-douze". (signé) "Talon.

Et plus bas par mon dit Seigneur, "Varnier.

(1) Fief Dorvilliers, (2) Commune.

JACQUES RAINVILLE.



HEUREUX GAGNANTS. — Après le cours de la liturgie du mariage donné le 27 février et le banquet servi par la suite, un couple de jeunes fut l'heureux gagnant d'un album de mariage offert par Photo Rondeau Enrg. L'on voit ici Mme Jeanne-Paule Courchesne et M. Gilles Cardin de l'île St-Ignace recevant l'album offert par M. Claude Rondeau.

(Photo Rondeau Enrg.)

Nous sommes absents des Centres Commerciaux

Nous pouvons nous demander pendant bien des années encore si les centres commerciaux (ou, comme on dit incorrectement, centres d'achat) répondent vraiment à nos habitudes et à notre esprit. Mais, pendant ce temps, les "autres" auront eu le temps d'en construire des dizaines à proximité de toutes les agglomérations du Québec et nos gens auront pris l'habitude d'y aller faire leurs emplettes.

Qu'attendons-nous pour mettre fin à la saignée de nos dollars? Le commerce va, mais pour qui va-t-il? C'est la question que pose le Conseil d'Expansion Economique dans le numéro de janvier de son mensuel LA PROSPERITE.

Autour de nos villes, aux points stratégiques où convergent les grandes voies de circulation, on trouve maintenant de ces centres commerciaux où la plupart des établissements représentent d'importantes chaînes de détail dont la propriété nous échappe. Pour que les investissements qu'ils en-

traînent (et ils sont fort considérables) soient rentables, il faut que ces entreprises puissent compter non seulement sur la croissance naturelle des affaires, mais aussi sur les clients du centre-ville. Ce sont les établissements urbains qui essuient les pertes. A long terme, c'est une part importante des affaires qui leur échappera. Sauf de très rares exceptions, nous sommes absents des centres commerciaux et nous ne savons pas prendre les moyens de retenir "en ville" la clientèle.

Il est urgent que nos associations d'hommes d'affaires se penchent sur ce problème. Il faut changer la face de nos quartiers commerçants. Il faut donner au client de 1966 ce qu'il recherche : facilités de stationnement, choix, étalages attrayants, services auxiliaires, campagnes de publicité, etc. Seul, aucun établissement, petit ou moyen, ne saurait y arriver. Mais, groupés, nos marchands pourraient soutenir la comparaison et... la concurrence. A quand le premier geste de solidarité?

BUDGET: Esclavage ou maîtrise! GRANDE SEMAINE DE L'ÉDUCATION À LANORAIE

On parle beaucoup de budget, mais sait-on au juste ce que c'est ?

Certains associent ce mot à la mesquinerie, d'autres y voient une rigoureuse comptabilité tandis que d'autres pensent à un guide précieux indiquant les permissions et les refus.

Faire son budget, c'est établir ses revenus et ses besoins réels pour ensuite voir quel train de vie on mènera.

Les revenus s'établissent à partir de son salaire net (après que toutes les déductions sont faites), des allocations familiales, des pensions reçues (de vétérans, d'handicapés, etc.), des contributions des enfants à l'administration du foyer, du travail de l'épouse, etc. On doit être réaliste en face de ses revenus et ne pas chercher à les grossir dans son esprit.

Pour les dépenses, c'est le contraire, il faut les regarder à la loupe pour tout prévoir l'essentiel, c'est-à-dire le nécessaire et l'utile.

En cas de surplus, on voit à disposer de sommes pour des aspirations qui, sans être extravagantes, sont de grande utilité. Dans le cas où les revenus sont inférieurs aux dépenses prévues il devient impérieux de repenser certains chiffres.

Il est bon de songer à l'épargne, accumulée par des objectifs fixés de temps à autre : ne pas attendre d'être riche pour épargner. Cette épargne peut être ensuite placée à la Caisse ou ailleurs selon les recommandations du gérant de la Caisse populaire.

En somme, ce qui importe dans ce domaine de l'économie familiale, c'est de prendre ses responsabilités soi-même pour non seulement éviter de tomber en faillite ou de s'endetter mais encore de profiter sagement de la vie.

Par Gilles TITTLE
Ma Caisse

Eduquer... n'est pas un acte seulement, mais un amour ! (C. Morin).

L'enfant, l'adolescent est une "Espérance". Pour que cette espérance ne faiblisse pas, il faut bien l'éduquer... et en faire un homme de plus en plus parfait.

Thème général de la Semaine: EDUCATION ET SENS SOCIAL.
6 mars — dimanche: Le SENS SOCIAL dans la vie religieuse.

"La jeunesse est sacrée à cause de ses périls." (Lacordaire).

Elle constitue une ressource qui enrichit toute une société. D'où la nécessité de former une conscience droite chez nos jeunes, afin d'acquiescer leur vraie grandeur.

(Lecture attentive du bulletin paroissial)

7 mars — lundi: Le SENS SOCIAL dans la vie des jeunes.

L'éducateur n'a pas le droit d'être un personnage quelconque: sa mission est des plus importantes puisque c'est lui qui marquera pour la vie, les âmes des jeunes qui lui sont confiées.

3.30 h.: départ des élèves.
3.45 h.: dans la salle du couvent, cercle d'étude pour les titulaires du cours primaire.

Pause-café — A la chapelle: Célébration de la Parole pour le corps professoral.

8 mars — mardi: Le SENS SOCIAL dans l'épanouissement de la personne.

Au plan de la collaboration, tout homme peut apprendre, tout homme peut enseigner. Ces principes sont à la base de l'épanouissement de la personne et du devoir que chacun porte en soi de servir la société.

A la salle du couvent, souper-causerie offert par la Commission Scolaire, pour tout le personnel enseignant, (à 6.30 heures.) Propos sur le sens social présentés par M. Georges Marion, directeur de l'École Thérèse Martin, Joliette.

9 mars — mercredi: Le SENS SOCIAL dans la vie professionnelle.
"Apprendre à l'enfant que son travail aujourd'hui lui permettra de mieux servir demain".

Classe promenade: Rendez-vous au Foyer de Charité, pour les élèves des 9e années du couvent, accompagnées de leurs professeurs.

Pour les élèves des 6e et 7e années, garçons et filles, visite chez M. Gaspard Beuparlant, aviculteur et commissaire à Lanoraie.

10 mars — jeudi: LE SENS SOCIAL DANS l'organisation communautaire.

L'organisation communautaire exige la collaboration de tous: chacun possède un talent qu'il peut mettre à la disposition des autres.

Réunion parents-maîtres au Châlet à 8 heures précises.

Démonstration: leçon de chant selon la Méthode Ward, 2e années garçons et filles.

Le Révérend Père Jean L'Archevêque, jésuite, donnera une enrichissante causerie, laquelle sera suivie d'un forum.

Invitation spéciale à toute la population de Lanoraie pour cette soirée.

11 mars — vendredi: Le SENS SOCIAL dans la vie nationale.

Le Québec est une réalité qui se développera à la mesure de notre collaboration !

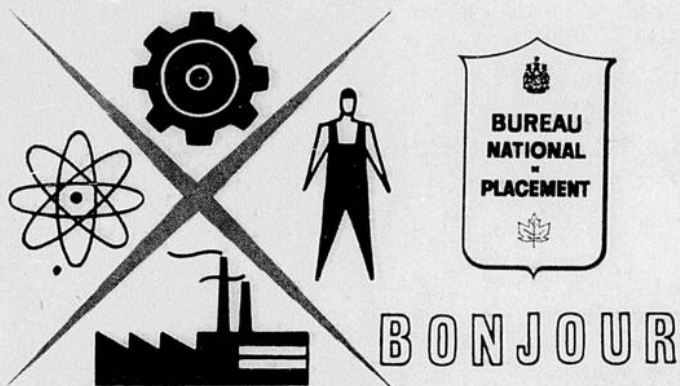
Participation des élèves au concours organisé par la C.I.C.

A 10.15 h. réception des J.E.M. suivie d'une messe communautaire, unissant parents, éducateurs et enfants à l'église paroissiale.

12 mars — samedi: Le SENS SOCIAL et la coopération internationale.

Notre société a la dimension du monde. Quel que soit notre milieu de vie, nous pouvons poser des actes concrets de coopération internationale et développer ainsi un sens social aux dimensions de l'univers.

La Direction
SS. de la Providence.



EMPLOIS DISPONIBLES AU SERVICE NATIONAL DE PLACEMENT DE JOLIETTE

Semaine du 28 février au 4 mars 1966

De nombreux employeurs signalent régulièrement au SERVICE NATIONAL DE PLACEMENT leurs besoins de main-d'oeuvre. Voici quelques-unes de ces offres d'emplois qui doivent être comblées au plus tôt.

HOMMES :

Pâtissier

Pour boulangerie établie à quelques milles de Joliette. Confection de tartes, gâteaux et autres pâtisseries simples. Salaire \$60 à \$75, selon qualifications.

Opérateurs de machines

Pour manufacturiers de meubles. Doivent connaître le fonctionnement des scieuses, scies à ruban et autres machines semblables. De préférence, environ un an d'expérience dans une manufacture de meubles ou encore, ayant suivi un cours de deux ans à l'École de Métiérs. Salaire \$50 à \$65 par semaine.

2 machinistes

Ayant une excellente expérience du métier. Salaire \$80 à \$100. par semaine.

25 bûcherons

Coupe de bois dans la région de St-Michel-des-Saints. Doivent posséder scie mécanique et équipement de sécurité. Possibilité de gain, environ \$20 par jour.

Préposé à la collection

Pour compagnie de finance. Bilingue, 20 à 25 ans, \$300 à \$325 par mois.

2 mécaniciens d'usine (Millwright)

Expérience valable, 25 à 35 ans, pour entretien de machinerie dans une usine. Salaire intéressant à discuter.

2 ingénieurs stationnaires

Classe 2-A et 3-A. Salaire \$90 à \$125 par semaine

1 poseur de tuiles

Homme compétent ayant une excellente expérience du métier. Emploi permanent. Salaire environ \$100 par semaine.

2 commis d'épicerie

Pour placer la marchandise et tra-

vailer au classement dans l'entrepôt. Salaire selon qualifications.

1 inspecteur de fonderie

Gradué d'école technique, connaissances suffisantes de l'anglais, lecture des bleus, possibilités d'avancement. Salaire \$80 à \$100 par semaine.

2 mécaniciens d'auto

Classes A et B. Expérience minima de 5 ans sur produits Ford. Connaissance de transmissions automatiques seraient un avantage. Salaire intéressant à discuter.

FEMMES :

3 opératrices de téléphone

Bilingues, célibataires, 11e année minimum. \$40 par semaine pour débiter.

2 coiffeuses

Carte de compétence et de santé. Minimum de \$50 par semaine, plus intéressants pourboires.

Cuisinières et aide-cuisinière et femmes de chambre (hôtels et restaurants de la région)

Expérience valable, bonne santé, sens des responsabilités. Salaire \$30 à \$50 par semaine plus nourriture et logement.

2 secrétaires

Pour travail de bureau. Expérience en comptabilité, 12e année, bilingue.

Serveuses de tables (région)

Expérience dans le service de restaurants, âgées de plus de 18 ans, salaire de base plus pourboires intéressants.

Industrie de la confection

Plusieurs opératrices d'expérience pour vêtements masculins, féminins et vêtements d'enfants. Salaire selon qualifications.

1 serveuse de comptoir

Capable de préparer sandwiches, soupes et frites. Salaire \$45 par semaine plus pourboires.

Un succès!

Le carnaval de Berthier fut un succès, et les organisateurs désirent remercier aujourd'hui tous ceux qui ont aidé à cette organisation :

La Jeune Chambre de Berthierville.
Publicité Gilles Tessier.
Biron Knitting Mills Ltd.
Great Lakes Carbon Corp. (Can) Ltd.
Hôtel Berthier.
Sylvio Dubois, assurances.
Les Distilleries Melchers Ltée.
Abattoir Berthier Inc.
Brissette Automobile Ltée.
Les Filles d'Isabelle.
Tricoterie des Frères Viens.
Épicerie Roméo Assal.
Hôtel Canada.
Aimé Darveau, assurances.
Pierre Lavallée, Tailleur.
Jean Landry, menuiserie.
Épicerie Maurice Geoffroy.
Dr. G.-O. Gendron.
P.-E. Belhumeur et Fils.
Hôpital le Château.
H. Massicotte et Fils Enrg.
Épicerie L.-P. Roland Doucet.
Pierre-o Auto Parts.
Les Chevaliers de Colomb.
Restaurant Régal.
Dr J.-P. Pilon, Dentiste.
Théâtre Métro.
Bijouterie J.-O. Blais.
Bernard Lanoix Limitée.
Motel Canada.
M. André Pilon, Vétérinaire.
M. Gilles Rousseau.
M. J.-P. Brizard.
Cardin Electricque.
Épicerie Vincent Lavallée.
Épicerie Clément.
Caisse Populaire de Berthierville.
Resaurant J.-P. Destrempe.
M. le Maire J.-D. Giroux.
Jean Houle Enrg.
Grandchamps Radio & T.V. Service.
Ferreronnerie Lucien Caron.
Chez François, disques.
Épicerie Rocheleau.
Pharmacie Adrien Ducharme.
Bijouterie J.-E. St-Jean.
Paul Champoux, mercerie.
Maison Max, mercerie.
G.-A. Daviault et ses Fils.
Hôpital des chaussures.
Mme Estelle Farley-Goulet.
Au Petit Berthier.
C. E. Magnan.
Pharmacie Barrette.
M. Martial Bellemare.
Le Courrier de Berthier.
M. Marcel Aucoin.

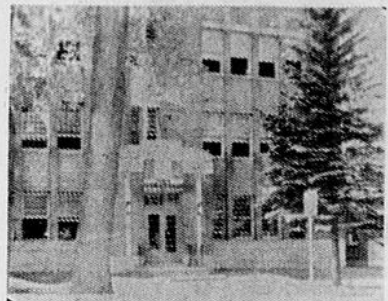
GAGNANTS DES PRIX.

Mlle Murielle Lafortune, chaise de T.V.
M. Noël Ducharme, paire de patins.
M. Marcel Ladouceur, radio.

La Commission des Loisirs de Berthier félicite les gagnants et réitère ses remerciements à tous les collaborateurs.

Les personnes intéressées et répondant aux exigences ci-haut mentionnées, pourront obtenir plus amples informations à : SERVICE NATIONAL DE PLACEMENT, 389 rue Notre-Dame, Joliette — Tél.: 756-1094.

Chronique de l'École Secondaire St-François



FINISSANT 65-66



MAURICE COURCHESNE

"Plus le coeur est noble, moins le cou est raide". (Proverbe flamand)

Nature : tranquille, peu... studieux! insouciant... quelquefois.

Devise : "Look at my... cravate".

Cauchemar : l'étude.

Pensée : "Le calcul vaut le travail".

Défaut : bon mathématicien.

Loisirs : pratique bien tous les sports.

Surnom : "L'Iroquois".

Ambition : faire annuler le règlement qui oblige au port de la cravate dans les écoles secondaires.

Commandement : cravate... point ne seras!

FINISSANT 65-66



PAUL COURCHESNE

"Pour mieux servir les hommes, il faut parfois les tenir à distance" (A. Camus)

Type : silencieux, (beaucoup plus que Jules), sympathique.

Phobie : avoir plus d'un ami.

Sports : hockey, baseball.

Ambition : faire un voyage (réel) dans la lune.

Passe-Temps : accompagner Ti-Jules.

Cauchemar : cours d'éducation physique.

NÉCROLOGIE

Le 16 février est décédé à l'âge de 62 ans M. Rodrigue Coursol demeurant à l'hôpital Le Château de Berthierville. Les funérailles eurent lieu Jeudi, le 17 février à 7.30 hrs à l'église Ste-Geneviève de Berthierville. Inhumation au cimetière du même endroit. Direction Bernard Lanoix Ltée, 6 Bienville, Berthierville.

A Montréal, le 25 février, est décédée Mme Vve Emile Brunet, née Marie Ste-Onge. Exposée à la résidence Lanoix et Sansregret à Lanoraie. Les funérailles eurent lieu lundi, le 28 février, en l'église paroissiale de Lanoraie à 10.00 hrs. Inhumation au cimetière du même endroit.

Direction Lanoix et Sansregret.

Le gros curé du Lac St-Jean à Joliette

Le "Gros Curé du Lac St-Jean", (1) M. l'abbé Antonio Villeneuve, curé de la paroisse Notre-Dame-de-Rosaire, au Lac St-Jean, et secrétaire de l'Association de la Basse-Pérignonka, sera le conférencier au souper-causerie qui clôturera le "Colloque 66", journée d'étude sur le développement économique régional, qui se tiendra à Joliette, le dimanche 20 mars prochain, sous les auspices du Conseil Economique Régional Lanaudière. M. l'abbé Villeneuve a confirmé sa présence lors d'une conversation téléphonique avec le directeur administratif du C.E.R.L. M. René Laforest.

Le curé Villeneuve a précisé que sa conférence s'intitulerait "Démocratie-participation en aménagement régional" où il développera en particulier l'expérience vécue de la planification économique au Lac St-Jean. Le travail du secrétaire de l'Association de la Basse-Pérignonka a été particulièrement mis en évidence, il y a quelques semaines, à l'occasion de la parution d'un article à son sujet dans le Magazine Mc Lean (Janvier 1966) et de sa présence à la télévision et à la radio montréalaise.

La Conférence du Curé Villeneuve promet de susciter un vif intérêt. Au cours d'une entrevue avec le journaliste Jacques Guay, il déclarait en autres: "Je suis un patriote, je travaille pour mon peuple, les gagne-petits. Je prépare la montée du prolétariat. Il faut briser l'inégalité".

Au sujet de son double rôle de curé et d'animateur-social, il a lancé: "T'as beau être prêtre, t'es aussi citoyen...".

(1) Pour photo et autres détails sur le Curé Villeneuve, lire l'article de Jacques Guay, à son sujet: Magazine Mc Lean, Janvier 1966, page 17.



Il nous fait plaisir de vous présenter les excellents musiciens qui feront les frais de la musique lors de la soirée du 4 mars, au profit des finissantes de l'École Notre-Dame.

Pourquoi le film La meilleure atmosphère en ville

À CAUSE D'ÈVE l'histoire de la vie

Tout récemment, la Compagnie International Picture Inc entreprit de réaliser une oeuvre de première valeur dans le domaine de l'hygiène et de l'éducation sexuelles. On s'était rendu compte que les idées du peuple sur la sexualité avaient subi une évolution progressive et que certains changements d'attitude s'étaient manifestés surtout depuis la publication du rapport Kingsey aux Etats-Unis. De plus, on avait constaté chez nos auteurs sérieux et bien connus une tendance à traiter d'une façon plus positive les divers aspects de la vie sexuelle. Tous sans exception soulignent la réalisation sans cesse grandissante d'un besoin de renseignements adéquats et honnêtes, concernant ce problème vital. C'est pour répondre à ce besoin que la Compagnie International Pictures Inc a réalisé les trois films documentaires et éducatifs suivants: L'histoire des maladies vénériennes montrant des scènes prises à l'intérieur même des cliniques et expliquant les symptômes réels ainsi que les traitements de ces maladies malheureusement trop répandues.

L'histoire de reproduction avec dessins animés indiquant le merveilleux cycle menstruel chez la femme, le processus passionnant du phénomène de la conception et le développement prénatal de l'être humain.

L'histoire de la naissance avec des scènes illustrant étape par étape le miracle de la naissance humaine par voie normale et par opération césarienne. Au tout début ces films étaient destinés à l'usage exclusif des étudiants des deux sexes fréquentant nos écoles et nos collèges. On les utilise à cette fin à l'heure actuelle.

L'idée d'en faire des films de plus grande diffusion au service de toute la famille est venue non pas des producteurs eux-mêmes mais des médecins et des professeurs qui ont collaboré à la réalisation de cette production cinématographique. Ces personnes sont convaincues que les parents des étudiants peuvent eux aussi tirer profit des faits exposés sur l'écran.

Voilà la raison d'être du film "A CAUSE D'ÈVE" une réalisation cinématographique qui analyse les questions sexuelles sous un angle propre et honnête et qui contribuera à faire de notre pays un endroit plus sain et plus heureux.

A l'affiche du Théâtre Royal de Berthierville à partir du 12 mars au 18 mars inclusivement.

Le Ciné-Club J.O. de Berthierville présentera à la salle paroissiale de Berthierville un autre spectacle des plus formidables le 8 mars au soir, à huit heures précises. Il s'agit du merveilleux film "Le Journal d'Anne Frank".

Nous nous excusons auprès des habitués du Ciné-Club si nous vous présentons ce film le mardi plutôt que le jeudi, cela à cause d'une partie de cartes le 10 mars, à la salle paroissiale.

"Le Journal d'Anne Frank" sera le meilleur film qui sera présenté au Ciné-Club car il présentera un problème de jeunes et une histoire vécue. Il s'agit du journal écrit par une jeune fille de treize à seize ans. Elle vécut quelques mois d'une étrange captivité avec sa famille durant la persécution faite aux Juifs, par les allemands, durant la dernière guerre mondiale. En plus de relater les anxiétés de chaque jour dans la crainte d'être découvert par les Allemands, elle relate ses impressions qui nous permettent de suivre son évolution psychologique. C'est ce qui constitue la plus grande valeur du film. On la voit sous nos yeux franchir les différentes étapes de l'adolescence dont entre autre l'éveil de l'amour.

Les jeunes filles tireront profit de la vision de ce film en découvrant que leurs problèmes sont communs à toutes les jeunes filles. En partant de ce film, les jeunes filles pourront échanger sur leurs problèmes et solidariser.

Nous invitons de façon spéciale tous les garçons intéressés aux jeunes filles à venir assister à la présentation de ce film. Ils pourront ensuite échanger entre eux sur les impressions reçues du film et les comparer avec leurs expériences. La deuxième partie de la discussion de ce film sera un dialogue franc et sincère entre jeunes gens et jeunes filles.

Une autre invitation spéciale est lancée aux parents et aux éducateurs qui devraient se faire une obligation morale d'assister à ce film et

de venir discuter avec nos jeunes. Ils pourront ensuite échanger avec nos jeunes dans un franc dialogue.

Ainsi, nous constatons que ce film s'adresse à tout le monde, à tous ceux qui touchent de près ou de loin l'éducation. Nous espérons pouvoir réaliser un franc dialogue. Le "Journal d'Anne Frank" a connu un franc succès comme livre, comme pièce et le film n'est pas moins fabuleux. Donc, rendez-vous à tous, à la salle paroissiale, mardi le 8 mars pour le film "Le Journal d'Anne Frank".

Nous nous excusons auprès des parents s'il n'y a pas eu de présentation de film pour les enfants en février mais cela pour la simple raison que nous n'avons pas trouvé de salle pour la présentation de ce spectacle, nous nous reprendrons en mars.

La direction du Club J.O. Gilles Veillet.

Recrutement

Tous les petits garçons, âgés de huit à onze ans (8 à 11) inclusivement, intéressés à faire partie de la meute des louveteaux de Berthierville, sont priés de donner leurs noms en téléphonant à Janine Lévesque, cheffaine (836-3556), le jeudi soir et le dimanche soir seulement. Plusieurs ont déjà téléphoné mais alors, il était encore trop tôt pour prendre leurs noms; nous les prions donc de faire application de nouveau. Bienvenue à toutes les "pattes tendres" (nom donné aux futurs louveteaux), de Berthierville et aussi des environs.

CLUB J.O. — 4 MARS SOIREE DES FINISSANTES

En vedette: LES SILVER STARS

Qui veut aider le Courrier?

Le Courrier de Berthier agrandira bientôt ses cadres de nouvelles provenant de chaque localité du comté.

En effet, depuis quelques semaines, des articles parurent demandant un correspondant dans chaque municipalité.

Déjà, plusieurs personnes se sont présentées pour discuter des conditions offertes. Il me ferait plaisir de vous compter, monsieur, madame ou mademoiselle, parmi nos représentants.

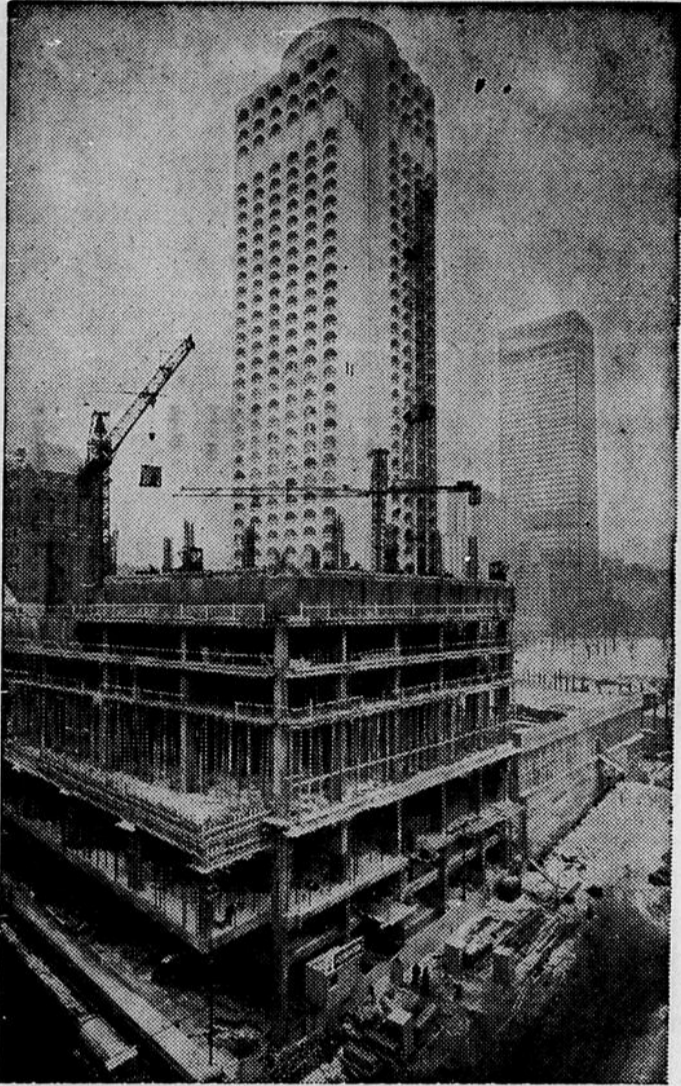
Pour de plus amples informations, s'adresser à M. JUDE GUEVREMONT le jour 836-4636 le soir 836-4670

ATTENTION!

Un spécial à toutes les semaines sera offert à nos clients à partir de la première semaine de mars. Et avec un achat de \$2.00 et plus, vous pourrez prendre part à un tirage de \$5.00 en marchandise, lequel aura lieu deux fois par mois.

LISE TEXTILES

50 rue d'Iberville — BERTHIERVILLE — Tél. 836-4177



A l'occasion de l'Exposition universelle de 1967 qui aura lieu à Montréal, nombreux seront les visiteurs qui voudront séjourner au Château Champlain, propriété du Pacifique Canadien. Au sein d'un ensemble de \$35 millions qui

EXPO '67

Montréal — Au cours des dix dernières années, le profil de Montréal a changé avec une rapidité étonnante. Les milliers de touristes qui visitent à présent la métropole du Canada peuvent admirer les nombreux gratte-ciel ultra-modernes qui s'y dressent fièrement et grâce à la construction desquels l'industrie du bâtiment connaît à Montréal une prospérité sans précédent. C'est dans ce décor parfaitement approprié au thème "Terre des Hommes" qu'aura lieu l'Exposition universelle et internationale de 1967, organisée par le Canada, avec la collaboration d'un grand nombre de pays étrangers, en vue de célébrer le centenaire de sa Confédération.

Les deux immeubles les plus récents, venus s'ajouter à la masse de béton et d'acier qui s'élève au pied du Mont-Royal, en plein centre de la ville, sont l'un et l'autre des hôtels de grand luxe, bâtis en prévision de la venue à Montréal en 1967 des millions de touristes qui viendront visiter l'Exposition. Le premier de ces deux nouveaux immeubles, l'Hôtel Château Champlain, a 38 étages et 640 chambres. Il fait partie de l'ensemble Place du Canada, bâti par la compagnie des chemins de fer du Pacifique Canadien. Le second immeuble, situé deux rues plus loin mais toujours au coeur de la ville, est le Centre commercial Place Bonaventure, de 17 étages, élevé par les entreprises Corcordia et le Canadien National. Il comprend un hôtel de 400 chambres, l'Hôtel Place Bonaventure.

Les 1,000 chambres de ces deux nouveaux hôtels viennent s'ajouter au nombre de chambres dont dispose déjà Montréal et elles représenteront certainement une solution partielle au problème du logement des touristes pendant l'Exposition, c'est-à-dire du 28 avril au 27 octobre 1967. Néanmoins, ce chiffre est vraiment infime quand on le compare au nombre de chambres dont on aura besoin pour loger chaque soir, à Montréal et aux environs, une moyenne de 300,000 tou-

groupera également des édifices à bureaux et des boutiques, cet hôtel de 38 étages est le plus haut du Canada. Avec un édifice voisin de 28 étages, il occupe tout l'espace compris entre deux rues.

ristes, chiffre sur lequel les organisateurs de l'Exposition se basent pour prendre toutes les dispositions nécessaires au sujet du logement.

On a déjà compris, il y a un certain temps, que si la Compagnie de l'Expo ne s'occupait pas elle-même de l'organisation du logement des touristes à Montréal et aux environs, les personnes qui viendront visiter l'Exposition en 1967 seraient peut-être obligées de coucher "à la belle étoile" dans les jardins publics.

Afin de coordonner toutes les questions relatives au logement des touristes et d'éviter du même coup qu'une publicité défavorable se répande dans le monde entier au sujet de la situation hôtelière dans la région montréalaise, la Compagnie de l'Exposition a créé un organisme appelé "Logexpo" — combinant dans un même nom les mots "logement" et "exposition".

Logexpo a proposé un certain nombre de solutions au problème. Une des plus audacieuses recommandations faites par cet organisme est de réserver la totalité des appartements d'un immeuble encore en construction et d'en confier la gestion à la compagnie Greyhound, qui a l'intention d'organiser, en 1967, un grand nombre de voyages en autocars entre Montréal et d'autres villes de l'Amérique du Nord. Cet immeuble de 158 appartements avec cuisinettes sera loué à Greyhound pour les six mois que durera l'Expo. Une programmation minutieuse permettra à Greyhound d'obtenir de cet "hôtel" un rendement maximum. Nous employons sciemment le mot "hôtel", car le prix forfaitaire du voyage organisé par Greyhound comprendra tous les services offerts normalement dans les hôtels : personnel hôtelier, etc.

Le chef de Logexpo, M. Jacques Bélanger, déclare que l'entente conclue avec Greyhound "n'est que le premier d'une série de projets que nous élaborons actuellement à l'intention des principales entreprises de voyages organisés.

"En outre, nous nous sommes entendus avec les propriétaires de plusieurs immeubles d'appartements dans la région montréalaise, dans

À ST-IGNACE, tout le monde en parle!

Enfin qu'advient-il des commissions scolaires, leurs attitudes m'amène à prendre ces messieurs pour des... branleurs...!

Vous pensez: "Il n'y va pas de main morte", mais faut ce qu'il faut, ils ne font rien...

Car je le répète, en demeurant ainsi, une chose est certaine, nous n'aurons pas d'école Centrale chez-nous... S.V.P. Fusionnez-vous.

Vous savez sans doute qu'on en a refusé une? (école). Faudrait tout de même pas répéter ces choses ridicules.

le but d'offrir, d'avril à octobre 1967, aux touristes qui voyageront par leurs propres moyens, le même confort et les mêmes services qu'ils trouveraient à l'hôtel. Les prix demandés seront les mêmes que ceux des principaux hôtels de Montréal; mais dans les immeubles d'appartements, les touristes auront l'avantage de pouvoir faire eux-mêmes leur cuisine".

M. Bélanger explique que le plus grand problème que Logexpo eut à résoudre au moment de sa création fut d'abord de faire le recensement des chambres qui seraient disponibles en 1967 et ensuite de trouver le moyen de s'assurer qu'elles pourraient être utilisées.

On étudia la question et la Compagnie entreprit une enquête approfondie. Celle-ci n'est pas encore terminée; car certains projets, comme celui de l'aménagement de chambres de touristes chez des particuliers dans la banlieue et aux environs de Montréal, n'en sont encore qu'au stade de l'élaboration. Cependant, les résultats obtenus jusqu'à présent dans cette étude permettent d'envisager la situation avec beaucoup d'optimisme.

Cette étude a révélé, par exemple, que l'on peut loger une moyenne de 2 1/2 personnes (statistiques abstraites, évidemment) par "unité domiciliaire" de type courant. On a aussi appris, au cours de cette enquête que, dans un rayon de 100 milles autour de Montréal, 27,233 chambres sont disponibles dans des hôtels, des motels et des maisons de touristes; 3,400 "unités domiciliaires" existent dans des maisons d'appartements et près de 10,000 lits ou chambres dans des institutions: universités, collèges, etc. De plus, il y a actuellement en construction des immeubles d'appartements qui renfermeront 2,000 "unités domiciliaires". Un projet a été élaboré en vue d'ancrer dans le port de Montréal un navire qui y resterait pendant toute la durée de l'Exposition et qui pourrait servir d'hôtel pour 1,200 personnes. De leur côté, les particuliers offriront 20,000 chambres. Le port de plaisance de l'Expo 67 pourra recevoir 300 petits bateaux ou yachts à bord desquels pourront coucher les propriétaires de ceux-ci.

Les recherches ont également établi qu'il y aura, dans la région de Montréal, au moment où l'Expo ouvrira ses portes, des terrains de camping où près de 30,000 familles pourront s'installer chaque soir. La Compagnie a calculé qu'en comptant les hôtels, les maisons particulières et les terrains de camping, il y aura chaque soir 300,000 "lits" à la disposition des touristes, pen-

(suite à la page 11)

que plusieurs jeunes gens y assisteront, car ce sujet demeure pour certain, vague et borné.

Oui car un certain député a déjà offert à des dirigeants précédents, une école de onze classes qui aurait servi d'école centrale.

Mais ces messieurs ont jugé bon de la refuser à cause de certaines opinions politiques, différentes. Tout de même.

Je ne peux dévoiler ici une nouvelle qui se confirmera le premier dimanche du mois, mais je sais une chose sûrement que nos jeunes dans le vent en seront fiers...

La J.O.C. mettra à la disposition des jeunes une série de cours traitant d'un sujet qui les intéressera, le titre de cette série est: "La présentation de l'Amour sous ses aspects."

Ces cours se tiendront au sous-sol de l'église et j'espère

Faudrait s'habituer et ne plus appeler les membres de l'U.C.F.R. "les belles fermières" mais plutôt, "les femmes rurales", mais entre nous c'est vrai qu'elles sont jolies...

Avez-vous déjà remarqué la quantité innombrable de chiens qui circulent librement dans nos rues.

Suggestion: Si on vendait des permis au prix de \$5.00, il n'en manquerait pas beaucoup pour payer les lumières de nos rues! enfin leurs dépenses électriques au moins...

Mais en vendant des permis, plusieurs propriétaires de ces animaux se feraient un devoir de ne plus en garder...

Les lumières ils nous les faut et bientôt nous les aurons...

Sans rancunes

ROLY.



CARNAVAL DE NEIGE — JEUNESSE EN MARCHÉ. — "Carnaval mardi gras carnaval" cette chanson qui se chante partout a été chantée cette année à St-Ignace. Oui, car mardi le 22 avait lieu à l'école St-Joseph le carnaval de jeunes de la paroisse. En effet les jeunes aidés de leurs institutrices ont célébré cette période avec brio il y avait de tout: "reine, duchesses, bonhomme carnaval, bouffons, courses, etc., etc."

Ils l'ont réussi, ils ont donné tout leur coeur pour faire de cette fête un réel succès mais ce carnaval fut aussi à mon avis un porte-parole de leurs désirs, leurs désirs d'avoir, comme le dit une chanson très populaire, "des gens sains de corps et sains d'esprit" et à St-Ignace, pour obtenir ceci le meilleur moyen serait d'avoir des loisirs, loisirs qui les formeraient physiquement et moralement aussi. Ces jeunes l'ont crié mardi, "Nous voulons des loisirs pour grandir" et n'oubliez pas que la vérité sort de la bouche des enfants. Donc les autorités qui se demanderaient un peu naïvement ce qui manque à nos jeunes, ils vous l'ont dit et personnellement je vous le répète chaque semaine... DES LOISIRS!...

Roly

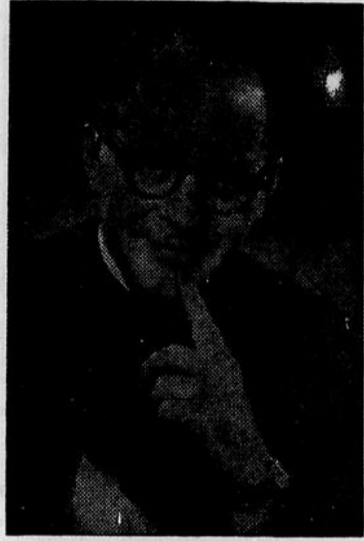


EN MARGE DU CARNAVAL DE ST-IGNACE. — De gauche à droite: Johane Guévremont, duchesse — Yves Valois, Prince consort. Sa Majesté Lisette Latour, Reine des Glaces et Léa Guévremont, duchesse.

(Photo "Le Courrier" par R.V.)

De retour après 5 ans

Après un séjour de 5 ans à Rome, le P. Legault est revenu à l'Oratoire Saint-Joseph et animera, du 10 au 19 mars prochain, les exercices préparatoires à la fête de St-Joseph. Les principaux offices ont lieu à 2h.30 et à 8h.30 p.m.



Le R. Père Emile Legault, c. s. c.

La neuvaine préparatoire à la fête de saint Joseph est devenue, depuis longtemps, une tradition à laquelle le peuple canadien reste fidèle. Elle se déroule chaque année du 10 au 18 mars et débouche sur les grandes célébrations du 19 mars, jour même de la fête de saint Joseph. Plus que jamais le sanctuaire du Mont-Royal devient, à ce moment-là, le centre mondial de la vénération à l'artisan modeste que Jésus s'est choisi comme père, Joseph. Quelques diocèses, entre autres Valleyfield, St-Hyacinthe, Joliette, ont déjà choisi leur journée de pèlerinage ainsi que plusieurs paroisses de la région métropolitaine. D'année en année, un plus grand nombre de personnes prennent une part active à cette manifestation de mars qui cherche à remettre en lumière et à faire vivre certaines valeurs spirituelles que nos préoccupations matérielles nous poussent à mettre au rancart. Pendant cette neuvaine, il y aura dans la crypte de l'Oratoire plusieurs cérémonies quotidiennes. Les deux principales ont lieu cependant, la première à 2h.30 à l'intention des malades et la seconde à 8h.30 p.m. pour le grand public. Le Père Aimé Fagnant, c.s.c., assumera la prédication d'après-midi. Le prédicateur, à la cérémonie du soir, ne sera nul autre que le Rév. Père Emile Legault, c.s.c. Après un séjour de 5 ans en Europe, il nous sera permis de retrouver la voix chaude, vibrante et sympathique de ce bon prêtre de chez-nous. Il possède cette facilité rare de communication qui nous permet de mieux comprendre le message évangélique.

De plus, du 10 au 19 mars, il y aura chaque jour diffusion sur plusieurs postes privés de radio un programme religieux en provenance de l'Oratoire Saint-Joseph. M. Ferdinand Biondi, pionnier de la radio à Montréal, a préparé et donnera lui-même les textes de cette neuvaine radiophonique.

Pour participer à ces exercices, consultez l'horaire de votre poste local.

Encouragez votre journal

local et faites le lire...

Maigrissez, mais allez-y doucement

Etes-vous une de ces mères de famille qui reste sidérée lorsque sa fille toute en larme considère qu'elle est trop grasse? Si oui, sachez, Madame, que la diète amaigrissante et l'exercice sont excellents pour aider une jeune fille à réduire son poids, être attrayante et se sentir acceptée de son entourage. Plus elle deviendra mince, plus on la remarquera. Pourquoi? Mais parce qu'elle sera plus attrayante et que ses vêtements lui iront mieux. Elle ne perdra pas toute son énergie à déplacer trop de poids et son corps travaillera plus facilement.

Attention cependant! La diète amaigrissante est importante mais elle doit être équilibrée et saine. Aidez votre jeune fille en élaborant

des menus qui fournissent une bonne quantité de fruits, de légumes, de viande maigre, de volaille, de poisson, d'œufs, de lait écrémé et de fromage. En limitant les gras, les pâtisseries et les sucreries, vous avez déjà gagné une partie de la bataille sur cet ennemi qu'est l'embonpoint.

Désirez-vous limiter les calories? Que pensez-vous du lait écrémé en poudre par exemple? C'est du lait ordinaire auquel on a enlevé le gras et l'eau. C'est donc une excellente source de calcium peu dispendieuse pour la santé des dents, ainsi que de riboflavine et de protides de haute qualité pour la croissance et la bonne santé en général. Le lait écrémé reconstitué contient la moi-

tié des calories du lait entier homogénéisé.

On sait que le Guide alimentaire canadien recommande aux adolescents de boire environ 1½ chopine de lait chaque jour. Quelques adolescents refuseront de boire du lait écrémé en poudre. Pour le leur faire accepter, mêlez une pinte de lait écrémé en poudre reconstitué et une pinte de lait entier homogénéisé. Ils sauveront quand même quelques calories.

Vous voyez, il n'est pas si difficile de réduire les calories. Il s'agit tout simplement de vouloir réduire son poids, se tracer un programme et ne pas y déroger.

Clément Gosselin, C.A.

Tél. : 836-4702
57 FRONTENAC — BERTHIERVILLE

EXAMEN DE LA VUE

TEL. : 836-4746

Dr GERMAIN LEFEBVRE, O.D.

Optométriste

LUNETTES — VERRES DE CONTACT

149 Frontenac

Berthierville

Vous voyez ces vastes portes? Voilà pourquoi le Handi-Van est si facile à charger et à décharger. On peut aussi faire ajouter deux portes latérales et des fenêtres disposées de façons diverses.

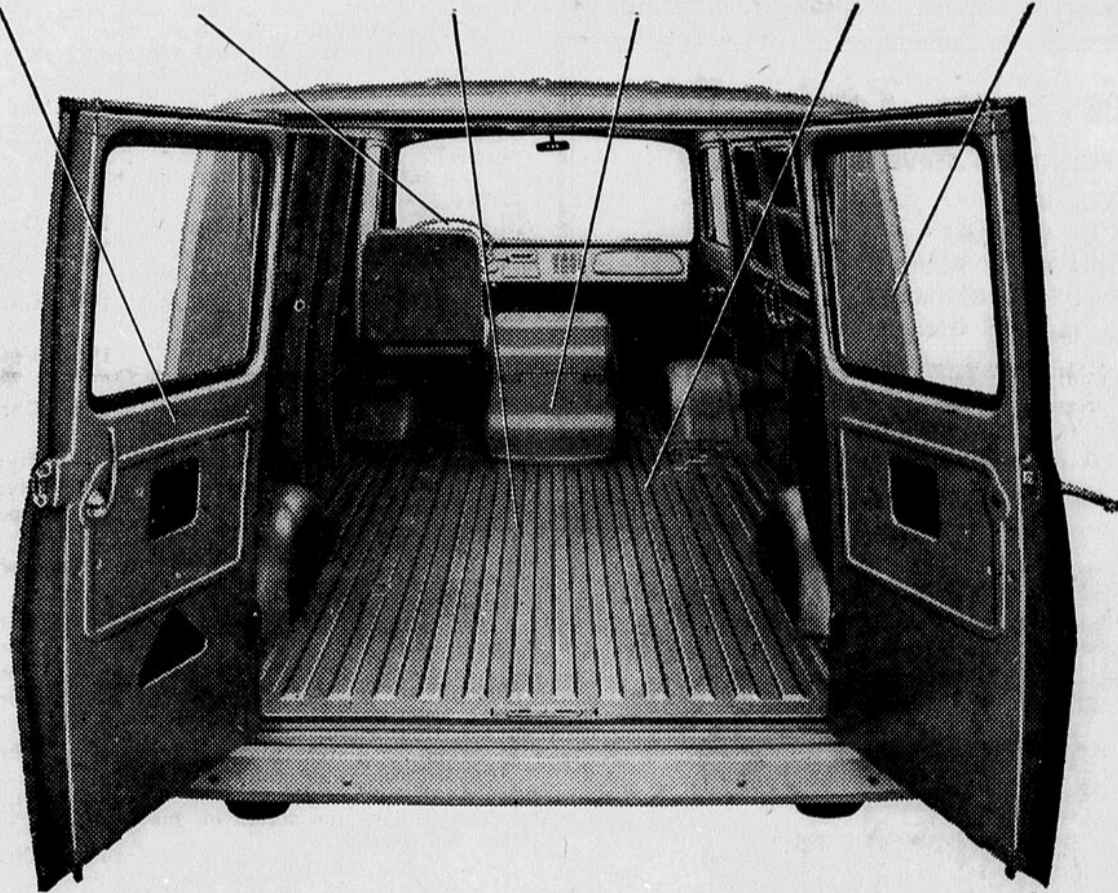
Le Handi-Van a un diamètre de braquage de 35,5 pieds. Il se manoeuvre aisément, se faufile dans la circulation pour livrer vite, à l'heure promise!

Voyez le spacieux intérieur du Handi-Van: 211 pi. cu. d'espace pour une tonne de charge utile. La longueur libre est de 92 pouces du logement du moteur à l'arrière.

Le 120 CV est une merveille de mécanique. Pour plus de puissance, commandez le 140 CV. Egalement livrable: transmission Power-glide.

Le plancher en métal est construit pour résister aux traitements les plus durs. C'est un plancher ultra-robuste offert sans supplément de prix.

La carrosserie et le châssis du Handi-Van forment un ensemble intégré. La tôle de forte épaisseur résiste mieux à la corrosion, et dure par conséquent plus longtemps.



De l'arrière, on voit immédiatement pourquoi le Handi-Van est avantageux. Mais, c'est à l'avant que se trouve sa caractéristique la plus importante.



C'est la plaque GMC qui fait toute la différence. Pas la plaque elle-même, bien sûr, mais ce qu'elle représente. GMC est synonyme de supériorité technique. Par exemple: sachant que la plupart des Handi-Van sont utilisés dans la livraison urbaine et exposés à l'humidité et au sel, GMC a accordé une attention toute particulière au soubassement. La tôlerie des parties exposées est d'abord galva-

nisée, recouverte ensuite de peinture d'aluminium, phosphatée et, enfin, enduite d'un revêtement protecteur! Rien d'étonnant donc à ce que le Handi-Van résiste si efficacement aux attaques de l'hiver canadien. Rien d'étonnant, non plus, à la réputation de supériorité technique de GMC. Quand vous voudrez acheter un fourgon, pensez au Handi-Van de GMC.



Ne manquez pas les émissions télévisées "Cinéma International" et "Tous pour Un" dont l'heure et le canal figurent au programme local

G-366NF

Vendeur de camions GMC autorisé à Berthierville

Rolland Beaudoin Automobiles Ltée
7 Grande Côte Tét. 836-2012 Berthierville

SECTION DES PETITES ANNONCES

Il y a quelque chose pour vous dans les annonces classées

FEMME OU FILLE
Fuller Brush demande femme ou fille pour servir clientèle à temps plein ou partiel. Téléphoner entre 6.30 et 7.30 à 836-3579.

A VENDRE
Cours complet de 20 disques d'anglais. S'adresser à 836-3248.

MAISON A VENDRE
A St-Ignace-de-Loyola, située 1025 rang St-Michel, S'adresser à Madame Anatole Godin. Tél. 836-3305.

LOGEMENT MODERNE A LOUER
3 1/2 pièces — chauffé — eau chaude à l'année. S'adresser à Mme J.R. Godin, 161 Frontenac, Berthierville, Tél.: 836-4273.

MAISON A VENDRE
9 appartements — Grand terrain. S'adresser à Jean-Denis Lavoie, 279 Frontenac, Berthierville. Tél. 836-4672.

FOURRURES
Pour réparation et remodelage de vos fourrures à bon prix, consultez M. Henri Chapleau, 43 Deschamps, Lanoraie. Tél. 837-2869.

SURGE — SURGE
Trayeuses neuves et usagées. Vente et service dans Berthier-Maskinongé. Echanges acceptés. Gabriel Philibert, Tél. 227-2366, 107 Pied-de-la-Côte. Maskinongé.

ATTENTION
Les cultivateurs qui ont des cheveux à vendre ou à échanger ou des animaux vivants ou morts pour viande de vison sont priés de communiquer avec moi par téléphone: M. Admire Baril, Maskinongé. Tél. 227-4571. Aussi poneys bien dressés à vendre.

A VENDRE
Pour le prix de liste. Plymouth 66 tout équipé pour le taxi. Donne permis de ville et radio-émetteur. Cause de santé. S'adresser à Taxi Leroux, 51 Frontenac, Berthierville.

LOGEMENT A LOUER
A St-Ignace de Loyola, chemin de la Traverse — 5 appartements. S'adresser à 836-3831.

MAISON A VENDRE
A St-Ignace de Loyola — 5 appartements — entrée 220 — système de chauffage. S'adresser à 33 St-Laurent, tél. 836-3209.

À VENDRE

Un établissement de 70 pieds de large par 80 pieds de long, chauffé et avec terrain de stationnement, peut servir pour industrie — maison de commerce — storage, etc.

Pour information s'adresser à

M. Marc Corriveau à 836-4264 ou 836-3794

Publicités Gilles Tessier Enrg.

VOUS OFFRENT SES SERVICES D'IMPRIMERIE

- CARTES MORTUAIRES
- FAIRE-PARTS DE MARIAGE
- BILLETS DE TIRAGE OU SOUSCRIPTION
- PREPARATION DE PROGRAMMES
- IMPRESSIONS DE TOUS GENRES ET PAPETERIE

Pour consultation, demandez

JUDE GUÉVREMONT

A 836-4636 ou 836-4670

SERVICE

PROMPT

POLI

PERSONNEL

PRÉVENANT

et **M. Beep**

souligne
4 fois...

Prompt... poli... personnel... et protecteur — le Service BP en 4 points répond à tous vos désirs! Et le personnel BP s'y connaît pour maintenir toutes les voitures en parfaite condition!

Si vous tenez à votre auto — faites confiance à



BRISSETTE AUTOMOBILE Ltée

Route Nationale No. 2 — Tél. TER. 6-3795 — BERTHIER

MOTS CROISÉS

1											
2											
3											
4											
5											
6											
7											
8											
9											
10											
11											

HORIZONTALEMENT

- 1— Partie antérieure. — Pointe des épis.
- 2— Préposition. — Voies ferrées.
- 3— A les. — Un des cantons suisses. — Qui n'a point de poli.
- 4— Pronom personnel. — Li-sières. — Négation.
- 5— Gonflement local, dû à une mauvaise circulation locale.
- 6— Patrie d'Abraham. — Numéro.
- 7— Qui excelle.
- 8— A le. — Qui n'offrent aucun danger. — Année.
- 9— Nouveau. — Manche au tennis. — Possèdent.
- 10— Conforme au bon sens. — Entière.
- 11— Intentes une action en justice. — Individus.

VERTICALEMENT

- 1— Du verbe "avoir". — Première pochée de l'estomac des ruminants.
- 2— Souhaité, désiré. — Rua-des.
- 3— Ile non loin de l'embou-chure de la Charente. — Chemin. — Possèdent.
- 4— Nouvelle Lune. — Personnes qui mangent beaucoup. — Pronom personnel.
- 5— Jeune vache. — Déesses de la mythologie.
- 6— Vit.
- 7— Ch.-l. de c. (Finistère), arr. de Quimper. — Propre, sans tache.
- 8— Fleuve côtier. — Plantes purgatives. — Phonétiquement : ôter.
- 9— Une "rime" incomplète. — Négation. — Patrie d'Abraham.
- 10— Espace vide dans une pa-ge. — Femme de l'oncle.
- 11— Suivie une action en jus-tice. — Greffes.

Les Editions SERGE

Solution du problème précédent

HORIZONTALEMENT

- 1— AIMAS — AVALA
- 2— CREME — LARES



Ministère de la Voirie
Projet 5224-66 — Terrassement et gravelage d'une section de la route No 43, dans la paroisse de Saint-Michel des Saints, comté de Berthier. Longueur de 3.07 milles.

Son admis à soumissionner ceux qui ont leur établissement principal dans le Québec. Un versement de \$10.00 non remboursable, à l'ordre du Ministère des Finances, est requis pour obtenir les plans et devis nécessaires.

Chèque visé ou cautionnement de soumission exigé : \$20,000. Clôture des soumissions à 3 heures de l'après-midi (h.n.e.), mercredi le 30 mars 1966.

Pour ce projet les documents nécessaires sont obtenus au ministère de la Voirie, Bureau E-5, Hôtel du Gouvernement, Québec. Le Sous-ministre Roger LaBrègue.

- 3— HE — EMAIL — GT
- 4— ANE — AIT — CAR
- 5— TENU — NAVALE
- 6— ONC — TAN

Pierre-O-Auto Parts

231 Montcalm
Berthierville — Tél. 836-4317
Prop. Olivier Dubois

Vous offre :
Disque d'embrayage (Clutch)
Silencieux
Tuyau d'échappement
au complet
Appelez-moi S.V.P.
Olivier Dubois

- 7— PAUSES — VISA
- 8— AIE — SUR — FEU
- 9— RE — FUSEE — PS
- 10— INTER — VRAIS
- 11— STERE — ESSAI

VERTICALEMENT

- 1— ACHAT — PARIS
- 2— IRENE — AIENT
- 3— ME — ENOUE — TE
- 4— AME — UNS — FER
- 5— SEMA — CESURE
- 6— AIN — SUS
- 7— ALITAT — REVE
- 8— VAL — VAV — ERS
- 9— AR — CANIF — AS
- 10— LEGAL — SEPIA
- 11— ASTRE — AUSSI

Impossible de trouver ailleurs que chez BRISSETTE AUTOMOBILE Ltée de BERTHIERVILLE

une voiture usagée à si bon compte
Nos voitures usagées portent un GARANTI de 30 jours

AUTOS

- 1965 Dodge (6) 4 portes sedan, aut., radio, back up light, w. washers
- 1964 Chrysler (8) Convertible, aut., radio, p. steering, p. brakes, w. washers, rear speaker, window electric.
- 1964 Chrysler (8) 4 portes sedan, autom., p. steering, p. brakes, radio, rear speaker, w. washers, back up light, pneus blancs.
- 1964 Valiant (8) Convertible, autom., w. washers, radio, lighter, pneus blancs, bucket seat, back up light, miroir.
- 1964 Chrysler (8) 2 portes H.T., autom., radio, p. steering, p. brakes, w. washers, back up light, pneus blancs, lighter.
- 1964 Plymouth (6) 4 portes sedan, aut., radio, rear speaker, w. washers.
- 1964 Plymouth (6) 4 portes sedan, aut., lighter, back up light, w. washers
- 1964 Dodge (8) 4 portes sedan, autom., radio, lighter, w. washers, p. steering, pneus blancs, back up light, miroir.
- 1964 Dodge (8) 4 portes sedan, automatique, radio, w. washers, rear speaker, pneus blancs, back up light.
- 1963 Chrysler (8) 4 portes sedan, aut., p. steering, p. brakes, w. washers.
- 1963 Dodge (8) 2 portes sedan, standard, w. washers, back up light.
- 1963 Dodge (8) 4 portes sedan, aut., radio, w. wash., back up l., lighter.
- 1963 Dodge (8) 4 portes sedan, autom., radio, w. washers, p. steering, p. brakes, pneus blancs, lighter.
- 1962 Chrysler (8) 4 portes sedan, autom., p. steering, p. brakes, radio, rear speaker, w. washers, lighter, pneus blancs.
- 1962 Chrysler (8) 4 portes H.T., autom., p. steering, p. brakes, p. window, radio, back up light, w. washers, pneus blancs.
- 1962 Chrysler (8) 4 portes sedan, autom., radio, p. brakes, p. steering, w. washers, lighter, back up light, pneus blancs.
- 1962 Chrysler (8) 2 portes, H.T., autom., rear speaker, p. steering, p. brakes, w. washers, back up light, pneus blancs, radio.
- 1962 Dodge (6) 4 portes sedan, autom., radio, w. washers, back up light.
- 1961 Dodge (6) 4 portes sedan, automatique, miroir.
- 1960 Plymouth (6) 4 portes sedan, autom., radio, w. washers, back up light.
- 1959 Chrysler (8) 4 portes sedan, autom., lighter, p. steering, p. brakes.
- 1959 Dodge (8) 2 portes sedan, autom., radio, w. washers, lighter.
- 1959 DeSoto (8) 4 portes H.T., autom., radio, p. steering, p. brakes, rear speaker, w. washers, pneus blancs, lighter.
- 1965 Ford (6) 2 portes sedan, autom., w. washers, miroir.
- 1964 Ford (8) 4 portes sedan, autom., radio, w. washers, p. steering, p. brakes, lighter, back up light, pneus blancs.
- 1963 Oldsmobile (8) 4 portes sedan, aut., radio, p. steer., p. br., w. wash.
- 1962 Pontiac (6) 4 portes, sedan, aut., radio, w. wash., b. up l., pneus bl.
- 1962 Vauxhall 4 portes sedan, standard.
- 1962 Cadillac (8) 2 portes H.T., automatique, radio, rear speaker, p. steering, p. brakes, back up light, lighter.
- 1961 Studebaker (8) 4 portes sedan, aut., radio, w. wash., sure grip differ.
- 1960 Simca (4) 2 portes H.T., standard.
- 1960 Ford (6) 4 portes, sedan, standard, w. washers, back up light, pneus blancs, lighter, radio.
- 1960 Renault (4) 4 portes sedan, standard, radio, w. washers.
- 1960 Chevrolet (6) 4 portes sedan, automatique, p. steering, radio.
- 1959 Chevrolet (6) 4 portes sedan, automatique, radio, w. washers.

CAMIONS

- 1965 Dodge 1/2 Tonne
- 1962 Fargo 3 Tonnes
- 1962 International 4 Tonnes avec dompeuse
- 1960 Volkswagen Van
- 1950 Fargo 1/2 Tonne
- 1944 Jeep 1 Tonne Express.

UN BON MARCHÉ A BAS PRIX VOILA
LE GARANTI DE BRISSETTE AUTOMOBILE LTEE

Sport · Echo · Sport

par André Lauzon

Les Red Wings dégringolent

Il n'y a pas si longtemps, Détroit menait le bal dans la Ligue Nationale et le voilà maintenant menacé de descendre en 4e position. Crozier est-il à bout de nerfs ? Ou ses adversaires ont-ils appris à le déjouer ? On commence à critiquer Sid Abel, lui qu'on qualifiait de génie lorsque son équipe était en tête du classement. Quand une équipe va bien, c'est toujours facile de reconnaître les talents d'un instructeur mais dès que rien ne va plus on s'en prend à l'instructeur. On lui reproche d'avoir laissé partir Hubert Martin, et on dit que Sid Abel s'est fait rouler dans sa dernière transaction avec Boston. Si Détroit peut se ressaisir d'ici la fin de la saison, ce qui est probable, on dira que Sid Abel avait eu raison d'agir ainsi et qu'on s'était trompé sur son compte et qu'il est toujours un génie. C'est la même chose qui se produit pour tous les instructeurs. Prenons le cas de Milt Schmidt du Boston, tantôt on croit qu'il n'a pas les capacités voulu pour un instructeur, tantôt on le félicite de son savoir faire, etc.

De ci, de ça...

Bobby Hull n'a pas réussi à battre le record de Maurice Richard, soit de compter 50 buts en 50 joutes, il en a réussi 48 mais il établira certainement un nouveau record pour le plus grand nombre de buts en une saison puisqu'il en est rendu à 49 avec une quinzaine de parties à jouer. J'ai participé à un concours sur le nombre de buts que Hull réussirait cette saison et le chiffre que j'ai mentionné est 57 et il y a de ça 3 semaines.

Saviez-vous que lorsque Maurice Richard a compté 50 buts en 50 parties, soit en 1944-45, les filets n'avaient que 3 pieds de hauteur et 7 pieds de largeur. Combien en aurait-il comptés si les dimensions avaient été de 4' x 8' tels qu'ils sont aujourd'hui. Les buts ont été élargis à 4' x 8' en 1951.

C'est en 1940 qu'on décida qu'il est obligatoire de refaire la glace entre chaque période. . . Le 21 novembre 1942, on discontinua la pratique de périodes supplémentaires pour les joutes régulières. . . En 1943-44 on décide de tracer une ligne rouge au centre de la glace, ce qui rend le jeu plus rapide. . . En 1946-47 on a imaginé des signaux pour chaque infraction commise afin de tenir les spectateurs au courant. Des juges de ligne neutres font leur début. . . En 1956-57, le joueur qui sert une punition mineure a le droit de retourner au jeu quand un but est compté par le club adversaire. . . George Hainsworth détient le plus grand nombre de blanchissages en une saison soit 22 en 44 joutes et n'alloua que 43 buts en 44 parties. Il a établi ces records en 1928-29 alors qu'il s'alignait avec les Canadiens.

Depuis longtemps on déplore le fait que les spectateurs lance des objets sur la glace, ce qui est très dangereux. On a plusieurs exemples frappants du danger qui existe et le plus récent est Rodrigue Gilbert qui a cause d'un morceau de carton blanc qu'il n'avait pas vu sur la glace. Il fit une chute qui a bien failli mettre fin à sa carrière. Comme on le sait, il a dû subir une intervention chirurgicale très délicate à la colonne vertébrale. On pourrait en nommer plusieurs autres qui ont été victimes d'accidents graves à cause de cela. C'est une chose que nous devrions garder en mémoire afin de faire des règlements en conséquence lorsque nous aurons notre ARENA A LOUISEVILLE. Le spectateur qui est trop écerelé pour regarder un spectacle sans s'empêcher de lancer des objets sur la glace, lorsqu'on le prendra sur le fait on devrait l'expulser, ainsi lorsqu'il reviendrait il n'aurait pas l'idée de recommencer.

Les séries éliminatoires de la Ligue junior de la Province de Québec ont débuté mardi. Dans la série A les Reds de Trois-Rivières sont opposés aux Bruins de Shawinigan et la série B met aux prises les Alouettes de St-Jérôme et les As de Thetford-Mines.

La série A a débuté à Shawinigan mardi et jeudi soir elle se continuera à Trois-Rivières pour la 2e joute et la 3e rencontre aura lieu à Shawinigan dimanche et la 4e à Trois-Rivières mardi prochain. Si la série se prolonge, les joutes auront lieu le jeudi, dimanche et mardi suivant. D'après les experts, les chances des Reds sont plutôt minces mais il reste que tout peut arriver dans les séries. Je crois que le pilote des Reds aurait avantage à montrer à ses joueurs à jouer au hockey et non pas à essayer à passer l'adversaire par-dessus la bande, surtout en ce qui concerne les joueurs de défense.

ATTENTION

Veuillez noter que les bureaux du "Courrier de Berthier" sont fermés tous les mercredis — Ils sont ouverts les LUNDI — MARDI — JEUDI et VENDREDI, de 10 heures le matin à 5 h. 30 P.M. Le mardi soir jusqu'à 9 heures P.M.
TEL. : 836-4636

QUILLES



Ligue "Restaurant Régal"

Dégustateur	59
Cordons Bleus	51
Bonnes Fourchettes	41
Fins Gourmets	29
Hauts simples :	
Colombe Chevette	175
Fernande Lavoie	136
Hauts triples :	
Colombe Chevette	361
Fernande Lavoie	338
Mireille Blais	335

LIGUE COMMERCIALE DE QUILLES DE BERTHIERVILLE

Classement des équipes à date :	
Maison Dupont	72
Sylvio Dubois	70
P.E. Bellehumeur	70
Lambert Auto	58
Salon Descheneau	56
Brissette Auto	55
Hôtel Canada	43
Chevaliers Colomb	43
Restaurant Bellevue	42
Melchers Distilleries	41

Haut simple de la semaine	
Michel Blais	209

Haut triple de la semaine	
Michel Blais	535

Haut simple à date	
Michel Rivest	251

Haut triple à date	
Lorrain Brunelle	611

Haut simple d'équipe à date	
Maison Dupont	954

Haut triple d'équipe à date	
Sylvio Dubois	2733

Les dix meilleures moyennes à date :

Lorrain Brunelle	155
Armand Piette	149
Maurice Beauhieu	149
Denis Sylvestre	145
Gilles Doucet	145
Michel Blais	143
Yvon Robert	141
Léo-Paul Massé	139
André Lefebvre	139
Réal Landry	137

Gérard Chevette, prés.
Léo-Paul Massé, sec.

EXPO '67 ...

(suite de la page 8)

dant toute la durée de l'Exposition. Et l'enquête n'est pas encore terminée !

M. Bélanger explique que certains touristes pourraient hésiter à se loger à 50 ou 100 milles de Montréal, en pensant qu'il leur faudrait une journée pour se rendre à l'Exposition. "Pas du tout, affirme M. Bélanger. Le réseau d'autoroutes actuellement en construction et aboutissant à Montréal et aux terrains de l'Exposition permettra aux automobilistes de circuler à une moyenne de un mille à la minute. Un personne demeurant à 50 milles de l'Expo n'aura besoin que de 50 minutes pour s'y rendre : c'est-à-dire moins de temps qu'il n'en faudra à un habitant de la banlieue de Montréal qui sera obligé de traverser le quartier des affaires de la ville pour parvenir jusqu'à l'emplacement de l'Exposition".

L'enquête a aussi révélé que près

Encouragez nos annonceurs

de 80% des gens qui viendront des Etats-Unis, ainsi que des diverses provinces du Canada, voyageront en automobile.

Ceci pose un autre problème à Logexpo.

Ce problème, c'est de tenir constamment à jour la liste des chambres disponibles et aussi de renseigner le touriste sur celles-ci. "Heureusement, on dispose aujourd'hui d'ordinateurs électroniques, déclare M. Bélanger. Dans un rayon de cent milles autour de Montréal, il y aura un bureau Logexpo sur chaque voie d'accès importante. Les voyageurs pourront s'arrêter à ce bureau, où ils seront mis en rapport avec le bureau central de Logexpo à Montréal. Tout ce qu'ils auront à faire, ce sera d'indiquer le nombre de chambres dont ils ont besoin, le prix qu'ils veulent payer, et Logexpo leur indiquera immédiatement quelles sont les chambres disponibles, dans la catégorie demandée, aussi près de l'Exposition que possible. Ce service sera rendu également en ce qui concerne les terrains de camping".

Mais malgré tout cela, reconnaît M. Bélanger, il y aura encore quelques problèmes. "Prenons le cas d'un petit agent de voyage à Détroit, par exemple. Il entend parler de l'Exposition et de la campagne de vente anticipée des billets d'entrée, et il veut en profiter. Il se met donc en rapport avec un hôtel de Montréal, auquel il demande de lui

réserver un groupe de 20 chambres pour une durée de 6 mois. L'hôtel en question ne pouvant lui donner satisfaction, l'agent de voyage abandonne le projet qu'il avait formé.

"Eh bien, dans un cas semblable, un agent de voyage a tout intérêt à suivre l'exemple donné par Greyhound et les autres compagnies qui organisent des excursions. Il n'a qu'à téléphoner ou à écrire à Logexpo et à nous confier le soin de trouver les chambres dont il a besoin. Nous ne pourrions peut-être pas lui réserver un groupe de 20 chambres dans le nouvel Hôtel Château Champlain, mais nous serons en mesure, sans aucun doute, de loger ses clients à Montréal ou aux environs.

"Lorsque nous avons créé Logexpo, nous avons compris que nous devons être au service aussi bien des acheteurs en gros de billets d'entrée et des organisateurs d'excursions que des particuliers. Nous demandons d'abord aux agences de se mettre en rapport avec l'hôtel qu'elles ont choisi, mais si elles éprouvent des difficultés, alors nous sommes à leur entière disposition. Ceci s'applique également aux touristes qui voyagent par leurs propres moyens : si l'hôtel auquel ils s'adressent est complet, alors ils peuvent venir nous voir. Nous avons des chambres et nous sommes désormais prêts à servir le public. Notre fonction ? Trouver des chambres pour les visiteurs de l'Expo 67!" déclare M. Bélanger.

Signe du temps



Tous les dimanches à 5 heures, une émission religieuse intitulée Signes du temps est diffusée au réseau français de télévision de Radio-Canada. Un laïc, M. Louis Chabot, est l'animateur de cette émission.

VENEZ FAIRE L'ESSAI DU SENSATIONNEL

ski-doo.

Bombardier
L'AUTO-NEIGE PAR EXCELLENCE DE CONCEPTION NOUVELLE



TOUT NOUVEAU POUR '66 PLUS RAPIDE... PLUS RACÉ... PLUS AMUSANT QUE JAMAIS!
VENEZ EN FAIRE L'ESSAI GRATUITEMENT DÈS CETTE SEMAINE!

® Marque de commerce déposée

Brissette Automobile Ltée

Route Nationale No 2 — Tél. 836-3794 — Berthier

THÉÂTRE ROYAL BERTHIERVILLE

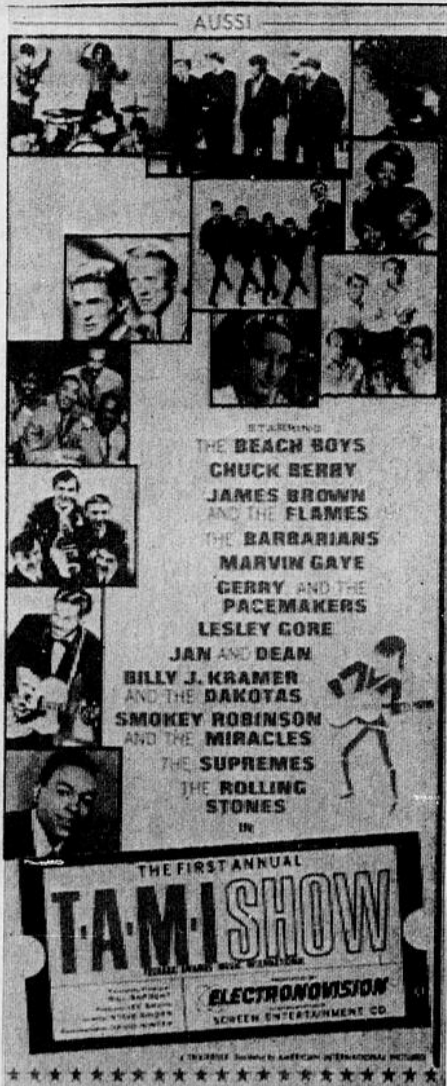
Tél. : 836-3402 (Fernand Aucoin, gérant) Berthierville

Le THÉÂTRE des PRIMEURS

Un seul programme sera présenté à 7.30 hres sur semaine
Le dimanche après-midi 1.30 hres — En soirée à 6 hres

Sam., dim., lun., mar. - 5, 6, 7, 8 mars

UN AUTRE EXCELLENT PROGRAMME
A VOTRE CINÉMA FAVORI.
A NE PAS MANQUER



Des Louveteaux à Berthierville

Nous sommes heureux d'annoncer à la population berthelaise qu'il existe maintenant à Berthierville une meute de louveteaux enregistrée officiellement au diocésain à Joliette. Cette meute commencera ses activités très bientôt et tous les parents intéressés par ce mouvement éducatif, sont priés de donner le nom de leurs petits garçons le plus tôt possible.

Voici le nom des responsables: Carole Sylvestre, Ile du Pads, Christiane Pilon, Berthierville, Christiane Denis, Berthierville, Anne-Marie Magnan, Berthierville, Francine Bacon, Berthierville, Janine Lévesque, Berthierville, (cheftaine) (836-3556) et M. l'abbé Lefebvre, aumônier.

Les responsables se préparent déjà depuis trois mois en suivant des activités dans une meute déjà formée, à St-Jacques de Montcalm et en étudiant le mouvement par tous les moyens à leur disposition. Elles ne négligent rien pour être tout-à-fait prêtes à mettre le mouvement en marche et en "bonne marche". A cet effet, elles se rendront, le 4 mars, à un camp à St-Théodore de Chertsey pour approfondir davantage la technique apprise depuis quelques mois et pour mettre en pratique leur savoir. Pour parfaire leur éducation louvetiste, elles se rendront cet été à un camp-école à St-Roch-de-Mékinac.

Nous tenons à remercier ici toutes les personnes qui nous ont aidées et encouragées dans nos activités. Merci d'abord à notre aumônier, M. l'abbé Lefebvre, qui nous voyage à tous les vendredis soirs à St-Jacques malgré ses nombreuses activités et ne ménage pas son temps pour nous venir en aide. MERCI, aussi au conseil municipal de Berthier-Paroisse et particulièrement à M. le maire Poullette pour le beau local qu'ils ont aménagé pour les cheftaines. MERCI, enfin, à M. le Curé et aux marguilliers de Berthierville pour leur réponse à notre dernière demande. MERCI, donc à toutes les personnes qui nous ont aidées et nous ai-

Accidents

Le 10 février, sur la route 2, un accident a fait 2 blessés. Il s'agit de M. Raymond René, 22 ans de 460 Des Forges à Trois-Rivières et M. Claude Laplante de 3825 Severin Amond à Trois-Rivières. Les blessés furent conduits à l'hôpital Comtois de Louiseville par les ambulances Lanoix Ltée.

Le 13 février, sur la route 2, près de St-Barthélemy, un accident de la route a fait un blessé, M. Paul-Yvon Philibert de St-Justin dans le Cré Maskinongé. Le blessé fut conduit à l'hôpital Comtois de Louiseville par les ambulances Lanoix Ltée.

Le 19 février sur la route 2 en face du garage Lambert, une auto a capoté à côté du pont. Cet accident a fait 2 blessés, ce sont M. Réal Martin 18 ans, 4006 Hochelaga à Montréal et M. Gilles Beaudry, 4022 Hochelaga à Montréal. Les blessés furent conduits à l'hôpital Maisonneuve de Montréal par les ambulances Lanoix Ltée.

Tirage au Théâtre Royal

Lors du tirage de dimanche dernier, au Théâtre Royal de Berthierville, la personne qui a gagné le \$25.00 est M. Yves Guévremont du 88, Frontenac, Berthierville. Félicitations!

dent encore directement ou indirectement.

Nous espérons maintenant recevoir l'appui et la sympathie de toute la population!!!

La Louve-Maîtrise (nom donné à l'équipe des responsables).

CLUB J.O. — 4 MARS
SOIREE DES FINISSANTES

En vedette:
LES SILVER STARS



HEUREUSE GAGNANTE CHEZ "METRO" — Monsieur le Maire Giroux de Berthierville félicite madame Joseph Gendron de Berthierville, qui vient de gagner un magnifique téléviseur au marché d'aliments Metro de Berthierville. Ce tirage avait lieu samedi dernier.

(Photo "Le Courrier" par J.G.)

Théâtre ROYAL

Sam., dim., lun., mar., mer., Jeu., Ven.

12, 13, 14, 15, 16, 17, 18 mars

EXCLUSIF À VOTRE CINÉMA FAVORI....

Apprenez la vérité
Voyez les faits

VOYEZ LA NAISSANCE D'UN ENFANT

VOYEZ L'HISTOIRE DES MALADIES VENERIENNES

EXTRA Sur la scène "LES PROBLEMES DE L'HYGIENE PUBLIQUE"

VITAL HUMAIN "A cause d'EVE" L'HISTOIRE DE LA VIE

L'amour peut constituer l'émotion la plus merveilleuse ou la plus dangereuse au monde.

APPRENEZ LES FAITS DE LA VIE!

EN PRIMEUR: UN FILM QUI SOULEVE LE VOILE DE L'IGNORANCE DES PROBLEMES SEXUELS

SAMEDI LE 12 MARS

2 REPRESENTATIONS : 7 hres et 9.30 hres

DIMANCHE APRES-MIDI

2 REPRESENTATIONS : 1.30 hres et 4 hres

DIMANCHE EN SOIREE

2 REPRESENTATIONS : 7 hres et 9 hres

Lundi, Mardi, Mercredi, Jeudi, Vendredi

1 représentation : 7.30 Films-annonces — Sujets courts
8 hres : A CAUSE D'EVE

N.B. — CE PROGRAMME EST EXCLUSIF
ET NE SERA PRESENTE QU'AU THEATRE
ROYAL DANS NOTRE REGION