

**Etude sur les conséquences et les coûts
de la reconstitution éventuelle de l'ancienne
Ville de Cookshire-Eaton**

Document présenté au

Ministère des Affaires Municipales, du Sport et du Loisir

Par :

Etude Economique Conseil (EEC Canada Inc.)

Avril 2004

Table des matières

1.	Ville de COOKSHIRE-EATON.....	1
1.1	Présentation géographique	1
1.2	Indicateurs démographiques.....	1
1.3	Principaux projets de loi ou décrets ayant conduit à la constitution de la Ville actuelle	4
1.4	Représentation politique actuelle	6
1.5	Représentation politique en cas de reconstitution des anciennes municipalités.....	11
2.0	Fourniture des services municipaux.....	13
2.1	Les services offerts par la ville actuelle.....	13
2.2	Impact sur les services offerts en cas de reconstitution.....	14
3.0	Ressources humaines et matérielles	15
3.1	Ressources humaines.....	15
3.2	Ressources matérielles.....	17
4.0	Aspects financiers locaux.....	20
4.1	Coûts de transition	20
4.2	L'aide financière au regroupement.....	21
4.3	Fonds de roulement, surplus accumulés et autres fonds.....	21
4.3.1	Fonds de roulement et autres fonds.....	21
4.3.2	Surplus accumulés	21
4.4	Dette à long terme.....	22
4.5	Programmes triennaux des dépenses en immobilisations	23
4.6	Rôle d'évaluation et de valeur locative.....	25
5.0	Budget des recettes et des dépenses	26
5.1	Démarche générale.....	26
5.2	Calcul des taux de la taxe foncière	27
5.3	Hypothèses de calcul	27
5.4	Principaux résultats.....	29
6.0	Impact fiscal	46

1. VILLE DE COOKSHIRE-EATON

1.1 Présentation géographique

La Ville actuelle de Cookshire-Eaton se situe dans la région administrative de l'Estrie, dans la municipalité régionale de comté (MRC) Le Haut Saint-François. Elle se trouve à l'Est de Montréal, à environ 150 Km et est à proximité de la Ville de Sherbrooke. La Ville de Cookshire-Eaton (code géographique 41038) est issue du regroupement de l'ancienne Ville de Cookshire (code géographique 41045), de la Municipalité d'Eaton (code géographique 41042) et du Canton de Newport (code géographique 41038). La Ville de Cookshire forme une enclave dans le territoire de la Municipalité d'Eaton.

Le territoire de la Ville de Cookshire-Eaton est entouré : (i) de la Municipalité Ascot Corner (Nord-ouest), (ii) du Canton de Westbury (Nord), (iii) de la Municipalité de Bury (Nord), (iv) du Canton de Hampden (Nord Est), (v) des Municipalités La Partie (Est), Chartierville (Est) et Saint-Isidore-de-Clifton (Sud), dans la municipalité régionale de comté de Coaticook, (vi) des Municipalités de Martinville et Crompton (Sud), (vii) de la Ville de Waterville (Sud-Ouest) et (viii) de la Ville de Sherbrooke (Ouest).

Le territoire de la Ville actuelle de Cookshire-Eaton couvre une superficie de 555,2 km², dont 273 km² pour la Municipalité d'Eaton (49% de la superficie totale), 10,2 km² pour la Ville de Cookshire (2% de la superficie totale) et 272 km² pour le Canton de Newport (49% de la superficie totale).

La carte ci-après situe géographiquement la ville actuelle ainsi que les trois municipalités qui la constitue.

1.2 Indicateurs démographiques

En 2003, la population de la Ville de Cookshire-Eaton s'élevait à 5 955 personnes, dont 3753 personnes pour la Municipalité d'Eaton (63%) , 1 491 personnes pour la Ville de Cookshire (25%) et 711 personnes pour le Canton de Newport (12%). La municipalité d'Eaton est de loin la plus peuplée avec près des deux tiers de la population de la nouvelle ville.

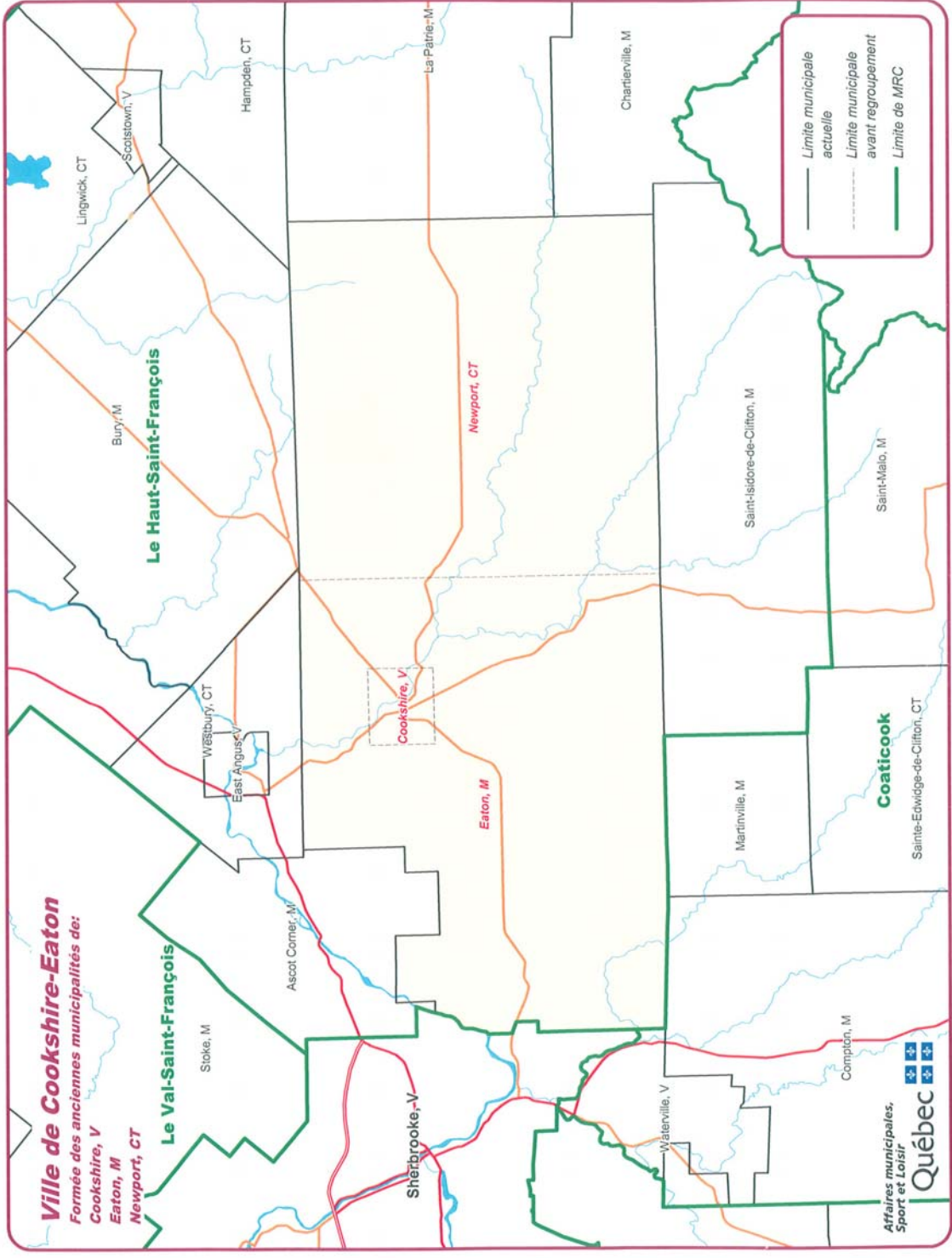


Tableau 1
Évolution de la population

Municipalité	2003		2004	
	Population	% du total	Population	% du total
Canton de Newport	711	12%	767	13%
Municipalité d'Eaton	3 753	63%	3 691	61%
Ville de Cookshire	1 491	25%	1 549	26%
Ville de Cookshire-Eaton	5 955	100%	6 007	100%

Indicateurs financiers

Les états financiers de 2002 des municipalités donnent une indication de la situation financière de chacune des entités avant que celles-ci ne fusionnent.

Tableau 2
États financiers 2002

Postes	Ville de Cookshire		Canton de Newport		Municipalité d'Eaton	
	\$	% des recettes	\$	% des recettes	\$	% des recettes
Recettes	1 276 722 \$		739 971 \$		2 886 258 \$	
Dépenses de fonctionnement	982 344 \$	77%	665 754 \$	90%	2 265 033 \$	78%
Autres activités financières	220 098 \$	17%	27 995 \$	4%	553 691 \$	19%
Résultats avant affectations	74 280 \$	6%	46 222 \$	6%	67 534 \$	2%
Affectations nettes	12 697 \$	1%	12 430 \$	2%	24 490 \$	1%
Surplus/déficit	86 977 \$	7%	58 652 \$	8%	92 024 \$	3%

Source : Rapports financiers 2002, Ville de Cookshire, Canton de Newport et Municipalité d'Eaton

En 2002, les recettes 2002 de la Municipalité d'Eaton s'élevaient à 2,8 millions de dollars alors que celles du Canton de Newport se chiffraient à 740 000 dollars et celles de la Ville de Cookshire à 1,3 millions de dollars.

Les dépenses de fonctionnement de la Municipalité d'Eaton s'établissaient pour leur part à 2.3 millions, celles du Canton de Newport à 670 000 dollars et celles de la Ville de Cookshire à 980 000 dollars. La proportion des dépenses de fonctionnement comparées aux recettes s'établissait à 78% pour la Municipalité d'Eaton, à 90% pour le Canton de Newport et à 77% pour la Ville de Cookshire.

Le résultat net après affectation d'Eaton atteignait 92 000 dollars (ou 3% des recettes 2002 de la Municipalité), celui de Newport : 59 000 dollars (ou 8% des recettes), et celui de Cookshire : 87 000 dollars (ou 7% des recettes).

Les données du tableau 3 présentent les principaux résultats de la ville actuelle telles qu'elles se dégagent des budgets 2003 et 2004.

**Tableau 3
Budget détaillé 2003 et 2004**

Postes	Ville de Cookshire-Eaton				
	budget 2003	% des recettes	budget 2004	% des recettes	évolution 2003/2004
recettes	4 290 953 \$		4 716 998 \$		9,9%
dépenses de fonctionnement	4 107 285 \$	95,7%	4 298 526 \$	91,1%	4,7%
autres activités financières	183 668 \$	4,3%	418 472 \$	8,9%	127,8%
résultats avant affectations	- \$	0,0%	- \$	0,0%	
affectations nettes					
résultat net					

Source : Budget 2004, Ville de Cookshire-Eaton

Le budget 2004 de la Ville de Cookshire-Eaton prévoit des recettes de plus de 4,7 millions de dollars comparativement à des dépenses de fonctionnement équivalentes à 4,3 millions de dollars. La Ville compte effectuer un remboursement de sa dette à long terme à hauteur de 290 000 \$ et transférer une somme de 128 000 à des activités d'investissement, ce qui lui permettra d'équilibrer son budget. Aucun surplus n'est anticipé pour l'année 2004.

1.3 Principaux projets de loi ou décrets ayant conduit à la constitution de la Ville actuelle

Le Gouvernement du Québec a décrété la constitution de la nouvelle Ville de Cookshire-Eaton en vertu de la Loi sur l'organisation territoriale municipale, LRQ c.O-9, article 125.11 et 125.27, suite aux recommandations de la ministre des Affaires municipales et de la Métropole et en l'absence d'une demande commune de regroupement de la part des trois municipalités visées.

Constitution de la Ville de Cookshire-Eaton

La fusion entre la Ville de Cookshire, le Canton de Newport et la Municipalité d'Eaton s'est faite dans des conditions difficiles; la population du Canton de Newport étant entre autre opposée au regroupement dans la mesure où elle n'en voyait pas les avantages immédiats. L'argument selon lequel, la nouvelle ville pouvait offrir un plus grand éventail de services et réaliser des économies d'échelle avait peu de prise dans le Canton de Newport. En effet, une bonne partie de la population n'y résidant pas à l'année longue et les jeunes quittant la région, la demande de services y était faible.

Le processus menant à la création de la ville de Cookshire-Eaton s'est déroulé en plusieurs étapes :

- 1) un premier décret, (décret 407-2001 du 11 avril 2001) a consacré le regroupement du Village de Sawyerville et du Canton d'Eaton. Le nom donné à la nouvelle municipalité a été celui de " Municipalité d'Eaton »;
- 2) par un second décret (décret 1169-2001 du 3 octobre 2001), le Ministère des Affaires Municipales et de la Métropole (MAMM) a exigé que la Ville de Cookshire, la Municipalité d'Eaton et le Canton de Newport lui présentent une demande commune de regroupement au plus tard le 30 novembre 2001;
- 3) nomination d'un conciliateur par le MAMM pour aider les trois villes à formuler une proposition consensuelle;
- 4) en raison de l'opposition du Canton de Newport à la fusion des trois villes et faute de recevoir dans les délais prescrits une demande commune de regroupement, le MAMM, par un troisième décret (décret 858-2002 du 10 juillet 2002) a ordonné le regroupement des trois villes sous le nom de Ville de Cookshire-Eaton. Le décret 858-2002 fixe les conditions de constitution et d'organisation de la nouvelle ville en regard :
 - de la division du territoire (création d'un arrondissement correspondant au territoire de l'ancien Canton de Newport),
 - de la création et de l'organisation du conseil de ville et du conseil d'arrondissement,
 - de la date des élections (première élection générale prévue en novembre 2002 et seconde élection prévue pour 2005),
 - de l'intégration des budgets, dépenses et revenus,
 - de l'allocation des surplus et déficits accumulés,
 - du regroupement des fonds de roulement et fonds spéciaux,
 - du remboursement de la dette (capital et intérêts),
 - de la fixation de la taxe foncière et de l'évaluation foncière; et
 - des règlements de zonage et de lotissements.

Par ailleurs, le décret 858-2002 prévoit pour les six premiers exercices financiers suivant le regroupement, des crédits ou des prélèvements de taxes foncières. Le tableau ci-après synthétise les principales mesures prévues :

Tableau 4
Crédits de taxe foncière et imposition
de taxes spéciales prévus au décret 858-2002

	Crédit de taxe foncière accordé au Canton de Newport	Crédit de taxe foncière accordé à la Municipalité d'Eaton	Taxe foncière spéciale imposée à la Ville de Cookshire
Premier exercice	0,15\$	0,06\$	0,25 \$
Deuxième exercice	0,12\$	0,05\$	0,20 \$
Troisième exercice	0,10\$	0,04\$	0,16 \$
Quatrième exercice	0,08\$	0,03\$	0,12 \$
Cinquième exercice	0,05\$	0,02\$	0,08\$
Sixième exercice	0,02\$	0,01\$	0,04\$

Dans nos simulations, en cas de reconstitution des anciennes municipalités, nous avons posé comme hypothèses que ces mesures ne seraient pas appliquées. Par contre, nous avons maintenu ces mesures dans le cas où elles demeureraient regroupées.

Aspects politiques locaux

Actuellement, la nouvelle Ville de Cookshire-Eaton est représentée à la MRC « Le Haut Saint-François » où elle y dispose de 7 voix (1 voix par mille habitants). Avant la création de la ville, les maires de chaque municipalité siégeaient à la MRC. En cas de reconstitution des anciennes municipalités, celles-ci devraient retrouver leur représentation au sein de la MRC, selon les mêmes conditions qu'avant fusion.

Aspects associatifs locaux

La ville actuelle est membre des deux associations municipales à savoir l'Union des Municipalités du Québec (UMQ) et la Fédération Québécoise des Municipalités (FQM). En cas de reconstitution, les anciennes municipalités devront chacune adhérer à ces deux associations.

1.4 Représentation politique actuelle

La Ville de Cookshire-Eaton est une corporation légale régie par la Loi sur les Cités et Villes du Québec.

L'administration générale de la ville est placée sous la responsabilité d'un conseil municipal composé d'un maire, de 8 conseillers municipaux correspondant aux 8

districts électoraux créés lors des premières élections générales en 2002 et de deux conseillers d'arrondissement.

Plus précisément, le conseil municipal est formé :

- de deux conseillers de l'ancienne Ville de Cookshire,
- d'un conseiller de Johnville;
- de trois conseillers de l'ancienne Municipalité d'Eaton,
- d'un conseiller du Village de Sawyerville et;
- des membres du conseil d'arrondissement correspondant à l'ancien Canton de Newport, c'est-à-dire un conseiller municipal et deux conseillers d'arrondissement.

La direction générale coordonne toutes les activités municipales. Ce service administre les affaires de la ville en accord avec les plans et politiques approuvés par le Conseil. La direction assure la communication entre le Conseil et les différents services municipaux. Le budget, le programme d'immobilisations et les projets de règlements sont de sa responsabilité.

La direction générale supervise quatre sous-directions à savoir :

- l'administration générale qui, outre les services d'accueil, concentre la trésorerie et le greffe;
- la sécurité publique qui regroupe les services d'incendie, de sécurité civile et de premiers répondants;
- les loisirs;
- les services techniques soit les Travaux publics et l'Urbanisme.

L'organigramme ci-après fournit une représentation schématique de l'organisation administrative de la Ville de Cooshire-Eaton.

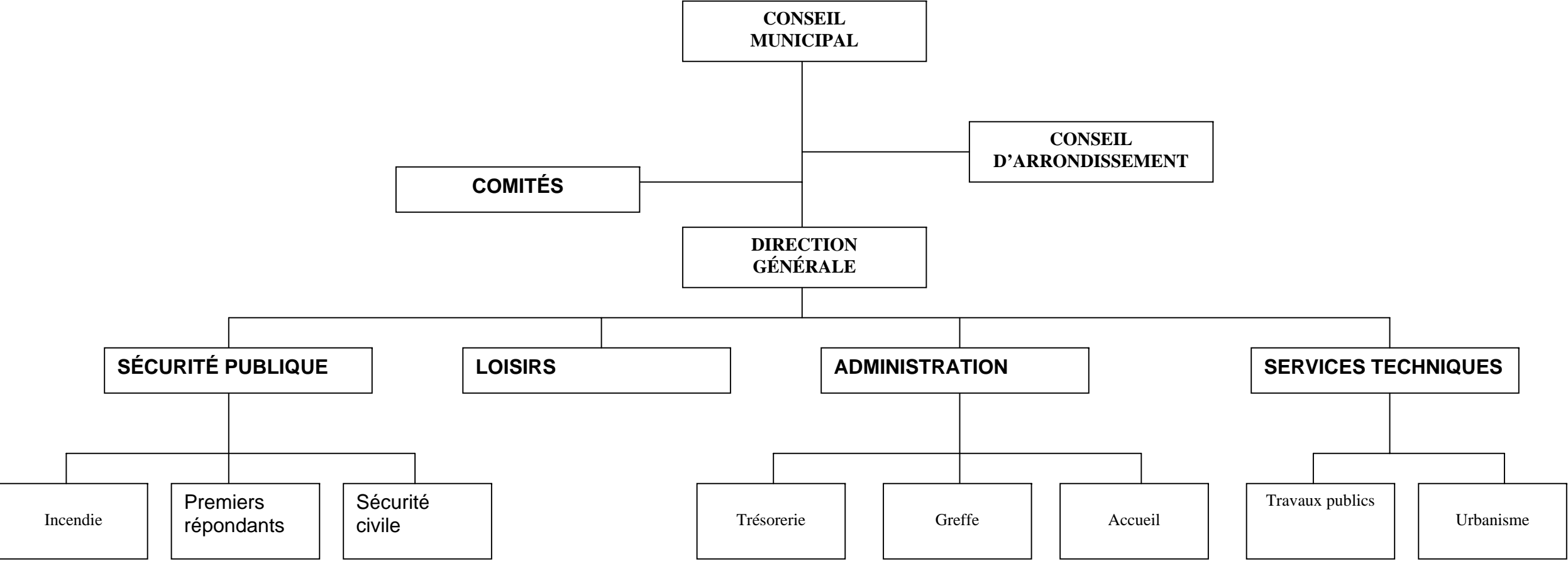
La ville compte également treize comités dont la liste ainsi que les principales tâches sont résumées dans le tableau ci-après. Ces comités n'ont pas de pouvoir décisionnel et ne peuvent que soumettre des recommandations au conseil municipal.

Tableau 5
Ville de Cookshire-Eaton

Liste des comités	Principales tâches
AQUEDUC, ÉGOUTS ET ASSAINISSEMENT	<ul style="list-style-type: none"> • Aqueduc Cookshire, Sawyerville • Égouts Cookshire, Island Brook, Sawyerville • Projet égouts Eaton Corner • Projet égouts Johnville • Lagunes et fosses septiques
AGROFORESTIER	<ul style="list-style-type: none"> • Information aux producteurs agricoles et forestiers concernant les lois et différents règlements • Vérification des règlements d'urbanisme s'appliquant à l'agriculture et la forêt • Expo Cookshire
ARRONDISSEMENT NEWPORT	<ul style="list-style-type: none"> • Chemins d'été • Chemins d'hiver • Protection incendie • Relations avec les citoyens • Réglementation d'urbanisme et modifications de celle-ci
DÉVELOPPEMENT	<ul style="list-style-type: none"> • Fonds de développement industriel • Parc industriel de l'aéroport • Parc industriel Craig Nord • Développements futurs • Industries et commerces en général
DÉVELOPPEMENT ÉLARGI	<ul style="list-style-type: none"> •
ÉCOLE DE JOHNVILLE	<ul style="list-style-type: none"> • Étude du projet de l'agrandissement de l'école • Comité de citoyens
ENVIRONNEMENT	<ul style="list-style-type: none"> • Collecte sélective • Ordures ménagères • Embellissement
FAMILLE	<ul style="list-style-type: none"> • Questions portant sur la famille
FINANCES	<ul style="list-style-type: none"> • Budget Cookshire • Budget Eaton • Budget Newport • Budget de la nouvelle Ville
INFORMATION	<ul style="list-style-type: none"> • Journal <i>Le Haut-Saint-François</i> • Panneaux d'information • Identification de la municipalité sur le territoire
LOISIRS	<ul style="list-style-type: none"> • Support aux organismes • Étude des programmes. Gouvernementaux • Recherche de financement • Amélioration des terrains • Bibliothèques Cookshire, Sawyerville et Johnville • Internet Sawyerville • Maisons des jeunes Cookshire, Johnville et Sawyerville • Nouveaux projets
PROPRIÉTÉS MUNICIPALES	<ul style="list-style-type: none"> • Entretien et embellissement des bâtiments • Entretien et embellissement des terrains
RELATIONS DE TRAVAIL (CRT)	<ul style="list-style-type: none"> • Application de la convention collective • Renouvellement de la convention collective

Liste des comités	Principales tâches
SÉCURITÉ PUBLIQUE	<ul style="list-style-type: none"> • Protection Incendie, protection civile • Premiers répondants • Protection de voisinage • Nouvelle signalisation • Communications incendie • Plan des mesures d'urgence • Ramonage des cheminées
TOURISME	<ul style="list-style-type: none"> • Bureau d'information touristique • Parc écoforestier • Développement barrage Sawyerville • Rivière Eaton (aménagement) • Musée Eaton Corner • Ponts couverts • Nouveaux projets touristiques
URBANISME, AMÉNAGEMENT	<ul style="list-style-type: none"> • Vérification, modifications des règlements d'urbanisme • Harmonisation des règlements d'urbanisme • Zonage • Patrimoine bâti • CCU
VOIRIE	<ul style="list-style-type: none"> • Entretien des chemins, rues, trottoirs • Fossés, ponts • Signalisation
TRANSPORT ADAPTÉ	<ul style="list-style-type: none"> • Transport du Bonheur

VILLE DE COOKSHIRE – EATON
ORGANIGRAMME



1.5 Représentation politique en cas de reconstitution des anciennes municipalités

Conseil municipal : avant leur regroupement, les anciennes municipalités avaient chacune un maire et 6 conseillers sauf la municipalité d'Eaton dont le conseil municipal comptait un maire et 9 élus. Sous réserve de modifications législatives, il est probable que chacune des municipalités se dotera d'une représentation politique équivalente à celle qui existait avant fusion, c'est-à-dire un maire et 6 conseillers municipaux pour Newport et Cookshire et un maire et 9 conseillers pour Eaton.

Comité de transition : pour chaque ville où au moins un référendum mène à un résultat en faveur de la reconstitution de l'ancienne municipalité, le gouvernement peut désigner un comité de transition qui aura pour mandat de favoriser une transition harmonieuse entre les administrations municipales successives. Selon les responsables de la ville, compte tenu des conditions dans lesquelles s'est fait le regroupement, il sera sans aucun doute nécessaire de recourir à un comité de transition pour procéder au partage de certains actifs et organiser les services selon qu'il s'agisse de services relevant des compétences d'agglomération ou des services relevant des compétences de proximité. Cela sera d'autant plus nécessaire :

- qu'avant la fusion, chaque municipalité avait établi ses propres services de sorte qu'il ne s'est pas développé une tradition de collaboration;
- que des clivages sont à prévoir au niveau de la réorganisation et la livraison des services dans la mesure où, suite au regroupement, les prix ont été ajustés à la hausse et qu'il sera difficile de revenir aux mêmes conditions de prix qu'auparavant et,

- que pour certains habitants il n'y aurait aucun avantage à maintenir le regroupement de certains services dès lors; (i) qu'ils ne les utilisent pas et (ii) qu'ils sont contraints d'en payer le prix.

Conseil d'agglomération : en cas de reconstitution des anciennes municipalités, celles-ci ne recouvreront pas les mêmes responsabilités que celles qu'elles exerçaient auparavant. En effet, selon la loi 9, certaines compétences, pour des raisons d'efficacité et d'équité devront être financées à l'échelle de l'agglomération, c'est-à-dire à l'échelle du territoire des villes fusionnées. A cette fin, la municipalité centrale devra se doter d'un organe délibérant supplémentaire intitulé « conseil d'agglomération » ou « conseil mixte ». Pour ce qui concerne la Ville de Cookshire-Eaton, nous proposons que le conseil d'agglomération ait la même taille que le conseil municipal actuel c'est à dire 10 membres plus le maire de la municipalité centrale. Compte tenu du poids relatif de la population de chacune des trois municipalités par rapport à la population totale de la ville actuelle c'est-à-dire 12% pour le Canton de Newport, 63% pour la Municipalité d'Eaton et 25% pour la Ville de Cookshire, deux options peuvent être considérées :

- **Option 1** : le conseil d'agglomération serait formé de 1 représentant de Newport, 7 représentants d' Eaton et 3 représentants de Cookshire incluant le maire; ou
- **Option 2** : le conseil d'agglomération serait formé de 1 représentant du Canton, de 7 représentants d' Eaton incluant le maire et de 3 représentants de Cookshire.

Il convient cependant de mentionner que selon la loi 9, la municipalité centrale pourrait exercer un droit de veto sur les décisions prises par le conseil d'agglomération.

Détermination de la municipalité centrale : la loi 9 concernant la consultation des citoyens sur la réorganisation territoriale de certaines municipalités désigne dans son article 2, l'ancienne Ville de Cookshire comme municipalité centrale.

2.0 FOURNITURE DES SERVICES MUNICIPAUX

2.1 Les services offerts par la ville actuelle

Préalablement à la fusion, peu de relations existaient entre les différents secteurs formant la Ville de Cookshire-Eaton, chacun d'entre eux ayant développé ses propres services ainsi que l'indique le tableau ci-après.

Tableau 6
Services offerts par les anciennes municipalités
avant leur fusion

	Canton de Newport	Municipalité d'Eaton	Ville de Cookshire
Sécurité publique	X	X	X
Protection des incendies	X	X	X
Entretien des routes	X	X	X
Travaux publics		X	X
Approvisionnement en eau		X	X
Epuration des eaux usées		X	X
Collecte et transport matières résiduelles	X	X	X
Aménagement, urbanisme			
Promotion et dév. Économique		X	X
Loisir et culture		X	X

Parmi les rares ententes qui avaient été établies, il convient de mentionner celles qui unissaient le Canton de Newport :

- à la Municipalité de Bury, au Village de Sawyerville et à la Ville de Cookshire dans le domaine de la protection des incendies.
- aux Municipalités de Saint-Isidore-de-Clifton et d'Eaton dans le domaine du déneigement.

Des arrangements informels, reposant sur un principe de bonne citoyenneté, existaient également notamment dans le domaine des loisirs et de la culture permettant ainsi aux résidents des autres municipalités d'accéder gratuitement aux infrastructures de loisir de la Ville de Cookshire.

Selon la direction générale de la nouvelle ville, le regroupement des trois municipalités a permis de consolider les infrastructures, d'offrir un plus grand éventail de services et de réaliser des économies d'échelles tant au plan administratif qu'au plan de la livraison des services d'incendie, de voirie et d'approvisionnement en eau. La main d'oeuvre, en terme de nombre de jours travaillés a été rationalisée, les équipements ont été regroupés¹ et les circuits de collecte mieux organisés sur l'ensemble du territoire.

2.2 Impact sur les services offerts en cas de reconstitution

L'impact sur les services offerts en cas de reconstitution portera essentiellement sur le partage des actifs mais aussi sur le coût de livraison des services offerts. Tout comme de nombreuses autres municipalités, suite au regroupement, la nouvelle ville de Cookshire-Eaton a ajusté ses coûts pour refléter non seulement la nouvelle étendue du territoire à couvrir mais aussi les nouvelles responsabilités qui incombent au personnel. Les conditions difficiles dans lesquelles s'est faite la fusion risquent tout aussi bien de se manifester dans le processus inverse et, le maintien de certains services sous forme de service d'agglomération ne sera pas nécessairement évident des lors que certains pans de la population ne sont pas convaincus « d'en avoir pour leur argent ».

Ceci étant, pour ce qui concerne plus particulièrement :

- ***l'approvisionnement et l'assainissement des eaux*** : Le Canton de Newport devrait être peu touché en cas de dé fusion puisque les habitant disposent de leurs propres puits artésiens et fosses septiques. Une entente inter municipale pourrait par contre être négociée entre la municipalité d'Eaton et la Ville de Cookshire pour la livraison de ces services, bien que ces deux villes n'aient aucun réseau d'aqueduc, d'égout et d'épuration des eaux usées en commun.
- ***la sécurité publique*** : la reconstitution des municipalités ne devrait pas avoir d'incidence majeure au plan du coût de ce service puisque déjà avant leur fusion, les trois secteurs payaient le même tarif que ce que ne leur facture actuellement la Sécurité du Québec, soit 0,18\$ du 100 \$ d'évaluation.
- ***l'entretien des routes*** : selon la direction générale, le territoire couvert par la nouvelle ville ne comprend pas de réseau routier artériel mais seulement un réseau routier à caractère local distant de 318 Km dont 114 Km (36%) pour le Canton de Newport, 179 Km (58%) pour la municipalité d'Eaton et 25 Km (8%) pour la Ville de Cookshire. Dans la mesure où chaque municipalité devra en assumer le coût respectif, l'enjeu d'une reconstitution portera principalement sur le partage des actifs et des équipements de voirie nouvellement acquis. Le même problème se posera pour la collecte et le transport des matières résiduelles.

¹ Il n'y a plus que 3 casernes de pompiers plutôt que 4. Par ailleurs, le service des premiers répondants qui, auparavant n'existait que dans le Canton de Newport est maintenant disponible sur l'ensemble du territoire.

3.0 RESSOURCES HUMAINES ET MATÉRIELLES

3.1 Ressources humaines

Situation actuelle

Le tableau 4 ci-après donne la liste des effectifs de la Ville actuelle de Cookshire-Eaton ainsi que celle de ces trois constituantes avant que celles-ci ne fusionnent.

Tableau 7
Effectifs municipaux avant et après fusion

Postes	Avant fusion (2002)			Depuis fusion (2004)
	Canton de Newport	Municipalité d'Eaton	Village de Cookshire	Ville de Cookshire-Eaton
Cadres et contremaîtres	2	3	2	3
Professionnels et cols blancs	0	5	1	8
Cols bleus	0	9	3	20
Policiers	0	0		0
Pompiers volontaires	0	42	16	58
Total général	2	59	22	89

En 2002, dernière année de fonctionnement séparée, les effectifs du Canton de Newport, se limitaient à deux cadres et contremaîtres en dehors des 7 élus municipaux. La Municipalité d'Eaton affichait pour sa part des effectifs totalisant 59 personnes dont 42 pompiers volontaires partagés avec d'autres municipalités. La Ville de Cookshire mobilisait une équipe de 22 employés municipaux incluant un corps de 16 pompiers volontaires

Selon les données du tableau 7, le regroupement des trois villes, plutôt que de favoriser une rationalisation des effectifs, aurait entraîné une hausse des effectifs, ceux-ci passant de 83 en 2002 à 89 en 2004. Hormis la catégorie cadres et contremaîtres qui a connu une baisse de ses effectifs (- 4), toutes les autres catégories ont vu leur nombre augmenter, notamment la catégorie cols bleus (+ 8), et la catégorie professionnels et cols blancs (+2). Le nombre de pompiers volontaires est demeuré inchangé.

En cas de reconstitution

De l'avis de la direction générale, il serait très hypothétique et difficile de prévoir quels pourraient être les effectifs éventuels de chacune des villes en cas de reconstitution. Tout dépendra de la division des actifs et du partage des compétences qui résultera de la réorganisation des différents services. Faute d'indications précises sur la configuration éventuelle de la main-d'œuvre à l'emploi de chacune des villes, nous avons supposé qu'en cas de reconstitution, le niveau des effectifs demeurerait inchangé. Les effectifs actuels seraient ainsi répartis entre les trois villes ce qui du point de vue de nos projections ne devrait pas entraîner de coût additionnel en main-d'œuvre. L'économie de salaire résultant de la réduction du nombre de cols blancs, cadres et professionnels dans chaque ville sera compensée par la hausse du nombre de cols bleus. Pour les pompiers volontaires la situation demeurera inchangée puisque leur nombre est demeuré constant avant et après fusion. La situation qui pourrait résulter d'une reconstitution des anciennes municipalités au plan des effectifs est illustrée au tableau 8 ci-après. Il convient de rappeler qu'il s'agit d'un exercice de recomposition qui découle de nos propres hypothèses et non de celles de la direction générale de la ville.

Tableau 8
Effectifs municipaux en cas de reconstitution

	Canton de Newport	Municipalité d'Eaton	Ville de Cookshire	Total
Cadres et contremaîtres	1	1	1	3
Professionnels et cols blancs	1	5	2	8
Cols bleus	2	10	8	20
Policiers		0	0	0
Pompiers		42	16	58
Total général	4	58	27	89

En terme d'impact sur les salaires en cas de reconstitution, nous n'avons tenu compte dans notre calcul, que de la masse salariale additionnelle qu'il y aurait lieu de considérer en vue de la recomposition des conseils municipaux². Le tableau 9 résume l'ensemble de nos calculs.

² C'est-à-dire 4 élus pour Cookshire, 4 élus pour Newport et 5 élus pour Eaton.

**Tableau 9
Incidence sur la masse salariale**

	Canton de Newport	Municipalité d'Eaton	Ville de Cookshire
Masse salariale des élus	39 719 \$	52 258 \$	39 719 \$
Masse salariale additionnelle du personnel	n.a	n.a	n.a
Total	39 719 \$	52 258 \$	39 719 \$

n.a : non applicable

3.2 Ressources matérielles

Le tableau 10 ci-après dresse la liste des bâtiments, des équipements, de la machinerie et des véhicules de la ville actuelle. Le tableau indique également :

- leur provenance d'origine et en conséquence leur réaffectation dans l'éventualité d'une reconstitution des anciennes municipalités;
- les services municipaux auxquels ils sont affectés;
- leur valeur aux livres en 2003.

Dans l'ensemble, selon les informations qui nous ont été transmises, la reconstitution des ressources matérielles ne devrait pas générer de coûts additionnels majeurs, hormis certains actifs touchant à la collecte des déchets. A moins qu'elles ne signent des ententes de partage de services dans ce domaine, il est possible que les municipalités reconstituées aient besoin d'acquérir de nouveaux équipements.

La question des ressources matérielles en cas de reconstitution des anciennes municipalités se posera plus particulièrement en terme de partage des actifs appartenant à la nouvelle ville. Ce problème concernera notamment les équipements alloués à la voirie et aux travaux publics.

Tableau 10						
Ville de Cookshire-Eaton: liste des ressources matérielles						
Liste (1)	Provenance				Service concerné (3)	Valeur aux livres fin 2003
	Ville de Cookshire Eaton (2)	Municipalité d'Eaton	Ville de Cookshire	Canton de Newport		
Bâtiments						
Station de pompage - Étang Cloutier			X		Hygiène du milieu	- \$
Garage coté ouest du 100 rue Principale Est			X		Travaux publics	- \$
Entrepot coté ouest rue Principale Est			X		Travaux publics	- \$
Bibliothèque - locaux - bureaux			X		Loisirs	
Chalet des patineurs Cookshire			X		Loisirs	- \$
Hôtel de Ville			X		Administration	- \$
Salle de filtres - piscine et salle d'habillement			X		Loisirs	- \$
Chalet des patineurs et maison des jeunes			X		Loisirs	- \$
Restaurant (sans friture)			X		Loisirs	- \$
Station à feu 1 logis			X		Sécurité publique	- \$
Station de pompage			X		Hygiène du milieu	- \$
Structure de jeu			X		Loisirs	- \$
Station de pompage (1)			X		Hygiène du milieu	- \$
Station de pompage (2)			X		Hygiène du milieu	- \$
Station d'épuration chemin des Étangs			X		Hygiène du milieu	- \$
Station de pompage (3)			X		Hygiène du milieu	- \$
Cabane des annonceurs			X		Loisirs	- \$
Station de surpression			X		Hygiène du milieu	- \$
Centre communautaire - Loisirs Cookshire			X		Loisirs	- \$
Lieux loués à des tiers			X		Loisirs	- \$
Toilette publique			X		Loisirs	- \$
Cabane des patineurs				X	Loisirs	- \$
Bureau municipal				X	Administration	- \$
Caserne Sawyerville		X			Sécurité publique	40 800 \$
Kiosque touristique Birchton		X			Loisirs	- \$
Puits Church		X			Hygiène du milieu	- \$
Abri au-dessus réservoir - rte 253		X			Hygiène du milieu	- \$
Abri au-dessus réservoir - ch. High Forest		X			Hygiène du milieu	- \$
Bureau municipal et Société d'histoire et du patrimoine du Haut-Saint-François		X			Administration - loisirs	64 800 \$
Garage municipal et caserne de Birchton		X			Travaux publics - sécurité	164 500 \$
Caserne de Johnville		X			Sécurité publique	10 500 \$
Station d'épuration chemin des Iris		X			Hygiène du milieu	105 000 \$
Tour de communication		X			Travaux publics - sécurité	- \$
Chalet du parc de birchton		X			Loisirs	86 500 \$
Entrepot municipal		X			Travaux publics	40 000 \$
Station de pompage Shermag		X			Hygiène du milieu	- \$
Entrepôt (garage municipal)		X			Travaux publics	- \$
Salle communautaire et appartements à Sawyerville		X			Loisirs	- \$
Bibliothèque secteur de Johnville		X			Loisirs	- \$
Garage municipal à Sawyerville		X			Travaux publics	32 700 \$
Chalet de la patinoire à Sawyerville		X			Loisirs	32 000 \$
Centre sportif		X			Loisirs	83 360 \$
Abri pour entrées électriques système d'éclairage terrain de balle		X			Loisirs	38 142 \$
Entrepôt municipal		X			Travaux publics	7 600 \$
Salle de quilles - atelier de couture - organisme privé		X			Loisirs	366 500 \$
Station d'épuration des eaux usées		X			Travaux publics	289 100 \$
Entrepôt Brazel		X			Loisirs	- \$
Salle communautaire de Johnville		X			Hygiène du milieu	175 300 \$
Station de pompage rue Principale		X			Hygiène du milieu	289 100 \$
Station de pompage rue Faulkner		X			Hygiène du milieu	3 500 \$
Station de pompage aqueduc		X			Hygiène du milieu	18 500 \$
Terrain de jeux Johnville		X			Loisirs	- \$
Garage municipal Birchton	X				Travaux publics	- \$
Sous total Bâtiments						1 847 902 \$

Tableau 10 (suite)						
Ville de Cookshire-Eaton: liste des ressources matérielles						
Liste (1)	Provenance				Service concerné (3)	Valeur aux livres fin 2003
	Ville de Cookshire Eaton (2)	Municipalité d'Eaton	Ville de Cookshire	Canton de Newport		
Équipement, machinerie et véhicules						
Rouleau à asphalte - pavé 300 E			X		voirie	n.d
Dodge Ram pick-up 1994			X		Affaire et surveillance de travaux publics	n.d
Inter 1975			X		Incendie - autopompe - Cookshire	n.d
GMC 1979			X		Incendie - unité d'urgence Cookshire	n.d
Tracteur Bombardier 1978			X		Voirie - pour trottoir	n.d
Compresseur Gardener 1961			X		Voirie	n.d
Remorque à rouleau 61/2 x 12			X		Plaque vibrante stone et accessoires	n.d
Équipement incendie Cookshire			X		Incendie Cookshire	n.d
Rétrocaveuse Case 580K 1990			X		Voirie	n.d
Charrue à neige			X		Voirie - chemins hiver	n.d
Pelle hydraulique Case 9010B	X				Voirie	n.d
Camion à ordures (achat en avril 04)	X				Ordures ménagères	n.d
Remorque Manac 1974	X				Voirie	n.d
Niveleuse Champion 1994	X				Voirie - déneigement	n.d
Remorque à signalisation	X				Voirie	n.d
Ford F550	X				Voirie - hiver	n.d
Western Star 1998	X				Voirie - hiver	n.d
Inter XCN 1985	X				Voirie - vidanges fosses septiques	n.d
Système communication radio 755 Pope	X				Communication voirie	n.d
Système communication radio 100, Principale est	X				Communication voirie	n.d
Ford F350 1991	X				Voirie	n.d
Système communication radio - Camions incendie Eaton	X				Communication incendie	n.d
Inter 1987	X				Voirie camion hiver	n.d
Remorque citerne 1981		X			Voirie et incendie	n.d
Sableuse		X			Chemins hiver	n.d
Ford COF 1995		X			Voirie et inspection municipale	n.d
Mack R600 1973		X			Chemins hiver	n.d
Ford COF 1997		X			Voirie et chemins hiver	n.d
Mack 600 1981		X			Chemins hiver	n.d
Freight CON 1988		X			Voirie et chemins hiver	n.d
Inter SS 1987		X			Voirie et chemins hiver	n.d
Inter 40S 1990		X			Collecte sélective	n.d
Inter 40S 1996		X			Ordures ménagères	n.d
Jeep Cherokee 1994		X			Premier répondant Johnville	n.d
Inter SS 1996		X			Incendie citerne Sawyerville	n.d
GMC FCC 1991		X			Incendie unité d'urgence Birchton	n.d
Inter SS 1985		X			Incendie citerne Johnville	n.d
GMC C6V 1985		X			Incendie autopompe Birchton	n.d
Remorque entreposage 1985		X			Voirie	n.d
Freight MCV 1995		X			Voirie chemins hiver	n.d
Ford COL 1985		X			Incendie citerne Birchton	n.d
Rétrocaveuse Case 580K 1990		X			Voirie	n.d
Chevrolet CTV 1988		X			Unité d'urgence Sawyerville	n.d
Équipement incendie Eaton		X			Incendie	n.d
Équipement incendie Sawyerville		X			Incendie	n.d
Sableuse		X			Chemins hiver	n.d
Tracteur Kubota B1550 1988		X			Voirie loisirs	n.d
Rétrocaveuse Ford 1987		X			Voirie	n.d
Ford MHV 1990		X			Incendie autopompe Sawyerville	n.d
Inter 40S 1992		X			Incendie autopompe Johnville	n.d
Pompe portative		X			Voirie hygiène	n.d
Sableuse		X			Chemins hiver	n.d
Sableuse		X			Chemins hiver	n.d
Sableuse		X			Chemins hiver	n.d
Sableuse		X			Chemins hiver	n.d
Sableuse		X			Chemins hiver	n.d
Équipements déneigement Eaton		X			Chemins hiver	n.d
Tracteur Honda à gazon 1992		X			Voirie	n.d
Remorque tout usage 1996		X			Voirie	n.d
Ford F-150 COF 1991		X			Voirie	n.d
Ford Pick Up 1998				X	Voirie inspection municipale	n.d
Niveleuse John Deer 700 1975				X	Voirie chemins hiver	n.d
Sous-total équipement, machinerie et véhicules						n.d

4.0 ASPECTS FINANCIERS LOCAUX

4.1 Coûts de transition

Le tableau ci-après donne l'estimation des coûts de transition établis suite aux différentes informations mises à notre disposition par les responsables de la ville.

Poste	Canton de Newport	Municipalité d'Eaton	Ville de Cookshire
Coûts des élections du nouveau conseil	7 500 \$	7 500 \$	7 500 \$
Coûts de réfection des locaux			
Coûts de relocalisation	20 000 \$	20 000 \$	20 000 \$
Coûts des études spécialises (si requises)			
Révision de la réglementation	3 000 \$	3 000 \$	3 000 \$
Coûts du Comité de transition	31 283 \$	150 540 \$	63 177 \$
Abonnement à l'UMQ	1 500 \$	1 500 \$	1 500 \$
Abonnement à la FQM	1 500 \$	1 500 \$	1 500 \$
Assurance responsabilité élus			
Autres frais d'assurance	2 017 \$	15 469 \$	7 734 \$
Abonnement à la loi sur les cités et villes			
Autres coûts de transition	10 000 \$	10 000 \$	10 000 \$
Total	76 800 \$	209 509 \$	114 411 \$

Au total, les coûts de transition s'élèveraient à près de 400 000 \$ dont environ 77 000 \$ pour le Canton de Newport, 210 000 \$ pour la municipalité d'Eaton et 114 000 \$ pour la Ville de Cookshire. Ce montant inclut les coûts d'un comité de transition constitué de trois personnes et dont nous avons estimé la facture à 245 000 \$. Pour les besoins de nos projections budgétaires, nous avons retenu l'hypothèse que ces coûts seraient amortis uniformément sur une période de 3 ans.

4.2 L'aide financière au regroupement

Le tableau ci-après récapitule l'ensemble des subventions reçues depuis 2002 par la Ville de Cookshire-Eaton au titre du Programme d'aide au regroupement municipal (PAFREM) et du Programme de neutralité financière.

	2002	2003	2004	2005	2006
Programme d'aide financière au regroupement municipal	74 710 \$	50 330 \$	35 950 \$	17 975 \$	10 785 \$
Regroupement antérieur Eaton et Sawyerville		38 990 \$	19 495 \$	11 697 \$	
Programme de neutralité financière		67 916 \$	64 167 \$	60 418 \$	
Total	74 710 \$	157 236 \$	119 612 \$	90 090 \$	10 785 \$

Pour les années 2005 et 2006, dans l'hypothèse d'une reconstitution des anciennes municipalités, les soldes de l'aide financière au regroupement ont été imputées au budget d'agglomération, excepté le montant prévu au titre du regroupement Eaton-Sawyerville qui, lui, a été considéré comme revenu pour la Municipalité d'Eaton.

4.3 Fonds de roulement, surplus accumulés et autres fonds

4.3.1 *Fonds de roulement et autres fonds*³

La Ville de Cookshire-Eaton s'est dotée d'un fonds de roulement de 330 000 \$, qu'elle a déjà utilisé en totalité. Elle compte le reconstituer sur une période de 5 ans sur base de versements d'annuités de 65 000\$. Pour 2004, la Ville a prévu réutiliser cette annuité jusqu'à hauteur de 40 000 \$.

Dans l'hypothèse d'une reconstitution, le remboursement de l'annuité pourrait être affectée au budget d'agglomération. La contribution de chaque municipalité pourrait se faire en proportion à sa richesse foncière.

4.3.2 *Surplus accumulés*

En 2002, dernière année pour laquelle des états financiers séparés avaient été préparés, tous les surplus avaient été affectés et utilisés. Pour 2003 et 2004, la ville a prévu, selon ses budgets, équilibrer ses revenus et dépenses et ce faisant aucun surplus ou déficit n'a été inscrit. Par conséquent, en l'absence de données

³ Les données utilisées proviennent essentiellement du rapport financier préliminaire 2003 non vérifié.

préliminaires sur les activités financières réalisées en 2003, nous avons supposé, conformément aux prévisions budgétaires, qu'aucun surplus non affecté ne serait accumulé pour 2004.

Advenant le cas où les rapports financiers subséquents devaient faire apparaître des surplus (déficits) accumulés non affectés, ces derniers pourraient être répartis entre les anciennes municipalités, au prorata de leur richesse foncière.

4.4 Dettes à long terme

Le tableau 13 fait état de la dette à long terme de la ville actuelle ainsi que de sa répartition possible en cas de reconstitution.

Tableau 13				
Ville de Cookshire-Eaton: Dette à long terme				
	2004	2005	2006	2007
Ancienne Dette				
Municipalité d'Eaton	38 774 \$	76 180 \$	23 280 \$	5 600 \$
Ville de Cookshire	186 900 \$	52 800 \$	56 800 \$	45 300 \$
Canton de Newport	0 \$	0 \$	0 \$	0 \$
Sous-total ancienne dette	225 674 \$	128 980 \$	80 080 \$	50 900 \$
Nouvelle dette				
Municipalité d'Eaton	21 259 \$	22 534 \$	23 887 \$	25 320 \$
Ville de Cookshire	5 120 \$	5 427 \$	5 753 \$	6 098 \$
Canton de Newport	3 329 \$	3 529 \$	3 740 \$	3 965 \$
Sous-total nouvelle dette	29 708 \$	31 490 \$	33 380 \$	35 382 \$
Total dette	255 382 \$	160 470 \$	113 460 \$	86 282 \$

Pour ce qui est de l'ancienne dette, seule la Municipalité d'Eaton et la Ville de Cookshire affichaient encore une ancienne dette pour laquelle des remboursements étaient prévus d'ici 2007.

La nouvelle dette est quant à elle constituée d'emprunts contractés pour :

- l'aménagement des bureaux d'Eaton; et
- l'achat d'un camion à ordures.

Pour ce qui est de l'aménagement du bureau, la totalité de la dette a été affectée à la municipalité d'Eaton alors que la dette relative au camion à ordures a été répartie au pro-rata du nombre de logements desservis pour la collecte des déchets.

4.5 Programmes triennaux des dépenses en immobilisations

La Ville de Cookshire-Eaton s'est dotée d'un programme triennal des immobilisations qui couvre la période 2004-2006. Le tableau 14 ci-après en donne les principales composantes ainsi que leur programmation triennale.

Tableau 14						
Ville de Cookshire-Eaton: Programme Triennal d'Immobilisations						
Postes	2004	2005	2006	Localisation		
				Ville de Cookshire	Canton de Newport	Municipalité d'Eaton
Administration						
1- Parkings - Sawyerville (Clôture, locataires)	8 000,00 \$					X
2- Devanture, Hôtel de Ville - Cookshire	3 000,00 \$			X		
3- Peinture, Hôtel de Ville	5 000,00 \$			X		
4- Ventilation/Climatisation, Hôtel de Ville		20 000,00 \$		X		
Sécurité publique						
1- Casernes - Cookshire - Island Brook - Johnville	175 000,00 \$	125 000,00 \$		X	X	X
2- Camions - incendie	250 000,00 \$	150 000,00 \$	150 000,00 \$	X	X	X
3- Communication - incendie (St-Mathias)		15 000,00 \$			X	
4- Bornes sèches (Sawyerville, Dolbec, Cookshire)/5000\$/un		10 000,00 \$	10 000,00 \$	X	X	X
5- Remorques (Protection civile, Feux d'herbes)		15 000,00 \$	15 000,00 \$	X	X	X
6- Réservoirs d'incendie - Rte 251-Ch. North-Spring-Newport		10 000,00 \$	10 000,00 \$		X	X
7- Entrée électrique, caserne Sawyerville		10 000,00 \$				1
8- Pincés de désincarcération		30 000,00 \$		X	X	X
9- Véhicule - Premiers répondants		15 000,00 \$		X	X	X
Transport routier						
1- Remorque - menuiserie	15 000,00 \$			X	X	X
2- Belley Dump	25 000,00 \$	25 000,00 \$		X	X	X
3- Débroussailleuse		20 000,00 \$		X	X	X
4- Outillage, mécanicien - Birchton	5 000,00 \$	5 000,00 \$		X	X	X
5- Camions - travaux publics (déneigement Newport)	235 000,00 \$	190 000,00 \$	100 000,00 \$		X	
6- Tracteur (gazon, balai mécanique, neige trottoir)		40 000,00 \$		X	X	X
7- Chargeur (gravier Birchton-Bulwer)		75 000,00 \$				X
8- Chemin Robinson	400 000,00 \$					X
9- Rue Beaudoin (+réseaux)	400 000,00 \$			X		
10- Garage municipal - Birchton (portion garage)	200 000,00 \$					X
11- Abri, réserve gravier/sable - Sawyerville-Island Brook		10 000,00 \$	10 000,00 \$		X	X
12- Rue du Parc, aménagement Ecole anglaise		10 000,00 \$		X		
13- Trottoirs	15 000,00 \$	15 000,00 \$	15 000,00 \$	X	X	X
14- Démolition, pilier CPR, rivière - Cookshire			20 000,00 \$	X		
15- Site, neiges usées - Cookshire	25 000,00 \$			X		
16- Chemin Clifton (+ réseaux)	900 000,00 \$					X
17- Ameublement (Kiosque touristique-Bureaux garage)	5 000,00 \$					X
18- Cube réseaux			20 000,00 \$	X		X
19- Cour Birchton	15 000,00 \$	110 000,00 \$				X
20- Rénovation, loyers Sawyerville		5 000,00 \$	5 000,00 \$			X
21- Ilot, ch. North - rte 251	10 000,00 \$					X
22- Lumères de rues		10 000,00 \$	10 000,00 \$	X	X	X
23- Gratte sous camion		5 000,00 \$		X	X	X
Hygiène du milieu						
1- Egout, Larochelle - Johnville	18 000,00 \$					X
2- Egout parc industriel Bonair - Cookshire	427 570,00 \$			X		
3- Compteurs d'eau		5 000,00 \$		X		X
4- Clôture lagunes - Johnville (600m/50,00\$)		30 000,00 \$				X
5- Approvisionnement, eau potable - Sawyerville	200 000,00 \$					X
6- Camion, collecte sélective adapté	10 000,00 \$			X	X	X
7- Système, contrôle d'essence	6 000,00 \$			X	X	X
8- Etude, rivière eaton		100 000,00 \$		X	X	X
9- Capacité hydraulique - Cookshire - Sawyerville			12 000,00 \$	X		X
10- Lit de séchage - Cookshire		110 000,00 \$		X		
11- Rue Craig sud, bout de ligne, correctif			6 000,00 \$	X		
Loisirs et culture						
1- Centre communautaire - Johnville (fenêtres, etc.)	50 000,00 \$					X
2- Salle communautaire, petites salles - 210 Princ. Est		30 000,00 \$		X		
3- Terrains récréatifs (piscine Cok, 3 000\$)	3 000,00 \$	10 000,00 \$	10 000,00 \$	X		
4- Piste cyclable		5 000,00 \$	5 000,00 \$	X	X	X
5- Centre communautaire - Sawyerville		10 000,00 \$				X
6- Couverture, salle de quilles - Sawyerville	15 000,00 \$	60 000,00 \$				X
7- Ameublement (grande salle) - 210 Princ. E.		5 000,00 \$		X		
8- Bibliothèque Johnville - ameublement	3 000,00 \$					X
9- Rue Eaton, aménagement			5 000,00 \$	X		
10- Garage Castonguay, rénovation		20 000,00 \$		X		
11- Aménagement, bibliothèque, Sawyerville	5 000,00 \$					X
13- CACI - Cookshire		6 000,00 \$		X		
Urbanisme et mise en valeur						
1- Barrage Sawyerville	10 000,00 \$					X
2- Musée-Académie - Aménagement paysager	10 000,00 \$					X
3- Motel, aéroport			50 000,00 \$			X
4- Aménagement, rivière Eaton, secteur Cookshire			50 000,00 \$	X		
5- Agent de développement		50 000,00 \$		X	X	X
Total	3 448 570 \$	1 361 000 \$	503 000 \$			

Au total, des investissements de près de 5,3 millions de \$ ont été prévus pour la période, cependant pour 2004, seule une provision de 128 000 \$ a été inscrite au budget au titre du transfert aux activités d'investissement. Selon la direction générale, pour les trois prochaines années, les investissements devraient être plus importants et connaître un taux de réalisation de 20%.

Compte tenu de ces informations et en accord avec la direction générale de la ville, nous avons apporté pour les besoins de nos projections budgétaires, les ajustements suivants au poste « transfert aux activités d'investissement » :

- 1) nous avons considéré dans un premier temps que les investissements dont le financement est prévu être dégagé à même le budget de fonctionnement;
- 2) dans un deuxième temps, nous avons réparti ces investissements entre investissements d'agglomération et investissements de proximité;
- 3) nous avons par la suite affecté les investissements de proximité aux anciennes municipalités. Cette affectation s'est faite au prorata de leur richesse foncière;
- 4) finalement, nous avons appliqué uniformément un taux de réalisation de 20% aux montants identifiés à l'étape 3.

4.6 Rôle d'évaluation et de valeur locative

Le total du rôle d'évaluation foncière de la Ville de Cookshire-Eaton s'établissait en 2004 à 290 160 800 \$ ainsi que l'indique le tableau 15. La Municipalité d'Eaton représentait 60% de la valeur foncière globale de la nouvelle ville comparativement à 20% pour chacune des deux autres municipalités.

Tableau 15							
Sommaire du rôle d'évaluation foncière 2004							
	Canton de Newport		Municipalité d'Eaton		Ville de Cookshire		Total
	\$	%	\$	%	\$	%	
Valeur imposable	\$ 56 989 100		\$ 166 428 407		\$ 51 648 193		\$ 275 065 700
Valeur non imposable	\$ 374 600		\$ 6 971 525		\$ 7 748 975		\$ 15 095 100
Total	\$ 57 363 700	20%	\$ 173 399 932	60%	\$ 59 397 168	20%	\$ 290 160 800

5.0 BUDGET DES RECETTES ET DES DÉPENSES

5.1 Démarche générale

L'élaboration des budgets pro forma des dépenses et recettes pour la reconstitution des anciennes municipalités a pris pour point d'appui les prévisions de revenus et dépenses de l'année 2004. L'exercice a consisté à construire dans un premier temps quatre budgets :

- un budget 2004 des compétences d'agglomération; et
- trois budgets 2004 des compétences de proximité, le premier pour l'ancien Canton de Newport, le second pour l'ancienne Municipalité d'Eaton et le troisième pour l'ancienne Ville de Cookshire.

Pour ce faire, les étapes suivantes ont été suivies :

- mise en évidence dans le budget 2004 des dépenses d'agglomération et de proximité conformément aux principes de la loi 9, et ce pour les principales catégories budgétaires : administration générale, sécurité publique, transport, hygiène du milieu, santé et bien-être, aménagement, urbanisme et développement, loisirs et culture, électricité, etc.;
- détermination des dépenses et des revenus de proximité pour chacune des villes. Cet exercice de répartition s'est fait en collaboration avec la direction générale de la ville qui nous a communiqué soit des chiffres précis concernant les dépenses de fonctionnement imputables à chacune des villes, soit nous a indiqué des règles de répartition possibles;
- calcul pour chaque dépense, du coût net à financer. Ce coût a été obtenu en déduisant du coût de fonctionnement des services, les transferts conditionnels ainsi que les services rendus, les contributions, amendes et intérêts du fonds d'amortissement. Cet exercice a été fait autant pour le budget des compétences d'agglomération que pour les trois budgets des compétences de proximité. La somme des coûts nets à financer a permis de déterminer le coût total de fonctionnement à financer avant service de la dette;
- détermination du coût total net à financer pour les quatre budgets : ce coût été obtenus **en ajoutant** :
 - . (i) les frais de financement,
 - . (ii) le remboursement de la dette à long terme,
 - . (iii) les transferts aux activités d'investissement,

et en déduisant :

- . (i) les transferts inconditionnels,
- . (ii) les autres revenus (imposition de droits, amendes et pénalités, intérêts, cession d'actifs à long terme, contribution des promoteurs, transport en commun et autres),
- . (iii) les coûts de transition, et
- . (iv) les affectations de surplus.

Le résultat obtenu nous a donné l'excédent des coûts sur les revenus qu'il convient de financer au moyen de la taxe foncière générale afin d'équilibrer les revenus et les dépenses. Dans le cas de la Ville de Cookshire-Eaton des ajustements ont été apportés au coût net à financer pour tenir compte des crédits de taxe et taxes foncières spéciales prévues par le décret 858-2002.

5.2 Calcul des taux de la taxe foncière

Calcul des taux de la taxe foncière : pour la ville actuelle ou pour le calcul des taxes d'agglomération, nous avons utilisé la valeur foncière imposable de la ville actuelle. Pour les taxes foncières au titre des dépenses de proximité, la valeur foncière imposable de chacune des villes a été appliquée.

Taxes spécifiques résidentielles (eau, égouts et déchets domestiques) : les taxes spécifiques ont été calculées à partir des informations sur le nombre d'unité de logement qui nous ont été communiquées par la ville. Il convient de noter que dans le cas du Canton de Newport, nous n'avons calculé que la taxe spécifique relative à la collecte des déchets domestiques, puisque cette municipalité n'offre pas de service d'aqueduc en eau et d'assainissement des eaux usées à ses résidents.

Les projections pour la période 2005-2007 ont été faites en dollars 2004. Nous avons supposé que le même niveau de dépenses et revenus serait maintenu exception faite;

- des dépenses d'administration communes et locales qui ont été ajustées pour tenir compte des incidences à prévoir sur la masse salariale.
- des dépenses au titre des transferts aux activités d'investissements, que nous avons, selon les indications transmises, pratiquement doublé, sur la période 2005-2007 et;
- de certains transferts conditionnels dont il est prévu que le versement ne sera pas renouvelé à compter de l'année 2005.

5.3 Hypothèses de calcul

Les postes de revenus et dépenses inscrits au budget 2004 ont fait l'objet de plusieurs traitements. Le tableau ci-après présente les principales hypothèses et méthodes de calcul utilisées dans l'élaboration des budgets pro forma.

POSTE DE DÉPENSES	HYPOTHÈSES ET RÈGLES DE CALCUL
Administration générale	
Évaluation foncière	Affecté comme dépense d'agglomération
Application de la loi	Affecté comme dépense d'agglomération
Autres, mises en commun	Dépenses d'administration générale (hors évaluation foncière et hors application de la loi) pondérée par la proportion des dépenses communes dans les dépenses totales (hors dépenses d'administration générale) soit 38%
Autres, locales	Dépenses d'administration générale hors évaluation foncière et hors application de la loi pondérée par le complément des autres mises en commun soit 62%. Pour 2005 à 2007, ces dépenses ont été ajustées de manière à tenir compte de l'accroissement de la masse salariale imputable au élus, aux employés additionnels et à la participation au conseil d'agglomération.
Sécurité publique	
Police	Affecté aux dépenses de proximité en cas de reconstitution. Avant leur fusion, les trois villes payaient le même taux à la SQ (0,18 \$ du 100 \$ d'évaluation) que ne paie la ville actuelle. En cas de reconstitution nous avons supposé que le taux demeurerait inchangé.
Protection contre les incendies	
Sécurité civile et 911	Affecté aux dépenses d'agglomération.
Autres	
Transport	
Réseau routier artériel, commun	
Réseau routier local	Selon la direction générale, la Ville actuelle ne dispose pas de réseau routier artériel, mais seulement un réseau routier local distant de 318 Km dont 114 Km traversent le Canton de Newport, 179 Km la Municipalité d'Eaton et 25 Km la Ville de Cookshire. Les coûts d'entretien ont été répartis en proportion de la longueur du réseau routier soit respectivement 38%, 58% et 8%
Transport collectif	Transport aux handicapés. A été traité comme dépenses d'agglomération
Autres	Non applicable
Hygiène du milieu	
Approvisionnement et traitement de l'eau potable	Traité comme des dépenses de proximité. Il n'y a aucun réseau d'aqueduc en commun entre les trois villes. Par ailleurs, il n'y a pas de service d'approvisionnement en eau potable dans le Canton de Newport.
Réseau de distribution de l'eau potable	
Traitement des eaux usées	Dépense affectée en totalité au budget d'agglomération
Réseaux d'égouts	Selon les informations transmises par la direction générale, ces dépenses ont été affectées dans une proportion de 44% pour la Municipalité d'Eaton et 56% pour la Ville de Cookshire. Le Canton de Newport n'a pas de réseau d'égouts.
Matières résiduelles : traitement et élimination	Une somme de 94 399 \$ était prévue au poste "autres dans le budget 2004. Cette somme correspondait au versement de la quote part à la MRC au titre des dépenses de traitement et d'élimination des matières résiduelles. Nous avons donc affecté cette somme au budget d'agglomération
Matières résiduelles : cueillette et transport	Les dépenses de cueillette et transport des matières résiduelles ont été réparties entre les trois villes au prorata du nombre d'unités de logements desservies. Elles ont été ensuite affectées aux différents budgets de proximités
Cours d'eau	Non applicable -Pas de dépenses inscrites au budget 2004
Protection de l'environnement	Non applicable -Pas de dépenses inscrites au budget 2004
Autres	Voir traitement et élimination des matières résiduelles.
Santé et bien-être	
Logement social	
Autres (inspection aliments)	Non applicable -Aucune dépense inscrite au budget 2004
Autres (sécurité revenu)	
Aménagement, urbanisme	
Aménagement, urb, zonage, commun	Non applicable
Aménagement, urb, zonage, local	Toutes les dépenses d'aménagement, d'urbanisme et de zonage ont été considérées comme dépenses de proximité et réparties entre les municipalité en proportion de leur richesse foncière.
Rénovations urbaine	Non applicable. Pas de dépenses inscrites au budget 2004
Promotion et dev économ	Affecté en totalité aux dépenses d'agglomération. Nous y avons également inclus les dépenses de salaires et de location du bâtiment de l'aéroport
Autres	Affecté en totalité au budget de proximité d'Eaton puisqu'il correspond aux salaires et à l'entretien de la salle de quille de Sawyerville
Loisirs et culture	
Activités récréatives	
Activités récréatives, autres	
activités culturelles	Les dépenses de loisirs et cultures ont toutes été considérées comme des dépenses de proximité. Elles ont été réparties selon les indications transmises directement par la direction générale de la ville..
Bibliothèques commun	
Bibliothèques, autres	
Autres, commun	
Autres, local	
Électricité	Non applicable. Pas de dépenses inscrites au budget 2004
Frais de financement	Découle des projections de remboursements des intérêts et du capital communiquées par la direction générale. Les dettes (anciennes et nouvelles) ont été affectées aux budgets des dépenses de proximité selon l'information disponible sur leurs bénéficiaires et leur utilisation.
Remboursement de la dette à long terme	Selon les informations transmises, les nouvelles dettes contractées ne sont pas attribuables à des compétences d'agglomération.
Transfert aux activités d'investissement	Voir section 4.5 pour plus de détail sur le traitement apporté aux dépenses prévues au programme triennal d'immobilisations.
Coûts de transition	Ces coûts ont été établis selon les informations communiquées par la direction générale et nos approximations.
Autres revenus	Les autres revenus ont été répartis entre les trois villes en proportion de leur richesse foncière respective.
Transferts conditionnels	Nous avons intégré au budget d'agglomération les reliquats à verser au titre du PAFREM et au titre du programme de neutralité financière. Nous avons également intégré le reliquat qui restait à verser en 2005 au titre du regroupement Eaton-Sawyerville. Dans l'hypothèse d'une reconstitution, cette somme a été affecté en totalité à la municipalité d'Eaton
Affectation de surplus	Aucune affectation de surplus n'a été considérée pour la période 2005-2007
Crédits ou taxes spéciales	Nous avons utilisé les paramètres du décret 858-2002 en supposant que le troisième exercice correspondait à l'année 2005. Nous avons ensuite appliqués les taux de crédits de taxe ou le taux de taxe spéciale à la valeur imposable du rôle d'évaluation foncière de chacune des municipalités pour déterminer selon le cas le montant du crédit de taxe ou le montant de la taxe spéciale.

5.4 Principaux résultats

Les tableaux ci-après donnent pour les années 2005 à 2007, les budgets pro forma de la Ville de Cookshire-Eaton dans l'hypothèse d'une reconstitution des anciennes municipalités. Pour chacune des années, nous avons dégagé 5 budgets pro forma distincts :

- un budget de la ville actuelle correspondant à une situation de statut quo;
- un budget pro forma des compétences d'agglomération;
- un budget pro forma des compétences de proximité pour le Canton de Newport;
- un budget pro forma des compétences de proximité pour la Municipalité d'Eaton; et
- un budget pro forma des compétences de proximité pour la Ville de Cookshire.

Le budget 2004 de la ville actuelle est également présenté à titre d'élément de référence.

BUDGET 2004

VILLE DE COOKSHIRE-EATON

COÛT DES SERVICES

DÉPENSES	Dépenses de fonctionnement	Transferts conditionnels	Services rendus, contributions, amendes et intérêts du fonds d'amortissement	Coûts nets à financer
	(1)	(2)	(3)	(1)-(2)-(3)
Administration générale				
Évaluation foncière	81 392 \$	-	-	81 392 \$
Application de la loi	83 000 \$	-	-	83 000 \$
Autres, mises en commun	279 696 \$	-	-	279 696 \$
Autres, locales	450 998 \$	-	32 714 \$	418 284 \$
Sécurité publique				
police	495 782 \$	-	5 000 \$	490 782 \$
protection contre les incendies	247 772 \$	-	-	247 772 \$
sécurité civile et 911	59 000 \$	-	-	59 000 \$
autres	10 000 \$	-	-	10 000 \$
Transport				
réseau routier artériel, commun	-	-	-	-
réseau routier local	1 413 817 \$	934 406 \$	30 886 \$	448 525 \$
transport collectif	13 200 \$	-	-	13 200 \$
autres	-	-	-	-
Hygiène du milieu				
approvisionnement et traitement de l'eau potable	168 866 \$	-	53 400 \$	115 466 \$
réseau de distribution de l'eau potable	-	-	-	-
traitement des eaux usées	128 722 \$	127 632 \$	-	1 090 \$
réseaux d'égouts-collecteurs	-	-	-	-
réseaux d'égouts	42 491 \$	-	-	42 491 \$
matières résiduelles : traitement et élimination	103 274 \$	-	-	103 274 \$
matières résiduelles : cueillette et transport	166 831 \$	-	15 000 \$	151 831 \$
cours d'eau	-	-	-	-
protection de l'environnement	-	-	-	-
autres	-	-	-	-
Santé et bien-être				
logement social	-	-	-	-
autres (inspection aliments)	-	-	-	-
autres (sécurité revenu)	-	-	-	-
Aménagement, urbanisme				
aménagement, urb, zonage, commun	-	-	-	-
aménagement, urb, zonage, local	101 936 \$	-	67 100 \$	34 836 \$
rénovations urbaine	-	-	-	-
promotion et dev économ	60 586 \$	-	-	60 586 \$
autres	10 000 \$	-	7 500 \$	2 500 \$
Loisirs et culture				
activités récréatives	-	-	-	-
activités récréatives, autres	216 073 \$	-	5 050 \$	211 023 \$
activités culturelles	-	-	-	-
bibliothèques commun	-	-	-	-
bibliothèques, autres	43 690 \$	-	-	43 690 \$
autres, commun	-	-	-	-
autres, local	54 600 \$	-	-	54 600 \$
Électricité				0
Sommaire 2004				
Total avant service de dette et investissements	4 231 726 \$	1 062 038 \$	216 650 \$	2 953 038 \$
Contributions supramunicipales		-	-	-
Autres dépenses communes	1 721 290 \$	-	-	1 721 290 \$
% commun	41%			58%
Frais de financement	66 800 \$			66 800 \$
Remboursement de la dette à long terme	290 472 \$			290 472 \$
Service de la dette net	-			-
Transfert aux activités d'investissement	128 001 \$			128 001 \$
Grand total 2003 incluant service de la dette	4 716 999 \$	1 062 038 \$	216 650 \$	3 438 311 \$
Partie commune	1 721 290 \$	-	-	1 721 290 \$
% commun	36%			50%

BUDGET 2005

VILLE ACTUELLE DE COOKSHIRE-EATON

COÛT DES SERVICES

DÉPENSES	Dépenses de fonctionnement	Transferts conditionnels	Services rendus, contributions, amendes et intérêts du fonds d'amortissement	Coûts nets à financer
	(1)	(2)	(3)	(1)-(2)-(3)
Administration générale				
Évaluation foncière	81 392 \$	-	-	81 392 \$
Application de la loi	83 000 \$	-	-	83 000 \$
Autres	279 696 \$	-	-	279 696 \$
Autres, locales	450 998 \$	-	32 714 \$	418 284 \$
Sécurité publique				
police	495 782 \$	-	5 000 \$	490 782 \$
protection contre les incendies	247 772 \$	-	-	247 772 \$
sécurité civile et 911	59 000 \$	-	-	59 000 \$
autres	10 000 \$	-	-	10 000 \$
Transport				
réseau routier artériel, commun	-	-	-	-
réseau routier local	1 413 817 \$	934 406 \$	30 886 \$	448 525 \$
transport collectif	13 200 \$	-	-	13 200 \$
autres	-	-	-	-
Hygiène du milieu				
approvisionnement et traitement de l'eau potable	168 866 \$	-	53 400 \$	115 466 \$
réseau de distribution de l'eau potable	-	-	-	-
traitement des eaux usées	128 722 \$	-	-	128 722 \$
réseaux d'égouts-collecteurs	-	-	-	-
réseaux d'égouts	42 491 \$	-	-	42 491 \$
matières résiduelles : traitement et élimination	103 274 \$	-	-	103 274 \$
matières résiduelles : cueillette et transport	166 831 \$	-	15 000 \$	151 831 \$
cours d'eau	-	-	-	-
protection de l'environnement	-	-	-	-
autres	-	-	-	-
Santé et bien-être				
logement social	-	-	-	-
autres (inspection aliments)	-	-	-	-
autres (sécurité revenu)	-	-	-	-
Aménagement, urbanisme				
aménagem, urb, zonage, commun	-	-	-	-
aménagem, urb, zonage, local	101 936 \$	-	67 100 \$	34 836 \$
rénovations urbaine	-	-	-	-
promotion et dev économ	60 586 \$	-	-	60 586 \$
autres	10 000 \$	-	7 500 \$	2 500 \$
Loisirs et culture				
activités récréatives	-	-	-	-
activités récréatives, autres	216 073 \$	-	5 050 \$	211 023 \$
activités culturelles	-	-	-	-
bibliothèques commun	-	-	-	-
bibliothèques, autres	43 690 \$	-	-	43 690 \$
autres, commun	-	-	-	-
autres, local	54 600 \$	-	-	54 600 \$
Électricité	-	-	-	-
Sommaire 2005				
Total avant service de dette et investissements	4 231 726 \$	934 406 \$	216 650 \$	3 080 670 \$
Contributions supramunicipales				
Autres dépenses communes				
% commun				
Frais de financement	60 072 \$			60 072 \$
Remboursement de la dette à long terme	160 470 \$			160 470 \$
Service de la dette net				-
Transfert aux activités d'investissement	203 919 \$			203 919 \$
Grand total 2004 incluant service de la dette	4 656 187 \$	934 406 \$	216 650 \$	3 505 131 \$
Partie commune				
% commun				
AUTRES REVENUS				156 114 \$
TRANSFERTS INCONDITIONNELS				
Regroup municipal				90 090 \$
Péréquation				-
Diversification des revenus				-
Total transfert inconditionnels				90 090 \$
TOTAL NET À FINANCER				3 258 927 \$
AFFECTATION DE SURPLUS				-
CRÉDITS OU TAXES SPÉCIALES				
Crédit de taxe Eaton				66 571 \$
Crédit de Taxe Newport				56 989 \$
Taxe spéciale Cookshire				82 637 \$
TOTAL NET À FINANCER cpte -tenu affectation de surplus				3 299 850 \$

BUDGET 2005 DES COMPÉTENCES D'AGGLOMÉRATION

COÛT DES SERVICES D'AGGLOMÉRATION				
DÉPENSES	Dépenses de fonctionnement	Transferts conditionnels	Services rendus, contributions, amendes et intérêts du fonds d'amortissement	Coûts nets à financer
	(1)	(2)	(3)	(1)-(2)-(3)
Administration générale				
Évaluation foncière	81 392 \$	-	-	81 392 \$
Application de la loi	83 000 \$	-	-	83 000 \$
Autres, mises en commun	279 696 \$	-	-	279 696 \$
Autres, locales				
Sécurité publique				
police	495 782 \$	-	5 000 \$	490 782 \$
protection contre les incendies	247 772 \$	-	-	247 772 \$
sécurité civile et 911	59 000 \$	-	-	59 000 \$
autres	10 000 \$			10 000 \$
Transport				
réseau routier artériel, commun	-	-	-	-
réseau routier local				
transport collectif	13 200 \$	-	-	13 200 \$
autres	-	-	-	-
Hygiène du milieu				
approvisionnement et traitement de l'eau potable				
réseau de distribution de l'eau potable				
traitement des eaux usées	128 722 \$		-	128 722 \$
réseaux d'égouts-collecteurs	-	-	-	-
réseaux d'égouts				
matières résiduelles : traitement et élimination	103 274 \$	-	-	103 274 \$
matières résiduelles : cueillette et transport				
cours d'eau	-	-	-	-
protection de l'environnement				
autres				
Santé et bien-être				
logement social	-	-	-	-
autres (inspection aliments)	-	-	-	-
autres (sécurité revenu)	-			
Aménagement, urbanisme				
aménagem, urb, zonage, commun	-	-	-	-
aménagem, urb, zonage, local				
renovations urbaine	-			
promotion et dev économ	60 586 \$	-	-	60 586 \$
autres	-			
Loisirs et culture				
activités récréatives	-	-	-	-
activités récréatives, autres				
activités culturelles				
bibliothèques commun	-	-	-	-
bibliothèques, autres				
autres, commun	-	-	-	-
autres, local				
Électricité				0
Sommaire 2005				
Total avant service de dette et investissements	1 562 424 \$	-	5 000 \$	1 557 424 \$
Contributions supramunicipales				
Autres dépenses communes				
% commun				
Frais de financement	-			-
Remboursement de la dette à long terme	-			-
Service de la dette net				-
Transfert aux activités d'investissement	64 867 \$			64 867 \$
Grand total 2003 incluant service de la dette	1 627 290 \$	-	5 000 \$	1 622 290 \$
Partie commune				
% commun				
COÛTS DE TRANSITION				
Grand total 2003 incluant service de la dette et coûts de transition				1 622 290 \$
AUTRES REVENUS				
TRANSFERTS INCONDITIONNELS				
Regroupement municipal				90 090 \$
Péréquation				
Diversification des revenus				
Total transfert inconditionnels				90 090 \$
TOTAL NET À FINANCER				1 532 200 \$
AFFECTATION DE SURPLUS				-
TOTAL NET À FINANCER cpte -tenu affectation de surplus				1 532 200 \$

BUDGET 2005 DES COMPÉTENCES DE PROXIMITÉ				
CANTON NEWPORT				
COÛT DES SERVICES DE PROXIMITÉ				
DÉPENSES	Dépenses de fonctionnement	Transferts conditionnels	Services rendus, contributions, amendes et intérêts du fonds d'amortissement	Coûts nets à financer
	(1)	(2)	(3)	(1)-(2)-(3)
Administration générale				
Évaluation foncière				
Application de la loi				
Autres, mises en commun				
Autres, locales	128 879 \$	- \$	6 467 \$	122 412 \$
Sécurité publique				
police	- \$	- \$	- \$	- \$
protection contre les incendies				
sécurité civile et 911				
autres				
Transport				
réseau routier artériel, commun				
réseau routier local	556 406 \$	367 734 \$	12 155 \$	176 516 \$
transport collectif				
autres				
Hygiène du milieu				
approvisionnement et traitement de l'eau potable	- \$	- \$	- \$	- \$
réseau de distribution de l'eau potable	- \$	- \$	- \$	- \$
traitement des eaux usées				
réseaux d'égouts-collecteurs				
réseaux d'égouts	4 953 \$	- \$	- \$	4 953 \$
matières résiduelles : traitement et élimination				
matières résiduelles : cueillette et transport	29 280 \$	- \$	2 633 \$	26 648 \$
cours d'eau				
protection de l'environnement				- \$
autres				- \$
Santé et bien-être				
logement social				
autres (inspection aliments)				
autres (sécurité revenu)	- \$	- \$		- \$
Aménagement, urbanisme				
aménagement, urb, zonage, commun	- \$			
aménagement, urb, zonage, local	20 152 \$	- \$	13 265 \$	6 887 \$
rénovations urbaine	- \$			- \$
promotion et dev économ				
autres	- \$			- \$
Loisirs et culture				
activités récréatives	- \$			
activités récréatives, autres	31 945 \$	- \$	747 \$	31 199 \$
activités culturelles				
bibliothèques commun				
bibliothèques, autres	- \$	- \$	- \$	- \$
autres, commun				
autres, local	6 972 \$	- \$	- \$	6 972 \$
Electricité				0
Sommaire 2005				
Total avant service de dette et investissements	778 587 \$	367 734 \$	35 267 \$	375 586 \$
Contributions supramunicipales				
Autres dépenses communes				
% commun				
Frais de financement	2 433 \$			2 433 \$
Remboursement de la dette à long terme	3 529 \$			3 529 \$
Service de la dette net				- \$
Transfert aux activités d'investissement	27 490,12 \$			27 490 \$
Grand total 2003 incluant service de la dette	812 039 \$	367 734 \$	35 267 \$	409 037 \$
Partie commune				
% commun				
COÛTS DE TRANSITION				\$ 25 599,85
Grand total 2005 incluant service de la dette et coûts de transition				434 637 \$
AUTRES REVENUS				30 863 \$
TRANSFERTS INCONDITIONNELS				
Regroup municipal				- \$
Péréquation				- \$
Diversification des revenus				- \$
Total transfert inconditionnels				- \$
TOTAL NET À FINANCER				403 774 \$
AFFECTATION DE SURPLUS				- \$
TOTAL NET À FINANCER cpte -tenu affectation de surplus				403 774 \$

BUDGET 2005 DES COMPÉTENCES DE PROXIMITÉ

MUNICIPALITÉ D'EATON

COÛT DES SERVICES DE PROXIMITÉ

DÉPENSES	Dépenses de fonctionnement	Transferts conditionnels	Services rendus, contributions, amendes et intérêts du fonds d'amortissement	Coûts nets à financer
	(1)	(2)	(3)	(1)-(2)-(3)
Administration générale				
Évaluation foncière				
Application de la loi				
Autres, mises en commun				
Autres, locales	321 442 \$	-	19 526 \$	301 916 \$
Sécurité publique				
police	-	-	-	-
protection contre les incendies				
sécurité civile et 911				
autres	-	-	-	-
Transport				
réseau routier artériel, commun				
réseau routier local	650 933 \$	430 208 \$	14 220 \$	206 505 \$
transport collectif				
autres				
Hygiène du milieu				
approvisionnement et traitement de l'eau potable	56 289 \$	-	17 800 \$	38 489 \$
réseau de distribution de l'eau potable	-	-	-	-
traitement des eaux usées				
réseaux d'égouts-collecteurs				
réseaux d'égouts	16 892 \$	-	-	16 892 \$
matières résiduelles : traitement et élimination				
matières résiduelles : cueillette et transport	92 517 \$	-	8 318 \$	84 199 \$
cours d'eau				
protection de l'environnement	-	-	-	-
autres	-	-	-	-
Santé et bien-être				
logement social				
autres (inspection aliments)				
autres (sécurité revenu)	-	-	-	-
Aménagement, urbanisme				
aménagement, urb, zonage, commun				
aménagement, urb, zonage, local	60 842 \$	-	40 049 \$	20 792 \$
rénovations urbaine	-	-	-	-
promotion et dév économ				
autres	10 000 \$	-	7 500 \$	2 500 \$
Loisirs et culture				
activités récréatives				
activités récréatives, autres	139 786 \$	-	3 267 \$	136 519 \$
activités culturelles	-	-	-	-
bibliothèques commun				
bibliothèques, autres	29 272 \$	-	-	29 272 \$
autres, commun				
autres, local	33 549 \$	-	-	33 549 \$
Électricité	-	-	-	0
Sommaire 2005				
Total avant service de dette et investissements	1 411 522 \$	430 208 \$	110 681 \$	870 633 \$
Contributions supramunicipales				
Autres dépenses communes				
% commun				
Frais de financement	32 793 \$			32 793 \$
Remboursement de la dette à long terme	98 714 \$			98 714 \$
Service de la dette net				-
Transfert aux activités d'investissement	82 995,15 \$			82 995 \$
Grand total 2003 incluant service de la dette	1 626 024 \$	430 208 \$	110 681 \$	1 085 136 \$
Partie commune				
% commun				
COÛTS DE TRANSITION				\$ 69 836,32
Grand total 2003 incluant service de la dette et coûts de transition				1 154 972 \$
AUTRES REVENUS				93 179 \$
TRANSFERTS INCONDITIONNELS				
Regroup municipal				11 697 \$
Péréquation				-
Diversification des revenus				-
Total transfert inconditionnels				11 697 \$
TOTAL NET À FINANCER				1 050 096 \$
AFFECTATION DE SURPLUS				-
TOTAL NET À FINANCER cpte -tenu affectation de surplus				1 050 096 \$

BUDGET 2005 DES COMPÉTENCES DE PROXIMITÉ

VILLE DE COOKSHIRE

COÛT DES SERVICES DE PROXIMITÉ

DÉPENSES	Dépenses de fonctionnement	Transferts conditionnels	Services rendus, contributions, amendes et intérêts du fonds d'amortissement	Coûts nets à financer
	(1)	(2)	(3)	(1)-(2)-(3)
Administration générale				
Evaluation foncière				
Application de la loi	-			
Autres, mises en commun				
Autres, locales	132 372 \$	-	6 721 \$	125 651 \$
Sécurité publique				
police	-	-	-	-
protection contre les incendies				
sécurité civile et 911				
autres	-	-	-	-
Transport				
réseau routier artériel, commun				
réseau routier local	206 479 \$	136 464 \$	4 511 \$	65 504 \$
transport collectif				
autres				
Hygiène du milieu				
approvisionnement et traitement de l'eau potable	112 577 \$		35 600 \$	76 977 \$
réseau de distribution de l'eau potable	-	-	-	-
traitement des eaux usées				
réseaux d'égouts-collecteurs				
réseaux d'égouts	20 646 \$	-	-	20 646 \$
matières résiduelles : traitement et élimination				
matières résiduelles : cueillette et transport	45 034 \$	-	4 049 \$	40 985 \$
cours d'eau				
protection de l'environnement	-	-	-	-
autres	-	-	-	-
Santé et bien-être				
logement social	-			
autres (inspection aliments)	-			
autres (sécurité revenu)	-	-	-	-
Aménagement, urbanisme				
aménagement, urb, zonage, commun	-			
aménagement, urb, zonage, local	20 942 \$	-	13 785 \$	7 157 \$
rénovations urbaine	-	-	-	-
promotion et dev économ				
autres	-	-	-	-
Loisirs et culture				
activités récréatives	-			
activités récréatives, autres	44 342 \$	-	1 036 \$	43 305 \$
activités culturelles				
bibliothèques commun				
bibliothèques, autres	14 418 \$	-	-	14 418 \$
autres, commun				
autres, local	14 079 \$	-	-	14 079 \$
Électricité				0
Sommaire 2005				
Total avant service de dette et investissements	610 889 \$	136 464 \$	65 702 \$	408 723 \$
Contributions supramunicipales				
Autres dépenses communes				
% commun				
Frais de financement	24 846 \$			24 846 \$
Remboursement de la dette à long terme	58 227 \$			58 227 \$
Service de la dette net				-
Transfert aux activités d'investissement	28 567,06 \$			28 567 \$
Grand total 2003 incluant service de la dette	722 528 \$	136 464 \$	65 702 \$	520 363 \$
Partie commune				
% commun				
COÛTS DE TRANSITION				\$ 38 137,17
Grand total 2003 incluant service de la dette et coûts de transition				558 500 \$
AUTRES REVENUS				32 072 \$
TRANSFERTS INCONDITIONNELS				
Regroup municipal				-
Péréquation				-
Diversification des revenus				-
Total transfert inconditionnels				-
TOTAL NET À FINANCER				526 428 \$
AFFECTATION DE SURPLUS				-
TOTAL NET À FINANCER cpte .tenu affectation de surplus				526 428 \$

BUDGET 2006

VILLE ACTUELLE DE COOKSHIRE-EATON

COÛT DES SERVICES

DÉPENSES	Dépenses de fonctionnement	Transferts conditionnels	Services rendus, contributions, amendes et intérêts du fonds d'amortissement	Coûts nets à financer
	(1)	(2)	(3)	(1)-(2)-(3)
Administration générale				
Évaluation foncière	81 392 \$	- \$	- \$	81 392 \$
Application de la loi	83 000 \$	- \$	- \$	83 000 \$
Autres, mises en commun	279 696 \$	- \$	- \$	279 696 \$
Autres, locales	450 998 \$	- \$	32 714 \$	418 284 \$
Sécurité publique				
police	495 782 \$	- \$	5 000 \$	490 782 \$
protection contre les incendies	247 772 \$	- \$	- \$	247 772 \$
sécurité civile et 911	59 000 \$	- \$	- \$	59 000 \$
autres	10 000 \$	- \$	- \$	10 000 \$
Transport				
réseau routier artériel, commun	- \$	- \$	- \$	- \$
réseau routier local	1 413 817 \$	934 406 \$	30 886 \$	448 525 \$
transport collectif	13 200 \$	- \$	- \$	13 200 \$
autres	- \$	- \$	- \$	- \$
Hygiène du milieu				
approvisionnement et traitement de l'eau potable	168 866 \$	- \$	53 400 \$	115 466 \$
réseau de distribution de l'eau potable	- \$	- \$	- \$	- \$
traitement des eaux usées	128 722 \$	- \$	- \$	128 722 \$
réseaux d'égouts-collecteurs	- \$	- \$	- \$	- \$
réseaux d'égouts	42 491 \$	- \$	- \$	42 491 \$
matières résiduelles : traitement et élimination	103 274 \$	- \$	- \$	103 274 \$
matières résiduelles : cueillette et transport	166 831 \$	- \$	15 000 \$	151 831 \$
cours d'eau	- \$	- \$	- \$	- \$
protection de l'environnement	- \$	- \$	- \$	- \$
autres	- \$	- \$	- \$	- \$
Santé et bien-être				
logement social	- \$	- \$	- \$	- \$
autres (inspection aliments)	- \$	- \$	- \$	- \$
autres (sécurité revenu)	- \$	- \$	- \$	- \$
Aménagement, urbanisme				
aménagement, urb, zonage, commun	- \$	- \$	- \$	- \$
aménagement, urb, zonage, local	101 936 \$	- \$	67 100 \$	34 836 \$
rénovations urbaine	- \$	- \$	- \$	- \$
promotion et dev économ	60 586 \$	- \$	- \$	60 586 \$
autres	10 000 \$	- \$	7 500 \$	2 500 \$
Loisirs et culture				
activités récréatives	- \$	- \$	- \$	- \$
activités récréatives, autres	216 073 \$	- \$	5 050 \$	211 023 \$
activités culturelles	- \$	- \$	- \$	- \$
bibliothèques commun	- \$	- \$	- \$	- \$
bibliothèques, autres	43 690 \$	- \$	- \$	43 690 \$
autres, commun	- \$	- \$	- \$	- \$
autres, local	54 600 \$	- \$	- \$	54 600 \$
Électricité	- \$	- \$	- \$	0
Sommaire 2006				
Total avant service de dette et investissements	4 231 726 \$	934 406 \$	216 650 \$	3 080 670 \$
Contributions supramunicipales				
Autres dépenses communes				
% commun				
Frais de financement	50 052 \$			50 052 \$
Remboursement de la dette à long terme	113 460 \$			113 460 \$
Service de la dette net				- \$
Transfert aux activités d'investissement	203 919 \$			203 919 \$
Grand total 2003 incluant service de la dette	4 599 156 \$	934 406 \$	216 650 \$	3 448 100 \$
Partie commune				
% commun				
AUTRES REVENUS				156 114 \$
TRANSFERTS INCONDITIONNELS				
Regroupement municipal				10 875 \$
Péréquation				
Diversification des revenus				
Total transfert inconditionnels				10 875 \$
TOTAL NET À FINANCER				3 281 111 \$
AFFECTATION DE SURPLUS				- \$
CRÉDITS OU TAXES SPÉCIALES				
Crédit de taxe Eaton				49 929 \$
Crédit de Taxe Newport				45 591 \$
Taxe spéciale Cookshire				61 978 \$
TOTAL NET À FINANCER cpte -tenu affectation de surplus				3 314 653 \$

BUDGET 2006 DES COMPÉTENCES D'AGGLOMÉRATION

COÛT DES SERVICES D'AGGLOMÉRATION				
DÉPENSES	Dépenses de fonctionnement	Transferts conditionnels	Services rendus, contributions, amendes et intérêts du fonds d'amortissement	Coûts nets à financer
	(1)	(2)	(3)	(1)-(2)-(3)
Administration générale				
Evaluation foncière	81 392 \$	-	-	81 392 \$
Application de la loi	83 000 \$	-	-	83 000 \$
Autres, mises en commun	279 696 \$	-	-	279 696 \$
Autres, locales				
Sécurité publique				
police	495 782 \$	-	5 000 \$	490 782 \$
protection contre les incendies	247 772 \$	-	-	247 772 \$
sécurité civile et 911	59 000 \$	-	-	59 000 \$
autres	10 000 \$			10 000 \$
Transport				
réseau routier artériel, commun	-	-	-	-
réseau routier local				
transport collectif	13 200 \$	-	-	13 200 \$
autres	-	-	-	-
Hygiène du milieu				
approvisionnement et traitement de l'eau potable				
réseau de distribution de l'eau potable				
traitement des eaux usées	128 722 \$	-	-	128 722 \$
réseaux d'égouts-collecteurs	-	-	-	-
réseaux d'égouts				
matières résiduelles : traitement et élimination	103 274 \$	-	-	103 274 \$
matières résiduelles : cueillette et transport				
cours d'eau	-	-	-	-
protection de l'environnement				
autres				
Santé et bien-être				
logement social	-	-	-	-
autres (inspection aliments)	-	-	-	-
autres (sécurité revenu)				
Aménagement, urbanisme				
aménagement, urb, zonage, commun	-	-	-	-
aménagement, urb, zonage, local				
rénovations urbaine				
promotion et dev économ	60 586 \$	-	-	60 586 \$
autres				
Loisirs et culture				
activités récréatives	-	-	-	-
activités récréatives, autres				
activités culturelles				
bibliothèques commun	-	-	-	-
bibliothèques, autres				
autres, commun	-	-	-	-
autres, local				
Electricité				
Sommaire 2006				
Total avant service de dette et investissements	1 562 424 \$	-	5 000 \$	1 557 424 \$
Contributions supramunicipales				
Autres dépenses communes				
% commun				
Frais de financement	-			-
Remboursement de la dette à long terme	-			-
Service de la dette net				-
Transfert aux activités d'investissement	64 867 \$			64 867 \$
Grand total 2003 incluant service de la dette	1 627 290 \$	-	5 000 \$	1 622 290 \$
Partie commune				
% commun				
COÛTS DE TRANSITION				
Grand total 2003 incluant service de la dette et coûts de transition				1 622 290 \$
AUTRES REVENUS				-
TRANSFERTS INCONDITIONNELS				
Regroup municipal				10 875 \$
Péréquation				
Diversification des revenus				
Total transfert inconditionnels				10 875 \$
TOTAL NET À FINANCER				1 611 415 \$
AFFECTATION DE SURPLUS				-
TOTAL NET À FINANCER cpte -tenu affectation de surplus				1 611 415 \$

BUDGET 2006 DES COMPÉTENCES DE PROXIMITÉ

CANTON DE NEWPORT

COÛT DES SERVICES DE PROXIMITÉ

DÉPENSES	Dépenses de fonctionnement	Transferts conditionnels	Services rendus, contributions, amendes et intérêts du fonds d'amortissement	Coûts nets à financer
	(1)	(2)	(3)	(1)-(2)-(3)
Administration générale				
Evaluation foncière				
Application de la loi				
Autres, mises en commun				
Autres, locales	128 879 \$	- \$	6 467 \$	122 412 \$
Sécurité publique				
police	- \$	- \$	- \$	- \$
protection contre les incendies				
sécurité civile et 911				
autres	- \$	- \$	- \$	- \$
Transport				
réseau routier artériel, commun				
réseau routier local	556 406 \$	367 734 \$	12 155 \$	176 516 \$
transport collectif				
autres				
Hygiène du milieu				
approvisionnement et traitement de l'eau potable	- \$	- \$	- \$	- \$
réseau de distribution de l'eau potable	- \$	- \$	- \$	- \$
traitement des eaux usées				
réseaux d'égouts-collecteurs				
réseaux d'égouts	4 953 \$	- \$	- \$	4 953 \$
matières résiduelles : traitement et élimination				
matières résiduelles : cueillette et transport	29 280 \$	- \$	2 633 \$	26 648 \$
cours d'eau				
protection de l'environnement				- \$
autres				- \$
Santé et bien-être				
logement social				
autres (inspection aliments)				
autres (sécurité revenu)	- \$	- \$	- \$	- \$
Aménagement, urbanisme				
aménagement, urb, zonage, commun				
aménagement, urb, zonage, local	20 152 \$	- \$	13 265 \$	6 887 \$
rénovations urbaine	- \$			- \$
promotion et dev économ				
autres	- \$		- \$	- \$
Loisirs et culture				
activités récréatives				
activités récréatives, autres	31 945 \$	- \$	747 \$	31 199 \$
activités culturelles				- \$
bibliothèques commun				
bibliothèques, autres	- \$	- \$	- \$	- \$
autres, commun				
autres, local	6 972 \$	- \$	- \$	6 972 \$
Electricité				0
Sommaire 2006				
Total avant service de dette et investissements	778 587 \$	367 734 \$	35 267 \$	375 586 \$
Contributions supramunicipales				
Autres dépenses communes				
% commun				
Frais de financement	2 221 \$			2 221 \$
Remboursement de la dette à long terme	3 740 \$			3 740 \$
Service de la dette net				- \$
Transfert aux activités d'investissement	27 490 \$			27 490 \$
Grand total 2003 incluant service de la dette	812 039 \$	367 734 \$	35 267 \$	409 037 \$
Partie commune				
% commun				
COÛTS DE TRANSITION				\$ 25 599,85
Grand total 2003 incluant service de la dette et coûts de transition				434 637 \$
AUTRES REVENUS				30 863 \$
TRANSFERTS INCONDITIONNELS				
Regroupement municipal				
Péréquation				
Diversification des revenus				
Total transfert inconditionnels				- \$
TOTAL NET À FINANCER				403 774 \$
AFFECTATION DE SURPLUS				- \$
TOTAL NET À FINANCER cpte -tenu affectation de surplus				403 774 \$

BUDGET 2006 DES COMPÉTENCES DE PROXIMITÉ				
MUNICIPALITÉ D'EATON				
COÛT DES SERVICES DE PROXIMITÉ				
DÉPENSES	Dépenses de fonctionnement	Transferts conditionnels	Services rendus, contributions, amendes et intérêts du fonds d'amortissement	Coûts nets à financer
	(1)	(2)	(3)	(1)-(2)-(3)
Administration générale				
Évaluation foncière				
Application de la loi				
Autres, mises en commun				
Autres, locales	321 442 \$	- \$	19 526 \$	301 916 \$
Sécurité publique				
police	- \$	- \$	- \$	- \$
protection contre les incendies				
sécurité civile et 911				
autres	- \$	- \$	- \$	- \$
Transport				
réseau routier artériel, commun				
réseau routier local	650 933 \$	430 208 \$	14 220 \$	206 505 \$
transport collectif				
autres				
Hygiène du milieu				
approvisionnement et traitement de l'eau potable	56 289 \$	- \$	17 800 \$	38 489 \$
réseau de distribution de l'eau potable	- \$	- \$	- \$	- \$
traitement des eaux usées				
réseaux d'égouts-collecteurs				
réseaux d'égouts	16 892 \$	- \$	- \$	16 892 \$
matières résiduelles : traitement et élimination				
matières résiduelles : cueillette et transport	92 517 \$	- \$	8 318 \$	84 199 \$
cours d'eau				
protection de l'environnement	- \$	- \$	- \$	- \$
autres	- \$	- \$	- \$	- \$
Santé et bien-être				
logement social				
autres (inspection aliments)				
autres (sécurité revenu)	- \$	- \$	- \$	- \$
Aménagement, urbanisme				
aménagement, urb, zonage, commun				
aménagement, urb, zonage, local	60 842 \$	- \$	40 049 \$	20 792 \$
rénovations urbaine	- \$	- \$	- \$	- \$
promotion et dev économ				
autres	10 000 \$	- \$	7 500 \$	2 500 \$
Loisirs et culture				
activités récréatives				
activités récréatives, autres	139 786 \$	- \$	3 267 \$	136 519 \$
activités culturelles	- \$	- \$	- \$	- \$
bibliothèques commun				
bibliothèques, autres	29 272 \$	- \$	- \$	29 272 \$
autres, commun				
autres, local	33 549 \$	- \$	- \$	33 549 \$
Électricité	- \$	- \$	- \$	0
Sommaire 2006				
Total avant service de dette et investissements	1 411 522 \$	430 208 \$	110 681 \$	870 633 \$
Contributions supramunicipales				
Autres dépenses communes				
% commun				
Frais de financement	26 397 \$			26 397 \$
Remboursement de la dette à long terme	47 167 \$			47 167 \$
Service de la dette net				- \$
Transfert aux activités d'investissement	82 995 \$			82 995 \$
Grand total 2003 incluant service de la dette	1 568 081 \$	430 208 \$	110 681 \$	1 027 192 \$
Partie commune				
% commun				
COÛTS DE TRANSITION				\$ 69 836,32
Grand total 2003 incluant service de la dette et coûts de transition				1 097 028 \$
AUTRES REVENUS				93 179 \$
TRANSFERTS INCONDITIONNELS				
Regroupement municipal				
Péréquation				
Diversification des revenus				
Total transfert inconditionnels				- \$
TOTAL NET À FINANCER				1 003 849 \$
AFFECTATION DE SURPLUS				- \$
TOTAL NET À FINANCER cpte -tenu affectation de surplus				1 003 849 \$

BUDGET 2006 DES COMPÉTENCES DE PROXIMITÉ

VILLE DE COOKSHIRE

COÛT DES SERVICES DE PROXIMITÉ

DÉPENSES	Dépenses de fonctionnement	Transferts conditionnels	Services rendus, contributions, amendes et intérêts du fonds d'amortissement	Coûts nets à financer
	(1)	(2)	(3)	(1)-(2)-(3)
Administration générale				
Évaluation foncière				
Application de la loi				
Autres, mises en commun				
Autres, locales	132 372 \$	-	6 721 \$	125 651 \$
Sécurité publique				
police	-	-	-	-
protection contre les incendies				
sécurité civile et 911				
autres	-	-	-	-
Transport				
réseau routier artériel, commun				
réseau routier local	206 479 \$	136 464 \$	4 511 \$	65 504 \$
transport collectif				
autres				
Hygiène du milieu				
approvisionnement et traitement de l'eau potable	112 577 \$		35 600 \$	76 977 \$
réseau de distribution de l'eau potable	-	-	-	-
traitement des eaux usées				
réseaux d'égouts-collecteurs				
réseaux d'égouts	20 646 \$	-	-	20 646 \$
matières résiduelles : traitement et élimination				
matières résiduelles : cueillette et transport	45 034 \$	-	4 049 \$	40 985 \$
cours d'eau				
protection de l'environnement	-	-	-	-
autres	-	-	-	-
Santé et bien-être				
logement social				
autres (inspection aliments)				
autres (sécurité revenu)	-	-	-	-
Aménagement, urbanisme				
aménagement, urb, zonage, commun				
aménagement, urb, zonage, local	20 942 \$	-	13 785 \$	7 157 \$
rénovations urbaine	-			-
promotion et dev économ				
autres	-	-	-	-
Loisirs et culture				
activités récréatives				
activités récréatives, autres	44 342 \$	-	1 036 \$	43 306 \$
activités culturelles				
bibliothèques commun				
bibliothèques, autres	14 418 \$	-	-	14 418 \$
autres, commun				
autres, local	14 079 \$	-	-	14 079 \$
Électricité				0
Sommaire 2006				
Total avant service de dette et investissements	610 889 \$	136 464 \$	65 702 \$	408 723 \$
Contributions supramunicipales				
Autres dépenses communes				
% commun				
Frais de financement	21 434 \$			21 434 \$
Remboursement de la dette à long terme	62 553 \$			62 553 \$
Service de la dette net				-
Transfert aux activités d'investissement	28 567 \$			28 567 \$
Grand total 2003 incluant service de la dette	723 442 \$	136 464 \$	65 702 \$	521 276 \$
Partie commune				
% commun				
COÛTS DE TRANSITION				\$ 38 137,17
Grand total 2003 incluant service de la dette et coûts de transition				559 413 \$
AUTRES REVENUS				32 072 \$
TRANSFERTS INCONDITIONNELS				
Regroupement municipal				
Péréquation				
Diversification des revenus				
Total transfert inconditionnels				-
TOTAL NET À FINANCER				527 341 \$
AFFECTATION DE SURPLUS				-
TOTAL NET À FINANCER cpte tenu affectation de surplus				527 341 \$

BUDGET 2007

VILLE ACTUELLE DE COOKSHIRE-EATON

COÛT DES SERVICES

DÉPENSES	Dépenses de fonctionnement	Transferts conditionnels	Services rendus, contributions, amendes et intérêts du fonds d'amortissement	Coûts nets à financer
	(1)	(2)	(3)	(1)-(2)-(3)
Administration générale				
Évaluation foncière	81 392 \$	-	-	81 392 \$
Application de la loi	83 000 \$	-	-	83 000 \$
Autres, mises en commun	279 696 \$	-	-	279 696 \$
Autres, locales	450 998 \$	-	32 714 \$	418 284 \$
Sécurité publique				
police	495 782 \$	-	5 000 \$	490 782 \$
protection contre les incendies	247 772 \$	-	-	247 772 \$
sécurité civile et 911	59 000 \$	-	-	59 000 \$
autres	10 000 \$	-	-	10 000 \$
Transport				
réseau routier artériel, commun	-	-	-	-
réseau routier local	1 413 817 \$	934 406 \$	30 886 \$	448 525 \$
transport collectif	13 200 \$	-	-	13 200 \$
autres	-	-	-	-
Hygiène du milieu				
approvisionnement et traitement de l'eau potable	168 866 \$	-	53 400 \$	115 466 \$
réseau de distribution de l'eau potable	-	-	-	-
traitement des eaux usées	128 722 \$	-	-	128 722 \$
réseaux d'égouts-collecteurs	-	-	-	-
réseaux d'égouts	42 491 \$	-	-	42 491 \$
matières résiduelles : traitement et élimination	103 274 \$	-	-	103 274 \$
matières résiduelles : cueillette et transport	166 831 \$	-	15 000 \$	151 831 \$
cours d'eau	-	-	-	-
protection de l'environnement	-	-	-	-
autres	-	-	-	-
Santé et bien-être				
logement social	-	-	-	-
autres (inspection aliments)	-	-	-	-
autres (sécurité revenu)	-	-	-	-
Aménagement, urbanisme				
aménagement, urb, zonage, commun	-	-	-	-
aménagement, urb, zonage, local	101 936 \$	-	67 100 \$	34 836 \$
rénovations urbaine	-	-	-	-
promotion et dev économ	60 586 \$	-	-	60 586 \$
autres	10 000 \$	-	7 500 \$	2 500 \$
Loisirs et culture				
activités récréatives	-	-	-	-
activités récréatives, autres	216 073 \$	-	5 050 \$	211 023 \$
activités culturelles	-	-	-	-
bibliothèques commun	-	-	-	-
bibliothèques, autres	43 690 \$	-	-	43 690 \$
autres, commun	-	-	-	-
autres, local	54 600 \$	-	-	54 600 \$
Électricité	-	-	-	0
Sommaire 2007				
Total avant service de dette et investissements	4 231 726 \$	934 406 \$	216 650 \$	3 080 670 \$
Contributions supramunicipales				-
Autres dépenses communes				-
% commun	-			-
Frais de financement	43 187 \$			43 187 \$
Remboursement de la dette à long terme	86 282 \$			86 282 \$
Service de la dette net				-
Transfert aux activités d'investissement	203 919 \$			203 919 \$
Grand total 2003 incluant service de la dette	4 565 114 \$	934 406 \$	216 650 \$	3 414 058 \$
Partie commune	-	-	-	-
% commun	-			-
AUTRES REVENUS				156 114 \$
TRANSFERTS INCONDITIONNELS				
Regroup municipal				
Péréquation				
Diversification des revenus				
Total transfert inconditionnels				-
TOTAL NET À FINANCER				3 257 944 \$
AFFECTATION DE SURPLUS				-
CRÉDITS OU TAXES SPÉCIALES				
Crédit de taxe Eaton				33 286 \$
Crédit de Taxe Newport				28 496 \$
Taxe spéciale Cookshire				41 319 \$
TOTAL NET À FINANCER cpte -tenu affectation de surplus				3 278 406 \$

BUDGET 2007 DES COMPÉTENCES D'AGGLOMÉRATION

COÛT DES SERVICES D'AGGLOMÉRATION				
DÉPENSES	Dépenses de fonctionnement	Transferts conditionnels	Services rendus, contributions, amendes et intérêts du fonds d'amortissement	Coûts nets à financer
	(1)	(2)	(3)	(1)-(2)-(3)
Administration générale				
Évaluation foncière	81 392 \$	-	-	81 392 \$
Application de la loi	83 000 \$	-	-	83 000 \$
Autres, mises en commun	279 696 \$	-	-	279 696 \$
Autres, locales				
Sécurité publique				
police	495 782 \$	-	5 000 \$	490 782 \$
protection contre les incendies	247 772 \$	-	-	247 772 \$
sécurité civile et 911	59 000 \$	-	-	59 000 \$
autres	10 000 \$			10 000 \$
Transport				
réseau routier artériel, commun	-	-	-	-
réseau routier local				
transport collectif	13 200 \$	-	-	13 200 \$
autres	-	-	-	-
Hygiène du milieu				
approvisionnement et traitement de l'eau potable				
réseau de distribution de l'eau potable				
traitement des eaux usées	128 722 \$	-	-	128 722 \$
réseaux d'égouts-collecteurs	-	-	-	-
réseaux d'égouts				
matières résiduelles : traitement et élimination	103 274 \$	-	-	103 274 \$
matières résiduelles : cueillette et transport				
cours d'eau	-	-	-	-
protection de l'environnement				
autres				
Santé et bien-être				
logement social	-	-	-	-
autres (inspection aliments)	-	-	-	-
autres (sécurité revenu)				
Aménagement, urbanisme				
aménagement, urb, zonage, commun	-	-	-	-
aménagement, urb, zonage, local				
renovations urbaine				
promotion et dev économ	60 586 \$	-	-	60 586 \$
autres				
Loisirs et culture				
activités récréatives	-	-	-	-
activités récréatives, autres				
activités culturelles				
bibliothèques commun	-	-	-	-
bibliothèques, autres				
autres, commun	-	-	-	-
autres, local				
Électricité				
Sommaire 2007				
Total avant service de dette et investissements	1 562 424 \$	-	5 000 \$	1 557 424 \$
Contributions supramunicipales				
Autres dépenses communes				
% commun				
Frais de financement	-			-
Remboursement de la dette à long terme	-			-
Service de la dette net				-
Transfert aux activités d'investissement	64 867 \$			64 867 \$
Grand total 2003 incluant service de la dette	1 627 290 \$	-	5 000 \$	1 622 290 \$
Partie commune				
% commun				
COÛTS DE TRANSITION				
Grand total 2003 incluant service de la dette et coûts de transition				1 622 290 \$
AUTRES REVENUS				- \$
TRANSFERTS INCONDITIONNELS				
Regroup municipal				
Péréquation				
Diversification des revenus				
Total transfert inconditionnels				- \$
TOTAL NET À FINANCER				1 622 290 \$
AFFECTATION DE SURPLUS				- \$
TOTAL NET À FINANCER cpte -tenu affectation de surplus				1 622 290 \$

BUDGET 2007 DES COMPÉTENCES DE PROXIMITÉ

CANTON DE NEWPORT

COÛT DES SERVICES DE PROXIMITÉ

DÉPENSES	Dépenses de fonctionnement	Transferts conditionnels	Services rendus, contributions, amendes et intérêts du fonds d'amortissement	Coûts nets à financer
	(1)	(2)	(3)	(1)-(2)-(3)
Administration générale				
Évaluation foncière				
Application de la loi				
Autres, mises en commun				
Autres, locales	128 879 \$	-	6 467 \$	122 412 \$
Sécurité publique				
police	-	-	-	-
protection contre les incendies				
sécurité civile et 911				
autres	-	-	-	-
Transport				
réseau routier artériel, commun				
réseau routier local	556 406 \$	367 734 \$	12 155 \$	176 516 \$
transport collectif				
autres				
Hygiène du milieu				
approvisionnement et traitement de l'eau potable	-	-	-	-
réseau de distribution de l'eau potable	-	-	-	-
traitement des eaux usées				
réseaux d'égouts-collecteurs				
réseaux d'égouts	4 953 \$	-	-	4 953 \$
matières résiduelles : traitement et élimination				
matières résiduelles : cueillette et transport	29 280 \$	-	2 633 \$	26 648 \$
cours d'eau				
protection de l'environnement	-	-	-	-
autres	-	-	-	-
Santé et bien-être				
logement social				
autres (inspection aliments)				
autres (sécurité revenu)	-	-	-	-
Aménagement, urbanisme				
aménagement, urb, zonage, commun				
aménagement, urb, zonage, local	20 152 \$	-	13 265 \$	6 887 \$
rénovations urbaine	-			-
promotion et dev économ				
autres	-		-	-
Loisirs et culture				
activités récréatives				
activités récréatives, autres	31 945 \$	-	747 \$	31 199 \$
activités culturelles				
bibliothèques commun				
bibliothèques, autres	-	-	-	-
autres, commun				
autres, local	6 972 \$	-	-	6 972 \$
Électricité				0
Sommaire 2007				
Total avant service de dette et investissements	778 587 \$	367 734 \$	35 267 \$	375 586 \$
Contributions supramunicipales				
Autres dépenses communes				
% commun				
Frais de financement	1 997 \$			1 997 \$
Remboursement de la dette à long terme	3 965 \$			3 965 \$
Service de la dette net				-
Transfert aux activités d'investissement	27 490 \$			27 490 \$
Grand total 2003 incluant service de la dette	812 039 \$	367 734 \$	35 267 \$	409 037 \$
Partie commune				
% commun				
COÛTS DE TRANSITION				\$ 25 599,85
Grand total 2003 incluant service de la dette et coûts de transition				434 637 \$
AUTRES REVENUS				30 863 \$
TRANSFERTS INCONDITIONNELS				
Regroupement municipal				
Péréquation				
Diversification des revenus				
Total transfert inconditionnels				-
TOTAL NET À FINANCER				403 774 \$
AFFECTATION DE SURPLUS				-
TOTAL NET À FINANCER cpte -tenu affectation de surplus				403 774 \$

BUDGET 2007 DES COMPÉTENCES DE PROXIMITÉ

MUNICIPALITÉ D'EATON

COÛT DES SERVICES DE PROXIMITÉ

DÉPENSES	Dépenses de fonctionnement	Transferts conditionnels	Services rendus, contributions, amendes et intérêts du fonds d'amortissement	Coûts nets à financer
	(1)	(2)	(3)	(1)-(2)-(3)
Administration générale				
Évaluation foncière				
Application de la loi				
Autres, mises en commun				
Autres, locales	321 442 \$	-	19 526 \$	301 916 \$
Sécurité publique				
police	-	-	-	-
protection contre les incendies				
sécurité civile et 911				
autres	-	-	-	-
Transport				
réseau routier artériel, commun				
réseau routier local	650 933 \$	430 208 \$	14 220 \$	206 505 \$
transport collectif				
autres				
Hygiène du milieu				
approvisionnement et traitement de l'eau potable	56 289 \$	-	17 800 \$	38 489 \$
réseau de distribution de l'eau potable	-	-	-	-
traitement des eaux usées				
réseaux d'égouts-collecteurs				
réseaux d'égouts	16 892 \$	-	-	16 892 \$
matières résiduelles : traitement et élimination				
matières résiduelles : cueillette et transport	92 517 \$	-	8 318 \$	84 199 \$
cours d'eau				
protection de l'environnement	-	-	-	-
autres	-	-	-	-
Santé et bien-être				
logement social				
autres (inspection aliments)				
autres (sécurité revenu)	-	-	-	-
Aménagement, urbanisme				
aménagement, urb, zonage, commun				
aménagement, urb, zonage, local	60 842 \$	-	40 049 \$	20 792 \$
rénovations urbaine	-	-	-	-
promotion et dev économ				
autres	10 000 \$	-	7 500 \$	2 500 \$
Loisirs et culture				
activités récréatives				
activités récréatives, autres	139 786 \$	-	3 267 \$	136 519 \$
activités culturelles	-	-	-	-
bibliothèques commun				
bibliothèques, autres	29 272 \$	-	-	29 272 \$
autres, commun				
autres, local	33 549 \$	-	-	33 549 \$
Électricité	-	-	-	0
Sommaire 2007				
Total avant service de dette et investissements	1 411 522 \$	430 208 \$	110 681 \$	870 633 \$
Contributions supramunicipales				
Autres dépenses communes				
% commun				
Frais de financement	23 422 \$			23 422 \$
Remboursement de la dette à long terme	30 920 \$			30 920 \$
Service de la dette net				-
Transfert aux activités d'investissement	82 995 \$			82 995 \$
Grand total 2003 incluant service de la dette	1 548 859 \$	430 208 \$	110 681 \$	1 007 970 \$
Partie commune				
% commun				
COÛTS DE TRANSITION				\$ 69 836,32
Grand total 2003 incluant service de la dette et coûts de transition				1 077 807 \$
AUTRES REVENUS				93 179 \$
TRANSFERTS INCONDITIONNELS				
Regroupement municipal				
Péréquation				
Diversification des revenus				
Total transfert inconditionnels				-
TOTAL NET À FINANCER				984 628 \$
AFFECTATION DE SURPLUS				-
TOTAL NET À FINANCER cpte -tenu affectation de surplus				984 628 \$

BUDGET 2007 DES COMPÉTENCES DE PROXIMITÉ				
VILLE DE COOKSHIRE				
COÛT DES SERVICES DE PROXIMITÉ				
DÉPENSES	Dépenses de fonctionnement	Transferts conditionnels	Services rendus, contributions, amendes et intérêts du fonds d'amortissement	Coûts nets à financer
	(1)	(2)	(3)	(1)-(2)-(3)
Administration générale				
Évaluation foncière				
Application de la loi				
Autres, mises en commun				
Autres, locales	132 372 \$	- \$	6 721 \$	125 651 \$
Sécurité publique				
police	- \$	- \$	- \$	- \$
protection contre les incendies				
sécurité civile et 911				
autres	- \$	- \$	- \$	- \$
Transport				
réseau routier artériel, commun				
réseau routier local	206 479 \$	136 464 \$	4 511 \$	65 504 \$
transport collectif				
autres				
Hygiène du milieu				
approvisionnement et traitement de l'eau potable	112 577 \$	- \$	35 600 \$	76 977 \$
réseau de distribution de l'eau potable	- \$	- \$	- \$	- \$
traitement des eaux usées				
réseaux d'égouts-collecteurs				
réseaux d'égouts	20 646 \$	- \$	- \$	20 646 \$
matières résiduelles : traitement et élimination				
matières résiduelles : cueillette et transport	45 034 \$	- \$	4 049 \$	40 985 \$
cours d'eau				
protection de l'environnement	- \$	- \$	- \$	- \$
autres	- \$	- \$	- \$	- \$
Santé et bien-être				
logement social				
autres (inspection aliments)				
autres (sécurité revenu)	- \$	- \$	- \$	- \$
Aménagement, urbanisme				
aménagement, urb, zonage, commun				
aménagement, urb, zonage, local	20 942 \$	- \$	13 785 \$	7 157 \$
rénovations urbaine	- \$	- \$	- \$	- \$
promotion et dév économ				
autres	- \$	- \$	- \$	- \$
Loisirs et culture				
activités récréatives				
activités récréatives, autres	44 342 \$	- \$	1 036 \$	43 305 \$
activités culturelles	- \$	- \$	- \$	- \$
bibliothèques commun				
bibliothèques, autres	14 418 \$	- \$	- \$	14 418 \$
autres, commun				
autres, local	14 079 \$	- \$	- \$	14 079 \$
Electricité	- \$	- \$	- \$	0
Sommaire 2007				
Total avant service de dette et investissements	610 889 \$	136 464 \$	65 702 \$	408 723 \$
Contributions supramunicipales				
Autres dépenses communes				
% commun				
Frais de financement	17 768 \$			17 768 \$
Remboursement de la dette à long terme	51 398 \$			51 398 \$
Service de la dette net				- \$
Transfert aux activités d'investissement	28 567 \$			28 567 \$
Grand total 2003 incluant service de la dette	708 621 \$	136 464 \$	65 702 \$	506 455 \$
Partie commune				
% commun				
COÛTS DE TRANSITION				\$ 38 137,17
Grand total 2003 incluant service de la dette et coûts de transition				544 593 \$
AUTRES REVENUS				32 072 \$
TRANSFERTS INCONDITIONNELS				
Regroupement municipal				
Péréquation				
Diversification des revenus				
Total transfert inconditionnels				- \$
TOTAL NET À FINANCER				512 520 \$
AFFECTATION DE SURPLUS				- \$
TOTAL NET À FINANCER cpte -tenu affectation de surplus				512 520 \$

6.0 IMPACT FISCAL

L'impact fiscal d'une reconstitution des anciennes municipalités est présenté dans les tableaux figurant dans les pages suivantes. Les simulations ont porté sur le compte de taxes résidentiel pour chacune des anciennes municipalités susceptibles d'être reconstituées selon qu'il s'agisse :

- d'une résidence unifamiliale d'une valeur correspondante à la valeur foncière moyenne 2004, soit 71 656 \$;
- d'une résidence unifamiliale d'une valeur foncière de 100 000 \$; et
- d'une résidence unifamiliale d'une valeur foncière de 200 000 \$.

Chacun de ces comptes de taxe donne pour la période 2004 à 2007 :

- le compte de taxe correspondant au statut quo (situation actuelle);
- la taxe d'agglomération;
- la taxe de la municipalité reconstituée; et
- les taux de taxes correspondants à une résidence unifamiliale.

Les résultats obtenus ont aussi été comparés au compte de taxe d'une résidence unifamiliale avant fusion des deux villes, c'est-à-dire en 2002. Pour cela nous avons déterminé le taux de la taxe foncière généralisée en 2002. Le calcul du compte de taxe a été obtenu en procédant aux opérations suivantes :

- détermination de la valeur moyenne courante au rôle 2002 d'une résidence unifamiliale. Ce montant s'élevait à 70 357 \$ pour le Canton de Newport, 69 121 \$ pour la Municipalité d'Eaton et 69 703\$ pour la Ville de Cookshire;
- calcul de la différence entre les affectations de surplus en 2002 et la moyenne des affectations de surplus sur la période 1997-2001. A ce montant nous avons également déduit la réduction sur le Fonds de financement des activités locales inscrit en 2002;
- calcul du facteur d'ajustement : ce facteur d'ajustement a été obtenu en divisant l'excédent net de l'opération précédente par la richesse foncière des trois municipalités en 2001;
- calcul de la TFG normalisée en 2002 : la TFG normalisée a été obtenue en ajoutant à la TFG 2002, facteur d'ajustement obtenu lors de l'opération précédente. La TFG normalisée 2002 obtenue s'élevait à : 0,6414 \$ / 100 \$

d'évaluation pour le Canton de Newport, 0,7671 \$ / 100 \$ d'évaluation pour la Municipalité d'Eaton et 1,044 \$ / 100 \$ pour la Ville de Cookshire;

- détermination du compte de taxe 2002 pour chacune des villes selon le taux de la TFG normalisée. Le résultat obtenu a été ramené en valeur courante 2004 pour tenir compte de l'inflation. Le résultat obtenu s'établit ainsi :
 - Canton de Newport : 594 \$;
 - Municipalité d'Eaton : 770 \$;
 - Ville de Cookshire : 1055 \$.

COMPTE DE TAXES POUR UNE MAISON UNIFAMILIALE			
	Canton de Newport	Municipalité d'Eaton	Ville de Cookshire
VALEUR MOYENNE D'UNE RÉSIDENCE DANS L'AGGLOMÉRATION (2004)	71 656 \$	71 656 \$	71 656 \$
COMPTE DE TAXES POUR L'ANNÉE 2002* (avant fusion)	594 \$	770 \$	1 055 \$
COMPTE DE TAXES DANS LA SITUATION ACTUELLE			
année 2004	659 \$	819 \$	1 033 \$
année 2005	748 \$	963 \$	1 165 \$
année 2006	781 \$	964 \$	1 156 \$
au terme des mesures de transition - 2007 -	803 \$	963 \$	1 107 \$
COMPTE DE TAXES DANS L'HYPOTHÈSE D'UNE RECONSTITUTION			
année 2004	- \$	- \$	- \$
année 2005	962 \$	1 096 \$	1 234 \$
année 2006	983 \$	1 097 \$	1 256 \$
au terme des mesures de transition - 2007 -	986 \$	1 092 \$	1 238 \$
AUGMENTATION (DIMINUTION)			
année 2004	- \$	- \$	- \$
année 2005	214 \$	133 \$	68 \$
année 2006	202 \$	133 \$	99 \$
au terme des mesures de transition- 2007 -	184 \$	129 \$	131 \$
IMPACT EN POURCENTAGE			
année 2004	0%	0%	0%
année 2005	28,6%	13,8%	5,9%
année 2006	25,8%	13,7%	8,6%
au terme des mesures de transition - 2007 -	22,9%	13,4%	11,8%
Comprend les taxes et la tarification applicables à l'ensemble. Ainsi, les taxes d'améliorations locales (taxes de secteurs) ne sont pas incluses.			
* sur base d'une résidence unifamiliale de même valeur en dollar constant de 2004			

Canton de Newport				
COMPTE DE TAXES POUR UNE MAISON UNIFAMILIALE D'UNE VALEUR DE:				
				71 656 \$
(évaluation municipale moyenne dans votre secteur)				
	2004	2005	2006	2007*
SITUATION ACTUELLE	659 \$	748 \$	781 \$	803 \$
EN CAS DE RECONSTITUTION DE L'ANCIEN CANTON DE NEWPORT				
- taxe d'agglomération		411 \$	431 \$	434 \$
- taxe de la municipalité reconstituée		552 \$	552 \$	552 \$
TOTAL		962 \$	983 \$	986 \$
AUGMENTATION (DIMINUTION)		214 \$	202 \$	184 \$
IMPACT EN POURCENTAGE		29%	26%	23%
Comprend les taxes et la tarification applicables à l'ensemble des contribuables. Ainsi, les taxes d'améliorations locales (taxes de secteur) ne sont pas incluses.				
* au terme des mesures de transition liées au regroupement				

Canton de Newport				
COMPTE DE TAXES POUR UNE MAISON UNIFAMILIALE D'UNE VALEUR DE:				100 000 \$
	2004	2005	2006	2007*
SITUATION ACTUELLE	860 \$	985 \$	1 031 \$	1 061 \$
EN CAS DE RECONSTITUTION DE L'ANCIEN CANTON DE NEWPORT				
- taxe d'agglomération		545 \$	574 \$	578 \$
- taxe de la municipalité reconstituée		737 \$	737 \$	737 \$
TOTAL		1 282 \$	1 311 \$	1 315 \$
AUGMENTATION (DIMINUTION)		297 \$	280 \$	254 \$
IMPACT EN POURCENTAGE		30%	27%	24%
Comprend les taxes et la tarification applicables à l'ensemble des contribuables. Ainsi, les taxes d'améliorations locales (taxes de secteur) ne sont pas incluses.				
* au terme des mesures de transition liées au regroupement				

Canton de Newport				
COMPTE DE TAXES POUR UNE MAISON UNIFAMILIALE D'UNE VALEUR DE:				200 000 \$
	2004	2005	2006	2007*
SITUATION ACTUELLE	1 570 \$	1 820 \$	1 912 \$	1 971 \$
EN CAS DE RECONSTITUTION DE L'ANCIEN CANTON DE NEWPORT				
- taxe d'agglomération		1 017 \$	1 075 \$	1 083 \$
- taxe de la municipalité reconstituée		1 391 \$	1 391 \$	1 392 \$
TOTAL		2 409 \$	2 466 \$	2 475 \$
AUGMENTATION (DIMINUTION)		589 \$	554 \$	503 \$
IMPACT EN POURCENTAGE		32%	29%	26%
Comprend les taxes et la tarification applicables à l'ensemble des contribuables. Ainsi, les taxes d'améliorations locales (taxes de secteur) ne sont pas incluses.				
* au terme des mesures de transition liées au regroupement				

Canton de Newport				
TAUX DE TAXE ET TARIFICATION POUR UNE RÉSIDENCE UNIFAMILIALE				
	2004	2005	2006	2007*
SITUATION ACTUELLE				
- taux de la taxe foncière générale ⁽¹⁾	0,710	0,835	0,881	0,911
- tarification (eau, égouts et ordures)	150 \$	150 \$	150 \$	150 \$
EN CAS DE RECONSTITUTION DE LA MUNICIPALITÉ				
TAXES IMPOSÉES PAR LE CONSEIL D'AGGLOMÉRATION				
- taux de taxe foncière générale ⁽¹⁾		0,473	0,501	0,505
- tarification (eau, égouts et ordures)		72 \$	72 \$	72 \$
TAXES IMPOSÉES PAR LA MUNICIPALITÉ RECONSTITUÉE				
- taux de taxe foncière générale ⁽¹⁾		0,654	0,654	0,654
- tarification (eau, égouts et ordures)		83 \$	83 \$	83 \$
(1) taux du 100\$ d'évaluation				
* au terme des mesures de transition liées au regroupement				

Municipalité d'Eaton				
COMPTE DE TAXES POUR UNE MAISON UNIFAMILIALE D'UNE VALEUR DE:				71 656 \$
(évaluation municipale moyenne dans votre secteur)				
	2004	2005	2006	2007*
SITUATION ACTUELLE	819 \$	963 \$	964 \$	963 \$
EN CAS DE RECONSTITUTION DE L'ANCIENNE MUNICIPALITÉ D'EATON				
- taxe d'agglomération		477 \$	498 \$	501 \$
- taxe de la municipalité reconstituée		619 \$	599 \$	591 \$
TOTAL		1 096 \$	1 097 \$	1 092 \$
AUGMENTATION (DIMINUTION)		133 \$	133 \$	129 \$
IMPACT EN POURCENTAGE		13,787%	13,749%	13%
Comprend les taxes et la tarification applicables à l'ensemble des contribuables. Ainsi, les taxes d'améliorations locales (taxes de secteur) ne sont pas incluses.				
* au terme des mesures de transition liées au regroupement				

Municipalité d'Eaton				
COMPTE DE TAXES POUR UNE MAISON UNIFAMILIALE D'UNE VALEUR DE:				100 000 \$
	2004	2005	2006	2007*
SITUATION ACTUELLE	1 040 \$	1 236 \$	1 238 \$	1 236 \$
EN CAS DE RECONSTITUTION DE L'ANCIENNE MUNICIPALITÉ D'EATON				
- taxe d'agglomération		611 \$	640 \$	644 \$
- taxe de la municipalité reconstituée		773 \$	746 \$	734 \$
TOTAL		1 385 \$	1 386 \$	1 378 \$
AUGMENTATION (DIMINUTION)		148 \$	148 \$	143 \$
IMPACT EN POURCENTAGE		12%	12%	12%
Comprend les taxes et la tarification applicables à l'ensemble des contribuables. Ainsi, les taxes d'améliorations locales (taxes de secteur) ne sont pas incluses.				
* au terme des mesures de transition liées au regroupement				

Municipalité d'Eaton				
COMPTE DE TAXES POUR UNE MAISON UNIFAMILIALE D'UNE VALEUR DE:				200 000 \$
	2004	2005	2006	2007*
SITUATION ACTUELLE	1 820 \$	2 200 \$	2 203 \$	2 198 \$
EN CAS DE RECONSTITUTION DE L'ANCIENNE MUNICIPALITÉ D'EATON				
- taxe d'agglomération		1 084 \$	1 142 \$	1 150 \$
- taxe de la municipalité reconstituée		1 319 \$	1 264 \$	1 241 \$
TOTAL		2 403 \$	2 405 \$	2 390 \$
AUGMENTATION (DIMINUTION)		203 \$	203 \$	192 \$
IMPACT EN POURCENTAGE		9%	9%	9%
Comprend les taxes et la tarification applicables à l'ensemble des contribuables. Ainsi, les taxes d'améliorations locales (taxes de secteur) ne sont pas incluses.				
* au terme des mesures de transition liées au regroupement				

Municipalité d'Eaton				
Taux de taxe et tarification pour une résidence unifamiliale				
	2004	2005	2006	2007*
SITUATION ACTUELLE				
- taux de la taxe foncière générale ⁽¹⁾	0,780	0,963	0,965	0,963
- tarification (eau, égouts et ordures)	260 \$	273 \$	273 \$	273 \$
EN CAS DE RECONSTITUTION DE LA MUNICIPALITÉ				
TAXES IMPOSÉES PAR LE CONSEIL D'AGGLOMÉRATION				
- taux de taxe foncière générale ⁽¹⁾		0,473	0,501	0,505
- tarification (eau, égouts et ordures)		139 \$	139 \$	139 \$
TAXES IMPOSÉES PAR LA MUNICIPALITÉ RECONSTITUÉE				
- taux de taxe foncière générale ⁽¹⁾		0,546	0,518	0,506
- tarification (eau, égouts et ordures)		228 \$	228 \$	228 \$
(1) taux du 100\$ d'évaluation				
* au terme des mesures de transition liées au regroupement				

Ville de Cookshire				
COMPTE DE TAXES POUR UNE MAISON UNIFAMILIALE D'UNE VALEUR DE:				
				100 000 \$
	2004	2005	2006	2007*
SITUATION ACTUELLE	1 339 \$	1 518 \$	1 506 \$	1 437 \$
EN CAS DE RECONSTITUTION DE L'ANCIENNE VILLE DE COOKSHIRE				
- taxe d'agglomération		611 \$	640 \$	644 \$
- taxe de la municipalité reconstituée		968 \$	970 \$	942 \$
TOTAL		1 580 \$	1 610 \$	1 586 \$
AUGMENTATION (DIMINUTION)		62 \$	104 \$	149 \$
IMPACT EN POURCENTAGE		4%	7%	10%

Comprend les taxes et la tarification applicables à l'ensemble des contribuables. Ainsi, les taxes d'améliorations locales (taxes de secteur) ne sont pas incluses.

Ville de Cookshire				
COMPTE DE TAXES POUR UNE MAISON UNIFAMILIALE D'UNE VALEUR DE:				200 000 \$
	2004	2005	2006	2007*
SITUATION ACTUELLE	2 418 \$	2 763 \$	2 739 \$	2 600 \$
EN CAS DE RECONSTITUTION DE L'ANCIENNE VILLE DE COOKSHIRE				
- taxe d'agglomération		1 084 \$	1 142 \$	1 150 \$
- taxe de la municipalité reconstituée		1 717 \$	1 721 \$	1 664 \$
TOTAL		2 801 \$	2 863 \$	2 813 \$
AUGMENTATION (DIMINUTION)		38 \$	124 \$	213 \$
IMPACT EN POURCENTAGE		1%	5%	8%
Comprend les taxes et la tarification applicables à l'ensemble des contribuables. Ainsi, les taxes d'améliorations locales (taxes de secteur) ne sont pas incluses.				
* au terme des mesures de transition liées au regroupement				

Ville de Cookshire				
TAUX DE TAXE ET TARIFICATION POUR UNE RÉSIDENCE UNIFAMILIALE				
	2004	2005	2006	2007*
SITUATION ACTUELLE				
- taux de la taxe foncière générale ⁽¹⁾	1,079	1,245	1,233	1,164
- tarification (eau, égouts et ordures)	260 \$	273 \$	273 \$	273 \$
EN CAS DE RECONSTITUTION DE LA MUNICIPALITÉ				
TAXES IMPOSÉES PAR LE CONSEIL D'AGGLOMÉRATION				
- taux de taxe foncière générale ⁽¹⁾		0,473	0,501	0,505
- tarification (eau, égouts et ordures)		139 \$	139 \$	139 \$
TAXES IMPOSÉES PAR LA MUNICIPALITÉ RECONSTITUÉE				
- taux de taxe foncière générale ⁽¹⁾		0,749	0,751	0,722
- tarification (eau, égouts et ordures)		220 \$	220 \$	220 \$
(1) taux du 100\$ d'évaluation				
* au terme des mesures de transition liées au regroupement				