

## ANNAPOLIS

# Un monument à la technologie moderne

■ HALIFAX (PC) — Pour le moment ce n'est qu'un trou dans la terre, mais un monument à la technologie humaine prend graduellement forme le long de la jetée d'Annapolis, 200 kilomètres au sud-ouest de Halifax.

D'ici à 1983, quand les marées de la baie de Fundy, passant sur Digby Gut, vers la rivière Annapolis, feront tourner son unique turbine pour la première fois, le trou sera devenu la première centrale électrique nord-américaine actionnée par l'énergie marémotrice.

On espère que ce projet pilote posera les jalons d'un des plus grands exploits d'ingénierie de tous les temps: l'érection d'un barrage sur une largeur de six kilomètres à Baie Cobequid, la section intérieure de la baie de Fundy, près de Truro, où les marées sont les plus hautes au monde, puisqu'elles dépassent 17 mètres. Le barrage contiendrait environ 100 turbines identiques à celle qui se trouve dans le générateur de la jetée d'Annapolis.

Même si cela ne devait pas se réaliser, le générateur d'Annapolis devrait être le plus important projet pilote pour une autre forme d'électricité: il s'agit de l'occurrence de l'électricité qui peut être fournie par le courant d'eau qui se déplace dans la rivière. Jusqu'à récemment, l'énergie électrique a été limitée aux courants fournis soit par des chutes ou aux barrages qui créent artificiellement des chutes.

La turbine a été conçue par Straflo Inc., une société appartenant à 52 pour cent à Dominion Bridge-Sulzer Bros., et à 48 pour cent au baron Edmond de Rothschild. Conçue en Suisse, la turbine est en voie de construction à Lachine, Qué.

Le nom Straflo veut dire en réalité «Straight flow», et son secret, c'est qu'il éliminera les

courbes et les bourrelets qui gaspillent l'énergie, dans le cheminement de l'eau à travers la turbine, en faisant disparaître l'encombrante «ampoule» dans laquelle le générateur électrique de la plupart des turbines est monté, au centre de la lame de la turbine. A la place du générateur conventionnel monté sur un moyeu, le Straflo a son équipement électrique dans un cercle autour du bord extérieur des lames de la turbine.

Il en résultera une plus grande efficacité, puisque l'eau coulera directement à travers la turbine sans rencontrer la résistance de l'«ampoule». Des études effectuées par Hydro-Manitoba indiquent que Straflo devrait être de 10 pour cent plus efficace qu'une turbine conventionnelle.

Le principal problème que comporte le plan, c'est d'assurer l'imperméabilité de la turbine. Le cercle rotatif de la turbine a une circonférence d'environ 21 mètres. De plus, il comporte deux côtés, qui doivent tous deux demeurer hermétiquement imperméables, pour protéger les éléments électriques de l'autre côté de la turbine. L'appareil y pourvoit grâce à un système de pression hydrostatique.

Si tout va bien, cet appareil pourrait être la turbine de l'avenir pour les projets hydrauliques à courant peu abondant.

M. David Nantes, président de la Tidal Power Corp., qui appartient au gouvernement de Nouvelle-Ecosse, prévoit une production abondante d'unités Straflo si le projet se réalise de manière satisfaisante.

Ce potentiel a poussé le ministre fédéral de l'Énergie, des Mines et des Ressources à payer \$25 millions sur les \$16 millions que doit coûter le projet pilote, dit M. Nantes.

La Nouvelle-Ecosse paie les \$21 millions qui restent. Avec l'aide financière fédérale, M.

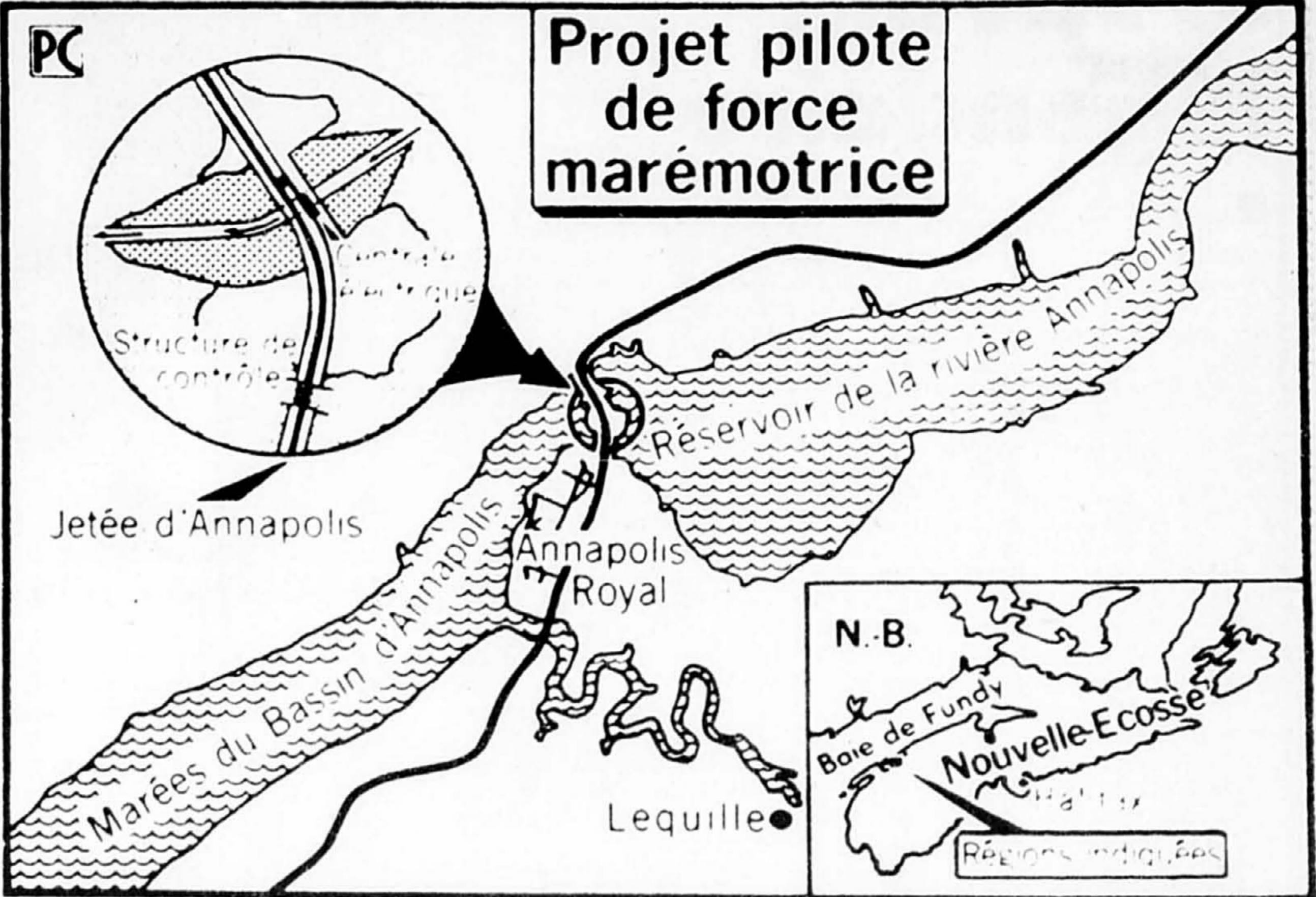
Nantes prévoit que le projet fera ses frais dans 20 ou 25 ans, selon les taux d'intérêt et le coût de l'énergie, étant donné que la turbine fournira en permanence de l'électricité à la Nouvelle-Ecosse. Une fois la structure en place, la force marémotrice, qui ne coûte rien, remplacera 80,000 barils de pétrole importé chaque année à prix fort.

### Rendement modeste

Même à son plus fort, le rendement de 20 mégawatts de la turbine sera minuscule par comparaison avec celui d'un projet pleine grandeur de force marémotrice. Pourtant, dit M. Nantes, les 50 millions de kilowatts-heures d'électricité qu'elle produira chaque année représenteront de un à deux pour cent des besoins globaux de la Nouvelle-Ecosse en électricité, et suffiront à assurer l'électricité à environ 5,000 personnes.

Le rendement sera à son maximum à marée haute et à marée basse, quelle que soit la demande à ce moment-là. Mais M. Nantes dit qu'il n'y a pas d'inconvénient à cela, puisque son rendement est assez faible pour être facilement absorbé dans le réseau de Nouvelle-Ecosse à n'importe quelle heure du jour, en remplacement de l'électricité produite par des générateurs actionnés au pétrole.

Plusieurs plans ont été suggérés pour retarder le rendement marémoteur d'un projet pleine grandeur, afin qu'il coïncide avec les moments où la demande d'électricité est à son maximum. Parmi les idées soumises il y avait des barrages jumeaux, des réservoirs élevés, ou l'utilisation de mines abandonnées comme réservoirs souterrains.



# Le mirage de l'espace enflamme l'imagination

■ DALLAS (AP) — Il faudra encore attendre quelque temps avant que les modestes Terriens ne montent à bord d'une navette spatiale pour une petite ballade vers les étoiles. Mais, des aujourd'hui, contre la somme de \$500, ils peuvent réserver une place dans un engin spatial pour réaliser un de leurs rêves.

M. John Jenkins, qui possède une société de publicité à Austin, au Texas, projette d'envoyer dans l'espace une imprimérie miniature: première étape selon lui pour assurer la survivance du mot imprimé dans des colonies spatiales informatisées. M. Craig Johnson, un homme d'affaires qui dirige l'entreprise Quadra à San Antonio, met au moins un mini-ordinateur pour une expérience avec la navette spatiale. M. John Adams, qui fabrique de l'extrait de vanille,

souhaite faire féconder un plant de vanille dans l'espace afin de modifier ses gènes et de le rendre plus résistant. Ils ont tous déposé \$500 à la NASA pour obtenir un petit compartiment dans une navette spatiale, lorsque les engins commenceront à effectuer des voyages réguliers d'ici plusieurs années.

La première navette spatiale doit partir dans quelques semaines de Cap Canaveral, en Floride, avec deux astronautes à son bord. Elle ne comportera aucun compartiment spécial.

En cinq ans, 139 sociétés, 78 écoles, 49 personnes et 27 agences fédérales ont réservé des places. Il est interdit de monter une affaire publicitaire ou de tenter une expérience dangereuse. Tout le reste est possible.

### Réservations

Certains, comme Mme James Holland de Houston, ont envoyé leurs \$500 en croyant qu'ils réserveraient une place de voyage dans la navette spatiale. «Je ne suis pas scientifique. Je suis une

mere de famille avec six enfants», a-t-elle expliqué. «J'ai payé en croyant réserver des places pour un voyage aller et retour vers la Lune. Aujourd'hui, j'ai voyagé presque partout dans le monde. J'ai été en Chine, j'ai descendu le Nil, j'ai été jusqu'au pôle Nord. J'aimerais aller dans l'espace avec mes enfants». Lorsqu'elle a compris qu'il ne s'agissait pas de partir, elle a donné sa place à la NASA, laquelle à son tour l'a cédée à une entreprise industrielle d'Allemagne de l'Ouest.

M. Edmond Castleberry, de Paris, au Texas, a offert sa place au lycée et à l'école de Paris. De déception, car il ne vivra probablement pas assez longtemps pour voyager vers une autre planète.

«On dit que les personnes âgées n'ont que des rêves, tandis que les jeunes gens ont des projets», a souligné M. Castleberry. «Les voyages dans l'espace représentent la grande aventure de notre ère, et je veux y participer».



**À l'enseigne du bon boulot**

# ...le printemps vous sourit déjà.

L'hiver tire à sa fin. Profitez des aubaines offertes par les Pros d'Esso pour préparer votre voiture à saluer le printemps qui s'annonce.

**Vérification et entretien des freins de 2 roues**

Cette offre comprend:

- Deux freins à disque ou à tambour
- Pose de nouvelles plaquettes de disques avant ou de nouveaux segments de freins arrière
- Nettoyage et graissage des dispositifs auto-régulables
- Graissage des roulements extérieurs
- Vérification des rotors, tambours, ressorts de rappel, tuyaux et canalisations
- Vérification des cylindres de roues, du maître-cylindre, des joints, des moyeux et du câble de frein de stationnement
- Vérification des feux d'arrêt
- Évaluation et essai sur route (alésage en sus)

**47<sup>88</sup>**

ou moins la plupart des voitures. (alésage en sus)

**Pose de pneus d'été**

**Equilibrage des roues**

Cette offre comprend:

- Pose de 2 pneus d'été
- Equilibrage de 2 roues (roues conventionnelles)
- Inspection des freins arrière

**13<sup>88</sup>**

ou moins la plupart des voitures.

**Les Pros d'Esso ont pris les engagements suivants:**

- ✓ Exécuter tous les travaux de réparation et d'entretien de manière minutieuse et professionnelle;
- ✓ n'entreprendre que les travaux nécessaires et approuvés;
- ✓ détailler et expliquer chaque travail à effectuer;
- ✓ offrir une garantie sur tout travail de réparation ou d'entretien exécuté.
- ✓ Travail garanti 3 mois ou 6 400 kilomètres, au premier des deux termes atteint. Les prix et tarifs indiqués sont en vigueur chez les détaillants du groupe des Pros d'Esso dont les offres saisonnières de pièces et de services vous feront économiser de l'argent et de l'énergie. Vous pouvez utiliser votre carte de crédit Esso. Les stations des Pros d'Esso acceptent généralement les cartes Visa et MasterCard.



**Vidange d'huile, graissage et nouveau filtre**

Cette offre comprend:

- Graissage du châssis
- Pose d'un nouveau filtre (filtre inclus)
- Jusqu'à 5 litres d'huile moteur Esso Extra 10W30
- Onze vérifications (câbles de batterie et courroies d'entraînement, niveau de divers fluides et du lubrifiant pour différentiel, filtres à air et de reniflard, soupape de recyclage des gaz de carter).

**13<sup>88</sup>**

ou moins la plupart des voitures.

Offres valables du 16 mars au 10 avril 1981.

Afin de connaître l'adresse du Pro d'Esso le plus proche à Montréal, composez 364-1781.

# Notre assurance-fraicheur





Tous les oeufs se ressemblent. Et pourtant, il y en a qui viennent de tout près de chez nous, d'autres de loin... même de trop loin.

Certains oeufs ont donc meilleure chance que d'autres d'être frais.

Pour être bien certain que les oeufs que vous choisissez viennent de chez nous, donc qu'ils sont frais, recherchez le sigle Québec Oeuf.

*C'est vrai que c'est frais!*

Collaboration: Agriculture, Pêcheries et Alimentation Québec

# Linus Pauling, le savant légendaire

■ PALO ALTO, Californie (PA) — Par son attitude enthousiaste et sa pensée vigoureuse vis-à-vis de la science et de la vie, Linus Pauling est devenu un personnage quasi-légendaire.

Cela lui a obtenu de nombreuses distinctions, dont deux prix Nobel, qui le classe comme l'un des grands chimistes du siècle, et il fut un des grands artisans de l'interdiction des essais nucléaires dans l'atmosphère.

Au moment où il entame sa 80e année, Pauling est de nouveau l'objet d'une controverse, cette fois-ci au sujet de son affirmation que la vitamine C peut aider à tout guérir, les rhumes comme le cancer.

«Je n'aime pas la controverse, mais cela m'irrite quand les gens rejettent des conclusions qui me semblent parfaitement vraies», dit Pauling.

Ses amis comme ses ennemis lui reconnaissent une vertu majeure: le courage. Il n'est pas de ceux que vont modifier leurs points de vue quand il est convaincu d'avoir raison. Il a tenu tête à une commission sénatoriale américaine au cours de la guerre froide pendant les années cinquante, quand on l'accusa d'être un sympathisant communiste, accusation qu'il a rejetée.

Sa réputation a été établie il y a 42 ans quand il publia «The

Nature of the Chemical Bond», livre expliquant comment les atomes forment des molécules. Ses travaux sur les molécules continuent à faire autorité encore aujourd'hui.

«Il est difficile d'énumérer tout ce qu'il a fait, car ses réalisations sont si variées et si importantes», dit un professeur de chimie de l'Université Stanford, Harden McConnell. Les années ont passé et personne ne se souvient de la façon dont tout a commencé. Mais il y a tant de choses qu'un chimiste d'aujourd'hui utilise quotidiennement qu'il faut attribuer à Linus Pauling.

Installé à son bureau de l'Institut de science et de médecine Linus Pauling, près de Stanford, le savant fait le bilan de ses soixante années de travail comme homme de science.

«Je suis surtout fier des travaux que j'ai effectués entre 1928 et 1935 sur la nature des liaisons chimiques», explique-t-il. C'est ce dont je suis le plus content car cela a changé tout le domaine de la chimie.

Une habitude persistante sous-tend toutes ses réalisations. «Je réfléchis beaucoup», dit Pauling. Je vais penser à un problème pendant dix ans jusqu'à ce que finalement j'ai une idée dessus.

Pauling estime que la grande question est de déterminer quels



Le Dr Linus Pauling, en 1966.

photo Michel Gravel, LA PRESSE

problèmes méritent d'être étudiés et «je trouve que j'ai le don pour choisir les problèmes qui peuvent être résolus.»

Il y a peut-être un autre facteur: «Le prix Nobel de chimie que j'ai obtenu simplement pour faire ce que j'aimais faire: me distraire et apprendre quelque chose au sujet de la nature de l'univers. J'aurais été heureux de consacrer ma vie à cela exclusivement.»

Cela ne devait pas se faire. Sa vie prit un autre tournant en 1945.

«Ma femme en a été partiellement responsable et surtout la bombe atomique. J'ai commencé à me préoccuper de la guerre nucléaire et des armes nucléaires. Pendant une dizaine d'années j'ai consacré environ la

moitié de mon temps à oeuvrer pour la paix.

Mais cela a été loin d'être pacifique. Accusé de sympathiser avec le communisme à une époque où ces allégations pouvaient détruire une carrière, Pauling s'est vu refuser un passeport pendant deux ans jusqu'à ce qu'il en ait besoin d'un pour aller chercher son prix Nobel de chimie en 1951.

Il fut l'objet de pressions constantes de la part des administrateurs de l'Institut de technologie de Californie. Pauling dit qu'il a démissionné de son poste de président du département de chimie, tout en demeurant professeur, en 1960 plutôt que d'abandonner son travail pour la paix.

En vigueur du 1er avril au 4 avril ou jusqu'à épuisement de la marchandise

## Faites la pose vous même et économisez avec Sears!

Six superbes moquettes à envers coussiné dont les prix de vente conviennent à votre budget

Économisez \$1. m. ca.

Moquette à poils bouclés

9<sup>99</sup>

m. ca. Rég. 10.99

'Siena'. Idéal pour salles de séjour et endroit passants. Recommandée pour utilisation commerciale modérée. Entretien facile. En 100% polypropylène de Protel. Envers coussiné — aucun autre achat à faire. 6 teintes. 37R 016 600

Économisez 2<sup>40</sup> m. ca.

Velours peluché multicolore

15<sup>49</sup>

m. ca. Rég. 17.89

'Rosalie'. Velours peluché 100% nylon DuPont durable. Moucheté multicolore très gai. Envers coussiné pour pose facile. La plupart des taches s'enlèvent à l'éponge. 6 teintes. 37R 020 200

Économisez 1<sup>50</sup> m. ca.

Poils bouclé et imprimés

10<sup>99</sup>

m. ca. Rég. 12.49

'Emburn'. Moquette traitée Scotchgard pour résister aux taches, antistatique. 100% nylon très résistant à l'usure. Motifs superbes en 5 jolies teintes. Envers coussiné pour pose facile. 37R 022 150.

Économisez \$2. m. ca.

Velours multicolore bouclé et coupé

17<sup>99</sup>

m. ca. Rég. 19.99

'Acacia'. Fait de 100% nylon DuPont. Installation très facile: envers coussiné haute densité. Nul besoin d'un sous-tapis. A poser partout dans la maison. Choix de 8 teintes. 37R 015 350

Économisez 6<sup>53</sup> m. ca.

Velours bouclé à relief

11<sup>39</sup>

m. ca. Rég. 17.92

'Minsk'. Envers mousse 'Jumbo Back' bien épais pour plus de confort. Moquette à relief (trois hauteurs) en 100% nylon. Se pose partout dans la maison. Choix de 6 teintes. 37R 018 400

Économisez \$1. m. ca.

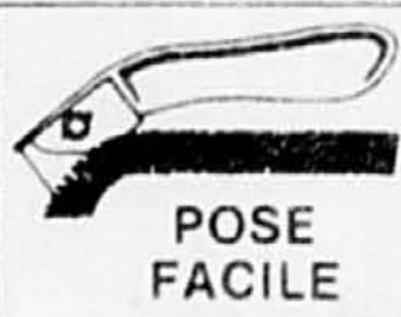
Velours bouclé multicolore

6<sup>49</sup>

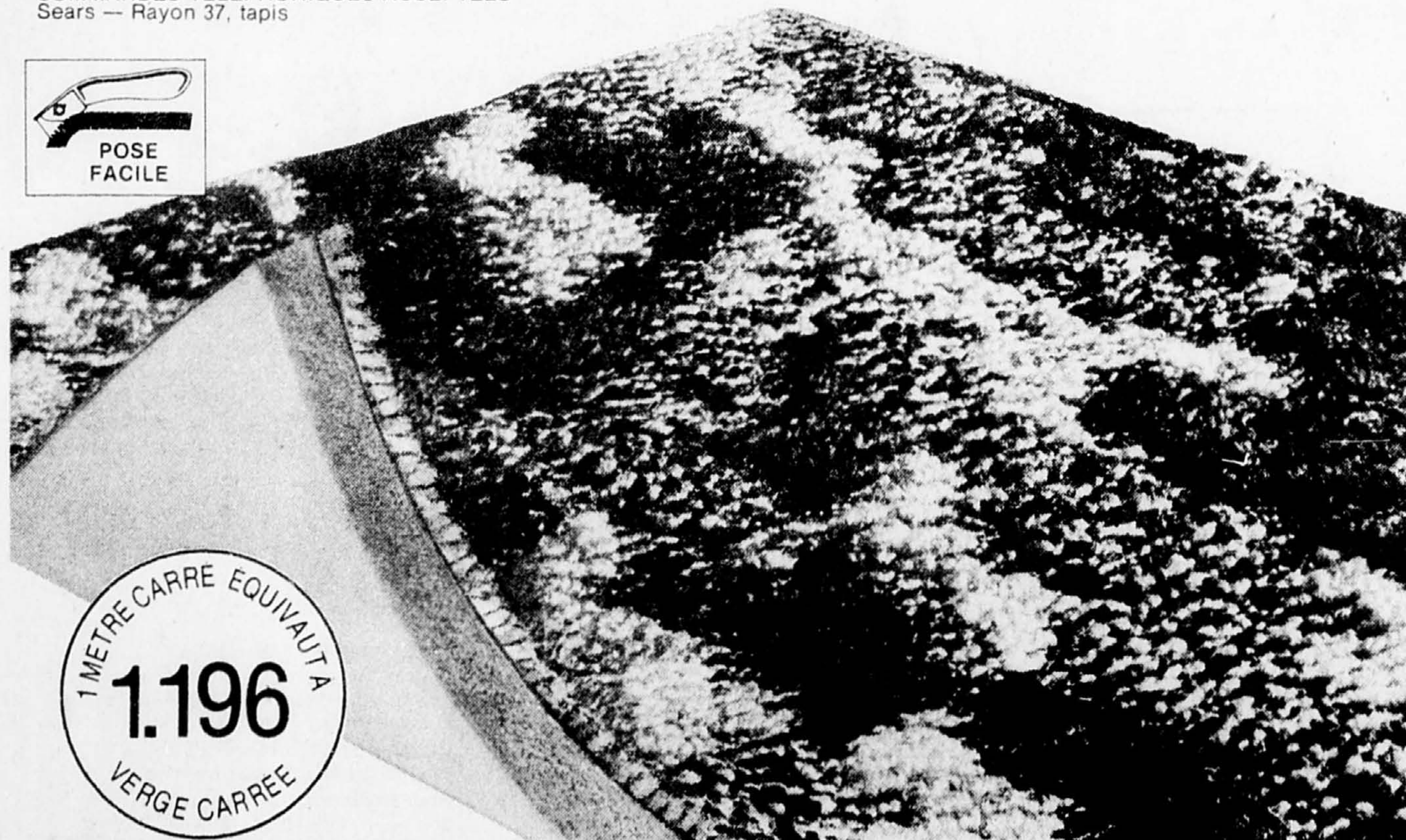
m. ca. Rég. 7.49

'Varitones' Moquette en velours 100% nylon. Assure des années d'usage. Va partout dans la maison. Couper aux dimensions voulues et posez-le vous même. Envers en caoutchouc coussiné: pas de sous-tapis à acheter. 6 teintes. 37R 016 350

COMMANDES TELEPHONIQUES ACCEPTÉES  
Sears — Rayon 37, tapis



POSE FACILE



1 METRE CARRE EQUIVAUT A  
1.196  
VERGE CARREE

Les mentions 'Rég.' ou 'était de Simpsons-Sears Limitée se rapportent à des prix Sears. Heures d'ouverture: 9h30 à 17h30 du lundi au mercredi; de 9h30 à 21h le jeudi et le vendredi; de 9h à 17h le samedi. Ville St-Laurent, Place Vertu. Brossard, Mail Champlain. Anjou, Galeries d'Anjou. St-Jérôme, Carrefour du Nord. St-Jean, Carrefour Richeieu. Copyright Canada, 1980, Simpsons-Sears Limitée.

Utilisez notre service de commandes téléphoniques 24 heures. Montréal: 333-5811 St-Jérôme: 432-1130 St-Jean: 349-2611

Sears

vous en avez pour votre argent...et plus

# Le Canada va participer au projet de sauvetage par satellite

■ HALIFAX (PC) — Le Canada va coopérer avec les Etats-Unis, la France et, pour la première fois, l'Union soviétique, dans un système de sauvetage par satellite, pour retracer les bateaux et les avions manquant à l'appel.

Le Canada, comme chacun sait, est un vaste pays dont le terrain est accidenté par endroits, et où le climat est parfois rigoureux. Chaque année des centaines d'avions et de navires manquent à l'appel. Il arrive qu'on les retrouve pendant les cinq cruciales premières minutes; dans d'autres cas il faut plus de temps et il arrive qu'on ne les retrouve jamais.

Les responsables des recherches et des sauvetages, à Halifax et au centre de la côte ouest, près de Vancouver, signalent qu'en tout 6,837 cas ont été soumis et réglés en 1980.

Tous les cas n'étaient pas catastrophiques, mais il y en eut suffisamment pour convaincre les autorités de trouver de meilleures méthodes pour protéger les voyageurs. Afin d'assurer une telle protection, les quatre pays mentionnés se proposent de travailler de concert au lancement de cinq satellites, d'ici au milieu des années 80, pour retracer les navires et les avions partout autour du globe.

Le Canada paiera

Le Canada versera \$13 millions, sur un budget total d'environ \$10 millions. Le directeur du projet pour le système SRSAT (Search and Rescue Satellite), est M. Rod Hafer. Il dit que l'expérience a pour but de prouver que les satellites peuvent exécuter le travail effectué présentement par les stations à terre.

Pour la partie du projet réalisée par le Canada, les E.-U. et la France, on utilisera des roquettes de la NASA et des satellites météorologiques encerclant la terre une fois toutes les 100 minutes, à une altitude de 850 kilomètres, pour retracer les navires et les avions équipés de rayons de repérage.

Débuts en 1982

Le premier des trois lancements prendra place au milieu de 1982, et les autres suivront à intervalles non spécifiés, pendant les 15 mois que durera le programme expérimental.

Les Russes se proposent d'utiliser deux satellites pour exécuter leur part du projet, mais ceux-ci seront lancés sur des

roquettes soviétiques, à partir de bases soviétiques. L'information sera échangée entre les pays, mais non pas l'équipement.

Quand un bateau ou un avion est en difficulté, un rayon repereur fixé à celui-ci se déclenchera automatiquement, et enverra un signal de détresse dans l'espace. Les satellites capteront le signal, mesureront la distance relative entre le rayon repereur et l'orbite du satellite, et transmettront cette information au centre de sauvetage le plus proche. Aux centres de sauvetage, l'information sera introduite dans une grille pour déterminer l'emplacement exact d'où est parti le rayon. Un avion sera ensuite envoyé vers l'avion ou le navire en détresse.

M. Hafer dit que le système sera précis à 20 kilomètres près, mais avec les améliorations qu'on se propose d'apporter aux rayons repereurs, il sera éventuellement possible de localiser le navire ou l'avion en difficulté à cinq kilomètres près.

Gagner du temps

Ces améliorations permettront de raccourcir considérablement le temps écoulé entre le signal et la réponse: actuellement, les avions de recherches doivent parfois passer des heures uniquement pour atteindre les environs de la catastrophe.

Il y a un inconvénient possible, dans les cas où les navires ou les avions ne sont pas équipés de repereur. Au Canada, aux Etats-Unis et en France, on exige maintenant que tous les avions soient équipés de ces repereurs, et il y en a maintenant environ 200,000 qui fonctionnent.

Un nombre indéterminé de navires sont également équipés du repereur, mais pas en aussi grand nombre que les avions.

La Norvège songe également à se joindre à SRSAT. Environ 6,000 de ses bateaux de pêche sont maintenant équipés de phares de détresse.

Une grande partie de l'équipement pour ce nouveau projet est en voie de construction au Canada, dit M. Hafer, et les principales recherches sont effectuées à la station de recherches du gouvernement, à Shirleys Bay, près d'Ottawa.

Les autorités jugent ce système peu coûteux si on songe à sa valeur. Aujourd'hui, on entreprend des vols onéreux pour trouver les navires en détresse, sans compter le temps, le fuel et l'usure de l'équipement.

## L'exploration du système solaire menacée par les coupures de budget

■ WASHINGTON (UPI) — Les efforts du président Reagan pour réduire les dépenses fédérales menacent de réduire à néant un projet international d'exploration d'un des derniers aspects du système solaire.

Le plan de dépenses présidentiel pour la prochaine année financière élimine la partie américaine d'une mission de deux vaisseaux spatiaux dont le but est d'observer le Soleil pour la première fois de la perspective unique de ses régions polaires.

Le partenaire des Etats-Unis dans ce projet est l'Agence européenne de l'espace, organisme groupant onze pays de l'Europe de l'Ouest. Il ne reste plus du projet que la partie européenne et les dirigeants de l'organisme européen se demandent si l'expérience vaut maintenant la peine d'être faite.

Ils indiquent également qu'il y aura désormais dans l'avenir une forte résistance à entreprendre toute nouvelle expérience spatiale en collaboration avec les Américains.

Le directeur général de l'organisme européen, Erik Qvistgaard, a déclaré que les Européens se sont opposés avec force à ce retrait unilatéral.

«Il est en fait inacceptable qu'à un stade aussi avancé de développement, et après l'utilisation de plus de la moitié des crédits européens, la NASA présente à l'organisme européen le fait accompli de son retrait

d'un programme de coopération internationale, et cela sans consultation préalable.

«L'avantage financier à court terme que la NASA retirera de sa décision risque bien, à long terme, de lui coûter des millions de dollars, car le retrait unilatéral actuel de ce projet ne peut pas manquer d'avoir des conséquences adverses sur les futures entreprises de cette nature», a-t-il dit.

Les deux vaisseaux, l'américain et l'europpéen, devaient être lancés simultanément sur la nouvelle navette spatiale en 1985.

Les deux sondes devaient contourner Jupiter et utiliser la force d'attraction de cette planète géante pour réorienter leurs trajectoires vers le Soleil, mais hors du plan orbital sur lequel reposent toutes les planètes.

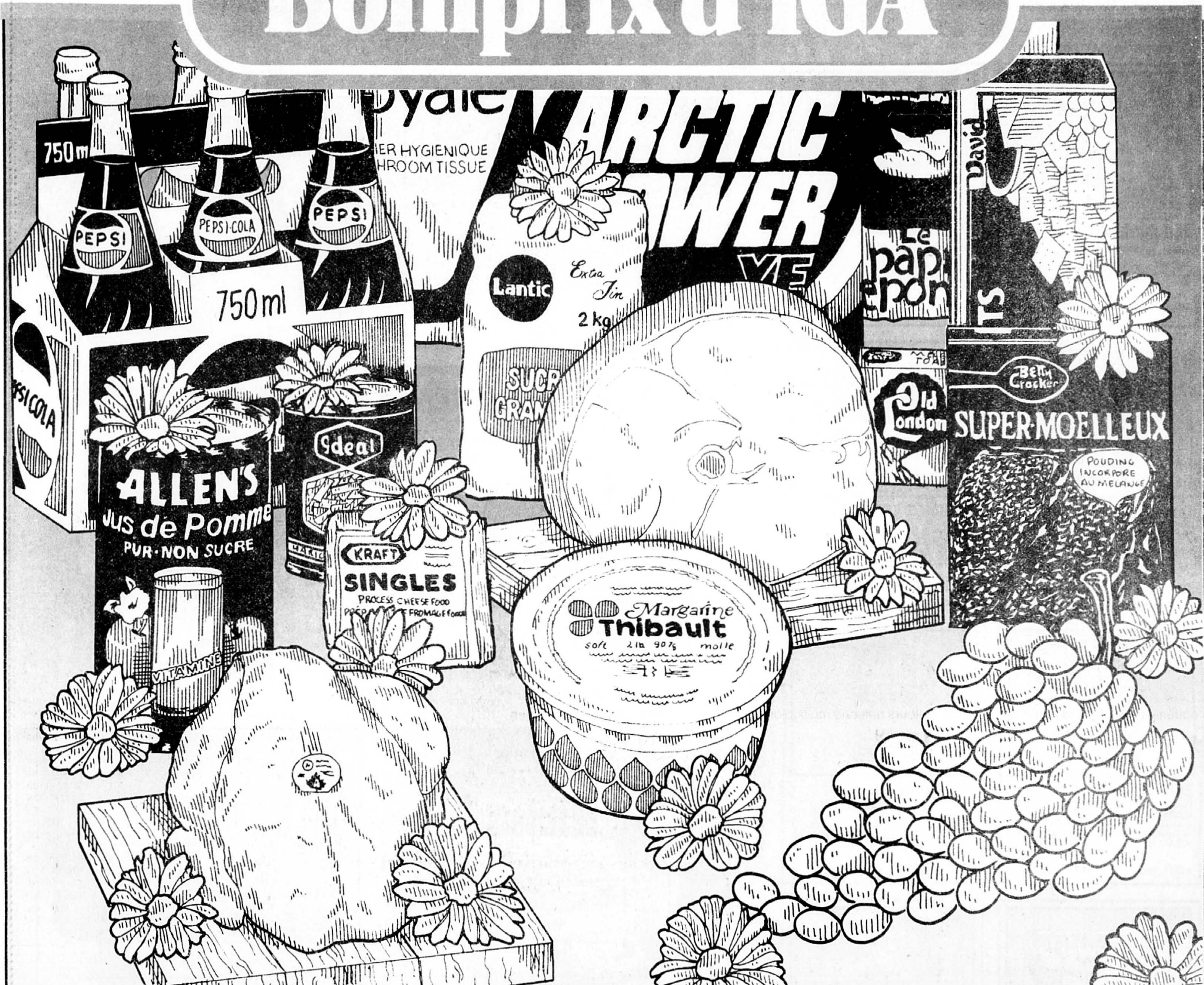
Un vaisseau devait passer à proximité du pôle nord du Soleil et l'autre au-dessus du pôle sud. Les instruments à bord de chaque engin devaient renvoyer à la Terre d'importantes données sur les gaz s'échappant du Soleil, les rayons cosmiques et la composition de l'atmosphère extérieure du Soleil, la couronne.

La NASA avait précisé que ces renseignements allaient contribuer à mieux comprendre de quelle façon le Soleil influe sur notre propre environnement.

Les Européens ont déjà dépensé plus de \$100 millions sur le projet qui est maintenant en péril.

# SUPERVENTE

## Boniprix d'IGA



**POULETS FRAIS**  
 CATEGORIE CANADA "A"  
 MOINS DE 4 LB  
 CHANTECLERC

**93¢**

LB

**MARGARINE**  
**MOLLE**  
 THIBAUT

**1.48**

BOL  
 2 LB

**RAISINS VERTS**  
 SANS PÉPIN  
 DU CHILI

**1.39**

LB

**JAMBON DANS**  
**LA FESSE**  
 PRÊT À MANGER  
 PORTION DE  
 LA CROUPE  
 DU BRISSON

**98¢**

LB

**JUS DE POMME**  
 VITAMINÉ  
 ALLEN'S

**79¢**

BOÎTE  
 48 OZ

**MÉLANGE À GÂTEAU**  
 SUPER-MOELLEUX  
 BETTY  
 CROCKER

**88¢**

BOÎTE  
 510 g

PRIX EN VIGUEUR JUSQU'AU SAMEDI 4 AVRIL 1981.  
 NOUS NOUS RÉSERVONS LE DROIT DE LIMITER LES QUANTITÉS.



**Boniprix**




# SUPERVENTE

## Boniprix d'IGA



**EAU MINÉRALE**  
NATURELLE  
GAZÉIFIÉE  
IGA  
BOUT. 750 ml

**3/1.00**




**FARINE**  
FIVE ROSES  
SAC 2,5 kg

**1.99**



**CONFITURE**  
DE FRAISES  
OU DE FRAMBOISES  
AVEC PECTINE  
HABITANT  
POT 24 OZ

**1.98**



**LÉGUMES ASSORTIS**  
CANADA  
DE FANTAISIE  
DEL MONTE  
MAIS EN CRÈME,  
POIS VERTS,  
HARICOTS COUPÉS  
BOÎTE 14 OZ

**2/87¢**



**POIS VERTS NO 4**  
OU HARICOTS  
COUPÉS  
CANADA  
DE CHOIX  
IDEAL  
BOÎTE 19 OZ

**2/79¢**



**PÂTE DE TOMATES**  
HUNT'S  
BOÎTE 5 1/2 OZ

**3/1.00**



**MARGARINE**  
BLUE BONNET  
PAQ. 3 LB

**1.98**




**MÉLANGE À SAUCE**  
POUR SANDWICH  
CHAUD  
OU BAR-B-CUE  
ST-HUBERT  
SACHET 46 g

**3/1.00**



**KETCHUP AUX**  
TOMATES  
HEINZ  
BOUT. 20 OZ

**1.09**



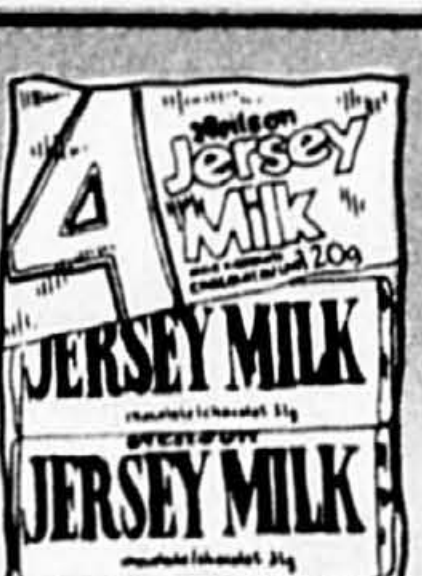
**YOGOURT**  
YOPLAIT  
CONT 175 g

**3/1.00**



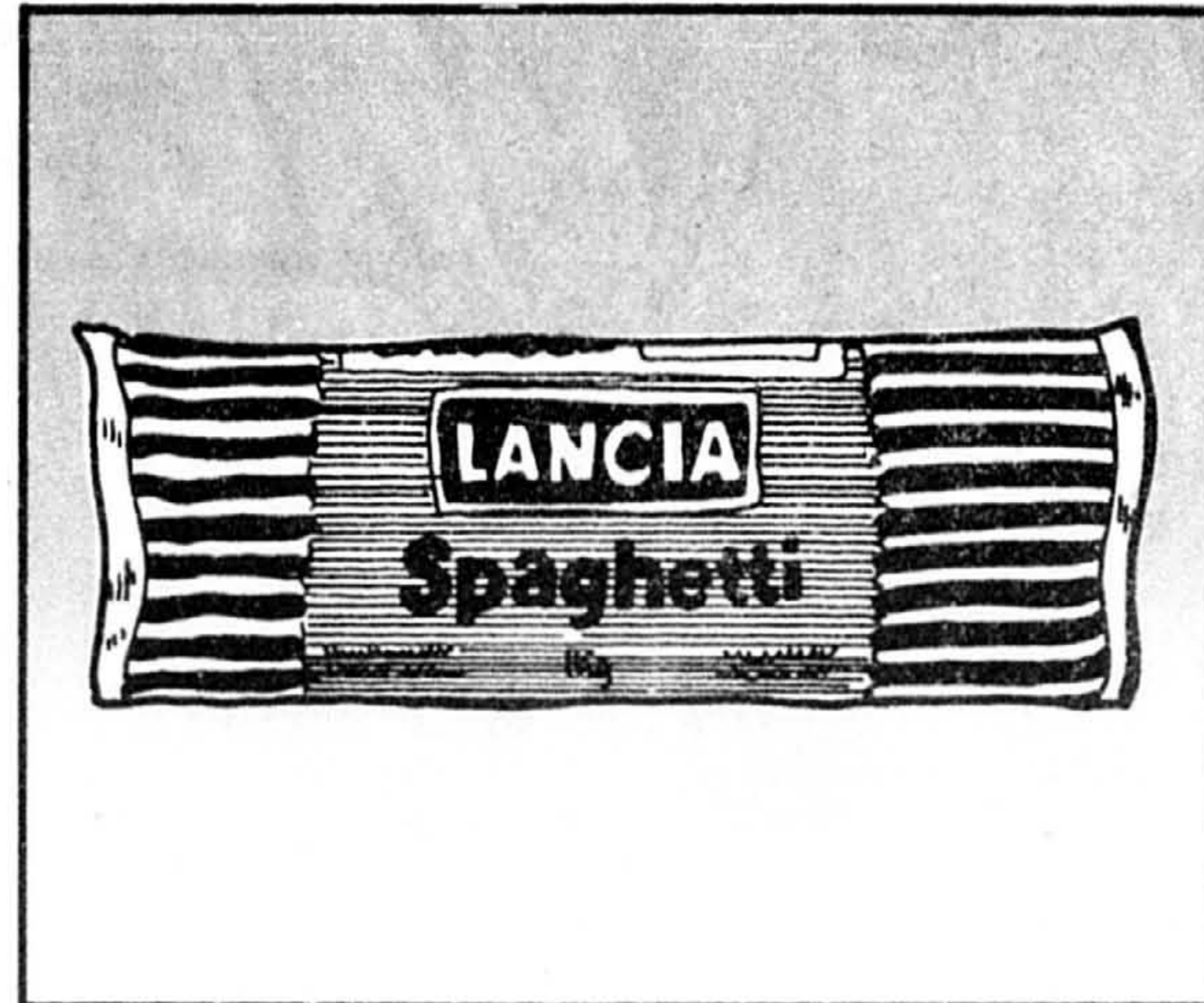
**POIS VERTS NO 1 & 2**  
CANADA  
DE FANTAISIE  
LE SIEUR  
BOÎTE 10 OZ

**2/89¢**



**FRIANDISES**  
À SAUCEUR DE  
CHOCOLAT  
NEILSON  
PAQ. DE 4

**99¢**



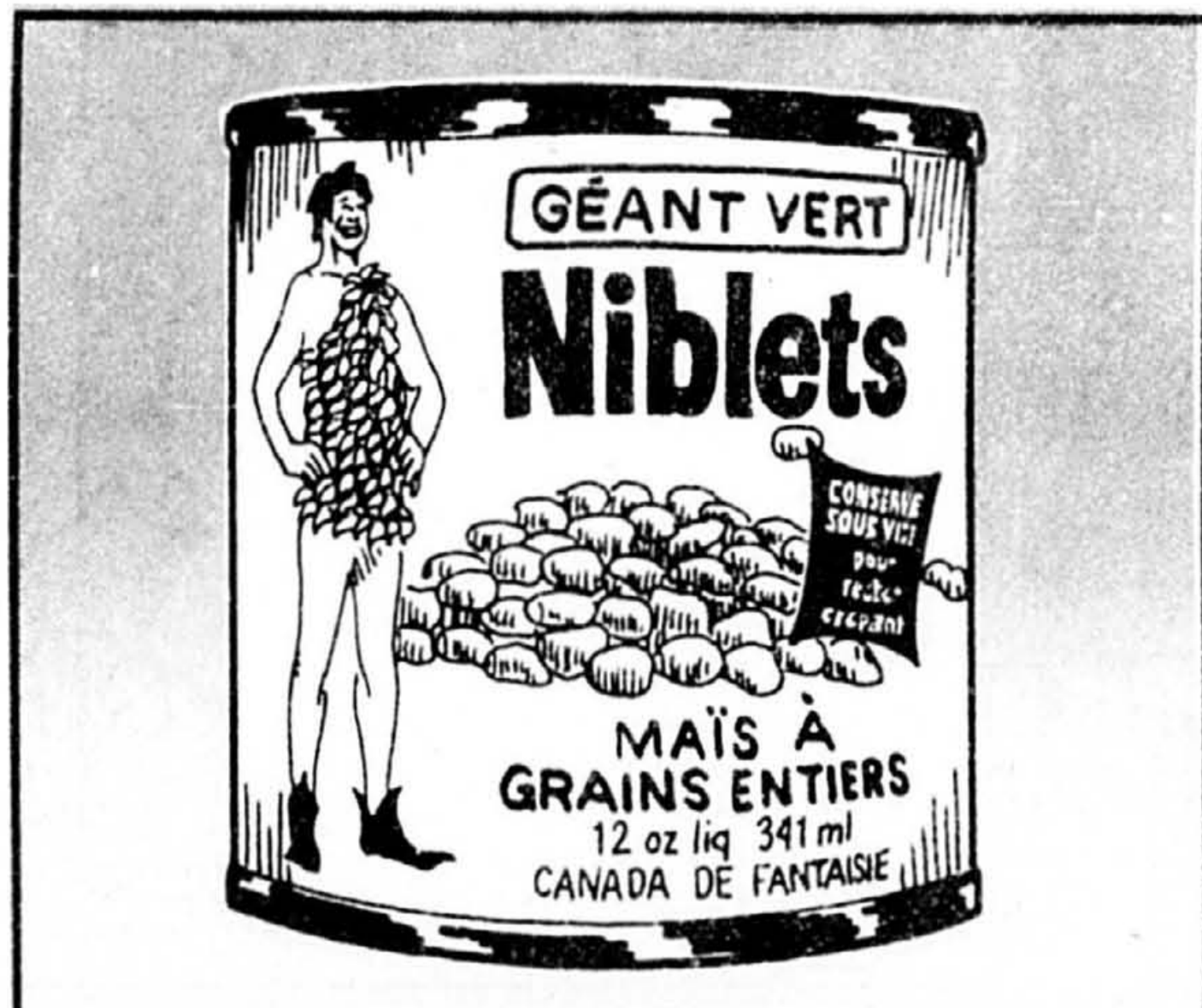
**PÂTES ALIMENTAIRES**  
**LANCIA**  
MACARONI COUPÉ, SPAGHETTINI, SPAGHETTI  
FORMAT 1 kg

**88¢**



**POUDRE POUR GELÉE**  
**JELL-O**  
BOÎTE 3 OZ

**3/1.00**



**MAÏS À GRAINS ENTIERS**  
CANADA DE FANTAISIE  
**NIBLETS**  
BOÎTE 12 OZ

**2/89¢**



**CAFÉ MOULU**  
**MAXWELL HOUSE**  
SAC 1 LB

**2.38**

PRIX EN VIGUEUR JUSQU'AU SAMEDI 4 AVRIL 1981. NOUS NOUS RÉSERVONS LE DROIT DE LIMITER LES QUANTITÉS.

# Chez IGA/Boniprix

**MAÏS EN CRÈME** 2/89¢  
CANADA DE CHOIX  
IDÉAL  
BOÎTES 19 OZ

**FROMAGE À TARTINER** 1.98  
CHEEZ WHIZ  
POT 500 g

**SAUCE POUR SANDWICHS CHAUDS** 3/1.00  
HABITANT  
BOÎTES 14 OZ

**CROUSTILLES HUMPTY DUMPTY** 98¢  
SAC 200 g

**DÎNER MACARONI AU FROMAGE** 3/1.00  
CATELLI  
BOÎTES 225 g

**BREUVAGES À SAUCEUR DE FRUITS** 88¢  
FBI  
POT 64 OZ

**CORNICHONS À L'ANETH** 98¢  
POLONAISE, À L'AIL, SANS AIL  
HABITANT  
POT 24 OZ

**MÉLANGE POUR CHOCOLAT INSTANTANÉ** 2.28  
NESTLÉ QUIK  
BOÎTE 750 g

**BISCUITS VIAU** 1.19  
SANDWICH A LA GELEE,  
COCO ET GELEE,  
PÂTES D'OURS (450 g)  
FORMAT 400 g

**BISCUITS DAVID** 1.28  
GUIMAUVES A LA GELEE,  
BRISURES DE CHOCOLAT,  
PRINCESSE  
SAC 450 g

**FROMAGE MOZZARELLA** 2.49  
KRAFT  
PAQ. 16 OZ

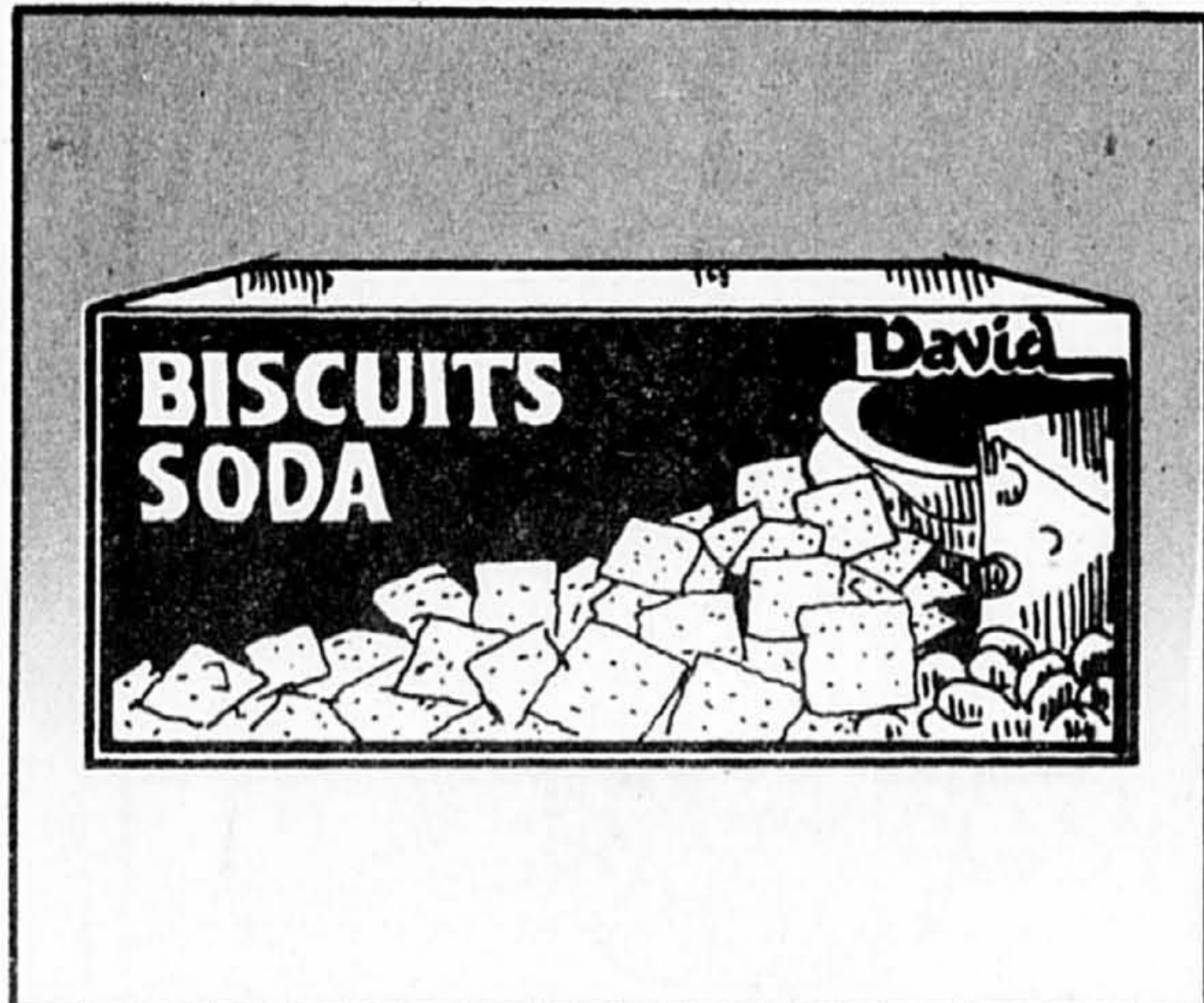
**MÉLANGE POUR PÂTE À GÂTEAU** 69¢  
MONARCH  
BOÎTE 9 OZ



# Boniprix

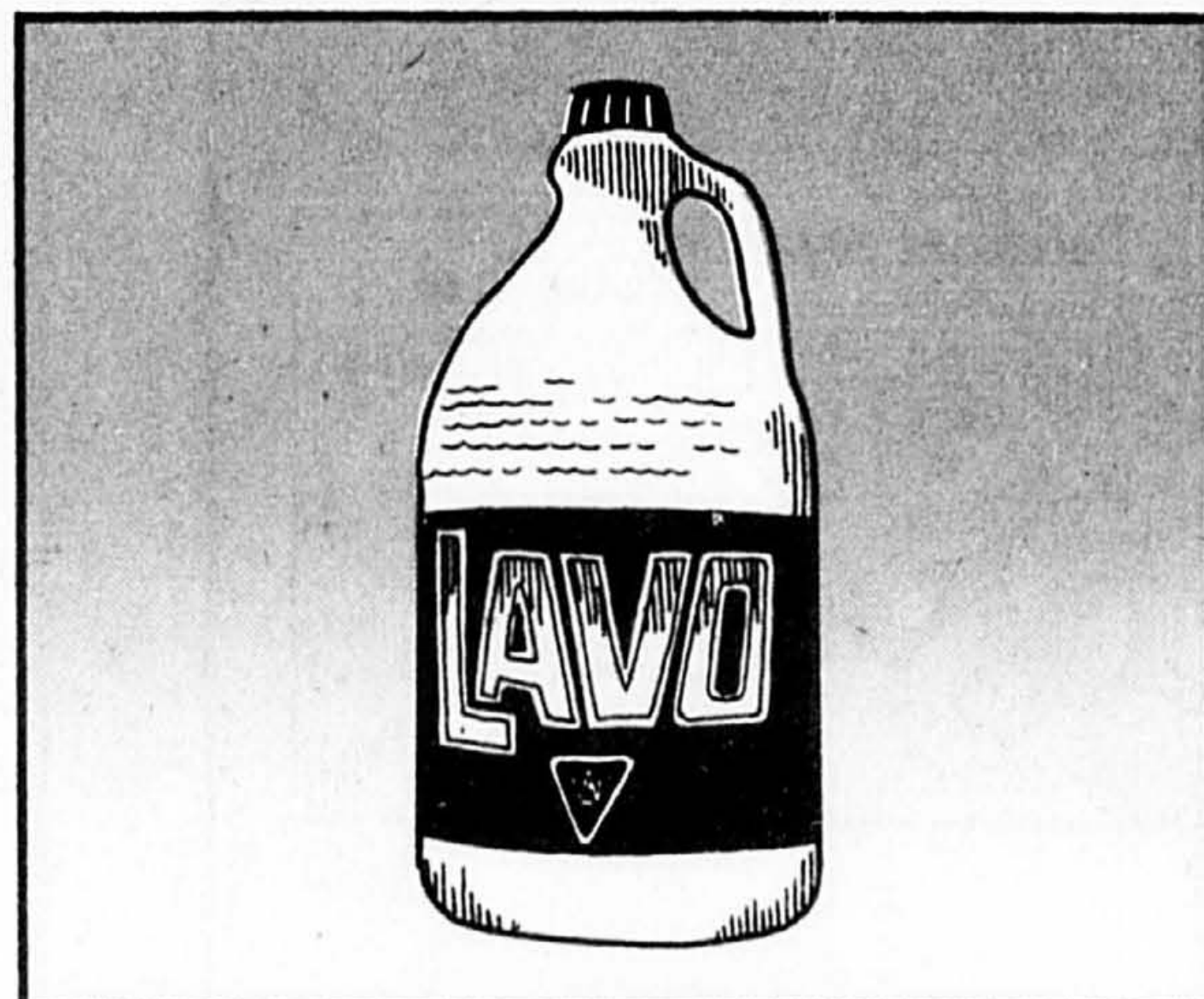


Notre cahier publicitaire vous propose de nombreuses autres aubaines... Profitez-en!



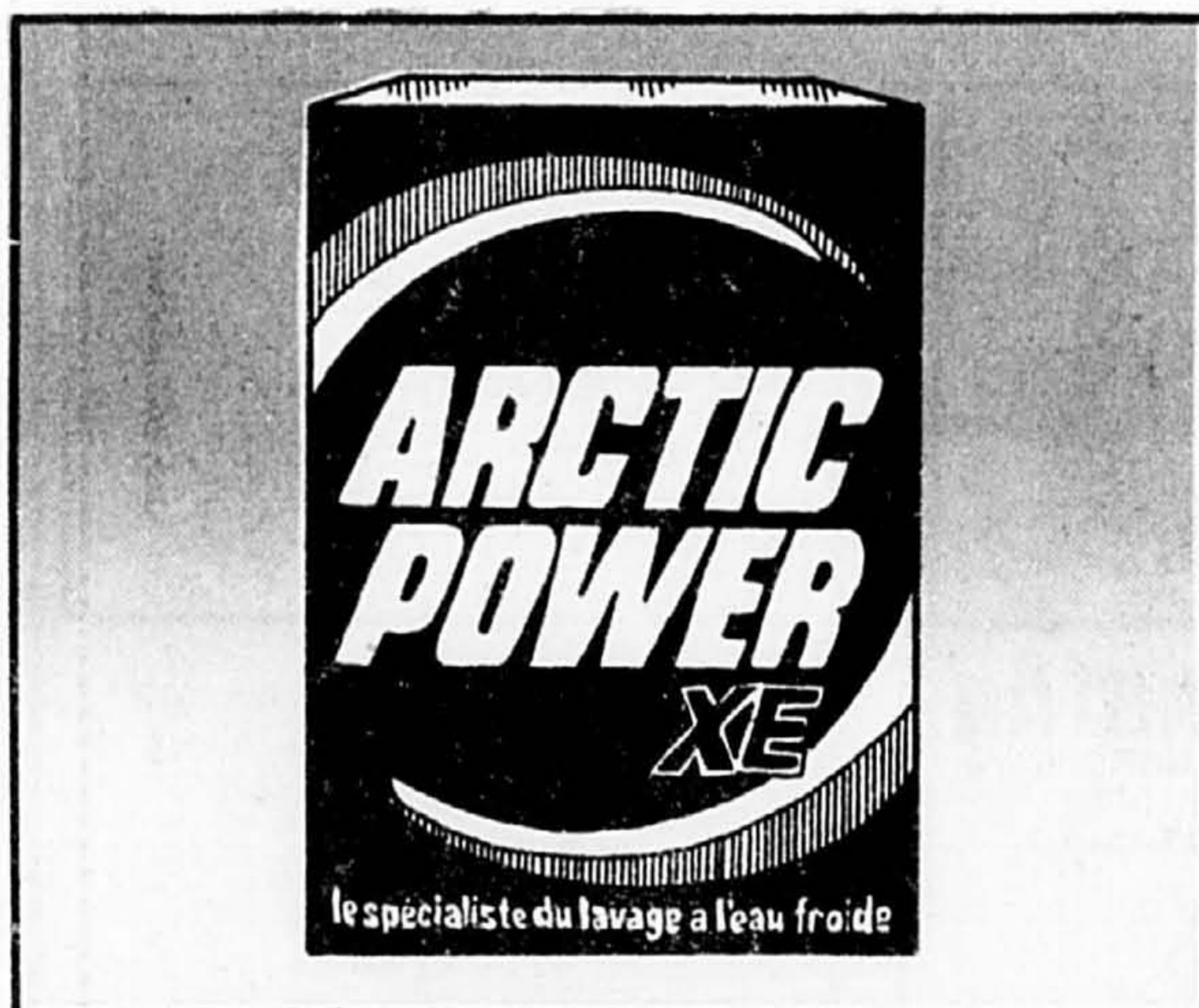
**BISCUITS SODA**  
DAVID  
BOÎTE 450 g

**78¢**



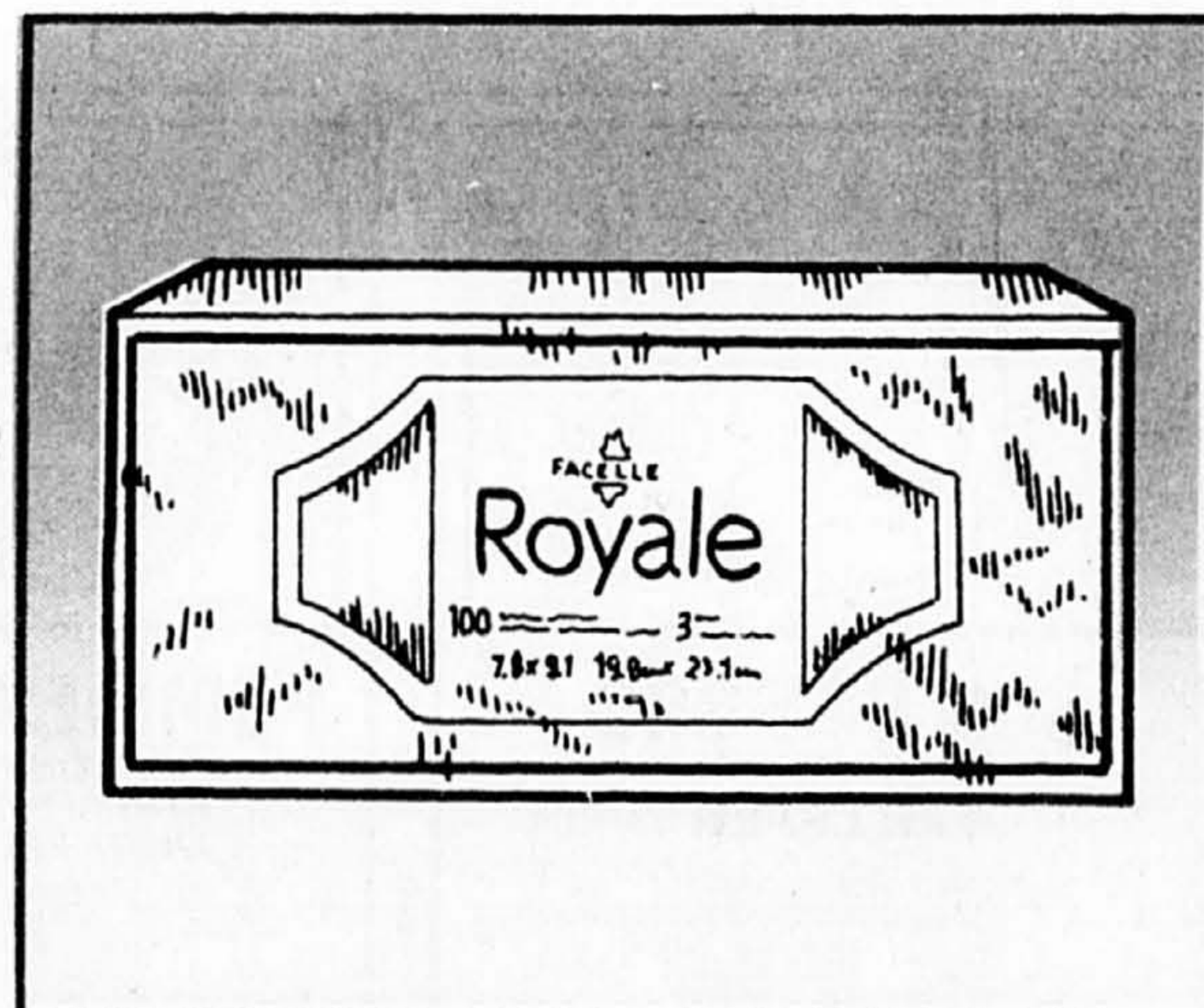
**JAVEL CONCENTRÉE**  
LAVO  
CONT 3,6 L

**89¢**



**DÉTERSIF**  
ARCTIC POWER XE  
BOÎTE 2,4 kg

**2.89**



**MOUCHOIRS DE PAPIER**  
FACELLE ROYALE  
BOÎTE DE 100

**68¢**

PRIX EN VIGUEUR JUSQU'AU SAMEDI 4 AVRIL 1981. NOUS NOUS RÉSERVONS LE DROIT DE LIMITER LES QUANTITÉS.

## ON EST BIEN SERVI!

**CRISTAUX DE SAVEUR**  
À L'ORANGE  
TANG  
PAQ. DE 4 x 92 g **1.49**

**MÉLANGE**  
À PAIN ÉCLAIR  
MONARCH  
BOÎTE 425 g **1.15**

**TABLETTES DE**  
CÉRÉALES  
CROQUADE  
NEILSON  
BOÎTE 255 g **1.09**

**TARTE AUX POMMES**  
OU AU SUCRE  
SURGÉLÉE  
ST-HUBERT  
FORMAT 680 g **1.99**

**FILETS DE POISSON**  
EN SAUCE  
SURGÉLÉS  
HIGH LINER  
BOÎTE 397 g **2.19**

**GÂTEAU**  
AU CHOCOLAT  
IGA  
RÉGION DE MONTRÉAL  
SEULEMENT  
FORMAT 8" **1.99**

**ADOUCISSEUR**  
DE TISSUS  
BONI  
CONT 3,6 L **1.35**

**SACS À ORDURES**  
KITCHEN CATCHERS  
GLAD  
PAQ. DE 12 **69¢**

**NOURRITURE**  
POUR CHATS  
Dr BALLARD  
BOÎTES 15 OZ **3/1.00**

**NETTOYEUR**  
LIQUIDE  
POUR CUVETTE  
DAINTY BOWL  
BOUT. 12 OZ **99¢**

**LINGES**  
TOUT-USAGE  
CHIFFON-J  
PAQ. DE 10 **1.29**

**DENTIFRICE**  
AQUA-FRESH  
TUBE 150 ml **1.59**



**SAUCE À SPAGHETTI**  
AUX TOMATES  
BRAVO

BOÎTE 28 OZ

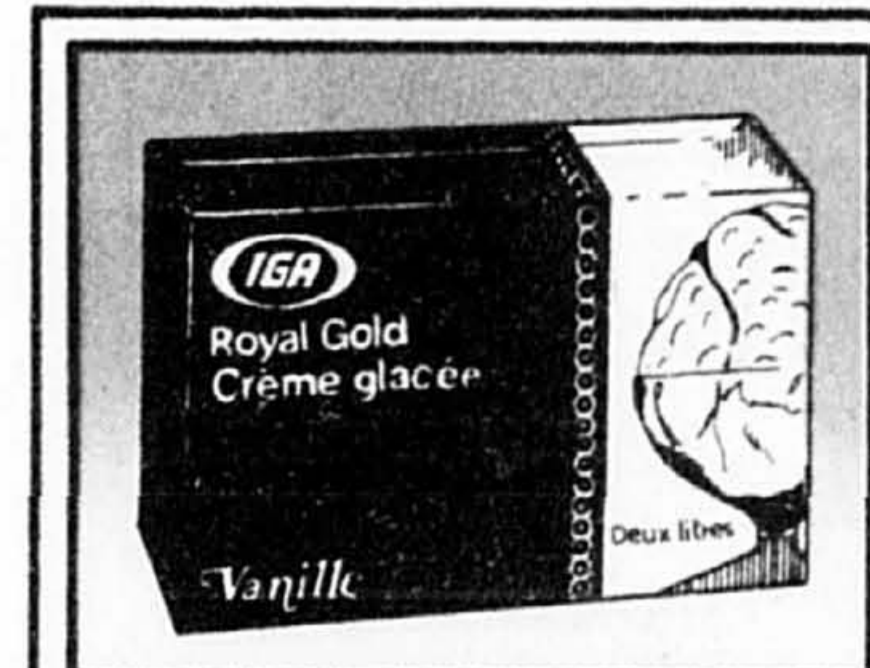
**1.09**



**TOAST MELBA**  
OLD  
LONDON

BOÎTE 4 OZ

**2/1.00**



**CRÈME**  
GLACÉE  
CONTENANT  
DE CARTON  
IGA

FORMAT 2 L

**1.58**



**PEPSI-COLA**  
BOUTEILLES  
CONSIGNÉES

BOUT. 750 ml

**6/2.28**



**FROMAGE**  
TRANCHÉ  
SINGLES KRAFT  
8 TRANCHES

PAQ. 250 g

**1.08**



**SAUCE À**  
SALADE  
MIRACLE WHIP

POT 500 ml

**98¢**



**SUCRE BLANC**  
LANTIC

SAC 2 kg

**1.78**



**ESSUIE-TOUT**  
WHITE SWAN

PAQ. DE 2 ROUL.

**1.09**



**SACS À**  
ORDURES  
USAGE EXTÉRIEUR  
GLAD

PAQ. DE 10

**1.28**



**DÉTERGENT**  
LIQUIDE  
PALMOLIVE

BOUT. 500 ml

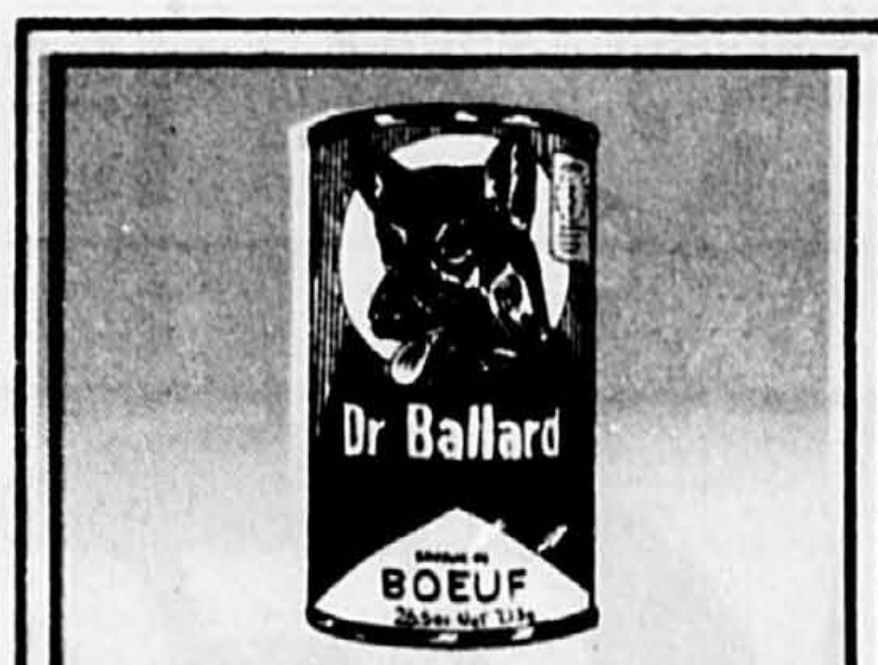
**99¢**



**PAPIER**  
HYGIÉNIQUE  
FACELLE ROYALE

PAQ. DE 8 ROUL.

**2.68**



**NOURRITURE**  
POUR  
CHIENS  
RÉGULIÈRE  
Dr BALLARD

BOÎTE 25.5 OZ

**2/1.00**

# SUPERVENTE

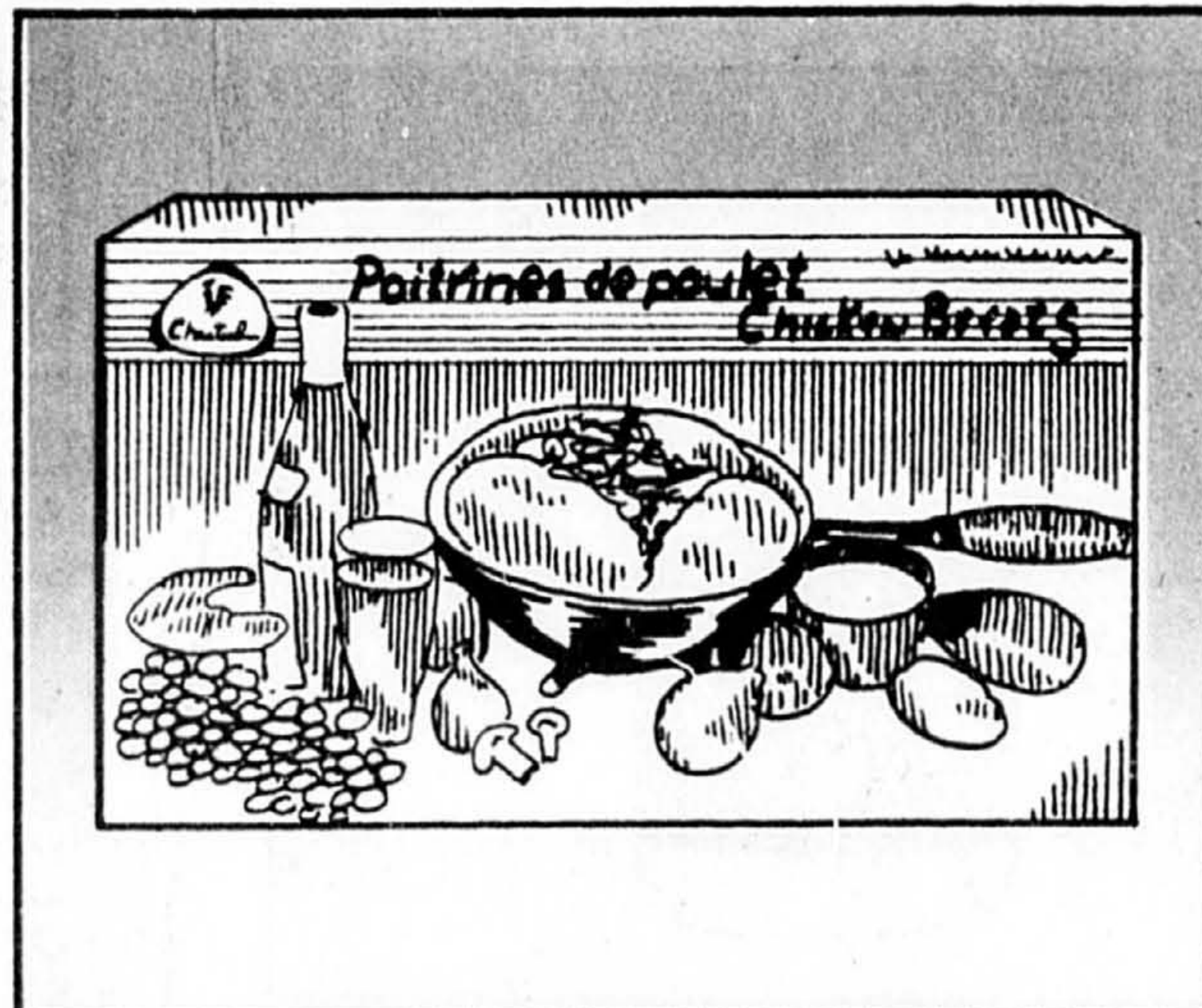
## Boniprix d'IGA



### GUISSES DE POULET

SURGELÉES  
SANS DOS  
CHANTECLERC  
BOÎTE 5 LB

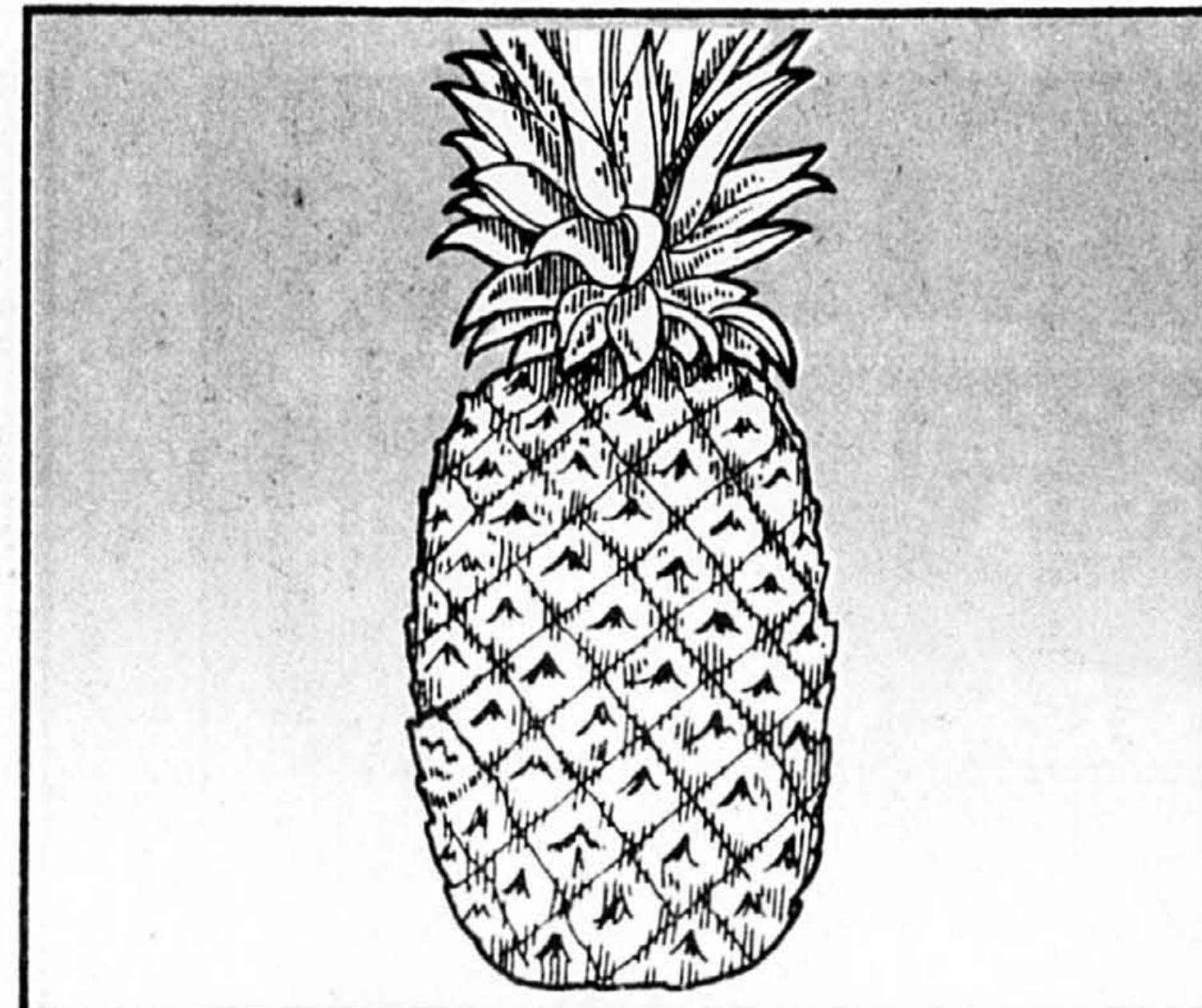
LB **98¢**



### POITRINES DE POULET

SURGELÉES  
SANS DOS  
CHANTECLERC  
BOÎTE 5 LB

LB **1.48**



### ANANAS

DU MEXIQUE  
GROSSEUR 10

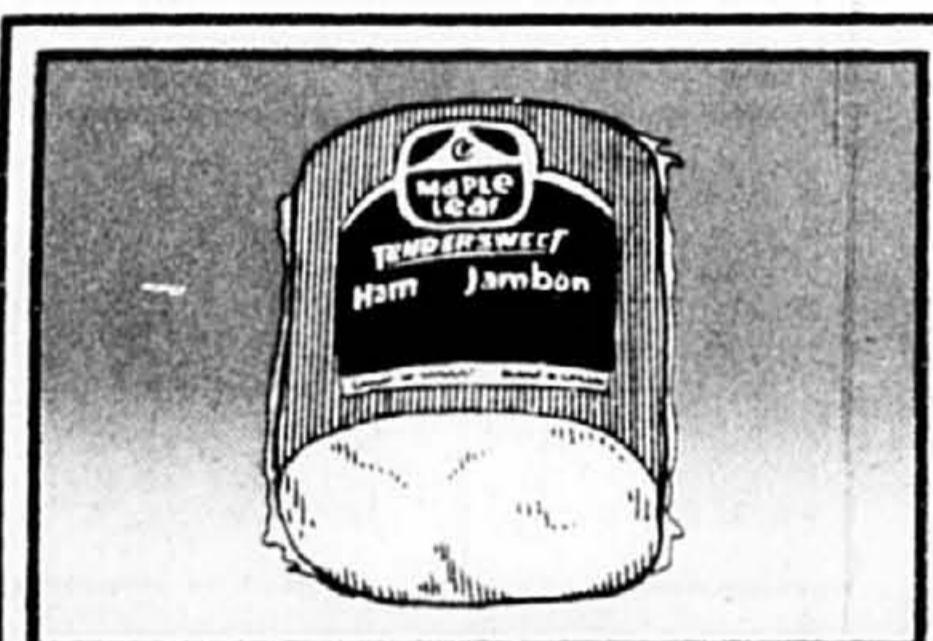
CH. **99¢**



### ÉPAULE DE PORC

FUMÉE  
GENRE PICNIC  
TAILLEFER

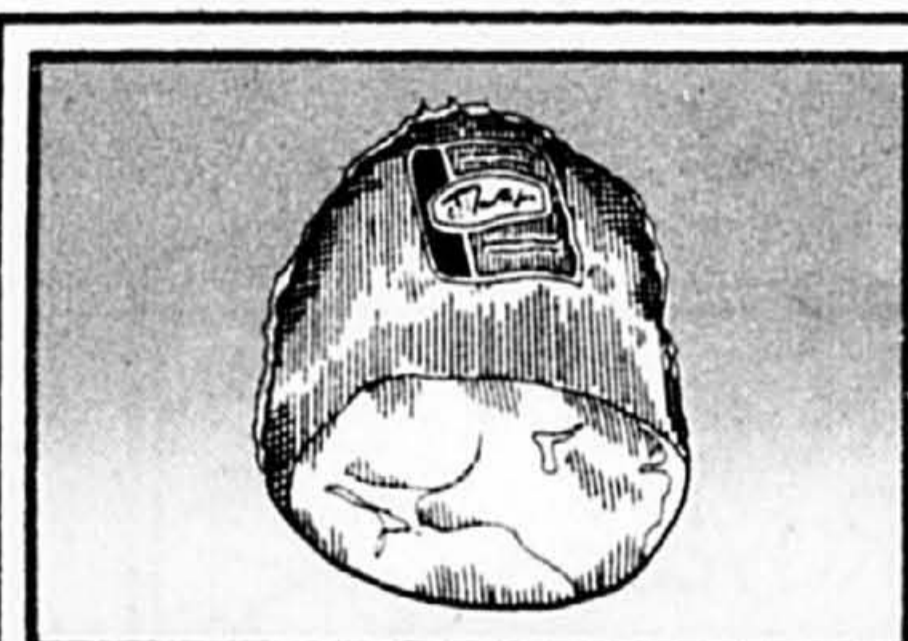
LB **98¢**



### JAMBON DÉOSSÉ

PRÊT À MANGER  
GENRE DINER  
MAPLE LEAF

LB **2.28**



### SOC DE PORC

FUMÉ, DÉOSSÉ  
TAILLEFER

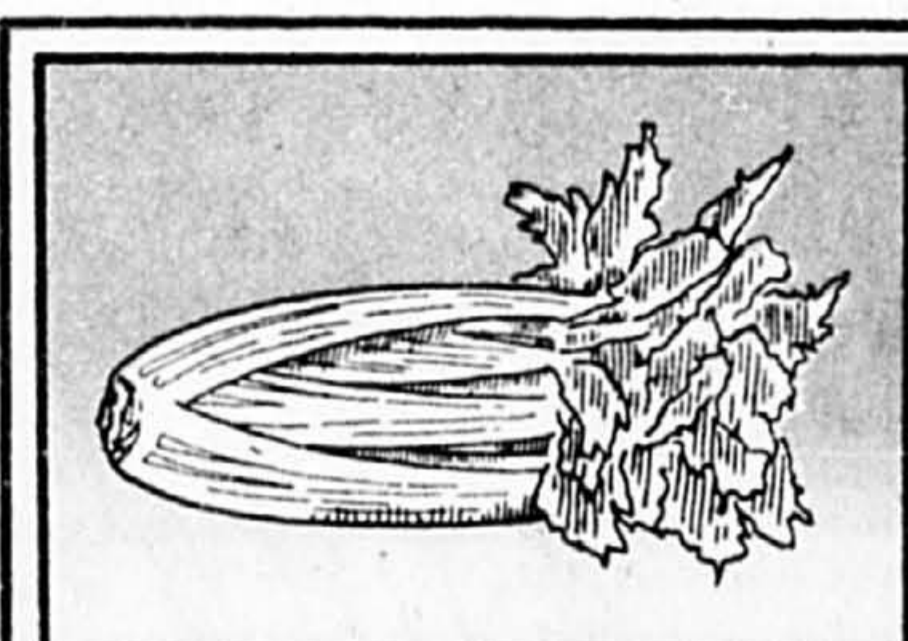
LB **1.78**



### POMMES SPARTAN

DE COLOMBIE BRITANNIQUE  
ATMOSPHÈRE CONTRÔLÉE  
CANADA EXTRA DE FANTAISIE

LB **49¢**



### CÉLÉRI

DE FLORIDE  
CANADA NO 1  
GROSSEUR 24

CH. **49¢**

**QUARTS DE JAMBON**  
PRÊT À MANGER  
PORTION DE LA CUISSE

LB **1.18**

**TRANCHES DE JAMBON**  
PRÊT À MANGER  
COUPE DU MILIEU

LB **1.38**

**BACON SANS COUENNE**  
RÉGULIER OU À L'ÉRABLE  
MAPLE LEAF

PAQ. 500 g **1.68**

**RADIS**  
DES ÉTATS-UNIS

SAC 16 OZ **49¢**

**CONCOMBRES ANGLAIS**  
DE L'ONTARIO  
GROSSEUR MOYENNE

CH. **89¢**

**TOURTIÈRE**  
TAILLEFER

FORMAT 500 g **1.88**

**VIANDES CUITES**  
TRANCHES  
HYGRADE  
3 VARIÉTÉS

FORMAT 175 g **98¢**

**BOEUF FUMÉ**  
LESTERS

PAQ. DE 2 x 50 g **1.08**

**BOUDIN FRAIS**  
BILOPAGE

LB **1.18**

**CHOUX DE BRUXELLES**  
DES ÉTATS-UNIS

LB **89¢**

**TÊTE FROMAGÉE**  
TAILLEFER

CONT 300 g **1.48**

**PÂTES ASSORTIS**  
LA BELLE FERMIÈRE  
POULET, DINDE, BOEUF HACHE,  
QUICHE LORRAINE, PÂTE CHINOIS, BOEUF

FORMAT 175 g **88¢**

**PEPPERONI**  
CRYOVAC  
LESTERS

LB **1.98**

**JAMBON CUIT**  
EXTRA MAIGRE  
IGA  
TRANCHÉ SELON VOS BESOINS

LB **2.58**

**JAMBON FUMÉ À L'ANCIENNE**  
LESTERS  
TRANCHÉ SELON VOS BESOINS

LB **3.48**

**SAUCISSES FUMÉES**  
HYGRADE

PAQ. 1 LB **1.58**

**SAUCISSES LA BELLE FERMIÈRE**

FORMAT 500 g **1.98**

**PÂTES IMPÉRIALES**  
(ROULÉS AUX OEUFS)  
AVEC SAUCE WONG WING

PAQ. DE 12 **1.98**

**SAUCISSON DE BOLOGNE**  
RÉGULIER OU CIRE  
MAPLE LEAF  
TRANCHÉ SELON VOS BESOINS

LB **1.48**

**PAIN DE VIANDE AU POULET**  
BILOPAGE  
TRANCHÉ SELON VOS BESOINS

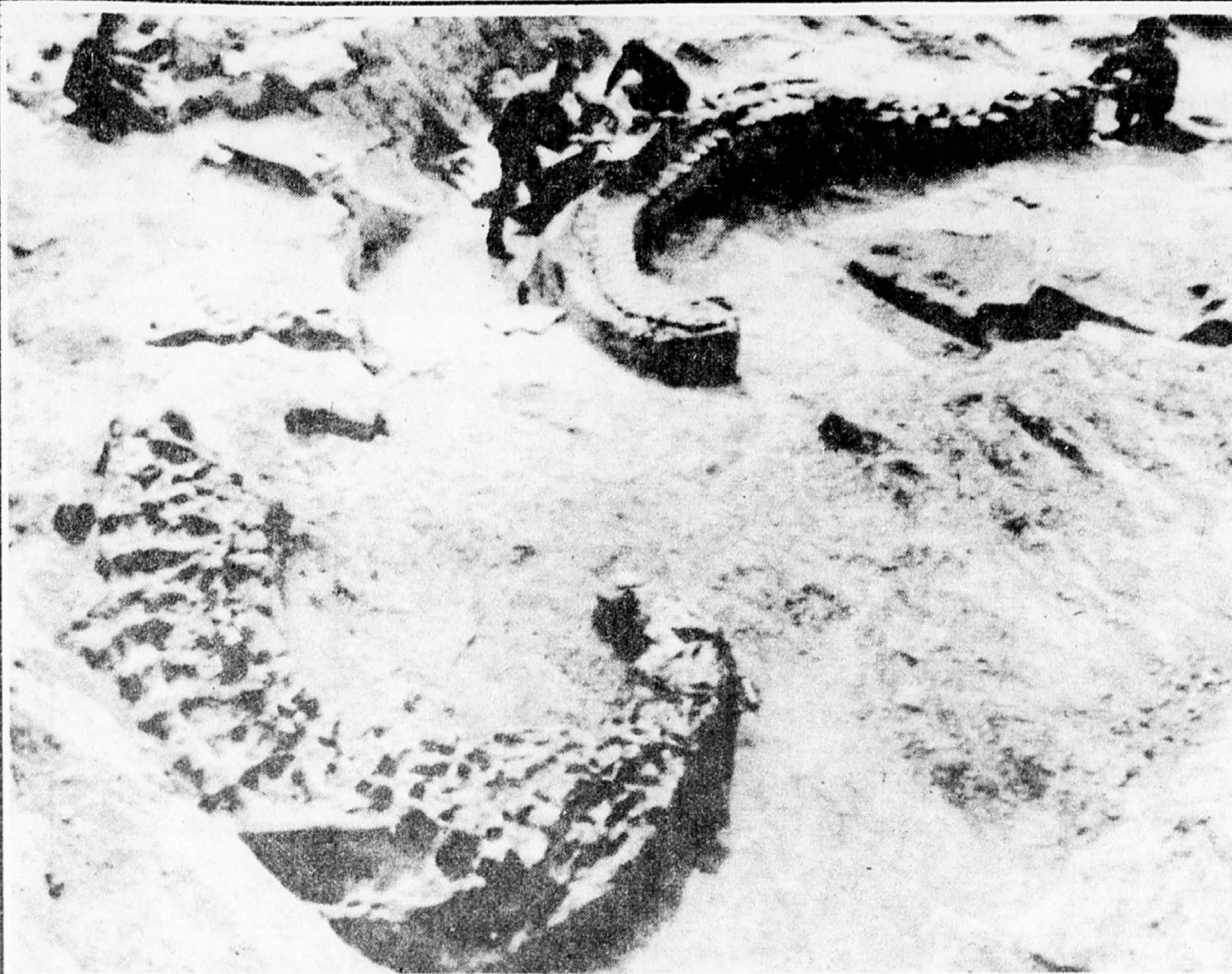
LB **1.58**

PRIX EN VIGUEUR JUSQU'AU SAMEDI 4 AVRIL 1981. NOUS NOUS RÉSERVONS LE DROIT DE LIMITER LES QUANTITÉS.



# Boniprix





## Un vaste «cimetière» de dinosaures

Des archéologues chinois s'affairent à dégager des fossiles de dinosaures découverts près de Zigong, quelque 90 milles au sud-est de la capitale provinciale de Chengdu. Depuis 1979, plus de 200 restes fossilisés, remontant à quelque 150 millions d'années,

ont été découverts dans ce secteur que l'on croit être le plus vaste «cimetière» de dinosaures au monde. Parmi les trouvailles, on compte quatre têtes de dinosaures et huit ensembles de squelettes relativement complexes des reptiles géants.

teléphoto UPI

## Les pansements «vivants»

■ SELLERSVILLE, Pennsylvanie (UPI) — Debbie Diehl commande environ dix placentas chaque semaine de la salle d'accouchement d'un hôpital local. Ils sont utilisés comme pansements vivants.

L'infirmière prépare les cavités amniotiques — dans lesquels les foetus flottent au cours de la gestation — afin de les utiliser pour traiter les brûlures, les ulcères de la peau, les plaies de lit, ou les blessures ouvertes des malades de l'hôpital.

«Je ne traite un brûlé qu'avec des amnios. C'est bien supérieur à tout», dit le Dr Andrew Walker, chirurgien pédiatre de Pennsylvanie, qui a reçu un don privé pour constituer une banque d'amnios pour les hôpitaux locaux.

L'amnios, l'annexe embryonnaire enveloppant l'embryon, étant une membrane vivante, il crée un environnement presque normal par-dessus une blessure qui permet à celle-ci de guérir plus rapidement, dit le Dr Walker.

«Quand on l'applique sur une brûlure toute récente, l'amnios entraîne presque immédiatement la cessation de la douleur et protège contre la perte de protéines et l'infection», précise le Dr Walker. Pour les enfants, cela réduit au minimum le risque de cicatrices et la nécessité de greffes de peau.

Les pansements non-biologiques empêchent souvent les phagocytes (les cellules qui détruisent les microbes) de réintégrer l'appareil circulatoire, dit le Dr Walker. Les phagocytes morts forment du pus à la surface de la blessure.

En créant un milieu normal, l'amnios permet aux phagocytes de repasser dans la circulation du sang et la blessure guérit plus rapidement.

Le premier article médical sur l'utilisation de l'amnios a été publié en 1911, mais ce ne fut qu'en 1971 que la valeur de l'enveloppe foetale pour gérer les brûlures a retenu l'attention.

L'enveloppe amniotique est retirée du placenta, stérilisée dans une solution saline et de la pénicilline, et elle est ensuite réfrigérée en attendant d'être utilisée.

Les brûlés traités à l'aide de l'amnios n'ont pas besoin d'être hospitalisés aussi fréquemment, dit le Dr Walker, et les malades peuvent venir chercher des échantillons d'amnios et l'appliquer eux-mêmes. L'enveloppe étant transparente cela permet aux médecins de surveiller la blessure sans déplacer le pansement.

La peau de porc et de cadavre, utilisée pour des greffes dans des cas de brûlures graves, sont inférieures à l'amnios parce qu'elles sont coûteuses et produisent souvent une réaction d'anticorps qui entraîne le rejet du greffon par l'organisme. L'amnios ne produit pas de réaction de ce genre et contrairement aux autres greffons, il peut être appliqué à une peau infectée.

Les salles d'accouchement peuvent assurer la fourniture d'enveloppes foetales. La préparation de l'amnios coûte cinq dollars par pied carré, ce qui est suffisant pour traiter dix personnes ayant des petites blessures, précise le Dr Walker. Enfin, l'amnios peut être conservé pendant six semaines.

## Le krill, solution au problème de la faim dans le monde?

■ BUENOS AIRES (AFP) — L'*Euphausia superba* est peut-être la clé de l'un des grands problèmes auxquels l'humanité aura sans doute à faire face dans quelques années: la faim. *Euphausia superba* est le nom scientifique du krill, une petite crevette vivant dans les eaux glacées de l'Antarctique, qui fait actuellement l'objet d'études approfondies de la part des spécialistes des onze pays du Pacte antarctique (Argentine, Allemagne fédérale, Chili, États-Unis, Japon, France, Pologne, Union soviétique, Australie, Afrique du Sud et Grande-Bretagne).

On connaît encore mal les habitudes et les moeurs de ce petit crustacé dont les plus grands spécimens mesurent jusqu'à six centimètres mais dont le poids n'excède pas le gramme. On connaît surtout sa très haute valeur nutritive. On en rencontre déjà sur les étals des supermarchés japonais ou des magasins d'État d'Union soviétique.

A Tokyo, le kilo de Krill, nom dérivé du norvégien et qui signifie «petit poisson», vaut à peine un demi-dollar alors que le kilo de crevettes habituelles figurant souvent au menu des Japonais, vaut jusqu'à trois dollars, selon la grosseur et la qualité de l'animal. Le rapport valeur nutritive - poids - prix est sans concurrence si l'on estime que dix grammes de krill équivalent en vitamines — du groupe B surtout — en calories et en protéines à un bifteck de 200 grammes.

Le SCAR (Comité scientifique d'études océaniques) a mis en oeuvre un programme intitulé Biomass (études biologiques des systèmes et population marines de l'Antarctique) auquel participent treize bateaux laboratoires des onze pays du traité de l'Antarctique.

L'Argentine entend participer activement à ce programme et le professeur Aldo Romo, chef de l'expédition argentine qui a travaillé 18 jours à bord du «Doctor Eduardo Holmberg», un bateau laboratoire doté d'un matériel hautement perfectionné, a donné quelques indications sur la petite crevette de l'Antarctique qui peut se révéler salvatrice d'une bonne partie des futures générations humaines.

Le krill qui, au large des côtes de l'océan Antarctique, constituait l'essentiel de la nourriture des baleines et autres gros cétacés est extrêmement abondant

Sa population croît à une vitesse assez rapide du fait de la diminution du nombre des baleines. Il se déplace en banc d'une vingtaine de mètres dont le poids est estimé à deux ou trois millions de tonnes. «Et il y en a beaucoup et pour longtemps», a assuré le Pr Tomo à son retour de l'expédition dans la mer de Weddell, qui borde la partie argentine du continent antarctique, l'une des plus riches en krill.

Recentement, certaines autorités scientifiques se sont élevées contre les «moissons» jugées trop abondantes de krill effectuées par les bateaux-usines soviétiques ou japonais. A ces protestations destinées à sauvegarder l'élément nutritif indispensable à la conservation de la faune marine de cette région du globe, le spécialiste argentin a tenu à opposer un avis chiffré qui tend à démontrer que le krill existe en telle quantité et se reproduit si vite qu'il n'y a aucun danger de le voir disparaître un jour prochain. «On estime la quantité actuelle de krill à environ 200 millions de tonnes. C'est énorme», précise M. Tomo. On peut donc sans crainte pêcher 65 millions de tonnes par an de ce petit crustacé, soit presque l'équivalent de la consommation mondiale de poisson, sans mettre l'espèce en danger.

Le chef de l'expédition argentine dont le rapport qui paraîtra avant la fin de l'année, devrait être riche en révélations sur «la petite crevette du froid», croit que la mer de Weddell est au krill ce que le golfe du Mexique est à l'anguille: son lieu préféré de reproduction.

En dépit de sa petite taille, le krill regorge de vitamines, du groupe B principalement. Son corps se compose de 80% d'humidité, 18% de protéines et 2% de graisses et d'iode. Outre ses qualités nutritives hautement appréciées au Japon, où la petite crevette est vendue non seulement congelée mais sous diverses autres formes comestibles (fromages, beurre à tartiner, crèmes), il peut être transformé en farine, utilisé comme fertilisant ou encore comme aliment pour volailles.

En URSS, on lui reconnaît même des vertus médicinales notamment pour le traitement de l'ulcère à l'estomac. Une statistique officielle a dernièrement assuré que dans 60% des cas, les malades «traités» au krill ont pu l'an dernier éviter l'opération.

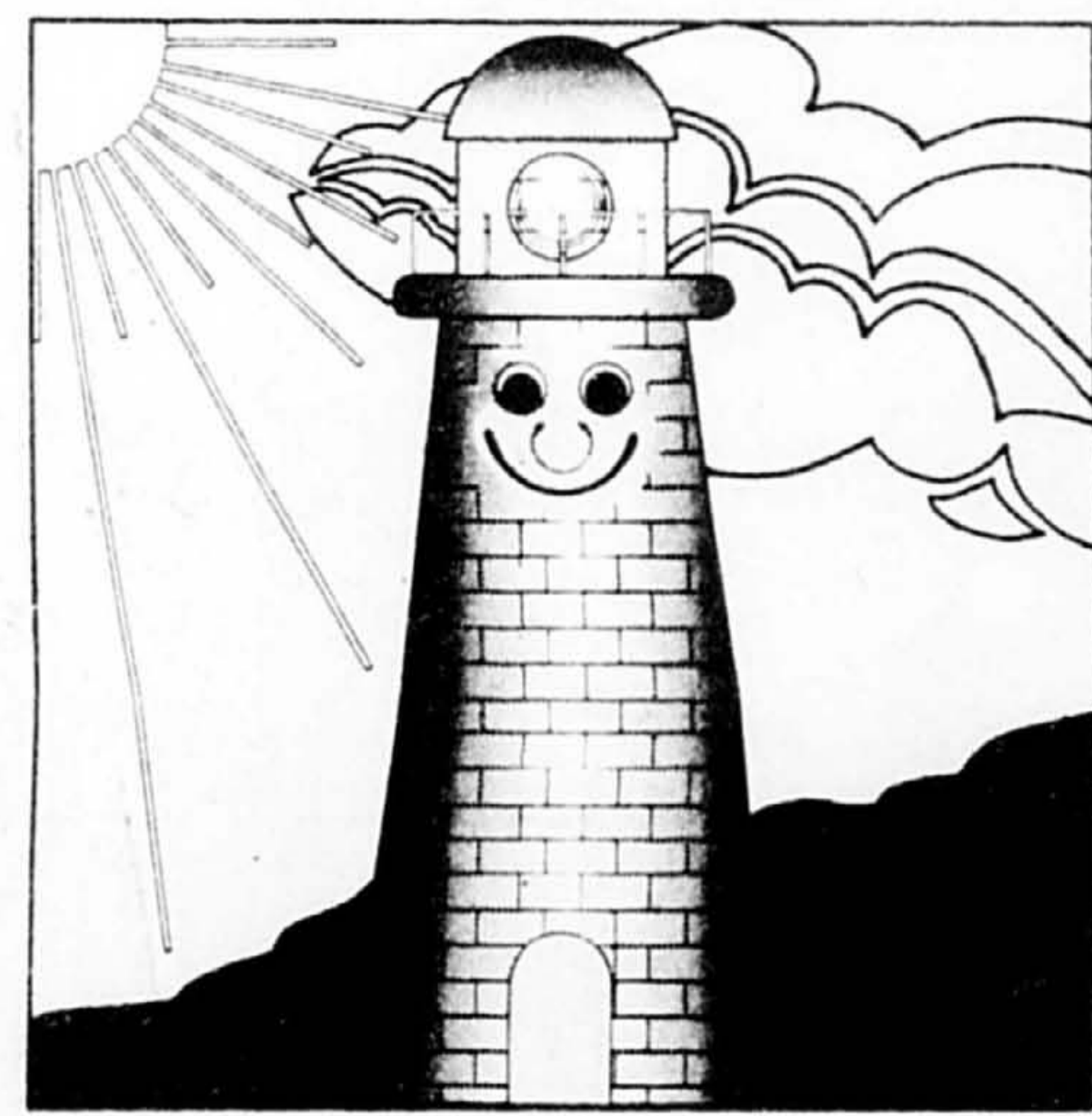
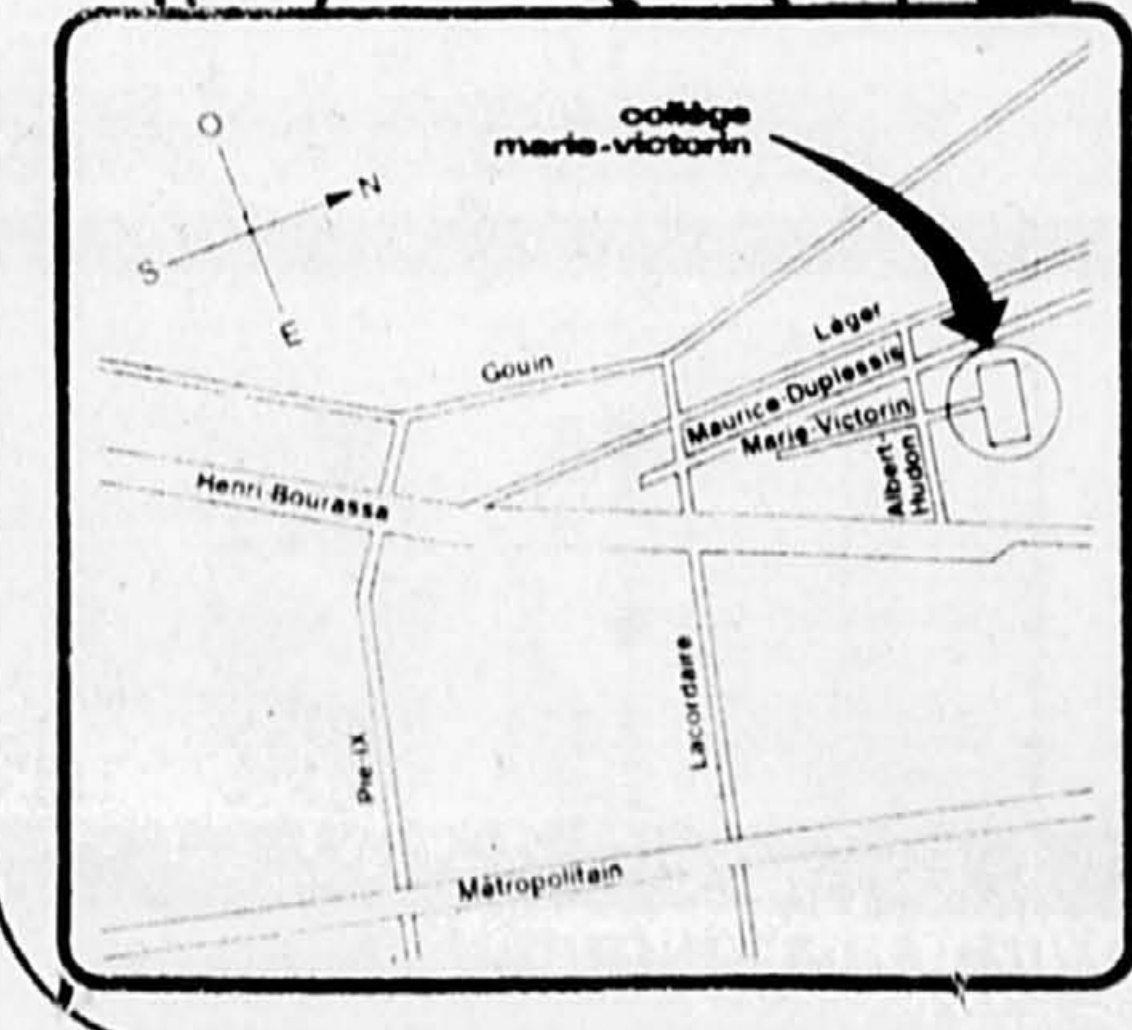
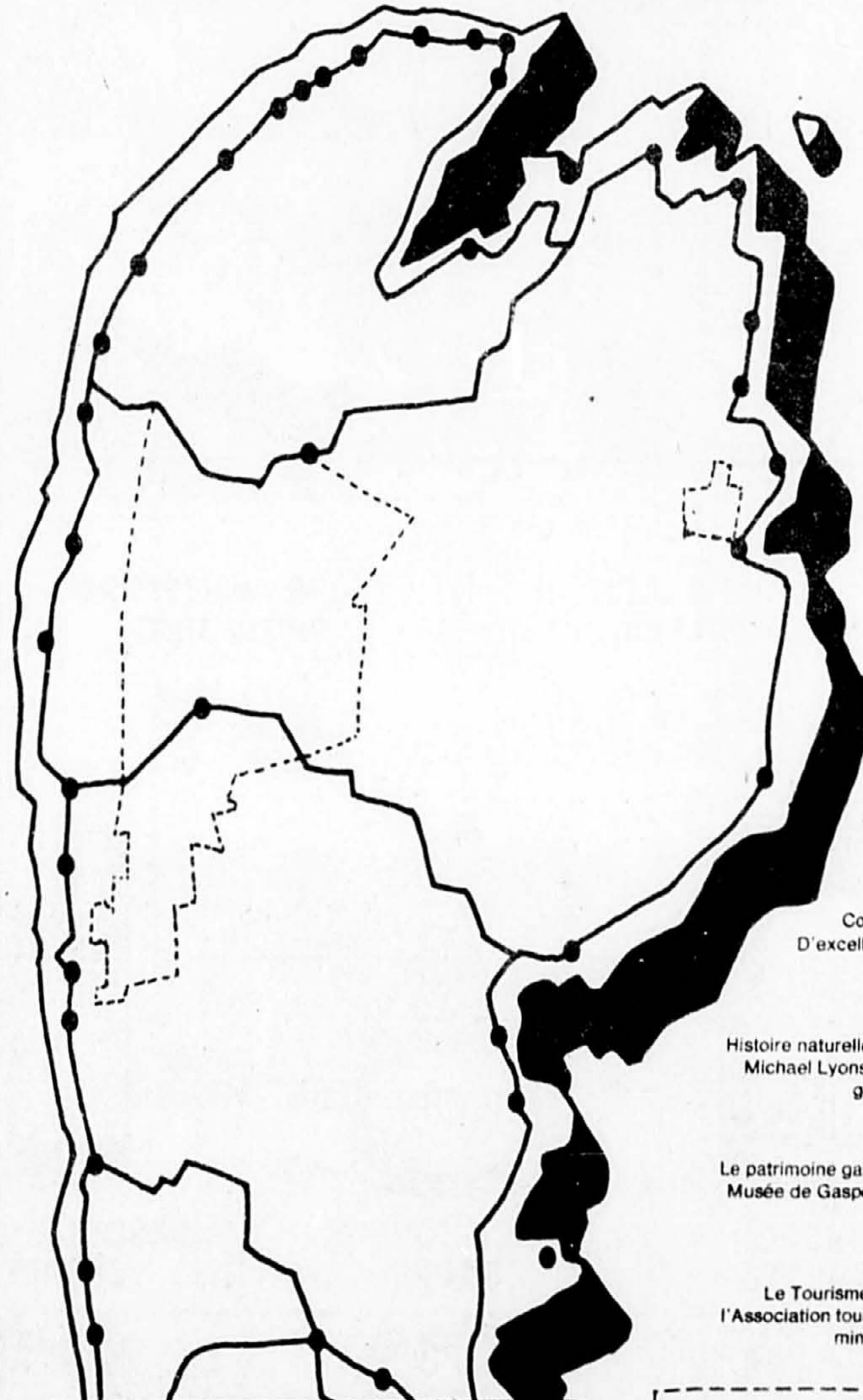
## Itinéraire touristique de la Gaspésie

par Marie Lequin

DANS

la presse

LES LUNDIS ET VENDREDIS DU 6 AVRIL AU 29 MAI



Tout le monde sait que la Gaspésie c'est la mer et le Rocher Percé. Mais... Regardez-y d'un peu plus près... et arrêtez-vous un peu...

Le Collège Marie-Victorin, en collaboration avec LA PRESSE et le Collège de la Gaspésie, vous offre la possibilité de découvrir ce qu'est la Gaspésie par: 16 leçons publiées dans LA PRESSE les lundis et vendredis du 6 au 29 mai 1981 qui aborderont les thèmes suivants:

- Comment aborder la Gaspésie
- Géologie et topographie de la Gaspésie.
- Parc National de Forillon.
- Parc Provincial de la Gaspésie.
- La Gaspésie, c'est d'abord la mer.
- Le tour de la Gaspésie pour les pêcheurs sportifs.
- Le parc de l'île Bonaventure.
- Les Gaspésiens d'hier et d'aujourd'hui.
- Les légendes Gaspésiennes.
- Un avant-goût de la Gaspésie
- Comment organiser un voyage en Gaspésie.

Suivez Madame Marie Lequin, professeur de géographie au Collège de la Gaspésie, tout au long des 16 leçons du cours itinéraire touristique de la Gaspésie. Elle vous dévoilera les aspects les plus fascinants et les plus inconnus de cette merveilleuse région si souvent mal visitée. Ce sera aussi l'occasion de planifier un itinéraire à votre mesure, en vous inspirant de nombreux conseils pratiques que vous y trouverez.

### Les soirées-rencontres

Ces soirées sont accessibles à tous et n'exigent aucun préalable académique. Les personnes inscrites reçoivent une attestation décernée par le Collège Marie-Victorin (cours de culture personnelle). D'excellents conférenciers viendront présenter des films et discuter avec vous des thèmes suivants:

### Le 29 avril 1981

Histoire naturelle de la Gaspésie (relief, faune, flore) avec Monsieur Michael Lyons, professeur de géologie; exposition de spécimens géologiques par le Club de minéralogie de Montréal.

### Le 13 mai 1981

Le patrimoine gaspésien avec Monsieur Pierre Rastoul, directeur du Musée de Gaspé et lancement du numéro de printemps de la revue Gaspésie. Spectacle du groupe «Pince-farine».

### Le 27 mai 1981

Le Tourisme en Gaspésie avec Monsieur Patrick Francoeur de l'Association touristique de la Gaspésie ainsi qu'un représentant du ministère de l'Industrie, du Commerce et du Tourisme.

### Les frais d'inscription de 15\$ par personne comprennent:

- L'entrée au 3 soirées-rencontres
- Le café-bricoles offert par LA PRESSE et la dégustation de poissons.
- Le tiré à part des 16 leçons (prix courant: 35\$).

N.B. En cas d'annulation de l'inscription, un montant de 5\$ est retenu pour les frais de dossier.

### Renseignements:

Service de recherche et de développement pédagogiques

Téléphone: 325-8158, poste 274

### Nos prochains cours

La connaissance des vins à l'automne 1981

Initiation à la voile au printemps 1982

Pour se rendre au Collège Marie-Victorin.

Le Collège Marie-Victorin est situé au 7000, rue Marie-Victorin à Montréal (à la limite de Montréal-Nord).

Accessible par les autobus 69 et 43 de la CTCUM. Le stationnement et le vestiaire sont gratuits.

## BULLETIN D'INSCRIPTION AUX SOIRÉES-RENCONTRES

NOM \_\_\_\_\_ PRÉNOM \_\_\_\_\_

ADRESSE NO. \_\_\_\_\_ RUE \_\_\_\_\_ APP. \_\_\_\_\_

VILLE \_\_\_\_\_ CODE POSTAL \_\_\_\_\_

TÉL. (À LA MAISON) \_\_\_\_\_ (AU TRAVAIL) \_\_\_\_\_

EMPLOI \_\_\_\_\_

MOINS DE 20 ANS  20 À 30 ANS  30 À 40 ANS  40 ANS ET PLUS

Cours présenté par le

collège marie-victorin

en collaboration avec

collège de la gaspésie

et

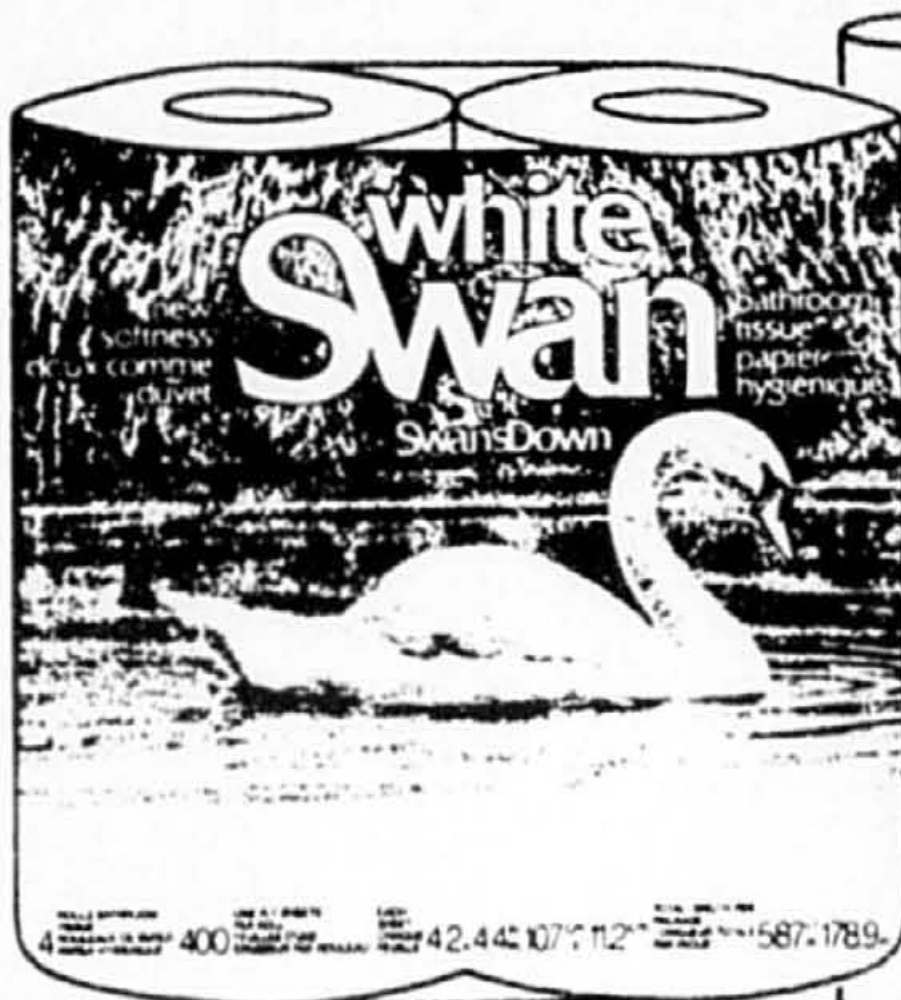
la presse

Le service



# PHARMAPRIX

## Bien acheter pour économiser



4 rouleaux



2 rouleaux

### WHITE SWAN

PAPIER HYGIENIQUE

ESSUIE TOUT

119 ch.

109 ch.



LAPIN EN CHOCOLAT

369 ch.



OEUF EN CHOCOLAT

249 ch.



POULE EN CHOCOLAT

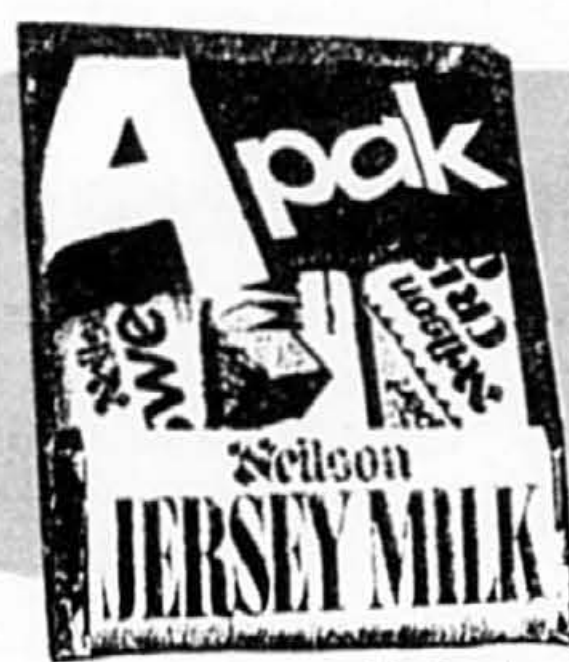
149 ch.



175 g

RAISINS GLOSETTE, ARACHIDES GLOSETTE OU OH HENRY MINIATURE

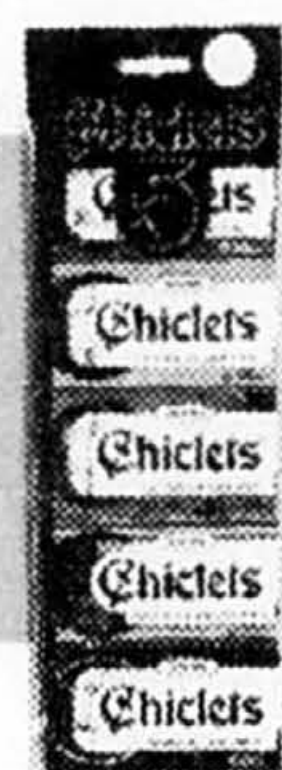
99 ch.



Pqt. de 4

MULTI PAK de NEILSON

99 pqt.



Pqt. de 5

CHICLETS OU DENTYNE

79 ch.



200g

CHIPS DULAC

79 ch.



Pqt. de 4

SAVON IVORY

89 ch. pqt.



50 ml ch.

DENTIFRICE COLGATE

299 ch. pour



### CIGARETTES

MARQUES POPULAIRES CANADIENNE

FORMAT REG.

869 la cartouche

FORMAT KING

879 la cartouche



Pqt. de 3

RASOIRS JETABLES DAISY

39 ch.



Boite de 24

PREMIERS PAS COUCHES JETABLES PAMPERS

387 ch.



15 m

STRETCH 'N SEAL

69 ch.



REGIME AMAIGRISSANT NUTRI DIETE

839 ch.



Une paire par pqt. BAS AUX GENOUX WHISPER

299 ch. pour



PERMANENTE TONI

299 ch.



SHAMPOING COLORANT NICE 'N EASY

289 ch.



Pqt de 4

RASOIRS JETABLES GOOD NEWS

39 ch.



50 ml

UNI SEC A BILLE

139 ch.



375 ml

RINCE-BOUCHE SCOPE

149 ch.



200 ml

DESODORISANT SECRET

199 ch.



BRIQUET CRICKET

59 ch.



50 ml plus 25% en boni

SOFT & DRI A BILLE

119 ch.

MONTREAL ET ENVIRONS

PLACE BOURASSA 6990, HENRI BOURASSA 10551, BOUL. PIEIX CENTRE D'ACHATS FOREST

LE MAIL CAVENDISH 3800, BOUL. CAVENDISH

CENTRE COMMERCIAL FLEURY 1971, FLEURY EST CENTRE D'ACHATS VAN HORNE 4818, VAN HORNE PLAZA ALEXIS NIHON 1988, ATWATER CENTRE D'ACHATS WILBERTON 1825, VAN HORNE

PLACE DESORMEAUX 3877, CHEMIN CHAMBLAY LONGUEUIL, P.Q.

PLACE JACQUÉS CARTIER 3481, CHEMIN D'AMBLEY LONGUEUIL, P.Q. CARREFOUR LAVAL 3003, BOUL. LE CARREFOUR CENTRE D'ACHATS ST-MARTIN 959, BOUL. CURE LABELLE LAVAL, P.Q.

4634 BOUL. SAMSON CHOMEDEY, LAVAL

CENTRE D'ACHATS BEACONSFIELD 98, ST-CHARLES CENTRE D'ACHATS DORVAL 330, AVE DORVAL CENTRE D'ACHATS ILE PERROT 101, BOUL. CARDINAL LEGER RINGMOUNT, P.Q.

LES PROMENADES SAINT-BRUNO 171, BOUL. DES PROMENADES

LES GALERIES RICHELIEU 1024, BOUL. DU SEMINAIRE SAINT-JEAN, P.Q. LES GALERIES TERREBONNE 1181, BOUL. MOODY LES GALERIES JOLIETTE 1075, BOUL. FIRESTONE PLACE BELVEDERE 86, BELVEDERE SUID SHERBROOKE, P.Q.

CENTRE COMMERCIAL CARREFOUR DE L'ESTRIE 3926, BOUL. PORTLAND SHERBROOKE, P.Q.

LES GALERIES GRANBY 70, EVANGELINE LES GALERIES HULL 308, BOUL. ST-JOSEPH LE CARREFOUR BOIS-FRANC 475, BOUL. JUTRAS VICTORIAVILLE, P.Q.

CENTRE COM. LES RIVIERES 4125, BOUL. DES FORGES TROIS-RIVIERES, P.Q.

CENTRE-VILLE TROIS-RIVIERES 220, DES FORGES TROIS-RIVIERES, P.Q. LES GALERIES CHAGNON 23, ROUTE TRANS-CANADA LEVIS, P.Q. PLACE LE BOURGNEUF 350, BOUL. DES GRADINS CHARLESBOURG, P.Q.

LES GALERIES SAINTE-ANNE 1396, D'ESTIMAUVILLE GIFFARD, P.Q.

CENTRE COM. PL. DU ROYAUME 1, PLACE DU ROYAUME CHICOUTIMI, P.Q. PLACE CENTRE VILLE 1065, BOUL. HARVEY JONGUEVILLE, P.Q. LE CARREFOUR RIMOUSKI 419, BOUL. JESSOP

LES GALERIES MONTAGNAISES 1905, BOUL. LAURE SEPT-ILES, P.Q.

CENTRE REGIONAL MANICOUAGAN 600, BOUL. LAFLICHE HAUTERIVE, P.Q.

OUVERT LES DIMANCHES

CERTAINS ARTICLES ANNONCES PEUVENT NE PAS ETRE DISPONIBLES DANS TOUS LES MAGASINS. NOUS NOUS RESERVONS LE DROIT DE LIMITER LES QUANTITES.

PRIX EN VIGUEUR JUSQU'AU 5 AVRIL 1981

POUR DES RAISONS INCONTROLABLES, CERTAINS PRODUITS PEUVENT NE PAS ETRE DISPONIBLES DURANT LA PERIODE DE LA VENTE. SI UN ARTICLE VIENT A MANQUER DEMANDEZ UN COUPON DE GARANTIE DE PRIX.