



habitat revue

Nivellement et drainage

Quels que soient l'état de l'emplacement et le temps qu'on met à exécuter le plan de construction, le travail le plus important dans la préparation de l'emplacement est de déterminer les niveaux définitifs du terrain en rapport avec la maison, la rue et les terrains avoisinants.

Il est nécessaire de faire couler l'eau de surface en direction opposée au bâtiment. A cette fin, le niveau fini doit être incliné à partir de la base du bâtiment. Un remplissage supplémentaire devrait être prévu près des murs du sous-sol parce que le remplissage se tassera à ce point-là.

La maison construite sur un terrain dont le niveau est inférieur au niveau établi présente les problèmes les plus graves. Le raccordement à l'égout peut constituer une difficulté particulière. Il peut être nécessaire d'employer plus de remplissage pour permettre de diriger le drainage de surface vers la rue. Ou encore, à défaut de remplissage supplémentaire, il peut être nécessaire de diriger le drainage de surface vers la partie arrière du terrain. Lorsque les niveaux finis du sol rencontrent une pente opposée, le fond de la vallée formée par ces deux pentes devrait être au moins à 8 pouces en dessous du niveau possible, au moins à 10 pieds des murs du sous-sol. Dans des circonstances extrêmes, lorsqu'il y a un drainage de surface insuffisant sur un terrain, il peut être nécessaire d'installer un bassin collecteur.

Une maison construite sur un terrain qui est plus élevé que les niveaux environnants exige une attention particulière

afin d'établir une relation entre ce terrain et le paysage environnant. Si l'élévation du terrain est bien au-dessus du niveau de la rue, la maison devrait être placée bien à l'arrière de façon qu'il y ait une grande surface unie autour de la fondation (10 à 12 pieds à l'avant, et 4 à 8 pieds pour les cours latérales suivant les limites du terrain le permettent), et qu'on ait ensuite une pente raisonnable jusqu'à la rue.

Cela aidera à donner à la maison une apparence de stabilité et de permanence, ce qui peut être accentué en aménageant le niveau extérieur aussi près que possible du ou des murs de fondation ou du plancher du premier étage. La maison devrait avoir l'air de s'intégrer à la terre.

L'aménagement d'un terrain qui est plat ou presque de niveau est plus facile et coûte aussi moins cher que celui des terrains qu'on a décrits ci-dessus. Pour drainer la partie avant du terrain, le sol devrait être légèrement incliné vers la rue avec une pente d'environ 4 pouces pour 10 pieds, de sorte que l'eau de surface coulera par-dessus le trottoir, dans la rue. L'eau de surface de la cour arrière peut être drainée soit vers l'arrière de la propriété, s'il existe un drainage naturel dans cette direction, ou en dirigeant l'écoulement de l'eau le long d'une dépression ou d'un bas-fond étroit, en passant par le côté de la maison et jusqu'à la rue.

La terre de surface

Gardez-vous de gaspiller la terre végétale sur votre terrain. L'achat de cette terre végétale pour un terrain de 60 pieds sur 100 pieds et pour l'aire située entre la limite de la propriété et la rue, peut vous coûter environ \$135. L'enlèvement et la remise en place de la terre végétale que vous avez sur les lieux ne devrait pas coûter plus de \$25.

Enlevez-la sur une profondeur de 5 à 6 pouces et faites-la entasser sur un côté de

l'emplacement pour qu'elle soit étendue après que le nivellement définitif aura été fait.

Si vous désirez la faire analyser afin de déterminer son degré de fertilité, envoyez-en un échantillon au bureau le plus rapproché du ministère provincial de l'Agriculture, en leur demandant leurs recommandations. Il est possible que vous soyez obligé de l'enrichir.

Le jardin potager

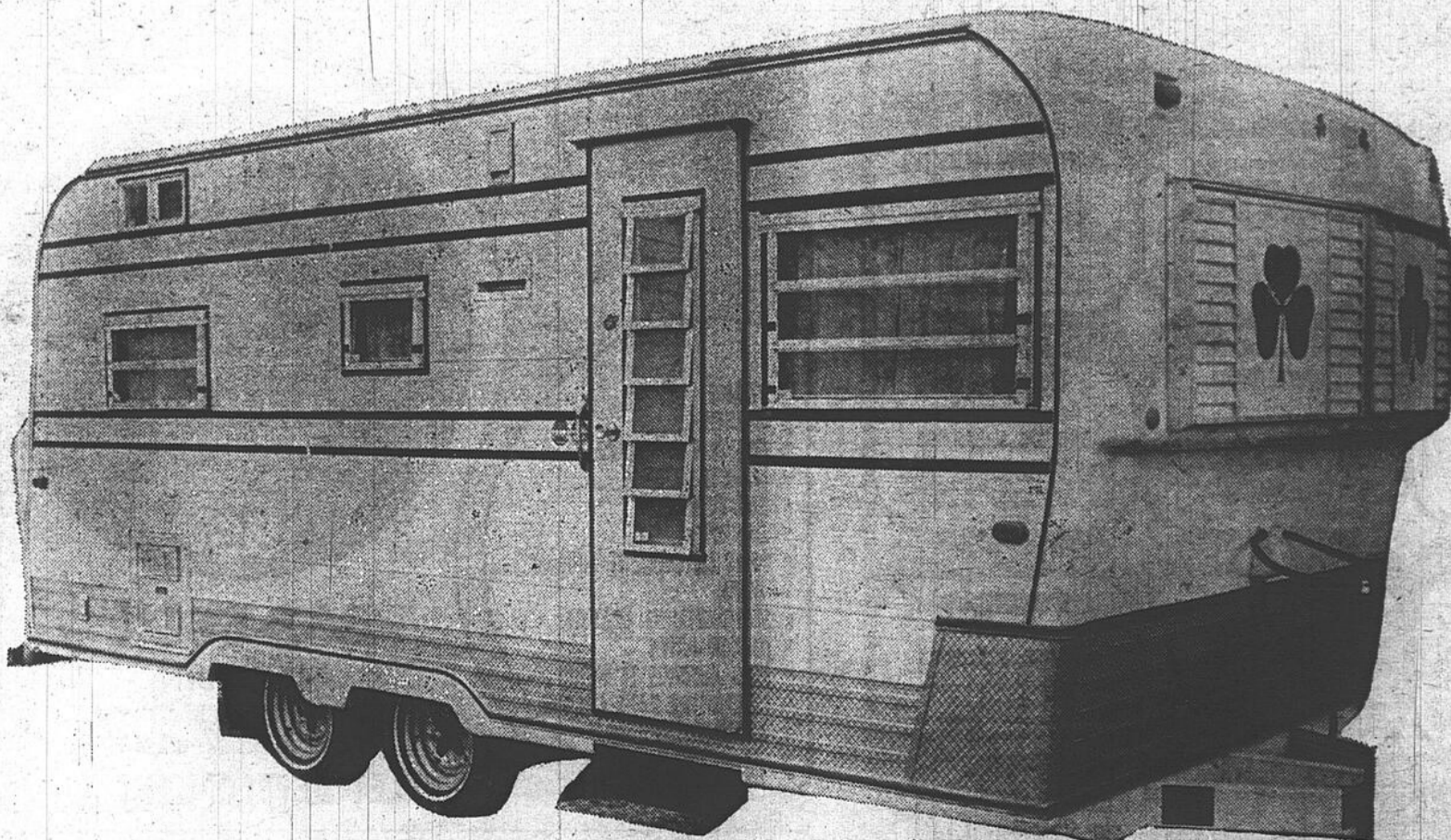
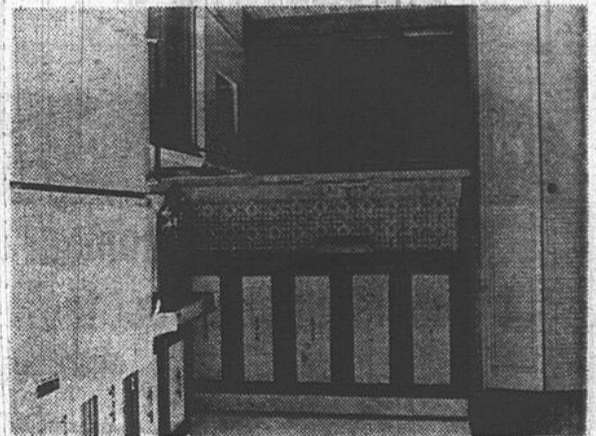
Bien que l'espace réservé à la culture des légumes soit habituellement petit, la culture du jardin potager est un passe-temps intéressant. Il faut que le jardin reçoive en abondance les rayons du soleil d'après-midi. Des framboisiers ou treillis pourraient être employés pour séparer ce coin du gazon. Aucun de ces genres de plantes ne coûte cher.

Si l'on choisit des framboisiers, il en faut au moins 12, mais il est préférable d'en avoir davantage. Les vignes devraient être plantées à 7 ou 10 pieds d'intervalle le long d'un treillis de 5 pieds de hauteur et comprenant 3 broches. La laitue peut être plantée dès que la terre a dégelé, les radis et les oignons, un peu plus tard. La ciboulette et les fines herbes poussent bien,

de même que les légumes à racines et les tomates.

Il est surprenant de voir quelle quantité de rhubarbe on peut obtenir de deux touffes, surtout qu'elle requiert si peu de soin. D'au-

tres légumes utiles que l'on peut faire pousser dans un jardin potager sont les pois verts, les haricots, les bettaraves, les épinards, les choux-fleurs et les choux de Bruxelles.



L'ère des maisons roulantes

La Société canadienne de l'habitation est à préparer des recommandations sur l'utilisation des roulettes comme résidences permanentes. Entre-temps ces véhicules, dits de récréation se gagnent de plus en plus d'adeptes. Le luxe des intérieurs et le mobilier en font de véritables petits palais pour vacanciers. Photos de l'intérieur des roulettes Shamrock, marque distribuée par G.M. Caravane Inc., du 288 boul. Labelle, à Fabreville.

Drains de fondation

Dans la plupart des endroits, il est nécessaire de drainer toute l'eau en bas de la surface du sol pour empêcher que le sous-sol soit humide ou que le plancher soit mouillé. Lorsqu'il est nécessaire de drainer, un drain ou un tuyau perforé sont posés au périmètre de la rigole.

Le drain ou le tuyau perforé de drainage doit reposer sur le sol intact autour de la rigole en s'assurant du tuyau est en bas du ni-

veau du plancher, du sous-sol ou du vide sanitaire, et qu'il soit incliné légèrement vers le renvoi. Un tuyau de drainage perforé est posé en plaçant les perforations en dessous. Un drain est posé en laissant un joint ouvert de un quart de pouce entre ses sections et la partie supérieure du joint doit être recouverte d'une bande de feutre à toiture, de 3 pouces de largeur, pour empêcher le gravier et le sable de s'introduire dans le

drain, tout en permettant à l'eau de s'infiltrer dans celui-ci. Le tuyau de drainage ou le drain sont alors recouverts d'une couche de 6 pouces de gravier ou de pierre concassée.

Le drain devrait être raccordé à joint serré à un bassin collecteur, un égout-pluvial ou un autre renvoi satisfaisant.

Ancrage de la lisse basse

Dans une construction à ossature de bois, la lisse basse devrait être nivelée avec soin sur le lit de mortier qui assure un arasement de la surface supérieure du béton; puis elle doit être ancrée au mur de fondation. Cet ancrage est habituellement réalisé en employant des boulons de scellement de un demi pouce, espacés d'au plus 8 pieds et chaque pièce de la lisse basse doit contenir au moins 2 boulons sur le périmètre du mur.

Les boulons de scellement devraient être enrobés dans au moins 4 pouces de béton de la fondation. L'extrémité du boulon de scellement enrobée dans le béton ou dans le joint de maçonnerie devrait être crénelée pour assurer un bon liaisonnement. Après le durcissement du béton ou du mortier, une grande rondelle plate est posée sur la lisse avant de serrer l'écrou à sa place.

Fondations en béton

Les coffrages des murs en béton doivent être étanches, et attachés afin de résister à la pression du béton plastique.

Pour la construction d'un mur de béton, le coffrage doit être double, c'est-à-dire qu'une paroi de coffrage est construite pour chaque face du mur. Que les coffrages soient construits en planches bouvetées ou à joints à mi-bois ou en contreplaqué avec des membres de charpente nécessaires, ils peuvent être assemblés par sections puis levés en position. Il est aussi permis d'utiliser des coffrages qui peuvent être rempliés, étant constitués de contreplaqué ou d'acier.

Les barres d'acier tenant lieu à la fois d'attaches et de séparateurs sont généralement employées pour retenir les parois de coffrage ensemble et maintenir l'espacement nécessaire. Lorsque les attaches en fil métallique sont employées, il faut placer des blocs-espaces en bois dont la longueur est égale à l'épaisseur finie du mur, entre les faces des coffrages. Le fil métallique d'attache maintient fermement les séparateurs entre les parois des coffrages.

Les cadres de fenêtre, de porte et des autres ouvertures au sous-sol, ainsi que le petit caisson qui formera les engravures pour l'extrémité des poutres de plancher, sont mis en place au moment de la construction des coffrages. Il faut employer des membres de charpente et des étais pour maintenir les coffrages en position jusqu'à ce que le béton ait durci.

Lorsqu'une cheminée doit être incor-

porée dans le mur extérieur, il faudrait prévoir cette construction au présent stade.

Il est permis d'employer du clou dans les coffrages de bois pour indiquer jusqu'à quelle hauteur le béton devrait être mis en place.

Pendant la mise en place, le béton doit être sans cesse pilonné pour enlever les poches d'air et pour amener le matériau sous les cadres de fenêtres et les autres blocs. Les espaceurs de bois doivent être enlevés. Il est interdit de les laisser enrobés dans le béton. Les boulons d'ancrage pour les lisses basses devraient toujours être mis en place lorsque le béton est encore à l'état plastique.

Il ne faudrait pas décoffrer les murs avant que le béton n'ait acquis une résistance suffisante pour appuyer les charges imposées au début des travaux de construction. Il faut laisser au moins 2 jours s'écouler, mais préférablement une semaine.

Les murs de béton peuvent être imperméabilisés à l'humidité par la pose d'une couche épaisse d'un matériau bitumineux sur la paroi extérieure depuis la rigole jusqu'au niveau du sol fini. Ces membranes sont habituellement suffisantes pour rendre le mur imperméable à l'eau contre l'infiltration ordinaire telle qu'elle peut se présenter après une chute de pluie.

Dans les sols mal drainés, il peut être nécessaire de poser une membrane telle qu'elle est décrite pour les murs en blocs de béton.

VISITEZ... COMPAREZ !!



VASTE CHOIX
\$15,500
ET PLUS — INTERET
8 3/4 %
ET PLUS

LE BERGERAC
Modèle de style colonial. Cuisine ultramoderne avec porte patio donnant sur le balcon. Ecran décoratif à l'entrée. Superbes chambres de bains. Disponible avec abri d'auto.

DIRECTION :
Par le pont Champlain — sortie Brossard —
Bureau des ventes — 7500 boul. Milan,
Ville Brossard (Asterville) Tel.: 676-7741.

LA SOCIÉTÉ DE CONSTRUCTION BRANDON INC.

BRANDON

PLUS DE 25 MODÈLES SUR 9 EMPLACEMENTS

C'est le meilleur moment d'acheter*
et le meilleur choix est toujours Parkview



* (taux d'hypothèque les plus bas depuis des années!)

<p>BROSSARD</p> <p>PORTO BELLO</p> <p>8 MODÈLES \$15,990 à \$24,990</p> <p>Traversez le Pont Champlain. Prenez boul. Taschereau à droite (sortie LaPrairie). À droite sur DeRonde et sur Tisserand. À gauche sur Trempanier et jusqu'aux modèles. 672-3560</p>	<p>KIRKLAND</p> <p>GREENWOOD VILLAGE</p> <p>8 MODÈLES \$18,450 à \$26,950</p> <p>Route Trans-Canada, sortie 31 nord sur chemin St-Charles. Tournez à gauche sur boul. Brunswick et jusqu'aux modèles. 695-3605</p>	<p>DOLLARD DES ORMEAUX</p> <p>FAIRVIEW HEIGHTS</p> <p>MAISON-JARDIN CONDOMINIUM \$13,650 à \$14,950</p> <p>Route Trans-Canada. Jusqu'à la sortie 33. (Centre commercial Fairview). Nord un mille sur chemin St-Jean jusqu'à Westminster et tournez à droite. 626-9313</p>
<p>WESTPARK DOLLARD</p> <p>FAIRLAWN HEATH</p> <p>7 MODÈLES \$21,400 à \$35,000</p> <p>Route Trans-Canada, jusqu'à la sortie 35, nord 1/4 mille sur boul. des Sources. Tournez à droite sur Davignon et jusqu'aux modèles. 684-5608</p>	<p>BROSSARD</p> <p>tempo</p> <p>8 MODÈLES \$12,750 à \$22,950</p> <p>Traversez le Pont Champlain et prenez la sortie 1 à l'entrée de l'aylo-route Sherbrooke. Les modèles sont près du Boul. Matt. 676-8425</p>	<p>ST. BRUNO</p> <p>tempo</p> <p>8 MODÈLES \$13,900 à \$22,900</p> <p>Tunnel Lafontaine sud jusqu'à Montarville, 3 milles jusqu'aux modèles. Route 9: tournez à gauche à la gare St-Bruno et jusqu'à Montarville. 686-2243</p>
<p>RIVIÈRE DES PRAIRIES</p> <p>LÈS PRAIRIES DE MONTRÉAL</p> <p>4 MODÈLES à partir de \$13,450</p> <p>Nord sur le Boul. Lacordaire, passé Henri-Bourassa, jusqu'au Boul. Maurice Duplessis. Tournez à droite jusqu'à la 5e ave. Le projet est situé à l'angle du Boul. Maurice Duplessis et de la 5e ave. 665-8558</p>	<p>BROSSARD</p> <p>FORMULA/1</p> <p>SUBVENTIONNÉ PAR LE GOUVERNEMENT à partir de \$10,500</p> <p>Traversez le Pont Champlain, prenez la sortie 1 à l'entrée de l'autoroute. Le projet est situé Boul. Matt, angle Bienville. 678-1840</p>	<p>CHATEAUGUAY</p> <p>tempo</p> <p>6 MODÈLES \$13,990 à \$18,990</p> <p>Traversez le Pont Mercier (sans péage). Suivez Route 4, vers Malone. Les modèles sont à gauche passé l'échangeur Châteauguay. 691-2241</p>

conçu et réalisé par
PARKVIEW

254-4591

INNOVATION À LA "PLACE ROBIN"

"LES MEUBLES VOUS APPARTIENDRONT"

A LA FIN DE VOTRE BAIL, SI VOUS LOUEZ UN LOGEMENT MEUBLÉ

2 1/2 - 3 1/2 - 4 1/2
meublés ou non

OCCUPATION IMMEDIATE
A PARTIR DE
\$85.00

663-5601
445 ROBIN
(Une rue au nord du boul. Cartier)
LAVAL-DES-RAPIDES

HERBLET DEVELOPMENT CORP.

- PISCINE
- INTERCOM
- CHAMBRE A LAVAGE
- LAVEUSE-SECHEUSE
- EAU CHAUDE
- CHAUFFE
- PRISE DE COURANT POUR AUTO
- STATIONNEMENT GRATUIT
- BALCON PRIVE
- PRES AUTOBUS ET METRO
- THERMOSTAT DANS CHAQUE APPARTEMENT

Recherche en matière de logement et d'urbanisme

Aux termes de la Loi nationale sur l'habitation, il est prévu que des sommes soient affectées à favoriser la recherche et les études académiques devant servir à améliorer la situation du logement et à faciliter le développement ordonné des localités du Canada. Les travaux de ce genre ont généralement pour but l'étude d'aspects économiques et sociaux de l'habitation, ou encore l'aménagement des collectivités ainsi que la conception et la construction d'habitations.

Des subventions à la recherche sont accordées aux universités, à des organismes du gouvernement, à des municipalités, à des institutions de recherche et à des organismes intéressés à l'habitation. Leurs montants servent à payer les salaires des travailleurs chercheurs, les frais de déplacement, les frais de bureaux ainsi que les fournitures de toutes sortes et la publication de rapports. Les études entreprises par des particuliers sont habituellement effectuées au sein d'une université ou d'une autre institution semblable qui possède les facilités voulues.

En plus des contributions remises aux particuliers et à certains groupes pour des études spéciales, la SCHL a contribué à l'établissement de certains organismes qu'elle continue d'ailleurs d'aider financièrement aux termes de ces mêmes dispositions. Parmi ces organismes, il faut mentionner l'Association canadienne d'urbanisme qui se préoccupe, sur le plan régional et sur le plan local, de l'aménagement ordonné des collectivités et des régions; le Conseil canadien de l'habitation qui a un rôle important à jouer dans la conception de nouvelles habitations et enfin le Conseil canadien des recherches urbaines et régionales dont l'objectif est d'encourager et de favoriser les recherches sur le plan urbain et régional au Canada.

La Société elle-même effectue aussi des recherches dans la construction d'habitations; elle favorise d'une façon très active la découverte et le perfectionnement de nouvelles méthodes et de nouvelles techniques de construction que l'industrie pourrait employer d'une façon profitable afin d'améliorer la qualité et réduire le coût de l'habitation au Canada.

Vu que la Société ne possède pas elle-même de laboratoire, c'est la Division de recherches en bâtiment du Conseil national de recherches qui effectue le travail scientifique qu'exigent la mise à l'essai et l'évaluation des matériaux et systèmes de construction de même que certains autres aspects de la construction d'habitations qui comportent des données de génie. En collaboration avec l'Association nationale des constructeurs d'habitations, toute une série de maisons furent construites à titre d'expérience, dans lesquelles on a incorporé un certain nombre d'innovations portant sur un usage économique des matériaux ainsi que sur le chauffage et la dispersion des eaux-vannes.

Afin d'aider à répondre au besoin d'urbanistes compétents, la Société accorde chaque année des bourses d'étude à les étudiants diplômés en urbanisme et autres disciplines connexes à l'habitation et à l'aménagement urbain. Elle attribue aussi des bourses de voyage d'étude à des étudiants des écoles d'architecture du Canada qui vont examiner sur place des modèles d'habitations et l'architecture en certains milieux.

De plus, la SCHL emploie ses propres conseillers qui font fonction d'experts dans des domaines aussi variés que l'économique, la conception d'habitations, la technique de construction et la sociologie.

La Société se préoccupe particulièrement d'encourager les architectes canadiens à créer des modèles de maisons unifamiliales améliorés. Les modèles soumis sont examinés et choisis par un comité de sélection et insérés dans un catalogue de modèles de maisons où les propriétaires occupants éventuels et les constructeurs peuvent choisir le modèle qui leur convient et qui leur plaît et en acheter les épures.

DEVENEZ PROPRIETAIRE DE MAISONS DE VILLE
Livraison garantie à la date désirée

3 et 4 CHAMBRES A COUCHER

- Garage intérieur
- 1 1/2 salle de bain
- Fenêtres panoramiques
- Eligible au rabais provincial (\$17.50 par mois)
- Décor champêtre
- Tout à l'électricité
- Léger dépôt

\$13,250 à \$15,650
SEMI DETACHES DISPONIBLES

Remboursement mensuel comprenant capital, intérêt et taxes, de \$129.50 à \$149.50

BROSSARD
10 minutes du Centre-Ville
SEIGNEURIE DU SUD
1110 boul. PROVENCHER
671-7401

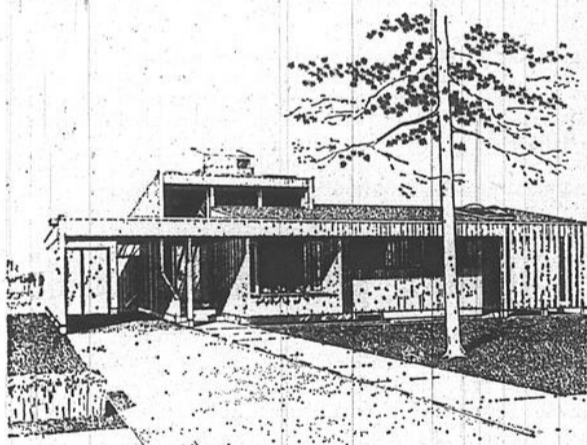
Les fondations

La fondation forme un emmurement pour le sous-sol ou le vide sanitaire et supporte le mur, le plancher, le toit et les autres charges du bâtiment. Les murs de béton et de maçonnerie d'éléments sont les deux genres qui sont employés le plus communément.

sol fini au sous-sol jusqu'à 6 pouces depuis le dessus du des solives.

L'épaisseur de la fondation et le genre de construction sont habituellement régis par le code local de construction. L'épaisseur du mur de béton et de maçonnerie d'éléments peut varier de 6 à 12 pouces, suivant leur profondeur en bas du niveau du sol et l'appui latéral qu'offre le système de charpente du plancher. Lorsqu'il se présente un sol instable, la fondation et la rigole devraient être spécialement conçues ou il faudrait suivre les pratiques locales qui ont réussi.

Afin d'assurer une hauteur libre suffisante au sous-sol, la hauteur nette des murs ne devrait pas être inférieure à 6 pieds 4 la sous-face des poutres ou



Architecte: A. Banelis, Toronto, Ont.

MODELE 2340 SCHL

Dans le vif de cette maison à trois chambres, de larges fenêtres à hauteur de mur et des portes coulissantes en verre ouvrent directement sur le jardin. Les chambres sont situées à l'arrière pour plus d'intimité. De l'entrée arrière qui est aménagée comme une terrasse à ciel fermé, les enfants peuvent se rendre directement dans la salle de jeu bien éclairée au sous-sol ou encore à leur chambre ou à la salle de bain, sans traverser la partie principale de la maison. Ce modèle convient particulièrement sur un terrain qui descend en pente vers l'arrière. L'entrée principale devrait faire face au nord.

Nos clients sont nos meilleurs vendeurs

RIVE-SUD
BUNGALOWS BRIQUE ET PIERRE \$142
CAP. INT. TAXES
Comptant total: \$425
Frais inclus à 100%

Construction Inc.

- Près piscine et parc
- Près Ecole et Centre d'Achats

DIRECTION: PONT CHAMPLAIN
Sortie No 1 Brossard

Traversez le viaduc en droite ligne, tournez à gauche sur GRANDE ALLEE puis première rue à droite — rendez-vous boul. PAYER.

Livraison immédiate ou plus tard

LES PRAIRIES DE MONTRÉAL PROFITEZ-EN!

Les subventions gouvernementales nous permettent de vous offrir ces belles maisons à prix modiques, admirablement situées angle 5e avenue et Boul. Maurice Duplessis, à Rivière des Prairies.



LA MAISON-JARDIN DE VOS RÊVES!

TOTAL A PARTIR DE \$13,650

VERSEMENTS MENSUELS (CAPITAL ET INTERET) A PARTIR DE \$99.

COMPTANT A PARTIR DE \$199.

RABAIS PROVINCIAL DE 3% ENVIRON 17\$ PAR MOIS

NOUVEAU TAUX D'INTERET A PARTIR DE 7 1/2%

RENSEIGNEMENTS 665 8556

LES PRAIRIES DE MONTRÉAL

conçu et réalisé par **PARKVIEW**



254-5351

Rigoles et semelles

Les rigoles agissent en fonction de socle de la fondation et transmettent les charges au sol. Le genre et les dimensions des rigoles devraient convenir aux conditions du sol et doivent être à une profondeur suffisante en bas du niveau du sol pour les protéger contre l'action de la gelée. La perte de chaleur par la fondation près des rigoles accorde une certaine protection contre l'action de la gelée.

Si un terrain a été remblayé, la fondation devrait être prolongée afin de traverser la couche de remblayage jusqu'au sol non dérangé et conçue de manière à répondre aux exigences des conditions du remblayage. Dans les secteurs où le sol est instable, les rigoles et les fondations devraient être spécialement conçues ou il faudrait s'en tenir aux pratiques locales dont l'emploi s'est avéré un succès.

RIGOLLES

Les dimensions des rigoles devraient être conformes aux exigences du code local. Une méthode de déterminer la dimension dans le cas d'un sol de stabilité moyenne est qu'il devrait y avoir un débord de la rigole au-delà de chaque face du mur sur une largeur de 4 pouces au moins. Si la résistance portante du sol est basse, il peut être nécessaire d'installer des rigoles plus larges et armées.

Voici quelques règles qui s'appliquent au calcul et à la construction des rigoles:

- 1 Les rigoles doivent avoir au moins 6 pouces d'épaisseur.
- 2 Si l'excavation de la rigole est trop profonde, il faut suppléer avec du béton — ne jamais remblayer.
- 3 Il faut utiliser des coffrages pour la rigole lorsque les conditions du sol empêchent de bien dresser les tranchées de rigole.
- 4 La profondeur minimale des rigoles est établie d'après les conditions du sol et la pénétration de la gelée.

5 Il faut armer les rigoles de barres d'acier lorsqu'elles traversent les tranchées de tuyaux qui ne sont pas bien damées.

6 Lorsque le temps est au gel, il faut protéger le béton d'une couche épaisse de paille ou d'un autre matériau isolant approprié.

SEMELLES DE POTEAU

Une semelle de poteau devrait être centrée sous la pièce qu'elle appuie. Une semelle varie dans ses dimensions suivant la résistance admise du sol et la charge qu'elle appuie. Sur un sol stable moyen, les dimensions ordinaires sont de 4 pieds carrés pour les maisons à un étage, et de 6 pieds pour les maisons à deux étages. L'épaisseur minimale devrait être de 6 pouces et jamais inférieure au débord.

Une semelle de foyer et de cheminée est ordinairement mise en place en même temps que les autres semelles ou rigoles.

FONDATIONS EN GRADINS

Il peut être requis d'avoir recours à une fondation en gradins, lorsque l'emplacement est très incliné ou qu'il se présente un sol instable. La partie verticale du gradin devrait être mise en place en même temps que la rigole. Le fond de la fondation doit toujours reposer sur un sol intact. Chaque assise de béton devrait être à niveau.

Le raccordement vertical entre les rigoles dénivelées devrait être en béton d'au moins 6 pouces d'épaisseur et de la même largeur que la rigole. Certaines pentes raides peuvent exiger plus d'un gradin. Sauf dans le roc, la distance verticale entre les gradins ne devrait pas dépasser 2 pieds et la distance horizontale d'un gradin à l'autre ne devrait pas être inférieure à 2 pieds. Dans le cas des pentes très raides, où il est impossible de s'en tenir à ces exigences, des rigoles spéciales peuvent être requises.

La construction et la SCHL

La SCHL est autorisée à construire et à gérer des habitations de même que certains autres bâtiments pour son propre compte et pour le compte d'autres ministères et organismes du gouvernement. Il lui incombe alors de fournir les services d'architecture et de génie, de faire les demandes de soumissions et de veiller à l'exécution des contrats de construction. Elle se charge aussi d'effectuer toutes les inspections relatives à l'architecture et au

génie dans la réalisation des projets de ce genre.

Parmi les réalisations entreprises dans le cadre de ces dispositions, il y a les nouvelles localités construites par l'Energie atomique du Canada Limitée ainsi que les habitations construites pour loger le personnel de l'armée.

La Société se charge aussi de construire des ensembles de logements sociaux à la suite d'ententes intervenues entre le gouvernement fédéral et celui d'une province.



Quel étalage!

POINTE-CLAIRE, Québec — Hunter Douglas Canada Limitée a mis au point un joli élément d'étalage pour comptoirs à l'intention de ses agents et des marchands de matériaux de construction. Cette pièce d'étalage illustre clairement comment les nombreux éléments exclusifs de la gamme Luxaclad s'harmonisent pour former un ensemble complet de revêtements extérieurs. Elle comporte aussi des échantillons de produits que les consommateurs peuvent facilement prendre en main et examiner.

L'étalage, bien que conçu pour les comptoirs, peut aussi être suspendu au mur et, grâce à son format réduit, il peut être utilisé pour des présentations de ventes à l'extérieur des magasins. On peut obtenir ces pièces d'étalage en s'adressant à Hunter Douglas Canada Limitée, 2501, route Transcanadienne, Pointe-Claire, Québec ou aux agents et distributeurs locaux de Hunter Douglas.

Engravures recevant les poutres en bois

Lorsque les poutres en bois au niveau du sol ou en bas de celui-ci ne sont pas traitées pour empêcher la pourriture, l'engravure dans le mur pour ces poutres devrait être suffisamment grande pour laisser un espace d'au moins un demi-pouce sur les côtés

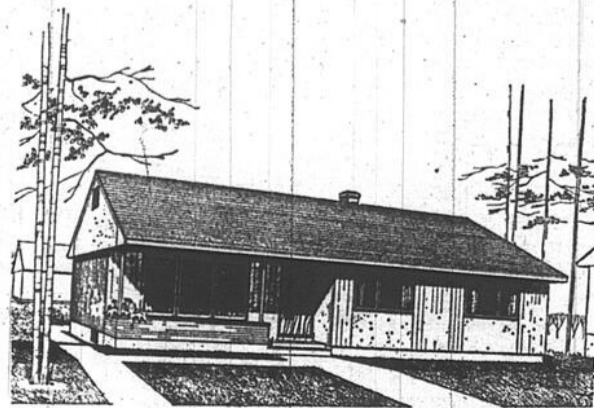
et l'extrémité de la poutre pour la ventilation.

Il y a risque de pourriture lorsque les poutres sont posées à joint serré dans les engravures murales au point que l'humidité ne peut pas facilement s'échapper.

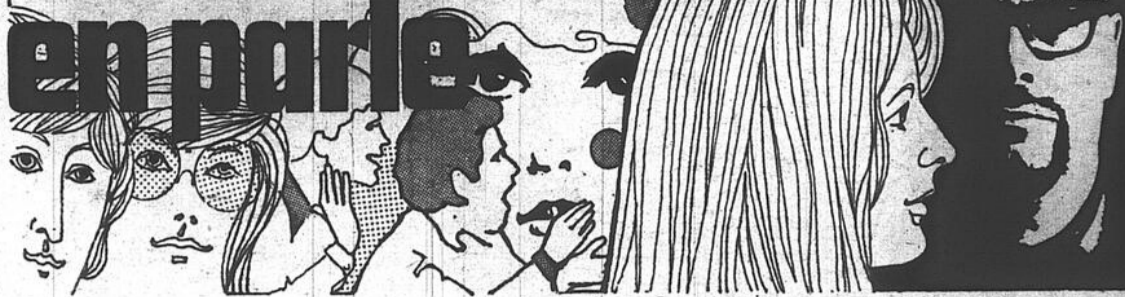
modèle 805, SCHL

Architectes:
K. R. D. Pratt & S. E. Lindgren
Winnipeg, Manitoba

Ce bungalow à pans de bois de quatre chambres est remarquable par les caractéristiques suivantes: la terrasse et la porte d'entrée à l'avant sont toutes deux protégées par la projection du toit; le vivot est spacieux, avec éléments muraux de rangement incorporés; la cuisine est conçue pour accommoder une grande table; une salle de toilette est contiguë à la chambre des parents. Le sous-sol, de pleine grandeur, offre un vaste espace qui pourrait être divisé plus tard au choix du propriétaire. La meilleure orientation: l'un ou l'autre pignon vers le nord.



toute la ville en parle



par ANDRÉ ROBERT

Le nouveau restaurant Le Vert Galant qui ouvrira ses portes ces jours-ci (juste au-dessus de la discothèque Rally Club, rue Crescent) a importé le chef **JEAN LE BRUN** de Chez Prunier, à Paris. Décoré dans le style Henri IV, dont il porte le nom, ce restaurant aura comme particularité qu'un client pourra commander à l'avance, par téléphone, le menu qui lui plaît et qui sera préparé spécialement à son attention, dans un délai donné.

L'audience que le pape Paul VI a accordée avant-hier au cardinal **LEGER** de passage à Rome devrait mettre définitivement fin aux fausses rumeurs qu'on a fait courir récemment au sujet d'un différend entre les deux princes de l'Église.

Le culturiste **BEN WEIDER** a pris l'avion pour Lausanne, en Suisse, où il participe à un congrès de l'Association générale des fédérations internationales sportives. Il a été de plus convoqué par **AVERY BRUNDAGE**, le président du Comité international olympique, suite à sa demande qu'une démonstration de culturisme soit admise comme sport de présentation aux prochains Jeux olympiques à Montréal en 1976.

ROLAND MONTREUIL a ému beaucoup de ses coparoissons quand, à la messe de midi, à l'église St-Louis-de-Gonzague, dimanche dernier, il a spontanément entonné la chanson "Maman", à l'occasion de la Fête des Mères.

C'est ce soir que la troupe chorégraphique **PANTIN-HOPE** du Cegep de Ville St-Laurent présentera un spectacle de mode qui relate en trente tableaux l'histoire des jeans. Cette troupe travaille d'arrache-pied depuis trois mois à la préparation de ce spectacle.

Le nouvel hebdomadaire satirique de **JACQUES MATTI** s'appellera "L'humour libre" et sa rédaction comptera presque tous les meilleurs scripteurs de la regrettée émission "Chez Miville", dont **JEAN STEPHANE**, **LOUIS MARTIN-TARD**, **GILLES DUBOIS**, **JEAN LAURAC** et plusieurs autres.

De plus en plus, des stations radiophoniques anglophones de Montréal font jouer de la chanson française, et y ajoutent même des commentaires en français. Ainsi, le poste **CKGM** présente au moins une chanson française par heure depuis le début du mois.

La chanteuse **RINA BERTI** donne le vertige à ces messieurs avec certains décollés les plus audacieux de nos scènes. Il faut admettre que la nature l'a admirablement douée pour ce genre d'exhibition.

ROMEO PERUSSE marque cette année son quarantième anniversaire dans le domaine du spectacle. Il faut dire qu'il avait commencé à l'âge de cinq ans.

FRANZ PAUL DECKER, le directeur de l'Orchestre symphonique

de Montréal, n'a même pas de tourne-disque dans son appartement de l'avenue Ridgewood. Quand il a le goût d'écouter un enregistrement, il se rend chez un disquaire. Il refuse également de s'acheter un appareil de télévision, qu'il considère comme "la pire invention du siècle".

C'est **ANNIE CORDY** qui évoquera sa carrière ce matin à l'excellente émission de **CBF**, "Au temps du 78", entre 9 heures et 10 heures.

Une histoire qu'on a rapportée du Festival du film à Cannes. On y raconte qu'un cinéaste voudrait tourner la vie de **CHARLES AZNAVOUR**. "Pour le rôle, dit-il, j'hésite entre Jean-Paul Belmondo et Alain Delon". — "Mais pourquoi ne prenez-vous pas Aznavour?" — "Impossible, il est beaucoup trop petit!"

L'âge qu'ils viennent d'avoir: **PIERRE BALMAIN**, 56 ans; **CHARLES TRENET**,



UN QUEBECOIS A LONDRES

JACQUES NORMAND m'envoie de Londres cette photo: il a trouvé en plein coeur de la capitale anglaise une oasis nommée Québec. Non seulement le "pub" qu'il nous montre ici, mais aussi la rue porte le nom de notre province. Jacques me signale également que les policiers de Londres sont les plus gentils du monde... après ceux de Montréal. Et il termine sur une note d'humour: "Nous sommes ici à Londres, bien loin du français langue-de-travail!"



LES TABLEAUX DE TATOSSIAN

C'est jusqu'au 30 mai que se continue l'exposition des tableaux d'**ARMAND TATOSSIAN**, présentée au Club Mount Stephen, 1440, rue Drummond, qui inaugure ainsi une série de vernissages. A celui de Tatossian, qu'on reconnaît à gauche, il s'est retrouvé en compagnie du maître Adam Sherriff Scott, de M. Clive Attwood-Lowther, gérant général du club, de M. J. Kenneth Cullin, président du Mount Stephen, et du peintre Gilles Gingras.

59 ans; **DANIEL GELIN**, 51 ans; **JAMES STEWART**, 64 ans.

La Canadienne **ALEXANDRA STEWART** sera la nouvelle vedette de **FRANCOIS TRUFFAUT** en septembre. L'histoire racontera l'enthousiasme et les déboires d'une équipe de comédiens et de techniciens pendant le tournage d'un film.

Après quatre années de silence, **FERNAND LAPOINTE** vient de ranimer son hebdomadaire à potins, "ICI MONTREAL" avec une formule légèrement modifiée qui accorde le maximum d'espace aux petites nouvelles. La première édition, que je viens de feuilleter, apporte au lecteur énormément d'informations dans tous les domaines. La formule devrait plaire, comme jadis, aux amateurs d'échos.

Et voici un document pincésans-rire que des "boss", parmi mes amis, font circuler entre

eux, et pourrait servir de lecture de chevet au trio **Pepin-Larberg-Charbonneau**:

- Article 1 Le BOSS a TOUJOURS RAISON.
 - Article 2 Le BOSS a TOUJOURS RAISON.
 - Article 3 Même si un subalterne a raison, c'est l'ARTICLE 1 QUI PRIME.
 - Article 4 Le BOSS ne dort pas, IL SE REPOSE.
 - Article 5 Le BOSS ne mange pas, IL SE NOURRIT.
 - Article 6 Le BOSS ne boit pas, IL GOUTE.
 - Article 7 Le BOSS n'est jamais en retard, IL EST RETENU.
 - Article 8 Le BOSS ne quitte jamais son service, IL EST APPELE.
 - Article 9 Le BOSS ne lit jamais son journal pendant son service, IL ETUDIE.
 - Article 10 Le BOSS n'entretient jamais de relations avec son personnel, IL L'EDUQUE.
 - Article 11 On entre dans le BUREAU du BOSS avec ses idées personnelles, ON EN RESORT AVEC LES IDEES DU BOSS.
 - Article 12 Plus on critique le BOSS, MOINS ON A DE PROMOTIONS.
 - Article 13 Le BOSS EST OBLIGE DE PENSER POUR TOUT LE MONDE...
- CONCLUSION** Le BOSS est un DICTATEUR... Il faut interdire aux BOSS de se marier, afin que leur nombre n'augmente pas.

GRATUIT SUR DEMANDE

LA PRUDENCE AU VOLANT

Chaque jour au Canada, les statistiques nous apprennent que neuf personnes perdent la vie dans des accidents de la route et que huit autres sont blessées toutes les heures, dont plusieurs grièvement. Un véhicule moteur est impliqué dans un accident à toutes les minutes.

Ces chiffres sont pour le moins effarants!

Il va de soi, donc, que chacun se rafraîchisse la mémoire en suivant un cours rapide de conduite ou en lisant des plaquettes sur la sécurité automobile mises à votre disposition par plusieurs associations et ministères provinciaux.

"La conduite d'une automobile et les mauvaises habitudes", par exemple, est une plaquette qui énumère 11 mauvaises habitudes d'un conducteur qui peuvent le mener au désastre.

"Stationnement défensif" vous indique où et comment stationner prudemment votre véhicule.

"Changez votre façon de conduire la nuit" vous explique comment réduire au maximum vos risques d'accident pendant la nuit.

Pour obtenir gratuitement l'une ou l'autre de ces plaquettes, il suffit d'en faire la demande par écrit à: Safety Department, Allstate Insurance Company of Canada, 790 Bay Street, Toronto 1, Ontario. Comptez au moins deux à trois semaines pour la livraison.

N'oubliez pas de mentionner que vous avez lu cette chronique dans "MONTREAL-MATIN".



Offres d'emplois

- CN-6632—DEBOSSSEUR**
Débosselour, carte de compétence. Outils nécessaires. Salaire selon échelle Comité paritaire. Plus pour candidat expérimenté.
- CN-6632—MECANICIEN D'AUTOMOBILE**
Mécaniciens de première classe et deuxième classe. Carte de compétence et propres outils. Salaires à échelle du Comité paritaire. Plus pour mécaniciens très expérimentés.
- CN-4898—PRESSIER OFFSET ET PRESSIER SUR PLATINE**
Pressiers offset au niveau de compagnon. Comprend et parle français. Salaire entre 3.25 et 3.75 heure, selon expérience.
- 6-12—OPERATEURS DE TOURS**
Opérateurs. Travail permanent. Bon salaire.
- CS-5257—BIJOUTIER**
Bijoutier qualifié. Salaire selon qualifications. Emploi stable.
- CN-6632—MECANICIEN D'AUTOMOBILE**
De première et deuxième classes pour travail général de réparation. Carte de compétence et outils requis. Bon salaire.
- CN-4898—PRESSIER OFFSET ET PRESSIER SUR PLATINE**
Au niveau de compagnon, travail sur machine Multilith 1250, une couleur à la fois, pouvant faire 3 ou 4 couleurs. Aussi poste pour pressiers offset sur machine Heidelberg platine. Doit comprendre et parler français. Salaire entre 3.35 et 3.75.
- 6-12—OPERATEUR DE TOURS**
Opérateurs de tours revolver expérimenté en montage et lecture de plans. Travail permanent. Bon salaire.
- CS-5257—BIJOUTIER**
Bijoutier très qualifié — Salaire selon qualifications — Emploi stable.
- W-6669—PATISSIER**
De grande expérience pour confection de tous genres de pâtisseries, gâteaux et tartes. Doit parler français. Salaire \$100 pour 6 jours. Emploi permanent.

Adressez-vous aux bureaux du
CENTRE DE MAIN-D'OEUVRE DU CANADA
DANS LE GRAND MONTREAL
Mentionnant le numéro de l'offre.

10 GAGNANTS PAR JOUR

Sweepstake

\$9,000 DE PRIX CHAQUE SEMAINE

REGLEMENTS EN PAGE 18

MÊME
le dimanche

LES PETITES ANNONCES

SONT MAINTENANT ACCEPTÉES TOUS LES JOURS
(7 JOURS PAR SEMAINE)

526-9231 ou 527-4311

MONTREAL-MATIN, le seul quotidien au Canada qui offre des petites annonces 7 jours sur 7.

Donald le canard



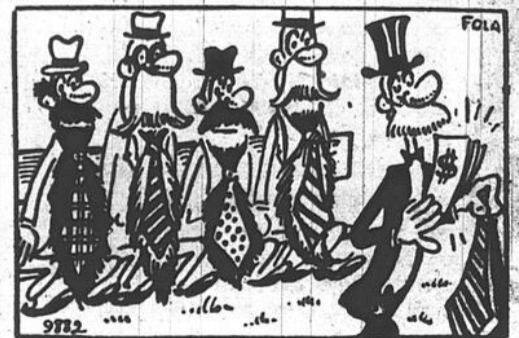
Rivet



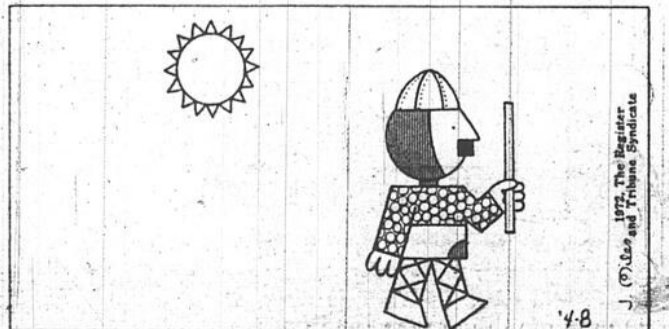
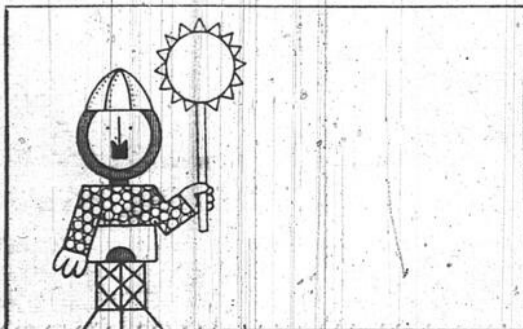
Le Thon



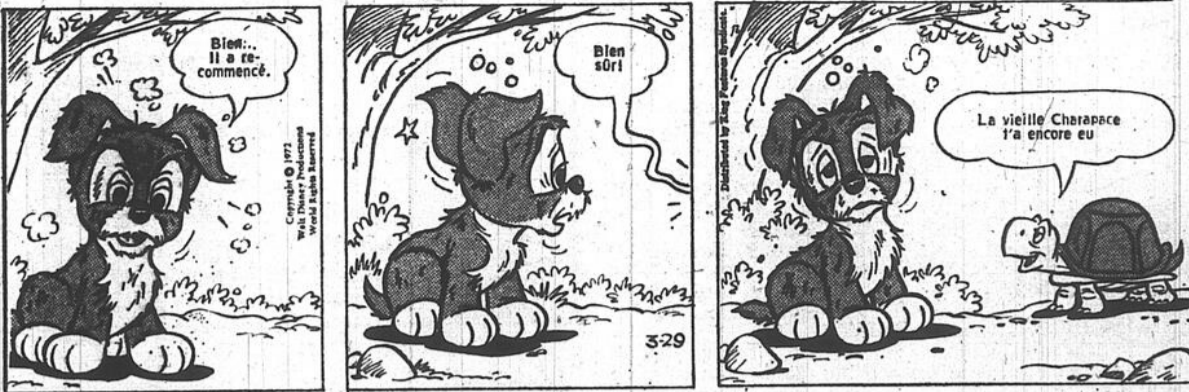
Ti-Bi



Aristide



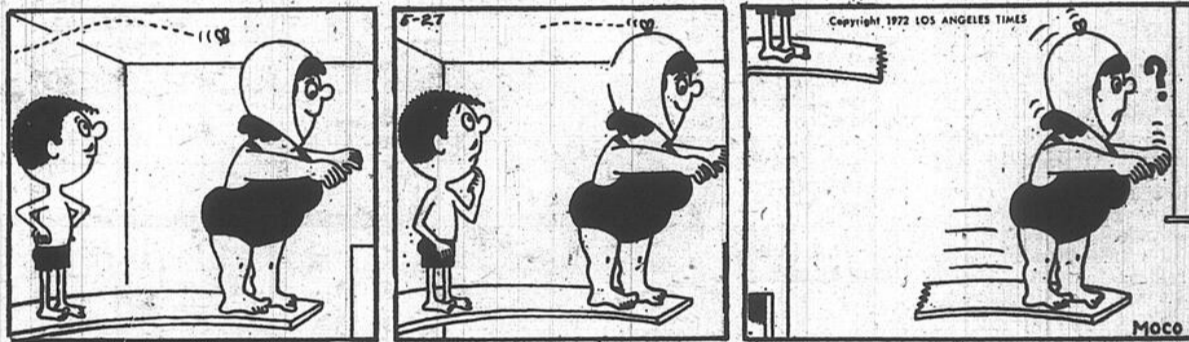
Scamp



Saint-Gallon



Moco



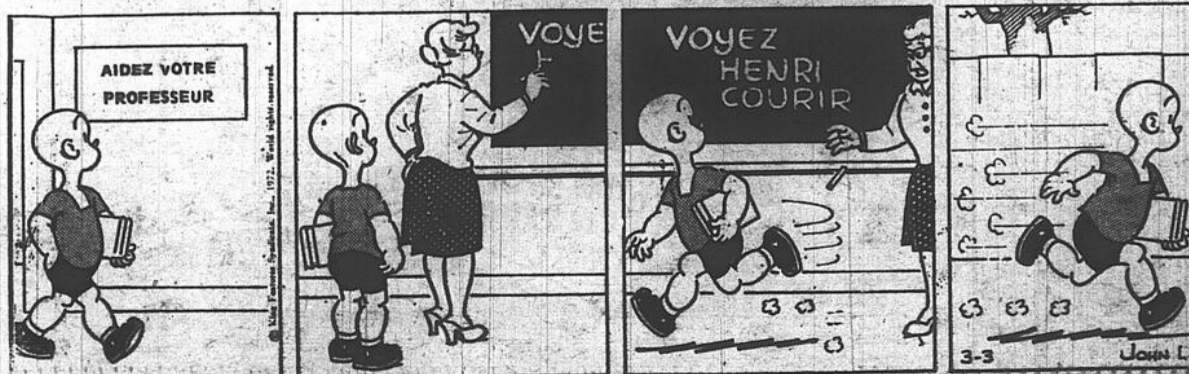
Brick Bradford



L'agent secret X9



Henri



de + en + tôt le matin chez vous MONTREAL-MATIN bien sûr! SERVICE À DOMICILE 521-2131

MÊME le dimanche LES PETITES ANNONCES SONT MAINTENANT ACCEPTÉES TOUS LES JOURS (7 JOURS PAR SEMAINE) 526-9231 ou 527-4311

visez juste annoncez bien! 526-9231 LES PETITES ANNONCES DE MONTREAL-MATIN

*8 MONTREAL-MATIN, SAMEDI 20 MAI 1972
horaire-cinéma

7:00, 9:00. Sur sem. à 7:00, 9:00. sam. à 5:00.
GREENFIELD NO 2
 "Les bidasses en folie" 3:00, 6:15, 9:30. "Sibérie terre de violence" 1:15, 4:30, 7:45.
IMPERIAL
 "La comtesse nue" 12:30, 3:35, 6:40, 9:50 — "Viens mon petit oiseau" 2:00, 5:05, 8:10.
JEAN-TALON
 "Tiens-toi bien après les oreilles à papa". Samedi et dimanche: 12:00, 2:00, 4:00, 6:00, 8:00, 10:00. Sur semaine: 7:00, 8:00, 10:00.

2e SEMAINE **POUR TOUS**

200: odyssée de l'espace
 MGM PRÉSENTE UNE RÉALISATION DE STANLEY KUBIERK
 KEIR DULLEA - GARY LOCKWOOD SUPER PANAVISION EN COULEUR
ALOUETTE 315 STE CATHERINE O. 861-2907
 REPRÉSENTATION COMPLETE A: 12.15 — 3.00 — 5.45 — 8.30 P.M.

CINEPARC DOLLARD
 TOUS LES SOIRS
 La nuit ouverte à 7:30 p.m.
 CINEMA 1 EN FRANÇAIS Tel. 684-8442 CINEMA 2 IN ENGLISH

UN MONDE FOU, FOU, FOU, FOU...
 8:45 P.M.
 ROBERT MITCHUM
 ANGIE DICKINSON
 "LA VENGEANCE DU SHERIFF" à 11:45 P.M.

Wait Disney's Song of the South
 10:45 P.M.
 WALT DISNEY PRODUCTIONS
 THE BAREFOOT EXECUTIVE
 10:35 P.M. TECHNICOLOR

TRANS-CANADA SORTIE 35
 Sortie nord sur Montée-des-Sources, jusqu'à l'avenue Brunswick, filer vers l'ouest jusqu'au cinéparc.
 L'UNIQUE CINEPARC SUR L'ILE DE MONTREAL
 Admission \$2 par personne. Enfants moins de 14 ans, GRATUIT.

le calvaire d'une famille **14 ANS**

LES INTRUS
 Frissons et sueurs froides garantis
 Un film insoutenable
PARISIEN 12.00, 2.00, 4.00, 6.00, 8.00, 10.00
 Dernière rep. complète 9.35
 480 Ouest Ste. CATH. 861-2692

LA TESSE NUE
 à la recherche du plaisir...
 2e film
 VIENT MON PETIT OISEAU
 couleurs
 Comtesse 12.30, 3.35, 6.40, 9.50
 Viens 2.00, 5.05, 8.10
IMPERIAL
LAVAL

LES FRITTES AMOUREUSES
 2 Québécoises à la conquête de l'Europe
 CELINE BERNIER
 ANDRÉ FLAMAND
 PLAISIRS SECRETS d'un play-boy
 12.30, 3.30, 6.30, 9.30
 Films 2.00, 5.00, 8.00 sur semaine compl. 9.30
Midi-Minuit
PIGALLE

KENT
 "Song of the South": 2:40, 6:05, 9:25. "Bare foot executive": 1:00, 4:20, 7:40.

LAVAL 1
 "Tales of the Crypt": Dim., lundi: 1:00, 3:00, 5:00, 7:00, 9:00. Sam. dès 3:00. Sur sem. à 7:00.

LAVAL 2
 "La comtesse nue": Sam., dim. à 12:45, 3:45, 6:45, 9:45. "Viens mon petit oiseau": 2:10, 5:10, 8:15. Sur sem. dès 6:45.

LA SCALA
 "Le docteur Divago": 12:50, 4:15, 8:00.

LOEWS
 "The Godfather": Lun. au sam.: 9:30, 12:30, 3:30, 7:00, 10:15. Dim. à 1:30, 5:00, 8:30.

LONGUEUIL
 "Les diamants sont éternels": "La dernière évasion". Sur sem. dès 7:30. Dim. dès 8:00.

LUCERNE
 "Mad mad world": Merc. à sam.: 6:00, 8:45. "L'amour humain": Dim. à 2:50, 6:15, 9:35. "Jeunes filles pour tout rapports": 1:00, 4:20, 7:45. Lundi et mardi: 6:15.

MAISONNEUVE (525-2174)
 "Tiens-toi bien après les oreilles à papa". Samedi et dim. 12:00, 2:00, 4:00, 7:00, 8:00, 10:00. sur semaine: 6:00, 8:00, 1:00.

MERCIER
 "Woodstock": Sam., dim., lundi: 1:30, 4:45, 8:15. Mardi au vend.: 5:30, 8:30.

MONKLAND
 "Klute": 3:30, 7:50 — "McCabe and Mrs. Miller": 1:20, 5:30, 9:50.

MIDI-MINUIT
 "Les fantasmes amoureux de Siegfried": 12:30, 3:30, 6:30, 9:30. "Les plaisirs secrets d'un play-boy".

OUTREMONT
 Dim. 21 mai: 2:00: "La bataille d'Alger": 4:30. "Z": 7:00. "Max et les ferrailleurs": 9:30. "Enquête sur un citoyen au-dessus de tout soupçon".

PAPINEAU (521-6863)
 "Les smattes": 1:15, 4:40, 8:05. "Formule 1": 3:05, 6:30, 9:55.

PARC
 "Dr Jivago": 8:00. Sam., dim. 12:50, 4:15, 8:00.

YORK (937-8978)
 "Play It again": Sam.: 1:50, 3:45, 5:40, 7:35, 9:30.

PALACE
 "Puppet on a chain": 12:55, 3:05, 5:15, 7:25, 9:35.

PARISIEN
 "Les intrus": 12:00, 2:00, 4:00, 6:00, 8:00, 10:05.

PIGALLE (866-2774)
 "Fantasies amoureuses de Siegfried": Dim. au vend. 10:10, 1:05, 4:00, 7:10. "Plaisirs secrets d'un play-boy": 11:35, 2:30, 5:30, 8:30.

PIERROT
 "Le mur de l'Atlantique": Sam., dim. 12:35, 2:50, 5:00, 7:15, 9:25. Sur sem. 5:00, 7:15, 9:25.

PLACE DU CANADA
 Entrée Hôtel Château Champlain (861-4595) — "Fiddler On the Roof": Vend. 5:30, 9:00. Sam. 1:30, 5:00, 9:00. Dim. 2:00, 7:30.

PLACE VILLE-MARIE
 (Grande salle) — "Decameron": 1:10, 3:10, 5:10, 7:20, 9:30 (Petite salle) — "Minnie and Moscovitz": 12:30, 2:30, 4:25, 6:30, 8:35.

PLAZA (274-5155)
 "L'orphelin à la voix d'or": 2:45, 6:20, 9:55. — "Les mariés de l'an II": 1:00, 4:35, 8:10.

PUSSYCAT
 "Dominique daughters of Lesbos": 12:00, 2:35, 5:10, 7:45, 10:20. — "Only in my dreams": 1:10, 3:45, 6:20, 8:55.

REX
 "Le crime c'est notre business": Sam., dim.: 12:30, 5:54. Sur sem. 5:54. "Le retour de Frankenstein": Sam., dim.: 2:08, 7:32. Sur semaine: 7:32. "pen-dez-les haut et court": Sam., dim.: 3:56, 9:20. Sur semaine: 9:20.

RIVOLI
 "La statue": 2:45, 6:05, 9:20. "Commando pour un homme seul": 1:00, 4:20, 7:40.

LA SCALA (721-5107)
 "Docteur Jivago": 12:50, 4:15, 8:00.

SAINT-DENIS
 "La vraie nature de Bernadette": 12:05, 2:10, 4:20, 6:05, 8:15, 9:50.

SALLE HERMES
 "Le docteur Strange Love": 1:43, 5:05, 8:27. — "Georgy Girl": 12:00, 3:20, 6:45, 10:05.

SAVOY
 "Airport": Dim. et lundi à 4:20, 9:15. "Anne of a 1000 days": 1:45, 6:40. Sam. à 4:20. Sur sem. à 6:40.

SNOWDON
 "Cabaret": 12:25, 2:35, 4:45, 7:00, 9:10.

SEVILLE
 "Up Pompeii": 1:30, 3:30, 5:30, 7:30, 9:35.

VAN HORNE
 "Grand hotel": 1:05, 3:05, 5:05, 7:05, 9:10.

VERDI
 Du 19 au 25 mai: "On n'arrête pas le printemps": 7:30 et 9:30 tous les soirs.

CINEMA VIAU
 Vendredi à jeudi: "La fille de Ryan": "Le jour des Apaches".

VERDUN
 "L'hôpital en folie": Sam., dim. 3:00, 6:20, 9:40. Lundi au vend. 6:20, 9:40. — "Les cavaliers": Sam., dim. 1:10, 4:30, 8:00. Lundi au vend. 8:00.

VILLERAY (388-5577)
 "Il était une fois dans l'ouest": Sam., dim. lundi: 12:00, 3:00, 6:00, 9:00. Mardi à vend. 8:00.

WESTMOUNT (286-2477)
 "What's up Doc": 1:00, 2:40, 4:20, 6:00, 7:40, 9:20.

VERSAILLES (352-4020)
 Salon Rouge — "Camp Spécial no 7": Sam., dim. 2:55, 6:15, 9:40. — "Les esclaves du plaisir": 1:30, 4:55, 8:15. sur sem. dès 6:15. (Salon Bleu) — "Les bidasses en folie": Sam., dim. lundi 3:20, 6:30, 9:45. — "Sibérie terre de violence": 1:35, 4:45, 8:00.

WESTMOUNT SQUARE (931-2477)
 "Hospital": 1:10, 3:10, 5:05, 7:05, 9:10.

El Matador
 SPECIALITES ESPAGNOLES
 ... Vous invite à la danse ... Ambiance des plus sensationnelles. Danse continue de 9 h. p.m. à 2 h. a.m. du mardi au dimanche.
 EN VEDETTE
★ LOS BOOGALOO'S
 vedette des disques et de la télévision
 ★ MAX à la batterie
 ★ JEAN au saxophone
 1933 ouest, STE-CATHERINE
 Tél.: 932-2985

DONALD PILON-DANIEL PILON **POUR TOUS**

LES SMATTES **COULEUR**
 PAPINEAU & MT-ROYAL 521-6853
 2e FILM "FORMULE-1" EN COULEURS
 Tous les jours à 1:15, 4:40 & 8:05 p.m.

CONSTAMMENT SOUMISES... TOUJOURS CONSENTANTES! **18 ANS Adultes**

LE CAMP SPECIAL NO 7 **LES ESCLAVES DU PLAISIR** **COULEUR**
6e SEMAINE
CHATEAU ELECTRA VERSAILLES
 CHATEAU et ELECTRA: Spectacle complet à 1:15, 4:35 et 7:45 p.m. Samedi au Chateau seulement: dernier spectacle à 9:30 p.m. Versailles: sam., dim. et lun. à 1:30, 4:55, 7:45. Le soir dès 6 h à 15.

LA STATUE **14 ANS**

COVIVIANDO POUR UN HOMME SEUL.
 WHEN EIGHT BELLS TOLL
 NATHALE DELON
 ANTHONY HOPKINS
 en duo avec **AUX 3 CINÉS!**

RIVOLI ARLEQUIN GRANADA
 RIVOLI et ARLEQUIN: REPRESENTATION à 1.00, 4.20 et 7.00 P.M. GRANADA: In soir dès 6.10, Samedi dès 4.30 p.m. Dimanche et Lundi continué depuis 1.05 p.m.

OUTRAGEANT! **18 ANS Adultes**

WACKY SATIRE! SHOCKING AND VILARIOUS!
 This viewer shopk with shock and laughter!
CRY UNCLE!
 on plus **SEX obsessed**
EVE

QUATRE FILMS COMIQUES QUI VOUS FERONT RIRE DE 7 HRES A 2 HRES DE LA NUIT

1 **LES TRES REVERENDS**

2 **Y'A PLUS DE TROU A PERCE**

3 **LE JOUJOU CHERI**

4 **LES TRES REVERENDS**

AUX 2 CINEMAS CINEMA QUEBECOIS 1-2
 8135 boul. St-Michel (coin Jarry) 1371 Ontario est (coin Plessis)
 Les soirs présentant 4 films par soir
 727-1752 521-7885

DU SOIR

AU MATIN

PUBLI-REPORTAGE

● "How the Other Half Loves" après son succès à Londres et New York, est adaptée par FRANCIS VEBER et sous son titre français "Du Côté de chez l'autre" qui connut le même succès à Paris, sera présentée à la **POUDRIERE** les 20, 21, 22, 27, 28 mai et du 3 au 10 juin, avec **Janine SUTTO**, **Roger GARCEAU**, **Marie BEGIN**, **Jérôme TIBERGHEN**, **Nicole KERJEAN** et **Gaëtan LABRECHE**. C'est une amusante comédie de **ALAN AYCKBOURN** qui explique les complications qui surviennent, quand trois couples commencent à se mêler entre eux des affaires des autres.

● Le chic Bar-Salon "**LE CHOMEDEY**", situé au-dessus du célèbre **RESTAURANT RIENO** du 3950 est rue **SHERBROOKE** (à l'ouest de **Pie-IX**) vous invite à la danse tous les soirs, avec l'excellent **FERDIE FURTADO** un pianiste extraordinaire avec son ensemble. Aussi à tous les mardis soirs à compter du 6 juin on y présentera "**LES DECOUVERTES DE FERDIE**" où tout en se méritant des prix en argent, les gagnants pourront également se mériter l'enregistrement d'un 45 tours, avec la compagnie de disques **M AND M OF CANADA**. Dimanche le 28 mai à 2 h. 30, p.m. il y aura "**JAZZ SESSION**" et tous les musiciens y sont cordialement invités, vous n'avez qu'à communiquer avec **FERDIE TOUS LES SOIRS AU "CHOMEDEY LOUNGE"** à 254-4555. Ce "**JAZZ SESSION**" aura lieu un dimanche par mois.

● La dynamique **MARTHE (LA BOLDUC) FLEURANT** triomphe depuis le début de la semaine à **L'HOTEL LAPINIERE** à Brossardville, elle y sera en vedette, jusqu'à dimanche soir inclusive.

● C'est avec regret que nous avons appris le départ de la charmante **YOLANDE LEMIEUX** une des gentilles secrétaires au département de la publicité, son ami "**440**" sera très déçu d'apprendre cette nouvelle. **SERGE DALLAIRE** également. Nous te souhaitons bonne chance **YOLANDE**.



Ferdie Furtado



Marthe Fleurant



Yolande Lemieux



Johnny Farago



Georges Pantorez



Portela et ses "Gitanes"



Portela et ses "Gitanes"

Un nouveau **CENTRE DE STEREO** qui porte le nom de **MODULE ELECTRONIQUE ENRG** vient tout juste de reouvrir ses portes au 8989 rue La Jeunesse. Vous y trouverez le plus vaste choix d'appareils stéréophoniques et de musique enregistrés. Le service y est impeccable et des plus rapides. Aussi il y a un grand choix d'amplificateurs de haute fidélité ainsi que les appareils de télévision **HITACHI**... Pour de plus amples informations, composez 384-8186.

● **JOHNNY FARAGO** est présentement à l'affiche du Cabaret "**LA PORTE ST-DENIS**" où il y a une salle comble à chaque soir. Aussi en plus du spectacle régulier on y présente le dimanche à 5 heures "**MONSIEUR RIGOLADE**" **BOB TRUDEL**.

● **CLAIRE LEPAGE** remporte un formidable succès cette semaine, au **CAFE DU NORD** où elle y est présentée par l'incomparable **ANDRE ROC**.

● **L'HOTEL BALMORAL** habilement dirigé par **BERNARD LACROIX** (autrefois du **EDGE WATER HOTEL** à Pointe Claire) présente depuis vendredi soir les excellents "**CORAL ISLANDERS**", également à l'affiche les jeudis, vendredis, samedis et dimanches "**PORTELA**" et ses "**GITANS**". **L'HOTEL BALMORAL** est situé au 180 Montée des Trente à Mont St-Hilaire. Pour vos réservations appelez **M. LACROIX** à 467-0031.

Très bon week-end à tous.
... **CLAUI-GLAUI**

horaire-cinéma

ANJOU (353-5960) "Docteur Jivago". Sam. et dimanche et lundi 12:50, 4:15, 8:00. Sur sem. représentation complète à 8:00.

ALOUETTE "2001 Odyssée de l'espace" 12:15, 3:00, 5:45, 8:30.

ARLEQUIN "La statue" 2:45, 7:10, 9:30. "Commando pour un homme seul" 1:05, 4:30, 7:50.

ATWATER I (935-4246) "The French Connection" 1:00, 3:15, 5:50, 7:25, 9:25.

ATWATER II "And now for something completed" sam., dim. 1:30, 2:30, 5:30, 7:30, 9:30. Lundi à vend. 5:30, 7:30, 9:30.

AVENUE "A Clockwork Orange" 2:00, 4:30, 7:00, 9:30.

BERRI "Un frisson dans la nuit" 2:25, 6:10, 10:00. "Les proles" 12:30, 4:10, 8:00.

BIJOU (5030 rue Papineau) "Justine de Sade" 12:25, 3:25, 6:19, 9:26. "Leila la bête érotique" 2:04, 5:11, 8:18.

CANADIEN 1204 rue Sainte-Catherine (523-5180) "L'orphelin à la voix d'or" 2:45, 6:20, 9:55. "Les mariés de l'an II" 1:00, 4:35, 8:10.

CAPITOL "Tales of the crypt" 2:30, 2:20, 4:00, 5:45, 7:35, 9:35. Sam. dernier spectacle à 11:15.

CHAMPLAIN "L'hôpital en folie". Toute la semaine. 12:00, 3:25, 6:50, 10:15. "Les stances à Sophie" 1:35, 5:00, 8:25.

CHATEAU "Camp spécial no 7" 2:40, 6:00 et 9:30. "Les esclaves du plaisir" 1:15, 4:35 et 8:00.

CINEMA DE PARIS "Sacco et Vanzetti" (frnc.) 12:15, 2:30, 4:45, 7:00, 9:15.

CINEMA PARALLELE (A la galerie Espace). Vendredi, samedi, dimanche: 7:00, 9:00, 11:00. "Breathing together", "Revolution of the Electric Family".

CHEVALIER "Le temps des loups" 12:05, 3:30, 5:05, 7:10, 9:35.

CINEMA DU VIEUX MONTREAL (Studio A) "Médée". (Studio B) "A love film". Sur sem. 7:30, 9:40. Sam. et dim. 1:00, 3:10, 5:20, 7:30, 9:40.

CINEMA EVE (861-3151) "Sex obsesed", "Cry uncle".

COTE DES NEIGES I "Last picture show" 12:55, 2:55, 4:55, 7:00, 9:00.

COTE DES NEIGES II "To find a man" 1:20, 3:20, 5:15, 7:15, 9:15.

CRYSTAL 20 mai: "Fools, Parade", "A man called Sledge", "Red tent".

CREMAZIE "Les 10 commandements" sam., dim., lundi: 12:00, 4:00, 8:00. Mardi à vend. 7:30.

DAUPHIN (McLaren) (721-8060) "Les diables" sam. et dim. 1:30, 3:30, 5:30, 7:30 et 9:30. Sem. 7:30, 9:30.

DAUPHIN (Renoir) "Symphonie pathétique". Sam., dim., lundi: 1:00, 3:00, 5:15, 7:30, 9:35. Mardi à vend.: 7:30, 9:30.

DOLLARD NO 1 "Un monde fou, fou, fou" vend. à 8:40; sur sem. à 8:45. "Vengeance du shériff" 1:45.

DOLLARD NO 2 "Song of the south" vend. à 8:30 sur sem. à 8:45. "Bare foot executive" vend. à 10:15. Sur sem. à 10:35.

ELECTRA "Camp spécial no 7" 1:15, 4:45, et 7:55. "Les es-

claves du plaisir" 3:15, 6:30, 9:50.

ELYSEE (Salle Resnais) "La vieille fille" lundi à vend. 7:30, 9:30. Sam. dim. 1:30, 3:30, 5:30, 7:30, 9:30.

ELYSEE (Salle Eisenstein) "Traffic" lundi à vend.: 7:30, 9:30, sam. dim. 1:30,

MONTREAL-MATIN, SAMEDI 20 MAI 1972 9★
3:30, 5:30, 7:30, 9:30.

EROS "Cindy et Donna" 1:00, 3:55, 6:45, 9:40. "Week-end with a baby sitter" 2:20, 5:15, 8:00.

FESTIVAL 1206 est. Sainte-Catherine (525-8600) "W. R. Mysteres of the Organism". Semaine 7:30, dim. 1:30, 3:30, 5:30, 7:30, 9:30.

FLEUR DE LYS (288-3303) "Sacco et Vanzetti" (franc.) 12:15, 2:30, 4:45, 7:00, 9:15.

GRANADA "La statue" dim. et lundi à 1:05, 4:30, 7:50. "Commando pour un seul homme" 2:40, 6:00, 9:25. Sam. dès 4:30, sur sem. à 6:10.

GREENFIELD NO 1 "Tales of the crypt" dim. et lundi, 1:00, 3:00, 5:00,

DEUXIEME SEMAINE DE GRAND SUCCES — PARTICIPEZ AU TIRAGE HEDBOMADAIRE

AUX 2 CINEMAS
MATINEE
50¢
4 films en français de midi à 8 h. 30.
Le Sargant magique
TOM POUGE
Samedi 50¢
Dimanche 75¢
La Planète Sauvage

UNE PASSIONNANTE HISTOIRE D'AMOUR
14 ans
OMAR SHARIF
JULIE CHRISTIE
GÉRALDINE CHAPLIN
LE DOCTEUR JIVAGO
EN COULEURS
HORAIRE
LA SCALA/tous les jours: 12.50 — 4.15 — 8.00
GALERIES/sam. dim.: 12.50 — 4.15 — 8.00 sur sem.: 8.00
CARTES DE L'ÂGE D'OR ACCEPTÉES
LA SCALA 6430 PAPINEAU 721-5107
AUX 2 CINEMAS
Galerias d'Anjou LES GALERIES D'ANJOU 353-5960
EGALEMENT A L'AFFICHE AU CINEMA
VERDUN 720 AV. DE LA GUERRE 726
Sam. et dim: 12:50, 4:15, 8:00. Sur sem. représentation complète à 8 h. p.m.

Grande PREMIERE à MONTREAL!
POUR TOUS
Le ciel n'est-il pas très clément pour ceux qui aiment!...
Le petit suisse en couleur
Remarquable! Rafraichissant! Amusant!
JERRY LEWIS à HOLLYWOOD
Dessins animés
SAM. DIM. & LUN. à MINUIT
Fort Alesia Double SPECTACLE du TONNERRE! EN COULEURS CINEMASCOPE
Ponce et Pilate
GRATUIT! GRATUIT! GRATUIT! GRATUIT!
VEREZ VOIR 4 FILMS POUR UN SEUL PRIX D'ENTRÉE. TOUTE PERSONNE QUI VIENDRA POUR LA SOIRÉE NE PAIERA PAS POUR LE SPECTACLE QUI A LIEU À MINUIT — LES GUICHETS OUVRIRONT DE 7:00 — 1:00 p.m.

Sam. 20 - Dim. 21 Mai 2.30 et 7.30 p.m.
POUR TOUS

LOUIS DE FUNES
Le Petit Balnear
Annie GIRARDOT
ELLE BOIT PAS
ELLE FUME PAS
ELLE DRAGUE PAS
MAIS... ELLE CAUSE

SALLE BREBEUF
5625 AVE. DECELLES Tel. 731-1297

JIM BROWN, FRANKENSTEIN, CLINT EASTWOOD
LE RETOUR DE
CLINT EASTWOOD

CINEMA REX

5030, PAPINEAU 527-9131
METRO BERRI-BOUL. ST-JOSEPH-AUTOBUS 27

bijou

L'OEUVRE MAÎTRESSE DU MARQUIS DE SADE

18 ANS Adultes

"Justine de Sade"
EASTMANCOLOR

Un film de CLAUDE PIERSON

HORAIRE:
JUSTINE: 12.25 - 2.32
6.19 - 9.26
LEILA: 2.04 - 5.11
8.18

Egalement à l'affiche:
LEILA LA BÊTE ÉROTIQUE
En couleurs - Version française de Mantis in Lace.

8^e SEM. POUR TOUS

L'orphelin à la voix d'or
Heintje

COMPLÉMENT DE PROGRAMME MOINS DE 14 ANS 5.00 COULEURS

CANADIEN 523-5180 PLAZA 274-6155

VOICI... A L'AFFICHE

Dominique
IN DAUGHTERS OF LESBOS
avec Roberta Helga et Maxine

en plus Linda Boyce dans **Only in my Dreams**

EN COULEURS

xpussycat
4015 ST-LAURENT ANGLE DULUTH 845-5215

CINÉMAS FRANCE FILM

centre de cinéma st denis

3^e SEMAINE

LE CINÉMA CANADIEN NOUS PRÉSENTE
UNE NOUVELLE GRANDE VEDETTE
MICHELLE LANÇOT

avec DONALD PILON, WILLIE LAMOTHE, ROBERT RIVARD

LA VRAIE NATURE DE **BERNADETTE**
PANAVISION COULEUR

1594, ST-DENIS 849-4211
METRO ST-DENIS-DEMONTIGNY

"Le Temps des Loups" s'inscrit dans la lignée des films de gangsters tels "Bonnie & Clyde" et "Dillinger"

Robert HOSSEN, Yvonne LISI, Charles AZNAVOUR

LE TEMPS DES LOUPS
Un film de Sergio Gobbi

1500, ST-DENIS 845-3222
METRO ST-DENIS-DEMONTIGNY

Le Grand **BOURVIL**

LE MUR DE L'ATLANTIQUE
EN COULEURS Un film de Marcel Camus
SOPHIE DESMARETS - PETER MC ENERY - JEAN POIRET

1500, ST-DENIS 845-3222
METRO ST-DENIS-DEMONTIGNY

Horaires: St-Denis — "La Vraie Nature de Bernadette": 12.15 - 2.20 - 4.25 - 6.15 - 8.20 - 10.00 — Chevalier: "Le temps des Loups": 12.05 - 2.30 - 5.05 - 7.12 - 9.37 — Pierrot: "Le Mur de l'Atlantique" — Sam et dim.: 12.37 - 2.49 - 5.01 - 7.13 - 9.25 — Sur semaine: 5.01 - 7.13 - 9.25.

LE DERNIER FILM DE

ELVIS POUR TOUS

3 FILMS EN COULEUR

EN PRIMEUR **ELVIS SHOW**
"SALUT LES COUSINS"
"CROISIÈRE SURPRISE"

27 CHANSONS **RIO** St-Vital et Henri-Barrassa
TEL. 321-4442

GRAND FESTIVAL DE SCIENCE-FICTION

UNE AVENTURE EXTRAORDINAIRE D'UNE DURÉE DE 5 HEURES. EN COULEUR

POUR TOUS

CROYEZ-VOUS À LA RELATIVITÉ ? AUX ÊTRES EXTRA-TERRESTRES ? AUX VOYAGES À TRAVERS LE TEMPS ? N'HÉSITEZ PAS — TÉLÉPHONEZ: 517-919

CINÉMA MONTREAL 1584 EST, MONT-ROYAL

POUR LA PREMIÈRE FOIS AU MÊME PROGRAMME!

2 films en couleur

SABATA on français
Avec Lee Van Cleef
BARQUERO on français
"Sabata" 6:00, 9:45
"Barquero" 8:00

CINÉMA MONTROSE 3180 e., Bélanger
722-0302

à L'AFFICHE!

CLINT EASTWOOD 18 ANS

FESTIVAL DE SUSPENSE!

UN FRISSON dans la nuit | **LES PROIES**

"PLAY MISTY FOR ME" | "THE REGULATED"

EN COULEUR ST-DENIS, STE-CATHERINE 978-2424

couleurs

SERGIO LEONE
ILETAITUNE FOIS DANS L'OUEST

14 ANS 5^e MOIS

VENDREDI 8:00, SAM. DES MIDI **VILLERAY**
ST-DENIS JARRY 308-5577

MEILLEUR FILM ATWATER 1

ALEXIS NIHON PLAZA

THE FRENCH CONNECTION 14 ANS

1:00 - 3:15 - 5:20 - 7:25 - 9:35

Le 25^e Festival de Cannes aura été "sérieux"

par Yonnick FLOT

Cannes (AFP) — Le 25^e Festival de Cannes, ouvert le 4 mai et qui s'achevait hier, avec la présentation hors compétition de "Frenzy" d'Alfred Hitchcock, aura été le festival du sérieux, de la dénonciation sociale et politique et l'affirmation d'un cinéma-constat en prise directe avec la réalité et les convulsions du monde contemporain. Quelque 14.000 personnes dont 1.200 journalistes, 200 photographes et les représentants de 13 télévisions, ont assisté à cette manifestation. Si aucun chef-d'œuvre marquant (sauf "Roma" de Fellini) ne s'est révélé, en revanche un nombre important d'œuvres de qualité ont retenu l'attention du jury et du public. La sélection italienne surtout, puis l'américaine, ont été jugées les plus brillantes, la France, pour sa part étant — pour la deuxième année consécutive — la grande déception du festival. Alors que l'on attendait une des trois Françaises (Girardot,

Moreau, Jobert) au palmarès, c'est finalement Jean Yanne qui aura sauvé l'honneur du cinéma français.

L'Italie — cette année encore — est donc le grand vainqueur grâce à ses interprètes et surtout ses metteurs en scène qui ont brillamment pris le reflet des maîtres du néo-réalisme, de Sica, Visconti, Rossellini... Elio Petri ("La classe ouvrière va au paradis"), Francesco Rosi ("L'affaire Mattel") et l'acteur Gianmaria Volonté sont en effet justement réunis dans un même grand prix décerné à l'unanimité par le jury, présidé par Joseph Losey.

Les deux œuvres primées décrivent des personnages socialement à l'opposé l'un de l'autre (un grand patron du pétrole et un humble ouvrier) mais elles relèvent de la même méthode d'investigation, à la fois journalistique, sociologique, historique et scientifique pour dénoncer une situation sociale, politique et économique du monde.

Le palmarès du festival

CANNES — Le grand prix du Festival de Cannes 1972 a été décerné ex aequo à l'unanimité aux deux films italiens "L'affaire Mattel", de Francesco Rosi et "La classe ouvrière va au paradis" d'Elio Petri.

Le jury a tenu à récompenser les deux réalisateurs pour l'ensemble de leur œuvre et a voulu souligner également la qualité exceptionnelle de l'interprétation de Gian Maria Volonté dans les deux films.

PRIX D'INTERPRÉTATION
Le Prix d'interprétation masculine du Festival de Cannes a été décerné à Jean Yanne pour son interprétation dans "Nous ne vieillirons pas ensemble" de Maurice Pialot.
Le Prix d'interprétation féminine est allé à Susannah York pour son interprétation

dans "Images" de Robert Altman.

PRIX SPECIAL DU JURY
"Solaris" (URSS) de Andes Tarkovski, a reçu le Grand prix spécial du jury du Festival de Cannes 1972.

"Psaume rouge" de Milos Janesco (Hongrie) reçoit le Prix de la mise en scène.

PRIX DU JURY
Le Prix du jury a été décerné au film américain "A-battoir V" de l'Américain George Roy Hill.

Mort de Sidney Franklin

Santa Monica, Californie (AFP) — Le producteur et metteur en scène Curie — "Mrs Miniver" — "Les blanches falaises de Douvre", etc.) est décédé jeudi à l'hôpital St. John d'Hollywood à l'âge de 79 ans.
Sidney Franklin avait réalisé son premier film, "The Baby" en 1914. "Mrs Miniver" lui avait valu un "Oscar" en 1944.

LOUEZ UNE T.V.
NOIR ET BLANC
ou
COULEUR
274-7688

8^e SEM. POUR TOUS

AUSSÍ REMARQUABLE QUE Z'

SACCO & VANZETTI

FLEUR de LYS
854 STE-CATHERINE, EST
CINÉMA de PARIS
896 STE-CATHERINE, OUEST

Ce soir au crépuscule — "Le Mariage parfait" et "Claude et Gréta"

L'UNIQUE CINÉ-PARC à PRÉSENTER DES FILMS FRANÇAIS ADULTES!

CURRY-HILL Tel. 866 9581 LOCAL 707

AUTOROUTE 401, MONTREAL-TORONTO — SORTIE 120

DIM. SOIR CRÉPUSCULE À L'AUBE 5 FR. EN COULEUR

LE SANG COULE... LES CRIS VOUS TERRORISENT

- LES NUITS DE L'ÉPOUVANTE
- PASSION SANGLANTE
- LA VENGEANCE DU SCORPION
- LA GRIFFE D'ACIER
- LA VAMPIRE NÉE

ADM. 200

Formé par... mor., ju., et couverture... vendant etc.



LE SAMMY CHAUD.

L'homme-orchestre du show biz américain (et peut-être International), Sammy Davis Jr. occupera la scène de la salle Wilfrid-Pelletier de la Place des Arts du 23 au 28 mai.

GRAND BAL
à la PALESTRE NATIONALE
840 rue CHERRIER
Dimanche le 21 mai de
8h p.m. à 3h p.m.
Grande première,
nouvel orchestre haïtien
HAÏTI MINI
Admission: \$2.00
Camin Bochette, maestro

LOUEZ UNE T.V.
NOIR ET BLANC
OU
COULEUR
274-7688

CERCLE FRANÇAIS
Ne manquez pas
LE BAL DU SAMEDI SOIR
20 h 30 à 2 h
Un cadre "français" une ambiance "française"
★ **LE CERCLE FRANÇAIS** ★
— U.N.F. —
429, avenue VIGER, Montréal
STATIONNEMENT GRATUIT
METRO: CHAMP-DE-MARS
RESERVATION A PARTIR DE
19 H. A.: 845-5245

UN NOUVEAU GROUPE EXPLQISIF.
GAGNANT DE LA BATAILLE DU RIRE! LES CHARLOTS

avec **JACQUES DUFILHO**
Y CASSENT TOUT! POUR TOUS

LES BIDASSES EN FOLIE EN COULEUR
2e film

SIBERIE 2e film
TERRE DE VIOLENCE couleur
Marie versini
THOMAS HUITER

AUX 2 CINEMAS!
GREENFIELD PARK 7265 SHERBROOKE E. 352-4020
PLACE GREENFIELD PARK 671-6129

GREENFIELD: le soir dès 6.15 p.m. Sam., Dim. et Lun.: 1.15, 4.30 et 7.45 PM
VERSAILLES: le soir dès 6.30, Sam., Dim. et Lun.: à 1.35, 4.45 et 8.00 P.M.

Dimanche soir — Ciné nuit. En spécial double spectacle après minuit.

CINÉ-PARC ST. MATHIEU
INF: 366-7602 GER: 643-8730
Ouvr. tous les soirs à 7:30 ROUTE 9 15 SUD SORTIE 24

UN DÉFI, LES RÉGIONS INEXPLORÉES. Programme de 19 ou 25 ans exclusivement

POUR TOUS un pays de splendeur et de violence, sous la coupe de la loi, du croc et des griffes. Un homme et une fillette, face à un chasseur cruel et à la fureur de la nature

SAFARI AU GRAND NORD 2 film
RODAN DÉVASTE MOSCOU!
MANDA DÉTRUIT LONDRES!
MOTHRÀ ECRASE PÉKIN!
GODZILLA ATTAQUE NEW YORK!

LES ENVAHISSEURS ATTAQUENT
LE PROGRAMME DÉBUTE AU CRÉPUSCULE

ENFANTS MOINS DE 14 ANS: ENTRÉE GRATUITE

PREMIERE CANADIENNE

L'éditeur Lyle Stuart dit: "Language of Love" devrait être vu par tous les hommes et femmes de l'Amérique.

Un film **SUEDOIS** 18 ANS ADULTES

Tout ce que vous avez toujours désiré apprendre sur le langage de l'amour

"Language of Love" couleur

Voyez-le en compagnie d'une personne qui partage vos idées sur l'amour

12:30, 2:30, 4:10, 6:00, 7:50, 9:40

GUY Cinema GUY & MAISONNEUVE TEL. 931-2912

Pour la première fois au CANADA

Le Salon des SCIENCES OCCULTES

du 12 au 21 mai
CENTRE PAUL-SAUVE

50 kiosques insolites à visiter.

Hypnotisme, spiritisme, cartomancie, astrologie... etc. Attraction continue sur scène de 10 a.m. à 10 p.m. Du lundi au vendredi diffusion en direct de l'émission "Le bonheur parmi les étoiles" par le prof. Henri Gazon. Projection du film "Regard sur l'occultisme" réalisation de l'ONF, conférences données par le Grand Robert, Madame X et M. Gerry Otis.

OUVERT SAMEDI ET DIMANCHE JUSQU'À MINUIT

ATTRACTIONS SPECIALES POUR ENFANTS
Gagnez une croisière à St-Pierre et Miquelon sur le **MIKHAIL LERMONTOV**

Venez passer une journée inoubliable dans une atmosphère de mystère

ADMISSION:
ADULTES: \$1.00 ENFANTS: \$0.50



Du spectacle de Robert Charlebois à Cannes

Le spectacle qu'a donné Robert Charlebois à Cannes a au moins fait "l'unanimité avec lui-même" du critique du quotidien du festival de Cannes, "Le Monde du spectacle".

Dans un article cinglant où le coup de patte aux concurrents et aux professionnels français du spectacle égratigne, M. Frank G. Lipsik dit tout simplement que Robert Charlebois est un "musicien génial" et qu'il est "un des plus grands". Ni plus ni moins. Qu'on en juge:

"Musicien génial, il compose des textes qui devraient donner des complexes à bien des scénaristes de renom. Que ce soit une fabuleuse chanson dédiée à André Citroën ou une autre à Alfred Hitchcock, que ce soit dans "Ordinaire" (peut-être le poème le plus poignant qu'ait écrit un artiste sur sa condition), que ce soit en nouant de la guitare ou au piano. Que ce soit par la manière dont il bouge ou par la façon dont il sort de scène. N'importe comment, n'importe quand, ironiquement ou sérieusement, Charlebois est l'un des plus grands et ce qu'il y a de plus triste c'est que dans ce public venu apprécier le talent d'artistes du monde entier, je ne suis pas sûr que tout le monde s'en soit rendu compte".

Autres éloges: "Je pense sincèrement que le spectacle que Robert Charlebois a offert au public du Festival ce soir-là est peut-être l'une des plus belles leçons de mise en scène que l'on puisse imaginer. Tout était parfait et réglé comme un bon film devrait l'être. Pas une seconde de trop, rien de gratuit, tout tombait au moment où il le fallait avec une classe et un style parfaits." Pas mal, hein?

ET LE DISQUE

Cette semaine aura été celle de cinq chansons: celles-là que l'on trouve sur le tout récent microsillon de Robert Charlebois. Cinq chansons que je n'ai pas cessé d'écouter et qui, à chaque audition, ne cessent de m'apporter quelques agréables surprises.

Enfin, c'est peut-être ce qu'il y a de plus extraordinaire dans ce disque: le sens du détail. Plus on écoute, plus on découvre. Et le plaisir n'en est que plus grand. Une chanson comme "Fai-toé zen pas" est à cet égard un délice. La première fois, on ne sait pas trop de quoi il retourne: d'une parodie de Ferré chantant sur un rythme sud-africain "Est-ce ainsi que les hommes vivent". Puis, on s'aperçoit que le texte de Réjean Ducharme possède un charme inquiétant et que tout l'aspect musical de la chanson est très riche: l'intro à la guitare sèche, la finesse du "bridge", etc.

Tout le microsillon va dans ce sens.

Puis, "comment ne pas marché" à "Chu d'dans" adroitement inséré dans "Fu Man Chu"? Comment résister à "Conception"? Comment ne pas être ému par la fausse indifférence de "Trouve mieux"?

Il n'y a peut-être que cinq chansons dans ce disque — cela provoque parfois des moues vaguement hautaines. — C'est vrai. Mais, quelles chansons? Quel travail! Quel soin!

Un disque prudent? Peut-être, dans le sens d'un travail fait avec la conscience d'un professionnel qui connaît maintenant au moins l'une des routes à emprunter et sur laquelle il est déjà embarqué d'ailleurs: l'Europe.

(Pour une critique du disque, lire demain les commentaires de Roch Poisson dans DIMANCHE-VEDETTES.)

SAMEDI



LES IMAGES DU JOUR

LES FILMS AUJOURD'HUI

BON WEEK-END MIDI

VOYAGES INFORMATIONS
1 HEURE 30

JEUNESSE EN FORME
2:00 HEURES

L'EGLISE SUR LA PLACE
4:00 HEURES

POP '72
6:00 HEURES

JEUNESSE
7:00 HEURES

LES GRANDS SPECTACLES

LES GRANDS SPECTACLES
8:00 HEURES

UN OISEAU de toutes les COULEURS

10 CFTM

2 MONTRÉAL 10

- 8.55—Aujourd'hui à CBFT
- 9.00—Yogi et Popotame (c)
- 9.30—Le roi Léo (c)
- 10.00—Mon ami Ben (c)
- 10.30—Tour de Terre (c)
- 11.00—Robin fusée (c)
- 11.30—Lassie (c)
- 12.00—Les Corsaires (c)
- 12.30—Le monde en liberté (c)
- 1.00—Golf
- 2.00—Baseball
- 4.45—Sport
- 5.00—Droit de regard
- 6.00—Caméra - Moto
- 6.30—Le téléjournal
- 7.50—Politique fédérale (c)
- 7.00—Cent filles à marier (c)
- 8.00—Cinéma
- 9.30—A communiquer
- 10.30—Le téléjournal (c)
- 11.00—Au masculin (c)
- 11.30—Cinéma - double

6 MONTRÉAL 12

- 9.00—Fusée XL-5
- 10.00—Les sentinelles de l'air (c)
- 11.00—Super Héros
- 11.30—L'escadrille sous-marine (c)
- 12.00—Bon week-end (c)
- 1.20—Mes Amis les Animaux
- 1.30—Voyage
- 2.00—Jeunesse en forme (c)
- 3.00—Sur le Matelas
- 4.00—Religion (c)
- 5.00—C'est arrivé cette semaine/information
- 6.00—Pop '72 (c)
- 7.00—Jeunesse (c)
- 8.00—Les grands spectacles (c)
- 10.30—Les Nouvelles TVA
- 11.00—En pantoufles, programme double (c)
- 11.00—News (c)
- 2.05—Dernière édition

7 CHLT-TV SHERBROOKE

- 8.00—Rocky and His Friends (c)
- 8.30—Merry-Go-Max (c)
- 9.00—Tween set (c)
- 9.30—Daniel Boone (c)
- 10.30—Arthur and the square knights of the round table (c)
- 11.00—Keen Ice (c)
- 11.30—Sports International (c)
- 12.00—Three Star Bowling (c)
- 1.00—Sports et loisirs (c)
- 2.00—Kaleidosport (c)
- 4.00—Tennis (c)
- 5.00—Bugs Bunny
- 6.00—Up Date
- 6.30—Replay (c)
- 7.00—Let's Call The Whole Thing
- 8.00—The Six Wives of Henry VIII
- 9.30—Bless This House
- 10.00—The Performers
- 10.30—Country Time (c)
- 11.00—News (c)
- 11.20—Night Report and sports final
- 11.37—Cine-Six

7 CHLT-TV SHERBROOKE

- 7.15—Montreal Bulletin
- 7.45—Tomorrow Today (c)
- 8.00—Hercules
- 8.30—Ultra Man (c)
- 9.00—Spiderman (c)
- 9.30—The Flintstones (c)
- 10.00—Dessins animés
- 10.30—The Perils Of Penelope Pitstop (c)
- 11.00—The Pink Panther Show (c)
- 11.30—Underdog (c)
- 12.00—Cool McCool (c)
- 12.30—Star Trek
- 1.30—Cinéma
- 3.30—Grand Prix Wrestling (c)
- 4.30—Wide World Of Sports (c)
- 6.00—Like Young (c)
- 7.00—Rollin' on the River (c)
- 8.00—Academy Performance (c)
- 10.00—Love, American Style (c)
- 11.00—News (c)
- 11.18—Pulse (c)
- 12.00—Saturday Movie (c)

7 CHLT-TV SHERBROOKE

- 9.00—Yogi et Popotame (c)
- 9.30—Le roi Léo (c)
- 10.00—Mon ami Ben (c)
- 10.30—Tour de terre
- 11.00—Robin Fusée (c)
- 11.30—Lassie (c)
- 12.00—Le cirque à Tonton (c)
- 1.00—Skippy le kangourou (c)
- 1.30—Chevaliers du ciel
- 2.00—Baseball
- 4.45—Echos du sport
- 5.00—Madame et son fantôme (c)
- 5.30—Documentaire
- 5.45—Maxi-lutte
- 6.00—Caméra-Moto
- 6.30—Les Sans-Gêne (c)
- 7.00—Soirée canadienne (c)
- 8.00—Les grands films (c)
- 9.30—A communiquer
- 10.30—Téléjournal (c)
- 11.00—Au masculin (c)
- 11.30—Cinéma - double

4 QUEBEC

- 8.30—Dessins animés
- 9.00—Fusée XL 5
- 9.30—Batman (c)
- 10.00—Ciné-aventures
- 11.30—Les enfants de l'avenir
- 12.00—De tout de tous (c)
- 12.30—Mission Impossible
- 1.30—Route des rodéos
- 2.30—Cinéma
- 4.00—La lutte (c)
- 5.00—Bonsoir copains (c)
- 6.00—Mon ami Flicka
- 6.30—Samedi Informations (c)
- 7.00—Jeunesse (c)
- 8.00—A la Brunette
- 10.00—Avec André Guy (c)
- 10.30—Les nouvelles (c)
- 11.00—Entrevue
- 11.15—Heure Exquise

13 CKTM TROIS-RIVIERES

- 9.00—Yogi et Popotame (c)
- 9.30—Le roi Léo (c)
- 10.00—Mon ami Ben (c)
- 10.30—Tour de Terre (c)
- 11.00—Robin Fusée (c)
- 11.30—Lassie (c)
- 12.00—Les petites annonces
- 12.30—Le monde en liberté (c)
- 1.00—Le golf et ses étoiles (c)
- 2.00—Baseball (c)
- 4.45—Echos du sport (c)
- 5.00—Skippy (c)
- 5.30—Télé Collège
- 6.00—Caméra-Moto
- 6.30—La lutte Grand Prix
- 7.20—Le monde autour de nous
- 8.00—Les grands films
- 9.30—A communiquer
- 10.30—Téléjournal (c)
- 11.00—Au masculin (c)
- 11.30—Cinéma - double

3 WCAX BURLINGTON

- 8.00—Bugs Bunny
- 8.30—Scooby Doe
- 8.50—News
- 9.00—The Harlem Globetrotters (c)
- 9.30—Help! It's The Hair Bear Bunch (c)
- 10.00—Pebbles And Bamm-Bamm (c)
- 10.30—Archibald's TV Funnies (c)
- 11.00—Sabrina, The Teenage Witch (c)
- 11.30—Josie and the Pussycats
- 12.00—The Monkees (c)
- 12.30—You are There (c)
- 1.00—Children's Film Festival (c)
- 2.00—Basketball
- 3.00—Lutte
- 4.00—CBS Golf Classic
- 5.00—Master Golf (c)
- 5.30—Rollin' on The River (c)
- 6.00—Newstime
- 6.15—Weatherwise
- 7.00—Hee Haw (c)
- 8.00—All in The Family (c)
- 8.30—The Mary Tyler Show (c)
- 9.00—The New Dick Van Dyke Show (c)
- 9.30—Arnie
- 10.00—Mission Impossible (c)
- 11.00—Final Edition (c)
- 11.30—Late Show (c)

5 WPTZ PLATTSBURGH

- 7.30—Gilligan's Island (c)
- 8.00—Doctor Dolittle (c)
- 8.30—Deputy Dawg (c)
- 9.00—The W'dy Woodspecker show (c)
- 9.30—The Pink Panther Show (c)
- 10.00—The Jetsons (c)
- 10.30—Barrier reef (c)
- 11.00—Take a giant stop (c)
- 12.00—Mr. Wizard (c)
- 12.30—Bugaloos (c)
- 1.00—Basketball
- 5.30—Jim Thomas Show
- 6.00—Eye Witness Forum
- 6.30—News
- 7.00—The Bold ones (c)
- 8.00—Emergency (c)
- 9.00—Movie
- 11.00—Eye Witness News
- 11.30—The Tonight Show (c)

8 CORNWALL

- 11.00—Ruper Bear (c)
- 11.30—The Mighty Hercules
- 12.00—Batman (c)
- 1.00—All Star Wrestling (c)
- 2.00—Saturday Movie
- 4.30—Sports (c)
- 6.00—Sports
- 6.30—Please Sir
- 7.00—Rollin' On the River (c)
- 8.00—Academy Performance (c)
- 10.00—Hawaii Five-O (c)
- 11.00—News (c)
- 11.20—Sports Final (c)
- 11.30—Call it Country (c)
- 12.00—Night Owl Movie (c)

"Choix du Jour"

13 h. 30 au 10 — VOYAGE-INFORMATIONS. Aujourd'hui, il sera question de l'île de Bali, dans le Pacifique; avec André Robert et Robert Viau.

17 h. au 2 — Une émission d'affaires publiques où l'information, les sondages, les entrevues et la participation du public sont coordonnés par Jacques Morency à l'émission DROIT DE REGARD.



A Jeunesse, ce soir, Jacques Salvail recevra Patrick Zabé et la découverte de l'année du canal "10".

"VOYAGE-INFORMATIONS", une émission animée par André Robert et Robert Viau, (notre photo), nous propose une visite de l'île de Bali dans le Pacifique, à 1 h. 30 p.m. à l'écran de CFTM, canal "10". Invité à cette émission M. Roger Champoux parle de gastronomie.

Canal 2

20 h. — PERDU DANS LA BROUSSE (Grande-Bretagne 1956). Film d'aventures, avec Ralph Richard et Colin Peterson. Un enfant tente, de peine et de misère, d'économiser de l'argent pour s'acheter une bicyclette.

23 h. 30 — ETRANGES COMPAGNONS DE LIT (Etats-Unis 1964). Comédie, avec Rock Hudson et Gina Lollobrigida. Au cours d'un voyage d'affaires un homme renoué avec sa femme, dont il s'était séparé.

1 h. — MONEY, MONEY (France 1968). Drame psychologique, avec Jacques Charrier et Adriana Bogdan. Insatisfait de sa condition, un homme fait une série d'achats avec des chèques sans provision.

Canal 10

20 h. — SOUVENIRS PERDUS (France 1950). Film à sketches de Christian-Jaque, avec Edwige Feuillère et Pierre Brasseur. L'histoire de quatre objets perdus qui ont été les témoins muets d'une aventure tragique.

23 h. — LES AFFA-MEURS (Etats-Unis 1951). Western, avec James Stewart et Arthur Kennedy. Au cours d'un voyage, un aventurier qui veut devenir honnête a des ennuis avec un bandit.

0 h. 30 — SANS LAIS-SER D'ADRESSE (France 1951). Comédie dramatique de Le Chanois, avec Bernard Blier et Danièle Delorme.

Canal 6

23 h. 37 — PANIC IN THE STREETS (Etats-Unis 1950). Avec Richard Widmark, Paul Douglas, Barbara Bel Geddes et Jack Palance.

Canal 12

13 h. 30 — THE PLEASURE OF HIS COMPANY (Etats-Unis 1961). Comédie, avec Fred Astaire, Debbie Reynolds et Lilli Palmer.

20 h. — ONE MORE TRAIN TO ROB. Avec George Peppard et Diana Muldaur.

MINUIT — THEY DIED WITH THEIR BOOTS ON (Etats-Unis 1942). Western, avec Errol Flynn, Olivia de Havilland et Arthur Kennedy.