

L'Écho de Maskinongé

Vol 85, no 20 • Dimanche 5 mars 2006 • www.lechoam.com • 27 200 exemplaires

9 con 

PURSUIT 2006



239\$/mois Location 48 mois
0 \$ comptant tx en sus

Voir les détails chez
Louiseville Automobile 

871, boul. Saint-Laurent Ouest, Louiseville
(819) 228-2711

BOUCHERIE Jacques Forget

SPÉCIAL Tournedos de boeuf 89¢ ch.

Valide du 6 au 11 mars avec coupon seulement

Frais, environ 125g

861, av. Gilles-Villeneuve Berthierville
(450) 836-6922



ACTUALITÉS

Un autre mandat

Yvon Picotte a été reporté à la présidence de la 28e édition du Festival de la galette de sarrasin de Louiseville.

Page 26



ACTUALITÉS

L'invitée de la soirée rétro

Caroline Richard, personne fort impliquée du milieu, sera l'invitée spéciale de la soirée rétro du club Optimiste de Louiseville, le 1er avril.

Page 25

La plus belle du 19e siècle !!!

Page 3



Clôture de PAJ MRC Maskinongé le 19

> Jean-Paul Plante

jean-paul.plante@transcontinental.ca

C'est le dimanche 19 mars que se tiendra le dîner de clôture de l'édition 2006 de Place aux jeunes (PAJ) de la MRC de Maskinongé, au superbe Musée Magasin général Le Brun de Maskinongé.

La vingtaine de participants de PAJ, dont le lancement s'est fait à La Pierre Angulaire de Saint-Élie-de-Caxton, recevront la visite d'intervenants économiques, employeurs et décideurs de la MRC maskinongeoise lors de cette rencontre qui aura pour objectif premier d'échanger des idées et opinions sur les sujets qui préoccupent les jeunes et sur les façons d'envisager leur avenir dans la région.

Lors d'un dîner tournant, les participants s'exprimeront sur l'expérience qu'ils ont retirée des trois fins de semaine auxquelles ils ont participé dans le cadre de la 10e édition de Place aux jeunes de la MRC de Maskinongé. Avec les divers

intervenants et employeurs, ils échangeront sur les points qui pourraient les intéresser à revenir en région pour y faire carrière.

L'édition 2006 de Place aux jeunes est sous la coprésidence d'honneur de Mme Marie-Claude Pichette, adjointe à la direction au Studio Ricard de Louiseville; et M. Stéphane Elliott, vice-présidente de l'entreprise Divel, également de Louiseville.

L'agente de migration Place aux jeunes \ Desjardins au Carrefour jeunesse-emploi de la MRC de Maskinongé, Mme Josée Bellemare, se dit très impressionnée par la cuvée 2006 de PAJ.

C'est donc dans un endroit tout à fait remarquable que sera clôturée cette 10e édition de Place aux jeunes qui, depuis sa mise en place, a permis à de très nombreux jeunes de se tailler une place dans leur patelin et d'y mener une carrière très intéressante.



Mme Josée Bellemare
Agente de migration Place aux jeunes \ Desjardins au Carrefour jeunesse-emploi de la MRC de Maskinongé. Photo, Jean-Paul Plante

ATTRAPEZ LA FIEVRE DU PRINTEMPS AVEC VOS ANNONCES CLASSEES 4000\$ EN BONS D'ACHAT A GAGNER



OUVERT



Visites sur rendez-vous

Découvrez avec le Chateau Jouvence, Pavillon Berthier, un établissement en région qui respecte les plus hauts standards en terme d'hébergement pour personnes retraitées.

www.chateaujouvence.com

101 Ste-Foy Berthierville (Qc), J0K 1A0 Tél. : (450) 836-1001
Courriel: manon.poitras@chateaujouvence.com



Patrick Morin

LE CENTRE DE LA RÉNOVATION

Des gens constructifs

Lampe de poche Maxlife **DEL**

0305050

- Consomme 10 fois moins qu'une ampoule incandescente
- Jusqu'à 200 heures d'éclairage consécutives
- Trépied intégré
- Tête pivotante

Nouveauté
29⁹⁸



LA PERFECTION AU CŒUR DE CHAQUE MOMENT



Système de rangement en bois

1710006

- 36" x 14" x 72"
- Produits de qualité, robustes
- Bois résineux sec
- Recyclé, jointé
- Étagère simple ou en continue
- Quincaillerie incluse

À compter de
14⁹⁸

L'étagère illustrée comprend 3 ensembles et 4 tablettes. Outils et accessoires vendus séparément.

Consultez notre circulaire en magasin ou **MAINTENANT** sur notre **SITE INTERNET** au www.patrickmorin.com



Nous payons
la TPS*
pour vous!

* Patrick Morin paiera l'équivalent de la TPS sur le plancher Mirage en magasin et sur commande. Disponible dans certaine succursales.

Voyez notre circulaire en cours

Louiseville
730, boul. St-Laurent Est
(819) 228-4600

Heures d'ouverture
Lundi, Mardi, Mercredi 8h30 à 17h30
Jeudi, Vendredi 8h30 à 21h
Samedi 8h30 à 17h
Dimanche 9h à 17h

Berthierville
1020, av. Gilles-Villeneuve
(450) 836-6288

Heures d'ouverture
Lundi, Mardi, Mercredi 8h à 18h
Jeudi, Vendredi 8h à 21h
Samedi 8h à 17h
Dimanche 9h à 16h

Lavaltrie
260, rue St-Antoine
(450) 586-2222

Heures d'ouverture
Lundi, Mardi 8h à 18h
Mercredi 8h à 18h
Jeudi, Vendredi 8h à 21h
Samedi 8h à 17h
Dimanche 9h à 17h

1202958 - EB 0503



Actualités

www.lechoam.com L'Écho de D'Autray - Maskinongé Le 5 mars 2006 Page 3

Dans l'actualité

Ancestrum remporte la finale locale
 Secondaire en spectacle 5
 Persévérance scolaire et
 communication à l'honneur 7

LISEZ vos nouvelles
 sur le net



www.lechoam.com

La plus belle maison du 19e siècle est à Louiseville

Un Prix Historia pour la maison J.L.L. Hamelin

> Jean-Paul Plante
 jean-paul.plante@transcontinental.ca

M. et Mme Réal-Maurice Beaugard (Ginette Lesage) étaient des propriétaires heureux, lundi, 27 février dernier. Ils venaient d'apprendre que leur maison (Maison J.L.L. Hamelin et Gîte du Carrefour) avait été choisie la plus belle maison du 19e siècle, dans le cadre du concours "Passion Maisons" organisé par la chaîne de télévision Historia.

Cette superbe maison du 11, avenue Saint-Laurent, à Louiseville, est celle qui a vu naître le médecin et écrivain Jacques Ferron, dont le 25e anniversaire du décès sera souligné de façon toute particulière en avril.

La maison du couple Beaugard était finaliste avec deux autres maisons, une de Brigham et l'autre de l'Isle Verte.

Prix prestigieux

Les gens étaient invités à voter par le truchement du site Internet d'Historia. La maison Hamelin a récolté plus de 16 000 votes, une avance des plus confortable sur les deux autres finalistes.

Outre le prestige qui accompagne ce prix, un montant de 5 000 \$ est accordé aux gagnants. Ce montant sera utilisé à la poursuite du travail grandiose qui a été accompli à la restauration et à l'entretien de cette superbe maison que possède le couple depuis 26 ans.

"Nous étions confiants de remporter le prix car notre maison était bien différente des deux autres finalistes. De plus, nous considérons que notre maison est unique", de dire M. Beaugard à L'ÉCHO, lui qui est un connaisseur en architecture.

Le 29 mars, les gens du canal Évasion vont revenir à Louiseville afin de tourner d'autres images à la maison. L'émission qui fera suite à ce tournage sera télédiffusée fin



Un couple très heureux et fier d'avoir vu sa maison choisie la plus belle du 19e siècle au Québec. Il s'agit de M. et Mme Réal-Maurice Beaugard (Ginette Lesage). Photo, Jean-Paul Plante

avril ou début mai, de laisser savoir M. Beaugard. Il n'a pu confirmer si l'animateur Alain Choquette sera présent à ce moment.

La restauration de ce joyau du 19e siècle a

débuté il y a une quinzaine d'années. Plus de 150 000 \$ ont été investis pour les travaux qui ont été réalisés et qui donnent si fière allure à cette superbe maison, tant à l'extérieur qu'à l'intérieur.

Mentionnons en terminant que plus de 80 000 personnes ont participé au concours "Passion Maisons" qui a déterminé d'une maison gagnante pour les 18e, 19e et 20e siècles.

1202967 - EB 0503

Vous êtes propriétaire d'une Hyundai?

Hyundai Trois-Rivières vous offre le programme Fidélité

Obtenez **500\$** de rabais additionnel à l'achat ou la location d'une Accent ou d'une Elantra

Obtenez **1000\$** de rabais additionnel pour une Sonata



Photos à titre indicatif.

ENERGUIDE

MotorWeek

Popular Mechanics

COTE DE SÉCURITÉ
 ★★★★★
 LA PLUS ÉLEVÉE



ASSOCIATION DES JOURNALISTES
 AUTOMOBILE DU CANADA

Toutes les marques déposées sont la propriété de Hyundai Auto Canda une filiale de Hyundai Motors America et sont utilisées sous licence.

Date limite: 31 mars 2006

SPÉCIALITÉS DU CRÉDIT ?

Ne laissez pas des amateurs compromettre vos chances d'obtenir un véhicule par leur inexpérience.

Faites affaire avec les seuls experts en crédit en Mauricie qui totalisent plus de 36 années d'expérience en institution bancaire.

Visitez dès maintenant notre site Internet.

www.troisrivieresautocredit.com ou téléphonez au (819) 374-3330 pour prendre rendez-vous en toute confidentialité et partez avec un véhicule neuf ou d'occasion.



Sara Richard
 Dir. commerciale



Hélène Brousseau
 Dir. commerciale

2e chance au crédit

Chez Trois-Rivières Hyundai, nous payons votre déplacement! Informez-vous auprès de nos conseillers.



5225, Jean-XXIII, Trois-Rivières
 www.troisriviereshyundai.com

(819) 374-3330



HYUNDAI
 va de l'avant



Sommaire

Page 8

3 > Actualités

- Ancestrum remporte "Secondaire en spectacle" à Louiseville 5
- Travaux de voirie dans Berthier: le député Bourdeau déçu 6
- Un souper de la Chambre de commerce qui a fort bien "tourné" 7
- Spécial Journée internationale des femmes ... 16
- La CS des Samares inaugure un pavillon à Saint-Gabriel 26
- Retour de Turin de Joannie Rochette ... 8-9 et 25

20 > Annonces classées

SITE WEB

www.lechoam.com

Toutes les annonces classées
Les avis de décès quotidiens
Consultez l'appel à tous

OPINION du >lecteurs

Les éducatrices de Gribouillis inquiètes

Nous, les éducatrices du Centre de la Petite Enfance « Les services de garde Gribouillis », avons de grandes appréhensions, de nombreux questionnements et de

sérieuses inquiétudes suite à la lecture du document « Classification et rémunération du personnel » par le Ministère de la Famille, des Aînés et de la Condition

Féminine.

Au sein de notre équipe, la majorité des éducatrices ont complété leurs études en techniques à la petite enfance. Nous assistons à des formations pour parfaire et actualiser nos connaissances. Notre travail allié à notre formation offrent aux enfants, aux parents et à la communauté des services de garde de QUALITÉ.

Selon le document cité, le gouvernement veut remplacer les éducatrices par des aide-éducatrices (non formées) auprès des enfants, et ce, à plusieurs moments de la journée. Ces changements proposés ne peuvent que contrevenir au service de qualité que nous offrons aux familles.

L'enfant et le parent ont le droit d'avoir un lien de confiance, de continuité et de stabilité que les éducatrices assurent dans leurs fonctions. Tous ont droit de bénéficier d'un personnel qualifié connaissant la psychologie, les besoins, les problèmes et les méthodes d'apprentissages propres aux enfants.

L'enfant et le parent ont le droit d'avoir la certitude que l'éducatrice est soumise à un code d'éthique garantissant la sécurité, le développement, l'épanouissement et la confidentialité des services offerts.

Pour toutes ces raisons, nous croyons que ces mesures mettront en péril la qualité des services offerts aux enfants et aux parents si ceux-ci sont confiés à des aide-éducatrices (non formées).

Nous, nous choisissons un service de QUALITÉ offert aux enfants, aux parents et à notre communauté.

Et vous, quel sera votre choix ?

La question du net

L'Hydro-Québec est-elle justifiée d'imposer une autre hausse de ses tarifs ?

OUI NON

Voici les résultats de la dernière question

Les performances des Canadiens aux Jeux Olympiques vous satisfont-elles ?

OUI	55%
NON	45%

Participez à ce sondage-maison en visitant lechoam.com Ce sondage n'a pas de valeur scientifique

CONCOURS INTERNET

GAGNEZ CE JEU PLAY STATION 2 ARENA FOOTBALL

Electronic Arts met sur le marché ce jeu de football en aréna. Vous y retrouverez les équipes de l'AFL. Le jeu vous permet de contrôler le receveur tout en ayant accès aux statistiques de l'équipe adverse.

Electronics Arts

TIRAGE 9 MARS
CLIQUEZ SUR CONCOURS

www.lechoam.com

Pacte rural

de la MRC de MASKINONGÉ

Vous avez un projet de développement local?

Le parc YamariLoup et le Pacte rural: un partenariat gagnant à Yamachiche

Mis en place en 1967, puis laissé à l'abandon pendant de nombreuses années, le parc du chemin de la Rivière du Loup, à Yamachiche, était devenu une nécessité en raison des nombreuses jeunes familles installées dans ce secteur.

Que faire? Qui dit parc dit argent! Fallait donc trouver le liquide pour réaliser un parc et tenir les jeunes occupés en toute sécurité. Un comité est mis sur pied avec, à sa tête, Isabelle Cloutier et Isabelle Pinguette. De nombreuses démarches sont faites. On recueille de l'argent par la tenue d'activités diverses et, le gros morceau se présente: une subvention de près de 35 000 \$ du Pacte rural de la MRC de Maskinongé.

Avec plus de 45 000 \$ disponibles, en subventions et services divers, un magnifique parc a été aménagé avec de nombreux jeux dont certains permettent l'intégration des jeunes handicapés.

Ainsi, depuis l'été dernier, les jeunes du chemin de la Rivière du Loup et leurs parents sont des plus fiers de posséder en eux un véritable sentiment d'appartenance et un superbe lieu de rassemblement pour tenir de nouvelles activités pour les familles du secteur.

L'endroit qui était abandonné a maintenant fière allure avec ses nombreux modules, sa verdure, ses plantes, ses arbres, ses carrés de sable. Le parc YamariLoup est devenu un point de rassemblement important où les jeunes et leurs parents peuvent passer de nombreuses heures de pur plaisir et d'amusement. Le Pacte rural de la MRC de Maskinongé, par sa contribution, a rendu et rend encore de nombreuses jeunes familles très heureuses.

Le parc YamariLoup.

Informez-vous sur l'aide financière et technique disponible dans le cadre du Pacte rural de la MRC de Maskinongé en contactant Josée Maheux au CLD de la MRC de Maskinongé à 819-228-2744

France Lefebvre
Éducatrice

Clinique D'ostéopathie
Diane Morin D.O.
OSTÉOPATHE (M.S.O.Q.)

Reçus d'assurances

- Ostéopathie
- Viscérales
- Crânienne
- Musculo-squelettique

Diane Morin, D.O.
41-A, rue Rémi-Paul
Louiseville
(à côté de l'église) (819) 228-6175

Me Isabelle St-Yves
Notaire et conseillère juridique
Agent vérificateur d'identité
Cessionnaire du greffe de Me Yvon Milot.

200, ave Ste-Marie, Louiseville,
(Québec) J5V 1E9

Bureau: (819) 228-8117 / 2915
Télécopieur: (819) 228-8684
Courriel: istyves@notaries.net

Réseau Notarial Plus
Le seul réseau de notaires recommandés
CAA Habitation pour tout le Québec

L'Écho
Louiseville: 43, Saint-Louis J5V 2C7
Tél.: (819) 228-5532 Téléc.: (819) 228-9379
Berthierville: 691, rue Montcalm J0K 1A0
Tél.: 1-877-228-5532 Téléc.: (450) 836-8116
Saint-Gabriel-de-Brandon: Tél.: 1-877-228-5532
Annonces classées: 1-866-666-3246 • www.lechoam.com

Éditrice : Lyne Baribeau
Directrice du développement des affaires : Lyne Baribeau
Adjointe administrative : Lyne Baribeau
Rédacteur en chef : Jean-Paul Plante
jean-paul.plante@transcontinental.ca
Journaliste : Pierre Bellemare

Conseillers en publicité : Jules Morin, Line Plante, François Robert, Julie Hébert
Conseillère interne : Diane Béland
Thèmes et promotions : Martine Poulette
Réceptionniste : Christiane Gélina

Directeur régional : Réjean Monette
Directeur de production : Christian Germain
Infographie : Atelier de préimpression de Lanaudière

Impression : Imprimeries Transcontinental D.E. inc. 10807, rue Mirabeau, Anjou, QC H1J 1T7
Distribution : Distribution Transcontinental inc. Publi-Sac Lanaudière.
Publié par : Médias Transcontinental S.E.N.C.
Président : André Préfontaine
www.medias-transcontinental.com

DISTRIBUTION CERTIFIÉE ODC : 26 400 EXEMPLAIRES • TIRAGE : 27 200 EXEMPLAIRES IMPRIMÉS
Dépôt légal : Bibliothèque Nationale du Québec. Société canadienne des postes - Envois de publications canadiennes. Contrat de vente de produit no 40005266. © 2005 Médias Transcontinental S.E.N.C. Toute reproduction des annonces ou informations, en tout ou partie de façon officielle ou déguisée est interdite sans la permission écrite de l'éditeur. Le Journal Flambeau de l'Est ne se tient pas responsable des erreurs typographiques pouvant survenir dans les textes publicitaires mais il s'engage à reproduire uniquement la partie du texte où se trouve l'erreur. La responsabilité du journal et de l'éditeur ne dépassera en aucun cas le montant de l'annonce. Les articles publiés dans Le Journal Flambeau de l'Est sont sous la seule responsabilité des auteurs et la direction ne partage pas nécessairement les opinions émises.

Ancestrum remporte la finale locale

> Jean-Paul Plante
jean-paul.plante@transcontinental.ca

La finale locale de «Secondaire en spectacle» a été tenue le 11 février dernier, à l'école secondaire L'escale de Louiseville, à l'auditorium Roger-Matteau.

Une très bonne assistance a été témoin des multiples talents des jeunes, que ce soit en chant, théâtre, interprétation, musique, danse, etc.

Dix numéros ont été présentés au public, en plus de deux numéros hors concours.

La soirée a remporté un très grand succès. À voir et entendre le talent des jeunes de L'escale, il ne fait pas de doute que les finales régionales qui seront disputées les 7 et 8 avril au Centre des Arts de Shawinigan leur permettront d'en mettre plein la vue et les oreilles au

public qui devrait être très nombreux. Quant à la grande finale québécoise, elle sera présentée du 25 au 28 mai, en Outaouais.

Ancestrum l'emporte

C'est le groupe Ancestrum, un band musical, qui a décroché les grands honneurs de la finale locale, avec une prestation tout à fait remarquable.

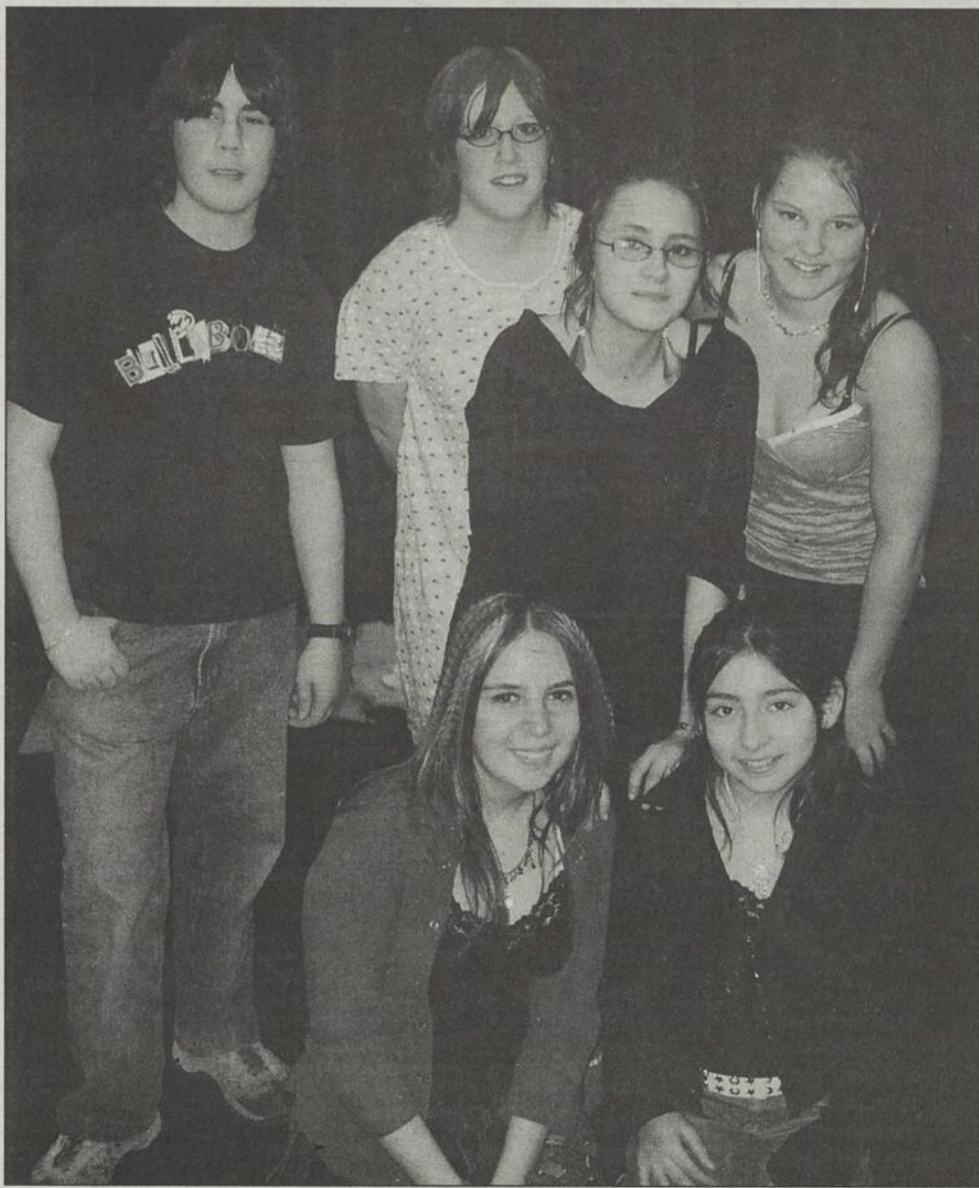
En seconde position, on retrouve, en théâtre-crédation, des jeunes qui ont interprété «Le petit chaperon blanc.»

Un coup de coeur a été donné au groupe «Santa Maria», en danse et expression corporelle.

Les gagnants se dirigent donc vers les finales régionales et nous leur souhaitons la meilleure des chances.



M. Pierre Laliberté, directeur de L'escale; Pierre-Olivier Lessard, membre du groupe gagnant; Mme Marylyn Doucet, responsable de secondaire en spectacle Mauricie; Yakou Bustamante, membre de Ancestrum; Mme Pascale Labrie, technicienne en loisirs et responsable de secondaire en spectacle à L'escale; et Marc-André Arseneault, membre d'Ancestrum. Photo, Véronique Lemire



Ces jeunes ont remporté la seconde position avec «Le petit chaperon blanc». Il s'agit de Kathleen Lessard, Catherine Vertefeuille, Wara Bustgamante, Léandre P. Casaubon, Marilyne Loyer et Léa-Marie Dauphinais. Photo, Véronique Lemire



Commentaire

Jean-Paul
PLANTE

Vancouver 2010 : Joannie s'en vient !

Les Jeux olympiques de Turin sont terminés. Ils ont donné lieu à des compétitions palpitantes dans les diverses disciplines au programme.

Les athlètes canadiens, sauf au hockey masculin, ont fait honneur à leur pays, à leur province, à leur coin de pays. De partout au Canada, on avait les yeux rivés sur un ou des athlètes locaux ou régionaux, avides d'assister à leurs prouesses, désireux de voir leur degré de maîtrise de leur art.

Il y a cependant une coquette municipalité de la MRC de D'Autray où les écrans de télévision étaient trop petits pour apprécier à sa juste valeur une talentueuse patineuse artistique issue de l'Île Dupas: Joannie Rochette.

Joannie a non seulement séduit les gens de son patelin natal, de D'Autray, de la MRC de Maskinongé ; elle a conquis le Québec, le Canada, l'univers. Quel talent ! Quelle prestation ! Elle a donné des frissons à des centaines de milliers, voire des millions de téléspectateurs à la grandeur de la planète qui ont eu l'opportunité de voir l'œuvre les meilleures patineuses au monde dont ELLE fait partie. Pour notre part, nous la savions déjà une grande athlète. À Turin, Joannie nous a collé à notre fauteuil à chacune de ses présences sur la glace, allant jusqu'à nous arracher des larmes de fierté.

Jeune femme attachante, athlète accomplie, dotée d'une assurance peu commune et d'un talent désormais connu et reconnu sur toute la planète, Joannie Rochette est venue à un cheveu de

décrocher une médaille olympique. Si elle ne l'a pas fait, elle a cependant décroché le cœur de tout le monde. La médaille olympique viendra assurément aux jeux de Vancouver en 2010.

Sa seule présence au spectacle des champions à la clôture des jeux témoigne la reconnaissance de son talent. Et quel spectacle elle a donné ! Elle a répété ses performances époustouflantes lors des programmes court et long qui lui ont permis de prendre le 5e rang au monde. Pensez-y bien : 5e AU MONDE !!! C'est grand le monde, ne l'oublions pas !

Comme il se doit, Joannie Rochette sera l'objet de plusieurs réceptions et hommages au cours des prochaines semaines, des prochains mois. Des rencontres et hommages très largement mérités pour celle que tous appellent affectueusement « notre championne » dans la région. Les parents de Joannie sont fiers de leur fille. Ils ont toutes les raisons de l'être. Ses amis le sont également.

Nous avons la conviction qu'une médaille olympique pendra au cou de Joannie Rochette lors des Jeux olympiques de Vancouver en 2010.

Joannie, BRAVO pour cette prestation extraordinaire que tu as livrée à Turin et MERCI pour ces moments inoubliables que tu nous a permis de vivre. Tu es plus que jamais NOTRE CHAMPIONNE !

Vancouver n'a qu'à bien se tenir !

> Jean-Paul Plante
jean-paul.plante@transcontinental.ca

Rassemblons-nous

pour célébrer d'un même cœur et d'une même langue divers aspects d'une culture qu'il fait bon partager.

Les Rendez-vous de la Francophonie

millions de francophones se donnent rendez-vous

10 au 26 mars 2006

Pour tous les détails des activités et des concours : www.rvf.ca

Canada Ontario VIA Rail Canada Québec

dialogue Transcontinental

Radio-Canada AIR CANADA

En collaboration avec l'ACELF

SEMAINE NATIONALE de la FRANCOPHONIE

1206084 - EB 0503

«Une annonce douteuse pour un budget décevant»

-Alexandre Bourdeau

Les quelque 5 millions \$ de travaux routiers annoncés pour son comté suscitent de grandes interrogations chez le député Alexandre Bourdeau. Il note que des secteurs importants ont été oubliés et dénonce la confusion des genres de la députée Francine Gaudet.

«Si aucun ministre n'est disponible, pourquoi n'est-ce pas un représentant du ministère des Transports ou du ministre responsable de la région de Lanaudière qui vient annoncer ce budget? Avec tout le respect que je lui dois, Mme Gaudet n'a aucune fonction politique parlementaire ou même ministérielle en matière de transport», affirme-t-il dans un communiqué.

Questionnement

Bien qu'étant persuadé de la bonne foi de la députée de Maskinongé, M. Bourdeau trouve de moins en moins crédibles les agissements de celle-ci.

«Tout le monde le sait, Mme Gaudet est la députée marraine du comté de Berthier pour l'association du Parti Libéral, au même titre que je le suis pour le Parti Québécois dans le comté de l'Acadie. Le problème, c'est que le rôle de parrain ou marraine d'une circonscription est strictement réservé aux activités partisanes et non aux fonctions politiques», précise-t-il.

«Ce mélange des rôles est très discutable d'un point de vue éthique et en terme de démocratie. On peut s'interroger quant au respect de la députée et de son gouvernement envers la population du comté», maintient-il.

Il spécifie que les agissements de Mme Gaudet ne sont pas une première. Elle a déjà procédé à plusieurs annonces sans détenir le titre approprié.

De plus, le comté de Berthier est le seul endroit dans Lanaudière où la député de Maskinongé ou un de ses collègues du PLQ agit de la sorte.

Pour ce qui est plus précisément des travaux annoncés, M. Bourdeau déclare qu'il y a des lacunes. Pratiquement rien n'est prévu pour la MRC Matawinie et le secteur Brandon, de même que pour la route 131 (axe principal du comté).

«C'est plus de 17 territoires municipaux (17 sur 25) qui sont ainsi ignorés. Il s'agit d'une annonce douteuse pour un budget décevant», précise M. Bourdeau.

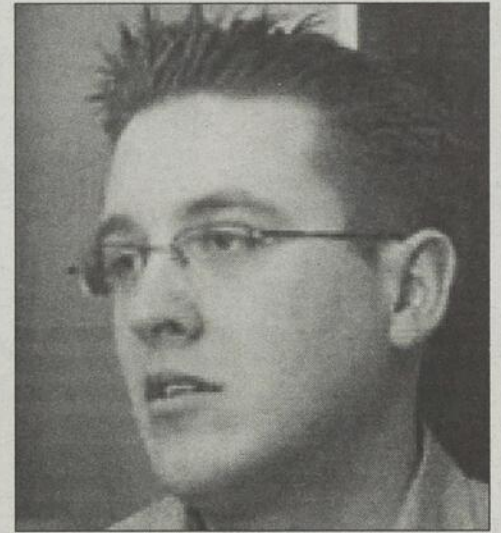
Pour ce qui est du pont à deux pas de l'accueil Catherine de la réserve faunique Mastigouche à Mandeville, qui subit annuellement des dégâts en raison de la circulation de camions lourds, on signale que les gros véhicules chargés de bois l'empruntent parce que le pont du côté de

Saint-Alexis-des-Monts est interdit au trafic lourd. Chose que Mme Gaudet n'a pas mentionné.

Et il appert que le MTQ refuse à Mandeville l'autorisation de régler le tonnage sur ce pont de son territoire.

En regard du budget de 328,000\$ accordé à Berthierville, on rappelle que ce montant a été réservé il y a plusieurs années. Soit à l'époque où Jacques Lapalme était le maire de Berthierville et Jacques Barille ministre des Transports sous le gouvernement du Parti Québécois...

«L'entente avec le ministère a été reconduite, année après année, suite aux interventions conjointes du maire Poirier et du député démocratiquement élu dans le comté de Berthier, Alexandre Bourdeau», termine-t-on. (P.B.)



Le député Alexandre Bourdeau

La P'tite Pasto et la famille



En janvier, le thème de la P'tite Pasto était «Ma famille, je l'aime ! Un trésor à partager.» À Saint-Justin, le 15 janvier, les participants ont partagé un copieux déjeuner tout en échangeant sur l'importance de la famille ainsi que la présence de Dieu à travers celle-ci. La P'tite Pasto se déroule le 2e dimanche de chaque mois. Pour informations, vous pouvez communiquer avec Sylvie Martel (227-2711) pour Saint-Justin et Marie-Paule Rinfret (227-4551) pour Maskinongé. Photo, Jean-Paul Plante

Attrapez la fièvre du printemps

4000 \$ EN BONS D'ACHAT

Pour faire de la place à votre nouvelle garde-robe, faites paraître vos Annonces Classées entre le 4 mars et le 15 avril 2006.

Chacune de vos annonces vous donne la chance de gagner l'un des quatre bons d'achat de 1000 \$ chez l'un de nos annonceurs.

1 866 666-3246



L'Écho de D'Autray et de Maskinongé

AUTOMOBILES RENÉ MICHAUD

DÉBOSSÉLAGE • PEINTURE • ESTIMATION POUR ASSURANCE

ACHAT ET VENTE DE VÉHICULES

non accidentés

PRIX PAR SEMAINE / 0\$ COMPTANT + TAXES

02 Focus	35 \$/sem.	ou	7480 \$
01 Protégé	38 \$/sem.	ou	7990 \$
02 Cavalier	28 \$/sem.	ou	5990 \$
02 Caravan	49 \$/sem.	ou	11 450 \$
02 Sentra	39 \$/sem.	ou	8990 \$
02 Accent	28 \$/sem.	ou	5990 \$
02 Elantra VE	38 \$/sem.	ou	7990 \$
03 Cavalier	38 \$/sem.	ou	7990 \$
04 Accent	39 \$/sem.	ou	8650 \$
05 Malibu	69 \$/sem.	ou	15 480 \$

71, rue de la Fabrique, Saint-Léon (819) 228-2172 (voisin du cimetière) www.automichaud.com Aussi 2e emplacement, voisin du Péro-T à St-Léon

AIDE AUDITIVE

Toute personne, sans limite d'âge, ayant un problème d'audition peut maintenant obtenir une prothèse auditive payée par la Régie de l'assurance-maladie du Québec. Pour connaître les conditions d'admissibilité et les modèles d'aide auditive remboursés, veuillez communiquer avec nous.

Modèle intra-auriculaire couvert par la RAMQ.

Mme E.H. RAINVILLE
Mme SUZANNE RAINVILLE
AUDIOPROTHÉSISTES

Prothèses auditives, examen audioprothétique.
835, des Ursulines, Trois-Rivières 378-2131
Appelez sans frais: 1-877-378-2131

Persévérance scolaire et communication à l'honneur

Souper tournant de la Chambre de commerce de la MRC de Maskinongé

> Jean-Paul Plante

jean-paul.plante@trancontinental.ca

Deux conférencières ont su retenir l'attention de la cinquantaine de participants qui assistaient au souper tournant de la Chambre de commerce de la MRC de Maskinongé, le 27 février dernier, au restaurant Chez Jean-Baptiste de Louiseville.

Mme Carole Nicole, gestionnaire de "Jeunes en projet, avenir de la Mauricie", un comité de lutte à l'abandon et au décrochage scolaire, a livré des propos fort intéressants sur ces problématiques auxquelles la société d'aujourd'hui est confrontée.

Le projet est composé de trois phases : prévention et intervention; diffusion, information et consolidation; et finalement, développement et innovation.

Dans le premier cas, un comité régional est formé afin d'assurer la continuité des services offerts aux jeunes. Dans le deuxième cas, une campagne de publicité a pour but de sensibiliser la population et dans le dernier cas, un protocole d'entente avec les employeurs pour soutenir la réussite éducative des jeunes doit être signé.

Le Centre local d'emploi de Louiseville adhère au programme. Mme Lucie Bouchard, directrice du centre, était sur place lors de cette rencontre.

Mme Nicole a souligné qu'en Mauricie, un jeune sur trois décroche. Cette proportion est un peu plus élevée à Louiseville et dans la MRC de Maskinongé. Cette situation inquiète et demande une intervention rapide afin de réduire le décrochage et l'abandon des études. Un guide d'animation est présentement en développement en prévision d'offrir des ateliers de prévention aux jeunes et aux parents de la Mauricie.

Communication

Dans un deuxième temps, Mme Maryse Baribeau, présidente de Communiqu'Image, spécialiste en information qui a prononcé des conférences partout au Québec, au cours des 20 dernières années, a prononcé une conférence des plus intéressantes sur la communication, notamment sur les "phrases assassines et nuisibles" qui sont souvent utilisées dans le langage de tous les jours dans divers milieux, dont le commerce et les affaires.

Mme Baribeau a rappelé aux participants qu'il faut de 30 à 45 secondes pour se faire une idée sur quelqu'un et qu'il n'existe qu'une seule première occasion de faire une bonne impression.

Elle a fourni de nombreux exemples de "phrases à éviter" et a énuméré les cinq étapes pour être en "mode accueil et faire bonne



Les organisateurs du souper tournant du 27 février. MM. René-Paul Lessard, Steeve Lafrenière, Francis Dugré, Patrick Lessard, président de la Chambre, Marcel Renière, Mme Marie Lemieux, directrice générale de la Chambre, et M. Marc Plante. Photo, Jean-Paul Plante

impression".

Finalement, dans un document "Surprises des statistiques", elle a révélé, à la surprise de plusieurs participants plusieurs points qui portent à réfléchir. Les voici:

- > Seulement 4 % des clients se plaignent.
- > Pour chaque plainte, il y en a 26 autres dont nous n'entendons jamais parler.
- > 54 à 70 % des clients qui se plaignent referont affaires avec nous si nous résolvons leur problème.
- > Un client insatisfait le fait savoir à environ 10 personnes autour de lui et 13 % d'entre eux en parleront à 20 autres personnes.
- > Il faut 5 à 6 fois plus de temps pour gagner de nouveaux clients que pour conserver les anciens.
- > Nous pouvons augmenter notre part de marché de 6 % par année simplement en fournissant un service de qualité.
- > Les raisons pour lesquelles nous perdons des clients se divisent ainsi:
 - > 1 % de décès, 3 % de déménagement, 5 % de solutions de remplacement, 9 % de départ à la concurrence, 14 % d'insatisfaction d'un produit ou d'un service, 68 % de mécontentement du traitement reçu.
 - > Nous pouvons donc agir sur 96 % des raisons invoquées.

Ces chiffres ont suscité d'intéressantes discussions à chacune des tables où prenaient place les participants de cette rencontre.



Dans l'ordre, Mmes et MM. Carole Nicole, conférencière; François Saint-Louis, coanimateur de la soirée; Maryse Baribeau, conférencière; Marie Lemieux, directrice générale de la Chambre de commerce de la MRC de Maskinongé; Patrick Lessard, président de la Chambre; et Caroline Richard, coanimatrice de la soirée. Photo, Jean-Paul Plante

STUDIO RICARD
INC.

 12 \$	Samedi 11 mars 20 h 30 Monon'c Serge Enfin seul !
 60 \$	Mercredi 15 mars 19 h 00 Gilles Vigneault Concert intime piano-voix avec période de discussion avec l'artiste
 15 \$	Vendredi 17 mars 20 h 30 Karine Cossette et en première partie Lisa-Marie Roy-Perron La Tournée " En toute simplicité "
 17 \$	Samedi 18 mars 20 h 30 Nicolas Landré et l'harmoniste Guy Bélanger Spectacle blues/rock
 12 \$	Vendredi 24 mars 21 h 00 Ariane Gauthier À découvrir
 15 \$	Vendredi 25 mars 21 h 00 Sonia Robert
 15 \$	Samedi 15 avril 21 h 00 Andrée Dupré avec Jean Milaire
Les 21-22-28 et 29 avril 20 h 30 Pièce de théâtre Les Grands Soleils de Jacques Ferron Mise en scène André Cournoyer Théâtre : 18 \$ - 15 \$ groupe et étudiant Souper-théâtre : 35 \$ - 32 \$ groupe et étudiant	
Pour réservation sans frais : (819) 228-8086 ou 1 866 928-8086 Studio Ricard, 209, Lac Saint-Pierre Est Louiseville (Québec)	

*Bravo Joannie,
ta persévérance te mène vers
les plus hauts sommets !*



Desjardins
Caisse populaire
de Berthier-et-des-Îles

Siège social
Berthierville
670, rue Montcalm
Téléphone: (450) 836-6221

Centre de service
St-Ignace-de-Loyola
145, chemin de la Traversée
Téléphone: (450) 836-6208



1204575 - EB 0503

Des médailles

> Pierre Bellemare
pierre.bellemare@transcontinental.ca

Une ambiance à nul autre pareil s'est emparée d'une portion de l'aéroport Montréal-Trudeau, mardi soir dernier. Des applaudissements à tout rompre et des embrassades, enrobés d'une joie presque palpable, ont marqué le retour de Joannie Rochette en terre québécoise.

Une cinquantaine de personnes de l'Île Dupas, la patrie de la jeune patineuse

artistique, et des localités environnantes étaient sur place. «C'est vraiment cool. Ce fut une belle expérience...», a noté Joannie. Elle est retournée chez elle à bord de l'autobus ayant amené les gens dans la métropole.

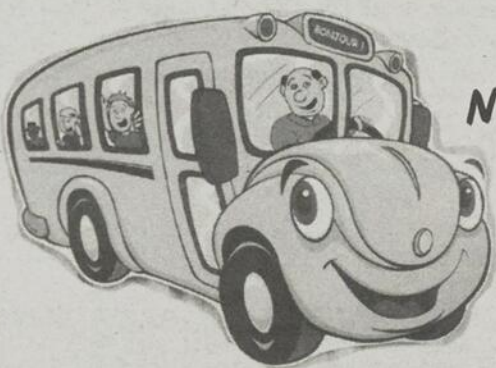
Du tonnerre
Fabriquée avec un disque compact (CD), une médaille ressemblant à celles remises à Turin lui a notamment été passée au cou



Joannie a passé à son cou une médaille fabriquée avec un CD; ressemblant à celles remises à Turin. Photo Mélanie Bellehumeur

Les entreprises Plouffe inc.

Transport scolaire et voyages nolisés



*Félicitations !
Nous sommes fiers de toi !*

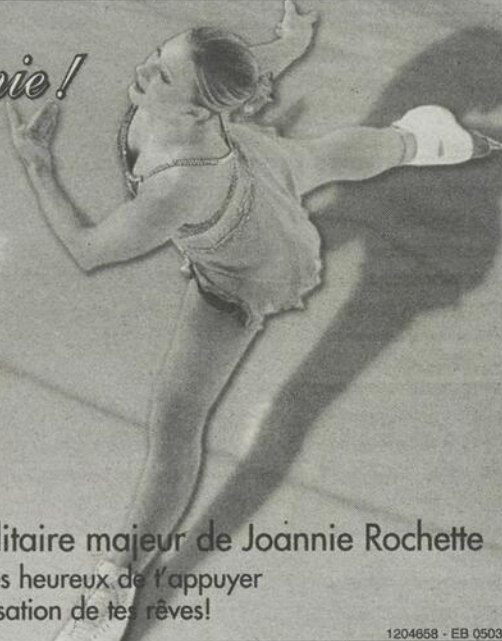
450-836-4128

352, St-Joseph
St-Ignace-de-Loyola
Berthierville

1204710 - EB 0503

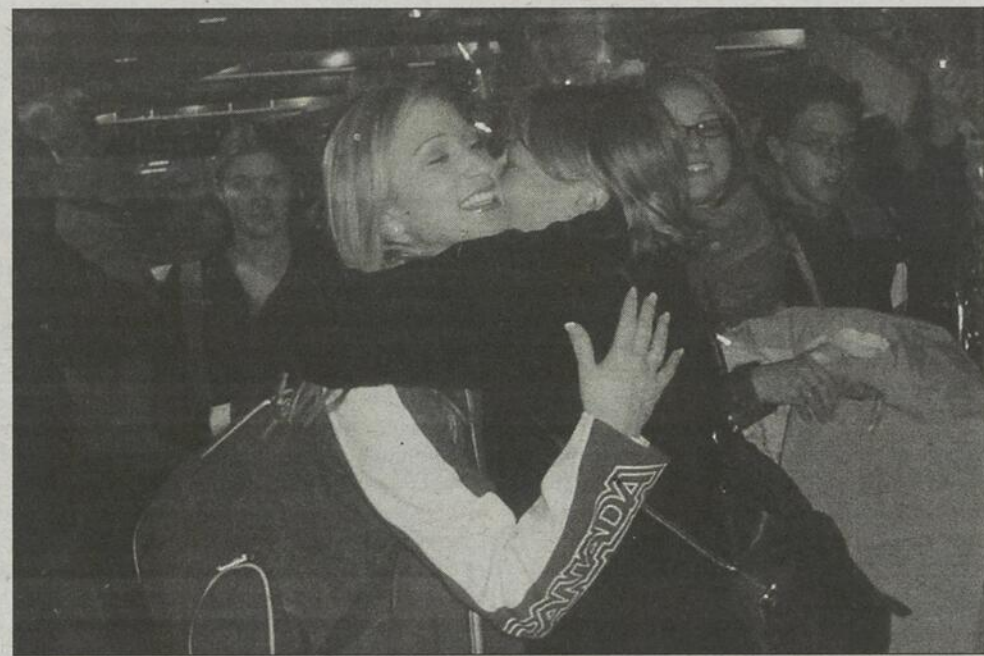
Félicitations Joannie !

Pour ta performance
renversante
aux Jeux
olympiques
de Turin.



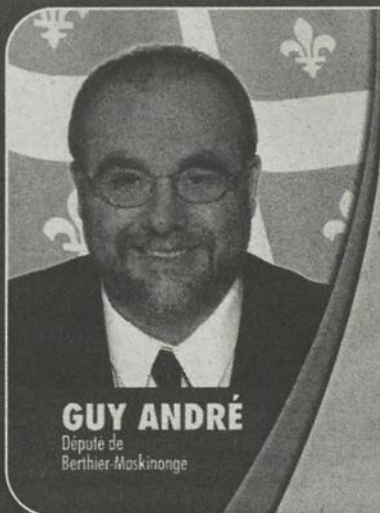
Commanditaire majeur de Joannie Rochette
Nous sommes heureux de t'appuyer
dans la réalisation de tes rêves!

1204658 - EB 0503



L'émotion était à son comble. Photo Mélanie Bellehumeur

Bravo Joannie
Tu es un fleuron du Québec !



GUY ANDRÉ
Député de
Berthier-Maskinongé

**Ensemble pour
notre région!**

CIRCONSCRIPTION
343, avenue Saint-Laurent, Louiseville (Québec) J5V 1K2
Téléphone : 819.228.1210 • Sans frais : 1.866.311.1210
Télécopieur : 819.228.1181 • Courriel : andreg1@parl.gc.ca

OTTAWA
Téléphone : 613.992.5681 • Télécopieur : 613.992.7276
Courriel : andreg@parl.gc.ca



1207876 - EB 0503



Bravo Joannie
pour tes exploits.



TECHNICOMM
communications Sans Fil

TELUS
mobile
Détaillant autorisé

BERTHIERVILLE
760, rue Notre-Dame
(450) 836-5075

1207764 - EB 0503

d'amour à la tonne pour Joannie

Détentrice d'une cinquième place aux Olympiques

après les nombreuses entrevues qu'elle a accordées aux journalistes.

Joannie a échangé de bons souvenirs avec les gens de la région tout en racontant les grands moments de son séjour en Italie et de sa participation aux Jeux Olympiques: son idéal de jeunesse.

Elle a passé un peu plus d'une quinzaine de jours sur le site des compétitions.

Voulant vivre à plein le rêve olympique, elle est arrivée sur place le

jeudi 9 février, en même temps que d'autres athlètes de la délégation canadienne, afin de participer aux cérémonies d'ouverture.

Elle a poursuivi son entraînement dans les jours qui ont suivi. «On n'a seulement qu'une chance d'aller aux Olympiques, de montrer aux gens ce qu'on peut faire...», a-t-elle dit. Elle y a mis tous les efforts nécessaires. Ce fut une période intense.

Ses compétitions se sont déroulées les mardi 21 et jeudi 23 février. Ce n'est que par la suite qu'elle a ressenti le mal du pays. Au cours des deux derniers jours, elle avait hâte de rentrer à la maison.

«Je n'ai aucun regret. J'ai donné tout ce que je pouvais. Une cinquième place, c'est le mieux que je pouvais faire», a-t-elle mentionné. Elle a avoué qu'il lui faut travailler sur l'aspect artistique de sa prestation.

De retour dans la métropole depuis mercredi dernier, elle se prépare aux

prochains championnats mondiaux qui se tiendront à Calgary, à compter du 27 mars. En plus de ses études de niveau collégial, elle passe quotidiennement de deux à trois heures sur la glace et d'une à deux heures hors glace (muscultation, etc.).

Même si c'est fort prenant, elle mentionne qu'elle y trouve du plaisir.

Elle ne sait pas encore si elle sera de la partie pour les prochains Jeux Olympiques d'hiver prévus pour 2010, à Vancouver. «Je vais prendre ça une année à la fois», a-t-elle précisé.



Plusieurs personnes de l'Île Dupas et des environs se sont rendues l'accueillir à l'aéroport. Photo Mélanie Bellehumeur



Une photo vaut mille mots, dit-on. Pouvons-nous en douter ?

Chambre de Commerce BERTHIER / D'AUTRAY

Joannie Rochette
La fierté d'une région!

Berthier...
Région que JE CHOISIS!

achetez ici!

(450) 836-4689

Bravo !

Tu es un exemple pour nous.

Alexandre Bourdeau

ASSEMBLÉE NATIONALE QUÉBEC

204-L, rue Principale
St-Jean-de-Matha, J0K 2S0
Sans frais: 1-866-882-6965
Télécopie: (450) 886-2268

Bravo !

Tu es notre inspiration.

Municipalité de la Visitation-de-L'Île-Dupas

(450) 836-6019

De toute l'équipe du Days Inn et de la famille Bélanger

Félicitations !

Nous sommes très fiers de toi. Tu es un modèle de persévérance.

DAYS INN BERTHIERVILLE
Fier commanditaire

Semaine de la sensibilisation à la pharmacie

6 au 10 mars 2006

À Berthierville
M. Chartier peut vous recevoir en privé.



Une infirmière est maintenant disponible sur place pour vous offrir encore plus de services.

Allez la voir!



JEAN COUTU

(450) 836-3733

790, Gilles-Villeneuve
 Berthierville

UNIPRIX

Sylvain H. Gélinas

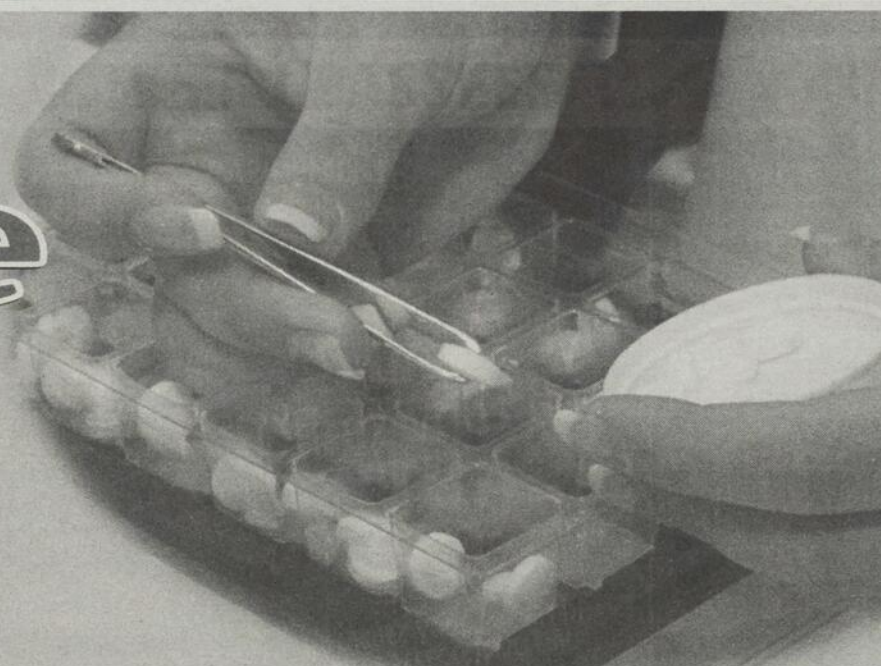
Les bons conseils du pharmacien
 ça coûte rien et ça fait du bien!

C'EST LE MOMENT
 DE FAIRE LE
**GRAND
 MÉNAGE!**

Rapportez vos médicaments
 périmés à votre pharmacien.



Ouvert 7 jours - Livraison gratuite
 290, rue Saint-Laurent, Centre-Ville Louiseville
 (819) 228-5581



Pas de risques à prendre avec les médicaments!

Du 6 au 10 mars prochain, nous soulignons la Semaine de la sensibilisation à la pharmacie. Cette semaine se veut une occasion de sensibiliser le grand public aux dangers liés à la prise de médicaments, de quelque nature qu'ils soient.

Une étude a démontré qu'à peine la moitié des patients restent fidèles à leur traitement, jusqu'à la fin et tel que prescrit. Dans le cas de médication achetée sur les tablettes, de nombreux cas d'interaction médicamenteuse nuisible sont dénombrés chaque année. En fait, ce sont environ 15 % des hospitalisations qui sont causées par des réactions indésirables dues aux médicaments ou à des problèmes reliés à la pharmacothérapie. Cela s'explique principalement par la négligence des patients de vérifier auprès de leur pharmacie les interactions possibles entre les médicaments de prescriptions et les autres médicaments en vente libre. Même les produits naturels, les vitamines, les suppléments alimentaires pris avec les médicaments d'ordonnance peuvent provoquer des combinaisons malheureuses.

Les médicaments périmés qui s'éternisent dans votre pharmacie personnelle sont tout aussi dangereux. Ces médicaments peuvent causer un empoisonnement accidentel et ils constituent un danger pour l'environnement s'ils sont jetés à la poubelle ou dans les égoûts. Rapportez tous les médicaments périmés à votre pharmacien.

Les pharmaciens sont là pour vous guider et vous proposer des solutions de rechange qui vous permettront de recouvrer la santé tout en améliorant l'efficacité de vos médicaments, sans prendre de risques. N'hésitez jamais à le consulter!



Même les produits naturels, les vitamines, les suppléments alimentaires pris avec les médicaments d'ordonnance peuvent provoquer des combinaisons malheureuses. Consultez votre pharmacien! (Photo SP)



Nous remercions
 tous nos
 fidèles clients
 que nous
 servons depuis
 plus de
 50 ans déjà!



M. Champoux • C. Gagnon • R. Plante
 PHARMACIENS

Affiliés à: **Familiprix**

110, rue Saint-Gabriel, Ville Saint-Gabriel
 (450) 835-4774 / 4275



**M. Biron,
 L. Charlebois
 & F. Vallée**
 Pharmaciens

Heures d'ouverture:
 Lundi au vendredi 9 h à 18 h
 Samedi 10 h à 14 h
 Dimanche fermé

LIVRAISON GRATUITE
 (819) 296-2222
 Fax: (819) 296-1704
 683, rue Ste-Anne, Yamachiche



Johanne Chaine
 Pharmacienne

ESSAIM

Chantale Gaboury
 Pharmacienne

NOS SERVICES

- Suivi de la tension artérielle gratuit
- Service de piluliers (dosette et dispil)
- Mise en seringue d'insuline
- Vente et location d'équipements orthopédiques et de maintien à domicile



Chantale Gaboury
 Pharmacienne

LIVRAISON GRATUITE

Du lundi au vendredi jusqu'en soirée Le samedi de 12 h à 16 h 00

22, rue St-Aimé, Maskinongé • (819) 227-2288

Le Centre des femmes l'Héritage et la JIF

> Jean-Paul Plante
jean-paul.plante@transcontinental.ca

Le Centre des femmes l'Héritage de Louiseville invite les dames (et les hommes) à participer à la Journée internationale des femmes (JIF) sous le thème «Pour une réelle égalité: toujours engagées!»

La Table de concertation du mouvement des femmes de la Mauricie, en collaboration avec le Centre de formation communautaire de la Mauricie, organisent une activité régionale au Collège Laflèche de Trois-

Rivières, à 13h, suivie d'un 5 à 8 avec le groupe folklorique «Galant, tu perds ton temps».

Cette activité est au programme le mercredi 8 mars. Les billets sont disponibles au Centre des femmes l'Héritage du 121, Petite Rivière, à Louiseville, local 9. Ils se vendent 10 \$. Il y a possibilité de co-voiturage. Toutes les femmes et tous les hommes à cette activité qui marquera la Journée internationale des femmes. Pour informations: 819 228-8421.

Un anniversaire important



(Berthierville) - Employée du Centre local de développement D'Autray depuis 20 ans et image de l'excellence de la MRC de D'Autray, Josée Rondeau-Valois a vu ses mérites soulignés lors de la récente rencontre ordinaire du conseil des maires. On a mis en lumière son excellent travail et son dévouement. Le préfet André Villeneuve et François Benjamin (président du CLD) l'accompagnent. Photo Pierre Bellemare

L'ÉVÉNEMENT
BLEU
À L'HONNEUR



SONATA 2006

Modèle GL

ENTIÈREMENT REDESSINÉE

LOUEZ à compter de

229\$*
/mois
48 mois

comptant 3595\$

ACHAT à compter de

18 995\$*

Incluant rabais de 3000 \$



« Meilleure
berline familiale »



L'ÉVÉNEMENT
BLEU
À L'HONNEUR



Nouvelle Accent 2006 4 portes

Louez à compter de

169\$*
/mois
60 mois
comptant 1995\$



Tucson 2006 4 cylindres

Louez à compter de

189\$*
/mois
60 mois
comptant 2995\$



OU

Achat à
19 495\$*

Incluant rabais de 1500 \$

NOUVEAUTÉ 2006

AZERA



Louez à compter de

430\$*
/mois
60 mois
comptant 3995\$

Pendant tout le mois de mars, préparez votre saison de GOLF en achetant une AZERA. Obtenez gratuitement un jeu de fer Taylor made RTX, et un sac de golf Taylor made tour avec support.

Santa Fe 2006 V-6

Louez à compter de

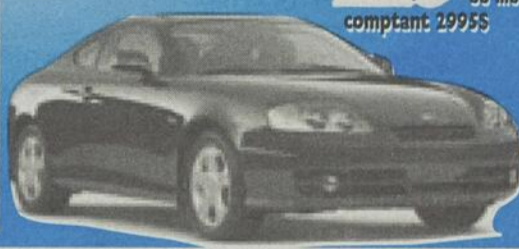
229\$*
/mois
60 mois
comptant 2995\$



Tiburon 2006

Louez à compter de

229\$*
/mois
60 mois
comptant 2995\$



Garantie complète de Hyundai sans franchise. *24 heures, comprenant livraison d'essence, changement de roue en cas de crevaison, déverrouillage, remorquage et autres services. Un simple appel suffit. * Programme de location de Les services financiers Hyundai. Première mensualité exigée. Kilométrage annuel de 20 000 km, 10¢ par kilomètre additionnel. Taxes, frais d'immatriculation et frais d'acquisition de location de 350 \$ en sus. Photos à titre indicatif seulement. Transport et préparation inclus : Accent et Tiburon. *Transport et préparation en sus: Sonata, Azera, Tucson et Santa Fe.

NOUVELLE ADRESSE

HYUNDAI
Lanaudière

www.hyundai-lanaudiere.com

815 ch. des Prairies (coin route 131 et route 158) Joliette (450) 759-7669

**GARANTIE
5-5-3**

5 ans / 100 000 km
Généraliste. Groupe motopropulseur
3 ans Assistance routière kilométrage illimité.



**2^e CHANCE
AU CRÉDIT**

PROGRAMME
DE REVOISÉ
AUX DIPLOMÉS

1206484 AW 0503

GAGNEZ UN FORFAIT FAMILIAL
Nommer la cabane à sucre de votre choix:

Nom: _____

Adresse: _____

Tél.: () _____

et postez votre coupon à L'Écho
« C'est bon en sirop! »

43, rue St-Louis, Louiseville (Québec) J5V 2C7
691, rue Montcalm, Berthierville (Québec) J0K 1A0

Le tirage aura lieu le vendredi 24 mars 2006 à 8h30. Les personnes gagnantes seront avisées par téléphone. Bonne chance!

C'est bon en sirop!



Spécial : tarte au sirop d'érable

Vous avez un penchant pour les tartes et voulez profiter de la période des sucres pour vous régaler? Voici quelques versions de tartes à l'érable toutes plus succulentes les unes que les autres :

- A) Mélanger 1 tasse de sirop d'érable, 2 œufs, 3/4 de tasse de lait et 1/2 tasse de cassonade. Verser dans une abaisse de tarte non cuite. Cuire 40 minutes à 350°F.
- B) Faire fondre 1/4 de tasse de beurre et y ajouter 1/4 de tasse de fécule de maïs. Enlever du feu et ajouter 1 1/2 tasse de sirop d'érable et 1/2 tasse d'eau chaude. Amener à ébullition jusqu'à épaississement, puis cuire 5 minutes en brassant constamment. Laisser refroidir 20 minutes et verser dans une croûte cuite.
- C) Battre en crème 1/4 de tasse de beurre. Y ajouter 1/2 tasse de cassonade puis 2/3 de tasse de sirop d'érable et 2 œufs battus. Bien mélanger et verser dans une abaisse de tarte. Placer celle-ci sur une plaque de cuisson et cuire 40 minutes à 375°F.

Pour apporter une touche différente, n'hésitez pas à ajouter des noix à vos recettes, de les garnir de crème fouettée ou de les servir avec de la crème glacée.

GAGNEZ UN DES DEUX FORFAITS FAMILIAL

(2 adultes, 2 enfants)
à la cabane de votre choix.
* Surveillez nos 4 parutions.

CABANE À SUCRE chez Rainville
OUVERT TOUTS LES VENDREDIS - SAMEDIS ET DIMANCHES ou en semaine sur réservation
Apportez votre boisson

ORCHESTRE LES SAMEDIS à compter du 11 mars

480, Louis-Cyr (rte 131), St-Jean-de-Matha
Réservations:
(450) 886-5394

Domaine **Chemin du Roy**

OUVERT samedi et dimanche sur semaine sur réservation

- Repas traditionnel à volonté
- Capacité 150 personnes • Musique

Apportez votre boisson

(819) 228-4499
1370, rang Petit-Bois, Louiseville

ÉRABLIÈRE RENÉ VINCENT
TOUS LES SAMEDIS
Groupe Sensation

OUVERTURE LE 4 MARS
Spécial groupe sur semaine
Spécial déjeuner cabane

797, Petit-Rang, St-Thomas
(450) 759-1428

Sucrerie Valrémi
ouvert du 19 mars au 23 avril

Repas à volonté
Cabane non-fumeur
Tire sur la neige
Apportez votre boisson

Sous-produits en vente toute l'année

Bienvenue chez nous, chez vous !

(450) 836-2188 (450) 836-1129
3271, rang Petit-Ste-Catherine, St-Cuthbert

CABANE À SUCRE ALCIDE PARENT

L'endroit où l'on mange très bien (bacon croustillant) et tire à volonté avec musique de danse les fins de semaine ainsi que sur demande.

TOUR DE L'ÉRABLIÈRE AVEC UN «SNOWMOBILE 1947»

PETITE FERME, RANDONNÉES EN TRAÎNEAU

NOUVEAU! JEUX GONFLABLES ET CAMION DE POMPIER TOUTES LES FINS DE SEMAINE

1600 rte 343, St-Ambroise
SANS FRAIS: 1 866 888-2878
Info ou résér. 756-2878
www.alcideparent.com

Cabane à sucre **Jean-Roch Bergeron**

7 jours/semaine
Repas traditionnel à volonté

PLATS SUR LA TABLE MUSIQUE • DANSE
** Apporter vos consommations **
Ambiance familiale • Produits d'érable pur

1260, Beupré, SAINTE-URSULE

RÉSERVATIONS
228-2336

Cabane à sucre **Roberge**

7 jours/semaine

REPAS TRADITIONNEL ET NOTRE FAMEUSE TARTE AU SIROP INCLUANT TIRE SUR LA NEIGE

150 APPORTEZ VOTRE BOISSON

2915, CH DES CASCADES ST-DAMIEN-DE-BRANDON
Sur réservation 450-835-2410
Suzanne Roberge - Luc Ducharme

Ouverture le 4 mars

ÉRABLIÈRE chez Bruneau

SPÉCIAL D'OUVERTURE Samedi 4 mars et dimanche 5 mars **10\$ adulte**

Spécial FORFAIT FAMILLE 29.95\$
Comprend 2 adultes et 3 enfants (moins de 10 ans)

CHOO CHOO EXPRESS

Tour de train gratuit pour les enfants

761, 10e rang, Sainte-Marcelline
TÉL.: (450) 883-1515 • 1-800-996-8088

Une cabane pas comme les autres!

Chez Gerry
Parties de sucre
Hôtels motoneiges

Animation les fins de semaine
Menu traditionnel du temps des sucres
Venez visiter la mini ferme chez Gerry et le parc des cerfs!
Aussi: Balades en traîneau disponibles

RÉSERVEZ TÔT!
Stationnement asphalté
2056, Renversy, Saint-Paulin
(819) 268-5331 (forfait orchestre)

ÉRABLIÈRE ST-DAMIEN

OUVERTURE LE 11 MARS

OUVERT tous les samedis et dimanches et en semaine
Sur réservation

Michel et Madeleine Émery vous y attendent

RÉSERVEZ TÔT

6617, route 347, Saint-Damien-de-Brandon
Tél.: (450) 835-7209 ou (450) 835-4445
www.erabliere-stdamien.com

CABANE DUPUIS

1705, rang des Continuations St-Jacques
839-2672
1-866-999-2672

«Une vraie cabane, fidèle aux traditions»

OUVERT 25 FÉVRIER

- REPAS TYPIQUEMENT TRADITIONNEL À VOLONTÉ
- OUVERT TOUTS LES JOURS AVEC OU SANS RÉSERVATION
- FAMILIALE • SALLES PRIVÉES
- RANDONNÉES
- VENTE DE PRODUITS DE L'ÉRABLE

350

www.cabanedupuis.com

CABANE À SUCRE Alain Ladouceur

Bienvenue chez nous!

- Repas à volonté
- Service aux tables avec vaisselle en porcelaine
- Tire sur la neige
- Produits d'érable pur
- Musique les samedis soirs avec Syberson

Apportez votre boisson

Spécial sur semaine et dimanche soir

VOYEZ NOTRE SITE: www.erabliere.net

SUR RÉSERVATIONS (819) 227-4847
841, Savoie, Saint-Justin

50^e anniversaire



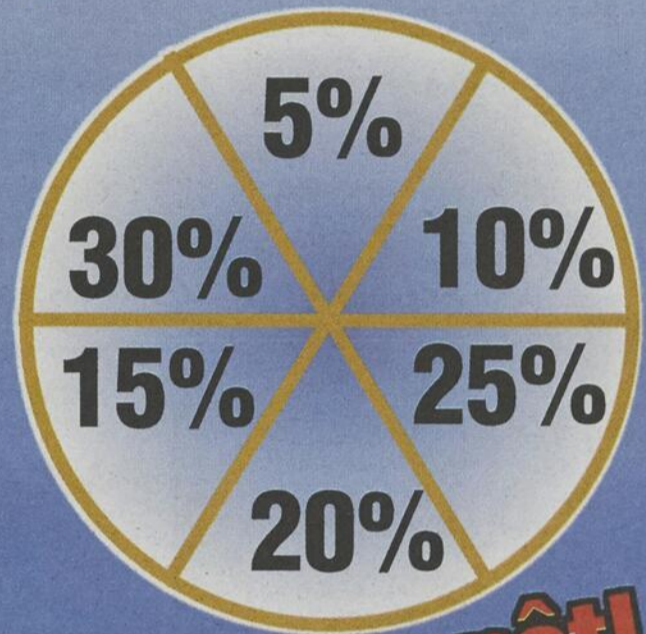
Raymond Lasalle inc.

Le concessionnaire #1 dans la région

JOURNÉES PORTES OUVERTES

tout le mois de mars seulement chez Raymond Lasalle inc.

Venez jouer à la roue chanceuse et obtenez de 5% à 30% de rabais sur nos pièces



Soyez prêt!



Représentants sur place



ALEX CORRIVEAU
Représentant



GILLES LAURIN
Représentant



44 ans à votre service

Raymond Lasalle inc.

1561, route 158, Saint-Thomas

(450) 756-2121



GUY LASALLE
Propriétaire



- Location de conteneurs
- Vente de bacs roulants
- Récupération de papier/carton
- Déchiquetage de documents confidentiels
- Collecte des matières résiduelles

Votre partenaire pour un meilleur environnement !

ebi (450) 836-8111
www.groupe-ebi.com



Préparez-vous pour l'été



Offrez-vous la fraîcheur!

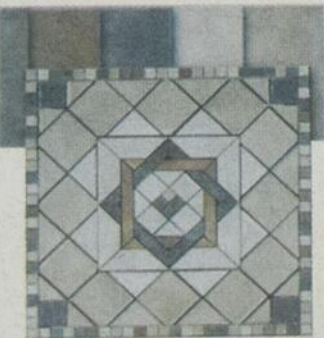
FUJITSU

Jason St-Pierre, propriétaire
450-836-6220
SANS FRAIS: 877-887-3374

1188973 - EB 0503

CÉRAMIQUE

Nous sommes les spécialistes, pensez à nous pour vos futurs projets!



Floors 563, rue Montcalm Berthierville
836-4114
Visitez notre site Internet www.maisonbel.com

969476 - EB 0910



Chambre de commerce Berthier - D'Autray

CP 482, Berthierville, (Québec) J0K 1A0
Tél.: (450) 836-4689 fax (450) 836-4926



Internet: www.chambres.cc/berthier/
Courriel: ccregionberthier@hotmail.com



PERSONNALITÉ du *mois* de février
Automobiles Paillé

Une feuille de conduite remarquable!

Nés, ou presque, avec un volant dans les mains, Claude et Jean-Claude Paillé vivent à fond dans

le monde des véhicules. Le père et le fils poursuivent la tradition de qualité et de service ayant fait la réputation du fondateur du commerce : Réginald Paillé.

Au décès de son père, en 1993, il relève le défi de prendre la relève à la tête de l'entreprise. Malgré la récession qui sévit, il réussit à maintenir le commerce et voire même, à le faire progresser. Puis en 1996, il répond dans l'affirmative à l'invitation de GM de déménager en terre berthelaise.

Cette histoire à succès a débuté en 1958, à Louiseville, par l'ouverture du commerce où on vendait des autos usagées. En 1964, Réginald Paillé déménage son entreprise et acquiert la bannière GM car, avec cette concession prestigieuse, il veut se lancer dans la vente de véhicules neufs. L'entreprise connaît une progression soutenue.

Son fils Jean-Claude - qui est né avec la piqure de l'automobile - le rejoint en 1999. On lui confie la responsabilité du département « véhicules d'occasion ». Défi relevé avec brio car il en double le volume de ventes.

En 1970, Claude fait son entrée dans le monde des affaires. Le fait qu'il ait baigné dans le domaine automobile dès le début de son adolescence explique son choix, lui qui se destinait au domaine de la comptabilité. Le secteur de l'automobile offrant de l'action et de la variété ainsi que le contact direct avec les gens, Claude a opté pour l'auto. Il occupe différents emplois dans l'entreprise, dont directeur du département de service durant dix ans.

On voit que passion et tradition égalent « réussite ». Une trentaine de personnes oeuvrent maintenant chez le concessionnaire. Le succès de l'entreprise, de dire M. Paillé, « c'est l'effort global de tous les employés à satisfaire la clientèle. Je suis entouré d'employés modèles, serviables, prêts à se donner au maximum ».

Félicitations à MM. Paillé et longue continuité !



DR JEAN FARLEY



CLINIQUE DENTAIRE

- Dentisterie familiale
- Prothèse fixe ou amovible avec ou sans implant
- Blanchiment des dents
- Service en orthodontie
- Service de dentisterie cosmétique
- Service en implantologie

Ouvert du lundi au samedi jour et soir

Tél.: (450) 836-3903
505, rue Frontenac
BERTHIERVILLE

1189183 - EB 0503



Domaine des Trois-Lacs, Saint-Cuthbert, J0K 2C0
Tél.: (450) 836-6236 Téléc.: (450) 836-6298

1145013 EB 2901

Modèle JX1075C

- Caractéristiques**
62 hp ALA PDF
Inverseur au volant hydraulique
Transmission 16-16
Moteur 3 cylindres turbo
Pompe 16.9 g
Relevage 3962 L

bbellerose@bellnet.ca

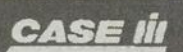
Benoit Bellerose inc.

Visitez notre site Internet: www.caseih.com
Case IH est une marque déposée de CNH

1% d'intérêt sur location 36 mois*

*Détails en magasin

322, Rivière-Bayonne Nord, Berthierville
(450) 836-3602



1180444 - EB 0503

Nos PARTENAIRES savico



LES FILS
MÉTALLIQUES
BERTHIER LTÉE
produits en fils métalliques



Desjardins
Centre financier aux entreprises
Des Bâisseurs

PRÉSENTATION DES MEMBRES



Spécialité Festival

C'est avec joie que Bernard Grégoire et son équipe vous préparent le festival « Tout pour la musique », pour les 3-4-5 et 6 août prochain. Cette année, on va vous faire danser... L'échéance approche et c'est à Berthierville qu'il faut aller!

Du 3 au
6 août
2006



Spécialité Financement aux entreprises

L'équipe de directeurs de comptes commerciaux du centre financier vous offre des services conseils et une approche de qualité afin de vous aider dans la gestion financière de vos entreprises. N'hésitez pas à les contacter.



672, rue de Montcalm, 2e étage
Berthierville (450) 836-6555



Spécialité Bijouterie

Diane Thiffault, la propriétaire de la Clinique du Bijou, a raison de sourire. En effet, elle vous offre désormais plus de produits grâce à un agrandissement de ses locaux. Saviez-vous qu'elle répare vos bijoux sur place?



822, av. Gilles-Villeneuve
Berthierville (450) 836-1619

GAGNANT CONCOURS ACHAT LOCAL

M. André Moreau
de Berthierville.

Il se mérite 5 cartes-cadeaux d'une valeur de 25 \$ échangeables chez les marchands suivants : IGA, Patrick Morin, Rossy, Jean-Coutu et Tigre Géant.



Spécialité Assurances

Maintenant à Berthierville France Dumontier et Michelle Généreux vous conseilleront pour vos besoins d'assurances automobile, habitation, entreprise et agricole. Pour un choix rassurant, fiez-vous à leur expertise.



231, rue Notre-Dame
Berthierville (450) 836-3003



Spécialité Voyages

Vous rêvez de chaleur, d'océan, de temple ou projetez un voyage d'affaires ? Margot Guertin et son équipe s'occupent de tout... s'occupent de vous!



Les Voyages A. Doucet inc.

773, rue Notre-Dame
Berthierville (450) 836-3719



Spécialité Restauration

Un bon repas, c'est toujours apprécié. À la Moisson Dorée, vous ne pouvez vous tromper. Marie-Andrée LeCavalier peut vous en faire profiter. Rendez-vous à ce sympathique resto... Vous saurez aimer et vous l'adopterez!

463, rue
Frontenac
Berthierville
(450) 836-1244



- Vente d'ordinateurs, logiciels, matériel
- Réparation
- Dépannage à domicile
- Analyse et conception de programmes

484 de Frontenac
Berthierville (QC) J0K 1A0
Tél.: 836-6132 Fax: 836-1036

PROCHAINE ACTIVITÉ

Formule 5 à 7

«Speed dating» d'affaires

Le 14 mars 2006

au TUSKER

492, rue Frontenac, Berthierville

Membre : 15 \$ tx incluses

Non-membre : 25 \$ tx incluses

A SURVEILLER BIENTÔT...

Atelier-conférence sur le service à la clientèle en mars organisé par le comité achat local.



Spécialité Aubergiste/Restaurateur

Un repas du terroir lanauchois, suivi d'une nuit d'amour dans une ambiance champêtre, c'est ce que vous retrouverez à cette auberge au cœur de la campagne. Sophie, Victor et Maryse, vos hôtes, vous y attendent.

598, rang Petit
Bois D'Autray
Lanoraie
(450) 836-7696



Spécialité Fleuriste

Sonia Bellehumeur, de l'imagination elle en a! Pour elle, l'art de confectionner des arrangements floraux n'a pas de limites. Pour votre mariage, le bureau ou à la maison, la touche de Sonia saura se distinguer.

La Pensée Fleurie ...

750, rue Notre-Dame
Berthierville (450) 836-1521

Club vidéo Syndicat d'économie

Spécial

2 nouveautés 5^{50%}

du lundi au jeudi, taxes incluses

Spécial

3 jeux, 3 jours 5^{75%}

taxes incluses

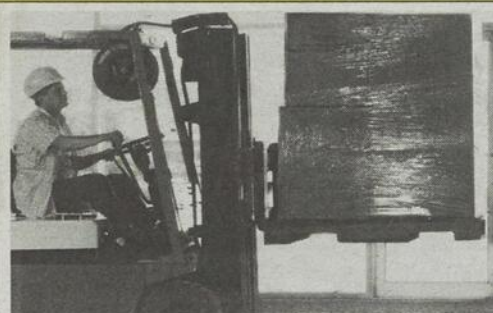
Spécial

3 nouveautés 9^{25%}

les vendredis-samedis-dimanches

Venez faire votre choix!

201, Jacques-Cartier, Berthierville
(450) 836-3779



Desjardins & Cie

C'est tout Desjardins qui appuie les entreprises.



Desjardins

Centre financier aux
entreprises Des Bâisseurs

Conjuguer avoirs et êtres

CENTRE DE SERVICES BERTHIERVILLE
672, rue de Montcalm, 2e étage
(450) 836-6555

Clin d'œil aux femmes!

Mireille Lemieux



CHAUSSURES POP SHOES

381, av. St-Laurent
Louiseville
(819) 228-4449

Diplômée en secrétariat médical en 1979, Mireille Lemieux a eu le choix entre cette spécialité et un emploi à temps plein dans le domaine de la chaussure. Sa décision judicieuse l'a amenée à exploiter sa propre entreprise. Elle a 28 ans d'expérience, dont 12 comme propriétaire, et ce, toujours à Louiseville. De plus, elle est mère de deux adolescents et vit avec un époux charmant. Sa plus grande fierté: «c'est la réussite de sa vie familiale».

Signe astrologique: Cancer
Couleur préférée: Noir
Film préféré: Histoire d'amour
Mets préférés: Salade César et poulet
Ce que vous aimez le plus: Être femme d'affaires
Ce que vous aimez le moins: La négativité

Sonia St-Laurent



Animalin

481, Montcalm
Berthierville
(450) 836-7794

Le parcours de Sonia St-Laurent, jeune femme d'affaires depuis le 1er novembre 2002, a été agité par un déménagement le 1er mai dernier. Son entreprise a maintenant pignon sur rue. « Jeune femme d'affaire mère de deux enfants en bas âge : Megan et Maxim-Gabriel. Gros merci à grand-maman Céline pour toutes les heures données au magasin et à la maison. »

Signe astrologique: Bélier
Couleur préférée: Bleu
Film préféré: Danse lascive
Mets préférés: Fruits de mer
Ce que vous aimez le plus: Un souper entre amis
Ce que vous aimez le moins: La chicane

Andrée Livernoche



Location Livernoche Enr.
COSTUMES ET ACCESSOIRES POUR TOUTES OCCASIONS

1451, rang Petit-Bois
Louiseville
(819) 227-2607

À la suite du décès des propriétaires (Noëlla et Gilberte), Andrée accepte la gérance d'une entreprise familiale de location de costumes établie depuis plus de 25 ans. Sens de l'organisation et ardeur au travail sont les forces qui l'animent.

Signe astrologique: Capricorne
Couleur préférée: Turquoise
Film préféré: La leçon de piano
Mets préférés: Osso bucco
Ce que vous aimez le plus: Un massage corporel
Ce que vous aimez le moins: La violence

Francine Brissette



Ébénisterie Louiseville

622, Dalcourt
Louiseville
(819) 228-5527

Je travaille depuis 18 ans au sein de notre entreprise et, depuis près de 2 ans, je suis maintenant associée à mon fils Hugo, suite à la retraite de son père Robert. Je m'occupe de la gestion de l'entreprise qui compte actuellement 17 personnes.

Signe astrologique: Sagittaire
Couleur préférée: Tous les tons de beige
Film préféré: Suspense
Mets préférés: Fruits de mer
Ce que vous aimez le plus: Partager des moments de détente et de fous rires avec mes proches.
Ce que vous aimez le moins: Les potins

Alexandra Genest



L'enfant-âge
Boutique de vêtements enfants 0 à 10 ans

842, av. Gilles-Villeneuve
Berthierville
(450) 836-1706

En mai 1995, Alexandra Genest procède à l'ouverture de sa boutique. Elle avait alors 21 ans et dit n'avoir jamais regretté son choix de quitter ses études universitaires pour se partir en affaires à son propre compte. Il y a 3 ans, elle a ajouté une division enfants (L'enfant-âge) afin de rejoindre une plus grande clientèle. « J'apprécie beaucoup mon travail, mes client(e)s et l'équipe avec laquelle je travaille (Nathalie et Dany). Pour vos choix de soutiens-gorge maillots de bain, vêtements de nuit et vêtements d'intérieur, passez nous voir. Le vaste choix et le service personnalisé sauront vous ravir... Bienvenue à tous! »

Signe astrologique: Verseau
Couleur préférée: Noir
Film préféré: Sur la route de Madison
Ce que vous aimez le plus: Mes amies, ma famille
Ce que vous aimez le moins: Le mensonge

Julie Pichette



Sur la table

335, av. St-Laurent
Louiseville
(819) 228-1551

Ma passion pour les belles choses m'amène à suivre une formation collégiale en design. Par la suite, je travaille dans le domaine du service à la clientèle et de la vente au détail. Durant ce temps, un rêve prend forme en moi, et c'est en 2003 que je le réalise en devenant propriétaire de ma boutique d'accessoires pour la cuisine.

Signe astrologique: Poissons
Couleur préférée: Le blanc
Film préféré: Le journal de Bridget Jones
Mets préférés: Les mets italiens
Ce que vous aimez le plus: Cuisiner, et recevoir ceux que j'aime.
Ce que vous aimez le moins: La nonchalance

Sylvie Ladouceur



UNIPRIX
Sylvain H. Gélinas

290, rue St-Laurent
Louiseville
(819) 228-5581

Suite à une perte d'emploi, Sylvie se réoriente comme cosméticienne chez Uniprix Louiseville puisqu'elle est passionnée par tout ce qui gravite autour de l'esthétique. Après seulement huit mois de service au sein de l'entreprise, elle relève le défi en acceptant le poste de conseillère beauté en chef. « Je sens que je pourrai me réaliser et m'épanouir pleinement ici. À 41 ans, la vie n'est pas finie, au contraire, elle commence pour moi! »

Signe astrologique: Gémeaux
Couleur préférée: Toutes les couleurs
Film préféré: Les faits vécus
Mets préférés: Les pâtes
Ce que vous aimez le plus: Faire des voyages
Ce que vous aimez le moins: L'hiver et le froid

Sonia Bellehumeur



Fleuriste
La Pensée Fleurie

750c, Notre-Dame
Berthierville
(450) 836-1521

Dans le milieu de la fleuristerie depuis 8 ans, je suis arrivée deuxième au Canada aux Olympiades professionnelles. J'ai aussi participé au Bal des fleurs. Je suis propriétaire depuis 5 1/2 ans et j'ai maintenant deux employées.

Signe astrologique: Taureau
Couleur préférée: Rouge
Film préféré: Et si c'était vrai
Mets préférés: Fruits de mer
Ce que vous aimez le plus: Le cinéma
Ce que vous aimez le moins: Le ménage

Claudia Latour



CLINIQUE VÉTÉRAIRE DE BERTHIER

961, Notre-Dame
Berthierville
(450) 836-1242

Après le secondaire à Pierre-de-l'Estage, un Dec à Saint-Hyacinthe, un an de techniques en santé animale à Sherbrooke et un doctorat en médecine vétérinaire à Saint-Hyacinthe, c'est finalement le marché du travail! Claudia a été employée de l'Hôpital-vétérinaire-du-Bas-Richelieu à Tracy, pendant 8 mois. Elle s'associe à la Clinique vétérinaire de Berthier pour en devenir l'unique proprio en janvier 2000.

Signe astrologique: Verseau
Couleur préférée: Vert pour l'espoir
Film préféré: C.R.A.Z.Y
Mets préférés: Côtes levées bien apprêtées (et pour finir, le gâteau fondant au chocolat!)

France Lauzon




PROPANE Michel BERNECHE

260, St-Joachim
St-Barthélemy
(450) 885-3075

Après 10 ans à travailler dans les banques et un autre 10 ans dans les produits de beauté tout en s'impliquant dans la compagnie de son conjoint, France Lauzon a décidé de travailler à ses côtés à plein temps. Depuis 10 ans, elle s'épanouit dans ce domaine aux côtés des gens de cette entreprise familiale.

Signe astrologique: Cancer
Couleur préférée: Turquoise
Film préféré: Sous le soleil de Toscane
Mets préférés: Les sushis
Ce que vous aimez le plus: La mer, voyager
Ce que vous aimez le moins: La trahison

Francine Gaudet
Députée du comté de Maskinongé



ASSEMBLÉE NATIONALE QUÉBEC

Madame Francine Gaudet a été enseignante à tous les cycles du primaire et au préscolaire. Elle a assumé la direction d'une école primaire et la direction générale de l'école secondaire Chavigny de Trois-Rivières. Durant ces années, elle a poursuivi des études au niveau de la maîtrise. Depuis avril 2003, elle est députée du comté de Maskinongé à l'Assemblée nationale. « J'invite mes concitoyennes à profiter de la Journée internationale des Femmes pour échanger et se rappeler les nombreux défis relevés au fil des ans. »

Signe astrologique: Gémeaux
Couleur préférée: Les couleurs pastel
Film préféré: Autant en emporte le vent
Mets préférés: Les légumes grillés
Ce que vous aimez le plus: Les activités en famille
Ce que vous aimez le moins: L'hypocrisie



Journée internationale des femmes

+ 8 mars 2006

L'égalité, ce n'est pas seulement sur papier qu'il nous la faut

Voilà déjà 30 ans que la Journée internationale de la femme, soit le 8 mars, a été instituée par les Nations Unies. Voilà aussi 25 ans que le Canada a signé la Convention pour l'élimination de toutes les formes de discrimination à l'égard des femmes. Mais où en sommes-nous vraiment? C'est la question qui nous est posée à nous, Canadiens et Canadiennes, par le biais du thème de la Semaine internationale de la femme 2006 (du 5 au 11 mars), dont les célébrations du 8 mars sont le point culminant.

«Au-delà des lois : le droit d'être moi»

Quel slogan pourrait mieux exprimer à la fois les progrès en droit réalisés au fil des années et les difficultés qu'il reste à surmonter dans le quotidien des femmes pour atteindre l'égalité? Car l'égalité et la possibilité de se réaliser pleinement pour chaque femme ne peuvent pas être qu'une affaire de papier. Les lois ont bien sûr leur valeur, et leur adoption constitue un énorme pas vers la justice pour les deux sexes. Toutefois, il reste encore beaucoup à faire sur le terrain pour passer du prescrit au vécu. Encore trop de femmes subissent la violence et sont réduites à la pauvreté. Encore trop de minorités comme les autochtones, les lesbiennes, les handicapées et les mères cé-



L'égalité entre les sexes n'est pas qu'un objectif théorique, elle doit se vivre concrètement au quotidien.

libataires ne sont pas pleinement respectées et ne vivent pas dans des conditions permettant leur plein accomplissement.

Il faut donc continuer de réagir. Au-delà du papier, au-delà des mots, il faut passer à l'action, chacun et chacune, dans notre milieu et à notre mesure. C'est la seule façon d'éliminer complètement l'écart qui existe entre les sexes et de faire régner la justice dans notre société.

En cette journée de la femme, les Marchés Croisetière vous souhaitent une excellente journée !



Johanne Martel Croisetière



Sylvie Croisetière Lambert



1071, av. Gilles-Villeneuve
Berthierville
(450) 836-3775



2000 Bonin
St-Barthélemy
(450) 885-3585

Plan fiduciaire canadien de bourses d'études
Le choix éclairé en matière de REEE depuis 1960



Capital garanti. Croissance régulière. Des fonds qui seront disponibles lorsque votre enfant en aura besoin.
Consultants C.S.T. inc.
Cabinet de courtage en plans de bourses d'études
Lyse Beaudoin
Représentante en plans de bourses d'études
Tél. : (819) 227-2467
lyse.beaudoin@cestresp.com

1207533 - EB 0503

Le rendez-vous des Sportifs
Brassette
L'AMI enr.
Hommage à notre personnel féminin ainsi qu'à vous toutes, mesdames !
265, av. Saint-Laurent, Louiseville
(819) 228-3939

1202991 - EB 0503

1201998 - EB 0503



M. Champoux • C. Gagnon • R. Plante
PHARMACIENS

Affiliés à: **Familiprix**

Bonne journée mesdames!



110, rue Saint-Gabriel, Ville Saint-Gabriel
(450) 835-4774 / 4275

1198280 - EB 0503



Chères clientes, nous sommes heureux de souligner votre dynamisme. Bonne journée!



Desjardins

Caisse populaire de Brandon

(450) 835-3421



Desjardins

Caisse populaire Dusablé

(450) 885-3161



Desjardins

Caisse populaire de Berthier-et-des-Îles

(450) 836-6221

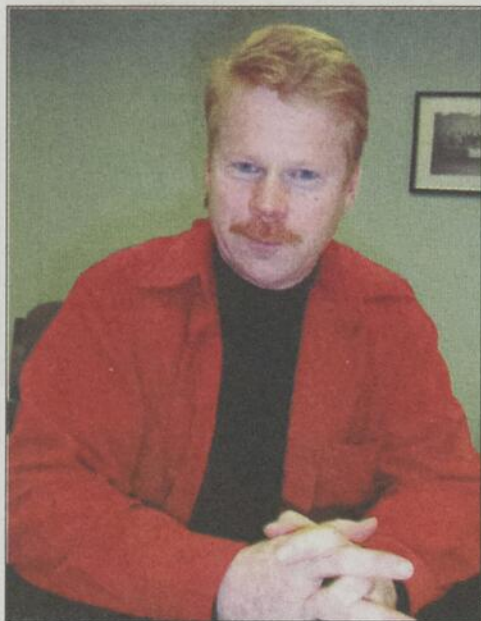
«On espère qu'une fenêtré va s'ouvrir...»

- le maire André Villeneuve

> Pierre Bellemare
pierre.bellemare@transcontinental.ca

Loin d'applaudir le départ de Thomas Mulcair du ministère du Développement durable et de l'Environnement, le maire André Villeneuve de Lanoraie n'en espère pas moins que le courant puisse mieux passer avec son successeur, Claude Béchard. «On espère un dialogue possible avec M. Béchard», mentionne-t-il.

On le sait, M. Villeneuve et son collègue Richard Giroux (Sainte-



Le maire André Villeneuve Photo Archives de L'Écho

Geneviève-de-Berthier), malgré de multiples demandes, n'ont jamais pu s'asseoir avec M. Mulcair, dans le dossier d'agrandissement du site d'enfouissement de EBI.

«Il faut rendre à César ce qui est à César. M. Mulcair était quelqu'un de pro-actif.»

Pro-actif

M. Villeneuve entend laisser le temps à M. Béchard de prendre connaissance des différents dossiers avant de lui adresser une demande de rencontre.

«Il faut rendre à César ce qui est à César. M. Mulcair était quelqu'un de pro-actif. C'est quelqu'un qui effectuait un travail assez bon, assez plausible au niveau de l'environnement», précise-t-il au sujet de M. Mulcair.

Celui-ci, rappelons-le, a choisi de retourner sur les banquettes de l'Assemblée Nationale plutôt que de devenir le ministre responsable de Services Québec, comme le lui proposait le Premier Ministre Jean Charest.

MRC de Maskinongé en bref

> Jean-Paul Plante
jean-paul.plante@transcontinental.ca

Clinique d'allaitement maternel

(Louiseville) La prochaine clinique d'allaitement maternel aura lieu le 8 mars, à la Maison de la famille du 75, avenue Saint-Laurent, à Louiseville (près du presbytère). Les cliniques ont lieu tous les deuxièmes mercredis du mois, de 13h30 à 15h30. Elles sont offertes gratuitement à toutes les mamans qui ont besoin de support et d'information. La marraine d'allaitement est Mme Josée Lessard.

Foire à Louiseville du 8 au 11 juin

(Louiseville) La foire à Louiseville sera de retour, du 8 au 11 juin, avec les manèges de Carnaval National d'Amusement de même que des exposants dans différents domaines ainsi que des spectacles dansants. Organisée par Michel Desaulniers, l'entrée à la foire sera gratuite sur les terrains et au centre sportif. Les manèges seront à prix populaire. Un dépliant sera distribué à près de 12 000 exemplaires. Si vous possédez des talents en chanson ou en humour, communiquez dès maintenant avec Michel Desaulniers au (819) 296-3047, après 17h afin de vous assurer de faire partie de la prochaine foire. Appelez au même numéro pour obtenir davantage d'information sur l'édition 2006 de la foire commerciale louisevilloise.

Location de machinerie à Louiseville

(Louiseville) Les contrats touchant la location de machinerie pour 2006 ont été accordés lors d'une récente rencontre du conseil. Ainsi, la location du bélier mécanique a été accordée à M. André Cantin, au coût de 49,46 \$/heure, taxes incluses. Le contrat pour la pelle mécanique a été octroyé à la firme Casaubon & Frères à raison de 86,27 \$/heure, taxes incluses, de même que celui de la niveleuse, au coût de 97,77 \$/heure, taxes incluses. Finalement, André Cantin a obtenu le contrat pour la rétrocaveuse, au prix de 49,46 \$, incluant les taxes.

Concours de sciage

(Saint-Alexis-des-Monts) C'est samedi prochain, 11 mars, que se déroulera le concours de sciage pour amateurs seulement, au local des Chevaliers de Colomb du 82, rue Francis, à compter de 13h. Inscriptions de 11h à midi 45. Le concours touchera le sciote, le godendard et la scie mécanique. L'inscription est à prix minime et il y aura des prix de présences pour tous les participants. L'entrée sur le terrain est gratuite. Une invitation à aller vous amuser.

L'éveil au deuil

(Saint-Paulin) L'Association des aidants naturels Mains tendres du bassin de Maskinongé offre gratuitement une série de sept rencontres, les mardis, de 13h30 à 15h30, débutant le 7 ou le 14 mars, à Saint-Paulin (2875, rue Lafleche). Les thèmes abordés seront «Le choc, la négation, la phase émotionnelle, la réalisation des tâches du deuil, le sens de la perte, le pardon et l'héritage». Inscription et information en appelant au 268-2884.

De D'Autray en bref

> Pierre Bellemare
pierre.bellemare@transcontinental.ca

Collecte de sous noirs

La Maison des jeunes Place Jeunesse de Berthier organise une collecte de sous noirs à Berthierville et Sainte-Geneviève-de-Berthier, le samedi 11 mars. Les jeunes de l'organisme feront du porte-à-porte ce jour-là afin d'amasser vos dons: que ce soit en sous noirs, en argent ou en argent Canadian Tire. On vous encourage à être généreux. Vous contribuerez ainsi à financer des activités très importantes pour la jeunesse berthelaise.

Blandine Soulmana à la bibliothèque

Auteure de «La biche», Blandine Soulmana sera l'invitée de la bibliothèque municipale de Berthierville le mercredi 15 mars (19h30). Elle racontera comment, après avoir vécu les pires violences, elle a enfin réussi à trouver le chemin de la paix et du bonheur. On s'informe au 836-6767.

Artistes de la relève

Les spectacles sur «Les promenades du dimanche» seront de retour cet été, à Lanoraie. Les responsables sont à la recherche de jeunes artistes de la relève pour faire la première partie des artistes professionnels invités. Les conditions d'admissibilité sont les suivantes: être âgé d'entre 8 et 18 ans, pratiquer l'un des champs artistiques suivants: le chant, un instrument, la danse ou le théâtre, suivre ou avoir suivi une formation dans son champ artistique. Les jeunes qui répondent à ces conditions et qui sont intéressés à prendre part à l'événement devront passer une audition devant le comité de sélection, les 1er ou 2 avril (13 à 17 heures). Il faut s'inscrire par téléphone auprès de Jacques Gagné (450-887-0429), le jour; ou Pierrette Auclair (450-887-2978), le soir.

Salon des artisans

Les responsables du Salon des artisans de Lavaltrie invite les artisans qui désirent participer à l'événement des 11 et 12 novembre prochains à s'inscrire. Il faut contacter Claudette (450-586-1029).

Grande Tablée

Le Conseil de développement bioalimentaire de Lanaudière et l'école hôtelière Barthélemy-Joliette invitent les gens à prendre part à la septième reprise de la Grande Tablée. C'est l'occasion de déguster un délicieux repas gastronomique élaboré à partir de produits lanauchois, concocté par les étudiants finissants en cuisine d'établissement, sous la supervision d'un grand chef, et servi par les étudiants finissants en service de la restauration. L'événement aura lieu les 3, 4 et 5 mai, ainsi que les 10, 11 et 12 mai. Le menu ainsi que le nombre de services (traditionnellement entre 8 et 10) seront dévoilés prochainement. Les billets (60\$, taxes incluses) sont disponibles aux bureaux du C.D.B.L. Pour réserver, il faut communiquer avec Annie Cossette (450-753-7486, poste 242).

Intelligent, jamais endormant.

COMMERCE



LES ENJEUX | LES STRATÉGIES | LE MONDE

Le magazine COMMERCE se rafraîchit !

CETTE SEMAINE DANS VOTRE SECTION DES ANNONCES CLASSÉES

- 100 Immobilier achat/vente
- 200 Immobilier Location
- 300 Marchandises
- 400 Services
- 500 Services personnels
- 550 Services financiers
- 600 Marché de l'emploi
- 700 Formation et Culture
- 800 Avis
- 900 Véhicules

✓ Les annonces classées, une **SOLUTION EFFICACE** qui donne des **RÉSULTATS RAPIDEMENT**.
 ✓ Profitez des **CONSEILS** et de **L'EXPERTISE DE NOTRE PERSONNEL** courtois et expérimenté.

Appelez au **1.866.666.3246**



TARIFS: POUR L'ECHO, **12,30\$** POUR 10 MOTS
50¢ DU MOT ADDITIONNEL (TAXES INCLUSES)
 HEURES D'AFFAIRES DU SERVICE TÉLÉPHONIQUE: LUNDI AU VENDREDI DE 8 H 30 À 17H
 • HEURE DE TOMBÉE: JEUDI 16 H 00

À NOS ANNONCEURS: Assurez-vous que le texte de votre annonce est exact dès sa parution, sinon il faut nous en aviser immédiatement.
 En cas d'erreur, notre responsabilité se limite uniquement au montant de l'achat de la première semaine de parution de votre annonce.
 MARCHÉ DE L'EMPLOI: Toute discrimination est illégale. Les postes offerts dans nos rubriques sont ouverts également aux hommes et aux femmes

Pour une visibilité accrue
 annoncez dans plus de 50 journaux :
Offrez-vous des EXTRA...
 ✓ Encadré ✓ Titre centré
 ✓ Caractères gras
INFORMEZ-VOUS AUPRÈS DE VOTRE TÉLÉCONSEILLÈRE.

CONSULTEZ LES ANNONCES CLASSÉES SUR LECHOAM.COM

105 Propriétés à vendre

RECHERCHE tout type de maisons de campagne, fermes, fermettes ou domaines pour clientèle venant de Montréal, actuelle et en pleine évolution, François Ducharme, La Capitale Prestige Montréal courtier immobilier agréé, 1-877-644-1844

ST-CHARLES-BORROMÉE: split-level, briques, 3 c.à.c., garage double, terrain 9,100 p.c.a. près hôpital. Sans agent 199,000\$. (450)759-4024

ST-LEON: Fermette à vendre ou à louer, 6-1/2, fenêtres et toiture neuves; avec garage 19x45; étable 12x15; libre immédiatement. (819)228-5615

STE-JULIENNE: Maison en construction à vendre, 3 chambres, salon, s.a.m., cuisine, slabe de béton. 65,000\$. (450)831-1158

140 Commerces à vendre

TERRE à vendre
 Région Lanaudière, 70 arpents cultivable, drainé, en parfaite condition pour culture de maïs et soya. Intéressés au (450)752-3524

165 Terres à vendre

TERRE à vendre
 Région Lanaudière, 70 arpents cultivable, drainé, en parfaite condition pour culture de maïs et soya. Intéressés au (450)752-3524

A VENDRE
 Terres à bois
 St-Justin : 30 arpents,
 St-Didace : 42 arpents

 Aussi territoire de chasse à louer.
 (819) 268-4223
 cell: (819) 696-4261

140 Commerces à vendre

A Joliette

4 portes de garage, terrain 205 000 p.c. commercial, Possibilité de const. Immeuble à revenus. Idéal pour cie de transport.
 (450) 547-8181.

BERTHIER
 Cottage 2 cac, walk-in, vivoir, terrain très privé, haie mature, pergolas, patio 2 niveaux

89 900\$ 1203682 - AW0503

Sutton
 N'attendez pas! Téléphonez-moi!
GUY BONIN
 Courtier immobilier affilié
 (450) 755-5544

205 Logements/ appartements à louer

4-1/2, 5-1/2, St-Cuthbert, toutes commodités, bien situés, libres. (450)836-4596, (450)836-6589

4-1/2, Joliette, immédiatement/ juillet, beaux, bien situés, commodités. (450) 836-4596, (450)836-6589

BERTHIER: 3-1/2, style condo, construction 2005. N.D.P.: 4-1/2, style condo, construction 2005, libre juillet, 16 Des Merisiers. ST-CHARLES-BORROMÉE: 3-1/2 style condo, bord rivière, libre 1er juillet. (450)759-7314

Berthierville: Grande maison de 5 cac à l'étage, sous-sol fini, 3 salles de bain, planchers de bois-franc, poêle c.i. au sous-sol, chauffage central à air chaud, climatisation, piscine creusée chauffée, terrain paysager et clôturé. 175 000\$ (450) 898-3045.

1201958 - EB 0503

La Capitale
 La Capitale Immobilier Inc.
 Courtier immobilier agréé
La Capitale vendi.com

850, boul. Firestone Joliette
 (450) 759-1477 • 1 800 667-8495

JEANNINE BOURGEOULT
 Agent immobilier affilié

MARCEL DESCHESNES
 Agent immobilier affilié

PRIX RÉDUIT **84 000\$ négociable** **CONSTRUCTION 2005**

St-Justin: Dépanneur tout brique (le seul du village), logement à l'étage, terrain et équipement. Fait vendre, cause maladie. Prix réduit: 159 000\$

Berthierville: Cottage 2 cac, sdb au 1er plancher et salle d'eau à l'étage. Intérieur rénové en 2004. Fait voir! 370, Montcalm. # mis 1177910

Berthierville: Cottage 3 cac, planchers de lattes et céramique chauffante, syst. d'alarme, éclairage dobotique, pisc. h.t. Terrain 11600 pc. 250, Goulet. 219 000\$ mis # 1146342

EXCELLENT CHOIX **PISCINE CREUSÉE** **PRESTIGE**

St-Ignace-de-Loyola: Cottage 3 cac entièrement rénové. Toiture refaite en 2003. Grand terrain 14 000 pc. Vous serez surpris. 143, Ch. de la Traversée, 129 000\$ Mis # 1124292

St-Justin: Entièrement rénové, décoré au goût du jour, 3 cac, solarium 4saisons, bain tourbillon, garage 18x40, terrain 8600 pc. très intime. 1151, Gérin, 139 000\$, mis # 783540

Maskinongé: Superbe résidence de 10 pces, const. 2004, qualité supérieure, garage double. Terr. 12 000 pc borné à l'arrière par la rivière. 279 000\$ - 17, rue Ste-Marie - MLS 1122839

UN BIJOU **NOUVEAU** **NOUVEAU**

St-Cuthbert: Bung. vaste, éclairé, 2 cac, sdb attenante, bain tourbillon, walk-in-ch. princ. Fenêtres manivelle. Terr. 11 340 pc. 159 000\$ - 150, de la Fabrique - MLS 1105577

St-Cuthbert: Domaine Belhumeur, 5 cac, s-sol fini, comb. lente. Toiture, portes et fenêtres 2000. Grand terrain 40 000 pc. 115, rue Marcel, 119 500\$. mis # 1156125

St-Cuthbert: Bungalow 2 cac, bien entretenu, garage attaché, terrain 32 000 pc., paysager, arbres matures, secteur calme et paisible. 60, rue Gérard, 89 900\$. Mis # 1171295

NOUVEAU **NOUVEAU** **NOUVEAU**

St-Ignace: Tout brique, 3 cac, s-sol fini, comb. lente, grand patio avec solarium, terrain 16 000 pc., très beau secteur. 147, de l'école. 158 500\$ Mis 11173836

St-Damien: Cachet antique, 6 cac, garage double, superbe terrain boisé d'environ 2 arp. sur site enchanteur avec vue sur le lac. 23, ch. du repos. Mis # 1168858

Berthier: 3 cac, const. 2005, s-sol fini avec salon de coiffure, garage double entièrement isolé, terrain 27 000 pc. 1255, Notre Dame, 195 000\$. Mis # 1176802

205 Logements/ appartements à louer

A YAMAHCICHE
 3 1/2, libre immédiatement
 Aussi 2 1/2, 3 1/2, 4 1/2, 1er et 2e plancher, libres juillet.
 (819) 268-4223
 cell.: (819) 696-4261

A ST-EDOUARD
 Maison 4 1/2, à louer ou à vendre, toute rénovée 2005, libre immédiatement.
 (819) 268-4223
 cell.: (819) 696-4261

205 Logements/ appartements à louer

BERTHIERVILLE: bas duplex, grand 4-1/2 rénové, 550\$, (450) 836-4748, (450)467-5673

LANORAIE: Grand semi-détaché, 5-1/2, cour clôturée, 675\$/mois. (450)961-7882

LOUISEVILLE (204, Notre-Dame Nord): 4-1/2, très propre, libre immédiatement. 375\$/mois. (450)887-0019

LOUISEVILLE: 1x5-1/2, neuf, 495\$; 1x3-1/2, 330\$; stationnement, remise, conciergerie (819)228-9271 ou (819)228-9300

Plus de choix! 70 véhicules en stock

Automobiles SYLVAIN OUELLET INC.

Achat vente location service

2005 Pontiac Grand Prix.....	16 900 \$.....	68,13 \$/sem.
2005 Chevrolet Malibu.....	14 900 \$.....	64,10 \$/sem.
2005 Pontiac Sunfire.....	11 900 \$.....	48,13 \$/sem.
2005 Ford Focus.....	12 200 \$.....	54,34 \$/sem.
2005 Pontiac Grand Am.....	12 900 \$.....	52,09 \$/sem.
2004 Hyundai Tiburon.....	17 400 \$.....	72,79 \$/sem.
2004 Hyundai Accent GL.....	8 000 \$.....	32,09 \$/sem.
2003 Pontiac Grand Am.....	8 995 \$.....	38,20 \$/sem.
2003 Chevrolet Cavalier.....	8 200 \$.....	37,67 \$/sem.
2002 Hyundai Elantra.....	6 900 \$.....	32,55 \$/sem.
2002 Chevrolet Tracker.....	13 000 \$.....	60,46 \$/sem.
2002 Toyota Corolla.....	11 900 \$.....	55,81 \$/sem.

Aucun comptant + taxes

www.autosylvainouellet.com
 290, boul. St-Laurent Est
 Louiseville (819) 228-2835

ALAIN BRANCONNIER
 830, ROUTE 138, ST-BARTHÉLEMY, (450) 885-3918

VENTE D'AUTO
 Achat Service

30 VÉHICULES INVENTAIRE

2002 Pontiac Sunfire	36,43\$/sem.
1999 Oldsmobile Alero GLS	55,44\$/sem.
1999 Chevrolet Astro	72,06\$/sem.
2002 Chevrolet Cavalier	38,86\$/sem.
2005 Pontiac Sunfire	42,99\$/sem.
2002 Dodge Caravan SE	55,94\$/sem.
2003 Dodge Dakota sport 4x4	80,62\$/sem.
2003 Dodge Grand Caravan	60,46\$/sem.
2003 Ford Ranger XLT FX4 4x4	79,59\$/sem.
2002 Hyundai Accent GS	31,57\$/sem.
2001 Nissan sentra XE	48,94\$/sem.

0\$ comptant, taxes en sus, détails en magasin

www.autobranconnier.com
 A votre service depuis 1980 **REMORQUAGE 24 H 7 JOURS SEMAINE** **AMVOQ**
(450) 885-3918

Automobiles M. GARCEAU
 Véhicules d'occasion
 2e chance au crédit
 Service *****
 Prix par semaine 0\$ comptant + taxes

Avant d'acheter, comparez nos prix, On vous offre les meilleurs, c'est garanti!

NOUVEAU LOCATION D'AUTO

03 GRAND AM, grise ardoise, 4 p., automatique, bas km, équipé
 9250 \$ ou 43 \$/sem

03 MONTANA, bleu, 5 p., aut., CD, équipée
 10 450 \$ ou 49 \$/sem

02 CAVALIER, bourgogne, 4 p., aut., CD, bas km
 5995 \$ ou 29 \$/sem

02 SUNFIRE, gris, 2 p., man., CD, bas km, mags
 6495 \$ ou 32 \$/sem

02 HONDA CIVIC, noire, 4 p., man., CD, équipée.
 10 350 \$ ou 48 \$/sem

02 CAVALIER, étain, 4 p., aut., CD, bas km
 6250 \$ ou 30 \$/sem

02 SUNFIRE, bleu, 2 p., aut., air, CD
 7350 \$ ou 36 \$/sem

02 ACCENT GS, gris, 2 p., aut., CD, aileron, bas km
 6199 \$ ou 30 \$/sem

02 SUNFIRE, bleu, 4 p., aut., CD, bas km.
 7150 \$ ou 35 \$/sem

02 SUNFIRE, gris, 4 p., aut., CD, aileron,
 6199 \$ ou 30 \$/sem

02 ELANTRA VE, étain, 4 p., aut., tout équipée
 8695 \$ ou 42 \$/sem

02 SUNFIRE SE, bourgogne, 4 p., aut., cd
 6450 \$ ou 31 \$/sem

02 CAVALIER, gris, 4 p., aut., CD, bas km
 6450 \$ ou 31 \$/sem

01 ACCENT GS, or, 2 p., man., CD, mags, bas km
 5199 \$ ou 25 \$/sem

www.automobilemgarceau.com
 701, boul. St-Laurent Est
 Louiseville (face à Patrick Morin)
228-8484

Consultez nos
PROFESSIONNELS

ANTIROUILLE

(819) 227-3276
1-888 407-3276

ANTIROUILLE
professionnel

Depuis 1984
Jean-François Roch, prop.

460, rue Gagné, St-Justin

CHIROPATICIENNE

Pour une meilleure santé!

Téléphonez
Pour urgence ou rendez-vous:
(819) 228-3005
Résidence: (819) 296-2210

Dre Guylaine Lessard, D.C.
CHIROPATICIENNE

255, avenue Saint-Laurent, Louiseville

DENTUROLOGISTE

Jocelyn Michaud, d.d.
Denturologiste

EXAMEN GRATUIT

Sur rendez-vous (819) 228-9998

- Prothèses dentaires complètes & partielles
- Prothèses de précision
- Prothèses sur implants
- Base molle

1040, rang Petit-Bois, Louiseville

BESOIN DE MÉTAL?

NOUVEAUX SERVICES: PLIAGE DE MÉTAL

Dépositaire des produits de soudure «Praxair»

Atelier de soudure

ESTIMATION GRATUITE

Aussi comme par le passé

RAMPES D'ALUMINIUM

- Escaliers • Balcons et marche en fibre de verre
- Persiennes • Grilles de sécurité

Toujours à prix compétitif

Michel Lessard

MICHEL LESSARD FER ORNEMENTAL INC.

921, boul. Saint-Laurent Ouest, Louiseville
(819) 228-8698

Licence RBQ 8006-2680-20

AUSSI: MATÉRIEL EN ALUMINIUM

PROFILÉS EN "U"

POUTRES EN "I"
POUTRES EN "H"
POUTRES EN "T"

FER: ROND & CARRÉ
FER PLAT
DEMI OVAL

CORNIÈRES
CORNIÈRES DE STRUCTURE

TUBES
TUYAUX

FEUILLES
PLAQUES
PLAQUES DE SÉCURITÉ

MÉTAUX DÉPLOYÉS
GRILLES DE SÉCURITÉ
GRILLES SOUDÉES

IMPÔTS

SERVICE RAPPORTS D'IMPÔTS

Nouveau Service !

TRANSMISSION
ÉLECTRONIQUE

TED

sur demande

- Rapports
- Manuel
- Informatisé

Pierre Hémond
Planificateur financier

(819) 227-4719

INFORMATIQUE

INFORMATIQUE

B & B

Depuis 2001
MEILLEURS PRIX GARANTIS

Alain Béland
Un gars de chez nous. Là où le service est réinventé.

- Vente d'ordinateurs, neufs et usagés
- Meubles, cartouches, accessoires
- Connexion Internet • Service de réseau

LOUISEVILLE
71, Grande-Carrière (819) 228-2229

NETTOYEUR

NETTOYAGE MARC DALCOURT INC.

Estimation gratuite

Lave-auto à la main • Cirage
Nettoyage • tapis • mobiliers

30 Petite-Rivière, Louiseville
(819) 228-9901

205 Logements/appartements à louer

PETIT 5-1/2, 2e étage, taxes et neige payés, endroit tranquille, 92 Notre-Dame sud, Louiseville, libre juillet, 430\$, (819)228-2854

ST-BARTHELEMY: 4-1/2, rang St-Jacques, disponible immédiatement, propre, coin tranquille, (450)752-7898 (450)836-7181

ST-IGNACE-DE-LOYOLA: grand 4-1/2, planchers bois franc, armoires en chêne, bien situé, libre 1er juillet, (450)836-4345

210 Logements/appartements chauffés à louer

3-1/2, 4-1/2 juillet. Près centre-ville, bon secteur. Chauffés/ eau chaude. Pas chien. (819) 228-9200

225 Propriétés à louer

4-1/2, 5-1/2, St-Cuthbert, toutes commodités, bien situés, lib res. (450) 836-4596, (450)836-6589

MASKINONGÉ, 11 rue St-Denis: 2 c.a.c., salle de bain et salle d'eau, entièrement rénové, pas d'animaux, 550\$/mois, (819)227-4555

ST-ALEXIS-DES-MONTS: maison 9-1/2, bord de l'eau, grand terrain, sous-sol fini, 2 s.d.b., véranda, garage, libre, 1,250\$ (450)446-5800

230 Logements/appartements/propriétés recherchés à louer

RECHERCHONS logement ou maison à louer 5-1/2, pour juillet, à St-Ursule ou Louiseville, (819)228-0688

235 Logements/appartements/propriétés à partager

COLOC maison en bordure du fleuve Lanoraie, semaine/mois (450)898-1382

240 Chambres à louer

RAWDON: Complexe de chambres à louer pour gens autonomes à partir de 275\$/mois, infos: Alain (450)834-1544

245 Chambres et pensions à louer

PARADIS pour retraités autonomes. Pour un très bon chez-soi, 1010 rue Lépine, Joliette. (450)755-6678, (450)752-7706

307 Appareils électroménagers

PLUSIEURS aspirateurs Electrolux, très bonne condition, 100\$ et plus. (450)885-3794

310 Divers à vendre

À vendre, marchandises diverses, retours de grands magasins à rayons. Vendu par palette ou cargaison. Bon pour friperies, liquidateurs, marchés aux puces, eBay, encanteurs, magasin d'articles usagés. Appelez 1-800-266-2807 poste 206 ou www.vdcanada.com

310 Divers à vendre

À vendre. Table de billard en érable massif avec accessoires, ardoise encadrée 1 po. Coût 4800\$, vendu 2300\$. The Furniture Guy (418)683-2436

COMPRESSEUR, évaporateur 9,000 BTU, idéal pour chambre froide 10x12 et plus. Génératrice Honda 6,500 watts. (450)835-1497

ÉVAPORATEUR neuf, pour érablière 100 à 300 entailles. Aussi panne 16x16. (819)399-2220 jour

PLOMBERIE à vendre, matériel et outillage. Cause retraite (450)836-0024, Berthier

LA BROCANTE DU VILLAGE.

ACHAT ET VENTE
D'articles usagés

Vaisselle - Meubles Antiquités

Ramassons tout de la cave au grenier.
710, rang York St-Barthélemy
TEL.: (450) 885-1909
Prop.: René & Sylvie

POÈLES à combustion lente directement du manufacturier, à partir de 280\$ (huile, gaz, cheminée). (450)798-2686 www.poeledm.com

PORTES/ FENÊTRES (erreurs de mesure), surplus d'inventaire. Bons prix. (450)889-4111

REBUTS de bois franc, séchés au four, 40\$, pour 2 verges cubiques, (équivalent à 32\$ la corde non livrés) (450)836-4935

OFFRE D'EMPLOI

Travailleur agricole pour ferme céréalière (450 ha) et bouvillons d'engraissement (1600 boeufs)

- Entretien et réparation des équipements agricoles (travail de garage).
- Savoir souder, un atout
- Savoir conduire un tracteur, exigé
- Sens de l'organisation et autonomie
- Aimer travailler seul
- Permis de conduire, classe 3 un atout
- Avoir son propre moyen de transport
- Expérience en agriculture serait de mise

- Réaliser les travaux aux champs des semences et des récoltes
- Avoir déjà hersé ou labouré, un atout
- Bonne condition physique
- Aimer le travail au grand air

- Participer aux travaux généraux de la ferme
- Être polyvalent
- Avoir le sens des responsabilités

Seconder la personne responsable de l'alimentation du bétail

- Connaissance en santé animale, un atout
- Vigilance et persévérance

DÉTAILS DE L'EMPLOI

Emploi à temps plein (+ ou - 50 heures semaine)
Rémunération selon expérience
Embauche immédiate

Faire parvenir votre CV au 3022, rang St-Martin à Sainte-Élisabeth, J0K 2J0 ou par télécopieur au (450) 753-7482 à l'attention de Denis Ouellet. Courriel: ouellet@pandore.qc.ca

OFFRES D'EMPLOI

Restaurant L'Arc en Fleurs

URGENT BESOIN LIVREURS

temps plein - temps partiel

Personnes intéressées
Rencontrer M. Bernard
Deveault du mercredi au dimanche à compter de 15 h

BERTHIERVILLE

IGA extra

Technicienne en diététique
(conseillère en nutrition)

Tâche : Responsable du rayon biologique, assurer un service conseil auprès de la clientèle

Compétences : Diplôme d'études en techniques de diététique complètes ou en cours de formation

30-35 heures/semaines
Remplacement d'un congé de maternité

Pour info : Marie-Josée
(450) 836-3775

PORTES OUVERTES

Lucie, Claude et Cyrille vous invitent à venir visiter leurs nouvelles installations!

Samedi le 11 mars 2006, de 10 h à 16 h
Ferme Gerville inc., 41 rang Pays Brûlé, Baie-du-Febvre

On vous y attend!

BEAUCY & MORIN
Tél.: 1 888 399-2403

GRAND ENSEMBLE BOUMATIC
LA COMPAGNIE AUVENT INC.
ROVIBEC ADRIOLATIONS

CS1204146

PME INTER
NOTAIRES

Me André Laporte et Associés S.E.N.C.
Notaire et conseillers juridiques.

Offre d'emploi COLLABORATRICE

L'étude de notaires Me André Laporte et Associés est à la recherche d'une secrétaire juridique pour un poste permanent à temps plein.

Les exigences pour ce poste sont les suivantes :
Parfaite maîtrise du français parlé et écrit
Connaissances en informatique (Word, Windows et Internet)

Veuillez faire parvenir votre curriculum vitae dans les meilleurs délais à :

Me André Laporte et Associés
a/s : **Me Madly Laporte**
340, Frontenac
Berthierville (Québec)
J0K 1A0

Par télécopieur au (450) 836-3798
Par courriel à : madly.laporte@notarius.net

Au plaisir de vous rencontrer !

Hunt Personnel

Formateur(trice) N2 (ASM) expérimenté(e) Caisses Desjardins

- Salaire selon expérience
- Un minimum de 2 ans d'expérience récente au sein des Caisses Desjardins

Contactez-nous, c'est **URGENT**, nous avons une proposition pour vous.

Nous sommes aussi à la recherche de postes de niveau N2 (avec ou sans expérience) à N6 (avec expérience)

Salaire entre 11.00 \$ et 25.00 \$/heure selon expérience

Josée Chiasson Directrice
Hunt Personnel
188, rue Radisson, bureau 209
Trois-Rivières (Qué.) G9A 2C5
Tél. : 1 866 688-4868
cell. : (514) 591-2178
Courriel : jchiasson@hunt.ca

1207659 - EB 0503



Desjardins Caisse populaire Dusabé

PLANIFICATEUR FINANCIER (N-8) - (00037)

Description du poste

L'employeur

La Caisse populaire Desjardins Dusabé, située à St-Barthélemy, St-Cuthbert et St-Norbert, dessert 5000 membres. Son actif est de 85 millions de dollars dont 43 millions en prêts aux particuliers et 30 millions en prêts aux entreprises. L'épargne totalise 90 millions de dollars (bilan, hors-bilan). La Caisse compte 22 employés répartis entre 3 centres de services.

Responsabilités du poste

- Développer et maintenir des relations d'affaires personnalisées et de qualité avec les membres actuels et potentiels et les conseiller relativement aux moyens d'atteindre leurs objectifs financiers.
- Effectuer une offre de service intégrée et de haut calibre pouvant inclure le service de planification financière Desjardins auprès de la clientèle composée des plus grands détenteurs d'épargne de la caisse (membres ayant un actif financier de 50 000 \$ et plus à investir).
- Contribuer aux objectifs de développement de la caisse par la prospection, l'identification et le développement de nouvelles occasions d'affaires, la sollicitation et la vente de produits et services répondant aux besoins des membres.
- Maintenir un haut niveau d'expertise dans le domaine des services financiers aux particuliers et agir comme personne-ressource au sein de son organisation.

Relève du Directeur services aux particuliers

Profil recherché

- Baccalauréat dans le domaine de l'administration ou formation équivalente ayant conduit à l'obtention du certificat en planification financière de l'Autorité des marchés financiers et deux ans d'expérience en conseil financier aux particuliers.
- ou
- Certificat en planification financière personnelle ou formation équivalente ayant conduit à l'obtention du certificat en planification financière de l'Autorité des marchés financiers et quatre ans d'expérience en conseil financier aux particuliers.
- Détenir le certificat en planification financière de l'Autorité des marchés financiers (permis) et le certificat de représentant en épargne collective (permis).
- Connaissance approfondie des produits et services en matière de planification financière.
- Connaissance de l'environnement externe (clientèle, concurrence et marché).
- Connaissance générale de l'actualité financière et économique.
- Connaissance des politiques, lois, normes et programmes gouvernementaux relatifs aux produits et services offerts.
- Capacité à prendre des décisions de qualité.
- Aptitudes pour les communications interpersonnelles.
- Bonne connaissance de l'environnement professionnel.
- Être axé sur les résultats.
- Être orienté vers le client.
- Capacité à négocier.
- Persévérance.
- Autonomie.

Période de travail : horaire flexible

Statut d'employé : permanent

Date d'affichage : 2 mars 2006

Date de retrait : 16 mars 2006

Nombre d'offres : 1

Conditions particulières : Le titulaire du poste partagera son temps, selon les besoins, entre les trois points de service.

Poste syndiqué : oui

Stéphane Charette
Directeur services aux particuliers
Caisse populaire Desjardins Dusabé
665, rue York, St-Barthélemy (Québec) J0K 1X0
stephane.m.charette@desjardins.com

1207655 - EB 0503

OFFRES D'EMPLOI

MARMEN



1205396 - EB 0503

MARMEN INC. EST L'UNE DES ENTREPRISES LES PLUS IMPORTANTES EN AMÉRIQUE DU NORD DANS LES DOMAINES DE L'USINAGE, DE LA FABRICATION ET DE L'ASSEMBLAGE MÉCANIQUE DE PIÈCES DE TOUTES DIMENSIONS. ELLE ÉLARGIT SANS CESSER SA CLIENTÈLE ET DISPENSE SES SERVICES À DES ENTREPRISES PROVENANT DE SECTEURS FORT DIVERSIFIÉS. MARMEN S'EST TAILLÉ UNE RÉPUTATION ENVIABLE SUR LE MARCHÉ INTERNATIONAL POUR LA QUALITÉ ET LA PRÉCISION DE SON TRAVAIL. CETTE ENTREPRISE NE CRAINT PAS LES DÉFIS. POUR MARMEN, TOUT EST POSSIBLE.

TOUJOURS EN PLEINE EXPANSION, MARMEN A PRÉSENTEMENT DES POSTES À COMBLER POUR SES USINES DE TROIS-RIVIÈRES ET DE MATANE. ELLE RECHERCHE DES GENS PASSIONNÉS ET FAISANT PREUVE D'ESPRIT D'ÉQUIPE. DES GENS À SON IMAGE, QUI AIMENT RELEVER LES DÉFIS, ET QUI SAVENT S'INVESTIR À LONG TERME.

ÉLECTROTECHNICIENS EN INSTRUMENTATION ET CONTRÔLE (MATANE)

Vous devrez effectuer la réparation des bris des différents contrôles électriques des soudeuses, manipulateurs, positionneurs, ponts roulants, etc. Vous devrez également installer des équipements de tout genre.

EXIGENCE : DEC en technologie de l'électronique industrielle, option instrumentation et contrôle.

JOURNALIERS (TROIS-RIVIÈRES OU MATANE)

Vous effectuerez des tâches variées telles que : peinture, sablage au jet de sable, finition de pièces et/ou meulage, inspection dimensionnelle et visuelle des pièces en fabrication et avant expédition.

EXIGENCES : Excellente dextérité manuelle et expérience dans le domaine.

MACHINISTES (TROIS-RIVIÈRES)

Vous serez machiniste sur machines-outils à commande numérique et/ou conventionnelles vous devrez effectuer du montage et de la programmation.

EXIGENCE : DEP en techniques d'usinage ou DEC en techniques de génie mécanique.

ATOUTS : ASP en contrôle numérique et expérience sur machines conventionnelles et/ou numériques.

MÉCANICIEN D'ENTRETIEN (TROIS-RIVIÈRES ET MATANE)

Vous aurez à effectuer de l'assemblage mécanique et de l'entretien de ponts roulants et d'équipements divers.

EXIGENCES : Diplôme d'études collégiales en technologie de maintenance industrielle ou Diplôme d'études professionnelles en mécanique d'entretien; minimum 3 ans d'expérience; connaissance des normes et principes de sécurité et facilité à travailler en hauteur.

ATOUT : Connaissances générales en électricité.

MÉCANICIEN DE VÉHICULES LOURDS (DIESEL) (TROIS-RIVIÈRES OU MATANE)

Vous devrez effectuer la réparation des chariots élévateurs, nacelles, camions diesel et compresseurs.

EXIGENCES : DEP en mécanique de véhicules lourds; 2 à 3 ans d'expérience; grande connaissance de l'hydraulique.

ATOUT : Connaissance des accessoires électriques et de leurs circuits.

SOUDEURS-ASSEMBLEURS (TROIS-RIVIÈRES OU MATANE)

Vous aurez à souder et assembler différentes pièces et à lire et interpréter des plans complexes.

EXIGENCES : DEP en soudage-montage ou expériences pertinentes et facilité pour la lecture de plans.

TECHNICIEN EN ADMINISTRATION (TRANSPORT) (TROIS-RIVIÈRES)

Vous assurerez la communication avec le planificateur, les transporteurs et les clients. Vous devrez organiser le transport, la réception de marchandises et le suivi des inventaires, préparer la documentation d'exportation, les bons d'expédition et faire un suivi des importations.

EXIGENCES : Bilinguisme (parlé et écrit); connaissances administratives; capacité de travailler sous pression et avoir le sens de l'organisation.

Faire parvenir votre curriculum vitae à :

Marmen Inc.

Ressources Humaines

845, rue Berlinguet, C.P. 33008

Trois-Rivières (Québec) G8T 9T8

Fax : (819) 379-8977

rh@marmen.qc.ca

www.marmen.qc.ca

N. B. : La forme masculine utilisée dans ce texte désigne aussi bien les femmes que les hommes.

HJ1205396

Azzaro
 Recherchons
Coiffeuse
 avec expérience.
Nous offrons : clientèle établie, bonnes conditions de travail. Demandez Linda.
(450) 836-7791
 818, av. Gilles-Villeneuve, Berthierville

ATELIER NOUVEAU DÉCOR
 ÉBÉNISTERIE ARCHITECTURALE

Une entreprise spécialisée dans la fabrication des armoires de cuisine et ameublement commercial recherche un

REPRÉSENTANT / DESIGNER
 pour armoires de cuisine

Conseiller et vente auprès de la clientèle, expérience requise dans la vente et design intérieur.

Et recherche un

ESTIMATEUR
 pour ameublement commercial

Connaissance des matériaux, lecture de plan et devis, dessin sur Autocad, expérience dans domaine de l'ébénisterie.

Postes temps plein, permanent,
 40 heures/semaine
 Avantages sociaux

Veillez nous faire parvenir votre curriculum vitae a/s Madame Nicole Bellemare ou par télécopieur au (450) 586-2394 ou par courriel: ateliernouveaudecor@direcway.com

DAYS INN
 BERTHIERVILLE

Poste : RÉCEPTIONNISTE
 à temps plein, de 30 à 40 heures par semaine, de jour et de soir

Exigences du poste :

- Très bonne connaissance de l'anglais
- Minimum 2 ans d'expérience dans le domaine de l'hôtellerie ou équivalent
- Connaissance de la région touristique de Lanaudière
- Personne souriante, polyvalente et discrète
- Facilité à travailler sous pression et bonne gestion de son stress
- Facilité à travailler en équipe
- Connaissances en informatique

Poste : COMMIS-COMPTABLE / RÉCEPTIONNISTE
 de nuit à temps partiel, de 16 à 24 heures par semaine

Exigences du poste :

- Très bonne connaissance de l'anglais
- Minimum 2 ans d'expérience dans le domaine de la comptabilité ou équivalent
- Connaissance du milieu hôtelier
- Personne polyvalente et discrète
- Facilité à travailler en équipe
- Personne disponible pour travailler de nuit
- Connaissances en informatique
- Facilité à travailler sous pression et bonne gestion de son stress

SVP, faire parvenir vos C.V. par télécopieur au Days Inn Berthierville, au (450) 836-1578

310 Divers à vendre

SCIERIE mobiles à partir de 3495\$. Convertissez vos billes en bois de charpente de grande valeur avec votre propre scierie portable Norwood. www.norwoodindustries.com. Information gratuite: 1-800-408-9995, poste : 400-QN.

TÔLES à couvertures et à lambris de couleur et galvanisées etc. (819)221-5429

320 Animaux

ACHETONS, vendons chiots, prenons chiots croisés à donner. Chiots Labrador croisés, Bouvier Bernois 75\$ chacun. Chiots croisés à partir de 40\$. Tél.: (819)233-1711, cellulaire (819)372-7755

BEAUX chiots Bouvier Bernois, enregistrés, tatoués, vaccinés, vermifugés, garantie 2 ans, maison privée, aussi 1 chiot Yorkshire Toy, (450)836-2791

TABLE ronde verre, chaises, bureau réception commercial, (aspirateur balais, neuf 600\$, spécial 400\$), (819)228-1344

TABLES de billard à partir de 1395\$. 40 modèles, soccers, shuffleboards, tables de jeux, jetons de poker, etc... Le plus grand manufacturier au Canada: www.canadabillard.com (450)963-5060

LES ENTREPRISES BOURGET INC.

96, chemin Delangis Saint-Paul-de-Joliette (Québec) J0K 3E0
 Tél.: (450) 755-6646
 Téléc.: (450) 755-4049
 Courriel: informa@bourget.qc.ca

Licence RBQ 1147-7122-16

Entrepreneur général «génie civil» depuis 1962 se spécialisant dans les travaux routiers recherche du personnel pour compléter son équipe.

POSTES À COMBLER

- Surintendant pavage
- Contremaître pavage
- Opérateur de paveuse
- Journalier spécialisé (homme de table - râteleur)
- Opérateur de rouleau asphalte
- Conducteur de camion classe 1
- Conducteur d'épandeur à bitume
- Technicien en génie civil
- Technicien de laboratoire

Faire parvenir votre curriculum vitae à l'attention de Raynald McGrath, directeur approv. et entretien

RECHERCHÉ
OPÉRATEUR DE MACHINES À BOIS

Fonctions:

- Travailler dans une usine de fabrication de portes d'intérieurs.
- Être capable de lire un ruban à mesurer métrique et impériale.
- Être débrouillard et travaillant.
- Être capable de fournir l'effort nécessaire pour suivre son équipe de travail et satisfaire le rythme de production.

Secondaire terminé
 Aucune expérience exigée
 40 hrs/sem. permanent temps plein
 salaire entre 8.50 \$ et 10.50 \$ selon la classe de l'emploi

Postulez en personne chez Écono-Porte inc.
1999, rue Cohen, St-Gabriel

ALMAC
 INTERNATIONAL INC.

Entreprise de fabrication de réservoirs (citernes)

COMMIS À LA FACTURATION
 avec expérience

- 2 à 3 ans d'expérience
- Calcul du coût de revient
- Bilingue
- Connaissance des papiers de douane un atout

Postez, télécopiez ou envoyez votre CV par courriel

1, rue Pinat à Lanoraie
 J0K 1E0 fax: (450) 887-1011
 a/s: Rachel Laporte
 rachel@almactank.com

320 Animaux

CHIOTS purs: Bichon frisé: 300\$. Shih-Tzu: 300\$. Rottweiler: 200\$. Épagneul croisé Beagle: 100\$. Épagneul croisé caniche: 180\$. Schnauzer croisé: 100\$. Teckel croisés: 180\$. Lhasa-Appo croisé: 150\$. Mini-Collie croisés: 150\$. Vaccinés/ garantis. Ferme Riendeau: (450)782-3478

345 Antiquités

40 ans d'expérience, Justine, Claudette et Francine nous sommes clairvoyantes, Tarotologues et numérolgues depuis le début des années 60, nous avons atteint un niveau d'expérience supérieur à toutes concurrences. Nos 40 ans de pratique feront en sorte que vous serez guidés avec précisions vers le bonheur assuré. Découvrez la vérité sur votre avenir concernant la santé, l'amour, l'argent, la naissance, les voyances. Cet appel pourra changer votre vie. 3.79\$/min., 24h. (temps gratuit) 1-900-451-5276

345 Produits agricoles

BALLES de foin à vendre, carrées, bonne qualité, compresseur à air, demandez Michel
 (450)835-5956

365 Bois de foyer

MISE EN GARDE
 Suite à de nombreuses plaintes concernant l'achat de bois de foyer, nous recommandons à nos lecteurs d'être vigilants et de s'assurer d'obtenir un reçu où figurent le nom de l'entreprise, l'essence du bois, la quantité et le prix. La direction

370 Matériaux de construction

PORTES en bois pleines, cadrage de métal, idéal intérieur, (450)756-2707

370 Matériaux de construction

LES Bois Breton. Plancher bois franc, 25 ans garanti préverniss. Grade 2 non vernis 0.99\$ pi2, Grade 2 préverniss 1.59\$ pi2, Grade B préverniss 1.79\$ pi2. Rustik préverniss no1 à partir de 2.84\$ pi2. 2-1/4, 3-1/4, 3/4 épais. 40 choix de teintures. Tél. 1-866-770-8787 Granby Autres spéciaux en magasin.

397 On demande

ACHÈTERAIS au meilleur prix, cartes de hockey et baseball, etc... et tout articles sur le sport et non sport. (819)228-4169

ACHÈTERAIS publicités antérieures à 1970: enseignes, catalogues, manuels, "cannes de tôle", dépliants, cabarets, calendriers, etc. (819)296-2342

403 Garderies

POUSSETTE pour garderie jusqu'à \$300 de rabais, 4-6 ou 8 places. Fabrication et réparation de toutes marques. Réservez tôt! (450)263-7962 www.mi-ni-wa-gon.com

SERVICE de garde privée, 2 places de disponible, possibilité d'accès au crédit de frais de garde, Chantal (819)227-3031

420 Voyages/loisirs

VENEZ vous amuser: Manoir des Laurentides, St-Donat, 10-11-12 avril, occupation double, 210\$/personne, tout inclus. Lise (819)228-2491

424 Astrologie/occultisme

MANON médium confirmée, aide spirituelle, conseil, voyance précise et sincère. Tél: 1-900-930-5566, (2.90\$/min)

TÉLÉ Voyance, tel que vu à la télé spécial Visa/ MasterCard, 2.99\$/min. au 1-866-869-2623 Pour des réponses rapides et précises 4.99\$/min. (+taxes) au 1-900-561-1212, à 4.89\$/min. Visa / Mastercard, composez le (514)768-2000 ou le 1-800-799-6395, à 2.59\$/min. (+taxes). Astro-Club ligne de voyance en direct 24 heures. Consultez des gens d'expérience au 1-900-830-6767 à 2.85\$/min. (+taxes).

424 Astrologie/occultisme

A A A Jo-Soleil voyante 15 ans expérience Composez 1-900-451-8883- 24/24-7 jrs/7. 18 ans + a 3.99\$/min. Possibilité de minute gratuite. Info quelle voyante est en ligne. (514)724-6904. Vous trouverez des réponses à vos questions et des solutions rapides à vos problèmes. Amour-Santé-Travail-Argent ect... Site Internet: www.josoleil.com Nous engageons. Consultation privée ou info (514)869-8435

ESMERALDA médium intuitive, 92% de réussite, Étoile d'or 2004. Tél: 1-900-930-6677 (2.90\$/min)

L'ÈRE du verseau Composez le 1-900-451-6675 et avec un appel complet, vous aurez droit à 12 minutes gratuites! Des vrais spécialistes de la voyance. Des réponses à vos questions d'amour, d'argent et plus! Aussi en espagnol! Osiris et tarot egipcio! Composez le 1-900-451-4878 et pour un appel complet, 5 minutes gratuites! 3.79\$/min. 18 ans et plus

430 Impôts

FAISONS rapports d'impôts, plus de 25 ans d'expérience, discrétion assurée. (450)836-1026 Francine Frenière

École professionnelle de machinerie lourde
 du Québec inc

COURS D'OPÉRATEUR

- Pépîne, Pelle, Bull, Niveleuse
- Camion classe 1 et 3
- Nouveaux cours: conduite de véhicules récréatifs (VR)

École reconnue, formateur agréé par Emploi Québec pour entreprises et municipalités (loi 90)
 Cours pour CSST, SAAQ et IVAC
Aujourd'hui nous formons les professionnels de demain.

RABAIS 20% sur inscription avant avril 2006

CANADA PROVINCE DE QUÉBEC MRC DE MASKINONGÉ

VILLE DE LOUISEVILLE
AVIS PUBLIC

VENTE - RÉSERVOIR D'EAU, CHENILLETTE, SALEUSE ET CAMION 10 ROUES

La Ville de Louiseville est propriétaire des équipements suivants dont elle désire se départir. Par conséquent, elle invite les personnes intéressées à lui faire une offre d'achat.

- Réservoir d'eau en acier inoxydable d'une capacité de 3900 gallons.**
- Chenillette pour le déneigement des trottoirs de marque Bombardier, modèle SW-48 F, année 1975, équipée d'un épandeur d'abrasif :**
 - Transmission : Manuelle - 4 vitesses - Couleur : Jaune Bombardier - Moteur : Ford 6 cylindres 240 po3 (reconditionné) - Condition : Bonne - Chenille : Caoutchouc (presque neuve)
- Boîte à sel, modèle DC 1201, année 1992, constituée d'un trémie en forme de tronc de cône à section pyramidale, munie d'un convoyeur longitudinal se déversant sur un convoyeur transversal. Équipement devant être monté sur un camion 10 roues non inclus dans la vente :**
 - Capacité : 12 verges cubes - Longueur de trémie : 14 pi - Longueur hors-tout : 14 pi - Largeur du trémie : 8 pi 3 po - Hauteur hors-tout : 65 pouces - Couleur : Blanc - Tourmiquet : 1 (standard) - Condition : Très bonne
- Camion 10 roues International 2654, année 1984 :**
 - Véhicule mis au rancart. Moteur DT 466 (en bonne condition), transmission RT613, essieu avant 12 000 lb et arrière 38 000 lb. Châssis nécessitant de nombreuses réparations.

Toute personne qui désire déposer une offre d'achat à l'égard d'un ou plusieurs de ces équipements doit le faire en l'acheminant dans une enveloppe scellée, distincte pour chaque équipement pour laquelle elle dépose une offre, portant l'inscription «OFFRE D'ACHAT - spécifier ÉQUIPEMENT 1, 2 3 OU 4», adressée à l'attention de la greffière par intérim de la Ville de Louiseville, avant 14 h, le 13 mars 2006, à l'hôtel de Ville de Louiseville situé au 105, avenue Saint-Laurent à Louiseville, J5V 1J6. L'ouverture des offres se fera publiquement au même endroit, le même jour à 14 h 5.

Les personnes intéressées à examiner la saleuse et/ou la chenillette pourront le faire sur rendez-vous en communiquant avec le service des travaux publics au numéro de téléphone (819) 228-9437, poste 221 et celles intéressées à examiner le réservoir d'eau et/ou le camion 10 roues pourront le faire sur rendez-vous en communiquant avec le service sécurité incendie au numéro de téléphone (819) 228-4284.

La Ville de Louiseville n'offre aucune garantie sur lesdits équipements lesquels seront vendus séparément, sous réserve de ce qui suit, tel que vus et examinés par l'acheteur lequel devra s'en déclarer totalement satisfait.

La Ville de Louiseville ne s'engage à accepter ni la plus basse, ni la plus haute, ni aucune des soumissions reçues. Le présent avis ne confère aucun droit à quiconque et ne crée aucune obligation à la Ville.

Louiseville, le 28 février 2006

Me Marie-Claude Fugère,
 greffière par intérim

430 Impôts

IMPÔTS 2005. Transmission en direct (TED). Service rapide et confidentiel. Délai de remboursement 10 jours. Bienvenue travailleurs autonomes! Service de tenue de livres. Comptabilité Marinda: (450)836-5140

RAPPORTS d'impôts pour particuliers. 21 ans d'expérience. Confidentialité assurée. (819)228-3427 Claude Boudreau (après 17h00)

440 Déménagement/transport

DÉMÉNAGEMENT prix fixe ou à l'heure, service courtois et professionnel, estimation gratuite, assurances. Robert Desrosiers: (450)758-1847 ou (450)835-2681

442 Construction/rénovation

RÉNOVATIONS tous genres, construction & finition, 10 ans d'expérience. Service de décoration disponible. (450) 759-0420 (514)971-7723 Daniel

482 Services divers

TÉLÉPHONE débranché. Rebranchez votre ligne résidentielle avec Tempo. Boîte vocale gratuite pour 2 mois! Aucun dépôt ni enquête de crédit. Interrurbains 4¢/minute. 1-877-468-3626 www.tempo.ca

510 Agence de rencontres avec permis

AGENCE de rencontre dans Lanaudière. But sérieux, 22 ans d'expérience. 1(888)755-1271

NOUVEAU * * * Québec en direct vous offre la chance de parler avec les plus belles filles du Québec. Téléphonez: 1-900-561-2020, seulement 1.99\$/min. Entendre annonce gratuite 1-800-711-2525, 24/24, Visa, MasterCard, Amex

510 Agence de rencontres avec permis

www.lerechercheencontre.com inscription gratuite, concours. Devenez membre gratuitement au (514)761-5252. Bloc de temps pour 25\$ au 1-900-643-1111. Messagerie texte envoyer RRF dans un nouveau message au 66 000 Du direct osez en composant le 1-900-830-9900 à 2,45\$/min. pour 10 minutes. Achat par carte de crédit faites le 1-800-561-3999

520 Massage

MASSEUR professionnel gai, mi-trentaine, massage sensuel. Joliette, 77, 40\$/heure (450)759-3279

580 Occasions/propositions d'affaires

ANIMAUX de compagnie, devenez franchisé Multi Menu, livraison gratuite de nourriture et accessoires, investissement minime, marge de profit élevé, pas de royauté, formation/soutien continu, financement disponible (819)477-0331 ou 1-877-462-0056, www.multimenu.ca

605 Emplois divers

\$\$\$ ATTENTION chocolat \$\$\$ Vends des tablettes de chocolat et nouveaux produits et fais beaucoup de \$\$\$\$. Gérants d'équipe demandés, levez de fonds disponible. Appelle maintenant 1-800-561-2395

DAMES, demoiselles, travail facile et agréable à domicile, horaire flexible. (450) 759-0185 1-866-690-8156

LA compagnie numéro un en ventes directes au Canada a besoin de conseillers(ières) dans votre région. Gagnez un excellent revenu et des vacances gratuites. Appelez 1-866-378-4331 ou visitez www.homeandgiftcollection.com pour des catalogues gratuits et de l'information

605 Emplois divers

LE Conseil Canadien du Transport de Passager reconnaît le professionnalisme des conducteurs d'autobus en vertu de son programme d'agrément national. Consultez notre site au www.conseilautobus.ca ou composez le 1-866-271-1107 pour en savoir plus.

POSTES saisonniers Pépinière forestière (St-Etienne-des-Grès), aide à la production (étudiant, régulier). Salaire 8.15\$/l'heure. Faxez C.V.: (819)374-9098, courriel: rmau@globetrotter.net

650 Bars/hôtels/restaurants

CLUB de chasse et pêche situé à St-Joseph de Mékinak, recherche cuisinier(ière), aide-cuisinier(ière), 40-50 heures/semaine. Mai à Septembre. Pour info, demandez Eric. (450)663-9161

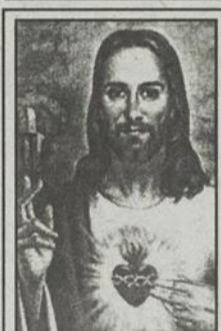
705 Cours

ANGLAIS parlé en 16 semaines. Cours privés, ou groupe, (450)836-3680

DEVENEZ un auteur à succès avec notre cours d'écriture par correspondance. Apprenez comment écrire et publier vos travaux, avec l'aide d'un écrivain professionnel. Brochure gratuite! 1-800-267-1543. www.qualityofcourse.com/francais.

L'ANGLAIS personnalisé (rythme & niveau). Professeure de grande expérience. (450)586-3851

845 Prières/remerciements



PRIÈRE AU SACRÉ-COEUR

Que le Sacré-Coeur de Jésus soit loué, adoré et glorifié à travers le monde pour des siècles et des siècles. Amen

Dites cette prière 9 fois par jour pendant 9 jours et vos prières seront exaucées même si cela semble impossible. N'oubliez pas de remercier le Sacré-Coeur avec promesse de publication quand la faveur sera obtenue. Remerciements au Sacré-Coeur pour faveurs obtenues. S.P. 1198227 - EB 0503

915 Véhicules de loisir

\$\$\$\$\$\$\$\$\$ Achat de VTT, 4 roues 1985 à 2005, 2x4, 4x4 et sport. Payons les meilleurs prix comptant, nous nous déplaçons. En affaires depuis 1994 VTT Martin. Martin (819)364-2578 paget (819)795-2605 Achat, vente, échange

935 Motoneiges

MOTONEIGE Legend GT 2004, rotax, V1000 4-Tec, 10,400 km, parfaite condition, 5,000\$ (819)228-2157

940 Tracteurs/machinerie agricole

ACHETRAIS tracteurs de toutes sortes, en marche ou défectueux. (819)221-2182

RECHERCHE presse à foin Massey Ferguson #124 ou #228, lance-balle et râteau balais. (819)296-3149

URGENT! Besoin, achetons: pépines, bulldozers, "skidders", trailers avec chargeuses et tracteurs de ferme. payons bon prix comptant. tél. (819)353-1777

955 Pièces/accessoires

TOIT rigide pour Jeep Cherokee, 1993, couleur gris, demande 700\$ (450)836-4345

980 Camions/camionnettes à vendre

BLAZER 2000 Édition Spéciale, 4x4, 60,000 km., 2 portes. 12,000\$. (450)836-0642

CAMION GMC, 2500, diesel, 2002, moteur Duramax, 64,000 km, balance garantie d'un an, jamais sorti l'hiver. (819)227-2004

DODGE Caravan 2002, SE, 3.3 litres, 92,000 km, très propre, 9,950\$. (450)836-0398

985 Autos à vendre

HONDA Civic coupé 2 portes 2003, édition 30e anniversaire, bail de location finissant 1er août 2007, bas kilométrage, 33,000 km, (819)227-2102

PIÈCES d'autos neuves et usagées. Meilleurs prix garantis, service de livraison gratuit partout au Québec le lendemain. 1-877-999-0080 sans frais ou www.supraz2000.com. Visa, MasterCard ou argent comptant accepté. Ouvert au public. Spécial du printemps sur freins, 2 disques et plaquettes \$70.

TOYOTA Camry CE, 1997, automatique, a/c, 363,000 km, prix 3,800\$. (450)586-4216

AVIS DE DEMANDE DE CHANGEMENT DE NOM

PRENEZ AVIS que Cathy Pauzé, en sa qualité de mère, dont l'adresse du domicile est 911, avenue Gilles-Villeneuve, app. 3, Berthierville, présentera au Directeur de l'état civil une demande pour changer le nom de Zachary Tremblay en celui de Zachary Pauzé Tremblay.

Berthierville, le 24 février 2006
Cathy Pauzé

1202207 - EB 0502

Avis public

Régie des alcools, des courses et des jeux

Avis de demandes relatives à un permis ou à une licence

Toute personne, société ou association au sens du Code civil peut, dans les **trente jours** de la publication du présent avis, s'opposer à une demande relative au permis ou à la licence ci-après mentionnée en transmettant à la Régie des alcools, des courses et des jeux un écrit assermenté qui fait état de ses motifs ou intervenir en faveur de la demande, s'il y a eu opposition, dans les **quarante-cinq jours** de la publication du présent avis.

Cette opposition ou intervention doit être accompagnée d'une preuve attestant de son envoi au demandeur ou à son procureur, par courrier recommandé ou certifié ou par signification à personne, et être adressée à la Régie des alcools, des courses et des jeux, 1, rue Notre-Dame Est, bureau 9.01, Montréal (Québec) H2Y 1B6.

NOM ET ADRESSE DU DEMANDEUR	NATURE DE LA DEMANDE	ENDROIT D'EXPLOITATION
Les Bières de la Nouvelle-France inc. 3451, chemin de la Nouvelle-France Saint-Paulin (Québec) J0K 3G0 dossier : 55-10-0109	Changement d'endroit d'exploitation du permis de brasserie n° BR-028	90, rang Rivières-aux-Écorces Saint-Alexis-des-Monts (Québec) J0K 1V0

1204749 - EB 0503

Québec

915 Véhicules de loisir

\$\$\$\$\$\$\$\$\$\$\$\$\$\$\$\$\$ Achat de VTT, de toutes marques 2x4, 4x4 et sport, payons les meilleurs prix, on se déplace (plusieurs en inventaire). François: (819)752-2224, Daniel: (514)232-2578/ (450)581-1166

\$\$\$\$\$\$\$\$\$ Achat et vente de VTT, 4 roues, 2x4, 4x4, sport et moto. Payons les meilleurs prix comptants. Allons chercher. Michaël (819)364-2132 paget (819)795-0952

LIQUIDATION DE VTT

40 usagés; aussi pièces, accessoires et équipements de VTT - motos - motocross, motoneiges.

Info : **LAGACÉ SPORTS**

Spécialiste du pneu GROS ET DÉTAIL

Gamme complète de lubrifiants.

Plusieurs spéciaux liquidation en magasin.

(819) 268-4223
Cell: 696-4261

1.866.666.3246

Une autre excellente année pour Agrivert

Des personnes fort satisfaites des résultats de la dernière année d'opération d'Agrivert de Saint-Barthélemy. Dans l'ordre, M. François Drainville, président; Mme Chantal Pipon, vice-présidente; et M. Mario Gagnon, directeur général de la coopérative agricole de Saint-Barthélemy.

Photo: Jean-Paul Plante

C'est le 19 février dernier, à Yamachiche, qu'a eu lieu la 14e assemblée générale annuelle des membres d'Agrivert, coopérative agricole régionale. Plus de 140 membres, invités et employés, ont assisté à cette réunion. La coopérative accueillant de plus en plus de jeunes membres, on a cru bon organiser une garderie où une douzaine de bouts de chou se sont retrouvés pour permettre aux parents d'assister plus tranquillement à la réunion.

Agrivert a réalisé au cours de son dernier exercice des ventes de plus de 20 millions de dollars. Plusieurs secteurs de la coopérative ont connu des hausses de ventes durant la dernière année; les secteurs « Productions végétales » et « Quincaillerie » ont été les plus performants. Le trop-perçu généré lors du dernier exercice a permis aux membres de décider d'attribuer une ristourne de \$150 000; ce montant a été retourné à tous les membres et membres-auxiliaires ayant fait des affaires avec leur coopérative au cours de la dernière année.

Lors de cette assemblée, les membres ont élu deux administrateurs au conseil d'administration, soient MM. Jean Désy et Samuel Deschênes.

Satisfaction

Le président de la coopérative, M. François Drainville, a exprimé tout au long de la journée sa grande satisfaction de voir les membres travailler avec leur coopérative. Il a rappelé aux membres présents que la coopérative appartient aux agriculteurs de notre région.

Au 30 novembre dernier, Agrivert comptait 234 membres agriculteurs, dix de plus que l'an dernier à

pareille date. Dans l'objectif d'assurer une relève compétente, Agrivert décerne annuellement trois bourses totalisant \$ 1 000 aux étudiants des niveaux professionnel, collégial et universitaire, qui se dirigent dans le domaine agricole. C'est là une façon de les encourager à poursuivre leurs rêves et objectifs. Lors de l'assemblée du 19, les trois gagnants de ces bourses ont été David Frigon de Sainte-Ursule, Julie Bournival de Saint-Barnabé et Cynthia Bournival de Saint-Barnabé également.

Les membres présents ont également eu la chance d'entendre deux excellents conférenciers, soient Mme Francine Ferland, administratrice à La Coop fédérée, et M. Mario Hébert, économiste en chef à La Coop fédérée. Ce dernier est venu expliquer aux membres de la coopérative les derniers développements concernant les négociations de l'OMC.

Rappelons qu'Agrivert est une coopérative agricole ayant son siège social à Saint-Barthélemy dans le comté de Berthier. Agrivert est une entreprise dynamique qui génère 36 emplois et qui est très active au niveau de la vie associative dans son milieu. Elle est présente dans l'approvisionnement en intrants agricoles tels que moulées pour animaux, semences, produits de protection des cultures, fertilisants, propane, pétrole et quincaillerie. Agrivert commercialise également près de 40 000 tonnes de grain produit par ses membres et clients.

Collaboration Mario Gagnon
Directeur général Coop Agrivert

Bourdeau prend la tête du caucus du PQ-Lanaudière

Le travail en vue de la prochaine élection provinciale s'intensifie au Parti Québécois. Le député de Berthier, Alexandre Bourdeau, est le nouveau président du caucus des porte-couleurs du PQ-Lanaudière. Il doit épauler son collègue François Legault (Rousseau) dans l'élaboration d'une plate-forme régionale.

M. Legault, rappelons-le, s'est vu confier par son chef André Boisclair la responsabilité de rallier les forces souverainistes dans la grande région de Lanaudière en prévision du prochain scrutin.

Assurance

«Dans Lanaudière, nous avons la chance d'avoir des députés de même allégeance politique. Nous formons ainsi un caucus dont l'objectif est d'assurer au citoyen un service concerté au niveau régional», résume M. Bourdeau.

Il assure les Lanaudois que les députés du Parti Québécois continueront à travailler ensemble pour

Alexandre Bourdeau est le nouveau président du caucus du PQ dans Lanaudière. Debout derrière, à droite, il est en compagnie de ses collègues Jonathan Valois (Joliette), Luc Thériault (Masson), François Legault (Rousseau), Jocelyne Caron (Terrebonne) et Jean-Claude Saint-André (L'Assomption).

que la région soit reconnue et traitée à sa juste valeur. «J'ai également confiance qu'à l'instar de la population lanaudoise, la solidarité qui caractérise notre caucus fera progresser l'impérative souveraineté du Québec», termine M. Bourdeau. (P.B.)

NÉCROLOGIE

Sincères remerciements



Nous tenons à remercier tous les parents et ami(e)s qui nous ont apporté leur réconfort lors du décès de

Mme Ginette St-Martin

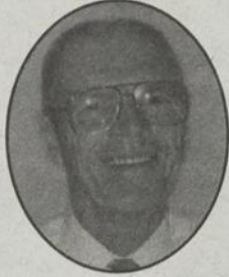
survenu le 29 décembre 2005, soit par offrandes de messes, cartes, fleurs, dons et assistance aux funérailles. Sachez que toutes ces délicates attentions nous ont profondément touchés.

Son époux M. Gaby Roberge, ainsi que ses fils Serge et Dany, et leur conjointe vous prient de considérer ces remerciements comme personnels.

1204423 - EB 0503

Boulay
M. André-Paul

Au Centre de santé de la MRC de Maskinongé, site Comtois de Louiseville, le 25 février 2006, est décédé à l'âge de 79 ans et 3 mois M. André-Paul Boulay, époux de Mme Raymonde Gravel, demeurant à Saint-Léon-le-Grand. La famille a accueilli parents et ami(e)s à la



Résidence funéraire Louis Richard et Fils ltée, 52, de la Fabrique, à Saint-Léon-le-Grand, affiliée à la C.T.Q. Les funérailles ont eu lieu jeudi le 2 mars, à 11h, en l'église de Saint-Léon-le-Grand. L'inhumation aura lieu au cimetière paroissial à une date ultérieure. Le défunt laisse dans le deuil, outre son épouse, ses enfants : Normand (Sandrine Parra),

Solange (André Boucher) et Bernard; ses petits-enfants : Nancy, Patricia, Véronique, Jérémie, François, Christine et David; son frère, Germain (Annette Leblanc); ses beaux-frères et belles-sœurs des familles Boulay et Gravel, ainsi que cinq arrière-petits-enfants, plusieurs neveux, nièces, cousins, cousines et ami(e)s. Des dons à la Fondation des maladies du cœur du Québec étaient grandement appréciés.

Direction funéraire Louis Richard et Fils ltée de Louiseville

DENIS BONIN
Mme Estelle
1930-2006

Au C.H.R.D.L. de Joliette, le 27 février 2006, est décédée à l'âge de 75 ans Mme Estelle Bonin, épouse de feu Grégoire Denis, demeurant à Berthierville. La famille accueillera parents et ami(e)s au Centre funéraire Michel Léveillé, 770, Notre-Dame, à Berthierville, le jour des funérailles à compter de 9 h. Les funérailles auront lieu samedi le 4 mars, à 11 h, en l'église Sainte-Geneviève de Berthierville, et de là au crématorium Michel Léveillé. L'inhumation aura lieu à une date ultérieure. La défunte laisse dans le deuil sa sœur, Hermance Bonin (feu Laurent Magnan); son frère, Florent Bonin (Marie-Paule Rousseau); ses beaux-frères et belles-sœurs : Alphonse Parent (feu Albertine Bonin), Jeannette Desrochers (feu Robert Bonin), Mariette Ducharme (feu Bertrand Bonin), Marguerite Denis (feu Bertrand Beaupré), Claire Denis (feu Gui Beaucage), Danielle Denis et Bernard Denis; plusieurs neveux, nièces, autres parents et ami(e)s.

Direction funéraire Michel Léveillé inc. de Ville Saint-Gabriel

GAGNON
M. Roger

Au Centre de santé de la MRC de Maskinongé, site Comtois de Louiseville, le 27 février 2006, est décédé à l'âge de 85 ans M. Roger Gagnon, époux de Mme Yvette Leroux, demeurant à Saint-Justin. La famille a accueilli parents et ami(e)s à la Résidence funéraire Louis Richard et Fils ltée, 1101, rue Gérin, à Saint-Justin, affiliée à

la C.T.Q. Une liturgie de la Parole a eu lieu vendredi le 3 mars, à 14 h, à la résidence funéraire. L'inhumation aura lieu au cimetière de Lachine à une date ultérieure. Le défunt laisse dans le deuil, outre son épouse, ses enfants : Denise (Gérald Robichaud), Ginette et Gaétan; son petit-fils, Michaël; ses frères et sœurs : Edgar, André (Micheline Dupuis), Lucille (feu Maurice Sicard), Jeannine (feu Georges Ferland), Claudette (Daniel Gaboury); ses belles-sœurs et beaux-frères : Doris Morin (feu Fernand Gagnon), Rita Lajoie (feu Paul-Émile Gagnon), Rose-Aimée Lajoie (feu Raymond Gagnon), Camille Lambert (feu Carmen Gagnon), Jean Sicard (feu Rollande Gagnon), Germain Leroux (Gilberte Montreuil), Georgette Leroux (feu René-Paul Gagnon) et Fernande Leroux (Ovida Guérin); ainsi que plusieurs neveux, nièces, cousins, cousines et ami(e)s. La famille désire témoigner sa reconnaissance spécialement au personnel de l'urgence du point de service Comtois de Louiseville. Des dons à la Fondation Rêves d'enfants étaient grandement appréciés.

Direction funéraire Louis Richard et Fils ltée de Louiseville

LAMBERT CLÉMENT
Mme Bernadette

Au CSSS de la MRC de Maskinongé, point de service Comtois, le 20 février 2006, est décédée à l'âge de 84 ans et 6 mois Mme Bernadette Clément, épouse de feu Marcel Lambert, demeurant à Saint-Alexis-des-Monts. La famille a accueilli parents et ami(e)s à la Résidence funéraire Paulin Guimond et Fils, 240, Saint-Joseph, à Saint-Alexis-des-Monts, affiliée à la C.T.Q. Les funérailles ont eu lieu samedi le 25 février, à 14 h, en l'église de Saint-Alexis-des-Monts. L'inhumation a eu lieu au cimetière paroissial. La défunte laisse dans le deuil ses enfants : Denise

(Raoul Dubé) de Saint-Alexis-des-Monts, André (Sylvie Duplantis) de Saint-Hubert, René-Paul, Monique (Serge Arseneault), Carmelle (Michel Béland), Sylvain (Luce Béland), tous de Saint-Alexis-des-Monts, Guylaine (Alain Lemay) de Gatineau; sa filleule, Julie; ses petits-enfants : David, Stéphanie, Mélanie, Caroline, Annick, Martin, Sébastien, François, Josée, Kevin, Christopher, Julien et Gabriel, tous de Saint-Alexis-des-Monts; son arrière-petite-fille, Noémie; sa nièce très proche, Suzie Lambert, et son frère, Léonce Lambert, de Saint-Alexis-des-Monts; ses frères et sœurs : Grégoire Clément, feu Maurice Clément (feu Cécile Deschênes), feu Joseph Clément (Laurette Lambert), tous de Saint-Alexis-des-Monts, Rolande Clément (feu Gaston Picard) de Tracy, Lucille Clément (feu Lionel Lambert) de Saint-Alexis-des-Monts, Éliane Clément (feu Charles Allard) de Saint-Alexis-des-Monts, Bernard Clément (Louisa Côté) de Pointe-aux-Trembles; ses belles-sœurs et beaux-frères : feu Marie-Claire Lambert (feu Léo Morin), feu Réal Lambert (Jeannine Boulanger), feu Raymond Lambert (Murielle Vallières), feu Marie-Ange Lambert (feu Charles Allard), Sœur Alice Lambert, f.j.; ainsi que plusieurs neveux, nièces, cousins, cousines, autres parents et ami(e)s. Des dons à la Société canadienne du cancer étaient appréciés.

Direction funéraire Jean Guimond de Saint-Paulin

GIROUX
M. Gilles

Au pavillon Sainte-Marie du CHRTR, le 23 février 2006, est décédé à l'âge de 64 ans M. Gilles Giroux, fils de feu Adrien Giroux et de feu Marguerite Gauthier, demeurant à Louiseville. Une liturgie de la Parole a eu lieu dans la plus stricte intimité à la Résidence funéraire Louis Richard et Fils ltée. L'inhumation

aura lieu à une date ultérieure. Le défunt laisse dans le deuil ses enfants : Annick et Danny Giroux, Stéphanie Lavoie (Carl Bélanger) et leur mère, Mariette Lavoie; sa petite-fille, Marika; ainsi que plusieurs frères, sœurs, beaux-frères, belles-sœurs, neveux, nièces, cousins, cousines et ami(e)s.

Direction funéraire Louis Richard et Fils ltée de Louiseville

TOUPIN
M. Pierre-Aimé

Au CHRTR, pavillon Sainte-Marie de Trois-Rivières, le 28 février 2006, est décédé à l'âge de 71 ans M. Pierre-Aimé Toupin, époux de Claire Lamoureux, demeurant à Maskinongé. La famille a accueilli parents et ami(e)s à la Résidence funéraire St-Louis, 92, Saint-Laurent, à Maskinongé. Les funérailles ont eu lieu

vendredi le 3 mars 2006, à 11 h, en l'église de Maskinongé. L'inhumation a eu lieu au cimetière de Maskinongé. Le défunt laisse dans le deuil son épouse, Claire; sa fille, Carole (Denis Bergeron); ses petites-filles, Audrey et Natacha; ses frères et sœurs : Jacques-André Toupin, Richard Toupin (Edith Gélinas), Yvon Toupin (Georgette Turcotte), Claudette Toupin (feu Maurice Giguère), Monique Toupin (André Trudel), Yolande Toupin (Yvon Tranchemontagne), Lorraine Toupin (Jacques Bergeron), feu Fernand Toupin (Micheline Deveault); sa belle-mère, Alice Beaucage (feu Roger Lamoureux), ses belles-sœurs et beaux-frères : Yvette Lamoureux (Paul Hould), Louise Lamoureux (Claude Lafrenière), Madeleine Lamoureux (Bertrand Ayotte), Marcel Lamoureux (Micheline Martel), Gaston Lamoureux (Ginette Audet), feu Maurice Lamoureux, feu Jean Lamoureux; ainsi que plusieurs neveux, nièces, cousins, cousines, autres parents et ami(e)s.

Direction funéraire St-Louis et Fils inc. de Maskinongé

Remerciements

Sincères remerciements à tous les parents et ami(e)s qui nous ont témoigné des marques de sympathie lors du décès de

M. Yvon Ladouceur

(survenu le 2 février 2006) soit par offrandes de messes, fleurs, dons, visites ou assistance aux funérailles. Veuillez considérer ces remerciements comme personnels.

Son épouse Madeleine; ses enfants : Claude, Jocelyne, Lucie, Huguette et leur conjoint(e) et ses petits-enfants



1202482 - EB 0503

Sincères remerciements

« J'ai rejoint ceux que j'aimais et j'attends ceux que j'aime »

Merci à tous ceux et celles qui nous ont apporté leur réconfort lors du décès de

Mme Jeanne d'Arc Pelletier

(survenu le 3 février 2006)

soit par offrandes de messes, fleurs, cartes, dons, télécopiers, courriels, visites ou assistance aux funérailles.

Ses enfants vous prient de considérer ces remerciements comme personnels.



1202247 - EB 0503

Sincèrement remerciements

Nous tenons à remercier bien chaleureusement tous les parents et ami(e)s qui ont su, par leurs délicates attentions, nous apporter réconfort et soutien lors du décès de

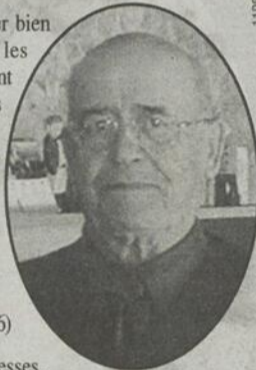
M. René-Paul Bellemare

(survenu le 23 janvier 2006)

soit par offrandes de messes, affiliations de prières, fleurs, dons, cartes, télécopiers, visites ou assistance aux funérailles.

Que chacun d'entre vous considère ces remerciements comme personnels.

Son épouse Cécile et sa fille Lise (Paul).



1198805 - EB 0503

Sincères remerciements

Nous désirons remercier du fond du cœur tous les parents et ami(e)s qui nous ont témoigné des marques de sympathie lors du décès de

M. Fernando Lessard

(survenu le 11 février 2006)

soit par offrandes de messes, affiliations de prières, fleurs, cartes, dons, télégrammes, télécopiers, courriels, visites ou assistance aux funérailles. Veuillez considérer ces remerciements comme personnels.

Son épouse Sylvie; ses enfants : Karine, Katherine, Christian, Daniel (Sylvie) et ses petits-enfants : Jocelyn et Cynthia.



1207906 - EB 0503

Messe 1er anniversaire

« Déjà un an. Les jours passent mais tu restes toujours présent dans nos cœurs et nos pensées même si tu n'es plus là. »

Continue de veiller sur nous ».

Une messe anniversaire sera célébrée le dimanche 12 mars 2006, à 10h30, en l'église de Saint-Barthélemy, à la mémoire de

M. GASTON SARRAZIN

(décédé le 13 mars 2005)

Merci à tous ceux et celles qui se joindront à nous.

Son épouse Aréna; ses enfants et son petit-fils

1166778 - EB 1202



Messe 1er anniversaire

Une messe anniversaire sera célébrée le dimanche 5 mars 2006, à 11 heures, en l'église de Berthierville, à la mémoire de

M. Normand Robillard

(décédé le 6 mars 2005)

« Il y a un an, tu nous as quittés pour un monde d'amour et de paix. Ton départ a laissé un grand vide et la vie sans toi n'est plus la même. Ta présence nous manque. Tu es dans nos pensées, jour après jour. Continue de veiller sur nous et n'oublie pas que nous t'aimons! »

Ton épouse Claire; tes filles : Lynda, Maryse et Isabelle; leur conjoint et tes petits-enfants



1186737 - EB 0503

Une performance qui aurait dû l'amener encore plus loin

On pense à une médaille de bronze

> Pierre Bellemare
pierre.bellemare@transcontinental.ca

Victime de deux retentissantes chutes lors du programme libre, l'Américaine Sasha Cohen revient tout de même de Turin avec une médaille d'argent. Joannie Rochette, qui a fait mieux, a été reléguée au cinquième rang. Il appert que les juges n'ont pas eu les mêmes yeux pour toutes les patineuses.

Du moins, c'est l'avis de Nathalie Riquier de Berthierville. «J'ai l'impression qu'elle s'est fait voler», raconte celle qui a été la première entraîneuse de Joannie, au club de patinage artistique de Berthier. Elle est encore étroitement liée à cette discipline.

Éloges

Mme Riquier appuie ses dires sur les échanges qu'elle a eus avec des juges lors de compétitions en province. Elle estime que Joannie aurait dû obtenir une médaille de bronze aux Jeux olympiques d'hiver.

Présidente du comité fondateur du club berthelais, Nicole Grégoire nourrit des sentiments du même genre. «Elle a très bien patiné. C'est jugé par des humains. Je pense qu'elle aurait dû obtenir de meilleurs points au plan artistique», mentionne-t-elle.

L'une comme l'autre ne tarissent pas d'éloges envers la jeune patineuse artistique de l'Île Dupas. Elles sont bien fières, bien con-

tentes. «C'est extraordinaire ce qu'elle a fait...», note Mme Grégoire. Mme Riquier pense que le résultat à Turin est susceptible d'attirer sur elle l'attention des juges lors des prochains championnats mondiaux, à Calgary.

«Je suis très heureux, très fier. Elle a été meilleure que je pensais. Je l'ai vu quelques jours avant son départ et elle m'a dit qu'elle serait fière si elle terminait neuvième ou dixième...», précise de son côté Maurice Désy, maire de l'Île Dupas.

Vice-président d'EBI, important commanditaire de la jeune femme, René Sylvestre mentionne pour sa part que le résultat de Joannie est à l'image de l'ouvrage, des efforts et de la

persévérance qu'elle y a mis. «Je suis vraiment content pour elle», dit-il.

Mmes Riquier et Grégoire, ainsi que M. Désy, sont du même avis.

«Elle a travaillé. Elle ne vit pas. Elle ne fait quasiment qu'étudier et patiner. Ça prend une volonté de fer pour réussir de la sorte», déclare ce dernier. «Cinquième dans un événement aussi relevé, c'est quelque chose. Elle peut être fière d'elle», ajoute M. Sylvestre.

Tous quatre sont d'avis que Joannie est un modèle à suivre. «C'est un exemple pour notre jeunesse», signale M. Sylvestre.

«C'est quasiment comme un petit phénomène», déclare Mme Riquier.



Nathalie Riquier Photo Pierre Bellemare



Nicole Grégoire Photo Pierre Bellemare



Maurice Désy Photo Archives de L'ÉCHO



René Sylvestre Photo Pierre Bellemare

Caroline Richard, l'invitée de la soirée rétro du club Optimiste de Louiseville

> Jean-Paul Plante
jean-paul.plante@transcontinental.ca

C'est le 1er avril qu'aura lieu la traditionnelle soirée rétro du club Optimiste de Louiseville, à 20h, à l'école secondaire L'escalle. Animée par Guy Harvey, cette soirée accueillera comme invitée spéciale Mme Caroline Richard, présidente de la Croix-Rouge de la région de la MRC de Maskinongé.

Les profits générés par cette soirée qui fait toujours salle comble seront versés à la Maison familiale rurale de la MRC de Maskinongé, située à Saint-Alexis-des-Monts, et qui ouvrira ses portes en septembre.

Les billets pour cette superbe soirée sont en quantité limitée. Ils sont au prix de 12 \$ et les

points de vente sont la Tabagie Grand-Père, le Restaurant Lucky-Luk et la Boutique Kelly-Dric.

La soirée en bref...

La soirée rétro est toujours fort intéressante. Elle rassemble des spectateurs de tous les âges et de toute la région. Plusieurs détails sont méconnus du public. En voilà quelques-uns.

Pour présenter cette soirée, près de 80 personnes, impliquées de près ou de loin, apportent leur collaboration.

Près de 35 chansons sont interprétées au cours de la soirée.

Les revenus retournent dans la collectivité. Tout près de 300 costumes sont utilisés pen-

dant le spectacle.

Une cinquantaine d'heures de préparation (pratiques, répétitions, etc.) sont nécessaires en vue de la soirée.

Il s'agit d'un spectacle unique en région présenté dans des décors à couper le souffle.

Voilà autant de bonnes raisons pour lesquelles la soirée rétro du club Optimiste de Louiseville est toujours marquée d'un grand succès.

Nul doute qu'il en sera ainsi le 1er avril (et ce ne sera pas un poisson) lors de la soirée dont l'invitée spéciale est une personne fort connue et impliquée dans la collectivité de la Louiseville et de toute la MRC de Maskinongé.



Caroline Richard
Photo, Jean-Paul Plante

COUPON DE TIRAGE

Salon plein air Chasse et Pêche

DU 23 AU 26 MARS 2006

15^e édition NOUVEL EMPLACEMENT

Complexe Les Estacades
260 rue Dessureault, Trois-Rivières secteur Cap

À GAGNER

- une embarcation Princecraft
- un ensemble Sportchef
- un voyage de pêche dans l'une des réserves fauniques SEPAQ
- un voyage de pêche en plan américain à la pourvoirie Lac du repos

TIRAGE

PLUS DE 10 000 \$ EN PRIX À GAGNER
*taxes incluses

Déposez ce coupon de tirage dans la boîte TVA à l'entrée du salon

Nom: _____

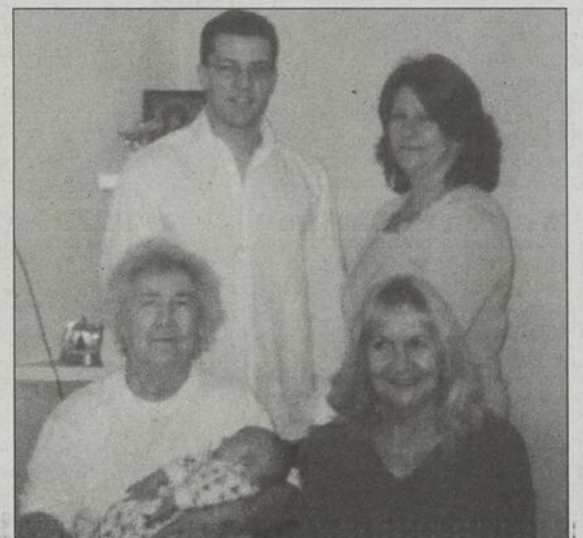
Adresse: _____

Tél.: _____

5 générations

Félicitations

aux membres de cette famille qui regroupe 5 générations soit à l'avant, Mme Lucienne Lacombe Lemay tenant dans ses bras bébé Michaël, Mme Lison Lemay et à l'arrière Mme Caroline Cloutier et M. Sébastien Maheux.



Les Samares inaugure un pavillon à Saint-Gabriel

>Patrick Beaupré

patrick.beaupre@transcontinental.ca

La Commission scolaire des Samares inaugure la semaine dernière de nouvelles installations à Saint-Gabriel-de-Brandon.

Qualifiées par l'ensemble des intervenants présents comme étant un exemple de solidarité, les nouvelles installations brandoniennes de la Commission scolaire des Samares accueilleront des services de formation générale de même que des programmes à vocation communautaire.

La nouvelle entité portera le nom de pavillon Desjardins, la caisse populaire locale injectera 40 000 \$ sur deux ans dans le projet. Pour Tina Saint-Jacques, porte-parole de la caisse populaire, cet investissement répond parfaitement à l'orientation jeunesse entreprise par les caisses en 2003. « Travailler pour

les jeunes, c'est travailler pour l'avenir. » Pour le directeur général de la caisse Brandon, Denis Desroches, « c'est un bel exemple de la force de la coopération. Il a fallu de la solidarité et de l'entraide », pour arriver à ce projet.

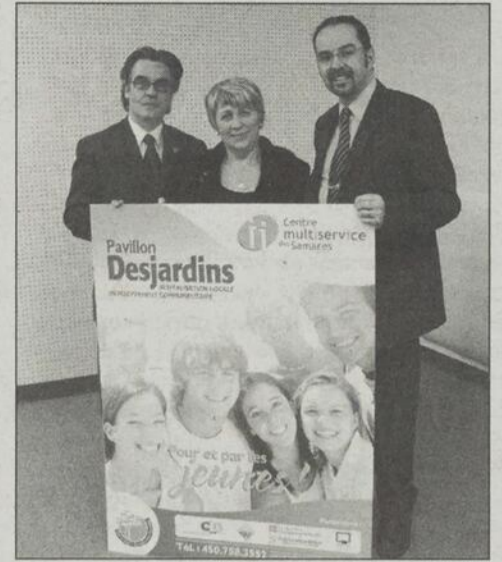
Pour sa part, le directeur du Centre multiservice de la commission scolaire, Christian Trudel, soulignait que le projet vise notamment le développement communautaire. Les cours offerts toucheront à la formation générale, professionnelle, à distance, de même que l'école hôtelière. Le but de ce nouveau pavillon est de venir en aide aux décrocheurs. « La formation et le développement économique régional vont de pair », affirmait M. Trudel. Tout en remerciant Desjardins pour son implication, il ajoute croire que c'était là le premier partenariat du genre. Le pavillon Desjardins de Saint-Gabriel-de-

Brandon est le dixième pavillon sur le territoire de la commission scolaire.

Face à l'importance d'un tel équipement pour une société, le président du Centre local de développement d'Autray, François Benjamin, affirmait pour sa part : « On n'a pas les moyens de donner des coups d'épée dans l'eau », soulignant par le fait même la nécessité de bien outiller les jeunes pour leur avenir.

Le pavillon accueille déjà une trentaine de jeunes en formation. Sa capacité est d'environ 80 élèves.

Christian Trudel, directeur du Centre multiservice de la commission scolaire ; Lisette Chagnon, commissaire de la circonscription de Brandon et Denis Desroches, directeur général de la Caisse populaire de Brandon. Photo Patrick Beaupré



Déficit de près de 9 000 \$ au festival de la galette 2005

Des correctifs à apporter à la Rue des Saveurs

>Jean-Paul Plante

jean-paul.plante@transcontinental.ca

L'assemblée générale annuelle du Festival de la galette de sarrasin de Louiseville a eu lieu mercredi, 22 février dernier, à l'Hôtel de Ville de l'endroit, en présence d'un peu plus de 25 personnes, dont les membres de l'exécutif du festival, quelques membres de l'équipe du char, les comptables, le Père Sarrasin, et une employée du festival. La présence du public, quant à elle, était fort discrète. Une poignée de personnes à peine.

Parmi les sujets élaborés au cours de l'assemblée, il y a eu la hausse du nombre de membres sur l'exécutif que le « comité des sages », formé d'ex-présidents du festival, souhaitait voir passer de cinq à neuf. Cette suggestion n'a pas été exaucée et c'est plutôt sept membres qui formeront l'exécutif 2006, dont trois auront un terme de deux ans et quatre seront en poste pour trois ans.

La question de la relève a, de nouveau, fait l'objet des discussions. Un membre de l'exécutif sera mandaté pour rencontrer les organismes afin qu'ils emboîtent le pas et amènent des idées nouvelles pour la bonne marche du festival. « Si le festival n'a pas de relève, ça va devenir inquiétant », de lancer le président

réélu pour la 28e édition du festival, M. Yvon Picotte.

Rue des Saveurs

La Rue des Saveurs a été l'élément dont on a le plus discuté lors de cette assemblée. Tout particulièrement en raison des exigences de la Régie du bâtiment qui, de mentionner M. Picotte, a visité les lieux l'an dernier et a expédié une liste de 12 items « à corriger » si l'on veut conserver cette rue (Rémi-Paul) opérationnelle au festival 2006.

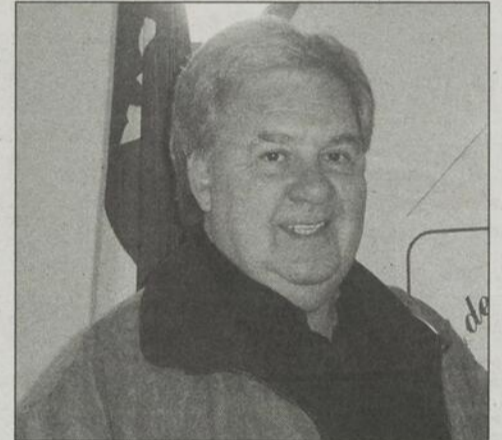
« Ce sont particulièrement des éléments touchant la sécurité qui ont été soulignés par la régie. On parle de câbles électriques qui ne rencontrent pas les normes, de panneaux qui touchent le sol, du manque d'extincteurs chimiques et d'autres points qui devront être corrigés. Les gens de la Régie vont sans doute venir faire leur tour au prochain festival afin de vérifier si leurs recommandations ont été suivies. Il faudra investir quelques milliers de dollars pour se conformer aux normes et cela signifie des revenus de moins pour le festival », de mentionner M. Picotte.

Celui-ci s'est empressé de dire que la venue de la Rue des Saveurs s'était avéré « une bénédiction pour le festival », ajoutant qu'à

l'époque, la Ville de Louiseville en avait pris, en quelque sorte, la responsabilité, ce qui n'est plus le cas, de mentionner le président.

Il faudra donc s'assurer, lors du prochain festival, d'apporter les correctifs demandés par la Régie du bâtiment du Québec si l'on veut que cette rue très fréquentée, où les produits du terroir sont particulièrement en vedette, fasse encore partie du décor du festival.

Pour ce qui est de l'exécutif du festival, MM. Yvon Picotte, Yvon Legault, Raymond Lesage, Jean-Guy Boisvert et Jean Pierre Gélinas en font partie, tout comme Mmes Lise Raymond et Guylaine Philibert. M. Picotte, Boisvert et Legault ont été élus pour un mandat d'un an. Les autres membres de l'exécutif ont un mandat de deux ans.



M. Yvon Picotte a été réélu à la présidence du 28e Festival de la galette de sarrasin de Louiseville.

Photo, Archives L'Écho

Le SEL dénonce les nouveaux «jouets» des commissaires

25 ordinateurs portables

>Louis Pelletier

pelletier@transcontinental.ca

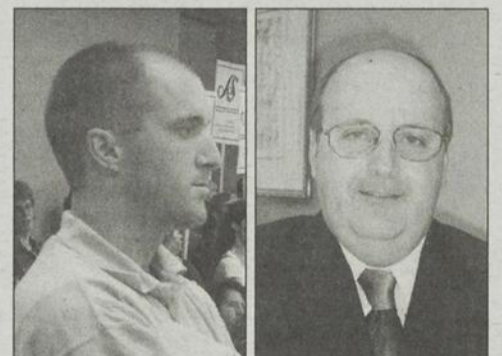
Le Syndicat de l'enseignement du Lanaudière est carrément stupéfait par la décision unanime des commissaires des Samares de s'offrir 25 ordinateurs portables et autant d'abonnement internet afin d'entrer dans l'ère de l'informatique.

L'investissement, révélait L'Action la semaine dernière, représentera 94 000 \$ pour les cinq premières années. « Une dépense inutile. Il faudra remplacer les ordinateurs après ce délai », fulmine le président du SEL, François Breault, en invitant les parents d'élèves et les payeurs de taxes à réagir eux aussi aux élus.

« Plutôt que de se procurer de nouveaux jouets, les commissaires devraient s'assurer que l'argent disponible est dirigé vers les élèves », insiste le représentant des enseignants.

Le Lanaudois n'est pas contre le progrès et avoue que le syndicat a lui aussi pris des mesures pour diminuer ses frais. « Pour diminuer la facture pour les photocopies, est-ce qu'il faut distribuer des portables à tous les élus ? Certains ont sans doute déjà un ordinateur à la maison. »

La résolution d'achat a été proposée par le commissaire Robert Proulx (circonscription Chemin-du-Roy). Elle a été adoptée à l'una-



François Breault

Photo Le Journal

Jean Jetté

Photo Le Journal

nimité suite aux explications du président des Samares, Jean Jetté.

Celui-ci a mis en relief que ce virage informatique constituait une économie. Les élus, a-t-il rappelé, reçoivent chaque année au moins 100 000 pages de documents, des photocopies assemblées par le personnel. La distribution, par un courrier privé, était effectuée deux fois par mois.

Les élèves et le personnel ont été les premiers à bénéficier des avantages de l'informatique. Avant de penser aux commissaires, a insisté Jean Jetté, nous avons complété le réseau de fibres optiques haute vitesse dans toutes nos écoles.

RÊVES ET SYMBOLES

COURS D'INTERPRÉTATION

avec Kaya et Christiane Muller

À TROIS-RIVIÈRES
À TROIS-RIVIÈRES

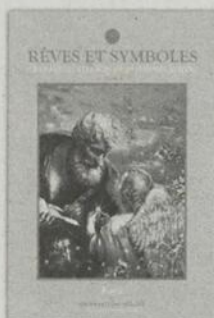
Vendredi 10 mars à 19h,

Hôtel Days Inn, 3155, boul. Saint-Jean
(salle de Niverville) (secteur Trois-Rivières
ouest, sortie 183 de l'autoroute 55)

1199827 - FEB 05/03



"Le Livre sur les rêves que vous attendez depuis longtemps..."



NOUVEAUTÉ
Disponible
en librairie:

Rêves et Symboles
Extraits d'ateliers
et Interprétations
Tome 1, par Kaya

Aucune inscription nécessaire / Contribution 15\$ et 8\$ étudiant
éditions univers/cité mikaël - ORGANISME SANS BUT LUCRATIF
INFORMATION: 1-877-722-6437 ou WWW.UCM.CA

Écraser sans craindre les kilos en trop

« Je remettais toujours à plus tard la décision d'arrêter de fumer par peur d'engraisser. Mais ce n'est pas ce qui se produit si on fait l'effort de bien manger et de faire de l'exercice. Pour moi, 30 minutes de marche par jour, c'est devenu une petite gâterie, un moment pour relaxer, en plus de m'aider à garder la ligne... et le moral ! »

Ce message d'une participante du Défi J'arrête, j'y gagne ! est plein de sagesse. La peur de prendre des kilos ne devrait jamais empêcher personne de profiter des bienfaits d'une vie sans tabac. Pour éviter un gain de poids ou pour perdre du poids, une seule approche est efficace et sans danger : bouger tous les jours et bien manger, en diminuant les calories.

Bien manger, ce n'est pas sorcier !

Avec toute l'information véhiculée sur la nutrition, on a parfois l'impression que se nourrir est devenu un casse-tête. Pourtant, bien manger veut simplement dire inclure à son menu des fruits et des légumes, des céréales à grains entiers (pains, pâtes, riz brun, flocons d'avoine, etc.), des protéines (viandes maigres, poisson, volaille, légumineuses, tofu, œufs, etc.) et des produits laitiers faibles en matière grasse. Et ne pas oublier de boire beaucoup d'eau.

Rien n'est plus démotivant et dommageable

que les régimes. Pour diminuer son absorption de calories, il vaut mieux prendre de plus petites portions, s'arrêter de manger lorsqu'on n'a plus faim et éviter de remplacer la cigarette par de la nourriture. On a aussi avantage à mettre la pédale douce sur les aliments riches en gras et en sucre, comme les charcuteries, les pâtisseries, les fritures, la crème glacée et les bonbons. Mais se nourrir doit rester une source de plaisir.

Bouger, c'est dans notre nature

L'activité physique permet de brûler des calories et d'éviter de prendre du poids. Mais les bénéfices de l'activité physique ne se limitent pas au contrôle des kilos. Quel que soit notre âge, notre corps a besoin de sa dose quotidienne de mouvements pour bien fonctionner. Les gens actifs ont plus d'énergie, un meilleur sommeil et un meilleur moral. De bien bonnes raisons de s'offrir au moins 30 minutes actives tous les jours !

Pour ce faire, on met à profit toutes les occasions qui se présentent durant la journée : faire les courses à pied, utiliser l'escalier plutôt que l'ascenseur, s'activer devant la télévision, jouer avec les enfants, faire du ménage énergique. On profite des fins de semaine pour faire des activités moins accessibles durant la semaine. Pour

bouger, vive la variété ! Et quelle que soit l'activité, l'important est d'y prendre plaisir !

Pour réussir à cesser de fumer

Le Défi J'arrête, j'y gagne ! propose aux fumeurs de s'engager à arrêter de fumer pendant 6 semaines, du 1er mars au 11 avril 2006, avec le soutien et l'appui d'un parrain ou d'une marraine. On s'inscrit au Défi J'arrête, j'y gagne ! avant le 1er mars 2006 en se rendant sur le www.defitabac.ca ou en se procurant un bulletin d'inscription dans certains hebdomadaires locaux, dans une pharmacie Jean Coutu, à la bibliothèque publique de sa municipalité ou dans un Centre d'abandon du tabagisme. Plus de 30 000 \$ de prix sont offerts.

Le Défi J'arrête, j'y gagne ! est une initiative d'ACTI-MENU mise en œuvre en collaboration avec de nombreux partenaires publics et privés, dont le ministère de la Santé et des Services sociaux du Québec, les directions de santé publique du Québec, la Société canadienne du cancer, ainsi que Jean Coutu, Pfizer, Desjardins, Hydro-Québec et plusieurs réseaux de médias.

Pour se motiver à bien manger et à bouger

Pendant 6 semaines, du 1er mars au 11 avril, le Défi Santé 5/30 invite tous les Québécois

à viser deux objectifs clés pour leur santé, au minimum 5 jours sur 7 : manger au moins 5 portions de fruits et légumes et faire au moins 30 minutes d'activité physique. Les adultes peuvent aussi faire le point sur leur poids. Plus de 15 000 \$ de prix de participation sont offerts. On s'inscrit au Défi Santé 5/30, avant le 1er mars 2006, au www.defisante530.ca.

Le Défi Santé 5/30 est une initiative du groupe ACTI-MENU, de la direction de la prévention de l'Institut de cardiologie de Montréal et de la Société canadienne du cancer. Il est réalisé en collaboration avec les directions de santé publique du Québec, le gouvernement du Québec, ainsi que le Mouvement Desjardins. De nombreuses associations et ordres professionnels en santé soutiennent également le Défi.

Inscriptions au baseball mineur de Louiseville

Les jeunes qui veulent jouer au baseball mineur de Louiseville au cours de la saison estivale ont jusqu'à ce samedi, 4 mars, pour s'inscrire.

Pour ce faire, il faut se rendre au Centre sportif louisevillois (aréna), entre 9h et 16h.

L'Organisation du baseball mineur de Louiseville est également à la recherche de mar-

queurs et d'arbitres âgés de 13 ans et plus. Les adultes sont aussi bienvenus pour ces postes. Et comme dans tous les organismes du milieu, les bénévoles sont toujours bienvenus pour donner un coup de pouce aux dirigeants du baseball mineur.

Donc, on n'oublie pas ce samedi 4 mars, de 9h à 16h, au Centre sportif de Louiseville. (J.-P.P.)

Camp des Pinsons
1905 rue des Pinsons
St-Julienne, (Québec) J0K 2T0
Tél.: (450) 831-4974
Courriel: jocelyne.morel@hotmail.com

Camp de vacances (répit) pour personne vivant avec une déficience intellectuelle
Activités spécialisées

Jocelyne Morel

1182489 AW 1902

Le Canadel
Les séries
commencent

Vendredi 10 mars 20h30
Dimanche 12 mars 16h30

St-Jean à Louiseville



VS



Soyez de la partie !

1198298 - EB 0503



Salon Camping, Chasse et Pêche

23 AU 26 MARS 2006

NOUVELLE SALLE D'EXPOSITION
COMPLEXE LES ESTACADES
260, rue Dessureault, Trois-Rivières

15^e édition

ACTIVITÉS ET ANIMATIONS :

- Bungee inversé
- Étang de pêche
- Clinique de chasse à l'original avec Norman Hotte
- Clinique de chasse à la sauvagine avec Pierre Mondou
- Clinique de pêche avec Marcel Quintin
- Clinique de préparations de salines avec l'équipe d'Adrénaline
- Simulateur de tir aux pigeons d'argile
- Tir à l'arbalète

PLUS DE 130 EXPOSANTS DONT :

- Une vingtaine de pourvoirie
- Boutiques spécialisées
- Magasins de chasse et pêche
- Camping
- Bateaux, chaloupes et moteurs
- Cours de sécurité nautique
- Taxidermie
- Nouvelle section de véhicules récréatifs
- Canots, kayaks
- V.T.T., Argo

TIRAGE

Plus de
10 000\$
en prix (taxes incluses) dont :

- Une embarcation Princecraft
- Un ensemble Sportchief
- Un voyage de pêche dans l'une des réserves fauniques de votre choix
- Un voyage de pêche en plan Américain à la pourvoirie Lac du repos

HEURES D'OUVERTURE

Judi 23 mars 16h à 22h
Vendredi 24 mars 12h à 22h
Samedi 25 mars 10h à 22h
Dimanche 26 mars 10h à 17h

POUR INFORMATIONS, COMPOSEZ LE 450-835-0293

DEUX SALON EN UN

Section véhicules récréatifs

CruiserRv

caravane
Horizon inc.

COUGAR
by Regentone

STARCRAFT

Outback
by Regentone

Travel Star®

AUTOS A. ST-HILAIRE & FILS

DÉPOSITAIRE :

Coachmen
Recreational Vehicles

FLEETWOOD
Driven to Explore

GULF STREAM

L.M.
COSSETTE

CLIPPER

Trail-Bay
by Red Line

Bayridge

EasyRider
by Red Line

Trail Sport

HJ1207426

BIÈRE

Spécial

21 43\$

Black Label
et Wildcat
Caisse de
24/341 ml
Bouteilles
consignées



En vigueur
jusqu'au 2 avril 2006

Spécial

22 99\$

Molson Dry,
Coors light et
Molson Export
Caisse de
24/341 ml
Bouteilles
consignées



En vigueur
jusqu'au 2 avril 2006

Toujours plus
de dégustations



**EGGS
ROLLS**
0 Mets
Chinois

Venez goûter !

SPÉCIAUX METRO plus DE LA SEMAINE

COUPON 1\$ **Coke, Coke Diet, sprite**
Rég. 3,59\$
revient à **2,59\$**
la caisse de 12
cannes de 355 ml

de rabais

Valide Métro Plus Émery jusqu'au 12 mars 2006 jusqu'à épuisement des stocks, taxes et consignes en sus. Détails en magasin.

COUPON 1\$ **Coke, Coke Diet, sprite**
Rég. 3,59\$
revient à **2,59\$**
la caisse de 12
cannes de 355 ml

de rabais

Valide Métro Plus Émery jusqu'au 12 mars 2006 jusqu'à épuisement des stocks, taxes et consignes en sus. Détails en magasin.

SPÉCIAL JAMBON FEUILLANTINES LAFLEUR FOREST NOIR AUTHENTIC

1 99\$

175 g

CRETON LAFLEUR, AU CHOIX

2 99\$

235 g

SPECIAL

SPÉCIAUX DU 6 MARS AU 12 MARS

METRO ÉMERY plus

80, rue Saint-Marc
Louiseville
(819) 228-2764

OUVERT
Lundi au vend. de 7 h à 22 h
Samedi et dimanche de 8 h à 22 h