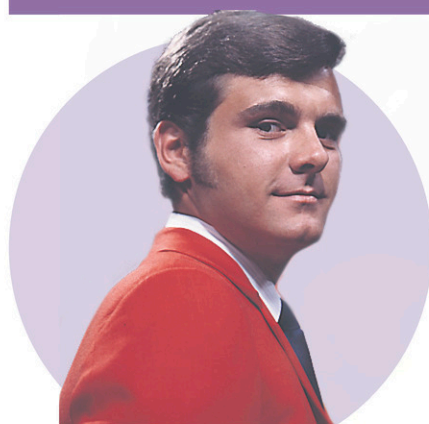




## UNE ROUTE DIGNE « D'UN PAYS SOUS-DÉVELOPPÉ »

Le maire de Frelighsburg dénonce l'état lamentable du chemin Richford menant à la frontière

PAGE 4



**Décès du  
chanteur et  
animateur  
Pierre Lalonde**

PAGE 8

**École du Phénix  
à Granby**

Les parents expriment leur ras le bol des changements de direction

PAGE 3

LA VOIX DE

**ANGE-  
GARDIEN**

CAHIER SPÉCIAL  
À L'INTÉRIEUR

5053433



**VOUS ENTENDEZ,  
MAIS NE COMPRENEZ PAS TOUJOURS?**

NOTRE ÉQUIPE EST À VOTRE ÉCOUTE

.....  
MONTRÉAL . LAVAL . LONGUEUIL . BELOEIL . SAINT-JEAN . GRANBY . COWANSVILLE



**Laflamme  
& ASSOCIÉS**  
AUDIOPROTHÉSISTES

.....  
LAFLAMMEETASSOCIES.COM  
450.378.7337

# Opération herbe à poux



**MARIE-FRANCE LÉTOURNEAU**  
marie-france.letourneau@lavoixdelest.ca

**GRANBY — La guerre à l'herbe à poux est déclarée. Et les propriétaires de terrains zonés ICI (industriel, commercial et institutionnel) sont particulièrement invités à passer à l'action cette année à Granby.**

Le message est clair, a dit mercredi le coordonnateur en environnement à la Ville, Serge : « Il faut couper, arracher ou détruire



La guerre à l'herbe à poux est déclarée. Les propriétaires des terrains industriels, commerciaux et institutionnels sont particulièrement invités à passer à l'action cette année, affirme le coordonnateur en environnement à la Ville, Serge Drolet. — PHOTO JANICK MAROIS

la plante une fois à la mi-juillet et une fois à la mi-août. Ça va couper 90 % du pollen, donc, réduire de 50 % les symptômes d'allergies », a-t-il exposé, à l'occasion d'un point de presse.

La Ville de Granby invite ses citoyens à arracher l'herbe à poux deux fois par été depuis 2010. Mais elle pourra agir encore plus efficacement cette année, grâce à une subvention du ministère de la Santé et des Services sociaux de 19 740 \$, s'est réjoui le conseiller municipal responsable des dossiers environnementaux, Jean-Luc Nappert.

Une campagne de sensibilisation sera notamment mise en place. Mais la subvention permettra surtout à la Ville d'embaucher deux employés dédiés à la guerre à l'herbe à poux. Leur mission : visiter un maximum d'industries, de commerces et d'institutions pour sensibiliser et accompagner les propriétaires afin qu'ils passent à l'action à leur tour, explique Serge Drolet.

Ces deux nouvelles ressources, embauchées 35 heures par semaine, sont en fait des étudiants qui feront la tournée du territoire à vélo durant 10 semaines. Ils sont déjà à l'œuvre : ils ont

commencé à faire la tournée des écoles. Ils prendront ensuite la direction du parc industriel, dit M. Drolet. « C'est une très belle chance d'avoir une subvention. Ça nous permet d'avoir 700 heures de travail terrain », note-t-il.

## HABITUDE À PRENDRE

L'agente de planification, programmation et recherche en santé publique au CIUSS de l'Estrie-CHUS, Anne-Marie Cadieux, affirme que la solution n'est pas compliquée. « Deux coupes par année. Il faut l'intégrer à nos pratiques. C'est un appel à la mobilisation de manière durable », dit-elle.

L'herbe à poux représenterait la principale cause d'allergie. Selon les statistiques citées mercredi, pas moins de 20 % de la population en est affectée. À Granby seulement, les effets néfastes provoqués chaque année par le pollen de cette plante représenteraient 1,5 million \$ en perte de productivité, en absentéisme au travail ainsi qu'en frais médicaux, a pour sa part relevé le maire Pascal Bonin.

En 2005, une étude sur les coûts de santé relatifs aux allergies aux pollens a estimé entre 157 et 240 millions \$ les coûts assumés par la société québécoise, affirme Mme Cadieux. En 2065, ces coûts pourraient grimper jusqu'à 360 millions \$, ajoute-t-elle, en soulignant que le réchauffement climatique a pour effet de prolonger la saison d'allergies.

La Ville a pour sa part un règlement qui oblige tout propriétaire de terrain à arracher, couper ou détruire l'herbe à poux qui se trouve chez lui entre

le 15 juillet et le 1er août. En vertu de ce règlement, des amendes (75 \$ plus les frais en milieu résidentiel et 146 \$ plus les frais pour les entreprises) pourraient être données aux propriétaires récalcitrants.

Parmi les autres mesures mises en place au fil des ans par la Ville, ses balais mécaniques ont été munis de brosses spéciales pour arracher les herbes sur le bord des trottoirs, cite Serge Drolet.

La Ville de Granby peut compter cette année sur une flopée de partenaires dans sa lutte contre l'herbe à poux, tels la commission scolaire du Val-des-Cerfs, Granby Industriel, la Corporation d'aménagement récréotouristique de la Haute-Yamaska ainsi que la Chambre de commerce Haute-Yamaska et région, a noté Pascal Bonin.

## Comment reconnaître l'herbe à poux

**Feuilles :** découpées, opposées à la base, alternées dans le haut

**Tige :** dressée, ramifiée, poilue, peut être rougeâtre à maturité

**Fleurs :** apparaissent uniquement au mois d'août, regroupées en épis, de couleur vert-jaunâtre ou blanc-verdâtre

**Racines :** courtes et faciles à arracher

**Hauteur :** très variable, habituellement entre 10 cm et 1,50 m

Source : Ville de Granby

## CONGÉ DE LA FÊTE NATIONALE

**22 Le vendredi 24 juin**

**23** Congé de la fête nationale

**24** La Voix de l'Est ne sera pas publiée et ses bureaux seront fermés.

**25**

laVoixdel'Est

5062963

## LE MOT DU JOUR ANTIDOTE

offert par laVoixdel'Est

## CRURAL, adjectif

**Définition** — [Anatomie] De la cuisse. Artère *crurale*. Nerf *crural*.  
**Champ lexical** — hernie, psoas, nerf, arcade, névralgie, sciatique, aine, pubis, muscle, cuisse, plexus, artère, douleur, jambe ; inguinale, fémoral, iliaque, lombaire, abdominale.  
**Locution** — *biceps crural* : muscle fléchisseur de la cuisse.

## DÉFI!

Utilisez ce mot aujourd'hui et enrichissez votre vocabulaire!



Après le français, l'anglais!

**Antidote 9**

WINDOWS • MAC • LINUX

www.antidote.info

5043993

## SOMMAIRE

Affaires	13
Arts et culture	8
Horoscope	17
Jeux	15
Loterie	9
Nécrologie	19
Observateur	21
Opinions	10
Petites annonces	18
Sports	20

## NOUS JOINDRE

**f** FACEBOOK  
facebook.com/lavoixdelest

**t** TWITTER  
@lavoixdelest

**NUMÉRO GÉNÉRAL**  
450-375-4555  
**Abonnement et livraison**  
450-375-4555, option 2  
**Les petites annonces**  
450-375-8888  
**Événements urgents**  
450-375-9081  
**Bell mobilité (gratuit)**  
#172 66

**TÉLÉCOPIEURS**  
**Rédaction** 450-777-4865  
**Publicité et petites annonces** 450-777-7221

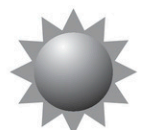
**COURRIEL**  
**Rédaction** redaction@lavoixdelest.ca  
**Abonnement** abonnement@lavoixdelest.ca  
**Publicité** publicite@lavoixdelest.ca  
**Annonces classées** classees@lavoixdelest.ca

## MÉTÉO

**AUJOURD'HUI**  
Alternance de soleil et de nuages.  
**Max. 22 Min. 8**



**DEMAIN**  
Ensoleillé.  
**Max. 25 Min. 11**



Le Grand spectacle  
de La Fête nationale  
dans La Capitale

Directement des plaines d'Abraham  
**Ce soir 21 h 30**  
En rappel demain 13 h

Télé-Québec

Animé par Marie-Mai

Isabelle Boulay  
Michel Pagliaro  
Zachary Richard  
Diane Dufresne  
Corey Hart  
Jonas  
Pierre Lapointe  
Marie-Pierre Arthur

5021072

## DIRECTION VOLATILE À L'ÉCOLE DU PHÉNIX

# Des parents en ont assez



**PASCAL FAUCHER**  
pascal.faucher@lavoixdelest.ca

**GRANBY — À Granby, l'école primaire du Phénix a connu huit changements à sa direction en cinq ans, une situation qui irrite de nombreux parents.**

Une douzaine d'entre eux se sont présentés à la dernière assemblée de l'année de la commission scolaire du Val-des-Cerfs, mardi, pour dénoncer cette volatilité qu'ils jugent néfaste à l'équipe-école et aux enfants.

« La logique des conventions collectives fait passer les désirs des directeurs avant les besoins des enfants, a déploré Dimka Belec, père de deux élèves, à *La Voix de l'Est*. La stabilité, pour un enfant, est essentielle à son développement. C'est pas ça qu'on voit à l'école du Phénix. »

Présidente du conseil d'établissement de l'école qui regroupe les pavillons Saint-Eugène et Sainte-Marie, la conseillère municipale Julie Bourdon s'est aussi exprimée au micro. Elle a rappelé que l'école du Phénix est située en milieu défavorisé, ce qui rend encore plus importante la stabilité de sa direction.

Dans un tel milieu, les directeur et directeur adjoint ont une relation privilégiée avec les élèves en difficulté et leur famille, parmi lesquels se trouvent plusieurs nouveaux arrivants. « Chaque jour, au Phénix, un élève "explose", a dit M<sup>me</sup> Bourdon en entrevue. Le directeur fait alors un plan d'intervention, et il en fait beaucoup. Il est près des élèves; il y a un suivi, une compréhension. Comme c'est là, tout est toujours à recommencer. »



« Comme c'est là, tout est toujours à recommencer », dit Julie Bourdon, conseillère municipale et présidente du conseil d'établissement de l'école du Phénix. — PHOTOS CHRISTOPHE BOISSEAU-DION

L'équipe-école est aussi déstabilisée quand un nouveau patron entre en poste, a dit M<sup>me</sup> Bourdon. Elle a ajouté qu'une allocation destinée à embaucher des spécialistes pour aider les élèves en difficulté a aussi été sabrée.

### JONGLER

Il s'agit d'une coupe sur laquelle Val-des-Cerfs n'a pas de contrôle, a dit le président de la

commission scolaire, Paul Sarrazin, concernant la stratégie d'intervention Agir autrement.

Quant aux nombreuses directions qui se sont succédé à l'école du Phénix depuis cinq ans, M. Sarrazin a souligné que Val-des-Cerfs en était « consciente » et que ces changements « ne se font jamais de gaieté de cœur ».

Ces mouvements de



Les mouvements de personnel-cadre ne sont pas que le fait de la commission scolaire, a précisé le président de Val-des-Cerfs. Paul Sarrazin.

personnel-cadre, qu'ils soient à cette école ou ailleurs, ne sont pas que le fait de la commission scolaire, a précisé le président. « Il y a des départs, des retraites, des avancements aussi. On est pris pour jongler avec ça. »

« On gère avec le principe de la stabilité, a dit Éric Racine, directeur général par intérim de Val-des-Cerfs. Mais il y a des moments où ce n'est pas possible. » Il reconnaît qu'il y a eu

une « cascade d'événements » à l'école du Phénix « notamment à cause des règles de gestion des cadres », ce qui explique les nombreux changements.

« On a une équipe aguerrie maintenant », a-t-il ajouté, sans toutefois garantir que le nouveau directeur Stephan Campbell et la nouvelle directrice-adjointe, Julie Guillemette, tiendront le fort plus longtemps que leurs prédécesseurs.

Ouvert le  
24 juin et  
1<sup>er</sup> juillet,  
de 9 h à 17 h

ASTILBES au choix 1 g ou 2 g  
CAMPANULE WHITE CLIP 1 g  
DIANTHUS ORCHID 1 g  
VERONICA ROYAL CANDLES 1 g

**TOUS À  
35%  
DE RABAIS!**

*Le choix de fleurs annuelles  
est magnifique!*

**Il est toujours temps  
d'enjoliver vos demeures.**

**Les scarabées japonais  
sont sur le point de  
faire leur apparition.**

**SOYEZ PRÊT À  
LES DÉTRUIRE!**

**COUPON TIRAGE**  
Date du tirage: 26 juin 2016 17h  
**10 cartes-cadeaux de 50 \$**

Nom.....  
Adresse.....  
Code postal.....  
Tél..... Courriel.....

Spéciaux valides  
jusqu'au 5 juillet 2016

**Centre  
jardinage  
GRANBY**

55, rue Bruce, Granby • 450 375-6139

**OUVERT 7 JOURS**



Plusieurs cyclistes passent par le poste frontalier de East Pinnacle pour se rendre au Vermont, souligne le maire Jean Lévesque. «C'est assez gênant de voir l'état de l'asphalte où ils doivent passer.» — PHOTO JANICK MAROIS

FRELIGHSBURG DÉNONCE L'ÉTAT DU CHEMIN RICHFORD

# Des cônes orange à la frontière

MICHEL LALIBERTÉ

michel.laliberte@lavoixdelest.ca

**FRELIGHSBURG** — L'état d'un chemin menant à la frontière tombe-t-il sous la juridiction d'une municipalité? C'est le débat qui oppose Frelighsburg et le ministère des Transports du Québec (MTQ) au sujet du chemin Richford, au bout duquel se trouve le poste frontalier East Pinnacle.

Le dernier tronçon d'un peu plus d'un kilomètre menant aux États-Unis est dans un piteux état. À quelques endroits, de gros nids-de-poule forcent les automobilistes et les cyclistes à zigzaguer pour les éviter. Par mesure de précaution, la municipalité a installé des cônes orange de construction pour avertir les usagers de la route du danger.

La situation exaspère le maire Jean Lévesque. «On dirait que c'est la frontière entre un pays moderne et un pays sous-développé. On veut encourager les Américains à venir chez nous. Et c'est [ça] la bienvenue qu'on leur offre», dit-il d'un geste théâtral en montrant les nombreuses crevasses dans la chaussée du côté canadien.

Il est clair, insiste M. Lévesque, que le MTQ devrait être responsable de cette route et de son entretien. Il en veut pour preuve que le MTQ s'occupe des 12 autres kilomètres où débute le chemin Richford à partir de la route 237. «Cette

route est une entrée officielle au Canada. Je ne pense pas que ce soit la responsabilité de la municipalité de payer pour la réparer», dit-il.

Des estimations pour procéder à la pose d'une nouvelle couche d'asphalte s'élèvent à environ 200 000 \$, a indiqué le maire. Ce qui correspond au budget annuel de l'ensemble des travaux de voirie de la municipalité. «C'est une goutte d'eau dans le budget du MTQ, mais pas pour nous. On ne peut quand même pas tout mettre de côté ailleurs dans la municipalité pour nous occuper de ce chemin-là.»

Ce tronçon nécessite davantage qu'une nouvelle couche de bitume, croit M. Lévesque. La fondation de la route doit être refaite. «On a encore bouché des trous cet hiver. Mais c'est tellement en mauvais état que nos réparations ne tiennent pas. C'est gaspiller de l'argent que de continuer de les boucher.»

## RÉFORME DE 1993

Le dernier kilomètre du chemin Richford est sous la responsabilité de Frelighsburg depuis 1993. Son transfert du MTQ à la petite municipalité s'inscrivait dans le cadre de la réforme Ryan, du nom du ministre de l'époque, Claude Ryan. Le MTQ s'est alors départi de plusieurs milliers de kilomètres de routes en refilant leur entretien aux municipalités, au grand dam de celles-ci.

Le gouvernement québécois est

responsable des 12 premiers kilomètres du chemin Richford, mais pas du dernier kilomètre, confirme Nadège Tessier, porte-parole du MTQ pour la direction de l'Estrie. Cette section sert de collectrice, explique-t-elle, alors que la dernière portion est considérée un chemin local.

La responsabilité du MTQ bifurque sur le chemin des Érables qui débouche sur le chemin Richford dans un angle de 90 degrés, souligne M<sup>me</sup> Tessier. Le débit journalier moyen annuel pour la partie sous la juridiction du MTQ est de 380 véhicules.

La municipalité a déposé en début d'année une demande pour que le MTQ reprenne la responsabilité du dernier segment du chemin Richford, a dit M<sup>me</sup> Tessier. «On analyse la demande», a-t-elle dit. «Il n'y a aucun échéancier», a-t-elle ajouté.

La municipalité songe à mettre en branle son plan B dans l'éventualité où le MTQ refuse de reprendre à son compte le dernier kilomètre du chemin Richford. Elle enlèvera l'asphalte. «On va tout grinder et le laisser en chemin de terre. Ça nous coûterait environ 9000 \$, 10 000 \$», a dit M. Lévesque.

Les données de l'Agence des services frontaliers du Canada font état de l'entrée de 11 131 voyageurs au Canada par le poste de East Pinnacle, entre le 1<sup>er</sup> avril 2015 et le 31 mars 2016.

## DES ÉLÈVES RECONNAISSANTS À SAINT-VINCENT-FERRIER



Les élèves de l'école primaire Saint-Vincent-Ferrier, dans le secteur Adamsville à Bromont, ont applaudi à l'unisson les élus impliqués dans l'achat des unités modulaires utilisées par l'établissement, mercredi lors d'une brève cérémonie tenue sur l'heure du midi. Les premiers magistrats de trois municipalités concernées ont alors reçu des cartes de remerciements format géant signées par les jeunes. Rappelons que, puisque la commission scolaire du Val-des-Cerfs n'avait plus les moyens d'entretenir les unités modulaires, une centaine d'élèves devaient être relocalisés vers des écoles des environs cet automne. À la mi-avril, les municipalités de Bromont et de Brigham ont toutefois dégagé plus 50 000 \$ chacune afin de financer leur achat. East Farnham couvrira également certaines dépenses, notamment une partie des frais annuels d'entretien. **JONATHAN GAGNON** — PHOTO JANICK MAROIS

SPÉCIALISTE DE COURSE À PIED

BOUTIQUE **COURSE & CIE**

CHAUSSURES  
VÊTEMENTS  
ACCESSOIRES  
CONSEILS



27 RUE PRINCIPALE, GRANBY COURSECIE

5034539

Déjà 35 ans **LE BLEU DES CHAMPS** Financement disponible

ON ANNONCE **CHAUD** CET ÉTÉ  
*Pas de problème!*

Passez l'été au frais grâce à notre grand choix de **THERMOPOMPES MURALES**

NOUVEAU Maintenant dépositaire MITSUBISHI ELECTRIC

831, route 112, St-Césaire • 450-469-3483

5034667

RESTAURANT **EggsOasis** GRILL - STEAK

DÉJEUNER - DÎNER - SOUPER

**Savoureux et goûteux!**

Venez profiter de notre belle terrasse

**Festival de la perchaude!**

- Profitez des délices de la Brasserie Maska à votre porte
- Variété de pâtes italiennes, poissons et fruits de mer
- Gâteau de fête pour la personne concernée
- Choix de table d'hôte, créativité du chef

**APPORTEZ VOTRE VIN!**

RÉSERVATION : 450 991-4949 840, RUE PRINCIPALE GRANBY

5054496

## COWANSVILLE

# Le circuit patrimonial revampé

JONATHAN GAGNON

jonathan.gagnon@lavoixdelest.ca

**COWANSVILLE — La Ville de Cowansville a présenté mercredi son circuit patrimonial revampé. En plus d'une mise à jour des panneaux explicatifs jalonnant le parcours, la municipalité met dorénavant une carte interactive et une application mobile gratuite à la disposition des férus d'histoire.**

« Cowansville possède un très beau patrimoine bâti, [le but] est de le faire connaître davantage, autant chez les touristes que les citoyens », affirme la conseillère municipale et mairesse suppléante Sylvie Beauregard.

La Ville a récemment installé 22 nouveaux panneaux explicatifs devant des édifices considérés comme patrimoniaux.

« Notre objectif était d'avoir une approche moins didactique, de rendre ça plus anecdotique et attrayant pour le visiteur », explique Marie-Maude Secours, directrice de la culture, du tourisme

et du patrimoine à la Ville de Cowansville.

Important partenaire du projet, Michel Racicot a offert un aperçu des sujets abordés à travers le parcours. Le président de la Société d'histoire de Cowansville a notamment évoqué les « fantômes » festifs de la Maison Vilas-Bruck. Il a également été question de l'arrivée houleuse d'une première voiture en ville, propriété de l'industriel George Knight Nesbitt.

Long de cinq kilomètres, le nouveau tracé débute devant la Maison Shufelt-Pinsonnault, située dans le boulevard Pierre-Laporte, avant d'emprunter la rue Principale. Il passe ensuite par les rues William et du Sud, puis se termine devant l'Église Sainte-Thérèse-de-l'Enfant-Jésus.

Les différents points d'intérêt sont rassemblés dans le dépliant « Cowansville d'antan ».

## VIRAGE NUMÉRIQUE

Lancé au début des années 2000, le circuit patrimonial prend aujourd'hui un virage numérique. Inspirés par les technologies à la mode, les responsables du projet

ont développé une carte interactive, qui est accessible via le site de la municipalité, ainsi que l'application mobile GuidiGo.

L'objectif est de rejoindre un plus large public, indépendamment de l'âge et de la provenance géographique.

Comptant une quarantaine d'étapes, l'application GuidiGo propose un contenu bonifié par rapport au circuit de panneaux explicatifs. « (...) Elle accompagne les visiteurs durant le parcours grâce à des capsules audio présentant les particularités des bâtiments, des photos, des tranches d'histoire et des arrêts suggérés », souligne Marie-Maude Secours.

L'application est disponible gratuitement dans les magasins numériques App Store et Google Play. Une version anglaise est en cours de développement.

## UNIFIER LA COMMUNAUTÉ

Divisé en trois sections (« Sweetsburg », « l'entre-deux » et « Nelsonville »), le circuit patrimonial témoigne de la « guerre de clochers » qui a marqué l'histoire de la municipalité.



Comptant une quarantaine d'étapes, l'application GuidiGo propose un contenu largement bonifié par rapport à la série de panneaux explicatifs. — PHOTO CHRISTOPHE BOISSEAU-DION

« Il y avait deux noyaux de villageois qui n'étaient pas vraiment contents de vivre ensemble. Mais quand tout le monde s'est mis à travailler ensemble, on a pu avoir un lac, attirer plus de gens et se développer », rappelle Marie-Maude Secours.

Puisque la version revampée du

circuit ne vise pas que les touristes, M<sup>me</sup> Secours espère que les citoyens de Cowansville seront intéressés d'en apprendre davantage sur leur milieu.

« La connaissance et la perception de l'histoire de la ville, ça peut jouer sur l'enracinement des gens », estime-t-elle.

HyundaiCanada.com

TRANSMISSION  
AUTOMATIQUEDÉMARREUR  
À DISTANCE

CLIMATISEUR



Modèle GLS montré\*

# ACCENT

LE 5 PORTES 2016

Automatique

~~18 009 \$~~
~~-4 050 \$<sup>†</sup>~~
**13 959 \$**
FINANCEMENT  
À L'ACHAT À
**0% JUSQU'À 84 MOIS<sup>◇</sup>**

LOCATION À

**0% JUSQU'À 36 MOIS**

/ OU

/ OU

**GARANTIE**  
5 ANS<sup>††</sup>

 GARANTIE globale limitée :  
5 ans/100 000 km

 GARANTIE groupe motopropulseur :  
5 ans/100 000 km

 GARANTIE sur les émissions :  
5 ans/100 000 km

 ASSISTANCE ROUTIÈRE  
24 heures : 5 ans / km illimité

\* Les noms, logos, noms de produits, noms des caractéristiques, images et slogans Hyundai sont des marques de commerce appartenant à Hyundai Auto Canada Corp. Toutes les autres marques de commerce sont la propriété de leurs détenteurs respectifs. † Prix du véhicule montré : Accent GLS 5 portes 2016, à partir de 21 609 \$. Frais de 115 \$ (taxe de 15 \$ sur les pneus et taxe de 100 \$ sur le climatiseur sur les modèles équipés d'un climatiseur), livraison et de destination de 1 595 \$ inclus. Frais d'enregistrement, d'assurance, d'immatriculation, du RDPRM (maximum 76 \$) et taxes applicables en sus. Les frais de livraison et de destination comprennent les frais de transport et de préparation, d'administration du concessionnaire et un réservoir plein de carburant. † Le calcul des ajustements de prix se fait à partir du prix de base de chaque véhicule. Ajustements de prix jusqu'à 4 050 \$ disponibles sur les Accent LE 5 portes 2016. Les ajustements de prix s'appliquent au prix avant taxe. Cette offre ne peut être combinée ou utilisée en conjonction avec toute autre offre disponible. Cette offre ne peut être transférée ni cédée. Aucun échange de véhicule requis. † Financement à l'achat sur approbation du crédit des Services financiers Hyundai sur les Accent LE 5 portes 2016 à partir de 15 709 \$ à un taux annuel de 0 % pour 84 mois. Paiement de 43 \$ par semaine pendant 364 semaines. Comptant initial requis de 0 \$. Coût de prêt (incluant les frais maximum du RDPRM de 76 \$) de 76 \$, pour une obligation totale de 15 785 \$. Frais de 115 \$ (taxe de 15 \$ sur les pneus et taxe de 100 \$ sur le climatiseur sur les modèles équipés d'un climatiseur), livraison et de destination de 1 595 \$ inclus. Frais d'enregistrement, d'assurance, d'immatriculation, du RDPRM (maximum 76 \$) et taxes applicables en sus des offres de financement à l'achat et sont payables au moment de la livraison. Tous les détails chez votre concessionnaire Hyundai. † † Offres d'une durée limitée pouvant être modifiées ou annulées sans avis préalable. Contactez votre concessionnaire pour tous les détails. Le concessionnaire peut vendre à prix moindre. Les stocks sont limités. † † La garantie globale limitée de Hyundai couvre la plupart des pièces du véhicule contre les défauts de fabrication, sous réserve du respect des conditions normales d'utilisation et d'entretien.

## SÛRETÉ DU QUÉBEC

## Cadets en service dans la région



**KARINE BLANCHARD**  
karine.blanchard@lavoixdelest.ca

**DUNHAM — Surveillance dans les parcs. Rappel de la réglementation en vigueur. Prévention. Présence lors de grands rassemblements et dans les lieux publics. Les cadets de la Sûreté du Québec ne chômeront pas cet été. Les MRC de la Haute-Yamaska et de Brome-Missisquoi en accueilleront quatre au total afin d'assurer une présence policière accrue sur le territoire.**

Même s'ils ne peuvent donner de contravention, leur présence est dissuasive et porte ses fruits

« C'est une visibilité, une présence qui est très appréciée. C'est des yeux de plus au niveau de la MRC », affirme le sergent Jacques Roy, directeur adjoint du poste de la SQ de la Haute-Yamaska où les cadets Naomie Perreault et Vlad Hilotii sont en service.

« C'est un outil qui nous permet de décupler nos forces, nos ressources. Et on est heureux de contribuer à la relève », renchérit le lieutenant Daniel Campagna, directeur du poste de la SQ Brome-Missisquoi. Frédéric Lacasse et Josianne Giroux-Tremblay sont

les cadets qui desserviront le territoire de Brome-Missisquoi pendant la saison estivale.

Les principaux mandats des aspirants policiers sont d'assurer une présence dans les lieux publics comme les parcs, notamment lors de grands rassemblements, rappeler aux citoyens les lois et règlements en vigueur, sensibiliser les jeunes sur différents sujets dans les garderies et les camps de jour, prévenir la fraude auprès des commerçants et les vols de voitures dans les stationnements publics.

**PRÉSENCE DISSUASIVE**

Même s'ils ne peuvent donner de contravention — ils peuvent toutefois faire appel aux policiers en service au besoin —, leur présence est dissuasive et porte ses fruits. « Le contact avec les citoyens, les jeunes, ça ouvre des portes. Le service est tout à fait apprécié », affirme Sylvie Raymond, la mairesse d'East Farnham.

« Ils sont très présents.

Ils se déplacent à vélo donc ils sont plus vus, dit le maire de Shefford, André Pontbriand. Ils font un travail énorme. »

Josianne Giroux-Tremblay, qui a terminé sa formation à l'École nationale de police, en sera à sa deuxième expérience. « C'est un honneur d'être encore cadet », dit-elle, en ajoutant que le travail principal est la prévention. Son coéquipier, qui a terminé sa première année en techniques policières, est emballé par son mandat estival. « C'est important le contact avec le citoyen et être



Les cadets de la Sûreté du Québec seront de retour en Haute-Yamaska et dans Brome-Missisquoi. Dans l'ordre habituel: Frédéric Lacasse, Josianne Giroux-Tremblay, Naomie Perreault et Vlad Hilotii. — PHOTO CHRISTOPHE BOISSEAU-DION

cadet nous le permet, dit Frédéric Lacasse. C'est une expérience pour voir en temps réel c'est quoi être policier. »

Vlad Hilotii et Naomie Perreault, qui entameront leur dernière année en techniques policières

cet automne, en sont à leur première expérience comme cadets. « J'ai décidé de devenir cadet pour voir ce qu'est le métier de policier », dit le jeune homme. « C'est mon rêve d'être policière à la Sûreté du Québec et je vais voir ce qu'est le

travail », ajoute sa collègue.

Les cadets, qui ont amorcé leur mandat au cours des derniers jours, seront en service jusqu'à la fin du mois d'août. Au Québec, ils sont 66 cadets répartis dans 33 MRC.

# NE LISEZ PAS CETTE PUBLICITÉ.

UN CÉGÉPIEN SUR QUATRE est monté à bord d'un véhicule conduit par quelqu'un affecté par la drogue. Mais votre enfant ne ferait jamais ça, donc ce message est pour les autres.

C'EST TOUJOURS L'ENFANT DES AUTRES,  
JUSQU'À CE QUE CE SOIT LE NÔTRE.

Parlez-en, visitez [CanadaSansDrogue.org](http://CanadaSansDrogue.org)



**PCSD**

Partenariat pour un  
Canada sans drogue

PIERRE LALONDE (1941-2016)

# Le crooner gentleman n'est plus

La Presse

**Mort mardi soir à 75 ans, le chanteur, crooner et animateur Pierre Lalonde laisse en héritage le souvenir d'un homme qui a lancé plusieurs carrières tout en étant la gentillesse incarnée avec les vedettes de son émission culte, *Jeunesse d'aujourd'hui*.**

«Lorsqu'il recevait de jeunes chanteurs, Pierre les traitait comme des stars, dit un Michel Louvain ému. Sur son plateau, on se sentait aimé et bienvenu.»

«Il pouvait présenter Mimi Hétu comme si c'était la grande Barbra

Streisand», se souvient le producteur Denis Pantis, qui a longtemps travaillé avec lui. «Son immense gentillesse était sa marque de commerce», soutient Richard Huet.

Atteint de la maladie de Parkinson, M. Lalonde s'était retiré de la vie publique depuis quelques années. Il est mort entouré des membres de sa famille, a indiqué son agente Ginette Achim.

Connu autant pour sa carrière d'animateur que de chanteur (*C'est le temps des vacances, Nous, on est dans le vent, Donne-moi ta bouche*), Pierre Lalonde est né le 20 janvier 1941. À 4 ans, il participe à l'émission *Le café-concert Kraft*, à CKAC. Par la suite, il prête sa voix

à différents personnages dans des radio-feuilletons et donne ses gages à sa mère, son père ayant quitté le foyer.

«À la radio, je savais tous mes textes par cœur. En réalité, je n'avais pas le choix puisque j'étais tellement jeune que je ne savais pas encore lire, a-t-il dit à *La Presse* en 12 janvier 2004. [...] Je remettais tout ce que je gagnais à ma mère, qui en avait grandement besoin à l'époque.»

À l'adolescence, il étudie dans un *high school* de New York à la suite du mariage de sa mère avec un Américain. Là, il écoute l'émission *American Bandstand* de Dick Clark. Les germes de *Jeunesse d'aujourd'hui* sont là.

En 1962, Lalonde enregistre un premier 45-tours, *Chip Chip/Mam'zelle Marie-Anne*, qui est un succès. La même année, Télé-Métropole l'embauche comme coanimateur de l'émission *Jeunesse d'aujourd'hui* avec Joël Denis.

Hier, ce dernier pleurait la mort de son ami et rappelait à quel point la paire qu'ils formaient se complétait. «La nouvelle m'a donné un coup, dit M. Denis. Lui incarnait le charme et moi, le côté boute-en-train. Il était le tombeur, l'Américain, et moi l'amuseur, le Français. C'est pour cela que la clientèle de l'émission était si large.»

Un passage à *Jeunesse d'aujourd'hui* a lancé plusieurs carrières ou moussé les ventes de nouvelles chansons des Ginette Reno, Michel Louvain, Jean Nicol, Marc Hamilton, Shirley Thérout ou Michèle Richard.

«On ne pouvait pas parler d'un début de carrière sans passer par



Pierre Lalonde lors de son passage au Cabaret du Casino de Montréal en 2007.

— PHOTO FRANÇOIS ROY, ARCHIVES LA PRESSE

lui», dit Renée Martel.

Elle se souvient de son premier passage à l'émission où elle chantait *Ghyslain*, un hommage à son copain de l'époque, un des membres des Sultans. Par la suite, elle a enfilé plusieurs tubes devenus numéro un du palmarès.

## LONGUE CARRIÈRE

Après un passage d'un an à Radio-Canada avec *Jeunesse oblige* (1965-1966), Pierre Lalonde revient à Télé-Métropole animer *Jeunesse* de 1966 à 1971. En parallèle, il tente une percée à New York avec sa propre émission sous le nom de *The Peter Martin Show*.

Dans les années 70, il enregistre notamment l'album *Inouïk* en collaboration avec le parolier Stéphane Venne (*Attention, la vie est courte*).

En 1981, Michel Louvain, Donald Lautrec et lui créent le spectacle *Les trois L*. «On était un peu comme le Rat Pack, et Pierre était le comique», dit M. Louvain.

Jusqu'à l'aube des années 2000, Pierre Lalonde a animé plusieurs autres émissions, en plus d'enregistrer de nombreux albums. En 2000, il enregistre la chanson-thème d'*Infoman*.

En septembre 2010, à l'occasion d'une émission spéciale du Banquier célébrant les 50 ans de TVA, Michel Louvain et Pierre Lalonde sont côte à côte, tenant leurs valises. Lalonde confie à son ami qu'il ne va pas bien. Quelques semaines plus tard, on apprend qu'il est atteint de la maladie de Parkinson.

«Avec sa mort, c'est tout un épisode du show-business qui se termine», dit Renée Martel.

## VITRES EMBUÉES?

ÉCONOMISEZ 30 à 50 %\*

GARANTIE 10 ANS

**SOLUTION THERMO**  
vitres embuées

RÉPARATION SUR PLACE!

**Jean Deslauriers**

**DÉSEMBUAGE ■ REMPLACEMENT**  
**CALFEUTRAGE ■ ENTRETIEN DE MÉCANISME**  
**ET + ENCORE!**

450 360.9626 hyamaska@solutionthermo.com  
1 877 707.2283 www.solutionthermo.com

\*Estimation comparative au coût de remplacement traditionnel d'une vitre (même modèle). Détaillant(s) autorisé(s).

5054079

# Vous êtes prêts pour les vacances!

## Et votre véhicule lui?

Avant de partir, faites effectuer une vérification complète ainsi que l'entretien de votre véhicule

**RESSORTS D'AUTOS MÉNARD**

MÉCANIQUE GÉNÉRALE AUTOS, CAMIONS et REMORQUES

1151, rue Principale, Granby | 450 378-4740

5046500

POUR L'IMITATEUR GRANBYEN MICHAËL RANCOURT

## Lalonde, un incontournable

CYNTHIA LAFLAMME

cynthia.laflamme@lavoixdelest.ca

**GRANBY — Michaël Rancourt ne connaissait pas personnellement Pierre Lalonde. Par contre, il le côtoyait à sa façon depuis des années. Ses parents, d'abord, lui ont fait connaître le chanteur et animateur, puis il a pu en apprendre davantage grâce à ses propres recherches sur l'artiste qu'il imite dans ses spectacles depuis dix ans.**

«C'est spécial, commente le Granbyen. Ça fait tellement d'années que je l'imite. Je l'imite encore dans mon nouveau spectacle.»

Ce qu'il retiendra de Pierre Lalonde, qui s'est éteint mardi après une longue maladie, est sa proximité avec son public. «C'est un monsieur qui avait de la classe, qui avait un charme sur scène, ce qui fait qu'il était aimé autant des femmes que des hommes de l'époque. Je pense que c'est la proximité avec les gens, son naturel dans ce qu'il faisait qui fait que les gens l'aimaient beaucoup.»

Il se rappelle notamment les cris de ces femmes qui assistaient à l'émission *Jeunesse d'aujourd'hui*. Une hystérie qu'il a lui-même découverte lorsqu'il a imité l'animation de Pierre Lalonde dans un précédent spectacle. Pour

l'occasion, son personnage en recevait d'autres. «Ça faisait tellement crier et hurler les femmes parce que je les ramenais dans l'ambiance des années 68-69 avec *Jeunesse d'aujourd'hui*. C'est un des numéros qui a fonctionné le plus dans tous mes numéros pour la participation du public. C'est toujours un délire quand Pierre Lalonde arrive sur scène.»

Pierre Lalonde aura été et restera un incontournable pour les spectacles de Michaël Rancourt. «À peu près tout le monde que j'imite dans mon spectacle est décédé. Malheureusement, il fera partie de ces artistes-là que j'imite dans ma nouvelle tournée.»

TOURISME CANTONS-DE-L'EST

# Francine Patenaude succède à Alain Larouche

JACYNTHÉ NADEAU  
La Tribune

**SHERBROOKE** — Directrice générale adjointe de Tourisme Cantons-de-l'Est depuis quatre ans, Francine Patenaude succèdera à son patron Alain Larouche à compter du 6 septembre.

M<sup>me</sup> Patenaude, qui travaille dans l'industrie touristique depuis 25 ans dont une vingtaine chez Tourisme Cantons-de-l'Est, a été choisie au terme d'un processus de sélection mené par une firme spécialisée de recrutement et encadré par un comité composé des membres de l'exécutif et du CA.

« Ce sont de grands souliers à chausser, mais elle a déjà une bonne paire de souliers elle aussi comme directrice générale adjointe », salue le président de TCE Jean-Michel Ryan.

Francine Patenaude prend les rênes de l'organisme à un moment charnière de son histoire. Avec le renouvellement du modèle d'affaires du tourisme au Québec, l'harmonisation à 3,5 % de la taxe sur l'hébergement dans la province à compter du 1<sup>er</sup> novembre et l'encadrement de l'offre d'hébergement de type Airbnb, entre autres choses, les défis sont grands.

« Au niveau du modèle d'affaires, c'est vraiment ce sur quoi il va falloir se pencher. Il y a déjà au niveau de la province l'Alliance de l'industrie touristique qui est en train de se mettre en place. La plus grande orientation, c'est de travailler ensemble avec une vision commune. C'est un grand défi pour l'industrie, et pour toute la région parce que l'industrie ne vit pas seule au milieu d'un champ », estime la nouvelle DG.

« Les ressources sont de plus en plus limitées, renchérit M. Ryan, alors le fait de travailler ensemble, et c'est le but de la refonte du modèle d'affaires de l'industrie touristique, c'est d'essayer de canaliser les ressources disponibles (...) pour optimiser les efforts de promotion des destinations. »

Au lieu que Magog et Sherbrooke participent au même salon hors Québec, par exemple, ou que deux régions touristiques travaillent en parallèle le marché de l'est des États-Unis, elles devraient mettre leurs efforts de promotion en commun pour mieux atteindre la cible.



Francine Patenaude va succéder à Alain Larouche à la direction générale de Tourisme Cantons-de-l'Est à compter du 6 septembre prochain. — PHOTO LA TRIBUNE, RENÉ MARQUIS

L'industrie espère beaucoup également de la nouvelle loi qui viendra encadrer l'hébergement de type Airbnb, afin que tous compétitionnent à armes égales.

« Avec les nouvelles technologies, soulève à ce propos M<sup>me</sup> Patenaude, le consommateur a accès à la planète entière. Il y aura l'encadrement de la loi, mais c'est aussi à nous de regarder comment améliorer notre offre et notre contenu pour sortir sur ces nouvelles plateformes. »

« On a un devoir de vigilance, ajoute M. Ryan. Parce que si on perd ces revenus de taxes, c'est des revenus qui ne reviennent pas dans les fonds gouvernementaux ou même dans la région et ça finit à long terme par avoir une incidence qui peut être assez importante. On ne peut pas empêcher Airbnb d'avoir une offre, mais il faut au moins qu'elle soit dans les mêmes paramètres que l'offre régionale. (...) Si les résultats de la loi ne se font pas sentir, il faudra trouver d'autres solutions. »

Un autre enjeu des prochaines années c'est de maintenir le produit bien vivant grâce notamment à la reconduction du Fonds de développement de l'offre touristique. « Foresta Lumina a bénéficié de ce fonds pour son lancement la première

année, amène en exemple M. Ryan. C'est un levier supplémentaire pour aider les entreprises à développer et améliorer des produits dans la région des Cantons-de-l'Est. »

**« TOUJOURS ÉVOLUER »**

« L'enjeu c'est de maintenir l'offre, continue M<sup>me</sup> Patenaude. La région a été très active dans les dernières années, mais on ne peut pas rester assis là-dessus. Il faut toujours évoluer. Les promoteurs qui ont des idées, il faut les rencontrer et voir avec eux comment on peut les soutenir pour aller plus loin dans les grandes tendances de l'industrie touristique pour le futur. »

Soulignant que les Cantons-de-l'Est se sont hissés au troisième rang en importance au Québec pour le nombre de visiteurs, M. Ryan lance — en souriant — un défi à sa nouvelle directrice générale : « Alain (Larouche) l'a souvent mentionné, il y a 750 millions \$ de revenus issus du tourisme ici, pourquoi on n'irait pas au milliard dans les prochaines années ? Il faut avoir cette ambition-là ! »

Rappelons que Alain Larouche prendra sa retraite de Tourisme Cantons-de-l'Est le 3 septembre prochain, après 30 années à la barre de l'organisme.

Résultats du : MARDI 21 JUIN 2016

**TOUT-ORNIEN** 02 07 08 09 10 11  
12 13 14 17 20 22

**Sprinto** 01 29 33 34 45

**LOTTO POKER** 2 4 6 8 10  
♣ ♠ ♥ ♦

**Quotidienne** 2 91 3 656 4 5456

**Lotto-D** 1 3 3 6 3 4 3 5

**banco** 12 19 21 25 26 27 30 32 38 43  
47 48 49 51 54 56 60 64 68 69

**Turbo x 1**

**Astro** Jour - Mois - Année - Signe  
20 DÉCEMBRE 64 SCORPION

**Triplex** 18 25 29 33 38

**Extra** 0869633

En cas de disparité entre cette liste et la liste officielle de Loto-Québec, cette dernière a priorité.

Le Théâtre de la Dame de Coeur présente

## Les Géants de l'Étang

Dès le 6 juillet (du mercredi au dimanche)

PROFITEZ DE LA PRÉ-VENTE JUSQU'AU 23 JUIN !

40 ans!

Du plaisir surdimensionné pour toute la famille !

damedecoeur.com | 450.549.5828

Desjardins Conseil des arts et des lettres Québec

Coopérer pour créer l'avenir

## COMMENTAIRE

## Le Canada doit être une terre d'accueil pour les réfugiés

On a beaucoup salué l'accueil de plus de 25 000 réfugiés syriens par le gouvernement canadien en début d'année, auxquels s'ajoutent les quelques milliers que le public a choisis de parrainer, ému et mù par la photo du petit Alan Kurdi l'automne dernier.

Ces chiffres sont louables considérant la frilosité ambiante par rapport aux migrants non « économiques ». Ils hissent le Canada parmi les trois seuls pays riches — avec l'Allemagne et la Norvège — à assumer leur juste part dans l'accueil des victimes de la guerre en Syrie. Mais ils paraissent bien insignifiants lorsqu'on pense au triste record de 65 millions (presque deux fois la population du Canada) de personnes actuellement déracinées par les conflits armés, les catastrophes naturelles, la persécution et les inégalités extrêmes dans le monde.

Contrairement à ce que l'on pourrait croire, ce n'est pas aux portes de l'Europe ou de l'Amérique du Nord que frappe la majorité de ces déplacés. Les principaux lieux de refuge sont au plus près des crises : en Syrie et chez ses voisins, mais aussi ces grands oubliés des médias que sont l'Éthiopie, le Soudan du Sud, la République démocratique du Congo, la Colombie, la République centrafricaine ou encore le Yémen — là où les ressources sont limitées et les États souvent fragiles.

Une aide financière à ces pays en première ligne est donc fondamentale pour leur permettre de répondre aux besoins essentiels de leurs nouveaux résidents — qui peuvent représenter jusqu'à 25 % de la population totale, comme au Liban. Plusieurs ONG du Canada et d'ailleurs travaillent aux côtés de partenaires locaux pour améliorer les services publics — eau, assainissement, santé, éducation — ou pour faciliter l'insertion des réfugiés sur le marché du travail, afin d'éviter l'appauvrissement et le ressentiment des sociétés d'accueil.

Devant des crises qui se multiplient et durent en moyenne plus longtemps, où contentieux politiques et ravages climatiques se superposent, les fonds actuellement alloués aux réponses d'urgence sont largement insuffisants. Affaire de capacité ou de volonté? Sachant que l'humanité débourse autant en gomme à mâcher qu'en assistance humanitaire, l'objectif ne semble pourtant pas hors de portée.

L'aide au développement n'est qu'une partie de l'équation. Le

complément nécessaire pour un véritable partage des responsabilités passe par l'accueil de réfugiés sur notre territoire. En 2017, le Haut Commissariat des Nations Unies pour les réfugiés (UNHCR) prévoit que 1,19 million de réfugiés dans le monde auront besoin d'être réinstallés dans un pays tiers — seul moyen pour les plus vulnérables d'échapper à l'exploitation, de trouver une famille d'adoption ou de recevoir le soutien psychosocial nécessaire pour surmonter le traumatisme d'un viol, de bombardements ou d'un épisode de torture. Si la tendance se maintient, seulement 14 % de ces personnes qui en ont besoin pourront bénéficier d'un programme de réinstallation — aux États-Unis, au Canada, en Australie, en Norvège ou encore au Royaume-Uni. Quant à ceux qui envisageraient de chercher une terre d'asile par leurs propres moyens (un droit pourtant universellement reconnu), parions que les politiques-repoussoirs, tel le récent accord entre l'Union européenne et la Turquie, continueront d'amplifier la précarité et d'enrichir les passeurs clandestins, sans atteindre l'effet dissuasif escompté.

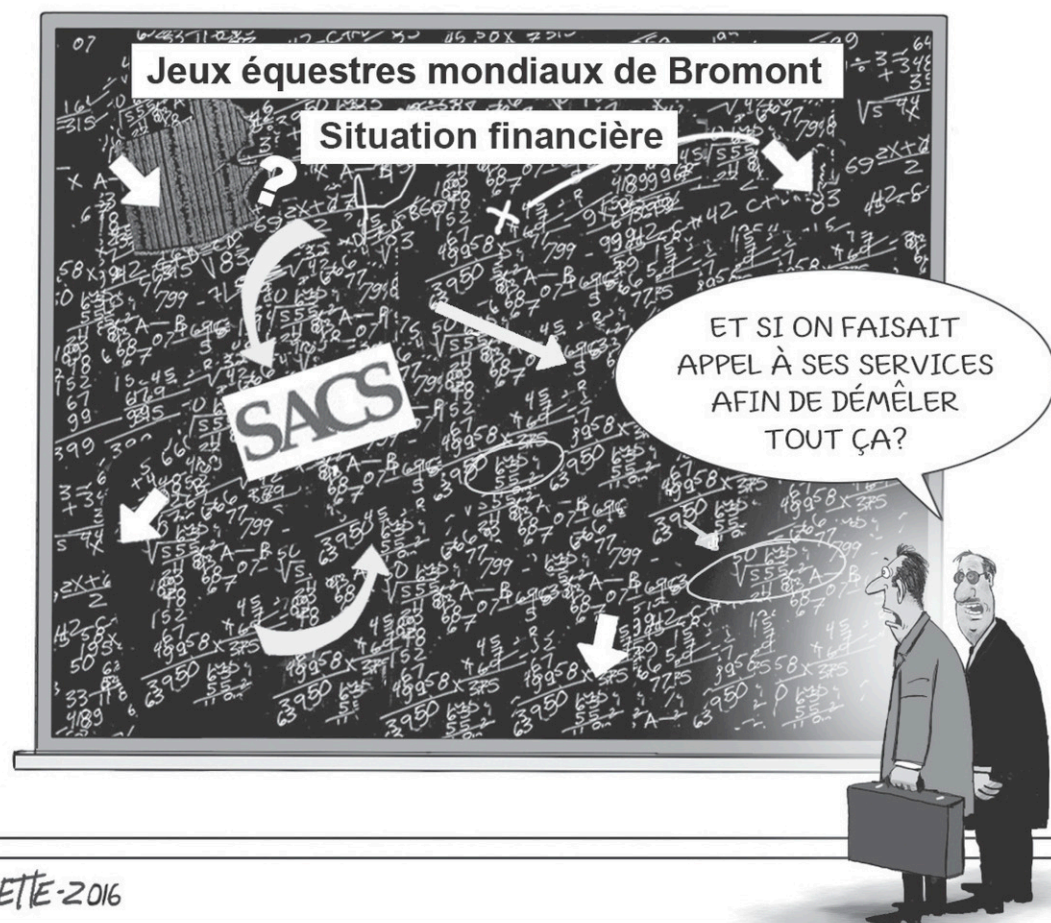
Le Canada, protégé des conflits et de la pauvreté extrême par ses océans et son niveau de vie, n'est pas confronté aux défis de l'Europe ni du Liban. Des consultations publiques sont en cours pour améliorer sa politique en matière de développement international et d'immigration. Le Canada s'annonce également coorganisateur du sommet sur les réfugiés et migrants qui ouvrira la réunion de l'Assemblée générale des Nations Unies à New York en septembre.

Pour démontrer qu'il prend effectivement au sérieux ses responsabilités par rapport aux déracinés de la planète et entend promouvoir la solidarité internationale à leur égard comme il le déclare, le gouvernement doit montrer l'exemple en passant à la vitesse supérieure dans l'accueil des réfugiés (de toute provenance, pas uniquement la Syrie), le financement des opérations humanitaires et la promotion d'initiatives de prévention et de résolution de conflits.

Si la Journée mondiale des réfugiés ne donne jamais grand-chose à célébrer, il semble du moins que cette année, les astres des opportunités s'alignent.

**Céline Fûri**, chargée de programmes humanitaires, Oxfam-Québec

## Un jeune Bromontois champion de mathématiques



PAQUETTE-2016

## LA VOIX DES LECTEURS

## Avons-nous baissé la garde?

Dimanche dernier, un geste haineux a été commis contre la communauté musulmane d'une mosquée de Québec en pleine période du ramadan. Selon le président du Centre culturel islamique de Québec, Mohamed Yangui, il se produit de temps à autre des gestes de vandalisme contre les mosquées de sa région. Il a une réaction pacifique, expliquant que sa communauté aime et respecte tout le monde. Il souhaite que cela soit mutuel.

Quand quelqu'un qu'on ne connaît pas fait l'objet d'actes répréhensibles, on se bute à l'indifférence. Pourtant, si ces gestes haineux affectent un proche, on devient beaucoup plus concerné.

J'ai grandi dans un pays où les différences étaient non seulement respectées, mais appréciées. Elles font notre richesse. Nous avons tenu pour acquis que notre pays en était un qui valorisait l'inclusion, le respect et le multiculturalisme. Nous avons baissé la garde.

L'indifférence et le silence nous rendent complices.

Nous avons tous la responsabilité de dénoncer les actes

de haine et de discrimination comme celui qui s'est produit à Québec. (...).

**Marie-Claude Landry**  
Présidente de la Commission  
canadienne des droits de la personne



Marie-Claude Landry, présidente de la Commission canadienne des droits de la personne — PHOTO ARCHIVES LA VOIX DE L'EST

EN BREF

### Collisions multiples à Saint-Pie

SAINT-PIE — Une quinquagénaire a été légèrement blessée lundi matin sur la route 235, à Saint-Pie. Peu avant 8 h, la dame de 52 ans circulait en direction sud quand, pour une raison inconnue, elle a dévié de sa voie pour entrer en collision avec un véhicule arrivant en sens inverse, a fait savoir la sergente Karine Picard, du poste

de la Sûreté du Québec à Saint-Hyacinthe. La voiture emboutie a pour sa part percuté l'automobile qui circulait elle aussi en direction nord. La dame a été transportée à l'hôpital en ambulance. Le tout est présentement sous enquête.

MARIE-ÈVE MARTEL

### Bonsecours se livre

Le terrain de la bibliothèque de Bonsecours accueille vendredi

une grande vente-débarras et de livres usagés. Des bouquins pour enfants, adultes, des romans et des documentaires seront disponibles. Le Magasin général sera aussi installé à cet endroit pour sa propre «vente de garage». C'est un rendez-vous au 535, route 220, dès 9 h 30. PASCAL FAUCHER

### Nouveaux feux de circulation

GRANBY — Dans les cartons de

la Ville depuis longtemps, le réaménagement de l'intersection des rues Denison Est et Lemieux à Granby, incluant la mise en place de feux de circulation, devrait finalement être réalisé d'ici la fin de l'année, a affirmé le maire Pascal Bonin. «C'est une bonne nouvelle pour les gens du secteur. Ils vont pouvoir entrer et sortir de leur quartier en toute sécurité. L'accès aux commerces sera aussi plus sécuritaire», note M. Bonin. Selon lui, l'intersection est «dangereuse

depuis fort longtemps». Mais les pourparlers avec le ministère des Transports du Québec (MTQ) ont été longs dans ce dossier. L'année dernière, la Ville a en outre dû faire l'acquisition d'une propriété sur laquelle elle doit empiéter pour aménager l'approche nord (rue Lemieux), afin qu'elle soit conforme aux normes du MTQ. Les astres semblent cette fois-ci alignés pour qu'un point final soit mis à ce projet. MARIE-FRANCE LÉTOURNEAU

**RONA L'ENTREPÔT**

**RONA**

**BONNE FÊTE QUÉBEC**

**C'EST PAYANT DE GRATTER**

SAMEDI 25 ET DIMANCHE 26 JUIN, ÉCONOMISEZ

DE **10%** À **100%**

sur tous vos achats en magasin\* de 100\$ ou plus (avant taxes)

\*S'applique sur les produits à prix régulier seulement. Ne peut être combinée à aucune autre offre. Ne s'applique pas aux achats d'électroménagers. Détails en magasin.

**4 JOURS SEULEMENT**  
Jeudi 23, samedi 25 au lundi 27 juin

Achetez-en 2, le 3<sup>e</sup> est **GRATUIT\***

Peinture d'intérieur ou d'extérieur, format 3,78 L

**RONA** **RONA Collection** **RONA ÉCO** **SICO PURE** **LE CHOIX DES SICO EXPERTS RONA**

**ON VA VOUS EN FAIRE VOIR DE TOUTES LES COULEURS**

\*Excepté la peinture SICO Évolution, SICO Muse, et la peinture antirouille. La gratuité s'applique au produit le moins cher à prix régulier, avant taxes. Ne peut être combinée à aucune autre offre.

**C'EST PAYANT DE GRATTER:** Cette offre est en vigueur le samedi 25 et dimanche 26 juin 2016 dans tous les magasins participants. Grattez et obtenez un rabais de 10% à 100% sur tout achat d'une valeur minimale de 100\$ ou plus, avant taxes, sur une seule facture. En magasin seulement. Applicable uniquement sur la marchandise achetée par paiement comptant, par carte de débit ou de crédit. Applicable aussi aux produits livrés et/ou installés si le tarif exigé pour la livraison et/ou installation est payé en totalité au moment de l'achat. Les coûts des différents services offerts en magasin tels que l'installation, la livraison, la location, le service de coupe, etc. ne sont pas admissibles. L'achat d'électroménagers, de cartes-cadeaux, les commandes spéciales, les achats portés au compte d'un client et les achats effectués par des clients ayant une entente contractuelle spécifique avec RONA ne sont pas admissibles. Ne s'applique pas aux achats faits antérieurement ni aux mises de côté. L'offre est non monnayable. Ne peut être jumelée à aucune autre offre, vente, promotion, rabais, offre de milles de récompenses Air Miles en prime ou offre incitative de RONAvantages. Cette promotion s'adresse à tous les résidents d'âge légal du Canada. Limite d'une carte à gratter par transaction, par client, par famille, par jour, jusqu'à épuisement des cartes. Pour être valide, la carte doit être grattée par la caissière ou le caissier après l'enregistrement des achats et la question mathématique doit être correctement résolue. Aucun achat requis. SI LE SCEAU DE LA CARTE À GRATTER EST DÉCOUVERT OU ALTÉRÉ, LA CARTE N'EST PLUS VALIDE. Les cartes demeurent la propriété de RONA et doivent être remises au moment de la transaction. RONA, les filiales, les associés, les employés, les directeurs, les cessionnaires, les agents, les représentants ou les personnes avec qui ils sont domiciliés ne peuvent participer au concours et déclinent toute responsabilité pour toute blessure ou tout dommage matériel survenu à la suite de l'attribution des prix relativement à cette promotion. Cette promotion est assujettie à toutes les lois fédérales et provinciales ainsi qu'aux règlements municipaux. Au Québec, un différend quant à l'organisation ou à la conduite d'un concours publicitaire peut être soumis à la Régie des alcools, des courses et des jeux afin qu'il soit tranché. Un différend quant à l'attribution d'un prix peut être soumis à la Régie uniquement aux fins d'une intervention pour tenter de le régler. Distribution des rabais sur une base de 1 000 cartes : 925 rabais de 10%, 40 rabais de 15%, 24 rabais de 20%, 7 rabais de 25%, 3 rabais de 50% et 1 rabais de 100%. Certaines conditions s'appliquent. Renseignements chez les magasins participants. Question mathématique: 50 + (20 x 2) - 30 ÷ 2 = **ACHETEZ-EN 2, LE 3<sup>e</sup> EST GRATUIT:** Cette offre est en vigueur le jeudi 23, samedi 25 au lundi 27 juin 2016 dans les magasins participants. Applicable sur les contenants de peinture d'intérieur ou d'extérieur de format 3,78 L, à l'exception de la peinture SICO Évolution, SICO Muse, et la peinture antirouille. La gratuité s'applique au produit le moins cher à prix régulier, avant taxes. La sélection de produits et les marques peuvent varier d'un magasin à l'autre. Quantités limitées. Applicable uniquement sur la marchandise achetée par paiement comptant, par carte de débit ou de crédit. Applicable aussi aux produits livrés si le tarif exigé pour la livraison est payé en totalité au moment de l'achat. Non valable sur les commandes spéciales, sur un achat porté à un compte ouvert et pour les clients avec ententes contractuelles spéciales avec RONA. Ne s'applique pas sur les achats faits antérieurement ni sur les mises de côté. L'offre est non monnayable. Ne peut être combinée à aucune autre offre. Certaines conditions s'appliquent. Renseignements chez les magasins participants.

**CANADIAN TIRE**

# Le 24 JUIN,

voire magasin Canadian Tire est **OUVERT**,  
de 8 h à 17 h

## VOYAGEZ EN SÉCURITÉ

**RABAIS de 100 \$** **59,95 \$**

Rég.: 159,95 \$\* code VES  
\*Si acheté séparément

**COMPREND**

\*Inspection visuelle seulement

**VIDANGE D'HUILE**Rabais de **10 \$**

Économisez 10 \$ sur une vidange d'huile conventionnelle.

code: S1000C

**RÉGLAGE DE LA GÉOMÉTRIE**Rabais de **20 \$**

Économisez 20 \$ sur un réglage de la géométrie des roues.

code: S200WA

**RABAIS MAIN-D'OEUVRE**Rabais de **20 \$**

Économisez 20 \$ sur 100 \$ et plus en frais de main-d'oeuvre automobile.

code: S200100SL

**RABAIS MAIN-D'OEUVRE**Rabais de **50 \$**

Économisez 50 \$ sur 200 \$ et plus en frais de main-d'oeuvre automobile.

code: S500200SL

\* En vigueur dans les centres auto Canadian Tire du Québec. Le coupon n'a aucune valeur monétaire et doit être présenté au moment de l'achat. Ce coupon ne peut être jumelé à aucun autre coupon, offre ou rabais. Là où la loi le prévoit, des taxes pourraient être appliquées à la valeur totale de la transaction avant la déduction du rabais. Offre valable pour la plupart des véhicules. Le coupon est valide jusqu'au 15 août 2016.

**Horaire du centre auto****Lundi au mercredi : 8 h à 17 h**  
**Judi et vendredi : 8 h à 21 h**  
**Samedi et dimanche : 8 h à 17 h****70, rue Simonds Nord, Granby 450 378-9884**

Le tournoi, qui aura lieu au complexe Pile ou Face, sera de formule mixte de quatre joueurs contre quatre, incluant deux filles en tout temps sur le terrain.

— PHOTO ARCHIVES LA VOIX DE L'EST

# Un grand DEKfoulement à Granby

**MARIE-ÈVE MARTEL**

marie-eve.martel@lavoixdelest.ca

**GRANBY — L'art de joindre l'utile à l'agréable: dans le cadre du Grand défoulement contre le cancer, la Fête des mascottes de Granby et la Fondation québécoise du cancer organisent un tournoi de hockey-balle au complexe Pile ou Face. Le Dekfoulement est né.**

L'événement aura lieu le 24 juillet prochain. Tous sont invités à s'inscrire en équipe, pour un minimum de 500 \$. Le tournoi sera de formule mixte de quatre joueurs contre quatre, incluant deux filles en tout temps sur le terrain. Les parties seront constituées de deux périodes de 12 minutes en temps continu à l'exception de la dernière minute de jeu de la

deuxième période.

Le porte-parole de la Fondation, Bruno Pelletier, sera présent lors de la cérémonie protocolaire de l'événement et lors de la grande finale. Des prix seront remis aux équipes ayant amassé le plus de dons, à celle ayant le meilleur esprit sportif et, bien sûr, aux vainqueurs du tournoi. Les célèbres mascottes de Granby sauteront elles aussi sur le terrain pour échanger la balle avec des joueurs.

Le Grand défoulement a vu le jour dans l'optique d'amasser des fonds au profit de la Fondation québécoise du cancer, qui accompagne des Québécois touchés par la maladie et leurs proches. Soutien psychologique, programme de bien-être physique, information et hébergement près des lieux de traitement sont notamment offerts par l'organisme.

**CIM**  
les cliniques **Idéal**  
**MINCEUR**

infogranby@cliniqueidealminceur.com

**JE CHOISIS MA SANTÉ ET MON BIEN-ÊTRE**

- Plan alimentaire personnalisé
- Suivi de régime protéiné
- Infrathérapie

402, rue St-Jacques, bureau 1, Granby 450 991-4678

Sylvie Bisson,  
infirmière**MAINTENANT 2 POUR  
2 FOIS PLUS DE RÉUSSITE!**

www.cliniqueidealminceur.com

Lucie Cadorette,  
propriétaire

3875365

CANARDS DU LAC BROME

# Investissement de 21 M\$ à Asbestos

La Tribune

**ASBESTOS —** Canards du Lac Brome, la plus ancienne entreprise spécialisée dans l'élevage du canard de Pékin au Canada, a confirmé mercredi l'acquisition des installations de l'ancien abattoir Viandes Laroche, situé à Asbestos.

L'entreprise investit 30 millions de dollars, qui incluent la construction de nouveaux bâtiments à Lac-Brome, l'aménagement d'un nouveau couvoir et la construction de nouveaux bâtiments d'élevage dans la région, ce qui lui permettra de doubler sa production annuelle sur une période de cinq ans en plus de créer prochainement 150 nouveaux emplois à Asbestos.

La députée de Richmond, Karine Vallières, a annoncé l'attribution de prêts totalisant plus de 13 millions \$ à l'entreprise pour appuyer la réalisation du projet d'investissement évalué à 21 262 607 \$ sur le site d'Asbestos. L'aide financière gouvernementale comprend un prêt de 5 557 000 \$ d'investissement Québec, ainsi qu'un prêt de 7 648 607 \$ accordé par l'entremise du Fonds de diversification économique de la MRC des Sources. Ces sommes permettront notamment à l'entreprise d'agrandir son centre de transformation acquis à Asbestos et d'acquérir des équipements spécialisés afin d'accroître considérablement sa production.



Le maire d'Asbestos, Hugues Grimard (à droite) a accueilli avec fierté l'annonce de l'investissement de 21 millions \$ de Canards du Lac Brome communiquée par le directeur général Claude Trottier (à gauche) et le président du conseil d'administration de l'entreprise Mario Côté. — PHOTO SPECTRE MÉDIA, RENÉ MARQUIS

**HAUSSE DE LA DEMANDE**

Le président du conseil d'administration de Canards du Lac Brome, Mario Côté, a souligné que cette annonce s'inscrivait à point nommé dans l'histoire de son entreprise. « Après les malheureux événements que nous avons connus en début d'année à Racine (incendie), nous nous sommes relevé les manches et avons continué le travail sans relâche. C'est la première incursion de notre production hors de Knowlton, où l'entreprise a été fondée il y a plus de 100 ans ».

Cette acquisition vise d'abord pour Canards du Lac Brome à rester compétitive sur les marchés intérieurs et internationaux. La demande pour leurs produits s'accroît d'année en année, et

pour ce faire, il devenait essentiel d'augmenter la production. « Nos nouvelles installations d'Asbestos seront équipées des meilleures technologies afin de maintenir les hauts standards. Il n'est pas question d'accroître la quantité au détriment de la qualité. »

Le directeur général de Canards du Lac Brome, Claude Trottier, a précisé que la production de son entreprise va doubler sur une période de cinq ans, soit de 2 à 4 millions de canards d'ici 2020. « Ce projet nous permettra de créer plus de 100 emplois dans la région cette année, puis une cinquantaine d'autres au cours des prochaines années, ce qui portera l'ensemble du personnel de Canards du Lac Brome à plus de 350 employés ».

# MSA

PRO CONSTRUCTION INC.

RBQ: 6714-7977-01

POUR RÉALISER VOS PROJETS DE CONSTRUCTION

**COFFRAGE DE TOUS GENRES**

- Résidentiel
- Commercial - Industriel
- Agricole - Isolant

- DALLES, BALCONS, TROTTOIRS
- GOUDRONNAGE
- FINITION DE PLANCHER
- BÉTON

msapro@videotron.ca

111, rue Authier | St-Alphonse-de-Granby | 450 375-4055 | 450 521-2226

5034624

BIJOUTERIE

# DÉZIEL

*Joilliers*

NOMMÉE

# BIJOUTERIE DE L'ANNÉE

PAR L'ASSOCIATION CANADIENNE DES REPRÉSENTANTS EN BIJOUTERIE

— DÉCOUVREZ ÉGALEMENT NOS SERVICES SUR PLACE —

**CRÉATION - ENTRETIEN - RÉPARATION**

906, rue Principale, Granby | 450 375-1555 | bijouteriedeziel.com |

5062538

## RÉCOMPENSEZ VOS DÉMÉNAGEURS



### REPAS FAMILIAL

2 quarts poitrines,  
2 quarts cuisses

**29\$** Livraison



925, rue Principale  
Granby  
450 770-2000



**Poulet et côtes levées**

Présentations suggérées. Offres valables pour un temps limité dans les rôtisseries Scores participantes à la livraison. Tous nos plats peuvent contenir des traces de noix. Les prix peuvent changer sans préavis. Commande minimale de 8 \$ avant taxes. Taxes en sus. Scores et le logo Scores sont des marques de commerce déposées de PDM Royalties Limited Partnership utilisées sous licence. © Groupe Restaurants Imvescor inc., 2016. Tous droits réservés.

5067570

# NOUVELLE CLINIQUE D'OPTOMÉTRIE

Profitez de nos rendez-vous rapides  
ET CHANGEZ VOTRE FAÇON DE VOIR LA VIE



Dre Marie-Michelle Clair, Dre Mélanie Beaudry et Dr Gilbert Fortier  
Optométristes

Saviez-vous que nous pouvons obtenir pour vous  
une copie de votre ancien dossier ?

**Opto-Réseau Granby**  
800, rue Principale, Granby  
450 915-3222

**OPTO**  
RÉSEAU  
Changer la face du monde

5034557

## HISTOIRE DE SECONDAIRE 4

# L'examen pourrait être annulé

**SIMON BOIVIN**  
*Le Soleil*

Dans le pire des scénarios, l'examen d'histoire de secondaire 4 dont une question a été retirée par crainte de fuites pourrait être complètement annulé, a indiqué mercredi le ministre de l'Éducation, Sébastien Proulx.

La note de passage pourrait descendre à 57 % ou 58 % pour permettre au plus de gens possible de ne pas être pénalisés

La réussite du cours d'histoire de secondaire 4 est essentielle à l'obtention d'un diplôme d'études collégiales.

Pour l'heure, le ministère analyse les résultats sur la base de l'historique des milieux pour voir s'il y a un nombre « anormalement élevé » d'échecs. Il est possible que le ministre fasse une « normalisation » s'il constate des portraits incongrus, a indiqué M. Proulx. Par exemple, la note de passage pourrait descendre à 57 % ou 58 % « pour permettre au plus de gens possible de ne pas être pénalisés ».

Le ministre Proulx ne semble par ailleurs pas avoir apprécié être gardé dans l'ignorance de la directive d'annuler la

Ce n'est pas l'option évaluée pour le moment, assure M. Proulx. Mais il s'agit d'une avenue envisageable.

L'annulation de la fameuse question 22 place en situation d'échec des étudiants qui autrement auraient réussi l'épreuve.

fameuse question. « C'est une décision du ministère que j'ai appris en même temps que les autres, a-t-il pris soin de noter. Est-ce qu'on peut faire mieux à l'avenir dans la façon dont on communique tout ça ? Je pense que oui. »

# LES MAISONS HORIZON.COM

Plus de  
**21 ans**  
de clients  
satisfaits

De l'achat à la livraison,  
on s'occupe de tout  
sans intermédiaire!



**COTTAGES | JUMELÉS | UNIFAMILIALES | CONDOS**  
COWANSVILLE (projets Déragon et McClure) ET GRANBY (projet du Séminaire)

## VISITE LIBRE

LES SAMEDIS ET DIMANCHES  
DE 12h À 16h

En semaine de 9 h à 17 h  
ou soir sur rendez-vous.



**COTTAGE NOUVEAU CONCEPT**  
3 ch. à c., planchers chauffants  
À partir de 215 000\$ taxes et infrastructures  
incluses, terrassement paysagé inclus.

**BUREAU DES VENTES**  
590-3, rue J.A.-Déragon,  
Cowansville • 450 830-0550  
450 375-7631

MAÎTRE CONSTRUCTEUR  
PLATINE  
**abritat**  
VOTRE GARANTIE

5026133

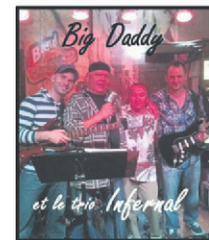
# RESTE AU BAR RACING

Restaurant - Bar - Terrasse  
1359 Principale, Granby / 450-372-1112

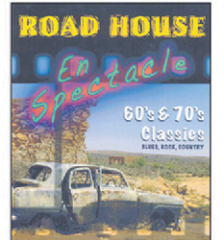
## En spectacle juin - juillet



Vendredi 24 juin



Samedi 25 juin



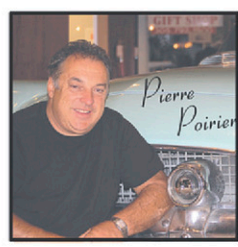
Vendredi 1 juillet



Samedi 2 juillet



Vendredi 8 juillet



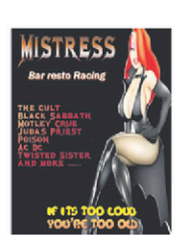
Samedi 9 juillet



Vendredi 15 et Samedi 16 juillet



Vendredi 22 juillet



Samedi 23 juillet

R.B.Q. 5635-5084-01

5042947



## PRISON DE RIVIÈRE-DES-PRAIRIES

# Livraisons d'objets illicites par des drones

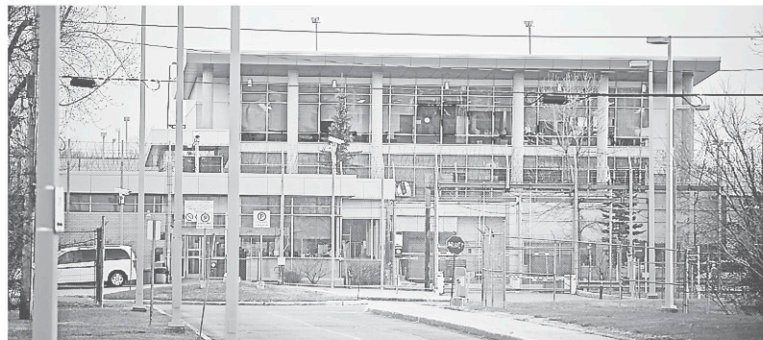
DANIEL RENAUD  
La Presse

Vague de colis livrés dans la cour par des drones, épidémie d'entrées par effraction de téléphones intelligents, agente des services correctionnels arrêtée pour avoir fourni des informations confidentielles à un tiers; déjà régulièrement battues en brèche par des individus mal intentionnés, les mesures de sécurité sont particulièrement mises à l'épreuve depuis quelques semaines au Centre de détention de Rivière-des-Prairies, où la direction a pris des dispositions pour resserrer la surveillance.

Depuis le 14 juin dernier, pas moins de cinq paquets contenant notamment une scie à fer, des hameçons, d'autres outils, des téléphones cellulaires, de la drogue et du tabac ont été livrés au moyen de drones, en particulier dans une cour attenante à des secteurs sécurisés de la prison, a appris *La Presse*.

Selon nos informations, des individus en attente de procès actuellement détenus dans ces secteurs sont liés aux Hells Angels, à la mafia et aux gangs de rue, et les autorités n'excluent pas que le crime organisé puisse être derrière ces livraisons. En raison de cette vague de colis non sollicités, une fouille générale a été ordonnée hier dans le S-2, secteur sécurisé du Centre de détention de Rivière-des-Prairies. Les colis ont été soumis aux rayons X et envoyés à la Sûreté du Québec, qui fera enquête.

Depuis le début de l'année, des téléphones cellulaires ou téléphones intelligents ont été découverts au Centre de détention de Rivière-des-Prairies, dont près d'une vingtaine lors d'une seule fouille générale à la mi-avril dans le secteur S-3, où sont détenus des individus liés au crime organisé. Ces téléphones



Le Centre de détention de Rivière-des-Prairies. — PHOTO ARCHIVES LA PRESSE

permettraient aux détenus de poursuivre leurs activités illicites de l'intérieur des murs et d'organiser les livraisons de marchandises illégales par drones.

« C'est surprenant, mais à [Rivière-des-Prairies] et Bordeaux, ces temps-ci, il y a une recrudescence de saisies de téléphones cellulaires et de colis largués par des drones. On sait qu'en prison, le marché noir est profitable. On parle de têtes importantes qui veulent continuer leur trafic et on doit faire face à ce problème de façon constante », explique Mathieu Lavoie, président du Syndicat des agents de la paix en services correctionnels du Québec.

## SE DESSERRER LA CEINTURE

En mars dernier, un gardien de Rivière-des-Prairies a été surpris par des collègues avec trois cellulaires en sa possession, dans une zone où ils sont interdits.

Constatant des failles dans ses procédures, la direction de la prison a renforcé les mesures de contrôle à l'entrée principale.

Ainsi, selon une note de service obtenue par *La Presse*, depuis mardi, tous les employés qui sont déjà soumis à la fouille à l'arche de détection en vertu d'un projet pilote doivent maintenant retirer ceinture, montre, accessoires pour cheveux, plaquette d'identification et tout autre objet susceptible de contenir

du métal. Les poches de pantalons doivent également être retournées. De plus, une barrière extérieure est maintenant fermée en dehors des heures de pointe et les employés ne peuvent plus utiliser les casiers des visiteurs situés à l'accueil.

## TAUPE POUR LE CRIME ORGANISÉ

Mardi après-midi, une gardienne comptant de cinq à dix ans de service et qui revenait d'une longue absence a été arrêtée par la Sûreté du Québec alors qu'elle entamait son quart de travail à la prison de Rivière-des-Prairies.

Selon nos informations, la femme de 29 ans aurait utilisé un ordinateur de l'établissement pour obtenir des informations variées sur des détenus (aile de détention, emploi dans la prison, somme d'argent contenue dans leur cantine, etc.) qu'elle aurait ensuite données à des individus liés au crime organisé.

Le but de cette indiscretion est inconnu pour le moment.

La gardienne aurait été relevée de ses fonctions en attendant la suite des choses. Elle comparaitra par voie de sommation et sera vraisemblablement accusée d'usage frauduleux d'un ordinateur et d'abus de confiance. « En tant qu'agents de la paix, on ne peut pas cautionner de tels agissements », affirme Mathieu Lavoie.

## AFFAIRE CINAR

# Neuf ans pour Weinberg

La Presse

**Ronald Weinberg, cofondateur de Cinar, écope de neuf ans de prison pour les gestes pour lesquels il a été déclaré coupable le 2 juin dernier. Ses coaccusés, John Xanthoudakis, qui dirigeait Norshield, et Lino Matteo, PDG de Mount Real, sont condamnés à huit ans pour leur implication dans cette fraude de plus de 120 millions aux dépens de Cinar.**

En rendant sa décision, hier, le juge Pierre Labrie a indiqué que M. Weinberg, 65 ans, avait eu un rôle de leader dans la fraude. Le juge estime que M. Xanthoudakis, 58 ans, a eu pour sa part un rôle « clé », tandis que M. Matteo, 54 ans, arrivé plus tard dans le portrait, a agi comme un « mercenaire ».

Le juge a rendu une décision étoffée qu'il a lue pendant plus de deux heures. Il a commencé par M. Weinberg. Au chapitre des facteurs aggravants, le juge a retenu la position que M. Weinberg occupait chez Cinar, le fait que c'était une compagnie publique et que 80 % des actifs de Cinar ont été transférés aux Bahamas à l'insu du conseil d'administration. Cet argent a été mis à risque. La fraude était planifiée, sophistiquée et difficile à détecter. Il y a eu un abus de confiance et M. Weinberg a été motivé par l'appât du gain, a encore noté le juge. M. Weinberg rejetait la faute en grande partie sur Hasanain Panju, qui s'occupait des finances chez Cinar. Celui-ci a reconnu sa culpabilité en 2014, juste avant le début du procès, et a écopé de quatre ans de prison. Certes, M. Panju était partie à cette fraude, mais celle-ci n'aurait pas été possible sans l'assentiment de M. Weinberg, a fait valoir le juge. C'était lui, le grand patron.

Le juge a calibré sa sentence en tenant compte également des

facteurs atténuants. Parmi ceux-ci, on note l'âge de M. Weinberg, le fait qu'il a toujours respecté ses conditions de remise en liberté et le fait qu'il a effectué des remboursements et réglé un recours collectif. Les deux fils que M. Weinberg a eus avec feu Micheline Charest de même que sa deuxième femme ont quitté la salle d'audience dès après l'imposition de la peine.

Le juge a ensuite prononcé la peine de M. Xanthoudakis, qui était PDG de Norshield au moment des faits. Ce dernier s'était défendu en disant qu'il avait tenté de faire du mieux qu'il pouvait dans une mauvaise situation. Le juge a relevé qu'il avait été au centre de la stratégie pour fabriquer de faux documents.

En ce qui concerne M. Matteo, un comptable, le juge a fait valoir qu'il avait mis ses connaissances au service de M. Xanthoudakis.

## SATISFAITS

Les procureurs de la Couronne qui ont piloté ce dossier, M<sup>e</sup> Céline Bilodeau et Me Matthew Ferguson, étaient bien satisfaits des sentences.

« On est très satisfaits avec la peine aujourd'hui. On est très proche de la peine maximale », a commenté Me Ferguson.

« Le juge a reconnu le rôle prédominant de M. Weinberg, alors que durant tout le procès, on a voulu blâmer M. Panju, a dit de son côté M<sup>e</sup> Bilodeau. M. Panju a sa part de responsabilité, on ne peut le nier. Mais comme le juge l'a dit, la fraude n'aurait pas pu être commise sans l'assentiment de M. Weinberg. Il était son subordonné. »

De petits investisseurs qui ont perdu de l'argent dans cette aventure étaient aussi présents.

M<sup>e</sup> Annie Émond, qui représente M. Weinberg, a indiqué qu'elle allait discuter avec son client pour déterminer s'il fera appel.



2%\*

À partir de

VOUS VOULEZ VENDRE ?

Ça ne coûte PAS PLUS CHER de faire affaire avec l'Équipe Christian Lalumière

LALUMIÈRE

ÉQUIPE CHRISTIAN LALUMIÈRE

ChristianLalumiere.ca

RE/MAX Professionnel C.L. - Agence immobilière  
Licencié indépendant et autonome de Re/Max Professionnel Inc.  
\*Sous certaines conditions. \*\*Source Re/Max Québec

**Michel Marquis**  
Courtier immobilier  
Cell. : 450 531-7200

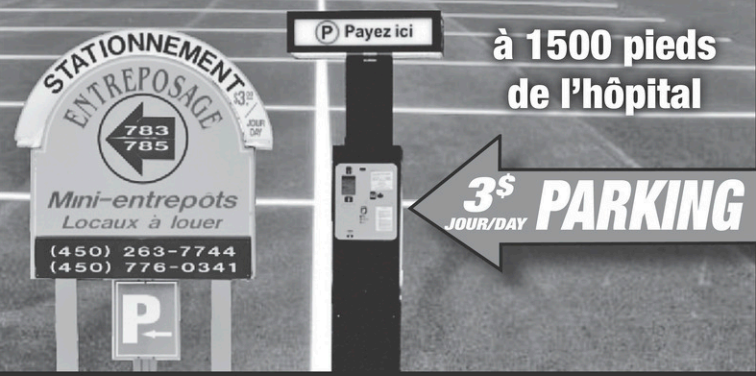
**Curtis Skinner**  
Courtier immobilier  
Cell. : 450 531-3939

**Sylvie Clermont**  
Adjointe  
450 378-4130

**Christian Lalumière**  
Courtier immobilier agréé  
Cell. : 450 531-9595

Bur. : 450 378-4120 #410

à 1500 pieds de l'hôpital



783 et 785, rue Principale à Cowansville

**PRISE D'OTAGE  
À SEPT-ÎLES**

**Une agente  
de prison  
en état de  
choc**

**FANNY LÈVESQUE**  
Collaboration spéciale

**SEPT-ÎLES — Une prise d'otage au Centre de détention de Sept-Îles a tenu les policiers en haleine pendant trois heures, mercredi. Des détenus s'en sont pris à une agente correctionnelle vers 15 h. La femme est saine et sauve.**

C'est tout un branle-bas qui a eu cours au palais de justice de Sept-Îles, qui se trouve dans le même établissement, un étage au-dessus de la prison provinciale. Le Soleil était d'ailleurs sur place quand les événements sont survenus. La cour venait d'être ajournée le temps d'un transfert de détenus, entre l'audition de deux causes.

Quelques minutes après, les agents de sécurité du palais de justice se sont précipités à l'intérieur de la salle de cour pour évacuer le détenu qui venait d'être installé dans le box des accusés. Les choses sont allées ensuite très vite, et la rumeur voulait qu'il y ait une prise d'otage à la prison.

Tout le personnel du palais de justice, le public et les médias ont été évacués et invités à patienter dans le stationnement d'un commerce voisin. La Sûreté du Québec, les pompiers et les ambulanciers ont été déployés sur place, et un périmètre assez large de sécurité a été érigé autour de l'établissement du boulevard Laure.

La prise d'otage a été confirmée par le ministère de la Sécurité publique vers 17 h. Deux hommes menottés sont enfin sortis du centre de détention et amenés à bord de voitures de la Sûreté du Québec, moins de deux heures plus tard. La victime a été transportée en ambulance. Elle souffrirait d'un choc nerveux, selon nos informations.

« L'opération est terminée, c'est la reddition des suspects, on parle de deux jeunes âgés de 22 et 26 ans », a indiqué la Sûreté du Québec, au terme de la journée. Les individus arrêtés doivent comparaître jeudi au palais de justice concernant l'affaire. L'enquête a été confiée au Service des enquêtes sur les crimes majeurs.

**Pierres & Pavés 139**  
Entrée : 1090, Dufferin, Granby  
www.PP139.ca Techo-Bloc 450.777.7633  
Vente de produits d'aménagement paysager  
Pavé uni • Murets • Dalles • Bordures • Marches • Galets de rivière • Pierres à rocailles • Pierres des champs

**ENTREZ DANS LE LABYRINTHE  
ET TRAQUEZ L'ENNEMI**  
LASERTAG INVASION GRANBY  
365, RUE YORK, GRANBY  
450 994-3266  
• L'endroit idéal pour vos événements spéciaux  
• Fêtes d'enfants  
• Groupes d'amis  
• Entreprises  
• Écoles  
• Équipes sportives  
www.lasertaginvasion.com

**JMS**  
**EXCAVATION inc.**  
Jérémie, Mario et Samuel Lapalme, propriétaires  
RÉSIDENTIEL - COMMERCIAL - GÉNIE CIVIL  
R.B.Q. 5706-6367-01  
Réparation de fissures  
Inspection par caméra  
Nettoyage de drains  
Imperméabilisation de fondations  
Transport en vrac (terre, pierre et sable)  
Excavation de fondations  
Murets de pierres naturelles  
Systèmes septiques  
450 991-4700

**VOTRE HOROSCOPE**

**DU 22 JUIN AU 22 JUILLET**



Avec le Soleil et Vénus en Cancer, vos efforts peuvent vous procurer un maximum de satisfaction. Voici donc une bonne étape anniversaire pour vous débarrasser d'une corvée. Étant donné que les situations les plus simples seront celles qui pourront vous rapporter davantage de plaisir, il ne faudra pas forcément chercher très loin pour trouver le bonheur...

**DU 23 JUILLET AU 23 AOÛT**



En face de votre Signe, le cycle de la Lune en Verseau vous donnera l'occasion de faire de nouvelles tentatives, ou d'essayer à nouveau celles qui n'avaient pas porté fruits. Ne pensez plus à ce qui s'était produit jadis, le contexte était différent et vos chances de réussite ont depuis lors augmenté. La pensée positive! Il n'y a pas grand chose qui soit réellement trop beau pour être vrai.

**DU 24 AOÛT AU 22 SEPTEMBRE**



Au carré de votre Signe, le passage de Saturne en Sagittaire risque encore de mettre votre patience à l'épreuve actuellement. Mais rassurez-vous, toute contrariété pourrait disparaître aussi rapidement qu'elle a fait surface. Avec la Lune en Verseau, le défi de ce jeudi consistera à ne pas vous laisser marcher sur les pieds sans en venir à sortir de vos gonds pour autant.

**DU 23 SEPTEMBRE AU 23 OCTOBRE**



Une nouvelle complicité pourrait modifier les rapports de force qui régissent un groupe auquel vous appartenez. Bien qu'à prime abord cela risque de vous déplaire et de vous insécuriser, vous devriez plutôt accueillir ce changement avec le sourire, ne serait-ce que pour faire preuve de bonne volonté. Après tout, la Lune est en Verseau et la place que l'on vous accorde ne semble pas menacée.

**DU 24 OCTOBRE AU 22 NOVEMBRE**



Il serait préférable de traiter les autres comme vous souhaiteriez qu'ils se comportent à votre endroit plutôt que de leur rendre la monnaie de leur pièce. En choisissant de vous rabaisser à leur niveau, vous ne leur donneriez pas un exemple susceptible de les amener à se remettre en question et à changer de conduite. Abordez une nouvelle situation en vous concentrant sur le positif.

**DU 23 NOVEMBRE AU 21 DÉCEMBRE**



Il suffira d'afficher un bon niveau d'assurance pour que les autres croient spontanément en vous et soient prêts à vous suivre. Faites-vous confiance et personne ne vous remettra en question. Avec la Lune en Verseau, amie du Sagittaire, c'est vous qui mènerez le bal. Ne ratez pas l'occasion d'épater la galerie et montrez-nous de quel bois vous vous chauffez!

**DU 22 DÉCEMBRE AU 20 JANVIER**



Rassasié on devient sage, affamé on devient maléfisant. Les personnes dont le comportement vous déçoit se sentent probablement lésées, à tort ou à raison. C'est n'est qu'en démontrant que vous essayez de percevoir leur optique de la situation que vous pourrez les amener à de meilleurs sentiments. Et sous l'influence de la Lune en Verseau, une affaire évoluera soudainement...

**DU 21 JANVIER AU 19 FÉVRIER**



Un jeudi d'observation qui vous invitera à demeurer à l'écoute des autres. C'est ainsi que vous décèlerez les indices qui vous éclaireront face à une prise de décision imminente. Avec la complicité du cycle de la Lune en Verseau, un changement positif pourrait venir agrémenter votre vie professionnelle et privée. Mais la plus grande joie s'inscrira dans l'intimité...

**DU 20 FÉVRIER AU 20 MARS**



L'actuelle angularité de Saturne à votre Signe pourrait vous impatienter et vous donner l'impression qu'un développement attendu ne surviendra pas. Cependant, tout indique que l'affaire que vous désirez se réalisera, mais cela n'ira pas plus vite en regardant votre montre toutes les cinq minutes. Toutefois, avec la Lune en Verseau, vous pourriez être étonné...

**DU 21 MARS AU 20 AVRIL**



Au sextil de votre Signe, la Lune en Verseau tendra à multiplier vos alternatives, ce qui vous confrontera à un problème de choix. Face à toute hésitation, il sera préférable de prendre une décision en fonction d'un objectif à long terme plutôt que d'une tendance passagère. Entretiens cordiaux et chaleureux en perspective, qu'il s'agisse de proches ou de parfaits étrangers.

**DU 21 AVRIL AU 20 MAI**



Les gens qui vous parlent sans relâche de projets qui ne semblent jamais se concrétiser sont peut-être de grands parleurs, petits faiseurs. Ceux qui sont véritablement engagés dans l'action n'éprouvent généralement pas un si grand besoin de le verbaliser. Et c'est en demeurant à l'affût de tels signes que vous pourrez écarter les mauvais candidats et choisir les bons partenaires.

**DU 21 MAI AU 21 JUIN**



Le passage de la Lune en Verseau pourrait apporter sa part de turbulences, mais elle créera néanmoins un climat en harmonie avec vos aspirations. Vos suggestions seront entendues, mais vous devrez attendre qu'elles fassent leur petit bout de chemin avant de se concrétiser. Mieux vaudra ne pas trop forcer la note. Émettez des propositions sans insister et attendez que l'on vous relance.

# Petites annonces

Du lundi au vendredi de 8h30 à 16h30\*

**450 375-8888**  
**classees@lavoixdelest.ca**

\*Avant 16h pour parution le lendemain.  
 Le vendredi avant 16h pour parution dans *Le Plus*.

laVoixdel'Est

**VISA MasterCard Interac**

**PRENEZ NOTE QUE:**  
 Nos annonceurs sont priés de vérifier la première parution de leurs annonces. Notre journal se rend responsable d'une seule insertion erronée.  
 Toute erreur ou annulation dans les éditions du MARDI au SAMEDI doit être soulignée AVANT 16h pour être corrigée ou annulée le lendemain.  
 Toute erreur ou annulation dans Le Plus ou pour le SPÉCIAL TRIO MEDIA doit être soulignée avant le VENDREDI, 16h pour être corrigée ou annulée.

386139V

**2317**  
 Logements d'immeubles vendus depuis 2000

**Yves Forand**  
 Courtier immobilier

Cell.: 450 375-1621  
 Bur.: 450 378-4120

RE/MAX Professionnel inc. Agence immobilière

Pour des **RÉSULTATS**  
**BERNARD est là!**

**Sutton**  
 L'immobilier nous habite  
 Agence immobilière

**BERNARD ROUSSELLE**  
 Courtier immobilier

- SUCCESSION • COMMERCIAL
- VENTE ET ACHAT • RÉSIDENTIEL
- IMMEUBLE À REVENU

cell. : 450 521-7211  
 bernardrouselle.ca

Plus qu'un conseiller...  
 ... un ami

**Yves Paquette**  
 Courtier immobilier

CELL.: 450 775-9940  
 BUR.: 450 378-4120

RE/MAX Professionnel inc. Agence immobilière

Estimation gratuite  
 Un seul appel suffit  
 yvespaquette.com

**C'est à ton tour...**

Aujourd'hui c'est l'anniversaire de

Yves Normandin, de St-Césaire;  
 Renaud Béliveau, de Granby;  
 Nicole Brodeur, de Rougemont;  
 Rollande Ferland, de Granby;  
 Daniel Martin, de Granby;  
 Samuel Champagne, de Granby;  
 Monique Sagala, de St-Césaire;  
 Francine Denis, de Granby;

Joyeux 65e anniversaire de mariage à :  
 Thérèse et Léonard Lagacé, Cowansville;

Le vendredi 24 juin  
 Joyeux anniversaire de naissance

David Laramée, de Ste-Cécile-de-Milton;  
 Nicole Martin, de Granby;  
 Louise Rondeau, de Granby;  
 Francine Bonneau, de Waterloo;  
 Pierre Dextrateur, de Providence R.I.;  
 Francine Péloquin, de Granby;  
 Alexandre Bouthillier, de St-Alphonse-de-Granby;  
 Johanne Perras, de Granby;  
 Francine Bonneau Lavallée;  
 Jean-Marie Huot, de Granby;

Pour souligner un anniversaire il vous suffit d'appeler au plus tard la veille avant 16 heures du lundi au vendredi au 450-375-8888 ou par courriel classees@lavoixdelest.ca

154 LOGIS À LOUER À GRANBY

154 LOGIS À LOUER À GRANBY

**À LOUER**  
 Immeubles **Georges Landry inc.**

Pour les 50 ans et plus

Situés dans les 4 coins de la ville

**L'OCTOGONE PLAZA**  
 500, rue Montée-des-Seigneurs GRANBY

4 1/2 libre pour le 1<sup>er</sup> juillet  
 3 1/2 libre immédiatement

**LES APPARTEMENTS DU CÔTEAU**  
 979, rue Caron, GRANBY

**SUPER GRANDS 3 1/2**  
 Libres immédiatement, frais peints, planchers neufs, à partir de 680 \$

**SUPER GRANDS 4 1/2**  
 Libres immédiatement, à 745 \$, dans immeuble en béton giclé, loisirs, concierge, ascenseur, chute à déchets, billard et salle d'exercice.

**LE PRINCESSE**  
 340, rue Denison Est, GRANBY (Près du mini-centre commercial)

Grands 3 1/2 à partir de 700\$  
 Grands 4 1/2 à partir de 775\$

Libre immédiatement ou pour le 1<sup>er</sup> juillet

Immeuble en béton, loisirs, concierge, ascenseur, chute à déchets, salle d'exercice, billard, piscine et sauna.

Visite sur rendez-vous. Venez négocier.  
**450 372-0382 ou 450 378-5050**  
 www.immeubleslandry.com

NOUVEAU NOUVEAU NOUVEAU NOUVEAU NOUVEAU NOUVEAU

3 1/2 à 440\$ libre immédiatement  
 Boul. Fortin., 514 262-6124

3 1/2, libre imm., 4 1/2, imm. juin, juillet. Conciergerie / Tranquille / Sécuritaire. Références. 450 578-0963 placemasse.ca

GRANDS 3 1/2 et 4 1/2, très propres, libres imm. jusqu'au 1er août, de 460\$ à 560\$/mois. 467 Fournier, 759 Bussière. 450 776-2648

158 MAISONS À LOUER À GRANBY

BELLE MAISON avec serre et grand terrain, chauffage électr., s-sol fini, près des Galeries, 1,100\$/ms, libre 1er août. 450-525-0752

205 SERVICES FINANCIERS

NOYÉ PAR DES DETTES qui vous empêchent de dormir. Nous avons des solutions pour vous aider. La consultation est gratuite. MNP syndic de faillites, GRANBY 450-361-2559  
 Siège social: Montréal

301 DIVERS ARTICLES

**OUVERT AU PUBLIC**  
 Du lundi au vendredi de 8h à 12h - 13h à 16h

**PIERRES DÉCORATIVES DALLES • MARCHES**

JUSQU'À 70% DE RABAIS

MATÉRIAUX À RABAIS 450-534-0935 materiauxarabais.com

15, rue de l'Atlantique, Bromont

RÉFRIGÉRATEURS, poêles, laveuses, sècheuses, congélateurs. Avec bonne garantie. Aussi meubles usagés et antiques. Entreprise J. Pontbriand, 450-372-2450

317 HORTICULTURE

351 MESSAGES PERSONNELS

**BRENDA**  
 Te reçois pour une douce rencontre. A/C Forte poitrine. 450 330-4099

★ A1 ROMANCE ENR ★  
 Service d'accompagnement Reçoit & se déplace. 7/7 -24/24. 450-405-4902

Bon massage de détente antistress et + Pour hommes seulement fait par homme, propre et discret. Granby, 450 994-4837

Je reçois chez moi, nous sommes 2, Julie 38 ans, 130 lb, 36 D et Alexa 28 ans, 130 lb, 36A, les 2 très belle apparence. Jour 450-330-0206

Massage de détente  
 5 JRS / SEM. COWANSVILLE 450-578-5467

403 SERVICES OFFERTS

J'offre mes services comme chauffeur pour se rendre à l'aéroport Trudeau pour vacanciers. Gilles : 450 771-5773 ou 579 365-1199

317 HORTICULTURE

317 HORTICULTURE

152 APPARTEMENTS À LOUER À GRANBY

2 1/2 LIBRE 1er JUILLET  
 rue Maisonneuve, meublée, chauffé, éclairé, pl. bois franc/céramique. Idéal pour travailleur. Avec références. 450 521-6143

153 LOGIS À LOUER EN RÉGION

À Bromont dans la montagne, 5 1/2 sur 2 étages, 2 s/bains, foyer, meublée, chauffé, éclairé, location court, moyen ou long terme, libre imm. 1100\$. 450-539-2067 ou 450-776-5479

Beau grand 5 1/2 (5 mi. de Granby). endroit tranquille, gr. terrasse, cour privée, 27 Bellevue, Roxton Pond. 600\$, 1er juillet. 450 375-0622

154 LOGIS À LOUER À GRANBY

1 x 5 1/2, 1er étage et 3 1/2 triplex style bungalow. Pl. bois flottant, paisible, repeint, cour gazonnée, stat. 1 mois gratuit ou poêle/frigo. Libres 1er juil. 514 951-7727

**Terrassement Granby inc.**

**Roger Auclair**  
 cell.: 450 777-4193

Estimation gratuite • Pose de tuyau et drain • Fermeture de fossé  
 Finition de pelouse • Projet clé en main • Minichargeur sur roues  
 • Minipelle • Excavation pour nouvelles fondations résidentielle, commerciale et industrielle • Démolition

**NOUVEAU! TERRE À PARTERRE TAMISÉE AVEC ENGRAIS**

Le plus **GROS DÉPOSITAIRE** de terre à parterre tamisée en région!  
 Livraison ou chargement sur place pour petite ou grosse quantité

- Asphalte recyclé, installé et compacté • Galets
- Pierre concassée • Sable AB • Pierres de rivière
- Roches naturelles • Remplissage
- Pelle hydraulique • «Bull» • Nivelage

Pour le chargement :  
 1079, rue Miguel, St-Alphonse-de-Granby

www.terrassementgranby.com

**451 PERSONNEL DEMANDÉ**

Besoin d'une sous-traitante les mardis et mercredis pour entretien ménager, environ 16 h par sem. Apparence soignée, très minutieuse, non-fumeuse, très bonne forme physique. Marie-Claude, 450-558-1690

**451 PERSONNEL DEMANDÉ**

**CANTINE Ô MAX** recherche CUISINIER(IÈRE)  
35 heures / semaine  
Disponible semaine et fin de semaine  
Apporter votre C.V. à partir de 10 h au : 722 rue Principale, Granby

**CAMIONNEURS QC-USA CLASSE 1**  
FLAT BED / DRY BOX  
Sérieux - polyvalent - avec expérience  
Temps plein / temps partiel  
**ASSURANCE COLLECTIVE / BONUS**  
Tél : 450 539-3983 Téléc : 450 539-5295

**PRÉPOSÉ(E)S DE NUIT**  
Minimum 32 h/ sem.  
Doivent posséder PDSB, RCR, et loi 90.  
Info : France, 450 375-8736 ou 450 521-2855

**Commerce Tourisme Granby-région**  
recherche  
**VALET URBAIN**  
Temps plein : 31,5 h / semaine  
Disponible les samedis 12,00\$/ heure  
Du 4 juillet au 27 août, (poss. d'extension).

**RAPID PIZZERIA**  
cherche LIVREUR ET AIDE-CUISINIER  
Temps partiel.  
Se présenter au 478, boul. Boivin à Granby

**Qualités requises :**  
Poli, courtois, honnête, fiable, sympathique et souriant. La polyvalence est un atout. Le candidat devra être en bonne condition physique, car il devra fréquemment marcher.

REMORQUAGE BEAUREGARD cherche une personne fiable et débrouillarde pour chauffer dépanneuse, devra être disponible une fin de semaine sur 2 et quelques soirs. Avoir un minimum de 25 ans. Avec expérience serait un gros atout. Denis 450-522-3232 ou par courriel [remorquagebeauregard@hotmail.fr](mailto:remorquagebeauregard@hotmail.fr)

**Description de tâches :**  
Servir de références touristiques pour les visiteurs en leur indiquant les attraits à proximité et les événements prochains ; Être complice avec la clientèle des commerces avant que leur parcours soit échu; Distribuer certaines informations destinées aux commerçants ; Fournir une aide lors de différents événements ; Cueillir certaines informations auprès des commerçants et compiler les données ; Accomplir de menus travaux ; Autres tâches connexes .  
Faites parvenir votre c.v. par courriel avant le 30 juin 2016, 17 h à : [jmartin@cdctgranbyregion.com](mailto:jmartin@cdctgranbyregion.com)

**HYUNDAI COWANSVILLE**  
est présentement à la recherche d'un **apprenti-mécanicien**  
avec expérience  
**Poste à temps plein**  
**Plusieurs avantages sociaux**  
Contactez Chantal Bernard ou Normand Bernard  
**450 266-3000**

**501 AUTOMOBILES**

**501 AUTOMOBILES**

**Roxton inc.** Pièces d'auto Achetons véhicules  
VENTE DE PIÈCES NEUVES et USAGÉES

**Nous payons les taxes!\***

**Lundi au vendredi: de 8 h à 17 h**  
232, route 139 (ch. Roxton), Granby 450 777-3113  
\*Certaines conditions s'appliquent.

AUTOS, CAMIONS, 4X4, financement maison  
Aucun cas refusé, 2009 à 2016  
FINANCEMENT BRISSON, 1-866-566-7081  
[www.financementbrisson.com](http://www.financementbrisson.com)

**552 AVIS PUBLICS**

**552 AVIS PUBLICS**

**AVIS DE CLÔTURE D'INVENTAIRE**

Prenez avis que **Edgar BOMBARDIER**, en son vivant domicilié au 545, rue Lafontaine, Granby, province de Québec, J2G 1M8, est décédé à Granby le vingt-trois (23) août deux mille quinze (2015). Un inventaire de ses biens a été dressé conformément à la loi et peut être consulté par les intéressés chez la notaire Mylène Forget, 5, rue Comeau, bureau 7, Granby, Québec, J2H 1K7.

Donné ce 20 juin 2016 à Granby.  
M<sup>e</sup> Mylène Forget, notaire

**552 AVIS PUBLICS**

**AVIS PUBLIC DE NOTIFICATION**  
(articles 136 et 137 C.p.c.)

**Avis est donné** à Gregory Berman, au 5-1007, rue Provençal, Saint-Césaire, QC JOL 1T0 de vous présenter au greffe de la Cour du Québec, Division des petites créances, du district de Bedford situé au 77, rue Principale, Granby, QC J2G 9B3 dans les 30 jours afin de recevoir la demande introductive d'instance en recouvrement d'une petite créance qui y a été laissée à votre intention.

Vous devrez répondre à cette demande dans le délai indiqué dans l'avis des options qui l'accompagne, sans quoi un jugement par défaut pourrait être rendu contre vous et vous pourriez devoir payer les frais de justice.

Le présent avis est publié aux termes d'une ordonnance rendue le 17 juin 2016 par le greffier adjoint de la Cour du Québec dans le dossier numéro 460-32-008010-166.

Il ne sera pas publié à nouveau, à moins que les circonstances ne l'exigent.

Granby, le 17 juin 2016  
Mylène Faucher  
Greffière adjointe de la Cour du Québec

NÉCROLOGIE

**BEAUREGARD**  
**M. Émilien - 1929-2016**

**|| AVIS DE DÉCÈS ||**

 Au CIUSSS de l'Estrie – Site Hôpital de Granby, le 19 juin 2016, à l'âge de 86 ans, est décédé monsieur Émilien Beauregard, époux de feu madame Brigitte Béland, demeurant à St-Joachim de Shefford.

Il laisse dans le deuil ses enfants: Mario, Colombe (Maurice Maynard), Daniel (Anne Brodeur), Carmen (Mario Clément), Bruno (Guylaine Tétrault), Chantal (Serge Desgagné), Line (Rénald Dompierre), ses petits-enfants et leurs conjoints: Camille, feu Samuel, Nicolas, Alexandre, Ariane, Maxime, Félix, Jessie, Sophie, Hugo, Daphnée, ses arrière-petits-enfants, ainsi que ses frères, soeurs, beaux-frères, belles-soeurs, neveux, nièces, autres parents et amis.


La famille désire remercier les préposés aux bénéficiaires de l'Hôpital de Granby ainsi que les infirmiers(ères) et médecins pour les bons soins prodigués à monsieur Beauregard.

**Monsieur Beauregard repose au salon LES JARDINS FUNÉRAIRES BESSETTE DE GRANBY. La famille accueillera parents et amis au salon LES JARDINS FUNÉRAIRES BESSETTE DE GRANBY, le vendredi 24 juin de 14 h à 17 h et de 19 h à 21 h (la crémation suivra) ainsi que le samedi 25 juin à compter de 10 h à l'église de St-Joachim de Shefford où le service sera célébré à 11 h. L'inhumation suivra au cimetière de St-Joachim de Shefford.**

En guise de sympathie, un don à la Société Alzheimer Granby et région serait apprécié. Des formulaires seront disponibles au salon ou en ligne [www.alzheimer.ca/fr/granby](http://www.alzheimer.ca/fr/granby)

**Bessette** 997, rue des Colombes, Granby, J2J 2R2 - Tél.: 450 777-1171 - 1 888 730-6666  
Téléc.: 450 777-4393 - [www.famillebessette.com](http://www.famillebessette.com) - Membre de la C.T.O.

**4<sup>e</sup> anniversaire**  
du décès de  
**M. Bertrand Roy**  
23 juin 2012



Une personne chère ne nous quitte jamais, elle vit au plus profond de notre cœur et pour la revoir, il suffit de fermer les yeux.

Je l'aime papa XXXXX

Ton épouse, tes enfants, tes petits-enfants et arrière-petits-enfants xxxx

**5<sup>e</sup> anniversaire**

**M<sup>me</sup> Cécile Malo Beaudry**  
décédée le 23 juin 2011



Le souvenir d'un cœur aimé demeure et jamais ne meurt, car tout ce qu'il a semé avec amour durant son existence restera gravé dans nos cœurs à jamais.  
Continue de veiller sur nous tous.

Tes enfants, petits-enfants et arrière-petits-enfants  
Une messe sera célébrée le 26 juin à 11 h en l'église St-Eugène.

**552 AVIS PUBLICS**

**552 AVIS PUBLICS**

**Ange Gardien** PROVINCE DE QUÉBEC MUNICIPALITÉ D'ANGE-GARDIEN

**AVIS PUBLIC**

**DÉROGATION MINEURE**

AVIS est par la présente donné par la soussignée, directrice générale et secrétaire-trésorière de la Municipalité d'Ange-Gardien, qu'à sa séance ordinaire du 11 juillet 2016 à 20 h, au 249, rue Saint-Joseph, le conseil doit statuer sur la demande de dérogation mineure suivante :

**Construction d'un garage détaché**  
**Nature et effet :** Autoriser la construction d'un garage ayant une superficie de 141,1 m<sup>2</sup>, au lieu de 112 m<sup>2</sup>, tel que prévu à l'article 7.2.1.2 du règlement de zonage 617-05.  
**Identification du site concerné :** 90, rue des Pins, lot 3 903 236 du cadastre du Québec.  
Toute personne intéressée pourra se faire entendre par le conseil relativement à cette demande.

**DONNÉ À ANGE-GARDIEN, CE 23<sup>e</sup> JOUR DE JUIN DEUX MILLE SEIZE**

La directrice générale et secrétaire-trésorière,  
Brigitte Vachon

L'ÉQUIPE D'ACCOMPAGNEMENT **AUDIAPASON**

**Un enfant a perdu ou va bientôt perdre quelqu'un qu'il aime ?**

**Les petites voix**  
Au Diapason

Service d'accompagnement adapté aux besoins des enfants ayant vécu la mort d'une personne significative, peu importe le temps écoulé depuis ce décès.

**C'est gratuit !**

**RENCONTRE INDIVIDUELLE** enfants de tous âges  
**RENCONTRE EN GROUPE** de 6 à 12 ans

450 266-4342, option 5, poste 5322  
[www.audiapason.org](http://www.audiapason.org)

**Au Québec, 1 personne sur 14 est atteinte d'insuffisance rénale**

Par votre appui, vous contribuez au maintien de la recherche, des activités et services offerts tout en aidant à l'amélioration de la qualité de vie des personnes atteintes et celle de leurs proches.



Donnez à La Fondation canadienne du rein  
**Merci de votre générosité**

[rein.ca/quebec](http://rein.ca/quebec) • 1-800-565-4515 • 514-938-4515

**AVIS**

La Voix de l'Est se réserve le droit de refuser l'insertion de toute annonce contraire aux normes et traditions établies dans notre société.

# BASEBALL MAJEUR

## LIGUE AMÉRICAINE

SECTION EST									
	G	P	Moy.	Diff.	QAS Diff.	10 Dem.	Série	Dom.	Ext.
Baltimore	41	30	,577	—	—	5-5	G-1	27-13	14-17
Boston	39	31	,557	1½	—	4-6	P-2	22-17	17-14
Toronto	40	34	,541	2½	—	6-4	G-1	19-17	21-17
New York	35	36	,493	6	3½	4-6	G-1	19-15	16-21
Tampa Bay	31	39	,443	9½	7	3-7	P-7	15-20	16-19

SECTION CENTRALE									
	G	P	Moy.	Diff.	QAS Diff.	10 Dem.	Série	Dom.	Ext.
Cleveland	41	30	,577	—	—	7-3	G-6	23-12	18-18
Kansas City	38	33	,535	3	½	7-3	P-2	25-8	13-25
Detroit	37	35	,514	4½	2	5-5	G-3	20-13	17-22
Chicago	35	36	,493	6	3½	4-6	G-2	17-17	18-19
Minnesota	22	48	,314	18½	16	4-6	G-2	14-24	8-24

SECTION OUEST									
	G	P	Moy.	Diff.	QAS Diff.	10 Dem.	Série	Dom.	Ext.
Texas	46	26	,639	—	—	8-2	P-1	25-11	21-15
Houston	37	36	,507	9½	2½	8-2	G-5	22-15	15-21
Seattle	36	36	,500	10	3	2-8	P-5	15-18	21-18
Los Angeles	31	41	,431	15	8	4-6	P-3	15-20	16-21
Oakland	29	42	,408	16½	9½	4-6	P-1	16-22	13-20

**Lundi 20 juin**  
 Tampa Bay 4 Cleveland 7  
 Seattle 7 Detroit 8 (12)  
 Chi. White Sox 3 Boston 1 (10)  
 Baltimore 3 Texas 4  
 L.A. Angels 7 Houston 10  
**Mardi 21 juin**  
 Tampa Bay 0 Cleveland 6  
 Seattle 2 Detroit 4  
 Chi. White Sox 3 Boston 1  
 L.A. Angels 2 Houston 3  
**Interligue**  
 San Diego 10 Baltimore 7  
 Colorado 8 N.Y. Yankees 4  
 Arizona 4 Toronto 2  
 Cincinnati 8 Texas 2  
 Philadelphie 10 Minnesota 14  
 Milwaukee 3 Oakland 5  
**Mercredi 22 juin**  
 L.A. Angels 2 Houston 3  
 Tampa Bay 1 Cleveland 6  
 Seattle 1 Detroit 5  
 Chi. White Sox à Boston, 19h10.

## LIGUE NATIONALE

SECTION EST									
	G	P	Moy.	Diff.	QAS Diff.	10 Dem.	Série	Dom.	Ext.
Washington	43	29	,597	—	—	5-5	P-4	20-12	23-17
New York	38	32	,543	4	—	4-6	G-2	19-16	19-16
Miami	38	34	,528	5	1	6-4	G-1	18-18	20-16
Philadelphie	30	42	,417	13	9	1-9	P-8	16-22	14-20
Atlanta	24	47	,338	18½	14½	6-4	P-1	9-27	15-20

SECTION CENTRALE									
	G	P	Moy.	Diff.	QAS Diff.	10 Dem.	Série	Dom.	Ext.
Chicago	47	23	,671	—	—	5-5	P-3	25-11	22-12
St. Louis	38	33	,535	9½	½	5-5	G-3	15-21	23-12
Pittsburgh	34	37	,479	13½	4½	2-8	P-1	19-16	15-21
Milwaukee	32	40	,444	16	7	3-7	G-1	19-17	13-23
Cincinnati	28	43	,394	19½	10½	5-5	G-1	17-19	11-24

SECTION OUEST									
	G	P	Moy.	Diff.	QAS Diff.	10 Dem.	Série	Dom.	Ext.
San Fran.	45	27	,625	—	—	9-1	G-1	22-13	23-14
Los Angeles	40	33	,548	5½	—	7-3	G-5	22-15	18-18
Colorado	34	37	,479	10½	4½	6-4	P-1	15-16	19-21
Arizona	34	40	,459	12	6	7-3	P-1	13-25	21-15
San Diego	30	43	,411	15½	9½	4-6	P-1	18-22	12-21

**Lundi 20 juin**  
 Arizona 3 Philadelphie 1  
 San Francisco 0 Pittsburgh 1  
 Colorado 5 Miami 3  
 St. Louis 3 Chi. Cubs 2  
 Washington 1 L.A. Dodgers 4  
**Mardi 21 juin**  
 San Francisco 15 Pittsburgh 4  
 Atlanta 3 Miami 2 (10)  
 St. Louis 4 Chi. Cubs 3  
 Washington 2 L.A. Dodgers 3  
**Interligue**  
 Kansas City 1 N.Y. Mets 2  
**Mercredi 22 juin**  
 Atlanta 0 Miami 3  
 St. Louis 7 Chi. Cubs 2  
 San Francisco à Pittsburgh, 19h05.  
 Washington à L.A. Dodgers, 22h10.  
**Interligue**

## LIGUE AMÉRICAINE

**NOTE:** matchs d'hier en soirée non compris.

	Mj	Ab	P	Cs	Moy.
Bogaerts Bos.	69	291	55	101	,347
Altuve Hou.	72	283	51	97	,343
Ortiz Bos.	64	236	32	80	,339
Martínez Det.	68	243	27	79	,325
Machado Bal.	67	271	50	86	,317
Núñez Minn.	61	241	33	76	,315
Desmond Tex	71	281	51	88	,313
Lindor Cle.	69	268	44	83	,310
Escobar L.A.A.	67	269	33	83	,309
Saunders Tor.	64	235	37	72	,306

**Points produits** — Encarnación, Tor., 61; Ortiz, Bos., 59; Canó, Sea, 53; Betts, Bos., 51; Beltrán, N.Y.Y., 51; Trumbo, Bal., 51.  
**Circuits** — Frazier, W. Sox, 20; Trumbo, Bal., 20; Beltrán, N.Y.Y., 19; Canó, Sea, 19; Ortiz, Bos., 18; Encarnación, Tor., 18; Longoria, T.B., 18.  
**Victoires** — Sale, W. Sox, 12; Tillman, Bal., 10; Zimmermann, Det., 9.  
**Retraits au bâton** — Price, Bos., 109; Archer, T.B., 103; Kluber, Cle., 103; Verlander, Det., 102; Sale, W. Sox, 102.  
**Victoires protégées** — Britton, Bal., 21; Rodríguez, Det., 20; Colomé, T.B., 19.

## LIGUE NATIONALE

**NOTE:** matchs d'hier en soirée non compris.

	Mj	Ab	P	Cs	Moy.
Murphy Wash.	69	264	40	93	,352
Ramos Wash.	59	208	29	69	,332
Marte Pit.	65	251	36	83	,331
Ozuna Mia.	70	266	45	86	,323
Prado Mia.	67	266	31	85	,320
LeMahieu Col.	65	242	43	77	,318
Braun Mil.	59	228	30	72	,316
González Col.	67	272	48	85	,313
Yelich Mia.	66	238	32	74	,311
Diaz Stl.	66	242	47	75	,310

**Points produits** — Arenado, Col., 60; Bruce, Cin., 55; Rizzo, Cubs, 54; Kemp, S.D., 49; Bryant, Cubs, 48; Duval, Cin., 48.  
**Circuits** — Arenado, Col., 21; Duval, Cin., 20; Story, Col., 18; Carter, Mil., 18; Céspedes, N.Y.M., 18; Bryant, Cubs, 17; Rizzo, Cubs, 17.  
**Victoires** — Cueto, S.F., 11; Kershaw, L.A.D., 11; Arrieta, Cubs, 11; Strasburg, Wash., 10; Greinke, Ari., 10.  
**Retraits au bâton** — Kershaw, L.A.D., 141; Scherzer, Wash., 128; Fernández, Mia., 125.  
**Victoires protégées** — Familia, N.Y.M., 24; Ramos, Mia., 23; Jansen, L.A.D., 21.

# BASEBALL

## CAN-AM LEAGUE

	G	P	Moy.	Diff.
New Jersey	20	11	,645	—
Rockland	20	11	,645	—
Québec	19	11	,633	½
Shikoku Island	6	5	,545	4
Ottawa	16	16	,500	4½
Cuban National Team	5	7	,417	5½
Sussex County	13	19	,406	7½
Trois-Rivières	6	25	,194	14

**Mardi 21 juin**  
 New Jersey 7 Rockland 8  
 Trois-Rivières 4 Ottawa 5 (13)  
 Shikoku Island 2 Québec 1  
 Cuban National Team 6 Sussex 4  
**Mercredi 22 juin**  
 Trois-Rivières 3 Ottawa 4  
 Cuban National Team 4 Sussex 2  
 Shikoku Island à Québec, 19h05.  
 Rockland à New Jersey, 19h05.

**Jeudi 23 juin**  
 Trois-Rivières à Ottawa, 19h05.  
 Shikoku Island à Québec, 19h05.  
 Rockland à New Jersey, 19h05.  
 Cuban National Team à Sussex County, 19h05.  
**Vendredi 24 juin**  
 Cuban National Team à Rockland, 19h.

Shikoku Island à Trois-Rivières, 19h05.  
 Québec à Sussex County, 19h05.  
 Ottawa à New Jersey, 19h05.  
**Samedi 25 juin**  
 Ottawa à New Jersey, 18h05.  
 Shikoku Island à Trois-Rivières, 18h05.  
 Cuban National Team à Rockland, 18h30.  
 Québec à Sussex, 19h05.

**Interligue**  
 Philadelphie à Minnesota, 13h10.  
 Chi. White Sox à Boston, 13h35.  
 Oakland à L.A. Angels, 22h05.  
**Interligue**  
 Philadelphia à Minnesota, 13h10.  
**Vendredi 24 juin**  
 Minnesota à Yankees, 19h05.  
 Tampa Bay à Baltimore, 19h05.  
 Cleveland à Detroit, 19h10.  
 Boston au Texas, 20h05.  
 Toronto à Chi. White Sox, 20h10.  
 Houston à Kansas City, 20h15.  
 Oakland à L.A. Angels, 22h05.  
**Interligue**  
 St. Louis à Seattle, 22h10.

## LBJEQ

Section Financière Sun Life				
	G	P	Moy.	Diff.
Trois-Rivières	17	9	,654	—
Québec	11	9	,550	3
Charlesbourg	12	11	,522	3½
Saguenay	8	14	,364	7
ABC-18U	6	11	,353	6½

Section La Cage aux sports				
	G	P	Moy.	Diff.
Montréal	20	4	,833	—
Saint-Eustache	14	9	,609	5½
Laval	13	9	,591	6
Repentigny	13	13	,500	8
Gatineau	6	13	,316	11½

Section Uniprix				
	G	P	Moy.	Diff.
Longueuil	10	9	,526	—
ABC-17U	10	10	,500	½
Coaticook	10	12	,455	1½
LaSalle	9	12	,429	2
Granby	6	20	,231	7½

**Lundi 20 juin**  
 Coaticook 9 Longueuil 8  
 Charlesbourg 6 Trois-Rivières 4  
 Gatineau 2 Repentigny 9  
**Mardi 21 juin**  
 Laval 0 Saint-Eustache 8  
 Repentigny 4 Gatineau 6  
**Mercredi 22 juin**  
 ABC-18U 0 Montréal 3  
 Saint-Eustache 7 LaSalle 0  
 Granby 0 Trois-Rivières 6  
 ABC-17U à Longueuil, 19h30.  
**Jeudi 23 juin**  
 Repentigny à Saint-Eustache, 19h30.  
 Laval ABC-18U, 19h30.  
 Granby à Coaticook, 20h.

**Vendredi 24 juin**  
 Longueuil à Québec, 16h.  
 ABC-17U à Saint-Eustache, 19h.  
 Granby ABC-18U, 19h.  
 Montréal à Laval, 19h.  
 Longueuil à Québec, 19h.  
**Samedi 25 juin**  
 Charlesbourg à Gatineau, 16h.  
 ABC-18U à Granby, 16h.  
 ABC-17U à Longueuil, 16h.  
 Charlesbourg à Gatineau, 19h.  
 ABC-18U à Granby, 19h.  
 Repentigny à LaSalle, 19h.  
 Saint-Eustache à Montréal, 19h.  
 Longueuil à Québec, 19h.

**Samedi 25 juin**  
 Charlesbourg à Gatineau, 16h.  
 ABC-18U à Granby, 16h.  
 ABC-17U à Longueuil, 16h.  
 Charlesbourg à Gatineau, 19h.  
 ABC-18U à Granby, 19h.  
 Repentigny à LaSalle, 19h.  
 Saint-Eustache à Montréal, 19h.  
 Longueuil à Québec, 19h.

**Samedi 25 juin**  
 Charlesbourg à Gatineau, 16h.  
 ABC-18U à Granby, 16h.  
 ABC-17U à Longueuil, 16h.  
 Charlesbourg à Gatineau, 19h.  
 ABC-18U à Granby, 19h.  
 Repentigny à LaSalle, 19h.  
 Saint-Eustache à Montréal, 19h.  
 Longueuil à Québec, 19h.

**Samedi 25 juin**  
 Charlesbourg à Gatineau, 16h.  
 ABC-18U à Granby, 16h.  
 ABC-17U à Longueuil, 16h.  
 Charlesbourg à Gatineau, 19h.  
 ABC-18U à Granby, 19h.  
 Repentigny à LaSalle, 19h.  
 Saint-Eustache à Montréal, 19h.  
 Longueuil à Québec, 19h.

## LBMQ

	Mj	G	P	Moy.	Diff.
Montréal	14	11	3	,786	—
Victoriaville	10	8	2	,800	1
St-Jean	12	9	3	,750	1
St-Jérôme	15	8	7	,533	3½
Acton Vale	12	6	6	,500	4
Thetford Mines	10	4	6	,400	5
Coaticook	12	4	8	,333	6
Sherbrooke	13	3	10	,231	7½
Shawinigan	13	3	11	,214	8

**Mardi 21 juin**  
 Montréal 11 St-Jean-sur-Richelieu 2  
 Shawinigan 2 St-Jérôme 1  
**Jeudi 23 juin**  
 Victoriaville à Sherbrooke, 20h  
**Vendredi 24 juin**  
 Victoriaville à Coaticook, 18h30  
 Sherbrooke à Thetford Mines, 19h  
 Victoriaville à Coaticook, 20h

# SOCCER

## EURO 2016 - PHASE DE GROUPE

**GROUPE A**  
**Mercredi 15 juin**  
 Suisse 1 Roumanie 1  
 Albanie 0 France 2  
**Dimanche 19 juin**  
 France 0 Suisse 0  
 Albanie 1 Roumanie 0

	MJ	V	D	N	BP	BC	Pts
France	3	2	0	1	4	1	7
Suisse	3	1	0	2	2	1	5
Albanie	3	1	2	0	1	3	3
Roumanie	3	0	2	1	2	4	1

**GROUPE B**  
**Jeudi 16 juin**  
 Pays de Galles 1 Angleterre 2  
**Lundi 20 juin**  
 Pays de Galles 3 Russie 0  
 Angleterre 0 Slovaquie 0

	MJ	V	D	N	BP	BC	Pts
Pays de Galles	3	2	0	1	6	3	6
Angleterre	3	1	0	2	3	2	5
Slovaquie	3	1	1	1	3	3	4
Russie	3	0	2	1	2	6	1

**GROUPE C**  
**Jeudi 16 juin**  
 Irlande du Nord 2 Ukraine 0  
 Pologne 0 Allemagne 0  
**Mardi 21 juin**  
 Allemagne 1 Irlande du Nord 0  
 Pologne 1 Ukraine 0

	MJ	V	D	N	BP	BC	Pts
--	----	---	---	---	----	----	-----

DOSSIER DES MOTEURS À L'AUTODROME

# Toujours dans l'attente d'une décision



**MICHEL TASSÉ**  
michel.tasse@lavoixdelest.ca

**GRANBY** — Il semble bien que les voitures de Steve Bernier et de Kayle Robidoux rouleront encore avec 50 livres de plus que les autres, vendredi soir, alors que les amateurs de stock-car sur terre battue célébreront la Fête nationale à l'Autodrome Granby.

« Je parle régulièrement à Mike Perrotte (directeur de DIRTcar pour le territoire du nord-est) et il n'a encore pris aucune décision, explique Dominic Lussier, promoteur et copropriétaire de l'Autodrome. Mike analyse le dossier dans son ensemble, il pose des questions, il veut prendre une décision éclairée. »

Un poids de 50 livres a été ajouté aux voitures de Bernier et de Robidoux, qui roulent avec un moteur Dodge, à la suite des succès remportés par les deux pilotes en début de saison. Les victoires de François Bernier et de David Hébert, qui roulent sur du Chevrolet, ont toutefois calmé le jeu un brin depuis deux semaines.



« On tient à ce que l'industrie demeure en santé », affirme Dominic Lussier, promoteur et copropriétaire de l'Autodrome. — PHOTO ARCHIVES LA VOIX DE L'EST

Les tests sur dynamomètre ont démontré que les moteurs Dodge de Bernier et Robidoux dégageaient de 10 à 15 chevaux-vapeur de plus que les Chevrolet d'Hébert et de Yan Bussière, des chiffres révélés par Mike Perrotte lui-même.

**DES PILOTES S'INFORMENT**

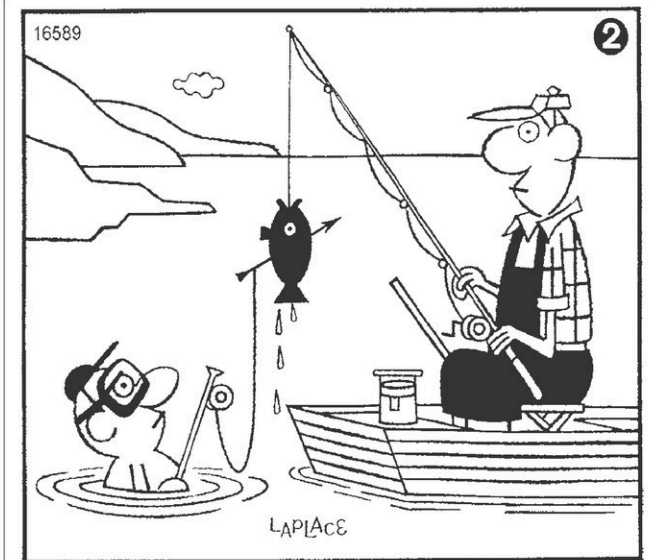
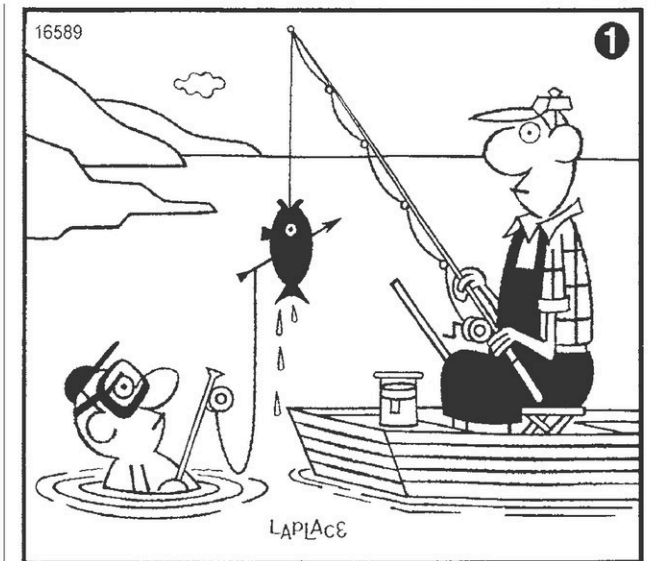
Il y a beaucoup de curiosité par rapport au fameux moteur Dodge présentement dans les puits à l'Autodrome. Et il semble que

de nouveaux pilotes s'informent toutes les semaines du coût et du reste. Ce qui inquiète grandement les gens de l'Autodrome, qui craignent que les petites équipes soient incapables de suivre les plus riches si le moteur Dodge devient une tendance.

« C'est une inquiétude, c'est vrai, reprend Dominic Lussier. On ne veut pas que les coûts augmentent pour personne, on tient à ce que l'industrie demeure en santé. C'est une priorité. »

ÊTES-VOUS OBSERVATEUR ?

Ces deux dessins sont en apparence identiques. En réalité, il y a entre eux HUIT petites différences.



- SOLUTION**
- 1 Position du bras du pêcheur de droite.
  - 2 Un pied du siège non indiqué.
  - 3 Un anneau en moins sur le haut de la canne.
  - 4 Forme de la queue du poisson.
  - 5 Poitrine du plongeur incomplète.
  - 6 Position de l'attache des lunettes du plongeur.
  - 7 Rivage différent sous la première pointe rocheuse.
  - 8 La montagne du fond est plus longue.

23juin2016

## FESTIVAL DE LANGOUSTINES

15,95\$

7 JOURS SUR 7



# AU VIEUX DULUTH

845, rue Principale, Granby  
450 360-0444

[www.auvieuxduluth.com](http://www.auvieuxduluth.com)



**LES ENFANTS MANGENT GRATUITEMENT\* GRILLETES DE POULET**

\*Tous les détails au restaurant. Certaines conditions s'appliquent.

## NOUVEAU!



**Phase II**

Le Vieux Duluth vous offre maintenant une salle fermée pour souligner des événements marquants tels un baptême, des fiançailles, une première communion, un départ à la retraite, un anniversaire. Nouvellement aménagée, cette grande pièce à l'ambiance festive peut accueillir jusqu'à une centaine de personnes.



**APPORTEZ VOTRE VIN ET BIÈRE!**

\* Certaines restrictions s'appliquent. Cette offre est valide pour une durée limitée dans les restaurants Au Vieux Duluth participants seulement.

# Le pari gagné de Christophe Normand

Le Bromontois sera de l'alignement partant des Bombers face aux Alouettes en ouverture de saison

**MICHEL TASSÉ**  
michel.tasse@lavoixdelest.ca

**GRANBY –** Christophe Normand s'est présenté au camp d'entraînement des Blue Bombers de Winnipeg, il y a quelques semaines, avec une idée bien précise en tête : obtenir un poste de partant.

Vendredi soir, les Bombers recevront les Alouettes dans le cadre de leur match inaugural. Et le Bromontois sera de l'alignement partant.

« J'ai mis les bouchées doubles parce que je voulais vraiment atteindre mon objectif. Ça a payé... »

— Christophe Normand

« Oui, j'ai gagné mon pari, lance Normand depuis le Manitoba, au terme d'un autre entraînement particulièrement exigeant. C'est une belle victoire et j'en suis très fier! »

La saison dernière, on s'en souviendra, Normand avait disputé les six derniers matchs des Bombers après avoir été mis de côté lors des 12 premiers. Il avait ainsi regagné la région en pleine confiance.

« Je me suis entraîné fort tout l'hiver sous la supervision de l'entraîneur Yannik Morin. J'ai mis les bouchées doubles parce

que je voulais vraiment atteindre mon objectif. Ça a payé... »

Et les Bombers n'ont pas fait de cadeau à Normand. Parce qu'il comptait moins de sept matchs d'expérience dans la Ligue canadienne de football, il a d'abord dû passer par le camp des recrues. Son printemps a été fait de plusieurs victoires.

« L'idée, maintenant, c'est de ne rien prendre pour acquis. D'accord, on me confie le poste régulier de centre-arrière (il jouera aussi sur les unités spéciales), mais je peux perdre mon job très rapidement si je ne fais pas le travail. Il faut que je continue à travailler très fort. »

Le boulot de Normand sera de bloquer pour les porteurs de ballon et de protéger son quart-arrière.

« Finalement, ce sera de continuer à faire ce que j'ai fait efficacement pendant le camp d'entraînement. Mon job est à la fois simple et important. »

## UN MOMENT SPÉCIAL

Christophe Normand l'avoue : il vivra un moment spécial, vendredi soir. Non seulement il sera de l'alignement partant de son équipe, mais les Bombers affronteront les Alouettes dans le cadre d'une rencontre présentée d'un océan à l'autre.

« Je suis Québécois et les Alouettes, c'est l'équipe de mon enfance, dit l'athlète de 6'2" et 225 livres. En plus, ma copine, ma fille et mes parents seront sur place, ce qui rendra la soirée encore plus particulière. »

Et les Bombers, ils auront l'air de quoi cette année ? Pour une quatrième fois de suite, la saison



« L'idée, maintenant, c'est de ne rien prendre pour acquis », explique Christophe Normand. — ARCHIVES LA VOIX DE L'EST

dernière, ils ont raté les séries éliminatoires.

« Il y a beaucoup d'enthousiasme ici. L'équipe est allée chercher quelques gros morceaux en attaque (le porteur de ballon Andrew Harris et le receveur de passes Weston Dressler) et tout le monde est d'avis que nous allons inscrire notre part de points cette année. L'objectif est de faire les séries et la confiance est là. »

BÉRARD TREMBLAY

ARPENTEURS-GÉOMÈTRES

## NOUVEAU SERVICE D'ARPENTAGE PAR DRONE

Bérard Tremblay offre maintenant divers services de nature commerciale avec drone. Bénéficiez d'images HD et d'une précision inégalée pour des photos aériennes, modèles numériques de terrain, volumétrie, plans topographiques, inspection de structures et bien plus.

**C'est l'outil idéal pour vos projets d'envergure!**

Pour en savoir plus :  
**PHILIPPE TREMBLAY**  
450 243-5865  
1 800 363-1900

servicesdrone@berardtremblay.com  
berardtremblay.com

LAC-BROME, BOUCHERVILLE, CHAMBLY,  
SAINT-JEAN-SUR-RICHELIEU,  
Montérégie et Estrie, 4 bureaux pour vous servir!

VENDREDI 24 JUIN 19H00 À L'AUTODROME GRANBY

## PRO-STOCK SERIE ULTIME

Modifié\* 50x / Sportsman 30x  
Pro-Stock 50x / Sport Compact 15x  
Admission 24\$



**ROBERT BERNARD**  
PNEUS & MÉCANIQUE  
MEMBRE DU RÉSEAU RECRAFT

**autodromegraby.com**  
Camping gratuit / 17 ans et moins admission gratuite  
1268 Cowie, Granby, Québec / 450.375.3055 / info@autodromegraby.com

## EN BREF

### BASEBALL JUNIOR

## Les Guerriers perdent à Trois-Rivières

Les Guerriers junior élite ont subi un échec de 6-20 mercredi soir sur la route face aux Aigles de Trois-Rivières. Le lanceur perdant a été David Gauthier, qui a accordé six points mérités en cinq manches de travail. Les Granbyens ont été limités à quatre petits coups sûrs par les lanceurs Joey Toupin et Christophe Dubé. Les Guerriers (6-20) seront à Coaticook jeudi soir avant d'affronter l'équipe des moins de 18 ans de l'Académie de baseball du Canada vendredi soir et deux autres fois samedi, à chaque fois au stade Napoléon-Fontaine.

MICHEL TASSÉ

# Partie remise pour Québec

Pierre Dion refuse de se laisser abattre alors que Las Vegas obtient se concession de la LNH

**SYLVAIN ST-LAURENT**  
Le Droit

**LAS VEGAS — Pierre Dion se dit déçu. « Comme tout le monde. Les gens de Québec, les gens du Québec sont déçus. Un peu tout le monde souhaite le retour des Nordiques », déclare le président de Québecor.**

Pour un homme déçu, M. Dion n'avait pas trop le caquet bas, mercredi. Dans une conférence de presse où il fut annoncé que seule Las Vegas obtiendrait un club d'expansion dans la Ligue nationale de hockey pour la saison 2017-18, il est apparu fort souriant.

S'il est déçu, il n'est assurément pas abattu.

« Notre application n'a pas été rejetée. Elle a simplement été remise à une date ultérieure », a-t-il souligné.

« Le processus que nous venons de traverser nous rapproche de la Ligue. Il nous rapproche du comité exécutif. Il nous rapproche des propriétaires et des gouverneurs. Je pense que Gary Bettman demeure très élogieux envers le marché de Québec. Il faut être patient. Il faut continuer de travailler fort. Mais on s'en va dans la bonne direction », assure-t-il.

Le commissaire Bettman a effectivement utilisé le mot « différée » quand est venu le temps de parler de la candidature de Québec, mercredi.

Il reconnaît que le Centre Vidéotron est un amphithéâtre digne des ligues majeures. Il est convaincu du sérieux de Québecor.

« Les éléments qui nous ont convaincus de retarder le processus d'expansion en ce qui les concernent sont des éléments sur lesquels ils n'ont aucun contrôle. »

Il a été question de la faiblesse du dollar canadien. Il s'élevait à 0,78 \$ US à la clôture des marchés, mercredi.

Il fut aussi question du déséquilibre entre les deux Associations. Depuis maintenant trois ans, on compte 16 formations dans l'Est contre seulement 14 dans l'Ouest.

## UN CLUB D'EXPANSION À LA FOIS

Enfin, pour ne pas arracher trop de joueurs d'un coup aux 30 formations actuelles, les bonzes de la LNH jugent préférable de pas ajouter plus d'un club d'expansion à la fois.

Impossible, pour l'instant, de savoir quand M. Bettman sera prêt à lancer le processus pour ajouter une 32<sup>e</sup> équipe à son circuit.

« Je ne veux pas m'avancer parce



Le commissaire de la Ligue nationale de hockey, Gary Bettman (à droite), confirme l'expansion de la ligue avec l'ajout d'une équipe à Las Vegas, dont le propriétaire est Bill Foley (à gauche). — PHOTO ASSOCIATED PRESS

que les choses peuvent évoluer assez rapidement », indique son bras droit, Bill Daly.

Le commissaire s'est cependant chargé de refroidir les fans qui rêvent de voir un club en difficulté déménager au Centre Vidéotron. « Aucune formation ne songe présentement à déménager. Nous ne devrions donc pas accorder trop d'importance à ces histoires. »

Donc, le déménagement d'un club existant semble peu probable. Et la LNH privilégie toujours l'expansion à l'ouest du continent. Il est donc permis de se demander où Pierre Dion puise son optimisme.

« J'aimerais qu'on me comprenne. Le déséquilibre géographique ne nous empêchera pas de nous empêchera pas de considérer la

candidature de Québec dans l'avenir », assure Daly.

Proche conseiller de Québecor, l'ancien premier ministre canadien Brian Mulroney a récemment laissé entendre que l'expansion dans la Vieille Capitale n'est pas pour demain.

Mercredi, Pierre Dion a répété à plusieurs reprises qu'il faudra se montrer patient. « On n'a pas de date, nécessairement. On ne dira pas six mois ou un an. C'est un projet à long terme pour nous. »

Dans le court terme, les dirigeants de Québecor quitteront Vegas pour se rendre à Québec. « Nous tenons à expliquer aux gens que le Centre Vidéotron est un succès. Nous voulons aussi expliquer que l'entente pour la gestion de l'amphithéâtre est très sage. »

# SPORTS

## TROPHÉES DE LA LNH

# La soirée de Patrick Kane

La Presse Canadienne

**LAS VEGAS — Ce fut la soirée de Patrick Kane à la cérémonie annuelle des remises de trophées de la Ligue nationale de hockey présentée à Las Vegas, mercredi.**

L'attaquant des Blackhawks de Chicago a mis la main sur le trophée Hart, remis au joueur par excellence de la saison, et sur le Ted-Lindsay, un honneur décerné au joueur par excellence selon ses pairs de l'Association des joueurs.

Le franc-tireur de 27 ans a enregistré des sommets de 46 buts et 60 aides pour un total de 106 lors d'une campagne au cours de laquelle il a connu une séquence de 26 matchs avec au moins un point - la plus longue du genre

pour un Américain.

Kane est aussi le premier Américain à avoir gagné le trophée Art-Ross, qui est remis au champion marqueur de la Ligue.

Braden Holtby n'est pas reparti les mains vides puisqu'il s'est vu remettre le trophée Vézina, remis au meilleur gardien de la LNH. Le portier canadien a égalé un record en signant 48 victoires et a maintenu une moyenne de buts alloués de 2,20 et un taux d'efficacité de ,922.

Le défenseur des Kings de Los Angeles, Drew Doughty, a quant à lui mérité le trophée James-Norris, remis au défenseur de l'année dans le circuit Bettman. L'arrière canadien a pris part aux 82 matchs de son équipe et a permis aux Kings de terminer la saison avec la troisième meilleure défensive.

## Les récipiendaires sont...

**Trophée Calder :** Artemi Panarin, Blackhawks de Chicago

**Trophée Ted-Lindsay :** Patrick Kane, Blackhawks de Chicago

**DG de l'année :** Jim Rutherford, Penguins de Pittsburgh

**Trophée Bill-Masterton :** Jaromir Jagr, Panthers de la Floride

**Trophée Mark Messier :** Shea Weber, Predators de Nashville

**Trophée de la Fondation de la LNH :** Mark Giordano, Flames de Calgary

**Trophée King-Clancy :** Henrik Sedin, Canucks de Vancouver

**Trophée James-Norris :** Drew Doughty, Kings de Los Angeles

**Trophée Frank-J.-Selke :** Anze Kopitar, Kings de Los Angeles

**Trophée Jack-Adams :** Barry Trotz, Capitals de Washington

**Trophée Lady-Bing :** Anze Kopitar, Kings de Los Angeles

**Trophée Vézina :** Braden Holtby, Capitals de Washington

**Trophée Hart :** Patrick Kane, Blackhawks de Chicago

**AUTODROME**  
LE DOSSIER  
DES MOTEURS  
EN SUSPENS  
21

