

LE SOLEIL ÉCONOMIE

Québec, mercredi 17 mars 1982



Garon craint un embargo des importations de pommes de terre du N.-B.

par Florent PLANTE

Le ministre Jean Garon a l'intention de demander la collaboration des magasins et des chaînes d'alimentation pour encourager davantage la vente et la consommation des pommes de terre du Québec.

Lors d'une conférence de presse, hier, au parlement, le ministre a dit qu'il craint un embargo important des pays importateurs de pommes de terre du Nouveau-Brunswick comme l'a décidé la Communauté économique européenne pour les semences qui viennent de cette province.

Selon lui, les producteurs du Nouveau-Brunswick cherchent alors à faire du dumping au Québec, et c'est ce qu'il n'a pas l'intention de laisser se produire.

Commentant les propos du député fédéral de Chicoutimi et adjoint parlementaire à l'Agriculture, M. Marcel Dionne, il a suggéré à celui-ci de commencer par lire les discours de son ministre, M. Eugene Whelan, afin de ne pas se tromper ni se contredire.

Aux accusations de M. Dionne à l'effet que par ses accusations il compromet la réputation des producteurs du Québec, M. Garon dit que c'est le contraire qui se produit.

"Les gens de mon ministère sont prêts à vous donner les contacts et les numéros de téléphone. Téléphonnez dans le Maine et vérifiez avec les meilleurs spécialistes américains. Ils vous parleront longuement de l'ex-

cellente réputation du Québec dans le secteur de la pomme de terre."

De plus, M. Garon a invité les sceptiques à aller consulter le livre qu'ont autographié les visiteurs et les scientifiques venus de tous les pays pour prendre connaissance des travaux à la Station québécoise de Manicouagan, spécialisée dans la multiplication des pommes de terre de semence.

"Tous les spécialistes fédéraux y ont défilé et ils ont amené avec eux les experts de toutes les provinces productrices de pommes de terre", a poursuivi M. Garon.

M. Dionne accuse le ministre Garon de se lancer dans une querelle politique. A cela M. Garon répond que trois fois c'est assez. "En 1978, le Québec a subi une première contamination par des pommes de terre du Nouveau-Brunswick. Nous avons même accepté d'indemniser partiellement nos producteurs. Cela s'est reproduit en 1980. La lettre du sous-ministre Ferdinand Ouellet en fait foi. Et maintenant, cela se reproduit en 1981. Assez, c'est assez. Il est temps que des gens se nettoient", a dit le ministre Garon.

Des preuves

Une fois de plus, le ministre québécois a demandé aux représentants fédéraux de cesser de plaquer et de mettre les preuves sur la table. "Moi, je n'ai pas hésité à produire tous les

documents et même à les déposer à l'Assemblée nationale. Ma lettre au ministre Whelan est claire comme de l'eau. De plus, j'ai déposé un document rédigé par des hauts fonctionnaires fédéraux, MM. Norman et Junk, relatant les problèmes des Maritimes dans le secteur des pommes de terre."

Selon M. Garon, le ministre Whelan possède tous les éléments pour faire son enquête dans les documents qu'il a rendu publics depuis quelques semaines. "Si cela n'est pas suffisant, j'en déposerai d'autres", a poursuivi M. Garon.

Concernant les déclarations à l'effet que le problème originait de Sept-Iles, et non pas de Grand Falls, au Nouveau-Brunswick, M. Garon réplique que de toute façon, le gouvernement canadien est fautif.

Le ministre québécois réfute les allégations que le problème de la flétrissure bactérienne origine de la ferme de M. Richard Poitras, de Sept-Iles. Si c'était le cas, alors M. Garon se demande pourquoi les inspecteurs fédéraux, qui ont multiplié les visites à cet endroit, ont certifié sa production.

Deuxièmement, M. Garon demande à Agriculture Canada de rendre publiques les tests effectués à la ferme du Maine, à Homestead, en Floride, en regard de la production d'un agriculteur de Grand Falls, M. Watson, celui qui a approvisionné la ferme de Sept-Iles. Selon M. Garon, ces résultats parlent par eux-mêmes.

"Le système canadien d'inspection et de certification est une

passoire. Il faut qu'ils prennent conscience des faits et qu'ils agissent rapidement pour le corriger", continue le ministre.

Lors de la conférence de presse, hier, M. Garon a cité en exemple la quarantaine imposée dans plusieurs Etats américains à cause d'un parasite dangereux pour les pommes de terre.

Les Etats de Washington, de l'Idaho, de même que certaines parties de la Californie, du Nevada et de l'Oregon sont touchés par les restrictions afin de protéger les régions non affectées et même le Canada.

Selon M. Garon, il ne faut pas craindre de dire la vérité sur les problèmes pour ensuite prendre des mesures pour les corriger.

Finalement, M. Garon a dit que les réclamations des 26 producteurs multiplicateurs de l'Est du Québec se chiffraient à environ \$1.3 million. Les pertes économiques indirectes ne sont cependant pas quantifiables. "Qu'il suffise d'affirmer que sans cette contamination nous devenions auto-suffisants en 1982 et que dès 1983, nous aurions pu commencer d'exporter nos semences", a expliqué le ministre.

Dans LE SOLEIL du mercredi 17 février, M. Omer Rioux, responsable de la commercialisation à la Coopérative régionale de Rivière-du-Loup, affirmait que deux pays, l'Italie et l'Algérie avaient fortement insisté pour obtenir des semences québécoises.

Fonds d'urgence La participation de la Banque nationale mise en doute

par Héliène BARIL

La participation de la Banque Nationale du Canada au plan d'aide québécois pour les entreprises manufacturières soulève quelque inquiétude dans les milieux concernés.

Portes d'entrée au programme pour les entreprises qui voudront bénéficier de l'aide gouvernementale, les institutions bancaires doivent garantir le tiers des prêts qui leur seront accordés, les deux autres tiers étant garantis par le gouvernement québécois via la Société de développement industriel.

Avec une mise de fonds initiale de \$20 millions seulement, le gouvernement québécois espère que des prêts de \$200 millions seront accordés cette année à un millier d'entreprises manufacturières québécoises en difficulté, ce qui permettrait de sauver 25.000 emplois.

Même si le programme s'adresse aux plus viables d'entre elles, le ministre du Tourisme, l'Industrie et du Commerce, Rodrigue Biron, a estimé que d'inévitables échecs surviendront, échecs qui pourraient coûter \$30 à \$40 millions en deux ans.

Les banques devront assumer une partie du coût de ces échecs, d'où l'inquiétude que soulève la participation de la Banque nationale, institution spécialisée dans les prêts aux PME qui connaît actuellement de sérieuses difficultés financières.

Parce qu'il a décidé d'aller de l'avant avec son projet d'aide aux entreprises manufacturières sans la participation de \$150 millions réclamée au gouvernement fédéral, le Québec a mis sur pied un programme amputé de ses trois derniers volets. Seule la garantie de prêts demeure et conséquemment, ce succès du programme est étroitement relié à la participation des banques et au taux de risques qu'elles voudront assumer.

N'hésitez pas à changer de banque, si un prêt vous est refusé, conseille hier un porte-parole du MIC aux hommes d'affaires dont l'entreprise est admissible au plan d'aide.

Le porte-parole québécois de la Fédération canadienne de l'entreprise indépendante (12.000 PME membres au Québec), M. Pierre Clément, se demande aussi si la participation des banques sera aussi grande que l'a assurée le ministre Biron.

M. Clément a soutenu en exemple que si le programme fédéral d'expansion des entreprises a été si peu populaire au Québec, c'est parce que la Banque nationale a refusé d'y participer.

La faible participation québécoise à ce programme, dont les millions ont été accaparés surtout par l'Ontario, a d'ailleurs été un des arguments du ministre de la petite entreprise, M. Charles Lapointe, pour justifier le refus fédéral de participer au projet original d'un fonds de \$200 millions du gouvernement québécois.

A la Fédération canadienne de l'entreprise indépendante, on estime malgré tout que le nombre d'entreprises qui participeront au plan d'aide québécois sera plus grand que dans le cas de la majorité des programmes existants. Et ce pour une seule raison: le chef d'entreprise, pour en bénéficier, doit simplement s'adresser à sa banque et non suivre le dédale bureaucratique au secteur manufacturier. Le secteur commercial, dit-il, est aussi durement éprouvé par les taux d'intérêt élevés et aurait dû avoir sa part d'aide gouvernementale, parce qu'il participe à la bonne santé du secteur manufacturier.

"S'il n'y a pas de débouchés pour les produits manufacturés, assure-t-il, il n'y a pas de relance possible.

Il n'a jamais été question toutefois, pour le gouvernement québécois, d'élargir le programme d'urgence au secteur du commerce de gros et de détail. L'argent manque, bien entendu, mais le ministre Biron soutient aussi que la situation actuelle est bien pire pour l'entreprise manufacturière, qu'elle pourrait ne pas s'en remettre, tandis que la reprise est plus facile dans le secteur commercial.

Institut C.D. Howe Les Canadiens sont largement responsables de l'inflation

par Denis ANGERS

"Les Canadiens sont largement responsables de l'inflation qu'ils connaissent actuellement". C'est donc à eux qu'il appartient de la maîtriser, par la modération dans les salaires et les prix!

Abordant "la politique économique nationale", l'Institut C.D.

Howe a mis en garde hier les Canadiens contre "l'illusion qui veut actuellement que l'on assiste à une lente diminution de l'inflation", une inflation qui, depuis un an, a dépassé les 12.5 pour 100.

En fait, soutiennent les analystes de l'institut, il serait dangereux que, croyant le pire passé, les contribuables décident aujourd'hui de protéger leurs

revenus par des clauses d'indexation ou par une hausse des prix à la consommation. Du coup, estiment-ils, "l'élan de l'inflation et de la récession qui s'ensuit pourraient être irrésistibles".

Par conséquent, selon cet organisme voué à l'étude des tendances économiques au Canada, il est prématuré de mousser, au Canada, la mise en oeuvre de mesures de stimulation gouvernementales. Pour l'institut, en effet, ces dernières "conserveraient certes plus d'emplois. Mais une inflation stable ou croissante ferait stagner les investissements et les emplois, à plus long terme".

Des solutions

Reconnaissant que, pour vaincre l'inflation, il faut en payer le prix dès maintenant — sous risque de le voir enfler davantage plus tard —, les analystes de l'Institut C.D. Howe mettent de l'avant une brochette de solutions qui visent à stopper "l'augmentation brutale des prix et la politique monétaire qui ont lancé la spirale inflationniste, dans la première partie des années 1970".

Dénonçant a priori l'indexation des salaires et des prix "qui n'ont donné aucun résultat pour ce qui est de l'inflation", l'institut recommande

d'abord de restreindre la consommation afin d'investir dans des équipements de production nouveaux et plus productifs. Il soutient également qu'il importe que le Canada bâtisse son devenir économique sur ses industries tirant partie de ses ressources naturelles, en privilégiant toutefois celles de haute technicité et à niveau supérieur de productivité.

Selon les chercheurs de C.D. Howe, il importe enfin de mettre fin aux mesures protectionnistes, rempart de bois contre la concurrence étrangère. En lieu et place, mieux vaudrait que les gouvernements veillent à coordonner l'adaptation des secteurs affectés par cette renonciation au protectionnisme.

Quant aux travailleurs, l'institut voit d'un fort mauvais oeil toutes les mesures d'indexation de leurs salaires, un geste qui, pensent ses analystes, ne fait que contribuer à entretenir l'inflation. Il suggère par ailleurs qu'il importe de bannir les "pressions politiques qui tendent à paralyser les déplacements de main-d'oeuvre et de capital d'une région à l'autre". Et ce, de manière à plutôt favoriser une adaptation aux forces du marché, si ce mèche tend par exemple à être plus fort dans l'Ouest ou dans les provinces qui bénéficieront de la réalisation de méga-projets énergétiques.

E.-U. Les banques s'alignent sur un taux de 16.5%

NEW YORK (AFP) — Les quatre grandes banques américaines qui, le 23 février avaient abaissé leur prime rate de 16.5 à 16 pour 100, l'ont remonté hier à 16.5 pour 100, taux pratiqué par le reste du secteur bancaire.

La décision des grandes banques, la Chase Manhattan, la Morgan Guaranty Trust, la First National Bank of Chicago et la Bankers Trust, fait suite au renouveau de tension noté depuis quelques jours sur les marchés financiers.

Lundi, l'adjudication heb-

domadaire des bons du Trésor à court terme avait fait notamment ressortir une progression de près d'un pour cent de leurs taux d'intérêt, par rapport à l'adjudication précédente.

Le renouveau de tension sur les taux d'intérêt a été conforté à la fin de la semaine dernière par l'annonce d'une progression appréciable (\$3.4 milliards) de la masse monétaire aux États-Unis. Cette progression a fait peser en effet, selon les experts, un certain resserrement de la politique monétaire de la Réserve fédérale.

LE LOYER DE L'ARGENT

Institutions	COMPTES D'ÉPARGNE		DÉPÔTS À TERME							HYPOTHÈQUES			PRÊTS PERSONNELS		
	Sans chèques	Intérêt quotidien	30-59 jours	60-89 jours	90-119 jours	120-179 jours	180-269 jours	270-364 jours	(int. semi-annuel)			1 an	2 ans	3 ans	(à terme ou à demande)
Banque de Commerce	12.75	12.00	13.50	13.75	14.00	14.25	14.50	14.50	14.75	14.75	14.25	17.75	18.75	19.00	19.75
Banque Continentale	12.50	12.50	13.75	14.00	14.25	14.50	14.50	14.50	15.00	15.25	15.75	—	—	—	18.00
Banque Mercantile	13.25	—	15.00	14.75	14.75	14.75	15.00	15.75	16.25	16.25	16.25	—	—	—	—
Banque de Montréal	12.75	12.00	13.50	13.75	14.00	14.25	14.50	14.50	15.25	16.25	16.50	18.25	18.75	19.00	19.75
Banque Nationale	12.75	12.00	13.75	14.00	14.25	14.00	14.25	14.25	14.50	14.50	14.50	18.25	18.75	19.25	19.75
Banque de Nlle-Ecosse	12.75	12.50	13.50	13.75	14.00	14.00	14.25	14.25	14.75	14.75	14.25	18.25	18.75	19.25	18.75
Banque Royale	12.75	12.00	13.50	13.75	14.00	14.25	14.25	14.25	14.50	14.75	14.00	18.25	—	19.25	19.75
Banque Toronto-Dominion	12.75	12.00	13.50	13.75	14.00	14.25	14.25	14.25	14.50	14.50	13.75	18.50	19.00	19.50	19.75
Caisses populaires	12.75	12.00	13.50	13.75	14.00	14.00	14.25	14.25	15.50	15.00	15.00	18.25	19.00	—	20.50
Caisses d'établissement	—	14.00	14.00	14.25	14.50	14.50	14.50	14.50	14.50	14.50	14.25	18.50	—	—	19.25
Cie de Fiducie Guardian	13.00	12.75	14.00	14.25	14.25	14.50	14.50	15.00	16.00	16.00	16.00	19.00	—	19.50	—
Crédit Foncier	—	—	13.75	14.25	14.25	14.50	15.00	15.00	15.875	16.25	16.50	18.50	19.00	19.25	—
Fiducie du Québec	—	—	13.75	14.00	14.25	14.25	14.25	14.25	15.50	15.50	16.50	18.50	—	—	—
Fiducie Prêt et Revenu	12.75	12.25	14.00	14.00	14.25	14.25	14.25	15.00	16.00	16.00	16.25	18.25	—	19.25	18.00
Le Permanent	12.75	12.25	14.00	14.25	14.25	14.25	14.50	15.00	16.00	16.25	16.25	18.50	19.50	19.50	21.00
Montréal Trust	12.75	12.00	13.75	14.00	14.00	14.00	14.00	14.00	15.75	15.75	16.00	18.75	—	—	—
Trust Royal	12.75	12.25	13.75	14.00	14.25	14.50	15.00	15.25	15.75	15.75	16.00	18.75	19.75	19.75	18.75
Trust Général	12.75	—	13.75	14.00	14.25	14.50	15.00	15.00	15.75	16.75	16.75	18.75	—	—	—

Remarques: Les taux indiqués sont ceux disponibles au moment de la préparation de ce tableau au début de cette semaine. Ils sont donc sujets à révision.

* Seulement sur comptes enregistrés - épargne-logement et épargne-retraite.

Compilation: MARIE FLEURY

Paiements de stabilisation \$17.5 millions aux éleveurs québécois

La Régie des assurances agricoles du Québec aura versé \$17.564.000 en paiements de stabilisation de revenus aux producteurs québécois de vaches-laitières (\$10.001.065) et de bovins de boucherie (\$7.563.910) en 1981.

En dévoilant ces chiffres, lors d'une conférence de presse, hier, au Parlement, le ministre Jean Garon a rappelé que ces paiements proviennent de fonds d'assurances alimentés dans une proportion de 1/3 par les éleveurs eux-mêmes, et de 2/3 par le gouvernement du Québec.

Ces paiements sont établis en tenant compte du coût de production pour un élevage type et du prix moyen obtenu sur le marché. L'écart entre les deux, lorsqu'il est négatif, entraîne le versement de compensations.

Les agriculteurs qui décident d'adhérer au système d'assurance-stabilisation des revenus le font

pour cinq ans, ceci afin de permettre au fonds d'assurance de se régénérer au cours des périodes positives du cycle des prix.

Selon le ministre Garon, la particularité des régimes québécois d'assurance-stabilisation réside dans l'inclusion dans le coût de production d'une rémunération pour l'agriculteur établie en fonction du salaire moyen des ouvriers spécialisés.

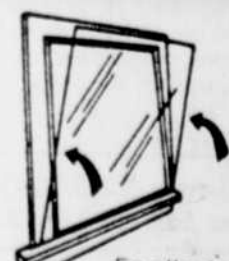
"Alors que partout en Amérique du Nord, les éleveurs de bovins de boucherie sont aux prises avec des prix inférieurs à leurs coûts de production, le niveau de protection de leurs revenus offert aux éleveurs québécois par la Régie d'assurance est le plus élevé qui soit".

Selon le ministre, il s'agit là d'un des principaux outils de développement de cette production où le Québec a été traditionnellement déficitaire.

MARCHANDS DEMANDÉS

COUVRE-FENÊTRES FIXÉS PAR VELCRO®

Conçus et fabriqués pour surpasser les doubles fenêtres conventionnelles d'aluminium / de plastique / magnétiques.



- Couvre-fenêtre révolutionnaire par son intérieur d'acrylique capitoné que l'on fixe grâce à un ruban adhésif Velcro® étanche à l'air.

- Surpasse les doubles fenêtres conventionnelles en augmentant la résistance à la chaleur et au froid. Élimine pratiquement l'infiltration d'air.

- Succès assuré



ENERGY SAVINGS MARKETPLACE, INC.

464 Colman Street, New London, CT 06320

203-444-6701

G-2 LE MARCHE BURSIER

Toronto

Hausse sous la poussée des papeteries

L'indice composé de la Bourse de Toronto a clôturé hier en hausse de 4,81 points, à 1542,39. Neuf des 14 secteurs ont progressé sous la direction des papeteries qui font un bond de 31,42 points, à 1394,47.

Volume: 4,621,000 actions. 300 titres: 1,542,39 en hausse de 4,81

Table of stock market data for Toronto, including indices (S&P 500, Dow Jones), sector performance, and individual stock prices.

options (transigées)

LONDRES (IPC) - Voici les cours de l'once (Troy) d'or à la fermeture des principaux marchés mondiaux, hier, en dollars

Table of gold prices in London and other international markets.

monnaies

MONTREAL (PC) - Voici les taux des devises étrangères les plus couramment négociés à la Bourse de Montréal.

Table of exchange rates for various international currencies.

bestiaux

MONTREAL (PC) - Les arrivages au marché aux bestiaux de Montréal hier comprenaient 209 bovins et 285 veaux.

Table of livestock market prices for cattle and sheep.

americaine

Volume: 4,230,000 actions.

Table of stock market data for the American market.

montreal

Baisse fractionnaire

Une reprise initiale a viré court hier à la Bourse de Montréal et l'indice composé ne conservait plus en clôture qu'une avance de 0,41, à 259,49.

Volume: 632,142 actions. Industries: 270,19 en baisse de 0,39

Table of stock market data for Montreal, including indices and individual stock prices.

new york

L'indice perd son avance initiale

Confrontés à des statistiques contradictoires, les investisseurs ont agi dans les deux sens hier à Wall Street.

Volume: 50,240,000 actions. Dow Jones: 798,33 en baisse de 2,66

Table of stock market data for New York, including indices and individual stock prices.

gent-métal, hier, \$8,280 l'once et \$282,99 le kilo

respectivement, le jour précédent.

Table of precious metal prices, including gold and silver.

Le minisommet sur Sidbec a lieu demain

par **Jean Didier FESSOU**
du bureau du Soleil

SEPT-ÎLES — C'est demain jeudi qu'aura lieu le "minisommet" sur Sidbec. Réunion qui se tiendra à huis clos dans les bureaux du ministre Biron à Québec. Et c'est à l'initiative des Métallurgistes unis d'Amérique que cette rencontre a été prévue et organisée.

En plus du ministre du Tourisme, de l'Industrie et du Commerce, seront présents le député de Verchères, M. Jean-Pierre Charbonneau, ainsi que des représentants des cabinets du ministre Marois et du premier ministre Lévesque. La délégation syndicale, elle, sera conduite par M. Marcel Bureau tandis que celle de Sidbec le sera par M. Robert de Coster entouré de ses principaux collaborateurs.

Ces informations ont été confirmées au SO-

LEIL par M. Denis Vincent, attaché de presse du ministre Biron, tandis que du côté de Sidbec, M. Gilles Monette se refusait à donner toute information relative à cette rencontre.

Plan d'intervention

C'est parce que Sidbec a procédé à quelque 759 mises à pied à ses usines de Contrecoeur, Montréal, Truccon, Longueuil et Etobicoque que le Syndicat des métallos a exigé la tenue d'un sommet sur Sidbec. Si bien que seules 2.848 personnes sont encore à l'emploi de la société d'Etat alors qu'elles étaient encore au nombre de 3.500 au début de cette année. Et ces mises à pied sont intervenues juste après la conclusion d'une nouvelle convention collective plus généreuse par les métallos que celles en vigueur dans l'industrie minière de la Côte-Nord

et son arrière-pays norvégien. De plus, lundi en soirée, la direction de l'entreprise annonçait la mise à pied de quelque 90 cadres sur les 950 personnes non syndiquées que compte l'entreprise. Avec une diminution de salaire de 7 pour 100 à compter du 1er avril pour les autres. Et sans cette diminution de salaire l'entreprise aurait été forcée de débaucher quelque 65 cadres supplémentaires.

A ces mesures drastiques s'en ajoutent d'autres comme le gel de l'embauche ou du temps supplémentaire, par exemple.

Il va sans dire qu'il sera fortement question, demain à Québec, du plan de restructuration financière de Sidbec ébauché à la demande du ministre Duhaime et sur le bureau du ministre Biron depuis qu'il est entré au cabinet.

Plusieurs solutions

Bien que tenu rigoureusement confidentiel, il est de notoriété publique que ce plan prévoit plusieurs solutions aux problèmes structurels de Sidbec qui se sont traduits par une perte de \$38 millions pour les neuf premiers mois de l'exercice financier précédent. Les chiffres pour l'ensemble de cet exercice terminé au 31 décembre ne sont pas encore disponibles.

Deux avenues se présentent: l'une consisterait en une injection massive de capitaux de la part du gouvernement provincial afin d'améliorer l'équité de l'entreprise; la seconde consisterait à réévaluer les opérations minières de Sidbec qui sont la cause de ses déboires financiers.

Ces opérations minières, c'est l'implication de Sidbec dans

Sidbec-Normines par le contrôle de 52 pour 100 du capital-actions. Le reste étant détenu par US Steel et British Steel.

Acetant au prorata de sa participation les boulettes de fer produites par Sidbec-Normines à Port-Cartier, Sidbec est contrainte de les revendre à perte sur un marché déprimé. Ces opérations, de janvier à septembre derniers, se sont traduites par une perte de \$42.4 millions alors que les seules opérations manufacturières de Sidbec généraient un profit de \$3.8 millions.

D'où la tentation exprimée vendredi dernier par le ministre Landry de régler le problème à sa source, c'est-à-dire au niveau des opérations minières.

Silence

Ces opérations minières, ce sont un millier de métallos sur la Côte-Nord et au Nouveau-Québec. Mais, bien plus, c'est l'existence d'un contrat très exigeant entre Sidbec, US Steel et British Steel. Un contrat qu'il est difficile de rompre à moins que le gouvernement provincial trouve acquiescent pour une partie ou le tout du capital-actions de Sidbec dans Sidbec-Normines.

Hier c'était le grand silence dans l'entreprise portcartoise. Aucun responsable n'était "présent" pour répondre aux questions des journalistes.

en un clin d'oeil Décennie 80 Taux moyen prévu d'inflation de 8.1%

Le niveau annuel moyen de l'inflation au Canada au cours de la décennie actuelle sera de 8.1 pour 100, pour tomber à 6.5 pour 100 dans les années 1990, a déclaré hier Mme Livia Thur, vice-présidente associée du Conseil national de l'énergie, dans un discours prononcé devant l'assemblée de la Canadian Electrical Association. Pour le chômage, dit-elle, le niveau moyen annuel sera de 7.2 pour 100 dans les années 1980, pour tomber à 6.1 pour 100 dans les années 1990. L'inflation s'inscrit actuellement à près de 12 pour 100, tandis que le chômage a atteint, le mois dernier, le niveau de 8.6 pour 100, le plus élevé depuis 1946.

Les provinces de l'Atlantique devraient miser sur le nucléaire

Les provinces atlantiques devraient songer à se tourner davantage vers le nucléaire vu qu'elles consomment actuellement de grandes quantités de mazout pour produire leur électricité, estime M. Neil Craik, vice-président de Canatom. M. Craik a expliqué hier, dans une interview, que 30 pour 100 environ de l'électricité produite en Ontario provenait de centrales nucléaires et que ce mode était plus économique.

Conteneurs: la concurrence n'est pas menacée

La Commission canadienne des transports a décrété, hier, que l'établissement d'un service de conteneurs à Montréal par CP Ships, Dart Container Lines et Manchester Lines, n'était pas de nature à restreindre la concurrence.

rence. Le comité de transport maritime de la commission a donc rejeté l'opposition du gouvernement de la Nouvelle-Ecosse, qui se réclamait le défenseur de l'intérêt public. La Nouvelle-Ecosse soulignait également que le départ de Dart privait le port de Halifax de l'un de ses meilleurs clients.

Poisson: Garon s'en prend aux députés fédéraux

Le ministre de l'Agriculture, des Pêcheries et de l'Alimentation du Québec, Jean Garon, a accusé hier les députés du Québec au fédéral d'être des "navets" et de manquer d'ambition. "Et je ne suis pas complétement pour les navets quand je dis cela," a-t-il ajouté. M. Garon a été amené à commenter, en conférence de presse, la déclaration faite dimanche par le ministre fédéral des Pêcheries, Roméo LeBlanc, qui aurait dit que le fédéral pensait à émettre des permis de pêche à la place du Québec parce que le Québec prenait trop de poissons. En réalité, a dit M. Garon, le Québec prend à peu près 7 pour 100 du poisson de l'Atlantique de l'Est. Les grosses prises viennent de Terre-Neuve et de la Nouvelle-Ecosse et les prises de ces provinces sont de beaucoup plus considérables que celles du Québec.

Rendement maximal de 15.54 pour 100

La nouvelle émission fédérale de \$825 millions qui sera lancée le 31 mars prochain offrira aux investisseurs des rendements variant de 15.10 à 15.54 pour 100 à l'échéance selon le terme choisi, 2, 4 ou 20 ans.

Obligations stables

TORONTO (PC) — Situation inchangée hier dans le marché canadien des obligations.

L'argent au jour le jour commandait un intérêt de 16.5 pour 100.

Nomination Seagram



La nomination de David M. Culver, au conseil d'administration de La Compagnie Seagram Ltée, a été annoncée à la suite de la récente réunion du conseil d'administration qui a eu lieu à Montréal. M. Culver est président et chef de la direction d'Alcan Aluminium Ltée. Il est de plus administrateur de Canadair Ltée, de MacMillan Bloedel Ltée, d'American Express Company et d'American Cyanamid Company. Originaire de Winnipeg (Manitoba), M. Culver est titulaire d'un baccalauréat en sciences de l'université McGill, dont il est actuellement un des gouverneurs, et d'une maîtrise en administration de Harvard Graduate School of Business Administration. (ANN)

Le travail partagé Programme de \$10 millions pour éviter les mises à pied

par **Anno-Marie VOISARD**
du bureau du Soleil

SAINTE-CROIX — Le travail partagé, connaissez-vous? Pour éviter les mises à pied, très nombreuses par les temps qui courent, la Commission de l'emploi et de l'immigration du Canada a mis sur pied un programme qui permet d'alterner les jours de travail et de chômage.

denrées

MONTREAL (PC) — Cours des denrées transmis par le ministère fédéral de l'Agriculture:

Beurre: Commission canadienne de l'industrie laitière, prix d'achat, no 92, \$4.11 le kg; no 93, \$4.13 le kg; prix de vente, \$4.13 le kg; prix moyen du grossiste au détaillant: \$4.42 le kg.

Fromage cheddar: blanc, \$1.92; coloré, \$1.923.

Poudre de lait écrémé: No 1, sac de 25 kg, \$2.46 le kg.

Oeufs: prix moyens des grossistes aux détaillants, boîte d'une douzaine, A-extra-gros, \$1.19 8-10; A-moyens, \$1.08 7-10; A-petits, \$0.83.

Prix de gros aux distributeurs établis par la Fédération des producteurs avicoles du Québec: A-extra-gros, \$1.23; A-gros, \$1.16; A-moyen, \$1.05; A-petit, \$0.80; A-pee-wee, \$0.44.

Pommes de terre, prix de gros: Québec, \$0.75 à \$0.80 les 10 lb; \$1.40 à \$1.50 les 20 lb; \$3.25 à \$3.50 les 50 lb; I.-P.-E., \$1.05 à \$1.10 les 10 lb; \$2.05 à \$2.10 les 20 lb; \$4.00 à \$4.50 les 50 lb; N.-B., \$0.85 à \$0.90 les 10 lb; \$1.55 à \$1.60 les 20 lb; \$3.25 à \$3.50 les 50 lb.

risquent le moins de perdre leur emploi. En cas de mises à pied temporaires, les plus jeunes sont toujours les premiers pénalisés.

Les projets de travail partagé doivent durer au moins six semaines, mais pas plus de 26 semaines. Pendant cette période, l'employeur doit garder tout son personnel. Donc, pas de mises à pied. A la fin du programme, l'employeur doit prévoir que la production reprendra son rythme normal.

Pour être éligibles, les entreprises doivent aussi démontrer que la nécessité de réduire la production est "temporaire et inévitable". Le programme peut être adapté de façon à réduire la production de 20 à 60 pour 100, selon les besoins.

Les employés, quant à eux, doivent satisfaire aux mêmes critères d'admissibilité que ceux qui donnent droit aux prestations d'assurance-chômage courantes. Financièrement, cette solution est plus avantageuse que ne le seraient les seules prestations d'assurance-chômage. L'employé continue d'être payé pour ses heures de travail.

La date limite d'approbation des projets est fixée au 28 mai. On peut obtenir toutes les informations dans les centres d'emploi du Canada.

Une somme de \$10 millions, prise à même le compte d'assurance-chômage, est allouée à ce programme. Il n'est pas trop tard pour participer.

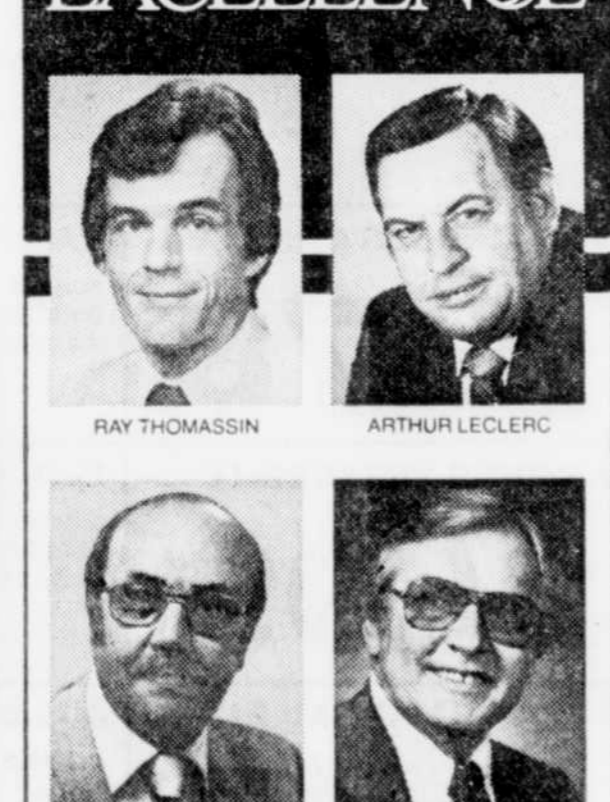
Jusqu'à maintenant, une seule entreprise de la région de Québec, Baronet Limitée, fabricant de mobilier de chambres à Sainte-Marie de Beauport, s'est prévalu du programme. Une autre entreprise a eu sa demande approuvée, lundi. Il n'est pas assuré qu'elle y donnera suite. Par contre, les téléphones pour informations affluent au bureau du service consultatif de la main-d'oeuvre, à Québec, note M. Renaud Massé, un consultant.

A la fin de février, quand on a commencé à publier le programme auprès des entreprises, 68 accords, dont trois seulement au Québec, venaient d'être conclus entre des entreprises et la Commission de l'emploi et de l'immigration.

AVIS

AVIS est par les présentes donné que le contrat de vente en date du 11e jour de février 1982 à LA BANQUE TORONTO-DOMINION de toutes dettes, présentes ou futures, payables à Les Ateliers Solo Inc. a été enregistré au bureau d'enregistrement de la division d'enregistrement de Québec le 22e jour de février 1982, sous le numéro 1035878. Ce 10e jour de mars 1982. LA BANQUE TORONTO-DOMINION 3577, boul. Wilfrid-Hamel Québec, Québec 48845-004 G2E 5G3

EXCELLENCE



Les personnes susmentionnées sont parmi les meilleurs planificateurs financiers d'Investors. Elles aident les particuliers et les sociétés à prendre les bonnes décisions en matière de placement. Elles prennent le temps d'analyser, d'expliquer, de conseiller et d'apporter des solutions aux problèmes financiers complexes et difficiles. Nous tenons à souligner l'excellence dont elles ont fait preuve en 1981.

Investors
La planification financière personnelle d'Investors

Au service de 250.000 Canadiens d'un océan à l'autre.

(ANN)

Radio Shack TRS-80 REFORMATTER

Il parle avec les grands...

L'ordinateur TRS-80® Modèle II communique maintenant avec les "gros" d'IBM®!

...et il est bien plus pratique!

Utilisez maintenant le Modèle II en système autonome! Une souplesse étonnante... à un prix qui vous accrochera!

Un micro-ordinateur TRS-80 de Radio Shack possède maintenant un logiciel permettant l'accès aux gros ordinateurs tout en servant de système autonome complet dans votre service. *Pratique... mais aussi extrêmement rentable!*

Avec notre programme ReformatTer et une unité de disque en plus, vous pouvez transférer des fichiers entre le système d'exploitation du Modèle II et des minidisques IBM normaux. Il organise les données pour les adapter au format IBM en simple densité du 3741 et il effectue la conversion des caractères EBCDIC/ASCII — automatiquement!

Notre programme 3270 de transmission binaire synchrone imite un écran d'IBM 3270/3271/3275/3277 et est totalement interactif avec les programmes extérieurs d'IBM. Votre Modèle II économique peut donc communiquer avec les unités centrales de la série 30 et les systèmes 360/370 d'IBM ainsi qu'avec tout dispositif BSC-3270 extérieur à IBM.

Le TRS-80 Modèle II peut aussi servir de terminal de télésoumission de travaux (RJE) — **Notre programme 3780 de transmission binaire synchrone** permet les communications avec les terminaux IBM 2780/3780, de la série 30 et des systèmes 360/370 d'IBM, du PDP-11 et du VAX-11 de DEC* et avec d'autres dispositifs pour transmission binaire synchrone.

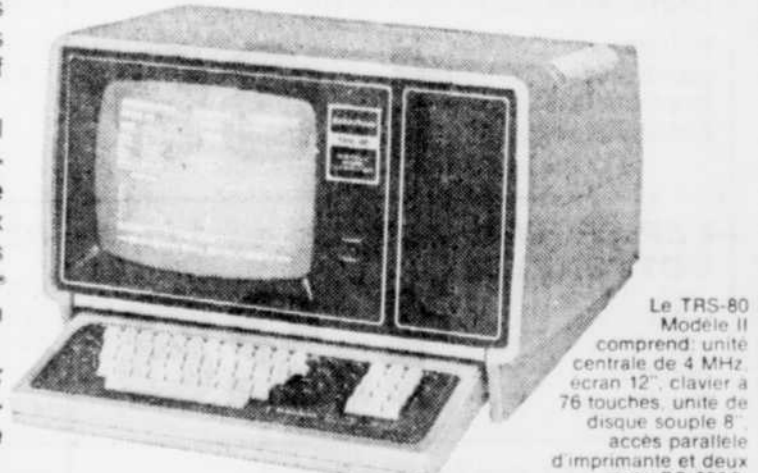
Le Modèle II est aussi un ordinateur complet; vous pouvez donc l'utiliser pour d'autres fonctions sans immobiliser l'ordinateur principal de votre compagnie.

Vous pouvez aussi l'utiliser avec notre système de développement COBOL ANSI-74 ou avec notre gamme de programmes de gestion prêts à l'emploi comme les comptes-clients, la gestion du stock, le traitement de texte SCRIPSIT™, le classement électronique Profile, etc.

Ne payez pas plus pour moins d'avantages. Découvrez la puissance d'un ordinateur incroyablement pratique à un prix qui vaut son pesant d'or. Venez voir le ReformatTer au centre de micro-ordinateurs Radio Shack le plus proche.

TRS-80 Modèle II, 64 K. 26-4002 5645.00
Logiciel ReformatTer. 26-4714 349.00
Logiciel 3270 bisynchrone. 26-4715 ... 1195.00
Logiciel 3780 bisynchrone. 26-4716 ... 1195.00

IBM, marque déposée de International Business Machine Corp.



Le TRS-80 Modèle II comprend: unité centrale de 4 MHz, écran 12", clavier à 76 touches, unité de disque souple 8", accès parallèle d'imprimante et deux accès RS-232C.

Vous êtes le numéro 1 à nos centres d'ordinateurs

Dans nos centres de micro-ordinateurs, vos affaires sont nos affaires! Notre personnel se fait un devoir de vous aider.

L'enseignement et la formation nous distinguent de nos concurrents.

La plupart des centres de micro-ordinateurs assurent la formation en classe pour l'exploitation, les applications et la programmation des micro-ordinateurs afin de faciliter l'intégration du TRS-80.

Nous voulons que vous soyez satisfaits de votre investissement. Comparez la qualité de nos services. Vous verrez que Radio Shack met votre intérêt au premier plan... Quoi de plus normal pour la seule compagnie nationale de micro-ordinateurs avec des services complets? Venez vite nous voir.

Radio Shack Centre d'ordinateur Radio Shack: "L'ordinateur avec le meilleur soutien au monde"

Ville de Québec 2095 boul. Charest ouest, Ste. Foy, 418-683-2149

Les marques déposées appartenant à Tandy Corporation Electroniques Tandy Limitée ne sont pas un utilisateur agréé.

35 DIVISION, ELECTRONIQUES TANDY LIMITEE

Crédit Foncier
FIDUCIE CREDIT FONCIER

17%
2 à 5 ans payé annuellement

PLACEMENTS A TERME GARANTI
Taux passibles de changer sans préavis.

Québec: 1135, chemin Saint-Louis (418) 681-0277
 Montréal: 282-1880 • Ottawa: 238-6084

INSTITUTION INSCRITE: REGIE DE L'ASSURANCE DEPOSES DU QUEBEC
 MEMBRE: SOCIETE D'ASSURANCE DEPOSES DU CANADA

dépôts garantis

17%
TAUX ANNUEL 3 ans et 5 ans

FIDUCIE PRÊT ET REVENU

850, Place d'Youville 692-1221
 Galeries de la Capitale 626-1221

WOW



SOUPE HABITANT

saveurs assorties
boîte 796 ml

,59¢

PEPSI COLA OU DIET PEPSI

bouteille 750 ml plus dépôt

6/2,49\$

DÉTERSIF EN POUDRE SUNLIGHT

boîte de 2.4 kg

2,98\$

ÉPICERIE

CONFITURES VACHON fraises ou framboises avec pectine bocal 500 ml 1,69\$	SIROP DE TABLE HABITANT bouteille 750 ml 1,59\$	BEURRE D'ARACHIDES CRÉMEUX SCHWARTZ bocal 500 g 1,78\$	PAPIERS-MOUCHOIRS KLEENEX couleurs assorties boîte 100 — 2 épaisseurs ,48¢
PAPIER HYGIÉNIQUE COTTONELLE couleurs assorties paquet 4 rouleaux 1,28\$	PÂTE DENTIFRICE AQUA-FRESH régulière ou menthe tube 100 ml plus 50 ml gratuit 1,59\$	BROSSE À DENTS PEPSODENT enfant, junior ou adulte régulière 2/,99¢	FLOCONS MAPLE LEAF dindon ou boeuf salé boîte 184 g 1,59\$
HUILE DE MAÏS MAZOLA bouteille 1 litre plus 10% gratuit 1,98\$	COUCHES PAMPERS DE JOUR super-absorbantes boîte de 24 unités 3,79\$	BISCUITS McCORMICK AU BLÉ ENTIER brisures de chocolat ou digestif sac de 400 g 1,47\$	JUS D'ORANGE KENT surgelé boîte 355 ml ,88¢

la petite gerbe

PÂTÉ À LA VIANDE boîte de 4 unités 1,89\$	FEUILLETÉ À LA CONFITURE boîte de 12 unités 1,79\$
AIN AUX RAISINS 454 g 1,19\$	TARTE AUX PACANES 8 pouces 2,59\$

via toute une promotion

FRUITS ET LÉGUMES



CAROTTES
produit du Québec
Canada no. 1
cello de 2,27 kg (5 lbs)
1,09\$
CHACUN

POIRES PACKAMS
produit du Chili
Canada de fantaisie
1,52\$ / kg
,69¢ / lb

CHOU VERT
produit des E.U.
catégorie Canada no. 1
,73¢ / kg
,33¢ / lb

CÉLERI
produit des E.U.
Canada no. 1
gr. 24
,79¢
CHACUN

BEURRE D'ÉRABLE PUR « CITADELLE »
contenant 250 g
1,79\$
CHACUN

VIANDES

RÔTI DE CÔTES CROISÉES
boeuf Canada catégorie « A »
3,46\$ / kg
1,57\$ / lb

BIFTECK DE SURLONGE
boeuf Canada catégorie « A »
6,33\$ / kg
2,87\$ / lb

BIFTECK CONTRE FILET
boeuf Canada catégorie « A »
10,96\$ / kg
4,97\$ / lb

BIFTECK D'ALOYAU
boeuf Canada catégorie « A »
6,77\$ / kg
3,07\$ / lb

BIFTECK DE RONDE ATTENDRI
boeuf Canada catégorie « A »
6,55\$ / kg
2,97\$ / lb

BOEUF À RAGOUT
désossé, boeuf Canada catégorie « A »
5,25\$ / kg
2,38\$ / lb

RÔTI DE PALETTE
coupe Européenne, boeuf Canada catégorie « A »
2,60\$ / kg
1,18\$ / lb

POINTE DE SURLONGE
bifteck ou rosbœuf boeuf Canada catégorie « A »
6,11\$ / kg
2,77\$ / lb



BOEUF HACHÉ
mi-maigre
4,12\$ / kg
1,87\$ / lb

BIFTECK DE RONDE
tranche complète, désossée boeuf Canada catégorie « A »
4,12\$ / kg
1,87\$ / lb

RÔTI DE PALETTE
coupe régulière boeuf Canada catégorie « A »
1,92\$ / kg
,87¢ / lb

ÉPICERIE

FROMAGE DE BEAUCE BRICK
375 g
2,18\$

GÂTEAUX VACHON
mille-feuilles, demi-lunes vanille ou billots à l'érable boîte de 6 unités
1,39\$

SAUCE POUR SANDWICHS AU POULET CHAUD HABITANT
boîte 398 ml
2,75¢

DÉTERGENT LIQUIDE VAISSELLE SUNLIGHT
bouteille 1 litre
1,77\$

NETTOYEUR POUR VITRES WINDEX
avec gachette bouteille 600 ml
1,75\$

BÂTONNETS D'AIGLEFIN BLUE WATER
 surgelés 284 g
2,05\$

ASSOUPLISEUR DE TISSUS DOWNY
bouteille 3 litres
4,39\$

FRUITS EN COUPE DIET AYLMEYER
saveurs assorties pqt 4 btes de 142 ml
1,69\$

LAVE-VAISSELLE SUNLIGHT
boîte 1.4 kg
2,77\$

MARGARINE MOLLE THIBAUT
contenant 454 g
,85¢

LOTION POUR SOINS INTENSIFS VASELINE
bouteille 200 ml
1,69\$

LAMES TRAC II GILLETTE
paquet de 5 unités
1,49\$

CRÈME À BARBE FOAMY
régulière ou menthe, aérosol contenant de 200 ml
1,79\$

CÉRÉALES PR BÉBÉS MÉLANGÉES - PABLUM OU SOBEE
bte de 454 g
1,99\$

FÈVES BLANCHES ST-ARNAUD
cello 900 g
1,69\$

JUS ANANAS DEL MONTE
non sucré boîte 1.36 litre
1,09\$

Chez



DALLAIRE

333, côte Joyeuse, St-Raymond Portnf. — 1875, rue Notre-Dame, Ancienne-Lorette — 8500, boul. Henri-Bourassa, Charlesbourg
82, av. Principale, Saint-Romuald — 427, boul. Bastien, Neufchâtel

Nous nous réservons de droit de limiter les quantités du 17 au 20 mars 1982

300 missiles nucléaires pointés sur l'Europe

D'un seul coup, un missile peut détruire 3 ports

PARIS (d'après AFP) — La proposition de M. Leonid Brejnev de suspendre le remplacement des SS-4 et des SS-5 par des SS-20 soulève à nouveau la question de leur implantation: combien sont-ils et où sont-ils?

Les chiffres les plus récents, publiés à Bonn le 5 mars de source militaire, indiquent que 288 fusées "SS-20" ont été déployées par l'URSS, dont 200 environ sont braquées sur les pays européens de l'OTAN.

Les missiles à moyenne portée "SS-20" (4,500 km) ont commencé à être déployés dans la partie européenne de l'Union soviétique à partir de 1977. Ils étaient destinés à remplacer les 500 "SS-4" et les 100 "SS-5" mis en place en 1959 et 1961 dans cette région.

La progression est constante: de 120 en octobre 1979 à 150 en juillet 1980, leur nombre atteint 200 en février 1981, selon des sources militaires occidentales.

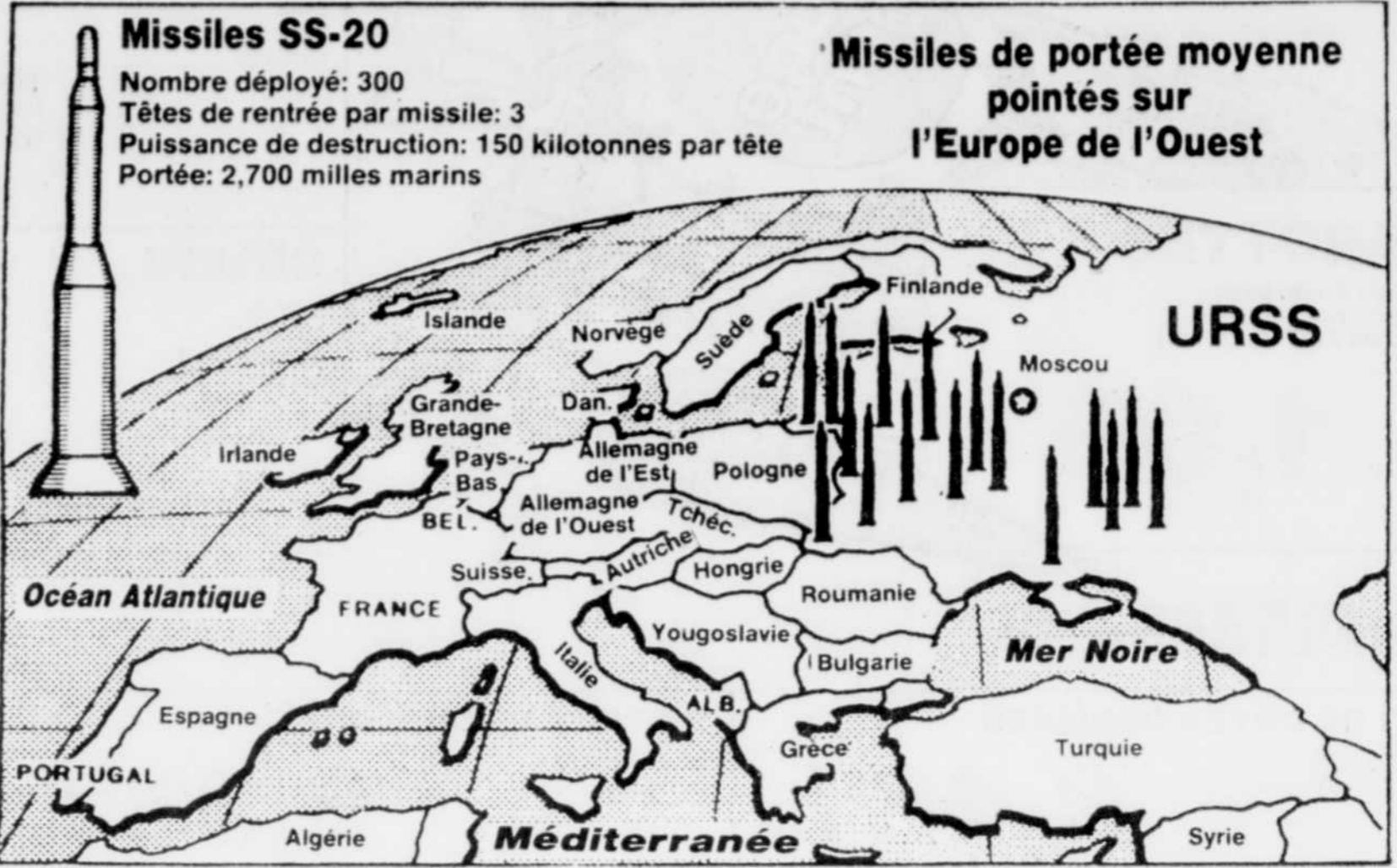
Le 29 septembre 1981, le secrétaire américain à la Défense, M. Caspar Weinberger, présentait un rapport intitulé "La puissance militaire soviétique". Selon les res-

ponsables du Pentagone, l'URSS ne cessait d'accroître le nombre d'ogives nucléaires capables d'atteindre, non seulement l'Europe occidentale, mais aussi la Chine et le Japon. Elle disposait ainsi d'environ 250 "SS-20", chacun étant équipé de trois ogives.

Le 2 mars dernier, M. Leonid Zamiatine, membre du comité central du Parti communiste d'URSS, annonçait que l'Union soviétique avait arrêté le déploiement de nouveaux "SS-20" dans sa partie occidentale depuis la visite à Bonn en novembre de M. Brejnev.

Enfin, le président Reagan déclarait le 15 mars que, depuis sa proposition de novembre ("option zéro"), les Soviétiques avaient ajouté 50 "SS-20" à leur arsenal, amenant le chiffre total à 300, porteurs de 900 têtes nucléaires.

Cette arme eurostratégique possède trois têtes de rentrée indépendante. Une seule fusée "SS-20" peut détruire, estiment les experts, quasi simultanément des villes comme Brême, Rotterdam et Anvers, trois ports de débarquement potentiels américains en Europe.



Les 5,000 parias du régime espagnol

MADRID (AFP) — Plus de sept ans après la mort du général Francisco Franco, 43 ans après la fin de la guerre civile (1936-1939) dont le régime démocratique devait effacer toutes les cicatrices, 5,000 hommes attendent toujours en Espagne de pouvoir jouir de la paix.

Il s'agit des 5,000 survivants des milliers de volontaires qui, répondant à l'appel du gouvernement — légitime, soulignent-ils — de 1936, s'enrôlèrent dans les milices puis furent intégrés à l'armée républicaine et finirent la guerre comme officiers.

Certains eurent la "chance" de pouvoir partir en exil — en France ou Amérique latine — mais les plus nombreux furent jugés par des conseils de guerre pour "rébellion militaire" et exécutés ou condamnés à des peines d'au moins six ans de prison.

"Ainsi, nous expliquent les dirigeants de leur organisation "Fraternité démocratique des militaires de l'armée de la république" dans le modeste bureau où ils nous reçoivent, ceux qui défendirent la légalité constitutionnelle furent jugés comme rebelles par ceux qui se soulevèrent contre elle. Nous avons été jugés pour des délits que nos juges avaient commis."

Ceux qui restent ont aujourd'hui plus de 68 ans dans leur grande majorité. Ils ont souffert des années de prison et ont dû ensuite survivre — "résister", disent-ils — pendant 40 ans de

régime franquiste, poursuivis leur vie durant par un rapport de la direction de la sécurité nationale qui leur empêchait d'exercer un quelconque emploi public ou même d'ouvrir un magasin.

Au bord de l'indigence pour la plupart, sans retraite d'aucune sorte, ces colonels, commandants ou capitaines, réclament au gou-

vernement le versement de la pension qui correspond à leurs grades. Ils ont calculé que cela coûterait cinq milliards de pesetas pendant une dizaine d'années "puis-que par "extinction biologique" il ne restera bientôt plus aucun de nous", comme ils le disent humblement.

Mais ce n'est pas tant l'argent qu'ils réclament que la reconnaissance

de leur dignité. "Il n'est plus possible de recommencer à vivre mais il n'est pas trop tard pour qu'on cesse de nous considérer comme des "parias de la démocratie".

"Les héros de l'Espagne, c'est nous. C'est un titre que la démocratie nous doit, disent-ils encore. Nous sommes sans rancune mais nous n'oublierons pas."

Victor, je te connais! Tu n'oseras jamais

CORRECTIONS
 Des erreurs se sont glissées dans notre cahier publicitaire "POUR PAQUES, CASONS LES PRIX!" inséré aujourd'hui dans ce journal. On aurait dû lire:
 Page 4 -
FROMAGE GOUDA
 de la fromagerie OKA
 10,12 kg (au lieu de 10,05)
FROMAGE GRAND
 CAMEBERT ANCO
 10,34 kg (au lieu de 10,29)
 Nous nous excusons des inconvenients que ces erreurs auraient pu causer à notre aimable clientèle.

STEINBERG

JE M'ÉVEILLE

...Tout ce temps perdu dans l'hésitation c'est fini! J'ai décidé de vivre vraiment, et toi...?
 AU FEMININ te guidera, mais réagis...
 Québec 683-3478 Chicoutimi 549-6666

Maintenant 2 succursales

GEORGES A. DUGAL
 OPTICIEN
 D'ORDONNANCES

GALERIES CHARLESBOURG 627-3482
 519, 3e AVENUE 522-8296

Grand choix de montures, verres de contact, yeux artificiels

SUIVEZ LE GUIDE

Et découvrez du nouveau!

- ...le nouveau code de la sécurité routière
- ...les nouvelles lois du travail
- ...les nouvelles ressources pour les personnes âgées

Dans LE GUIDE 82: 100 pages supplémentaires!
 Un GUIDE révisé, complet...
 Un GUIDE indispensable!

En vente partout

Gouvernement du Québec
 Ministère des Communications

le guide 82

tous les services de l'Etat québécois auxquels vous avez droit

La maison du tissu

Bouclair

VANIER 365, rue Soumande 681-0644

SAINTE-FOY 2975, boul. Laurier 653-6780

Draperies sur mesure et stores de fenêtre, literie, articles de cuisine, accessoires de salle de bains.
 CHOIX, QUALITE, BAS PRIX, SERVICE
 Du 17 au 23 mars

50% de réduction

SERVIETTES DE QUALITE CALDWELL
 rayées et frangées "Tangier"
 Magnifique choix de couleurs.

Débarbouillette ord. 2,99\$ pour 1,49\$
 Serviette à main ord. 6,49\$ pour 3,24\$
 Serviette de bain ord. 9,69\$ pour 4,84\$
Tant qu'il y en aura.

DE PLUS:

SERVIETTE CALDWELL
 à motif uni Jacquard

Débarbouillette ord. 1,19\$ - PRIX SPECIAL: 0,99\$
 Serviette à main ord. 2,49\$ - PRIX SPECIAL: 1,99\$
 Serviette de main ord. 3,99\$ - PRIX SPECIAL 2,99\$
TANT QU'IL Y EN AURA!

ACCESSOIRES POUR SALLE DE BAINS
 "Lucite" style moderne. Plastique transparent très résistant. Porte-verre et brosses à dents, porte-savon, support à papier hygiénique, barre à serviettes, poubelle, support à plantes et articles divers.

RABAIS DE 50%
 sur notre prix courant.

DOUILLETTE "IDYLL"
 Un achat avantageux. Jolis motifs floraux parsemés sur fond bleu, beige, vieux rose.

RABAIS DE 50%

Simple ord. 82,89\$ pour 41,45\$
 Double ord. 107,99\$ pour 54\$
 Grand ord. 127,59\$ pour 63,80\$
Tant qu'il y en aura.

TOILES DE FENETRES "CONSO"
 Opaques, enduites de vinyle isolant, lavables

4 JOURS SEULEMENT

28 1/4" x 58" ord. 13,94 POUR 11,15 64 1/4" x 70" ord. 40,29 POUR 32,23
 49 1/4" x 70" ord. 21,75 POUR 17,40 85 1/2" x 70" ord. 95,00 POUR 76,00
 Aussi avec frange, opaque. Nous pouvons les couper sur mesure.
Tant qu'il y en aura.

POLES DE BOIS "DRACO"
 Disponibles en teintes: naturel, fruitier, noyer.

LARGEURS: 4 JOURS SEULEMENT

4 pieds ord. 19,99 POUR 15,99
 5 pieds ord. 24,99 POUR 19,99
 6 pieds ord. 27,99 POUR 22,39
 7 pieds ord. 31,99 POUR 25,59
 8 pieds ord. 35,99 POUR 28,79
 10 pieds ord. 40,99 POUR 32,79
 12 pieds ord. 45,99 POUR 36,79
Tant qu'il y en aura.

Dettes polonaises: accord en voie de réalisation

FRANCFORT (AFP) — L'accord de rééchelonnement de la dette polonaise non garantie de 1981 est en très bonne voie, bien que Varsovie n'ait pas encore complètement réglé ses arriérés d'intérêts, apprenait-on hier de source sûre à Francfort.

Selon cette source, Varsovie devait encore lundi soir aux banques ouest-allemandes — ses plus importants créanciers — "près de trente millions de marks" d'intérêts échus en 1981 sur la dette non garantie contractée auprès de ces établissements, soit environ la contrevaletur de \$13 millions.

Le week-end dernier, le premier vice-président de la Banque polonaise du commerce extérieur, M. Jan Woloszyn, avait annoncé que Varsovie achèverait de verser lundi les arriérés d'intérêts échus en 1981 sur sa dette non garantie.

Les 501 banques occidentales créancières de Varsovie ont fait du paiement de ces intérêts la condition de la signature d'un accord portant sur le remboursement différé de \$2,4 milliards de prêts non garantis par les pouvoirs publics de l'Occident qui auraient dû normalement être remboursés dans les trois derniers trimestres de 1981.

La signature de cet accord, conclu le 4 décembre dernier, est maintenant envisagée pour le 6 avril, confirme-t-on de même source.

"Elle est pratiquement acquise à cette date, compte tenu de la diligence dont font preuve les Polonais dans les dernières semaines" pour acquitter le reliquat de leurs intérêts, a encore observé la même source. Selon elle, les Polonais ont accéléré les versements depuis le voyage au début du mois du général Wojciech Jaruzelski à Moscou.

Violentes sorties contre "Solidarité"

VARSOVIE (AP) — "Solidarité", formulant des attaques parmi les plus vives depuis l'imposition de la loi martiale.

La télévision, au cours d'une émission spéciale de 10 minutes, a présenté des documents sur les "buts des ex-

trémistes de Solidarité", extraits des archives du syndicat à Varsovie. Parmi les documents présentés figurent par

exemple les techniques d'organisation de grèves de masse. "Ce sont des vues exprimées par des anarchistes", affirme le commentaire de l'émission.

L'organe du Parti communiste "Trybuna Ludu" s'en est pris à la présence d'enfants au cours de manifestations de "Solidarité". Ceci constitue une "croisade d'enfants déplorable", a affirmé le quotidien. Utiliser des enfants "comme bouclier à toujours été méprisable." Enfin, le quotidien de l'armée polonaise "Zolnier Wolnosc" a accusé les services de renseignements de l'OTAN d'avoir infiltré les rangs de "Solidarité".

Il est prouvé que certains membres de So-

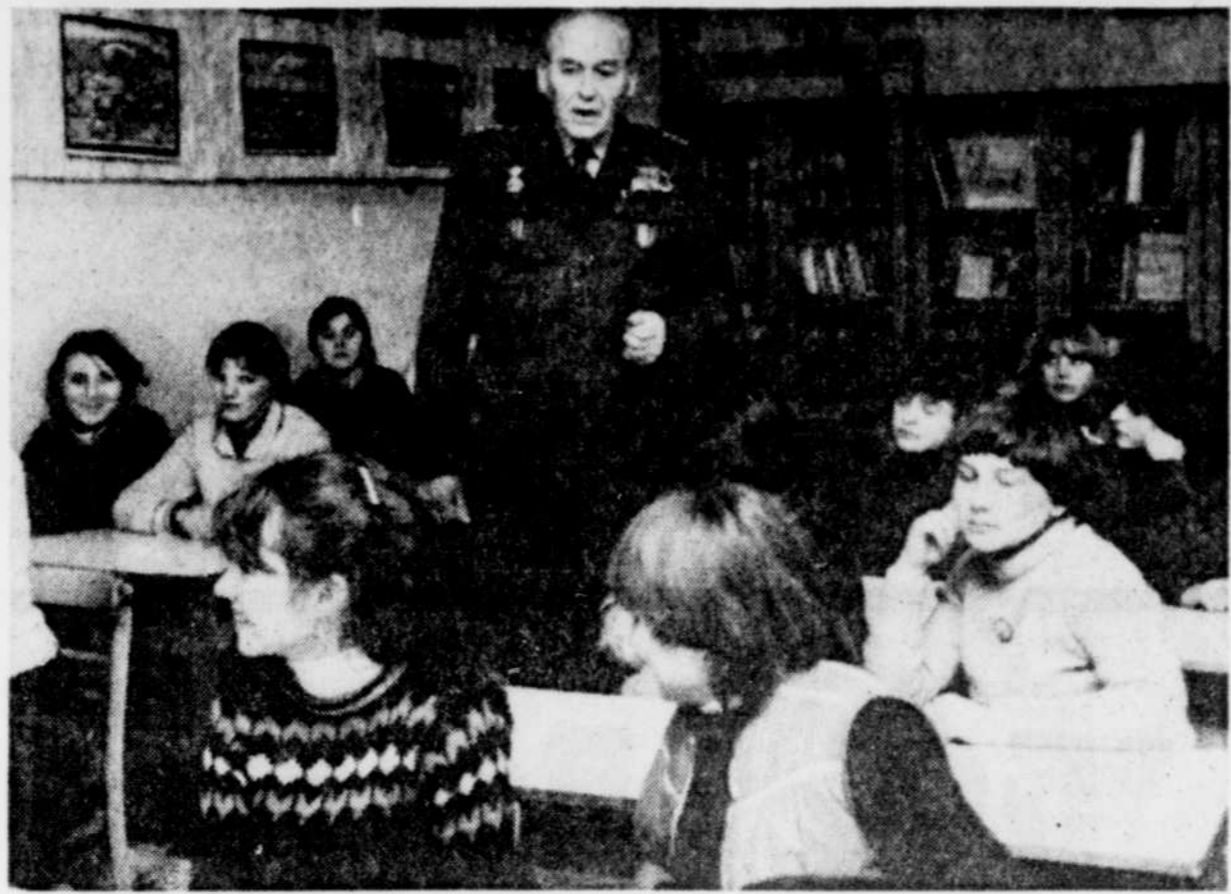
lidarité ont eu des contacts avec des sources et des agences occidentales pour leur fournir des informations secrètes. Le quotidien fait allusion à la découverte de "nouveaux documents" qui "démontrent que Solidarité était décidé à ébranler la politique étrangère polonaise".

Par ailleurs, l'agence PAP a annoncé l'éventualité de nouveaux rationnements en raison d'une baisse de la production de viande et de volailles au cours du premier trimestre de l'année. Aucune décision n'a encore été prise et, selon PAP, les autorités tentent d'éviter ce rationnement.

A Zurich, la télévision suisse a annoncé que

des dissidents internés dans une prison de Varsovie ont appelé les autres prisonniers à ne pas répondre aux offres du gouvernement de se rendre librement à l'étranger. La télévision cite une lettre parvenue clandestinement en Suisse, datée du 7 mars et envoyée de la prison de Bialoleka par "un groupe de prisonniers" qui demande aux prisonniers de résister aux offres du gouvernement qui veut "forcer quelques-uns d'entre nous à quitter le pays volontairement".

En effet le mois dernier le gouvernement avait annoncé que ceux qui sont détenus pour avoir enfreint la loi martiale, pouvaient faire une demande de visas de sortie.



Leçon politique

Un officier de l'armée polonaise explique aux élèves d'une école de Varsovie les implications de la loi martiale. Depuis un certain temps, les officiers de l'armée ont reçu pour mission d'établir les liens entre les autorités et les étudiants.

La délinquance a retrouvé son rythme

VARSOVIE (AFP) — Après trois mois d'état de siège en Pologne, la délinquance a retrouvé son "rythme de croisière" d'avant l'entrée en vigueur, le 13 décembre 1981, des mesures d'exception.

Selon l'organe du parti, "Trybuna Ludu", plus de 70 appartements ont été cambriolés la semaine dernière à Varsovie, où la police a arrêté 125 suspects dont 23 personnes prises en flagrant délit. D'autre part, la presse de la capitale signale une montée en flèche du nombre de personnes opérant clandestinement un alambic en raison du rationnement des spiritueux. (Chaque adulte a droit à un demi-litre de vodka par mois, ce que d'aucuns trouvent bien insuffisant).

"La proclamation de l'état de siège, écrit "Trybuna Ludu", avait eu pour effet, dans un premier temps, de faire diminuer le nombre de vols et cambriolages, mais les chiffres enregistrés tout récemment prouvent que le "milieu" est sorti de l'ombre."

A en croire la presse de Varsovie, il a adapté ses méthodes et ses horaires de manière à éviter les patrouilles militaires et policières qui sillonnent encore les rues des grandes cités et qui les quadrillent la nuit venue.

Aucun "coup" n'est donc planifié et moins encore réalisé pendant le couvre-feu, soit entre 23h00 et 05h00. Les voleurs à l'esbrouffe et les cambrioleurs d'appartements opèrent le jour. Ces derniers de préférence dans les grandes cités dortoirs, entre 10h00 et 14h00.

Audace et simplicité

Leur audace et la simplicité de leurs méthodes laissent pantois. Ils sonnent purement et simplement à la porte ou ils téléphonent après avoir consulté l'annuaire téléphonique. Personne ne répond? Fausses-clés et passe-partout entrent en action. La porte résiste. Un pied de biche fait l'affaire. Outre les objets précieux et bien sûr

l'argent, ils emportent les postes de télévision et ne dédaignent pas les vêtements.

Les appels de la police demandant à la population de "s'intéresser" à toute personne quelque peu suspecte rôdant dans les cages d'escalier, n'ont guère entamé la résolution des "professionnels". Ils ont par contre créé une atmosphère de suspicion, et d'aucuns réfléchissent à deux fois avant d'aller sonner à la porte d'un ami pendant les heures de travail.

Pour ce qui est des bouilleurs de cru, leur nombre semble obéir aux lois de la progression géométrique, malgré les peines sévères encourues et les lourdes amendes prévues par le code pénal.

Qu'on en juge: 1.200 investigations judiciaires à ce sujet en 1980, 1.800 en 1981 et — chiffre record — 3.400 pour les seuls mois de janvier et février 1982 contre 190 seulement pour la même période l'année dernière.

Si jusqu'à présent, la compagnie détenait la primauté en ce domaine, le phénomène s'est dorénavant considérablement étendu à la ville. Ainsi, dans la petite cité de Tarnow (100.000 habitants environ), au sud du pays, la police a découvert en l'espace de deux mois près d'une cinquantaine d'alambics clandestins et plus d'une trentaine de points de vente de marque non enregistrés.

Les citadins bouilleurs de cru procèdent en général dans la cuisine de leur appartement. Mais ils n'hésitent pas occasionnellement à se livrer à cette occupation à l'usine même, voire du bureau, avec la complicité de leur entourage.

Tout de force supplémentaire, l'alcool est fabriqué à partir du sucre, pourtant rationné comme la vodka. Alors, comment les amateurs de marc se le procurent-ils? On touche ici au domaine du marché noir et du "système D", largement répandu dans le pays.

Moscou avait mis en garde le PCI

ROME (AFP) — Le Parti communiste soviétique avait adressé en décembre dernier une lettre au PC italien pour le mettre en garde contre toute condamnation des événements de Pologne susceptible de ses yeux de détériorer de manière grave leurs relations communes, a indiqué hier M. Giancarlo Pajetta, responsable du PCI pour les relations internationales.

Interrogé après la publication de cette lettre par une agence de presse italienne, M. Pajetta a toutefois précisé que le message soviétique n'était parvenu au siège du PCI qu'après le 29 décembre, date à laquelle la direction communiste italienne publia sa très ferme condamnation de la répression militaire en cours à Varsovie.

La lettre du PCUS, selon M. Pajetta, a été reçue le 2 janvier par le secrétaire du PCI. Elle a été discutée en direction le 6 janvier ainsi que devant le comité central du 11 au 13 janvier (sur la nécessité de rechercher une "troisième voie") et entérina le soutien sans réserve exprimé par la

direction au syndicat polonais "Solidarité".

A la réception de cette lettre, a poursuivi M. Pajetta, la direction du PCI n'a pas cru devoir répondre par écrit, le texte ayant été manifestement conçu avant le 29 décembre et la réponse du PCI devant apparaître évidente lors de la réunion du comité central. Depuis lors, il n'y a plus eu d'échange épistolaire entre les deux partis, a-t-il ajouté.

Dans la version publiée par l'agence "ADN-Kronos" (proche du Parti socialiste italien), le PCUS affirme que les événements en Pologne ne regardent "que la Pologne et uniquement elle". La proclamation de l'état de siège a été décidée selon le PCUS, "de manière légitime" par le Parti ouvrier unifié polonais (POUP) pour "garantir et renforcer l'existence d'un ordre socialiste et éliminer la menace d'un coup d'Etat révolutionnaire ordi par des forces internes qui s'opposaient à l'Etat, avec de l'extérieur l'appui des réactionnaires, au premier rang desquels les Américains".

201 victimes dans un raid en Angola

WINDHOEK (d'après AFP) — Un commando hélicoptère sud-africain de 45 hommes a effectué samedi dernier un raid éclair contre une base de la SWAPO située dans le sud-ouest de l'Angola, tuant 201 maquisards namibiens, a annoncé hier un communiqué militaire.

Cette opération, la troisième depuis le mois d'août 1981, porte le nombre de "Super" et a duré moins de huit heures.

Trois soldats sud-africains, dont un sous-lieutenant, ont trouvé la mort au cours de ces combats.

Le général Charles Lloyd, commandant en chef des forces armées sud-africaines en Namibie, a déclaré qu'il avait la preuve que le Zimbarwé apporte un soutien logistique aux guérilleros de l'Organisation des peuples du sud-ouest africain (SWAPO).

Des forces sud-africaines sont restées sur place pour traquer une quarantaine de "terroristes" de la SWAPO qui ont réussi à échapper à

ce raid, indique-t-on de source militaire.

Cette nouvelle opération coup de poing en Angola s'est déroulée à seulement 22 kilomètres de la frontière namibienne, près de la petite localité de Iano, à environ 75 kilomètres de la côte atlantique, dans une région très escarpée. Ce camp de la SWAPO servait de base de départ pour des coups de main nationalistes dans le Kookoland et le Damaraland, au nord-ouest de la Namibie, ajoute-t-on de source militaire.

Soixante tonnes de matériel militaire divers ainsi que des vivres ont été découverts dans une dizaine de caches. Parmi les armes saisies, dont une importante quantité a été détruite sur place, les commandos sud-africains ont découvert une dizaine de fusées sol / air soviétiques Sam-7, une demi-douzaine de lance-roquettes antichars RPG-7, un millier de grenades à fusils, 150 mines antichars, une cinquantaine de fusils d'assaut soviétiques AK-47 et plus de 300 obus de mortier, précise-t-on de source militaire.

La maison du tissu

Bouclair

SAINTE-FOY VANIER
2975, boul. Laurier - 653-6780 365, rue Soumande - 681-0644

CHICOUTIMI
326, des Saguenéens - 549-3535

Du 17 au 20 mars
Tant qu'il y en aura

Le printemps en fête

BELLE NOUVEAUTÉ PRINTANIÈRE

COTON - PERMA PRESS

Uni - 115 cm

Pratique coton, laver-porter, offert dans une gamme infinie de couleurs unies. Du blanc cassé en passant par le kaki aux teintes sable. 65% polyester, 35% coton. Pour robes tout-aller, chemisiers, jupes, vêtements d'enfant.

Ord.: 3⁴⁹ le mètre

2⁷⁹ le mètre

<p>BELLE NOUVEAUTÉ PRINTANIÈRE</p> <p>COTON</p> <p>LAURA 115 cm</p> <p>Joli motif printanier sur fond blanc, beige, bleu, rose, etc. Aussi à rayures fines et à pois, 65% polyester, 35% coton. Lavable à la machine. Idéal pour robes, blouses, jupes et autres.</p> <p>Ord.: 4⁴⁹ le mètre</p> <p>3⁵⁹ le mètre</p>	<p>BELLE NOUVEAUTÉ PRINTANIÈRE</p> <p>COTON</p> <p>FRAISE FRAÎCHE 115 cm</p> <p>Toute la fraîcheur du coton, motif fraise, finement rayé ton sur ton, aussi sur fond blanc, pour robes chemisiers, blouses, vêtements d'enfant. 65% polyester, 35% coton. Lavable à la machine.</p> <p>Ord.: 4⁹⁹ le mètre</p> <p>3⁹⁹ le mètre</p>
<p>BELLE NOUVEAUTÉ PRINTANIÈRE</p> <p>COTON</p> <p>BANDANA 115 cm</p> <p>Magnifique tissu 100% coton parsemé de fines fleurs sur fond marine, vert aussi à rayures fines, à carreaux sur fond bleu, rouge, noir ou blanc. Pour une garde-robe printanière à la fine pointe de la mode. Lavable à la machine.</p> <p>Ord.: 5⁹⁹ le mètre</p> <p>4⁹⁹ le mètre</p>	<p>BELLE NOUVEAUTÉ PRINTANIÈRE</p> <p>COTON</p> <p>PROVENCE 115 cm</p> <p>Vous serez charmé par les beaux imprimés sur fond rouge vil, marine, noir ou bordeaux. Pour confection de jolies robes, chemisiers, jupes, etc. 100% coton. Lavable à la machine.</p> <p>Ord.: 6⁹⁹ le mètre</p> <p>5⁹⁹ le mètre</p>
<p>BELLE NOUVEAUTÉ PRINTANIÈRE</p> <p>COTON</p> <p>BONBON FRIPPE 115 cm</p> <p>Rayures fines aux tons de brun, taupe, bordeaux, jaune, sur fond blanc, pour la confection de jolis ensembles printaniers, robes, jupes, pantacourts, etc. 75% polyester, 25% coton, lavable à la machine.</p> <p>Ord.: 8⁹⁹ le mètre</p> <p>6⁹⁹ le mètre</p>	<p>À NOTRE RAYON DE LA MARIÉE</p> <p>GEORGETTE ISABELLE</p> <p>115 cm - imprimé</p> <p>Tissu de grande légèreté, jolie gamme de couleurs, pastel ou foncées, bleu ciel, amande, rose, brun, gris, noir. Pour la confection de jolies robes de soirée, de graduation ou pour un cortège. 100% nylon. Facile d'entretien.</p> <p>Ord.: 6⁹⁹ le mètre</p> <p>5⁹⁹ le mètre</p>
<p>TISSU POLYVALENT</p> <p>GABARDINE</p> <p>150 cm</p> <p>Vaste choix de plus de 15 belles teintes, pour jupes, pantalons, ensembles, etc. Entretien facile, lavable à la machine. 100% polyester.</p> <p>Ord.: 5⁴⁹ le mètre</p> <p>3⁹⁹ le mètre</p>	<p>BELLE NOUVEAUTÉ PRINTANIÈRE</p> <p>POPELINE</p> <p>DOMINIQUE</p> <p>Profitez de notre vaste choix de belles teintes unies, pastel ou foncées, bleu ciel, amande, rose, brun, gris, noir. Pour la confection de jolis costumes, ensembles, pantalons, robes, etc. 65% polyester, 35% coton. Lavable à la machine.</p> <p>Ord.: 6⁹⁹ le mètre</p> <p>5⁹⁹ le mètre</p>
<p>PRATIQUE ET CONFORTABLE</p> <p>RATINE DE VELOURS</p> <p>145 et 150 cm</p> <p>Le tissu idéal pour robes et pyjamas d'intérieur, barboteuses, chandails et vestes pour homme ou vêtements d'enfant. 79% coton, 21% polyester. Offert dans plus de 25 belles couleurs unies. Lavable à la machine.</p> <p>Ord.: 13⁹⁹ le mètre</p> <p>9⁹⁹ le mètre</p>	<p>D'ALLURE SPORTIVE</p> <p>TISSU à COSTUMES</p> <p>GENRE TAILLEUR, 150 cm</p> <p>Tissu robuste uni, à carreaux ou rayé. Beau choix de couleurs pour un joli tailleur, tunique, ensemble-pantalon et autres.</p> <p>Ord.: 4⁹⁹ le mètre</p> <p>2⁹⁹ le mètre</p>

★★ Sears ★★

Edition Spéciale

Rabais de \$50

Power Spray... pour des résultats professionnels pour juste une fraction du coût!

229⁹⁹

Rég. \$279.99

Notre meilleur "Power Spray" nettoie bien en profondeur. 2 vitesses suivant la force d'aspiration désirée. Élément maintenant l'eau chaude jusqu'à ce que vous ayez fini votre nettoyage.

Signal sonore pratique vous avertissant que le réservoir est vide. Suceur spécial pour le recouvrement des meubles. Rallonges en acier inoxydable. Moteur à 2 turbines. # 78 199.

En vigueur jusqu'au 20 mars 1982

Rabais de \$100

Powermate est ce qu'il vous faut pour un grand nettoyage

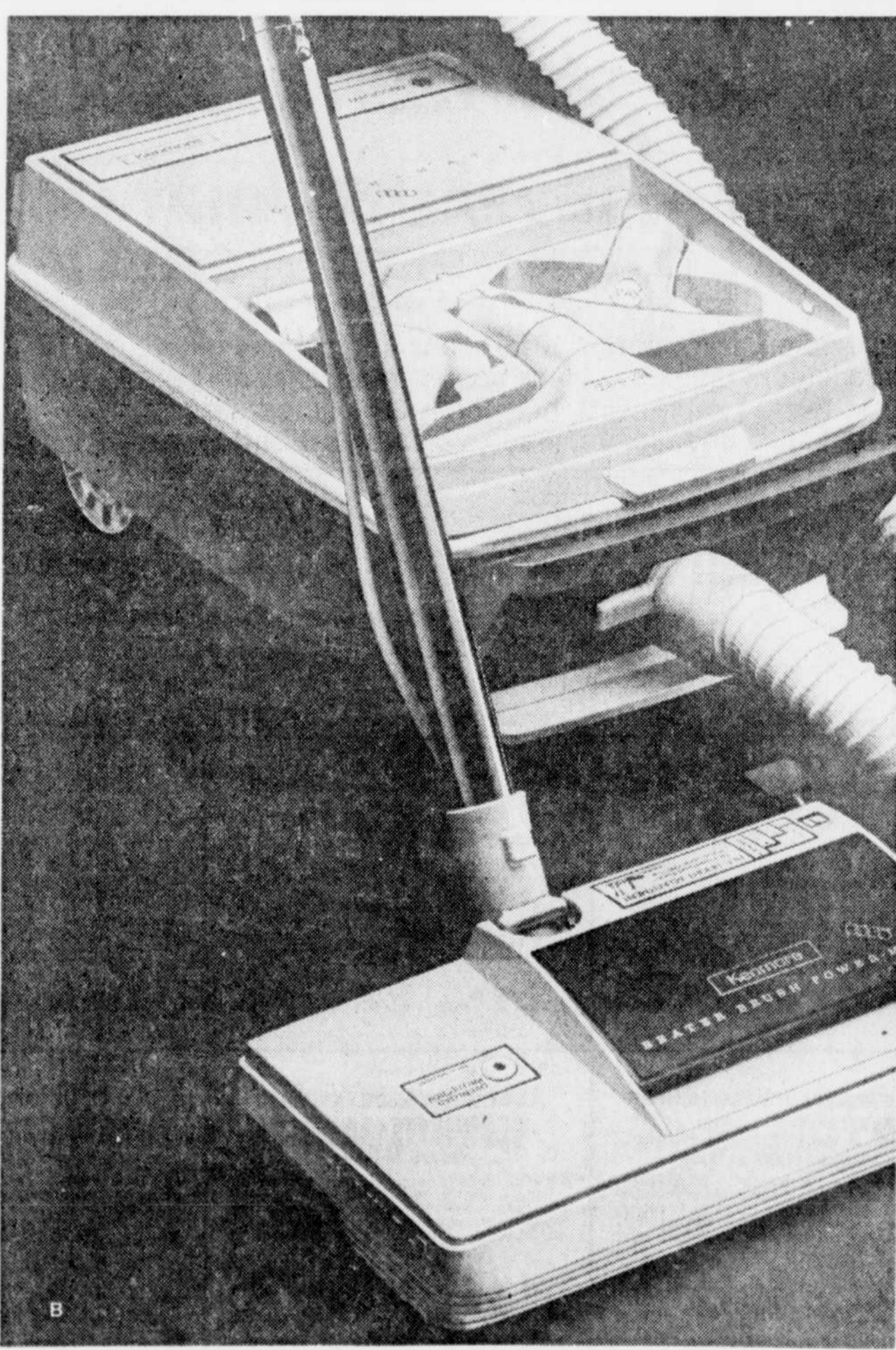
239⁹⁹

Rég. \$339.99

A la fois les avantages d'un aspirateur à traîneau et d'un aspirateur vertical. Ne craint pas les gros travaux. Protecteur de surcharge en cas d'engorgement. Barre de battage et brosse font équipe

pour déloger la saleté incrustée. Accessoires à plancher, à dépoussiérer, à recouvrement et suceur rangés sur l'aspirateur. Rayon d'action 30'. # 32 991.

Rayon 20 — Aspirateurs



Les mentions "Rég." ou "était" de Simpsons-Sears Limitée se rapportent à des prix Sears. Heures d'ouverture 9.30 à 17.30 du lundi au mercredi, de 9.30 à 21.00 le jeudi et le vendredi, de 9.00 à 17.00 le samedi. Venez sur place • Place Fleur de Lys • Place Laurier • Galeries Chagnon. Utilisez notre service de commandes téléphoniques 24 heures. 529-9811

Sears

vous en avez pour votre argent... et plus