

Drastic restrictions to eliminate the frivolous use of water on the South Shore are in effect in all municipalities. Fines for non-compliance can go as high as \$40. for each offence. A tip: always keep a big pitcher of water in your refrigerator instead of running a gallon or two down the drain each time you try to get ONE GLASS of more or less cold water. If your drinking water is overchlorinated, you will find that it loses that chlorine taste in the refrigerator.

Ken Norton, new manager of the Central Park Lodge in St. Lambert, is the son of George and Betty Norton, of Merton Avenue. Congratulations all around.

Parents of small children and adolescents are pleased to see more and more Block Parent signs appearing in South Shore windows. The time to get in on this is NOW, before the conditions which created the Block Parent idea get any worse.

(cont. on page D10)

Mutation de J.J. Lemieux
(Lire en page A-5)



Le Ministre Pierre Marois agissait comme receveur dimanche dernier lors de la partie entre les frères Robidoux et le journal de Montréal. Le ministre Marois a découvert qu'au baseball c'est l'arbitre qui a le dernier mot.

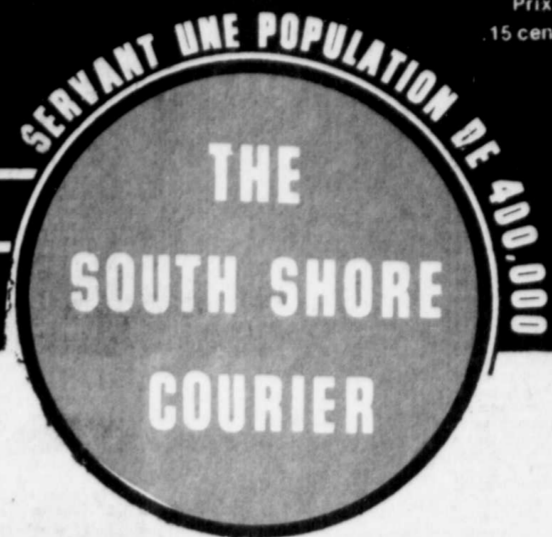
LE COURRIER DU SUD

"L'Hebdomadaire régional au plus fort tirage du Québec"

LAFLECHE—LONGUEUIL—ST-LAMBERT—LEMOYNE—PREVILLE—GREENFIELD PARK
BROSSARD—NOTRE-DAMF-DU-SACRE-COEUR—BOUCHERVILLE—ST-HUBERT

MERCREDI — 8 JUIN — WEDNESDAY — JUNE 8th 1977

Volume 31 - Numéro 10



Prix 15 cents

Les manifestations des propriétaires d'ambulances de la Rive Sud

La cause est sympathique, mais... Charles-Lemoyne ne peut donner ce qu'il n'a pas

Depuis une semaine déjà, l'Association des propriétaires d'ambulances de la Rive Sud, au moyen de manifestations sur le site de l'hôpital Charles-Lemoyne, tente de mettre un terme à ce qu'elle qualifie "d'un boycottage des ambulances privées."

Conseil d'administration Guy Pratt, confirme ce que tous les citoyens peuvent constater par leurs propres moyens, à savoir que les corridors de l'hôpital regorgent de patients, qu'on en trouve dans la chapelle, dans l'auditorium et dans les chambres des aumôniers.

à long terme prévoient une population à desservir de 100,000 habitants, chiffre qui a quadruplé et qui place la population de la Rive Sud vis-à-vis des soins hospitaliers dans une situation intenable et indéfendable.

Le but des manifestations

Seuls les patients dirigés vers l'hôpital par la police ou qui parviennent à la salle d'urgence par leurs propres moyens sont admis.

(suite à la page D4)

Déclarations de Gérard Lanoue et de Guy Pratt

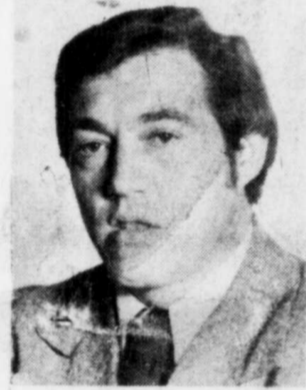
Rejoints au téléphone, le directeur général de l'hôpital, M. Gérard Lanoue et le président du

Une population qui a quadruplé

Conçu pour recevoir 482 patients, l'hôpital fonctionne au-delà de ses moyens avec 578 patients en ce moment. De plus, les planificateurs

DEMANDE — Le Courrier du Sud recherche des représentants (es) possédant expérience et automobile. Présenter sa demande par écrit à: Jules Racine, directeur, Le Courrier du Sud, 267 ouest rue St-Charles, Longueuil J4H-1E3.

Une soirée pour les bénévoles en loisirs



André Létourneau

Le conseil municipal de Longueuil désire souligner le travail et la collaboration de milliers de bénévoles qui oeuvrent dans le domaine du loisir. Leur généreuse contribution est un apport à la vie communautaire lon-

gueilloise et mérite d'être honorée.

1,600 bénévoles ont donc été conviés à une soirée dansante qui se tiendra en leur honneur, le 10 juin, au Colisée Jean-Béliveau. Le comité d'organisation de cette fête, composé de plusieurs représentants du service des loisirs, est présidé par le conseiller André Létourneau. Monsieur Létourneau, qui a eu l'initiative de ce geste, espère ainsi remercier toutes les personnes qui ont contribué, au cours des douze derniers mois, à l'organisation d'une activité reliée aux loisirs et patronnée par le service des loisirs de la municipalité.



Une partie des ambulances privées de la Rive Sud stationnées devant l'hôpital Charles-Lemoyne. L'Association des propriétaires manifeste contre ce qu'elle croit être un "boycottage".

La Banque Royale a mis la clé dans la porte de Quésteel

La mini-acière de Longueuil a cessé ses opérations.

Depuis 16 heures vendredi dernier, quelques 500 employés du syndicat des Métallos apprennent sans trop d'étonnement il va sans dire, par les représentants de la Banque Royale que la clé était mise à la porte. Le syndicat changea même les serrures.

Les milieux financiers estiment à \$45. millions l'endettement de Quésteel envers la Banque Royale.

Une hypothèque d'environ \$30. millions est détenue conjointement par la Banque Royale et la Banque Canadienne Nationale.

Le syndicat s'est réuni au siège social des Métallos pour arrêter sa stratégie.

Les négociations de Quésteel avec la Pennsylvania Engineering ont échoué mais des financiers de New York discuteraient semble-t-il d'un achat éventuel avec le président de Quésteel, M. Gérald Josephson.

L.B.

LOUEZ COULEUR

livraison immédiate

677-8984

VOIR ANNONCES PAGES 3-5

A St-Hubert on s'inquiète déjà des inondations en pleine sécheresse

(Lire en page A-3)

Elections scolaires et AVIS LEGAUX

(Voir pages A-10, C-10, et C-11)

LA RIVE-SUD EN PLEIN PROGRES

Le nouveau nom d'une eau de source naturelle fort appréciée du public consommateur



Au cours de la dernière réunion du conseil d'administration de l'Eau de source Columbia Inc., le président, M. Léo A. Thibault, a annoncé que l'eau de source Columbia sera désormais vendue sous le nom de commerce AQUA-BEC. Aquabec est une eau de source naturelle de plus en plus en vogue auprès des consommateurs. Elle est embouteillée à la source même, à Beaulac, Comté de Montcalm, dans les Laurentides. AQUA-BEC: une bonne eau du Québec.

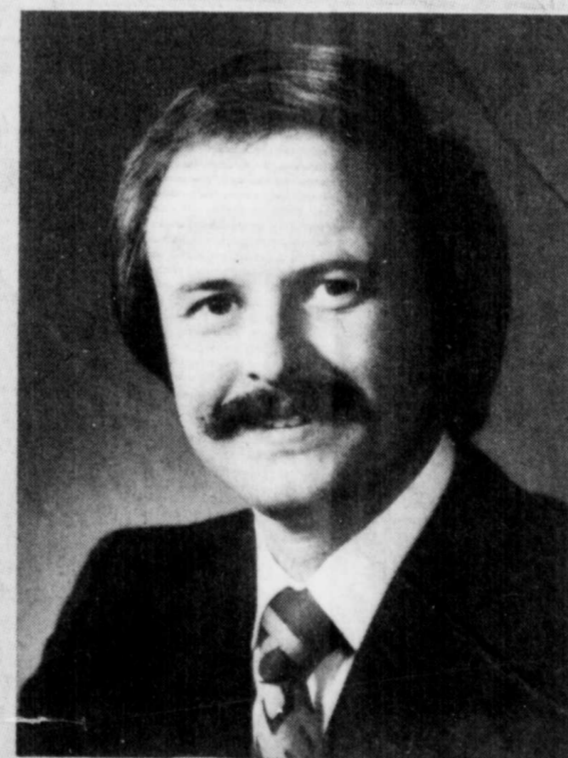
De gauche à droite sur la photo: Suzanne Thibault, secrétaire administrative, Maurice Comeau, vice-président et directeur général, Léo A. Thibault, président et Johanne Rocheleau, secrétaire-trésorier.

(suite à la page A 4)

PUBLI-REPORTAGE

LA RIVE-SUD EN PLEIN PROGRES

PUBLICITÉ D.R.H. Un nouveau service sur la Rive-Sud



René Harrison, directeur général de Publicité D.R.H.

La Rive-Sud constitue un des plus importants bassins de population de la province et a connu, au cours des dernières années, une poussée démographique sans pareille. Pour des raisons qui peuvent s'expliquer par sa situation géographique et son identité sociologique, notre région a su tirer un potentiel économique, social et culturel que la métropole n'a pas réussi à canaliser.

Il s'est donc développé chez nous une communauté à la fois dynamique et originale qui s'est surtout caractérisée par une croissance spectaculaire dans le secteur résidentiel et un essor très important dans le domaine industriel et commercial. Une telle évolution entraîne des aspirations et des besoins typiques à la Rive-Sud. C'est un peu la raison qui a motivé la création de Publicité D.R.H., en tant que service professionnel de publicité et de promotion offert à la communauté de la Rive-Sud.

PUBLICITE D.R.H.: Pour des gens de chez-nous par des gens de chez-nous. Publicité D.R.H. du 85 ouest St-Charles (Bureau 101) Longueuil. Tél. 463-1102, a été conçue pour répondre aux besoins des entreprises de la Rive-Sud. Cette agence est animée du désir de participer à l'essor économique de la région en voulant assurer aux hommes d'affaires les services

(suite à la page A4)

PUBLI-REPORTAGE

NOUVEAU ROND POINT
LOCATION A LONG TERME
dodge & chrysler

SPECIAL DE LA SEMAINE

DODGE MONACO 1977

6 cylindres, 2 barils, automatique, pneus F78 x 15 à flancs blancs, 500 ampères dégivreur électrique, déverrouillage intérieur de capot, servofreins, à disques à l'avant servodirection.



SUPER SPECIAL \$4950.

Stock 71226

CHARGER S/E 1977

8 cylindres, 318 po. cu., automatique, servodirection, servofreins à disques à l'avant, pneus radiaux GR78 x 15 à flancs blancs, dégivreur électrique arrière, radio AM, enjoliveurs de roues de luxe, toit vinyle "Landau".

SPECIAL \$5895.



NOUVEAU
"LE BARON" ET
DIPLOMAT
maintenant dans notre vaste salle de montre

5055 BOUL. COUSINEAU ST-HUBERT 656-4110

OPTION DE GARANTIE ROND POINT 3 ANS OU 30,000 MILLES



SEMAINE DU PATRIMOINE ET FETE NATIONALE DES QUEBECOIS:

LES PARCS EN FETE

La semaine du Patrimoine, qui se tiendra du 20 au 26 juin prochain, donnera lieu à de nombreuses festivités dans plusieurs villes du Québec. Ainsi, la ville de Longueuil sera le théâtre d'activités culturelles et sociales qui débiteront dès dimanche le 19 juin par la célébration, dans toutes les paroisses de cette ville, d'une messe à l'ancienne colorée d'un prône axé sur l'histoire de la paroisse et du témoignage de paroissiens.

Fêtes dans les parcs

A Longueuil, les trois premiers jours de la semaine du Patrimoine seront marqués de fêtes populaires dans les parcs. Ainsi, les lundi, mardi et mercredi, 20, 21, et 22 juin, de 16h à 23h, la population est invitée à venir "pique-niquer" dans les parcs Armand-Racicot (lundi), Laurier (mardi) et Duvernay (mercredi).

Chacune des fêtes débutera par une parade dans le secteur concerné à la suite de laquelle la population se rendra au parc pour y "pique-niquer". Au cours de la soirée, des activités sportives et culturelles seront organisées: spectacle de clowns, animation culturelle par monsieur Perron, jeux et compétitions (cours de poches, souche à la corde...) pour enfants et adultes... etc. Les soirées se termineront par un feu de camp et une discothèque.

La fête au parc Laurier connaîtra des activités spéciales telles que souper aux fêtes et danses folkloriques par les Mutins et les Ballets Modernes. Les groupes d'âge d'or sont particulièrement invités à participer à cette fête au cours de laquelle on a prévu une animation spéciale pour ces citoyens.

Enfin, une invitation particulière est lancée

aux personnes handicapées qui pourront bénéficier, lors de ces fêtes, d'activités qui leur sont spécifiquement destinées. En effet, des membres du club Richelieu accueilleront ces personnes dès 16h30 et des animateurs spécialisés se chargeront de les faire participer à la fête.

Les fêtes du Patrimoine se poursuivront ainsi toute la semaine et se traduiront par des activités nombreuses et variées. Mardi le 20 juin, à 20h, Monsieur Alain Duhamel, prononcera une conférence sur le patrimoine devant les membres de la Société d'Histoire et leurs invités. A la suite de cette allocution, ceux-ci effectueront une visite de la maison Patenaude, construite en 1770 et déclarée "monument historique" en 1976.

De plus, le centre culturel, sis au 100 ouest de la rue St-Laurent à Longueuil, accueillera une exposition d'artisanat traditionnel, d'antiquités et de photographies, les mercredi, jeudi et vendredi 22, 23 et 24 juin à 19h.

Enfin, des activités "ultra-spéciales" auront lieu les 23 et 24 juin, tel que mentionné dans le programme d'activités distribué à toute la population longueilloise: fête au village, parade monstre, spectacles de chansonniers, danses dans la rue, super-feu d'artifice, démonstration de la cie Franche-Marine, spectacle en plein air (Félix Leclerc et Beau Domme)...

A l'occasion de ce spectacle, un circuit d'autobus spécial sera mis sur pied fournissant des moyens de transport gratuits à tous les intéressés.

Quoi qu'il en soit, des renseignements complémentaires seront bientôt fournis relativement aux activités des 23 et 24 juin. D'ici là, ayez "la mémoire en fête" et participez aux fêtes dans les parcs!



Dimanche le 22 mai, avait lieu à l'Hôtel de Ville de Longueuil, une réception à l'occasion de l'inspection annuelle du corps de C.C.M.R.C. Chimo de Longueuil. Etaient présents à cette occasion, dans l'ordre habituel: M. Jacques Bouchard, conseiller, le Colonel Georges Létourneau, officier-inspecteur, M. René Leblanc, conseiller, le Lieutenant J.Y. Forcier, officier du secteur cadets, le Lieutenant Roger Séguin, le Lieutenant-Commandant Normand Brouillard (assis), M. André Mongeau, Président de la Ligue Navale du Canada, section Longueuil, M. André Létourneau, maire-suppléant, M. Jacques Laplante, conseiller, le Capitaine McBain, commandant du corps de cadets de Donnacona.

**VOTRE VILLE ET VOUS...
SERVICE DES LOISIRS**

Cette chronique veut informer la population longueilloise sur les services municipaux et sur la façon de s'entraider entre fonctionnaires et citoyens.

Des auberges pour enfants de 6 à 12 ans et adolescents

Autant les jeunes de 6 à 12 ans que les adolescents (13 - 15 ans) auront leurs auberges cet été. En effet, le service des Loisirs de Ville de Longueuil, en plus d'annoncer la réouverture pour l'été prochain de dix-huit (18) auberges 6 - 12, innovera cet été en ouvrant trois (3) auberges conçues uniquement en fonction des besoins et goûts des adolescents et adolescentes.

1. C'est quoi une auberge?

Les auberges 6 - 12 et 13 - 15 consistent en des écoles ou chalets de parcs que l'on convertit, durant l'été en centres d'animation ou de loisirs pour les jeunes. On trouve sur le terrain adjacent à l'auberge certaines installations nécessaires à la réalisation d'une programmation estivale de loisirs: piscines, pataugeuses, terrains de balle et de ballon, parcs de jeux, sites ombragés pour pique-nique, etc...

Chacune des auberges vise par un climat de détente et de libre participation, à laisser libre cours à l'imagination, en permettant aux jeunes d'être en mouvement, de vivre en harmonie avec leur entourage. Pour réaliser ces objectifs, chaque auberge offrira un programme de loisirs axé sur les sports, le plein-air, les arts plastiques (bricolage, peinture, sculpture), les arts d'interprétation (danse, mime, expression corporelle, etc.) de même que sur les grandes activités populaires (cinéma en plein air, théâtre, spectacles sur la Roulotte, etc.)

2. Horaires

Les auberges 6 - 12 et 13 - 16 commencent leur saison le 27 juin et la termineront le 19 août. Les auberges 6 - 12 sont ouvertes du lundi au vendredi aux heures suivantes: 9h30 à 11h30 et de 13h30 à 15h30. Au moins deux activités par semaine ont lieu en soirée. La participation aux activités des auberges 6 - 12 ne demande aucun frais d'inscription. Pour ce qui est de l'organisation des auberges 13 16, il en coûtera \$1.00 pour obtenir la carte de membre.

3. Le Personnel

La responsabilité de l'organisation des auberges incombe à une régie de sept membres dont voici les noms et fonctions:
- Coordonnateur: Michel Dubuc
- Coordonnateur-adjoint à l'administration: Lise Morneau - Boudreau
- Coordonnateur-adjoint à l'information: Pierre Charbonneau
- Chef de programme au secteur 13-16: Jasmine Deslauriers
- Chef de secteur: Chantal Moulin, Louise Lebrun, Francine Robert, Sylvie Camiré
Une équipe de plus d'une soixantaine d'animateurs se chargera d'animer les auberges 6 - 12 et 13 - 16.

Partie II:

1. Sports et plein-air:

Après un hiver interminable et une longue année scolaire, il va de soi que l'on consacre, dans nos auberges, une large place aux sports et au plein-air. Les sports, pratiqués au-

tant que possible au grand air, permettront à nos jeunes de connaître davantage leur corps et de développer leurs aptitudes physiques. Quant à la pratique du plein-air, elle visera principalement à faire apprécier aux jeunes la vie en pleine nature. Voici quelques activités sportives et de plein-air offertes à nos jeunes l'été prochain: hockey cosmom, athlétisme, balle-molle, camping, randonnée en bicyclette, soccer, natation, excursion en forêt, etc...

2. Arts d'interprétation et arts plastiques:

La culture n'est plus simplement synonyme de compétence et de savoir; mais également une manière de vivre et de communiquer: La direction des auberges considère que l'épanouissement des facultés créatrices de notre jeunesse et son enrichissement intellectuel, un milieu plus conforme à son action, à sa sensibilité, un mode de vie correspondant à ses aspirations profondes, sont autant d'éléments susceptibles d'améliorer la qualité de la vie. Par conséquent, l'auberge accordera une large place aux arts d'interprétation (musique, théâtre, danse, etc...) de même

Nouvelle carte routière pour les autoroutes à péage

L'office des autoroutes du Québec désire souligner la semaine nationale du transport en mettant à la disposition de ses usagers à partir de mercredi le 1er juin 1977 une nouvelle carte routière.

Cette nouvelle carte illustre les quatre (4) autoroutes à péage ou les numéros des sorties et les distances correspondant désormais aux bornes kilométriques suite à l'implantation du système international d'unités sur son réseau. De plus, les

Potinage et Patinage
par Lucien Houregard

MC HALE AUX OISEAUX.

Depuis que Rogers est devenu le meilleur lanceur droitier de la ligue John McHale des Expos est aux petits oiseaux. Il sait que maintenant il peut exiger de n'importe quel club de la ligue non pas un, ni deux, ni trois, mais bien au moins quatre joueurs pourris et finis en échange de Rogers.

LES MERES DE TOUS LES PAYS.

Il nous arrive souvent de songer que d'un pays à un autre le comportement des individus face à une situation varie énormément. Tel n'est toujours le cas si je m'en rapporte à une anecdote telle que racontée par un de mes voisins d'origine espagnole.

Nous établissons une comparaison entre l'équipement sportif d'un jeune d'aujourd'hui avec celui que nous utilisions dans notre prime jeunesse.

Alors que je venais de souligner que j'utilisais comme gardien de but au hockey des catalogues Eaton à titre de jambières, mon voisin de me raconter la mésaventure suivante dans une langue, un accent et des gestes superbes.

"Dans mon pays, me dit-il, le soccer est le sport national. Je gardais les buts pour l'équipe de mon village et nous devions ce jour-là rencontrer une équipe d'un village voisin tellement supérieure à la nôtre qu'une victoire était impossible à imaginer. Cependant, si nous n'avons pas réussi à compter de points, nos adversaires n'en comptèrent pas non plus. Je fus invincible devant mon filet et au terme de la joute, j'avais tellement enthousiasmé les gens du village qu'on me porta en triomphe. Il n'en fallait pas tant pour que le petit gars que j'étais revienne à la maison la tête dans les nuages. J'avais connu un jour de gloire et il me semblait que tout le monde m'attendait chez moi pour m'ovationner. Il faut dire que sans équipement de protection, j'avais les coudes, les bras, les genoux amochés. Des traînées de sang coagulé soulignaient en couleur les écorchures que je m'étais infligées.

Aussitôt rendu au foyer, ma mère en me voyant de me crier: "tu es allé encore vagabonder" et v'lan, je reçus une raclée de grand luxe.

Selon un monologue d'Yvon Deschamps, la mère québécoise tout comme la mère espagnole frappe d'abord et pose des questions après.

Depuis le docteur Spock les moeurs ont changé, mais je raconte un fait d'une autre époque.

LA PUISSANCE PATERNELLE

Voilà un titre qui fera sursauter plus d'une

qu'aux arts plastiques (sculpture, dessin, collage, etc...)

3. Activités populaires:

L'auberge se doit de coller à la réalité sociale de l'enfant. Marier ou associer l'auberge au milieu familial de l'enfant et à la vie du quartier constitue un objectif majeur à atteindre.

Une fleur de printemps



Mlle Carole Laplante réussit à être à la fois la secrétaire de M. Gilles Richard, le sympathique gérant des ventes de Pierre Breault Automobile de Greenfield Park, tout en étant réceptionniste au même endroit. Elle exécute d'ailleurs cette double tâche avec tellement de plaisir qu'elle réussit à sourire aux clients même à huit heures du matin. Mlle Laplante explique ce tour de force en mentionnant le fait que le domaine de l'automobile l'intéresse beaucoup et que les clients qui vont chez Pierre Breault Automobiles sont généralement très satisfaits. Elle espère d'ailleurs un jour devenir vendeuse d'automobiles. Si cette ambition se réalise, on peut s'attendre à ce que les ventes de Pierre Breault Automobiles montent en flèche.

belle enfant. C'est encore pourtant l'expression utilisée par le ministre de la justice dans un fascicule que je reçois intitulé: "la protection des jeunes en danger". Un paragraphe se lit comme suit: "Quant à la puissance paternelle qui confère au père et "exceptionnellement" à la mère des droits de garde, de direction et de correction sur ses enfants, elle s'exerce jusqu'à la majorité ou l'émancipation des enfants.

Il y a encore du chemin à parcourir avant que des droits égaux deviennent force de loi.

FRANCHEMENT DETESTABLE.

C'est peut-être parce que les journaux, particulièrement les journaux de langue anglaise sont remplis de dissertations sur les élections du 15 novembre dernier et de la victoire du Parti Québécois qu'une image me revient continuellement en mémoire.

(suite à la page D8)

Au Danemark, les écoliers de 15 ans, répartis en équipes, lisent et commentent 5 ou 6 journaux pendant le cours. Le professeur les engage à reconnaître, parmi les dépêches qu'il leur a distribuées, celles que l'on a utilisées ou écartées. Ils apprennent ainsi à tirer parti des quotidiens ou des magazines.



Trois cadets-pompier ont eu droit à un tour d'hélicoptère, en récompense du succès qu'ils ont obtenu à suivre les cours de cadet-pompier offerts par la ville de Longueuil. Dans l'ordre habituel on peut reconnaître Monsieur Bernard Denault, chef des Opérations de la Prévention des Incendies de Longueuil, André St-Martin, cadet-pompier, Isabelle Rajotte, cadet-pompier, Donald Villeneuve, cadet-pompier et Monsieur Lucien Levrot, un des propriétaires de la compagnie Hélicraft de St-Hubert.

COMPAREZ... EPARGNEZ

FORD VOITURES D'OCCASION EN SPECIAL CETTE SEMAINE

73 FORD 2 portes, turquoise	\$1195.
73 PONTIAC Laurentien, 2 portes, beige	\$1195.
73 MAVERICK 2 portes, beige, bas millage	\$1595.
73 MUSTANG Mark-14 vitesses	\$2395.
73 METEOR 4 portes, sédan, brun	\$1195.
73 COMET 4 portes, sédan, rouge	\$1195.
72 CHRYSLER 4 portes, tout équipé	\$1195.
76 GRANADA sédan, V-8, équipée au complet	\$4195.
76 ELITE Avec air climatisé, noir et rouge	\$4595.
75 MONTE CARLO 2 portes, bleu	\$3995.
75 IMPALA 2 portes, extérieur bleu, intérieur blanc	\$3595.
75 PONTIAC ASTRE 4 vitesses	\$1495.
74 FORD LTD 4 portes, gold, avec air climatisé	\$2995.
74 DATSUN B-210, bleu	\$1395.
74 VEGA 4 vitesses, orange	\$1195.

- FINANCEMENT COMPLET SUR PLACE
- GARANTIE JUSQU'À 12 MOIS - 12,000 MILLES
- LIVRAISON LE MEME JOUR
- OUVERT DE 9h. à 21h30

MONT BRUNO FORD
177 Boul. Laurier St-Basile-Le-Grand
653-3613
Sales Inc.

A Greenfield Park, la semaine du Canada, c'est aussi la Saint-Jean

Les célébrations de la Saint-Jean-Baptiste et les festivités entou-

par Jean LeBeau

rant la semaine du Canada feront bon ménage à Greenfield Park. Pour une deuxième année consécutive, fran-

cophones et anglophones participeront ensemble aux manifestations socio-culturelles qui se dérouleront dans cette ville du 24 juin au 1er juillet.

Le coup d'envoi de la semaine du Canada sera donné le soir du 24 juin, au parc Pierre-

Laporte, où la population pourra voir un feu d'artifice. Cet hommage à la population francophone de Greenfield Park sera suivi de manifestations soulignant la participation d'autres groupes ethniques à la vie communautaire. Ainsi, la population est invitée à une soirée chinoise avec dégustation de

plats chinois, le lundi; le lendemain, ce sera au tour des Pakistanais; mercredi, les Irlandais et les Écossais, et le jeudi sera un hommage à toutes les autres communautés ethniques de Greenfield Park.

Les festivités de la semaine du Canada prendront officielle-

ment fin le 1er juillet, par un feu d'artifice, au parc Parklane. Le drapeau canadien sera hissé au mat de l'hôtel de ville le samedi 25 juin, à 14 h, et y flottera toute la semaine.

La ville de Greenfield Park a décidé d'allonger d'une journée la semaine du Ca-

nada en y incluant la fête de la Saint-Jean-Baptiste, suite aux tentatives d'organisation d'un groupe de résidents de la rue Murray pour fêter la Saint-Jean dans la rue. Malgré le refus de l'administration municipale, les gens de la rue Murray avaient trouvé le moyen de célébrer à leur façon le 24 juin.

TOUJOURS PAS DE NEGOCIATIONS A SAINT LAMBERT



Malgré des rencontres non-officielles entre les dirigeants syndicaux et les administrateurs municipaux qui prennent plutôt l'allure d'affrontements, il n'y a toujours pas de négociations entre les cols bleus en grève et l'administration municipale de Saint-Lambert. Pendant ce temps la tension monte et la situation se détériore. On peut voir sur cette photo l'assistant gérant de la Ville, à l'avant-plan, M. Claude Prescott ainsi que M. Savard le grand patron de la ville de Saint-Lambert qui écoutent "religieusement" les récriminations des représentants des employés municipaux M. Serge Percival, président du syndicat des cols bleus et M. Renaud Flynn le directeur de grève.

A St-Hubert on s'inquiète déjà des inondations en pleine sécheresse

Le conseil prépare son offensive du printemps 78 contre la fonte des neiges. On a déterminé quelques endroits où des fossés seront creusés afin de recueillir le surplus d'eau coutumier lors des fontes du printemps. Les travaux publics de la ville en-

creuseront quelque 6.400 pieds à l'aide de leur équipement tandis qu'un appel d'offres sera fait pour près de \$75,000 à \$0,50 le pied linéaire. On a autorisé par la même occasion le directeur des achats de la ville à faire des achats de \$10,000 afin de compléter le matériel approprié. Enfin, on a procédé à une prévision budgétaire de \$36,100 pour la prévention des inondations au printemps prochain.

La principale mesure de prévention est de nettoyer les fossés existants avant la fonte des neiges. Cette mesure commande des frais de \$1,00 le pied linéaire. C'est le quartier no 4 qui compte le plus de fossés.

On sait que ce quartier est à l'extrémité de la ville près des limites de Carignan. Ce quartier est encore peu développé et compte beaucoup de terrains non urbanisés. Il en-

coûtera \$14,000 pour nettoyer ces fossés lors du printemps, et ceci en plus des 15,000 pieds qui seront nettoyés par les travaux publics. Dans les autres quartiers, les travaux se répartissent comme suit: dans le quartier no 1: \$12,000; dans le no 5: \$4,500 en plus des 10,600 pieds faits par les travaux publics; dans le 7: \$500 en plus des 2,000 pieds fait par les travaux publics.

Les gens de St-Hubert pourront arroser leur gazon

Le maire a suspendu l'ordonnance émise quelques semaines plus

tôt lors de la sécheresse de mai dernier. Cette ordonnance restreignait l'usage de l'eau aux fins nécessaires de la maison. Il a présenté la nouvelle réglementation en annonçant une excellente nouvelle: la coopération des 4 villes reliées au réseau de l'usine de filtration de Longueuil.

C'est 4 villes s'apprêtent à présenter une réglementation commune pour l'utilisation de l'eau afin d'en permettre un meilleur partage. Ces villes se sont même entendues afin de se doter de mécanismes communs d'information afin d'assurer que

la population de ces villes comprennent les nouvelles mesures. On sait qu'actuellement chaque ville a sa propre réglementation et les citoyens peuvent très bien observer le règlement de la ville voisine en toute bonne foi. Il appert que le projet de ce règlement vraiment unique sur la rive-sud, serait prêt pour le 20 juin, aux dires du maire.

Les gens pourront utiliser leur boyau d'arrosage de 9 heures à 12 heures soit minuit. On a choisi cette heure afin de suivre chronologiquement la ville de Longueuil qui a autori-

sé cet arrosage de 7 à 9 heures. On a pensé l'interdire durant la nuit afin de permettre au réseau de se recharger pour les nécessités du matin.

J.G. Plante.

Mise au point du conseiller municipal L. André Bourbeau de Saint-Lambert

Un article paru récemment dans un journal de la Rive-Sud laisse planer un doute sérieux sur ma position personnelle à l'égard du débat entourant le référendum sur le

Collège Charles-Le-Moine.

Je ne peux que déplorer qu'on ait fait une telle utilisation de propos que j'ai tenus dans un contexte tout à fait différent, de telles sorte que ce qui a été imprimé va carrément à l'encontre de mes idées personnelles.

Un journaliste m'a posé deux questions: 1- Seriez-vous d'accord que la Ville de Saint-Lambert fasse l'acquisition du terrain de la Voie Maritime? 2- Dans l'affirmative, changeriez-vous d'idées si le référendum était battu?

A la lière question j'ai répondu que je favoriserais bien sûr l'acquisition du terrain par la Ville si on le lui donnait comme se fut le cas pour la bâtisse de la nouvelle Bibliothèque Municipale.

A la deuxième question j'ai ensuite affirmé que le résultat du référendum ne saurait évidemment faire modifier cette prise de position.

Ce qu'on n'a pas rapporté toutefois, et qui change singulièrement le sens de la

nouvelle c'est que je ne crois pas probablement ni possible pour l'instant le "don" du terrain à la Ville par l'Administration de la Voie Maritime, de nombreuses démarches en ce sens ayant toujours essuyé une fin de non recevoir.

En employant l'expression "Le Conseiller André Bourbeau..." nous déclarait... qu'il n'était pas contre l'idée d'acquiescer ce terrain si les citoyens votaieent contre le règlement de zonage lors du référendum". On va jusqu'à insinuer que j'incite mes concitoyens à voter contre le règlement de zonage afin de pouvoir permettre l'acquisition du terrain par la Ville.

Rien n'est plus contraire à ma pensée et aux faits et je déplore qu'on ait trituré mes propos pour en faire de la propagande contre le règlement 1027 voté par le Conseil Municipal de Saint-Lambert dont je fais partie.

Je tiens à réitérer publiquement mon entier support à la cause du Collège Char-

les-Le-Moine et à faire savoir à tous mes concitoyens que c'est sans réserve que j'appuie son projet d'implanter un campus sur le terrain adjacent à celui du Cégep anglophone Champlain. Je crois que c'est là la meilleure utilisation possible dans les circonstances, d'un terrain difficile et coûteux à aménager.

Je suis d'avis que les contribuables de Saint-Lambert, tout en dépensant absolument rien pour ce projet, en retireront beaucoup en profitant de toutes les installations sportives, sociales et culturelles qui seront mises à leur disposition.

L. André Bourbeau
Conseiller Municipal
St-Lambert.



REPRESSION DES MARIQUINS * MOUCHES * ARAIGNÉES * CHENILLES * FOURMIS A L'EXTERIEUR

GRACE A UN PROCEDE TRES EFFICACE D'ARROSAGE A L'INSECTICIDE SUR LES PELOUSES, HAIES, ARBRES, BATIMENTS

HERBICIDE ST-HUBERT ENR.
672-0245
Prop. Yves Guilmette

À L'HONNEUR



Yvon Flamand

M. Gilles Richard, gérant des ventes chez Pierre Brault Automobiles Ltée, dépositaire Lincoln Mercury, désire honorer M. Yvon Flamand, représentant des ventes, pour sa performance supérieure au mois de mai dernier.

PISCINE HORS TERRE 30 gauge
à partir de **\$899.** Toute équipée avec filtre JACUZZI

PISCINE CREUSÉE à partir de **\$1895.**
• acier et vinyle
• toute équipée avec filtre JACUZZI

GRAND CHOIX DE JEUX

MONSIEUR PISCINE RIVE SUD INC.
3919 Boul. Taschereau St-Hubert
656-6602 — 656-6605
OUVERT 7 JOURS PAR SEMAINE

LE CABLE À SON MEILLEUR

32 CANAUX DE TÉLÉVISION

SERVICE APRÈS-VENTE GRATUIT

ABONNEZ-VOUS À

656-2111

télécable vidéotron

SURPLUS de LOCATION

20" COULEUR

Garantie 3 mois
Pièces et main-d'oeuvre

\$299.

12" NOIR et BLANC

\$79.

Lessard VENTE SERVICE LOCATION

2219 CHEMIN CHAMBLY LONGUEUIL
677-8984

LOCATION D'OUTILS BROSSARD

TOUT POUR LE BRICOLEUR LE CONTRACTEUR ET L'INDUSTRIE

NOUS AVONS L'OUTILS QUI VOUS RENDRA LA TÂCHE FACILE

- LAVEUSE À TAPIS A LA VAPEUR
- COMPACTEUR POUR PATIO ET ENTRÉE
- TRACEUR DE LINE POUR STATIONNEMENT
- DÉTAPISSEUR

6955 Boul. Taschereau Brossard
(A l'arrière de la Clinique Médicale MDM)

GRANDE VENTE DE PNEUS PIRELLI

Cette offre est valide jusqu'au 30 juin

GRANDEURS	SPECIAL LAROUCHE
165-13 P-3	\$48.95
175-13 P-3	\$52.95
185-70-13 P-3	\$57.95
185-14 CN-75	\$58.95
195-14 CN-75	\$63.95
205-14 CN-75	\$68.95
205-15 CN-75	\$73.95
215x15 CN-75	\$74.95
230x15 CN-75	\$89.95

(INSTALLATION ET BALANCEMENT COMPRIS)

VENDONS AUSSI D'AUTRES MARQUES TELLES QUE MICHELIN, KELLY, etc.

PNEUS LAROUCHE INC.
1969, CHEMIN CHAMBLY, LONGUEUIL

651-9300

éditorial

Et si le travail redevenait un plaisir

Pour un nombre toujours grandissant de travailleurs, cadres, cols blancs ou cols bleus, le travail est un pensum hérité depuis le lock-out du paradis terrestre.

Pourtant, il faudra bien retrouver un jour ce goût d'un travail bien fait et toute la satisfaction qui en découle.

Inutile de rappeler les récriminations contre les salaires, les conditions de travail, les dangers inhérents à la profession exercée et les sentences d'ignorance et de despotisme prononcées contre tout ce qui se nomme employeur et gouvernement.

Il est à croire que la somme quasi totale de la main-d'oeuvre au pays, n'est d'accord que sur deux points principaux: consensus pour une hausse des traitements et consensus également pour réduire le travail à sa plus simple expression. La CSN et la CEQ travaillent en ce sens.

Il sera curieux pourtant de noter que même comploter contre un système capitaliste et un gouvernement élu démocratiquement exige beaucoup de travail.

Un professeur, William Westley de l'Université McGill est à mettre au point un concept visant à donner un visage humain à la technologie, en rendant le travail plus enrichissant. Il se propose de transformer ce qu'il considère comme un système de travail qui cause la désintégration de l'humain.

Considérant que plusieurs chefs syndicaux sont déjà dans un état de désintégration avancé, il sera impérieux de surveiller les travaux du professeur Westley de très près.

L. Beaugard.

En fin de semaine, à Brossard

Un programme diversifié et coloré pour "Les gens de par chez-nous"

Une programmation fort variée et des plus intéressantes présidera aux trois jours de fête qu'organise le service des loisirs de Brossard, conjointement avec les organismes du milieu, en fin de semaine prochaine, sous le thème: "Les gens de par chez-nous". Des artistes et des artisans s'associent aux organismes pour présenter dans une mosaïque de talents

des manifestations et des activités socio-culturelles, à l'aréna Michel-Normandin et à la polyvalente Antoine-Brossard, à Brossard.

Le public de Brossard, de toute la Rive sud et d'ailleurs est invité à participer aux spectacles, démonstrations et expositions, tous gratuits, qui sont au programme les 10, 11 et 12 juin.

Le service des loisirs trations d'argile, du vient d'ailleurs de faire ballet-jazz, du ballet-connaître le program- classique, de la danse me de ces trois jours de sociale, diction et fête. A l'aréna, à l'expression dramati- compter de vendredi que, un diaporama sur soir, à 19 h 30, se le guidisme. Pendant dérouleront des activi- ce temps, il y aura tés et démonstrations spectacle de danse à continues, au café-jeu- nesse, sur la Place ou dans les différents stands d'animation. On pourra, par exemple, y voir un simultanément d'échecs, des démons-

polyvalente offrira sa scène aux amateurs de ballet-jazz en leur proposant un colloque de 9 h à midi.

L'aréna ouvrira ses portes à compter de 11 h par un spectacle pour enfants sur la Place et une démonstration d'expression corporelle.

Suivent ensuite, dans l'ordre, découverte de couleurs, ensemble de flûte, découpage et pliage, jeux musicaux, ballet classique, expression orale, information sur les méthodes de conservation des aliments, danse folklorique grecque, animation par le chant et encre de chine. La soirée se terminera par un feu de camp, sur le terrain adjacents à l'aréna, animé par les guides et les scouts de Brossard.

La programmation débute à 11 h, à l'aréna, par une démonstration d'expression corporelle suivie de la découverte de formes géométriques et de couleur. On verra aussi la Jeannette dans la forêt bleue, du ballet classique, un simultanément de dames, expression orale, corporelle et animation, une démonstration avec du papier mou, le découpage, la gouache et le concours oratoire du club Optimiste de Brossard.

A l'auditorium de la polyvalente, le public pourra assister à 14 h 30 à une audition de flûte à bec, à 16 h 30, à un exercice de diction et d'expression dramatique, et comme spectacle de clôture, le concert des Mélodistes, à 21 h.

La programmation

Vendredi, 10 juin

19h30 à 23h00: Simultanément d'échecs au Café
19h30: Argile au Service des Loisirs
20h00: Ballet classique à La Place
20h00 à 22h00: Danse à claquette à l'Auditorium polyvalente
20h15: Diction & expression dramatique au Service des Loisirs
21h00: Ballet-jazz à La Place
21h30: Diaporama sur le Guidisme au Scouts & Guides
22h00: Danse sociale à La Place
22h30: Montée des drapeaux au Scouts & Guides

Samedi, 11 juin

09h00 à 12h00: Colloque sur le ballet-jazz à l'Auditorium polyvalente
11h00: Spectacle pour enfants à La Place
11h00: Expression corporelle au Service des Loisirs
11h30: Découverte des couleurs au Service des Loisirs
12h00: Ensemble de flûte à La Place
12h30: Découpage et pliage au Service des Loisirs
13h00: Jeux musicaux au Service des Loisirs
13h00: Ballet classique à La Place
13h30: Expression orale au Service des Loisirs

14h00 à 22h00: Information méthodes conservation aliments à l'Union des Familles
14h00: Ensemble de flûte à La Place
14h15: Diction & expression dramatique au Service des Loisirs
14h30: Fabrication d'instruments de musique au Service des Loisirs
15h00: Jeux musicaux au Service des Loisirs
15h00: Ballet-jazz à La Place
15h30: Laine au Service des Loisirs
16h00: Danse folklorique grecque à La Place
16h15: Diction & expression dramatique au Service des Loisirs
17h00: Animation par le chant à La Place
18h00: Danse sociale à La Place
19h00: Ensemble de flûte à La Place
20h00: Ballet-jazz à La Place
21h00: Feu de camp à l'Extérieur
21h30: Encre de chine au Service des Loisirs

Dimanche, 12 juin

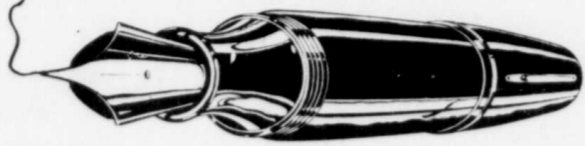
11h00: Expression corporelle au Service des Loisirs
11h30: Découverte formée géométrique & couleur au Service des Loisirs
12h00: La Jeannette dans la forêt bleue à La Place
13h00: Ballet classique à La Place

13h30 à 17h00: Simultanément de dames au Café
13h30: Expression orale au Service des Loisirs
14h00: Danse folklorique grecque à La Place
14h30: Papier mou au Service des Loisirs
14h30: Audition publique de flûte à bec à l'Auditorium polyvalente
15h00: Expression corporelle & animation à La Place
16h00: Ballet-jazz à La Place
16h30: Découpage au Service des Loisirs
16h30: Exercice public diction & expr. dram. à l'Auditorium polyvalente
17h00: Concours oratoire, Club Optimiste à La Place
18h30: Gouache au Service des Loisirs
19h00: Danse sociale à La Place
20h00: Danse et chant à La Place
21h00: Spectacle de clôture "Les Molodistes" à l'Auditorium polyvalente.

Et ça continue

Le lendemain, samedi, l'auditorium de la

DANS NOTRE COURRIER



La lecture plutôt que le baseball

Monsieur Lucien Beaugard Directeur Le Courrier du Sud 89 ouest, rue St-Charles Longueuil, Québec J4H-1E3

Cher monsieur Beaugard,

Je tiens tout d'abord à vous remercier pour avoir bien placé en page éditorial dans l'édition du 25 mai dernier, la réponse que nous vous faisons parvenir suite aux articles de votre journaliste, Mme Raymonde Bellerive.

Je désire aussi vous féliciter pour votre bil-

let "la vie en rose" (Quand on sort ensemble, on sort longtemps). Il s'agit-là d'un vrai bijou, de la description d'une situation qui se retrouve en maintes occasions.

J'ai, en effet, vécu des moments semblables où mon épouse après avoir finalement descendu à m'accompagner à une partie de baseball, me demandait après quatre manches de jeu, l'endroit au stade où elle pourrait se procurer des journaux. Inutile de vous dire que nous avons quitté les lieux bien avant le début de la cinquième manche!

Bien vôtre Richard Sarrasin Directeur des communications



Nous voyons ici Pierre Marois et René Harrison dans une discussion qui semble très sérieuse lors de l'ouverture officielle hier soir de l'agence Publicité DRH. Les amis de René Harrison sont venus nombreux lui souhaiter la meilleure des chances dans cette nouvelle entreprise.

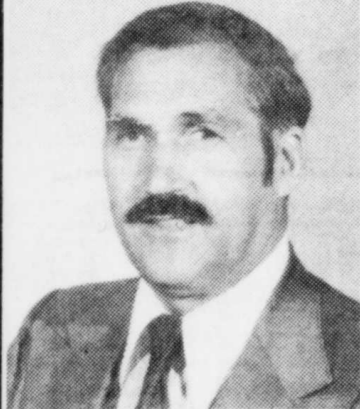
COMMERCIAL LITHO PLATE

GRAINING (1970) LTD.



M. Léo A. Thibault, président de Commercial Litho Plate Graining (1970) Ltée, a le plaisir d'annoncer la nomination de Mlle Johanne Rocheleau au poste de coordonnatrice des ventes de la compagnie. Mlle Rocheleau est entrée au service de Commercial Litho depuis 1971. Auparavant Mlle Rocheleau a été en charge du secrétariat, de la publicité et du service outremar.

VENDEUR DU MOIS



ALBERT RICHARD 678-0066

Les Immeubles Beaudry Inc. tiennent à féliciter M. Albert Richard, très bien connu dans le domaine immobilier de la Rive Sud. Par son travail et son dévouement auprès de sa clientèle, il s'est mérité le titre Vendeur du Mois pour février, mars et avril. Si vous envisagez une transaction immobilière, contactez ce professionnel de l'immeuble.

J.P. NADEAU DIRECTEUR IMMEUBLES Beaudry REALTIES INC. REAL ESTATE BROKERS - COURTIERS D'IMMEUBLE 676-7955

A new name for an evermore popular spring water (cont. from page A-1)



At the last meeting of the Board of directors of Columbia Spring Water Inc., the president Mr. Léo A. Thibault, made the announcement that Columbia Spring Water will now be sold under the new trade name of AQUABEC.

AQUABEC water is bottled directly at the spring at Beaulac, County of Montcalm in Quebec Laurentians.

From left to right on the picture: Susan Thibault, Executive secretary, Maurice Comeau, Vice-President and General Manager, Léo A. Thibault, President and Johanne Rocheleau, secretary treasurer.

Publicité D.R.H.

(Suite de page A-1)

professionnels nécessaires à une saine administration de leur budget publicitaire. Tous ceux qui ont une image à créer, une idée à vendre, un service à offrir, une entreprise à faire connaître, un commerce à développer, ont besoin de publicité. Mais pas n'importe quel genre de publicité. C'est un domaine très complexe et hautement spécialisé et il serait presque aussi inconcevable, pour une entreprise d'une certaine envergure, de faire sa publicité à la "va comme j'te pousse" que de confier sa comptabilité à des gens qui n'y entendent rien. D'autre part, chez D.R.H. on veut établir une collaboration étroite avec les divers agents du monde des communications. Publicité D.R.H. se veut une agence aux dimensions humaines, à l'antipode de la "grosse boîte", mais avec une organisation structurée, efficace et un personnel compétent. L'ouverture d'esprit et le dialogue sont à la base de sa philosophie.

PUBLICITE D.R.H.: une équipe.

Pour vous assurer un service complet à la mesure de votre entreprise, on a réuni une équipe dont l'intégrité et le sens aigu de l'éthique professionnelle vous offrent une garantie d'efficacité.

Administrateurs publicitaires, relationnistes, conseillers en marketing, concepteurs, graphistes, rédacteurs, tous ont un dénominateur commun: chacun de son côté a une somme de réalisations qui le sort du rang des novices. Chacun d'eux possède un réseau de relations dans tous les domaines reliés à la publicité. Les conseillers de D.R.H. sont à votre disposition quels que soient vos besoins.

Ses services sont multiples: pour une entreprise en voie d'organisation, on crée une identification; pour celle qui vit une période d'expansion, on bâtit un programme de publicité dont l'impact est assuré. Etude des médias, rentabilité de budget, promotion, mise en marché, relations publiques, créations pu-

blicitaires, projets socio-culturels, conférences de presse, toutes ces préoccupations qui sont les vôtres font partie de la vocation de Publicité D.R.H.

Dans l'esprit de chacun des membres de l'équipe existe une volonté de communication, de collaboration très étroite avec les hommes d'affaires qui se confient à l'agence afin de planifier à court, moyen ou long terme, les moyens d'exploiter au maximum tout leur potentiel.

Grâce à cette communication constante, l'homme d'affaires et l'équipe deviennent alors des partenaires soucieux de la même efficacité.

Publicité D.R.H. se veut un catalyseur d'énergies humaines pour le développement de la Rive-Sud. On veut faire bénéficier les hommes d'affaires d'un service professionnel, efficace et intégré. Davantage on désire que Publicité D.R.H. devienne votre affaire: la coordination des efforts combinés est la clé de la réussite de chacun d'entre nous.

RADIO AUTO PAQUIN INC.

1201 BOURGOGNE CHAMBLY 658-0697

ROADSTAR

■ RADIO DE GRAND LUXE ■ MONTE DANS TABLEAU DE BORD ■ AM FM STEREO ■ MINI CASSETTE ■ 5 POSTES SYNCHRONI. ■ SES ■ CHANGEMENT DE COTE AUTOMATI. ■ QUE ■ 16 WRMS

TOP-OF-THE-LINE RS-2900

LEAR JET

LECTEUR STEREO A 8 PISTES POUR AUTOMOBILE AVEC RADIO AM/FM MPX TIGES DE COMMANDES A POSITION VARIABLE CADRAN A L'AVANT

AUTOMATIC RADIO

LECTEUR STEREO 8 PISTES RADIO AM/FM STEREO TIGES DE COMMANDES A POSITION VARIABLE CADRAN A L'AVANT

SPÉCIALITÉ: RADIOS CB DE MARQUES COURRIER COBRA GOLDEN BROWNING

DRH

(Suite de page A-1)

"Qu'on améliore le secteur public de l'enseigneemnt et on n'aura plus à craindre la concurrence des institutions privées"

(Sami Kamel, directeur général du Collège Charles Lemoyne)

Cette citation du directeur général du Collège Charles Lemoyne de Longueuil est la synthèse de toutes les

A Charles Lemoyne par exemple, dit M. Kamel, les critères d'admission sont très simples: premiers arris-

professeurs spécialisés. Le climat est important aussi. Même avec la construction du collège dans le parc de la voie maritime, on ne veut pas dépasser 1.300 élèves, ce qui constitue un nombre maximum pour garder une dimension humaine dans une institution d'enseignement."

Soit dit en passant, M. Kamel est très optimiste face au référendum du 18 juin. "C'est exactement le même problème auquel a dû faire face le collège Champlain et on compte beaucoup sur le "fair play" de la population de St-Lambert pour accorder le même privilège de ce site exceptionnel aux francophones. Les résidents de St-Lambert auront d'ailleurs accès à tous les équipements du collège de même qu'au terrain, suite à un échange de bons procédés entre la ville et le collège."

"Quant à l'objection à l'effet que les collèges privés coûtent plus cher aux contribuables, elle n'est absolument pas fondée, dit M. Kamel. Au contraire même, le MEQ réalise des économies en n'ayant pas à faire face à des dépenses d'immobilisation comme c'est le cas dans le secteur public.

Tant et aussi longtemps que les polyvalentes n'auront pas réussi à améliorer la qualité de leur enseignement, l'exode vers le privé se poursuivra. Et l'on créera une grande injustice en coupant les subventions aux collèges privés, ceux-ci ne devenant alors accessibles qu'aux étudiants dont les parents disposent de ressources financières bien au-dessus de la moyenne, alors qu'aujourd'hui presque tout le monde peut se permettre de choisir le genre d'institution qui lui convient."

M. Kamel a, par la même occasion, donné la réponse à une question que se posent bien des gens: "comment les étudiants des polyvalentes à qui on n'arrive pas à imposer des devoirs ou de leçons, peuvent-ils passer les examens du Ministère presque aussi bien que les étudiants des institutions privées qui sont dans l'obligation de fournir une somme de travail personnel considérable chaque jour?"

"Les notes officielles du Ministère sont composées, dit M. Kamel, pour 50% du travail de l'année (noté par les enseignants eux-mêmes) et pour l'autre 50%, des examens de fin d'année. Et on nor-

malise, c'est-à-dire que si en chimie, par exemple, il y a trop d'échecs, un résultat de 30% peut être changé en un 70% fort acceptable. Ce même "tripotage" se poursuit au niveau collégial et aboutit à l'Université du Québec qui admet tout le monde mais dont la valeur est nulle, ce qui est particulièrement regrettable puisqu'il s'agit de l'université de l'Etat.

L'élimination du secteur privé, ce serait

finalement le nivellement dans la médiocrité. Est-ce vraiment souhaitable?"

P.S. Il pourrait être assez significatif d'établir des statistiques sur le nombre de personnes occupant des postes d'importance à la Régionale de Chambly qui ont opté pour les institutions privées pour leurs enfants. Quel autre critère pourrait être plus valable pour juger de la qualité de l'enseignement public vs le privé?

Rapport du congrès des loisirs

Ce rapport d'une quinzaine de pages est expédié aux délégués depuis vendredi dernier. On ne peut qu'esquisser certains grands traits caractéristiques. Le rapport rappelle que "l'insatisfaction règne. Cette constatation avait déjà été faite par la population et les candidats lors de la campagne électorale de l'automne dernier. On identifie le problème majeur qui

est la faiblesse de la communication, de l'information et ce, sur tous les plans. Les bénévoles se perçoivent comme non intégrés au service des loisirs et comme ceux qui "organisent, paient, perdent leur temps et font ce que la ville ne peut pas faire." Il est suggéré plus loin que la ville puisse contribuer à leur formation. On a reconnu dans ce rapport que les mandats des permanents sont méconnus de la population qu'ils desservent. Quant aux programmes, on affirme que le hockey prend une trop grande part du financement, que les jeunes filles sont complètement oubliées et que le socio-culturel est quasiment absent.

Parmi les principales recommandations, on note la création d'une commission consultative permanente. On se rappellera que cette suggestion avait été entendue maintes fois durant le congrès et se retrouvait dans le mémoire présenté au congrès par l'Action civique de St-Hubert. On recommande la décentralisation des différents services vers les secteurs. Cette décentralisation pourrait permettre une plus grande participation des bénévoles aux décisions. Le rapport note qu'il serait souhaitable d'établir une "relation de partenaire" entre les bénévoles et le service des loisirs. Parmi plusieurs recommandations, on demande de réviser complètement les systèmes d'entretien des équipements et des parcs. On désire aussi que toutes les recommandations de ce rapport soient discutées avec les gens du milieu. Enfin, autre recommandation majeure du rapport, la création d'un comité de travail à été proposée au conseil municipal. Ce comité de travail aurait à préciser les fonctions du service des loisirs, le rôle que la municipalité veut jouer dans ce service, le type de relation des différentes parties, l'organisation de la consultation et enfin la politique de financement.

Appointé à l'Habitation par l'ancien gouvernement

Jean-Jacques Lemieux, expert en transport

est muté... aux transports



Jean-Jacques Lemieux.

L'ex-président de la Commission de Transport de la Rive Sud Jean-Jacques Lemieux qui avait abandonné ses fonctions pour occuper la présidence de la Société d'Habitation du Québec, vient d'être muté au poste de conseiller-cadre au ministère des Transports.

M. Lemieux avait temporairement démissionné de la présidence à la Société d'Habitation pour se porter candidat dans le comté de Laporte laissé vacant par le retour à la vie privée du député libéral sortant, André Déom.

Pressenti par le parti libéral comme un candidat aussi prestigieux que le fut André Déom, et seul capable de battre au poll le candidat du Parti Québécois, Pierre Marois, il devait le 15 novembre dernier subir un cuisant échec et réintégrer la présidence de la Société d'Habitation.

Dans un grand remue-ménage au sein de la fonction publique, le premier mi-

nistre René Lévesque dans le but de redonner une nouvelle vie à une Société d'Habitation souvent fois critiquées, annonce la nomination de Jean-Marie Couture, président de la Société de Fiducie du Québec à la présidence précédemment occupée par Jean-Jacques Lemieux.

Il semble que l'expérience acquise auprès de la Commission de Transport de la Rive Sud par Jean-Jacques Lemieux servira mieux le gouvernement dans ses nouvelles fonctions à titre de conseiller-cadre au ministère des Transports.

Ainsi, un expert en transport est muté aux transports et un homme entraîné dans l'immeuble est appointé à l'habitation. C'était simple mais il fallait la logique du nouveau gouvernement pour y penser.

L.B.

Demandez à la CTRS et vous recevrez...peut-être...un jour...

Les parents de Boucheville dont les enfants fréquentent la ville de 1977, sera effective-

Raymonde Bellerive

polyvalente de Mortagne, croient toujours, en dépit de certaines rumeurs, que le service de la Commission de Transport de la Rive-

mité de Parents de la Régionale de Chambly, présidé par Mme Andrée Mainville, que ce comité fasse les pressions nécessaires auprès des autorités concernées pour que les étudiants de la Rive-Sud puissent transférer sans paiement additionnel du réseau de la CTRS à celui de la CTCUM et vice versa et que la Commission Scolaire Régionale de Chambly appuie les démarches du Comité de Parents à cet effet.

La résolution adoptée par le comité en date du 10 mai 1977, a été adressée à la Commission des Transports du Québec, à la CTRS, à la CTCUM ainsi qu'aux maires des municipalités du territoire de la C.S.R.C. qui sont desservies par ces réseaux.

A date, André Bellerive, le secrétaire du comité, n'a reçu qu'un accusé réception de cette résolution, soit celui de la CTRS.

Dans cette lettre, Roger Leblond, secrétaire général de la CTRS, mentionne que toute cette question du transfert entre les réseaux de la CTRS et de la CTCUM est très complexe, mais qu'elle constitue cependant un des objectifs de la Commission. Il dit espérer que cet objectif soit atteint le plus tôt possible, non seulement pour les étudiants, mais également pour l'ensemble des usagers.

Un jour donc, peut-être, les étudiants, si ce ne sont ceux de la génération actuelle du moins ceux qui suivront, auront enfin ce privilège du transfert sans paiement additionnel d'un réseau à l'autre.

Il suffisait, comme l'a compris le Comité de Parents de la Régionale de Chambly, de demander (plusieurs années d'avance, en attendant que faire se peut) pour recevoir.

Soumissions pour les développements près du boulevard Chambly

Ces soumissions Construction à \$244.679,00. J.G. Plante

Construction à \$244.679,00. J.G. Plante

répondent à l'appel d'offres fait le 3 mai dernier. Ces travaux visent surtout à terminer les travaux commencés déjà par une compagnie qui aurait fait faillite. Quart Construction. Ils consistent à faire les travaux de pavage, trottoirs et éclairage sur le côté de la rue Mégantic, entre le trottoir existant et le lot 38, et sur les deux côtés de la rue Meloche. Ils visent aussi à assurer la finition des services d'aqueduc, d'égoûts sanitaires et pluviaux sur les deux bouts non desservis sur la terre 39 ainsi que des coupes de raccords non terminés.

C'est Pierre Brossard Limitée qui pourrait obtenir la soumission pour l'éclairage avec un prix de \$23.111. Les autres soumissionnaires sont Chagnon Ltée, Girard & Girard Ltée et Delta Electric avec des soumissions respectives de \$25.463,80, de \$25.776, et de \$25.262,80.

Les travaux de pavage, d'aqueduc, pourraient être octroyés à Northern Excavation à un prix de \$188.706,00. Les autres soumissions s'échelonnent de \$219.206,75 présenté par Canfarge Ltée, une filiale de Francon, à celle de Demix

LOUEZ

UN TÉLÉ-COULEUR

14" PORTATIF \$17. PAR MOIS	20" PORTATIF \$20. PAR MOIS	25" CONSOLE \$30. PAR MOIS
--------------------------------	--------------------------------	-------------------------------



Lessard

677-8984

2219 CHEMIN CHAMBLY LONGUEUIL

VENTE SICO CISO

20% d'escompte sur toute la TAPISSERIE



\$10.99 le gallon

SICO-SATIN
Latex intérieur mat. Blanc.
• riche fini mat satiné • pinceaux et rouleaux se nettoient à l'eau.
• facile d'application • séchage rapide



\$12.99 le gallon

SICOVEL
Email d'intérieur sans taches à l'eau. Blanc.
• très beau fini • lavable • ne retient pas les taches et les salaires.



\$14.49 le gallon

SICOGLOSS
Peinture d'extérieur latine au latex acrylique Blanc.
• résiste au cloquage et au déluge • facile à appliquer, sèche rapidement. • pinceaux et rouleaux se nettoient à l'eau.

QUINCAILLERIE ROBERGE INC. 3 ADRESSES pour mieux vous servir.



2225 Ch. Chambly
LONGUEUIL
679-5160

3040 Mée St-Hubert
ST-HUBERT
(C.A. ST-HUBERT)
676-0381

5645 Grande-Allée
BROSSARD
(C.A. GRANDE-ALLÉE)
656-1720

cartes d'affaires et professionnelles

santé

SI VOUS VOULEZ BOIRE ET LE POUVEZ
C'EST VOTRE AFFAIRE
SI VOUS VOULEZ ARRÊTER ET NE LE POUVEZ
C'EST NOTRE AFFAIRE
ALCOOLIQUE ANONYMES
TEL: 670-9480

Henri Arenstein M, Ps.
PSYCHOLOGUE, membre CPPQ
Clinique Médicale STAT
Métro Longueuil
Rendez-vous - jeudis soirs uniquement
651-5700

A. Paquet 674-0494
R. Pronovost
podiatres
Sur rendez-vous seulement
Centre Médical Jacques Cartier
780 Ste-Foy Suite 209 Longueuil

DR. CHARLES F. JEAN
Médecine générale
Varices
651-3002

DR. KROUM BARAKOV
Gynécologue-obstétricienne
651-3000

CLINIQUE DE PROTHÈSES DENTAIRES
Heures de bureau:
Lun. 9:00 à 5:00, Jeu. 9:00 à 9:00
Mer. 9:00 à 12:00, Ven. 7:00 à 9:00
1136 Victoria - 672-0296 St-Lambert

DENTUROLOGISTE
Edgard Alberti
5710 Paquin, 672-6771
Brossard

CENTRE DENTAIRE
BROSSARD
Drs. Gilles Dion, Lundi à jeudi
Yvon Gagnon, 9:00 a.m. à 10:00 p.m.
Pierre I. LeFebvre, 9:00 a.m. à 10:00 p.m.
René Lévesque, Vend. sam. dim.
H. Jacques Nadeau, 9:00 a.m. à 5:00 p.m.
Normand Roy.
465-1220

CHIRURGIEN DENTISTE
DR. STRATIS TOULOU MIS
DENTAL SURGEON
Service d'urgence Emergency Service.
Lun. à ven. - sam. Mon. to Fri. - Sat.
Soirs. Evenings.
Avec rendez-vous seulement. Suite 206
By appointment only. 6955 Boul. Taschereau
Ville Brossard
656-9121

NOUVEAU DENTISTE
SUR LA RIVE-SUD
Dr. Pierre Lafontaine
B.A.D.M.D.
1079 CHEMIN CHAMBLY SUITE 210
LONGUEUIL
651-9718

CHEVALIER & MONGEAU
Roger Chevalier, O.O.D. 677-6924
Gisèle Mongeau O.O.D.
Nous remplissons les prescriptions
des optométristes et optalmologistes
MEMBRES
Lunettes
Verres de contact
Sur rendez-vous
400 OUEST, ST-LAURENT
LONGUEUIL

LABORATOIRE
MEDICAL
BIRON
Analyses médicales
415 rue Ste-Hélène, Longueuil 677-6339
133 Messier, St-Hilaire 467-6272
100 rue Montarville, Boucherville 655-9060
500 Fort St-Louis, Boucherville 655-7321
2082 Marie-Victorin, Varennes 652-2959
1435 Roberval St-Bruno 653-1509
6955 Taschereau-Brossard 656-2310
Nous avons un service de prises de sang
à domicile

vétérinaires

HOPITAL
CLINIQUE VÉTÉRINAIRE
RIVE-SUD
Dr. C. Ménard, M.V.
Installé
dans leurs nouveaux locaux
7825 Boul. Taschereau, Brossard
[coin Nobel près Boul. Rome]
656-3660

Defence:

Walk, jog, run, skate, ski,
swim, paddle, pedal... don't
let life catch you with
your head down.

Fitness is fun.
Try some.



Breakaway:

Too much bench time slows
you down. Get active. Get in
shape and put yourself
in the clear

Fitness is fun.
Try some.



justice

CIMONE & POUPART
Avocats & procureurs
Me Pierre Cimone, D.E.C., L.L.L.
Me Serge Poupart, D.E.C., L.L.L.
CENTRE VERONNEAU 670-7900-1
365 St. Jean, suite 220 BUREAU OUVERT
LONGUEUIL, QUE. LES MARDIS SOIRS.

BROCHU, PROULX & DROLET
AVOCATS
Guy Brochu 460 ouest, rue St-Charles
Raymond Proulx Longueuil - 651-5510.
Lise Drolet

FERLAND & ARCHAMBAULT
AVOCATS
Gilles Archambault, B.A., L., ESL., LL., L.
Jean Y. Ferland, B.A., L., ESL., LL., L.
235 ouest, de Gentilly, Longueuil
Bur.: 677-9189 Rés.: 467-2959

Tel.: (514) 465-2324
BOURBONNAIS, BRACONNIER,
ET ASSOCIES
AVOCATS - LAWYERS
jour & soir
Suite 340
(Place du Commerce)
Yves Bourbonnais, B.A., L.L.L. 1570 Boul. Provencher
Gilles Braconnier, R.B.A., L.L.L. Brossard, Que.

Brissette, St Jacques
AVOCATS - LAWYERS
DAMASSE BRISSETTE ANDRE ST-JACQUES
GINETTE TREPANIER JOSEE PAYETTE
PAUL LAMARRE RONALD ACHIM
LOUIS DE L'ETOILE
Avocat Conseil
Albert Côté
3 ouest, rue St-Charles Edifice Caisse Populaire
Longueuil 677-9144

CHABOT ET BELANGER
Notaires - Notaries
Conseillers juridiques
André Chabot, B.A., L.L.L.
Huguette Belanger, B.A., L.L.L.
245 ouest rue De Gentilly Bureau: 674-7505 - 674-0052
Longueuil

assurance

PAUL DESILETS
ASSURANCES
405 Notre-Dame (coin Desaulniers)
671-7875 St-Lambert 871-1475
Jeunes conducteurs
V2C-R15

O. René Gravel & cie inc.
100 Place Charles-Lemoyne
(station du métro), Longueuil J4K 2T4
670-9000 / 871-9299

Courtiers d'assurances
Insurance brokers

comptabilité

JEAN-PIERRE POIRIER
ANDRE NORMANDIN
comptables agréés 34 Avenue Argyle
St-Lambert, Qué. 671-2351

bouchard / viau / duhamel & cie
comptables agréés
paul viau, m.s.c., c.a.
expert-comptable
215 St-Laurent O. Longueuil
59 rue St-Jacques / Montréal
(514) 284-1117

comptabilité

YVON LAMARRE
C.A. B. COMM. M. Sc. C.
COMPTABLE AGRÉE
CHARTERED ACCOUNTANT
1550 FILION SUITE 417 ST-LAMBERT
TEL: 672-1200

Bérubé, Jacques, Aubin et Associés
Comptables agréés.
Chartered accountants
468, Boul. Roland-Therrien
Longueuil J4H 3V9 677-2887

CAMILLE
DUCHARME,
C.A.
COMPTABLE AGRÉE
275, rue Poincaré
Longueuil, Qué. J4L 1B4
Téléphone: 651-9759

LUSSIER, SENEGAL
et ASSOCIES
Comptables agréés
125 Boul. Ste-Foy
suite 200
Longueuil
670-4270

Mallette, Benoit & Associés

COMPTABLES AGRÉES
CHARTERED ACCOUNTANTS
CASE POSTALE 95
1 COMPLEXE DES JARDINS, MONTREAL, QUEBEC
HSB 1B1 (514) 281-1850
BUREAU ST. JEROME (514) 436-1611

LIONEL H. BENOIT, C.A.
REAL BERTRAND, C.A.
PIERRE Y. BROUSSEAU, C.A.
RENE CHENIER, C.A.
GILES CHOQUETTE, C.A.
ROBERT CREVIER, C.A.
JOSEPH L.
DE SEPENTIGNY, C.A.
D. ROBERT GARDY, C.A.
P. ANNE DE GARE, C.A.
JACQUES G. HEBERT, C.A.
JEAN LAOUTURE, C.A.
JEAN J. LECAVALIER, C.A.
ANDRE LOUBIER, C.A.
PAUL F. MALLETT, C.A.
ANDRE MASSE, C.A.
PIERRE D. POISSON, C.A.
RAYMOND M. ROULLEAU, C.A.
ANDRE ROUSSEL, C.A.
RICHARD TEDI, C.A.
JEAN-MAURICE TRIGON, C.A.
RAYNALD VERMETTE, C.A.
JEAN WILSEY, C.A.

autres

les résidences
funéraires
URGEL BOURGIE LTEE.
933-1145
70 boulevard Lemoyne, Longueuil
63, avenue Lorne, St-Lambert
674-0756 671-0780
B. FRANCOEUR F. DUMOULIN
gérant, Longueuil gérant, St-Lambert

Un bureau de la Commission des Accidents du Travail à Longueuil

Le député du comté de Laporte, monsieur Pierre Marois, est heureux d'annoncer à ses concitoyens de la Rive-Sud que la Commission des accidents du travail du Québec, dont les services étaient auparavant centralisés à Québec, a ouvert, lundi dernier, trois bureaux dans la région métropolitaine de Montréal, dont l'un est situé à Longueuil, dans l'édifice Bienville, voisin de la station de métro.

Monsieur Marois, qui, en tant que ministre d'Etat au développement social du Québec, a reçu mandat du Conseil des ministres de réviser en profondeur toute la question dramatique de la santé et de la sécurité au travail et de soumettre à l'Assemblée Nationale, dès que possible, une loi-cadre substantielle assortie des mécanismes voulus pour en assurer l'application, ne peut que se réjouir d'une telle initiative de la C.A.T.

La situation catastrophique (1 travailleur sur 8 accidenté et 250 décès suite à ces tragédies en 1975) à laquelle des hommes et des femmes sont quotidiennement confrontés, et ce, tout simplement dans l'exercice normal du métier qui représente leur gagne-pain, ne peut humainement plus être tolérée ou ignorée par une société qui se veut éclairée et lucide. "Par ailleurs, les Québécois nous ont élus, pour une bonne part, d'ajouter Pierre Marois, pour re-

Commission dans la région de Montréal desserviront une population de quelque trois millions et demi, dont 850,000 à Longueuil et Rive-Sud. En 1976, 17,902 dossiers ont été traités pour la seule région de la Rive-Sud.

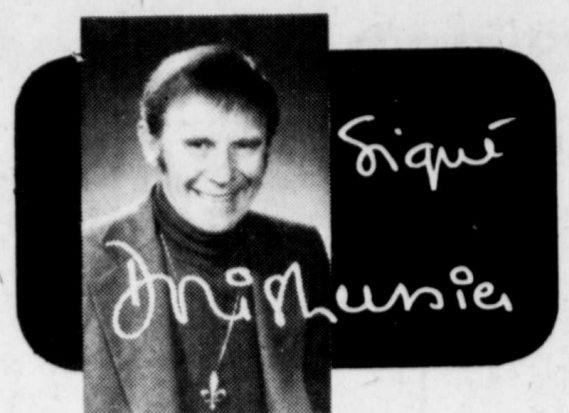
Pour le gouvernement Lévesque, comme pour Pierre Marois, ce dossier est éminemment prioritaire et rien ne sera négligé pour assurer à chaque travailleur

un contrôle normal sur sa santé et sa sécurité. D'autre part, les travailleurs devront faire preuve de maturité et de discernement dans l'utilisation de ce droit et l'accident devra être mis sur la prévention et l'information. C'est donc comme une mesure préliminaire, mais essentielle, qu'il faut percevoir cette récente décentralisation des services de la Commission des accidents du travail du Québec.

Les nouveaux bureaux de la C.A.T. offriront les services suivants:

- a) le traitement des demandes d'indemnisation, incluant l'appréciation des faits et des questions médicales;
- b) le paiement des indemnités aux accidentés;
- c) la réadaptation sociale;
- d) l'assistance technique;
- f) les enquêtes pour fin d'indemnisation;
- g) l'information.

La C.A.T. a choisi de mettre en route son opération décentralisation dans la région métropolitaine parce que c'est sur ce territoire que surviennent plus de 60% des accidents de travail. Elle met donc du jour au lendemain ses services décentralisés à la disposition des deux tiers de sa clientèle. Les bureaux de la



L'argent

"Si l'argent ne fait pas le bonheur... rendez-le!"
Jules Renard

De toutes les choses matérielles celle qui occupe et préoccupe le plus grand nombre de gens, c'est sans contredit... l'argent. Il est le souci quotidien de ceux qui n'en ont pas assez et la hantise permanente de ceux qui en ont trop. Dans les deux cas il reste la même chose: une obsession. Il est un peu comme les femmes: on ne peut vivre sans lui... ni avec lui!

Pourtant, malgré tous les maux dont on lui attribue la paternité, il est toujours là, adulé ou honni, au coeur de notre vie personnelle et sociale. Il est le grand viciateur de notre époque. De tous les biens matériels, il est le bien absolu. Il peut tout. Il achète tout: le pain, le plaisir, l'honneur et même les consciences. ET pourtant il n'est qu'un signe. Où est donc sa valeur?

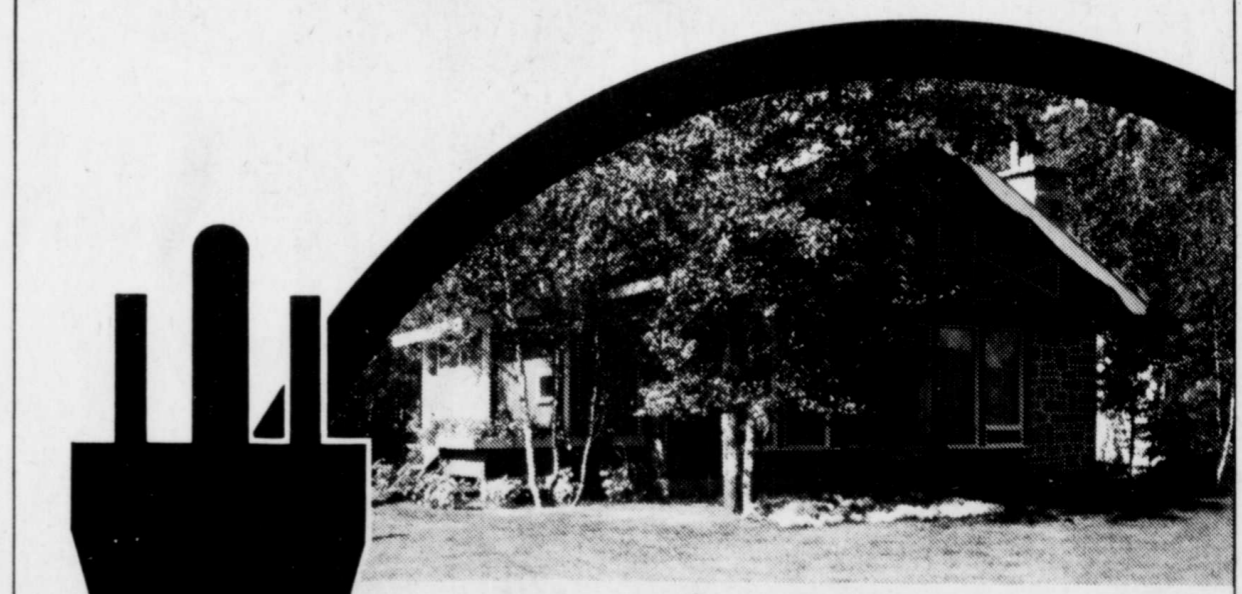
La moralité de l'argent vient de deux sources: la manière de l'acquérir et la manière de le dépenser. Un dollar, en soi, c'est neutre. Ca n'est ni pur ni impur, c'est un objet. Tout comme il devient divin s'il est utilisé pour faire le bien. Ce n'est pas l'argent qui est bon ou mauvais, c'est la conception qu'on en a et l'usage qu'on en fait.

Ceux qui sont dominés par l'obsession d'en avoir toujours plus sont des esclaves. Ils ne sont au fond que de confortables malheureux. Ceux qui au contraire le considèrent comme un moyen et non une fin, comme un avoir personnel ayant une fonction sociale, ceux-là en font un instrument de bonheur humain.

L'argent, c'est un bon serviteur, mais c'est un mauvais maître.

Inishunie

Assurez-vous que l'électricité sera accessible...



Le réseau de distribution de l'Hydro-Québec s'étend d'année en année et ses ramifications couvrent une superficie de plus en plus vaste. Cependant, en choisissant le joli coin retiré où vous projetez de construire votre maison ou votre chalet, vous avez peut-être devancé l'Hydro-Québec. De sorte que l'électricité ne sera accessible qu'à certaines conditions et parfois, avec des délais plus ou moins longs. Nous vous prions donc de communiquer avec un préposé au service de la Clientèle de la région où vous construisez, pour lui faire part de vos intentions. Précisez l'emplacement choisi, le type d'habitation prévu, la date à laquelle le raccordement est désiré, ainsi que tout autre détail pertinent. Notre représentant abordera avec vous les différents aspects du raccordement, ce qui vous évitera des désagréments, retards et coûts inutiles.



Bodycheck:

Too fat? Too thin? Too tired?
Too often? Do something for
somebody...
Your body!

Fitness is fun.
Try some.



La douzaine de priorités de la régionale de Chambly:

Ce sont plus que des vœux pieux, selon Jean-Claude Rousseau, Directeur des services éducatifs



M. Jean-Claude Rousseau, directeur des Services Éducatifs de la Régionale de Chambly.

14 ans environ) doit choisir entre l'enseignement général ou le professionnel et en sec. V, il doit décider de ses options au niveau collégial, options qui, à toutes fins pratiques, constituent son plan définitif de carrière." Le directeur des Services Éducatifs ne croit pas qu'on doive reporter le choix de toute option au sec. V, mais il est nécessaire cependant, dit-il, qu'une information adéquate soit fournie à l'étudiant de façon continue.

Une grande théorie a cours présentement au niveau des orienteurs, à savoir que l'individu doit décider lui-même de son orientation. C'est une façon pour ces professionnels d'éviter de poser des diagnostics trop impliquants. Ce ne serait donc pas d'un nombre tellement plus grand d'orienteurs que les polyvalentes auraient besoin, mais plutôt de conseillers en information scolaire et professionnelle.

INDIVIDUALISER L'APPRENTISSAGE

Une autre des priorités intéressantes que souhaite se donner la Régionale est de diversifier les moyens d'individualiser l'apprentissage. Pour ce faire, l'enseignant serait appelé à s'intéresser davantage aux processus et aux habilités qu'aux contenus.

Traditionnellement, l'enseignement offrait un seul "menu" pédagogique aux élèves comme si tous étaient semblables. Aujourd'hui, on vise plutôt à développer un éventail très diversifié de moyens d'apprentissage permettant à chacun des élèves de faire les acquisitions requises à l'intérieur d'un système basé sur la flexibilité.

Et tous ceux qui, à tort ou à raison, se plaignent de la piètre qualité de l'enseignement de la langue maternelle, apprendront avec plaisir la réapparition des manuels d'orthographe, de l'addition de 11

(suite à la page A11)

- 1- Evaluer la qualité des activités éducatives (enseignement et activités étudiantes)
- 2- Structurer davantage l'enseignement de la langue maternelle
- 3- Développer l'enseignement de la morale chrétienne
- 4- Revaloriser l'enseignement professionnel
- 5- Développer un processus continu d'orientation
- 6- Assurer la continuité de l'élémentaire au secondaire
- 7- Développer l'information scolaire et professionnelle
- 8- Impliquer davantage les élèves dans la vie de l'école
- 9- Diversifier les moyens d'individualiser l'apprentissage
- 10 - Utiliser des méthodes directes et vivantes dans l'apprentissage de la langue seconde
- 11- Assurer la continuité du secondaire au collégial
- 12- Organiser des activités sportives pour tous les élèves

Quant on étudie la liste des priorités éducatives pour 77-78, on a à première vue, l'impression que la

présentation de ce document coïncide, par hasard cependant, avec la résolution présentée lors du con-

Raymonde Bellerive

Régionale poursuit trop de lieues en même temps et que ces priorités risquent fort de n'être qu'un beau projet bien présenté de plus, à ajouter à la montagne de beaux projets qui, dans le domaine de l'éducation, n'ont jamais dépassé le stade du "wishfull thinking", (ou du rêve en couleurs. Comme diraient les puristes).

Jean-Claude Rousseau, le directeur des Services Éducatifs à la Régionale de Chambly, a revu, à l'intention du Courrier, ces douze priorités, afin de démontrer que si on les a choisies parmi des douzaines d'objectifs possibles, c'est que tout d'abord elles ont été retenues comme les plus importantes lors du colloque de 74 et que leur réalisation n'est pas aussi utopique qu'elle peut le sembler.

Plutôt donc que de risquer de s'éparpiller dans des orientations trop diversifiées, on préfère diriger l'action vers des domaines bien précis dont l'objectif, en gros, est un meilleur encadrement des étudiants et une amélioration concrète du secteur public de l'enseignement.

grès du PQ la semaine dernière, à l'effet que les subventions aux institutions privées soient diminuées graduellement et qu'éventuellement le secteur privé soit éliminé. Les parents qui sont pris de panique à cause de cette menace suspendue au-dessus de leur tête comme une épée de Damoclès, n'ont qu'à se croiser les doigts et à espérer que les priorités que se donne la Régionale pour 77-78 deviennent réalités.

DEVELOPPER L'INFORMATION SCOLAIRE ET PROFESSIONNELLE. "LA PRIORITE "PRIORITAIRE"?"

Même si les douze recommandations faites par les Services Éducatifs de la Régionale de Chambly sont toutes d'une importance indiscutable, quelques-unes en particulier retiennent l'attention. Il s'agit des items 5 & 7 soit: développer un processus continu d'orientation et développer l'information scolaire et professionnelle.

"Il existe, dit M. Rousseau, dans le système actuel, deux périodes critiques où l'étudiant doit choisir des options qui auront une influence décisive sur son avenir, soit le secondaire II et le secondaire V. En sec. II, l'étudiant (à l'âge de

CLÔTURE
LONGUEUIL
FENCE INC.
1825, boul. Taschereau
LONGUEUIL
679-4022

LIVRAISON GRATUITE

CLÔTURE DE MAILLES DE CHAÎNE

ESTIMATION GRATUITE

CLÔTURE DE BOIS
14 modèles

MATERIEL POUR CLÔTURE DE BOIS

CÈDRE 4" x 4"	pi	.59
ÉPINETTE 2" x 4"	pi	.15
ÉPINETTE 1" x 6"	pi	.12
ÉTRIER Joist hanger	ch.	.19
CLOUS 2"	lb	.59
CAPUCHON No. 1	No. 2	.95
		\$9 75 gal.
TEINTURE		

PIERRE PATIO STONE
REMISES DE BOIS 8'X8' et 8'X10'
SPECIAL DE LA SEMAINE:
PLANCHES D'ÉPINETTE
1 po. x 6 po. x 3'
.8 le pied Quantité limitée

TERRASSEMENT ET TOURBE
PRIX AVEC OU SANS INSTALLATION

CÉ FANTASTIQUE..... Et il nous en reste encore quelques-uns

COUGAR '77

SPECIAL EDITION

MOTEUR V-8
TRANSMISSION AUTOMATIQUE
SERVOFREINS A DISQUES
SERVODIRECTION
SYSTEME D'IGNITION TRANSISTORISE
TRANSPORT ET PREPARATION INCLUS

\$4927

PIERRE BRAULT
AUTOMOBILE LTEE

142, Boul. TASCHEREAU
GREENFIELD PARK 671-6115

"LE GLAS DE L'INFLATION!"

DINGUE
DINGUE

bell

PARNEUF

TOUTE LA RIVE-SUD EN PARLE

Raymonde Bellerive

Dans un travail préparé par trois étudiantes de la polyvalente Jacques-Rousseau de Longueuil, intitulé "L'école est-elle construite pour les étudiants ou l'administration?" on n'y va pas avec le dos de la cuillère pour parler du vécu de l'école. Et je cite: "Des faits qui souvent nous écoeurent et nous font percevoir l'école comme une grosse machine qui veut avaler l'être humain que nous sommes". Sept grands problèmes sont relevés:

- 1- Retard dans la distribution des fiches (unité de travail).
- 2- Répartition des étudiants.
- 3- Beaucoup de tapis mais pas de gymnase.
- 4- Une cafétéria propre! propre! propre!
- 5- Informations et bulletins.
- 6- Les remplaçants.
- 7- Manque de communication "Direction, étudiants".

Cette critique, les étudiantes la perçoivent comme constructive plutôt que destructive. "même si parfois, disent-elles, les fiches nous sortent par les oreilles." On souhaiterait en plus de cours magistraux, que les

étudiants soient consultés sur l'organisation de l'école.

L'invitation de DRH Publicité à l'occasion de l'ouverture officielle de l'agence lundi dernier, une trouvaille: quand on l'ouvre, on se mire dans une feuille métallique au-dessus de laquelle on peut lire: "on aimerait bien vous voir aussi." C'est le reflet (sans jeu de mots) d'une organisation où les idées ne manquent pas.

Gilles Quintin de M. Tapis Meubles vient de se rendre compte qu'il est très difficile de vendre du tapis en se véhiculant en "Corvette".

M. Roger Bertrand annonce l'ouverture de ses deux magasins "La Couleur au Foyer Inc.", dont l'un est situé Chemin Chambly à Longueuil et l'autre sur le boulevard Taschereau à Greenfield Park, pour la fin de juin. On y trouvera de tout pour créer un



Le premier ministre René Lévesque que nous voyons ici en compagnie de Edith Serej, René Harrison et Mme Harrison, écoute avec tellement d'attention le discours de Mme Serej qu'il doit se fermer les yeux pour ne pas se laisser distraire par le charme de cette belle dame, lors de l'ouverture officielle de Publicité DRH.

décor original: peinture, tapisserie, etc. etc.

Suite à une élection au sein du club social des Pro des Immeubles Beautry de Longueuil, Louise Lafrenière a été élue au poste de vice-présidente, livrant une chaude lutte à Robert Quintal. Félicitations à Robert pour sa bonne participation et bonne chance à Louise dans ses nouvelles fonctions.

Il me semble que le chef de la rédaction pousse fort. Collectionneur de trophées dont un de patins à roulettes, il a trouvé celui du meilleur camelot tellement joli qu'il cherche à se l'approprier. Il a l'intention de faire la grève du zèle si la haute direction refuse de le lui remettre. Une fois affiché bien en évidence dans son bureau, il prétend que ce sera un rappel constant aux intéressés que si l'infail-

Chambly. Une bonne façon pour un fonctionnaire de se rappeler qu'il doit éviter de se prendre pour quelqu'un d'autre ce qui pourrait entraîner une regrettable hypertrophie de son ego.

Il y a cependant des fonctionnaires qui fonctionnent et qui fonctionnent bien. Pour ma part j'en connais un qui bat tous les records d'efficacité. Il s'agit de M. Pierre Dubois, ex-secrétaire de comté de Paul Berthiaume. Ayant besoin de renseignements et de statistiques sur le nombre d'élèves de niveau secondaire sur la Rive-Sud, je me suis adressée au Bureau Régional du Mtl. Sud du Ministère de l'Éducation, et non seulement Pierre Dubois m'a donné toutes les informations requises, mais en plus il m'a fait livrer le jour même les documents dont j'avais besoin. Sans doute a-t-il été formé à la bonne école!

CHRS -1090 fait peau neuve! Nouvelle image! Nouveau son! Nouvelle programmation! Nouveaux animateurs! C'est ce qu'on annonçait lors de la conférence de nouvelles de mercredi dernier alors qu'on dévoilait les grandes lignes de la programmation d'été.

Le nom que nous recevons à la naissance nous identifie pour la vie. Une femme qui abandonne son nom au moment du mariage brise la continuité de sa vie. Adopter le nom de son mari symbolise la notion de propriété, concept dépassé et non conforme aux principes d'égalité entre époux. Le code civil du Québec, article 56A, affirme que la femme mariée a le droit de garder et d'employer son nom de naissance. La femme qui se marie n'a donc pas l'obligation de prendre le nom de son époux. De plus, une femme qui désire reprendre son nom de naissance peut le faire sans aucune difficulté légale. Pour plus de renseignements sur votre nom légal, vous pouvez écrire au COMITÉ LA FEMME ET SON NOM, a/s YW-CA, 1355 Dorchester ouest, Montréal, P.Q. H3G 1T3.

cial de AQUABEC. C'est ce que vient d'annoncer le président de la compagnie Eau de Source Columbia Inc. M. Léo A. Thibault de St-Lambert. M. Thibault a précisé que la nouvelle marque de commerce AQUABEC identifiera la même eau de source déjà avantageusement connue de nombre de consommateurs. Cette eau naturelle non-gazeuse est embouteillée à la source même, à Beaulac, Comté de Montcalm, dans les Laurentides.

A partir du 13 juin l'eau de source Columbia sera vendue sous le nouveau nom commercial de AQUABEC.

Saviez-vous qu'Adrien Santarelli, un grand patron au bureau-chef du Per-cascadeur, a piqué une manent à Montréal, est plongé au rond point un vrai pro au tennis? Il en a surpris plusieurs Paraitrait qu'il venait dernièrement en délaissant à plate couture un adversaire dont les prétentions étaient pourtant assez grandes. Décidément, il a tous les talents ce M. Santarelli!

A 71 ans, Ti-Zim Lachance qui demeure rue Lupien à St-Hubert, a décidé d'échanger son auto pour une

de tenter de sauter le viaduc. La prochaine étape pour Ti-Zim: les compétitions de motocross au stade olympique.

M. Jean-Pierre Lafond de "Champion du Meuble" est très occupé présentement. Il se prépare en effet à ouvrir sa quatrième succursale (Le Manoir Ancestral) au centre du décor des Galeries d'Anjou.

Tarifs réduits à la CTRS pour tous les étudiants de 12 ans et plus

La Commission de Transport de la Rive Sud de Montréal a adopté, lors de la dernière séance, une résolution à l'effet de permettre à tous les étudiants résidant à l'intérieur du territoire de la Commission, âgés de douze (12) ans et plus, munis d'une carte d'identité et fréquentant à plein temps et de jour une institution d'enseignement reconnue, de voyager à tarif réduit en tout temps à bord des autobus de la Commission. Ce privilège jusqu'à la reprise de l'année scolaire 1977-1978 était réservé à tous les étudiants âgés de douze (12) ans et moins de dix-huit (18) ans. La Commission compte ainsi soulager d'un fardeau financier, les étudiants de tous âges qui se qualifient pour se prévaloir de cet avantage. En effet, pour cette catégorie d'étudiants qui ont dix-huit (18) ans et plus, le coût de chaque passage actuel est de trente-cinq (.35) sous, alors qu'il sera de vingt (.20) sous à compter du début de l'année scolaire.

Cette décision aura pour effet de satisfaire des milliers d'étudiants qui tomberont dans cette catégorie. Il est bien évident que cette décision aura pour effet d'augmenter le manque à gagner de la Commission dans une mesure qu'il est difficile à ce stade d'évaluer, compte tenu du fait que le nombre d'étudiants ainsi

avantages ne peut être déterminé exactement par manque de statistiques.

ASSURANCES
AUCUN CAS REFUSE
AUTOS-MOTOS-JEUNES-VIEUX
V2C, R-15 etc.....
PAUL DESILETS ASSURANCES GENERAL
405 NOTRE DAME ST-LAMBERT
671-7675 871-1475

COMMERCIAL LITHO PLATE GRAINING (1970) LTD.

Mr. Léo A. Thibault, President of Commercial Litho Plate Graining (1970) Ltd., is pleased to announce the appointment of Johanne Rochelleau as Sales Coordinator of the Company. Miss Rochelleau has been associated with Commercial Litho since 1971 and has previously been in charge of the Secretarial as well as the Overseas and Advertising Departments of the Company.

La BFD peut-elle vous aider?

Aide financière
Gestion-conseil
Formation en gestion
Information sur les programmes gouvernementaux disponibles
à l'entreprise

JEAN-GUY CARON
Représentant de la BFD
vous accueillera à l'HOTEL DE VILLE DE VARENNES, MERCREDI, LE 5 JUIN 1977
POUR INFORMATIONS : 652-9897.

Vous avez besoin de fonds pour la mise sur pied, la modernisation ou l'expansion de votre entreprise et vous ne pouvez vous les procurer ailleurs à des conditions raisonnables? Vous vous intéressez aux services de gestion-conseil et de formation en gestion offerts par la BFD? Vous désirez obtenir des renseignements sur les programmes gouvernementaux disponibles à votre entreprise? Notre représentant se fera un plaisir de répondre à toutes vos questions.

BANQUE FÉDÉRALE DE DÉVELOPPEMENT

EN TOUT TEMPS
1000 DE SERIGNY
Nouveaux horizons ouverts à la petite entreprise

Tél.: 670-9550
LONGUEUIL
JAK 5B1



Voici la belle chaise que Ti-Guy Emond a reçu en souvenir de Québécois Chemin Chambly à Longueuil.

libilité n'appartient qu'au pape, le travail garriché n'appartient qu'aux lanceurs dans le baseball.

ils sont inutiles." Ces pensées profondes sont bien en vue dans le bureau de Jean-Claude Rousseau, directeur des Services Educatifs de la Régionale de

CLÔTURE Savino
LE PLUS GRAND CENTRE DE LA CLÔTURE

VENTE - INSTALLATION

PROTÉGEZ VOS ENFANTS avec CLÔTURE SAVINO INC.

• vinyle garanti 12 ans
• estimation gratuite
• clôture pour piscine

• hauteur de votre choix
• galvanisée
• plan basaltique

GRAND SPÉCIAL \$2595
sur rouleau de brèche 50 pieds x 2 1/2" x 48" recouverte de vinyle

FINI L'ENTRETIEN
avec la clôture d'acier résidentielle émaillée.

SOYEZ MAÎTRE CHEZ VOUS AVEC CLÔTURE SAVINO

EXTRA SPÉCIAL

Hauteur 5 pieds, panneau de 8 pieds de long \$5800
Hauteur 6 pieds, panneau de 8 pieds de long \$6800

728-2012 3812 est, rue Jarry, Mtl **728-8324**

POURQUOI TRAVAILLER FORT?

"Vendez des BIJOUX en OR à vos amis!"

"AU PRIX DU GROS"

PAULO BIJOUX
1341 Curé-Polier O.
Longueuil - 651-7110

CHOISISSEZ LA MEILLEURE PLACE...

"la place à Jules"

longueuil dodge chrysler inc.

770 rue St-Charles, ouest, Longueuil 674-1571

Près du Métro et Pont Jacques-Cartier

* Garantie 5 ans ou 50,000 milles disponible
* Plan d'accommodation pour financement bancaire.

TRADESMAN VAN 1/2 TONNE 1977
7566 - 127" W.B. moteur 360 p.c. transmission automatique, chauffage, grand débit, alternateur 63 amp. batterie 70 amp. suspension renforcée, servodirection et freins à disque, groupe de confort.

SPECIAL \$5,725.
Cette semaine seulement

PICK-UP 1/2 TONNE 1977
7551 - 6 cyl. allume cigars, pare-chocs arrière, suspension renforcée, servo direction, barre stabilisatrice.

\$4,775.

Le meilleur vendeur de la semaine, vous offre en special:

ASPEN '77
7838B 2po. coupé 6825 ki. 8 cyl. automatique, servodirection et freins, radio, sièges baquets.

\$4,595.

CHEVETTE '76
7497A 19,901 milles, 4 cyl. 4 vitesses, radio am / fm, sièges baquets.

\$2,495.

CHRYSLER '75
7670A 4 po. sedan, 46,450 milles, 8 cyl. automatique, servodirection et freins, vitres électriques, radio am / fm, toit vinyle.

\$3,395.

Herman Allaire
Le meilleur vendeur de la semaine, voitures usagées, vous offre cette semaine.

Our english speaking friends are always welcome.

Brossard

Restructuration de l'organisation locale libérale fédérale du nouveau comté Laprairie



L'organisation libérale fédérale, à Brossard, vient de se restructurer en fonction de la nouvelle carte électorale. Lors de la formation de l'exécutif local, on remarque, de gauche à droite, à l'avant, MM. Joseph Vassallo et Ian Watson, député de Laprairie; Mmes Denise Payne et Pierre Dubois, MM. Pierre Bessette et Gratien Parenteau; à l'arrière, MM. John Conrad, Jean-Marc Robitaille, Giuseppe Di Lullo et Bryan O'Neill. (Photo le Courrier par Bernard Brault)

Le découpage de la carte électorale fédérale modifiera sensiblement la circonscription de Laprairie dont les limites territoriales s'étendront de Longueuil à Candiac. Les municipalités de Saint-Rémi, Saint-Constant, Delson, Sainte-Catherine, Saint-Edouard, et Caughnawaga qui font partie de l'actuel comté Laprairie passeront au nouveau comté de Châteauguay. Ces changements entraînent la restructuration des organisations locales libérales fédérales à travers le comté. Le député Ian Watson qui rencontrait mercredi dernier des militants, à Brossard, a dit qu'il fallait former un noyau local dans chaque ville du comté afin de discuter des problèmes locaux. Ces comités locaux serviraient de base à l'Association de comté. Le choix du candidat libéral pour le nouveau comté de Laprairie ainsi que celui de Châteauguay sera fait par les membres de l'Association des deux comtés. M. Watson n'avait pas encore décidé lequel des deux comtés il représentera, lors de la prochaine élection. La nouvelle structure locale de l'Association libérale fédérale, à Brossard, se compose de Mmes Denise Payne et Pierre Dubois, MM. Pierre Bessette, Gratien Parenteau, Bryan O'Neill, Joseph Vassallo, Giuseppe Di Lullo, John Conrad et Jean-Marc Robitaille. Le comité s'élira un vice-président local qui siègera sur l'exécutif du comté.

C.S. Jacques-Cartier

L'école optionnelle "Les Petits Castors" de Longueuil

Vivre sa vie d'enfant pendant qu'on est enfant, quelle merveilleuse expérience! Il existe dans notre commission scolaire, une école qui permet à nos enfants ce milieu de vie favorisant le développement intégral de l'enfant. Cette école optionnelle fonctionne depuis septembre 76. Elle se poursuit à l'automne prochain et il reste encore quelques places pour inscrire d'autres jeunes du secteur élémentaire. La date limite des inscriptions est le 10 juin 1977. Pour ceux qui voudraient de plus amples informations sur l'école optionnelle, veuillez communiquer avec la direction de l'école au no 468-3330, poste 215, où l'on se fera un plaisir de vous renseigner. Comité des Relations Extérieures de l'École optionnelle par Lucille St-Laurent, Anne-Marie Martin.

Voltaire a parlé de l'Académie française à la manière d'un séducteur: "C'est une maîtresse pour laquelle les gens de lettres font des chansons et des épigrammes jusqu'à ce qu'ils aient obtenu ses faveurs et qu'ils négligent dès qu'ils en ont la possession." ***

Vente avant la Fête des Pères

3 grands jours! De jeudi à samedi 9, 10, 11 juin

Suggestions à retenir en prévision de la Fête des Pères, Le dimanche 19 juin. Nous nous réservons le droit de limiter les quantités.



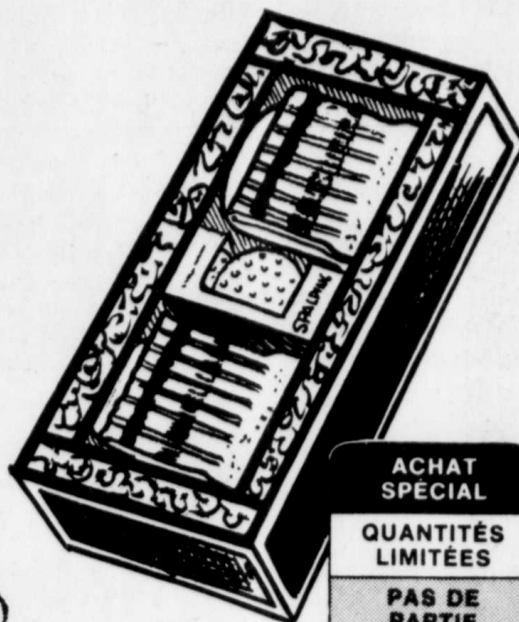
ACHAT SPECIAL
QUANTITÉS LIMITÉES
PAS DE PARTIE REMISE

Rabais d'un achat spécial!

Pour papa! Belles chemises en tricot

Choisissez son cadeau parmi un vaste assortiment de modèles unis ou de fantaisie, tous à manches courtes, col standard et empiècement à 4 boutons, coupés dans un amalgame mi-polyester, mi-coton lavable à la machine. P.M.G.XG. dans le lot.

4⁹⁴ CH.



Au golfeur... bas golf et 3 balles

4⁹⁴ L'ENS. CADEAU

Dans un emballage attrayant, deux paires de bas golf et 3 balles "Spalding". Vous avez le choix entre des bas unis ou rayés en couleurs, en tricot 75% coton, 25% nylon.

ACHAT SPECIAL
QUANTITÉS LIMITÉES
PAS DE PARTIE REMISE

Épargnez jusqu'à '2 Fautouil ou chaise longue tressés

Mettant en vedette un cadre d'aluminium anti-rouille avec tressage de 2-3/4" et appuie-bras en plastique. Construction solide, se moque des effets du soleil et de la pluie. Chaque morceau se plie facilement à plat.



Fautouil à 6 x 9 angles. Cour. 10.97
9⁴⁴ CH.

Chaise longue à 7 x 18 angles. Cour. 18.97
16⁹⁴ CH.

Savon de douche "Musk"

94¢ CH.

Une exclusivité Zellers! Savon de douche surordon. 7 oz.

Achat spécial
Quantités limitées
Pas de partie remise

Savon et débarbouillette

244 L'ENS.

Savon en forme de balle de golf, de tennis, de baseball ou de football, et débarbouillette.

Achat spécial
Quantités limitées
Pas de partie remise

Chope à bière et shampooing

244 CH.

Un cadeau apprécié à la Fête des Pères! Chope à bière de 12 oz. remplie de shampooing.

Achat spécial
Quantités limitées
Pas de partie remise

Tente "Tourist" au rabais

par John Leckie

Toile à tente en coton pur imperméabilisé, porte et fenêtre avec rabat, et tapis enduit de polyéthylène. Porte hollandaise fermée par glissière, montants en acier, piquets de plastique et sandows.



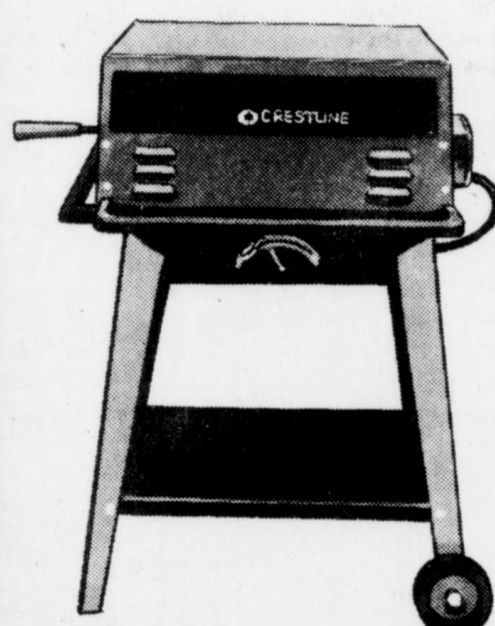
ÉPARGNEZ \$7
8' x 8' x 6' environ
47⁸⁴ CH.



Nos sacs exclusifs "Port Royal"

Sac de couchage en popeline de coton pur, doublé d'un tissu d'acétate et nylon, et rembourré de 3 lb. de fibre isolante. Deux sacs peuvent être liés pour la nuit à deux. 28" x 68". Choix de couleurs.

Épargnez \$3
9⁸⁴ CH.



Épargnez \$4 Barbecue-fumoir électrique

39⁹⁴ CH.

Un présent de luxe pour le père qui aime jouer au chef! Ce barbecue est recouvert d'une hotte d'acier avec fenêtre en verre à feu, et pourvu d'une broche actionnée par moteur électrique. Foyer réglable à 4 positions, ramasse-cendre mobile.



Lecteur de 8 pistes en stéréo pour un papa mélomane!

- Stéréo d'exécution soignée offrant plusieurs caractéristiques de premier ordre.
- Commandes coulissantes de tonalité, de volume et de compensation.
- Sélecteur de programme auto / manuel, indicateurs lumineux.
- Se fixe sous le tableau de bord.
- Livré avec accessoires de pose et notice d'installation.

Voyez ce que vous recevez à ce prix!

29⁸⁴ CH.

ACHAT SPECIAL
QUANTITÉS LIMITÉES
PAS DE PARTIE REMISE

Zellers

Place Désormeaux
2877 Chemin Chambly Longueuil



Roulez à l'enseigne de la qualité!

Si vous demandez de vos pneus tenue de route exceptionnelle, freinage sûr et grande durabilité, roulez à l'enseigne jaune et bleue de Michelin. Vous serez sûr de trouver là qualité et compétence.



les autos passent... les Michelin durent!

Roulez
MICHELIN
-GROS- PNEUS BÉLISLE INC. -DÉTAIL-
VENDEUR AUTORISÉ
2296 CH. CHAMBLY - LONGUEUIL
679-4253

LES ELECTIONS SCOLAIRES SUR LA RIVE-SUD

Brossard

4 des 6 postes de commissaires sont comblés sans opposition

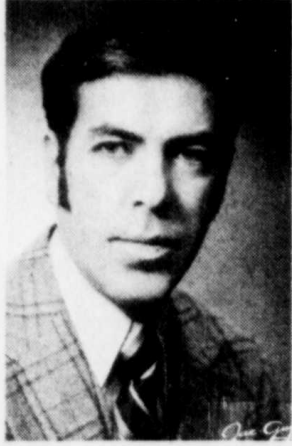
Quatre des six postes de commissaires dont le mandat expirait cette année au conseil des commissaires de

Jean Lebeau

Brossard ont été comblés lundi sans opposition par l'élection de Mme Madeleine Roy, dans le quartier no 4 (Notre-Dame) qui prend la relève de l'ex-commissaire Arthur Daoust; MM. Marcel Bégin, commissaire sortant dans le quartier no 5 (Vanier); Marcel Bourassa, dans le quartier no 7 (Vanier) qui succède à Pierre Bessette; et Michel Blanchard, dans le quartier no 15 (Marie-Victorin), qui succède à l'ex-commissaire Pierre Robitaille.

Par contre, il y a contestation dans les quartiers 1 (Saint-Alphonse) où le commissaire sortant, Mme Nicole Joli-Coeur, est opposée à M. Bertrand Lacasse, et dans le quartier 11 (Aster) alors que le commissaire Huguette Lafontaine fait la lutte à M. André Mondor.

L'élection dans ces deux quartiers aura lieu lundi prochain, le 13 juin, à l'école Sainte-Claire, rue Aumont, pour le quartier 1 et à l'école Guillaume-Vignal, rue Malherbes, pour les électeurs du quartier 11.



Marcel BOURASSA, élu dans le quartier 7.



Mme Madeleine ROY, élue dans le quartier 4.



Michel BLANCHARD, élu dans le quartier 15.

Graduation de cadets-pompiers à Longueuil



Cette photo fut prise à la remise des certificats de cadet-pompier. De gauche à droite on reconnaît M. Léon Daigneault, directeur du service de Prévention des Incendies de Longueuil, Isabelle Rajotte, récipiendaire du certificat, le Maire Marcel Robidas, Donald Villeneuve, récipiendaire du certificat, Monsieur Denis Poirier, directeur adjoint de la Prévention des Incendies et André St-Martin, récipiendaire du certificat de cadet-pompier.

Mardi le 3 mai dernier avait lieu une remise de certificats de cadet-sapeur-pompier à 35 jeunes Longueuillois (garçons et filles), qui ont suivi des cours donnés par le service de Prévention des Incendies de Longueuil pendant 10 semaines.

Longueuil est la deuxième ville au Québec à offrir ces cours après Westmount, qui avait

commencé ces entraînements il y a déjà quelques années. Dans le cas de Longueuil, cette première expérience s'est avérée fructueuse puisque suite au lancement du concours, l'automne dernier, 313 demandes sont parvenues au service de Prévention des Incendies municipal qui sélectionnait les participants au hasard.

St-Exupéry

Elections scolaires quartier 8

Denise Blanchard, présidente du comité d'école Ste-Claire et membre de l'exécutif du comité de parents, se présente au poste de commissaire du quartier numéro 8, de la Commission Scolaire Saint-Exupéry.



André Mondor candidat quartier 11 à Brossard



André Mondor, candidat au poste de commissaire, dans le quartier no. 11 Brossard Propriétaire résidant rue Marlequin depuis 13 ans, André Mondor est père de deux enfants qui fréquentent l'école Guillaume Vignal.

Monsieur André Mondor est agent de relations commerciales pour la Société des alcools du Québec. Il désire se joindre à l'équipe de la Commission Scolaire de Brossard, afin de participer encore plus activement à la vie communautaire et scolaire de son quartier.

Votre devoir est de voter lundi le 13 juin 77 à l'École Guillaume Vignal 7465 Malherbe Brossard.

Pour renseignements Bernard Thibault 676-6427.

Huguette Lafontaine de nouveau candidate - commissaire à Brossard



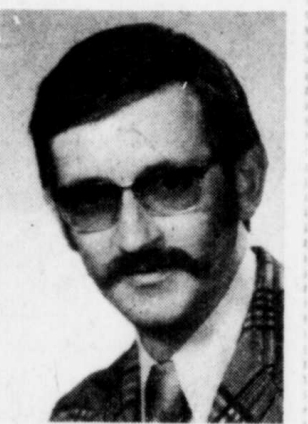
Le commissaire sortant dans le quartier no 11, à la commission scolaire de Brossard, Mme Huguette Lafontaine, est de nouveau candidate à l'élection scolaire de lundi prochain.

Candidat dans Jacques-Cartier quartier 17



M. Jacques Pâquet sera candidat au poste de commissaire dans le quartier No. 17 à la Commission scolaire de Jacques-Cartier.

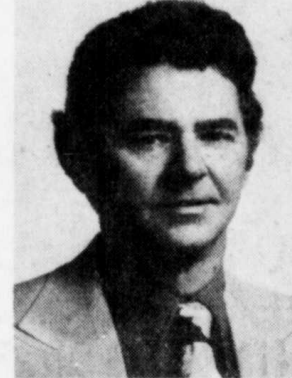
Candidat à Christ-Roi quartier no 10



Résident du quartier Saint-Alphonse, à Brossard, depuis 14 ans, M. Bertrand Lacasse briguera les suffrages aux élections scolaires de lundi prochain, dans le quartier no. 1.

JACQUES LAFORTUNE

Bertrand Lacasse candidat scolaire dans St-Alphonse



La CTRS participe à sa façon à la Fête Nationale du Québec

Le vendredi 24 juin 1977, jour de la Fête Nationale du Québec, la Commission de Transport de la Rive Sud de Montréal permettra à tous ses usagers d'utiliser gratuitement sur tous ses circuits les autobus de la Commission entre quatre (4:00) heures de l'après-midi et deux (2:00) heures le lendemain matin afin de permettre au plus grand nombre possible de gens de participer aux fêtes pour célébrer cette journée de la Fête Nationale du Québec qui se tiendront au Colisée Jean Béliveau.

Afin de permettre au plus grand nombre possible de gens de se prévaloir de cet avantage de voyager gratuitement durant les heures précitées, la

Commission instituera un service aux dix minutes du Métro au Colisée Jean Béliveau et augmentera la fréquence du circuit intermunicipal numéro 7 aux dix minutes également. Par voie de correspondances, les gens qui n'ont pas à se rendre au Métro pour continuer vers le Colisée Jean Béliveau, pourront très facilement correspondre à toutes les voies de rencontre avec le circuit numéro 7 et en raison de cette augmentation de fréquence, n'auront pas à attendre indéfiniment pour pouvoir continuer la route vers le Colisée Jean Béliveau.

usagers pour cette occasion particulière et est convaincue qu'ils apprécieront grandement ce geste posé en reconnaissance de l'appui toujours grandissant que la population apporte à la Commission de Transport de la Rive Sud de Montréal.

Le slogan relié à cet événement est le suivant: Le 24 juin, participons aux célébrations de la Fête Nationale du Québec au Colisée Jean Béliveau. Pour vous y rendre en grand nombre, utilisez votre service de transport en commun. "C'est gratuit" de 4:00 h. p.m. à 2:00h. le lendemain matin. Commission de Transport de la Rive Sud de Montréal.

Rencontre du CLSC Longueuil-Est et des Conseillers municipaux

Le Conseil d'administration du CLSC Longueuil-est recevait, le 1er juin dernier, les

conseillers municipaux du quartier no. 1, de la ville de Longueuil à leur siège social. A l'occasion de cette rencontre, les conseillers municipaux et les membres du Conseil d'administration ont eu l'occasion d'échanger sur les caractéristiques sociales de la population de la ville vivant à l'est du Chemin Chambly.

Comme tous en convenaient c'est surtout le développement rapide de ce quartier, le type d'habitations multifamiliales et les conséquences sociales découlant de cette réalité qui marque le développement de Longueuil-est.

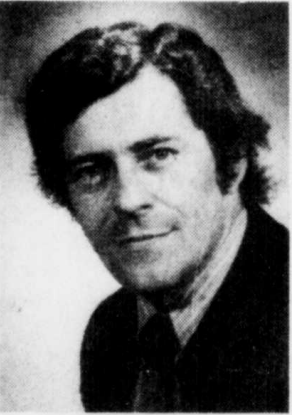
Les participants ont pu échanger sur leur rôle respectif de représentants de la population du Centre local de services communautaires. Une préoccupation majeure concerne le plan d'urbanisme du secteur est de la ville, de dire les Conseillers André Létourneau et Jacques Laplante.

Le CLSC présente par la suite les divers programmes de l'établissement, et il s'ensuivit des discussions intéressantes touchant les programmes reliés à la jeunesse, aux familles à parent unique, aux personnes âgées.

Les élus municipaux ont constaté le manque d'espace au local actuel réservé aux activités du CLSC. On en profita pour parler du local permanent qui sera aménagé dans l'école St-Pie X, à l'été 1978.

Cette rencontre était la première occasion d'échange entre les conseillers, Létourneau et Laplante, et le Conseil du CLSC. La satisfaction du Conseil du CLSC face à ce type d'échange et spécialement du président par intérim, Monsieur Jean-Paul Vermette, nous a d'ailleurs été confiée par le directeur général, Monsieur Bertrand Drapeau.

Elections scolaires Roger Ferland réélu



ROGER FERLAND, commissaire sortant du quartier no. 12, Commission scolaire St-Exupéry, a été réélu pour un deuxième mandat. Etant le seul à poser sa candidature dans ce quartier, M. Ferland a été élu par acclamation.

Avis à la population de Brossard

CANDIDAT AU POSTE DE COMMISSAIRE D'ÉCOLES J. CAROL BOUTET



QUARTIER no. 18 (Lieu: St. Francis of Assisi)

J. CAROL BOUTET 33 ans Marié - deux enfants - demeurant au 472 Birch St-Lambert.

* Etudes techniques génie civil.

* Expérience et occupation: Directeur général et administrateur de la firme "Les Constructions Cavel Inc."

Secrétaire et administrateur de la firme "J. Guy Blais Inc." Service d'expertise et entretien sous-marin.

VOTEZ J. CAROL BOUTET

..... car plus que jamais nous devons surveiller nos intérêts.....

Comité d'organisation 672-0871

Cliniques de vaccinations pour enfants

Le Département de santé communautaire de l'Hôpital Charles Le Moyne, situé au 2075, rue Victoria, St-Lambert, vous rappelle toute l'importance de protéger vos enfants contre les différentes maladies contagieuses. C'est pourquoi le Département de santé communautaire vous offre gratuitement un service de vaccinations pour les enfants âgés entre deux (2) mois et douze (12) ans.

Nous prions donc la population de Brossard de noter et de conserver cet horaire des cliniques de puériculture. Hôtel de ville de Brossard, Salle du conseil, 3275, boul. Lapinière, Brossard, Qué. Entrée: nouvelle section du Centre d'Achats. Tous les mardis entre 10h et 12h.

Entre 13h30 et 15h30, Résidence privée (sous-sol) 1800, rue Robert, Brossard, Qué. Le premier mercredi du mois. Entre 13h30 et 15h30.

Eglise Samuel de Champlain, 766, rue Tunisie, Brossard, Qué. Le premier lundi du mois. Entre 13h30 et 15h30.

Eglise Anglicane, 745, rue Provencher Brossard, Qué. Les 1er et 4ième mardis du mois. Entre 13h30 et 15h30.

Screen shot:

The illness you'll never see coming. Get in shape — and don't give the enemy a big target.

Fitness is fun. Try some.



RÉÉVALUER ET RÉORIENTER NOTRE SYSTÈME SCOLAIRE

L'objectif premier du candidat commissaire du quartier no. 8 Gaétan Baillargeon aux élections du 13 juin



"C'est parce que la réévaluation du système scolaire actuel s'impose et que je tiens à participer à sa réorientation en fonction des besoins de la population locale que j'ai accepté de me porter candidat au poste de commissaire du quartier No. 8 à la commission scolaire de St-Exupéry le 13 juin prochain", nous déclarait ces jours-ci monsieur Gaétan Baillargeon, personnalité avantageusement connue de Longueuil.

De nombreux problèmes commandent une attention soignée et une étude éclairée, souligne le candidat. Il mentionne notamment le besoin de standardiser les méthodes d'enseignement dans le territoire de la commission; de consolider les bibliothèques scolaires pour les rendre plus fructueuses pour les jeunes; de standardiser et de présenter de façon claire et bien explicite les notes des élèves; enfin, de mettre en oeuvre plus à fond le programme de civisme présenté par le comité des parents.

"Je me suis toujours rendu disponible dans le passé, quand j'ai eu la conviction qu'il y avait un défi de taille à relever et que l'enjeu en valait la peine, rappelle M. Baillargeon. Cette fois encore, avant d'accepter la candidature, j'ai pris les dispositions voulues

pour réserver à la question scolaire et aux problèmes de St-Exupéry le temps nécessaire pour bien remplir mon mandat.

"Quant au dialogue, poursuit M. Baillargeon, tous ont directement apporté des solutions éclairées."

"Comme aux autres postes d'organisation et de représentation que j'ai occupés dans le passé, ajoute-t-il, j'aurai pour principe de consulter à fond tous les intéressés afin de me prononcer de façon fondée et de participer aux décisions en homme bien informé. J'aborde le problème scolaire dans un esprit de complète ouverture aux idées de tous et dans un esprit de collaboration étroite avec ceux qui oeuvrent déjà à la commission scolaire de St-Exupéry. A mon avis, c'est la meilleure

façon d'analyser correctement les problèmes et de leur apporter des solutions éclairées."

Le quartier no. 8 où se présente M. Baillargeon s'étend de la rue Saint-Thomas au centre du boulevard Roland Thérien, et du fleuve à l'ancienne voie ferrée. Les élections auront lieu le 13 juin.

LIEU DE LA VOTATION

ÉCOLE DE NORMANDIE

Angle St-Laurent et de Normandie de 9 heures du matin à 7 heures du soir.

GESTION COPE LTEE



Paul Nadeau

M. Nadeau apporte à Gestion Cope Ltée 10 années d'expérience en administration d'entreprises. Cette compagnie se spécialise en gestion, consultation, administration et financement de petites et moyennes entreprises, en plus d'offrir une gamme de 25 services administratifs différents.

Service confidentiel

382-4741

lre objectif: votre SUCCES



From a South Shore Park Bench

I have no doubt that certain well-trained graduate professional economists can be of Real help to government. Ma Bell or any other major force in the community - just so long as they stick to their desks and their charts. By compiling readily available and relatively simple statistical into real growth indices, inflationary factors, technological changes, public trends,

supply situations, and other such pertinent economic factors - in some sort of standard acceptable orderly fashion, they can help the real decision-makers arrive at some sort of "educated guess" when it comes to planning ahead for possible future expansion of facilities and services. Or even retrenchment. They often become a real menace, however, when they desert their desks and charts to burst into the public prints, and in most cases the "economists" and the newspapers who publish their irresponsible misleading crappola are (insofar as potential effect is concerned) little better than downright thieves and liars, deliberately deluding a dull and unsuspecting public, on behalf of some insidious and sinister "establishment."

sonally though, I prefer to attribute it merely to crass ignorance of the simple obvious facts, on the part of the economists themselves, and the editors who "buy" the irresponsible junk.

It is actually quite easy to prove that any individual economist is way off-base and an utter idiot - just ask any other economist!

One Sunday afternoon a while back, I passed up a rather special family outing in order to stay home all alone in front of the XL-100 to see and hear two prominent Canadian economists in a scheduled discussion to define a dollar-bill for the benefit of us "dummies", in the absence of the former gold-standard, which

made it easy. A buck in the old days was simply a certificate for a dollar's worth-of-gold at a pegged official rate. Now - who knows? Five minutes after the introductory pleasantries, the only thing missing in that little studio was a set of boxing-gloves. Instead of just plain dumb, I was now twice as ignorant.

THE STAR AND THE GAZETTE IN FEATURED ROLES...

It's so easy to generalize. Let's get down to cases.

In May of 1975, the Trudeau government wiped out the 12% Federal (sic) "SALES" Tax (actually and honestly a hidden PURCHASE tax) as it applied to clothing and footwear. All of which should have been a great and generous bonus - potentially the most significant and pinpointable anti-inflationary measure in our long and loosing battle against ballooning costs affecting family life.

When the various commercial interests

saw how ignorant the public turned out to be with regard to this "invisible" tax, as reflected even in our newspapers, that intended "BONUS" backfired into a situation that wound up costing all us MORE money in the long run. Read on.

A few days after the above beneficial legislation was announced, the Star front-paged an article informing us that many costs on minor items would remain virtually unchanged, but that we could look for reductions of 5 to 6 percent on most clothing and footwear. Utterly stupid and irresponsible, and to my knowledge the Star never did nothing to correct the situation, other than to publish a letter of mine outlining the error of their ways.

That 12 percent PURCHASE tax was paid for by the retailer (at the factory or wholesale purchase level) and became a basic part of the retailer's all-up costs, and the mark-up (generally around 100 percent today) obviously applied on the tax, too. In other words, every 12 cents

Ottawa received from this source, wound up costing you and me around 24 cents at retail - plus another 2 cents in Provincial "Sales" (?) tax. Tax-on-tax!

We never did get that 26-cents benefit. Thanks to public and editorial ignorance, the commercial interests were able merely to absorb this very considerable reduction in all-up cost for their own additional profit. Or ever so conveniently to cover their own rising costs of operation, as I was told in one research expedition.

How does it all wind up costing us MORE as mentioned above? That is simple and obvious, too.

Since Ottawa was no longer benefiting, either, from that 12 percent "Sales" tax, John Q. Public would now have to pay up in some other way: (a) additional taxes in some other area; (b) curtailment of government services or (c) increased public debt - more deficit financing.

So much for the Star. Now along comes an equally irresponsible and misleading article on Page 13 of last Friday's Gazette (June 3), by one Alan D. Gray, presumably another economist-of

sorts. Mr. Gray makes quite a case for the fact that while most non-

food consumer prices increased by 52 percent since 1971, clothing prices have increased by "ONLY" 39.5 percent.

What happened to that 12% which we are still paying TWICE OVER if you like? Plus the one percent (.96% for the figure-filberts) in extra Provincial tax. Add that 12 percent to the 39.5 percent increase in clothing and you come up with 51.5 percent which is more than just coincidentally close to the general over-all figure of 52 percent you quote for other items, Mr. Gray.

Various self-styled "Consumer Affairs" agencies within the media are pretty generally just as blind as you are, Mr. Gray, if that is any consolation. More later.

SHEILA HICKS' RECITAL THIS FRIDAY... Watching

EN PASSANT PAR LES CLSC

Divers organismes de la Rive-Sud travaillent à mettre sur pied un Centre de bénévolat. A date les C.L.S.C. Longueuil Est et Longueuil Ouest se sont impliqués financièrement.

Centraide a signifié qu'il ne pouvait venir en aide à ce projet cette année. Si des groupements ou des industries de la Rive-Sud avaient quelques sous pour appuyer des projets communautaires, ils sont priées de communiquer avec Marie Ouellette au 463-1660.

L'atelier sur la communication dans le

the "Tony" Awards last Sunday night on t.v., it was a thrill to see the performers, writers, producers and directors swelling with pride over the resurgence of live theatre on Broadway and all across the continent. And I couldn't help recalling with some nostalgia, our own live theatre of years ago - the St. Lambert Operatic (Gilbert & Sullivan), the Arcadians, (contemporary musicals) the Thespians (great plays) - all victims of the easy-chair out front of the tv.

We can take a giant step toward resurgence of our own live theatre in heading on down to the St. Andrews Presbyterian, Church Hall this Friday evening, June 10th at 8:15 P.M. when Sheila Hicks' current class of talented young performers will present "An Evening of Song, Adults 51-kids .50cents.

ACOUSTIQUE ASTRO Ltée.

Plafond et division de tous genres vente gros et détail ●●●● estimation gratuite Dépositaire CIP, aussi: Matériaux pour plafond lumineux Heures d'ouverture: Lun. à Mer. 7 à 5 Jeu. et Ven. 7 à 9 Sam. 8 à midi

3552 Boul. Losch St-Hubert 676-5309

SPÉCIAL DU MOIS

CLÔTURE ALUMINIUM SECOND \$8.00

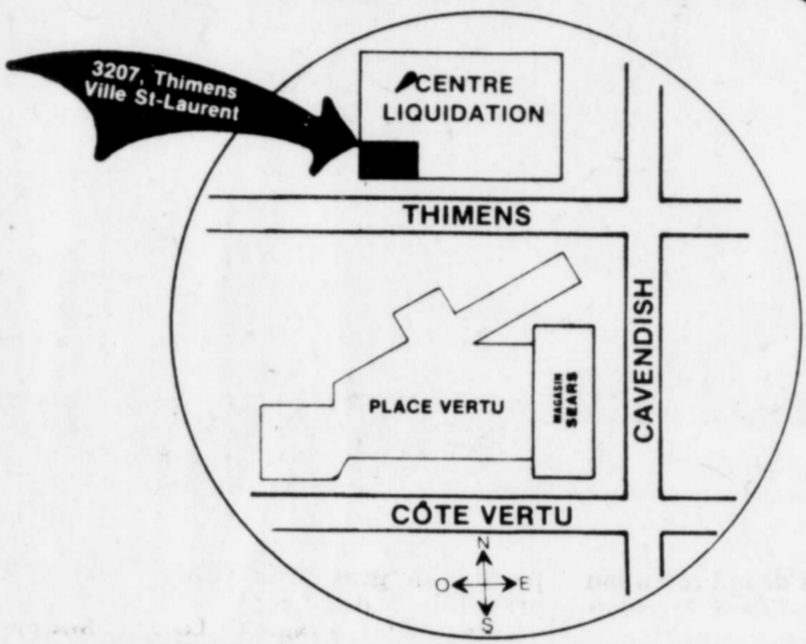


4 x 8 non assemblé

Sears

CENTRE DE LIQUIDATION

OUVERT DU LUNDI AU SAMEDI HEURES: LUNDI-MERCREDI 9h.30 à 5h.30 JEUDI-VENDREDI 9h.30 à 9h.00 SAMEDI 9h.00 à 5h.00



APPAREILS MÉNAGERS

	REG.	SPECIAL
CUISINIÈRE KENMORE MARK 3, auto-nettoyant, blanc	519.98	389.98
CUISINIÈRE, DESSUS CORNING, nettoyage continu, gold	584.98	429.98
REFRIGÉRATEUR / CONGÉLATEUR 18 p.c., avocat	769.98	509.98
REFRIGÉRATEUR / CONGÉLATEUR 18 p.c., gold	769.98	529.98
LAVE-VAISSELLE, 9 cycles, blanc	479.98	349.98
LAVE-VAISSELLE, 8 cycles, blanc	479.98	359.98

	REG.	SPECIAL
CABINET A BOISSON	189.98	94.98
TELECOULEUR 20" 100% transistorisé	629.98	499.98
TELECOULEUR 20" 100% transistorisé	649.98	549.98
TELECOULEUR meuble 26", 100% transistorisé	659.98	459.98
TELECOULEUR meuble 26", 100% transistorisé	759.98	619.98

MEUBLES

	REG.	SPECIAL
DIVAN ET FAUTEUIL style contemporain	729.98	399.98
DIVAN ET FAUTEUIL	519.98	319.98
DIVAN ET FAUTEUIL style contemporain	679.98	429.98
DIVAN ET FAUTEUIL style moderne	349.98	139.98
DIVAN-LIT	439.98	289.98
DIVAN-LIT	459.98	249.98
DIVAN style contemporain	374.98	259.98
CAUSEUSE	199.98	89.98
FAUTEUIL inclinable	309.98	149.98
FAUTEUIL inclinable	229.98	109.98

	REG.	SPECIAL
FAUTEUIL inclinable	99.98	69.98
TABLE de coin style contemporain	169.98	89.98
TABLE à café style contemporain	189.98	89.98
TABLE à café style moderne	109.98	49.98
MOBILIER DE SALLE A DINER, 5 pcs, en chrome	309.98	149.98
MOBILIER DE SALLE A DINER, 5 pcs, en chrome	369.98	169.98
MOBILIER DE SALLE A DINER, 5 pcs, en chrome	309.98	179.98
MOBILIER DE SALLE A DINER, 5 pcs, en chrome	209.98	109.98
TABLE A DINER seulement	180.02	69.98
TABLE A DINER seulement	120.08	49.98
BUREAU D'ETUDIANT	139.98	74.98
BUREAU NON PEINT	179.98	99.98
BIBLIOTHEQUE style provincial français	54.98	26.98
BUREAU TRIPLE en pin	179.98	99.98
BUREAU DOUBLE	174.98	99.98

MAGASINAGE EN PERSONNE SEULEMENT

- Magasin n'offrant que des articles lourds tels que meubles, appareils ménagers, téléviseurs, cabanons, portes et châssis, lapin, etc.
- Parmi ces articles certains sont neufs, d'autres sont défranchis, marqués ou égratignés.
- TOUS LES ARTICLES SONT SUJETS A AVOIR ETE VENDUS PREALABLEMENT.
- Les articles annoncés ne sont qu'une partie minime de notre vaste inventaire.
- Nous y ajoutons de la marchandise tous les jours.
- Tous les articles seront vendus sur une base de "Premier arrivé, Premier servis".
- IL N'Y A QU'UN SEUL EXEMPLAIRE DES ARTICLES ANNONCÉS SAUF AVOIS CONTRAIRE.
- Magasinage en personne seulement
- Frais de livraison en sus.
- Toute la marchandise est vendue telle quelle
- Aucune mise de côté ou réservation de marchandise
- Les prix réguliers mentionnés s'appliquent à la marchandise si celle-ci est parfaite.
- La garantie "Satisfaction ou remboursement" s'applique à tous les articles à moins d'identification contraire
- Dites: "Portez à mon compte"
- "REGULIER" ou "ETAIT" rétro aux prix Simpsons-Sears Ltée.

Simpsons-Sears Ltée

LA DOUZAINÉ DE PRIORITÉS DE LA RÉGIONALE DE CHAMBLÉ:

(suite de la page A7)

grammaire et de conjugaison qui faisaient autrefois partie de la panoplie du parfait étudiant.

Même si on persiste à dire que les nouvelles méthodes d'enseignement de la langue ont amélioré la spontanéité, la communication verbale, (ce qui n'est pas prouvé) on admet maintenant l'importance des techniques de base indispensables au savoir écrire et par le fait même au savoir parler.

On pourrait discourir longuement sur chacune des priorités éducatives de la Régionale, mais le temps seul permettra d'évaluer l'impact; tous les parents espèrent, sans trop escompter cependant de miracles.



LESSARD ASPHALTE enr.

TERRAINS DE STATIONNEMENT, ENTRÉES DE GARAGE, COURS, ETC.

APPELEZ POUR ESTIMATION GRATUITE LESSARD, UNE COMPAGNIE DE CHEZ NOUS

655-9931

centre électronique industriel enr.



C.B. 40 CANAUX	
M ₂	\$124.95
M ₃	\$139.95
BASE B524	\$179.95

Antennes AVANTI ANTENNA SPECIALISTS HUSFLER

CENTRE ELECTRONIQUE INDUSTRIEL ENR.

VENTE **632-5951** -SERVICE **632-5951**

RADIO-TELEPHONE-AM-FM-SSB-CONTROLE ELECTRONIQUE IMPORTANT: REPARATION ET INSTALLATION SUR NOS PRODUITS ET AUTRES A VENIR: SYSTEMES DE SONS ET T.V

124 St-Pierre (face à la gare) St-Constant Prop.: D. Ducharme

Billet
de la
semaine



Le temps
s'est arrêté...

... et c'est l'Eternité qui a pris la relève. Il m'a semblé qu'au bord du ciel un at-troupement s'était produit et qu'un ange avait souri!

Le Temps s'était arrêté tandis qu'au-tour de moi la vie se continuait fragile et décevante. Décevante pour ceux qui attendaient, comme si le ciel allait répondre à leurs questions. Il restait muet. On entendait le vent qui jouait dans les arbres et qui chantait une berceuse comme s'il fallait endormir un chagrin ou sécher des larmes.

La perte d'un être cher vous laisse toujours pantelant, indécis au bord d'un gouffre ou devant une phrase creuse dont l'écho n'est qu'un vide immense, intense, ou bien le gain d'un bonheur infini qui choisit le contraste d'un pleur amer.

Il faut cependant réapprendre à vivre; retrouver des valeurs à distribuer, faire rayonner la joie et garder tout au fond de soi des jours partagés à retrouver dans la solitude.

La vie n'est qu'un voyage, je sais. Mais quand vous la vivez, belle et rayonnante, farcie de bons moments, gracieuse et douce ou débordante de vitalité, elle vous paraît ne devoir jamais finir. Et, vous y croyez!! Et j'y crois... comme si le destin refermait devant moi la barrière fatidique que je n'aurai pas la force de pousser, que je ne voudrai franchir que très tard quand la fatigue me pressera de trop près.

La vie reprend ses droits. Elle est là, gonflée de sève, pleine de saveur et prête à vous verser l'apaisement.

Les générations, les unes après les autres, brisent les anneaux qui les retiennent à la foule afin de retrouver la liberté, la seule et la vraie, sans venir nous dire de quoi elle est faite.

Il faut rentrer dans la ronde du siècle, donner la main à son voisin afin de lui faire partager sa confiance et la solidarité et filer ainsi jusqu'au bout, jusqu'à l'épuisement, après avoir eu la chance d'embrasser follement les jours qu'on vous a prêtés.

Thérèse

Un chercheur américain vient d'obtenir par croisements une bactérie capable d'absorber les deux tiers des produits qui composent le pétrole. Lorsque cette découverte sera au point, il sera sans doute possible de répandre, sous forme de poudre, ces bactéries sur les zones polluées.

**DRACAENA
PLANTE RUBAN**

Peut atteindre
4 à 5 pieds
de hauteur



Pot de
3" de diam.
\$1.79

Pot de 4"
de diam.
\$2.99

EMPLACEMENT: Lumière diffuse ou ombre partielle
ARROSAGE: Ne pas laisser sécher le sol, mais ne pas saturer.
FERTILISATION: Chaque 2 mois.

NOUVEAU

Pour vous faciliter la tâche, nous pouvons maintenant repoter vos plantes. (Frais minimum)

la Semence
SUPÉRIEURE

672-5030

2051 Victoria

St-Lambert

Chez Béatrice

Magasin à rayons pour enfants Gr.: Naissance à 18 ans



Vente de l'année RÉDUCTIONS JUSQU'À 60%

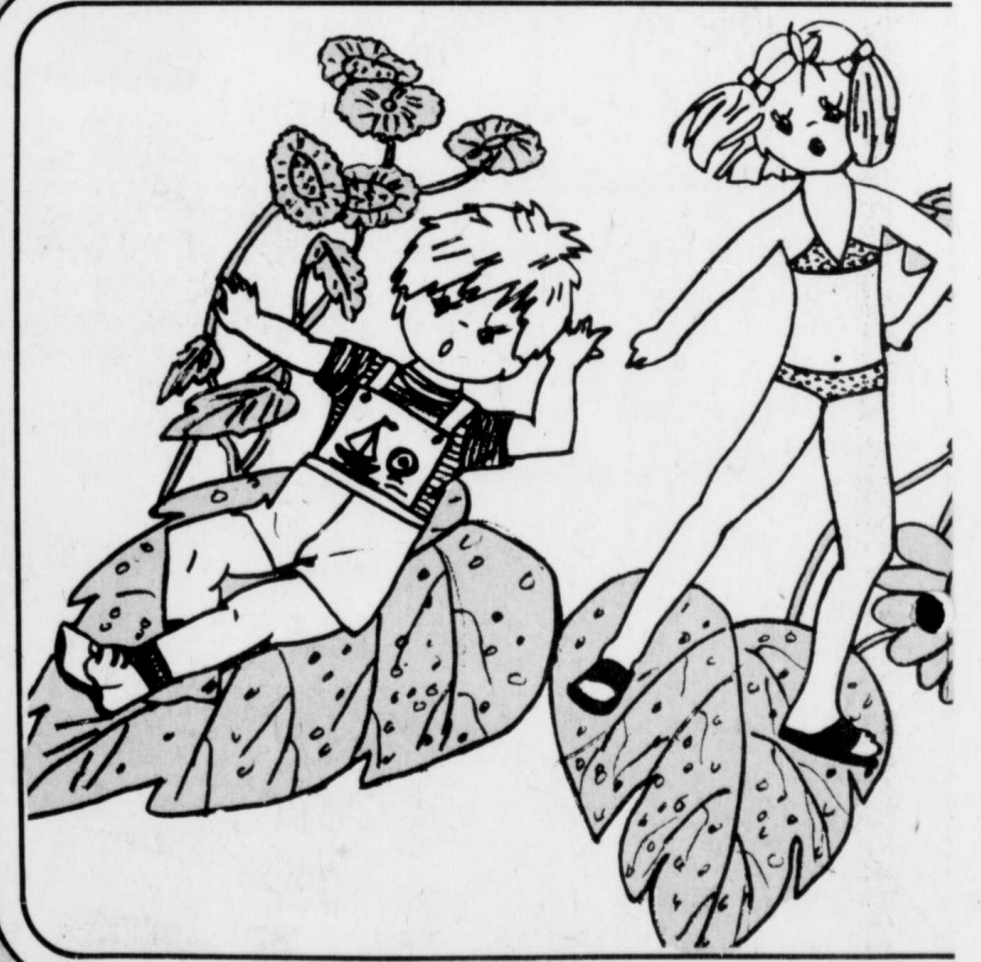
MAMANS...NE MANQUEZ PAS ÇA!

Commençant mercredi à 9h.30 a.m.

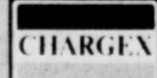
**Toute la marchandise d'été est offerte
à bas prix fantastique**



**TOUT
TOUT
TOUT
EST
RÉDUIT**



VASTE ASSORTIMENT DE
**VÊTEMENTS
SPORTS**
POUR LE CAMP
**GRANDE
RÉDUCTION**



chez BEATRICE

MAGASIN A RAYONS POUR ENFANTS GRANDEUR NAISSANCE A 18 ANS

PLACE LONGUEUIL

679-3470



AUBAINES
FORMIDABLES
SUR TOUTE LA MARCHANDISE
AU RAYON DU
BÉBÉ