

## 13 • Secteur primaire

### NOTES EXPLICATIVES

Le **secteur primaire** regroupe les entreprises dont les activités concourent à l'obtention de biens non transformés. Il comprend l'agriculture et les services relatifs à l'agriculture, l'exploitation forestière et les services forestiers, la pêche et le piégeage, les mines (incluant le broyage), les carrières et les puits de pétrole. *L'Écostat* ne présente pas, dans ce numéro, des données sur le secteur forestier.

#### Agriculture<sup>1</sup>

Les **recettes monétaires agricoles** représentent le montant perçu des ventes de produits agricoles, ainsi que les paiements directs destinés à soutenir ou à subventionner le secteur agricole.

La **série sur les produits agricoles** englobe les grandes cultures (maïs, pomme de terre, tabac, orge, blé, avoine), les autres cultures (légumes, industrie floricole, pépinières, fruits, produits forestiers, cultures diverses), le bétail (industries laitière, porcine, avicole, bovine, ovine et d'autres productions animales).

#### Pêches commerciales<sup>1</sup>

Par **volume des prises au débarquement**, on désigne les quantités de poissons, mollusques et crustacés débarqués (à l'exclusion des rejets) exprimés en poids vif.

Le poids vif est le poids du poisson vivant. On peut l'évaluer, à partir de la forme au débarquement, à l'aide d'un facteur de conversion normalisé, c'est-à-dire à l'aide d'un ratio utilisé pour convertir le poids d'un produit ou d'une forme au débarquement en poids vif équivalent.

La **valeur des prises au débarquement** est la valeur fournie par l'acheteur ou la valeur en dollars courants de la quantité débarquée multipliée par le prix par unité de mesure.

#### Mines

Les données sur **l'industrie minière** réfèrent, selon le ministère des Ressources naturelles, à des expéditions et non à de la production. La valeur de ces **expéditions** représente les ventes effectuées par les producteurs québécois, sauf pour le cuivre, le zinc, l'or, l'argent. Dans le cas de ces substances qui sont souvent exploitées ensemble, la valeur indiquée a été obtenue en multipliant le volume du métal contenu dans les expéditions par le cours moyen de la substance durant l'année.

Par contre, pour des raisons de confidentialité, **ne sont pas publiés** le volume et/ou la valeur des expéditions des substances minérales suivantes : le minerai de fer, le fer de fonte, le niobium, le molybdène, la dolomie magnésitique, le gaz naturel, le graphite, l'ilménite, le mica, le sel, les scories de titane, le talc, la chaux, les produits d'argile.

De même, la mesure des expéditions ne tient pas compte de la nature primaire ou secondaire de la substance minérale.

1. Pour toute information additionnelle, consulter *Profil sectoriel de l'industrie bioalimentaire au Québec*, Direction des statistiques économiques et sociales, Institut de la statistique du Québec.

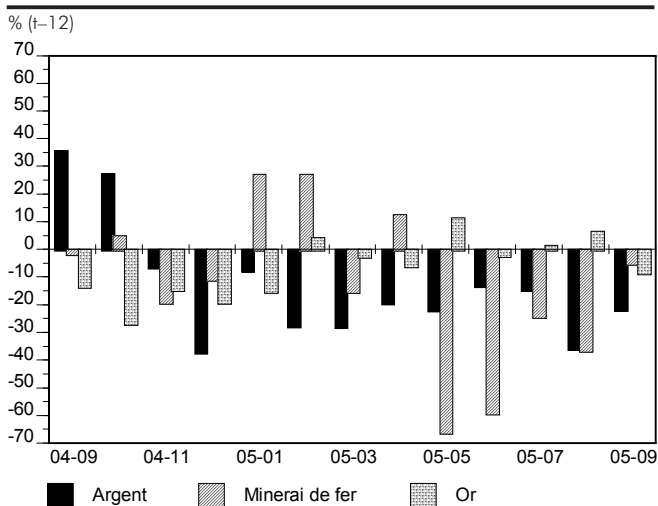
### 13.1 Industrie minière : volume des expéditions, selon les principales substances minérales\*

Année et mois	Argent	Cuivre	Minerai de fer	Or	Zinc	Amiante	Silice	Ciment	Pierre concassée
	kg	t	k t	kg	t	k t			
2003	236 383,3	77 876,7	13 324,4	28 655,5	253 046,5	173,7	450,9	3 161,4	37 486,0
2004	246 574,7	65 707,4	13 232,6	23 716,9	252 224,0	185,6	496,9	3 022,8	40 033,3
2003 S	15 191,9	6 778,0	1 238,4	2 448,6	20 231,6	13,6	40,0	379,9	4 403,6
O	17 710,9	6 388,5	1 498,2	2 330,5	19 824,3	17,6	43,4	364,9	4 997,3
N	21 697,6	6 688,1	1 187,5	2 362,0	21 735,3	13,4	35,6	289,4	4 312,5
D	30 208,9	6 508,4	1 059,8	2 522,2	22 745,4	14,3	42,2	167,4	1 798,4
2004 J	20 373,7	6 559,0	839,3	2 032,3	23 046,9	13,6	23,7	81,5	695,9
F	19 720,9	5 741,0	588,6	1 868,9	19 848,5	16,6	35,9	126,7	1 045,4
M	17 657,1	6 964,1	1 031,5	2 240,4	20 802,4	15,3	42,6	181,4	1 846,2
A	19 941,8	4 868,3	858,4	2 077,3	24 380,5	12,6	42,6	241,2	2 334,8
M	21 706,4	5 079,9	1 741,2	1 926,3	22 792,1	16,1	44,6	319,4	3 981,3
J	20 621,7	4 607,6	981,0	2 073,2	24 303,9	17,0	51,1	361,9	5 039,4
J	21 968,3	6 419,1	1 383,3	1 885,2	26 569,2	14,5	49,1	293,1	4 176,6
A	22 203,8	4 561,3	1 118,4	1 736,2	25 459,1	12,8	43,0	343,6	4 736,7
S	20 610,7	5 195,9	1 218,8	2 118,2	23 008,0	19,9	46,0	341,3	4 924,1
O	22 547,8	4 954,5	1 569,8	1 703,9	19 234,7	19,3	40,9	320,9	5 200,1
N	20 257,9	6 111,6	958,3	2 016,2	9 714,9	15,6	40,8	271,0	4 609,3
D	18 964,6	4 645,1	944,0	2 038,8	13 063,8	12,3	36,7	140,9	1 443,6
2005 J	18 777,1	3 176,7	1 066,8	1 721,6	13 969,2	12,5	37,0	81,6	2 062,9
F	14 224,2	5 107,4	747,9	1 947,3	10 406,3	10,7	40,4	103,3	2 599,9
M	12 707,2	4 699,3	873,1	2 184,5	7 787,7	12,6	48,1	135,8	2 725,2
A	16 034,4	4 788,4	966,6	1 951,3	9 028,1	13,5	40,0	224,8	3 132,6
M	16 911,6	4 268,5	588,2	2 146,5	9 839,5	14,3	47,9	315,3	10 621,8
J	17 906,8	4 898,6	398,9	2 022,7	9 116,6	20,1	51,1	348,4	18 278,8
J	18 768,6	2 704,8	1 045,3	1 911,3	9 855,1	16,1	..	274,0	4 473,5
A	14 201,6	1 799,9	708,4	1 848,4	7 468,9	15,0	..	331,3	5 309,4
S	16 130,0	1 989,8	1 156,4	1 933,0	6 119,7	12,3	..	313,2	4 801,9

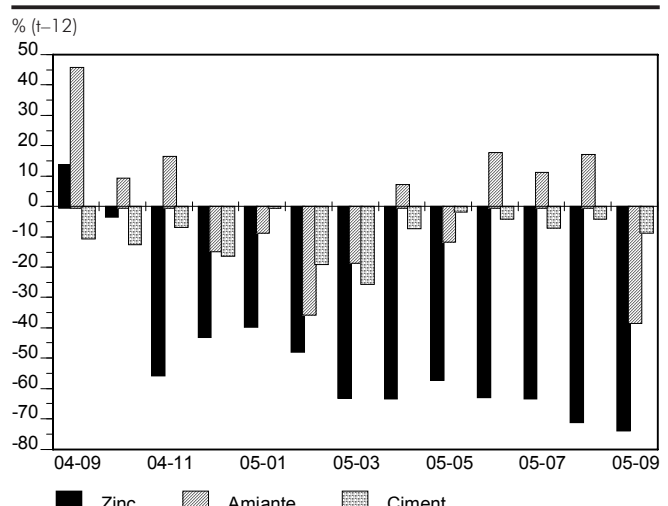
\* données non désaisonnalisées.

Source : Ministère des Ressources naturelles, *Statistiques de la production minière*.

#### 13.1A Volume des expéditions, selon la substance minérale : variations



#### 13.1B Volume des expéditions, selon la substance minérale : variations

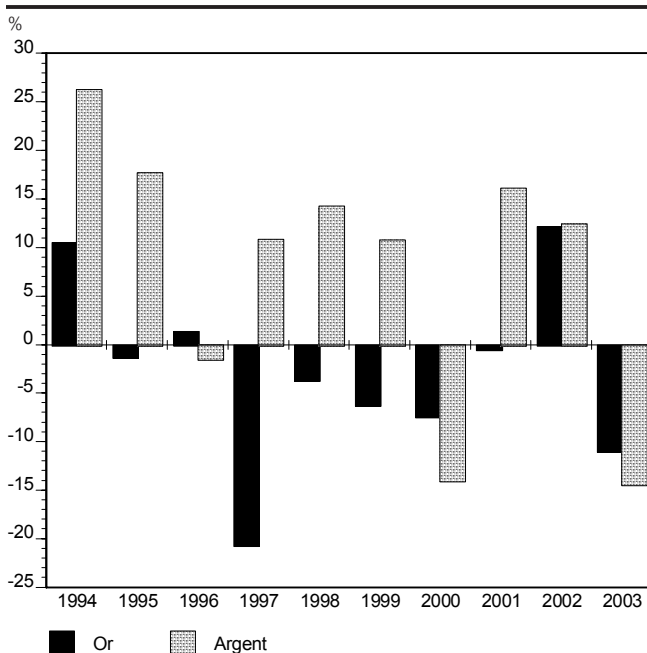


### 13.2 Industrie minière : valeur des expéditions, selon les principales substances minérales

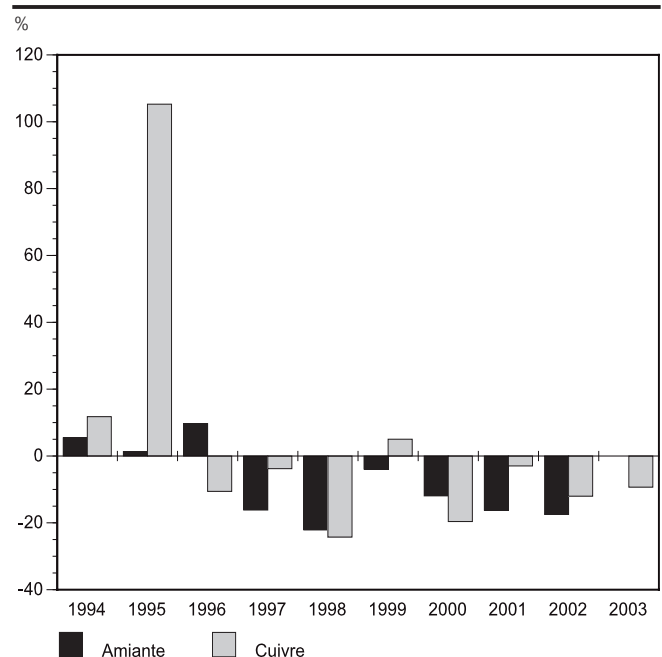
Année	Total	Argent	Cuivre	Or	Zinc	Amiante	Tourbe	Ciment	Pierre	Sable et gravier
M\$ CA										
1994	2 956,3	32,3	223,5	690,2	190,7	230,7	43,8	182,2	208,1	89,3
1995	3 338,0	38,0	458,8	681,5	242,8	233,7	51,3	172,7	197,8	82,7
1996	3 414,8	37,4	410,2	690,8	272,3	256,3	40,3	207,4	188,9	81,9
1997	3 437,0	41,5	394,7	548,2	346,7	214,9	39,0	209,2	187,5	82,6
1998	3 560,0	47,4	299,0	528,2	244,9	167,4	41,1	220,8	215,2	72,4
1999	3 657,5	52,5	314,0	495,5	294,7	160,8	48,4	246,6	218,7	83,4
2000	3 653,2	45,2	252,4	458,9	359,9	141,7	48,3	240,5	230,0	84,4
2001	3 603,9	52,5	244,9	456,9	355,3	118,7	55,4	286,7	266,5	85,6
2002 <sub>r</sub>	3 737,1	59,0	215,5	512,4	289,6	98,0	53,0	301,9	292,7	103,5
2003 <sub>p</sub>	3 656,3	50,5	195,4	456,2	290,8	x	52,6	329,6	256,4	88,3

Source : Ministère des Ressources naturelles, *La ressource minérale au Québec*.

13.2A Valeur des expéditions, selon la substance minérale : variations



13.2B Valeur des expéditions, selon la substance minérale : variations

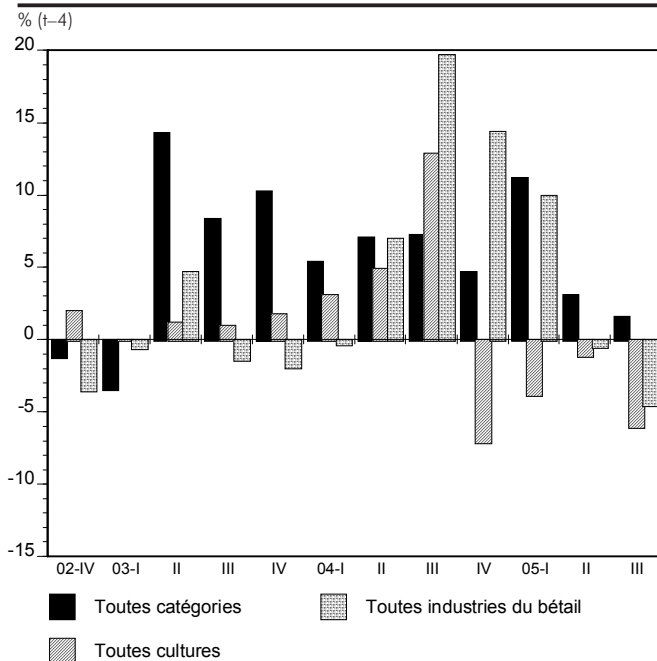


### 13.3 Recettes agricoles, toutes catégories, selon la provenance\*

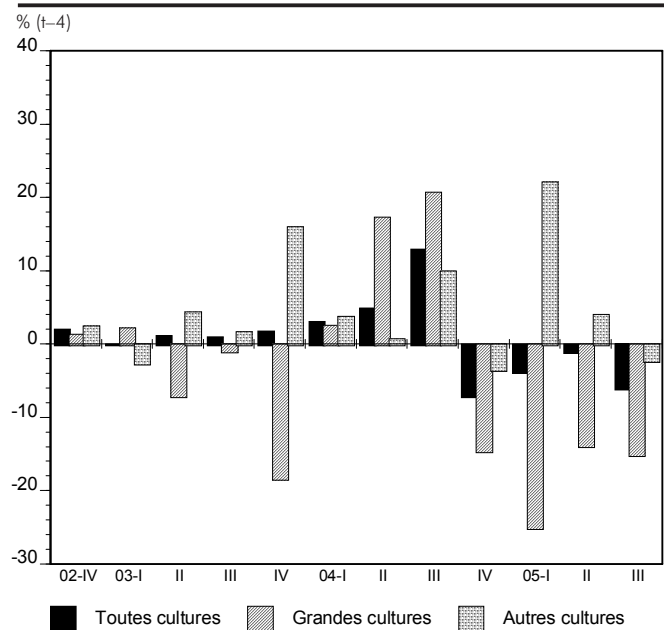
Année et trimestre	Toutes catégories V170588	Provenant des cultures			Paiements directs V170633
		Toutes cultures V170589	Grandes cultures V170590/ V170060	Autres cultures V170596/ V170607	
k\$ CA					
2003	5 957 025	1 429 723	466 974	962 749	875 221
2004	6 322 588	1 474 216	487 908	986 308	834 808
2003 III	1 489 713	382 321	102 689	279 632	245 888
IV	1 598 177	430 379	141 748	288 631	274 089
2004 I	1 279 114	230 832	126 550	104 282	108 201
II	1 772 884	412 268	116 317	295 951	340 496
III	1 597 908	431 508	123 973	307 535	135 125
IV	1 672 682	399 608	121 068	278 540	250 986
2005 I	1 422 016	222 023	94 726	127 297	165 922
II	1 828 586	407 799	100 135	307 664	405 559
III	1 623 418	405 651	105 231	300 420	233 408

\* données non désaisonnalisées.  
Source : Statistique Canada, CANSIM.

#### 13.3A Recettes agricoles, selon la catégorie : variations

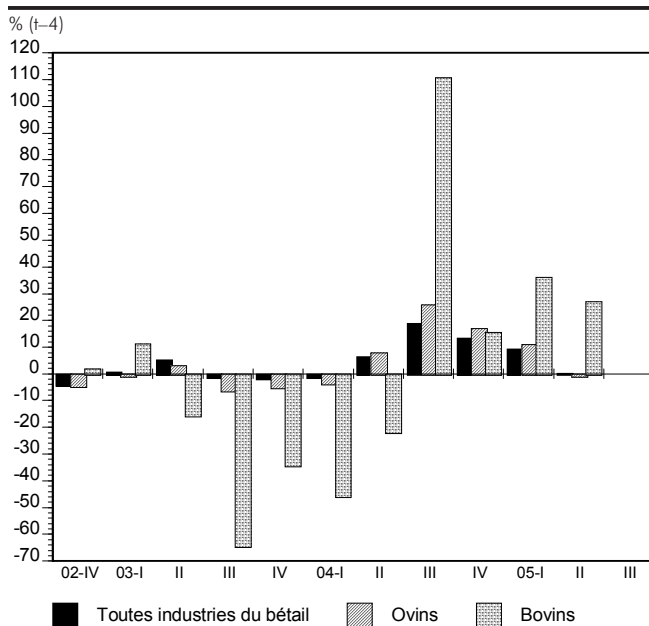


#### 13.3B Recettes provenant des cultures, selon la catégorie : variations

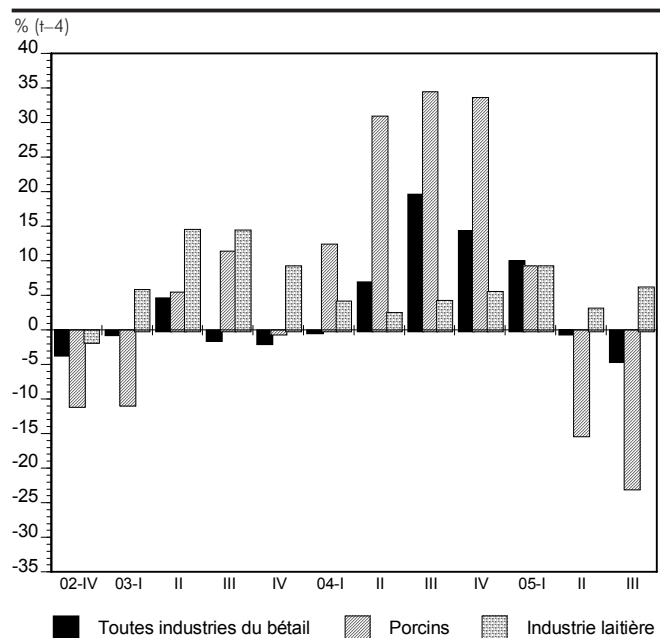


Provenant du bétail							Année et trimestre
Toutes industries	Bovins	Porcins	Ovins	Industrie avicole	Industrie laitière	Divers	
V170614	V170615 V170625	V170626	V170627 V170628 V170616	V170630 V170631 V170632	V170629	V170617 V170618 V170619	
k\$ CA							
3 652 081	394 565	933 081	5 002 537	578 290	1 676 551	33 151	2003
4 013 564	395 976	1 191 391	5 622 402	608 530	1 745 718	36 568	2004
861 504	50 439	238 287	1 154 301	147 039	411 259	7 406	2003 III
893 709	91 143	220 520	1 211 576	144 209	420 817	7 335	IV
940 081	77 893	270 016	1 294 404	148 050	423 705	10 401	2004 I
1 020 120	97 016	306 326	1 430 299	149 730	448 994	7 880	II
1 031 275	111 042	320 478	1 465 981	155 344	428 764	9 402	III
1 022 088	110 025	294 571	1 431 718	155 406	444 255	8 885	IV
1 034 071	107 070	295 175	1 441 888	149 394	463 061	10 704	2005 I
1 015 228	122 837	259 874	1 403 879	151 780	463 247	8 125	II
984 359	125 862	247 206	1 361 312	140 475	455 296	8 530	III

**13.3C Recettes provenant du bétail, selon l'industrie : variations**



**13.3D Recettes provenant du bétail, selon l'industrie : variations**

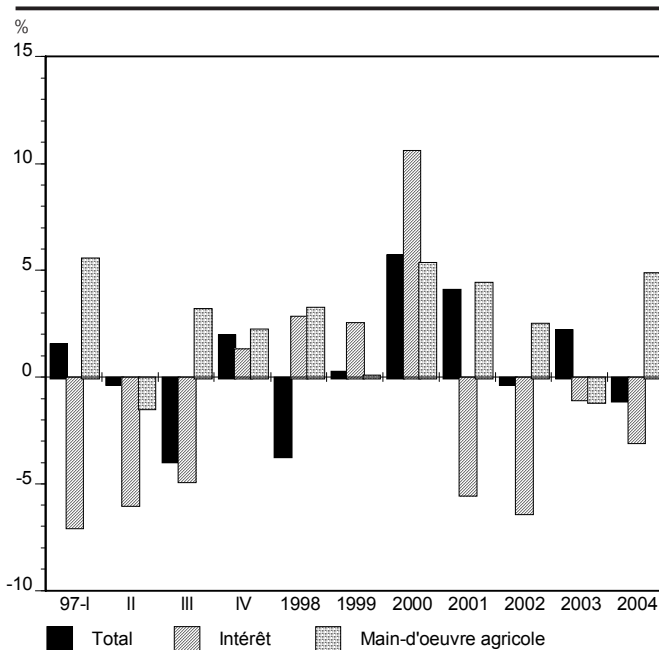


### 13.4 Indice des prix des intrants dans l'agriculture, selon la catégorie, Est du Canada\*

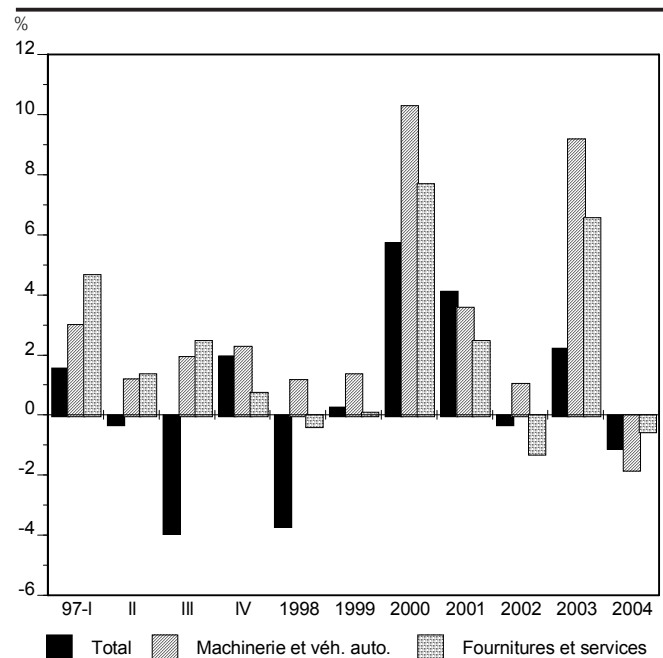
Année et trimestre	Total	Bâtiments et clôtures	Machines et véhicules automobiles	Cultures agricoles	Élevage d'animaux	Fournitures et services	Main-d'oeuvre agricole	Impôt foncier	Intérêt
	P219363	P219364	P219365	P219388	P219401	P219414	P219420	P219421	P219422
	1992=100								
1998	114,7	117,2	124,7	120,6	116,5	111,7	115,5	72,8	86,4
1999	115,0	122,9	126,4	120,4	114,7	111,8	115,6	76,4	88,6
2000	121,6	121,2	139,4	119,1	122,1	120,4	121,8	74,6	98,0
2001	126,6	121,9	144,4	130,1	129,3	123,4	127,2	79,7	92,6
2002	126,2	124,3	145,9	128,3	128,0	121,8	130,4	84,8	86,7
2003	129,0	124,2	159,3	137,0	125,4	129,8	128,9	90,0	85,8
2004	127,6	136,2	156,4	139,8	117,8	129,1	135,2	93,8	83,2
1998 I	128,7	128,8	137,9	127,2	122,9	136,4	168,5	210,6	85,8
II	125,6	128,1	137,6	128,7	119,1	135,4	151,2	210,6	86,3
III	124,7	129,2	137,9	128,9	114,0	134,8	162,8	210,6	86,0
IV	120,8	129,2	139,4	128,8	103,7	134,6	162,1	210,6	86,9
1999 I	122,8	128,6	140,3	129,5	105,3	134,6	173,2	214,2	86,9

\* données non désaisonnalisées.  
Source : Statistique Canada, CANSIM.

#### 13.4A Indice des prix des intrants agricoles, selon le genre : variations



#### 13.4B Indice des prix des intrants agricoles, selon le genre : variations



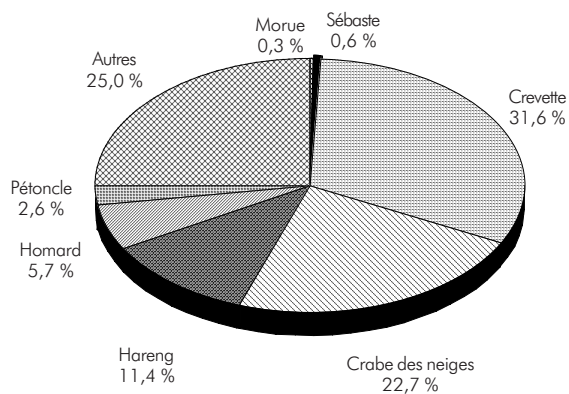
### 13.5 Pêches commerciales : volume des prises enregistrées au débarquement, selon les espèces\*

Année et mois	Total	Morue	Sébaste	Flétan du Groënland	Hareng	Maquereau	Anguille	Saumon	Pétoncle	Homard	Crevette	Crabe des neiges
†												
2002	58 188	3 233	293	1 052	4 840	4 095	-	-	1 189	2 975	16 550	17 706
2003	54 705	175	316	2 681	6 241	4 379	13	-	1 420	3 127	17 279	12 445
2001 D	345	-	-	-	-	-	-	-	-	-	314	-
2002 J	3	-	-	-	-	-	-	-	1	-	-	-
F	-	-	-	-	-	-	-	-	-	-	-	-
M	144	-	-	-	-	-	-	-	-	-	-	82
A	9 876	43	1	19	1 705	-	-	-	56	104	1 823	5 764
M	12 147	74	0	33	206	-	-	-	169	1 068	2 715	7 246
J	9 959	229	31	64	308	27	-	-	187	1 543	3 405	3 424
J	7 910	1 432	103	221	93	39	-	-	186	254	3 619	1 099
A	8 292	591	83	458	1 349	1 210	-	-	207	6	2 953	92
S	7 309	464	35	185	1 180	2 030	-	-	226	-	1 574	-
O	2 084	131	25	48	1	788	-	-	154	-	451	-
N	434	259	1	25	-	-	-	-	3	-	11	-
D	30	11	14	-	-	-	-	-	-	-	-	-
2003 J	-	-	-	-	-	-	-	-	-	-	-	-
F	-	-	-	-	-	-	-	-	-	-	-	-
M	44	-	-	-	-	-	-	-	-	-	-	4
A	8 501	-	-	41	2 134	-	-	-	93	-	4 225	1 729
M	11 044	1	-	361	692	-	-	-	239	1 749	3 129	4 154
J	11 466	2	13	568	49	197	-	-	289	1 188	2 684	5 736
J	6 842	62	164	907	17	125	-	-	420	185	3 489	725
A	6 466	77	100	528	848	737	-	-	146	6	2 477	84
S	8 621	28	12	205	2 499	2 834	-	-	152	-	1 114	13
O	1 394	5	28	65	1	487	13	-	78	-	105	-
N	303	-	-	7	-	-	-	-	2	-	40	-
D	23	-	-	-	-	-	-	-	-	-	16	-

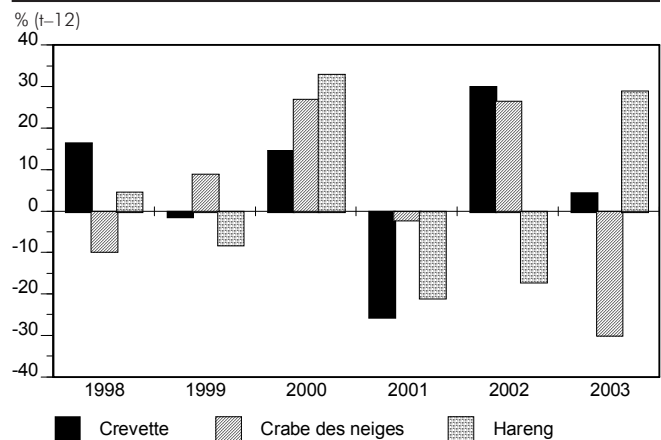
\* données non désaisonnalisées.

Source : Pêches et Océans Canada, *Les pêches maritimes au Québec*.

13.5A Volume des prises, selon l'espèce, 2003 : répartition



13.5B Volume des prises, selon l'espèce : variations



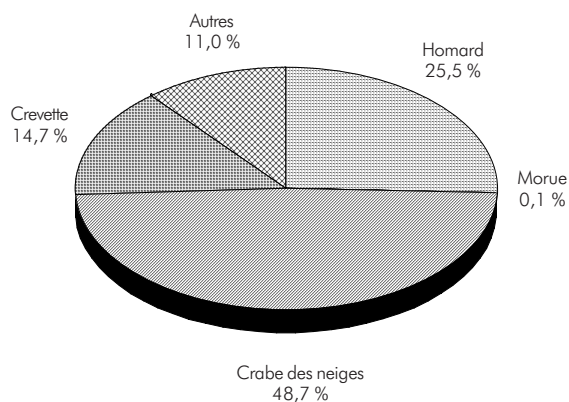
### 13.6 Pêches commerciales : valeur des prises enregistrées au débarquement, selon les espèces\*

Année et mois	Total	Morue	Sébaste	Flétan du Groënland	Hareng	Maquereau	Anguille	Saumon	Pétoncle	Homard	Crevette	Crabe des neiges
2002	169 889	3 386	215	2 397	1 247	1 597	-	-	1 432	41 389	22 039	88 971
2003	160 847	238	231	5 091	1 634	1 832	67	-	1 890	41 039	23 571	78 361
2001 D	424	-	-	-	-	-	-	-	-	-	367	-
2002 J	4	-	-	-	-	-	-	-	1	-	-	-
F	-	-	-	-	-	-	-	-	-	-	-	-
M	541	-	-	-	-	-	-	-	-	-	-	406
A	34 044	40	-	44	404	-	-	-	101	1 321	2 570	28 951
M	56 338	76	-	77	89	-	-	-	222	14 822	3 636	36 455
J	45 031	248	22	148	94	14	-	-	253	21 583	4 440	17 218
J	17 348	1 544	72	505	24	20	-	-	230	3 639	4 743	5 492
A	8 487	612	64	1 043	336	504	-	-	242	25	3 912	450
S	5 800	473	27	419	301	781	-	-	243	-	2 108	-
O	1 766	125	20	107	1	278	-	-	137	-	596	-
N	501	258	-	54	-	-	-	-	4	-	33	-
D	29	9	11	-	-	-	-	-	-	-	-	-
2003 J	-	-	-	-	-	-	-	-	-	-	-	-
F	-	-	-	-	-	-	-	-	-	-	-	-
M	98	-	-	-	-	-	-	-	-	-	-	27
A	18 096	-	-	99	560	-	-	-	177	-	6 042	10 872
M	56 190	1	-	720	248	-	-	-	324	23 681	4 284	26 121
J	57 224	2	10	1 064	23	101	-	-	360	14 753	3 543	36 448
J	14 972	87	117	1 670	7	56	-	-	553	2 527	4 677	4 333
A	7 058	106	75	991	179	308	-	-	183	78	3 284	491
S	5 494	36	9	399	617	1 165	-	-	197	-	1 492	69
O	1 321	6	19	133	-	202	67	-	94	-	165	-
N	362	-	-	14	-	-	-	-	3	-	63	-
D	32	-	-	-	-	-	-	-	-	-	22	-

\* données non désaisonnalisées.

Source : Pêches et Océans Canada, *Les pêches maritimes au Québec*.

#### 13.6A Valeur des prises, selon l'espèce, 2003 : répartition



#### 13.6B Valeur des prises, selon l'espèce : variations

