

# Que fait cette femme dans le vestiaire des Remparts? Elle travaille, voyons!

Sorel, le 26 novembre 1974. La poudrière avait hurlé toute la journée, les Remparts de Québec venaient d'infliger une défaite dramatique à des Eperviers qui les attendaient pourtant de pied ferme. Mon confrère Alain Bouchard me précède jusqu'au vestiaire des Remparts, passe la tête par la porte entrouverte et lance l'habituel "Est-ce qu'on peut rentrer?" La réponse devait être affirmative, puisque je me retrouve au milieu de ce dernier sanctuaire mâle, à serrer des mains. La porte se referme, et bang! le voilà qui tombe avec fracas LE préjugé, LE tabou!

Une femme, pardon un journaliste de sport, venait de s'introduire dans un vestiaire de joueurs de hockey, y était admise sans manières, et avait bien l'intention d'y rester le temps nécessaire pour poser toutes les questions.

### Pas de panique

Bien sûr que les choses se sont passées le plus normalement du monde. Et c'est bien ce qui a été le plus déroutant! A entendre les journalistes, tous masculins, qui assistaient à la rencontre du haut de la galerie de la presse, un tel projet allait, sinon être refusé carrément dès sa présentation à l'entraîneur des Remparts, du moins causer dans le vestiaire une commotion sans précédent.

Mais c'était compter sans l'ouverture d'esprit des Remparts. L'instructeur Marc Picard, interrogé sur la possibilité d'admettre un journaliste au vestiaire des siens, a immédiatement cette première réponse étonnante: "Certainement". Et il ajoute du même souffle: "Sans vouloir vous choquer, Mlle Roy, pour moi vous n'êtes pas une femme mais un journaliste d'abord. Vous avez votre travail à faire, faites-le".

Restait à obtenir semblable permission de Me Rodrigue Lemoyne, directeur - gérant des Eperviers



andrée roy

de Sorel. A cette seule pensée, encore une fois, certains confrères masculins réprimaient des frissons de terreur tout en laissant aller un petit rire nerveux.

### Tu vas voir...

Les préliminaires ne manquaient pourtant pas de piquant. Bien campé face à la galerie de la presse, mais plus bas et de l'autre côté de la patinoire, Me Lemoyne, les poings sur les hanches, regardait fixement la place que j'occupais. Mes voisins se poussaient du coude en lançant: "Attends qu'il se rende compte que le nouveau, c'est une femme, et tu vas le voir rebondir!" La phrase à peine lâchée, Me Lemoyne avait vu, projetait sa masse vers la galerie, et c'était déjà le raclement de ses semelles sur les paliers de l'échelle qui donnait accès à notre repaire.

"Je le savais", clama-t-il aussitôt la porte ouverte. Les présentations faites, il me pressait de lui poser des questions, de faire mon travail, quoi! Ce qui n'a pas tardé non plus. "Me Lemoyne, est-ce que vous m'autorisez à entrer dans le vestiaire de vos joueurs après le match?" — Bien sûr, bien sûr...aie, tu vas voir que mes gars, ils sont... La décence m'oblige à vous taire le reste de cette réplique, parmi les plus célèbres du bouillant Sorelois.

Mais les Eperviers ont perdu ce soir-là, et comme me le faisait remarquer Alain Bouchard, "dans ce temps-là, Me Lemoyne passe généralement aux journalistes un répertoire de "vertes et de pas mûres" déjà assez éprouvant pour un homme. Il pourrait tout aussi bien nous éconduire de la façon la plus cavalière." D'où mon abstention, vu d'ailleurs qu'une première expérience s'était avérée concluante chez les Remparts.

### Des yeux comme les autres

Aucune commotion particulière n'a en effet salué mon entrée dans le sanctuaire des Remparts. Au contraire, les appels fusaients de toutes parts. "Hé, as-tu déjà interrogé un gardien de but?", me lançaient Alain Côté et Maurice Barrette. Comme je faisais la causette, insérée entre eux deux, et que Côté déplorait l'odeur "masculine" qu'il dégagéait, le bouffon de la troupe, Robert Sauvé, apparaissait soudainement devant moi dans toute sa nudité, esquissait quelques tourniquets de culturiste et continuait, au petit trot, son chemin vers la douche.

La troupe entière n'a pas tardé à défilé, junior après junior, sous mes yeux... presque toujours ravis à mon calepin. Faut dire qu'un tel naturel avait de quoi me désarçonner, moi qui m'attendais à jeter un certain froid dans ces hauts lieux du prétendu conservatisme mâle. Nouvel étonnement lorsqu'un joueur que je ne parvins alors pas à identifier - manque d'habitude sans doute - me jette: "Que je sache, les femmes n'ont pas les yeux faits différemment des hommes. Alors, ce que je peux voir, tu le peux aussi, n'est-ce pas?"

Les Remparts ont encore eu droit à ma visite mardi, après leur entraînement quotidien. Le photographe du Soleil m'accompagnait. C'est là que j'ai pu constater que, malgré qu'ils aient été avertis, un peu, avant l'expérience de la semaine précédente, l'accueil des jeunes Remparts n'avait rien d'artificiel, de "coup monté". Pendant que les uns se prétaient de bonne grâce à mes entrevues, les autres trottaient allègrement vers la douche, se livraient à leurs bonnes blagues, comme toujours après un bon exercice, débarrassés à moitié ou complètement de leur encombrant équipement.

Ce qui fait que le bilan peut se lire comme suit: Remparts 20, Préjugés 0!



Le Soleil, André Boucher

"Pour moi, vous n'êtes pas une femme, mais un journaliste d'abord"

"Les femmes n'ont pas les yeux faits différemment des hommes"

## Comme précédemment, il est difficile de faire mieux!

Au cas où ça ne serait pas apparu évident, le fait qu'une femme soit admise dans un vestiaire de joueurs de hockey constitue un précédent de taille.

Les agences de presse nous abreuvant régulièrement de nouvelles annonçant des "exploits" où une femme a pu être admise le long des câbles d'une arène de boxe, ou à la direction administrative d'un club de baseball ou de football. On sait, d'autre part, que plusieurs journalistes féminines n'ont pu que difficilement s'asseoir à la galerie de la presse de nombreux sanctuaires sportifs, tels le Forum de Montréal et le Maple Leaf Gardens de Toronto.

Que les Remparts acceptent sans sourcilier la présence d'une journaliste dans leur vestiaire est donc tout à leur honneur et à celui de leurs dirigeants.

### C'est parfait

Le directeur-gérant des Remparts, M. Paul Dumont, n'était pas présent lors de mes deux incursions dans le vestiaire de ses joueurs. Interrogé à ce sujet, il a tout de suite répliqué: "C'est parfait, si j'avais été là, j'aurais peut-être eu une de mes réactions de roulant!" Et M. Dumont d'admettre qu'il représente le conservatisme des années 50, mais qu'il est fier d'avoir avec lui des éléments avant-gardistes comme Marc Picard.

"De toute façon, tout ce qui concerne la chambre des joueurs, ce n'est pas de mes affaires. Si Marc Picard donne la permission, c'est qu'il juge que c'est bien ainsi, ajoute le directeur des Remparts. C'est vrai aussi que l'expérience a été enrichissante, depuis ce temps-là, mes joueurs n'ont jamais tant gagné!"

Et d'expliquer, en riant aux éclats, qu'il avait lancé aux jeunes Remparts: "Bon, maintenant que vous avez clairement démontré votre virilité dans le vestiaire, il serait un peu temps qu'on la constate sur la glace aussi, hein?"

### L'image du club

Personne n'ignore l'effort tenté par M. Dumont pour que ses joueurs soient les plus disciplinés, qu'ils poursuivent leurs études et soient l'image de vrais gentilshommes. Ce qui explique sans doute leur réaction intelligente à l'expérience tentée.

M. Dumont lui-même a profité de la chose, à preuve sa dernière réplique, qui prouve qu'il a fait un effort pour enterrer un conservatisme de pacotille: "Si j'avais eu un garçon chez les juniors et que j'avais appris qu'il avait été interrogé par une journaliste en sortant de sa douche, je me serais dit: Au moins, il était propre!"

## DANS LA NEIGE



MODELE DELUXE 8 C.V. 32"

# LA LOI DU PLUS FORT

Voici quelques caractéristiques qui font la force de la souffleuse Ariens.

- Un moteur puissant et solide, éprouvé dans les pires conditions d'hiver, qui vous servira pendant des années.
- 4, 5, 6 et 8 C.V.
- Système à deux phases
- 4 ou 5 vitesses avant, selon le modèle, plus neutre et arrière
- Différentiel réglable
- Robustesse et efficacité du godet grâce à un embrayage à pignon hélicoïdal ayant un rapport de 1 à 10
- Bouche d'évacuation pivotante, 240 degrés
- Déblayage de 20" à 32" d'une seule passe, selon le modèle

*Ariens*  
OU RIEN

Consultez les pages jaunes sous « enlèvement de la neige »

Voies Ariens Snow-Thru est aussi en placement sûr pour l'été prochain, avec les accessoires Trac-Team suivants: Ex. option: pulvérisateur-ensacheur, tondeuse rotative, aspirateur, balle pulvérisateur, tondeuse à roulettes

MORIN EQUIPEMENT (1973) LTD.  
DISTRIBUTEUR EXCLUSIF POUR LA PROVINCE (GRANDS SEULEMENT)  
30 AV. PARC INDUSTRIEL, LONGUEUIL  
J5S 1R4 QUEBEC 10



SALON DE LA MOTO

DEPOSITAIRE

*Ariens*

NOUS AVONS LES MEILLEURS PRIX!

2002, Ch. St-Louis, coin Maguire - 687-9606

VENTE - SERVICE - REPARATIONS sur les lieux

# Situation tendue dans l'entourage des Nordiques

Vous entendez souvent les athlètes dire qu'ils ne lisent pas les journaux, ne regardent pas la télévision ou n'écoutent pas la radio. Les joueurs des Nordiques ne sont pas différents.

En tout cas, il se trouve toujours un parent ou un ami pour faire le message, même s'ils sont de langue anglaise. Nous en avons vécu l'expérience à plusieurs reprises, surtout à l'époque de George "Punch" Imlach.

La vie n'est pas très belle de ce temps-ci pour toutes les personnes associées de loin ou de près à notre club de l'Association mondiale de hockey. Les actionnaires en prennent pour leur rhume, mais n'allez pas croire que ce malaise n'est pas sans toucher les joueurs eux-mêmes. Ça se fait même sentir dans leur rendement sur la glace.

Les gens sont furieux parce que l'on n'a pas réussi à obtenir Marc Tardif. C'est tout naturel qu'ils soient désap-

Il est tout de même à prévoir que les dirigeants de l'AMH vont mettre de l'ordre dans leurs affaires très prochainement et sortiront de cette mauvaise période plus forts que jamais.

A notre avis, le moment est venu de mettre à la porte les propriétaires qui ne sont pas capables de remplir leurs obligations financières, peu importe où ils se trouvent. Ces gens ne font que retarder l'avancement du circuit.

Des efforts devront être faits également pour obtenir une part des revenus de la télévision, spécialement aux États-Unis. C'est une tâche monumentale, admettons-nous, mais elle doit être accomplie le plus rapidement possible.

Les six prochains mois seront très importants. La LNH tentera de rapatrier plusieurs joueurs. Le travail est déjà commencé. Voilà pourquoi l'AMH doit se donner une structure financière plus rassurante, afin d'éviter les dégâts.

### Potins de la fin de semaine...

Pat Mackanin, qui est passé aux Expos dans la transaction pour Willie Davis, avait participé à 87 matchs du Pittsburgh en 1972. En 336 apparitions au bâton, il avait réussi 83 coups sûrs pour une moyenne de .247. Du côté puissance, il avait inscrit 18 doubles, un triple et un circuit, faisant produire 22 points. Sa moyenne défensive avait été de .945, avec 21 erreurs.

Pendant que l'on continue à se demander qui jouera au champ centre pour les Expos, la saison prochaine, nous n'oublions pas Warren Cromartie. Les gens de Montréal s'inquiéteraient probablement moins si Gene Mauch avait eu recours à cet athlète plus souvent, en septembre. "Cro" sera un homme à surveiller durant le prochain camp d'entraînement.

Une première sélection pour l'athlète de l'année, à Québec, se fera le lundi 16 décembre. Après tous les honneurs qui ont été accordés à Lucille Lessard, il est bien difficile de penser qu'elle ne sera pas élue. Toutefois, plusieurs autres candidats ont des fiches impressionnantes, et ce scrutin donnera une occasion de rappeler tout au moins leurs nombreux exploits.

Jules Giguère est revenu à Québec pour agir comme président des juges d'ici la fin du présent meeting, Clair Smith ayant été dans l'obligation de retourner auprès de sa femme, à Ottawa. S'il y avait encore un scrutin pour le cheval de l'année, à Québec, Speedy Jack, à Wilfrid Lépine, aurait été certainement un choix populaire. Tout semble indiquer que Loto-Perfecta apportera une aide encore plus substantielle aux éleveurs de coursiers, en 1975.

roland sabourin



pointés, mais ce n'est pas une raison pour jeter leur venin sur certains athlètes qui n'ont rien à voir avec cette situation. Ceux que l'on s'amuse à "cruifier" sont généralement les joueurs qui donnent le meilleur d'eux-mêmes pour la cause du club.

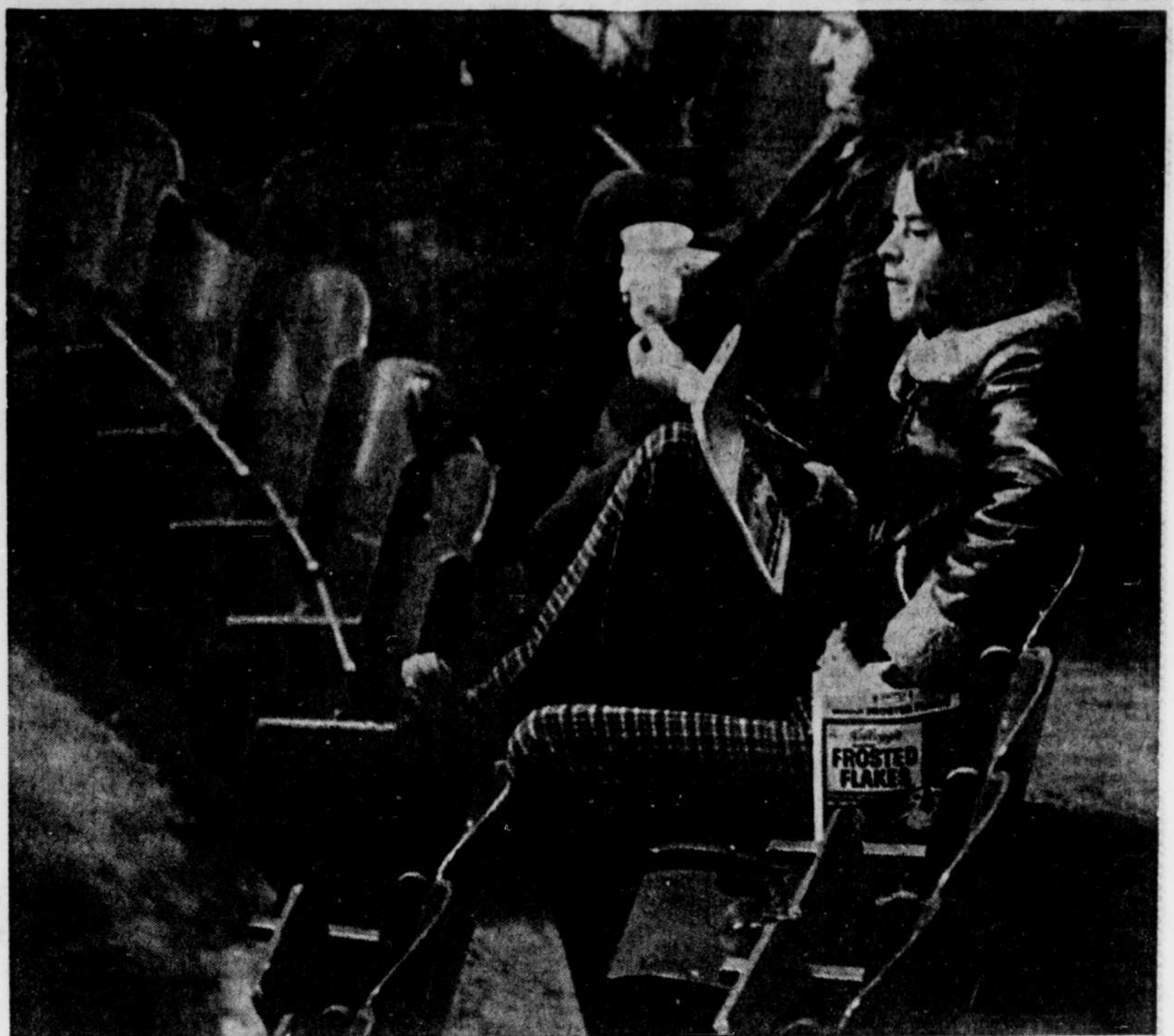
Cette situation n'est rien pour faciliter le travail de l'entraîneur Jean-Guy Gendron, l'homme qui a pour mission de préparer le club pour chaque rencontre. Pourtant, tout avait si bien commencé, au point que le nouveau pilote semblait avoir du plaisir dans son nouveau travail. Depuis quelque temps, c'est tout différent.

### Les inquiétudes du président Campbell

Les magnats de la Ligue nationale trouvent le temps long devant la lutte que leur livrent les propriétaires de l'Association mondiale de hockey. Clarence Campbell vient de montrer un autre signe d'impatience en prédisant que la fin du nouveau circuit approche.

Avec cette déclaration, le président de la LNH a probablement voulu laisser entendre qu'une fusion entre les deux ligues avançait rapidement. Nous commençons à croire qu'un tel dénouement est inévitable, d'autant plus que les deux ligues ont de plus en plus de problèmes.

Naturellement, la situation est plus précaire dans l'AMH.



Quoi de mieux que des petits flocons givrés de sucre pour agrémenter une soirée avec les Remparts de Québec. Si on se fie à la publicité sur les céréales, c'est une bonne source de vitamine C. Chose certaine, ça fait moins engraisser que des hot-dogs et des patates frites.

# Les Remparts au premier rang et les Festivals dans la foule

par Jacques ARTEAU

Les Remparts sont de retour en tête de la division est de la Ligue junior majeure de Québec! Ils sont revenus de loin, depuis les premières semaines de la saison.

En première place après une victoire de 5-2 sur Hull hier soir, mais pas tout à fait seuls.

"Il nous faut encore partager, de commenter Marc Picard, comme en campagne de

la Plume rouge, mais il faut prendre celle de dimanche d'autant plus que nous avons un avantage de matchs en mains pour l'occuper seuls cette première place".

Les Remparts auront cette opportunité demain après-midi, devant les Dynamos de Shawinigan au Colisée.

### Les Festivals blâmés

Bien qu'ils ont été effectivement impliqués dans le grabuge en fin de joute, les Festivals ont surtout été blâmés d'avoir réduit le tempo des Remparts.

"Ils n'ont rien fait dans l'échec-avant, jusqu'à nous faire jouer du mauvais hockey en deuxième période" d'accuser Marc Picard smr de dos des visiteurs qui n'ont réagi à toute fin pratique qu'à la dernière minute pour en venir aux coups avec des spectateurs.

Les joueurs de Marc Picard n'ont pas failli périr à vaincre sans éclat devant 2,489 spectateurs mais pour lui ce fut du pareil au même.

Des buts de Daniel Beaulieu et Bill Doherty avaient donné l'avance 2-1 aux Remparts dans le premier vingt, après quoi ce fut le calme plat en deuxième période au point que les visiteurs ont passé en douce un but égalisateur.

"Nous n'avons pas eu d'opposition, il y avait de quoi nous endormir et j'aime pas ça du tout quand on est si près de la première place" conclut Picard en se consolant toute de même du retour de trois buts en troisième période.

Les Festivals ont également réagi, cette fois en se bagarrant avec des spectateurs!

"On aura notre tour..."

La réaction la plus sentie des joueurs de Wayne Maxner s'est produite avec un peu

plus d'une minute à jouer, comme Jean Gagnon et Nelson Burton se tapaient dessus.

Pendant que ces deux joueurs s'engageaient dans un échange à coups de poings, provoquant en même temps deux autres accrochages, une foire éclata entre les autres joueurs des visiteurs à leur banc et des spectateurs situés tout près.

Le match resta inachevé durant plus de vingt minutes au cours desquelles quatre ou

cinq policiers en eurent pleins les bras à maîtriser les joueurs se défendant à coups de bâtons.

"Les numéros trois et vingt-et-un de l'autre bord devront apporter des gants de boxe à Hull. Nous aurons notre tour nous aussi" d'avertir l'entraîneur des Festivals qui n'a cependant déclaré aucune contestation sur la rencontre.

Toutefois, un des copropriétaires des Festivals,

Yves Bourassa, en avait à protester.

"Des gens ont craché et lancé de la liqueur sur nos joueurs, a-t-il protesté. Quand j'ai demandé d'écarter des spectateurs nous n'avons pas eu la protection, nous portons plainte à la sûreté municipale de Québec".

En définitive, tout le monde avait de quoi se plaindre et pas uniquement sur une joute sans éclat!

# Beulé a trop bien joué à Winnipeg, il y restera

par Jacques ARTEAU

Si ses patrons pouvaient s'exalter de l'acquisition de Christian Bordeleau, le directeur-gérant des Nordiques était tout aussi fier de son bon coup et savourait pleinement pour une fois le cigare de sa transaction.

"Cri-cri", l'ex-centre des Jets de Winnipeg, était d'autant plus fier de son côté de s'amener au Québec. En moins de 48 heures, le directeur-gérant des Nordiques a ainsi conclu un marché-éclair envoyant le défenseur Alain Beulé à Winnipeg en retour de Christian Bordeleau, sans qu'aucun sou ne soit déboursé par les Nordiques.

Pour Maurice Filion, ce fut l'heureux dénouement d'une longue journée d'agitation.

Hier matin, il avait d'abord confirmé le déplacement de Beulé et Charles Constantin vers le Maine. Pour un, Constantin avait consenti à son déplacement tandis que le défenseur des Nordiques avait réclamé une période de réflexion jusqu'à lundi. Dans un même temps, Jean Bernier était appelé à Québec.

Plus tard, à la suite d'une douzaine d'entretiens téléphoniques avec Bill Robertson des Jets, Maurice Filion devait finalement confirmer en début de soirée: "Christian Bordeleau arrivera à Québec demain (aujourd'hui), et sera en uniforme dimanche contre Houston".

Suite à ce marché joueur pour joueur, facilité semble-t-il par la favorable performance de Alain Beulé dans le dernier match perdu 3-2 à Winnipeg, Jean Bernier sera retenu au Maine tout en étant sujet à un prochain rappel.

### UNE DELIVRANCE

Christian Bordeleau ne tient pas à le crier trop fort mais il n'hésite pas à avouer qu'il quitte la ville de l'ouest sans amertume.

"Pour un changement d'atmosphère c'en est tout un pour moi", de commenter Bordeleau qui avait réclamé d'être échangé à Québec, aux Aeros de Houston ou les Toros de Toronto.

Parodiant le "Je reviens chez nous" de Jean-Pierre Ferland, "Cri-cri" y est allé de cette réflexion: "Je reviens plus près de chez nous, dans une ville qui grouille".

"Je n'étais plus intéressé à jouer avec le coach que nous avions, a-t-il expliqué. Les gars étaient corrects mais c'est le premier instructeur avec lequel je ne pouvais m'entendre et c'est la première fois que ça m'arrivait".

Le centre des Jets avait pris sur lui de claquer la porte des siens pour de bon lundi et exigé ensuite d'être échangé. Il avait amassé jusque là huit buts et huit aides en 18 joutes.

"Je m'étais fait des illusions en décidant de signer pour Winnipeg et là-dessus je n'ai pas besoin d'en dire plus long sur l'atmosphère de la place comparativement à d'autres villes américaines ou Québec où ça grouille", conclut le nouveau joueur des Nordiques qui complètera deux autres saisons d'un contrat de quatre ans avec les Jets. A ses deux saisons précédentes, ses fiches avaient été de 78 buts et 47 aides en 1972-73 et 75 buts et 26 aides en 1973-74.

Si Alain Beulé trouvait à se remonter de rester dans l'AMH, Serge Bernier a sans doute tiré une plus encourageante conclusion sur le sort de son camarade. Elu le joueur

par excellence de novembre, Bernier était tellement dépité de voir Beulé partir pour le Maine qu'il reléguait au second plan sa mention, le cadeau d'une montre Sport-O'Keefe de \$200 et une chope de bière.



Christian Bordeleau

**INFORMEZ-VOUS SUR NOS PLANS DE LOCATION À COURT ET LONG TERMES**

**A LOUER PONTIAC "LE MANS" 1975**  
2 portes, Hard-Top, (option d'achat si désiré) **\$140** par mois pour location de 36 mois

**CONTRAT DE 36 MOIS MILLAGE GRATUIT JUSQU'À 45,000**

ASSURANCE ENTRETIEN ET LICENCE ALIX FRAIS DU LOCATAIRE.  
Demandez M. JEAN-LOUIS LAPLANTE chez

**LOCATION LAURENTIENNE**  
DIVISION SIGUÈRE ALIX  
316 BOUL. HAMEL, QUÉBEC 3  
529-1351

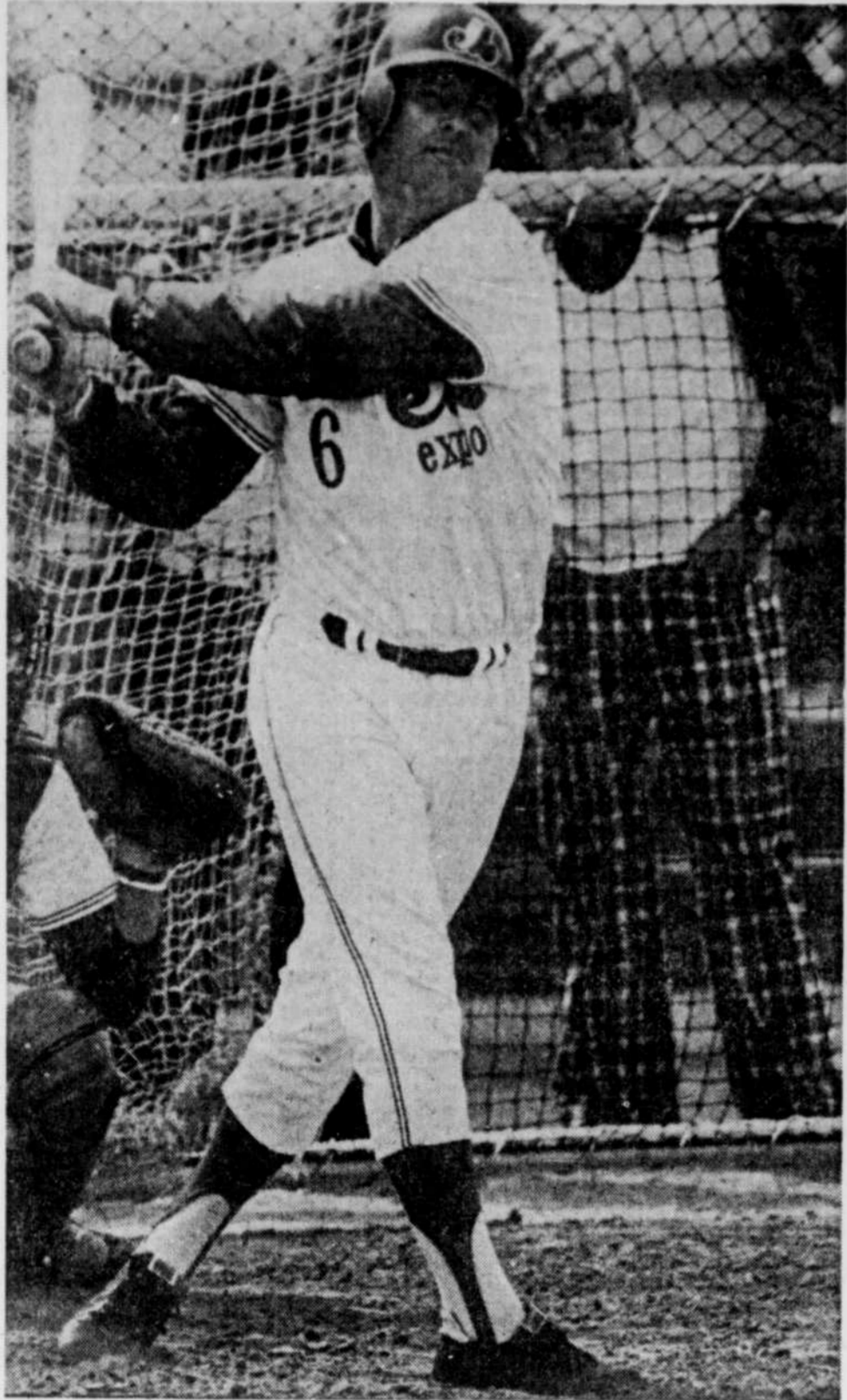
## SKI-BUS LAC-BEAUपोर्ट

Cédules en vigueur le 14 décembre 1974  
COÛT PAR PERSONNE: \$1.00 pour aller \$1.00 pour retour

<p><b>SKI - BUS CIRCUIT RÉGULIER "A"</b> TOUS LES JOURS (7 jours)</p> <p><b>DÉPART:</b> à 9:00 a.m. à l'Auberge des Gouverneurs, par le boulevard Laurier (arrêts aux enseignes de ski-bus)</p> <p><b>ARRÊT</b> Holland et chemin St-Louis</p> <p><b>ARRÊT</b> Belvédère et chemin St-Louis (et aux enseignes de ski-bus jusqu'à Dufferin)</p> <p><b>ARRÊT</b> Hôtel Hilton</p> <p><b>ARRÊT</b> Hôtel Concord</p> <p><b>ARRÊT</b> Hôtel Georges V</p> <p><b>ARRÊT</b> Château Frontenac</p> <p><b>ARRÊT</b> Place d'Youville</p> <p><b>ARRÊT</b> Place Jacques-Cartier</p> <p><b>ARRÊT</b> Autres arrêts, entre Place Jacques-Cartier et Lac-Beauport, voir cédule "D"</p> <p><b>RETOUR:</b> à 4:30 p.m. Départ Château Lac-Beauport et Auberge Normande, avec arrêts au Manoir St-Castin et au Relais.</p>	<p><b>SKI-BUS EXPRESS PAR CHEMIN STE-FOY CIRCUIT "B"</b> TOUS LES SAMEDIS ET DIMANCHES, PERIODE DES FETES (21 déc. au 7 jan.) ET CONGES SCOLAIRES.</p> <p><b>DÉPART:</b> à 8:30 a.m. au Centre d'achats (Place Naville) coins Quatre-Bourgeois et boulevard Duplessis à l'Aréna Ste-Foy ou Relais (Chemin Ste-Foy) au Centre d'Innovation</p> <p><b>ARRÊT</b> coins Belvédère et Ste-Foy</p> <p><b>ARRÊT</b> Marie-de-l'Incarnation et Ste-Thérèse</p> <p><b>ARRÊT</b> Boul. Hamel (Centre d'achats Fleur de Lys), boulevard Laurentien</p> <p><b>DESTINATION:</b> Lac-Beauport (73 nord)</p> <p><b>RETOUR:</b> à 4:30 p.m. Départ Château Lac-Beauport et Auberge Normande, avec arrêts au Manoir St-Castin et au Relais.</p>
<p><b>SKI - BUS EXPRESS PAR BOULEVARD LAURIER CIRCUIT "C"</b> TOUS LES SAMEDIS ET DIMANCHES, PERIODE DES FETES (21 déc. au 7 jan.) ET CONGES SCOLAIRES.</p> <p><b>DÉPART:</b> à 9:30 a.m. Auberge des Gouverneurs, boulevard Laurier (arrêts aux enseignes de ski - bus)</p> <p><b>ARRÊT</b> Université Laval</p> <p><b>ARRÊT</b> Coin Maguire et boulevard Laurier</p> <p><b>ARRÊT</b> Coin Holland et boulevard Laurier</p> <p><b>ARRÊT</b> Coin Belvédère et boulevard Laurier</p> <p><b>ARRÊT</b> Coin Belvédère et chemin Ste-Foy</p> <p><b>ARRÊT</b> Coin Ste-Thérèse et Marie-de-l'Incarnation</p> <p><b>ARRÊT</b> Boulevard Hamel (Centre d'achats Fleur de Lys), boulevard Laurentien</p> <p><b>DESTINATION:</b> Lac-Beauport (73 nord)</p> <p><b>RETOUR:</b> à 4:30 p.m. départ Château Lac-Beauport et Auberge Normande, avec arrêts au Manoir St-Castin et au Relais.</p>	<p><b>SKI-BUS EXPRESS CENTRE-VILLE PAR CHARLESBOURG DÉDULE "D"</b> TOUS LES SAMEDIS, DIMANCHES, PERIODE DES FETES (21 déc. au 7 jan.) ET CONGES SCOLAIRES.</p> <p><b>DÉPART:</b> à 8:30 a.m. Place Jacques-Cartier (arrêts aux enseignes ski-bus)</p> <p><b>ARRÊT</b> Croix-Rouge</p> <p><b>ARRÊT</b> Coins 1re Av. et 7e Rue</p> <p><b>ARRÊT</b> Hôpital St-François d'Assise</p> <p><b>ARRÊT</b> Patro-Roc-Amador</p> <p><b>ARRÊT</b> Galeries Charlesbourg et aux arrêts de ski-bus le long de ce parcours.</p> <p><b>DESTINATION:</b> Lac-Beauport</p> <p><b>RETOUR:</b> à 4:30 p.m. Départ Château Lac-Beauport et Auberge Normande avec arrêts au Manoir St-Castin et au Relais.</p>
<p><b>SKI-BUS EXPRESS TOUS LES SAMEDIS, DIMANCHES, PERIODE DES FETES (21 déc. au 7 jan.)</b></p> <p><b>DÉPART:</b> à 11:30 a.m. Château Frontenac, même parcours et arrêts que ci-dessus, mais avec arrêts Place d'Youville avant Jacques-Cartier.</p>	

Pour informations: **683-2973**

Le Relais: **849-3023** Manoir St-Castin: **849-4461**



Ron Fairly

# Ron Fairly est surpris... de ne pas avoir été échangé plus tôt

LA NOUVELLE-ORLÉANS, Louisiane (collaboration spéciale) — Le vétéran Ron Fairly, âgé de 36 ans, n'a pas été surpris d'apprendre qu'il avait été échangé aux Cardinals de Saint-Louis, en retour de Rudolph Kinard, un joueur de champ intérieur, et Ed Kurpiel, un premier-but, âgés de 25 et 20 ans respectivement.

"Je m'y attendais, de commenter Fairly depuis sa résidence de la Floride. J'ai même été étonné de ne pas changer d'équipe plus tôt. J'aurais préféré passer à une équipe de la Californie, mais je me console en pensant que j'aurai ainsi l'occasion de poursuivre ma carrière. Je crois que les Cardinals ont d'excellentes chances de gagner le championnat la saison prochaine".

Fairly a cependant été déçu d'apprendre qu'il serait employé comme frappeur d'urgence ou joueur d'utilité avec son nouveau club. "Fairly agira comme frappeur suppléant et jouera occasionnellement au premier-but", de dire Bing Devine, directeur général des Cards, en annonçant la nouvelle, hier.

Fairly a laissé entendre qu'il était en mesure de jouer plus souvent, mais c'est le gérant Red Schoendienst qui aura le dernier mot. Il a précisé qu'il s'ennuierait du bel esprit de famille qui régnait chez les Expos.

Les Expos avaient obtenu Fairly des Dodgers de Los Angeles, le 11 juin 1969, avec Paul Popovich, en échange contre Manny Mota et Maury Wills. Il a cédé 12 circuits et a fait compter 43 points en 262 présences officielles au bâton, la saison dernière.

figurerait plus dans les plans de l'équipe".

Gene Mauch n'a pas fait tellement de commentaires au sujet de cette transaction. Il a répété que des vétérans tels que Fairly, Davis et Ron Hunt avaient apporté une certaine contribution aux succès des Expos depuis six ans, mais que le temps était venu de les remplacer par des athlètes plus jeunes.

### Deux autres inconnus

En retour de Fairly, les Expos ont obtenu deux autres inconnus. Kinard et Kurpiel ont joué à Tulsa, la filiale des Cardinals dans l'Association américaine, un circuit de classe "AAA", la saison dernière. Le nom de Kurpiel a été placé sur la liste des Blues de Memphis et Kinard a été ajouté à la liste des Expos.

"Kurpiel manque d'expérience. Il n'est pas prêt pour les grandes ligues", de dire Fanning à son sujet. Il a frappé pour 252

tout en obtenant 14 circuits et 53 points produits, à Tulsa, cette année.

Kinard n'a participé qu'à un match à Tulsa. Avec le club Arkansas, de la Ligue du Texas, un circuit de classe "AA", il a conservé une moyenne au bâton de 254.

Avec le départ de Fairly, c'est l'opération nettoyage qui se poursuit dans le camp des Expos. Plus tôt cette semaine, ils ont nvoyé Ken Singleton et Mike Torrez aux Orioles de Baltimore en retour de Dave McNally, Rich Coggins et Bill Kirkpatrick; Terry Humphrey et Tom Walker aux Tigers de Detroit contre Woody Fryman, et Willie Davis aux Rangers du Texas contre Peter MacKanin et Don Stanhouse. Avec ces quatre transactions, les Expos ont été le club le plus actif aux assises d'hiver du baseball majeur.

### Bob Bailey

Alors que les assises annuelles du baseball tiraient à leur fin, hier, Dick Williams,

gérant des Angels de la Californie, a admis qu'il était intéressé à obtenir Bob Bailey des Expos.

"J'ai beaucoup de respect pour le coup de bâton de Bailey et je crois qu'il pourrait nous aider. Mais je ne peux me rendre aux exigences des Expos", de dire l'ancien pilote des Athletics d'Oakland et adjoint de Gene Mauch avec les Expos en 1970.

En comparant le personnel des Expos aujourd'hui avec celui de l'an dernier à pareille date, on retrouve 18 nouvelles figures. Et des 40 joueurs actuellement sur la formation des Expos, seulement trois dépassent 30 ans: McNally, 32, Fryman, 34, et Bailey, 32.

Outre les Expos, les Giants de San Francisco, une autre formation de la Ligue nationale, ont conclu une transaction, hier, lors du dernier jour de l'assemblée d'hiver du baseball. Les Giants ont fait l'acquisition du deuxième-but Darrel Thomas, des Padres de San Diego, en retour du deuxième-but Tito Fuentes et du lanceur droitier Butch Metzger.

Fuentes n'a pris part qu'à 108 matchs avec les Giants l'an dernier en raison d'un malaise au dos. Il a affiché une moyenne de 249 et aucun coup de circuit. Thomas, a frapper comme Fuentes, a terminé le calendrier régulier avec une moyenne de 247.

## Les étoiles dans l'Ouest, l'affaire de deux équipes

TORONTO (PC) — Les chroniqueurs de football de l'Ouest ont choisi les trois meilleurs porteurs de ballon du football canadien, George Reed, des Roughriders de la Saskatchewan, Roy Bell, des Eskimos d'Edmonton, et Lou Harris, des Lions de la Colombie-Britannique, comme porteurs de ballon sur l'équipe d'étoiles et, pour le poste de quart-arrière, le choix quasi unanime s'est porté sur Tom Wilkinson, le meilleur joueur du football canadien cette saison.

Les Eskimos d'Edmonton, champions de la Conférence de l'Ouest, et les Roughriders de la Saskatchewan ont placé chacun six joueurs dans cette



Tom WILKINSON

équipe d'étoiles tandis que les Stampede de Calgary en ont placé cinq et les Lions de la Colombie Britannique ainsi que les Blue Bombers de Winnipeg, quatre chacun.

Voici d'ailleurs la composition de l'équipe d'étoiles de la C.F.O.

### Offensive

Quart-arrière: Tom Wilkinson, Edmonton.

Demis: George Reed, Saskatchewan; Lou Harris, Colombie-Britannique et Roy Bell, Edmonton.

Ailiers éloignés: Tom Forzani, Calgary; Rudy Lin-

terman, Calgary et Tom Scott, Winnipeg, ex-aequo.

Ailier rapproché: Tyrone Walls, Edmonton.

Bloqueurs: Charlie Turner, Edmonton, et Larry Watkins, Edmonton.

Gardes: Curtis Wester, Colombie-Britannique et Ralph Galloway, Saskatchewan.

Centre: Bob Swift, Winnipeg.

### Défensive:

Ailiers: George Wells, Saskatchewan, et Jim Heighton, Winnipeg.

Bloqueurs: John Helton, Calgary, et Garret Hunsperger, C.-B.

Secondaire intérieur: Ray Nettles, Colombie-Britannique.

Secondaires extérieurs: Pete Wysocki, Saskatchewan, et Roger Goree, Calgary.

Demis défensifs: Lorne Richardson, Saskatchewan; Paul Williams, Winnipeg; Larry Highbaugh, Edmonton; Ted Provost, Saskatchewan et Howard Starks, Calgary.

### Etus

Reed, qui a gagné 1,447 verges, en est à son 9e choix en 12 saisons.

Bell, qui a gagné 1,341 verges au sol, en est à son 2e choix d'affilée tandis que Harris, avec 1,239 verges, en est à sa 1ère élection.

Les autres membres du champ-arrière sont le receveur éloigné Tom Forzani, du Calgary, à son 2e choix d'affilée, et Rudy Linterman, du

Calgary, sur un pied d'égalité avec Tom Scott, recrue du Winnipeg.

Tyrone Walls, du Edmonton, a raté l'unanimité par une voix, de même que Reed et Harris.

Ray Nettles, secondaire intérieur de la C.-B. a été le seul choix unanime à la défensive.

### Pas d'obstruction

Ron Fairly est un vétéran de plus de dix saisons, dont cinq avec les Expos. Il a donc fallu que la direction lui demande la permission avant de l'échanger, mais ce ne fut pas un problème.

"A la fin de la dernière saison, Fairly et Bob Bailey nous avaient laissé entendre qu'ils ne s'opposeraient pas s'ils étaient échangés. Je peux dire qu'ils ont été très coopératifs", de révéler Jim Fanning. Puis il ajouta: "Fairly a compris la nouvelle ligne de conduite des Expos de mettre l'accent sur la jeunesse. Il s'est rendu compte, que tôt ou tard, il ne

**VOTRE CONSEILLER HYDRAULIQUE A QUEBEC**

A. VALVE DE CONTROLE  
B. CYLINDRE  
C. POMPE HYDRAULIQUE  
D. POMPE ELECTRIQUE 12 VOLTS  
E. FILTRE A L'HUILE

Atelier d'installation et de réparations sur place

ASSORTIMENT COMPLET - DISPONIBILITE IMMEDIATE

**PHIL LAROCHELLE**  
EQUIPEMENT INC.  
250, 2e Av., QUEBEC 3 -  
TEL.: (418) 522-8222 - TELEX 011-3612

**Nous ferons votre SOUS-SOL**

RENOVATION  
SCOR de Québec Inc

ESTIMATION GRATUITE

188 av. Lamontagne, Qué. 3 - Tél.: 522-2084

**PROFITEZ DE L'HIVER...**

Conseils d'experts en ce domaine. Aucun comptant requis. Jusqu'à 10 ans pour payer.

**SPECIALISTE EN RENOVATION INTERIEURE ET EXTERIEURE**

## Voulez-vous apprendre à skier facilement, rapidement et économiquement?

Les mini-skis Olympic 85 rendent le ski plus facile parce qu'ils sont courts et plus larges qu'un ski conventionnel.

Plus maniables, ils éliminent pratiquement tout danger de fracture grâce à leur longueur réduite.

Carres en acier permettant une très bonne prise sur la glace.

Les mini-skis 85 vous sont offerts à \$19.99 incluant les fixations pour les bottines. Ce coût modique permet d'essayer le ski alpin sans gros investissement.

**TEMOIGNAGES**

**Olympic 85:** Un ski autant pour débutant que pour skieur accompli. Sa facilité d'emploi rend le ski alpin aussi agréable à un novice qu'à un skieur chevronné qui se permettra toutes les fantaisies, sans danger. Il faut essayer les OLYMPIC 85 pour y croire! L'investissement très faible (\$19.99) vous transformera en un « mordu » du ski alpin. Joyeux hiver!

**Un moniteur de ski,** membre de l'alliance de ski du Canada, recommande:

Tous les espoirs sont permis au débutant avec les OLYMPIC 85. En effet, beaucoup de gens éprouvent certaines craintes à aborder le ski alpin. Les OLYMPIC 85 sont des skis « évolutifs » c'est-à-dire que leur longueur réduite et leur plus grande largeur assurent non seulement un très bon équilibre, mais éliminent pratiquement tout risque de fracture. OLYMPIC 85 est un ski facile à manier et surtout sécuritaire.

**Michel Rivest**

**Authentique:** Un tout débutant remporte une médaille de bronze sur - Olympic 85 -.

Michel Gagnon n'avait jamais chaussé une paire de skis sa vie. Par curiosité, il essaie - OLYMPIC 85 - et pratique durant deux jours. Agréablement surpris par la facilité de maniement des skis et la rapidité de ses progrès, il décide (un peu par fanfaronnade!) de participer à une compétition - Moistar -. Et bien, Michel s'est tout simplement mérité la médaille de bronze. Avis au débutant!

**Jocelyne Massé, secrétaire**

**Pour « l'égalité » de la skieuse!**

La première fois que j'ai chaussé une paire - OLYMPIC 85 - j'eus cette appréhension bien légitime aux débutants en ski alpin...

J'ai été très surprise par la facilité de maniement de ces skis et très rapidement (après seulement quelques journées de pratique) j'ai réussi à suivre mon fiancé dans les pentes (c'est un skieur avisé). Alors, vive le ski alpin en OLYMPIC 85.

**Hélène Faillé, infirmière en psychiatrie.**

**Vous trouverez les véritables OLYMPIC 85 pour seulement \$19.99**

MIRACLE MART WOODCO  
ZELLER'S FARMER PASCAL  
KORVETTE MARCHANDS-UNIS MAGASINS ALLARD  
MAGASINS RO-NA A.L. GREEN MAGASINS LASALLE  
QUINCAILLERIE PRO M.I. VARIETES  
SEARS POLLACK  
PAQUET SYNDICAT

# Jeux d'hiver canadiens: douze villes concernées



Lethbridge, en Alberta, sera le centre où se dérouleront 12 événements lors des Jeux d'hiver du Canada, et 12 autres localités du sud de l'Alberta recevront 2,600 athlètes. Une fois cette piste de 400 mètres terminée, Lethbridge possédera le seul ovale extérieur pour patinage rapide au Canada. Eventuellement, cette patinoire sera recouverte pour servir de piste pendant l'été.

## Pincher Creek a l'argent, mais pas d'entrepreneurs

**PINCHER CREEK, Alberta (PC)**—La population de Pincher Creek, l'une des 12 localités sud-albertaines qui recevront les jeux d'hiver canadiens 1975, surveillent les travaux de restauration qui, au coût de \$150,000, seront faits à l'arena local.

En outre, grâce à des octrois fournis par les gouvernements canadien et albertain, la Société des Jeux du Canada, affectera dans chacune des 12 localités, des sommes

de quelque \$7,000 pour l'amélioration des équipements et aménagements déjà existants, en prévision des jeux qui auront lieu du 11 au 23 février.

"Ce n'est pas beaucoup d'argent, mais nous l'utilisons le plus efficacement possible", a déclaré le maire de Pincher Creek, M. Juan Teran, qui a expliqué que sa municipalité met de côté chaque année, des sommes pour la préparation des jeux. "D'au-

tres villes font la même chose et pour l'excédent, nous emprunterons."

Même si les travaux de restauration ne sont pas complétés à temps pour les jeux, le déroulement de ceux-ci ne sera pas dangereusement compromis.

Les travaux consistent en l'agrandissement du hall d'entrée et des vestiaires.

"Notre plus gros souci maintenant est de trouver quelqu'un pour effectuer ces travaux, a déclaré le maire Teran. Il est difficile d'embaucher des gens dans le sud de l'Alberta, le chômage est pratiquement inexistant et les salaires offerts dans les petits projets ne sont pas concurrentiels."

postes à combler dans les restaurants et les motels.

La majorité des athlètes seront logés à Lethbridge, à 50 milles de Pincher Creek, mais les skieurs demeureront à Pincher Creek, non loin de Newcastle, où auront lieu les jeux olympiques.

Cette dernière localité est assez peu connue même si les équipes canadiennes de ski s'y rendent pour tenir leur pratiques. Ainsi, en 1972, ils s'y sont préparés pour les jeux olympiques.

La montagne a été aménagée en trois pistes dont l'une a une pente de 2,900 pieds.

Les remonte-pentes ont été aménagés. Il n'y a qu'un modeste restaurant et quatorze unités de motel.

"Le gouvernement provincial a aidé en payant les travaux de construction d'une route une année plus tôt que prévu", a expliqué M. Ray Morton, directeur des relations publiques des jeux.

"C'est une vraie belle région, un fort beau site", a-t-il ajouté.

Bien que ce centre ait été acablé par des difficultés financières, il y a quelques années, il est maintenant sur un bon pied. Et, selon le maire Teran, la tenue des jeux aidera à l'expansion du centre.

Des équipes de secours et de sauvetage seront établies en permanence dans la région, pendant la durée des jeux.

**LETHBRIDGE, Alberta (PC)**—M. Ray Morton, directeur des relations publiques des Jeux d'hiver canadiens est enthousiaste de voir jusqu'à quel point la population de la région de Lethbridge s'est préparée à participer aux Jeux, dont les quartiers généraux ont été établis dans cette localité de l'Alberta.

En effet une douzaine de municipalités, dont les chiffres de population varient de 300 (Standoff), jusqu'à 45,000 (Lethbridge), seront les hôtes de quelque 2,600 athlètes, environ 500 journalistes et un nombre encore incertains de spectateurs.

Et, selon les organisateurs, cela n'aurait sans doute pas été possible sans l'étroite collaboration offerte par les populations rurales du sud-ouest de l'Alberta.

M. Roy Blais, coordonnateur des jeux et responsables des événements qui auront lieu à l'extérieur de Lethbridge, a indiqué que 30 localités, parmi lesquelles deux bandes d'Indiens et certains nombres de districts municipaux, étaient impliqués dans l'offre initiale pour la tenue des jeux à Lethbridge.

"En fait, au départ, c'était leur idée, a déclaré M. Blais. Ils sont venus à Lethbridge et tout a été réalisé à Lethbridge avec leur collaboration."

Bien que Lethbridge ait reçu la part du lion du budget des dépenses, dont \$4 millions pour l'aménagement de 5,000 sièges, les petites localités environnantes ont obtenu elles aussi certains bénéfices.

L'assistance financière aux petites localités ne devraient pas excéder \$7,000. Après la tenue des jeux, ces municipalités se partageront certains bénéfices et auront l'avantage d'acquiescer, à prix modiques, les équipements aménagés pour les jeux.

"Nous utiliseront essentiellement les équipements disponibles. Le budget ne prévoit que \$90,000 pour la restauration de ces équipements."

"Le budget doit être fourni pour le tiers par chacun des paliers de gouvernements fédéral, provincial et municipal. Ce dernier a déjà fourni jusqu'à maintenant plus que sa part."

M. Morton dont les services ont été prêtés à la Société des jeux d'hiver par une brasserie albertaine, a de nombreux états de service dans l'organisation des jeux d'été du sud de l'Alberta et s'est déjà fait la main dans l'organisation de jeux d'hiver dans la même région.

"Les gens de la région ont l'habitude de coopérer", a-t-il déclaré.

Plusieurs événements sportifs auront lieu dans les arènes et les gymnases de la ville. Les épreuves de ski seraient tenues à Westcastle, un centre de ski très populaire

situé dans les Rocheuses, à quelque 90 milles de Lethbridge.

En raison des coûts de construction d'équipement de sauts à ski, cette épreuve sera tenue à Devon, en une région qui ne jouit pas d'un climat aussi chaud que celui du sud. Devon est situé à 14 milles d'Edmonton.

Tous les athlètes inscrits aux jeux, sauf les skieurs seront logés dans trois écoles du centre de Lethbridge.

Connu sous le nom de Lethbridge Collegiate Institute, ces trois écoles serviront de village olympique à quelque 2,600 athlètes. Des dispositions ont déjà été prises pour approvisionner ces endroits de façon à ce que chacun d'eux puissent y être logés, nourris et blanchis.

Les skieurs seront pour leur part logés à Pincher Creek, à 60 milles de Lethbridge. D'autres seront logés à Edmonton puisqu'ils participeront à des épreuves qui auront lieu à 15 milles de la capitale

Les repas seront servis par des traiteurs de Calgary, à un coût approximatif de \$200,000

M. Bob Bartlett, président du comité de gérance des jeux, et un des promoteurs, a déclaré que la majorité des équipements pour les jeux sont aménagés au centre sportif de Lethbridge et que les populations locales en profiteront.

"Ce centre pourra servir à beaucoup d'épreuves, a-t-il déclaré.

C'est plus qu'un arena pour le hockey. On peut y jouer au tennis, et s'adonner à d'autres disciplines.

"Cet édifice a été construit selon les mêmes normes accoutumées que le Colisée de Vancouver. Plusieurs spectacles s'y sont déroulés avec succès, tels celui des Ice Capades.

A l'extérieur, une patinoire y a été aménagée, la seule en son genre au Canada. Elle a une forme ovale.

## Pour les Indiens, ça ne presse pas

**STANDOFF, Alberta (PC)**—Nous comptons beaucoup sur l'enthousiasme des derniers instants pour susciter l'intérêt des gens pour les jeux. Ils veulent voir ce qui va arriver avant de s'impliquer."

C'est ce qu'a déclaré hier Mme. Caen Bly, rédactrice du Kanai News, un quotidien indien du sud de l'Alberta, parlant de la participation des Indiens aux Jeux d'hiver canadiens qui doivent avoir lieu dans cette région en février prochain.

Standoff, une localité de quelque 1,000 habitants, sises à quelque 100 milles de Calgary, est la plus petite des municipalités qui accueillera les jeux d'hiver. Standoff est d'ailleurs la seule réserve indienne directement impliquée dans la préparation des jeux. Autour s'étend la plus grande réserve indienne du Canada, la Blood Reserve, sur une superficie de 80 milles, avec une population de 4,500 âmes.

Mme Bly qui est en outre présidente de l'organisation des jeux sur la réserve, a déclaré qu'il avait été difficile de susciter l'intérêt de la population locale.

"Nous avons voulu éviter d'ennuyer les gens trop tôt avec nos préparatifs. Dans le passé, nous avons appris qu'il était préférable de ne rien précipiter."

"Nous pensons qu'il y aura en dernière minute quelque chose qui attirera les citoyens, lorsqu'ils s'apercevront que les jeux apportent quelque chose à la réserve."

trouver réserve plus prospère pour tenir les jeux.

L'agriculture et l'élevage qu'on y pratique depuis cent ans a résulté en un niveau de vie plus convenable. Les récoltes et les produits de l'élevage y sont remarquables.

L'industrie a fait son entrée sur la réserve avec l'établissement d'une usine de maisons préfabriquées. Cette usine est entièrement contrôlée par la bande à travers deux sociétés et elle occupe 120 travailleurs à qui elle fournit mensuellement des salaires dont la somme atteint \$10,000.

Quelque 100 de ces maisons ont été construites à Standoff où a par ailleurs été construit un centre sportif.

Ce centre construit il y a cinq ans par la bande, a été améliorée depuis l'annonce de la tenue des jeux dans la région.

Il y a 700 sièges dans le centre, mais celui-ci peut accueillir en outre 1,500 spectateurs qui se tiennent debout.

Les athlètes qui y séjourneront seront guidés lors d'une visite de la réserve et accueillis à une partie en leur honneur.

La prospérité de la réserve a incité Mme Bly à rechercher les services de volontaires.

"Chacun reçoit habituellement un salaire pour son travail. Ils ne connaissent pas le concept de travail volontaire."

Aussi pour poursuivre les travaux de restauration, la ville est devenue son propre contracteur et elle utilise les employés municipaux et certains employés à temps partiel.

Par ailleurs, la société Shell Canada, qui opère une usine dans la région a apporté une aide formidable à la ville.

Les écoles seront fermées pendant la période des jeux.

"C'est une bonne chose car nous avons besoin des écoles pour loger les athlètes et les autobus scolaires pour les transporter. Nous aurons en outre besoin, sur une base volontaire des étudiants et de leurs professeurs pour la tenue des événements sportifs. Il y aura de nombreux

**CONFORT** .....  
**IL N'Y A PLUS DE DOUTE** .....  
**LES PREUVES SONT FAITES** .....  
**LES PURIFICATEURS D'AIR ELECTRONIQUES**  
**Carrier** SONT LES MEILLEURS  
 • Purificateur d'air • Humidificateur • Climatiseur  
**Greco Ltd**  
 CONSULTEZ DE VRAIS SPECIALISTES  
 297, DU PONT - QUEBEC - 525-4767

### Voici une bonne nouvelle...

le 20 décembre, le **Manoir Richelieu** réouvrira pour la SAISON D'HIVER avec ses championnats de ski alpin, son ski familial, ses monte-pentes, son patinage et sa gamme complète d'autres activités hivernales. Vous pouvez réserver dès maintenant (plan américain ou européen).

Pour de plus amples renseignements, consultez votre agent de voyages ou communiquez avec nous

**LE Manoir Richelieu**  
 Murray Bay, Québec, Canada  
 Tél. 418-665-3701  
 Montréal 514-849-3521



**LES CHAUFFERETTES PORTATIVES**  
*Kelley* POUR LIVRAISON IMMEDIATE  
  
**VENTE - SERVICE LOCATION PIECES**  
**Talbot**  
 Equipement Ltée  
 205 RUE ST-PAUL, QUEBEC  
 TEL.: 692-1645

**NOUS LOUONS**  
 Salamandre, chauffeferette électrique, toiles de construction, marteau brise-béton, échafaudage, scie portative, décolleuse de tapisserie, aspirateur industriel, etc...  
**Turgeon & Jobin Ltée**  
 ACCESSOIRES ET APPARELS ELECTRIQUES  
 VENTE ET LOCATION D'OUTILLAGE  
 205, rue Montmagny - Québec  
 TEL. 539-8511  
 STATIONNEMENT GRATUIT EN FACE DU BAGASIN

**École de SKI** Station de ski **STONEHAM**  
**PROGRAMME HIVER 1974-75**  
 DATE LIMITE D'INSCRIPTION: 1<sup>er</sup> JANVIER 1975  
 Notre équipe de moniteurs professionnels, sous la direction de François Moisan, superviseur général vous invite à vous inscrire dès maintenant au cours de votre choix.

<p><b>PROGRAMME POUR ENFANTS LE SAMEDI OU LE DIMANCHE</b>                  Pour les jeunes de 5 à 14 ans, enseignement spécialisé avec jeux récréatifs, compétition et trophées.                  Du 4 janvier au 9 mars 1975, de 10:30 hres a.m. à 1:30 hre p.m. (3 hres de cours). Les repas sont pris avec les moniteurs.                  PRIX: \$35.00</p>	<p><b>PROGRAMME POUR ADULTES</b>                  Période de 10 dimanches du 5 janvier au 9 mars 1975, de 10:30 hres a.m. à 1:30 p.m.                  Profitez d'un programme complet d'enseignement et de ski détente avec le même moniteur, durant tout le stage.                  PRIX: \$35.00 par personne \$60.00 le couple</p>
---	--

**STATION DE SKI STONEHAM**  
 Stoneham, Québec / Tél.: 848-2411

**Solde de fin d'année**  
**DES MODELES 1974 AU PRIX DE 1974 A LIQUIDER AVEC ESCOMPTE APPRECIABLE**

<p><b>6 GREMLIN NEUVES</b>                  # 5753                  EN SPECIAL  <b>\$2,900<sup>00</sup></b></p>	<p><b>25 DEMONSTRATEURS GREMLIN - HORNET - MATADOR</b></p>
<p><b>HORNET</b>                  No 1658                  4 portes - automatique • chauffe-moteur • batterie 70 amp • dégivreur arrière (bas millage)                  VALAIT \$3,716.00                  POUR <b>\$3,200<sup>00</sup></b></p>	<p><b>MATADOR</b>                  No 2625                  4 portes - V8 - automatique • servodirection • freins à disques • radio • dégivreur arrière • grands enjoliveurs de roues • batterie 70 amp • suspension H. Duty • chauffe-moteur.                  VALAIT \$4,845.00                  POUR <b>\$3,850<sup>00</sup></b></p>

La plupart de ces voitures portent l'extension de la garantie jusqu'à 24 mois - 24,000 milles

**AMC** vous offre le programme de **PROTECTION DE L'ACHETEUR**

**Laurier Auto Inc.** **AMC**  
 2025 OUEST, BOUL. CHAREST  
 Parc Jean-Talon - au pied de la Côte Myrand

Il aurait été impossible de

Une journée sans **LE SOLEIL** c'est comme un jour sans soleil...

# Unités d'aménagement: est-ce vraiment une bombe?

Vous le savez maintenant. Le confrère Henri Poupard signait, mardi dernier, à la une du journal La Presse, un document apocalyptique prophétisant la disparition définitive des clubs privés d'ici le début de la prochaine saison de pêche, soit au plus tard avril 1975.

Un informateur, membre du cabinet de M. Claude Simard, connaissant l'ardeur de Poupard à promouvoir l'accessibilité des territoires, a semblé avoir trompé la bonne foi du chroniqueur et en a fait son porte-parole.

Il s'est agi là d'un geste qui aurait pu, en pratique, viser deux objectifs absolument opposés, soit: a) soulever immédiatement l'opinion publique pour ensuite, lui faire plus facilement accepter une nouvelle politique d'aménagement ou, b) enrayer rapidement l'évolution d'une idée qui commençait à faire son chemin et qui aurait pu devenir un jour l'essence même d'une véritable politique de gestion des territoires fauniques du Québec.

Personnellement je crois que l'informateur de Poupard recherchait le premier objectif qu'il n'atteindra d'ailleurs pas. Son geste fut tellement malhabile pour ne pas dire pueril; il fut posé à un si mauvais moment et de façon tellement imprudente, qu'à toute fin pratique c'est le second qui se réalisera. Il vient de lever une armée de boucliers contre la création des unités d'aménagement. C'est malheureux.

Passé encore qu'on crée un trophée d'acrylique à l'intention de ceux qui veulent chasser le loup et tenter ainsi d'activer la lutte à ce prédateur. Ce n'est pas brillant mais les conséquences risquent d'être moins sérieuses puisqu'à la fin cette manifestation d'incompétence contribue à nous débarrasser des chiens errants. Mais de là à prendre sur soi la responsabilité de créer seul ou presque une politique d'aménagement des territoires du Québec, il y a une marge que ce monsieur n'aurait pas dû franchir. Je vois un peu la tête qu'ont dû faire sous-ministres et directeurs de services quand ils ont appris, par la voie des journaux, l'éventuelle réalisation de cette politique dont ils entendaient parler pour la première fois.

## Les unités d'aménagement

L'informateur d'Henri Poupard laisse croire à une bombe lorsqu'il parle de l'éventuelle création d'unités d'aménagement. Je dirai: une minute l'ami. S'il y a une bombe,

ce n'est que dans votre esprit. Il n'y a pas ici lieu de se taper sur les cuisses en se créant l'illusion que nous venons de découvrir le Pérou. Il n'y a vraiment rien de nouveau à parler, en 1974, d'unités d'aménagement. Ça existe bel et bien. Ailleurs. En Allemagne par exemple et depuis belle lurette!

Et encore. Dans un mémoire présenté en 1972, donc il y a déjà deux ans, au ministre Claude Simard, mémoire rédigé par René Gobeil et auquel j'avais d'ailleurs eu l'occasion de collaborer au niveau de l'élaboration des principes, un travail réalisé sous la complète responsabilité de l'Association des outfitters du Québec, l'unité d'aménagement était

**raymond gagné**  
CHASSE ET PÊCHE



fortement suggérée comme méthode de gestion des territoires fauniques du Québec. C'est d'ailleurs et à vrai dire depuis ce temps qu'au Québec, en de nombreux milieux, on réfléchit sur la nature et la valeur d'une telle méthode de gestion et d'aménagement.

Par conséquent, s'il y a dans son affaire une bombe, je lui conseillerais de la chercher sous sa chaise.

Et s'il désire vraiment savoir ce qu'est une unité d'aménagement, qu'il lise ce qui suit.

## Définition

L'unité d'aménagement est une formule de gestion de la faune à caractère public reposant sur la participation des citoyens. C'est un organisme auquel adhèrent, moyennant une participation financière minimale et annuelle, les citoyens, d'où qu'ils viennent, intéressés à l'aménagement et à l'exploitation des territoires fauniques et qui travaillent en étroite collaboration, dans le Québec, avec le ministère du Tourisme, de la Chasse et de la Pêche qui contrôle leurs activités.

Je vous sers l'exemple d'un organisme existant: une association de chasseurs et de pêcheurs. Ce pourrait être aussi bien un groupe plus restreint. Donc, cette association obtient la responsabilité d'aménager un territoire donné. Qu'est-ce qu'elle fait? En premier lieu, elle établit ou fait établir par des spécialistes la vocation du milieu. Par vocation il faut entendre l'objectif visé par l'aménagement de ce territoire. Ce pourrait être ou la conservation, ou la pratique des sports de la chasse et de la pêche, ou encore la récréation, l'éducation, que sais-je. Ce pourrait être l'un ou plusieurs ou tous ces objectifs à la fois.

Une fois la vocation du milieu déterminée, l'association prépare un programme d'aménagement correspondant à l'objectif à atteindre et, ce qui est essentiel, obtient l'approbation du MTCP. Puis, le groupement s'emploie à réaliser son programme. Pour ce faire, il doit se mettre en situation pour en arriver à amortir lui-même les coûts. Il doit opérer de telle sorte que le secteur dont il est responsable atteigne et maintienne le plus haut degré de productivité possible. Il lui faut rationaliser et administrer l'exploitation du milieu tout en assurant au plus grand nombre admissible, membres et non membres, l'accessibilité aux richesses de son territoire. Une unité d'aménagement, c'est ça, et pas autre chose. Ça ne détruit rien; ça construit. Admettez que ça n'a guère l'allure d'une bombe.

## Erreurs

Aussi, est-ce une erreur grave que de laisser croire à la destruction systématique des clubs privés existants lorsque

arriveront les unités d'aménagement. Qu'en sait-il? Ignore-t-il que de nombreux clubs, et des associations de chasseurs et pêcheurs, sont déjà des unités d'aménagement en puissance? Je pourrais facilement lui en donner des exemples.

Henri Poupard et son informateur, parlent de la création d'unités d'aménagement comme étant la phase deux (2) du projet accessibilité. Ça nous fait une belle jambe! De la façon qu'elle a été présentée au public, il y a plutôt de fortes chances qu'elle ne voit jamais le jour et que son ministre disparaisse avec elle. Par sa faute.

Quant au rapport à être soumis au Cabinet, (lequel? Celui de Claude Simard ou celui de tous les ministres?) et ce, avant l'ouverture de la prochaine saison de pêche, je meurs d'envie de me le faire parvenir dans les 24 heures s'il a jamais existé, à moins qu'on soit encore à le rédiger.

Et ce fameux rapport confidentiel soumis au ministre? Qu'advient-il des copies de celui-ci puisqu'il est maintenant devenu public? Je ne suis pas naïf au point de croire que le sujet des unités d'aménagement n'a pas fait sporadiquement l'objet de conversations entre le ministre et certains de ses employés. Mais je ne serai guère non plus en gôbant sans aucun scepticisme que ce fameux rapport existe réellement. De toute façon, et s'il était vrai qu'il existe, il ne peut plus être considéré de caractère confidentiel. Alors, qu'on le sorte. On pourra voir vraiment ce qui en retourne et en connaît l'auteur.

Autre point. Poupard et l'informateur stipulent que la superficie d'une unité d'aménagement ne devrait autant que possible être inférieure à cent (100) milles carrés. A quelle source, bon Dieu, vont-ils chercher une telle affirmation. En aménagement c'est presque une hérésie. Il devrait savoir que les critères servant à définir de telles superficies ne peuvent être d'ordre mathématiques; qu'ils sont plutôt de nature biologique, climatique, hydrologique, typographique, sylvicole, et j'en passe. Découlant de l'utilisation de ces critères une unité d'aménagement peut compter 200 milles carrés comme elle peut n'en avoir que vingt ou cinquante.

De même ne peut-on retenir comme critère valable les nombres de 4 ou 5 membres au mille carré qu'il propose (lui ou son fameux rapport confidentiel) pour chacune des unités à être créées. Ici encore il ne tient pas compte de la potentialité et du caractère du milieu comme il néglige de considérer la vocation reconnue au milieu. Il doit bien savoir qu'une unité axée sur la pratique de la pêche ne pourra recevoir autant de membres et de clients qu'une unité à vocation purement éducative ou récréative. (La pratique du ski de randonnée, par exemple.)

Il laisse entendre que le Québec pourrait compter 450 unités d'aménagement soit, 45,000 milles carrés divisés par 100 milles carrés. Avant d'avancer imprudemment un chiffre quelconque, comme l'avaient fait les outfitters en 1972, il aurait dû penser qu'un certain travail d'évaluation et de définition des territoires s'imposait, d'abord.

Et finalement, il semble avoir complètement oublié de tenir compte d'un élément essentiel: l'argent. Son rapport ne semble pas tenir compte du coût que pourrait exiger ce qu'il appelle la phase 2 du programme accessibilité. Coût de prise en main et d'entretien des chemins d'accès (Voirie); coût de réfection de ces mêmes chemins; coût d'expropriation ou d'achat; coût des études des territoires, etc. etc.

Puisqu'il travaille au Cabinet de M. Simard, il aurait dû

savoir qu'aucune provision n'est comprise dans le budget du ministère aux fins de réaliser le contenu de son rapport confidentiel d'ici l'ouverture de la prochaine saison de pêche (avril 1975).

De toute façon, et s'il avait omis de s'en informer, je le lui confirme. Il n'a pas un sou en poche qui lui permettrait de fouter dehors, demain matin, les clubs privés. Et il n'y a rien de prévu non plus pour l'année 1976.

Bien plus et il est impardonnable qu'il ne semble pas le savoir. Le principe n'est-il pas accepté d'accorder des baux d'une durée de cinq (5) ans aux clubs privés afin, entre autre, de leur permettre de se mieux financer et d'autre part, de se préparer à des changements qui pourraient survenir d'ici là? A moins que ce soit tout simplement une mesure administrative qui s'imposait.

Vraiment, monsieur, votre action dans laquelle vous avez embarqué mon ami Poupard, me chagrine beaucoup. Votre geste pour le moins imprudent menace maintenant de tuer dans l'oeuf ce qui aurait pu devenir, pour les Québécois, la poule aux oeufs d'or.

Car, après tout, le principe de l'unité d'aménagement est valable en lui-même. Les Québécois auraient facilement compris ça, si vous le leur aviez présenté sous la forme et de la manière que vous savez. Il aurait été important que vous preniez d'abord le temps de voir comment ce principe, utilisé d'ailleurs, pouvait être adapté aux besoins et au caractère des territoires du Québec. Votre oubli est grave.

Mais, et je vous le jure, votre entreprise irresponsable ne m'empêchera pas de continuer à croire en la possibilité d'adapter ce principe aux conditions qui prévalent chez nous. Et je demeurerai convaincu, tant et aussi longtemps qu'on ne m'aura pas prouvé le contraire, que l'unité d'aménagement peut à la fois devenir au Québec un instrument de promotion sociale et un outil efficace d'enrichissement de notre milieu naturel.

**SUPER GALA LUTTE**  
présenté par le promoteur Dick Marshall  
**AU COLISEE DE QUEBEC**  
A 8H30  
Combats de championnats

**SAMEDI 14 DEC.**

FINALE 2-3 à finir - Combat pour le Championnat Poids Lourds  
**DON LEO JONATHAN** VS **GIPSY JOE Champion**  
et son gérant Brother Fred, ASPIRANT

FINALE 2-3 à finir - Combat pour le Championnat par Equipes  
**PAUL LEDJAC & JIJI LE GRECQ** Champion

VS LES 2 SCORPIONS  
FINALE 1 Chute à finir  
**MALURICE VACHON** VS **THE U.F.O.**  
FINALE 1 Chute  
Combat pour le Championnat  
Poids Lourds Jr.  
**LIONEL ROBERT** Champion VS **CHINEE LEE** Aspirant

PLUS: 3 AUTRES COMBATS

Billets - Portraits et Loges: \$3.50 Gén.: \$3.00. Enfants moins de 14 ans: \$1.50. Au Colisée - Tabagie Ste-Foy - Brasserie Multicat, 106 Ste Kennedy, Lévis.

## Le camp Mercier ouvre aujourd'hui

Les adeptes du ski de randonnée et de la raquette pourront pratiquer leur sport favori à compter d'aujourd'hui au camp Mercier, situé à une trentaine de milles au nord de Québec, en empruntant la route 175.

Comme par les années passées, aucun tarif ne sera exigé et les sportifs pourront jour de mêmes installations: casse-croûte, salle de fartage, centre de location à la journée, vaste stationnement et relais le long des pistes.

Améliorations  
Au chapitre des améliorations cette année, mentionnons l'agrandissement de la salle de fartage dans le centre d'accueil afin d'accueillir un plus grand nombre de personnes et, le déplacement des sentiers pour les raquetteurs.

En effet, les pistes pour la raquette seront dorénavant localisées du côté ouest de la route 175, face au centre d'accueil du camp Mercier, alors que les sentiers pour le ski de randonnée demeureront sur le côté est près du centre d'accueil.

Raquetteurs et skieurs pourront donc s'adonner à leur sport favori en toute tranquillité dans le décor enchanteur des Laurentides et cette mesure permettra de diminuer l'affluence qu'on connaît au camp Mercier depuis quelques années.

En outre, une équipe de patrouilleurs sera en service au camp Mercier les jours fériés et les fins de semaine pour prodiguer des conseils aux sportifs et pour répondre aux besoins des gens, notamment en matière d'excursions. Un animateur complètera les effectifs.

Enneigement  
En ce qui a trait à l'enneigement, précisons que les pistes ouvertes sont en bonne condition, mais il faudra encore une bonne précipitation de neige pour rendre tous les circuits accessibles. Le camp Mercier est ouvert tous les jours de 9 heures à 15 heures et les intéressés sont priés de s'en tenir aux heures et circuits recommandés pour des raisons de sécurité.

Pour obtenir plus de renseignements, il suffit de composer les numéros de téléphone suivants: pour les résidents de la région de Québec: 643-5349; pour les résidents de la région de Montréal: 873-5349; pour les personnes des autres

régions de la province: 1-800-462-5349 (sans frais d'interurbain).

## Documentation

Le ministère du Tourisme, de la Chasse et de la Pêche profite de l'occasion pour rappeler aux fervents du ski de randonnée et de la raquette qu'il met à leur disposition une brochure intitulée: "ski de fond et raquette au Québec". Cette publication comprend une soixantaine de pages et donne une foule de renseignements intéressants comme la liste des stations qui offrent des pistes pour le ski de promenade, le nombre d'hôtels et de chambres disponibles à proximité des centres, le tracé des pistes, le nom des organismes responsables, etc.

Les personnes intéressées peuvent obtenir gratuitement des exemplaires de cette brochure à la direction générale du tourisme.

**AEROBEC**

**FAITES CARRIERE DANS L'AVIATION CIVILE**

- Ecole approuvée par le Ministère fédéral des Transports
- Ecole approuvée par le Ministère provincial de l'Education
- AEROBEC Là où l'atmosphère règne
- Instructeurs qualifiés et compétents
- Instructeurs disponibles en tout temps
- Cours théoriques, les mieux cotés à Québec.

**ECOLE DE PILOTAGE LA MIEUX ORGANISEE AU QUEBEC**

AEROBEC  
C.P. 1, Aéroport de Québec, Ste-Foy, P.Q. - Tél.: 872-3752

S.V.P. Veuillez me faire parvenir gratuitement et sans obligation de ma part, tous les renseignements pour pilote.

PRIVE  COMMERCIAL  DE LIGNE

NOM \_\_\_\_\_

ADRESSE \_\_\_\_\_

VILLE \_\_\_\_\_ TEL: \_\_\_\_\_

**ENTREZ VOYONS!**

**A&W**

**A&W**

**A&W**

**A&W**

**UN SERVICE INTERIEUR A&W, C'EST QUOI?**

C'est un nouveau style de restaurant A&W, chaleureusement aménagé à l'intérieur. Des banquettes moelleuses et de gentilles hôtesse vous y accueillent. A la table, ça ne vous coûte pas plus cher qu'à l'auto: on vous sert en panier les spécialités A&W agrémentées de soupes chaudes et de desserts irrésistibles.

Entrez-y voir et déguster! Il y a maintenant 4 services intérieurs A&W à Québec:

A&W, rue de Boulogne à Ste-Foy (face au centre d'achats Quatre-Bourgeois);

A&W, boul. l'Ornière à Neuchâtel (face au centre d'achats l'Ornière);

A&W, boul. Hamel (le plus célèbre);

A&W, Village Normand (l'unique A&W de Place Laurier, au 3e étage).

## Nouvelle Toro conçue pour la région. \$ 449<sup>95</sup>\*

Avant d'acheter une déneigeuse supérieure à vos besoins, vérifiez la nouvelle Toro 524. Elle est spécialement conçue pour les tempêtes de notre région.

De format intermédiaire, la 524 offre les atouts d'une grosse machine et les avantages techniques Toro à un prix abordable.

Voyez les particularités à droite, puis rendez visite au concessionnaire Toro pour vous renseigner à fond.

\*Prix de liste suggéré par le manufacturier

Lame racluse pivotante: déneigement plus doux

Tarière en tambour de 24"

2 marches arrière, 3 vitesses avant

Moteur 4 temps de démarrage facile

Ejecteur orientable

Un éventail projeté vigoureusement la neige

**Distributeur Agri-tech**

110, de Lauzon, Parc Industriel, Boucherville, Qué. J4B 1E6, 655-7230 526-5561

Vendues chez des concessionnaires participants Toro.

Dépôtaires

<b>M. LESSARD LTEE</b> 49, BOUL. ST-JOSEPH CHARLESBOURG-OUEST TEL.: 623-3471	<b>G.-H. GIGUERE EQUIPEMENT</b> 9909, BOUL. STE-ANNE STE-ANNE DE BEAUPRE TEL.: 827-3269	<b>LORNE McCUNE</b> 20, DE L'EGLISE STONEHAM TEL.: 848-3368
<b>FERRONNERIE SEPT-ILES INC.</b> 368, AVENUE BROCHU, SEPT-ILES TEL.: 962-3868	<b>LANGLOIS &amp; FRERES ENR.</b> 143 QUÉST, ST-JEAN-BAPTISTE MONTMAGRY TEL.: 248-5278	<b>CLERMONT SOIE A CHAÎNE ENR.</b> 142, BOUL. NOTRE-DAME CLERMONT TEL.: 439-3758
<b>JEAN-MARC CHRETIEN</b> CAP CHAT EST CITE MATANE TEL.: 786-5861	<b>GAGNON EQUIPEMENT LTEE</b> 574, BOUL. DES CAPUCINS QUEBEC - TEL.: 523-0694	<b>TONDEUSE JACQUES-CARTIER</b> DUMONT & FILS 25 RUE BELLEVUE CAP SAÏTE, CTE PORTNEUF TEL.: 286-0804
<b>LAVERTU EQUIPEMENT LTEE</b> 4 ST-AUGUSTIN BREAKEVILLE TEL.: 832-4741	<b>S.M. SPORT</b> 113 BOUL. VALCARTIER LORETTEVILLE TEL.: 842-2707	<b>ROLAND SIGARD</b> 30, ST-EMILE-NORD VILLENEUVE TEL.: 661-2770
<b>CENTRE DE REPARATION ST-SACREMENT</b> (REPARATION D'APPARELS ELECTRIQUES) 785, MARQUETTE-BOURGEOIS, QUEBEC TEL.: 681-5560		

On l'aime du premier coup. C'est la **super brute 440**

Dès le premier essai, vous constaterez que la Super brute est une motoneige exceptionnelle, dotée de caractéristiques perfectionnées, un châssis entièrement fait d'aluminium, un moteur Sachs monté à l'avant, des skis à voie large Ski-Sorbet® et enfin, une chenille ultra-résistante avec entraînement à double pignon.

**PRIX A PARTIR DE \$995<sup>00</sup>**

**Alouette ca traîne pas**

**LORNE McCUNE**  
20 de l'Eglise Stoneham, Québec  
848-3368

Cette série comprend aussi les modèles 295 et 340

- VENTE
- SERVICE
- PIECES

hockey



**HIÉR**  
Associations mondiales  
Edmonton à Phoenix  
Winnipeg 2, Minnesota 4

compteurs



	B	A	Pts
Hull, Wpg	22	15	38
Lund, Hou	18	22	36
Nilsson, Wpg	8	27	35
Hughes, Hou	22	12	34
Bernier, Qué	12	21	33
Rime, Hou	11	21	32
Lacroix, SD	11	21	32
Dillon, Tor	12	18	30
Walton, Minn	36	13	29
Mahovich, Tor	14	15	29
G. Howe, Hou	11	18	29

— Matchs d'hier non inclus

**Ligue nationale**  
Philadelphie 3, Kansas City 3  
Atlanta à Vancouver  
Minnesota à California

**Ligue nord-américaine**  
Long Island 0, Cape Cod 3  
Philadelphie à Birmingham  
Ligue junior majeure

Hull 2, Québec 5  
Chicoutimi 2, Montréal 10  
Cornwall 3, Sherbrooke 8  
Laval 6, Shawinigan 3

**Ligue junior "A"**  
Longueuil 4, Granby 4  
St-Jérôme 5, Waterloo 6  
Theford 3, Beauport 4

**Ligue junior "B"**  
Cap-de-la-Mad, à Longueuil  
Charlebourg 3, Pont-Rouge 11  
A-Lorette 1, Giffard 4

**AUJOURD'HUI**  
Association mondiale  
San Diego à Cleveland  
Toronto à Chicago  
Indianapolis à N-Anglettere

**Ligue nationale**  
Pittsburgh à Montréal  
N.Y. Rangers à Chicago  
Kansas City à N.Y. Islanders  
Atlanta à Los Angeles  
Washington à Saint-Louis  
Detroit à Toronto

**Ligue nord-américaine**  
Long Island à Maine  
Johnstown à Mohawk Valley  
Philadelphie à Syracuse

**Ligue junior "A"**  
Aucun match

**Ligue junior "B"**  
Aucun match

**DEMAIN**  
Association mondiale  
Houston à Québec  
Michigan à Edmonton  
Toronto à Phoenix

**Ligue nationale**  
San Diego à Indianapolis  
Minnesota à Vancouver

**Ligue nord-américaine**  
Montréal à N.Y. Rangers  
N.Y. Islanders à Philadelphie  
Pittsburgh à Boston

**Ligue junior "A"**  
Cap-de-la-Mad, à Longueuil  
Ligue junior "B"  
Aucun match

**Maine à Long Island**  
Ligue junior majeure  
Shawinigan à Québec  
Montréal à Hull  
Laval à Trois-Rivières  
Sherbrooke à Sorel  
Cornwall à Chicoutimi

**Ligue junior "A"**  
Mégantic à Waterloo  
Granby à Sainte-Foy  
St-Jérôme à Theford  
Beauport à Cap-de-la-Mad.

**Ligue junior "B"**  
Post-Rouge à A-Lorette  
Sainte-Marie à Giffard  
Charlesbourg à Montagny

**LUNDI**  
Association mondiale  
Aucun match

**Ligue nationale**  
Aucun match

**Ligue nord-américaine**  
Aucun match

**Ligue junior majeure**  
Hull à Laval  
Sherbrooke à Shawinigan

**Ligue junior "A"**  
Cap-de-la-Mad, à Longueuil  
Ligue junior "B"  
Aucun match

CLASSEMENT

**ASSOCIATION MONDIALE**

**Division canadienne**

	MJ	G	P	N	BP	BC	Pts
Toronto	25	15	9	1	15	90	31
Québec	22	13	9	0	94	78	26
Winnipeg	21	12	8	1	68	80	25
Edmonton	16	10	6	0	62	51	20
Vancouver	19	7	11	1	59	66	15a

**Division est**

	N-Anglettere	Cleveland	Chicago	Indianapolis			
N-Anglettere	25	15	8	0	68	77	30
Cleveland	17	9	7	1	52	52	17
Chicago	21	8	13	0	68	64	16
Indianapolis	24	4	20	0	51	113	8

**Division ouest**

	Houston	San Diego	Phoenix	Minnesota	Michigan		
Houston	25	17	8	0	117	76	34
San Diego	22	12	10	0	70	75	24
Phoenix	21	8	11	2	72	79	18
Minnesota	20	9	11	0	64	85	14
Michigan	22	7	15	0	61	95	14

**Le match à Phoenix non inclus**

**LIGUE NATIONALE**

	MJ	G	P	N	BP	BC	Pts
Philadelphie	20	16	4	4	97	60	36
Atlanta	27	13	9	5	73	60	31
Rangers	24	11	8	5	91	72	27
Islanders	25	9	8	8	85	72	26

**Division Smythe**

	Vancouver	Chicago	Missota				
Vancouver	25	16	8	4	100	71	36
Chicago	24	11	10	3	82	59	25
Missota	26	9	13	4	75	100	22

**Division Norris**

	Los Angeles	Montreal	Pittsburgh	Detroit	Washington		
Los Angeles	24	13	2	9	74	30	35
Montreal	27	13	6	6	115	83	34
Pittsburgh	24	8	14	2	69	90	23
Detroit	24	6	13	5	81	101	17
Washington	20	2	21	3	59	139	7

**Division Adams**

	Buffalo	Boston	Toronto	California			
Buffalo	20	20	4	4	128	90	44
Boston	25	12	7	6	107	79	30
Toronto	24	6	13	5	81	101	17
California	27	5	17	5	62	117	15

football

**HIÉR**  
Ligue nationale  
Aucun match

**AUJOURD'HUI**  
Ligue nationale  
Atlanta à Minnesota  
Cleveland à Dallas

**DEMAIN**  
Ligue nationale  
Buffalo à N.Y. Jets  
Chicago à San Diego  
Detroit à Cincinnati  
Green Bay à San Francisco  
Houston à Denver  
Miami à Baltimore  
Oakland à Kansas City  
Philadelphia à N.Y. Giants  
Pittsburgh à N-Anglettere  
Saint-Louis à N-Orléans

**LUNDI**  
Ligue nationale  
Washington à Los Angeles

**CLASSEMENT**  
LIGUE NATIONALE  
CONFERENCE AMERICAINE

	Est	G	P	N	Moy	PP	PC
St-Louis	24	8	11	5	76	89	21
Kansas City	25	4	19	2	61	113	10

**CONFERENCE NATIONALE**

	Est	G	P	N	Moy	PP	PC
San Francisco	10	2	0	8	333	321	190
Denver	6	5	1	542	206	263	
Kansas City	5	7	0	417	212	251	
San Diego	3	9	0	230	187	264	

**Centre**

	G	P	N	Moy	PP	PC
Minnesota	8	4	0	697	252	170
Green Bay	6	6	0	500	301	100
Detroit	6	6	0	300	216	223
Chicago	4	8	0	333	131	209

**Ouest**

	G	P	N	Moy	PP	PC
Los Angeles	9	3	0	750	227	144
San Francisco	4	8	0	333	184	200
La Nouv-Orléans	4	8	0	333	131	228
Atlanta	2	10	0	167	174	253

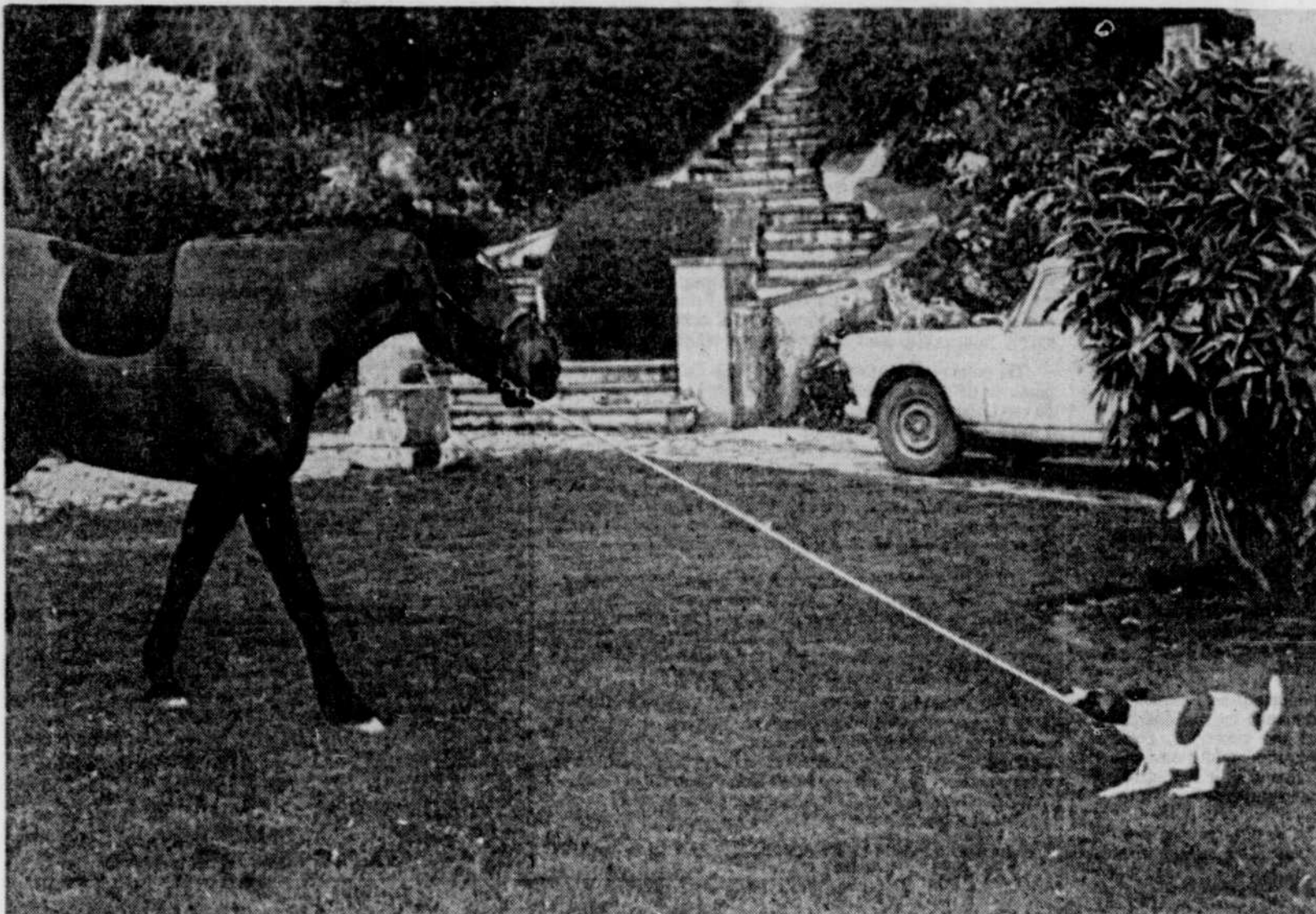
**c-champion de la division**

les compteurs des remparts

	MJ	B	A	Pts	Pén
Daniel Beaulieu	25	17	24	41	11
Gaëtan Boucher	16	11	24	4	4
Robert Sauvé	29	9	15	22	36
Denis Turcotte	18	15	4	19	12
Donald Lemieux	25	4	15	19	63
Eddy Godin	25	6	13	19	30

**GARDIENS DE BUT**

	MJ	Min	BA	Moy
Maurice Barrette	25	1421	95(2)	4.04
Alain Côté	25	79	7	5.32



Tu ne veux pas obéir! Les chiens de race fox-terrier sont reconnus pour leur obéissance envers leur maître. Eux aussi aiment bien être entendus à l'occasion. Constatant que le cheval ne répondait pas à son appel, ce fox-terrier a décidé de recourir aux grands moyens pour se faire écouter. Alors le cheval a compris et il a suivi... (PA)

Sports à la télévision

**AUJOURD'HUI**

11.00 (4) Match sur roulettes  
12.00 (5) Lutte  
12.00 (11) Les héros du samedi: basketball, les Sphinx de l'Assomption rencontrent les Spogafis de Joliette.

1.00 (3) (5) (11) (13) Football américain: les Falcons d'Atlanta rencontrent les Vikings du Minnesota

1.00 (8) Golf  
3.00 (8) Football de la NCAA  
3.00 (10) Horizon sports  
3.00 (12) La lutte célébrité  
3.00 (7) Match sur roulettes  
4.00 (4) La lutte célébrité  
4.00 (3) Match sur roulettes  
4.30 (12) Wide World of Sports  
5.00 (10) Sur le Matelas  
5.00 (8) Wide World of Sports  
8.00 (5) (11) (13) Hockey: Pittsburgh à Montréal

**DEMAIN**

10.00 (5) Match sur roulettes  
11.00 (4) (7) Sur le matelas  
1.00 (12) Match sur roulettes  
2.00 (5) Football américain  
4.00 (7) (10) Quilles  
4.30 (3) Football américain: faits saillants des meilleurs matches de la semaine  
8.00 (4) (7) (10) Hockey: Houston à Québec

**sommaire**

**PHILADELPHIE 3 KANSAS CITY 3**  
Première période  
1- Philadelphie: Leach 11 (Clarke, Barber), 1.30.  
2- Philadelphie: Kelly 6 (Clément), 3.46.  
3- Kansas City: Powis 3 (Lefley, Nole), 17.28.  
Pénalité: Clarke P. 6.22.

**Deuxième période**  
4- Kansas City: Rota 5 (Dubé, Patterson), 5.08.  
5- Kansas City: Rota 6 (Lemieux, McElmury), 5.18.  
Pénalités: Dornhoefer P. 7.28; Dupont P (Majeure), 12.19; Powis KC (Majeure), 13.19; Plasse KC, 13.19; Schultz P, 20.00; Hudson KC, 30.00.

**Troisième période**  
6- Philadelphie: Leach 12 (Clarke), 12.12.  
Pénalité: Dubé KC, 8.57; Dornhoefer P, 8.54.

**compteurs**

	B	A	Pts
Perreault, Buff	19	27	46
Orr, Bos	15	30	45
Exposito, Bos	21	21	42
Martin, Buf	19	21	40
Robert, Buf	19	21	40
Lafleur, Mtl	17	20	37
Dionne, Det	13	23	36
Clarke, Phi	9	25	34
Mahovich, Mtl	11	22	33
Luce, Buf	14	17	21

— Matchs d'hier non inclus

**Au service des camionneurs, contracteurs, industriels, etc...**

**INDUSTRIES MACPEK INC.**

**sont maintenant EN PLEIN ESSOR!**

**CLAUDE POULIOT**  
président

**Ils seront heureux de vous servir:**

**FERNAND LACHANCE, gérant**  
**GASTON GAGNON, représentant**  
**JEAN-MARIE BOUCHER, représentant**  
**MARCEL GIRARD, représentant**  
**JEAN-MARC PATRY, gérant des pièces**

**BIENVENUE A TOUS!**

**LES INDUSTRIES MACPEK INC.**

Distributeurs de roues, coussinets, boyaux hydrauliques, boudins variés, etc... pour camions.

**2525 WATT, PARC COLBERT, STE-FOY**  
**TEL.: 659-1144**

les remparts

**SOMMAIRE**

**HULL QUÉBEC**  
PREMIÈRE PERIODE:  
1- Qué: Daniel Beaulieu (Boucher) 4:30  
2- Hull: Gary McFadyen 12:20  
3- Qué: Billy Doherty (Godin) 17:31  
Pénalité: Boucher (Qué) 5:08

**DEUXIEME PERIODE:**  
4- Hull: Denis Pomerleau (Montgomery) 1:25  
Pénalités: Burton (Hull) maj. 2:26; Lachance (Qué) maj. 2:26; Hull pour avoir retardé le match servir par grand maître 15:48.

**TROISIEME PERIODE:**  
5- Qué: Robert Sauvé (Godin) 2:30  
6- Qué: Denis Turcotte (Lemieux) 3:38  
7- Qué: Daniel Desjardins (Beaulieu) 17:34  
Pénalités: Garcia (Hull) 10:36; Godin (Qué) 12:18; Vanni (Hull) maj. 18:39; Burton (Hull) maj. 18:39; Turcotte (Qué) maj. 18:39; Gagnon (Qué) maj. 18:39; Fortier (Qué) maj. 18:39.

**Gardiens de but:**  
Hull: Denis Charbonneau  
Québec: Maurice Barrette

**LANCERS:**

	B	A	Pts
Qué	18	5	35
Hull	7	9	20

Arbitre: Gaston Cayouette  
Assistance: 2,469

**Baptiste TOUCHEBOIS**

est à la recherche d'un **CONTRAMITRE D'EXPEDITION** pour travailler à son magasin de 446, boul. Pierre-Bertrand à Ville Vanier, au service d'expédition de bois et matériaux de construction. Salaire selon compétence. Pour de plus amples renseignements: 839-0621 687-2960 M. Raymond Versandil M. Yves Deloy



**M. REJEAN BEAULIEU**  
directeur des ventes  
Prix de détail ~~35,700.00~~

**SPECIAL DEMONSTRATEUR 1974**

**TOYOTA MARK II 1974**  
Hard-top, 4 vitesses, air climatisé, stéréo. **\$4,700<sup>00</sup> SPECIAL**

**charlesbourg**  
AUTOMOBILES LTEE  
623-9843  
7925 boul. Henri-Bourassa, Charlesbourg

Compteurs du junior majeur

	MJ	B	A	Pts	Pén
Dupont N., Mtl	24	38	24	62	15
Bosny M., Lav	22	31	29	57	14
Montgomery J., Hull	22	16	41	57	23
Trottier J., Lav	26	19	35	54	14
Phaneuf J.-L., Mtl	24	18	36	54	0
Bulley T., Hull	24	25	25	50	48
Vautour P., Lav	26	25	24	49	30
Giroux P., Ste-Foy	29	25	24	49	46
Lecours D., Cht	27	22	36	48	19

**CENTRES GO GOODYEAR**

**Anti-rouille**

**Enrayez la rouille à sa source: sous la voiture**

**\$89<sup>95</sup>** pour la plupart des voitures

**REMBOURSEMENT GARANTI**

VOITURE NEUVE 5 ANS. Acheté moins de 3 mois avant la date d'application de l'anti-rouille et n'ayant pas roulé plus de 5,000 milles.

VOITURE USAGÉE 2 ANS. Acheté neuve moins de 2 ans avant la date d'application de l'anti-rouille et n'ayant pas roulé plus de 25,000 milles.

Venez chez Goodyear aujourd'hui ou téléphonez pour prendre rendez-vous

**CENTRES GO GOODYEAR**

1220 ouest, boul. Charest  
tél. 681-4646  
\*FERME LE JEUDI SOIR

3115 boul. Hochelaga Ste-Foy  
tél. 653-0841

HEURES D'AFFAIRES: LUNDI, MARDI, MERCREDI: 8:00 AM. À 6:30 P.M.  
JEUDI, VENDREDI: 8:00 AM. À 6:00 P.M. SAMEDI JUSQU'À 1H.

AUCUN COMPTANT REQUIS - UTILISEZ

CHARGEX master charge

# inscrits à québec

## CET APRES-MIDI

**COURSE NO 1 - Trot n.g. \$100 par départ - Bourse \$650**

4-Armbrø Knave	A. Jean	Finira en beauté
5-The Workingsman	L. Duquette	Petit train va loin
2-Paceo Julie	F. Nadeau	Pressera sa part
7-Harry Stokes	N. Tremblay	Remotera
1-Western Bill	J. Bruyère	Pou probable
3-Charlie Overloo	R. Jutra	Nouveau venu
8-Ona Trot	A. Rivard	Part trop loin
6-Lucky Friday	A. Dore	Bon dernier

**COURSE NO 2 - Amble à réclamer \$1,000 - Bourse \$500**

1-Scotty's Leader	F. Nadeau	Tous les avantages
2-Whippy	J. Fortin	Lui fera la vie dure
4-Meddy Test	F. Nadeau	A autant de chance
5-Rare Iryd	L. Tremblay	Finira bien
7-Myologist	Y. Audet	Va trouver ça dur
3-Little Adam	Y. Boily	Sera négligé
6-Pointer Richard	A. Laliberté	Aucune chance
8-Debbie Dancer	P. Nadeau	Lui pareil

**COURSE NO 3 - Trot n.g. \$1,500 en 1973-74 - Bourse \$550**

1-Cindy's Earl	C. Dupont	Pas certain
5-Lord Forney	P.E. Alain	A cause de lui
7-Marylands Pride	F. Nadeau	Malgré sa position
6-Renee Mir	P. Nadeau	Qui conduira
3-Speedy Ember	C. St-Jacques	Dans l'argent
4-Ready Mix	A. Rivard	Son temps est fait
8-Miss Guy Pero	R. Ferreault	Suivra de loin
2-Donald James	R. Bourret	A sa place

**COURSE NO 4 - Amble à réclamer \$2,000 - Bourse \$650**

4-Huntley Lad	J. Fortin	Imprévisible
2-J.G. Dell	A. Jean	Bonne chance
3-Mark Bill	J. Fortin	Finira vite
1-Trotwood Edward	J.C. Guénette	Peut causer du trouble
1-Two Mountains Stud	Y. Boily	Paiement gros prix
5-Bevs Pella	G.G. Lachance	A rien montré
6-Real Time	G. Robichaud	Nouveau venu
7-Illustrator	G. Girard	

**COURSE NO 5 - Amble Gagnants \$1,000 + plus - Bourse \$1,000**

5-Buena Mir	J. Bruyère	Bonne au froid
-------------	------------	----------------

**COURSE NO 6 - Amble à réclamer \$1,500 - Bourse \$600**

4-Armbrø Knave	N. Tremblay	Toujours proche
5-The Workingsman	G.G. Lachance	Peut tout prendre
2-Paceo Julie	Y. Pelchat	Bonne part
7-Harry Stokes	Y. Pelchat	Rampira la classe

**COURSE NO 7 - Amble n.g. \$150 par départ - Bourse \$500**

1-Low James	A. Jean	La un approche
3-Two Mountains Ding	Y. Fontaine	Pa encore battu
5-Sneaky Pine	J. Bruyère	Entre bonnes mains
2-Finnigan	G.G. Lachance	Viendra de loin
7-Time Test	Y. Pelchat	Ne tiendra pas
4-Mr. Frontenac	J. Quessy	A perdu des points
6-Drapeau d'Or	M. Bélanger	Pa meilleur
8-Good Venture	F. Nadeau	Trop fort pour lui

**COURSE NO 8 - Trot n.g. \$125 par départ - Bourse \$500**

4-R.G. Day	A. Jean	A son meilleur
3-Heidi Barmin	J. Beaudoin	A pleine vapeur
1-Drakes Tale	G. Robichaud	Pote aidera
2-Drummond R.C.	A. Veilleux	A son voyage
5-Hopeful Venture	F. Nadeau	Causera surprise
7-Rush Street Kid	Y. Boily	Attelé dur
6-Super Bull	L. Desrosiers	Longue route à faire
8-Rose Garland	N. Tremblay	Se reprendra

**COURSE NO 9 - Amble à réclamer \$2,500 - Bourse \$700**

1-Miss Bevan	L. Dubé	Sera favori
2-Marc Test	Y. Catellier	Dans la photo
3-Armbrø Odios	C. St-Jacques	Bon placement
4-Bedford Forest	M. Cournoyer	Malgré sa position
5-T.H. Bridget	C. Drolet	Irregulier
6-Sherry Force	R. Marois	Improbable
7-Maggies Comet	J. Cyrenne	Son tour est passé
8-Cold Spring Doll	G. Robichaud	Même là

**COURSE NO 10 - Amble n.g. \$100 par départ - Bourse \$650**

5-McDougle	J. Cyrenne	La clé
4-Green River Honey	C. Dupont	Ou celui-ci
6-J.D. Champ	G. Lachance	Ou celui-là
7-Belle Guy Pat	F. Nadeau	A vos risques
1-Whisper Lobell	Y. Catellier	Si bien conduit
3-Ruthledge Queen	R. Gingras	Pas grande chance
8-Fran Brown	Y. Fontaine	A son voyage
2-S.H. Coming	Y. Pelchat	Finira loin

**COURSE NO 11 - Amble n.g. \$100 par départ - Bourse \$700**

1-Killarney Bird	C. Dupont	Pu veut faire ses cadeaux
7-Marie Madeleine	M. Cournoyer	Avec celui-ci
3-Babar	J. Beaudoin	Ou celui-là
2-Capti Adios	R. Marois	Bon placement
4-Hello Roger	P. Courteau	Les restes
6-Shiloh N	G.G. Lachance	Bon négligé
8-Mr. Flinstone	M. Birou	Part trop loin
5-Bob's Breeze	G. Mailard	A sa place

**COURSE NO 12 - Amble n.g. \$250 par départ - Bourse \$1,400**

1-Tordaroch	Pas nommé	Pas certain
3-Reddi J Adios	C. Dupont	A cause de lui
4-Carben Buster	G. Dumont	Finis fort
2-F B Time	Y. Pelchat	Toujours proche
6-Burly Scott	A. Jean	Vient de gagner
5-Gala Lobell	M. Cournoyer	Ne tiendra pas

**COURSE NO 13 - Amble n.g. \$100 par départ - Bourse \$700**

7-Jefferson Chist	P. Noël	Faut le choisir
4-Lafleur D'Or	E. White	Dans la photo
1-National Rhythm	Y. Catellier	Faites roulette
5-T. Royal House	J. Beaudoin	Imprévisible
6-Bestie Mir	C. Grenier	Trop dur pour lui
2-Break O Glory	H. Ouellet	Montré rien
3-Brunella Lady	G.G. Lachance	Causera surprise
8-Tuffy C. Bunter	A. Rivard	Prochaine fois

**COURSE NO 14 - Trot n.g. \$175 par départ - Bourse \$1,000**

3-Upton Lobell	J. Bruyère	A son meilleur
6-Orange Bowl	Y. Pelchat	Rival de classe

**COURSE NO 15 - Amble n.g. \$125 par départ - Bourse \$600**

5-Ben Ernest	P. Grenier	Même scénario
4-Fly Test	M. Cournoyer	Pa encore battu
6-Valor C	G. Robichaud	A surveiller
3-A.C. Yosemite	E. White	Improbable
1-Tardios Bomb	P. Courteau	Mérite attention
7-Tim Sam	A. Jean	Monte de classe
8-Coalmont Wood	Y. Pelchat	Après les fêtes
2-Nauty Joe	G. Boily	Nouveau venu

**COURSE NO 16 - Amble n.g. \$100 par départ - Bourse \$700**

5-Bourfrie	L. Duquette	D'après sa dernière
3-Pamela Test	R. Bourret	En grande forme
7-Mc Adios Hanover	C. St-Jacques	S'améliore
8-Duane Torch	C. Dupont	A du chemin à faire
1-Mighty Kent	G. Julien	Pote aidera
4-Belvedere Mir	C. Denault	Pas facile
6-Great Thunder	H. Lepage	A rien montré
2-Macs Special	J.P. Courcheane	Manque de fini

**COURSE NO 17 - Amble à réclamer \$3,000 - \$3,500 - Bourse \$600**

6-Nechako Clarke	G. Labonté	La clé
5-Armbrø Julep	F. Nadeau	Renverser-là
14-Long A Coming	N. Tremblay	Régulier
2-Lucky Bee Jay	R. Lambert	Vétéran de classe
1-Mar Com Lee	J. Cyrenne	Tout ou rien
4-Abe Cleo	J.C. Guénette	Pas facile à dire
3-Mikes Times	J. Bruyère	Attelé dure
7-Kaboom	R. Duclos	Fin du programme

# sport local

## JUDO

A cause de la situation qui prévaut dans le monde étudiant, l'association régionale de judo a décidé de tout simplement contremander les deux compétitions qui devaient avoir lieu en fin de semaine. Ces compétitions, qui devaient avoir lieu au séminaire Saint-Augustin, à Cap-Rouge, ont été reportées à quelques occasions déjà.

## NATATION

Le service des loisirs de Sainte-Foy rappelle à tous ceux qui sont intéressés à suivre les cours d'hiver à la piscine Jacques-Amyot qu'ils doivent s'inscrire aujourd'hui, de 10 heures à 17 heures, au pavillon Le Normand, 1088, route de l'Église, ou le lundi 9 décembre, de 19 heures à 21 heures. Le programme comprend des cours de natation pour enfants et adultes, des cours de médaille de bronze, des cours de nage synchronisée et de plongeon. On offre aussi la possibilité de faire partie d'un club de nage synchronisée et d'un club de plongeon.

## SKI

L'inscription pour les cours de ski de fond et alpin du club Redskins commence, en fin de semaine, au centre de ski Le Relais et au Mont-Hibou. Pour des informations supplémentaires, les intéressés doivent communiquer avec Roméo Mailloux, au numéro 623-4559.

## PEE WEE

Le nouveau président du Tournoi international de hockey pee wee de Québec, Alex Légaré, annonce les nominations suivantes pour 1975: Ronald Côté, secrétaire-archiviste, Gilles Gauvin, trésorier, et Bob Chevalier, conseiller technique. Tous les présidents des sous-comités demeurent les mêmes que l'an dernier: Arthur Blais, logement, Marcel Côté, arbitres, Paul Dumont, calendrier, William Roth, cuisine, Sarto Barsetti, équipement, Jacques Poirier, juges de buts, Marcellin Gaudreault, officiels, Marc Miller, Claude Sylvestre et Russell Quin, transport, et le Dr Clément Massicotte, personnel médical.

## JUNIOR "A"

Le Couillard de Sainte-Foy tentera, demain après-midi, de grimper un autre échelon au classement de la Ligue junior "A" du Québec, alors qu'il recevra pour la première fois cette saison la visite des Vics de Granby. L'entraîneur Jean-Claude Cantin espère que ses protégés oublieront la défaite de 9-3 à Thetford Mines et retrouveront


leur cohésion des dernières semaines. Cantin mise beaucoup sur le jeune Carey Haworth, qui affiche une bien meilleure tenue depuis quelques matchs.

## HOCKEY SENIOR

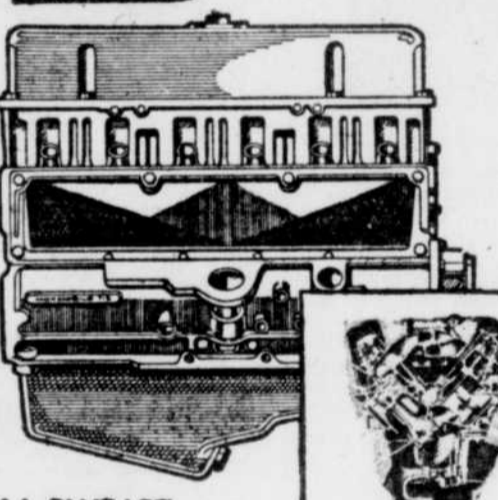
Les Elites de Saint-Rédempteur ont remporté leur cinquième victoire de la saison en triomphant de la base militaire de Valcartier, 10-7, pour ainsi se rapprocher à un point du deuxième rang de la Ligue de hockey senior Molson du Québec métropolitain détenu par les policiers de Québec. Pierre Gosselin, Louis Bergeron et Denis Nadeau ont enfilé deux buts chacun pour les gagnants, les autres allant à Yves Belleau, Jacques Lapointe, René Hamel et Robert Bouchard. Guy Provencher et Jacques Lapointe furent les meilleurs des perdants avec une paire de buts chacun. Teddy Burke, Serge Bisson et Max Brennon ont complété le pointage. A Bernières, les Elites de Saint-Rédempteur recevront la visite de la base militaire de Valcartier. Les As de Baie-Saint-Paul seront de retour devant leurs partisans pour affronter les Aigles de la brasserie Vanier. Par ailleurs, Yvon Beaulieu, de Baie-Saint-Paul, et Jean Dion, de Vanier, se partagent le premier rang des compteurs de ce circuit avec 31 points chacun. Pierre Brind'Amour, également de Baie-Saint-Paul, suit avec 27 points.

## BILLARD

Le tournoi handicap de billard O'Keefe de la Côte de Beauré a été inauguré le 30 novembre, à la salle Deroy, à Montmagny. Cette compétition regroupa des joueurs de tous les calibres et se terminera en mars 1975.



## MOTEURS REUSINES




**LA PLUPART DES AUTOS**

Garantie de 24 mois ou 24,000 milles sur moteur avec culasse.

Dodge, Plymouth, Valiant, 6 cyl., 225 pa. cv.	\$295 (avec échange)	\$400 (avec échange)
Chevrolet, Pontiac, 8 cyl., 283 pa. cv.	\$325 (avec échange)	\$455 (avec échange)
Ford Fairlane, Mustang, 6 cyl., 240 pa. cv.	\$325 (avec échange)	\$425 (avec échange)

Centre de l'Auto - Rayon 28  
Simpsons-Sears Ltd.



**STIHL CHAIN SAW (CANADA) LTEE**

684 Trans-Canada, Lauzon, Québec  
Tél. (418) 833-2164  
Télex 011-3485

# Les tempêtes d'antan... Un mythe!

## Gilson®

### S'IMPOSE SANS BRUIT

#### Du plaisir sans effort et en toute sécurité.

**UNI-TROL EXCLUSIF**

Aussi facile à manier que la transmission automatique de votre voiture. Grâce à un nouvel embrayage à disque, ce levier permet de passer facilement à une des 3 vitesses de marche avant, au point mort ou en marche arrière.

**SYSTEME A DEUX PHASES**

La mèche avant (1re phase) taille et broie la neige en la repoussant vers une soufflerie (2e phase) assez puissante pour la projeter jusqu'à 30 pieds.

**VIS SANS FIN GILSON**

Les modèles 5 et 8 ch. sont dotés du fameux système de vis sans fin Gilson mis à l'épreuve depuis des années. Le boîtier en fonte renferme une vis sans fin de bronze alignée avec précision qui repose sur deux solides paliers à rouleaux.

**QUEBEC & ENVIRONS**

<b>TANGUY MINI-MOTEURS</b> 561, BAGOT QUEBEC 529-4460 <i>Gilson</i>	<b>QUINCAILLERIE QUEBECOISE INC.</b> 4625, 14 <sup>ème</sup> AVENUE CHARLESBOURG 623-9378 <i>Gilson</i>	<b>NOVA INC.</b> 2700, WATT STE-FOY 651-8770 <i>Gilson</i>	<b>JOURDAIN SPORTS INC.</b> 370, BOUL. ROCHETTE BEAUPORT 667-1084 <i>Gilson</i>
<b>LES INDUSTRIES WAJAX LTEE</b> 410, BOUL. HAMEL ANDRIEUX-LORETTE 872-3723 <i>Gilson</i>	<b>PLEAU ELECTRIQUE ENR.</b> 12, DES ERABLES LORETTEVILLE 842-3180 <i>Gilson</i>	<b>J. LUCIEN MARGOTTE</b> 10, BOUL. NOTRE-DAME POINT-ROUGE 873-4452 <i>Gilson</i>	<b>MACHINERIE PEE-WEE ENR.</b> 101, ROUTE 2 CAP-SANTE 285-1296 <i>Gilson</i>
<b>GARAGE J.-E. COTE</b> 6650, BOUL. TALBOT STONEHAM 848-3178 <i>Gilson</i>	<b>GARAGE GIGUERE &amp; FILS ENR.</b> 113, ROYALE STE-FAMILLE, ILE D'ORLÉANS 829-2442 <i>Gilson</i>	<b>RIVE-SUD</b>	
<b>LARRIER SPORTS INC.</b> LAURIER STATION CTE LOBTINIERE 728-2707 <i>Gilson</i>	<b>H.P. COULOMBE ST-EDOUARD</b> CTE LOBTINIERE 796-2323 <i>Gilson</i>	<b>ROBERT LANGLOIS</b> 133 EST, ST-JOSEPH LAUZON 837-7213 <i>Gilson</i>	<b>PAUL-NAPOLEON MERCIER</b> DOSQUET CTE LOBTINIERE 728-2331 <i>Gilson</i>
<b>ARMAND DEBLOIS</b> 106, RUE DU MOULIN ST-LAMBERT DE LEVIS 889-2372 <i>Gilson</i>	<b>ARMAND CHABOT</b> ARMAGH CTE BELLECHASSE 466-2941 <i>Gilon</i>	<b>BERNIERES SPORTS ENR.</b> 602, ROUTE LAGUEUX BERNIERES 832-4815 <i>Gilson</i>	<b>B &amp; R SPORTS</b> 876, ST-AUGUSTIN BREAKEVILLE 832-4085 <i>Gilson</i>
<b>ANDRE ROY</b> RANG HETRIERE ST-CHARLES, CTE BELLECHASSE 887-3653 <i>Gilson</i>	<b>ST-ANTOINE, MOTO SPORT</b> 3771, CHEMIN MARIE-VICTORIN ST-ANTOINE-DE-TILLY 477-2583 <i>Gilson</i>	<b>NOEL LABONTE</b> MANSEAU CTE NICOLET 356-2213 <i>Gilson</i>	

# Du BOLS blanc... Faut l'boire pour le croire!



Du Bols blanc... ? Oui bonhomme! La couleur préférée des amateurs de gros gin. Et toujours la même qualité! Bols est maintenant plus que jamais au goût du Québec!

40 oz.  
25 oz.  
10 oz.

Entre hommes... **BOLS** Bonhomme!

Distillé au Canada pour Erven Lucas Bols, Hollande.

MJ B A Tot Pén	30 12 22 34 17
Serge Bernier	22 5 20 25 2
Jean-C. Tremblay	22 14 8 22 57
Pierre Guitté	22 10 12 22 16
Michel Pariseau	18 6 13 21 6
Réjean Houle	11 9 8 17 4
Real Cloutier	22 6 9 15 43
Ronald Leclerc	22 4 11 15 18
Dale Hoganson	22 8 7 11 19
Alain Beaulieu	22 3 8 11 2
André Gaudette	21 7 10 11 2
Alain Caron	22 6 9 15 43
François Lacombe	22 2 6 8 2
Jeannot Gilbert	15 2 6 8 4
Robert Guindon	22 1 7 8 65
Michel Rouleau	19 2 4 6 9
Charles Constantin	22 2 4 23
Rich Jordan	10 0 3 3 16
Jean-Claude Garneau	22 0 2 2 26
Pierre Roy	

**QUEBEC & ENVIRONS**

<b>TANGUY MINI-MOTEURS</b> 561, BAGOT QUEBEC 529-4460 <i>Gilson</i>	<b>QUINCAILLERIE QUEBECOISE INC.</b> 4625, 14 <sup>ème</sup> AVENUE CHARLESBOURG 623-9378 <i>Gilson</i>	<b>NOVA INC.</b> 2700, WATT STE-FOY 651-8770 <i>Gilson</i>	<b>JOURDAIN SPORTS INC.</b> 370, BOUL. ROCHETTE BEAUPORT 667-1084 <i>Gilson</i>
<b>LES INDUSTRIES WAJAX LTEE</b> 410, BOUL. HAMEL ANDRIEUX-LORETTE 872-3723 <i>Gilson</i>	<b>PLEAU ELECTRIQUE ENR.</b> 12, DES ERABLES LORETTEVILLE 842-3180 <i>Gilson</i>	<b>J. LUCIEN MARGOTTE</b> 10, BOUL. NOTRE-DAME POINT-ROUGE 873-4452 <i>Gilson</i>	<b>MACHINERIE PEE-WEE ENR.</b> 101, ROUTE 2 CAP-SANTE 285-1296 <i>Gilson</i>
<b>GARAGE J.-E. COTE</b> 6650, BOUL. TALBOT STONEHAM 848-3178 <i>Gilson</i>	<b>GARAGE GIGUERE &amp; FILS ENR.</b> 113, ROYALE STE-FAMILLE, ILE D'ORLÉANS 829-2442 <i>Gilson</i>	<b>RIVE-SUD</b>	
<b>LARRIER SPORTS INC.</b> LAURIER STATION CTE LOBTINIERE 728-2707 <i>Gilson</i>	<b>H.P. COULOMBE ST-EDOUARD</b> CTE LOBTINIERE 796-2323 <i>Gilson</i>	<b>ROBERT LANGLOIS</b> 133 EST, ST-JOSEPH LAUZON 837-7213 <i>Gilson</i>	<b>PAUL-NAPOLEON MERCIER</b> DOSQUET CTE LOBTINIERE 728-2331 <i>Gilson</i>
<b>ARMAND DEBLOIS</b> 106, RUE DU MOULIN ST-LAMBERT DE LEVIS 889-2372 <i>Gilson</i>	<b>ARMAND CHABOT</b> ARMAGH CTE BELLECHASSE 466-2941 <i>Gilon</i>	<b>BERNIERES SPORTS ENR.</b> 602, ROUTE LAGUEUX BERNIERES 832-4815 <i>Gilson</i>	<b>B &amp; R SPORTS</b> 876, ST-AUGUSTIN BREAKEVILLE 832-4085 <i>Gilson</i>
<b>ANDRE ROY</b> RANG HETRIERE ST-CHARLES, CTE BELLECHASSE 887-3653 <i>Gilson</i>	<b>ST-ANTOINE, MOTO SPORT</b> 3771, CHEMIN MARIE-VICTORIN ST-ANTOINE-DE-TILLY 477-2583 <i>Gilson</i>	<b>NOEL LABONTE</b> MANSEAU CTE NICOLET 356-2213 <i>Gilson</i>	

# Le nombre d'étudiants à Laval atteint presque 20,000

L'université Laval, avec 3,800 étudiants de plus cette année qu'il y a deux ans, soit 17,600 inscriptions, se dirige allégrement vers un effectif de 20,000 étudiants, ce qui eût été impensable il y a seulement 10 ans.

Ainsi, les effectifs étudiants, stabilisés pendant quelques années, ont connu une augmentation de 13% l'an dernier et encore de 13% cette année. Ceci donne un

total de plus de 25% en deux ans.

Les raisons de cette croissance (la plus rapide au Canada) ont leur source dans la variété des programmes; l'introduction des certificats après un an; la souplesse des nouveaux règlements des études des trois cycles; la quantité relativement grande de bonne recherche qui s'effectue sur le campus; la qualité

du corps professoral; le souci toujours croissant de la pédagogie universitaire; la variété et l'excellence des services tels que bibliothèque, le centre de traitement de l'informatique, le Peps, etc.

Telles sont quelques-unes des grandes lignes du rapport annuel de N. Larkin Kerwin, recteur de l'université Laval, présenté, hier, à la communauté universitaire.

L'expansion de Laval se reflète dans son budget. A partir d'un déficit accumulé de \$1.3 million l'an dernier, l'université a terminé l'année avec un léger surplus de \$100,000, et commence la présente avec un budget équilibré permettant enfin un peu d'expansion réelle: telle une contribution accrue, à même le budget de fonctionnement, pour la recherche, \$50,000 pour les postes des nouveaux professeurs-chercheurs "maison", une masse salariale augmentée de 9%, plus des montants forfaitaires, des crédits supplémentaires pour les services auxiliaires.

L'expansion se reflète également par une dizaine de nouveaux programmes créés en sciences de l'éducation, anthropologie, sociologie, philosophie, psychologie, cinéma, économique, relations industrielles, science politique, études africaines.

Par ailleurs, 32 des cours, ou 11 pour cent, sont suivis à la fois par des étudiants à temps complet et partiel, tandis que 86 cours, ou 30.5 pour cent, s'adressent aux étudiants à temps partiel seulement. De tous ces cours, 53 sont donnés à l'extérieur de Rimouski, ce qui représente 18.6 pour cent des activités de l'UQAR, au domaine de l'enseignement.

L'expansion a de même été remarquable dans les diplômes décernés: plus de 5,000, à partir des certificats jusqu'aux doctorats.

## La recherche

La recherche est aujourd'hui un souci majeur de Laval. Les subventions à ce titre ont totalisé \$13 millions (\$10 millions en 1971). Les inscriptions aux 2e et 3e cycles sont passées de 2,364, l'an dernier, à 2,515. Le nombre de thèses soumises a été de 388 pour la maîtrise et 75 pour le doctorat. Quarante congrès ont eu lieu sur le campus.

Pour la première fois, des ressources plus importantes ont pu être affectées au développement de sept grandes orientations de l'université. Les facultés ont engagé du personnel enseignant en fonction de ces orientations. De plus, sept postes de professeurs-chercheurs "de l'extérieur" ont été créés, et 23

professeurs-chercheurs "maison" ont été nommés.

Les crédits que l'université consacre elle-même à la recherche (ils n'existent que depuis trois ans) sont passés de \$563,500 à \$1,124,200 et ont été distribués selon des critères donnant la priorité aux grandes orientations.

Pour certaines de ces orientations (les lettres et littératures française et canadienne, l'alimentation, les lasers, les recherches atomiques et moléculaires, les études nordiques), Laval est de plus en plus reconnue comme le leader au Québec et même au Canada. Les orientations en aménagement du territoire et en administration publique ont été à la base de plusieurs regroupements. Les deux autres, les sciences de l'ingénieur appliquées à l'industrie et à la recherche biologique, présentent encore des profils inédits, et ont fait l'objet

d'une attention particulière pendant l'année. Deux facultés ont changé de nom pour mieux identifier leurs contributions, et ces changements sont dans le sens des grandes orientations de l'université.

Le témoignage rendu à l'excellence des équipes qui se forment à Laval est encourageant: sept laboratoires ou centres se sont vu attribuer des subventions de l'extérieur dépassant \$250,000 chacune. Dans le cadre des subventions d'actions concertées du Québec comme dans celui des subventions négociées au Conseil national de recherches, du Conseil des arts et du Conseil médical de recherches, Laval est considérée comme un concurrent des plus sérieux. Trois de ses équipes ont été reconnues comme des centres interuniversitaires par le ministère de l'Éducation. Seulement cinq autres dans tout le Québec ont été ainsi reconnus.

## Augmentation de 22 p.c. des effectifs de l'université du Québec à Rimouski

par Réal LABERGE  
du bureau du Soleil

RIMOUSKI — L'université du Québec à Rimouski (UQAR) a enregistré, cette année, une augmentation de 22 pour cent dans le nombre de ses étudiants. Cette hausse

sensible s'établit à 9.9 pour cent chez les étudiants à temps complet et à 28 pour cent chez les étudiants à temps partiel.

Par rapport à l'année 1971, le pourcentage d'augmentation est encore plus important: 46 pour cent pour les étudiants à temps complet et

à 48 pour cent pour les autres étudiants.

C'est ce que révèle un rapport statistique d'étape que le vice-recteur à l'enseignement et à la recherche, M. Pascal Parent, a présenté récemment au conseil d'administration de l'université.

Selon ces relevés, l'UQAR compte actuellement 2,842 étudiants inscrits aux cours dispensés au campus, ainsi que dans les régions de La Pocatière-Montmagny, de Rivière-du-Loup, de Matane, de la Gaspésie, de Matapédia et de la Côte-Nord. Pour la présente session, cette clientèle se compose de 687 étudiants à temps complet et 2,155 à temps partiel.

Il se dégage du rapport que les sciences de l'éducation, ou de la formation des maîtres, recrutent une bonne partie des effectifs étudiants de l'UQAR. On compte dans ces programmes 323 étudiants à temps complet et 1,357 à temps partiel.

Chez les étudiants à temps partiel, le rapport signale que 424 sont inscrits à des programmes en sciences de l'administration, et qu'on trouve 198 autres inscriptions aux autres programmes, soit en sciences pures, en lettres et sciences humaines ou en sciences religieuses.

du Québec à Rimouski dispense un total de 285 activités ou cours, dont 167, ou 58.5 pour cent, s'adressent aux étudiants à temps complet. Par ailleurs, 32 des cours, ou 11 pour cent, sont suivis à la fois par des étudiants à temps complet et partiel, tandis que 86 cours, ou 30.5 pour cent, s'adressent aux étudiants à temps partiel seulement. De tous ces cours, 53 sont donnés à l'extérieur de Rimouski, ce qui représente 18.6 pour cent des activités de l'UQAR, au domaine de l'enseignement.

## Baie-St-Paul aura son école à aires ouvertes

par J-Thérèse LEGENDRE

BAIE-SAINT-PAUL — La polyvalente de Baie-Saint-Paul, qui ouvrira ses portes en janvier prochain, sera une école à aires ouvertes.

Selon le directeur général de la commission régionale Charlevoix, M. Jean-Marie Tremblay, cette nouvelle conception des écoles n'apportera pas à Baie-Saint-Paul de changement majeur dans l'enseignement. C'est plutôt une flexibilité physique des locaux qu'une modification dans les cours, que connaîtront les élèves dans cette polyvalente. Les cloisons mobiles divisant chacune des quatre grandes aires (locaux) rendraient possible, par exemple, le regroupement des classes pour une période sur sept. Cette souplesse est un élément très valable dans une école, mais ne nécessite pas un changement immédiat dans les méthodes d'enseignement. Ce genre de transformation ne se fait pas du jour au lendemain et demande une application prudente et graduelle. C'est pourquoi la commission régionale Charlevoix fera, dans un mois, l'ouverture d'une polyvalente à aires ouvertes, mais non pas l'inauguration d'un enseignement profondément modifié.

### Rapport financier

L'exercice financier 1973-74 de la commission régionale Charlevoix s'est terminé par un excédent des dépenses sur les revenus de \$316,194.

Les prévisions budgétaires avaient été de \$5,030,313 et les dépenses furent de \$5,646,094, soit \$615,781 de plus. Cette somme n'est cependant pas totalement dans les dépenses inadmissibles puisque la hausse générale du coût de la vie a également amené une hausse des subventions.

Quant aux dépenses non subventionnées, elles ont totalisé pratiquement ce qui avait été prévu au budget, soit \$194,000.

Cet automne, l'université

## NIVEAUX COLLEGIAL ET SECONDAIRE



### SESSION JANVIER 1975

INSCRIPTIONS OUVERTES  
COURS RÉGULIERS DU JOUR  
COURS AUX ADULTES LE SOIR  
COURS D'ANGLAIS

TECHNIQUES DE SECRETARIAT BILINGUE 412:00

### SESSION SEPTEMBRE 1975

INSCRIPTIONS OUVERTES  
COURS RÉGULIERS DU JOUR  
COURS DE CHARME ET DE PERSONNALITÉ  
TECHNIQUES DE SECRETARIAT BILINGUE 412:00

CES COURS MÈNENT AUX

D.E.C. - C.E.C. - A.E.C.

LE COLLÈGE BART EST RECONNU PAR LE MINISTÈRE DE L'ÉDUCATION POUR FINS DE SUBVENTIONS.

## COLLÈGE BART COLLEGE

751 Côte d'Abraham Québec G1R 1A2 — 522-3906

Je désirerais obtenir des renseignements supplémentaires.

Session hiver	<input type="checkbox"/>	Session automne	<input type="checkbox"/>
Niveau collégial	<input type="checkbox"/>	Cours aux adultes	<input type="checkbox"/>
Secondaire V	<input type="checkbox"/>	Cours d'anglais	<input type="checkbox"/>

Nom \_\_\_\_\_  
Adresse \_\_\_\_\_  
Ville \_\_\_\_\_  
Tél.: résidence \_\_\_\_\_ bureau \_\_\_\_\_

**DONNEZ A CEUX QUE VOUS AIMEZ UN CADEAU UTILE A LA SANTE ET AU BIEN-ETRE...**

**OFFREZ-LEUR UN ABONNEMENT**

à  
**L'Institut Thérèse Genest Inc.**

432, rue de l'Eglise, Qué. (dans le mail St-Roch)  
**Tél.: 529-3386**  
(ouvert tous les jours du lundi au vendredi, de 9h.00 a.m. à 10h.00 p.m.)

**CHEZ NOUS, VOUS NE SIGNEZ AUCUN CONTRAT**

**CHOISISSEZ UN ENDROIT RENOMME OU LES PROFESSEURS DIPLOMES ET GRADUES SAURONT VOUS COMPRENDRE ET VOUS AIDER !**



**Cadeaux...**

- Gants de massage "FLUGINA" \$7.98
- "Plan amincissant" comprenant: Gant de massage, Gel amincissant, Crème spéciale \$14.95
- "Le Masseur" à billes \$10.98
- 10 bains d'algues Produit de France \$5.19
- 5 bains d'algues Oligo Algal naturel 100% \$2.85
- Lait anti-cellulite Amincissant \$8.38

**Une nouvelle façon de mieux paraître avec le**

## "TUMMY TRAINER"

EXCELLENT APPAREIL POUR DAMES ET HOMMES

# \$10.98

SEULEMENT, AVEC COURS



- Le nouveau "Tummy Trainer" est un appareil spécialement conçu pour vous faire paraître mince sur le champ. Il corrige votre posture et aide à garder votre ventre en dedans.
- Vous avez peut-être essayé plusieurs façons de maigrir sans succès. Voici un moyen de paraître svelte sans faire d'efforts. Le "Tummy Trainer" a été utilisé par hommes et femmes aux Etats-Unis avec succès. Pour la première fois, il est disponible au Canada.
- Portez le "Tummy Trainer" comme une ceinture, à la maison et au travail. Chaque fois que vous relâchez la paroi abdominale, un signal se produit de l'appareil, ce qui vous rappelle de corriger votre posture en rentrant le ventre.
- Il vous aide à donner du tonus aux muscles abdominaux. Vous obtiendrez une plus grande satisfaction en suivant les exercices et les conseils contenus dans le cours inclus.

**D'ici Noël... 20% d'escompte seront accordés sur l'achat de ces produits.**

**NE MANQUEZ PAS L'EMISSION "POUR ELLE" LUNDI LE 9 DECEMBRE A 9H.30 A.M. AU CANAL 4 MME GENEST PARLERA "CELLULITE"**

## GUIDE DES CADEAUX DE NOËL

Vaste choix de **BAGUES à DIAMANT** pour futurs mariés

20% D'ESCOMPTE

VERRE TAILLE 40%  
ESCOMPTE JUSQU'À  
BRACELETS - "CHARMS" 20%  
ESCOMPTE DE  
BAGUES - JONCS - BAGUES FAMILIALES 20%  
en or solide  
ESCOMPTE DE

MONTRES modèle 1974 20%  
ESCOMPTE DE 60%



Levesque INC.

100, rue Chabot - 250, rue Roussau  
101, rue Beaucoq, Ville Vanier - 683-3471



# FOURRURES DE LUXE à long poil

# Laliberté

CHEZ LES PLUS GRANDS SPECIALISTES EN FOURRURE



Les fourrures luxueuses à long poil sont toujours de plus en plus populaires et Laliberté offre la plus vaste collection de manteaux 'prêts-à-porter' pour satisfaire les goûts les plus difficiles. En vedette cette semaine le Chat-Lynx naturel du Montana tel qu'illustré. Une fourrure somptueuse, soyeuse et colorée. Séduisants modèles depuis \$1399 à \$1699

Autres manteaux à long poil en Lynx Canadien naturel. Une fourrure aux nuances douces, très recherchée des élégantes. Prix avantageux \$1399 et \$1799.

Magnifiques manteaux en Loup naturel du "Montana" aux couleurs naturelles chatoyantes. Peaux sélectionnées de qualité supérieure. Prix Laliberté : \$999.

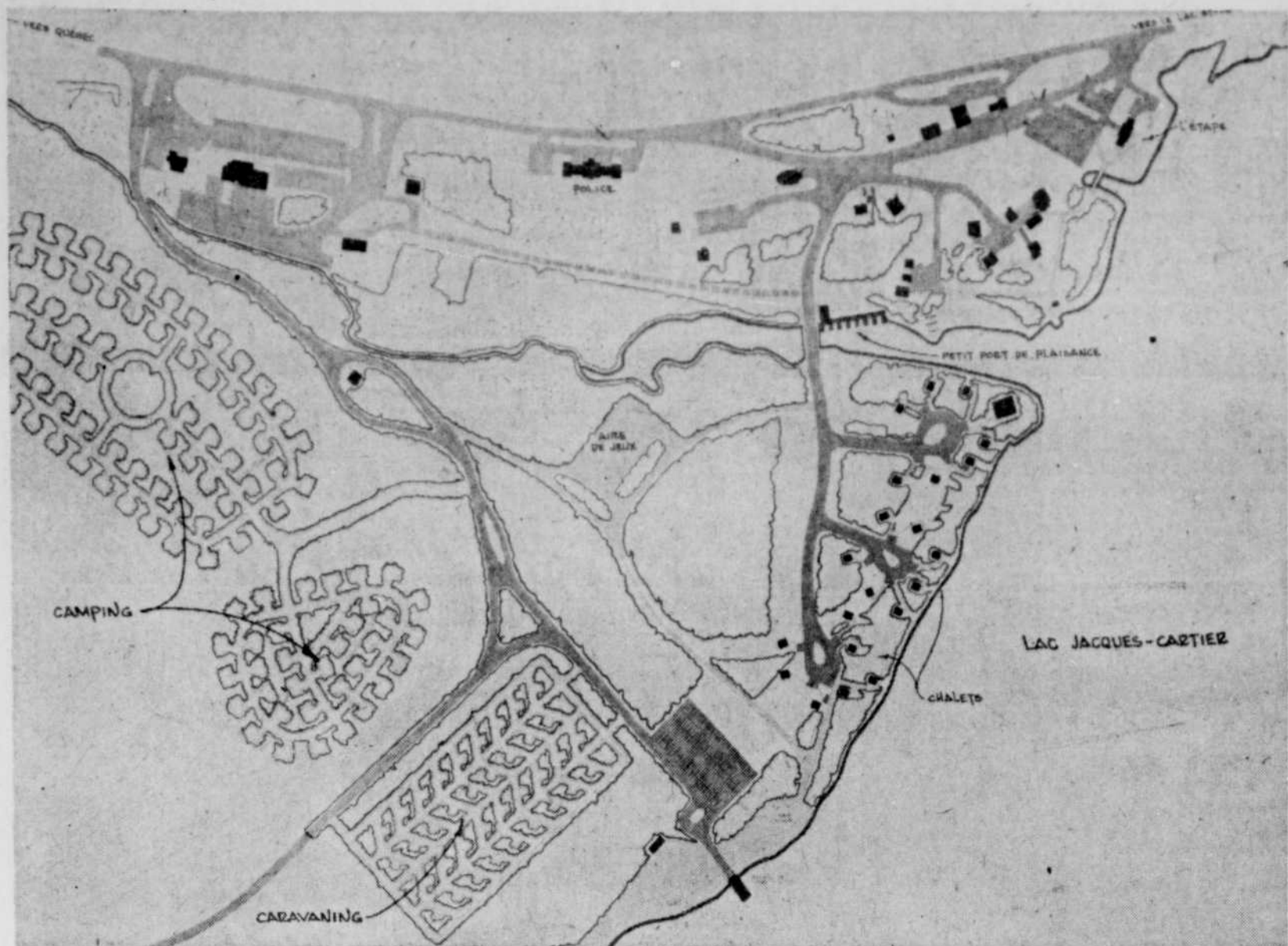
Bon choix de manteaux en Renard Norvégien naturel, une autre fourrure remarquable par son riche long poil. Modèles cintrés ou semi-ajustés, depuis \$979 à \$1199.

Les Fêtes approchent... Hâtez-vous de venir réserver le manteau de vos rêves, Les fourrures à long poil... vous aussi, vous allez aimer çà!

## Peaux Sélectionnées

Si vous désirez un manteau de fourrure à long poil selon vos mesures personnelles, vous aurez le privilège de choisir parmi les plus belles peaux sélectionnées par nos spécialistes. Et nos dessinateurs diplômés se feront un plaisir de réaliser le style qui conviendra le mieux à votre personnalité, selon les derniers caprices de la mode. Une visite vous enchantera!





# Transports: Gillespie confiant en son projet

OTTAWA (d'après PC) — Le ministre fédéral de l'Industrie et du Commerce, M. Alastair Gillespie, a déclaré hier, qu'il espère que le projet de création de la Corporation pour l'expansion des transports urbains du Canada se concrétisera dès le début de 1975.

Le gouvernement fédéral est déjà parvenu à une entente avec le gouvernement ontarien pour que la Corporation de développement du transport de cette province serve de base à la nouvelle société d'Etat nationale.

C'est ce qu'a révélé M. Gillespie, suite aux discussions qu'il a eues, hier, avec les ministres ontarien et albertain des Transports.

Le Québec, la Nouvelle-Ecosse et l'Alberta sont très intéressés à se joindre au gouvernement fédéral dans cette organisation.

### Participation

Le gouvernement fédéral et les provinces intéressées seraient propriétaires de la corporation qui, avec un capital-actions de \$40 millions, coordonnerait les études des besoins en matière de transport à travers le Canada et recommanderait les meilleurs systèmes.

M. Gillespie a précisé qu'il considèrerait la participation d'une province de l'Ouest, une province maritime, du Québec et de l'Ontario essentielles à la création de la société de développement.

Selon lui, une telle organi-

sation favoriserait une plus grande expansion de notre industrie, qui dépendrait beaucoup moins de la technique étrangère.

De plus, la recherche et le développement seraient aussi moins éparpillés et chaque province et municipalité se verrait munie des outils nécessaires aux prises de décisions en matière de transport urbain.

### Composition

Dans la structure proposée, le gouvernement fédéral détiendra environ 25 pour cent des actions de la nouvelle société qui sera établie à Toronto.

L'Ontario pourra avoir également 25 pour cent des actions, et le Québec, de 20 à 25 pour cent. Les autres provinces participeraient de façon plus modeste.

Le gouvernement fédéral ne pourra pas s'associer avec une province pour contrôler la corporation, et deux provinces ensemble ne pourront pas non plus la dominer, a précisé M. Gillespie.

### Fonctionnement

La nouvelle société sera opérée par le personnel déjà en place de la corporation ontarienne, a ajouté le ministre.

Voici à quoi ressemblera le nouveau centre de services et de récréation de L'Etape, dans le parc des Laurentides. Une salle à manger de premier ordre, un terrain de camping-caravanning réaménagé, une vingtaine de chalets sans pension, une aire de jeux et un petit port de plaisance sur le lac Jacques-Cartier.

## L'Etape revivra ses beaux jours

par Louis-Guy LEMIEUX

L'auberge "L'Etape", dans le parc des Laurentides, sur la route de Chicoutimi, sera reconstruite et de nouveau en opération vers septembre 1975.

En outre, dès l'été prochain, aux alentours du 15 juillet, une vingtaine de chalets sans pension (housekeeping) seront prêts à recevoir les usagers.

L'Etape et les nouveaux

chalets sont en fait les installations majeures que le ministère du Tourisme, de la Chasse et de la Pêche a mis en chantier pour faire de cet endroit le principal centre de service et d'accueil du parc.

Ajoutons à cela, et c'est peut-être l'élément le plus nouveau, qu'un petit port pour bateaux de plaisance sera construit sur le magnifique lac Jacques-Cartier. Il devrait être utilisable l'été prochain.

On compte aussi réaménager le camping-caravanning. La Loutre qui fera partie intégrante du centre récréatif de L'Etape.

Le sous-ministre responsable de l'aménagement au MTCP, M. Roland Champagne déclare que ce secteur deviendra le centre nerveux du parc, "le coeur et l'assise de celui-ci".

Le coût de tout cela: \$1,000,000 ou un peu plus, selon M. Champagne.

Le secteur de L'Etape est situé à un endroit stratégique. Il est à mi-chemin, sur la route 175, entre la région de Québec et du Saguenay (70 milles environ entre les deux). L'emplacement borde les rives du lac Jacques-Cartier, ce qui en fait un des plus beaux sites du parc.

Tout le monde en convient, le ministère le premier, la nombreuse clientèle, (voyageurs, touristes, pêcheurs et sportifs de tout acabit) qui s'y arrêtaient tout récemment encore et l'atmosphère particulièrement chaude qui s'y manifestait était quelque chose d'unique. L'Etape était devenue une institution. C'est pourquoi tout le monde était navré lorsqu'on a annoncé sa démolition au printemps 1973.

Si on s'en tient aux propos des responsables de son ré-

ménagement, L'Etape redeviendra L'Etape, c'est-à-dire un endroit où il fait bon s'arrêter, la halte familière et presque indispensable lorsqu'on traverse le parc. Incidemment, le MTCP promet que la cuisine y sera de tout premier ordre. On préfère laisser au restaurant Châtelaine tout près le rôle de casse-croûte.

Dans tout ce réaménagement, le restaurant Châtelaine est le seul laissé à l'entreprise privée. Tout le reste relève du gouvernement du Québec.

Donc, dès l'an prochain, les voyageurs pourront de nouveau faire une halte agréable à mi-chemin dans le parc et les amateurs de plein air trouveront autour de L'Etape les équipements nécessaires pour y séjourner à relativement peu de frais.

## La liaison Québec-New York ne marque qu'un premier pas

par Roch DESGAGNE

Maintenant que la liaison Québec-New York fonctionne, depuis le 1er décembre, les autorités d'Air Canada à Québec projettent déjà d'autres liaisons directes avec des grands centres américains. Les prochaines étapes sont Miami et Chicago, a fait savoir M. Hervé Lesage, directeur régional d'Air Canada, lors d'une rencontre avec des membres de la presse québécoise.

Ces nouvelles lignes, qui contribueront à consolider l'emprise de l'aéroport de Québec sur le plan du transport aérien continental et international, devraient être ouvertes au cours de l'année 1975.

Déjà, les appareils d'Air Canada transportent près de 80 pour cent des milliers de personnes s'envolant de Montréal vers Miami, et un service direct à partir de Québec commence à s'imposer, selon M. Lesage.

La plupart des transporteurs aériens desservant la province de Québec (Air Canada, Québecair, Nordair et même Eastern Provincial Airways) effectuent des vols nolisés à partir de Québec, occasionnellement.

Chicago ou la Louisiane

Quant à la ligne Québec-Chicago, elle est plus hypothétique, en ce sens que l'étude de ce marché est encore incomplète et qu'il s'agirait d'un service de voyageurs d'affaires, plus difficile à développer que le transport touristique.

Aussi, les administrateurs d'Air Canada étudient-ils, parallèlement, la possibilité de s'approprier la ligne envisagée pour relier deux régions francophones de l'Amérique du Nord, la province de Québec et la Louisiane.

Une liaison directe Québec-La Nouvelle-Orléans figure donc, maintenant, dans la révision des projets d'Air Canada.

Potentiel limité

Pendant ce temps, les efforts de promotion du service aérien sont centrés sur la toute nouvelle ligne entre Québec et New York, et les représentants d'Air Canada à Québec ont bon espoir de développer efficacement le marché existant entre ces deux points.

Selon M. Louis Bérubé, directeur commercial de la société, le potentiel de voyageurs québécois vers New York, quoique limité, est très bon. Cependant, c'est princi-

palement pour le trafic de New York vers Québec que la ligne a été ouverte. Le marché s'avère déjà actif, de New York vers Québec, et plusieurs avions nolisés sont prévus pour la saison de ski et le tourisme d'hiver.

Les hôteliers québécois se disent enchantés de ce nouveau service leur apportant

une clientèle sûre et abondante en perspective.

Le gros du travail, maintenant, pour les autorités d'Air Canada et les services québécois de prospection touristique, c'est de bien faire connaître les avantages de la liaison avec Québec, dans tout l'immense réservoir de population de New York, indienne M. Bérubé.

**ENTRE NOUS**  
*Mme. Robert*

QUE SERAIT NOËL sans ses gâteries et ses mets traditionnels qui contribuent à la grande joie de cette fête? Vous trouverez tous les ingrédients nécessaires aux MAGASINS DOMINION. C'est le moment de faire vos provisions de bonbons, noix, raisins, gâteaux aux fruits, "mince pie" et "plum pudding". N'oubliez pas les décorations joyeuses, chandelles, nappes et serviettes en papier — toutes ces jolies choses qui ajoutent encore à la gaieté des fêtes de Noël et du Nouvel An. Au lieu de faire des achats d'urgence à la dernière minute, je me propose de choisir quelques-uns de ces articles chaque fois que j'irai au Dominion.


**ETES-VOUS DEBORDEE** par tous les achats qui vous restent à faire? Alors, il y a la balayuse **HANDI DE BISSELL**. Dans sa petite boîte prête pour l'emballage, elle se glisse dans un bas de Noël. Elle est jolie et travaille bien. Une brosse rotative déloge cendre, ai, guillets de pin, saleté et poussières des moindres recoins et nettoie même la table de billard. Sans fil ou pile électrique, la balayuse Handi Bissell est un cadeau hautement apprécié par "lui" ou par "elle". Elle ne coûte que \$6.00. Demandez par écrit votre dépliant gratuit sur l'entretien des tapis à Bissell Ltee, Niagara Falls, Ont.



**c'est un cadeau**  
**PERREAULT**

**20% sur toute la marchandise**  
importations féminines  
intérieur plaza laval ste-foy  
658-0081

**Les spécialités de chez Bardou**  
pour Noël '74



**JAMBON BRAISE BARDOU**  
Cuisson complète au four, unique dans son genre, fumé au bois d'érable.  
QUANTITE LIMITEE - COMMANDEZ DE BONNE HEURE

<p><b>TOURTIERE PUR LARD</b> <b>PATE DE FOIE</b></p> <p>Coq au vin Boeuf bourguignon (préparé au vin)</p> <p><b>POULET EN GELEE</b> finement assaisonné</p> <p><b>ROTI DE LARD A L'AIL</b></p> <p><b>BLANC DE DINDE</b> etc...</p>	<p><b>AVOCADOS</b> <b>ARTICHAUTS</b> <b>TOMATES DE SERRE</b> <b>AUBERGINES</b> <b>MELONS D'ESPAGNE</b> <b>CELERI - RAVES</b></p> <p><b>IMPORTATIONS DE GRANDES VARIETES D'EPICERIE DE LUXE</b></p> <p>Fromage de toutes sortes Caviar Russe, sauce à fondue, beurre à l'ail pour escargots, plum pudding Anglais, gâteau aux fruits au rhum, figurines assorties à la pâte d'amande.</p>
--	--

**Boîtes de biscuits de fantaisie**  
Etc.

**Bardou & Fils Ltee**  
1040, av. Cartier 487, rue Couillard  
525-8135 632-3894  
Au service des Québécois depuis 1923.

**un BORDEAUX BLANC**  
"FRINGANT"

Extra sec, fruité bouqueté.  
A boire jeune et très frais.



**entre-deux-mers**

Pour vos repas : idéal avec crustacés, poissons, charcuteries volailles.  
Pour la fine cuisine au vin blanc.

SAQ 409 C 26 oz \$ 2.10  
SAQ 409 D Gal \$ 11.00



Avec ses créations exclusives et son prêt-à-porter dessiné et importé spécialement pour vous, Pelroche vous libère des robes en série, de la banalité des styles, des modèles et coupes impersonnels. Cette année, Pelroche ira dans les salons, fera sensation aux cocktails et réunions... Habillée d'une toilette Pelroche, on vous distingue parmi les autres...

... et les bijoux Pelroche, les compléments directs de notre collection, une subtile touche finale à votre élégance.

Signé



**Pelroche INC.**

Synonyme d'élégance — Symbole de bon goût  
3e étage, Place Laurier - 658-8734

# VIENS VOIR LE

# PREMIERS TEMPS GAI



**NOS MODELES  
'75  
TOUTE ESSENCE  
AVEC OU SANS  
PLOMB**

**GARANTIE\***  
"LE POINT FINAL"  
12 MOIS, MILLAGE ILLIMITE

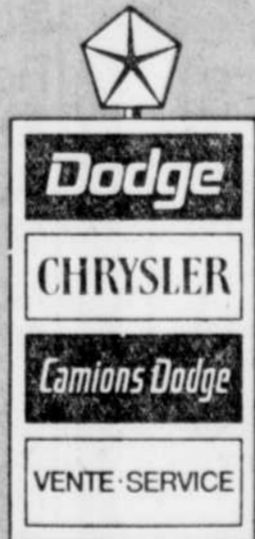
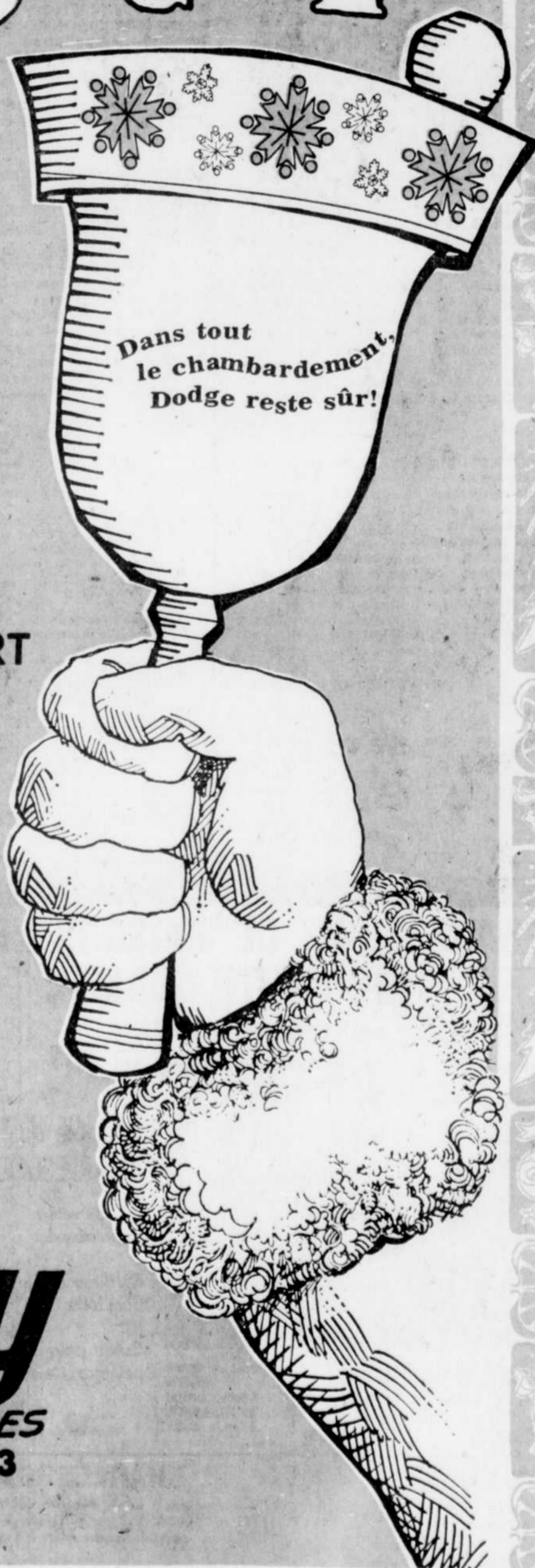
Pour les 12 premiers mois d'usage, tout concessionnaire de Chrysler Canada Ltd. réparera, sans frais pour les pièces ou la main-d'œuvre, toute pièce de nos voitures et de nos Sportsman Wagon Dodge, modèle 1975 (sauf les pneus) qui s'avèrera défectueuse en usage normal, sans égard au millage.

\* EXCLUANT VOITURES DE POLICE ET TAXIS

on l'a  voiture:



- CHRYSLER
- CORDOBA
- MONACO
- CORONET
- CHARGER
- DART SPORT
- CAMIONS
- DODGE
- 1975



# **tanguay**

**AUTOMOBILES**

**89, ROUTE KENNEDY — TEL.: 837-9383**

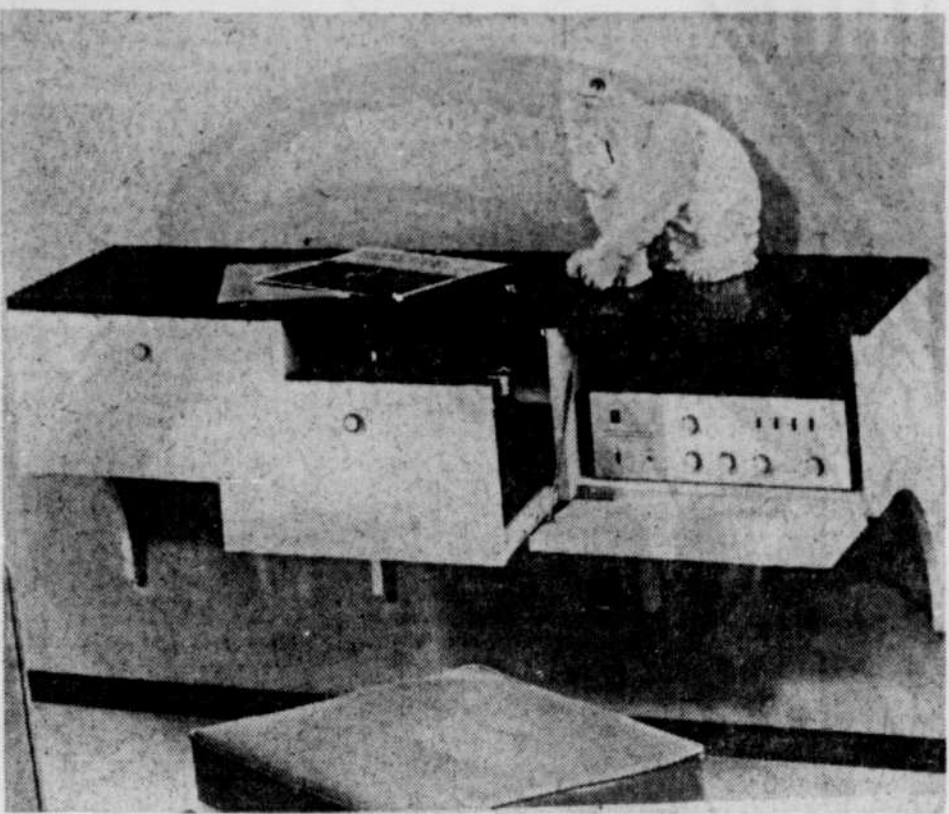
**LEVIS**

**mi-chemin entre le Rond-Point et la Route 20**



# construction bricolage embellissement

Page publicitaire



bricolage

## Meuble suspendu pour stéréo

Si vous êtes à court d'espace, voici la solution à votre problème. Ce meuble dissimule votre chaîne stéréo, lorsque vous ne vous en servez pas et la protège contre la poussière et les coups. Il se fixe sur le mur à la hauteur désirée pour en faciliter l'usage. Chacune des trois sections a 18 pouces de largeur, 9 1/2 de hauteur et 16 1/2 de profondeur. L'amplificateur trouve sa place dans le compartiment de droite, alors que la table tournante est placée au centre. D'autres appareils peuvent être placés à gauche, ou l'espace peut être utilisé pour ranger vos disques. Le tout sera construit à l'aide de contre-plaqué et recouvert de plastique

laminé. Utilisez des coulisses de métal pour la partie centrale et des pentures à piano pour les deux autres sections. Voilà un meuble pratique, qui a aussi l'avantage d'enjoliver votre intérieur.

N.B. — Utilisez le bon de commande ci-dessous pour faire venir le catalogue "Déco-Plans", contenant 227 idées de bricolage, ou pour vous procurer le plan de cette semaine, numéro 143 (\$2). Vous pouvez également faire venir Déco-Rama, un album de cent pages abondamment illustré en couleur, contenant une foule de conseils et dix plans pour l'aménagement du sous-sol.

**LE SOLEIL**  
Service des patrons de bricolage  
C.P. 1547, Québec, Qué. G1K 7J6

Veillez me faire parvenir un patron de bricolage numéro 143.....\$2.00

Je désire aussi recevoir le catalogue contenant 227 idées de bricolage.....\$1.25

ou encore, le livre DECO/RAMA pour l'aménagement du sous-sol \$5.95, plus frais de poste.....\$6.60

Ci-inclus, mandat-poste ou chèque de \$.....  
Nom.....  
(lettres moulées)

Adresse.....  
Localité.....

## L'habitation de la semaine

La maison de vos rêves existe-t-elle vraiment?

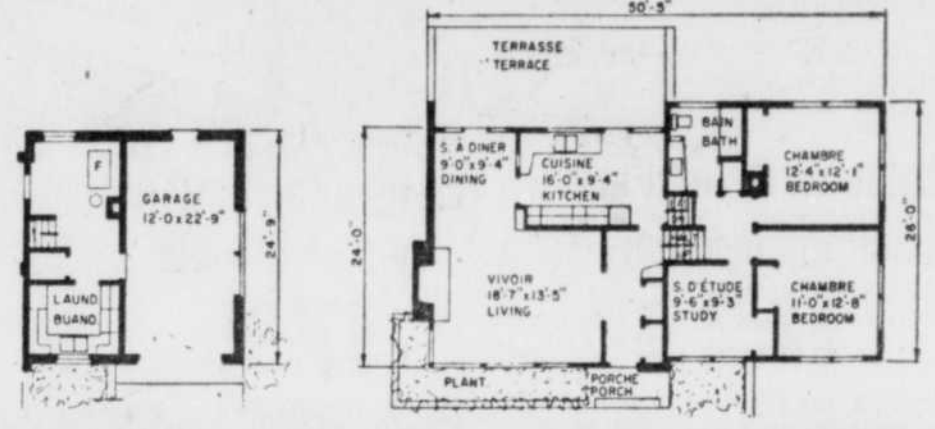
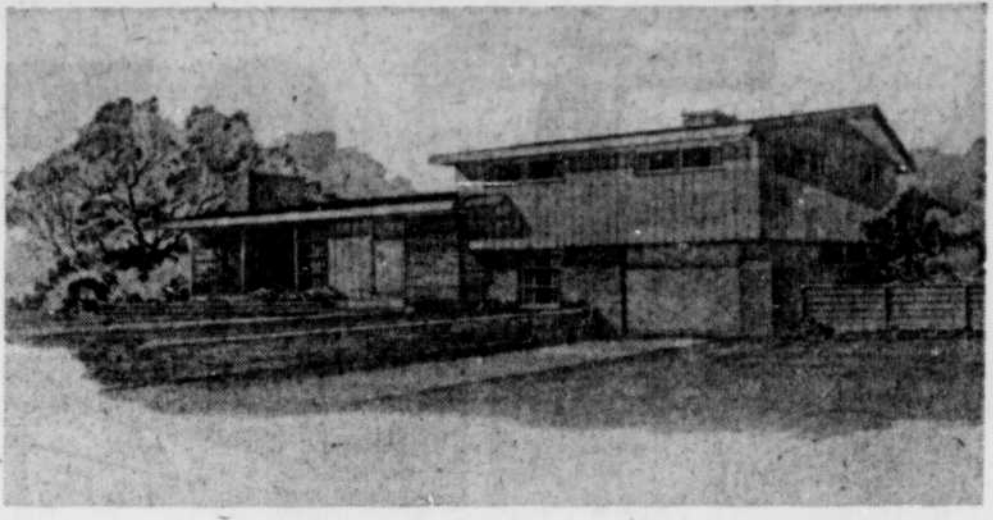
Celle-ci a de bonnes chances d'être celle que vous cherchez. Elle allie la beauté, la sécurité et le confort. Les pièces sont réparties sur trois niveaux, ce qui permet de déterminer trois aires bien distinctes.

L'AIRES DE SEJOUR comprend le vivoir avec fenêtre panoramique et foyer naturel, la salle à manger et la cuisine. Cette dernière est moderne et conçue de façon à éviter des pas inutiles à la maîtresse de maison.

L'AIRES DE REPOS compte deux grandes chambres à coucher, parfaitement isolées de l'aire de séjour. Une troisième chambre plus petite peut servir de studio ou de salle d'étude. Une salle de bains avec lingerie et table de toilette vient compléter cette partie de la maison.

L'AIRES DE SERVICE comprend le sous-sol, le garage double, la salle de lavage, l'atelier du bricoleur, les commodités de rangement et le coin réservé à la fournaise.

Les plans prévoient aussi une grande terrasse à l'arrière de la maison, pour la vie au grand air pendant la belle saison. Le revêtement extérieur est en brique avec parements de bois.



**LE SOLEIL**  
Service des plans de maisons  
C.P. 1547, Québec P.Q. G1K 7J6

Veillez me faire parvenir les plans de l'habitation de la semaine, modèle numéro 253.....\$30.00

Où je désire recevoir le catalogue "Ma Maison", contenant 125 modèles.....\$1.50

Ci-inclus, mandat postal ou chèque de \$.....

(Ajoutez 8% de taxe sur \$30)

NOM.....  
(en lettres moulées s.v.p.)

ADRESSE.....

LOCALITE.....

**TAPIS - PRELART - TUILES**  
VENTE ET POSE  
**REJEAN LAPOINTE**  
373, 3e Rue - Limoilou - Québec - 523-2731

**AMERICAN TILE CORPORATION**  
**NATICO**  
la plus riche sélection mondiale de

**Belles TUILES CERAMIQUES**  
Pour Salles de bains, Cuisines, Vestibules, Salles à manger, Salles de jeux, Foyers, etc.

- TOUJOURS PROPRES - INUSABLES ECONOMIQUES - SANS ENTRETIEN
- FACILES A POSER VOUS MEME - Nous vous donnerons les instructions

Le plus riche assortiment de tuiles céramiques au Canada PLUS DE 3.000 MODELES incluant les nouvelles couleurs: Lavande, Avocado, Jaune d'Or, Or-chêne, etc.

UN INVESTISSEMENT car elles donnent du prestige et de la valeur à votre propriété.

Un des plus grands stocks en Amérique du Nord

Pris d'usine à partir de 69¢ le pied carré.

**SPECIAL!**  
pour une luxueuse salle de bains

- dimensions normales (80 pi. ca. mur # 409F) (25 pi. ca. plancher # 3900)
- couleurs de votre choix
- adhésif et ciment pour joints
- un seul en vitrifiable marbre d'Italie (toutes grandeurs)

Seulement \$99.00

Visitez notre salle d'échantillon  
675 est Charest (centre ville) Québec  
Tel.: 523-4949  
Ouvert: 8:30 a.m. à 5:30 p.m.  
Jeudi et vendredi: 9:00 p.m. — Samedi à midi

8% De réduction sur présentation de cette annonce.  
LS 1174.

**27**

Hétez-vous, il ne reste que 27 terrains disponibles. Des terrains boisés auxquels nous avons ajouté des avantages communautaires: parc, piscine, lac, centre commercial, etc...

Il y a service: égout, aqueduc et rues municipalisées.

**Domaine des Quatre Cantons**  
Notre-Dame-des-Laurentides (Direction Lac-Beauport)

INFORMATION  
849-3017 — 849-2553  
Société immobilière des Quatre Cantons

**CASTONGUAY & LETOURNEAU INC.**

2 DEVELOPPEMENTS DOMICILIAIRES à proximité du Golf Lorette. (magnifiques terrains boisés).

OUVERT AUX VISITEURS  
Tous les jours de 1.00 à 4.00 et de 7.00 à 9.00  
296, boul. des Cimes

(1) RUE JUNEAU  
2 niveaux.  
2 s. de bains  
Abri d'auto

(2) RUE DU GOLF  
Style français  
Foyer naturel  
Maison toute de brique.

(3) BOUL. DES CIMES  
Pierre naturelle et brique  
1 1/2 salle de bains  
Boiseries de ton "Colonial"  
Luxueuses armoires.  
Foyer naturel (pierre)  
Porte "Patio"  
Garage.

POUR RENDEZ-VOUS ET RENSEIGNEMENTS: R. BLAIS 842-3568 527-0709

**Parc Mont-Tourbillon**

pour ceux qui aspirent à respirer

- facilement accessible par le Boulevard du Lac et la côte du Golf
- en périphérie du Club de Golf qui confère un aspect aéré et récréatif à l'ensemble du projet
- panorama sur le lac et les centres de ski
- valorisation de l'emplacement grâce à un plan d'aménagement de l'environnement
- première phase d'un projet global ne pouvant qu'entraîner une plus-value de votre propriété.

Au Lac Beauport  
• à quinze minutes de Québec  
• à mille lieues des tracés de la ville.

De plus en plus de gens veulent prendre leurs distances à l'égard de la vie urbaine, du stress qu'elle entraîne, de la sensation d'étouffement qu'elle crée.

Si vous aspirez vous aussi à changer d'air, il est temps de poser le premier geste en ce sens: en devenant propriétaire d'un terrain au Parc Mont-Tourbillon du Lac Beauport. D'une superficie de 20.000 pi.ca. et plus, les terrains de ce nouvel aménagement domiciliaire et récréatif constituent des enclaves de bien-être.

Le Parc Mont-Tourbillon un élan vers le bien-être et l'air pur

Pour plus d'information au sujet du Parc Mont-Tourbillon, téléphonez à **527-6711**

soupirez d'aïse la nature est à vous!

**les Jardins BEAUX-LIEUX INC.**

**DEVELOPPEMENT DE 1,000 MAISONS**  
MODELES DISPONIBLES AVEC

1. ristourne fédérale suivant le salaire de l'acheteur.
2. Boni fédéral en surplus de \$500
3. Terrains boisés
4. A 10 minutes du centre-ville de Québec

**MAISON A VISITER**  
Le jour de 2h.00 p.m. à 5h.00 p.m.  
Sur semaine de 7h.00 p.m. à 9h.00 p.m.  
Samedi et dimanche de 2h.00 à 5h.00 p.m.

**RENSEIGNEMENTS 843-0255-56**

**Donnez du muscle à votre voiture!**  
**CÂBLES D'APPOINT POUR BATTERIE**



**2.79**  
 Pre. NOTRE BAS PRIX

Câbles d'appoint économiques pour service léger. Fil aluminium, pinces isolées de 75 A. 12 V. 8 pieds de long. Bel achat à \$2.79 la paire!

SERVICE INTENSE — 6 et 12 V, fil cuivre cal. 4, 8', pre 9.99




**Câbles d'appoint et éclairage incorporé**  
**11.29**  
 PAIRE

**Chargeur de batterie de 6 et 12 volts**  
**17.95**  
 6 ampères

**Chargeur de batterie compact de 12 volts**  
**10.49**

Pour fixer les pinces aux bornes plus facilement! Cuivre cal. 6, pinces 300 A, 12 V; long. 12 pi.

Voyant de polarité. 9 à 12 heures pour charger batterie. Fil. Modèle 10 A comme ci-dessus... \$27.49

 <p><b>17.99</b>  <b>Réchauffeur</b>                  Compact: 7 1/2 x 2 1/2 x 8"; 850 W et 120 V.</p>	 <p><b>21.69</b>  <b>Dégivreur</b>                  Pour lunette arrière. Moteur 12 V.</p>	 <p><b>1.29</b>  <b>VITRES LATÉRALES</b>                  Pre 16 x 12 6 x 16" — \$1.59</p>	 <p><b>1.79</b>  <b>Protecteur de pare-brise</b>                  Finis les problèmes! Polyéthylène solide cal. 4; 4 crochets en 'S' sur élastique.</p>
 <p><b>.79</b>  <b>GRATTOIR ET BROSSSE combinés de 23"</b>                  Brosse 1 pièce et grattoir en nylon extrêmement résistant.</p>	 <p><b>9c à .33</b>  <b>GRATTOIRS compacts</b>                  Formes et grandeurs variées. Très utile!</p>	 <p><b>13.98</b>  <b>RE-CHAUFFEUR mot. 6 cyl.</b>                  Réchauffe moteur rapidement. Se monte sur boyau chauffage. 800 W.</p>	 <p><b>7.69</b>  <b>CHAUFFE-MOTEUR</b>                  À Pousser                  Plupart marques domestiques 1960-75, avec élément C.G.E.</p>
 <p><b>25.95</b>  <b>PILE COMPRISE!</b>  <b>Horloge de bord</b>                  Lecture directe; plastique noir pour tableau.</p>	 <p><b>3.99</b>  <b>THERMOMÈTRE-HYGROMÈTRE pour l'auto</b>                  Temp. de -10° à 140°; humidité de 0 à 100%.</p>	 <p><b>18.99</b>  <b>TACHYMÈTRE MAKE WAVES à cadran de 2"</b>                  Support universel à 360°; pour 0 à 8000 tr/mn.</p>	 <p><b>14.79</b>  <b>VENTILATEUR de pare-brise</b>                  12 V. Pour dégivrer, branchez dans allume-cigare.</p>
 <p><b>21.99</b>  <b>Aspirateur portatif</b>                  Pour nettoyer la voiture, le bateau, etc. Branchez dans allume-cigare. 2 succurs, fil de 16', 12 V.</p>	 <p><b>2.69</b>  <b>CENDRIER DE TABLEAU DE BORD très commode</b>                  Compte-milles; porte-monnaie, 3 compartiments.</p>	 <p><b>1.79</b>  <b>PORTE-PIPE À BASE AIMANTÉE indispensable!</b>                  Cendres ne tombent pas; garde allumettes, monnaie.</p>	 <p><b>7.29</b>  <b>GAINE LACCÉE EN CUIR pour le volant</b>                  Cuir très souple importé. Brun ou noir.</p>

**UTILISEZ VOTRE CARTE DE CREDIT CANADIAN TIRE**

3% D'ESCOMPTE EN ARGENT CANADIAN TIRE SUR TOUT ACHAT COMPTANT

**CANADIAN TIRE MAGASIN ASSOCIÉ**

<p><b>QUEBEC</b>                  20 BOUL. HAMEL                  Tél.: 687-2111</p>	<p><b>QUEBEC</b>                  2575 BOUL. STE-ANNE                  Tél.: 687-2661</p>	<p><b>LEVIS ROND-POINT</b></p>	<p><b>STE-FOY</b>                  1170 RTE DE L'EGUSE                  Tél.: 687-2711</p>
--	---	--------------------------------	--

**Bouilloire électrique**



Conçue pour la cuisine moderne et à prix modique. Capacité 2 pintes. Élément 1500 W chauffant rapidement. Arrêt automatique; cordon amovible. Modèle avantageux. 43-0227X

**CANADIAN TIRE**

Rabais \$1.67  
 FILTRO  
 Cour. 16.66  
**14.99**  
 Bouilloire

**Bouilloire électrique**

Conçue pour la cuisine moderne et à prix modique. Capacité 2 pintes. Élément 1500 W chauffant rapidement. Arrêt automatique; cordon amovible. Modèle avantageux. 43-0227X

Rabais \$2.11

**Friteuse TOASTESS**

Friteuse électrique de qualité servant aussi de casserole ou de faitout. Élément tubulaire rapide pour faciliter la cuisson. Submersible pour le lavage. 1400 W. Avec panier. 43-1611

Cour. 20.77  
**18.66**  
 Friteuse





**Fer jet/vapeur**  
 PROCTOR SILEX. COUR. \$18.49

Un joli cadeau de Noël! Nouvelle poignée blanche. Poussoir pour jet de vapeur pour ôter les plis tenaces. Semelle à fini miroitant. 43-2507

**16.66**

**Batteur Iona**  
 À 3 VITESSES

Un cadeau sûr de plaire! Ejection des fouets; commandes au pouce. Bols petit et grand. Cordon amovible. Fini décoratif ton or. 99-1750

**15.88**

**Sèche-cheveux**  
 LADY TORCAN

Type salon de coiffure. Léger et facile à transporter. Réglages de chaleur de froid à chaud. Grand casque acceptant les gros rouleaux. 43-8011

**17.77**  
 Cour. 19.69

**Ladyshave Philips**

Cour. 19.99  
**16.99**

Deux têtes pour raser aiselles et jambes. Il laisse la peau lisse sans l'irriter. Dessus basculant pour le nettoyage. 110/220 V. 43-8711

**Achat spécial! Rasoir Shavex**

EN SPÉCIAL **6.99**

Un achat avisé! Rasoir Shavex compact avec fil amovible, brosse pour le nettoyage et étui à glissière. 99-1257

**CHOCOLAT VESTA LOWNEY**

Boîte 5 livres

**4 16**

