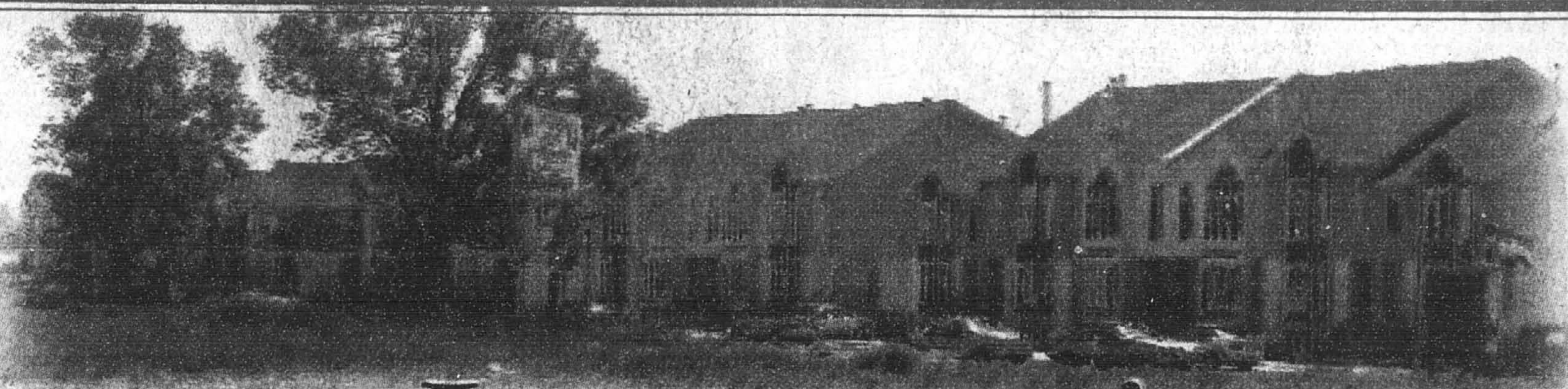


I Mon toit

La Presse

Montréal,
samedi
21 juin
1997

PETITS COMPAGNONS / PHILATÉLIE / BRIDGE / ÉCHECS / JARDINER



de Les attraits de la banlieue en ville



DANIELLE BONNEAU

En entendant parler de l'extrémité est de Montréal, certains pensent immédiatement aux raffineries de pétrole qui font partie du paysage de Montréal-Est. Elles oublient les grands parcs et la calme beauté du fleuve Saint-Laurent, deux atouts incontestables de Pointe-aux-Trembles, un quartier de Montréal à l'extrême est de l'île.

Ce secret bien gardé, les résidents du secteur le connaissent depuis longtemps. Et ils profitent en toute tranquillité de la proximité de la nature. Pas étonnant que les acheteurs des nouvelles constructions proviennent majoritairement de la région.

« Beaucoup demeurent déjà à Pointe-aux-Trembles et veulent y rester », indique André Murphy, directeur du développement de l'est, (Rivière-des-Prairies et Pointe-aux-Trembles), à la ville de Montréal. « Beaucoup de jeunes ont grandi là et veulent continuer à y vivre. »

« L'atmosphère y est particulière, poursuit-il. Les résidents se sont approprié les berges et vivent dans la nature, dans les îles environnantes. Habitant à proximité du fleuve, ils possèdent souvent des bateaux. »

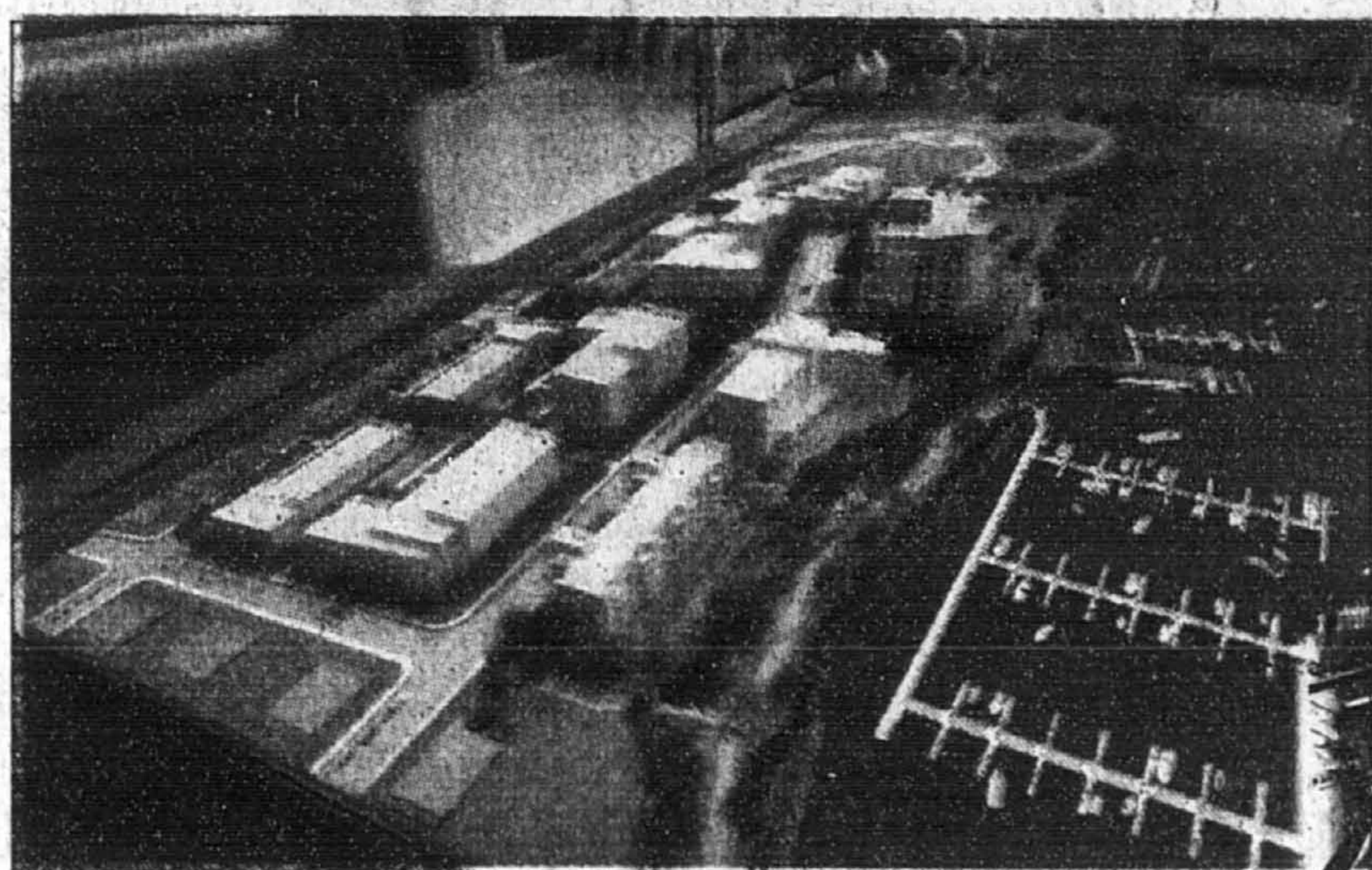
Le quartier Pointe-aux-Trembles, annexé à Montréal en 1982, fait depuis trois ans l'objet d'une attention particulière, tout comme le quartier voisin, au nord, Rivière-des-Prairies. Faut-il s'étonner ? Coupés du reste de Montréal par les villes de Montréal-Nord, Anjou et Montréal-Est, ils forment le plus vaste arrondissement de Montréal, mais qui est l'un des moins densément peuplés. On y trouve énormément de terrains vagues, une denrée plus rare ailleurs dans la ville. Dans les deux quartiers, une vingtaine de millions de pieds carrés restent à mettre en valeur, dont la moitié est réservée aux projets résidentiels.

C'est pour encourager la croissance résidentielle, commerciale et industrielle du secteur que la nouvelle administration a créé, il y a trois ans, un bureau du développement de l'Est. Une première.

« L'arrondissement Rivière-des-Prairies / Pointe-aux-Trembles était sous-développé par rapport à la masse de terrains vagues, explique M. Murphy. C'était la volonté du maire Pierre Bourque d'y accroître le nombre d'habitants. Il n'avait pas beaucoup le choix, au niveau de la fiscalité, car s'il ne veut pas hausser les taxes, il doit augmenter le nombre de résidents. »

« La population ne sera jamais ultradense, mais plus il y a de monde, plus il y a de services, poursuit-il. Tout est relié. »

Le rôle de l'organisme ? Travailler de concert avec les promoteurs et servir de pont aux 22 services municipaux pour coordonner toutes les



« Le Crystallin sur Jardin » : des immeubles jumelés dont les sept appartements en condo ont leur entrée propre. En haut : « Les cours Eugénie-Tessier » et les maisonnettes « Accès ».



Au début, « Rêve sur mer » comprendra un édifice de 42 appartements en copropriété, en bordure du fleuve sur la maquette, et une résidence pour retraités. On y trouvera ultérieurement des restaurants, des boutiques et un port de plaisance.

Graphisme Jacques Normandin / Photos Pierre McCann, La Presse

Voir **ATTRAI**TS en K 2

DES FAÇONS LES PLUS ÉCONOMIQUES D'ACHETER UN MATELAS DE PREMIÈRE QUALITÉ

OPTION N° 1

N°1 Payez le **PLUS BAS PRIX GARANTI** pour la gamme complète de matelas Sealy et Simmons... **NOUS PAIERONS LA TPS ET LA TVQ !**

OPTION N° 2

N°2 NE PAYEZ RIEN AVANT UN AN. Choisissez lequel qui vous convient **MAINTENANT. AUCUN PAIEMENT MENSUEL. AUCUN INTÉRÊT. AUCUN DÉPÔT.**



Plus DES OFFRES AVANTAGEUSES

- CHOISSEZ PARMI PLUS DE 100 MODÈLES ET FORMATS!
- ESSAI GRATUIT DE 30 JOURS
- CADRE DE LIT GRATUIT AVEC TOUTES LES ENSEMBLES SEALY ET SIMMONS
- MATELAS «ROYAL ET EMPEROR», À PARTIR DE 36,95 \$
- LIVRAISON GRATUITE ET RAPIDE

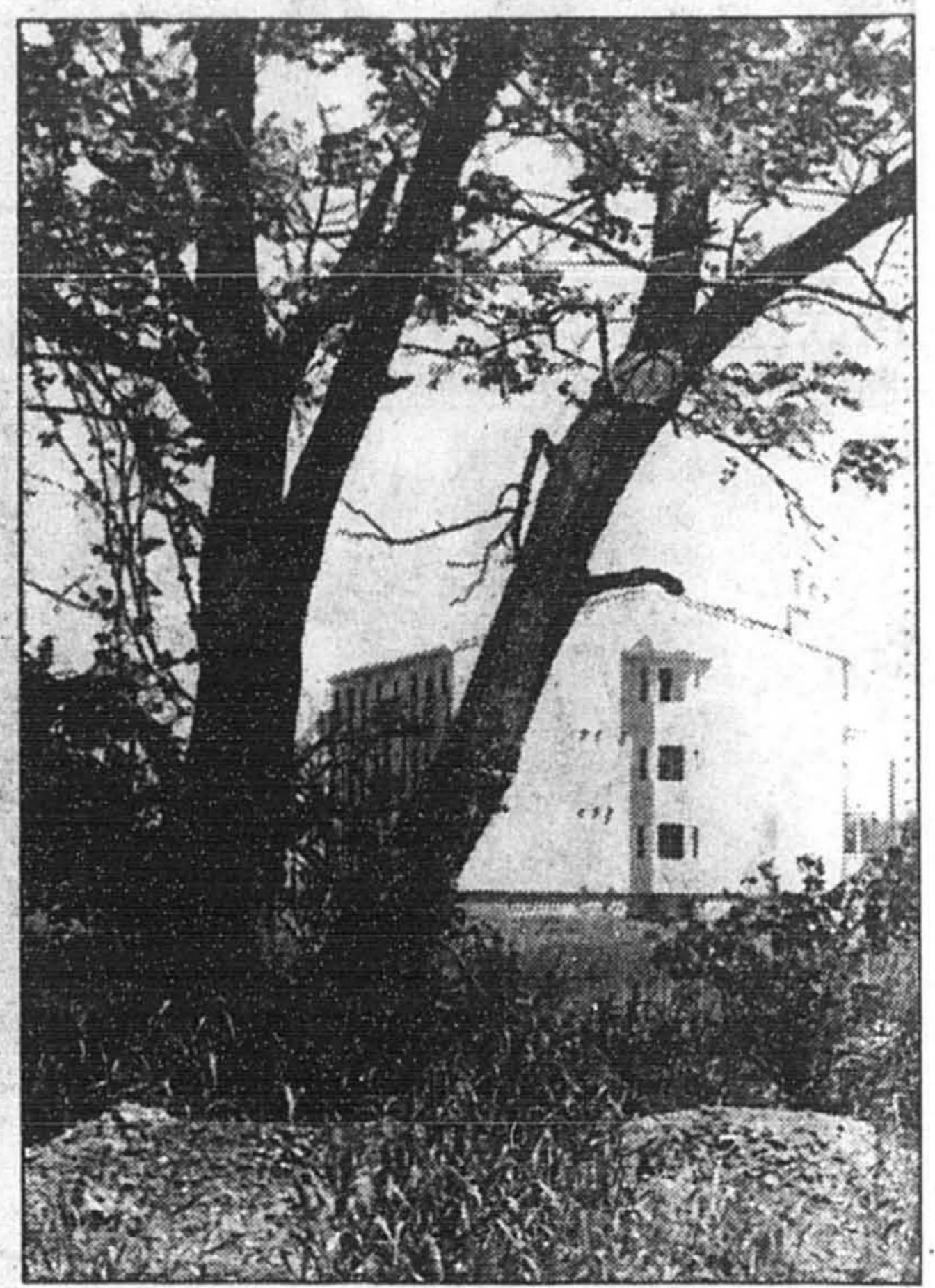
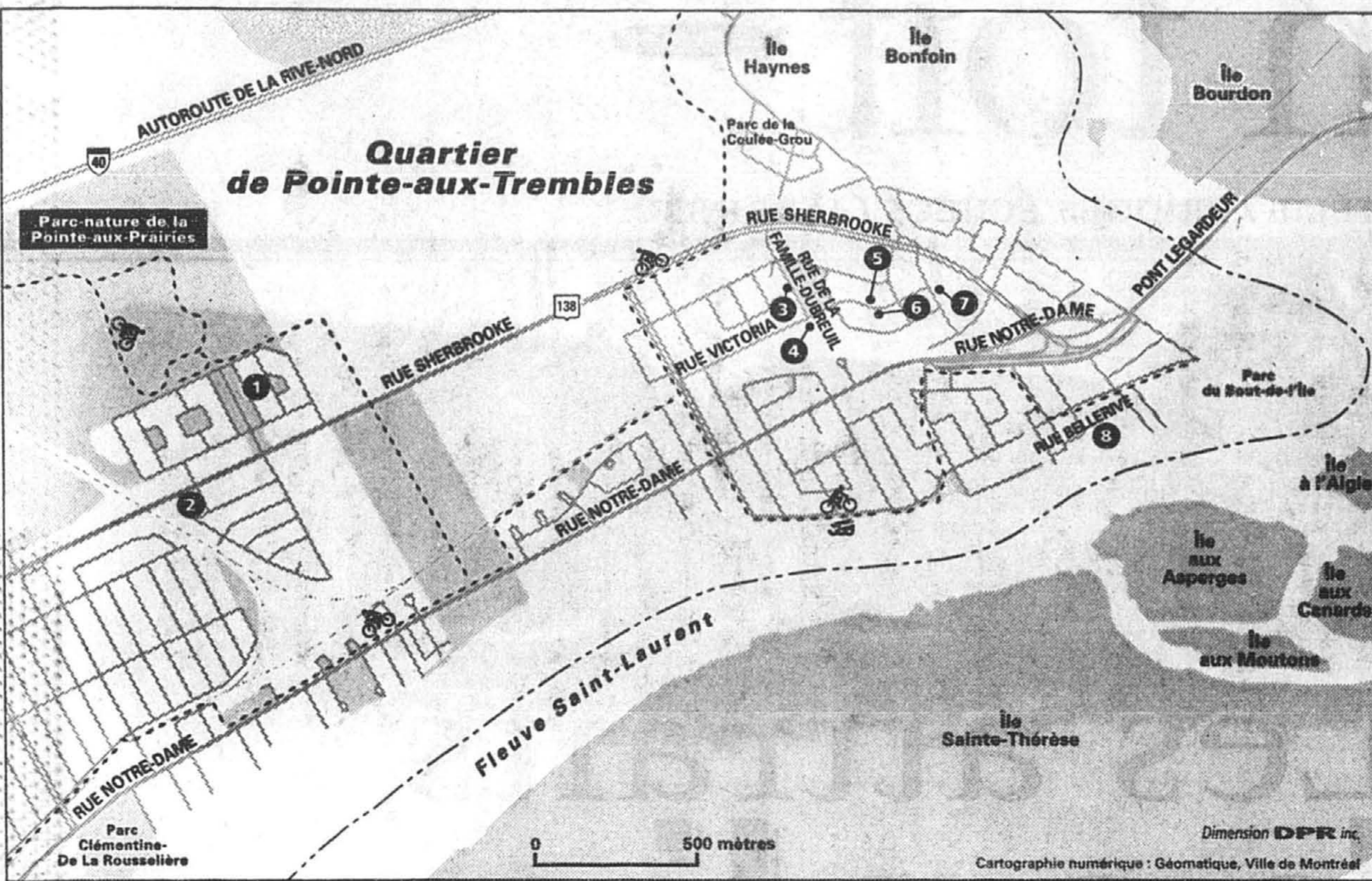


PHOTO PIERRE McCANN, La Presse

L'ensemble résidentiel « Le Crystallin sur Jardin » près d'un futur parc.

1. « Bois de l'Héritage », Groupe Saint-Luc Habitation ; 2. « Les Maisons du Parc », Construction Eugène Rodrigue ; 3. Habitations Sydem ; 4. « Les Maisonnets Accés », Concept d'Habitations LM ; 5. « Le Crystallin sur Jardin », Les Constructions Sydobert ; 6. « Maisons sur cour Victoria », Les Habitations Parallèles ; 7. « Le Coin en Or », Société Immobilière Campiz ; 8. Domaine Rêve sur Mer.

Des prix vraiment très avantageux

DANIELLE BONNEAU

À Pointe-aux-Trembles, les luxueuses résidences de 300 000 \$ et plus ne courent pas les rues. Elles ne représentent, en fait, qu'un faible pourcentage des nouvelles constructions. Ce qui a la cote ? Les appartements en copropriété et les maisons en rangée.

Selon les données les plus récentes compilées par le service de l'habitation de la ville de Montréal, sur un total de 162 logements construits à Pointe-aux-Trembles en 1996, on comptait 13 maisons individuelles, 24 maisons jumelées, 51 maisons en rangée et 74 appartements en copropriété. Au premier trimestre de 97, on y dénombrait deux maisons individuelles, quatre maisons jumelées, 22 maisons en rangée et 14 appartements en copropriété.

C'est une question de marché. Par exemple, la rue Famille-Dubreuil, à l'angle de la rue Victoria, au sud de la rue Sherbrooke. Concept d'habitation LM, qui est présent dans le secteur depuis cinq ans et y a bâti plusieurs maisons en rangée, vend maintenant surtout des appartements en copropriété de deux chambres à coucher. Dans son complexe « Les Maisonnets Accés », chaque appartement a sa propre entrée et les prix sont intentionnellement bas, s'échelonnant de 60 000 \$ à 75 000 \$ (selon que les appar-

tements se trouvent au demi-sous-sol, au rez-de-chaussée ou à l'étage).

« Le salaire familial moyen n'est pas très élevé, indique Louis-Marie Nantais, président de la compagnie. Il se situe autour de 30 000 \$ ».

De fait, la plupart des nouvelles habitations construites à Pointe-aux-Trembles sont achetées par des gens pour qui c'est leur première acquisition immobilière. Des personnes seules, des couples et des jeunes familles qui désirent effectuer des paiements équivalents au coût d'un loyer. Le congé de taxes foncières consenti aux propriétaires d'habitations neuves, qui peut atteindre 10 000 \$ sur une période de deux ans, encourage plusieurs à faire le saut.

Le Crystallin sur Jardin

Selon Donald Tremblay, président des Constructions Sydobert, le prix peu élevé des résidences constitue un facteur incitatif majeur. Il a commencé lui aussi à construire des maisons à Pointe-aux-Trembles il y a cinq ans et remporte depuis l'an dernier beaucoup de succès avec ses édifices jumelés dont chacun des sept appartements en copropriété de deux chambres à coucher a son entrée individuelle. Cette année, il a atteint sa vitesse de croisière, comptant vendre 50 appartements. Le prix ? Environ 70 000 \$ (avec un foyer, un plancher de céramique dans

la cuisine, une douche séparée du bain). Pour 80 000 \$, les acheteurs obtiennent un revêtement de lattes et un garage... taxes comprises.

Son projet, « Le Crystallin sur Jardin », rue Victoria, se trouve à un jet de pierre des « Maisonnets Accés ». Situés tous deux non loin du parc naturel de Pointe-aux-Prairies, ils profitent du fait qu'un petit parc et un terrain de golf devraient être aménagés tout près, l'an prochain.

Le futur terrain de golf, situé de part et d'autre de l'autoroute 40, pourrait encourager la construction de maisons plus luxueuses en bordure de l'emplacement, croit André Murphy. La Ville, qui possède le terrain (un ancien site d'enfouissement), négocie actuellement pour le céder à un prix avantageux. Le terrain de golf devrait comporter deux parcours de 18 trous (un de haut niveau et l'autre de calibre intermédiaire).

Un autre marché est appelé à se développer au cours des prochaines années : celui des personnes retraitées. À Rivière-des-Prairies et à Pointe-aux-Trembles, on prévoit une augmentation de 100 % des résidences pour personnes âgées d'ici l'an 2003. « Il y a une demande énorme, soutient M. Murphy. Dans les deux secteurs, les gens ont accès à presque tous les services ».

La proximité du bord de l'eau, ajoute-t-il, est aussi très attrayante.

activités inévitablement requises (changements de zonage, construction d'infrastructures et de rues, aménagement de parcs, etc.).

Il y a deux ans, par l'entremise du programme « Montréal Bleu », la Ville s'est aussi donné pour mission de mettre en valeur ses rives et de faciliter l'accès aux plans d'eau. Les divers projets prévus (le long du fleuve Saint-Laurent, de la rivière des Prairies et du canal de Lachine) encouragent l'aménagement d'infrastructures qui font la promotion des activités autant nautiques que terrestres, de concert avec des entreprises privées.

Cette volonté a favorisé l'élaboration d'un ambitieux projet à Pointe-aux-Trembles : « Rêve sur mer ». Il est encore à l'étape de la prévente. Mais ça promet.

La famille Beaudoin, propriétaire de la Marina Jean Beaudoin, travaille depuis trois ans pour que ce rêve devienne réalité. Elle a commencé à acheter des terrains autour du port de plaisance il y a deux ans et a négocié avec la majorité des propriétaires voisins pour acquérir leur propriété.

Le but ? Tirer profit de la proximité de l'eau et attirer des propriétaires de bateau, indique Claude Labonne, consultant du projet. Dans le cadre de la première des deux phases, un édifice de 42 appartements de luxe en copropriété (dont plus de 50 % sont vendus, à des prix variant de 122 000 \$ à 350 000 \$) sera bâti en bordure du fleuve. La construction doit commencer sous peu et les résidents devraient emménager en décembre.

Prendra place, à côté, une résidence de 210 logements pour retraités actifs. Beaucoup de services connexes y seront offerts (piscine intérieure, jacuzzi, saunas, sauna et baignoire à remous, bibliothèque, terrasse sur le toit, etc.).

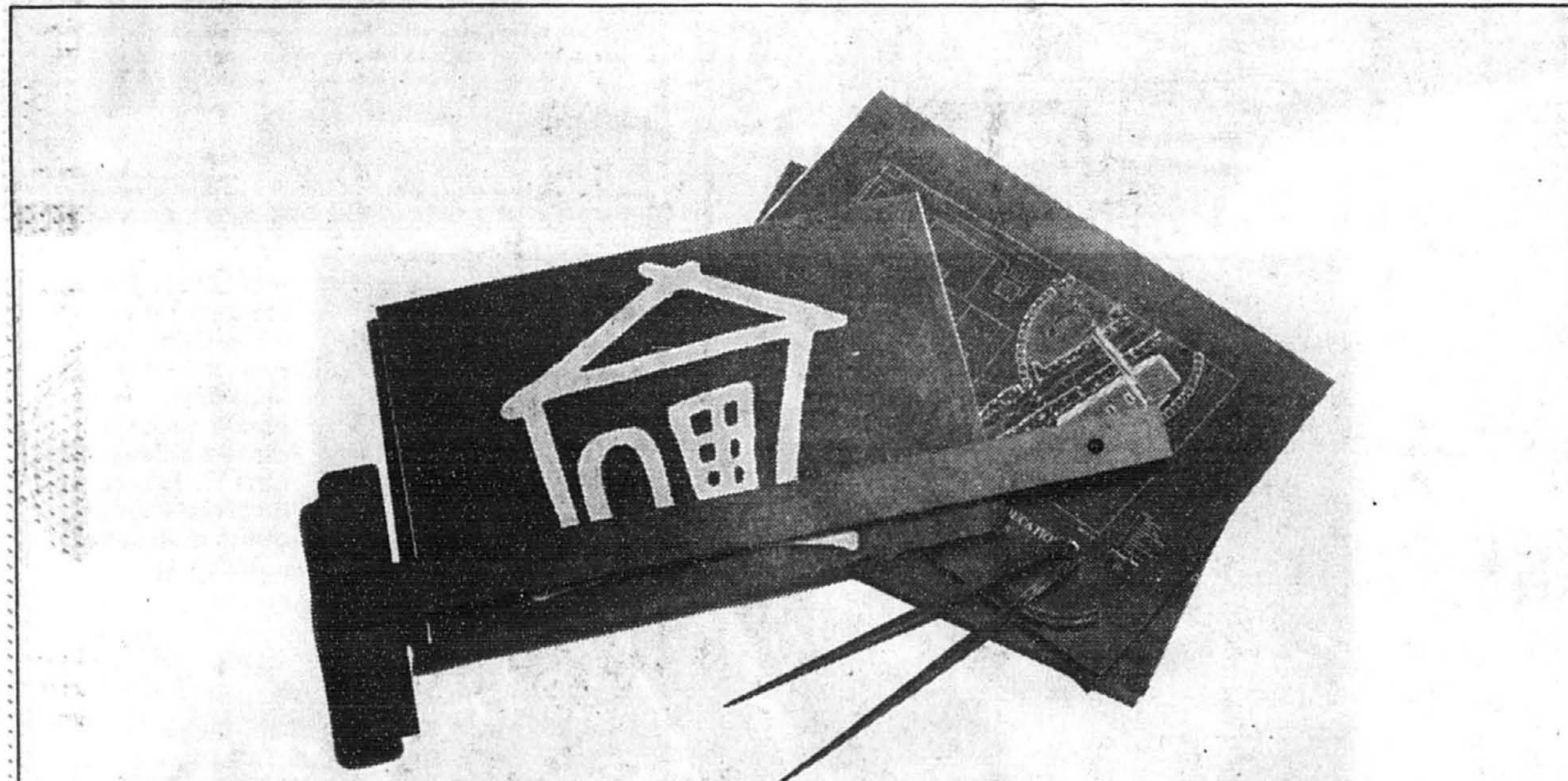
« Il y a une demande extraordinaire, souligne M. Labonne. On a déjà vendu une cinquantaine de logis en deux mois et on prévoit commencer les travaux en septembre pour livraison en juillet 98 ».

« Rêve sur mer » compte offrir aux promeneurs et aux résidents des restaurants, des boutiques et un port de plaisance. La famille Beaudoin termine la construction d'un premier bateau de 40 passagers et se propose d'en bâtir cinq autres. « Pour servir de navette, mais aussi pour faire du tourisme », dit M. Labonne.

La Ville, de son côté, s'est engagée à acheter la rive pour aménager une place publique et un sentier pédestre de plus de 2 km le long du fleuve, qui ira rejoindre le parc du Bout-de-l'île, situé à la pointe de l'île. Les négociations pour exproprier certains terrains vont bon train.

« On veut que les gens s'approprient le bord du fleuve », indique André Murphy.

Ajoutez à ça le projet d'un terrain de golf à proximité et le projet provincial d'aménagement de l'île Sainte-Thérèse, en face, qui vise à en faire un parc naturel et devrait ultimement être desservie par un bac à câble. Les amoureux de la nature et des activités de plein air seront comblés !



Avez-vous des plans pour l'avenir ?

Hydro-Québec invite tous les concepteurs d'habitations du Québec à participer à son concours Plans d'avenir pour un Nouveau confort.
1^{er} prix : 10 000 \$, 2^e prix : 5 000 \$, 3^e prix : 3 000 \$, et jusqu'à 96 prix de 300 \$

Afin de favoriser l'émergence de concepts architecturaux novateurs mieux adaptés à notre climat et aux nouvelles exigences en matière de consommation d'énergie, Hydro-Québec lance son concours Plans d'avenir pour un Nouveau confort.

Objet du concours : concevoir une unité d'habitation unifamiliale (soit détachée, soit un groupe d'habitations jumelées

ou en rangée, toute à l'électricité) en respectant les exigences techniques du programme Nouveau confort. Pour se procurer les documents de participation et d'information, il suffit de poster votre demande en y indiquant clairement votre nom, adresse complète ainsi que votre numéro de téléphone et de télécopieur, accompagné d'un chèque au montant de 20 \$ à l'ordre de Groupe ABC du Nouveau confort Inc. à : concours Plans

d'avenir pour un Nouveau confort, Hydro-Québec, 1010, rue Sainte-Catherine Ouest, 8^e étage, Montréal, Qc, H3C 4S7. Vous y trouverez toutes les modalités relatives au concours.

Date d'obtention des documents : à compter du 30 juin.
Date limite du dépôt des propositions : 15 septembre à 17 heures.



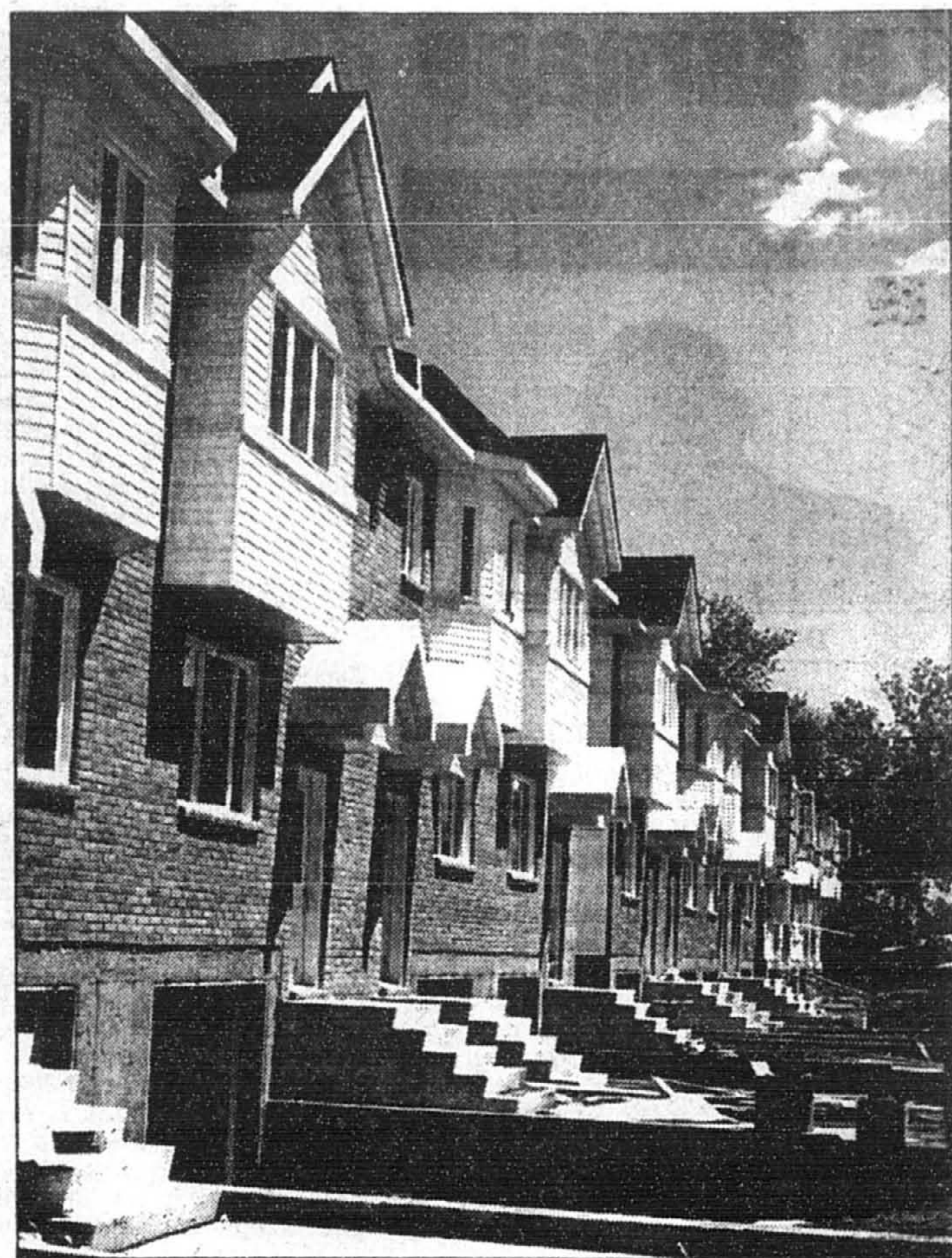
Une tendance incontournable

Appartements sensationnels à prix imbattables nichés au coeur d'un boisé à **St-Bruno**

441-0343
Succombez à notre style de vie sans compromis.
Les Châteaux Champêtres
L'ultime condominium
282, boul. Seigneurial Ouest, Saint-Bruno

Rénovez vos portes et fenêtres directement du manufacturier. Notre force: vous satisfaire. Rien à payer avant juin 1998*

*Sur approbation de crédit. Achat minimum requis. Certaines conditions s'appliquent.
Nous vendons. • Nous fabriquons. Nous installons.
PVC/Aluminium
SOLARCAN Estimation gratuite
10824, rue Lajeunesse (coin boul. Gouin) Tél. : 858-1226
111, rue De Lauzon, Boucherville Tél. : 877-6000



PHOTOS PIERRE MCGANN, La Presse

Pour offrir des maisons en rangée plus spacieuses, le constructeur Luc Paradis a décidé de leur ajouter deux pieds et demi de façade dans l'ensemble « Maisons sur cour Victoria ».

Les maisons en rangée du projet « Le coin en or », de la Société immobilière Campiz, gagnent en popularité.

Construction résidentielle : Montréal a modifié son attitude en vue d'améliorer sa performance

DANIELLE BONNEAU

Le constructeur Luc Paradis a commencé en mai 1996 à bâtir les premières maisons en rangée de son projet les « Maisons sur cour Victoria », situé rue Victoria, au sud de la rue Sherbrooke.

Pour satisfaire à la demande et offrir des habitations plus spacieuses, il a décidé, cette année, d'ajouter deux pieds et demi de façade à ses maisons (pour un total de 18 pieds et demi). Il a donc dû modifier son implantation au sol, une décision qui aurait pu lui causer bien des maux de tête. Or il s'est déclaré fort satisfait des changements effectués au sein de différents services de la Ville, qui ont fait preuve d'une flexibilité à laquelle il n'était pas habitué.

Que s'est-il donc passé? Le dossier de l'habitation a changé de main à la suite du remue-ménage effectué au sein du comité exécutif, en janvier dernier, et a été confié à Yvon Leduc. Il s'est atelé depuis à « changer la pièce performance au niveau du développement résidentiel à Montréal. »

« L'an dernier, les constructions réalisées à Montréal ne représentaient que 8 % des nouvelles habitations bâties dans la grande région du Montréal métropolitain, explique M.

Leduc, qui est également conseiller associé à la présidente du comité exécutif. Or, ce chiffre a déjà été de 30 %. On a adopté une approche nouvelle avec les constructeurs pour créer un climat favorable.

« Il y avait auparavant tellement de temps perdu et d'embûches, reconnaît-il. On ne livrait pas la marchandise au niveau des services. Au point où plusieurs entrepreneurs préféraient aller dans des villes de banlieue, où ils pouvaient plus rapidement et plus facilement bâtir. En essayant d'être plus attrayant et de faciliter les choses, on tente d'arrêter le phénomène d'étalement urbain. Beaucoup de projets s'en viennent, un peu partout. Il y aura un boom extraordinaire. On vend beaucoup de terrains. »

Déjà, pour les trois premiers mois de l'année, il constate une nette amélioration. Du 1^{er} janvier au 31 mars 1997, il s'est construit 254 maisons à Montréal, comparativement à 116 maisons pour la même période en 1996, et 133 en 1995. Comme cette année il s'est construit 500 habitations au cours de la même période sur l'ensemble du territoire de la CUM, la proportion de nouvelles habitations à Montréal est de 50,8 %. Et elle représente 14,4 % de ce qui s'est construit dans la grande région métropolitaine, une

augmentation de 34 %, indique fièrement M. Leduc.

Cette nouvelle attitude comble d'aise M. Paradis, président des Habitations Parallèles, qui croit maintenant tenir un bon filon. À ce jour, il a construit 11 des 102 maisons de ville projetées.

« Pour 89 900 \$, les consommateurs obtiennent un parquet de bois au rez-de-chaussée, du tapis à l'étage et un garage, explique-t-il. C'est très compétitif. Pour moins de 100 000 \$, ils demeurent à Montréal. Beaucoup se lassent de la banlieue, car une deuxième auto coûte cher. »

Compétition oblige, ses maisons en rangée coûtent le même prix que celles du projet

« Le coin en or », situées tout près. Vincent Cammisano, président de la Société immobilière Campiz, en a construit les premières habitations il y a trois ans et note une progression intéressante des ventes. « Vingt des 35 maisons déjà vendues, sur un total de 160, l'ont été cette année, dit-il. Au début, il n'y avait que cinq maisons dans un champ. Ce n'était pas très fort. Mais le projet gagne en popularité. »

« Plusieurs clients possèdent déjà un appartement en copropriété et veulent plus d'espace, explique-t-il. Ils apprécient la cour arrière, où ils peuvent installer une piscine. »

Surtout, croit-il, ils désirent être maîtres chez eux.

2520436-M

Aucun problème immobilier ne nous résiste.

- Inspection préachat
- Estimation après sinistre
- Expertise vices cachés
- Gérance de projet

Nos spécialistes sont des ingénieurs et des techniciens.

Expertise immobilière Carmon ent. Tél.: (514) 241-4544 Fax.: (514) 374-6971

NE REMPLACEZ PAS VOTRE SAIGNOIRE

745\$ (blanc)

ord. 245\$ **129,95\$**

OFFRE VALABLE Du 21 juin au 5 JUILLET

ECONOMISEZ 100\$

MONTREAL TUB & TILE (514) 451-3064 1 800 910-3064

QUE SAVEZ-VOUS AU SUJET DE LA POLIO?



ASSOCIATION POLIO QUÉBEC
C.P. 745, Succ. Jean-Talon
Montréal, Qué., H1S 2Z5
(514) 259-2451

Bord de l'eau
CHEMIN SENNEVILLE

Maison-témoin à visiter

Luxueuses maisons de ville avec vue superbe, mezzanine et terrasse.

à partir de **165 900 \$**

60% VENDU

Heures d'ouverture:
Lun., mar., mer.: 18 h à 20 h
jeu. et ven.: sur rendez-vous
sam. et dim.: 13 h à 17 h

457-6257
Niki Di Stefano

le Saint-Claude

Un art de vivre...
à partir de 96 000 \$

12 unités dans un ensemble architectural datant de 1850. À quelques pas du marché Bonsecours, du Château Ramezay et du fleuve. 1, 2 et 3 chambres; ou plans dessinés sur mesure. Foyers, planchers de bois franc, mezzanines. Terrasses et balcons arrière. Congé de taxes foncières pour 3 ans. Occupation à partir de juillet 1997.

BUREAU DES VENTES
443, rue Saint-Claude, 875-9770.
Ouvert du lundi au jeudi, de 13 h à 20 h; samedi et dimanche, de 13 h à 17 h.

Un projet de la Société de développement de Montréal (SDM)

VIEUX-MONTREAL

Maisons de rêve

Au coeur de l'île de Montréal... où les rues nous rappellent nos artistes! et où le parc, le lac, les ruisseaux, les petits ponts, les sentiers et les aires de jeu sont nos voisins!

ENEZ, DÉCOUVRIRE LE NOUVEAU SAINT-LAURENT!

Tous les jours de 13 h à 17 h.
7010 HENRI-BOURASSA O., SAINT-LAURENT, Q.C.
TÉL.: (514) 956-1818 / (514) 336-1811

Appel public de soumissions

Ville de Montréal

Service de l'habitation

Opération Habiter Montréal — Vente et développement des emplacements 54-21 et 54-38

Dans le cadre de l'Opération Habiter Montréal, la Ville recevra des soumissions pour l'achat des emplacements 54-21 et 54-38 représentés en vignette et la construction d'un projet immobilier.

Ces emplacements ont une superficie totale de 8 088,7 m² et présentent un potentiel de développement de 26 à 46 logements. Les bâtiments à ériger compteront 2 étages, et seront de type cottage isolé, jumelé ou contigu, duplex jumelé, ou multifamilial isolé.

Pour être considérée, toute soumission devra être reçue avant 14 heures le 16 juillet 1997, au Service du greffe de la Ville de Montréal, 275, rue Notre-Dame Est, bureau R-005, Montréal, H2Y 1C6, et présentée en duplicata sur les formulaires spécialement préparés à cette fin, dans une enveloppe clairement identifiée et fournie par la Ville à cet effet.

Chaque soumission doit, pour être recevable, être accompagnée d'un dépôt correspondant à 10% du montant de la soumission. Ce dépôt peut être sous la forme soit d'un chèque visé à l'ordre de la Ville de Montréal, soit d'une lettre de crédit irrévocable émise par une caisse populaire, une banque à charte canadienne ou une compagnie de fiducie, encaissable à Montréal et valide pour une période de sept (7) mois.

Les soumissions reçues seront ouvertes publiquement, à la salle du Conseil de l'hôtel de ville, immédiatement après l'expiration du délai pour leur dépôt.

Emplacements: 54-21 et 54-38
82e Avenue — Quartier Pointe-aux-Trembles

Les emplacements seront vendus au plus haut soumissionnaire conforme. La mise à prix a été fixée à quatre cent trente-cinq mille dollars (435 000 \$). La décision de la Ville concernant la vente des emplacements sera sans appel et aucun dommage n'est payable aux soumissionnaires.

Les documents relatifs au présent appel public de soumissions sont disponibles au Service de l'habitation, 303, rue Notre-Dame Est, 4e étage, à compter du 25 juin 1997, moyennant le paiement d'une somme de 60 \$, taxes en sus, non remboursable et payable comptant ou par chèque visé à l'ordre de la Ville de Montréal. Ces documents peuvent être consultés sur place ou dans tout bureau Accès Montréal.

Pour toute demande de renseignements, communiquer avec le Service de l'habitation au 872-7714.

Montréal, le 21 juin 1997

Le greffier, Léon Laberge

Achetez tranquille

RABAIS 10 000\$ sur certains modèles. Temps limité.

OFFRE EXCEPTIONNELLE CONDOS EN PROMOTION

en face du canal Lachine
JARDIN DES ÉCLUSES
CONDOS & MAISONS DE VILLE

Spécial Prévente: Foyer et garage inclus sur certains modèles. Taxes incluses.

de **70 700\$ à 133 900\$**

En face du canal Lachine. Entouré de plusieurs parcs. Autoroute 20 sortie ville de LaSalle; suivez les panneaux de signalisation; direction 9961 rue St-Patrick ouest. Appelez-nous au 366-1636

84 900\$

Réalisateurs du Groupe Dargis, constructeur depuis 1965. Récipiendaires d'un Domus et de la plaque d'Or de l'APCHQ.

Le Stuart Laurier
condominium

235 ouest avenue Laurier

Nous transformons l'ancienne fabrique des gâteaux Stuart, en délicieux condominiums...

Visitez l'appartement-témoin et constatez... du bon goût

270-2350

mercredi au vendredi de 13h à 18h
samedi et dimanche de 13h à 17h

Le carnage de la faune africaine

LES PETITS
COMPAGNONS



Dr François Lubrina

collaboration spéciale

L'Afrique fait plus souvent qu'à son tour la une des journaux, tant pour son instabilité politique, ses cohortes de réfugiés affamés, ses bruyantes luttes de pouvoir que pour ses massacres inter-ethniques. Sans avoir, et de loin, la dimension humanitaire des atrocités subies par les populations indigènes, un vaste drame animalier se déroule là-bas. Il a, en vérité, fort peu d'échos chez nous, exception faite de quelques feuilles très spécialisées dans le massacre lucratif et la disparition implacable de la faune sauvage africaine. Cette dernière, et tout comme la Cité des Doges, les temples d'Angkor ou la Citadelle de Québec, fait pourtant partie intégrante du patrimoine mondial.

Pour vous donner une petite idée du pactole, sachez que l'ensemble du commerce mondiale des espèces en danger représente 20 milliards de dollars, dont le quart relève de l'illégalité.

La vie sauvage africaine est en crise grave, et ce pour cause de destruction de sa faune et de son habitat naturel. Ce qui augure bien mal de la biodiversité future de notre planète. Même ces zones réputées bien protégées que sont les parcs nationaux et les réserves fauniques ne sont pas totalement épargnées.

Au cours des dix dernières années, selon l'African Anti-Poaching Foundation (AAPF), les braconniers n'ont-ils pas massacré 600 000 éléphants et 70 000 rhinocéros noirs ? Poussant même ces deux espèces, désormais menacées, au bord de l'extinction. Selon l'AAPF, si, durant les dix prochaines années rien n'est fait énergiquement, et au rythme où va cette hécatombe (exacerbée par le chaos politique africain), ces espèces sauvages seront quasiment éteintes sur place. Le précaire équilibre naturel sera alors mis en miettes.

À la base du problème, la dure réalité économique africaine évidemment : l'ivoire est une manne pour les trafiquants et aventuriers de tous bords. D'ailleurs, le négoce de l'ivoire, en dépit des multiples interdictions et embargos internationaux, demeure toujours très actif vers les États-Unis et le Japon. Si le rhinocéros noir ou blanc, l'éléphant et le gorille des montagnes demeurent en déclin, le zèbre, la gazelle et même l'impala sont désormais de-

venus aussi les cibles des braconniers. Non point pour l'ivoire, on s'en doute, mais tout bêtement pour la viande, puisqu'il faut bien survivre dans la précarité économique. Et lorsque les braconniers sont confrontés aux gardes-chasse, ils n'hésitent pas, rendus aux abois et sans complexe, à faire le coup de feu, défiant dès lors toute autorité.

Les nombreux conflits régionaux ouverts ou larvés sur le continent africain, et l'incroyable quantité d'armes en circulation mettent un imposant arsenal militaire à la disposition des chasseurs sans scrupules. On ne fait d'ailleurs pas dans la dentelle : pour un malheureux bout de corne prétendument aphrodisiaque, des rhinocéros sont massacrés au fusil d'assaut. Pour récupérer, sans faire de quartier, des défenses d'éléphant, on les fera sauter tout bonnement à la grenade ! C'est ainsi que s'est produit au Congo le plus important massacre éléphantique : 200 bêtes abattues d'un coup dont plusieurs éléphants sans aucune défense, c'est le cas de le dire...

Pas moins de 1500 participants venus de 136 pays viennent de plancher sur ce délicat sujet à Harare, au Zimbabwe, dans le cadre de la 10^e CITES (Convention de Washington sur le commerce des espèces menacées). Alors, faut-il laisser le continent africain protéger lui-même sa faune, quitte à prendre l'énorme risque de la voir disparaître ? Au devoir d'ingérence humanitaire ne devrait-on pas ajouter aussi un devoir d'ingérence écologique et faunique ?

Canada 8

Lucy Maud Montgomery
Anne of Green Gables
Anne de Green Gables



Ce timbre, émis en 1975, figure à l'exposition du Musée canadien de la Poste parce qu'il comporte soi-disant une erreur. Pourtant, il n'y en a pas, d'erreur, et cet exemple devrait être retiré de l'exposition car il entretient des faussetés...

Une exposition captivante, mais dans l'ombre

PHILATÉLIE

Denis Masse

Des centaines de philatélistes ont envahi, la semaine dernière, le Musée des civilisations, à Hull, où le Musée canadien de la Poste occupe maintenant une aire d'exposition qui lui est propre et qui retient l'intérêt des visiteurs grâce à deux expositions dignes du niveau qu'il veut occuper parmi les établissements du genre.

Le Musée canadien a collaboré étroitement avec le Musée de la Poste de Paris afin de présenter des raretés philatéliques basées sur des erreurs d'impression qui en ont fait des bijoux convoités, propriétés d'une poignée de philatélistes de renom. Le défi posé aux organisateurs de l'exposition canadienne consistait à obtenir le prêt de ces raretés pour une période de quatre mois. Dans le passé, certaines de ces pièces ont été montrées au public mais, chaque fois, pour de brèves périodes de quelques jours ; aussi, des mesures de sécurité exceptionnelles ont dû être prises ici afin de décourager toute tentative de cambriolage.

Parmi les timbres exposés sous vitrine protectrice et œil magique, se trouve un feuillet complet du timbre canadien de 1959 soulignant l'inauguration de la voie maritime du Saint-Laurent, dont le motif central a été inversé par erreur. Il existe environ 120 feuillets comportant cette erreur spectaculaire.

La plupart des visiteurs qui se sont attardés dans le labyrinthe des panneaux d'exposition (une réalisation du décorateur Paul Janelle, de Montréal) déplorent cependant le manque d'éclairage qui caractérise ce secteur. Manifestement, l'éclairage très tamisé a été choisi de préférence à une lumière crue, mais, comme l'exposition est constituée de panneaux explicatifs, la lecture des textes représente un défi quasi impossible.

Une deuxième exposition dans des locaux contigus raconte les débuts du transport du courrier par voie aérienne au Canada. Ce secteur est un peu plus éclairé mais baigne aussi dans la pénombre.

Une erreur qui n'en est pas une

Parallèlement à ces deux expositions vedettes, on trouve un panneau de timbres-poste canadiens révélant des anomalies dans leur conception. On me permettra de signaler une incongruité dans cette panoplie alors qu'un timbre émis en 1975 et représentant l'héroïne de Lucy Maud Montgomery, Anne de Green Gables, est présenté comme une figurine comportant une erreur.

Il y est expliqué que le timbre ne comporte pas les mots « Postes Postage », alors que cette mention est « obligatoire » sur les timbres-poste canadiens. Voilà une assertion totalement fautive qui est démontrée par une quantité considérable de timbres omettant cette mention. De fait, quand les timbres comportent déjà dans leur design une légende bilingue, comme c'est le cas du timbre proposé, la Poste ne recourt pas à la mention « Postes Postage ».

Ce recours n'est exercé que dans les cas où le timbre ne comporte aucune légende qui affirmerait son caractère bilingue. Le cas est justement bien démontré dans cette émission double du 15 mai 1975 où le timbre se-tenant comporte les mots « Postes Postage » parce que la légende « Louis Hémond/Maria Chapdelaine » pouvait être interprétée comme une inscription en français seulement.

« L'erreur » signalée ici n'en est donc pas une et cet exemple devrait être retiré car il entretient des faussetés quant à la conception des timbres-poste canadiens. Il en est de même du timbre de 1958 consacré aux infirmières qui représentait une femme qui n'exerçait pas la profession d'infirmière ; ce n'était pas là une erreur mais un choix délibéré du designer. Et encore, les timbres à l'effigie de la reine Victoria de 1897, avec des feuilles d'érable dans les coins inférieurs, ne peuvent être considérés comme des erreurs, même si, l'année suivante, les feuilles d'érable furent remplacées par des chiffres, à la demande même des postiers francophones qui avaient du mal à traduire la dénomination apparaissant uniquement en anglais.

Lesiège à la puissance 4 !

LES ÉCHECS

Sylvain Barbeau

collaboration spéciale

Alexandre Lesiège a remporté la semaine dernière un quatrième championnat du Québec consécutif (un cinquième en carrière), en survolant facilement l'opposition.

De fait, aucune de ses parties n'a dépassé le 40^e coup et il a poussé l'économie jusqu'à céder des nulles très courtes à des adversaires incapables de refuser.

Tout suspense a disparu après la cinquième ronde où il a capitalisé sur une erreur grossière de son principal concurrent (voir la partie plus loin). Doté d'une avance d'un point et demi avec quatre rondes à jouer, Lesiège a branché le pilote automatique pour se rendre à bon port.

Résultats 1^{er} : A. Lesiège, 7/9 ; deuxième : J. Hébert, 6,5 ; troisième : O. Linskiy, 5,5 ; quatrièmes ex aequo : D. Gol-

denberg et G. Mikanovic, 5 ; sixième : A. E. Moussa, 4,5 ; septième : M. Schleifer, 4 ; huitièmes ex aequo : C. Filion et B. Saint-Pierre, 3,5 ; dixième : J. Côté, 0,5.

À souligner la belle performance du champion junior du Québec, Danny Goldenberg, qui récolte trois victoires et ne subit que deux défaites à sa première expérience en si forte compagnie.

Incident désagréable à la dernière ronde, alors que Schleifer brillait par son absence, préférant disputer un tournoi à Ottawa.

Pour éliminer les parties sans signification, j'en reviens à ma suggestion d'il y a quelques années : pourquoi ne pas utiliser le système à élimination directe (ne serait-ce qu'une année sur deux) ?

En plus de rendre chaque partie importante, cela permettrait d'inclure un plus grand nombre de joueurs dans ce championnat, entre autres les meilleurs juniors et les meilleurs femmes, qui y gagneraient une précieuse expérience.

Fini, alors, les abandons, car

une victoire à la partie suivante remettrait son auteur en selle !

Partie de la semaine

Blancs : Alexandre Lesiège
Noirs : Jean Hébert
Championnat du Québec, 1997

1.e4 (Une surprise, car je ne me souviens pas de la dernière fois où Alexandre a ouvert du pion-roi face à Hébert.) e6 (La française, la défense numéro un de Hébert.) 2.d4 d5 3.Cd2 (La variante Tarrasch, qui évite la dégradation de la structure de pions qui se produit dans la Winawer après 3.Cc3 Fb4 4.e5 c5 5.a3 Fxc3+ 6.bxc3 etc.) Cf6 (3...c5 mène à du jeu plus ouvert.) 4.e5 Cfd7 5.Fd3 c5 6.c3 Cc6 7.Ce2 (Et non 7.Cgf3 ? qui laisserait le Cd2 sans avenir.) cxd4 8.cxd4 f6 (Ces dernières années, ce coup a supplanté 8...Db6.) 9.exf6 Dxf6 (Visant un contrôle accru des cases noires de l'aile-roi mais retardant aussi le développement de l'aile-dame pour un bon moment.) 10.Cf3 h6 (Nécessaire tôt ou tard.) 11.0-0 Fd6 12.Cc3 0-0 13.Fe3 Td8 (Cette tour est jouée sur

case noire afin de ne pas nuire à la manœuvre qui va amener le Fc8 à l'aile-roi.) 14.Ce1 (À ma connaissance, une nouvelle idée dans cette position, les blancs profitent de la lenteur de la manœuvre noire pour prendre le contrôle des cases noires.) Cf8 (Si 14...Cb6 alors la manœuvre Fc2, Dd3 mettrait les noirs en danger.) 15.Fc2 Fd7 16.f4 Fe8 17.Dd2 Ce7 18.Cf3 Fg6 19.Fb3 (Les blancs évitent avec raison les échanges qui soulageraient les noirs.) Ff5 20.Ce5 Fxe5 (Presque forcé car la menace g2-g4 serait toujours gênante.) 21.fxe5 Dg6 22.Tf3 Cd7 ? (Une erreur bête qui s'explique : les noirs ont bien vu une manœuvre à plus long terme du genre Taf1, h3, g4 avec pénétration sur la colonne f, d'où leur désir d'y opposer au plus tôt leurs tours. Ce faisant, ils ont raté une menace très immédiate ; 22...Rh8 s'imposait.) 23.Tg3 Dh7 24.Fxh6 Cg6 25.Fg5 Tf8 26.Cb5 et les noirs ont abandonné une position où l'absence de contre-jeu (encore plus que le pion de moins) ne laisse aucun espoir face au jeu précis du champion.

La Chine et Taïwan s'imposent en Asie

LE BRIDGE

André Trudelle

Les résultats des derniers championnats d'Asie et du Pacifique indiquent clairement les progrès réalisés par les Chinois sur la scène internationale du bridge. La Chine a pris la première place chez les femmes et chez les juniors, tandis qu'elle se classait deuxième à Taïwan dans l'Open. L'Indonésie, qui s'était imposée aux Olympiques de l'automne dernier, a pris la quatrième place dans les trois catégories.

Taïwan a pris la première place dans l'Open, la deuxième chez les femmes et la troisième chez les juniors. De sorte qu'au tournoi mondial junior, à Hamilton (Canada), en août prochain, les Asiatiques seront représentés par la Chine, Taïwan et le Japon.

Boîtes d'enchères

Une lectrice écrit : « La plupart des clubs ont habitué bridgeurs et bridgeuses à utiliser les boîtes d'enchères. Dans deux clubs que je fréquente, il n'y a pas de boîtes. Ce qui m'amène à dire que bridgeurs et bridgeuses devraient fournir eux-mêmes leurs boîtes d'enchères. Les mordus du golf ont

tous leur équipement et ils en prennent un soin jaloux. Je ne vois pas un joueur de tennis se présenter sur un court sans sa raquette ou un skieur aller skier sans skis. Pourquoi, alors, les bridgeurs n'apportent-ils pas chacun leur boîte d'enchères, quel que soit le club qu'ils fréquentent ? »

La question est posée...

En bref

■ The Bulletin, édition de juin, rapporte que Jean Beaulieu, de Longueuil, l'un des directeurs de la Ligue de bridge de Montréal, est devenu maître à vie.

■ Sont devenus Silver Life Masters (1000 points et plus) : Inette Lepage, de Sainte-Foy, Phyllis Seltzer et Gary Bernstein, de Montréal et Bronze Life Master : Gisele Filteau, de Sillery, Romain Jacques, de Hull, Jules LaSanté, de Drummondville, de même que Edouard Schoula et Jean-Paul Hewes, de la région de Montréal.

■ The Bulletin rapporte également que Janine Laplante, de Sainte-Foy, et Hélène Bosse, de Chicoutimi, ont atteint le palier des 500 points. Félicitations à tous et à toutes.

Élections

■ Il y aura six postes à combler à la Ligue de bridge de Montréal aux prochaines élections, en août prochain (lors du Can

Am). Les membres en règle de l'ACBL intéressés à se présenter comme administrateur doivent faire parvenir leur demande accompagnée de la signature d'au moins cinq membres en règle également.

Les intéressés doivent indiquer clairement leur nom, leur numéro de membre, leur adresse complète, leur numéro d'unité (151) et quelques notes biographiques (100 mots maximum). La demande doit parvenir dans les 30 jours suivant cette publication à Réginald Fournier, 4354 Juneau, Pierrefonds, H9H 2C7 ou à S.N. Mahajan, 16040, Sainte-Croix, Pierrefonds, H9H 1G1.

La manie des impasses

■ Il existe, au bridge, des manières des impasses, souvent contre toute logique. La main suivante illustre bien la mauvaise habitude de certains déclarants.

Sud a demandé la manche à Co. Ouest, qui a gagé Pi en ouverture, entame de son As. Comment faut-il jouer ?

Sur le signal encourageant du 7 de Pi, Ouest encaisse le Roi de Pi et rejoue Pi. Sud coupe. Il passe au mort par le 10 de Co et revient de la Dame de K. Elle file jusqu'au Roi d'Ouest. Par la suite, Sud défasse un petit Tr sur le Valet de K, mais il doit concéder un Tr à son flanc gauche pour la chute du contrat.

Donneur: Ouest			
Vulnérabilité: Est-Ouest			
NORD			
♠	V95		
♥	A104		
♦	DV87		
♣	1084		
OUEST		EST	
♠	AR1086	♠	D73
♥	83	♥	762
♦	R1094	♦	652
♣	D5	♣	V963
SUD			
♠	42		
♥	RDV95		
♦	A3		
♣	AR72		
Les enchères:			
OUEST	NORD	EST	SUD
1 Pi	passé	passé	contre
passé	2K	passé	2Co
passé	3Co	passé	4Co
passé	passé	passé	
Entame: As de Pi			

Infographie La Presse

Il est clair, d'après les enchères, que le Roi de K est en Ouest. Le déclarant doit donc jouer un petit K vers le mort après avoir coupé le troisième Pi. Si Ouest prend le Roi, il libère Dame et Valet de K du mort, s'il laisse filer, le Valet gagne au mort, trois fois Tr et le quatrième Tr de la main fermée sera coupé avant de cueillir les atouts.

3 lignes d'annonce
4 jours consécutifs
24,99 \$ + taxes

seulement

La Presse
ANIMAUX DOMESTIQUES
RUBRIQUE 220

(8,33 \$ par ligne additionnelle). Vu les conditions particulières de cette offre, aucun changement ne peut être apporté au texte original en cours de publication. On peut d'autre part se prévaloir du privilège d'annulation en tout temps à partir de la première parution, mais une telle annulation n'altère en rien la facturation qui s'établira obligatoirement sur 4 jours de publication.

Les petites annonces 285-7111
Appels interurbains sans frais: 1 800 361-5013



Nouveau dispositif pour remplir la piscine

QUOI DE NEUF

Claudine Hébert

collaboration spéciale

Saviez-vous que certaines municipalités interdisent à leurs citoyens d'immerger l'embout de leur boyau d'arrosage dans leur piscine ?

Ironiquement, c'est ce qu'a récemment découvert l'inventeur André Rondeau, de Deux-Montagnes, après avoir lancé le Clip'n'Fill, un dispositif sécuritaire qui s'assure justement de maintenir hors de l'eau le boyau d'arrosage.

S'accrochant sur le rebord de la piscine, de l'échelle, du tremplin ou d'une plate-forme, le Clip'n'fill stabilise le boyau et prévient les mauvaises surprises, comme le déchirement de la toile ou encore l'inondation du sous-sol, si le boyau glisse malencontreusement sur le sol. Et il semble éviter également les risques de contamination de réseau d'aqueduc.

Depuis deux ans, la Régie intermunicipale de l'eau de Deux-Montagnes, qui regroupe les municipalités de Deux-Montagnes, Sainte-Marthe-sur-le-Lac, Saint-Joseph-du-Lac et Pointe-Calumet, interdit aux résidents d'immerger l'embout

de leur boyau d'arrosage lorsqu'ils remplissent leur piscine.

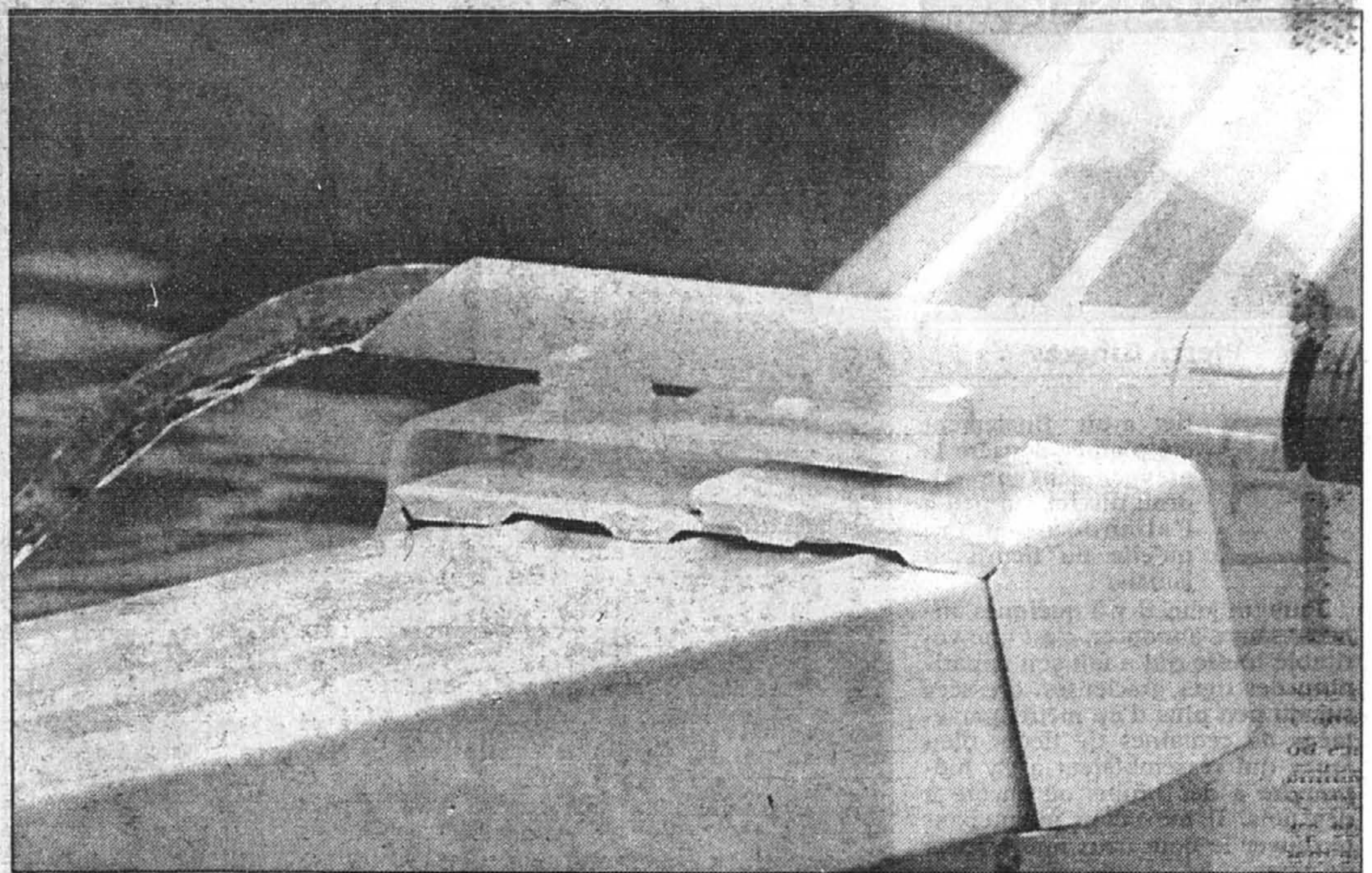
« Les gens ne sont pas toujours conscients qu'il peut se produire une perte de pression dans le réseau, indique le directeur de l'exploitation de la Régie, Raymond Meilleur. Sous l'effet de vacuum, toute l'eau de la piscine pourrait être aspirée dans le réseau. »

Un phénomène plutôt rare, admet-il, mais la régie préfère prendre des précautions. « Des inspecteurs circulent tout l'été dans les quatre municipalités et s'assurent que le règlement soit respecté. Mais ils ne chicanent quand même pas personne. Ils ne distribuent que des avertissements. Il s'agit davantage d'une question de civisme », fait néanmoins observer M. Meilleur.

Fabriqués de plastique robuste, le Clip'n'Fill résiste aux rayons UV et s'adapte facilement au boyau d'arrosage.

Pour le moment, on peut se procurer le produit de M. Rondeau dans la plupart des Club-Piscine du Québec et chez plusieurs détaillants indépendants d'accessoires de piscines. Son coût ? 12 \$.

On peut joindre André Rondeau au (514) 623-3080



Le Clip'n'Fill sert à stabiliser le boyau d'arrosage lors du remplissage de la piscine.

PHOTO PIERRE MCCANN, LA PRESSE

À la rescousse du rideau de douche

CLAUDINE HÉBERT
collaboration spéciale

Afin de prévenir les dégâts d'eau occasionnés par un rideau de douche inefficace, une entreprise de Saint-Gabriel-de-Brandon, Les Produits Vinko, fait la promotion de gouttières à douche.

Fabriquées chez Dynaplast, à Montréal, ces gouttières se composent de deux grandes bandes en PVC. Elles mesurent 1,50 m et présentent une courbe d'une quinzaine de centimètres pour mieux empêcher l'eau d'aller sur le plancher de chaque côté de la baignoire traditionnelle.

Pour assurer sa stabilité, chaque gouttière est munie d'une plaque de fixation percée en trois endroits. Des renforts moulés à l'intérieur des bandes évitent que le produit s'écrase. Une meilleure étanchéité est également obtenue en ajoutant un joint de silicone autour de la gouttière.

On peut se procurer les gouttières dans des tons de blanc, de gris ou d'ardoise dans la plupart des quincailleries du Québec pour environ une quarantaine de dollars.

On peut joindre les Produits Vinko au (514) 835-0600.



PHOTO ANDRÉ FORGET, LA PRESSE

Comme le démontre Yvan Rivest, des Produits Vinko, la gouttière de douche vient prêter main forte aux rideaux de douche parfois défaillants.

Un détecteur de fumée longue durée

CLAUDINE HÉBERT
collaboration spéciale

Bien que le détecteur de fumée soit obligatoire dans les résidences de plusieurs municipalités québécoises, un rapport du ministère de la Sécurité publique effectué pour l'année 1994 a démontré qu'il y avait eu absence d'avertisseur de fumée ou encore une défécuosité de l'appareil pour la moitié des incendies dans les simples et les doubles logements.

Afin de mieux protéger les citoyens dans leur maison, une compagnie de l'Illinois, Fymetics, a

introduit sur le marché le détecteur de fumée, du nom de Lifesaver Gold, qui ne nécessite aucun entretien pendant dix ans.

L'appareil, qui n'a rien à voir avec le populaire bonbon de couleur vive, est en fait constitué d'une pile de lithium qui, croit-on, durera une décennie.

Le Lifesaver Gold comprend également un mécanisme silencieux qui permet de faire taire l'alarme de l'appareil temporairement pendant la cuisson ou lorsqu'on prend une douche.

Au cas où le consommateur oublierait de remettre en fonction

l'appareil, un dispositif le fait automatiquement à sa place. Le détecteur de fumée est de nouveau en marche après sept minutes ou dès que la fumée devient trop dense.

Le détecteur de fumée est aussi muni d'un mécanisme qui empêche de refermer le couvercle s'il n'y a pas de pile à l'intérieur de l'appareil. On peut se procurer le Lifesaver Gold dans la plupart des quincailleries au coût de 20 \$.

On peut joindre les Marchands Unis, distributeur du produit au Québec, au (418) 687-3050.

VOTRE HOROSCOPE

GÉMEAUX du 21 MAI au 21 JUIN

Vous aurez tendance à tout calculer aujourd'hui. Faites attention de ne pas choquer un proche en le sous-estimant. Côté cœur, on pourrait vous reprocher de ne pas exprimer simplement ce que vous ressentez. Votre travail vous occupe trop et vous ne gardez pas suffisamment de temps pour vos loisirs.

CANCER du 22 JUIN au 22 JUILLET

Vous aurez le cœur tendre aujourd'hui. Profitez de la journée pour faire des loisirs et laissez de côté les obligations. Côté cœur, la personne que vous aimez voudrait peut-être plus de fidélité de votre part. Ne courez pas deux lieues à la fois, et surtout pas trois, ça vous vaudrait beaucoup d'ennuis.

LION du 23 JUILLET au 23 AOÛT

En amitié, si votre confiance a été ébranlée, il est fort probable que vous ne pourrez pas faire comme si de rien n'était. Expliquez-vous franchement et n'y pensez plus. Bonne journée pour la petite vie quotidienne et l'organisation de la maison. Vous aurez des nouvelles étonnantes au sujet d'une personne qui vous en a fait voir de toutes les couleurs.

VIERGE du 24 AOÛT au 22 SEPTEMBRE

Vous serez très romantique et en ferez voir de belles à l'être aimé s'il est présent. Profitez de cette journée pour faire une activité créatrice. Vous êtes parfaitement maître de vous-même et vous verrez le monde d'un œil joyeux. La soirée serait idéale pour un souper en compagnie agréable.

BALANCE du 23 SEPTEMBRE au 23 OCTOBRE

Vous serez moins efficace que dans les derniers jours, mais ça vous fera du bien de prendre votre temps. Adonnez-vous à un violon d'Ingres. A la maison, votre famille vous entourera de toutes les attentions. Vivez une journée calme en compagnie de quelques intimes et rien d'autre ne sera nécessaire à votre petit bonheur.

SCORPION du 24 OCTOBRE au 22 NOVEMBRE

Il y aura beaucoup d'animation autour de vous. Tout est en effervescence et vous profiterez de la bonne humeur générale. Vous serez en beauté et ce serait le moment de vous montrer plus sentimental. En compagnie d'amis, vous serez en verve et vous ferez la démonstration de la justesse de vos opinions.

SAGITTAIRE du 23 NOVEMBRE au 21 DÉCEMBRE

Vous serez un peu sceptique face à certaines confidences que l'on vous fera. Vous avez mille talents qu'il faudrait canaliser. Aujourd'hui est une bonne journée pour ajouter une nouvelle flèche à votre arc. En soirée, ne restez pas seul à la maison si on vous propose de faire quelque chose qui sort de l'ordinaire.

CAPRICORNE du 22 DÉCEMBRE au 20 JANVIER

Vous serez magnanime aujourd'hui et vous réagirez calmement aux commentaires d'un proche. Il est possible que l'on vous pose des questions sur une personne de votre entourage. Ne vous sentez pas tenu de répondre. Côté cœur, une personne que vous connaissez peu cherchera à vous impressionner.

VERSEAU du 21 JANVIER au 19 FÉVRIER

Vous serez un peu plus solitaire aujourd'hui. Profitez-en pour faire votre bonhomme de chemin tout seul. Vous pourriez subir un léger désappointement, dont vous vous remettrez bien rapidement. Ne vous imposez pas de trop grandes limites. Côté cœur, la personne aimée voudrait plus d'attention de votre part. En soirée, allez voir un bon film.

POISSONS du 20 FÉVRIER au 20 MARS

Vous chercherez du support pour développer un projet. Il est possible qu'une personne ayant un bon sens de l'organisation vous donne l'appui nécessaire. Aujourd'hui, faites votre petite routine. En soirée, vous pourriez vous retrouver en compagnie d'amis avec qui vous passerez du bon temps.

BELIER du 21 MARS au 20 AVRIL

Vous aurez de l'influence sur votre entourage. Vous serez en pleine forme et vous voudrez courir mers et mondes. Votre grande énergie vous donnera l'envie de faire des folies. Faites attention de ne pas trop dépenser. A la maison, vous pourriez recevoir quelques amis et vous en donner à cœur joie.

TAUREAU du 21 AVRIL au 20 MAI

Vous ferez la joie de ceux qui vous entourent. Votre jugement est bon et vous pourriez aider une personne en lui faisant quelques commentaires judicieux. Personnellement, vous serez en forme et vous pourriez même susciter quelques jalousies autour de vous. En matière d'argent, ce n'est pas le Pérou, mais ce n'est pas si mal.

RÉPONSE À VOS QUESTIONS

■ Je suis née à minuit à St-Jean-sur-Richelieu le 27 août 1968. Quel est mon ascendant? Des astrologues m'ont déjà donné Lion ou Gémeaux. Qu'en est-il? Et que me réserve l'avenir?

□ Selon moi vous êtes Vierge Ascendant Cancer. Je vous donne ici une brève description de ce que signifie un ascendant en Cancer et vous pourrez juger si ce signe colle à votre tempérament. Nature hypersensible et intuitive, le Cancer tend à vivre plus dans les rêves que dans la réalité. Il a besoin d'un rythme lent, de calme, de tout ce qui exalte son imagination et sa sensibilité. Il se protège des chocs de la vie en s'enfermant dans sa coquille. Il aime bien s'identifier à des personnages de romans ou de films et garde longtemps le charme naïf de l'enfance et le goût du fantastique ou de l'étrange. Grâce à Neptune, pour l'instant en trigone avec votre planète Uranus, des changements inattendus surviendront dans votre vie, ce qui aura comme résultat de vous illusionner sur vos sentiments de liberté et de stabilité. Votre intuition et votre imagination seront alors stimulées au maximum et vous pourrez mettre votre énergie à profit et entreprendre des choses que vous désiriez faire depuis longtemps. Lors de vacances vous pourriez être inspirée et viser un but artistique, ce qui vous tenait déjà à cœur. Vos amis vous appuieront dans vos démarches et vous stimuleront. L'influence de Pluton sur vos affaires se fera également ressentir en ce que les prochains mois feront l'objet de restructuration et de renouveau. C'est une période favorable pour établir ce que vous désirez et prendre vos responsabilités en main. Saturne influencera tout ce qui regarde votre 11e maison, et ce pour deux ans en favorisant l'émergence d'associations avec des personnes liées au choix que vous ferez pour votre carrière et votre vie personnelle. La plupart de vos efforts se concentreront autour d'activités associées à l'intellect, la science ou encore la politique. Plus vous vous impliquerez plus vous réussirez à arriver à vos fins. Vous aurez alors la chance de vous unir avec des gens influents et bien établis dans leur domaine de travail. Soyez tolérante et ouverte aux idées des autres.

■ Je suis née à Punto Fijo, Venezuela, le 2 mars 1967 à 14h35. Quel est mon ascendant et que me réserve l'avenir?

□ Pluton en conjonction avec votre Lune, stimule le goût d'effectuer des changements à la maison. Vous pourriez décorer ou rénover votre résidence. Des problèmes dans votre milieu familial pourraient faire en sorte qu'un membre de la famille quitte le nid, ce qui aura pour effet de modifier votre structure familiale. Une femme aura une influence particulière dans votre vie et des sentiments longtemps refoulés pourraient faire surface et être enfin purgés. Pluton d'un autre côté favorisera la croissance de vos affaires. Jupiter en transit dans votre 8e maison pour un an vous donne la possibilité d'augmenter votre degré de confiance en vous. Attention, si vous affrontez vos amis vous pourriez perdre ce que vous avez acquis et dépendrez des autres plutôt que le contraire. Dans votre 3e maison l'on retrouve Mars qui vous facilitera le sens de la parole et quelquefois l'on trouvera même que vous avez la parole trop facile. Utilisez votre énergie afin de rencontrer de nouvelles connaissances, faites de petits voyages et soyez ouverte à l'information. Mais évitez d'aller trop vite lorsque ce n'est pas nécessaire. Finalement Saturne sera en transit dans votre 10e maison et aura graduellement de l'influence dans votre vie au cours des deux prochaines années. Cela aura pour conséquence d'augmenter vos responsabilités au travail, de faciliter vos efforts en vue de vous établir et faire votre place en société. Vous aurez par le fait même moins de temps pour la famille, mais vous serez récompensée pour votre ténacité. Vous pourriez vous impliquer avec des agences gouvernementales ou encore vous mêlez de politique. Un nouveau cycle de carrière commencera alors pour vous. Persévérez!

■ Je suis née le 24 décembre 1982 à 17h45 à La Sarre, Abitibi. Que me réserve l'avenir et quel est mon signe compatible?

□ En ce qui concerne votre avenir, vous aurez le goût dans les prochains mois d'effectuer des changements dans votre vie en rompant avec vos anciennes habitudes et votre vision de la réalité quelque peu irréaliste. Vous pourriez même mettre de côté de vieilles amitiés et partir sur de nouvelles bases avec de nouveaux amis. Il est également possible, et tout ça à cause de Pluton en conjonction avec votre planète Uranus, que vous soyez impliquée dans une guerre de pouvoirs, des activités illégales ou un désastre naturel. L'on considère que vous avez la parole facile et acerbe. Utilisez votre surplus d'énergie pour établir de nouveaux contacts, faire de petits voyages et mettez-vous à jour dans votre correspondance. Mars en transit dans votre 3e maison facilite également le monde de l'éducation et l'apprentissage de nouvelles langues. Au cours des deux prochaines années, Saturne vous apportera plus de responsabilité au niveau professionnel. Avec des efforts vous réussirez à vous établir, et ce, de façon plus que respectable. Vous pourriez être reconnue pour ce que vous accomplirez et cette reconnaissance pourrait vous permettre d'avoir une certaine influence auprès des autres. Quant aux signes compatibles avec vous, il y en a deux particulièrement. Il s'agit du Taureau et de la Vierge. Le Scorpion n'est pas mauvais mais il vous serait davantage utile en affaires ou comme ami. Un Capricorne avec un Taureau: Avec deux personnes de signes de terre, entre eux l'attraction sera vive et fera oublier les petites différences de caractère. Le Taureau fera entre autres découvrir au Capricorne tout le domaine de la culture, activité très importante pour le Taureau. Chacun donne de l'importance au fait qu'ils doivent avoir un refuge et ils consacreront une partie de leur énergie à faire plaisir à l'autre et à le sécuriser. Une Capricorne avec une Vierge. Cette relation posera probablement davantage sur la camaraderie que sur une passion profonde. Jamais leurs appétits physiques ne domineront leur vie. Il s'agit là d'un heureux assemblage de personnalités, ils comprendront leurs besoins mutuels et la Vierge, qui aime se rendre utile, offrira son aide avec enthousiasme.

■ Si vous recherchez la réponse à une question se rapportant à l'astrologie, il suffit d'écrire à VOTRE HOROSCOPE, La Presse, 7, rue Saint-Jacques, Montréal, H2V 1K9, en n'oubliant pas de mentionner l'heure, le jour, l'année et le lieu de votre naissance.

MOTS CROISÉS

1	2	3	4	5	6	7	8	9	10	11	12
1											
2											
3											
4											
5											
6											
7											
8											
9											
10											
11											
12											

4782

HORIZONTALEMENT

- Petit propriétaire de l'Angleterre médiévale — Grande paresse.
- Sectaires.
- Chiffres romains — Séduit.
- Argent que l'on doit — Aire de vent — Terme de golf.
- Partie du plateau central de Madagascar — Père de Ramsès II.
- Sélénium — Papillon — Indique le moyen.
- Prière à la Vierge — Ébranlée.
- Qui a une saveur aigre — Infinitif.
- Constructeur de « l'Éole » — Gueuler.
- Opération.
- Ferrure — Quatre — On y brûle du bois.
- Répété plusieurs fois — Dans la rose des vents.

VERTICALEMENT

- Judéo-allemand — Vin italien.
- Dixième? Trentième? — Jouvenceau.
- Inflammation de l'oreille — Rassemblement en faisant du scandale.
- Symbole chimique — Pénétrer de part en part.
- Symbole chimique — Canard.

- S'étend depuis le chœur jusqu'au narthex — Drame lyrique — Se sert d'un stylo.
- Ennuyeux — Comblé.
- Chaque division d'un damier — Drôle d'habitude.
- Jamais — Plus vers le sud que vers l'est — Mouvement indépendantiste.
- Axe principal de certaines algues — Présente les qualités requises pour.
- Membre d'une assemblée — Écrivain espagnol né à Barcelone.
- Alcaloïde utilisé en médecine — Héros de Virgile.

SOLUTION DU LUNDI

1	2	3	4	5	6	7	8	9	10	11	12
1	A	G	R	E	M	E	N	T	C	I	A
2	N	O	U	V	E	A	U	P	R	V	
3	G	U	E	S	U	E	D	O	I	S	E
4	O	S	A	S	E	R	D	R	E	U	R
5	I	S	O	L	E	R	O	T	E	E	S
6	S	E	R	E	E	P	I	S	U	E	
7	S	T	A	R	L	E	T	T	E	R	
8	A	I	T	E	O	I	S	E	B		
9	N	A	S	E	A	S	E	T	A	U	
10	T	A	O	E	N	E	R	V	A	N	T
11	E	R	N	E	S	T	E	U	N	E	
12	S	E	S	T	E	S	S	E	R	E	S

SOLUTION DU DERNIER NUMÉRO 4781

Baptisia, une beauté pour amoureux paresseux

JARDINER



Pierre Gingras

Elle avait finalement été plantée derrière la grange, dans un endroit discret, un peu à l'abandon, parce qu'elle ne fleurissait jamais.

Puis un jour, il y a quelques années, sans s'annoncer, c'est une véritable touffe qui a fait son apparition, des tiges gracieuses, dressées sur un peu plus d'un mètre, parsemées de centaines de fleurs bleu foncé qui ressemblaient à s'y méprendre à des lupins ou encore à des pois. Il me fallait maintenant retrouver le nom dans mes carnets de notes.

La beauté s'appelle Baptisia. Elle est en fleur actuellement.

Baptisia est peu connue. Et pour cause. Quand on la trouve chez les quelques pépiniéristes qui l'offrent, elle est souvent rabougrie, très rarement en fleur, de peu d'intérêt. Justement, Baptisia aime se faire attendre. Le plaisir n'en est que plus intense. Il durera longtemps. S'il faut souvent patienter trois ans après le semis pour assister à la première floraison, vous pourrez ensuite compter sur elle durant des... décennies.

Méconnue chez nous, *Baptisia australis* de son nom scientifique, n'en est pas moins une voisine. Originale du nord de la Virginie jusqu'au Texas, elle pousse aussi bien chez nous qu'au Yukon. On la cultive souvent comme un arbuste. Un plant mature peut compter une vingtaine de tiges herbacées, qui atteignent 1,25 m, parfois deux si le sol est trop riche ou trop à l'ombre. Dans ce cas, le tuteurage est obliga-



Un plant mature de *Baptisia australis* peut compter une vingtaine de tiges herbacées, qui atteignent 1,25 m. Il arrive parfois, comme sur la photo, que la tige soit arquée et que l'extrémité en fleur se dresse vers le haut. Ses feuilles sont petites, en forme de feuilles de pois. Ses fleurs atteignent environ trois centimètres de longueur.

toire. Mais il est préférable de toute façon d'installer un soutien, genre grillage en bois, derrière la plante (un mur fait très bien l'affaire) pour pouvoir l'attacher si elle manifeste des signes de fatigue en raison du poids des fleurs. Il arrive parfois, comme sur la photo, que la tige soit arquée et que l'extrémité

en fleur se dresse vers le haut.

Baptisia préfère un sol qui est humide mais elle s'adapte très bien à un sol sec, ce qui est le cas chez moi. La plante aime bien le soleil mais préférera l'ombre en fin de journée. Ses feuilles sont petites, en forme de feuilles de pois. Ses fleurs atteignent environ trois centimètres



PHOTOS PIERRE McCANN, La Presse

de longueur. Une fois plantée, elle déteste être déplacée. Sinon, sa croissance pourrait être retardée considérablement. On ne conseille pas de faire de division en la séparant car sa racine est pivotante. Il vaut mieux acheter de nouveaux plants ou faire des semis. L'automne, les tiges meurent et il suffit de

nettoyer en les coupant au ras du sol.

Baptisia ne vous fera pas la vie dure. Au contraire, elle vous offrira ses charmes sans rien demander en retour. C'est parfois gênant. Une beauté tranquille pour amoureux paresseux.

LE TOUR DU JARDIN

Les anémones de Caen qui persistent

D'abord les mauvaises nouvelles. Si les *Hibiscus moscheutos* (ketmie des marais) vivaces viennent à peine de se montrer le bout du nez (ils se sont fait attendre cette année; j'ai cru un certain moment qu'ils étaient morts), les hibiscus de Syrie (*Hibiscus syriacus*), eux, sont passés de vie à trépas. Ces arbustes d'environ un mètre de hauteur donnaient de jolies fleurs simples ou doubles à la mi-août. Je crois que c'est l'inondation printanière de la plate-bande qui en est venue à bout. Ils poussaient chez moi depuis cinq ou six ans.

Les anémones du Canada sont en fleurs. Mais en dépit de leur beauté, j'ai développé une grande animosité, sinon une profonde aversion, à leur endroit. Quand j'ai cueilli ma première touffe le long d'un fossé, je ne me suis pas rendu compte de la grave erreur. Aujourd'hui en dépit d'une lutte incessante, ma plate-bande d'iris et d'hémérocailles est envahie une fois de plus. À vous de tirer une leçon de mon malheur. C'est la même chose avec les agopodes. Il en reste toujours quelques plants qui se sont fauflés dans un endroit où ils sont impossibles à extirper.

Quant aux pétasites dont je vous ai parlé

presque avec amour, ils sont maintenant rendus dans le parc voisin. Espérons que la ville ne m'en tiendra pas rigueur.

C'est le temps des pavots orientaux, un grand ravissement. Ils sont nombreux et leurs fleurs en papier de soie me laissent toujours pantois. Malheureusement, comme c'est souvent le cas pour plusieurs autres plantes du jardin, j'ai perdu l'identification de plusieurs d'entre elles. Un jour, il faudra que je m'y remette sérieusement.

C'est aussi le temps des iris. Si le méchant ver est venu à bout de presque tous les iris barbus, les iris de Sibérie ne me les font pas regretter. Ma foi! Je reste toujours séduit par tous ces bleus. Malheureusement, certaines variétés sont plutôt rares, c'est pourquoi j'hésite à en parler. Souvent parce qu'on les trouve chez un seul détaillant mais aussi parce que les quantités offertes sont très limitées. Mais je vous lance deux noms: Harpswell Alleluia et Percheron (qui fleurit en juillet). Vous n'en reviendrez pas.

Si vous allez chez les pépiniéristes, demandez à voir un gros plant de *Lamium galeobdolon*, un nom compliqué pour une plante qui ressemble comme deux gouttes d'eau à un lamium. Ils sont en pleine floraison actuellement. Une multitude de petites fleurs jaunes dans un feuillage délicatement

panaché. Exceptionnel pour un coin semi-ombragé.

Un dernier mot pour vous parler de mes anémones de Caen. Elles poussent dans un endroit qui est recouvert à chaque année de toiles géothermiques. Eh bien, même si je ne plante plus de bulbes depuis des années, en juin, il y a en toujours quelques-unes qui fleurissent à nouveau. Elles ne sont pas aussi grosses que chez les fleuristes, mais évidemment, elles sont bien plus belles dans mon jardin...

L'exposition annuelle de roses

C'est lors du prochain week-end, les 28 et 29 juin, que se tiendra la 7^e exposition annuelle de la Société des roses du Québec. Comme ce fut le cas l'an passé, des milliers de roses seront exposées pour le plus grand plaisir des yeux, d'autant plus que l'on compte pas moins de 157 catégories d'exposition. Il y aura aussi concours d'arrangements floraux. Les visiteurs pourront aussi acheter des rosiers sur place ou encore s'y procurer des volumes sur le sujet. Plusieurs experts se feront aussi un plaisir de répondre aux questions du public. Le rendez-vous a lieu au collège régional Champlain, 900 Riverside, à Saint-Lambert. L'entrée est de 3 \$ et le stationnement est gratuit. On peut aussi

s'y rendre facilement par la station de métro Longueuil en empruntant l'autobus ou encore en marchant une dizaine de minutes. Les automobilistes qui empruntent la 132 utilisent la sortie rue Notre-Dame, pour ensuite se diriger vers l'est (à gauche) au feu de circulation.

Un centre d'information horticole

Saviez-vous que le campus Macdonald de l'Université McGill à Sainte-Anne-de-Bellevue, offre un service de renseignements horticoles gratuit pour les gens de la région métropolitaine. Le centre est ouvert du lundi au vendredi, de 9 h à 16 h et le numéro de téléphone à faire est le (514) 398-7971. On peut aussi se rendre sur place, sur le campus (Édifice Raymond, local R3-038), facilement accessible par les routes 40 et 20. Les horticulteurs parlent français. On pourra s'y renseigner entre autre sur les plantes ornementales, sur la culture du potager ou encore sur les solutions écologiques aux maladies et problèmes des végétaux. On peut aussi écrire à l'adresse suivante: Centre d'information horticole, département de phytotechnie, campus Macdonald, 2111, chemin Lakeshore, Sainte-Anne-de-Bellevue, QC H9X 3V9. Le service se termine le 22 août.



Le dahlia est sans doute la plus polyvalente de toutes les fleurs de jardin. Sa hauteur varie de 30 cm (1 pi) pour les dahlias de bordure à 2 m (6 pi) pour les formes géantes impressionnantes et resplendissantes de couleurs.

Les dahlias par douzaines font un jardin spectaculaire

Le dahlia est sans doute la plus polyvalente de toutes les fleurs de jardin. Sa hauteur varie de 30 cm (1 pi) pour les dahlias de bordure à 2 m (6 pi) pour les formes géantes impressionnantes et chatoyantes.

À partir de quelques fleurs sauvages mexicaines, les hybrdeurs ont réussi à créer une gamme surprenante de plantes de jardin extravagantes et spectaculaires dans toutes les couleurs sauf le bleu. Il existe même un dahlia presque noir du nom de *Arabian Night*, indispensable pour tout jardinier qui apprécie l'originalité.

Bien qu'au faite de leur floraison en août et en septembre, les dahlias continueront à fleurir en automne jusqu'à ce que le gel mette fin à leurs élans. Il n'est pas rare de voir des dahlias en pleine floraison bien après que la plupart des autres vivaces et annuelles auront terminé leur saison.

Le dahlia pousse à partir d'un tubercule à divisions multiples. Assurez-vous que chaque tubercule est pourvu d'un morceau de l'ancienne tige et qu'il porte au moins un bourgeon, car c'est de cet emplacement que la nouvelle croissance apparaîtra.

Enterrez les tubercules dans le jardin tout en vous assurant que la section de l'ancienne tige dépasse un peu la surface du sol. Dans le cas des dahlias de grande taille, enfoncez tout de suite un tuteur dans le sol lors de la plantation, vous éviterez ainsi de blesser les futures racines quand la plante aura besoin d'un support plus tard en saison.

Pour encourager une croissance buissonnante et plus florifère, pincez (supprimez) l'extrémité des tiges deux fois au cours de la période de croissance: une première fois quand deux ou trois paires de feuilles sont

visibles et une autre quelques semaines plus tard.

Plusieurs formes et tailles

Parmi les plus populaires dahlias des catégories modernes, il y a le:

☐ **Dahlia Cactus**: généralement, il porte de grosses fleurs doubles de 20 à 25 cm (8 à 10 po) de diamètre avec de nombreux pétales pointus qui peuvent être incurvés vers le centre, droits ou recourbés vers l'extérieur. Atteint 1,5 m (4 1/2 pi) de hauteur.

☐ **Dahlia décoratif (régulier et irrégulier)**: fleurs doubles allant jusqu'à 30 cm (12 po) de diamètre avec des pétales symétriques à la fois dans leur forme et dans leur arrangement (dahlia décoratif régulier) ou aux pétales longs, répartis inégalement et souvent tordus (dahlia décoratif irrégulier). La plupart font de grands plants.

☐ **Dahlia boule**: fleurs doubles globulaires, parfois légèrement aplaties sur le dessus, avec les pétales placés en spirale.

☐ **Dahlia pompon**: variété miniature et plus globulaire que le dahlia boule.

☐ **Dahlia à collerette**: un cercle de pétales longs entoure un deuxième cercle de pétales plus courts.

☐ **Dahlia mignon**: fleurs simples de moins de 5 cm (2 po) de diamètre. Hauteur: 30 à 50 cm (12 à 20 po).

☐ **Dahlia orchidée**: fleurs simples en forme d'étoile au centre dégagé et aux pétales dont l'extrémité se courbe vers l'arrière.

☐ **Dahlia miniature (topmix)**: petites fleurs, généralement simples, avec un cœur jaune frappant.