

# UN CARRÉ de ciel

Avec

**Marie-Ève Bertrand**  
**Jean-François Casabonne**  
**Muriel Dutil**  
**Jean Marchand**  
**Christiane Proulx**  
**Anne-Marie Provencher**  
**Catherine Sénart**

Texte

**Michèle Magny**

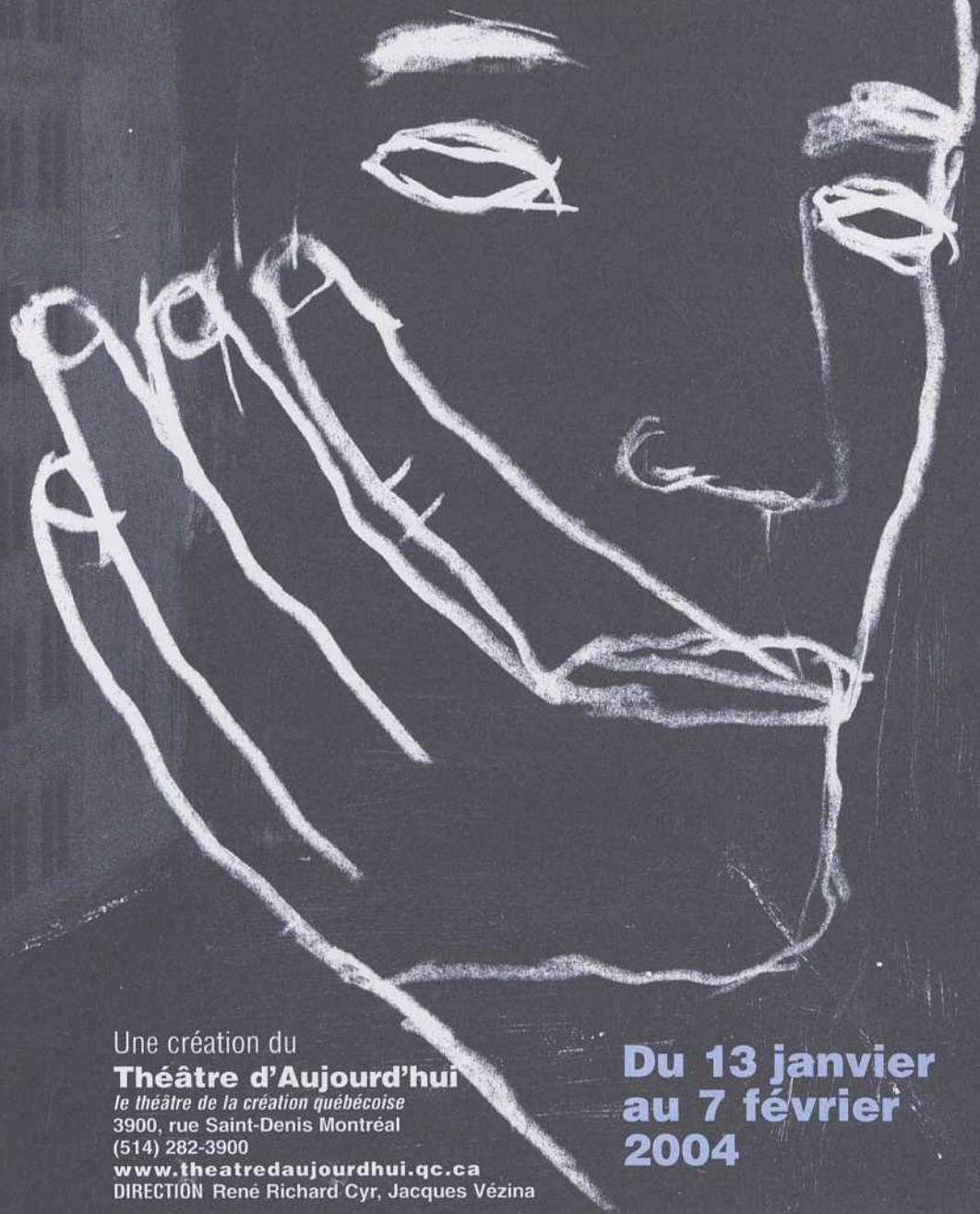
Mise en scène

**Martine Beaulne**

Assistance à la mise en scène  
et régie **Allain Roy**

Les concepteurs

**Richard Lacroix**  
**Méridith Caron**  
**André Rioux**  
**Silvy Grenier**  
**Jocelyne Montpetit**



Une création du

**Théâtre d'Aujourd'hui**

*le théâtre de la création québécoise*

3900, rue Saint-Denis Montréal

(514) 282-3900

[www.theatredaujourd'hui.qc.ca](http://www.theatredaujourd'hui.qc.ca)

DIRECTION René Richard Cyr, Jacques Vézina

**Du 13 janvier  
au 7 février  
2004**



EN COLLABORATION AVEC

**Hydro  
Québec**

## Mot du directeur artistique du THÉÂTRE D'AUJOURD'HUI



Photo Jean-François Béland

À chaque « je » que l'on prononce, plusieurs identités se bousculent ; peut-être devrait-on plutôt dire « nous » chaque fois qu'on s'exprime, même si on ne parle qu'au nom de sa petite personne. Nous avons tous en chacun de nous, sous la surface de nos professions, de nos états civils et de nos nombreux numéros d'identification personnelle, un fantôme qui sommeille, refoulé, ou un autre soi-même qui veut vivre, au grand air, prêt à exploser. Quelquefois, ces doubles se tiennent la main comme des amis complémentaires, quelquefois, ils font semblant de s'ignorer ou se détestent comme des adversaires irréconciliables. Pour affronter ses propres fantômes, pour renaitre à soi, pour retrouver son nom et célébrer la plus grande réconciliation, qui est celle de s'aimer soi-même, il faut accepter que l'esprit se dérobe, nous bouscule, nous entraîne dans une valse entre le passé et le présent. Comme Jacques Ferron, qui, écrit-il, « doit revêtir les vêtements de la folie pour en parler ».

Je remercie sincèrement Michèle Magny de m'avoir fait lire sa pièce ; j'ai reçu en plein cœur cette quête identitaire comme un témoignage de confiance envers le travail du Théâtre d'Aujourd'hui. Je remercie également Martine Beaulne, les concepteurs, les comédiens et comédiennes de porter cette parole sensible avec tout le talent et la générosité qu'une œuvre aussi intime exige.

Bonne dérobade.

René Richard Cyr

## Mot de l'auteure



Photo Lyne Charliabois

Je reviens avec bonheur avec une nouvelle pièce, *Un carré de ciel*, dans ce même théâtre qui a vu naître, il y a maintenant dix ans, *Marina, le dernier rose aux joues*. Il y a continuité et quelques similitudes dans les deux démarches. En effet, tout comme Marina, le personnage principal d'*Un carré de ciel*, Docteur, est un écrivain; tous les deux ont vécu au vingtième siècle; tous les deux ont été des écrivains majeurs dans leur pays respectif, laissant des œuvres magnifiques qui témoignent, souvent avec génie, de leur vision du monde. Tous les deux avaient la passion d'écrire.

*Un carré de ciel* prend sa source de la bouleversante lecture, en 1997, du roman *la Conférence inachevée* de Jacques Ferron, roman qui traite de sa relation avec la folie et les femmes. Par la suite, mes recherches sur son œuvre et sa vie m'ont amenée à lire la version tapuscrite encore inédite du *Pas de Gamelin*, qui est en filiation directe avec *la Conférence inachevée*.

Cette démarche dramaturgique procède donc d'un amalgame de rencontres organiques entre des extraits tirés de l'œuvre ferronienne, dont *la Conférence inachevée*, *le Pas de Gamelin*, encore inédit, et *Lettres d'amour*, et de situations et de dialogues purement fictifs. On peut retrouver les noms de tous les personnages de la pièce dans les œuvres ci-haut mentionnées, sauf celui de la mère. En effet, le personnage de la mère n'est jamais nommé dans l'œuvre romanesque de Ferron, mais on peut la deviner sous les traits de certains personnages féminins, imprégnant l'œuvre ferronienne d'un sentiment de nostalgie et du désarroi de l'écrivain pour sa mère « cadette », morte trop tôt. Pour la pièce *Un carré de ciel*, elle appartient au domaine de l'imaginaire théâtral. En somme, j'ai pris des libertés en inventant des situations nouvelles, donnant ou amplifiant certains traits de caractère des personnages, mais j'ai surtout voulu donner une résonance théâtrale à un écrivain, Jacques Ferron, afin que sa voix, à travers le théâtre, continue de nous questionner et de nous remuer, comme il l'a fait toute sa vie.

Je remercie de tout cœur le Théâtre d'Aujourd'hui pour son accueil et Martine Beaulne, la metteuse en scène de *Marina*, de m'accompagner encore une fois dans cette nouvelle aventure.

Michèle Magny

## Mot de la metteuse en scène



Photo Yanick Marcédonat

Mettre en scène *Un carré de ciel* de Michèle Magny s'inscrit dans la continuité d'une collaboration qui a pris naissance avec la création de *Marina, le dernier rose aux joues*, présentée au Théâtre d'Aujourd'hui en 1993. Dix ans plus tard, nous voici réunies, Michèle et moi, autour de cette nouvelle pièce librement inspirée des écrits de Jacques Ferron. L'écriture de Michèle Magny se marie à celle de cet écrivain avec le même raffinement poétique. Elle semble s'être revêtue de l'âme de ce poète en partageant la même colère et les mêmes angoisses. Leur compassion pour la condition humaine vibre au même diapason.

Ce texte m'a séduite par la singularité des univers : celui d'un médecin qui partage les tourments psychiques des recluses et celui d'un artiste qui se confronte à son double, à l'Autre, à Maski. Dans cette incontournable rencontre avec lui-même, le Docteur ouvre la porte à sa folie. Il pénètre un territoire dangereux où niche le véritable débat, celui de l'identité artistique et politique dont la reconnaissance ne peut se faire que par l'appropriation de son nom, celui-là même que sa mère lui a enlevé et qui marqua son destin.

Durant cette nuit de passage, entre la vie et la mort, entre le réel et l'inconscient, entre la détresse et le désir, les femmes sont là, attentives, telles des cornéilles qui veillent sur son âme inquiète. Elles connaissent la violence du combat qu'il doit livrer. Ces sœurs de folie et de création sont pourtant la métaphore de sa quête initiale, retrouver ce baiser maternel, mille fois recréé ou recherché. Un inconsolable abandon qui marque la voie de la création. L'inconsolable est ce lieu d'enfermement d'où jaillit toute la puissance de ce cri poétique, du désarroi.

Merci d'être sensibles à notre passion, et bonne soirée.

Martine Beaulne

## GÉOGRAPHIE de l'imaginaire

C'est l'automne. Comme il le fait souvent, Docteur est venu s'isoler dans son pavillon de chasse, en pleine forêt, pour écrire. Habité par son œuvre sur «la folie et ses cantons», il superpose librement à sa cabane de bois le jardin intérieur de l'hôpital psychiatrique où il a jadis été admis comme patient. Constitué de cette oscillation permanente entre un passé et un présent également incertains, *Un carré de ciel* suit à la trace les réflexions, les souvenirs et la douleur de cet être jadis flamboyant pour qui, de son propre aveu, le temps est désormais «hors de ses gonds». Entouré d'une Nurse, du fantôme de sa «mère cadette», de son double Maski et de trois Recluses, le Docteur d'*Un carré de ciel* ne cessera de glisser ainsi de l'irréalité à l'ironie, de la douceur à la poésie et de l'imaginaire au concret avec un pathétique discret et une intelligence aiguë.

Ému, rigoureux, ciselé avec soin, ce texte entame avec un écrivain hors du commun un somptueux dialogue sous-terrain. Cette façon de mener une conversation intime avec une œuvre qui l'a bouleversée n'est pas nouvelle pour Michèle Magny. Sa première pièce, *Marina, le dernier rose aux joues*, s'inspirait de la vie et de la poésie de l'auteure russe Marina Tsvetaeva. Elle a par ailleurs fréquenté Claude Gauvreau (adaptation de *la Reprise*, et mis en scène, entre autres, Anaïs Nin (*Anais dans la queue de la comète*, de Jovette Marchessault)). Cette fois, elle a pris sa source dans les derniers écrits de Jacques Ferron (dont *le Pas de Gamelin*, *la Conférence inachevée* et la «Lettre d'amour soigneusement présentée» tirée des *Roses sauvages*), entremêlant extraits et citations à sa propre fiction.

## JACQUES FERRON

Écrivain, médecin, polémiste, moraliste, Jacques Ferron est l'auteur d'une œuvre vaste et multiforme qui a marqué en profondeur le sol littéraire québécois. «Grand seigneur» timide et «aisément narquois», comme le décrit Pierre Vadeboncoeur, il a signé des *Contes* célèbres, ainsi que des romans (*le Ciel de Québec*, des récits (*l'Amélancheur*), du théâtre (*les Grands Soleils*), des «historiettes», des essais, des lettres aux journaux et une volumineuse correspondance. L'identité, «l'orientation» et la mémoire sont au cœur de sa démarche.

Né en 1921 dans le comté de Maskinongé (d'où le nom de Maski, le double qu'il va se forger), il fréquente pendant ses études des intellectuels farouchement opposés au régime duplessiste (Pierre Laporte, Pierre Elliott Trudeau), rencontre Paul-Émile Borduas et les Automatistes par l'intermédiaire de sa sœur Marcelle Ferron, côtoie les

futurs instigateurs du mouvement indépendantiste et fonde au début des années soixante le parti Rhinocéros. Il poursuit pendant ce temps la pratique de la médecine. Après deux épisodes comme généraliste dans des instituts psychiatriques et une grave crise personnelle, il se consacre dès 1973 à un «grand livre» sur la folie, *le Pas de Gamelin*, qui relate son expérience dans l'aire des femmes (nommée Gamelin) de l'hôpital Saint-Jean-de-Dieu. Le livre demeura inachevé (Ferron est mort en 1985), mais tous ses derniers écrits en émergent.

## LE MONDE ET SON ENVERS

La double identité de Ferron – écrivain, médecin, l'un étant aussi capital que l'autre – traverse et structure toutes les strates d'*Un carré de ciel*. Le lieu où se déroule la pièce est double (le pavillon de chasse, le jardin de l'hôpital), la temporalité l'est également (va-et-vient entre passé et présent), et le personnage central, qui vacille entre ses deux «fonctions», est flanqué d'un vis-à-vis dont le nom évoque aussi un masque. Cherchant à percer les ombres, à entendre des cris qui ne sont audibles pour personne d'autre, frôlant l'envers de la raison, le Docteur, partout étranger – à lui-même et aux autres –, éprouve ici le sens même du mot «lénation». Son ciel coupé, réduit à un carré lointain enclous entre quatre murs de jardin, parle de sa réclusion en termes clairs : il est enfermé moins dans un «asile», comme on disait alors, que dans sa propre tête.

## L'ÉCRITURE

Médecin des corps, médecin des âmes, Docteur soigne les Recluses (il écrit pour ses patientes) et se traite lui-même : écrire pour appréhender le réel, pour se l'approprier en le nommant. Sa langue souple et élégante est audible partout dans *Un carré de ciel*, comme est perceptible sa politesse aristocratique issue d'un autre âge. Le fantôme diaphane de sa mère apparaît nommément comme un souvenir de l'Ancien régime, il a été baptisé d'après Rousseau, il cite Marivaux... Son monde de réminiscences littéraires tendu vers une beauté perdue et des Lumières enfuies, sa passion topographique constante quant à la configuration des lieux de son enfance sont issus d'une même pulsion, celle de traverser la nuit et de se reconnaître enfin. Grâce à la convocation d'une mère plus jeune que lui (la mère de Ferron est morte de tuberculose alors qu'il avait dix ans), grâce à un rite initiatique officié par une passeuse au nom de reine (la Nurse Régine), le Docteur, qui n'acquiert de nom qu'à la toute fin de la pièce, arrive à enterrer son double et à se découvrir seul, hanté, mortel. Empoignant la plume comme un scalpel, pour disséquer les croisements secrets de tout le champ humain.

Diane Pavlovic

**FROMAGER AFFINEUR**

«Le vrai fromager? Il me donne ce conseil qui ne se trouve pas en épicerie.»

(514) 272 1161  
Marché Jean-Talon, plateau Mont-Royal, rue Sherbrooke E., Repentigny.

**La fromagerie HAMEL**  
www.fromageriehamel.com

*Un carré de ciel* a été présenté en lecture publique par le CEAD en 1999 sous la direction de Lorraine Pintal avec David Boutin, Suzanne Garceau, Marie-France Marotte, Marie Michaud, Guy Nadon, Marie Tifo et Julie Vincent.

**LOGICENT**

SOLUTIONS DE LOGICIELS INTERNET

Fier partenaire Internet du **Théâtre d'Aujourd'hui**

Visitez [www.theatredaujourd'hui.qc.ca](http://www.theatredaujourd'hui.qc.ca)

## L'équipe DU THÉÂTRE D'AUJOURD'HUI

### Codirecteur général et directeur artistique

René Richard Cyr

### Codirecteur général et directeur administratif

Jacques Vézina

### Directrice de production

Lucie Janvier

### Directrice des communications

Jo-Anne Héroux

### Adjoint administratif

Denis Simpson

### Gérant

André Morissette

### Responsable du développement de public

Philippe Bergeron

### Secrétaire-réceptionniste

Geneviève Ricard

### Assistant-gérant

Mathieu Sénécal

### Conciergerie et responsable du bâtiment

Alain Thériault

### Guichetiers

Natalie Bouchard, Luc Brien, Christine Chenard, Sophie Desrosiers, Béatrice Papatie

### Placeurs

Caroline Bergeron, Catherine-Amélie Côté, Philippe Gignac, Valérie Héroux, Véronique Hudon, Katryn Jutras, Audrey Lamontagne, Gabrielle Lecours-Brassard, Lili Marier-Renaud

### Bar

Charles Dauphinais, Mathieu Sénécal

### Conception du logo du Théâtre Éric Godin

Relations de presse

Karine Cousineau Communications

### Conception graphique

Folio et Garetti

### Révision du programme

Diane Pavlovic

### Photos de plateau

Yves Renaud

### Réalisation et montage des vidéos promotionnels

Pierre-Étienne Lessard

### Imprimerie

Laurier Litho

### Vente de publicité dans les programmes

André Morissette

## Infos

- Vous pouvez **stationner** votre véhicule à deux pas du théâtre, au coin des rues Saint-Denis et Roy – accès par la rue Roy ou par la rue Cherrier –, entre 16h30 et 3h. Prévoyez monnaie ou carte de crédit.
- Lorsqu'une pièce créée au Théâtre d'Aujourd'hui est publiée, vous pouvez vous procurer le livre à notre **Bouquinerie théâtrale**, située dans le foyer. Vous y trouverez *Un carré de ciel*, publié chez Leméac/Actes sud.
- La **billetterie** du Théâtre d'Aujourd'hui est ouverte du lundi au samedi de midi à 18h ou jusqu'à 20h les soirs de représentation, ainsi que de midi à 15h les dimanches de représentation. Vous pouvez vous y procurer des certificats-cadeaux en tout temps.
- Avant ou après le théâtre, faites un détour par une des succursales **Renaud-Bray** de la rue Saint-Denis. Trois adresses pour découvrir des écritures ou redécouvrir vos auteurs préférés : Ouvert de 9h à minuit : Renaud-Bray Saint-Denis – 4301, rue Saint-Denis, et succursale Champigny – 4380, rue Saint-Denis. Ouvert de 11h à 22h : Renaud-Bray Express – 3660, rue Saint-Denis.

Librairie **Renaud-Bray**

**CONTINENTAL**

BISTRO

À deux pas du Théâtre !

La cuisine est ouverte jusqu'à 1 h 00 am

845-6842 FAX: 845-8039

4169, ST-DENIS MTL, QC. H2W 2M7

**Vézina, Dufault inc.**

**Vézina, Dufault et associés inc.**

Cabinet de services financiers

4374, avenue Pierre-De Coubertin, bureau 220, Montréal (Québec) H1V 1A6  
Téléphone : (514) 253-5221 Télécopie : (514) 253-4453 [www.vezdufi.com](http://www.vezdufi.com)

## Le Conseil d'administration DU THÉÂTRE D'AUJOURD'HUI

### PRÉSIDENTE

**Léa Cousineau** Présidente de la Commission des partenaires du marché du travail

### VICE-PRÉSIDENT

**Vincent Bilodeau** Comédien et Président de l'Académie québécoise du théâtre (AQT)

### SECRÉTAIRE

**Claire Brassard** Avocate, Mercier Leduc S.E.N.C.

### TRÉSORIER

**Gilles Renaud** Comédien

### LES ADMINISTRATEURS

**Carmen Crépin** Vice-présidente, Québec, Association canadienne des courtiers en valeurs mobilières

**René Richard Cyr** Codirecteur général et directeur artistique, Théâtre d'Aujourd'hui

**Claude Lavoie** Vice-président, ressources stratégiques, Marketel

**Stella Linyer** Directrice des affaires corporatives et secrétaire adjointe, Hydro-Québec

**Francine Simard** Associée, Recherche marketing, Groupe Gignac communication marketing

**Jacques Vézina** Codirecteur général et directeur administratif, Théâtre d'Aujourd'hui

Le Théâtre d'Aujourd'hui est subventionné par le Conseil des arts et des lettres du Québec, le Conseil des Arts du Canada et le Conseil des arts de Montréal.



Le Théâtre d'Aujourd'hui est membre de Théâtres Associés

[Theatrequebec.com](http://Theatrequebec.com) **theatre**

## La parole est à VOUS Vous avez été nombreux à nous faire des commentaires sur MILLE FEUILLES. Voici quelques extraits des cartons reçus.

« Si je n'avais qu'un mot pour décrire la pièce, ce serait WOW. Bravo ! Je lève mon chapeau ! À voir et à revoir. »  
**Zoé Lamontagne**, MONTREAL

« Jeu des comédiens hors pair, mise en scène créative et une multitude de rôles attachants... Bravo mille fois. »  
**Patrick Cantin**, GRANBY

« Une pièce remarquable. Il nous reste après tout cela un regard sur nous-mêmes très profond. »  
**Ginette Bussières**, CHAMBLY

« Voilà du théâtre vivant, créatif, imaginatif, du théâtre de grande qualité, propre à inciter les jeunes à devenir théâtrophiles. »  
**Denis Cogger**, VERDUN

« Je n'ai jamais été déçue en sortant de votre théâtre. Continuez de nous surprendre ! Bravo aux Éternels Pigistes, hilarants dans *Mille Feuilles* ! »  
**Carole Vézina**, MONTREAL

« Cette pièce manquait de mordant, profondément. Il manquait de cynisme et de conviction ; on est resté au superficiel. »  
**Claude Lebeau**, MONTREAL

« Une comédie grinçante qui illustre bien les déviations, le vide d'une société superficielle où l'imagerie, la technologie surclasse l'humain. »  
**Danielle Merit**, LAVAL

« Un peu faible et racoleur bien que rendant compte de cette société superficielle qui nous envahit de toutes parts. »  
**Marie-Andrée Piché**, STE-THERÈSE

« Écriture sérieuse à travers un humour engagé socialement. »  
**Marie Beaulieu**, LAVAL

« J'ai adoré cette pièce qui est bien ancrée dans le contemporain. Vous ne vous appelez pas le Théâtre d'Aujourd'hui pour rien. »  
**Alain Lavalée**, MONTREAL

« Excellente pièce, beaucoup de profondeur derrière tant d'humour. Brillant, bien joué, mise en scène remarquable. »  
**Marie Daveluy**, MONTREAL

« Toujours très pertinents, les Éternels Pigistes. Le Théâtre d'Aujourd'hui : " un must " à Montréal. Votre programmation audacieuse fait un grand bien au théâtre présenté au Québec. »  
**André St-Arnaud**, SOREL-TRACY

Profitez d'une année de loisirs à rabais  
Maintenant plus de 105 PARTENAIRES dans toute l'île de Montréal.

LE THÉÂTRE PLUS ACCESSIBLE QUE JAMAIS.

La carte qui vous rend la monnaie de votre pièce.

**ACCÈS MONTREAL**

La carte Accès Montréal, seulement 7\$, seulement pour les Montréalaises et Montréalais. Pour plus de renseignements et pour connaître les points de vente, téléphonez au 87-ACCÈS, #610. [www.ville.montreal.qc.ca/can](http://www.ville.montreal.qc.ca/can)

Entre autres, économisez :

- au Centre des arts Saydie Bronfman
- au cinéma Saint-Léonard 52.08
- à la Cinéma-théâtre québécoise
- à Cite Historica, musée d'histoire du Sault-au-Récollet, parc nature de l'île-de-la-Visitation
- à l'Espace GO
- au Goethe-Institut
- aux Grands Explorateurs
- au Groupe de la Vallée/Théâtre Prospero
- à l'Intimithéâtre
- au MAM (Montréal, arts interculturels)
- à la Maison théâtre
- à l'OMM Montréal - Cinémathèque
- au Théâtre Centaur
- au Théâtre d'Aujourd'hui
- au théâtre de Quai'Sous
- au théâtre du Rideau Vert
- au théâtre La Licorne
- au théâtre Outremont et Galerie d'art

Montréal

**deux pour un le jeudi aux théâtres**

Offert par les compagnies membres de **Théâtres Associés**

**Montréal**

**Compagnie Jean Duceppe** (514) 842-2112  
**Espace GO** (514) 845-4890  
**Théâtre d'Aujourd'hui** (514) 282-3900  
**Théâtre de la Manufacture La Licorne** (514) 523-2246  
**Théâtre Denise-Pelletier** (514) 253-8974  
**Théâtre de Quai'Sous** (514) 845-7277  
**Théâtre du Nouveau Monde** (514) 866-8667  
**Théâtre du Rideau Vert** (514) 844-1793

**Québec**

**Théâtre de la Bordée** (418) 694-9631  
**Théâtre du Trident** (418) 643-8131

**Ottawa**

**Centre national des Arts**  
(613) 947-7000, poste 280

Valable sur le prix régulier. Au guichet du théâtre à compter de 19h00 le soir même. Argent comptant seulement. Billets en nombre limité. Aucune réservation acceptée. Certaines restrictions s'appliquent.

**BÍLY KUŇ**  
BAR  
**O PATRO VÝŠ**  
SALLE

354-354 Mont-Royal Est  
[www.bilykun.com](http://www.bilykun.com)  
514-845-5392

# À L'AFFICHE

Du 9 mars au 3 avril 2004

## LE COLLIER d'Hélène

De **Carole Fréchette** Mise en scène **Martin Faucher**  
Avec **Diane Lavallée** et **Kader Mansour**

Du 13 au 21 février 2004

## HERMIONE et le Temps Opéra contemporain

Livret de **Normand Chaurette** d'après *Conte d'hiver* de **Shakespeare**  
Musique de **Denis Gougeon** Mise en scène **Suzanne Lantagne**  
Une production du **Conservatoire de musique et d'art dramatique de Montréal**  
Avec plus d'une trentaine d'étudiants sur scène.

Conservatoire  
de musique  
et d'art dramatique  
Québec

Jusqu'au 7 février 2004

## L'ABONNEMENT au Théâtre d'Aujourd'hui

L'abonnement à trois spectacles est disponible en **certificat-cadeau**, profitez-en !  
3 pièces pour 57 \$ (étudiants / aînés) ou 66 \$ (régulier)



GEORGES LAOUN  
OPTICIEN

... a le théâtre à l'œil

4012 Saint-Denis | 514.844.1919 1368 Sherbrooke Ouest | 514.985.0015

CHEZ LAOUN C'EST CHEZ GEORGES LAOUN

# Fauchois fleurs

À la fine fleur de l'événement.



Photo Marc Dussault

### Marie-Ève Bertrand *Louise-plus-que-Dieu*

Issue de la promotion 1998 du Conservatoire d'art dramatique de Montréal, Marie-Ève Bertrand a déjà interprété plusieurs rôles. Elle a personnifié la mère et la fille dans *Pas / Footfalls* de Beckett, une production du Théâtre de l'Autre Absolu, Elle dans *Venise* de Paul Pourveur, au Théâtre Prospero, et Johanne dans *Romances et Karaoke* de Francis Monty, une production du Théâtre Le Clou mise en scène par Benoît Vermeulen et présentée à la Maison Théâtre l'automne dernier. Au cinéma, elle interprétait Yvonne, le rôle principal du film *Mariages* de Catherine Martin, pour lequel elle a reçu en 2002 le Prix de la meilleure actrice au Festival de Vérone, en Italie. À la télévision, elle était Myriam Bernier dans le téléroman *Emma*. Elle a aussi participé à quelques émissions télé dont *le Plateau*, *Histoires de filles* et *Virginie*.



Photo André Panneton

### Jean-François Casabonne *Maski*

Issu du Conservatoire d'art dramatique de Montréal, ce comédien a visité les univers de grands dramaturges, notamment celui de Tchekhov avec *la Cerisaie*, mise en scène par Serge Denoncourt et présentée au TNM, *les Trois Sœurs*, une production du Théâtre de l'Opis mise en scène par Luce Pelletier et Denis Bernard, ou encore *Je suis une mouette... non ce n'est pas ça*, spectacle de Serge Denoncourt inspiré de *la Mouette*. Également auteur, Jean-François Casabonne signait la mise en scène et jouait dans sa pièce *la Traversée*, présentée au Théâtre Prospéro en 2002. À la télévision, il personnifiait Gaston Miron dans *Simonne et Chartrand*. On le verra bientôt dans *le Bleu du ciel* de Victor-Lévy Beaulieu sur les ondes de Radio-Canada.



Photo Stéphanie Dumais

### Muriel Dutil *La Nurse*

Figure importante de la dramaturgie québécoise, Muriel Dutil a participé à la création de plusieurs pièces, notamment au Théâtre d'Aujourd'hui, sur la rue Papineau. C'est ainsi qu'elle crée, en 1975, le personnage de Rosanna dans *le Temps d'une vie* de Roland Lepage qui lui vaudra, entre autres, le prix de la Meilleure interprète de l'année remis par le Trident. Elle joue dans des productions marquantes comme *les Belles-sœurs* de Michel Tremblay au TNM en 1974, *Albertine en cinq temps* au Théâtre du Rideau Vert en 1984. À la télévision, son rôle d'Aimée dans l'épisode *Marie et François* de la série *l'Amour avec un grand A*, de Janette Bertrand, lui vaut le Géméau de la Meilleure interprète féminine en 1987. On a pu la voir aussi dans *Virginie*, *Simonne et Chartrand* à Radio-Canada et dans *Graffiti* à Radio-Québec.

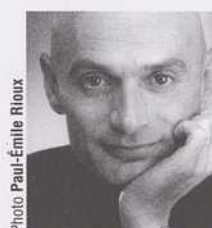


Photo Paul-Émile Rioux

### Jean Marchand *Docteur*

Jean Marchand a joué dans une trentaine de pièces, dont *Hamlet* et *le Songe d'une nuit d'été* de Shakespeare, *Elvire Juvet 40* de Brigitte Jacques, *les Bas-fonds* de Gorki, *les Précieuses ridicules* de Molière, *Je vous écris du Caire* de Normand Chaurette, *Flies* de Sébastien Harrisson, *Elle est là* de Nathalie Sarraute. À la télévision, il a été mis en nomination aux Géméaux pour son rôle dans *les Orphelins de Duplessis* et aux Gemini Awards pour son rôle dans *Trudeau*. Au cinéma, on l'a vu notamment dans *Jésus de Montréal* de Denys Arcand, *Mouvements et désir* de Léa Pool, et *Laura Cadieux* de Denise Filiatrault. Jean Marchand poursuit également une carrière de pianiste comme soliste, accompagnateur et chambriste.



Photo Claude Gagnon

### Christiane Proulx *Madeleine*

Deux ans après sa sortie de l'École nationale de théâtre, Christiane Proulx remporte en 1985 le Prix de la Révélation de l'année, décerné par l'Association québécoise des critiques de théâtre, pour son rôle dans *Je t'embrasse*, *Sylvia* de Rose Leiman Goldenberg. Par la suite, on l'a vue entre autres dans le rôle-titre de *La terre est trop courte*, *Violette Leduc* de Jovette Marchessault, au Théâtre d'Aujourd'hui, dans *En pièces détachées* de Michel Tremblay au TNM, *Jacques ou la soumission* de Ionesco au Théâtre Denise-Pelletier, *Un tramway nommé désir* de Tennessee Williams au TNM. Récemment, elle jouait dans *les Zurbains 2003* du Théâtre Le Clou à la salle Fred-Barry à Montréal et au Théâtre Les Gros Becs à Québec. On pourra la revoir en février prochain dans la reprise de *En manque* de Sarah Kane, une production de The Other Theater.



Photo Josée Lambert

### Anne-Marie Provencher *Aline*

Comédienne issue de l'École nationale de théâtre, également auteure, Anne-Marie Provencher assume depuis 2002 la direction artistique du Théâtre Espace Libre. Cofondatrice du Nouveau Théâtre Expérimental – avec Robert Claing, Robert Gravel et Jean-Pierre Ronfard –, elle collabore à plusieurs créations du groupe en tant qu'interprète, auteure et metteuse en scène, la plus récente étant *Parade du temps qui passe* de Jean-Pierre Ronfard et Alexis Martin, présentée en 2002. On l'a vue l'automne dernier au Théâtre Denise-Pelletier tenant le rôle de Tante Angélique dans *Kamouraska* d'Anne Hébert, mis en scène par Guy Beausoleil. À la télévision, on l'a vue entre autres dans *Bilan* de Marcel Dubé et dans *Watatatow* à Radio-Canada.



Photo Inakel Zimmer

### Catherine Sénart *La mère*

Formée à l'École nationale de théâtre, Catherine Sénart a joué sur plusieurs scènes de théâtre, mais le grand public la découvre par la télévision dans le rôle-titre de *Marguerite Vollant*, une série signée Charles Binamé. Ce rôle lui vaudra une nomination au Métrostar de la meilleure actrice en 1997. Sur scène, elle a joué entre autres dans *Willy Protogoras enfermé dans les toilettes*, une pièce de Wajdi Mouawad présentée au Théâtre d'Aujourd'hui, dans *Jeanne Dark* de Bertolt Brecht au TNM, et dans *Hamlet* de Shakespeare au Théâtre du Rideau Vert. Elle joue aussi depuis 1998 dans le spectacle pour jeune public *Barbe-Bleue*, mis en scène par Louisette Dussault et produit par le Petit Théâtre de Sherbrooke, qu'on pouvait voir en octobre dernier à la Maison Théâtre.



Photo Michaël Degreffe

### Richard Lacroix *scénographie*

Concepteur et scénographe réputé, Richard Lacroix évolue en théâtre et en danse contemporaine. Il a aussi conçu des expositions pour le Musée de la Civilisation à Québec. Plusieurs fois mis en nomination au Gala des Masques, il remporte le Masque de la conception du décor, ainsi que le Prix Chalmers pour l'écriture du spectacle de marionnettes *le Porteur*, du Théâtre de l'Œil ; ses décors pour le téléfilm jeunesse *Hugo et le Dragon* lui valent par ailleurs une nomination aux prix Géméaux en 2002. Récemment, il signait la scénographie d'*Impératif présent* de Michel Tremblay au Théâtre de Quat'Sous, et d'*Amphitryon* de Molière au Théâtre Denise-Pelletier. Richard Lacroix enseigne la scénographie au Collège Lionel-Groulx.



### Méréedith Caron *costumes*

Conceptrice de costumes réputée, Méréedith Caron a conçu les costumes de plus d'une centaine de productions. Ses costumes ont été portés sur la plupart des scènes de théâtre, ainsi que sur celle de l'Opéra de Montréal pour les productions *Così Fan tutte*, en 1981, et, en 1986, *Suor Angelica* et *Cavalleria Rusticana*. Méréedith Caron a reçu à deux reprises le Masque de la conception des costumes de l'Académie québécoise du Théâtre, en 2002 pour *Dom Juan* de Molière, présenté au TNM, et en 2003 pour *Juste la fin du monde* de Jean-Luc Lagarce, présenté à Espace GO. Elle a également signé les costumes de *Rain*, la nouvelle production du Cirque Éloïze.



### André Rioux *éclairages*

Directeur technique, puis directeur de production, André Rioux a aussi conçu les éclairages de plus de soixante-dix productions théâtrales. En 2004, outre *Un carré de ciel*, il signe les éclairages des *Femmes savantes* de Molière, mises en scène par Martin Faucher au Théâtre Denise-Pelletier, et de *Louisiane Nord (ça qu'on peut dire)* de François Godin, une mise en scène de Claude Poissant présentée par le PàP à Espace GO. Il travaille régulièrement avec le Théâtre les gens d'en bas, du Bic, et a été honoré du Masque de la conception des éclairages pour leur production *le Cygne* d'Elizabeth Egloff en 1994. À l'automne 2003, on a pu voir ses éclairages dans *Blue Bayou, la maison de l'étafon* de Reynald Robison, que la compagnie présentait au Théâtre d'Aujourd'hui.



### Silvy Grenier *musique originale*

Silvy Grenier a complété des études en piano au Conservatoire de musique de Québec. Compositeure et instrumentiste polyvalente, elle signe plusieurs musiques originales au théâtre. En 1992, sa musique pour *Pierre ou la consolation*, de Marie Laberge, est mise en nomination pour le Prix de l'Association des critiques de théâtre. Suivra une autre nomination en 1996, celle du Masque de la musique originale pour *Rosemonde*, une production du Théâtre des Deux Mondes. À l'automne dernier, on pouvait entendre sa musique au TNM, dans *les Précieuses ridicules* de Molière, à Espace GO dans *Cabaret des mots*, d'après Jean Tardieu, et au Théâtre du Rideau Vert dans *la Sagouine* et *son monde*. Elle dirige régulièrement des séminaires sur l'intégration de la musique vivante au théâtre à l'Université du Québec à Montréal.



Photo Guy Borromans

### Jocelyne Montpetit *chorégraphies*

Danseuse et chorégraphe réputée, Jocelyne Montpetit évolue dans le monde de la danse depuis plusieurs années. Avec sa propre compagnie, *Jocelyne Montpetit Danse*, elle crée une quinzaine d'œuvres dont plusieurs ont voyagé en Europe, au Mexique et en Russie. À l'automne 2000, elle conçoit un événement biennal, *Présences du Japon*, qui accueille des artistes japonais de différentes disciplines. Au théâtre, elle collabore avec les metteurs en scène Martine Beaulne, Lorraine Pintal, André Brassard et avec Alice Ronfard, notamment pour le spectacle *Flies* de Sébastien Harrisson, présenté au Théâtre d'Aujourd'hui en 2001. Au cinéma, elle a travaillé avec Pierre Falardeau et Marc-André Forcier. Elle est aussi responsable de la formation corporelle de l'acteur à l'École nationale de théâtre.



### Allain Roy *assistance à la mise en scène et régie*

Allain Roy développe des relations durables avec les metteurs en scène qu'il assiste. Parmi la centaine de productions auxquelles il a participé, mentionnons ses collaborations répétées avec Robert Lepage pour *les Plaques tectoniques*, *la Vie de Galilée* et *le Songe d'une nuit d'été* ; avec Denis Marleau pour *le Passage de l'Indiana* et *Nathan le sage* ; avec René Richard Cyr pour *l'École des femmes* et *le Chant du dire-dire* ; avec Brigitte Haentjens pour *Caligula*, *Quartett* et *True Story*. *Un carré de ciel* est sa dixième collaboration avec la metteuse en scène Martine Beaulne. Allain Roy enseigne aussi en production à l'École nationale de théâtre.

### L'équipe de production

Mise en scène **Martine Beaulne**  
Assistance à la mise en scène et régie **Allain Roy**  
Scénographie **Richard Lacroix**  
Costumes **Méréedith Caron**  
Éclairages **André Rioux**  
Musique originale **Silvy Grenier**  
Chorégraphies **Jocelyne Montpetit**  
Maquillages **François Cyr**  
PERRUQUES **Cybèle Perruques**  
Saxophone, flûtes, percussions et voix **Claire Gignac**  
Accessoires **Geneviève Tremblay**  
Coupe des costumes **Sylvain Labelle**  
Stagiaire à la mise en scène **Mathieu Vachon**  
Coordonnateur scientifique CRILCO  
Université de Montréal **Patrick Poirier**

Remerciements Le Théâtre d'Aujourd'hui remercie

Direction de production **Lucie Janvier**  
Direction technique **Bruno Desnos, Louis Héon**  
Réalisation des décors **Atelier l'Établi**  
Chefs d'atelier  
**Nadyne Deschênes, Jean-François Lachance**  
Peinture scénique  
**Jacinthe Duchesneau, Émilie Prenoveau**  
Sculpteur-menusier **Gildas Berthelot**  
Menuisiers **Alain Goupil, Patrick Nourry, Sylvain Viau**

### L'équipe de montage

**Mathieu Beauchamp, Julie Brosseau Doré, Éric Lapointe, Serge Pelletier, Brigitte Turbide.**  
Le donateur



Télé-Québec



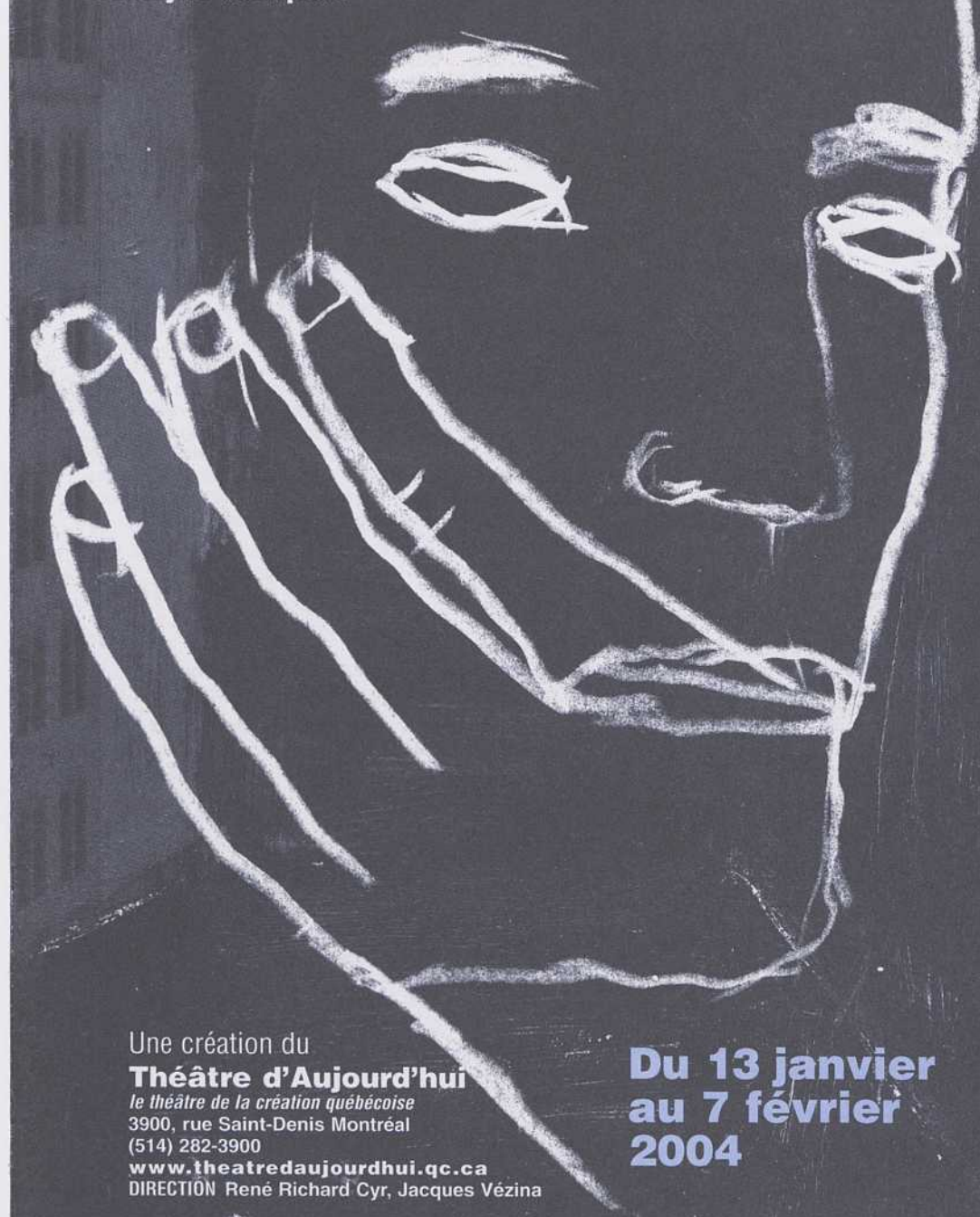
IMPERIAL TOBACCO  
CANADA

# UN CARRÉ de ciel

Avec  
**Marie-Ève Bertrand**  
**Jean-François Casabonne**  
**Muriel Dutil**  
**Jean Marchand**  
**Christiane Proulx**  
**Anne-Marie Provencher**  
**Catherine Sénart**

Texte  
**Michèle Magny**  
Mise en scène  
**Martine Beaulne**  
Assistance à la mise en scène  
et régie **Allain Roy**

Les concepteurs  
**Richard Lacroix**  
**Méréedith Caron**  
**André Rioux**  
**Silvy Grenier**  
**Jocelyne Montpetit**



Une création du  
**Théâtre d'Aujourd'hui**  
*le théâtre de la création québécoise*  
3900, rue Saint-Denis Montréal  
(514) 282-3900  
[www.theatredaujourd'hui.qc.ca](http://www.theatredaujourd'hui.qc.ca)  
DIRECTION René Richard Cyr, Jacques Vézina

Du 13 janvier  
au 7 février  
2004



EN COLLABORATION AVEC  
**Hydro Québec**

# À L'AFFICHE

Du 9 mars au 3 avril 2004

## LE COLLIER d'Hélène

De **Carole Fréchette** Mise en scène **Martin Faucher**  
Avec **Diane Lavallée** et **Kader Mansour**

Du 13 au 21 février 2004

## HERMIONE et le Temps Opéra contemporain

Livret de **Normand Chaurette** d'après *Conte d'hiver* de **Shakespeare**

Musique **Denis Gougeon** Mise en scène **Suzanne Lantagne**

Une production du **Conservatoire de musique  
et d'art dramatique de Montréal**

Avec plus d'une trentaine d'étudiants sur scène.

Conservatoire  
de musique  
et d'art dramatique  
Québec

Jusqu'au 7 février 2004

### L'ABONNEMENT au Théâtre d'Aujourd'hui

L'abonnement à trois spectacles est disponible en **certificat-cadeau**, profitez-en !

3 pièces pour 57 \$ (étudiants / aînés) ou 66 \$ (régulier)



GEORGES LAOUN  
OPTICIEN

... a le théâtre à l'œil

4012 Saint-Denis | 514.844.1919

1368 Sherbrooke Ouest | 514.985.0015

CHEZ LAOUN C'EST CHEZ GEORGES LAOUN

# Fauchois fleurs

À la fine fleur de l'événement.