

Nous

LE CAHIER CULTUREL ET PATRIMOINE

Du 17 au 23 juin 2015 - 57^e année, n° 6

Réparation de TV toutes marques

Audio - Vidéo - Caméras

ATV Électronique Informatique
98 Rue St Louis, Terrebonne

450-961-4111
atv1944@gmail.com



Un théâtre d'été à Mascouche

Pour la première fois à la Maison-Théâtre Côte à Côte de Mascouche, il y aura un théâtre d'été. C'est ce qu'a dévoilé Évelyne Robert, présidente du Théâtre [acàc], qui chapeaute le projet. En collaboration avec la Ville de Mascouche et Tourisme des Moulins, une pièce s'intitulant «Jules au pays des cauchemars» sera présentée aux familles, particulièrement aux enfants âgés de 4 à 12 ans.

«Jules au pays des cauchemars» raconte l'histoire des habitants de la Contrée Tranquille qui ne cessent de faire des cauchemars depuis le vol de leur capteur de rêves par Apnée, la méchante reine du sommeil. Choisi parmi tous les enfants de la Contrée, Jules demeure leur seul espoir. Il se voit donc confier, par sa grand-mère, Valériane, la vieille sage, la mission de rapporter le capteur de rêves. Réussira-t-il à vaincre les drôles de monstres qui se retrouveront sur sa route? Sera-t-il en mesure d'utiliser sa puissante arme secrète que sont le rire et les blagues?

Un texte exclusif de Gilles Fontaine Suite page B-3

UNE HYPOTHÈQUE
FLEXIBLE
POUR ROSELINE



White

PROPRIÉTAIRE COMBLÉE

LA SOLUTION HYPOTHÉCAIRE
ADAPTÉE À VOTRE RÉALITÉ

SIÈGE SOCIAL

801, boulevard des Seigneurs

CENTRES DE SERVICES FINANCIERS

2250, chemin Gascon
1101, rang Saint-François

CENTRES DE SERVICES AUTOMATISÉS

1299, boulevard des Seigneurs
1365, Grande-Allée

André Shatskoff, directeur général

450 471-3735 - 1 855 880-3735
caisseterrebonne.com



Desjardins

Caisse de Terrebonne

Coopérer pour créer l'avenir





CŒUR
AU VENTRE
DE SÉRIE

TRACTION
INTÉGRALE
DE SÉRIE



FORESTER 2015

À l'achat à partir de

27 760\$*

Transport et préparation inclus, taxes en sus.

UNE VALEUR QUI DÉFIE TOUTES LES COMPARAISONS

- Traction intégrale symétrique à prise constante
- Moteur BOXER® SUBARU à quatre cylindres, 2,5 litres et 170 chevaux de puissance
- Transmission manuelle à six rapports ou CVT Lineartronic® (transmission à variation continue) en option
- Fonction X-MODE® et contrôle d'adhérence en descente (CVT seulement)
- Système d'aide à la conduite EyeSight® en option

MEILLEUR CHOIX SÉCURITÉ+¹

2015 IIHS TOP SAFETY PICK+

MODÈLES ÉQUIPÉS DU SYSTÈME EYESIGHT®²



Association des
concessionnaires
Subaru du Québec

quebecsubaru.ca

JOHN SCOTTI SUBARU
ANJOU

SUBARU DE LAVAL
LAVAL

SUBARU SAINTE-AGATHE
SAINTE-AGATHE-DES-MONTS

SUBARU REPENTIGNY
REPENTIGNY

SUBARU RIVE-NORD
BOISBRIAND

SUBARU SAINTE-JULIE
SAINTE-JULIE

SUBARU GRANBY
GRANBY

SUBARU-MONTRÉAL
MONTRÉAL

SUBARU BROSSARD
BROSSARD

SUBARU SAINT-HYACINTHE
SAINT-HYACINTHE

SUBARU DES SOURCES
DORVAL

JOLIETTE SUBARU
JOLIETTE

LACHUTE SUBARU
LACHUTE

www.subarurepentigny.com 

SUBARU *Repentigny*
575, rue Notre-Dame, Repentigny

450 585-9950
514 891-9950

*À l'achat à partir de 27 760 \$, (taxes en sus) pour la Forester 2.5i 2015 (FJ1X0), à transmission manuelle. Les frais de transport et de préparation (1 650 \$), la surcharge sur le climatiseur (100 \$) et les droits spécifiques sur les pneus neufs (15 \$) sont inclus. Financement à l'achat ou à la location également offerts. Le concessionnaire peut vendre à prix moindre. Photos à titre indicatif seulement. Les spécifications techniques peuvent changer sans préavis. Visitez votre concessionnaire Subaru participant pour tous les détails. 1. Les notes sont attribuées par l'Insurance Institute for Highway Safety (IIHS). Visitez ihs.org pour plus de détails sur les procédures de tests. 2. EyeSight® est une technologie d'aide à la conduite susceptible de ne pas fonctionner de manière optimale dans certaines conditions. EyeSight® n'est pas conçu pour se substituer à la vigilance et à l'attention du conducteur sur la route. Le système pourrait ne pas réagir dans toutes les situations. Il incombe en tout temps au conducteur d'adopter une conduite sécuritaire et prudente. L'efficacité du système dépend de nombreux facteurs, tels que l'entretien du véhicule ainsi que les conditions météorologiques et routières. Enfin, malgré toutes les technologies sophistiquées en place, un conducteur doté d'une bonne vision, qui est attentif à la route sera toujours le meilleur gage de sécurité sur la route. Consultez le Manuel du propriétaire pour les détails de fonctionnement et les limites.

Le COMBAT des CHEFS vu par ÉMILIE BIBEAU ET BRUNO MARCIL

La douceur et son opposé

Les premières représentations de la pièce «Le Combat des chefs», à l'affiche depuis le 11 juin au Théâtre du Vieux-Terrebonne, sont prometteuses d'un bel été pour l'équipe de comédiens. Pour en parler, Émilie Bibeau et Bruno Marcil.



Pénélope Clermont

journaliste@larevue.qc.ca



Émilie Bibeau se gâte en adoptant le «look» des actrices de films muets pour le bien de la pièce «Le Combat des chefs». (Photo : Michel Pilon)

«La réception a été exceptionnelle!» a lancé Émilie Bibeau au lendemain de la première. Tant elle que Bruno Marcil avaient hâte de camper leur personnage respectif devant public. «La comédie a besoin d'un public. Ça devient difficile de faire les mêmes blagues sans obtenir la réaction des gens», a commenté le comédien la veille de la première représentation.

Dans la pièce mise en scène par René Richard Cyr, Émilie Bibeau, que l'on a pu voir dans «Annie et ses hommes», «Tranches de vie» et, plus récemment, dans «Unité 9», incarne Honey Bubbalo-we, la fille du personnage joué par Benoît Brière.

«Elle est très sincère et «sweet», mais elle est aussi très intelligente. Malgré sa douceur et sa bonté, elle a aussi beaucoup de détermination et elle a un côté optimiste. Elle est beaucoup dans l'action pour trouver des solutions», explique la principale intéressée, qui apprécie particulièrement le «look» de Honey.

«J'aime beaucoup les trucs d'époque. On me gâte dans cette pièce qui se déroule dans les années 30. Son «look»

est inspiré des actrices de cinéma muet avec les cheveux vagues. On est dans la douceur. Elle a quelque chose de touchant», dévoile-t-elle avec enthousiasme.

Le défi : ne pas rire!

Il ne pourrait y avoir plus grande opposition à Honey que le personnage qu'interprète Bruno Marcil : le constable E-fing.



C'est en tant que constable de la police montée de la Gendarmerie royale qu'on voit Bruno Marcil sur les planches du TVT cet été. (Photo : Michel Pilon)

«Je joue un agent de la police montée de la Gendarmerie royale du Canada très droit. Trop droit. Il est conservateur, anti-alcool et il soupçonne tout le monde. Même s'il a raison d'être suspicieux, il ne possède pas les capacités intellectuelles qu'il lui faut pour arriver à ses fins», affirme celui qui était de la distribution de «La Monnaie de la pièce» l'été dernier au TVT.

Pour ce dernier, le principal défi sera de résister à l'envie de rire devant les folies de ses compagnons de scène. «Ce ne sera pas facile, de rester solide et sérieux sur scène, confie-t-il avec amusement. Je redoute un moment en particulier. En répétition, je n'ai jamais réussi à ne pas rire. C'est une scène avec Benoît Brière. Même lui, qui est la source du gag, a du mal à relever le défi.»

La Revue constatera si le comédien arrive à ne pas décrocher de son personnage lors de la première médiatique de la pièce, qui aura lieu le 17 juin. Un article à venir dans notre prochaine édition lèvera la voile sur la soirée. À ne pas manquer!

Texte : Pénélope Clermont

Émilie Bibeau, alias Honey Bubbalo-we

Quelle est la recette d'une bonne comédie?

Un texte solide parce que les plus grands acteurs n'arriveront jamais à sauver un mauvais texte. Ensuite, une équipe aussi solide. J'aime aussi beaucoup quand une pièce possède un mélange de comique de situation, plus physique, et de bonnes répliques.

Quel est votre coup de cœur parmi la distribution?

J'irais avec le trio de Benoît Brière, Martin Drainville et Luc Guérin. Le monde ne se rend pas compte à quel point ils sont impressionnants à voir travailler. Ils ont un grand talent comique. Quand on pense qu'il n'y a rien de plus drôle à faire avec une scène, ils trouvent quelque chose de mieux. Ils sont fascinants à voir aller et c'est très inspirant pour les plus jeunes acteurs.

Quel personnage, à part le vôtre, aimeriez-vous interpréter dans la pièce?

Aujourd'hui, je dirais celui de Luc Guérin. Il est fragile, il me touche beaucoup. Il est pris malgré lui dans la tourmente. Il est prêt à tout faire, même s'il est vulnérable.

Outre «Le Combat des chefs», quel autre projet vous tiendra occupée cet été?

Je tourne pour «Unité 9» en juin et en juillet, et en août, les répétitions de «Variations sur un temps», une pièce dans laquelle je jouerai en octobre au Théâtre de Quat'Sous, vont commencer.

Bruno Marcil, en constable de la GRC

Quelle est la recette d'une bonne comédie?

Des acteurs qui ont le sens du comique et du «timing». Il y a des passages dans la pièce que je n'aurais pas crus comiques, mais avec les comédiens élités qu'on a, ces situations deviennent très drôles! La pièce doit aussi être bien construite.

Quel est votre coup de cœur parmi la distribution?

C'est la première fois que je joue avec Benoît Brière. C'est une formule 1. Un acteur comique d'une très grande habileté. Il est formidable! En fait, l'ensemble des comédiens est extraordinaire. Je suis entouré de la crème. C'est excessivement agréable de travailler avec eux.

Quel personnage, à part le vôtre, aimeriez-vous interpréter dans la pièce?

Peut-être celui de Benoît, mais je suis très content de faire le mien.

Outre «Le Combat des chefs», quel autre projet vous tiendra occupé cet été?

Je vais jouer dans «Mémoires vives», j'ai un projet de radio et je vais faire du doublage.

Ce texte est le dernier d'une série d'articles mettant en vedette la distribution de la pièce «Le Combat des chefs», présentée au Théâtre du Vieux-Terrebonne jusqu'au 29 août. Pour vous procurer des billets, visitez le www.theatredivieuxterrebonne.com ou composez le 450 492-4777.

SUITE DE LA PAGE B-1

Un théâtre d'été à Mascouche

«Remplie de gags savoureux tant pour les enfants que pour les adultes, cette pièce d'une heure tiendra en haleine tous les spectateurs. Peut-être vous donnera-t-elle envie d'apprivoiser vos propres monstres avec le rire!» C'est ce que nous assure toute l'équipe de la Maison-Théâtre.

Œuvre collective et distribution relevée

Mise en scène par Hugo Turgeon, «Jules au pays des cauchemars» est l'œuvre de sept auteurs : Simon Charon, Pier-Anne Cloutier, Myriam DesGranges, Myriam Gascon, Myriam Juteau, Gabrielle Lavoie-Deschênes et Marie-Pier Paquin. La distribution sera assurée par quatre comédiens, soit Xavier Loyer (Jules), Claudine Paquette (Apnée), Valérie Dumas (Théo) et Marie-Pier Paquin (Hypopnée).

«Ce n'est pas la première pièce collective que je dirige et je dois dire que nous étions tous très habitués à travailler en collégialité. Ça part d'un processus prédéterminé, alors en suivant les étapes, il était plus facile de nous mettre d'accord et de faire progresser ce beau projet», a précisé le metteur en

scène lorsque questionné sur le travail de création. «C'est d'ailleurs toute l'équipe des ateliers artistiques qui y a participé», a ajouté Évelyne Robert.

Un rêve, une fierté

Ayant rêvé d'un théâtre d'été depuis 2008, Évelyne Robert aura donc vaincu son «monstre du sommeil» : le temps. «Oui, c'est un rêve que je réalise aujourd'hui par cette annonce, et c'est d'autant plus une grande fierté et une opportunité d'offrir ainsi du théâtre familial dans la MRC Les Moulins. Par la présentation de cette pièce, nous voulions aussi offrir une activité culturelle et touristique de grande envergure pour attirer les gens dans notre région. D'ailleurs, «Jules au pays des cauchemars» sera une expérience comme vous ne l'aurez jamais vécue au Théâtre [acàc], a-t-elle promis.

En effet, avant chaque représentation, les familles qui assisteront à la pièce pourront se rendre sur le site de la Maison-Théâtre dès 9 h 30 pour se préparer à découvrir le pays amusant des cauchemars dans une zone ludique spécialement conçue à cet effet. Un premier



Toute l'équipe de la Maison-Théâtre Côte à Côte et ses partenaires vous invitent au premier théâtre d'été. (Photo : Gilles Fontaine)

pas vers le monde imaginaire de la pièce. De plus, le site sera mis à la disposition des familles après le spectacle pour un pique-nique en bonne compagnie.

Il y aura représentation de «Jules au pays des cauchemars» tous les samedis à 11 h du 11 juillet au 15 août, beau

temps comme mauvais temps. Il est possible de se procurer des billets, au coût de 25 \$ et de 15 \$ pour les enfants de 12 ans et moins, directement à la Maison-Théâtre Côte à Côte (1073, chemin des Anglais, Mascouche), par téléphone au 450 325-0999 ou en visitant le www.theatreacac.com/billetterie.

CULTUREL

ÉTIENNE LANGEVIN

Humoriste, père espiègle et homme de coeur

Le 27 juin, l'humoriste Étienne Langevin foulera la scène du Collège Saint-Sacrement pour présenter son spectacle «Les mésaventures d'un père espiègle», au profit de l'organisme Action Événements. Le Terrebonnien est impatient de présenter son «show» pour une dernière fois dans la région, d'autant plus qu'il le fait pour une cause qui lui tient à coeur.

«Ça fait trois ans que je me promène avec ce spectacle partout au Québec, mais la première ébauche du «show» avait été présentée au Théâtre du Vieux-Terrebonne. Pour moi, c'est donc une fierté de l'offrir aux gens de ma région pour une dernière fois le 27 juin, alors qu'il est maintenant rodé au quart de tour. C'est comme si je venais boucler la boucle... C'est un accomplissement ultime», confie l'humoriste.

Selon lui, «Les mésaventures d'un père espiègle», c'est d'abord et avant tout un spectacle qui plaira à tous. «Tout le monde y trouve son compte, de 20 à 70 ans. C'est de l'humour accessible, grand public. C'est un feu roulant. Ça n'arrête pas! Ça se rapproche du «stand-up comique», avec un fil conducteur. On est loin de l'anecdotique qui vient avec un «punch» au bout de 15 mi-

nutes.»

Faire une différence

Pour Étienne Langevin, ce spectacle est d'autant plus important qu'il permettra d'amasser des fonds pour Action Événements et le Marché de Noël de Terrebonne. «C'est essentiel pour moi de m'impliquer. J'ai grandi à Terrebonne et j'y demeure encore. J'ai un fort sentiment d'appartenance envers ma ville. Et en plus, pour avoir voyagé partout au Québec, je peux vous dire que ça paraît quand les gens s'impliquent dans leur région. Ça fait une différence, et je veux faire partie de cette différence.»

Le père de deux adolescents et d'un nouveau poupon est heureux de pouvoir offrir à ses jeunes un environnement où il fait bon vivre, avec d'aussi belles activités que le Marché de Noël de Terrebonne. «D'ailleurs, comme humoriste, je suis un peu comme un petit marché de Noël... Je suis accessible, convivial et charmant», ajoute-t-il en riant.

Du nouveau matériel

Après trois ans à présenter le même spectacle, il a commencé à travailler sur un nouveau «show», dont il promet



Étienne Langevin foulera les planches du Collège Saint-Sacrement le samedi 27 juin

quelques extraits le samedi 27 juin. C'est donc non seulement votre chance de voir pour la dernière fois «Les aventures d'un père espiègle», mais aussi de découvrir du nouveau matériel! Pour vous procurer des billets, au prix de 20 \$ incluant les taxes, composez le 450

430-3338 ou rendez-vous chez Action Événements, au 201, rue Saint-André, dans le Vieux-Terrebonne. Notons que la soirée est aussi présentée en collaboration avec le journal La Revue, Imafix, RDG et le Collège Saint-Sacrement.

Texte: Véronick Talbot

«Wombat» dans les parcs cet été

Faisant partie de la programmation culturelle de Terrebonne, la pièce de théâtre itinérante «Wombat» sera présentée du 24 juin au 23 août dans 14 parcs de la ville. Le 9 juin, plus de 200 élèves de l'école primaire Vision ont eu un aperçu du spectacle créé par le Théâtre des Ventrebleus et La Caravane.

Les jeunes spectateurs ont semblé apprécier l'histoire du chef Cookie qui, faisant face à une concurrence déloyale de la part de ses rivales, les jumelles Ju et Mel, doit trouver un moyen pour reconquérir la clientèle de son restaurant, le Resto-Bistro-Chico-Chic. Arrive alors en



Entourés des élèves de l'école Vision, la conseillère municipale Brigitte Villeneuve aux côtés des membres de l'équipe du Théâtre des Ventrebleus: Jean-Guy Legault, Geneviève Bélisle, Caroline Gendron, Tommy Joubert et Clara Prévost-Dubé. Sans oublier Wombat! (Photo: Pénélope Clermont)

scène Wombat.

S'adressant aux enfants de 6 ans et plus, le spectacle familial d'une durée de 45 minutes, écrit et mis en scène par Jean-Guy Legault, saura certainement en divertir plus d'un cet été. «D'été en été, les pièces présentées par le Théâtre des Ventrebleus sont de véritables succès! de déclarer la conseillère municipale Brigitte Villeneuve. C'est donc avec enthousiasme que nous allons de l'avant avec un nouveau concept, une nouvelle histoire, prête à vous être présentée dans vos parcs de quartier. Une sortie familiale créative, rassembleuse, et surtout, comme tou-

jours, gratuite pour tous.»

«C'est beau de voir les adultes et les enfants se rassembler pour partager et apprécier un moment de théâtre, de les entendre rire ensemble. Ce sont pour nous des moments privilégiés pour créer un lien avec les citoyens de Terrebonne. On a très hâte!» a pour sa part affirmé Geneviève Bélisle, du Théâtre des Ventrebleus.

Pour connaître l'horaire détaillé des représentations, visitez le www.ville.terrebonne.qc.ca ou consultez la programmation culturelle qui sera distribuée de porte en porte.

Texte: Pénélope Clermont

LA FAMEUSE
BAVETTE
WINDSOR

AVEC FRITES OU SALADE DE CHOUX ET UNE SOUPE DU JOUR
POUR SEULEMENT 11\$

TOUS LES DIMANCHES ET LUNDIS, DÈS 15H!

Windsor
Hyper Bar & Grill

TERREBONNE 1354 BOULEVARD MOODY 450-492-4586
WWW.WINDSORHYPERBAR.COM / 18 ANS +

TERREBONNE 2370, Ch. GASCON
LIVRAISON SECTEURS TERREBONNE, LACHENAIE, LA PLAINE, MASCOUCHE-OUEST
450 964-4419

MASCOUCHE 940, Mée. MASSON
LIVRAISON MASCOUCHE, MASCOUCHE-OUEST (INCLUANT SECTEUR LAC SAMSON)
450 966-4419

AU COQ
DEPUIS 1960 : FAMILLE BENNY
www.aucoq.net

Pour la FÊTE DES PÈRES pensez...

[CULTUREL]

Visitez New York dans le Vieux-Terrebonne



Michel LeBlanc, Manon Massé, directrice d'Uniatox, et Françoise Robichon, l'une des propriétaires de Wow les filles. (Photo : Pénélope Clermont)

Bien connu pour ses scènes new-yorkaises, Michel LeBlanc expose son talent à la galerie Wow les filles, dans le Vieux-Terrebonne. Un vernissage mettant en valeur ses œuvres aux couleurs de la Grosse Pomme se tiendra du 19 au 21 juin. Notons que 10 % des ventes seront remises à l'organisme Uniatox.



Pénélope Clermont

journaliste@larevue.qc.ca

Seize œuvres de grand format se retrouvent chez Wow les filles depuis le 1^{er} juin et le resteront jusqu'au 30 juin. Parmi celles-ci, on retrouve les paysages urbains qui font la renommée du peintre de Terrebonne depuis longtemps : des scènes colorées de Time Square et du pont de Brooklyn. «Je me suis lancé récemment dans le portrait d'acteurs natifs de New York. J'ai fait De Niro, Pacino et Nicholson», dévoile celui qui a commencé sa carrière en tant que caricaturiste.

Il sera ainsi possible d'admirer toutes ces créations durant l'exposition et lors du vernissage. LeBlanc sera d'ailleurs sur place le 19 juin de 18 h à 21 h, ainsi que les 20 et 21 juin de 10 h à 21 h pour discuter avec les gens présents dans une ambiance toute new-yorkaise, promet-il. De plus, les visiteurs pourront participer à un tirage leur donnant la chance de gagner une toile d'une valeur de 1 200 \$.

L'exposition revêt une saveur particulière pour l'homme qui aime mettre l'art

au service de l'âme. C'est ainsi que 10 % des ventes de ses toiles iront directement à l'organisme Uniatox, qui œuvre en prévention des toxicomanies, au repérage/détection et à l'intervention précoce, ainsi qu'à la réinsertion sociale et à la prévention de la rechute.

Un fléau à contrer

«Durant mon adolescence, j'ai consommé des anabolisants (stéroïdes) et je trouve dommage qu'on n'en parle pas plus que ça parce que c'est un fléau dans les gyms, chez les jeunes», souligne l'artiste peintre, qui a eu des tumeurs aux seins à cause des produits qu'il prenait. Sans compter tous les autres effets secondaires auxquels il a fait face : hypertension, acné, douleurs aux articulations et agressivité extrême.

Si ce fléau ne touche pas la majorité de la clientèle qu'elle dessert, Manon Massé, directrice d'Uniatox, convient qu'il s'agit d'une problématique que l'on doit contrer. «Nous faisons de la sensibilisation auprès des entraîneurs sportifs et des parents. Ils doivent prendre le temps d'évaluer les besoins des jeunes et comprendre ce que cache leur volonté de s'entraîner. Le parent ne se méfie pas parce que son jeune prend soin de lui, il veut se mettre en forme et c'est positif, mais à quel prix? C'est malheureusement souvent pour correspondre à l'image corporelle qui est véhiculée. C'est là qu'on doit intervenir», souligne-t-elle.

La galerie Wow les filles est située au 823, rue Saint-Pierre, dans le Vieux-Terrebonne.

Les familles souches de La Plaine se rassemblent

Pour le 5^e événement des festivités entourant le centenaire de Saint-Joachim de La Plaine, les organisateurs invitent les membres des familles souches de La Plaine à se rassembler le dimanche 21 juin à 14 h, à l'église de Saint-Joachim.

L'activité sera une occasion unique de découvrir l'histoire de La Plaine et particulièrement de s'immerger au sein de la quinzaine de familles souches qui vivent ici depuis de nombreuses années. Les membres des familles Gauthier, Ville-neuve, Thérien, Mathieu, Renaud, Major, Ouimet, Leclerc, Robert, Bastien, Chaumont, Roy, Aubry, Lamoureux, Paquette et autres sont donc invités à passer le mot à leurs parents et amis.

La fête commencera par un diaporama de photos anciennes présentant le paysage de La Plaine d'autrefois et de nombreuses photos de familles anciennes de 1900 à 1970. La séance de photos sera commentée par le géographe-histo-

rien Claude Martel et par Lise Gauthier, une digne représentante des familles souches.

Dans une ambiance décontractée et fraternelle, la cérémonie se poursuivra avec l'inauguration de la place du Centenaire. Le comité organisateur des fêtes a tenu à léguer un espace commémoratif afin de souligner le centenaire de La Plaine. Un petit parc aménagé sera alors dévoilé au public. De plus, on procédera à la bénédiction d'un monument commémoratif en hommage aux familles pionnières de La Plaine.

Notons que le grand public désireux d'en connaître davantage sur son histoire locale est aussi invité. Pour plus d'information, communiquez avec le secrétariat des fêtes du centenaire par téléphone au 450 478-2424 ou par courriel au stjochimp@videotron.ca. L'église de Saint-Joachim est située au 10221, boulevard Laurier à La Plaine.



trois lettres un grand nom ciné TVT

MOI, JE M'ABONNE!

Économisez 1 \$ par film sur chacun des films

4 films minimum
24 \$ | 22 \$



L'extravagant voyage du jeune et prodigieux T.S. Spivet

LUNDI 6 JUILLET À 19 H 30

De Jean-Pierre Jeunet (*Le fabuleux destin d'Amélie Poulain*), avec Kyle Catlett et Helena Bonham Carter
France/Canada. 2013. 105 min. (G).



La passion d'Augustine

LUNDI 13 JUILLET À 19 H 30

De Léa Pool (*Maman est chez le coiffeur*), avec Céline Bonnier, Lysandre Ménard, Diane Lavallée, Marie Tifo, Valérie Blais, Pierrette Robitaille, Gilbert Sicotte, Andrée Lachapelle, Maude Guérin et Anne-Élisabeth Bossé
Canada (Québec). 2015. 103 min. (G).

L'affaire SK1

LUNDI 20 JUILLET À 19 H 30

De Frédéric Tellier, avec Raphaël Personnaz, Nathalie Baye et Olivier Gourmet
France. 2015. 120 min. (En attente de classement).

Le plancher des vaches

LUNDI 27 JUILLET À 19 H 30

Documentaire d'Anaïs Barbeau-Lavalette et Émile Proulx-Cloutier
Canada (Québec). 2015. 75 min. (G).



Une nouvelle amie

LUNDI 3 AOÛT À 19 H 30

De François Ozon (*Huit femmes*), avec Romain Duris et Anaïs Demoustier
France. 2014. 107 min. (G).



Le nez

LUNDI 10 AOÛT À 19 H 30

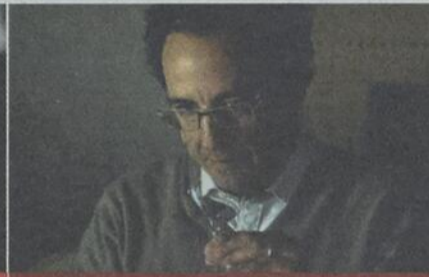
Documentaire de Kim Nguyen (*Rebelle*)
Canada (Québec). 2014. 84 min. (G).



Journal d'une femme de chambre

LUNDI 17 AOÛT À 19 H 30

De Benoît Jacquot (*Les adieux à la reine*), avec Léa Seydoux et Vincent Lindon
France/Belgique. 2015. 95 min. (G).



Papa ou maman

LUNDI 24 AOÛT À 19 H 30

De Martin Bourboulon, par les auteurs de la pièce *Le prénom*, avec Marina Fois et Laurent Lafitte
France/Belgique. 2014. 85 min. (En attente de classement).



7 \$ RÉGULIER

6,50 \$ ÉTUDIANT
jusqu'au cégep

6 \$ ABONNÉS
du volet

présente par IGA
Marché Thibault
Terrebonne

partenaires

ASSOCIATION DES CINÉMAS PARALLÈLES DU QUÉBEC

SODEC
Québec

Conseil des arts et des lettres
Québec

Terrebonne
Une histoire de vie

450 492-4777 | 1 866 404-4777
theatreduvieuxterrebonne.com

UN ÉVÉNEMENT DE



MARC HERVIEUX ET SES AMIS

GRAND CONCERT
SYMPHONIQUE
GRATUIT EN PLEIN AIR
AVEC LA SINFONIA
DE LANAUDIÈRE
DIRIGÉE PAR STÉPHANE LAFOREST

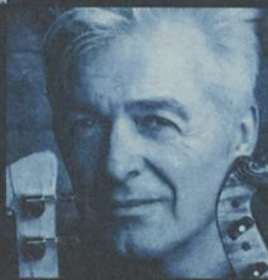
SERVICE DE
NAVETTE GRATUIT
BEAU TEMPS, MAUVAIS TEMPS,
APPORTEZ VOTRE CHAISE!

MARDI 14 JUILLET 19 H 30

ÎLE-DES-MOULINS



ROBERT
MARIEN



DANIEL
LAVOIE



PARTENAIRE PRÉSENTATEUR :



Desjardins

MANDATAIRE :





redaction@larevue.qc.ca

Un brin d'histoire

■ CLAUDE MARTEL



La vie économique à La Plaine — 2^e partie

Avec la création officielle de la paroisse (1920) et de la municipalité (1922) de Saint-Joachim, l'économie de La Plaine s'organise plus facilement, malgré une crise économique qui laisse des traces et son lot de pauvreté. L'après-guerre apporte la prospérité, et la création des routes ouvre la porte aux touristes qui permettent d'accroître la vie économique locale.

L'économie locale

Entre 1920 et le début des années 1970, l'économie plaineoise connaît d'importantes transformations. En 1920, les agriculteurs constituent l'immense majorité de la population active de La Plaine. On retrouve peu de commerces et d'industries. Au cours des années 1930 à 1960, on retrouve toujours le magasin général Gauthier, de même que la beurrerie (anciennement de Joseph Roussy) et le moulin à scie Guilbault, l'épicerie Thérien, qui devient la propriété de Charles-Édouard Renaud en 1945, laquelle est reconstruite en 1964 et prend la bannière d'Épicerie Métropole, puis de marché Axep. L'édifice existe toujours, mais a été transformé en logements.

Toutefois, avec de nouvelles infrastructures comme les routes améliorées, le téléphone et l'électricité, ainsi qu'une augmentation notoire de la population locale, l'économie plaineoise se diversifie peu à peu. En 1970, les petits commerces se sont multipliés. L'automobile permet l'ouverture de nouveaux commerces, le Garage Chaumont et le Garage Réal Robert, auxquels s'ajoutent deux stations-service, celle de Monsieur Beaudry, sous l'enseigne Texaco, sur le boulevard Laurier, et la station-service BP, où monsieur Leclerc exploite également un petit restaurant.

À l'ère de la villégiature

Le moulin à scie Guilbault fait longtemps office d'industrie locale. Son voisin, le garage de Marcel Chaumont, offre également un petit restaurant au nombreux passant sur la route 65 (actuelle 335). D'ailleurs, après la guerre, les automobiles se multiplient et permettent des escapades par les belles journées d'été. Voyant cette opportunité, de petits secteurs de villégiature se développent. D'abord, en 1958, le

domaine du Petit Paradis avec sa plage, ses chalets et son restaurant, populaire notamment auprès de la communauté italienne de Montréal. Puis s'ajoutent les maisons sur les rues Arzélie et Athanase, dans le domaine d'Athanase Quevillon. Au début de l'année 1962, M. André Paquette entreprend, sur sa terre, la construction du lac André. L'année suivante, ce menu lac artificiel accueille les jeunes des environs. On y construit un petit restaurant adjacent à une salle de danse où se retrouvent les baigneurs, par les chauds dimanches d'été. Peu à peu, les activités économiques traditionnelles se diversifient et La Plaine entreprend, lentement, une grande phase de développement.

À la fin des années 1960, les commerces et la villégiature occupent une place croissante au sein de l'économie locale. En plus du restaurant Roger Fournel, sur le boulevard Laurier, les petits lacs de la région et l'aménagement de terrains de camping permettent de faire fonctionner, durant la belle saison, une petite industrie touristique.

Des entrepreneurs

On retrouve également de nombreux petits entrepreneurs qui offrent divers services, en plus de pratiquer le métier d'agriculteur. M. Pierre Villeneuve se spécialise dans le transport de marchandises diverses : lait, gravier, sable, etc. M. Gilles Villeneuve, entrepreneur en construction, effectue divers travaux d'excavation et de mise en place de systèmes d'égout et de drainage.

Mais il existe également quelques industries dans les limites de La Plaine. Dans ses locaux du chemin Gauthier, la Alban Manufacturing effectue ses travaux de rembourrage de meubles. L'entreprise de Rolland Thérien, les Papiers Laurentides, fabrique des produits d'emballages. La Laurentide Frame Manufacturing, sur le chemin Gauthier, produit des cadres de bois, et en 1969, la Municipalité autorise la construction d'un abattoir. Bref, avec ses petits commerces, ses manufactures et ses entrepreneurs, l'économie de La Plaine se diversifie peu à peu, bien que l'agriculture domine encore.

Ce développement économique qui s'inscrit dans la foulée du boum économique d'après-guerre est typique de la région périurbaine montréalaise. Toutefois, l'absence d'institutions bancaires



L'épicerie de Charles-Édouard Renaud, en 1947, occupe cet édifice de 1945 à 1964. (Photo : collection Jean-Luc Renaud)

au village oblige les Plainois à se déplacer à Saint-Lin ou Sainte-Anne-des-Plaines pour recourir à ce service. La prospérité économique d'après-guerre n'est pas étrangère à la volonté des Plainois de diversifier leur économie. Ils vont vite se laisser tenter par l'idée d'implanter une caisse populaire dans leur paroisse.

La Caisse populaire

L'ouverture de la Caisse populaire de Saint-Joachim de La Plaine, en 1946, s'inscrit dans la deuxième grande vague d'expansion du Mouvement Desjardins. Si l'ouverture de la Caisse populaire à La Plaine apparaît tardive, elle ne rencontre cependant aucune opposition. En effet, à la suite d'une conférence prononcée par M. l'Abbé Rouleau de Joliette, sur les avantages indéniables de voir les caisses populaires s'implanter dans les paroisses rurales, les habitants de La Plaine se décident rapidement. La résolution en faveur de l'implantation d'une caisse populaire, affiliée au district de Joliette, est présentée par M. Donat Villeneuve et appuyée par M. Alphonse Chaumont. Le 12 décembre 1946, la Caisse populaire de Saint-Joachim de La Plaine ouvre ses portes

dans une petite maison appartenant à M. Réal Limoges. M. Viateur Simard devient le premier secrétaire-gérant alors que M. Chaumont occupe le poste de président. Parmi les premiers sociétaires, on retrouve MM. le curé Antonio Ricard, Eustache Mathieu, Viateur Simard, Alphonse Chaumont, Antoine Villeneuve, Donat Villeneuve, Charlemagne Villeneuve, Philippe Villeneuve, Alfred Guilbault et Mme Jeanne Gauthier-Simard. À cette longue liste viendra s'ajouter, dès les premières années, une centaine de sociétaires.

Entre sa fondation et le début des années 1970, la petite Caisse populaire parvient à obtenir l'adhésion d'une grande majorité des habitants de la paroisse. En 1957, la Caisse compte 451 sociétaires, 431 en 1967 et 621 en 1970. La Caisse possède alors un actif de 512 000 \$ et un chiffre d'affaires de près de 4,5 M\$. Le succès de la Caisse populaire est donc intimement lié au développement de l'économie plaineoise durant l'après-guerre.

Source : Claude Martel (1997), « La Plaine : Un long cheminement vers l'autonomie », Ed. Ville de La Plaine.



Mariachis Figueroa



Groupe Combo tropical



Roberto Arenas Jr et Sudaméricain Salseros



Fusion 2



JANUS PRODUCTION
présente son premier gala

Fiesta Latina Lanaudière

Soirée dansante, cocktail dinatoire, atelier de danse, spectacle, prix de présence

Vendredi 10 juillet 2015 à 20 h 30

Pavillon du Grand-Coteau

2510, boulevard Mascouche, Mascouche

Réservation :

450 918-7771

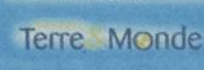
Entrée :

45\$, par personne

PARTENAIRE OFFICIEL



AUTRES PARTENAIRES



GOÛTEZ-MOI!

f / Fiesta Latina Lanaudière



[CULTUREL]

Mission accomplie pour l'AAAVT

Le 12 juin, la présidente de l'AAAVT, Marielle Dupuis, accompagnée des membres du comité organisateur, lançait la 5^e édition du symposium de l'organisme. Du 12 au 14 juin, les œuvres de 80 peintres, photographes et sculpteurs étaient exposées aux visiteurs, qui ont été près de 4 000 à se rendre sur l'Île-des-Moulins à cette occasion.

Gilles Fontaine

redaction@larevue.qc.ca

C'est sous la présidence d'honneur de l'artiste peintre Daniel, l'un des fondateurs de l'AAAVT, que s'est déroulé l'événement. La gagnante du prix du jury 2014, Marie Levac, était quant à elle l'artiste invitée du symposium.

Pour compléter cette inauguration, l'artiste peintre Guilbo, de Joliette, a créé en direct une œuvre de plus de 5 pieds sur 8 pieds. La pluie du vendredi aura, par contre, eu raison de l'Orchestre symphonique de Terrebonne, qui a dû annuler son spectacle.

Annonce particulière

Présent lors de l'inauguration, le maire Jean-Marc Robitaille en a profité pour faire une heureuse annonce. «Depuis quelques années, vous me parlez d'une maison de la culture. Je vous ai enten-

du. Je peux vous dire aujourd'hui que d'ici deux ans, il y aura une maison de la culture à Terrebonne», a promis M. Robitaille.

Des artistes de partout au Québec

Ils sont venus de Lanaudière, des Laurentides, de la Montérégie, de Montréal et même de la Côte-Nord pour faire de ce 5^e symposium un succès. Linda Isabelle, de Forestville, a été plus qu'impressionnée par l'événement. «À force de voir les gens, de leur parler, je me suis rendu compte que leur éveil à l'art est très développé, même chez les plus jeunes. C'est l'une des plus belles expositions à laquelle j'ai participé.» Mme Isabelle reviendra d'ailleurs en septembre pour participer au Festival de peinture à Mascouche.

Les prix et récompenses

Comme chaque année, plusieurs prix et bourses ont été remis au terme de ce festival d'art. Le prix du jury a été décerné à Jacqueline Gosselin. En plus d'une bourse de 400 \$, Mme Gosselin agira à titre d'artiste invitée lors du 6^e symposium en 2016. Le prix coup de cœur du public est allé à Gilles Blais ainsi qu'une bourse de 300 \$ de la Ville de Terrebonne. Stéphane Léon s'est vu remettre le prix du député provincial Mathieu Tra-

Malgré la pluie du vendredi, le 5^e symposium de l'AAAVT a été couronné de succès. (Photo : Gilles Fontaine)

versy, alors que le prix de la députée fédérale Charmaine Borg a été attribué à Lily St-Gelais. Enfin, le prix du comité

organisateur est allé à Marie-Claude Gervais. Ces trois derniers prix venaient avec une bourse de 250 \$.

«Artdoïse», une exposition qui a du mérite



C'est en compagnie de plus d'une soixantaine de personnes, dont des professeurs et des participants, que le maire Jean-Marc Robitaille a donné le coup d'envoi à l'exposition «Artdoïse». (Photo : Gilles Fontaine)

Pour une 22^e édition, les participants aux cours d'arts visuels et métiers d'arts de la Ville de Terrebonne ont montré leur talent lors de l'exposition «Artdoïse», qui se tenait du 12 au 14 juin au Moulin neuf de l'Île-des-Moulins. Quelques milliers de visiteurs ont alors eu l'occasion d'admirer les œuvres de plus de 143 artistes.

«Au fil des ans, ça devient une tradition que de se retrouver sur l'Île-des-Moulins, à cette période de l'année, pour célébrer le talent de chez nous», a déclaré le maire Jean-Marc Robitaille lors du vernissage de l'événement, auquel ont assisté plus d'une soixantaine de personnes. «Cette semaine, nous avons multiplié les annonces d'activités estivales avec, notamment, le dévoilement de notre programmation culturelle. Ce vernissage vient merveilleusement clôturer la semaine et donner le coup d'envoi à un été qui sera passablement intéressant et vivant. Après tout, c'est ce que nous voulons, rendre festif notre milieu de vie et le montrer rayonnant», a ajouté M. Robitaille.

Faisant partie des activités du week-

end «Terrebonne en arts» et de la politique culturelle de la Ville, l'exposition «Artdoïse» mettait en évidence les dessins, les toiles à l'acrylique et à l'huile, les vitraux et les sculptures créés au cours de l'année. Exposées sur deux étages du Moulin neuf, les œuvres en ont surpris plus d'un, dont M. Robitaille. «J'ai fait le tour de l'exposition et je peux vous assurer que la marge est très mince entre amateurs et professionnels», a-t-il lancé.

Pendant le week-end, les visiteurs étaient invités à aller voter pour une création coup de cœur dans la catégorie jeunesse (7-15 ans) et dans la catégorie adulte. Chaque gagnant recevra gratuitement une session de cours d'art de son choix. Tous les votes du public ont été comptabilisés le lundi suivant l'exposition. Au moment de mettre sous presse, les noms des gagnants n'avaient toujours pas été dévoilés. Une annonce sera éventuellement faite par le Service des loisirs et de la vie communautaire.

Texte : Gilles Fontaine

Terrebonne se couvre d'arts et de couleurs



L'artiste peintre Guilbo lors de sa création en direct. (Photo : Gilles Fontaine)

Du 12 au 14 juin, la Ville de Terrebonne célébrait la culture lors du grand week-end «Terrebonne en arts». Près de 4 000 visiteurs ont alors pu voir et entendre plus de 200 artistes sur l'Île-des-Moulins et au Moulin neuf.

Gilles Fontaine

Tout a débuté le vendredi 12 juin par le vernissage des œuvres de 143 artistes participant aux cours d'arts visuels de la Ville de Terrebonne, à l'occasion de l'exposition «Artdoïse» présentée au Moulin neuf. Simultanément, l'Association des Artistes en Arts Visuels de Terrebonne (AAAVT) lançait son 5^e symposium. Ces deux expositions se sont poursuivies les 13 et 14 juin.

De plus, ce soir-là, au son d'une musique techno et d'un jeu de lumière, l'artiste peintre Guilbo a offert une prestation en direct lors de laquelle l'artiste a créé une immense toile en moins d'une heure. Seul sur scène, il a peint un magnifique visage féminin. Au bonheur des membres de l'AAAVT, l'artiste a fait don de la toile à l'organisme. La présidente a promis d'offrir l'œuvre, à son tour, à la future maison de la culture de Terrebonne. Guilbo sera de retour à Terrebonne le 23 juin lors du

spectacle de la fête nationale pour y peindre Éric Lapointe.

Une sphère qui fait jaser

Les festivités ont continué à battre leur plein tout au long du week-end. Les artistes Stéphanie Lagueux et Jonathan L'Écuyer ont pour leur part invité le public à faire l'expérience d'une œuvre collaborative. «Conversations : un laboratoire socioludique» mettait en scène une œuvre de couple, inspirée par les défis de la création en duo, la difficulté d'agir ensemble et le plaisir d'y parvenir, le tout dans une sphère toute blanche.

Place à la musique

Pour compléter ce grand festival de l'art, quatre spectacles ont comblé les visiteurs.

Le samedi 13 juin, ce sont les magnifiques voix des auteures-compositrices-interprètes Pascale LeBlanc et Émilie Leclerc qui résonnaient sur l'Île-des-Moulins. Et en clôture de ce week-end, une prestation symphonique de l'Orchestre à Vents de Terrebonne, suivie des chants harmonieux du groupe vocal Éclipse, le 14 juin. Visiblement, l'été est maintenant lancé à Terrebonne!

[CULTUREL]

Cinéma en plein air à Mascouche



La première projection des Soirées cinéma en plein air aura lieu le 19 juin avec «La gang des hors-la-loi». (Photo : courtoisie)

L'organisme Art Partage, en partenariat avec la Ville de Mascouche, met en place les Soirées cinéma en plein air pour l'été 2015. Ces soirées, supportées financièrement par le ministère de la Culture, permettront de rendre accessibles au grand public des films de qualité.



Pénélope Clermont

journaliste@larevue.qc.ca

Entièrement gratuites, ces projections s'adresseront principalement aux familles et se dérouleront au parc du Grand-Coteau, secteur de l'étang, dès le coucher du soleil. En cas de pluie, elles se transporteront du côté du Pavillon du Grand-Coteau.

Afin de souligner le début de la saison 2015, Art Partage présentera un film issu des «Contes pour tous» qui s'intitule «La gang des hors-la-loi», réalisé par

<http://www.cinoche.com/personnes/34809/index.html> Jean Beaudry et sorti en 2014. Racontant l'histoire du jeune Nicolas qui, à la suite du décès de son père, tente de redonner vie au terrain de baseball de son village transformé en dépôt, le long métrage sera présenté le 19 juin.

Le 3 juillet, ce sera au tour de «Le promeneur d'oiseau», qui relate l'histoire d'une petite fille de la ville devant passer les vacances avec son grand-père adepte de la nature, d'être présenté.

Art Partage est un OBNL de la région de Lanaudière qui produit, réalise et diffuse des projets artistiques populaires touchant régulièrement le cinéma et la vidéo. Il offre également des formations et met son matériel artistique à la disposition de la population. Information : www.facebook.com/artpartage.

Music-o-Chœur chante « C'pas encore faite »



L'ensemble vocal Music-o-Chœur réunit des gens aux talents multiples : danse, chant et comédie. (Photo : Vanessa Blouin)

Le 14 mai, l'ensemble vocal Music-o-Chœur présentait sa comédie musicale annuelle, intitulée «C'pas encore faite». L'amphithéâtre de l'école secondaire Des Rives était bondé de monde venu encourager amis et famille qui allaient monter sur scène.

Vanessa Blouin

redaction@larevue.qc.ca

Un couple formé de Sarah-Ève et Philippe-Adam, interprétés respectivement par Karine Bernier et Charles Asselin, désire se marier après 10 ans de vie commune. Cette tâche n'est pas simple, puisque familles et amis veulent tous prendre le contrôle des préparatifs de la cérémonie. Toute cette pagaye donne lieu à des moments tantôt loufoques, tantôt tendus. Chose certaine, la vingtaine d'artistes a su comment mettre du piquant dans une

comédie musicale. Interprétant des chansons de Marie-Mai, ABBA, Bryan Adams et même Charles Aznavour, l'équipe a rendu ce dimanche après-midi des plus festifs.

Une équipe d'enfer

En plus des dirigeants de l'ensemble vocal Music-o-Chœur, comprenant entre autres France Levasseur, directrice musicale, Alain Goyer, responsable des séquences musicales, Carole Dorval, Sylvie Charlebois, Lyne Ouellette et Mario Lemelin, membres du conseil d'administration, le spectacle n'aurait pas pu avoir lieu sans la participation des généreux partenaires affiliés au projet. En effet, Metro Plus de Mascouche, Mathieu Lemay, député de Masson, la pâtisserie St-Hubert de St-Eustache, Les délices du fumoir, Imprimerie CRL Ltée et plusieurs autres ont contribué au succès de cette comédie musicale.

PRODUCTIONS MÉNAGE À TROIS INC. EN COLLABORATION AVEC LE THÉÂTRE DU VIEUX-TERREBONNE PRÉSENTENT

Le COMBAT des CHEFS

UNE COMÉDIE DE MARCIA KASH ET DOUGLAS E. HUGHES
MISE EN SCÈNE RENÉ RICHARD CYR



DÉJÀ DES SUPPLÉMENTAIRES!

18 JUILLET
21 JUILLET
28 JUILLET
19 AOÛT

JUSQU'AU 29 AOÛT

450 492-4777 1 866 404-4777
theatreduvieuxterrebonne.com



MARTIN
DRAINVILLE

BENOÎT
BRIÈRE

LUC
GUÉRIN



TRADUCTION RENÉ RICHARD CYR EN COLLABORATION AVEC BENOÎT BRIÈRE, MARTIN DRAINVILLE ET LUC GUÉRIN
CONCEPTEURS PASCALE D'HAESE, JEAN BARD, JUDY JONKER, NICOLAS RICARD, CHRISTIAN THOMAS, JULIE MEASROCH, JACQUES-LEE PELLETIER ET CYBÈLE PERRUQUES

GRAND PARTENAIRE
Desjardins
Caisse de Terrebonne

PARTENAIRE MÉDIA
la Revue
DE QUALITÉ D'ACTION

PARTENAIRES PUBLICS
Québec
Sûreté

Terrebonne
L'Université de la région

IMAX 8\$
Avant 18 h 00
et toute la journée du mardi



IMAX 8\$
Avant 18 h 00
et toute la journée du mardi

Notre PASSION... LES ANIMAUX

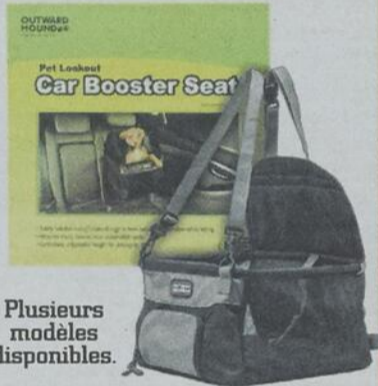


ANIMALERIE BOUFFE-TOUT inc.

Centre de nutrition et d'accessoires pour animaux

- Vente chiens, chats, oiseaux, poissons, reptiles, rongeurs, etc.
- 31 marques de nourriture pour chiens et chats
- Plus de 100 fournisseurs
- La plus grande variété d'animaux et d'accessoires de notre région

SIÈGE D'APPOINT POUR CHIEN



Plusieurs modèles disponibles.



905, boul. des Seigneurs
Face à Jean Coutu
(Entre la Polyclinique et le PFK)
450 961-4999
TERREBONNE

la Revue 55 450 964-4444

MÉGA-PLEX TERREBONNE 14 • 450 471-6644

DU 19 AU 25 JUIN	d.	SAM-DIM	SEMAINE
AVENGERS: L'ÈRE D'ULTRON	G	12:50-3:45-6:40-9:35	12:50-3:45-6:40-9:35
DANGEREUX 7	13+	6:55-9:35	6:55-9:35
EN ROUTE!	G	10:30-1:00-3:00-5:00	1:00-3:00-5:00
ENTOURAGE (V.F.)	13+	3:35-9:35 CT(ven-sam-dim-mar)-11:45	3:35-9:35
ESPIONNE	13+	1:00-3:25-7:00-9:25 CT(ven-sam-dim-mar)-11:50	1:00-3:25-7:00-9:25
INSIDIEUX: CHAPITRE 3	13+	12:55-3:00-5:05-7:10-9:15 CT(ven-sam-dim-mar)-11:20	12:55-3:00-5:05-7:10-9:15
LA NOTE PARFAITE 2	G	1:00-3:25-7:00-9:25 CT(ven-sam-dim-mar)-11:50	1:00-3:25-7:00-9:25 cancel jeu
LE MONDE DE DEMAIN	G	1:00-7:00	1:00-7:00
MONDE JURASSIQUE 3D	G	1:15-3:50-7:15-9:50 CT(ven-sam-dim-mar)-12:15	1:15-3:50-7:15-9:50
MONDE JURASSIQUE: IMAX 3D	G	1:05-3:40-7:05-9:40 CT(ven-sam-dim-mar)-12:05	1:05-3:40-7:05-9:40
MONDE JURASSIQUE	G	12:55-1:25-3:30-4:00-6:55-7:25-9:30-10:00 CT(ven-sam-dim-mar)-11:55	12:55-1:25-3:30-4:00-6:55-7:25-9:30-10:00
PAPA OU MAMAN	G	1:20-3:15-5:10-7:05-9:00 CT(ven-sam-dim-mar)-11:00	1:20-3:15-5:10-7:05-9:00
SAN ANDREAS 3D(V.F.)	13+	3:35-7:20-9:35 CT(ven-sam-dim-mar)-11:50	3:35-7:20-9:35
SAN ANDREAS(V.F.)	13+	1:20	1:20
SENS DESSUS DESSOUS	G	10:30-12:55-3:00	12:55-3:00
SENS DESSUS DESSOUS 3D	G	5:05-7:10-9:15 CT(ven-sam-dim-mar)-11:20	5:05-7:10-9:15
SENS DESSUS DESSOUS: IMAX 3D	G	10:30-1:10-3:15-5:20-7:25-9:30 CT(ven-sam-dim-mar)-11:35	1:10-3:15-5:20-7:25-9:30
TED 2 (V.F.)		PRÉSENTATION SPÉCIALE JEUDI 20H00	

CONCOURS

PELLICULE & POPCORN SOIRÉE CINÉMA ET BONNE BOUFFE



la Revue

Faites parvenir votre coupon de participation à concours Pellicule et Popcorn 231, Ste-Marie, Terrebonne J6W 3E4 et vous pourriez gagner :

2 tirages
Dernier vendredi du mois
Chaque gagnant remportera
2 billets pour le Cinéma Guzzo
+ 1 certificat-cadeau de 20\$ chez St-Hubert

Nom :

Courriel :

Tél :

St-Hubert Terrebonne
Livraison au 514 385-5555



Sens dessus dessous

La jeune Riley est déracinée de sa vie quand son père commence un nouvel emploi à San Francisco. Elle vit toutes sortes d'émotions, lesquelles vivent au Quartier général, à l'intérieur de l'esprit de Riley. Les cinq Émotions (joie, peur, colère, dégoût et tristesse) ont fort à faire pour aider Riley à s'adapter à sa nouvelle vie. Jusqu'à ce que la joie et la tristesse se perdent accidentellement... La peur, le dégoût et la colère devront prendre le relais jusqu'à ce que la joie et la tristesse retrouvent leur chemin. Film d'animation de Pixar réalisé par Pete Docter.



Critique ET SORTIES DVD
LUC TREMBLAY
Écrivez-moi: luc.tremblay74@gmail.com • Mon blog: http://lucture.blogspot.com

4 popcorns sur 10
CHAPPIE
Un robot policier de Johannesburg devient conscient et se change en criminel sans le vouloir.
Vous êtes-vous déjà demandé ce qui arriverait si Robo-cop, le robot de «Cœur Circuit» et le film «AI» avaient un enfant ensemble? Eh bien! ne cherchez pas plus loin que «Chappie». Neil Blomkamp, son producteur, semble

bâtir sa carrière en construisant des histoires qui s'inspirent peut-être un peu trop fortement d'autres films. Malheureusement, une fois ces idées rassemblées, le tout formé est souvent bien inférieur à ce qu'étaient les originaux.
Il y a quand même quelques éléments rédempteurs dans «Chappie». La signature visuelle est vraiment impressionnante et certaines des idées présentées sont intrigantes. Sauf que Blomkamp a du mal à traduire ces idées en actions ou en personnages intéressants et le ton du film reste plutôt inégal.
Une autre constante des longs-métrages de Blomkamp, c'est sa tendance à les finir en envoyant promener toute forme de logique et en imposant une scène de bataille de fusils qui essaie de mêler chaos et moments poignants. Et comme dans toutes ces autres productions, cette scène vient évacuer l'humanité qu'on a passé environ deux heures à insuffler à toute l'affaire.

1358, boul. Moody, Terrebonne
450 492-0550



Vous croyez en la sauvegarde et la mise en valeur du patrimoine d'ici, adhérez dès maintenant à la Société d'histoire de la région de Terrebonne.

Société d'histoire de la région de Terrebonne

FORMULAIRE D'ADHÉSION

- Je désire devenir membre :
- () Individuel 20\$/ an
 - () Deux personnes (même adresse) 30\$/ an
 - () Étudiant 10\$/ an

Nom : Courriel :

Adresse complète :

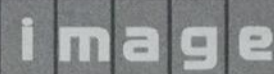
Signature : Téléphone :

Faire votre chèque à l'ordre de la Société d'histoire de la région de Terrebonne et le faire parvenir à l'adresse suivante :
Société d'histoire de la région de Terrebonne
148, St-André
Terrebonne (Québec)
J6W 3C3

Information : www.shrt.qc.ca

« Pour savoir où l'on va, il faut savoir d'où l'on vient »

Cette publicité est offerte par le journal la Revue



VOTRE SALON, VOS SERVICES!!
COIFFURE / POSE D'ONGLES / ÉPILATION

HEURES D'OUVERTURE

- LUNDI: Fermé
- MARDI: 9H - 17H
- MERCREDI: 9H - 21H
- JEUDI: 9H - 21H
- VENDREDI: 8H - 21H
- SAMEDI: Fermé
(ouvert sur demande spéciale)
- DIMANCHE: Fermé

f 450.474.7225

PROMOS

COUPE POUR HOMME
20\$

COUPE + MISE EN PLIS
À PARTIR DE **30\$**

COLORATION INOA
43\$ TAXES INCLUSES

3550 AVENUE DE LA GARE, MASCOUCHE AUTOROUTE 640 SORTIE 44

À L'INTÉRIEUR DU CONCESSIONNAIRE MAZDA ENTRÉE DU SERVICE

Jeux Sudoku

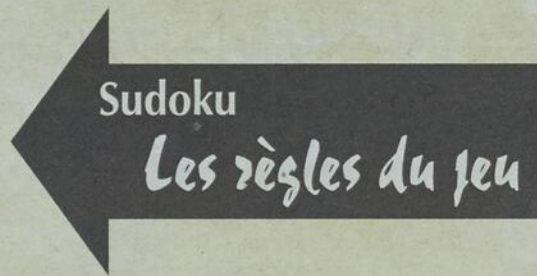
Voir les solutions dans nos pages

		3	1		7		9	5
6		1		2		8	4	
5		4			8		2	1
2	1	9			6	5	7	3
3		6	2		5	4	1	
	5	7	3	1	9	2	8	
	6	2	8	5	1		3	4
	4	5	7	3	2	1		
	3	8	6	9	4			

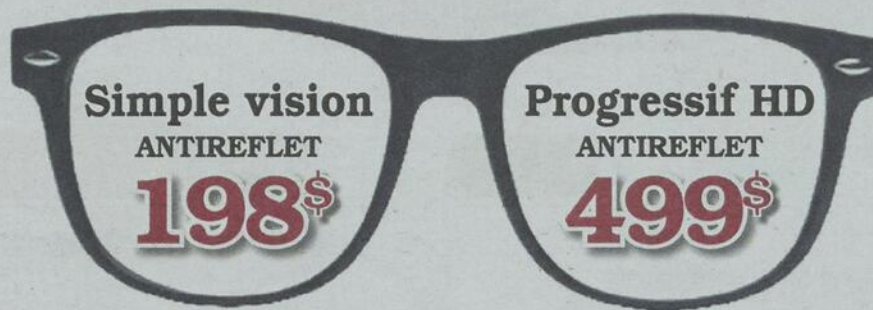
9	2	7	8	3		5		
6	3	1	5		2	9	4	
	4	5			6	3		2
5	8	9	6		7	4		3
		3		5		7	8	6
		2		8	3	1	5	9
3	7	6		2	5	8		4
	5			4	1		9	7
1	9			6	8		3	5

Une grille de sudoku est composée de 9 lignes, 9 colonnes et 9 carrés de 3x3 cases appelés région. Le but du jeu est de remplir ces cases vides avec des chiffres de 1 à 9 et en respectant les 3 règles suivantes :

- Un chiffre ne doit pas apparaître plus d'une fois par ligne
- Un chiffre ne doit pas apparaître plus d'une fois par colonne
- Un chiffre ne doit pas apparaître plus d'une fois par région



Combo 2 paires verres et monture



Pour la même personne
Prescriptions extérieures acceptées.
Détails en magasin



Pierre Bouchard o.o.d.

103, montée Masson, Mascouche

450 966-0086

Pour un temps limité



Les astres vous disent

ROBERT GAREAU
Astrologue

450 492-2897



BÉLIER
21 MARS
20 AVRIL

Vous verrez vraiment la fin d'une époque. Une histoire va se terminer. Mais vous, vous continuerez ailleurs, sur une autre route. Peut-être en déménageant d'ailleurs. Vous déciderez de faire des changements à la maison. Créer une autre ambiance. Invitez des gens chez vous, organisez un souper. Bonheur.



TAUREAU
21 AVRIL
20 MAI

Vous sentirez l'appel de la route, de la bohème. Et vous déciderez d'aller visiter des gens. Ou de vagabonder autour, où vous croiserez bien des gens. Et vous comprendrez aussi qu'il n'est pas nécessaire d'être milliardaire pour être heureux. Non, parfois il suffit d'un bon café. D'un sourire. Ou d'une main posée sur l'épaule.



GÉMEAUX
21 MAI
21 JUIN

Vous vivrez une histoire qui vous fera réfléchir sur l'argent, les richesses. Qui vous fera prendre conscience des trésors que vous avez et qui vous rendent heureux. Ce qui est bien mieux que de frustrer sur ce que vous n'avez pas. Vous aurez le goût d'améliorer ce qui est en vous et de rendre ça somptueux. Doré.



CANCER
22 JUIN
22 JUILLET

Il est temps de vous lever. De vous décider. De bouger. De vous affirmer. De vivre votre vie avant que vous retourniez en poussière. N'attendez plus après les autres. Ni la chance. Croyez plutôt en vous et posez un geste. Doucement, mais fermement. Sans arrogance, mais avec conviction. Osez créer votre vie.



LION
23 JUILLET
23 AOÛT

Vous réfléchirez longuement, en boucle, incessamment, à une ou deux questions plutôt obscures. Et très intimes. Jusqu'à ce que ça fasse un trou quelque part, une fissure par où finira par entrer la lumière. Et vous comprendrez enfin comment vous sortir d'une situation pénible. Pour passer à autre chose.



VIERGE
24 AOÛT
23 SEPTEMBRE

Une histoire vous fera comprendre comment vous avez de bons amis en quelque part. Et de moins bons ailleurs. Il n'empêche, vous pourriez partager de bons moments avec les copains les plus loyaux et ça vous rendra heureux. Vous verrez aussi que votre avenir sera bien mieux que vous le croyez.



BALANCE
24 SEPTEMBRE
23 OCTOBRE

Après avoir longuement travaillé en quelque part, vous récolterez enfin. Ce sera peut-être d'une manière surprenante, mais la moisson sera abondante. Car la Providence vous rendra au centuple la générosité dont vous aurez été capable. Alors, regardez où vous avez mis vos efforts, le miracle va survenir là.



SCORPION
24 OCTOBRE
22 NOVEMBRE

Vous serez en contact direct avec l'Univers à un moment donné. Surtout si vous lui demandez sincèrement de l'aide, du soutien. Et ça vous permettra de voir à quel point nous sommes tous connectés, liés. Vous verrez donc à ce moment ce qui est important pour vous. Et le restant, qui n'est que nullité. Et là, ça va bouger.



SAGITTAIRE
23 NOVEMBRE
21 DÉCEMBRE

Un changement que vous n'auriez jamais deviné arrive. Ce pourrait être aussi, pour certains, le début d'une longue quête, une errance en dehors des sentiers prévisibles. Vous êtes en train de devenir ce que vous êtes et ça risque d'être déboussolant parfois. Mais aussi, plein de moments de bonheur d'être vous.



CAPRICORNE
22 DÉCEMBRE
20 JANVIER

Vous vivrez bien des histoires avec les autres vous mettant sous le nez ce que vous êtes avec eux. Et ce que vous aimeriez plutôt être. Il y a une marge, ce dont vous devriez vous occuper tout de suite. Quelqu'un ira vers vous et voudra vous montrer comment vous êtes merveilleux. L'écoutez-vous? Le verrez-vous?



VERSEAU
21 JANVIER
18 FÉVRIER

Ce serait une bonne idée de faire du ménage chez vous. Et en vous. Est-ce qu'il traîne des pensées discutables à l'orée de votre conscience? Débusquez-les tout de suite, car elles pourraient entraîner votre chute. Ces pensées sont nuisibles et toxiques. Et occupez-vous davantage de votre santé.



POISSONS
19 FÉVRIER
20 MARS

C'est le temps de vous changer les idées. De décrocher, ce qui vous permettra de vous reposer un peu. Il y en a aussi parmi vous qui verront un tournant assez dramatique dans leur vie amoureuse. Et sensuelle. Les canicules qui s'annoncent seront lancinantes, achalantes. Et elles feront tomber le masque. Zip!

CETTE SEMAINE

Cette semaine, la Lune transite les signes suivants : Cancer, Lion et Vierge. Le Soleil arrive en Cancer le 21 juin, ce sera le solstice d'été. Rien d'autre à dire. L'été.

CONSULTEZ L'HOROSCOPE BONIFIÉ DE ROBERT GAREAU AU: www.larevue.qc.ca

Nous partageons une véritable passion LA RÉALISATION DE VOS RÊVES...

**GAGNANT
DU PRIX**

- Milan - Havlin -
La plus haute distinction
en aménagement
paysager



PLANS EN 3D
(3 dimensions)



paysagiste
Andryves enr.

AMÉNAGEMENT COMPLET • PAVÉ-UNI

www.andryves.com

450 474-4618

Depuis plus de 28 ans
37 fois Lauréats au concours de
l'Association des paysagistes professionnels du Québec



maître 
paysagiste