


Les Publications Appalaches, prop.  
 Redaction et administration  
 a Plessisville  
 .35 cents la copie

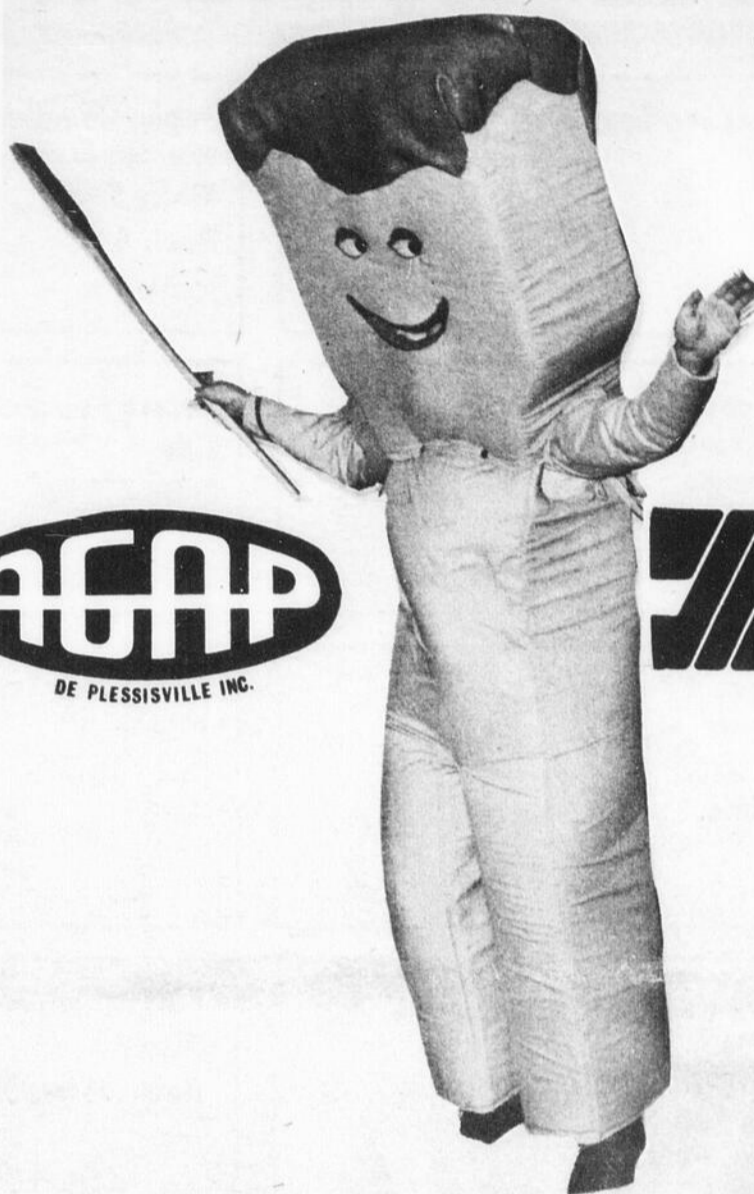
# La Feuille d'Erable



1 cahier - 32 pages - Vol. 37, No. 36,  
 mercredi, 31 décembre 1980

## BONHOMME PALETTE FAIT DES HEUREUX AVEC L'AGAP ET LES GALERIES DE L'ERABLE

Voir page 8



Les  
 Galeries  
 de  
 l'Erable ENTR.

# BONNE ANNÉE

## «Un peu plus haut, un peu plus loin»

Que la Nouvelle Année qui débute soit des plus captivantes et  
 riche en expérience de toutes sortes.

Que la santé, le bonheur et la joie de vivre rayonnent sur les  
 visages.

Qu'une pensée ou un acte soit accordé à ceux et à celles qui  
 sont plus démunis que nous.

(Sur la photo: Le groupe de la Chorale Rythmix qui a chanté  
 lors de la messe de Noël, mercredi soir dernier).



# EA

On ne pourra jamais TAXER l'économie que vous réaliserez à votre

# ENTREPOT D'ALIMENTATION

**Marinades sucrées**  
Bick'S  
Pot 750 ml.

**1.17**

**Papier de toilette**  
Blanc, bleu ou jaune  
White Swan  
Roul. 4

**1.27**

**Essuie-Tout**  
Blanc, décoré ou couleurs variées  
White Swan  
Roul. 2

**1.27**

**Détersif en poudre**  
Tide  
Boîte 4,8 kg.

**6.87**

**Cornichons à l'aneth**  
Petits réguliers  
Bick's  
Pot 750 ml.

**1.17**

**Cornichons Yum Yum tranchés**  
Bick's  
Pot 750 ml.

**1.17**

**Papier-Mouchoirs**  
Blanc ou rose  
White Swan  
Boîte de 200

**.77**

**Papier d'aluminium**  
Alcan  
Roul. 45cmx10m

**1.87**

**Serviettes de table**  
Blanches ou couleurs variées  
White Swan  
Pqt de 60

**.57**

**Savon de toilette**  
Coast  
Pain 3

**1.47**

**Biscuits Goglu**  
Lido  
Cello 350 g.

**.79**

**Chips Humpty Dumpty**  
Rég. B.B.Q. ou Ondulées  
Sac 200 gr.

**.89**

*Joyeuse*

**ANNÉE**

Fruits et Légumes	
Laitue pommée Variété Iceberg Importée de Californie Grosueur 24	<b>.49 ch.</b>
Oranges Sunkist Navel Importées de Californie Grosueur 138	<b>.75 dz.</b>
Brocoli frais Importé E.U. Grosueur 18	<b>.78 ch.</b>
Concession Désiré Sévigny <b>Viandes</b> 362-7348	
Poulet pané Flamingo 9 mcx	<b>4.39</b>
Epaule de porc fumée	<b>1.09 lb.</b>
Lard haché à pâté	<b>1.39 lb.</b>
Pâté Moderne	<b>1.49 ch.</b>
Bologna	<b>1.09 lb.</b>

**CHEZ VOTRE ENTREPOT D'ALIMENTATION**  
**1534 ST-LOUIS PLESSISVILLE**

Prix en vigueur jusqu'à la fermeture Samedi le 3 janvier 1981. Nous nous reservons le droit de limiter les quantités  
Si parfois une erreur se glissait au niveau des prix, la correction sera faite immédiatement au magasin suivant la liste de prix emise

Se  
l'ass  
Cons  
sisvil  
déce  
heur  
séan  
laque  
et M  
Prop  
P. Fo  
Le  
été a  
paiem  
suiva  
Bur  
Ince  
Edific  
du mi  
Cultur  
gleme  
16.99  
56.178  
Propo  
F. Laf  
Le  
soumi  
firme  
Produ  
ture d  
aspira  
\$63.48  
PLE  
rappor  
Propo  
Que  
2981 c  
propos  
énonc  
Plessi  
résolu  
suivan  
Village  
Fortier  
Ste-Fra  
Inverne  
St-Lou  
Joseph  
Plessis  
Lourde  
Propo  
G. Viar  
Que  
par le  
Inc.,  
cette  
Paroiss  
l'avenir  
que par  
le «dén  
ne ser  
faire l'é  
Lors  
Le  
La t  
de fin  
Libéral  
fin le 1  
L'objec  
fixé à 1  
l'engag  
nos ch  
rappelle  
Desros  
recueil  
somme  
Ces  
tissent  
une mo  
parti Li



# L'Observateur

## Bienvenue 1981

Derrière les souhaits de santé, de prospérité et de succès se profile toujours une certaine crainte de l'année nouvelle. Un peu comme la peur de la foudre au cœur de l'orage le plus souhaité pour désaltérer une terre assoiffée après plusieurs semaines de sécheresse.

Nos souhaits ressemblent souvent à un rite magique ou à un quelconque exorcisme. Nous les répétons dans l'espoir pas trop assuré qu'ils se réaliseront.

Et nous n'avons pas tort de réagir intérieurement de cette façon. Car, que faudrait-il pour que l'année 1981 soit radicalement différente de 1980? pour que nos bulletins de nouvelles changent de ton? pour que l'atmosphère soit plus à la paix de la maison familiale à la maison de la terre? Changer nos désirs et nos habitudes derrière nos souhaits.

Depuis plus de dix ans nos chefs spirituels ont fait du jour de l'an une journée de prière pour la paix entre les nations. Durant tout ce temps les dépenses militaires, avec la complicité bienveillante des gouvernés, n'ont cessé de croître dans les budgets des gouvernements. Chrétiens et non-chrétiens continuent de considérer que préparer la guerre ça donne la paix et une bonne discipline aux enfants. Qui dit mieux?

Nous souhaitons la prospérité et le succès financier à notre meilleur ami. Nous demeurons pourtant dans l'impossibilité de comprendre pourquoi les investisseurs anonymes ne nous aident pas davantage. Nous lisons dans le journal qu'une compagnie déménage parce qu'avec la complicité d'un mauvais gouvernement elle a trouvé ailleurs une main d'oeuvre à

meilleur marché. Et dans un pays où le taux d'inflation est à 250%.

Notre réaction est de nous en prendre au syndicat, au peu de productivité de nos travailleurs, au taux du salaire minimum, rarement de prendre nos souhaits au sérieux et de boycotter tous les produits et sous-produits de cette compagnie.

Prenons donc nos souhaits au sérieux, faisons-en peu, et tâchons de faire quelque chose d'utile pour réaliser ceux que nous ferons.

Le plus facile est encore de rendre notre famille plus heureuse par un peu plus de présence et de chaleur humaine. Bonne chance en 1981.

Denis Prescott

## OPINIONS du lecteur

### Le courage de la non-facilité

N.D.L.R.: Nous reproduisons aujourd'hui une lettre parue dans le journal «L'ENVOL» de l'Association Régionale de Loisirs pour Handicapés de la Région Centre du Québec Inc.

Le journal «L'ENVOL» de l'A.R.L.P.H.C.Q. le printemps dernier, a bien voulu publier ma lettre ouverte sur le problème du Téléthon de la paralysie cérébrale.

Je voudrais y revenir car j'ai oui-dire qu'une association (peut être pas celle de

la paralysie cérébrale) préparait activement un autre téléthon pour février prochain.

Le problème est peut-être plus complexe qu'on le croit. D'une part amasser une somme de quatre millions (\$4.000.000.00) en l'espace de 48 à 72 heures est alléchant, tout comme il est réconfortant de voir nos concitoyens dit normaux, donner si généreusement pour les plus éprouvés d'entre nous. Mais, c'est

fatalement l'autre côté de la médaille, certaines personnes en ont soupé des «super-vedettes» handicapées, des gros shows qui projettent leurs déficiences dans tous les foyers. Certains qui ont appris au jour le jour à vivre et à lutter avec un handicap, qui ont fait des efforts d'intégration à la vie sociale répugnent aujourd'hui à devenir le point de mire d'une campagne publicitaire si bien intentionnée ne soit-elle.

Car il faut regarder la réalité bien en face. La télévision, les vedettes, les

super-stars entrent dans tous les foyers et rejoignent toutes les consciences. Les gens émus par un tel déploiement donnent 10, 20, 100 dollars et après... Ils ont fait leur b.a., ils ont soulagé leur conscience pour un (1) an, ils ont aidé les handicapés quelques fois même les «infirmes».

Les personnes atteintes dans leur chair d'un handicap ont besoin pour vivre de s'intégrer à la vie sociale d'un aide spéciale, que ce soit d'une aide au niveau monétaire, au niveau du transport, au niveau de

l'accessibilité, etc. Mais cette aide, de plus en plus de gens, j'en sais quelque chose pour avoir été en contact depuis plus d'un (1) an avec divers groupements de personnes handicapées, de plus en plus de gens, dis-je, répugnent à l'idée qu'elle puisse venir de shows télévisés où l'on met la personne handicapée sur la sellette pour que d'autres s'en émeuvent.

Tout téléthon est donc une arme à deux (2) tranchants et je fais appel à tous ceux et celles qui ont des commentaires sur cette

question, à poursuivre la réflexion en m'écrivant et surtout en étant extrêmement prudent face à un tel événement.

La sensibilisation du public à nos besoins doit se faire, bien sur, mais elle doit se faire dans la dignité, l'égalité et la participation. Il nous faut, personnes handicapées, avoir le courage de la non-facilité.

Agathe St-Onge Pelletier  
391 Plessis  
NICOLET (Qué.)  
J0G 1E0  
293-4644

### Les moutons pourront-ils au moins vendre leur laine?

On protège les espèces animales en voie de disparition; on évite de détourner une rivière sous prétexte que certains oiseaux aquatiques en souffriraient; on interdit la chasse ou la pêche pour permettre aux espèces de se régénérer.

Mais les peuples, qu'en fait-on?

Le peuple québécois, noyé dans plus de 250.000.000 d'anglophones, a-t-il des chances de survivre en Amérique?

Monsieur Ryan serait touché, probablement, par la disparition du caribou du Canada ou par l'extinction d'une quelconque race de rongeur. Mais lorsqu'il s'agit de son peuple, des Québécois, ça ne va plus. Il pourrait tout sacrifier à la volonté de M. Trudeau, cet autre Québécois qui protège les anglophones (les chasseurs) pour éviter à tout prix l'épanouissement

des francophones du Québec.

N'oublions pas que M. Ryan est d'accord, sur le fond, avec la proposition fédérale. Même s'il tente de faire oublier qu'il est le «vicaire» du tandem Trudeau-Chrétien en s'opposant au caractère unilatéral du projet, il n'en reste pas moins qu'il est prêt à marchander le peuple québécois contre l'appui de l'organisation électorale des libéraux fédéraux.

Et les moutons québécois, que vont-ils faire? Vont-ils encore une fois se laisser tondre? Et si au moins M. Trudeau leur laissait le droit de vendre leur laine!

Pourquoi ne pas avoir le courage, pour une fois, de se relever, de se libérer de ceux qui nous manipulent?

Rappelons-nous ce que disait M. George Drew,

premier ministre de l'Ontario en 1936:

«Il n'est pas inconvenant de rappeler au Français qu'ils sont une race vaincue et que leurs droits ne sont que des droits qu'en raison de la tolérance de l'élément

anglais, lequel en tout respect pour la minorité, doit être considéré comme la race dominante».

Marc Bégin  
12, rue Defoy  
Arthabaska  
357-2585

**Nous voudrions vous connaître; nous voudrions mieux savoir ce que vous pensez des sujets qui vous préoccupent. Écrivez-nous! Un journal est le reflet d'une communauté. C'est votre journal. Mettez-y votre nom, votre adresse et votre numéro de téléphone et envoyez-nous le tout. Prière d'être bref si possible.**



Année internationale des personnes handicapées

### La Feuille d'Erable

Fondée en 1945 par Jean-Paul Houde  
C.P. 160 - 1646 St-Laurent - Plessisville - Tél. (819) 362-7049  
Publiée par «Les Publications Appalaches Ltée», Plessisville, Qué.  
Imprimée aux ateliers de «L'IMPRIMERIE D'ARTHABASKA INC.»  
ARTHABASKA André Lavigne, Rep.



Courrier de la deuxième classe  
Enregistrement No 0592



Tous droits réservés sur la reproduction des annonces ou des nouvelles de notre journal

Président: (Publications Appalaches Ltée): Gaston Bergeron  
Assistante-gérante: Sylvie Tremblay  
Publicitaire: Michel Bourgoïn  
Directeur de l'information: Léo Fradette  
Responsable sports et loisirs: Jean Fontaine  
Composition-production: Sylvie Drolet - Danielle Roy  
Collaborateur: Georges A. Béchar, Princeville  
Comptabilité: Andrée Wright

Abonnements: Canada: \$10.00 pour 1 an - \$6.00 pour 6 mois  
Etats-Unis: \$11.00 pour un an.

**Nombreux  
spéciaux**



**Viens voir notre nouvelle collection  
de robes et ensembles**

**10%**

**D'ESCOMPTE  
POUR LES ETUDIANTS  
SUR PRIX REGULIER**

**Mode Internationale**

**choix de robes, jupes, blouses et ensembles  
pour les femmes de tout âge**



**BRASSERIE  
L'EMOUSTILLE**



**Super soirée  
du Jour de l'An**

**avec le  
duo Proulx & Dupuis  
MERCREDI LE 31 DECEMBRE**

**Spécial du jour**

**à compter de**

**\$2.70**

**Bienvenue  
à tous!**



**Les Galeries  
de l'Erable** Enr.

**OUVERT le 2 janvier à 1 hre p.m.**

**Profitez des spéciaux d'après Noël**

**A venir: Foire des aubaines (Vente Mail) 5-10 janvier**



**PIONEER  
LLOYD'S SOMA** Vente • Location • Service

**Pierre Roy  
Sonorisation Inc.**

**TEL.: BUR.: (819) 357-7348**

**Nous sommes  
maintenant aux  
Galeries de l'Erable  
pour mieux vous servir**

**Venez voir nos superbes chaînes  
de haute fidélité**

**PIONEER**

**LA CARTE PRIVILEGES  
SES AVANTAGES**

**GRATUITE**

**PRÈS DE  
CHEZ VOUS  
PRÈS DU  
MONDE**

- \* ABONNEMENT A LA REVUE EVASION
- \* INFORMATION PRIORITAIRE SUR LES VENTES DE SIEGES D'AVION ET LES SPECIAUX.
- \* TRAITEMENT PRIVILEGE AUX DETENTEURS DE LA CARTE-PRIVILEGES.

- \* CHEQUES DE VOYAGE GRATUITS
- \* PLACES PRIORITAIRES
- \* SERVICES DE NOS REPRESENTANTS AU QUEBEC ET A L'ETRANGER

**Veillez compléter ce coupon-réponse, en échange duquel il vous sera remis gratuitement une carte-privilèges CLUB JEUNESSE / CLUB VOYAGES, au bureau le plus près de chez vous.**

Nom \_\_\_\_\_  
 Adresse \_\_\_\_\_ Code Postal \_\_\_\_\_  
 Ville \_\_\_\_\_  
 Téléphone \_\_\_\_\_  
 Je suis déjà client de Club Jeunesse.  
 Je suis un nouveau client.

**As-tu la tienne? Informes-toi. Brochures '81 -  
Nos séjours linguistiques - Nos circuits-Jeunesse 11-17 ans**

**Mérisol**

**GALERIES DE L'ERABLE  
1971 BILODEAU  
PLESSISVILLE  
362-6413**



**CLUB  
JEUNESSE  
VOYAGES**

**1496 ST-LOUIS  
PLESSISVILLE  
362-3235**

# Une visite de Jeunesse Internationale au Foyer des Bois-Francis



Sur la photo, quelques personnes du Foyer des Bois-Francis durant le spectacle



La Fée des Étoiles (Lynda Labonté) distribue quelques cadeaux aux personnes du Foyer des Bois-Francis



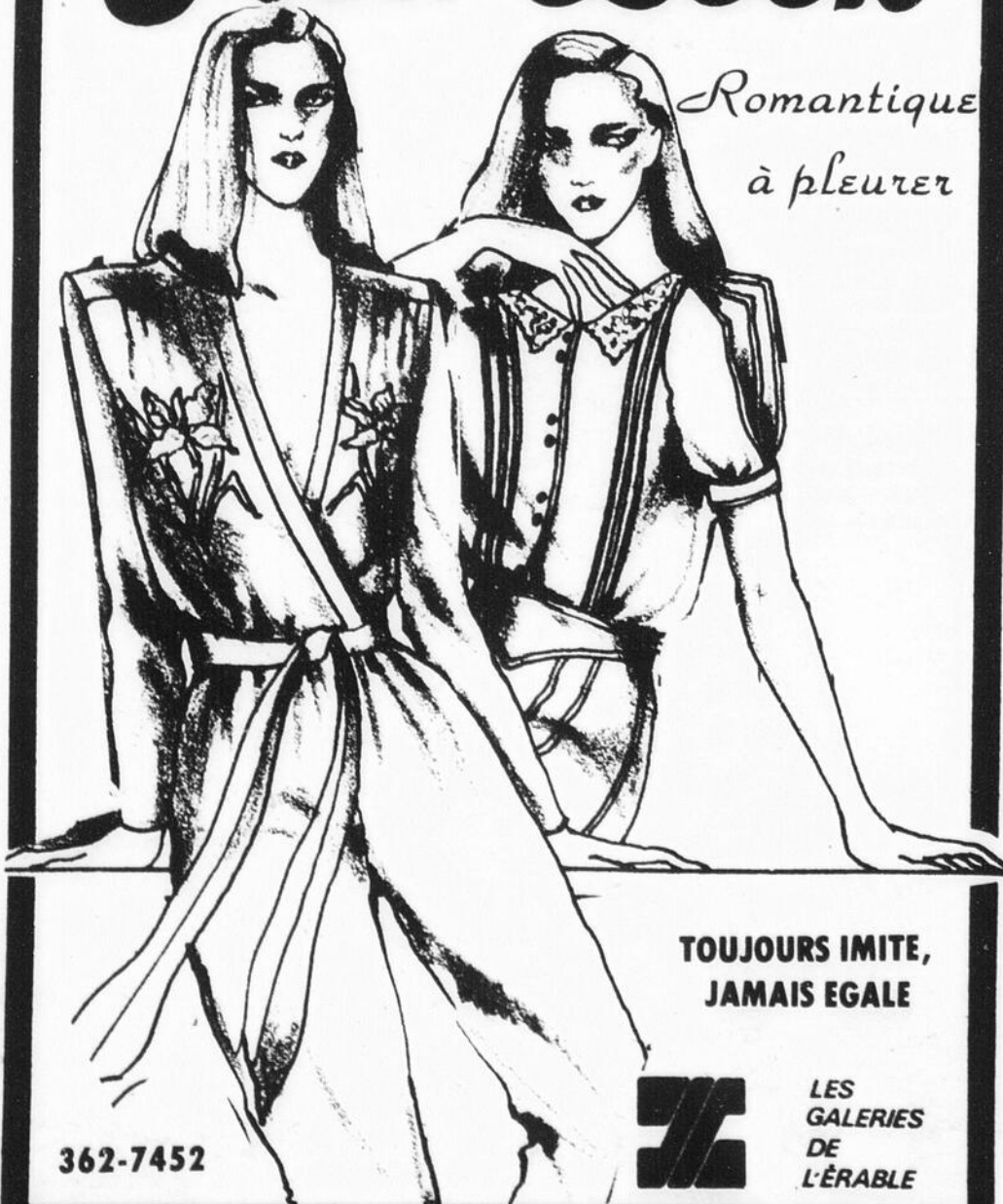
Mme Odette Doyon, responsable du groupe Jeunesse Internationale, «Noël, c'est tous les jours». Sur la chaise, M. Joseph Landry, doyen au Foyer des B.-F.



Une partie du groupe «Jeunesse Internationale» forme de jeunes étudiantes de la polyvalente La Samare.

## Mod Look

Romantique  
à pleurer



TOUJOURS IMITE,  
JAMAIS ÉGALE

362-7452

LES  
GALERIES  
DE  
L'ÉRABLE

## La Messe de Minuit qui se raconte, se voit et se vit



Une foule nombreuse a assisté à la Messe de Noël

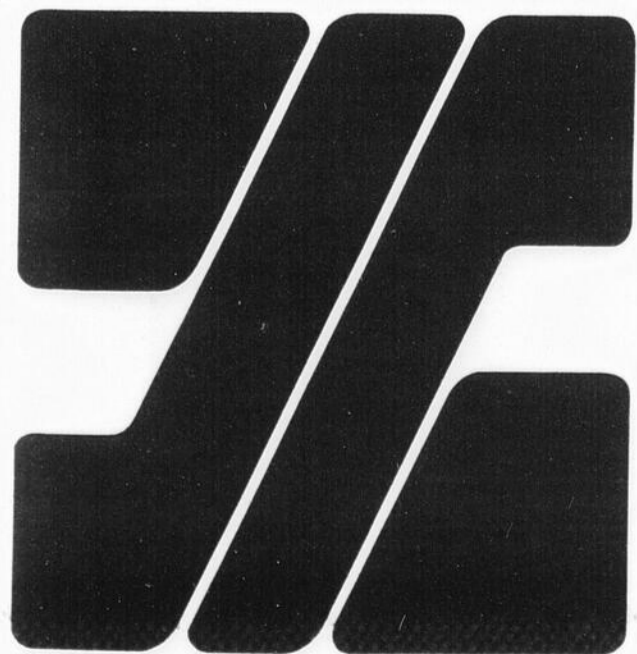


Cette année, la crèche de Noël était vivante. Tous les personnages font partie du groupe «Jeunesse Internationale.»

**Profitez des SPECIAUX  
de tous les marchands  
dès le 2 janvier  
1h P.M.**



***A tous nos clients,  
Nos Meilleurs Voeux  
pour la nouvelle année.***



**Les marchands  
des  
Galeries de l'Erable**

## «Achetez chez-nous» J.C. Boivin

# Les marchands du centre ville font des heureux avant Noël: 5,500\$ en bons d'achat

Par Léo Fradette  
PLESSISVILLE--Ils sont 50 marchands membres à participer au concours lancé par leur Association des Gens d'Affaires de Plessisville (AGAP). Mardi soir dernier, à l'Aréna Municipal, tous étaient présents pour faire des heureux en cette veille de Noël.

Le tirage consistait à choisir un billet chanceux dans chacune des boîtes des marchands participants. Chacun des marchands a tiré un billet dans la boîte de son voisin de gauche. Le billet choisi se méritait un bon d'achat de 50\$, valide seulement dans la boîte où il avait été tiré. Au total, 50 billets ont été tirés par les marchands pour un total de 2,500\$ en

c'est faire rouler la roue économique dans notre région au bénéfice des personnes de notre région».

En offrant des bons d'achat en comparaison des prix en argent sonnante, indique cette volonté de l'AGAP à encourager les citoyens à acheter davantage à Plessisville.

### Les gagnants de 1,000\$ en bons d'achat: Tous les 3 gagnants sont de Plessisville

Marie-Line Santerre, Plessisville; M. Gaston Grenier, Plessisville, et M. Paul-Henri Auger de Plessisville également, sont les gagnants (e) d'un bon d'achat d'une valeur de

Les Cuir Plessis Enr. Jacques Turcotte Inverness: Bijouterie Bellemare. Elise Nadeau Plessisville: Bijouterie Labrecque. Pierrette B. Ouellet N.D. de Lourdes: Bijouterie Gynette Enr. Rose Gardner, Victoriaville: Fourrures C. Fontaine. Bernadette Dussault, Plessisville: Magasin Faga. Adalbert Nadeau, N.D. de Lourdes: Quincaillerie Richard Inc. Martin Baril Plessisville: Librairie Le Fureteur Inc. Gaétan Lemoyne Laurierville: L. Drolet et Fils Inc. André Montreuil Ste-Sophie de Lévrard: Société Coopérative Agricole. Andréa Charest, Inverness: A. Dubuc et Fils Ltée. H. Platz, Plessisville: Au Coin de l'Habit. Monique Beaudoin Plessisville: Fournier et Grégoire Enr. Yves Ber-

Lauzon Plessisville: M. Rasoir. Alice Dion St-Pierre Baptiste: Les Tissus Mic Inc. Oscar Ruel Plessisville: Magasin Laurentien Inc. Nicole Bédard Plessisville: Lingerie Nadeau Enr. Pierre Garneau Plessisville: Boutique de l'Adolescente. Lucille Desrochers Plessisville: Silhouette Moderne. Léo Beaudet Plessisville: Entrepôt d'Alimentation. Julie Blondin Plessisville: Désiré Sévigny (Boucher). Florian Binette Plessisville: Boutique Fem Enr. Micheline Moore: R. Sonorisation.

féliciter personnellement La Feuille d'Erable désire chacun (e) des gagnants (es).



M. Jean-Claude Boivin, prés. de l'AGAP, pose avec l'un des gagnants d'un bon d'achat de 1000\$: M. Paul-Henri Auger de Plessisville.

## Mme Jacqueline Dion gagne 1,000\$ en bons d'achat des marchands des Galeries de l'Erable

Par Léo Fradette  
PLESSISVILLE--Mme Jacqueline Dion, 10e rang de Plessisville, épouse de M. Roger Dion, s'est méritée le 1,000\$ en bons d'achat offert par les marchands des Galeries de l'Erable, lors de son tirage le 24 décembre dernier à 16:00 hres aux Galeries de l'Erable.

M. et Mme Dion sont propriétaires d'une ferme dans le 10e rang de Plessisville. Ils ont présentement deux enfants, soit Jean-François 9 ans et Karen 16 mois. Un troisième est attendu pour l'été. «Le cadeau de 1,000\$ en bons d'achat tombe bien en cette veille de Noël» a déclaré Mme Dion.

Mme Dion projette d'acheter un «banc de scié» pour son mari Roger. D'autres dépenses sont également prévues. Pour l'instant, lors de notre visite le 24 décembre dernier, ils en étaient encore sous l'émotion. La Feuille d'Erable aimerait apporter à la gagnante ainsi qu'à sa famille, ses meilleurs voeux et félicitations!

Lors d'une rencontre avec la gagnante, la semaine dernière, celle-ci a mentionné qu'elle avait eu comme un pressentiment qu'elle gagnerait. Roger, son mari, croyait que c'était simplement une farce lorsque, pour la première fois, M. Gilles Soucy, gérant au Magasin Coop, leur téléphona pour apprendre à M. et Mme Dion qu'ils venaient de gagner 1,000\$ en bons d'achat. Toutefois, au second appel de M. Soucy, la farce se transforma en réalité.



Lors du tirage aux Galeries de l'Erable, mercredi dernier. De gauche à droite: Le Père Noël, M. Gilles Soucy, gérant à la COOP, M. ou Mme Palette, mascotte du Festival de l'Erable et Mme Solange Gagnon, présidente du Festival de l'Erable.



M. Jean-Claude Boivin, prés. de l'AGAP pose ici avec l'une des gagnantes d'un bon d'achat de 1000\$: Mme Marie-Line Santerre de Plessisville.

bons d'achat.

Par la suite, tous les billets étaient placés dans la boîte d'un camion, prêté par le garage Dubois et Frères Ltée. Cette fois-ci, trois billets chanceux allaient être tirés. Chacun des billets valant 1,000\$ en bons d'achat. Les billets ont été tirés par trois invités spéciaux, en l'occurrence, le curé Philippe Trépanier de la paroisse de Fatima, M. Jean-Paul Dubois, maire de la paroisse et M. Jean-Marie Fortier, maire de Plessisville. Mme Solange Gagnon, présidente du Festival de l'Erable 1980-81 ainsi que le Bonhomme Palette, mascotte du Festival, figuraient parmi les invités d'honneur.

### «Achetez chez nous»

Il va sans dire que le slogan «Achetez chez nous», lancé par le président de l'AGAP, M. Jean-Claude Boivin, tombe à point dans une période, telle celle des Fêtes. «En achetant à Plessisville, c'est faire travailler nos gens, c'est investir à Plessisville, c'est créer des emplois chez nous. En fin de compte,

1000\$ pouvant être dépensés chez tous les marchands participants au concours.

### Les gagnants (es) de 50\$ en bons d'achat:

25 gagnants à Plessisville, 5 à Notre-Dame de Lourdes et Lyster, 3 à Laurierville et à Inverness, 2 à St-Ferdinand et à Ste-Sophie et 1 respectivement pour Arthabaska, Victoriaville, St-Pierre Baptiste et Ste-Sophie de Lévrard.

Jean Martin, Arthabaska: Billet acheté chez Florent Germain, Mario Blanchet, Plessisville: Pantalon Plessis. Gilles Ouellet N.D. de Lourdes: Drolet Electronique. Gaston Champagne Lyster: La Maison du Prélart Inc. Alice Blouin, Lyster: Rouleau et Fils Inc. René Béliveau Ste-Sophie: Confection Dion et Frères. Lucie Lambert, Plessisville:

St-Ferdinand: Magasin Economique. Donald Carrier Inverness: Côté T.V. Enr. Liliane B. Poirier Plessisville: Magasin Georges Dupont.

Maurice Lavoie Plessisville: Au Botillon Plessis. Marie-Anna Nadeau, N.D. de Lourdes: M.A. Letendre Enr. André Auger Lyster: Fleuriste Plessis Enr. Gérard Paquet Plessisville: Dubois et Frères Ltée. Gilles Côté Plessisville: R. Farmer Ltée. Mario Massicotte Plessisville: John Jalléo et Fils Ltée. Claire Dubuc Plessisville: Librairie Lepage Inc. Juliet Turgeon Plessisville: Carrefour Sport Expert. Mme Lucien Vigneault Plessisville: Club Jeunesse Mérisol. Lise Beaulieu St-Ferdinand: Emile Bélanger Tapis. Jean-Paul Côté Laurierville: P.A. Painchaud. Gaétan Charest Lyster: Gilles Roberge. Hélène Fillion Plessisville: Matelas Plessis Enr. Réal Martel Laurierville: Chez Louison Inc. Mme Keith Campbell Plessisville: Boutique Enfantin Enr. Angèle Simoneau N.D. de Lourdes: Boutique Future Maman. Yvon Marcoux Ste-Sophie: Gagnon Alfred et Fils. Yves



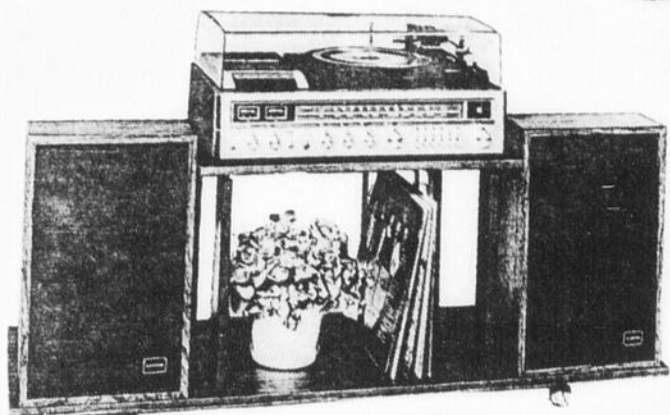
La famille Dion au complet. De gauche à droite: Mme Jacqueline Dion, Jean-François (9 ans), Karen (16 mois) et son mari, Roger.

# Vente

**INVENTAIRE  
DU 30 DEC. AU 10 JANV.  
ECONOMISEZ JUSQU'A**

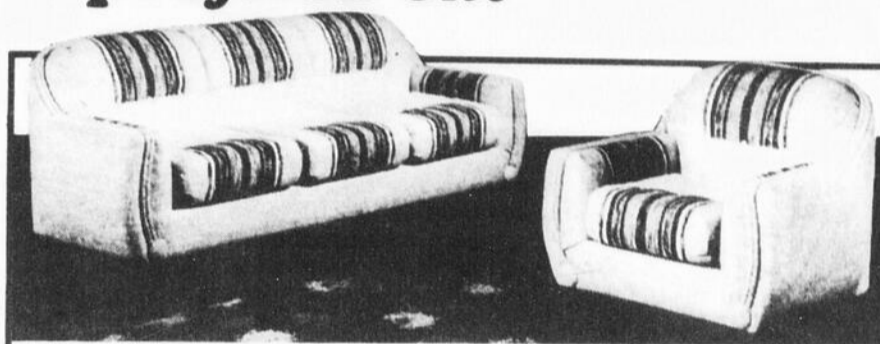
# 50%

**QUANTITES LIMITEES  
Futurs couples  
profitez-en!**



Radio AM/FM,  
magnétophone à cassettes,  
table tournante,  
2 hauts-parleurs,  
base incluse.  
Prix sugg.: \$479.

**\$289.**



Sofa et fauteuil  
Tissus 100% nylon  
Prix sugg.: \$598.

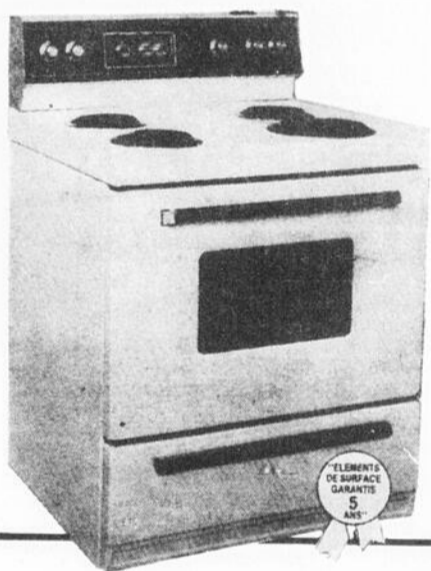
**\$399.**

meubles  
**prestige**



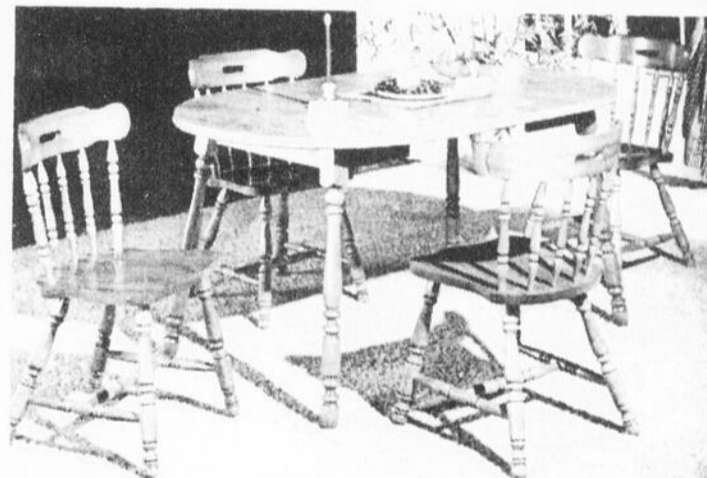
Télécouleurs 20"  
Cabinet en bois  
Prix sugg.: \$539.

**\$449.**



Cuisinière  
30", four  
automatique.  
Blanc  
seulement

**\$369.**



Dinette 5 pièces,  
fini érable,  
Table 4 chaises  
Prix sugg.: \$379.

**\$245.**



Chaise sur  
roulements  
à billes  
Prix sugg.: \$166.

**\$95.**



Ensemble  
Cadet 39"

Ensemble 54"

**\$139.**



**\$249.**

Prix  
suggéré: \$389.

Sofa-lit matelas 54"



Prix sugg.: \$379.

**\$398.**

Mobilier de chambre  
colonial en érable massif,  
4 morceaux:  
bureau double, miroir, hûche,  
commode 5 tiroirs, tête de lit 39".  
(table de nuit en sus)

SERVICE QUI  
FAIT LA DIFFERENCE  
MEILLEURS PRIX  
ASSURES!

## ROSAIRE GOSSELIN INC.

767 Saint-Louis, Plessisville, 362-7507

SATISFACTION OU  
REMBOURSEMENT.  
FINANCEMENT  
SUR PLACE

# A Ste-Sophie Session réussie en «Cuir cisé»

Par Léo Fradette

**STE-SOPHIE**—Entre le 16 octobre et le 4 décembre 1980, à raison de 3 heures par semaine (les jeudis soirs), quelques personnes se sont initiées à des sessions de «cuir cisé» offertes par le Socio-Culturel du village de Ste-Sophie et dont le professeur était M. Christian Poulin, d'Inverness.

Il nous fait plaisir de vous présenter quelques exemples des résultats obtenus à la fin de la session.



Le professeur, M. Christian Poulin d'Inverness.



Sur la photo: (A l'avant): Carmen Houle, Myriane Pellerin et Huguette Houle. (A l'arrière): Camille Côté, Berthe Laflamme, Thérèse Pellerin, le professeur Christian Poulin, Lise Goudreault, Gisèle Gosselin, Céline Marcoux et Huguette Tremblay. Manquent sur la photo: Claudette Gosselin, Dolorès Pellerin et Armande Pellerin.

# «Bonne Nouvelle...Il nous est né un Sauveur»

Lorsque nous regardons autour de nous, nous constatons que les bonnes nouvelles sont rares et cela est normal si nous réalisons que nous vivons dans un monde déchu par le péché (Rom 3:10-23). Dieu par contre nous donne un message d'espoir, de bonheur, de paix et d'amour à travers la Bible dans la personne de son Fils Jésus-Christ (Rom 5:8).

La racine de tout le mal qui se fait sur la terre depuis le jour de la chute de nos premiers parents jusqu'à maintenant est le péché, et la seule raison de la venue de Jésus-Christ dans le monde est de sauver des pécheurs. Le message de Noël se résume donc en ces quelques mots de l'apôtre Paul: «C'est une parole certaine et entièrement digne d'être reçue que Jésus-Christ est venu dans le monde pour sauver les pécheurs» (1 Tim 1:15).

Si vous ne pouvez pas dire personnellement que vous avez accepté Jésus-Christ comme votre sauveur personnel, que vous avez reçu par la foi en son nom le pardon de tous vos péchés, le message de Noël est un message vide de sens pour vous peu importe votre ferveur religieuse. Deux raisons qui peuvent rendre le message de Noël vain pour vous sont:

1) Le refus de voir votre état de grave pécheur devant un Dieu saint. Si vous ne vous croyez pas assez pécheur pour mériter l'enfer, Christ n'est pas mort pour vous car il est venu délivrer de la colère à venir des pécheurs repentants. Vous voulez peut-être vous justifier sous le prétexte de n'avoir jamais péché mais en faisant ainsi vous devenez pécheur car vous mentez en disant fêter la naissance de Jésus Sauveur (11 Tim 2:5; 1 Jn

1:10). Sachez, avant qu'il ne soit trop tard, qu'aucun menteur n'héritera de la vie éternelle (Apocalypse 21:8).

2) Le refus de voir Jésus-Christ comme l'unique moyen que Dieu a choisi pour sauver. Plusieurs croient en Jésus-Christ mais non comme l'unique moyen de salut. On veut lui ajouter des aides (bonnes oeuvres, religion, saints, etc.) quand la Bible nous dit que le sang de Jésus-Christ

nous purifie de tout péché et qu'il n'y a pas d'autre médiateur que lui entre Dieu et nous.

Mets ta confiance en Jésus-Christ seul pour le pardon de tous tes péchés et le message de Noël deviendra pour toi une BONNE NOUVELLE (Luc 2:10-11).


Daniel Bernier  
Eglise Baptiste Évangélique  
1829 St-Louis, Plessisville.

# Noblesse oblige



(Photos La Feuille d'Érable - Fradette)

PLESSISVILLE (JF)—Lorsque l'on invite des personnalités à assister à certains événements tels que des tirages, ces dernières doivent s'attendre irrémédiablement à travailler un petit peu, ou encore à prononcer quelques mots, dits de circonstance. Toutefois ce que le public ne sait pas c'est que ces gens, comme les journalistes, doivent parfois assister à 1, 2 et même 3 activités durant la même soirée. A ceux donc que «noblesse oblige», nous vous saluons et vous souhaitons Bonne Année.



**Pantalons  
velours cordé**  
**Jeanius - Boston Jeans**  
**Nils Jeans**

# 15%

Surveillez la Grande Foire du  
Mail aux Galeries de l'Érable  
Aubaines extraordinaires à  
compter du lundi le 5 janvier

*Chez Niko*

LES GALERIES DE L'ÉRABLE

362-6125  
Visa - Master Charge  
Plan mise de côté

# Le Club Joie de Vivre fête Noël

Par Léo Fradette  
**PLESSISVILLE**...C'était un souper auxquels étaient conviés les membres du Club Joie de Vivre, le 19 décembre dernier à la Salle des Chevaliers de Colomb. Plus tard dans la soirée, les amis (es) des membres étaient invités à une soirée récréative avec orchestre.

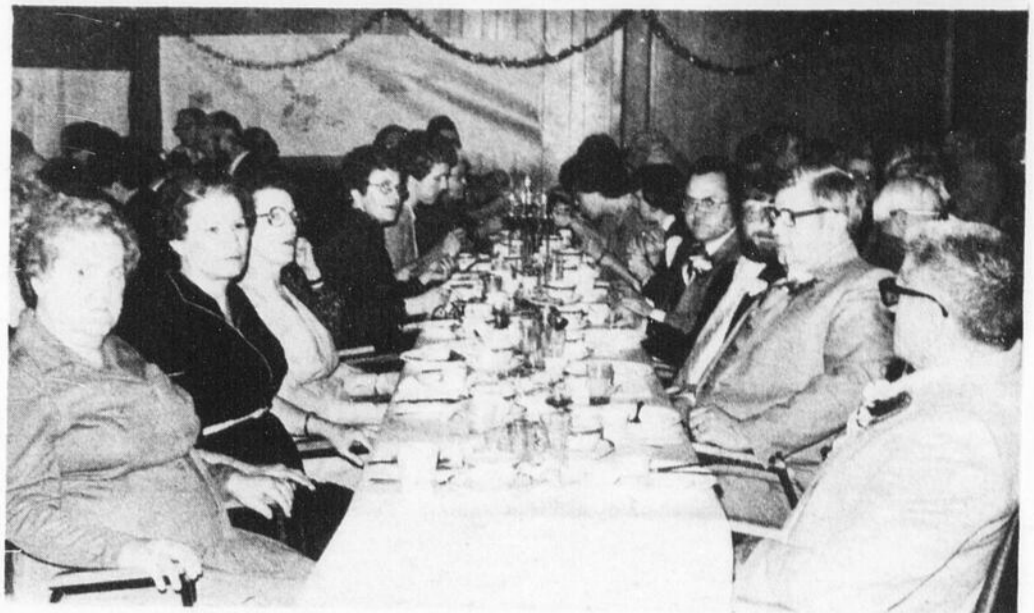
Le «Club Joie de Vivre» en est à sa deuxième année d'existence. Dans le cadre de l'année Internationale des Handicapés, les membres du Club projettent de présenter un projet de T.V. Communautaire. Il s'agirait de monter et préparer par eux une émission sur les handicapés. Le projet est encore à l'étude.

Présentement, 94 personnes, hommes et femmes, sont membres du Club «Joie de Vivre». Le 19 décembre dernier, M. Robert Baril, président, dévoilait les noms de 17 autres membres: MM. Albert Tourigny, Aurélien Dus-sault, Donat Soucy, Marcel Soucy, Julien Caya, Anatole Sévigny, Alexandre Dupuis, Henri Savage, Mme Léo Cayouette, Mlle Yvette Martineau, Mlle Béatrice Marcoux, Mme Daniel Jam, Yvon Michaud, Réal Lambert, Roger Lamoureux, Francis Blier et Marie-Anne Tanquav.

Les prochaines activités prévues par le Club Joie de Vivre sont: Un déjeuner aux beans, le 11 janvier prochain, une soirée

récréative, le 23 janvier et une fête spéciale pour souligner la St-Valentin, le 14 février. Vers le mois de mars, on prévoit organiser une partie de sucre et en avril une grande soirée sociale.

Le comité exécutif du Club «Joie de Vivre» est formé de: M. Robert Baril, président; M. Léo Lamontagne, vice-président; M. Louis-Philippe Paris, publiciste; M. Gilles Gosselin, directeur pour les soupers; M. Léopold Marcoux, responsable de la chaîne téléphonique (rejoindre les membres); M. Claude Fortier, secrétaire; Prudent Croteau, responsable pour le transport et Mme Louise Routhier, aide. On peut rejoindre ces personnes pour obtenir des renseignements sur les activités du Club Joie de Vivre.



Sur la photo prise lors du souper le 19 décembre dernier, on peut voir quelques membres de l'exécutif, accompagnés de leur épouse: A gauche: Mmes L.P. Paris, R. Baril, L. Lamontagne, Louise Routhier et L. Marcoux. A droite: Messieurs Louis-Philippe Paris, Léo Lamontagne, Gilles Gosselin, Léopold Marcoux et Claude Fortier. Manque sur la photo, M. Prudent Croteau.



M. Robert Baril, président du «Club Joie de Vivre», lit aux invités les noms des nouveaux membres qui viennent de se joindre au Club.

**AVANT NOËL**

**VENTE**

Profitez-en  
 pour vos cadeaux de Noël

**20%**

**SUR TOUS LES  
 MANTEAUX  
 D'HIVER**



**Au Coin de L'Habit**

Plessisville 1548 St-Louis 362-6111  
 Laurierville 515 Provencher 365-4336

**10 A 50%**

**SUR TOUTE LA MARCHANDISE**



**LOT DE PANTALONS**

**14.95**

**HABITS 30%**

**LOT DE JACKETS 50%**

**CENTRE DE LA  
 VIANDE PLESSIS  
 1575 ROUSSEAU  
 PLESSISVILLE 362-6140**

Dinde, catégorie A	.99 lb.
20 lbs et plus	
6 lbs à 20 lbs	1.09 lb.
Bacon Californie	1.29 lb.
Pqt de 500 gr.	
Jambon Midget	1.69 lb.
Cubes à fondue ou à brochettes	3.99 lb.

# M. Eddy Breton: Homme du monde

Par Léo Fradette

**PLESSISVILLE**—J'ai peut-être trouvé un «oiseau rare» à Plessisville. Je mentionne un oiseau rare parce que M. Eddy Breton est ce genre de personne qu'on écoute au lieu de poser des questions. Avec lui, point n'est besoin de lui demander quoi que ce soit. En fait, il raconte tout ce dont on veut savoir simplement en l'écoutant. Des histoires vécues, en voulez-vous, en voilà. Une après l'autre et toutes aussi captivantes les unes que les autres.

Ce qui peut être particulier chez M. Eddy Breton, c'est dans la façon dont il raconte. Mais par-dessus tout, je crois que M. Breton est un homme ayant resté fidèle aux principes qui ont guidé sa vie. Ou du moins a-t-il essayé de les défendre, que ce soient vis-à-vis la politique, la protection de l'environnement ou encore de ses voisins.

Les démarches et les réalisations qu'il a menées à terme reflètent un état de vie, celle de ses principes peut-être? Par exemple, lorsque M. Breton mentionne que pendant sa carrière à la Forano, il n'a pas manqué de journées de travail pour cause de maladie. Ceci reflète quelque peu sa philosophie du travail.

M. Eddy Breton est le 7ième de la famille de M. Philippe et Clorisse Morrisset (93 ans). Il est né à Breakeyville, près de Québec, en novembre 1919. Il a réalisé son cours primaire et une année secondaire bilingue aux États-Unis. Il avait 12 ans quand il est arrivé au Canada.

M. Breton a épousé, en 1939, Mlle Rita Provencher. Elle est la fille de M. Alfred Provencher et Mlle Maria Dubois. Deux garçons et deux filles sont nés de cette union: Donald, Réal, Claudette et Murielle.

Au chapitre des activités professionnelles, M. Breton a été commis et gérant dans un magasin général de 1936 à 1943. Directeur de bureau et chef du personnel chez Richard Transport, de 1943 à 1945. Agent d'assurances pour la compagnie Industrielle de 1945 à 1946. A l'emploi de Forano Limitée de 1946 à 1952 au département des ventes et gérant des ventes au département de la Meunerie (Forano) de 1952 à 1970, année de la fermeture de la Meunerie. Depuis 1970, il exerce diverses fonctions au sein du Gouvernement Fédéral et Provincial. L'année 1970 marque aussi la fin de sa carrière, suite à une

maladie.

Au chapitre des activités sociales, M. Breton a été un membre actif de l'Association Chasse et Pêche de Lotbinière et Mégantic, de 1953 à 1954. Directeur de cette même association, de 1954 à 1955 et vice-président de 1955 à 1956 et, enfin, président de 1956 à 1958.

De plus, c'est M. Eddy Breton qui a été le **président-fondateur de l'Association de Chasse et Pêche de Plessisville, de 1957 à 1960.** Depuis 1960, il en est membre honoraire.

En 1959, M. Germain Nadeau a succédé à M. Breton comme président de l'Association. En 1960, ce fut M. Bertrand Rioux. En 1961, M. Bernard Nadeau. En 1962, M. Benoit Jalléo et depuis 1963...M. Daniel Bouffard en assure la présidence. Selon M. Breton, il sera difficile de remplacer M. Bouffard. Au début de son mandat, mentionne M. Breton, M. Bouffard demandait des conseils et convoquait des réunions avec les anciens présidents afin que ceux-ci fassent connaître leur point de vue vis-à-vis certains sujets importants. «Ce qui fera de M. Bouffard un président très difficile à remplacer, car il a tellement

d'expérience derrière lui».

Les activités et les prises de positions de M. Breton vis-à-vis la protection de l'environnement ne remontent pas à aujourd'hui. Ainsi, en 1956, il faisait parvenir une lettre à un chroniqueur sportif du journal «La Tribune» dans laquelle il mentionnait qu'il fallait arrêter la production des mines d'Asbestos, étant donné que celles-ci acheminaient de la vase dans le lac St-Ferdinand et le lac St-Joseph.

A quelques occasions, M. Breton s'est même rendu à Québec rencontré le Sous-ministre responsable à l'époque. Il a même envoyé des lettres pour avertir que la situation était grave. La situation l'est encore d'ailleurs. M. Breton félicite les jeunes, comme ceux de l'Association des Riverains à St-Ferdinand, pour avoir pris en main le dossier du lac.

Depuis 1941, M. Breton est Chevalier de Colomb au 3ième degré, du Conseil 2527. Il a été Commissaire industriel pour la Ville de Plessisville de 1954 à 1958. De plus, il a été élu à 2 reprises comme échevin à la Ville de Plessisville, de 1954 à 1958. C'était à l'époque où M. Benoit Chartier était maire et M. Marcel Collin,



M. Eddy Breton

échevin. Durant son mandat, il a été enquêteur sur les cas d'assistance publique, de 1954 à 1958.

Enfin, c'est M. Breton qui a formé l'Association des Propriétaires du Lac Joseph (St-Pierre Baptiste et Inverness). L'Association a comme but principal d'éduquer le public en matière de pollution. M. Breton est président du Comité de dépollution.

C'est un peu cela lorsque l'on parle de M. Eddy Breton. Le manque d'espace nous oblige toutefois à arrêter ici, car l'on pourrait facilement écrire un livre sur le vécu de M. Breton.

Mentionnons cependant quelques autres anecdotes. Ainsi, M. Breton a été le premier à Plessisville à chasser le canard avec un chien. Ce qui le faisait passer pour un original à l'époque. Même qu'il se

rappelle avoir eu certains troubles avec les gardes-chasse, à cause de ses chiens. Il en a eu 3, tous de races pures.

Les activités politiques de M. Breton à la Ville de Plessisville l'ont été surtout pour défendre des principes auxquels il croyait.

Vis-à-vis la vie d'aujourd'hui, M. Breton mentionne qu'elle est trop facile. «Il n'y a plus de plaisir». Et il ajoute, «quand t'es pas privé de quelque chose, tu ne l'as pas. Tu ne sais pas». Par exemple, l'un des plus grands plaisirs que lui et sa famille avaient à l'époque, était de se rendre le long de la Rivière Bécancour le dimanche. «On n'avait pas grand chose. Nous n'étions pas riches, mais ce qu'on avait était apprécié. Les enfants en parlent encore aujourd'hui de ces dimanches près de la plage».



# OH! OH!

## Joyeuses Fêtes d'Amour et d'Amitié



Ginette



Josée



Sylvain

On n'est jamais complètement bien habillé lorsqu'on a oublié de se revêtir d'un sourire

Pour mieux vous servir

JEANS 'O'



LES GALERIES DE L'ÉRABLE



## A Princeville, le 9 janvier prochain Soirée des Fiancés

SERVICE D'ÉDUCATION DES ADULTES  
COURS D'ÉDUCATION POPULAIRE  
PLESSISVILLE

COURS	DURÉE	JOUR	ENDROIT
Ma condition physique	30 hres	Mardi & jeudi	Polyvalente
Nutrition-Consommation	45 hres	Lundi	Polyvalente
Se reconnaître comme femme I	30 hres	Lundi	Polyvalente
Se reconnaître comme femme II	30 hres	Mercredi	Polyvalente
Relation humaine I	45 hres	Mardi	Polyvalente
Relation Parent-enfant	30 hres	Mercredi	Polyvalente
Le français à l'élémentaire	30 hres	Indéterminé	
Les mathématiques à l'élémentaire	30 hres	Indéterminé	
Mécanique préventive pour tous	30 hres	Mardi	Ecole des Métiers
Couture I	30 hres	Mardi	Polyvalente
Couture II	30 hres	Lundi	Polyvalente
Couture III	30 hres	Mercredi	Polyvalente
Tissus extensibles I	30 hres	Mardi	Polyvalente
Tissus extensibles II	30 hres	Mardi P.M.	Polyvalente
Tissus extensibles III	30 hres	Jeudi	Polyvalente
Travail de groupe et animation	30 hres	Indéterminé	
La réunion	9 hres	Indéterminé	
Savoir communiquer	30 hres	Indéterminé	
Le bénévolat avec les personnes âgées	30 hres	Indéterminé	
Système métrique	18 hres	Indéterminé	
Economie familiale	30 hres	Indéterminé	
Jeux économiques			
Le Jeu de l'Île	18 hres	Indéterminé	
Le jeu de Pic	18 hres	Indéterminé	

Les frais d'inscription sont de \$4.00 pour chaque 15 heures de cours.  
Les cours débuteront dans la semaine du 19 janvier '81.

### COURS AUTO-FINANCES:

Le Service d'Éducation des adultes offre aussi d'organiser, sur demande des groupes, des cours touchant une grande variété de sujets tels que: yoga, décoration intérieure, horticulture, etc. Ces cours sont entièrement aux frais du groupe.

### ATELIERS SOCIO-CULTURELS OFFERTS PAR LE SERVICE DES LOISIRS DE LA VILLE DE PLESSISVILLE

Age	COURS	ENDROIT	JOUR	DÉBUT	Professeurs
Enfants	Atelier de Théâtre	à déterminer	à déterminer	à déterminer	Association de théâtre Manon Giguère, 362-7510
Adolescents	Cuir ciselé	Centre d'étude	Samedi	31 janvier	Christian Poulin 453-2506
	Dessin	Polyvalente	Mardi	27 janvier	Pierre Bruneau 362-8112
	Transfert d'image	Centre d'étude	Samedi	31 janvier	Gaby Pépin 356-2660
	Vanterie	Centre d'étude	Samedi	31 janvier	Cora Bilodeau 365-4566
Adultes	Bricolage	Ecole des Métiers	Lundi	26 janvier	Louis Poyet 453-7746
	Existerie				
	Cuir ciselé	Polyvalente	Mercredi	28 janvier	Christian Poulin 453-2506
	Danse folklorique	Centre d'étude	Mardi P.M.	13 janvier	Lucille Sicard Germaine Poulin 362-3169
	Dessin	Polyvalente	Mercredi	28 janvier	Pierre Bruneau 362-8112
	Expression dramatique	Polyvalente	à déterminer	26 janvier	Manon Giguère 362-7510
	Macramé (débutants)	Polyvalente	Lundi	26 janvier	Berthe Côté 362-7461
	(avancés)	"	Mardi	27 janvier	Thérèse Simoneau 362-2511
	Peinture	Polyvalente	Mardi	27 janvier	Daniel Martineau 389-5479
	Poterie	Polyvalente	Mardi	27 janvier	Daniel Martineau 389-5479
	Tapisserie (petits points)	Centre d'étude	Après-midi	à déterminer	Gisèle Corriveau 362-7706
	Tapisserie (petits points)	Polyvalente	Lundi	26 janvier	Doris Faucher 362-7078
	Tissage haute-lisse	Polyvalente	Mercredi	28 janvier	Francine Lachance 362-6046
	Tricot aiguille (débutants)	Polyvalente	Lundi	26 janvier	Jeanne Tardif 362-6988T.
	(intermédiaires)	"	Mercredi	28 janvier	
	(avancés)	"	Mardi	27 janvier	
	Tricot crochet	Polyvalente	Lundi	26 janvier	Madeline Germain 362-7212
	Transfert (débutants)	Polyvalente	Mardi	27 janvier	Gaby Pépin 356-2660
	d'image (avancés)	"	Mercredi	28 janvier	
	Vanterie (débutants)	Polyvalente	Lundi	26 janvier	Cora Bilodeau 365-4566
	(avancés)	"	Mardi	27 janvier	
	Lampe de papier de riz	Polyvalente	à déterminer	à déterminer	Réjeanne Bolduc 362-7969
	2 soirs de 3 heures				

Les inscriptions se prendront du 12 au 16 janvier '81, en téléphonant au Service des Loisirs à 362-3284.

Il est possible qu'un atelier soit annulé par manque d'inscriptions ou de professeur.

### Suite la semaine prochaine

# OXFAM

Y penser  
c'est bien

Y participer  
c'est mieux

# OXFAM

PRINCEVILLE—Le 9 janvier prochain, à la Salle Dupré de Princeville, une soirée spéciale est organisée pour les fiancés de Princeville et de la région. Près de vingt-cinq marchands exposeront des marchandises destinées à la future installation des fiancés. De plus, un défilé de mode pour la mariée et sa suite sera présenté. Des prix de présence seront offerts par les marchands exposants.

Cette activité spéciale est organisée par le Service de préparation au mariage de

Princeville, aidé de l'Association des marchands, de la Chambre de Commerce et de la Caisse populaire de l'endroit.

Les buts visés par le comité organisateur, selon M. Paul Dupuis, responsable, sont «de démontrer à tous que nos marchands de Princeville sont là et qu'ils offrent des marchandises à des prix compétitifs, tout en respectant qualité et service». De plus, mentionne M. Dupuis, «tous les fonds amassés lors de la soirée du 9 janvier prochain

seront versés au compte du Service de préparation au mariage de Princeville. Ceci, afin de diminuer les coûts des sessions de préparation au mariage.

La soirée spéciale, le vendredi 9 janvier prochain débutera vers 19:00h., pour se terminer vers minuit. Les invitations sont lancées non seulement aux fiancés mais également au grand public, au prix de 1,00\$ par personne.

## Noël Pour votre homme, suggestions - cadeaux



### VASTE CHOIX

- Robes de chambre
- Pyjamas
- Chemises et cravates
- Pantalons
- Ceintures
- Gilets
- Chapeaux et cols de fourrure
- Manteaux
- etc. etc.

CHARGEX

VISA



### Faites une mise de côté

LES  
MERCERIES

# OUELLETTE

1078, Notre-Dame est  
— Victoriaville —  
752-7319



LES  
GALERIES  
DE  
L'ÉRABLE

Plessisville  
362-2446

PRÉSENCE

Le Coin  
de LA Plume

Comme une épave au milieu des flots  
Tu m'as recueilli sans un mot  
Seulement par un baiser ardent  
Si doux et absent depuis longtemps

Comme l'enfant sauvage et mal-aimé  
Tu m'as prêté tel tel ta bien-aimée  
M'enivrant de si douces caresses  
Que seul à ton coeur je me confesse

Comme l'arbre mort en automne  
A mon coeur la vie tu redonnes  
Merci bel amour d'être là  
Merci de vivre un jour à la fois

PENSÉE

Voulons-nous être des instruments de Paix en ce monde, aimons-nous; qu'en ce doux Noël, la charité fraternelle brûle dans nos coeurs?

Marie-Daniel

Fleur des Bois-Francis, Fabie

Le bal des gueux

A l'horizon l'astre du jour s'estompe.  
Le ciel lentement drapé son manteau sombre.  
Sur ce velours formant écran somptueux  
S'allume doucement mil et mil feux.  
Reine Nature, parée d'atours précieux,  
Ouvre ce soir son bal des gueux.

Le vent tendrement caresse la tête des tilleuls.  
L'orchestre se forme, les arbres prêtent leurs feuilles.  
La cigale en soprano, s'exécute avec grand brio,  
S'ajoutant la basse du ouaouaron; et débute le duo.  
Bientôt monte un crescendo, la symphonie est au complet.

Etrange! Merveilleux! On ne réclame ni place ni billet.

Shanti (M.P.H.) 01/80

Dieu parmi les hommes  
Le Noël des croyants

(Resp. Jos. Michaud)

Il fallait une Foi, une Espérance, un Abandon à toute épreuve à Joseph et Marie pour vivre dans la Joie, la Sérénité, et l'Espérance, l'événement de la naissance de Jésus. Comment ne pas toucher du doigt l'intervention divine, dans tout ce cheminement de la famille de Nazareth.

Pour nous qui vivons aujourd'hui, quelle est la force de notre Foi? De notre confiance en Dieu? Bien sûr, le mystère nous dépasse, peut-être qu'ils demandaient mal, avec trop de timidité, de politesse, par devoir, sans espérance, souffrant davantage du refus que des conséquences, avec le pressentiment que Dieu le voulait ainsi pour une plus grande lumière à faire saisir par les croyants de toutes les époques.

Joseph et Marie nous donnent à vivre et à assimiler de multiples leçons. Si nous croyons réellement en Dieu, rien ne devrait troubler notre paix intérieure. Savoir garder son sourire, sa tranquillité. Apprendre pour un temps à s'accommoder de moins, en attendant d'avoir plus.

Les difficultés vécues à

Bethléem par Joseph et Marie, loin de les éloigner l'un de l'autre, les rapprochaient davantage dans l'Amour, la Douceur, la Patience et la Simplicité. Dans la Foi à Dieu qui était toujours là bien présent. Demandons à Jésus de nous faire saisir une partie du grand mystère de sa naissance, de sa vie, pour en profiter toujours plus et mieux.

La Noël des nations

L'Evangile nous révèle que Jésus est le Roi Universel. Avec Dieu son Père, il est le commencement et la fin de tout. La visite des Mages à la Crèche a une signification beaucoup plus grande, profonde qu'on l'imagine au départ. Ils n'attendaient pas le Messie. Comment se fait-il qu'il soit venu de si loin pour voir et adorer l'Enfant Dieu?

De multiples leçons se dégagent pour nous de cette

visite des Mages à la Crèche. Comme Jésus nous le demande, apprenons à placer bien au chaud au fond de la Crèche de notre coeur, tous ces gens que nous n'aimons pas, ceux qui nous tapent sur les nerfs. Commençons à aimer les personnes que nous rencontrons comme si elles étaient une Crèche où Jésus se trouve lui-même.

Comme les Mages, réalisons le rêve de Dieu qui veut être le Dieu de tout le monde avec Amour, sans distinction. Ils sont partis de loin pour venir voir et adorer Jésus, sans hésitation, mettons-nous en route, peut-être que nous aussi nous avons à partir de loin pour voir et adorer Jésus, ayons confiance, ayons la Foi en Jésus avec sa Grâce et sa Présence à nos côtés sur la route, tout est possible.

Bonne Année et Bonne Chance.

La Bibliothèque Intermunicipale: 5 années d'existence

PRINCEVILLE (G.A.B.)... La Bibliothèque Intermunicipale de Princeville a maintenant cinq années d'existence.

La responsable, Mme Marie-Andrée Bérubé, dirige les activités depuis la fondation et elle est secondée par une équipe de bénévoles, des femmes en exclusivité.

La liste des abonnés comprend maintenant quelque 700 noms; ces abonnés profitent avantageusement des services le mardi de chaque semaine, en après-midi et en soirée, à

un local aménagé au sous-sol de la salle municipale.

Le conseil municipal urbain a profité de ce 5ième anniversaire pour adopter une résolution félicitant Mme Marie-Andrée Bérubé et ses aides pour l'oeuvre que ce groupe accomplit dans le milieu.

On sait que les services donnés par la Bibliothèque Intermunicipale de Princeville sont rendus possibles par l'affiliation à la Bibliothèque Centrale de Prêt de la Mauricie et l'aide financière des deux conseils municipaux de Princeville.

*Futurs Mariés*



*Défilé de modes*

Reservez immédiatement pour le superbe défilé de modes présenté par

Confection Dubois et Heulles Desharnais

168 St-Louis Warwick et 581 boul Bois-Francis sud Arthabaska

chez Heulles Desharnais & Fils Ltée.

581 boul. Bois-Francis sud Arthabaska


Le 10 janvier, nombre de places limité, appelez pour réservation

Heulles Desharnais 357-2488

Confection Dubois 358-2919 358-6555

6-1-81

Restaurant



Que '81 soit pour vous la réalisation de vos desirs les plus chers

**la Soupière**

1777 St-Calixte Plessisville 362-2036

Bonne et Heureuse Année!

HEURES D'OUVERTURE  
Ouvert la journée du Jour de l'An  
De 11 hres à 24 hres

Prix spéciaux en vigueur du 2 au 10 janvier 1981  
Hâtez-vous! Choix de grandeurs limité!

# sports experts

## VENTE ANNUELLE VERSAIRE

**Ski alpin Rossignol "Select"**  
Prix SE courant: \$129.98

Rabais de **15<sup>00</sup>**

**ROSSIGNOL SELECT**

Spécial **114<sup>99</sup>**

**Ski alpin Fischer "Mid S Elite"**  
Prix SE courant: \$149.98

Rabais de **20<sup>00</sup>**

**FISCHER MID S**

Spécial **129<sup>99</sup>**

**Ski alpin Dynastar "DynaFlex"**  
Prix SE courant: \$179.98

Rabais de **30<sup>00</sup>**

**DYNASTAR DYNAFLEX**

Spécial **149<sup>99</sup>**

**Ski alpin K2 "Mid 477"**  
Prix SE courant: \$199.98

Rabais de **30<sup>00</sup>**

**K2 477 M**

Spécial **169<sup>99</sup>**

**Ski de fond Rossignol "Intersport S"**  
Prix SE courant: \$99.98

Rabais de **30<sup>00</sup>**

**ROSSIGNOL INTERSPORT S**

Spécial **69<sup>99</sup>**

**Ensemble 3-pièces High Sierra pour hommes**  
Prix SE courant: \$239.98

**Ensemble 3-pièces High Sierra pour femmes**  
Prix SE courant: \$229.98

Spécial **159<sup>99</sup>**

Rabais de **30<sup>00</sup>**

Rabais de **70<sup>00</sup>**

Rabais de **80<sup>00</sup>**

**Ensemble CIS en velours côtelé pour hommes**  
Prix SE courant: \$169.98

Spécial **139<sup>99</sup>**

**Ensemble de ski CIS pour femmes**  
Prix SE courant: \$199.98

Spécial **139<sup>99</sup>**

Rabais de **60<sup>00</sup>**

**J'suis équipé!**  
SPORTS EXPERTS

**Veste en duvet CIS de Colins pour hommes**  
Prix SE courant: \$144.98

**pour femmes** Prix SE courant: \$124.98

Spécial **99<sup>99</sup>**

Rabais de **45<sup>00</sup>**

**Bottine de ski de fond Munari pour hommes et femmes**  
Prix SE courant: \$29.98

Spécial **19<sup>99</sup>**

Rabais de **10<sup>00</sup>**

**Ensemble de ski de fond pour adultes**  
Comprenant ski Rossignol "TRX", bâton Tonkin, et fixation Pinso. Valeur courante: \$83.45

Installation de fixation comprise d'une valeur de \$5.00

Spécial **59<sup>99</sup>**

**Bottine de ski Munari pour adultes**  
Prix SE courant: \$69.98

Spécial **54<sup>99</sup>**

Rabais de **15<sup>00</sup>**

**Bottine de ski Munari pour femmes**  
Prix SE courant: \$84.98

Spécial **69<sup>99</sup>**

Rabais de **15<sup>00</sup>**

**Bottine de ski Munari pour hommes**  
Prix SE courant: \$159.99

Spécial **119<sup>99</sup>**

Rabais de **40<sup>00</sup>**

**Bottine de ski Nordica "Tornado" pour hommes**  
Prix SE courant: \$179.98

Spécial **159<sup>99</sup>**

Rabais de **20<sup>00</sup>**

**Bottine de ski Nordica "Tempo" pour femmes**  
Prix SE courant: \$179.98

Spécial **159<sup>99</sup>**

Rabais de **20<sup>00</sup>**

le carrefour

# sports experts



1571 Ave. St-Louis  
Plessisville 362-3525

# ÉPICERIE

Poires bartlett de choix  
Ardmona

bte 28 oz **1.05**

**Maïs en grains**

**Niblets** 14 oz.

**Détergifs en poudre**  
**Sunlight**

bte 6 L **3.19**

**Sauce pour sandwichs chauds**  
**Habitant**

bte 14 oz **.35**

**Margarine molle**  
**Fleischmann**

carton 2/8 oz **1.15**



# COOP : COOPRIX ::::

## CONSERVATION DE LA DINDE :

Une fois le service terminé, il faut retirer la farce de la dinde et la conserver réfrigérée dans un récipient à part. La farce se conserve **2 jours au réfrigérateur** et **2 mois au congélateur**.

La dinde se conserve **3 à 4 jours au réfrigérateur** et **1 mois au congélateur**.

## UTILISATION DES RESTES :

Avec la carcasse et la peau, on peut confectionner un bouillon ou consommé et s'en servir pour les soupes, potages, crèmes...

On peut utiliser les morceaux de dinde en sauce, en casserole avec légumes ou avec pâtes alimentaires, en fondue à la dinde, en escalopes à la dinde, en croquettes de dinde...

- (1)(2)
- ○ fruits et légumes
  - □ pain et céréales
  - ▲ △ viande et substituts
  - ○ lait et produits laitiers

(1) une **grande** valeur nutritive  
(2) une **certaine** valeur nutritive

**Beurre de sucre**  
**Map-O-Spread**

bte 28 oz **1.59**

**Champignons entiers**  
**Slack**

bte 10 oz **.79**

**Jus d'oranges pur**  
**F.B.I. sucré ou non sucré**

bout 64 oz **1.39**

**Maïs en crème**  
**Idéal**

bte 19 oz **.42**

**Fèves au lard Libby's**  
"Bien mijotées"

bte 19 oz **.69**

**Sirop de maïs**  
**Bee Hive**

bout 1 L **1.59**

**Litière pour chats**  
**Saular**

sac 2 kg **.77**

**Biscuits pour chiens**  
**Croque Saveur**  
**Milk Bone**

bte 800 g **1.15**

**Jus ananas**  
**Del Monte 48 oz.**

**1.12**

**Jus d'oranges**  
**congelé**  
**York**

can 12 oz **.85**

**Eau minérale**  
**St-Yorre**

bout 909 mL **.69**

**Combustible à fondue**  
**Marco**

bout 450 mL **.75**

**Arachides Krispy Kernels**  
espagnole

B.B.Q. ou blanche

sac 275 g **1.55**

**Nettoyeur à toilette**  
**Sani Flush**

cont 34 oz **.93**

**Champignons Coop**  
**En morceaux 10 oz.**

**.87**

**Sardines Millionnaire**

bte 100 g **1.08**

**Substitut de sel**  
**Adolph**

env. 3.3 oz **.89**

**Nettoyeur à tuyaux**  
**Plombex**

bout 455 mL **3.29**

**Crouçons Brownberry**  
assaisonnés, salade-César,  
oignon & ail.

bte 6 oz **.99**

**Soupe aux palourdes**  
**Howard Johnson's**

bte 14 oz **1.09**

**Mélange à soupe Roberto**  
macaroni & légumes

bte 737 g **1.19**

**Sauce à sundae**  
**Shirriff**  
saveurs assorties

boc 250 mL **.85**

**Noix de grenoble**  
**Chien d'Or**  
en morceaux

sac 227 g **1.59**

**Toast melba Old**  
**London**

régulières bte 369 g **1.39**

**Biscuits Goglu**  
**Lido**

bte 350 g **.85**

**Tartinade Grenache**  
caramel, fudge ou  
sucre

cont 907 g **1.85**

**Lait condensé**  
**Eagle Brand**

crt 2/300 mL **2.95**

**Jus de légumes**  
**ED Smith 28 oz.**

**.93**

**Biscuits digestif Peek**  
**Frean** enrobés  
de chocolat

cello 200 g **1.19**

**Liqueurs Coke** - dépôt

6/750 mL **2.28**

### produits coop

**Pois verts assortis**  
**Coop**

bte 19 oz **.39**

**Café moulu régulier**  
**Coop**

sac 1 lb **2.98**

**Pain de viande**  
**Coop**

bte 12 oz **1.19**

**Haricots assaisonnés**  
**Coop** jaunes ou verts

bte 14 oz **.36**

**Ketchup rouge**  
**Coop**

bout 32 oz **1.29**

### santé-beauté

**Purificateur d'air Double**  
**Fraîcheur** parfums assortis

cont 25 g **1.15**

### Achats avantageux

**Shampooing pour cheveux**  
**Breck** gras,  
secs ou réguliers

bout 400 mL **2.69**

**Lotion à mains**  
**Vaseline**

bout 200 mL **1.39**

**Lames Trac II**  
**Gillette**

carton 5's **1.39**

**Crème à barbe Foamy**  
tropic ou régulière

cont 300 mL **1.65**

En vigueur du 29 décembre 1980 au 3 janvier 1981. Nous nous réservons le droit de limiter les quantités.

## HEURES D'OUVERTURE

**Vendredi le 2 janvier 1981: De 13.00 hres à 21.00 hres**

**Samedi le 3 janvier 1981: De 8.30 hres à 17.00 hres**

Bonne et heureuse année  
à tous nos clients!

**Votre menu équilibré:**

**DÉJEUNER**  
Sections d'orange  
Pain de blé entier grillé  
Cretons  
Thé — café — lait

**DINER**  
Tranches de hareng sur craquelins  
Fèves au lard  
Tranche de pain —  
beurre ou margarine  
Salade verte  
Pommes au four  
Thé — café — lait

**SOUPER**  
Crème de céleri — bouquet de persil  
\*Croquettes à la dinde —  
canneberges en gelée  
Pomme de terre en escalopes  
Haricots verts  
Pain aux noix  
Thé — café — lait

\* Recette de "croquettes de dinde" disponible  
dans toutes les coopératives participantes.

**BOISSONS**

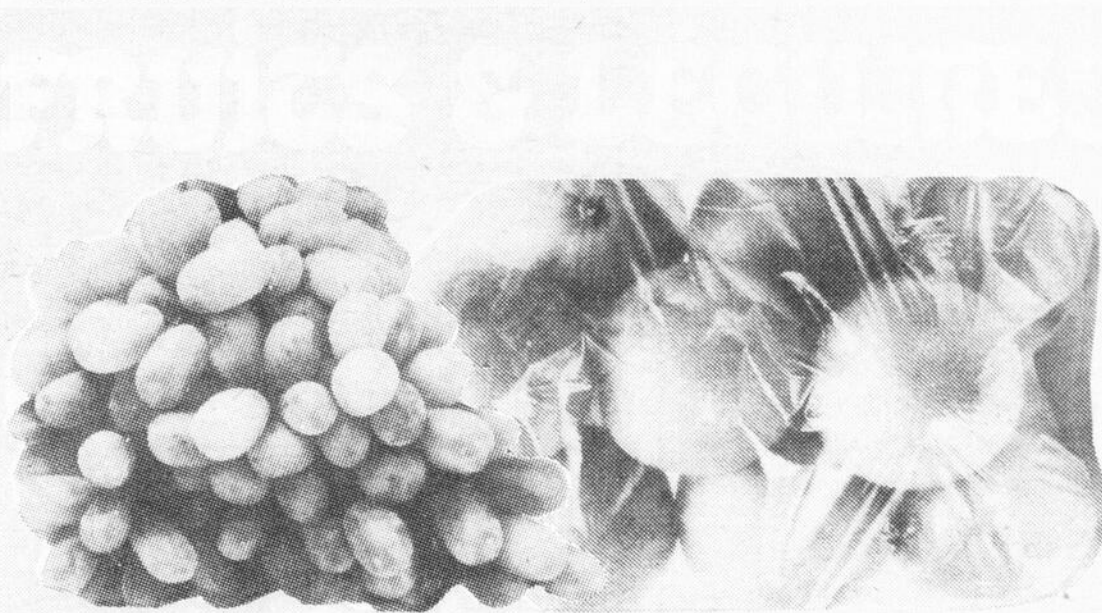
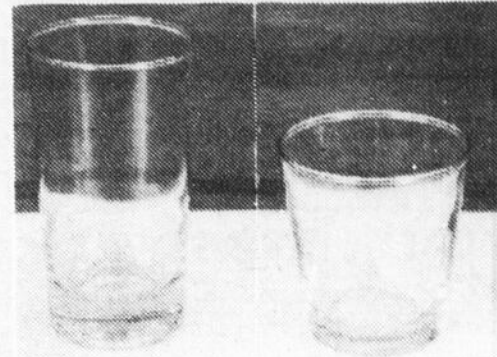
\* Disponible en magasin ou sur commande.

Verre de 9 1/2 oz Verre de 6 1/2 oz

(Eldorado #232) (Eldorado #234)  
pour boisson pour appétitif

chacun **.39**

chacun **.39**



**Oranges « Sunkist »  
Navel** **1.25**

Produit Californie gr: 113 emballage 12

**Raisins verts** **.89**

Produit Californie  
Canada no 1

lb

**Canneberges fraîches** **.99**

Produit des États-Unis  
Canada no 1  
emballage 1 lb

**Céleris** **.89**

Produit Californie  
gr: 24 Canada no 1

chacun

**Pommes vertes  
« Granny Smith »** **.55**

Produit France gr: 125  
Canada de fantaisie lb

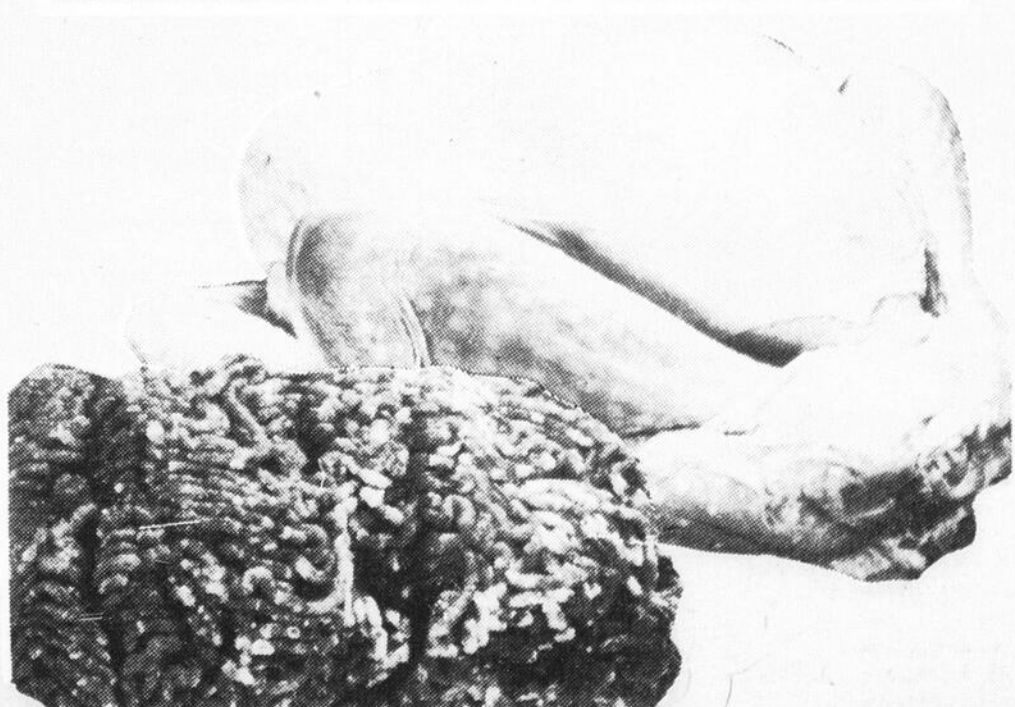
**Persils frais** **.29**

Produit Floride

pqt

**Porc haché** **1.35**

lb



**Dinde**  
**Catégorie A** **.89** **.99**

20 à 24 lb

6 à 20 lb

lb

lb

**Picnic de porc fumé** **1.19**

Maple Leaf  
empaqueté à vide  
régulier, épais, érable 500 g

**Saucisse Roy** **1.63**

porc et boeuf  
Pâté à la viande  
Bilopage (bte de 4)

**Saucisse fumées** **1.59**

Maple Leaf régulières  
ou tout boeuf 16 oz

**Pâté impériaux** **1.29**

Bilopage (egg-roll)  
bte de 6

**Bologne** **1.09**

Maple Leaf  
fumé ou ciré lb

**Cretons Coop** **1.49**

283 g

**Tourtière Roy** **1.49**

500 g

**Tête fromagée** **1.19**

Coop 283 g

**Pâté de foie** **1.49**

Tour Eiffel lb

En vigueur du 29 décembre 1980 au 3 janvier 1981. Nous nous réservons le droit de limiter les quantités.

**Commande téléphonique**  
Tél: 362-6357

**Service à l'auto**  
**Livraison à domicile**

**MAGASIN COOP**



1971 Rue Bilodeau  
Plessisville

# Avis, Carrières & Professions

## Pour Plessisville et la région

1 Directeur de la production avec très bonne expérience en prix de revient. «Curr. Vitae» requis.

1 Décorateur intérieur avec expérience en peinture-tapisserie, tapis, prélatris. Doit aussi avoir des connaissances en dessin.

1 Technicien de temps et mouvement avec expérience dans le vêtement «C. Vitae» requis.

1 Représentant d'assurance pour vendre de l'assurance-vie, l'épargne-retraite, l'assurance-groupe. Salaire garanti pour un certain temps. Clientèle établie.

Sec. V.

Pour quelques endroits au Québec

1 Comptable. C.G.A. ou R.I.A. requis plus 2 ans d'expérience pour Acton Vale.

1 Premier chef pour fine cuisine canadienne et fruits de mer pour Sherbrooke.

1 Machiniste avec au moins 3 ans d'expérience pour Highwater.

1 Serrurier de portes avec expérience et carte attestant les qualifications pour la Baie James.

1 Mécanicien de machines fixes de classe 2. Travail sur rotation avec boni de vie chère pour Port Cartier.

Un chantier maritime de l'Ontario recherche des travailleurs spécialisés dans les métiers suivants: Oxy coupeur, Gréeur, Assembleur (Classe A), Soudeur à l'arc (Classe A), Mécanicien de navire, Tuyauteur, Menuisier de navire, Architecte naval.

Toutes ces offres sont valables pour les hommes et les femmes.



Régie des permis d'alcool du Québec

## AVIS

### DEMANDE DE PERMIS D'ALCOOL

Selon la Loi sur les permis d'alcool, toute personne, société ou groupement de personnes visé dans l'article 60 du Code de procédure civile peut, par écrit motivé, assermenté et transmis à la Régie, s'opposer à une demande de permis formulée au nom des personnes ci-après énumérées, dans les quinze jours de la publication du présent avis ou intervenir en faveur de la demande s'il y a eu opposition dans les trente jours de la publication de cet avis.

Cette opposition ou intervention doit être adressée à la Régie des permis d'alcool du Québec, case postale 190, Station B, Québec G1K 7A6

Québec, le 19 décembre 1980.

Nom du requérant	Nature de la demande	Endroit d'exploitation
«Société Coopérative Agricole de St-Ferdinand d'Halifax»	Épicerie	564, rue Principale Bernierville (Village)

Le président et directeur général  
Ghislain K.-Lafamme, avocat

Province de Québec  
Municipalité Halifax Sud partie Sud Ouest

### Présentation des prévisions budgétaires 1981

Aux contribuables de la susdite municipalité tel qu'accepté à la séance d'ajournement du 13 décembre 1980, sous la présidence du pro-maire M. Denis Dubois.

	Dépenses prévues 1981	Estimation 1980
<b>Administration générale:</b>		
Législation	3000	1400
Gestion financière	9655	8800
Contribution Employeur	305	370
Autres	6363	823
<b>Transport routier:</b>		
Voirie municipale	1000	110
Enlèvement de neige	24056	23393
Eclairage des rues	1600	1600
<b>Hygiène du milieu:</b>		
Enlèvement et destruction des ordures	2400	2334
<b>Total</b>	<b>48379</b>	<b>38830</b>
<b>Recettes</b>		
<b>Sources locales:</b>		
Taxe foncière et compensation pour équilibrer le budget	26772	9658
Enlèvement et destruction des ordures	1884	1884
<b>Compensation tenant lieu de taxes:</b>		
Organismes communautaires	72	---
Autres	1466	758
<b>Autres sources locales:</b>		
Intérêt de Banque	100	225
Intérêt sur arrérages	50	41
Transferts Inconditionnels		2295
Formule transfert minimum		3344
Transfert Conditionnel	18036	16084
<b>Total</b>	<b>48380</b>	<b>34289</b>

Le taux de taxation sera considérablement augmenté; les valeurs inscrites au Rôle correspondant à environ 30% de la valeur foncière réelle des unités d'évaluation.

Donné à St-Jean Baptiste Vianney, ce 23 décembre 1980.

Constant Marcoux, sec.

## Nécrologie

### DECES DE DAME JEANNETTE BEAULIEU

A l'Hotel-Dieu de Québec, le 27 décembre 1980, est décédée à l'âge de 63 ans, Dame Jeannette Beaulieu, épouse de Dollard Laflamme, domiciliée au 102 rue Dupont à Lyster. Les funérailles ont eu lieu mardi le 30 décembre 1980 à 14.30 heures à l'église de Ste-Anastasia.

### DECES DE DAME BERTHA LAQUERRE

A Ste-Sophie de Lévis, le 27 décembre 1980 est décédée à l'âge de 75 ans et 9 mois, Dame Bertha

Laquerre, épouse de feu Robert Monfette. Elle était domiciliée à Ste-Sophie de Lévis. Les funérailles ont eu lieu mardi le 30 décembre 1980 à 14 heures à l'église de Ste-Sophie de Lévis. Elle laisse dans le deuil ses enfants: Thérèse (Mme Gilles Baril) de Plessisville, Normand (Thérèse Dulong). Ses frères et soeurs: Nora de Dorval, Léona Laquerre Dion, Cécile (Mme Emilien Trottier) Gérard (Anita Dionne) ainsi que plusieurs petits-enfants et arrière-petits-enfants, cousins et cousines.



PROVINCE DE QUEBEC  
MUNICIPALITE DE ST-PIERRE BAPTISTE  
AUX CONTRIBUABLES  
DE LA SUSDITE MUNICIPALITE

### AVIS PUBLIC

EST PAR LES PRESENTES DONNE par le soussigné, secrétaire-trésorier de la susdite municipalité, QUE:-  
Qu'en vertu de l'article 47 de la Loi sur la protection du territoire agricole qu'une assemblée publique sera tenue pour entendre les représentations de toute personne intéressée par la délimitation de la zone agricole.

Les personnes intéressées peuvent faire des représentations à la Corporation municipale et en aviser la Commission de Protection du Territoire Agricole du Québec ou lui en transmettre copie.

L'assemblée publique aura lieu le 19 janvier 1981, à 20 heures 30, à la Salle Municipale.

DONNE à St-Pierre Baptiste, ce 22e jour de décembre mil neuf cent quatre-vingts.

Colette Côté, sec.-trés.

### AVIS AUX PARENTS

Inscription des enfants à la Maternelle pour l'année scolaire 1981-1982

1. Sont éligibles pour fréquenter la Maternelle, les enfants qui ont ou qui auront 5 ans avant le 30 septembre 1981.

2. L'inscription aura lieu les 12, 13, 14, 15 et 16 janvier 1981 durant les heures de classe.

3. Pour les enfants de la ville de Plessisville, bien vouloir communiquer à l'école St-Calixte, 1465, rue St-Calixte, Plessisville, téléphone No 362-2731 ou 362-6186 ou à l'école Notre-Dame, 2050, boulevard des Sucrieries, Plessisville, téléphone No 362-2374.

4. Les enfants des autres localités du territoire de la Municipalité Scolaire de Jean Rivard doivent être inscrits à leur école respective.

Municipalité Scolaire de Jean Rivard

Rosaire E. Gagnon, directeur général.

# chronique CHIROPRAATIE

LA CHIROPRAATIE DE 6 A 16 ANS

L'hérédité et l'acquis

On estime qu'entre l'âge de six et seize ans, sept enfants sur dix présentent des déformations du système colonne-bassin. De plus, un fort pourcentage d'enfants et d'adolescents qui fréquentent l'école n'ont jamais subi d'examen permettant de connaître et d'évaluer leur état général de santé, encore moins celui de leur structure osseuse.

Jusqu'à tout récemment, on ne portait que peu d'attention aux déficiences de la posture chez certains enfants attribuant celles-ci à l'hérédité. Ces «accidents de la nature» furent longtemps, faute de connaissances et de correctifs jugés acceptables, considérés comme normaux.

On ne saurait nier le rôle joué par l'hérédité dans certains cas de malformations du système colonne-bassin. Toutefois, de récents travaux de recherches démontrent que ces troubles attribuables à l'hérédité ne comptent que pour un faible pourcentage de l'ensemble des déformations.

Un grand nombre de celles-ci sont imputables à une mauvaise posture et à des accidents mineurs survenus durant l'enfance et dont on a négligé les conséquences que l'on croyait apparemment sans gravité.

La facilité et la rapidité avec lesquelles un jeune enfant se remet d'une chute trouvent leur explication dans sa vitalité et sa grande capacité de récupération. Ce qu'on ne réalise peut-être pas c'est que ces chutes peuvent entraîner un type particulier de blessures articulaires, appelées subluxations, à une ou plusieurs articulations vertébrales à travers et entre lesquelles les nerfs et les vaisseaux sanguins circulent. Ces subluxations produisent souvent un changement de comportement chez le jeune enfant tant au niveau locomoteur qu'au niveau affectif. Il devient irritable.

Même le nouveau-né peut être sujet à des subluxations qui surviennent au moment même d'un accouchement difficile. Une mécanique cérébro-spinale défectueuse peut être la cause de problèmes digestifs comme les coliques, la régurgitation et les vomissements.

On ne saurait trop insister sur le rôle du chiropraticien qui, par l'application d'un traitement correctif approprié, rétablira le fonctionnement harmonieux du système colonne-bassin tant chez le nourrisson, l'enfant que l'adolescent.

La chiropratique peut aider votre enfant. C'est une thérapie qui a fait ses preuves. On recommande d'amener celui-ci au moins deux fois par année chez le chiropraticien. Ces visites dites «de routine», en plus de leur incontestable valeur préventive, permettront au chiropraticien de déceler, s'il y a lieu, les anomalies du système colonne-bassin de votre enfant. Plus vite le chiropraticien interviendra, plus grandes seront les chances d'éviter à votre enfant qu'une anomalie, une déviation de faible amplitude, une scoliose cyphose (déviation latérale) ou une légère cyphose (dos voûté), ne prennent des proportions alarmantes. Attendre que ces déformations s'aggravent risque de compromettre le bon fonctionnement du système nerveux, voire même celui de certains autres systèmes et organes.



### AVIS IMPORTANT AUX RESIDENTS DE LA PAROISSE DE PLESSISVILLE

Votre Conseil Municipal a jugé opportun d'instaurer un nouveau service public à compter de 1981, et ce, sans augmentation aucune du taux de taxe municipale.

A compter du 1er janvier 1981, le service d'enlèvement et de transport des vidanges sera assuré par La Sablière Labrie Inc.

Les jours de cueillette seront les suivants à compter de cette date.

Pour la partie rurale de la paroisse, tous les lundis.

Pour la partie urbaine de la paroisse: tous les mardis. (secteur situé au nord de la voie ferrée).

Prière à tous les intéressés d'en prendre bonne note.

Donné à Plessisville, ce 23 décembre 1980.

JACQUES LECLERC, secr.-trés.

## Piste de Réflexion

# En cette année

En cette année toute prête à débiter, nous misons tous nos espoirs sur elle.

Répandrons-nous l'amour ou la haine. Serons-nous serviables ou ambitieux.

Le chant de nos activités

peut être vaste ou réduit, cela n'a aucune importance parce que tout rayonne. Telle personne se croyant humble et recluse peut projeter de fortes pensées qui couvriront ce vaste monde de vibrations

d'amour.

Pas besoin d'être chargé de titres et de fonctions pour nourrir au fond de son coeur de bons sentiments.

Pour réduire la vie à sa plus simple expression, il suffit d'analyser son propre vécu de chaque jour et se demander s'il est en accord avec la plus grande loi de l'univers: «Aime ton prochain comme toi-même dans l'amour du Père» ou autrement dit: «La fraternité des hommes dans la paternité de Dieu».

Comme le disait si bien ma grand-mère: «Ne cherchez donc pas de midi à quatorze heures», faites que dans votre vie chaque instant soit un midi, l'apogée du soleil dans sa course.

Je formule pour vous que chaque instant de votre vie soit le meilleur et je formule pour moi, le même souhait, de sorte qu'infailliblement un jour, on en arrivera à se serrer la main là-haut au paradis en se souhaitant Bonne Eternité.

J.P. Pageau

# Préparation au mariage

Nous ouvrirons bientôt une autre page dans l'histoire du Service de Préparation au Mariage (S.P.M.). En effet, c'est dimanche le 11 janvier 1981 à 13.30 hres que se tiendra une réunion d'information et d'inscription au Centre d'Etudes de Plessisville. Une équipe dynamique vous y attendra. Une vie à deux,

c'est important. Alors prenez le temps de la préparer. Des animateurs seront là pour vous donner un avant-goût de la fin de semaine. Nous sommes maintenant nombreux à avoir vécu cette expérience enrichissante. Serez-vous bientôt des nôtres?

L'équipe du SPM  
Plessisville



## «Un même nom, un même coeur»

L'été 1981 marquera le 325e anniversaire de l'arrivée en Amérique de nos deux ancêtres Jean et Charles Hamel.

Si le questionnaire-réponse ne vous est pas encore parvenu, veuillez nous écrire afin de nous aider à compléter la liste de nos invités. Une prompt réponse est attendue.

COMITE DU 325e ANNI-

VERSAIRE DES HAMEL  
D'AMERIQUE  
C.P. 482,  
Succursale postale  
Montréal-Nord  
Montréal, Qué. H1H 5L5  
Tél.: (514) 931-7311  
(Marie-Paule Hamel - local 199).

Cordialement,  
JEAN HAMEL, capitaine  
Responsable, Comité  
publicité et relations  
publiques

# Exposition de l'industrie du meuble

PRINCEVILLE (G.A.B.)... Les administrateurs d'entreprises spécialisées dans l'industrie du meuble, à Princeville, sont à préparer la participation aux prochaines expositions. La première de ces expositions, pour 1981, est celle de Toronto. Le résultat de ces expositions donnera une idée des perspectives de production pour la prochaine année. L'année qui prend fin a été plutôt difficile et certaines

entreprises locales ont dû réduire leur personnel et prolonger la période des vacances afin de baisser les inventaires. Il en est ainsi pour la période des Fêtes qui est marquée par une fermeture de quinze jours pour certaines. L'abolition de la taxe de vente du Québec ne semble pas avoir donné les résultats prévus par une telle initiative. Des points d'interrogation se posent quant à 1981...



## Nicole Coiffure

1018 Des Cèdres Plessisville

Confiez votre tête à une coiffeuse ayant sept années d'expérience et la technique pour réaliser les derniers modèles.

MODELING · BRUSHING · COUPE STYLISEE ·  
COUPE AU RASOIR ·  
MECHES SOLEIL · FER · TRAITEMENT CAPILLAIRE

SPECIALITE: Coupe pour enfant

Profitez de nos spéciaux uniques d'ouverture à l'occasion du temps des Fêtes.

Permanente incluant la coupe \$25.

Mèches soleil \$25.

*Bonne Année*  
à tous nos clients  
362-7976

## Le Comité sur la Municipalité Régionale de Comté de l'Erable vous invite à joindre le mouvement!

Découpez, signez et envoyez le texte ci-dessous à:

COMITE DE CONSULTATION DE LA BEUCE  
197, 3ème Avenue  
Lac Etchemin (Québec)  
GOR 1S0

### J'APPARTIENS A LA MUNICIPALITE REGIONALE DE COMTE DE L'ERABLE

- |   |   |
|---|---|
| <ul style="list-style-type: none"> <li>- J'y vis</li> <li>- J'y étudie</li> <li>- J'y travaille</li> <li>- J'y achète ce qu'il me faut</li> <li>- Je m'y fait soigner</li> <li>- J'y consulte</li> <li>- Je m'y amuse</li> <li>- J'y ai ma famille et mes amis</li> <li>- J'y prends mes informations</li> <li>- J'y fais mes affaires</li> <li>- Je m'en occupe</li> </ul> | <ul style="list-style-type: none"> <li>- Ste-Agathe Village</li> <li>- Ste-Agathe Paroisse</li> <li>- Canton de Nelson</li> <li>- Fortierville</li> <li>- Val-Alain</li> <li>- Villeroy</li> <li>- Manseau</li> <li>- Ste-Philomène de Fortierville</li> <li>- Bernierville</li> <li>- St-Janvier de Joly</li> <li>- Ste-Françoise</li> <li>- Ste-Sophie</li> <li>- Inverness Village</li> <li>- Inverness Canton</li> <li>- Halifax-Sud (Ptie Sud-ouest)</li> <li>- St-Jean Baptiste-Vianney</li> <li>- St-Louis de Blandford</li> <li>- Lemieux</li> <li>- Villeroy</li> <li>- St-Joseph de Blandford</li> <li>- Princeville Ville</li> <li>- Princeville Paroisse</li> <li>- Plessisville Ville</li> <li>- Plessisville Paroisse</li> <li>- Notre-Dame de Lourdes</li> <li>- Lyster</li> <li>- Laurierville (Ste-Julie)</li> <li>- St-Pierre Baptiste</li> <li>- Halifax-Nord</li> <li>- Joly</li> <li>- St-Norbert</li> </ul> |
|---|---|

- J'ai accès aux services suivants:

- Postes
- Commission-Scolaire
- Ministère de l'Agriculture
- Ministère des Transports
- C.L.S.C.
- Centre de Main-d'Oeuvre
- Bureau d'enregistrement
- Enfouissement sanitaire
- Centre commerciaux

nom en lettres moulées

no et rue

signature

municipalité

# Horoscope

## Du 31 décembre au 7 janvier

### CAPRICORNE: (22 décembre au 20 janvier)

Attention, limitez vos dépenses. Vous trouvez bien des choses insupportables. Au lieu de vous culpabiliser, soyez un peu plus optimiste. Vous avez de bons réflexes. Evitez de disperser vos efforts.

### VERSEAU: (21 janvier au 19 février)

Vous éprouverez plusieurs petites joies sentimentales. Vous serez plus confiant. Faites preuve d'application à votre travail. Evitez les confidences. Essayez de rendre service à la maison. On l'appréciera.

### POISSONS: (20 février au 20 mars)

Saisissez les occasions de vous faire valoir. Ne les laissez pas passer. Vous aurez des élans de tendresse. Journées importantes du côté du travail.

### BELIER: (21 mars au 20 avril)

Vous avez l'impression que rien ne vous réussit. Votre entourage se montre très attachant. Chances de bonheur à l'horizon. Evitez les repas un peu trop riches en calories. Contacts agréables.

### TAUREAU: (21 avril au 20 mai)

Le travail pour vous, c'est toute votre vie. vous vous sentez bien, vous vous jetez dans le travail. Ne prenez aucune décision concernant la maison. Soleil et ciel bleu dans votre cœur.

### GEMEAUX: (21 mai au 21 juin)

La chance vous sourira. Prenez les choses plus aisément. Quelques ennuis dus au système digestif. Attention à ce que vous mangez. Les efforts de vos proches vous donneront une idée plus claire de la vie.

### CANCER: (22 juin au 22 juillet)

Vous gagnez beaucoup d'argent par votre travail et cela vous donne le sourire. Vous manquez de maturité dans votre comportement amoureux. Essayez de vous contrôler. On ne vous veut que du bien. Rapprochement avec une personne que vous aimez bien.

### LION: (23 juillet au 23 août)

Vous avez le sens de l'économie. Si vous êtes seul, vous trouverez la personne qui vous rendra heureux. Au contraire, si vous n'êtes pas seul, la personne chère aura des soucis. Sur le plan du travail, tout va pour le mieux.

### VIERGE: (24 août au 22 septembre)

Ne vous découragez pas. Essayez de voir les choses sous un autre angle. Faites preuve d'objectivité. Ne dites pas n'importe quoi, soyez modéré. Attention à votre langage à la maison. Vous pouvez blesser quelqu'un.

### BALANCE: (23 septembre au 22 octobre)

Rencontre d'une personne qui vous fera beaucoup de bien sur le côté du cœur. Vos relations amicales seront au beau fixe par votre bonne humeur. Oubliez vos rancœurs. Le passé est le passé. Vivez au jour le jour.

### SCORPION: (23 octobre au 22 novembre)

Vous avez besoin de confrontation. Essayez de raisonner un peu plus objectivement. Vie sentimentale qui traversera des courants chauds. Discussion qui peut entraîner une rupture d'amitié.

### SAGITTAIRE: (23 novembre au 21 décembre)

Vous faites de gros efforts pour essayer de maintenir une harmonie parfaite. Vous faites des sacrifices pour atteindre le but que vous vous êtes fixé. En amour, si vous voulez réussir, ayez plus de confiance pour la personne chère.

**VENEZ DEFONCER LA  
NOUVELLE ANNEE  
AVEC NOUS  
A L'HOTEL DES VALLONS  
DE STE-SOPHIE**

Orchestre: La Furie

**ORCHESTRE  
LA NATION**

Noces - Showers - Réceptions

Pour réservations:

**752-5193**

# Naissances

## Lundi 22 décembre 1980

Mme Serge Fournier, St-Albert, garçon: 3 kilos 75 gr.

Mme Christian Germain, Warwick, garçon: 3 kilos 10 gr.

Mme Robert Gagné, Arthabaska, fille: 3 kilos 10 gr.

Mme Michel Marcotte, Danville, fille: 3 kilos 445 gr.

Mme Marc Morin, Plessisville, fille: 3 kilos 410 gr.

Mme Jean-Pierre Ruel, Plessisville, garçon: 2 kilos 910 gr.

Mme Réal Croteau, Princeville, garçon: 4 kilos 90 gr.

Mme Maurice Vaillancourt, St-Rémi de Tingwick, fille: 3 kilos 415 gr.

Mme Simon Godbout, Victo-

riaville, fille: 3 kilos 440 gr.

Mme Raymond Lambert, Victoriaville, garçon: 3 kilos 210 gr.

Mme Serge Desrochers, Warwick, garçon: 3 kilos 205 gr.

Mme Michel Gagné, Asbestos, fille: 3 kilos 320 gr.

## Mardi 23 décembre 1980

Mme Mario Gagné, Danville, garçon: 1 kilos 616 gr.

Mme Paul-Yvan Gourde, Victoriaville, fille: 2 kilos 850 gr.

Mme Martin Sévigny, Princeville, garçon: 3 kilos 620 gr.

Mme Denis Vallières, Danville, fille: 3 kilos 595 gr.

Mme Denis Lambert, St-Valère, fille: 4 kilos 65 gr.



## Saviez-vous que... Légalement, quel est le nom de la femme mariée?

Légalement, les nom et prénom, que doit porter une personne, sont ceux qui lui ont été donnés dans son acte de naissance.

Actuellement, l'usage a permis à de nombreuses femmes de procéder à un changement de nom, en évitant la procédure légale normalement prévue à cet effet, et ceci simplement en se mariant.

La réforme actuelle de notre Code civil propose que «chacun des époux conserve en mariage, ses nom patronymique et prénom, et qu'il exerce ses droits civils sous ces nom et prénom».

Nous croyons que le législateur a voulu, en s'exprimant de façon aussi précise, que la coutume désormais ne passe plus avant la loi, de nombreux cas de fraude ayant été soulevés. Il suffit de penser que pour une femme, qui se marie deux fois, une

possibilité de 6 identités s'offre à elle.

Actuellement pour assurer une certaine transition, quelques lois s'y adaptent doucement. Ainsi la loi électorale permet les trois inscriptions suivantes: le nom de fille, les deux noms et enfin le nom du mari seulement.

Selon une annonce faite par le ministère des transports, les nouveaux permis de conduire seront dorénavant émis sous le nom de fille. A chacune de procéder par une demande expresse au contraire, si elle désire être identifiée sous un autre nom.

Il s'agit là bien sûr d'une réforme, qui ira de pair avec un changement des mentalités et des habitudes.

Je vous souhaite une bonne et heureuse année!

Paulé Lavigne, notaire.

## Lettres...Suite

# «Trouvons les mots, pour le dire»

Suite à l'article «quand Pierrot plagie Brel» paru le 17 décembre 80, voilà mon opinion.

J'admets très bien que l'on puisse aimer et admirer le grand poète et chanteur que fut Brel, et que l'on soit choqué si quelqu'un copie les paroles et déforme la pensée d'une de ses chansons. C'est sûr que parfois pour écrire, on s'inspire d'un texte ou poème mais jamais on doit se l'approprier; si les paroles ou la pensée d'un écrivain, vibrent avec nos sentiments et qu'on veuille le faire partager, il faut en toute honnêteté citer intégralement les paroles et le nom de l'auteur. Là dessus on s'entend.

Mais ce que je n'admets pas, c'est qu'en émettant une opinion ou en dénonçant un fait, on manque de respect.

Attribuer des termes comme: «fourbe, pilleur, bandit, cons, etc...» à celui ou deux avec lesquels on est en désaccord... il me semble qu'on peut s'exprimer avec franchise sans pour cela dénigrer l'autre.

D'après moi, lorsqu'on perçoit une faiblesse ou un défaut chez l'autre, c'est

cette faiblesse qu'il faut haïr mais non l'individu dans toute son entité. D'ailleurs si on est capable de déceler un défaut (orgueil, mensonge, jalousie, etc...) chez l'autre c'est que souvent on l'a déjà vécu ou ressenti en soi-même. Alors soyons «délicat et compatissant», et si on a à reprendre la personne faisons-le avec tout l'amour possible et choisissons les mots pour le dire.

De plus pour en revenir à l'article, il ne faudrait pas mettre «tous les oeufs dans le même panier». Le «Coin de la Plume», existe depuis le 5 novembre 80 et plus de 20 poèmes et pensées y ont été publiés. En toute simplicité, des gens sont venus partager un peu de leur état d'âme, et si une personne n'étant peut-être pas au courant de certaines règles du jeu, a pu choquer, il ne faudrait pas pénaliser ou blesser «tout le monde».

L'incident étant sûrement compris et pardonné, encourageons donc tous écrivains amateurs et apparentis poètes à continuer leur beau travail!

Salut à tous!  
Denise Fournier  
1498 Savoie  
Plessisville

A titre de membre participant de Solidarité-Québec, je viens à mon tour demander aux Québécois, aux Québécoises du comté d'Arthabaska d'oublier leur couleur politique et de faire front commun devant la menace du rapatriement unilatéral de la Constitution.

Il faut signer la pétition, en parler, écrire au député fédéral, agir. Demain, il sera trop tard. Que de peuples ont payé cher la confiance aveugle en leur chef politique!

Au Québec, nous formons la deuxième nation francophone du monde, nos droits comme groupe ethnique nous seront enlevés; la preuve de cette affirmation est celle du litige de la conférence de Dakar où le gouvernement fédéral refuse la présence d'un ministre québécois. Selon la Constitution, l'éducation, le culturel relève de la COMPÉTENCE DES PROVINCES.

Comment aussi pouvons-nous accepter que M. Trudeau flétrisse chez nous nos intellectuels, nos poètes, ceux qui nous ont appris à connaître, à aimer, à chanter notre appartenance?

Il ne faut pas se laisser faire, ensemble tenons-nous par la main, ne laissons pas tomber sous forme d'une charte non négociable, nos droits les plus importants, ceux qui ont permis notre survie et que nous voulions renforcer. C'était là et c'est encore la grande question.

Gilberte T. Sarthou  
2, Gaudet  
VICTORIAVILLE

**LOCATION DE SALLE**  
Salle du Festival de l'Érable

Si vous voulez louer une salle pour toutes sortes de réceptions: Décès - Noces - Banquets - Enterrements de vie de garçon - Réunion de famille.

**Nouvellement aménagée**  
**Communiquez: (819) 362-6984**  
**ou 362-7557**

**Location de salle**  
(2 salles à votre disposition)

Pour réceptions de tous genres, décès, noces, banquets, enterrements de vie de garçon, réunions de famille, etc...

**OUVERT A L'ANNEE**  
**Cabane 4-7 Inc.**  
**Rte Kelly**  
**Réservations: 362-7263**



### Ligue Junior C des Cantons de l'Est

## Windsor l'emporte sur le Carrefour Sport Expert

Par Jean Fontaine

PLESSISVILLE...Handicapé par l'absence de plusieurs joueurs suspendus, le Carrefour Sport Expert de Plessisville a subi une défaite de 7-4 dimanche dernier à Windsor devant les porte couleurs de cette municipalité.

En effet, l'absence de Mario Allaire, Aurèle Sévigny et Alain Provencher qui ont été frappés de suspensions à la suite de la bagarre survenue la semaine précédente lors d'une partie avec le Asbestos semble avoir durement atteint notre équipe locale qui s'est

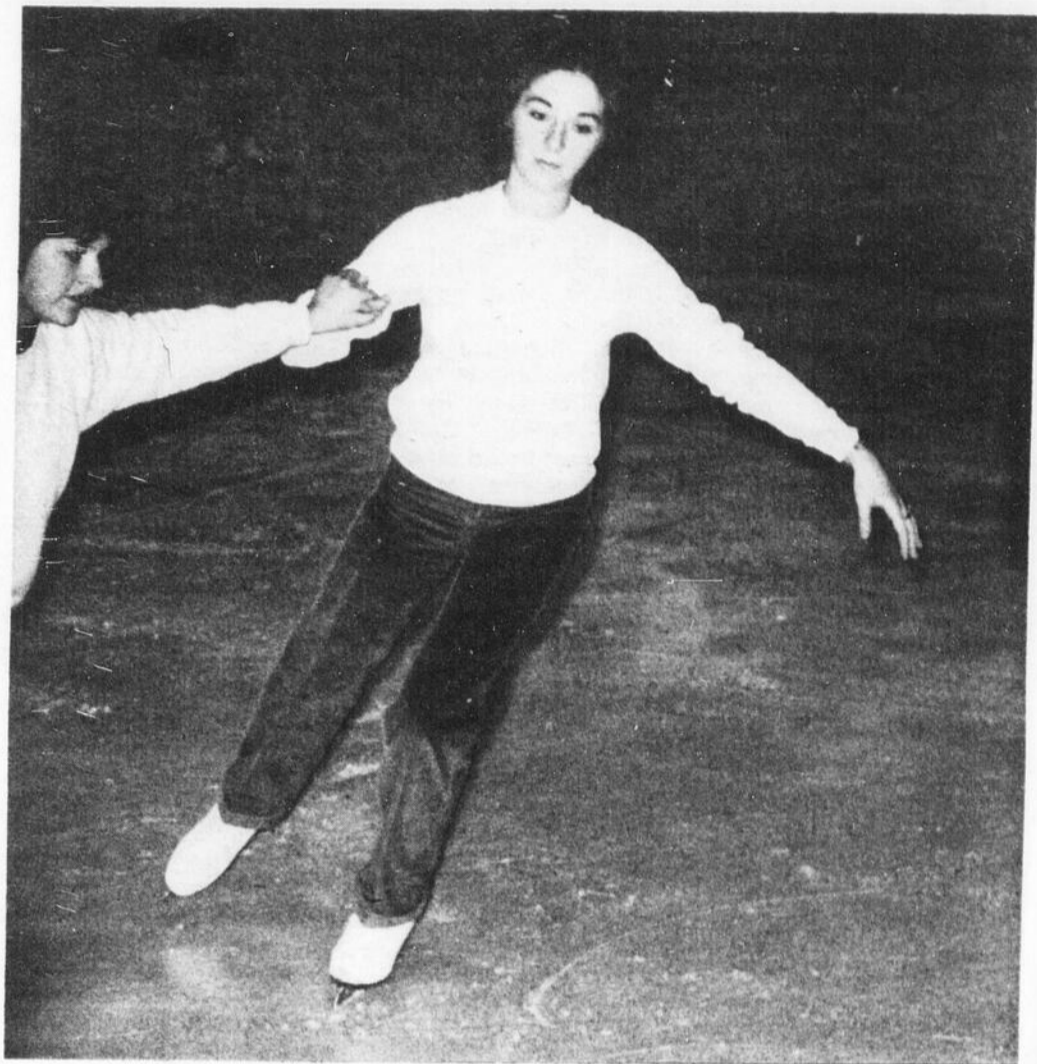
laissée distancer.

Les compteurs ont été Rock Hunter avec 2 buts et 1 passe, Normand Moreau avec 1 but et 1 passe, Julien St-Pierre avec 1 but, Réjean Lecompte avec 2 mentions d'assistance ainsi que Renaud Langevin avec 1 aide.

D'autre part, le Plessisville perdra l'usage de 2 autres de ses membres avec des suspensions dont la durée sera déterminée cette semaine par la direction de la Ligue. Il s'agit de Normand Moreau et Marco Laroche qui ont fauté lors de la partie de dimanche soir dernier à Windsor.

Pour ce qui est du classement du Plessisville dans ce circuit, mentionnons que l'on nage dans l'obscurité partielle sinon totale puisque les classements sont disponibles au milieu de la semaine suivant les parties, donc, trop tard pour nos heures de tombée. Toutefois, il semblerait que nos porte couleurs soient au second rang, à 5 points du Asbestos. Ceci, évidemment sous toute réserve.

La semaine prochaine, Coaticook sera à Plessisville dimanche soir pour y disputer une rencontre à compter de 19.00 hrs.



## Et voici le Champion...



LAURIERVILLE (JF)...Au cours des dernières semaines, nous vous avons parlé de Martin Roy Jr. de Laurierville qui a remporté le championnat québécois 4x4 O'Keefe. Toutefois, des difficultés techniques nous avaient empêché de vous présenter la photo de notre champion ainsi que ses trophées. Nous nous reprenons donc cette semaine. Comme on peut le voir, tout y est. Encore une fois, nos félicitations à Martin Jr. ainsi qu'à tous les membres du Club 4x4 Bois-Francis qui ont connu une très bonne saison.

## Nos patineuses font du bon travail

(Photo La Feuille d'Érable - Fradette)

C'est maintenant une tradition à Plessisville que les patineuses du Club Les Gerris participent au tirage de Noël de l'Association des Gens d'Affaires de Plessisville. Mardi dernier le 23 décembre dernier, les jeunes filles ont pu montrer leur travail à la population. Tous ont donc pu constater les progrès significatifs de ces jeunes filles, progrès toujours appréciés.

**Le ski dans la région  
Mont Apic (St-Pierre Baptiste)  
OUVERT**

**Aux Versants (Ste-Sophie)  
FERME POUR LA SAISON**

**La Grange (Ste-Sophie)  
OUVERT**

**La Loutre (Plessisville)  
OUVERT**

**Ski Vous Plait (St-Pierre Baptiste)  
OUVERT**

**Princeville (Rang 7)  
OUVERT**

# Du basketball à la Polyvalente

## La Samare

**PLESSISVILLE (JF)**—Encore cette année, la Polyvalente La Samare de Plessisville possède son équipe représentative dans la Ligue Scolaire Régionale de Basketball. Cette formation dirigée par l'instructeur Gilles Turcotte est actuellement au troisième rang de son circuit et elle se prépare à disputer les 7

dernières parties du calendrier dès le retour en classe, en janvier.

L'équipe est composée de huit joueurs. On retrouve, Richard Mercier qui est capitaine et ailier droit, Martin Neault garde, Régis Topping ailier gauche, Jean Rivard centre, Marco Monfette centre,

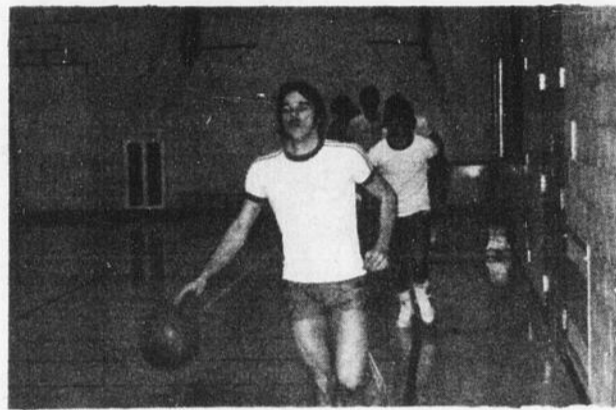
Charles Marcoux garde, Renaud Langevin ailier gauche et Guy Bolduc ailier droit.

Les autres équipes de la Ligue sont au nombre de 8 soit 9 au total. Ce sont donc St-Hyacinthe, Granby, Drummondville, Victoriaville, Warwick, Sorel, Tracy et Collège St-Bernard.

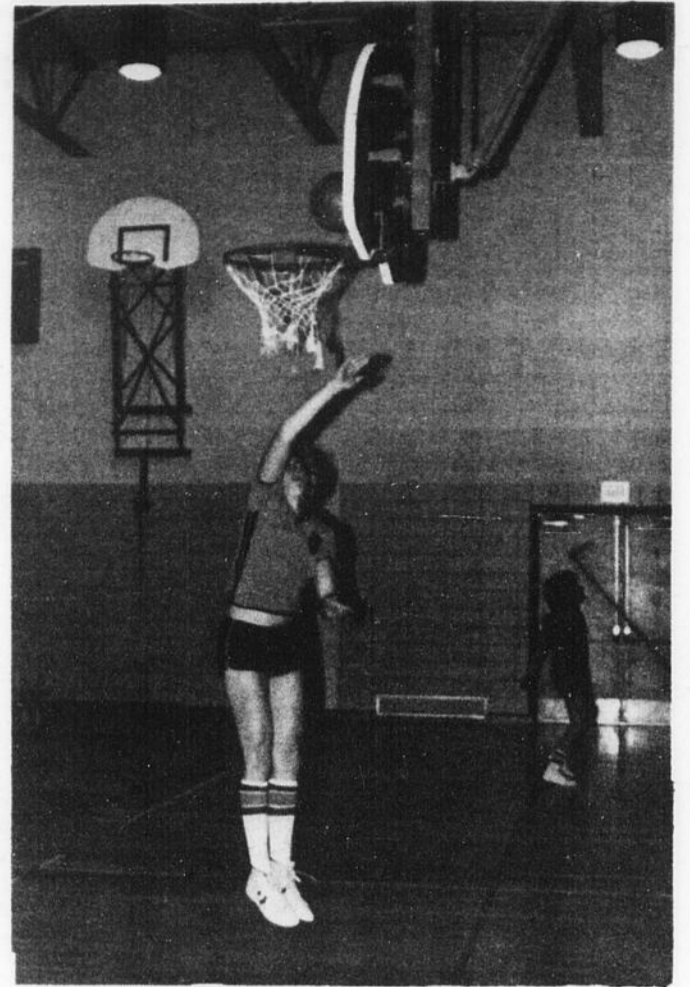
Pour en revenir au nombre restreint de joueurs, mentionnons que cette année, le recrutement a été passablement difficile puisque l'on avait même ouvert le camp d'entraînement aux élèves de l'École des Métiers et ce, sans grands résultats. Les responsables espèrent, toutefois, que la situation



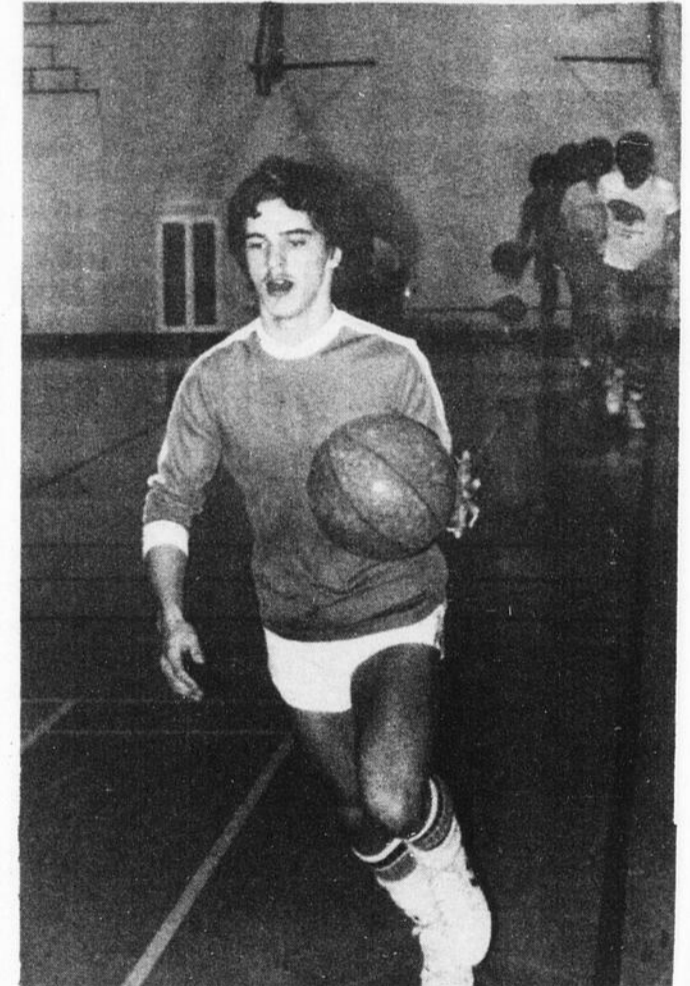
Guy Bolduc à l'oeuvre.



Le capitaine ne chôme pas. Richard Mercier s'amuse



Lors des pratiques, nos portes-couleurs s'agitent.



Martin Neault s'amuse comme ses compères.

(Photos Denis Bernier)

se corrigera l'an prochain.

Pour les intéressés qui voudraient aller voir nos portes-couleurs à l'oeuvre, ils seront à la Polyvalente de Plessisville jeudi le 15 janvier contre Warwick, à 19.00 hres, jeudi le 29 janvier contre Victoriaville, mardi le 3 février contre Sorel à 18.00 hres ainsi que vendredi le 27 février contre les portes-couleurs de Granby. Les supporters sont évidemment les bienvenus au grand gymnase double de la Polyvalente lors de ces matchs.



Je veux devenir  
secrétaire bilingue

Mon 1er choix, c'est  
le COLLÈGE ELLIS



COLLEGE D'AFFAIRES ELLIS INC.  
400, rue Hériot  
Drummondville, Qué.  
J2B-1B3

- reconnu par les employeurs depuis 50 ans
- formation en: { Secondaire IV et V  
ou  
Collégial 1 et 2
- possibilité de spécialisation en MÉDICAL ou JURIDIQUE
- reconnu pour fins de subventions
- accès aux prêts et bourses du Ministère
- sessions d'admission: tous les samedis de février à 9h a.m.

Expédiez ce coupon et nous vous ferons parvenir plus d'informations sur notre collège.

Votre nom \_\_\_\_\_

Adresse \_\_\_\_\_

Code postal \_\_\_\_\_

Niveau scolaire actuel \_\_\_\_\_

GÉNÉRAL  
 PROFESSIONNEL



Voici l'équipe presque au complet: Régis Topping, Martin Neault et Renaud Langevin en compagnie de Jean Rivard, Richard Mercier, Marco Monfette, Guy Bolduc et l'instructeur Gilles Turcotte.

# Ligue de Hockey Bonne Entente Molson Houle Muffler remonte la pente

Par Jean Fontaine  
**PLESSISVILLE**—Avec une victoire de 9-3 sur le Drolet et Fils, le Houle Supérieur Muffler de la Ligue de Hockey Bonne Entente est reparti dans la bonne voie en rejoignant son adversaire du 20 décembre au troisième rang de ce circuit. D'autre part, le Laurent Thibeault a perdu une belle chance d'augmenter encore plus son avance en tête de la Ligue lorsque le Garage Guy Painchaud est revenu de l'arrière pour niveller les chances 6-6.

Pour le Houle Muffler, c'est une deuxième période de 3 points et une troisième de 4 buts qui leur a permis de remporter une victoire significative devant le Drolet et Fils. Au terme du premier engagement, le

compte était de 2-2 puisque Harold Brindle et Jacques Bélanger avaient marqué chacun un but pour le Drolet pendant que Ronald Fortin et Rémi Garneau faisaient de même pour le Houle Muffler.

A la période médiane, les points des vainqueurs avaient été enregistrés par Ronald Fortin, Richard Demers et Réjean Gendron. En troisième, Ronald Fortin a signé un troisième filet, Réjean Gendron un second et Guy Pilote et Claude Labrie leur premier. Le dernier but du Drolet est allé à Yves Lamontagne.

Dans la partie précédente, c'est le Laurent Thibeault qui avait cassé la glace avec un but de Réjean Bourque. Cet effort devait toutefois être annulé par

des filets de Pierre Garneau et Gilles Bourque du Garage Painchaud.

En deuxième, Yvon Breton, Normand Paris, Réjean Bourque et Réjean Drouin ont toutefois redonné la priorité aux meneurs du circuit alors que seul Pierre Garneau pouvait marquer à deux reprises pour le Painchaud. En troisième, Normand Langlois du Thibeault a ajouté à l'avance de son équipe mais Marquis Lachance et Pierre Garneau devaient marquer chacun une fois pour faire match nul 6-6.

### CLASSEMENT

	PJ	V	D	N	PTS
L. Thibeault	12	8	1	3	19
G. Painchaud	12	4	5	3	11
Drolet et Fils	12	4	7	1	9
Houle Muffler	12	4	7	1	9

## Princeville a déjà formé une commission intermunicipale de loisir L'intermunicipalisation du loisir, une solution de l'avenir...

L'intermunicipalisation du loisir ou si vous préférez, la prise en charge du loisir par deux ou plusieurs conseils municipaux, semble être une solution de plus en plus envisagée par un grand nombre de municipalités de la région Centre du Québec.

Sans pour autant être la solution unique à tous les problèmes qui ont trait à l'organisation du loisir dans deux ou plusieurs municipalités, l'intermunicipalisation du loisir a pour avantage premier de permettre à une population vivant dans une petite municipalité, de profiter dans une certaine mesure des facilités semblables à celles offertes dans une municipalité plus grande. Comme deuxième avantage, elle permet évidemment de répartir le coût de l'organisation du loisir sur un plus grand bassin de population.

**Quelques exemples dans la région Centre du Québec**

Il y a environ un an et

demi, les municipalités de St-Germain de Grantham, village et paroisse, ont intermunicipalisé l'organisation du loisir chez eux et ont pu se permettre de procéder à l'engagement d'un directeur de loisir qui voit à l'administration du service ainsi qu'à la coordination des activités.

Les municipalités de Princeville, village et paroisse ont formé, depuis quelques années déjà, une commission intermunicipale de loisir et ont également à leur service un directeur de loisir.

Tout dernièrement, les municipalités de Daveluyville et Ste-Anne-du-Sault, procédaient à l'intermunicipalisation du loisir et sont sur le point d'engager un directeur de loisir.

Dans cette même foulée, les municipalités de Victoriaville, Arthabaska, Ste-Victoire et St-Christophe, ont décidé de s'unir afin de construire un centre

communautaire qui servira les intérêts des gens de ces quatre (4) municipalités.

Ces quelques exemples nous prouvent que les élus municipaux sont conscients que les coûts du loisir sont et seront de plus en plus dispendieux et qu'il sera très difficile, dans un proche avenir, de solutionner des problèmes d'organisation de loisir ou d'implantation d'équipements municipaux de loisir et ce, sans penser à s'unir.

Il est bien entendu cependant, que de tels projets ne se réalisent pas du jour au lendemain. C'est un travail de longue haleine qui n'aboutira finalement que par le biais d'une concertation soutenue entre les différents groupes du milieu allié à une ouverture d'esprit des élus municipaux.

François Dubuc  
conseiller en loisir

# Ligue Industrielle de ballon sur glace Molson de Plessisville Les équipes de tête ont de la compétition

Par Jean Fontaine  
**PLESSISVILLE**—Si l'on en croit les résultats des parties du 21 décembre dernier dans la Ligue de ballon sur glace Industrielle Molson de Plessisville, les équipes de tête commencent à rencontrer de l'opposition. En effet, le Gaston Nadeau de Ste-Sophie et le Caisse Pop de St-Ferdinand ont dû se contenter d'un match nul contre les Warriors de St-Pierre Baptiste et le Restaurant Perron tandis que le Auto Electrique a infligé un clinglant revers de 2-1 au Vigneault Hotel St-Pierre. La lutte promet donc de demeurer un peu chaude à moins que le repos des fêtes ne vienne briser l'allure des nouveaux victorieux.

Pour en revenir à la partie du 21 décembre, mentionnons que dans la première partie, le Auto Electrique de

Plessisville l'a emporté 2-1 sur le Vigneault Hotel St-Pierre de St-Pierre Baptiste. C'est Michel Ricard qui a procuré ce gain au Auto Electrique avec une fiche de 2 buts. Ses autres équipiers ont également bien fait leur travail. C'est Rémi Garneau qui a évité le blanchissage au Vigneault avec un but, le seul de son équipe.

Plus tard, François Thomassin pour le Gaston Nadeau et Sylvain Poirier pour les Warriors ont marqué chacun 1 but dans un match nul de 1 à 1 entre ces deux formations.

D'autre part, le Caisse Pop de St-Ferdinand n'a pu faire mieux que 4-4 devant le Restaurant Perron de Villeroy. Ces derniers ont démontré une ardeur toute combattive en infligeant cette défaite morale aux puissants Caisse Pop.

Les compteurs du St-Ferdinand ont été Vital Gardner avec 2 buts, Laurence Douville et André Marcoux avec chacun un. Pour le Restaurant Perron, André Turcotte, Michel Labbé, Normand Gervais et Paul-Hugues Bédard ont noirci la feuille de pointage avec chacun un but.

### CLASSEMENT

	PJ	V	D	N	PTS
Gaston Nadeau	15	10	4	1	21
Caisse Pop	15	8	3	4	20
Hotel St Pierre	15	9	6	0	18
Rest. Perron	15	4	8	3	11
Auto Electr.	15	5	9	1	11
Warrios	15	3	9	3	9

### COMPTEURS

	B	A	PTS
André Marcoux Caisse	15	12	27
Vital Gardner Caisse	9	13	22
Rejean Gingras GN	5	16	21
Claude Paradis GN	10	10	20
Mario Blier Hotel	10	10	20
François Thomassin GN	9	9	18
Michel Tremblay Hotel	10	7	17
Marcel Ouellet Auto E	7	8	15
Richard Gingras GN	6	8	14
Dominic Nadeau Hotel	10	3	13

## Le hockey est le sport le plus dangereux

La documentation relative à des milliers de blessures aux enfants traités dans les hôpitaux révèle que le hockey a une fréquence de blessures et un taux de blessures graves plus élevés que ceux de tout autre sport.

Si vous devez équiper un jeune joueur choisissez soigneusement le casque protecteur. La tête est la partie la plus importante du corps et elle est très vulnérable. Assurez-vous que le casque de hockey et le protecteur facial portent le monogramme de l'Asso-

ciation canadienne de normalisation CSA.

L'Acnor exige des fabricants qu'ils déclarent que le protecteur facial a été certifié pour usage avec un casque approprié. Assurez-vous que le protecteur facial correspond au casque. Ne percez pas de trous dans le casque pour y attacher un protecteur facial.

Évitez aussi de peindre ou de poser des décalques sur un casque de hockey. La peinture pourrait contenir certains éléments chimi-

ques qui pourraient causer des fissures.

Si le casque a reçu un coup dur et qu'il a craqué, jetez-le; après tout, il a rempli sa fonction en recevant ce coup. Même si le casque n'a pas reçu un coup très fort il devrait être vérifié à chaque fois qu'il est porté.

Les masques portant la certification CSA Z 262.2 sont destinés aux joueurs à l'attaque et à la défense et Z262.2 - M 78 à tous les joueurs, y compris les gardiens de but.

## MAISONS NEUVES A VENDRE POUR INFORMATIONS

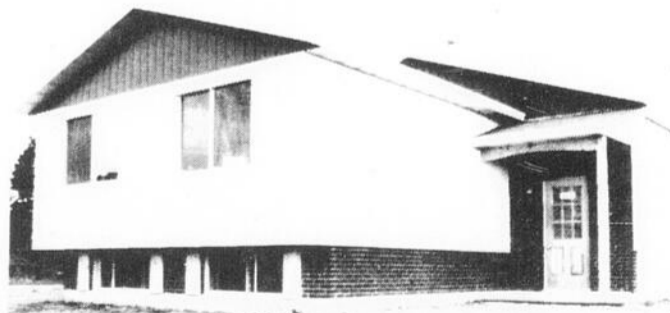
TEL: 362-3580

(Soir)

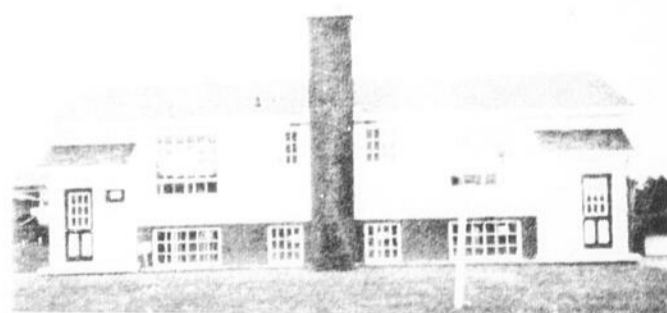
364-2397

(Jour)

(OU SUR  
RENDEZ-VOUS)



1645 Boulanger Plessisville



Maison jumelée rue Rousseau 1753-1759



DENIS ST-PIERRE  
Conseiller en habitations

**Jacques Construction (1977) Inc.**  
60 Saint-Pierre - Princeville - Tel: 364-2397



## La Finale des Jeux du Québec à Victoriaville Du 27 février au 8 mars 1981

# Les hôtes et hôtesse de la Finale des Jeux du Québec à Victoriaville, prêts à recevoir participants et invités

**VICTORIAVILLE**—Depuis mars 1980, les responsables du secteur Accueil de la Finale des Jeux du Québec à Victoriaville, Hiver 1981, se sont attelés à une double tâche: la première, celle de choisir hôtes et hôtesse, fut achevée à la fin août; on a retenu la candidature de soixante-dix (70) personnes dont vingt-huit (28) jeunes femmes, trente-deux (32) jeunes filles, et dix (10) jeunes hommes; la deuxième, celle de choisir un costume beau et seyant, trouva son aboutissement il y a quelques jours, lorsque le Comité dévoila en conférence de presse, le 11 décembre dernier, le costume que porteront, dorénavant, hôtes et hôtesse dans toutes les activités du Comité Organisateur.

### Le costume

Il sera, dans une certaine mesure, la «carte de visite» de la ville-hôtesse; on sait d'ailleurs, combien à Victoriaville, «on est fier» et on aime s'habiller avec soin. Tout indique que cette réputation ne sera pas démentie.

Choisi avec goût, il se composera pour les hôtesse, d'un ensemble manteau et tailleur «bleu sarcelle»; ce dernier sera porté sur chemisier «chamois», une teinte douce qu'on retrouvera aussi dans les accessoires: gants, bottes, chapeau et le petit sac à main porté en bandoulière.

Quant au costume des hôtes, la teinte dominante sera le sable qui «répond» avec bonheur à celle

«chamois» de la toilette des hôtesse. Ils porteront en «sable», le complet veston en velours côtelé, le chandail col roulé et l'anorak qui les protégera contre le froid lors des sorties à l'extérieur; la chemise sera «beige», les bottes et les gants «cognac».

Aussi bien pour les hôtes que pour les hôtesse, ce sera un costume sobre et élégant, une douce tache de couleurs délicates dans la blancheur de nos froids hivers.

### Les fonctions

Les hôtes et hôtesse de la Finale des Jeux du Québec à Victoriaville, vivront pendant deux semaines, du 27 février au 8 mars 1981, des jours d'une intense activité. Les tâches qui les attendent sont aussi absorbantes que variées. Ainsi, ce sont eux les responsables de l'accueil, de l'information, de l'orientation, de la présentation des participants. Ils les accompagneront et guideront dans leurs déplacements.

Ils devront, en outre, être présents aux conférences de presse, aux activités de promotion, aux cérémonies d'ouverture et de fermeture, à la remise des médailles. Ils accueilleront participants et invités, ils participeront aux activités pour bénévoles ainsi qu'à celles de caractère culturel et sportif. On les trouvera au salon protocolaire et aux kiosques d'information. Les visites guidées se feront en leur compagnie.

### Les cours de formation

On ne sera hôte ou hôtesse que pendant quelques semaines, et pourtant, on ne le devient pas du jour du lendemain. C'est la raison pour laquelle les candidates et les candidats à cette fonction suivront, de la fin novembre à la mi-février, des cours de formation qui leur permettront d'exécuter avec aisance les tâches qu'on attend d'eux.

Ces cours visent

plusieurs objectifs. Ainsi, hôtes et hôtesse apprendront à connaître et comprendre le phénomène des Jeux du Québec, des sites de compétitions, d'hébergement et touristique. Ils seront informés des sites touristiques de la région. Ils apprendront comment accueillir participants et invités, et

évidemment, ils seront mis au courant des tâches qui les attendent. Mais aussi, on leur enseignera l'art d'une démarche légère, gracieuse et sans affectation...les hommes aussi, pourquoi pas?...celui du maintien, du maquillage et de la coiffure.

Il semble que rien n'y est

laissé au hasard, il faut que ces jeunes personnes soient à tous points de vue bien préparées pour affronter les sept cents heures de travail qui les attendent pendant les Jeux...

Selon JOVIC, à l'Accueil tout est prêt, on n'a plus qu'à attendre les visiteurs.

## La Finale des Jeux du Québec à Victoriaville Du 27 février au 8 mars 1981

# Voeux du Président à l'occasion du Jour de l'An

**VICTORIAVILLE**—Nul ne l'ignore sans doute plus, l'année 1980 se termine dans l'effervescence des préparatifs préliminaires à la tenue de la Finale des Jeux du Québec à Victoriaville, Hiver 1981.

A l'aube de cette Nouvelle Année qui se dessine, la population de Victoriaville s'apprête à vivre dans la joie un événement d'une portée inestimable.

A titre de Président du Comité Organisateur des Jeux du Québec à Victoriaville Inc., il me fait grand plaisir de vous adresser à tous, mes meilleurs souhaits pour une Bonne Année.

Aux jeunes athlètes, je souhaite que la Finale couronne leurs légitimes espoirs de réussite.

Aux parents des athlètes, je souligne l'importance de leur appui indéfectible aux jeunes qui entrent dans la grande Famille des Jeux.

Aux centaines de bénévoles sans qui la tenue de cette manifestation d'envergure serait impossible, je souhaite le courage de continuer et je profite de l'occasion pour les remercier du dévouement manifesté avec tant d'ardeur.

Aux valeureux membres du Comité Organisateur, je souhaite la récompense suprême de tous les efforts consentis, soit le succès de la Finale des Jeux du Québec à Victoriaville, du 27 février au 8 mars 1981.

Enfin, à toute la population, je fais un dernier vœu

et non le moindre: «Que la flamme Olympique brûlant prochainement dans nos murs sache vous entraîner dans l'atmosphère de participation habituelle en pareilles circonstances. Et qu'une année 1981, si bien amorcée, soit le gage de chaleureuses promesses d'avenir.»

## Tirage d'un bas de Noël géant offert par C.K.T.L.



Guy Croteau, 12 ans, de la rue Lacerte à Plessisville, s'est mérité un bas de Noël géant offert par la station de radio CKTL. Il est le fil de M et Mme Nicole et Arthur. 3 enfants composent la famille, dont 1 fille et deux garçons. Guy a révélé, lors du tirage qui a eu lieu le 24 décembre dernier aux Galeries de l'Erable à 15:00h, qu'il connaissait quelques jeux à l'intérieur du bas de Noël géant, mais qu'il en donnerait quelques-uns à ses amis (es). Félicitations Guy!

**PROPRIETES A VENDRE**



**25 St-Hilaire Princeville**  
Bungalow 28'x44' - 1976 - Garage - Abri d'auto.



**2187 DES VIOLETTES PLESSIS.**  
5 1/2, 25'x43', alum. 1974, terrain 83'x100' paysagé.



**2244 DES LILAS PLESSIS.**  
25'x43' - 5 1/2 - Briques, terrain 75'x100' paysagé



**1488 DU COLLEGE PLESSIS.**  
2 log. 5 1/2 - 4 1/2 garage. Alum. Terrain 75'x100' paysage



**1381 CORMIER PLESSIS.**  
2 log. 6 1/2 - Clab. venyl. Terrain 77'x145'. Près CLSC



**1803 VAILLANCOURT PLESSIS.**  
IDEAL POUR COMMERCE. Rén. 78 Centre-ville. Faut voir.



**LYSTER 465 LAURIER (FAUT VOIR)**  
28'x70' 13 pc. s. sol fini - Foyer - Terrain 37,600 pi.ca. boisé.



**TERRAIN ENV. 30 acres 7 rg Près golf Plessis.**



**SHERBROOKE**  
53 logements - Brique - 1973 Revenus an. \$103,000.



**961 PRINCIPALE LYSTER**  
Garage et entrepôt

**3 logements \$32000. Hypo. 9% 2062 St-Louis Plessisville**

**362-2237**

**trans-action**  
SERVICES IMMOBILIERS INC.

**CHARLES & BEAULIEU INC.**  
Courtiers 2281 St-Calixte Plessisville

**Jacques Vallée**

**300 agents au Québec, à votre service**

**Denis Breton Construction Inc.**

**879 Ave-Louis Plessisville**

Construction résidentielle ou commerciale

**Maisons neuves à vendre rue St-Charles**

Terrains disponibles pour construction sur la rue Théodore

Sur rendez-vous, tél: **362-7862**

Estimation gratuite



**Gare aux feux d'herbe!**

SOCIÉTÉ DE CONSERVATION DU SUD DU QUÉBEC



# La Finale des Jeux du Québec à Victoriaville Du 27 février au 8 mars 1981 Une première aux télécommunications

VICTORIAVILLE---Grâce à la collaboration de Cablevision Nationale Ltée, la population pourra suivre simultanément les diverses compétitions sportives qui se dérouleront à différents endroits. Une innovation en regard de ce qui s'est fait dans les Finales précédentes, à l'extérieur des grands centres comme Québec et Montréal. C'est un projet, il n'est pas définitif mais en bonne voie de réalisation, nous assure M. Claude Doré, coordonnateur des Télécommunications.

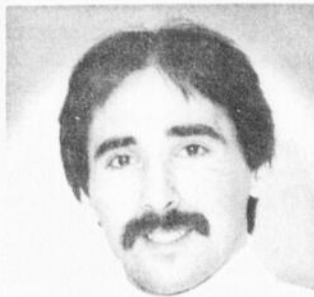
Les Télécommunications c'est le secteur de M. Claude Doré aidé de cinq (5) adjoints. Ensemble, ils voient à la mise en place de divers équipements de communications: communications téléphoniques, communications sans fil, télédiffusion.

Les communications téléphoniques, c'est l'affaire de M. Gaëtan Morin: l'infrastructure est déjà en place, soit deux (2) consoles qui permettront l'utilisation de 240 postes téléphoniques répartis à la Centrale administrative et sur les lieux de compétitions et d'hébergement.

Aux communications sans fil (walkie-talkie), nous retrouvons M. Jacques Nadeau: trois (3) canaux de fréquence seront à sa disposition afin de faciliter

au maximum la liaison constante à l'intérieur de certains secteurs comme la Sécurité ou les Services généraux qui devront déplacer des tonnes d'équipements. Il leur faudra assurer la coordination des différentes activités en cas de panne d'électricité. Un service de 24 heures sera assuré en tout temps et il faudra prévoir une rotation du personnel. C'est pourquoi tous les adeptes de radio-amateur seront les bienvenus dans ce sous-secteur. Les bénévoles pourront y acquérir connaissance et expérience. Un appel est lancé: à vous de répondre en appelant à (819) 758-5211, on vous attend.

A la télédiffusion locale, c'est M. Jean Lizotte qui structure actuellement les équipes de production: il prévoit des périodes intensives de formation pour familiariser les bénévoles au maniement des appareils nécessaires: moniteurs, caméras, appareils d'éclairage et de sonorisation etc... Tous ces appareils doivent être installés et parfois réparés: Jean-Guy Marcotte à l'audio-visuel et Jean Caron à la sonorisation aidés de bénévoles ayant quelques connaissances en électronique apporteront le soutien nécessaire aux sous-secteurs.



**M. Claude Doré**  
Coordonnateur au secteur  
Télécommunications

teurs. Sans eux, bien des secteurs pourraient difficilement s'organiser.

Fait à souligner, les Télécommunications pourront disposer de certains équipements que l'on retrouve dans les écoles, polyvalentes, CEGEP et autres organismes.

Des projets sont en cours surtout en ce qui concerne la télédiffusion locale. Des rencontres importantes auront lieu cette semaine sur le plan provincial. M. Claude Doré, porteur de toutes les demandes provenant des autres secteurs, avait prévu une rencontre le 15 décembre avec le Ministère des Communications. C'est un secteur à suivre...

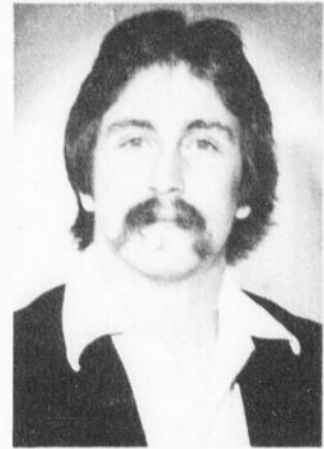
# La Finale des Jeux du Québec à Victoriaville Du 27 février au 8 mars 1981 La grille horaire est définitive

VICTORIAVILLE---Le coordonnateur du secteur Programmation sportive, M. Jacques Charland et ses adjoints n'ont pas chômé depuis quelques mois. A une semaine après Noël, ils ont déjà produit 90% du travail dans ce secteur.

Mais même s'ils ont pris de l'avance, ils n'en continueront pas moins de travailler très fort car l'échéance approche, il ne reste qu'une soixantaine de jours, environ, avant le commencement des Jeux.

L'échéancier de chacune des disciplines, les définitions de tâches dans chaque discipline, l'aménagement des plans de tous les sites, la grille-horaire des stages de simulation de compétition, les bons d'achat au domaine des équipements et bien d'autres choses encore.

La grille-horaire de chacune des disciplines est établie et officielle. De quoi faire «danser» JOVIC de plaisir! Du beau travail qui a été fait là. Ça promet pour le 27 février prochain.



**Jacques Charland**  
Programmation  
sportive



FINALE DES JEUX DU QUÉBEC À VICTORIAVILLE INC.  
HIVER 81



DISCIPLINES

BLOCS HORAIRE

SITES DE COMPÉTITIONS

Bloc 1		Bloc 2		Bloc 3	
DISCIPLINES	SITES DE COMPÉTITION	DISCIPLINES	SITES DE COMPÉTITION	DISCIPLINES	SITES DE COMPÉTITION
PATINAGE DE VITESSE	ARENA PERES CLARETAINS	HAND-BALL	CEGEP	VOLLEY-BALL	POLYVALENTE
GYMNASTIQUE	POLYVALENTE	BADMINTON	POLYVALENTE	BASKET-BALL	CEGEP
ESCRIME	CEGEP	TENNIS DE TABLE	ECOLE LE MANEGE	BALLON SUR GLACE	PAVILLON JEAN BELIVEAU ARENA PERES CLARETAINS
HALTEROPHILIE	CENTRE CULTUREL	SKI DE FOND	CLUB DE SKI DE FOND BOIS-FRANCS	JUDO	ECOLE LE MANEGE
LUTTE	ECOLE LE MANEGE	CURLING (H)	CLUB DE CURLING LAURIER	SKI ALPIN	CLUB DE SKI D'ARTHABASKA
PATINAGE ARTISTIQUE	PAVILLON JEAN BELIVEAU			NAGE SYNCHRONISEE	POLYVALENTE
CURLING (F)	CLUB DE CURLING LAURIER				

( LES 28 FÉVRIER-1 ET 2 MARS )

( LES 3-4-5 MARS )

( LES 6-7-8 MARS )



FINALE DES JEUX DU QUÉBEC À VICTORIAVILLE INC.  
HIVER 81  
PRÉVISIONS ET NOTES DE PARTICIPANTS



BLOC 1 -- ( LES 28 FÉVRIER-1 ET 2 MARS )					BLOC 2 -- ( LES 3-4-5 MARS )					BLOC 3 -- ( LES 6-7-8 MARS )				
DISCIPLINES	OFFICIELS	PARTICIPANTS REGION	ACCOMPAGNANTS REGION	TOTAL	DISCIPLINES	OFFICIELS	PARTICIPANTS REGION	ACCOMPAGNANTS REGION	TOTAL	DISCIPLINES	OFFICIELS	PARTICIPANTS REGION	ACCOMPAGNANTS REGION	TOTAL
PATINAGE DE VITESSE	15	8	144	2 36	BADMINTON	11	6	108	2 36	VOLLEY-BALL	19	12	216	2 36
GYMNASTIQUE	46	12	216	2 36	HAND-BALL	19	14	252	2 36	BASKET-BALL	20	12	216	2 36
ESCRIME	13	8	144	2 36	TENNIS DE TABLE	9	6	108	2 36	BALLON SUR GLACE	17	17	306	2 36
HALTEROPHILIE	12	6	108	1 18	SKI DE FOND	7	12	216	2 36	JUDO	14	10	180	2 36
LUTTE	14	10	180	2 36	CURLING (H)	3	4	72	1 18	SKI ALPIN	7	8	144	2 36
PATINAGE ARTISTIQUE	21	14	252	3 54						NAGE SYNCHRONISEE	17	6	108	1 18
CURLING (F)	3	4	72	1 18										
OFFICIELS	124				OFFICIELS	49				OFFICIELS	94			
PARTICIPANTS	1116				PARTICIPANTS	756				PARTICIPANTS	1120			
ACCOMPAGNANTS	234				ACCOMPAGNANTS	162				ACCOMPAGNANTS	251			
MISSIONS	180				MISSIONS	180				MISSIONS	180			
TOTAL	1654				TOTAL	1147				TOTAL	1642			

## Ligue Intercités des Cantons de l'Est

Samedi 27 décembre

BANTAM: Windsor 6, Princeville 3. Pour Princeville: Guy Fortier, Luc Lecours et Alain Fortier.

MIDGET: Windsor 3, Princeville 1. Pour Princeville: François Moreau a marqué.

Dimanche 28 décembre

ATOME: Richmond 3, Princeville 0.

PEE WEE: Richmond 2, Princeville 4. Pour Princeville: Martin Girouard 1 but-1 passe, Marco Grondin 2 buts-1 passe, Stéphane Lemieux 1 but, Michel Turgeon 2 passes, Daniel Marois 2 passes, Brian Rancourt 1 passe, Dany Gervais 1 passe.

BANTAM: Richmond 1, Princeville 3. Pour Princeville: Claude Neault 2 buts et Sylvain Asselin 1 but.

MIDGET: Richmond 5, Princeville 0.

Samedi 3 janvier: Princeville à Warwick et dimanche le 4 janvier Richmond à Princeville.

Samedi 27 décembre

ATOME: Asbestos 2, Plessisville 4. Pour Plessisville: Steeve Cadorette 1 passe, Jean-François Mercier 1

but-2 passes, Stéphanne Fillion 1 but-3 passes et Dany Nolet 2 buts.

PEE WEE: Asbestos 2, Plessisville 4. Pour Plessisville: André Doyle 4 buts, Martin Roberge 3 passes.

BANTAM: Asbestos 3, Plessisville 2. Pour Plessisville: Martin Normand 1 but, Carl Quirion 1 but, Stéphanne Boulanger 2 passes et Daniel St-Pierre 1 passe.

MIDGET: Asbestos 4, Plessisville 3. Pour Plessisville: Charles Bérubé 1 but et Yves Bélanger 2 buts, Justin Bouffard 2 passes, Christian Bellerose 1 passe et Eric Bergeron 2 passes.

Dimanche 28 décembre

ATOME: Warwick 3, Plessisville 2. Pour Plessisville: Stéphanne Fillion 2 buts, Steeve Cadorette 1 passe, Martin Labrecque 2 passes et Dany Nolet 1 passe.

PEE WEE: Warwick 1, Plessisville 5. Pour Plessisville: Guy Gosselin 1 but-1 passe, André Doyle 1 but-1 passe, Eric Tardif 1 but-1 passe, Patrick Labrie 1 but-1 passe, Martin Roberge 1 but, Bruno Mercure 1 passe, Daniel Giroux 1 passe.

BANTAM: Warwick 3,

Plessisville 5. Pour Plessisville: Dany Gosselin 1 but-1 passe, Martin Normand 2 buts-2 passes, Daniel St-Pierre 2 buts-2 passes et Christian Bédard 2 passes.

MIDGET: Warwick 3, Plessisville 5. Pour Plessisville: André Lair 1 but-2 passes, Charles Bérubé 2 buts-1 passe, Gaëtan Tardif 1 but, Jean Mercier 1 but-2 passes, Christian Bellerose 1 passe et Jacques Demers 1 passe.

Nos certificats d'épargne à terme de vous offrent maintenant beaucoup de souplesse dans le versement des intérêts.

1 an  
Intérêts versés  
annuellement

# 13 1/2%

5 ans  
Intérêts versés  
semi-annuellement

# 13%

A VOS CAISSES POPULAIRES

D'autres taux d'intérêts vous sont aussi offerts pour des périodes de 30 jours à 5 ans. N'hésitez pas à communiquer avec nous pour plus de renseignements.

Ces taux sont en vigueur pour les Caisses Populaires affiliées à l'Union Régionale de Québec des Caisses Populaires.



**Cartes commerciales  
et industrielles**



**Grenier Ruel et Cie Inc.**  
Membres de l'Association Canadienne  
des Courtiers en Valeurs Mobilières  
2 AV. CHAUVEAU QUEBEC 4 TEL.: 522-5251



**OBLIGATIONS**  
5 ans 13 3/4%  
Échéance 10 ans 14%  
Int. semi-annuel  
Négociable en tout temps au prix du  
marché.  
Représentant HENRI-PAUL DION  
1570 ST-LOUIS, PLESSISVILLE  
Bureau 362-2450 Rés: 362-2669

**Mr. Rasoir**  
**VENTE ET REPARATION  
D'ACCESSOIRES ELECTRIQUES  
LE SPECIALISTE**  
1494 ST-LOUIS  
PLESSISVILLE 362-6231  
**Pour faire la cuisine comme par magie**

SUNBEAMPROCTOR

Pour vous aider à vous détendre, des cours de  
**HATHA YOGA**  
vous sont offerts au  
**FOYER YOGA 1768 ST-CALIXTE  
PLESSISVILLE**  
Tous les lundis et mardis soirs: 19:15h. à 22h.  
Tous les mercredis de: 14 à 15h.  
**Inf: 362-7438**  
Bienvenue aux intéressés.

Association des Gens d'Affaires  
**AGAP**  
de Plessisville  
Bureau d'affaires  
situé au  
**Tél: 362-6762**  
Jean-Claude Boivin, prés. Gynette O. Simoneau, secr.

**ASSOCIATION  
DES GENS  
D'AFFAIRES DE  
PLESSISVILLE**  
1634 St-Calixte  
Plessisville

**TRICOT-TISSAGE  
la MACRAME  
filandière.**  
1783 ST-CALIXTE - PLESSISVILLE - G6L 2Y7  
C.P. 183 (819) 362-6739

**LUXOR CHESTERFIELD**  
Rémi Martineau, prop.  
**REMBOURRAGE GENERAL  
TRANSFORMATION ET FABRICATION**  
TISSUS A LA VERGE - FOAM  
**ENCADREMENTS DE TOUS GENRES - MIROIRS**  
1527 ST-JEAN TEL.: (819) 362-7858  
PLESSISVILLE



**Si t'as besoin  
d'un bon tuyau!**

*Plomberie  
Marcel Boulé*

1932 St-Charles Plessisville  
Tél.: 362-7697  
Main d'oeuvre et matériel à prix très compétitifs

- ASSURANCE-VIE
- COLLECTIVE
- HYPOTHECAIRE
- FONDS DE PENSION
- SALAIRE

**l'union  
vie**  
Compagnie Mutuelle d'assurance  
Siège social, Drummondville  
**YVON POUDRIER, ASSUREUR-VIE**  
BUR.: 117 NOTRE-DAME, E. SUITE 14  
VICTORIAVILLE TEL.: 752-9773  
RES.: ARTHABASKA TEL.: 357-2509

**André Photo  
Service Env.**  
1310 St-Calixte Andre Bolduc prop.  
Plessisville P. Q. P.P.Q. - P.P.C.  
G6L-1P3 819-362-6291  
Spécialités: Portraits - Mariages et anniversaires de mariage

Votre radiateur est rendu  
au bout de son souffle?  
**MEUNIER & FRERE enr.**  
136, route 116 est  
Princeville  
Tél.: 364-5767  
Nous lui remonterons le moral...ainsi qu'à vous

**Dubois et Frères**  
Venez rencontrer  
nos vendeurs  
GERARD HOULT

**Dubois** FRERES LTEE  
PLESSISVILLE QC  
2194 rue St-Calixte, Plessisville, QC Tél: 362-7377-71

**Blais & Brassard  
Electrique Enr.**  
ENTREPRENEURS ELECTRICIENS  
Résidentiel - Commercial - Industriel  
Estimation gratuite  
**Service 24 heures - 362-6476**  
1876 rue St-Alfred - Plessisville, Qué.  
NOEL BLAIS 362-7389 MICHEL BRASSARD 362-2820

**SERVICE de  
LAVEUSE PLESSIS**  
REPARATION de laveuses,  
sécheuses et cuisinières de toutes  
marques y compris marque  
«Inglis» après garantie. Répara-  
tion à domicile et à l'atelier.  
**YVON PARENT**  
909, ST-CALIXTE  
TEL.: 362-7984  
PLESSISVILLE, P. Q.

**Bijouterie  
Labrecque**  
Spécialités:  
Vente  
et  
Réparation  
1571, Ave. St-Louis  
Ancien magasin Coop  
362-3778 Plessisville

**LAVAGE MAURICE COTE**  
LAVAGE GENERAL 362-2305

**Rouleau, Potvin,  
Pellerin & Associés CA.**  
Comptables agréés  
117 est, Notre-Dame Roger Rouleau, C.A.  
Case postale 36 Jacques Potvin, C.A.  
Tél.: 758-3161 Yvon Pellerin, C.A.  
Victoriaville, Qué. G6P 654

**Fleuriste  
Plessis**  
UBALD  
PELLERIN,  
propriétaire  
1735 rue St-Calixte  
Plessisville, P. Q.  
Tél. 362-7567

Fleurs naturelles et séchées,  
présentées avec art et bon  
goût.  
Fleurs télégraphiées dans le  
monde entier. Prix raisonnable.  
A votre service depuis 1953.  
Venez nous voir ou consultez-  
nous.  
Avons à notre disposition pour  
MIEUX vous servir TROIS ARTIS-  
TES DIPLOMES de l'Ecole Moder-  
ne d'Art Floral

**Maisons Sectionnelles**  
Avec ou sans fondation  
Plusieurs modèles différents avec  
ou sans abri - Plans approuvés  
par la SCHL  
S'adresser à:  
**ROBERT FILLION**  
Réparations de tous genres  
Plessisville - Tél. 362-7506

**delvista  
CONSTRUCTION  
INC**

**Jean-Jacques BERGERON**  
Diplômé de l'Ecole Moderne  
d'Art Floral  
Fleuriste  
R.R. No. 2  
365-4643  
Laurierville  
P. Q.

Fleurs coupées pour toutes occasions  
Plantes, couronnes  
Arrangements floraux  
Ouvert de 9 a.m. à 9 p.m.  
Livraison à domicile  
Plessisville, Laurierville, Lyster,  
St-Julie, Inverness, Ste-Anastasia,  
Princeville, Ste-Sophie, St-Ferdinand,  
Lourdes, St-Pierre-Baptiste.



## Suite de la semaine dernière

## Perspectives agricoles Canadiennes pour 1981

## Céréales secondaires

Les prix canadiens des céréales secondaires en 1980-81 pourraient dépasser considérablement les prix de l'année précédente.

Selon les économistes d'Agriculture Canada, ces hausses de prix résulteront de la forte réduction anticipée des stocks mondiaux de céréales secondaires due à la baisse de la production et à la demande soutenue.

La production mondiale prévue de céréales secondaires atteindra 705 millions de tonnes cette année, presque 3% de moins que l'an dernier. Cette baisse est principalement imputable à la réduction de la récolte de maïs aux États-Unis à cause de la sécheresse.

Les échanges mondiaux seront aussi élevés que le volume record transigé l'an dernier. Ainsi, avec la baisse de production, les stocks mondiaux pourraient être réduits à 54 millions de tonnes, niveau semblable à celui de 1974-1975.

Malgré les conditions de sécheresse de l'été dernier dans les Prairies et le mauvais temps au moment de la récolte, la production canadienne de céréales secondaires est élevée. Toutefois, les disponibilités sont réduites de 2% à cause du faible niveau des stocks en début de campagne 1980-1981.

La production canadienne totale atteindra 21,6 millions de tonnes, soit 16% de plus que l'an dernier. Ce volume comprend 11 millions de tonnes d'orge, 3 millions de tonnes d'avoine, la récolte record de 5,5 millions de tonnes de maïs, 448,000 tonnes de seigle et 1,6 million de tonnes de céréales mélangées.

La consommation intérieure de céréales secondaires en 1980-81 atteindra 18 millions de tonnes, soit un peu moins que l'an dernier, à cause de la baisse de la production porcine. La hausse du volume de blé destiné à l'alimentation animale et l'importance de la récolte de maïs contribueront à réduire dans l'est du Canada la demande d'orge produite dans l'Ouest.

Les exportations canadiennes totales de céréales secondaires atteindront 4,8 millions de tonnes en 1980-81, comparativement à 5 millions de tonnes l'an dernier. Les exportations d'orge seront inférieures à celles de l'an dernier à cause de la réduction des

disponibilités.

On s'attend que les stocks de report au début de la campagne 1981-1982 seront à leur plus bas niveau. La demande intérieure pourrait diminuer en 1981-1982, mais elle restera élevée.

Si les exportations canadiennes de céréales secondaires devaient s'accroître en réaction à l'augmentation du volume des échanges mondiaux, il faudrait en accroître la production l'an prochain. Selon les prévisions de la demande à la production, il faudrait accroître les superficies d'orge d'environ 10%, et celle de maïs, de 4 à 6%.

## Oléagineux

Les prix mondiaux des oléagineux ne devraient pas varier d'ici la fin de la campagne 1980-1981, étant donné que la demande et l'offre devraient se maintenir à leurs niveaux actuels.

La demande d'huiles comestibles a augmenté dernièrement à cause de la hausse de la demande dans les pays à économie centralisée. Toutefois, plusieurs pays en voie de développement tentent de devenir auto-suffisants en huiles comestibles.

Dans le cas des tourteaux protéiques, la situation de l'offre et de la demande pourrait être plus serrée. La baisse des disponibilités mondiales de tourteaux a été plus accentuée que celle d'huiles comestibles. Les pays à économie centralisée pourraient accroître leur demande de tourteaux étant donné que les approvisionnements mondiaux de céréales pour l'exportation sont limités.

En 1981-1982, les économistes d'Agriculture Canada prévoient une augmentation de la production américaine de soja.

La production canadienne de colza de cette année est estimée à 2,5 millions de tonnes. Il s'agit d'une baisse considérable de la production par rapport aux 3,4 millions de tonnes récoltées l'an dernier.

Toutefois, étant donné l'importance des stocks de report de la dernière campagne, les approvisionnements de colza atteindront presque 4 millions de tonnes; ce qui suffira à la demande puisque la consommation prévue pour 1980-1981 sera de l'ordre de 2,6 millions de tonnes.

Les superficies ensemencées en colza en 1981 ne devraient pas s'accroître

beaucoup par rapport aux 5,1 millions d'acres de 1980. En juillet, les stocks de report seront probablement considérables et les approvisionnements devraient être amplement suffisants en 1981-1982.

La récolte canadienne de soja en 1980-1981 est évaluée à 713,000 tonnes, volume légèrement supérieur au niveau de l'an dernier. Les prix du soja, qui ont augmenté dernièrement, ne devraient pas varier beaucoup au printemps de 1981.

La production canadienne de graine de lin est passée de 815,000 tonnes l'an dernier, à 465,000 tonnes en 1980-1981. Les disponibilités restent toutefois élevées à cause des stocks de report

de 600,000 tonnes. Le prix de la graine de lin devrait fléchir légèrement par rapport aux cours actuels.

## Boeuf

Selon les économistes d'Agriculture Canada, les prix canadiens des bovins d'abattage en 1981 dépasseront de \$5 à \$10 les 100 livres les cours pratiqués en 1980.

Cette hausse des prix canadiens sera principalement attribuable à la baisse des disponibilités de porc à l'échelle nord-américaine et à la hausse des prix des bovins aux États-Unis.

Au cours de la prochaine année, les abattages devraient se maintenir à peu près au même niveau que cette année. En 1980, le taux des abattages a été plus

élevé que prévu à cause de l'augmentation de la mise en marché des femelles due aux conditions de sécheresse et à l'augmentation des prix des céréales fourragères.

Les prix canadiens des bovins d'abattage suivront de près les cours américains qui devraient connaître une hausse marquée en 1981.

A Toronto, les prix des bouillons A1 et A2 devraient augmenter dans les premiers mois de 1981 pour atteindre près de \$90 les 100 livres. Pour le reste de l'année, les prix à Toronto pourraient parfois dépasser la marque des \$90 les 100 livres.

Si les prix des céréales fourragères continuent de progresser comme prévu,

les prix des bovins d'engrais pourraient être soumis à plus de pression à la baisse, ce qui aura tendance à maintenir un niveau relativement élevé des abattages de femelles et à ralentir la reconstitution des troupeaux.

En plus des prix réduits qui pourraient freiner l'expansion du secteur du naissage, la sécheresse de l'été dernier dans les Prairies aura également un effet sur le marché du boeuf. L'état des pâturages et des fourrages ont obligé les éleveurs à modifier l'alimentation des troupeaux dans certaines régions, ce qui pourrait influencer les mises en marché de bovins au cours de l'année.

Suite la semaine prochaine

## Message de prudence au sujet de la dinde

**OTTAWA**—Depuis toujours la dinde occupe une place de choix aux menus des fêtes. Agriculture Canada en coopération avec Santé et Bien-être Canada ont préparé à votre intention une liste des mesures de sécurité à suivre afin d'éviter tout empoisonnement alimentaire.

**RAPPEL:** Si l'on suit toutes les mesures de manipulation et de cuisson appropriées, toutes les bactéries nocives seront éliminées.

## Entreposage

Garder la dinde fraîche légèrement couverte de papier ciré ou d'aluminium dans la partie la plus froide du réfrigérateur. La cuire 2 à 3 jours après l'achat. La dinde entière congelée peut se conserver 1 an au réfrigérateur.

## Préparation

Décongeler la dinde dans son emballage original. Voici 3 façons de procéder:

- au réfrigérateur, calculer 5 h/lb (10 h/kg). Cette méthode est la plus sûre.

- dans un bain d'eau froide, 1 h/lb (2 h/kg).

- à la température ambiante, inciser le dos de l'emballage, placer la dinde sur un treillis dans un plateau pour recueillir le liquide. Recouvrir d'un sac de papier brun afin de décongeler de façon uniforme. Calculer 1 1/2 h/lb (3 h/kg).

Ces deux dernières méthodes permettent à la

peau et à la chair de rester froides alors que l'intérieur continue à décongeler. Réfrigérer ou cuire immédiatement après la décongélation. Ne jamais laisser la dinde à température ambiante.

Cuire la dinde décongelée dans les 24 heures. Mettre au four immédiatement après l'avoir farcie. Éviter de farcir la veille, car la farce favorise la croissance des bactéries. Farcir sans trop tasser afin de permettre à la chaleur de pénétrer plus rapidement.

Après avoir préparé la dinde, laver tous les ustensiles et les surfaces de travail à l'eau chaude savonneuse. Jeter le papier d'emballage pour éviter la contamination par le liquide qui s'échappe normalement de la dinde. Bien se laver les mains.

## Cuisson au four et service

Cuire à 325°F (160°C) selon les durées indiquées ci-dessous. Des températures inférieures à 300°F (150°C) ne sont pas recommandées.

8 livres: 3 3/5 à 4 1/2 h.  
12 livres: 4 3/4 à 5 1/2 h.  
16 livres: 5 1/4 à 6 h.  
20 livres: 5 3/4 à 6 1/2 h.  
24 livres: 6 1/4 à 7 h.

Pour savoir si la dinde est cuite à point

Une méthode sûre consiste à utiliser un thermomètre. Pour une dinde farcie, la température doit atteindre 165°F (70°C) au centre et de 185°F (85°C) dans la partie la plus

épaisse de la cuisse dans la dinde non farcie.

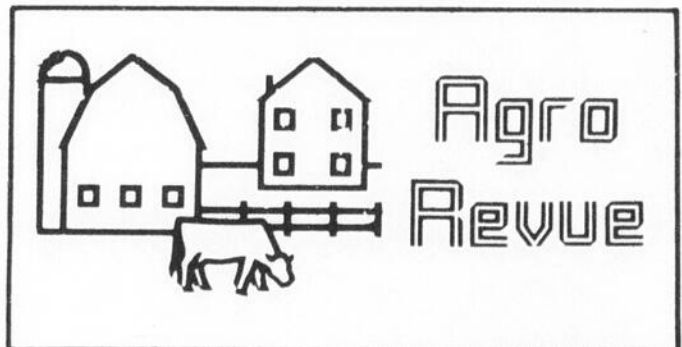
La partie charnue du pilon obéit à la pression des doigts.

La cuisse bouge facilement à l'articulation.

Après le service, retirer la farce de la dinde et

réfrigérer l'une et l'autre des contenants séparés. Ne jamais laisser la dinde plus que 2 heures à température ambiante.

Les restes de dinde se gardent pendant 3 ou 4 jours au réfrigérateur et de 1 à 3 mois au congélateur.



Veillez prendre note que les bureaux du Ministère de l'Agriculture, des Pêcheries et de l'Alimentation de Plessisville, seront fermés les 31 décembre 1980 et 1, 2 janvier 1981. Le personnel profite de l'occasion pour souhaiter à tous les agriculteurs ses meilleurs vœux à l'occasion de Noël et de la Nouvelle Année.

**Service de fiscalité agricole**  
Cette année encore, des représentants du Service de Fiscalité Agricole seront présents dans les municipalités du territoire pour rencontrer les producteurs agricoles.

## 6 janvier 1981

A Ste-Agathe, dans l'avant-midi, au poste d'incendie (8:30 à 11:30).

## 27 janvier 1981

A Inverness (St-Pierre Bap-

tiste), dans l'après-midi, au bureau d'enregistrement (13:30 à 16:00).

## 10 février 1981

A Laurierville, (Ste-Julie, Lyster, Ste-Anastasia), dans l'avant-midi, au sous-sol du presbytère (8:30 à 11:30).

## 10 février 1981

A Plessisville (Ste-Sophie, Lourdes, Villeroy), dans l'après-midi à la Salle de la Coopérative (13:30 à 16:00).

## 11 février 1981

A Plessisville - Toute la journée à la Coopérative (8:30 à 16:00).

## 3 février 1981

Assemblée annuelle de la Société Ayrshire, à Drummondville.

## A venir:

1. Concours de tonte (clipping) organisé par Raymond Laroche à Lyster. Date à déterminer plus tard.



## Cartes professionnelles

### ASSURANCES

#### MAURICE HOULE

Assurances générales  
commerciales et résidentielles

REP.: LE GROUPE LA LAURENTIENNE

VIE, FEU, VOL, AUTOS, ETC.

Du lundi au vendredi de 9h. a.m. à 1h. p.m.

Tous les soirs

1244, St-Calixte - Tél.: 362-2177 - Plessisville



#### La Société Mutuelle d'Assurance contre l'incendie

des comtés de Lotbinière et Mégantic  
(St-Pierre Baptiste) Tél.: (418) 453-2638

ASSURANCES:

FEU VENT RESPONSABILITE MAISON PRIVEE  
FOUDRE COLLISION ANIMAUX RISQUE DE FERME

FLORENT LESSARD, gérant 453-2638

### NOTAIRES

#### Chartier, Chartier & Gagné

Notaires et Conseillers juridiques

Benoit Chartier, B.A., LL.L., Gilles Poulin D.E.C., LL.B., D.D.N.

Jean Gagné D.E.C., LL.L., D.D.N.

Concessionnaires L.R. GUILBAULT (1900-1933)  
des greffes C.E. GOSSELIN (1894-1945)  
des notaires CHS-EUG. GOSSELIN (1933-1954)

1578, Ave St-Edouard - Plessisville, P.Q. - 362-3224

#### Tétreault & Lauzon

NOTAIRES CONSEILLERS JURIDIQUES

Tél.: (819) 362-7314

Me Jean Tétreault, Me Yves Lauzon,  
B.A., LL.D. DEC., LL.L., D.D.N.

BUREAU A: Inverness, St-Jacques de Leeds,  
St-Ferdinand, St-Pierre de Broughton

#### Paule Lavigne

Notaire & Conseiller juridique B.A., LL.L., D.D.N.

Heures de bureau: Lundi au vendredi de: 9:00h. à 12:00h.

13:00h. à 17:00h. excepté le mercredi matin, le bureau est fermé

Jeu et vendredi soir: De 7:30h. à 9:00h.

Autres soirs: Sur rendez-vous.

1704 St-Louis - Plessisville - (819) 362-6837



Et vous?

### CHIRURGIEN-DENTISTE

#### Dr. Jacques Fortier

CHIRURGIEN-DENTISTE

1457 Avenue St-Edouard (Édifice Pelletier)

Apt. 2 Plessisville, P.Q.

HEURES DE BUREAU: Jour: Lundi au vendredi, de 8:30 à 5:00h.

362-6553

### AVOCATS

#### Moisan, Bellavance, Aubert, Lemelin, Labbé, Poirier

AVOCATS ET PROCUREURS

1457, St-Edouard - Plessisville - 362-7929, 3219, 3210

HEURES DE BUREAU

Lundi au vendredi: de 9:00 heures a.m. à 5:00 heures p.m.  
Jeudi soir: de 7:30 heures p.m. à 9:00 heures p.m.  
Autres soirs: sur rendez-vous  
ARTHABASKA: tous les jours, 9h. a.m. à 5h. p.m. 357-8266

#### Les avocats Baril, Belisle, Lassonde, Roy & Neault

Me Jean-Marc Neault, D.E.C., LL.L. Maîtrise en fiscalité  
Me Jean Lassonde, D.E.C., LL.L.

Heures de bureau:

Lundi au vendredi: 9:00 à 4:30 heures

Jeudi soir: 19:30 à 21:00 heures

Autre soir sur rendez-vous seulement

67 Girouard

Arthabaska, Qué. G6P 5T3

TEL: 357-9216

1628, rue St-Louis

Plessisville, Qué.

TEL: 362-3201

### INGENIEURS-CONSEILS



LES CONSULTANTS SBCS INC

ADRIEN CORRIVEAU, Ing.

INGENIEUR-CONSEIL

1457, AVENUE ST EDOUARD

PLESSISVILLE G6L 2K4

(819) 362-7903

MUNICIPAL

Génie municipal - Administration  
Traitement et épuration des eaux  
Urbanisme et aménagement

BATIMENTS

Publics, industriels, commerciaux  
Fondations - Aménagements extérieurs

DIVERS

Routes et transport  
Drainage et fondations  
Fosses septiques et champs d'épuration  
Gerance de projets et expertises  
Conservation d'énergie

### VETERINAIRES

#### 362-2621 Clinique vétérinaire de Plessisville

Docteur

Jacques Baron

MEDECIN - VETERINAIRE

1820 St-Calixte

Plessisville

P.Q.

Tél: 362-2728

#### Clinique Vétérinaire

DR. JOSEPH BELANGER

MEDECIN VETERINAIRE

1251 St-Louis Plessisville

### OPTOMETRISTES

EXAMEN DE LA VUE

VERRES DE CONTACT

#### Dr. Yvon Bédard, o.d.

OPTOMETRISTE

1484 Ave. St-Louis

Plessisville

Tél: 362-3939

EXAMEN DE LA VUE  
LUNETTES

#### Dr. Jean-Denis Mauger, o.d.

OPTOMETRISTE

1457, Avenue St-Edouard

Tél: 362-2188

Plessisville

### COMPTABLES

#### Guillemette, Longchamps et Associés

COMPTABLES AGRES

Phil GUILLEMETTE, C.A.

Clermont LONGCHAMPS, C.A.

Tél.: 362-2837

2284, rue Coop

Plessisville

G6L 1X2

#### Roy, Desrochers, Dumont & Pellerin Comptables Agréés

4 rue de l'Exposition

VICTORIAVILLE

Tél: 758-1544

Jean Roy, syndic, c.a.

René Desrochers, c.a.

Donald Dumont, c.a.

René Pellerin, c.a.

Tél.(418) 335-7511

#### Théberge, Daigle

#### Grondin & Houde C.A.

COMPTABLES AGRES

Gaétan Théberge, C.A., Fernand C. Daigle, C.A.

Renald Grondin, C.A. Gilles Houde, C.A.

257, Notre-Dame Sud

Thetford Mines

### ARPEUTEUR-GEOMETRE

Tél. 362-3633, Plessisville

#### Michel Benjamin

ARPEUTEUR - GEOMETRE

Cessionnaire du greffe de Jean-Marie LAIR, a.g.

1945, avenue Painchaud - C.P. 40 - Plessisville

#### Tardif, Lafontaine, Charland & Associés

Comptables agréés

GASTON TARDIF, C.A.

MARC LAFONTAINE, C.A.

JACQUES CHARLAND, C.A.

63, rue Girouard Arthabaska, Tél: 357-9222

## Tout sur la pomme de terre

Le Canada importe autant de pommes de terre qu'il en exporte. La majorité des pommes de terre importées proviennent de la Californie, de la Caroline du Sud, de la Virginie et de l'état de Washington et sont offertes sur le marché au début du printemps alors qu'elles font concurrence aux pommes de terre canadiennes entreposées.

### Transformation

La transformation s'effectue dans toutes les provinces, sauf en Colombie-Britannique, en Saskatchewan, en Nouvelle-Ecosse et à Terre-Neuve. Un grand nombre de produits transformés sont disponibles sur le marché, en accaparant ainsi une part importante.

Les pommes de terre mises en conserve sont généralement petites, entières et blanches, mais elles peuvent aussi être présentées en tranches, en dés, en juliennes, en allumettes, de coupe ordinaire ou ondulée. Elles sont classées en trois catégories: Canada de fantaisie, Canada de choix et Canada régulière.

Les frites congelées se retrouvent sous forme de juliennes ou d'allumettes, de coupe ordinaire ou ondulée classées en deux catégories: Canada de fantaisie et Canada de choix. On retrouve également des pommes de terre dans des plats congelés préparés

d'avance. Des pommes de terre instantanées sont vendues déshydratées sous forme de poudre, de flocons, de granules ou de tranches. La farine et la fécule de pomme de terre sont d'autres produits transformés.

### Valeur nutritive

La pomme de terre est une source de fer et de vitamine C; la teneur de celle-ci est élevée dans les pommes de terre fraîchement récoltées. Après trois mois d'entreposage, elles ne renferment plus que la moitié de leur teneur originale en vitamine C qui, après six mois, est réduite à un tiers. Elles contiennent aussi du potassium et d'autres minéraux, en plus d'être une source d'énergie. Le nombre de calories varie selon le mode de cuisson.

### Mode de cuisson

Au four, avec la pelure - oblongue (6 cm diam.x12 cm) 145 kilocalories.

Bouillie et pelée après la cuisson - ronde (6 cm diam.) 105 kilocalories.

Bouillie et pelée avant la cuisson - ronde (6 cm diam.) 80 kilocalories

En purée, avec du lait - 125 ml 68 kilocalories.

Frites - 10 morceaux de 5 x 1 x 1 cm (Grande friture) 155 kilocalories

Frites (congelées et réchauffées) - 10 morceaux 125 kilocalories.

**OTTAWA**—Au cours de la saison des Fêtes, il arrive souvent que l'on se trouve désemparée avec les restes alimentaires et particulièrement ceux de la dinde. Pourquoi ne pas simplement les apprêter à l'orientale c'est-à-dire les transformer en un plat succulent préparé dans un wok?

Cette technique de cuisson d'origine cantonnaise a pour but de rehausser la saveur des aliments tout en les combinant de façon unique. Le wok est un ustensile dont la forme n'a nullement changé au cours des siècles et qui semble devenir populaire au Canada.

## - Conserver aujourd'hui pour consommer demain - L'énergie et les aliments

**OTTAWA**—La conservation de l'énergie vous préoccupe-t-elle? A cette fin, la Division de la consultation en alimentation d'Agriculture Canada vient de publier une nouvelle brochure intitulée **Conserver aujourd'hui pour consommer demain**. Ce document explique aux consommateurs les façons d'épargner l'énergie lorsqu'il s'agit d'aliments, depuis le supermarché jusque dans la cuisine.

Si vous prenez l'habitude d'économiser de l'électricité dès maintenant vous épargnerez de l'argent tout en conservant l'énergie pour les années futures. L'achat, la cuisson et l'entreposage des aliments au foyer comptent pour 30 pour cent des dépenses d'énergie du circuit alimentaire. Cette brochure vous suggère comment diminuer la quantité d'électricité dépensée par les cuisinières, les réfrigérateurs et les autres appareils électriques de la cuisine.

Elle renferme aussi des tableaux montrant les dépenses d'électricité selon les divers modes de cuisson. Des recettes savoureuses préparées à l'aide de méthodes de cuisson les plus économiques sont incluses ainsi que les façons de cuire des repas complets au four, c'est-à-dire comment tirer le meilleur parti possible de ce dévoreur de watts. Dans ce but, des menus nutritifs pour une semaine sont suggérés.

Que pensez des appareils électriques portatifs? Permettent-ils des économies d'énergie et de temps suffisants pour constituer des achats valables? Doit-on remiser à jamais la poêle

Les avantages de cette cuisson sont nombreux. Les aliments cuisent à feu vif jusqu'à ce qu'ils soient tendres mais encore croquants préservant ainsi leur valeur nutritive, leur saveur et leur couleur.

Avant de débiter la cuisson, les aliments doivent être coupés ou hachés. Il est recommandé de tailler les légumes en diagonales et la viande en fines lanières ou en petits cubes. La technique de réussite est relativement simple. Chauffez d'abord une petite quantité d'huile dans un wok. Y ajouter les aliments à saveur forte tels que les oignons et l'ail pour

conférer cette saveur aux autres aliments. Par la suite y déposer la viande crue et enfin le reste des légumes. Si vous utilisez de la viande cuite, l'ajouter à la fin de la cuisson avant que la sauce soit incorporée au mélange. Il est important de sauter à feu vif tout en soulevant les aliments afin de ne pas les briser. Ce mode de cuisson est une épargne d'énergie puisqu'un plat complet est cuit dans un même ustensile et en une période de temps très courte.

Si vous n'avez pas de wok, vous pouvez quand même apprêter les restes de dinde de la même façon en vous servant d'un grand poêlon épais et profond afin de soulever les aliments tout en les sautant à feu vif.

Pauline Vallières-Klosevych, conseillère en alimentation à Agriculture Canada vous propose la recette de Dinde et de brocoli à la cantonnaise mettant à l'honneur une variété de produits canadiens. Vous serez complimenté par tous ceux qui dégusteront le plat appétissant. Ce sera aussi l'occasion pour vous d'utiliser le wok et les ustensiles métriques que vous avez reçus en cadeau.

### Dinde et brocoli à la cantonnaise

1 paquet (283 g) de tiges de brocoli congelés  
2 ml de gingembre moulu  
25 ml de fécule de maïs  
50 ml de sauce soya  
250 ml de bouillon de poulet

25 ml d'huile  
1 gousse d'ail écrasée  
1 oignon moyen, coupé en huitièmes  
1 carotte, tranchée en diagonales  
500 ml (250 g) de champignons tranchés  
750 ml de dinde cuite coupée en lanières de 1 cm sur 2 cm

Couper les tiges de brocoli sur la longueur à l'épaisseur de 1 cm. Mélanger gingembre, fécule de maïs et sauce soya; ajouter le bouillon. Chauffer le wok ou le poêlon épais à feu vif; ajouter l'huile. Y sauter l'oignon, l'ail et les carottes pendant 2 minutes. Ajouter les champignons, le brocoli et les morceaux de dinde. Cuire 1 minute. Pousser les aliments vers les bords du wok ou du poêlon. Verser le mélange de liquide au centre et amener à ébullition en remuant avec les aliments. Couvrir et continuer de chauffer (environ 2 minutes). Donne 6 portions.

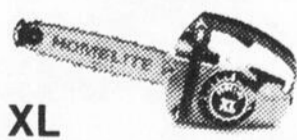
**ABATTEZ VOTRE BOEUF**  
Pour votre débitage  
Soyez les bienvenus à la  
**Boucherie Bergeron**  
Plessisville 362-2773

# HOMELITE®

Le Maître de la Forêt

Les Homelite, des scies à chaîne qui mordent dans le bois. Elles sont très sécuritaires puisqu'avec leur Safe-T-Tip il n'y a aucun risque de recul soudain. Voyez dès aujourd'hui toute la gamme des produits Homelite chez votre dépositaire.

**Économisez \$15.00**



**XL**  
Lame de 12"  
**\$114.95**  
Rég. \$129.95



**XL-2**  
Lame de 14"  
**\$144.95**  
Rég. \$159.95



**SUPER 2**  
Lame de 16"  
**\$169.95**  
Rég. \$184.95



•Textron Canada Limitée usager inscrit

Cette offre se termine le 31 décembre

## PETITES MECANIKES ENRG.

PROP. J.P. PARADIS VENTE ET SERVICE  
SCIES A CHAINE, TONDEUSES, BECHUSES, BICYCLETTES, SOUFFLEUSES A NEIGE  
**LAURIEVILLE TEL: 365-4676**

### LES ELEVEURS PROGRESSIFS DU COMTE DE MEGANTIC

Fort demande de jeunes vaches devant bientôt vêler.

«Acheter une bête de qualité, c'est assurer sa rentabilité»

Georges Jutras (agent d'affaires) R.R. 1, Plessisville G6L 2Y2 362-3312

## Marcel Veilleux D.C. Johanne Malenfant D.C.

Docteurs en chiropratique  
**HEURES DE BUREAU:**

Du lundi au vendredi

De 10:00 hres à 12:00 hres

De 14:00 hres à 15:00 hres

De 18:30 hres à 21:00 hres

**SAMEDI:**

De 9:00 hres à 12:00 hres

**1457 AVE. ST-EDOUARD**

**PLESSISVILLE, QUE.**

**(819) 362-6161**

*Tous pour un, un pour tous!*

# PETITES ANNONCES...

 **La Feuille d'Érable**

## A VENDRE

**DIVERS A VENDRE**- Pianos neufs Lesage, ameublements neufs, usagés, sets de chambre et cuisine, poêles, sets de salon, commodes, secrétaires, chaises pivotantes, filières. Robert Bourque 1435 Ave. St-Edouard - 1510 Ave. St-Louis à Plessisville. Tél: 362-2781 ou 362-2031. (21-11-JNO)

**A VENDRE-PRINCEVILLE AMEUBLEMENTS** usagés, à vendre, nous achetons, échangeons meubles, ameublements de chambre, de salon, de cuisine, poêles et réfrigérateurs, stéréo, chaises de toutes sortes, matelas, bicyclettes et T.V. en couleur, noir et blanc, lit d'hôpital, humidificateurs, ameublements d'enfants, lits superposés, caisse électrique, frigidaire à crème glacée 7 pieds, frigidaire à légumes 9 pieds de long, moteur de compresseur 3 forces, 2 moteurs 1 force (frigidaire). Tél: 364-5374 ou 364-5315. (16-01-JNO)

**A VENDRE-Métier** à tisser neuf, réduit de \$100.00. 362-3305 ou 362-3108. (31-12-P)

**MEUBLES A VENDRE**-Set de salon et table à cartes à 8 côtés, en très bon état. 362-2852. (03-12-JNO)

**A VENDRE**-Tables de billard neuves ou usagées, toutes grandeurs et de tous genres. 362-2743. (03-12-JNO)

**DIVERS A VENDRE**-Accordéon Messervier, peu d'usage. Souffleur à neige 30 pouces, 12 forces, démarreur électrique et chaîne. Prix: \$700.00. Poêle et réfrigérateur Roy. Aussi Foyer Franklin. Villeroy 385-4795. (17-12-P)

**A VENDRE**-Maison neuve, 1954 Bélanger. S'adresser à Claude Lafond 362-7962 ou Jean Mathieu 362-7563. (10-12-JNO)

**A VENDRE**-Maison en briques à Plessisville, construction récente, 5 pièces plus sous-sol avec foyer en pierres. Haie de cèdre, terrain 77' de largeur. Piscine hors terre. 1242 Painchaud. 362-3791. (10-12-JNO)

**A VENDRE**-Terrain de 100x220, pour construction résidentielle. Situé rue Forand Plessisville. Pour informations: 362-3580 - 362-6526. (10-12-JNO)

**A VENDRE**-Radio AM-FM cassettes-stéréo pour auto, automatique radio, 2 hauts-parleurs, 3 ans d'utilisation. Prix: \$150.00. Tél: Soir 357-2601. (07-01-P)

**A VENDRE**-Chalet. Pourquoi ne pas offrir à votre famille pour Noël un chalet? Prix: \$8,900. 418-744-3344 ou 418-842-3909. (31-12-P)

**A VENDRE**-Camion Chevrolet 1968, 4 tonnes, moteur 16,000 milles. Bulldozer TD14A, bulldozer TD14-142. 362-3961 après 6 hrs. (06-01-P)

**A VENDRE**-Ski doo Bombardier 1970, parfaite condition ainsi qu'une remorque double pour ski-doo. 362-7767. (30-12-P)

**A VENDRE**-Chariot soigneur d'ensilage, métier à gaz (FAB. A. BRASSARD), 3 panes à sirup en stainless, D-G- 48"x19"x15", 1 an d'usage. Tél: 758-3487. (13-01-P)

**A VENDRE**-Fournaise à bois, altères, environ 300 lbs avec banc, petit trailer. 389-5880. (30-12-P)

**A VENDRE**-Foin. Environ 3,200 balles. S'adresser: Alban Lapointe 362-7515. (31-12-P)

## A LOUER

**A LOUER**-Maison jumelée 5 1/2 pièces, près du centre-ville, rue Rousseau Plessisville. \$325. par mois. Informations: Jour: 364-2397 Soir: 362-3580. (02-09-JNO)

**A SOUS-LOUER**-Logement 4 1/2 pièces, chauffé, eau chaude fournie, service laveuse-sécheuse, murs insonorisés, tapis mur à mur, salle de bain céramique. Tél: 362-7720 ou 362-3852. (16-09-JNO)

**A LOUER**-Chambre meublée, chauffée, éclairée, située 1735 St-Louis. S'adresser au 1733 St-Louis 362-3610. (10-12-JNO)

**50 MANIFESTATION INVENTEUR**  
**25 ANS**  
**BUREAU TECHNIQUE FOURNIER**  
Procureurs de Brevets d'Invention  
1440 Ste-Catherine Ouest  
Chambre 705 - Montréal (25)

**LOGEMENT**-3 1/2 pièces, meublé, chauffé, dans un bas, grand stationnement. Situé rue Napoléon. Libre immédiatement. Aussi logement 4 1/2 pièces, aux Appartements Yvonne. 362-6286. (14-01-P)

**LOGEMENT**-4 1/2 pièces, plus sous-sol. 362-7164 ou 362-3212. (07-01-P)

**LOGEMENT**-4 1/2 pièces, chauffage électrique, entrée laveuse-sécheuse. Libre le 1er janvier 1981. Informations: 362-3501. (31-12-P)

**A LOUER**-2 bureaux au centre-ville. 362-6852 ou 362-7712. (23-12-JNO)

**LOGEMENT**-Au 1555 St-Charles, 5 1/2 pièces, chauffé, eau chaude fournie. Libre le 1er janvier 1981. 362-2436 ou 362-2435. (31-12-P)

**LOGEMENT**-4 1/2 pièces, meublé, tapis mur à mur. S'adresser à 362-7712 ou 362-6852. (23-09-JNO)

## DIVERS

**DIVERS**-Vous désirez conserver ou améliorer votre santé, peu importe votre état actuel? Confidentiel, satisfaction garantie, demandez Gérard. (819) 353-2831. (31-12-P)

**DIVERS**-Offre d'emploi. Une division de la Corporation de Consolidated Foods Ltd a besoin de représentants (es) à temps plein ou partiel. Le candidat doit posséder une auto et avoir une bonne personnalité. Aucun investissement. Entraînement à nos frais. Salaire de base. Excellent revenu. S'adresser par écrit à: GERANT DU PERSONNEL, 223, rue Notre-Dame Est, Victoriaville, Qué. G6P 4A2. (31-12-C)

**BANQUE DE LOGEMENTS C.L.S.C. DE L'ERABLE**-Les propriétaires sont invités à y inscrire leurs logements ou chambre à louer et les personnes à la recherche d'un logement ou d'une chambre à venir la consulter sur place seulement, au CLSC de l'Érable, 1353 St-Calixte à Plessisville.

**DIVERS**-Remerciements au St-Esprit pour faveur obtenue. G.D. (31-12-P)

**DIVERS**-Remerciements au St-Esprit et à Marie pour faveur obtenue. M.B. (31-12-P)

**DIVERS LEON LABRECQUE**-Entrepreneur peintre, pour vos travaux de peinture et tapisserie. 1775 Vallée. Tél: 362-2197. (14-06-JNO)

**DIVERS**-Personnes dynamiques, ambitieuses, positives ayant le goût du public, pour région de Plessisville et environs. Très bonne rémunération et avenir enviable de tous. Bienvenue spéciale aux couples. Ecrire à C.P. 147 Victoriaville, cté Arthabaska. (31-12-P)

*Tous pour un, un pour tous!*



**A VENDRE**  
Près du centre d'achats.  
Maison toute en briques blanches.  
Terrain paysagé, tourbé.  
Patio.  
Beaux planchers en bois franc et céramique.  
Abri d'auto et remise.  
Construction 1 an.



Située au 1030 Des Cèdres Plessisville (514) 467-1091

**A VENDRE**  
**MAISON NEUVE 1954 BELANGER**  
S'adresser à:  
**Claude Lafond 362-7962**  
**Jean Mathieu 362-7563**

**A VENDRE**  
Maison neuve, à l'abri de la hausse du taux d'intérêt.  
Financement directement par le propriétaire  
Située sur le côté du lac St-Ferdinand  
Très beau terrain paysagé  
Style canadien avec garage et abri d'auto  
**362-2323**

**J. ROLAND PARIS INC**  
**COURTIER EN IMMEUBLES**



227 Notre-Dame Est, Victoriaville  
Bureau: 758-3145

Maison unifamiliale, 10 pièces, terrain 58x103, libre immédiatement. 1594 St-Calixte.



Maison neuve à 1280 St-Charles. Grandeur: 25x44. Chauffage électrique. Terrain: 78x138. Libre immédiatement.



**Commerce centre-ville**  
Bons revenus  
Idéal pour couple  
Prix intéressant  
Pas d'employés

Maison 4 logements 4 1/2 pièces chacun, très bien située, à 1947 St-Calixte, terrain 95'x125', pour client sérieux.




Bâtisse commerciale, 40x60, avec chauffage, extérieur en briques. Située à 1800 Rousseau, ancien local de Belle-Isle & Goulet Inc.



Garage, mécanique générale et débosselage, avec station de gaz situé dans la région. Client sérieux seulement.

**ROLLAND FILLION**  
AGENT IMMOBILIER  
REPRESENTANT POUR  
PLESSISVILLE ET LES ENVIRONS  
RES: 362-6630  
1924 DIONNE  
**PLESSISVILLE**



**A VENDRE**  
Restaurant et maison situés près de la transcanadienne. Bon chiffre d'affaires. Plus de renseignements après 5 hrs:  
**(819) 364-5174**  
St-Louis de Blandford

**Auberge Les Peupliers**  
Maison de chambres et pensions pour personnes âgées convalescentes.  
- Entretien (lavage, literie)  
- Service de médecine et d'infirmières  
- Prix abordable  
- Système de sécurité adéquat  
**902 Boul. Baril Ouest**  
**Princeville 364-5991**

**« La Feuille d'Érable »**  
**Tél. 362-7049 - Plessisville**  
**TARIF ET CONDITIONS DES ANNONCES CLASSEES:**  
Minimum \$2.25 par insertion de 25 mots ou moins.  
Chaque mot supplémentaire: CINQ SOUS. Toute annonce classée doit être payée avant publication.  
Les annonces classées devront être annulées pour le jeudi midi au plus tard. Toutefois, les nouvelles annonces sont acceptées jusqu'au JEUDI midi pour parution le mercredi suivant.

**Direction des politiques alimentaires**

**Nomination de Madame Suzanne Guérin**

QUEBEC—Le Ministre de l'Agriculture, des Pêcheries et de l'Alimentation, M. Jean Garon, annonce la nomination de Mme Suzanne Guérin au poste de directeur des politiques alimentaires.

A ce nouveau poste, Mme Guérin sera appelée à concevoir et à réaliser des activités favorisant la consommation d'aliments et de produits agricoles québécois qui répondent aux normes de la politique québécoise en matière de

nutrition et ce, principalement dans les institutions privées ou publiques offrant des services alimentaires.

Elle devra en plus développer et améliorer, sous toutes ses formes, la qualité de l'alimentation et

des services alimentaires offerts à la population du Québec.

Madame Guérin est une graduée de l'Université de Sherbrooke où elle a obtenu un Baccalauréat en nutrition en 1965 et une Maîtrise en administration (M.B.A.) en 1972.

Elle a oeuvré dans le réseau des Affaires sociales comme chef de service de diététique au Québec et à l'extérieur. Elle a participé à l'ouverture du Centre hospitalier universitaire de Sherbrooke en 1968 avant de diriger l'équipe du Service diététique du Centre hospitalier Louis-H. Lafontaine à Montréal de 1975 à 1979.

Elle a aussi travaillé en finance, marketing et comme conseiller en administration.

Mme Guérin devient ainsi la première femme à détenir un poste de cadre supérieur au ministère de l'Agriculture, des Pêcheries et de l'Alimentation.



Mme Suzanne Guérin

**Ne pêche pas un «OPAH» qui veut...**

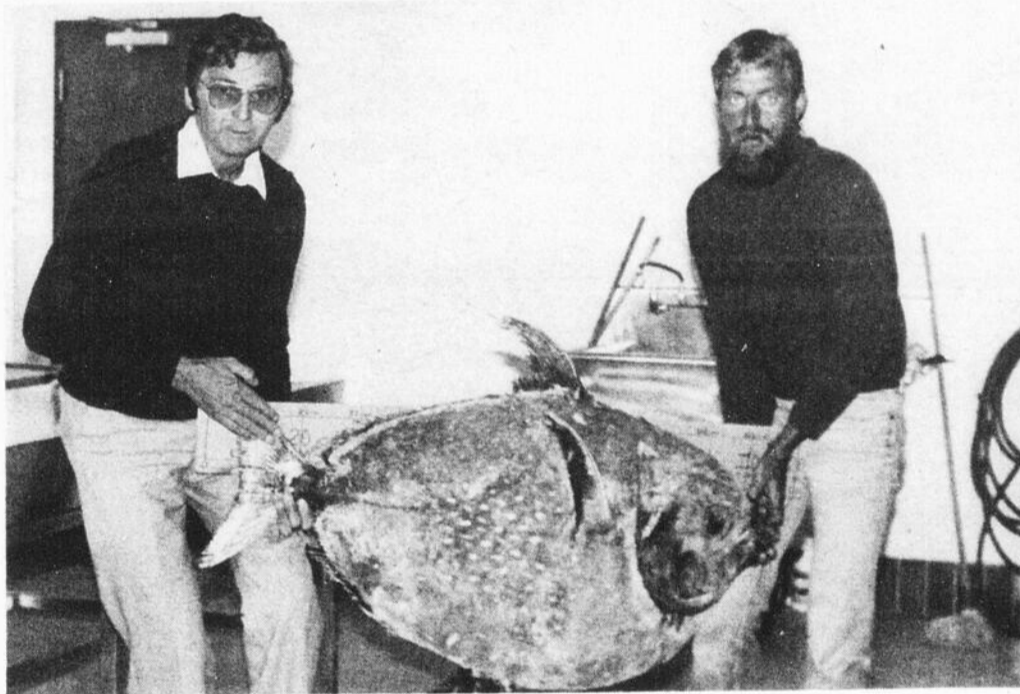
QUEBEC—Le 27 juillet 1980 demeure une journée mémorable pour Albéric Leblanc, capitaine du chalutier québécois «Grande-Entrée». C'est en effet à cette date qu'il a pêché un «OPAH», poisson d'une espèce pélagique assez rare.

La prise a eu lieu à 55 km au sud de Terre-Neuve, près

de l'entrée du Golfe Saint-Laurent. L'évènement est remarquable par son caractère inusité: depuis 1856, seulement 6 captures de OPAH - mieux connu sous le nom de «Poisson-lune» - ont été rapportées dans les eaux canadiennes. Généralement, cette espèce évolue en plein océan Atlan-

terre-Neuve au golfe du Mexique et de l'Islande à l'île de Madère.

Le spécimen recueilli mesure 114 cm (45") de longueur et pèse 52 kg (115 lbs). On prévoit l'empailler et l'exposer au laboratoire régional du ministère de l'Agriculture, des Pêcheries et de l'Alimentation à Cap-aux-meules, l'an prochain.



Cet opah ou poisson-lune a été pêché, cet été, par le chalutier québécois Grande-Entrée. Il s'agit de la sixième capture seulement d'un tel poisson, dans les eaux canadiennes, depuis 1856.

**En collaboration avec le Service d'Éducation aux Adultes de la Commission Scolaire Régionale des Bois-Francs, le Syndicat de Gestion Agricole de Mégantic-Nord organise 4 conférences. Membres et non-membres sont invités**

1. Syndicats de machinerie et banque de travail

Conférencier: Pierre Ferron, agronome. Date: Mercredi le 14 janvier 1981. Heure: 1 P.M. Lieu: Salle des Chevaliers de Colomb, Lyster.

2. Alimentation minérale et problèmes de saillies chez la vache laitière

Conférencier: Raynald Savaria, vétérinaire. Date: Mardi le 20 janvier 1981.

Heure: 1 P.M. Lieu: Salle des Chevaliers de Colomb, Lyster.

3. Ajustements de batteuse

Conférencier: Réal Beaudoin. Date: Mardi le 3 février 1981. Heure: 9 A.M. et 1 P.M. Lieu: Garage de la S.C.A. de Plessisville, Plessisville. Nombre limite de participants: 2 groupes de 15.

4. Ajustements de charrue, fourragère et presse à foin

Conférencier: Jean-Louis Marcoux. Date: Mardi le 3 février 1981. Heure: 9 A.M. et 1 P.M. Lieu: Garage de la Ferme Baril & Frères, Plessisville. Nombre limite de participants: 2 groupes de 15.

Pour réservations concernant les conférences sur les ajustements, inscrivez-vous à mon bureau entre 8 et 9 A.M. à partir du 5 janvier.

Marie Boissonneault  
Tél: 389-5856

**Association des Technologues Agricoles de Victoriaville Inc.**

**ORDRE DU JOUR**

Soirée d'information: Mardi le 20 janvier 1981, à 19.00 hres. Endroit: CEGEP de Victoriaville, Local A-005 (Petit Auditorium). Thème: «Environnement et zone agricole».

19.00 hres: Ouverture de l'assemblée. Mot de

bienvenue du Président. Présentation des conférenciers.

19.30 hres: «Environnement». Exposé de M. Rosaire Blier sur les Lois de l'Environnement en agriculture. Opinion de l'U.P.A. avec M. Gérard Gras. Période de questions.

21.00 hres: Pause-café.

21.15 hres: «Zonage agricole». Exposé de M. Michel Monat sur la Loi du zonage agricole. Opinion de l'U.P.A. avec M. Gérard Gras. Période de questions.

22.45 hres: Mot de la fin.

**LA PREMIERE QUI SEDUIT UN GARS A GAGNÉ!**

14 ANS

Tatum O'Neal Kristy McNichol

*Les Petites Chéries*

Plus: 2e. GRAND FILM en Couleur

CHACUN EST L'ELITE DE LA JEUNESSE AMERICAINE VA DANS LES COLONIES DE VACANCES — LES AUTRES VONT AU CAMP NORTHSTAR

METRAZ EN VENTE PRODUITS DES ANNALES MURRAY

ARRETE DE RAMER, T'ES SUR LE SABLE version de MESSIAH

UN PROGRAMME REPOSANT ET COMIQUE POUR LE TEMPS DES FETES

DU 2 AU 8 JANVIER

Cinéma Colonial 362-2228

L'EXTRAORDINAIRE BEST SELLER EST MAINTENANT UN GRAND FILM! POUR TOUS

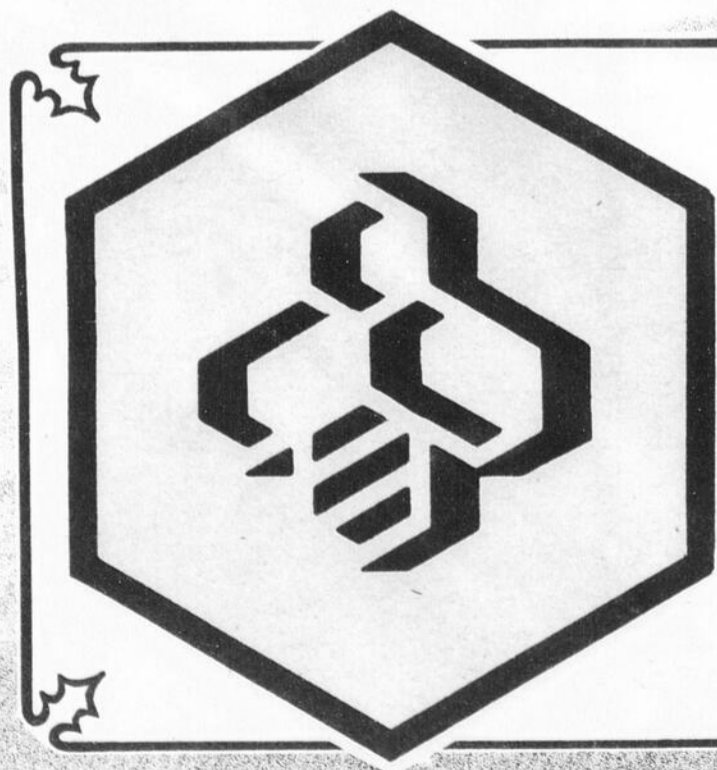
**TIM**

DES LE 9 JANVIER

NOUS ALLONS AU CINEMA

# BONNE ANNÉE

Que '81 vous apporte joie, bonheur et prospérité



*La direction  
et le personnel de*

**Votre Caisse  
Populaire  
Desjardins**