



Septembre 2009

DANS CE NUMÉRO

Quelques mots sur la région.....	1	Lexique	2
Principaux indicateurs du marché du travail.....	1	Actualités locales	3
Emploi par industrie.....	2	Statistiques régionales sur Placement en ligne :	
Prestataires de l'assurance-emploi	2	▫ Les professions les plus en demande en septembre 2009... 6	
Prestataires de l'aide sociale.....	2		

■ Quelques mots sur la région

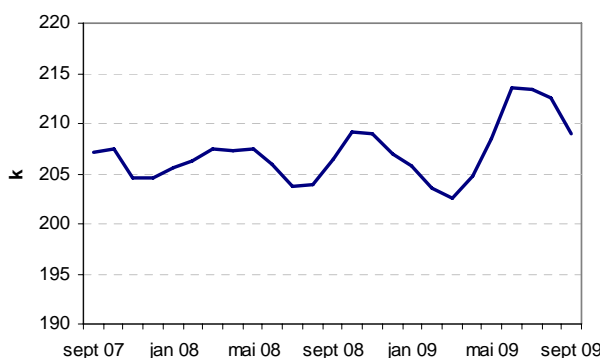
(Par Dominique Bois)

En données désaisonnalisées, le mois de septembre enregistre une baisse de 3 600 emplois dans la région par rapport au mois précédent. Le fort regain de l'emploi du printemps semble donc s'affaiblir.

En données non désaisonnalisées, le nombre d'emplois affiche, malgré tout, une progression de 1,3 % par rapport à la même période l'année précédente. La hausse a été plus rapide pour l'emploi à temps partiel (+ 4,6 %) que pour l'emploi à temps plein (+ 0,6 %).

Le nombre de chômeurs affiche toujours une forte progression annuelle (+ 52,9 %), signe que les effets de la récession se font encore sentir. Le taux de chômage s'établit à 5,9 %, en hausse de 1,9 point de pourcentage.

Emploi désaisonnalisé, Chaudière-Appalaches



La région métropolitaine de recensement (RMR) de Québec enregistre un recul de l'emploi de 3,0 % par rapport à la même période en 2008. Le taux de chômage (5,2 %) demeure toutefois inférieur à celui de la région de la Chaudière-Appalaches.

■ Principaux indicateurs du marché du travail – Septembre 2009

	Chaudière-Appalaches			RMR de Québec			Ensemble du Québec		
	Septembre 2008	Septembre 2009	Variation (%)	Septembre 2008	Septembre 2009	Variation (%)	Septembre 2008	Septembre 2009	Variation (%)
Population	330	332,3	0,7	611,4	617,9	1,1	6379,7	6444,9	1,0
Population active	219,8	227	3,3	413,5	406,8	-1,6	4237,9	4253	0,4
Emploi	211	213,8	1,3	397,5	385,7	-3,0	3942,1	3895,5	-1,2
Temps plein	176,5	177,6	0,6	334,7	322,8	-3,6	3296,2	3250,7	-1,4
Temps partiel	34,5	36,1	4,6	62,8	62,9	0,2	645,9	644,9	-0,2
Chômeurs	8,7	13,3	52,9	16	21,1	31,9	295,8	357,5	20,9
Taux d'activité	66,6	68,3		67,6	65,8		66,4	66	
Taux de chômage	4	5,9		3,9	5,2		7	8,4	
Taux d'emploi	63,9	64,3		65	62,4		61,8	60,4	

Note : Puisque les estimations infraprovinciales sont sujettes à de plus grandes marges d'erreur, les données du tableau sont présentées sous forme de moyennes trimestrielles. Il s'agit d'estimations non corrigées des variations saisonnières. En raison de leur grande variabilité, les estimations régionales doivent être considérées avec circonspection.

Source : Statistique Canada, *Enquête sur la population active*.

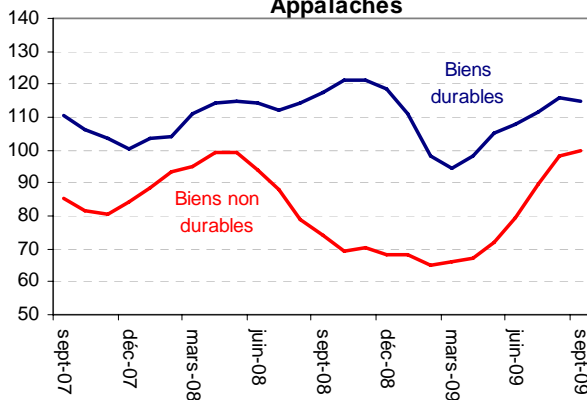
■ Emploi par industrie

En septembre, le secteur de la production de biens effectue un premier recul après plusieurs mois de hausse, tandis que le secteur des services enregistre une troisième baisse consécutive. En particulier, le secteur de la fabrication semble avoir bien récupéré des pertes d'emplois enregistrées depuis le début de la récession.

La fabrication de biens durables, habituellement plus affectée lors de récessions, pourrait maintenant bénéficier d'un certain rattrapage dû à une demande retardée.

Le secteur de la fabrication de biens non durables, dont le recul est antérieur à l'entrée en récession, effectue lui aussi une remontée. Il se peut que ce secteur ait profité de la baisse de la valeur du dollar canadien. Il semblerait aussi que les entreprises aient surestimé l'ampleur et la durée du ralentissement, de sorte que celles-ci ont pu rappeler un certain nombre de travailleurs licenciés.

Emploi indiciel (2000=100), Chaudière-Appalaches



La région a connu peu de fermetures d'entreprises depuis un an. C'est peut-être pour cette raison que nous avons assisté à une reprise rapide de l'emploi. Les mesures mises en place pour éviter les mises à pied ont certainement joué un rôle pour limiter les pertes. Toutefois, l'aide n'est pas illimitée et on peut s'attendre à ce qu'en bout de piste, un certain nombre d'entreprises soient finalement contraintes de mettre des travailleurs à pied.

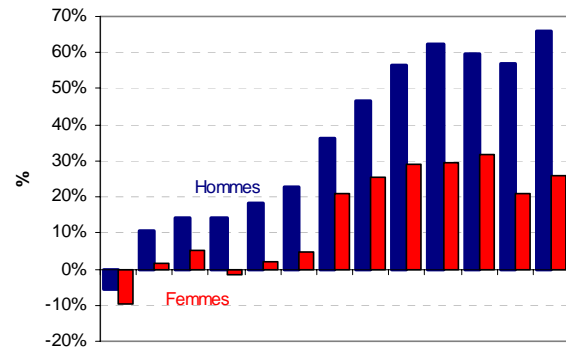
Quoi qu'il en soit, les récents gains d'emploi apparaissent encore fragile. Les menaces de protectionnisme ne sont pas écartées et le retour à la croissance mondiale risque d'affecter à la hausse le dollar, mettant fin au répit des exportateurs.

■ Prestataires de l'assurance-emploi

Le nombre de prestataires de l'assurance-emploi affiche toujours une augmentation notable comparativement à la même date l'année précédente.

Depuis l'automne dernier, on remarque une progression plus importante chez les hommes que chez les femmes.

Variation annuelle du nombre de prestataires de l'assurance-emploi depuis septembre 2008

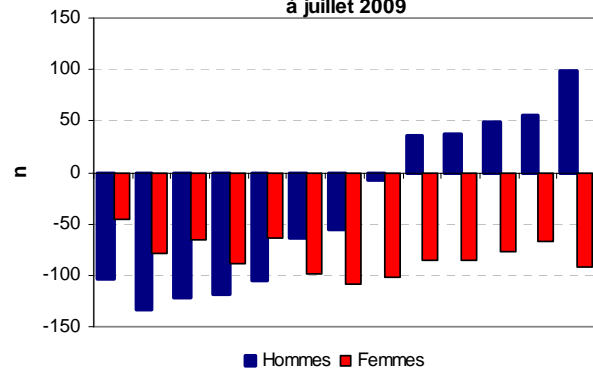


■ Prestataires de l'aide sociale

Dans l'ensemble, le nombre de prestataires de l'aide sociale sans contraintes à l'emploi demeure relativement stable par rapport à l'année précédente.

Toutefois, on enregistre depuis mars une augmentation de la clientèle masculine qui va en s'accroissant. En juillet 2009, par rapport à 2008, il y a une centaine d'hommes prestataires de plus. Cette hausse est contrebalancée par une diminution équivalente chez la clientèle féminine.

Variation annuelle du nombre de prestataires de l'aide sociale sans contrainte à l'emploi, juillet 2008 à juillet 2009



LEXIQUE

Population active :	Nombre de personnes, parmi la population de 15 ans et plus, au travail ou en chômage
Emploi :	Nombre de personnes qui habitent une région et qui travaillent, peu importe le lieu
Chômeurs :	Personnes qui sont sans emploi et qui se cherchent activement un emploi
Taux de chômage :	$(\text{Nombre de chômeurs} / \text{population active}) \times 100$
Taux d'activité :	$(\text{Population active} / \text{population de 15 ans et plus}) \times 100$
Taux d'emploi :	$(\text{Emploi} / \text{population de 15 ans et plus}) \times 100$

■ **Actualités locales** (par Céline Rancourt)

Chaudière-Appalaches :

Entreprise	Secteur d'activité	Événement	Investissements (\$)	Emploi	Spécifications
Parc linéaire Monk	Établissements du patrimoine	Travaux de réaménagement	1 100 000		Les MRC de Montmagny, L'Islet et Bellechasse complètent présentement d'importants travaux de réaménagement qui nécessitent des investissements de plus de 1,1 million \$ sur le plus long parc linéaire au Québec, le tronçon Monk. On estime que le tronçon Monk pourrait permettre de générer des retombées économiques de 4,25 M\$ par année pour les cinq MRC. (<i>L'Oie Blanche, 9 septembre 2009</i>)

Beauce-Sartigan :

Entreprises	Secteurs d'activité	Événements	Investissements (\$)	Emplois	Spécifications
Usine Tac Tic inc.	Activités diverses de fabrication	Octroi gouvernemental		+ 4 à 6	L'usine Tac Tic inc. a reçu une contribution remboursable de 112 500 \$ de la part du MDEIE. L'argent servira à l'achat d'équipements et permettra à l'entreprise de maintenir son avantage concurrentiel. Quatre à six emplois seront également créés. (<i>Journal Chefs d'entreprises, septembre 2009</i>)
Centre de rénovation André Lessard (Rona)	Marchand de matériaux de construction et de matériel et fournitures de jardinage	Ouverture			Un an presque jour pour jour après qu'un incendie ait détruit le Centre de rénovation André Lessard, un nouveau Rona plus grand et plus complet ouvrira ses portes à Saint-Georges, le 16 septembre prochain. On y emploiera 80 personnes, alors qu'entre 65 et 70 y travaillaient l'an dernier. (<i>L'Éclairer-Progress, 10 septembre 2009</i>)
Auberge-motel Benedict Arnold	Services d'hébergement	Mises à pied		- 26	L'Auberge-motel Benedict Arnold procédera à la mise à pied de son personnel, à compter du 18 novembre 2009. Environ 26 employés seront possiblement touchés par cette mise à pied en raison de travaux importants afin de préparer l'ouverture de l'École d'Entrepreneurship de Beauce, qui est prévue à l'automne 2010. (<i>Avis de licenciements collectifs, 14 septembre 2009</i>)
	Services publics	Pont de la rivière Pozer en reconstruction	1 600 000	+ 15	Le pont de la rivière Pozer est en reconstruction à St-Benoît-Labre. Les travaux sont estimés à 1,6 M\$. La quinzaine d'emplois créés et les retombées qu'engendrent ces travaux contribuent au maintien et au développement de l'économie beauceronne. (<i>L'Éclairer-Progress, 24 septembre 2009</i>)

Bellechasse :

Entreprise	Secteur d'activité	Événement	Investissements (\$)	Emploi	Spécifications
Prévost Car	Fabrication de matériel de transport	Négociations suspendues			Entreprises le 9 avril, les négociations en vue du renouvellement des conventions collectives des employés d'usine et de bureau de la compagnie Prévost Car de Sainte-Claire, qui sont échues depuis le 30 juin 2009, ont été suspendues par la partie patronale au terme de la séance de négociation du 21 septembre pour ce qui est des travailleurs d'usine. (<i>La Voix du Sud, 30 septembre 2009</i>)

■ Actualités locales (suite)

La Nouvelle-Beauce :

Entreprises	Secteurs d'activité	Événements	Investissements (\$)	Emplois	Spécifications
Coop forestière de Saint-Elzéar	Fabrication de produits en bois	Rappel de travailleurs		+ 130	La direction de l'Association coopérative forestière de Saint-Elzéar a rappelé 130 personnes au travail depuis le redémarrage de sa scierie en juillet et une dizaine d'autres personnes devraient rentrer au boulot au cours des prochains jours et y rester jusqu'à la fin de 2009. (<i>Le Soleil, 12 septembre 2009</i>)
Maax Bath inc.	Fabrication de produits en caoutchouc et en plastique	Mises à pied		- 70	Pour des raisons économiques, Maax Bath inc. procédera à la mise à pied de 70 employés le 13 novembre 2009. (<i>Avis de licenciements collectifs, 18 septembre 2009</i>)

Les Etchemins :

Entreprise	Secteur d'activité	Événement	Investissements (\$)	Emploi	Spécifications
Villa des Etchemins	Construction	Investissement	5 000 000		Un projet d'agrandissement de la résidence pour personnes âgées autonomes, en légère perte d'autonomie ou en convalescence, la Villa des Etchemins, a officiellement été lancé le 21 septembre dernier. Ce projet d'expansion de 5 M\$ permettra à la villa d'offrir 50 nouvelles unités d'accueil plus spacieuses. (<i>La Voix du Sud, 30 septembre 2009</i>)

Lotbinière :

Entreprises	Secteur d'activité	Événements	Investissements (\$)	Emplois	Spécifications
Atelier Génytech inc.	Réparation et entretien	Nouvelle entreprise			Atelier Génytech inc., spécialisé dans les services mécaniques de véhicules lourds, ouvrira ses portes à Laurier-Station en octobre. (<i>Le Peuple Lotbinière, 10 septembre 2009</i>)
	Assistance sociale	Ouverture d'une nouvelle garderie à Saint-Narcisse	370 000		Un centre de la petite enfance a été inauguré à Saint-Narcisse le 13 septembre. Cette nouvelle garderie peut accueillir 29 enfants. Le projet a nécessité un investissement de 370 000 \$. (<i>Le Peuple Lotbinière, 24 septembre 2009</i>)
Fonderie Bibby Ste-Croix	Première transformation des métaux	Licenciement		- 99	La Fonderie Bibby Ste-Croix licenciera 99 travailleurs à compter du 24 septembre 2009. (<i>Le Soleil, 11 septembre 2009</i>)
Meubles Laurier	Fabrication de meubles et de produits connexes	Fermeture		- 60	Meubles Laurier, de Laurier-Station, ferme ses portes. Ainsi, une soixantaine de travailleurs sont mis à pied. (<i>Le Soleil, 19 septembre 2009</i>)

Montmagny :

Entreprise	Secteur d'activité	Événement	Investissements (\$)	Emploi	Spécifications
Chez Octave	Hébergement et services de restauration	Nouveau bistro au Centre-ville	400 000	+15	Quinze emplois ont été créés avec l'arrivée de Chez Octave, un nouveau bistro au style européen au centre-ville de Montmagny. Ce projet a nécessité des investissements de l'ordre de 400 000 \$. (<i>Informesaffaires, septembre 2009</i>)

■ Actualités locales (suite)

Ville de Lévis :					
Entreprises	Secteur sd'activité	Événements	Investissements (\$)	Emplois	Spécifications
DK-Spec inc.	Fabrication de machines	Contribution du gouvernement du Canada	3 600 000	+ 8	Grâce à une contribution remboursable de 400 000 \$ du gouvernement du Canada, l'entreprise DK-Spec pourra entamer la phase trois d'un projet qui a permis jusqu'à maintenant à l'entreprise, malgré la situation de crise dans le secteur forestier, de demeurer à flot et même de croître. Cette phase du projet nécessite un investissement global de 3,6 M\$ et entraînera la création de 8 emplois et le maintien de 63 postes à Lévis. (Journal de Lévis, 30 septembre 2009)
Ville de Lévis	Services publics	Modernisation de l'incinérateur de déchets	6 000 000		La Ville de Lévis prévoit lancer, vers le printemps 2010, les demandes de soumissions pour des travaux majeurs de modernisation de son incinérateur de déchets qui nécessiteraient des investissements de près de 6 M\$. (L'Indicateur des projets au Québec, 30 septembre 2009)
Davie Québec	Fabrication de matériel de transport	Nouveaux prêts accordés			Chantier Davie a confirmé l'octroi, par Investissement Québec, de deux nouveaux prêts d'un capital total de 53,5 M\$. Ces prêts sont consentis dans le cadre d'une restructuration financière de l'entreprise annoncée antérieurement et qui prévoyait des hausses de prix de la part des clients, un placement privé de nouvelles actions, le refinancement de prêts consentis par Investissement Québec et l'octroi d'une facilité de prêt à des clients de Davie par Exportation et Développement Canada. (Journal Chefs d'entreprises, septembre 2009)
Vaperma	Fabrication de machines	Mises à pied		- 7	Vaperma procédera à la mise à pied de 7 employés le 15 octobre 2009. (Avis de licenciements collectifs, 21 septembre 2009)
Barretewood	Fabrication de produits en bois	Fermeture pour 6 mois		- 120	L'usine Barretewood de Saint-Nicolas ferme ses portes pour six mois, poussant quelque 120 travailleurs au chômage. (Le Soleil, 26 septembre 2009)
Complexe Claude-Marcoux	Services personnels et services de blanchissage	Dévoilement du projet de complexe funéraire	4 000 000		La famille Garneau a récemment dévoilé son projet de complexe funéraire qui sera situé à Lévis, un projet évalué à quelque 4 M\$. (Journal Chefs d'entreprises, septembre 2009)

■ Statistiques régionales sur Placement en ligne

(Par Céline Rancourt)

Les professions les plus en demande en septembre 2009 selon Placement en ligne

CNP et Titre		Nombre
1	4168- Agents/agentes de programmes de l'administration publique	1450
2	6421- Vendeurs/vendeuses et commis-vendeurs/commis-vendeuses - commerce de détail	198
3	6623- Autre personnel élémentaire de la vente	99
4	6661- Préposés/préposées à l'entretien ménager et au nettoyage - travaux légers	98
5	9619- Autres manoeuvres des services de transformation, de fabrication et d'utilité publique	84
6	0621- Directeurs/directrices - commerce de détail	80
7	1453- Commis aux services à la clientèle, commis à l'information et personnel assimilé	75
8	6641- Serveurs/serveuses au comptoir, aides de cuisine et personnel assimilé	62
9	6231- Agents/agentes et courtiers/courtiers d'assurance	59
10	6242- Cuisiniers/cuisinières	59