

Malgré des coupures prévues, un budget à la hausse

— page 3



Photo Yves Beauchamp. LA PRESSE

Le président du National toujours silencieux

Pour expliquer le conflit du National, trois personnes avaient été invitées par une station radiophonique. Deux étaient derrière les micros: Richard Jarry, à gauche, représentant des joueurs et l'ex-instructeur Jacques Saint-Jean. Le président du club, M. Roma Gohier, brillait par son absence. Informations en page 12.

S.O.S. des directeurs d'école

— page 2

Auteuil tire de la patte

— page 3

Après le centre-ville, Laval attire le plus de consommateurs

— pages 4 et 5

Les "maths" à la portée des parents

— page 10

Instructeurs, à vous d'agir

— page 14

Un règlement chasse-neige

Dans le but de faciliter les opérations de déblaiement de la neige, à Duvernay et Saint-Vincent-de-Paul, le stationnement devra alternatif dans les rues suivantes:

A Saint-Vincent-de-Paul:

Rue Plessis;
Rue Rivard;
Boul. Vanier (entre les rues Lise et de la Fabrique);
Rue Belleville (entre de la Fabrique et Chénier);
Boul. Lesage (entre Henri Dunant et Parc);
Mgr Lussier (entre Omer Barrière et Chénier);
Mgr Bourget (entre Chartrand et Chénier);

A Duvernay-Ouest:

Rosemère (entre Roland-Forget et Curé Cloutier);
De Callières (entre le boul. de la Concorde et rue Dollard);

Auvergne (entre De Callières et David).

Le service de la grance de Laval est d'avis que le stationnement alternatif n'est pas requis sur les rues Collin, Champagnat, Suzanne et de la Fabrique, à Saint-Vincent-de-Paul, ainsi que sur les rues Roland-Forget et Fontainebleau, à Duvernay-Ouest.

Le mode alternatif consiste à interdire le stationnement d'un côté de la rue, de 8 heures à 17 heures, les lundis, mercredis et vendredis. Les mardis et jeudis, c'est l'autre côté de la rue qui est libéré.

Et que l'hiver passe vite!

Placés dans "l'eau bouillante"

Les directeurs d'école lancent un S.O.S.

par Huguette ROBERGE

C'est pour faire part au public des préoccupations et des attentes des 183 directeurs d'école qu'elle représente que l'Association des Principaux de Ville de Laval convoquait, mardi soir, les journalistes à une conférence de presse. Et non, ainsi qu'on pouvait s'y attendre, pour exprimer une prise de position claire sur le conflit qui oppose présentement les enseignants au gouvernement-patron.

Les directeurs d'écoles employés par les cinq commissions scolaires de la région (Terrebonne, Les Ecoles, Duvernay, Millelles et Chomedey) ont dénoncé, par la bouche du président de leur association, M. Richard Bélisle, la situation générale qui prévaut dans nos écoles, et lancé un appel à "ceux-là qui détiennent les pouvoirs réels... ou jouissent d'influences significatives".

Inquiétudes

Les directeurs d'écoles de Laval déplorent une détérioration sans cesse croissante du climat dans les écoles. Détérioration de la qualité de l'enseignement, tant à l'élémentaire qu'au secondaire. Détérioration de la qualité de la vie étudiante, du fait de la disparition des activités

para-scolaires et des tensions qui s'installent dans les relations professeurs-élèves. Détérioration des relations humaines au sein du personnel enseignant lui-même, en raison de divergences d'opinions et de positions.

Face à cette situation qui les empêche d'assumer avec satisfaction la

tâche première qui leur incombe, assurer le bon fonctionnement de l'école, les directeurs dénoncent la lenteur et ou l'inefficacité des négociations entre le ministère de l'Éducation, la Fédération des Commissions scolaires catholiques du Québec et la Centrale de l'Enseignement du Québec.

S.O.S.

Coincés entre la Commission scolaire et les enseignants, ces patrons-intermédiaires que sont les directeurs d'école lancent un appel à l'action à tous les individus et groupes dont l'intervention conjuguée pourrait... les sortir du guépier.

Aux députés de Laval, de l'Assomption et de Terrebonne, ils demandent d'intervenir auprès du ministre de l'Éducation afin de le mieux sensibiliser aux problèmes de nos écoles et de l'inciter à présenter des offres ralliant et

les représentants du MEQ et ceux de la Fédération des Commissions scolaires.

Aux commissaires et aux directions générales, l'Association des Principaux de Laval demande de véhiculer les recommandations précises qu'elle leur soumettra sous peu, relativement aux offres patronales et aux demandes syndicales, après étude approfondie du dossier.

Les parents sont, pour leur part, invités à intervenir auprès de leurs élus afin de leur faire part de leur insatisfaction.

Enfin, les professionnels de l'enseignement sont pressés par leurs directeurs d'école de s'assurer de l'existence d'une volonté ferme de négocier de la part de la CEQ, et de reconsidérer leurs moyens de pression afin de préserver des relations de travail satisfaisantes et l'estime de leurs étudiants.

Soyons précis!

Le directeur de l'information de la Commission scolaire Chomedey de Laval, M. Claude Boisselle, tient à préciser que les directives adressées à tous les directeurs d'écoles par cette commission scolaire le 12 novembre dernier, pour parer aux mesures de pression des enseignants, n'ont pas

précédé l'application de ces mesures mais les ont suivies... de deux jours.

La Commission scolaire Chomedey de Laval a donc été très rapide à réagir aux décisions des enseignants syndiqués (prises le 10 novembre). C.Q.F.D.

H.R.

CKLM: oui ou non à la fin de décembre

C'est à la fin du mois de décembre que le Conseil de la radio-télévision canadienne (CRTC) rendra sa réponse quant à la demande de la station de radio AM montréalaise CKLM qui veut se relocaliser à Laval.

Lors de la présentation aux audiences du CRTC, cette semaine, la demande de CKLM n'a suscité qu'une seule opposition, soit celle de la station FM CFGL, de Laval. Aucun représentant de CFGL ne s'est cependant présenté devant le CRTC. La sta-

tion s'est contentée d'adresser une lettre au Conseil.

Par ailleurs, le CRTC a reçu une lettre de l'Association des hommes d'affaires de Laval, organisme qui se dit favorable à l'im-

plantation d'une station AM sur l'île Jésus.

Si la réponse du CRTC s'avère positive pour CKLM, les studios de cette station seraient relocalisés à Laval au cours du printemps 1976.

La Ligue cherche des propriétaires

La Ligue des propriétaires de Laval tient à

rappeler aux propriétaires de la ville qu'elle est actuellement en pleine période de renouvellement et cherche de nouveaux membres.

L'organisme sans but lucratif, dont le but principal est de protéger les intérêts des propriétaires, souligne dans un communiqué qu'elle ne bénéficie d'aucune subvention.

En l'occurrence, la ligue exige une cotisation annuelle de \$3 afin de couvrir les frais minimum d'opération.

Ce rappel s'applique également aux membres actifs qui doivent renouveler leur carte.

"Ozonaquoi?"

À l'intérieur d'un programme fédéral d'expérimentation dans le traitement des eaux usées, Laval sera le siège d'une expérience particulière d'ozonisation, un procédé dont on espère tirer des applications pratiques susceptibles de réduire le coût de la lutte contre la pollution.

L'ozone, une variété de l'oxygène, a un pouvoir oxydant bien supérieur à celui-ci, et pourrait être particulièrement efficace dans la décomposition rapide des déchets contenus dans les eaux-vannes.

Utilisé à l'intérieur des collecteurs, le procédé d'ozonisation pourrait éventuellement concourir à réduire le travail demandé aux usines d'épuration et, c'est du moins l'espoir qu'on en a, diminuer leur coût d'installation.

C'est l'usine de filtration de Sainte-Rose qui a été choisie comme site de l'expérience.

laval la presse

LA PRESSE-LAVAL est publiée par La Presse, Limitée.

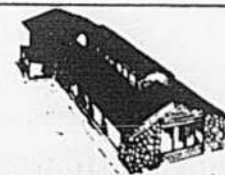
Les bureaux du service de la rédaction sont au 3 Place Laval, bureau 440, Laval, Québec (H7M 717).

RÉDACTION: 663-9233
PUBLICITÉ-DÉTAIL: 285-7300
PUBLICITÉ GÉNÉRALE: 285-7306
PUBLICITÉ PETITES ANNONCES: 285-7025

Pour recevoir LA PRESSE, les résidents de Laval doivent communiquer avec le service du tirage de LA PRESSE au 285-6911

LA PRESSE-Laval dessert, en plus du territoire même de Laval, les localités suivantes:

- | | | |
|--------------------------|-----------------------|-----------------------------|
| — Lachenaie | — St-Jacques | — Laurentides |
| — Terrebonne | — St-Esprit | — Ste-Thérèse |
| — Terrebonne Heights | — St-Roch | — Boisbriand |
| — St-Louis-de-Terrebonne | — St-Anne-des-Plaines | — Ste-Thérèse-de-Blainville |
| — Mascouche | — Bois-des-Filons | — St-Eustache |
| — L'Épiphanie | — Lorraine | — Deux-Montagnes |
| — Ste-Marie-Salomé | — Rosemère | |



RESTAURANT LE TOIT ROUGE CHOMEDEY

SPECIAL DE LA SEMAINE

TOUS LES JOURS JUSQU'AU 14 DÉCEMBRE de 11 h à 22 h.

FILET MIGNON EN BROCHETTE \$6.75

GRILLE SUR CHARBON DE BOIS DINER COMPLET

Soupe, salade verte, riz valencienne, dessert du jour et café inclus

TABLE D'HÔTE TOUS LES JOURS de 11 h à 22 h

A PARTIR DE \$3.75 DINER COMPLET

MENU SPÉCIAL POUR ENFANTS de moins 12 ans

A PARTIR DE \$1.95 DINER COMPLET

STATIONNEMENT GRATUIT — SALLE DE RÉCEPTION

355, boul. LABELLE CHOMEDEY

MOINS D'UN MILE AU NORD DU PONT DE CAPTIVILLE

681-6826
681-5468

Malgré les coupures, un budget à la hausse

par Marc DORÉ

C'est lundi soir que le conseil municipal se prononcera sur le second budget préparé par l'administration Paiement et qui devrait enregistrer une augmentation substantielle par rapport à l'an dernier.

Et ce malgré les intentions manifestées par le maire Paiement de réduire sensiblement les dépenses de la municipalité. Le premier magistrat de Laval a d'ailleurs reconnu la chose en avouant qu'il serait difficile de faire admettre aux contribuables une diminution des services.

Le budget qui était l'an dernier de tout près de \$65 millions pourrait bien cette année atteindre \$75 millions, une hausse de 15 p. cent.

Le compte de taxes du contribuable se verrait augmenter, quant à lui, d'environ 10 p. cent, une ascension que le maire a déjà qualifiée de "raisonnable".

La hausse moyenne de 43 p. cent des valeurs du rôle d'évaluation fournit d'ailleurs à la ville un champ foncier des plus intéressants à prospecter et permettra sans doute d'annoncer une diminution du taux de la taxe.

Uniformisation

Laval avait bénéficié l'an dernier d'une subvention gouvernementale de \$4.5 millions qui lui avait permis d'uniformiser sa taxation.

L'an dernier également, Laval avait dû éponger le premier déficit de la Commission de transport qui était relativement modeste, à \$862,000.

Or, pour 1976, alors qu'il n'y a pas de subvention aussi importante et que le déficit de la CTL a pratiquement quadruplé, Laval fait face à l'aug-

mentation générale des coûts et doit tenir compte des négociations avec les employés municipaux, dont les diverses conventions viennent à échéance au tout début de l'année.

Evidemment, les prévisions budgétaires tiennent compte que Laval aura droit, comme les autres municipalités du Québec qui doivent soutenir une commission de transport, à l'appui financier du gouvernement du Québec. Mais la nouvelle politique de transport en commun devrait être déposée officiellement la semaine prochaine, donc après la présentation du budget de Laval.

On sait cependant, grâce à diverses indications, que Québec est prêt à absorber jusqu'à 50 p. cent des déficits des commissions de transport. A par-

tir de ces informations et d'autres contacts officieux, le budget 1976 de Laval prévoit que la moitié du déficit de \$3.2 millions de la CTL sera défrayée directement par les contribuables, soit l'équivalent de \$0.09 du \$100 d'évaluation.

Signalons enfin que les coupures de dépenses, si coupures il y a, se feront surtout du côté des services sociaux-culturels et sportifs et que les programmes d'équipement de ces secteurs risquent de se voir ralentir de façon notable.

Il devrait en être de même d'ailleurs dans l'expansion de la plupart des services municipaux. Le quasi plafonnement dans l'engagement du personnel, qui paraît se manifester à tous les niveaux, en constitue un sérieux indice.

Un chien et sa maîtresse en détresse

La police de Laval recevra probablement dans les prochains jours un appel téléphonique d'un chien de Duvernay. Ce dernier aboiera une demi-douzaine de fois pour prouver sa gratitude à deux policiers du poste 10 de Pont-Viau qui l'ont aidé, mardi soir, à réintégrer sa niche, pardon, le domicile de sa maîtresse.

Une résidente de ce quartier cossu, dont nous tairons l'identité pour ne pas nuire à sa réputation, a en effet demandé l'aide de la police, alors que la tempête de neige se dissipait lentement.

Une situation extrêmement grave la rendait très nerveuse. Son

"pitou", un petit Poméranien blanc, ne pouvait grimper les marches d'escalier de la maison. La raison: une mince couche de glace les recouvrait.

Et comble de malheur, sa maîtresse est seule à la maison et a déjà revêtu ses habits de nuit. De sorte que sa "bibitte à poil", qui n'a jamais fait d'alpinisme, ne peut escalader ce mont improvisé.

N'écoutez que leur courage... et leur chef, deux courageux policiers accostent la malheureuse bête et l'aident à franchir cette muraille naturelle, obstacle "monstre" au bonheur de la madame désemparée. Sans commentaire!



photo Michel Gravel, LA PRESSE

Le boulevard des Laurentides, à Auteuil, est sans trottoir et les piétons n'ont pas la marche facile...

Des citoyens mécontents: Auteuil tire de la patte

par Richard CHARTIER

Les commerçants et hommes d'affaires d'Auteuil commencent à trouver que le développement se fait plutôt lent chez eux.

Cette stagnation économique, imputable selon eux à l'absence de services adéquats (égout, pavage, etc.), place leur quartier loin derrière la plupart des autres arrondissements de Laval. Ailleurs, disent-ils, l'amélioration urbaine et l'implantation de services favorisent le développement commercial et domiciliaire, source de clientèle et de rentabilité.

Afin de trouver une solution à ce problème, la quarantaine d'hommes d'affaires du quartier ren-

contrera mardi prochain le maire Lucien Paiement et les échevins de Vimont-Auteuil.

Le porte-parole des mécontents, M. André Laliberté, a cependant tenu à préciser que cette démarche n'a pas de saveur politique, car, dit-il, les autorités municipales n'ont fait qu'hériter d'un état de choses, elles n'en sont pas responsables.

Le groupe réclamera notamment la réfection du boulevard des Laurentides, dans son secteur, afin de favoriser l'éclosion du potentiel économique. M. Laliberté explique que cette artère fait tellement dur en ce moment qu'il ne peut même pas marcher le quart de mille qui sépare sa demeure de son lieu de

travail, surtout à cause de l'absence d'un trottoir et de la présence peu ragoûtante d'un égout pluvial à ciel ouvert.

De plus, affirme-t-il, d'importants projets domiciliaires prévus dans Auteuil ont avorté au cours des derniers mois. La ville est en effet obligée de refuser d'accorder des permis de construction en raison de l'absence de services.

Sachant que Laval connaîtra un accroissement considérable dans la construction domiciliaire au cours des prochaines années, conclut M. Laliberté, il est temps de rectifier la situation de sorte qu'Auteuil puisse récolter sa juste part de développement.

On se méfie à Duvernay des "conservateurs instantanés"

C'est vendredi, le 12 décembre, que les conservateurs du comté fédéral de Duvernay choisiront leurs délégués qui se rendront au congrès de leadership.

Ce sera la deuxième fois que les conservateurs de ce comté se réuniront dans ce but puisque les résultats de la première réu-

nion, tenue à la fin de novembre, ont été jugés non valables.

La réunion aura lieu à 7h30 à l'école St-Joseph, 450, Pie X, à Chomedey.

Des observateurs ont fait savoir que la première réunion avait été annulée parce que certaines personnes seraient arrivées à la toute dernière minute et auraient demandé des

cartes de membres pour pouvoir se prononcer dans le choix des délégués.

A Ottawa, on indique que le comité de surveillance du choix des délégués a décidé de vérifier les lettres de créance des "conservateurs instantanés" qui ne feraient pas partie de l'Association des conservateurs du comté de Duvernay.



photo aérienne, Paul Henri TALBOT, LA PRESSE

Après le centre-ville de Montréal, c'est Laval qui attire le plus de consommateurs dans la région métropolitaine. Ci-haut, le Carrefour Laval.

Laval, le no 2 de la consommation

La forte affluence des consommateurs à Laval est le seul point positif du tableau des relations socio-économiques de l'île Jésus avec l'ensemble de la région métropolitaine de Montréal.

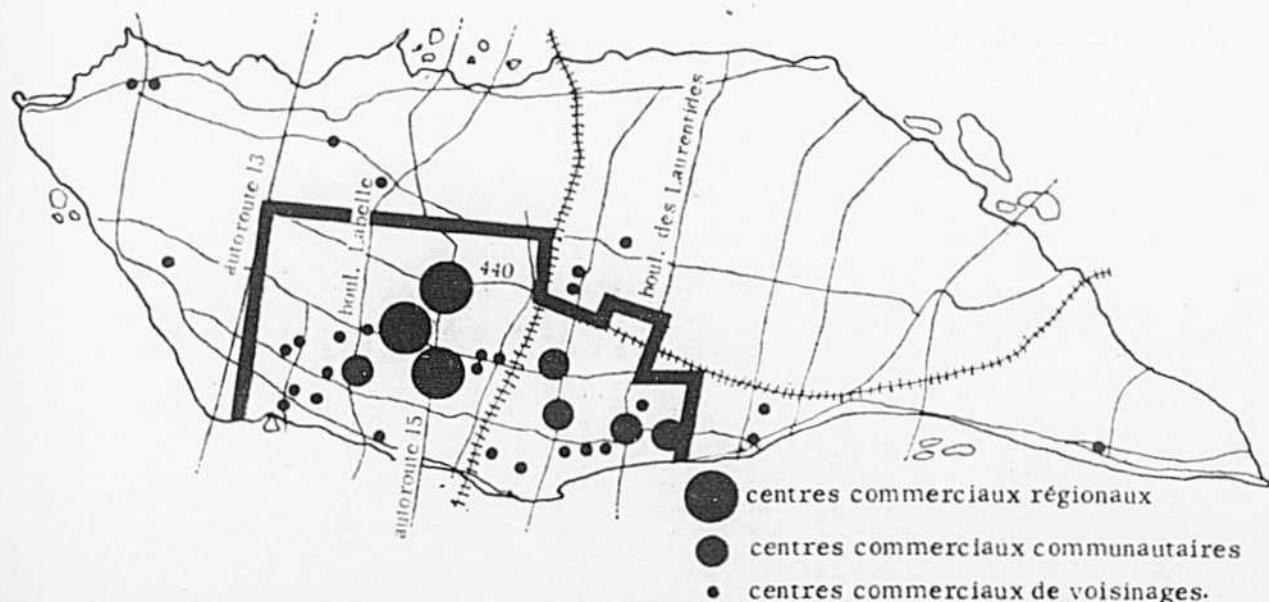
Les travailleurs lavallois, qui tirent en majorité leurs revenus de la métropole, dépensent la grande partie de ces revenus dans les commerces de leur ville. Et Laval attire également un grand nombre de consommateurs habitant ail-

leurs dans la région, surtout dans l'île de Montréal.

Ces faits sont révélés par l'analyse de l'enquête "Origine-Destination" menée par la Commission de transport de la Communauté urbaine de Montréal. Cette enquête, effectuée en automne 1974 et publiée en juillet dernier, fait état des mouvements quotidiens de population dans la région.

LA PRESSE publie aujourd'hui la deuxième et dernière tranche de ce dossier traçant les grandes lignes de la place tenue par Laval dans le contexte socio-économique métropolitain.

Cette deuxième tranche traite de points particuliers (comme les études, le magasinage), alors que la première tranche, publiée dans notre édition de mardi, traitait des points essentiels de ce dossier.



L'enquête de la CTCUM sur les mouvements de population démontre que 84,5 pour cent des 26,478 personnes qui magasinent à Laval chaque jour (dont 8,945 venant de l'extérieur) le font dans le secteur de l'île Jésus regroupant les trois grands centres commerciaux régionaux que sont le Carrefour Laval, l'Hypermarché et le Centre Laval. Ce même secteur regroupe également les cinq centres commerciaux communautaires de Laval et la majorité des centres d'achats du voisinage. Le secteur en question, délimité par une ligne grasse sur la carte, est l'un des quatre secteurs d'analyse qui divisent l'île Jésus dans le cadre de l'enquête O.-D.

"Magasinez à Laval", un slogan qui fait marcher

par François BERGER

C'est Laval qui attire le plus de consommateurs dans toute la région métropolitaine, après le centre-ville de Montréal.

Étant ainsi le deuxième pôle d'attraction commerciale de la région métropolitaine, l'île Jésus voit affluer tous les jours, en moyenne, quelque 26,500 personnes dans ses commerces, principalement dans les grands centres d'achats régionaux de Chomedey.

Cette affluence quotidienne — le gonflement de la période des Fêtes a été ramené sur la moyenne journalière annuelle — représente 9.1 pour cent de l'ensemble des gens qui magasinent dans la région de Montréal chaque jour, soit 290,128 personnes.

Tirés du rapport de l'enquête Origine-Destination menée par la CTCUM sur les mouvements de population dans la région, ces chiffres confirment la vocation commerciale que veut se donner, à grands coups de publicité il est vrai, la deuxième ville en importance au Québec.

À titre comparatif, mentionnons que le centre-ville de Montréal attire 44,800 personnes, soit 15.4 p. cent de tous les gens qui se rendent chaque jour faire des emplettes dans la région métropolitaine. Il s'agit de consommateurs habitant dans la région métropolitaine ou dans sa périphérie immédiate.

Ville d'Anjou, qui a aussi des centres commerciaux régionaux, accapare 4.1 p. cent de ces consommateurs, avec une affluence quotidienne de 12,200 personnes.

Par ailleurs, 11,800 consommateurs se rendent dans les magasins de Longueuil et 10,380 magasinent à Saint-

Lambert, Ville Lemoyne et Laflèche, tous les jours.

Origines

L'enquête de la CTCUM démontre que 33.8 p. cent des gens qui magasinent à Laval résident à l'extérieur de cette municipalité.

En fait, chaque jour, 17,540 Lavallois magasinent chez eux, ce qui représente 81 p. cent des habitants de Laval qui sortent pour magasiner (4,100 Lavallois magasinent chaque jour à l'extérieur de Laval, surtout dans l'île de Montréal).

Et 8,950 personnes demeurant ailleurs dans la région métropolitaine ou à l'extérieur de celle-ci magasinent à Laval; 56.2 p. cent proviennent de l'île de Montréal, surtout du nord de l'île; 36.6 p. cent sont en provenance des Basses Laurentides; 2.6 p. cent viennent de la Rive sud et 2.4 p. cent sont en provenance de l'extérieur de la région.

Il est à noter que seule l'activité du magasinage apporte un "gain" de population à Laval, qui "perd" sur tous les autres tableaux dans les mouvements de population, alors qu'il y a plus de travailleurs qui sortent de l'île Jésus chaque jour qu'il y en a qui y rentrent, qu'il y a plus d'étudiants qui sortent de Laval qu'il y en a qui y viennent, etc...

Le plus utilisé, l'automobile

L'automobile est, de loin, le moyen de transport le plus utilisé dans les déplacements quotidiens des Lavallois, comme c'est aussi le cas ailleurs.

L'étude "Origine-Destination" de la CTCUM démontre, en effet, que 55.7 pour cent des 209,222 Lavallois



photo Robert Nadeau, LA PRESSE

Deuxième pôle d'attraction commerciale de la région métropolitaine de Montréal, Laval voit affluer dans ses magasins près de 26,500 personnes chaque jour. Il s'agit évidemment d'une moyenne, la fin de semaine étant la période la plus importante d'achalandage.

Il faut aller ailleurs pour continuer les études

Plus de 17 pour cent des 72,567 étudiants lavallois poursuivent leurs études à l'extérieur de Laval, révèle l'enquête O-D de la CTCUM.

Sur les quelque 12,380 Lavallois qui étudient à l'extérieur, 18.4 p. cent le font dans le centre-ville de Montréal, 34 p. cent dans le nord de l'île de Montréal (Cégep Ahuntsic particulièrement) et 28 p. cent dans le reste de la métropole.

Par ailleurs, 14 p. cent des étudiants se rendent à l'extérieur dans les Basses Laurentides et 1.6 p. cent

sur la Rive sud. Près de 3 p. cent poursuivent leurs études en dehors de la région métropolitaine.

Il s'agit des étudiants qui, chaque jour, font la navette entre leur résidence et leur école cégep ou université.

D'autre part, environ 3,600 personnes habitant ailleurs qu'à Laval y poursuivent des études, révèle l'enquête O-D.

Ils proviennent dans une proportion de 61.3 p. cent des Basses Laurentides, 26 p. cent d'entre eux viennent de l'île de Montréal et 8.1 p. cent de la Rive sud.

L'enquête ne fait pas état du genre d'études que poursuivent les étudiants considérés.

Mais l'on peut, en connaissant certaines données relatives aux gens qui étudient à Laval, dégager grosso modo le genre d'études que poursuivent les 12,380 Lavallois qui sortent de l'île Jésus dans ce but précis.

Environ 30,000 Lavallois étudient dans les écoles élémentaires de Laval, à peu près le même nombre dans les écoles secondaires et un millier d'étudiants au Cégep Montmorency.

Il semble qu'en général, les étudiants qui sortent de Laval fréquentent des institutions comme les cégeps, les universités et des écoles spécialisées comme les HEC et l'Institut d'hôtellerie et de tourisme... D'ailleurs, leurs lieux de destination corroborent cela.

Il n'existe qu'une institution d'enseignement post-secondaire à Laval, soit le Cégep Montmorency. Pour poursuivre ses études, le Lavallois doit "s'expatrier".

font la même chose dans seulement 39.1 p. cent des cas, les autres utilisant les autobus, les taxis et... les trottoirs, ou d'autres moyens comme la bicyclette...

Notons, d'autre part, que près de 84 pour cent des 32,522 personnes qui entrent à Laval chaque jour le font en roulant sur quatre roues.

Les postes de police seront regroupés le 28

par André CÉDILOT

Si aucun imprévu majeur ne survient, le regroupement depuis longtemps annoncé des postes de police de Laval s'effectuera le 28 décembre prochain.

Une enquête menée par Laval-La Presse auprès des autorités concernées a en effet permis de relever quatre raisons principales

qui motiveraient le choix de cette date particulière.

Primo, cette journée met simultanément un terme à la cédule individuelle de travail de tout le personnel policier lavallois, particularité qui ne se présente qu'une fois par mois.

Secundo, le tableau schématisé du cycle des

prochaines vacances annuelles des policiers doit être présenté vers la fin janvier aux autorités municipales. Sachant la longue préparation que commande un tel tableau, le choix de chacun des membres de la force policière devrait normalement être confirmé au plus tard à la mi-janvier. Un retard dans la planification de ces congés s'avérerait fort dispendieux pour les administrateurs de Laval qui devraient alors établir des listes "à la petite semaine".

Tertio, la "réinstallation" au centre de télécommunications de la police des systèmes d'alarme jusqu'à maintenant directement reliés dans les casernes du quartier sera complétée ces jours-ci.

Et finalement, parce que le 28 décembre auront été soumis les rapports de la Commission de police et de la firme Roger Pominville Ltée.

Poste II

Une seule ombre à l'horizon: trouver une solution à l'exiguïté amplifiée du futur poste II (actuel poste 10), boulevard des Laurentides, à Pont-Viau.

Ses occupants déjà incommodés par un sévère manque d'espace, on peut difficilement s'imaginer comment les locaux pourront accueillir les effectifs policiers du poste éventuellement fermé du quartier Saint-François. Du moins de façon permanente.

Conscient du problème, les autorités recherchent une solution, mais il semble que les bâtisses actuellement disponibles dans l'est de la ville se feraient très rares.

D'après l'échevin Gilles Vaillancourt, il est toutefois assuré que le personnel policier du futur poste II aménagera dans de nouveaux locaux en 1976. Des déboursés à cet effet seraient d'ailleurs prévus dans le prochain budget du service de la police, selon l'échevin Vaillancourt.



Un gagnant de \$1000

Une centaine de personnes ont participé à un souper-bénéfice destiné à recueillir des fonds pour les œuvres du Club Richelieu de Ste-Thérèse Inc. Sur cette photo, nous voyons le gagnant du prix de \$1,000, M. Paul Coffin, recevant son chèque des mains du président du Club, Me André Auclair, et Me Bernard Dorais, l'un des principaux animateurs de la soirée, en présence de M. Larocque, contrôleur du tirage.

LA FAMILLE 6 ÉTOILES IDÉALE QU'IL FAUT VOIR POUR LES PLUS BAS PRIX-EN-BIJOUTERIE



FUTURS FIANCES

Si vous désirez facilement économiser à des bas prix fantastiques et même plus, sur l'achat de vos alliances de fiancés, venez voir les bagues à diamant les plus merveilleuses. Parmi un choix de plus de 250 modèles des plus nouveaux styles à des prix imbattables que vous ne trouverez nulle part ailleurs. Profitez de notre grande expérience de plus de 29 années.

Remontage de bagues sous les conseils de MADAME LUCIEN LAROSE

Joaillerie en or 10k, 14k, 18k,

VENDUE À DES BAS PRIX

**FORMIDABLES
IMBATTABLES
INCOMPARABLES
INÉGALABLES**

MISE DE COTE POUR NOËL

ET ÇA 365 JOURS PAR ANNÉE

Bague familiale

4 pierres or 10K
bas prix LAROSE
SPÉCIAL
\$24.95

2 COEURS chaîne 15"

or 10K
bas prix LAROSE
\$12.95

SIGNE DU ZODIAQUE

pour hommes et femmes
grandeur plus grande qu'un 25 4
or 10K
BAS PRIX LAROSE
\$16.95
Chaîne or 10K \$16.95
22" au 24"

PETITES CORNES pour jeunes or 10K

bas prix LAROSE
\$4.00

C'EST LOUISE LAROSE 6^e ÉTOILE QUI VOUS INVITE CHEZ papa et maman

à venir épargner à des prix défiant toute compétition.
Pour vos cadeaux, voyez notre magnifique et formidable choix de bijoux en or, Montres, bracelets, bracelets, chapelets, madone, zodiaque, médailles d'amour etc.

En or 10K, 14K, 18K.
IMPORTATION EUROPÉENNE

et bijoux fabriqués dans nos ateliers et 1001 articles en bijouterie.




BAS PRIX INCROYABLE MAIS VRAI

Bas prix fantastiques. Il faut le voir pour le croire.

Pourquoi payer plus cher ailleurs?

Joaillier Fabricant **Bijouterie LUCIEN LAROSE Inc.**
405 boul. ST-MARTIN, LAVAL, P.Q. Tél.: 669-5031



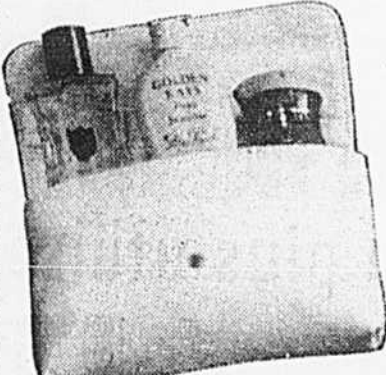
PAYOT
PARIS

**CLINIQUE ESTHÉTIQUE
DUVERNAY INC.**

2995 Concorde — Duvernay
661-2585

Mesdames, vous êtes cordialement invitées à la Clinique d'Esthétique Duvernay du 4 au 13 décembre 1975 afin de bénéficier des conseils qui vous seront donnés dans l'usage des produits Payot.

Avec tout achat de \$8.00 et plus de produits Payot, une jolie **TROUSSE DE COSMÉTIQUES** vous sera GRACIEUSEMENT offerte.



AVEC L'HIVER, PAYOT VOUS SUGGÈRE DE TRAITER VOTRE ÉPIDERME AFIN DE METTRE VOTRE VISAGE EN VALEUR.

LA LIGNE HÉMÉRA

| | | |
|--------------------------|--------|------|
| Lait démaquillant Héméra | 100 cc | \$12 |
| Lotion tonique Héméra | 95 cc | \$10 |
| Crème Héméra | 25 gr | \$14 |

Les produits de la ligne Héméra sont recommandés pour les épidermes jeunes ainsi que les peaux fatiguées sur lesquelles ils ont une efficacité remarquable.

CLINIQUE ESTHÉTIQUE DUVERNAY INC.
2995 Concorde — Duvernay 661-2585

Les flèches à barberousse L'ère du prêt-à-jeter et des maisons biodégradables

Dans quelle ère sommes-nous?

Grosse question à laquelle les réponses peuvent se faire nombreuses, petites ou énormes, selon les cervelles qui les formulent.

Le commun des mortels répondra d'abord que ça dépend... car seuls les profanes ont compris le principe de la relativité exposé par le dénommé Einstein.

Les autres, les spécialistes en ci ou en ça répondront qu'on est dans l'ère qui est la plus susceptible de revaloriser le rôle qu'ils jouent au sein de l'humanité.

Les géologues, par exemple, diront que nous sommes dans l'ère quaternaire, affirmation qui ne manque certes pas de justifier leurs salaires. Si ça vous tente d'aller vérifier, allez-y tout seul...

Les snobs atteints du complexe futuriste, comme Alvin Toffler, soutiendront que nous sommes dans l'ère post-industrielle, ce qui fait malgré tout très contemporain. On aurait peut-être un autre son de cloche, cependant, si on demandait aux weaveuses qui travaillent dans les knitting mills ce qu'elles en pensent.

Les architectes diront, eux, qu'on est dans l'ère de l'inachevé, pour ne pas dire de l'inachevable. Ils ont l'exemple que leur donne à crédit l'onéreuse Roger Taillibert. Sans autre commentaire.

Des uns et des autres, il convient aussi de compiler l'ère nucléaire, l'ère du bouton-poussoir, l'ère des voyages interplanétaires (il faut être dans la lune pour ne pas y penser), l'ère du prêt-à-porter et, de plus en plus sans doute, l'ère du prêt-à-jeter, juste reflet de notre courageuse société de consommation.

Sans oublier l'ère du Verseau dans laquelle nous entrons, affirmation qui fait sourire les terre-à-terre. Tout le monde, en effet, n'est pas assez poisson pour prêter foi à ces sornettes astrologiques attribuées au père de la race aryenne, monsieur Rama.

Les naturopathes (étymologiquement, ceux qui rendent malades par des moyens naturels) constatent pour leur part que nous vivons dans l'ère polluée, et que si nous continuons sur cette erre d'aller, nous ne saurions tarder à nous retrouver l'air fou. (Ce que nous avons déjà, dans une très large mesure).

L'air de rien, nous sommes déjà dans l'ère des fêtes, que les experts en publicité et marketing appellent entre eux l'ère conditionnée.

Air connu.

Arrêtons-nous ici, les possibilités de réponses, on le voit, sont nombreuses et confuses, comme ceux qui les formulent.

De toute manière, ce sont les scientifiques de

l'avenir qui pourront le mieux situer l'ère dans laquelle nous vivons actuellement.

Nous devons, pour l'instant, faire front commun et admettre que nous vivons dans le sale air minimum.

x x x

Dans 2000 ans, il y aura de pauvres types qui s'appelleront les archéologues et qui auront du pain sur la planche pour déterrer les vestiges de notre "civilisation".

Au Québec, ils déterreront les vieilles maisons de pierre faites solides comme les pyramides d'Égypte. Ils trouveront aussi les édifices que nous qualifions aujourd'hui de vieux et qui auront échappé aux bulldozers des promoteurs que les USA nous importent à la pelletée, today.

Mais pour le reste, ils devront inscrire dans leurs rapports qu'ils ne pouvaient aller plus loin parce que les maisons construites à gogo par les développeurs des années 60 et 70 du 20^e siècle, pour ne nommer que celles-là, étaient biodégradables.

L'ère de la maison biodégradable inhérente à l'ère du prêt-à-jeter.

Voilà, en date d'aujourd'hui, dans quelle ère nous sommes plongés, grâce notamment aux projets citrons subventionnés par la Société centrale d'hypothèques et de logement.

La maison biodégradable est faite de bois non vieilli et cheap, de papier noir à vocation décorative, de briques qui fondent sous la pluie et collées avec un ciment qui n'endure pas le froid canadien.

(Comme quoi les architectes et profiteurs... pardon, promoteurs made in USA ne peuvent pas tout savoir, encore moins ce qui est propre aux pays qu'ils impérialisent pour la santé de leurs finances.)

Attention, tout de même. Que les maisons qui se construisent de nos jours soient biodégradables, c'est tout à fait normal. Ça fait moins de pollution quand on les jette, et ça permet d'en construire de nouvelles pour le bien-être de l'économie et la santé de l'esprit moderne qui se tanne vite de toujours voir les mêmes affaires.

D'ailleurs, ces maisons, on les voit changer rapidement de physionomie. Que tout ceux qui ont acheté une cabane neuve ces dernières années y songent un instant.

Avec une maison qui se détériore à vue d'œil, plus d'inquiétude, on peut pas se tanner.

Dans un contexte d'inflation galopante, autant joindre l'utile à l'agréable.

(S.V.P., ne pas confondre ère de mieux-être et ère de misère. L'ère bourrassien de la qualité de la vie en dépend...)

Ah! que l'hiver...

Afin de faciliter le déblaiement de la neige dans les rues de Laval, quelques-unes de celles-ci, particulièrement étroites, seront soumises cet hiver au système de stationnement alternatif.

Les résidents ou usagers des rues 71e, 73e, 74e, 75e, 76e et 77e avenues et du boulevard Cartier devront tenir compte des pancartes en ce sens que le service des travaux publics installera après les tempêtes.

De plus, en vertu du règlement L-55, le service aura le droit d'émettre des contraventions aux automobilistes récalcitrants.

ne faites pas la tête...



Christian s'en chargera...
Il est de retour
à Duvernay.

**V'nez donc lui
dire bonjour!**

COIFFURE
de
neuville ENRG.
Centre d'Achats Duvernay 661-2661
661-9162

spécial du lundi

Soupe, 1/4 poulet Bar-B-Q,
frites, salade de chou,
café

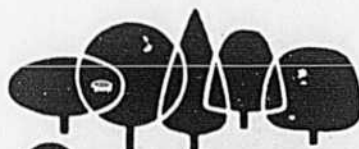
ou

Sandwich au "Smoked Meat"
frites, salade de chou, dill.

\$1.99

Demandez également notre
dépliant sur notre service de
traiteur.

Buffets pour toutes occa-
sions, plateaux de viandes.
Hors-d'oeuvre, salades et
pâtisseries pour environ
\$2.00 par personne. Mini-
mum 10 personnes.



Gourmet
delicatessen
Et restaurant
CENTRE D'ACHATS LAVAL
688-6216
Ville de Laval

Le maître à penser de toute une génération

Qu'Armand Filion soit un artiste qui possède son métier entièrement et qui peut faire ce qu'il veut ne laisse aucun doute même pour un profane.

C'est du moins l'impression première qui se dégage d'une vue rapide de l'exposition rétrospective de son oeuvre à l'hôtel de ville où l'on peut voir jusqu'au 15 décembre prochain l'étendue du talent de cet artiste québécois.



Jeune fille se coiffant, pierre calcaire d'Indiana, 1971.

Le vernissage avait lieu mercredi dernier et plusieurs personnes, dont le maire M. Lucien Païement, plusieurs échevins et amis personnels sont venus saluer l'artiste et ses oeuvres.

Parmi les oeuvres exposées, on retrouve plusieurs sculptures pour lesquelles M. Filion est reconnu ainsi que les pièces de bois clouté dont il est l'instigateur.

Considéré comme le maître à penser de toute une génération de sculpteurs québécois et canadiens, M. Filion a reçu son diplôme de l'école des Beaux Arts en 1931.

Membre associé de l'Académie Royale du Canada et membre à vie de l'Association des Sculpteurs du Québec, M. Filion a reçu la première médaille de la Société Royale d'Architecture du Canada, le deuxième grand prix de sculpture au concours



Mère et enfant, bois d'orme, patine noire, 1956.

artistique du Québec en 1953 et le grand prix en 1959.

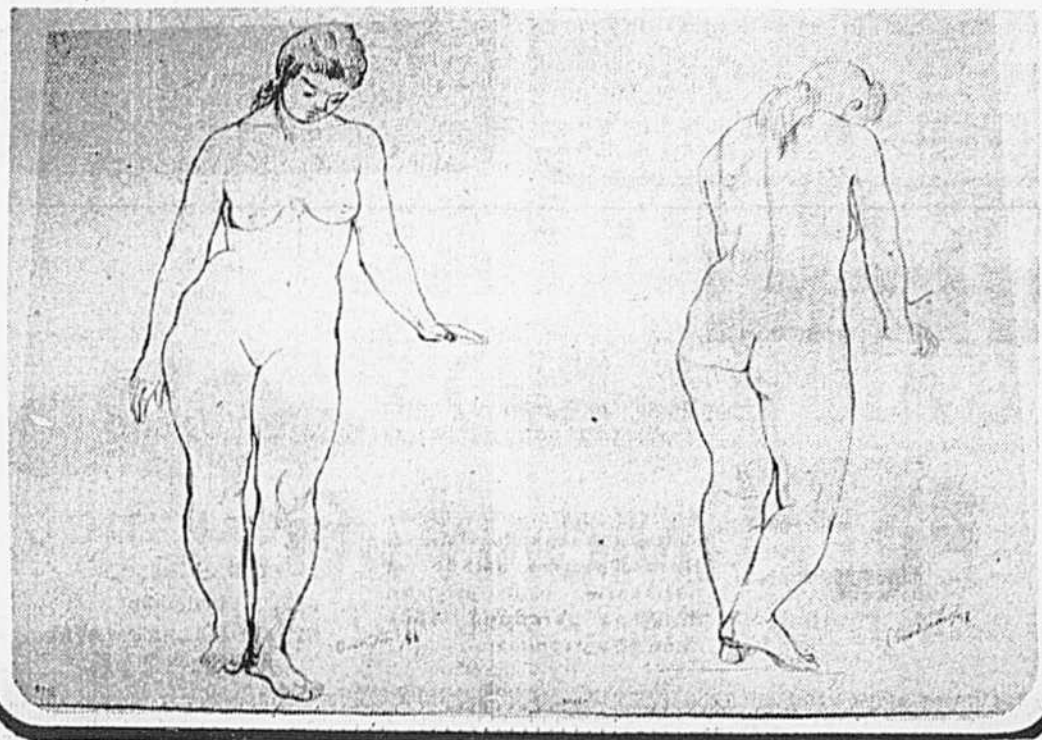
La plupart des oeuvres sculptées ont été réalisées à Montréal, Longueuil, Trois-Rivières, Québec, Asbestos, Waltine, New York, Victoriaville, Valleyfield, St-Michel et Laval.



Sculpture colonne de bois clouté 1967 avec Filion.

Photos: René Picard

Nu debout, 1959 et étude nu vu de dos 1955.

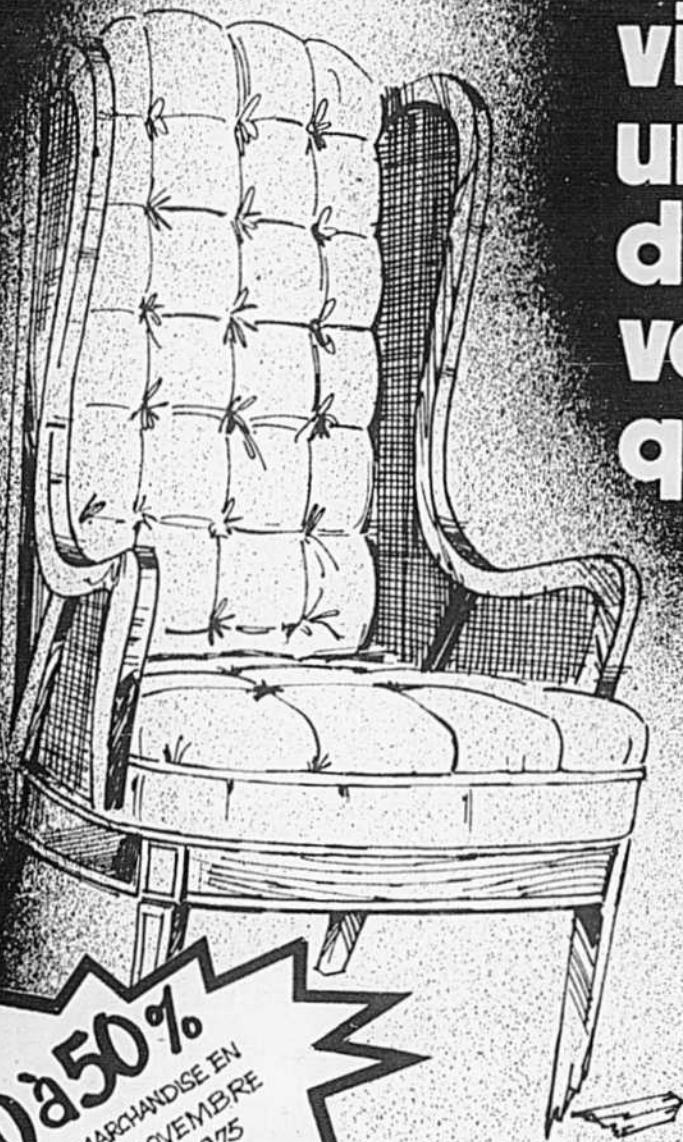


NOTRE SPÉCIAL
DÉMARREUR ÉLECTRIQUE
GRATUIT 
 sur l'achat
 d'une souffleuse

Valeur de
\$104⁵⁰

PONT-VIAU
MOTORCYCLE SPORTS
 450, boul. des Laurentides
 Pont-Viau, Laval
 Situé à 1 mille du pont Vieu
663-1661





**nous avons
visiblement
une bonne raison
de ne
vous vendre
que des meubles
de marques...**

10 à 50%
SUR TOUTE LA MARCHANDISE EN
MONTRE DU 24 NOVEMBRE
AU 13 DÉCEMBRE 1975

**PROFITEZ DONC DE
NOTRE PREMIÈRE**

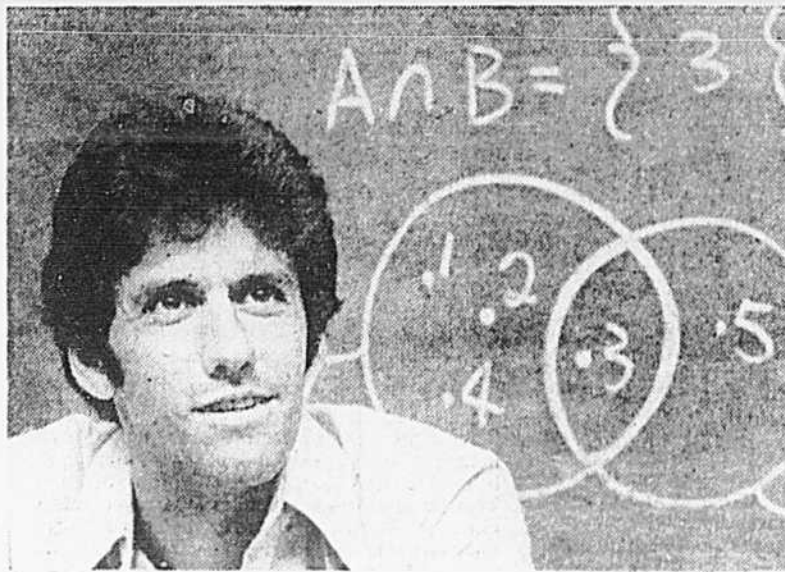
**VENTE AU RABAIS
DE L'ANNÉE 1975**



LIONEL CLERMONT INC.

315, BOUL. SAINT-MARTIN, LAVAL 667-2260

A 2.000 PIEDS DU BOULEVARD DES LAURENTIDES. ACCÈS PAR L'AUTOROUTE DES LAURENTIDES. SORTIE 6. DIRECTION EST



Guy Bourbonnais: Mon livre est une synthèse de ce qui se fait dans certaines écoles du Québec.

Enseignement des mathématiques

Les parents retournent sur les bancs d'école grâce à un livre

par François BERGER

La réforme dans le monde de l'éducation entraîne étudiants et écoliers sur de nouveaux chemins de la connaissance... mais elle laisse pour compte, semble-t-il, les gens en général et surtout les parents.

Le domaine de l'enseignement des mathématiques, en particulier, n'échappe pas à cette situation de fait. Il est peut-être, d'ailleurs, le secteur de l'enseignement le plus caractérisé par la réforme.

Les enfants d'aujourd'hui n'apprennent pas les mêmes mathématiques que leurs parents.

Les mathématiques nouvelles, introduites au niveau élémentaire au Québec depuis quelques années seulement, déconcertent nombre de parents, qui ne s'y retrouvent plus.

Impossible pour les parents d'aider l'enfant dans ses travaux, impossible de comprendre la teneur de son cours de mathématiques dites modernes.

C'est en réfléchissant à tout cela qu'un professeur au Cégep Montmorency, à Laval, a écrit un livre destiné à faire connaître aux parents et aux gens en général, dans un langage simple, ce que sont les mathématiques moder-

nes, telles qu'enseignées dans les écoles élémentaires québécoises.

Recyclage

S'adressant particulièrement aux parents, "Mathématiques modernes pour tous", de Guy Bourbonnais, se veut d'abord un livre de recyclage, celui des parents et des éducateurs aussi.

"Mon livre est une synthèse de ce qui se fait dans certaines écoles du Québec, tout en respectant le plus fidèlement possible le programme-cadre des mathématiques à l'élémentaire du ministère de l'Éducation", indique l'auteur.

"Il s'agit de faire voir aux parents et aux autres ce que font leurs enfants dans un cours de mathématiques modernes, de faire comprendre ce que sont ces mathématiques.

Démontrant les notions de base des mathématiques modernes, le livre de Guy Bourbonnais ramène, en somme, les parents sur les bancs d'école.

Non seulement les parents sont visés par cet ouvrage, qui est le premier du genre au Québec, mais également les éducateurs du niveau élémentaire, qui doivent suivre des cours afin de comprendre les mathématiques modernes pour les enseigner à leurs étudiants.

À ce sujet, la Commission scolaire Les Écoles, de Duvernay, va se servir de ce livre en tant que complément à la formation d'une cinquantaine de professeurs devant enseigner les mathématiques modernes, a indiqué M. Bourbonnais. La Commission scolaire Chomedey doit en faire autant.

Un autre

Enseignant depuis neuf ans, dont quatre au niveau collégial, Guy Bourbonnais en est à son premier livre, qui "m'a demandé trois années de travail" précise-t-il.

Le nouvel auteur compte, par ailleurs, rédiger un autre bouquin, traitant des mathématiques modernes et de leur enseignement au niveau secondaire. Cet ouvrage devrait servir d'outil de référence aux étudiants du collégial particulièrement.

101 Propriétés à vendre

101 Propriétés à vendre

351 Chalets à louer

le Permanent

Chez le Permanent
les propriétés... c'est une spécialité
Pour Vendre ou Acheter
un immeuble, nous offrons:

- Service d'hypothèque jusqu'à 95%
- Service de kiosque unique au Permanent
- Références de nos 135 bureaux à travers le Canada
- Estimation gratuite de votre propriété
- Annonces de votre propriété à la radio
- Membre de la Chambre d'Immeuble de Montréal
- Situé au cœur de la ville dans le centre d'achat Laval et au centre d'achat Duvernay

661-5220

681-6491

le Permanent
Fiducie Canada Permanent Trus,
courtiers.

CHOMÉDEY Renaud, \$35 800. Occupation immédiate. Bungalow unique à pièces séparées. 5 N. \$156 C11. Roger Hoult. 667-5222. 661-6491.

CHOMÉDEY est de Labelle maison à niveau décalée de 3 chambres à coucher, car de chaux, salle de jeu avec porte donnant sur le jardin, garage au niveau de la rue. Nouveau MLS. Appeler Karl Lang. 482-7380. 681-2912. Courtiers: Steve Armstrong Realty.

CHOMÉDEY rue Renaud, bungalow 3 chambres à coucher sous sol fini terrain 563 p.c. MLS. Lorraine Strama. 661-9030. 669-7243.

CHOMÉDEY duplex 2x5, grand terrain, pièces à maturité, garage double, voir avis plus \$44 500 pas d'agent. 688-5890. 687-1092.

DUVERNAY Val des Arbres, magnifique bungalow détaché style espagnol, 3 pièces, salle de jeu, foyer, garage grand terrain. \$65 000. Comptant discutable. Pierre Boyer. 725-2466. 722-8858.

DUVERNAY secteur Val des Arbres, cottage moderne, foyer, naturel, \$43 500. Comptant \$5 000 à \$8 000. 1104 boul. Leval. 661-7788.

FABREVILLE cottage 5 pièces, cuisine exceptionnelle, magnifique terrain. \$29 900. M.L. Colette Dumais. 661-8501 ou 667-3333.

FABREVILLE, PLACE DES BUNGALOW DÉTACHÉ, TERRAIN 8 500 PIEDS, 3 CHAMBRES, 2 SALLES DE BAINS, SOUS SOL SEMI FINI. AGENT DU SECTEUR SUZANNE LABRIE. 627-7650. 688-7212.

FABREVILLE, bungalow construction récente, carport, pleyon terrain 80x78. Lavoie. 389-8115.

FABREVILLE bungalow semi détaché 4 chambres à coucher, sous sol fini, beau terrain. Maison très propre près autoroute. Bon achat. \$26 800. A. Gicco. 326-8404.

FABREVILLE bungalow semi détaché 4 chambres à coucher, sous sol fini, beau terrain. Maison très propre près autoroute. Bon achat. \$26 800. A. Gicco. 326-8404.

FABREVILLE bungalow semi détaché 4 chambres à coucher, sous sol fini, beau terrain. Maison très propre près autoroute. Bon achat. \$26 800. A. Gicco. 326-8404.

FABREVILLE bungalow semi détaché 4 chambres à coucher, sous sol fini, beau terrain. Maison très propre près autoroute. Bon achat. \$26 800. A. Gicco. 326-8404.

FABREVILLE bungalow semi détaché 4 chambres à coucher, sous sol fini, beau terrain. Maison très propre près autoroute. Bon achat. \$26 800. A. Gicco. 326-8404.

FABREVILLE bungalow semi détaché 4 chambres à coucher, sous sol fini, beau terrain. Maison très propre près autoroute. Bon achat. \$26 800. A. Gicco. 326-8404.

FABREVILLE bungalow semi détaché 4 chambres à coucher, sous sol fini, beau terrain. Maison très propre près autoroute. Bon achat. \$26 800. A. Gicco. 326-8404.

FABREVILLE bungalow semi détaché 4 chambres à coucher, sous sol fini, beau terrain. Maison très propre près autoroute. Bon achat. \$26 800. A. Gicco. 326-8404.

FERRIBONNE job bungalow 1968 8 pièces, porte à four, occasion, a/c, près (autoroute) commodités. \$30 000. M.L. Marvotte. Franche. 667-2631 ou 667-3333.

VIMONT propriété impeccable. Beaucoup d'extra inclus. 4 chambres, hypothèque 5%, principal intérêt et taxes \$152. Un demande \$39 500. Appeler Lucette Marin. 656-0660 ou 678-3232.

VIMONT duplex 2x5 pièces, salle familiale au sous sol, bachelier, four, sans feu, demandez l'agent de service. 667-3333.

VIMONT, triplex, détaché, récent, plus bachelier, car de chaux, 4 chambres, portes patio, facile d'accès, garage double. M.L. Liliana Desjardins. 667-0191 ou 667-3333.

TRIPLEX à vendre avec restaurant, piscine, salle de billards, ouvert depuis 10 ans. Cause de vieillesse. 689-1904.

307 Locaux (à louer ou demandés)

LOCAL à louer pour bureau ou petite entreprise. 3901 boul. Levasque, Chomedey. Tel. 688-3680.

FABREVILLE duplex 5, bas, louer. \$215 pour 2 ou 3 personnes. Tel. jour. 625-4034, soir. 627-4556.

335 Maisons de repos

MAISON de repos pour adultes, bon cher. Tel. 622-4067.

351 Chalets à louer

LUXEUX, entre Ste Agathe et St-Denis, idéal ski de fond, skibus, \$2 000 saison. 336-0097.

STE-ADELE, St-Sauveur, Laurentides, Chalet de vacances pour saison d'hiver et d'été. L'année. Leger Inc. courtiers. 893 boul. Ste-Adele. 1-229-3495. St-Sauveur, 1-227-3915. Montréal. 435-1160.

STE-AGATHE, Suisse, chalet, cuisine, 6 foyer, libre. 19 décembre. 11 janvier. \$700. \$900. 256-8425. 1-819-326-5816.

ST-DORAT, lac, Outreau, no. 71. \$1 400, no. 73. \$900. décembre à juin, près piste de ski. 327-8380 à Montréal.

STE-ADELE, chalet neuf, 3 chambres, près piste ski. Chaletier, saison. \$3 000. 1-229-2653.

ST-HIPPOLYTE, bungalow 4 pièces, foyer, louer saison. 322-9349.

ST-FAUSTIN, chalet 5, pièces, foyer, près Mont Blanc. 653-3568.

ST-SAUVEUR, motel Des Pontes, ouverture 19 décembre, spécial des fêtes, cuisinette, TV, couleur. 786-9391. 1-227-2342.

NEW GLASGOW
IDEAL MOTONEIGE
SKI DE FOND
Chalet Suisse, 2 ou 3 chambres, coucher, foyer, naturel, garage, 29 milles, Montserrat, Beauport, 655-1324. St-Jérôme, Paul Emile Degray. 1-438-1520.

ST-MICHEL-DES-SAINTS
Préparez vous pour la motoneige, le ski de fond, Chalets neufs, modernes, télévision, chauffage, bord d'un lac. Jour, semaine, midi. Sur semaine. 879-1033 ou samedi et dimanche. 1-833-6711.

CHERTSEY, chalet chalet, 6 personnes, bord de lac, ski, alpin et de fond, saison de ski. \$1 200. 395-5943.

DOMAINE Ste-Agathe, luxueux 5, chauffage, foyer, meubles, tubaudi, location, annuaire après 10 janvier. 256-8425, 1-819-324-5836.

DOMAINE LAU/05, St-Faustin, chalet 6 pièces, foyer, double, 1 mille de piste de ski et ski de fond. 323-8921.

LAC CLAIR, St-Côme, mobile, chauffage, living, foyer, en pierres, golf, barbecue, 2 chambres, semaine ou saison. 1-836-6493, samedi-dimanche. 1-883-6524.

381 Bureaux à louer

CHOMEDEY OUEST, LAVAL
Nouvel édifice de bureaux avec ascenseur, facilement accessible de la nouvelle autoroute 13, autoroute des Laurentides et boul. Labelle.
• Bureau pour médecins ou autres professionnels.
• Climatisé et tous services.
• Tapis et toiles.
• Divisions et décoration selon les goûts du locataire.
• Vaste stationnement.
• Loyer raisonnable.
Inf. Polpro Realty Co. 661-0573, jours et week-ends. 688-7105.

DUVERNAY, LAVAL
Bureau pour professionnels à louer. N'oubliez pas l'édifice commercial moderne, situé dans un secteur très achalandé, près des artères principales. Occupation journalière ou à long terme. Voir avis.
• Tous services au climatiseur, chauffage électrique, tapis et toiles fournis.
• Divisions et décoration au goût du locataire.
• Vaste stationnement.
• Loyer raisonnable.
Inf. Polpro Realty Co. 661-0573, jours et week-ends. 688-7105.

ESPACE DE BUREAU moderne à louer. Vaste location, facile de stationnement, chauffage, climatisé, situé dans le parc Industriel Chomedey, face au boul. St-Martin. Tel. 688-4445. 237-3325.

385 Magasins

DUVERNAY, LAVAL
Boul. de la Concorde
Secteur très achalandé. Nouveau centre à 4 étages moderne. Magasins à louer pour toutes les professions. 1976 ou ultérieurement si desira. Le propriétaire fournira.
• Façade entièrement finie.
• Planchers en tuile.
• Divisions selon les besoins du locataire.
• Tustes et éclairage.
Site idéal pour charcuterie, pâtisserie, boulangerie ou tabac. Neuf, moderne, qu'on appelle pièces d'automobiles, nettoyeur, supermarché, mode etc.
Inf. Polpro Realty Co. 661-0573, jours et week-ends. 688-7105.

567 On demande à acheter

ACHETERAIS ancien meubles, vaisselle, bijoux, bronzes, salle à manger, table à dessin, etc. Trépan, Dupon, table ronde. Tel. 669-9164.

611 Femmes et filles demandées

SECRETARIE steno dactylo bilingue pour bureau dans Duvernay, salaire selon qualifications. Appeler 325-4710.

CAISSIÈRE RÉCEPTIONNISTE
Pour notre succursale de Laval (près du Carrefour Laval) la personne choisie pour ce poste devra posséder bonne connaissance de la dactylo. Travail de 5 jours par semaine aux heures d'affaires du commerce. Expérience travail similaire serait avantageux. Communiquer entre 2h et 5h, avec M. J. Roy. CLERMONT DE LA PLAZA. 273-7711.

POUR COMMANDER
UNE PETITE ANNONCE DANS
laval la presse
285-7025 • 285-7026

10 L'AVANTAGE 11 DÉCEMBRE 1975

Danse "pop"

Le Comité sports et loisirs Sainte-Rose vous invite à ne pas manquer sa grande danse "pop" qui aura lieu le samedi, 13 décembre, à compter de 19 h 30, à l'école Villemaire, 213 boulevard Ste-Rose. Cette soirée est réservée aux "13 ans" et plus. Quant aux plus jeunes, on a aussi pensé à vous. C'est le lendemain, le 14 décembre, que l'on vous attend pour danser et fêter Noël tous ensemble. Même heure, même endroit. À noter que les jeans ne seront pas acceptés à l'occasion de ces soirées. Le prix d'entrée est de \$1.50.

D'autre part, le Comité sports et loisirs Sainte-Rose vous rappelle qu'il y a séance de gymnastique tous les jeudis soirs et qu'il n'est pas trop tard pour vous y inscrire. Pour plus d'information, vous pouvez communiquer soit avec M. Thomas à 622-1235, soit avec Mme Contant à 625-5180.

PQ-jeunesse

Des "bines", du ragoût, d'la tarte au sucre et à la farlouche! En veux-tu? En v'la! Et pis d'la musique "au boutte" avec ça! C'est tout ça que vous offrent les jeunes membres du Parti québécois du comté des Mille-Iles, le samedi 13 décembre, à compter de 19 h 30. Vous pourrez également vous "rincer le gosier" à prix abordables. Rendez-vous donc au sous-sol de l'église Notre-Dame-des-Écotes, 755, rue Roland-Forget, à Duvernay. Le prix d'entrée est de \$4.50 et vous pouvez vous procurer votre billet en vous rendant au local du Parti québécois/Mille-Iles, 212 boulevard des Laurentides, à Pont-Viau, ou en téléphonant à l'un des numéros suivants: 669-4830, 661-7867 et 661-2814.

Cinéma

La soirée de cinéma offerte tous les vendredis par le service des loisirs Saint-Elzéar de Laval aura lieu cette semaine à l'école Paul-VI, 1865 rue André, à Vimont. C'est donc à compter de 19 heures, demain, que vous sera présenté "Sam l'Intrépide", un film d'aventures de Walt Disney. Le prix d'entrée est de 75 cents.

Kermesse artisanale

Le Comité d'école de l'école Alpha est à organiser pour le samedi 13 décembre une kermesse artisanale dont les profits serviront à défrayer les activités culturelles des enfants. Cet événement aura lieu à l'école même, 334 Académie, à Rosemère, de 9 à 17 heures. Venez en grand nombre profiter d'aubaines extraordinaires sur l'achat de poterie, tricots, fleurs séchées, peintures, etc.

Filion expose

Les autorités municipales de Laval et le Club des Lions de Duvernay désirent vous rappeler qu'il y a présentement exposition des oeuvres du sculpteur Armand Filion, à l'hôtel de ville, 1 Place du Souvenir, Laval. Vous pouvez vous y rendre jusqu'à 21 heures ce soir, demain, de 9 à 21 heures, et samedi et dimanche, de 13 à 21 heures. L'exposition prend fin dimanche.

Soirée dansante

Le club Entre-deux-Âges invite tous ses membres, et les personnes intéressées à le devenir, à une soirée dansante qui aura lieu le samedi 27 décembre, à 20 heures, au sous-sol de l'église, 219 boulevard Sainte-Rose, à Sainte-Rose. Il y aura musique continuelle. Le prix d'entrée sera de \$1 et les membres devront présenter leur carte à leur arrivée. Pour les autres qui ne sont pas encore membres, ils devront verser \$3 supplémentaires pour être admis à cette soirée. Pour informations: 625-5376 et 687-2702.

À ne pas manquer

"Trois coups, 36 chandelles!" C'est tout ce que l'on peut vous dire pour le moment. Mais si vous désirez en savoir plus long, il ne faut pas manquer, le 12 décembre, le Cinéma du Vendredi que vous présente chaque semaine, à compter de 19 heures, le Comité sports et loisirs Sainte-Rose. C'est à l'école Villemaire, 213 boulevard Ste-Rose, et le prix d'entrée est de 75 cents. Amenez vos amis.

Cours de danse

Le Service des loisirs Sainte-Dorothée vous offre l'occasion d'apprendre à danser. Des cours de danse sociale seront dispensés à compter du 18 janvier par un professeur de l'Association des professeurs de danse du Québec. Il faut vous hâter, car le nombre d'inscriptions est limité. Les responsables de ces cours sont Mmes Jeannine Lalande (689-1277) et Raymonde Corbeil (689-0906).

"Fête des enfants"

Le Club Optimiste Vimont-Auteuil organise, spécialement pour les enfants des membres, la "Fête des enfants", qui aura lieu le dimanche, 14 décembre, à 16 heures, au Restaurant Pavillon Laurentien, 5680 boulevard des Laurentides, à Auteuil. À l'occasion de cette fête, le président, M. Yves Robillard, remettra officiellement au nom du Club un don de \$1,000 à la Chorale mixte MISO-SOL-FA. Cette chorale, qui groupe quelque 95 enfants du secteur Vimont-Auteuil, a été formée il y a quelques mois seulement.



Journée d'échange

Le directeur de l'école de ski du Mont-Royal, M. Werner Nydegger, tient à informer tous les jeunes skieurs qu'une journée d'"échange d'équipement de ski" aura lieu le dimanche, 14 décembre, à compter de midi, à la cafétéria du Mont-Royal. Le but de cette journée est de permettre aux skieurs de se procurer un équipement de ski à leur mesure et à des prix réduits, ou tout simplement par simple échange. Les adultes sont également les bienvenus à cette journée d'échange. Plus il y aura de monde, plus le choix sera grand. Pour informations: 689-4220.

Séance d'information

Le Conseil de l'âge d'or, région de Laval, organise pour tous les membres de ses clubs affiliés une séance d'information, avec projection de diapositives sur les voyages de la Fédération de l'âge d'or du Québec. Cette soirée aura lieu le dimanche, 21 décembre, à 14 heures, à l'auditorium de la Polyvalente Georges-Vanier, 3995 boulevard Lévesque, à Saint-Vincent-de-Paul (entrée boulevard Lévesque). L'entrée est libre. Pour informations: 669-3126, 663-4730 et 661-7770.

Retardataires...

Le Club de Motoneige Laval Inc., rappelle aux retardataires que la grève des postes est terminée depuis déjà un bon moment et qu'il est temps de renouveler leur carte de membre. La saison s'en vient maintenant à grands pas, il faut vous hâter.

Art floral

La Société d'horticulture et d'écologie de Laval tiendra sa réunion mensuelle avec exposition d'art floral le mercredi, 17 décembre, à compter de 20 heures, à la Polyvalente Georges-Vanier, 3995 boulevard Lévesque, à Saint-Vincent-de-Paul. Tous les membres sont invités à participer, ainsi que le public. Un prix pour le meilleur arrangement sera remis au cours de la soirée. Pour informations: 663-4151.

Noël approche

La Société canadienne de la sclérose en plaques (section Laval) invite tous ses membres et leur famille à un dépouillement d'arbre de Noël, le dimanche 14 décembre, à 14 heures, à l'école Paul-VI, 1865 rue André, à Vimont. Pour plus de renseignements, veuillez communiquer avec Louise Gosselin, à 663-6539, avant le 8 décembre.

Chasseurs et pêcheurs

Il y aura soirée dansante le samedi 13 décembre à l'occasion de la remise de trophées et de médailles aux gagnants de l'année du Club de chasseurs et pêcheurs sportifs de Chomedey. Le tout aura lieu au Centre sportif Laval, 1110 rue Desnoyers, à Saint-Vincent-de-Paul. Le prix d'entrée est de \$3. Pour de plus amples informations, prière de communiquer avec le président, M. Roger Mouffe, à 688-2436.

Une reine des fées

Les Loisirs de Laval-Ouest vous invitent au couronnement de la Reine des Fées, le samedi 13 décembre, à 20 heures, au sous-sol de l'église Saint-Théophile, 6000, 31e Avenue, à Laval-Ouest. Le couronnement sera suivi d'un spectacle de majorettes qui doit se terminer vers 21 heures. La soirée se clôturera par une danse. Le prix d'entrée est de \$2.50.

Un dépouillement

Le Champlain de Laval Inc. annonce son 10e dépouillement d'arbre de Noël pour la centaine d'enfants handicapés de l'école Saint-Urbain de Laval. Ce dépouillement, organisé en collaboration avec la responsable des enfants de l'école, aura lieu le samedi, 13 décembre, à 13h30, à l'école Saint-Urbain, 955 ouest, Saint-Martin, à Chomedey. Pour informations: Mme Labelle, à 663-7445.

Vos communiqués

Tous vos communiqués concernant les spectacles, films, conférences, réunions, expositions, convocations, activités sociales de toutes sortes, service à la population, doivent être adressés à Paulette Faille, LAVAL-LA PRESSE, 3, place Laval, bureau 440, Laval, Qué. (H7M 717).

Nous rappelons que la chronique "Temps libre" est désormais publiée deux fois la semaine, soit le mardi et le jeudi. En conséquence, les communiqués qui doivent être publiés le mardi doivent nous parvenir au plus tard le jeudi précédent.

Et les communiqués pour publication le jeudi doivent être à nos bureaux au plus tard le lundi précédent.

La population s'impatiente

par Jean-Paul CHARBONNEAU

Il se passe des choses des plus bizarres dans la direction du National de Laval.

Une semaine complète est maintenant passée depuis que Jacques Saint-Jean a quitté l'équipe. Mardi soir, la ligue majeure annonçait qu'Yves Nadon avait été nommé directeur du personnel chez le National.

Quelques heures après cette déclaration, joint chez lui à Saint-Jérôme, Nadon déclarait à un journaliste qu'il n'avait pas encore accepté le poste de directeur du personnel,



Yves Nadon

tout en ajoutant qu'il n'était aucunement intéressé à devenir instructeur.

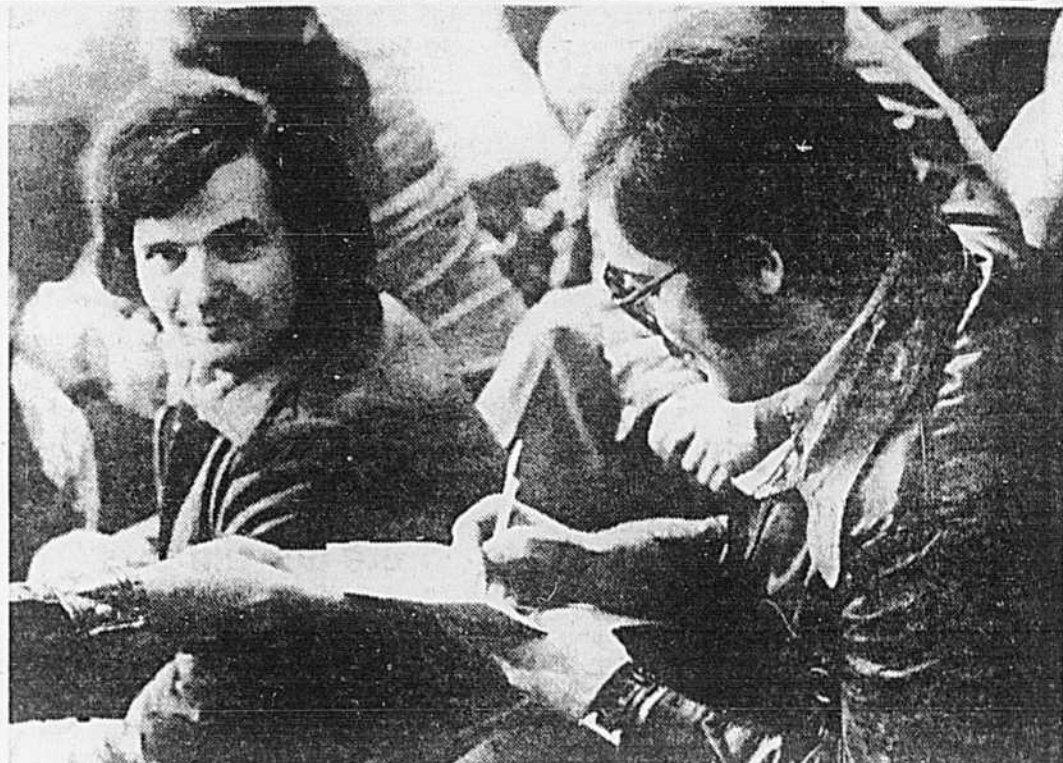
Nadon, qui a fait sa marque dans le hockey, peut certainement apporter une aide précieuse à ce problème. Il peut même le régler à la grande satisfaction des joueurs et de la direction de la ligue. Quant à la direction de l'équipe, il vaut mieux ne pas en parler.

Depuis le soir où Saint-Jean a remis sa démission, les joueurs du National n'ont eu aucune rencontre avec la direction du club, le président Roma Gohier en tête.

Il y a eu cependant dialogue entre les joueurs et le président de la ligue majeure du Québec, M. Raymond Lagacé.

À Laval, et ailleurs en province, les amateurs de hockey junior ne parlent pratiquement que du cas du National depuis une semaine. Lundi soir, lors du match Laval-Cornwall, des partisans ont même fait signer des pétitions. L'une appuyait les joueurs, l'autre demandait le retour de Saint-Jean et une autre qu'on n'échange pas Michel Bossy. Au total, près de 1,000 spectateurs ont signé les pétitions.

Le lendemain soir, un



Des pétitions appuyant les joueurs, demandant le retour de Jacques Saint-Jean et qu'on n'échange pas Michel Bossy ont été signées lors du match de lundi soir. Au total, 1005 noms.

Photo Yves Beauchamp, LA PRESSE

animateur d'une station radiophonique demandait à Jacques Saint-Jean, au président Gohier et à un représentant des joueurs d'aller s'expliquer sur les ondes du poste CKAC.

Saint-Jean et le joueur, en l'occurrence Richard Jarry, se sont rendus à la station radiophonique. Le président Gohier a brillé par son absence. Lui seul est au courant des raisons de son absence.

À quelques reprises

durant l'émission, l'animateur a déclaré qu'il avait discuté par deux fois avec M. Gohier au cours de la journée. Ce dernier lui a promis d'être là. Mais à la fin de l'émission, il n'était pas encore arrivé.

Au cours d'un entretien téléphonique avec le journaliste François Béliveau, le directeur exécutif de la ligue, M. Paul Dumont, a affirmé que Marc Picard, au lieu d'aller à Shawinigan, serait allé diriger le

National si le climat avait été meilleur.

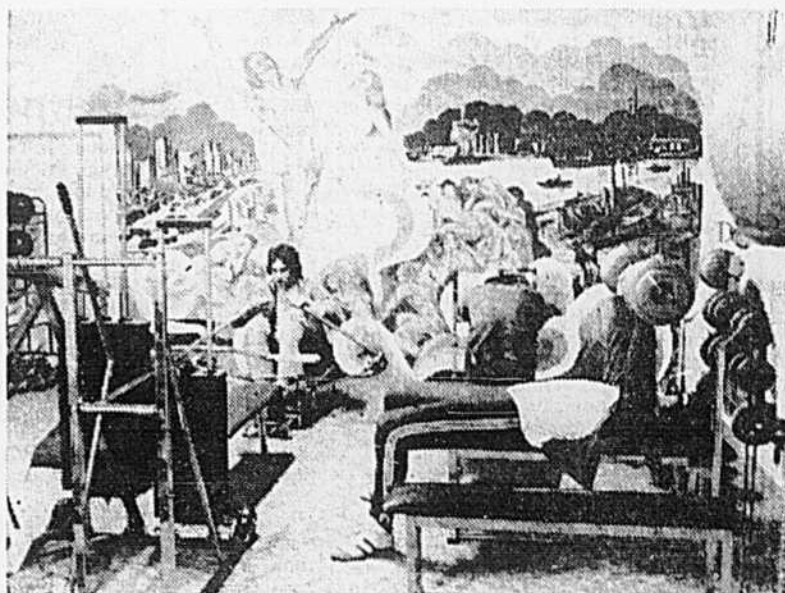
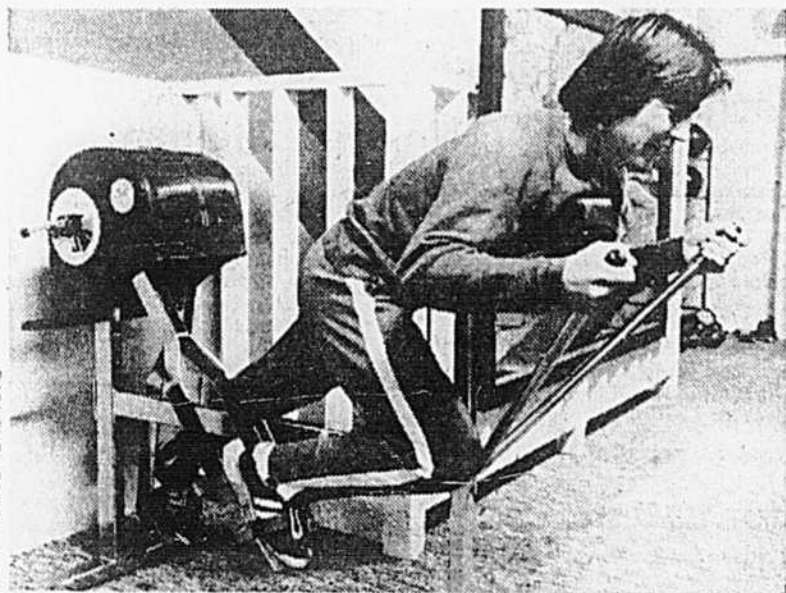
Pour sa part, Pierre Creamer, actuellement instructeur des Patriotes de Saint-Eustache, dont le nom a été mentionné pour prendre la barre du National, a précisé qu'il n'était aucunement intéressé dans les conditions actuelles.

Finalement, un homme qui s'occupe de hockey depuis 22 ans et qui en a vu de toutes les couleurs, a

dit qu'il n'avait jamais vu une direction aussi incompétente que celle actuellement avec le National.

À la lumière des informations recueillies depuis le début de la semaine, il est pratiquement certain qu'un gros coup se prépare en ce qui regarde le National de Laval.

Attendons encore quelques semaines, pendant ce temps la population s'impatiente.



Photos Jean-Yves Létourneau, LA PRESSE

Pour être en bonne condition

Un gymnase avec des appareils des plus spécialisés, pensé particulièrement pour le bon fonctionnement d'une équipe de hockey, a été officiellement ouvert au public, hier midi, au Centre sportif Laval. Ce studio comprend notamment un bain sauna, un bain tourbillon, des poids et altères, des poulies, un appareil spécial pour développer les muscles des hanches (pour un joueur de hockey) si importants dans le coup de patin. Ce studio a été décoré avec goût et sur l'un de ses murs on peut remarquer une fresque démontrant deux corps sains qui dominent des gens mourant dans la pollution des grands centres urbains. Un médecin et des experts en conditionnement physique sont attachés à ce studio. Cet établissement porte le nom de Studio Jacques Saint-Jean.

Championnats de l'Est du Canada: les meilleurs patineurs artistiques en compétition jusqu'à dimanche

par Jean-Paul CHARBONNEAU

Les Championnats de l'Est du Canada ont débuté, hier, au Centre sportif Laval et deux jeunes Lavalloises sont parmi les 100 participants.

Ces compétitions sanctionnées par l'Association canadienne de patinage artistique prendront fin dimanche par la présentation des finales.

Au cours d'une conférence de presse, le président de la section du Québec de l'ACPA, M. Jean Dussault, a rendu hommage aux autorités municipales pour leurs supports moral et financier.

Ces compétitions sont tenues pour la première fois dans la province de Québec. Parmi les participants, certains viennent de l'Ontario, du Nouveau-Brunswick, de la Nouvelle-Écosse, de Terre-Neuve, de l'Île du Prince-Édouard.

M. Dussault, qui est également président du club les Lames d'argent, a de plus mentionné au cours de son allocution que n'eût été de l'aide de 125 bénévoles qui ont travaillé sans relâche depuis plus d'un an, il aurait été impossible d'organiser cet événement artistique.

Prenant la parole, le représentant du maire de Laval, M. Jean-Louis Lambert a notamment déclaré que le patinage

artistique était depuis longtemps une discipline établie à Laval. Et au cours des dernières années, plusieurs jeunes Lavallois ont été d'excellents ambassadeurs.

Patty et Danielle

Patty Hetman et Danielle Frenette représenteront Laval lors de la reprise des troisièmes reprises des Championnats de l'Est du Canada, dont le maire Lucien Païement est le président honoraire.

Patty, qui est membre des Lames d'argent, a émerveillé la foule dernièrement lors de la présentation des championnats provinciaux à Montréal-Nord.

En ce qui regarde Danielle, qui fait partie du Club de patinage artistique Laval, elle a remporté lors de sa première participation à un tel événement, le championnat provincial de sa catégorie. Elle est âgée de 17 ans.

Il y a une autre excellente patineuse artistique de la région qui prendra part à ces importantes compétitions. Il s'agit de Danielle Ladouceur, de Saint-Eustache.

Toute la population de la région est cordialement invitée à aller assister à la présentation des Championnats de l'Est du Canada.



photo Yves Beauchamp, LA PRESSE

Patty Hetman (à gauche) et Danielle Frenette ont signé le livre d'or de Laval lors d'une conférence de presse tenue à l'hôtel de ville. A l'arrière, on remarque le maire-suppléant de Laval, M. Jean-Louis Lambert et le président des compétitions, M. Jean Dussault.

BONAVENTURE

Débosselage — Peinture

Voitures de courtoisie prêtées durant réparations (20 disponibles)

1072, boul. des Laurentides Normand Beaulieu
Pont-Viau 384-8550

NOUS LOUONS PRESQUE TOUT...



COMPRESSEUR A AIR



PALANT A MOTEUR.

OUTIL DE FIXATION

LOCATION-CHOMEDEY

CHOMEDEY
3865, boul. St-Martin
688-5000



PONT-VIAU
1044, boul. des Laurentides
667-5000

Spéciaux
tant qu'il y en aura

RADIO D'AUTO CHOMEDEY INC.

RADIO AM / FM MPX 8 PISTES

avec 2 haut-parleurs et antenne installée dans un tableau de bord. **\$15995** SPÉCIAL (1 an de garantie)

Ord.: \$219.95

"MIND BLOWER"

Multipliez par 10 la puissance de votre radio **\$7995** SPÉCIAL (installé)

Ord.: \$99.95

RADIO AM / FM STÉRÉO \$14995

Installé avec 2 haut-parleurs et antenne

STÉRÉO A CASSETTES

Ord.: \$59.95 **\$2995** SPÉCIAL

HAUT-PARLEUR

(arrière) 6 x 9 suspension à air avec double cône 15 watts. **\$1995** SPÉCIAL (installé)

Ord.: \$29.95

Nous réparons toutes marques de radios d'auto

L'équipe la plus expérimentée en radio d'auto à Laval!

RADIO D'AUTO **CHOMEDEY** AUTO RADIO INC.

355, boul. Saint-Martin, Chomedey, Laval

669-5444

Messieurs les instructeurs, à vous d'agir!

par Jacques Saint-Jean
collaboration spéciale

Que faut-il en penser? Comme à chaque année, revient le temps des tournois pour catégorie atome, bantam, midget... Maints experts ont des opinions contradictoires à ce sujet. Pour ma part, je crois qu'il ne faut pas jouer les sorcières mais tout de même respecter certains critères qui permettront aux participants de s'épanouir à travers des rencontres de hockey, activités qui répondent à leur goût.

On sait que plusieurs recherches ont été effectuées par des éducateurs physiques, psychologues ou médecins spécialisés dans le sport. Les conclusions de ces travaux ont servi à apporter beaucoup d'amélioration aux règlements et aux structures des tournois. Toutefois, une observation recueillie sur le comportement des jeunes lors de telles manifestations est concluante: l'irresponsabilité des instructeurs est la cause de presque tous les problèmes rencontrés.

Trop souvent certains d'entre eux utilisent l'enfant comme instrument à la valorisation personnelle. Je crois que les organisateurs des tournois auraient intérêt à refuser la participation de toute

Un instructeur consciencieux sait qu'un tournoi est une occasion de collaborer à l'éducation des jeunes...



photo Pierre McCann, LA PRESSE

équipe dont l'instructeur est incapable de répondre aux critères élémentaires de l'esprit sportif, qui doit s'inscrire dans un processus normal et rationnel d'éducation.

Devoirs des instructeurs

Un adulte responsable d'un groupe devrait avant tout veiller au bien-être psychosomatique du groupe d'enfants qu'il dirige. Il lui faut éviter de créer des situations de frustration autres que celles qui proviennent d'une défaite normale d'une joute.

Souvent, l'instructeur est responsable des réactions négatives des hockeyeurs.

Il faut que la frustration d'une défaite s'insère dans un cadre d'apprentissage procuré par les compétitions. La participation à un tournoi peut modifier la personnalité de l'enfant selon les agissements de l'instructeur. Ce dernier a le devoir de lui inculquer une bonne discipline, le respect des officiels et des adversaires et de favoriser sa participation à un travail collectif. Il doit s'abstenir de

provoquer de l'agressivité démesurée envers les adversaires et aider à retirer une leçon positive de la compétition.

Un instructeur consciencieux sait qu'un tournoi est une occasion comme une autre de collaborer à l'éducation des jeunes du point de vue émotionnel, physique, psychologique et moral. Généralement, les hockeyeurs sont aptes à subir la tension et l'excitation engendrées par des épreuves sportives du genre. Mais cela à condition que leurs responsables ne commettent pas eux-mêmes des abus et ne tentent pas des expériences pour leur profit personnel.

Car le climat d'un tournoi dépend en grande partie du comportement des adultes qui s'en occupent; toute compétition n'est ni bonne ni mauvaise en soi. Ces derniers ont avantage à être positifs et à minimiser des risques d'effets négatifs. Un tournoi est une excellente occasion pour motiver le jeune à une compétition franche et honnête.

Observations pertinentes

Ayant assisté à de nombreuses parties disputées lors de tournois, j'ai remarqué que l'attitude et le comportement des participants étaient directement influencés par l'exemple donné par la personne responsable de l'équipe. Si l'instructeur accepte avec calme les décisions des officiels, les enfants feront de même, s'il réagit bien à la défaite les jeunes ne seront pas frustrés et perturbés émotionnellement; s'il insiste sur la dextérité, la vitesse, le jeu d'ensemble plutôt que sur la brutalité, les hockeyeurs apprendront qu'il n'est pas vrai que tous les moyens sont bons pour gagner.

La participation à un tournoi s'inscrit dans le cadre de notre culture nord-américaine qui valorise le succès et la réussite. Demain nos enfants, tout comme nous, auront à lutter pour obtenir un emploi, une promotion ou que sais-je encore? Pourquoi ne pas les habituer à réagir sainement devant de telles situations à l'occasion de conclusions tirées de leur participation à un tournoi. Messieurs les instructeurs à vous maintenant d'agir.

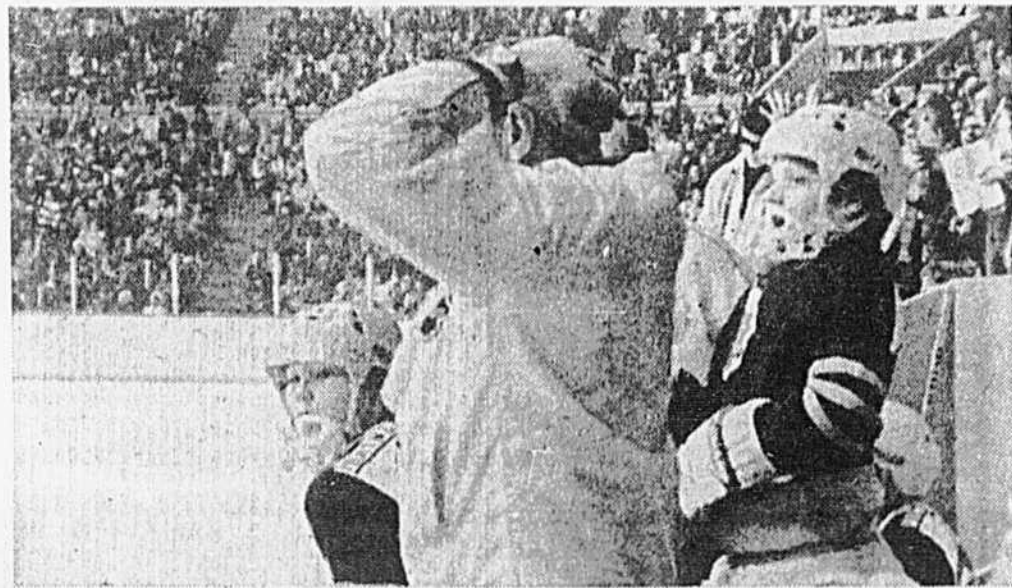


photo Jean Goupil, LA PRESSE

Souvent, l'instructeur est responsable des réactions négatives des jeunes hockeyeurs

Les Volants sont en sérieuses difficultés

par Jean-Paul CHARBONNEAU

Pendant que tout va pour le mieux à Saint-Eustache, rien ne semble bien aller au sein de l'organisation des Volants de Sainte-Thérèse.

Depuis cinq matches, l'instructeur des Volants, Claude Beauséjour, a laissé sa place à Marc Désy derrière le banc des siens. De plus, trois joueurs viennent d'être suspendus indéfiniment par le gé-

rant-général Jean David. D'après les informations recueillies, Roger Berthiaume, François Villeneuve et Daniel Dion ont été suspendus pour indiscipline.

En ce qui regarde Beauséjour, le gérant David aurait décidé de le remplacer par cinq rencontres par Désy dans le but de ramener son équipe sur le chemin de la victoire. Mais Désy n'a rien apporté de nouveau.

A Québec
Nous avons également appris que le gardien de but Grant McNicholl était retourné à Québec. Celui-ci avait commencé la saison avec les Remparts mais avait joint les Volants, il y a quelques semaines.

Lors de la dernière visite à Laval, les Remparts ont ramené McNicholl dans la Vieille Capitale.

Pendant que les Volants connaissent des déboires, les Patriotes, de l'instructeur Pierre Creamer, ne cessent d'améliorer leur fiche.

Les Patriotes ont maintenant une avance de huit points sur les Jets de Pointe-aux-Trembles.

Lors d'une brève entrevue, Creamer a déclaré que malgré le succès des siens, il était encore trop tôt pour parler de championnat.

D'après celui dont le nom a été mentionné à plusieurs reprises pour prendre la relève de Jacques Saint-Jean à la barre du National, la plus gran-

de surprise jusqu'à présent dans son équipe a été Alain Percy.

Ce dernier, qui est âgé de 17 ans et qui jouait l'an passé pour le midget "A" Saint-Vincent-Saint-Fran-

çois à Laval, évolue au centre et à l'aile droite.

Creamer a également louangé son assistant Paul Bélanger qui ne cesse d'apporter une aide précieuse à toute l'équipe.

En parlant de Bélanger, mentionnons qu'il vient de gagner un voyage pour deux en Suisse, offert par l'Association sportive Monteil, dans le cadre de son 10e anniversaire de fonctions.

Place Renaud à un point de la tête

| Classement | P | G | P | N | Sp | Bc | Pts |
|--------------|----|---|---|---|----|----|-----|
| Sun Valley | 12 | 6 | 2 | 1 | 85 | 43 | 19 |
| Place Renaud | 12 | 8 | 2 | 2 | 44 | 38 | 18 |
| Bon Air | 12 | 3 | 9 | 0 | 37 | 61 | 6 |
| Laval | 12 | 2 | 8 | 1 | 50 | 54 | 5 |

| Compteurs | Club | P | A | Pts | Pan. | |
|-----------------|------|----|----|-----|------|----|
| Blay J. P. | L.V. | 12 | 18 | 19 | 37 | 3 |
| Carrière F. | S.V. | 7 | 21 | 14 | 35 | 3 |
| Vézina J. P. | L.C. | 7 | 13 | 11 | 24 | 8 |
| Stellvert J. G. | S.V. | 11 | 8 | 12 | 20 | 9 |
| Chartrand R. | P.R. | 10 | 10 | 10 | 20 | 3 |
| Lahri F. | P.R. | 9 | 9 | 11 | 20 | 6 |
| Morier R. | B.A. | 12 | 8 | 11 | 19 | 21 |

| Compteurs | Club | P | Bc | Bl | Moy. |
|---------------|------|----|----|----|------|
| Eugène A. | P.R. | 12 | 37 | 1 | 3.08 |
| Évart G. | S.V. | 10 | 34 | 1 | 3.40 |
| Jacques J. C. | L.C. | 12 | 54 | 0 | 4.50 |
| Tréway R. | B.A. | 12 | 61 | 0 | 5.08 |



Paul Bélanger



Alain Percy

résultats sportifs

SECTION EST:

Mercredi 3 décembre
Atome "A"

| | | | |
|-----------|---|----------------|---|
| Monteul | 3 | Duvernay | 2 |
| Font Vieu | 2 | St-Vin-St-Fran | 4 |

Fee Wee "A"

| | | | |
|-----------|---|----------------|---|
| Monteul | 4 | Duvernay | 0 |
| Font Vieu | 5 | St-Vin-St-Fran | 0 |

Mercredi 3 décembre
Atome "A"

| | | | |
|------------|---|-------------|---|
| Fabreville | 5 | St-Dorothee | 0 |
| Ascvl | 2 | Ohmc | 6 |

Fee Wee "A"

| | | | |
|------------|---|-------------|---|
| Fabreville | 4 | St-Dorothee | 0 |
| Ascvl | 1 | Ohmc | 3 |

Bantam "A"

| | | | |
|------------|---|-------------|---|
| Fabreville | 1 | St-Dorothee | 4 |
| Ascvl | 1 | Ohmc | 3 |

Midget "A"

| | | | |
|-------------------|---|-------|---|
| Ohmc | 4 | Guest | 4 |
| Laval des Rapides | 3 | Ascvl | 0 |

SECTION EST-OUEST:

Mercredi 3 décembre
Juvenile "AA"

| | | | |
|----------|---|----------------|---|
| Duvernay | 4 | St-Vin-St-Fran | 6 |
| Monteul | 3 | Guest | 6 |
| Ascvl | 0 | Ohmc | 4 |

SECTION EST:

Samadi 6 décembre
Atome "B"

| | | | |
|-------------|---|------------|---|
| St-François | 0 | St-Vincent | 0 |
|-------------|---|------------|---|

Bantam "A"

| | | | |
|-----------|---|----------------|---|
| Monteul | 0 | Duvernay | 6 |
| Font Vieu | 4 | St-Vin-St-Fran | 4 |

Midget "A"

| | | | |
|-----------|---|----------------|---|
| Monteul | 2 | Duvernay | 1 |
| Font Vieu | 1 | St-Vin-St-Fran | 3 |

SECTION OUEST:

Mercredi 3 décembre
Atome "A"

| | | | |
|-----------------|---|---------------|---|
| Duvernay Select | 5 | Duvernay Dyn. | 2 |
| Monteul | 2 | Font Vieu | 2 |

Fee Wee "B"

| | | | |
|-----------------|---|---------------|---|
| Duvernay Select | 0 | Duvernay Dyn. | 0 |
| Monteul | 5 | Font Vieu | 1 |

Bantam "B"

| | | | |
|-----------------|---|---------------|---|
| Duvernay Select | 2 | Duvernay Dyn. | 8 |
| Monteul | 2 | Font Vieu | 0 |

Midget "B"

| | | | |
|-----------------|---|---------------|---|
| Duvernay Select | 1 | Duvernay Dyn. | 3 |
| Monteul | 2 | Font Vieu | 3 |

Juvenile "A"

| | | | |
|-----------------|---|---------------|---|
| St-François | 4 | St-Vincent | 1 |
| Duvernay Select | 1 | Duvernay Dyn. | 2 |

SECTION OUEST:

Dimanche 7 décembre
Atome "B"

| | | | |
|-------|---|------|---|
| Ascvl | 2 | Ohmc | 3 |
|-------|---|------|---|

Fee Wee "B"

| | | | |
|-----------------|---|-------|---|
| Fabreville Bleu | 3 | Ohmc | 1 |
| St-Rose | 3 | Ascvl | 2 |

Midget "B"

| | | | |
|-----------------|---|-------|---|
| Fabreville Bleu | 5 | Ohmc | 1 |
| St-Rose | 2 | Ascvl | 2 |

Juvenile "A"

| | | | |
|-------|---|------|---|
| Ascvl | 6 | Ohmc | 5 |
|-------|---|------|---|

matches à l'affiche

LIGUE DE HOCKEY LAVAL, SECTION EST

| Date | Vin. | Res. | At. | P.W. | Ban. | Mid. | Juv. | Arde. |
|---------|---------|-------|-----|------|------|------|------|--------|
| 16 déc. | St-V.F. | Duv. | 8h | 7h | 8h | | | St-V. |
| 17 déc. | Monteul | Pt.V. | 8h | 7h | 8h | | | L-d-R. |

SECTION OUEST

| | | | | | | | | |
|---------|--------|--------|----|----|----|----|--|----------|
| 17 déc. | I.R. | ASECVL | 8h | 7h | 8h | | | Chomedey |
| | ASECVL | DHMC | | | | 5h | | Chomedey |
| | DHMC | St-D. | 8h | 7h | 8h | | | St-Rose |
| | I.R. | Guest | | | | 5h | | St-Rose |

JUVENILE "A" SECTION EST

| | | | | | | | | |
|---------|------------|-------------|------|--|--|--|--|--------|
| 14 déc. | Font Vieu | St-François | 5h30 | | | | | L-d-R. |
| 17 déc. | St-Vincent | Select | 5h | | | | | Vimont |
| | Dynamas | Monteul | 10h | | | | | Vimont |

SECTION OUEST

| | | | | | | | | |
|---------|---------|------|------|--|--|--|--|----------|
| 14 déc. | St-D. | DHMC | 3h | | | | | Chomedey |
| | St-Rose | Fab. | 5h30 | | | | | St-Rose |
| 17 déc. | DHMC | I.R. | 10h | | | | | L-d-R. |

"B" SECTION EST

| | | | | | | | | |
|---------|---------|---------|------|------|------|------|--|------|
| 13 déc. | St-V. | Select | 3h | 4h | 5h | | | Vim. |
| 14 déc. | Dynamas | Monteul | 1h30 | 6h30 | 7h30 | 8h30 | | Vim. |
| | St-V. | Select | | | | 5h30 | | Vim. |

SECTION OUEST

| | | | | | | | | |
|---------|---------|-------|------|------|------|--|--|----------|
| 14 déc. | St-D. | DHMC | 2h | | | | | Chomedey |
| | ASECVL | F.Blu | 11h | mid | 1h | | | St-Rose |
| | DHMC | St-R. | 2h | 3h | | | | St-Rose |
| | L.D. | Fab. | 8h30 | | | | | St-Rose |
| | F.Rouge | I.D. | 8h30 | 7h30 | 8h30 | | | St-Rose |
| | St-D. | I.R. | mid | 1h | 2h | | | L-d-R. |
| | DHMC | L.R. | 3h | | | | | L-d-R. |

JUVENILE "AA"

| | | | | | | | | |
|---------|----------|------------|-----|--|--|--|--|----------|
| 14 déc. | Monteul | St-Vincent | 6h | | | | | Chomedey |
| | Duvernay | St-Rose | 10h | | | | | St-Rose |

D CENTRE D'ACHATS
DUVERNAY 80 MAGASINS POUR VOUS SERVIR

VISITEZ LA FORÊT ENCHANTÉE
TOUS LES JOURS

8 - 9 et 10 décembre de 10h a.m. à 5h p.m., du 11 au 23 incl. de 10h a.m. à 8h p.m. Vos petits seront émerveillés et ravis de rencontrer les adorables personnages bien vivants, qui habitent "La forêt enchantée", la Fée des étoiles, le Bonhomme de Neige, l'espiègle ourson au "Nez Rouge" et bien sûr leur ami "Père Noël". A intervalles réguliers, ils racontent aux enfants une histoire mystérieuse... les petits recevront aussi des bonbons et un dessin à colorier.

3100, BOUL. DE LA CONCORDE, LAVAL — ENTRE LES PONTS PAPINEAU ET PIE-IX

CADEAU IDÉAL POUR JARDINIERS

VAPORISATEUR ÉLECTRIQUE RECHARGEABLE

Léger, facile à employer et très efficace pour appliquer les insecticides. Capacité de 128 onces (1 gallon américain).

PRIX: \$3495

Aussi, beaucoup d'autres cadeaux pour les jardiniers: vaporisateurs, Secateurs, Livres, etc.

NOUS EMBALLONS VOS CADEAUX

SEMENCES LAVAL INC.
3505 ouest, boul. Saint-Martin, Laval, Québec --- 681-4888



FAITES-VOUS UN



CADEAU POUR NOËL

PAS DE COMPTANT REQUIS SI ACCEPTÉ
BIENVENUE AUX ACHETEURS EN GROS
GARANTIE FORD A-1 DISPONIBLE

| | | | | | |
|-----------|--|---------------|-----------|--|---------------|
| 75 | GRANADA 1975 Avec servos, fm, sièges baquets. | \$4375 | 73 | FORD LTD 1973 4 portes hardtop, servos, bronze, toit vinyle. | \$3349 |
| 75 | THUNDERBIRD 1975 Complètement équipée, air conditionné, brun métallique. | \$6445 | 73 | BUICK CENTURION 1973 2 portes, toit rigide, servos. | \$2999 |
| 75 | BRONCO 4x 4 1975 V-8, automatique, siège extra. | \$4749 | 73 | METEOR RIDEAU 500 73 2 portes, toit rigide. | \$2695 |
| 75 | GRANADA GHIA 1975 Sedan, automatique, fm, 6 cylindres. | \$4349 | 72 | MARQUIS BROUGHAM 72 Tous servos, air conditionné. | \$1649 |
| 75 | BUICK CENTURY 1975 Coupé, fm, automatique, servos. | \$4349 | 72 | FORD VAN 1972 6 cylindres, standard. | \$1149 |
| 74 | FORD CUSTOM 1974 2 portes, toit rigide. | \$3495 | 72 | OLDSMOBILE ROYALE 72 4 portes, toit rigide, servos, air conditionné. | \$2495 |
| 74 | BUICK LUXUS 1974 2 portes, toit rigide, V-8, servos. | \$3899 | 72 | Capri 1972 Rouge, 4 cylindres, 4 vitesses. | \$1349 |
| 74 | CUTLASS SUPREME 1974 2 portes, toit rigide, fm, servos, blanche intérieur blanc. | \$3849 | 72 | TOYOTA COROLLA 1972 1600cc | \$499 |
| 74 | CHRYSLER NEWPORT 1974 2 portes, toit rigide, servos. | \$4375 | 70 | RAMBLER SEDAN 1970 V-8, automatique, servos. | \$385 |
| | BOÎTE EN ALUMINIUM Pour pick-up, courrier, Datsun. | \$200 | 71 | FORD STATION WAGON 71 V-8, automatique, telle quelle. | \$349 |

chomedey ford sales limitée

2455, boul. Labelle, Ville de Laval

688-9200

(Mtl 332-9756)