

ÉCHOS DES DEUX RIVES

QUÉBEC

Circulation sur Grande Allée

La ville de Québec avise les automobilistes que la circulation sera réduite à deux voies seulement sur la Grande Allée, entre les avenues De Salaberry et Galipeault, à compter d'aujourd'hui 13 avril. Cette réduction de circulation durera un mois, soit jusqu'au 10 mai, et permettra la réalisation de travaux d'aqueduc.

MONT-JOLI

Nouveaux spécialistes

L'Hôpital de Mont-Joli vient d'accueillir deux médecins psychiatres, les docteurs Anne Gauthier et Denis Duranleau. Ces deux spécialistes ont étudié à l'Université de Sherbrooke puis complété leur connaissance à l'Université de Montréal. La psychiatrie comprend deux champs principaux d'intervention, la médecine physique et la réadaptation. La médecine physique, qui est une discipline peu présente dans les hôpitaux du Québec, comprend les maladies liées à la colonne vertébrale et aux articulations périphériques ainsi que les douleurs musculo-squelettiques.

SAINT-GEORGES

Le maire et la bibliothèque

La chambre de commerce reçoit le maire de Ville Saint-Georges, M. Paul-Henri Lacasse, lors de son dîner, le 16 avril, à l'Auberge Bénédict Arnold. M. Lacasse entend livrer ses opinions sur un dossier majeur : « Une bibliothèque municipale... une nécessité à Ville de Saint-Georges ».

RIVIÈRE-DU-LOUP

École de français

L'École de français du cégep de Rivière-du-Loup entreprendra, le 10 mai, sa vingtième année d'activités. Jusqu'au 6 août, 200 étudiants prendront part à l'un ou l'autre des stages offerts par ce programme de formation. Du 28 juin au 23 juillet, le cégep Louperivois recevra un groupe du programme « Honors Program in French » de l'Université du Michigan.

LEVIS

Souper-spaghetti

Afin de financer leurs activités, les scouts et guides de Lauzon organisent un souper-spaghetti, le 25 avril, de 16 h à 20 h. Cette activité, qui se tiendra au cégep Lévis-Lauzon, 205 Mgr-Bourget, à Lévis, coûtera 5 \$ par personne et comportera des prix de présence. Une garderie a été aménagée. Pour toute information, s'adresser aux numéros 837-2692 et 833-4449.

RIMOUSKI

Salle de spectacles

Selon un sondage réalisé pour le Comité de citoyens de Rimouski par la compagnie Retanpro inc., 68 % des Rimouskois ne veulent pas d'une salle de spectacles de 10 millions \$. Les amateurs de spectacles expriment la même opposition puisque, 82 % de ceux qui ont assisté à un spectacle disent non à cette salle, 71 % pour ceux qui en ont vu deux spectacles et 41 % pour ceux qui sont allés à trois spectacles. La rénovation du Centre civique de Rimouski emporte comme solution de rechange pour 46 % des opposants au projet tandis que 15 % des personnes interrogées ne veulent ni d'une rénovation ni d'une nouvelle salle de spectacles.

SAINT-ROMUALD

Rencontre littéraire

Marthe Gagnon-Thibaut, auteure notamment des romans « Pure laine, pur coton », « Chapputo » et « Lady Cupidon » rencontrera la population aujourd'hui, 13 avril, à 19 h 30, à la bibliothèque de Saint-Romuald, 2161, chemin du Fleuve. Les billets sont en vente au prix de 3 \$. On peut se renseigner au numéro 839-5242.

MONTMAGNY

Maison de la culture

Le ministère de la Culture du Québec a décidé d'octroyer une subvention de 300 500 \$ pour restaurer et aménager la maison Étienne-Pascal-Taché, à Montmagny, afin d'en faire une véritable maison de la culture. Selon M. Réal Gauvin, député de Montmagny-L'Islet, qui a annoncé cette subvention, cette somme permettra d'acquiescer le matériel nécessaire à l'aménagement de cette résidence, classée monument historique, en centre d'interprétation de la vie urbaine. Au total, ce projet représente un investissement de 778 100 \$ dont 202 600 \$ seront payés par la ville de Montmagny, qui est propriétaire de la maison. La municipalité prendra charge du fonctionnement de cette maison de la culture dès sa mise en opération.

Les risques d'inondations sont en hausse sur le territoire de la CUQ

QUÉBEC — La déforestation et l'urbanisation ont fait augmenter les risques d'inondation sur le territoire de la Communauté urbaine de Québec (CUQ).

textes de ROBERT FLEURY
LE SOLEIL

Même si la région de Québec a échappé aux inondations printanières, les rivières s'étant libérées de leurs glaces sans ennuis jusqu'ici, la situation est loin de s'améliorer avec les années. Au contraire, les risques d'inondation augmentent tant en fréquence qu'en étendue, causés par la déforestation et l'étalement de l'urbanisation des 20 dernières années. Le sol, devenu imperméable sur de plus grandes superficies, assume moins son pouvoir de rétention d'eau, la région de Québec étant considérée comme une région plus vulnérable compte tenu des nombreux cours d'eau qui la traversent.



Pour M. Jean Guyart, directeur du service d'aménagement de la CUQ, les effets de l'urbanisation peuvent faire augmenter considérablement les possibilités d'inondations.

Selon les urbanistes Jean Guyart et André Bouillon du service d'aménagement du territoire de la CUQ, lesquels se gardent bien d'être alarmistes, les effets de l'urbanisation peuvent faire augmenter considérablement le problème car, lorsque des constructions imperméables recouvrent le sol (rues pavées, stationnements, centres commerciaux...), l'eau de ruissellement s'écoule beaucoup plus rapidement par les canalisations des égouts de surface en faisant gonfler les cours

d'eau quasi instantanément, le couvert végétal ne jouant plus son effet tampon ou de rétention.

L'eau s'écoule alors en plus forte quantité et à une vitesse plus grande dans les rivières, occasionnant une plus forte érosion des berges, débordant sitôt que des obstacles comme des ponceaux forment un embâcle. Des coupes à blanc comme celles qui furent effectuées dans le parc des Laurentides, en amont de la rivière Montmorency, ne seraient pas sans effet

sur ces débordements, constate MM. Guyart et Bouillon, qui évitent toutefois de porter un jugement sur les développements résidentiels en zone forestière dans les secteurs de Val-Bélaire, Mont-Chatel, Lac-Saint-Charles, Lac-Beaufort même si on pourrait s'interroger sur leurs effets sur les rivières Jaune, DuBerger, Lorette ou Cap-Rouge.

« C'est normal qu'une rivière déborde mais il ne faut pas être construit là », observe avec jus-

tesse André Bouillon. Or le problème, c'est que les acheteurs et constructeurs de maisons ne s'en préoccupent pas, la réglementation des municipalités faisant difficilement obstacle aux promoteurs qui pourraient toujours forcer leur municipalité à émettre un permis, bien qu'il soit maintenant interdit de construire à moins de 20 mètres de la ligne des plus hautes eaux. Une limite toutefois imprécise et discutable quand on n'en possède pas les cartes appropriées.

« Il existe maintenant une cartographie des zones inondables sur une bonne partie de notre territoire et on peut obtenir ces informations de la part de chaque municipalité », dit M. Guyart. Il a fallu en effet attendre près de 15 ans pour obtenir les 23 cartes de la rivière Saint-Charles et de ses affluents de la part des ministères de l'Environnement du Québec et du Canada, mais on attend encore les cartes pour les rivières Cap-Rouge, Lorette, Beauport et Montmorency.

Près de dix débordements majeurs en autant d'années

QUÉBEC — Les municipalités de la CUQ ont subi une dizaine d'inondations majeures au cours des 10 dernières années. L'année 1992 a été particulièrement dramatique avec le sauvetage des résidents de l'île Enchanteresse.

est inondée par la rivière Jaune, à Charlesbourg.

Février 1981. Un hiver doux et des pluies abondantes font sortir la Montmorency de son lit, emportant des chalets et des véhicules dans le secteur Trois-Sauts. Trente personnes doivent être secourues dans Duberger, un embâcle au pont Père-Lelièvre submergeant Grandbois et Saint-Leandre en 10 minutes.

Mai 1989. Il tombe 53 mm de pluie en moins de 24 heures. Les mêmes maisons qu'en 1987 sont inondées, plus une cinquantaine de résidences près de la Montmorency à Beauport. La prise d'eau de la municipalité est endommagée.

Juillet 1992. Beauport est submergé par un violent orage. Le ruisseau Rouge (rivière Beauport) déborde. La rivière Jaune recidive à Charlesbourg.

Septembre 1992. C'est la rivière Hibou qui inonde 10 résidences, secteur Bon-Air, à Stoneham.

Mars-avril 1987. Quelque 250 maisons sont inondées par les fortes pluies. Les rivières Lorette, Nelson, Jaune et Saint-Charles débordent au Lac-Saint-Charles, à Notre-Dame-des-Laurentides, dans Neuchâtel-Nord et dans Les Saules.

Mars 1990. Encore 10 résidences inondées par la Montmorency et 40 maisons dans Duberger, toujours dans le secteur Saint-Leandre.

Mars 1992. Les résidents de l'île Enchanteresse sont évacués, presque toutes les résidences sont gravement endommagées par la glace et les fortes pluies. Des sous-sols sont inondés dans Duberger.

Dans le cas des rivières Jaune et Hibou, on blâme l'ensablement du cours d'eau occasionné par des développements domiciliaires ou récréatifs. A Beauport, le drainage des terres était inadéquat au ruisseau Rouge. Ces inondations ne tiennent pas compte des débordements du fleuve qui ont inondé des habitations de Limoilou, du Vieux-Port et de la plage Jacques-Cartier en décembre 1990 et en mars 1992, une situation encore susceptible de se produire sous peu.



Mars 1992 restera gravé dans la mémoire des résidents de l'île Enchanteresse.

Les municipalités n'informent pas toujours les citoyens La prévention laisse parfois à désirer

QUÉBEC — S'ils avaient été informés au préalable par leur municipalité, plusieurs citoyens auraient modifié leur projet et n'auraient peut-être pas acheté leur maison dans ce qu'on appelle « une zone inondable ».

M. Jocelyn Vendal habite la rue Grandbois dans le quartier Les Saules, à Québec, depuis environ 25 ans. Il y a 10 ans, un embâcle s'est formé au pont du boulevard Père-Lelièvre et, en 10 minutes, l'eau et la glace de la Saint-Charles sont montées de trois mètres (10 pieds), dans les rues Saint-Leandre et Grandbois. Trente personnes ont dû être secourues. Depuis, l'eau est montée au niveau des sous-sols à deux reprises, en 1987 et en 1989.

« J'ai vu tomber les arbres, des voitures de mes voisins emportées par la glace, le temps de descendre prendre quelques outils dans ma cave, ma porte de garage était enfoncée par les glaces et ma voiture plongeait dans le fond de la cave. J'ai eu des dommages pour 10 000 \$, j'ai touché des indemnités de 3000 \$. Évidemment, c'est un risque non assurable, nos

maisons sont presque impossibles à vendre mais on continue de payer 2000 \$ de taxes quand même », commente M. Vendal.

A-t-il déjà eu des informations de la ville de Québec ou de la CUQ sur ce qu'il convient de faire en cas d'inondation ?

« Non, jamais », dit-il. Il se rejouit par contre d'un ouvrage de rétention des glaces qui a été construit depuis, en amont sur la Saint-Charles et qui prévient de tels embâcles. Un autre agit comme bassin de rétention en cas de coup d'eau.

Les municipalités connaissent bien leurs zones inondables. Sous le couvert de l'anonymat, LE SOLEIL a simulé l'achat d'une propriété dans un secteur qui avait déjà connu une inondation. Or les services d'urbanisme des principales municipalités concernées, soit Québec, Charlesbourg et Beau-

port ont fort bien répondu aux questions portant sur de tels risques.

La où l'information manque toutefois, c'est qu'à l'exception de la ville de Beauport pour laquelle 300 résidents riverains de la rivière Montmorency, les municipalités ne se donnent pas la peine de prévenir les citoyens visés des risques qu'ils encourrent, de la nature des travaux préventifs qu'ils pourraient effectuer et de ce qu'il convient de faire en cas d'inondation.

« Les citoyens veulent toujours s'établir au bord de l'eau mais ils méconnaissent l'existence de zones inondables. Évidemment on ne peut prédire quand il y aura une inondation : l'an prochain, dans 20 ans, dans 100 ans ! », explique Jean Guyart, directeur du service d'aménagement à la CUQ. Ce danger ne préoccupe pas les riverains : en 1990, la CUQ expédiait une lettre à 1200 citoyens pour les en aviser, mais seulement 10 % d'entre eux ont demandé plus d'information.

Quant aux courtiers et aux propriétaires qui vendent une

telle propriété, ils se doivent d'informer leur acheteur mais tendent à en minimiser les risques pour ne pas effrayer le client. Tant pis s'il oublie de s'informer...

Les vraies solutions ne sont pas toujours faciles. Ainsi la municipalité de Sainte-Brigitte-de-Laval n'a pu obtenir l'autorisation de désenrocher la rivière autour de l'île Enchanteresse de la part du ministère de l'Environnement. On s'est donc contenté de tenir le chenal ouvert ce printemps tout en se payant une étude de la Montmorency avec Beauport et Boischatel.

Reste la prévention lors de la construction des maisons. Ainsi Beauport a choisi d'aménager les rues de nouveaux développements pour agir comme réservoirs de rétention lors de coups d'eau comme ceux de l'été dernier pour empêcher la rivière Beauport de faire des siennes.

« Nous avons réussi à imposer des normes d'élevation lors de la construction des maisons de la rue des Patriotes qui lon-

geait la Lorette car nous avions réalisé qu'il s'agissait d'un secteur à risques », explique le conseiller Jacques Fauchon de l'Ancienne-Lorette. Le développement de 24 condos de luxe dans le secteur dit « Paradisville » est sur la glace à cause du risque d'érosion, d'éboulis, ajoute le directeur du service d'urbanisme, M. Richard Bourget.

Mais les problèmes viennent parfois d'ailleurs. La ville de Québec exige des tributaires de la Saint-Charles qu'ils retiennent leurs eaux, ce qui semble plus facile à dire qu'à faire. Ainsi Ancienne-Lorette vient d'écoper un nouveau problème : l'aéroport de Québec déversera dorénavant quatre fois plus d'eau dans le petit ruisseau Notre-Dame à cause du drainage de ses eaux de ruissellement. Or les ponceaux n'ont pas été conçus pour ça ! De plus, un afflux d'eau qui entraînera inévitablement des modifications aux berges trop friables de la Lorette à l'embouchure du ruisseau... On ne sait pas encore qui paiera la note !

Terrain de golf de Baie-Saint-Paul

La municipalité juge dérisoires toutes les soumissions

BAIE-SAINT-PAUL — Le conseil municipal de la paroisse de Baie-Saint-Paul juge dérisoires les soumissions qu'il a reçues pour l'achat de son club de golf. C'est donc la municipalité qui veillera à son exploitation pour la prochaine saison.

par DENIS GAUTHIER
collaboration spéciale

« Nous rejetons les soumissions du revers de la main. Elles ne sont pas suffisantes. Nous demeurons toutefois ouverts à des propositions sérieuses », dit le maire, M. Raymond Lavoie, qui ne cache pas

sa déception devant la tournure des événements.

La firme ADRS, qui exploite deux terrains de golf au Mont-Sainte-Anne, dont un pour le compte de la SEPAQ, a déposé une offre de 225 000 \$. Les propriétaires du camping Le Génévrier, de Baie-Saint-Paul, se sont associés à un contracteur de la lo-

calité pour offrir 250 000 \$. Les devis faisaient obligation aux acquéreurs d'investir 300 000 \$ avant juin 1996.

Le conseil municipal de la paroisse Baie-Saint-Paul a fait part l'an dernier de son intention de se départir du terrain de golf de neuf trous qu'il exploite depuis plusieurs années. L'automne dernier, les propriétaires du camping Le Génévrier s'étaient associés à l'Association des golfeurs et des contracteurs de Baie-Saint-Paul

pour faire une offre de 400 000 \$. Ils s'engageaient également à investir 600 000 \$ au cours des mois suivant l'acquisition.

Le conseil municipal avait jugé insuffisante cette offre et il avait convenu de procéder par soumissions publiques. Les élus avaient en main une étude réalisée par une firme indépendante qui fixait la valeur réelle du club à un million \$. Durant tout l'hiver, le maire Lavoie répétait que son conseil était disposé à accepter

une offre se situant quelque part entre 400 000 \$ et un million \$, sans préciser de montant.

Robert Labbé, un des propriétaires du camping Le Génévrier qui est à la base de la proposition de 400 000 \$ l'automne dernier et de la plus haute soumission de 250 000 \$, croit que le conseil aura de la difficulté à obtenir des offres supérieures. « Nous sommes dans les prix du marché. L'offre de 400 000 \$ était inattaquable mais le conseil l'a prise pour un plancher alors qu'il s'agissait d'un plafond », analyse-t-il.

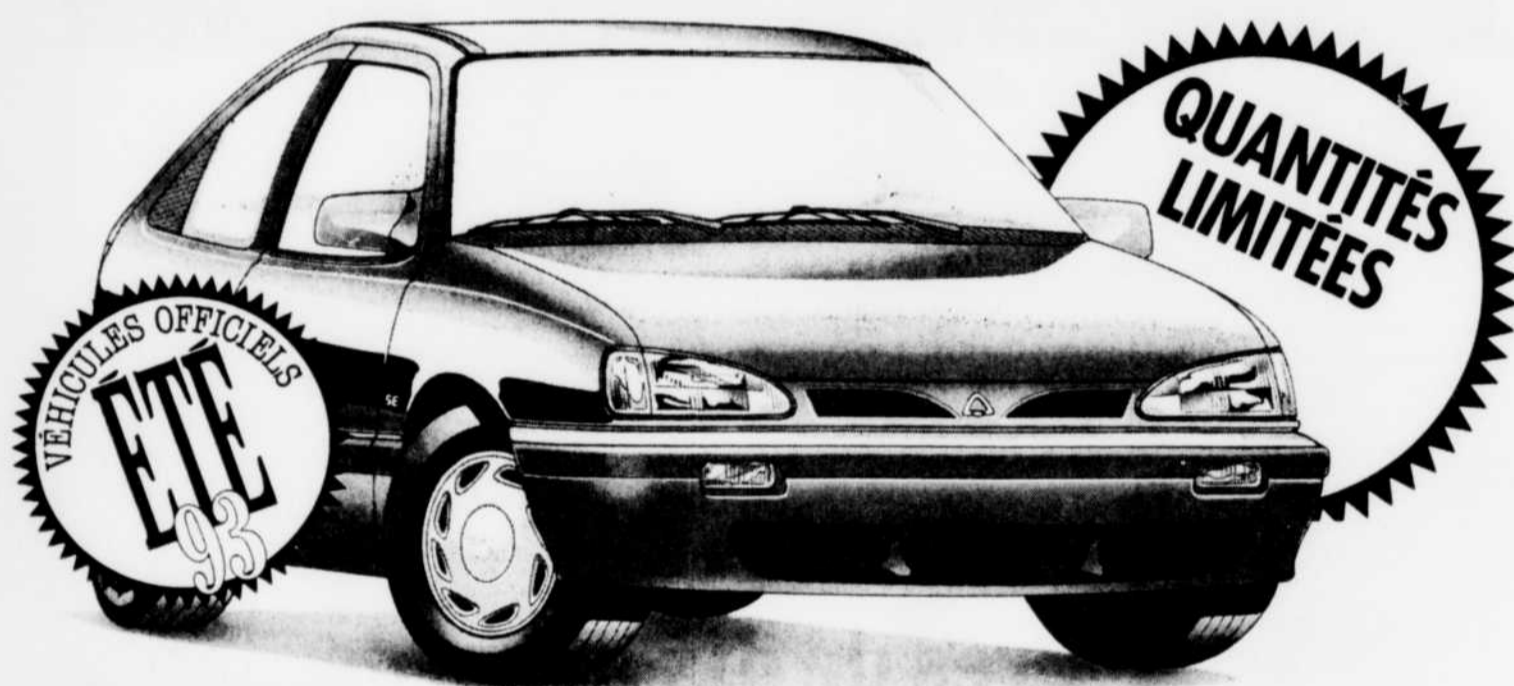
Le terrain de golf de Baie-Saint-Paul demande des investissements importants pour lui permet-

tre de jouer pleinement son rôle dans une région touristique. Il faut construire un stationnement et un chalet adéquats, aménager neuf autres trous et installer un système d'irrigation. La facture tournera facilement autour du million de dollars.

S'il voulait aller de l'avant, le conseil municipal devrait procéder par règlement d'emprunt et il y a fort à parier que la procédure passerait par un référendum. L'humeur des contribuables se prête mal à des investissements importants dans le domaine des loisirs touristiques. C'est dans cette optique que le conseil voulait passer la main.

FAITES VITE!

LES VÉHICULES OFFICIELS DE VOTRE ÉTÉ SONT LÀ!

**Asuna SE 1993**

- Moteur 4 cylindres de 1,6 L
- Boîte manuelle 5 vitesses
- Direction à crémaillère
- Freins assistés
- Essuie-glace à balayage intermittent
- Siège arrière rabattable
- Garantie GM TOTAL^{MC} 3 ans/60 000 km*** sans franchise

À PARTIR DE
6 993\$*

**Sunrunner 1992**

- Moteur 4 cylindres de 1,6 L
- Boîte manuelle 5 vitesses
- Quatre roues motrices
- Freins arrière antiblocage (ABS)
- Housse de roue de secours
- Toit décapotable
- Radio AM-FM stéréo
- Garantie GM TOTAL^{MC} 3 ans/60 000 km*** sans franchise



SEULEMENT
229\$
PAR MOIS**
EN LOCATION

Sunfire 1993

- Moteur 1,8 L, 140 chevaux, à injection électronique multipoint
- Boîte manuelle 5 vitesses avec surmultiplication
- Sac gonflable côté conducteur
- Suspension indépendante Lotus aux quatre roues
- Radiocassette AM-FM stéréo
- Garantie GM TOTAL^{MC} 3 ans/60 000 km*** sans franchise



SEULEMENT
229\$
PAR MOIS**
EN LOCATION



remise de
750\$
aux diplômés

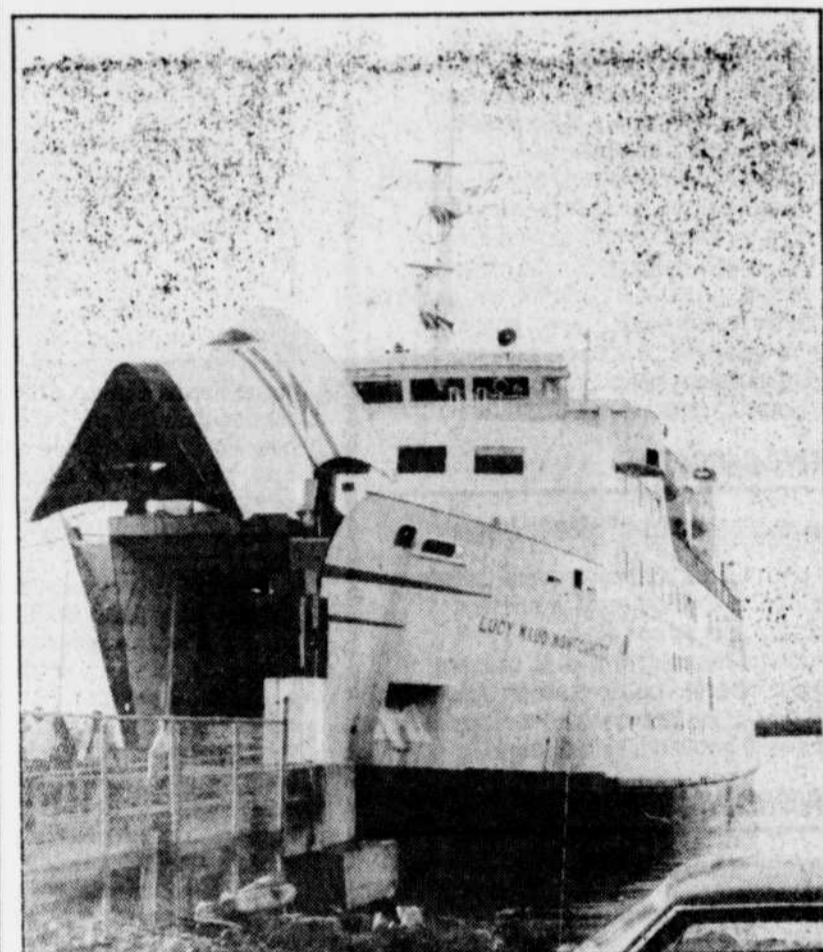
VOS CONCESSIONNAIRES

PONTIAC

BUICK

PARTICIPANTS

*Taxes et transport en sus. Tous les rabais taxables (GM inclus). **Prix basé sur un bail de 48 mois, avec versement initial de 300 \$ pour le Sunrunner et de 800 \$ pour le Sunfire. Premier versement et dépôt de garantie remboursable de 300 \$ requis. Taxes en sus. Frais de 5¢ du kilomètre après 96 000 km. Surtout à l'apprentissage du crédit. Offres d'une durée limitée, réservées aux particuliers. S'appliquent aux Sunrunner 1992, Asuna SE 1993 et Sunfire 1993 neufs en stock. ***Seront la première éventuelle. † Rabais accordé aux étudiants selon les critères établis par le manufacturier. †† Assistance routière Asuna est offerte sur les modèles Asuna 1993. Durée: 3 ans ou 60 000 km selon la première éventuelle. Tous les détails chez votre concessionnaire.



Le Lucy Maud photographié dans des conditions plus clémentes.

Entre Souris et les Îles Les traversées reprennent dans de pénibles conditions

ÎLES DE LA MADELEINE — Le traversier de la CTMA, le Lucy Maud Montgomery, effectuait, hier, sa première liaison de la saison 1993-1994, entre les îles de la Madeleine et l'Île-du-Prince-Édouard.

par ACHILLE HUBERT
collaboration spéciale

cinq heures pour relier les deux ports de mer.

« C'est beaucoup plus difficile à passer que l'an dernier à pareille date, nous a déclaré, par téléphone, le capitaine Jacques Chevarie. La glace est beaucoup plus épaisse et serrée. » Au moment de la conversation téléphonique, le traversier était paralysé par la banquise à environ cinq milles de l'île d'Entrée; le brise-glace de la Garde côtière canadienne, le Earl Gray, qui accompagne le Lucy Maud jusqu'à Souris, s'appretait à le libérer de l'embâcle.

Le traversier avait quitté le port de Cap-aux-Meules à 8 h00 avec, à son bord, une vingtaine d'automobiles, quelques vannes et une centaine de passagers.

La distance entre Cap-aux-Meules, aux îles de la Madeleine et Souris, à l'Île-du-Prince-Édouard, est de 75 milles marins. En temps ordinaire, il faut environ

À la question du SOLEIL « Quand comptez-vous arriver à Souris? », le capitaine Chevarie et répondu par un grand éclat de rire. « Dans de pareilles conditions, il est très difficile, voire impossible de prévoir l'heure d'arrivée », a-t-il précisé.

L'an dernier, dans des conditions environnementales similaires, il aura fallu naviguer pendant plus de 30 heures pour atteindre l'Île-du-Prince-Édouard. De toute manière, on avait fixé le départ de Souris vers les îles à 8 h00, ce matin.

Le Lucy Maud Montgomery en est à sa 17^e année de service entre les îles de la Madeleine et l'Île-du-Prince-Édouard; des démarches sont faites depuis quelque temps pour qu'un nouveau traversier soit construit aux chantiers maritimes de la MIL Davie à Lauzon.

ÉCHOS du Bas-Saint-Laurent

■ Augmentation de 40 % du prix du bois d'oeuvre

RIMOUSKI — L'augmentation de 40 % des prix du bois d'oeuvre au cours du premier trimestre laisse prudents les industriels du bois de sciage de la région du Bas-Saint-Laurent en ce qui a trait à la relance de cette industrie au cours des prochaines années. Un premier réajustement des prix de l'ordre de 10 à 15 % vient d'ailleurs de se faire sentir au cours des dernières semaines. La performance actuelle des prix est due, selon les principaux industriels du bois de sciage du Bas-Saint-Laurent, à une baisse de l'offre de ce produit venant de l'Ouest américain, à la suite des pressions des environnementalistes. « L'effet Clinton » n'est pas non plus étranger à ce phénomène. Selon l'Association des manufacturiers de bois de sciage du Québec, les expéditions américaines ont augmenté de 30 %. Par ailleurs, le principal problème des usines de sciage du Bas-Saint-Laurent demeure le marché des copeaux dont les prix sont en baisse de 30 %.

■ Relance du centre hospitalier Baie des Chaleurs

MARIA — Un an après le début d'une crise qui a profondément secoué le centre hospitalier Baie des Chaleurs, le nouveau directeur général de l'établissement, le Dr Bernard Nadeau, a annoncé qu'il voulait maintenant tourner la page sur cet épisode. Il compte pour l'instant établir des nouveaux processus de communications avec les médecins pour éviter que les démissions en bloc de l'an dernier ne se répètent. L'hôpital veut aussi relancer le dossier de l'agrandissement du pavillon Benoit Martin, au coût de 6 millions \$, qui permettrait la mise sur pied de dix lits en soins psychiatriques. M. Nadeau compte d'ailleurs miser sur ses appuis dans la population, au conseil d'administration et chez les médecins pour obtenir que les fonds soient débloqués.

LE LIVRE

En Librairie

textes de GUY CLOUTIER
collaboration spéciale

LA NORVÈGE EST PLUS PETITE QU'ON LE PENSE

J'ai dit à mon père: Papa, je me souviens si mal. Papa m'a répondu: ma fille, ton père n'oublie jamais. Et il m'a donné des exemples de sa vie pour montrer qu'il se souvenait bien. Alors j'ai compris que, pour mon papa, il n'y avait que mon papa.

« Et c'est comme ça que tu as commencé à haïr ton papa? »
« Non, c'est comme ça que je suis devenue adulte.

Ce verdict sans appel de Jean Erik Vold, sans doute le plus intéressant parmi les poètes norvégiens actuels, donne le ton des poèmes réunis dans cette coédition franco-québécoise. Une poésie qui passe au crible de l'humour le plus caustique nos hypocrisies, nos faux-semblants, nos mascarades et nos errances. Il émane de cette poésie jubilatoire dont les jeux mélodiques s'inspirent souvent du jazz, un véritable chant de tendresse. Malgré les lacunes inhérentes à la traduction de la poésie, les poèmes de Jan Erik Vold représentent ce qui s'est publié de mieux ici depuis longtemps.

LA NORVÈGE EST PLUS PETITE QU'ON LE PENSE, Jean Erik Vold, traduction du norvégien et préface de Jacques Outin, Le Castor Astral/Le Noroît, 1993, 125 p.

ÉCRIRE EN ATELIER OU AILLEURS

Professeur à l'université Laval où il anime notamment un atelier d'écriture poétique, le poète Jean-Noël Pontbriand nous livre ici une réflexion d'une grande pertinence sur les enjeux des ateliers d'écriture en poésie. Peut-on enseigner comment écrire un poème? Si l'on entend par cela enseigner des recettes ou des modèles infaillibles, certes non. Ou alors on va aux Herbes rouges. Mais si l'on entend par cela accompagner un étudiant sur la voie de sa propre découverte, l'inciter à se libérer de l'usage utilitaire des mots pour se mettre résolument à l'écoute des forces occultes qui travaillent le langage et retrouver en soi le chemin qui mène à l'enfance, cet enfant immortel qui assiste au premier surgissement du monde, alors là oui, Jean-Noël Pontbriand nous en convainc, c'est possible.

Bien sûr, c'est plus le professeur Pontbriand qui nous parle que le poète. De fait, par sa brièveté, par sa tonalité et par ses nombreuses références implicites aux héros du corpus poétique universitaire, *Écrire en atelier...* ressemble à s'y méprendre à un avertissement qui servirait d'introduction et de soutien théorique à un cours de création littéraire en poésie. Un recueil de réponses aux questions posées ou aux objections soulevées par les étudiants. On pourrait ainsi interroger la conception de la poésie qui en

émane, nourrie des théories surréalistes, de la pensée de Maurice Blanchot et celle de Paul-Marie Lapointe, ou encore s'inquiéter de l'importance des liens entre l'inconscient et la poésie sur lesquels Pontbriand insiste tant.

Ce serait oublier le grand mérite du livre de Pontbriand qui nous rappelle, avec une passion lumineuse, qu'écrire de la poésie, c'est un projet de vie. Oui, il s'agit bien de cela: vivre.

ÉCRIRE EN ATELIER OU AILLEURS, Jean-Noël Pontbriand, Noroît-Prise de Parole et Éditions du blé, 1993, 112 p.

LE SILENCE DE LA TERRE

Il y a des mémoires accablées, des mémoires impuissantes... Les poèmes d'amour de Claude Paradis sont de ceux-là qui disent l'absence. Le blanc. Le silence. Ce sont des trous creusés dans le vif de la mémoire.

J'ai nommé la terre en touchant tes seins

Déchiré entre « la lourdeur de vivre » et « la légèreté d'aimer », égaré dans un univers où « le ciel (est) strié d'azur et la mort dessine des arabesques », où « l'été aborde le silence que la rivière broie et l'hiver baptise » et « la neige ouvre un puits de lumière dans la profondeur de l'âme, le poète clame en vain son désir de durer. Malheureusement, avec ses redondances et sa prédilection pour les beaux vers et les images qui charment et séduisent, l'entreprise de Paradis tourne rapidement à vide. Contrairement à ce qu'annonçaient les premiers textes, cette mémoire, foyer ardent du poème chez Paradis, n'est pas une réconciliation.

LE SILENCE DE LA TERRE, Claude Paradis, Prix littéraire Jacques Poirier 1993, VLB, 1993, 128 p.

FAMOUS PLAYERS LA FIEVRE DES MARDI \$4.25

- GALERIES DE LA CAPITALE** 628-2455
5401 Boul. des Galeries
- SANS RETOUR (13+) Dolby 4:35-7:10-9:35
 - RETOUR AU BERCAIL (G) Dolby 1:00-2:45
 - PROPOSITION INDÉCENTE (13+) 1:30-3:50-7:00-9:20 Dolby
 - LES VISITEURS (G) Dolby 12:45-2:55-5:05-7:15-9:30
 - DES HOMMES D'HONNEUR (G) 6:45-9:25 Dolby
 - ALADDIN (V.F.) (G) Dolby 1:00-2:55-4:55
 - LE CRI DES LARMES (16+) Dolby 12:45-2:55-5:05-7:15-9:35
 - LES SURVIVANTS (13+) Dolby 9:35
 - TEENAGE TURTLES 3 (V.F.) (G) Dolby 12:40-2:45-4:50-6:55
- STE-FOY** 656-0592
2500 Boul. Laurier
- LES VISITEURS (G) Dolby 12:55-3:05-5:15-7:25-9:35
 - LES AVENTURES DE HUCK FINN (G) 12:50-3:00-5:10-7:20-9:30
 - IMPARDONNABLE (13+) 1:00-3:50-6:40-9:25

12 auteurs étrangers à la 21e Rencontre québécoise internationale des écrivains

L'écrivain et la musique. C'est le thème choisi pour la 21e Rencontre québécoise internationale des écrivains qui regroupera 32 auteurs, dont 12 de l'étranger.

par ANNE-MARIE VOISARD
LE SOLEIL

Les assises se dérouleront à Sainte-Adèle, dans le Nord de Montréal, du 20 au 24 avril. C'est Jean-Ethier Blais qui prononcera l'allocution inaugurale, point de départ des échanges et discussions, « sous le signe de l'amitié, de la fête, de la liberté ».

Parmi les étrangers, se trouvent Serge Filippini, auteur de *Co-moedia* (Seuil) et Gaston Com-

père, poète et compositeur belge, qui après le Salon du livre de Québec, du 15 au 19 avril, iront rejoindre les écrivains de la Rencontre. La plupart des autres se rendront directement à Sainte-Adèle. Les plus connus sont Marie Redonnet, auteure de *Candy Story* (POL 1992) et Raphaël Confiant, Martiniquais ami de Patrick Chamoussé avec qui il a publié *Eloge de la créolité* (Gallimard).

Auteurs d'ici Du Québec, les principaux organisateurs, tels Jean-Guy Pilon

et Pierre Morency, restent fidèles au poste. De même, les Jean Royer, André Ricard, Gilles Archambault, Fernand Ouellette, Naim Kattan. D'autres joignent les rangs, comme Gilles Pellerin, nouvelliste et directeur de *L'Instant même*, à Québec, David Hommel, Rober Racine, Monique Proulx, Ying Chen. Cette dernière est née en Chine, mais vit à Brossard; elle a publié *La mémoire de l'eau* chez Lemeac.

Tous ces écrivains dont plusieurs, à un titre ou un autre, s'intéressent à la musique, parleront de leur expérience. Pour les mettre en appétit, le programme de la Rencontre offre une citation de Proust. La musique, pour l'auteur d'*À la recherche du temps perdu* constituait un « exemple unique de ce qu'aurait pu être la communication des âmes s'il n'y avait pas eu la formation des mots ».

LES BEST-SELLERS

La compilation de cette liste est réalisée grâce à la participation des libraires Garneau, Vaugois, La Liberté, La Boutique de Cartier, Librairie Générale Française, Librairie Pantouze de Québec, La Librairie Blais Enr. et Select de Saint-Georges de Beauce. Le chiffre entre parenthèses indique le nombre de semaines de parution de l'oeuvre parmi les best-sellers.

- FICTION**
1. Un homme invisible à la fenêtre, Monique Proulx, Borealis/Seuil (2)
 2. La machine à broyer les petites filles, Benacquista, L'Instant Même (3)
 3. Au nom du père et du fils, Françoise Ouellette, La Presse (4)
 4. Leviathan, Paul Auster, Actes Sud (8)
 5. Nous irons tous à Métis-sur-Mer, Vincent Nadeau, XYZ (2)
 6. L'homme flambé, Michael Ondaatje, De l'Oliver (11)
 7. Le secret, Philippe Soliers, Gallimard (4)
 8. Un homme est une valse, Pauline Harvey, Les Herbes Rouges (5)
 9. Quelques adieux, Marie Laberge, Borealis (24)
 10. Un homme remarquable, Robertson Davies, De l'Oliver (8)

OUVRAGES GÉNÉRAUX

1. Retrouver l'enfant en soi, John Bradshaw, Le Jour (5)
2. Marlène Dietrich par sa fille, Maria Riva, Flammarion (12)
3. Catéchisme de l'Église catholique, Coll., Mame/Plon (2)
4. Grandeur et misère de la modernité, Charles Taylor, Bellarmin (3)
5. Aime-toi, la vie t'aimera, Catherine Bensaid, Robert Laffont (1)



Le nouvelliste Gilles Pellerin, directeur de « L'Instant même », à Québec, sera du nombre des créateurs québécois participants à la rencontre.

LA BORDÉE
6 avril au 1er mai

Mademoiselle Marguerite

Une comédie de Roberto Athayde
adaptation de MICHEL TREMBLAY

1143 rue Saint-Jean
stationnement Chauveau

694-9631 mardi au samedi après 15h00

forfaits souper-théâtre disponibles

LE DESIR SOUS LES ORMES
de Eugène O'Neill

50% DU PRIX RÉGULIER

présentée à l'occasion des Soirées-Théâtre les 13, 14 et 15 AVRIL 20h

Un grand classique de la dramaturgie américaine!

Commandes téléphoniques: 659-6710 Bell Mobilité #222

SALLE ALBERT ROUSSEAU
2410, chemin Sainte-Foy, Sainte-Foy

La restauration démythifiée Conférences 1993

À la Villa Bagatelle 1563, ch. Saint-Louis Sillery

Le mardi 13 avril 1993 à 19 h 30

La Maison Henry-Stuart par Émile Gilbert, Gilles H. Tremblay, Louise Mercier et Marie Nolet

Le projet de restauration de la Maison Henry-Stuart se veut une démonstration du succès de la concertation entre l'entreprise privée et un organisme de pression, le Conseil des monuments et sites du Québec (CMSQ), en vue de sauvegarder un bien patrimonial destiné à la démolition, et de le restaurer selon des moyens et des coûts abordables.

Commandite par la Caisse populaire Desjardins de Saint-Dominique

Émile Gilbert, architecte, Louise Mercier, anthropologue et Marie Nolet, architecte-paysagiste, sont membres du Comité de la Maison Henry-Stuart. Gilles H. Tremblay est l'architecte chargé du projet.

Informations: 647-4347

L'Abominable Lutin
Si petit. Si diabolique.

Version française de «LEPRECHAUN»

PLACE CHAREST 529-9745
Dupont et Boul. Charest

GUIDE CINÉMA CINEPLEX ODEON
PLACE CHAREST 14-20 ANS: TARIF JEUNESSE 6.00\$

En tout temps, à l'exception des cinéspécial mardis à 4.25\$ et des matinées sur semaine à 5.00\$

DU 9 AU 15 AVRIL 1993

PLACE CHAREST
Du Pont et Boul. Charest 529-9745

- LA FLORIDA (G) 114 minutes 14:00 - 16:30 - 19:00 - 21:25
- SANS RETOUR (13+) 108 minutes 13:40 - 19:25
- L'ENRAGÉ (16+) 112 minutes 16:45 - 21:50
- COUP DE Foudre (13+) 89 minutes 14:10 - 16:40 - 19:40 - 21:40
- PARFUM DE FEMME (13+) 157 minutes 14:25 - 18:30 - 21:30
- JACK L'OURS (G) 98 minutes 14:30 - 17:00 - 19:05 - 21:15
- LES TORTUES NINJA 3 (G) 96 minutes 13:30 - 15:30 - 17:25 - 19:20
- L'ARMÉE DES TÉNÉBRES (13+) 80 minutes 21:20
- PROPOSITION INDÉCENTE (13+) 116 minutes 13:30 - 16:00 - 19:25 - 21:50
- AMOS & ANDREW (G) 95 minutes 13:50
- L'ABOMINABLE LUTIN (13+) 91 minutes 16:20 - 19:00 - 21:10
- LE CLAP 2360 ch. Ste-Foy, Ste-Foy 650-CLAP
- LES AMOUREUXES (G) 13:30 - 15:30 - 17:30 - 19:30 - 21:30

CINÉSPECIAL MARDIS À 4.25\$ DANS CERTAINS CINEMAS

CINEMA DE PARIS Place O'Youville 694-0891

99¢ 1.49\$ 2.49\$

DU 13 AVRIL AU 8 MAI

Le plus heureux des Trois de Eugène Labiche

Mise en scène de Gill Champagne

Avec Marie-Josée Bastien, Simone Chartrand, Jacques-Henri Gagnon, Linda Laplante, Roland Lepage, Lyne Nadeau, Jack Robitaille et Rychard Thériault

DÉCOR: JEAN HAZEL
COSTUMES: MYRIAM BLAIS
ÉCLAIRAGES: JEAN CRÉPEAU
MUSIQUE: ROBERT CAUX

Forfaits souper-théâtre 828-2275
Production du Théâtre du Trident
Salle Octave-Crémazie GRAND THÉÂTRE DE QUÉBEC 643-8131

LA MAGIE DE DAVID COPPERFIELD
VOYEZ-LE AVANT QU'IL NE DISPARAISSE

Du 9 au 12 juin

Grand Théâtre de Québec
Salle Louis-Fréchette 643-8131

8 représentations
9, 10, 11 juin à 18h et 21h30
12 juin à 16h et 20h

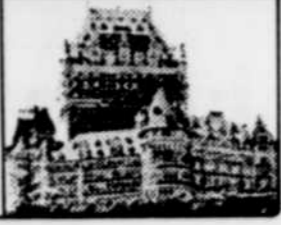
SIEGES RESERVES: 23^{re}, 32nd
SIEGES VIP: 45th

OFFRE SPÉCIALE
Présentez au guichet ou à toute autre billetterie le code CUP de ce programme quel emballage de produits Pampers, Luvs ou Always comme preuve d'achat et obtenez un rabais de 4.00\$ par billet. Un seul billet par preuve d'achat. Valable jusqu'à épuisement des billets.

PRÉSENTÉ PAR: Pampers Luvs always

OÙ ALLER À QUÉBEC

Faire parvenir vos communiqués à:
LISE GIGUÈRE,
LE SOLEIL,
 C.P. 1547, 390 St-Vallier Est,
 Québec, G1K7J6.
 Fax: 647-3374
 Tél: 647-3489



Cinéma

La classification des films est établie par l'Office des communications sociales. Voici le barème d'appréciation des films qui sont présentement projetés sur les écrans dans les cinémas de Québec et de la Rive-Sud.

Les chiffres réfèrent à la valeur artistique de l'oeuvre: (1) chef-d'oeuvre; (2) remarquable; (3) très bon; (4) bon; (5) moyen; (6) médiocre; (7) minable.

Les appréciations des films sont établies sur les copies présentées dans la province de Québec.

CINEPLEX CHAREST (529-9745) La Florida (6) 14h, 16h30, 19h, 21h25. G. Sans retour (5) v.f. de Point of No Return. 13h40, 19h25, 21h30. L'enragé (5) v.f. de Falling Down. 16h45, 19h40, 21h40, 23h40. 13 ans. Parfum de femme (4) v.f. de Scent of Woman. 14h25, 16h30, 19h30, 21h30. 13 ans. Jack l'ours (1) 14h30, 17h, 19h05, 21h15. G. Les tortues Ninja #3 (5) v.f. de Teenage Mutant Ninja III. 13h30, 15h30, 17h25, 19h20. G. L'armée des ténébres (5) v.f. de Army of Darkness: Evil Dead 3. 21h20. 13 ans. Proposition indécente (4) v.f. de Indecent Proposal. 13h30, 15h30, 17h30, 19h30, 21h30. 16 ans. Amos et Andrew (5) 13h55. G. L'abominable lutin (1)

16h20, 19h, 21h10. 13 ans. Prix d'entrée: 4 \$ N.B. Possibilité de se procurer des billets à l'avance pour des représentations dans la même journée.

CLAP (650-CLAP). La Rivière du 6e jour (5) v.f. de A River Runs Through It. 13h15, 21h. Les Amoureuses (4) 13h30, 15h30, 17h30, 19h30, 21h30. Parfum de femme (4) v.f. de Scent of Woman. 14h, 21h15. Une enfance à Natashquan (1) 15h45, 19h30. Agaguk (4) 17h. L'accompagnatrice (4) 17h15. Le zèbre (4) 19h15. Prix d'entrée: 4 \$.

GALERIES DE LA CAPITALE (628-2455) Salle 1: Retour au bercail (5) v.f. de Homebound. 13h, 14h45. G. Sans retour (5) v.f. de Point of No Return. 16h35, 19h10, 21h35, 13 ans. Salle 2: Proposition indécente (4) v.f. de Indecent Proposal. 13h30, 15h30, 17h, 21h20. Salle 3: Les visiteurs (4) 12h45, 14h55, 17h05, 19h15, 21h30. G. Salle 4: Aladin (3) 13h, 14h55, 16h55. G. Des hommes d'honneur (4) v.f. de A Few Good Men. 19h45, 21h25. G. Salle 5: Le cri des larmes (3) v.f. de Crying Games. 12h45, 14h55, 17h05, 19h15, 21h35, 16 ans. Salle 6: Les tortues Ninja #3 (5) 12h40, 14h45, 16h50, 18h55. G. Les survivants (4) v.f. de Alive. 21h35. 13 ans. Prix d'entrée: 4,25 \$.

LIDO (837-0234). Salle 1: Le jour de la marlotte (4) v.f. de Groundhog Day. 13h, 19h,

21h15. G. Salle 2: Retour au bercail (5) v.f. de Homebound. 13h, 19h. G. Parfum de femme (4) v.f. de Scent of Woman. 21h, 13 ans. Salle 3: L'armée des ténébres (5) v.f. de Army of Darkness. 13h, 13 ans. La Florida (6) 19h, 21h15. G. Salle 4: Les tortues Ninja III (5) v.f. de Teenage Mutant Ninja Turtles #3. Jeu: 19h. Ven. au mer. 13h, 19h. G. Fatale (4) 21h15, 16 ans. Salle 5: Proposition indécente (4) v.f. de Indecent Proposal. 13h, 19h, 21h15. 13 ans. Prix d'entrée: 5,50 \$; 3 \$ pour les 12 ans et moins (sauf pour les films cotés 13 ans+) et plus de 65 ans.

MIDI-MINUIT (522-2828). Videos XXX. Chattes en chaleur (-) 10h, 12h45, 15h30, 18h15, 21h. Docteur Roco et Monsieur Sodo (-) 11h20, 14h05, 16h50, 19h35, 18 ans. Prix d'entrée: 7 \$.

PARIS (694-0891). Le garde du corps (1) v.f. de The Bodyguard. 19h. Une seconde chance (5) v.f. de Forever Young. 19h15. Les meilleures intentions (3) 20h. Adultes consentants (4) v.f. de Consenting Adults. 21h30. Larmes fatales (5) v.f. de Loaded Weapon I. 21h40. Prix d'entrée: 1,495.

SAINTE-FOY (656-0592) Salle 1: Les visiteurs (4) 19h25, 21h35. G. Salle 2: Les aventures de Huck Finn (-) v.f. de The Adventures of Huck Finn. 19h20, 21h30. G. Salle 3: Impardonnable (3) v.f. de Unforgiven. 18h40, 21h25, 13 ans. Prix d'entrée: 4,25 \$.

VIDÉOTHÉÂTRES
 - Bibliothèque Gabrielle-Roy, 350, rue Saint-Joseph Est. Rens.: (529-0924). 19h: La sculpture ancienne au Québec - 1680-1794.
 - Bibliothèque municipale de Charlebourg, 7951, 1re Avenue, salle Reine-Malouin. Entrée libre. Rens.: 624-7742. 14h: Une jolie femme.

Théâtre

MADemoiselle MARGUERITE de Roberto Athayde dans une adaptation de Michel Tremblay. Avec Ginette Guay. Mar. au sam. 20h Théâtre La Bordée, 1143, rue Saint-Jean. Réservation: 694-9631. Se termine le 1 mai.

LE DÉSIR SOUS LES ORMES d'Eugène O'Neill. Avec Nathalie Gascon, Aubert Pallasio, Patrick Goyette, Michel Daigle, Clément Cazelles et Philippe Cousineau. Mar. au jeu. 20h. Salle Albert-Rousseau, 2410, chemin Sainte-Foy. Prix d'entrée: 22,25 \$ à 27,50 \$; 14 \$ pour étudiant.

LE PLUS HEUREUX DES TROIS d'Eugène Labiche. Avec Marie-Josée Bastien, Simone Chartrand, Jacques-Henri Gagnon, Linda Laplante, Roland Lepage, Lyne Nadeau, Jack Robitaille et Richard Theriault. Rens.: 643-8131. Mar. au sam. 20h. Salle Octave-Cremaux du Grand Théâtre. Possibilité de faire souper-théâtre en appelant au 828-2275.

LE RENDEZ-VOUS DU THÉÂTRE 93. Mar. au ven. 20h. Le roi se meurt d'Eugène Ionesco, présenté par le département de France. Salle La Margélie, Au Cégep de Sainte-Foy, 2410, chemin Sainte-Foy. Prix d'entrée: 7 \$; 4 \$ pour les étudiants. Rens.: 659-6600, poste 3726.

FONTAINE-AUX-MOUTONS (Fuente Ovejuna) de Lope de Vega dans une adaptation de Jacques Lessard. Avec Yves Amyot, Bobby Beshro, Carol Cassinat, Lorraine Côté, José Deschênes, Marie Gignac, Gaston Hubert, André Lachance, Antoine Laprise, Linda Lee, Michel Nadeau, Karl Peterson, Normand Poirier, Patrick Saucier, Serge Thibodeau, Guy-Daniel Tremblay. 20h. Théâtre Periscope, 2, rue Crémazie. Prix d'entrée: 17 \$; 10 \$ pour les étudiants, du mardi au jeudi.



Les comédiens Patrick Goyette et Nathalie Gascon surpris lors d'une représentation de « Desir sous les ormes », d'Eugène O'Neill, mise en scène par Martine Beaulne, à la Salle Albert-Rousseau.

sieurs activités au programme: Auj. 12h30: Drainage lymphatique avec Magella Quinn. 12h30: Massage californien avec Eve Lamarque. 19h: Shiatsu avec Renée Berubé. 19h30: Relaxation et visualisation avec Michel D. Roulin.

Partie de cartes au profit des oeuvres de l'Amicale du Couvent Jésus-Marie de Lauzon. Ce soir 19h30. Prix d'entrée: 1,50 \$.

Brunch au profit de la Fabrique N. D. des Laurentides organisé par les Chevaliers de Colomb du conseil 10999, le 18 avril de 9h à 14h. Sous-sol de l'église. Prix d'entrée: 6 \$; 3 \$ pour les 6-12 ans; gratuit pour les 1 à 5 ans. Rens.: J. Pierre Tremblay (849-7648); Renaud Rioux (849-2530); Marcel Comeau (849-8163) ou au presbytère au 849-4366.

Dégustation de vins et fromages, le 17 avril, au profit des étudiants du département de l'alimentation de la Polyvalente de Charlebourg, pour financer un stage de formation en France au mois de mai. À compter de 18h30 à la salle A.G.A.M., 125, 80e rue est, Charlebourg. Rens.: André Dallaire au 622-3176.

Cinquième édition du tournoi de golf Le Baron Rouge au profit de la Fondation Robert-Giffard le vendredi 29 mai au Club de golf Saint-Laurent de l'Île d'Orléans. Le parcours sera suivi d'un souper au Baron Rouge. Côt: 175 \$ pour la journée ou 60 \$ pour le souper. On

peut réserver en s'adressant à la Fondation au 663-5155.

Vignes et Bémols Soirée de danse au son de l'Orchestre symphonique de Québec et gala deserts. Le samedi 1 mai 20h30. Stade couvert du Peps de l'Université Laval. Prix d'entrée: 45 \$. Réservation: 643-5598.

Soirée inaugurale 10e anniversaire de la bibliothèque Gabrielle-Roy, le vendredi 30 avril 19h. Souper avec menu Gabrielle-Roy, invité mystère, clins d'œil aux succès de la bibliothèque, inauguration de l'exposition permanente en hommage à Gabrielle-Roy, etc. Côt: 60 \$. Réservation: Hélène Gosselin au 529-0924.

Le Comité de graduation de l'école secondaire Mont-Sainte-Anne organise un déjeuner-bénéfice au profit de ses finissants et finissantes de juin 1993, le dimanche 18 avril, de 8h à 14h au restaurant Le Montagnais, 4450, boul. Sainte-Anne, Sainte-Anne-de-Beaupré. Prix d'entrée: 5 \$; 2 \$ pour les moins de 12 ans. Rens.: 827-4553.

Soirée-bénéfice au profit de la Fondation québécoise... du cancer, le jeudi 22 avril 18h30 à l'Hippodrome de Québec. Côt: 45 \$. Rens.: Ginette Poulin Rousseau (681-9889). On peut aussi se procurer des billets en se rendant au 2040, rue du Cardinal-Pélletier, Sillery.

Partie de sucre organisée par la Société d'agri-

culture de Montmorency, le vendredi 16 avril au Relais des Pins, 3029, chemin Royal, Sainte-Famille, Île d'Orléans. Côt: 18 \$; 15 \$ pour les membres. Rens.: 829-2434 ou 822-1729.

Le Club Gaspésien tiendra une rencontre de la Troupe de théâtre L'Espadrille de la polyvalente du Grand Gaspé (St-Maurice, Rivière-au-Renard, Anse-au-Griffon, Cap-Des-Rosiers, Cap-Aux-Os, St-Majorique, Gaspé, Wakeham, etc.), le samedi 17 avril 19h à l'Hôtel des Gouverneurs, 3030, boul. Laurier, Sainte-Foy. On peut communiquer avec le Club Gaspésien au 24, rue Saint-Georges Ouest, app. 1, Lévis, G6V 4H9. Tél: 833-4181.

Les Loisirs de Courville, en collaboration avec la Troupe de théâtre L'Espadrille de la polyvalente La Courville, présentent un souper-meurtre et mystère sous le thème Croisière meurtrière. Le samedi 17 avril 18h30. Réservation: 666-2371 ou 666-2328.

Atout-Lire à dix ans. Pour souligner cet anniversaire, le 24 avril, le groupe d'alphabétisation invite les anciens et anciennes à se procurer leur carte d'entrée pour cette fête. Knes: 524-9353.

Dégustation de vins et soirée dansante au profit d'un stage de formation de cuisine, le 17 avril 18h30. Prix d'entrée: 35 \$ incluant 3 services de fromage et 5 verres de vin et prix de présence. Réservation au 622-3176.

AUJOURD'HUI À LA TÉLÉ

Téléromans
 17h00 (1) 13 7 9 8
 12 63 13
WATATATOU
 LES FANTOMES, CA EXISTE.
 Shonnie (Karine Pelletier) fait un coucou et est persuadée que l'esprit de sa grand-mère est venu la contacter.
 19h00 (1) 13 7 9 8
 12 63 13
MARILYN
 Plutôt que d'être Georges Ivan (Thibault), est contraint d'adopter à Jean (Denis Bernard) et il dirige la compagnie de Jean-Marc (Hérick Chénier). Jérôme (Paul Savoie) réalise qu'il est en train de s'attacher à Louise. Il demande conseil à Marilyn.
Cinéma
 20h00 (1) LA TRIOLOGIE DE ROBIN DES BOIS: LE RETOUR
 (3) Robin Hood, Quest for the Crown. E.-U. 1991. Aventures de L.

Champa

FAITES VOYAGER... VOS PAPILLES!

FAITES CONNAISSANCE AVEC L'ÉPICERIE ET LE SERVICE DE TRAITEUR ASIATIQUES À QUÉBEC

- Choix varié de produits en provenance de Thaïlande, Viet-Nam, Laos, Chine
- Approvisionnement régulier de fruits et légumes exotiques
- Produits en vrac, au détail, en gros
- Service de traiteur à domicile
- Service personnalisés et conseils
- Mets préparés pour apporter

652, Saint-Ignace, Québec G1N1P1
 Derrière l'église Saint-Malo
 647-2271

DANSE CITE PRÉSENTE VOLET INTERPRÉTÉS III

L'Institut Canadien de Québec et

BRANCHÉE

INTERPRÈTES
LUCIE BOISSINOT
MARC BOVIN
JACQUELINE LEMIEUX

CHOREGRAPHE Louise Bernard
 Marie Chouinard
 Linda Rubin
 Huguette Thibault
 Tedd Robinson

COMPOSITEURS Robert M. Lepage
 Robert Gauk
 F. Schubert

ECLAIRAGES Marc Parent

COLLABORATEURS ARTISTIQUES Angelo Bassetti, Alan Néron, Zaven Paro

15-16-17 Avril à 20h

LE SOLEIL
 IL BRILLE POUR TOUT LE MONDE!

Québec Billetech

RÉSERVATIONS au 691-7400

ADITORIUM
JOSEPH-LAVERGNE
 BIBLIOTHÈQUE GABRIELLE-ROY
 200, SAINT-JOSEPH EST, QUÉBEC Q1K 1R8
 691-7400

Mode

MARDI-MODE AU BEAUGARTE. Tous les mardis à compter de 19h. Ce soir: Shantal Brunelle Designer.

Spectacles

Bar-restaurant
 Duo Michel Côté et Pierre Côté, jazz standard. Dim. au mer 21h30. Café-bar l'Empire, 57, rue Sainte-Anne. Entrée libre.
 - Jam Session. Bar spectacle Le D'Auteuil, 35, rue d'Auteuil.
 - Sylvie Cloutier pour les 6 à 9 du mar. au ven. 18h. Bar Après Cinq, Baron Rouge, 350, boul. Sainte-Anne, Beauport.

Événements spéciaux

Démonstration par l'aquarelliste Lisette Cantin, professeure à la Société Artistique de Charlebourg, 19h30. Collège St-Lawrence, local 268, 790, Nérée-Tremblay, Sainte-Foy. Prix d'entrée: 5 \$; 3 \$ pour les membres.

Portes ouvertes au Centre Psycho-Corporel (675, Marguerite-Bourgeoys - 687-1165). Piu-

Mickey célèbre l'anniversaire de son implantation en France

PARIS (Reuter) — Mickey a reçu hier plus de 60 000 visiteurs venus fêter avec faste le premier anniversaire du parc de loisirs d'Euro Disney à Marne-la-Vallée, près de Paris.

« Et maintenant que la famille est au complet, que la fête commence! », a ajouté Philippe Bourguignon en donnant le départ d'une grande parade devant le parc du Château de la belle au bois dormant.

Le site avait été transformé pour la circonstance en un gigantesque gâteau couronné de fraises géantes.

La plus mauvaise surprise des responsables d'Euro Disney au cours de cette première année d'exploitation est venue de la relative indifférence des habitants de la région parisienne.

Ils ont constaté qu'il n'y avait que 3,5 millions de Français sur les 11 millions de visiteurs et que ceux-ci avaient boudé les hôtels, les restaurants et les boutiques.

Le public a également compté ses sous et a délaissé certaines attractions.

Mais Philippe Bourguignon, un dirigeant de 45 ans venu au groupe Accor, prévoit de nombreuses innovations. Sept nouvelles attractions seront lancées d'ici au mois de juin, dont un temple du Péril pour satisfaire le goût européen des émotions fortes.

« Pour nous rapprocher des traditions européennes chères à nos visiteurs, nous allons créer des bals populaires et la célébration de fêtes comme le carnaval ou la Saint-Nicolas », a-t-il déclaré.

Euro Disney va également créer un « produit » particulièrement destiné aux habitants de l'Île-de-France: un billet nocturne à tarif réduit. La tarification des hôtels, revue de fond en comble, sera variable selon les saisons.

Résultats financiers mitigés

La France a quelque peu boudé l'univers de la souris américaine. Mais celle-ci compte adoucir ses méthodes avec un nouveau PDG français, Philippe Bourguignon, qui remplace l'Américain Robert Fitzpatrick.

Certains choix stratégiques sont contestés et les résultats financiers sont inférieurs aux prévisions, avec une perte de 47 millions \$ pour les six premiers mois d'exploitation de 1992. Des résultats négatifs sont également attendus cette année.

En outre, l'image d'Euro Disney n'est pas très bonne auprès des riverains et des élus des petites communes avoisinantes qui ont pourtant touché une manne inespérée grâce à la taxe professionnelle.

Le parc s'est heurté dès son ouverture à l'hostilité d'associations de défense de l'environnement et à celle des syndicats sur ses méthodes de recrutement et de gestion des 15 000 employés.

Toutefois, les nuisances réduites par les écologistes, notamment les embouteillages, se sont révélées moins fortes que prévues. Euro Disney a amorcé il y a plusieurs mois un virage dans le domaine social.

Euro Disney se montre moins inflexible sur l'apparence vestimentaire et l'anglo-français est désormais évité dans le langage maison. Pres de la moitié de l'état-major américain est reparti.

Des centaines d'auteurs

présentent
 dont
 Alexandre Jardin
 Monique Proulx
 Serge Filippini
 Colette Beauchamp
 Bernard Werber
 Plume Latraverse
 Jean-François Vilar
 Louis Hamelin
 Benoît Sokal
 Robert Lalonde
 Jacques Grand Maison
 Maëster
 Yves Beauchemin
 Anne-Marie Garat
 Louis-Martin Tard
 Gaston Compère
 David Homel
 Robert Sabatier
 Marie Laberge
 Claude Michelet
 Georges Jean
 Henriette Major
 Chrystine Brouillet...
 etc.

Des milliers de livres

dans tous les domaines et pour tous les goûts:
 littérature, bande dessinée, science fiction, science, biographie, roman policier, psychologie, livre pratique, cuisine, horticulture, revues, philosophie, politique, poésie, etc.

De l'animation

des enregistrements d'émissions et des spectacles sur 3 scènes:
 entrevues intimistes;
 débats passionnés;
 animation jeunesse;
 spectacle de Dan Bigras;
 de Christian Vézina;
 des cliniques sur l'horticulture, les voyages, le vin, la cuisine, etc.;
 des démonstrations de b.d.;
 des jeux d'orthographe...

Au Salon du livre de Québec vous en aurez

PLEIN LA VUE

Jeudi, 15 avril — 11 à 22h
 Vendredi, 16 avril — 9 à 22h
 Samedi, 17 avril — 11 à 22h
 Dimanche, 18 avril — 11 à 22h
 Lundi, 19 avril — 11 à 18h

Centre des Congrès de Québec

L'ÉCONOMIE

Explication des codes Montréal/Toronto - La valeur des titres est exprimée en cents sauf lorsque précède d'un \$ A et B = différent des classes d'actions ordinaires non votantes, p ou e = actions assujetties à des règlements, f = action ordinaire sans droit de vote ou à droit de vote subalterne, pr = privilégiées, r = actions privilégiées dernier dividende pas encore versé, u = unités de capital-actions, V = dividende variable, z = lot brisé, W ou W = Bon de souscription (warrant).

LE MARCHÉ BOURSIER

MONTREAL

Indice des valeurs industrielles: 1820,41, en hausse de 19,43. Volume des transactions: 8,7 millions d'actions. Titres en hausse: 153. Titres en baisse: 95. Titres inchangés: 113.

1820,41 +19,43

Tendances des 10 derniers jours

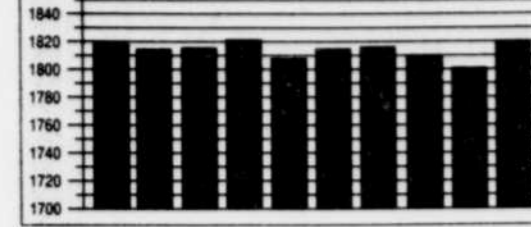


Table listing various stocks and their prices, categorized by sector (e.g., A et B, C, D, E, F, G, H, I, J, K, L, M, N, O, P, Q, R, S, T, U, V, W, X, Y, Z).

HA

Table listing stocks under the HA category, including companies like Alcan, Bell, and others.

DA G

Table listing stocks under the DA G category, including companies like Bioré, CMAI, and others.

C

Table listing stocks under the C category, including companies like CMAI, CMAI, and others.

A et B

Table listing stocks under the A et B category, including companies like Aetna, Aetna, and others.

HA

DA G

C

A et B

HA

DA G

C

A et B

HA

DA G

C

A et B

HA

DA G

C

A et B

HA

DA G

C

A et B

TORONTO

Indice des valeurs industrielles: 3615,01, en hausse de 23,21. Volume des transactions: 40,3 millions d'actions. Titres en hausse: 323. Titres en baisse: 287. Titres inchangés: 279.

3615,01 +23,21

Tendances des 10 derniers jours



Table listing various stocks and their prices, categorized by sector (e.g., A et B, C, D, E, F, G, H, I, J, K, L, M, N, O, P, Q, R, S, T, U, V, W, X, Y, Z).

HA

Table listing stocks under the HA category, including companies like Alcan, Bell, and others.

DA G

Table listing stocks under the DA G category, including companies like Bioré, CMAI, and others.

C

Table listing stocks under the C category, including companies like CMAI, CMAI, and others.

A et B

Table listing stocks under the A et B category, including companies like Aetna, Aetna, and others.

HA

Table listing stocks under the HA category, including companies like Alcan, Bell, and others.

DA G

Table listing stocks under the DA G category, including companies like Bioré, CMAI, and others.

C

Table listing stocks under the C category, including companies like CMAI, CMAI, and others.

A et B

Table listing stocks under the A et B category, including companies like Aetna, Aetna, and others.

HA

Table listing stocks under the HA category, including companies like Alcan, Bell, and others.

DA G

Table listing stocks under the DA G category, including companies like Bioré, CMAI, and others.

C

Table listing stocks under the C category, including companies like CMAI, CMAI, and others.

A et B

Table listing stocks under the A et B category, including companies like Aetna, Aetna, and others.

HA

Table listing stocks under the HA category, including companies like Alcan, Bell, and others.

DA G

Table listing stocks under the DA G category, including companies like Bioré, CMAI, and others.

C

Table listing stocks under the C category, including companies like CMAI, CMAI, and others.

A et B

Table listing stocks under the A et B category, including companies like Aetna, Aetna, and others.

NEW YORK

Indice des valeurs industrielles: 3428,09, en hausse de 31,61. Volume des transactions: 318 millions d'actions. Titres en hausse: 1341. Titres en baisse: 610. Titres inchangés: 558.

3428,09 +31,61

Tendances des 10 derniers jours



Table listing various stocks and their prices, categorized by sector (e.g., A et B, C, D, E, F, G, H, I, J, K, L, M, N, O, P, Q, R, S, T, U, V, W, X, Y, Z).

HA

Table listing stocks under the HA category, including companies like Alcan, Bell, and others.

DA G

Table listing stocks under the DA G category, including companies like Bioré, CMAI, and others.

C

Table listing stocks under the C category, including companies like CMAI, CMAI, and others.

A et B

Table listing stocks under the A et B category, including companies like Aetna, Aetna, and others.

HA

Table listing stocks under the HA category, including companies like Alcan, Bell, and others.

DA G

Table listing stocks under the DA G category, including companies like Bioré, CMAI, and others.

C

Table listing stocks under the C category, including companies like CMAI, CMAI, and others.

A et B

Table listing stocks under the A et B category, including companies like Aetna, Aetna, and others.

HA

Table listing stocks under the HA category, including companies like Alcan, Bell, and others.

DA G

Table listing stocks under the DA G category, including companies like Bioré, CMAI, and others.

C

Table listing stocks under the C category, including companies like CMAI, CMAI, and others.

A et B

Table listing stocks under the A et B category, including companies like Aetna, Aetna, and others.

HA

Table listing stocks under the HA category, including companies like Alcan, Bell, and others.

DA G

Table listing stocks under the DA G category, including companies like Bioré, CMAI, and others.

C

Table listing stocks under the C category, including companies like CMAI, CMAI, and others.

A et B

Table listing stocks under the A et B category, including companies like Aetna, Aetna, and others.

NEW YORK

Indice des valeurs industrielles: 3428,09, en hausse de 31,61. Volume des transactions: 318 millions d'actions. Titres en hausse: 1341. Titres en baisse: 610. Titres inchangés: 558.

3428,09 +31,61

Tendances des 10 derniers jours

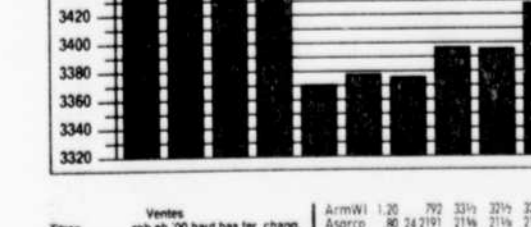


Table listing various stocks and their prices, categorized by sector (e.g., A et B, C, D, E, F, G, H, I, J, K, L, M, N, O, P, Q, R, S, T, U, V, W, X, Y, Z).

HA

Table listing stocks under the HA category, including companies like Alcan, Bell, and others.

DA G

Table listing stocks under the DA G category, including companies like Bioré, CMAI, and others.

C

Table listing stocks under the C category, including companies like CMAI, CMAI, and others.

A et B

Table listing stocks under the A et B category, including companies like Aetna, Aetna, and others.

HA

Table listing stocks under the HA category, including companies like Alcan, Bell, and others.

DA G

Table listing stocks under the DA G category, including companies like Bioré, CMAI, and others.

C

Table listing stocks under the C category, including companies like CMAI, CMAI, and others.

A et B

Table listing stocks under the A et B category, including companies like Aetna, Aetna, and others.

HA

Table listing stocks under the HA category, including companies like Alcan, Bell, and others.

DA G

Table listing stocks under the DA G category, including companies like Bioré, CMAI, and others.

C

Table listing stocks under the C category, including companies like CMAI, CMAI, and others.

A et B

Table listing stocks under the A et B category, including companies like Aetna, Aetna, and others.

HA

Table listing stocks under the HA category, including companies like Alcan, Bell, and others.

DA G

Table listing stocks under the DA G category, including companies like Bioré, CMAI, and others.

C

Table listing stocks under the C category, including companies like CMAI, CMAI, and others.

A et B

Table listing stocks under the A et B category, including companies like Aetna, Aetna, and others.

NEW YORK

Indice des valeurs industrielles: 3428,09, en hausse de 31,61. Volume des transactions: 318 millions d'actions. Titres en hausse: 1341. Titres en baisse: 610. Titres inchangés: 558.

3428,09 +31,61

Tendances des 10 derniers jours



Table listing various stocks and their prices, categorized by sector (e.g., A et B, C, D, E, F, G, H, I, J, K, L, M, N, O, P, Q, R, S, T, U, V, W, X, Y, Z).

HA

Table listing stocks under the HA category, including companies like Alcan, Bell, and others.

DA G

Table listing stocks under the DA G category, including companies like Bioré, CMAI, and others.

C

Table listing stocks under the C category, including companies like CMAI, CMAI, and others.

HA

Table listing stocks under the HA category, including companies like Alcan, Bell, and others.

DA G

Table listing stocks under the DA G category, including companies like Bioré, CMAI, and others.

C

Table listing stocks under the C category, including companies like CMAI, CMAI, and others.

HA

Table listing stocks under the HA category, including companies like Alcan, Bell, and others.

DA G

Table listing stocks under the DA G category, including companies like Bioré, CMAI, and others.

C

Table listing stocks under the C category, including companies like CMAI, CMAI, and others.

HA

Table listing stocks under the HA category, including companies like Alcan, Bell, and others.

DA G

Table listing stocks under the DA G category, including companies like Bioré, CMAI, and others.

C

Table listing stocks under the C category, including companies like CMAI, CMAI, and others.

BÉNÉFICES

per La Presse Condoenne
Dyess Limited: Exercice se terminant le 30 jan. 1993, perte nette 1 900 000 \$, 0,35 \$ l'action; 1992, perte nette 55 400 000 \$, 1,07 \$ l'action; 1991, perte nette 122 600 000 \$, 2,40 \$ l'action; 1990, perte nette 1 988 000 \$, 0,10 \$ l'action. Revenus: 1993, 823 833 000 \$; 1992, 74 679 000 \$; 1991, 1 833 000 \$; 1990, 1 833 000 \$.

ARGENT

TORONTO (PC) — Hier, la firme Handy and Harman cotait l'argent à 4,908 \$ l'once (157,81 le kg). Jeudi, la firme cotait l'argent à 4,881 \$ l'once, (153,93 le kg).

FONDS MUTUELS

Table listing various mutual funds with columns for fund names, categories, and performance metrics.

OPTIONS TRANSIGÉES

Table of financial options with columns for stock symbols, option types, and prices.

Quel type de prêteur vous permet d'acheter une entreprise sans emprunter? Un prêteur averti et créatif... Voici les faits: nous voulions faire l'acquisition d'une entreprise américaine...

UNE FORCE DURABLE ET OMNIPRÉSENTE



En septembre 1992, Mobilier Artistique de Bureau M.A.B., après 17 années d'existence, prenait un nouvel élan. En effet, un jeune et dynamique homme d'affaires de la Beauce, M. Patrick Morissette, propriétaire de Mobilier de Bureau Profil +, s'est joint à l'équipe de spécialistes déjà en place...

Advertisement for MOBILIER ARTISTIQUE DE BUREAU, featuring logos for ADI, K.M.I., LACASSE, ANJOU, and Les Systèmes ESPACE/MAX INC. with contact information.

« Après réflexion, j'ai choisi de lancer le défi à RoyNat où nous avions un prêt à terme qui nous avait permis d'acquies du matériel de pointe et d'agrandir notre usine située à Drummondville. »

« Il n'a fallu que 24 heures! La solution était si simple! Suspendre les versements sur le capital du prêt de RoyNat pendant un certain temps et utiliser cet argent pour faire l'acquisition souhaitée. C'était pour nous une approche habile, avertie et créative. »

Advertisement for RoyNat, a financing company, featuring a photo of Guy Guérette, President of the conseil SPG International Ltée, and contact information.

Advertisement for FORTUNE magazine, featuring a photo of Michel Bell and details about the weekly publication on business and investment.

Advertisement for FORTUNE magazine, featuring a photo of a man and details about the publication's focus on business and investment.

MONNAIES

TORONTO (PC) — Voici les taux des devises étrangères tels que fournis hier par le Banque de Montréal. Les cotes sont en devise canadienne. Les taux sont quotidiens de semaine et varient d'une banque à l'autre. **Taux mensuels.**

| | | | |
|---------------------------------|----------|---------------------------------|----------|
| Bresil (cruzeiro) | 0.00045 | Hong Kong (dollar) | 0.1681 |
| • Bulgarie (lev) | 0.04840 | Hongrie (forint) | 0.01450 |
| • Canada (dollar) | 0.4842 | Indonésie (roupie) | 0.00007 |
| • C.E.I. (roubie) | 0.001850 | Indonésie (rupiah) | 0.00007 |
| • Chine (renminbi) | 0.2796 | Israël (sheqel) | 0.00271 |
| • Colombie (peso) | 0.001700 | Irlande (livre) | 1.9880 |
| • Corée (won) | 0.001600 | Israël (nouveau sheqel) | 0.00271 |
| • Danemark (couronne) | 0.2129 | Italie (lire) | 0.00009 |
| • Allemagne (mark) | 0.4222 | Jamaïque (dollar) | 0.0620 |
| • Espagne (peseta) | 0.01142 | Japon (yen) | 0.01119 |
| • États-Unis (dollar) | 1.2600 | Kenya (shilling) | 0.0291 |
| • France (FF) | 1.5572 | Koweït (dinar) | 4.3382 |
| • Grèce (dramme) | 0.0024 | Liban (livre) | 0.00074 |
| • Irlande (poin) | 0.7101 | Malaisie (ringgit) | 0.5050 |
| • Italie (lire) | 0.00009 | Malaisie (nouveau peso) | 0.44499 |
| • Japon (yen) | 0.01119 | Norvège (couronne) | 0.1915 |
| • République tchèque (couronne) | 0.0447 | Nieu-Zélande (dollar) | 0.7101 |
| • Roumanie (leu) | 0.002100 | Pakistan (roupie) | 0.0508 |
| • Royaume-Uni (livre) | 1.9880 | Philippines (peso) | 0.0291 |
| • Slovaquie (couronne) | 0.0448 | • Philippines (peso) | 0.0291 |
| • Singapour (dollar) | 0.7976 | • Pologne (zloty) | 0.000078 |
| • Suède (couronne) | 0.1725 | • Portugal (escudo) | 0.00881 |
| • Suisse (franc) | 0.8849 | • République tchèque (couronne) | 0.0447 |
| • Taïwan (dollar) | 0.0495 | • Roumanie (leu) | 0.002100 |
| • Thaïlande (baht) | 0.0042 | • République tchèque (couronne) | 0.0447 |
| • Trinité-Tobago (dollar) | 0.3078 | • République tchèque (couronne) | 0.0447 |
| • Turquie (livre) | 0.000130 | • République tchèque (couronne) | 0.0447 |
| • Venezuela (bolivar) | 0.01520 | • République tchèque (couronne) | 0.0447 |

DOLLAR OR

79.31 c US (-0.24) 337.00 s US (-0.60)

OPTIONS TRANSIGÉES (Suite de la page B-6)

| | | | |
|--------|-------------------|--------|-------------------|
| AP 530 | 440 460 20 10 20 | MY 517 | 1 25 30 30 80 |
| AP 535 | 1 10 1 10 200 | MY 518 | 20 30 30 20 20 |
| AP 540 | 120 130 110 1 110 | MY 519 | 120 130 120 40 40 |
| AP 545 | 1 10 1 10 200 | MY 520 | 1 10 1 10 200 |
| AP 550 | 1 10 1 10 200 | MY 521 | 1 10 1 10 200 |
| AP 555 | 1 10 1 10 200 | MY 522 | 1 10 1 10 200 |
| AP 560 | 1 10 1 10 200 | MY 523 | 1 10 1 10 200 |
| AP 565 | 1 10 1 10 200 | MY 524 | 1 10 1 10 200 |
| AP 570 | 1 10 1 10 200 | MY 525 | 1 10 1 10 200 |
| AP 575 | 1 10 1 10 200 | MY 526 | 1 10 1 10 200 |
| AP 580 | 1 10 1 10 200 | MY 527 | 1 10 1 10 200 |
| AP 585 | 1 10 1 10 200 | MY 528 | 1 10 1 10 200 |
| AP 590 | 1 10 1 10 200 | MY 529 | 1 10 1 10 200 |
| AP 595 | 1 10 1 10 200 | MY 530 | 1 10 1 10 200 |
| AP 600 | 1 10 1 10 200 | MY 531 | 1 10 1 10 200 |
| AP 605 | 1 10 1 10 200 | MY 532 | 1 10 1 10 200 |
| AP 610 | 1 10 1 10 200 | MY 533 | 1 10 1 10 200 |
| AP 615 | 1 10 1 10 200 | MY 534 | 1 10 1 10 200 |
| AP 620 | 1 10 1 10 200 | MY 535 | 1 10 1 10 200 |
| AP 625 | 1 10 1 10 200 | MY 536 | 1 10 1 10 200 |
| AP 630 | 1 10 1 10 200 | MY 537 | 1 10 1 10 200 |
| AP 635 | 1 10 1 10 200 | MY 538 | 1 10 1 10 200 |
| AP 640 | 1 10 1 10 200 | MY 539 | 1 10 1 10 200 |
| AP 645 | 1 10 1 10 200 | MY 540 | 1 10 1 10 200 |
| AP 650 | 1 10 1 10 200 | MY 541 | 1 10 1 10 200 |
| AP 655 | 1 10 1 10 200 | MY 542 | 1 10 1 10 200 |
| AP 660 | 1 10 1 10 200 | MY 543 | 1 10 1 10 200 |
| AP 665 | 1 10 1 10 200 | MY 544 | 1 10 1 10 200 |
| AP 670 | 1 10 1 10 200 | MY 545 | 1 10 1 10 200 |
| AP 675 | 1 10 1 10 200 | MY 546 | 1 10 1 10 200 |
| AP 680 | 1 10 1 10 200 | MY 547 | 1 10 1 10 200 |
| AP 685 | 1 10 1 10 200 | MY 548 | 1 10 1 10 200 |
| AP 690 | 1 10 1 10 200 | MY 549 | 1 10 1 10 200 |
| AP 695 | 1 10 1 10 200 | MY 550 | 1 10 1 10 200 |
| AP 700 | 1 10 1 10 200 | MY 551 | 1 10 1 10 200 |
| AP 705 | 1 10 1 10 200 | MY 552 | 1 10 1 10 200 |
| AP 710 | 1 10 1 10 200 | MY 553 | 1 10 1 10 200 |
| AP 715 | 1 10 1 10 200 | MY 554 | 1 10 1 10 200 |
| AP 720 | 1 10 1 10 200 | MY 555 | 1 10 1 10 200 |
| AP 725 | 1 10 1 10 200 | MY 556 | 1 10 1 10 200 |
| AP 730 | 1 10 1 10 200 | MY 557 | 1 10 1 10 200 |
| AP 735 | 1 10 1 10 200 | MY 558 | 1 10 1 10 200 |
| AP 740 | 1 10 1 10 200 | MY 559 | 1 10 1 10 200 |
| AP 745 | 1 10 1 10 200 | MY 560 | 1 10 1 10 200 |
| AP 750 | 1 10 1 10 200 | MY 561 | 1 10 1 10 200 |
| AP 755 | 1 10 1 10 200 | MY 562 | 1 10 1 10 200 |
| AP 760 | 1 10 1 10 200 | MY 563 | 1 10 1 10 200 |
| AP 765 | 1 10 1 10 200 | MY 564 | 1 10 1 10 200 |
| AP 770 | 1 10 1 10 200 | MY 565 | 1 10 1 10 200 |
| AP 775 | 1 10 1 10 200 | MY 566 | 1 10 1 10 200 |
| AP 780 | 1 10 1 10 200 | MY 567 | 1 10 1 10 200 |
| AP 785 | 1 10 1 10 200 | MY 568 | 1 10 1 10 200 |
| AP 790 | 1 10 1 10 200 | MY 569 | 1 10 1 10 200 |
| AP 795 | 1 10 1 10 200 | MY 570 | 1 10 1 10 200 |
| AP 800 | 1 10 1 10 200 | MY 571 | 1 10 1 10 200 |
| AP 805 | 1 10 1 10 200 | MY 572 | 1 10 1 10 200 |
| AP 810 | 1 10 1 10 200 | MY 573 | 1 10 1 10 200 |
| AP 815 | 1 10 1 10 200 | MY 574 | 1 10 1 10 200 |
| AP 820 | 1 10 1 10 200 | MY 575 | 1 10 1 10 200 |
| AP 825 | 1 10 1 10 200 | MY 576 | 1 10 1 10 200 |
| AP 830 | 1 10 1 10 200 | MY 577 | 1 10 1 10 200 |
| AP 835 | 1 10 1 10 200 | MY 578 | 1 10 1 10 200 |
| AP 840 | 1 10 1 10 200 | MY 579 | 1 10 1 10 200 |
| AP 845 | 1 10 1 10 200 | MY 580 | 1 10 1 10 200 |
| AP 850 | 1 10 1 10 200 | MY 581 | 1 10 1 10 200 |
| AP 855 | 1 10 1 10 200 | MY 582 | 1 10 1 10 200 |
| AP 860 | 1 10 1 10 200 | MY 583 | 1 10 1 10 200 |
| AP 865 | 1 10 1 10 200 | MY 584 | 1 10 1 10 200 |
| AP 870 | 1 10 1 10 200 | MY 585 | 1 10 1 10 200 |
| AP 875 | 1 10 1 10 200 | MY 586 | 1 10 1 10 200 |
| AP 880 | 1 10 1 10 200 | MY 587 | 1 10 1 10 200 |
| AP 885 | 1 10 1 10 200 | MY 588 | 1 10 1 10 200 |
| AP 890 | 1 10 1 10 200 | MY 589 | 1 10 1 10 200 |
| AP 895 | 1 10 1 10 200 | MY 590 | 1 10 1 10 200 |
| AP 900 | 1 10 1 10 200 | MY 591 | 1 10 1 10 200 |
| AP 905 | 1 10 1 10 200 | MY 592 | 1 10 1 10 200 |
| AP 910 | 1 10 1 10 200 | MY 593 | 1 10 1 10 200 |
| AP 915 | 1 10 1 10 200 | MY 594 | 1 10 1 10 200 |
| AP 920 | 1 10 1 10 200 | MY 595 | 1 10 1 10 200 |
| AP 925 | 1 10 1 10 200 | MY 596 | 1 10 1 10 200 |
| AP 930 | 1 10 1 10 200 | MY 597 | 1 10 1 10 200 |
| AP 935 | 1 10 1 10 200 | MY 598 | 1 10 1 10 200 |
| AP 940 | 1 10 1 10 200 | MY 599 | 1 10 1 10 200 |
| AP 945 | 1 10 1 10 200 | MY 600 | 1 10 1 10 200 |

OBLIGATIONS

TORONTO (PC) — La valeur des obligations était à la hausse, hier, sur le marché des obligations, au cours d'une séance d'échanges modérée. Le court terme était à la hausse de 10 cents. Le moyen terme, les émissions provinciales et corporatives étaient en hausse de 30 cents. Le long terme gagnait 75 cents. L'argent au jour le jour était disponible à un taux de 4 7/8 %.

RBC Dominion Securities a fourni ces chiffres.

| | | | | | |
|-------------|--------|-------|--------|--------|--------|
| APR 10 1993 | 102.10 | CHANG | 102.10 | 102.10 | 102.10 |
| APR 15 1993 | 102.10 | CHANG | 102.10 | 102.10 | 102.10 |
| APR 20 1993 | 102.10 | CHANG | 102.10 | 102.10 | 102.10 |
| APR 25 1993 | 102.10 | CHANG | 102.10 | 102.10 | 102.10 |
| APR 30 1993 | 102.10 | CHANG | 102.10 | 102.10 | 102.10 |
| APR 31 1993 | 102.10 | CHANG | 102.10 | 102.10 | 102.10 |

UNE OFFRE EXCEPTIONNELLE



GRAND AM SE 1993
4 portes

- Freins antibloquage (ABS) aux 4 roues
- Moteur Quad OHC de 2.3 litres
- Boîte automatique
- Climatiseur
- Phares antibrouillards
- Radiocassette AM-FM stéréo
- Régulateur de vitesse
- Verrouillage électrique des portes

15 993\$**



SUNBIRD LE 1993
2 portes

9 293\$ - 750\$ rabais étudiant si admissible

8 543\$*

Équipement de base (standard): moteur 4 cylindres de 2 litres, transmission 5 vitesses, freins ABS, chauffe-moteur, miroirs sport, etc.

Assistance ROUTIÈRE



GRAND PICK-UP GMC 1993

- Moteur V6 de 4.3 litres de 165 chevaux
- Boîte manuelle 5 vitesses
- Carrosserie en acier galvanisé des 2 côtés
- Revêtement de caisse en vinyle
- Caisses longues
- Freins antibloquage (ABS) aux roues arrière
- Pare-chocs arrière avec marchepied
- Fenêtre arrière coulissante

13 993\$*



GMC SONOMA 1993 CABINE RÉGULIÈRE

- Moteur 4 cylindres 2.5 litres à injection électronique
- Boîte manuelle 5 vitesses avec surmultiples
- Freins antibloquage (ABS) aux roues arrière
- Suspension avant à roues indépendantes
- Radiocassette AM-FM stéréo
- Routes type «Rallye»
- Pare-chocs arrière avec marchepied
- Chauffe-moteur
- Intérieur en tissu
- Garantie GM Total™ 3 ans ou 60 000 km sans franchise

8 493\$*

* Taxes et transport en sus. Tous les rabais GM taxables inclus.

Cartier 1475, Pie-XI Sud Val-Bélair. 847-6000



EN AVRIL, C'EST SOUS LA TENTE QU'ON FAIT DE BONNES AFFAIRES!



PRIME ROBERGE
président



MARCEL BLOUIN
directeur aux ventes



JEAN-MARC ALLARD
directeur voitures d'occasion



ANNE GIGUÈRE
directrice commerciale



SUZANNE ROY
conseillère



MICHEL LE-BEL
conseiller



MICHEL LEFEBVRE
conseiller



ROLAND RENAUD
conseiller

TAUX DE FINANCEMENT DE 5.8% sur modèles

en vigueur jusqu'au 30 AVRIL 1993

SENTRA CLASSIQUE
SENTRA GS
ALTIMA
NX
240
MAXIMA
AXXESS
CAMIONNETTES
2x4
4x4

VENEZ FAIRE VOTRE CHOIX!

ROBERGE NISSAN

6964, boul. Sainte-Anne, L'Ange-Gardien, 822-1475

ÉPARGNEZ 100 \$ SUPPLÉMENTAIRES



TOPAZ 1993
Automatique

10 395\$*

TOPAZ 1993
Automatique, climatiseur

10 995\$*

* Rabais Ford inclus, transport et préparation en sus (GEP 336A). Cette offre est valide pour un temps limité.

MERCURY LINCOLN ET CAMIONS FORD

Suzanne Roy

Des idées qui font du chemin.

61, Kennedy, Lévis 835-1915

TOUT LE MONDE EST UNANIME

Lumina APV

LA VOITURE FAMILIALE DE L'AVENIR

40 LUMINA APV PRÊTES À ÊTRE LIVRÉES



à partir de **15 793\$**

- vitres teintées
- tapis avant et arrière
- essuie-glace à balayage intermittent
- système de freinage ABS
- moteur 3.1 litres
- transmission automatique
- chauffe-moteur
- radio AM-FM stéréo
- dégivreur électrique
- 5 places

17 185\$

#4049

- moteur 3.1 litres
- transmission automatique
- système de freinage ABS
- volant réglable
- chauffe-moteur
- essuie-glace à balayage intermittent
- vitres teintées
- radiocassette AM-FM
- traction avant
- 5 places
- portes à verrouillage électrique

18 630\$

#4013

- portes à verrouillage électrique
- 6 places
- vitres teintées
- air climatisé
- chauffage arrière
- peinture 2 tons
- moteur 3.8 litres
- transmission automatique
- 4 vitesses
- radiocassette AM-FM
- chauffe-moteur
- volant ajustable
- groupe éclairage

21 579\$

#4276

- siège à commande électrique
- vitres teintées
- suspension électronique
- radio AM-FM et lecteur de disques laser
- roues d'aluminium
- porte-bagages
- lenton de feu
- régulateur de vitesse
- système de freinage ABS
- moteur 3.8 litres
- transmission automatique
- peinture 2 tons

REMISE DU FABRICANT INCLUSE, TAXES ET TRANSPORT EN SUS.

PROGRAMME POUR LES DIPLOMÉS PREMIER DE 750\$

MAURICE ROY

Egalement, taux de financement très très réduit.

GEO
CHEVROLET
Oldsmobile

AUTOROUTE DE LA CAPITALE (sortie Seigneuriale)
BEAUPORT
666-9900

LES EAGLE SUMMIT 1993



SUMMIT DL 2 portes
À partir de **8 888\$**

SUMMIT DL FAMILIALE

- Moteur 1.8 litre (113 HP)
- Boîte manuelle à 5 vitesses
- Sièges baquets recouverts de tissu à dossier haut
- Verrous de portes sécuritaires (enfants)
- ET PLUS ENCORE

SUMMIT DL 4 portes

- Moteur 1.5 litre (92 HP)
- Boîte manuelle à 5 vitesses
- Sièges baquets recouverts de tissu et vinyle
- Verrous de portes sécuritaires (enfants)
- ET PLUS ENCORE

On pense client!

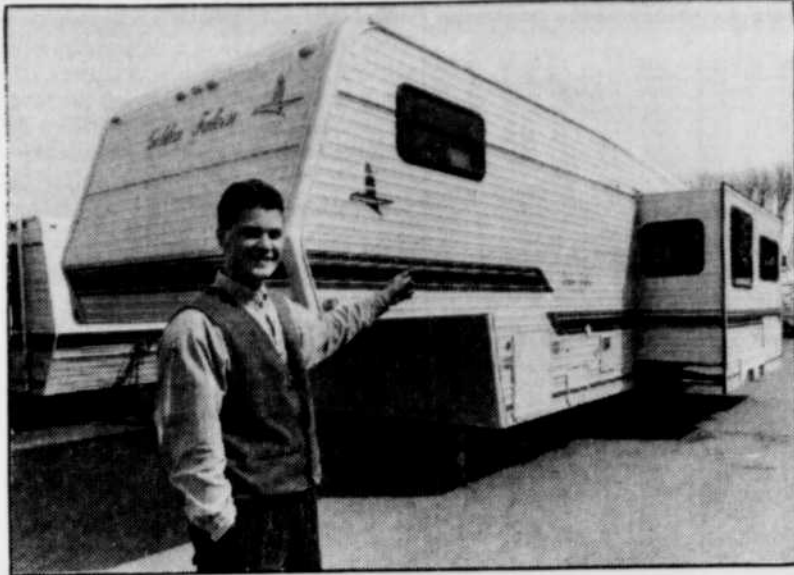


AUTOS LAURIER INC.

Tél.: (418) 681-4631
2025, boul. Charest Ouest
Sainte-Foy, Québec
(au bas de la côte Mirand)

ATTENTION DIPLOMÉS : RABAIS ADDITIONNEL DE 750 \$ AUX LAISSANTS D'ÉTUDES COLLÉGIALES OU UNIVERSITAIRES (SI ADMISSIBLES)

Une roulotte 5e roue (fifth wheel), qui s'arrime à un camion comme une remorque ordinaire, devient très populaire, surtout avec une section rétractable qui, une fois ouverte, ajoute un espace additionnel sur une largeur de quatre pieds, comme le montre M. Jean Vallières, qui est dans la vente avec son père M. Bertrand Vallières.



par MARCEL COLLARD
LE SOLEIL

Est-ce plus économique? Tout dépend de l'utilisation. C'est vraiment plus cher qu'une excursion dans un autocar ou qu'un voyage

Caravane motorisée Voyager en toute liberté en restant dans ses affaires

Voyager à bord d'une caravane motorisée ou tracter une remorque donne une impression de liberté et offre l'agrément de rester dans ses propres affaires, sans craindre les mauvaises surprises... à certaines conditions.

en avion si vous deviez investir plusieurs milliers de dollars dans un équipement que vous pourriez utiliser seulement quelques jours par année et dont vous pourriez vous lasser rapidement.

Si vous êtes des fervents de voyages avec les enfants, que vous soyez ou non à la retraite, ou que vous vouliez simplement vous installer sur un terrain de camping durant quelques semaines, vous trouverez votre compte en achetant.

Mais tant que vous n'avez pas fait l'expérience, louez plutôt une roulotte ou un véhicule motorisé. Au moins, vous saurez à quoi vous attendre.

Catégories de véhicules récréatifs

En plus des roulettes qui doivent être tractées, il existe trois catégories de véhicules récréatifs. D'abord, il y a la classe A, ces gros véhicules qui ressemblent à un autobus.

On retrouve ensuite la classe B, soit les mini-fourgonnettes aménagées avec des appareils ménagers, plus ou moins équipées, genre Westalia ou Econoline.

Dans la classe C, s'inscrit ce genre de petites habitations montées sur un châssis de fourgonnette, un avant qui ressemble à celui d'un camion. Il semble que ce soient les plus populaires, surtout les modèles de 24 et 27 pieds.

Tracter une roulotte

Selon le CAA-Québec, les fabricants ont des exigences bien précises relativement au remorquage; avec certaines tractions (avant), il est formellement interdit, sous peine d'annulation de la garantie, de remorquer quoi que ce soit.

En tout temps, il vaut mieux s'informer des conditions et de la capacité de charge que peut tirer votre voiture, en vous adressant à votre concessionnaire.

Le CAA croit qu'une transmission automatique se prête généralement mieux en raison de la douceur de son fonctionnement. Un conducteur inexpérimenté dans le remorquage risque moins de brûler l'embrayage et d'endommager la mécanique. On peut retrouver un système de refroidissement de la transmission seulement avec l'automatique.

Conseils de la revue Actif

De son côté, la revue *Actif* (publiée maintenant sous forme de guides) écrit que les entreprises exigent le dépôt d'une somme d'argent pour chaque semaine de

location, au moment de la réservation, pour garantir votre intention de conclure un contrat. Cette somme sert ensuite d'acompte.

Dans la plupart des cas, précise l'article, le commerçant réclame un second dépôt, dit de sécurité, d'environ 500 \$, selon le type de motorisé, 30 jours avant le départ. C'est le montant équivalant à la franchise des assurances du commerçant. Il doit être conservé dans un compte spécial pour vous être remis intégralement au retour si vous rendez le véhicule intact et avec tout son équipement.

Dans l'éventualité d'un accident, s'il y a eu des dommages ou perte de l'équipement, le dépôt de sécurité vous sera remis en proportion des dommages.

Si vous deviez annuler votre réservation, surtout à la dernière minute, vous risquez de perdre le dépôt versé pour chaque semaine de location.

Règle générale, explique l'auteur, le montant que peut exiger le commerçant est inscrit sur le formulaire de la réservation.

Avant le départ, faites inscrire sur le contrat tous les dommages apparents, comme la peinture abîmée et la rouille; utilisez le véhicule comme tout citoyen responsable; rendez-le sans retard.

En ce qui concerne les bris mécaniques, si la garantie du fabricant s'applique encore, c'est la meilleure protection contre les ennuis mécaniques puisque tous ses concessionnaires doivent l'honorer gratuitement. Si votre budget restreint vous oblige à louer un modèle moins récent, pour lequel la garantie du fabricant est expirée, vous pouvez vous rabattre surtout sur la garantie du locateur contre les défauts cachés prévue dans le code civil... Advenant un bris, on devra vous rembourser complètement le coût des réparations.

Si vous avez un bris majeur, communiquez d'abord avec le commerçant qui vous donnera des instructions et veillera à vous fournir un véhicule de remplacement et des indemnités le cas échéant.

Il est illégal pour le locateur d'inscrire dans le contrat une clause le libérant de toute responsabilité sur les bris pouvant survenir pendant la période de location. Demandez au marchand de la biffer si par hasard elle devait être sur votre contrat.

Le coût des assurances est inscrit dans le coût de la location, mais vous êtes déjà peut-être protégé si vous avez l'avenant 27 qui transfère automatiquement votre assurance-collision sur tout véhicule que vous louez.

PARTICIPEZ AU

CONCOURS

ESSAI DE CONDUITE

LE SOLEIL

PLUS DE

60000

EN PRIX

Rendez-vous
chez un concessionnaire
participant et faites l'essai
sur route d'une voiture
neuve ou démonstrateur
1993

VOUS POUVEZ GAGNER CHAQUE SEMAINE:
* UN CERTIFICAT-CRÉDIT DE **500\$**

UN GRAND PRIX FINAL DE

30000\$

RÈGLEMENTS

- Le concours débute le 3 avril et se termine le 20 mai 1993.
- Seules les personnes de 18 ans et plus, détenant un permis de conduire et répondant aux conditions des assurances, sont admissibles à l'essai routier et au concours.
- Une personne admissible ne pourra déposer plus d'un coupon de participation par semaine chez chaque concessionnaire participant.
- Les règlements sont disponibles au quotidien LE SOLEIL et chez chaque concessionnaire participant.
- Les gagnant(e)s devront répondre à une question d'habileté mathématique.

CONDITIONS DE PARTICIPATION

- 1) Faire un essai de conduite.
- 2) Compléter le coupon de participation chez le concessionnaire ou celui publié dans le quotidien LE SOLEIL et le déposer chez un concessionnaire participant.

* les prix hebdomadaires de 500 \$ et le grand prix ne sont pas négociables et devront être appliqués sur l'achat ou la location d'un véhicule 1993, avant le 1er novembre 1993.

CONCOURS ESSAI DE CONDUITE LE SOLEIL

Nom _____

Adresse _____

Ville _____ Code postal _____

Tél. bur _____ rés _____

Nom du concessionnaire _____

Signature du représentant _____

Aucun fac-similé, aucune reproduction mécanique ne seront acceptés.

CONCESSIONNAIRES PARTICIPANTS:

| | | | |
|---|---|--|---|
| ROBERGE NISSAN 6964, boul. Sainte-Anne L'Ange-Gardien 822-1475 | Cartier PONTIAC BUICK GMC L'ÉE 1475, PIE-XI SUD VAL-BÉLAIR Sortie Sainte-Geneviève de l'autoroute Henri-IV 847-6000 | DE LA CAPITALE DODGE CHRYSLER Intersection autoroute de la Capitale et boul. Pierre-Bertrand 687-2604 | GRAND TRIANON Boul. de la Capitale (sortie Pierre-Bertrand) 683-4451 |
| INFINITI INFINITI QUÉBEC 525, rue Des Rocailles Québec (Québec) 528-2525 angle du boulevard des Gradins et rue Des Rocailles | Levi's PONTIAC ASUNA BUICK Cadillac GMC 2700, boul. Laurier, Sainte-Foy Boul. Charest, sortie Blaise-Pascal entre Henri-IV et Duplessis | <i>c'est grandement accueillant!</i> MARLIN Geo Chevrolet Oldsmobile Buick 2145, boul. Charest Ouest, Québec 688-1212 | MARLIN 5475, boul. de la Rive-Sud, Lévis 837-8801 |
| MAURICE TROY AUT. DE LA CAPITALE SORTIE SEIGNEURIALE BEAUPORT 666-9900 | Montcalm Automobiles VOTRE GARAGE DE CONFIANCE VENTE - LOCATION 529-2131 901, 1re AVENUE, QUÉBEC | Que-Bourg Auto 7777, boulevard Henri-Bourassa Charlebourg (Québec) (418) 626-7777 | Rendez-Vous MAZDA 1615, BOUL. HENRI-BOURASSA CAPITALE SORTIE HENRI-BOURASSA SUD 529-8551 |
| STE-FOY HYUNDAI 654-9292 2650, Dalton parc Colbert, Sainte-Foy | LE SOLEIL IL BRILLE POUR TOUT LE MONDE! | Ste-Foy lallier 2000, boul. Charest Ouest Sainte-Foy (Québec) 687-2525 | GOSSELIN JEEP / EAGLE ST-NICOLAS 831-2050 Plus de 200 véhicules disponibles |

En Bref

■ 48 774 franchises d'automobiles aux É-U

Il y a avait 48 774 concessionnaires d'automobiles aux États-Unis au début de 1993, soit 699 de moins que l'an dernier. Les Américains sont évidemment les plus nombreux avec 38 276 (192 de moins); 19 165 représentent General Motors, 10 568 ont l'enseigne Chrysler et 8543 celle de Ford. Les compagnies japonaises en ont 6941, dont les principales sont Honda, avec 1289, Mazda avec 909, Nissan, 1223 et Toyota, 1355.

Dans les plus importantes, mentionnons 1944 concessionnaires de voitures allemandes, dont 686 Volkswagen et 688 offrent les marques suédoises. De la Corée, il y a Hyundai avec 493 concessionnaires.

■ Conduire une moto

Une petite erreur s'est glissée, la semaine dernière, dans le numéro de téléphone sans frais donné pour se procurer le nouveau guide *Conduire une moto* (9,95 \$) préparé en collaboration avec la Société de l'assurance automobile du Québec. On peut se le procurer aux Publications du Québec, Case postale 1005, Québec G1K 7B5 ou en téléphonant aux numéros 418-643-5150 ou, sans frais, 1-800-463-2100.

Plus de 200 véhicules disponibles

EAGLE TALON DL

12995\$

RABAIS INCLUS

Transport et taxes en sus

1993

LE MEILLEUR PRIX DU PREMIER COUP!

GOSSELIN

JEEP / EAGLE ST-NICOLAS
831-2050
Plus de 200 véhicules disponibles

DERNIÈRE CHANCE d'acheter des 92 neufs

ÉCONOMIE APPRÉCIABLE ACHÉTEZ ou LOUEZ

SUNBIRD GT Spécial
5 vitesses, tot. ouvrant, radiocassette
Prix de détail: 16 237 \$
Rabais GM inclus
13 000\$

BUICK REGAL LIMITED Spécial
4 portes - Tout équipé
Prix de détail: 21 968 \$
Rabais GM inclus
18 750\$

BUICK SKYLARK
4 portes
Prix de détail: 17 880 \$
Rabais GM inclus
16 300\$

ASUNA SUNRUNNER (TRACKER) Spécial
Prix de détail: 15 675 \$
Rabais GM inclus
12 300\$

BOUCHARD
AUTOMOBILES L'ÉE
1800, boul. Sainte-Anne, Châteauneuf
824-4201

Le Courrier de l'auto/Collaboration CAA-Québec / Le Soleil



Q. Je me prépare pour le grand départ vers la Floride. Cette année toutefois, j'essaie de porter une attention particulière à l'ensemble de mes dépenses. Je me demandais par exemple ce qui pourrait m'arriver si, pour une fois, je ne prenais pas une police d'assurance médico-hospitalière. Je sais que cette protection est recom-

mandée mais à quel point? Pourrais-je assumer moi-même un tel risque?

R. La loi ne vous interdit pas de sortir du Québec sans une telle couverture, mais les conséquences de cette négligence sont énormes. On peut très bien par exemple, payer toute sa vie des primes d'assurance contre le vol ou l'incendie de sa maison et de ses biens per-

sonnels sans avoir jamais eu à procéder à une seule réclamation. Le même genre de raisonnement peut se faire en ce qui concerne l'assurance médico-hospitalière. Mais attention, le jour où vous aurez à être hospitalisé aux États-Unis pour une maladie subite ou une urgence quelconque, vous comprendrez à quel point cette protection est fondamentale. Et pour le réaliser, il suffit de se rappeler qu'une seule journée d'hospitalisation chez nos voisins du Sud peut facilement se chiffrer dans les 2000 \$ et la facture journalière peut grimper si on parle de soins spécialisés. On comprend vite que quelques jours d'hospitalisation en terre américaine peuvent changer toute votre situation financière...

Bien sûr, les sceptiques argumenteront en disant que nous, les Québécois, nous sommes automatiquement couverts par l'actuel Régime d'assurance-maladie du Québec. Ceci est vrai mais il faut

savoir que cette protection s'éfrite de beaucoup lorsque l'on parle de soins hors du Canada. La Régie ne rembourse en effet que 480 \$ par jour (hospitalisation pour une maladie subite ou situation urgente) et les frais des professionnels ne sont remboursés que selon les normes d'ici. Oui, vous pouvez toujours partir sans cette protection, mais à notre avis, cela constitue un geste d'une grave inconscience. S'il vous faut couper dans votre budget voyage, ne coupez pas à ce chapitre, vous risquez de vous en mordre les doigts un jour!

Q. Un chauffe-batterie, est-ce un bon achat?

R. Ce n'est certainement pas un mauvais achat car la température a une grande influence sur l'énergie que peut fournir une batterie. À 0°C, le moteur nécessite déjà 155% de la puissance dont il se contente pour démarrer l'été par

temps chaud, tandis que la batterie ne dispose que de 65% de ses capacités, toute engourdie qu'elle est par le froid. Et plus le mercure baisse, plus cet écart se creuse. À -17°C, le moteur nécessite 210% de la puissance d'été nécessaire et la batterie n'en dispose que de 40% et à -30°C, ces chiffres sont respectivement de 268% contre un maigre 18% pour la batterie. Alors bien sûr que votre batterie se réjouirait de l'installation d'un

chauffe-batterie. Toutefois, si votre budget vous tient à la gorge, disons qu'un simple bon vieux chauffe-moteur peut à lui seul vous faire passer un hiver tranquille. Si votre voiture en possède déjà un, vous avez l'essentiel sinon, commencez par en faire installer un. Ça devrait suffire. Vous voulez mettre plus de chances de votre côté, c'est dans ce cas alors que devrait être vue l'utilité d'un chauffe-batterie.

■ Labbé Subaru déménage

Québec-Labbé Subaru emménage actuellement au 656, Graham-Bell, au bas de la côte Myrand et tout devrait être prêt à compter du lundi 19 avril. L'homme d'affaires Jacques Marcoux s'est porté acquéreur de l'ancien immeuble de Premier Mazda, pour une somme évaluée à 800 000 \$ et il a investi 100 000 \$, surtout pour améliorer la salle de montre. Il continuera de fonctionner avec le personnel actuel qui compte 28 personnes. Selon M. Marcoux, il manquait considérablement d'espace au 1240, Charest Ouest, où il pouvait à peine garer une cinquantaine de voitures. A la nouvelle adresse, il dispose assez de place pour 250 véhicules. Paradis Muffler doit déménager dans les anciens locaux que louait Labbé Subaru.

METTEZ DU SOLEIL
DANS VOTRE QUOTIDIEN
LE SOLEIL
IL BRILLE POUR TOUT LE MONDE!

HYUNDAI
On évolue à votre avantage

SONATA
1993



AUSSI PEU QUE
11 995\$

Exemple n° 533 Transport, préparation et taxes en sus

LE SEUL CONCESSIONNAIRE HYUNDAI À VOUS OFFRIR

PRÊT-RACHAT Banque Royale

LE PROGRAMME D'ASSISTANCE ROUTIÈRE 24 HEURES HYUNDAI Par l'entremise de Club Auto, organisme affilié à la CAA

CENTRE HYUNDAI

1605, boul. Henri-Bourassa, angle Canadière
522-3738

489\$

Par mois/location de 36 mois pour la Famille-9435

323\$

Par mois/location de 36 mois pour la Famille-245A



SI VOUS EN AVEZ ASSEZ DES JEUX DE MOTS, DES PROMESSES À GOGO ET AUTRES ATTRAPE-NIGAUDS, LISEZ CETTE ANNONCE.

Tout ce que nous avons à vous offrir, ce sont des prix de location 36 mois extraordinaires pour les nouvelles Volvo 1993 des séries 200 et 900.

Ce qui veut dire que vous pouvez profiter de tous les avantages d'une voiture inspirée par 66 ans de dévotion à la construction de voitures sécuritaires, tout en maintenant votre budget sur la bonne voie.

Pour en savoir plus sur ce programme de location, passez donc chez votre concessionnaire Volvo.

Sécurité avant tout. **VOLVO**

LE ÉVÈNEMENT LOCATION VOLVO SANS TAMBOURS NI TROMPETTES!

VOLVO DE QUÉBEC

2335, rue Watt, Sainte-Foy, 656-1112 (Parc Colbert Est, sortie Charest Ouest, angle du Vallon)

Offre en vigueur jusqu'au 2 mai 1993 chez les concessionnaires Volvo participants. Sous réserve de l'approbation de la demande de crédit. Le véhicule doit provenir des stocks actuels du concessionnaire et être livré au plus tard le 5 mai 1993. Les quantités sont limitées. *Crédit bail: ses paiements s'appuient à un crédit bail à montant fixe de 36 mois sur les modèles neufs 1993 des séries 200 et 900. Exemple de 245A, 3033 mois x 36 mois égaient 11628\$. Exemple de 9435 (avec et sans options) 11 489\$ mois x 36 mois égaient 11694\$. À payer au début du crédit bail: un VERSEMENT INITIAL DE 279\$ (POUR LA 245A) OU DE 666\$ (POUR LA 9435), la première mensualité de 323\$ pour la 245A ou de 489\$ pour la 9435. La responsabilité du client se limite à 0,10 \$ km au-delà de 2000 km/mois, aux frais d'entretien de réparation, à l'usure et aux dommages exceptionnels et à des frais d'administration de 200\$ à la fin du crédit bail. Option d'achat à la fin du crédit bail: 12 200\$ pour la 245A ou 12 900\$ pour la 9435, des frais d'administration de 200\$, plus les taxes et les dépenses selon la Loi. Assurances, taxes, immatriculation, enregistrement et frais de livraison en sus. Sous réserve de conditions et de restrictions. Pour plus de détails, passez chez votre concessionnaire Volvo autorisé. © 1993 Volvo Canada Inc. - Sécurité avant tout - est une marque déposée de Volvo Canada Inc.

Nous battons tous les prix de la concurrence SUR DES MODÈLES ÉQUIVALENTS!

TRACKER 1992
Flambant neuf
Unité # 22907
9 359\$*

METRO DÉCAPOTABLE 1992
unité # 22935
8 992\$*

GEO METRO 1992
Unité # 22799
LIVRAISON IMMÉDIATE
Transmission automatique INCLUSE
7 642\$*

Lumina APV 1992
unité # 22779, modèle "CL" flam-
bant neuf **20 463\$***

Avant d'acheter... Comparez les prix **MARLIN**
Étudiant... Remise additionnelle de 750\$ si admissible

C'est le temps de choisir... 500 voitures en stock
Admissibles à tous les rabais du fabricant et aux rabais de volume Marlin

MARLIN Chevrolet Oldsmobile Inc
c'est grandement accueillant!
2145, boul. Charest Ouest, Québec **688-1212**

À QUI LA CHANCE? POUR UN TEMPS LIMITÉ

TAURUS 93
unité # 6718
● Moteur V6, 3 L ● Transmission automatique avec surmultiplication ● Climatiseur ● Radiocassette AM-FM stéréo ● Portes et vitres électriques ● Couvre-bagages ● Chauffe-moteur ● Programmeur de vitesse ● 2 coussins gonflables
17 995\$*

AEROSTAR 93
unité # 6554
● Moteur V6, 3 L ● Transmission automatique avec surmultiplication ● Air conditionné ● Radio AM-FM stéréo ● Sièges en tissu ● Chauffe-moteur ● Grand rétroviseur
15 545\$*

Ranger XL 93
unité # 6671
● Moteur 2.3 L ● Transmission manuelle, 5 vitesses ● Servodirection ● Jantes en aluminium ● Radiocassette AM-FM stéréo ● Chauffe-moteur
11 445\$*

PICK-UP F150 4x4
unité # 6843
● Moteur 4 L ● Transmission manuelle, 5 vitesses ● Radio AM-FM stéréo ● Chauffe-moteur ● Plaque de protection ● Suspension améliorée
15 745\$*

MARLIN LEVIS
UN ÉDIFICE REPENSÉ!

FORD

PLUS DE 53 ANS À VOTRE SERVICE
OUVERT JUSQU'À 3h DU MATIN.
* Tous les rabais Ford inclus. Transport, préparation et taxes en sus.

"Air de jeunesse ON SE SENT "FORD" ET JEUNE!"

5475, boul. de la Rive-Sud, LÉVIS 837-8801

En Bref

■ Les trois grands moins philanthropes

Les trois grands de l'automobile ont été dans l'obligation de réduire leurs subventions à des organisations culturelles et éducatives, aux États-Unis en raison de la diminution de leurs revenus. Selon Automotive News, General Motors avait donné 69 millions \$ US en 1992. On ne connaît pas le montant qui sera distribué en 1993. Associates Press prétend que Ford dispose de 30 millions \$ US pour les dons, 3 millions de moins qu'en 1992. Et Chrysler passera de 10 à 8 millions \$ US en 1993.

■ Saturn retarde sa révision

Pour des raisons financières, General Motors doit retarder d'au moins un an les modifications extérieures qu'elle se proposait d'apporter à ses modèles mis sur le marché en 1991. Il faudra attendre en 1996 pour modifier le design des berlines et des familiales Saturn. En 1997, ce sera au tour des coupés. Après cela, GM espère rétablir le cycle de révision de trois ans pour le coupé et de quatre ans pour la berline. Cela n'empêchera pas d'apporter quelques améliorations à l'intérieur, en 1995, notamment un nouveau tableau de bord, avec sac gonflable des deux côtés, en plus de changer les ceintures de sécurité.

■ Un coupé Camry

Toyota doit faire connaître au cours de l'automne un modèle coupé Camry qui sera fabriqué exclusivement aux États-Unis, selon ce que révèle Automotive News. Ce modèle devrait être sur le marché à la fin de l'année et pourra être exporté.

■ Les voitures américaines restent populaires

Selon un sondage effectué aux États-Unis auprès de personnes qui se préparent à changer de voitures, les modèles américains restent très populaires dans l'opinion publique. Quelle marque aimeraient-elles le plus acheter ? Dans les 20 premiers choix, on compte 13 américaines. Les marques Ford et Chevrolet dominent et sont suivies de Toyota, Honda, Buick, Oldsmobile, Dodge, Pontiac, Jeep Chrysler, Saturn, Lincoln, Nissan, Cadillac, GMC, Mazda, Acura, Mercury, Mercedes-Benz et Volvo. Subaru vient en 21e place, juste avant Volkswagen.



Voiture sans attelage

Une centaine de répliques de la Duryea 1893, la carriole sans attelage, sont actuellement offertes aux collectionneurs par une compagnie américaine à l'occasion du 100e anniversaire de cette voiture. Il s'agissait d'un prototype conçu par Charles E. et Frank Duryea, mû par un puissant moteur 9 CV, refroidi à l'air...

ACCORD LX 1993

278⁹⁴ CLIMATISEUR

- 5 vitesses
- Tapis
- Chauffe-moteur
- Garde-boue
- Garantie de 5 ans ou 100 000 kilomètres

Aucun comptant, transport et préparation inclus. Sous réserve de l'approbation du service du crédit. Basé sur un financement de 60 mois, obligation totale: 22 125 72\$, frais de crédit: 4084 35\$, 120 000 kilomètres inclus. Taxes en sus.

Frank & Michel BOISCHATEL

5790, boul. Sainte-Anne, Boischatel 822-2252
Ligne directe 666-4779

PRÊT RACHAT BANQUE ROYALE

MEILLEUR CONSEILLER POUR LE MOIS DE MARS

Le titre de meilleur conseiller pour le mois de mars 1993 chez Laval Volkswagen a été décerné à monsieur Pierre Dupuis. Sa grande compétence, ses efforts constants et son souci de vous satisfaire lui valent les plus sincères félicitations de ses collègues ainsi que des membres de la direction. Faites-vous plaisir... et venez rencontrer Pierre chez Laval Volkswagen pour discuter prix, performance, fiabilité et faire l'essai de l'un de nos nouveaux modèles 1993.

PIERRE DUPUIS

LAVAL Québec

777, BOUL. CHAREST OUEST, QUÉBEC 687-4451

LE PREMIER CONCESSIONNAIRE HYUNDAI À QUÉBEC

ELANTRA 1993 MANUELLE 5 VITESSES 9,995\$

HYUNDAI On évolue à votre avantage

Photo à titre indicatif. Transport, préparation et taxes en sus. Cette offre est d'une durée limitée.

M. LESSARD Ltée
659, Boul. St-Joseph
Québec
418 623-5471

Le seul concessionnaire Hyundai de la région dont les ateliers sont recommandés par le Club Automobile.

BIENTÔT 50 ANS AU SERVICE DES AUTOMOBILISTES

LE RENDEZ-VOUS DES CHANCEUX
Du 15 mars au 18 juin

15 PICK-UP de différents modèles
PRIX INCROYABLES EN STOCK
À PARTIR DE **8 795\$***

* Rabais Mazda inclus. Transport, préparation et taxes en sus.

A l'achat d'une voiture neuve ou usagée d'une valeur de 5 000 \$ et plus chez Rendez-vous Mazda.

Courez la chance de mériter l'un des **13 ENSEMBLES DE PATIO** d'une valeur de 412 \$ chacun
Tirage tous les vendredis jusqu'au 4 juin 1993
OU LE GRAND PRIX
UNE PISCINE HORS TERRE DE 21' "Vogue Passeport"

Reglements disponibles chez Rendez-Vous Mazda. Les gagnants devront répondre à une question d'habileté mathématique.

Rendez-Vous **mazda QUÉBEC**

1615, BOUL. HENRI-BOURASSA (angle Canardière, près de l'hôpital de l'Enfant-Jésus) CAPITALE SORTIE HENRI-BOURASSA SUD
529-8551

Elle redéfinit l'art de conduire la toute nouvelle Infiniti J30

INFINITI

INFINITI QUÉBEC
5055, boulevard des Gradins
Québec (Québec)
(418) 528-2525

Michel Potvin, président

Pour un **VRAI** prix de banlieue au centre-ville

CHRYSLER AU CENTRE-VILLE

- GRAND CHEROKEE
- CHEROKEE
- JEEP YJ

EAGLE VISION

MAISONNEUVE Jeep Eagle

47, boul. René-Lévesque Est
138, rue Maisonneuve 529-8135
À côté du Grand Théâtre de Québec

À l'achat d'un véhicule, participez à notre grand concours, jusqu'à **50 000\$** en prix (Règlements disponibles sur place) | **Rabais additionnel de 750\$** aux finissants

L'ESSAI

Honda ajoute de la puissance

La Prelude SR-V saura rivaliser dans la catégorie des sportives

La Prelude SR-V a enfin hérité d'un moteur qui la met sur le même pied que ses rivales pour mieux figurer au rang des voitures sportives.

par MARCEL COLLARD
LE SOLEIL

Elle a déjà obtenu une certaine reconnaissance de ses prouesses sportives par l'Association des journalistes automobile du Canada qui lui attribue le titre de la voiture de performance en 1993.

Honda avait besoin d'ajouter un haut de gamme à sa série Prelude pour surmonter le handicap des moteurs qui décevaient une clientèle attirée par les performances sportives, même si dans la famille, il y a déjà la SR avec un attelage de 160 CV.

Au plan de l'esthétique, rien ne diffère la SR-V de sa parenté. L'extérieur de la Prelude ne plait pas d'emblée à tout le monde; il garde un air agressif, taillé dans un bloc. Le déflecteur monté sur le coffre lui va plutôt bien. Personnellement, la silhouette nous semble racée.

Aménagement

L'aménagement garde le même fini. La disposition du tableau de bord est plutôt discutable. Pourtant, toutes les commandes sont bien identifiables à distance.

La Prelude montre une carte d'accessoires très assortie: sac gonflable des deux côtés, freins ABS, sièges chauffants, régulateur de vitesse, ajustement de la banquette du conducteur avec

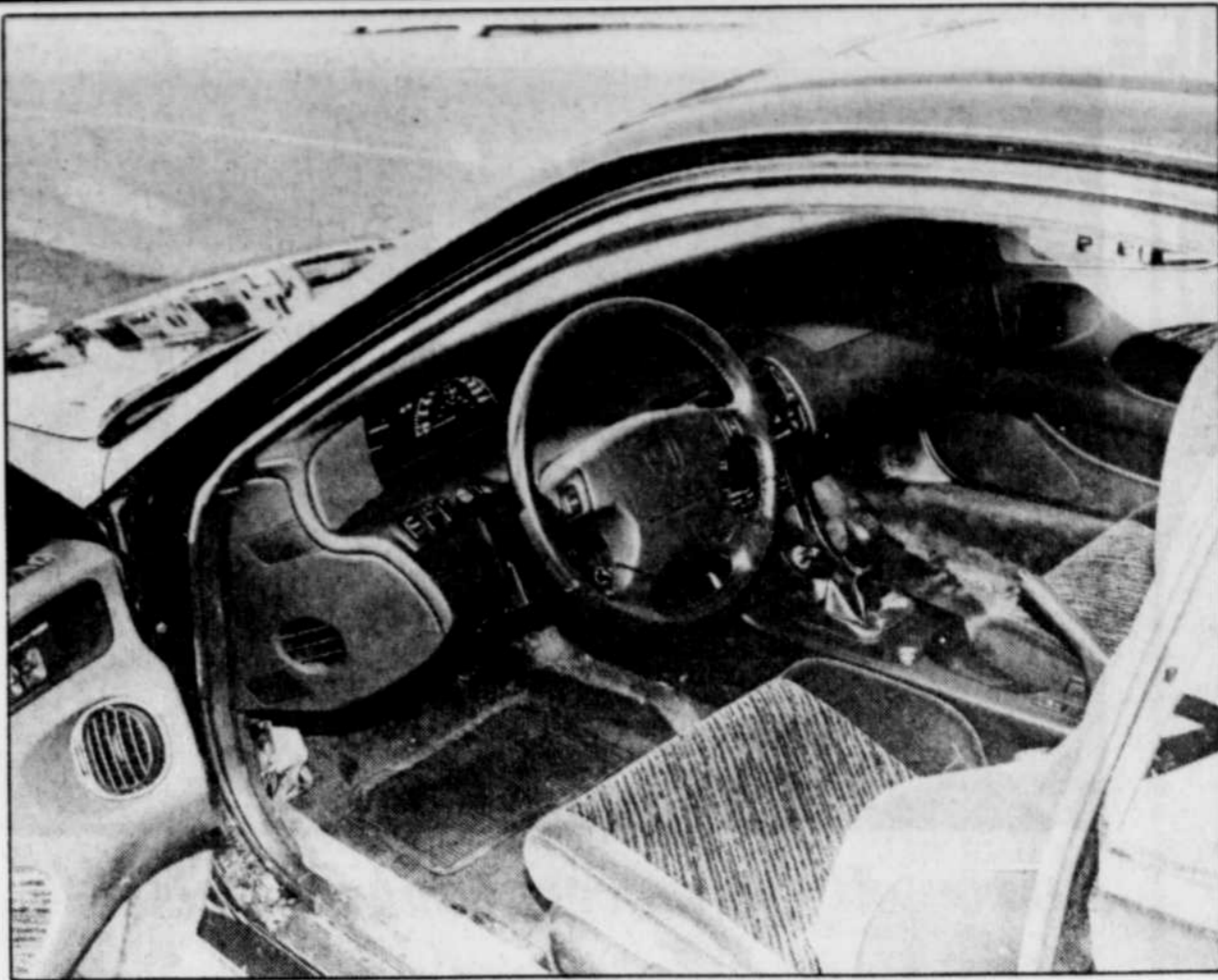
mémoire, lève-glaces, rétroviseurs et verrouillage des portes commandés.

Deux passagers retrouvent tout le confort voulu à l'avant, bien que pour les gens de taille moyenne, ce sera un bon exercice d'assouplissement que de s'installer dans ces sièges très bas, avec un très bon appui latéral.

Cependant, ne pensez pas inviter trop souvent un couple d'amis à monter à l'arrière, surtout pour de longues balades. Personne n'a la moindre chance de trouver l'espace minimum pour les jambes et une place pour les pieds sous les sièges avant. Cette observation n'est pas nouvelle, elle vaut pour les autres Prelude que nous avons eues à l'essai.

Les sièges très bas accentuent l'impression d'une conduite sportive, mais cela nécessite une attention particulière dans les mouvements pour garer la voiture. On perd les points repère au moment des manoeuvres de stationnement. De même, à reculons, il est difficile de manoeuvrer à cause de la hauteur des piliers arrière et du déflecteur.

Enfin, en raison du sac gonflable, il a fallu sacrifier le coffre à gants, sans compensation d'espace de rangement ailleurs, sauf peut-être de petits bacs étroits dans les portières.



L'aménagement intérieur de la Prelude reste simple, mais la disposition des commandes pourrait être améliorée.

Sur la route

La Prelude SR-V obtient un rendement très intéressant du moteur 4 cylindres, 2,2 l, à double arbre à cames, avec la complexité d'une transmission manuelle cinq vitesses qui réussit à merveille à lui faire produire ses 190 CV.

C'est un moteur incisif qui réagit nerveusement, qui manifeste sa pleine puissance dans les accélérations et qu'il faut apprendre à mater.

Le système VTEC mis au point par Honda accentue l'impression de puissance (du couple). Il contrôle électroniquement chacune des 16 soupapes de façon très précise, par la variation du mouvement à l'échappement et à l'ad-

mission, selon le régime du moteur.

La suspension se montre très à l'aise dans les virages, de quoi vous étonner, mais il faut tenir la bride dans les virages serrés. La direction, juste assez bien assis-

tée, rend la conduite passionnante.

Si on se réjouit de la performance du moteur, cela a un prix, puisque la rigidité de la suspension cogne dans les trous.

Le coffre arrière très moyen,

FICHE TECHNIQUE

Modèle essayé :
Honda Prelude SR-V
Prix : 27 845 \$
Catégorie : compacte

Modèles offerts : SR, 4WS, SR-V

Fabriqué : Japon

Concurrents: Probe GT, Stealth, 240 SX, Corrado

Moteur / alimentation : 4 cyl, 2,2 l, 190 CV à injection (système VTEC)

Roues motrices : traction

Boîte de vitesse : manuelle 5 vitesses

Suspension: indépendante avant et arrière

Direction : à crémaillère

Freins : disque (ABS)

Poids : 1300 kg

Consommation : 12,5 l / 100 km (essai)

Pneus : 205/55R15

Garantie : 3 ans / 60 000 km

POUR

Moteur sportif allure agressive

CONTRE

Peu d'espace arrière tableau de bord discutable



La Prelude SR-V a obtenu le titre de la voiture de performance en 1993.

Les voitures intermédiaires US reviennent en force pour les taxis

QUÉBEC — Après avoir été supplantés par Volkswagen au milieu des années 1980, les véhicules intermédiaires américains ont maintenant repris le haut du pavé chez les propriétaires de taxi de la région de Québec.

par GUY DUBE
LE SOLEIL

Les véhicules GM, Chrysler et Ford représentent en effet à eux seuls presque les deux tiers des 375 automobiles des deux principales coopératives de taxi de la région, Co-Op Québec et Co-Op Sainte-Foy/Sillery.

C'est ce qui ressort des listes fournies récemment par les deux coopératives, à la demande du SOLEIL. Règle générale, les marques adoptées par les chauffeurs de taxi identifient assez bien les automobiles dont le coût d'achat, l'entretien, et la cote de consommation sont relativement bas. Les propriétaires de taxis recherchent des voitures fiables, nécessairement à quatre portières, pouvant accueillir au moins quatre personnes, et dotés d'un coffre assez spacieux.

Par exemple, les Malibu de GM ont longtemps occupé le 1er rang, à la fin des années 1970 et au début des années 1980. Dotés d'un bon coffre, ces véhicules pouvaient recevoir aisément cinq personnes. Leur mécanique était à la fois simple et fiable. Il n'était pas rare de voir l'odomètre de ces Chevrolet dépasser les 300 000 km.

Vers 1982, les propriétaires se sont mis à la recherche d'une voi-

ture plus petite. Certains audacieux ont même alors opté pour la Lada (dont le coût était très abordable), et ils ont vite déchanté. En 1985, d'autres tests ont été effectués avec la Hyundai Stellar (simple et peu chère), mais les problèmes mécaniques se sont multipliés.

Parallèlement, Volkswagen lançait la même année sa deuxième génération de Jetta, avec un « véritable cadeau » pour les propriétaires de taxi : la voiture était complètement garantie pendant deux ans, sans limite de kilométrage. Mais ce kilométrage a été plafonné en 1990 et Jetta a dès lors perdu de sa popularité dans le monde du taxi.

« S'il n'y avait pas eu de changement dans la garantie, les chauffeurs auraient encore du Jetta », mentionne le directeur de Co-Op Québec, Claude Traversy.

Les propriétaires de taxis de Québec sont donc majoritaire-

ment revenus à General Motors, avec une centaine d'automobiles; les modèles GM les plus populaires sont les Pontiac 6000 et Sunbird, ainsi que les Chevrolet Celebrity, Lumina et Cavalier. Chrysler suit de près au deuxième rang, avec 80 véhicules; les plus recherchés sont l'Aries K, la Dynasty et la Dodge 600. Ford, avec ses populaires Tempo/Topaz, occupe la troisième position avec 63 automobiles. Volkswagen (Jetta et Golf) le talonne avec 62 voitures.

Les Japonais sont loin derrière, avec 22 Toyota, 14 Honda, 5 Nissan, 3 Hyundai et 2 Mazda. Finalement, on retrouve 1 Audi, 1 Lada, 1 Suzuki et 1 Volvo.

On note en outre 6 minivan Chrysler, Ford et GM.

Les Geo, Isuzu, Saturn et Subaru, et les luxueuses Acura, BMW, Infiniti, Jaguar, Lexus, Mercedes et Saab, ne figurent pas dans la liste dressée par les deux coopératives.



Les produits GM ont la cote auprès des chauffeurs de taxi.

Nur für begrenzte Zeit!

(Pour un temps limité!)

Vous avez maintes raisons d'accélérer votre décision de louer une voiture... pour

pouvoir profiter de notre offre ultracompetitive.

Premièrement, vous auriez entre les mains une AUDI.

L'allemande qui vous offre le luxe et la performance.

Deuxièmement, nous n'allons pas vous ruiner en exigeant de vous un acompte astronomique... avant même que vous ayez mis le contact.

Troisièmement, choisir une AUDI, c'est opter pour le design de nos voitures. Allemand, il repose sur la notion de contrôle TOTAL, ce qui

vous procure une tenue de route exemplaire.

Quatrièmement, choisir une

AUDI, c'est préférer

notre système

d'entraînement sur

quatre roues,

l'unique

QUATTRO.

Allemand, il a fait ses

preuves à

traverser le monde.

Bref, entre le luxe acces-

soire d'une japonaise et la

conduite ronflante d'une

américaine, choisissez plutôt la

solide performance d'une allemande.

Vite, choisissez l'unique AUDI!



POUR UN TEMPS LIMITÉ!

AUDI 90S À partir de 499\$ mois

SEULEMENT 1000\$ d'acompte comptant

AUDI 100S À partir de 649\$ mois



VCI

Audi

* Basé de la note pour une Audi 90S en 1992. Audi 100S attractif aussi avec un prix de 1 000\$. Non applicable aux clients Volkswagen et Audi. Les taxes, frais de transport et de propriété, en sus. Le premier versement de dépôt sera requis. En concession Audi, pour offrir un prix réel.



Que-Bourg Auto (1984) Ltée

LE SEUL CONCESSIONNAIRE AUDI À QUÉBEC

7777, boulevard Henri-Bourassa, Charlesbourg (Québec) (418) 626-7777



L'AUTOMOBILE

LE SOLEIL



Essai de la Prelude SR-V

Honda enrichit la série Prelude d'un nouveau coupé haut de gamme : le modèle SR-V réhabilite la réputation sportive de ce modèle qui souffrait d'un petit handicap vis-à-vis la concurrence. On peut ressentir l'impression d'une grisurie de vitesse ; il sait montrer sa pleine mesure dans les accélérations. Esthétiquement, la SR-V ne se différencie pas des autres membres de sa famille immédiate et elle ne fait pas l'unanimité. Personnellement, nous l'avons trouvée plutôt plaisante. Honda a doté la SR-V du système VTEC qui contrôle le calage et la levée des soupapes, selon le régime du moteur. Malheureusement, le fabricant n'a pas amélioré l'espace pour des passagers à l'arrière. Ne pensez pas à inviter un couple d'amis à l'arrière. La Prelude tient beaucoup plus d'un modèle 2+2 que d'un modèle pour quatre passagers. L'essai routier de Marcel Collard en page B-11.



En roulotte ou en caravane motorisée Rouler selon ses besoins et ses moyens

Le retour du printemps ressuscite le goût de partir. L'aventure commence au moment d'acheter ou de louer une roulotte ou une caravane motorisée. On peut acheter du neuf ou magasiner une usagée en prenant certaines précautions.

par MARCEL COLLARD
LE SOLEIL

Avant que la fièvre monte, c'est le bon temps de prendre une décision; le choix semble à son meilleur. Pour ceux que la location intéresse, il est encore possible de réserver pour les plus belles semaines d'été.

La variété ne manque pas. Aussi, en raison du prix, est-il essentiel de bien déterminer ses besoins et ses moyens car l'investissement est important.

Comme l'explique M. Bertrand Vallières, propriétaire de Roulottes Rive-Sud, de Lévis, il ne faudra pas s'acheter une roulotte de 30 ou 35 pieds, qu'on choisit surtout pour des besoins plus stationnaires, qui restera longtemps au même endroit, si vous aimez voyager beaucoup. Dans ce cas, optez de préférence pour un modèle plus léger, moins cher, plus facile à manoeuvrer et qui exige une moins grande consommation de carburant.

Pour M. Vallières, dans ce milieu depuis 25 ans, c'est un commerce important. À lui seul, il brasse annuellement des affaires qui se chiffrent par 3 à 4 millions de dollars.

Il vend de 150 à 200 roulettes. Les plus petites font 16



Plusieurs rêvent de partir en vacances ou encore de passer l'hiver dans le Sud à bord d'une caravane motorisée et se sentir libres de leurs mouvements tout en ayant la sensation de rester confortablement dans ses propres affaires.

modèles de 30 à 39 pieds et peuvent coûter entre 17 000 et 30 000 \$. Celles-ci, à la différence d'une roulotte ordinaire, coûtent en moyenne 2000 \$ de moins, mais elles ne sont pas équipées d'un équipement autonome. Par exemple, elles n'ont pas de réservoir d'eau, nécessitant d'être alimentées par l'extérieur. Les appareils ménagers fonctionnent à l'électricité.

Selon les besoins, on pourra aller jusqu'à la roulotte de 30 pieds, valant de 20 000 \$ à 30 000 \$, selon le luxe que vous désirez vous offrir.

Le modèle *5e roue*, connu sous le nom anglais de *fifth-wheel*, ces roulettes de 17 à 40 pieds qui s'arriment à un camion, de la même manière que les grosses remorques commencent à être très populaires chez des gens dans la quarantaine. Les prix vont de 12 000 \$ à 50 000 \$ et même 60 000 \$.

Un autre genre gagne de la popularité, ces roulettes construites surtout pour être installées dans les parcs constituent 35 % des ventes. Il existe des

des garanties des fabricants, (dans son cas General Motors et Ford). On retrouve une bonne dizaine de modèles, allant de la fourgonnette aménagée (genre Econoline) de 19 pieds, qui vaut de 35 000 \$ à 45 000 \$, et des modèles plus chers, jusqu'à 40 pieds, pouvant valoir 200 000 \$.

Le modèle le plus populaire se détaille environ 60 000 \$, soit un véhicule de 31 pieds, entièrement meublé, y compris même le téléviseur (couleurs).

Motorisées en demande

Par ailleurs, les caravanes, appelées communément des *motorisées* sont assez en demande. Il en vend annuellement de 40 à 50; la clientèle se situant généralement dans la quarantaine comprend un certain nombre de gens qui ont connu l'expérience d'un bateau et veulent un véhicule moins saisonnier, leur permettant de voyager plus longtemps durant l'année.

Ces véhicules bénéficient

La location peut être un essai avant l'achat

Pour bien du monde, la location d'une roulotte motorisée est l'occasion pour d'aucuns de vivre une nouvelle expérience, et pour d'autres celle de faire un essai, avant d'en acheter une avant ou après la retraite.

par MARCEL COLLARD
LE SOLEIL

Les gens qui louent, constate M. Ovide Bhérier, conseiller chez Roulottes Langlois, de l'Ange-Gardien, veulent dans bien des cas, faire un essai avec l'espoir de partir à l'aventure au moment de la retraite.

Comme dans le commerce des roulettes motorisées neuves, la clientèle est principalement constituée de couples, d'un âge moyen, avec des enfants.

Il arrive parfois que des touristes, particulièrement des Français, louent une motorisée pour effectuer leur visite.

Cette année, les affaires ne sont pas encore réellement reprises. Toutefois, M. Bhérier reste optimiste, se disant convaincu qu'on connaîtra une excellente saison.

Si le marché de la location semble moins actif, c'est peut-être, opine M. Bhérier, que les particuliers louent de plus en plus leurs motorisées à d'autres et que les coûts de location sont trop élevés.

Chose certaine, les grandes entreprises préfèrent s'en tenir au commerce de la vente, sans s'occuper de location et personne ne trouve d'explications à la diminution du nombre des entreprises. Même Campwagon, de Bernières, un des

principaux commerces dans ce domaine a dû fermer ses portes, il y a quelques semaines.

Le coût augmente

Un modèle Wesfalia, de 20 pieds, sans douche ni toilette, qui se louait 595 \$, il y deux ans, coûte maintenant 625 \$ par semaine, pour 2000 km, plus 15 ¢ le kilomètre additionnel et il faut ajouter les assurances, la TPS et la taxe de vente provinciale, selon l'exemple que donne M. Bhérier.

Cependant, au lieu d'un dépôt de 250 \$, on exige cette année 500 \$ avant de partir en voyage, soit 250 \$ au moment de la réservation et 250 \$ à la livraison.

Des roulettes motorisées de classe C, montées sur un châssis de camion, connaissent une hausse de prix d'environ 10 % cette année. Encore une fois, sans compter les assurances et les taxes, il faut payer 795 \$ par semaine pour un véhicule de 21 pieds et 975 \$ par semaine (avec un minimum de deux semaines dans ce dernier cas).

Au retour, le client doit faire le plein d'essence et de propane, faire la vidange des eaux usées et remettre le tout dans le même état qu'au moment de la prise de possession. Le coût des bris sera retenu à même le montant laissé en garantie.

Autre texte en page B-8

LE MONDE DE L'AUTO EN BREF



Le sommeil ne prévient pas

OTTAWA — Les automobilistes ne peuvent se fier sur des signes d'assoupissement de dernière minute pour prévenir le sommeil. Une étude de l'Association canadienne des automobilistes (CAA) démontre la trop grande confiance des automobilistes dans leur capacité de combattre le sommeil au volant puisqu'on constate qu'ils ne font pas le lien entre un assoupissement momentané et le risque d'une collision. Ils espèrent être réveillés par un signe d'assoupissement, ce qui n'arrive jamais et ils croient pouvoir aisément venir à bout de la somnolence. Cela cause annuellement 2 % des accidents de la route entraînant la mort. Les chercheurs du centre d'étude sur le sommeil, à l'université Stanford, ont effectué un test sur 41 étudiants en bonne santé, auxquels on a demandé d'établir avec précision, sur une échelle de 0 à 100 % s'ils s'endormiraient au cours des deux prochaines minutes. L'expérience comportait 30 intervalles de deux minutes. Chaque fois, on demandait aux étudiants s'ils prévoyaient s'endormir pendant cet intervalle, ce qui devait permettre une évaluation selon 1200 prévisions. Or, à 48 reprises, il a été impossible de recueillir les prévisions parce qu'ils dormaient au moment d'être interrogés. On a constaté que les bâillonnements ne sont pas un bon indicateur permettant de déterminer si une personne va s'endormir et qu'à la longue, les assoupissements deviennent plus fréquents. Cela a amené la CAA à préparer une campagne pour informer le public sur les dangers que représentent les conducteurs qui s'endorment au volant.

notre 13^e porte chance

Vous êtes exigeants

Nous sommes compétents

COLT
1993, 2 portes

- moteur 1.5L IMP
- manuelle 5 vitesses
- servodirection
- 2 rétroviseurs
- et plus encore

8 888\$

SHADOW
1993, 3 portes

- 2.2 L IEC
- transmission automatique
- servofrein, servodirection
- climatiseur
- console
- et plus encore

10 111\$

* transport (Colt + 415\$, Shadow + 500\$) préparation et taxes en sus. Rabais Chrysler inclus.

De la **CAPITALE** DODGE CHRYSLER

Intersection autoroute de la Capitale et boul. Pierre-Bertrand

687-2604

PONTIAC Asuna
BUICK Cadillac GMC

BOUL. CHAREST
Sortie Blaino-Pascal
entre Henri-IV et Duplessis
659-6420

2700, BOUL. LAURIER
Sainte-Foy
(Mail Ouest)
659-6420

FIN DE SEMAINE AUBAINE DE PÂQUES
OUVERT
SAMEDI ET LUNDI
À PLACE LAURIER

SUNRUNNER 1992

DÉMONSTRATEUR

95557

Cour. 16935\$

13 175\$

RABAIS GM INCLUS. TRANSPORT EN SUS.

PONTIAC TEMPEST 1991

95555 A

- 48 000 km
- Air climatisé
- Balance de garantie GM
- Transmission automatique

10 333\$

TPS INCLUSE

OUVERT LE SAMEDI À PLACE LAURIER
Mail Ouest, de 9 h à 17 h et tous les jours de la semaine de 9 h à 21 h