

Pour vendre ou acheter une propriété, faites confiance à l'ÉQUIPE

Karl Millette
Courtier immobilier résidentiel et commercial
kmillette@propiodirect.com
450.542.3790

Mélissa Dorval
Courtier immobilier résidentiel
mdorval@propiodirect.com
450.775.2497

Proprio Direct

À partir de 2%

L'Avenir et des Rivières

VOTRE MÉDIA D'ICI

LE 15 JUIN 2022 | Volume 68, N° 6 | 10 618 exemplaires

POUR VENDRE OU ACHETER

21 CENTURY 21
Réalisation

53 du Pont, Bedford
450.248.9099
www.century21realisation.com

www.marcomacaluso.com



Brome-Missisquoi

La crise du logement fait mal

Le prix des logements est hors de contrôle

de l'inaction

Droit

Ma santé mentale est affectée

Guerra

Répondant à l'invitation de l'ACEF Montérégie-Est et d'Action Plus Brome-Missisquoi, dix organismes communautaires de Farnham, Bedford, Sutton, Cowansville et des environs ont tenu à dénoncer les effets de la crise du logement sur les jeunes, les aînés, les femmes et les personnes à faible revenu dans le cadre d'une manifestation au parc Davignon. PAGE 3

(Photo: L'Avenir & Des Rivières - Claude Hébert)

cuises DESPRO
RBO : 5683-8345-01

OFFREZ-VOUS LA PAIX D'ESPRIT AVEC NOTRE APPROCHE HAUTEMENT PERSONNALISÉE.

ENTRE BONNES MAINS, DU DÉBUT À LA FIN DE VOTRE PROJET

INFO@CUISINESDESPRO.COM • 450 296-4440

SALLE DE MONTRE À NOTRE-DAME-DE-STANBRIDGE • WWW.CUISINESDESPRO.COM

**SALLE DE SPECTACLE
JACQUES LANDRY
PROGRAMMATION ÉTÉ 2022**

CENTRE CULTUREL VENISE-EN-QUÉBEC
239, 16^e Avenue Ouest,
Venise-en-Québec, QC J0J 2K0



**CHRISTIAN
MARC GENDRON
ET MANON
SÉGUIN**
2 JUILLET/20 H
Un concert
unique



BENOIT PAQUETTE
9 JUILLET/20 H
Humoriste
et imitateur



SIMON GOUACHE
16 JUILLET/20 H
Humoriste



BRIAN TYLER
23 JUILLET/20 H
«Le Bluesman»
du Québec



**OFFENBACH
ACOUSTIQUE**
30 JUILLET/
20 H
«McGale,
Robidas &
Bolduc»
Un incontournable!

SPECTACLES
PRÉSENTÉS
PAR



LA SITE
SOCIÉTÉ D'INITIATIVE
UNIVERSITAIRE ET COMMUNICATIVE
DU LAC CHARLEMAN

EN COLLABORATION AVEC



**27 \$ PAR BILLET À L'ACHAT DE
5 SPECTACLES (135 \$)**

**30 \$ PAR BILLET À L'ACHAT DE
3 SPECTACLES (90 \$)**

PRIX RÉGULIER : 35 \$ / BILLET

INCLUANT LES FRAIS DE BILLETTERIE

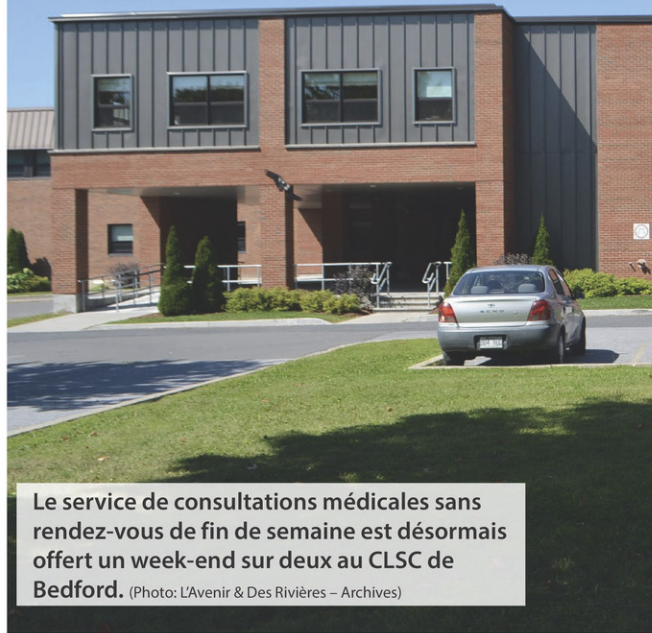
INFORMATION ET BILLETTERIE :
1 888 443-3949
SPEC.QC.CA

>367086

Consultations médicales sans rendez-vous

«Les citoyens du pôle de Bedford n'ont pas intérêt à tomber malade le week-end»

- Astrid Gagnon, membre du Comité santé



Le service de consultations médicales sans rendez-vous de fin de semaine est désormais offert un week-end sur deux au CLSC de Bedford. (Photo: L'Avenir & Des Rivières - Archives)



Les CLSC et CHSLD de La Pommeraie

34

CLAUDE HÉBERT

chebert@laveniretdesrivieres.com

SANTÉ. Prenant la parole au nom du Comité santé du pôle de Bedford (CSPB), Lise Gnocchini, infirmière à la retraite, et Astrid Gagnon, sociologue de la santé, demandent au Dr Stéphane Tremblay, président-directeur général du CIUSSS de l'Estrie - CHUS, de revenir sur sa décision concernant le service de sans rendez-vous dans le RLS La Pommeraie.

Depuis le 11 juin, le service de consultations médicales sans rendez-vous de fin de semaine est désormais offert en alternance, à raison d'un week-end sur deux, au CLSC de Bedford et au GMF U La Pommeraie de Cowansville (le samedi jusqu'au 26 juin et le dimanche par la suite).

Lise Gnocchini rappelle que la population de Bedford vit en milieu rural et doit souvent parcourir de longues distances pour se rendre à Cowansville.

« Un citoyen de Saint-Armand, inquiet pour sa santé, doit téléphoner à Cowansville dès 8 h le matin. S'il a la chance d'obtenir un rendez-vous, on lui indiquera le matin même le lieu où il doit se rendre. Il lui faudra ensuite parcourir près de 72 km pour aller à Cowansville et en revenir. S'il n'a pas les moyens de parcourir cette distance, que se passera-t-il? L'aggravation de son état de santé? De son anxiété peut-être? L'urgence? L'ambulance?

Qui sait? Je n'ose même pas imaginer le pire! Nous naviguons dans l'illogisme » souligne Mme Gnocchini.

Astrid Gagnon voit les choses du même oeil et laisse entendre que les citoyens de la région de Bedford n'ont pas intérêt à tomber malade durant le week-end.

« Cela n'a aucun sens de faire déplacer les personnes vers la ressource et nous ne comprenons pas comment on a pu en arriver à une telle décision. Les services du CLSC sont censés poursuivre des objectifs de prévention et de première ligne et, par conséquent, favoriser notamment le désengorgement des urgences. C'est la ressource qui doit venir vers les citoyens (et non l'inverse) », affirme-t-elle.

ÉROSION DES SOINS DE SANTÉ

À la lueur des derniers événements, Lise Gnocchini ne cache pas son inquiétude au sujet de l'avenir des services de proximité dans la région de Bedford.

« Il y a eu la question des prélèvements qui a fini par se régler, il y a le dossier actuel des Villas des Rivières, il y a les rumeurs qui circulent concernant la vaccination des enfants et les soins aux nourrissons qu'on n'hésite pas à déplacer vers Cowansville, le remplacement d'un médecin qui nous quittera bientôt! Voilà qu'on nous annonce maintenant, mine de rien, des coupures

supplémentaires au sans rendez-vous qui pourraient, semble-t-il, être permanentes », ajoute Mme Gnocchini.

Cette dernière estime que les services de proximité sont « sérieusement compromis » et dit craindre que « l'érosion des soins de santé » nuise aux efforts de revitalisation des municipalités du pôle géographique de Bedford.

Astrid Gagnon prend également soin de rappeler les annonces du ministre de la Santé et des Services sociaux, Christian Dubé laissaient entrevoir des jours meilleurs.

« Il devait décentraliser le système de santé et offrir à la population des services accessibles et améliorés. De toute évidence, il y a quelque chose qui ne fonctionne pas: soit les décideurs sont trop loin de la réalité que nous vivons, soit les promesses du ministre ne sont que de belles paroles », avance-t-elle.

Les deux citoyennes impliquées au sein du Comité santé du pôle de Bedford demandent aux dirigeants du CIUSSS de l'Estrie - CHUS de changer de cap.

« Les services doivent être dirigés vers les citoyens et ils doivent être bonifiés. C'est une question de santé, de prévention, de logique et de survie du réseau. À ce sujet, Dr Tremblay a le devoir d'informer et de rassurer dès maintenant les citoyens et citoyennes du pôle de Bedford », insistent Mme Gnocchini et Gagnon.

Stanbridge Station s'oppose à toute réduction des services de santé

CLAUDE HÉBERT

chebert@laveniretdesrivieres.com

SANTÉ. Le conseil municipal de Stanbridge Station tient à informer la direction du CIUSSS de l'Estrie - CHUS qu'il est « contre toute réduction partielle ou complète des soins de santé » dans le pôle géographique de Bedford.

Le conseil de Stanbridge Station demande par ailleurs aux dirigeants du CIUSSS de trouver des solutions, de concert avec les médecins et les élus municipaux de la région, pour assurer aux usagers du pôle de Bedford des services de

santé de réelle proximité.

Une copie de la résolution adoptée lors de la dernière assemblée mensuelle du conseil sera acheminée aux autorités compétentes, au ministre Christian Dubé, à la députée provinciale Isabelle Charest et à la direction générale de la MRC de Brome-Missisquoi.

JUSTIFICATIONS

Pour justifier cette demande, l'auteur de la résolution adoptée par le conseil municipal rappelle que les citoyens de la Ville et du Canton de Bedford, de Pike River, de Saint-Armand, de Stanbridge East, de Stanbridge Station, de

Notre-Dame-de-Stanbridge et de Saint-Ignace-de-Stanbridge paient des impôts et sont en droit de recevoir des services de proximité.

La résolution fait également valoir que le pôle de Bedford est habité par des personnes âgées « ne pouvant pas toujours se déplacer à l'extérieur du territoire » et « ne pouvant choisir d'être malades selon l'horaire du CIUSSS de l'Estrie ».

L'auteur de la résolution signale par ailleurs que le pôle de Bedford est étiqueté « dévitalisé » par la MRC de Brome-Missisquoi et le gouvernement du Québec et qu'une réduction des services de santé risque d'accroître le phénomène de dévitalisation.

Pénurie et hausse des loyers

Douze OSBL dénoncent la crise du logement dans Brome-Missisquoi

CLAUDE HÉBERT

chebert@laveniretdesrivieres.com

HABITATION. L'Association coopérative d'économie familiale (ACEF) de la Montérégie-Est et Action Plus Brome-Missisquoi organisaient une manifestation, vendredi dernier au parc Davignon, afin de dénoncer la crise du logement qui sévit dans Brome-Missisquoi.

Dix organismes communautaires de la région ont répondu à l'invitation des organisateurs. Il s'agit du Centre femmes des Cantons, Horizon pour elle, Le Phare source d'entraide, la Maison des jeunes de Cowansville, Espace vivant Cowansville, le Centre d'action bénévole de Sutton, la Cellule jeunes et familles, l'Association québécoise de défense des retraités, l'Association des personnes handicapées physiques de Brome-Missisquoi et la Corporation de développement communautaire de Brome-Missisquoi.

PRISE DE PAROLE

Nicolas Gauthier, directeur général de la CDC de Brome-Missisquoi, tient notamment à rappeler que la crise du logement n'est plus un phénomène isolé ou marginal.

« La crise du logement, dit-il, est sur toutes les lèvres et touche de nombreuses portions de la population, y compris la classe moyenne. »

D'autres participants émettent des craintes au sujet de la hausse effrénée du coût des appartements, des listes d'attente pour les HLM qui ne cessent de s'allonger ou des liens entre l'itinérance et l'absence de logements abordables.

« On a un nouvel itinérant en moyenne par semaine », signale Annie Boulanger, directrice de la Cellule jeunes et familles.

Un constat partagé par plusieurs autres organismes communautaires qui effectuent des interventions auprès d'une tranche vulnérable de la population.

« Les gens qui ignorent comment fonctionne internet sont très désavantagés dans la recherche de logement comparativement à ceux qui ne subissent pas la fracture numérique », indique Julie Coderre, conseillère budgétaire à l'ACEF Montérégie-Est.

Évelyne Auger, intervenante en défense des droits chez Action Plus Brome-Missisquoi, dit avoir remarqué un traitement discriminatoire à l'endroit de certains prestataires d'aide sociale. « Si un prestataire d'aide sociale donne davantage qu'un mois de loyer en guise de garantie à un locateur, il est susceptible de voir son chèque d'aide sociale réduit car il se retrouve alors considéré comme ayant dilapidé son avoir liquide »,

précise-t-elle.

Julie Coderre constate de son côté que certains propriétaires imposent des « augmentations démesurées » ou ont recours à divers stratagèmes afin d'évincer leur locataire et de pouvoir louer leur logis à un prix plus élevé. Beaucoup de logements disponibles, ajoute-t-elle, sont par ailleurs trop dispendieux pour une personne à faible revenu.

« Plusieurs prestataires d'aide sociale choisissent également de résider seuls dans un appartement afin d'éviter que leur chèque d'aide sociale ne soit amputé en raison de leur situation de vie maritale. Une situation qui contribue à accentuer la crise du logement », poursuit Évelyne Auger.



Les personnes retraitées subissent elles aussi les contrecoups de la crise du logement.



La crise du logement affecte notamment les jeunes à la recherche d'un premier appartement.



Les familles de Brome-Missisquoi peinent à trouver un logement abordable. (Photos: L'Avenir & Des Rivières – Claude Hébert)

ROYAL LEPAGE
EXCELLENCE
Agence immobilière
FRANCHISE INDÉPENDANT ET AUTONOME

Pour **VENDRE** ou **ACHETER**
• Résidentiel • Commercial
• Immeuble à revenu

DANIEL DAUDELIN
514 923-3466
info@danielaudelin.com

Votre complice Immobilier
Visitez mon site:
danielaudelin.com

Poly Surface
MONTÉRÉGIE
RBQ : 5784-8665-01

Revêtement de béton
Polyaspartique (polyuréa)
ÉPOXY, QUARTZ
Garage - Balcon - Dalle de béton - Sous-sol

Olivier Coulombe-Forget
Copropriétaire

Samuel Coulombe
Copropriétaire

RÉSIDENTIEL
COMMERCIAL
INDUSTRIEL
Estimation gratuite

450 531-6062 | 450 204-1872
135, rue Rioux, Dunham
www.polysurface.ca

PÉPINIÈRE Bernier
Vente au détail et en gros

- Arbustes
- Conifères
- Vivaces et arbres en pots

Plus de 400 variétés en production!

155, chemin Ridge, Stanbridge East
www.pepinierebernier.com
Suivez-nous

Prêts d'équipements de la Fondation Claude de Serres

Le CABBE prend en charge le transport

CLAUDE HÉBERT

chebert@laveniretdesrivieres.com

SANTÉ. La Fondation Claude de Serres et le Centre d'action bénévole de Bedford et environs (CABBE) ont conclu une entente de services afin de faciliter le maintien à domicile des personnes en perte d'autonomie.

Le CABBE assure désormais le transport des équipements prêtés aux personnes vieillissantes, handicapées, accidentées ou opérées qui veulent demeurer ou se rétablir dans le confort de leur foyer. Ces équipements sont prêtés gratuitement, sans limite de temps, aux citoyens des neuf municipalités de la région de Bedford.

Comme à l'habitude, les appels pour les prêts doivent être acheminés vers la Fondation Claude de Serres qui fera elle-même le relais avec le CABBE. Le CABBE a accepté d'assumer les dépenses liées au transport.

Les équipements devraient être livrés ou ramassés dans les 24 heures suivant la commande. Un délai maximum de 48 heures est

à prévoir.

Le service sera assuré en tout temps, y compris pendant les vacances d'été.

« Ce beau et nécessaire projet a pu se réaliser grâce à la collaboration du Centre d'action bénévole de Bedford qui a accepté avec enthousiasme et générosité de nous soutenir dans cette initiative », souligne Astrid Gagnon, présidente de la Fondation.

« C'est une entente exceptionnelle et inespérée. Cela démontre à quel point l'accord entre les deux organismes s'est fait naturellement et dans la pure tradition de l'esprit communautaire », ajoute Lise Gnocchini, secrétaire exécutive de la Fondation.

Les responsables de la Fondation disent s'attendre à une augmentation des prêts d'équipements au lendemain de la mise en place du service de transport.

La Fondation Claude de Serres est un organisme sans but lucratif qui accomplit sa mission sans subventions gouvernementales et qui vit des dons de la communauté. Info: 450-203-9350 ou 450-248-4304, poste 34005.



Astrid Gagnon, présidente de la Fondation Claude de Serres, est entourée de Lise Gnocchini, secrétaire exécutive de la Fondation, et de Marie-Josée Proteau, directrice générale du Centre d'action bénévole de Bedford et environs. (Photo: gracieuseté - Jacques Monté)

JOURNÉE PORTES OUVERTES

TOUS LES SAMEDIS DE 14H À 16H

DISPONIBLE MAINTENANT




- ◆ À partir de 399 900 \$ + taxes
- ◆ Cuisine et salle de bain luxueuses
- ◆ 2 chambres ou plus





Pour plus d'informations,
contactez-nous au
450 741-1176

185, 21^e rue Ouest, Venise-en-Québec (QC)

*La détente n'est pas seulement en nature
mais aussi dans votre spa*



Le naturel dans votre eau de spa





304, RUE ROBINSON SUD - GRANBY 450-361-1119

4 - www.laveniretdesrivieres.com - Le 15 juin 2022

L'Avenir et des Rivières
VOTRE MÉDIA D'ICI

121-3, rue Principale, Cowansville QC J2K 1J3
Téléphone 450 263-5288

Annonces classées : 1 866 637-5236 • www.laveniretdesrivieres.com
Heures de bureau: lundi au vendredi de 8 h 30 à 16 h 30
Tombée de la réservation des espaces publicitaires : vendredi 15 h

RÉSEAU SÉLECT  Veuillez recycler ce journal

Éditrice régionale:
Chantal Lévesque : 450 931-0461
clevesque@journalguide.com

Coordonnateur à la maquette:
Eric Dupaul, poste 3213
edupaul@journalguide.com

Conseiller en solutions médias:
Eric Dupaul, poste 3213
edupaul@journalguide.com

Réceptionniste/Coordonnatrice:
Karine Côté, poste 3201
kcote@journalguide.com

Journalistes:
Claude Hébert : 450 578-1473
chebert@laveniretdesrivieres.com

Xavier Demers : 450 577-0815
xdemers@journalguide.com

Courriel rédaction:
redaction@laveniretdesrivieres.com

Distribution: Distribution Transcontinental Inc.
Division Publi-sac Estrie/Publi-sac Montérégie
Publié par: Icimédias inc.

www.icimedias.ca

Président:
Renel Bouchard

Directeur général:
Marc-Noël Ouellette

Impression: Imprimeries Transcontinental 2005 s.e.n.c., division Transcontinental Transmag

TIRAGE: 10 618 EXEMPLAIRES IMPRIMÉS

Dépôts légaux : Bibliothèque Nationale du Québec, Bibliothèque Nationale du Canada. Toute reproduction des annonces ou informations, en tout ou partie de façon officielle ou déguisée est interdite sans la permission écrite de l'éditeur. Le Journal l'AvenirEtDesRivieres.com ne se tient pas responsable des erreurs typographiques pouvant survenir dans les textes publicitaires mais il s'engage à reproduire uniquement la partie du texte ou se trouve l'erreur. La responsabilité du journal et de l'éditeur ne dépassera en aucun cas le montant de l'annonce. Les articles publiés dans l'AvenirEtDesRivieres.com sont sous la seule responsabilité des auteurs et la direction ne partage pas nécessairement les opinions émises.

Distribuée par

Nous reconnaissons l'appui financier du gouvernement du Canada.



Contrôle IFAA 2.37 • 100/02/44/44 • 60/53/53 • 30/24/24

Publireportage

Cascades recrute à Granby

Cascades compte plusieurs fiertés, comme celle d'être un leader de l'industrie de papiers tissés au Canada et le 4^e producteur en importance en Amérique du Nord. Mais ce n'est pas là que réside la plus grande fierté de Cascades. C'est dans son personnel. Ses Cascadeuses et Cascadeurs, comme elle les surnomme, sont aujourd'hui plus de 200 à Granby à contribuer au succès de ce fleuron québécois. Pour la petite histoire, l'usine qui a ouvert en 2003 sous la bannière Papersource fait depuis 2011 partie de la famille Cascades. Si vous souhaitez faire partie de l'équipe, plusieurs postes sont à pourvoir.



Travailler chez Cascades, c'est découvrir une carrière à la hauteur de ses ambitions.

Salaire concurrentiel dès l'embauche, quarts de travail fixes de huit heures, tâches concrètes mais non répétitives... Cascades ne ménage pas ses efforts pour le bien-être de ses employé(e)s et offre des avantages plus qu'intéressants pour leur qualité de vie.

Cascades offre également des outils et des méthodes de travail optimisés pour faciliter votre quotidien dans cette usine ultramoderne et robotisée. Travailler chez Cascades, c'est participer au développement d'une entreprise qui n'a pas peur d'innover.

Acteur de premier plan en matière de développement durable, Cascades l'est aussi en développement de carrière. L'entreprise offre des possibilités aux quelque 10 000 femmes et hommes qui y révèlent leur potentiel chaque jour, dans l'une ou l'autre de ses 80 unités en Amérique du Nord.

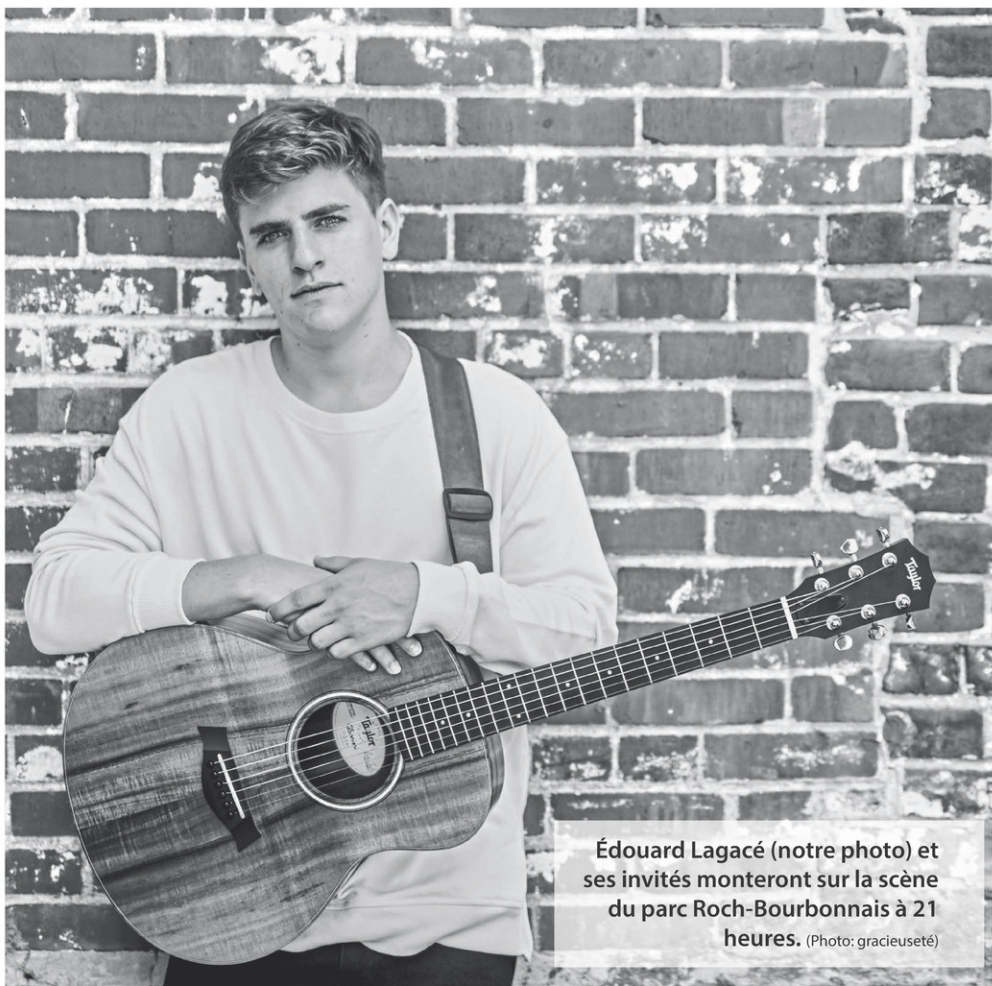
L'entreprise Cascades Groupe Tissu - Granby, une division de Cascades Canada ULC est présentement à la recherche de nouveaux talents. Plusieurs postes d'opérateur(-trice), d'électrotechnicien(-ne) et d'électromécanicien(-ne) sont disponibles.

Prenez les commandes de votre carrière et postulez dès maintenant!

jobs.cascades.com

Réponse en 48 heures garantie.


Cascades
Source de possibilités



Édouard Lagacé (notre photo) et ses invités monteront sur la scène du parc Roch-Bourbonnais à 21 heures. (Photo: gracieuseté)

Le 23 juin en soirée

Farnham souligne la Fête nationale du Québec

CLAUDE HÉBERT

chebert@laveniretdesrivieres.com

CÉLÉBRATIONS. Les Farnhamiens sont invités à célébrer la Fête nationale du Québec en famille ou entre amis, le jeudi 23 juin, au parc municipal Roch-Bourbonnais.

Les festivités débutent en fin d'après-midi avec des activités pour enfants dans la zone familiale. Les organisateurs ont notamment prévu de l'animation, des jeux gonflables et un trampoline acrobatique de 20 pieds. Le site sera accessible dès 17h.

À 19h15, les citoyens sont invités à se rassembler pour un discours protocolaire et un hommage au fleurdelisé adopté par le gouvernement du Québec en 1948 pendant le deuxième mandat de Maurice Duplessis.

La soirée se poursuit de plus belle à 19h30 avec la présentation du spectacle d'ouverture mettant en vedette le groupe de musique trad La Croisée d'antan. Ce trio

de musiciens a notamment été finaliste au Festival international de la chanson de Granby en 2019.

Le chansonnier Édouard Lagacé (*La Voix 2018 / Star Académie 2022*) et ses invités sont attendus sur scène à 21 h pour le spectacle principal et à 22 h 30 pour une seconde prestation. Le chanteur et guitariste de 27 ans a notamment collaboré à la mise sur pied de l'événement *Soif de musique* et est maintenant copropriétaire du Théâtre des Tournesols, à Cowansville.

L'édition 2022 de la Fête nationale inclut également des feux d'artifice pyromusicaux, à 22h, et un feu de joie au son de la musique à 22 h 30.

De la nourriture et des boissons seront en vente sur place. Il convient également de rappeler qu'il est interdit d'apporter de l'alcool, des animaux et des vélos sur le site. Les organisateurs demandent par ailleurs aux gens de respecter la loi 44 et de ne pas fumer ou vapoter dans le parc.

Centre communautaire Albert-Santerre
857, ch. St-Ignace, St-Ignace-de-Stanbridge

Fête Nationale rassemblée Notre langue aux mille accents! Le 24 juin 2022

Saint-Ignace-de-Stanbridge, Notre-Dame-de-Stanbridge, Ville de Bedford, Canton de Bedford, Stanbridge Station, St-Armand & Pike River.

Activités gratuites

- Discours patriotique (François Renaud) et levée du drapeau: 14h15
- Musique francophone Radiobm.ca: 14h à 19h
- Tournoi de pétanque intermunicipal: 14h à 16h **VENEZ LES ENCOURAGER!**
- Maquillage: 14h30 à 16h30.
- Slackline (Slackline Montréal) & jeux gonflables: 14h à 19h
- Animation déambulatoire École de clowns Brimbalante: 15h à 18h
- Messe (Curé Savadogo) & chorale: 16h
- Feux & guimauves: 19h à 20h
- Chansonnier Karl Millette: 20h à 22h

Billet repas 10\$/personne de 17h à 19h

Porc effiloché à la Gendreault, salade de patates, salade de choux & dessert.
Billet en vente dans chacune des 7 municipalités, **aucune vente sur place le jour de l'événement.**
Bar pour tous! (\$)

*Site accessible pour les personnes à mobilité réduite.



12^e Gala Excellence de Brome-Missisquoi

**CHAMBRE DE
COMMERCE
BROME-MISSISQUOI**

Cahier offert par **Journal Le Guide** **L'Avenir** et
VOTRE MÉDIA D'ICI .com VOTRE MÉDIA D'ICI des Rivières

**CHAMBRE DE
COMMERCE
BROME-MISSISQUOI**

12^e Gala Excellence de Brome-Missisquoi

9 juin 2022

Desjardins
Présentateur officiel

Partenaires **PRESTIGE**

**CLD BROME-
MISSISQUOI**.CA

**Hydro
Québec**

Cowansville
GRANDIR - RAYONNER - PROSPÉRER

**IQ Investissement
Québec**

**GRANBY
INDUSTRIES**

MA tv

POUR DES SERVICES PERSONNALISÉS À
PROXIMITÉ, DEPUIS 30 ANS

**LAVIN
GOSSELIN**
AVOCATS · MÉDIATEURS
30 ans



lgavocats.com
450 266-1666

FAMILIAL | CIVIL | AGRICOLE
COMMERCIAL | MÉDIATION

POUR VENDRE
OU ACHETER FAITES
CONFIANCE À L'ÉQUIPE



**Melissa
DORVAL**

Courtier immobilier résidentiel
mdorval@propriodirect.com

450.775.2497



**Karl
MILLETTE**

Courtier immobilier résidentiel et commercial
kmillette@propriodirect.com

450.542.3790

RÉCIPIENDAIRE
PROPRIAS 2021



> 363590

Félicitations aux nommés ainsi qu'à tous les gagnants!

Cowansville
GRANDIR - RAYONNER - PROSPÉRER

LE GALA EXCELLENCE BROME-MISSISQUOI 2022

Une occasion de souligner les bons coups des entreprises

XAVIER DEMERS
xdemers@journalleguide.com

AFFAIRES. Le Gala Excellence de la Chambre de commerce de Brome-Missisquoi était de retour le jeudi 9 juin pour sa douzième édition, sa première depuis octobre 2019. Après deux ans de pandémie et de moments difficiles pour plusieurs entrepreneurs, les esprits étaient à la fête au chalet principal de Bromont, montagne d'expériences.

Une vingtaine d'entreprises étaient en nomination dans les huit catégories et pouvaient également mettre la main sur l'un des six prix Reconnaissance.

« Le Gala Excellence vise à reconnaître les bons coups des entreprises, a déclaré le directeur général de la MRC et du CLD de Brome-Missisquoi, Robert Desmarais, qui agit à titre de président d'honneur de l'événement. Quelles sont les recettes gagnantes qui ont fait que certaines entreprises se sont davantage démarquées depuis deux ans? C'est de reconnaître le travail, l'acharnement, la résilience, la détermination des entreprises et toujours viser à se dépasser, à innover. Ce sont les mots-clés pour la reprise après la pandémie. »

M. Desmarais a aussi souligné que cet événement se veut une occasion pour les entrepreneurs de se rencontrer, des moments qui ont été rares pendant les deux dernières années.

« Après deux ans de Zoom, ça va être plaisant de se voir et de célébrer. On l'a vu au Rendez-vous économique, les gens étaient contents de se revoir. Là,

ça va être une autre occasion de célébrer le retour en personne. C'est tellement important pour les entreprises de se rencontrer, de discuter, de partager, de créer des liens. »

Les organisateurs espéraient réunir environ 300 personnes pour l'événement.

COLLABORATION

Robert Desmarais affirme que la collaboration est de mise dans l'ère post-pandémique que les entreprises s'apprêtent à traverser.

« Je trouve que c'est une belle façon de montrer à la communauté régionale que sortant de pandémie, il faut travailler tout le monde ensemble, a-t-il déclaré. C'est un engagement de collaboration. C'est important que les entreprises voient que la région de Brome-Missisquoi se mobilise pour les supporter. On a un écosystème dans Brome-Missisquoi qui fait que les gens travaillent ensemble, autant le milieu municipal, la MRC, le CLD, la Chambre de commerce, les organismes, les ministères, nos deux députées-ministres. Il y a vraiment un mouvement de solidarité. »

Les entreprises devront d'ailleurs affronter plusieurs défis comme la pénurie de main-d'œuvre ou l'approvisionnement, par exemple.

« On parle beaucoup des difficultés qu'ont connues les entreprises avec l'approvisionnement, les délais, des fournisseurs qui faisaient défaut, a indiqué M. Desmarais. Là, c'est de voir comment on peut relocaliser notre approvisionnement. Les gens doivent savoir qui fait quoi dans la région pour être capables de pouvoir s'approvisionner davantage localement. »



Ce trophée est à l'image des entrepreneurs de la région de Brome-Missisquoi. Conception : Eric Arminjon et Stéphane Dumont, Réalisation : Camlen et SDconcept.

Deschamps *Diamants sélectionnés avec soin*

FIRE AND ICE
CANADIAN DIAMOND

Alain Deschamps, FCGMA, Gemmologue

Bijouterie L. Deschamps Inc. | 510 rue du Sud, Cowansville 450 263-2860

Desourdy *Une présence rassurante*

salons funéraires — funeral homes

Cowansville • Farnham • Henryville • Knowlton • Mansonville • Sutton

101 rue Jean-Besré, Cowansville • 450 263-1212 • www.desourdy.ca

Présent pour mettre en lumière les entreprises d'ici

LE GALA EXCELLENCE BROME-MISSISQUOI 2022



À la Chambre de commerce de Brome-Missisquoi, nous avons la chance de rencontrer des gens formidables. Depuis les deux dernières années, la crise sanitaire a affecté grandement nos entrepreneurs. Pour certaines et certains, le coup a été très dur. Pour d'autres, des occasions d'affaires se sont présentées, mais toutes et tous ont fait preuve d'inventivité, d'adaptabilité et surtout de résilience.

Nous sommes privilégiés de côtoyer ces individus qui, malgré les restrictions, les confinements et les fermetures, sont demeurés passionnés et fidèles au poste. Ils sont le moteur du développement économique de notre région, et ils sont une source d'inspiration par leur détermination, leur dévouement et leur enthousiasme. Leur travail exceptionnel mérite d'être souligné haut et fort. Profitons de ce Gala Excellence pour célébrer leur parcours, leurs défis et surtout leur réussite!

M. Philip Dion

Président du conseil d'administration de la CCB-M



C'est avec soulagement et grand plaisir que le Gala Excellence revient en force cette année. Les deux dernières années ont été éprouvantes pour tous les gens d'affaires qui ont dû faire preuve d'adaptation, d'ingéniosité et de résilience. Les entreprises ont été confrontées à de nouveaux défis tels que la pénurie de main-d'oeuvre, les mesures sanitaires, le télétravail, l'innovation technologique, les nouveaux besoins des consommateurs, etc.

Le Gala est l'occasion de se rassembler, de discuter et de se réjouir du dynamisme et de la réussite de nos entreprises, d'une part, et également de la fierté d'habiter une région magnifique où la collaboration et l'entraide sont une marque de commerce.

Je pense donc que le moment est bien choisi de se réunir ensemble et de célébrer le travail et l'excellence de nombreuses entreprises de chez-nous. Le Gala Excellence de Brome-Missisquoi est donc un rendez-vous incontournable pour que toutes et tous ensemble, nous reconnaissons que Brome-Missisquoi est définitivement l'endroit idéal pour l'entrepreneuriat et l'innovation.

M. Robert Desmarais

Directeur général de la MRC et du CLD de Brome-Missisquoi

GALA D'EXCELLENCE 2022 BROME-MISSISQUOI

Une idée, un plan, des actions, des défis relevés et des résultats mérités : votre réussite est d'abord la vôtre, mais elle rejaillit sur nous tous et nous la célébrons avec vous. Nous sommes fiers d'être connectés à vous, d'être vos fournisseurs, vos clients et vos partenaires.

Nous sommes l'équipe derrière le succès de Graymont Bedford et nous encourageons fortement les entreprises dynamiques de notre région.

Bravo à tous les nommés du Gala d'excellence 2022 !



LE GALA EXCELLENCE BROME-MISSISQUOI 2022

ENTREPRISE ARTS, CULTURE, TOURISME

Les nommées sont:

- ◆ Domaine Jolivent
- ◆ Soif de musique

ENTREPRISE GAGNANTE DOMAINE JOLIVENT



Hôtel de charme au cœur du Lac-Brome, le **Jolivent** vous propose des chambres d'un confort raffiné, un restaurant gastronomique avec foyer ainsi qu'une boutique gourmande pour épicuriens. En saison, une terrasse époustouflante s'ajoute à l'expérience. Le Jolivent, c'est 112 acres de paix et de sérénité, avec accès au lac Brome. Notre mission : Devenir un arrêt incontournable de notre belle région.

NOUVELLE ENTREPRISE

Les nommées sont:

- ◆ Ferme Humminghill
- ◆ Le Point Visible
- ◆ Tite Frette Farnham

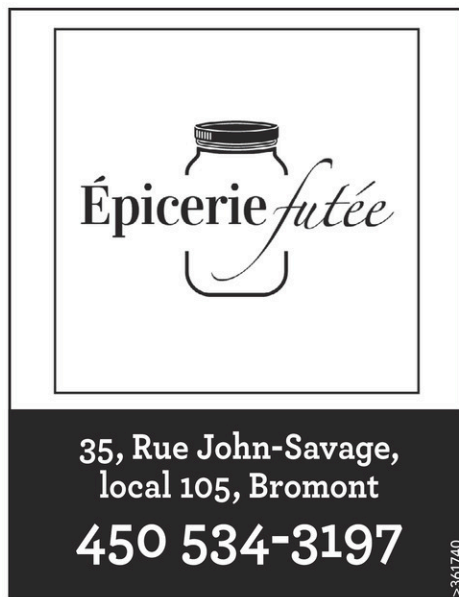
ENTREPRISE GAGNANTE LA FERME HUMMINGHILL



La Ferme Humminghill de Bolton-Ouest est une marque en soi et l'incarnation d'un art de vivre où la simplicité, le fait main et la nature se déclinent en petits luxes du quotidien, autant dans la promotion d'artisans locaux que dans la production de miel, vinaigres aromatisés et fleurs coupées.



Boutique - Ferme - Artisans
fermehumminghill.com
Bolton-Ouest



35, Rue John-Savage,
local 105, Bromont
450 534-3197



MODESTIE | COURTOISIE | INTÉGRITÉ | PERSÉVÉRANCE

**POUR LE
DÉVELOPPEMENT
régional!**

1500, Chemin des Carrières, Saint-Armand, 450 248-2931



GRANBY : 450.375.0286
COWANSVILLE : 450.263.5252
BROMONT : 450.919.3100

**MIGUÉ &
FOURNIER**

**ARPENTEURS-GÉOMÈTRES
LAND SURVEYORS**

EXPERTS GÉOMÈTRES DEPUIS 1949

COWANSVILLE • GRANBY • BROMONT • FARNHAM • MANSONVILLE

www.migufournier.ca



Félicitations à tous les nommés
du **gala Excellence!**

IGA Daigneault
extra

1531 du Sud, Cowansville
450 263-3686 | www.iga.net

ENTREPRISE MANUFACTURIÈRE ET INDUSTRIELLE 1-25 EMPLOYÉS

Les nommées sont:

- ◆ Bolduc & Grégoire
- ◆ SDconcept

ENTREPRISE GAGNANTE

SDCONCEPT

The logo for SDconcept features the letters 'SD' in a large, metallic, 3D font. The 'S' and 'D' are connected at the top. To the right of 'SD', the word 'concept' is written in a lowercase, sans-serif font. A thin vertical line runs through the center of the 'o' in 'concept', and a horizontal line runs through the top of the 't'.

SDconcept, une PME en pleine expansion œuvrant dans le domaine de la conception et de l'usinage, collabore avec les entreprises de la région afin d'améliorer leur productivité. Aussi novatrice que polyvalente, **SDconcept** se démarque par son service à la clientèle qui est la priorité de chacun des employés. **SDconcept**, c'est une main-d'œuvre qualifiée et d'expérience et c'est une entreprise qui se soucie du bien-être de ses employés, de l'environnement et qui redonne à la communauté.

ENTREPRISE MANUFACTURIÈRE ET INDUSTRIELLE 26 EMPLOYÉS ET PLUS

Les nommées sont:

- ◆ Industries Granby
- ◆ Noble Element

ENTREPRISE GAGNANTE

NOBLE ELEMENT

The logo for Noble Element Structure features the words 'NOBLE' and 'ELEMENT' stacked vertically in a large, bold, serif font. To the right of 'ELEMENT', the word 'STRUCTURE' is written vertically in a smaller, sans-serif font.

Se démarquant par son unicité et son excellence depuis plus de 20 ans, **Noble Element** est votre partenaire dans la conception et la fabrication d'une construction en charpente massive apparente au design d'exception. L'entreprise s'est donné comme mission de rendre les charpentes massives apparentes plus accessibles et de simplifier l'intégration du bois dans les designs d'aujourd'hui.

DUNHAM : C'EST POUR TOI!

www.cestpourtoi.ca
#Dunham #cestpourtoi



Y travailler



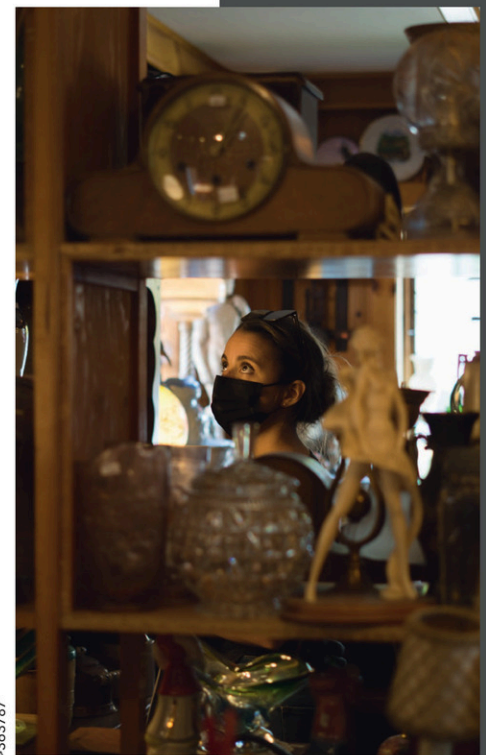
S'impliquer



Y vivre



S'épanouir



>-363787

www.lavenirdesrivieres.com - Gala Excellence Brome-Missisquoi - Le 15 juin 2022 - 11

Partenaires locaux
de vos **innovations** et
propulseurs de vos **ambitions** !

Suivez-nous



Journal
Le Guide
VOTRE MÉDIA D'ICI .com

L'Avenir et
VOTRE MÉDIA D'ICI des Rivières .com

121-3, rue Principale, Cowansville
450 263-5288

995998<

**Félicitations à tous les
finalistes et lauréats du gala!**



**POULET, CÔTES LEVÉES
ET BURGERS
SOUS UN MÊME TOIT!**

**1616 RUE DU SUD, COWANSVILLE
450 263-2323**

95 ROUTE 235, ANGE-GARDIEN

LE GALA EXCELLENCE BROME-MISSISQUOI 2022

ORGANISME À BUT NON LUCRATIF

Les nommés sont:

- ◆ Corridor appalachien
- ◆ Centre de pédiatrie sociale Main dans la Main
- ◆ Centre National de Cyclisme de Bromont

ENTREPRISE GAGNANTE

CPSC MAIN DANS LA MAIN



CERTIFIÉ



FONDATION
DR JULIEN

Le **CPSC Main dans la Main** a ouvert ses portes en février 2014. Depuis ce jour, plus de 300 enfants de Brome-Missisquoi ont foulé le sol de ce centre qui guide les enfants en situation de grande vulnérabilité vers le développement de leur plein potentiel, et ce, dans le respect de leurs droits et leur meilleur intérêt.

ENTREPRISE DE DÉTAIL

Les nommées sont:

- ◆ Boutique Escapade
- ◆ Camlen Boutique
- ◆ Épicerie futée

ENTREPRISE GAGNANTE

CAMLEN



Depuis presque 40 ans, nous sommes des créateurs de meubles en bois de qualité qui mettons notre expertise et notre vision riche en savoir-faire au service de nos clients. Chez **Camlen**, nous croyons que votre intérieur doit être source de bonheur, de confort et de raffinement.

*Bravo à tous
les nominés(es) et gagnants(es)*



GRANBY
INDUSTRIES
à Cowansville

📍 98, rue des Industries, Cowansville 📞 450-378-2334 ✉ rh@granbyindustries.com

CHAMBRE
DE
COMMERCE
BROME-MISSISQUOI

12^e Gala Excellence
de Brome-Missisquoi

Desjardins
Présentateur officiel

Merci

La Chambre de commerce de Brome-Missisquoi et le Comité Gala souhaitent remercier toutes les entreprises qui ont soumis leur candidature, ainsi que tous les commanditaires, les partenaires médias et les fournisseurs. Vous avez rendu le Gala Excellence Brome-Missisquoi 2022 inoubliable.

LE GALA EXCELLENCE BROME-MISSISQUOI 2022

ENTREPRISE DE SERVICES

Les nommées sont:

- ◆ Buziness.ca
- ◆ Énergie Sud
- ◆ OROKOM

ENTREPRISE GAGNANTE

OROKOM



OROKOM offre des services-conseils en pratiques d'affaires responsables. Elle montre l'exemple, accompagne sa clientèle dans son évolution organisationnelle, s'investit dans des collaborations multisectorielles répondant aux enjeux sociétaux et sensibilise aux objectifs de développement durable. **OROKOM** incite les personnes, les organisations et les collectivités à se dépasser pour maximiser leur impact sociétal positif et durable.

ENTREPRISE DE SERVICES PROFESSIONNELS

Les nommées sont:

- ◆ Concept Kiné Pro
- ◆ Lavin Gosselin avocats-médiateurs
- ◆ Nicolas Vincent RE/MAX

ENTREPRISE GAGNANTE

**LAVIN GOSSELIN
AVOCATS-MÉDIATEURS**



Lavin Gosselin avocats et médiateurs depuis 30 ans! Cette équipe 100 % au féminin offre des services juridiques, de médiation et une solution PME pour les gestionnaires proactifs qui souhaitent minimiser leurs risques légaux. Tournées vers l'avenir, ces avocates et médiatrices bâtissent avec leurs clients une relation de confiance et d'affaires basée sur le long terme.

14 - www.laveniretderivieres.com - Gala Excellence Brome-Missisquoi - Le 15 juin 2022

NETTOYAGE À SEC
HOULE
DRY CLEANING

Soyons Chic
Avec le sourire

Félicitations
aux nommés et aux gagnants !

101, rue Olivier, Cowansville
Depuis 1994 450 263.1198

CANADIAN TIRE

VOTRE MAGASIN
à Cowansville
DEPUIS 1970

145, rue de Salaberry,
Cowansville
450 263-4232

*Félicitations à
tous les gagnants(es)
et nominés(es)*

Boutique de
chaussures et
accessoires
mode située
au coeur de
Sutton

escapade

2, rue Principale Sud, Sutton 579 436-8555

Journal **Le Guide L'Avenir** et
des Rivières

Dégustez votre café
et tenez-vous au courant
des nouvelles de chez-vous!

Julie Coderre Pharmacienne associée à **JEAN COUTU**

Votre santé... nous tient à cœur 526 Sud, Cowansville 450 266-3966

Prévenir en s'informant!
Pour vous, une infirmière est disponible à la pharmacie

- Mardi et jeudi 9h-18h

LIVRAISON GRATUITE

Services offerts lors de cette journée :

• Lavage d'oreilles	30\$
• Vaccination	15\$
• Prise de pression 24 heures	45\$
• Injection	7\$
• Consultation voyage	25\$

Venez rencontrer notre équipe
COSMÉTIQUES JEAN COUTU toujours
disponible pour vous servir.
Notre passion... votre beauté!

**Nos sincères
félicitations à tous
les nommés et
aux gagnants!**

www.ville.farnham.qc.ca

VILLE DE FARNHAM

Suivez-nous!

LE GALA EXCELLENCE BROME-MISSISQUOI 2022

PRIX RECONNAISSANCES

Les nommées sont:



Bolduc & Grégoire



Boutique Escapade

Buziness.ca



Camlen Boutique



**Centre d'action
bénévole de
Cowansville**



**Centre de pédiatrie sociale
Main dans la Main**



**Centre National de Cyclisme
de Bromont**



Concept Kiné Pro



Corridor appalachien



Domaine Jolivent



Énergie Sud



Épicerie futée



Ferme Humminghill



**Fondation de l'Hôpital
Brome-Missisquoi-Perkins**



Industries Granby



**Lavin Gosselin
avocats-médiateurs**



Le Point Visible



Nicolas Vincent RE/MAX



Noble Element



OROKOM



Poutine Squish Squish



SDconcept



Soif de musique



Tite Frette Farnham



Vrac dans l'sac

12e Gala Excellence de Brome-Missisquoi

Félicitations aux lauréats!



Mme Pascale St-Onge
145, rue de Sherbrooke, bureau 301, Cowansville QC J2K 1N9
450 263-5026 - 1 866 683-5538 - pascale.st-onges@parl.gc.ca

POMPEX FLYGT

Félicitations à tous les nommés et gagnants!

105 Dean, Cowansville, QC J2K 3Y2
450 263-1441

Meubles
Matelas
Électroménagers

Accent
Mon Accent à moi!

Chez Accent, la majorité des produits sont fabriqués chez nous.

Grand choix de produits dans notre salle de montre sur 2 étages.

Félicitations aux finalistes et aux gagnants du Gala!

Canadel
Votres design!

PALLISER

AMISCO

Sealy

elran

+TEMPUR

Simmons
LE BIEN-ÊTRE HAUTE DÉFINITION

1303, rue du Sud, Cowansville
450 263-0747 • 1-866-263-0747

MERCERIE

Harold

Nous avons l'habillement **PARFAIT**
De 2 ans à 99 ans

**Location et vente
Complets et toxedos**

FREEMAN
TRIMMEUR CÉRÉMONIE

121, rue Principale, Cowansville
450 266-7797

LOCAPLUS
Cowansville inc.



Félicite les finalistes et les gagnants!

LOCATION ET VENTE D'OUTILS

locaplus.inc@gmail.com

**190, RUE MINER
COWANSVILLE
450 266-5828**

PRIX RECONNAISSANCE

INNOVATION

ENTREPRISE GAGNANTE CORRIDOR APPALACHIEN



Corridor appalachien est un organisme de conservation fondé en 2002. Sa mission est de créer un vaste corridor d'aires naturelles protégées reliant les forêts des monts Sutton à celles du Parc national du Mont-Orford. Depuis sa fondation, l'organisme a contribué à la protection de plus de 15 500 hectares, soit l'équivalent de la superficie de la ville de Granby.

RÉSILIENCE

ENTREPRISE GAGNANTE CENTRE D'ACTION BÉNÉVOLE DE COWANSVILLE



Depuis 49 ans, le **CAB de Cowansville** soutient les personnes vulnérables et les aînés de sa région grâce à des activités et services qui sont devenus essentiels. Entre 2020 et 2021, plus de 250 bénévoles ont donné à la communauté plus de 14 500 heures de bénévolat et plus de 2700 usagers ont bénéficié de nos services.

IMPLICATION CITOYENNE

ENTREPRISE GAGNANTE CPSC MAIN DANS LA MAIN



Le **CPSC Main dans la Main** a ouvert ses portes en février 2014. Depuis ce jour, plus de 300 enfants de Brome-Missisquoi ont foulé le sol de ce centre qui guide les enfants en situation de grande vulnérabilité vers le développement de leur plein potentiel et ce, dans le respect de leurs droits et leur meilleur intérêt.

DÉVELOPPEMENT DURABLE

ENTREPRISE GAGNANTE CORRIDOR APPALACHIEN



Corridor appalachien est un organisme de conservation fondé en 2002. Sa mission est de créer un vaste corridor d'aires naturelles protégées reliant les forêts des monts Sutton à celles du Parc national du Mont-Orford. Depuis sa fondation, l'organisme a contribué à la protection de plus de 15 500 hectares, soit l'équivalent de la superficie de la ville de Granby.

LE GALA EXCELLENCE 2022

PRIX RECONNAISSANCE

ENTREPRISE DE L'ANNÉE

ENTREPRISE GAGNANTE CORRIDOR APPALACHIEN



Corridor appalachien est un organisme de conservation fondé en 2002. Sa mission est de créer un vaste corridor d'aires naturelles protégées reliant les forêts des monts Sutton à celles du Parc national du Mont-Orford. Depuis sa fondation, l'organisme a contribué à la protection de plus de 15 500 hectares, soit l'équivalent de la superficie de la ville de Granby.

PERSONNALITÉ DE L'ANNÉE

Les nommées sont:

- ◆ **Geneviève Couture** CPSC Main dans la Main
- ◆ **Jeremy Fontana** Au Diable Vert
- ◆ **Stephan Marcoux** Pleins Rayons
- ◆ **Valérie Marin** Centre Marguerite-Dubois

PERSONNALITÉ GAGNANTE: **STEPHAN MARCOUX**



De par son désir de faire briller cette clientèle, Stephan Marcoux a pris le mandat de directeur général par intérim de la Société québécoise de la déficience intellectuelle afin de rassembler les organismes œuvrant auprès de cette clientèle et d'évaluer les services actuels offerts. Ce mandat permet aussi de redéfinir les orientations de la Société québécoise de la déficience intellectuelle pour les cinq prochaines années. La plus grande satisfaction de Stephan est de voir ces belles personnes avoir leur place dans notre société d'aujourd'hui, car nous avons tous le droit de gagner à la vie!

L'art de bien s'entourer



PROMO

Les meilleures
offres de l'année



S'entourer d'amitiés,
de services et de plaisirs,
au coeur des commodités
à Cowansville.

130 Jean-Besré, Cowansville
450 955-5555
- lerenaissance.ca -



LE RENAISSANCE
RETRAITE

CHAMBRE DE
COMMERCE
BROME-MISSISQUOI

12^e Gala Excellence de Brome-Missisquoi



FÉLICITATIONS
À TOUS LES GAGNANTS!



COWANSVILLE - 450 263-1541

rocheleauchevrolet.com

En marge de la refonte de son plan d'urbanisme

Venise met sur pause les nouvelles constructions

CLAUDE HÉBERT

chebert@laveniretdesrivieres.com

MUNICIPAL. Aux prises avec un débit d'eaux usées théorique qui dépasse la capacité de traitement de son usine d'épuration, la Municipalité de Venise-en-Québec a adopté, lundi dernier, un règlement de contrôle intérimaire ayant pour effet d'interdire toute nouvelle construction dans les limites de son territoire jusqu'à nouvel ordre.

«Le conseil municipal ne veut pas alarmer la population outre mesure et ne veut pas non plus arrêter le développement plus longtemps que nécessaire. Il ne sera pas possible d'augmenter la capacité de traitement des infrastructures existantes du jour au lendemain, mais tous les efforts seront déployés pour trouver une solution aux problèmes dans les plus brefs délais. Si tout va bien, la Municipalité devrait être en mesure d'accorder de nouveaux permis de façon graduelle dès que des correctifs significatifs auront été apportés au réseau d'égout existant», résume le maire, Raymond Paquette.

Ce dernier n'est pas sans savoir que la décision du conseil de geler l'émission des permis – pour les nouvelles constructions et les agrandissements impliquant l'ajout de nouveaux logements – peut faire des mécontents.



L'usine d'épuration des eaux usées date de 1994 et n'a jamais été agrandie depuis sa construction. (Photo: gracieuseté)

«Les promoteurs ne sont pas contents, mais ils comprennent la situation», ajoute M. Paquette, qui dit en avoir discuté avec une demi-douzaine d'entre eux.

La Municipalité de Clarenceville, dont les eaux usées sont traitées à l'usine d'épuration de Venise-en-Québec, accepte de prendre des engagements similaires.

«Les douze projets de construction de maisons unifamiliales pour lesquels des permis ont déjà été émis pourront être réalisés comme prévu, mais la Municipalité n'émettra pas d'autres permis jusqu'à nouvel ordre», signale le maire, Serge Beaudoin.

Près de 30% du volume d'eaux usées traité à l'usine de Venise-en-Québec provient de cette localité.

Afin de garantir le respect du règlement de contrôle intérimaire, la Municipalité prévoit des amendes pour les contrevenants (1000\$ et 2000\$ pour une première et une deuxième infraction citoyenne / 2000\$ et 4000\$ pour une personne morale).

HAUSSE DE LA POPULATION

Venise-en-Québec entend modifier son plan d'urbanisme, adopté en 2008, afin de mieux encadrer la planification de certains secteurs résidentiels et de tenir compte de la capacité des réseaux d'infrastructures et des équipements municipaux.

«Avant la pandémie, le développement était relativement bien planifié. La COVID est cependant venue bousculer les habitudes. Plusieurs citoyens ont décidé de quitter les grandes villes pour s'établir dans des localités plus petites. La popularité du télétravail et l'ouverture des employeurs envers ce mode de travail ont contribué à cet exode», explique le maire Paquette.

Plusieurs nouvelles constructions ont vu le jour sur le territoire de Venise-en-Québec au cours des deux dernières années. La population est passée de 1704 habitants en 2019 à 1923 en 2021, en hausse de 12,8%.

«Pas moins de 71 portes sont venues grossir le parc immobilier de Venise en 2020 et ce nombre est passé à 139 en 2021. Les projections pour 2022 allaient dans le même sens (46 nouvelles portes autorisées en date du 12 avril), de sorte qu'on pouvait s'attendre à franchir le cap de 160 portes durant l'année en cours si rien n'était fait», résume M. Chevrette.

Ce dernier explique que la hausse de la population exerce «une pression énorme» sur certaines infrastructures municipales qui n'ont pas été conçues pour un développement urbain aussi dense.

L'usine d'épuration a une capacité de traitement théorique de 1293 mètre cubes par jour (m³/j) alors que la projection du débit quotidien moyen pour 2022 – basée sur les permis de construction émis



Le maire de Venise-en-Québec, Raymond Paquette croit important d'agir immédiatement afin de limiter les risques de déversement. (Photo: L'Avenir & Des Rivières – Claude Hébert)

en 2021 pour des bâtiments devant être occupés en 2022 et sur les permis émis entre le 1^{er} janvier et le 12 avril de cette année – s'élève à 1804 m³/j. Sur la base de ces données, l'excédent quotidien moyen se chiffre à 511 m³/j.

«En période de pointe, au moment de la fonte des neiges, l'usine a dû traiter jusqu'à 2479 m³/j en 2021 et 4000 m³/j en 2022», joute M. Chevrette.

SOLUTIONS À LONG TERME

Le directeur des services techniques laisse entendre que la Municipalité n'aura pas d'autre choix que de procéder à la mise à niveau de son usine d'épuration, en opération depuis 1994, pour faire face à la nouvelle demande. Elle devra également grossir les postes de pompage et certaines conduites d'égout.

«Le cas de Venise n'a rien d'unique. Certaines municipalités de la Montérégie font face au même problème et ont choisi d'interdire – en tout ou en partie –

les nouvelles constructions sur leur territoire jusqu'à nouvel ordre», indique M. Chevrette.

Le maire prend soin de préciser que les autorités municipales travaillent déjà sur le dossier en collaboration avec la firme Tetra Tech. Il ajoute que certains correctifs pourraient être apportés immédiatement alors que d'autres devront attendre un peu en raison de leur coût élevé.

Au chapitre options à court terme, la Municipalité entend notamment vérifier s'il y a des infiltrations dans le réseau en provenance du lac. Elle compte par ailleurs assurer une surveillance accrue afin de s'assurer que les pompes d'assèchement (sump pump) des citoyens et des entreprises ne sont pas raccordées au réseau d'égout municipal.

Cette tâche incombe actuellement aux employés municipaux, mais le conseil prévoit confier le travail à une firme privée dans les plus brefs délais.

Un citoyen qui contrevient au règlement municipal en cette matière s'expose à une amende de 100\$ et plus pour une première offense et de 200\$ et plus pour une seconde offense. Le montant des contraventions est encore plus élevé pour les personnes morales.

«L'eau de pluie et l'eau souterraine ne nécessitent pas de traitement et leur présence dans le réseau d'égout vient surcharger l'usine d'épuration sans raison valable», explique M. Chevrette.



La RAGE, c'est MORTEL!

Les animaux sauvages peuvent être porteurs de la rage et la transmettre aux humains.

Si vous voyez des rats laveurs, des mouffettes ou des renards agressifs, désorientés, paralysés ou morts, communiquez avec nous!

SIGNALEZ-NOUS LES ANIMAUX SUSPECTS!

1 877 346-6763

Québec.ca/rageduratonlaveur

Votre gouvernement

Québec

>367149

Un seul numéro 1 866 637-5236

IMMOBILIER 100 à 299

MARCHANDISE 300 à 399

SERVICES 400 à 599

EMPLOI ET FORMATION 600 à 799

ÉVÈNEMENTS SPÉCIAUX 800 à 899

VÉHICULES 900 à 999

363 Produits agricoles

363 Produits agricoles

424 Astrologie/occultisme

*** FRUITS- LÉGUMES ***
Fraises: En kiosque et/ou à cueillir dès le 17 juin. Rhubarbe. Asperges, tomates, concombres, radis et +. Produits transformés. Ouvert tous les jours. Les Jardins Abbotsford, Le marché fermier 2355 Principale Est, St-Paul-D'Abbotsford, 450-379-9744. Également disponible à la fruiterie Express, Relais 68, St-Alphonse-de-Granby. Maraîcher André Côté, 2035, rang Papineau, St-Paul-d'Abbotsford. 450-379-5277. Dès le 18 juin.

FARNHAM, très beau foin à vendre. Balles rondes 52" enrobées, 2021/ 2022. 450-531-8854

365 Poêle / fournaise / bois de foyer

BOIS de foyer Borduas et Bossé. Érable, bois franc 100%. Prenons réservations. Livraison toute l'année. 450-347-2751; possibilité texto

415 Massothérapie / Soins thérapeutiques

Massage Relaxation Cowansville, 450 578-5467, 6 jours semaine.

Ana Médium, spécialiste des questions amoureuses depuis 25 ans. Le secret des rencontres positives, la méthode pour récupérer son ex et des centaines de couples sauvés durablement, réponses précises et datées. Tél.: 450-309-0125

474 Terrassement/paysagiste

TAILLE d'haie. Émondage. Prix Compétitif. Contactez l'Expert Sylvain Roy 450-223-9073

585 Services financiers divers

"SOLUTIONS À L'ENDETTEMENT. Restez à la maison! Tout se fait en ligne. Laissez nous vous aider. Un seul versement par mois. 7 sur 7, de 8h à 20h. MNP Ltée, Syndics autorisés en insolvabilité. 514-839-8004"

FINANCEMENT Brisson. Prêt hypothécaire privé. Financement automobile. Aucun cas refusé. Léger dépot. 1-866-566-7081

605 Emplois divers

GRUPE BÉRARD recherche gérant de ferme avicole. 40 hrs/ semaine, 1 fin de semaine sur 2, situé à Ange-Gardien. Contactez 450-204-6905 Julie

635 Coiffure/beauté/esthétique

RECHERCHE coiffeur(se) avec auto pour résidence personnes âgées autonomes centre d'accueil, hôpitaux. Clientèle assurée. 514-766-3553, 1-800-448-3553

Trouvez-en encore plus sur vosclassées.ca

Près de 700 participants à la Journée cycliste du lac Champlain

CLAUDE HÉBERT
 chebert@laveniretdesrivieres.com

VÉLO. Près de 700 personnes ont pris part, samedi dernier, à la 16^e édition de la Journée cycliste du lac Champlain.

Ce grand rendez-vous annuel, annulé en 2020 en raison de la pandémie et repoussé au mois de septembre, l'an dernier, pour les mêmes raisons, se déroulait sous la présidence d'honneur de Jean-François Rheault, président-directeur général de Vélo Québec et Johannais d'origine.

Le journaliste Yvan Martineau était également de la fête à titre d'ambassadeur.

« Nous espérons accueillir un millier de participants, comme ça avait été le cas en 2018 et 2019, mais nous avons raté l'objectif de quelques centaines de personnes. On peut penser que le Défi Pierre Lavoie, qui avait lieu la même fin de semaine, est venu mêler les cartes. Cet événement est généralement présenté le week-end de la fête des Pères, mais a été devancé d'une semaine cette année », affirme le directeur général de la Journée cycliste, Raymond Paquette.

Ce dernier entend laisser place à la relève, dès l'an prochain, après sept ans d'implication comme DG, tout en continuant à agir comme bénévole.

« L'identité du successeur de M. Paquette n'a pas encore été dévoilée, mais la personne qui prendra la place de M. Paquette n'arrive pas les mains vides et pourra compter sur une solide organisation », ajoute le porte-parole du comité organisateur, Robert Mainguy.

QUELQUES CHIFFRES

L'édition 2022 de la Journée cycliste du lac Champlain a rallié 664 participants.

« Nous avons dénombré 43 cyclistes pour le 25 km, 174 pour le 50 km, 290 pour le 60 km et 157 pour le 110 km. Tous les participants étaient âgés de 12 ans et plus », précise M. Mainguy.

Son collègue Raymond Paquette signale que l'âge moyen des cyclistes se situe entre 35 et 45 ans.

« Cette année, j'ai par ailleurs noté la présence de plusieurs vélos électriques. Des cyclistes plus âgés qui



Nathalie Campeau et Robin Desnoyers sont venus de Rigaud et ont pris part au 25km. Il s'agissait de leur première participation. (Photo: Le Canada Français)

apprécient la formule que nous proposons même si le parcours est demandant », indique-t-il.

Si la majorité des cyclistes proviennent du Haut-Richelieu et de la Rive-Sud (Saint-Lambert et Longueuil notamment), certains se déplacent d'aussi loin que de Gatineau, de Mont-Tremblant, de Montréal et de l'Estrie pour prendre part à cette grande classique.

Pas moins de 150 bénévoles ont également contribué au succès de l'événement.

« Certains d'entre eux s'occupent notamment de l'encadrement et du ravitaillement des cyclistes alors que d'autres agissent à titre de signaleurs ou de balayeurs. Ces derniers s'occupent de récupérer les participants au besoin », résume M. Mainguy.

Il convient de rappeler que les profits de la Journée cycliste sont réinvestis dans la région du lac Champlain, notamment pour l'amélioration du réseau cyclable.

21 CENTURY 21. Réalisation

Marco Macaluso
 courtier immobilier agréé
 514.809.9904



Marie-Josée Rioux
 courtier immobilier
 514.916.4287



Danièle Courchesne
 courtier immobilier résidentiel
 450.350.0664



rabaischocs.com

DES CENTAINES d'offres exclusives!

Certificats-cadeaux de vos marchands locaux

à petits prix!

Brome-Missisquoi (sous Estrie dans le menu déroulant des régions)

L'Avenir et des Rivières
 VOTRE MÉDIA D'ICI



Canicoiff
 Toilettage & Spa
 20\$ POUR 14\$
 CANICOIFF
 407B, rue de la Rivière, Cowansville

LA BOUCHERIE LOCALE
 20\$ POUR 15\$
 LA BOUCHERIE LOCALE
 115, boulevard de Bromont, Bromont

L'Atelier de Récup
 30\$ POUR 20\$
 L'ATELIER DE RÉCUP
 408, rue du Sud, Cowansville

Coffre aux Trésors
 50\$ POUR 35\$
 COFFRE AUX TRÉSORS
 175, rue Principale, Cowansville

Visitez le rabaischocs.com pour prendre connaissance de ces offres limitées.

MONDOR

Une entreprise renommée,
fabricant de vêtements performants
pour activités sportives,
est à la recherche de

- COUTURIÈRES
- COMMIS DE BUREAU
- SERVICE À LA CLIENTÈLE
- PATRONNISTE

Faire parvenir votre CV à
Mme Annabelle Ouellette:
mondor@mondor.com

785, Honoré-Mercier,
Saint-Jean-sur-Richelieu J2X 3S2
www.mondor.com

>367555

BABILLARD

OBV baie Missisquoi

L'Organisme de bassin versant de Brome-Missisquoi tient son assemblée générale annuelle, le lundi 20 juin à 19h, à la Salle communautaire de St-Armand. Suivra la présentation du documentaire d'aventure-conservation « No other lake » qui célèbre la beauté du lac Champlain.

Fondation de l'hôpital BMP

Le tournoi de golf annuel de la Fondation de l'hôpital BMP est de retour, le mercredi 22 juin sur le parcours de Farnham, après deux années de pause, sous la présidence de Jean-Michel Ryan, PDG de Mont Sutton. Une randonnée cycliste de 42 ou 82 km au bénéfice de BMP a lieu la même journée. Les profits de l'encan silencieux seront partagés entre Pleins rayons et la Maison Gilles-Carle. Info. : 450-266-5548.

Paroisse Ste-Brigide

La paroisse de Ste-Brigide convie la population à une messe de la St-Jean-Baptiste, le vendredi 24 juin à 10h. Également au programme: levée du drapeau, discours du maire et crêpe au profit de la paroisse.

Filles d'Isabelle de Bedford

Le comptoir des Filles d'Isabelle de Bedford sera fermé les 24 et 25 juin, le 1er juillet, ainsi que tous les samedis des mois de juillet et août.

CLSC de Bedford – GMF-U La Pommeraie

Le service sans rendez-vous de fin de semaine sera désormais offert en alternance, à raison d'une fin de semaine sur deux, au CLSC de Bedford et au GMF-U La Pommeraie (Cowansville). Ce service sera accessible le samedi de 8h30 à 12h30 jusqu'au 26 juin. Par la suite, le service sera offert le dimanche aux mêmes heures. Info. : réservation le matin même à partir de 8h au 248-4304 ou au 266-4342, option 6.

APPHBM: camp de jour

L'Association des parents de personnes handicapées de Brome-Missisquoi organise un camp de jour spécialisé pour les jeunes âgés entre 12 et 21

ans vivant avec une déficience intellectuelle ou un trouble du spectre de l'autisme. Le camp sera accessible du lundi au vendredi, de 9h à 15h30, entre le 27 juin et le 19 août. Info. : Danielle Brulotte, 450-266-1566.

Pèlerinages Farnham/ St-Césaire

Les croyants sont conviés à un voyage organisé, le mardi 12 juillet à Ste-Anne-de-Beaupré. Départ à 7h de l'église St-Romuald et à 7h15 de l'église de St-Césaire. Aussi: pèlerinages au Lac-Bouchette (29 juillet au 1er août) et au Cap-de-la-Madeleine (9 août). Info. : Michel Loiseau, 293-6986 ou Francine Côté, 469-3765.

FADOQ de Farnham

Le club FADOQ de Farnham invite ses membres à assister à la pièce « Le dîner de cons », le samedi 13 août, à Drummondville. Nombre de places limité. Info. : Alain, 450-931-1956 ou Daniel, 450-545-6073.

Bibliothèque de Stanbridge East

La bibliothèque Denise-Larocque-Duhamel participera au Club de lecture d'été TD 2022 pour jeunes lecteurs et pré-lecteurs. Info. : www.clublectured.ca.



J. A. Beaudoin
Construction Ltée



BEDFORD

CAMIONNEUR CAMION H/F

EXIGENCES :

- Permis conduire classe 1 et 3
- Expérience requise

OPÉRATEUR DE PELLE MÉCANIQUE

EXIGENCES :

- Minimum 1 à 3 ans d'expérience avec GPS un atout
- Détenir carte de compétence et Attestation de Santé sécurité serait un atout

Envoyez votre C.V. à jabc@jabeaudoin.ca
Contact Jean Beaudoin 514 820-1154

>368392

Envie DE DÉFIS?

Le Granby Express est à la recherche d'un ou d'une JOURNALISTE

Relevant du chef de contenu, le ou la journaliste qui joindra notre équipe aura des tâches et des responsabilités variées qui feront que ses journées ne manqueront jamais d'action! Cette personne s'occupera, entre autres, d'effectuer la cueillette et la recherche d'informations ainsi que de rédiger et de corriger ses textes à paraître dans le contenu imprimé ou numérique.

Nous cherchons quelqu'un qui possède une formation en journalisme ou en communication (baccalauréat ou diplôme collégial spécialisé en communication) ou une combinaison gagnante d'expérience pertinente. Pour retenir notre attention, cette personne doit également avoir :

- Un intérêt marqué pour l'information locale et régionale;
- Une passion pour les réseaux sociaux (#facebookcompagnie);
- Un très bon français écrit;
- Une grande disponibilité;
- Une capacité de travailler en équipe et sous pression (les joies du métier!);
- Un véhicule pour se déplacer.

VOUS VOUS RECONNAISSEZ DANS CETTE DESCRIPTION?

FANTASTIQUE! Soumettez dès maintenant votre candidature à :

Éric Patenaude, chef de contenu
epatenaude@granbyexpress.com

Granby
Express
VOTRE MÉDIA D'ICI

>367081

avis public



PROVINCE DE QUÉBEC
MRC DU HAUT-RICHELIEU
MUNICIPALITÉ DE VENISE-EN-QUÉBEC

AVIS PUBLIC

Lors de la séance ordinaire tenue le 6 juin 2022, le conseil de la Municipalité de Venise-en-Québec a adopté à l'unanimité une résolution de contrôle intérimaire aux fins de mieux encadrer la planification du développement et de tenir compte de la capacité des réseaux d'infrastructures et des équipements de la Municipalité de Venise-en-Québec qui ont atteint leur limite. Cette résolution a pour effet de suspendre immédiatement tout nouveau projet de construction sur son territoire.

Le réseau d'égout sanitaire de la Municipalité dessert le même territoire que le réseau d'aqueduc. C'est un réseau municipal qui collecte les eaux usées et les traite à une usine d'épuration de type étangs aérés située en retrait du tissu urbain actuel. Des plans directeurs ont été élaborés et déposés en 2021 en vue d'estimer la capacité des ouvrages à recevoir les prévisions de développement pour Venise-en-Québec. Les plans directeurs ont démontré que les réseaux ont dépassé leurs limites de conception et requièrent des investissements majeurs, et ce, afin d'augmenter leurs capacités avant de poursuivre le développement. Le réseau a été construit en même temps que le réseau d'aqueduc, et la problématique de sa durée de vie n'est pas un enjeu à court et moyen termes. Cependant, plusieurs tronçons de conduites, ainsi que des postes de pompage devront être remplacés pour en augmenter la capacité en fonction des débits actuels et projetés.

La Municipalité de Venise-en-Québec a présentement un plan sur plusieurs années pour remédier à la situation actuelle afin de permettre un développement à la fois durable et responsable.

- Inspection des réseaux d'égouts afin de cibler les eaux parasites (infiltration et captage d'eaux souterraines et pluviales dans le réseau d'égout domestique).
- Plan de mesure compensatoire afin d'identifier et de réaliser les interventions requises pour réduire les eaux parasites, et augmenter la capacité du réseau de collecte et de traitement d'effluent. Le but d'un plan de mesure compensatoire vise à compenser les débits domestiques additionnels dans le réseau afin de respecter les critères de conception du réseau, ainsi que les exigences de rejets du MELCC.
- Augmentation de la fréquence d'échantillonnage à la station d'épuration.
- Construction des canaux inter étangs pour éviter tout débordement par-dessus les digues des étangs aérés en période de fonte de neige avec pluie.
- Augmentation de la capacité de traitement de la station d'épuration.
- Augmentation de la capacité de plusieurs postes de pompage, et tronçons de collecteurs qui acheminent les eaux vers les postes.
- Modernisation des pratiques de gestions des eaux pluviales en adoptant des critères de conception en lien avec la capacité des milieux récepteurs de Venise-en-Québec.

Tout citoyen pourra faire parvenir ses questions de l'une des manières suivantes :

- Par courriel : information@venise-en-quebec.ca
- Par courrier : 237, 16e Avenue Ouest, Venise-en-Québec, J0J 2K0

DONNÉ ce 9^e jours du mois de juin 2022 à Venise-en-Québec.

Lukas Bouthillier, CPA Auditeur, M.Sc. DMA
Directeur général et Greffier trésorier



L'écocentre de Bedford est ouvert

Deux écocentres seront accessibles à la population de Brome-Missisquoi en 2022. Il s'agit de l'écocentre régional, situé au 2500 du rang Saint-Joseph, à Cowansville, et de l'écocentre local de Bedford, situé au 100 de la rue Champagnat. L'écocentre régional est ouvert tout au long de l'année, du lundi au jeudi de 7 h 30 à 16 h 30, le vendredi de 7 h 30 à midi et de 13 h à 16 h 30, le samedi de 8 h à midi et de 12 h 30 à 16 h. L'écocentre local de Bedford a ouvert le 11 juin et sera accessible le deuxième samedi du mois, soit les 9 juillet, 13 août, 10 septembre, 8 octobre et 12 novembre, de 8 h à midi et de 12 h 30 à 16 h. Le service est gratuit, mais les usagers doivent présenter une preuve de résidence récente et une pièce d'identité avec photo. La Régie intermunicipale de gestion des matières résiduelles de Brome-Missisquoi (RIGMRBM) prendra en charge les matériaux de construction et les résidus domestiques dangereux amassés au site de Bedford alors que les matières recyclables collectées à Bedford prendront la direction du centre de tri d'Enviro Connexions, à Granby. (C.H.) (Photo: L'Avenir & Des Rivières - Claude Hébert)



Un nouveau conseil d'administration pour Tourisme Cantons-de-l'Est

Tourisme Cantons-de-l'Est a profité de son assemblée générale annuelle, tenue mardi dernier, pour compléter la composition de son conseil d'administration. Sur notre photo, de gauche à droite, on reconnaît Jean-Michel Ryan, Mont Sutton, Benoît Sirard, du Domaine Château Bromont (président sortant), Patricia Gautier, de Maisons et chalets à louer.com, Dany Gareau, du Parc national du Mont-Mégantic, Mélanie Éliane Marcoux, du Verger Le Gros Pierre, Samuel Grenier, du Zoo de Granby, Caroline Sage, du Parc de la Gorge de Coaticook (nouvelle présidente), Jean-François Ruel, de la SDE Granit, Denis Beauchamp, du CLD Brome-Missisquoi, Annie Langevin (directrice générale), Claude Péloquin, de Bromont montagne d'expériences, Denis Bernier, de Destination Sherbrooke et Samuel Anderson, d'Espaces 4 Saisons. (C.H.) (Photo: gracieuseté)



GISÈLE BRAIS (NÉE COUTURE) (1932 - 2022)

Paisiblement à Cowansville, le 17 mai 2022, à l'âge de 89 ans, est décédée, madame Gisèle Couture, résidente de Saint-Ignace-de-Stanbridge, épouse de monsieur Gérard Brais, épouse de feu Lucien Piette, fille de feu Arthur Couture et de feu Rose Alba Racine.

Outre son époux, elle laisse dans le deuil ses enfants : feu Serge Piette, Carole Piette (Michel), Luc Piette (Martine), Manon Piette (Sylvain) et Justin Brais (Ariane), ses petits-enfants : Yannick, Jean-François (Geneviève), Mylène (Alexandre), Stéphanie (Nicolas), Marc-André, Victoria (William), Gabriel, Alexis, David et

Vanessa (Sébastien), ses arrière-petits-enfants : Malik, Mia et Louis, ainsi que sa sœur Pauline, ses belles-sœurs, ses neveux et ses nièces, ainsi que plusieurs autres parents et amis.

Les arrangements ont été confiés au :



215 rue de la Rivière, Bedford, QC
450 248-2911
complexefuneraire.ca

Les funérailles auront lieu en l'église St-Damien de Bedford, le samedi 18 juin 2022 à 14h. Prendre note que la famille recevra les témoignages de sympathie directement à l'église à compter de 13h.

Sincères condoléances aux familles éprouvées!



BARBARA ALICE MILLER (1940 - 2022)

Passed away peacefully in Cowansville, on June 4th, 2022, at the age of 81, resident of Bedford, wife of the late Mr. Alex Schaar, daughter of late Alvin Hermie Miller and late Irene Alice Bergeron.

She is survived by her children: Charles, Dianne and Donald, her grandchildren: Eric, Nathan, Christopher, Brandon, Abby, Lacey, and Riley, and her great-grandchildren, her brothers: Robert, and William, her sisters-in-laws: Marcelle and Audry, her nieces and nephews and other relatives and friends.

A Private Graveside service will take place at the Mystic Cemetery at a later date.

Arrangements entrusted to :



215 rue de la Rivière, Bedford, QC
450 248-2911
complexefuneraire.ca

Vous désirez publier des remerciements ou des anniversaires de décès?

Communiquez avec nous au 450 263-5288

L'Avenir et des Rivières

>367730



SANDRA CASTLE TEN EYCK 1946-2022

Passed away peacefully at home on June 7, 2022, at the age of 76, surrounded by her loved ones after a brief battle with lung cancer.

She was the daughter of the late William and Lois Castle and sister to the late Sidney. She leaves to mourn her loving husband of almost 45 years, Charles Ten Eyck, as well as her devoted daughters Tara (Tyler Broeckkaert) and Sara Ann (Mike Farnam) and in addition to her pride and joy, her grandchildren: Colten, Ayla, Alice, Owen, and Evan. She also leaves behind her sister Betty, her niece Heather, her nephew

Bill, as well as many other relatives and friends.

As per Sandra's wishes, the family will be holding a celebration of life party on Saturday, June 18, 2022, at 3 p.m. at the family home, 793 Bruce, Dunham. A supper will be served later in the evening, please RSVP for the supper to Tara at 514-943-3150 or tayte@hotmail.com.

The family would like to thank Émilie, Patrick, Carole, Lynn, Dr. Nicolas and the rest of team from the CLSC Home Care for care and support given to the family. In her memory donations to the Canadian Cancer Society can be made.

Arrangements entrusted to the:



402 River Street,
Cowansville, Qc
450-266-6061
Complexebm.com

>368366



Jean-Pierre Désourdy

Denis Meunier

Kathleen De Gagné

Olivia Chateigner

Thomas Stolarz

Don in memoriam

450 293-2771
fondationfoyersfarnham.org



LA FONDATION
Les Foyers Farnham

Vous avez le DON de nous aider !

Monuments & Urnes

PML

Pauline Messier

Vente • Installation • Réparation
Lettrage • Restauration (lavage)

1351 route 235, St-Armand, J0J 1T0

450-248-3903

>363895

**Sincères condoléances
aux familles éprouvées !**

Remerciements

Pierre Germain



22 février 2022

>368361

Retrouver ceux que nous aimons auprès de nous, nous a redonné de la force pour surmonter cette pénible épreuve. La perte de Pierre laisse un grand vide, mais vous nous aiderez à perpétuer son souvenir. Merci pour toutes les marques d'affection et tous les précieux témoignages reçus.

Francine et les enfants
Nicolas, Catherine et Ania



**MME HUGUETTE
MARZIALI,
(NÉE BÉDARD)
1934-2022**

Le 5 juin 2022 à l'âge de 87 ans est décédée Mme Huguette Bédard Marziali, épouse de M. Dario Marziali.

Outre son époux, elle laisse dans le deuil ses enfants : Anna-Maria (André Patenaude), Sandra (Martin Santerre) et Jean-Nicholas (Jennifer Brown), ses petits-enfants : Sophie, William, Alexia, Raphaël, Xavier, Olivia, Sofia et Noa.

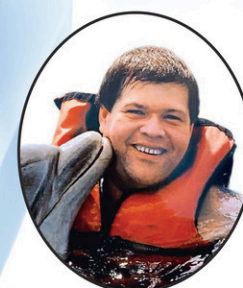
Elle laisse également ses belles-sœurs et beau-frère, ses neveux et nièces et autres parents et amis. Les funérailles auront lieu le samedi 2 juillet 2022 à 14h00 en l'église St-Damien de Bedford. À noter que la famille sera présente à compter de 13h00 à l'église pour recevoir vos témoignages de sympathie.

La famille tient à remercier le personnel des soins intensifs de l'Hôpital BMP et de l'Hôpital CHUS Fleurimont. Les arrangements ont été confiés au salon funéraire



101 rue Jean-Besré, Cowansville, Qc J2K 0L3
450 263-1212 | www.desourdy.ca

>368612



Michel Surprenant

Subitement à son domicile le 19 mars 2022 est décédé Michel Surprenant âgé de 51 ans résident de Pike-River époux de Marie-Andrée Brisebois. Il était le fils de feu Gérard Surprenant. Il laisse dans le deuil sa mère Marie Nadeau, son fils Patrice, sa belle-fille Valérie Turrisi (Dany), ses petits-enfants : Luca, Lily et Vinny, ses frères : Daniel (Sarah), Jean-François (Sabrina) ainsi que ses nièces et autres parents et amis. La famille vous accueillera le samedi 18 juin 2022 à l'église de St-Sébastien à 14h pour recevoir les témoignages de sympathies s'en suivra des funérailles à 15 h.

1065973

LEQUIN (NÉE CYR)

MME MARIETTE

1938 - 2021



À l'Hôpital B.M.P. de Cowansville, le 31 décembre 2021, à l'âge de 83 ans, est décédée Mme Mariette Cyr épouse de feu Georges-Henri Lequin, demeurant à Farnham. Elle laisse dans le deuil ses enfants, Josée (Bernard Gélinas), Richard (Manon Fontaine), Louise et Martine (Michel Laganière). Elle laisse également ses petits-enfants; Jolianne (Antoine Bazinet) et Ludovic Lequin (Mei-Li Larocque), Charles-Vincent (Rachel Custeau) et Théo Laganière, ses arrière-petits-enfants, Mathilde et Micaëlle, sa sœur, Thérèse Cyr (feu Robert Breux), ses frères, Réal

Cyr et Rémi Cyr (Yvette Ducharme), sa belle-sœur, Yvonne Lévesque (feu Gilles Lequin) ainsi que ses neveux et nièces, cousins et cousines et autres parents et amis. Selon ses volontés, Mme Lequin ne sera pas exposée. Elle a été confiée au salon funéraire



1500, rue St-Paul Nord, Farnham J2N 2W8
Tél:450-293-4474 www.desourdy.ca

Les funérailles auront lieu le samedi 25 juin à 14h en l'église St-Romuald suivies de l'inhumation au cimetière de Brigham. À noter que la famille sera présente à l'église à compter de 13h afin de recevoir vos témoignages de sympathie. Des dons en sa mémoire à la Fondation de l'hôpital B.M.P. seraient appréciés. Formulaires disponibles au www.fondationbmp.ca.

La famille désire remercier sincèrement tout le personnel de l'Hôpital B.M.P. pour l'accompagnement, le soutien et les soins prodigués à leur mère.

>368584

EDWARDS (NÉE BINETTE)

MME LISETTE

1941-2022



À l'Hôpital Fleurimont de Sherbrooke, le 9 juin 2022, à l'âge de 80 ans, est décédée Mme Lisette Binette épouse de feu Maurice Edwards, demeurant à Farnham. Elle laisse dans le deuil ses enfants, Line (Robert), Richard et Patrick (Annie), ses petits-enfants Émilie, Masha (Steve), Tommie (William), Cristal, Mike, Samuel, Kellyann et son arrière-petit-fils Lou. Elle laisse également, ses beaux-frères et belles-sœurs, neveux et nièces et autres parents et amis. Sous la direction du salon funéraire :



1500, rue St-Paul Nord, Farnham J2N 2W8
Tél:450-293-4474 • www.desourdy.ca

Les funérailles auront lieu le vendredi 17 juin à 14h en l'église St-Romuald de Farnham, suivies de la mise en place au columbarium Désourdy. **Vous êtes invités à vous rendre directement à l'église pour l'heure des funérailles.** La famille tient à remercier chaleureusement le personnel de l'Hôpital B.M.P. de Cowansville et de l'Hôpital Fleurimont de Sherbrooke pour les bons soins prodigués à Mme Edwards. Des dons en sa mémoire, à la Fondation B.M.P. et/ou à la Fondation CHU de Sherbrooke et régions seraient appréciés. Formulaires disponibles au <https://fondationbmp.ca>, <http://www.fondationchus.org/accueil/>.

>368587

**ROBERT
(NÉE VALLIÈRES)
MME VÉRONIQUE
1933-2022**



Au Centre d'Hébergement de Bedford, le 9 juin 2022 à l'âge de 89 ans est décédée Mme Véronique Vallières épouse de feu Noël Robert, demeurant autrefois à Farnham. Elle laisse dans le deuil ses enfants, Renald, Linda (Pierre), Sylvie (Patrick) et elle était la mère de feu Danielle (feu Michel). Elle laisse également ses petits-enfants, ses arrière-petits-enfants, ses frères et sœurs, ses beaux-frères et belles-sœurs, ses neveux et nièces et autres parents et amis. Mme Vallières sera exposée le dimanche 19 juin de 15h à 19h et le lundi 20 juin à compter de 9h30 au salon funéraire :



1500, rue St-Paul Nord
Farnham J2N 2W8
Tél:450-293-4474 www.desourdy.ca

>368619

Les Funérailles auront lieu ce même lundi 20 juin à 11h en l'église St-Romuald suivies de l'inhumation au cimetière de Farnham.

La famille tient à remercier chaleureusement tout le personnel du Centre d'Hébergement de Bedford pour l'attention et les bons soins donnés à Mme Vallières.

**LANGLOIS
M. CARL
1965-2022**



C'est avec une profonde tristesse que nous vous annonçons le décès de M. Carl Langlois survenu le 20 mai 2022, à l'âge de 57 ans. Il laisse dans le

deuil son épouse, Mme Sindy Blouin, ses enfants, Rachel, Cloé, Bruno et Émile, ses petits-enfants, Thomas et Laurence, sa mère, Mme Nina Langlois, son frère, Raynald, ses nièces, Stéphanie et Marie-Pier, son neveu, Dylan ainsi que leurs conjoints respectifs, ses oncles et tante, ses cousins et cousines, autres parents et de nombreux amis. La famille vous accueillera le samedi 18 juin à 13h au salon funéraire :



1500, rue St-Paul Nord
Farnham J2N 2W8
Tél: 450 293-4474 www.desourdy.ca

>368596

Un discours d'encouragements aura lieu ce même samedi 18 juin à 16h30 au salon funéraire.

La famille vous invite à les soutenir par un don à un organisme qui lutte pour la santé mentale et les ressources d'aides tel que : les Entendeurs de Voix, l'Autre-Versant et/ou le Centre Providence seraient appréciés.



PORTES OUVERTES
17-18
JUIN
 Horaire : 10 h à 14 h
 —
logistikunicorp.com/carrieres

AUCUN
CV
REQUIS

PLUSIEURS
 POSTES
 OUVERTS

Viens trouver ta place chez Logistik!

Découvre un environnement de travail moderne et accueillant, autant dans son approche inclusive et bienveillante que ses installations écologiques.

Postule par texto!
450 210-1006



Bâtiment vert



Salaire compétitif



Assurances collectives



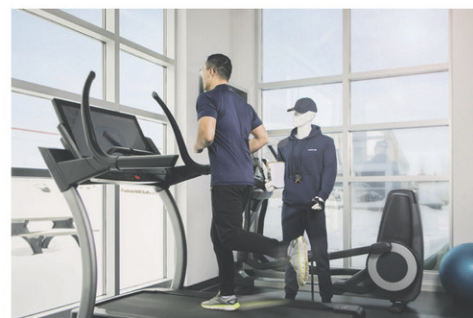
Horaires flexibles : Bureau et entrepôt



Cafétéria au menu santé sur place



Activités sociales et reconnaissance du personnel



Accès gratuit : Gym et entraîneur