

LE CORDEM



LE JASEUR DES MOULINS

Volume 25 - Numéro 3 PRINTEMPS 2016

Conseil d'administration

Président: Guy Gibeau

Courriels aux membres, rapports de sorties

Vice-président: Gaétan Langlois

Coursier, responsable des adhésions

Trésorière: Michelle Bélanger

Comptabilité, RON, Grand défi QuébecOiseaux

Secrétaire: Lisette Martel

Archives, réservation des salles de réunion du CA

Administratrice

Lyne Demers

Collaborateurs

Clémence Martel

Boîte vocale

Doris Legault

Calendrier des activités pour le journal "Le Jaseur des Moulins"

Mireille Terrault

Liste des membres et suivi des adhésions

Gilles Cyr

Conception et mise à jour du site web

Thérèse Lafrenière

Révision du journal "Le Jaseur des Moulins"

François Chaloux

Responsable du journal "Le Jaseur des Moulins"

Christiane Bisson

Rapports des sorties, rapports eBird

Joanne Roger

Dossier publicité

Jonathan Roy

RON, Page Facebook

Luc Falardeau

Responsable des Espèces menacées

Remerciements aux guides et responsables:

Remerciements aux guides:

Louise Auclair

Joël Coutu

Gilles Cyr

Peter De Pue

Patrice Franche

Yoland Gilbert

Michel Héroux

Luc Laberge

Gaétan Langlois

Doris Legault

Guy Legault

Lucien Lemay

Clémence Martel

Danny O'Connor

Guy Rivard

Joanne Roger

Jonathan Roy

Conférencière

Ève Bélisle

Autres remerciements:

Responsables de séjour et d'activités spéciales

Guy Gibeau, Doris Legault et le CA pour le séjour annuel au Saguenay-Lac Saint-Jean

Un remerciement tout spécial à tous ceux et celles qui nous ont fourni des articles et/ou des photos et dont les noms figurent au bas de leur texte ou de leurs photos.

Messagerie électronique: clubcordem@hotmail.com

Site web: <http://www.cordem.ca/>

Répondeur téléphonique: 514-590-4707

Adresse postale: 2225, chemin Gascon. Boîte postale 82033

Terrebonne (Québec) J6X 4B2

Photo de la page couverture:

Paruline jaune,

François Chaloux - 12 mai 2015

LE MOT DU PRÉSIDENT

Bonjour à tous les membres,

Mon mandat se termine et l'assemblée générale du 5 avril prochain déterminera le nouveau conseil d'administration. Je voudrais remercier Gaétan, Lisette, Michelle, Lyne et tous les bénévoles qui gravitent autour de l'organisation et sans qui le CORDEM ne pourrait exister. Une mention spéciale à Lyne et Gaétan qui quittent le CA cette année. Leur départ créera un vide au sein de l'organisation et j'espère que celui-ci sera vite comblé afin que la viabilité du CORDEM soit assurée.

La participation des membres s'est fait encore plus sentir lors des évènements que nous avons organisés en 2015-2016. Nos activités majeures ont été des succès tant au niveau du nombre de participants qu'à celui de leur satisfaction. La soirée du 25^e anniversaire de fondation du club a été un franc succès et une belle occasion de revoir les fondateurs du club et d'anciens membres.



Notre journal a toujours besoin d'articles de faits divers, d'expériences de voyages, etc. enfin de tout ce qui regarde l'ornithologie. Il est le reflet des membres du club. Nous vous convions donc à nous faire parvenir tout ce qui vous semble intéressant.

Le beau temps arrive avec la programmation du printemps. Le journal "Le Jaseur", le site internet du CORDEM et les nombreux courriels vous informent sur tout ce qui se passe chez nous. Vous serez comblés par toutes les activités offertes et je vous souhaite de belles randonnées.

Participez, c'est ce qui fait notre force.

Je vous remercie de tout coeur pour l'année que nous avons vécue ensemble et on vous attend en grand nombre à l'assemblée générale annuelle du 5 avril qui se tiendra au **Centre communautaire Angora salle 115 sis au 1659 boulevard des Seigneurs Terrebonne (entrée sur le côté au 4125 d'Argenson) pour 19hrs.**

Guy Gibeau
Président du CORDEM

PETITES PENSÉES:

"Dieu aima les oiseaux et inventa les arbres. L'homme aima les oiseaux et inventa la cage."

"Les vieillards et les oiseaux affrontent chaque année le même problème : passer l'hiver."

LES NOUVELLES DU C.A.

RON 2015:

L'évènement a été un succès. Nous étions 36 personnes et avons battu notre record avec 45 espèces observées. Nous en avons ajouté 5 nouvelles à notre compilation soit l'Oie des neiges, l'Oie rieuse, la Sarcelle d'hiver, le Goéland arctique, le Busard Saint-Martin et la Crécerelle d'Amérique. Au niveau du nombre d'individus, c'est notre deuxième meilleure année avec 8 382 oiseaux. L'invitation est lancée à tous pour l'ajout de participants pour 2016.

Plectrophanes des neiges 2015-2016:

La saison est terminée. Comme vous avez pu le constater, l'hiver a été en dents de scie; neige, pluie qui efface la neige, verglas, neige et pluie etc. Ces conditions ont fait que la récolte n'a pas été bonne si on la compare aux deux dernières années. Simon a bagué 331 Plectrophanes des neiges, 5 Plectrophanes lapons et 5 Alouettes hausse-col. Nous remercions Simon notre bagueur, M. Racette qui a gentiment accepté d'entreposer notre maïs en grains, M. François Bastien de Coop Profit d'Or de Saint-Lin qui nous a fourni les sacs de maïs en grains de même que tous les bénévoles qui ont donné de leur temps pour aller nourrir les plectrophanes.

NB. Si vous avez l'occasion de vous promener à Saint-Roch-de-l'Achigan, nous serions très heureux que vous passiez voir M. André Racette qui a un centre de jardinage au 800 Rang Rivière Sud à Saint-Roch-de-l'Achigan. Il a en stock tous les plants et semis pour la nouvelle année. Allez l'encourager et le saluer au nom du CORDEM. Pour ce qui est de la Coop Profidor de Saint-Lin, elle contient tout ce qu'une bonne coopérative agricole peut vendre.

Cabane à sucre:

Le dimanche 13 mars, quarante-six personnes ont profité de l'invitation du CORDEM pour aller se régaler d'un dîner typique de la saison à la cabane à sucre La petite Coulée de St-Esprit. En matinée, avant de se rendre à St-Esprit, plusieurs membres ont accompagné Luc Laberge lors d'une sortie qui les a menés à la rivière des Mille-Îles à Terrebonne, puis sur la rue St-Denis dans le secteur Lachenaie et enfin au site de baguage des plectrophanes à St-Roch-de-l'Achigan. Sur la rue St-Denis, une Buse pattue a présenté un spectacle aérien qui a extasié les participants pendant deux bonnes minutes.

Sortie annuelle 2016:

Toutes les places disponibles pour notre sortie annuelle qui aura lieu au Lac St-Jean du 12 au 16 mai prochain sont comblées. Par contre, il est toujours possible de vous inscrire sur une liste d'attente au cas où il y aurait des annulations de dernière minute.

Calendrier Printemps 2106:

Le calendrier printemps 2016 a été préparé par Doris Legault et comporte trois nouveaux sites. Le premier au Technoparc Montréal, ensuite au parc du Ruisseau de Montigny à Montréal et à la réserve naturelle de Beauréal à Sainte-Julienne.

Une mention spéciale est adressée cette année pour la sortie à Huntingdon le samedi 28 mai avec M. Lemay. Celui-ci nous a donné une conférence l'an passé sur la nidification du Grand-duc d'Amérique. Il nous promet quelques spécimens intéressants.

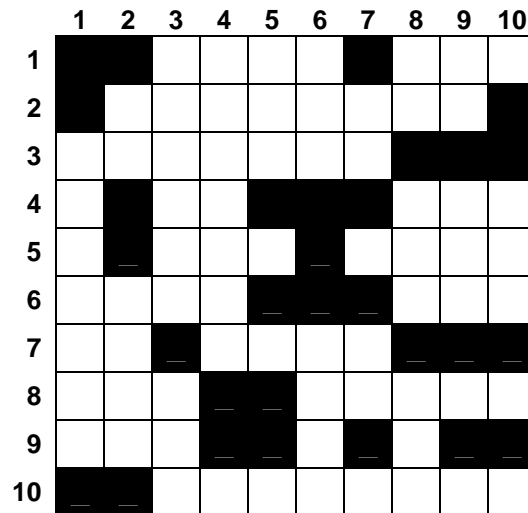
Bonne randonnée à tous et plein de gratitude envers nos guides.

N'oubliez pas de surveiller vos courriels ou la boîte vocale (514-590-4707) pour l'annonce des sorties surprises!

LA GRILLE ORNITHOLOGIQUE DU PRINTEMPS 2016

(MOTS CROISÉS)

(Reproduit avec l'aimable permission de la Société d'Ornithologie de Lanaudière)



Horizontalement

1. Sentiment de bonheur intense. - Copain.
2. Fondé sur le raisonnement.
3. Petits d'un ours.
4. Petit cube. - Grand navire à voiles du moyen-âge.
5. Immeuble à loyer moyen. - Véhicule.
6. Frêne du sud de l'Europe. - Monnaie roumaine.
7. Article masculin singulier. - On le pêche pour sa chair estimée.
8. Maïs. - Versants des vallées des montagnes exposés au vent.
9. En plus de (En ... de).
10. Bruant à gorge blanche.

Verticalement

1. Passereaux orangés.
2. Petit ruisseau. - Rassasié.
3. Il sert à la culture des végétaux utiles. - Impôt de solidarité sur la fortune.
4. Petit oiseau.
5. Norme qui s'applique aux produits et services.
6. Il rend possible une action sur les choses, chez les néoplatoniciens. - Rivière en Afrique du Nord.
7. Nielsbohrium. - Nota bene.
8. Période de révolution de la Terre. - Qui est sans existence. - Atmosphère.
9. Pronom personnel. - Période des fortes températures.
10. Oiseau de mer.

Solution à la page 17

LES MOTS D'ESPRIT DE DORIS

1. «Oiseaux» est, avec 7 lettres, le plus long mot dont on ne prononce aucune des lettres: [o], [i], [s], [e], [a], [u], [x].
«Oiseau» est aussi le plus petit mot de langue française contenant toutes les voyelles.
2. Réponse d'élève du primaire à un examen...
Qu'est-ce qu'un oiseau migrateur ?
- C'est celui qui ne peut se gratter que la moitié du dos.

eBIRD ET LES OISEAUX DE MA COUR

Pour plusieurs ornithologues et observateurs, eBird est devenu un incontournable. On y inscrit ses observations des sorties, on le consulte pour préparer une sortie et même ceux et celles qui voyagent y font des recherches. eBird est régional, national, mondial. Cette base de données offre de créer un dossier pour les oiseaux de «ma cour». Chacun est responsable de définir «sa cour». Ça peut-être les oiseaux qui arrêtent dans ma cour, ou les oiseaux que j'identifie à partir de mon patio, ou une cour qui s'étire jusqu'à la rue voisine... Cette option vous permet de faire le suivi des oiseaux chez vous. Pour ma part, j'inscris tous les oiseaux que je peux identifier à partir de mon terrain. Par exemple, je sais que j'ai eu des Sizerins flammés chez moi le 18 décembre 2014, le 7 janvier 2015 et aucune visite, pour le moment, en 2016. Ils viendront un jour, je l'espère. Le 2 février dernier, j'ai inscrit la Pie-grièche grise qui était perchée à la cime d'un arbre chez le quatrième voisin. Je l'ai identifié au télescope à partir du patio. Lorsque j'ai déménagé à Sainte-Rose en 1987, le Moineau domestique était l'espèce la plus fréquente. Pour 2016, j'ai inscrit mon premier moineau le 19 février dernier, la vingtième espèce pour cette année. En inscrivant régulièrement vos observations, vous saurez quelles espèces sont présentes à chaque mois, vous saurez à quelle date passent les migrateurs chez vous. En 2015, j'ai eu la visite de quatre espèces de parulines : Paruline masquée et Paruline bleue le 10 mai, Paruline à croupion jaune 26 septembre et Paruline à gorge noire le 1^{er} octobre. Voici un visiteur régulier qui se «bourre le bec» de beurre d'arachide.



Photo Luc Laberge

Dans « eBird votre cour», vous retrouverez plusieurs connaissances et observateurs. Par contre, si vous ne voulez pas être identifié, vous vous inscrivez comme «anonymous ebirder», et vous pourrez faire le suivi de «votre cour» en toute discrétion.

Voici les étapes à suivre :

- Sur la page d'accueil eBird, cliquer sur VOIR ET EXAMINER
- Dans le rectangle vos totaux, cliquer sur MA COUR
- Aller sur la carte du Québec et localiser votre propriété, insérer un point et identifier votre cour (ex. Terrebonne mon jardin ou Laval Vieux Ste-Rose...). Le site sera privé à moins que vous cliquiez sur «rendre le site public». Ce site s'ajoutera dans vos sites d'observations.

Pour inscrire vos observations, vous allez sur SOUMETTRE DES OBSERVATIONS

- Sélectionner votre cour,
- Inscrire la date d'observation et autres renseignements.
- Sélectionner RELEVÉ PONCTUEL OU STATIONNAIRE
- Et sur la page suivante, vous trouverez la liste des oiseaux

Bonne chance et amusez-vous bien
Luc Laberge

LE GRAND DÉFI EST DE RETOUR

Le Grand Défi est un évènement instauré il y a 6 ans par le Regroupement QuébecOiseaux. C'est une activité qui combine l'engouement de l'ornithologie à l'arrivée printanière des oiseaux et un moyen de financer les projets de conservation. Pendant 24 heures, des équipes d'un peu partout au Québec feront du recensement d'oiseaux soit en étant stationnaires ou mobiles sur un site ou un secteur choisi, et cela pendant un 24 heures au cours du mois de mai.

La moitié des sommes amassées par la levée de fonds du Grand Défi sert à financer des projets de conservation du RQO sur les Hirondelles noire, à front blanc et rustique ainsi que sur la Crécerelle d'Amérique. L'autre moitié va à un organisme choisi par chacune des équipes.

Le CORDEM s'implique:

Le CORDEM a pour projet d'installer un nichoir à Hirondelles noires près de la rivière des Mille-Îles avec les fonds obtenus lors du Grand Défi.

2 équipes sont déjà formées:

-Parc de la Rivière des Mille-Îles à partir du 20 mai à 16 heures jusqu'au lendemain

Équipe Les Tournicotis
Alain Chênevert
Marc Décary
Luc Falardeau
Gaétan Langlois

-Ruisseau de Feu à partir du 5 mai à 16 heures jusqu'au lendemain:

Équipe Les Feux follets
Michelle Bélanger
Guy Gibeau
Clémence Martel
Lisette Martel

Pour participer:

Il suffit de choisir un site ou un territoire à couvrir, de se regrouper 2, 3 ou 4 personnes, de choisir un nom d'équipe et de s'inscrire au Grand Défi au RQO. Le CORDEM invite également toute personne désirant participer à la formation d'une autre équipe de communiquer avec nous pour une possibilité de jumelage. D'autres sites ayant déjà servi par les années passées comme l'île Lebel et le marais Tylee sont encore disponibles.

Pour contribuer:

Vous pouvez contribuer en faisant un don à nos équipes. Vos dons serviront à financer le projet du CORDEM pour l'installation de nichoirs pour Hirondelles noires. Selon la revue QuébecOiseaux du printemps 2016, la population d'Hirondelles noires a baissé de plus de 90% depuis 1970. La région de Terrebonne ne semble pas faire exception à cette tendance et les mentions d'Hirondelles noires sont extrêmement faibles ces dernières années. Vous pouvez contribuer directement sur le site du RQO et vous rendre ainsi éligible au tirage de différents prix. Pour plus d'informations sur l'évènement Grand Défi, consultez le site du RQO

<http://quebecoiseaux.org/index.php/gdqo>

Michelle Bélanger

N'oubliez pas de surveiller vos courriels ou la boîte vocale (514-590-4707) pour l'annonce des sorties surprises!

DU 1^{er} AU 31 MAI 2016

**L'activité
à ne pas manquer
ce printemps!**

GRAND DÉFI Québec Oiseaux

Faites comme des centaines d'ornithologues de partout au Québec. Relevez le Grand Défi QuébecOiseaux, une journée d'observation des oiseaux associée à une campagne de financement.

Notre objectif : amasser au moins 40 000 \$ pour financer des initiatives de conservation des oiseaux, notamment l'Hirondelle noire, l'Hirondelle à front blanc et l'Hirondelle rustique qui ont connu des déclinés de population allant jusqu'à 90 % depuis les 25 dernières années.

Contribuez à la survie de ces espèces en formant une équipe. Choisissez la date qui vous convient et observez le plus grand nombre d'espèces d'oiseaux en 24 heures!

Deux catégories :

- Sans déplacement
- Avec déplacement

Inscription gratuite

Plusieurs prix à gagner pour les participants et les donateurs



REGROUPEMENT
QuébecOiseaux

Pour tous les détails, visitez le
www.quebecoiseaux.org/gdqo
ou communiquez au
514 252-3190 ou 1 888 OISEAUX
ou à l'adresse info@quebecoiseaux.org

Le Grand Défi est commandité par



GRAND DÉFI Québec Oiseaux

2016



Observer les oiseaux tout en contribuant à leur protection et à celle de leurs habitats, c'est aussi conserver la qualité de notre milieu de vie.

Célébrons le retour des migrateurs!

QuébecOiseaux lance une invitation aux observateurs d'oiseaux du Québec : **relever le défi d'identifier le plus grand nombre d'espèces d'oiseaux possible à l'intérieur d'une période maximale de 24 heures.**

Chaque don est mis à contribution

Les revenus de l'édition 2015 ont été répartis entre 26 organismes différents pour un total net de 34 700 \$ investis en projets de sensibilisation et de protection des oiseaux et de leurs habitats.

Plusieurs des organismes bénéficiaires comptent sur ces dons pour poursuivre leurs activités en région.

Au fil des ans, les fonds obtenus lors du Grand Défi ont servi à l'installation d'une plateforme pour Balbuzard pêcheur, à l'installation et au remplacement de nichoirs dont certains condos à Hirondelles noires et de plusieurs postes d'alimentation. Des activités de sensibilisation et d'information, du nettoyage de berges et la construction de cheminées à Martinets ramoneurs ont aussi été rendues possibles par le biais du Grand Défi QuébecOiseaux.

Une partie des fonds a permis à QuébecOiseaux de compléter un recensement des études scientifiques traitant de l'impact des pesticides sur les oiseaux insectivores, de soutenir un projet de conservation de la biodiversité aviaire dans les milieux agricoles (oiseaux champêtres) et de développer une campagne de sensibilisation sur le taux de mortalité des oiseaux par les chats. Les projets de conservation de l'Hirondelle noire et de l'Hirondelle des sables ont été mis en œuvre en 2015 grâce au Grand Défi.

Au service des oiseaux depuis 35 ans

Fondé en 1981, QuébecOiseaux est un organisme sans but lucratif qui regroupe et représente les personnes et les organismes intéressés à l'étude, à l'observation et à la protection des oiseaux du Québec. Ses objectifs sont les suivants : favoriser le développement du loisir ornithologique, promouvoir l'étude des oiseaux et veiller à leur protection et à celle de leurs habitats.



Crécerelle d'Amérique



Hirondelle noire



Hirondelle rustique



Hirondelle à front blanc

Objectifs 2016

Le Grand Défi est la plus importante activité de financement de QuébecOiseaux à des fins de conservation des oiseaux du Québec et de leurs habitats. Cette année, les fonds recueillis seront dédiés à la protection de la **Crécerelle d'Amérique** ainsi qu'aux **Hirondelles noire, rustique et à front blanc, trois espèces insectivores fortement menacées au Québec.**

Déroulement

Le Grand Défi QuébecOiseaux est un événement qui se déroule dans l'ensemble du Québec au cours duquel les participants en équipe de deux à quatre personnes, choisissent une date **entre le 1^{er} et le 31 mai**, et observent un maximum d'espèces d'oiseaux sur une période de 24 heures consécutives.

S'ils choisissent le défi stationnaire, les participants devront observer un maximum d'espèces d'oiseaux sans se déplacer de plus de cinq mètres d'un point fixe qu'ils auront préalablement déterminé au moment de leur inscription. S'ils optent pour le défi mobile, ils peuvent changer de lieu à tout moment. Ils doivent toutefois rester en groupe et respecter la règle voulant que deux coéquipiers aient identifié l'oiseau.

Comme il s'agit avant tout d'une activité de collecte de fonds, les équipes sollicitent des dons auprès de leurs proches. Ces dons peuvent être sous la forme d'un montant fixe (p. ex. 10 \$, 20 \$, 100 \$) ou d'un montant associé à leur performance (p. ex. 1 \$ par espèce observée).

Pour plus de détails, visitez le
www.quebecoiseaux.org/gdqo
ou communiquez au **514 252-3190**
ou **1 888 OISEAUX**
info@quebecoiseaux.org



REGROUPEMENT
QuébecOiseaux

Encouragez une équipe au www.quebecoiseaux.org/gdqo

LES OUVRAGES CIVILS

Un potentiel insoupçonné pour la biodiversité

PAR SAMUEL DENAULT biologiste, M. Sc. Biol., chargé de projets, Groupe Hémisphères

Note de la rédaction: L'article qui suit est tiré du site de Réseau Environnement (https://www.reseau-environnement.com/medias/vecteur/publication/mars_2016/index.php#34) suite à la recommandation de Patrice Franche à qui nous adressons nos plus sincères remerciements pour sa suggestion.

Dans un contexte de diminution mondiale des milieux humides, les oiseaux aquatiques deviennent de plus en plus dépendants des habitats artificiels. Les ouvrages civils comme les étangs d'épuration et les bassins de rétention sont généralement considérés et gérés comme des déserts biologiques. Or, ces constructions anthropiques possèdent un potentiel largement sous-estimé alors qu'elles permettent souvent une augmentation de la biodiversité régionale. Plus encore, au Québec, les étangs d'épuration sont utilisés par plusieurs espèces d'oiseaux en déclin et à statut précaire alors que le rôle potentiel de ces ouvrages dans la conservation a reçu peu de considération jusqu'à présent.



BIODIVERSITÉ LES ÉTANGS D'ÉPURATION, UNE EUTROPHISATION POSITIVE:

À priori, les étangs d'épuration peuvent sembler inhospitaliers pour la faune, considérant la qualité de l'eau selon les standards sanitaires humains. La législation en place favorise d'ailleurs l'eau pure et les milieux oligotrophes. Or, l'eau très faible en nutriments révèle moins souvent la présence de production primaire et de biodiversité.

L'apport constant de matières organiques dans les étangs d'épuration crée une chaîne trophique d'où découle une production exceptionnelle d'insectes, en particulier les larves de chironomidés (moucheron). Avec une quantité aussi importante de larves d'insectes, les étangs d'épuration deviennent des sites incontournables pour la sauvagine, les oiseaux limicoles (oiseaux de rivage) et même les hirondelles et autres insectivores qui profitent de cette manne de nourriture. Une étude comparative avec les étangs de castor a démontré que la biomasse des différents ordres d'insectes était jusqu'à 865 % plus élevée dans les étangs d'épuration (Zimmerling, 2006).

DES EXEMPLES CONCRETS DE PROJETS DE CONSERVATION:

Dans les années 1980, des eaux usées agroindustrielles et municipales ont été utilisées dans le cadre d'un projet de restauration des milieux humides de Frank Lake en Alberta sur une superficie de 1 246 ha. Le site de ce projet innovateur est désigné comme une ZICO (Zone importante pour la conservation des oiseaux) n'en accueillant pas de moins de 194 espèces d'oiseaux, 190 espèces de plantes et 16 espèces de mammifères.

L'Ontario est également à l'avant-garde en matière de mise en valeur des étangs d'épuration d'eaux usées. Parmi les 29 espèces de limicoles fréquentant l'est du Canada, 21 sont considérées comme en déclin, et le Ontario Shorebird Conservation Plan (Ross et al., 2003) intègre l'usage de ces sites artificiels par les oiseaux de rivage dans sa stratégie de conservation. Un partenariat entre Canards Illimités Canada et le canton de West Perth a même été mis en œuvre afin de créer un habitat de 10 ha pour les limicoles à partir de la station d'épuration d'eaux usées de Mitchell.

L'exemple de la station d'épuration d'Alfred constitue également un des plus vifs succès en matière de mise en valeur et d'écotourisme. Depuis les années 1980, des centaines d'observateurs d'oiseaux et de photographes visitent les lagunes d'Alfred en Ontario. Un sondage mené par la Fédération canadienne de la nature auprès d'ornithologues canadiens renommés a révélé que ce site figurait parmi les 10 meilleurs pour observer les oiseaux au Canada (Stevenson, 2001).

En guise de reconnaissance de l'importance des lagunes d'Alfred comme site par excellence pour la faune aviaire, l'Ontario Field Ornithologists a remis en 2008 un Certificat d'appréciation au maire Jean-Yves Lalonde, du canton d'Alfred-Plantagenet, et à Suzanne Lafrance, coordonnatrice du Conseil d'intendance environnementale de Prescott et Russell. Ce prix leur a été décerné en vue de reconnaître les efforts exemplaires qu'ils ont consentis pour rendre les lagunes d'Alfred plus accessibles aux observateurs d'oiseaux (Bouvier, 2010).

LES ÉTANGS AÉRÉS:

Le potentiel des étangs aérés pour la faune est très intéressant, en particulier pour les oiseaux de rivage et les canards. L'arrêt de la coupe de la végétation en périphérie des étangs aérés de mai à août favorise également un habitat favorable pour la nidification des canards barboteurs, mais aussi pour un certain nombre de passereaux terrestres. Des étangs entourés d'un champ de foin dont la récolte se ferait à la toute fin de l'été, après la nidification, présenteraient un attrait faunique important. Dans la mesure du possible, le contrôle des plantes exotiques envahissantes, la phragmite en particulier, s'avère important pour laisser les rives dégagées des étangs aérés afin que les limicoles puissent s'y alimenter en larves.

Parmi les aménagements les plus simples, la pose de nichoirs à Hirondelle bicolor et de condos à Hirondelle noire à proximité d'étangs aérés constitue également une façon efficace de donner un coup de pouce à ces espèces en déclin en leur permettant de profiter des mannes d'insectes qui y éclosent. La pose de nichoirs à Canard branchu et à Garrot à œil d'or à proximité des stations s'avère également efficace. Il s'agit de deux espèces qui affectionnent particulièrement s'alimenter dans les étangs d'épuration, mais l'absence de cavités naturelles à proximité pour nicher constitue parfois une limitation.

LES ÉTANGS DE DÉCANTATION OU LAGUNES:

Les étangs de décantation ou les lagunes constituent des méthodes de traitement des eaux usées les mieux adaptées aux petites municipalités. Il s'agit aussi des constructions pour lesquelles le potentiel de mise en valeur faunique est le plus élevé puisqu'il est alors possible d'aménager une végétation aquatique semblable aux marais naturels en y favorisant la présence de quenouilles et de nénuphars.

Au Québec, cette méthode d'épuration est peu répandue, mais les exemples d'aménagements à Baie-du-Febvre, Montmagny et Saint-Donat ont donné lieu à un potentiel faunique exceptionnel sans compromettre l'objectif premier d'améliorer la qualité de l'eau. Environ 90 petites municipalités ne traitent pas encore leurs eaux usées. Il serait intéressant de privilégier cette méthode si les autorités provinciales vont de l'avant pour parachever l'assainissement sur l'ensemble du territoire.

LES BASSINS DE RÉTENTION:

Les bassins de rétention des municipalités sont fréquemment construits sans rendre possible une accumulation d'eau permanente et, souvent, sur un substrat peu propice pour maintenir une végétation typique des milieux humides. Ces ouvrages gagneraient à s'intégrer davantage dans un réseau de corridor vert et dans une politique de conservation de la biodiversité urbaine. La gestion des bassins de rétention et de sédimentation s'ajoute au changement de paradigme qu'il serait avantageux d'opérer dans la gestion des ouvrages civils au Québec. Il s'agit ici d'une occasion à saisir pour favoriser la synergie entre les pratiques des ingénieurs et celles des biologistes, une vision qui manque souvent à l'heure actuelle dans l'élaboration du concept des ouvrages civils.

D'autres aménagements fauniques sont possibles et gagneraient à être élaborés selon le potentiel individuel des différents ouvrages civils. Même si les étangs d'épuration n'ont pas le statut de milieux humides sur le plan légal, leur valeur biologique est trop importante pour être ignorée, d'autant plus que ces habitats artificiels accueillent une panoplie d'espèces rares, en péril ou en déclin. De toute évidence, il faut considérer ces milieux comme faisant partie de la solution pour lutter contre le déclin de la biodiversité dans le Québec méridional.

RÉFÉRENCES:

- Bouvier, J. (2010). Résultats de l'analyse ornithologique des bassins de traitements des eaux d'égout du village d'Alfred de mai à août 2010, rapport remis au canton d'Alfred Plantagenet le 1er novembre 2010, 35 p,
- Ross, K., K. Abraham, R. Clay, B. Collins, J. Iron, R. James, D. McLachlin et R. Weeber (2003). Ontario Shorebird Conservation Plan, Environnement Canada, 52 p.
- Stevenson, B. (2001). Sites of Fancy, Nature Canada, Fédération canadienne de la nature, Ottawa (Ontario), vol. 1, no 1, p. 18-27.
- Swanson, G. A. (1977). « Diel food selection by anatinae on a waste-stabilization system », The Journal of Wildlife Management , vol. 41, no 2, p. 226-231.
- Zimmerling, J. R. (2006). Why birds and birders flock to sewage lagoons, BirdWatch Canada, no 36, p. 4-7.

SAUVONS NOS OISEAUX

Note de la rédaction: Toujours à la recommandation de Patrice Franche, voici le sommaire d'une page du site de Nature Canada portant sur la mortalité aviaire liée à l'activité humaine. Pour tous les détails reliés à ce sujet, consultez le site <http://naturecanada.ca/initiatives/save-bird-lives/?lang=fr>.

En 2013, Environnement Canada a publié une série d'articles (<http://www.ace-eco.org/>) qui portaient sur la mortalité aviaire liée à diverses actions humaines. Les statistiques sont troublantes : à eux seuls, les chats errants et domestiques tuent annuellement quelque 200 millions d'oiseaux. Chaque année également, vingt-cinq millions d'oiseaux meurent en heurtant accidentellement les fenêtres de nos immeubles. Un nombre similaire d'oiseaux meurent en percutant des lignes à haute tension. Toujours sur une base annuelle, les collisions avec les véhicules entraînent la mort de 14 millions d'oiseaux, alors que 221 000 décès sont causés par les tours de communication, et environ 45 000 par les turbines d'énergie éolienne. Même si ces chiffres sont approximatifs — à défaut de recherches scientifiques grandement nécessaires sur le sujet — ils n'en sont pas moins extrêmement préoccupants. Il est donc essentiel, voire urgent, d'agir.

Il est grand temps de prendre conscience de la façon dont nos choix et nos actions provoquent directement la mort de tant d'oiseaux. Un jour à la fois, grâce à de petits gestes et à des choix éclairés, nous pouvons tous ensemble changer les choses. Nous pouvons, entre autres, encourager les actions bénéfiques et travailler de concert avec les gens de tous les niveaux de la société pour faire du Canada un endroit plus sécuritaire pour notre faune aviaire.

Les chats:

Les scientifiques estiment que les chats qui vagabondent en liberté causent la mort d'environ 200 millions d'oiseaux par année au Canada.

Selon l'organisme BirdLife International, les chats domestiques ont entraîné [l'extinction de 34 espèces d'oiseaux](#) à travers le monde. Les répercussions négatives engendrées par les chats sur l'ensemble de la faune sont bien documentées.

Au prorata, les chats errants causent la mort de plus d'oiseaux que les chats domestiques. Toutefois, comme ces derniers sont 5 fois plus nombreux, ils sont responsables à eux seuls de la mort d'environ [80 millions d'oiseaux par année](#), au Canada seulement.

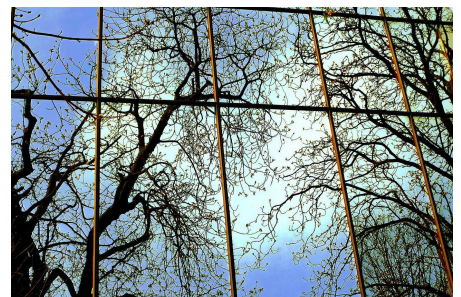
Pour le bien des chats, des oiseaux, de la nature dans son ensemble et même pour notre propre bien-être, nous devons changer notre façon de prendre soin de nos chats.



Les fenêtres:

Vous vivez dans une maison? Vous avez une mangeoire pour les oiseaux? Vous avez déjà entendu un bruit sourd provenant d'une fenêtre? Il est fort probable qu'un oiseau se soit heurté contre l'une des vitres de votre maison.

Selon un article scientifique publié par Environnement Canada, les collisions contre les fenêtres représentent la deuxième cause de décès aviaires liés directement à l'activité humaine au Canada (environ 25 millions par an).



La circulation automobile:

Si vous conduisez un véhicule de façon régulière, il est fort possible que vous heurtiez un jour un oiseau ou un autre animal sauvage. Bien sûr, cela n'est pas intentionnel et peut même sembler inévitable, mais les collisions avec les véhicules sont responsables de la mort de plus de 13,8 millions d'oiseaux chaque année, selon une étude d'Environnement Canada. Cela représente plus de 34 oiseaux pour chaque kilomètre de route au Canada.



Les tours de communication:

Jusqu'à 7 millions d'oiseaux appartenant à au moins 230 espèces sont tués chaque année près des tours de communication en Amérique du Nord. Les feux de balisage aérien installés sur ces tours détournent la navigation des oiseaux en les attirant dans un halo de lumière. Les oiseaux se retrouvent ainsi «piégés» dans la lumière et ils se mettent à tourner pendant de longs moments, entrent en collision les uns avec les autres, heurtent la tour ou, épuisés, finissent par tomber au sol. Des espèces menacées telles que la Paruline du Canada et la Paruline à ailes dorées sont des exemples d'espèces menacées qui sont fortement affectées par la problématique occasionnée par les tours de communication.



Les parcs éoliens:

L'énergie éolienne constitue une source d'énergie renouvelable de remplacement à l'énergie qui provient des combustibles fossiles. De ce fait, elle peut ainsi contribuer à la réduction des gaz à effet de serre. L'énergie éolienne industrielle repose actuellement sur la construction de turbines géantes pour capter l'énergie du vent, qui est alors convertie en électricité.

En 2014, le Canada comptait environ 5 500 éoliennes en fonction selon l'Association canadienne de l'énergie éolienne ([CANWEA](http://www.canwea.ca)). Cette situation entraîne chaque année environ 45 000 décès d'oiseaux causés par des collisions avec les pales des turbines, ainsi que la perte d'habitat de plus de 10 000 couples d'oiseaux en période de reproduction. Si le secteur de l'énergie éolienne se voit décuplé au cours des 10 à 15 prochaines années comme prévu, ce seront 450 000 oiseaux qui mourront et l'habitat de 100 000 couples reproducteurs qui sera détruit chaque année.



Pour en savoir plus:

Apprenez-en davantage sur les menaces auxquelles les oiseaux du Canada sont confrontés...et sur ce que vous pouvez faire pour mieux les protéger en visitant le site

<http://naturecanada.ca/initiatives/save-bird-lives/?lang=fr>!

Note de la rédaction: Bien que l'article ci-dessus mentionne plusieurs facteurs reliés à l'activité humaine causant le décès de millions d'oiseaux, il en omet plusieurs autres dont: l'utilisation à grande échelle de pesticides en milieu agricole, les coupes à blanc de zones forestières, le réchauffement climatique et l'étalement urbain, pour ne nommer que ceux-là.

PETITE PENSÉE:

Un jour d'été parfait c'est un jour où le soleil brille, où une légère brise souffle, où les oiseaux chantent et où la tondeuse à gazon est en panne.

Inventaire de la faune aviaire dans le bassin versant du ruisseau de Feu (Terrebonne)



Contexte

Le bassin versant du ruisseau de Feu se situe sur le territoire des villes de Terrebonne et de Charlemagne. Un important projet de restauration d'habitat a permis de créer, dans la partie aval, un marais de 45 ha, un boisé ayant nécessité la plantation de 40 000 arbres et deux voies migratoires pour les poissons.

Dans le même contexte, la ville de Terrebonne a restauré le ruisseau de Feu, traversant la partie médiane du bassin versant, en créant un nouveau tracé plus sinueux avec bandes riveraines.

Pour la deuxième année consécutive, le ministère a demandé la collaboration du CORDEM pour faire l'inventaire aviaire du bassin versant afin d'avoir un suivi des espèces qui s'y installent et ainsi évaluer la qualité des habitats de l'écosystème.

Douze membres se sont montrés intéressés à participer aux inventaires par point d'écoute qui ont eu lieu pendant les semaines du 25 mai et du 8 juin.

Secteur A (Partie aval dont le marais) :

Jean-Claude Charbonneau, Mireille Terrault, Jonathan Roy, Nathalie Gendron

Secteur B (Partie médiane où coule le ruisseau de Feu) :

Louise Courtemanche, Marc Décary, Nathalie Gendron, Pierre Richard

Secteur C (Partie amont avec le lac des Sœurs et la forêt adjacente) :

Gilles Cyr, Gaétan Langlois, Michel Leboeuf, Daniel Martin

Résultats

Richesse spécifique

Au total, 72 espèces ont été observées dans tout le bassin versant (figure 1), ce qui correspond à une augmentation de 5 espèces supplémentaires par rapport à l'an dernier (tableau 1). Dix-huit (18) espèces ont été vues pour la première fois cette année, alors que 13 autres observées l'an passé, n'ont pas été revues durant l'inventaire.

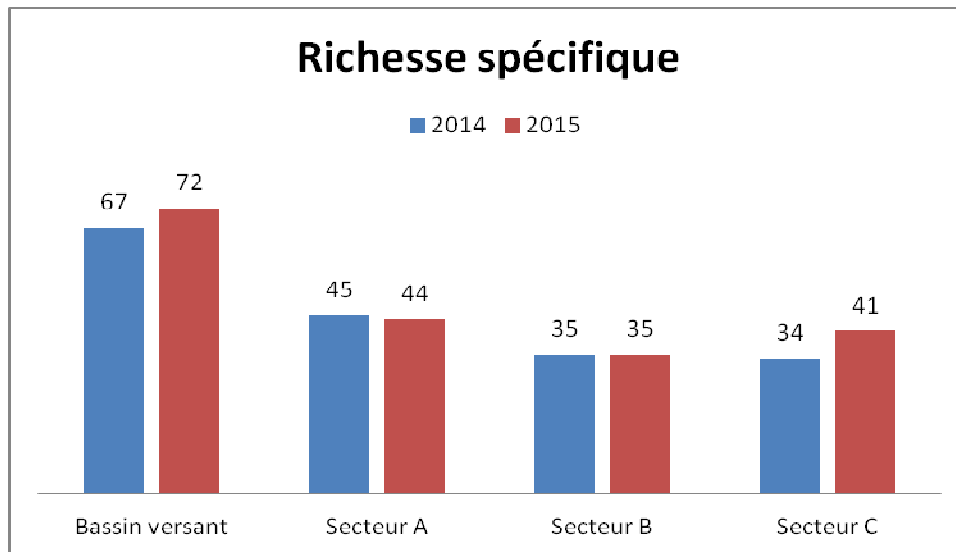


Figure 1 : Nombre d'espèces observées en 2014 et 2015 par secteur dans un rayon de 75 m des stations d'écoute.

Le secteur C est celui qui a la seule augmentation dans le nombre d'espèces observées, alors que le secteur B est resté stable et le secteur A a diminué d'une espèce. D'ailleurs chaque secteur a gagné et perdu un certain nombre d'espèces.

Tableau 1 : Nombre de nouvelles espèces vues en 2015 et celles observées uniquement en 2014 dans les différents secteurs.

	Bassin versant	Secteur A	Secteur B	Secteur C
Espèces observées pour la première fois en 2015	18	13	10	17
Espèces observées uniquement en 2014	13	14	10	10
Augmentation	+5	-1	0	+7

Abondance

Pour le nombre d'individus notés, il y a une baisse de 160 oiseaux sur tout le bassin versant. Cette diminution est très prononcée (40%) dans le secteur A où se trouve le marais, alors que les secteurs B et C ont une bonne progression (21% et 18% respectivement).

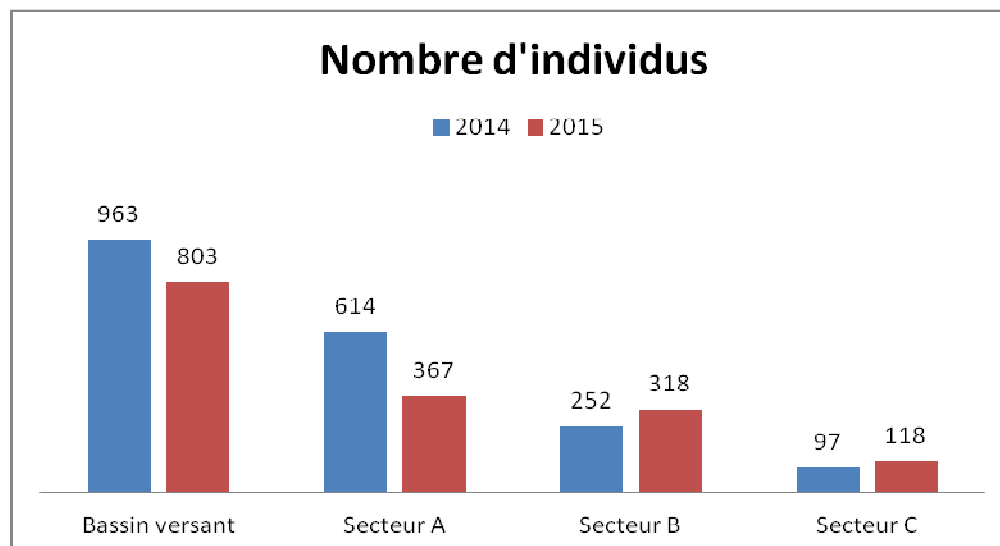


Figure 3 : Nombre d'individus observés dans un rayon de 75 m autour des stations d'écoute en 2014 et 2015 par secteur.

Espèces en déclin

Selon le Relevé des oiseaux nicheurs de l'Amérique du Nord (Sauer et al. 2013) basé sur des données entre 1966 et 2013, 23 (64%) des 36 espèces en déclin au Québec se retrouvent dans le bassin versant du ruisseau de Feu. Parmi ces espèces, certaines ont reçu un statut d'espèce en péril.

Au niveau fédéral, dans le cadre de la *loi sur les espèces en péril* (LEP), le Comité sur la situation des espèces en péril au Canada (COSEPAC) a désigné « menacées » le Goglu des prés, la Grive des bois, l'Hirondelle de rivage et l'Hirondelle rustique. Le Pioui de l'Est et le Faucon pèlerin ont reçu le statut d'espèces « préoccupantes ».

Au niveau provincial, en vertu de la *loi sur les espèces menacées ou vulnérables* (LEMV), seul le Faucon pèlerin, parmi les espèces observées, a reçu le statut de « vulnérable ».

Conclusion

Même s'il y a eu une baisse dans le nombre d'individus, le nombre d'espèces a augmenté ce qui en soit est une bonne nouvelle. Le bassin versant semble être un milieu apprécié des oiseaux. Pour les espèces qui n'ont pas été aperçues cette année pendant les inventaires, il ne faut pas en conclure qu'elles ont désertées les lieux. Nous avons demandé aux participants de noter les espèces vues à l'extérieur des cercles d'inventaire ainsi que pendant leur déplacement entre les stations. Dans cette liste, on retrouve plusieurs de ces espèces non mentionnées pendant les points d'écoute.

Un gros merci!

Il est prévu que ces inventaires seront effectués encore quelques années pour bien suivre l'évolution de la faune aviaire dans le secteur. Votre contribution est précieuse, car cette collecte de données est vitale pour le projet et la santé de l'écosystème. Nous vous devons un énorme MERCI!

En espérant que vous ayez eu autant de plaisir que nous!

L'équipe du ruisseau de Feu

Réjean Dumas
Catherine Greaves
Michel Leboeuf
Nathalie Gendron



Souvenir de la Gaspésie - Juin 2014 (François Chaloux)

3,75 HECTARES DU RUISSEAU DE FEU PROTÉGÉS À PERPÉTUITÉ

Note de la rédaction: L'article qui suit est paru dans l'édition du 9 mars du journal «*La Revue*» et est reproduit ci-dessous dans son intégralité avec l'aimable permission de son auteure et rédactrice en chef de «*La Revue*», madame Véronique Talbot.

Hydro-Québec et Nature-Action Québec ont annoncé la protection à perpétuité de 3,75 hectares de milieux humides situés dans le ruisseau de Feu à Terrebonne. Cette acquisition a été réalisée dans le cadre d'un projet de compensation lié à la construction du poste de transport Pierre-Le Gardeur, mis en service en 2014 à Lachenaie.



En tant que propriétaire du terrain, Nature-Action Québec en assurera la gestion écologique. Une demande de création de réserve naturelle en milieu privé sera adressée au ministre du Développement durable de l'Environnement et de la Lutte contre les changements climatiques.

Hydro-Québec et Nature-Action Québec ont annoncé la protection à perpétuité de 3,75 hectares de milieux humides situés dans le Ruisseau de Feu à Terrebonne.

«Ce secteur revêt une valeur écologique indéniable. En effet, le ruisseau de Feu est un bassin versant de grand intérêt en raison de sa plaine argileuse, inondable en aval et marécageuse en amont, sa notable frayère de brochets et de perchaudes, ses 100 espèces d'oiseaux et son complexe forestier humide. La conservation de 3,75 hectares de milieux humides dans ce bassin constitue une mesure novatrice qui satisfait un des objectifs du Plan d'action de développement durable 2015-2020 d'Hydro-Québec, soit de protéger la biodiversité et les systèmes écosystémiques», mentionne Benoit Gagnon, chef -- Expertise en environnement à Hydro-Québec.

«Depuis plusieurs années, Nature-Action Québec accorde une grande importance à la conservation des milieux naturels à l'intérieur de la ceinture verte de Montréal. Cette acquisition nous permettra de poursuivre nos efforts de conservation. Nous tenons également à souligner la collaboration du propriétaire pour la réalisation de ce projet», ajoute Pascal Bigras, directeur général. (VT)

SOLUTION DE LA GRILLE ORNITHOLOGIQUE DE LA PAGE 5

	1	2	3	4	5	6	7	8	9	10
1			J	O	I	E		A	M	I
2		R	A	I	S	O	N	N	E	
3	O	U	R	S	O	N	S			
4	R		D	E				N	E	F
5	I		I	L	M		A	U	T	O
6	O	R	N	E				L	E	U
7	L	E		T	H	O	N			
8	E	P	I			U	B	A	C	S
9	S	U	S			E		I		
10			F	R	E	D	E	R	I	C

Tableau des sorties du CORDEM 10 janvier 2016 au 28 mars 2016

Date	Lieu	Guide	Nombre de participants	Nombre d'espèces	Mentions de la journée
03-janv	Boisé de Sainte-Dorothée	Louise Auclair	10	10	Plectrophane des neiges, Pic chevelu et Pic mineur, Junco ardoisé
17-janv	Rangs de Mirabel	Guy et Doris Legault	14	7	Buse pattue, Harfang des neiges, Plectrophane des neiges
06-févr	Île-des-Moulins et les environs	Gaétan Langlois et Peter de Pue	5	11	Grand Harle, Épervier de Cooper, Buse pattue
13-févr	Opération Harfangs des neiges à Berthier	Raymond Piché (Regroupement de la SOL et du CORDEM)	2	17	Perdrix grise, Plectrophane des neiges, Buse pattue
21-févr	Les Harfangs des neiges à Saint-Roch-de-l'Achigan	Patrice Franche	22	13	Plectrophane lapon, Alouette hausse-col, Grand Corbeau, Harfang des neiges
05-mars	Boisé Antoine, Laval	Michelle Bélanger	12	14	Cardinal rouge, Junco ardoisé, Sittelle à poitrine blanche
12-mars	Cimetière de Laval	Joanne Roger	27	25	Urubu à tête rouge, Pluvier kildir, Épervier de Cooper, Cardinal rouge
19-mars	Mirabel et Lachute	Luc Laberge	21	22	Harfang des Neiges, Pygargue à tête blanche, Buse pattue, Plectrophane des neiges et Alouette hausse-col



Bonjour chez vous! (François Chaloux)

SUGGESTIONS DE SORTIES POUR LE PRINTEMPS 2016

Halte migratoire de Saint-Barthélemy

Invitation de la Société d'ornithologie de Lanaudière (SOL) aux journées d'animation à la Halte migratoire de Saint-Barthélemy ce printemps.

Les bénévoles-animateurs de la SOL se feront un plaisir de vous accueillir les fins de semaine du 23-24 avril et 30 avril-1er mai 2016. Ils seront présents à la roulotte chauffée, de 10 h à 16 h.

Aut. 40, sortie 155 (Saint-Barthélemy). Traverser l'intersection et faire quelques centaines de mètres sur le chemin gravelé qui mène à la halte.

Prévoir jumelles, lunette d'approche, chaise pliante, etc.

* En soirée, des milliers d'oies arrivent pour y passer la nuit.

Recensement ornithologique de printemps au parc national du Mont-Tremblant

SAMEDI 21 MAI et DIMANCHE 22 MAI 2016

Les inscriptions auront lieu de 9 h à 10 h le samedi et le dimanche aux endroits suivants:

- Centre de découverte (secteur de la Diable)
- Poste d'accueil de la Pimbina
- Poste d'accueil de L'Assomption

À cette occasion, les ornithologues n'auront aucun frais à déboursier pour avoir accès au parc. En procédant à leur préinscription, les participants qui désirent accéder au parc avant 9 h peuvent rejoindre Émilie Dorion, au mois de mai (au plus tard le 13 mai), pour recevoir leurs laissez-passer et autres documents. Les feuillets d'observations complétés devront être remis dans un poste d'accueil avant de quitter le parc.

Pour rejoindre Émilie Dorion : (819) 688-2336, poste 2622, ou par courriel à dorion.emilie@sepaq.com

Les jours mêmes de l'événement, les participants pourront se présenter à toute heure du jour aux trois sites d'enregistrement pour s'inscrire, choisir leurs sites d'observation et recevoir les documents requis.

N'oubliez pas de surveiller vos courriels ou la boîte vocale (514-590-4707) pour l'annonce des sorties surprises!

CALENDRIER DES ACTIVITÉS

PRINTEMPS 2016

CONSIGNES GÉNÉRALES:

Les sorties **sont gratuites pour les membres** et des frais de 3 \$ sont exigés pour les non-membres. Le **covoiturage** est fortement suggéré. Pour plusieurs sorties, un **premier point de rencontre** est suggéré à Terrebonne mais il n'y aura pas nécessairement de responsable à cet endroit.

En semaine, au centre d'achat près du Ultramar, à l'intersection du boul. Moody et du boul. des Seigneurs

En fin de semaine, au stationnement incitatif du terminus d'autobus de Terrebonne, au coin du boul. des Seigneurs et de Côte Terrebonne, tout près de la route 25.

EN TOUT TEMPS, il est conseillé de **consulter la boîte vocale au 514-590-4707** afin de vérifier s'il y a des changements.

Ne pas oublier vos drapeaux lors des sorties où il y a un trajet en auto de prévu.

NOTE IMPORTANTE:

Comme peu de guides se présentent au premier point de rencontre, nous ne pouvons assurer qu'il y aura quelqu'un qui s'y présentera. Prévoyez aviser le club si vous avez vraiment besoin de covoiturage. Il nous sera peut-être possible de vous accommoder.

ASSEMBLÉE GÉNÉRALE du CORDEM

MARDI, 5 AVRIL 2016

19 h au Centre communautaire Angora (École de la Sablière), salle 115-116 (1659, boul. des Seigneurs, à Terrebonne).
L'entrée est sur le côté, au 4125, rue d'Argenson.

Le conseil d'administration du CORDEM convie ses membres pour l'assemblée générale annuelle.
Venez en grand nombre, c'est de votre club que nous allons discuter.
Prix de présence!!!

SAMEDI, 9 AVRIL 2016

Baie-du-Febvre

Guide : Luc Laberge

8 h au stationnement incitatif du terminus d'autobus de Terrebonne (pour le covoiturage)

ou

10 h au 1^{er} bassin de filtration sur le ch. Janelle.

Aut. 40 Est en direction de Trois-Rivières, suivre aut. 55 Sud/Pont Laviolette pour rejoindre aut. 55 Sud, à droite sur boul. des Acadiens, continuer sur rte 132 Ouest, à droite sur rue Janelle.

Journée complète

Prévoir un lunch, des bottes et la radio bidirectionnelle.

Résumé: Au printemps, Baie-du-Febvre est toujours un site de prédilection. En plus des Oies des neiges et des canards, des oiseaux de proie fréquentent le site. Des raretés y sont souvent observées!

Conférence du 24 février qui a été reportée à cause de la température.

CONFÉRENCE avec Ève Bélisle **Histoires de Faucons**

DIMANCHE, 10 AVRIL 2016

9 h 30 à l'école de la Sablière, au 1659, boul. des Seigneurs, à Terrebonne (salle 115)

L'entrée est sur le côté, au 4125, rue d'Argenson.

EN MATINÉE (9 h 30 à 12 h)

Ouverture des portes à compter de 9 h, mot du président à 9 h 15 et conférence à 9 h 30. Frais de 3 \$ pour les membres et de 5 \$ pour les non-membres.

Résumé: Ève Bélisle est informaticienne, associée de recherche à l'École Polytechnique de Montréal. Elle est ornithologue et photographe amateur et observe les Faucons pèlerins sur la tour du pavillon Roger-Gaudry de l'Université de Montréal depuis 2007. Elle nous expliquera comment ce projet de nid a démarré et nous racontera les aventures qui ont suivi avec les familles de faucons nés sous leurs yeux à l'université. Le tout sera documenté en photos et vidéos.

DIMANCHE, 17 AVRIL 2016

Marais de Saint-Timothée

Guide: Patrice Franche

7 h au stationnement incitatif du terminus d'autobus de Terrebonne (pour le covoiturage)

ou

8 h au Tim Horton (17, boul. Saint-Jean-Baptiste/route 132, à Châteauguay).

Aut. 440 Ouest, aut. 13 Sud, aut. 20 Est, sortie 63, rte 138 Ouest, rte 132 Ouest. Le Tim Horton est situé à droite après le 1^{er} feu de circulation, juste après la réserve amérindienne.

Demi-journée, mais l'activité peut se prolonger après le dîner.

Prévoir un lunch, des vêtements selon les conditions météo de la journée et la radio bidirectionnelle.

Résumé: Le marais de Saint-Timothée attire une multitude d'oiseaux de la famille des Anatidés ainsi que d'autres espèces. Un sentier facile d'accès donne une belle vue sur le marais ainsi que sur le canal de Beauharnois. De belles observations nous y attendent.

MERCREDI, 20 AVRIL 2016

Commune de Berthier et les environs

Guide: Gilles Cyr

8 h dans le stationnement du centre d'achat de Terrebonne (pour le covoiturage)

ou

8 h 45 au McDonald juste à la sortie de l'autoroute 40 (aut. 40 vers Trois-Rivières, sortie 144 Berthier).

Journée complète

Prévoir des bottes de pluie (il peut y avoir de l'eau dans le secteur), la radio bidirectionnelle et un lunch (à laisser dans la voiture) avec couverte/nappe ou petit banc.

Résumé: Nous observerons les passereaux et les oiseaux d'eau à la commune de Berthier en avant-midi et par la suite nous visiterons les autres îles...

DIMANCHE, 24 AVRIL 2016

Saint-Barthélemy et Berthier

Guide: Danny O'Connor

7 h 30 au stationnement incitatif du terminus d'autobus de Terrebonne (pour le covoiturage)

ou

8 h 30 à la sortie 155 de l'aut. 40 (direction est).

Stationner sur la route de terre, de l'autre côté de la rue juste après l'arrêt.

Journée complète

Prévoir un lunch, de bonnes bottes de marche ou de pluie et la radio bidirectionnelle.

Résumé: Nous débuterons la journée par le secteur de Saint-Barthélemy et parcourrons les environs par la suite.

JEUDI, 28 AVRIL 2016

Boisé de Sainte-Dorothée, à Laval

Guide: Louise Auclair

Sortie conjointe avec le Club d'ornithologie de Mirabel (COMIR)

7 h 30 à la halte des Pivoines (517 rue des Pivoines, à Laval)

Aut. 640 Ouest, aut. 13 Sud, sortie boul. Saint-Martin vers l'ouest, tourner à droite au 2e arrêt sur rue des Pivoines. La halte se trouve sur la rue des Pivoines, du côté droit, juste avant que la rue ne tourne à 90 degrés (stationnement dans le quartier résidentiel).

Demi-journée

Prévoir de bonnes bottes de marche ou de pluie et le chasse-moustiques si nécessaire.

Résumé: Notre guide Louise qui fait partie du CORDEM et du COMIR invite les deux clubs à profiter de cette sortie.

Allons à la recherche des oiseaux qui fréquentent ce boisé et le marais

***** **Nouveau site** *****

SAMEDI, 30 AVRIL 2016

Technoparc Montréal

Guide: Joël Coutu

7 h 30 au coin de la rue Alexander Fleming et de l'avenue Marie-Curie.

Le technoparc est situé au 7140, Albert Einstein, à Ville Saint-Laurent.

Aut. 640 Ouest, aut. 13 Sud, sortie 6, rester sur la voie d'accotement de l'aut. 40 et continuer pour prendre le boul. d'Alfred Nobel, au rond point à droite sur avenue Marie-Curie, à gauche sur rue Alexander Fleming. Il y a un stationnement sur la rue Alexander Fleming.

Demi-journée (jusqu'à 10 h 30 ou 12 h selon les oiseaux)

Prévoir des bottes ou des bons souliers de marche.

Résumé: Ce site se situe près de l'Aéroport international Pierre-Elliott-Trudeau de Montréal, dans le secteur industriel de Ville Saint-Laurent. Le week-end il n'y a personne dans ce secteur où on trouve différents habitats comme: marais, champs, boisé, petits ruisseaux, etc... Un site peu connu mais qui réserve toujours de belles surprises d'après notre guide. À ne pas manquer!

MERCREDI, 4 MAI 2016

Pépinière Villeneuve

Guides: Clémence Martel et Guy Rivard

8 h à la pépinière (951, rang de la Presqu'Île, à l'Assomption).

Aut. 640 Est, aut. 40 Est sortie pour montée l'Épiphanie, à gauche sur rang de la Presqu'Île.

Demi-journée

Prévoir des bottes d'eau.

Résumé: Excursion dans les différents habitats de l'immense terrain de la pépinière.

DIMANCHE, 8 MAI 2016

Boisé Papineau, à Laval

Guide: Yoland Gilbert

8 h dans le stationnement.

Au fond du stationnement du Boisé Papineau (3235, boul. Saint-Martin Est, à Laval), entre Pie-IX et Papineau.

Demi-journée

Résumé: Nous irons à la recherche des nouveaux arrivants.

LE GRAND DÉFI QUÉBECOISEAUX 2016

responsable pour le CORDEM : Michelle Bélanger

Un 24 heures d'ornitho entre le 1^e et le 31 mai

Le Regroupement QuébecOiseaux organise pour la sixième année le Grand Défi QuébecOiseaux. Cette activité vise à identifier en équipe le plus grand nombre d'espèces d'oiseaux à l'intérieur d'une période maximale de 24 heures, soit sans déplacement (type Big Sit!) ou avec déplacements (type Big Day!).

Vous aimeriez vivre l'expérience!

Pour former une nouvelle équipe ou vous joindre à une équipe, communiquez avec le CORDEM.

Voir les articles aux pages 7 à 9.

Inscription obligatoire: 514-252-3190 ou en ligne à l'adresse suivante où vous pouvez former ou appuyer une équipe :

<http://quebecoiseaux.org/gdgo>

SÉJOUR ANNUEL 12 au 16 MAI 2016

Saguenay-Lac-Saint-Jean

Responsables: le CA et Doris Legault

Guides: membres du COASLSJ
(Club des ornithologues amateurs du Saguenay-Lac-Saint-Jean)

Vérifiez s'il reste des places...

***** Nouveau site *****

SAMEDI, 21 MAI 2016

Parc-nature du Ruisseau-De Montigny, à Montréal

Guide: Danny O'Connor

7 h 30 au coin du boul. Perras et de la rue Ozias Leduc, à Montréal.

Aut. 19 Sud, aut. 440 et pont Pie-IX, à Montréal juste au sud du boul. Gouin, prendre le boul. Léger vers l'est, le boul. Léger devient le boul. Perras.

ou

Aut. 25 Sud, pont à péage de l'aut. 25, à Montréal juste au sud du boul. Gouin, prendre le boul. Perras vers l'ouest.

Demi-journée

Résumé: Un ruisseau urbain peut-il attirer les migrateurs?

DIMANCHE, 22 MAI 2016

Arboretum Morgan, à Montréal

Guides: Michel Héroux et Gaétan Langlois

7 h 30 au stationnement incitatif du terminus d'autobus de Terrebonne (pour le covoiturage)

ou

8 h 30 dans le stationnement de l'Arboretum Morgan (150, ch. des Pins, à Sainte-Anne-de-Bellevue).

Aut. 40, sortie 44 vers ch. Sainte-Marie, à gauche sur ch. Sainte-Marie, à droite sur ch. des Pins jusqu'à l'accueil.

Demi-journée

Prévoir des frais d'entrée de 6\$

Résumé: L'Arboretum Morgan est une réserve de boisés et de champs de 245 hectares qui appartient à l'Université McGill. La forêt de l'Arboretum est reconnue pour être l'une des plus diversifiées du sud-ouest du Québec quant à ses essences et l'une des plus vastes de l'île de Montréal. Toute l'année, c'est un sanctuaire pour les oiseaux. Une douzaine d'espèces de parulines y nichent. Elle abrite également des espèces nichant en forêt telles que la Buse à épaulettes, la Chouette rayée, le Piranga écarlate, le Grand Pic, le Viréo de Philadelphie.

MERCREDI, 25 MAI 2016

Parc-nature de la Pointe-aux-Prairies

Guides: Clémence Martel et Guy Rivard

8 h 30 au chalet Héritage du parc de la Pointe-aux-Prairies (14 905, Sherbrooke Est dans le quartier Pointe-aux-Trembles). Pont Le Gardeur, au rond-point à droite sortie Sherbrooke.

Demi-journée

Frais de stationnement de 9 \$, mais il est facile de stationner sur la 1^{re} rue après l'entrée du parc, soit la rue Arthur-Généreux, et poursuivre à gauche sur la rue Jovette-Bernier pour l'entrée du parc qui est à droite.

Résumé: Nous irons à la recherche des oiseaux de passage et des nidifiants.

SAMEDI, 28 MAI 2016

Huntingdon et les environs

Guide: Lucien Lemay

6 h au stationnement incitatif du terminus d'autobus de Terrebonne (**pour le covoiturage fortement suggéré**)

ou

7 h 15 au Tim Horton (17, boul. Saint-Jean-Baptiste/route 132, à Châteauguay).

Aut. 440 Ouest, aut. 13 Sud, aut. 20 Est, sortie 63, rte 138 Ouest, rte 132 Ouest. Le Tim Horton est situé à droite après le 1^{er} feu de circulation, juste après la réserve amérindienne.

Journée complète

Prévoir un lunch (à laisser dans l'auto) et la radio bidirectionnelle.

Rappel: «Vérifier sur la boîte vocale s'il y a des changements de dernière minute»

La sortie peut être annulée advenant de mauvaises conditions météorologiques.

Résumé: Lucien Lemay nous a donné une conférence sur la nidification du Grand-duc d'Amérique en janvier 2015. Ce sera un plaisir pour nous de l'avoir comme guide. Il nous fera découvrir le secteur d'Huntingdon. Voici quelques espèces intéressantes qu'il sera possible d'observer: Merlebleu de l'Est, Tohi à flancs roux, Paruline à ailes dorées et autres.

DIMANCHE 29 MAI 2016

Cimetière de Laval

Guide: Joanne Roger

8 h dans le stationnement du cimetière, près du chapiteau et des étangs avec fontaine (5505, rang du Bas-Saint-François, à Laval).

À partir de Terrebonne: aut. 25 Sud, sortie 16 pour rg du Bas-Saint-François/Avenue Marcel-Villeneuve en direction de Québec 125/Montée Masson. Suivre rg du Bas-Saint-François.

ou

À partir de Laval: aut. 440 Est, sortie montée Saint-François, à gauche sur montée Saint-François, à droite sur rang du Bas-Saint-François.

Demi-journée

Prévoir des bottes d'eau ou de marche. Une collation pour les personnes qui veulent prolonger la marche.

Résumé: Une occasion de découvrir les résidents et les visiteurs des différents habitats de l'immense terrain du cimetière.

***** Nouveau site *****

JEUDI, 2 JUIN 2016

Réserve Naturelle Beauréal, à Sainte-Julienne

Guides: Guy et Doris Legault

8 h au 2777A, ch. McGill, à Sainte-Julienne.

Aut. 25 Nord, à gauche sur la 125 Nord, à gauche sur rue Cartier/337 Sud, à droite sur montée Saint-François, à droite sur ch. McGill.

Leur premier site annonce un belvédère, mais le point de rencontre est au deuxième site de la réserve Beauréal.

Demi-journée

Prévoir 6 \$ de frais d'entrée et un lunch (tables à pique-nique mais aucun service de restauration)

Résumé: Nous irons explorer leur site principal où l'on retrouve, en plus d'un centre d'interprétation, un lac, une tourbière, une forêt d'érables et une de chênes. Dix kilomètres de sentiers sillonnent ce site. Sur un autre site, une piste de 2,5 km se rend à un belvédère. À faire possiblement en après-midi, pour ceux qui le voudront.

SAMEDI, 4 JUIN 2016

Parc de l'Étang du Grand-Coteau, à Mascouche

Guides: Gaétan Langlois et Jonathan Roy

Sortie conjointe avec le Club d'ornithologie des Hautes-Laurentides (COHL)

Remis au lendemain si nécessaire

8 h au pavillon du Grand-Coteau, à Mascouche (2510 boul. Mascouche à l'angle de l'avenue Châteaubriant).

Aut. 640, montée Masson Nord, à gauche sur boul. Mascouche

ou

11 h 30 au parc du Grand-Coteau pour dîner avec les membres du COHL et participer à l'excursion en après-midi.

Journée jusqu'à 15 h

Prévoir un lunch. Il y a des tables à pique-nique et des toilettes sur le site (possibilité d'aller se chercher un lunch dans les restaurants sur le boul. Masson). Ne pas oublier le chasse-moustiques.

Rappel : «Vérifier sur la boîte vocale s'il y a des changements de dernière minute même s'il fait beau.»

Résumé: C'est avec plaisir que le CORDEM fera découvrir, en avant-midi, le parc de l'Étang du Grand-Coteau aux membres du Club d'ornithologie des Hautes-Laurentides. En après-midi, un autre site sera choisi selon les oiseaux présents dans les environs.

DIMANCHE, 5 JUIN 2016

Marais du Ruisseau de Feu

Guides: Nathalie Gendron et Réjean Dumas

8 h au restaurant St-Hubert (135, boul. Céline-Dion, coin rue Émile-Despins, à Charlemagne)

Demi-journée

Résumé : Nous irons explorer le marais qui a accueilli un immense projet de restauration, incluant deux voies migratoires pour les poissons, et qui abrite maintenant plusieurs espèces d'oiseaux. Réjean Dumas, biologiste au ministère de la faune, prendra quelques minutes pour nous expliquer les travaux qui ont été exécutés afin de mettre sur pied ce grand marais.

SAMEDI, 11 JUIN 2016

ORNITHO-VÉLO: Trans-Terrebonne (secteur ouest)

Guides: Gaétan Langlois et Peter De Pue

8 h au coin du ch. Comtois et de l'av. des Roseaux.

Aut. 640, sortie 38 (boul. des Entreprises), à gauche sur boul. des Plateaux, à droite sur ch. Comtois. Le stationnement est sur votre gauche juste en face de l'avenue des Roseaux.

Demi-journée

Résumé: Sortie à bicyclette à la vitesse « oiseaux ».

LE CALENDRIER DU FRIGO

Avril 2016						
Dimanche	Lundi	Mardi	Mercredi	Jeudi	Vendredi	Samedi
					1	2
3	4	5	6	7	8	9
		AGA du CORDEM				Baie-du-Febvre
10	11	12	13	14	15	16
Conférence sur les faucons						
17	18	19	20	21	22	23
Marais de Saint-Timothée			Commune de Berthier			
24	25	26	27	28	29	30
Saint-Barthélemy et Berthier				Boisé de Sainte-Dorothée, à Laval		Technoparc Montréal

Mai 2016						
Dimanche	Lundi	Mardi	Mercredi	Jeudi	Vendredi	Samedi
1	2	3	4	5	6	7
			Pépinière Villeneuve			
8	9	10	11	12	13	14
Boisé Papineau, à Laval				Séjour annuel au Lac St-Jean.....		
15	16	17	18	19	20	21
.....du12 au 16 mai						Parc Ruisseau-De Montigny, à Mtl
22	23	24	25	26	27	28
Arboretum Morgan			Parc de Pointe-aux-Prairies			Huntingdon et les environs
29	30	31				
Cimetière de Laval						

Juin 2016						
Dimanche	Lundi	Mardi	Mercredi	Jeudi	Vendredi	Samedi
			1	2	3	4
				Réserve Beauréal, à Sainte-Julienne		Terrebonne avec le COHL
5	6	7	8	9	10	11
Ruisseau De Feu						Ornitho-Vélo
12	13	14	15	16	17	18
19	20	21	22	23	24	25
26	27	28	29	30		