

# TOURISME 2017

CAHIER SPÉCIAL **leNouvelliste** MAI 2017



PLAMONDON À  
L'AMPHITHÉÂTRE  
PAGES S2 - S3 - S4



FRED JASE ENCORE  
À SAINT-ÉLIE-DE-CAXTON  
PAGES S6 - S7



NICOLET: LE HOCKEY  
DÉBARQUE AU MUSÉE  
PAGES S8 - S9



LE FESTIVAL WESTERN  
À 50 ANS  
PAGE S12



PARC NATIONAL :  
LA NATURE EN CADEAU  
PAGE S16



350<sup>e</sup> ANNIVERSAIRE DE  
SAINTE-ANNE-DE-LA-PÉRADE  
PAGE S17



LA TUQUE: UN JEUDI  
CENTRE-VILLE INTERNATIONAL  
PAGE S18 - S19

## QUOI FAIRE À TROIS-RIVIÈRES

### BIENNALE INTERNATIONALE D'ESTAMPE CONTEMPORAINE

La Biennale internationale d'estampe contemporaine de Trois-Rivières souligne ses 20 ans cette année. Du 18 juin au 10 septembre, pour sa 10<sup>e</sup> édition, les visiteurs pourront découvrir quelque 300 œuvres de 51 artistes provenant de 19 pays. Des expositions se tiennent au Centre d'exposition Raymond-Lasnier, à la Galerie d'art du Parc, au Musée Pierre-Boucher et à l'ancienne gare ferroviaire.

### MUSIQUE BRITANNIQUE À LA SALLE J.-ANTONIO-THOMPSON

La musique britannique sera à l'honneur en juillet et août à la salle J.-Antonio-Thompson. Du 21 juillet au 12 août, 16 musiciens revisiteront le répertoire des Beatles à travers *Beatles Story Band*, tandis que du 18 août au 9 septembre, le spectacle *Britshow* proposera un hommage à des artistes britanniques comme Cat Stevens, Petula Clarke, Adele, les Rolling Stones, Led Zeppelin et Genesis.

### LES PARCOURS URBAINS POUR DÉCOUVRIR L'HISTOIRE

Les parcours urbains constituent une façon originale de se plonger dans l'histoire de Trois-Rivières. Celui proposé par Boréalys transporte le visiteur dans l'histoire de l'usine CIP et du quartier Sainte-Cécile, tandis que les deux qui s'amorcent au Manoir Boucher de Niverville intègrent la technologie (le GPS pour le *Rallye GPS* et la visionneuse pour *Vue parallèle*) pour dévoiler les secrets du Vieux Trois-Rivières.

### VOIR LA VILLE SOUS UN AUTRE ANGLE

Du 24 juin au 4 septembre, Croisières AML offre des croisières d'une durée d'une heure et demie, permettant de voir le centre-ville, le port, le pont Laviolette, le sanctuaire Notre-Dame-du-Cap, l'île Saint-Quentin et l'embouchure de

la rivière Saint-Maurice sous un autre profil.

### SE FAIRE RACONTER TROIS-RIVIÈRES

Du 19 juillet au 19 août, on peut découvrir ou redécouvrir Trois-Rivières à bord de l'autobus touristique «Le conte en bus». Comme son nom le laisse entrevoir, le trajet est animé par un conteur qui dévoile des faits et des anecdotes reliés à l'histoire de la ville. Il est possible de descendre et remonter dans l'autobus qui fait escale en différents sites.

### LE FESTIVAL WESTERN AU MUSÉE

À compter du 21 juin, le Musée québécois de culture populaire de Trois-Rivières accueillera l'exposition *Notre Far West*, qui retracera les 50 ans d'histoire du Festival western de Saint-Tite. Le visiteur pourra s'immerger dans le festival à travers les décors, les capsules vidéo et les artefacts provenant de la collection du musée ou prêtés par des gens de Saint-Tite.

### GRAND PRIX DE TROIS-RIVIÈRES

Le 48<sup>e</sup> rendez-vous des amateurs de courses automobiles s'étend sur deux fins de semaine, celle des 5 et 6 août et celle du 11 au 13 août. Parmi les nouveautés, les Superquads Elka bonifieront la programmation du week-end inaugural, et une deuxième soirée portes ouvertes est au menu le 5 août.

### MUSÉE DES URSULINES

L'apport de la communauté des Ursulines à Trois-Rivières est indéniable. Le Musée des Ursulines, sur la rue du même nom, témoigne du rôle et de l'action de la congrégation dans la ville, et ce à compter de 1697. L'exposition permanente, *Plus de 300 ans de mémoire vive*, est enrichie par une autre intitulée *Grandir au pensionnat*. Des visites guidées de la chapelle, du jardin et de l'ancien pensionnat sont aussi offertes.

## TROIS-RIVIÈRES

# Une troisième saison



MARIE-JOSÉE MONTMINY

mj.montminy@lenouvelliste.qc.ca

**TROIS-RIVIÈRES — L'Amphithéâtre Cogeco de Trois-Rivières entame sa troisième saison, et c'est avec fébrilité et enthousiasme que son directeur général Steve Dubé et son équipe l'aborderont.**

«On a plus d'événements cette année que l'an passé. L'offre est encore plus grande. On est très fébrile face à l'année qui s'en vient et on a des grosses attentes par rapport à la réponse du public pour la saison touristique qui commence», résume Steve Dubé.

La saison s'amorcera avec le spectacle-bénéfice au profit des sinistrés des inondations, le 11 juin, avec une importante brochette d'artistes québécois. L'amphithéâtre accueillera par la suite la première escale de la tournée de *La Voix* le 16 juin.

Puis, le 19 juillet, la troisième production exclusive du Cirque du Soleil pour l'Amphithéâtre Cogeco prendra l'affiche pour 20 représentations. Après avoir mis en valeur la musique de Beau Dommage et de Robert Charlebois, le Cirque du Soleil s'inspirera de l'œuvre de l'auteur et parolier Luc Plamondon pour présenter *Stone – Hommage à Plamondon*, qualifié d'«opéra-punk-rock baroque aux allures de Parc Belmont désaffecté».

Ariane Moffatt, Betty Bonifassi, Marie-Mai, Safia Nolin et Valérie Carpentier comptent parmi les interprètes féminines qui réenregistreront les chansons de Luc Plamondon constituant la trame sonore du spectacle.

Trois-Rivières en blues occupera l'amphithéâtre du 24 au 27 août, avec notamment les prestations de Styx le 24 août et de Jonny Lang le 26. La comédie musicale *Grease*

prendra l'affiche les 1<sup>er</sup>, 2 et 3 septembre, et l'*Elvis Experience* du personnalité Martin Fontaine suivra les 8 et 9 septembre. Enfin, la formation Boney M. est attendue le 23 septembre avec ses succès *Daddy Cool*, *Rasputin* ou *Rivers of Babylon*.

En marge de cette programmation, le directeur de l'amphithéâtre souhaite encore optimiser l'expérience proposée aux spectateurs. «On a beaucoup travaillé sur le service à la clientèle. On a eu beaucoup de commentaires positifs et on veut continuer à se démarquer autant pour l'accueil que pour l'expérience que les gens vivent à l'amphithéâtre», laisse entendre M. Dubé.

**«On est très fébrile face à l'année qui s'en vient et on a des grosses attentes par rapport à la réponse du public pour la saison touristique qui commence»**

— Steve Dubé, directeur général de l'Amphithéâtre Cogeco

La satisfaction du public demeure une des grandes fiertés de Steve Dubé quand il analyse tout le travail accompli depuis l'inauguration de l'amphithéâtre en 2015.

«Chaque fois que les gens nous disent qu'ils ont vu un spectacle à l'amphithéâtre et qu'ils ont vraiment aimé leur expérience et qu'ils ont hâte au prochain spectacle ou à la prochaine saison, on est toujours heureux d'entendre des commentaires comme ça», confie M. Dubé en ajoutant que les artistes aussi témoignent de leur appréciation, autant quant à la scène comme telle que pour l'accueil.

«Après deux ans, on peut dire que l'amphithéâtre a fait sa place dans la communauté», se réjouit son directeur.

L'apport économique de l'infrastructure pour la ville et pour la région est également



3180, rue Principale  
Saint-Ferdinand

1 800 428-9188  
manoirdulac.com

### LA DESTINATION AU BORD DU LAC POUR VOS VACANCES ESTIVALES !

- 55 chambres et suites
- Bains nordiques
- Piscine intérieure, gym
- Massothérapie, soins esthétiques et corporels
- Table d'hôte, buffet dîner et brunch du dimanche
- Location nautique
- Salles de réunion & réception

### FORFAIT HÉBERGEMENT

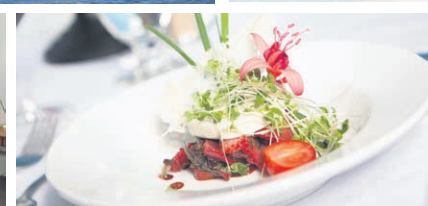
À PARTIR DE

**100<sup>50</sup>\$**

par personne, chambre régulière, occ. double, incluant déjeuner et activités sur le site.



TERRASSE AU BORD DU LAC



# bonifiée pour l'Amphithéâtre

souligné par Steve Dubé, à la fois pour la création d'emplois que pour la synergie régionale des retombées.

Pour ce qui est de l'emploi, M. Dubé donne l'exemple d'une soirée de spectacle du Cirque du Soleil, où se déploie aussi de l'animation sur la rue des Forges, également chapeautée par la Corporation des événements. Avec les sous-traitants impliqués, on peut compter environ 150 personnes employées pour une telle soirée.

«Ce qui nous rend fiers, c'est que la région travaille ensemble. On travaille en collaboration avec Tourisme Mauricie, Tourisme Trois-Rivières, la SDC, Boréalys et les autres musées, la Corporation de développement culturel de Trois-Rivières, etc. Le milieu se mobilise beaucoup en ce moment», fait remarquer M. Dubé.

«L'amphithéâtre fait partie de l'offre globale, mais ce qui est intéressant c'est tous les morceaux de casse-tête qui font que l'offre est vraiment globale et complète. Que la région travaille ensemble, c'est ce qui fait que les retombées économiques sont si grandes. Qu'on le veuille ou non, on est en compétition avec d'autres villes au Québec mais en structurant le milieu et en travaillant ensemble, c'est comme ça qu'on va se démarquer», conclut-il.



L'Amphithéâtre Cogeco inaugurera sa troisième saison d'activités estivales le 11 juin. La troisième production exclusive du Cirque du Soleil prendra l'affiche le 19 juillet. — PHOTO: FRANÇOIS GERVAIS



Crédit : Olivier Croteau

BOREALIS3R.CA / MANOIRDENIVERVILLE.CA

Des offres de  
CORPORATION  
DE DÉVELOPPEMENT  
CULTUREL  
DE TROIS-RIVIÈRES  
& Surprendre  
& ENRICHIR



Québec



PORT  
TROIS-RIVIÈRES

TRÈS  
Trois-Rivières

Mauricie  
La belle d'À CÔTÉ

# En questions...

**1** L'entreprise des Forges du Saint-Maurice a été fondée en quelle année?

A - 1687  
B - 1702  
C - 1730  
D - 1841

A - 2000  
B - 2500  
C - 3000  
D - 3500

**3** Quelle thématique est à l'honneur au musée Boréalix?

A - Pâtes et papier  
B - L'histoire du sport à Trois-Rivières  
C - La rivières Saint-Maurice et le fleuve Saint-Laurent  
D - Les jeux d'eau

**2** Combien y a-t-il de places assises à l'Amphithéâtre Cogeco?



**Gaspésie**  
13 au 18 juillet  
Transport en autocar l'Exclusif, 5 nuits d'hébergement, 14 repas, visite Jardins de Métis, Musée des Phares, Parc Forillon, Percé, Gaspé, Île Bonaventure, Nova Lumina, Baie-des-Chaleurs, Pointe-au-Père et bien plus.  
**1 289 \$/pers.**

**Baie Georgienne**  
30 juillet au 5 août  
Transport en autocar l'Exclusif, 6 nuits d'hébergement, 19 repas, visite Wasaga Beach, Île Manitoulin, passage des écluses de Soo, Île de Mackinac, Frankenmuth, Détroit  
**1559 \$/pers.**

**Abitibi – Baie James**  
16 au 23 juillet  
Transport en autocar de luxe, 7 nuits d'hébergement, tous les repas, Cité de l'Or, Musée minéralogique, Refuge Pageau, la Grande 1, Aménagement Robert Bourassa, Parc Robert A. Boyd, Chisasibi  
**1849 \$/pers.**

**Boston**  
2 au 4 septembre  
Transport en autocar de luxe, hébergement pour 2 nuits, 2 repas, tour de ville, marche sur Freedom Trail  
**419 \$/pers.**

**CASINO**  
DE MONTRÉAL  
En autocar

Mardi, jeudi et 1 dimanche sur 2  
**30\$** par navette, taxes et FICAV inclus  
**PROMOTION 4 navettes pour 99\$**

## Nos voyages d'un jour!

13 juin	« Demain matin, Montréal m'attend », souper	<b>169\$</b>
17 juin	« Footlose »	<b>169\$</b>
25 juin	« Volta » Cirque du Soleil, dîner	<b>199\$</b>
24 juillet	Gala hommage Michel Côté, souper	<b>189\$</b>
26 juillet	Croisière sur le Richelieu et Auberge Handfield, dîner	<b>169\$</b>
29 juillet	Foresta Lumina et Bleu lavande, souper	<b>149\$</b>



VOYAGESARCIENNEL.COM

Suivez-nous sur



**Accès 24 h/7 jours**  
**Voyages.com**

Une division de Voyages Arc-en-ciel

**Pour renseignements : 819 374-0747**

Tous les prix sont par personne en occupation double. En vigueur 30 jours à partir de la date de publication. N'inclus pas la contribution des clients au Fonds d'indemnisation de 1\$ par 1 000\$ ni les frais de dossier de 15\$ par personne.

**4** Le Musée québécois de culture populaire souligne les 50 ans de quel festival cet été?

A - Le Festival de jazz de Montréal  
B - le FestiVoix  
C - Le Festival western de Saint-Tite  
D - Le Festival de chasse de La Tuque

**5** Quel est le plus ancien bâtiment encore debout de la ville de Trois-Rivières?

A - Manoir Boucher-de-Niverville  
B - La Vieille prison  
C - Le Séminaire Saint-Joseph  
D - Le musée des Ursulines

**6** Le sanctuaire Notre-Dame-du-Cap, où se déroule le Festival de l'Assomption, accueille combien de visiteurs annuellement?

A - 100 000

B - 250 000  
C - 350 000  
D - 400 000

**7** Quel pilote automobile, toute catégorie confondue, a le plus de victoires au Grand Prix de Trois-Rivières?

A - Marc-Antoine Camirand  
B - Jocelyn Hébert  
C - Jacques Bienvenu  
D - Jacques «mon oncle» Villeneuve

**8** Quel nom portait le FestiVoix de 1993 à 2008?

A - Le Woodstock de Trois-Rivières  
B - Le Festi-Rivières  
C - L'International de l'art vocal  
D - L'événement a toujours porté le nom de Festivoix

**9** Combien d'artistes du Canada, des États-Unis et d'Europe participent à l'événement Danse

**Encore?**

A - 100  
B - 150  
C - 200  
D - 250

**10** En quelle année a eu lieu la première exposition agricole de Trois-Rivières?

A-1921  
B-1902  
C-1896  
D-1893

**11** Le Moulin seigneurial de Pointe-du-Lac se compose de deux bâtiments, un moulin à farine et ...

A-Une écurie  
B-Une scierie  
C-Une chapelle  
D-Une forge

Réponses: 1-c; 2-d; 3-a; 4-c; 5-a; 6-c; 7-a; 8-c; 9-b; 10-c; 11-b



Le Moulin seigneurial de Pointe-du-Lac — PHOTO: ARCHIVES

# JEUDIS CENTRE-VILLE LA TUQUE

2017 | 7<sup>e</sup> ÉDITION GRATUIT

f JEUDIS CENTRE-VILLE



29 JUIN

**Véronique Labbé**



6 JUILLET

**One of these nights**  
Hommage aux Eagles



13 JUILLET

**Angel Forrest**



20 JUILLET

**David Thibault**



27 JUILLET

**High Voltage**  
Hommage à AC/DC



3 AOÛT

**Boom Desjardins & La Chicane**  
20 ans de carrière



10 AOÛT

**Simple Plan**

## MRC DE MASKINONGÉ

# La fantaisie de Fred Pellerin tissée dans le tourisme de Saint-Élie

MARIE-JOSÉE MONTMINY  
mj.montminy@lenouvelliste.qc.ca

**SAINT-ÉLIE-DE-CAXTON — Qui de mieux que Fred Pellerin pour dresser un inventaire des activités proposées à Saint-Élie-de-Caxton à l'été 2017? Le fidèle ambassadeur de Saint-Élie répond à notre invitation, directement**

de la France, pour étaler dans un généreux courriel ce que son village a à offrir à ses visiteurs.

«Je ne suis pas un canal habitué pour ces choses dans la version formelle, mais j'avoue avoir un heureux penchant pour vanter le Caxton. J'ai donc le canal content de faire ce courriel!», nous a écrit Fred en réponse à notre demande

de jouer au guide touristique informel.

En recensant les activités ponctuelles au calendrier de l'été, Fred cite la journée du 22 juin, qui correspond à l'ouverture de la saison. La chorale de Saint-Élie chantera sur le parvis de l'église de 17 h à 17 h 45, avant le rendez-vous Saint-Élie-sous-les-étoiles, prévu de 20 h 30 à 1 h à la montagne du Calvaire. Les membres du club Jupiter seront sur place pour animer une séance d'observation astronomique.

La Grande tablée caxtonienne attendra jusqu'à 400 personnes le 24 juin sur la rue Principale. Ce souper communautaire où chacun apporte un plat à partager est «une invitation à venir en solo, en famille, entre amis. On se rencontre, on se mélange, on se jase, on mange, on festoie», écrit Fred. Un spectacle de Semèl Rebel suivra.

Le lendemain, on procédera à l'inauguration du marché public au Garage de la culture. Tous les dimanches de 10 h à 15 h, du 25 juin au 10 septembre, les producteurs agroalimentaires locaux offriront leurs produits. La saison des activités estivales se conclura le 3 septembre avec la Petite fête, qui anime le cœur du village

toute la journée et la soirée, et ce depuis plus de 10 ans.

## LES ACTIVITÉS RÉCURRENTES

Fred mentionne le retour des visites audioguidées du village qui a inspiré plusieurs de ses contes. «C'est une incursion dans les légendes du village, pour pouvoir mesurer le taux de vérité des contes de Saint-Élie-de-Caxton. Vous saurez tout de Méo, Tous-saint Brodeur, Babine, Esimésac, la belle Lurette, etc», écrit-il en parlant de ces visites narrées par lui-même via l'audioguide. Des visites guidées en carriole sont aussi offertes. Les départs sont prévus au bureau d'accueil touristique tous les jours à compter du 3 juin.

Le conteur et auteur-compositeur-interprète invite aussi les gens aux jeudis musicaux 5 à 7 du Garage de la culture du 29 juin au 31 août. Des talents locaux s'y produiront, et les profits de consommations vendues seront versés à l'organisme Grandi-Ose de l'école Villa-de-la-Jeu-nesse. Le Garage de la culture est aménagé dans l'ancien garage Déziel, acquis par la Municipalité en 2009. On peut aussi y voir l'exposition *La boîte à jouets de Fred*,

qui regroupe des sculptures inspirées des contes de Fred Pellerin.

Ce dernier encourage également les visiteurs à découvrir des ateliers et boutiques d'artisans du village.

## SUGGESTIONS EN VRAC

Comme tout bon hôte, Fred se permet des suggestions d'endroits pour dormir et pour manger. Pour les chambres/condos, il conseille le Floribell, et pour les «chalets/tentes/autres patentes», il recommande le Rond Coin. Côté gîtes, il mentionne le Lutin Marmiton et Adèle au bois dormant, alors que pour le camping il pointe le Floribell et Tournesol, et pour «un grand chalet 5 étoiles», il dirige les touristes vers le chalet familial de la pourvoirie du Lac Blanc.

Pour se sustenter, il recommande les restaurants du Lutin marmiton, du Rond Coin, du Floribell et Quoi de neuf, les casse-croûtes Chez Dan et Chez Watson, les plats préparés de Chez Elle et de la Boulangerie Croûte que Croûte.

Enfin, dans sa rubrique «À niaiser», il plonge dans la fantaisie qui l'a rendu célèbre des deux côtés de l'Atlantique et propose aux visiteurs de cueillir des *paparmans* et d'essayer de voir un lutin. Plus sérieusement, il ajoute comme propositions d'activités de «marcher dans le bois, faire du vélo sur notre piste cyclable, faire une petite promenade dans le sentier botanique du Garage de la culture et prendre le temps de jaser avec les gens du village».

Venez à la rencontre de gens passionnés!

VIGNOBLES  
MICROBRASSERIE  
LAVANDERAIE  
AUTOCUEILLETTE  
TABLES GOURMANDES

Procurez-vous nos produits locaux aux marchés publics!  
Consultez la programmation sur Facebook

Maski  
De nature humaine

Marché public  
YAMACHICHE

Marché public  
à Saint-Élie-de-Caxton

tourisme.maski.quebec

Cueillette

Bureau d'information touristique de la MRC Maskinongé:  
Halte routière, autoroute 40 Est, Maskinongé  
1 877 227.2413

/tourismemaskinonge



Les attraits touristiques de Saint-Élie-de-Caxton sont teintés de l'imaginaire de Fred Pellerin, son plus célèbre ambassadeur. — PHOTO: STÉPHANE LESSARD

# En questions...

**1** Qui a eu l'idée de présenter la première fois un Festival de la galette à Louiseville?

- A - Yvon Picotte
- B - Yvon Deshaies
- C - Roland Bellemare
- D - Le Père Sarrasin

**2** En quelle année le lac Saint-Pierre a-t-il été désigné Réserve mondiale de la Biosphère de l'Unesco?

- A - 1984
- B - 1996
- C - 2000
- D - 2002

**3** Plusieurs vedettes internationales sont passées à l'hôtel Saccacomie à Saint-Alexis-des-Monts. Quel pilote automobile y a séjourné pour

rencontrer le médecin qui l'a sauvé au Grand Prix de Montréal?

- A - Michael Shumacher
- B - Olivier Panis
- C - Jacques Villeneuve
- D - Mika Hakkinen

**4** Un nouveau festival est né à Saint-Élie-de-Caxton l'été dernier? Quel est son nom?

- A - Festival de Fred
- B - Festival du conte
- C - Festival de la menterie
- D - Festival de jase

**5** En quelle année a été construit l'Amphithéâtre Au cœur de la forêt à Saint-Mathieu-du-Parc?

- A - 1951
- B - 1971
- C - 1980
- D - 1999

**6** Sur quelle rivière se déroule le Théâtre en rivière au Baluchon?

- A - Rivière du Loup
- B - Rivières Maskinongé
- C - Rivières Saint-Paulin
- D - Rivière Saccacomie

**7** En quelle année la famille Le Brun a-t-elle cessé les activités du magasin général?

- A - 1970
- B - 1974
- C - 1981
- D - 1986

**8** Combien y a-t-il de vignobles sur le territoire de la

MRC de Maskinongé?

- A - 0
- B - 2
- C - 4
- D - 6

**9** Le zoo de Saint-Édouard a été construit sur le site où était diffusée une populaire émission en 1970. Quel était le nom de cette émission?

- A - Le zoo du capitaine
- B - L'Arche de Noé
- C - Chez Édouard
- D - Nos amis les animaux

**10** Combien de chutes retrouve-t-

on au parc des Chutes de Sainte-Ursule?

- A - 3
- B - 5
- C - 7
- D - 10

**11** Combien de bâtiments retrouve-t-on sur le site du Duché de Biccoline à Saint-Mathieu-du-Parc?

- A - 55
- B - 190
- C - 210
- D - 240

Réponses: 1-c; 2-c; 3-b; 4-d; 5-d; 6-b; 7-b; 8-b; 9-a; 10-c; 11-b

## QUOI FAIRE DANS MASKINONGÉ

### MAGASIN GÉNÉRAL LE BRUN

Le Magasin général Le Brun, à Maskinongé, replonge le visiteur dans l'esprit d'un authentique magasin général des 19<sup>e</sup> et 20<sup>e</sup> siècles. Le site historique regroupe trois magasins généraux respectivement établis en 1803, 1827 et 1915. L'adresse regroupe un musée comprenant plus de 7000 artefacts, une boutique et une salle de spectacles.

### PARC DES CHUTES DE SAINTE-URSULE

Le parc des Chutes de Sainte-Ursule permet d'admirer des chutes d'une dénivellation de 72 mètres sur la rivière Maskinongé. Des sentiers pédestres et des trottoirs de bois sont à la disposition des visiteurs qui peuvent en apprendre davantage sur les volets historique et écologique de l'endroit en consultant les panneaux d'interprétation aménagés sur le site. Le pont suspendu vaut aussi le détour.

### ZOO DE SAINT-ÉDOUARD

Une centaine d'espèces d'animaux dont certains plus

exotiques (lions, singes, kangourous et chameaux) vivent en milieu naturel au zoo de Saint-Édouard, à Saint-Édouard-de-Maskinongé. Une mini-ferme avec animation, des tours de mini-train, une aire de jeux, une barboteuse, des jeux d'eau et quatre kilomètres de sentiers pédestres attendent les familles.

### LE BALUCHON ÉCO-VILLÉGIATURE

Pour la saison estivale, Le Baluchon éco-villégiature, de Saint-Paulin, propose plusieurs activités dont l'équitation, une promenade en voiture à chevaux, la location de canots, de kayaks et de vélos de montagne, ainsi que la découverte de l'alpaga.

### SAINTE-SÉVÈRE

La municipalité de Saint-Sévère, qui compte quelque 300 habitants, abrite au moins trois entreprises qui permettent de découvrir les productions d'artisans de la terre et du textile. Les visiteurs peuvent y explorer le Domaine & Vins Gélinas, Passion Lavande et l'atelier-boutique Rien ne se perd, tout se crée.

**Vivez un WEEKEND COMPLET d'activités!**

À L'OCCASION DU 150<sup>e</sup> ANNIVERSAIRE DU CANADA ET DU 50<sup>e</sup> ANNIVERSAIRE DU FESTIVAL WESTERN DE ST-TITE

**Rodéos PROFESSIONNELS 27 et 28 mai**

\*\*\*\*\*  
SAMEDI 27 MAI 20H • DIMANCHE 28 MAI 14H  
25\$ ADULTE | 10\$ ENFANT (12 ANS ET MOINS)  
Billets en vente maintenant **418 365-7524**

**ACTIVITÉS GRATUITES:**  
ANIMATION POUR TOUTE LA FAMILLE EN P.M.

Présence des personnages de la Pat Patrouille, jeux gonflables, maquillage

**SCÈNE MUSICALE EXTÉRIEURE**  
Samedi 27 mai de 17h30 à 19h30 et vers 23h

**COCO COUNTRY BAND**

**FEUX D'ARTIFICE**

**SOUPER HOT DOG**  
SERVICE DE BAR SUR PLACE

Canada

## RIVE SUD

# Hockey et religion au musée!

MARIE-JOSÉE MONTMINY

mj.montminy@lenouvelliste.qc.ca

**NICOLET — La coupe Stanley vénérée comme un calice? Une image sainte, l'équale d'une carte de hockey? Le Musée des religions du monde de Nicolet continue de surprendre en défiant les limites de l'audace. À compter du 9 juin, le hockey et la religion seront mis côte à côte, à travers l'exposition *AMEN nous la coupe*.**

«Est-ce que le hockey au Québec

est une religion? C'est carrément ça qu'on pose comme prémisses pour cette exposition. Ce qu'on essaie de démontrer, c'est que les gestes et les attitudes des vrais fans de hockey se rapprochent drôlement de la pratique religieuse», décrit le directeur du Musée des religions du monde, Jean-François Royal.

L'exposition interactive sera divisée en zones qui feront le parallèle entre la pratique religieuse et la fièvre du hockey, avec comme but la conquête de la coupe Stanley.

«L'idée de base de l'expo, c'est

que ton équipe est sur le bord de faire les séries, mais il faut que tu l'aides. Les gens vont pouvoir jouer dans l'exposition. Il y aura une ruelle où les visiteurs pourront lancer dans un but pour aider leur équipe à se qualifier pour les séries», détaille M. Royal.

Dans une autre zone, une fois l'équipe du visiteur qualifiée, on explorera les gestes et rituels pratiqués pour «aider» l'équipe. «Le fans vont mettre des fanions, arborer les couleurs de l'équipe, porter la barbe de séries, aller monter les marches de l'oratoire



L'équipe du directeur du Musée des religions du monde de Nicolet, Jean-François Royal, prépare l'exposition *AMEN nous la coupe*, qui fera le lien entre la fièvre du hockey et la pratique religieuse. — PHOTO: FRANÇOIS GERVAIS

## Experts en Voyages de Groupe



ÉLUE  
Meilleure agence  
spécialisée au Québec

# Louise Drouin.com

## 1 888 475-9992

Permis du Québec

Saint-Joseph à genoux, avoir un autel personnel à la maison, allumer des lampions et commencer à croire qu'il faut aider les joueurs, prier pour eux», continue le directeur du musée en identifiant la conquête de la coupe Stanley comme le dogme de la passion du hockey au Québec.

«On a déjà eu des expositions plus lourdes. Ce sujet-là est assez léger. Dans la dernière zone, on a une réplique de la coupe Stanley qu'on met en lien avec des calices, des ostensoirs et des ciboires. C'est la coupe, le Saint-Graal, tout le monde *capote* devant la

du Canadien comme Jean Béliveau, Maurice Richard et Guy Lafleur. Il a aussi prêté le premier contrat de Maurice Richard dans la Ligue nationale de hockey, des bâtons dédicacés, ainsi qu'un chandail porté par Ginette Reno lorsqu'elle a chanté l'hymne national pendant les séries au printemps 2015.

L'exposition *AMEN nous la coupe* se poursuit jusqu'au 8 octobre 2018.

### LES AUTRES EXPOSITIONS

Les visiteurs pourront aussi découvrir les autres expositions à l'affiche au musée cet

«L'idée de base de l'expo, c'est que ton équipe est sur le bord de faire les séries, mais il faut que tu l'aides. Les gens vont pouvoir jouer dans l'exposition. Il y aura une ruelle où les visiteurs pourront lancer dans un but pour aider leur équipe à se qualifier pour les séries.»

coupe Stanley, même chose que devant un ostensoir où tout le monde s'agenouillait. Les liens sont faciles», observe Jean-François Royal.

Comme on s'en doute, les artefacts religieux proviennent de la réserve du Musée, mais ceux qui représentent le hockey ont été prêtés par des collectionneurs privés, parmi lesquels l'humoriste Michel Barrette.

L'artiste, grand collectionneur, a notamment prêté au musée un banc de l'ancien Forum de Montréal signé par des légendes

été, soit *Traits d'esprit – Des images pour ne pas se prosterner*, dédiée aux caricatures à connotation religieuse, ainsi que *Souffle I et II*, réunissant des œuvres de Daniel Leblond, un artiste jésuite qui peint sur le bois.

Des visites guidées de l'exposition permanente *Êtes-vous prêts?* seront à l'horaire tous les jours à 11 h, 13 h et 15 h dès la fin de juin, et des visites des réserves du musée seront offertes, sur réservation, à cinq occasions.

# En questions...

**1** La course du cochon graissé du Festival du cochon de Sainte-Perpétue consiste à mettre l'animal (130 livres pour les hommes et 75 livres pour les femmes) dans un tonneau le plus rapidement possible. Quelle est la meilleure marque enregistrée?

- A - 8 secondes
- B - 12 secondes
- C - 15 secondes

D - 18 secondes

**2** L'exposition estivale du Musée des religions du monde de Nicolet portera sur un des sujets préférés des Québécois. Quel est-il?

- A - La politique
- B - La météo
- C - La religion
- D - Le hockey

**3** Quel groupe québécois parraine le Festival de la poutine de Victoriaville depuis ses débuts?

- A - Les Trois accords
- B - Les Cowboys fringants
- C - Kain
- D - Les Respectables

**4** Le Musée des Abénakis se situe dans quelle communauté?

- A - Wôlinak
- B - Odanak
- C - Manouane
- D - Wemotaci

sur la rive sud. Comment s'appelle-t-il?

- A - Théâtre de l'oie blanche
- B - Théâtre de l'érable
- C - Théâtre de la bergerie
- D - Théâtre du coq

cultures de Drummondville?

- A - 200
- B - 300
- C - 400
- D - 500

**6** Le centre de la biodiversité de Bécancour souffle cette année combien de chandelles?

- A - 10 ans
- B - 15 ans
- C - 20 ans
- D - 25 ans

**8** En quelle année a été construit l'actuel bâtiment du moulin Michel de Gentilly?

- A - 1680
- B - 1740
- C - 1767
- D - 1783

**5** L'un des rares théâtres d'été de la région se retrouve

**7** Combien d'artistes provenant des coins du monde participent au Mondial des

Réponses: 1-a; 2-c; 3-a; 4-b; 5-d; 6-c; 7-c; 8-d

## QUOI FAIRE SUR LA RIVE SUD

### PARC DE LA RIVIÈRE GENTILLY

Les amateurs de plein air et de sport ont rendez-vous au parc régional de la rivière Gentilly, où sont aménagés des dizaines de kilomètres de sentiers de randonnée pédestre et de vélo de montagne. Des infrastructures de camping sont aussi disponibles pour profiter du site plus longtemps.

### CENTRE DE LA BIODIVERSITÉ DU QUÉBEC

Le Centre de la biodiversité du Québec dans le secteur Sainte-Angèle de Bécancour inaugure cette année sa nouvelle exposition *Le retour des géants de la préhistoire*, qui fait revivre les dinosaures, les mammoth et les hommes des cavernes. L'expérience multimédia immersive *Voyage au fond du Saint-Laurent* ainsi que la visite extérieure *Faune urbaine* sont aussi suggérées aux visiteurs.

### CENTRE D'INTERPRÉTATION ACADIEN DE BÉCANCOUR

Le Centre d'interprétation acadien regroupe des expositions qui traitent de l'histoire des Acadiens, et particulièrement de ceux qui se sont installés dans le secteur Saint-Grégoire dans le contexte de la Déportation. Les expositions se tiennent dans le couvent, le vieux moulin et la petite école, les trois bâtiments qui constituent le centre d'interprétation.

### LA ROUTE DES CLOCHERS DE LA MRC DE BÉCANCOUR

Le patrimoine religieux est mis en valeur à travers ce circuit qui suggère des escales aux églises de Gentilly, Sainte-Angèle, Précieux-Sang, Saint-Grégoire, Sainte-Sophie-de-Lévrard,

Fortierville, Sainte-Gertrude, Saint-Pierre-les-Becquets, Saint-Célestin et Saint-Sylvere. Des guides sur place racontent des pans de l'histoire de ces communautés, et des expositions thématiques complètent la visite.

### PARCOURS AUX SAVEURS D'ICI

Le parcours aux saveurs d'ici regroupe 18 attraits parmi lesquels on retrouve vignobles, vergers, fromageries, tables gourmandes, producteurs de petits fruits ou de farine de sarrasin. Une application baladodécouverte peut être téléchargée pour suivre le parcours de 202 km.

### MUSÉE DES ABÉNAKIS À ODANAK

Du 15 juin à la mi-septembre, le Musée des Abénakis à Odanak présente trois nouvelles expositions. *Enfant de la terre*, du rappeur d'origine algonquaine Samian, propose une trentaine de photographies en noir et blanc, issues de ses multiples voyages; *Offrandes* est une installation multimédia axée sur la valeur et le sens des offrandes, tandis que *Territoires partagés* explore la vision du monde autochtone et l'oralité.

### MOULIN MICHEL DE GENTILLY

Le Moulin Michel de Gentilly date de 1783. Onze générations de meuniers s'y sont succédés. Alfred Michel fut le dernier à l'exploiter de façon commerciale, soit jusqu'en 1972. Il est aujourd'hui possible de visiter la meunerie ancestrale toujours fonctionnelle et d'en apprendre davantage sur le métier de meunier, tout en admirant l'architecture du moulin.



BÉCANCOUR • TROIS-RIVIÈRES

Du 1<sup>er</sup> juillet  
au 3 septembre 2017

#### COÛT PAR PERSONNE\*

- Aller simple : 5 \$
- Aller-retour : 8 \$
- 6 ans et moins : gratuit

\*Taxes incluses. Vélos acceptés sans frais supplémentaires.

#### EMBARQUEMENT

- Quai de Sainte-Angèle : S-A
- Port de Trois-Rivières : T-R

#### HORAIRE > SAMEDI ET DIMANCHE

- |                     |                     |
|---------------------|---------------------|
| 10 h 15 : T-R > S-A | 13 h 30 : S-A > T-R |
| 10 h 30 : S-A > T-R | 17 h 45 : T-R > S-A |
| 13 h 15 : T-R > S-A | 18 h : S-A > T-R    |

#### INFORMATION

[tourismebecancour.com](http://tourismebecancour.com) / [tourismetroisrivieres.com](http://tourismetroisrivieres.com)



Tous les dimanches de 11 h à 12 h, il y aura des musiciens qui créeront une magnifique ambiance au quai de Sainte-Angèle! Le tout, sous la thématique « musique et bulles ».



Découvrez Bécancour à bord de notre trolley!

Tous les samedis et dimanches, du 1<sup>er</sup> juillet au 3 septembre 2017, profitez de nos circuits express, à bord du trolley aux couleurs de Bécancour, pour découvrir notre région en peu de temps. Vous voudrez assurément revenir!



Gratuit pour les usagers de la navette fluviale et les enfants de 6 ans et moins. 7 \$ (taxes incluses) pour les autres visiteurs.

# On est fait pour... découvrir

## DÉCOUVRIR BÉCANÇOUR CET ÉTÉ !

BÉCANÇOUR POSSÈDE PLUSIEURS  
TRÉSORS CACHÉS À DÉCOUVRIR  
À VÉLO, EN NAVETTE FLUVIALE EN  
VOITURE OU ENCORE À PIED.

### LA NAVETTE FLUVIALE SERA DE RETOUR !

Les villes de Bécancour et de Trois-Rivières vous offre, tous les samedis et dimanches du 1er juillet au 3 septembre, un service de navette fluviale entre les rives Sud et Nord cet été. Cette navette est l'occasion idéale de découvrir en vélo ou à pied le charme de Bécancour!

À votre arrivée au quai de Sainte-Angèle, embarquer dans notre trolley touristique pour un circuit express! Tous les détails au [www.tourismebecancour.com](http://www.tourismebecancour.com)

### LA TOUR DU QUAÏ DE SAINTE-ANGÈLE!

L'inauguration officielle de la tour située au bout du quai sera le 8 juin en après-midi. Vous pourrez admirer une vue époustouflante du fleuve Saint-Laurent du haut de ses quatre étages. Le soir, cette magnifique construction sera éclairée aux couleurs de Bécancour, à voir absolument !

### NOS ROUTES CYCLABLES, UN INCONTOURNABLE!

Lors de votre escapade à Bécancour, il n'y a rien de mieux, par une belle journée ensoleillée, qu'une randonnée à vélo ! La région de Bécancour est l'endroit idéal pour sillonner de charmantes et pittoresques routes sur près de 300 km de réseau cyclable. Six parcours de vélo asphaltés, variant de 20 à 70 km, comptant des haltes douces, fleuries et gourmandes feront le grand bonheur des cyclistes. Vous organisez un groupe de vélos et désirez être conseillé sur votre itinéraire, contactez nous !

### LA MAISON DE BIBI, UN LIEU À DÉCOUVRIR !

La maison de Bibi, c'est une entreprise familiale qui a élu domicile dans l'ancien magasin général J.F. Camirand, qui aujourd'hui regroupe La savonnerie Carpe diem, Le P'tit Café et sa Fudgerie et boutique gourmande. Près du quai de Sainte-Angèle et de la Route verte cyclable LA Seigneuriale, la maison de Bibi offre un arrêt incontournable pour tous les amateurs de bonnes choses. Plusieurs variétés de fudges, desserts, produits locaux et boîte à lunch pour apporter.

**SPÉCIAL ESTIVAL :** Du 1er juillet à la fin août. Tous les après-midis sur réservation, il y aura

des ateliers express de fabrication de savon accompagné d'une gâterie (fudge ou muffin avec breuvage au choix) au prix de 9\$ plus taxes. À ne pas manquer ! Ouvert à l'année! Du lundi au samedi de 8 h 30 à 17 h 30 et dimanche de 8 h 30 à 17 h. Est-ce que nous vous avons parlé de leur déjeuner-brunch... un incontournable !

### VENEZ VOIR, TOUCHER ET SENTIR LA BIODIVERSITÉ!

Les guides du Centre de la Biodiversité du Québec vous feront découvrir leur toute nouvelle exposition ! *Le retour des géants de la préhistoire* vous permettra d'en connaître davantage sur les premiers hommes, les mammifères géants et les dinosaures. Bref, une exposition qui nous fait revivre 4 milliards d'années de biodiversité ! Les expositions *Voyage au fond du Saint-Laurent* et *Faune urbaine* sont toujours présentes. Pour bien compléter votre séjour, vous aurez aussi accès aux 4 km de sentiers en forêt. [www.biodiversite.net](http://www.biodiversite.net)

### VIVEZ DES ACTIVITÉS DE PLEIN AIR MÉMORABLES !

Le Parc régional de la rivière Gentilly est une destination plein air incontournable! Férés de

### ON EST FAIT POUR... VOUS DIVERTIR!

Avec un parcours de golf de Gentilly et Godefroy), une la ferme du Joual Vair, une ou à vélo au Parc régional un atelier de confection de maison de bibi, une visite au defroy avec son tout nouveau encore en assistant à un sp Plein Sud.

### ON EST FAIT POUR... VOUS GÂTER!

En vous hébergeant au M l'Auberge Godefroy, au com quante-Cinq, à la Maison a Motel Bécancour, chez Hét au Parc de motorisés Gode compléter votre séjour avec renom Amérispa situé à l' découvrir l'univers du bijou pacotilles ?

### ON EST FAIT POUR... FAIRE VIBRER VOS SENS!

Au Vignoble Le Fief de la rivi au Marché Godefroy, à la à la Boulangerie artisanale Ferme des Trois Ruisseaux oublier Bagel St-Grégoire et vaste choix de restaurants Brasseurs, situé au bord de fumé ou la Rôtisserie Guay vos sens !

[www.tourismebecancour.com](http://www.tourismebecancour.com)



**Le Godefroy**  
CLUB DE GOLF  
depuis 40 ans

**Forfait pour  
2 joueurs  
avec voiturette  
motorisée à  
75\$**

taxes incluses.  
Valide 7 jours  
à partir de midi



**819 233-2699**  
Réservez en ligne à  
[www.golfgodefroy.qc.ca](http://www.golfgodefroy.qc.ca)

**17500, boulevard Bécancour  
Bécancour (Québec) G9H 1A4**



**Moulin  
Michel**  
de Gentilly

*Ouverture officielle  
le 24 juin à 10 h*



**\*\*\* Fête Nationale au Moulin Michel de Gentilly \*\*\***

À 10 h Salut au drapeau et vin d'honneur. Ouverture officielle de la saison touristique et de la crêperie champêtre (RSVP). Sculpture animalière « Atelier éclat de bois ». Cuisson de pain dans le four à pain et dégustation.  
13 h à 16 h 30 Auteurs(es)-compositeurs(es), interprètes et musiciens(nes) participants(es) : Machin Chouette, Samuel Ricard, La Chaise musicale, Kabu Lanoké.

**Visites guidées : 7 jours / 7 de 10 h à 17 h**  
Les apprentis meuniers, en costume d'époque, vous accueillent, vous racontent l'histoire du Moulin banal et font la démonstration des mécanismes encore opérationnels.

**Crêperie champêtre (sur la terrasse)**  
7 jours/7 de 11 h à 14 h, du 24 juin à la fête du Travail. Menu complet à base de galettes ou crêpes de sarrasin accompagnés de produits régionaux.

*Farine de sarrasin bio moulu  
sur place en vente à l'année.*

• Café-terrasse • barrage • aires de pique-nique  
• belvédère • sentiers pédestres • cyclotourisme.

**MOULIN MICHEL de GENTILLY, BÉCANÇOUR 819 298-2882**  
Courriel : [moulinmichel@ville.becancour.qc.ca](mailto:moulinmichel@ville.becancour.qc.ca) • Site Web : [www.moulinmichel.qc.ca](http://www.moulinmichel.qc.ca)

# Bécancour



tourisme  
**Bécancour**

www.tourismebecancour.com

PUBLIREPORTAGE

vélo de montage ? C'EST LA DESTINATION !!! Le Parc de la rivière Gentilly possède une importante flotte de vélos de montagne et de Fatbike récents et de qualité, qui sont offerts en location pour les individus mais aussi pour les groupes scolaires et les entreprises. On y trouve aussi des sentiers de randonnée pédestre accessibles aux familles, et des activités d'hébergement de qualité : camping, chalets prêt-à-camper. [www.rivieregentilly.com](http://www.rivieregentilly.com).

## DÉCOUVREZ LES NOUVELLES EXPOSITIONS DU CENTRE D'INTERPRÉTATION LES ACADIENS À SAINT-GRÉGOIRE!

Venez le découvrir en visitant les toutes nouvelles expositions du Centre d'interprétation les Acadiens à Saint-Grégoire! Découvrez l'histoire de Bécancour, une ville unique au Québec par ses origines et son patrimoine acadien. Apprenez-en plus sur leur parcours en consultant sur place des ouvrages de référence ainsi que des documents multimédia.

Grâce à des panneaux d'interprétation, parcourez le circuit pédestre de l'environnement historique du vieux moulin et du cœur villageois de Saint-Grégoire. Profitez de l'occasion pour admirer le

monument de l'Odyssée acadienne, devant le presbytère, le premier érigé en sol québécois. Visites guidées offertes dans un décor histo-

rique enchanteur! [www.acadiensduquebec.org/vieuxmoulin.shtml](http://www.acadiensduquebec.org/vieuxmoulin.shtml)

## LE QUAI S'ANIME CET ÉTÉ !

Du 1<sup>er</sup> juillet au 3 septembre, de nombreuses activités qui allient les sphères culturelles, sportives, sociales et touristiques seront offertes à la population au quai de Sainte-Angèle. Une fois de plus plusieurs cours se tiendront au quai et une série de spectacles variés mettant en vedette des artistes de notre région et d'ailleurs y seront. Curieux? Surveillez la sortie de la programmation du Quai en fête: [www.facebook.com/Quaienfete](http://www.facebook.com/Quaienfete)

## VISITEZ UN DÉCOR HISTORIQUE AUX GOÛTS D'ÉPOQUE!

Le Moulin Michel est un site superbe où l'histoire, la richesse du paysage et le calme sont rois et maîtres des lieux. Situé dans le secteur Gentilly, le Moulin Michel est l'endroit de prédilection pour mieux connaître le sarrasin, l'histoire des moulins à farine du Québec et pour s'offrir un repas en plein air ou célébrer un événement spécial; c'est un retour dans le passé au cours duquel vous prendrez conscience de la beauté et du travail que représentait le métier de meunier. Ce métier était, à l'époque, toute une aventure ! La crêperie champêtre du Moulin Michel offre un menu composé de crêpes et de galettes de sarrasin, accompagnées de produits régionaux. Ouvert du 24 juin à la fête du Travail, tous les samedis et dimanches. [www.moulinmichel.qc.ca](http://www.moulinmichel.qc.ca)



PHOTOS: OLIVIER CROTEAU

**CENTRE DE LA BIODIVERSITÉ DU QUÉBEC**  
www.biodiversite.net  
1800 av. des Jasmins  
Bécancour  
819 222-5665

**AUSSI À DÉCOUVRIR**  
En tout temps **VOYAGE AU FOND DU ST-LAURENT**

À partir du 24 juin

FAUNE URBAINE DRÔLES DE VOISINS!

Bécancour Desjardins Caisse Godefroy

**NOUVEAUTÉ**

**LE RETOUR DES GÉANTS DE LA PRÉHISTOIRE**

4 MILLIARDS D'ANNÉES DE BIODIVERSITÉ

**NOUVELLE VISITE GUIDÉE**

CAFÉ · BOUTIQUE · SAVONNERIE

**La maison de Bibi**

**POUR ÉPICURIENS CURIEUX**

laisondebibi.com  
14840, boul. Bécancour, Bécancour QC

En questions...

**1** Comment s'appelle la mascotte du Festival western de Saint-Tite?

- A - Rodéo
- B - Galop
- C - Lasso
- D - Winnebago

**2** Dans quelle municipalité de Mékinac se déroule depuis 15 ans le Festival des lacs et forêts?

- A - Saint-Thècle
- B - Hérouxville
- C - Lac-aux-sables
- D - Grandes-Piles

**3** Combien de bières originales sont brassées à la microbrasserie À la fût de Saint-Tite?

- A - 8
- B - 12
- C - 16
- D - 19

**4** Quel artiste de la région vient tout juste de prendre officiellement les rênes du Village du bûcheron de Grandes-Piles?

- A - Bryan Perro
- B - Baptiste Prud'homme
- C - Rémi-Pierre Paquin
- D - Alain Quessy

**5** Sur quelle rivière ont lieu les activités du centre d'aventure Mattawin?

- A - Rivière Saint-Maurice
- B - Rivière Mattawin
- C - Rivière Mékinac
- D - Rivière du Loup

## MRC DE MÉKINAC

# Un festival western bonifié à Saint-Tite

MARIE-JOSÉE MONTMINY  
mj.montminy@lenouvelliste.qc.ca

**SAINT-TITE** — «On veut dire merci aux gens qui ont fait que le Festival western de Saint-Tite est devenu ce qu'il est aujourd'hui», résume son directeur général, Pascal Lafrenière, pour décrire l'axe qui a guidé la programmation du 50<sup>e</sup> anniversaire de l'événement. Les quatre volets du festival seront teintés d'une touche spéciale soulignant ce jubilé.

Le comité organisateur de la 50<sup>e</sup> édition du FWST s'est réuni une première fois il y a plus de deux ans. À travers les rencontres et les réflexions sur les orientations à donner à cette édition spéciale, plusieurs projets ont émergé. Les annonces se sont multipliées dès la fin de 2016, à commencer par celle du retour du spectacle du Cirque Éloize, *Saloon - Cavale au cœur du Far West*.

On a ensuite annoncé, en février, la tenue de l'exposition *Notre Far West* au Musée québécois de culture populaire de Trois-Rivières. Du 21 juin 2017 au 29 septembre 2019, cette exposition retracera les 50 ans du festival. La tenue d'un rodéo de nuit pour l'édition 2017 a été dévoilée en mars, avant que les annonces concernant les spectacles se succèdent.

«Le festival, c'est quatre sphères spéciales. Il y a d'abord le rodéo. On a répondu aux attentes des fans de rodéo par le rodéo de nuit, qui sera quelque chose de spécial, de différent», indique M. Lafrenière en parlant du «Rodéo Xtrême spécial 50<sup>e</sup> Coors Banquet», à l'horaire à minuit le samedi 16 septembre. Ce rodéo s'ajoute aux dix autres à la programmation de l'événement.

Un autre volet est celui de la danse, qui attire un grand nombre



Le directeur général du Festival western de Saint-Tite, Pascal Lafrenière, attend les visiteurs à la 50<sup>e</sup> édition du festival, du 7 au 17 septembre. — PHOTO: ARCHIVES LE NOUVELLISTE

de festivaliers. «On aura une belle nouveauté associée à la danse, un nouveau site. On recevait des commentaires de gens qui disaient que leur raison principale pour aller au festival c'était la danse, et qu'ils y trouvaient plus ou moins leur compte. Il y aura quelque chose de spécial pour eux», continue le directeur du festival en faisant référence à des annonces à venir.

Le volet musical a aussi été élaboré dans l'optique d'en donner plus, au plus grand nombre de festivaliers possible. Le 7 septembre, le légendaire groupe Alabama sera à l'affiche, et la première partie sera assurée par Dean Brody, un artiste de la nouvelle génération du country. Le spectacle de clôture, le 16 septembre, réunira sur

la même scène les Renée Martel, Isabelle Boulay, Cindy Bédard, Paul Daraïche, Julie Daraïche, Robby Johnson, Annie Blanchard, Manon Bédard, Irvin Blais, Véronique Labbé, Brigitte Boisjoli et Guylaine Tanguay.

«Dans le spectacle d'ouverture, avec Dean Brody on rejoint les jeunes, les fans du country nouvelle génération, et avec Alabama, on rejoint les purs, les vieux de la vieille, l'international. Le spectacle de fermeture, c'est le *all-stars* du Québec. M. et Mme Tout-le-Monde qui aiment le country du Québec y trouvent leur compte», commente Pascal Lafrenière.

La quatrième sphère énumérée par le directeur du FWST concerne le service à la clientèle. «Au cours

des dernières années, on a mis beaucoup d'énergie sur toutes les bâtisses de services pour que ce soit beau, propre et fonctionnel. On a construit des terrasses, et on en construira des supplémentaires en 2017, et elles seront animées», détaille M. Lafrenière, conscient de vendre «un produit de luxe», ce qui justifie de prendre soin des festivaliers à travers un service à la clientèle impeccable.

Enfin, au-delà des quatre volets identifiés par Pascal Lafrenière, ce dernier ajoute que chacune des activités traditionnelles associées au festival sera bonifiée, grâce à un ajout au budget leur étant alloué. Ce sera le cas notamment pour le défilé et la place de la famille, pour ne citer que ces exemples.

## QUOI FAIRE DANS MÉKINAC

### VILLAGE DU BÛCHERON

Une bonne façon de découvrir un pan de l'histoire de la Mauricie passe par la visite du Village du bûcheron de Grandes-Piles, qui reproduit un village forestier du début du 20<sup>e</sup> siècle. Des visites guidées en chansons et en légendes seront entre autres proposées

aux visiteurs. Les groupes pourront profiter de forfaits avec croisière sur la rivière Saint-Maurice.

### CENTRE D'AVENTURE MATTAWIN

Le Centre d'aventure Mattawin, à Trois-Rives, offre plusieurs possibilités aux amateurs de

plein air et d'activités nautiques. Le canot, le rafting, le kayak, l'hydroluge, la baignade, la pêche et la marche en sentier pédestre comptent parmi les activités pouvant y être pratiquées. Des forfaits en hébergement en écotente, écochalet, roulotte Kodiak, refuge ou camping sont aussi proposés.

### AVENTURE VENT ET RIVIÈRE

À Grandes-Piles, l'entreprise Aventure Vent et Rivière propose aussi des activités de canot ou de kayak. Des excursions autoguidées d'une demi-journée à quatre jours sont suggérées, et des forfaits tout inclus avec excursions guidées, d'une à six journées, sont aussi offerts.

# Les événements dans la région

## MAURICIE

### 31 MAI AU 4 JUIN

Festiroule country de Trois-Rivières

### 8 AU 11 JUIN

Festival international Danse Encore de Trois-Rivières

### 10 ET 11 JUIN

Symposium des fleurs et des jardins de Sainte-Anne-de-la-Pérade

### 17 AU 25 JUIN

Festival de la truite mouchetée de Saint-Alexis-des-Monts

### 28 JUIN AU 2 JUILLET

Festival de country du Camping de Saint-Roch-de-Mékinac

### 29 JUIN AU 9 JUILLET

FestiVoix de Trois-Rivières

### 4 AU 9 JUILLET

Festival country western de Saint-Paulin

### 6 AU 15 JUILLET

Exposition agricole de Trois-Rivières

### 14 AU 16 JUILLET

Rendez-vous des coureurs des bois de Trois-Rivières

### 2 AU 6 AOÛT

Festival Énergie country de Shawinigan

### 5 AU 13 AOÛT

Grand Prix de Trois-Rivières

### 7 AU 15 AOÛT

Festival de l'Assomption

### 11 AU 13 AOÛT

Rendez-vous des peintres de Sainte-Flore

### 13 AU 20 AOÛT

Bataille du Duché de Bicolline à Saint-Mathieu-du-Parc

### 24 AU 27 AOÛT

Trois-Rivières en blues

### 25 AU 27 AOÛT

Défis du parc national de la Mauricie à Shawinigan

### 1<sup>er</sup> AU 4 SEPTEMBRE

Les délices d'automne de Trois-Rivières

### 1<sup>er</sup> AU 4 SEPTEMBRE

Classique internationale de canots de la Mauricie

### 7 AU 17 SEPTEMBRE

Festival western de Saint-Tite

### 29 SEPTEMBRE AU 8 OCTOBRE

Festival de la galette de sarrasin de Louiseville

### 29 SEPTEMBRE AU 8 OCTOBRE

Festival international de la poésie de Trois-Rivières

### 21 AU 28 OCTOBRE

Festival de la chasse du Haut-Saint-Maurice

## CENTRE-DU-QUÉBEC

### 8 AU 11 JUIN

Festival du cheval de Princeville

### 10 ET 11 JUIN

Salon des antiquaires du Parc Marie-Victorin de Kingsey Falls

### 16 AU 18 JUIN

Fromages, bouffe et traditions de Victoriaville

### 22 AU 25 JUIN

Festival country de Durham-Sud

### 25 JUIN AU 3 JUILLET

Festival de théâtre amateur de Victoriaville

### 28 JUIN AU 2 JUILLET

Festival country d'antan de Baie-du-Febvre

### 4 AU 9 JUILLET

Festival western de Saint-Louis-de-Blandford

### 6 AU 9 JUILLET

Festival des hommes forts de Warwick

### 7 AU 15 JUILLET

Mondial des cultures de Drummondville

### 12 AU 16 JUILLET

Festival country et folklorique de Plessisville



Environ 600 000 personnes affluent vers Saint-Tite chaque année. — PHOTO: OLIVIER CROTEAU

### 12 AU 16 JUILLET

Festival country de Sainte-Monique

### 20 AU 23 JUILLET

Fêtes du lac William à Saint-Ferdinand

### 2 AU 6 AOÛT

Festival des cinq sens de la MRC de Bécancour à Sainte-Sophie

### 3 AU 6 AOÛT

Festival du cochon de Sainte-Perpétue

### 4 ET 5 AOÛT

Festival de la blague de Drummondville

### 8 AU 13 AOÛT

Foire Bières, bouffe et culture de Princeville

### 10 AU 12 AOÛT

Rendez-vous Ô fleuve de Bécancour

### 12 AOÛT

Autodrag 255 à Baie-du-Febvre

### 17 AU 19 AOÛT

Festival de blues de Victoriaville

### 18 AU 20 AOÛT

Challenge 255 à Baie-du-Febvre

### 24 AU 26 AOÛT

Festival de la poutine de Drummondville

### 25 AU 27 AOÛT

Rock Fest de Saint-Pierre-Baptiste

### 9 SEPTEMBRE

Le Grand BBQ de Warwick

### 16 SEPTEMBRE

Défi du parc régional de la rivière Gently à Sainte-Marie-de-Blandford

### 21 AU 24 SEPTEMBRE

Festival de la Paix de Victoriaville

**Vignoble Saint-Gabriel**

Le meilleur du Québec, dans votre coupe!

100% biologique  
Certifié Ecocert Canada

Venez nous visiter!

vignoblesaintgabriel.com | 450 835-3726

Le THÉÂTRE DU COQ présente

**TRIPLE SEC**

Texte Maxime Champagne  
Mise en scène Jean Belzil-Gascon  
Scénographie Odile Gamache  
Conception sonore Jérémie Desbiens

Avec Benoît Arcand,  
Marion Barot,  
Caroline Bélanger  
et Jérémie Desbiens

Du 6 juillet  
au 26 août 2017  
Les jeudis, vendredis et samedis  
\* À l'exception des 27, 28, 29 juillet et 5 août

Rabais de 10 % jusqu'au 1<sup>er</sup> juin

Réservation :  
1 877 666-0260 • theatreducoq.ca

Deloitte, VITRO PLUS, Ziebart, Stein Monast S.E.N.C.R.L. AVOCATS, ENERGIE 92.1, PH VITRES D'ARTES 50 ANS, GESTION PH VITRES INC., Desjardins Caisse de Nicollet, DOW Automotive Systems, tc, COURRIER, Rouge 105.3

# J' ~~NEW YORK~~ NICOLET-YAMASKA

## **Voici l'histoire de Marianne et Pascal qui ont passé un weekend chez nous, à Nicolet-Yamaska !**

« Un soleil éclatant d'un samedi matin d'été nous amène à partir sans planification, pour le weekend. Vélos et bagages installés, nous nous sommes mis à rouler sur la magnifique **route des Navigateurs**, puis, à Nicolet, s'arrêtant au bureau d'information touristique pour se rafraîchir, c'était sans savoir que...

Sans savoir que nous étions arrivés à destination! S'informant sur la région, la très charmante préposée nous a informés sur la multitude de trucs à voir! D'abord, hésitant entre l'un de ces gîtes accueillants de la région ou le magnifique **hôtel Montfort**, nous avons opté pour l'hôtel sachant que nous pouvions profiter du **spa les Centciels**. La réservation effectuée, nous avons planifié le reste.

En passant par Sainte-Monique, car notre gourmandise nous amenait aux **Produits de l'Alvéole**, nous nous sommes dirigés à la **fromagerie Pampille et Barbichette**, de Sainte-Perpétue. Quels beaux chemins de campagne! En fin de journée, nous avons passé la porte du **musée des Abénakis**, à Odanak, quelle belle culture et quel endroit magnifique !

Après avoir pris possession de notre chambre, on nous a proposé de découvrir la **microbrasserie la Flûte à bec**, un énième coup de cœur pour nous ! Et c'est au **Resto-bières le Thymbré** que nous avons succombé devant tant de saveurs!

En prenant le déjeuner, le lendemain, nous avons en tête notre journée : partir avec nos vélos pour parcourir le **musée des religions du monde**, la **maison Rodolphe-Duguay**, le **gîte des Marguerites** et l'exceptionnel **parc écologique de l'Anse du port**.

Malheureusement, nous devons être honnêtes, il y a eu un côté désagréable à notre périple : il était trop court ! Une solution s'impose, il faudra la visiter cette région, encore et encore; des trésors s'y trouvent ! Déjà, nous pensons à nos prochaines découvertes au **Galoto**, chez **SC Performance**, à la **galerie-boutique Manu Factum**, à la **chocolaterie-pâtisserie de l'île** et tout le reste! »



Photo : André Falardeau

DÉCOUVREZ LE MONDE, À COMMENCER PAR CHEZ VOUS!

@ TOURISMENICOLET     



# Grande ouverture ! 20 et 21 mai

Vivez-le,  
Goûtez-le!

**SAMEDI ET DIMANCHE, 9 H - 17 H**  
du 20 mai au 29 octobre inclusivement

Pour des économies  
à vie, devenez membre  
pour 50\$  
[MARCHEGODEFROY.COM](http://MARCHEGODEFROY.COM)

## CET ÉTÉ, JE VISITE MON

# musée des religions du monde

[museedesreligions.qc.ca](http://museedesreligions.qc.ca)

900 boul. Louis-Fréchette  
Nicolet, Québec J3T 1V5  
819 293-6148



Culture et Communications Québec | nicole | Desjardins Caisse de Nicolet

## TRAIT D'ESPRIT

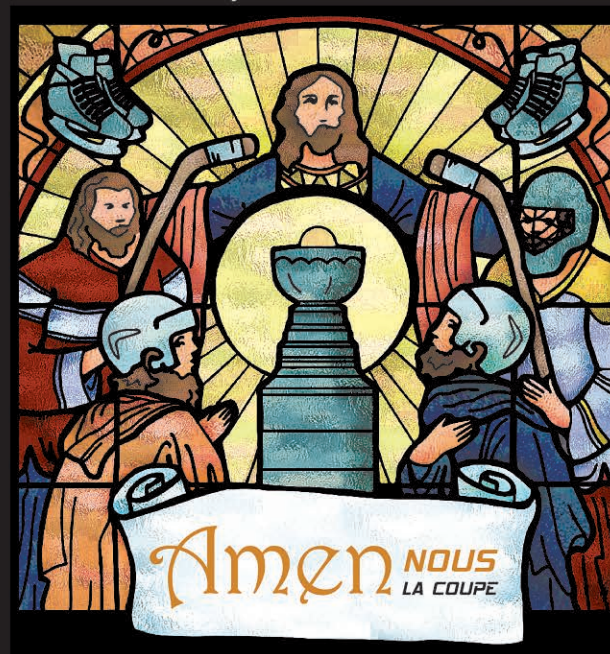


DU 14 AVRIL AU 15 OCTOBRE 2017

**DES IMAGES  
POUR NE PAS SE PROSTERNER**

## EXPO ESTIVALE À VENIR

du 9 juin 2017 au 8 octobre 2018



Nouveauté ! / New !

Vivez une expérience numérique interactive et immersive au coeur du Fort d'Odanak !

Experience an interactive and immersive digital experience in the heart of Fort d'Odanak !



MUSÉE DES

# Abénakis

108 Waban-Aki, Odanak,  
Qc, J0G 1H0  
[museedesabenakis.ca](http://museedesabenakis.ca)  
450 568-2600  
[info@museedesabenakis.ca](mailto:info@museedesabenakis.ca)

Culture et Communications Québec

## La mémoire d'un peuple A Nation's Memory



Kolipai8

Bienvenue

Welcome

## En questions...

**1** Combien y a-t-il de «cadeaux du monde» reçus par l'ancien premier ministre du Canada Jean Chrétien exposés à Espace Shawinigan de la Cité de l'énergie?

- A - 100
- B - 400
- C - 550
- D - 750

**2** Quel artiste de la région a composé la trame musicale du spectacle *Dragao* de la Cité de l'énergie?

- A - Sylvain Cossette
- B - Fred Pellerin
- C - Baptiste Prud'homme
- D - Jeannot Bournival

**3** Les œuvres de quel artiste-peintre peut-on admirer sur les murs de l'église Notre-Dame-de-la-Présentation?

- A - Ozias Leduc
- B - Léo Ayotte
- C - Michel Ange
- D - Armand Vaillancourt

**4** Combien de cyclistes prennent part au Défi du parc présenté dans le parc national de la Mauricie?

- A - 1500
- B - 2000
- C - 3000
- D - 4000

**5** Combien d'éditions de la Classique internationale de canots de la Mauricie Serge Corbin, surnommé le Roi de la Saint-Maurice, a-t-il gagnées?

- A - 12
- B - 18
- C - 26
- D - 31

**6** La petite localité de Saint-Flore est reconnue pour son cachet unique. Quelle catégorie d'artistes s'y réunissent annuellement pour un grand rendez-vous?

- A - poètes
- B - musiciens
- C - peintres
- D - photographes

**7** Quelle bière a été créée par la microbrasserie du Trou du diable pour commémorer la célèbre empoignade de Jean Chrétien au collet de l'activiste Bill Clennett?

- A - La Shawinigan Handshake
- B - La brasse-camarade
- C - La Tasse-toi-de-là!
- D - La «Petit gars de Shawinigan»

**8** Quelle est la hauteur de la tour de la Cité de l'énergie?

- A - 30m
- B - 55m
- C - 85m
- D - 105m

Réponses: 1-b; 2-d; 3-a; 4-c; 5-c; 6-c; 7-a; 8-d

## SHAWINIGAN

# La nature en cadeau au parc national de la Mauricie

MARIE-JOSÉE MONTMINY  
mj.montminy@lenouvelliste.qc.ca

**SHAWINIGAN** — Le parc national de la Mauricie est un joyau de la région. En cet été du 150<sup>e</sup> anniversaire de la Confédération canadienne, l'occasion est belle de le redécouvrir, notamment en profitant de la carte d'entrée Découverte qui donne un accès gratuit aux parcs nationaux et lieux historiques du Canada.

Inauguré en 1970, le parc national de la Mauricie couvre 536 km carrés, une superficie dont plus de 90 % est recouverte de forêt. La route panoramique de 63 km qui relie les entrées de Saint-Jean-des-Piles et de Saint-Mathieu-du-Parc est ponctuée de près d'une trentaine d'arrêts, portes d'entrée à des sentiers, des belvédères d'observation, des chutes ou autres plans d'eau.

### DÉCOUVRIR LE PARC AVEC LES NATURALISTES

Le parc national de la Mauricie abrite plus de 200 espèces d'oiseaux ainsi qu'une faune, une forêt et une flore variées. Une façon de se familiariser avec ses paysages et ses habitats et leurs locataires est de participer aux activités quotidiennes guidées par des naturalistes.

Du mardi au dimanche, ces spécialistes des sciences naturelles proposent six activités distinctes. Sous forme de randonnée découverte de deux heures, «Une virée chez l'ours» permet d'aller fureter dans le domaine de l'ours éloigné de sa tanière.

Le rendez-vous «Rabaska au crépuscule» invite à observer la faune au soleil couchant, tandis que «Chouette, une sortie de nuit!» propose une randonnée nocturne en forêt, à compter de 21 h. Les



Le parc national de la Mauricie demeure un incontournable de la région. Cet été, on peut y accéder gratuitement avec la carte d'entrée Découverte, dans le cadre du 150<sup>e</sup> anniversaire de la Confédération. — PHOTO: ARCHIVES LE NOUVELLISTE

places sont limitées pour ces deux activités de soirée, et sont attribuées une heure avant le départ.

Dans une optique plus ludique, l'activité «Creuse-méninges» s'adresse aux enfants entre 5 et 11 ans et à leur famille sous forme de jeux et défis. Quant aux «Soirées animées», elles agrémentent les soirées des mardis, jeudis et samedis avec des causeries, jeux-questionnaires et invités.

Enfin, une randonnée découverte «À 150 pas du castor» met en vedette le castor, «cet infatigable bâtisseur qui façonne le paysage du parc et qui a marqué les 150 ans de l'histoire du Canada», formule le guide du visiteur.

### LES TRÉSORS CACHÉS

Le parc national de la Mauricie a ses incontournables, autant pour ses habitués que pour les touristes qui y mettent les pieds pour la première fois et souhaitent en voir les classiques. Les cascades de Shewenegan/Esker et toutes les infrastructures de cette étape, ou encore

les activités nautiques qui peuvent être pratiquées à l'escale Lac-Édouard comptent parmi les endroits les plus fréquentés du parc.

Les dirigeants du parc proposent aux visiteurs à la recherche de plus de tranquillité certains coins moins fréquentés. Par exemple, les amateurs de canotage peuvent observer la faune et les paysages sur les lacs Alphonse, Écarté et Soumire. Le terrain de pique-nique de l'Esker, à proximité du sentier de la Tourbière, est aussi un lieu charmant, tout comme le sentier du Lac-Gabet, ponctué de panneaux d'interprétation, et celui la Cache, à partir du Lac-du-Fou, idéal pour la famille.

Les Chutes Parker, à l'entrée de Saint-Gérard, constituent un autre trésor caché; même constat pour le sentier Mekinac, de niveau intermédiaire, qui déploie une magnifique vue à son sommet.

Il est recommandé de planifier sa visite au parc national, surtout pour pouvoir profiter des infrastructures de camping.

## QUOI FAIRE À SHAWINIGAN

### ANTARCTIQUE SOLO

Du 6 juillet au 19 août, Culture Shawinigan présente *Antarctique solo*, d'après le récit de l'aventurier Frédéric Dion. Rémi-Pierre Paquin incarnera l'aventurier, sur un texte de Bryan Perro mis en scène par Pierre-François Legendre, accompagné d'une musique de Jeannot Bournival. Les représentations ont lieu les jeudis, vendredis et samedis à la Maison de la culture Francis-Brisson.

### CITÉ DE L'ÉNERGIE

*Dragao*, une aventure d'Amos Dargon, revient à l'amphithéâtre extérieur de la Cité de l'énergie du 4 juillet au 19 août, du mardi au samedi. L'exposition *Musée du premier ministre Jean Chrétien - Le Canada dans le monde* peut aussi être vue du 10 juin au

24 septembre, en plus de la visite du Centre de sciences de la Cité et de son secteur historique.

### PARC DE L'ÎLE MELVILLE

Le parc de l'île Melville demeure un incontournable pour les familles qui recherchent la proximité de la ville pour se divertir en nature. Le parcours d'Arbre en arbre, la location d'embarcations nautiques et les infrastructures de camping variées font partie de l'offre du parc.

### CLASSIQUE INTERNATIONALE DE CANOTS DE LA MAURICIE

La Classique internationale de canots de la Mauricie sillonne la région de La Tuque à Trois-Rivières, avec

Shawinigan en son centre. Le rendez-vous de la fin de semaine de la fête du Travail se déroulera cette année du 1<sup>er</sup> au 4 septembre. Parmi les nouveautés de 2017, on peut noter la création de nouvelles catégories pour les 50 ans et plus, ainsi qu'une course de bateaux-dragons.

### L'ŒUVRE D'OZIAS-LEDUC

Classée Lieu historique national, l'église Notre-Dame-de-la-Présentation est ornée de l'œuvre du peintre Ozias Leduc, que l'on peut découvrir via des visites guidées. Le décor est composé de peintures murales de grandes dimensions, dont certaines illustrent la vie quotidienne des travailleurs, du début de la colonisation à l'ère industrielle.

## MRC DES CHENAUX

Sur un air de 350<sup>e</sup>

MARIE-JOSÉE MONTMINY  
mj.montminy@lenouvelliste.qc.ca

**SAINTE-ANNE-DE-LA-PÉRADE** — La municipalité de Sainte-Anne-de-la-Pérade célèbre cette année son 350<sup>e</sup> anniversaire de fondation. Plusieurs activités ont été planifiées au cours de 2017 pour souligner cette fête, et la programmation de certains événements ou attraits de la ville en est teintée, comme c'est le cas pour le Domaine seigneurial Sainte-Anne.

La programmation estivale de ce site patrimonial sera lancée la fin de semaine des 10 et 11 juin avec le symposium *Des fleurs et des jardins*. Le symposium, qui en est à sa 14<sup>e</sup> édition, se tiendra sur les terrains du Domaine seigneurial. Entre 10 h et 17 h les deux jours de l'événement, une cinquantaine de peintres de partout au Québec seront réunis pour créer et échanger avec le public.

Des artistes des quatre coins de la Mauricie et du Centre-du-Québec, mais aussi de Montréal, Québec, Baie-Saint-Paul, Kamouraska, Grondines, Lévis, Laval, Saint-Hyacinthe et Candiac seront présents.

Puis au Domaine seigneurial comme tel, deux expositions pourront être visitées du 25 juin au 20 août. L'exposition permanente *Quand l'histoire se raconte* témoigne de la vie de trois personnages qui ont habité le domaine, soit Madeleine de Verchères, Elizabeth Hale et Honoré Mercier. Aussi, une exposition

temporaire intitulée *De défricheur à premier ministre* a été conçue par la Société d'histoire de Sainte-Anne dans le cadre du 350<sup>e</sup> anniversaire de la Municipalité.

En juillet et août, les jardins du Domaine seigneurial accueilleront des Nuits d'horreur qui immergeront le visiteur dans les contes et légendes de Sainte-Anne-de-la-Pérade. Le 2 juillet à 10 h, un concert sur l'herbe est prévu au domaine en compagnie de la formation Les Demoizelles.

Le site a abrité pendant 200 ans les seigneurs de Sainte-Anne, avant de se transformer en une propriété cossue à la fin du régime seigneurial. Le manoir de pierre a été érigé vers 1772, sous le commandement du seigneur Charles-Louis Tarieu de Lanaudière. À sa mort en 1811, la seigneurie fut transmise à sa fille Marie-Anne qui la vendit en 1819, mettant fin au règne des Tarieu de Lanaudière, seigneurs de Sainte-Anne pendant 150 ans.

La famille du politicien John Hale a acquis la seigneurie en 1819. Chaque printemps, M. Hale, son épouse Elizabeth et leurs enfants s'y installaient pour quelques mois. Les descendants des Hale furent les derniers seigneurs de Sainte-Anne.

L'ancien domaine seigneurial devint par la suite la propriété de la famille Méthot, jusqu'à la faillite de celle-ci en 1890. La propriété fut acquise par Honoré Mercier, alors premier ministre du Québec, qui l'habitait comme résidence secondaire. La ruine d'Honoré Mercier l'a contraint à la cession volontaire de

tous ses biens en 1892.

Le domaine changea plusieurs fois de propriétaires jusqu'à l'hiver 1927, où un incendie détruisit le corps principal de la maison. Les appartements épargnés abriteront les propriétaires encore quelques années, avant que le bâtiment ne soit progressivement abandonné. L'endroit est géré par la Société du site Madeleine de Verchères depuis 1995.

#### AUSSI À SAINT-ANNE-DE-LA-PÉRADE

Toujours à Sainte-Anne-de-la-Pérade, la crypte de l'église présente une exposition permanente qui peut être visitée du 25 juin au 20 août. La



Le Domaine seigneurial de Sainte-Anne soulignera dans sa programmation estivale le 350<sup>e</sup> anniversaire de fondation de Sainte-Anne-de-la-Pérade.

— PHOTO: FRANÇOIS GERVAIS

crypte de l'église a accueilli plus de 180 dépouilles de notables et hauts placés, de la Nouvelle-France à 1947.

Pendant l'été, les Péradiens et leurs invités pourront assister à la fête du

Canada le 1<sup>er</sup> juillet, à un rallye de voitures anciennes le 8 juillet, et au Festiballe le 12 août. Les fêtes champêtres des 19 et 20 août seront aussi teintées de l'esprit du 350<sup>e</sup> de la ville.

## QUOI FAIRE DANS LA MRC DES CHENAUX

### VIEUX PRESBYTÈRE DE BATISCAN

Le Vieux presbytère de Batiscan demeure un attrait de la MRC des Chenaux particulièrement intéressant pour quiconque s'intéresse à l'histoire et au patrimoine. Bâti en 1816 et classé site patrimonial, le presbytère fait entrer le visiteur dans l'univers du curé Fréchette, prêtre de Batiscan entre 1843 et 1875, et de sa ménagère Adéline. À l'extérieur, l'exposition temporaire *Les quatre saisons d'Adéline* fait découvrir les jardins potagers du 19<sup>e</sup> siècle. De plus, les fins de semaine de juillet et août, les secrets architecturaux du presbytère seront dévoilés par Albert Roch Décary, sous forme de visite guidée.

### PHARES SUR CHAMPLAIN

Le rendez-vous Phares sur Champlain propose plusieurs activités gratuites du 21 au 23 juillet à Champlain. Le symposium de peinture *À marée*

haute s'y tiendra toute la fin de semaine. Le grand chapiteau abritera les kiosques d'artisans et de producteurs agroalimentaires, et une soirée swing s'y tiendra le 21 juillet. Plusieurs autres activités artistiques sont aussi prévues et une messe spéciale est au programme le 23 juillet.

### PARC DE LA RIVIÈRE BATISCAN

Le Parc de la rivière Batiscan relie trois municipalités de la MRC des Chenaux et regroupe 20 km de sentiers pédestres aménagés, 10 km de sentiers uniquement dédiés au vélo de montagne, 250 mètres de Via Ferrata et 320 mètres de tyroliennes au-dessus des chutes. Une zone de pêche sportive, la location de canots et kayaks, 125 géocaches, 160 espaces de camping et 15 espaces de repas aménagés complètent l'offre du parc qui s'étend sur les territoires de

Saint-Stanislas, Saint-Narcisse et Sainte-Geneviève-de-Batiscan.

### OFFICE DES SIGNAUX DE BATISCAN

Du 24 juin à la fête du Travail, l'Office des signaux de Batiscan reconstitue un bureau maritime évoquant l'époque des communications maritimes où l'on se servait de drapeaux, de signes optiques et de télégraphie pour gérer les effets du brouillard, des fortes marées, du trafic maritime intense, des tempêtes et même l'éventuelle présence de sous-marins.

### RENDEZ-VOUS À BATISCAN

La Municipalité de Batiscan s'anime cet été avec des événements ponctuels comme son Symposium de peinture les 1er et 2 juillet, sa Fête des p'tits fruits le 29 juillet, son Bing'au quai (épluchette de blé d'Inde et bingo) le 20 août, ainsi que son Super Challenge de pêche Eco-tone le 26 août.

## En questions...

**1** Quelle municipalité de la MRC des Chenaux célèbre en 2017 son 350<sup>e</sup> anniversaire?

- A - Champlain
- B - Saint-Maurice
- C - Sainte-Anne-de-la-Pérade
- D - Batiscan

**2** En quelle année a été construit le Vieux presbytère de Batiscan?

- A - 1816
- B - 1833
- C - 1852
- D - 1876

**3** Quelle activité à sensations fortes est offerte au

parc de la rivière Batiscan?

- A - Bungee
- B - Via Ferrata
- C - Rabaska
- D - Course à obstacles

**4** Dans quelle municipalité les «Phares» sont dirigés depuis maintenant 10 ans sur la vie culturelle de la région?

- A - Batiscan
- B - Champlain
- C - Saint-Narcisse
- D - Saint-Stanislas

Réponses: 1-c; 2-a; 3-b; 4-b



## HAUTE-MAURICIE

# Un Jeudi centre-ville où on



**MARIE-JOSÉE MONTMINY**  
mj.montminy@lenouvelliste.qc.ca

**LA TUQUE — La Ville de La Tuque se prépare à accueillir de la grande visite cet été. Grande en termes de notoriété des invités, et grande en termes de volume de touristes attendus. On prévoit en effet recevoir plus de 10 000 personnes au spectacle du groupe québécois Simple Plan le 10 août, dans la cadre de la série Les Jeudis centre-ville.**

Accueillir un spectacle d'une telle envergure demande une organisation hors du commun pour la Ville de La Tuque. C'est le Service du loisir et de la culture de la Ville qui est responsable de l'élaboration et du déploiement de la programmation des Jeudis centre-ville.

Parmi les spécificités des installations comme telles, une deuxième scène mobile sera aménagée pour correspondre aux besoins de ce spectacle en particulier. Cette scène mobile sera installée sur la rue Saint-Joseph, près des intersections des rues Tessier, Saint-Maurice et Beckler.

Deux écrans géants seront placés de chaque côté de la scène principale.

«Nous allons aussi installer sur la scène habituelle des Jeudis centre-ville un écran géant, afin que la foule puisse voir le spectacle de plusieurs endroits différents au centre-ville. Les habitués qui aiment s'installer dans la rue Commerciale avec leur chaise pourront le faire et regarder le spectacle sur écran géant», indiquait Estelle Paulhus, directrice du loisir et de la culture pour la Ville de La Tuque plus tôt cette année en parlant du spectacle.

«Qu'on apprécie se retrouver dans une foule compacte devant la scène principale ou qu'on préfère rester en retrait loin de la foule, tout le monde pourra assister à l'événement», ajoutait-elle.

Une logistique particulière devra être mise en place pour gérer le stationnement dans la municipalité. Un système de transport en commun des spectateurs sera privilégié par la Ville pour favoriser la fluidité de la circulation et contrecarrer les problèmes de stationnement.

Le spectacle de Simple Plan commencera à 21 h, mais une programmation d'animation aura égayé la journée du 10 août

à compter de midi.

«L'équipe municipale veut faire de cette occasion exceptionnelle un événement qui restera gravé

vivre une belle expérience en sol latuquois», souhaitent les autorités municipales en ajoutant que tous les services municipaux

**«L'équipe municipale veut faire de cette occasion exceptionnelle un événement qui restera gravé dans les mémoires longtemps. Comme l'événement permettra d'attirer de nombreux visiteurs à La Tuque pour l'occasion, tout sera mis en place pour leur faire vivre une belle expérience en sol latuquois.»**

dans les mémoires longtemps. Comme l'événement permettra d'attirer de nombreux visiteurs à La Tuque pour l'occasion, tout sera mis en place pour leur faire

seront mis à contribution pour assurer le succès de la journée et de la soirée.

Les Jeudis centre-ville en sont à leur septième édition. La série de

spectacles sera lancée le 29 juin avec Véronique Labbé. *One of These Nights – Hommage aux Eagles* suivra le 6 juillet, alors que les amateurs de blues pourront voir et entendre Angel Forest le 13 juillet.

David Thibault occupera la scène des Jeudis centre-ville le 20 juillet, et *High Voltage – Hommage à AC/DC* tiendra l'affiche le 27 juillet. Boom Desjardins et La Chicane seront en vedette le 3 août, une semaine avant Simple Plan qui conclura cette saison de spectacles gratuits.

La plus grande foule accueillie pour un concert des Jeudis centre-ville a été observée en 2014, lors du spectacle de Robert Charlebois, auquel environ 4500 personnes avaient assisté.

Avant son passage à La Tuque,

## QUOI FAIRE EN HAUTE-MAURICIE

### PARC-DES-CHUTES-DE-LA-PETITE-RIVIÈRE-BOSTONNAIS

Le Parc-des-Chutes-de-la-Petite-Rivière-Bostonnais à La Tuque regroupe cinq centres d'interprétation, une tour d'observation de 21 mètres et une chute de 35 mètres. Sa visite permet notamment d'en apprendre davantage sur Félix Leclerc, né à La Tuque, et Anne Stillman McCormick, qui vécut aussi en Haute-Mauricie. La traite des fourrures en Nouvelle-France est aussi abordée dans ce parc qui expose par ailleurs plusieurs spécimens d'animaux naturalisés ainsi que des modèles réduits de bateaux ayant servi à la drave.

### LES POURVOIRIES

La Haute-Mauricie est réputée pour son grand nombre de pourvoires. Les amateurs de nature en général, puis de pêche, de randonnée pédestre ou d'activités nautiques ont le choix entre plus de 30 pourvoires sur son territoire, de La Tuque (Club Odanak, pourvoires Waban-Aki 2008, Windigo, du lac Oscar, Némiskau, etc.) au Réservoir Gouin (pourvoires du Montagnard, du Barrage Gouin & Magnan, Rivière La Galette, etc.) en passant par Parent (pourvoirie Lac à L'Ours Blanc), Clova (pourvoirie du Lac Tessier) et Lac-Édouard (Club Oswego, Seigneurie du Triton, pourvoirie Le Goéland).

### SANATORIUM HISTORIQUE DU LAC-ÉDOUARD

L'ancien sanatorium qui accueillit ses premiers patients atteints de tuberculose en octobre 1909 est devenu un site patrimonial. Depuis 2014, l'organisme sans but lucratif Sanatorium historique Lac-Édouard met en valeur du patrimoine culturel, historique et naturel des lieux. La protection des habitats du martinet ramoneur, une espèce en voie d'extinction qui niche dans la grande cheminée du sanatorium, fait entre autres partie de la mission. Une mini-ferme et des jardins maraîchers et ornementaux peuvent être visités.

### PLACE DES ARTISANS

Entre les rues Commerciale et Tessier au centre-ville de La Tuque, la Place des Artisans est un marché public offrant la possibilité aux producteurs et artisans locaux de vendre leurs produits pendant l'été, des mois de juin à août. Les maisonnettes qui abritent les exposants ont été décorées par des artistes locaux.

### AVIATION LA TUQUE

De mai à octobre, Aviation la Tuque propose des envolées en hydravion. Cette expérience permet de survoler des lacs, des barrages de castors, la rivière Saint-Maurice et la forêt boréale à bord d'appareils vitrés configurés pour quatre, cinq ou six

passagers.

### CIRCUITS MOTO

Tourisme Haute-Mauricie ont pensé aux motocyclistes qui apprécient les routes panoramiques. Le circuit moto «La route des ponts couverts» sillonne 26 km (aller seulement) entre le centre-ville de La Tuque et La Bostonnais. Quant à «La route des centrales», elle couvre 85 km (aller seulement) et parcourt la route de La Croche pour mener à la centrale hydroélectrique de Rapide-Blanc et au barrage de La Trenche. Enfin, «La route de Lac-Édouard», d'une longueur de 50 km (aller seulement) mène du pont couvert Ducharme à La Bostonnais.

### TRAIN TOURISTIQUE LA TUQUE-SENNETERRE

Le train touristique entre La Tuque et Senneterre est de retour pour une troisième année avec une offre bonifiée et de nouveaux forfaits. On compte maintenant deux forfaits tout inclus à La Tuque avec un choix d'hébergement, et deux forfaits en Abitibi. La Tuque mise sur ses Jeudis centre-ville, les survols en hydravion et ses activités de plein air pour attirer la clientèle de l'Abitibi-Témiscamingue. Senneterre s'appuie sur son tournoi annuel des Cards du dépanneur Shell, l'événement Senneterre à Pied et le Festival du cheval de Belcourt pour attirer les gens de La Tuque.

## TOURISME MÉKINAC



OUÛ MANGER • OUÛ DORMIR • QUOI FAIRE

Tant de choses  
à découvrir...  
sur 5 600 km<sup>2</sup> de plaisir!



COMMANDEZ VOTRE CARTE TOURISTIQUE DÈS MAINTENANT :

[tourismemekinac.com](http://tourismemekinac.com) 1 877 365-6365

Bureau d'accueil touristique : 643, Route 153, Saint-Tite

# attend... 10 000 personnes!

à compter du 28 mai, Simple Plan aura joué en Allemagne, en Suisse, en France, aux Pays-Bas, en Angleterre, en République Tchèque, en Hongrie, en Italie et en Autriche, avant de revenir au Canada le 20 juin.

«Qu'on apprécie se retrouver dans une foule compacte devant la scène principale ou qu'on préfère rester en retrait loin de la foule, tout le monde pourra assister à l'événement»

Simple Plan a été formé en 1999 et a lancé son premier album, *No Pads, No Helmets... Just Balls*, en 2002. Le plus récent album du groupe, *Taking One For The Team*, est paru en 2016.



Plus de 10 000 personnes sont attendues à La Tuque le 10 août pour le spectacle gratuit du groupe Simple Plan dans le cadre des Jeudis centre-ville.

— PHOTO: LA PRESSE

## En questions...

**1** La Tuque propose un trajet établi d'après le roman d'un célèbre auteur-compositeur-interprète, poète et écrivain. De quel roman s'agit-il?

- A - *Pieds nus dans l'aube* de Félix Leclerc
- B - *L'homme rapaillé* de Gaston Miron
- C - *L'odeur du café* de Dany Laferrière
- D - *Rose de La Tuque* de Jacques Allard

**2** Dans quelles villes de la région le groupe Simple Plan, qui sera à La Tuque le 10 août, s'est-il déjà produit dans la région?

- A - À Trois-Rivières et à Sainte-Perpétue
- B - À Trois-Rivières et à Saint-Tite
- C - À Trois-Rivières et à Shawinigan
- D - À Nicolet et à Shawinigan

**3** Combien de kilomètres de sentiers sont

entretenus par le Club quad de La Tuque en saison estivale, pour les amateurs de sport motorisés?

- A - 1250
- B - 750
- C - 1650
- D - 550

**4** Combien compte-t-on de pourvoires sur le territoire du Haut-Saint-Maurice?

- A - 65
- B - 28
- C - 54
- D - 81

**5** Dans quelle localité retrouve-t-on le Sanatorium historique, qui abrite notamment un centre d'interprétation des habitats du martinet ramoneur?

- A - La Tuque
- B - Parent
- C - Lac-Édouard
- D - La Bostonnais

**6** Quelle est la mesure du plus gros trophée de chasse présenté dans les 44 dernières années au Festival de chasse du Haut-Saint-Maurice?

- A - 51 pouces et 1/2
- B - 49 pouces et 3/4
- C - 69 pouces 1/16
- D - 75 pouces et 5/8

**7** Le parc des Chutes-de-la-Petite-Rivière-Bostonnais, à La Tuque, a déjà été le site de quelle activité commerciale?

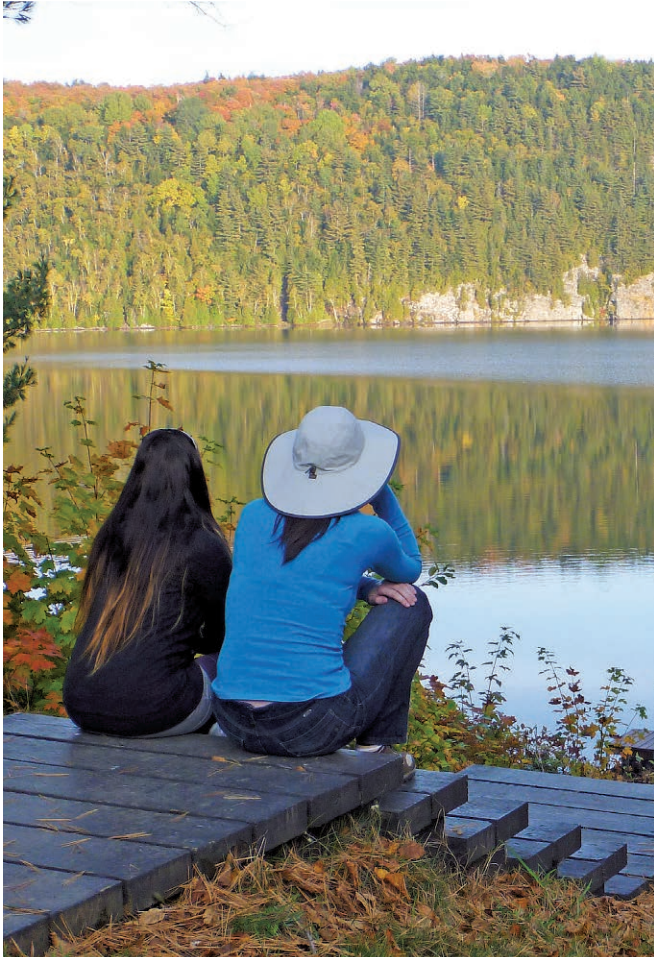
- A - Ce fut un poste de traite de fourrures
- B - On y a déjà exploité un moulin à farine
- C - Une petite manufacture de textiles y a existé
- D - Un club de chasse et pêche y a été aménagé

Réponses: 1-a; 2-c; 3-b; 4-a; 5-c; 6-c; 7-a

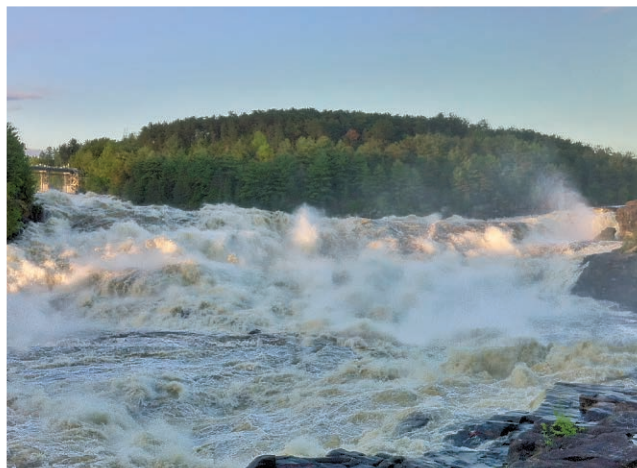
SAINTE-FLORE  
Rendez-vous des peintres

11 au 13 août 2017  
15<sup>e</sup> Édition

Un jardin de couleurs



# BIENVENUE à SHAWINIGAN



OFFICE DE  
**TOURISME**  
FOIRES ET CONGRÈS DE  
SHAWINIGAN



**LE TROU DU  
DIABLE**

 **CULTURE  
SHAWINIGAN**

[tourismeshawinigan.com](http://tourismeshawinigan.com)  
819 537-7249

[troududiable.com](http://troududiable.com)  
819 537-9151

[cultureshawinigan.ca](http://cultureshawinigan.ca)  
819 539-6444