

La Société générale de financement entreprend de grouper nos capitaux

La nomination des membres du premier conseil d'administration de la Société générale de financement fait présager la mise en opération prochaine de cet organisme créé en vertu d'une loi provinciale adoptée au début de l'été.

On sait que le gouvernement du Québec fournira lui-même au moins le tiers du capital. Les caisses populaires Desjardins apporteront, elles aussi, leur contribution.

Chaque région est représentée à la direction de cet organisme. Il s'agit sans doute du plus grand mouvement de solidarité qui ait été lancé pour faire progresser notre économie et nous permettre de devenir adultes dans ce domaine comme dans les autres.

nous-mêmes en acceptant sans doute avec bienveillance et empressement tous les concours qui peuvent nous venir en aide.

C'est la formule de l'action positive, la plus efficace dans tous les milieux et en toute occasion. La Société générale de financement se présente à nous comme un exemple et une invitation à l'action.

Mais le gouvernement et les caisses ne peuvent tout faire et il n'est pas souhaitable qu'ils soient les seuls à fournir le capital nécessaire à la SGF.

L'occasion est unique pour tous les nôtres de prendre part à un mouvement libérateur dont les effets se feront sentir rapidement de multiples façons.

Le gouvernement provincial est disposé à faire sa part avec un grand nombre d'hommes d'initiative de chez nous.

L'Exposition universelle à Montréal

Il semble bien que l'Exposition universelle de 1967 aura lieu à Montréal et qu'elle servira de manifestation centrale à la célébration du centenaire de la Confédération canadienne.

Au moment où la candidature du Canada avait été posée, la cause avait été très mal plaidée par le représentant de notre pays.

Il existe de nombreux sites dans la métropole canadienne et aux environs où les bâtiments de l'exposition pourront être érigés.

L'exposition universelle sera pour Montréal une véritable aubaine. On compte déjà sur un profit de \$1 milliard.

Facteurs moins importants

Deux facteurs majeurs ont contribué au peuplement du Canada : l'accroissement naturel de la population et la venue d'immigrants par centaines de milliers.

La Banque de la Nouvelle-Ecosse a récemment consacré une intéressante étude au mouvement démographique au Canada ces cinq dernières années.

Ceci s'impose surtout si l'on fait la comparaison avec les cinq années précédentes : baisse de l'immigration et aussi de l'excédent net des naissances sur les décès.

Opinions en capsules

A en jurer par les discours qui ont été prononcés on peut penser que le chef d'Etat français et le chancelier allemand veulent activer la construction de l'Europe.

Nous ne voulons ni ne pouvons jouer le rôle d'un amortisseur d'une concentration européenne placée sous la conduite de la France.

Le général de Gaulle doit s'en prendre à lui-même si un certain malaise fait suite à sa visite, car dans ses grandes formules sur la communauté il a négligé de faire l'allusion que tant d'Allemands attendaient au sujet de l'Angleterre.

La Bible vous parle...

Que le disciple fasse part de toute sorte de biens à celui qui lui enseigne la parole. — (Gal 6, 6)

Comprimés d'actualité

La Grande-Bretagne n'aime pas que les autres pays du Commonwealth lui dictent sa ligne de conduite.

Le père continue à faire la loi, du moins dans son milieu de la métropole canadienne.

L'arrivée de renforts soviétiques à Cuba ne menace pas directement les Etats-Unis.

L'hydrogène et le vanadium sont devenus des métaux alarmants chez les jeunes en Russie Soviétique.

Le monde des nouvelles politiques serait maigre s'il n'était pas alimenté de rumeurs et de conjectures.

Les villes pourront-elles continuer indéfiniment à emprunter? Dans les conditions actuelles, n'y a-t-il pas risque que les "arros" contribuables refusent de marcher plus longtemps.

Ce qu'on dit : Le fil d'une vis ou d'un boulon

Ce qu'on doit dire : Le filet d'une vis ou d'un boulon

Le Nouvelliste

Journal quotidien publié à Trois-Rivières par Le Nouvelliste Incorporated. Fondé le 30 octobre 1920.

Le Ministère des Postes, à Ottawa, a autorisé l'affranchissement en numéraire et l'envoi comme objet de deuxième classe de la présente publication.

Table with subscription rates: 1 an 6 mois 3 mois 1 mois. Includes prices for Quebec, Canada, and international.



Comment osent-ils faire une chose semblable?

Le son de cloche de nos lecteurs

Le code routier à Shawinigan

Shawinigan, 5 Sept. 1962. M. le Maire J.-A. Foucher, Monsieur le maire.

La province de Québec vient de s'enrichir d'un code routier qui remplacera l'ancien code plutôt obsolète.

Nous nous excusons de vous avoir dérangé dans votre travail mais nous savons à l'avance que vous prendrez ces faits en considération pour le plus grand bien et le plus grand progrès de notre belle cité.

L'enseignement religieux

Il convient de répondre aux dénigreurs de l'enseignement religieux dispensé dans les écoles du Québec.

Premièrement, la religion catholique n'est pas une science mais une vie. La parole de Dieu est esprit et vie d'après le témoignage du Christ.

Qui veut sauver sa vie, la perdra, et qui veut perdre sa vie pour moi, la retrouvera". (Mt. XVII, 33)

L'hydrogène et le vanadium sont devenus des métaux alarmants chez les jeunes en Russie Soviétique.

Le monde des nouvelles politiques serait maigre s'il n'était pas alimenté de rumeurs et de conjectures.

Les villes pourront-elles continuer indéfiniment à emprunter? Dans les conditions actuelles, n'y a-t-il pas risque que les "arros" contribuables refusent de marcher plus longtemps.

Ce qu'on dit : Le fil d'une vis ou d'un boulon

Ce qu'on doit dire : Le filet d'une vis ou d'un boulon

Le code routier à Shawinigan

Shawinigan, 5 Sept. 1962. M. le Maire J.-A. Foucher, Monsieur le maire.

La province de Québec vient de s'enrichir d'un code routier qui remplacera l'ancien code plutôt obsolète.

Fonds industriel à Shawinigan-Sud

Shawinigan-Sud, 12 Sept. 1962. Monsieur le Rédacteur.

La population de notre petite ville est au courant du fait qu'un fonds industriel de \$300,000 sera à la disposition des industries qui veulent venir s'établir à Shawinigan-Sud.

L'enseignement religieux

Il convient de répondre aux dénigreurs de l'enseignement religieux dispensé dans les écoles du Québec.

Premièrement, la religion catholique n'est pas une science mais une vie. La parole de Dieu est esprit et vie d'après le témoignage du Christ.

Qui veut sauver sa vie, la perdra, et qui veut perdre sa vie pour moi, la retrouvera". (Mt. XVII, 33)

L'hydrogène et le vanadium sont devenus des métaux alarmants chez les jeunes en Russie Soviétique.

Le monde des nouvelles politiques serait maigre s'il n'était pas alimenté de rumeurs et de conjectures.

Les villes pourront-elles continuer indéfiniment à emprunter? Dans les conditions actuelles, n'y a-t-il pas risque que les "arros" contribuables refusent de marcher plus longtemps.

Ce qu'on dit : Le fil d'une vis ou d'un boulon

Ce qu'on doit dire : Le filet d'une vis ou d'un boulon

des experts à son emploi saura trouver, à l'aide de ses représentants en commerce et commissaires industriels, les industries qui cherchent à s'établir dans un bon endroit.

Félicitations à des chefs d'industries

Shawinigan, 3 septembre 1962. Monsieur le rédacteur. Voici le texte d'une lettre parvenue ces derniers jours aux gerants de l'Aluminium (2) et de la Beige de Shawinigan.

Comment maintenir vos dents fermement en place

Est-ce que vos dents vous ennuient ou vous embarrassent quand vous mangez, riez ou parlez? Surprenez un peu de PASTETH sur vos dents. Cette poudre blanche (naturelle) tient fermement et confortablement vos dents en place au cours de la journée.

Advertisement for NIAGARA FINANCE COMPANY LIMITED. Includes text: 'CET EMBLEME REPRESENTE DE L'ARGENT QUAND VOUS EN AVEZ BESOIN' and 'OUI, cet emblème peut vous obtenir \$2,500 et parfois même davantage.'

Large advertisement for train travel. Features large numbers '3.00' and '3.60' representing fares. Text: 'par train au coeur de QUÉBEC' and 'par train au coeur de MONTRÉAL'. Includes logos for Canadian Pacific and Canadian National.

Construction de la nouvelle route Shawinigan-Grand'Mère



(Photo Le Nouvelliste)

LES DERNIERS PRÉPARATIFS à la campagne de recrutement de la Jeune Chambre pour la région ont été mis au point lors d'une réunion de l'exécutif régional du groupement. Sur cette photo, on reconnaît, de gauche à droite, M. Alcide Normandin, vice-président de la campagne; M. Léonce Grouau, président de la région; Me Raymond Grenier, président de la campagne; M. Édouard Lacharité, vice-président régional; M. Michel Roduc, secrétaire régional, et M. Marcel Lefebvre, secrétaire de la campagne.

La Jeune Chambre de Shawinigan chargée de la campagne régionale de recrutement

SHAWINIGAN — Le conseil régional de la Jeune Chambre s'est réuni dernièrement à Shawinigan pour prendre connaissance des détails de la grande campagne de recrutement qui est actuellement en cours et qui se termine le 23 septembre prochain. Le thème de cette campagne est "La Jeune Chambre porte ouverte à votre formation".

Chaque année, ce groupement organise une telle campagne dans le but de conserver et augmenter ses effectifs. Pour apporter une publicité plus intensive et plus efficace à cette campagne, elle est organisée la même semaine dans toute la province mais chaque région est libre d'organiser sa campagne selon ses propres besoins. Durant la présente semaine, la Jeune Chambre s'efforcera de resserrer la population de la Mauricie sur le mouvement

par les différents médiums de publicité. Ses buts seront expliqués ainsi que ses moyens d'action. L'objectif de la présente campagne est de 1.250 membres répartis entre les onze Chambres de la région. Tous les jeunes gens de la région qui sont intéressés à faire partie du groupement peuvent entrer en communication avec les dirigeants de la Chambre de leur localité. Me Raymond Grenier, président de la campagne, souligne qu'il n'est pas nécessaire d'être commerçant pour en faire partie de la Chambre.

Les travaux seront entrepris cet automne par la province

SHAWINIGAN — La Voirie provinciale commencera cet automne, sous deux ou trois semaines, la construction de la nouvelle route qui reliera la ville de Shawinigan à celle de Grand'Mère. C'est ce qu'a annoncé l'honorable René Hamel, député de St-Maurice et ministre du Travail.

Quant au tracé de cette nouvelle route, le ministre n'a pu le divulguer aux journalistes convoqués pour la conférence de presse. Il est fort probable que cette nouvelle voie comportera moins de côtes que la route 19 actuelle.

Quant à cette dernière, le gouvernement y fait actuellement des travaux de pavage, à ses frais et non pas aux frais de la cité de Shawinigan comme le pensent certaines personnes.

Les travaux de pavage s'étendent de la rue St-Gérard à la Terrasse des Rapides. Ce pavage aura plus de 40 pieds de large de la rue St-Gérard à la cour de la pierre. Le ministre a spécifié que cette largeur ne pourra être maintenue au-delà de cette côte parce qu'il y a encore des travaux d'égout à effectuer dans cette région et qu'il serait inutile d'y poser de l'asphalte pour l'enlever lorsque ces travaux d'égout seront effectués.

Emprunt temporaire de \$300,000 étudié en séance spéciale mardi

SHAWINIGAN — Les membres de la commission scolaire de Shawinigan tiendront une séance spéciale mardi soir, à 8 h. 30, au bureau de cette corporation scolaire à l'hôtel de ville.

L'ordre du jour de cette réunion comprend trois items dont le principal est le règlement d'un emprunt de \$300,000. Les deux autres points sont une résolution pour l'engagement du contrôleur d'absence et une résolution pour les cours du soir.

Me Léon Lamothe, président de cette commission scolaire, nous a révélé que les commissaires doivent effectuer un emprunt temporaire à la banque pour faire face aux diverses obligations de cette dernière en attendant la rentrée des taxes.

Le principal item qui force les commissaires à faire cet emprunt est le salaire du personnel qui se chiffre à environ \$230,000. À Shawinigan, les contribuables doivent payer leurs taxes scolaires avant le premier novembre. Une somme de \$219,500 gonflera la caisse de la commission scolaire avec la rentrée de ces taxes sur un revenu total prévu de \$2,666,000. De ce montant, une somme de \$90,200 devra être remise aux dissidents.

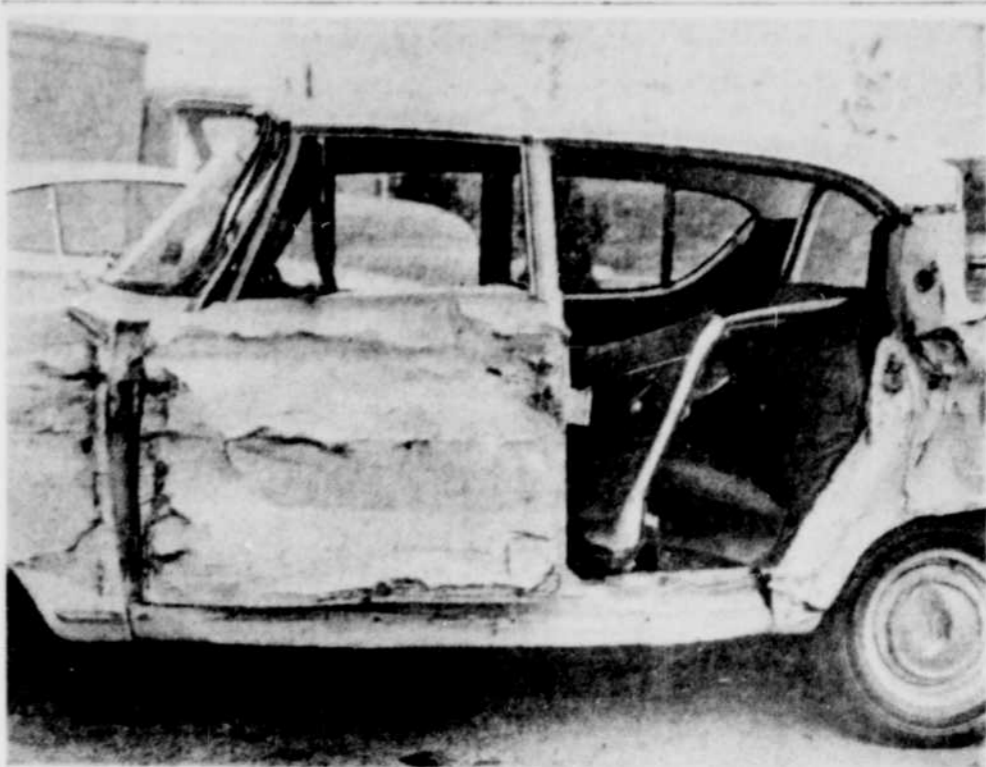
Dommages matériels d'environ \$500 dans une collision

SHAWINIGAN — Une collision survenue à l'intersection de la rue Bellevue et de la rue St-Hyacinthe vers 1h. 50 samedi après-midi a causé pour environ \$500 de dommages à deux voitures. Heureusement, personne n'a subi de blessures au cours de cet impact.

Les voitures étaient conduites par M. J.-C. Cloutier du 3912 de la rue Bellevue et par M. Gérard Laplante du 725 de la 3e Rue à Shawinigan. L'accident s'est produit au moment où les deux véhicules se sont

engagés en même temps dans l'intersection. Les deux voitures ont subi pour environ \$250 de dommages chacune. Les constatations ont été enregistrées par les constables Moras Champagne et Gaetan Demontigny de la police de Shawinigan.

M. Murray était au volant de sa voiture et se rendait à son travail, à une usine de Shawinigan, au moment de l'accident. L'autre véhicule était conduit par M. André Lemire, de M. Carmel. Ce dernier se dirigeait vers Shawinigan-Sud.



(Photo Le Nouvelliste)

DES DOMMAGES CONSIDÉRABLES ont été causés à deux voitures, en plus de blesser un homme, au cours d'une collision entre deux voitures à Shawinigan-Sud, samedi soir. Le blessé est M. James Murray, de cette ville; des dommages causés à sa voiture, res graves. Sur cette photo, on a aperçu. Heureusement, il n'a pas subi de blessures graves.

M. J. Murray blessé au cours d'un impact causant pour plus de \$1,300 de dommages

SHAWINIGAN SUD — Une collision entre deux automobiles a causé des blessures à un homme, en plus d'endommager considérablement deux voitures, vers 11h.30, samedi soir, près du pont Trudel, dans les limites de Shawinigan-Sud.

M. James Murray, du 2887 de la 8e Avenue, Shawinigan-Sud, a été conduit à l'hôpital Joyce Memorial, de Shawinigan, par les constables Guy Rinfret et Robert Lefebvre, du poste No 1. Le blessé n'a subi qu'une égratûre à une côte et un choc nerveux.

M. Murray était au volant de sa voiture et se rendait à son travail, à une usine de Shawinigan, au moment de l'accident. L'autre véhicule était conduit par M. André Lemire, de M. Carmel. Ce dernier se dirigeait vers Shawinigan-Sud.

Selon la version de M. Murray, il a vu venir l'auto dans sa direction, en pensant qu'elle voulait se diriger vers la par-

tie basse de la ville de Shawinigan-Sud. Constatant que tel n'était pas le cas, il a appliqué les freins tout en se couchant sur la banquette avant de son auto.

Les constables du poste No 1 ont été avertis par des passants que l'accident venait de se produire. Ils se sont rendus sur les lieux, mais, comme l'impact s'est produit dans Shawinigan-Sud, ils ont avisé les policiers de cette municipalité. Ce n'est qu'après leur arrivée qu'ils ont conduit le blessé à l'hôpital, où il est sous les soins du Dr Gerald Kaine. C'est à la suite de radiographie que l'on a constaté qu'il n'y avait pas de fracture.

Les dommages à la voiture de M. Murray, qui est l'époux de Mme Simone G. Murray, Nouvelliste, sont d'environ \$1,300, tandis que ceux de la

voiture de M. Lemire, de près de \$500.

Les constables Alphonse Drolet et Denis Beaudoin, de la police de Shawinigan-Sud, ont fait les constatations.

PALACE GRAND MÈRE
 JUSQU'À MARDI
 "LA RRY AGENT SECRET"
 avec EDDIE CONSTANTINE
 et Dawn Addams
 2ème FILM
 "LIANE L'ESCLAVE BLANCHE"
 avec Marion Michael

Jeune fille tuée sur la route St-Mathieu—St-Gérard

SHAWINIGAN (G.M.) — Mlle Madeleine Blais, 18 ans, fille de M. et Mme Lucien Blais demeurant sur la route entre St-Mathieu et St-Gérard-Laurentides, a été tuée presque instantanément vers 1 heure et 20, dimanche matin, quand elle fut heurtée par l'automobile conduite par M. Georges Bacon de Shawinigan.

On ne sait pas exactement comment l'accident a pu se produire, mais on est d'avis que la jeune fille après avoir été laissée sur le bord de la route par une auto amie, en face de la demeure de ses parents, aurait cru avoir le temps de traverser la route avant que ne surgisse sur elle l'auto conduite par M. Bacon qui filait en direction de Shawinigan.

Les amis de la jeune fille s'empressèrent à son secours et la transportèrent à l'hôpital Ste-Thérèse de Shawinigan où le Dr Robert Jacques n'a pu que constater la mort.

La province effectue plusieurs travaux de voirie dans le comté

SHAWINIGAN — Le ministère de la Voirie provinciale effectuera plusieurs travaux de pavage et autres dans la région. Cette nouvelle a été annoncée par le député de St-Maurice et ministre du Travail, l'honorable René Hamel. Certains de ces travaux sont commencés et d'autres seront entrepris cet automne.

Présentement le gouvernement est à construire et à ses frais, des trottoirs sur la 12e Avenue à Shawinigan-Sud.

On sait que cette artère est appelée à devenir route nationale, avec un projet qui est actuellement à l'étude, mais certaines difficultés empêchent sa réalisation dans un avenir prochain.

AUDITORIUM Aujourd'hui
POUR L'AMOUR D'UNE REINE
 (Coeurs)
 Odile Verreault, Horst Buchholz

LA PETITE AUREOLE L'ENFANT MARTYRE
 Yvonne Lafamme, Paul Desmarceaux

CIRCUS STARS
 (Cinémascopie)

CARTIER Aujourd'hui
LE CHEVALIER DU CHATEAU MAUDIT
 (Coeurs, Cinémascopie)
 Massimo Sarate, Irene Tunc

L'AFFAIRE DE NINA B.
 Nadia Tiller, Pierre Brassier

ROXY Aujourd'hui
LES GARÇONS
 Laurent Terziuff, Jean-Claude Brialy

CHERIE RECOMMENÇONS
 (Coeurs)
 Yvi Brynner, Kay Kendall

LES FIANCES D'HITLER, FANTAISIE À MEXICO,
 du 22 au 28 septembre.

CAPITOL Aujourd'hui
LE BAL DES ADIEUX
 (ExtmanColor, Cinémascopie)
 Dick Bogard, Genevieve Page

CLUB SOCIAL
 CETTE SEMAINE
 ● THE THREE SHARPS
 Chanteurs, instrumentistes

● ROGER JOLIN
 Chanteur, M.C.

CONCOURS D'AMATEURS TOUS LES MERCREDIS SOIRS

MANOIR BEAUMONT

YVAN DANIEL
 Chanteur

Des travailleurs de la région à la récolte des pommes

SHAWINIGAN — Une quarantaine de travailleurs quitteront Shawinigan ce matin vers 8 heures pour se rendre à Roussillon dans le comté de St-Hyacinthe, dans le "Rang du Huit". Il y en a également entre St-Boniface et St-Elie. La route menant de cette dernière municipalité au village de St-Mathieu sera également pavée.

D'autres routes reliant deux municipalités seront également recouvertes d'un revêtement d'asphalte, soit Charette et St-Paulin, St-Etienne et St-Barnabé par le rang des Dalles. Des travaux sont également prévus sur la route entre Ste-Flore et St-Jean-des-Piles. Le ministre a également annoncé que la rue principale de Ste-Flore recevra une nouvelle couche d'asphalte.

EN FOULE A LA 21e EXPOSITION COMMERCIALE et INDUSTRIELLE DE SHAWINIGAN

The Incomparable Mr. Coco AND COMPANY

NORMAN KNIGHT
 Vedette du disque.
 Fameux chanteur.
 EN VEDETE CE SOIR

AUSSI AU PROGRAMME
 Les Malvados, patineurs
 Les Youngs, magiciens
 Les Cocktail Girls, danseuses acrobatiques
 Les Earls, trapézistes
 Lionel & Pierre, chanteurs
 Rolando Merino, échelle volante

Valeur de \$2,000 en prix
 70 magnifiques kiosques
DU 15 au 22 SEPTEMBRE A L'ARENA SHAWINIGAN

En vedette cette semaine à
L'Hôtel de la Salle
 ● ASTUDILLO
 Chanteur
 Vedette du disque américain.
 ● BENNY BARBARA
 Trompettiste
 ● AUREA DE ORO
 Danseuse
 ● CHRISTIANE COURCEL
 Chanteuse.
 Commençant la semaine prochaine
 ★ CARMEN CAVALLARO
 et son quartet

Conseil régional de coordination de protection civile en vue

SOREL (DNC) — S'il faut en croire l'intérêt qu'a suscité le projet parmi les maires et représentants de conseils municipaux de onze localités de la région de Sorel, un conseil régional de coordination de protection civile sera formé tout prochainement.

Le directeur de la zone 8 de la Protection Civile Provinciale, M. Marcel Dame, a rencontré, ces jours derniers, les représentants de Sorel, Tracy, St-Joseph de Sorel, Ste-Anne de Sorel, Ville St-Ours, Paroisse St-Ours, St-Roch, Ste-Victoire, St-Jacques, St-Robert et Yamaska, pour leur présenter un projet en ce sens. La cité de Sorel, Ville St-Ours, Paroisse le maire, Dr-C. Robert Fiset, et les échevins Léo Pélouquin et Jean-Paul Ferland. Les maires Laurier-R. Ménard, de Tracy, et Ernest Aussant, de St-Joseph, étaient présents à cette réunion, tenue au Château des Gouverneurs.

M. Dame a expliqué que les principaux buts d'un tel organisme sont la sauvegarde de la vie humaine et l'atténuation des dommages en cas de désastres naturels tels que les inondations, les incendies, les séismes et glissements de terrains, les ouragans et les tor-

nades, les bris des utilités publiques ainsi qu'en cas de conflit nucléaire.

Les activités seraient dirigées par un coordonnateur, M. Lucien Laroque, de Sorel, un ancien militaire. Sous l'égide du coordonnateur, un second comité se verrait chargé de la planification. Serait désignées à ce comité les personnes des postes-clés dans l'administration d'une municipalité, comme le greffier, le chef de police, l'ingénieur, etc.

Le projet envisage d'entraîner 10% de la population au cours des six prochaines années, comme pompiers auxiliaires, policiers auxiliaires, équipes de sauvetage et de détection radiologique, en secourisme et soins à domicile ainsi qu'en auxiliaire de Bien-Etre.

Un budget, établi à raison de \$0.25 par tête de population, est mis à la disposition des municipalités aux fins mentionnées plus haut et pour acquiescer le matériel et l'équipement requis pour la lutte contre les incendies, le sauvetage, la défense radiologique, etc. Chaque municipalité participera, proportionnellement à sa population, au paiement du coordonnateur de groupe, des instructeurs et des

M. Pearson y sera

SOREL (DNC) — L'Organisation libérale de Richelieu-Vercheres vient de rendre public le programme des manifestations qui se dérouleront à l'occasion de la visite à Sorel, samedi, le 22 septembre, de l'honorable M. Pearson, chef national du parti. Cette visite coïncidera avec le 10e anniversaire de vie politique de Me Lucien Cardin, député de Richelieu-Vercheres aux Communes.

M. Pearson arrivera vers 2 h. 30 p.m. à la résidence privée de Me Cardin, à Ste-An-

ne-de-Sorel. Le député de Richelieu-Vercheres, les maires des différentes municipalités et plusieurs automobilistes l'ont à la rencontre du chef libéral à environ trois milles de Sorel, sur la route de Montréal.

A 3 heures, M. Pearson visitera les industries de Sorel et de la région et à 5 heures, il participera à un coquetel au Club Nautique. A 7 h. 45 p.m., il y aura banquet à la Salle municipale St-Joseph, où M. Pearson adressera la parole, de même que M. Lucien Cardin.



(Photo Le Nouvelliste) PHOTO PRISE au Château des Gouverneurs lors de la rencontre de M. Marcel Dame, directeur de la Zone 8 de la Protection Civile provinciale, avec les représentants des trois villes de Sorel, Tracy et St-Joseph, et de plusieurs municipalités du comté de Richelieu, dans le but de former un conseil régional de coordination de protection civile. De gauche à droite, MM. Léo Pélouquin, échevin de la cité de Sorel, Zéphir Capistran, maire de St-Robert, Stanislas Vincent, maire de Ste-Victoire, le Dr C.-Robert Fiset, maire de Sorel, et Marcel Dame.

On réclamait depuis fort longtemps cette amélioration

En Vedette Cette Semaine

ROBERT MIVILLE
Comédien, imitateur, chanteur

KIM SIMONE
Danseuse

MONIQUE GADIEUX
Chanteuse M.C.

MARDI : Dame de Coeur \$350.
MERCREDI : Programme d'Amateurs
JEUDI : Concours de Twist

SOREL (DNC) — La cité de Sorel vient de décider de faire l'acquisition de 500 fauteuils modernes pour l'Auditorium municipal qui sera aménagé dans la salle de l'ancien Théâtre Eden, à l'étage supérieur du Marché Richelieu. Il s'agit de sièges de luxe, à ressorts, qui seront fixés au plancher de l'auditorium, ce qui est conforme au vœu exprimé devant le conseil municipal par les Jeunes Musiciens de Sorel et diverses autres associations qui s'opposaient au projet de transformer le local en salle de danse et en gymnase et de faire disparaître dans ce but la dénivellation du plancher. La pente sera donc conservée et la salle servira aux concerts, conférences et autres manifestations artistiques et culturelles.

Les fauteuils proviennent du cinéma Loew's de Montréal. La rénovation de l'ancien théâtre Eden commencera, semble-t-il, vers la mi-octobre, les autorités municipales voulant faire exécuter les travaux dans le cadre du programme des travaux d'hiver pour recevoir l'aide des gouvernements provincial et fédéral. On procédera à un ménage complet avant d'y installer les fauteuils.

Château des Gouverneurs
Par ailleurs, la Commission des Sites Historiques de Sorel, dont le président est le Dr C.-Robert Fiset, a mis à exécution son projet de meubler avec des pièces d'époque la nouvelle annexe du Château des Gouverneurs, qui a été reconstruite l'hiver dernier.

Une vingtaine de morceaux, tables, sofas et fauteuils, de styles Louis XV, Victoria et Jacobin, viennent d'être achetés par la commission municipale et seront bientôt en place d'honneur au Château.

Taxation riveraine prévue pour toutes les subdivisions futures

TRACY (DNC) — Le conseil municipal de la ville de Tracy, siégeant sous la présidence du maire Laurier-R. Ménard, a adopté une résolution établissant une taxation riveraine pour toutes les subdivisions futures, par laquelle le coût de construction des services publics sera réparti entre les propriétaires et la municipalité.

La ville de Tracy s'attend à ce que soit mis en chantier d'ici quelques mois un important développement domiciliaire sur son territoire. Ce nouveau système de taxe s'appliquerait à ce projet. On laisse entendre que les promoteurs du développement sont au courant de ce nouveau règlement et en auraient accepté le principe.

La résolution, qui a été proposée par l'échevin Nick VanDoesburg et secondée par l'échevin Maurice Berubé, mentionne que cette répartition des services serait à la fois juste pour les propriétaires des subdivisions et ceux du reste de la municipalité.

Cette résolution établit aussi le diamètre maximum des tuyaux d'égout et d'aqueduc, et la largeur maximum des rues et trottoirs, dont le coût sera réparti entre les propriétaires des lots situés dans ces subdivisions.

Pour les égouts de surface, le diamètre maximum sera de 12 pouces; pour les égouts souterrains, de 10 pouces et pour les égouts combinés, de 15 pouces. Pour l'aqueduc, le diamètre maximum exigé sera de 6 pouces. Quant au pavage la largeur maximum sera de 30 pieds et les trottoirs devront avoir une largeur maximum de cinq pieds.

Le coût des travaux d'égout, d'aqueduc, de pavage, de trottoirs ou chaînes de trottoirs sera réparti comme suit: pour les travaux dont les dimensions n'excéderont pas celles mentionnées plus haut, une proportion de 75% sera répartie entre les propriétaires riverains, en raison du front de chacun des immeubles, et 25% sera à la charge de la municipalité.

Pour les travaux dont le diamètre ou la largeur excède les diamètres et largeurs maximum déterminés, l'excédent du coût de construction sera à la charge de la municipalité.

Le pavage des intersections de rues sera à la charge de la

municipalité. Pour le calcul de la répartition du coût des travaux, le front des lots de coin sera établi à 60% de la longueur totale du lot ayant un front sur la voie publique.

CABARET RITMO
SALLE DE RECEPTION
SALLE A MANGER

315, DES FORGES FR. 5-6831

EN VEDETTE

BILLY FELLOWS
PIANISTE - PANTOMINE - COMEDIEN

CHERRY ANN
DANSEUSE ORIENTALE

GASTON LAFRENIERE
Chanteur, M. C.

Tous les mercredis soirs entre les deux spectacles réguliers, sensationnel programme de talent semi-professionnel.

EN VEDETTE AU CLUB DES FORGES

GALLANT SISTERS
Etoiles du disque et de la TV

MELODIE
Agichante danseuse

LINDA LEE
Chanteuse, M.C.

A L'OASIS
En deuxième semaine triomphale

GASTON CAMPEAU

JEAN LAWLESS
à l'orgue

SAMEDI APRES-MIDI:
Spectacle régulier à 4 heures.

MARDI
Concours d'amateurs avec Boum Boum Filon

REPAS SERVIS
dans la salle FRANCOIS 1er jusqu'à la fermeture.

MUSIQUE DE DANSE CONTINUELLE
2 SPECTACLES TOUS LES SOIRS à 10 h. 15 et minuit 15

AU CHIC CLUB MONAGO

EN VEDETTE

NANCY JORDAN
Chanteuse de charme

ENTREE LIBRE EN TOUT TEMPS

EN VEDETTE AU CHATEAU DE BLOIS

DONAL LAUTREC
VEDETTE DE LA TV ET DES DISQUES

BORY & BOR
danseurs comédiens

LINDA LEE
chanteuse, M.C.

Orchestre sous la direction de **MARCEL PARENTEAU**
Musique à l'orgue avec **CLAUDETTE AUCHU**

Roland Cossette
Meubles
1387 - 5e AVENUE
Shawinigan-Sud
Tél.: LE. 6-4164

Houle & Fils Enrg.
Accessoires Electriques
2743 rue MONTAGNE
Shawinigan
Tél.: LE. 9-5510

Beauchemin Meubles
505 rue STATION
Shawinigan
Tél.: LE. 6-5541

William Gélinas
568, 4e RUE
Shawinigan
Tél: LE 6-2714

J. S. Ducharme Enrg.
Electricien
719 4e Rue
Shawinigan
Tél. LE. 6-2511

Lucien Bélanger Meubles
Accessoires Electriques
1623 rue FRIGON
Shawinigan
Tél.: LE. 9-9484

Alcide Bournival Enr.
Réfrigérateurs
343 rue TAMARAC
Tél.: LE. 6-2771
Shawinigan

TESSIER MEUBLES
Accessoires électriques
3522, boul. DES HETRES
SHAWINIGAN-EST
(Route de Grand'Mère)
LE 9-4434

J.-Eugène Caron Enr.
Paul Robert, Prop.
Entrepreneur Electricien
540, 6e AVENUE
Grand'Mère
Tél.: LE. 8-2971

Ameublement Carignan ENR.
308 - 6e AVENUE
Grand'Mère
Tél.: LE. 8-3543

Fleurdelysé

EN VEDETTE CETTE SEMAINE

LES FORMIDABLES COMEDIENS

TI-GUS ET TI-MOUSSE

MARGOT LEFEBVRE
CHANTEUSE

GILLES BOURQUE, M. C.

Orchestre sous la direction de **CLAUDE BORNAIS**

Hôtel St-Maurice Inc.

MAISON MÉDAILLON

VIVONS MIEUX AVEC L'ÉLECTRICITÉ

Visitez une des expositions "MAISON MÉDAILLON" pendant la SEMAINE NATIONALE DE L'HABITATION du 16 au 23 septembre

De la lumière là où vous en avez besoin: dans l'entrée, les placards, les escaliers, etc. de nombreux circuits et des prises commodément en fonction de vos besoins actuels et futurs.



Le coffret de raccordement et le panneau de distribution "Housepower" de la maison "Médailon" garantissent que votre installation vous permettra de mieux vivre avec l'électricité, aujourd'hui et demain.

LA COMPAGNIE D'ÉLECTRICITÉ **SHAWINIGAN**



Des circuits indépendants pour les appareils principaux de la cuisine et de la buanderie. De nombreuses prises pour les ventilateurs, pendules, et tous les autres petits appareils.



QUE VOTRE NOUVELLE DEMURE SOIT UNE MAISON MEDAILLON!

Fortin Ltee

P.A. Gouin
HARDWARE

Cyrille Labelle Cie

M. Beaudoire
Meubles et Accessoires Electriques
676 rue CHAMPFLOUR
Tél.: FR. 4-6219

Adam Ltee
Meubles et appareils électriques
956 St-Maurice FR 4-7722
Trois-Rivières

François Rouette Inc
Matériaux de Construction
1594 rue ROYALE
Trois-Rivières
Tél.: FR. 4-4661

J. B. Loranger Ltée
300 rue DES FORGES
Trois-Rivières
Tél.: FR. 4-2491

Fernand Boivin T. V.
Meubles et Accessoires Electriques
452, DES FORGES,
(Voisin de Martial Prince)
Tél.: FR. 6-6839
Trois-Rivières

Ameublements Trifluviens Ltée
Meubles et Accessoires Electriques
2029 rue ST-FRS-XAVIER
Trois-Rivières
Tél.: FR. 5-4818

Santerre & Fils Enr.
Meubles - Accessoires Electriques - Spécialité Télévision
833 Ste-Cécile T.-Rivières
Tél.: FR. 4-9575

Robert Hould Inc.
2212, rue ST-MARC
Shawinigan
Tél: LE 6-4987

Bernard Limoges Ltée
Meubles et Appareils Electriques
Coin FRIGON et ST-MARC
LE 9-4616
Shawinigan

Ils ligotent la gérante en pleine nuit dans sa chambre

Deux bandits cambriolent la Caisse Populaire de Lemieux

LEMIEUX — Un audacieux cambrioleur, le premier dans l'histoire de cette paisible localité de 525 âmes, a été arrêté, dans la nuit de vendredi à samedi, à la Caisse popu-

laire de cet endroit, quand deux individus ont ligoté, dans sa chambre à coucher, la gérante de la Caisse, après avoir forcé celle-ci à leur ouvrir la chambre forte et à leur remet-

tre le contenu de celle-ci, environ \$1.900. Ils ont également ligoté une fillette de 11 ans qui était venue passer la nuit chez la gérante. Il était minuit, quand les deux

compères sont entrés dans la maison où est située la Caisse.

Rapport optimiste

LOUISEVILLE (M.B.) — Le rapport du trésorier de la ville pour le mois d'août est des plus satisfaisants.

Les recettes (section générale), sont de \$115.575,47, sur un budget prévisible de \$134.500, plus \$8.786,25 récupérables en arriérés.

A l'aqueduc, ces recettes se chiffrent par \$96.702,72, pour le grand total des recettes établi à \$212.278,19.

Quant aux déboursés, ils sont de \$112.827,99 à la section générale, sur le budget annuel de \$134.500, alors qu'à l'item aqueduc, les déboursés sont de \$79.600,56, sur budget de \$143.200.

Le total des déboursés, pour l'année en cours, à la fin d'août, atteint le montant de \$192.554,69.

Ils ont enfoncé la porte arrière et sont montés à la chambre où reposait Mlle Germaine Roy, une quinquagénaire, et la fillette, Céline Pinard, une voisine. Ils ont déclaré: "C'est un hold-up. Ce que nous voulons, c'est de l'argent. N'ayez aucune crainte pour vous, ni pour la petite. Nous ne vous ferons aucun mal, mais donnez-nous de l'argent, tout l'argent que vous avez. Ils ont baissé les rideaux de la chambre à coucher, ont forcé Mlle Roy à descendre à la Caisse, et sous la menace des armes

qu'ils possédaient, le premier un revolver, le second ce qui ressemblait à un bâton de bois, ont dit à Mlle Roy d'ouvrir la chambre forte. Mlle Roy, nerveusement, a tenté de faire fonctionner la combinaison, mais sans succès. Les deux malfaiteurs s'y sont essayés à leur tour. Mlle Roy est alors remontée à sa chambre, sous une étroite surveillance, pour y chercher ses verres et, une fois redescendue, a finalement ouvert le coffre-fort. Les bandits ont alors fait main basse sur tout le contenu de la caisse,

ont reconduit Mlle Roy et Pinard à la chambre à coucher, les y ont ligotées à des chaînes, et ont pris la fuite. Certaines personnes croient que deux complices les attendaient à la porte, dans une auto noire.

La jeune Pinard avait été ligotée moins fermement que Mlle Roy. Elle a tout de même mis une heure à défaire ses liens, puis a ensuite, de peine et de misère, détaché Mlle Roy. Toutes deux se sont alors précipitées chez des voisins, qu'elles ont éveillées, et l'ar-

me a été donnée. La Police provinciale a immédiatement institué une enquête. Un examen des lieux permis de constater que les voleurs avaient coupé les fils téléphoniques de la Caisse sans doute avant d'y pénétrer. Quant à Mlle Roy et Pinard, elles n'ont pu que donner un signalement sommaire de deux cambrioleurs. Elles se rappellent qu'ils étaient armés et masqués, mais ce qu'elles ont pu dire avec certitude, resume à peu près à cela:

La cathédrale de Nicolet prend forme

NICOLET (L.C.) — La cathédrale de Nicolet prend forme définitivement. De jour en jour, on en découvre l'aspect définitif, sur une surface de plâtre, peinture de la couverture. Depuis quelque temps, l'aspect de la cathédrale évolue. Il n'en a pas toujours été ainsi. Il faut songer qu'au cours de l'hiver entier, l'apparence du monument n'avait pas été modifiée, les ouvriers travaillant à l'intérieur de la carapace de béton.

Bientôt deux ans, en mars, que sa construction aura été entreprise. On ne saurait préciser encore à quelle époque elle sera ouverte au culte. Bien des facteurs sont en cause, dont

on ne peut prévoir tous les effets.

Il est toutefois admis qu'à l'heure actuelle, les travaux sur les chantiers de la cathédrale progressent très rapidement, et sont plus apparents. Les ouvriers ont entrepris de recouvrir la couverture d'une peinture d'asphalte blanche, ce qui changera, d'ici quelques semaines, tout l'aspect extérieur. Des lors que la couverture sera toute blanche, on ne reconnaîtra plus le monument. La carapace de béton prendra une allure encore plus aérienne, s'il est possible, jusqu'à ressembler presque à un oiseau.

Il faut rappeler également que depuis quelques jours, les cloches sont en place dans leur campanille. Les établissements

Cogne, de Montréal, en ont fait l'installation.

Pour ce qui est de l'intérieur, le plâtre est presque entièrement posé. On installe le maître-autel de granit, la verrière de l'arrière est en place, les vitres teintées des transepts reflètent déjà le soleil.

On s'attend à ce que la tuile des allées de la nef sera en place d'ici quelques jours. C'est alors que les boiseries, qui sont toutes terminées, y compris les bancs, la Sainte-Table et les motifs muraux, parviendront à Nicolet.

L'expédition de la verrière, directement des ateliers Max Ingrand, à Paris, à la mi-octobre, signifiera, semble-t-il, la completion toute proche du monument religieux de Nicolet.

Les laïcs se préparent au concile oecuménique

Par Louis CARON
NICOLET — Une centaine de laïcs ont participé récemment, à Nicolet, à une rencontre avec Son Excellence Mgr Albertus Martin. La manifestation était l'oeuvre de la centrale de l'Action catholique diocésaine. Il s'agissait de mettre les laïcs dans l'esprit du concile oecuménique. C'était la réalisation d'un projet mûri depuis février dernier.

Un questionnaire
L'Action catholique diocésaine, dans le but de faire connaître les gens dans l'esprit du concile, avait préparé un questionnaire, qui fut remis à un

certain nombre de personnes. Ces dernières devaient remplir le questionnaire et le retourner au bureau central. Là, les réponses furent compilées, de telle sorte que l'on puisse extraire une idée générale, illustrant la pensée des laïcs sur le concile. La rencontre récente était dirigée par Me Renaud Chapdelaine, président national de l'Action catholique. Au cours de la réunion, l'évêque de Nicolet devait prendre connaissance de la pensée des laïcs de son diocèse au sujet du concile. Prononçant quelques mots, Son Excellence Mgr Albertus Martin a exposé certains aspects de la vie de

l'Eglise dont on parlera probablement au concile, dont la messe en langue vulgaire, le chant en langue de la célébration dominicale, l'estime de la Sainte-Ecriture ainsi que l'intériorisation de la piété populaire. L'évêque rappela les buts

du concile, qui sont principalement la croissance de la foi, l'adaptation de l'Eglise aux disciplines actuelles et l'unification des chrétiens. Incidemment, on sait que l'évêque de Nicolet doit se rendre à Rome à la fin de septembre.

MODERN ENGLISH SCHOOL

AVISE

QUE LES CADRES DES COURS INTERMÉDIAIRES et AVANÇES sont remplis

Cependant, il reste quelques places dans le cours PRÉPARATOIRE pour les MARDIS ET MERCREDIS SEULEMENT

Les trois mêmes cours seront répétés en janvier prochain. Vous pouvez vous y inscrire dès maintenant



1587, rue Royale
Tél.: 8-1123
Trois-Rivières

Le club nautique agrandi et rénové

Par Louis CARON
NICOLET — L'assemblée générale des membres du club nautique "La Batture" de Nicolet a approuvé, récemment, le projet d'agrandir et de rénover le chalet, selon les plans de l'architecte nicolétain Gérard Malouin. Il a été décidé par la même occasion de prolonger la rampe de lancement d'une vingtaine de pieds.

L'agrandissement
Le plan préparé par M. Ma-

louin double la surface de plancher du chalet actuel, tout en transformant complètement l'aspect extérieur. Les travaux devraient être entrepris d'ici quelque temps. Le club nautique demandera alors des soumissions publiques. Les travaux devraient être complétés cet automne.

Transformations
L'agrandissement marquera plusieurs transformations d'importance. Parmi celles-ci, mentionnons l'addition de salles de séjour pour les enfants des membres, améliorations à la cuisine et au bar, agrandissement de la salle de séjour des membres et addition d'une salle de réunion par la même occasion. Des dépôts de matériel seront prévus, décongestionnant les salles adjacentes.

MAL AU DOS? NETTOYEZ VOS REINS "à fond"

Après dix ans de vie plus de femmes que d'hommes souffrent d'irritations urinaires causées par un microbe, l'organisme. Pour combattre rapidement les douleurs musculaires et le manque de sommeil dus aux irritations des reins et de la vessie, essayez un lavage antiseptique interne pendant quelques jours avec CYSTEX. Prenez 2 comprimés CYSTEX avec un verre d'eau. CYSTEX est aussi un antiseptique qui soulage les douleurs rhumatismales, maux de tête et de dos, et douleurs musculaires. Procurez-vous CYSTEX chez votre pharmacien. Vous sentirez vite mieux.

"Tu es à 500 milles et tu m'appelles pour ça?"

Même si elle le trouve un peu extravagant, elle est ravie! D'ailleurs, un appel de 3 minutes, de numéro à numéro, est si peu coûteux! Et il faut moins d'une minute pour dire "Je t'aime" en n'importe quelle langue! Il y a sûrement quelqu'un à qui vous feriez plaisir en lui téléphonant ce soir même, n'est-ce pas?

LA COMPAGNIE DE TELEPHONE BELL DU CANADA

LA COMMUNICATION S'ÉTABLIT PLUS VITE en utilisant le code régional indiqué au début de l'annuaire



La perfection consiste non pas à accomplir des choses extraordinaires mais à faire des choses ordinaires d'une façon extraordinaire

les cigarettes "KING SIZE" à bout-filtre riches et veloutées... les préférées de l'homme de bon goût

Peter Jackson

UN NOM CÉLÈBRE DEPUIS 1881

Un produit des fabricants de la cigarette du MAURIER