



# La forêt au cœur de notre vie

## À propos de ce cahier

Chaque année depuis 2008, l'Association forestière des deux rives (AF2R) publie un cahier d'information dans le quotidien *Le Soleil*. L'édition d'aujourd'hui vous fait découvrir les différents visages de la forêt régionale en Capitale-Nationale et Chaudière-Appalaches.

Les articles, rédigés par des experts du domaine forestier, dressent des portraits de la forêt publique, privée et urbaine, de l'industrie forestière, de ses formations et sa main-d'œuvre, de la recherche et des innovations du secteur, du rôle du bois dans la lutte aux changements climatiques et du récréotourisme en forêt. Bonne lecture!

## À propos de l'Association forestière des deux rives

Au Québec, la forêt occupe une place importante dans notre histoire et notre société. C'est dans ce contexte que la mission de l'AF2R s'inscrit. Depuis 60 ans et en collaboration avec de nombreux partenaires, l'AF2R contribue par ses actions en éducation, conservation et verdissement à la gestion durable des arbres et des forêts pour le maintien de la biodiversité et le bien-être de nos collectivités.

Découvrez l'Association et ses nombreux projets en consultant le [af2r.org](http://af2r.org) et en suivant la page [Associationforestieredesdeuxrives](https://www.facebook.com/Associationforestieredesdeuxrives) sur Facebook.



Le Camp forêt des profs, une activité éducative de l'AF2R, aura lieu pour la 11<sup>e</sup> fois à l'été 2019. – Photo: Isabelle Reny, MFFP

## L'ASSOCIATION FORESTIÈRE DES DEUX RIVES

# Enracinée dans son milieu depuis 60 ans (1958-2018)

### 1958-1975

#### Naissance et croissance de l'Association forestière

Depuis 1939, année de fondation de la défunte Association forestière québécoise (AFQ), des associations forestières régionales contribuent à l'éducation relative à l'arbre et à la forêt auprès du grand public et particulièrement des jeunes du Québec. Près de 20 ans plus tard, soit en 1958, l'Association forestière Québec-Portneuf (AFQP) naît et couvre les comtés de Québec et de Portneuf de l'époque. Elle s'ajoute aux cinq associations forestières déjà à l'œuvre au Québec.

C'est précisément le 19 juin 1958, à la Station forestière de Duchesnay, que l'Association forestière québécoise fonde simultanément deux nouvelles associations forestières régionales pour la région de Québec, soit l'Association forestière Montmorency-Charlevoix et l'Association forestière Québec-Portneuf.

À ses débuts, l'Association forestière Québec-Portneuf vise l'éducation de la population des milieux ruraux à l'importance de la richesse de la forêt. M. André Linteau, premier docteur en foresterie au Québec, en a été le président fondateur. Le secrétaire gérant, M. Georges Gagnon, ingénieur

forestier et professeur à l'École forestière de Duchesnay de 1957 à 1971, a quant à lui été la cheville ouvrière de l'Association forestière pendant près de 20 ans, faisant preuve de militantisme et de dévouement à la cause. L'information du public sur les enjeux forestiers et l'éducation populaire des jeunes par les clubs 4-H, mouvement regroupant des clubs nature locaux, constituent le centre des activités de l'Association forestière durant cette période.

Lors de son assemblée annuelle tenue à Duchesnay en 1975, l'Association forestière Québec-Portneuf devient l'Association forestière Québec métropolitain inc.



Le 25 mai 1985, le ministre délégué aux Forêts, M. Jean-Pierre Jolivet, participe au dévoilement de l'affiche de la Semaine de l'arbre à Loretteville avec M. Gilles Boily, président de l'AFQM, et Raymond Brouillet, député de Chauveau.



Les participants au congrès de l'AFPQ de juin 1960 devant l'Hôtel de Ville de Saint-Raymond. M. Georges Gagnon est le deuxième à partir de la gauche.

### 1976-1991 Diversification des champs d'intérêt de l'Association forestière

Parmi les éléments à souligner au cours de cette période, signalons qu'en plus de poursuivre son engagement dans les activités de la Semaine de l'arbre, la distribution de milliers d'arbres à la communauté, la remise de certificats de fermes forestières et son soutien aux rallyes-forêt, l'Association forestière a intensifié sa présence dans les dossiers régionaux concernant la conservation de l'arbre, du milieu forestier et de l'environnement. Autre fait à souligner, la quasi-totalité des activités était organisée bénévolement par les membres du conseil d'administration.

(AFQM) et est dorénavant un organisme à but non lucratif incorporé. Son territoire inclut maintenant une partie de la Rive-Sud de Québec. Le conseil d'administration est composé de 30 personnes, dont trois femmes et trois représentants des clubs 4-H.

#### À SOULIGNER :

À cette époque, les conseils d'administration ne comportent généralement que des hommes. Lors des congrès (jusqu'en 1990), les dames quittent après les présentations de bienvenue pour une conférence leur étant consacrée, par exemple sur l'horticulture ou les fleurs séchées, une visite ou un thé.

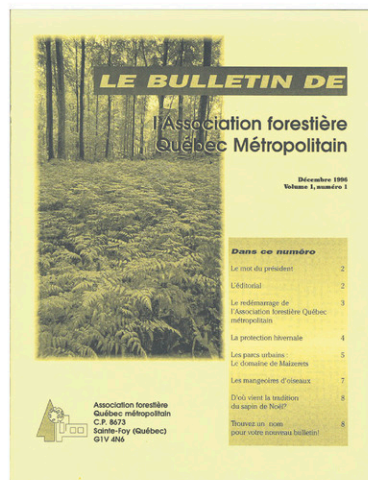
Le 11 mai 1991 a lieu le 33<sup>e</sup> congrès annuel de l'Association forestière à la Station forestière de Duchesnay. Ce fut son dernier congrès pour une longue période.

**1991-1996**  
Arrêt temporaire  
des activités de  
l'Association forestière

Aucun document de l'AFQM n'a été retrouvé pour la période de mai 1991 à mai 1996. Afin de documenter cette période d'inactivité, nous avons recherché et questionné, sans beaucoup de succès, de nombreux bénévoles des années précédentes. M. Michel Crépault, qui a été trésorier de l'Association forestière de 1986 à 1989 et qui l'a relancée en 1997 comme président, a bien voulu nous faire part de ses souvenirs.

« Pour moi, au premier rang des raisons de l'arrêt des activités de l'Association forestière en 1991, notons une diminution du nombre de ses membres mais, surtout, que ses orientations et son fonctionnement n'étaient plus au goût du jour. L'Association aurait eu besoin d'un nouveau leadership, d'un gérant permanent et d'un financement suffisant et diversifié. De plus, il aurait fallu un groupe travaillant ensemble de façon consensuelle pour la forêt, les villages, les villes, en impliquant le milieu scolaire (écoles, cégeps, universités) et les entreprises. »

**1997-2000**  
Reprise des activités  
de l'Association forestière



Édition de décembre 1996 du Bulletin de l'Association forestière.

En décembre 1996, le *Bulletin de l'Association forestière* annonce son redémarrage après plusieurs années d'inactivité. Un conseil d'administration provisoire est mis en place en septembre 1997, sous la présidence de M. Michel Crépault. Un poste de coordonnateur est enfin créé.

Au cours de cette période, l'Association forestière cherche à s'associer avec des organismes ayant des intérêts communs, comme le Conseil régional de l'environnement de Québec, la Société de l'arbre et la section régionale de l'Ordre des ingénieurs forestiers du Québec.

L'an 2000 fut une année de stabilisation et de consolidation. La situation financière de l'Association forestière demeure cependant précaire étant donné que l'organisme ne bénéficie pas encore de financement statutaire du ministère des Ressources naturelles.

**2001-2018**  
Développement  
et consolidation de  
l'Association forestière

En mai 2001, M<sup>me</sup> Julie Molard, biologiste de formation et actuelle directrice de l'Association forestière, est embauchée au poste de coordonnatrice. Ceci marque le début d'une époque importante pour l'AFQM. Son leadership et son influence ont permis à l'organisme de diversifier ses sources de financement, de développer ses activités et d'accroître sa visibilité. Une bonne partie du mérite revient aussi aux employés et aux administrateurs qui se succèdent le plus souvent avec enthousiasme et dévouement.

Durant cette période, les revenus de l'Association forestière sont en hausse constante. Au fil des ans, l'organisme développe et collabore à plusieurs projets en éducation forestière, mise en valeur et conservation, et plantation d'arbres.

En novembre 2010, l'Association forestière Québec métropolitain agrandit un peu plus son territoire sur la Rive-Sud de Québec, avec l'ajout des MRC de Montmagny et de L'Islet, et devient l'Association forestière des deux rives (AF2R).



Participants au congrès annuel de l'Association forestière le 1<sup>er</sup> janvier 1962

Elle couvre maintenant les deux rives du fleuve Saint-Laurent, soit la région de la Capitale-Nationale, la Ville de Lévis et les MRC riveraines de la région de la Chaudière-Appalaches.

En 2010, le ministère des Ressources naturelles et de la Faune met en place la *Mesure de soutien à l'information et à l'éducation forestières au Québec* [aujourd'hui nommée *Aide à la culture forestière au Québec*]. Ce soutien financier constitue un gain sans précédent pour l'éducation forestière et apporte une stabilité, une récurrence et une continuité dans les actions éducatives de toutes les associations forestières régionales au Québec.

Parmi les nombreux projets réalisés ces dernières années, mentionnons le Camp forêt des profs, Viens vivre la forêt, la vitrine Web des parcs et espaces naturels, les animations scolaires *La forêt à l'école*, les visites à saveur forestière de *L'Aventure forêt et bois*, le cahier d'information dans le journal *Le Soleil*, le colloque annuel, la conservation volontaire de milieux naturels d'intérêt, la cogestion du parc de la forêt ancienne du mont Wright à Stoneham, des campagnes de distribution d'arbres, des plans de verdissement et des plantations communautaires, des

plans de gestion de l'agrile du frêne et des plantes exotiques envahissantes et nuisibles, etc.

**2019-2023**  
Une planification  
stratégique pour l'avenir  
de l'Association forestière

**NOUVELLE MISSION :**  
L'Association contribue par ses actions en éducation, conservation et verdissement à la gestion durable des arbres et des forêts pour le maintien de la biodiversité et le bien-être de nos collectivités.

- VALEURS :**
- > Collaboration
  - > Engagement
  - > Accomplissement
  - > Qualité

Pour ses 60 ans, l'Association forestière s'est offert la première planification stratégique de son histoire. Ce processus de réflexion l'a notamment menée à revoir sa mission, ses objectifs et à déterminer ses valeurs, en plus de se doter d'un plan d'action sur cinq ans découlant des enjeux et des orien-

tations priorités. L'Association, enracinée dans son milieu depuis 60 ans, se donne donc les moyens de s'adapter à son environnement et de mieux répondre aux besoins de la société d'aujourd'hui.

À PROPOS DU 60<sup>e</sup> ANNIVERSAIRE



Pour souligner ses 60 ans, l'AF2R a développé diverses initiatives comme celle de mandater la Société d'histoire forestière du Québec (shfq.ca) pour effectuer des recherches et rédiger un portrait historique dont vous venez de lire le résumé. Pour plus de détails sur le 60<sup>e</sup> anniversaire et ses activités, qui se poursuivent jusqu'en juin 2019, visitez le site [af2r.org/60](http://af2r.org/60).

Adapté du texte original de Pierre Mathieu, administrateur de la Société d'histoire forestière du Québec



Logos de l'Association forestière au fil du temps



# L'industrie forestière, d'une importance Capitale

Dans toutes les régions du Québec, la présence d'une industrie forestière forte est synonyme de vitalité, de stabilité et de développement économique. Historiquement - et même culturellement - la récolte et la transformation du bois ont façonné bien des secteurs de notre territoire, et c'est encore le cas aujourd'hui. De la drave patrimoniale et des grandes chansons de Félix Leclerc aux innovations technologiques des prochaines décennies, en passant tout simplement par les charpentes de nos maisons, la forêt fait partie de notre histoire et de nos vies quotidiennes.

Chez nous, collectivement, on peut de plein droit parler de « notre » forêt, car elle nous appartient. Au Québec, 92 % de la forêt est publique. Il est de notre devoir de la faire fructifier au bénéfice de l'ensemble des Québécoises et des Québécois. Il faut savoir qu'au total, moins de 1 % de la forêt publique est récoltée chaque année, mais que le secteur représente 2 % du PIB et 19 milliards de dollars de chiffre d'affaires annuellement.

## Des retombées économiques partout sur le territoire

Sur le territoire québécois, l'industrie forestière permet de créer près de 61 000 emplois bien rémunérés qui contribuent à l'essor de plus de 250 municipalités au Québec. C'est également le cas dans les régions de la Capitale-Nationale et de la Chaudière-Appalaches, où on constate que le secteur forestier est particulièrement diversifié. Dans la région, on compte entre autres trois usines de pâtes et papiers et

39 usines de sciage. Des secteurs d'avenir comme des usines de cogénération et de produits énergétiques ainsi que de pâtes à partir de recyclage font aussi leur apparition sur le territoire. Il faut y ajouter toutes les entreprises de deuxième et troisième transformation, des fabricants d'armoires, portes et fenêtres, ébénisterie, menuiserie, qui ont besoin d'une main-d'œuvre stable pour se développer et qui foisonnent dans les environs.

Le secteur forestier représente 1,6 % des emplois au Québec - dans la Capitale-Nationale, cela représente plus de 3000 emplois; en Chaudière-Appalaches, ce sont 4000 emplois qui découlent des activités de l'industrie, que ce soit en foresterie, en sciage ou dans les pâtes et papiers. Et nous ne parlons même pas ici des emplois indirects et induits, tout aussi nombreux, et qui dépendent directement de la présence d'une activité économique liée à la forêt.

La région a aussi ses caractéristiques spécifiques : c'est dans la région de la Chaudière-Appalaches que sont situées les principales usines qui transforment du bois résineux provenant des États-Unis. C'est aussi dans cette région que la consommation de bois privé dans les usines de sciage résineux est la plus grande au Québec. Conséquemment, des milliers de propriétaires forestiers participent également à l'activité forestière en mettant en marché, année après année, des volumes de bois ronds dont l'industrie ne saurait se passer. À l'inverse, l'aménagement des forêts privées de la Capitale-Nationale et de la Chaudière-Appalaches ne pourrait se réaliser sans la présence d'une industrie forestière fiable et résiliente.

La région de Chaudière-Appalaches demeure aussi la championne mondiale de la production de sirop d'érable avec, à elle seule, plus du tiers de la production québécoise.



**L'industrie forestière permet de créer près de 61 000 emplois bien rémunérés qui contribuent à l'essor de plus de 250 municipalités au Québec.**  
Photo: Comité sectoriel de main-d'œuvre en aménagement forestier



**Moins de 1 % de la forêt publique est récoltée chaque année, mais le secteur représente 2 % du PIB et 19 milliards de dollars de chiffre d'affaires annuellement.** -Photo: Éric Rousseau

*Bourgs de la*  
**Seigneurie**  
*de Perthuis*

**TERRAINS À VENDRE**

**Développement de villégiature dans Portneuf**  
**En pleine nature au bord du majestueux lac Montauban**

Grands terrains boisés avec arbres matures  
Orientation sud-ouest pour un ensoleillement optimal  
et de magnifiques couchés de soleil  
Accès à une plage de sable fin  
Quai inclus à l'achat  
Sans délai de construction

**De 109 500 \$ à 250 000 \$**  
À 1 heure de Québec et de Trois-Rivières  
Adjacent au Parc naturel régional de Portneuf

**www.solifor.ca • 877.837.2202 • info@solifor.ca**

Cet aspect de la production forestière démontre le caractère mixte (feuillu et résineux) de la forêt de votre région. Il s'agit donc d'une forêt habitée et visitée 12 mois par année par ses habitants.

## Une gestion forestière responsable

Nous avons toutes les raisons d'être fiers de la gestion de nos forêts, car nos pratiques forestières sont parmi les meilleures au monde. Le Bureau du forestier en chef fait un travail rigoureux pour déterminer le volume maximum des récoltes annuelles que l'on peut prélever à perpétuité sans diminuer la capacité forestière de nos forêts publiques sur notre vaste territoire. D'ailleurs, 93 % des forêts publiques québécoises sont certifiées par une norme environnementale qui garantit une récolte forestière responsable répondant aux préoccupations des consommateurs et aux exigences des acheteurs de produits du bois. Le Québec fait figure de leader mondial à cet égard.

Mais la forêt, ce n'est pas que le passé, c'est aussi l'avenir. Dans les prochaines années, elle aidera le Québec à atteindre ses cibles en matière de lutte aux changements climatiques, car une forêt en croissance séquestre du carbone et permet de diminuer les émissions de gaz à effet de serre. On peut même espérer que le Québec soit un leader mondial dans ce domaine, comme il l'est avec un autre de nos fleurons technologiques, l'hydroélectricité.

Les membres du CIFQ agissent afin que cette forêt perdure, qu'elle se renouvelle et qu'elle donne de ses fruits pour encore longtemps. Les forestiers sont les premiers à vouloir transmettre à leurs petits-enfants une forêt en santé. Nous sommes fiers de contribuer à la prospérité du Québec.

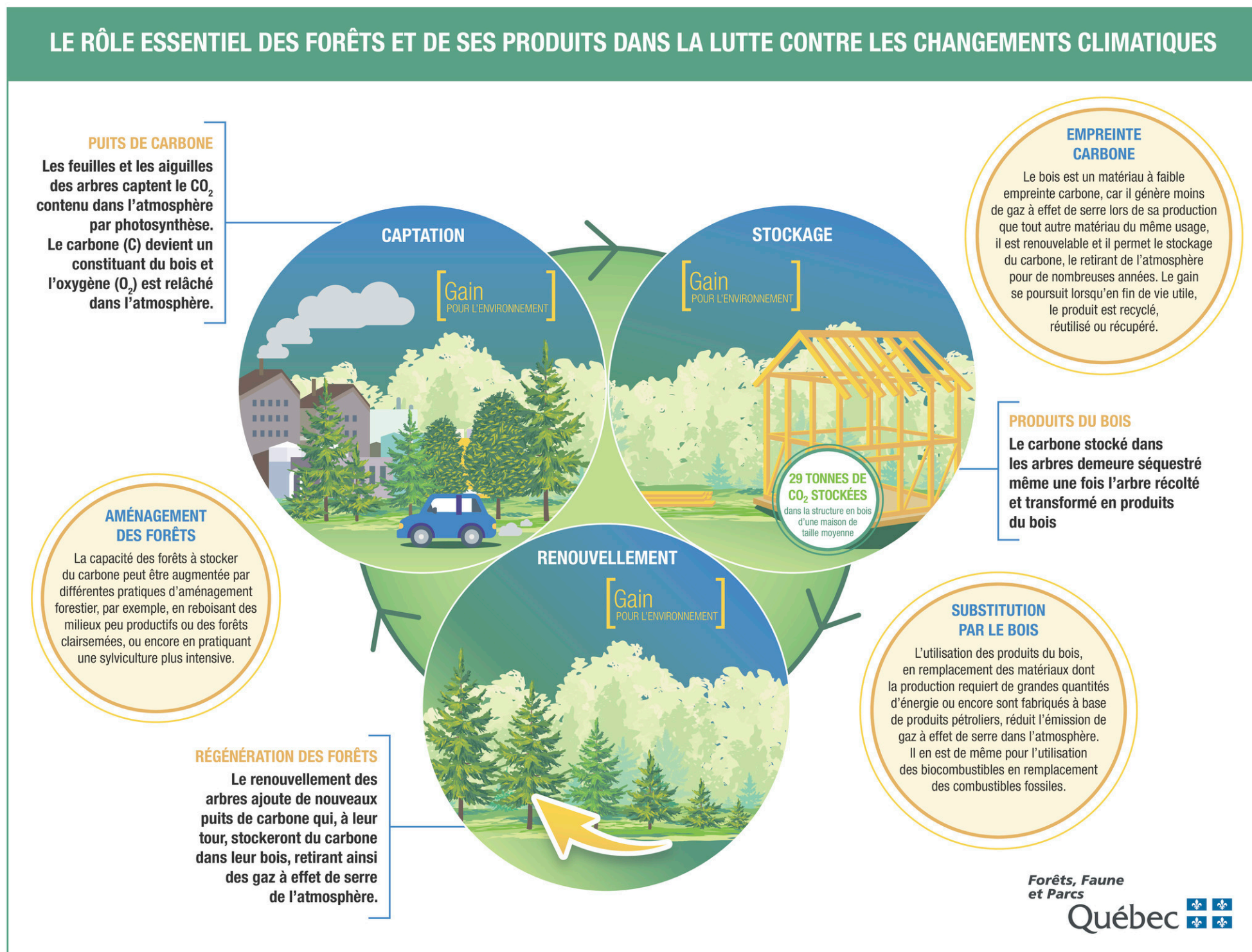
**Denis Lebel, président-directeur général du Conseil de l'industrie forestière du Québec**

# Bois et forêts à la rescousse!

› Comprendre en cinq minutes le rôle des forêts et des produits du bois dans la lutte contre les changements climatiques

Les grands responsables du dérèglement du bilan carbone de la planète sont les activités industrielles et les transports. Ils utilisent en grande quantité les énergies fossiles non renouvelables qui, lors de leur combustion, émettent d'importantes quantités de dioxyde de carbone (CO<sub>2</sub>), principal gaz à effet de serre (GES) responsable des changements climatiques. Découvrir et implanter des solutions durables s'avèrent primordiaux pour réduire ces émissions et gérer les GES déjà dans l'atmosphère ainsi que ceux à venir. C'est là que la forêt et les produits du bois jouent un rôle essentiel dans la lutte contre les changements climatiques!

## LE RÔLE ESSENTIEL DES FORÊTS ET DE SES PRODUITS DANS LA LUTTE CONTRE LES CHANGEMENTS CLIMATIQUES



**Des bénéfiques qui s'additionnent**  
Les solutions durables passent par le retrait de la plus grande quantité possible de carbone de l'atmosphère afin de le stocker en lieu sûr pour en réduire les effets néfastes. Les arbres arrivent à transformer ce gaz en solide utile,

durable et écologique. Transformer ensuite un arbre en matériau prolonge le gain pour toute la durée de vie du produit. Tant que le carbone y est stocké, il n'est donc plus dans l'atmosphère; c'est là le gain pour l'environnement.

L'aménagement durable des forêts, l'utilisation du matériau bois et la substitution de matériaux polluants par ceux en bois sont des leviers supplémentaires qui améliorent les gains environnementaux. Avoir en permanence une abondance de forêts en pleine

croissance et utiliser le bois comme matériau et énergie, en remplacement d'autres qui ont une plus forte empreinte écologique, sont des bénéfiques supplémentaires qui font une différence dans une stratégie de société.

Ministère des Forêts, de la Faune et des Parcs

# La forêt en quête de travailleurs qualifiés !

**Aujourd'hui plus que jamais, la forêt est au cœur de la lutte contre les changements climatiques à l'échelle planétaire. Les forêts sont indispensables dans le cycle du carbone et pour le maintien de la biodiversité terrestre. Aussi, les arbres peuvent tantôt limiter les impacts d'événements climatiques extrêmes, tantôt contribuer à absorber les eaux de ruissellement ou encore réduire l'érosion des bandes riveraines.**

Une fois coupé, l'arbre continue sa lutte contre les changements climatiques ! En effet, l'utilisation du bois en construction permet de garder captif et hors de l'atmosphère le carbone que les arbres ont capté lors de leur croissance. Seul matériau de construction issu d'une ressource renouvelable, le bois est considérablement plus écologique que ses alternatives comme le béton ou l'acier et sa transformation requiert beaucoup moins d'énergie, ce qui lui confère une empreinte environnementale plus faible.

La forêt n'a évidemment pas besoin des humains pour se développer. En revanche, l'humain, lui, dépend de la forêt à bien des égards, non seulement pour lui procurer une eau et un air de qualité, mais aussi pour s'approvisionner en bois. Pour que l'utilisation du bois demeure bénéfique du point de vue environnemental, il est impératif que la forêt d'où il provient soit aménagée de façon durable, afin de préserver la santé des forêts pour les générations actuelles et futures.

C'est là qu'entre en scène la main-d'œuvre forestière : les spécialistes de l'aménagement de nos forêts. Ceux qui font en sorte que la société québécoise bénéficie des multiples usages du bois. Ceux qui ont la connaissance, les qualifications et les compétences POUR ORCHESTRER les travaux en utilisant un processus rigoureux de planification forestière, POUR RÉALISER DES CHEMINS FORESTIERS qui donnent accès au territoire tant pour aller chercher le bois que pour le bénéfice de nombreux autres utilisateurs de la forêt, POUR EFFECTUER LA RÉCOLTE de bois en utilisant des techniques de travail qui permettront de tirer le maximum de valeur de la fibre récoltée, ou encore POUR RÉALISER LES TRAVAUX SYLVICOLES qui permettront aux forêts de se régénérer et de croître le plus naturellement possible.

Cette main-d'œuvre spécialisée est constituée d'hommes et de femmes qui, bien souvent, vivent dans des communautés forestières et pour qui la forêt représente beaucoup plus qu'un gagne-pain. Ces personnes ont à cœur la saine gestion de cette précieuse ressource pour continuer de bénéficier des multiples usages qu'elle procure.

## Des années difficiles qui ont permis de repositionner le secteur forestier

Dans les dernières décennies, l'industrie forestière québécoise a été ébranlée par une importante crise. La combinaison de plusieurs facteurs de changement a engendré cette crise dont la conjoncture économique, l'effondrement des marchés traditionnels (papier journal et bois d'œuvre), la difficulté de l'industrie à s'adapter à de nouvelles réalités, mais aussi la contestation des modes d'exploitation de la ressource forestière



**Les travailleurs forestiers sont le premier maillon d'une chaîne sans qui aucun approvisionnement en bois n'est possible** - Photo : Comité sectoriel de main-d'œuvre en aménagement forestier

par divers groupes (scientifiques, environnementaux, communautés locales, etc.).

Cette crise a eu un impact important sur le nombre de travailleurs du secteur qui a considérablement diminué pour toutefois se stabiliser depuis les cinq dernières années. Or, comme toutes les crises, celle-ci a été une occasion de changement; un défi lancé pour gérer les forêts du Québec en tenant compte de leur composition et de leurs autres particularités écologiques, économiques et sociales; une occasion de reconnaître l'importance de se donner de nouveaux modes de gestion. Bref, c'est ce qui a servi de base à une réforme en profondeur du régime forestier québécois, qui est entré en vigueur en 2013.

## Des possibilités d'emplois variées dans un secteur en pleine évolution !

À travers tous les changements survenus, un fait demeure inchangé : ce sont les travailleurs forestiers qui sont à la base de toutes les activités de l'industrie forestière. Le premier maillon d'une chaîne sans qui aucun approvisionnement en bois n'est possible. Ceux qui,

malgré le fait qu'ils ne soient pas aussi nombreux que les travailleurs en usine, permettent d'alimenter l'ensemble de l'industrie de la transformation du bois.

Or, ces travailleurs œuvrent dans un secteur en pleine évolution... et c'est loin d'être terminé ! Les opérations forestières se trouvent devant une possibilité infinie quant au développement des technologies d'automatisation et de robotisation. L'utilisation de l'imagerie, l'analyse d'images en 3D (LIDAR) et les drones ont augmenté de façon exponentielle dans les dernières années. Les approches sont de moins en moins manuelles et permettent de mieux comprendre l'incidence de l'environnement sur la productivité des machines et, à l'inverse, l'impact de l'exploitation forestière sur l'environnement.

Les travailleurs de demain disposeront donc vraisemblablement de données en temps réel et de puissants outils de planification qui modifieront leur travail et leur permettront de prendre de meilleures décisions et d'optimiser autant les opérations en forêt qu'en usine, de manière à mieux utiliser la ressource.

Le Comité sectoriel de main-d'œuvre en aménagement forestier conçoit et soutient des stratégies de développement innovantes et de mise en valeur de la main-d'œuvre et des métiers de la forêt québécoise. Pour ce faire, il collabore avec les différents acteurs du secteur forestier afin que ce dernier puisse bénéficier d'une main-d'œuvre qualifiée et soit en mesure de répondre aux défis de l'avenir dans un contexte d'aménagement forestier durable.

**Christine Bouliane,**  
adjointe à la direction au Comité  
sectoriel de main-d'œuvre  
en aménagement forestier

Vous pensez constamment à votre entreprise.

Nous aussi.



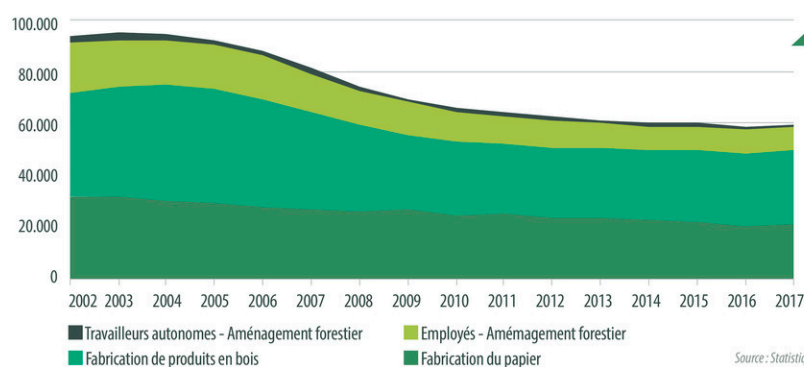
C'est pourquoi nous vous jumelons à des experts de votre secteur qui peuvent vous offrir du financement adapté à votre réalité.

[fondsftq.com/entreprise](http://fondsftq.com/entreprise)

**FONDS**  
de solidarité FTQ

## LA MAIN-D'ŒUVRE EN AMÉNAGEMENT FORESTIER

NOMBRE DE TRAVAILLEURS DANS LE SECTEUR FORESTIER (M\$)



Employés +  
travailleurs  
autonomes  
en aménagement  
forestier  
en 2017:  
10 168

# Le bois, avec passion et innovation!

L'industrie de la transformation du bois représente l'un des principaux moteurs économiques des régions du Québec. Plus spécifiquement, dans les régions de la Chaudière-Appalaches et de la Capitale-Nationale, on dénombre plus de 5500 travailleurs en emploi dans le secteur répartis au sein de plus de 240 usines. Les salaires versés à la production dépassent 150 millions de dollars annuellement.

Ce sont des hommes et des femmes passionnés qui contribuent, chaque jour, au développement économique, social et environnemental de ces régions. De plus, la valeur ajoutée manufacturière de la production est de l'ordre de 445 millions de dollars annuellement. D'ailleurs, c'est la région de la Chaudière-Appalaches qui regroupe le plus grand nombre d'entreprises en transformation du bois au Québec. Elle pourrait être qualifiée de la « Mecque de la transformation du bois au Québec ».

## La main-d'œuvre, un enjeu

Les taux de chômage des régions de la Chaudière-Appalaches et de la Capitale-Nationale sont parmi les plus bas au Québec (moyenne de 4,1 %) et le nombre de diplômés dans les programmes scolaires réguliers est faible. Afin de contrer l'absence de diplômés disponibles, les entreprises se tournent vers leurs ressources internes. Elles identifient les travailleurs ayant les aptitudes nécessaires pour apprendre et les inscrivent à des programmes de formation spécifique pour améliorer leurs compétences. Également, elles s'intéressent de plus en plus à l'immigration et à ce qui est appelé la main-d'œuvre non traditionnelle (historiquement moins attirée par le secteur). C'est une nécessité, sinon une question de survie pour les entreprises.

D'ailleurs, comme mentionné dans la dernière mise à jour du diagnostic sectoriel de l'industrie de la transformation du bois en 2018, la main-d'œuvre qualifiée disponible se fait de plus en plus rare. Les besoins de celle-ci sont importants notamment pour les métiers de classeurs de bois,

de techniciens, de monteurs de produits en bois, de personnes aux ventes et à l'administration.

## Un secteur innovant, technologique

Le secteur de la transformation du bois est en constante évolution, et ce, en fonction des innovations technologiques. En plus de l'industrie de la première transformation du bois, au sein de laquelle on dénombre une trentaine de permis d'usine dans la région de la Chaudière-Appalaches et une douzaine pour celle de la Capitale-Nationale, on retrouve aujourd'hui une forte concentration d'entreprises de deuxième transformation du bois, soit des fabricants de divers produits en bois, des scieries ou des établissements de préservation du bois et 14 fabricants de placages, de contreplaqués et de produits en bois reconstitué. Pour poursuivre le développement, les entreprises doivent pouvoir compter sur une main-d'œuvre qualifiée.

## Des ressources spécialisées

Pour accompagner les entreprises dans cette évolution, différentes organisations contribuent au développement du secteur dans ces deux régions, notamment Formabois, un organisme paritaire dont la mission consiste à améliorer la qualification des travailleurs en emploi par le développement, en partenariat, de formations adaptées aux besoins. Mentionnons aussi des établissements scolaires de niveau universitaire (Université Laval) et professionnel (École de foresterie de Duchesnay), des organismes de recherche (Université Laval, FPInnovations, Service canadien des forêts) et des organisations spécialisées. De cette dernière

catégorie, citons le Centre d'expertise sur la construction commerciale en bois (Cecobois), dont la mission est d'encourager et de faciliter l'usage accru du bois en construction multifamiliale et non résidentielle au Québec, et le Bureau de promotion des produits du bois du Québec (QWEB), dont la mission consiste à développer les marchés d'exportation pour les produits du bois du Québec, à assurer l'accès de ces produits sur les marchés ainsi qu'à promouvoir l'utilisation du bois sur tous les marchés.

## Les défis

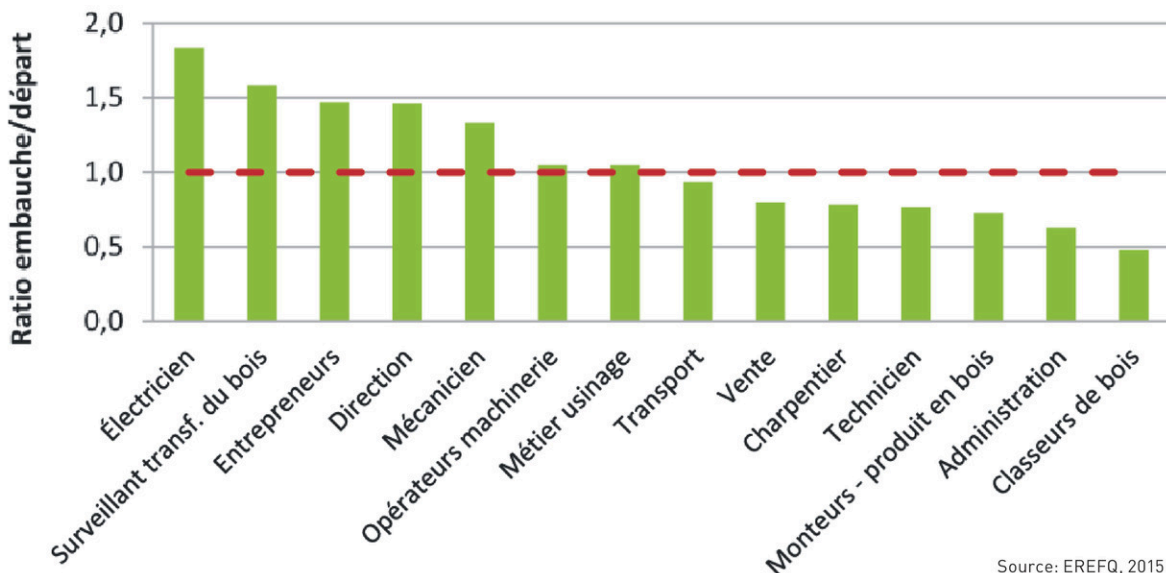
Un des enjeux des entreprises du secteur est la compétitivité. Pour demeurer compétitives sur les marchés, les entreprises doivent continuer d'innover et miser sur l'amélioration de la productivité. Elles doivent notamment investir en équipements et en technologie et miser sur le développement et l'amélioration des compétences de ses travailleurs.

Le développement du secteur de la transformation du bois passe par quatre éléments fondamentaux: 1) la mobilisation et la concertation des acteurs du milieu; 2) la valorisation du secteur, des métiers et des formations; 3) l'amélioration de la qualification des travailleurs; et 4) la capacité des entreprises à innover. Ces conditions réunies permettront au secteur de poursuivre sa contribution significative à l'économie des régions de la Chaudière-Appalaches et de la Capitale-Nationale avec le souci du développement durable au bénéfice des générations futures.

**Réjean St-Arnaud,**  
directeur général de Formabois



Opérateur de séchoir à bois pour le manufacturier Boa-Franc  
Photo: Formabois



Source: EREFQ, 2015

**Dendrotik**  
AVEC VOUS SUR LE TERRAIN, depuis 1976

VENTE D'ÉQUIPEMENT ■ FORESTERIE ■ SÉCURITÉ ■  
PLANTATION ■ SCIERIE ■ VÊTEMENTS DE TRAVAIL ■ ETC.

Magasinez en ligne sur [dendrotik.com](http://dendrotik.com), c'est simple et efficace!

3083, Quatre-Bourgeois, Québec  
☎ 418 653-7066 ■ 1 800 667-7066



# Place aux arbres. E

## Les arbres au cœur de la ville



**Canopée :** Étage supérieur de la forêt qui correspond à la cime des grands arbres. C'est cette portion de la forêt qui apporte couvert et ombrage. –Photo : Ville de Québec

À la fois climatiseurs naturels, pare-soleil et pare-vent, les arbres et boisés rendent une multitude de services en milieux urbains.



Purifient l'air



Réduisent les îlots de chaleur



Produisent de l'ombre



Réduisent la vitesse des vents



Favorisent les contacts sociaux



Incitent à l'activité physique



Abrivent de nombreuses espèces fauniques



Augmentent la valeur foncière des propriétés



Suscitent l'attrait récréotouristique des parcs municipaux.

Ce ne sont là que quelques-uns des bienfaits de la forêt urbaine.

La Ville de Québec publiait en 2016 sa Vision de l'arbre et se donnait comme cible d'augmenter sa canopée de 32% à 35% d'ici 2025. Pour y arriver, la Ville a multiplié les efforts pour maintenir et accroître la quantité d'arbres sur son territoire.

**4300 arbres**

plantés chaque année dans le cadre du programme de plantation d'arbres d'alignement. **Si vous disposez de l'espace nécessaire en façade de votre terrain, la Ville peut planter un arbre sur votre propriété tout à fait gratuitement !**

**2000 arbres**

supplémentaires plantés annuellement lors de l'aménagement de parcs, de places publiques et de mise en valeur de milieux naturels.

**2000 arbres**

distribués annuellement aux citoyens à l'occasion de la Journée de distribution d'arbres. **En 2019, la distribution aura lieu le samedi 11 mai de 8 h 30 à 11 h à six points de distribution situés dans différents arrondissements de la ville.**

Pour en savoir plus sur les actions de la Ville de Québec en faveur de l'augmentation de la canopée, visitez le site [ville.quebec.qc.ca](http://ville.quebec.qc.ca) ou communiquez avec le personnel du 311.

**2 nouveaux arbres**

plantés pour un frêne abattu afin de limiter les impacts de l'agrile et augmenter la biodiversité.

**50 000 \$**

seront distribués en 2019 par le programme Demain la forêt – Ville de Québec. **Les citoyens et les organisations ont jusqu'au 22 juin pour soumettre un projet de plantation. Pour information : 418 655-3501 et [jourdela terre.org/qc](http://jourdela terre.org/qc).**

**2 programmes**

de lutte à des ravageurs. Depuis 1981, la Ville poursuit son programme de lutte à la maladie hollandaise de l'orme et déploie depuis 2017 son plan d'action de lutte à la propagation de l'agrile du frêne. Pour information : [ville.quebec.qc.ca/maladiesarbres](http://ville.quebec.qc.ca/maladiesarbres).

## Une communauté en

En plus de la Ville de Québec, saviez-vous qu'une v... les espaces verts de la ville ? Découvrez ici les char...



### Santé publique

De plus en plus d'études démontrent les bienfaits de la forêt urbaine sur la santé publique. La présence des arbres diminue les risques de maladies tout en améliorant le confort et le bien-être psychologique des citoyens.

#### TYPES DE PROJETS :

- > Lutte aux îlots de chaleur
- > Écrans brise-vent

### Qualité

En procuran... les arbres fa... diversité da... naturel, ils... tenir la qual...

#### TYPES

- > Lutte
- > Trame
- > Band
- > Resta

## Merci de votre engagement autour de la canopée

**AmiEs de la Terre de Québec**  
[atquebec.org](http://atquebec.org)

**Arbre-Évolution**  
[arbre-evolution.org](http://arbre-evolution.org)

**Arbres Canada**  
[arbrescanada.ca](http://arbrescanada.ca)

**Association forestière des deux rives**  
[af2r.org](http://af2r.org)

**Association pour la protection de l'environnement du lac Saint-Charles et des Marais du Nord**  
[apel-maraisdunord.org](http://apel-maraisdunord.org)



Projet de plantation de 15 arbres de grande taille et de 29 arbustes réalisé par les élèves de l'école primaire Notre-Dame-du-Canada dans leur cour, en collaboration avec l'Association forestière des deux rives et avec le soutien du Groupe Banque TD (2015). –Photo : AF2R



V... Chan... a mis en... te... Sauve... renouée... côte Sauv...

# Ensemble pour la canopée.

## Engagée pour verdir la ville de Québec

vingtaine de groupes et d'organismes mettent la main à la terre pour créer, verdir, embellir, assainir, protéger et mettre en valeur des espaces d'action et bénéfiques des projets de verdissement réalisés par les organismes qui œuvrent près de chez vous.



### Environnement

Les arbres offrent un abris et sources de nourriture, favorisent une plus grande biodiversité dans les villes. Plantés en milieu urbain, ils contribuent également à maintenir la température de l'eau des cours d'eau.

#### TYPES DE PROJETS :

- Plantations de plantes envahissantes
- Création de corridors verts
- Restauration des rives
- Restauration de milieux naturels



### Vie de quartier

Les arbres procurent un sentiment de mieux-être psychologique. Ils favorisent les contacts sociaux entre voisins et renforcent le sentiment d'appartenance à son quartier.

#### TYPES DE PROJETS :

- > Forêts nourricières
- > Ruelles vertes
- > Verdissement de cours d'école



### Sensibilisation et formation

Les efforts en sensibilisation et en formation sont essentiels pour conscientiser les communautés et les acteurs locaux aux rôles et bienfaits des arbres, mais aussi pour les accompagner dans leur démarche de verdissement afin d'assurer des projets de qualité.

Les projets visent souvent des objectifs liés à plusieurs de ces catégories, parfois même les quatre à la fois. Par exemple, le verdissement d'une cour d'école peut avoir des impacts positifs sur la santé publique, la vie de quartier, la qualité de l'environnement, en plus de sensibiliser la population.

**Au coin de ma rue, une forêt qui nourrit**  
[potagerforestierqc.org](http://potagerforestierqc.org)

**Conseil de bassin de la rivière Beauport**  
[rivierebeauport.org](http://rivierebeauport.org)

**Conseil de bassin de la rivière du Cap Rouge**  
[cbrcr.org](http://cbrcr.org)

**Conseil régional de l'environnement – région de la Capitale-Nationale**  
[cre-capitale.org](http://cre-capitale.org)

**Jour de la terre**  
[jourdela terre.org/demain-la-foret](http://jourdela terre.org/demain-la-foret)

**Les Urbainculteurs**  
[urbainculteurs.org](http://urbainculteurs.org)

**Nature Québec**  
[naturequebec.org](http://naturequebec.org)

**Organisme des bassins versants de la Capitale**  
[obvcapitale.org](http://obvcapitale.org)

**Québec Arbres**  
[quebecarbres.org](http://quebecarbres.org)

**Société de la Rivière Saint-Charles**  
[societerivierestcharles.qc.ca](http://societerivierestcharles.qc.ca)

**Verdir et Divertir**  
[verdirdivertir.blogspot.com](http://verdirdivertir.blogspot.com)

**Verdir Saint-Roch**  
[facebook.com/verdirsaibroch](http://facebook.com/verdirsaibroch)

**Verdir Saint-Sauveur**

**Vivre en ville**  
[vivreenville.org](http://vivreenville.org)



Verdir Saint-Roch, soutenu par Environnement et Changement climatique Canada et la Ville de Québec, a planté 78 arbres et 106 arbustes pour verdir des terrains privés des quartiers Saint-Roch et Saint-Sauveur, en plus de compléter les actions de lutte à la pollution du Japon de Verdir et Divertir dans le parc de la rue de la Rivière grâce au soutien d'Arbres Canada (2018).  
-Photo : Verdir Saint-Roch



Le Conseil de bassin de la rivière Beauport, en partenariat avec la Ville de Québec et l'équipe des Chantiers urbains de Beauport, déployait d'importants efforts à la réalisation d'une campagne de plantations de 3000 arbres et arbustes à proximité du parc linéaire de la rivière Beauport (2017).  
-Photo : Conseil de bassin de la rivière Beauport

**LE GALA  
DEMAIN  
LA FORÊT**

BILLETS : [LECAPITOLE.COM](http://LECAPITOLE.COM) ET [JOURDELATERRE.ORG](http://JOURDELATERRE.ORG)  
JEUDI 6 JUIN 2019 | LE CAPITOLE DE QUÉBEC

Les profits du Gala serviront à verdir le territoire de la ville de Québec !

# Des programmes d'études diversifiés pour les passionnés de la forêt et du bois !

Saviez-vous qu'on retrouve dans la région de la Capitale-Nationale les trois niveaux d'enseignement pour la plupart des métiers de la forêt et du bois ? Que ce soit le diplôme d'études professionnelles, la technique, le baccalauréat, la maîtrise ou le doctorat, le choix est considérable.

Étant donné que la forêt est une ressource renouvelable, il y aura toujours un besoin incessant de travailleurs pour contribuer à son aménagement, à sa protection et à son utilisation durable. Le secteur forestier est un domaine dynamique qui cherche continuellement de la relève. Dans les cinq prochaines années, on prévoit, selon le Conseil de l'industrie forestière du Québec, que près de 15 000 emplois seront à combler dans ce secteur.

Pour les passionnés de la nature et du bois, il y a du choix ! Les programmes d'études sont diversifiés et axés sur la pratique.

## Des formations professionnelles au cœur de l'action

Au niveau professionnel, l'École de foresterie de Duchesnay, située à Sainte-Catherine-de-la-Jacques-Cartier, est en plein cœur de la forêt. On y trouve également une scierie-école unique en son genre qui permet un apprentissage pratique hors pair.

- DEP Abattage manuel et débardage forestier
- DEP Affûtage

- DEP Aménagement de la forêt
  - Double DEP Aménagement des ressources fauniques et forestières
  - DEP Classement des bois débités
  - DEP Protection et exploitation de territoires fauniques
  - DEP Sciage
  - DEP Travail sylvicole
- > [ecoleduchesnay.com](http://ecoleduchesnay.com)

De son côté, le Centre de formation professionnelle (CFP) Fierbourg offre un DEP en élagage qui permet de former des arboriculteurs-élagueurs en mesure d'élaguer, d'abattre au besoin et de s'assurer de la santé et de la vigueur des arbres et des arbustes à différents endroits comme les terrains privés, les parcs ou les espaces verts.

> [fierbourg.com](http://fierbourg.com)

Le CFP des Bâtitseurs, situé en Beauce, et le CFP de Neufchâtel, sur la rive-nord de Québec, offrent tous deux un DEP en ébénisterie. Cette formation permet d'apprendre à lire et à dessiner des plans

et des croquis, à préparer et à usiner le bois et d'autres matériaux connexes, à assembler des meubles ou des produits en bois, à effectuer un travail de finition ou à restaurer des meubles.

> [cfbâtitseurs.ca](http://cfbâtitseurs.ca)

> [cfpn.qc.ca](http://cfpn.qc.ca)

## Des formations techniques enrichissantes et pratiques

Le Cégep de Limoilou offre quant à lui la formation Techniques de métiers d'art – ébénisterie artisanale. Ce programme permet, entre autres, de concevoir des œuvres d'expression, des ouvrages de petite série et amène les élèves à développer leur fibre entrepreneuriale par l'apprentissage des outils de gestion.

> [cegeplimoilou.ca](http://cegeplimoilou.ca)

Le Cégep de Sainte-Foy offre un DEC en technologie forestière. Il s'agit d'une formation axée sur la pratique et les technologies de pointe. Le technologue forestier est un professionnel qui travaille à coordonner les différents travaux liés à l'aménagement durable des forêts. Il est responsable, sur le terrain, de la supervision d'équipes de travail. Il exerce ses fonctions en étroite collaboration avec l'ingénieur forestier. Une entente DEC-BAC permet d'ailleurs aux diplômés intéressés de réaliser leur parcours universitaire en trois ans au lieu de quatre à l'Université Laval.

> [cegep-ste-foy.qc.ca](http://cegep-ste-foy.qc.ca)

## Des formations universitaires uniques au Québec

La Faculté de foresterie, de géographie et de géomatique de l'Université Laval est la seule au Québec à former les ingénieurs forestiers et les ingénieurs du



Dans les cinq prochaines années, 15 000 emplois seront à combler dans le secteur. –Photo : Martine Lapointe, FFGG

bois. Elle offre également des formations aux cycles supérieurs en sciences forestières, en sciences du bois et en agroforesterie.

- Baccalauréat en aménagement et environnement forestiers (génie forestier)
- Baccalauréat coopératif en opérations forestières (génie forestier)
- Baccalauréat coopératif en génie du bois
- Microprogramme de 2<sup>e</sup> cycle en agroforesterie à distance
- Maîtrise en agroforesterie
- Maîtrise et doctorat en sciences forestières
- Maîtrise et doctorat en sciences du bois

> [sbf.ulaval.ca](http://sbf.ulaval.ca)

## La plus grande forêt d'enseignement et de recherche au monde

Notons aussi que la région a la chance d'avoir sur son territoire la

Forêt Montmorency qui est accessible tant pour les étudiants que pour les professeurs-chercheurs. Couvrant une superficie de 412 km<sup>2</sup>, elle est la plus grande forêt d'enseignement et de recherche au monde ! C'est aussi une station de plein air qui accueille le grand public, été comme hiver. C'est plus de 55 ans de recherche et d'expérimentation pour continuellement améliorer les pratiques d'aménagement durable de la forêt.

> [foretmontmorency.ca](http://foretmontmorency.ca)

Le bois est une ressource renouvelable formidable et la gestion durable des forêts passe par plusieurs types de professionnels agissant à différents niveaux pour s'assurer de pouvoir utiliser cette ressource à long terme et faire en sorte que la forêt soit toujours là ! Choisissez votre formation et devenez un acteur de l'aménagement durable des forêts et de la mise en valeur du bois, un matériau remarquable !

*Véronique Audet, ing.f.,  
administratrice à l'Association  
forestière des deux rives et  
responsable de l'information sur  
les études à l'Université Laval*



Plusieurs types de professionnels s'assurent que la forêt soit toujours là afin de pouvoir utiliser le bois, cette ressource renouvelable formidable.  
Photo : François Nadeau, MELS

Pour en apprendre davantage sur les formations et les métiers de la forêt et du bois ainsi que du domaine de la protection et du récréotourisme, visitez le site :

[touchedubois.org](http://touchedubois.org)

**Préservez la santé  
de vos arbres**

**ARBORIPHILE**  
Arboriculture & Élagage

- ▲ Service d'arbres complet
- ▲ Arboriculteurs diplômés
- ▲ Service de consultation
- ▲ Assurance responsabilité

**418 520-7500**  
Québec métro

[www.arboriphile.com](http://www.arboriphile.com)

# Québec, carrefour de la recherche en foresterie

Au cours des dernières années, le secteur forestier québécois a été confronté à plusieurs défis importants qui nécessitent une innovation continue des façons de faire. Les valeurs changeantes de la société sont un vecteur important de cette innovation et incitent les décideurs et les aménagistes forestiers à revoir leurs pratiques. La conservation du territoire et l'adoption de pratiques sylvicoles adaptées afin de minimiser l'impact de nos interventions sur les écosystèmes sont maintenant au cœur des préoccupations.

L'industrie forestière québécoise a été profondément ébranlée par la baisse importante de consommation de papier journal, la crise économique mondiale de 2008 et les conflits commerciaux répétés avec les États-Unis. Ces événements ont révélé l'importance de diversifier les produits fabriqués et les marchés.

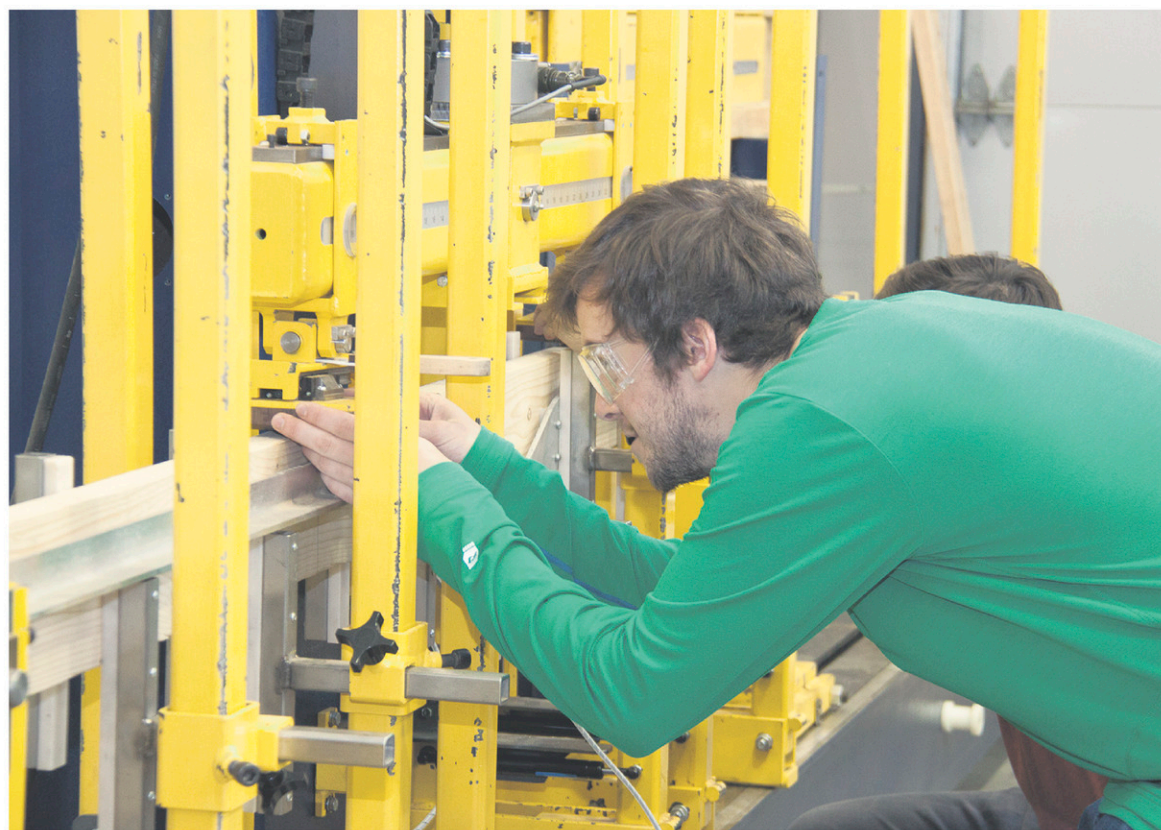
Le secteur forestier québécois est en pleine effervescence et la recherche est névralgique afin de garantir la pérennité des forêts et de l'industrie forestière. Dans un contexte de changements climatiques, l'acquisition de nouvelles connaissances devient encore plus importante afin de nous permettre de nous adapter à cette nouvelle réalité.

Au Québec, des centaines de chercheurs sont à pied d'œuvre pour trouver des solutions aux enjeux actuels et futurs de l'aménagement durable des forêts. La ville de

Québec est l'épicentre de la recherche en foresterie à l'échelle provinciale, puisque cinq acteurs, privés ou publics, y jouent un rôle majeur dans la recherche sur le rôle, les usages et les enjeux de la forêt au XXI<sup>e</sup> siècle. Voici un bref portrait de ces cinq acteurs déterminants.

## FACULTÉ DE FORESTERIE, DE GÉOGRAPHIE ET DE GÉOMATIQUE DE L'UNIVERSITÉ LAVAL

La Faculté de foresterie, de géographie et de géomatique de l'Université Laval est la seule institution d'enseignement au Québec qui offre des programmes de formation permettant de devenir ingénieur forestier ou ingénieur du bois. En plus d'offrir des programmes de formation de premier, de deuxième et de troisième cycle, la Faculté est un acteur incontournable de la recherche en foresterie au Canada. Regroupant plus de 30 professeurs-chercheurs et plus de 100 étudiants-chercheurs,



Test de résistance mécanique –Photo: Martine Lapointe

elle compte plusieurs chaires et centres de recherche dont l'expertise est reconnue à l'international, dont le Centre d'étude de la forêt et le Centre de recherche sur les matériaux renouvelables. La grande diversité des thèmes de recherche abordés y révèle la complexité des forêts et leur importance pour la société.

Mentionnons également la Forêt Montmorency, qui est à la fois la forêt d'enseignement et de recherche de l'Université Laval et un modèle tangible de cohabitation harmonieuse entre aménagement et récréotourisme. Ce terrain de recherche d'une grande diversité permet aussi la tenue de formations pratiques pour les étudiants de la Faculté, en plus d'offrir des activités de plein air au grand public.

- > [ffgg.ulaval.ca](http://ffgg.ulaval.ca)
- > [foretmontmorency.ca](http://foretmontmorency.ca)

## DIRECTION DE LA RECHERCHE FORESTIÈRE

Au sein du ministère des Forêts, de la Faune et des Parcs du Québec, la Direction de la recherche forestière réalise des travaux de recherche appliquée dans le but d'améliorer les pratiques forestières au Québec. Les grands thèmes de recherche à la Direction de la recherche forestière sont la génétique, la reproduction, l'écologie, la sylviculture et le rendement des forêts.

- > [mffp.gouv.qc.ca](http://mffp.gouv.qc.ca)

## CENTRE DE FORESTERIE DES LAURENTIDES

Le Service canadien des forêts de Ressources naturelles Canada possède six centres de recherche à l'échelle du pays, dont le Centre de foresterie des Laurentides situé à Québec. La recherche effectuée au Centre de foresterie des Laurentides est structurée autour de quatre axes principaux : les ravageurs des forêts, la dynamique des écosystèmes, la productivité des forêts et l'écogénomique.

- > [rncan.gc.ca/forets](http://rncan.gc.ca/forets)

## FPIINNOVATIONS

FPIinnovations est un centre de recherche privé à but non lucratif présent partout au Canada. Ses trois laboratoires de recherche sont situés à Québec, à Montréal et à Vancouver. FPIinnovations effectue de la recherche appliquée tout au long de la chaîne de valeur du secteur forestier, de la forêt aux clients. La recherche porte entre autres sur l'évaluation de la ressource forestière par la création de nouveaux outils et de technologies, l'amélioration des opérations forestières, la première et la seconde transformation du bois et les systèmes de construction en bois. Ses programmes de recherche visent à répondre aux besoins de ses membres industriels et de ses partenaires gouvernementaux.

- > [fpiinnovations.ca](http://fpiinnovations.ca)

## CENTRE D'ENSEIGNEMENT ET DE RECHERCHE EN FORESTERIE DE SAINTE-FOY

Affilié au Cégep de Sainte-Foy, le Centre d'enseignement et de recherche en foresterie de Sainte-Foy inc. (CERFO) est un centre collégial de transfert de technologie. La recherche au CERFO porte sur l'agroforesterie, l'aménagement, l'écologie, la foresterie urbaine, la foresterie internationale, la sylviculture et la télédétection. Le CERFO vise, par ses travaux de recherche, à apporter un soutien technique aux intervenants forestiers du Québec.

- > [cerfo.qc.ca](http://cerfo.qc.ca)

La recherche est le moteur de l'innovation en foresterie. La ville de Québec regroupe plus de deux cents chercheurs qui rayonnent à l'échelle provinciale, nationale et internationale. Ils travaillent en collaboration afin de trouver des solutions aux grands enjeux du secteur forestier, afin que ce dernier puisse continuer de contribuer à l'économie de la province tout en répondant aux valeurs de la société.

*Vincent Chamberland,  
professionnel de recherche  
au Département des sciences du  
bois et de la forêt à la Faculté de  
foresterie, de géographie et de  
géomatique de l'Université Laval*



Tour météorologique à la Forêt Montmorency –Photo: Marine Duperrat

# Une forêt publique aux mille couleurs

Saviez-vous que les régions de la Capitale-Nationale et de la Chaudière-Appalaches couvrent respectivement 18 643 km<sup>2</sup> et 15 074 km<sup>2</sup> de terre ferme et que, de ces superficies, les trois quarts sont couverts de forêts productives et accessibles, dont le tiers est du domaine de l'État? La forêt est définitivement au cœur de ces régions. L'équipe régionale de la Capitale-Nationale et de la Chaudière-Appalaches du ministère des Forêts, de la Faune et des Parcs (MFFP) connaît bien les particularités de la forêt publique et veille à sa pérennité.

## Deux régions, une variété de forêts

Un domaine bioclimatique est un territoire caractérisé par la végétation (arbres et plantes de sous-bois) qu'on y trouve à long terme. Du sud de Saint-Georges au nord de La Malbaie en passant par Saint-Raymond, le territoire est caractérisé par une variation du paysage tant en altitude qu'en relief et par la diversité de ses climats et de ses sols.

Nos régions se distinguent par ses quatre domaines bioclimatiques

différents. Lors de promenade dans ces forêts, il peut être surprenant de constater l'incroyable diversité d'ambiances forestières qui s'entremêlent au fil des kilomètres. Les massifs de la Capitale-Nationale sont couverts par la sapinière à bouleau blanc. La rive du fleuve est caractérisée, au nord, par la sapinière à bouleau jaune et, au sud, par l'érablière à tilleul. Cette dernière s'étend sur la rive de la Chaudière-Appalaches pour ensuite laisser place à l'érablière

à bouleau jaune à l'intérieur des terres. Chacun de ces domaines s'exprime différemment selon les perturbations récentes, les types de sols, les espèces végétales présentes, etc.

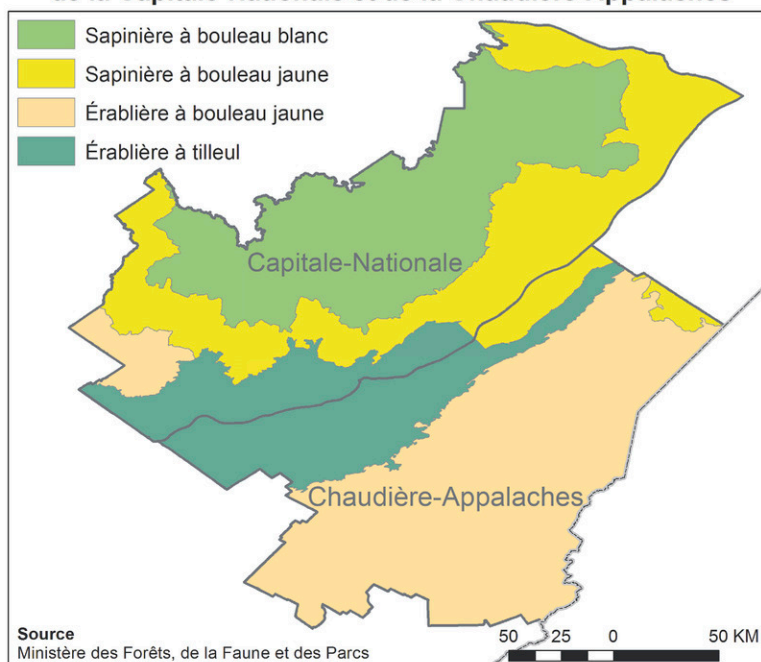
Afin d'utiliser et de mettre en valeur le plein potentiel de cette richesse collective, l'équipe régionale, aux expertises diversifiées, travaille en étroite collaboration avec les partenaires du milieu. Ainsi, les utilisateurs du territoire, tels les trappeurs, les motoneigistes, les organismes de bassins versants, les entreprises forestières, les acériculteurs, etc., ciblent ensemble les enjeux à travailler et les problèmes à régler. Ils proposent des recommandations au MFFP pour bonifier la planification de l'aménagement des forêts. À titre d'exemple, dans la Chaudière-Appalaches, un groupe d'utilisateurs travaille à faire avancer la recherche sur les milieux humides et riverains.



Par le ministère des Forêts, de la Faune et des Parcs

La forêt publique québécoise, une richesse collective -Photo : MFFP

## Domaines bioclimatiques de la Capitale-Nationale et de la Chaudière-Appalaches



L'omble chevalier  
ouquassa  
Photo: MFFP

## PENDANT QUE VOUS VOUS REPOSEZ, CE BANC VOUS AIDE À PRENDRE SOIN DE NOS FORÊTS.

Nos forêts nous offrent beaucoup, y compris du magnifique mobilier de jardin.

FSC® prend soin des forêts, lieu de vie des communautés et des animaux. Faites le plein de produits issus de nos forêts pleines de vie.

Choisissez FSC.

FSC F000205



## Dans certains lacs, des chevaliers de l'ère glaciaire

Il y a plus de 10 000 ans, lors de la fonte des glaciers, l'omble chevalier ouquassa, un salmonidé habitant les mers du continent, s'est approprié les nouveaux lacs ainsi créés. Il profitait de ces lieux peu fréquentés pour élever sa progéniture. Quelques milliers d'années plus tard, le continent, libéré du poids immense des glaciers, s'est soulevé. Les lacs ont alors été séparés des mers et ces preux chevaliers se sont retrouvés piégés. Alors confinés à ces étendues d'eau douce, ils ont dû faire face à de nouveaux risques. Les lacs profonds et bien oxygénés ont permis à l'espèce de survivre aux étés chauds. Comme ces truites n'ont jamais quitté leur lac depuis, chaque population s'est adaptée à sa façon. Elles se sont ainsi différenciées de leurs congénères des grandes rivières du nord du Québec. Ces dernières voyagent encore en eau salée pour s'y nourrir, un peu comme les saumons.

Afin de préserver ce salmonidé, des mesures réglementaires sont appliquées lors de l'exécution de travaux de voirie traversant les cours d'eau. Le Règlement sur l'aménagement durable des forêts est un exemple de l'approche intégrée du MFFP. C'est ainsi qu'il est possible de développer, de valoriser et de préserver nos écosystèmes forestiers et la faune qui y habite. L'arbre et son univers sont entre bonnes mains. Ils garderont une place d'importance dans le cœur de notre environnement, de nos collectivités et de nos vies.

## LES FORÊTS PRIVÉES DE LA RÉGION

# Une richesse à proximité

Les forêts qui entourent la Capitale-Nationale ainsi que la grande région de Québec sont pour la plupart des forêts privées. Elles n'appartiennent pas à l'État, mais à un agriculteur, à un ouvrier, à un professionnel ou à un retraité. Ces gens ordinaires, propriétaires de forêts privées, sont plus de 14 350 dans la grande région de Québec. Certains sont des producteurs forestiers de longue date, fiers des billots qu'ils coupent année après année, souvent depuis des générations. D'autres sont des amateurs de la nature, qui trouvent leur bonheur à posséder un petit coin de forêt. D'autres encore sont des héritiers, profondément attachés à un patrimoine de leur histoire familiale. Beaucoup sont un peu de tout cela à la fois!

### Un vaste réseau de soutien aux propriétaires forestiers

Pour accompagner les propriétaires forestiers désireux d'aménager leur boisé et de commercialiser leur bois, un vaste réseau de soutien technique a été déployé au fil des 40 dernières années. La mise sur pied des programmes gouvernementaux de mise en valeur des forêts privées soutenant financièrement les conseils techniques et l'exécution de travaux sylvicoles a facilité le développement de ce réseau. Les différentes organisations de propriétaires forestiers jouent un très grand rôle dans la mise en valeur et l'utilisation de la ressource forestière en provenance des forêts privées.

### Agences

Ce sont les agences de mise en valeur des forêts privées qui établissent les priorités régionales et administrent les programmes d'aide technique et financière pour la réalisation des travaux sylvicoles chez les propriétaires de boisé.

Les agences subventionnent des travaux réalisés chez des propriétaires de boisés par le biais des conseillers forestiers qu'elles accèdent. Elles vérifient la conformité des travaux en fonction de normes qu'elles établissent.

### Les agences suivantes se partagent le territoire de la très grande région de Québec :

- Agence des forêts privées de Québec 03  
> [afpq03.ca](http://afpq03.ca)
- Agence des forêts privées de la Côte-Nord

- Agence de mise en valeur des forêts privées des Appalaches  
> [amvap.ca](http://amvap.ca)
- Agence régionale de mise en valeur des forêts privées de la Chaudière  
> [arfpq.ca](http://arfpq.ca)
- Agence forestière des Bois-Francs  
> [afbf.qc.ca](http://afbf.qc.ca)

### Conseillers forestiers

Les conseillers forestiers sont des firmes de consultants en foresterie, des coopératives forestières et des groupements forestiers accrédités par les agences régionales de mise en valeur de la forêt privée pour livrer le programme d'aide à la mise en valeur des forêts privées chez les propriétaires de boisés. Ils visitent les propriétaires qui font appel à eux afin d'évaluer l'état de leur boisé et pour proposer et réaliser des travaux d'aménagement forestier.

Pour être accrédité, un conseiller forestier doit avoir à son emploi au moins un ingénieur forestier membre de l'Ordre des ingénieurs forestiers du Québec. Celui-ci sera responsable de superviser tous les travaux d'aménagement forestier de l'organisation.

### AVEZ-VOUS VOTRE FORESTIER DE FAMILLE ?

Le site [foretprivee.ca/je-cherche-un-expert](http://foretprivee.ca/je-cherche-un-expert) permet d'obtenir les coordonnées des conseillers forestiers œuvrant dans votre région. Il suffit d'entrer le nom de votre municipalité afin de trouver un expert!

### Syndicats

En parallèle à tous ces services, il y a eu la création de plans conjoints régionaux de producteurs forestiers afin de commercialiser collectivement les bois. Les syndicats de producteurs forestiers peuvent négocier collectivement les conditions de vente avec les usines de transformation, informer les propriétaires, organiser la logistique de transport vers les usines et effectuer le paiement aux producteurs, aux entrepreneurs et aux transporteurs de bois. Dans la région de Québec, pour les bois destinés aux pâtes et papiers, aux panneaux, au charbon de bois et à la production énergétique, le Syndicat des propriétaires forestiers de la région de Québec (SPFRQ) agit en tant qu'agent exclusif de vente. Pour les bois destinés au sciage et au déroulage, le SPFRQ joue un rôle différent, axé sur la circulation de l'information et le suivi des paiements.

Le site [Prixbois.ca](http://Prixbois.ca) permet de comparer facilement l'offre des acheteurs pour votre bois.

L'ensemble des forêts privées offrent une importante contribution aux communautés et à la société québécoise, mais les propriétaires individuels ont peu de poids quand vient le temps de négocier la vente de leur bois ou de revendiquer des outils pour le développement des forêts privées. Pas surprenant qu'il y a plus de 60 ans maintenant, les forestiers privés aient choisi de mettre leurs ressources en commun et d'agir collectivement



Les conseillers forestiers accrédités par les agences visitent les propriétaires qui font appel à eux afin d'évaluer l'état de leur boisé - Photo: SPFRQ

pour défendre leurs intérêts. Ils continuent de le faire depuis ce temps, au sein du Syndicat des propriétaires forestiers de la région de Québec. Vous pouvez en apprendre plus sur les sites [spfrq.qc.ca](http://spfrq.qc.ca) et [foretprivee.ca](http://foretprivee.ca).

**Caroline Houde, ing. f.,**  
directrice adjointe à la foresterie  
au Syndicat des propriétaires  
forestiers de la région de Québec

### La forêt privée de la grande région de Québec, c'est :

- 14 350 propriétaires forestiers;
- 940 000 hectares de forêts privées;
- 895 700 mètres cubes solides de bois récoltés en 2018;
- 45,4 millions de dollars de ventes aux usines de transformation;
- 63 usines de transformation;
- 8245 emplois associés aux activités sylvicoles en forêts privées excluant la transformation du bois.

Source : Fédération des producteurs forestiers du Québec, 2018. *La forêt privée chiffrée*. 32 pages.



5185, rue Rideau, Québec  
418.872.0770  
[www.spfrq.qc.ca](http://www.spfrq.qc.ca)  
Facebook @SPFRQ

**SYNDICAT DES PROPRIÉTAIRES FORESTIERS DE LA RÉGION DE QUÉBEC**

*Au service des forestiers privés et fier de leur appui*



**L'ARBRE EN MILIEU URBAIN**

# Une richesse à préserver

La vie sur Terre a débuté par les plantes. S'adaptant continuellement à la dynamique naturelle de leur environnement, ces formes arborescentes ont rapidement envahi la presque totalité des terres émergées pour former les premières forêts. Puis, apparurent les humains. « Partout où l'arbre a disparu, l'homme a été puni de son imprévoyance ». Ces paroles de Chateaubriand portent à réfléchir sur l'évolution de la relation entre ces deux êtres vivants.

Les multiples avantages que procurent les arbres en milieu urbain ont souvent été oubliés, mais il est maintenant indispensable de les reconnaître, de les prendre en compte et de les garder au cœur de nos préoccupations.

**LES FONCTIONS ÉCOLOGIQUES DE L'ARBRE URBAIN****Producteur d'oxygène et source de vie**

L'accomplissement de la photosynthèse, dont seuls sont capables les végétaux, utilise l'énergie lumineuse pour convertir l'eau et le gaz carbonique en nourriture de base pour l'arbre (sucres) et en oxygène qui purifie l'air.

**Purificateur de l'air**

Les arbres et autres végétaux influent sur la qualité de l'air que nous respirons en agissant comme de véritables filtres à air. En effet, les polluants et les poussières en suspension dans l'air sont captés par les feuilles des arbres, limitant ainsi leur circulation dans l'environnement.

**Piège à radicaux libres**

En même temps qu'il capte le CO<sub>2</sub> de l'atmosphère, l'arbre absorbe de grandes quantités de radicaux libres présents dans l'air. Des recherches récentes démontrent que les végétaux possèdent dans leurs tissus des composés fortement antioxydants pour lutter contre les radicaux libres et les transformer en molécules non réactives et tout à fait inoffensives.

**Obstacle à l'érosion du sol**

La plantation et la conservation des arbres sont d'excellents moyens de lutte contre l'érosion du sol, très fréquent en milieu urbain dû notamment aux travaux de construction et au piétinement. Les racines des arbres maintiennent le sol en place dans les terrains en pente alors que leur feuillage apporte régulièrement

de la matière organique pour fabriquer une litière permettant de recouvrir les terrains.

**Améliore la qualité de l'eau**

Les racines des arbres permettent de filtrer l'eau et assurent une meilleure qualité de l'eau. Les végétaux contribuent à absorber l'eau de pluie au niveau du sol et par les racines des arbres. La présence d'arbre réduit le volume des eaux de ruissellement, protège les sources d'eau et prévient ou, du moins, réduit les dommages causés par les inondations.

**Diminue les îlots de chaleur**

Les arbres dégagent de la vapeur d'eau dans l'atmosphère par le processus de l'évapotranspiration. Ce phénomène agit sur le degré d'humidité locale et tempère les variations extrêmes du climat. Il a été démontré qu'un arbre peut évaporer, par une journée ensoleillée, plus de 500 litres d'eau ce qui rafraîchit l'air ambiant.

**Réduit la chaleur urbaine et crée des îlots de fraîcheur**

Les espaces boisés et les arbres matures protègent contre la chaleur par le rafraîchissement de l'air ambiant. Dans les parcs et les boisés urbains, la température de l'air est généralement plus fraîche qu'en milieu ouvert. Le feuillage des arbres intercepte, absorbe et reflète la radiation solaire et réduit l'intensité du rayonnement et la chaleur qui en résulte. Cet effet est d'autant plus important qu'avec les changements climatiques, la fréquence des épisodes de canicule estivale est en constante augmentation.

**DES TRAITEMENTS POUR PROTÉGER VOS FRÊNES ET VOS ORMES**

Nous avons vu précédemment que la présence d'arbres en milieu urbain est primordiale pour assurer une qualité de vie des citoyens.

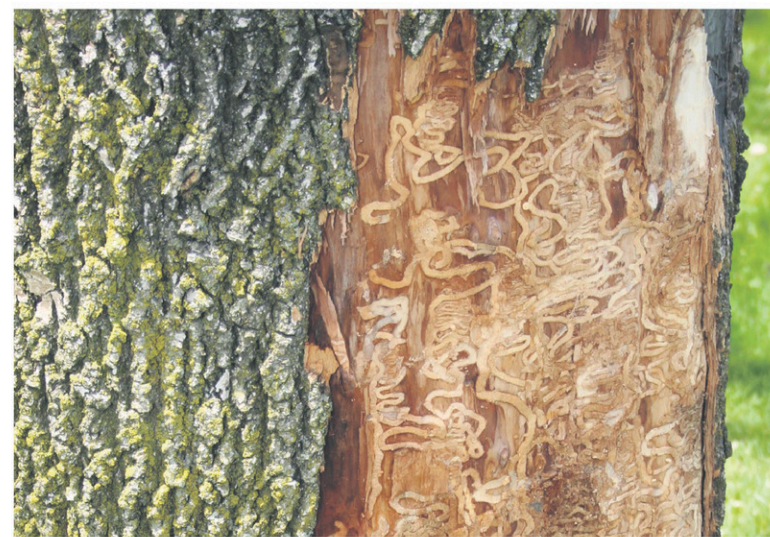


L'arbre en milieu urbain crée des îlots de fraîcheur et procure une multitude d'autres bénéfices écologiques, mais également sociaux, économiques et esthétiques. -Photo: Marie-Hélène Perreault

Les résultats d'une récente recherche effectuée par le gouvernement des États-Unis ont permis d'établir une corrélation directe entre la hausse des décès attribuables aux maladies cardiaques et respiratoires et l'apparition de l'agrile du frêne qui a tué des dizaines de millions de frênes sur son territoire.

Depuis peu, l'agrile du frêne fait la manchette et pour cause. Cet insecte perceur minuscule est responsable de la mort de millions d'arbres depuis son arrivée en Amérique du Nord en provenance de l'Asie. D'abord observé aux États-Unis, le tueur a été recensé à Montréal en juillet 2011 et à Québec en 2018. L'agrile du frêne poursuit son avancée en s'attaquant à tous les frênes qui jalonnent sa route et les tue irrémédiablement. Mais, à présent, il a un ennemi de taille, un vaccin qui protège le frêne de ce fléau.

Les villes de Québec et de Lévis sont très proactives pour contrer l'arrivée de l'insecte mortel. Elles comptent des milliers de frênes sur leur territoire tant dans les parcs, les boisés et les rues et elles tiennent à conserver plusieurs de ces arbres, souvent matures. Dès la confirmation d'une attaque de l'agrile du frêne, tous les intervenants sont prêts à passer à l'action. Il en tient toutefois à chaque citoyen de scruter régulièrement leurs frênes pour identifier les premiers signes de dépérissement des arbres. Nous pouvons agir, car les villes de



Galleries creusées par l'agrile -Photo: RNCan

Québec et de Lévis ont élaboré des programmes d'intervention et de subvention pour aider leurs citoyens à combattre ces insectes dévastateurs. Consultez votre bureau d'arrondissement ou le site Internet de votre ville pour plus de détails sur ces programmes.

L'orme d'Amérique n'est pas en reste. Comme le frêne, il a lui aussi un vaccin pour le protéger. Depuis peu, la firme BioForest Technologies produit un fongicide systémique préventif, Arbotech 20-S, qui contrôle la maladie hollandaise de l'orme (MHO). Sans ce vaccin, les ormes sont voués à une mort presque certaine si d'autres ormes sont attaqués par la MHO à proximité.

Pour le frêne comme pour l'orme, seuls les professionnels spéciali-

sés en arboriculture accrédités par le ministère de l'Environnement et de la Lutte contre les changements climatiques et formés pour reconnaître la MHO et maîtriser les techniques d'injection arboricoles sont habilités à administrer les vaccins.

Dorénavant, nous avons les moyens de protéger nos ormes et nos frênes contre leurs agresseurs virulents. Consultez votre conseiller en arboriculture et votre ville de résidence dès que vous observez un dépérissement chez ces arbres. Il en va de leur survie!

**Jean Lamontagne, vice-président à l'Association forestière des deux rives et consultant en arboriculture**

**CONSULTANT EN ARBORICULTURE :**  
 Professionnel de la santé et des soins destinés aux arbres d'ornement  
 1200, rue de Bourges  
 Québec (Québec) G1H 1N3  
 Tél./Fax : 418 624-2775  
 lamontagnearbre@videotron.ca  
 www.lamontagneconsultants.com

Jean Lamontagne  
Olivier Lamontagne

# Découvrir la forêt en mode plein air

Les parcs et les espaces naturels offrent un large éventail d'activités de plein air et de récréotourisme. Découvrez ici les principaux types de milieux naturels accessibles au public en Capitale-Nationale et en Chaudière-Appalaches et apprenez à les distinguer !

## Parcs nationaux

Les parcs nationaux ont pour mission de préserver et de rendre accessible le patrimoine naturel et culturel. Toute exploitation y est exclue. On n'y retrouve donc aucune exploitation forestière, minière ou hydroélectrique, et les activités de chasse et de trappage y sont proscrites. Les efforts en aménagement récréotouristiques sont orientés pour rendre le territoire accessible à la population.

## Parcs régionaux

Les parcs régionaux sont souvent de plus grande superficie que les parcs nationaux et regroupent parfois des infrastructures municipales, des sites récréotouristiques privés et des coopératives. L'objectif des parcs régionaux est de promouvoir les activités de loisir et de plein air tout en créant un rayonnement régional sans exclure l'exploitation des ressources. La gestion d'un parc régional est habituellement faite par des organismes régionaux, souvent des organismes à but non lucratif.



Les sentiers du Moulin à Lac-Beauport permettent aux randonneurs et aux cyclistes de profiter de sentiers aménagés le long des flancs de montagne.

– Photo : Vélo Québec

## Zecs, pourvoiries et réserves fauniques

Les zecs (zones d'exploitation contrôlée), les pourvoiries et les réserves fauniques ont pour mission principale de mettre en valeur les activités liées à l'utilisation de la faune. Bien qu'une foule d'autres activités récréatives peut y être

pratiquée, la chasse et la pêche prédominent. Bien que leur mission varie légèrement, la distinction majeure entre ces trois types d'espace vert est sur le plan de la gestion. Les zecs sont gérées par des organismes à but non lucratif et encouragent les utilisateurs à participer à la gestion du territoire alors que les pourvoiries sont gérées par des organismes à but lucratif. Le territoire des réserves fauniques et les activités liées à l'exploitation des ressources sont de responsabilité gouvernementale. Les activités récréatives ainsi que la pêche et la chasse sont administrées, pour les réserves provinciales, par la Société des établissements de plein air du Québec (Sépaq), une société publique.

Bien entendu, plusieurs autres milieux sont à découvrir dans la région, comme les parcs et sentiers municipaux, les stations et établissements touristiques ou les centres de plein air.



Le Parc régional du Massif du Sud est un modèle de gestion durable du territoire et des ressources et un bel exemple de développement régional concerté, en plus d'offrir 71 km de sentiers pédestres et 35 km de sentiers cyclables. – Photo : Parc régional du Massif du Sud, Yan Turcotte

Pour bien choisir votre prochaine destination plein air, prenez le temps de vous informer sur les parcs et les espaces verts, leurs attraits et activités spécifiques. Vous découvrirez de petits bijoux. La randonnée pédestre, les sports nautiques, le camping, les séjours de chasse et de pêche y sont bien souvent mis à l'honneur, mais il

existe une foule d'autres activités qui valent le détour. Que ce soit à pied, à vélo, en kayak, à bord d'une chaloupe ou en ski, nous vous invitons à explorer les différents espaces de plein air de votre région !

Par Kim Dubois et Marie-Ève Marin, respectivement chargée et agente de projets à l'Association forestière des deux rives



La réserve faunique de Portneuf compte notamment 375 lacs et 11 rivières, des dizaines de kilomètres de randonnée pédestre et une grande diversité d'activités en toutes saisons. – Photo : Réserve faunique de Portneuf, Sépaq

Pour découvrir les milieux naturels et aménagés d'intérêt accessibles au public et connaître les activités qu'on peut y pratiquer, visitez le site Internet de référence pour les amoureux de la nature et les amateurs de plein air des régions de Québec et de la Chaudière-Appalaches :

[parcsnaturelsquebec.org](http://parcsnaturelsquebec.org)

Pour toutes les zecs et pourvoiries, consultez :  
[reseauzec.com](http://reseauzec.com) et [pourvoiries.com](http://pourvoiries.com)

LA TRAME  
VERTE ET BLEUE  
MÉTROPOLITAINE



UN RÉSEAU D'ESPACES NATURELS ET RÉCRÉATIFS  
PLUS ACCESSIBLE AUX 800 000 CITOYENS DE LA RÉGION

Un partenariat financier du milieu municipal et de :



Québec



28 MUNICIPALITÉS • 32 MILLIONS • 12 PROJETS

Pour en savoir plus : [www.cmquebec.qc.ca](http://www.cmquebec.qc.ca)

**MAI, MOIS DE L'ARBRE ET DES FORÊTS****Des activités pour toute la famille**

Le printemps sera ponctué d'une foule d'activités sur les deux rives du fleuve. L'Association forestière des deux rives (AF2R) et le ministère des Forêts, de la Faune et des Parcs (MFFP) vous invitent à y participer en grand nombre et à souligner votre attachement à l'arbre et à la forêt!

**SAMEDI 11 MAI****Distribution d'arbres de la Ville de Québec – ville.quebec.qc.ca**

Distribution de 2000 arbres offerts gratuitement aux citoyens par la Ville de Québec. Dès 8h30 dans six points de distribution répartis dans les différents arrondissements de la ville.

**Visites guidées au mont Wright – af2r.org/wright**

Activité d'initiation aux plantes printanières organisée par l'AF2R avec la collaboration de Flora-Quebeca et la municipalité de Stoneham. Deux choix lors de l'inscription: de 10h à 12h ou de 13h à 15h. Au parc du mont Wright (Stoneham).

**Ça marche Doc! à Lévis – camarchedoc.org**

Tous les samedis, un expert de la santé accompagne les citoyens dans une marche éducative et interactive au cours de laquelle on s'intéresse aux aménagements urbains et à leurs impacts sur



Corvée printanière de nettoyage au mont Wright – Photo: AF2R

la santé. L'AF2R participera à l'activité en présentant un petit atelier sur le verdissement au boisé de

L'Abbaye Valero. De 10h à 11h au parc de la rivière Etchemin (quartier Saint-Romuald, Lévis).

Pour consulter le calendrier complet du Mois de l'arbre et des forêts: [af2r.org](http://af2r.org) ou au [mffp.gouv.qc.ca/forets/maf](http://mffp.gouv.qc.ca/forets/maf).

Pour obtenir plus d'information, vous inscrire à une activité ou devenir bénévole, communiquez avec nous au **418 647-0909** ou à [info@af2r.org](mailto:info@af2r.org).

**SAMEDI 25 MAI****Course Northman Race au Mont-Sainte-Anne – northmanrace.com**

Distribution par l'AF2R de jeunes arbres offerts gratuitement par le MFFP et information sur l'arbre, la forêt et le verdissement lors de cette course amusante d'endurance qui a le bûcheron comme modèle. Dès 9h au Mont-Sainte-Anne.

**DIMANCHE 26 MAI****Grande fête de la nature – ccbn-nbc.gc.ca/fr**

Distribution par l'AF2R de jeunes arbres offerts gratuitement par le MFFP et information sur les plantes, l'arbre, les forêts et l'environnement lors de cette fête organisée par la Commission des champs de bataille nationaux. De 10h30 à 16h sur les plaines d'Abraham.

**SAMEDI 1<sup>er</sup> JUIN****Corvée printanière de nettoyage au mont Wright – af2r.org/wright**

À l'occasion de la Journée nationale des sentiers, participez bénévolement à cette corvée de nettoyage et d'entretien pour préserver

ce milieu naturel exceptionnel et offrir des sentiers agréables à tous les visiteurs. De 10h à 15h au parc du mont Wright (Stoneham).

**SAMEDI 8 ET DIMANCHE 9 JUIN****Fête de la famille de Lévis – fetefamillelevis.com**

Distribution par l'AF2R de jeunes arbres offerts gratuitement par le MFFP et information sur l'arbre, la forêt et la nature, en plus d'une foule d'activités pour les jeunes et moins jeunes. Au centre communautaire Le Carrefour (quartier Saint-Rédempteur, Lévis).

**SAMEDI 15 JUIN****Plantation anniversaire de l'AF2R – af2r.org/60**

En clôture de l'année de son 60<sup>e</sup> anniversaire, l'AF2R convie ses partenaires et la population à participer à une activité de plantation de 60 arbres avec animation et tirages, en collaboration avec la Société de la Rivière Saint-Charles. Dès 13h à ce point de rencontre: stationnement à l'intersection du boulevard Père-Lelièvre et de la rue Beaucage (Québec).

**Journée de distribution d'arbres**

Le samedi 11 mai, de 8 h 30 à 11 h

**PREUVE DE RÉSIDENCE EXIGÉE**

Un seul arbre sera remis par propriété et par personne.

**La Ville de Québec contribue à verdir le territoire en offrant gratuitement 2 000 arbres et 100 plants de vigne vierge**

(disponible uniquement au point de distribution La Cité-Limoilou)

**Points de distribution****BEAUPORT**

Centre de plein air de Beauport  
95, rue de la Sérénité

**CHARLESBOURG**

Stationnement de l'ancien Zoo (nord-ouest)  
9530, rue de la Faune

**LA CITÉ-LIMOILOU**

Stationnement du parc Victoria  
(devant le Club social Victoria)  
100, rue du Cardinal-Maurice-Roy

**Espèces d'arbres distribués**

- Amélanchier du Canada
- Févier Skyline
- Lilas de Preston
- Pommier Prairie Fire
- Tilleul Greenspire

**LA HAUTE-SAINT-CHARLES**

Stationnement aréna des deux-Glaces  
1515, rue de l'Innovation

**LES RIVIÈRES**

Aréna Duberger  
3050, boulevard Central

**SAINTE-FOY-SILLERY-CAP-ROUGE**

Base de plein air de Sainte-Foy  
3137, rue Laberge



**Transcontinental,**  
fier partenaire du cahier  
*Une forêt à découvrir*



En collaboration avec :

**Forêts, Faune et Parcs**

