

SORIF: pour aider les femmes à s'en sortir

Femmes chefs de famille, peu scolarisées, 38 ans en moyenne, deux enfants, avec peu ou pas d'expérience du monde du travail, bénéficiaires de l'aide sociale. «C'est pas une vie. Je ne m'en sors pas».

Un seul moyen de s'en sortir: travailler. Mais comment et où? Faire quoi, quand on a souvent comme seule



ANNE RICHER

expérience, le travail de maison qui est tellement dévalorisé. Isolement, dépendance. La toile de fond d'une majorité de divorcées, de mères célibataires.

Il fallait que quelqu'un les aide à reprendre confiance, à comprendre les rouages d'un monde qu'elles ne connaissent pas. Et il fallait des gens convaincus que la meilleure manière de les aider est de leur donner les outils pour réaliser leur autonomie financière. C'est ici que SORIF entre en scène: Service d'Orientation et de Relance Industrielle pour les Femmes.

SORIF, c'est quoi?

Le Service existe depuis cinq ans. Il est composé d'une équipe de sept personnes, dont la direction est assumée par Louise Courteau. La cliente cible du programme est forcément inscrite à l'un des bureaux locaux de Main-d'œuvre, ou bien elle va voir une travailleuse sociale ou encore elle est membre d'une association de familles monoparentales. C'est au cours de l'une ou l'autre de ces rencontres qu'elle entend parler de SORIF et qu'elle y est référée. Une fois inscrite, elle doit d'abord assister à une rencontre d'information. Celle qui a le goût de poursuivre a droit à une entrevue individuelle. L'étape ultime est l'étude de son dossier par le comité de sélection. Car de toutes les demandes, 17 seulement seront choisies pour un stage d'une durée de 16 semaines. Environ 57 femmes par année bénéficieront de cette expérience.

Quand on regarde d'une peu plus près ce que fait SORIF pour ces femmes, on se rend compte que



Louise Courteau assume la direction de SORIF. Photo Réal St-Jean, LA PRESSE

l'expérience de la réintégration au marché du travail, comporte des difficultés assez particulières et pas seulement reliées à la recherche d'emploi. Louise Courteau déclare: «Les femmes qui viennent ici ont un urgent besoin de travailler. Notre programme n'a rien d'une thérapie, d'ailleurs les femmes doivent être psychologiquement aptes à travailler». Et pour être membre de son équipe de travail, il fallait avoir travaillé avec des femmes ou des as-

sistés-sociaux, afin de bien comprendre ce qu'ils auraient à vivre dans ce type de programme.

Qu'est-ce qu'on y apprend?

Beaucoup d'aspects y sont abordés. Mais la première étape est un bilan des activités domestiques et de leur revalorisation en terme d'expérience aussi valable qu'une autre, et la manière

dont elle peut être utile sur le marché du travail. Il y a ensuite un tas de démythifications: celle des questionnaires soumis par les entreprises au moment d'une demande d'emploi, celle du fonctionnement d'une garderie, par la visite de l'une d'elles, parce que c'est un pré-requis à la liberté de mouvement, celle du monde du travail lui-même par des visites industrielles, six en tout, où on se mêle vraiment aux travailleurs, celle du fonctionnement d'un syndicat, etc.

L'approche est parfois académique: un peu d'histoire, des séances d'information sur la santé et la sécurité au travail, et la manière d'obtenir des équivalences académiques reconnues.

«L'image de la femme se transforme petit à petit. Elle découvre de nouveaux centres d'intérêts, une information qui alimente les conversations dans son entourage. Pour ses pairs, pour ses enfants, elle est soudainement revalorisée», dit Louise Courteau.

L'orientation, le choix d'un métier se font normalement, parce qu'elles apprennent comment faire ce choix, comment le cristalliser et comment le réaliser. Souvent les femmes redécouvrent de vieux rêves de jeunesse devenus soudainement possibles, ou réalisent simplement que telle ou telle expérience vécue peut devenir rentable. Durant un mois, grâce à la collaboration d'entreprises, les clientes feront un stage pratique, pour lequel elles seront rémunérées et qui comptera désormais à leur curriculum vitae à titre d'expérience vécue. Ce stage débouche parfois sur un emploi stable au même endroit. Il est de toute façon l'espèce de pont qui les relie au monde du travail.

Le bilan? Soixante-quatorze pour cent de la clientèle travaille. Pas d'exploitation à cause de la vigilance et de la relance de SORIF et très peu de femmes sont au salaire minimum. La moyenne actuelle des salaires est de \$215.00.

La conjoncture économique ne permet pas à SORIF de faire des miracles. Il y a un an, 54 pour cent de la clientèle était placée dans le secteur public. Cette année il n'y a eu aucun placement. Par ailleurs, selon Louise Courteau, les employeurs changent avec les années. Ils manifestent plus d'ouverture d'esprit pour les femmes en particulier et plus de sympathie.



Claire Dutilleul (collaboratrice spéciale)

HLM vs Logirente

Pour une très large partie de la population, le vieillissement et la retraite signifient d'abord une perte de revenu notable. C'est souvent la différence entre une modeste aisance et la pauvreté.

Le ministre des Affaires sociales, M. Pierre-Marc Johnson, commente cet aspect de la vieillesse qui approche: «Le revenu peut être relié à d'autres problèmes, notamment celui du logement. Dans une analyse historique, on constate même que le degré de dépendance, l'autonomie déclinante sont aussi reliés à la question économique. Car, explique-t-il, il ne s'agit pas uniquement de choses qu'on peut se procurer mais d'un ensemble de facteurs qui rendent les personnes âgées maîtresses de leur environnement.»

Des projets prochains...

«À l'égard du revenu, MM. Lazure, Marois et Parizeau sont en train de mettre au point des modifications, dont on a déjà parlé, au Régime des Rentes.»

Bien entendu, M. Johnson refuse de donner des détails au moment où l'on se parle. «Mais on se dirige rapidement vers certaines décisions qui devraient améliorer le revenu des bénéficiaires. Sans compter que dans une perspective à moyen terme, on devrait pouvoir agir sur les fonds de pension eux-mêmes.»

Le ministre fait état du consensus établi au dernier sommet économique du gouvernement sur la transférabilité des fonds de pension qui, dans de nombreux cas, à toutes fins utiles, placent des gens, à compter de la cinquantaine, dans des positions très difficiles. La conjoncture économique les oblige souvent à changer d'emploi. Et ce faisant, ils perdent des sommes extrêmement intéressantes.

Mais cette transférabilité, le gouvernement va-t-il pouvoir l'instituer à court terme? Les compagnies vont résister, puisqu'elles gagnent à cet état de choses?

M. Johnson répond: «C'est complexe, au plan technique, sûrement, à cause de l'actualisation des fonds et à cause des conditions extrêmement variables d'un endroit à l'autre. Certains régimes de pension ont un rendement absolument marginal; à d'autres endroits, il arrive même que le fonds de pension serve au fonds de roulement de la compagnie!»

«Ce qui m'a frappé, au sommet économique, c'est d'entendre le représentant des assureurs, au plan patronal, dire: là-dessus, on peut s'entendre. Il y a nécessité d'assurer... Alors, je me dis que si les assureurs disent ça, c'est qu'eux, qui connaissent bien les difficultés, pourront aussi trouver des solutions... On est en retard sur beaucoup de pays européens à cet égard.»

Un autre moyen de contribuer au mieux être du Troisième Âge, c'est le logement. On a inventé la formule des habitations à loyer modique (HLM). Mais c'est une formule extrêmement coûteuse et l'on envisage d'en ralentir considérablement l'expansion. On opterait plus volontiers pour la mesure Logirente, plus économique, et qui permet à l'individu de rester chez lui, dans sa maison, dans son quartier, moyennant parfois le développement de services, comme le maintien à domicile, la sécurité quant aux services médicaux, le bénévolat pour lutter contre la solitude parfois, bref, tout un ensemble de facteurs visant à l'amélioration de la vie des retraités, chez eux, dans leur environnement traditionnel.

«Des mémoires qu'on nous a présentés, affirme M. Johnson, s'est dégagé un postulat bien clair et précis: la plupart des personnes âgées, si elles le pouvaient, demeureraient chez elles. Ce qui présuppose un soutien et notamment un soutien financier.»

Le ministre énumère les raisons pour lesquelles on s'est rué sur les HLM. D'abord, les augmentations de loyers y sont proportionnelles aux revenus des locataires, ce qui n'est pas le cas ailleurs, dans l'entreprise privée. De plus, les bénéficiaires des HLM profitent d'une certaine sécurité, de services. Et puis, elles se retrouvent ensemble. Si ces facteurs attirent un certain nombre de personnes, il en est d'autres que ça repousse mais qui se sentent obligées de solliciter un logement dans un HLM, principalement à cause de leurs revenus qui sont fixes souvent, et des augmentations de loyer ailleurs. «Il y a aussi ceux qui approchent de l'âge où l'on appréhende la disparition du conjoint et qui redoutent de se retrouver seuls dans leur logis. Le HLM constitue une communauté de vie.»

Les sentiments des gens du Troisième Âge et le coût élevé, socialement, des HLM, forcent donc le gouvernement à se tourner vers d'autres formes d'aide, comme Logirente, et vers certains services communautaires, sociaux et médicaux. «À court terme, il faut viser à équilibrer les loyers des HLM et ceux que paient les bénéficiaires de Logirente. On peut s'attendre à des mesures propres à inciter les gens à demeurer dans leur domicile.»

Beaucoup de gens crient au favoritisme dans la désignation des bénéficiaires de HLM. Le ministre pense que c'est possible. «Mais de là à mettre le doigt sur des cas précis...» Il convient que les critères d'admission deviennent vite des critères de contingentement parce que les demandes sont trop nombreuses par rapport aux ressources. «C'est une des raisons pour lesquelles on a modifié la loi pour les offices à venir, afin d'élargir la participation de la population, à l'avenir.» Selon le ministre, le public devrait être instruit des conditions d'admissibilité à un HLM.

Si seulement les coffres du gouvernement étaient mieux garnis, on se reposerait davantage sur ses bonnes intentions!

Un rêve devenu réalité: le retour de l'oiseau bleu

Il faut l'avoir entendu vous parler avec ce ravissement, cet enthousiasme, cet amour même, de l'oiseau bleu, revenu depuis peu au pays de ses ancêtres, après bien des tribulations, après bien des obstacles jalonnés sur sa route par l'homme, pour s'imaginer



GEORGES LAMONT

déjà entraîné dans un conte de fées du «pays de l'oiseau bleu».

«Depuis 50 ans — il a plus de 60 ans — je cherchais en vain à revoir ce merle bleu à poitrine rouge, devenu même un spécimen en voie de disparition, avoue M. André Dion, en véritable passionné des oiseaux, je désespérais même de voir encore un couple un jour. D'ailleurs, je défie les personnes dans la quarantaine d'avoir vu un jour un oiseau bleu.»

Et pourtant quand il a aperçu dimanche, un couple sur le sentier aménagé à cette fin, il n'en croyait vraiment pas ses yeux. Pour lui, c'était «comme un rêve devenu réalité.»

Un cours intensif d'ornithologie

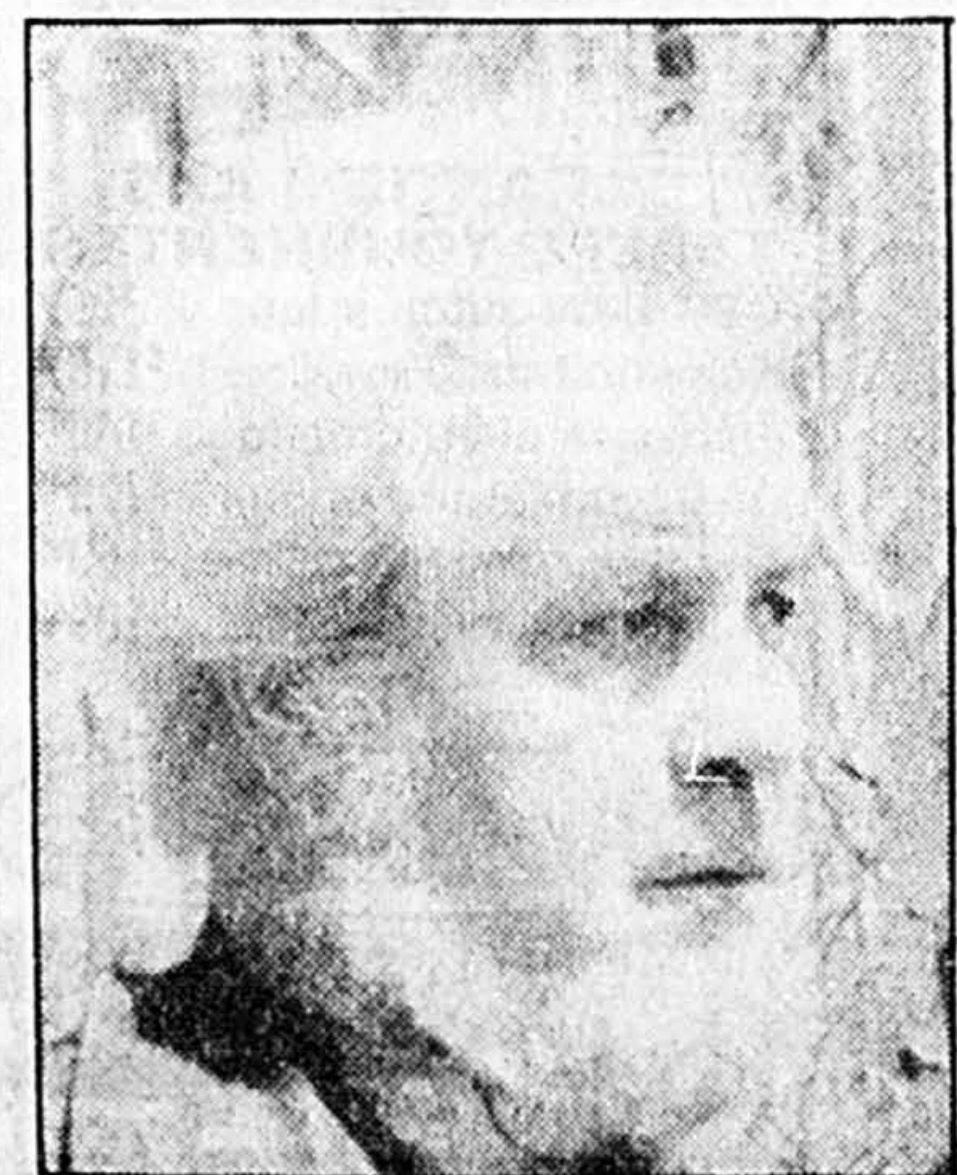
Pas étonnant alors que depuis le retour, il y a deux ans, du merle bleu à poitrine rouge au Québec et particulièrement dans sa région de Saint-Placide, près d'Oka, où il est venu nicher, M. André Dion soit, pour ainsi dire, aux petits oiseaux. Il n'en finit plus de parler de ce petit cousin du merle d'Amérique, une espèce d'oiseau pourtant commun au Québec et en Amérique, chassé depuis belle lurette de son

habitat naturel par les insecticides, les moineaux, les sanonnets et l'homme. Bref, en l'espace de quelques heures j'assiste à un cours intensif sur cet oiseau, allant même jusqu'à guetter ses allées et venues dans son habitat naturel.

Cette passion avouée pour le merle bleu a en outre poussé M. Dion à écrire «Le retour de l'oiseau bleu», un merveilleux conte à thèse pour enfants où il raconte dans un style simple, parsemé d'allégories, l'histoire de cet oiseau bleu revenu au pays de ses amours. Pour lui, ce conte poétique abondamment illustré et qu'il considère comme «l'oeuvre de sa vie», représente le moyen pour le futur lecteur de découvrir ce magnifique oiseau et surtout de prendre goût à faire une piste de l'oiseau bleu.

Créateur d'Auto-correct-art

Rappelons que M. Dion est le créa-



M. André Dion.

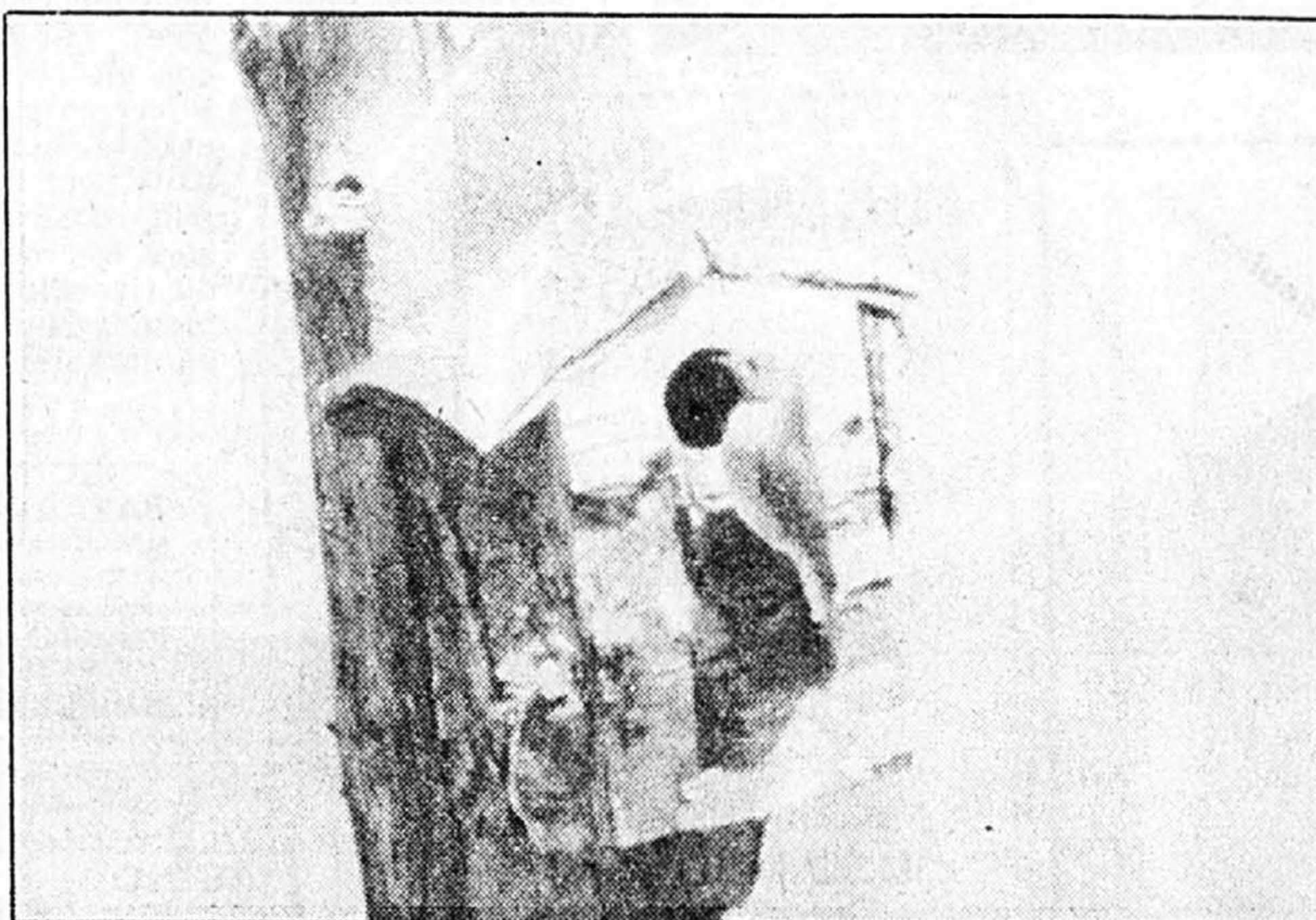


Photo Jean-Yves Létourneau, LA PRESSE

Le mâle du merle bleu à poitrine rouge, une espèce rare.

teur du jeu éducatif Auto-correct-art, constitué de fiches et de 16 plaquettes de couleur qui se destinent principalement aux enfants et vise à surveiller leur évolution. Ce jeu se retrouve déjà dans plus de 1,500 écoles du Québec et à la Télé-université. A la fin mai, M. et Mme Dion se rendront au Sénégal pour présenter par l'entremise de l'Agence canadienne de développement international (ACDI), la méthode auto-correct-art qui a fait ses preuves au Québec.

«Il faut que le monde soit conscient que le merle bleu, une espèce en voie de disparition puisse être sauvé, insiste M. Dion, à la condition d'éparpiller des cabanes dans la nature.» De là, est venue l'idée de pistes ou sentiers de l'oiseau bleu. Pour M. Dion, seul l'aménagement de telles pistes: installation à profusion de vieilles cabanes dans les pâturages et les camps en friche, lieu de prédilection des merles bleus, permettra de ramener ce merveilleux petit oiseau au dos bleu azur (le mâle).

Une croisade pour l'oiseau bleu

C'en est même devenu une croisade à laquelle se sont déjà joints la Société linéenne de Québec, le Mouvement

des guides et scouts du Québec, la Société zoologique de Québec, le journal du Troisième Âge, de Montréal. Et ce n'est pas terminé...

Ainsi dans l'Ouest canadien les jeunes naturalistes et les Scouts ont aménagé une piste de 2,000 milles de long pour le retour de l'oiseau bleu et les Etats-Unis ont emboîté le pas. Pour M. Dion ces pistes contribueront certainement au retour des merles bleus.

«J'en suis persuadé, soutient-il, nous aurons ainsi dans dix ans des merles bleus à profusion au Québec et au Canada. D'ailleurs, je suis en train de prouver que les hirondelles bicolores et pourpres disparues du paysage peuvent revenir dans un endroit, après une absence prolongée. Il y a trois ans, j'ai placé une cabane chez moi, aujourd'hui chaque arbre a sa cabane et j'ai bien une quarantaine d'hirondelles. Il faut les entendre le matin gazouiller, c'est extraordinaire. C'est la même chose pour l'oiseau bleu.»

Son rêve: que la région inoccupée de l'aéroport de Mirabel soit parsemée de plus de 2,000 cabanes et devienne une sorte de paradis de l'oiseau bleu. C'est un peu la rançon de l'homme à la nature. «Car si l'on ne réagit pas sans délai, conclut-il, on va se retrouver devant un désert humain.»

## Un projet de boîtes à fleurs

■ L'Atelier du Meuble Centre-Sud répète cette année son projet Boîtes à fleurs. Pour s'ajuster au mois de l'environnement officiel et la campagne de distribution gratuite de fleurs de la Ville de Montréal, le projet aura lieu du 17 au 29 mai incluant les deux samedis 22 et 29 (9 à 16 h).

Vous pouvez vous procurer des boîtes à fleurs durables, format 18", 24", 36", en

contreplaqué 1/2", pour un peu plus que le prix coûtant.

Cette année les boîtes seront toutes assemblées d'avance. Toutefois, une personne ayant des besoins ou un goût particulier pourra profiter de l'aide technique nécessaire pour fabriquer sa propre boîte.

Cette offre s'adresse à tous les citoyens du quartier Centre-Sud.



Des dizaines de producteurs offrent déjà un vaste choix de fleurs dans les trois marchés publics de Montréal.



## LA FÉDÉRATION DES CÉGEPS VOIT PLUS FACILEMENT LA PAILLE DANS L'OEIL DU VOISIN QUE LA POUTRE DANS LE SIEN

Au lieu de demander aux enseignant-e-s des collèges de réouvrir leurs conventions collectives, cet organisme patronal devrait regarder du côté des administrations locales et s'assurer que celles-ci fassent une gestion plus serrée des fonds publics.

### DEUX POIDS DEUX MESURES

Selon qu'elle s'adresse aux enseignant-e-s ou aux administrateurs des collèges, la Fédération patronale ne semble pas utiliser la même mesure d'évaluation.

D'une part, la Fédération des cégeps reproche aux enseignant-e-s d'avoir des conventions collectives trop luxueuses et les exhorte à renoncer à certains bénéfices. Entre autres, elle souhaiterait que les enseignant-e-s renoncent au remboursement en argent des 7 jours de maladie actuellement monnayables. Cette mesure, parmi d'autres, vise uniquement à dégager une marge de manoeuvre budgétaire au niveau local.

D'autre part, le rapport d'enquête publique sur l'administration du Collège d'Achilles révèle, entre autres, « que pour les trois années scolaires 1977/78, 1978/79 et 1979/80, le directeur-général et ses gérants (cadres) se sont monnayés une banque de 28 jours ouvrables en supplément des jours de vacances annuelles régulières et ce, sans qu'aucune résolution du Collège approuve cette décision. »

Qui nous dit qu'il s'agit d'un cas particulier?

### UNE SIGNATURE, ÇA SE RESPECTE

La Fédération Nationale des enseignants Québécois (FNEQ-CSN) qui représente quelque 10 000 enseignant-e-s réparti-e-s dans 40 cégeps du Québec affirme que les conventions collectives sont le résultat d'ententes mutuelles et ont été négociées de bonne foi.

Les conventions collective des enseignant-e-s n'ont pas seulement eu pour effet d'améliorer leurs conditions de travail. Elles ont été déterminantes sur la qualité de l'enseignement.

Déjà des coupures de postes chez les employé-e-s de soutien et les professionnels non enseignants ont entraîné une dégradation des services (bibliothèque, audio-visuel, laboratoires, etc.) considérée déjà comme dramatique.

La Fédération Nationale des enseignants Québécois croit à la nécessité d'une formation de qualité pour les travailleurs québécois. En ce sens, elle entend continuer à lutter pour le maintien de cette qualité, tout en préservant les acquis au niveau des conditions de travail de ses membres.

Fédération  
Nationale  
des Enseignants  
Québécois  
(FNEQ-CSN)

## Le temps des fleurs dans les marchés publics de Montréal

■ Les activités ont repris rondement dans les marchés publics de la ville de Montréal. En effet, les consommateurs sont invités à venir chercher leurs plants de fleurs annuelles et de légumes.

Dès cette semaine, des dizaines de producteurs offrent, dans les trois marchés de

Montréal, un vaste choix de fleurs. On y trouve, entre autres, des bégonias, pétunias, oeillets d'Inde, dahlias, pensées, sans oublier les beaux plants de tomates, piments, oignons, salades, poireaux, etc... On peut se procurer, sur place, de jolies jardinières suspendues et le terreau né-

cessaire aux horticulteurs amateurs.

### Ça avance rondement à Atwater

Les travaux de rénovation, entrepris au marché Atwater, vont bon train. D'ici quelques semaines, tout sera terminé en ce qui

traite à la première phase.

Il faut aussi mentionner que des mesures particulières ont été prises par les autorités de la ville, afin de permettre la vente des produits même pendant l'exécution des travaux. Il en est de même pour le marché Maisonneuve. Pour ce

qui est du marché Jean-Talon, l'activité habituelle a repris son cours.

Enfin, plusieurs boutiques offrent une gamme de produits très variés et recherchés.

Les marchés publics de Montréal: du producteur au consommateur.

## UN FOYER POUR MOI

### Yves a besoin d'une attention personnalisée

■ Les parents de Yves lui témoignent beaucoup d'affection mais cependant, des problèmes majeurs en rapport avec la consommation d'alcool et ses conséquences nuisent sérieusement au développement et à l'équilibre de cet enfant de 9 ans.

Yves, dont la stature est petite pour son âge, accuse un important retard intellectuel dû au manque de stimulation et à la négligence qui l'ont affecté. Ce garçon est possiblement désorganisé et nous voulons lui fournir l'occasion d'expé-

rience stimulante et assez structurée. Lorsque l'enfant se sent en confiance et qu'il y a quelqu'un pour répondre à ses besoins, on ne remarque pas de gros problèmes. Ayant de la difficulté à s'exprimer et à être écouté par ses compagnons, les moyens qu'il utilise pour prendre contact avec eux engendrent parfois l'effet contraire. Quand une telle situation se produit, on doit l'aider à voir plus clair dans ce qui se passe.

Suite aux observations et à l'évaluation du comportement de Yves, faites par les éducateurs lors d'un séjour en centre spécialisé, nous réclamons pour lui une famille d'accueil régulière et croyons qu'il en tirerait de nombreux avantages. Afin de combler dans la

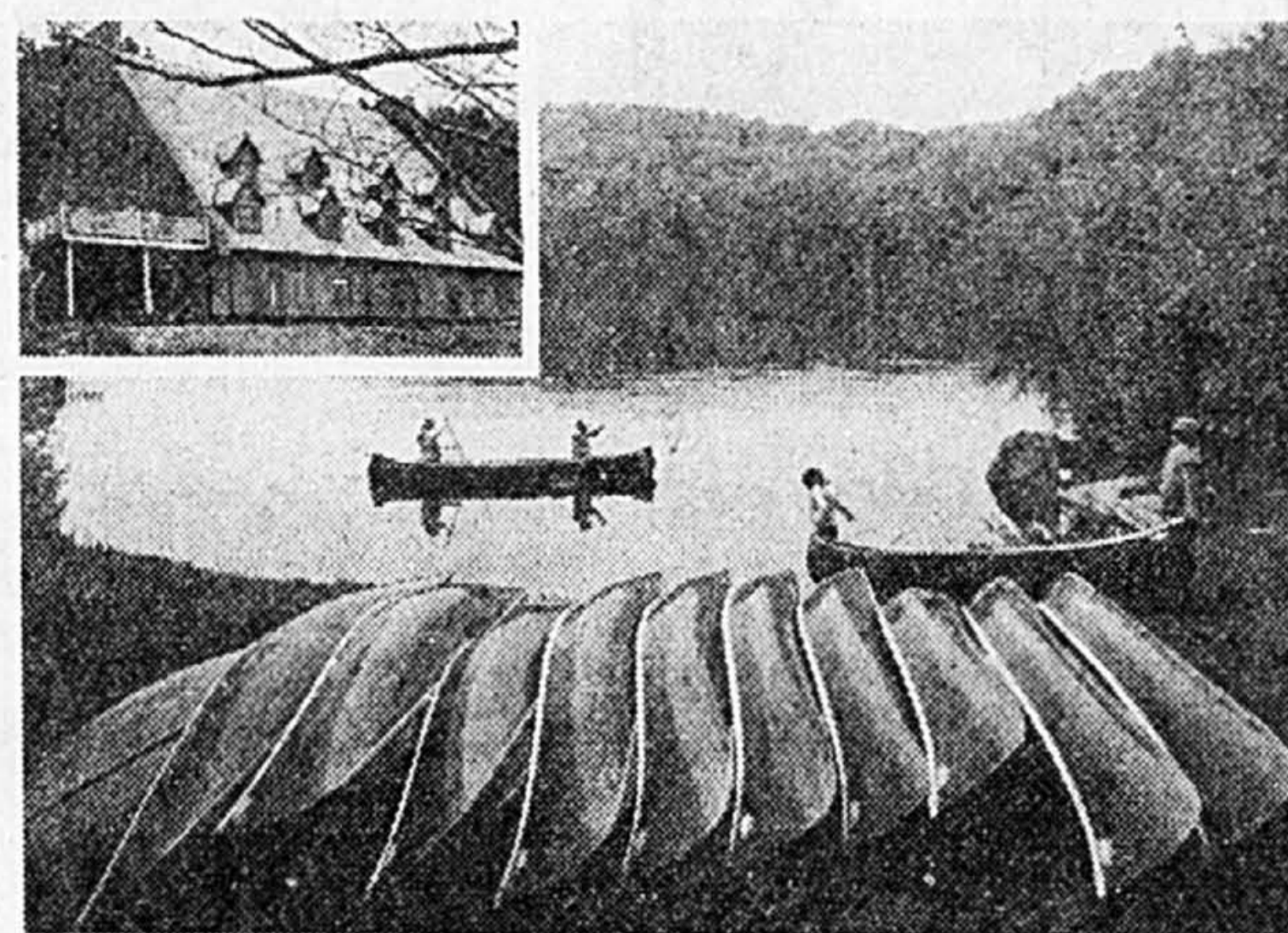
mesure du possible les lacunes existantes, c'est d'attention personnalisée, de stimulation psychologique et motrice dont le garçonnet a le plus grand besoin.

Même si le cas de

Yves suppose une bonne dose d'implication de la part de sa famille d'accueil, nous sommes convaincus que certaines personnes de la région de Montréal peuvent répondre adéquatement à cette demande.

Le Centre de services sociaux du Montréal métropolitain attend donc vos appels aux ressources-enfant, 527-7131.

## CAMP D'ÉTÉ 8-14 ANS



LA  
BASE DE  
PLEIN AIR  
DAVIGNON  
319 rue Gale,  
Bromont, Qué.  
JOE 110  
(514) 534-2277

A la suite du succès obtenu l'année dernière, la Base de plein-air Davignon offrira encore cet été des séjours mixtes, d'une durée minimum d'une semaine chacun. Les garçons et les filles de 8 à 14 ans sont les bienvenus.



### 18.00 DE RABAIS ! Permanentes printemps

JUSQU'AU 19 JUIN, profitez d'un rabais appréciable sur les permanentes Glemby pour cheveux normaux ou teints. Que vous préfériez une permanente aux boucles souples ou une tête toute frisée, les spécialistes Glemby vous aideront à mieux choisir le type qui vous convient. Coupe et mise en plis comprises. Léger supplément pour cheveux longs.

	Prix courants Eaton	
GLEMBY PREMIER	47.00	29.00 ch.
GLEMBY INTERNATIONAL	67.00	49.00 ch.

ÉLECTROLYSE «Kree», pour faire disparaître la pilosité disgracieuse. Rendez-vous d'une demi-heure. Centre-ville.

	Prix courant Eaton	
	25.00	20.00

Centre-ville, 3<sup>e</sup> étage, 284-8661  
5<sup>e</sup> étage, 284-8461  
Anjou 353-4411 poste 260  
Pointe-Clair 697-6420 poste 244

Cavendish 487-7121 poste 254  
St-Bruno 461-2345 poste 258  
Sherbrooke 563-9555 poste 258

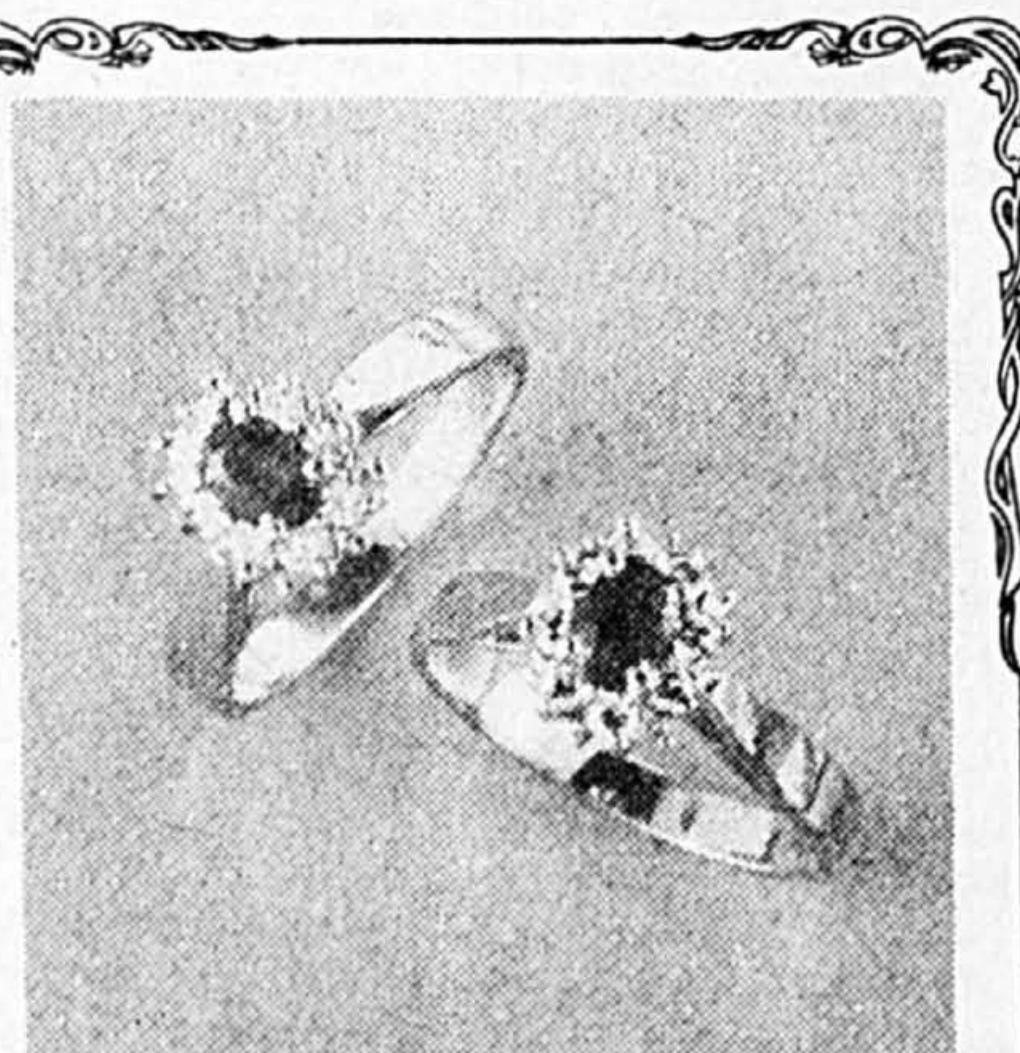
EATON  
EN TOUTE confiance

## EUGÈNE MARSAIS

PRÊT-À-PORTER  
ET  
TRICOTS EXCLUSIFS

10% d'escompte sur  
collection d'été  
à prix courant  
avec présentation  
de ce coupon

3889, rue Saint-Denis  
Montréal H2W 2M4  
845-0518



## DUOR CRÉMAZIE Inc.

PRÉSENTE  
DUO 82

Centre 40 pts 16 pts Diamants Total  
Au choix Rubis ou Saphir véritable  
sur monture or 14K

\$479<sup>95</sup>

Bijouterie Duor Crémazie Inc.

5940 Des Grandes-Prairies, coin Lacordaire  
Centre d'achats K-Mari - St-Léonard Tél.: 327-2535



## Faites nettoyer votre canapé par les experts Eaton

OFFRE SPÉCIALE JUSQU'AU 1<sup>er</sup> JUIN

39.00

Profitez de cette offre spéciale pour redonner de l'éclat à votre canapé, quels que soient la dimension et le nombre des coussins.

• Les experts Eaton se rendront sur place pour le nettoyage par procédé «Chem-i-solve» sans danger pour la plupart des recouvrements.

• Les canapés modulaires peuvent également être nettoyés à peu de frais: 29.00 par section.

• Renseignez-vous sur le procédé de protection «Chem-i-gard» pour protéger le canapé des taches et le garder propre plus longtemps.

• Frais de transport pour les travaux effectués hors de la région métropolitaine.

Pour rendez-vous du lundi au vendredi de 9 h à 17 h, samedi de 9 h à 14 h, composez 738-4728 ou 738-4729.

EATON  
EN TOUTE confiance

# VOL DE BONS DE COMMANDE DU CANADA Deux Montréalais écroués à San Francisco pour fraude

**SAN FRANCISCO (AP)** - Deux Montréalais arrivés à San Francisco et trouvés en possession de plusieurs bons de commande du gouvernement canadien, ont été écroués, hier, soupçonnés de fraude, de vol qualifié et de conspiration.

Donald Cormier, 28 ans, a déclaré aux policiers qu'il avait volé ces bons de commande (preuve que le gouvernement paiera les

coûts) d'un ministère du gouvernement canadien il y a plusieurs mois.

Cormier et son camarade Paul Le Pore, ont essayé de passer les documents sous la signature de M. James Coutts, ancien attaché politique du premier ministre M. Pierre Trudeau.

Les deux hommes avaient nolisé un avion pour Oakland, mercredi

dernier, avec \$20.000 de bons de commandes, a indiqué la police de l'endroit.

Ces derniers se faisaient passer pour des employés de l'Office national du film qui travaillaient à la couverture du voyage de M. Trudeau à San Francisco.

Ils ont été arrêtés vers 21 heures jeudi, alors qu'ils essayaient d'endosser des bons de \$100.

# Hinckley distinguait mal le réel de l'irréel

**WASHINGTON (AFP)** - Un psychiatre a évoqué hier les idées d'homicide, de suicide, de mort et de fin du monde de John Hinckley, accusé de tentative de meurtre sur la personne du président Reagan, et dont le procès se déroule actuellement à Washington.

Le Dr William Carpenter, onzième témoin de la défense, s'est entretenu 24 fois avec John Hinckley depuis l'attentat. Il a indiqué au jury que cette tentative d'assassinat avait été précédée par une période où, dans l'esprit de l'accusé, la réalité et «ce qui est une élaboration de son esprit» se mélangeaient d'une façon tout à fait confuse.

Seion le psychiatre, cette période de distanciation par rapport à la réalité a commencé dès l'âge de 7 ans. Elle a culminé en 1976 après

des chansons d'amour qu'il avait écrites pour elle.

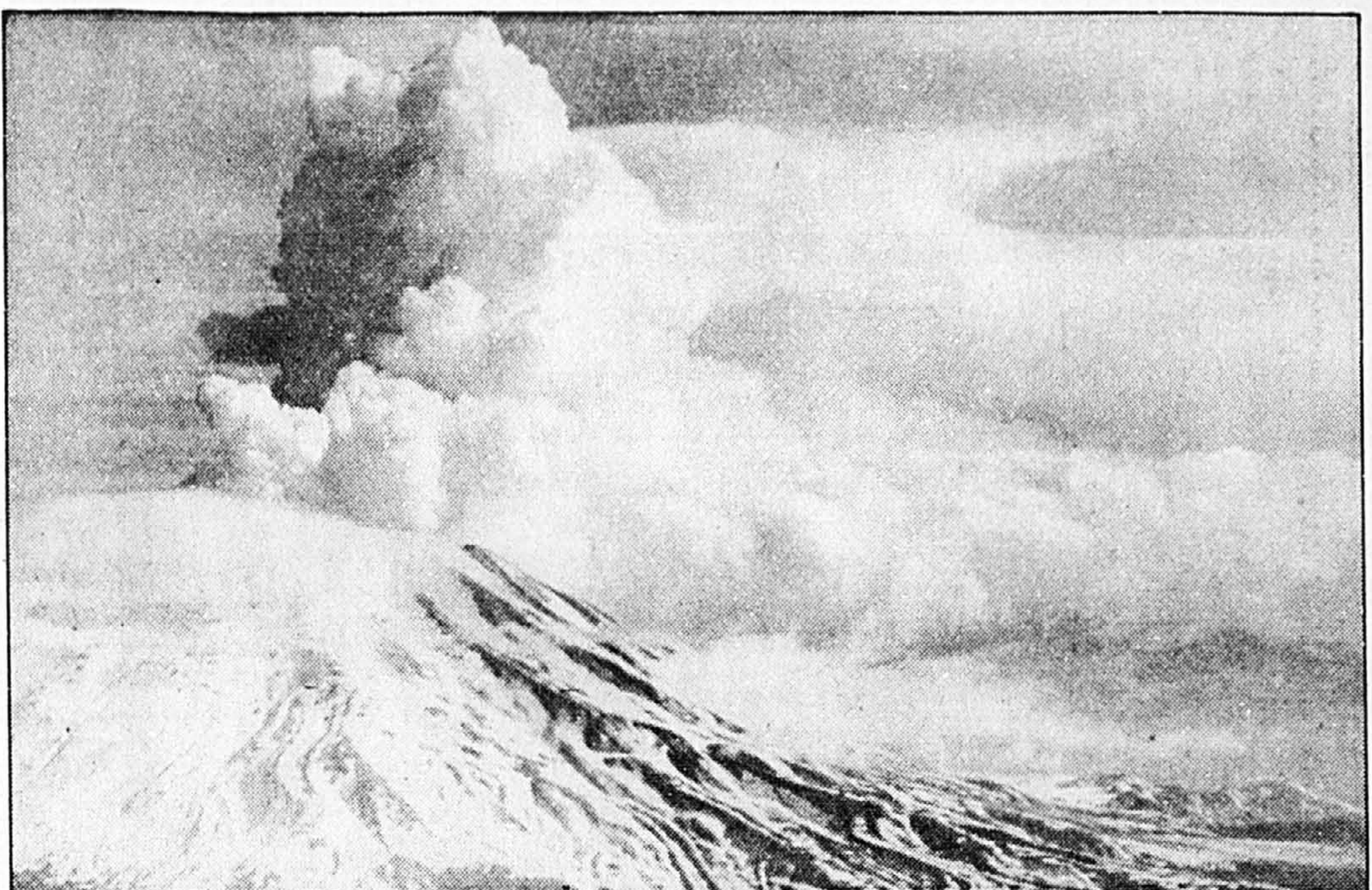
Le jury a écouté aussi un texte enregistré le 1er janvier 1981, sous le titre «Message au monde pour la nouvelle année». «Tout ce que je ferai en 1981, ce sera seulement pour l'amour de Jody Foster», disait notamment le jeune homme.

«Mais, ajoutait-il, je ne veux pas lui faire mal. En fait, je ne peux faire de mal à personne. Je suis tellement trouillard».

Comme on lui demandait à l'issue de sa conférence de presse s'il suivait le procès Hinckley, le président Reagan a déclaré: «Pas vraiment. Je n'ai pu m'empêcher de lire la déposition de son père et de sa mère», a cependant ajouté le président. En outre, il a pu entendre un enregistrement de la voix de Hinckley, mais il a indiqué qu'il avait eu du mal à le comprendre.

John Hinckley, a indiqué le Dr Carpenter, s'était tellement identifié à Travis Bickle qu'il s'était acheté le même treillis militaire que lui, avait acheté le même nombre de pistolets, poursuivait les prostituées de New York, et finalement s'était attaqué au président.

Par ailleurs, le jury a entendu les enregistrements que faisait John Hinckley de ses coups de téléphone à la jeune actrice Jody Foster (la prostituée dans «Taxi Driver»), qu'il poursuivait de ses assiduités, et les enregistrements



Telephoto UPI

## Nouvelle irruption du mont St. Helens

**VANCOUVER, Wash. (AP)** - Le mont St. Helens est de nouveau entré en éruption hier. Des observateurs ont rapporté des coulées de lave et des émissions de cendre sur les faces nord-est et nord-ouest du volcan alors que des tremblements de terre secouaient la montagne et les environs. Des équipes de géologues de l'Université de Washington avaient émis un avertissement dans la nuit de jeudi à vendredi à l'effet qu'une éruption pourrait se produire dans les 36 heures.

# BÉATIFICATION DU FRÈRE ANDRÉ Marc Lalonde et Camille Laurin participeront à la cérémonie

**AVELLINO, Italie (PC)** - C'est l'ambassadeur du Canada auprès du Vatican qui est chargée de l'organisation, du côté canadien, de la béatification du Frère André et de Mère Marie-Rose, deux des cinq personnes qui feront un pas de plus vers la sainteté, le 23 mai prochain.

La délégation canadienne sera officiellement composée d'une douzaine de personnes, et sera présidée, du côté fédéral, par le ministre de l'Énergie, M. Marc Lalonde, et du côté québécois, par M. Camille Laurin, ministre de l'Éducation.

En fait, deux autres Québécois viendront s'ajouter à la délégation canadienne, qui doit arriver cette semaine à Rome.

Curieusement, jeudi, un peu plus d'une semaine avant la béati-

fication, l'ambassadeur du Canada auprès du Vatican, M. Yvon Beaulne, n'était toujours pas avisé officiellement de la composition de la délégation québécoise, bien que le nom de M. Laurin ait été accepté officieusement depuis plusieurs jours.

Mais il ne faut pas croire qu'il s'agisse là d'une autre querelle entre Québec et Ottawa portant sur les relations extérieures.

**Collaboration**

A cet égard, M. Beaulne vante la qualité des relations entre la délégation générale du Québec à Milan et l'ambassadeur du Canada auprès du Vatican.

Selon lui, la collaboration entre les deux représentations est excellente et le délégué général du Québec à Milan, M. Jean Martucci, est «un homme remarquable, équilibré et efficace».

Les autres membres de la délégation canadienne, qui est fixée à 12 personnes, seront pour la plupart issus du clergé. En plus de ces représentants officiels, se rendront à Rome l'archevêque de Montréal, Mgr Paul Grégoire, les cardinaux Paul-Émile Léger et Maurice Roy, le primat de l'église canadienne, Mgr Louis-Albert Vachon, le président de la conférence épiscopale, Mgr Henri Légare, et le vice-président, Mgr Paul Reding.

Contrairement aux autres béatifications, les Québécois qui se rendront à Rome n'auront pas de difficulté à assister à la cérémonie, présidée par le pape Jean-Paul II.

Car, pour la première fois depuis la béatification de Maria Goretti, il y a 30 ans, la cérémonie aura lieu en plein air (s'il fait beau) sur la Place Saint-Pierre.

# Cinq touristes tués au Maroc dans l'écrasement d'un avion

**RABAT (AFP)** - Cinq touristes étrangers, une Améri-

caine, deux Français et deux Italiens, ont trouvé la mort jeudi

dans l'accident d'un avion de tourisme dans la région de Ouarzazate, dans le sud-marocain, a-t-on appris hier à Rabat. L'avion, un Piper PA-52, à bord duquel ils effectuaient un voyage touristique, a heurté un pylone d'une installation hydraulique de l'Oued Draa, avant de s'abîmer au sol. Une sixième passagère, de nationalité italienne, a été grièvement blessée.



## Élection de Miss U.S.A.

**BILOXI, Mississippi (AFP)** - Terry Utley, Miss Arkansas, a été élue jeudi soir Miss États-Unis, et représentera son pays à l'élection de Miss Univers, au mois de juillet au Pérou.

Miss États-Unis est âgée de 20 ans, et travaille dans l'immobilier. Lorsqu'elle a appris son succès, elle a éclaté en sanglots et a avoué qu'elle n'avait pas toujours été considérée comme une jolie fille. «Quand j'étais au lycée, j'étais un garçon manqué, et je jouais au baseball», a-t-elle déclaré.

Élue Miss Arkansas un mois seulement plus tôt, Terry Utley espère désormais, grâce à son nouveau titre, faire une carrière de mannequin.

La compétition pour le titre de Miss États-Unis a duré deux semaines à Biloxi, dans le Mississippi, et différents prix ont été accordés aux concurrentes. Ainsi, le jury a élu une Miss photogénique (Sondra Jones, Miss Virginie), et les concurrentes une Miss Amitié (Toni McFadden, Miss Alaska). Le prix du costume a été décerné à Kim Weeda, Miss Ohio, qui s'était déguisée en fée électricité expliquant que Thomas Edison était originaire de son État.

**CAMP DE JOUR DES Champions!**

LANGUES: ANIMATION EN ANGLAIS, ANIMATEURS BILINGUES.

SITE: TERRAINS SPACIEUX DU COLLEGE NOTRE-DAME TOUT PRÈS D'OUTREMONT, À QUELQUES MINUTES DU MONT-ROYAL.

PROGRAMME: NATATION, PATINAGE, HOCKEY, GYMNASTIQUE, ARTS PLASTIQUES, SPORTS POUR GARÇONS ET FILLES ÂGÉS DE 4-14 ANS.

DURÉE: 9 H - 16 H DU LUNDI AU VENDREDI - juillet et août 82.

TRANSPORT: SERVICE D'AUTOBUS PORTE À PORTE (VILLE MONT-ROYAL, VILLE SAINT-LAURENT, OUTREMONT, WESTMOUNT, C.D.N., DOLLARD, N.D.G., HAMPSTEAD, CHOMEDEY) OU PAR VÉHICULE PRIVÉ.

Tél.: 739-3721 — 739-3423

**Red** pour vos fourrures

• ENTREPOSAGE • VENTE • REMODELAGE

6 étages sur place à votre service

CUEILLETTE GRATUITE

522-3181 1473, rue Amherst

# WEIGHT WATCHERS C'EST EFFICACE!

Je participe au programme Weight Watchers depuis une semaine seulement et j'ai déjà perdu du poids, je me sens mieux et je me nourris mieux.

**Lina GOLODNER** (a perdu 11 lb)

Chez Weight Watchers, les gens sont formidables. Ils ne vous laissent jamais tomber!

**Floyd LEVINE** (a perdu 21 lb)

**WEIGHT WATCHERS**

a aidé plus de gens à perdre plus de poids que tout autre programme d'amaigrissement.

**GRATUIT**

Le nouveau livre de recettes «La bonne cuisine» vous sera offert en assistant à 16 assemblées consécutives.

L'OFFRE SE TERMINE LE 29 MAI 1982

Pour MONTREAL: 727-3788

• inscription 10 \$  
• classes hebdomadaires 5 \$  
• 1ère classe: total 15 \$

\* Weight Watchers Int'l Inc. 1982, propriétaire de la marque de commerce THE WEIGHT WATCHERS

## IMPORTANT VENTE AUX ENCHÈRES D'OEUVRES D'ART PAR CATALOGUE EN TROIS SESSIONS MAI 1982

**EXPOSITION PRÉLIMINAIRE** du vendredi 21 mai au lundi 24 mai 1982 inclus de 10h à 18h

**VENTE** vendredi et lundi jusqu'à 22h

**Mardi 25 mai 19h30 précises** Art canadien et européen

**Mercredi 26 mai 19h30 précises** Oeuvres graphiques internationales

**Jeudi 27 mai 19h30 précises** Art canadien et européen

**Maurice Galbraith Cullen R.C.A.**

«Rapids in the Northriver» huile sur panneau signée 35 cm x 24 cm

**ARTISTES CANADIENS ET EUROPÉENS**

G. Allevyn, F. Arbuckle, L. Ayotte, H. Beau, J. Beder, M. Belivo, L. Bellefleur, A. Bertouesque, C. Bibeau, J.M. Blier, L.H. Bouchard, R. Boucher, R.C. Bourque, M. Boyer, F. Brandtner, A. Breau, P. Brien, D. Brown, U. Bruni, W. Brymner, R.W. Burton, C. Carrette, E. Caron, R.A. Caron, A.J. Casson, D.F. Chasse-riau, C. Chavignaud, G. Contant, S.M. Cosgrove, M.G. Cullen, H. D'Anty, O. De Lal, M.J.G. Delfosse, L. Del Signore, A. Des Claves, M. Domingue, M. Dufour, A. Dumouchel, E. Dyonnet, F. Fablo, M. Favreau, M.A. Fortin, C.A. Gagnon, M. Gagnon, R. Galli, C.G. Gamache, G. Gauvreau, R. Genn, G.E. Gingras, J. Giunta, H. Gransow, J.A. Hammond, A. Hébert, V. Horik, N. Hudon, J.W. Humphrey, F. Iacurto, L. Icart, R. Jack, F. Labelle, E. Lachapelle, A. Laliberté, A. L'Archevêque, O. Leduc, C. Le Sauter, A. Lismer, J.G. Lyman, H.L. Masson, M. Mauro, J. Menses, M. Millette, H.F. Moskowitz, L. Muhlstock, A. Noeh, G.N. Norwell, V. Omland, A. Ouellet, R. Ouellet, F. Pascals, A. Pellan, H.A. Perrigard, M. Perrin, G.E. Pfeiffer, C. Picher, R. Pichet, A.S. Plamondon, N. Poirier, R. Richard, J.P. Riopelle, G. Roberts, A. Rousseau, M. St-Amour, R. Simpkins, Sherrif Scott, J. Smith, P. Soulikias, A. Sroka, P.H.H. Surrey, M.A. De Foy Suzor-Côté, A. Tatossian, T.K. Thomas, T. Tomalty, F. Toupin, L. Tremblay, P. Trudeau, G. Valmont, F.H. Varley, P. De Vasselange, F.A. Verner, G. Vidal, A. Villeneuve, G. Walsh, W. Winter, V.G. Zicha et plusieurs autres.

**IMPORTANTES SCULPTURES ESQUIMAUTES**

J. Apak, K. Ashoona, D. Iaaqrialu, N. Inookie, K. Itoreheak, M. Keyvakiuk, E. Komuartuk, E. Manomie, K. Pudlat, Pudlo, N. Qimerkpiq, E. Simionie, Tooa-kugga, J. Trkok.

**OEUVRES GRAPHIQUES INTERNATIONALES**

Lithographies, gravures et sérigraphies originales par: P. Aizpiri, H. D'Anty, Y. Bergner, N. Bezem, A. Blatas, J. Bonnet (être conscient, suite), Y. Brayer, J. Camacho, Cogollo, J. Coignard, S. Dali, A. Dumas, A. François, J. Gall, Guarienti, A. Hinkis, Hovadik, H. Kern, R. Lacroix, J.P. Lemieux (Maria Chappelaïne, suite), J. Lurcat, M. Malaval, M. Marien, A. Masson, H. Masson, M. Mathonnat, F. Menguy, J. Messagier, J. Miro (Montroig 3), R. Moretti, N. Morrisseau, J.J. Morvan, Y. Mosca, G. Oudot, M. Papart, A. Pellan, M. Pel-lus, M. Perrin, J.P. Riopelle, L. Scott, J. Spacagna, J. Sylcor, E. Sziraki, M. Tamir, D. Tanning, C. Terechkovitch, T. Tobiassé, H. De Waroquier, A.L. Willette, Zao-Wou-Ki, etc.

La plupart non encadrés et d'un intérêt spécial pour collectionneurs et galeries.

**LES TRESORS D'ART PINNEY'S**

146, chemin Bates, bureau 303, Ville Mont-Royal, P.Q. H3S 1A4

Stationnement gratuit à l'arrière

# AVIS PUBLIC

## GRANDE LIQUIDATION de peintures à l'huile à nos entrepôts

La plus énorme sélection de tableaux à Montréal doit être liquidée à des

### RÉDUCTIONS DU TONNERRE (jusqu'à 80%)

C'est un soldé sans précédent  
C'est un événement unique

# À LA GALERIE ROYALE

1420 ouest, rue Sherbrooke (angle Bishop)  
Tél.: 845-4383

OUVERT TOUS LES JOURS — LES DIMANCHES 1 h à 5 h p.m.  
Les cartes ChargeX, Master Charge et Am. Express sont acceptées



Accompagné du patriarche de Lisbonne, Jean-Paul II s'est rendu hier en voiture dans un parc de Lisbonne où il a célébré une messe en plein air pour la jeunesse, devant une foule d'un demi million de personnes. Au nombre des pancartes que la foule brandissait à cette occasion, on pouvait voir le désormais célèbre «Solidarnosc» polonais.

## JEAN PAUL II AU PORTUGAL

# Développer les pays plutôt que l'armement

LISBONNE (AP) — Paraisant bien reposé après une nuit passée à la résidence du nonce et semblant avoir retrouvé l'esprit de répartie et l'humour de ses précédents voyages à l'étranger, le pape Jean-Paul II a consacré la troisième journée de sa visite au Portugal aux paysans de l'Alentejo et aux étudiants de Lisbonne, tandis que Juan Fernandez-Krohn, le prêtre intégriste espagnol qui, à Fatima, mercredi soir, s'était précipité vers lui, une baïonnette à la main, comparaisait devant un magistrat qui a ordonné son maintien en détention jusqu'à son procès. Inculpé officiellement de tentative de meurtre, il est passible de 15 à 20 ans de prison.

Après deux jours de cérémonies religieuses, Jean-Paul II, que pro-

tégeait un service d'ordre renforcé, a abordé, jeudi, des thèmes sociaux, chaudement applaudis par ses auditeurs.

Le discours qu'il a tenu à Vila Vicosa, dans le sud rural, devant 50,000 paysans, gitans et espagnols qui avaient franchi la frontière proche, contrastait avec le ton de prédication des deux premiers jours.

"Le monde aujourd'hui... vit sous la terreur d'une grande catastrophe qui pourrait anéantir ses grands succès, si la guerre l'emportait sur la guerre, a-t-il dit. Les dépenses d'armements doivent être réduites pour donner à tous les pays un minimum de conditions nécessaires de développement global, particulièrement dans les domaines agricole et alimentaire.

"L'état absolu de pauvreté de nombreux pays, avec une économie agricole retardataire, offense la dignité de millions d'hommes, obligés de vivre dans une misère dégradante."

Les paysans et les métayers de la région, dont le salaire mensuel minimum est de \$125, ont éclaté à plusieurs reprises en applaudissements, qui ont été couverts à un moment par des tambours espagnols, ce qui a amené le pape à dire: "On n'entend que la voix de l'Espagne. Nous sommes au Portugal".

Jean-Paul II n'a pas pris partie

la question. Mais il a réclamé le paiement de salaires équitables, la propriété individuelle de la terre et a apporté son soutien à une déclaration de l'épiscopat portugais, qui a demandé aux partis politiques de cesser d'utiliser la réforme agraire à leurs propres fins.

Aujourd'hui, Jean-Paul II doit se rendre à Coimbre, Sameiro et à Porto, avant de regagner Rome.

### Krohn

A l'issue de la comparution, à huis-clos, de Fernandez-Krohn devant un magistrat, le communiqué suivant a été publié:

"La police judiciaire annonce que l'individu qui, dans la soirée du 12 mai, a été arrêté à Fatima à la suite d'un attentat contre sa Sainteté, a été présenté au juge d'instruction.

"Le juge a entendu l'homme, confirmé son arrestation, le considérant comme officiellement inculpé de tentative d'homicide contre la personne du souverain pontife."

Selon des milieux policiers, le prêtre, qui desservait une paroisse intégriste à Rouen et qui était arrivé au Portugal mercredi matin, a parlé longuement en espagnol, interrompant souvent le magistrat. Il était assisté d'un interprète et d'un avocat et, avant l'audience, avait vu ses parents, arrivés de Madrid par avion dans la matinée.

## MAISONS D'ENSEIGNEMENT

### ENQUÊTES, RAPPORTS, RECHERCHES SONT UNANIMES:

L'électronique est un des rares domaines où il y a de l'emploi, où la demande croît, où l'on prévoit même une sérieuse pénurie de techniciens d'ici quelques années.

**Assurez votre avenir avec un DEC en électronique à l'Institut qui a formé le plus de techniciens au Québec.**

**526-2501**

COURS INTENSIF offert à ceux qui ont réussi la majorité des cours de formation générale de niveau collégial.



Institut Teccart Inc.  
3155, Hochelaga,  
Montréal, Québec  
H1W 1G4

Postez immédiatement pour recevoir notre prospectus (2E)

NOM: \_\_\_\_\_

ADRESSE \_\_\_\_\_

VILLE \_\_\_\_\_

CODE POSTAL \_\_\_\_\_

COLLÈGE DÉCLARÉ D'INTÉRÊT PUBLIC



Dans le cadre du Premier Salon de la Science et de la Technologie

PARTICIPEZ AU «COURS EN CONCOURS» DE L'INSTITUT TECCART EN COLLABORATION AVEC

**ckoi**

Demandez votre formule de participation officielle aux comptoirs Ticketron



### COLLÈGE FRANÇAIS

185 ouest, rue Fairmount, Montréal

#### COURS COLLÉGIAL (secteur général)

Inscriptions possibles (session d'automne 82) en:

#### SCIENCES

- sciences de la santé
- sciences pures et appliquées

#### SCIENCES HUMAINES

- sciences de l'administration... etc...

#### LETTRES-LANGUES

— diplôme d'études collégiales (préparation au DEC menant à l'Université)

Pour inscription ou prospectus téléphoner à

**272-0754**  
**272-1455**  
**270-9486**

### APPRENEZ L'ANGLAIS À LA MÉTHODE SANDWICH

Depuis 30 ans LA MÉTHODE SANDWICH est reconnue à travers le monde comme étant une des plus grandes écoles d'enseignement de la langue anglaise. Les cours sont donnés deux fois par semaine et selon vos besoins particuliers.

**\$84 chaque 4 semaines tout inclus COURS RÉGULIER**  
2 fois par semaine

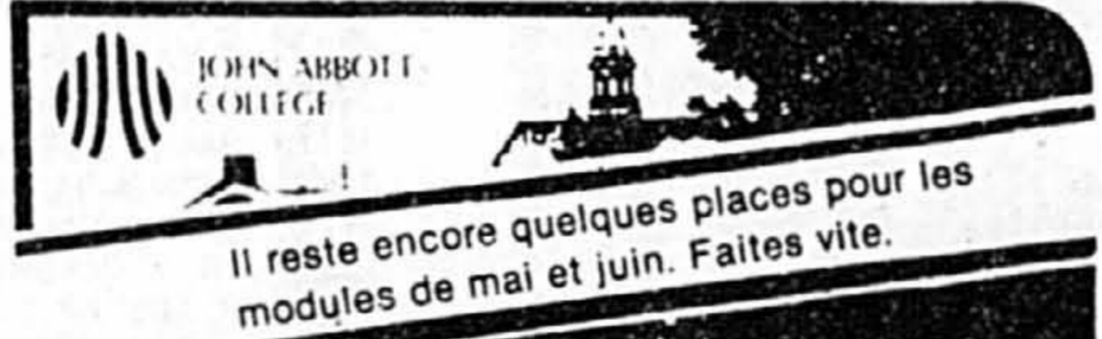
MAÎTRISER L'ANGLAIS À LA MÉTHODE SANDWICH

Pour renseignements **VEZNEZ NOUS VOIR**

ou 1435, rue Bleury, Suite 805, Montréal, Québec  
lundi ou vendredi: 13h à 20h30  
samedi: 13h à 16h30

ou composez **845-9688**

Permis du ministère de l'Éducation N° 749888



Il reste encore quelques places pour les modules de mai et juin. Faites vite.

#### VIVRE JUILLET EN ANGLAIS

Programme d'immersion totale en langue anglaise à John Abbott du 5 au 23 juillet incluant:

- 15 heures par semaine de cours
- 9 heures par semaine d'activités
- la vie dans une famille anglophone (facultatif).

Coûts: \$245. pour le programme  
\$225. pour l'hébergement (chambre et pension)

Le cours de juillet s'adresse particulièrement aux adolescents.

Pour de plus amples informations, faites le 457-3063.

CENTRE FOR CONTINUING EDUCATION  
CEGEP JOHN ABBOTT COLLEGE

P.O. BOX 100, 511 ANNE DE BELLEUE, QUÉBEC, H3A 3L9  
TEL. (514) 457-9610, LOC. 211 (221) 457-3063

#### Cours de vitrail

4 soirs de 19h à 22h  
Mardi et jeudi  
Coût \$60.00  
Matériaux fournis

Permis # 7479750 Plusieurs sessions disponibles

#### L'ATELIER DU VITRAIL

4300, rue Ste-Catherine est  
Montréal, Québec Tél.: 255-7646

#### APPRENEZ EN 4 SEMAINES!

#### LA TENUE DE LIVRES

(comptabilité pratique enseignée par comptables agréés)

Notre cours comprend: Le Grand Livre et les États Financiers.

Les cours commencent: **en français** **en anglais**

**DÉPLIANT GRATUIT**  
JOUR 2 juin 3 juin  
SOIR 3 juin 2 juin  
SAMEDI 5 juin aucun

**ÉCOLE COMMERCIALE LONDON** 733-5217  
4950, CH. QUEEN MARY (métro Snowdon) 733-8261  
Permis no 749767 — Été/jeu en 1970

#### BÂTISSEZ VOTRE AVENIR

Préparez-vous le SOIR ou le JOUR en FRANÇAIS ou en ANGLAIS

- PROGRAMMEUR (niveau collégial)
- OPÉRATEUR D'ORDINATEUR (niveau secondaire)
- KEYPUNCH-KEYTYPE

Reconnu par le ministère de l'Éducation. Permis 749745. Possibilité de prêt au niveau collégial.

Pour renseignements, **APPELEZ: 849-7726**

Bon à découper: je désire recevoir sans aucun engagement votre document. LP 15-41

NOM \_\_\_\_\_

ADRESSE \_\_\_\_\_

VILLE \_\_\_\_\_ AGE \_\_\_\_\_ TÉL \_\_\_\_\_

**Collège d'Informatique du Canada**

2015, rue Drummond, suite 550, Montréal

#### Devenez propriétaire de votre

### COURS COMPLET d'esthéticienne visagiste

(inscrivez-vous dès maintenant)

**Centre Canadien d'Enseignement Esthétique Enrg.**  
(Permis du ministère de l'Éducation 749527)

Renseignements: **276-0360 - 276-1116**  
**5996, rue Saint-Hubert**

Notre centre offre des soins à des personnes disponibles, à prix modiques.

#### L'AGENCE ÉTUDIANTE DE MCGILL

offre de nouveaux cours de tenue de bar avec certificat «**BARMAN - BARMAN**»

Session française: les 17-19-24-26-31 mai  
Session anglaise: 18-20-25-27 mai et 1er juin

Pour renseignements: **866-6492 ou 844-0058**  
Lundi au ven.: 10h à 18h  
Les places sont limitées

#### COLLÈGE DU TOURISME

1117 ouest, rue Sainte-Catherine  
Suite 220 — Montréal H3B 1H9  
(coin Peel)

### Le domaine du tourisme vous intéresse? DEVENEZ AGENT DE VOYAGES

Cours intensif de 30 heures

Session commençant

à Montréal: le samedi 12 juin (10h à 17h) ou le 21 juin (lundi et mercredi 18h à 21h)

à Québec: le 24 mai (lundi et mercredi 18h à 21h) Inscription le plus tôt possible. Les places sont limitées.

Pour plus de renseignements (lundi au vendredi de 10h à 17h) Montréal: **849-9337**

Permis du ministère de l'Éducation 749601 Québec: **659-7058**

## McGill

### Education permanente

Cours de traduction — Anglais et français  
Programme de cours du soir donnant accès à un certificat et à un diplôme après trois et quatre années d'études respectivement.

Examen d'admission le 9 juin à 18h.  
Date limite d'inscription: le 4 juin. Le nombre de places étant limité, on est prié de s'inscrire au plus tôt.

Prière de retirer les formulaires d'inscription au département de langues vivantes, Pavillon de la Bibliothèque Redpath, Salle 214, Téléphone 392-8301  
Adresse postale: 3461, rue McTavish, Montréal, H3A 1Y1.

### SHIATSU

(acupuncture sans aiguille)

Ateliers pour les débutants sans aucune expérience avec massage

Prochaines sessions: **29 et 30 mai de 13h à 18h 30**  
**AU CENTRE DES ARTS DE LA SANTÉ**  
Établi depuis 1976

2105, avenue Grey, coin Sherbrooke (métro Vendôme)  
Brochures et renseignements: **483-1319**

#### HORLOGERIE BIJOUTERIE

à l'école - à la maison

DÉPLIANTS GRATUITS Permis no 749558  
INSTITUT D'HORLOGERIE DU CANADA LTÉE  
1012 est, av. Mont-Royal  
Montréal H2J 1X6  
Tél.: 523-7623

CAN AM CAN AM

Sans réserve

# ENCAN PUBLIC

DE

## INDUSTRAC EQUIPEMENT (1979) INC.

191 Oneida Drive, Pointe-Claire, Qué.

Le mercredi 19 mai, 1982 à 10h00 a.m.

Tél. sur les lieux: **695-3150**

Suivant les instructions de Ernst & Whinney mandataire, nous vendrons l'équipement complet de la compagnie ci-haut mentionnée.

### EQUIPEMENT:

(2) Massey Ferguson mod. FM70 Rétrocaveuses N/S 1849-1009, Massey Excavatrice Hyd. mod. 450 N/S 100052, Volvo Chargeur mod. 840 N/S 29967, John Deere Mod. 450C N/S 289825T, Tracteur sur chenille, Massey Ferguson mod. 50C N/S 2207-000801, Chargeur sur roues — Loadmaster mod. 4000 LD N/S 42-330, Bucyrus Erie mod. 30 B Grue N/S 1280346, Allis Chalmers mod. 50 Chariot élévateur N/S 8551000, Caterpillar 977L chargeur sur chenille N/S 11K 5140, Cat, D6C Tracteur sur chenille 10K3521 I.H.C. TD 20C Tracteur sur chenille N/S 25094, I.H.C. TD15C Tracteur sur chenille N/S 8794, 60 Ton Gaymor Fardier détachable. Chariot élévateur White N/S 258-48347 — Trail mobile remorque dompeuse N/S DA 79822.

### CAMIONS:

1975 Ford Custom F-350 N/S F37YCX28386, 1974 Chevrolet Custom 20 N/S CCY2441188154, Camion de service et à système de survoltage, 1976 Dodge Tradesman 300 N/S B31BF6K008144 Fourgonnette, 1973 Mack DM 600 T. Dump N/S 685ST4833, 1978 G.M.C. Van, 1978 Ford 4 x 4 Pickup.

### EQUIPEMENT DE GARAGE:

Presse hyd. 150 tonnes — Foreuse à colonnes Elna mod. 35 C — Soudeuse électrique Hobart mod. R-400 — (2) Soudeuse Lincoln mod. S-7046 400 amps. — Soudeuse électrique Westinghouse mod. 15, 300 amps. — Extracteurs de cylindre hyd. — Laveuse à pression à vapeur Electromatic — 1/2" et 3/8" Perceuses électriques — Outils Snap On — Extracteurs — Ensemble à rochet Gray 3/4" Drive — Palans — Come-Alongs — Banc d'affûteuse — Compresseurs — Tables d'acier pr. Garage — Étagères de métal — Casiers, 3000 gallons automatic paint (gas)

### PIÈCES:

Pièces neuves et usagées pr. Massey Massey Ferguson et pr. Pelles Bucyrus Erie.

### EQUIPEMENT DE BUREAU:

Bureaux de secrétaire — Chaises pivotantes — Classeurs format légal 4 tiroirs — Classeurs latéraux — Machine à écrire I.B.M. — Machines à additionner.

### EXCAVATRICES JSW NEUVES:

1981 JSW mod. BH110 excavatrice hyd. N/S V10074, 1981 JSW mod. BH70 excavatrice hyd. N/S 516102

Ces deux unités seront vendues au plus haut enchérisseur et seront sujettes à l'approbation de la compagnie de finance.

## TERRAIN et BÂTISSE

1 lot de terrain borné et clôturé, mesurant 15,000 pi car., dont 525 pi situés sur la rue Tecumsey et 200 pi situés sur la rue Oneida Drive, dont bâtisse y érigée mesurant 75' x 150' i.e. 11,400 pi car. (Le tout en mesures anglaises). Lesdites mesures comprennent: 1,620 pi car. d'espace à bureau. La bâtisse est renforcée de béton armé.

Le montant des taxes se lit comme suit:

- municipales 9 257\$
- Scolaires 565.00\$

Cette propriété sera offerte au plus haut enchérisseur et sera sujette à l'approbation du propriétaire.

# CAN AM

Les encanteurs industriels (1979) inc.  
2785 boul. St-Elzéar ouest, Chomedey  
Laval, Qué. H7P 1J8 — 514-332-2783

CAN AM CAN AM

## AVIS LÉGAUX · APPELS D'OFFRES · SOUMISSIONS

### DANS L'AFFAIRE DE LA FAILLITE DE:

DANIEL DUQUESNE  
&  
ANNA (STEVENS) DUQUESNE  
ET  
CADO RADIO ENRG.

DANIEL DUQUESNE & ANNA (STEVENS) DUQUESNE, domiciliés au 149 Cameron, Hudson, dans la Province de Québec, ayant un commerce sous le nom de: CADO RADIO ENRG., situé au 466 — 3e Rue, Chibougamau, dans la Province de Québec.

Les soumissions devront parvenir dans une enveloppe cachetée portant clairement la mention «SOUMISSION - CADO RADIO ENRG.», et être accompagnées d'un chèque visé couvrant 20% du montant de l'offre, pour les lots 1, 2, 3 et 4. Elles seront reçues au bureau des Syndics, KOVSHOFF, KOVSHOFF & COMPAGNIE INC., au 400 ouest, rue St-Jacques, Suite 300, dans la Ville de Montréal, dans la Province de Québec, jusqu'au 21 mai, 1982, à 14 heures, et porteront sur l'achat des biens suivants, en lots séparés:

Actifs de Daniel Duquesne & Anna (Stevens) Duquesne et Cado Radio Enrg.

Lot 1: Marchandises..... 100,655.67  
Prix marqué approximatif vendant au détail stéréos, des haut-parleurs, des disques, radios, caméras.

Lot 2: Deux orgues  
Modèle C, Teisco, Orpheus.  
(sujet à une consignation possible).  
(Valeur au prix coûtant \$720).

Lot 3: Équipement et fixtures et fourniture..... 3,665.00  
Prix du marché approximatif  
Équipement de bureau, équipement de réparation et des étagères.

Lot 4: Maison et terrain.....  
(Valeur coûtant approximatif).  
Situé au 388 Jourdain, Chibougamau, Québec.  
(Sujet à une hypothèque de 48,525.30 approximatif).

Lots 1, 2 et 3 pourront être inspectés au 466, 3e Rue, Chibougamau, Québec, le 18 mai 1982, de 10 heures de l'avant-midi, à 16 heures. Une liste détaillée y sera disponible, à un prix minime.

Lot 4: Pour inspection, par rendez-vous, seulement, communiquer avec La Banque Nationale, à Chibougamau, Québec, à 1-418-748-2673.

### CONDITIONS DE LA VENTE

Les soumissions seront acceptées en présumant que l'acquéreur a examiné les biens. Aucune garantie ou condition ne pourra être donnée ou exigée quant à la description, l'état des biens ou pour quelque raison que ce soit, l'acheteur devra prendre possession des biens à ses propres frais et sans autre réclamation à l'encontre des SYNDICS.

Toutes les offres reçues sont conditionnelles à l'obligation pour l'acheteur de payer en plus du prix d'achat toutes les taxes fédérales et / ou provinciales, exigibles en rapport avec la vente de ces biens. L'on ne s'engage à accepter ni la plus haute ni aucune des soumissions. Dans le cas des soumissions, les prix d'inventaire prévaudront pour tout rajustement, dans le cas de manque ou de surplus.

### OUVERTURE DES SOUMISSIONS

Tous les soumissionnaires sont invités à se présenter au bureau des Syndics, KOVSHOFF, KOVSHOFF & COMPAGNIE INC., le 21 mai 1982, à 14 heures, à laquelle se fera l'ouverture des soumissions.

Toutes les soumissions constituent une offre ferme et ne peuvent être retirées. Si un soumissionnaire décide de ne pas compléter la transaction après l'acceptation de son offre ou s'il décide de retirer sa soumission avant d'avoir reçu l'avis d'acceptation ou de refus de son offre, il verra son dépôt confisqué à titre de dommages-intérêts.

Le dépôt accompagnant la soumission sera remboursé au soumissionnaire dont l'offre n'aura pas été acceptée.

KOVSHOFF, KOVSHOFF & COMPAGNIE INC.  
SYNDICS

Bureau des Syndics:  
Kovshoff, Kovshoff & Compagnie Inc.,  
400 ouest, rue St-Jacques,  
Suite 300,  
Montréal, Qué.  
Tél.: 286-1246



### APPEL D'OFFRE

Commission Scolaire des Manoirs  
775, rue St-Louis  
Terrebonne, Qué. J6W 1J7

Architectes: Bisson, Hébert et Bertomeu  
12080, boul. Laurentien  
Montréal, Qué. H4K 1N1

Ingénieurs-Conseils: Leroux, Leroux, Nantel,  
Papin et Associés  
110 ouest, boul. Crémazie,  
suite 220  
Montréal, Qué. H2P 1B9

La Commission scolaire des Manoirs, propriétaire, demande des soumissions pour l'addition d'un gymnase à l'école St-Louis sise au 539, rue St-Sacrement à Terrebonne.

Seuls sont autorisés à soumissionner pour l'exécution des travaux, les entrepreneurs de construction (1975, L.Q., chapitre 53) qui ont leur principale place d'affaires dans la Province de Québec.

Les plans, devis, documents contractuels et autres renseignements pourront être obtenus au bureau du propriétaire, contre un dépôt de (\$100.00) cent dollars qui sera remboursé au soumissionnaire s'il remet les plans et devis en bon état, dans les trente jours (30) qui suivent l'ouverture des soumissions.

Les soumissions devront être accompagnées d'un chèque visé au montant de \$45,000.00 (quarante-cinq mille dollars) à l'ordre du propriétaire Commission scolaire des Manoirs ou d'un cautionnement de soumission, établi au même montant valide pour une période de quarante-cinq jours (45) de la date d'ouverture des soumissions. Cette garantie de soumission devra être échangée à la signature du contrat pour un cautionnement d'exécution et un cautionnement obligatoires pour gages, matériaux et services, chacun égal à cinquante pour cent (50%) du montant du contrat.

Les soumissions (l'original et deux copies) dans des enveloppes cachetées et adressées au soussigné, seront reçues aux bureaux de la Commission scolaire des Manoirs jusqu'à 14:00 heures, heure en vigueur localement, le huitième jour du mois de juin 1982 pour être ouvertes publiquement au même endroit, le même jour et à la même heure.

L'entrepreneur soumissionnaire à la responsabilité de s'assurer que les sous-traitants qu'il a choisis dans les spécialités ci-dessous mentionnées, lui fourniront, à leurs frais, un cautionnement d'exécution et un cautionnement des obligations pour gages, matériaux et services, chacun pour 50% du prix du contrat de la spécialité.

### SPÉCIALITÉS MONTANT CHEQUE VISE OU CAUTIONNEMENT DE SOUMISSION EN DOLLARS

Structure d'acier	(\$9,600.00)
Plomberie	(\$4,200.00)
Ventilation	(\$4,600.00)
Électricité & Communication	(\$6,000.00)

Les soumissions de ces sous-traitants seront accompagnées d'un chèque visé au montant stipulé ci-dessus, fait à l'ordre du propriétaire, ou d'un cautionnement de soumission établi au même montant, valide pour 60 jours de la date d'ouverture des soumissions.

Les entrepreneurs soumissionnaires sont responsables du choix des sous-traitants, tant pour leur solvabilité que pour le contenu de leur soumission.

Toutes les soumissions devront être faites conformément aux dispositions de l'arrêté en conseil 2380 en date du 7 décembre 1961.

Le propriétaire ne s'engage pas à accepter la plus basse ou quelque autre des soumissions reçues.

M. Marcel Théorêt  
Directeur général

VENTE - VENTE - VENTE - VENTE - VENTE

## ÎLOTS — ÉTAGÈRES MURALES

# VENTE

### SURPLUS D'INVENTAIRE

#### GRANDE QUANTITÉ DE TABLETTES DE MÉTAL POUR SUPERMARCHÉ, QUINCAILLERIE, PHARMACIE, GARAGE, ENTREPÔT

DU 13 AU 22 MAI 1982  
AU 238, BOUL. ROCHETTE, BEAUPORT

Ouvert jeudi et vendredi soir jusqu'à 9 heures

Bureaux, 900 tables de travail, caissons, photocopieur 3M, duplicateur Ozalide, tissus de rembourrage, lampes infra-rouge 250 watts, contrôle électrique pour four à peinture, boîte électrique, moteur électrique, plexiglass, vitre, fluorescent, moulures en plastique et aluminium, prélat, Homasote, arborite, cèdre aromatique, quincaillerie, poignées de porte, barils de métal, etc. Sableuse à courroie, Rotary Punch, «shaper» Bertram, comptoirs-caisses motorisés.

CONDITION: COMPTANT (cartes de crédit acceptées)  
Payez et emportez!

FRAUSAIR INC.  
328, boul. Rochette,  
Beauport, Québec  
OUVERT LE SAMEDI

80e Rue, Charlesbourg  
Eul. Rochette, Beauport  
Boul. Henri-Bourassa  
Boul. de la Capitale  
Bourg-Royal  
Avenue 40  
Avenue Seigneurie

VENTE - VENTE - VENTE - VENTE - VENTE

AVIS D'ENCAN

RE: INVAR INDUSTRIES LTD/LTÉE  
Par ordre de: André Giroux - Agent

MACHINERIE — EQUIPEMENT — MATIÈRES PREMIÈRES  
MOBILIER DE BUREAU — MATÉRIEL ROULANT

SERONT VENDUS PAR:

## ENCAN PUBLIC

(EN LOTS DÉTAILLÉS)  
SUR LES LIEUX

AU: 9200 OUEST, BOUL. HENRI-BOURASSA, VILLE ST-LAURENT, QUÉBEC  
LE MERCREDI 19 MAI, 1982 — À 10:30 A.M.

MACHINERIE:  
PERCEUSE À FORÈTS MULTIPLES NATCO MOD: C4B AVEC FORÊT 20"  
— FRAISEUSE KASUGA MOD: CFX8000 — «HONING MACH.» VERTICAL BARNES MOD: F207-40 — MACH. À RECTIFIER LES SURFACES BLOHM MOD: SIMPLEX 7 AVEC MANDRIN MAGNÉTIQUE — MACH. À RECTIFIER LES SURFACES BERGAMINI MOD: BERM 500 — TOUR ALESOIR VERTICAL BERTRAM — TOUR TECHNO 118" AVEC MANDRIN 25" MOD: 408875 — TOUR TITAN 78" MOD: 5NB 400 — TOUR FERRO MOD: 18, 18" x 40" AVEC ATTACHEMENT À TRACER — FRAISEUSE SCHAUBLIN MOD: 53 AVEC TABLE ROTATIVE — TOUR À PRÉCISION MTI 50, 12" x 32 PERCEUSE RADIALE TOA MOD: TRD 1000F — FRAISEUSE À PERCEUSE MODOG MOD: UBM 30 — TOUR MEUSER 17" x 60" — MACH. À FILETER OSTER MOD: XV 112 — SCIE À RUBAN ARMSTRONG BLUM MOD: MARVEL 8 AVEC TÊTE BASCULANTE — MACH. À RÔDER CRANE LOADMASS MOD: 24 — PERCEUSE SUR COLONNE NIDER MOD: NI-64-E2 — PERCEUSE TAMELUS TYPE 3 — FINISSEUSE SPIRATRON MOD: ST-4 — MACH. ABRASIF TIME SAVERS MOD: MINI-BELT — ETC.

EQUIPEMENT:  
COMPRESSEUR SULLAIR 40 C.V. — COMPRESSEUR ATLAS COPCO 31 C.V. — ESSAI AU BANC PNEUMATIQUE CAP. DU COLLET 1 1/4" — ESSAI AU BANC PNEUMATIQUE/hydrostatic CAP. DU COLLET 3/8" / 60" — MACH. GRAY-LEO — MACH. À NETTOYER ULTRASONORE BRANSON AVEC TABLE HYDRAULIQUE — MARTELEUR À VERRE MOD: 600 CFM — (2) FOUR BLUE MOD: B655F-3 — FOUR BLUE MOD: 600 18C — VÉRIFICATEUR DE DURÉTÉ GALILEO - (5) PALANS ELECT. LOADSTAR CAP: 1 TONNE — SOUDEUSE MILLER 400 AMP — MACH. À ÉTIQUETTES DENNISON — CHAMBRE À PEINTURE — LEVIER HYDRAULIQUE — MEULES DOUBLES — BALANCES PLATFORME — TABLE À TRACER — TAMPON PNEUMATIQUE — SYSTÈME DE NETTOYAGE ULTRASONORE INGENIOUS DEVICE — ÉTAGÈRES EN MÉTAL — CHARIOTS EN MÉTAL — TORCHES À SOUDER — POINÇON SIMPLEX — DIABLES — Outils PNEUMATIQUES — NETTOYEUR À VAPEUR — CLÉ À PERCUSSION — ÉTAUX — CALIBRES ASS. — POINÇONS — TABLES EN MÉTAL — ETC...

MATIÈRES PREMIÈRES:  
ACIER, CUIVRE, ALUMINIUM — BARS, PLAQUES, TUYAUX — ETC...

MOBILIER DE BUREAU:  
BUREAUX EXECUTIFS — BUREAUX SECRÉTAIRES — CHAISES EXECUTIF PIVOTANTES — CRÉDENCES — BUREAUX EN BOIS & MÉTAL — CHAISES STENO — DIVAN — FAUTEUILS — FILIÈRES LATÉRALES — FILIÈRES FORMAT LEGAL & LETTRE — DACTYLO I.B.M. SELECTRIC — CALCULATRICES ELECT. — MACH. À CHEQUE — SYSTÈME DE SONORISATION — TABLE À DESSIN AVEC PARAGON — CABINETS EN MÉTAL — PEINTURES — COPIEUR À PLANS BLEU — RÉFRIGÉRATEUR — CHAUFFETTES — LAMPES — FOURNITURES DE BUREAU — TABLES — ETC...

MATÉRIEL ROULANT:  
CADILLAC SEVILLE 1978, TOUT ÉQUIPÉE — CAMION PICK-UP G.M.C. CUSTOM DELUXE — CHARIOT ÉLEVATEUR CLARK, CAP. 5,000 LBS. — REMORQUE 30'

OUVERT POUR INSPECTION: LE MARDI 18 MAI, 1982,  
DE 9 A.M. À 5 P.M.

L'ENCAN SERA EXÉCUTÉ SELON LES TERMES ET CONDITIONS AFFICHÉS SUR LES LIEUX DE LA VENTE.

PAIEMENT: DÉPÔT DE 25% COMPTANT, LE SOLDE COMPTANT OU PAR CHEQUE VISÉ À LA LIVRAISON.

GOLDSMITH & Cie Ltée  
COMMISSAIRES - PRISEURS - LIQUIDATEURS  
ENCANTEURS BREVETÉS POUR TOUT LE CONTINENT  
Montréal Qué. H2P 1J1  
Tél.: 514-382-5161. Télex 05-825743

AVIS D'ENCAN

Prenez avis que Transport Canaco Enr. (Roger Messier), s'adressera à la C.T.Q. en vue de transférer toutes les clauses de son permis no M-300067 à l'occasion de la cession de son système de transport à Transport Canaco Ltée, le tout en conformité avec l'article 41 de la Loi sur les Transports.

Toute personne intéressée peut s'opposer à la présente demande dans les cinq jours suivant la dernière publication, en s'adressant à la Commission des Transports du Québec.

Me Guy Parenteau,  
procureur

1ère publication:  
vendredi, le 14 mai 1982

2e publication:  
samedi, le 15 mai 1982.

## MBCO

### AVIS AUX CRÉANCIERS DE LA PREMIÈRE ASSEMBLÉE

ALAIN ST-JACQUES (SERVI-SOIR ST-ANTOINE-ENR.), commerçant, résidant au 786, rue St-Sacrement, Terrebonne (Québec) J6W 3E7

Prenez avis que le débiteur a fait faillite le 12 mai 1982 et que la 1ère assemblée des créanciers aura lieu le 1er juin 1982 à 15 h au bureau du Séquestre officiel au 1410, rue Stanley, 9e étage, Montréal (Québec).

Le 15 mai 1982

Mallette, Bencit & compagnie Ltée  
Syndic  
Luc Latour, L.L.  
Syndic

# 1800 1 Complexe Desjardins, Montréal, Québec  
H5B 1B3 — (514) 281-1865

# AVIS LÉGAUX · APPELS D'OFFRES · SOUMISSIONS

**ENCAN PUBLIC**

**Bureau — Restaurant**

**Boucherie — Bar — Dépanneur**

SERONT VENDUS PAR ENCAN: pour notre compte et celui d'autrui au 1887, rue Jeanne-d'Arc, une rue à l'ouest du boul. Pie-IX près d'Ontario, téléphone sur les lieux: 522-2091

Date de l'encan: le mardi 18 mai 1982 à 11h a.m. Inspection des actifs: le mardi 18 mai à 9h a.m.

**EQUIPEMENT DE RESTAURANT**

réfrigérateurs, pâtisserie, cuisine, chambre froide unité de saladier, réfrig. crème glacée, congélateurs tables, 350 chaises, friteuses, 20 caisses enregistrees, poêles B.B.Q., fontaines, tables chaudes, grills, grille-pain, climatiseurs.

**EQUIPEMENT DE BOUCHERIE**

réfrigérateurs ouvert et fermé, délicateuses, machines à trancher, moulins à viande, chambres froides, compresseurs, évaporateurs, balances, etc.

**EQUIPEMENT DE BAR**

verreries, tables, chaises, réfrig. à bière, etc.

**EQUIPEMENT DE DÉPANNÉUR**

tablettes, réfrigérateurs vitrés 2 portes, comp-toirs-caisses, congélateurs, etc.

**EQUIPEMENT DE BUREAU**

Bureaux, chaises, photocopieurs, classeurs, dactylos.

**PLAN DE LIQUEUR**

Paiement: comptant, chèques visés, American Express, Chargé-Visa, Mastercard acceptées

*Carignan Demarbre & Associés Ltée*  
Encanteurs 255-5211

**Centre d'Accueil Émile Gamelin**

**Appel d'offres**

PROJET: Modifications au système d'appel de garde

INGÉNIEUR: Christian Bouly, ing. EMC 2 CONSULTANT LTÉE 1889, rue Bourgogne Chambly, Qué. J3L 1Y8 Tél.: (514) 658-8701

PROPRIÉTAIRE: Centre d'Accueil Émile Gamelin 1440, rue DuFresne Montréal, Qué. H2K 3J3 Tél.: (514) 527-8921 Att.: Mme R. Laurin Dorval, directeur général

Le Propriétaire demande des soumissions en vue de la réalisation des travaux correspondant au projet en titre et devant être effectués à l'adresse indiquée.

Les plans, devis et documents contractuels pourront être obtenus pendant les heures ouvrables à l'adresse du Propriétaire, contre la remise d'un montant non remboursable (comptant ou chèque visé à l'ordre du Propriétaire) de: trente-cinq dollars (\$35.00).

Aucun document ne sera expédié par la poste.

Les soumissions devront être accompagnées d'un chèque visé au montant de quatre mille cinq cents dollars (\$4500.00) fait à l'ordre du Propriétaire, ou d'un cautionnement de soumission établi au même montant et valide pour une période de quarante-cinq (45) jours de la date d'ouverture des soumissions.

Cette garantie de soumission devra être échangée à la signature du contrat pour un cautionnement d'exécution et un cautionnement des obligations pour gages, matériaux et services, chacun égal à cinquante pour cent (50%) du montant du contrat.

Le dépôt des soumissions n'est chosé sera restitué dans un délai de 45 jours après l'ouverture des soumissions.

Les documents de soumissions, placés dans une enveloppe cachetée devront être remis au Propriétaire, à l'adresse indiquée, avant dix (10) heures, le trente et un (31) mai 1982.

L'entrepreneur soumissionnaire devra prendre les mesures nécessaires pour effectuer les travaux dans les délais prescrits. Il aura la responsabilité totale des sous-traitants qu'il pourra s'adjoindre pour la réalisation complète du projet.

Le Propriétaire ne s'engage pas à accepter la plus basse ou quelque autre des soumissions reçues, et n'encourt aucune obligation envers les soumissionnaires.

**APPEL D'OFFRES**

PROJET: C.L.S.C. DU MARIOT

PROPRIÉTAIRE: CORPORATION DU C.L.S.C. DU MARIOT 283, BOUL. DE LA CONCORDE, LAVAL

ARCHITECTE: CAYOUILLE ET SAIA 339, ST-PAUL EST, MONTRÉAL

INGÉNIEUR: LÉO-PAUL ROY ET ASSOCIÉS EN CHARPENTE 480, MONT-ROYAL EST, MONTRÉAL

INGÉNIEUR: ROUSSEAU, SAUVÉ, WARREN INC. EN MÉCANIQUE 1155, METCALFE, SUITE 840, MONTRÉAL ET ÉLECTRICITÉ

La Corporation du C.L.S.C. Du Marigot, propriétaire, demande des soumissions pour la construction d'un Centre local de services communautaires (C.L.S.C.) à Laval.

Les plans, devis, documents contractuels et autres renseignements pourront être obtenus au bureau des Architectes Cayouille et Saia, contre un dépôt non remboursable de trente (\$30.00) dollars versé au propriétaire, sous forme de chèque visé.

Les soumissions devront être accompagnées d'un chèque visé au montant de cent vingt mille (\$120,000) dollars, à l'ordre du propriétaire, ou d'un cautionnement de soumission, établi au même montant valide pour une période de quarante-cinq (45) jours de la date d'ouverture des soumissions.

Les soumissions (l'original et deux copies) dans des enveloppes cachetées et adressées au soussigné, seront reçues au C.L.S.C. Du Marigot, 283, boul. de la Concorde, Laval, jusqu'à 15:00 heures, heure en vigueur localement, le 14 du mois de juin 1982, pour être ouvertes publiquement au même endroit, le même jour et à la même heure.

L'entrepreneur soumissionnaire a la responsabilité de s'assurer que les sous-traitants qu'il a choisis dans les spécialités ci-dessus mentionnées lui fourniront, à leurs frais, un cautionnement d'exécution et un cautionnement des obligations pour gages, matériaux et services, chacun pour cinquante pour cent (50%) du prix du contrat de la spécialité.

Les soumissionnaires sont invités à assister à l'ouverture des soumissions qui se tiendra à l'endroit et à la date précités.

Le directeur général adjoint, JACQUES ROBIDOUX

**la commission scolaire du SAULT-SAINT-LOUIS**

**APPEL D'OFFRES**

Objet: Vente ou location Résidence Bishop Whelan 4800, rue René Huguet, Lachine

La commission scolaire du Sault-Saint-Louis recevra, jusqu'à 13 h 00, le jeudi 3 juin 1982, des soumissions pour l'achat ou la location du terrain et de l'immeuble décrits ci-dessous.

Ces soumissions doivent être scellées dans les enveloppes fournies à cet effet par la commission scolaire et devront être adressées à monsieur Jacques Robidoux, directeur général adjoint, la commission scolaire du Sault-Saint-Louis, 8700, boulevard Champlain à LaSalle H8P 3H7.

Chaque soumission devra être accompagnée d'un chèque visé représentant 10% du montant total de la soumission fait à l'ordre de la Commission scolaire du Sault-Saint-Louis. Toute soumission qui ne sera pas accompagnée d'un tel chèque visé sera rejetée.

Les soumissionnaires pourront se procurer les documents et toute autre information nécessaire à la préparation de leur soumission en communiquant à: 365-4600, poste 231.

Chaque soumissionnaire sera responsable de procurer les documents et toute autre information nécessaire à la préparation de leur soumission en communiquant à: 365-4600, poste 231.

Lucien Albert  
Directeur général

**La Commission Scolaire Les Écotes**

**APPEL D'OFFRES: A.O. 8283-10**

PROJET: Modification à la fenestration et travaux intérieurs à l'école primaire L'Escal, 8050, 9e Avenue, St-François, Laval, Qué. H7A 1G3.

PROPRIÉTAIRE: LA COMMISSION SCOLAIRE LES ÉCOTES

ADRESSE: 3100, boulevard de la Concorde Centre Commercial Duvernay Duvernay, Laval, Québec. H7E 2B9 Tél.: 324-6420 (poste 32)

ARCHITECTES: Viau, Birtz, architectes, 1011, rue St-Louis Terrebonne, Québec J6W 1K1 Tél.: 471-4765

La Commission Scolaire Les Écotes, propriétaire, demande des soumissions pour la modification à la fenestration et travaux intérieurs à l'école primaire L'Escal, 8050, 9e Avenue, St-François, Laval, Qué. H7A 1G3.

Seuls sont autorisés à soumissionner pour l'exécution des travaux, les entrepreneurs de construction au sens de la Loi sur la qualification des entrepreneurs de construction (1975, L.Q., chapitre 53) qui ont leur principale place d'affaires dans la Province de Québec.

Les plans, devis, documents contractuels et autres renseignements pourront être obtenus au bureau de l'architecte, à compter du 17 mai 1982, contre un dépôt de (\$100.00) cent dollars (argent comptant ou chèque visé à l'ordre de l'architecte) qui sera remboursé au soumissionnaire s'il remet les plans et devis en bon état, dans les trente jours (30) qui suivent l'ouverture des soumissions.

Les soumissions devront être accompagnées d'un chèque visé au montant de 10% de la soumission, à l'ordre du propriétaire LA COMMISSION SCOLAIRE LES ÉCOTES, ou d'un cautionnement de soumission établi au même montant, valide pour une période de quarante-cinq (45) jours de la date d'ouverture des soumissions. Cette garantie de soumission devra être échangée à la signature du contrat pour un cautionnement d'exécution et un cautionnement des obligations pour gages, matériaux et services, chacun égal à cinquante pour cent (50%) du montant du contrat.

Les soumissions (l'original et deux copies) dans des enveloppes cachetées et adressées au soussigné, seront reçues à la Commission scolaire Les Écotes jusqu'à quatre (4) heures, heure en vigueur localement, le lundi 7 juin 1982, pour être ouvertes publiquement au même endroit, le même jour et à la même heure.

L'entrepreneur soumissionnaire a la responsabilité de s'assurer que les sous-traitants qu'il a choisis lui fourniront, à leurs frais, un cautionnement d'exécution et un cautionnement des obligations pour gages, matériaux et services, chacun pour 50% du prix du contrat de la spécialité.

Les entrepreneurs soumissionnaires sont responsables du choix des sous-traitants tant pour leur solvabilité que pour le contenu de leur soumission.

Toutes les soumissions devront être faites conformément aux dispositions de l'arrêté en conseil 2380 en date du 7 décembre 1981.

Le propriétaire ne s'engage pas à accepter la plus basse ou quelque autre des soumissions reçues.

**LA COMMISSION SCOLAIRE LES ÉCOTES**  
Gérard Corbeil, directeur, Services de l'équipement.  
Donné à Laval, ce 12 mai 1982.

**la commission scolaire du SAULT-SAINT-LOUIS**

**APPEL D'OFFRES**

OBJET: Vente ou location de l'école Notre-Dame-du-Sacré-Coeur

La commission scolaire du Sault-Saint-Louis recevra jusqu'à 13h00, le jeudi 3 juin 1982, des soumissions pour l'achat ou la location du terrain et de l'immeuble décrits ci-dessous.

Ces soumissions doivent être scellées dans les enveloppes fournies à cet effet par la commission scolaire et devront être adressées à monsieur Jacques Robidoux, directeur général adjoint, commission scolaire du Sault-Saint-Louis, 8700, boulevard Champlain, LaSalle H8P 3H7.

L'immeuble et le terrain offerts en vente ou en location sont bornés par les rues Édouard, St-Alexandre, la rue et la 4e Avenue. La superficie totale du terrain est de 37 000 pieds carrés et l'immeuble érigé sur ledit terrain a une superficie de 7 875 pieds carrés, le tout selon le croquis ci-après.

Chaque soumission devra être accompagnée d'un chèque visé représentant 10% du montant total de la soumission, fait à l'ordre de la commission scolaire du Sault-Saint-Louis.

Toute soumission qui ne sera pas accompagnée d'un tel chèque sera rejetée.

Les soumissionnaires pourront se procurer les documents et toute autre information nécessaire à la préparation de leur soumission en communiquant à 365-4600, poste 231.

La commission scolaire ne s'engage à accepter ni la plus haute, ni aucune des soumissions reçues.

Les soumissionnaires sont invités à assister à l'ouverture des soumissions qui se tiendra à l'endroit et à la date précités.

Le directeur général adjoint, JACQUES ROBIDOUX

**la commission scolaire du SAULT-SAINT-LOUIS**

**APPEL D'OFFRES**

Objet: Vente ou location Résidence Bishop Whelan 4800, rue René Huguet, Lachine

La commission scolaire du Sault-Saint-Louis recevra, jusqu'à 13 h 00, le jeudi 3 juin 1982, des soumissions pour l'achat ou la location du terrain et de l'immeuble décrits ci-dessous.

Ces soumissions doivent être scellées dans les enveloppes fournies à cet effet par la commission scolaire et devront être adressées à monsieur Jacques Robidoux, directeur général adjoint, la commission scolaire du Sault-Saint-Louis, 8700, boulevard Champlain à LaSalle H8P 3H7.

Chaque soumission devra être accompagnée d'un chèque visé représentant 10% du montant total de la soumission fait à l'ordre de la Commission scolaire du Sault-Saint-Louis. Toute soumission qui ne sera pas accompagnée d'un tel chèque visé sera rejetée.

Les soumissionnaires pourront se procurer les documents et toute autre information nécessaire à la préparation de leur soumission en communiquant à: 365-4600, poste 231.

Chaque soumissionnaire sera responsable de procurer les documents et toute autre information nécessaire à la préparation de leur soumission en communiquant à: 365-4600, poste 231.

**la commission scolaire du SAULT-SAINT-LOUIS**

**APPEL D'OFFRES**

Objet: Vente ou location Résidence Bishop Whelan 4800, rue René Huguet, Lachine

La commission scolaire du Sault-Saint-Louis recevra, jusqu'à 13 h 00, le jeudi 3 juin 1982, des soumissions pour l'achat ou la location du terrain et de l'immeuble décrits ci-dessous.

Ces soumissions doivent être scellées dans les enveloppes fournies à cet effet par la commission scolaire et devront être adressées à monsieur Jacques Robidoux, directeur général adjoint, la commission scolaire du Sault-Saint-Louis, 8700, boulevard Champlain à LaSalle H8P 3H7.

Chaque soumission devra être accompagnée d'un chèque visé représentant 10% du montant total de la soumission fait à l'ordre de la Commission scolaire du Sault-Saint-Louis. Toute soumission qui ne sera pas accompagnée d'un tel chèque visé sera rejetée.

Les soumissionnaires pourront se procurer les documents et toute autre information nécessaire à la préparation de leur soumission en communiquant à: 365-4600, poste 231.

Chaque soumissionnaire sera responsable de procurer les documents et toute autre information nécessaire à la préparation de leur soumission en communiquant à: 365-4600, poste 231.

**COLLÈGE ÉDOUARD-MONTPÉTTIT DE LONGUEUIL**

945, Chemin de Chambly LONGUEUIL, QUÉBEC  
téléphone: 679-2630

**APPEL D'OFFRES**

TITRE: Matériel et fournitures d'hygiène et de techniques dentaires.

NO: 4778-P

La corporation du Collège ÉDOUARD-MONTPÉTTIT demande des soumissions pour l'achat de matériel et de fournitures d'hygiène et de techniques dentaires pour son Collège.

Les soumissions pour le présent appel d'offres devront être faites sur les formulaires officiels fournis par le Collège et déposés au plus tard à 11 h H.A.E. le 7 juin 1982 au bureau de l'acheteur Madame Micheline Perreault, local A-133.

Les documents nécessaires seront disponibles au Bureau des achats, au local A-133, à partir du 17 mai 1982 durant les heures régulières de travail soit de 8h30 à 16h30 (H.A.E.).

L'ouverture des soumissions se fera à l'heure et au jour indiqués au début de cet avis au local A-158 du Collège Édouard-Montpéttit.

Pour être valides, les soumissions devront être accompagnées d'un chèque visé ou d'un bon de garantie de soumission fait au nom du Collège Édouard-Montpéttit, ces garanties devront représenter dix pour cent (10%) du montant total de la soumission.

Le Collège Édouard-Montpéttit ne s'engage à accepter ni la plus basse, ni aucune des soumissions reçues et occupe et se réserve également le privilège d'accepter toute soumission en tout ou en partie.

Jacques Leblanc,  
Directeur des Services de l'Équipement

**LOI SUR LA FAILLITE**

**AVIS DE VENTE PAR SOUMISSIONS**

Dans l'affaire de la faillite de: **PAQUERETTE LEONARD TELMOSSÉ «Lingerie Paquerette Eng.» «Chaussures Paquerette Eng.»**

Des soumissions cachetées, accompagnées d'un dépôt en argent ou par chèque visé représentant pas moins de 15% du montant de la soumission, seront reçues au bureau du syndic soussigné jusqu'à vendredi le 21 mai 1982, à 10:30 heures pour l'achat des actifs ci-après décrits soit en bloc, soit en lots séparés.

**VALEUR À L'INVENTAIRE**

LOT 1: Stock de marchandises consistant en vêtements pour dames et souliers \$56,179.51

LOT 2: Équipement 650.00

LOT 3: Équipement (sous lien) 2,188.00

**INSPECTION DES ACTIFS:** Les actifs pourront être examinés le lundi 17 mai 1982 de 11:00 heures à 18:00 heures au Carrefour de L'Annouciation, L'Annouciation, P.Q.

**CONDITIONS DE VENTE**

Les conditions se rapportant à la présente vente pourront être obtenues lors de l'inspection des actifs ou au bureau du soussigné et elles doivent être considérées comme faisant partie intégrante du présent appel d'offres. La responsabilité de s'en procurer une copie incombe à chaque soumissionnaire.

**OUVERTURE DES SOUMISSIONS**

Les soumissions seront ouvertes vendredi le 21 mai 1982 à 10:30 heures au bureau du syndic soussigné.

Les soumissionnaires sont invités à assister à l'ouverture et à l'annonce des soumissions.

**RENSEIGNEMENTS ADDITIONNELS**

Prière de communiquer avec le bureau du syndic soussigné.

**MICHEL VERDIER, syndic.**

Bureau de: **ROCHON & VERDIER, 434, rue Labelle, suite 200 Saint-Jérôme, P.Q. J7Z 5J3 Tél.: (514) 438-3551**

**VILLE DE DOLLARD-DES-ORMEAUX**

**SOUSSION: CONTRAT No 346**

Des soumissions dans des enveloppes scellées portant l'inscription «Soumission» et adressées au Greffier, 12001 boulevard De Salaberry, Dollard-des-Ormeaux, Qué., seront reçues jusqu'à 16h00 le 25 mai 1982 pour la construction de rues avec éclairage.

Ne seront considérées que les soumissions préparées sur les formules fournies par la Ville. On obtiendra ces formules de même que les plans et devis moyennant un dépôt de cinquante dollars (\$50.00) en s'adressant au bureau du Chef du Service du Développement de la Ville, 12001 de Salaberry, Dollard-des-Ormeaux, Qué.

Ce montant sera remboursé aux soumissionnaires qui remètront les plans et devis dans les six (6) jours qui suivent la date de réception des soumissions. Ce montant sera remboursé aux contracteurs qui ne soumissionnent pas à condition que les plans et devis soient retournés avant la date fixée pour l'entrée des soumissions.

Chaque soumission sera accompagnée d'un chèque visé, tiré sur une Banque Canadienne à Chartre et payable à la Ville de Dollard-des-Ormeaux pour un montant égal à dix pour cent (10%) du montant total de la soumission.

La Ville ne s'engage à accepter ni la plus basse, ni aucune des soumissions reçues, sans recourir aucune obligation ni aucuns frais d'aucune sorte envers les ou les soumissionnaires.

R. B. Coulter  
Chef du service du Développement

**AVIS DE LA PREMIÈRE ASSEMBLÉE**

Dans l'affaire de la faillite de: **OVIDE ET NICOLE MIVILLE, domiciliés au C.S. 705-11-000077-825 963 rue des Coëdes à Mascouche Québec Q3S303-04**

AVIS est par les présentes donné que OVIDE ET NICOLE MIVILLE ont fait cession de leurs biens le 5e jour de mai 1982 et que la première assemblée des créanciers sera tenue le 25e jour de mai 1982 à 9h30 au bureau du syndic, 1200 McGill College, Suite 2100, en la cité de Montréal, dans la province de Québec.

**DATE DE MONTRÉAL, ce 15e jour de mai 1982**

**GEORGES E. MARCHAND, Syndic**

**BUREAU DE: PRICE WATERHOUSE**  
1200, avenue McGill College Suite 2100 Montréal, Québec H3B 2G4 Tél. (514) 879-9050

**PRÉAVIS**

Ces effets seront vendus par encan public par action d'une banque à charte

**LES ÉQUIPEMENTS ARDEN LTÉE**  
Fabrication de machineries pour le textile

**Mercredi, le 26 mai, 1982 à 11:00 a.m. précises**

sur les lieux  
**435, RUE CHAMPLAIN, JOLIETTE, QUÉBEC**

Machine et équipement d'usine, soudeuses, outillage électriques, outils de précision, matériel roulant compresseurs, etc.

Inspection: **mardi, le 25 mai 1982, 9:00 a.m. à 5:00 p.m.**  
Pour de plus amples renseignements: voir La Presse du samedi le 22 mai.

**encan fait par ALEX DAVIS & Associés Inc.**  
3300 Cavendish Boul., suite 290, Montréal, Qué. H4B 2M8. 482-3875  
ENCANTEURS LICENCIÉS

**A.M.A.R.C.**  
(ASSOCIATION MONTRÉLAISE D'ACTION RÉCRÉATIVE ET CULTURELLE)  
APPEL D'OFFRES

AMARC désire recevoir des soumissions pour des travaux de nettoyage et de réparations de ses transformateurs contenant des B.P.C. sur l'île Ste-Hélène et Notre-Dame.

Les devis, documents et renseignements pourront être obtenus à compter du 17 mai 1982 au pavillon du Canada service des Travaux et Aménagements (872-6300), le Notre-Dame.

Quel que soit le mode d'expédition que le soumissionnaire choisit, toute soumission doit, pour être validement reçue, se trouver physiquement dans la boîte scellée prévue à cet effet dans les bureaux d'AMARC, pavillon du Canada, île Notre-Dame, Montréal, Québec, Canada H3C 1A0 le 28 mai 1982 avant l'heure de onze heures indiquée par l'horloge qui se trouve à la vue du public dans les bureaux d'AMARC et sera ouverte immédiatement après.

Toute soumission devra être accompagnée d'un chèque visé à l'ordre d'AMARC ou d'un cautionnement équivalent à 10% de la valeur globale de la soumission.

AMARC se réserve le droit de rejeter l'une quelconque ou toutes les soumissions reçues et ne s'engage donc pas à retenir ni la plus basse ni aucune des soumissions.

*Gilles Chatef*  
Directeur général

**Ville de Montréal**

**Service de la Gestion immobilière**

**Marché aux Fleurs (à louer)**

EMPLACEMENTS	LOYERS ANNUELS
Appleton / Côte-des-Neiges	\$50.00
Ontario / Amherst	\$50.00
Saint-Laurent / Rachel	\$50.00
Atwater / Ste-Catherine	\$50.00

Pour renseignements:  
**Jean Perreault**  
Tél.: 872-3655

**Le Greffier de la Ville, Marc Boyer**

**MBCO**

**AVIS AUX CRÉANCIERS DE LA PREMIÈRE ASSEMBLÉE**

LES TRANSPORTS PIERRE BENOIT INC., société légalement constituée, ayant son siège social et sa place d'affaires au 3465, rue Richelieu, St-Hubert, Québec J3Y 7P9

Faille

Prenez avis que la débitrice susdite a fait faillite le 12 mai 1982 et que la 1ère assemblée des créanciers aura lieu le 1er juin 1982 à 13 h 30 au bureau du Séquestre officiel au 1410, rue Stanley, 9e étage, Montréal (Québec) Le 15 mai 1982

**Mallette, Benoit et compagnie Ltée**  
Syndic  
Luc Latour, L.L.L.  
Syndic

1800, 1 Complexe Desjardins, Montréal, Québec, H5B 1B3 — (514) 281-1865

**MBCO**

**AVIS AUX CRÉANCIERS DE LA PREMIÈRE ASSEMBLÉE**

SOMEIG INC., société légalement constituée, ayant son siège social et sa place d'affaires au 2665, avenue Van Horne, Montréal (Québec) H3S 1P6

Faille

Prenez avis que la débitrice susdite a fait faillite le 6 mai 1982 et que la 1ère assemblée des créanciers aura lieu le 26 mai 1982 à 10h, à l'adresse ci-dessous.

Le 15 mai 1982

**Mallette, Benoit et compagnie Ltée**  
Syndic  
Luc Latour, L.L.L.  
Syndic

1800, 1 Complexe Desjardins, Montréal, Québec, H5B 1B3 — (514) 281-1865

**AVIS DE LA PREMIÈRE ASSEMBLÉE**

Dans l'affaire de la faillite de: **WON-DEL AVIATION LTD.**, corps politique légalement constitué ayant sa principale place d'affaires au 6200 Chemin de l'Aéroport, St-Hubert, Québec

Faille

AVIS est par les présentes donné que WON-DEL AVIATION LTD a fait cession le 7e jour de mai 1982 et que la première assemblée des créanciers sera tenue le 27e jour de mai 1982, à 13:30 heures, au bureau du Séquestre Officiel, 1410 rue Stanley, 9e étage, dans la ville de Montréal, dans la Province de Québec.

DATE DE LONGUEUIL, ce 13e jour de mai 1982.

**DAOUST & ASSOCIÉS**  
85, rue St-Charles ouest  
Bureau 101  
Longueuil, Québec J4H 3W7  
Tél. (514) 679-7020/875-6215

**Woolco**

**CORRECTION**

Veuillez noter les erreurs suivantes dans notre cahier publicitaire «Mai en solde» inséré dans le journal d'aujourd'hui.

A la page 11, article A: l'objectif est de 50 mm et non 500 mm; les appareils «One Step» de Polaroid sont des appareils remis à neuf.

A la page 13, l'article F correspond à l'illustration G et le rabais offert pour cet article est de 10.88. Le prix spécial est maintenant de \$79. Toujours à la page 13, l'article G correspond à l'illustration F.

Toutes nos excuses pour ce contretemps.

**ENCAN**

Dans l'affaire de **ALTRIO METALS LTD.**  
112, rue Bombardier  
Châteauguay, Québec

le jeudi 20 mai 1982  
11h00

**MACHINERIE ET EQUIPEMENT**

Presse emballeuse hydraulique National Mod. HY50A - Balance Toledo (capacité 3500 lb. grandeur 40 X 50) - Machine RIGBY pour dé-pouiller les fils électriques et les câbles - Machine à conduire les passagers Suburban Silverado 1978 - Presse emballeuse Climax Style 4 - Meule industrielle - Foreuse et fraiseuse Type LC15A - Coupeuse Alligator industrielle (5 tonnes) - Compresseur à air Webster - Bande de scie pour métal Jenmor - Meule électrique Jenmor pour banc - Monte-charge avec trolley (capacité 2 tonnes) - Chauffe-train électrique - Cir 1/2 et 2 tonnes - Extincteurs - Coffre à outils sur roues - Chalumeau à oxygène et acétylène avec chariot - Coupeur à carbone - Étain - Toiles godronnées pour camions - Machine à courroies support pour baril à l'huile - Outils assortis - Palette industrielle pour ramasser la poussière - Produits sanitaires - Équipement de nettoyage - Établissements de travail - Horloge Simplex - Cabinets - Bureaux - Crèderie - Chaises - Armoires de rangement - Frigidaire - Poubelles - Pallettes en bois - Système d'alarme.

Terrain et bâtisse situés à l'adresse ci-haut mentionnée, terrain 25,000 pi. car. et bâtisse 6,000 pi. car.

Inspection: Le mercredi 19 mai 1982, 10h00 à 16h00  
TERMES: Comptant ou chèques certifiés  
Les Items sont suggérés à un prix minimum

**KISBER & CIE LTÉE**  
ENCANTEURS - LIQUIDATEURS - ÉVALUATEURS  
Pour renseignements, appelez: 739-3355

**AVIS DE LA PREMIÈRE ASSEMBLÉE**

Article 80 (4)

Dans l'affaire de la faillite de: **JEAN-PIERRE GAUTHIER, représentant, demeurant et domicilié au 762 Principale, Piedmont, Québec J0R 1K0**

Faille

AVIS est par les présentes donné que JEAN-PIERRE GAUTHIER a fait une cession le 12 mai 1982 et que la première assemblée des créanciers sera tenue le 1er juin 1982, à 10h au bureau du Syndic, 1404 Tour de la Bourse, Place Victoria, dans la ville de Montréal, dans la province de Québec.

DATE DE MONTRÉAL ce 13ième jour de mai 1982.

**Raymond, Chabot, Fafard, Gagnon Inc.** Syndic  
1404, Tour de la Bourse C.P. 306, Place Victoria Montréal, Québec H4Z 1J2  
Tél.: 879-1385

**AVIS DE LA PREMIÈRE ASSEMBLÉE**

Article 80 (4)

Dans l'affaire de la faillite de: **YVES TANGUAY, marchand, faisant affaires sous la raison sociale «Les Ébénisteries Québécoises du XVIIe Siècle Eng.» située au 1401 boul. Talbot (Place du Royaume), Chicoutimi, et demeurant au 2990 Laframboise, app. 56, St-Hyacinthe, Québec J2S 4Z2**

Faille

AVIS est par les présentes donné que YVES TANGUAY a fait une cession le 7 mai 1982 et que la première assemblée des créanciers sera tenue le 28 mai 1982, à 14h à l'Auberge des Gouverneurs, Salle Longueuil, 1303 boul. Talbot, dans la ville de Chicoutimi, dans la province de Québec.

DATE DE MONTRÉAL, ce 11ième jour de mai 1982.

**Raymond, Chabot, Fafard, Gagnon Inc.** Syndic  
1404, Tour de la Bourse C.P. 306, Place Victoria Montréal, Québec H4Z 1J2  
Tél.: 879-1385

**ENCAN PUBLIC**

**RE: MAISON DIAMA (QUÉ) LTÉE**

NOUS AVONS À VENDRE LES ACTIVÉS DE RICH-TER & ASSOCIÉS: 1. VENDRE POUR LEUR COMPTE LES ÉQUIPEMENTS DE MAGASIN ET DE BUREAU PROVENANT DES 27 MAGASINS DE MAISON DIAMA (QUÉ) LTÉE. CES ACTIFS SONT SITUÉS AU SIÈGE SOCIAL ET ENTPÔT ET SERONT VENDUS PAR:

**ENCAN PUBLIC**

AU: 165 BOUL. DES LAURIERS, VILLE ST-LAURENT, QUÉBEC  
MARDI, LE 18 MAI 1982 — À 10:30 A.M.

APPROXIMATIVEMENT 250 MANNEQUINS DAMES  
APPROXIMATIVEMENT 700 SUPPORTS ASSORTIS

INCLUANT: SUPPORTS RONDS, SUPPORTS POUR VÊTEMENTS ET CHAPEAUX, SUPPORTS EN «T», EN «U», EN «J», EN «L», TRIANGULAIRE, OBLONGS, CASCADÉS, SPIRALES, ETC., ETC.,

APPROXIMATIVEMENT 25 CAISSES  
ENREGISTRÉES ÉLECTRONIQUES ET MÉCANIQUES  
APPROXIMATIVEMENT 15,000 CINTRES EN MÉTAL ET PLASTIQUE

**MACHINES À COUDRE:**  
MACH. À COUDRE, CONSEW MOD. 210, CONSEW «BLIND STITCH» MOD. 221 ( ) SINGER MOD. 95K40, SINGER MOD. 3120, BROTHER MOD. 082, 875A, SINGER MOD. FORNAE EXÉCUTIF MOD. 27-40, SINGER MOD. 400  
TOUTES LES MACHINES CHIAUT MENTIONNÉES AVEC TABLES ET MOTEURS INCLUS.

**EQUIPEMENT:**  
APPROX. 30 POINÇONS SIMPLEX — APPROX. 25 ASPIRATEURS KIRBY & DUSTBANE CONVOYEUR ÉLECT. 18 MATHEWS — MACH. A ÉTIQUETER MONARCH & DENNIS — SYSTÈME MONARCH RAIL APPROX. 1500 PIEDS — MACH. À ÉCRIRE PORT. WEBSTER — SCIE BASCULANTE 10' ROCKWELL — SCIE B & DEWALT — SCIE CIRC. ROCKWELL — MACH. «CUTLAWL» — TRANS-FORMATEUR — QTE. D'ÉTAGERES EN MÉTAL — BROCHEUSES ÉLECT. — MACH. À STENCIL GESS-TETNER — ÉVENTAILS ÉLECT. — FUSILS À PEINTURE — TABLES EN BOIS ET MÉTAL — CABINETS EN BOIS & MÉTAL — COMPTOIRS EN BOIS — HORLOGES — ETC., ETC.,

**MOBILIER DE BUREAU:**  
APPROX. 40 CALCULATRICES ÉLECT. ASS. — APPROX. 20 SYSTÈMES DE SON — DACTYLO IBM SELECTRIC — BUREAUX EXÉCUTIF ET SECRTAIRE — CRÉDENCES, CLASSEURS FORNAE EXÉCUTIF ET SECRTAIRE — COFFRE-FORTS ASS. — CABINETS EN BOIS ET MÉTAL — ÉTAGÈRES EN BOIS — CUISINIÈRE ÉLECT. ADMIRAL — RÉFRIGÉRATEUR MOFFAT — CAFETIÈRES — MACH. À CHÈQUE — SYSTÈME D'INTERCOM — ABRÉVOIR — CLASSEURS ROTATIF — ETC., ETC.,

**GRANDE QUANTITÉ DE DÉCORATIONS DE MACHINERIE DE VITRES.**

**GRANDE QUANTITÉ DE ROBES DE MARIAGE, ROBES LONGUES, CHAPEAUX ET TOUTES LES ARTICLES EN FOURRURE, CEINTURES, T-SHIRTS, ETC., ETC.,**

**OUVERT POUR INSPECTION:**  
LUNDI, LE 17 MAI 1982 — DE 9 H À 17 H  
L'ENCAN SERA EXÉCUTÉ SELON LES TERMES ET CONDITIONS AFFICHÉS SUR LES LIEUX DE LA VENTE.

PAIEMENT: DÉPÔT DE 25% COMPTANT, LE SOLDE COMPTANT OU PAR CHÈQUE VISE À LA LIVRAISON.

**GOLDSMITH & Cie Ltée**  
Commissaires-Priseurs - Liquidateurs  
Encanteurs brevetés pour tous les continents  
Montréal H2P 1J1  
Tél.: (514) 382-5161  
Télex: 05-825743

**ENCAN PUBLIC**





**PHARM-ÉCOMPTES®**  
**JEAN COUTU**



*C'est tellement mieux... c'est bien évident!*



**GRATIS**

- UN FILM
- UN ALBUM
- MAXI PHOTO

Développement à prix d'escompte



**JOUR et NUIT**

1370 est, rue Mt-Royal, Montréal  
527-8827



CHARGE X



**NEET**  
EXPIRATION: 22 MAI 82  
  
Tube  
Format 100 ml  
**229**  
AVEC CE COUPON PJC  
LIMITE 3 PAR CLIENT

**ORAL B COMPACTE**  
EXPIRATION: 22 MAI 82  
  
BROSSE À DENTS  
Modèle 30 ou 40 - AU CHOIX  
**129**  
AVEC CE COUPON PJC  
LIMITE 3 PAR CLIENT

**SNAP**  
EXPIRATION: 22 MAI 82  
  
Nettoyant pour les mains  
**SNAP**  
l'adu mordant  
l'élève encre  
l'huile peinture  
l'essence saleté  
Format 1 litre  
**157**  
AVEC CE COUPON PJC  
LIMITE 3 PAR CLIENT

**ROWNTREE ASSORTIS**  
EXPIRATION: 22 MAI 82  
  
**Kitkat**  
Format familial  
**67¢**  
LIMITE 3 PAR CLIENT

**SKIN BRACER**  
EXPIRATION: 22 MAI 82  
  
LOTION  
Format 125 ml  
**133**  
LIMITE 3 PAR CLIENT

**BUTTLER**  
EXPIRATION: 22 MAI 82  
  
BROSSE À DENTS  
Modèle: - 411R - 311R - 211R - 111R  
**89¢**  
LIMITE 3 PAR CLIENT

**FOSTER GRANT LUNETTES SOLEIL ASSORTIES**  
EXPIRATION: 22 MAI 82  
  
• Sun Sesson  
• Vidal Sassoon  
• Magnium  
• Spec 1 000  
• Lunettes d'enfants  
Aussi disponible:  
Vaste choix d'accessoires  
**FOSTER GRANT**  
LIMITE 3 PAR CLIENT

**ESPRIT SHAMPOING**  
EXPIRATION: 22 MAI 82  
  
Format 400 ml  
**249**  
AVEC CE COUPON PJC  
LIMITE 3 PAR CLIENT

**weider**  
EXPIRATION: 22 MAI 82  
**SUPER 90 PROTÉINES**  
en poudre ou en comprimés  
AVEC CE COUPON PJC  
**629**  
**MEGA PACK**  
Action soutenue et prolongée de vitamines et minéraux  
AVEC CE COUPON PJC  
**1189**  
**OLYMPIAN POUR GAGNER DU POIDS**  
Un plan complet pour gagner rapidement du poids.  
AVEC CE COUPON PJC  
**1079**  
**PROTÉINES OLYMPIAN**  
Supplément alimentaire et excellente source de protéines.  
AVEC CE COUPON PJC  
**1389**  
LIMITE 3 PAR CLIENT

**VO-5**  
EXPIRATION: 22 MAI 82  
  
SHAMPOING ou CONDITIONNEUR  
Format 450 ml + 33% FIXATIF  
Format 400 ml  
**219** **239**  
LIMITE 3 PAR CLIENT

**OFFRE SPÉCIALE**  
EXPIRATION: 22 MAI 82  
Avec tout achat d'un shampoing colorant «EXCELLENCE»  
OBTENEZ GRATUITEMENT un SHAMPOING «EXCELLENCE» 200 ml  
LIMITE 3 PAR CLIENT

**ATTENTION PLUS DE 40 SUPER SPÉCIAUX DANS NOTRE CIRCULAIRE À L'ENTRÉE**

**M. NET**  
EXPIRATION: 22 MAI 82  
  
NETTOYEUR MÉNAGER  
Format 1 litre  
**183**  
AVEC CE COUPON PJC  
LIMITE 3 PAR CLIENT

**LOWNEY**  
EXPIRATION: 22 MAI 82  
  
Format 175 g  
**109**  
AVEC CE COUPON PJC  
LIMITE 3 PAR CLIENT

**FLEECY**  
EXPIRATION: 22 MAI 82  
  
ASSOULPISSEUR  
Format 3,6 litres  
**239**  
AVEC CE COUPON PJC  
LIMITE 3 PAR CLIENT

**WINDEX**  
EXPIRATION: 22 MAI 82  
  
POUR LES VITRES  
Format 1,5 litre  
**139**  
AVEC CE COUPON PJC  
LIMITE 3 PAR CLIENT

**JAVEX**  
EXPIRATION: 22 MAI 82  
  
PARFUM DE FRAÎCHEUR  
Format 3,6 litres  
**149**  
AVEC CE COUPON PJC  
LIMITE 3 PAR CLIENT

**CIRCULAIR**  
EXPIRATION: 22 MAI 82  
  
PURIFICATEUR D'AIR  
Arômes assortis  
**108**  
AVEC CE COUPON PJC  
LIMITE 3 PAR CLIENT

**BRONZTAN AU CHOIX**  
EXPIRATION: 22 MAI 82  
  
LOTION AU PABA  
No. 4 ou 6 Format 200 ml  
**359**  
AVEC CE COUPON PJC  
LIMITE 3 PAR CLIENT

**DIAPARENE**  
EXPIRATION: 22 MAI 82  
  
SERVIETTES HUMIDES  
Format 70  
**159**  
LIMITE 3 PAR CLIENT

**ENHANCE**  
EXPIRATION: 22 MAI 82  
  
REVITALISANT CAPILLAIRE  
Format 225 ml  
**169**  
LIMITE 3 PAR CLIENT

**LALCO NO.1 pour les PRODUITS NATURISTES**  
LA MEILLEURE QUALITÉ AU QUÉBEC

**BEURRE D'ARACHIDES**  
EXPIRATION: 22 MAI 82  
  
**249**  
**LÉCITHINE 1200**  
Solution de soya  
Format 100  
EXPIRATION: 22 MAI 82  
  
**329**  
**Kiloprive RÉGIME AMAIGRISSANT**  
EXPIRATION: 22 MAI 82  
  
SA VEURS: CHOCOLAT - VANILLE  
Format 20 sachets - 20 repas  
AVEC CE COUPON PJC  
**899**  
**TISANES ASSORTIES**  
Format 20 sachets  
EXPIRATION: 22 MAI 82  
  
**164**  
**CARO-SOL**  
pour un bronzage  
Format 100  
EXPIRATION: 22 MAI 82  
  
**699**  
LIMITE 3 PAR CLIENT

**FLICKER**  
EXPIRATION: 22 MAI 82  
  
RASOIR de sûreté pour dames incluant 5 lames  
**167**  
AVEC CE COUPON PJC  
LIMITE 3 PAR CLIENT

**ORAL-B**  
EXPIRATION: 22 MAI 82  
  
soie dentaire  
Format 50 verges  
**219**  
AVEC CE COUPON PJC  
LIMITE 3 PAR CLIENT

**60 SUPER PHARMACIES**



**MONTRÉAL**  
501 est, avenue Mt-Royal  
1370 est, rue Royal  
370 est, rue Jarry  
344 est, rue Ontario  
916 est, rue Ste-Catherine  
4605 est, rue Ste-Catherine

6575, chemin de la Côte-des-Neiges  
2980 est, rue Belanger  
6420 est, rue Sherbrooke  
6170 ouest, rue Sherbrooke  
P.A.T. 12675 est, rue Sherbrooke

**MONTRÉAL-NORD**  
5333, boul. Henri-Bourassa  
6405, boul. Legar  
**VILLE LASALLE**  
1820, rue Dollard  
**LACHINE**  
630, rue Notre-Dame

**VERDUN**  
550 av. de l'Église  
**VILLE ST-LAURENT**  
802, boul. Decarie  
CHOMÉDEY  
605, boul. Cure-Labelle

**LAVAL**  
405, boul. des Laurentides  
**LONGUEUIL**  
2904, chemin Chamblay  
832, rue St-Laurent  
**QUÉBEC**  
550, boul. Hamel

1455, chemin Ste-Foy  
2175, boul. Ste-Anne  
1935, boul. Masson  
Des Saules  
**STE-FOY**  
999, rue De Bourgogne

**BOUCHERVILLE**  
BROSSARD  
CAP-DE-LA-MADELEINE  
CHATELUGUAY  
CHICOUTIMI  
DRUMMONDVILLE  
EDMUNDSTON, N.B.

**GATINEAU**  
GRANBY  
GRAND-MÈRE  
HULL  
JOLIETTE  
JONQUIÈRE  
PIERREFONDS  
REPENTIGNY  
RIMOUSKI  
ROSEMÈRE

**SEPT-ÎLES**  
SHAWINIGAN  
SHÉRBOURNE  
STE-AGATHE  
ST-BRUNO  
ST-EUSTACHE  
ST-GEORGES-DE-BEAUCE  
ST-HUBERT  
ST-JÉRÔME

**ST-JOVITE**  
TERREBONNE  
TRACY  
**TROIS-RIVIÈRES**  
940, rue Des Recollets  
1650, rue Royale  
VAL-D'OR  
VALLEYFIELD



**7 jours et 7 soirs, tous les week-ends**