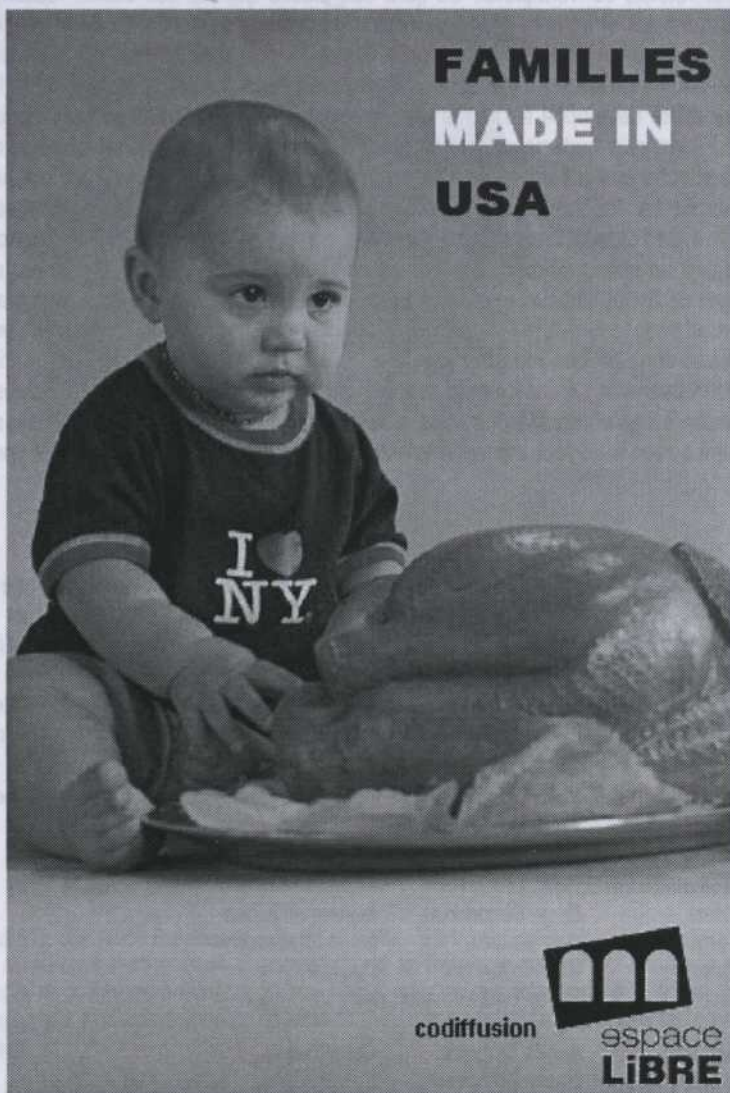


LE THÉÂTRE DE L'  
O P S I S

CYCLE  
ÉTATS-UNIS



**FAMILLES  
MADE IN  
USA**

codiffusion



espace  
**LIBRE**

[www.theatreopsis.org](http://www.theatreopsis.org) - 514.522.9393

## Mot de la directrice artistique

*Families made in USA* se love au cœur du *Cycle états-unien* du Théâtre de l'Opsis, il réunit trois spectacles. Pourquoi trois? D'abord parce qu'il n'y a pas de cycle sans projet où des metteurs en scènes invités sont conviés au Théâtre de l'Opsis. Surtout parce qu'aux États-Unis il y a beaucoup d'auteurs de la relève qui n'attendent qu'à être découverts. J'ai lu beaucoup, beaucoup, beaucoup de textes ces dernières années, dont la majorité n'étaient pas édités, afin de trouver de nouvelles paroles issues de ce pays voisin. Et j'ai trouvé celles des trois auteures que vous découvrirez ce soir. Elles font partie des auteurs d'avant-garde qui tentent d'amener le théâtre et les spectateurs ailleurs que dans un drame réaliste conventionnel. Ce sont des pièces qui ont des bases réalistes, mais qui nous entraînent peu à peu dans un univers autre. Ce sont des pièces qui font appel à l'intellect autant qu'à l'émotion des spectateurs. Ce sont des pièces qu'on ne s'attend pas à trouver sous la plume d'auteurs états-uniens. Le projet a été développé à l'image des spectacles off-off-off-off Broadway où les auteurs les plus audacieux sont montés. L'accent est mis sur la découverte du texte via une analyse du metteur en scène qui privilégie la direction d'acteurs aux recherches scénographiques. Le projet se rapproche des ateliers/spectacles du Théâtre de l'Opsis (*Trois sœurs*, *Oreste à travers le temps*, etc), il réunit trois metteurs en scène qui ont carte blanche et peuvent faire des miracles avec un budget de \$1000 chacun et environ 80 heures de répétition avec les interprètes. C'est un projet fou qui, je l'espère, vous fera faire de belles découvertes. Je vous souhaite donc un bon marathon théâtre. Je profite de l'occasion pour remercier chaleureusement Olivier Kemeid et toute son équipe de vivre cette audacieuse aventure à nos côtés. Merci surtout à Jean, Martin et tous les interprètes qui se prêtent au jeu avec leur immense talent ainsi qu'à la formidable plume de Fanny Britt.

*Luce Pelletier*

Le Théâtre de l'Opsis est une compagnie de théâtre fondée en 1984 et vouée à la recherche. Il a pour mission de rendre accessible le théâtre classique et la découverte d'auteurs contemporains étrangers. La compagnie a su se faire remarquer et respecter de ses pairs, du public et des médias. La persévérance et l'engouement des membres de la compagnie pour le théâtre ont traversé toutes les barrières et le Théâtre de l'Opsis partage aujourd'hui avec des milliers de spectateurs la passion de la création ainsi qu'une vision unique de la représentation théâtrale. Nous avons su nous faire remarquer et respecter de nos pairs, du public ainsi que des médias.

### Conseil d'administration .....

|                 |                     |                         |
|-----------------|---------------------|-------------------------|
| Président       | Serge Denoncourt    | Metteur en scène        |
| Vice-présidente | Luce Pelletier      | Metteuse en scène       |
| Trésorier       | Nicolino Iannotti   | Deloitte & Touche s.r.l |
| Secrétaire      | Pierre-Yves Lemieux | Auteur                  |

|             |                  |                     |
|-------------|------------------|---------------------|
| Conseillère | Annick Bergeron  | Comédienne          |
| Conseillère | Louise Campeau   | Scénographe         |
| Conseiller  | Jean Gaudreau    | Concepteur          |
| Conseiller  | Me Robert Lebeau | Financière Sun Life |
| Conseiller  | Guy Litalien     | Hydro-Québec        |

## Anna Bella Eema

DE LISA D'AMOUR

MISE EN SCÈNE LUCE PELLETIER

### Lisa D'Amour

Auteure, interprète et ancienne reine de carnaval de la Nouvelle-Orléans, Lisa D'Amour réside maintenant à Brooklyn, New-York. Ses textes ne sont pas uniquement destinés à être joués dans des théâtres. En effet, Lisa D'Amour réalise de nombreuses performances << in-situ >>, dans des endroits aussi variés que des maisons, des atrijs, des espaces naturels ... Détentrice d'une maîtrise en écriture dramatique de l'Université du Texas à Austin, elle a également étudié auprès d'Eugénio Barba et à l'Institut International de Portland. Son travail a été soutenu par la fondation Jérôme and MCKnight, le Conseil des Arts du Minnesota et de la Louisiane, le Children's Theater Company, le Théâtre Guthrie et Playwrights' Horizons. Parmi ses pièces, on retrouve *Homefree*, *Red Death*, *Dream Of A West Texas Marsupial Girl...*



**Un**  
Louise Cardinal



**Deux**  
Pascale Montreuil



**Trois**  
France Parent

*Voyage initiatique pour trois corps, raconté par trois voix, écrit pour trois actrices assises sur trois chaises.*

*La pièce a été inspirée du livre Wild Animals I Have Known de Ernest Thompson Seton et par Round Trip to Helle in a Flying Saucer de Cecil Michael.*

*La musique a été composée par Christopher Sidorfsky et librement adaptée par Pascale Montreuil.*

## Ruines

DE SARAH CALLAGHAN

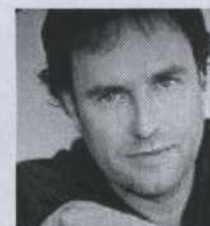
MISE EN SCÈNE JEAN GAUDREAU

### Sheila Callaghan

Sheila Callaghan a gagné la bourse Princess Grace pour les artistes émergents en 2000, la Weekly Award pour la meilleure pièce en un acte en 2001 ainsi que la bourse Jerome Fellowship du Playwrights' Center de Minneapolis. En 2007, elle était finaliste pour le précieux Prix Susan Smith Blackburn. Ses pièces ont été produites en Nouvelle-Zélande, en Norvège et en République Tchèque. Elle a enseigné l'écriture dramatique dans les universités de Rochester Spalding, du New Jersey et de l'État de la Floride. Membre de l'Organisation 13P et de New Dramatists, elle est également la chanteuse du groupe électro-pop *If I Told Napoleon*. Sheila Callaghan a écrit entre autres *We Are Not These Hands*, *Dead City*, *The Hunger Waltz* ...



**Barbara**  
Isabelle Miquelon



**l'appartement**  
Philippe Cousineau



**La mère**  
Marie-Chantal Perron



**Le père, Harrison Ford  
et Justin Timberlake**  
Jean Petitclerc



**Janice**  
Caroline Gendron

*Comédie noire où une mère et sa fille naviguent en plein brouillard après le décès de l'époux et père. Elles tentent de s'en sortir grâce aux conseils matantesques de la grande sœur de la mère. Avec les apparitions spéciales de Harrison Ford, Justin Timberlake, et d'une amère et verbomotrice Maison.*

## Une Maison propre

DE SARAH RUHL

MISE EN SCÈNE MARTIN FAUCHER

### Sarah Ruhl

Originaire de Chicago, Sarah Ruhl a complété sa maîtrise en littérature à l'Université Brown où elle a étudié, en autres, avec Paula Vogel. En 2004, on lui décerne le prix Susan Smith Blackburn pour sa pièce *The Clean House*. Ce même texte est finaliste en 2005 pour un prix Pulitzer. En 2003, on l'honore des prix Helen Merrill et Whiting Writers. Tout dernièrement, elle a remporté une bourse de formation MacArthur, où on l'a décrit comme une dramaturge créant des pièces de théâtre vives et aventureuses qui juxtaposent les aspects de la vie de tous les jours avec des thèmes mythiques d'amour et de guerre. On lui doit les pièces de théâtre *Eurydice*, *Passion Play*, *Melancholy Play* ...



Ana  
Patricia Nolin



Charles  
Denis Roy



Virginia  
Hélène Mercier



Lane  
Monique Spaziani



Mathilda  
Émilie Bibeau

*Mathilda, une jeune Brésillienne experte faiseuse de blagues, s'est résignée, en attendant de faire carrière d'humoriste, à gagner sa vie en faisant le ménage de la maison d'un couple de médecins brillants à qui tout réussit mais qui est totalement à la dérive. Bien malgré elle, Mathilda redonnera un sens à la vie, à la mort et à l'amour à tous ceux qu'elle croise.*

*Une pièce drôle, acide, insolite, tendre. Un drame domestique, une fable ménagère, une comédie humaniste.*

## Équipe de production ...

Traductions  
Direction technique Théâtre de l'Opsis  
et conception des éclairages  
Régie  
Photographies de plateau  
Direction technique Espace Libre  
Techniciens

Fanny Britt  
Jocelyn Proulx  
Marie-Andrée Lemire  
Suzane O'Neill  
Anne Plamondon  
François Cossette  
Simon Cloutier  
Charles de Lorimier  
Thomas Godefroy  
Marjorie Kuessy

## Équipe du Théâtre de l'Opsis ...

Directrice générale et artistique  
Coordonatrice générale

Luce Pelletier  
Élise Fafard

### Merci

CONSEIL DES ARTS  
DE MONTRÉAL



Emploi  
Québec



Conseil des arts  
et des lettres  
Québec



Ambassade des États-Unis



Conseil des Arts  
du Canada

### Renaud-Bray

Merci à ...

*Yvon Baril, Jonas Bouchard, Johanne Brunet,  
Denise Cardinal, Larsen Lupin, Mathieu Lavoie, NTE,  
Conservatoire d'Art dramatique de Montréal*

### PROCHAIN SPECTACLE À ESPACE LIBRE

Du 28 février au 15 mars 2008

LA SOCIÉTÉ DE MÉTIS

Production Théâtre la Catapulte

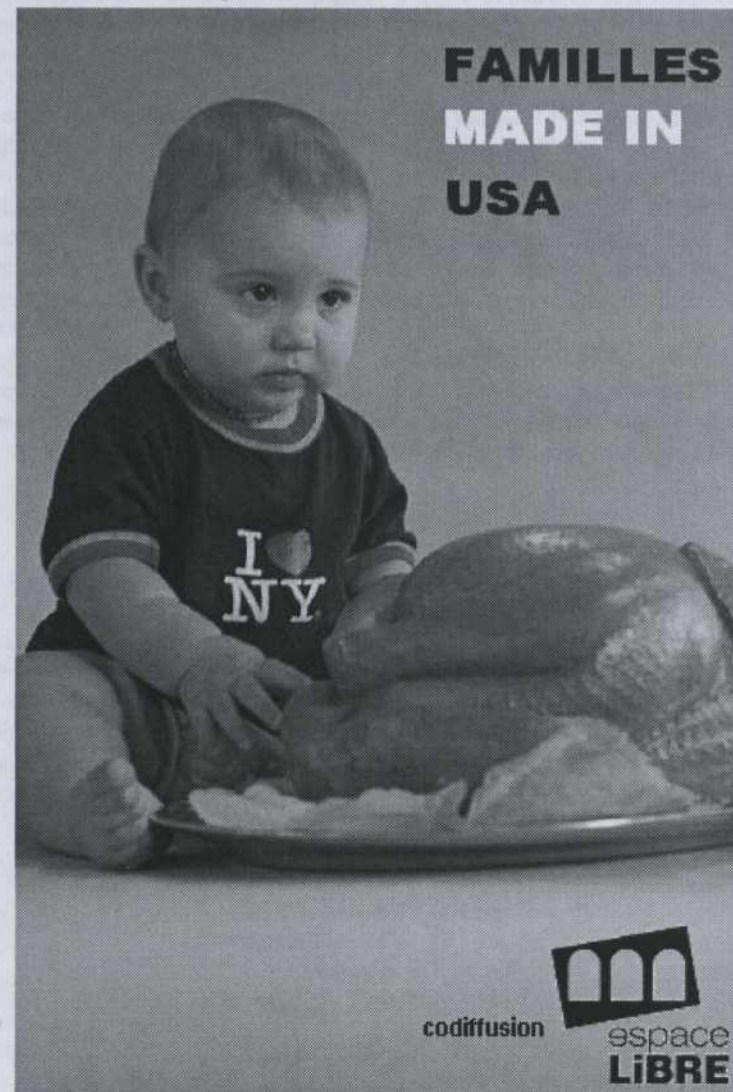
Texte Normand Chaurette  
Mise en scène Joël Beddows

Avec Lina Blais, Érike Gagnon, Hugo Lamarre et Claude Lemieux.

PRD THEOPS 2008.02.06X

LE THÉÂTRE DE L'  
O P S I S

CYCLE  
ÉTATS-UNIS



FAMILLES  
MADE IN  
USA



codiffusion

espace  
LIBRE

www.theatreopsis.org - 514.522.9393

## Équipe de production ...

Traductions  
Direction technique Théâtre de l'Opis  
et conception des éclairages  
Régie  
Photographies de plateau  
Direction technique Espace Libre  
Techniciens

Fanny Britt  
Jocelyn Proulx  
Marie-Andrée Lemire  
Suzane O'Neill  
Anne Plamondon  
François Cossette  
Simon Cloutier  
Charles de Lorimier  
Thomas Godefroy  
Marjorie Kuessy

## Équipe du Théâtre de l'Opis ...

Directrice générale et artistique  
Coordonatrice générale


Luce Pelletier  
Élise Fafard

\*\*\*\*\*


## Merci

CONSEIL DES ARTS  
DE MONTRÉAL



Emploi  
Québec 

Conseil des arts  
et des lettres

Québec 



Embassade des États-Unis



Conseil des Arts  
du Canada

## Renaud-Bray

Merci à ...

*Yvon Baril, Jonas Bouchard, Johanne Brunet,  
Denise Cardinal, Larsen Lupin, Mathieu Lavoie, NTE,  
Conservatoire d'Art dramatique de Montréal*

\*\*\*\*\*

### PROCHAIN SPECTACLE À ESPACE LIBRE

Du 28 février au 15 mars 2008

#### LA SOCIÉTÉ DE MÉTIS

Production Théâtre la Catapulte

Texte Normand Chaurette

Mise en scène Joël Beddows

Avec Lina Blais, Érike Gagnon, Hugo Lamarre et Claude Lemieux.

PRD TH20PS 2008.02.06 X