

LA FEUILLE D'ÉRABLE

Au pays de
JEAN RIVARD
Défricheur et Economiste

DIEU ET PATRIE

Rédaction et Administration
A Plessisville, P.Q.,
Comté Mégantic.

19ème Année No. 19

Imprimé à Ste-Marie de Beauce Rédaction et administration à Plessisville

Jean-Paul HOUDE, Dir.-Prop. Jeudi, 25 juillet 1963

A la piscine du Centre... A ne pas manquer

Merveilleuse démonstration aquatique le 31 à 7 h. p. m.



Sandra Marks, championne des deux Amériques à la nage, aux jeux Panaméricains de Sao-Paolo 1963, sera à Plessisville au grand Aquarama du Centre de Loisirs, le 31 juillet à 7 h. p. m.

Le grand Aquarama que nous annonçons la semaine dernière se confirme définitivement comme l'événement de la saison, dans la région, en matière de natation. Les nageuses, d'un calibre exceptionnel, qui y seront présentées ne manqueront pas de ravir tous ceux qui admirent le beau travail et tous les amateurs de sports.

La présence parmi nous de Mlle Sandra Marks, dont nous voyons par ailleurs la photo, et qui est championne des deux Amériques pour avoir gagné les compétitions de nage à Sao Paolo, cette année, justifierait déjà, à elle seule qu'on se rende à la piscine du Centre pour admirer son style et ses évolutions parfaites.

Grâce au concours de Mlle Suzan-

ne Eon, directrice de l'équipe de natation du YWCA de Québec, nous aurons aussi toute une pléiade de magnifiques nageuses, dont quatre ont décroché des titres nationaux et provinciaux.

D'autre part, la population pourra voir évoluer également les membres du club de natation de Plessisville, en tout 25 filles et garçons, junielles, juniors, intermédiaires et seniors. Parmi eux, d'excellentes nageuses de crawl back-crawl, brasse et papillon. Des courses amicales seront organisées avec le concours de quelques-uns de meilleurs nageurs des Bois-Francis qui nous visiteront à cette occasion.

N'oubliez pas: tout le monde à la piscine le mercredi, 31 juillet, à 7 heures du soir. Qu'on se le dise.

Pèlerinage de la paroisse de Laurierville au Cap-de-la-Madeleine le 28 juillet

Le pèlerinage annuel du Rosaire Perpétuel, de la paroisse de Laurierville, au Cap de la Madeleine se fera cette année dimanche prochain le 28 juillet. Le voyage se fera en autobus.

La chorale N. D. de Fatima a fait son voyage annuel

Le 7 juillet avait lieu le voyage annuel des membres de la Chorale de la paroisse N. D. de Fatima de Plessisville.

Au nombre de 16 participants, dont la plupart étaient accompagnés, prirent le bateau "St-Lau-

rent" à Québec, dimanche matin le 7 juillet à 8.00 A.M. Ils s'arrêtèrent à La Malbaie de 12.30 à 3.30 h. pour revenir à Québec sur le Tadoussac. La belle température réjouit tous les membres, et en garderont un heureux souvenir.

PAS DE JOURNAL LE 1er AOUT

Notre journal "La Feuille d'Erable" ne sera pas publié pour l'édition du 1er août en raison des vacances de nos imprimeurs.

Nous vous reviendrons la semaine du 8 août: d'ici là, bonnes vacances à tous et au plaisir de vous revoir après ces jours de détente fort mérités.

La Direction

Noces d'or de M. et Mme Napoléon Gosselin à Plessisville



Cette photo fut prise au cours des célébrations de Noces d'Or de M. et Madame Napoléon Gosselin, à Plessisville le 14 juillet dernier.

On voit ici les jubilaires entourés de leurs enfants. De gauche à droite, assis: M. Alfred Gosselin, Madame Napoléon Gosselin et M. Napoléon Gosselin, Madame Gérard Gosselin (Jeanne). Debout de gauche à droite: Madame Emile Landry (Rita), Madame J. Paul Ferron (Géraldine) M. Gérard Gosselin, Mme Léo Garneau Thérèse et Mme Odina Perron (Lucienne).

Une soirée surprise eut lieu le 14 juillet à l'occasion des noces d'or de M. et Mme Napoléon Gosselin (Marie Pelchat) domiciliés sur l'avenue St-Edouard à Plessisville. Les cérémonies revêtirent un ca-

chet d'intimité et se déroulèrent dans le cadre d'une petite salle de réception à Plessisville.

Il y a cinquante ans le mariage des jubilaires avait été béni par M. le curé Labrecque à Ste-Sophie

de Mégantic en mai 1913.

La veillée des noces d'or débuta par la lecture d'une courte adresse exécutée par Mlle Estelle Landry et présentation d'une rose à grand'ma-

(suite à la page 10)

Un savant américain donne le reportage de l'éclipse sur tout le réseau des U.S.A. depuis Plessisville

Le nouveau pont passera ou les autorisés dicideront

La ville de Plessisville a décidé de faire l'acquisition d'un camion d'une demi-tonne au prix de \$175.

A la question traditionnelle du maire: "Qui est-ce qui propose ça?" l'échevin Conrad Henri a timidement répondu: "Je serais bien prêt à proposer... puis il ajouta

aussitôt, en se tournant vers les deux journalistes présents... si je savais que "ces deux-là" ne diront pas que c'est moi qui ai proposé ça!" ce qui déclencha les rires du conseil.

La ville avait, en effet, demandé des soumissions pour un camion usagé devant servir très rarement, mais qui serait de temps à autre nécessaire. Trois véhicules ont été offerts, l'un par le garage Pépin, au prix de \$575; les deux autres par le garage Fouquette, au prix de \$350 et \$175 respectivement.

Après une longue discussion sur les avantages et les inconvénients d'un tel achat, le conseil est enfin tombé d'accord, M. Lavigne assurant que le moteur était encore en très bon état.

M. Turgeon avait cependant fait remarquer qu'il ne faudrait pas que ce camion fasse honte à la ville et au maire, que certains contribuables trouvent étrange que la ville achète deux camions pour quatre ouvriers.

Plessisville n'appuie pas Lévis

L'ingénieur de la ville, M. Adrien Corriveau, qui remplaçait le secré-

Le reportage radiophonique de l'éclipse de samedi, pour tout le réseau de la "National Broadcasting Corporation" a été fait depuis Plessisville, par le Dr K. L. Franklin, du planétarium de l'American Museum Hayden, de New-York. Le reportage, qui a duré deux minutes, a parfaitement fonctionné et le savant américain était très satisfait.

Une expédition de neuf membres de ce planétarium s'était installée à l'extrémité de Plessisville, en direction de Laurierville, dans les environs du Motel de la Claire Fontaine.

C'est le Dr T. D. Nicholson qui dirigeait ce groupe important de savants et de techniciens, M. H. Wimmers, artiste en reproductions graphiques des phénomènes astronomiques, M. M. S. Engelbrechtson et A. Klizman étaient aussi délégués par le planétarium.

Deux personnes de la division

photographie du musée américain d'histoire naturelle, MM. R. E. Logan et A. Rota, qui travaillaient de concert avec les savants du planétarium, ainsi que Mme Franklin, ont manœuvré des caméras pour obtenir des films et des photos fixes qui serviront aux observations et études futures qu'on pourra faire, à partir de la dernière éclipse de deux caméras à la fois.

Lorsqu'ils ont quitté Plessisville, dimanche matin, ils n'avaient évidemment pas procédé au développement des films, mais ils craignaient que les nuages qui ont obscurci le ciel pendant une partie de l'éclipse ne soient cause d'un désagréable manque de clarté.

Quoi qu'il en soit, ils ont été enchantés de l'accueil reçu au Canada français où ils disent avoir découvert un peuple charmant et hospitalier.

Le comité de l'habitation au travail

M. Omer Vachon, de la Cie Shwinigan, directeur de la section régionale des Bois-Francis du Comité de l'habitation, a présenté une résolution devant le bureau de direction visant à donner d'abord le maximum de publicité aux constructeurs d'habitations, estimant que tous les autres corps de mé-

liers en bénéficieraient directement, puisque, comme l'affirme le diction: "Quand le bâtiment va, tout va..."

Cette proposition a été secondée par M. R. Fillion, directeur de Plessisville et la publicité en question se fera particulièrement au moyen de photographies individuel-

les et de la reproduction des constructions domiciliaires qui ont été construites par chacun des membres.

Ceci s'est discuté à la dernière assemblée régionale qui s'est tenue, la semaine dernière à l'École secondaire St-Edouard, à Plessisville, (suite à la page 6)

Délégation de Laval à Plessisville

Une centaine d'étudiants et de professeurs de la Faculté de Génie forestier et d'Arpentage s'étaient réunis en expédition d'observation sur une colline de Ste-Sophie surplombant parfaitement toute la plaine du St-Laurent et d'où on pouvait très clairement observer l'arrivée et le passage de la ligne d'ombre à l'éclipse de samedi. Ce groupe était sous la direction du professeur d'astronomie M. Anato-vitch, qui a donné une conférence explicative durant toute la durée du phénomène.

Par contre, le directeur de l'Ins-

titut de Physique de Laval, M. Claude Frémont était aussi de passage dans la ville de l'érable, à cette occasion. M. Frémont a donné un reportage complet sur un important réseau de radio privée, depuis le toit d'une résidence de Princeville.

M. Frémont qui travaillait conjointement avec M. François Baby, a déclaré qu'on espérait pouvoir observer des bandes d'ombres qui apparaîtraient se déplaçant rapidement sur le sol, dont on ne possède qu'une explication hypothétique et qui seraient dues aux variations

de la densité atmosphérique en raison de son refroidissement. Peu de personnes ont dû les observer, car il fallait, pour ce faire, étendre un linge blanc ou drap de jute quelconque sur le sol. Le professeur de physique est d'avis que l'observation des éclipses comporte actuellement moins d'intérêt qu'il y a 50 ans, puisqu'on peut reproduire des éclipses artificiellement en laboratoire, grâce au coronographe. Bien entendu, dit-il, le contrôle très exact du temps permet aussi de vérifier les variations et

(Suite à la page 8)

LA FEUILLE D'ÉRABLE

Au pays de
JEAN-RIVARD
Défricheur et Économiste

Redaction et Administration
A Plessisville, P. Q.
Conte Mégantic.



"LA FEUILLE D'ÉRABLE" est imprimée aux ateliers "Le Guide" Ste-Marie, Beauce Ste-Marie, Province de Québec.

JEAN-PAUL HOUDE, propriétaire, Plessisville, P. Q.

Abonnement : Canada : \$2.00 — Six mois : \$1.25 — États-Unis : \$3.00

Le Ministère des Postes à Ottawa a autorisé l'affranchissement en numéraire et l'envoi comme objet de 2ème classe de la présente publication. Il est entendu que les articles de "La Feuille d'Érable" sont publiés sous la responsabilité de leurs auteurs.

Pour le tarif des annonces on voudra bien s'adresser à notre bureau.



\$3000.00 aux cyclistes de la province de Québec

Les directeurs du Tour du St-Laurent 1963 lors de leur dernière réunion du conseil d'administration, ont décidé d'accorder une gratification de \$3000. aux 6 meilleures équipes de la Province.

Ces bourses sont distribuées

dans le but de stimuler les sports cyclistes dans notre province.

Étant donné que nos coureurs, pensons-nous, ne soient pas encore en mesure de remporter les premiers prix de cette manière, il ne se sentira pas inférieur aux coureurs européens sur le plan finan-

cier.

Afin que le Tour ne soit pas accusé d'ingérance et d'injustice en regard avec la distribution de ces bourses, les Directeurs du Tour ont donné carte blanche à l'Union cycliste Nationale quant au choix des 6 équipes, c'est avec enthousiasme que les coureurs québécois ont accueilli cette nouvelle. De cette décision est résultée l'inscription de 26 participants comparativement à 15 l'an dernier. Ici le départ du Tour, le samedi 4 août de Montmagny, d'autres cyclistes viendront s'ajouter à cette longue liste celle-ci comporte des cyclistes de renom tels que: BOSSE! DRAPÉAU, LES FRÈRES CARON, LE-PAGE, QUATELLA que les spectateurs ne manqueront certes pas d'applaudir.

Les organisateurs du Tour sont convaincus que cette politique d'encouragement incitera nos coureurs Québécois à améliorer leurs connaissances et ainsi que leur équipement.

La seule obligation qui incombera à ses équipes sera celle de

Décès de Madame Donat Lemieux de Plessisville

Le 16 juillet à l'hôpital St-Hilaire de Princeville est décédée à l'âge de 61 ans Madame Donat Lemieux (Laura Vaillancourt) demeurant à 1472 Avenue St. Louis à Plessisville.

Dans le deuil elle laisse son époux M. Donat Lemieux, de Plessisville. Sa fille Madame Roger Gosselin (Gilberte) de Ste-Sophie. Son gendre M. Roger Gosselin.

Trois frères: M. Albert Vaillancourt, M. Welly Vaillancourt de Plessisville, M. Lionel Vaillancourt de St-Ferdinand.

Ses sœurs: Madame Alfred Beaudoin de la rue Cormier à Plessisville (Eveline), Madame Veuve Théodore Bergeron de Ste-Sophie, Madame Ernestor Hébert (Jeanine) de Montréal, Madame Veuve Joseph Drolet (Marie Anna Vaillancourt) de Plessisville.

Ses belles-sœurs: Madame Welly Vaillancourt, Mme Lionel Vaillancourt, Madame Eddy Vaillancourt de Plessisville.

Ses beaux-frères: M. Alfred Beaudoin, M. Ernestor Hébert, M. Herve Leblanc veuf de Dame Germaine Vaillancourt et demeurant à Montréal.

M. et Mme Philippe Lemieux de Plessisville, Mme Jos Lemieux de Plessisville.

Les funérailles eurent lieu en l'église St-Calixte vendredi matin le 19 juillet à dix heures et l'inhumation au cimetière de Ste-Sophie de Mégantic.

Notre journal offre ses condoléances sincères à M. Lemieux et à sa famille.

A la bénédiction du carillon à l'église d'Inverness

Lors de la grandiose cérémonie qui eut lieu dimanche le 14 juillet à l'occasion de la bénédiction du Carillon à l'église d'Inverness, M. le curé Morissette de Plessisville a présidé à cette cérémonie. M. Ro-

land Gingras organiste de Québec touchait l'orgue et M. l'abbé Jean Duval, ancien curé d'Inverness et curé actuel de la paroisse de l'Assomption de St-Georges de Beauce dirigeait le chœur de chant.

Après la cérémonie religieuse, tous les prêtres présents, marguilliers en charge, invités d'honneur et un grand nombre de paroissiens signèrent le livre d'or de la Fabrique et sonnèrent les cloches. Pour terminer tous se rendirent au café-teria de l'Ecole Centrale où un succulent buffet froid leur fut servi par des dévouées dames de la paroisse.

Nous croyons qu'il faut féliciter les Directeurs du Tour du St-Laurent pour cette initiative et grande innovation dans le domaine cycliste.

Faible, épuisé, fatigué, nerveux ou vieux?

Bien des gens âgés, manquant de fer, peuvent retrouver jeunesse, énergie d'autant avec le Tonique Ostrex. Faible, fatigué, nerveux, peu énergique? Essayez Ostrex aujourd'hui. Aide à rajouter et redevenir énergique. Le format d'introduction (8 jrs) coûte peu. Toutes pharmacies.

Cheval Reproducteur

M. RAYMOND TARDIF offre les services d'un cheval reproducteur, belge classé "A" âgé de trois ans. Prix raisonnable.

S'adresser à:
Raymond Tardif
10-ième rang. Plessisville
(P. 20, 27 juin, 4 juil 63).

Terrain à vendre à St-Ferdinand

Sur les bords du lac William, superficie 80 X 100, très bel endroit pour chalet. S'adresser à:

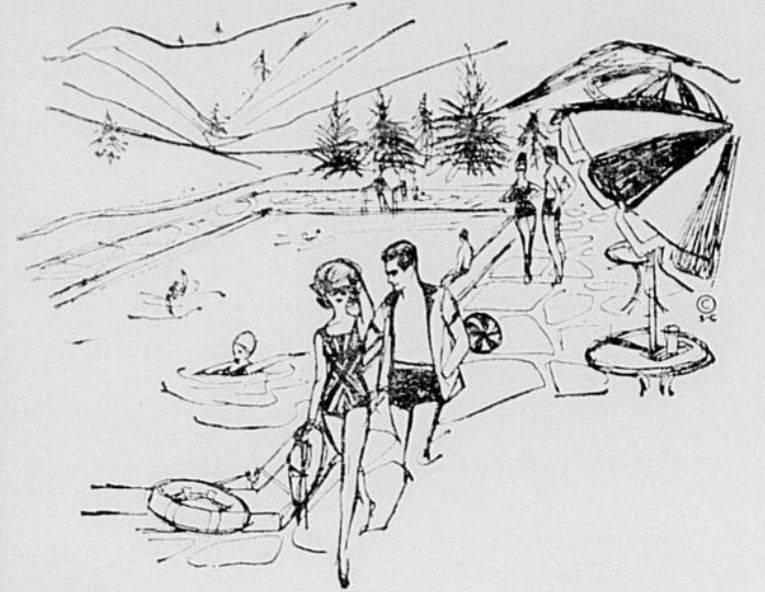
S'adresser à:
Tél. 362-7373
Plessisville, P. Q.

MANUEL DE L'INVENTEUR

Écrivez à BUREAU TECHNIQUE

FOURNIER
Procureurs de Brevets d'Invention
934 Ste-Catherine Est, Montréal

Pour les Vacances



Mesdames,

Mesdemoiselles, Messieurs,

C'est le temps des Vacances... c'est le temps de vous procurer ce dont vous avez besoin pour ces beaux jours d'été. Nous pouvons vous fournir tout dans le domaine des vêtements sport pour Hommes et Jeunes Gens, Dames et Jeunes Filles.

Slacks - shorts - Jamaica - chandails, costumes de bain, jupes, chemises, etc, etc. Visitez notre magasin

JOHN JALLEO & FILS
LTEE
1465 ST-LOUIS - Tel. 362-2341
PLESSISVILLE

tante de l'enfant.

6 juillet — Marie, Auita, Anne, enfant de M. et Mme Richard Vachon (Ghislaine Dostie). Parrain et

marraine: M. et Mme Florian Lachance des Three Rivers, Mass., oncle et tante de l'enfant. Porteuse: Mme Richard Vachon, mère de l'enfant.

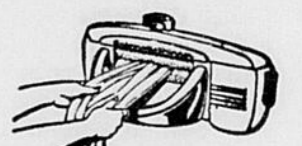
ROULEAUX D'ESSOREUSES
Pièces de toutes marques
GROS et DETAIL

Spécialités:
LAVEUSES - SECHEUSES et
POELES AUTOMATIQUES

Notre expérience pour mieux vous servir
SERVICE DE LAVEUSES

ARTHABASKA ENR.

OMER LAPIERRE, Prop
Réparations de toutes marques
63, Quesnel Tél: 557-2535 Arthabaska



Prochain mariage à Plessisville

M. et Mme Hector Fourmier de Plessisville annoncent le mariage de leur fille Micheline, avec M. Réal Girard, fils de M. et Mme Achille Girard de St-Fortunat.

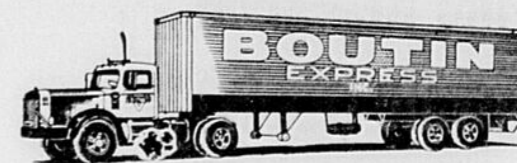
La bénédiction nuptiale leur sera donnée en l'église Notre-Dame de Fatima de Plessisville, samedi matin le trois août à onze heures.

Baptêmes à Inverness

3 juin — Joseph, Jean, Jocelyn, enfant de M. et Mme Gaston Tanguay (Marthe Berthiaume). Parrain et marraine: M. et Mme Emile Tanguay, grands-parents de l'enfant. Porteuse: Mlle Françoise Tanguay.

Bureau Chef

C. P. 327
Plessisville
Tél.: 362-2555.



ENTREPOT

1814, rue Préfontaine
Montréal
Tél.: 526-3757

Endroits desservis:

Plessisville, Princeville, Notre-Dame de Lourdes, Laurierville, Ste-Julie, Lyster, Ste-Anastasia, Inverness, St-Pierre-Baptiste, St-Ferdinand, St-Jean-Baptiste de Vianney, St-Adrien d'Irlande, Cté Mégantic. — Dosquet, St-Agapit, Ste-Agathe, Cté Lotbinière.

Service Express tous les jours. Marchandises couvertes par les assurances.

TRANSPORT DE MARCHANDISES EN DOUANES

10%
DE VOTRE
PRIME
VOUS EST
REMIS AU
BOUT D'UN

ASSURANCE-AUTOMOBILE

SI VOUS NE FAITES PAS DE RECLAMATION.

La Compagnie d'Assurance du Club Automobile de Québec

Représentant:

BENOIT (Ben) ROY, - 23 rue Désiré, Tél.: 752-6219

Tél.: 752-2329

Victoriaville, P. Q.



...téléphonez
en vitesse à votre fournisseur pour commander une caisse de votre bière Molson préférée.
Bonne fin de semaine!

SEUL MOLSON SATISFAIT TOUS LES GOÛTS



LA BIÈRE LAGER RAFFRAÎCHISANTE



LA SAVOUREUSE BIÈRE DOUCE



LA BONNE BIÈRE DE CHEZ NOUS



COTES MORALES

Signification des côtes morales
AA— Adultes et adolescents. Films qui en général peuvent être vus sans danger par tous les spectateurs ordinaires des salles de cinéma. (16 ans et plus).

A— Adultes. Films qui ne conviennent qu'aux gens formés soit qu'ils présentent des problèmes moraux d'adultes soit qu'ils traitent d'un sujet trop sérieux pour les jeunes. Les adultes n'en tireront pas d'impression malsaine à condition de vouloir réfléchir et réagir. Ces films ne conviennent donc généralement pas aux adolescents.

AR— Adultes avec réserves. Films qui présentent des dangers soit à cause des scènes suggestives, de la thèse qu'ils développent de certaines idées qu'ils émettent, soit encore en raison de l'atmosphère qui s'en dégage. Ces films s'adressent à un public d'adultes particulièrement avertis et ne conviennent jamais aux adolescents.

D— A déconseiller. Film dangereux pour tous, ne peuvent que nuire à la majorité des adultes et porter préjudice à la santé spirituelle et morale de la société.

P— A proscrire. Films franchement condamnables au point de vue religieux et moral.

AU COLONIAL

Tout l'or du monde. (AA) Comédie parsemée des gags spirituels et de trouvailles heureuses.

Annie, reine du cirque. (AA) Film musical bien réalisé.

Les boucaniers des Caraïbes. (AA)

Les Braves subissent 2 défaites dimanche

Les Mineurs s'approchent à 1 1/2 partie, et les Indiens à 2 parties.

Plessisville 5 — Indiens 10.

Les Braves de Plessisville ont subi deux défaites en fin de semaine. A Québec dans l'après-midi Boissonneault a subi la défaite et Nicholas a été le gagnant. L'étoile du Plessisville fut Jacques Letellier qui cogna 3 en 4. Pour les Indiens, Jacques Pouliot frappa 4 en 5. Wellie Mastin réussit deux coups de deux buts. Bellemare qui releva Boissonneault à la toute première manche alloua 10 coups sûrs, deux buts sur balles et retira 4 hommes au bâton.

Sommaire

Plessisville: 410 000 000
 Québec: 602 010 100
 Boissonneault, Bellemare (1) et Vaillancourt, Nicholas et Ouzilleau, Moreau (2)
 Perdant: Boissonneault
 Gagnant: Nicholas

Défaite à Thetford Mines.

Film d'aventures.

AU PLESSIS

L'histoire d'un amour. (D)

A LA TELEVISION

Canal 4 — Mercredi, 24 juillet, 3h30, Chasseurs d'accidents. (AA) Comédie.

Jeudi, 25 juillet, 3h30 L'île enchantée. (Tous) Drame.

10h30 Corps sans âmes. (A)

Vendredi, 26 juillet, 3h30 Pacific express. (AA) Aventures.

8h30 Les anges marqués. (Tous) Drame social.

11h. La fièvre des tropiques. (AR)

Samedi, 27 juillet, 8h30 Le prisonnier du temple. (AA)

11h. Une aventure de Buffalo Bill. (Tous) Western.

Lundi, 29 juillet, 3h30 La fièvre des tropiques. (AR)

Mardi, 30 juillet, 3h30 Une aventure de Buffalo Bill. (Tous)

11h. Honolulu. (AR)

Canal 7 — Canal 11 — Mercredi, 24 juillet, 3h30 La vie chantée. (A)

Jeudi, 25 juillet, 3h30 Parsifal. (A)

10h30 Corps sans âmes. (AR)

Vendredi, 26 juillet, 8h30 Les anges marqués. (Tous)

11h. (canal 11) Ce joli monde. (AR)

Samedi, 27 juillet, 8h30 Le prisonnier du temple. (AA)

11h. (canal 11) Un petit homme. (AR)

Lundi 29 juillet, 3h30 Texas. (AA) Western.

Mardi, 30 juillet, 3h30 Tous les chemins mènent à Rome. (AA) Comédie.

Mercredi, 31 juillet, 3h30 La bal-lerine. (A)

Braves 2 — Mineurs 5

Gilles Chamberland a lancé une très belle joute, mais a quand même subi la défaite aux mains de Ernie Drolet, qui remportait sa huitième victoire de la saison pour permettre à son équipe de s'approcher à 1 1/2 partie des Braves.

Dans cette joute, deux joueurs des Braves ont été blessés, soit Yvon Provencher qui fut frappé par un lancer de Drolet, et Vaillancourt qui reçut une fausse balle sur un doigt et dut se retirer de la joute; c'est Mastin qui prit sa place. Edgar Gosselin frappa le deux buts qui fit produire le point égalisateur et le point gagnant.

Sommaire
 Plessisville: 100 100 000
 Thetford Mines 000 000 05x
 Gagnant: Drolet
 Perdant: Chamberland
 Chamberland et Vaillancourt, Mastin (5) Dumas et Drolet.
 Denis Cormier, publiciste/cc

Décès de M. Alfred Cormier de Plessisville

A l'hôpital du Sacré-Coeur de Plessisville, le 17 juillet, est décédé à l'âge de 88 ans M. Alfred Cormier demeurant au rang onze de la paroisse de Plessisville.

Il était l'époux de feu dame Marie Lebrun et de feu dame Maria Doucet en deuxième alliance.

Dans le deuil il laisse ses enfants: M. Roland Cormier de Plessisville, M. Donat Cormier de la paroisse de Plessisville, M. Patrick Cormier de Victoriaville, M. Paul Cormier de Victoriaville, M. André Cormier du Cap de la Madeleine, M. Oscar Cormier de Maskinongé, M. Rosaire Cormier de Québec.

Ses filles: Mme Donat Bourque (Noëlla) de Drummondville, Mme Adélaïde Ménard (Marie) de Shawinigan, Mme Arthur Vigneault (Cécile) de Victoriaville.

Ses belles-filles: Mme Roland Cormier née (Rose-Alma Morin) Mme Donat Cormier (Mme Thomas Landry) Mme Patrick Cormier (Carmen Gosselin) Mme Paul Cormier (Jeannette Paris) Mme André Cormier (Marie-Paule Diamond) Mme Oscar Cormier (Fleurette Bellemare) Mme Rosaire Cormier (Cécile Paradis).

Ses gendres: M. Donat Bourque, M. Adélaïde Ménard, M. Arthur Vi-

gneault, M. Napoléon Ferron veuf de feu Dame Antonia Cormier.

Une soeur Mme Lucien Vigneault (Adélaïde Cormier) de Montréal, un beau-frère: M. Georges Poirier veuf de Ida Doucet de Plessisville, Mme Evariste Doucet de Thetford.

Les funérailles eurent lieu à Plessisville en l'église St-Calixte samedi le 20 juillet à midi.

"La Feuille d'Erable" offre ses condoléances à la famille.

Note de Laurierville

Mlle Antoinette Houde de la Villa Provencher recevait jeudi dernier le 11 juillet sa soeur Rév. Sr Ste-Thérèse, des Soeurs de l'Assomption et qui enseigne dans l'Ouest Canadien, à Biggar, Sask. Cette Rév. Soeur est de passage à la Maison Mère de Nicolet après 6 années d'absence.

Mlle Houde eut également le plaisir de recevoir son frère M. Lucien Houde de St-Lambert, dimanche dernier le 14 juillet.

Visite du Rév. P. Marie-Rémi, Trappiste

A l'occasion de son retour de Rome et par permission spéciale le Rév. Père Marie-Rémi, Trappiste d'Oka. (André Gosselin) est venu dans sa famille chez M. et Mme J.-Aimé Gosselin à Plessisville au

cours de la semaine dernière. Il a passé deux jours et retourné vendredi le 19 juillet.

M. et Mme Gilles Gosselin sont allés le reconduire à La Trappe.

En voyage à Atlantic City

M. Léo Belleville a laissé Plessisville pour Atlantic City pour assister au Congrès de la Métropolitain Life qui aura lieu dans cette ville du 22 au 29 juillet prochain.

Comme on le sait M. Belleville est le représentant de cette Compagnie depuis plusieurs années et ce sont les succès qu'il a obtenus dans la vente, services rendus aux clients, etc; qui lui donnent droit de faire ce voyage, toutes dépenses payées.

M. Belleville en profite pour remercier tous ses clients et espère avoir le plaisir de les servir de

nouveau à l'avenir.

Mme Belleville accompagne son mari dans ce voyage.

Baptême à Laurierville

29 juin, Joseph, François, Luc, enfant de M. et Mme Benoit Marcoux.

Parrain et marraine: M. Roch Marcoux, oncle de l'enfant et Mme Adélaïde Marcoux, grand-mère de l'enfant.

Science et technique nécessaires aux cultivateurs de demain

M. Jean-Paul Lettre, directeur du Service de l'enseignement au ministère de l'Agriculture a déclaré dernièrement devant le Cercle des Jeunes Agriculteurs de Neuville: "Il faudra aux futurs cultivateurs plus de science et de technique que ce qui a été le partage de ceux qui nous ont précédés. L'avenir vous sourira dans la mesure où vous serez prévoyants, et où vous aurez donné la formation nécessaire pour jouer le rôle que Dieu vous a tracé."

de spécialisation dont les portes sont toutes grandes ouvertes pour les recevoir.

Courrier de Ste-Sophie

Certificat: Nos félicitations à M. Denis Provencher qui a obtenu son certificat de 9e année A du cours général avec distinction.

Baptême à Ste-Sophie:

M. et Mme Emile Trépanier de Ste-Sophie font part à leurs parents et amis de la naissance de leur fils né et baptisé à Ste-Sophie sous les prénoms de Joseph, Luc, André.

Parrain: M. Victor Trépanier, marraine: Mlle Denyse Trépanier.

Frère et soeur de l'enfant.

Porteuse: Mlle Ghislaine Lamontagne.

Val-et-vient: Mme Johnny Grégoire, M. et Mme Ernest Grégoire, Mlles Gisèle, De-

nysse et Louise Grégoire se sont rendus à Notre-Dame de Pierreville dernièrement afin de rendre visite à Rév. Soeur Jean du Crucifix, des S. S. L.

Dur d'oreilles . . .

Si votre surdité vous place dans les situations embarrassantes et vous crée des complexes, dites-vous bien que la science moderne peut beaucoup pour vous tout comme elle l'a fait pour des milliers d'autres dans votre cas.

OTICON, établie en 1904 et répandue dans 60 pays du globe, vous offre ABSOLUMENT GRATUITEMENT tous les détails concernant votre cas. Souvenez-vous que chez OTICON vous trouverez la compréhension que requiert votre situation.

Pour tous renseignements ou pour recevoir une brochure explicative par la maille, appelez ou écrivez à:

Jacques J. Tanguay

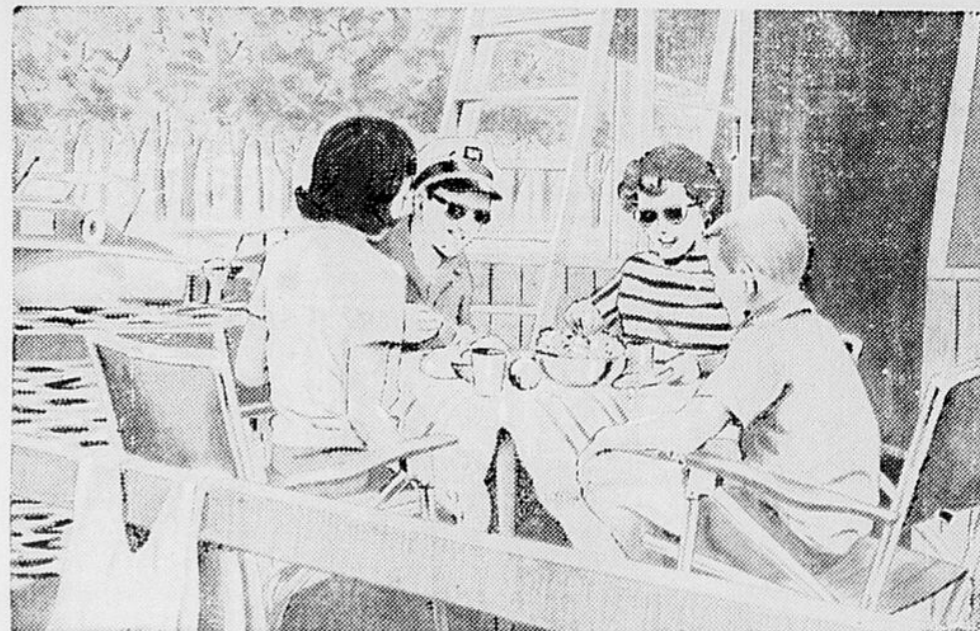
OTicon de Thetford
 426, rue Roberge
 Tél.: FE 5-6422
 Thetford Mines, P. Q.

plus de plaisir en été avec ..
Les produits de TABLE FRESH



Prix en vigueur jusqu'à la fermeture samedi, le 27 juillet 63

- LAITUE ICEBERG cultivée au Québec** 9c
grosse pomme
 Catégorie No. 1 - Grosseur 18
 Fraîche, Ferme et Croustillante
- RADIS CROQUANTS cultivés au Québec** 4c
gros botte
 Catégorie No. 1 - Variété Rosebud - Frais du Jardin
- ECHALOTES DOUCES cultivées au Québec** 6c
gros botte
 Catégorie No. 1 - Fraîches du Jardin
- CONCOMBRES FRAIS cultivés en Ontario** 8c
chacun
 Catégorie No. 1 - Longs, Petits, Verts et Fermes



- Beurre d'arachides York** .41
pot 16 oz.
- FEVES au LARD** 2 btes .57
brun foncé Libby's 28 oz.
- HUILE à SALADE MAZOLA** .81
bouteille 32 oz.
- SHORTENING PUR** 2 pots .57
Jewell Swift's 1 lb.
- LAIT ECREME en POUDRE** .79
Lactantia boîte 3 lbs.

- CEREALES FLOCONS de MAIS QUAKER** 29c
boîte 12 on.
- APPRETS à Salade Kraft** 29c
Casino - Catalina - Calorie Wise Oil et Vinegar
- APPRETS à Salade COLESLAW KRAFT** 31c
bouteille 8 on.
- PAPIER Ciré Saran WRAP 12"** 33c
rouleau de 25 pieds
- ANANAS en morceaux** 33c
Surchoix Ripe'N Ragged IGA
- bte 20 on.** 33c
- GUIMAUVES blanches ANGELUS LOWNEYS** 39c
sac 16 on.
- DETERGENT en poudre OXYDOL** 45c
gros format boîte
- CONFITURE aux fraises AYLMER** 55c
pot 24 on.
- APPRETS à Salade MIRACLE WHIP KRAFT** 65c
pot 32 on.
- CREME glacée Royal GOLD IGA** 79c
réceptif 1/2 gallon
- DETERGENT en poudre OXYDOL** 93c
format géant boîte

- Jambon cuit** .55
Tranche Wilsil 4 oz. Empaqueté à vide Nul après le 27 juillet
- Poli Liquide** .35
Lanol Esquire bouteille 2 1/2 oz. pour toutes Chaussures Blanches Nul après le 27 juillet
- Savon Baby's Own** .57
4 pains Nul après le 27 juillet
- Bromo Seltzer** .69
format régulier bouteille Nul après le 27 juillet
- Comprimés** .89
Ascin bouteille de 60 Nul après le 27 juillet
- Lames de Rasoir** .98
Pal - porte-lames de 40 Nul après le 27 juillet

- SAUCE BAR-B-Q Paragon** 2 btes .15
8 oz.
- CARAFÉ en POLYETHYLENE** .29
Incaissable seulement
Couleurs Assorties - Capacité de plus de 64 onces
- PAPIER de TOILETTE BALLET** 4 rouleaux .39
Blanc ou Rose
- SERVIETTES FEMININES Rég. Kotex** 2 btes .75
de 12
- JAMBON FUME WILSIL lb.** .65
PRET A SERVIR - Entier ou l'un des deux bouts Sans Couenne, Sans Jarret et Dégraissé
- ROULE COTTAGE MIDGET Wilsil fumé lb.** 69c
Empaqueté à Vide - Environ 2 1/2 à 3 lbs. Désossé et Roulé pour être plus facile à trancher
- Frankfurters** .89
TableRite - sac 2 lbs. Tendres, Juteuses et Savoureuses
- Saucisse de Bologne** .39
Cirée Wilsil lb. Petit Format - Environ 2 livres

OBTENEZ exactement ce que votre MEDECIN vous prescrit

Pharmacie DEMERS

Tél.: 362-7321

LIVRAISON GRATUITE

1555 SAINT-CALIXTE, PLESSISVILLE

Le rôle de la mère en éducation

La mère est la première éducatrice de l'enfant. Toute mère digne de ce nom connaît la grandeur et la nécessité de cette œuvre d'éducation. Elle ne s'y soustrait pas, elle ne l'accomplit pas à moitié, elle ne s'y donne pas avec négligence. Elle y voit le premier de ses devoirs de mère chrétienne et une fonction dans laquelle personne ne peut la remplacer complètement. Elle ne doit pas se contenter d'avoir la conscience et la volonté d'accomplir ce devoir; elle doit en outre se mettre en mesure de bien le remplir.

La mère ne doit donc pas être préoccupée uniquement soit de sa tranquillité ou de son plaisir égoïste, soit de ses intérêts matériels sur lesquels elle concentre toutes ses pensées.

La mère doit commencer cette éducation dès le berceau; elle doit penser non seulement au corporel mais aussi au spirituel; elle doit penser que si elle ne l'éduque pas elle-même, il s'éduquera lui-même bien ou mal. L'esprit est joint à un corps dans l'unité de nature avec toutes les facultés naturelles et surnaturelles. Dès l'âge le plus tendre, la mère doit réprimer les inclinations déréglées de l'enfant, développer et discipliner celles qui sont

bonnes. La mère ne doit jamais oublier que l'esprit d'un petit enfant est une page où s'écriront les images et les idées des choses qui viennent à rencontrer d'heure en heure, du berceau à la tombe, ses yeux et ses autres sens externes et internes qui à travers sa vie, lui transmettent la vie du monde. La mère sait que les bonnes inclinations naturelles peuvent dévier lorsqu'elles ne sont pas bien dirigées et développées par des actes bons dont la répétition les transforme en vertus, sous la conduite de l'intelligence et de la volonté, une fois passé l'âge de l'enfance.

La discipline et la vigilance de la mère forment et façonnent le caractère des enfants. L'exemple de sa conduite vertueuse montre aux enfants le chemin du bien et de la vertu. La mère doit enseigner à ses enfants le devoir de la prière, la nécessité du sacrifice et de la victoire sur les passions, les obligations essentielles de la justice et de la charité envers le prochain.

La mère a souci d'aider ses enfants à passer la période d'adolescence. Elle surveille le choix des amis et amies, des lieux de rendez-vous. Elle évite que le sentiment de pudeur soit enlevé à ses enfants dans le vêtement dans la façon de

s'habiller, dans quelque familiarité peu seante, dans les spectacles et les représentations immorales. Elle inspire par ses conseils et surtout par ses exemples une haute estime et un amour jaloux de la pureté. La mère doit être perspicace, patiente, confiante pour donner avec précaution et délicatesse une réponse prudente, juste et chrétienne aux questions et aux inquiétudes de ses enfants. Elle se doit de révéler les mystérieuses lois de la vie, à l'heure opportune dans la mesure qui s'impose, avec toutes les précautions requises. Elle sera écoutée avec respect et reconnaissance. Ses paroles seront une sauvegarde et un conseil au milieu des tentations de corruption environnante.

Prochain mariage à New-York

M. et Mme Guido Beccares de New-York annoncent le mariage de leur fille Anna-Maria, avec M. Etienne Michel de New-York, fils de M. et Mme Georges Michel des Trois-Rivières.

La bénédiction nuptiale leur sera donnée à New-York, samedi matin le 27 juillet.

Maison à vendre à Plessisville

Située à 1092 rue CORMIER (angle des rues Cormier et avenue Marcoux). "Bungalow neuf avec garage fini.

S'adresser à :

Alfred Poirier
Tél.: 362-7712 - Lévisville
(P. 25 juillet 63)



Sandwichs de fantaisie

Les jolis plateaux de sandwichs délicats et savoureux contribuent au succès des réceptions et il n'est pas nécessaire qu'ils coûtent cher pour être bons. L'une ou l'autre des garnitures mentionnées dans les pages précédentes peut être utilisée pour préparer facilement d'excellent sandwichs. Il est important d'utiliser du pain frais et de s'y prendre assez longtemps d'avance pour permettre aux sandwichs de raffermir au froid.

Pour les réceptions où les invités sont nombreux, point n'est nécessaire de servir des sandwichs de fantaisie seulement, on peut préparer 3 ou 4 sortes de sandwichs ordinaires, les tailler en doigts, carrés ou rondelles, puis les disposer de façon attrayante sur des assiettes. Décorer de sandwichs de fantaisie: mosaïques, corbeilles, pyramides ou autres.

SANDWICHS SIMPLES DE FORMES FANTAISISTES

1) Préparer des sandwichs ordinaires en se servant de pain tranché mince, de beurre et de garniture. Découper en petits triangles, losanges, carrés et doigts.

2) A l'aide de petits emporte-pièces, découper de minces tranches de pain en rondelles, fleurs, étoiles, coeurs, croissants, etc. Beurrer, étendre de la garniture sur une tranche et recouvrir d'une autre tranche beurrée.

RUBANS

Préparer des sandwichs à 4 étages. Alternier des tranches beurrées de pain blanc et de pain d'1/2" et utiliser trois garnitures lisses de couleurs différentes, telles que pâte de jambon, oeufs et olives pilés, fromage à la crème (pimento). Presser fermement. A l'aide d'un couteau bien tranchant, enlever les croûtes. Envelopper et refroidir plusieurs heures au moment de servir, couper en tranches d'1 1/2" et détailler chaque tranche en demies, tiers, rectangles ou triangles.

DAMIERS

Préparer des sandwichs à 3 ou 4 étages comme ci-dessus mais après avoir enlevé la croûte, couper en tranches d'1 1/2". Tartiner ces nouvelles tranches de beurre assaisonné ou de garniture lisse et reconstruire une pile de 3 ou 4 étages en alternant les couleurs à la façon d'un damier. Presser, en-

velopper et refroidir plusieurs heures. Au moment de servir, couper en tranches d'1 1/2".

SANDWICHS OUVERTS

Couper des tranches de pain en petites formes variées. Tartiner de beurre et de garniture. Décorer chaque tranche de façon différente.

ROUES DE WAGONNET

Préparer de petits sandwichs ronds réunis par une couche épaisse de garniture lisse. Rouler les bords dans du persil haché. Insérer un cure-dent au centre puis enfiler près du pain une olive farcie d'un côté et un oignon mariné de l'autre pour faire le moyeu de la roue.

SPIRALES

Couper un pain en tranches minces sur la longueur. Beurrer et tartiner de la garniture. Pour obtenir des spirales de 2 pouces de diamètre, employer des tranches de 9 pouces de longueur. Pour que le centre de la spirale fasse contraste, placer à un bout, l'un ou l'autre des ingrédients suivants: saucisse cuite ou fumée, cornichon, branche de céleri farci, asperges, olives farcies, cerises, dattes. Rouler comme un gâteau roulé et sceller le bout avec du beurre ou de la garniture. Envelopper et laisser raffermir au froid plusieurs heures. Au moment de servir, couper en 6 ou 8 spirales. Pour varier, préparer quelques spirales sans décoration au centre.

PYRAMIDES

Faire des spirales sans décoration au centre. Au moment de servir couper en deux et trancher chaque morceau diagonalement d'un coin à l'autre. Servir les huit morceaux debout.

BUCHETTES

Procéder comme dans le cas des spirales mais utiliser du pain tranché ordinaire et une toute petite décoration au centre, par exemple, une asperge ou un morceau de cresson. Pour servir, tailler diagonalement, en deux ou en bouchées, griller ou dorer à four chaud, et servir sur cure-dents.

PARCHEMINS ET BERETS

Parchemins — procéder comme pour les bûches ci-dessus en utilisant du pain blanc. Laisser le rouleau entier et le garnir d'un nouet de ruban fait de fromage à la crème "pimento" passé à la douille, ou de fromage transformé taillé en tranches minces et étroites.

Berets — tailler des tranches de pain de seigle foncé en carrés de 2 pouces et enrouler d'1 1/2". Tartiner de beurre et de garniture et réunir carrés et rouelles. Garnir la surface carrée du beret de (pimento) taillé en forme de fland.

MOSAÏQUES

Tailler de minces tranches de pain blanc et de pain brun en morceaux de formes diverses et en tartiner la moitié de beurre et de garniture. A l'aide de petits emporte-pièces, tailler des morceaux au centre ou au coin des tranches qui restent et les beurrer si désiré. Réunir les sandwichs en appareillant les formes, une blanche et une brune. Servir les sandwichs tels quels avec la garniture visible par l'ouverture ou insérer les découpu-

A vendre

Moulin à coudre SINGER très propre, 7 tiroirs. Aussi Lit continental avec matelas à ressort et sommier. TRES BONNES CONDITIONS.

S'adresser à :

Tél. 362-7425
Plessisville,
(P. 19, 25 juillet 63)

Maison à vendre

Située sur l'avenue St-Luc, à Plessisville, à vendre avec grand terrain de 90 x 220.

S'adresser à :

Daniel Garneau
Tél. 362-7712 - Plessisville
(P. 25 juillet)

Spéciaux à votre Marché Favori

Théobald Poulin 1562, rue Savoie
Plessisville, - P. Q. Tél.: 362-7245

Prix en vigueur les 25-26-27 juillet

JAMBON cuit, Cello 6 oz.		.49¢
BANANES	Jaunes Mûries à point	2 lbs pour .29¢
KOTEX, régulier, bte	48	\$1.39
Moutarde, Condor	JARRE 16 oz.	.19¢
Papier toilette	WHITE SWAN 8 rouleaux pour	.99¢
Kraft, Miracle Whip	JARRE 32 oz.	.65¢
Kraft, Cheez Whiz	JARRE 16 oz.	.55¢
Margarine, "Merry"	BOITE 1 lb. 2 pour	.55¢
Café Instantané,	NESCAFE JARRE 6 OZ.	.89¢
Gâteau Ogilvie	PAQUET 15 oz. Blanc - Chocolat	4 pour .89¢
PECHES	SUNNY VALE BOITE 28 oz.	2 pour .79¢

res dans la tranche de dessus, brun sur blanc ou blanc sur brun.

LIS "PIED DE VEAU"

Tailler de minces tranches de pain en carrés de 2 ou 3 pouces. Tartiner de beurre et de garniture. Rouler en forme de cône en rem-

nant au centre deux coins opposés. Disposer les cônes, la fermeture en bas, dans un plat ou une boîte doublée de papier paraffiné. Raffermir au froid. Au sommet du cône, disposer quelques languettes de "pimento" ou d'olive noire de façon à imiter les étamines.



GLACE À LA MENTHE POIVRÉE AVEC SAUCE AUX FRAISES (4 PORTIONS)

1/4 de tasse de bâton fort (à la menthe) écrasé en miettes
2 1/2 tasses de lait écrémé en poudre instantané fouetté*
3/4 de tasse de pâte de guimouve
1 tasse de fraises fraîches, pilées
1/2 tasse d'eau chaude
2 c. à table de sucre

Bien mélanger le bonbon à la menthe, la pâte de guimouve et l'eau très chaude, en une préparation homogène. Laisser refroidir. Incorporer au lait écrémé en poudre instantané, fouetté. Mettre dans un bac du congélateur et congeler jusqu'à ce que la préparation soit ferme (environ 3 heures). Bien mélanger les fraises et le sucre. Napper cette sauce aux fraises sur la Glace.

*Façon de fouetter le lait écrémé en poudre pasteurisé, instantané: (environ 2 1/2 tasses).

- Mélanger 1/2 tasse de lait écrémé en poudre instantané et 1/2 tasse d'eau glacée.
- Fouetter en neige ferme (3 à 4 minutes). Ajouter 2 cuillères à table de jus de citron.
- Continuer de fouetter en neige très ferme (3 à 4 minutes).

Portes - Fenêtres - Moulures - Contre-Plaqués
Masonite - Formica - Portes pliantes Pella

MENUISERIE
MATERIAUX de CONSTRUCTION

boiseries plessis

2233 Des Erables, tél. 362-7316, Plessisville.

ENSEIGNES

LAROCHELLE - PUBLICITE - PLESSISVILLE

SERVICE D'AUTOBUS EXPRESS

ENTRE Ste-Anastasia Plessisville Montréal (Via Route No 9)

Nous tenons à vous informer que nous pouvons prendre les passagers de Ste-Anastasia, Lyster, Laurierville, Plessisville, Princeville, pour les transporter sur la route no: 9 (Trans-Canada), aux localités suivantes: St-Louis Blanford, Ste-Anne de Sault, Ste-Eulalie, N. D. Bon Conseil, St-Cyrille, Pont Drummondville, et vice versa.

LOCALITES	Tous les jours A. M.	Tous les jours Ex. Ven. P. M.	Vendredi seul P. M.	Dim. seul P. M.	Agents Locaux
Ste-Anastasia: dép.	8:15	4:15	8:15		Restaurant Gingers
Plessisville: dép.	9:00	5:00	7:00	9:00	Terminus Palais Commerce 1709, Berrt
Montréal: Arr.	12:15	8:15	10:15	12:15 a.m.	

LOCALITES	Tous les jours A. M.	Tous les jours Ex. Vend. P. M.	Vendredi seul P. M.	Dim. seul P. M.	Agents Locaux
Montréal: dép.	9:30	5:45	8:30	2:30	8:30
Plessisville: Arr.	12:45	8:45	9:45	5:45	11:45
Ste-Anastasia: Arr.	1:20	9:20	10:20	8:20	12:20 a.m.

Service: Plessisville - Victoriaville - Trois-Rivières

LOCALITES	Tous les jours A. M.	Tous les jours P. M.	Dimanche seul P. M.	Agents Locaux
Plessisville: dép.	7:45	1:45	7:00	Terminus
Victoriaville: dép.	8:15	2:15	7:45	Terminus Restaurant Richard
Ste-Angèle: Arr.	9:30	3:30	9:00	

LOCALITES	Tous les jours A. M.	Tous les jours P. M.	Dim. seul P. M.	Agents Locaux
Ste-Angèle: dép.	10:15	4:15	9:15	
Victoriaville: Arr.	11:30	5:30	10:30	
Plessisville: Arr.	12:00	6:00	11:00	

Pour les Pèlerinages et Excursions
Autobus modernes des plus confortables
Pour informations demander:
PROVENCHER BUS LINES
HERVE PROVENCHER, prop.
Tél.: 362-2383 PLESSISVILLE

FLEURS NATURELLES ARTIFICIELLES

Décor Bibelots
Bouquets Gerbes, etc.

Fleuriste Plessis

UBALD PELLERIN, prop.
PLESSISVILLE, - P. Q.
1735 St-Calixte Tél.: 362-7567

Réparations - Service - Vente

★ ★ ★ ★ ★ ★ ★ ★

Pour toutes vos tondeuses à gazons nous faisons les réparations et allons les chercher à votre domicile sans frais additionnels et faisons également la livraison.

Aussi, nous réparons moteurs de chaloupes de toutes marques.

★ ★ ★ ★ ★ ★ ★ ★

Nous nous occupons de la vente de moteurs de chaloupe

Pour renseignements supplémentaires adressez-vous à:

Raymond Guilmette

1613 Ave St-Louis, - Tél. 362-2267 - Plessisville, P. Q.

Connaissons-nous nos adolescents?

Un article écrit par une adolescente de Plessisville dans le journal "L'Éveil" du collège de Victoriaville, nous est tombé sous les yeux. La Feuille d'Érable pense qu'il se-

L'ADOLESCENT

On l'aime bien, ce grand garçon, mais il ne doit pas croire qu'on le trouve gentil, tant il se donne peu de mal pour y arriver. Au fond, il saurait être poli. On lui apprend de ces choses: gestes courtois, mots aimables dont les hommes faits se parent plus volontiers que les adolescents. N'allez surtout pas croire qu'il soit tout à fait grossier! Non, sauvage seulement, parce que gêné de la gaucherie de ses mains, de la longueur de ses pieds et de cette voix grondeuse aux intonations imprécises, parce que pour l'instant, il aime bien mieux se replier sur sa propre personne.

Lui demande-t-on de parler? Il ne dit mot de ce qu'il sait, sourit gauchement, sans adresse. Il sait bien, au fond que les rissettes ne sont pas faites pour les garçons de son âge, pas plus que les amies de sa mère, qu'au salon il faut saluer avec des grâces de chien savant, en échange de quoi il faut subir de ces remarques qui vous donnent l'air plus sot que jamais: "Dieu qu'il a grandi! Cet enfant a poussé comme une mauvaise herbe! Mais il habillera bientôt aussi grands que son père! A-t-il commencé à se faire des petites blondes? Que ferait-il plus tard, ce jeune homme? Sui-vra-t-il les traces de son papa?"

Or, voici à peu près ce qu'on doit penser le gaillard: "Il est bien gênant que les femmes vous mesurent ainsi du regard, quand on est pres-qu'un homme, et qu'elles disent

rait pas sans intérêt de le publier à titre documentaire, au profit de bien des parents, tout en félicitant l'auteur, le jeune Richard Hanser.

tout haut ce qu'elles pensent comme si nous étions encore au berceau. Personnellement, je n'oserais pas leur dire qu'elles ont épaissi, raccourci et voilé! Et puis qu'est-ce qu'elles ont à me dire "moins gêné"? D'abord l'ai-je déjà été? Le fait est que je ne parle pas beaucoup, mais elles ne m'en laisse guère la chance. Sans doute, je ne suis pas très bien le regarder, ni juger de leurs chapeaux et de leurs défauts, mais mon heure n'est pas encore venue. Et puis, pourquoi songent-elles à mon avenir, ces belles dames? Elles doivent pourtant avoir d'autres soucis en tête, avec tous ces concerts dont meurent les gens, et tous ces mariages qui s'en viennent, et leurs propres fils, qui à les entendre, sont probablement plus brillants que je ne le suis.

Au fait, je me demande ce que maman pense de moi? Nous ne causons pas beaucoup ensemble. J'aimerais savoir si elle est fière de ce que je suis déjà, et quelles espérances elle fonde sur moi? Pauvre chère maman! Elle fait un tapage fou autour de mes défauts, ce qui ne me rassure pas quant aux qualités que je dois avoir comme tout le monde. On se connaît trop peu maman et moi. Pourtant elle est encore seule à régner sur mon cœur et devrait bien profiter de ce prestige temporaire. Plus tard, dans très peu de temps, elle tentera sans doute d'orienter mes rêves, de les diriger dans le sens de ses désirs, de

ses propres rêves! Serai-je en ce temps-là, aussi docile, aussi malléable qu'en ce moment, ou je ne suis qu'un homme en herbe?

Si les mamans savaient mieux goûter l'heure qui passe, mieux appuyer leurs grands gars! Mais voilà, elles nous aiment sans trop le dire, nous grondent parfois, comme pour se détendre, tandis que d'autres fois elles nous regardent avec satisfaction, sans qu'on sache trop pourquoi. Les mamans sont adorables, mais, décidément, bien compliquées."

Richard Hanser.

Le comité de ...

(Suite de la page 1)

sous la présidence de M. J. P. Mailhot.

Deux maisons modèles à Plessisville

Deux maisons modèles seront construites, rue du collège à Plessisville entre la rue Savoie et la rue St-Calixte et entre Savoie et St-Jean.

Normes médaillon

M. Vachon a rappelé que les maisons dites "médaillon" ont une plus-value importante à la vente et il a rappelé aux constructeurs les normes prévues par les compagnies d'électricité dont les spécialistes étudient constamment les améliorations possibles. Nous les mentionnons ici, pour le bénéfice de nos lecteurs: Cuisine: Lumière au plafond avec interrupteur, lumière au dessus de l'évier, deux prises de courant près de la table de travail (circuit séparé) et deux prises de courant supplémentaires.

Une lumière avec interrupteur à chaque entrée et une lumière contrôlée au portique. Une lumière avec interrupteur et une prise de courant dans les passages. Le salon comprendra cinq prises de courant dont une contrôlée par un interrupteur, la salle à-manger, une lumière contrôlée par un interrupteur et deux prises. Les chambres-à-coucher, une lumière contrôlée par un interrupteur et trois prises de courant. La salle-de-bain, une lumière au plafond et une autre pour le miroir. On placera une lumière contrôlée dans l'escalier; au sous-sol, quatre lumières au plafond, dont une contrôlée et une prise de courant, deux prises de courant à l'abri des intempéries à l'extérieur de la maison et un chauffe-eau électrique "Cascade 40".

140 membres

Plus de 140 constructeurs, ferronniers électriciens et hommes de tous les métiers font partie de cette association régionale. Nous avons noté le détail suivant: 25 constructeurs, 16 plombiers, 16 marchands, 19 distributeurs de matériaux de construction, 9 entrepreneurs d'excavation, 8 électriciens, 4 peintres en bâtiments, 2 spécialistes en tuiles et préfabrics, 5 maçon plâtriers, 4 fabricants de portes et châssis, 4 manufacturiers, 5 propriétaires de terrain, 2 paysagistes, 1 décorateur, 1 marchand de machines à coudre, 1 spécialiste en chauffage, 1 garage, 1 imprimeur, 6 journalistes, 6 assureurs deux banques (Canadienne Nationale et Banque Provinciale), 3 membres sont de la compagnie d'électricité Shawinigan.

Mariages à Laurierville

Le 13 juillet, M. Laurent Perreault, a épousé Mlle Lucille Nadeau également de la paroisse de Laurierville.

Le 20 juillet, le mariage de M. Gilles Morissette de Laurierville avec Mlle Clémence St-Pierre.

Dangers et bienfaits des drogues modernes

Il faut user avec précaution même des meilleurs remèdes, déclare un professeur de pharmacologie, le Dr Robert E. Gosselin, dans un article de Sélection du Reader's Digest de juillet intitulé "Connaissez-vous bien les médicaments que vous prenez?"

On constate d'abord des allergies aux médicaments les plus usuelles. La pénicilline, par exemple, drogue indiscutablement très active (on en consomme chaque année plus de 500 tonnes), est souvent utilisée sans discernement. Le choc à la pénicilline, sans compter d'autres inconvénients, n'est pas à négliger chez les sujets sensibilisés. Il ne faut donc pas se servir des antibiotiques pour un nez qui coule ou pour un léger rhume.

Les produits anti-allergiques contre le rhume des foins entraînent souvent de la somnolence, tandis que les modérateurs de l'appétit sont au contraire susceptibles de provoquer de l'insomnie. Des tranquillisants ont tendance à renforcer l'action de certains médicaments et à réduire l'effet de certains autres. L'étudiant qui passe une partie de ses nuits à travailler risque de gros ennuis s'il combine l'amphétamine avec le café ou une boisson au cola, stimulants du système nerveux central. L'intoxication qui en résulte peut se traduire par de l'agitation, des nausées de la confusion, du délire et du collapsus.

Aujourd'hui, les déplacements fréquents, le grand nombre et la variété de spécialistes font que l'on est amené à consulter souvent plusieurs médecins. Dans ce cas, il faut absolument apprendre le nom de tous les médicaments prescrits afin d'en informer chacun des praticiens consultés. Le fait que vous ayez eu à subir une série de piqûres d'antibiotiques peut rendre, dans votre histoire de cas, une place aussi importante qu'une opération de l'appendicite.

S'il est imprudent de prendre sans précaution des drogues puissantes, il n'est pas moins raisonnable de les refuser lorsque c'est un médecin qui les prescrit. C'est par crainte d'être empoisonnés ou de se droguer que la plupart des malades refusent les remèdes qui leur seraient nécessaires. Pour d'autres, l'absorption de médicaments, en particulier, des remèdes contre la douleur, est un signe de faiblesse morale. Dans ces conditions, il est impossible au médecin de traiter nombre de patients dont les souffrances pourraient cependant être atténuées sans danger.

Il en va des drogues modernes comme des automobiles, conclut le Dr Gosselin dans Sélection. Les unes et les autres sont un danger lorsqu'on les utilise mal à propos, et un bienfait lorsqu'on sait s'en servir.

LA QUALITE DU TRAVAIL

(Extrait du Bulletin de la Banque Royale)

Dans son livre intitulé Don't Trust to Luck, lord Beaverbrook met le travail et le plaisir en balance, puis conseille d'accorder la préférence au travail: "On s'use moins à trop travailler qu'à trop jouer". Tout véritable intellectuel a l'oisiveté en horreur, car il sait fort bien que son activité lui procurera non seulement les nécessités mais aussi les joies qu'il désire.

Les apparences sont souvent trompeuses. On peut fort bien briller dans les réunions mondaines et être triste comme un bonnet de nuit à la maison être un modèle de discrétion au cercle mais commérer à la table de bridge, avoir un vernis de culture, mais être en réalité un véritable crétin. Mais on ne trompe personne dans son travail, dans le fruit même de ses mains et de son esprit, et il n'y a pas de meilleur critère de la valeur d'un homme.

C'est surtout dans notre travail que nous avons besoin de la vertu de persévérance, afin de pouvoir faire toujours de mieux en mieux. A tout moment nous sommes tentés de nous relâcher, de considérer le point que nous venons d'atteindre comme un lieu de repos. En effet, grâce à nos efforts, nous avons probablement acquis une certaine renommée, remporté un certain nombre de succès. Alors la tentation est grande de nous imaginer que nous touchons enfin le but fixé au départ. Evidemment il nous est toujours loisible, après une étape, de sortir de l'arène et de nous éloigner du tourbillon des affaires pour aller dormir sur nos lauriers, à l'ombre de l'étendard de la médiocrité. Mais c'est là une faiblesse que l'homme ambitieux doit toujours combattre, car elle est le contre-pied de l'esprit de persévérance.

On rapporte qu'une compagnie ayant annoncé qu'elle recherchait un homme doué de talent et d'imagination pour diriger une nouvelle entreprise un jeune homme muni des meilleurs diplômes présenta sa candidature. Au cours de l'entrevue, le représentant de la compagnie lui montra d'abord les possibilités exceptionnelles de cette nouvelle entreprise et lui demanda ensuite s'il avait des questions à poser; or voici qu'elle fut la première question du candidat: "Quelle garantie d'avancement pouvez-vous me donner?" Inutile de dire que ce fut la fin de l'entrevue. Ce jeune homme n'avait évidemment aucun sens de la persévérance. Tout ce qu'il voulait c'était une situation confortable.

SPECIALIAUX de JUILLET

COSTUMES DE BAIN pour dames, rég. \$4.98, spécial	\$2.98	VOITURETTES en bois, 34 pouces, rég. \$12.95, spécial	\$10.95
pour hommes, rég. \$2.93, spécial	\$1.98	TAPIS TRESSÉS à la main 26" x 37", rég. \$4.39, spécial	\$3.59
pour garçons, rég. \$3.39, spécial	\$1.98	NETTOYEUR à tapis et capitonnage, rég. \$1.39, spécial	.98
pour fillettes, rég. \$1.89, spécial	.89	BOYAUX d'arrosage 50 pieds, spécial	\$2.98
BALLONS plage, caout. rég. 69¢ Spéc.	.49	MOUSTIQUAIRES extensibles 10" x 36", rég. 98¢ spécial	.79
SERVIETTES de PLAGE 38" x 58", motif, rég. \$2.98, spécial	\$2.39	14" x 36", rég. \$1.19, spécial	.94
36" x 60", rég. \$2.59, spécial	\$1.79	MOUSTIQUAIRES galvanisés 30" de largeur, le pied	.25
36" x 60", rég. \$2.19, spécial	\$1.49	POUBELLES polyéthène Rég. \$4.95 - spécial	\$3.95
SACS DE COUCHAGE Rég. \$14.25, spécial	\$9.95	TRACTEUR jouet 26" long à pédales, spécial	\$9.95
BOITES à PIQUE-NIQUE Rég. \$4.95, spécial	\$3.69	SERVICE A THE polyéthène 4 couverts, rég. \$1.99, spécial	.99
CRUCHES ISOLANTES Rég. \$2.49, spécial	\$1.79		
RAQUETTES de TENNIS "Rocket", spécial	\$1.88		
BALLES de TENNIS première qualité, boîte de 3, spécial	\$1.88		

C'est toujours chez
PAINCHAUD
l'endroit idéal pour vos
CADEAUX de NOCES

Confiez-nous
vos
ENCADREMENTS
Nous avons un grand
choix de moulures

Votre MAGASIN 5-10-15

PAINCHAUD

1657 Av. St-Louis, Plessisville

SUR L'EAU-DANS L'EAU A-T-T-E-N-T-I-O-N



Charitable et gaie

On dit que lorsqu'elle avait vingt ans, Marguerite Bourgeoys était riieuse, elle souriait à la vie et désirait le bonheur des autres.



Plus tard, à Ville-Marie, Marguerite garde sa belle humeur et se montre charitable et gaie. A trois soldats qui sont venus lui exposer leurs misères, elle donne au premier son propre matelas, au second sa paillasse et au troisième ses couvertures. Elle ne garde que l'oreiller parce que, dit-elle, "personne ne me l'a demandé".

Le Comité des Fondateurs de l'Eglise du Canada,
25 av. St-Louis, Montréal 11
(43)

A Vendre
Roulotte de PATATES FRITES. TOUT EQUIPEE.
S'adresser à:
1943 Des Erables
Tél. 362-7912 ou 362-7037
Plessisville, P. Q.
(P. 18, 25 juillet 63)

A vendre
Poêle à bois très propre. Bonnes conditions.
S'adresser à:
Henry Giguère
Tél. 362-2917
1355 avenue St-Louis
Plessisville
(P. 22, 25 juillet 1963)

Maison à vendre
Maison située à 150 pieds, face à l'église. Chauffage à l'huile. Eau courante. Hangar pouvant servir de garage. Pelouse et entrée 3 autos.
S'adresser à:
M. Omer Nolette
St-Ferdinand, Cté Mégantic, P. Q.
(25 juillet, 8, 15 août)

QUALITE ET SERVICE
MARCEL CÔTE
HUILE A CHAUFFAGE
Tél. 362-2567
Plessisville, P. Q.

Service de Fournaise Gratuit

Qualité et Rapidité Chauffez avec Côté

RESPONSABLES DE LA SANTE DU MONDE



Ces deux médecins, dont les pays respectifs se trouvent dans deux continents séparés—l'Afrique et l'Amérique Latine—étaient récemment à Genève, en Suisse, où ils étaient la force inspiratrice des programmes de santé mondiale pour la prochaine année.

Le Dr. Moïse Adekeye Majekodunmi, Ministre de la Santé Publique de la Nigéria, est le premier président qui a été choisi par l'Assemblée parmi les représentants des nouvelles nations indépendantes de l'Afrique. Il a présidé sur les spécialistes de la santé publique provenant de 120 pays, qui ont préparé les futurs projets de l'Organisation Mondiale de la Santé.

Ci-dessus le Dr. M. G. Candau, de nationalité brésilienne, Directeur Général de l'OMS, converse avec lui devant un drapeau de l'OMS entre une session et l'autre. C'est au cours de cette réunion de trois semaines que le Dr. Candau, administrateur des programmes sanitaires dans le monde entier, a été réélu pour une troisième période de cinq ans à partir du 20 juillet de cette

année. Pour financer les quelques 800 projets partout dans le monde, les experts internationaux ont fixé le budget de l'OMS pour 1964 à 34 millions de dollars, ce qui représente une hausse de 7,5 pour cent sur celui de l'année en cours. Une somme de plus d'1,3 million de dollars—la plus élevée qui ait jamais été consacrée à un projet particulier—sera employée dans la campagne de l'éradication du paludisme qui est, depuis 1955, un des buts principaux de l'Organisation.

L'OMS a six bureaux régionaux dans différentes parties du monde, qui réalisent ses programmes de santé. Le bureau régional pour les Amériques est le Bureau Sanitaire Panaméricain, situé à Washington, D.C.

ECOLE QUIRION SCHOOL

(17, rue de la FABRIQUE Theford Mines)

COURS COMMERCIAL:

anglais, français, sténographie, dactylographie, comptabilité, correspondance, droit commercial, arithmétique, etc.

ADMISSION:

certificat de 9ième année au moins. Prospectus sur demande.

INSCRIPTION:

S'adresser à l'ECOLE en tout temps après rendez-vous.

Téléphone: FE: 5-5244 ou FE: 5-7266

Bicycles PHILLIPS

— et —

RAYNAL

Qualité - Bas Prix
Vente et Service

J. Claude Gagné

1907 rue St-Jean
PLESSISVILLE, P. Q.



Ecoulement de Marchandises d'été

CHAPEAUX - ROBES - MANTEAUX - SACOCHES - JUPES - BLOUSES, ETC.

Spéciaux formidables à votre magasin familial People's

Magasin PEOPLE'S

Rue St-Calixte Plessisville, P. Q.

Face au bureau de poste



Excellent début de saison pour notre équipe de tennis

Mercredi dernier, à Victoriaville, l'équipe de tennis de Plessisville inaugurait sa saison en rendant visite aux Balladins de Victoriaville. Les nôtres nous servirent avec une magnifique victoire, grâce à un ralliement de dernière heure.

La soirée débuta par un simple féminin, remportée par la championne des Bois-Francis de l'an passé Micheline Lecomte au dépend de Lucille Labrie au compte de 8 à 4. Cette dernière fit excellente figure et avec un peu de chance, elle aurait pu causer une agréable surprise. Puis Claude Girouard triompha de Jacques Letellier par 8 à 1, assurant les Balladins d'un 2ième point. Le résultat ne donne pas une véritable idée du match car Jacques donna du fil à retordre à son adversaire.

C'est alors que les nôtres se mirent au travail pour de bon. Daniel Bellemare et Pierre Bergeron, tous les deux en excellente forme remportèrent un gain de 8 à 1 contre Luc Lapierre et Pierre Verville. Il convient de souligner l'excellent travail de la recrue Pierre Bergeron qui sut très bien s'acquitter de sa tâche. Joselyne East et Christiane Houde nivelèrent les chances avec un triomphe de 8 à 4 sur Nicole Lecomte et Monique Brisson. Leur audace et leur ténacité fit la différence entre la victoire et la défaite. Avec un compte égal de 2 à 2, Gaétan et Jean-Hugue Boulanger firent pencher la balance du côté de l'équipe de Plessisville a-

vec une précieuse victoire de 8 à 7 sur Pierre Dubois et Raymond Faile, jouant un style classique et faisant preuve d'aplomb et de finesse, les deux nôtres parvinrent à la victoire, mais non sans difficulté. Plessisville revenait donc au bercail avec une victoire de 3 à 2.

Si la température continue de se montrer aussi inclemente, il sera très difficile de maintenir un calendrier bien défini. La semaine dernière, nous avons dû jouer à Victoriaville mercredi soir, la joute cédulée pour lundi et celle de mercredi ici a été reportée "sine die". Mercredi prochain à 7.30 hres, au tennis chez M. Aubre, notre équipe reçoit la visite d'Arthabaska. Nous demandons aux amateurs de tennis de venir nombreux afin d'encourager les nôtres à d'autres succès.

Avant de terminer, il nous fait plaisir de donner les noms de quelques-uns de nos généreux commanditaires: M. Laurent Dion, propriétaire de Dion et Frères, confection pour hommes, là où la qualité et le service sont de mise en tout temps, M. Maurice Legendre représentant régional de la brasserie "Dow", la bière préférée des sportifs la Station Esso Labrie Service vendeur autorisé des gazolines Esso et Esso Extra, la marque employée par tous les connaisseurs, J. H. Lemieux, courtier d'assurance agréé vie, feu, auto, "un ancien champion de tennis de Plessisville" et enfin le Dr Anselme Roy, vétérinaire de Plessisville. D'autres

Une équipe de Yougoslavie au Tour du St-Laurent

Un pays d'Europe Orientale, la Yougoslavie nous a confirmé sa présence au Canada lors du 10e Tour du St-Laurent, épreuve d'endurance internationale. On sait que cette compétition réunira plusieurs pays étrangers comme l'Angleterre, l'Autriche, la Belgique, les Etats-Unis, la Hollande, la Suisse et peut-être d'autres.

Voici les membres qui composeront l'équipe Yougoslave: MESIC MILAN, Directeur Officiel de l'équipe. ORMUZ MIHALO, Entraîneur. Coureurs: Levacic Ivan, Roner Joze, Cubric Rados, Boltezor Andrej.

Ce pays, sous tutelle du marteau et de la faucille, se situe sur les bords de l'Adriatique et borde d'autres états comme la Hongrie et la Bulgarie qui sont eux aussi sous le regard de "l'oeil de Moscou".

Ce petit pays d'Europe présente aux touristes un relief assez varié. Tantôt couvert de forêts, tantôt rocheux, ce territoire arrosé par le Danube offre quelques similitudes avec le nôtre, bien que sa superficie soit beaucoup moindre que notre contrée.

La Yougoslavie se compose de plusieurs petits pays qui ont eu des destinées différentes. Les peuples différents qui forment la Yougosla-

noms viendront s'ajouter à cette liste et il nous sera très agréable de les publier.

La direction du club de tennis Plessisville.

vie actuelle tels que les Serbes, Croates et Slovènes, sont proches parents les uns les autres.

Le climat est dans l'ensemble ce- lui de l'Europe Centrale, Continental sans excès, sauf sur la côte soumise aux influences méditerranéennes.

1,877 feux de forêt

OTTAWA — Les feux de forêt, au nombre de 1,877, ont ravagé quelque 95,000 acres de terres boisées au Canada jusqu'à la fin mai de l'année courante, d'après le ministère fédéral des Forêts.

C'est une légère augmentation par rapport aux 90,000 acres de forêt qui furent la proie des flammes jusqu'à la fin mai de l'année dernière, à la suite de 1,546 incendies.

Les statistiques pour la saison en cours indiquent que 1,371 incendies ont semé la destruction sur quelque 86,000 acres de forêt dans les provinces canadiennes durant le mois de mai. Vingt feux de forêt survenus au Yukon et dans les Territoires du Nord-Ouest ont ravagé quelque 35 acres. En avril, la superficie totale des feux de forêt s'est élevée à 9,000 acres.

ENCOURAGEZ NOS ANNONCEURS

L'alcool est-il un remède

L'usage de breuvages alcooliques comme agent pharmaceutique a une longue histoire. A l'époque lointaine où on ne connaissait pas la nature de plusieurs maladies, il est certain que l'alcool, à cause de son pouvoir anesthésique, était devenu une sorte de panacée universel qui enrayait la douleur et la tension dues à certains maux; mais on s'imaginait à tort que, parce qu'il éliminait les sensations de douleur dues à une maladie, il guérissait la cause de la maladie elle-même.

Bien plus, on en vint à prescrire tel ou tel vin en particulier pour telle maladie. L'apparition des breuvages distillés, plus fort en alcool, ne fit que contribuer à augmenter cette supposée valeur thérapeutique. De plus, à cette époque, l'alcool constituait le seul anesthésique connu dans les salles de chirurgie. Depuis, on a découvert les causes réelles des diverses maladies et conséquemment, des médicaments adéquats, ayant un effet direct sur les symptômes ont pu être préparés. Ainsi, si, il y a 50 ans, on prescrivait l'alcool contre le diabète, on le traite aujourd'hui au moyen d'une diète contrôlée et d'injections d'insuline, et ce avec beaucoup plus de succès. Tout de même, ces vieux préjugés persistent et combien souvent ne voit-on pas les gens prendre du rhum pour le rhume, du whisky contre une piqûre de serpent, administrer du brandy à une personne qui s'est évanouie (les sels font le même effet et sont moins dangereux que l'envole d'un liquide dans la gorge d'un in-

conscient) ou prendre du vin pour renforcer son sang. En réalité, l'alcool ne remplit aucun de ces rôles thérapeutiques: il ne fait que calmer temporairement un malaise qui réapparaît dès que l'action anesthésique de l'alcool disparaît. Il existe toutefois certaines conditions où l'alcool sert de drogue bienfaisante et il est encore d'usage en médecine de le prescrire. Cependant, ces conditions sont de moins en moins nombreuses car la science a maintenant démontré que

l'action que l'on prêtait à l'alcool dans certaines maladies n'est pas aussi bénéfique qu'on le croyait. Bien plus, dans certains états pathologiques où le diagnostic précoce est de première importance, l'alcool, en raison de son pouvoir anesthésique, masque parfois les symptômes prémonitoires et cause ainsi un préjudice au malade. Disons, pour terminer, qu'un médecin ne doit jamais prescrire d'alcool sans s'assurer que son patient n'est pas un alcoolique (rêabilité ou non) ni en voie de le devenir; car une simple injection peut suffire alors pour rappeler la maladie



Depuis le 10 juillet, un jeu-questionnaire d'un genre un peu spécial est télévisé au réseau français de Radio-Canada chaque mercredi à 8 heures. Ce jeu, intitulé *Vous-avez-vous joué avec moi?*, vise à "mettre en boîte" les personnalités invitées. PIERRE THÉRIEAULT leur pose des questions qui font appel à leurs connaissances générales. GISELE DUFOUR, BERNARD PERRAULT et MICHEL NOËL (notre photo) étaient les premiers invités de *Vous-avez-vous joué avec moi?*.

GRATIS - GRATIS - GRATIS - GRATIS

Service de NETTOYAGE et MISE au POINT

annuel des fournaies et brûleurs de nos clients

UN SERVICE IRVING

Vous n'avez qu'à communiquer avec un des entrepreneurs indiqués sur cette annonce. Ces derniers sont autorisés à exécuter ces travaux sans frais.

N. B. Cependant, le remplacement des pièces défectueuses est aux frais du client.

Profitez de ce nouveau service IRVING

Pour renseignements additionnels, communiquez avec

Tél: 362-2325

Les Pétroles IRVING Oil Inc.

Lionel Henri

Plessisville - tél.: 362-7427

Fernand Breton

Plessisville - tél.: 362-2432

Yvon Goudreault

Laurierville - tél.: 365-4660

Jean-Guy Croteau

Lyster - tél.: 389-5775

Grand-Mère, samedi, 20 juillet, 5h. 45: éclipse totale . . .



GRAND-MÈRE. — Un trou qui s'est soudainement formé à travers une épaisse couche de nuages a permis à des centaines de savants d'observer pendant une heure l'éclipse de soleil, totale durant 65 secondes, qui s'est produite samedi. Ces nuages s'étaient présentés à 5h.45, c'est-à-dire 5 minutes après que la lune eût commencé de passer entre la terre et le soleil.

Quelques minces fragments de nuages qui ont commencé à se déplacer alors que l'éclipse était presque totale ont nui à quelques-unes

des plus délicates expériences que les savants espéraient faire, mais ils n'étaient pas suffisamment pais, pour empêcher qu'on voit le phénomène. A l'endroit où se trouve le centre de la Société royale d'astronomie du Canada, près de Grand-Mère, la soudaine apparition du soleil éclipsé a été accueillie par des cris de joie par les 40 savants. M. John Hodges, directeur de l'observatoire de la Société d'astronomie de Regina, a déclaré que la visibilité était extrêmement satisfaisante, dans les circonstances.

L'Excursion des jeunes de Laurierville est aussi fixée au 28 juillet

L'excursion des jeunes de la J.R.C. de Laurierville est fixée au 28 juillet. Sherbrooke, Lac Magog, Zoo de Granby, Drummondville.

Tous sont invités, étudiants et membres de la J.R.C.

L'aperçu du trajet: Beauvoir.

Paul Nolet, Henri Tanguay et Joseph Nolet.

Le secrétaire: M. Paul Desjardins.

Félicitations aux nouveaux élus.

Balle-molle à Plessisville

Trois parties de balle-molle ont eu lieu la semaine dernière.

Lundi le 8: Rouiller et Fils vs Bijouterie Bellemare. Cette partie fut remise à cause de la mauvaise température.

Mardi le 9: Dion et Frères vs Pharmacie Demers. A la première manche les hommes de Dion et Frères prirent l'avance 3 à 0 sur 4 erreurs des joueurs de la Pharmacie Demers mais ceux-ci reprirent le terrain perdu à la deuxième manche en enfilant 10 points sur 5 buts sur balle et plusieurs erreurs des visiteurs. A la troisième manche le pointage s'égalisa sur une série d'erreurs et d'un coup de circuit de Paul Gendron. Le reste de la partie fut chaudement disputé les joueurs des deux clubs ayant repris leur aplomb cependant la Pharmacie Demers domina tant à l'offensive qu'à la défensive durant ces 4 dernières manches et porta le pointage 18 à 13 en leur faveur.

Lanceur perdant: Jacques Gagnon. Lanceur gagnant: Jean-Guy Bouffard en relève de Jean-Pierre Poirier à la 3. Circuits: Paul Gendron des visiteurs et Denis Rousseau de la Pharmacie Demers.

Mercredi le 10: Bijouterie Bellemare vs Dion et Frères. C'était une partie qui avait été remise auparavant. La Bijouterie Bellemare l'emporta au compte de 24 à 1 et le pointage indique clairement de quelle façon se déroula la partie. Lanceur gagnant: Laurent Barthell et le perdant Jacques Gagnon.

Jeu, 11: Pharmacie Demers vs Bijouterie Bellemare. Cette dernière partie avant les vacances fut chaudement disputée, du commencement à la fin. Les hommes de la

Bijouterie Bellemare surent profiter avant-coups de quelques erreurs de leurs visiteurs pour dominer dans le pointage par une faible marge durant toute la partie. Il n'est pas osé de dire que ce fut la meilleure partie disputée à date. Beaucoup moins d'erreurs furent commises de chaque côté. C'est dire que les joueurs s'améliorent ce qui devrait nous donner d'excellentes parties dans les semaines à venir. La Bijouterie Bellemare remporta la victoire au compte de 8 à 5. Le lanceur gagnant fut Laurent

Barthell et le perdant Jean-Pierre Poirier. Les prochaines parties seront disputées les 22, 23 et 25 juillet à tous nous souhaitons de "bonnes vacances".

Jean-Claude Gamache, t. d.

LISEZ ET FAITES LIRE NOTRE JOURNAL

Hommage à une puissante aieule

Salut, auguste Patronne, Sainte Anne, la toute bonne! Comme on l'honore, au Québec, Confiance et joie avec! C'est que depuis tant d'années, Des faveurs nous sont données Par ton coeur tout maternel, Nous faisant goûter le ciel! Oui, notre reconnaissance Proclame ta bienfaisance, Tes nombreux bienfaits divers, A l'égard de l'univers!

O Mère de notre-Dame, Oh! continue à notre âme Ton dévouement, ton secours: Pour répondre à tes tendresses, Bontés et délicatesses, En Bretagne, au Canada Partout, car ton coeur est là! A Beauport, que de merveilles Frappent les yeux, les oreilles, Des pèlerins étonnés, Et, jamais abandonnés De toi, céleste Manne, Magnifique sainte Anne!

M. L'Univers

Elections à St-Pierre Baptiste

M. Noel Nadeau, réélu maire par acclamation.

M. Alfred Faucher réélu conseiller par acclamation.

M. Henri Tanguay élu conseiller avec une majorité de 53 voix sur son adversaire Fernand Dion.

M. Joseph Nolet élu conseiller avec une majorité de 18 voix sur son adversaire Raymond Poirier.

Le conseil se compose comme suit: le maire, M. Noel Nadeau, les conseillers: MM. Alfred Faucher, J.-Louis Ruel, Paul-Emile Bilodeau, M.



Une fraîcheur à votre goût...

Une bonne Dow fraîche a d'autres qualités. Elle a bon goût. En fait, la Dow est la vraie bière, brassée au goût des Québécois qui s'y connaissent. Fiez-vous à votre goût. Vous goûterez la bière primée non seulement au Québec, mais encore aux Olympiades Mondiales de la Bière, 1963.



prix d'honneur, cologne, 1963 la bière couronnée de succès

Les nouveaux bicycles sont maintenant arrivés . . .

Nous venons de recevoir de SUPERBES BICYCLES de dernières nouveautés pour Hommes, Filles et Garçons.

L'assortiment le plus considérable que nous n'avons jamais eu . . . Les modèles sont variés et à la portée de toutes les bourses.

A Plessisville, nous sommes les seuls vendeurs autorisés des Bicycles C. C. M.

Venez choisir le vôtre immédiatement . . .

MAGASIN HENRI HAROON

Vente, réparation, Location de Bicycles Gros et détail - Agent autorisé C. C. M.

1715, Avenue St-Louis, - Tél.: 362-7590 - Plessisville, P. Q.

Ouvert tous les jours de 8 hres a. m. à 9 hres p. m. excepté le mercredi après-midi et le samedi soir.

"JC ME RAFRAICHIT"

BUVEZ

la plus rafraichissante des liqueurs douces

Voici le printemps ! Nous avons actuellement un grand choix de

CHARS USAGÉS

DE TOUTES MARQUES à des

PRIX EXCEPTIONNELLEMENT BAS

- Venez choisir le vôtre sans tarder -
Profitez aussi de cette occasion pour visiter NOTRE NOUVEAU LOCAL

Situé route Princeville à l'entrée de Victoriaville

Nous sommes toujours les Agents de Voitures Neuves, telles que Chrysler, Dodge, Valiant et Camions Dodge.

TROIS VENDEURS à votre disposition

Ouvert tous les soirs
Le samedi : de 1 hre à 5 hres P. M.

L. A. Robitaille Automobile Inc.
(Route Princeville) Victoriaville, P.Q. L. Gourde, gérant
Tél: 752-9718

SOUDURE FONTE... CUIVRE... ALUMINIUM...

Nous pouvons exécuter tous vos travaux de

Consultez-nous il nous fera plaisir de vous soumettre nos prix.

SERVICE RAPIDE et COURTOIS
VAILLANCOURT MACHINERIE ENR.
2075, rue Des Erables — Tél. 362-2336 — Plessisville, P. Q.



RIMOUSKI: RELAIS TOURISTIQUE A MI-CHEMIN ENTRE MONTREAL ET PERCE

Aujourd'hui, les voyages touristiques se font par étapes. A cet égard, la région de Rimouski est géographiquement bien située, à mi-chemin entre Montréal et Percé, pour constituer un relais idéal pour les touristes.

Rimouski, cite de 27.000 habitants, offre tous les services que l'on puisse désirer dans une ville moyenne. Aussi, les touristes auront-ils avantage à y faire un arrêt. Par surcroît, la région offre aux visiteurs des beautés naturelles incomparables et des attractions diverses.

Pendant 6 ans Mlle Aline Bellemare, Auxiliaire-Infirmière, a vu descendre des montagnes d'Hauti, des milliers de malades partant parfois un petit jour et faisant des milles et des milles à pied pour venir au dispensaire, chercher un adoucissement à leur mal et souvent fois un appui moral.

Mlle Bellemare, fille de M. et Mme Odilon Bellemare d'Yamachiche et Oblate Missionnaire de Marie Immaculée, est actuellement en vacances au Canada, mais elle a déjà hâte de retourner en Haiti pour porter à nouveau son témoignage de vie chrétienne en même temps que les soins médicaux dont les haïtiens ont besoin.

Peu à l'ouest de Rimouski, les touristes seront charmés par l'ensemble des îles du Bic qui offrent ce décor enchanteur facilement comparable aux îles Capri. A une quinzaine de milles, en direction de Gaspé, se trouve l'une des plus belles plages de sable fin de la province de Québec, où le bain à l'eau salée est revigorant. On retrouve encore, à Ste-Luce, l'église construite en 1834 et que est aujourd'hui un monument historique.

Ce village rappelle aussi le naufrage de l'Empress of Ireland qui fit plus de 1.000 victimes, le 29 mai 1914.

La région de Rimouski peut satisfaire les sportifs les plus difficiles. La pêche sportive s'y pratique aussi bien en haute mer, sur le fleuve que dans les lacs et rivières. Par ailleurs, la réserve Horton, au sud

de Rimouski, attire les pêcheurs et chasseurs.

A Bic, les golfeurs trouveront le terrain de golf de 18 trous situé dans le décor le plus enchanteur d'Amérique.

Les amateurs d'art passeront une agréable soirée au Centre d'Art du Pirate, à St-Fabien sur Mer ou à la salle du Colombier, de La Petite Auberge, à Rimouski.

C'est aussi du port de Rimouski-Est que les touristes peuvent partir pour une excursion en bateau sur le fleuve ou s'embarquer sur le majestueux traversier "Père Nouvel", à Pointe au Père, pour se rendre à Baie-Comeau, sur la Côte Nord.

Tous ces attraits de la région de Rimouski sont illustrés dans un magnifique dépliant touristique en couleurs que distribue actuellement la Chambre de Commerce de Rimouski, à 25.000 exemplaires. Ce dépliant est le guide parfait pour le touriste qui visite la région et ne manquera pas de s'y arrêter pour quelques jours.

Le nouveau pamphlet publié par le Comité du Tourisme de la Chambre de Commerce de Rimouski diffère des autres par sa présentation originale et de bon goût. La carte routière pour la région s'étendant de St-Fabien à Ste-Luce, soit quelque 35 milles de route, est abondamment illustrée et indique les principales attractions touristiques qui se trouvent sur son parcours.

Le dépliant donne encore la liste des hôtels et motels de la région. Notons que les établissements du Bas St-Laurent sont renommés pour leur excellente table canadienne et le gîte confortable qu'ils offrent aux touristes.

Le dépliant contient encore une invitation du maire de la Cité de Rimouski, Me Maurice Tessier, y rappelle que Rimouski et les centres de villégiature environnants reçoivent leurs visiteurs en leur faisant sentir qu'ils sont des leurs, par leur hospitalité proverbiale. Le maire de Rimouski rappelle aussi que Rimouski, éprouvé par une conflagration de \$20,000,000 en 1950, en est sorti plus grand et plus beau.

Vient de paraître
AUX EDITIONS DE L'HOMME

"Ti-blanc, mouton noir"

(par Robert Laplante)
détenu matricule 9875

Le dernier volume que viennent de publier les Editions de l'Homme est une autobiographie de Robert Laplante un détenu du pénitencier de St-Vincent de Paul. Cette publication a été rendue possible grâce à un accord sans précédent conclu entre la maison d'éditions et le Ministère de la justice.

"Ti-Blanc, mouton noir" est une des plus pathétiques autobiographies jamais publiées par un criminel.

Penché sur son lamentable passé, Ti-Blanc (matricule 9875) évoque, en un récit mélancolique et tendre, le climat et les amis de son enfance. Sous l'écriture cursive, il livre dans son ouvrage une sorte de symphonie faite de regrets et de sourires mêlés de larmes.

Comme la plupart des criminels, l'auteur a eu une enfance malheureuse et dépourvue totalement d'éducation morale; Ti-Blanc raconte comment il devint un "mouton noir" parce qu'il ne fut jamais aimé. Robert Laplante a vu notre société par en bas. Adolescent, il avait vu et subi ce que d'autres mettent parfois une vie à subir et à voir, ce que la plupart ne voient jamais: sollicitude, haine, misère, faim, maladie, etc.

Son premier vol il le commit parce qu'il avait faim! Quelques années après il fut accusé de meurtre et condamné à être pendu. Un peu plus tard la société eut pitié de lui et communa sa peine en emprisonnement à vie. Il passa dix ans derrière les barreaux du pénitencier où il en profita pour rédiger son autobiographie.

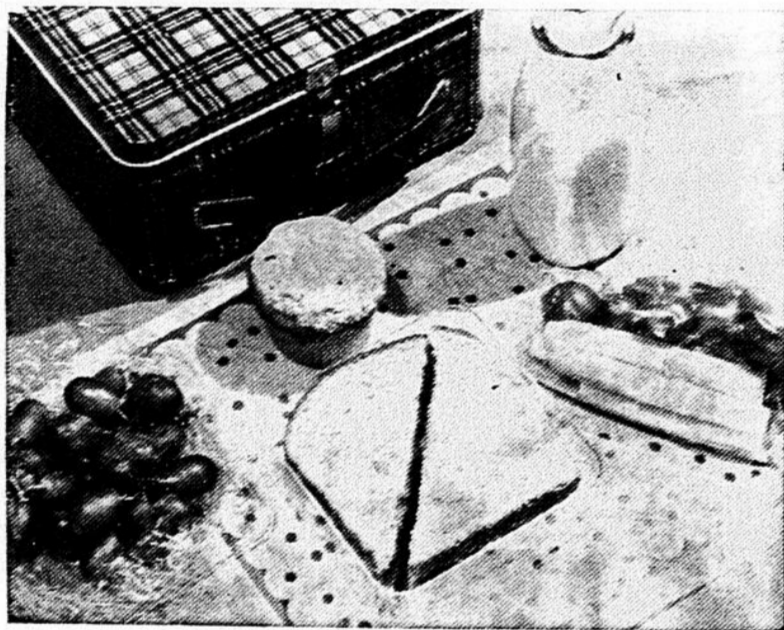
Il fallait quelque audace pour le faire; cette audace était noble car Robert Laplante n'avait jamais écrit de sa vie.

L'auteur du volume a bénéficié d'une "libération conditionnelle" deux semaines avant la parution de son ouvrage.

"Ti-Blanc, mouton noir" représente donc un document sociologique de premier ordre; c'est une tragique

Pour bien garnir la boîte à lunch

Pour plus d'une maman, le temps des vacances est aussi celui de la boîte à lunch. Et il n'est pas toujours facile de répondre à la question quotidienne: "Que vais-je manger au déjeuner, maman?" Ce qu'il faut se rappeler avant tout, c'est que le repas de la boîte à lunch est un des trois repas principaux de la journée. Il faut donc le penser en conséquence. Médecins et nutritionnistes sont d'avis qu'un bon déjeuner doit être fait de quatre principaux groupes d'aliments: du lait; de la viande ou un succédané; du pain; des fruits ou des légumes. Le défi qui se pose à la mère de famille est de suivre ce modèle de déjeuner tout en mettant assez de variété dans le choix des aliments pour que le repas reste intéressant et appétissant. Changer la sorte de pain et la garniture, couper le sandwich de diverses façons et ajouter des légumes et des fruits, variés, voilà quelques moyens de résoudre le problème. Une autre manière d'éviter la répétition et la monotonie, est de préparer un menu quotidien de lunchs pour les jours de la semaine, comme pour les autres repas. Suivez le conseil des spécialistes: protégez la santé et l'efficacité de vos enfants en leur offrant chaque jour un déjeuner nourrissant et bien équilibré.



DEJEUNER SOIGNE

Voulez le déjeuner apprêté avec soin d'un enfant heureux. Remarquez le sandwich à la viande bier garni qui restera frais et appétissant grâce à son contenant de matière plastique; les bâtonnets de légumes crus que les enfants ad-

rent croquer; la belle grappe de raisins et le petit gâteau glacé pour le dessert; et enfin le lait, accompagné d'une paille de fantaisie, la boisson agréable et nutritive par excellence. Et que pensez-vous de la boîte à lunch métallique, coquette et solide, si facile à transporter et à nettoyer?

Grande vente d'écoulement... sur toute la marchandise d'été

Il faut tout liquider. Une invitation spéciale à toutes les personnes désirant faire de grandes économies.

Mademoiselle M. A. Letendre

1714 rue St-Calixte - Plessisville, Qué.



Pour VOUS messieurs

Vous désirez être bien chaussés? Alors n'hésitez pas à vous procurer une paire de SOULIERS SLATER. Vous aurez toujours avec les SOULIERS SLATER, confort et qualité. C'est chez FOURNIER & GREGOIRE que vous les trouverez. Le magasin sera fermé le samedi à 4 hres p. m.

Les souliers blancs de toilette seront réduits

Chapeaux de Paille - Casquettes d'été - Chemises d'été réduits de 50%

Fournier & Grégoire Enr.

Avenue St-Louis,

Plessisville, P. Q.

Le Tabac et la Santé

Les autorités médicales et d'hygiène publique - au Canada et aux Etats-Unis - signalent avec plus d'émoi et d'insistance que jamais les graves dangers que comporte l'habitude de fumer et surtout l'habitude de fumer la cigarette.

A titre de Ministre de la Santé, en parfait accord avec la Société Médicale du Nouveau-Brunswick et de concert avec elle, j'éleve la voix pour alerter la population de la Province.

Quelle que soit la forme que revêt l'habitude de fumer, il est reconnu et établi que de toutes les modes, celle de fumer la cigarette est de beaucoup la plus dangereuse. Cela a été démontré scientifiquement et accepté par les autorités reconnues dans le domaine d'hygiène publique. L'observation et l'expérience ont démontré, en toute évidence, le rapport étroit qui existe entre l'habitude de fumer et l'écllosion de plus en plus alarmant du nombre des maladies du thorax, du coeur et des artères.

Je voudrais signaler le risque réel que prennent chaque jour ceux surtout qui fument la cigarette. Fumer ou ne pas fumer c'est une affaire individuelle et personnelle. Personne peut prédire ce qu'il adviendra spécifiquement à tel fumeur en particulier. Mais on peut être certain d'une chose: les personnes qui ne fument pas ou qui fument très peu vivent généralement plus longtemps.

Plus vous fumez de cigarettes, plus vous courez le risque de développer un cancer du poulmon!

De plus les scientifiques de notre pays et des autres nations démontrent de façon péremptoire que l'habitude de la cigarette n'est pas seulement une cause du cancer du poulmon et de la bronchite chronique mais probablement aussi contribue dans une large mesure à l'écllosion des maladies du coeur et d'autres systèmes de l'organisme.

histoire qui prend le lecteur à la gorge.

"Ti-Blanc, mouton noir", est en vente partout au prix populaire des Editions de l'Homme soit à \$1,00 l'exemplaire. On peut également se procurer ce volume en s'adressant à l'Agence de Distribution Populaire, 1130 est, rue Lagachetière, Montréal. (LA 3-1182).

Aux jeunes adolescents de notre génération, ces faits sont d'une importance capitale. Plus on commence jeunes à fumer, plus grand le risque! Et il est reconnu qu'une fois l'habitude prise, il est très difficile de s'en défaire. Mais aux jeunes qui n'en ont pas encore l'habitude il serait facile d'être fin et d'en jamais contracter l'habitude! "Si jeunesse savait..."

Evidemment, même si on est un gros fumeur, si on veut vraiment, on peut toujours secouer le joug!

Dans un article récent d'une revue médicale, qui fait autorité au pays, on révèle que depuis 1937, tous les principaux centres scientifiques du monde entier sont unanimes à reconnaître que l'usage de la cigarette était le facteur étiologique le plus important dans le développement des cancers les plus communs du poulmon. En 1958, au Canada, 2.263 personnes sont mor-

A la cité des sables



Après un séjour d'un an au Canada, Mlle Madeleine Gagné, originaire de Ste-Rose du Dégels, retourne en Amérique Latine comme missionnaire pour la direction d'un foyer d'étudiantes au Antofagasta, Chili, Amérique du Sud.

Mlle Gagné a été choisie parmi l'élite formée à l'école missionnaire des Oblates au Trois-Rivières et est en mesure de conférer à l'Eglise du Chili, l'empreinte de la vie du Christ dont cette dernière a un urgent besoin actuellement.

Délégation...

(Suite de la page 1)

les irrégularités possibles du mouvement de la terre et de la lune, et, avant l'éclipse, il ne pouvait pas prédire si on n'enregistrerait pas une avance ou un retard d'une ou même de deux secondes, ce qui ne semble pas avoir eu lieu. M. Frémont pense que les observations les plus importantes serviront à déterminer la nature et le champ des poussières météoriques, ce qui serait d'un intérêt capital pour les futurs astronautes. Ce sont ces observations qui ont été faites par les avions à haute altitude.

Le chardon plante étonnante

Les scientifiques cherchent à comprendre l'étonnante prolificité du chardon du Canada; c'est pourquoi, ils ont étudié cette plante, à la Ferme expérimentale du Gouvernement fédéral, à Scott (Saskatchewan).

Au bout de six semaines le plant comptait dix feuilles et des racines de 20 pouces; des bourgeons se sont formés sur ces racines et ont donné naissance à de nouvelles plantes. Une semaine plus tard, ces bourgeons avaient leur propre système de racines qui mesuraient neuf pouces. A 14 semaines, les plants initiaux avaient produit leur propre graine et une racine principale d'environ quatre pieds de long, ce qui avec les racines latérales donnait une longueur totale

PP HARMACIE

1564, avenue St-Louis
Tél.: 362-7147

Plessisville, P. Q.

★
Notre service rapide et courtis est notre seule et unique publicité

Heures

d'Ouverture:

Tous les jours de 9.00 a. m. à 9.00 p. m.

Vendredi Soir jusqu'à 10 p. m.

Dimanche et Fêtes: 11.00 a. m. à 1.00 p. m.

Dimanche, le soir, 5.00 p. m. à 8.00 p. m.

de 17 pieds de racines.

Il est possible d'empêcher les chardons de monter à graine dans les pâturages, les jachères et les cultures sarclées. Cependant, l'extraordinaire système racinaire de cette plante en empêche l'éradication complète par les façons culturales les plus rigoureuses, de même que par les traitements chimiques; en somme, pour détruire cette mauvaise herbe, il faudrait stériliser le sol.

CAOUCHE REFRIGERATION

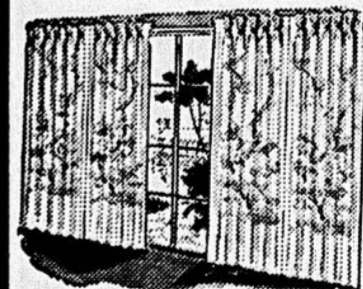


Réparations de toutes marques de Réfrigérateurs et de Congélateurs Domestique... Commercial... Industriel... Vente... Service... Installation...

38, rue Olivier - Victoriaville

Téléphone: PPlateau 752-6285

Pour votre foyer Mesdames...



M. ROBERT ROULEAU est heureux de vous annoncer qu'en plus de la vente de: — Portes en Aluminium de 1 1/2" d'épaisseur — Châssis Aluminium — Auvents Aluminium et Fibre de Verre

Il a en Magasin TOUTES LES DRAPERIES et Accessoires pour bien habiller vos fenêtres.

Il est toujours dépositaire de CLAPBOARD D'ALUMINIUM. Choix de 10 couleurs. Vente et installation. Estimé gratuit sur demande. Consultez nous et demandez nos prix... Service prompt et courtis.

Robert Rouleau

1961, rue St-Jean-Baptiste, - Tél. 362-7205 PLESSISVILLE, P. Q.

Mesdames, confiez-vous la

Réparation DE votre Laveuse

- Avons toutes les pièces en Magasin.
- Réparation Rapide.
- Livraison à domicile.

Téléphonek-nous. Nous irons chercher votre Machine et la mettrons comme neuve.

Vaillancourt Machinerie Enr.

Tél. 362-2336 — Plessisville, P. Q.

NOS JEUNES S'INTERESSENT A LA FORET

Une première expérience a été faite à pied d'œuvre avec un groupe de jeunes de 12 à 16 ans appartenant au club Tarzan et au club 4H de Plessisville. M. l'abbé Dominique Côté, aumônier-chauffeur d'autobus de l'OTJ a amené ce premier groupe à la ferme boisée de M. Jules Roberge, directeur d'école, pépiniériste et dirigeant 4H de la ville de l'Érable, et qui est située à Notre-Dame de Lourdes, à 10 milles de Plessisville.

Cette excursion d'étude était organisée par M. Louis Turgeon de Sherbrooke, adjoint de l'ingénieur forestier Lucien Bédard, gérant de l'Association forestière des Cantons de l'Est. M. Turgeon est agent de liaison des clubs 4H des Cantons de l'Est et propagandiste.

Les jeunes du club Tarzan étaient sous la direction de M. Léo Dutil, moniteur.

Education-conservation

La journée était placée sous le double signe "Education-Conservation". Comme le faisait si judicieusement remarquer M. Turgeon, ce travail d'éducation en est un de longue haleine et dont les résultats ne sont jamais contrôlables entièrement. Cette éducation demande de persévérants efforts de la part des instructeurs et l'attention des jeunes qui en sont l'objet.

Dissection sur le terrain

L'ingénieur forestier du comté de Mégantic, M. Charles Gilbert, a procédé devant les adolescents présents à un cours de dissection des différents arbres qui se prêtent à cette expérience pour leur expliquer de façon pratique les caractéristiques physiologiques des différents arbres.

Cette expérience a fortement intéressé les néophytes qui étaient déjà familiarisés avec les conférences de M. Gilbert mais qui n'avaient jamais jusqu'ici travaillé sur des plantes cueillies sur place.

Les ennemis de la forêt

M. Jules Roberge, que la carrière pédagogique a familiarisé lui aussi, et depuis de longues années, avec les jeunes, a donné une causerie sur les ennemis de la forêt: le feu, les insectes et le déboisement inconsidéré. M. Roberge sait don-

ner des exemples vivants qui frappent l'imagination des enfants et son expérience d'horticulteur pépiniériste en fait un éducateur tout indiqué dans le domaine de la conservation.

La semaine prochaine, une autre excursion du genre sera de nouveau entreprise au même endroit avec un autre groupe.

C'est un travail d'éducation dont il faut rendre grâce à l'Association Forestière des Cantons de l'Est sous les auspices de laquelle il est placé et qui n'aurait jamais pu avoir lieu sans elle.

Prochain mariage à St-Norbert

M. et Mme Paul Houle de Princeville annoncent le mariage de leur fille Pierrette, avec M. Claude Brunelle, fils de M. et Mme Roger Brunelle de Ste-Sophie de Mégantic.

La bénédiction nuptiale leur sera donnée en l'église de St-Norbert d'Arthabaska, samedi matin le 3 août à dix heures.

Prochain mariage à S. Pierre-Baptiste

M. et Mme Oscar Provencher de St-Pierre Baptiste annoncent le mariage de leur fille Laurianne avec M. Irénée Pomerleau, fils de M. et Mme Alfred Pomerleau d'Inverness.

La bénédiction nuptiale leur sera donnée en l'église St-Pierre Baptiste, samedi matin le dix août à neuf heures et trente.

Notes sociales

M. et Mme Alfred Quirion Ben. School de Thetford, se sont rendus dans le Nouveau-Brunswick, Nouvelle-Ecosse, Carleton ont visité de Grand-Pré et sont revenus par le

Nous sommes acheteurs

de Bois Francs et BILLES de longueur de 26 pouces et grosseur de 10 pouces et plus. Pour plus de détails s. v. p. communiquer avec nous

National Box & Lumber

Co. Ltée
1819, rue Ste-Anne, Tél. 362-2560
Plessisville, P. Q.

Hangar à Vendre

Hangar de 60 x 20 x 12, en bon bois avec soliveaux, qui pourrait très bien servir pour la construction de deux grands chalets.

S'adresser à:

Roger Bélanger
1153, ave St-Louis - Tél. 362-7407
Plessisville, P. Q.

(P. 18, 25 juillet 63)

Agents Demandés
AVONS BESOIN HOMMES SERIEUX, disposons de bons territoires, vendez cosmétiques, médicaments, produits culinaires, nécessités domestiques. Commission 45%; plan d'essai de 30 jours - primes attractives, spéciaux intéressants. Avec \$25.00 vous partez en affaires.

JITO, Dépt. 29

5130 St-Hubert, - Montréal, P. Q.

Appartements à louer
DEUX APPARTEMENTS, chambre et cuisine chauffées, meublés ou non. Libre le 1er septembre.

S'adresser à:

1038, ave St-Louis
Tél. 362-7597
Plessisville, P. Q.

(P. 25 juillet 63)

Poneys à vendre
(8) HUIT Poneys à vendre, à l'ENCAN du 29 juillet qui aura lieu au

Marché d'Animaux Vivants
Route No. 5 - Princeville, P. Q.

(P. 25 juillet 63)

Maine avec des amis. De retour, samedi à Thetford ils étaient à Plessisville le 21 pour rencontrer M. Emile Bibeau de Montréal et sa famille en vacances à Plessisville.

M. et Mme Emile Bibeau de Montréal de passage à Plessisville ont rendu visite à son frère Maurice Bibeau, ses sœurs résidant

Pour tous vos

PLACEMENTS

- Obligations
- Fonds Mutuels
- Actions

consultez

J. Denis Béliveau

Vice-Président - Gérant
Bureau :
1244, St-Calixte, Tél. 362-7162
PLESSISVILLE
255, Laurier - Tél. 752-6822
VICTORIAVILLE

Bureau :

HENRI-PAUL DION
1503, Matte, Tél. 362-2669
1548, rue St-Louis
Tél. 362-2450
PLESSISVILLE

Les Placements Béliveau Inc.
Courtiers en Valeurs

DOCTEUR Armand Charest

Chirurgien-Dentiste
Plessisville, - Tél. : 362-2321
1667 avenue St-Louis

DOCTEUR Guy Pelletier

CHIRURGIEN-DENTISTE
1731, rue St-Calixte, Tél. : 362-7016
Plessisville, P. Q.

Dr M. Morin

CHIRURGIEN-DENTISTE
1582 Ave St-Laurent
Tél. : 362-2083 - Plessisville, P. Q.

Ensemble de Valises avec supports
2 valises - \$24.95
3 valises - \$29.95
Toutes les couleurs

Chez Robert Enr.
40, Notre-Dame Est,
Victoriaville, Qué.
Tél: PL 2-4720

TEL. RES. et BUR. : 362-7869

Laurent Therrien, C. d'A. As.

ASSURANCES GENERALES
Vie... Feu... Autos... Accidents... Responsabilité.

1308, rue Napoléon, PLESSISVILLE

(Près de l'église St-Calixte)

Représentant pour la vie : Sun Life du Canada

TEL. : 362-2170

1652 Avenue St-Louis

J. H. Bélanger Enrg.

Courtier d'Assurances

Assurances : Vie, Feu, Vol, Automobiles, Accidents.

PLESSISVILLE, - P. Q.

Mlle Irène Bélanger, C. D'A. Ass., en Assurances générales, répondra à vos demandes.

1563, Avenue St-Edouard,

TEL. : 362-2138

CAMILLE KELLY

COURTIER D'ASSURANCES AGREE

ASSURANCES GENERALES

Vie - Feu - Automobile - Accident

PLESSISVILLE, - P. Q.

(Bureau à la Résidence Madame Patrick Kelly)

Rue St-Edouard.

chez M. et Mme Delphis Isabel, M. et Mme Arthur Dubuc de Laurierville et M. et Mme J. B. Labrie de Plessisville. Après leurs visites ils se sont rendus à Ste-Anne de Beauré.

M. et Mme Adélaïde Rheault (Lowell Mass.) ont visité les familles

Rheault et Bibeau.

M. et Mme J. B. Labrie de Plessisville ont eu la visite de leur cousin M. Alphonse Carrier et aussi la visite du Rév. Père Philippe Goudreau de retour des missions du Basutoland dont il est le Père Provincial. Il retournera à l'automne prochain dans l'espoir de

soulager les souffrances de ses chers petits noirs des missions du Basutoland.

août. Nous lui souhaitons beaucoup de bonheur.

M. et Mme Napoléon Paradis de Auburn et leurs fils Robert sont en visite chez M. et Mme Wilfrid Simoneau de Plessisville pour la semaine.

entrera en religion à Québec le 15

CAS URGENTS

Si votre médecin n'est pas là

appelez à l'hôpital - - Tél: 362-7351

Tél. : 362-2127

Dr Raymond Charron

MEDECIN - CHIRURGIEN

PLESSISVILLE, - P. Q.

L'AVANT-MIDI A L'HOPITAL

1 hre à 4 hres P. M. - 7 hres à 9 hres P. M.

Pas de bureau le mercredi et le samedi à partir de midi.

Tél. : 362-2224

Dr JULES CANTIN

MEDECIN - CHIRURGIEN

PLESSISVILLE, - P. Q.

Heures de Bureau

Heures de bureau - Avant-midi à l'hôpital

Après-midi : 1.30 - 4 hres - Soirée : 7 hres à 9 hres

Excepté le mercredi

Pas de bureau le mercredi et le samedi à partir de midi.

Tél. : 362-7235

Dr J.-A. Blais, D. H. P.

MEDECIN - CHIRURGIEN

PLESSISVILLE, - P. Q.

L'AVANT-MIDI A L'HOPITAL

1 hre à 4 hres P. M. - 7 hres à 9 hres P. M.

Pas de bureau le mercredi et le samedi à partir de midi.

Tél. : 362-7157

Dr Bertrand Savoie

MEDECIN - CHIRURGIEN

PLESSISVILLE, - P. Q.

Heures de Bureau

11 hres à midi - 2 à 4 hres p. m. - 7 à 9 hres p. m.

Pas de bureau le mercredi et le samedi à partir de midi

Tél. : 362-2655

Dr Jules Boisvert

MEDECIN - CHIRURGIEN

1628 Avenue St-Louis, - Plessisville, P. Q.

Heures de bureau :

11 hres à midi - 2 hres à 4 hres - 7 hres à 9 hres

(Excepté le mercredi après-midi)

Pas de bureau le mercredi et le samedi à partir de midi

Dr Gabriel Giguère

SPECIALISTE EN CHIRURGIE GENERALE

Certifié du Collège des Médecins et Chirurgiens de la

Province de Québec et du Collège Royal du Canada

Heures de bureau :

Après-midi: 2 hres à 4 hres, (excepté mercredi et samedi)

Le soir: 7.30 hres à 9 hres, le lundi et vendredi

1578, Avenue St-Edouard - Tél. : 362-7777 - Plessisville

Dr P. J. Houde

MEDECIN - CHIRURGIEN

Obstétrique - Rayons X

LYSTER, P. Q.

Bureau : 11 hres à Midi.

2 h. à 5 h. - 7 h. à 9 h. p. m. tous les jours

Mardi : Inverness, 9 h. à Midi.

C. Benoit Chartier,

NOTAIRE, B. A. LL. L.

Cessionnaire des greffes des notaires

L. R. GUILBAULT (1900-1933)

C. E. GOSSELIN (1894-1945)

CHS. UG. GOSSELIN (1933-1954)

1578, Ave St-Edouard, - Plessisville, P. Q. - Tél. 362-2152

Tél. : 362-2018

C. P. 550

Tétreault & Tétreault

NOTAIRES

1588 Ave St-Laurent, Plessisville.

Me Jean TETREAULT, B. A., LL. B., Stg. D.

Notaire & Syndic

Me Gaston TETREAULT, B. A., N. P.

Aussi bureaux à Inverness, St-Ferdinand d'Halifax

Black-Lake, Qué.

Tél. : 362-2435

1265, rue St-Calixte

Jean-Louis Fradette

Courtier d'Assurances agréé

Vie - Feu - Automobile - Accidents

Représentant des Sociétés d'Assurance de l'U. C. C.

PLESSISVILLE, - P. Q.

Tous peuvent maintenant bénéficier de l'Assurance de l'U. C. C. (cultivateur ou non).

Téls. : Bur. 362-2288
Rés. : 362-2597

1806 St-Louis

C. P. 728

L. Antonio Gingras, Ltée

COURTIER D'ASSURANCE AGREE

PLESSISVILLE, P. Q.

Vie - Feu - Automobiles - Accidents - Responsabilité

TAUX SPECIAL D'ASSURANCE AUTOMOBILE

POUR LES LACORDAIRES ET CULTIVATEURS

Représentants : L. Antonio Gingras et Jean-Guy Gingras

Spécialité : PLAN FAMILIAL

Tennis or not tennis?

Que se passe-t-il chez nos amateurs de tennis ?

Un phénomène singulier de rendez-vous manqué, dirait-on. En effet, tout le monde veut jouer tennis, tous le monde va sur le court et personne ne rencontre les gens avec qui on voudrait jouer.

Pourtant, l'an dernier, les mordus du tennis étaient nombreux, plus de 60 inscrits rien que pour le centre de loisirs, sans compter les nombreux autres qui participaient aux compétitions officielles

du terrain de M. Aubre.

On souhaiterait que quelqu'un prenne l'initiative de grouper une bonne fois tout ce monde et organiser les premières rencontres amicales, ce qui ne manquerait pas de rallumer le feu sacré.

Plessisville avait fait une bonne remontée et on commençait à cultiver de gros espoirs. Il faudrait peut-être un peu plus de technique, une meilleure expérience ou quoi encore ? Cela ne viendra pas sans

jeu, c'est certain.

Beaucoup de parents, même, s'estiment heureux de voir les jeunes s'adonner à ce sport qui est une école de "fair-play" et de bonnes manières, tout en étant un exercice physique parfait.

Les jeunes ont-ils peur de se secouer l'un l'autre et de faire des convocations par téléphone ? Grouillez-vous, mes enfants, grouillez-vous...

Une maman

Association Chasse & Pêche de Plessisville Inc.

Notre association a fait l'achat d'un terrain au Lac Joseph. Ce terrain servira aux pêcheurs pour pouvoir mettre leur embarcation à l'eau, stationner leur voiture. Aussi pour accommoder les familles des pêcheurs durant la pêche du père, car il y a une plage et un petit terrain de camping, on demande à tous les membres de bien vouloir coopérer en respectant les règlements sur le terrain. L'an prochain il y aura beaucoup d'amélioration, mais c'est déjà un commencement. Nous espérons que ce service saura plaire à tous les membres.

Jean Laliberté
Comité Publicité.

La saison de pêche s'avance à grands pas les poissons records ne manquent pas, mais notre association est en mesure de vous dire que la pêche aux poissons sportifs est à la baisse. Pourquoi? Pour bien des raisons, non seulement naturelles

Nous comptons parmi nos sportifs un nombre assez élevé de braconniers, de gens qui se font des règlements, comme la dimension du poisson et sa quantité.

Mais il y a pire que cela encore, il y a en qui pêche à la ligne morte, qui en étendent des centaines, d'autres pêchent avec des verveux, d'autres avec des raies et d'autres poussent plus loin encore, leur rage de destruction ils pêchent à la dynamite. Eh bien! sportifs que pensez vous de tous ces fauteurs qui vous enlèvent votre plaisir de prendre à la ligne un de ces beaux poissons, que pensez vous de ces

dynamiteurs qui tuent non seulement quelques gros poissons mais qui tuent parfois même des milles petits qui deviendront grands et par le fait même détruit aussi l'habitat de ces mêmes poissons. Mes amis, il faut agir vite.

On ne vous demande pas de faire des rapports de ces gens à garde-pêche, on ne vous demande pas non plus de citer leurs noms en public. Seulement on vous demande quand cela se produit sous vos yeux, de leur parler à ces gens de leur faire un petit sermon, leur dire que ça leur donne rien, que c'est le bien de tous les sportifs qu'ils détruisent et dites leur qu'il y a beaucoup plus de plaisir à respecter les lois et s'ils se montrent récalcitrants, avertissez votre association. Les braconniers se sentiront gênés et petit à petit ils disparaîtront, peut-être deviendront-ils de vrais sportifs?

Notre association ainsi que celle de St-Ferdinand a toujours un grand souci pour l'avenir du pêcheur. Nous avons convaincus les biologistes de deux stations différentes de venir faire des études sur nos trois lacs fréquentés par nos sportifs. Le

lac à la truite, on y trouve cette année une très grande quantité de brochets, d'une longueur de 4 à 5 pouces. Au lac William, on trouve plusieurs espèces de poissons, truites grises, arcs-en-ciel, dorés, maskinongés, harengs de laes, et aussi perchetaudes. Les biologistes déploient le manque de petits poissons, pour cause, le manque de protection durant la période de fraie.

Aussi il y a la pollution de l'eau. Nous avons eu la certitude que des travaux seront commencés à cet effet avant le 1er septembre 1964 c'est encore loin mais tout le monde le désire pour le plus tôt possible.

Au lac Joseph, ils ont commencé, les recherches ne sont pas complètement s'avèrent de meilleurs résultats concernant le maskinongé, mais très pauvres pour les autres espèces. Nous demandons à tous les pêcheurs de bien vouloir enregistrer leurs poissons pour faciliter ce travail de recherches afin que les renseignements obtenus puissent nous aider à obtenir différentes espèces pour l'ensemencement des lacs.

Daniel Bouffard
Comité Education.

Nos commerçants souhaiteraient... plus d'éclipses!

Plessisville se trouvant au centre même de la totalité d'ombre, qui passait exactement entre Princeville et Plessisville, a été le rendez-

vous d'une foule d'amateurs d'astronomie venant de partout et surtout des Etats-Unis, jusqu'au Colorado.

M. Herbert Robinson accompagnait le professeur d'astronomie du Collège d'Adrian, M. H. Crusinberry, du Michigan.

Un ingénieur de Pennsylvanie, M. Craser, qui voyageait en auto avec toute sa famille, faisait une vraie course contre les nuages, arrivant du Maine où la visibilité était mauvaise, il est venu jusqu'à Plessisville, pour en repartir aussitôt, espérant trouver un ciel clair, en reprenant la route 49, en direction de Theford Mines. On n'a jamais su si M. Craser a atteint son objectif: voir l'éclipse sans nuages.

Les hôtels et les restaurants de la ville de l'érable n'ont jamais reçu tant d'étrangers à la fois et l'avis général était que... les éclipses devraient se reproduire un peu plus souvent.

Noces d'or...

(Suite de la page 1)

man par la petite Charlotte Caron, et une bourse à grand-papa par le petit Jacques Gosselin.

Une corbeille de fleurs fut offerte par la petite Johanne Ferron et Odette Garneau.

Le cortège de fête était précédé d'une petite mascotte Mario Sévigny de Princeville.

Les invités étaient les 7 enfants: MM. Alfred et Gérard Gosselin de Plessisville, leurs épouses Mme Alfred née Yvonne Landry et Mme Gérard née Gabrielle Ruel, Mme Gérard Gosselin (Marie-Jeanne Gosselin) de Plessisville, Mme Emile Landry (Rita Gosselin) Mme Odina Perron (Lucienne Gosselin) de Lourdes, Mme Léo Garneau (Thérèse Gosselin) de Plessisville, Mme J. Paul Ferron (Géraldine Gosselin) de Plessisville, toutes accompagnées de leurs époux. On notait aussi la présence des 46 petits enfants et 14 arrière petits enfants, frères et sœurs des jubilaires.

Les différents numéros au programme se poursuivirent dans l'harmonie et les chants, danses, etc; remportèrent un brillant succès.

Un buffet froid fut servi pour se terminer aux heures avancées par l'interprétation de l'hymne national O Canada.

Les participants garderont un souvenir inoubliable de ces festivités en l'honneur de ces vénérés jubilaires.

Notre journal félicite M. et Mme Gosselin et leur souhaite, santé, bonheur et encore de nombreux jours heureux.

Le nouveau pont...

(Suite de la page 1)

change d'idée, étant donné que ce pont est le résultat de longues études réalisées par les ingénieurs.

Bout de rue refusé

L'échevin Roger Dubois a fait par au conseil de l'intention qui anime M. Raymond Provencher, propriétaire de terrains situés aux environs de la rue St-Calixte et de l'avenue Vallée, de céder à la ville 100 pieds de terrains pour y construire un début de rue.

On sait que cette rue est projetée au cadastre et on prévoyait qu'elle porterait le nom de rue des Tulipes. Cependant, M. Collin s'est déclaré opposé à l'acceptation de cette cession par M. Provencher, étant donné que cette rue aurait beaucoup de chances de rester un cul-de-sac pendant de nombreuses années, vu que le propriétaire des terrains voisins, M. Jean-Marie Fortier, ne semble pas disposé à poser le même geste que son voisin Provencher.

Le maire a déclaré que les rues sans issues causent souvent toutes sortes d'ennuis au conseil et que, d'autre part, c'est là un des items qui ont coûté le plus cher à la ville dans le passé, entre autres, \$11,000 ont dû être payés en expropriation à M. Richard et \$8,000 à M. Poisson. M. Collin a encore dit qu'une rue bien loin d'être une rue acceptée, mais que, bien entendu, si tous les propriétaires intéressés se déclaraient prêts à céder leurs terrains gratuitement, le problème serait réglé automatiquement.

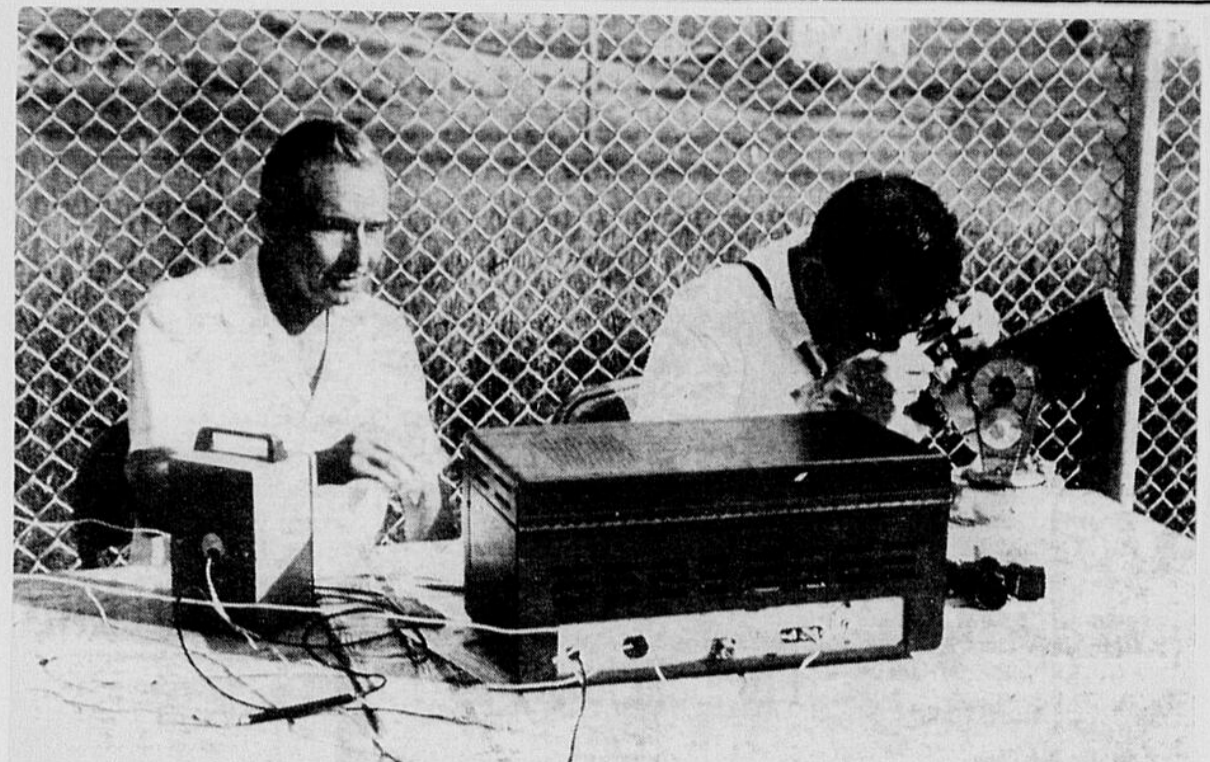
Cette question ennuie énormément l'échevin Dubois, qui se fiant au cadastre, a construit sa propre maison sur la supposée rue des Tulipes, ne peut obtenir que la ville pose l'asphalte devant sa façade et ne possède même pas d'adresse officielle.

Faire-part de naissance

M. et Mme Richard Nolet (Suzanne Tellier) annoncent la naissance de leur fille née le 6 juillet à l'hôpital Ste-Rose de Montréal et baptisée le 21 juillet sous les prénoms de Marie, Lucie, Johanne.

Farrain et marraine: M. et Mme Lucien Nolet (Léonia Marcoux) de Plessisville, grands-parents de l'enfant.

Porteuse: Mme Joseph Tellier, de Montréal, grand-mère de l'enfant.



Nous voyons, ici à droite, M. Reinaldo Bétancourt, venu spécialement de Porto-Rico à Plessisville, par avion, pour observer l'éclipse. M. Bétancourt est le président d'une compagnie fabriquant des appareils électroniques et ils est très

versé en astronomie. Il est membre de la Société Royale d'Astronomie du Canada, centre de Montréal, dont nous voyons le président, M. William Warren, à gauche. M. Bétancourt a pris les lectures des messages reçus par radio et a

aidé les astronomes de Montréal à contrôler l'heure à la fraction de seconde.

Cette photo a été prise dans l'enceinte clôturée des transformateurs de la compagnie d'électricité Shawinigan.

Courtoisie de la Compagnie Shawinigan aux astronomes amateurs

Partageant les risques de mauvais temps et de nuages, les membres de la société canadienne d'astronomie ont envoyé cinquante délégués à Grand-mère et soixante autres à Plessisville où la compagnie Shawinigan, avec une courtoisie et une compréhension que les amateurs d'astronomie se sont plus à louer, a mis à la disposition des observateurs, le terrain privé des transformateurs de courant. Cette initiative a permis de tenir les instruments à l'abri de la foule et a laissé, en même temps aux astronomes montréalais pour la plupart, la possibilité de travailler en toute tranquillité.

M. W. Warren, le président de cette société qui porte le titre de

"Royale" depuis 1918 se trouvait à Plessisville. De nombreux télescopes, certains faits de toutes pièces par les intéressés, d'autres achetés chez des spécialistes et certains, dont celui de M. Bétancourt, d'une précision et d'une qualité remarquables, étaient installés derrière les solides grillages de la compagnie Shawinigan.

Cette société d'astronomie, d'expression anglaise, possède, pour son seul centre de Montréal, 280 membres qui suivent les conférences mensuelles et se réunissent une fois par semaine dans leur local situé sur le campus de l'Université Mc Gill.

Tous les instruments d'observation de la société sont la propriété des membres qui possèdent aussi une bibliothèque de 300 ouvrages, tous des ouvrages de spécialisation

parfois très élaborés. M. Charles M. Good, le bibliothécaire est fier du travail de son centre et regrette que le mot d'amateur soit parfois conçu dans un sens péjoratif qui ne correspond pas souvent à la compétence et à l'intérêt dont les membres font preuve.

Les conférences sont données par des savants et des spécialistes, même si elles sont des causeries de vulgarisation. Pour faire de cette société, il suffit d'être sérieusement intéressé à l'astronomie et il n'est pas tenu compte de l'âge ni du sexe des candidats. Beaucoup de dames, de tous les âges ont participé aux observations de Plessisville, côtoyant des observations se trouvant à Plessisville également, c'est Mlle Isabel Williamson.

SERVICE ANNIVERSAIRE

Le Service Anniversaire de

Madame Saül Fréchette

sera chanté en l'église de St-FERDINAND

Mardi matin, le 30 juillet 1963

à 9 Hres

Parents et amis sont priés d'y assister.

Soumissions demandées

La Municipalité de STE-SOPHIE de MEGANTIC demande des soumissions pour l'entretien des CHEMINS D'HIVER dans cette municipalité, couvrant une longueur de 15.25 milles.

Les soumissions devront être adressées sous enveloppes cachetées au nom du SECRETAIRE-TRESORIER, ou livrées à celui-ci avant l'assemblée du Conseil qui sera tenue LUNDI, le 5 AOUT 1963 à 8 hres du soir.

Le Conseil ne s'engage pas à accepter ni la plus basse, ni la plus haute, ni aucune des soumissions.

LUDGER GOSSELIN,

Secrétaire-Trésorier, de la Municipalité de Ste-Sophie, Cté Mégantic.

Employées demandées...

FEMMES ou FILLES demandées pour travailler au TRICOT LASALLE Ltée. Actuellement, bonnes places disponibles. Faire application en s'adressant à:

Tricot La Salle Limitée
Plessisville, P. Q.

Voyage annuel des Fermières le 5 août

Le voyage annuel des Fermières aura lieu

lundi le 5 août

Le départ se fera à 7 hres le matin.

Elles visiteront Dorval et l'aéroport. Diner au grand centre d'achat. Le dîner est libre.

Au retour, il y aura arrêt au Centre Marial Mont-Fortin et à la Boulangerie Webstern.

Retour à Plessisville, pendant la veillée.

Les intéressées devront s'adresser à

Tél. 362-2408 ou 362-7872

Service anniversaire

Le Service Anniversaire de

Madame Maurice Boulanger

sera chanté en l'église Notre-Dame de FATIMA à Plessisville,

Samedi matin, le 27 juillet 1963

à 9.45 hres

Parents et amis sont priés d'y assister.

Avis spécial

Le Magasin "LA BONBONNIERE Enr." désire annoncer que les lignes de BONBONS et CHOCOLATS seront écoulées au PRIX COURANT d'ici le PREMIER AOUT, pour ensuite continuer la ligne de

Réceptions de Fantaisies Préparées

tels que: Sandwiches, Salades, Canapés, Biscuits, Gâteaux, le tout fait à la maison.

Pour ceci, vous n'aurez qu'à communiquer par téléphone Nos. 362-2344 ou 362-2530, à Plessisville.

Faites donc préparer vos petites réceptions par "LA BONBONNIERE Enr." qui se fera alors un plaisir de vous servir au-delà de vos désirs.

La Bonbonnière Enr.

Huguette Tardif - Bérubé - Tél. 362-2344 ou 362-2530
1505, AVE ST-JOSEPH, PLESSISVILLE, P. Q.

Théâtre COLONIAL

COMPLETEMENT "AIR CLIMATISE"

TEL.: 362-2228 - Rue St-Edouard PLESSISVILLE

La Direction présente cette semaine

Jeu. ven. sam. 25, 26, 27 juillet

UN BON PROGRAMME DOUBLE

"Tout l'or du monde"

avec: Bourvil, Annie Fratellini, Claude Tich, etc.

— EN PLUS —

"Annie reine du cirque"

avec: Betty Hutton, Howard Keel, etc.
Version française de "Annie get your gun"

Dim. lun. mar. 28, 29, 30 juillet

CINEMASCOPE COULEURS
ENTIEREMENT PARLE FRANCAIS

"Les boucaniers des Caraïbes"

avec: Hans Von Borsody, Brigitte Corey, etc.

En plus: actualités et un sujet court en Technicolor
Une histoire romanesque dans un décor somptueux... Des aventures de l'action sur la mer des Caraïbes... Un film qui vous tiendra en haleine jusqu'au dénouement...

HEURES DES SPECTACLES

Dimanche: 2.00, 7.00 et 9.00 hres P. M.

Lun. Mar. Jeu. Ven. une seule représentation

à 7.45 heures P. M.

Samedi: 7.00, 8.15 et 10.00 heures P. M.

Pas de représentation le mercredi durant juillet et août