

Le Lingot

VOL. XXVII No 6

ARVIDA, VENDREDI 7 NOVEMBRE 1969



À Laval, la chaîne de peinture démarre; à Arvida, le laminoir progresse

L'Aluminium du Canada, Ltée a inauguré aujourd'hui une chaîne de peinture automatique à son usine de profilés de Laval. Cette installation fait partie d'un programme d'expansion de l'ordre de \$500,000.

Cette addition permettra d'offrir au marché québécois du bâtiment des profilés d'aluminium en dix (10) couleurs standard de même qu'en couleurs commandées spécialement par les clients.

"Cette expansion prouve la confiance de l'Alcan en l'avenir de ce marché" a souligné M. Mel Williamson, président des Produits Alcan Canada, division de l'Aluminium du Canada, Ltée, lors de la cérémonie d'inauguration. "Depuis 1966, a-t-il ajouté, le nombre des employés à l'usine de Laval est passé de 15 à 50 et l'on prévoit qu'avec les nouvelles installations et l'augmentation de la demande de profilés peints l'effectif pourra atteindre 65 personnes".

La surface de plancher qui vient d'être portée à 45,000 pieds carrés a permis de loger la chaîne de peinture, diverses installations et des bureaux de ventes.

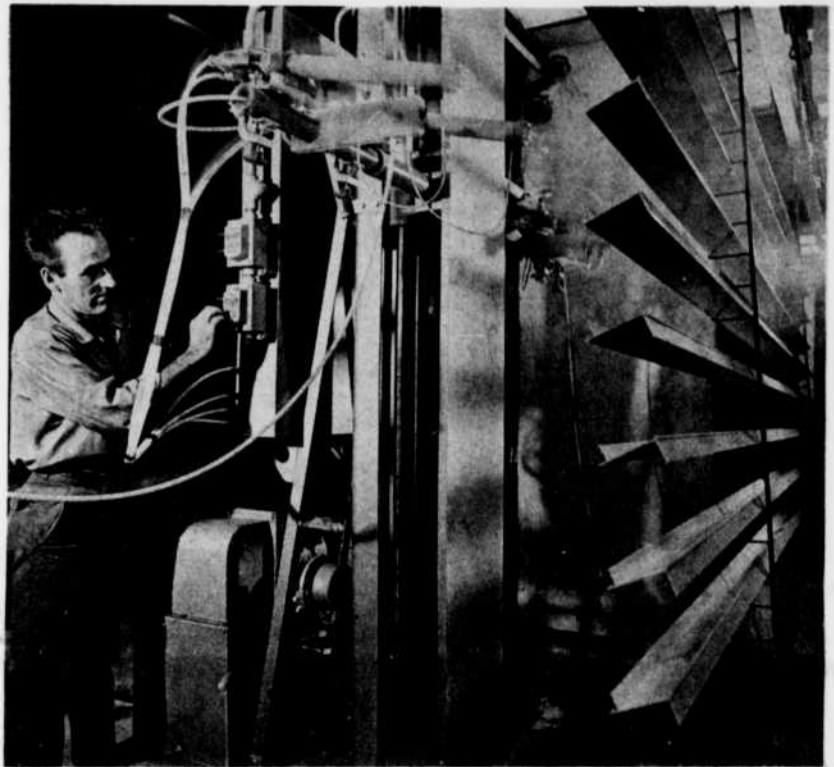
L'usine de Laval fabrique des profilés d'aluminium pour l'industrie du bâtiment sous forme de châssis de fenêtres, de murs-rideaux, de devantures de magasins, etc. Ses profilés sont également utilisés dans la fabrication d'accessoires d'aluminium dans les appareils ménagers, les bagages, les motos-neige et divers autres produits.

L'usine de Laval, dont la capacité nominale de production est de 2,000 à 4,000 tonnes par an, est dirigée par M. Edouard Truchon qui possède de nombreuses années d'expérience dans l'industrie de l'aluminium. Le directeur commercial de la division des profilés pour l'Est du Canada est M. G.H. Jones.

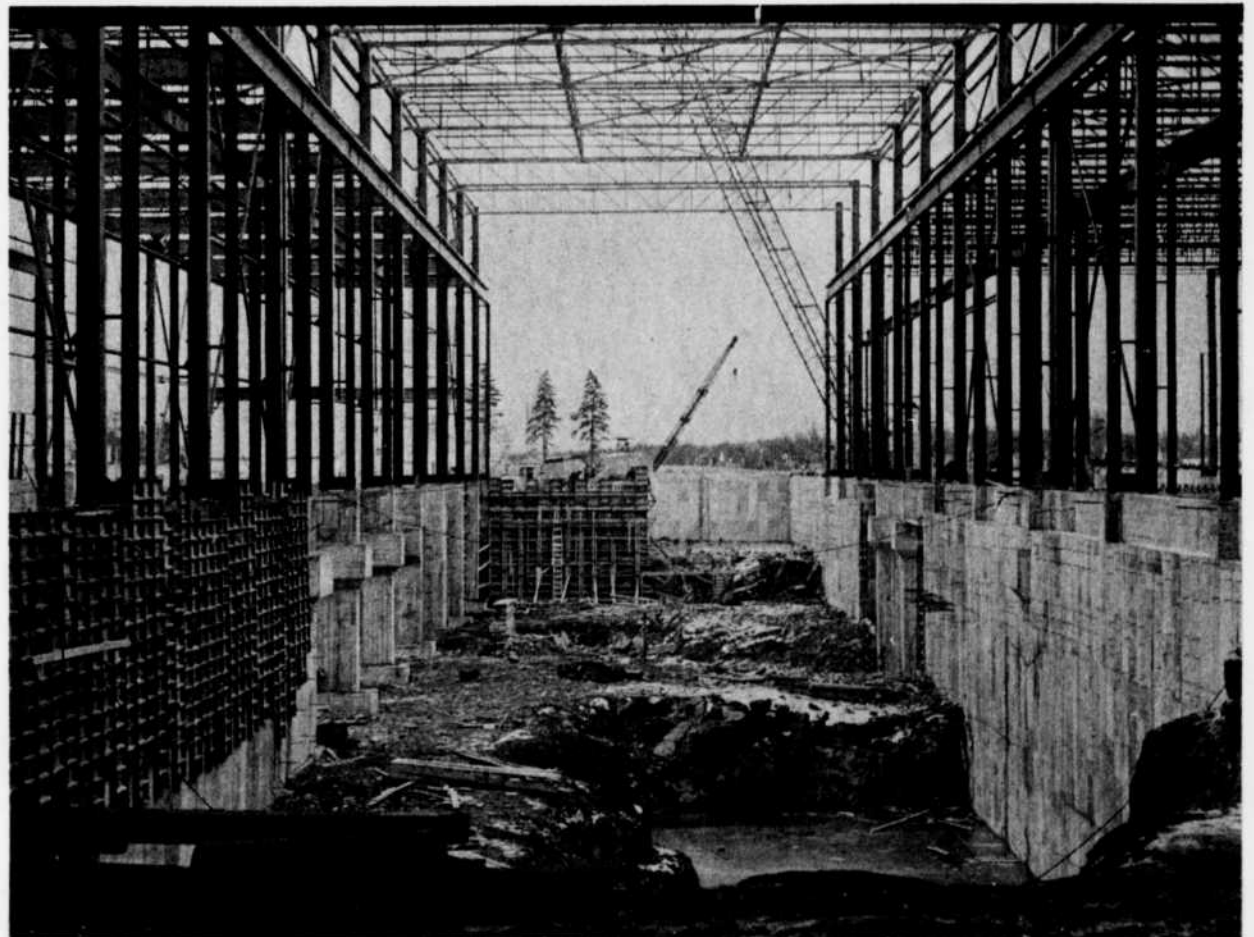
LE LAMINOIR, dont la première phase des travaux de construction a débuté au commencement de juillet, prend forme très rapidement comme en témoigne cette photo montrant la pièce principale du bâtiment qui contiendra la presse Hazlet à train continu, à trois cages. Quand cette photo fut prise, les entrepreneurs achevaient l'érection de la structure et déjà une partie de l'immeuble avait reçu son revêtement extérieur.

Usine à Arvida

Au Québec, l'Alcan exploite deux autres usines de transformation, l'une à Shawinigan et l'autre à Arvida où, de plus, la compagnie construit un laminoir de \$14,300,000 dont la mise en marche est prévue pour le printemps de 1971. On peut voir également dans cette page une photo illustrant les progrès de ce laminoir en construction.



PISTOLET AUTOMATIQUE qui recouvre de peinture de type permanent les profilés d'aluminium fabriqués à l'usine de Laval des Produits Alcan Canada, division de l'Aluminium du Canada, Ltée. L'usine fabrique des profilés d'aluminium en 10 couleurs standard de même qu'en couleurs commandées spécialement par les clients de l'industrie du bâtiment.



La Caisse d'économie du groupe Alcan compte 1,200 membres et un demi-million d'actif

Alma — M. Fernand Girard, électricien aux redresseurs à l'usine Alcan d'Isle-Maligne, vient de se voir confier pour une 2e année, la présidence de la Caisse d'économie du groupe aluminium d'Alma. Le nouveau gérant de l'organisme est M. Jacques Tremblay, de l'équipe du garage et son adjoint est M. Thomas-Louis Girard, un rentier de l'Alcan.

En quatre années d'activité, cette Caisse d'économie, membre de la Fédération des caisses a réussi à accumuler un actif qui devrait rejoindre avant longtemps le demi-million de dollars. L'organisme compte 1,180 membres, des employés de l'usine d'Isle-Maligne, des Forces Motrices du Saguenay, de l'Alma-Jonquière, des centrales de Chute-du-Diable et Chute-à-la-Savane ainsi que des employés, des policiers et pompiers de la ville d'Alma ainsi que quelques membres de leurs familles. Dans le moment, les souscriptions des membres à la caisse, par retenues sur le salaire pour le plus grand nombre s'élèvent à \$9,500 par semaine. Au cours de l'année

terminée, les prêts ont été de l'ordre de \$363,210 tandis que les ristournes et intérêts versés à la fin de l'exercice ont été de \$22,250.

Les organes directeurs de la Caisse sont le Conseil d'administration, de sept membres, la Commission de crédit et le Conseil de surveillance de trois membres chacun. Outre le gérant et son adjoint, la Caisse se partage avec la Caisse des employés de la papeterie Price, les Services de deux employées régulières: Mlle Rose Bergeron, fille de M. Noël Bergeron, employé dans la salle de cuves 405 à l'usine d'Isle-Maligne, et Mlle Pauline Beaumont.



A LA SURVEILLANCE ET AU CREDIT — Les membres de la Caisse confient à trois collègues la surveillance générale des affaires et à trois autres les problèmes du crédit. Ils sont, debouts, les membres du conseil de surveillance, MM. Louis-Denis Poulin, Raymond Cyr et Arthur Buteau et assis, les membres de la commission du crédit, MM. Georges-Henri Tremblay, Donia Dufour et Denis Girard.



LE CONSEIL D'ADMINISTRATION 1969-70 — Les membres de la Caisse d'économie du groupe aluminium d'Alma viennent de tenir leur assemblée générale et ont procédé aux élections. Assis, dans l'ordre usuel, MM. Maurice Larouche, de Forces Motrices, secrétaire; Fernand Girard, réélu à la présidence et Patrice Bouchard, vice-président. Debouts MM. Maurice Pilote, Joseph Imbeault, Gérard Tremblay et Abel Fortin. N'apparaissent sur la photo, MM. Jacques Tremblay et Thomas-Louis Girard, gérant et adjoint de la caisse.

le MIROIR de la presse

Qu'est-ce que la productivité ?

La définition classique de la productivité peut se résumer comme suit: la productivité est le rapport entre le produit obtenu et les ressources utilisées pour l'obtenir ou encore: la productivité (Le Payoff) est le rapport entre le résultat obtenu (Output) et les ressources utilisées (Input). Les quelques exemples suivants aideront à préciser le sens du terme "productivité".

Productivité des matières :

Lorsqu'un tailleur habile arrive à tirer 11 complets d'une pièce de tissu là où un tailleur moins expérimenté n'en peut couper que 10, on dit que le premier obtient de la pièce une productivité supérieure de 10 p.c.

Productivité des machines :

Si une machine-outil, qui produisait 100 pièces par jour arrive à en produire 120, grâce à l'emploi d'outils de coupe améliorée, sa productivité aura augmenté de 20 p.c.

Productivité de la main-d'oeuvre :

Si un potier, adoptant une nouvelle méthode de travail, porte sa production horaire de 30 à 40 assiettes, sa productivité aura haussé de 33.3 p.c.

En un mot, élever la productivité signifie produire davantage avec une même quantité de ressources, ou inversement produire une même quantité de biens en utilisant moins de ressources.

De quoi dépend la productivité

De l'avis du professeur Dahamni, la productivité ne dépend pas exclusivement de l'effort et de l'habileté de la main-d'oeuvre, mais d'une foule de facteurs, notamment:

- de l'ampleur et de la qualité des ressources naturelles disponibles;
- de la somme et de la qualité de l'équipement utilisé;
- de l'habileté; de l'intelligence et de la formation des travailleurs;
- de la nature de la production permise par l'étendue du marché;
- de la valeur de l'organisation et de la direction des entreprises.

On voit tout de suite dans quels domaines on peut agir, si l'on veut augmenter la productivité des entreprises. Une remarque seulement: lorsqu'on parle de la formation des travailleurs et de la valeur de la direction, il ne faut pas seulement penser au côté technique (essentiel par ailleurs), mais aussi aux qualités morales et intellectuelles, qui influent grandement sur la productivité: sens du dévouement — goût du travail bien fait — initiative et idées nouvelles — imagination et débrouillardise.

(Une analyse de M. Thomas-Eugène Simard, parue dans le Soleil du 17 octobre, à la suite d'une conférence prononcée à l'université du Québec à Chicoutimi. Le professeur était M. André Dahamni, docteur es sciences économiques).



LE MAJOR GENERAL B.F. MACDONALD, président de Canadian Chemical Producers Association, d'Ottawa, visitait récemment quelques installations de l'Alcan dans notre région. Il est ici photographié, à g., avec MM. J.G. Lindsay, chef de la division de Céramique à R & D; P.A. Puxley, chef de la division de Chimie à R & D; et R. Heath Gray, du siège social de l'Alcan à Montréal.

M. Hugues Leydet promu au siège social, son successeur ici est M. Owen M. Ness

La direction de l'Aluminium du Canada, Ltée vient d'annoncer les changements suivants à la division des Services du personnel des usines d'Arvida:

M. Hugues Leydet, directeur des Services du personnel depuis juillet 67, est nommé directeur des Relations industrielles à la division du Personnel, au siège social de l'Alcan à Montréal, remplaçant M. Richard A. Fortier qui a quitté l'entreprise pour établir un Service de consultations en relations industrielles pour le compte d'importantes compagnies de pulpe et de papier de l'est du Canada.

D'autre part, M. Owen M. Ness, directeur adjoint des Services du personnel, est nommé directeur de ces Services remplaçant M. Leydet.

Ces deux nominations entrent en vigueur à partir du 1er novembre.

M. Hugues Leydet

M. Leydet est né à Neuilly-sur-Seine, en France, où il vécut jusqu'en 1940 alors qu'il vint demeurer aux Etats-Unis. Bachelier ès arts de l'université Harvard, il a obtenu une maîtrise en histoire économique de l'université Columbia, à New York. Pendant deux ans, il servit dans le corps blindé de l'armée américaine, aux Etats-Unis et en Allemagne. Par la suite, il suivit les cours du Centre d'études industrielles, de Genève. Employé aux usines d'Arvida en 1954, il y occupa différents postes avant d'être appelé au siège social, à Montréal, où il travailla pour Alcan International et Fiduciaires de l'Alcan, Limitée. En 1964, il revint dans la région pour occuper le



M. Hugues Leydet

poste de chef des relations industrielles aux usines d'Arvida et pour devenir, en 1967, directeur des Services du personnel.

M. Owen M. Ness

Natif de Howick, comté de Châteauguay, M. Ness a obtenu son baccalauréat ès sciences au collège MacDonald. Il est entré au Service immobilier de l'Alcan au Saguenay en 1954. Par la suite,



M. Owen M. Ness

il fit un stage d'un an au Centre d'études industrielles de Genève, en Suisse. De retour au Service immobilier de l'Alcan dans la région, il occupa différents postes dont ceux de surintendant de la section agricole et de surintendant des affaires municipales et scolaires. En mars 1966, il était nommé adjoint au surintendant général de la division de la réduction des usines d'Arvida. Il devenait, en novembre 1967, directeur adjoint des Services du personnel à ces mêmes usines.

Alcanix nous amène Astérix et Obélix

Est-ce qu'on fabrique des sangliers aux usines Alcan d'Arvida?

D'où peut bien sortir une question aussi bête?

Elle sort - et c'est voulu - de l'un des messages publicitaires véhiculés pour la prochaine série de "Soirée au théâtre Alcan", à la chaîne française de télévision de Radio-Canada. La première des quatre "Soirées" passera au petit écran le dimanche soir 7 décembre.

Mais, revenons à notre question du début. Pourquoi "les sangliers"? C'est que l'Alcan, pour ces quatre "Soirées" de 1969-70, a retenu les services d'Astérix et d'Obélix - ce dernier, bien dévoreur de sangliers comme tout enfant de 12 à 72 ans de France et de Navarre - pour ne rien dire du Canada - et c'est depuis longtemps. La collection de livre "Astérix" fait notre joie depuis des années.

L'Alcan est la première entreprise qui ait confié aux inséparables Astérix et Obélix le soin de parler de ses produits. Elle le fait voyager non seulement au Saguenay et au Lac-Saint-Jean, mais rappelle dans un message publicitaire qu'elle les a accueillis en "Columbia Britannica" - à Kitimat - sans doute. L'Alcan a même mis à la disposition des deux visiteurs Gaulois bretonnants et (anti-romains alors!) un guide très vingtième siècle du nom "Alcanix". Invraisemblable, mais vrai.

Ce qu'ils en découvrent des choses, Astérix et Obélix! Eux qui disaient des béats conquérants latins: "Mais, ils sont fous, ces Romains!" disent tout le contraire dans notre pays. Obélix, repu de la succulente chair d'original qui lui a été servie en lieu et place d'un coeur de sanglier s'écrit devant un camion dont la caisse est en aluminium Alcan: (Hein, Astérix, ils ne sont pas fous ces Canadiens!).

Les "Soirées au théâtre Alcan" nous apporteront encore du théâtre divertissant, mais servi cette fois à la sauce Astérix.

Chute-du-Diable a complété 15 ans de travail sans accident

L'Ascension - Mardi soir, le 4 novembre, les employés de la centrale hydro-électrique Alcan de Chute-du-Diable, sur la Péribonka, ont complété une période de 15 ans d'activité sans qu'aucun accident de travail entraînant perte de temps ne se produise. Pendant cette période, ils ont accumulé le chiffre impressionnant de 945,000 heures, hommes de travail.

Le personnel de Chute-du-Diable, dont le surintendant est M. John-C. Lapointe compte 23 employés. Douze d'entre eux ont vécu entièrement ces quinze années de sécurité. Ils sont MM. Toby Berry, Glen Kelly, Raymond Hewitt, Philippe Fortin, Georges Lemay et Jean-Marc Michaud; MM. Jules Bilodeau, Roland Côté, Ludger Trépanier et Charles-Henri Tremblay; MM. Roland Potvin et Florent Guay.

MM. H.R. Fee de Shipshaw, directeur des aménagements électriques Alcan du Québec, et Louis Mousseau, du siège social, directeur général de la sécurité à l'Alcan, félicitent chaleureusement cette équipe d'employés et citent leur conduite en exemple. D'ici peu, annonce M. John-C. Lapointe, surintendant des centrales de Chute-du-Diable et de Chute-à-la-Savane, la direction de l'entreprise recevra les employés de Chute-du-Diable et remettra à chacun un cadeau-souvenir qui lui rappellera sa participation au record enviable de sécurité industrielle: 15 ans ou 945,000 heures sans aucun accident entraînant perte de temps.



"LES PATRONS FACE AUX TRANSFORMATIONS que subit la main-d'oeuvre", voilà le sujet abordé lors d'un récent enregistrement de TEVEC au centre culturel de Jonquière. L'un des invités à ce programme, M. Jules Bélanger, conseiller en relations de travail, est photographié ici au centre en compagnie de Mme Andréanne De Banné, animateur-rechercheur; et de M. Reynald Létourneau, réalisateur. Cette émission passera à CKRS-TV le 14 novembre à 9 h et à 22 h 45, ainsi qu'à CJPM-TV, le 17 novembre, à 7 h.

99.9999%, quel titre d'honneur pour notre métal!

L'aluminium Alcan a souvent une vocation scientifique. Dans certains domaines, l'aluminium est préféré à tout autre métal. L'exemple suivant le démontre.

"L'aluminium, dans ce cas particulier, c'est nettement le seul métal qui puisse répondre aussi bien à toutes nos exigences techniques". Celui qui fait cette affirmation, c'est le professeur Richard Stevenson, de l'université McGill. Il est physicien et directeur du nouveau laboratoire de champs magnétiques intenses, construit par McGill, à Longueuil. C'est le laboratoire le plus important du genre au monde.

Le cas particulier dont parle M. Stevenson, c'est celui des solénoïdes (bobines de métal enroulé) nécessaires à la création de champs magnétiques intenses. Somme toute, il s'agit d'aimants très puissants.

Aluminium pur à 99.9999

L'aluminium provient des usines Alcan d'Arvida et de Kitimat. Il a été soumis à l'affinage par procédé électrothermique dans les usines de la Cominco Ltd. Après un tel traitement, l'aluminium titre 99.9999 (métaux presque à l'état de pureté absolue).

Le centre scientifique McGill de Longueuil a été construit à des fins de recherches approfondies sur les propriétés physiques et magnétiques des solides. En outre, on y fera des études plus poussées sur la mise au point d'instal-

lations magnétiques et cryogéniques (production de très basses températures).

Les champs magnétiques qui pourront être produits à ce laboratoire seront un million de fois plus puissants que le champ magnétique de la Terre. Pour créer ces champs intenses, le professeur Stevenson devra faire appel à de nouvelles techniques qu'il a lui-même mises au point.

C'est froid - 452° F

Il faudra que les solénoïdes par lesquels passera l'énergie créant le champ magnétique artificiel soient refroidis à l'hélium liquide, dont la température est de 452°F. (Un petit poisson vivant trempé dans un bain d'hélium liquide se congèle en une fraction de seconde. Si on a la maladresse ensuite de l'échapper au sol, il s'émiette).

On doit alors faire appel au meilleur conducteur d'électricité à basses températures. Les expériences ont démontré que c'est l'aluminium.

Si on devait reconstituer des champs magnétiques intenses à la température de la pièce (72°F), cela exigerait dix fois plus d'énergie et un outillage très complexe. Au dire de M. Stevenson, le

coût actuel du laboratoire aurait été augmenté d'au moins dix fois.

A quoi sert un tel laboratoire?

En plus d'études sur les propriétés physiques des solides, le physicien de McGill a expliqué que l'industrie et les organismes gouvernementaux seront invités à utiliser le laboratoire à des fins de recherche en biologie, en chimie, en médecine et même en agriculture.

"Il sera possible de vérifier certaines théories au moyen de nos champs magnétiques intenses", a dit M. Stevenson. Dans certains milieux scientifiques, on croit que le magnétisme peut avoir une influence déterminante sur la croissance des céréales.

"J'ai lu que dans l'ouest du pays, on avait remarqué que les sillons ensemencés dans l'axe nord-sud produisaient de meilleures récoltes que les champs ensemencés dans l'axe est-ouest. Est-ce là un caprice de la nature ou l'influence du magnétisme terrestre sur la croissance? C'est là un sujet de recherches".

Ailleurs, on dit que les champs magnétiques peuvent avoir une influence directe sur la pollution des eaux. Que penser de la possibilité d'utiliser des champs

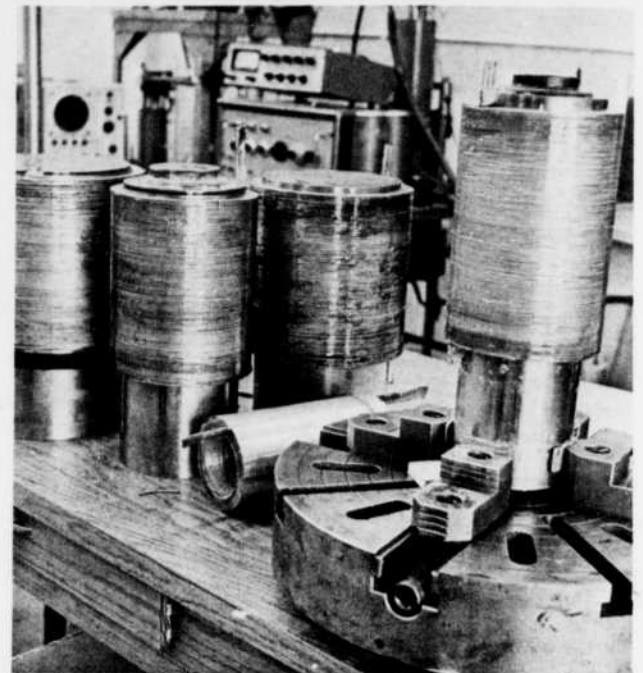
magnétiques pour diminuer la pollution de l'air? Et quoi encore.

Que sont les hommes de sciences?

M. Stevenson n'a pu s'empêcher de définir en badinant les hommes de sciences comme des gens qui passaient leur temps a) à tenter de comprendre les choses qu'ils sont en train de faire, b) à trouver de l'argent pour continuer à faire les choses qu'ils ne comprennent pas, et c) à se demander à quoi servent et serviront toutes ces choses qu'ils ne comprennent pas.

Adoptant un ton plus sérieux, M. Stevenson a conclu en ces termes: "Les connaissances de l'homme font partie de la famille des ressources. Dieu sait que les connaissances n'échappent pas à cette règle".

"La stagnation des connaissances a mené des civilisations entières à l'extinction complète. Il est donc impérieux de recourir à la recherche, comme le fait du reste l'Alcan à une haute échelle, de se mettre en quête de nouvelles connaissances. Cependant il ne faut pas se décourager car la recherche des connaissances est identique à la prospection minière: beaucoup de filons mais peu de gisements importants".



LES DIFFERENTS ELEMENTS d'un solénoïde en construction. L'aluminium utilisé pour fabriquer cet appareil a été raffiné par procédé électrothermique. Le métal titre maintenant 99.9999 (pureté presque absolue). Il provient des usines Alcan d'Arvida et de Kitimat.

le lingot

Journal industriel publié par le Service des relations publiques de l'ALUMINIUM DU CANADA, LTEE à Arvida, imprimé pour les employés de l'Alcan dans la région: les alumineries d'Arvida et d'Alma; les centrales hydro-électriques de Shipshaw, Chute-à-Caron, Chute-des-Passes, Chute-du-Diable, Chute-à-la-Savane; le Centre de contrôle du réseau, d'Alma; Les Forces Motrices du Saguenay, Ltée, d'Alma; le Chemin de Fer Roberval-Saguenay, d'Arvida et Port-Alfred; et le chemin de fer Alma-Jonquière, d'Alma; Saguenay Terminals Limited de Port-Alfred; le Service immobilier de l'Alcan dans la région ainsi que Recherche et Développement de l'Alcan Ltée, d'Arvida. Imprimeur: Le Progrès du Saguenay, Ltée, 316, avenue Labrecque, Chicoutimi.

Abonnement: \$3 par an. Membre de The Canadian Industrial Editors Association. Dix-neuf fois gagnant de prix nationaux et internationaux.
Rédacteur en chef: Ludovic-D. Simard 548-4611 poste 3210
Secrétaire à la rédaction: C.-A. Carrier 548-4611 poste 2800
Usine Alcan d'Isle-Maligne: J.-J. Marier 662-6461 poste 346
Usines Alcan d'Arvida: 548-4611 poste 3210
Section anglaise: Mrs. Helen Roberts 548-4611 poste 3210

Section féminine: Mme Jeanne St-Gelais 548-4611 poste 3210
Section sportive: Laurent Tremblay 548-4611 poste 2811 347, Davis Arvida
Petites annonces: Saguenay Terminals Ltd Yvan Tremblay 544-3311 poste 79
Adresse de nos bureaux: 347 rue Davis, C. P. 370 ARVIDA (Québec)
Affranchissement en numéraire au tarif de la troisième classe: permis no 1.

Un entrepôt d'un demi-million s'ajoutera aux installations portuaires de Saguenay Terminals

"La compagnie Saguenay Terminals va augmenter sensiblement sa capacité d'entreposage de papier journal à ses installations portuaires de la Baie des Hahas. Cet agrandissement exigera des investissements de près d'un demi-million de dollars", vient d'annoncer M. Claude Aubin, directeur général de cette entreprise.

But: améliorer sans cesse le service

"Nous avons pris cette décision suivant notre ligne de conduite qui est depuis toujours d'offrir les meilleurs services à notre clientèle variée et aux diverses lignes de navigation qui envoient leurs navires dans la Baie des Hahas", se précise M. Aubin.

Faire face à la concurrence

Le directeur général a ajouté que cet important investissement devra per-

mettre à sa compagnie de renforcer sa position vis-à-vis la concurrence. "L'émulation est vraiment réelle et de bon aloi à l'heure actuelle entre les ports; celle qui existe entre la Baie des Hahas et Québec n'échappe pas à cette règle. Aussi est-ce le devoir de la compagnie et de tout son personnel d'agir en sorte que de plus en plus de clients utilisent nos installations portuaires", dit-il.

Le directeur général précisa en outre que l'entreprise doit satisfaire toutes les demandes présentes et futures si elle désire rester en avance sur ses concurrents.

Entrepôts à la disposition d'un vaste territoire

Le nouvel entrepôt aura une longueur de 220 pieds, une largeur de 138 pieds et une hauteur utile de 28 pieds; il va augmenter de trois fois la capacité d'un bâtiment existant de plus petite dimension, portant ainsi la capacité totale d'entreposage de papier journal à 16,000 ton-

nes. D'autre part, la surface totale des entrepôts couverts utilisés pour les marchandises générales sera dorénavant de l'ordre de 100,000 pieds carrés. "Cette vaste superficie d'entreposage devrait nous aider à augmenter notre volume d'affaires dans toute la région Saguenay et Lac-Saint-Jean et nous permettre d'accroître le volume de marchandises manutentionnées provenant déjà de l'extérieur de la région", de dire M. Aubin.

Début de la construction

La construction du nouvel entrepôt devrait commencer au début de 1970 pour se terminer au mois de juin de cette même année.

Les marchandises générales qui trouveront place dans les entrepôts, anciens et nouveaux comprennent le papier journal en provenance des grandes industries du papier de la région et d'ailleurs, le ferro-silicium, le bois, les produits chimiques, les lingots d'aluminium, etc.



L'université de Toronto décore M. F.W. Bruce

La médaille de distinction des Anciens de la faculté de Génie de l'université de Toronto, le plus grand honneur conféré par cette association, a été décernée à M. F.W. Bruce, ex-président de l'Aluminium du Canada, Ltée. Cet hommage lui sera rendu lors de la 20e Triennale de cette association à Toronto - fin octobre début novembre.

Ingénieur mécanicien diplômé de l'université de Toronto M. Bruce a consacré 42 ans de sa carrière à l'industrie de l'aluminium. Il a occupé de hauts postes à la direction des ventes tant au Canada qu'au Japon et en Angleterre avant d'assumer la présidence de l'Aluminium du Canada, Ltée au début de 1957 et de devenir vice-président directeur général de la division Aluminium, à l'Alcan Aluminium Limitée, en 1968. M. Bruce quittait ces fonctions pour prendre sa retraite en avril 1969. Toutefois, il demeure membre du Conseil d'administration de l'Alcan Aluminium Limitée. Il est également membre du Conseil d'administration de la Gulf Oil Canada Ltée, de la Polymer Corporation Limitée et de la Compagnie du Trust National Ltée. Il est de plus président du Conseil d'administration du Service administratif canadien outre-mer (SACO).

L'usine Alcan d'Isle-Maligne où il travaille depuis 17 ans, est un fervent de l'auto-neige. Citoyen de St-Nazaire depuis une bonne dizaine d'années déjà, il vient de se voir confier la présidence du club des propriétaires et amateurs de ce sport nouveau, qu'on a baptisé le "Club d'auto-neige les Montagnards de St-Nazaire". On compte porter le nombre des membres des 52 de l'an passé à plus de 100 cette année. Le club offre à ses membres un abri à la colonie de vacances de St-Nazaire, entre le village et St-Ambroise ainsi que 12 milles de pistes proprement aménagées.

Dégustation d'huitres ce soir

C'est ce soir vendredi le 7 novembre qu'a lieu la dégustation d'huitres au Club de la Direction. Elle débute à 18:00 h. Les amis des membres sont aussi invités. Le prix d'entrée est de \$2.25 par personne. Denis Landry en est le responsable.

Nos EMPLOYÉS dans le vent de l'actualité



M. Robert Coulombe, occupant le poste de surveillant adjoint, section électricité, aux installations portuaires de Saguenay Terminals à Port-Alfred, a été élu conseiller au siège no 5 du quartier nord de la ville de Bagotville lors de la mise en nomination qui eut lieu dimanche le 26 octobre. M. Coulombe est un résident de Bagotville, au 790 de la rue Elgin.



M. Gérard S. Tremblay, surintendant - adjoint du Transport, à la Compagnie du Chemin de Fer Roberval-Saguenay de Port-Alfred, a été élu dimanche le 2 novembre conseiller au siège no 2 du quartier centre de la ville de Bagotville. M. Tremblay à qui l'on a confié un deuxième mandat, remercie la population qui lui a de nouveau fait confiance.



M. JEAN VALLEE, un ancien de l'Ecole Guillaume Tremblay, a reçu sa maîtrise en sciences appliquées, le 18 octobre lors de la collation des grades à l'Université Laval. M. Vallée, qui poursuit ses études au même endroit en vue du doctorat, est le fils de M. Fernand Vallée, officier de réclamations au département de la sécurité de l'Alcan d'Arvida, et de madame Vallée.

M. D.H. Hobbs, directeur adjoint des services du personnel, section administration des cadres, aux usines Alcan d'Arvida et M. Michel Curti, directeur régional adjoint du Service des relations publiques Saguenay et Lac-Saint-Jean, ont agi comme panelistes au colloque organisé récemment à l'intention des étu-

dants en géographie de l'Université Laval, au Club de la direction, à Arvida.

M. Alex Morin, directeur des services d'emploi aux usines Alcan d'Arvida, vient d'être nommé à la présidence du Comité

consultatif sectoriel "main-d'oeuvre" de la Mission de planification économique (CER).

MM. Paul Decoste et Jean-Laurent Duchesne ont été élus, lundi soir, maires suppléant des villes de Chicoutimi et d'Alma, pour les trois prochains mois. **M. Paul Decoste**, membre du conseil de Chicoutimi depuis le 17 octobre 1968, est adjoint technique à la métallurgie, à Alcan d'Arvida, où il travaille depuis 23 ans. **M. Jean-Laurent Duchesne** a fêté son 1er anniversaire au conseil d'Alma, lundi soir. Ses collègues l'ont alors élu maire suppléant pour les mois de novembre, décembre et janvier de 1970. **Commis au service des lignes de Forces Motrices du Saguenay**, **M. Duchesne** travaille à cette entreprise du groupe Alcan depuis bientôt 23 ans.

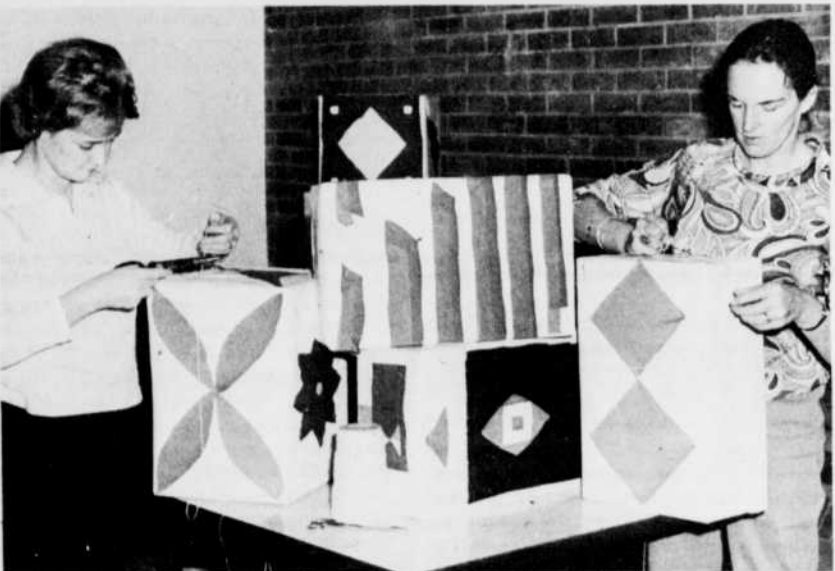
M. Jacques Pelletier, ingénieur au bureau de génie industriel à l'usine Alcan d'Isle-Maligne, après avoir oeuvré dans le mouvement Jeune-Chambre occupe présentement plusieurs de ses moments libres, consacrés aux activités extérieures de chez lui, à la S.o.p.a.l. Ca l'air compliqué?, ça identifie simplement en abrégé la Société de placements d'Alma. Il s'agit de la formule du Club de placement, par laquelle des jeunes s'initient aux affaires, et plus particulièrement aux activités boursières des valeurs industrielles en y mettant la main. Mardi soir, les hommes de la S.o.p.a.l. recevaient un représentant de la société G.-T. Gendron, de Chicoutimi à titre de conférencier et conseiller.

M. Louis-Marie Harvey, soudeur à

"Happening"



"La pilule" et ses effets... Tel était la chanson mimée lors du happening tenu mercredi au Club de la Direction de l'Alcan à Arvida. On reconnaît dans l'ordre habituel Jean Fraser, Priscilla Roth et Joy Lizotte. Le pianiste est Bill Gummer.



Tous les décors ont été réalisés sur les lieux... On aperçoit Anna-Rose Goodwin, nouvelle présidente du Comité féminin travaillant avec Shirley Broune. Les participants, les décorateurs et les organisateurs sont des employés de l'Alcan. Ce fut une soirée sans précédent et tous en sont revenus enchantés.



Près de 150 personnes ont assisté dernièrement au concert donné par le groupe "Loisir en musique" au club de la Direction à Arvida. Ce groupe de 24 musiciens sous la direction de M. J.W. Pedneault ont interprété des pièces de Pleyel, Rieding, Veracini, Jinkinson et quelques pièces de folklore. Sur la photo on aperçoit la jeune Sylvie Tremblay, fille de M. et madame Roger Tremblay, M. Maurice Canuel et Léopold Belley, tous employés aux usines Alcan d'Arvida.

Activités artistiques

Parmi les diverses activités qui sont offertes à nos employés, mentionnons ce soir à la salle Dufour de Chicoutimi le spectacle de la chanteuse France Gall. Quelques billets sont encore disponibles.

Pour les amateurs de théâtre, on nous souligne que le 12 novembre, le Théâtre Populaire du Québec jouera une pièce de Françoise Loranger intitulée "Encore cinq minutes". Les principaux comédiens qui font partie de la distribution sont Marjolaine Hébert et Jean Duceppe. Cette pièce sera présentée à la salle François-Brassard de Jonquière à 21 h. Billets en vente à la Pharmacie Vaudreuil, à Arvida et salle Brassard.

Par ailleurs, le 17 novembre, le chanteur compositeur français Gilles Dreu donnera un récital à la salle Dufour de Chicoutimi. Celui qui a popularisé la chanson bien connu "Alouette, Alouette" en est à sa première visite dans notre région en tant que chansonnier. Des billets sont en vente à la salle Dufour, à la Tabagie 500 et à la Tabagie Marc Montminy à Place Saguenay.

Pour les amateurs de cynisme, d'ironie et d'humour piquant, les Cyniques nous rendront visite les 18, 19 et 20 novembre en l'auditorium Dufour.

Concours d'affiches

Dans les cadres de "La Semaine du Livre pour la Jeunesse canadienne", la

Elle visite l'Amérique à sa façon

Une Arvidienne, Mlle Edith Simard, fille de M. Jean-Charles Simard, employé aux usines d'Arvida et de madame Simard, de la rue Burma, à Arvida, a choisi une méthode tout à fait particulière d'apprendre sa géographie nord-américaine.

Depuis le mois de juin, elle parcourt à motocyclette les états américains. Professeur en couture et art ménager, Edith rêvait de tenter l'aventure mais elle hésitait. En juin dernier, elle fit l'achat d'une petite tente et elle décida de visiter durant une année. A son départ d'Arvida, elle se rendit dans les provinces maritimes pour ensuite continuer sur la côte est des Etats-Unis. Elle a visité Boston, New York, Manchester, Washington, Charleston et Savannah et elle compte bien se rendre jusqu'à Miami. En Floride, elle trouvera du travail pour quelque temps, histoire de passer l'hiver dans un endroit plus clément. Edith parcourt environ 100 milles chaque jour. "Ce qui est intéressant, dans mon cas, c'est que je ne suis pas pressée". Je peux profiter des beaux paysages, visiter les endroits intéressants dans chacune des villes, arrêter quand le coeur m'en dit".

Mlle Simard veut étendre son expérience jusqu'à visiter la côte ouest des Etats-Unis et peut-être se rendre à Osaka, pour l'Expo 70. Mlle Simard qui n'a que 22 ans vit actuellement une expérience très enrichissante et nous lui souhaitons bonne chance dans ses voyages.

bibliothèque d'Arvida organise un grand concours qui s'adresse à tous les lecteurs de 6 à 16 ans. Les jeunes de 6 à 8 ans devront illustrer leur conte ou leur histoire préféré. Ceux de 9 à 12 ans pourront illustrer un livre de leur choix alors que les autres, soit de 13 à 16 ans devront préparer une affiche (poster) qui illustrera l'avantage de la lecture, ce que la lecture peut apporter à la jeunesse. On fait parvenir sa participation à la bibliothèque municipale d'Arvida. Pour obtenir plus de détails on peut communiquer à 548-8241, local ou extension 46.

Pour tous ceux qui sont intéressés par les voyages à la lune, ne manquez pas du 14 au 24 novembre, l'odyssée des trois astronautes américains présentée à la télévision de Radio-Canada.

Expo-sculpture

Une exposition des oeuvres de quatre sculpteurs de la région aura lieu les 16, 17, 18 et 19 novembre à la salle Tourbillon du Club de la Direction. Les exposants sont Vic Dallaire, L. Gagnon, L. Lavoie et Lucien Tremblay. L'entrée est libre.

Méfiez-vous du courrier non sollicité

Il n'est nullement illégal d'expédier des cartes de crédit non sollicitées par la poste. Toutefois, vous devez prendre note d'une condition importante qui accompagne presque invariablement chacune de ses cartes et qui se lit comme suit:

"Le détenteur de la carte dont le nom y apparaît accepte d'effectuer le paiement de tous les achats effectués par toute personne qui utilise cette carte tant que la compagnie n'a pas reçu un avis par écrit indiquant qu'elle a été perdue ou volée."

Il ne tient qu'à vous de décider si vous désirez garder la carte. Si vous n'en voulez pas, veuillez la détruire afin que personne ne s'en serve. Dans certains cas, une carte de crédit peut être volée avant de parvenir au destinataire. Si on l'utilise, vous le saurez en recevant une facture à l'égard d'une chose que vous n'avez pas achetée. Avertissez la compagnie immédiatement et désavouez l'achat.

Il est très important de ne pas oublier ce qui suit quand vous recevez des dépliants par la poste:

- Lisez attentivement toutes les offres.
- Comprenez les conditions d'acceptation de toute proposition non sollicitée.
- Il n'est pas obligatoire de payer des marchandises non commandées.
- Il est illégal d'expédier contre remboursement à la livraison des marchandises non commandées.
- Vérifiez toutes les factures attentivement.
- Si vous ne désirez pas garder des marchandises non sollicitées, inscrivez sur l'envoi le mot "refusé" et renvoyez-le au bureau de poste.
- Entrez en rapport avec le ministère des Postes si vous avez des soupçons quant à l'utilisation abusive de la poste.

Le luthier Léonard Otis, employé à l'Alcan d'Arvida, conçoit le premier archet en aluminium dans le monde



Il rêve de violons, il répare les violons et il en fabrique. Aujourd'hui, on lui affirme que la sonorité de ses violons se compare avantageusement à celle de Stradivarius, qui jusqu'à aujourd'hui, était la plus haute compétence en la matière.

Alors qu'il n'était qu'un garçon, M. Otis avait l'occasion de voir travailler ses cousins, ses oncles qui réparaient des violons. Il lui est même arrivé de démonter des violons pour savoir de quoi retournait l'intérieur. C'était chez lui le commencement d'une nouvelle passion: la lutherie.

Après l'adolescence, il dût faire comme tous les gars de son temps et aller travailler pour aider à l'entretien de la famille. Et puis le mariage... et les enfants. Un beau jour, alors qu'il était sans travail, M. Otis décida qu'il était capable de fabriquer lui aussi des violons. Il se mit donc à étudier et aussi à pratiquer ce qui serait pour lui plus tard un loisir et une source de revenus.

Grâce à des volumes qu'il fit venir d'Europe, il put perfectionner ses travaux et un beau jour fabriquer lui-même ses propres violons. Il y a quelques décennies, les luthiers n'étaient pas tellement en demande. Mais aujourd'hui, avec le retour des instruments à cordes, la demande est plus forte que la réparation et aussi la fabrication. "Si tu veux un instrument de musique qui a de l'âme, consulte un bon luthier".

M. Otis a fabriqué quelques instruments qui lui servent dans son travail. Il a même réalisé ses propres vernis et sa colle à bois. Combien d'heures a-t-il passées dans son petit atelier? Elles sont incalculables. Mme Otis a mentionné qu'il n'est pas rare de le trouver endormi dans son atelier aux petites heures du matin, un minuscule rabot à la main et rêvant de violons à sonorité parfaite.

Il y a quelques semaines, M. Léonard a séjourné auprès des grands maîtres luthiers français. Depuis près d'un siècle, la France tient la tête du mouvement de la lutherie, donc c'était à date le meilleur endroit pour venir se perfectionner.

Luthier d'or

M. Otis a mérité l'an dernier une bourse d'étude du ministère des Affaires culturelles du Québec et cette bourse lui permettait un séjour de trois mois en Europe. Mais à peine six semaines après son départ, le voilà déjà de retour. Mille questions venaient à l'esprit des gens de

son entourage. Est-il déçu... a-t-il décidé de discontinuer. Loin de là... après avoir passé quelques jours avec le plus grand luthier de France, maître luthier au Conservatoire de Paris, celui-ci lui dit "Vos violons sont tellement perfectionnés et ont une sonorité tellement parfaite et puissante qu'ils se comparent avantageusement aux Stradivarius". Quelle ne fut pas la surprise de M. Otis en apprenant cette nouvelle. Par la même occasion, il a été reconnu maître luthier et aussi proclamé "luthier d'or". Ce titre n'échoie qu'à ceux qui ont réussi à maîtriser le bois pour lui donner la forme parfaite et obtenir de l'instrument une musique excellente.

Dans quelques jours, M. Otis recevra une attestation officielle du Conservatoire de Paris qui le reconnaît comme maître luthier.

Un archet en aluminium

Mais son travail en lutherie ne s'arrête pas là. Il a fabriqué un archet en aluminium. Métal très malléable et très durable, l'aluminium devait bien se prêter pour la fabrication des archets. Toutefois, il faudra en former un alliage pour le rendre plus rigide. L'avantage que cet archet aurait sur les archets de bois, c'est qu'il ne sera pas affecté par l'humidité et par les changements de température.

Ce serait le premier archet en aluminium au monde. Actuellement, un



Dans son atelier où il passe une grande partie de ses heures de loisir, M. Otis travaille avec son fils Ghislain. La guitare que tient Ghislain est une de ses oeuvres qu'il a réalisées à l'aide de son père. Ghislain travaille à l'usine d'Arvida et il compte bien lui aussi devenir un bon luthier.



M. Léonard Otis tient dans sa main le violon qui lui a valu le titre de maître luthier et luthier d'or du Conservatoire de Paris. Il lui a fallu près de 200 heures pour fabriquer cet instrument.

exemplaire est à l'essai par de grands violonistes. Jean Cousineau, professeur de violon au Conservatoire de musique a mis à l'essai le violon de M. Otis. Très enchanté du résultat, M. Cousineau a acheté ce premier violon qui a servi à M. Otis pour décrocher son attestation de maître luthier.

Pour fabriquer ses violons, M. Otis doit faire venir le bois d'outre-mer. Il faut un bois vieux, très vieux même.

dans lequel il est facile de discerner les ondulations. Pour fabriquer la table d'harmonie, M. Otis se sert de sapin alors que le fond du violon est fait d'ébène ainsi que les éclisses. Tout est fait à la main, c'est ce qui donne de la valeur à l'instrument. Le bois qui sert à la fabrication des violons vient généralement d'Allemagne ou d'autres pays européens.

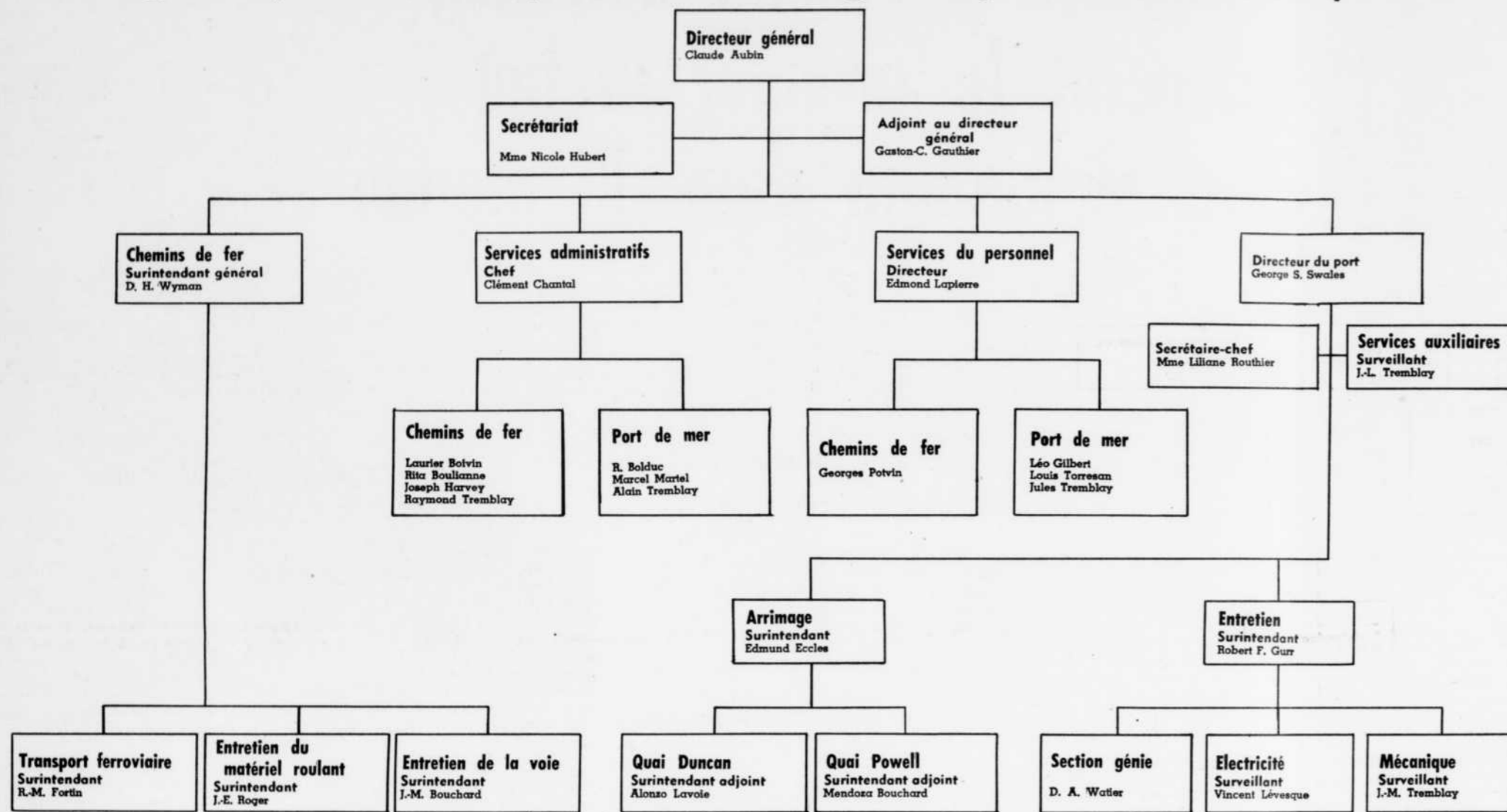
Peu nombreux

M. Otis mentionnait qu'actuellement il y a au Québec quatre luthiers qui exercent leur métier professionnellement. Deux sont à Montréal et font spécialement de la réparation. Les autres sont en province dont M. Otis à Chicoutimi-Nord. C'est un métier qui est peu répandu, à preuve, il y a environ dix luthiers à travers tout le Canada. Pas surprenant que M. Otis reçoivent des instruments à réparer des États-Unis, de Cuba, du Mexique et des autres contrées de l'Amérique du Nord.

La réalisation, un violon tel que celui que M. Otis a présenté à Paris demande de 150 à 200 heures d'ouvrage.

M. Léonard Otis travaille aux usines d'Arvida depuis six ans. Actuellement il est affecté à l'usine de minerai no 1. Il est marié à Florida Lévesque et ils ont six enfants, Suzanne, Ghislain et Gaétan, Renaud, Chantale et Mario. Le fils de M. Otis, Ghislain est attiré par le métier de luthier. Actuellement il travaille dans les salles de cuves à Arvida tout en aidant son père en lutherie.

Nouvel organigramme du Groupe de transport Saguenay Terminals, Roberval-Saguenay et Alma-Jonquière



La réorganisation vise un contact plus intime entre les deux pôles du Groupe du transport

Avec cette nouvelle structure, le but premier que nous avons cherché à atteindre est de donner une forme plus dynamique à nos compagnies de transport. Voilà ce que déclarait cette semaine le directeur général des compagnies Saguenay Terminals, Roberval-Saguenay et Alma-Jonquière en accordant cette entrevue au représentant du LINGOT. Et M. Claude Aubin précisait sa pensée en ces termes:

Dans une analyse des activités du port et des chemins de fer, nous nous sommes rendu compte que les marchandises que nous transportons sur les chemins de fer. De ce point de vue, il y a donc intérêt à coordonner les efforts et à rapprocher les deux organisations de façon à obtenir une plus grande efficacité et à donner à tous les employés du Groupe de transport la satisfaction d'une tâche bien accomplie, dès le moment où ils reconnaissent qu'ils ont des intérêts communs, des clients communs et des problèmes en commun. A l'avenir, on pourra mieux prévenir les problèmes qui pourraient se présenter, s'il n'y avait pas de contact intime entre les deux équipes du Groupe de transport.

La nouvelle structure répond au dynamisme que doit avoir notre entreprise pour remplir son rôle face à la concurrence, soit des autres chemins de fer, de la route ou des autres ports de mer.

Ce qu'il y a de nouveau...

La réorganisation, poursuivait M. Aubin, a été rendue possible entre autre par les changements technologiques, les nouveaux outils qui sont à notre disposition pour améliorer et rendre beaucoup plus faciles les communications directes de personne à personne à l'intérieur de chaque équipe et entre les deux équipes.

Si on se reporte au nouvel organigramme, on se rend immédiatement compte que les activités directement reliées à l'exploitation, tant du côté des chemins de fer que du côté du port, demeurent essentiellement inchangées. Ce qu'il y a de nouveau c'est que les services qui sont à la disposition des divisions d'exploitation sont dorénavant mis en commun. C'est ainsi que les services administratifs se retrouvent sous un chef commun en la personne de M. Clément Chantal, tandis que les services du personnel se retrouvent depuis juillet dernier sous une direction unique, celle de M. Edmond Lapierre.

Ce regroupement des services administratifs et des services du personnel était dicté, comme je l'ai dit précédemment, par l'importance d'améliorer et d'accélérer les échanges de renseignements et de mieux coordonner les efforts. Leurs politiques étant coordonnées, les deux équipes - port de mer et chemins de fer - ne s'en trouveront

que mieux; et les efforts de chacun iront dans une direction unique: la satisfaction de la clientèle.

Dans ce monde constamment en évolution, il est important pour tous et chacun de tirer profit des nouvelles conditions qui se présentent tous les jours. Le Lingot annonce aujourd'hui un agrandissement pour l'entreposage des marchandises au port de mer. A n'en pas douter, il se produira d'autres développements dans le Groupe de transport qui doit sans cesse relever le défi d'exigences accrues de la part d'une clientèle variée. Ces développements incitent à l'optimisme.

La nouvelle conception des services administratifs permettra de mieux canaliser les renseignements en vue d'une meilleure analyse qui conduira à de meilleures décisions au niveau du transport, des décisions visant toujours à l'amélioration de l'efficacité. La notion traditionnelle de la fonction de la comptabilité est en évolution. Jusqu'ici, on lui a surtout demandé de compiler des chiffres. Ce sont les entreprises modernes ont besoin aujourd'hui c'est un service de renseignements, appuyés sur des chiffres bien sûr, mais des renseignements dont l'analyse permettra de planifier l'avenir de l'entreprise, d'établir des contrôles sur les progrès accomplis et, en définitive, d'arriver à des décisions judicieuses.

M. D. H. Wyman, surintendant général des chemins de fer R.-S. et A.-J.



M. D. H. Wyman vient d'être nommé surintendant général de la compagnie du chemin de fer Roberval-Saguenay et de la compagnie du chemin de fer Alma-Jonquière, à partir du 1er novembre 1969, selon une communication que vient de nous faire parvenir M. Claude Aubin, directeur général de ces entreprises et de Saguenay Terminals, de qui relève M. Wyman. Les responsabilités de ce dernier engloberont le transport, l'entretien du matériel roulant et l'entretien de la voie ferrée. Les bureaux de M. Wyman seront situés à 340, rue Davis, Arvida.

Né à Shawinigan, M. Wyman est ingénieur civil diplômé de l'université Queens. Entré à l'Alcan en 1955, il travailla pour la division du génie à titre d'ingénieur en construction à Port-Alfred et à Isle-Maligne avant d'être envoyé à Saramenha, Brésil, pour le compte de Recherche et Développement de l'Alcan, Ltée. En 1960, il devint ingénieur résident de l'Alcan au Saguenay et au Lac-Saint-Jean. En 1967, M. Wyman était nommé au poste de surintendant de l'entretien aux aménagements portuaires de Saguenay Terminals, à Port-Alfred, fonction qu'il occupait jusqu'à sa récente nomination.

M. Clément Chantal, chef des services administratifs



M. Clément Chantal, jusqu'ici attaché au service de la comptabilité de la compagnie Saguenay Terminals Limited, à Port-Alfred, vient d'être nommé chef des services administratifs de Saguenay Terminals, de la compagnie du chemin de fer Roberval-Saguenay et de la compagnie du chemin de fer Alma-Jonquière. C'est M. Claude Aubin, directeur général de ces entreprises, qui a fait part de la nomination entrée en vigueur le 1er novembre 1969. M. Chantal relèvera de M. Aubin.

Dans ses nouvelles fonctions, M. Chantal sera responsable de la planification financière, de la comptabilité, des achats et de l'analyse des données des trois entreprises mentionnées. M. Chantal est né à Bagotville; il a fait ses études à Bagotville et Chicoutimi. Entré au service de la compagnie Saguenay Terminals en 1942, il travailla dans les divers services de la comptabilité et de l'administration. Nommé comptable en 1957, il devenait chef adjoint du bureau en 1965, poste qu'il détenait jusqu'à sa récente nomination. Le bureau principal de M. Chantal sera à 340, rue Davis, à Arvida, mais il conservera aussi un bureau à Port-Alfred.

Services du personnel

Dans la réorganisation actuelle, commentait encore M. Aubin, nous avons cherché par tous les moyens possibles à reporter sur les épaules de tous et chacun des responsabilités en accord avec leur expérience, leurs capacités. Nous avons délimité certaines fonctions pour permettre aux intéressés de les mieux remplir.

Pour ce qui est des services du personnel, l'objectif était de renforcer notre structure afin de nous assurer que les relations avec les employés et les syndicats soient plus harmonieuses encore. De même, il faut voir aussi à ce que le système de sécurité s'améliore de jour en jour.

En somme, toute la structuration a été conçue pour accélérer des échanges de points de vue, pour faire ressortir les idées nouvelles le plus rapidement possible et faire réaliser à tous les employés que le Groupe de transport est un tout auquel chacun a intérêt à collaborer. Nous avons une entreprise dynamique et il y aura toujours place pour ceux qui font preuve d'initiative, disant en terminant le directeur général des compagnies Saguenay Terminals, Roberval-Saguenay et Alma-Jonquière.

M. Robert Gurr revient à Sagterms comme surintendant de l'entretien



M. Robert Gurr vient d'être nommé surintendant de l'entretien de Saguenay Terminals, à Port-Alfred. La nouvelle a été annoncée par M. George S. Swales, directeur de cette entreprise, duquel dépendra M. Gurr. La nomination de ce dernier entre en vigueur le 15 novembre. M. Gurr remplace M. D.H. Wyman nommé surintendant général des compagnies de chemin de fer Roberval-Saguenay et Alma-Jonquière.

Natif de Trois-Rivières, M. Gurr est diplômé en sciences de l'université Bishop et en génie mécanique de l'université Queens de Kingston. Entré au service de l'Alcan, division du Génie, au siège social à Montréal en 1954, il fut muté successivement à Saguenay Terminals à Port-Alfred en 1956, à Kitimat en 1958 et en 1964 au service de la division du génie de Recherche et Développement de l'Alcan. Il demeura au service de cette entreprise jusqu'à sa récente nomination.

M. Georges Potvin, délégué aux services du personnel



M. Georges Potvin vient d'être nommé délégué au personnel de la compagnie du chemin de fer Roberval-Saguenay et de la compagnie du chemin de fer Alma-Jonquière, à compter du 1er novembre 1969. C'est la nouvelle que nous a communiqué M. Edmond Lapierre, directeur des Services du personnel de ces entreprises et de la compagnie Saguenay Terminals. M. Potvin dirigera un nouveau département au sein des deux compagnies de chemins de fer mentionnées et relèvera de M. Lapierre.

M. Potvin, natif du Colorado, aux Etats-Unis, a fait ses études au collège des Jésuites d'Edmonton, en Alberta. En 1939, il entra au service de l'Alcan à Arvida comme analyste au laboratoire de l'usine des électrodes. Il passa en 1947 au service de la compagnie du chemin de fer Roberval-Saguenay en qualité de magasinier. Il conserve ce poste jusqu'en 1952 alors qu'il fut muté au service de la comptabilité. Promu en 1958 au poste de chef-comptable, il devenait en plus en avril 1964 agent-acheteur. M. Potvin était nommé chef du bureau en 1965, poste qu'il détenait jusqu'à récente nomination.

Autres nominations à Saguenay Terminals

M. Marcel Martel devient surveillant - Comptabilité, à Saguenay Terminals, et relève de M. Clément Chantal. Cette nomination prenait effet le 1er novembre.

M. J.-L. Tremblay est nommé surveillant des services auxiliaires de Saguenay Terminals. Il relève du directeur, M. George S. Swales. La nomination prenait effet le 1er novembre.

Mlle Liliane Routhier est nommée secrétaire-chef de Saguenay Terminals. Elle relève du directeur, M. George S. Swales. La nomination est en vigueur depuis le premier de ce mois.

L'audio-visuel entre à l'usine comme outil de formation

Alma — Ce n'est pas complètement nouveau que le film soit utilisé pour l'information ou la formation dans les usines et entreprises de l'Alcan; mais le dernier développement apporte tout de même son élément de nouveauté en ce que l'objet du programme de formation est d'enseigner et d'expliquer la convention collective de travail.

Les grands chapitres de la convention collective ont été regroupés en un certain nombre de sections et chacune fait le sujet d'une demi-journée de cours dans le programme de formation des cadres. Tantôt on étudiera la procédure des griefs, la fonction des représentants des employés, les questions de rappels au travail et d'interprétation; tantôt, on s'arrêtera sur les changements technologiques et les conditions de travail.

Des membres de la direction qui, de par leur fonction, sont particulièrement au fait de ces problèmes, agiront à titre de moniteurs, afin de présenter le sujet, animer la discussion et aider les participants.

Des outils de travail

Comme on connaît aujourd'hui l'utilité et l'efficacité de l'image collée au son comme moyen de communication, les responsables des services de formation dans les différentes usines ou entreprises

du groupe ont formé un comité d'étude afin de voir comment on pouvait utiliser l'audio-visuel dans les cours sur la convention collective. A Shawinigan puis à Isle-Maligne, on a découpé une disposition de la convention collective, dressé un texte explicatif, choisi des illustrations et graphiques qui s'y rapportaient et réuni un programme qui comprend, proprement synchronisé, la narration, les images et des thèmes musicaux qui constituent un ensemble.

Aujourd'hui, un cours se présente donc comme suit: le moniteur reçoit les membres du groupe invité: contremaîtres et adjoints aux différents niveaux de l'organisation et autres membres du personnel en autorité, il présente le sujet du cours, fait dérouler les éléments audio-visuels, puis anime la discussion en groupe qui suit et répond aux questions des participants.

Formule d'aujourd'hui, formule exploitée à l'école, l'audio-visuel est aussi entré à l'usine comme outil de formation.

Les règles du régime d'allocations en cas de maladie ou d'accident ont été réédictées

Le Service des avantages sociaux des usines Alcan d'Arvida vient de publier et de faire distribuer à tous les employés concernés une plaquette ayant pour titre: Régime d'allocations en cas de maladie ou d'accident aux employés à rémunération horaire. Cette nouvelle édition comprend l'ensemble des règles régissant ce régime qui, nous rappelle M. P. Rowan, a été l'objet d'importantes modifications lors des dernières négociations pour le renouvellement de la convention collective de travail des employés payés à l'heure aux usines d'Arvida.

Le directeur du Service des avantages sociaux signale que ces règlements s'appliquent aussi aux usines Alcan d'Isle-Maligne et à la Compagnie du Chemin de Fer Roberval-Saguenay, sujets aux modifications particulières de ces installations.

Voici quelles furent les modifications importantes du régime auxquelles M. Rowan fait allusion ci-dessus:

- 1) augmentation du taux des allocations (articles 7 à 12);
- 2) Prolongement des durées maximales au cours desquelles des allocations peuvent être versées (article 3a);
- 3) Possibilité de rachat des jours de la période d'attente dans les cas de maladie sans hospitalisation - 5 premiers de l'absence - (article 15);
- 4) paiement d'allocations pour les examens diagnostiques dans les cliniques externes des hôpitaux (article 16).

La distribution des livrets a été faite par l'entremise des chefs commis des usines à tous les employés payés à l'heure et d'autres copies sont disponibles pour ceux qui, pour une raison ou une autre, n'ont pas obtenu la leur. L'employé qui désire en obtenir une copie n'a qu'à s'adresser à son contremaître qui se chargera de lui en procurer une rapidement.



DE BEAUHARNOIS A ISLE-MALIGNE, en passant par Shawinigan et Arvida, des membres du comité inter-usines de formation à l'Alcan viennent de "visionner" le dernier chapitre des cours sur la convention collective de travail. Dans l'ordre usuel, MM. Raymond Manseau, de Shawinigan; Raymond Hudon, d'Isle-Maligne; Pierre Lemire, Beauharnois; Gilles Michaud, Arvida, et Lucien Côté, Isle-Maligne.

Nouvelles minutes

L'hommage aux morts à Port-Alfred

C'est à Port-Alfred, devant le cénotaphe de l'endroit qu'aura lieu, dimanche le 9, la cérémonie régionale d'hommage aux citoyens morts au Champ d'honneur. Au cours de la manifestation qui débutera à 15 h, le capitaine George S. Swales, directeur du port de Saguenay Terminals, déposera, au nom des compagnies du groupe Alcan dans la région, une couronne de coquelicots, fabriquée par les vétérans canadiens.

Le rallye automobile

Alain Blackburn et son navigateur Réal Girard ont remporté les honneurs du rallye-automobile organisé par le Club de la direction de l'Alcan d'Arvida le 25 octobre dernier. Cinq équipes ont participé à la compétition. Si on considère le mauvais temps qui sévissait ce jour-là, ce fut un succès. On prévoit un autre rallye pour le printemps prochain. Le couple Roger Simard et Denyse Boivin s'est classé deuxième et le duo H. Bergeron et F. Gagnon, troisième.

Chute-du-Diable: 17 ans, 15 ans

L'Ascension — Le 1er août 1952, on lançait l'eau dans la turbine de la première génératrice de la nouvelle centrale hydro-électrique de Chute-du-Diable, sur la Péribonka. Le 18 du même mois, cette génératrice était reliée au réseau à haute tension de l'Alcan dans la région. Le 17 décembre, c'était au tour de la génératrice no 5 d'entrer en rotation et le 20, d'être à son tour reliée au réseau. Ceci se passait donc il y a 17 ans. Le 4 novembre 1969, le personnel de cette centrale complétait une période ininterrompue de 15 ans d'activité sans aucun accident entraînant perte de temps. Félicitations!

Serge Sigouin, fondue et vins

Le Club de la direction reçoit ses membres le 16 novembre au Rondin à St-Nazaire. Au menu, fondue Bourguignonne et vins; Serge Sigouin et son voyage aux Indes avec diapositives.



DE JONQUIERE A CHUTE-DES-PASSES - Récemment, des membres de la Ligue des citoyennes de Jonquièrse se sont rendues à Chute-des-Passes pour une visite d'une journée de la municipalité et des installations de la centrale Alcan de l'endroit. Voici (photo supérieure) quelques visiteuses, autour de la maquette des lieux; dans l'ordre usuel, Mmes Germaine Maltais, Charlotte Roy, Rose Brassard, Blandine Roy, Gisèle-D. Tremblay et Edith Lauzier; M. Claude Desbiens, l'un des guides, et Mmes Jocelyne Maltais, Jeannine Fortin, présidente du groupe et Gaétane Brassard.

Alcan Aluminium Limitée annonce que son bénéfice net par action ordinaire s'établit à \$1.87 pour les neuf premiers mois clos le 30 septembre 1969. Ce chiffre constitue une augmentation de 13% sur le bénéfice de \$1.65 par action pour la période correspondante de 1968. Avant déduction des dividendes sur les actions privilégiées de la Compagnie, les bénéfices nets se montent à \$63.6 millions contre \$55.1 millions pour la même période de 1968. Ce record de bénéfices dérive d'un record du chiffre des ventes et de l'augmentation de la marge bénéficiaire des derniers mois.

Après déduction des dividendes sur les actions privilégiées de la Compagnie, le bénéfice par action ordinaire se monte à 66 cents pour le troisième trimestre 1969, à partir de bénéfices nets de \$22.4 millions, soit une amélioration de 2 cents par action par rapport aux 64 cents enregistrés pour le deuxième trimestre. Le bénéfice par action du troisième trimestre 1968 s'établissait à 59 cents à partir de bénéfices nets de \$19.8 millions dans lesquels était compris un crédit de \$4 millions, soit 12 cents par action, afférent au remboursement de dettes par anticipation.

Plein rendement des installations canadiennes

M. Nathanaël V. Davis, président de l'Alcan Aluminium Limitée, a commenté comme suit l'amélioration des bénéfices: "au cours des derniers mois, pour la première fois depuis le début des années 50, l'Alcan a bénéficié de la marche continue à plein rendement de ses installations canadiennes de production d'aluminium de première fusion. En fait, au Canada, l'Alcan voit ses usines d'aluminium tourner à un rythme annuel de production d'un million de tonnes pour la première fois de son histoire. Ces raisons, jointes à une légère augmentation des prix obtenus, nous ont rapporté la meilleure marge bénéficiaire sur l'aluminium brut que nous ayons connue depuis 1960".

Accroissement du volume des ventes

Le chiffre d'affaires consolidé (produit des ventes et autres revenus) pour

Pour la première fois
de son histoire,

l'Alcan tourne à un rythme annuel de production d'un million de tonnes d'aluminium

les neuf premiers mois de 1969 se chiffrent à \$986.7 millions contre \$813.1 millions en 1968. Environ la moitié de l'augmentation de \$173 millions du chiffre d'affaires est attribuable à l'accroissement du volume des ventes et à l'obtention de meilleurs prix de vente cette année. Le reste de l'augmentation du chiffre d'affaires provient principalement de la consolidation, intervenue le 3 janvier 1969, des activités de la société américaine Metal Goods Corporation dont l'Alcan Aluminium Limitée s'est portée acquéreur. Cette acquisition a également augmenté le nombre des actions ordinaires

Alcan en cours au 30 septembre 1969 de 669,867 unités par rapport au nombre d'il y a un an. Le bénéfice par action est déterminé d'après le nombre moyen d'actions en cours pendant chaque période.

Livraisons d'aluminium:

Les livraisons d'aluminium sous toutes formes et de toute origine, par les filiales consolidées, pour les neuf mois clos le 30 septembre 1969, ont atteint 1,014,300 tonnes, dépassant ainsi pour la

première fois le million de tonnes à la fin du troisième trimestre. Ce chiffre est en augmentation de 13% sur les 900,000 tonnes des neuf premiers mois de l'année précédente. Les livraisons du troisième trimestre de cette année ont été de 318,700 tonnes contre 294,800 tonnes l'année dernière.

Demande mondiale élevée

M. Davis a déclaré que le niveau de la demande mondiale continue d'être très élevé et que la consommation du monde libre en 1969 connaîtra, vraisemblablement, une augmentation de 8% par rapport à celle de 1968. Cette augmentation se fait surtout sentir cette année en Europe et au Japon, l'accroissement de la consommation en Grande-Bretagne et aux Etats-Unis étant moins rapide que celui des autres régions principales du monde.

Ventes en 1970

Quant aux perspectives d'avenir, M. Davis précise que "l'Alcan ne s'attend pas à ce que l'augmentation de la consommation mondiale en 1970 soit aussi forte qu'en 1969, mais nous prévoyons que nos ventes en 1970 marqueront en core une légère progression".

Dividendes

Le Conseil d'administration de l'Alcan Aluminium Limitée a déclaré le 15 octobre un dividende trimestriel de 30 cents par action, en monnaie des Etats-Unis, sur les actions ordinaires de la Compagnie, payable le 5 décembre 1969 aux porteurs d'actions ordinaires inscrits le 6 novembre 1969 à la fermeture des bureaux. Ce dividende trimestriel est en augmentation sur celui des quatre trimestres précédents, qui était de 27½ cents par action depuis décembre 1968.

Alcan: Canada

L'Aluminium du Canada, Ltée, dont les comptes sont consolidés avec ceux de la société mère, l'Alcan Aluminium Limitée, fait savoir que ses bénéfices nets des trois premiers trimestres 1969 se montent à \$54.4 millions comparativement au chiffre de \$48.4 millions atteint au cours de la période correspondante 1968.

Produits Alcan Canada, un nom à retenir

Le président de l'Aluminium du Canada, Ltée, M. Paul Leman, fait savoir que la division chargée de la transformation de l'aluminium Alcan et de la commercialisation des demi-produits et produits finis Alcan au Canada a pris le nom de Produits Alcan Canada. M. Mel Williamson, vice-président de l'Aluminium du Canada, Ltée, a été nommé président des Produits Alcan Canada et M. Harold Corrigan vice-président.

Le bureau divisionnaire principal des

Produits Alcan Canada est installé à Toronto; des bureaux établis à Montréal et à Laval desservent la clientèle du Québec et des provinces de l'Atlantique.

Les Produits Alcan Canada transforment l'aluminium de première fusion en tôle mince, en tôle forte, en profilés, en fils et câbles et en emballages divers; ils s'occupent également des filiales Alcan de transformation et de fabrication des produits finis.

M. Pierre-E. Tremblay, surveillant du personnel aux Forces Motrices



Alma — M. Pierre-Eugène Tremblay, de la division de l'énergie de l'Alcan à Shipshaw, vient d'être muté aux Forces Motrices du Saguenay, à Alma, à titre de surveillant du personnel. Il succède à ce poste à M. Gilles Michaud.

Originaire de Chicoutimi, M. Tremblay est à l'Alcan depuis maintenant vingt-cinq ans (il a marqué cet anniversaire le 1er juin). D'abord électricien à Shipshaw et à Chute-à-Caron, M. Tremblay fut par la suite contremaître à l'entretien aux deux centrales de Chute-du-Diable et de Chute-à-la-Savane, puis surintendant adjoint pendant les deux premières années d'activités de la centrale de Chute-des-Passes.

Affecté aux choses du personnel depuis huit ans, pour les employés des centrales Alcan dans la région, M. Tremblay s'est occupé particulièrement de la formation, de l'évaluation, de l'appréciation et de l'administration des salaires. M. Tremblay est marié à dame Pauline Garant et ils ont cinq enfants.



Fashions in Aluminum

If you have been shopping in Chicoutimi recently, and one of the places on your shopping list was Lessard sur la côte, you might have been intrigued by the four moving aluminum sculptures which catch the eye on entering the shop. Suspended on large wooden beams across the ceiling, each of these sculptures have both fixed and moving parts. They are eight feet in diameter and made from 1/8 inch thick aluminum sheet. In addition each has a gold coloured rim of about 10 inches in width and 25 feet in circumference.

The fixed part is bright natural aluminum, reflecting light and illuminating

the entire set. Each sculpture is suspended from the ceiling beams by three metal shafts held together by a chain link, allowing them to sway with the smallest air current. Mr. Raymond Lessard owner of the store, called on the sculptor Jacques Lacroix and the Industries Couture in Chicoutimi and the results meet the eye on entering the store. As well as the free form sculptures, large sets of mirrors are connected by a rim of gold anodized aluminum which adorns the upper part of the walls. Aluminum seems to be the up and coming decorative material of the interior design world.

Round and About

Remembrance services for all those lost in the 1914-1918 and 1939-1945 wars will again be held all over the world this coming week, November 11th being Remembrance day. Let each and every one of us keep the thought of peace in our minds not just on this one day but for the other three hundred and sixty-four. War is like a virus which lies dormant, let us constantly use the antidote-peace. On Sunday the 9th of November at the cenotaph in Port-Alfred, Captain. G. S. Swales will lay a wreath on behalf of the Alcan Group of the region.

The next meeting of the Canadian Club of the Saguenay will be held on Wednesday 12th November at the Manoir du Saguenay. The speaker will be Mr. Peter Bennett, Assistant Director (His:oric Sites) and his topic will be "Slipping through our fingers". High school students will be welcome to attend for a fee of \$1.

The Management Club will be holding an Oyster Party tonight 7th November at the club at 1745 Hors d'oeuvres will be served and there will be all the oysters you can eat. The price is \$2.25 per person and tickets can be obtained from the bar at the club. Come one, come all and enjoy yourselves.

The Cultural Centre of Jonquiere is sponsoring a series of concerts featuring the Quebec Symphony Orchestra during the winter months. The first of these will be on December 16th at the Salle François Brassard, Jonquiere, and the guest conductor will be Hidetaro Suzuki. The programme includes works by Mozart, Corelli and Tchaikovsky. Other guest conductors include Wilfrid Pelletier, and Pierre Dervaux. Tickets may be obtained from Pharmacie Vaudreuil, Arvida, for this, and all other concerts either at, or

(Continued on page 13)



THE ARVIDA PLAYERS are happy to announce that their new production will be "The Lion in Winter". Rehearsals are already in progress and the cast of seven are busy becoming familiar with their roles. As Henry II, Leo Lacey has a difficult job keeping one step ahead of the machinations of his Queen, Eleanor of Aquitaine, played by Helen Roberts. Keeping his sons, Richard, Geoffrey and John guessing about the probable heir to his throne is also another of Henry's tasks. The three Princes are played by Andy de Scholthess, John Bridgeman and Trevor Hearndon, respectively. Poor Princess Alais, played by Carol Goralczyk, doesn't know who will eventually walk down the aisle with her and her brother Phillip, King of France, played by Bill Dechman, is on hand to see fair or foul play. The often racy dialogue of this play which although written in everyday English, loses none of the flavour of the twelfth century. The play is under the able direction of Jean Fraser and will be performed at the Cultural Centre, Jonquiere on December 10th and 11th. Reserve the dates now.



JOE REGIMBAL, LEO AND DAPHNE LACEY, do their own "thing" accompanied by Maestro Bill Gummer at the piano. The Management Club had never looked so gay and this was all part of the "Happening" presented by the Arvida Players at the Club on Wednesday night November 5th. Others who just "happened" to be there were Peggy Findlay, Jean Fraser, Bob Lalancette, Joy Lizotte, Helen and Mike Roberts, Duncan Ronson, Priscilla Roth and George Wright. Shirley Brown assisted by the Feminine Committee just happened along to see to the decor and Richard Porteous did the lighting and special effects. The guiding light behind it all, Eileen Leger.

A VENDRE — FOR SALE

CHEZ MAURICE GIRARD, vous trouverez la tente-roulotte désirée à prix spécial et à des conditions de paiement faciles. Nous avons un choix complet de modèles à toits rigides ou à toits en toile. 151, rue St-Jean, Bagotville - 544-2479.

COMMERCE AUBERGE-RESTAURANT, trois terrains. Laveuse automatique. Secheuse. Poêle 220, réfrigérateur, congélateur \$25, refroidisseur à liqueurs. Poêle à patates frites. Poêle à café ventilateur de restaurant. Lit pliant, divan et chaise. Banc de acier. Moteur électrique 1/4 à 3/4 force. Mécanique pour chambre froide avec porte aussi télévisions. 723, St-Dominique, Jonquière - 542-2616.

COUPONS DE TOUTES SORTES, lainage pour robes et costumes, soie à doublure 50¢/verge, coupons de flanelle pour draps, \$1.50/lb. Tentures et couvre-lits à la livre, lisières de jersey et nylon. Magasin ouvert tous les soirs - Madame Marthe Rondeau, Rang 3, St-Jean-Vianney - 547-9544.

PONTIAC 66 - Grds moteur 6 cylindres - 155 forces. Quatre portes - Automatique, radio. Très propre. Balance de finance: \$45. par mois 549-3320

ALIANTE '66 - Très peu de millage - cause de maladie - Balance des termes. 543-5231

GRAND TERRAIN SITUÉ RUE ST-MATHIAS, Arvida - grandeur 150' x 100' - peut servir pour construction maison unifamiliale ou à logements multiples. Asphalte et égouts rendus. Valeur \$2,700, laisserais pour \$1,700. Conditions faciles de paiement. 543-5231.

BOIS DE FOYER - Bouleau - Merisier et Sapin (B.C. Fir) - \$15 la corde, livré. Arvida: 548-5887 ou Bagotville: 544-2484.

COUPONS ASSORTIS A 10¢ L'ONCE, aussi nylon caoutchouté, coton à drap, imperméable, crepe à robe, plus "Black Watch". Confection de housses d'automobile. 543-4150

DEUX REMORQUES DOUBLES pour traineaux motorisés. Une voiture de traineau motorisé. 547-8494.

ROBE EXCLUSIVE D'ITALIE, tricot Celara grandeur 12 ans - Lilas. N'a été portée qu'une fois. Cause: trop petite. Pour information 548-6854.

MANTEAU EN BORG, marine, grandeur 8 ans aussi habit d'hiver en borg beige pour bébé, grandeur 18 mois. 548-4364.

LIT DE BEBE 36" x 54" \$20 - Parc neuf \$7. Camion en bon état \$160 et tourne-disques pour auto à l'état de neuf: \$40 548-4156.

Mobilier de cuisine NEUF DE STYLE MODERNE, comprenant 5 morceaux et n'ayant servi que deux mois. Cause de départ: \$60.00. 548-4582.

GOOD SECOND CAR TO DRIVE INTO PLANT. Good motor, brakes and battery. Call Dave Mortimer - 548-7276.

LAVEUSE KENMORE PRESQUE NEUVE. Polissage à deux brosses, malaxeur, séchoir à cheveux. Le tout à moitié prix. 548-6240.

LOGS FOR FIREPLACE. Birch, Cherrywood and BC Fir. \$15. cord delivered. 548-5887 or 544-2484.

A LOUER — TO RENT

UNE DAME OFFRE A LOUER DEUX CHAMBRES MEUBLEES - usage du téléphone et possibilité de cuisiner. Pour jeune homme ou demicelle. 543-9157.

UN LOGEMENT DE 5 PIÈCES avec garage et un logement de 3 pièces avec garage. Situés à Arvida, paroisse Saint-Philippe. Disponibles immédiatement. 678-2269.

LOGEMENT DE TROIS PIÈCES comprenant chauffage, électricité, téléphone le tout pour \$40 par mois. Complètement indépendant. 547-0241.

LOGEMENT DE 4 PIÈCES, situé à Arvida, rue Gilbert - Libre immédiatement. 548-6243.

LOGEMENT DE 4 PIÈCES, chauffé, éclairé, meublé, conviendrait pour institutrice, étudiant ou jeune couple. 548-5583.

LOGEMENT DE 4 1/2 PIÈCES pour couple sans enfant. Chauffé, eau chaude fournie, entrée indépendante, stationnement. Libre immédiatement. 548-4155.

LOGEMENT DE 5 1/2 PIÈCES, 387, rue Villeneuve, Arvida. 548-7724.

UN GARAGE - Madame Wilfrid Savoie, 548-6644.

CHAMBRE POUR CELUI QUI CHERCHE un endroit propre et tranquille et peu dispendieux. Avec cuisine bien organisée pour y préparer et prendre ses repas. Bien située pour transport par autobus et à cinq minutes des usines d'Arvida. 548-6066.

LOGEMENT DE TROIS PIÈCES, Entrée indépendante. Libre immédiatement. 548-4481.

DUPLEX DE CINQ PIÈCES avec trois chambres, cuisine salon et sous-sol. Entrée pour laveuse et secheuse. Libre 1er décembre. 105, rue Calais, Arvida. 548-4794.

GARAGE POUR L'HIVER ou à l'année situé à 236 de la rue Lamarche, Arvida. 548-4316.

UN LOGEMENT DE 4 PIÈCES, chauffé, éclairé, chambre de bain complète. 548-4372.

LOYER DE CINQ PIÈCES, plus chambre de bain complète, chauffé. Paroisse de Jonquière. 12 rue Turgeon, Rang Saint-Charles. 542-6605.

LOGEMENT DE 1 PIÈCE, plus chambre de bain complète. Entrée laveuse et secheuse. Libre pressentement. Xavier Brassard, 170, rue Mathias, Arvida.

TROIS PIÈCES, libre immédiatement. Entrée de la secheuse, eau chaude. Convientrait pour couple sans enfant. Clovis Villeneuve, Rang Saint-François, Jonquière. 547-0936.

LOYER SITUÉ A SAINT-JEAN-EUDES - 5 1/2 pièces, chauffé, entrée laveuse et secheuse. 220. Libre immédiatement. 548-6274.

CHAMBRE NEUVE, MODERNE pouvant se transformer en boudoir avec télévision et secrétaire. Chambre de bain personnelle. Située rue Lavoisier, Arvida. 548-8382.

GARÇONNIÈRE DE TROIS PIÈCES ET DEMIE. Meublée, chauffée, tapis mur à mur. \$90 mois. Libre le 1er novembre. 548-7376.

DIVERS

SI VOUS VOULEZ BOIRE, c'est votre affaire. Si vous voulez arrêter, c'est la nôtre. Ecrivez à C.P. 334 - Chicoutimi ou appelez à 543-4771.

NOUS POUVONS FABRIQUER tous genres de cuisinette pour adapter soit à une roulotte, une tente-roulotte - avec plancher ou non - Nous faisons également tous genres de réparations dans la toile. Maurice Girard, 151, rue St-Jean, Bagotville - 544-2479.

AUTO-ECOLE - Ecole Saguenay Valley, coin Taschereau-Joué, Arvida. Cours théorique, pratique AU COMPLET - 12 heures. Cours de recyclage à l'heure. Directeur Gérard Lacombe, 139, rue Calais, Arvida - 548-5385.

TRAVAUX DE COUTURE DE TOUTS GENRES - Pourquoi ne pas ré-utiliser vos tissus usagés? C'est aussi le temps de faire raccourcir votre manteau de fourrure. 548-7592.

DAME OFFRE SES SERVICES comme gardienne d'enfants à son domicile ou à celui des enfants. 548-8454.

UNE DAME OFFRE SES SERVICES pour garder des enfants à son domicile à la journée ou à la semaine. 548-4229 ou 238, rue Labreque, Arvida.

PERDU

UN POSTICHE A ETE PERDU ENTRE les rues Poucault, Castel, Joué, Berthier jusqu'au salon de coiffure Diane Récompense promise. Madame Devarennes, 906, Maxwell, Arvida. 548-5996.

Nécrologie

M. Fernand Duchesne



M. Fernand Duchesne, employé au département de l'Hygiène de l'Alcan d'Arvida et demeurant au 94 de la rue Saint-Louis à Kénogami, est décédé le 22 octobre à l'hôpital Laval de Québec à l'âge de 46 ans et 8 mois.

M. Duchesne avait travaillé à l'Alcan durant 22 ans.

Il laisse dans le deuil, son épouse née Lucienne Pomerleau et ses enfants Bruno, Julien, Michel, Louise, Doris, Danielle, Hélène et Josée. Aussi son père et sa mère, M. et Mme Cyril Duchesne d'Alma et plusieurs autres parents.

La liturgie des funérailles eut lieu en l'église Ste-Cécile de Kénogami et l'inhumation au cimetière de la paroisse.

M. Léo Chalifour

En dernière heure nous apprenons le décès de M. Léo Chalifour survenu le 5 novembre. La dépouille mortelle est exposée au salon funéraire Rosedale, 4911 Côte-des-Neiges. Le service funèbre aura lieu à 10 h le samedi 8 novembre en l'église de l'Annonciation, Ville de Mont-Royal.

Le disparu, qui était à sa pré-retraite depuis 1963, avait 37 ans de service avec la Compagnie à ce moment-là. M. Chalifour fut, durant de nombreuses années, administrateur de la Caisse de retraite et d'assurance-vie de l'Alcan et de ses filiales canadiennes. Bien connu dans notre région, il y arriva en 1926 pour s'occuper de la vérification et de la consolidation des titres et droits de propriété que la Compagnie achetait.

Remerciements

M. et Mme Simon Tremblay et les membres de leur famille remercient toutes les personnes qui leur ont témoigné des marques de sympathie lors du décès de Gaston, survenu le 27 septembre à Arvida.

M. Henri Richard



M. Henri Richard, monteur de machinerie à l'Alcan d'Arvida et demeurant au 128 de la rue Lapointe à Kénogami, est décédé le 26 octobre à l'âge de 61 ans. M. Richard avait travaillé à l'Alcan d'Arvida durant 27 ans, étant devenu membre du Club des vingt-cinq au mois de novembre 1967.

M. Richard laisse dans le deuil son épouse, née Juliette Simard et ses enfants, ses gendres et belles-filles: M. et Mme Théo Minville (Françoise) de Longueuil; M. Bertrand Richard et son épouse de St-Janvier; M. Raymond Richard et Mme Richard de Montréal; Donald, Roland, André, M. et Mme Jean-Marc Claveau (Pierrette) de Chicoutimi-Nord; M. et Mme Michel Desaulniers (Nicole) de Kénogami; M. et Mme Louis Gravel (Lise) de Kénogami et Ghislaine.

La liturgie des funérailles eut lieu mercredi le 29 octobre à 1 h 30, en l'église Ste-Cécile de Kénogami et l'inhumation au cimetière de Kénogami.

M. Rodolphe Thibeault



M. Rodolphe Thibeault, opérateur de cellules d'aluminium dans la salle de cuves 52 de l'Alcan, est décédé le 3 novembre à l'âge de 53 ans. Il comptait 25 ans de service depuis le mois d'octobre.

La dépouille mortelle était exposée au salon Gravel & Fils, rue Racine, Chicoutimi. Le service funèbre a eu lieu aujourd'hui à 10 h en l'église St-Nom-de-Jésus de Chicoutimi et l'inhumation s'est faite au cimetière de cette ville.

Le disparu laisse dans le deuil son épouse née Annette Gagnon; ses enfants: Laurent, Claudette (Mme Lucien Brisson), Normand, Gisèle (Mme Roger Bouchard), Claude et Marcel. Il laisse aussi deux frères, cinq soeurs et d'autres parents.

M. James G. Wright

M. James G. Wright, de Montréal, est décédé le 25 octobre après une brève maladie. Il avait pris sa retraite récemment après une carrière de 40 ans au sein du Groupe Alcan.

Natif de Montréal et ingénieur chimiste diplômé de l'université McGill, M. Wright était entré à l'Aluminium du Canada, Ltée à Arvida en 1928. Sept ans plus tard, il était muté à la Demerara Bauxite Company, en Guyane, où il occupa le poste de chimiste en chef jusqu'en 1945. Il revint alors à Arvida comme chimiste recherchiste affecté à la société Recherche et Développement de l'Alcan, Ltée. Il fut nommé chimiste en chef de l'Alcan Jamaica Limited en 1952.

Revenu au siège social de l'Alcan, à Montréal, en 1964, M. Wright s'occupa notamment, jusqu'au moment de son départ en retraite en février 1969, de coordonner les mouvements de bauxite et d'alumine.

Les obsèques ont eu lieu le mardi 28 octobre au cimetière Mont-Royal. Il laisse dans le deuil son épouse, un fils et une fille.

M. Albert Fay

M. Albert Fay, demeurant au 620 de la rue Mellon à Arvida, est décédé le 26 octobre à l'Hôtel-Dieu de Chicoutimi, à l'âge de 77 ans et 10 mois. Il était l'époux de Dame Rose-Anna St-Arnaud et il laisse, outre son épouse, ses enfants, Herman Fay, O.M.I., Missionnaire au Labrador, Soeur Alberte Fay, des Soeurs de la Providence de Montréal, Mme Jean-Paul Archer (Noëlla) d'Arvida, M. Charles Fay de Québec, Mlle Marie-Paule Fay d'Arvida et Mlle Liliane Fay de Montréal.

La liturgie des funérailles eut lieu le mercredi 29 octobre, en l'église Ste-Thérèse d'Arvida et l'inhumation eut lieu au cimetière de la paroisse.

Aux membres des familles éprouvées par ces deuils, Le Lingot présente ses plus sincères condoléances.

Remerciement

Mme David Girard, demeurant au 72 boulevard St-Jean à St-Jean-Eudes et les membres de sa famille remercient toutes les personnes qui leur ont témoigné des marques de sympathie à l'occasion du décès de M. David Girard, survenu le 15 octobre.

Round and about...

(Continued from page 12)

sponsored by the Cultural Centre. The telephone number of the booking centre is 548-4480. For all those who have been bemoaning the lack of good music in the region now is your chance, gave these concerts your full support and we'll have more in the future.

Birth - To Mr. and Mrs. R.P. Hana-ge, née Pat Sandford, in Middiesboro, England, on October 22nd, a second son, Andrew Philip. It would appear that Richard is intent on having his own Scout patrol. Congratulations.

Greig Wilson, of Aluminum Company of Canada, Ltd, the first Canadian to be elected president of the International Association of Visual Communications Management, Inc., was honored recently by the local chapter of the Association at a dinner at Sir George Williams University. Mr. Wilson is a founding member and former chairman of the Montreal chapter. Membership of this professional association is composed of executives, administrators of visual communications systems or allied areas. Headquarters of this association is located in Lakeland, Florida.

The films showing at the Palace Cinema for November are as follows: - Nov. 8-14. "Goodbye, Columbus" with Richard Benjamin and Nan Martin. Nov. 15-21. "Candy" with Charles Aznavour, Richard Burton, Marlon Brando et al. also. "A Minute to Pray, a minute to die." Nov. 22-28. "Charly" with Cliff Robertson and Claire Bloom, also. "Hell in the Pacific" with Lee Marvin. Nov. 29 - Dec. 5. "Romeo and Juliet". All films are subject to change by the management without notice.



LOISIRS DES MÉTALLOS

Sur les allées...

La Ligue interdépartementale de grosses quilles de l'Alcan d'Arvida, qui a repris son activité, fonctionne maintenant sous un nouveau président William Bourgeois qui succède à Yvon Caron.

A cause de la fermeture du Salon Métropolitain de Jonquière, on a dû limiter la ligue à huit équipes. Le circuit présente maintenant son programme hebdomadaire le jeudi soir, à 21 heures, sur les allées du CEGEP de Jonquière. Le nouveau président est secondé dans ses fonctions par J.-J. Larouche, vice-président, Gérard Tremblay, secrétaire et les capitaines suivants: Cyrille Couturier (Électricité), H. Payne (Pouvoir), Charles Potvin (Technique), Serge Blackburn (Mécanique), Laurent Fradette (Revêtements), Benoît Simard (Électrodes), Pierre Fortin (Réduction no 2) et G. Huchin (Dessin).

Soirée d'intégration

La soirée d'intégration au Club de la Direction d'Arvida aura lieu ce soir au local du Club. C'est le responsable de cet événement M. Roland Lemieux, qui nous a précisé, par la même occasion, que les membres Kiwanis de Chicoutimi, Arvida, Jonquière et Kénogami ont été invités à cette grande soirée d'intégration.

Tournoi d'échecs

Le Club d'échecs d'Arvida, par la voix de son président W. P. C. Kinsman, nous annonce que le tournoi d'échecs régional 1969 sera présenté les dimanche du 16 au 23 novembre. C'est afin de donner la chance à tous les meilleurs joueurs de la région de participer à cette compétition qu'on a ainsi désigné deux dates différentes. Chaque participant disputera quatre parties, deux à chaque dimanche.

C'est suivant le système de paires Suisses que le tournoi sera disputé, en ce sens que la formation des équipes et l'ordre des matches sont déterminés au sort. Par la suite, on opposera les joueurs qui auront récolté le même nombre de points et ainsi de suite jusqu'à la ronde finale.

Le Club d'échecs d'Arvida espère que le tournoi sera sanctionné par la Fédération des joueurs d'échecs du Québec. Le président nous a signalé qu'il en avait fait la demande auprès de la Fédération des joueurs d'échecs du Québec. Si la réponse est favorable, le tournoi sera reconnu par la Fédération. L'endroit où sera disputé le tournoi de même que la nature des prix seront désignés dans quelques jours.

Le curling

La Ligue de curling, du Saguenay Country Club, a entrepris une nouvelle saison sous la présidence de Wally Armstrong. Le publiciste Colin Jardine nous informe que le bonspiel Invitation, l'événement le plus important du club, se déroulera du 2 au 7 décembre. Voici la formation du nouveau bureau de direction: Wally Armstrong, président; Lou Savarie, vice-président; Raymond Nerron, responsable des glaces; Colin Jardine, publicitaire; Allen Gulka, directeur du recrutement; Emery Leblanc, président de la Ligue mixte locale, John Binet, président de la Ligue masculine locale; Dave Rasmussen, organisateur du bonspiel mixte; Gilles Simard, responsable de la location des glaces, et Ford Loucks, désigné au curling de compétition.

Une ligue de 18 équipes

Dix-huit équipes forment en effet la Ligue de curling du Club de la direction de l'Alcan. Les joutes sont présentées le samedi. Après deux semaines d'activités, les équipes pilotées par Arthur Girard, Gervais Boudrias tiennent la tête avec quatre points suivis de près des équipes de Jules Fortin, René Imbeau et R.-A. Sloan, avec trois points. Les autres formations qui n'ont pas encore manifesté leur habileté sont celles de G. Castongnay, Ray Néron, J. Morin, A. Beaulieu, E. Leblanc, Louis Montpetit et D. Tremblay. Le responsable de la ligue, Nicolas Soucier, invite ceux qui ne font pas partie d'une équipe mais qui aimeraient agir comme remplaçants de communiquer avec lui au local 2437.

Le bonspiel d'ouverture

Wally Armstrong qui pilotait une équipe formée de Mme M. Condon, R. Jooste et Mlle P. McNicol, a conduit son quatuor à la victoire dans la classe A au bonspiel qui marquait l'ouverture officielle de la saison de curling au Saguenay Country Club d'Arvida. Les champions ont vaincu en finale la formation composée de MM. et Mmes Emery Leblanc et R. Fell. Dans la classe B, la victoire a souri au skip Ed. Lank qui évoluait en compagnie de son épouse et de M. et Mme T. Irwin. Les finalistes qui se sont finalement inclinés étaient le skip M. Larouche, Mme Larouche, B. Belley et Mme J. Brassard. C'est l'équipe pilotée par G. Tectonidis et comprenant Mme Tectonidis et M. et Mme E. Poirier qui a vaincu, en finale de la classe C, le quatuor: Lou Savarie, skip, Mme Savarie, A. Hamel et Mlle N. Hamel.

Aux fléchettes

La lutte est contestée dans la populaire ligue mixte de fléchettes du Club de la direction de l'Alcan d'Arvida. Le statisticien Alban Ouellet nous informe que les Sputniks, s'ils ont été devancés dans la course à la lutte, tiennent le haut du pavé dans la Ligue de fléchettes avec 9 points, un de plus que les Citrons. En troisième place, on retrouve, sur un pied d'égalité, les Apollons, les Revenants et les Braves avec cinq points chacun. Les Astronautes, avec 3 points, les Tigres, 2, et les Bulldogs, avec 1 point, ferment la marche.

Chez les pointeurs quatre dames conservent une moyenne parfaite de 1,000, soit Céline Desgagné, Laurette Tremblay, Florence Blackburn et Simone Girard. Neuf hommes affichent également un record intact. Ce sont Michel Bouchard, Jos. Hamelin, Marcel Lapointe, Paul-E. Poirier, Charles W. Dawson, Laurier Simard, Armand Gauthier et Marcel Hubert.



JOURNÉE INOUBLIABLE . . . Les golfeurs de l'Alcan R & D conserveront un souvenir agréable de ce tournoi. On voit ici de gauche à droite, Alex Brown, président, Art. Scrivens, organisateur, René Turbide, représentant du commanditaire, J.P. McGeer, gagnant du trophée du Club social pour le meilleur score net, et surintendant du département de la mise au point de la réduction à la division technique des usines de l'Alcan d'Arvida, membre associé du club.



HEROS D'UN JOUR — Quelques gagnants du tournoi de golf de l'Alcan R & D: MM. R. Porteous, J.P. McGeer, G. Brassard, A. Rivard, H. L. Collins, Léo Lépine et Robert Turbide; assis, Mme L. Jeffreys, Gisèle Girard, J.C. Millson, directeur des recherches à l'Alcan R & D de Kingston et Mme June Thomson.

Des golfeurs en forme sous un ciel radieux

C'est sous le ciel de "l'été des sauvages" que 36 membres du club social des employés de l'Alcan R & D ont disputé leur tournoi annuel de golf sur le parcours du Saguenay Country Club.

Tous se sont amusés fermement en présence d'un invité distingué de passage à Arvida, M. J. C. Millson, directeur des recherches à Recherche et Développement de l'Alcan à Kingston, qui a bien voulu participer à la compétition pacifique en compagnie de son collègue d'Ar-

vida, M. H. L. Collins.

Jamais deux sans trois, pourrait-on dire, puisque c'est le seul membre associé du club de l'Alcan R & D d'Arvida, le Dr J. P. McGeer, qui occupe le poste maintenant de surintendant du département de la mise au point de la réduction à la division technique de l'Alcan, qui a remporté le trophée emblématique du championnat grâce au meilleur compte net selon la compilation du système Calloway.

Des employés de l'Alcan qui aiment l'embellissement

C'est le contremaître au laboratoire de spectrographie au nouveau laboratoire de l'Alcan d'Arvida, M. Régis Tremblay, de la rue Panet, qui a mérité le grand prix décerné annuellement par la Société horticole de Jonquières. Il a reçu la Coupe de la Cité après avoir remporté le prix pour l'apparence générale, s'être classé deuxième pour la qualité de la pelouse et de la boîte à fleurs et d'avoir gagné le concours pour les conifères et les arbustes.

Quant à M. Edmond-Louis Roy, président de la société horticole, et technicien au nouveau laboratoire de l'Alcan les juges lui ont décerné le deuxième prix pour l'apparence générale de sa propriétés, pour les haies et les conifères et arbustes.

Enfin, M. Arthur Tremblay, contremaître à l'entretien des salles de cuves 20 à 45, a mérité le premier prix pour la coupe des haies.



DES AMANTS DE L'ESTHÉTIQUE — Ces employés de l'Alcan d'Arvida ont passé de nombreuses heures de loisirs à embellir leur propriété. Ce sont des grands jardiniers. La Société horticole de Jonquières a reconnu leur mérite. Ce sont, de gauche à droite, Arthur Tremblay, contremaître à l'entretien des salles de cuves 20 à 45, qui a façonné la plus belle haie, René Hébert, employé à l'usine des bouilloires, publicitaire de la société, Régis Tremblay, contremaître au laboratoire de spectrographie au laboratoire de l'Alcan, Ed.-Louis Roy, technicien au nouveau laboratoire, président de la société.



LE CHAMPION DU TOURNOI ALCAN — M. David M. Culver, vice-président directeur général, demi-produits et ventes, Alcan Aluminium Limitée, présente au champion Billy Casper la médaille du golfeur de l'année Alcan qu'il s'est mérité lors du dernier tournoi Alcan disputé sur le parcours du club Portland du 25 au 28 septembre dernier. Le titre donné à M. Culver dans notre édition du 24 octobre n'était pas exact.



TOUTES LES SEMAINES AU PALAIS DES QUILLES C'est là que se rencontrent les amateurs de quilles du groupe Alcan d'Isle-Maligne, à Alma. Voici quelques membres de la saison en cours, 1969-70. Dans l'ordre usuel, Mme Florent Lebel, MM. Marcel Thivierge et Julien Pilote; Mmes Guy Tremblay et Julien Pilote; M. Roland Charette, le directeur de l'usine qui a inauguré la saison avec le premier lancer; Mmes Yolande Thivierge et Arthur Lebel et M. Rémy Guay, président de la Ligue.

Alma M. Roméo Gaudreault mène la Ligue de quilles Alcan

Alma — Roméo Gaudreault est directeur de la ligue de quilles des employés de l'usine Alcan d'Isle-Maligne, à Alma; mais ce n'est pas pour cette raison qu'il tient la tête du classement, après six semaines d'activités et 18 parties inscrites aux dossiers. Au contraire, ce succès s'explique au travail sur les allées du capitaine et de ses collègues. En fait, au pointage individuel, M. Gaudreault tient le 19e rang avec une moyenne de 117 conservée au cours des 18 parties. Julien Pilote, le vice-président de la ligue tient la tête du classement individuel avec 158, mais son équipe est en 6e position tandis que Rémy Guay, président de la ligue a une moyenne individuelle de 138, ce qui le place au 6e rang, tandis que son équipe vient en 3e place.

Les comptes individuels

Le palmarès des comptes individuels chez les femmes débute avec les noms de Mmes Gaétane Pilote, Ginette Gagné et Claudine Boucher, avec des

moyennes respectives de 140, 136 et 135. Chez les hommes, on retrouve les noms de Julien Pilote, Jean-Guy Lambert et Fernand Girard, avec des moyennes de 158, 148 et 144. Mme Gaétane Pilote a aussi l'honneur du plus haut simple de la saison à 215 et Mme Claudine Boucher, celui du plus haut triple à 489. Chez les hommes, c'est Julien Pilote qui conserve ces deux postes avec des comptes de 223 et de 513.

Classement des équipes

Capitaines	Points
Roméo Gaudreault	19
Pierre Guay	17
Rémy Guay	15
Edmond Gagné	14
Mme P.-Y. Néron	13
Julien Pilote	11
Jean-Guy Tremblay	11
Réal Bouchard	11
André Duchaine	9½
Paul-Émile Lavoie	8½
Alcide Drolet	8
Mme Clément Potvin	7



LES BOULES SONT ASTIQUÉES . . . et tout est prêt pour une nouvelle saison de quilles dans la Ligue du Club de la Direction. En fait, le premier programme a été présenté et chaque jeudi soir les huit clubs s'affronteront dorénavant à 9 heures sur les allées du Foyer des Loisirs d'Arvida. Les joyeux capitaines rêvent tous de championnat. Ce sont, dans l'ordre habituel, assises, Mmes Yvette Fortin et Ernest Labrie. Debout, Lucien Arseneault, Gérard Bellemar, S.H. Fortin président, Lorenzo Poiras, Maurice Chicoine, Egide Cantin, H. Arcand, F. Pomerleau et Serge Rioux.

M. Charles G. Heinrich parle de l'option "production" aux étudiants de l'université du Québec

Production, finance, marketing, comptabilité, autant de thèmes qui furent traités par autant de conférenciers devant un groupe d'étudiants de l'université du Québec à Chicoutimi, le 29 octobre. La journée était consacrée aux sciences de l'administration. L'un des professeurs, ce jour-là, était M. Charles G. Heinrich, chef des projets, section des systèmes d'information à la direction de l'Alcan d'Arvida.

Détenteur d'un baccalauréat en physique du Massachusetts Institute of Technology et d'une maîtrise en gestion des affaires de l'université McGill, M. Heinrich a enseigné les mathématiques au collège Loyola de Montréal avant d'entrer à l'Alcan.

Dans son exposé, M. Heinrich a expliqué les raisons qui militent en faveur du choix de l'option "production". De façon générale, cette option répond aux raisons pour lesquelles on étudie à l'université. On y apprend des concepts fondamentaux pour entrer sur le marché du travail et y être utile immédiatement. Par cette option, on apprend aussi des principes fondamentaux sur l'organisation, l'efficacité et la production, tous des éléments importants dans l'administration des affaires.

M. Heinrich a également énuméré des raisons personnelles qui peuvent amener un étudiant à choisir une telle option puis il a effleuré l'éventail des carrières qu'une option comme celle-là offre à l'heure actuelle.



M. CHARLES G. HEINRICH, chef des projets, section des systèmes d'information à la direction de l'Alcan d'Arvida, était l'un des conférenciers au colloque des sciences de l'administration tenu récemment à l'université du Québec à Chicoutimi. A droite, le Dr Albert Joris, directeur de ce département.



C'EST TOUJOURS ACTIF . . . AUX ELECTRODES — Le club social est mort, vive la Ligue de quilles des employés des usines des électrodes de l'Alcan d'Arvida qu'a fait revivre son nouveau président J.-Marc Côté. Formé de quatre équipes, cette ligue présente son programme hebdomadaire le samedi matin à partir de 9 h 30 sur les allées du Foyer des Loisirs d'Arvida. On voit ici, à genoux, Jacques Pilote, capitaine du Toronto, J.-Marc Côté, président, et Lucien Aubut, des Canadiens; debout, André Fournier, des Rangers, et Paul Perron, du Boston.

Nouvelles du Club de la direction

Membres à vie - Une soirée dansante à leur intention aura lieu le samedi 15 novembre. Avec l'orchestre de Maurice Girard.

—o—o—

Soirée d'intégration - Samedi soir le 8, une chanteuse sera de la partie ainsi que l'orchestre Les Vénus pour cette soirée d'intégration.

—o—o—

Fléchettes - La ligue mixte de fléchettes du vendredi soir est en pleine saison. La ligue du Président René Boudreault est très enthousiaste avec ses huit équipes.

Coup d'oeil sur le passé du Club de la direction de l'Alcan d'Arvida

C'est le 24 octobre que le Club de la direction de l'Alcan d'Arvida dévoilait à son local la brochure donnant l'historique de 1951 à 1969. Il s'agit donc de la vie des dix-huit premières années du mouvement et non seulement du 15^e anniversaire du Club.

Le document a été préparé par MM. André Drolet, adjoint aux surintendants

des usines de minerai 1 et 2 pour l'administration du personnel, et Pierre Lemire, maintenant adjoint au directeur du personnel de l'usine de Beauharnois.

La brochure donne les grandes lignes des progrès réalisés petit à petit par le Club qui s'appelait autrefois le Club des contremaîtres et donne aussi une idée des principaux programmes mis de l'a-

vant par les présidents, selon les objectifs qui s'avéraient une priorité pour

leur administration.

Ont passé tour à tour à la présidence:

Edouard Bluteau

— Président au tout début de la fondation, soit de 1951 à 1956.

Ralph Davidson

— Président de 1956 à 1957.

Alva Chiasson

— Président de 1957 à 1958.

René Poitras

— Président de 1958 à 1960.

Guy Bégin

— Président de 1960 à 1961.

Marcel Labrecque

— Président de 1961 à 1962.

Ronaldo Lavoie

— Président de 1962 à 1963.

Eugène Bugeaud

— Président de 1963 à 1965.

Roland Lapointe

— Président de 1965 à 1967.

Robert-G. Larouche

— Président de 1967 à . . .



LES PRÉSIDENTS du Club de la direction de l'Alcan d'Arvida. Assis, de g. à dr., MM. Ralph Davidson, Alva Chiasson, Guy Bégin, René Poitras. Debout, dans le même ordre, MM. Lucien Girard, président actuel; Robert-G. Larouche, Roland Lapointe, Eugène Bugeaud et Marcel Labrecque.



LORS DU DEVOILEMENT de la brochure donnant l'historique du Club de la Direction de l'Alcan, de 1951 à 1969, un des anciens présidents, M. Edouard Bluteau n'avait pu assister à la soirée donnée à cette occasion au local du Club, le 24 octobre. A son retour du voyage d'études qui l'avait retenu, M. Bluteau, que l'on reconnaît à droite sur cette photo, a bien voulu prendre connaissance de la brochure publiée et qui avait été réalisée par M. André Drolet, à gauche, adjoint aux surintendants des usines de minerai nos 1 et 2 pour l'administration du personnel et M. Pierre Lemire, maintenant adjoint au directeur du personnel de l'usine de Beauharnois.