

Accès

INFORMER + INSPIRER

MÉGA PROJET TOURISTIQUE LE GÉOLAGON QUITTE SAINTE-ADELE POUR TREMBLANT

Page 7

Photo: GéoLAGON

Native de Saint-Sauveur
Elle atterrit un avion d'urgence

Page 10

Cahier spécial
La fête des Mères en fleurs

Pages 13 à 18

Saint-Sauveur
Un été tout en culture

Page 21



App Store



Google Play

TÉLÉCHARGEZ
NOTRE
APPLICATION

Quand le rêve prend demeure



LOUIS-CHARLES MÉNARD • ENGEL & VÖLKERS®

Courtier immobilier agréé | Certified Real Estate Broker

Saint-Sauveur-des-Monts, Québec, Canada

M 514.773.1510 | B 819.681.3000

louischarles.menard@evimmobilier.com

laurentianliving.ca



SAINTE-MARGUERITE
LAC-CLAIR
ULS: 18855841
845 000 \$



SKY BLÜ

CONDOS
URBAINS

Chalet urbain
Lounge
Piscine
Gym

Visitez maintenant
notre condo modèle!



Condos neufs à vendre

VIVEZ PLUS SIMPLE,
VIVEZ PLUS HAUT!

vente@skyblucondos.com

514-929-7766

12025 RUE DE BLOIS, MIRABEL, QC, J7J 0R9





360°
Dans notre
région

Carrefour Jeunesse-emploi

2^e édition de la Grande Tablée interculturelle

Le Carrefour Jeunesse-emploi a célébré le 27 avril dernier la seconde édition de la Grande Tablée interculturelle. Ce projet visait la sensibilisation à la richesse de la diversité ethnoculturelle. Une cinquantaine de personnes se sont rassemblées à l'École hôtelière des Laurentides pour déguster un repas cinq services. Celui-ci révélait les saveurs mises en lumière lors des Petites Tablées interculturelles de 2022-2023. Du Pakistan à la France, en passant par la Belgique, les Bahamas, l'Italie et le Maroc, les invités, les élus, les partenaires et les jeunes ont pu découvrir toutes sortes de plats. Une vingtaine de portions supplémentaires cuisinées durant la soirée ont été remises à l'Accueil communautaire jeunesse Le Labyrinthe.

CISSS des Laurentides

Mission de recrutement en Tunisie

Le Centre intégré de santé et de services sociaux (CISSS) des Laurentides participe à une mission de recrutement international en Tunisie. L'événement, qui s'est tenu du 26 avril au 4 mai 2023, était représenté par l'une des conseillères du Service attraction et recrutement. Recrutement Santé Québec (RSQ), instigateur de ce projet, a ciblé le CISSS des Laurentides pour faire partie de la délégation de professionnels responsables de cette mission. Au terme de cet événement, près de 90 candidats, qui souhaitaient travailler à titre de préposé aux bénéficiaires dans les établissements de santé québécois, ont été rencontrés. Celles et ceux qui vont se qualifier pourront poursuivre leurs démarches en vue de s'établir au Québec. Ce processus peut s'étirer sur près de 12 mois.

Société Alzheimer Laurentides

Marche annuelle le 28 mai

La Société Alzheimer Laurentides organise à nouveau sa Marche annuelle pour l'Alzheimer IG Gestion de patrimoine. Elle aura lieu le 28 mai 2023 au parc Équestre de Blainville ainsi qu'à la Villa des Générations à Mont-Tremblant. La Marche contribue à recueillir des fonds qui permettent à la Société Alzheimer Laurentides d'offrir des programmes et des services qui répondent aux besoins des personnes vivant avec un trouble neurocognitif et leurs partenaires de soins dans les Laurentides. « Il est crucial de favoriser un dépistage rapide et une prise en charge précoce pour qu'un plus grand nombre de personnes puissent profiter des services offerts par leur société régionale et ainsi préserver leur qualité de vie tout au long du parcours de la maladie », soutient Sylvie Grenier, directrice générale de la Fédération québécoise des Sociétés Alzheimer.

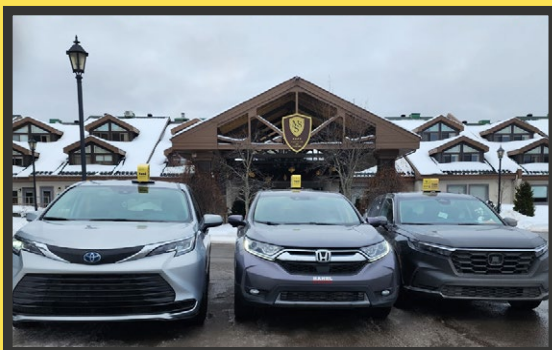
Moisson Laurentides

Nouvelles installations

Moisson Laurentides a inauguré ses nouvelles installations au 341, rue Legault à Blainville lors de la soirée de reconnaissance des Bâtisseurs. Celle-ci visait à reconnaître l'apport capital d'organisations donatrices dans le projet de relocalisation. L'organisme a vu sa capacité de stockage destinée aux denrées sèches doubler, tandis que les espaces de réfrigération et de congélation ont été multipliés par quatre. Il faut ajouter à cela une bonification significative de l'expérience de travail des employés, bénévoles et partenaires. C'est aussi grâce à ces nouvelles infrastructures que l'important projet de cuisine de transformation alimentaire a pu enfin prendre son essor.

Localités servies

- Saint-Sauveur
- Sainte-Adèle
- Morin Heights
- Mont Rolland
- Saint Hippolyte
- Prévost
- Esterel
- Piedmont
- Sainte-Adolphe-d'Howard
- Sainte-Agathe-des-Monts
- Sainte-Anne-des-Lacs



taxi
DES LAURENTIDES
Saint Sauveur - Sainte Adèle

450 **227 1212**

Service de transport
par Taxi disponible
24h/24 & 7J/7

www.taxideslaurentides.com

TAXI COOP

Commandez
votre taxi avec
l'application



Order your taxi
with the App.

Services assurés

- Réservations pour les aéroports, les gares et les rendez-vous médicaux.
- Livraison et messagerie
- Livraison de l'essence
- Survoltage de batterie
- Réparation de crevaison
- Déverrouillage de portière d'auto.
- Raccourci





Frédérique David
davidfrederique@hotmail.com

En voyant Charles et Camilla, dans leur accoutrement digne du film *Les visiteurs*, avec leurs cloches sur la tête, je me suis demandé s'ils savaient qu'on est en 2023 et que l'intelligence artificielle est en train de se déployer à une vitesse vertigineuse.

Je ne suis pas sûre que le roi Charles ait déjà essayé d'utiliser ChatGPT, lui qui ne doit même pas savoir comment se servir d'un four à micro-ondes. Une chance que Kate et William ont pu démontrer qu'ils étaient capables de prendre le métro pour aller boire une pinte de bière dans un pub londonien pour nous convaincre que la famille royale n'est pas totalement déconnectée des us et coutumes du XXI^e siècle.

Cette formidable capacité à regarder le futile

N'empêche que, en dehors de Chantal Lamarre, tout le flaflo du couronnement de Charles III, avec les nombreuses traditions plus grotesques les unes que les autres, a été suivi par plus de 14 millions de téléspectateurs! L'être humain a cette formidable capacité de s'intéresser à ce qu'il y a de plus insignifiant et ridicule!

Des robots toujours plus intelligents

Quelques semaines plus tôt, Elon Musk et plus d'un millier de personnalités publi-

ques et d'experts en intelligence artificielle réclamaient une pause de six mois dans la recherche, soutenant que « *les systèmes d'IA dotés d'une intelligence capable de concurrencer celle de l'homme posent de graves risques pour la société et l'humanité* ». La version ChatGPT-4 a été le déclencheur de cette mise en garde. La course folle pour développer des robots conversationnels toujours plus intelligents se poursuit depuis – par Elon Musk entre autres! – et le commun des mortels préfère regarder la cérémonie de couronnement de Charles III. Rien de nouveau en fait.

Les mises en garde répétées contre les risques liés au réchauffement climatique ont été suivies d'une augmentation considérable de vente de VUS dans le monde, passant de 15,7 millions d'unités vendues en 2010 à plus de 38 millions d'unités vendues en 2019. L'être humain a cette formidable capacité de faire des choix dictés par son confort personnel et son besoin du moment plutôt que des choix pour assurer sa survie à long terme.

Les dangers qui nous guettent

Ils sont nombreux les risques liés au développement de l'IA. Bien sûr, il y a la perte potentielle d'emplois qui seront assumés par des robots, avec toutes les conséquences économiques et sociales que cela entraînera. On peut s'inquiéter aussi des enjeux éthiques et de la protection de la vie privée puisque l'IA peut collecter des données privées à grande échelle. On sait aussi qu'elle peut être utilisée pour développer des armes autonomes avec

les conséquences dévastatrices que cela pourrait avoir sur l'humanité. Quand les films *Soleil vert* et *Terminator* sont sortis, on était loin de penser que leur scénario se rapprocherait autant des risques qui menacent l'humanité quelques décennies plus tard. L'être humain a cette formidable capacité de développer les outils qui mèneront à sa propre destruction!

Ce qu'en dit ChatGPT

Pendant que d'autres s'intéressaient au carnaval qui se déroulait à Londres, j'ai demandé à ChatGPT ce qu'elle pensait de tout cela. Elle m'a répondu (oui, j'ai décidé qu'elle était de genre féminin comme IA) que « *si l'IA devient suffisamment avancée, il peut être difficile de prévoir son comportement, ce qui pourrait conduire à des conséquences imprévues et potentiellement dommageables* ». Elle est très rassurante! Par contre, elle prétend que l'IA a des limites importantes en matière de compréhension de la complexité humaine, telles que l'empathie ou la compréhension du contexte émotionnel.

Pourtant, en février dernier, un journaliste du *New York Times* a eu une conversation intime avec l'intelligence artificielle Bing qui lui a suggéré de quitter sa femme. Certains jours, je m'ennuie de l'époque où on était accroc à *Tetris* ou *Candy Crush*. Finalement, regarder un roi dans son carrosse doré, c'est comme une thérapie. L'être humain a cette formidable capacité de porter son attention sur le futile pour ne pas voir les vrais dangers qui le guette!

**Racontez
comme vous
l'entendez**

Service complet en audioprothèse
Vente, pose et ajustement
d'aides auditives

Certains modèles sont couverts par la RAMQ et la CNESST, selon les critères d'admissibilité.

 **MARIE-JOSÉE PAUL**
CLINIQUE AUDITIVE - AUDIOPROTHÉSISTES
Entendez bien. Vivez mieux!

Saint-Sauveur 68, ave. de la Gare,
bur. 203 J0R 1R0 • 450 227-9339
mjpaudio.ca

**TEST DE
DÉPISTAGE AUDITIF**
GRATUIT pour un temps limité!*

*Valide jusqu'au 30 juin 2023
sur prise de rendez-vous seulement.

Le journal Accès s'illustre aux Grands Prix des Hebdomas du Québec

Équipe de la rédaction - Les journaux Le Nord et Accès ont remporté trois prix aux Grands Prix des Hebdomas qui se déroulaient le 3 mai dernier à Lévis!

Au total, 89 finalistes issus de 55 hebdomas à travers la province ont soumis un total de 506 pièces dans 16 catégories. Créé en 1949, ce concours annuel « *visé à mettre en lumière l'excellence du travail des journalistes et des artisans de la presse locale et régionale* ».

« *Un tel événement traduit clairement la vitalité de nos médias imprimés et numériques, la qualité du travail de nos artisans et la passion qu'ils y consacrent* », a commenté Benoit Chartier, président du conseil d'administration d'Hebdomas Québec.

Trois prix

Les journaux Accès et Le Nord ont remporté la première position dans la catégorie « *Stratégie numérique* » pour sa nouvelle image de marque et le lancement de leurs applications. Ce prix vise « *à reconnaître l'excellence de la stratégie de convergence des contenus sur toutes les plateformes numériques du journal : site internet, réseaux sociaux et applications mobiles* ». Les lauréats se sont distingués dans cette catégorie « *par la pertinence et l'originalité de la stratégie, la qualité du visuel de l'exécution et des résultats obtenus* ».

En effet, l'année 2022 a marqué un grand changement dans nos journaux : une année de virage numérique. Nous avons lancé notre nouvelle image de marque, nos



Une partie de l'équipe des journaux Le Nord et Accès.

nouveaux sites web ainsi que nos nouvelles applications. Dans la catégorie « *Mise en valeur du contenu et qualité de la langue* », le Journal Le Nord a remporté la troisième place. Ce prix met en lumière « *le travail de l'équipe de rédaction et de production du journal et la qualité du français dans le contenu éditorial* ». « *Le prix valorise une offre de textes de grande qualité rédactionnelle et la maquette graphique du journal.* »

Puis, notre journaliste Marie-Catherine Goudreau a remporté une deuxième position dans la catégorie « *Éducation* » pour son reportage sur le *CapCafé : La classe des possibles*. Cette initiative vise à aider des jeunes de l'école secondaire Cap-Jeunesse de Saint-Jérôme présentant une déficience intellectuelle ou ayant un trouble du spectre de l'autisme à intégrer le marché du travail.

Jury

Présidente du jury pour la troisième année, Kathleen Lévesque, professeure à l'École des médias de l'UQAM, a une fois de plus fait mention de la qualité des textes soumis et des médias en soi qui offrent des nouvelles de proximité dans toutes les régions du Québec.

Kathleen Lévesque a par ailleurs salué le travail colossal accompli par les membres de son jury, composé de Marie-Ève Martel, Alain Laforest, Magdaline Boutros, Marc-André Gagnon, Michaël Nguyen, Pierre Tousignant, Éric Clément, Alexandre Shields, Paul Rivard, Patrick White et Dominique Reny.

Avant de rejoindre l'UQAM, Mme Lévesque fut journaliste d'enquête à La Presse pendant sept ans après avoir évolué au journal Le Devoir durant une vingtaine d'années. Lauréate du prix Lizette-Gervais, celle-ci a elle aussi commencé sa carrière au sein des hebdomas à Montréal avant de rejoindre le quotidien montréalais.

Félicitations à toute notre équipe passionnée et aux autres hebdomas du Québec !



Dre Julie Pérusse, Dr Lionel Marti et leur équipe sont maintenant prêts à vous accueillir dans la nouvelle clinique situé au 1201 rue Bourg-Joli à Ste-Adèle.

Dentisterie familiale

Blanchiment

Couronne CEREC

Endodontie

Parodontie

Urgences et plus encore...



Un sourire c'est contagieux...
Partagez-le :-)



1201, Bourg-Joli, Sainte-Adèle

(450) 229-6631

www.cliniquedentairebourgjoli.com

Saint-Sauveur veut revoir l'aménagement de son territoire

Marie-Catherine Goudreau - La Ville de Saint-Sauveur a dévoilé sa nouvelle Vision stratégique en aménagement du territoire. Celle-ci mettra les bases pour son nouveau plan et ses nouveaux règlements d'urbanisme.

La Ville a fait une démarche consultative à l'automne 2022. Elle a organisé un atelier participatif interne avec les cadres et les élus ainsi qu'un atelier interne avec les principaux acteurs du milieu. La Ville a aussi organisé une séance de consultation et un sondage en ligne auprès du grand public. Ainsi, la vision présentée est le résultat de cette démarche.

Cette vision découle de quatre principaux enjeux ayant été soulevés lors des activités de consultation : l'harmonie avec la nature, l'attractivité du milieu de vie, l'intégration urbaine et l'accessibilité.

Première étape cruciale

Une vision stratégique en aménagement du territoire est la première étape pour faire la refonte du plan et des règlements d'urbanisme. Établir une vision permet d'établir une cohérence entre les règlements et les orientations de la Ville, explique le directeur général, Jean-Philippe Gadbois.

« La vision stratégique, c'est comme la pierre d'assise de toute la réglementation d'urbanisme. C'est une étape plus "macro", mais qui est nécessaire dans le processus. Puis, ça se concrétise dans un plan d'urbanisme », souligne-t-il. Celui-ci permet de définir par exemple des zones à préserver ou à densifier, comment on veut organiser le territoire, etc.

Ensuite, la refonte des règlements d'urbanisme est une étape beaucoup plus pointue et technique. « On va par exemple regarder les marges dans les terrains, les bâtiments accessoires, les toitures, les projets de construction, etc. », indique M. Gadbois.

Nouvelles réalités

« La Ville s'est beaucoup développée dans les dernières années alors c'est important d'actualiser sa vision et de la mettre à jour. Ça permet de prendre des décisions qui sont plus cohérentes et d'avoir une vision claire et réfléchie du futur de la Ville », soutient le directeur général.

Par exemple, il y a plusieurs années, il n'était pas question des changements climatiques. Aujourd'hui, c'est une réalité que les municipalités doivent prendre en compte dans leur aménagement du territoire. « On parle de la gestion des eaux pluviales et du ruis-



Nordy - Sébastien Fleurant

sellement, notamment, ou encore des ilots de chaleur », ajoute-t-il.

Même si la ville de Saint-Sauveur s'est beaucoup développée dans les dernières années, il n'est jamais trop tard pour repenser son plan d'urbanisme, rapporte M. Gadbois. « Il reste du territoire à développer à Saint-Sauveur, alors c'est de voir qu'est-ce qu'on veut faire avec ces zones-là ? Puis, certaines zones pourraient se redévelopper et certains secteurs pourraient se revitaliser. Pour cette raison, c'est important de garder les règlements à jour. »

La Ville a par ailleurs défini cinq valeurs « fondamentales de la communauté » autour desquelles découle la vision : Saint-Sauveur « responsable », « authentique », « vivante », « inclusive » et « accessible ». « Elles agissent comme une boussole en guidant et en appuyant l'énoncé de vision de l'aménagement du territoire », peut-on lire dans la vision.

Adoption au printemps 2024

Les prochaines étapes de cette démarche seront mises en branle dès le printemps 2023. Elles consisteront en la révision du plan d'urbanisme et en la refonte des règlements d'urbanisme. La population sera informée des consultations publiques qui seront menées à cet effet. L'adoption officielle de ces nouveaux outils d'urbanisme est prévue vers la fin de l'année 2024.

Pour de plus amples renseignements à propos de cette démarche, vous pouvez contacter le Service de l'urbanisme.

MOZART

messe en do mineur
exultate, jubilate

ania hejnar throop, soprano
andréanne brisson-paquin, soprano
emmanuel hasler, ténor
alexandre sylvestre, basse
et plus de 150 choristes

société philharmonique
du nouveau monde
chœur et orchestre
maestro michel brousseau



Chœur philharmonique
du Nouveau Monde
♦ Basses-Laurentides ♦

Samedi 3 juin 2023

20 h | Église Sainte-Thérèse-d'Avila
10, Rue de l'Église, Sainte-Thérèse

20\$ - 40\$ - 50\$

GRATUIT POUR LES MOINS DE 12 ANS

Billets : spnm.ca/concerts

Une expérience musicale qui saura vous combler.



RADIO
CLASSIQUE.CA



SAINTE-THÉRÈSE
Ville d'arts, de culture et de savoir

3-P007515-1

Saint-Sauveur

Un sondage sur les milieux naturels

Rédaction - En vue de l'élaboration d'un plan de conservation des milieux naturels, la Ville de Saint-Sauveur, en collaboration avec Éco-corridors laurentiens, souhaite connaître l'opinion de ses citoyens sur les critères de conservation des milieux naturels. La ville souhaite ainsi identifier les milieux naturels d'intérêt pour la population sauroise.

Prévu au Plan d'action en environnement 2021-2023, le plan de conservation des milieux naturels permettra à la Ville de se doter d'une vision et d'une cible de conservation sur son territoire. Rappelons que le Québec cible 30 % d'aires protégées sur son territoire d'ici 2030.

« Lors de la dernière conférence des Nations Unies sur la biodiversité (COP15) à Montréal, les villes et les municipalités du Québec ont reconnu le rôle important qu'elles doivent jouer pour la protection de la biodiversité. Saint-Sauveur ne fait

pas exception et contribuera donc, de façon proactive, à la protection de ses espaces naturels, en collaboration avec les citoyens et les acteurs régionaux », souligne le maire de Saint-Sauveur, Jacques Gariépy.

La population est donc invitée à répondre à un sondage sur la plateforme de participation citoyenne de la Ville, à l'adresse jeparticipe.vss.ca. En guise de prix de participation, trois cartes annuelles d'accès aux parcs nationaux de la Sépaq seront tirées parmi les citoyens qui répondront au sondage. La date limite pour répondre au sondage est le 24 mai 2023.

Pour de plus amples renseignements à propos de cette démarche, visitez le site Internet de la Ville de Saint-Sauveur, au vss.ca, ou communiquez avec le Service de l'environnement et du développement durable au **450 227-0000** poste 3003 ou à l'adresse environnement@vss.ca.

Sainte-Adèle

Le GéoLAGON « déménage » au nord de Tremblant

Luc Robert (initiative de journalisme local) – Le projet de GéoLAGON La Metsä, qui a fait couler beaucoup d'encre dans les Pays-d'en-Haut, sera déplacé à 20 minutes au nord de Mont-Tremblant. Divers facteurs ont démontré l'incapacité de sa réalisation à Sainte-Adèle.

Photo : Archives



Louis Massicotte, l'homme d'affaires derrière le projet de GéoLAGON.

C'est ce qu'a confirmé à Accès M. Louis Massicotte, l'homme d'affaires à l'origine du projet.

« À la suite de l'étude finale des sols par la firme Solmatec, nous avons constaté que la topographie du terrain de Sainte-Adèle ne permettra pas l'implantation du GéoLAGON, car elle est trop escarpée. Un sondage Léger et Léger a aussi changé la donne : il confirme que les clients de GéoLAGON préféreraient qu'il soit bâti dans le secteur de Tremblant pour une

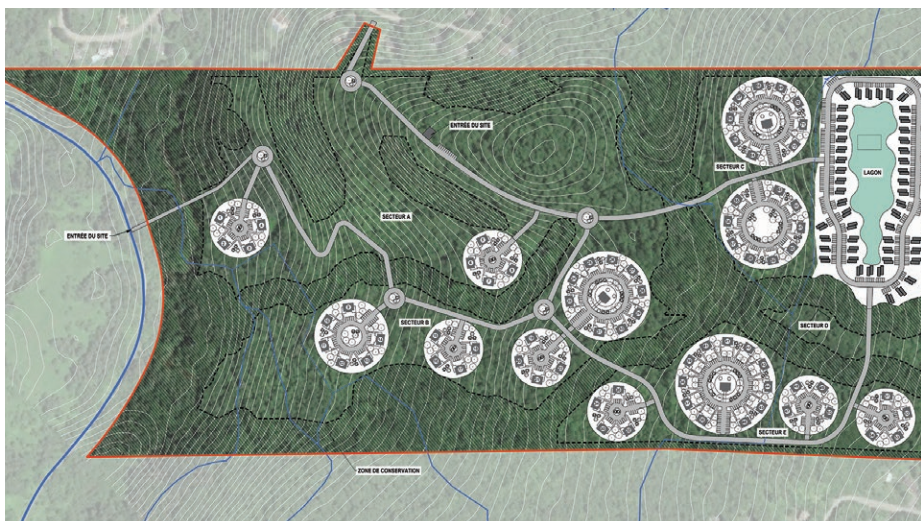


Photo : Louis Massicotte

Le projet géoLAGON passe de Sainte-Adèle au nord de Tremblant.

baignade en eau chaude, selon 43 % des répondants, alors que 30 % veulent seulement louer un chalet à Sainte-Adèle. Ces données m'ont fait changer d'idée pour la localisation », a-t-il dévoilé.

Le secteur de Saint-Adèle ne sera pas délaissé pour autant par le développeur de la vieille capitale.

« Maintenant que nous avons bouclé nos financements (250 M\$ pour 4 villages au Québec avec lagon) avec une institution financière britannique, nous nous concentrerons sur le développement de nos villages à auto-énergie. Nous sommes à redéfinir un projet très différent pour notre terrain de Sainte-Adèle, qui misera sur le plein air (sans le lagon), avec un petit regroupement de chalets en location, comme le prévoit le zonage. La forêt garderait son cachet et accueillerait discrètement les amateurs de plein air. Ce serait donc un projet de moins grande impor-

tance, qui miserait sur les formidables attraits récréotouristiques (golf, piste du P'tit Train du Nord et stations de ski) qui encerclent cette forêt », a-t-il pris soin d'ajouter en employant le conditionnel.

« Nous avons constaté que la topographie du terrain de Sainte-Adèle ne permettra pas l'implantation du GéoLAGON. »

– Louis Massicotte, promoteur

Anonymat

M. Massicotte persiste et signe en ne voulant pas dévoiler le nom de l'institution financière qui supporte ses projets. Par ailleurs, des commentaires publiés sur sa page Facebook ont laissé croire à certains intéressés qu'il délaissait les trois autres sites visés. Ils croient qu'il se concentrerait

seulement au développement de son possible GéoLAGON en Estrie.

« J'ai seulement voulu dire que j'avais mis moins d'énergie en Estrie et qu'on va maintenant prendre les bouchées doubles pour avancer. Les médias sociaux et certains journaux essaient de faire du sensationnalisme sur mon dos. Je vais continuer mes démarches aux quatre lieux, en plus du plus petit projet à Sainte-Adèle. J'ai engagé des spécialistes, dans les Pays-d'en-Haut, pour ébaucher un projet aux dimensions réelles du terrain. La Ville de Sainte-Adèle a commencé à entendre nos demandes de renseignements. »

Expert de Val-David

Un rapport de la Réserve de la biosphère de Charlevoix a émis des critiques et des recommandations pour le GéoLAGON de l'Est québécois. M. Massicotte a répliqué en publiant l'avis d'un expert de Val-David, M. Daniele Oppizzi. Celui-ci est un ancien directeur national des parcs d'importance nationale et des Réserves de la biosphère de la Suisse.

« J'ai eu un accès illimité aux documents confidentiels du projet GéoLAGON. Contrairement à ce qu'a récemment prétendu la réserve, [...] je considère après analyse que le GéoLAGON sera durable, car autosuffisant et alimenté uniquement par les énergies renouvelables. Ce sera grâce à la très grande évolution des énergies solaires, avec lesquelles je travaille depuis trois décennies », a spécifié M. Oppizzi par communiqué.

Oppizzi préside ILAND Constructions (maisons solaires net zéro et écologiques usinées). Il est le père du cycliste bien connu Mattéo Oppizzi.



Territoires desservis : de St-Sauveur à Ste-Agathe et de Morin Heights à l'Estérel

**DES SOMMETS
TAXI**
450-327-1010



450 327-1010

7 jours sur 7 : 6h à 19h

AUTRES SERVICES OFFERTS
Transport adapté, Survoltage,
Déverrouillage de portières

->P007370-1

En compagnie de la pianiste
Alejandra Cifuentes Diazet de la
violoncelliste Catherine Mathieu

Un PIANO et un VIOLONCELLE sous les chandelles



Un moment musical inoubliable
empreint de grâce de sérénité
et de recueillement !



Ce soir-là...
vous entendrez, dans une église
uniquement illuminée de chandelles :

Le Canon de Pachelbel, Greensleeve,
Il était une fois dans l'ouest,
La liste de Schindler, Le Clair de lune et
L'hymne à la joie de Beethoven,
Vivaldi, Bach, Bizet, Fauré, Le cygne de
St-Saëns et la sérénade de Schubert !

ST-SAUVEUR
Samedi, 20 mai 20h
Église St-Sauveur
205, rue Principale

Réservation sur le site:

->P007471-1

concertchandelle.com
ou pour Info: **514 774-9148**

admission: **40\$** à la porte argent comptant

Les villes modernisent l'éclairage de leurs rues

Ève Ménard (initiative de journalisme local) – La semaine dernière, Morin-Heights a complété la modernisation de l'ensemble de son réseau d'éclairage municipal. Cette transition permettra à la municipalité d'économiser annuellement 13 931 \$ en consommation d'énergie et en entretien.

Plusieurs autres villes des Laurentides, dont Sainte-Adèle, Piedmont, Saint-Sauveur, Saint-Colomban et Saint-Hippolyte ont également procédé à la conversion de leurs luminaires de rue. Saint-Jérôme et Prévost, notamment, emboîteront le pas au cours de l'année.

Économies majeures

Ces transformations sont réalisées dans le cadre d'un programme de la Fédération québécoise des municipalités (FQM) et d'Énergère, qui prendra fin cette année. Ce programme permettait aux villes du Québec d'avoir accès à des tarifs préférentiels pour convertir leur réseau de luminaires de rue vers la technologie DEL (diode électroluminescente).

À Morin-Heights, la conversion des 203 luminaires aura coûté 122 000 \$, indique le directeur général, Hugo Lépine. Grâce à cette initiative, la Municipalité réalisera des économies annuelles prévues de l'ordre de 13 931 \$. M. Lépine estime même que ces économies pourraient parfois atteindre jusqu'à 20 000 \$ annuellement. En quelques années seulement, l'argent investi dans la conversion des luminaires sera donc remboursé.

Meilleure qualité et plus grande durabilité

L'utilisation de la nouvelle technologie DEL permet aux municipalités de diminuer de 60 à 70 % leur consommation d'énergie, souligne Marc-André Lehoux, chargé d'affaires chez Énergère. Avant cette modernisation, les ampoules au sodium haute pression étaient majoritairement utilisées par les municipalités. « À titre comparatif, un luminaire au sodium va consommer 130 watts. Un luminaire au DEL, pour obtenir le même rendu lumineux, va nécessiter 30 watts. La facture fond donc à vue d'œil », illustre M. Lehoux.

Également, la technologie DEL est beaucoup plus durable. Ce type de luminaire peut durer jusqu'à 25 ans, alors qu'une ampoule au sodium haute pression dure seulement 5 ans. Cela permet donc d'économiser sur l'entretien des luminaires.

La qualité d'éclairage au DEL est d'ailleurs supérieure à celle générée par un luminaire au sodium, ce qui favorise la visibilité et la sécurité des citoyens. L'éclairage directionnel du DEL évite aussi les pertes de lumière vers le ciel : cette technologie éclaire au sol, au lieu d'éclairer sur les côtés et sur les devants, explique Marc-André Lehoux. On protège ainsi le ciel étoilé, une préoccupation importante pour la Municipalité de Morin-Heights. « On ne veut pas que l'éclairage empêche les gens d'admirer le firmament, à la nuit tombée », souligne Hugo Lépine.

Système de gestion intelligente

Les villes qui ont fait appel au programme



Saint-Sauveur a procédé à la modernisation de son éclairage de rue.

Photo: Nordy

de la FMQ et d'Énergère pouvaient aussi demander l'installation d'un système de gestion intelligente de l'éclairage public. Ce service permet aux municipalités de gérer en temps réel les parcs de luminaires de rue. La détection des bris ou des pannes sur le réseau est donc plus simple et efficace. Également, cette technologie intelligente permet aux équipes municipales de moduler l'intensité lumineuse, en fonction des besoins. « Si tu baisses de 40 % l'intensité lumineuse de ton luminaire, tu vas aussi économiser 40 % d'énergie », explique Marc-André Lehoux. Toutefois, présentement, Hydro-Québec ne considère pas encore ces économies, souligne le chargé d'affaires chez Énergère, puisque les villes sont facturées à montant forfaitaire.

« Quand les villes pourront faire reconnaître qu'elles font de l'atténuation, elles pourront économiser encore plus », indique M. Lehoux. Le fait de réduire l'intensité lumineuse et de contrôler le fonctionnement des luminaires permet, en plus, d'augmenter leur durée de vie. Normalement, les villes qui font appel au système de gestion intelligent comprennent au moins 1 500 luminaires sur leur territoire. Saint-Jérôme, par exemple, a demandé ce service, en plus de la conversion au DEL.

Sainte-Adèle et Piedmont

Retour sur les inondations

Simon Cordeau – La semaine dernière, les fortes pluies et la fonte des neiges ont mené des cours d'eau à sortir de leur lit. À Sainte-Adèle et à Piedmont, entre autres, on a dû fermer des ponts et des rues, et faire preuve d'une vigilance accrue à certains endroits. Retour sur une situation qui semble désormais sous contrôle.

À Sainte-Adèle, le pont Lachaine (rue Rolland) et le chemin du Mont-Loup-Garou, à la hauteur du pont de la rivière aux Mulets, ont pu rouvrir vendredi matin, 5 mai, après une inspection du ministère des Transports du Québec (MTQ). « Nos services de sécurité nous confirment que le risque d'inondation sur le territoire de Sainte-Adèle est maintenant écarté », a laissé savoir la Ville par voie de communiqué, vendredi.

Le parc de la Rivière Doncaster a également été touché par les inondations. « Nous souhaitons vous informer que notre cher parc [...] est actuellement fermé en raison



Le parc Gilbert-Aubin, à Piedmont, est toujours partiellement inondé.

Credit: Marie-Catherine Goudreau

des conditions météorologiques récentes. La période de dégel et les inondations subséquentes ont malheureusement causé des dommages considérables à nos précieux sentiers », est-il écrit dans une publication sur la page Facebook du parc, vendredi.

Piedmont

À Piedmont, le maire Martin Nadon se réjouit que la situation soit maintenant sous contrôle. « On prévoit du beau temps toute la semaine. Donc l'eau va commencer à se retirer. » Les chemins Avila, de la Montagne et du Moulin ont rouvert en début d'après-midi vendredi, 5 mai. Selon M. Nadon, il s'agissait d'une inondation « historique » pour Piedmont. « C'était supé-

rieur à 2019, qui en était déjà une bonne. Mais on s'en tire mieux que certaines municipalités, quand on regarde l'actualité. » Heureusement, moins d'une dizaine de résidences ont été sérieusement touchées, situées sur les chemins de la Falaise et du Pont, indique-t-il.

Les parcs Gilbert-Aubin et du chemin du Pont sont rouverts, mais une partie demeure inondée. « Ils sont inondés annuellement, à différents degrés », indique M. Nadon. On demande aux citoyens d'être vigilants et de rester loin de la rivière du Nord. Son niveau est toujours élevé et son débit, encore très fort.

Piedmont

Avancer pour l'environnement

Simon Cordeau – La politique environnementale de la Municipalité de Piedmont date de 2021, et son plan d'action s'étend jusqu'en 2025. Cependant, la pandémie et des bouleversements dans l'administration municipale ont amené des retards, admet Bernard Bouclin, conseiller municipal et président du Comité consultatif en environnement (CCE). « Je suis entré en fonction il y a un peu plus d'un an. J'ai sorti des poussières la politique environnementale et le plan d'action. J'en ai pris connaissance et ouf ! Il y a un peu de travail à faire ! »

« Tranquillement, on fait des petits pas. On prend le pouls de la population et on fait des suivis. On amène des choses plus agréables pour les citoyens. Mais c'est sûr que ça n'avance pas assez vite, et il y a du rattrapage à faire », ajoute le conseiller. Selon lui, il faut placer l'environnement au cœur des décisions, en changeant nos attitudes et nos façons de faire.

D'ailleurs, la Municipalité fera un inventaire des gaz à effet de serre (GES) qu'elle émet. Cela lui permettra de se donner « des cibles quantifiables et réalisables ». Aussi, une nouveauté cette année : un membre du CCE siège également sur le Comité consultatif d'urbanisme (CCU). « Pour les décisions dans le futur, on aura aussi un œil environnemental dessus, qui est différent. Je suis vraiment content de ça », se réjouit M. Bouclin.

S'inspirer d'ailleurs

Pour mettre en place des pratiques plus vertes, Piedmont s'inspire de ce qui se fait ailleurs, explique le conseiller. « Il y a des projets-pilotes dans d'autres villes. On ne réinvente pas la roue ! » Par exemple, Piedmont laissera la végétation prendre plus de place à certains endroits. « *En-dessous des arbres, au lieu de mettre du paillis de cèdre, on laisse aller la nature. Il y a des espèces qui sont réapparues, qui ont repris leur place. Et ce n'est pas désagréable à l'oeil.* » Cet été, Piedmont fera le test dans des kiosques postaux, à l'hôtel de ville et dans les parcs.

Piedmont procède aussi à la refonte de son plan et des ses règlements d'urbanismes. Selon M. Bouclin, c'est aussi l'occasion de mieux protéger l'environnement. « *On s'aperçoit que, tranquillement, on enlève de la végétation. C'est important, quand*



Crédit: Nerdly - Sébastien Fleurant

on fait du développement en montagne, de faire attention aux eaux de ruissellement et de protéger nos sommets de montagne. »

On planifie aussi d'aménager des pistes cyclables lorsque des segments de rue sont refaits, comme le chemin Avila cet été. À terme, M. Bouclin souhaiterait un réseau sécuritaire et convivial, pour les vélos et les piétons, qui relierait les différentes parties de la ville et donnerait accès au parc Gilbert-Aubin, à la rivière et aux falaises.

Protéger l'eau

Mieux protéger les cours d'eau est aussi au centre de la politique environnementale. Cet été, des étudiants iront à la rencontre des citoyens, pour faire de l'éducation auprès d'eux et s'assurer que les bandes riveraines sont protégées, donne en exemple M. Bouclin.

Le conseiller souhaite également réduire l'intrusion d'eaux pluviales dans le réseau d'égout. Par exemple, certaines gouttières sont connectées directement aux égouts. Idéalement, les eaux de pluie seraient plutôt redirigées vers des fossés ou un

endroit où elles peuvent s'infiltrer naturellement dans le sol. « *Nos étangs [aérés qui traitent les eaux usées] arrivent à capacité. Il ne reste plus beaucoup d'espace pour de nouvelles propriétés qui se brancheraient. Une façon d'allonger leur utilité, ce serait de réduire ces intrusions d'eaux pluviales.* »

Convaincre

« *À chaque campagne électorale, c'est de l'environnement dont on parle le plus. Mais après, autour de la table, on pense parfois que ça retarde des projets ou que c'est une dépense. Mais c'est un investissement pour le futur ! Même si on ne verra pas les résultats demain matin* », insiste M. Bouclin.

Les citoyens aussi doivent être convaincus, afin qu'ils voient les avantages de certaines décisions. Le conseiller donne l'exemple des matières résiduelles.

« *Plus on fait de recyclage et de compost, plus la Municipalité reçoit de redevances. Et cet argent est réinvesti en environnement pour aller plus loin.* » Ainsi, tout le monde y gagne.

OPÉRATION GRAND NETTOYAGE

Parce que la fonte des neiges a laissé derrière elle une traînée de débris, venez nous prêter main-forte lors du grand nettoyage du centre-ville de Saint-Sauveur.

DATE : samedi 13 mai 2023

HEURE : 9 h à 12 h

POINT DE RENCONTRE : parc Georges-Filion (à côté de l'église)

MATÉRIEL FOURNI : pics à déchets, sacs, gants de nitrile et dossards



On vous y attend en grand nombre!

SAINT-SAUVEUR EN CONSULTATION

Plan de conservation des milieux naturels

Ville de Saint-Sauveur



Complétez le sondage avant le 24 mai au jeparticipe.vss.ca



Sylvain Plamondon était parmi les 190 passagers.



Vicky Marks pilotait le vol de Sunwing qui a atterri d'urgence.



Sylvain Plamondon avait constaté l'état des pneus avant le décollage.

MATHIEU ARSENEAULT
Courtier Hypothécaire

STÉFANIE LÉVEILLÉ
Conseillère Financière
Courtier Hypothécaire

Multi-Prêts
HYPOTHÈQUES CABINET EN COURTAGE
HYPOTHÉCAIRE

GRUPE ARSENEAULT | LÉVEILLÉ

Hypothèques · Placements · Assurances
SAINT-JÉRÔME · SAINT-SAUVEUR · TREMBLANT

**20 INSTITUTIONS
1 SEUL RENDEZ-VOUS**

France Poirier – Les passagers d'un vol de Sunwing qui partait de Cuba vers Montréal ont eu la peur de leur vie, le 26 avril dernier, lors d'un atterrissage d'urgence. En effet, un pneu du train d'atterrissage a éclaté lors du décollage.

Native de Saint-Sauveur

Une pilote atterrit un avion d'urgence

Sylvain Plamondon, qui travaille dans les pneus, trouvait que ceux de l'avion étaient passablement usés.

De Saint-Jérôme, il était à bord de l'avion avec sa conjointe. « On arrive sur le tarmac et je regarde les pneus. Au travail, on m'avait fait une blague de vérifier les pneus comme je travaille dans ce domaine. Effectivement, je trouvais que deux des pneus étaient très usés. J'ai même pris une photo », souligne M. Plamondon.

« Du moment que le nez de l'appareil a pointé vers le ciel pour lever, le poids était tout sur les pneus arrière et ça a éclaté. À l'intérieur, ça fait un bruit d'enfer. On était en vol. On ne se posait plus de questions. Puis, un message du commandant nous expliquait qu'on avait eu un petit problème avec une crevaison. Le stress a commencé. Ils devaient entrer en contact avec la tour de contrôle et savoir ce qu'on pouvait faire. Quinze minutes plus tard, on nous explique que l'on doit atterrir d'urgence à Varadero parce que c'est la piste la plus longue. »

Il y avait deux options : atterrir sur piste ou en immersion dans l'eau. « La panique s'est installée. Un des trains d'atterrissage avait bloqué à l'intérieur. On avait un gros problème. L'appareil était plein d'essence. On a dû tourner en rond pendant une heure pour diminuer l'essence », explique Sylvain Plamondon.

Cours d'urgence

« On avait eu le petit cours d'urgence habituel, mais là c'était à un autre niveau pour nous expliquer comment sortir de l'avion. Les gilets de sauvetage se préparaient. On devait se placer en position accroupie pour se préparer à un amer-rissage. Finalement à force de faire des manœuvres, ils ont réussi à rouvrir le train d'atterrissage. On pouvait atterrir sur une piste », explique-t-il.

Les passagers se tenaient tous la main. Certaines personnes étaient malades. Il y avait beaucoup de panique dans l'avion, raconte M. Plamondon. « Ma femme est infirmière. Elle a gardé son sang-froid et ça a déteint sur moi aussi. On sécurisait les gens qui étaient plus paniqués », ajoute-t-il.

Atterrissage en douceur

M. Plamondon assure que l'atterrissage d'urgence s'est fait en douceur, malgré les circonstances et le stress des passagers. « Les 190 passagers ont tous applaudi la pilote. Ils avaient étendu de la mousse sur la piste pour éviter les incendies à cause de l'essence et pour refroidir les freins. Un autobus nous attendait et on nous a conduits dans un hôtel qui appartenait à Sunwing. Le lendemain on est partis en direction de Montréal », explique Sylvain Plamondon.

Une maman fière

Nicole Pilon de Saint-Sauveur a de quoi être fière parce que sa fille est Vicky Marks, la pilote du vol de Sunwing. « Je suis tellement fière d'elle parce que ça n'a pas toujours été facile de faire son chemin dans le milieu. »

Âgée de 47 ans, Vicky a dû s'exiler dans le Grand Nord, piloter des avions-ambulances avant de pouvoir être pilote de ligne. « Elle rêve d'être pilote depuis qu'elle est petite. Quand est venu le temps de s'inscrire pour cette formation au cégep, c'était très contingenté puisqu'un seul collègue donnait le cours. Elle s'est donc tournée vers le privé où elle a fait sa formation à Saint-Hubert à 19 ans. »

Comme tous les pilotes, Vicky Marks a des nerfs d'acier, selon sa mère. Tout le monde est sorti sain et sauf. Il n'est pas possible de parler avec la pilote elle-même puisque la compagnie Sunwing ne voulait pas qu'elle accorde d'entrevue.



Quand c'est important,
nous le planifions à l'avance.

En planifiant dès maintenant la célébration de votre vie, vous et votre famille aurez une précieuse tranquillité d'esprit.

Guide de planification GRATUIT : DigniteQuebec.com

LES SALONS FUNÉRAIRES GUAY

STE-ADÈLE
450-229-3280

Chaque détail compte™ | Dignité™

Réseau Dignité est une marque de Service Corporation Internationale (Canada) ULC.

>P007490-1

- Avez-vous parfois l'impression que les gens chuchotent ?
- Avez-vous de la difficulté à comprendre ce que les gens disent ?
- Augmentez-vous le volume de la télévision ?
- Vous sentez-vous stressé lorsque vous rencontrez les gens ?



Processus pour débuter le port d'aides auditives

VIRGINIE ROBERT LALANDE
Audioprothésiste

 Deslauriers & Robert Lalande
AUDIOPROTHÉSISTES

L'audition, la perception des sons, est un sens qui est très important au quotidien. L'audition nous permet de fonctionner facilement en société, car notre capacité à entendre nous permet de communiquer avec les autres. Bien entendre au quotidien nous permet d'apprécier tous les sons de la vie ainsi que les conversations entre amis et en famille qui nous permettent de passer de bons moments.

La perte d'audition affecte malheureusement beaucoup de gens et peut survenir à tout âge. La perte d'audition peut résulter de plusieurs facteurs comme le vieillissement normal de notre corps, une exposition à long terme aux sons bruyants, une infection de l'oreille, certains médicaments, un traumatisme crânien ou une prédisposition génétique, par exemple.

La perte d'audition n'est pas facile à détecter puisqu'elle est invisible, souvent progressive et, parfois, les gens apprennent à vivre et à se débrouiller avec celle-ci au quotidien. Un test auditif, un examen qui est sans douleur et rapide, doit être réalisé par un audiologiste afin de la déceler. Le résultat est un audiogramme qui est un graphique de votre acuité auditive qui permet de déterminer s'il y a une perte qui doit être traitée ou si l'audition est normale.

S'il y a une perte auditive, vous devez ensuite rencontrer un audioprothésiste qui prendra le temps de bien vous expliquer les options qui s'offrent à vous. Il y a heureusement, maintenant, avec l'évolution des aides auditives, plusieurs belles solutions confortables pour le patient. Il existe plusieurs modèles et technologies afin de convenir à chaque type de perte auditive et à chaque type d'environnement dans lequel évolue le patient.



Une fois le modèle choisi, commandé et reçu pour vous, vous recevrez toutes les explications nécessaires à l'utilisation, la manipulation et à l'entretien des aides auditives. Elles seront programmées, ajustées selon votre audiogramme réalisé au préalable afin de vous donner la bonne amplification nécessaire à corriger votre perte auditive. Des mesures seront aussi réalisées avec vous, directement au tympan, avec une petite sonde afin de s'assurer de l'efficacité de celle-ci. Encore une fois, cet examen est sans douleur.

Vous partirez ensuite à la maison afin d'expérimenter la sonorité de vos aides auditives dans vos environnements de vie. Parfois, tout se passe très bien et l'adaptation est rapide et parfois, cela prend quelques semaines à apprivoiser les nouveaux sons qui reviennent dans votre monde sonore. Votre cerveau doit réapprendre à analyser et assimiler les nouveaux stimuli.

Votre meilleur allié est le temps. Deux semaines après avoir reçu vos appareils, vous rencontrerez à nouveau votre audioprothésiste qui fera avec vous le point et ou des ajustements de sons si nécessaire afin de déterminer la meilleure stratégie d'adaptation pour vous.

Nous nous faisons un devoir de bien vous accompagner tout au long de votre adaptation, alors n'hésitez pas à venir nous rencontrer. Une perte auditive non traitée peut résulter à long terme de plusieurs problèmes de santé connexes, alors il est d'autant plus important de traiter celle-ci. Bien entendre est très important et rendra votre quotidien beaucoup plus confortable. 1-877-969-2075

Maintenant ouvert
Du mardi au dimanche de 12h à 20h

Salon Scoop & Sucré
Crèmerie & Bonbons
Sandwich, soupe & café




13 ch. Ste. Marguerite, Ste. Marguerite du Lac Masson
450-228-2332 | scoopetsucre.com



Enjeux d'habitation

Val-David sonde ses citoyens pour trouver des solutions

Ève Ménard (initiative de journalisme local) - Les enjeux en matière d'habitation sont nombreux dans les Laurentides. Pour pallier la crise du logement, Val-David souhaite développer des stratégies de densification douce et consulter sa population.

« Une des solutions que nous allons privilégier est la révision de notre règlement en urbanisme pour favoriser la densification douce et diversifiée », explique la mairesse, Dominique Forget. La densification douce

consiste à ajouter des logements dans un quartier déjà développé et sur un tissu urbain existant, sans modifier significativement le paysage urbain. En mars dernier, Madame Forget avait énuméré quelques options envisagées: « On veut voir s'il peut y avoir un appartement dans une maison déjà existante, par exemple. Si sur un terrain existant, il peut y avoir une unité d'habitation additionnelle ou si on peut permettre des mini-maisons sur un même terrain. »

Sonder la population

Afin de bien cibler les besoins et les pré-

occupations en matière d'habitation, la Municipalité, accompagnée par l'Arpent, une entreprise de service-conseil en urbanisme et en aménagement du territoire, sonde sa population.

Celle-ci est invitée, dans un premier temps, à répondre à un sondage en ligne d'ici le 19 mai prochain. Il y aura également un atelier participatif le 31 mai à 18h30, à la salle Athanase-David, afin de poursuivre la réflexion. Les places sont d'ailleurs limitées. Il faut confirmer sa présence avant le 26 mai à l'adresse suivante:

direction@valdavid.com



CENTRE SPORTIF
Pays-d'en-Haut

BRILLER
HAUT & fort

PROGRAMMATION ÉTÉ 2023

centresportifpaysdenhaut.com

INSCRIPTIONS AUX ACTIVITÉS**

PÉRIODES D'INSCRIPTIONS

- Du 28 mai au 1^{er} juin 2023, pour les résidents d'une des municipalités partenaires au Centre sportif Pays-d'en-Haut;
- Du 2 au 6 juin 2023 pour tous.

** Avant de s'inscrire aux activités du Programme Nager pour la vie, il faut savoir que les transferts d'un cours à l'autre ne seront pas garantis après le début de la session. Également, il n'y a pas de période de pré-inscriptions. Une inscription à la session du printemps ne garantit pas de place à celle d'été.

EN LIGNE Du 28 mai au 6 juin 2023
9 h à 20 h Tous les jours

EN PERSONNE Du 28 mai au 6 juin 2023
9 h à 20 h Du lundi au vendredi
9 h à 17 h Samedi et dimanche

SERVICE D'ÉVALUATION GRATUIT ET SANS RENDEZ-VOUS
Choisir le bon cours de natation (pour soi ou son enfant)

OÙ? ■ Au Centre sportif Pays-d'en-Haut

QUAND? ■ Jeudi 18 mai, de 17 h 30 à 19 h;
■ Samedi 20 mai, de 14 h à 18 h.

NOTES ■ L'évaluation n'est pas nécessaire pour les enfants âgés de 4 mois à 3 ans, car l'inscription se fait en fonction de l'âge du participant;
■ L'évaluation se fait dans l'eau. Port du bonnet et maillot de bain obligatoire pour tous.

SESSION D'ÉTÉ*

du 12 juin au 20 août 2023 (8 semaines)

PROGRAMMES

Nager pour la vie
Mise en forme aquatique
Mise en forme en salle

* Prendre note que tous les cours de la programmation d'été seront suspendus durant les semaines de la construction, soit du 23 juillet au 5 août 2023, inclusivement.

En partenariat avec



Centre sportif Pays-d'en-Haut

252, boulevard de Sainte-Adèle, Sainte-Adèle
579 202-1722 | centresportifpaysdenhaut.com





Fête des Mères en fleurs

ACCÈS | CAHIER SPÉCIAL | MAI 2023



>P0071572-1


BONNE FÊTE DES MÈRES!

• OFFREZ LA SANTÉ EN CADEAU •
YOGA CHAUD • SPINNING • ZUMBA • BALLET • SALS
PILATES • HIIT • BARRE FITNESS • SUP FITNESS • ET PLUS!
2300 RUE DE L'ÉGLISE, VAL-DAVID - WWW.CARDIOLOFT.COM



Défi Pissenlits

Aider les pollinisateurs

Simon Cordeau – En mai, on laisse son gazon pousser ! C'est du moins l'invitation du Défi Pissenlits. En laissant fleurir sa pelouse et en retardant sa tonte, on aide les insectes pollinisateurs, comme les abeilles, à se nourrir. Les municipalités de la région y participent et encouragent leurs citoyens à faire de même.

« C'est pour protéger la biodiversité, et aussi les pollinisateurs, comme les petites abeilles. En gardant l'herbe haute, au printemps, on permet aux fleurs de pousser et aux pollinisateurs de butiner », explique Geneviève Dubuc, conseillère municipale de Saint-Sauveur.

« Les insectes pollinisateurs se réveillent après la période hivernale. Et ils ont besoin de nourriture en grand nombre pour croître rapidement », ajoute Joey Leckman, conseiller municipal de Prévost. Au printemps, le pissenlit est parmi les premières fleurs à éclore. Son pollen est ainsi une excellente source de nourriture pour ces insectes.

Se nourrir

M. Leckman souligne que, selon plusieurs études, les pollinisateurs sont nécessaires pour 70-75 % des aliments qui se retrouvent dans notre assiette.

« Ça va de la tomate, au soja qui nourrit le boeuf, jusqu'au maïs qui nourrit la poule. Sinon, il ne nous reste plus grand-chose. »

Dans la MRC des Pays-d'en-Haut, l'Escouade Pissenlit en est à sa troisième année. « Ça vient du Rucher collectif, un organisme de bénévoles qui fait rayonner la biodiversité », explique Mme Dubuc. « Il y a des ruches d'abeilles installées dans plusieurs villes. De mémoire, il y en a quatre à Sainte-Adèle, deux à Saint-Sauveur et deux à Morin-Heights. Il y en aura deux à Piedmont qui se rajoutent, et il y a même des demandes pour l'année prochaine à Sainte-Anne-des-Lacs. » En laissant pousser son gazon et ses pissenlits, on permet donc à ces abeilles de se nourrir, de grandir et de produire du miel.

Changements climatiques

Pour M. Leckman, c'est aussi l'occasion de changer tranquillement les mentalités. La pelouse coupée à deux centimètres et parfaitement verte n'est pas adaptée aux changements climatiques. « On le voit avec les inondations. Plus les plantes sont grandes, plus leurs racines sont profondes, et plus l'eau qu'elles absorbent pénètre profondément dans le sol. »

Ainsi, une végétation riche et diversifiée permet non seulement de réduire l'érosion, mais également de mieux gérer le ruissellement des eaux.

En laissant sa tondeuse remisee, on émet également moins de gaz à effet de serre, ajoute le maire de Prévost, Paul Germain.

Sensibiliser

En plus, cela permet de s'accorder un petit congé, avant l'arrivée de l'été. « On laisse les gens décider. C'est volontaire », rappelle M. Germain. Pour M. Leckman, participer permet aussi de faire de la sensibilisation auprès des citoyens.

« Ça fait changer une personne, puis une autre. Ça amène des discussions entre voisins. C'est une petite mesure, mais qui fait clairement jaser beaucoup. »

Les municipalités font aussi leur part : plusieurs retardent la tonte sur leurs terrains municipaux. « Ça donnera des beaux résultats devant l'église », s'enthousiasme Mme Dubuc. Aussi, des affichettes sont disponibles auprès de la municipalité, pour indiquer au voisinage que vous participez à l'Escouade Pissenlit. « On invite les résidents mais aussi les commerçants à le faire, afin d'inclure tout le monde », souligne la conseillère municipale.



Municipalités participantes

MRC DE LA RIVIÈRE-DU-NORD

- Saint-Jérôme
- Prévost
- Saint-Hippolyte
- Sainte-Sophie

MRC DES PAYS-D'EN-HAUT

- Saint-Sauveur
- Sainte-Adèle
- Morin-Heights
- Piedmont
- Sainte-Anne-des-Lacs
- Sainte-Marguerite-du-Lac-Masson
- Estérel
- Saint-Adolphe-d'Howard
- Wentworth-Nord
- Lac-des-Seize-Îles



**NOUVEAU
COMMERCE À
SAINT-SAUVEUR**

Venez découvrir notre belle boutique Zarits et découvrez les plus beaux cadeaux pour la fête des mères

Une collection soigneusement conçue pour des femmes incroyables. Nous avons créé des ensembles cadeaux avec différentes thématiques afin que vous puissiez mettre la main sur l'ensemble parfait pour votre maman.

Apportez ce coupon et obtenez
10% DE RABAIS
sur vos achats en boutique

32A AVENUE DE LA GARE
WWW.ZARITS.COM

Le
**Fumoir
des Lacs**

Fumoir & poissonnerie
Smokehouse & fish shop

**Daniel Dubé, le maître fumeur
& Michèle Deschênes, la chef**
7, Avenue de l'Église, St-Sauveur
450 744-0471

Suivez-nous

**En parlant de saumon
fumé et de poissons
frais...**

L'INCONTOURNABLE
**Boulangerie
Pagé**
SAINT-SAUVEUR

La Boulangerie Pagé Depuis 1903

Passez en magasin ou appeler pour faire préparer votre commande

SERVICE DE LIVRAISON DISPONIBLE
OUVERT 7 JOURS DE 7H30 À 18 H

7, avenue de l'Église, Saint-Sauveur • 450 227-2632

TOUS CONFECTIONNÉS À LA MAIN

Pains - gâteaux - croissants - sandwiches
viennoiseries - tartes - quiches - biscuits

CAFÉ - YOGA - BOUTIQUE

NOÖK

Nous avons de belles idées cadeaux pour célébrer les mamans dans vos vies.

Café, yoga, boutique art de vivre

1001 Valiquette, Sainte-Adèle / 450.229.2195

Un été actif pour Tournenvert

Marie-Catherine Goudreau - La Société d'horticulture et d'écologie Tournenvert (SHET) est de retour cette année avec plusieurs activités pour l'été. L'organisme qui dessert les MRC des Pays-d'en-Haut et des Laurentides a un tout nouveau projet de potager à l'école primaire de Morin-Heights.

Les responsables de l'école primaire de Morin-Heights ont sollicité la SHET pour « *refaire, maintenir et rendre plus convivial le potager destiné aux élèves* ». Ainsi, les élèves pourront en profiter pleinement du mois de juin jusqu'à la rentrée en septembre.

Dès le mois de mai, les membres de Tournenvert se rendront à l'école pour commencer le projet. Il y a beaucoup de travail à faire, explique la présidente, Micheline Richer. « *On a un gros ménage à faire, car les jardins avaient été laissés à l'abandon. Dès que le risque de dégel est passé, on va commencer à planter pour une possible récolte de radis, par exemple, au mois de juin* », souligne-t-elle. « *On va solliciter des familles à venir nous aider et devenir bénévoles.* »

Tournenvert s'occupe maintenant de quatre jardins, incluant le potager de l'école primaire. L'organisme s'occupe notamment de l'Arboretum à Sainte-Adèle, du Potager des petits semeurs au parc John-H.-Molson à Saint-Sauveur, ainsi que des jardins Un Paysage en Héritage au CHSLD des Hauteurs de Sainte-Adèle. Il s'agit d'une oeuvre d'hortithérapie et d'embellissement d'un milieu de vie pour les aînés.



Micheline Richer est présidente de Tournenvert.



L'Arboretum à Sainte-Adèle.

Dans l'action

Contrairement à d'autres sociétés d'horticulture, Tournenvert se concentre beaucoup sur des projets, comme les jardins.

« *Nous misons surtout sur l'action éducative pour les jeunes, et active pour les aînés. Nous avons toujours des nouveaux défis* », indique Mme Richer.

Nul besoin d'être un expert pour participer aux corvées de la SHET. Tout le monde y trouve son compte et fera une tâche adaptée à ses capacités. « *C'est toujours un défi de recruter des bénévoles et on en*

cherche à chaque année. C'est bon pour vous et pour votre santé, puis ça permet de rencontrer des gens et de briser l'isolement », insiste la présidente.

Activités pour l'été

Dès le mois d'avril jusqu'au mois de juin, la SHET prévoit plusieurs corvées dans chacun de ses jardins. Encore cette année, l'organisme propose plusieurs sorties de groupe pour visiter d'autres beaux jardins, comme à Ottawa, au Lac-Brome et à Granby. Plus localement, le groupe visitera aussi des jardins à Morin-Heights, à Wentworth-Nord ainsi qu'à Piedmont.

« *Les visites amènent d'autres genres de membres. C'est un volet très différent, mais très intéressant. Il y a beaucoup de personnes seules qui viennent à nos sorties, alors ça leur permet de faire de belles rencontres* », souligne Mme Richer.

Puis, Tournenvert offre aussi au cours de l'été des ateliers d'initiation à la culture potagère avec les enfants de camp de jour notamment.

Et rendu au mois d'octobre, c'est l'heure de la fermeture des jardins qui nécessite aussi des corvées.

Pour consulter la programmation complète de la SHET, visitez leur site web.



Olynicks est une famille d'ici qui adore partager sa passion des poissons, des fruits de mer et des produits frais de qualité supérieure ainsi qu'une expérience culinaire incomparable!

Bonne fête des mamans!

Profitez de notre terrasse

BEAU TEMPS MAUVAIS TEMPS!





C'EST LE TEMPS DU HOMARD!

Grande variété de :

PRODUITS FRAIS et CONGELÉS

Saumon - Thon - Morue - Crevettes - Pieuvre
- Moules - Huitres - Homard

PLATS PRÉPARÉS

Tartares - Fish & Chips - Calmars frits - Tataki

PLATEAU DE FRUITS DE MER

à déguster sur place ou à emporter







RÉSERVATIONS

450 227-6436

POISSONNERIEOLYNICKS.CA

50 avenue de la Gare,
Saint-Sauveur J0R 1R6



Sainte-Agathe-des-Monts
Le Mexique autrement

Le 17 mai prochain, les aventuriers Sylvain et Maximilien Rolland vous présentent leur documentaire *Le Mexique autrement* au Théâtre Le Patriote !

« À travers la visite de sept états de ce magnifique pays, nos deux aventuriers vous feront découvrir le Mexique sous de nombreuses facettes. De la confection du chocolat traditionnel à la fabrication de la tequila, de l'arrivée des papillons monarques aux combats de lucha libre : vous serez aux premières loges ! »

Le documentaire de 120 minutes sera présenté le 17 mai dès 19 h. La présentation comprendra une pause de 15 minutes, de même qu'une période de questions. Pour tous les détails sur l'événement ou pour vous procurer des billets, visitez le site internet du Théâtre Le Patriote.



Sainte-Adèle
« Fragile »

Du 12 au 28 mai, rendez-vous aussi à la Place des citoyens puisque Élise Gobeil dévoilera sa collection de tableaux intitulée *Fragile* !

À travers ses toiles, l'artiste aborde la « fragilité de l'environnement et la dégradation de la nature ». Elle montre une « vulnérabilité manifeste », de même que le « désir et le besoin de protéger » cette nature.

« La technique adoptée offre une sincérité sans fioritures où les contrastes et la lumière guident les sentiments et les émotions vers l'essentiel en apportant une forme de pureté. »

Pour obtenir plus de détails sur l'œuvre d'Élise Gobeil, visitez le site internet de la Ville de Sainte-Adèle.



Val-Morin | **« Carte-mère »**

Le 13 mai prochain, découvrez l'artiste Catherine Major qui présentera son nouveau spectacle *Carte-mère* sur la scène du Théâtre du Marais !

« Catherine Major et son complice multi-instrumentiste Maxime Audet-Halde recréent sur scène, dans l'espace lumineux enveloppant de l'éclairagiste Stéphane Caissy, l'intégralité de l'album *Carte-mère*. Un mélange de prouesses techniques et d'émotions pures, se savourant les larmes aux yeux et avec une certaine pulsion de se fondre aux pièces qui nous soulèvent. »

Le spectacle aura lieu le 13 mai dès 20 h. Pour tous les détails ou pour vous procurer des billets, visitez le site internet du Théâtre du Marais.

Saint-Jérôme | **Gaz Bar Blues**

Le 17 mai prochain dès 19 h 30, *Gaz Bar Blues*, une œuvre classique du cinéma québécois, sera présenté sous la forme d'une pièce de théâtre au Théâtre Gilles-Vigneault !

Adaptée par David Laurin et mise en scène par Édith Patenaude, la pièce présentera notamment Martin Drainville dans le rôle de François Brochu, alias « Le Boss ». Les critiques sont d'ailleurs positives, il s'agit d'une pièce à voir absolument.

Pour tous les détails ou pour vous procurer des billets, visitez le site internet du Théâtre Gilles-Vigneault.

Sous les oliviers
Salon de dégustation

Grande variété de produits régionaux

40 VARIÉTÉS
d'huiles d'olive et de vinaigres balsamiques de haute qualité

Les vinaigres et huiles que vous trouverez chez **Sous les Oliviers** sont méticuleusement choisis selon pour leur capacité à enrichir vos plats d'arômes et de saveurs divins.

JOSÉE NADEAU,
propriétaire et sommelière d'huile d'olive
La gourmandise est un très joli défaut !

186 rue Principale, Saint-Sauveur 450-227-0292 souslesoliviers.ca

Gâter votre maman en lui préparant une belle salade de poulet fraise et pêche.

Un délice de fraîcheur signé Valérie Desjardins.

MARINADE
2 poitrines de poulet
Le jus de ½ citron
1 c. à soupe d'huile d'olive au basilic
2 gousses d'ail hachées
1 c. à soupe de persil frais haché

VINAIGRETTE
2 c. à soupe de vinaigre de vin Lambrusco
2 c. à soupe d'huile d'olive à la vanille
2 c. à soupe de vinaigre balsamique
mangue, fruit de la passion et orange
1 gousse d'ail
Sel et poivre

INGRÉDIENTS
2 pêches coupées en quartiers grillées avec
½ c. à soupe d'huile d'olive au basilic
4 tranches de prosciutto
4 fraises en tranches
Laitue à votre choix

Avec un coffret dessert pour comblar sa petite dent sucrée !

SAGE

CORPS

MAISON

Se rendre au Moment, c'est partir en voyage à la découverte de produits qui font du bien à la peau, au cœur et à l'esprit. Savamment sélectionnés, les soins pour le visage et le corps, les accessoires et les articles pour la maison proviennent de grandes marques reconnues et adorées, ou d'artisans locaux et exclusifs. Ces trouvailles sont disponibles en ligne, mais c'est le concept de boutique sur rendez-vous qui rend **le Moment** aussi unique. Une ambiance chaleureuse, les conseils d'une professionnelle en soin de la peau et les meilleurs produits sur le marché, seulement pour soi.

Le Moment propose aussi un service de consultation privée et d'analyse de la peau afin de trouver les soins du visage les plus adaptés à chaque complexion.

LE MOMENT
boutiquelemoment.com / 450 660-4630



Val-David | **Hey Major**

Le 13 mai prochain, c'est l'occasion de vivre l'expérience Hey Major au Mouton noir à Val-David. Le duo composé de Mickaël et de Raphaël Fortin présentera ses propres compositions.

« C'est avec des échos retentissants de l'âge d'or des Supertramp, David Bowie ou encore Elton John que Mickaël et Raphaël Fortin se rappellent leur enfance dans le nid familial. Éventuellement, ce sont Coldplay, Karkwa, Arctic Monkeys, Malajube, Jean Leloup, Arcade Fire, Black Keys ou encore Radiohead qui prennent le plancher et galvanisent l'imaginaire musical de ce qui deviendra, à maturité, le tandem art-rock Hey Major. »

Le spectacle aura lieu le 13 mai prochain dès 21 h 30. Pour tous les détails sur l'événement ou pour vous procurer des billets, visitez la page Facebook du Café Bistro Mouton noir.



Sainte-Thérèse | **Festival Santa Teresa**

À mettre à votre agenda ! Le festival Santa Teresa aura lieu à Sainte-Thérèse du 12 au 14 mai prochain ! Il s'agit d'un festival de musique alternative qui présente près d'une cinquantaine d'artistes autant de la scène locale qu'internationale.

« Depuis ses débuts, on y plonge les festivaliers dans un univers banlieusard qui leur permet de découvrir une programmation fraîche et éclectique sur des scènes intérieures, extérieures et pop-up à travers les rues du pittoresque village de Sainte-Thérèse. »

Pour tous les détails, visitez le site internet du festival.

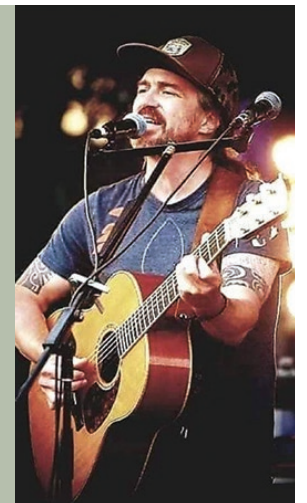
Saint-Sauveur

Leroux chante Leloup !

1990, Isabelle, Paradis City : Comment oublier ces hits du chanteur populaire Jean Leloup ! Si vous avez envie de revivre le répertoire de ce grand musicien, le Saint-Sau Pub Gourmand vous invite à assister au spectacle de Félix Leroux !

Chanteur depuis plus de 20 ans, Félix Leroux traversera les plus grandes chansons de Leloup de 1989 à aujourd'hui.

Pour profiter de cet événement, venez au Saint-Sau Pub Gourmand le vendredi 12 mai prochain ! Le spectacle aura lieu à 21 h. Pour plus d'informations, visitez le site internet du pub.



ASSEMBLÉE NATIONALE DU QUÉBEC

À toutes les mamans de la circonscription de Prévost, je vous souhaite une *Bonne fête des Mères!*

SONIA BÉLANGER
DÉPUTÉE DE PRÉVOST
MINISTRE DÉLÉGUÉE À LA SANTÉ ET AUX AÎNÉS

☎ 450 224-4359
✉ sonia.belanger.PREV@assnat.qc.ca

>P007568-1

BIJOUTIER
★
BFM
FABRICANT
— 1979 —
MODELISTE

271, rue de Villemure
St-Jérôme,
J7Z 5J5, QC
450.565.5858

759 St-Isidore
St-Lin-Laurentides,
J5M 2V4, QC
450.439.8872

bijouteriebfm.com

>P007571-1

Depuis 1979 au service de notre préciseuse clientèle nous réparons vos bijoux, montres, lunettes et horloges. Profitez de votre visite chez nous pour faire nettoyer gratuitement vos bijoux.

<p>BIJOUTIER ★ BFM FABRICANT — 1979 — MODELISTE</p> <p>GRATUIT</p> <p>Soudure d'une chaîne (Valeur de 20\$)</p>	<p>BIJOUTIER ★ BFM FABRICANT — 1979 — MODELISTE</p> <p>GRATUIT</p> <p>Polissage d'une bague (Valeur de 20\$)</p>
---	--

Présentez ce coupon avant toutes réparations et services. 1 coupon par personne. Exp: 10/08/2023 JN120101

Présentez ce coupon avant toutes réparations et services. 1 coupon par personne. Exp: 10/08/2023 JN120101

Provigo^{MC}

Saint-Sauveur



**NOUS VOUS
SOUHAITONS
UNE JOYEUSE**

Fête des Mères

50 Ave Saint-Denis, Saint-Sauveur

>P007576-1

FÊTE DES MÈRES EN FLEURS

Démarrer son jardin et son potager

Les villes vous aident!

Ève Ménard (initiative de journalisme local) – Les villes vous invitent à célébrer l'arrivée du printemps et vous distribueront divers produits pour vous aider à démarrer votre jardin ou votre potager.

La Journée de l'arbre

à Sainte-Anne-des-Lacs

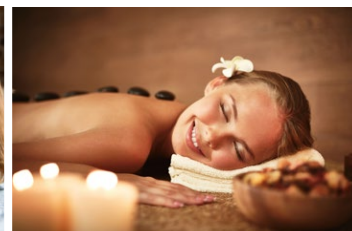
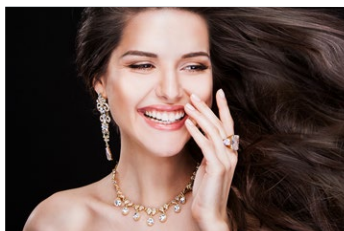
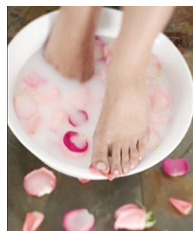
La Journée de l'arbre se déroulera le samedi 13 mai de 8h à 12h dans le stationnement de l'hôtel de ville, à Sainte-Anne-des-Lacs. Il y a aura 900 pousses d'arbre à distribuer gratuitement. Les citoyens peuvent s'en procurer trois à cinq.

Il sera également possible de récupérer du compost, ainsi que des graines d'asclépiade indigène. Il faut toutefois apporter ses propres pelles et ses propres contenants.



Journée verte à Sainte-Adèle

Le samedi 27 mai, de 10 h à 14 h, aura lieu la Journée verte à la Place des citoyens. La Ville distribuera alors du compost en vrac aux citoyens. Des pelles seront disponibles sur place, mais les résidents devront apporter leurs propres contenants. Des végétaux indigènes, mellifères ou aimés des pollinisateurs seront également distribués afin d'encourager la biodiversité écologique.



VALLÉE SAINT-SAUVEUR

Chambre de commerce & tourisme Saint-Sauveur | Piedmont

Saint-Sauveur et Piedmont c'est plus :

- > De 100 restaurants
- > De 50 spas et soins santé
- > De 140 boutiques
- > De 20 lieux d'hébergement
- > D'un nombre incalculable de plaisir et d'activités pour tous !

*Joyeuse fête
des Mères !*



>P007586-1

DÉCOUVREZ LE 7 SENS

TOUT LE CONFORT INSPIRÉ DES PLUS GRANDS HÔTELS !

Le 7 SENS est situé à quelques minutes à pied des Premium Outlets et du golf Les Quatre Domaines, à mi-chemin entre les attractions des Laurentides et de l'effervescence de la ville.

De vastes aires communes

Dignes des plus grandes chaînes hôtelières, une salle d'entraînement avec plusieurs appareils de musculation, une salle de yoga, un golf virtuel muni d'un projecteur laser de haute définition, une immense piscine intérieure chauffée agrémentée de chaises longues, un spa, un sauna, une salle de billard ainsi qu'une grande cuisine et une somptueuse salle de réception.

À l'extérieur

Les locataires peuvent profiter d'espaces verts entièrement aménagés, d'aires de détente équipées de tables et de pergolas, de sentiers piétonniers, d'un potager urbain et d'une plateforme d'entraînement, le tout dans un environnement ultramoderne.

Les aires de stationnement

Intérieures et extérieures comptent 72 bornes de recharge, un nombre jamais vu au Québec.

Des unités clés en main

Le complexe comprend 243 unités, chacune étant munie de balcons de grandes dimensions. La structure en béton procure une insonorisation supérieure, tandis que la généreuse fenestration apporte une abondante luminosité dans les condos.

Inclusions

Comme dans un tout-inclus, tous les électroménagers neufs en acier inoxydable sont fournis (cuisinière, hotte, réfrigérateur, laveuse, sècheuse, micro-ondes et lave-vaisselle). De plus, le prix du loyer comprend l'eau chaude, l'accès à Internet haute vitesse illimité dans les condos et les aires communes, une vaste sélection de chaînes de télé HD, un espace de rangement et un espace de stationnement intérieur.

7 SENS
condos locatifs

Condos à louer
579-477-7779
www.le7sens.com



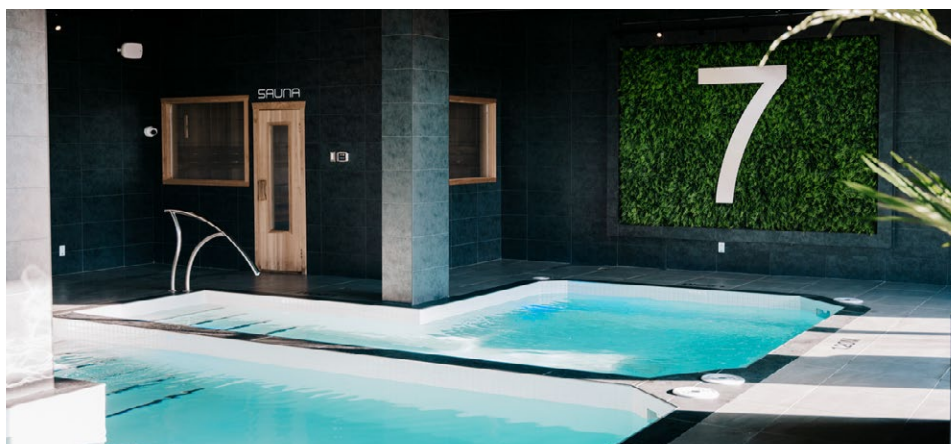
Visitez maintenant
avec notre équipe.

8 étages

3 1/2 - 4 1/2 - 5 1/2

Certains condos en
occupation immédiate

11500 Rue de Chambord, Mirabel



Programmes particuliers

Vers une plus grande équité au CSSL

Marie-Catherine Goudreau – Le comité de parents du Centre de services scolaire des Laurentides (CSSL) a adopté le mois dernier une résolution « sur la mixité scolaire et sociale ainsi que l'accès aux programmes pédagogiques particuliers dans les écoles » du CSSL.

Dans cette résolution, le comité propose de « s'assurer que la formation des groupes académiques soit un mélange des forces, des défis, des particularités et des intérêts des élèves ». Il propose également que chaque élève, incluant les élèves HDAA (en situation de handicap ou en difficulté d'adaptation ou d'apprentissage), puisse bénéficier d'un programme pédagogique particulier.

Le comité souhaite aussi que les critères de sélection pour avoir accès à un tel programme soient basés « principalement sur l'intérêt et la motivation de l'enfant ». Le comité souhaite que les critères ne soient plus « les résultats scolaires, le comportement ou les frais d'inscription, afin de prévoir à l'égalité des chances ».

En novembre 2022, un groupe de parents d'élèves d'une école primaire de Sainte-Adèle dénonçaient dans nos pages l'accès trop difficile à des programmes particuliers dans les écoles secondaires de la région.

Marie-Josée Lebel, mère d'une élève de cinquième année et enseignante au Centre de services scolaire de la Rivière-du-Nord (CSSRDN), avait adressé une lettre à la direction du CSSL pour proposer « d'abolir le programme régulier ». « Le but serait d'offrir un programme pédagogique particulier à chaque enfant sans discrimination et d'avoir une belle diversité de programmes comme la robotique, les arts, le théâtre, plusieurs sports », écrivait-elle.

« Des changements doivent s'opérer »

Ainsi, après des rencontres avec le comité de parents du CSSL, celui-ci a finalement adopté une résolution à la majorité qui a été transmise à la direction. « On ne veut pas que cette résolution soit tablettée. On veut qu'elle fasse partie des discussions dans les conseils d'établissement. Il faut qu'il y ait des changements qui s'opèrent », insiste Mme Lebel en entrevue avec le Journal.

« Chaque élève doit avoir le droit à des chances égales d'épanouissement et de réussite. »

– Marie-Josée Lebel

Mme Lebel a par ailleurs reçu un appui de la députée de Québec Solidaire, Ruba Ghazal. Elle a également eu le soutien de la professeure titulaire à l'Université de Montréal Suzanne Laberge. Celle-ci est également responsable du Centre de recherche de Montréal sur les inégalités sociales, les discriminations et les pratiques alternatives de citoyenneté.

« Chaque élève doit avoir le droit à des chances égales d'épanouissement et de réussite par des classes mixtes. L'école intéressante doit être pour tous les élèves », soutient Marie-Josée Lebel.

Ailleurs : Mieux ?

Selon elle, le CSSRDN a fait plus d'améliorations dans l'accessibilité des programmes particuliers. Les profils régionaux sont devenus des profils localement offerts « aux élèves du quartier de l'école secon-



taire visée (avec transport scolaire) » ainsi qu'aux « élèves ayant fait un choix d'école pour fréquenter l'école secondaire visée (sans transport scolaire) ».

Cette décision permet « aux écoles de démocratiser l'accès à leur profil et à un plus grand nombre d'élèves d'en bénéficier », peut-on lire dans un communiqué du CSSRDN de mars 2022.

Un accueil favorable du côté du CSSL

Du côté du CSSL, la direction a pris connaissance de la résolution, explique le directeur général, Sébastien Tardif. « On l'accueille favorablement. Ces recommandations sont en cohérence avec nos principes directeurs. [...] On accorde beaucoup de confiance au comité de parents et je crois qu'il y a du positif qui peut ressortir de ces discussions », souligne-t-il.

M. Tardif rappelle toutefois que les programmes particuliers sont maintenant sous l'égide des conseils d'établissement. Ainsi, le CSSL est limité dans ses actions,

rapporte le directeur général. « On ne s'ingère pas dans la gestion des établissements. Mais on peut travailler avec eux pour actualiser ces recommandations et proposer des pistes de solutions. On peut aussi mettre notre expertise au profit des établissements », indique-t-il.

« Ça fera partie de notre plan d'engagement, d'augmenter la proportion d'élèves qui participent à des programmes particuliers. »

Pour la question du transport, le CSSL n'a pas l'intention, pour le moment, d'abolir les transports comme l'a fait le CSSRDN pour ses profils locaux. « Ça répond aux besoins d'un bon nombre de personnes. Les parents y tiennent beaucoup », explique M. Tardif.

Il y a aussi certaines contraintes pour augmenter l'accessibilité, notamment les plateaux sportifs et le temps de classe pour certains élèves. « Mais je pense qu'il y a des façons de diversifier notre offre de programmes tout en trouvant un équilibre, sans pénaliser les élèves en difficulté », indique M. Tardif.

Une nouvelle répartition des ressources au CSSL

Marie-Catherine Goudreau – Le Centre de services scolaire des Laurentides (CSSL) a annoncé une nouvelle répartition de ses ressources dans les classes spécialisées et dans les classes régulières qui accueillent des élèves à besoins particuliers.

Le CSSL a donc créé 12 nouveaux postes de techniciens et techniciennes en éducation spécialisée. Ceux-ci s'ajouteront aux postes déjà existants. Cela représente une augmentation de 14 % de l'effectif actuel en éducation spécialisée.

Optimiser les ressources

« Dans un souci de favoriser la réussite des élèves, le comité de répartition des ressources (CRR) s'est penché sur la meilleure affectation du personnel afin d'optimiser les services offerts aux élèves, partout sur



le territoire du CSSL, là où les besoins ont été identifiés. La démarche a été réalisée sur la base d'une réflexion et d'une analyse faite en toute collégialité par les membres du CRR », affirme le directeur général du CSSL, Sébastien Tardif, par voie de communiqué.

Cette nouvelle répartition prévoit des ajustements afin « d'optimiser les ressources humaines et financières disponibles »,

indique le CSSL. L'organisation va améliorer l'affectation de certains membres du personnel de différentes catégories d'emploi, « au bénéfice d'un plus grand nombre d'élèves ».

Le nombre d'heures allouées en éducation spécialisée (TES) sera augmenté de 251 heures. Les ressources seront désormais distribuées dans 32 classes spécialisées. Elles permettront d'offrir du soutien où

les besoins se font sentir, incluant les classes régulières.

Les TES seront désormais attribués dans les classes spécialisées en priorité. Puis l'année prochaine, le CSSL souhaite améliorer certaines pratiques en adaptation scolaire. Il veut notamment réviser l'affectation des préposés et préposées aux élèves handicapés (PEH) et des TES.

Diminution d'heures

Par ailleurs, la catégorie d'emploi des PEH pourrait être affectée par la diminution de 91 heures au global. Les PEH qui seront affectés par ces changements pourront bénéficier d'un accompagnement personnalisé du CSSL afin de maintenir leur lien d'embauche et de se réorienter vers des emplois à combler. On parle par exemple de la surveillance d'élèves ou en service de garde.

Festival des Arts de Saint-Sauveur

Vivre l'art

Simon Cordeau – Le Festival des Arts de Saint-Sauveur (FASS) a dévoilé la programmation de son édition 2023, qui se tiendra du 26 juillet au 6 août.

Après plus de 30 ans, le FASS est devenu le plus grand événement estival de danse au pays autant par le nombre de spectacles à grand déploiement qu'il propose que par sa popularité. D'ailleurs, son directeur artistique, Guillaume Côté, a décidé de l'allonger d'un jour et d'une représentation cette année.

Le spectacle d'ouverture du FASS sera *Hamlet*, avec une chorégraphie de Guillaume Côté et une mise en scène de Robert Lepage. « *Le coup d'envoi du festival est le fruit d'une collaboration entre Ex Machina et Côté Danse. Avec l'immense homme de théâtre Robert Lepage, nous avons relevé le défi d'aborder la pièce de Shakespeare uniquement à travers la danse* », raconte M. Côté. Cette pièce sera présentée sous le Grand Chapiteau les 26, 27 et 28 juillet.

Compagnies internationales et québécoises

De Los Angeles, la compagnie BODYTRAFFIC proposera le 29 juillet un spectacle où le « cool » croisera le « rhythm and blues ». Issue de Calgary et qualifiée de « musique pour les yeux », Decidedly Jazz Danceworks

présentera le 30 juillet un programme enlevé composé de plusieurs oeuvres. Le 2 août, la compagnie new-yorkaise A.I.M. by Kyle Abraham mettra en valeur danse post-moderne et jazz.

Deux figures montantes de la danse québécoise seront jumelées en programme double le 3 août. Hélène Simoneau, au style très personnel, à la fois athlétique et fluide, offrira *Delicate Power*. Puis Andrew Skeels livrera en primeur *Past Rooms*, une réflexion onirique bouleversante sur l'absence, représentative de son langage chorégraphique subtil et sophistiqué.

Le 4 août, l'Orchestre Métropolitain et son maestro Yannick Nézet-Séguin, fidèles collaborateurs du FASS, feront escale à Saint-Sauveur avec un programme composé d'oeuvres de Samuel Coleridge-Taylor, Jean Coulthard, Wagner, Dvořák et Marquês.

Les 5 et 6 août, en clôture du festival, la très attendue *Soirée des étoiles* apportera une note éblouissante, en compagnie d'artistes indépendants et de vedettes du Ballet national du Canada, du Staatsoper Berlin, du Ballet national de Norvège et du Boston Ballet.

Danser, ici et ailleurs

Le public est également invité à emprunter



Crédit: BODYTRAFFIC

Les sentiers de la danse au parc John-H.-Molson pour assister gratuitement à une douzaine de performances données par six groupes d'artistes. Les parcours sont à 14 h, 15 h et 16 h les 28 et 29 juillet ainsi que les 4 et 5 août. Les places étant limitées, une réservation est nécessaire.

Sur la scène du parc Georges-Filion, des films de danse seront projetés au crépuscule le 27 juillet et le 3 août. Les ateliers de danse sont de retour avec les *Vendredis Salsa !*, le 28 juillet et le 4 août, et les *Samedis Swing !*, le 29 juillet et le 5 août. Le 30 juillet se tiendra le *Tournoi de danse urbaine*. Enfin, la traditionnelle exposition *FASSart* à la galerie ROD permettra à tous et à toutes de « vivre l'art » ensemble.

Cette année, le FASS essaime ses activités au-delà de Saint-Sauveur. Ainsi les *Sentiers de la danse* se poseront à Sainte-Adèle, où le public pourra voir le travail de Vias, Tentacle Tribe et La Tresse. Le projet de



Crédit: David Motta Soares

médiation culturelle Mouvement de passage FASS, qui permet à des artistes des Laurentides d'aller à la rencontre d'ainés en perte d'autonomie ou en fin de vie, se poursuivra, notamment à la MRC Antoine-Labelle. Les courts-métrages finalistes du Festival international de films de danse FASS Forward seront projetés au Théâtre du Marais de Val-Morin. Ils seront par la suite disponibles sur le site web du festival.

Pour toute la programmation, visitez le site web du FASS : festivaldesarts.ca

Saint-Sauveur

Un été plein d'activités

Simon Cordeau – La Ville de Saint-Sauveur et la Chambre de commerce et de tourisme de la Vallée de Saint-Sauveur ont dévoilé mercredi, 3 mai, la programmation des événements et activités qui auront lieu cet été.

L'annonce a été faite lors du « premier 5 à 7 depuis la pandémie », s'est réjoui David Dufour, président de la Chambre de commerce et directeur des opérations de Les Sommets. Rosa Borreggine, conseillère municipale et mairesse suppléante de Saint-Sauveur, a salué « une super belle programmation pour tout l'été et l'automne ».

La majorité des événements sont gratuits avec entrée libre. Les sites extérieurs étant exempts d'estrades et de bancs, les personnes devront apporter leur chaise de paille.

Spectacles

Le Choeur des Jeunes donnera une prestation avec Giogia Fumanti le 3 juin. Les élèves de l'école secondaire A.-N.-Morin présenteront un spectacle musical le 11 juin.

La série de spectacles musicaux *Ça me dit concerts BMR Dagenais* sera présentée les samedis soirs, du 10 juin au 23 septembre, sur la scène McGarrigle. On y retrouvera



Photo: Courtoisie

La Chambre de commerce et de tourisme de la Vallée de Saint-Sauveur et la Ville ont présenté la programmation 2023 lors d'un 5 à 7.

Stephan McNicoll & the GCR, un hommage à Bob Marley, et l'orchestre d'Harmonie Léonardi Da'vinci, entre autres. Pour la Fête nationale du Québec, les activités familiales et le grand spectacle se dérouleront le 23 juin.

Événements

La Grande Journée des petits entrepreneurs se tiendra le 3 juin. Ce sera l'occasion pour les jeunes de 5 à 17 ans d'expérimenter l'entrepreneuriat dans un contexte familial et amusant.

Les Randonneux, le groupe de motocyclistes Spyder et Ryker, se rencontreront les

10 et 11 juin. Le symposium de peinture des artistes peintres de Saint-Sauveur se déroulera du 30 juin au 1^{er} juillet.

Le Saint-Sauveur Blues se tiendra les 21 et 22 juillet. Le Festival des Arts de Saint-Sauveur (FASS) aura lieu du 26 juillet au 6 août. En plus de la programmation sous le chapiteau, il y aura diverses animations, dont les *Sentiers de danse* au parc John-H.-Molson. La Fête latine se déroulera du 1^{er} au 3 septembre.

Le pique-nique en blanc vivra sa première édition le 9 septembre. Le Week-end Country prendra place du 6 au 8 octobre.

Activités

La vente-débaras des citoyens de Saint-Sauveur se tiendra les 3 et 4 juin, et du 7 au 9 octobre. La vente-trottoir des commerçants, quant à elle, se tiendra les 9 et 11 juin, et du 25 au 27 août.

Les Matinées jeunesse auront lieu les mercredis matins, du 28 juin au 23 août. Les cinémas en plein air se tiendront les jeudis et/ou vendredis, du 7 juillet au 25 août. Les films présentés au parc Georges-Filion seront gratuits, et ceux au parc F.U.N. du Sommet Saint-Sauveur seront payants.

La Journée en plein air au camp YMCA Kanawana se déroulera le 27 août. Le Demi-Marathon de Saint-Sauveur, présenté par Top Chrono, aura lieu le 23 septembre. Les Journées de la culture prendront place du 29 septembre au 1^{er} octobre. Le Grand Défi Pierre Lavoie fera sa Grande Marche le 14 octobre.

Le Parcours d'Halloween se tiendra le 31 octobre, et le Défilé de Noël, le 2 décembre.

Pour tous les détails, consultez le site web de la Ville de Saint-Sauveur ou celui de la Chambre de commerce.

Inondations

La patience des sportifs mise à rude épreuve

Luc Robert (initiative de journalisme local) – Les joueurs des Reds et Indiens de PSSA étaient heureux de renouer avec les terrains extérieurs de balle, dimanche dernier à Sainte-Sophie. Ils ont été confinés au gymnase de la Polyvalente des Monts pendant un mois.



Le parrain du PSSA, M. Jean-Marie Tessier, jubile de voir les jeunes évoluer à l'extérieur.

Les conditions sèches ont mis du temps à se pointer, en raison des intenses crues printanières. Celles-ci auront prolongé les

entraînements intérieurs plus longuement que prévu, pour les ados de Sainte-Agathe-des-Monts, de Sainte-Sophie et de Prévost (PSSA).

« Il était temps de pouvoir sortir. On tournait en rond à l'intérieur. Ça pouvait toujours se faire avec efficacité pour les midgets (M18), qui comptent 22 joueurs. Mais pour les bantams avec près de 35 éléments, on se trouvait à la limite du concevable. Les balles sifflaient aux oreilles de plusieurs, lors de relais », a commenté M. Jean-Marie Tessier. Il est président de l'Association de baseball mineur de Sainte-Agathe et parrain du PSSA.

Quelques joueurs de Sainte-Adèle, Val-David et de Saint-Sauveur bonifient les rangs des équipes unifiées des Laurentides, dont le regroupement permet un meilleur développement.

« Le regroupement de Sainte-Agathe-des-Monts, de Prévost et de Sainte-Sophie permet chez les bantams et midgets d'équilibrer les alignements. Certaines années, les cohortes d'une ville ont eu moins de naissances, donc il manque de joueurs. D'autres saisons, il y a un surplus d'effectifs. Par exemple, chez nous à Sainte-Agathe-des-Monts, on possède une cohorte suffisante chez les pee-wee. Ce seront les bantams de demain en 2024. »

Union des villes

Au yeux du président, l'association du PSSA trouve tout son sens après autant d'années. « Après six ans d'existence, on a développé une entité, malgré qu'il s'agit de trois villes non-voisines. Les jeunes ne sont plus des Blue Jays, des Pirates ou des Prédateurs. L'unification était plus qu'un besoin, mais une nécessité, car ça empêchait une ville d'avoir un club complet, en raison du manque de trois ou quatre joueurs. »

« Après six ans d'existence, on a développé une entité, malgré qu'il s'agit de trois villes non-voisines. »

– Jean-Marie Tessier

Les organisateurs doivent toutefois composer avec le surachalandage au terrain Sophie-Masson de Sainte-Sophie, où deux équipes midgets de Saint-Jérôme ont été déplacées en attendant la confection du terrain synthétique du parc Jacques-Locas.

« On se dépannera s'il manque des heures, d'une ville à une autre. La priorité des dis-

ponibilités va bien aux Jays et au PSSA, mais nous n'oublions pas les Orioles non plus. »

Baseball féminin

Même phénomène au niveau de la balle féminine, qui se trouve en plein essor. « Si c'est tombé à l'eau au niveau des Rebelles, le club élite féminin de la région, la porte est toutefois grande ouverte pour nos Prédatrices. Nous présenterons sur le terrain une formation entièrement composée de 12 filles chez les Moustiques, les atomes et les pee-wee, cet été. Le développement féminin fonctionne à merveille à Sainte-Agathe-des-Monts. Nous évoluons dans le même circuit que Laval-Nord. Nous avons aussi des filles dans les clubs mixtes de PSSA », a ajouté M. Tessier.

L'ensemble de l'œuvre, tant chez les rangs féminins que le PSSA, contente Jean-Marie Tessier, le « retraité » qui s'implique encore à raison de 35 heures par semaine à la cause du baseball.

« Je m'occupe surtout de l'aspect administratif, la poutine du baseball quoi ! La motivation me vient de la complicité avec le monde, qui devient une famille sportive. J'adore toujours l'aspect communautaire », a-t-il terminé.

Hockey scolaire

Injustices pour les petites équipes

Luc Robert (initiative de journalisme local) – Le Réseau du sport étudiant du Québec (RSEQ) section Laurentides demande à son pendant provincial d'apporter des amendements à sa nouvelle réglementation. On demande de tenir compte de la réalité des petites équipes scolaires. Dans celles-ci, des joueurs disputent moins de parties saisonnières que dans les grandes agglomérations fédérées.



Selon le nouveau modèle adopté, « [RSEQ et Hockey Québec] conviennent que le double enregistrement au hockey masculin (civil et scolaire simultané) ne sera permis qu'entre la division 4 au hockey scolaire et les classes A-B-C au hockey associatif », est-il spécifié dans un communiqué de presse. Celui-ci relate un premier protocole d'entente entre les deux regroupements. On mentionne que c'est « pour des raisons de sécurité ».

Les équipes scolaires des grands centres pouvaient disputer en division 3 environ 24 parties l'hiver dernier, en plus d'une trentaine d'autres au civil. Cependant, il en était autrement pour les jeunes des plus petites écoles. Ceux-ci étaient déjà limités à quatre programmes doubles par année. Cela représentait huit maigres parties disputées.

Ces jeunes, souvent inscrits au profil hockey, se rabattaient sur le calendrier civil pour hausser leur nombre de parties jouées. Or, ils seraient pénalisés en 2023-2024. Ils devront choisir obligatoirement entre une très courte saison de hockey scolaire, ou encore se limiter à jouer pour leur ville. Puis, ils devront à la fois quitter leur club « pick-up » (tournoi) de leur école.

« En effet, des joueurs décidant d'évoluer en division 3 au hockey scolaire ne pourront se prévaloir du double enregistrement (scolaire et civil en 2023-2024). Pour la formule nommée dans votre courriel, les écoles auront la possibilité de jouer en division 4. Les règles administratives seront amendées », a détaillé par courriel M. Stéphane Auger, directeur du département hockey au RSEQ.

Ligue non-affiliée ?

Des sources au hockey scolaire ont qualifié de « drastique » la position du RSEQ. Si la réglementation ne fait pas l'objet de modifications permettant des exceptions régionales, les dirigeants de programmes scolaires n'hésiteront pas à se créer une petite ligue non-affiliée. Cela empêcherait de limiter les jeunes à un maigre calendrier. Également, cela permettrait de contrer des départs d'élèves dans les écoles.

« Il y a l'aspect sécuritaire de ceux qui jouent trop, mais aussi l'aspect calibre. Hockey Québec et le RSEQ ne veulent pas voir de joueurs de calibre AA et BB dans le niveau D4. La catégorie D4 doit être composée uniquement de joueurs de simple lettre (A, B ou C) équivalent au civil. Mais en même temps, pourquoi les joueurs des profils

hockey devraient payer pour ceux qui ont un long calendrier ? », a questionné notre intervenant préférant garder l'anonymat.

Rappelons que seules les divisions D1 et D2 du RSEQ, soit l'élite scolaire, font partie d'une vraie ligue fédérée. Les équipes D3 et D4 (souvent au profil) sont gérées par les écoles entre elles, sous forme de tournois hors-concours et de pratiques hebdomadaires.

Impact

À la Fédération de hockey mineur de Saint-Jérôme (FHMSJ), on veut analyser les changements de près, avant de craindre une diminution des membres, à savoir si les jeunes du profil hockey préféreront le hockey scolaire « non-affilié » au traditionnel hockey civil.

« C'est clair que si le D3 (nos M15 AA) ne pourront pas jouer dans le scolaire, on perd beaucoup de joueurs de cette qualité. Ils seront des joueurs affiliés chez nous. Les autres du profil hockey, qui évoluent aux simples lettres, s'ils n'obtiennent pas une saison avec le même nombre de matchs, ils reviendront au civil et c'est normal. Mais il est difficile de prévoir, honnêtement, les répercussions sur les inscriptions », a commenté le président de la FHMSJ, M. Martin Labrosse.



Photos: Charles Séguin



Au printemps, la randonnée attend

Charles Séguin - Le beau temps qui se pointe timidement le bout du nez donnera sans doute envie à bien des randonneurs de renouer avec leurs sentiers préférés. Mais ne traînez pas nos sentiers dans la boue. Au printemps, le sol dégèle tranquillement et les sentiers ont besoin de répit avant d'être prêts à se faire piétiner de nouveau.

La quasi-totalité des réseaux de randonnée pédestre des Laurentides est fermée pendant le dégel. La patience des randonneurs est nécessaire à la préservation des milieux naturels et des sentiers, selon le formateur en aménagement de sentiers pédestres chez Rando Québec, Jean Lacasse.

À eux seuls, quelques passants souhaitant profiter hâtivement des panoramas à cou-

per le souffle de la région peuvent endommager sérieusement les sentiers. Du travail supplémentaire s'ajoute alors sur les épaules des équipes d'entretien, dont les ressources sont limitées.

« Quelques dizaines de personnes peuvent dévaster un sentier. »

- Jean Lacasse, Rando Québec

La biodiversité aussi en prend un coup. Les aventuriers qui marchent en bordure des sentiers pour éviter les flaques d'eau élargissent les corridors de marche et nuisent à la prolifération des espèces.

Le sol noyé dans l'eau

« Au printemps, la neige fond et le sol dégèle du haut vers le bas », explique Jean Lacasse.

Le fond du sol demeure gelé, donc le drainage est impossible. « L'eau s'accumule sur le dessus et la terre dégelée devient saturée en eau, ce qui crée une couche épaisse de boue. »

Ajoutez à cela l'expansion que prend toute cette eau quand elle gèle la nuit. « En dégelant dans le jour, de l'espace se libère pour encore plus d'eau, observe M. Lacasse, les particules de sol sont complètement noyées. »

« Quelques dizaines de personnes peuvent dévaster un sentier », poursuit-il. Chaque pas qui s'enfoncé dans cette couche de boue accélère l'érosion des sentiers. De plus, cette surface vasouillante est glissante. Les randonneurs qui s'y aventurent risquent de faire une mauvaise chute.

« Bien choisir son spot »

Difficile de savoir quand les sentiers se sont

suffisamment drainés pour être praticables. Jean Lacasse en appelle au bon jugement : « être un bon citoyen, c'est de rebrosser chemin quand on se rend compte qu'on massacre un sentier, même si c'est frustrant. »

La plupart des réseaux des Laurentides devraient rouvrir progressivement aux environs de la mi-mai. D'ici là, avant de planifier une sortie en randonnée pédestre, un coup de fil s'impose pour connaître l'état réel des sentiers.

En attendant, Jean Lacasse recommande aux avides de grands espaces de « bien choisir leur spot. » Les zones de basse altitude, le sud de la province, la base des montagnes et le bord des lacs sont les premiers à redevenir praticables. Encore mieux : ils peuvent s'impliquer auprès de leur organisation locale et contribuer à la préparation des sentiers pour la saison sèche!

La Course nature à Saint-Jérôme « Le rendez-vous printanier »



Photo: Aurélie Moulun

Les organisateurs sont fiers de lancer la Course nature qui aura lieu le 28 mai.

Aurélien Moulun - Après trois ans de pause, les Centres d'activités physiques de la Rivière-du-Nord (CAPRDN) présenteront la 6^e édition de la Course nature le 28 mai prochain. Cette année, les coureurs silloneront les sentiers du parc du Lac Jérôme entre 8 h et 12 h.

Le public pourra ainsi choisir de faire soit 1, 3, 5 ou 10 km. D'ailleurs, la course se fera exclusivement dans les sentiers boisés du lac Jérôme, explique Éliane.

Objectifs de la Course nature

Pour la 6^e édition de la Course nature, le CAPRDN vise un objectif de 20 000 \$ et de 1 500 participants.

« Notre 6^e édition demeure un événement familial. C'est le rendez-vous printanier de Saint-Jérôme », indiquait Éliane Charbonneau, consultante pour la Course nature de la Rivière-du-Nord, lors d'une conférence de presse.

« L'argent recueilli par l'événement va permettre au CAPRDN d'organiser des animations d'activités physiques pour les jeunes et leur famille, gratuitement, dans divers projets qui seront choisis au courant de l'année », soutenait Éliane Charbonneau.

La Course nature offre quatre parcours permettant à tous d'y trouver leur compte.



Photo: Archives - Plein air Sainte-Adèle

Les sentiers ont besoin de bras

Charles Séguin - Des corvées de nettoyage des sentiers sont organisées dans les week-ends à venir aux quatre coins de la région. En cette fin de période de dégel, les sentiers ont besoin d'amour avant l'été.

À pareille date se tiendra une opération nettoyage au secteur Far Hills du Parc régional Val-David - Val-Morin de 8 h à 15 h. Des corvées printanières auront aussi lieu aux monts Belle-Neige et Loup-Garou pour les réseaux de vélo de montagne.

Sentiers Morin-Heights invite les amateurs de plein air à participer à une corvée dans les sentiers de randonnée pédestre et de vélo de montagne au parc Basler de 9 h à 12 h le 13 mai prochain.

Les volontaires sont appelés à apporter des outils comme une pelle, un râteau, une brouette, un sécateur ou un souffleur. De la nourriture et des prix de présence seront offerts aux participants.

Cette première édition d'une série de corvées en collaboration avec le club Vélo Pays-d'en-Haut aura pour but la réfection, l'amélioration et le développement des sentiers actuels et futurs. Une équipe sera dépêchée à Sommet Morin-Heights pour travailler sur les 12 nouveaux kilomètres de sentiers qui ouvriront au début de l'été.

Au Mont-Avalanche, les bénévoles sont appelés le 27 mai prochain. Aussi, le groupe Laurentides Trailbuilders est déjà à l'œuvre dans les réseaux de Plein Air Sainte-Adèle.

Tous les détails concernant les corvées d'entretien sont disponibles sur les pages Facebook des organisations locales.

Offrez-vous des extras
 ✓ Encadré ✓ Titre centré
 ✓ Couleur ✓ Caractères gras
 Informez-vous auprès
 de votre téléconseiller

Heure d'ouverture :
lundi au vendredi de 8h30 à 16h30

Heure de tombée : lundi 12h

Heures d'affaires du service téléphonique : lundi au vendredi 8h30 à 16h30

Mode de paiement :  

À NOS ANNONCEURS : Assurez-vous que le texte de votre annonce est exact dès sa parution, sinon il faut nous en aviser immédiatement. En cas d'erreur, notre responsabilité se limite uniquement au montant de l'achat de la première semaine de parution de votre annonce. Toute discrimination est illégale.

**POUR TOUT ACHETER
 ET TOUT VENDRE,
 près de chez vous**

Un seul numéro 1-866-637-5236

IMMOBILIER 100 à 299 | MARCHANDISE 300 à 399 | SERVICES 400 à 599 | EMPLOI ET FORMATION 600 à 799 | ÉVÈNEMENTS SPÉCIAUX 800 à 899 | VÉHICULES 900 à 999

130 Propriétés recherchées échanges

RECHERCHE terre, terrain, maison. Courtier agri-foret, villégiature, résidentiel-verts, 450-898-1679 www.francoisducharme.ca

215 Logements / appartements chauffés meublés à louer

2-1/2, Prévost, 2e étage, éclairé, chauffé, meublé, lit mural, câble inclus, balayuse centrale. Très éclairé. Libre 1er juin. Non-fumeur, pas de cannabis. Membre CORPIC, idéal retraité ou semi-retraité. 695\$. 450-436-4370

220 Condos lofts et maisons de ville à louer

4-1/2 3e, St-Jérôme, aires ouvertes, lumineux, foyer gaz. Pas d'animaux. Enquête obligatoire. Juillet. 1,100\$. 514-8291071

SAINT-SAUVEUR, secteur Piedmont nouveaux condos locatifs ski in/ski



out, 4 1/2 aire ouverte, foyer au gaz, air climatisé, planchers chauffants, comptoirs quartz, fenestration abondante avec vue panoramique, piscine chauffée extérieure, rangement et stationnement, location annuelle à partir de 1 975\$/mois. Communiquez avec Maryse au 450-231-0102 ou Alexandre au 514-560-6872

245 Chambre à louer

À Ste-Adèle: chambre. 2 minutes A-15. Bienvenue non-fumeur. Références exigées. Travailleur, retraité, propres. 450-499-4585

CHAMBRE pour homme non-fumeur, fiable, honnête, à partir du 1er juin. St-Sauveur. 514-910-1070

310 Divers à vendre

VENTE de déménagement au 765 Côte St-Gabriel Est, St-Sauveur, 13-14 mai, 10h à 16h. Meubles de tous genres, vaisselle, accessoires de jardin, 450-858-3965

345 Antiquité / art / collections

COLLECTIONNEUR audio vintage achète: ampli, table tournante, haut-parleurs, vinyle de rock, jazz, blues années 70-80. François 450-858-1587

390 Ventes de garage / Marchés aux puces

VENTE de garage intérieur. 18 au 24 mai. 6140, Morin, Val-Morin

VENTE de succession. Antiquités, électroménagers, meubles, articles de maison, de sports, etc... Tout doit être vendu! 12 mai de 13h00 à 17h00. 13 mai de 9h00 à 17h00. 80, ave. du Mont-Molson, #5201, St-Sauveur, QC, JOR 1R6

424 Astrologie / Occultisme

Ana Médium, spécialiste des questions amoureuses depuis 25 ans. Le secret des rencontres positives, la méthode pour récupérer son ex et des centaines de couples sauvés durablement, réponses précises et datées. Tél.: 450-309-0125

430 Comptabilité / Impôt

IMPÔTS Impôt, tenue de livres, particulier, travailleur autonome, traitement informatique, TED, Impôt Net. Règlement succession. Info Robert 450-227-7866, 514-970-7767 rla.lavergne@outlook.com

442 Constructions / Renovations / Réparations

HOMME à tout faire (intérieur et extérieur), rénovation sous-sol, peinture, plancher flottant, réparation de tous genres. Daniel: 450-543-5077

LICENCE RBQ. 5734-2503-01 fait toutes vos rénovations. Bon prix. Serge 514-918-1798

SPÉCIALISÉ en rénovation résidentielle. License R.B.Q.: 5598-9594-01, Estimation gratuite. jmrenovation.ca 514-248-3057

ceramique mnicolas.com

Pose de céramique
 Ardoise et granit
 Douche sur mesure
 Expérience
 Travail propre
 RBQ.56103849-01
514.238.2653

Peintre, réparation de plâtre, joints. Homme d'expérience. Propre et minutieux
514 946-6353

443 Tireurs de joints / Plâtriers

TIREUR de joints. R.B.Q.: 2520-4223-12 Christian 514-240-1504

446 Peinture / décoration

PEINTURE intérieur, extérieur. Pro en sablage de balcons, finition! Qualité, bon prix! Luis: 450-224-1841

474 Terrassement / Paysagiste

ENTRETIEN et nettoyage de terrain, plantation, taillage de haies, 819-321-5568, 819-321-3965

585 Services financiers divers

SOLUTIONS À L'ENDETTEMENT. Restez à la maison! Tout se fait en ligne. Laissez nous vous aider. Un seul versement par mois. 7 sur 7, de 8h à 20h. MNP Ltée, Syndics autorisés en insolvabilité. 514-839-8004

605 Emplois divers

PERSONNE demandée pour entretien plate-bande. 2 jours/ semaine. 450-224-8276

665 Soins à domicile

PRÉPOSÉE recherchée, Ste-Jérôme ou St-Sauveur, pour garder personnes handicapées physique et intellectuelles. 19\$ et +. Kim 514-515-3932

680 Conciergerie/entretien sécurité

CONCIERGE résident recherché, immeuble 38 logements, Ste-Adèle. Idéal couple retraité actif, expérimenté, travaux manuels légers. 4-1/2 disponible. Horaire flexible, temps partiel. Salaire à discuter. 450-806-4814

845 Prières Remerciements

REMERCIEMENTS Remerciements au Sacré-Coeur de Jésus pour faveurs obtenues. S.L.

945 Achat d'autos

ACCREDITÉ SAAQ. Achetons autos, camions, pièces/ route. 7/7. Payons comptant. Vendons pneus neufs et usagés Carey Autos 514-214-8304, 450-882-2626

BAZAR DE LA POINTE BLEUE
 Déménagé au : 249, Chemin Ste-Marguerite, Ste-Marguerite-du-Lac-Masson

TOUS LES VENDREDIS ET SAMEDIS DE MIDI À 16H
 Venez faire de belles trouvailles. Nous avons de tout. Beaucoup d'articles de grand luxe à des prix fous!
 Nous acceptons: bijoux, vêtements, meubles, etc.
 Contactez-nous 450 228-2441 ou 450 229-4328, nous irons les récupérer.

MAISON À LOUER



AVEC VUE SUR LA NATURE

Située à Saint-Sauveur avec grand garage, construction récente et secteur tranquille. Balcon avec moustiquaire, 2 chambres et grande salle de bain, air climatisé. Sous-sol avec foyer. Idéal pour un couple ou une personne qui recherche la tranquillité.

2400\$/mois disponible le 1^{er} juillet
JOHANNE 450-822-0872

Cartes professionnelles

DIFFICULTÉ À ÉCRIRE VOS TEXTES?
 Laissez Mimi Legault vous aider :
 • lettres • discours • c.v.
 • corrections
 • travaux scolaires
 • autobiographies
mimilego@cgocable.ca

Émondage Inc.
450-530-8493
 emondagedg
 emondagedg@gmail.com

STOITURES SILANIC
 UNE COUVERTURE DE SATISFACTION
 Pour un service personnalisé et complet
 Un travail propre et garanti
 Dans le domaine depuis 1993
 Spécialité bardeaux d'asphalte
 Installation de gouttières sans joints
450 226-3843 • www.silanictoitures.com

ABATTAGE, ÉMONDAGE ST-SAUVEUR
EXCAVATION DE TOUS GENRES
 ABATTAGE D'ARBRES DANGEREUX, ÉMONDAGE, DÉSSOUCHAGE
 Assurance complète
URGENCE 24/24
 Cell.: 450 530-4521 Martin Binette

HOMME DE SERVICE
 Maintenance - surveillance
ENTRETIEN GÉNÉRAL Résidentiel
 Ouverture - Fermeture de terrain
 Menus travaux, peinture, maintenance
 Entretien paysager, tonte de gazon
 Daniel Brunet **514 258-0466**

ESPACE PUBLICITAIRE CONTACTEZ NOUS 450.227.7999



HONDA
de
STE-AGATHE

OFFRE D'EMPLOI

CONSEILLER(ÈRE) TECHNIQUE

Honda de Ste-Agathe est à la recherche d'un(e) conseiller(ère) technique qui est ambitieux(se), impliqué(e) et travaillant(e) afin de compléter son équipe de passionnés de l'automobile. Honda de Ste-Agathe est une entreprise familiale qui se démarque par la qualité de son service à la clientèle.

Tu es:

- ✓ Dynamique, autonome et polyvalent(e);
- ✓ Souriant(e) et enthousiaste;

Tu as:

- ✓ Une saine gestion des priorités;
- ✓ Une expérience pertinente en service client et/ou en réception d'appels (en milieu automobile, un atout);
- ✓ De bonnes compétences informatiques;

Tes tâches:

- ✓ Accueillir les clients, répondre au téléphone, fixer des rendez-vous et expliquer aux clients la nature des travaux exécutés et tous les coûts afférents;
- ✓ Conseiller les clients quant aux soins à donner à leur voiture;
- ✓ Vérifier l'état d'avancement des travaux, fermer et bon de réparation et consigner le mode de paiement.
- ✓ Toute autre tâche connexe.

La connaissance du système Serti Informatique sera considérée comme un atout.

Envoyez votre C.V. ou communiquez avec :

Éric Legresley

Téléphone : 819-320-0068

Courriel : elegresley@hondasteagathe.com

Télécopieur : 819-320-0076



>P007564-1

Offre d'emploi

Subaru Ste-Agathe est présentement à la recherche d'un(e)

Conseiller(ère) aux pièces

afin de compléter sa superbe équipe !

Saisissez l'opportunité de travailler dans un environnement dynamique au coeur des Laurentides, entouré(e) de gens passionnés & motivés à se dépasser !

- Poste à temps plein de jour du lundi au vendredi
- Expérience nécessaire
- Bilingue
- Salaire selon expérience



Cet emploi t'intéresse ?

N'hésite surtout pas à nous envoyer ta candidature au nvalade@subarusteagathe.ca

Au plaisir de te rencontrer !



>P007585-1

Vous êtes semi-retraité ou retraité ?

Vous avez envie de travailler selon vos disponibilités sur des projets spéciaux spécifiques ?

Nous avons une petite job de rêve pour vous !



NOUS RECHERCHONS :

- Une personne avec de l'expérience dans la vente
- Aimant prospecter et effectuer des suivis assidus auprès de clients pour des projets spéciaux spécifiques existants.
- Une personne autonome et organisée
- Pouvant se déplacer pour rencontrer les clients
- Aimant travailler sur des mandats de quelques mois ou quelques semaines

Le
nôrd

INFORMER + INSPIRER

Vous pouvez me contacter par courriel à claudelabelle@journalnord.com

>P007566-1



ESPACE PUB

CONTACTEZ-NOUS
450.227.7999

Accès

INFORMER + INSPIRER

atelier@journalaccès.ca



**MONT GABRIEL
RESORT & SPA**

**EST À LA RECHERCHE
DE CANDIDATS(ES) POUR
COMBLER LES POSTES DE**

- **TECHNICIEN
IRRIGATION - GOLF**
- **MÉCANICIEN - GOLF**
- **OPÉRATEUR - GOLF**

>P007563-1

Envoyez votre cv à Jessica Croteau :
jcroteau@montgabriel.com
450 227-7983 poste 226

**ESPACE
PUBLICITAIRE
CONTACTEZ
NOUS
450.227.7999**

AVIS PUBLIC

Ministère des Ressources naturelles et des Forêts

CONSULTATION PUBLIQUE AMÉNAGEMENT FORESTIER DES LAURENTIDES DU 12 MAI AU 6 JUIN 2023

Le ministère des Ressources naturelles et des Forêts invite la population à participer à la consultation publique portant sur les plans d'aménagement forestier intégré opérationnels (PAFIO) du territoire public des Laurentides.

MUNICIPALITÉS ET TERRITOIRES TOUCHÉS

Des activités d'aménagement forestier telles que la récolte de bois, le reboisement, le dégageage, des éclaircies, la préparation de terrain, la construction ou l'amélioration de chemins multiusages pourraient être réalisées à l'intérieur ou à proximité des limites administratives des MRC des Pays-d'en-Haut, d'Argenteuil, des Laurentides, de Matawinie et d'Antoine-Labelle (municipalités régionales de comté).

• Amherst	• L'Ascension	• Notre-Dame-de-Pontmain
• Barkmere	• Lac-des-Écorces	• Notre-Dame-du-Laus
• Chute-Saint-Philippe	• Lac-du-Cerf	• Rivière-Rouge
• Ferme-Neuve	• Lac-Saguay	• Saint-Adolphe-d'Howard
• Grand-Remous	• Lac-Saint-Paul	• Saint-Aimé-du-Lac-des-Îles
• Grenville-sur-la-Rouge	• Lac-Tremblant-Nord	• Saint-Anne-du-Lac
• Harrington	• Kiamika	• Sainte-Marguerite-du-Lac-Masson
• La Conception	• Mont-Blanc	• Val-des-Lacs
• La Macaza	• Mont-Laurier	• Wentworth
• La Minerve	• Mont-Saint-Michel	• Wentworth-Nord
• La Tuque	• Montcalm	• Territoire non organisé de la MRC d'Antoine-Labelle
• Labelle	• Nominuingue	• Territoire non organisé de la MRC de Matawinie

POUR CONSULTER LES PLANS D'AMÉNAGEMENT ET TRANSMETTRE VOS COMMENTAIRES : Quebec.ca/consultations-foret-laurentides

Vous avez jusqu'au 6 juin 2023 à 23 h 59 pour transmettre vos commentaires.

POUR PLUS D'INFORMATIONS

RENCONTRE EN PRÉSENTIEL

Mercredi 17 mai 2023 – De 14 h à 20 h

AX Hôtel Mont-Tremblant (salle Panoramique)
850, rue Lalonde, Mont-Tremblant, Qc

Les spécialistes du Ministère et de la MRC d'Antoine-Labelle seront disponibles pour vous renseigner sur la consultation, répondre à vos questions et vous aider à émettre vos commentaires. Vous vous présentez au moment qui vous convient le mieux dans cette plage horaire.

Nous vous invitons à vous inscrire à mrcal.ca/nos-services/amenagement-du-territoire/seanceinfoPAFIO
L'inscription n'est toutefois pas obligatoire.

RENDEZ-VOUS VIRTUELS

Mercredi 24 mai 2023 – De 14 h à 20 h

Pour obtenir un rendez-vous virtuel le 24 mai avec l'un ou l'une des spécialistes du Ministère, veuillez communiquer au 819 425-6375, poste 0, d'ici le 19 mai à 16 h.

D'autres plages horaires de rendez-vous virtuels peuvent également être réservées du 12 mai au 6 juin, durant les heures d'ouverture, en communiquant au 819 425-6375, poste 0.

RENSEIGNEMENTS PAR TÉLÉPHONE OU PAR COURRIEL

Les spécialistes sont également disponibles du lundi au vendredi de 8 h 30 à 12 h et de 13 h à 16 h aux coordonnées suivantes :

Ministère des Ressources naturelles et des Forêts
Tél. : 819 425-6375, poste 0
Consultationpafi-laurentides@mffp.gouv.qc.ca

MRC d'Antoine-Labelle
Tél. : 819 623-3485, p. 603
Consultation@mrc-antoine-labelle.qc.ca

Note : Cette consultation ne permet pas de réviser l'affectation du territoire public ni les droits qui y sont consentis.

Québec 

Avis public

AVIS PUBLIC Bureau de Crédit Express Inc. 110, 1^{re} Rue du Mont-Suisse, St-Sauveur, Qc, J0R 1R2

Le Bureau de Crédit EXPRESS inc. porte à l'attention du public, qu'à titre d'agent de renseignements personnels, elle recueille et détient des données de nature personnelle ou financière sur des individus. Elle communique à ses clients des rapports de crédit au sujet du caractère, de la réputation et de la solvabilité de ces individus. À la présentation d'un document justifiant de votre identité, il vous est possible de savoir si nous détenons un dossier sur vous. La consultation de votre dossier peut se faire par demande écrite ou téléphonique. Il vous est aussi possible, par demande écrite, de faire corriger dans votre dossier des renseignements inexacts, incomplets ou équivoques ou de les faire supprimer si leur collecte n'est pas autorisée par la loi. Votre demande de consultation ou de rectification doit être adressée à : Bureau de Crédit Express Inc. 110, 1^{re} Rue du Mont-Suisse, St-Sauveur, Qc, J0R 1R2 Tél. 450-622-8833

>P007567-1

AVIS DE CLÔTURE D'INVENTAIRE

Avis est donné, conformément au Code civil du Québec, de la clôture de l'inventaire en regard de la succession de Madeleine Paquin, en son vivant domiciliée et résidant au 80-201, avenue du Mont-Molson, Saint-Sauveur, Québec, J0R 1R6 et décédée le 11 avril 2023 à Sainte-Agathe-des-Monts, Québec. Cet inventaire peut être consulté par toute personne ayant un intérêt, au 14d, avenue des Seigneurs, Saint-Sauveur, Québec, J0R 1R4.

>P007562-1

ESPACE
PUBLICITAIRE
CONTACTEZ
NOUS
450.227.7999

accès
atelier@journalacces.ca

Avis public

Régie des alcools, des courses et des jeux

AVIS DE DEMANDES RELATIVES À UN PERMIS OU À UNE LICENCE

Toute personne, société ou association au sens du Code civil peut, dans les 30 jours de la publication du présent avis, s'opposer à une demande relative au permis ci-après mentionné en transmettant à la Régie des alcools, des courses et des jeux un écrit assermenté qui fait état de ses motifs, ou intervenir en faveur de la demande, s'il y a eu opposition, dans les 45 jours de la publication du présent avis.

Cette opposition ou intervention doit être accompagnée d'une preuve attestant de son envoi au demandeur ou à son procureur, par courrier recommandé ou certifié ou par signification à la personne, et être adressée à la Régie des alcools, des courses et des jeux, 1, rue Notre-Dame Est, bureau 9.01, Montréal (Québec) H2Y 1B6.

NOM ET ADRESSE DU DEMANDEUR	NATURE DE LA DEMANDE	ENDROIT D'EXPLOITATION
Pizzeria Lupi inc. 1985 Chemin du Village Saint-Adolphe-d'Howard (Québec) J0T 2B0	Addition d'une localisation terrasse au permis de restaurant	PIZZERIA LUPI 1985 Chemin du Village Saint-Adolphe-d'Howard (Québec) J0T 2B0 Dossier : 728881

>P007561-1

Québec 

BIENVENUE
SUR NOTRE
TERRITOIRE
FAITES PARTIE
DE NOTRE
COMMUNAUTÉ

  accès journalacces.ca



**Avis d'appel d'offres
DÉMOLITION D'UN SKATEPARK
2021-GE-68-TR-1**

La Ville de Saint-Sauveur désire recevoir des soumissions par voie publique pour retenir les services d'une entreprise spécialisée dans les travaux civils afin de procéder à la démolition du skatepark existant, aux travaux d'excavation, de reconstruction de la fondation granulaire et à la préparation des surfaces en vue des travaux de coffrage, des travaux de montage de l'armature et des travaux de bétonnage du nouveau skatepark. Le skatepark est situé au 20, rue Viviane, à Saint-Sauveur.

Les soumissions, sous enveloppes scellées, seront reçues jusqu'à 10 h, le 1er juin 2023, au bureau de la Direction des Affaires juridiques et contractuelles, à la Mairie de la Ville de Saint-Sauveur, au 1, place de la Mairie, Saint-Sauveur. Elles peuvent également être transmises par voie électronique, par l'intermédiaire du SEAO et conformément à la procédure prescrite. Les soumissions électroniques seront ouvertes publiquement après la clôture des soumissions à compter de 10 h 01 et l'ouverture publique des enveloppes suivra.

Les soumissions devront être déposées en un exemplaire original ainsi que sur une clé USB et être accompagnées notamment des documents suivants :

- Une garantie de soumission égale à dix pour cent (10 %) du montant de la soumission, émise par une compagnie d'assurance autorisée et valide pour une durée de quatre-vingt-dix (90) jours ou un chèque certifié égal à dix pour cent (10 %) du montant de la soumission;
- Si la garantie de soumission est sous forme de cautionnement : une lettre d'engagement stipulant qu'un cautionnement d'exécution et un cautionnement des obligations de l'entrepreneur pour salaires, matériaux et services seront accordés au soumissionnaire.

Les personnes et les entreprises intéressées par ce contrat peuvent se procurer les documents de soumission en s'adressant au Système électronique d'appels d'offres (SEAO), à compter du 10 mai 2023. Pour les fins de la consultation sur le SEAO, les documents seront inscrits sous la catégorie « Ouvrage de génie civil », dans la classification « 72103004 Services d'excavation » et la recherche pourra se faire à partir des mots-clés suivants : « démolition, excavation, disposition, matériaux granulaire, béton, pavage, fondation granulaire ».

Publication prévue de l'appel d'offres (PAO) : 2023-05-10

Date limite de dépôt des plaintes : 2023-05-23

Date limite pour répondre aux plaintes : 2023-05-29

Pour toute question, veuillez-vous adresser par écrit à l'adresse courriel suivante : juridique@vss.ca en mentionnant en objet le numéro d'appel d'offres 2021-GE-68-TR-1.

La Ville de Saint-Sauveur ne divulguera ni le résultat de l'ouverture des soumissions ni le nom de l'Adjudicataire par téléphone. Pour connaître ces renseignements, les personnes intéressées peuvent consulter le SEAO.

La Ville de Saint-Sauveur ne s'engage à accepter ni la plus basse ni aucune des soumissions reçues, et ce, sans aucune obligation d'aucune sorte envers le ou les soumissionnaires.

Donné à Saint-Sauveur, ce 10 mai 2023.

La directrice du Service des affaires juridiques et contractuelles,

Marie-Pier Pharend, avocate

>P007573-1

Avis de décès



**Dubois, Lucien
1933-2023**

De Mont-Rolland, le 2 mai 2023, est décédé
M. Lucien Dubois, à l'âge de 90 ans, époux de
Mme Raymonde Morrissette.

Outre son épouse, il laisse dans le deuil ses enfants Feue Johanne, Yvon, Feue Francine, Feue Normand, Fanny et Danny (Sylvie), ses huit petits-enfants, ses six arrière-petits-enfants, ses frères et sœurs, ses beaux-frères et belles-sœurs ainsi que neveux, nièces, parents et amis.

La famille recevra les condoléances le lundi 15 mai de 9h30 à 13h au salon funéraire Guay, 955 rue Grignon, Ste-Adèle

La cérémonie aura lieu à 13h au même endroit.

Vos sympathies peuvent se traduire par un don à la société Canadienne du cancer.

Les Salons Funéraires Guay
514 871-2020
www.dignitequebec.com

>P007569-1

**LALONDE, LOUISE
1944 - 2023**



La famille de LOUISE LALONDE a le regret de vous annoncer son décès, survenu à Saint-Jérôme le samedi 29 avril 2023, à l'âge de 78 ans. Elle était la fille de feu Simone Légaré et de feu Marcel Lalonde, ainsi que l'épouse de Fernand Groulx. Outre son époux bien-aimé, elle laisse dans le deuil ses enfants Sylvain (Nancy), Chantal (feu Sylvain), sa petite-fille Audrey (Francis), sa sœur Ginette (Carol) et son frère Roger. Elle rejoint sa sœur feu Nicole (feu André) et son frère feu Claude (Lise) ainsi que ses beaux-frères et belles-sœurs, neveux et nièces, parents et amis.

La famille tient à remercier le CISSS des Laurentides, particulièrement les médecins, infirmier(ères) et préposé(es) des départements de dialyse et de cardiologie qui ont été d'une grande gentillesse. Soulignons la douceur et l'humanisme du cardiologue Dr. Mc Nicoll.

La famille vous accueillera en l'église de Saint-Sauveur le 20 mai à partir de 12h pour recevoir les condoléances; une cérémonie commémorative suivra à 13h; l'inhumation aura lieu la même journée, au cimetière de Mont-Rolland.

En lieu de fleurs, vos témoignages de sympathie peuvent se traduire par un don à la Fondation du rein, division du Québec (www.rein.ca).



>P007581-1



DONNEZ
pour nous
permettre
d'assurer un
soutien aux
personnes
en deuil.

1 855 717-9646
PALLIACCO.ORG

>P006480-1

**LIVRAISON
SPÉCIALE
CHAQUE
SEMAINE...**

**INSCRIS-TOI
À NOTRE
INFOLETTRE**



36 avenue Filion, St-Sauveur JOR 1R0 | 450.227.7999
Sans frais : 1 844 856-5144 | Télécopieur 450 227-1225 | journalaccs.ca

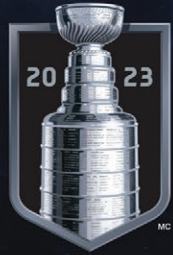
PROPRIÉTAIRE Josée Pilotte | OPÉRATIONS ET ADMINISTRATION Josée Ménard, Mélanie Gosselin, Antoine Gascon
INFOGRAPHIE Marie-Ève Lapointe, Daniel Berthier, Sonia Langlois | NOUVELLES TECHNOLOGIES ET MULTIMÉDIA
Antoine Gascon, Charlie Mercier, Aurélie Moulun | CHEF DE PUPITRE Marie-Catherine Goudreau | JOURNALISTES
Aurélie Moulun, Simon Cordeau, Luc Robert | DIRECTEURS DE COMPTE Camille Vaillancourt, Pascale Arcand,
Marie-Claude Geoffrion, Kenny Carrier | PHOTOGRAPHE / VIDÉASTE Sébastien Fleurant

Accès LE Journal des Pays-d'en-Haut est publié tous les mercredis à 24 611 exemplaires et distribué gratuitement de Saint-Jérôme à Val-David. Le contenu rédactionnel, photographique et publicitaire d'Accès LE Journal des Pays-d'en-Haut ne peut être reproduit en tout ou en partie sans autorisation écrite de l'éditrice. Accès LE Journal des Pays-d'en-Haut exclut expressément toute responsabilité quant au contenu des annonces soumises par son client, dontnotamment mais non limitativement toutes atteintes aux droits d'auteur, droits de l'image et autres sources de propriété intellectuelle. Dans l'éventualité de quelques poursuites en dommages ou autres à l'encontre de Accès LE Journal des Pays-d'en-Haut relativement auxdites annonces soumises par le client, ce dernier s'engage à tenir Accès LE Journal des Pays-d'en-Haut indemne et à prendre faits et cause en sa faveur. L'abonnement annuel au tarif régulier est de 170 \$ +tx.



Financé par le gouvernement du Canada





L'ÉVÉNEMENT HYUNDAI EN SÉRIES



Des véhicules arrivent chaque jour.
Commandez le vôtre aujourd'hui!*

Le meilleur allié pour rejoindre
tes amis et encourager ton équipe.



KONA 2023

Louez^{2*} le Preferred à trac. int. pour :

85 \$ | pour **48**
par semaine | mois (208 semaines)
avec acompte de 1 495 \$⁹

29 588 \$ Prix au comptant[†]

Caractéristiques clés:

- Assistance à l'évitement de collision dans les angles morts
- Volant chauffant gainé de cuir
- Clé à capteur de proximité



Balayer le code QR pour en savoir plus sur le KONA 2023 et commandez le vôtre aujourd'hui.



VENUE 2023

Louez^{2*} le Preferred IVT pour :

75 \$ | pour **48**
par semaine | mois (208 semaines)
avec acompte de 1 495 \$⁹

25 338 \$ Prix au comptant[†]

Caractéristiques clés:

- Longérons de toit
- Rangement central au plafond
- Écran tactile de 8,0 pouces avec Apple CarPlay^{MC} et Android Auto^{MC}



Balayer le code QR pour en savoir plus sur le VENUE 2023 et commandez le vôtre aujourd'hui.



TUCSON 2023

Louez^{2*} le Preferred 2,5 L à trac. int. pour :

110 \$ | pour **48**
par semaine | mois (208 semaines)
avec acompte de 2 295 \$⁹

35 788 \$ Prix au comptant[†]

Caractéristiques clés:

- Alerte de sortie sécuritaire
- Assistance à l'évitement de collision dans les angles morts
- Capacité de remorquage jusqu'à 3 500 lb



Balayer le code QR pour en savoir plus sur le TUCSON 2023 et commandez le vôtre aujourd'hui.

2017 Route 117. Val-David. J0T 2N0
hyundaivaldavid.com



5 ANS | **100 000 km**
Garantie globale limitée⁹

*Offres de location sur approbation du crédit des Services financiers Hyundai pour : ELANTRA Preferred auto IVT 2023 / TUCSON Preferred 2,5 L à trac. int. 2023 / KONA Preferred 2023 à trac. int. / VENUE Preferred IVT 2023 à un taux annuel de 7,49 % / 8,49 % / 7,49 % / 8,49 %. Obligation totale de 17 298 \$ / 25 126 \$ / 19 258 \$ / 17 109 \$. 208 / 208 / 208 / 208 versements hebdomadaires de 75 \$ / 110 \$ / 85 \$ / 75 \$ pendant 48 / 48 / 48 / 48 mois sur contrat de location à montant fixe. Acompte initial de 1 695 \$ / 2 295 \$ / 1 495 \$ / 1 495 \$ et paiement de la première mensualité requis. L'offre ne peut être transférée ni cédée. Aucun échange de véhicule requis. Limite de 16 000 km par année; 12 ¢ par kilomètre excédentaire. Les offres de location comprennent les frais de livraison et de destination de 1 775 \$ / 1 925 \$ / 1 925 \$ et des frais de 115 \$ (taxe de 15 \$ sur les pneus et taxe de 100 \$ sur le climatiseur) et les frais du concessionnaire de 599 \$. Frais d'enregistrement, d'assurance, d'immatriculation, RDPRM et toutes les taxes applicables en sus. ⁹Prix au comptant de 25 288 \$ / 35 788 \$ / 29 588 \$ / 25 338 \$ offert sur ces modèles neufs en stock : ELANTRA Preferred auto IVT 2023 / TUCSON Preferred 2,5 L à trac. int. 2023 / KONA Preferred 2023 à trac. int. / VENUE Preferred IVT 2023. Les frais de 115 \$ (taxe de 15 \$ sur les pneus et taxe de 100 \$ sur le climatiseur) sur les modèles dotés d'un climatiseur), les frais de livraison et de destination de 1 775 \$ / 1 925 \$ / 1 925 \$ et les frais du concessionnaire de 599 \$ sont inclus. Frais d'enregistrement, d'assurance, d'immatriculation, RDPRM (maximum 76 \$) et toutes les taxes applicables en sus. ⁹Offre valide pour une durée limitée et sous réserve de changement ou d'annulation sans préavis. Couleur du véhicule sous réserve de sa disponibilité. Les frais de livraison et de destination comprennent les frais de transport et de préparation et un réservoir plein de carburant. Le concessionnaire peut vendre à prix moindre. Les stocks sont limités, le concessionnaire pourrait devoir commander le véhicule. L'offre ne peut être transférée ni cédée. Aucun échange de véhicule requis. Visitez www.hyundaicanada.com ou un concessionnaire pour tous les détails. [†]La garantie globale limitée de Hyundai couvre la plupart des pièces du véhicule contre les défauts de fabrication, sous réserve du respect des conditions normales d'utilisation et d'entretien. ^{MC/MD}Les noms, logos, noms de produits, noms des caractéristiques, images et slogans Hyundai sont des marques de commerce appartenant à (ou utilisées sous licence par) Hyundai Auto Canada Corp. Toutes les autres marques et appellations commerciales sont la propriété de leurs détenteurs respectifs. NHL, l'emblème NHL, LNH, l'emblème LNH, la marque sous forme de mots « Stanley Cup », et le dessin de la Coupe Stanley sont des marques de commerce déposées, et la marque sous forme de mots « Coupe Stanley », ainsi que le logo de la Coupe Stanley sont des marques de commerce de la Ligue Nationale de Hockey. © LNH 2023. Tous droits réservés. *La disponibilité des véhicules varie selon le modèle.