

# IMAGES

Informatisation des  
**M**écanismes  
d'**A**dmission pour fin de  
**G**ESTion

Version 4.4.0

## Dictionnaire des tables

Janvier 2009

*Agence de la santé  
et des services sociaux  
des Laurentides*

Québec 

# IMAGES

Informatisation des  
**M**écanismes  
d'**A**dmission pour fin de  
**G**ESTion

**Version 4.4.0**

## DICTIONNAIRE DES TABLES

**Janvier 2009**

*Agence de la santé  
et des services sociaux  
des Laurentides*

Québec 

Ce document a été rédigé par :

Jean-Sébastien Gervais et Nadine Grenier

Dans le présent document, la forme masculine, lorsqu'il y a lieu, désigne aussi bien les femmes que les hommes.

Ce document est la propriété exclusive de l'Agence de la santé et des services sociaux des Laurentides.

La reproduction totale ou partielle, sans autorisation, de cette publication est permise si elle doit servir au fonctionnement interne d'un système régional d'admission, et ce, à condition d'en indiquer la source. Toute reproduction à d'autres fins doit être expressément autorisée par l'Agence de la santé et des services sociaux des Laurentides.

Agence de la santé et des services  
sociaux des Laurentides  
1000, rue Labelle, Bureau 210  
Saint-Jérôme (Québec)  
J7Z 5N6  
Téléphone : (450) 436-8622  
Télécopieur : (450) 569-6302

Dépôt légal  
Bibliothèque et Archives nationales du Québec, 2009  
Bibliothèque et Archives Canada, 2009

ISBN : 978-2-89547-124-0 (version imprimée)  
ISBN : 978-2-89547-125-7 (version PDF)

ISBN 978-2-89547-124-0



## TABLE DES MATIERES

<b>Introduction.....</b>	<b>4</b>
<b>Définition des tables.....</b>	<b>7</b>
<i>Guide de lecture.....</i>	<i>7</i>
<b>Liste des tables de données.....</b>	<b>9</b>
<i>Table de référence.....</i>	<i>9</i>
<i>Table principale.....</i>	<i>10</i>
<i>Table d'information et d'administration.....</i>	<i>11</i>
<i>Table des présences pour le portrait d'inoccupation des lits gérés.....</i>	<i>12</i>
<i>Table des années financières.....</i>	<i>13</i>
<i>Table des anciennes demandes (identification, évaluation et équipe multi).....</i>	<i>14</i>
<i>Table des anciennes demandes (orientation-admission et fermeture).....</i>	<i>18</i>
<i>Table de l'autorisation.....</i>	<i>21</i>
<i>Table du compteur.....</i>	<i>22</i>
<i>Table des régions sociosanitaires.....</i>	<i>23</i>
<i>Table du dictionnaire des éléments.....</i>	<i>24</i>
<i>Table des évaluations continues.....</i>	<i>26</i>
<i>Table des raisons de fermeture d'une demande.....</i>	<i>27</i>
<i>Table des fiches d'inscription des bénéficiaires.....</i>	<i>28</i>
<i>Table de l'historique des demandes.....</i>	<i>30</i>
<i>Table d'information sur la version.....</i>	<i>31</i>
<i>Table du journal des corrections d'erreur.....</i>	<i>32</i>
<i>Table de la journalisation des accès.....</i>	<i>33</i>
<i>Table des mises à jour des lits dressés.....</i>	<i>34</i>
<i>Table des mises à jour des lits gérés.....</i>	<i>35</i>
<i>Table des territoires de CLSC.....</i>	<i>36</i>
<i>Table des permissions d'accès.....</i>	<i>37</i>
<i>Table des territoires de MRC.....</i>	<i>38</i>
<i>Table des municipalités.....</i>	<i>39</i>
<i>Table des 118 regroupements diagnostics.....</i>	<i>40</i>
<i>Table des 19 groupes diagnostics.....</i>	<i>41</i>
<i>Table des installations.....</i>	<i>42</i>
<i>Table des établissements.....</i>	<i>43</i>
<i>Table des types d'installations.....</i>	<i>44</i>
<i>Table des évaluateurs.....</i>	<i>45</i>
<i>Table des membres du comité d'orientation-admission.....</i>	<i>46</i>
<i>Table des membres de la table de concertation.....</i>	<i>47</i>
<i>Table des demandes en cours (identification, évaluation et équipe multi).....</i>	<i>48</i>
<i>Table des demandes en cours (orientation-admission et fermeture).....</i>	<i>52</i>
<i>Table des sous-régions.....</i>	<i>55</i>
<i>Table des descriptions des listes d'éléments.....</i>	<i>56</i>
<i>Table des listes d'éléments.....</i>	<i>57</i>
<i>Table des plages textes des modules.....</i>	<i>58</i>
<i>Table des textes de l'application.....</i>	<i>59</i>
<i>Table des toponymes.....</i>	<i>61</i>
<i>Table des utilisateurs.....</i>	<i>62</i>
<b>ANNEXES.....</b>	<b>63</b>
<i>Exemple d'un historique.....</i>	<i>65</i>
<i>Explication des étapes de l'historique.....</i>	<i>66</i>
<i>Critères spécifiques.....</i>	<i>68</i>
<i>Relation des tables de référence.....</i>	<i>70</i>
<i>Relation des tables principales.....</i>	<i>72</i>
<i>Notes additionnelles.....</i>	<i>73</i>



# INTRODUCTION

Ce document a pour objet de vous aider lors de la création de vos requêtes dans Microsoft Access. Il vous donne une explication du champ d'une table que vous devez utiliser pour modeler vos requêtes. Pour faciliter votre démarche, vous retrouverez le nom de la table telle qu'inscrite dans la base de données Access. Un minimum d'informations vous est donné et avec l'aide des autres manuels, vous réussirez à concevoir vos rapports. Vous trouverez de l'information supplémentaire dans les annexes ci-jointes.



# DÉFINITION DES TABLES

---

## *Guide de lecture*

Dans les pages suivantes, on retrouve pour chaque table de la base de données « ACCESS - IMAGES » une brève description des éléments présentés. Lorsque le champ est relié à un élément du dictionnaire, veuillez le consulter pour obtenir les informations de ce champ.

<u>Table Progress</u>	Nom de la table dans la base de données Progress pour le logiciel IMAGES suivi de la description.
<u>Table ACCESS</u>	Nom de la table dans la base de données Access pour le logiciel IMAGES.
<u>Nom Champ</u>	Nom du champ que l'on retrouve dans les deux bases de données. Le nom du champ correspond à des données reliées à une table.
<u>Description</u>	Description sommaire du contenu du champ.
<u>Type</u>	La forme de caractère du champ. Soit : <ul style="list-style-type: none"><li>➤ <u>Numérique</u> : 0 à 9,</li><li>➤ <u>Caractère</u> : A à Z et 0 à 9,</li><li>➤ <u>Date</u> : AAAA-MM-JJ, MM/JJ/AAAA</li><li>➤ <u>Décimale</u> : valeur numérique avec décimale,</li><li>➤ <u>Logique</u> : oui/non.</li></ul>
<u>Format</u>	Longueur du champ et le modèle d'affichage.
<u>Nbre fois</u>	Le champ se répète le nombre de fois indiqué et il est identifié par un numéro.
<u>Division / #élément</u>	Le numéro de la division fait référence à la définition des éléments dans le Cadre normatif suivi de son numéro unique d'élément.

Veuillez noter que les champs peuvent avoir un format spécial :

- Le symbole « ! » représente un caractère où seules les lettres sont permises ;
- Le symbole « 9 » représente un caractère où seuls les chiffres sont permis, en précédant la valeur par des 0 ;
- Le symbole « > » représente un caractère où seuls les chiffres sont permis, sans précéder la valeur de 0 pour les nombres inférieurs au format permis ;
- Le symbole « x » permet l'utilisation des lettres, chiffres et autres caractères ;
- Un symbole suivi d'un nombre entre parenthèses indique la répétition de ce symbole. Les champs sans aucune donnée sont représentés par le caractère « ? » ;

Pour la validation des champs, veuillez vous référer au cadre normatif.



## LISTE DES TABLES DE DONNÉES

Pour commencer, voici regroupées en trois catégories, les tables constituant la base de données de l'application IMAGES.

Suit ensuite chacune des tables, par ordre alphabétique, selon son nom dans la base de données Progress.

### *Table de référence*

La table de référence contient la description de plusieurs éléments utilisés dans la gestion des demandes, tels que les installations, types d'installations et les sous-régions.

<b>TABLE PROGRESS</b>	<b>DESCRIPTION</b>
crsss	Régions sociosanitaires
sicc2	Sous-régions
pmrc	Territoires de MRC
pclsc	Territoires de CLSC
pmun	Municipalités
toponyme	Toponymes d'une municipalité
rletat	Type d'installations
rleta	Installations
rleva	Évaluateurs
rmcoa	Membres des comités orientation-admission
rmtc	Membres des tables de concertation
reg118	118 groupes diagnostics (CIM-9)
reg19	19 regroupements diagnostics (CIM-9)
an-financ	Années et périodes financières
rletab	Établissements (regroupement d'installations)
maj-litd	Mises à jour du nombre de lits dressés pour chaque installation.
maj-litg	Mises à jour du nombre de lits gérés pour chaque installation.

## ***Table principale***

La table principale représente les fiches d'inscription du bénéficiaire, les demandes d'hébergement et l'historique des demandes.

<b>TABLE PROGRESS</b>	<b>DESCRIPTION</b>
anc0	Anciennes demandes : étapes identification, évaluation, équipe multi-disciplinaire.
anc1	Anciennes demandes : étapes orientation, admission, fermeture
compteur	Séquence pour les nouveaux dossiers de bénéficiaires.
evalcont	Tables de correspondance - évaluation continue
fident	Fiches d'inscription des bénéficiaires.
hist	Historique des étapes et demandes d'un bénéficiaire.
sicc0	Demandes en cours : étapes identification, évaluation, équipe multi-disciplinaire.
sicc1	Demandes en cours: étapes orientation, admission, fermeture

## ***Table d'information et d'administration***

La table d'information contient des listes statiques d'éléments et des éléments textes utilisés à divers endroits dans l'application IMAGES.

La table d'administration est utilisée dans le module d'administration du système : elle contient les droits d'accès aux modules de l'application, la journalisation et les utilisateurs.

<b>TABLE PROGRESS</b>	<b>DESCRIPTION</b>
adm	Table temporaire utilisée pour le calcul des présences au rapport 3.18 Portrait d'inoccupation des lits gérés.
info_versn	Table statique – Information sur la version du logiciel IMAGES.
tbref_desc_lst	Table statique – Description des listes d'éléments.
tbref_lst	Table statique – Listes et éléments d'une liste.
tbref_rg_txt	Table statique – Plage des messages textes
tbref_txt	Table statique – Textes et messages de l'application IMAGES.
ferme	Table statique – Liste des motifs de fermeture.
dictvar	Table statique - Dictionnaire détaillé des données (cadre normatif).
autorisation	Table statique - Contient le mot de passe crypté pour la modification de la localisation actuelle d'une demande en cours.
permission	Table d'administration – Accès aux modules de l'application IMAGES.
journal	Table d'administration – Journalisation des corrections d'erreurs.
journ_acces	Table d'administration – Journalisation des accès.
usag	Table d'administration – Utilisateurs du logiciel IMAGES pour la journalisation.

## ***Table des présences pour le portrait d'inoccupation des lits gérés***

**Table PROGRESS** : **adm**

**Table ACCESS** : Années financières - adm

<b>Nom Champ</b>	<b>Division</b>	<b>Élément</b>	<b>Type Format</b>	<b>Nbre fois</b>
b-dos		Numéro du bénéficiaire	Numérique >>>>9	
date-adm		Date de l'admission	Date 9999/99/99	
date-fin		Date de fin de l'admission, de sortie réseau ou du décès	Date 9999/99/99	
no-eta		Code de l'installation d'admission	Numérique >>9	

Remarque : Cette table ne contient pas les données de la fonction AD (admission) au module de la gestion des demandes; elle contient les données collectées à l'étape 1 du rapport de gestion «3.18 – Taux d'inoccupation des lits gérés», et ce, à partir des données de l'historique des demandes.

---

## ***Table des années financières***

**Table PROGRESS : an-financ**

**Table ACCESS : Années financières - an-financ**

<b>Nom Champ</b>	<b>Division</b>	<b>Élément</b>	<b>Type Format</b>	<b>Nbre fois</b>
* an-deb		Année de début de l'année financière	Numérique 9999	
an-fin		Année de fin de l'année financière	Numérique 9999	
per-deb		Date de début des 13 périodes d'une année financière	Date 99/99/9999	13
per-fin		Date de fin des 13 périodes d'une année financière	Date 99/99/9999	13

## ***Table des anciennes demandes (identification, évaluation et équipe multi)***

**Table PROGRESS : anc0**

**Table ACCESS : Anciennes demandes - anc0**

<b>Nom Champ</b>	<b>Division</b>	<b>Élément</b>	<b>Type Format</b>	<b>Nbre fois</b>
* b-bcp	3.2.05	Bassin de l'installation requérante	Caractère x(3)	
* b-dd	3.3.2	Date de la demande d'hébergement	Date 99/99/9999	
* b-dos	3.1.01	Numéro de dossier du bénéficiaire	Numérique >>>>9	
b-etabmv	3.2.07	Nom de la localisation lors de la demande	Caractère x(21)	
b-netab	3.2.04	Code de l'installation requérante	Numérique >>9	
b-nmv	3.2.06	Code de localisation du bénéficiaire lors de la demande d'hébergement	Numérique >>9	
b-npref1	3.2.14	Code de l'installation désirée par le bénéficiaire (1 <sup>er</sup> choix)	Numérique >>9	
b-npref2	3.2.14	Code de l'installation désirée par le bénéficiaire (2 <sup>e</sup> choix)	Numérique >>9	
b-npref3	3.2.14	Code de l'installation désirée par le bénéficiaire (3 <sup>e</sup> choix)	Numérique >>9	
b-req	3.2.09	Nom et prénom du requérant	Caractère x(27)	
b-reqad	3.2.11	Adresse de correspondance avec le requérant	Caractère x(40)	
b-reqcp	3.2.12	Code postal du requérant	Caractère !9!9!9	
b-reql	3.2.10	Lien du requérant avec le bénéficiaire	Numérique 9	

Nom Champ	Division	Élément	Type Format	Nbre fois
b-reqtel	3.2.13	Numéro de téléphone du requérant	Numérique 9(10)	
b-statut	3.3.2	Statut de la demande	Numérique >>	3
b-tmv	3.2.08	Type de l'installation de la localisation lors de la demande	Numérique >9	
bev-aut-desc		Description d'un service spécifique	Caractère x(10)	3
bev-autre		Code pour autre service spécifique	Caractère x	3
bev-cmr	3.3.04	Date du certificat médical	Date 99/99/9999	3
bev-cpt		Compteur du nombre d'évaluations au cours d'une même demande	Numérique >9	
bev-datev	3.3.01	Date de l'évaluation	Date 99/99/9999	3
bev-dia1	3.3.05	Code de diagnostic médical (CIM-9)(1 <sup>er</sup> )	Caractère x(4)	3
bev-dia2	3.3.05	Code de diagnostic médical (CIM-9)(2 <sup>e</sup> )	Caractère x(4)	3
bev-dia3	3.3.05	Code de diagnostic médical (CIM-9)(3 <sup>e</sup> )	Caractère x(4)	3
bev-netab	3.3.03	Code de l'installation responsable de l'évaluation	Numérique >>9	3
bev-nev	3.3.02	Code de l'évaluateur	Numérique >>>9	3
bev-pc	3.3.06	Indices concaténés des troubles cognitifs (voir annexe)	Caractère x(9)	3
bev-ssr		Indices concaténés des services spécifiques (voir annexe)	Caractère x(15)	3
bev-tcaff	3.3.07	Indice signalant si troubles cognitifs affectent peu/beaucoup	Caractère x	

Nom Champ	Division	Élément	Type Format	Nbre fois
bev-tcomp	3.3.08	Indicateur de troubles de comportement	Caractère x	3
bl-ach	3.4.12	Date à laquelle le dossier est acheminé au C.O.A. (1 <sup>er</sup> )	Date 99/99/9999	3
bl-ach1	3.4.12	Date à laquelle le dossier est acheminé au C.O.A. (2 <sup>e</sup> )	Date 99/99/9999	3
bl-ach2	3.4.12	Date à laquelle le dossier est acheminé au C.O.A. (3 <sup>e</sup> )	Date 99/99/9999	3
bl-cpt		Compteur du nombre de déterminations de services au cours d'une même demande	Numérique 9	
bl-dal	3.4.01	Date de l'équipe multidisciplinaire	Date 99/99/9999	3
bl-drec	3.2.16	Date de réception de la demande initiale ou de la mise à jour	Date 99/99/9999	3
bl-drecout	3.4.13	Date d'accusé de réception du dossier par une autre région sociosanitaire.	Date 99/99/9999	3
bl-ergo	3.4.08	Nombre d'heures requises en ergothérapie	Décimale 9.99	3
bl-oramat	3.4.03	Niveau requis ORMAT (organisation matérielle)	Numérique 9	3
bl-physio	3.4.09	Nombre d'heures requises en physiothérapie	Décimale 9.99	3
bl-profil		Profil ISO-SMAF	Numérique >9	3
bl-prog	3.4.11	Programme prescrit par l'équipe multidisciplinaire	Numérique 99	3
bl-read	3.4.07	Niveau requis READ	Numérique 9	3
bl-sit	3.4.04	Niveau requis SIT	Numérique 9	3
bl-sitotal		Nombre total d'heures en soins infirmiers	Décimale 99.99	3

Nom Champ	Division	Élément	Type Format	Nbre fois
bl-sitp	3.4.05	Nombre d'heures en soins infirmiers professionnels	Décimale 9.99	3
bl-sitpp	3.4.06	Nombre d'heures en soins infirmiers para-professionnels	Décimale 9.99	3
bl-ssh	3.4.10	Nombre d'heures requises en services sociaux	Décimale 9.99	3
bl-surv	3.4.02	Niveau requis SURV (surveillance non professionnelle)	Numérique 9	3
bp-dang	3.5.12	Risque de danger pour le bénéficiaire ou l'entourage	Caractère !	3
bp-endo	3.5.09	Pointage endogène	Numérique >>	3
bp-exo	3.5.10	Pointage exogène	Numérique >>	3
bs-datemv		Date du dernier changement de localisation avant la première admission	Date 99/99/9999	
bs-etabmv		Nom de l'installation du dernier changement de localisation avant la première admission	Caractère x(21)	
bs-nmv		Code de l'installation de localisation avant la première admission	Numérique >>9	
bs-tmv		Type de l'installation de localisation avant la première admission	Numérique >9	
* cpt-his		Nombre de demandes effectuées par le bénéficiaire	Numérique 9	
dcrea		Date de création d'une demande	Date 99/99/9999	
no-coa	3.2.15	Code de la sous-région d'orientation (1 <sup>re</sup> )	Caractère x(3)	
no-coa1	3.2.15	Code de la sous-région d'orientation (2 <sup>e</sup> )	Caractère x(3)	
no-coa2	3.2.15	Code de la sous-région d'orientation (3 <sup>e</sup> )	Caractère x(3)	

## ***Table des anciennes demandes (orientation-admission et fermeture)***

**Table PROGRESS : anc1**

**Table ACCESS : Anciennes demandes – anc1**

<b>Nom Champ</b>	<b>Division</b>	<b>Élément</b>	<b>Type Format</b>	<b>Nbre fois</b>
* b-dos	3.1.01	Numéro du bénéficiaire	Numérique >>>9	
b-statfer		Dernier statut avant la fermeture de la demande	Numérique >9	
b-statut	3.2.01	Statut de la demande	Numérique >>	
b-ursrat	3.2.02	Indicateur d'état irrégulier de la demande	Caractère x	
bo-cpt		Compteur du nombre d'orientations pour une même demande	Numérique 9	
bo-dcoa	3.5.01	Date du C.O.A (plus récente)	Date 99/99/9999	
bo-dcoa1	3.5.01	Date du C.O.A (la 2 <sup>e</sup> )	Date 99/99/9999	
bo-dcoa2	3.5.01	Date du C.O.A (plus ancienne)	Date 99/99/9999	
bo-dcont	3.5.03	Date de la contestation	Date 99/99/9999	3
bo-dec	3.5.02	Décision du C.O.A.	Numérique 9	3
bo-neta1	3.5.19	Code de l'installation recommandé (1 <sup>ère</sup> )	Numérique >>9	3
bo-neta2	3.5.19	Code de l'installation recommandée (2 <sup>e</sup> )	Numérique >>9	3
bo-neta3	3.5.19	Code de l'installation recommandée (3 <sup>e</sup> )	Numérique >>9	3

Nom Champ	Division	Élément	Type Format	Nbre fois
bo-oramat	3.3.14	Niveau recommandé ORMAT	Numérique 9	3
bo-prog	3.5.18	Programme recommandé	Numérique >9	3
bo-raistr	3.5.05	Code de motif de non-admissibilité	Numérique 9	3
bo-read	3.5.16	Niveau recommandé READ	Numérique 9	3
bo-scont	3.5.07	Source de la contestation	Numérique 9	3
bo-sit	3.5.15	Niveau recommandé SIT	Numérique 9	3
bo-ss		Niveau recommandé en services sociaux	Numérique 9	3
bo-ssh	3.5.17	Nombre d'heures requises en services sociaux	Décimale 9.99	3
bo-surv	3.3.13	Niveau recommandé SURV	Numérique 9	3
bp-dang	3.5.12	Code de dangerosité	Caractère !	
bp-tt	3.5.11	Priorisation totale du dossier	Numérique >>>	
bs-da	3.6.00	Date d'admission	Date 99/99/9999	2
bs-daf	3.7.01	Date de la fermeture de la demande	Date 99/99/9999	
bs-etab	3.6.03	Nom de l'installation d'admission	Caractère x(21)	3
bs-etabt	3.6.04	Type de l'installation d'admission	Numérique >9	2
bs-netab	3.6.07	Code de l'installation d'admission	Numérique >>9	2

Nom Champ	Division	Élément	Type Format	Nbre fois
bs-nraif	3.7.03	Description du motif de fermeture	Caractère x(25)	
bs-prog	3.6.05	Programme donné au bénéficiaire lors de l'admission en établissement	Numérique >9	2
bs-raif	3.7.02	Code de motif de fermeture	Numérique 9	
bs-ratif	3.6.07	Indicateur d'admission pour ratification	Logique Oui/Non	2
bs-tpad	3.6.01	Type d'admission (transitoire ou long terme)	Numérique >>	2
bs-urg	3.6.06	Indicateur d'admission pour une urgence sociale	Logique Oui/Non	2
* cpt-his		Compteur du nombre de demandes	Numérique 9	
* no-coa	3.2.15	Code de sous-région d'orientation-admission	Caractère x(3)	
ta-da		Date du transfert d'admission	Date 99/99/9999	2
ta-etab		Nom de l'installation du transfert d'admission	Caractère x(21)	2
ta-etabt		Type de l'installation du transfert d'admission	Numérique >9	2
ta-netab		Code de l'installation du transfert d'admission	Numérique >>9	2

---

## ***Table de l'autorisation***

**Table PROGRESS :** [autorisation](#)

**Table ACCESS :** [autorisation](#)

<b>Nom Champ</b>	<b>Division</b>	<b>Élément</b>	<b>Type Format</b>	<b>Nbre fois</b>
mot-passe		Mot de passe crypté pour la modification de la localisation lors de la demande	Caractère x(16)	

NB : Cette table ne contient qu'un seul mot de passe; il s'agit du mot de passe demandé par l'application IMAGES pour modifier la localisation du bénéficiaire lors de la demande (à l'étape d'identification de la demande) lorsque le statut de la demande est supérieur au statut 20.

Le mot de passe original est «**ncc1701**».

---

***Table du compteur*****Table PROGRESS :** compteur**Table ACCESS :** compteur

<b>Nom Champ</b>	<b>Division</b>	<b>Élément</b>	<b>Type Format</b>	<b>Nbre fois</b>
cpt		Dernier numéro de dossier attribué	Numérique >>>>	
numéro		N'est plus utilisé	Numérique 9	

## ***Table des régions sociosanitaires***

**Table PROGRESS :** crsss

**Table ACCESS :** Régions sociosanitaires - crsss

<b>Nom Champ</b>	<b>Division</b>	<b>Élément</b>	<b>Type Format</b>	<b>Nbre fois</b>
indic		Variable déterminant le nom de l'Agence dans les écrans et rapports de l'application IMAGES	Caractère x	
no-crsss		Code de la région sociosanitaire	Numérique 99	
nom		Description longue de l'agence de la région; Identifie le nom de l'agence dans les écrans et les rapports à l'impression.	Caractère x(40)	
region		Nom de la région sociosanitaire	Caractère x(25)	

## ***Table du dictionnaire des éléments***

**Table PROGRESS** : dictvar

**Table ACCESS** : Dictionnaire des éléments - dictvar

<b>Nom Champ</b>	<b>Division</b>	<b>Élément</b>	<b>Type Format</b>	<b>Nbre fois</b>
code-el		Code de l'élément	Decimal >9.99	
cree		Date de création	Date 99/99/9999	
dftn1		Définition du champ	Caractère x(68)	
dftn2		Définition du champ	Caractère x(68)	
dftn3		Définition du champ	Caractère x(68)	
dftn4		Définition du champ	Caractère x(68)	
dftn5		Définition du champ	Caractère x(68)	
dftn6		Définition du champ	Caractère x(68)	
dftn7		Définition du champ	Caractère x(68)	
dftn8		Définition du champ	Caractère x(68)	
element		Élément (libellé)	Caractère x(50)	
fichier		Nom de la table	Numérique >9	
longueur		Taille du champ	Numérique >9	
maj		Date de révision	Date 99/99/9999	

<b>Nom Champ</b>	<b>Division</b>	<b>Élément</b>	<b>Type Format</b>	<b>Nbre fois</b>
precis1		Précision	Caractère x(68)	
precis2		Précision	Caractère x(68)	
type		Type du champ	Caractère x(24)	
valid1		Règle de validation	Caractère x(68)	
valid2		Règle de validation	Caractère x(68)	
valid3		Règle de validation	Caractère x(68)	
valid4		Règle de validation	Caractère x(68)	
valid5		Règle de validation	Caractère x(68)	
valid6		Règle de validation	Caractère x(68)	
valid7		Règle de validation	Caractère x(68)	
valid8		Règle de validation	Caractère x(68)	

NB : Cette table n'est plus utilisée.

## ***Table des évaluations continues***

**Table PROGRESS** : evalcont

**Table ACCESS** : Évaluations continues - evalcont

<b>Nom Champ</b>	<b>Division</b>	<b>Élément</b>	<b>Type Format</b>	<b>Nbre fois</b>
b-datec		Date de l'évaluation continue	Date 99/99/9999	
* b-dos		Numéro du dossier de bénéficiaire	Numérique >>>>9	
b-indpr		Indicateur de la provenance de l'évaluation (équipe multi ou évaluation continue)	Caractère !!!	
b-sitotal		Nombre d'heures soins infirmiers totaux	Décimale >9.99	
b-sitp		Nombre d'heures soins professionnels	Décimale 99.99	
b-sitpp		Nombre d'heures soins para-professionnels	Décimale 99.99	
bl-profil		Profil iso-SMAF	Numérique >9	
* cpt-his		Numéro de demande	Numérique 9	
ec-eta		Nom de l'installation responsable de l'évaluation continue	Caractère x(21)	
ec-eta-type		Type de l'installation responsable de l'évaluation continue	Numérique 99	
ec-no-eta		Code de l'installation responsable de l'évaluation continue	Numérique >99	

NB: Cette table a été ajoutée lors de la mise à jour 4.4.0.

---

***Table des raisons de fermeture d'une demande*****Table PROGRESS :** ferme**Table ACCESS :** Raisons de fermeture – ferme

<b>Nom Champ</b>	<b>Division</b>	<b>Élément</b>	<b>Type Format</b>	<b>Nbre fois</b>
bs-nraif	3.3.7	Motif de fermeture	Caractère x(21)	
bs-raif	3.3.7	Code de motif de fermeture	Numérique 9	

## ***Table des fiches d'inscription des bénéficiaires***

**Table PROGRESS** : fident

**Table ACCESS** : Fiches d'inscription des bénéficiaires – fident

<b>Nom Champ</b>	<b>Division</b>	<b>Élément</b>	<b>Type Format</b>	<b>Nbre fois</b>
b-ad		Adresse du domicile du bénéficiaire	Caractère x(30)	
b-codeCJ		Code du statut civil (statut du conjoint) du bénéficiaire	Numérique 9	
b-cp		Code postal de l'adresse de domicile du bénéficiaire	Caractère !9!9!9	
b-datec		Date de la dernière évaluation du profil et des heures soins (évaluation continue ou équipe multi)	Date 99/99/9999	
b-decede		Indicateur du décès	Logique Oui/Non	
* b-dos		Numéro de dossier du bénéficiaire	Numérique >>>>9	
b-etabmv		Nom de l'installation de la localisation actuelle du bénéficiaire	Caractère x(21)	
b-etabmv2		Nom de l'installation du départ temporaire en CHCD	Caractère x(21)	
b-evc-us		Unité de soin de l'installation où est localisé le bénéficiaire	Numérique 99	
b-fumeur		Indicateur fumeur	Caractère x	
b-indpr		Indique si la dernière évaluation des heures soins infirmiers totales provient de l'équipe multi (EQM) ou de l'évaluation continue (EVC)	Caractère !!!	
b-nais		Date de naissance du bénéficiaire	Date 99/99/9999	
b-nmv		Code de l'installation de la localisation actuelle du bénéficiaire	Numérique >>9	

Nom Champ	Division	Élément	Type Format	Nbre fois
b-nmv2		Code de l'installation du départ temporaire en CHCD	Numérique >>9	
b-nom		Nom de famille du bénéficiaire	Caractère x(20)	
b-nomc		Nom et prénom du conjoint du bénéficiaire	Caractère x(30)	
b-pren		Prénom usuel du bénéficiaire	Caractère x(15)	
b-prog		Programme requis selon la dernière évaluation (équipe multi ou évaluation continue)	Numérique >9	
b-ramq		Numéro d'assurance maladie du bénéficiaire	Caractère x(12)	
b-sexe		Sexe du bénéficiaire	Caractère !	
b-sitotal		Nombre d'heures soins infirmiers totaux	Décimale >9.99	
b-sitp		Nombre d'heures requises en soins infirmiers (heures soins professionnels)	Décimale 99.99	
b-sitpp		Nombre d'heures requises en soins para-professionnels	Décimale 99.99	
b-tmv		Type de l'installation de localisation actuelle	Numérique 99	
bl-profil		Profil ISO-SMAF selon la dernière évaluation par l'équipe multi ou l'évaluation continue	Numérique >9	
bs-da		Dernière date de localisation (changement localisation, admission, sortie réseau)	Date 99/99/9999	2
cpt-his		Compteur du nombre de demandes du bénéficiaire	Numérique 9	
no-mun		Code de la municipalité de résidence du bénéficiaire	Numérique >>>>9	

## ***Table de l'historique des demandes***

**Table PROGRESS :** hist

**Table ACCESS :** Historique des demandes - hist

<b>Nom Champ</b>	<b>Division</b>	<b>Élément</b>	<b>Type Format</b>	<b>Nbre fois</b>
* b-dos		Numéro du dossier du bénéficiaire	Numérique >>>>9	
* cpt-his		Numéro de la demande	Numérique 9	
* dte		Date de l'événement	Date 99/99/9999	
etape		Description de l'événement	Caractère x(8)	
* no-coa		Code de la sous-région	Caractère x(3)	
* no-etape		Code de l'étape	Numérique 99	
str1		1 <sup>er</sup> champ texte variable	Caractère x(21)	
str2		2 <sup>e</sup> champ texte variable	Caractère x(21)	
str3		3 <sup>e</sup> champ texte variable	Caractère x(21)	
str4		4 <sup>e</sup> champ variable	Numérique >>	

---

***Table d'information sur la version*****Table PROGRESS :** info\_versn**Table ACCESS :** Information sur la version info\_versn

<b>Nom Champ</b>	<b>Division</b>	<b>Élément</b>	<b>Type Format</b>	<b>Nbre fois</b>
desc_versn		Description de la version	Caractère x(50)	
dte_maj		Date de la version	Date 99/99/9999	
no_versn		Libellé de la version	Caractère x(10)	

## ***Table du journal des corrections d'erreur***

**Table PROGRESS :** journal

**Table ACCESS :** Journal des corrections d'erreur

<b>Nom Champ</b>	<b>Division</b>	<b>Élément</b>	<b>Type Format</b>	<b>Nbre fois</b>
b-dos		Numéro de dossier du bénéficiaire	Numérique >>>>9	
code-sr		Code de sous-région d'orientation admission	Caractère x(3)	
dte-i		Date de la correction	Date 99/99/9999	
hr-i		Heure de la correction	Caractère x(8)	
qui		Nom du compte utilisateur	Caractère x(10)	
quoi		Description de l'option de correction d'erreur choisie	Caractère x(45)	

## ***Table de la journalisation des accès***

**Table PROGRESS :** journ\_acces

**Table ACCESS :** \_Journalisation des accès – journ\_acces

<b>Nom Champ</b>	<b>Division</b>	<b>Élément</b>	<b>Type Format</b>	<b>Nbre fois</b>
dte_journal		Date de l'événement	Date 99/99/9999	
ecran		Code de l'écran	Caractère x(6)	
hre_journal		Heure de l'événement	Caractère 99!99!99	
id_journal		ID séquentiel de l'événement, propre à l'utilisateur	Numérique >>>>9	
id_usag		ID de l'utilisateur	Numérique >9	
no_action		Action portée sur l'enregistrement : 1 - Ajout 2 - Modification 3 - Suppression 4 - Consultation	Numérique >9	
no_cle		Variable. Codes des clefs primaires selon l'enregistrement	Caractère x(8)	5

## ***Table des mises à jour des lits dressés***

**Table PROGRESS :** maj-litd

**Table ACCESS :** Mise à jour des lits dressés – maj-litd

<b>Nom Champ</b>	<b>Division</b>	<b>Élément</b>	<b>Type Format</b>	<b>Nbre fois</b>
dt-debut-d		Date de début de période des lits dressés	Date 99/99/9999	
dt-fin-d		Date de fin de période des lits dressés	Date 99/99/9999	
nb-lit-d		Nombre de lits dressés pour la période	Numérique >>9	
no-eta		Code de l'installation	Numérique >>9	

## ***Table des mises à jour des lits gérés***

**Table PROGRESS :** maj-litg

**Table ACCESS :** Mise à jour des lits gérés – maj-litg

<b>Nom Champ</b>	<b>Division</b>	<b>Élément</b>	<b>Type Format</b>	<b>Nbre fois</b>
dt-debut-g		Date de début de période des lits gérés	Date 99/99/9999	
dt-fin-g		Date de fin de période des lits gérés	Date 99/99/9999	
nb-lit-g		Nombre de lits gérés pour la période	Numérique >>9	
no-eta		Code de l'installation	Numérique >>9	

## ***Table des territoires de CLSC***

**Table PROGRESS :** pclsc

**Table ACCESS :** Territoires de CLSC- pclsc

<b>Nom Champ</b>	<b>Division</b>	<b>Élément</b>	<b>Type Format</b>	<b>Nbre fois</b>
clsc		Nom du territoire CLSC	Caractère x(18)	
* no-bas		Code de la sous-région	Caractère x(3)	
* no-clsc		Code du territoire de CLSC	Numérique 99999	
* no-crsss		Code de la région sociosanitaire	Numérique >9	

---

***Table des permissions d'accès*****Table PROGRESS :** permission**Table ACCESS :** Permissions d'accès- permission

<b>Nom Champ</b>	<b>Division</b>	<b>Élément</b>	<b>Type Format</b>	<b>Nbre fois</b>
description		Description du module	Caractère x(60)	
prog		Nom du module	Caractère x(10)	
user-id		Nom des utilisateurs ayant accès au module	Caractère x(78)	

***Table des territoires de MRC*****Table PROGRESS :** pmrc**Table ACCESS :** Territoires MRC- pmrc

<b>Nom Champ</b>	<b>Division</b>	<b>Élément</b>	<b>Type Format</b>	<b>Nbre fois</b>
* mrc		Nom de la MRC	Caractère x(21)	
no-crsss		Code de région sociosanitaire	Numérique 99	
no-mrc		Code de la MRC	Numérique >>>	

## ***Table des municipalités***

**Table PROGRESS :** pmun

**Table ACCESS :** Municipalités- pmun

<b>Nom Champ</b>	<b>Division</b>	<b>Élément</b>	<b>Type Format</b>	<b>Nbre fois</b>
* mun		Nom de la municipalité	Caractère x(40)	
* no-clsc		Code du territoire de CLSC	Numérique 99999	
* no-mrc		Code de la MRC	Numérique 999	
* no-mun		Code de la municipalité du Québec	Numérique 99999	
* no-rss		Code de la région sociosanitaire	Numérique 99	
stm		Statut de la municipalité	Caractère xx	

## ***Table des 118 regroupements diagnostics***

**Table PROGRESS :** reg118

**Table ACCESS :** Regroupements diagnostics – reg118

<b>Nom Champ</b>	<b>Division</b>	<b>Élément</b>	<b>Type Format</b>	<b>Nbre fois</b>
dia118		Description du regroupement diagnostic	Caractère x(60)	
*no-dia		Code du regroupement diagnostic	Caractère xxxx	
*no-dia19		Code des 19 groupes diagnostics	Numérique >9	

---

***Table des 19 groupes diagnostics*****Table PROGRESS :** [reg19](#)**Table ACCESS :** [Groupes diagnostics- reg19](#)

<b>Nom Champ</b>	<b>Division</b>	<b>Élément</b>	<b>Type Format</b>	<b>Nbre fois</b>
* diag		Description du groupe diagnostic	Caractère x(44)	
* no-dia19		Code du groupe diagnostic	Numérique >9	

## ***Table des installations***

**Table PROGRESS :** rleta

**Table ACCESS :** Installations- rleta

<b>Nom Champ</b>	<b>Division</b>	<b>Élément</b>	<b>Type Format</b>	<b>Nbre fois</b>
actif		Indicateur d'activité / inactivité	Logique Actif/Inactif	
eta		Nom de l'installation	Caractère x(21)	
eta-type		Type d'installation	Numérique 99	
l-hebd		Nombre de lits dressés	Numérique >>>9	
l-hebsra		Nombre de lits gérés par le système régional des admissions	Numérique >>>9	
no-clsc		Code de CLSC de l'installation	Numérique >>>9	
no-coa		Code de sous-région de l'installation	Caractère x(3)	
no-eta		Code de l'installation	Numérique >>9	
no-etab		Code de l'établissement	Numérique >>9	
no-mun		Code de la municipalité de l'installation	Numérique >>>9	

---

***Table des établissements*****Table PROGRESS :** rletab**Table ACCESS :** Établissements- rletab

<b>Nom Champ</b>	<b>Division</b>	<b>Élément</b>	<b>Type Format</b>	<b>Nbre fois</b>
eta		Nom de l'établissement	Caractère x(21)	
no-etab		Code de l' établissement	Numérique >>9	

---

***Table des types d'installations*****Table PROGRESS :** rletat**Table ACCESS :** Type d'installations – rletat

<b>Nom Champ</b>	<b>Division</b>	<b>Élément</b>	<b>Type Format</b>	<b>Nbre fois</b>
eta-type		Code de type de ressources	Numérique >9	
indic		Indicateur sur le type de ressources	Caractère x(4)	
type		Description du type de ressources	Caractère x(21)	

## ***Table des évaluateurs***

**Table PROGRESS :** rleva

**Table ACCESS :** Évaluateurs – rleva

<b>Nom Champ</b>	<b>Division</b>	<b>Élément</b>	<b>Type Format</b>	<b>Nbre fois</b>
actif		Indique si l'évaluateur est actif ou inactif	Caractère x	
* eva		Nom et prénom de l'évaluateur	Caractère x(30)	
no-eta		Code de l'installation qui emploie l'évaluateur	Numérique >>9	
* no-eva		Code de l'évaluateur	Numérique >>9	

***Table des membres du comité d'orientation-admission*****Table PROGRESS :** rmcoa**Table ACCESS :** Membre du comité d'orientation admission – rmcoa

<b>Nom Champ</b>	<b>Division</b>	<b>Élément</b>	<b>Type Format</b>	<b>Nbre fois</b>
* m-nom		Nom du membre du comité d'orientation-admission	Caractère x(16)	
* m-pren		Prénom du membre du comité d'orientation-admission	Caractère x(10)	
no-eta		Code de l'installation	Numérique >>9	

NB : Cette table n'est pas référencée dans la gestion des demandes d'hébergement.

***Table des membres de la table de concertation*****Table PROGRESS :** rmtc**Table ACCESS :** Membres de la table de concertation – rmtc

<b>Nom Champ</b>	<b>Division</b>	<b>Élément</b>	<b>Type Format</b>	<b>Nbre fois</b>
* m-nom		Nom du membre de la table de concertation	Caractère x(16)	
* m-pren		Prénom du membre de la table de concertation	Caractère x(10)	
no-eta		Code de l'installation	Numérique >>9	

NB : Cette table n'est pas référencée dans la gestion des demandes d'hébergement.

## ***Table des demandes en cours (identification, évaluation et équipe multi)***

**Table PROGRESS : sicc0**

**Table ACCESS : Demandes en cours - sicc0**

<b>Nom Champ</b>	<b>Division</b>	<b>Élément</b>	<b>Type Format</b>	<b>Nbre fois</b>
* b-bcp	3.2.05	Bassin de l'installation requérante	Caractère x(3)	
* b-dd	3.3.2	Date de la demande d'hébergement	Date 99/99/9999	
* b-dos	3.1.01	Numéro du bénéficiaire	Numérique >>>>9	
b-etabmv	3.2.07	Nom de la localisation lors de la demande	Caractère x(21)	
b-netab	3.2.04	Code de l'installation requérante	Numérique >>9	
b-nmv	3.2.06	Code de localisation du bénéficiaire lors de la demande d'hébergement	Numérique >>9	
b-npref1	3.2.14	Code de l'installation désirée par le bénéficiaire (1 <sup>er</sup> choix)	Numérique >>9	
b-npref2	3.2.14	Code de l'installation désirée par le bénéficiaire (2 <sup>e</sup> choix)	Numérique >>9	
b-npref3	3.2.14	Code de l'installation désirée par le bénéficiaire (3 <sup>e</sup> choix)	Numérique >>9	
b-req	3.2.09	Nom et prénom du requérant	Caractère x(27)	
b-reqad	3.2.11	Adresse de correspondance avec le requérant	Caractère x(40)	
b-reqcp	3.2.12	Code postal du requérant	Caractère !9!9!9	
b-reql	3.2.10	Lien du requérant avec le bénéficiaire	Numérique 9	

Nom Champ	Division	Élément	Type Format	Nbre fois
b-reqtel	3.2.13	Numéro de téléphone du requérant	Numérique 9(10)	
b-statut	3.3.2	Statut de la demande	Numérique >>	3
b-tmv	3.2.08	Type de l'installation de la localisation lors de la demande	Numérique >9	
bev-aut-desc		Description d'un service spécifique	Caractère x(10)	3
bev-autre		Codes pour autre service spécifique	Caractère x	3
bev-cmr	3.3.04	Date du certificat médical	Date 99/99/9999	3
bev-cpt		Compteur du nombre d'évaluations au cours d'une même demande	Numérique >9	
bev-datev	3.3.01	Date de l'évaluation	Date 99/99/9999	3
bev-dia1	3.3.05	Code de diagnostic médical (CIM-9)(1 <sup>er</sup> )	Caractère x(4)	3
bev-dia2	3.3.05	Code de diagnostic médical (CIM-9)(2 <sup>e</sup> )	Caractère x(4)	3
bev-dia3	3.3.05	Code de diagnostic médical (CIM-9)(3 <sup>e</sup> )	Caractère x(4)	3
bev-netab	3.3.03	Code de l'installation responsable de l'évaluation	Numérique >>9	3
bev-nev	3.3.02	Code de l'évaluateur	Numérique >>>9	3
bev-pc	3.3.06	Indices concaténés des troubles cognitifs. (voir annexe)	Caractère x(9)	3
bev-ssr		Indices concaténés des services spécifiques (voir annexe)	Caractère x(15)	3
bev-tcaff	3.3.07	Indice signalant si troubles cognitifs affectent peu/beaucoup	Caractère x	3

Nom Champ	Division	Élément	Type Format	Nbre fois
bev-tcomp	3.3.08	Indicateur de troubles de comportement	Caractère x	3
bl-ach	3.4.12	Date à laquelle le dossier est acheminé au C.O.A. (1 <sup>er</sup> )	Date 99/99/9999	3
bl-ach1	3.4.12	Date à laquelle le dossier est acheminé au C.O.A. (2 <sup>e</sup> )	Date 99/99/9999	3
bl-ach2	3.4.12	Date à laquelle le dossier est acheminé au C.O.A. (3 <sup>e</sup> )	Date 99/99/9999	3
bl-cpt		Compteur du nombre de déterminations de services au cours d'une même demande	Numérique 9	
bl-dal	3.4.01	Date de l'équipe multidisciplinaire	Date 99/99/9999	3
bl-drec	3.2.16	Date de réception de la demande initiale ou de la mise à jour	Date 99/99/9999	3
bl-drecout	3.4.13	Date d'accusé de réception du dossier par une autre région sociosanitaire.	Date 99/99/9999	3
bl-ergo	3.4.08	Nombre d'heures requises en ergothérapie	Décimale 9.99	3
bl-oramat	3.4.03	Niveau requis ORMAT	Numérique 9	3
bl-physio	3.4.09	Nombre d'heures requises en physiothérapie	Décimale 9.99	3
bl-profil		Profil ISO-SMAF	Numérique >9	3
bl-prog	3.4.11	Programme prescrit par l'équipe multidisciplinaire	Numérique 99	3
bl-read	3.4.07	Niveau requis READ	Numérique 9	3
bl-sit	3.4.04	Niveau requis SIT	Numérique 9	3
bl-sitotal		Nombre total d'heures en soins infirmiers	Décimale 99.99	3

Nom Champ	Division	Élément	Type Format	Nbre fois
bl-sitp	3.4.05	Nombre d'heures en soins infirmiers professionnels	Décimale 9.99	3
bl-sitpp	3.4.06	Nombre d'heures en soins infirmiers para-professionnels	Décimale 9.99	3
bl-ssh	3.4.10	Nombre d'heures requises en services sociaux	Décimale 9.99	3
bl-surv	3.4.02	Niveau requis SURV	Numérique 9	3
bp-dang	3.5.12	Risque de danger pour le bénéficiaire ou l'entourage	Caractère !	3
bp-endo	3.5.09	Pointage endogène	Numérique >>	3
bp-exo	3.5.10	Pointage exogène	Numérique >>	3
bs-datemv		Date du dernier changement de localisation avant la première admission	Date 99/99/9999	
bs-etabmv		Nom de l'installation du dernier changement de localisation avant la première admission	Caractère x(21)	
bs-nmv		Code de l'installation de localisation avant la première admission	Numérique >>9	
bs-tmv		Type d'installations de localisation avant la première admission	Numérique >9	
* cpt-his		Nombre de demandes effectuées par le bénéficiaire	Numérique 9	
dcrea		Date de création d'une demande	Date 99/99/9999	
no-coa	3.2.15	Code de la sous-région d'orientation (1 <sup>er</sup> )	Caractère x(3)	
no-coa1	3.2.15	Code de la sous-région d'orientation (2 <sup>e</sup> )	Caractère x(3)	
no-coa2	3.2.15	Code de la sous-région d'orientation (3 <sup>e</sup> )	Caractère x(3)	

## ***Table des demandes en cours (orientation-admission et fermeture)***

**Table PROGRESS : sicc1**

**Table ACCESS : Demandes en cours – sicc1**

<b>Nom Champ</b>	<b>Division</b>	<b>Élément</b>	<b>Type Format</b>	<b>Nbre fois</b>
* b-dos	3.1.01	Numéro du bénéficiaire	Numérique >>>9	
b-statfer		Dernier statut avant la fermeture de la demande	Numérique >9	
b-statut	3.2.01	Statut de la demande	Numérique >>	
b-ursrat	3.2.02	Indicateur d'état irrégulier de la demande	Caractère x	
bo-cpt		Nombre d'orientations pour une même demande	Numérique 9	
bo-dcoa	3.5.01	Date du C.O.A (plus récente)	Date 99/99/9999	
bo-dcoa1	3.5.01	Date du C.O.A (la 2 <sup>e</sup> )	Date 99/99/9999	
bo-dcoa2	3.5.01	Date du C.O.A (plus ancienne)	Date 99/99/9999	
bo-dcont	3.5.03	Date de la contestation	Date 99/99/9999	3
bo-dec	3.5.02	Décision du C.O.A.	Numérique 9	3
bo-neta1	3.5.19	Code de l'installation recommandée (1 <sup>ère</sup> )	Numérique >>9	3
bo-neta2	3.5.19	Code de l'installation recommandée (2 <sup>e</sup> )	Numérique >>9	3
bo-neta3	3.5.19	Code de l'installation recommandée (3 <sup>e</sup> )	Numérique >>9	3

Nom Champ	Division	Élément	Type Format	Nbre fois
bo-oramat	3.3.14	Niveau recommandé ORMAT	Numérique 9	3
bo-prog	3.5.18	Programme recommandé	Numérique >9	3
bo-raistr	3.5.05	Code de motif de non-admissibilité	Numérique 9	3
bo-read	3.5.16	Niveau recommandé READ	Numérique 9	3
bo-scont	3.5.07	Source de la contestation	Numérique 9	3
bo-sit	3.5.15	Niveau recommandé SIT	Numérique 9	3
bo-ss		Niveau recommandé en services sociaux	Numérique 9	3
bo-ssh	3.5.17	Nombre d'heures requises en services sociaux	Décimale 9.99	3
bo-surv	3.3.13	Niveau recommandé SURV	Numérique 9	3
bp-dang	3.5.12	Code de dangerosité	Caractère !	
bp-tt	3.5.11	Priorisation totale du dossier	Numérique >>>	
bs-da	3.6.00	Date d'admission	Date 99/99/9999	2
bs-daf	3.7.01	Date de la fermeture de la demande	Date 99/99/9999	
bs-etab	3.6.03	Nom de l'installation d'admission	Caractère x(21)	3
bs-etabt	3.6.04	Type de l'installation d'admission	Numérique >9	2
bs-netab	3.6.07	Code de l'installation d'admission	Numérique >>9	2

Nom Champ	Division	Élément	Type Format	Nbre fois
bs-nraif	3.7.03	Description du motif de fermeture	Caractère x(25)	
bs-prog	3.6.05	Programme donné au bénéficiaire lors de l'admission en établissement	Numérique >9	2
bs-raif	3.7.02	Code de motif de fermeture	Numérique 9	
bs-ratif	3.6.07	Indicateur d'admission pour ratification	Logique Oui/Non	2
bs-tpad	3.6.01	Type d'admission (transitoire ou long terme)	Numérique >>	2
bs-urg	3.6.06	Indicateur d'admission pour une urgence sociale	Logique Oui/Non	2
* cpt-his		Compteur du nombre de demandes	Numérique 9	
* no-coa	3.2.15	Code de sous-région d'orientation-admission	Caractère x(3)	
ta-da		Date du transfert d'admission	Date 99/99/9999	2
ta-etab		Nom de l'installation du transfert d'admission	Caractère x(21)	2
ta-etabt		Type d'installation du transfert d'admission	Numérique >9	2
ta-netab		Code de l'installation du transfert d'admission	Numérique >>9	2

## ***Table des sous-régions***

**Table PROGRESS :** sicc2

**Table ACCESS :** Sous-régions – sicc2

<b>Nom Champ</b>	<b>Division</b>	<b>Élément</b>	<b>Type Format</b>	<b>Nb fois</b>
coa		Nom de la sous-région	Caractère x(18)	
in-out		Indicateur sous-région interne ou hors-région (int/ext )	Caractère x(3)	
no-coa		Code de la sous-région	Caractère x(3)	

---

***Table des descriptions des listes d'éléments*****Table PROGRESS :** tbref\_desc\_lst**Table ACCESS :** Descriptions des listes d'éléments – tbref\_desc\_lst

<b>Nom Champ</b>	<b>Division</b>	<b>Élément</b>	<b>Type Format</b>	<b>Nbre fois</b>
desc_lst		Description de la liste d'éléments	Caractère x(50)	
id_lang		Code de la langue de l'élément	Numérique >9	
id_lst		Identificateur de la liste	Numérique >9	

## ***Table des listes d'éléments***

**Table PROGRESS :** tbref\_lst

**Table ACCESS :** Listes d'éléments – tbref\_lst

<b>Nom Champ</b>	<b>Division</b>	<b>Élément</b>	<b>Type Format</b>	<b>Nbre fois</b>
abvr_elem		Abréviation d'un élément	Caractère x(25)	
desc_elem		Description d'un élément	Caractère x(78)	
id_elem		Identificateur d'un élément	Numérique >9	
id_lang		Code de langue d'un élément	Numérique >9	
id_lst		Code de liste d'élément	Numérique >9	

## ***Table des plages textes des modules***

**Table PROGRESS** : tbref\_rg\_txt

**Table ACCESS** : Plages textes des modules – tbref\_rg\_txt

<b>Nom Champ</b>	<b>Division</b>	<b>Élément</b>	<b>Type Format</b>	<b>Nbre fois</b>
desc_rg_txt		Description de la plage texte réservée	Caractère x(60)	
id_rg_txt		Identificateur unique de la plage texte	Numérique >9	
no_deb		Numéro de début de la plage texte	Numérique >>>>9	
no_fin		Numéro de fin de la plage texte	Numérique >>>>9	

## ***Table des textes de l'application***

**Table PROGRESS** : tbref\_txt

**Table ACCESS** : Textes de l'application – tbref\_txt

Nom Champ	Division	Élément	Type	Nbre fois
			Format	
desc_txt		Description du texte de l'application	Caractère x(78)	
id_lang		Code de langue du texte	Numérique >9	
id_txt		Identificateur du texte	Numérique >>>9	
type_txt		Code du type du texte	Numérique >9	



---

## ***Table des toponymes***

**Table PROGRESS :** toponymes

**Table ACCESS :** Toponymes – toponymes

<b>Nom Champ</b>	<b>Division</b>	<b>Élément</b>	<b>Type Format</b>	<b>Nbre fois</b>
no-mun		Code de la municipalité du Québec	Numérique 99999	
*Topo		Nom du toponyme	Caractère x(30)	

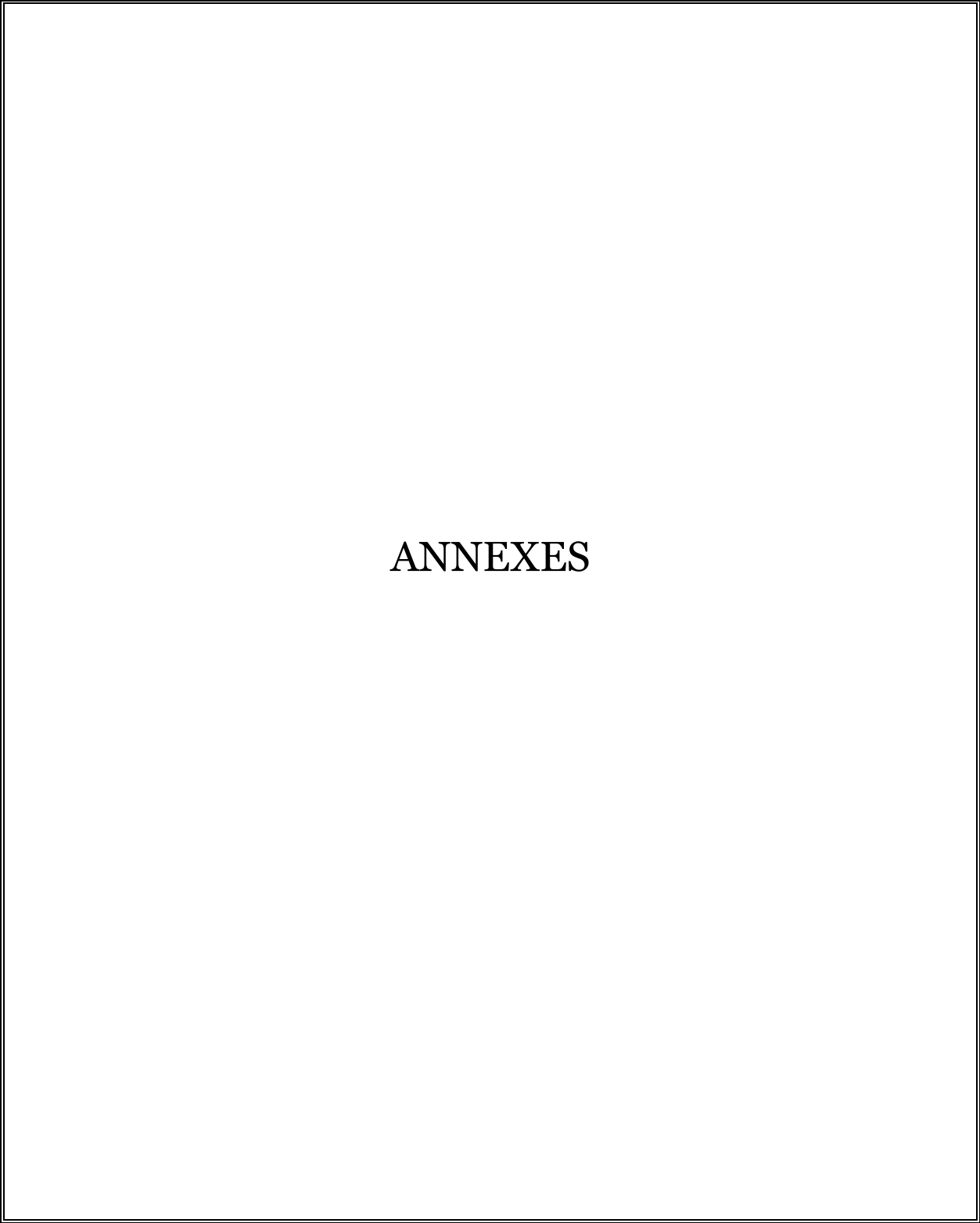
---

## ***Table des utilisateurs***

**Table PROGRESS :** usag

**Table ACCESS :** Utilisateurs – usag

<b>Nom Champ</b>	<b>Division</b>	<b>Élément</b>	<b>Type Format</b>	<b>Nbre fois</b>
id_usag		Identificateur unique de l'utilisateur	Numérique >9	
nom_usag		Nom de l'utilisateur (compte unix)	Caractère x(20)	



ANNEXES



## Exemple d'un historique

HISTORIQUE DU DOSSIER							
Nom: ST-JEAN LINE		# 8445 STJL-1212-1212			Age: 83		
Cheminement..							
1	94/11/28	<b>REF</b>	par:	CLSC STE-THÉRÈSE	DOMICILE (sans soins)	LRS 01	
1	94/12/08	<b>EVA</b>	par:	CLSC STE-THÉRÈSE			
1	95/01/16	<b>EQM</b>	par: 24		3.275		
1	95/01/18	<b>ORI</b>	LRS: 24	CA DRAPEAU	CAH ST-EUSTACHE		
1	95/01/19	<b>CLHR</b>	:	CH HOTEL-DIEU (CD)			
1	95/01/24	<b>ORI</b>	01: 24	CAH PUBLIC/PRIVE CONV			
1	95/01/31	<b>ADM</b>	01: 24	CA PARE	(TR)		
1	95/03/19	<b>ADM</b>	LRS: 24	CA DRAPEAU	(LT)		
1	95/03/19	<b>FER</b>	LRS:	Adm. long terme			
1	95/07/02	<b>DEP</b>	HCD:	CH HOTEL-DIEU (CD)			
1	95/07/05	<b>RET</b>	HCD:	CA DRAPEAU			
1	95/07/19	<b>FER</b>	01:	Adm. autre SR/Region			
2	95/09/29	<b>REF</b>	par:	CA DRAPEAU	CA DRAPEAU	LRS	
2	95/12/23	<b>SRT</b>	RES:	DOMICILE (sans soins)			

### Table hist

**1** : représente le champ *cpt-his*.

**2** : représente le champ *dte*.

**3 et 4** : représente le champ *étape*. Ce champ est parfois divisé en 2, soit l'événement (**3**) suivi de la sous-région correspondante (**4**). Pour la sous-région, on la retrouve au champ *no-coa*. Les étapes correspondent à des numéros, ce qui vous sera expliqué dans les pages suivantes.

**5** : représente le champ *str4* qui est le programme du bénéficiaire.

**6** : représente le champ *str1* avec une longueur de 21 caractères.

**7** : représente le champ *str2* avec une longueur de 21 caractères.

**8** : représente le champ *str3* avec une longueur de 13 caractères.

## Explication des étapes de l'historique

dte	étape	str4	str1	str2	str3	no-étape
1 94/11/28	<b>REF PAR:</b> REFérence		<b>CLSC STE-THÉRÈSE</b> Installation référente	<b>DOMICILE (SANS SOINS)</b> Localisation au moment de la demande	<b>LRS 01</b> SR d'orientation, possibilités de trois SR	1
1 94/12/08	<b>EVA PAR:</b> EVALuation		<b>CLSC STE-THÉRÈSE</b> Installation responsable de l'évaluation			2
1 95/01/16	<b>EQM :</b> Equipe Multi	<b>24</b> Programme déterminé par l'Equipe Multi		<b>3.275</b> Nb total d'heures soins infirmiers	<b>07</b> Profil iso-SMAF	3
1 95/01/18	<b>ORI LRS:</b> ORIENTATION	<b>24</b> Programme recommandé par le COA	<b>CA DRAPEAU</b> 1 <sup>re</sup> installation recommandée par le COA, possibilité de trois installations	<b>CAH ST-EUSTACHE</b> 2 <sup>e</sup> installation recommandée par le COA		4
1 95/01/19	<b>CLHR :</b> Changement de Localisation Hors du Réseau		<b>CH HOTEL-DIEU (CD)</b> Nouvelle localisation du bénéficiaire			15
1 95/01/24	<b>ORI 01:</b> ORIENTATION	<b>24</b> Programme recommandé par le COA	<b>CAH PUBLIC/PRIVE CONV</b> Type de ressource recommandée par le COA			4
1 95/01/31	<b>ADM 01:</b> ADMISSION	<b>24</b> Programme donné lors de l'admission	<b>CA PARE</b> Installation d'admission du bénéficiaire hors-région	<b>(TR)</b> Indique une admission <i>transitoire</i>		6

1	95/03/19	<b>ADM LRS:</b> ADmission	24 Programme donné lors de l'admission	<b>CA DRAPEAU</b> Installation d'admission du bénéficiaire	<b>(LT)</b> Indique une admission <i>long terme</i>	6
1	95/03/19	<b>FER LRS:</b> FERmeture de la demande pour la SR LRS		<b>ADM. LONG TERME</b> Motif de la fermeture « <i>Adm.long terme</i> » se fait automatique lorsque admission long terme		7
1	95/07/02	<b>DEP HCD:</b> DEPart en CHCD		<b>CH HOTEL-DIEU (CD)</b> C.H. d'admission		9

**D'AUTRES ÉVÉNEMENTS PEUVENT AUSSI SE PRODUIRE DANS UN DOSSIER DU BÉNÉFICIAIRE :**

	dte	étape	str4	str1	str2	str3	no- étape
1	95/09/09	<b>TRA LRS:</b> TRAnsfert des admissions		<b>CA DRAPEAU</b> Soit l'établissement où le bénéficiaire a été transféré			12
1	95/09/09	<b>CON PAR:</b> CONtestation de la décision du COA		<b>CLSC ARTHUR BUIES</b> Soit l'établissement requérant, soit l'établissement receveur , soit le bénéficiaire ou la famille			5
1	95/09/09	<b>PER LIT:</b> PERte du lit en cours d'hospitalisation		<b>CA DRAPEAU</b> Installation d'hébergement où se situait le bénéficiaire			11
1	95/09/09	<b>EVC :</b> Evaluation Continue		<b>CA DRAPEAU</b> Localisation du bénéficiaire	3.222 Nbre total d'heures soins infirmiers	07 Profil iso-SMAF	17
1	95/09/09	<b>EPU :</b> EPuration de la demande au système		* à définir au comité des usagers			19

## Critères spécifiques

### Spécifications sur certains champs:

- Les dates dans ACCESS sont inscrites de la façon suivante : AAAA-MM-JJ. Lorsque les dates sont multiples, elles sont sous le format texte «MM/JJ/AAAA».
- Voici les statuts des demandes :

STATUT	ÉTAPE
05	Demande jugée incomplète lors de la réception au S.R.A.
10	Demande en attente pour l'équipe multi
15	Demande jugée incomplète par l'équipe multi
20	Demande en attente pour le C.O.A.
25	Demande jugée incomplète par le C.O.A.
30	Demande d'un bénéficiaire en liste d'attente pour un établissement
41	Demande d'un bénéficiaire admis transitoirement (Il demeure en liste d'attente)
50	Demande fermée

- Dans la table Ancienne demande - anc0 et Demande actuelle - sicc0 le champ *bev-ssr* a 15 positions.

Chacune de ces positions représente un service spécifique. Si le champ contient « \* » c'est qu'il n'est pas considéré, s'il contient « o », c'est pour oui le service est recommandé sinon le champ a « n » pour non.

Voici la signification de chaque longueur qui est équivalente à un service spécifique recommandé:

- |                    |                    |                    |
|--------------------|--------------------|--------------------|
| 1. Loisirs adaptés | 6. Psychogériatrie | 11. Psychiatrie    |
| 2. Service social  | 7. Dentiste        | 12. Toxicomanie    |
| 3. Diététique      | 8. Urologue        | 13. Psychologie    |
| 4. Optométrie      | 9. Ophtalmologie   | 14. Physiothérapie |
| 5. Podiatrie       | 10. Denturologie   | 15. Ergothérapie   |

Il existe également les champs *bev-aut-desc* et *bev-autre* qui sont une continuité des services recommandés. Le champ *bev-aut-desc* contient, s'il y a lieu, la description d'un service recommandé qui n'existe pas dans les 15 nommés précédemment et qui a été inscrit par un usager. Le champ *bev-autre* contient soit un « \* », « o » ou « n » qui correspond au champ *bev-aut-desc*.

- Dans la table Ancienne demande - anc0 et Demande actuelle - sicc0 le champ *bev-pc* a 9 positions. Chacune de ces positions représente un service spécifique. Si le champ contient « \* », c'est qu'il y a absence de donnée. S'il contient « o », c'est qu'il y a présence de problème. Si c'est « n », c'est qu'il y a absence de problème et « j » pour

- indiquer qu'on ne peut juger. Voici la signification de chaque longueur qui est équivalente à un problème cognitif:
  1. Orient.temps
  2. Espace
  3. Personnes
  4. Mémoire ancienne
  5. Mémoire récente
  6. Attention
  7. Compréhension
  8. Jugement
  9. Capacité d'adaptation

Il existe également les champs *bev-tcaff* et *bev-tcomp* qui sont décrits dans les tables. Consulter les critères de validation pour ces deux champs.

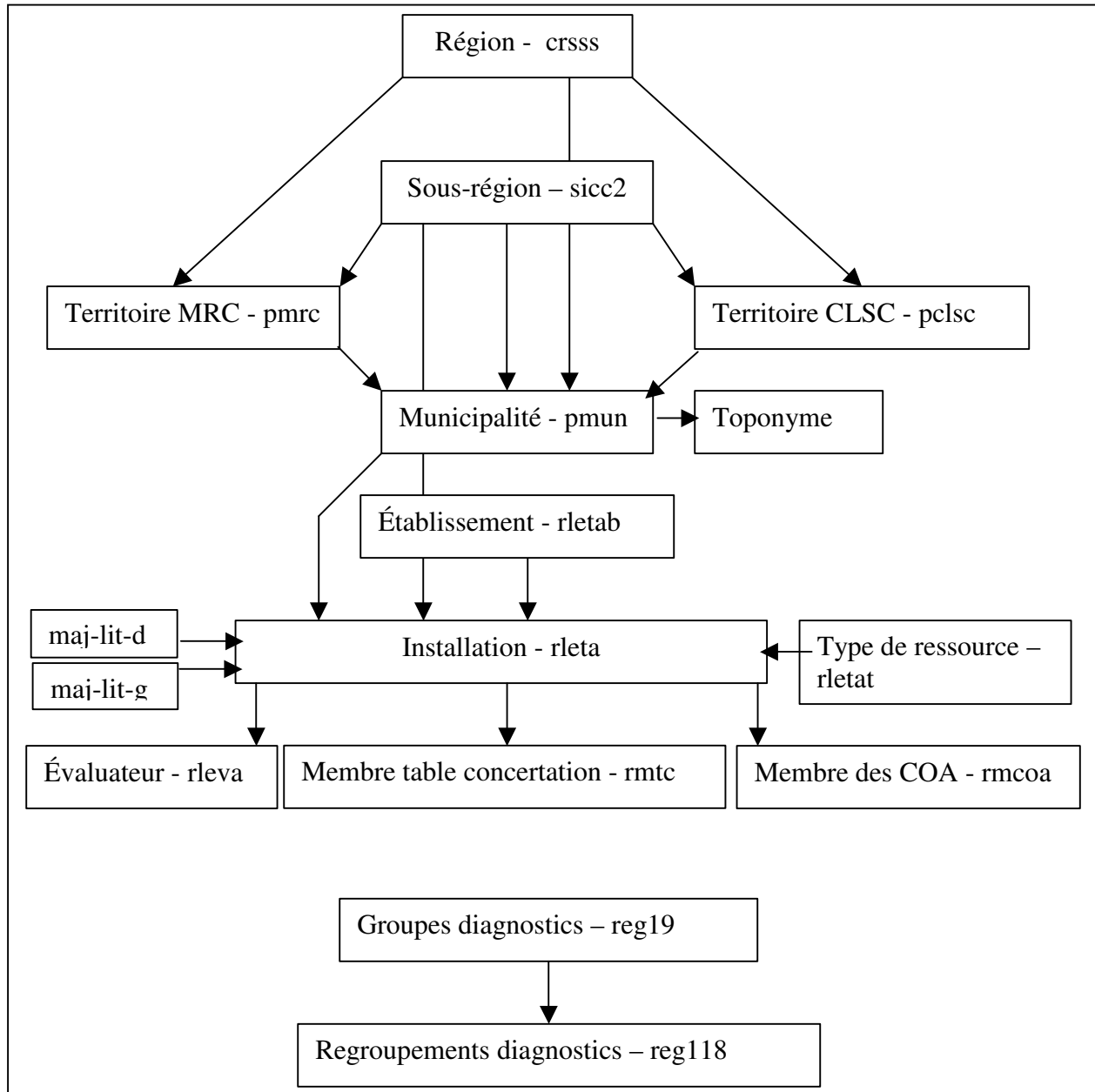
- Les champs qui ont un nombre de fois équivalent à (3) signifient en majorité que les données les plus récentes se retrouvent dans l'indice (1) et les plus anciennes se retrouvent dans l'indice (3). Souvent on retrouve ces cas lorsqu'il y a une deuxième évaluation ou une deuxième équipe multi etc. Il peut en avoir jusqu'à trois, comme l'indice le dit. Les champs suivants ne suivent pas cette règle soit :
  - *anc0.b-statut* et *sicc0.b-statut* chaque indice contient les trois statuts de chacune des sous-régions d'orientation inscrites dans l'inscription de la demande.
  - *anc1.bs-da* et *sicc1.bs-da* ont seulement 2 indices, soit la date de l'admission transitoire et la date de l'admission long terme. L'admission transitoire va dans l'indice (2) lorsqu'il y a admission long terme.
  - La même chose que *bs-da* pour tout ce qui est indice de 2 et qui concerne l'admission.
- Dans les tables des demandes, les noms de champs ayant des préfixes similaires indiquent que ces groupes de champs font partis de la même fonction de la gestion de la demande; par exemple, dans la table *sicc1*, le préfixe «bo-» est utilisé pour les champs de l'orientation, «bs» pour les champs de l'admission, et le préfixe «ta-» pour les transferts d'admissions. Dans la table *sicc0*, le préfixe «b-» désigne les champs de l'identification de la demande, «bev-» pour le cadre de l'évaluation (EV), et finalement «bl-» pour les champs de l'équipe multi.

À noter que certains champs d'évaluations préfixés «bev-» sont saisis dans le cadre de l'équipe multi, il s'agit :

- des problèmes cognitifs, *bev-pc*,
- des services spécifiques recommandés, *bev-ssr*
- des diagnostics médicaux, *bev-dia1 2 et 3*

## Relation des tables de référence

Voici la représentation des tables de référence. Elle peut sembler complexe au premier coup d'œil.



Visuellement, on peut voir que la table des installations est celle ayant le plus de liens vers les autres tables de référence; c'est en effet la table la plus référencée dans la gestion des demandes.

Un point important à retenir est que l'on peut regrouper les installations selon un établissement, une municipalité, une sous-région, ou encore, en relation avec la municipalité de l'installation, par un territoire de CLSC ou un territoire de MRC.

Par exemple, avec le code d'installation requérante d'une demande, il est possible de générer un rapport statistique du nombre de demandes par territoire de CLSC requérant; l'installation requérante fait partie d'une municipalité et la municipalité fait partie d'un territoire CLSC.

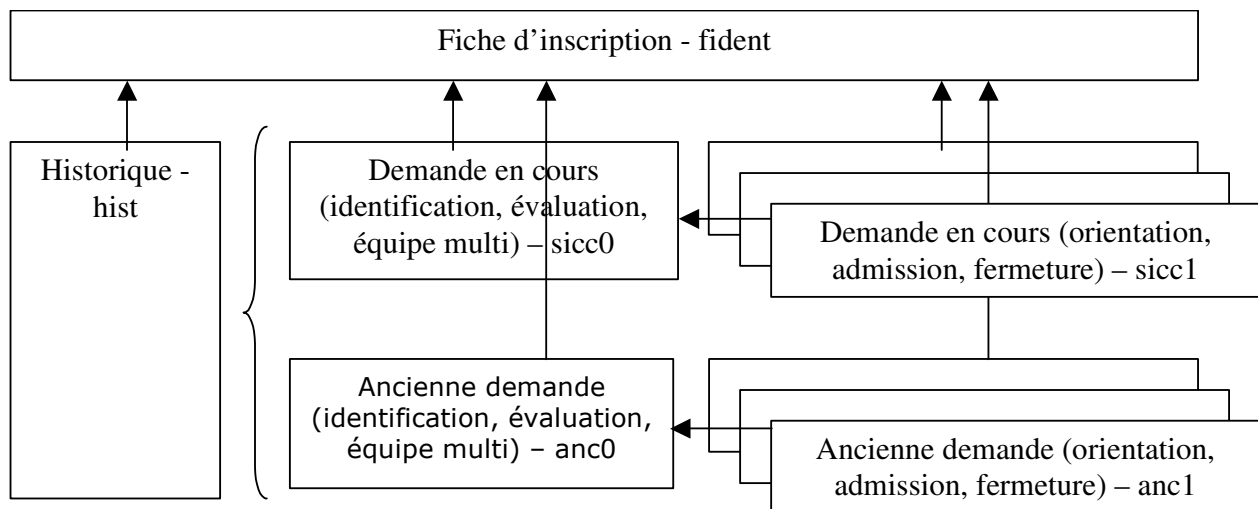
## ***Relation des tables principales***

La fiche d'inscription représente un bénéficiaire unique. Ce bénéficiaire peut avoir aucune demande ou encore plusieurs demandes à son actif. Une seule demande par bénéficiaire peut être en cours (sicc0). Une demande peut avoir une à trois sous-régions d'orientation (sicc1).

Lorsqu'une nouvelle demande est créée, la demande et ses sous-régions d'orientation sont copiées dans les tables des anciennes demandes (anc0 et anc1), lesquelles sont équivalentes.

L'historique masculin est étroitement lié à un bénéficiaire ainsi que les étapes qui ont eu lieu dans chacune des demandes.

Les tables des fiches d'identité et des demandes contiennent plusieurs champs dont les codes sont définis dans les tables de référence.









ISBN 978-2-89547-124-0



9 782895 471240