

Bond spectaculaire du surplus commercial

CLAUDE PICHÉ

Statistique Canada a pris la plupart des observateurs par surprise, hier, en annonçant un bond spectaculaire du surplus commercial en avril.

Le surplus commercial est la différence entre la valeur des biens vendus par le Canada à l'étranger, et la valeur des biens achetés par le Canada à l'étranger. Le Canada exporte davantage qu'il n'importe, de sorte qu'il affiche pratiquement à tous les mois un surplus à ce chapitre.

En mars dernier, ce surplus atteignait \$1 milliard. Plusieurs spécialistes s'attendaient à un léger essoufflement en avril, et prévoient un surplus qui oscillerait aux alentours de \$800 millions. Or, celui-ci s'est établi à près de \$1,6 milliard, soit deux fois plus que les prévisions! Il s'agit du niveau le plus élevé des douze derniers mois. Pour les quatre premiers mois de l'année, le Canada affiche un surplus commercial de \$4,5 milliards, soit \$343 millions de plus que pour la même période en 1986.

Mais que s'est-il donc passé, en avril, pour que le surplus commercial canadien bondisse d'autant? Cela est d'abord dû au fait que les Canadiens ont considérablement réduit leurs achats de produits américains, particulièrement dans le secteur de l'automobile. Les importations canadiennes de pièces d'automobiles ont reculé de \$290 millions pour s'établir à près de \$1,3 milliard. Les importations de voitures ont diminué de \$127 millions pour se chiffrer à \$836 millions.

Mais l'automobile n'est pas seule en cause. Statistique Canada note en effet que la forte diminution des importations a été généralisée à tous les secteurs de l'économie et à la plupart des partenaires commerciaux du Canada. Les importations en provenance des États-Unis, de très loin le premier partenaire commercial, ont chuté de \$650 millions à \$5,8 milliards; les Canadiens

ont diminué leurs achats de biens japonais de \$224 millions à \$490 millions; enfin, avec la Grande-Bretagne, troisième partenaire, les importations canadiennes ont reculé de \$54 millions à \$358 millions.

L'ensemble des importations canadiennes en avril a donc reculé de \$1 milliard, pour afficher une valeur de \$8,4 milliards. Les exportations ont baissé, elles aussi, mais dans une moindre mesure. La valeur totale des produits canadiens vendus à l'étranger atteint \$10 milliards, soit \$480 millions de moins que le mois précédent.

Devant ces chiffres, plusieurs économistes ont revu à la hausse leurs prévisions relatives à la progression du Produit intérieur brut. En début d'année, le consensus qui se dégageait chez les spécialistes voulait que le PIB atteigne une croissance réelle de 2 p. cent cette année, ce qui est significativement moins que les 3,1 p. cent de l'an dernier. On note que la forte hausse du surplus commercial vient s'ajouter à d'autres nouvelles encourageantes, publiées récemment, dont le recul du taux de chômage, de solides ventes au détail, et une activité soutenue de la construction. L'économiste en chef de la Banque Toronto-Dominion, Douglas Peters, parle déjà d'une croissance réelle de 3 p. cent cette année.

Il est à noter que ces chiffres ne concernent que le commerce de biens. Le Canada, par ailleurs, est largement déficitaire dans ses autres échanges avec l'étranger. Le paiement de dividendes aux corporations américaines établies au Canada, les intérêts sur les emprunts contractés à l'étranger, le déficit touristique, font plus que compenser le surplus commercial. L'an dernier, le Canada a enregistré un surplus commercial de \$10,1 milliards, mais un déficit de \$18,9 milliards dans le secteur des services, de sorte qu'il s'est retrouvé avec un déficit de \$8,8 milliards dans l'ensemble de ses échanges avec l'étranger.

Marine et SNC présenteront un projet canadien de sous-marin nucléaire

PAUL DURIVAGE

Le constructeur naval Marine Industries et le groupe d'ingénierie-conseil montréalais SNC offriront une alternative canadienne au ministère de la Défense qui souhaite acquérir de dix à douze sous-marins à propulsion nucléaire au coût de \$10 milliards, a appris *La Presse*.

Jusqu'à maintenant le choix se limitait à deux projets européens, le Rubis français et le Trafalgar britannique. Ce serait la première fois qu'un pays passerait à l'étranger une commande de sous-marins nucléaires. Le contrat représente par ailleurs l'emploi de près de 50 000 personnes-années.

Le porte-parole de Marine, M. Jean-Philippe Tastet, a confirmé que les ingénieurs du groupe étudiaient un projet de sous-marin à douze contenu canadien. De même, le responsable des relations publiques chez SNC, M. Robert Racine, a déclaré l'intérêt du groupe pour le contrat, et non pas seulement à titre de sous-traitant.

Les deux représentants ont toutefois souligné que la forme et la nature de leur offre de service n'étaient pas encore arrêtées. D'autres partenaires pourraient d'ailleurs se joindre au consortium canadien au cours des prochaines semaines.

Les deux entreprises montréalaises avaient déjà formé un consortium du nom de Casap pour la conception d'un sous-marin de type conventionnel destiné à équiper notre marine. C'était avant que le ministre Perrin Beatty n'annonce qu'il privilégiait plutôt la propulsion nucléaire.

Selon le capitaine MacKay, officier aux affaires publiques pour la marine canadienne, le système de propulsion nucléaire sera, en tous les cas, importé. Seuls l'URSS, les États-Unis, la France et l'Angleterre maîtrisent présentement cette technologie. Les deux premiers sont par ailleurs exclus pour des raisons stratégiques.

Le Canada n'a jamais construit de sous-marin, pas même les trois à propulsion classique (diesel-

électrique) présentement utilisés par la marine canadienne. La filiale Versatile Vickers de Marine a tout de même à son crédit la fabrication de composantes pour la marine américaine.

Chaude lutte pour les frégates

Par ailleurs, Marine n'entend pas se laisser damer le pion si facilement par la Saint-John Shipbuilding et revendique avec confiance le contrat de construction des six prochaines frégates de l'armée canadienne.

«Nous avons maintenant toute l'envergure nécessaire, se targue son porte-parole, M. Jean-Philippe Tastet. Qui plus est, le gouvernement e peut se permettre pour des raisons stratégiques de concentrer ses approvisionnements à une seule source.»

Marine est le plus important constructeur maritime au Canada depuis le regroupement en février dernier des chantiers de Marine, Versatile Vickers à Montréal et de Versatile Davie à Lauzon. La SGF, une société du gouverne-

ment du Québec détient 65 p. cent des actions du nouveau holding.

Par contre, le compétiteur du Nouveau-Brunswick agit déjà comme entrepreneur principal pour la construction du premier lot de six frégates. Le ministre de la Défense William Beatty rappelle l'avantage de l'expérience à l'issue d'une causerie prononcée mardi devant le Conseil des relations internationales de Montréal.

Le PRN-II, pour phase deux du Programme de Remplacement des Navires, représente près de \$5 milliards. La première phase avait déjà soulevé un vif débat alors que Marine se voyait confier au rôle de sous-contractant et seulement pour trois navires.

Le Canada dépensera plus de \$28 milliards en 15 ans pour se doter de matériel militaire dernier cri, a annoncé la semaine dernière le ministre de la Défense M. Perrin Beatty à l'occasion du dépôt de son livre blanc sur la défense. On estime que ces contrats amèneront la création de quelque 50 000 emplois au Canada.

L'Économie des Cantons de l'Est

Avec Hyundai, il y aura à Bromont autant d'emplois que de résidents

NICHEL VAN DE WALLE
Presse Canadienne
BROMONT

Plus d'un an et demi après l'annonce de l'investissement de \$325 millions pour la construction d'un centre d'assemblage d'automobiles, l'usine Hyundai commence à peine à sortir de terre dans le parc industriel de Bromont.

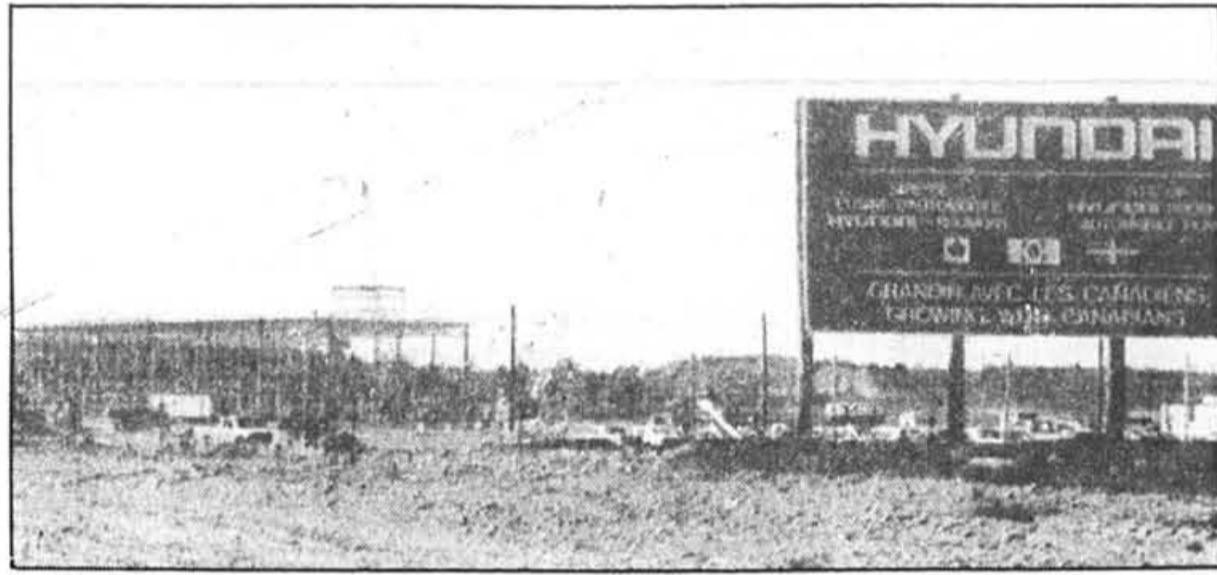
«Nous étions inquiets il y a quelques semaines encore à propos des délais dans l'érection de la structure d'acier, signale le vice-président à la planification de Hyundai Auto Canada, Burn Lee. Mais depuis nous avons rattrapé notre échéancier et les travaux vont maintenant très vite.» La première automobile produite à cette usine de près d'un kilomètre de long sortira de la chaîne de montage en décembre 1988 plutôt qu'en septembre de la même année, comme on le prévoyait au moment de l'annonce du projet en pleine campagne électorale québécoise. Mais M. Lee assure que ce délai est normal dans ce type de projet.

Déjà \$70 millions en contrats ont été attribués. Le directeur de l'usine, S.B. Lee, se montre pour sa part très satisfait du travail des entrepreneurs québécois chargés de la construction. «Ils travaillent très bien.»

Si l'usine est encore embryonnaire, l'arrivée des Sud-Coréens à Bromont n'a pas été sans perturber les habitudes dans ce village d'à peine 6 000 habitants dont toute l'économie avait été articulée autour de la haute technologie et les activités récréo-touristiques. Les façons de faire asiatiques sont fort différentes des habitudes d'affaires américaines. «Au début, les relations n'étaient pas toujours faciles», signale le commissaire industriel, Daniel Mignault. Mais depuis, ajoutera le maire Pierre Bellefleur, «ils se mêlent de plus en plus aux activités sociales organisées dans la municipalité et les rapports s'améliorent.»

Avec les 1 200 emplois de Hyundai, se plaie à signaler M. Bellefleur, «il y aura pratiquement autant d'emplois qu'il y a de résidents à Bromont, enfants compris,» si on additionne ceux des trois grandes firmes de haute technologie (IBM, CGE et Mitel) et ceux du secteur des services et de la récréation.

Depuis l'annonce de sa venue à Bromont, Hyundai a reçu 4 000 demandes d'emploi, affirme le commissaire industriel. Pour le moment, moins de 100 personnes travaillent sur le chantier qui devrait en compter environ 300 dans la période la plus intense.



Le chantier de construction de la Hyundai à Bromont.

La question sur toutes les lèvres dans la région est de connaître l'ampleur du contenu québécois et canadien de ces quelque 100 000 voitures qui doivent être produites chaque année. Il s'agira d'ailleurs d'un tout nouveau modèle, de la dimension de l'actuelle Stellar, précise Burn Lee. Mais les dirigeants de Hyundai demeurent absolument muets lorsqu'appelés à préciser davantage. Cette nouvelle voiture sera aussi produite en Corée du Sud à compter de l'an prochain.

«Il est encore trop tôt pour parler du pourcentage de contenu québécois ou canadien», affirme Burn Lee, qui explique que la préoccupation principale est la réalisation de l'usine. Mais il insiste sur les exigences de Hyundai: les produits devront être de qualité et les approvisionnements devront fonctionner selon la méthode asiatique du «juste à temps».

Le contrat entre les gouvernements et Hyundai ne prévoit aucun contenu québécois ou canadien minimum. Il est déjà acquis que les principaux éléments viendront de Corée. Mais sur les quelque 5 000 pièces qui entrent dans la fabrication d'une voiture, Hyundai en a répertorié 200 pour lesquelles des soumissions seront demandées à des fournisseurs canadiens, qui auront toutefois à compétitionner avec les manufacturiers coréens. Ce mois-ci, Hyundai organise à Montréal un séminaire d'information pour les entrepreneurs désireux d'approvisionner l'usine. Quelque 200 invitations ont été lancées. M. Lee prévoit procéder à une première sélection d'ici septembre.

On s'attend par ailleurs à ce que la firme Durr Industries, qui a obtenu le contrat de \$46 millions pour l'atelier de peinture de Hyundai, vienne aussi s'implan-

ter à Bromont. Quant aux rumeurs voulant que cet atelier soit éventuellement partagé avec Bombardier, tant les porte-parole du constructeur québécois que ceux de Hyundai tiennent à les démentir.

Bombardier

Car si l'usine Hyundai constitue une préoccupation centrale dans la région, on parle tout autant du projet d'usine d'assemblage de petites voitures urbaines que mijote Bombardier avec le constructeur japonais Daihatsu.

À Valcourt, à quelques dizaines de kilomètres de Bromont, la firme québécoise s'est d'ailleurs déjà mise à l'heure japonaise. Depuis deux ans, un vaste programme de réorganisation du travail pour l'ajuster aux méthodes du «juste à temps» est en voie de parachèvement. L'objectif est de réduire les inventaires de 55 p. cent. Le vice-président Administration et Finances, Real Auclair, fait remarquer que chez Daihatsu «l'inventaire de pièces est à peine d'un tiers de journée pour une usine qui pourtant produit 200 000 voitures par année.»

Le travail des quelque 1 600 employés est réorganisé en fonction de cellules de production. «Cela permet d'améliorer la qualité et de diminuer les pertes», signale-t-il tout en réduisant de 325 000 à 200 000 pieds carrés l'espace utilisé pour la fabrication. De l'espace potentiel pour produire les petites voitures ou les jeeps 4 X 4 (en plus des moto-neiges, Bombardier fabrique aussi à Valcourt les jeeps militaires Ittis) du projet avec Daihatsu... Mais à ce propos, M. Auclair demeure totalement silencieux. «Nous ne voulons pas créer d'illusions dans la région, justifie-t-il. Si nous avons à annoncer des choses, nous le ferons lorsque nous serons prêts à le faire.»

Le président de Daihatsu, Tomonaru Eguchi, déclarait la semaine dernière que sa firme est disposée à fournir à Bombardier, pour une première phase, les composantes nécessaires à l'assemblage de 10 000 à 15 000 jeeps «Rocky». Il semble que les japonais attendent de voir les résultats de cette entente avant d'aller plus loin.

Quoiqu'il en soit, la seule présence de Bombardier dans les Cantons de l'Est a permis, sinon la création, tout au moins l'expansion de plusieurs entreprises régionales. «Pour les moto-neiges, nous avons une dizaine de fournisseurs», précise M. Auclair. Nous dépensons environ \$20 millions en Estrie pour l'achat de pièces.»

L'une d'elles est le Groupe PPD qui fabrique des pièces de plastique et a mis au point un nouveau produit, le metton, plus dur et résistant. Le groupe compte six usines, dont cinq en Estrie, à Waterville et Sherbrooke qui emploient 300 personnes. Les deux usines de Sherbrooke produisent des pièces, dont des capots de moto-neiges, pour Bombardier. Si elle n'est pas la seule cliente, la firme de Valcourt achète le quart de la production de PPD Hercules.

Le directeur des ventes de cette filiale, Claude Lajoie, signale que des représentants d'Hyundai sont venus les voir pour examiner leur production. Mais à l'entendre, PPD Hercules ne court pas après les Sud-Coréens. «Nous ne connaissons pas le marché de l'automobile, dit-il. Nous sommes assez à l'aise dans notre niche de produits récréatifs. Nous préférons diversifier dans plusieurs secteurs que d'être trop liés à l'automobile qui, inévitablement, créerait une certaine dépendance.»

Demain:
l'Europe à Granby

Les perspectives du marché du cuivre laissent peu d'espoir aux mineurs de Murdochville

PAUL DURIVAGE

Tout indique que le cours du cuivre présentement très bas continuera d'être faible au cours des prochaines années, ce qui laisse peu d'espoir aux 400 employés travaillant encore à la mine de Murdochville, propriété du groupe Noranda.

Malgré l'aide promise par Québec, Mines Gaspé a annoncé cette semaine qu'elle mettrait fin sous peu à ses opérations minières à Murdochville. Déjà les opérations d'extraction ont été arrêtées. Outre l'incendie dévastateur du premier avril dernier, la mine souffre de la faiblesse chronique du cours du cuivre.

Or, selon les analystes Jean Demers et Stephen Kibsey de Lévesque Beaubien, il est peu probable que le prix du cuivre se raffermisse de façon significative, à moins que l'économie ne fasse preuve d'une vigueur inattendue. Leurs prévisions sont d'environ 66 cents cette année et de 68 cents l'an prochain.

Le cours du cuivre fut aussi élevé que \$1,40 en mars 1980. C'était l'époque où Mines Gaspé comptait autant que 2 600 employés. Les prix devaient cependant chuter de façon marquée au cours des mois subséquents. Il oscille depuis entre 60 et 70 cents.

Comme pour l'aluminium, la croissance de la demande reste en effet modeste reflétant en cela le

ralentissement dans l'industrie de la construction et de l'automobile, sans parler de la substitution persistante par le plastique et autres matériaux. Les prévisions sont pour une hausse de la consommation de 1,0 p. cent cette année.

«Malencontreusement, l'offre augmente tout autant», fait remarquer l'analyste Thomas Byrne de McLeod Young Weir. L'an dernier trois nouvelles mines sont entrées en production aux États-Unis avec une capacité de plus de 250 000 tonnes par année. Des projets d'expansion majeurs sont aussi en cours au Chili.

Qui plus est, la compétitivité des producteurs canadiens s'est considérablement érodée. En effet, bien que la plupart des producteurs canadiens ont compris leurs coûts de production de façon noire, les concurrents étrangers ont mieux réussi encore.

Selon une étude récente réalisée par le ministère de l'Énergie, Mines et Ressources du Canada, le coût moyen de production d'une livre de cuivre est passée de 68 cents US en 1981, à 56 cents US en 1985, au pays. Entre-temps, le coût chutait de 70 cents à 43 cents au Chili, l'un des trois plus importants pays producteurs avec les États-Unis et le Canada.

Le cuivre est surtout apprécié pour sa conductivité électrique. Plus de la moitié de la production va dans les moteurs et dans les fils électriques.

Le Brésil veut suspendre ses remboursements au FMI

Reuter
BRASILIA

Le Brésil veut suspendre le remboursement de \$1,1 milliard de dettes contractées auprès du fonds monétaire international (FMI) et arrivant à échéance avant la fin de l'année, a annoncé hier le ministre brésilien des Finances, Luis Carlos Bresser Pereira.

«Nous espérons que le fonds

suspendra le remboursement de ce que nous devons dans la seconde moitié de l'année», a-t-il dit devant des journalistes.

Selon la Banque Centrale, le Brésil devrait verser avant fin 1987, \$1,1 milliard sur les \$4,748 milliards empruntés au FMI.

Bresser Pereira a réaffirmé que son gouvernement ne souhaitait pas conclure d'accord stand-by avec le FMI.

MONTRÉAL	TORONTO	DOW JONES	L'OR (NEW YORK)	DOLLAR CANADIEN
1855,74 (-2,11%) (-0,11%)	3709,79 (-8,01%) (-0,21%)	2353,61 (+0,91%) (+0,03%)	\$456,60 (-1,30%) (-0,28%)	\$ +1/100 74,58

Centre Napoléon



AU NOUVEAU CENTRE NAPOLEON: un nombre limité de locaux à louer. Emplacement de choix, 900 pieds en bordure du boulevard Taschereau. Développez votre entreprise sur la Rive Sud. 8245, boulevard Taschereau, à Brossard.

Pour obtenir de plus amples renseignements, prière de communiquer avec le

(514) 484-1133
Courtiers protégés

Un projet Baron Byng.

DON À LA FONDATION DE L'HÔPITAL SAINTE-JUSTINE



Madame Louise Blouin McBain de la compagnie Wood Gundy remettait le 19 mai dernier un chèque à Monsieur Pierre Bourgie, président de la Fondation de l'Hôpital Sainte-Justine, accompagné ici de Monsieur Richard L'Écuyer, directeur général de l'hôpital. Ce don servira à l'achat d'équipements spécialisés pour l'Hôpital Sainte-Justine.

Canadair présentera quatre produits au Salon du Bourget

Canadair présente quatre produits au Salon de l'aéronautique de Paris, qui se tient à partir d'aujourd'hui jusqu'au 21 juin.

Il s'agit du nouveau Challenger 601-3A homologué au Canada et aux États-Unis en avril 1987; de l'amphibie CL-215T, la version turbopropulsée de l'appareil de lutte contre les feux de forêt CL-215 en cours de développement; du système d'engins de reconnaissance Sentinel CL-227, dont les engins télépilotes sont sur le point de subir les essais en vol captif; et du système d'engins de reconnaissance aérienne sans pilote CL-289, mis au point en vertu d'un programme coopératif des gouvernements du Canada, de la France et de l'Allemagne de l'Ouest et devrait bientôt être fabriqué en série.

Canadair présentera en outre son projet en coparticipation avec Aérospatiale, de France, qui vise à mettre au point une solution canadienne au programme du nouvel aéronef embarqué (NAE), dont l'hélicoptère de base sera exposé à Paris.

Les visiteurs du Salon pourront voir trois Challenger: le premier 601-3A de série, qui a transporté les représentants de Canadair à Paris depuis Mont-

réal, sans escale. L'appareil effectuera des présentations en vol pour des clients potentiels durant la tenue du Salon.

Deux Challenger 601 seront également sur place pour refléter l'aptitude de cet avion d'affaires à remplir d'autres missions, comme l'évacuation sanitaire, l'appareil pouvant être transformé en ambulance aérienne pour vols intensifs, l'inspection et l'étalonnage en vol. Le Challenger est équipé d'un système numérique intégré d'inspection en vol qui permet de se passer de personnel au sol pendant l'étalonnage d'aides à l'atterrissage aux aéroports.

Quant aux engins télépilotes, ils peuvent transporter divers équipements tel que des caméras de télévision, un scanner infrarouge, un capteur sous faible éclairage, des instruments de communication et du matériel de brouillage électronique, servir de leurre et transmettre des données en temps réel, au besoin.

Le Sentinel peut décoller et atterrir à la verticale sur une petite plate-forme ou en terrain non préparé. Le système ne requiert que six personnes pour l'exploiter. On procède actuellement à la planification d'essais à partir de navires.

SÉMINAIRE SUR LA FRANCHISE

- VOUS VOULEZ**
- Investir dans votre avenir
 - Rencontrer de nouveaux défis
 - Être votre propre patron

NOUS AVONS CE QUE VOUS CHERCHEZ

- VENEZ connaître comment UNIGLOBE est devenu LE RÉSEAU #1 DE L'INDUSTRIE DU VOYAGE**

DATE: Le mercredi 17 juin 1987

HEURE: 19 heures 30

LIEU: Hôtel Bonaventure Hilton, Montréal

RÉSERVEZ VOTRE PLACE auprès de Mme NICOLE LEMIRE en composant (514) 879-0662 (nombre de places limité).



ÉCONO-FLASHES

OFFRE D'ACHAT DES ACTIONS DE JWT

Le groupe britannique WPP, une agence de services de marketing, a fait hier au groupe J. Walter Thompson, une des principales agences de publicité au monde, une offre d'achat de ses actions ordinaires. WPP offre de payer les actions comptant, \$45 l'unité. Immédiatement, les titres de JWT ont bondi de \$9, passant de \$39 à \$48 1/4 à la Bourse de New York. Le directeur général de JWT, M. Martin Sorrell, a indiqué qu'il étudierait la proposition qui est valable pour 20 jours. WPP, qui a déjà obtenu un financement de \$530 millions en vue de cette acquisition, a indiqué qu'une de ses compagnies affiliées détenait déjà presque 5 p. cent des actions de JWT.

LE GROUPE HCG RETIRE SON OFFRE

Le groupe Home Capital a fait savoir hier qu'il retirait son offre d'achat des actions de Walwyn Inc. Ceci fait suite à la décision de Walwyn d'offrir plutôt ses actions à un compétiteur, Financial Trust. Home Capital a aussi déclaré qu'elle allait offrir les 519 167 actions ordinaires à Financial Trust. Cette acquisition par Financial Trust ferait passer sa participation dans Walwyn de 9 p. cent à 51 p. cent.

TRIMESTRE DÉCEVANT POUR DALE-PARIZEAU

Dale-Parizeau, une filiale à 87,5 p. cent du groupe Sodarcam a connu un premier trimestre décevant avec une perte de \$257 000 avant poste extraordinaire pour des ventes de \$13,2 millions. À cette somme s'ajoute les pertes en vertu des radiations nécessitées par la fermeture d'une filiale qui s'élevait à \$465 000. Cette opération fait suite à la vente de l'Albion dont le produit est comptabilisé en un revenu extraordinaire de \$293 000 aux résultats de Sodarcam. Dale-Parizeau devrait connaître une année moins bonne que l'an dernier en raison des coûts pour le développement des services nationaux, d'informatique et d'acquisitions à travers le pays qui sont financés à même son fonds de roulement et non à partir de celui de Sodarcam. Mais en 1988, cette société de courtage d'assurances pourrait rebondir.

PREMIER APPEL PUBLIC À L'ÉPARGNE

Le Groupe des Compagnies Idéal a déposé un prospectus provisoire, daté du 27 mai, dans toutes les provinces canadiennes. Le produit de ce premier appel public à l'épargne, environ \$16 millions, sera affecté à l'amélioration du système d'information de gestion et au financement de projets d'expansion. De 82 à 86, les ventes de la compagnie ont augmenté de 25 p. cent par année et le bénéfice net de 37 p. cent. Pour 87, elle prévoit des ventes de \$170,3 millions et un bénéfice net de 70 cents par action.

PROGRESSION DU CHIFFRE D'AFFAIRE DE GTC

Le groupe Transcontinental GTC annonce une impressionnante progression de 58 p. cent de son chiffre d'affaire au cours de la période de six mois terminée au 30 avril 87. Toutefois, les bénéfices, en hausse de 15,5 p. cent, n'ont pas suivi la même courbe. Le bénéfice net est passé de \$4,5 millions, au premier trimestre de 86, à \$5,2 millions en 87. Pendant la même période, le chiffre d'affaires est passé de \$76 à \$120 millions. Spécialisé dans l'édition et la distribution, le groupe GTC a émis des actions admissibles au REA en juin dernier. Si elles se vendaient alors \$12,88 l'unité, elles se transigent maintenant autour de \$12,50.

PÂTES ET PAPIERS

Un rapport publié par l'Association canadienne des producteurs de pâtes et papiers prévoit une hausse de 8,8 p. cent de la capacité canadienne de fabrication des papiers et cartons. Le Canada, plus important producteur de pâte commerciale au monde, fournit déjà 27 p. cent de la capacité mondiale, selon M. B.K. Kohen, président du Conseil de Abitibi-Price Inc.. L'Association croit que la capacité canadienne des papiers et cartons atteindra 18,3 millions de tonnes d'ici 89.



BRISTOL INVESTIRA \$40 MILLIONS

Les Laboratoires Bristol ont annoncé hier leur intention de procéder à un investissement de \$40 millions dans la recherche et le développement au Canada au cours des cinq prochaines années. Comme la Société, une division du Groupe pharmaceutique Bristol-Myers, concentre ses efforts de recherche dans ses laboratoires de Candiac, on peut s'attendre à ce que la plus grande part de cet investissement se fasse au Québec, a indiqué son porte-parole, Mme Jacynthe Ouellet.

BIOREX DÉPOSE UN PROSPECTUS PROVISOIRE

Le groupe-conseil Biorex, dont 75 p. cent des actions sont détenues par le groupe ACSI, a déposé un prospectus provisoire auprès de la Commission des valeurs mobilières du Québec dans le but d'émettre 1,8 million d'actions sur le marché public. Les actions ordinaires, émises à \$1,50 chacune, devraient pouvoir se qualifier au régime d'épargne-action, permettant une déduction de 75 p. cent. Le preneur ferme de l'émission est la firme Pemberton Houston Willoughby Bell Gouinlock. Biorex oeuvre dans les domaines de l'aquaculture, des pêches et de l'environnement.



TRANSAT A.T. S'INSCRIT À LA BOURSE

Les actions ordinaires de Groupe Transat A.T. seront cotées à la Bourse de Montréal aujourd'hui, lorsque la Société aura complété son premier appel public à l'épargne. Les titres, admissibles au régime d'épargne-action, donneront droit à une déduction égale à 100 p. cent de leur coût d'acquisition. Le groupe Transat, par l'entremise de ses filiales, est engagé dans des activités de vente de voyages et de service aérien commercial de vols nolisés.

IVANOHE INVESTIT \$13 MILLIONS

C'était hier matin le début des travaux d'agrandissement et de rénovation du centre commercial West Island. Cet investissement de \$13 millions par la société Ivanohe, filiale de Steinberg, devrait permettre la création de 200 emplois. Le réaménagement fait partie d'un programme d'expansion et de rénovation de \$90 millions entrepris par cette compagnie de promotion et de gestion immobilière qui possède ou exploite plus de 100 propriétés au Canada et aux États-Unis.

HYPOCRAT ACQUIERT MULTIMED DATA

Les Ordinateurs Hypocrat ont annoncé hier qu'ils avaient acquis les 68 p. cent des actions du groupe Multimedia Purkinge qu'ils ne détenaient pas déjà, pour la somme de \$750 000. De ce montant, \$400 000 seront financés par l'émission d'actions ordinaires. La compagnie a réalisé son premier appel public à l'épargne, en décembre dernier. Les actions, émises au prix unitaire de \$3,20, se transigent toujours aux alentours du même montant.



ÉMISSION DU GROUPE POWER

Le groupe Power annonce une émission de 637 432 actions privilégiées participatives au prix unitaire de \$5,25, pour une considération totale de \$3,3 millions. Des associés du président du Conseil et chef de la direction, Paul Desmarais, ont souscrit 635 724 de ces actions, qui s'ajoutent aux quelque 11,5 millions d'actions identiques déjà détenues. Les règlements de la compagnie stipulent que lors de toute émission d'actions subalternes à droit de vote, les détenteurs d'actions privilégiées participatives se voient offrir des actions additionnelles. Un peu plus de 5,3 millions d'actions subalternes à droit de vote ont été émises par Power en vertu de droits de souscription émis par la compagnie en 1984, et valides jusqu'au 25 avril 1987.

GREAT LAKES S'INSCRIT À MONTRÉAL

Les actions de la société torontoise Great Lakes Group seront inscrites à la cote de la Bourse de Montréal aujourd'hui, alors que la compagnie aura complété son premier appel public à l'épargne. L'émission de Great Lakes portait sur 4,6 millions d'actions ordinaires au prix unitaire de \$22, pour une considération de \$101 millions. La société est spécialisée en financement et en placement; une de ses filiales produit et distribue de l'énergie hydro-électrique en Ontario.

McLeod Young Weir

Nos titres sont très performants...

Votre capital le sera tout autant.

Si vous voulez comparer vos gains avec ceux que vous auriez pu faire... comparez votre portefeuille d'actions avec le Portefeuille Performance Plus de McLeod Young Weir.

Notre Portefeuille Performance Plus réunit 12 à 15 titres jugés les plus performants par notre département de recherche. Nos critères d'évaluation se basent entre autres sur les gains de l'entreprise, sa productivité, sa gestion ainsi que sa solidité sur le marché boursier.

Au cours des trente derniers mois, notre Portefeuille Performance Plus a connu un gain de 90%, soit 28% de plus que le TSE 300.

La sélection des titres de ce Portefeuille ainsi que leur performance sont régulièrement publiées dans notre revue Décisions, une revue dans laquelle McLeod Young Weir analyse le comportement de titres boursiers, donne des conseils et fait une analyse du marché, ce qui est toujours très apprécié des investisseurs... comme vous. Pour recevoir trois exemplaires gratuitement, remplissez le coupon ci-dessous et retournez-le nous.

MCLEOD YOUNG WEIR Des décideurs qui agissent

Faites-moi parvenir gratuitement trois éditions de la revue Décisions.

J'aimerais avoir des renseignements sur d'autres documents de recherche développés par McLeod Young Weir.

Nom _____

Adresse _____

Ville _____ Code postal _____

Téléphone (résidence) _____ (travail) _____

Si vous êtes l'un de nos clients, veuillez s'il vous plaît indiquer le nom de votre courtier McLeod Young Weir.

Retournez à: McLeod Young Weir
Service du marketing
780 ouest, rue Sherbrooke
Montréal (Québec)
H1A 1G1

L'économie qui s'écrit



JEAN POULAIN

L'avenir s'oppose aux villes de grande taille

■ L'exode rural massif dont sont témoins les pays les plus pauvres du tiers monde, n'est pas provoqué par l'attrait de la richesse des villes, mais par la pauvreté des campagnes, pas par l'espoir, mais par le désespoir.

Il ne s'agit donc pas, historiquement, d'une répétition tardive du mouvement de population qu'a connu l'Europe du 19^e siècle, où la mécanisation de l'agriculture avait créé un surplus de bras dans les campagnes, alors qu'en même temps, une industrie naissante dans les villes, recherchait avidement une main-d'œuvre rare, pour ses manufactures.

Au tiers monde, l'abandon des campagnes est avant tout à imputer aux dirigeants politiques qui tentent de résoudre un problème de chômage en ville, en subventionnant fortement les produits alimentaires de base, à l'intention des classes les plus pauvres des bidonvilles ceinturant les grandes agglomérations.

En rendant très bon marché les produits alimentaires aux habitants des villes, à un niveau souvent inférieur au prix de revient des paysans locaux, les gouvernements découragent les investissements dans la production alimentaire, donc l'emploi agricole.

Cette politique à courte vue explique à la fois la dépendance croissante envers les aliments importés et l'attrait des villes pour les chômeurs ruraux.

C'est de cette façon que l'Égypte, exportateur de produits alimentaires dans le passé, dépend maintenant à 60 p. cent, des importations, pour approvisionner ses marchés urbains.

Devant la multiplication des « révoltes pour le pain », les au-

torités égyptiennes ont été incapables, politiquement, de réduire les subventions alimentaires totalisant \$2 milliards, même si elles ne peuvent plus, économiquement, y faire face.

Une étude que vient de publier le *Worldwatch Institute* de Washington donne la liste des 12 pays ayant connu de telles émeutes de la faim entre 1981 et 1985.

Selon les deux auteurs de cette étude, Lester R. Brown, directeur de l'Institut et Jodi L. Jacobson, mieux vaudrait laisser faire le marché pour déterminer les prix agricoles, au lieu de les subventionner, et, plutôt que d'importer massivement des céréales, les remplacer par des pompes (pour l'irrigation) et des engrais.

Une taille optimum

Un second phénomène défavorable commence à faire réfléchir les autorités municipales, qu'elles appartiennent au tiers monde ou aux pays industrialisés, que ce soit Los Angeles ou Mexico: il existe une taille optimum pour une agglomération, au-delà de laquelle la nouvelle mégapole devient un fardeau, c'est-à-dire détruit l'équilibre du partage équitable des ressources nationales.

Et cette taille optimum a tendance à baisser, à la suite du coût devenu exorbitant des besoins d'une agglomération trop étendue.

L'exemple de l'approvisionnement en eau est significatif.

Le cas de Mexico, ville située en altitude, est typique: depuis 1982, il faut faire appel à une nappe située à 100 km de là, 1 000 m plus bas dans une vallée.

Or les projections de croissance de la ville l'obligeront dans les années de la décennie

1990, à pomper l'eau d'un site éloigné de 200 km et 2 000 m en contrebas.

L'énergie nécessaire à ce pompage, nécessitera la création de six centrales électriques, d'une puissance unitaire de 1 000 mégawatts, exigeant des investissements de \$6 milliards au moins, soit environ la moitié des paiements annuels d'intérêt du Mexique sur sa dette étrangère.

L'idée maîtresse de l'étude est que les responsables du développement urbain — pays développés ou non — doivent adopter de nouveaux concepts, qui feront des villes des « écosystèmes » où l'importance physique des installations urbaines et leurs populations, seront en équilibre avec les ressources naturelles qui les entourent.

Une ville est l'objet de deux flux de transport: à l'entrée, des aliments, de l'eau, de l'énergie, et, à la sortie, des déchets.

Quand l'un ou l'autre — ou les deux — flux dépassent les possibilités municipales (niveau des taxes), l'agglomération ne peut plus faire concurrence et est appelée à se restreindre.

Au tiers monde, les grandes villes, par leurs besoins trop élevés de bois de feu (pour la cuisson des aliments) déciment les forêts locales et contribuent à détruire l'environnement, tout en faisant monter le prix de ce type de combustible recherché (cas de l'Inde).

THE FUTURE OF URBANIZATION: FACING THE ECOLOGICAL AND ECONOMIC CONSTRAINTS par L. Brown et J. Jacobson, et publié, en anglais, par le *Worldwatch Institute* (coût \$4 US), 1776 Massachusetts Avenue, N.W., Washington, D.C. 20036 USA.

La SAQ offrira, au début de 88, une sélection de 30 à 40 vins australiens

JACQUES BENOIT

■ La SAQ mettra en vente, au début de 88, une sélection d'environ 30 à 40 vins d'Australie, au cours d'une opération semblable à celle qu'elle vient de mener pour les vins californiens.

« Nous avons eu jusqu'ici environ 75 propositions, et c'est en marche, a déclaré hier le vice-président aux relations publiques de la société d'État, M. Claude Marier, en réponse aux questions de *La Presse* à ce sujet. On en est à la sélection préliminaire, par les fiches et les étiquettes. »

Pour l'instant, seulement deux vins de table australiens, un blanc et un rouge, tous deux de *Thomas Hardy & Sons*, sont vendus au Québec. Mais les résultats sont étonnants, puisque Hardy's a vendu au cours de la dernière année 10 000 caisses du blanc (Fumé blanc Sélection du capitaine), et 5 000 du rouge (Cabernet-Sauvignon-Shiraz).

Premier exportateur d'Australie avec 22 p. cent des expéditions, la firme verra ces jours-ci un troisième de ses vins référencés dans toutes les succursales, un blanc élaboré avec les variétés Chardonnay et Chenin blanc, qui a été baptisé le Kookaburra rieur.

À un prix (\$5,85) défiant toute concurrence, comme c'est si fréquemment la règle avec l'Australie... alors que les vins mettent, par mer, six semaines pour se rendre jusqu'à Halifax, via le canal de Panama!

« Les prix sont bas, ici et également en Australie, parce que nous ne prenons pas le bénéfice que nous devrions prendre, expliquait hier dans une interview à *La Presse* le président de son conseil, Sir James Hardy, en visite au Québec. Et c'est ainsi parce que la concurrence est très grande en Australie. Nous faisons 3 à 4 p. cent sur les investissements, et environ 9 p. cent de bénéfice net sur les ventes. »

L'apréte de la concurrence fait, également, que les fusions d'entreprises, les achats des uns par les autres, se multiplient. De 530,



PHOTO JEAN-YVES LÉTOURNEAU, LA PRESSE

Sir James Hardy

leur nombre devrait tomber à environ 200 dans une dizaine d'années, estime le président de Hardy's.

« Lindemans (3^e entreprise du pays, appartenant à Philip Morris) est à vendre, et pas plus tard que la semaine dernière, Penfolds, qui est le numéro un, a acheté Loxton Winery, une des grandes coopératives de l'Australie du sud. »

Mais la majorité des firmes sont ce qu'on appelle, en Australie et en Californie, des *boutique wineries*, c'est-à-dire de petites compagnies.

« Il y a trop de compagnies, estime Sir James. Quand même, j'aime bien les *boutique wineries*. Ce sont comme des artistes: elles établissent les standards et forcent les grandes compagnies à s'améliorer. Mais les mauvaises années, la clientèle n'achète pas leurs vins, et se tourne vers les vins d'autres producteurs. Alors, beaucoup ferment, ou sont absorbées par de grandes compagnies. Mais c'est le système démocratique. Beaucoup d'avocats, de médecins, de dentistes, ont lancé leur *boutique winery*. »

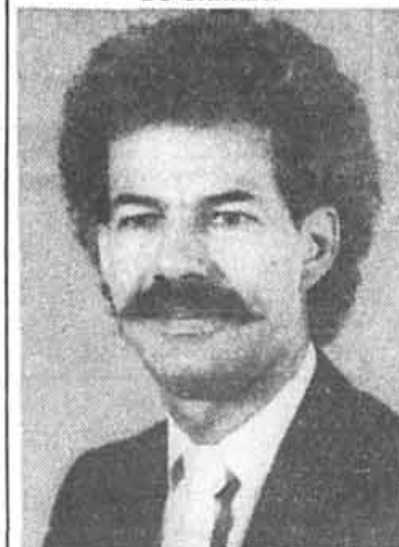
Produisant 18 millions de bouteilles par an, ce qui en fait la 6^e plus importante firme viticole australienne, Hardy's a exporté l'an dernier 36 p. cent de sa production, contre 30 p. cent un an plus tôt. « Nous travaillons à hausser nos exportations, mais pas au point de négliger nos ventes en Australie où nous avons 10 p. cent du marché des vins de ta-

ble. L'exportation est un marché toujours difficile. Par exemple, nous avions un projet d'établissement d'une ligne d'embouteillage aux Îles Fidji, et c'est tombé à l'eau avec le changement de gouvernement. Ces 10 p. cent en Australie, nous en sommes très fiers et nous y tenons beaucoup. »

Et l'avenir? Selon ses prévisions, les ventes de vins d'Australie à l'étranger devraient beaucoup augmenter dans les 20 prochaines années, notamment aux États-Unis, et la réputation de l'Australie continuer de croître comme producteur de vins de qualité.

Par ailleurs, Sir James Hardy n'est pas seulement un homme du vin, mais aussi un des plus célèbres skippers d'Australie de 12 mètres, notamment en 1970, 1974 et 1980, pour l'épreuve de l'America Cup.

COMPAGNIE GUARANTY TRUST DU CANADA



Roger Gagnon

La Compagnie Guaranty Trust du Canada est heureuse d'annoncer la nomination de M. Roger Gagnon à titre de directeur de sa succursale de Westmount. M. Gagnon entre dans ses nouvelles fonctions, fort de nombreuses années d'expérience dans le secteur des services financiers.



Le Groupe Pétrolier Olco Inc.



Wilfred Kaneb

Mark S. Kaneb

Maurice Chevalier

Stanley L. Selinger

Hubert R. Marleau

Victor G. Forzley

Le président du conseil d'administration et chef de la direction du Groupe Pétrolier Olco Inc. (OLCO), M. Wilfred Kaneb, a le plaisir d'annoncer la nomination des personnes suivantes au conseil d'administration: M. Mark S. Kaneb, président, Groupe Pétrolier Olco Inc.; M. Maurice Chevalier, président, Les Pétroles Steva Inc.; M. Stanley L. Selinger, associé, Selinger, Kazandjian; M. Hubert R. Marleau, premier vice-président exécutif et administrateur, Lévesque Beaubien Inc.; M. Victor G. Forzley, président, Data Consultants Inc., Connecticut. Directement et par l'intermédiaire de ses filiales, Le Groupe Pétrolier Olco Inc. mène ses affaires en aval de l'industrie pétrolière, spécifiquement l'approvisionnement, le commerce, la mise en marché, l'entreposage et la distribution de produits pétroliers. L'entreprise exerce ses activités dans divers secteurs du marché de l'est et du centre du Canada et dans le nord-est des États-Unis. Olco a dernièrement procédé à la Bourse de Montréal, à une première émission d'actions de catégorie A, ainsi que de droits de souscription d'actions de catégorie A.



TRIOMPHEZ ROYALEMENT DE LA MEUTE AUTOMOBILE.

La BMW 535i est la suprême berline de hautes performances. Avec son accélération 0-100 km/h en 7,5 secondes, son système de freinage antiblocage ABS et son agilité inégalée, la 535i

permet à son conducteur de faire face en toute quiétude aux conditions routières les plus... déroutantes! Et d'en triompher. Venez le constater par vous-même.

ASSOCIATION BMW DE MONTRÉAL

Automobiles Canbec Inc. 5055, rue Paré Montréal 731-7871

Boulevard St-Martin Auto Inc. 1430, boul. St-Martin O. Laval 667-4343

Lemaire Auto Inc. 147, rue Mayrand St-Jean 658-7844



EPSON® EQUITY™ I



IMPRIMANTE INCLUSE
EPSON LX-800 439.\$
Valeur au détail
180 cps/friction-traction/NLQ

GARANTIE 1 AN
PAR EPSON CANADA LTEE
D'un océan à l'autre!

Le concessionnaire peut vendre à un prix moindre

COMPUTERWAY Sherbrooke (819) 569-9593

COOP HEC Montréal (514) 340-6404

D.O.S. QUEBEC Ste-Foy (416) 651-1882

INFO-MONTREAL Montréal (514) 526-7171

COMPUTERWAY Trois-Rivières (819) 379-3561

DATEL Montréal (514) 277-5563

GESTMATIC Rouyn-Noranda (819) 764-9544

ORDINATEURS MICROPOLE Repentigny (514) 581-1902

MAINTENANT DISPONIBLE

EN

MAGASIN

NOUVEAU

POUR SEULEMENT
\$146.60
PAR MOIS*

ORDINATEUR IBM MODEL 30

- 1 DISQUE DUR 20 MEG
- 1 LECTEUR 720K
- 1 PORT PARALLELE / SERIE
- 1 PROCESSEUR INTEL 8086, 8 Mhz
- 1 MONITEUR MONOCHROME AVEC RESOLUTION 640 X 480 ET 64 NUANCES DE GRIS

OBTENEZ
GRATUITEMENT

IMPRIMANTE EPSON LX86

TRACTEUR INCLUS
CABLE INCLUS

D'UNE VALEUR DE \$ 599.00

* SELON PLAN CREDIT BAIL BASE SUR 3 ANS.

FUTUR BYTE
Informatique1295 Chemin Chambly
Longueuil

646-3189 866-8362

VENTE - SERVICE - FOURNITURES - ENTRETIEN

FIRST QUEBEC CORPORATION



LA CORPORATION PREMIERE QUEBEC

NOMINATIONS



CLAUDE RHEAULT, B.S.A.



GORDON GREGOIRE

Michael J. Weigensberg, président et chef de la direction de La Corporation Première, Québec, a le plaisir d'annoncer les nominations de Claude Rheault, B.S.A. au poste de directeur de la construction et de Gordon Gregoire à celui d'administrateur immobilier.

Auparavant associé à la firme d'ingénierie internationale Lavalin Inc., M. Rheault s'est vu, dans le passé, confier la responsabilité de nombreux projets au Québec, en Ontario, en Afrique et au Moyen-Orient.

M. Gregoire occupait le poste de directeur des biens immobiliers pour Merrett Management Ltd., une importante société de promotion immobilière de Calgary. Il enrichit ses nouvelles fonctions d'une vaste et précieuse expérience de 18 années.

La Corporation Première, Québec est un chef de file en promotion immobilière d'espace à bureaux de première qualité. En s'assurant la participation de divers partenaires financiers, La Corporation joue un rôle de premier plan dans le réaménagement du centre-ville de Montréal. Depuis 1966, elle a réalisé en chantier 16 édifices importants dans la région montréalaise, soit plus de sept millions de pieds carrés, dont la Tour Industrielle-Vie au 2000 McGill College.

La Corporation Première, Québec achève actuellement la construction de La Maison des Coopérants. Construit conjointement par Les Coopérants, société mutuelle d'assurance-vie, le groupe Westcliff et La Corporation Première, Québec, l'édifice de 34 étages sera entièrement terminé à l'automne de 1987.

Labatt joue quitte ou double et investit \$9 millions à LaSalle

LAURIER CLOUTIER

■ Offensive en règle des brasseurs, dans toutes les provinces canadiennes et à Ottawa, contre le libre-échange avec les USA.

«C'est mortel pour l'industrie de la bière, même avec une période de transition» de 20 ans, déclare le président de Labatt au Québec, Marcel Boisvert. La plupart des 40 usines des brasseurs canadiens risquent d'être rayées de la carte, avec pourtant 88 000 emplois et \$8,8 milliards de ventes, précise R.A. Morrison, président de l'Association des brasseurs du Canada.

Pourtant Marcel Boisvert dévoilait hier, en conférence de presse, l'octroi d'un contrat de \$7,5 millions au promoteur-entrepreneur Paul Martin Inc. en vue de la construction d'un centre de distribution de \$9 millions à LaSalle, près du Carrefour Angrignon, d'ici à décembre.

Le président reconnaissait que Labatt Canada pourrait fermer «de neuf à 10 de ses 12 usines» si les caisses de bière déferlaient de la frontière en octobre, après l'accord sur le libre-échange.

Leur «survie» menacée, les brasseurs canadiens «accélérent» leur offensive «depuis un mois». Au Québec, les ministres Pierre Macdonald (avec son adjoint Jack

Warren), Daniel Johnson et Michel Pagé sont mis au parfum. Des rencontres sont prévues «encore cette semaine» afin d'exclure les brasseries des négociations dans un mois ou deux, au plus tard.

Sinon, Labatt envisage plusieurs scénarios, dont son implantation aux USA ou la vente de ses installations aux brasseurs américains. Grâce à des coûts de revient d'environ 25 p. cent moins élevés, une seule usine de Miller, en Ohio, peut noyer le Canada, d'un océan à l'autre. Les petites brasseries canadiennes, obligatoires dans chacune des provinces, ne pourraient tenir debout devant les géantes américaines.

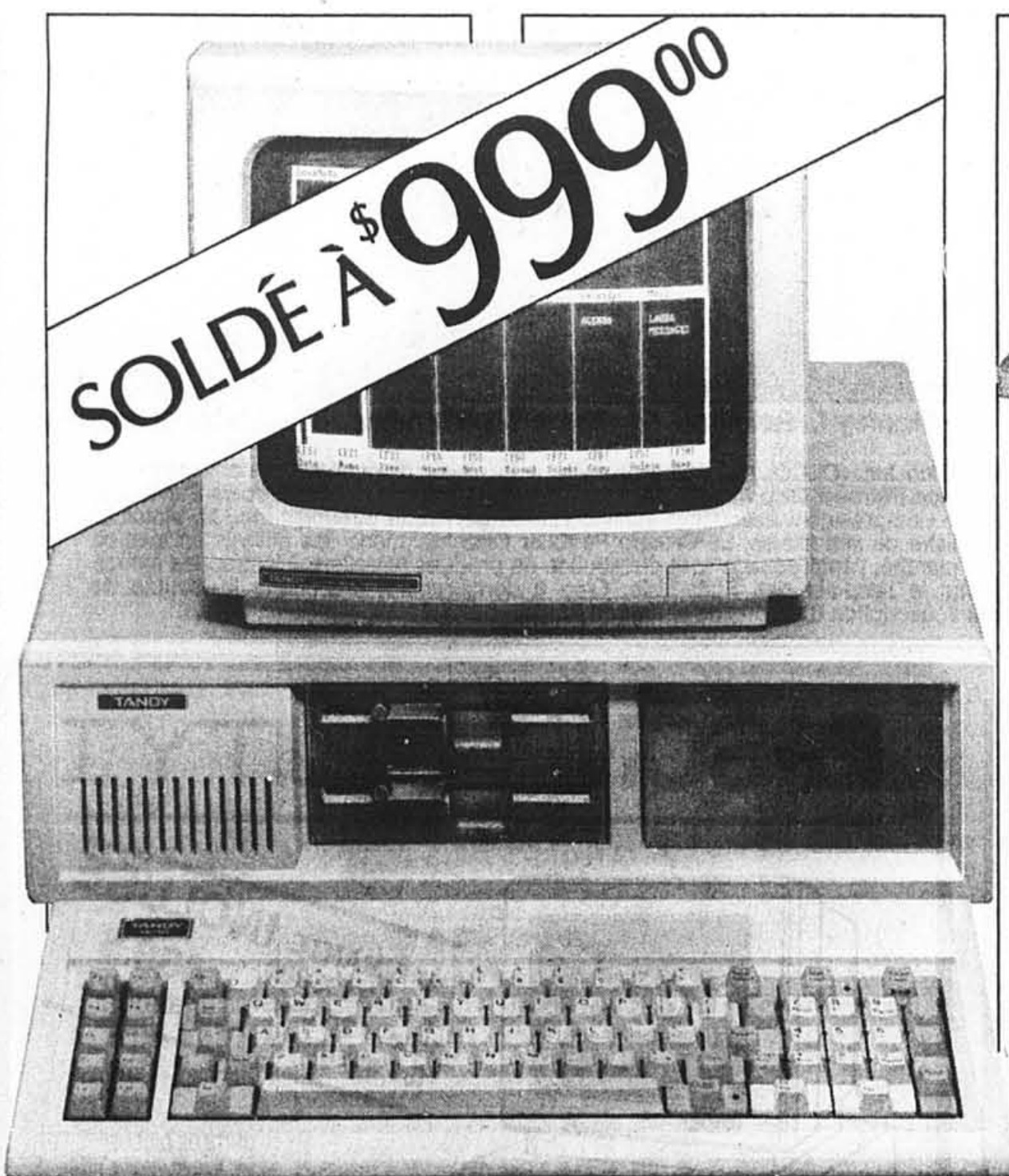
Les concurrents s'accaparaient de 40 p. cent du marché canadien et sabraient dans les 32 000 emplois québécois.

Labatt réalise 40 p. cent de ses ventes aux USA depuis deux ans, au cas où le libre-échange s'avèrerait. Comment pourrait-elle toutefois concurrencer les grandes brasseries américaines au Canada, détenant en outre une surcapacité de 25 p. cent?

Le groupe Labatt détient cependant 41 p. cent du marché canadien et, optimiste, décide quand même de passer à l'action dans la distribution. Marcel Boisvert étudie encore des projets de nouveaux produits...

LA PUISSANCE DU XT POUR MOINS DE \$1000

Les prix de solde expirent le 30 juin 1987



TANDY 1200

Le 1200 FD, compatible XT et facile à agrandir, vous apporte la fiabilité Tandy. Il peut se charger de toutes les tâches, petites ou grosses. Standard la mémoire de 640 K sur la

* Ecran non inclus.
A l'exception des articles en liquidation, un bon de réduction différée sera fourni pour les articles provisoirement épuisés. Nous nous réservons le droit de corriger les erreurs typographiques.

carte principale, 2 unités de disque souple de 360 K chacune, l'accès d'imprimante parallèle et 7 accès d'extension. Liquidation. 25-3001*

\$999.00
~~1899.00~~



TCS-100

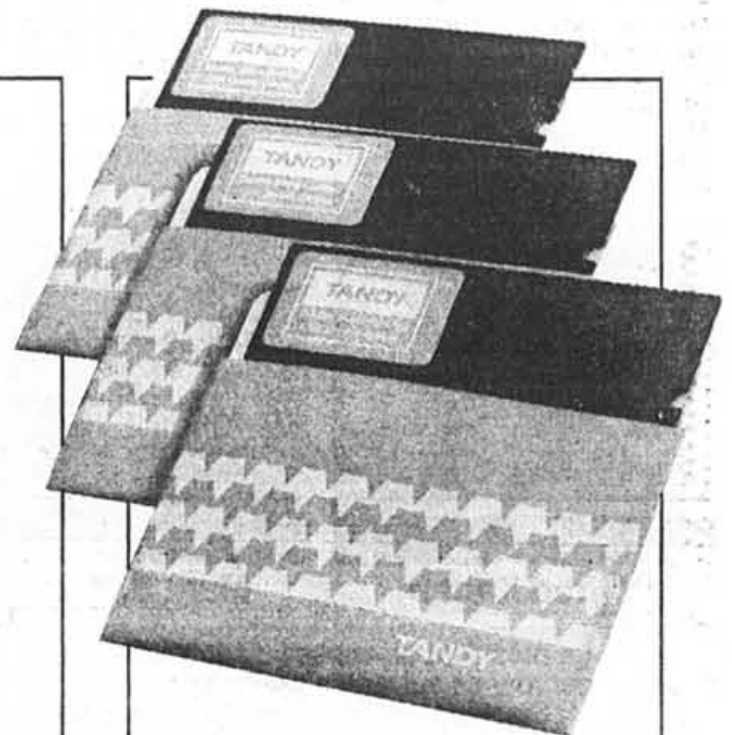
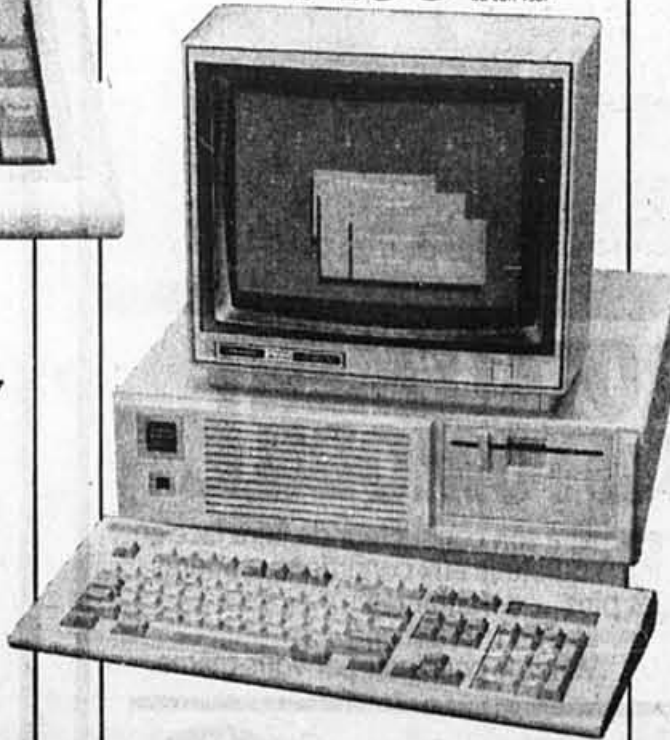
Système à cartouche pour la copie rapide de disques durs sur bande. 25-3020

NOUVEAU BAS PRIX **\$1499.00** (Était 2999.00)

3000 HD

Avec clavier amélioré, (RAM) de 640 K, unité de disque souple de 1.2 M-octet et adaptateur série/parallèle. 25-4011*

NOUVEAU BAS PRIX **\$4499.00** (Était 6999.00 au cat. 1987)



MINIDISQUES

Rabais de 59% sur le paquet de 10 minidisques 5-1/4 po, double face. Certifiés sans erreurs et non structurés. 26-412
Limite de 2 par client

\$9.99
~~24.95~~



RABAIS \$100

First Choice. Idéal pour utilisateur débutant. 25-8001.

\$149.95
~~249.95~~

CENTRE D'ORDINATEURS TANDY

Disponible dans tous les centres d'ordinateurs, certains magasins Radio Shack et détaillants participants.

CENTRES D'ORDINATEURS TANDY à St-Laurent, 337-2741; Montréal, 931-4494, 849-2031; Laval, 687-4454, et Greenfield Park, 465-0441. Également disponible chez les détaillants autorisés participants.

DIVISION
INTERTAN
CANADA LTEE

Premier trimestre décevant pour Reitmans

RUDY LE COUR

■ Après une année financière plutôt décevante mais qui laissait miroiter un avenir meilleur en raison d'excellents résultats pour le dernier trimestre, Reitmans connaît un premier trimestre peu emballant en 1987.

Au 30 avril 1987, le bénéfice net par action était en baisse de 5 cents à 11 cents, conséquence d'une dégringolade des profits qui sont passés de \$ 1,46 million à \$ 1,06 million. Pourtant, les ventes ont augmenté de 4 p. cent durant la même période, passant de \$ 69,052 millions à \$ 71,782 millions.

«Le printemps hâtif au Canada a provoqué des réductions de prix qui ont grugé notre marge bénéficiaire», expliquait hier le président de cette chaîne de magasins de vêtements pour dames, M. Jeremy H. Reitman.

En outre, précise-t-il à quelques journalistes, les résultats de ce premier trimestre comprennent les frais non récurrents du nouvel entrepôt des 167 magasins Worths aux États-Unis, filiale de Reitmans.

M. Reitman maintient malgré tout que la présente année sera meilleure au chapitre du bénéfice que 1986 où la compagnie a enregistré une chute de 26,4 p. cent de ses profits malgré une hausse des

ventes de 4 p. cent. La non-rentabilité des magasins américains sont la principale raison de cet effritement.

Le deuxième semestre devrait être meilleur, pense-t-il, mais il se fait vague quand on lui demande de préciser sur quoi son optimisme est fondé. Tout comme il se montre imprécis sur le nombre de nouveaux magasins qui grossiront la chaîne cette année, parlant au cours de la rencontre tantôt de 16, 20 ou même 25. Prudent, il ne croit pas cependant que la société pourra atteindre la marge bénéficiaire de 1985.

M. Reitman indique que la compagnie entend poursuivre la fermeture progressive des magasins de sa chaîne Chablis et la transformation des Sweet 16 en Smart Set. Au premier trimestre 1987, on comptait 371 Reitmans, 185 Smart Set, 14 Sweet 16 et 3 Chablis. C'est l'Ontario qui

devrait hériter de la plupart des nouveaux magasins canadiens du groupe Reitmans.

Quant à l'expansion américaine, elle devrait se poursuivre dans le Midwest et le Sud-est seulement, là où la chaîne Worths est déjà fort solidement implantée avec 167 magasins.

M. Reitman précise que les ventes américaines, qui comptent maintenant pour 30 p. cent du chiffre d'affaires devraient en représenter jusqu'à 45 p. cent d'ici cinq ans, si la compagnie atteint ses objectifs de croissance.

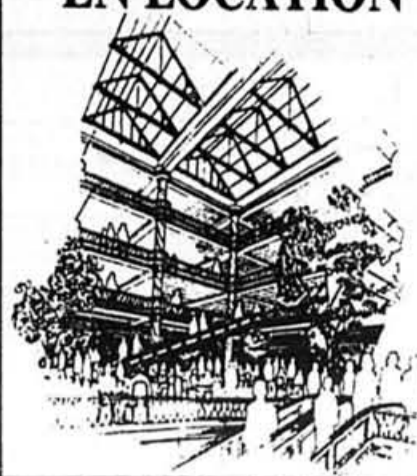
Pour ce faire, il n'est pas question, ajoute-t-il, que la compagnie songe à se lancer dans la vente au détail de vêtements pour hommes.

Il note enfin que l'expansion pourra être entièrement financée à même les revenus engendrés par les activités et les placements de Reitmans.

Édifice KINGS HALL *La Cour du Roi*

1231, rue Sainte-Catherine ouest entre La Montagne et Drummond

EN LOCATION



- Boutiques et magasins exclusifs donnant directement sur la rue Sainte-Catherine, au coeur du centre-ville
- Restaurant avec terrasse au 2e étage donnant sur l'atrium central
- Bureaux donnant dans l'atrium

282-0141

SWANKE HAYDEN CONNELL ARCHITECTS



Dominique Martinet

Swanke Hayden Connell Ltd., cabinet d'architecture responsable de la restauration de la Statue de la Liberté, est heureux d'annoncer la nomination, à son bureau de New York, de Dominique Martinet au poste de directrice du développement des activités intérieures et internationales.

Diplômée de l'université Georgetown, elle a poursuivi ses études à Laval et McGill, madame Martinet a acquis, dans des sociétés multinationales, une vaste expérience de haute direction en marketing et en communications. Dans ses nouvelles fonctions, elle sera chargée de l'implantation de programmes stratégiques et novateurs de marketing visant à répondre aux besoins actuels et futurs des prestigieux clients de l'entreprise.

Swanke Hayden Connell Ltd. est un cabinet multidisciplinaire qui oeuvre dans les domaines de l'architecture, de la décoration intérieure et de la restauration depuis 80 ans et qui possède des bureaux à New York, Washington (D.C.), Chicago, Miami et Londres (Angleterre).

Institut canadien des actuaires



J. Dickson Crawford, F.I.C.A., F.S.A.

L'Institut canadien des actuaires a le plaisir d'annoncer que son président pour l'année 1987-88 sera Monsieur J. Dickson Crawford, F.I.C.A., F.S.A., d'Halifax.

Monsieur Crawford est le président-directeur général de la compagnie d'assurance Maritime Life.

L'Institut canadien des actuaires est un organisme professionnel établi en vertu d'une loi canadienne. Seuls les fellows de l'Institut peuvent donner les certificats exigés en vertu des lois sur les assurances et les régimes de retraite. L'Institut établit des normes à l'intention de ses membres, leur permet de perfectionner leurs connaissances et assure la liaison avec les autorités gouvernementales et les autres professions.

Une JETTA plus sportive à prix spécial.

La technique allemande abordable se veut aussi sportive. Déфлекteur arrière. Roues sport en alliage léger. Toit ouvrant. Passages de roues et garnitures noirs. Revêtement intérieur unique en velours. A un prix irrésistible



La Jetta Wolfsburg 1987 à tirage limité.

En montre pendant un temps limité.

GROUPEMENT MARCHANDS VOLKSWAGEN DE MONTRÉAL



Viale Automobiles Inc.
400, boul. Roland-Therrien
Longueuil

Tél.: 679-0890

Les Automobiles Popular Inc.
5441, rue St-Hubert
Montréal

Tél.: 274-5471

Campbell & Cameron Inc.
4050, av. Verdun
Verdun

Tél.: 767-9173

Arbour Automobiles Ltée
700, boul. des Laurentides
Laval

Tél.: 382-2731

Reimers Automobiles Inc.
510, boul. Labelle
Chomedey

Tél.: 688-4321

Automobiles G.M.F. Ltée
3050, boul. St-Charles
Kirkland

Tél.: 694-1378

Nordest Volkswagen Ltée
10,395, boul. Pie-IX
Montréal

Tél.: 325-3422

Auto Hamer (1979) Ltée
5905, Route Transcanadienne Ouest
Ville St-Laurent

Tél.: 748-6961

Les Automobiles Autohaus Ltée
1855, av. Dollard
Ville LaSalle

Tél.: 364-2753

Les Automobiles Place de Bleury
2144, rue Bleury
Montréal

Tél.: 845-8267

Rimar Automobiles Inc.
5500, boul. Métropolitain Est
St-Léonard

Tél.: 253-4888

Les Automobiles En Route Inc.
13,255, rue Sherbrooke Est
Pointe-aux-Trembles (Québec)

Tél.: 642-6242

CARRIÈRES ET PROFESSIONS



National Capital Commission

Commission de la Capitale nationale

La Direction du développement de la CCN est à la recherche de personnes capables d'occuper deux postes importants de la Division de la gestion des terrains urbains. La Division gère un portefeuille de biens immobiliers urbains composé, entre autres, de parcs, de promenades, d'espaces verts, de sentiers et de pistes cyclables, de ponts, de bâtiments et de terrains aménagés ou vacants situés dans la capitale nationale.

Nous sommes à la recherche de deux personnes expérimentées et fortement motivées. Les personnes reçues auront fait preuve d'une expérience valable en matière d'utilisation des terrains et de gestion immobilière, d'aptitudes à la résolution de problèmes et de bonnes compétences en communication. En tant que membres d'une division nouvellement créée, les personnes reçues joueront un rôle de premier plan dans l'établissement d'un cadre de gestion d'un gros portefeuille de biens immobiliers urbains.

CONCOURS 1987-14

Chef, Gestion des ressources foncières

QUALIFICATIONS:

Diplôme universitaire dans un domaine pertinent comme l'urbanisme, le génie, l'architecture du paysage, les sciences de la gestion, l'administration publique, l'administration des entreprises, etc., ou une combinaison équivalente d'expérience et de qualifications.

Plusieurs années d'expérience pertinente comportant des responsabilités croissantes en matière de gestion immobilière (de préférence en matière de gestion de terrains urbains), de gestion de projets et de programmes relatifs à l'utilisation et au cycle de vie des biens immobiliers, de relations publiques et de supervision.

TRAITEMENT: De 49 861\$ à 56 285\$ par année selon qualifications et l'expérience.

CONCOURS 1987-15

Chef, Politique et Normes

QUALIFICATIONS:

Diplôme universitaire dans un domaine pertinent comme la planification urbaine et régionale, l'architecture du paysage, etc., ou une combinaison équivalente d'expérience et de qualifications.

Plusieurs années d'expérience en matière de planification de l'utilisation des sols, de formulation de politiques et de gestion de l'utilisation et de la gestion du cycle de vie de terrains urbains.

LANGUES:

Les postes sont bilingues. Les personnes unilingues peuvent poser leur candidature pourvu qu'elles indiquent par écrit qu'elles sont disposées à suivre une formation linguistique.

TRAITEMENT: De 45 825\$ à 53 671\$ par année selon qualifications et l'expérience.

Pour plus de renseignements, communiquer avec l'agent de dotation au (613) 239-5496.

Veillez envoyer votre demande avant le 23 juin 1987 en mentionnant le numéro du concours auquel vous posez votre candidature et en donnant tous les renseignements utiles sur vos qualifications et votre expérience à:

L'Agent de dotation Service du personnel
Commission de la Capitale nationale
161, avenue Laurier ouest, 9^e étage
Ottawa (Ontario) K1P 6J6

La CCN offre des chances égales d'emploi à tous.

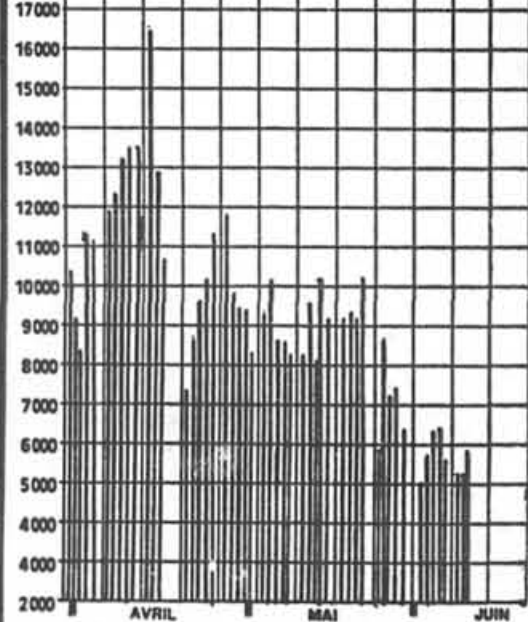
Canada

MONTRÉAL

VARIATIONS QUOTIDIENNES DE L'INDICE COMPOSÉ



VOLUME QUOTIDIEN DES TRANSACTIONS: 6 000 000



INDICES DE MONTRÉAL

Table listing various market indices like MARCHÉ CANADIEN (XXM), MARCHÉ BANCAIRE (XCB), etc., with their current values and changes.

NOTE: Cotes en cents sauf lorsque indiqué \$; f=actions non votantes; a=vote limitée ou restreinte; u=titre négocié en dollars US; z=lot irrégulier.

A/B

Table of stock prices and changes for various companies under the A/B section.

C/D

Table of stock prices and changes for various companies under the C/D section.

E/F

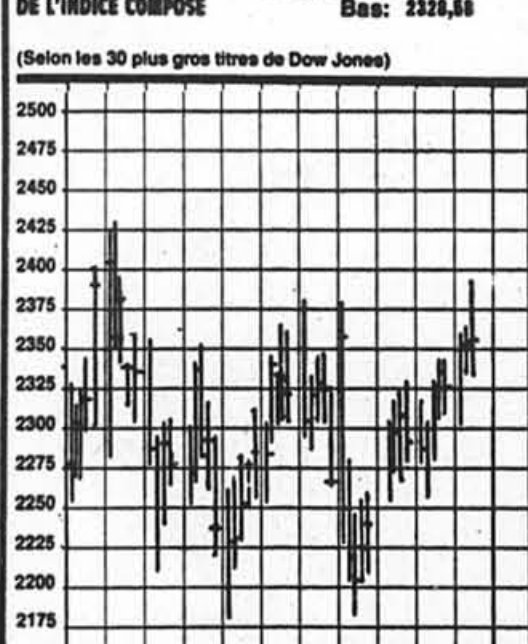
Table of stock prices and changes for various companies under the E/F section.

G/H

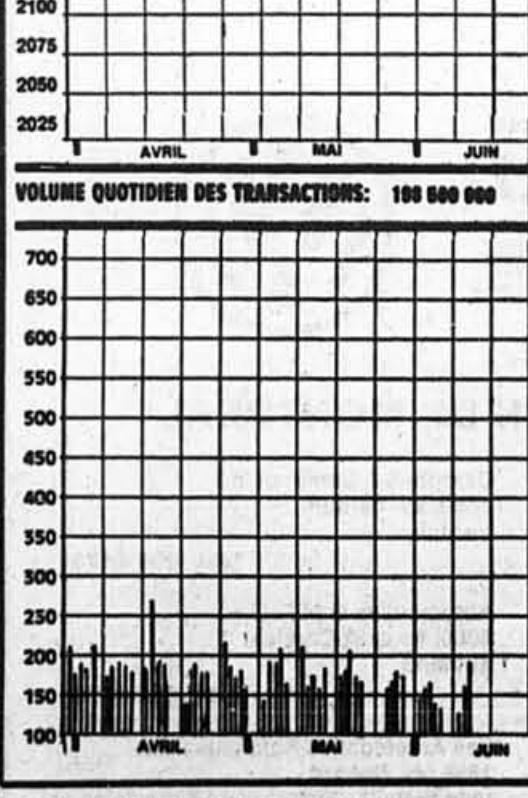
Table of stock prices and changes for various companies under the G/H section.

NEW YORK

VARIATIONS QUOTIDIENNES DE L'INDICE COMPOSÉ



VOLUME QUOTIDIEN DES TRANSACTIONS: 100 000 000



INDICE DE NEW YORK

Table listing various market indices like COMPOSÉ, INDUSTRIELLES, etc., with their current values and changes.

L'ARGENT

Les courtiers londoniens ont haussé hier le prix de l'argent de 0,215 cents américains par rapport à l'ouverture de la veille.

TITRES AU COMPTOIR (de Montréal)

Table listing over-the-counter securities and their prices.

K/L

Table of stock prices and changes for various companies under the K/L section.

M/N

Table of stock prices and changes for various companies under the M/N section.

O/P

Table of stock prices and changes for various companies under the O/P section.

A/B

Table of stock prices and changes for various companies under the A/B section.

C/D

Table of stock prices and changes for various companies under the C/D section.

E/F

Table of stock prices and changes for various companies under the E/F section.

G/H

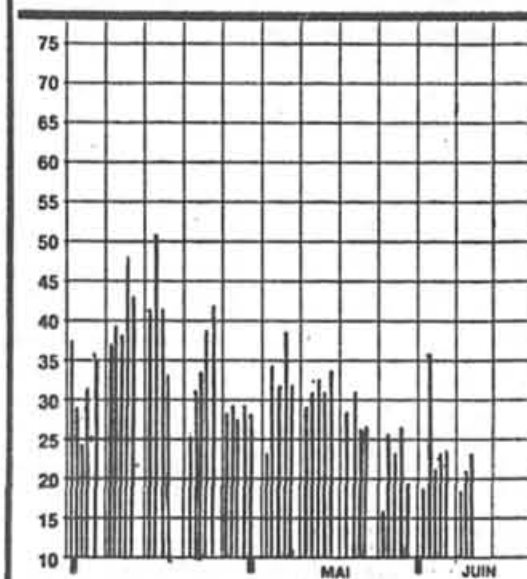
Table of stock prices and changes for various companies under the G/H section.

TORONTO

VARIATIONS QUOTIDIENNES DE L'INDICE COMPOSÉ



VOLUME QUOTIDIENS DES TRANSACTIONS: 27 087 000



INDICES DE TORONTO

Table with 2 columns: Index Name and Value. Includes 300 Composite, Serv. Financiers, Mines et Metaux, Petroles et Gaz, Industrielles.

Table of stock prices under 'C/D' section, listing various companies and their current prices.

Table of stock prices under 'A/B' section, listing various companies and their current prices.

Table of stock prices under 'E/F' section, listing various companies and their current prices.

Table of stock prices under 'A/B' section, listing various companies and their current prices.

Table of stock prices under 'C/D' section, listing various companies and their current prices.

Table of stock prices under 'E/F' section, listing various companies and their current prices.

Table of stock prices under 'G/H' section, listing various companies and their current prices.

Table of stock prices under 'I/J' section, listing various companies and their current prices.

Table of stock prices under 'K/L' section, listing various companies and their current prices.

Table of stock prices under 'M/N' section, listing various companies and their current prices.

Table of stock prices under 'O/P' section, listing various companies and their current prices.

Table of stock prices under 'Q/R' section, listing various companies and their current prices.

Table of stock prices under 'S/T' section, listing various companies and their current prices.

Table of stock prices under 'U/Z' section, listing various companies and their current prices.

Table of stock prices under 'A/B' section, listing various companies and their current prices.

Reforme des institutions : Castonguay émet des réserves

GUY TAILLEPIER
Presse Canadienne
OTTAWA

■ Quoique d'accord sur le fond avec la réforme des institutions financières entreprise par le gouvernement fédéral, M. Claude Castonguay craint une surmultiplication des contraintes à la propriété et aux transactions entre sociétés associées.

Dans une intervention hier à

**MODERNE SERVICE D'ENTRETIEN
DES IMMEUBLES INC.**



Michel Pelletier

Monsieur James O. Hall, Président, Moderne Service d'Entretien des Immeubles Inc., est heureux d'annoncer la nomination de Monsieur Michel Pelletier à titre de vice-président responsable pour toutes les activités de la compagnie au Québec. Diplômé d'un B.A. et B.Sc. de l'Université d'Ottawa, Monsieur Pelletier détient un M.B.A. de l'Université de Western Ontario. Son expérience diversifiée au niveau de la gestion inclut plusieurs postes seniors avec une grande entreprise de transport.

Avec plus de 25 succursales à travers le pays, Moderne est la plus importante compagnie au Canada se spécialisant dans les services d'entretien des immeubles et est une filiale de Les Entreprises Dustbane Limitée.

**DÉJEUNERS
D'AFFAIRES**



ALDO RESTAURANT
La fine cuisine
italienne... fière de
son accent sicilien

DINERS D'AFFAIRES À PARTIR DE \$ 8
Ouvert du lun. au ven. de midi à minuit,
sam. 17 h à minuit. Dimanche fermé.

1231, rue de la Montagne
866-0831 — 3240

Ottawa devant le comité parlementaire qui étudie le projet de loi C-56, modifiant certaines lois sur les institutions financières, le président du conseil d'administration et pdg de la Corporation du Groupe La Laurentienne a dit redouter que ces contraintes ne paralysent le dynamisme des milieux financiers et ne nuisent à leur développement. Il y voit une «atteinte au principe de croissance par acquisition».

Selon l'homme d'affaires québécois, Ottawa ne semble plus vouloir tenir compte, dans le sillage notamment de la double faillite bancaire survenue en Alberta en 1985, du principe d'auto-régulation qui a toujours animé les milieux financiers.

«Le fait de limiter la propriété

des institutions n'éliminera pas l'incompétence et la malhonnêteté de certains», a fait valoir M. Castonguay.

En vertu des articles 10 et 21 du bill C-56, a-t-il expliqué, Ottawa pourrait «étendre son emprise» aux sociétés à charte provinciale qui sont liées commercialement à des entreprises à charte fédérale.

Le Groupe La Laurentienne, constitué d'entreprises à charte provinciale et fédérale, n'exclut pas la possibilité de placer toutes ses institutions sous juridiction québécoise «si Ottawa maintient son intention d'appliquer une politique de propriété restrictive et ne modifie pas son approche rigide du self-dealing (les transactions entre compagnies associées)».

Le chantier de Bell Helicopter transformé en «Tour de Babel»

■ Parce qu'elle se dit encore non satisfaite de certaines installations, dont celle de la ventilation, la société Bell Helicopter exerce toujours des retenues de l'ordre de plus de \$600 000 au compte du maître d'oeuvre de son complexe de Mirabel, la Société immobilière Teron international.

Celle-ci, en retour, en fait tout autant avec l'entrepreneur général Donolo Constructions qui à son tour retarde la quit-

tance de certains contrats de sous-traitance. Donolo avait de 25 à 30 sous-traitants sur le chantier de Mirabel.

Tant chez Bell Helicopter que chez Teron, on considère la chose comme normale. Ces sommes représentent somme toute au mieux un p. cent du coût du complexe, allégué-t-on.

Chez Donolo toutefois, on fait preuve de plus grandes ré-

serves, soulignant qu'une rencontre avec la haute direction avait eu lieu mardi matin. On n'écarterait pas la possibilité de poursuites dans un proche avenir. Son président, M. Edouard Cassini paraissait fort embarrassé lorsqu'interrogé par *La Presse*. «Je serai peut-être plus à l'aise demain pour parler de ce sujet», disait-il simplement. Le contrat de Donolo avec Teron est de l'ordre de \$24 millions.

WESTCOAST TRANSMISSION COMPANY LIMITED

Avis de Remboursement Partiel
Aux détenteurs de débetures 12 1/4%, série 2000

AVIS EST PAR LES PRÉSENTES DONNÉ qu'aux termes des dispositions du troisième acte supplémentaire daté du 15 juillet 1980 à l'acte de fiducie daté du 1^{er} avril 1973 entre Westcoast Transmission Company Limited (la "société") et La Société Canada Trust (le "fiduciaire"), à titre de fiduciaire, des débetures 12 1/4% série 2000 (les "débetures série 2000") de la société d'une somme en capital de \$6,000,000 échéant le 15 juillet 2000, portant les mentions alphanumériques indiquées ci-dessous, ont été choisis par tirage au sort par le fiduciaire pour remboursement aux fins du fonds d'amortissement et que ces débetures série 2000 ou leur tranche appelée pour fins de remboursement seront remboursées le 15 juillet 1987 (la "date de remboursement") à un prix égal à 100 p. cent de la somme en capital ainsi appelée pour fins de remboursement, à être versé en monnaie légale du Canada sur présentation et remise des débetures, accompagnées, dans le cas des débetures série 2000 à coupons, de tous les coupons venant à échéance après la date de remboursement, à toute succursale au Canada de la Banque Royale du Canada, au gré du détenteur.

La date de remboursement étant une date de paiement d'intérêt sur les débetures série 2000, il n'y a pas d'intérêt couru payable au remboursement. L'intérêt payable le 15 juillet 1987 sera versé dans le cours normal.

Dans le cas des débetures série 2000 dont une partie uniquement de la somme en capital a été ainsi appelée pour fins de remboursement, le détenteur doit, sur présentation de chaque débeture série 2000 et dès réception des sommes payables à leur égard, déposer ces débetures série 2000 pour fins d'annulation et le fiduciaire doit attester et remettre à ce détenteur ou à son ordre une ou plusieurs nouvelles débetures série 2000 d'une somme en capital globale équivalente à la partie non remboursée de la somme en capital des débetures série 2000 ainsi déposées.

AVIS EST DE PLUS DONNÉ que conformément aux conditions dudit acte de fiducie, tout l'intérêt sur la somme en capital des débetures série 2000 ainsi appelées pour fins de remboursement.

Les mentions alphanumériques des débetures série 2000 à coupons choisies par tirage au sort et leur somme en capital sont les suivantes.

Débetures à Coupons en coupures de \$1000 à rembourser intégralement et portant le préfixe BM:											
BM25	BM1802	BM2429	BM2884	BM3667	BM12992	BM14376					
BM27	BM1804	BM2442	BM2895	BM3679	BM13193	BM14378					
BM76	BM1841	BM2455	BM2922	BM3716	BM13339	BM14389					
BM77	BM1855	BM2466	BM2958	BM3727	BM13398	BM14401					
BM80	BM1875	BM2480	BM2965	BM7164	BM13441	BM14426					
BM295	BM1881	BM2501	BM2980	BM7798	BM13451	BM14433					
BM604	BM1887	BM2512	BM2990	BM7798	BM13459	BM14460					
BM662	BM1891	BM2517	BM2991	BM7805	BM13713	BM14469					
BM663	BM1902	BM2527	BM2994	BM7860	BM13719	BM14475					
BM1285	BM1904	BM2557	BM3000	BM7872	BM14002	BM14483					
BM1414	BM1924	BM2567	BM3006	BM7897	BM14010	BM14484					
BM1511	BM1943	BM2602	BM3007	BM7901	BM14039	BM14501					
BM1521	BM1943	BM2639	BM3243	BM7913	BM14050	BM14526					
BM1535	BM2003	BM2678	BM3260	BM7926	BM14055	BM14535					
BM1551	BM2007	BM2684	BM3264	BM7943	BM14065	BM14539					
BM1603	BM2054	BM2702	BM3286	BM9055	BM14081	BM14541					
BM1608	BM2090	BM2705	BM3288	BM9061	BM14115	BM14569					
BM1614	BM2111	BM2719	BM3298	BM9240	BM14146	BM14580					
BM1626	BM2192	BM2728	BM3305	BM10512	BM14190	BM14595					
BM1648	BM2296	BM2741	BM3384	BM10609	BM14197	BM14597					
BM1659	BM2300	BM2743	BM3442	BM10751	BM14212	BM14598					
BM1669	BM2313	BM2778	BM3450	BM10848	BM14213	BM14624					
BM1684	BM2314	BM2782	BM3480	BM10881	BM14230	BM14654					
BM1708	BM2319	BM2791	BM3515	BM10892	BM14237	BM14675					
BM1709	BM2350	BM2801	BM3587	BM11164	BM14245	BM14709					
BM1715	BM2354	BM2802	BM3602	BM11191	BM14247	BM14820					
BM1724	BM2366	BM2813	BM3613	BM12497	BM14253	BM14829					
BM1739	BM2400	BM2814	BM3615	BM12584	BM14257	BM14931					
BM1740	BM2403	BM2855	BM3620	BM12597	BM14259	BM14932					
BM1757	BM2412	BM2863	BM3656	BM12608	BM14321	BM14934					
BM1794	BM2425	BM2867	BM3665	BM12622	BM14364						

Débetures à Coupons en coupures en plus de \$25,000 à rembourser en partie uniquement et portant le préfixe BV:											
Numéro appelé	Montant	Numéro appelé	Montant	Numéro appelé	Montant	Numéro appelé	Montant	Numéro appelé	Montant	Numéro appelé	Montant
BV249	\$4,000	BV705	5,000	BV727	3,000	BV734	6,000	BV3231	4,000	BV5482	3,000
BV256	1,000	BV707	2,000	BV728	1,000	BV736	1,000	BV4901	2,000	BV5484	3,000
BV258	2,000	BV710	1,000	BV729	3,000	BV737	3,000	BV5100	1,000	BV5486	2,000
BV263	1,000	BV713	4,000	BV730	2,000	BV738	3,000	BV5359	1,000	BV5636	2,000
BV264	1,000	BV714	3,000	BV731	2,000	BV739	1,000	BV5473	4,000	BV5729	1,000
BV265	1,000	BV721	2,000	BV732	1,000	BV738	1,000	BV5474	3,000	BV5737	3,000
BV689	2,000	BV726	1,000	BV733	1,000	BV2921	1,000				

Vancouver (Colombie-Britannique) le 11 juin 1987.

WESTCOAST TRANSMISSION COMPANY LIMITED
P.G. Griffin
Vice-président, chef du contentieux et secrétaire

PROPOSITIONS D'AFFAIRES

705 HYPOTHEQUES

AAA 1ère, 2e, balance vente rapide, notaire Laberge 729-4334.
ACCEPTATION en 7 jours, 1ère et 2e hypothèques. Calise Pop. St-Rene Goupil, 321-2610.

1 ÈRE, 2e hypothèques, rapide, 5 jours. Financem L'lee, 845-2377.

1 ÈRE ET 2 È HYPOTHEQUE 85% de l'évaluation de la propriété résidentiel et commercial CREDIT VIA. 253-3354

1 ÈRE, 2 È. Taux bancaire, J.-P. Haulte, Gesco 2000 Laval Inc. Courrier, 662-2000.

710 OCCASIONS D'AFFAIRES

ACHETEZ un condo à Sossau, République Dominicaine, doublez votre investissement dès la 1ère année tout en bénéficiant de congés gratuits, gratuitement pour la vie, incroyable! mais vrai. Enzo 374-6661, Robert 677-6088.

AGENCE DE DISTRIBUTION A VENDRE

Prix raisonnable, très payant, produit exclusif. Renseignements sur rendez-vous. M. EMOND 521-2011

AUBAINE: T-Shirts, jeans, bijoux, vêtements enfants, cassinettes, autres occasions. 341-0572

ENTREPRISE en expansion, pour homme ou femme, Montréal et rive-sud, commerce d'opération facile et avantageux, revenu élevé, entraînement, léger dépôt. Pour informations supplémentaires: 659-1815 du mardi au vendredi de 10h à 16h.

JACAR BUILDING CORP. Joignez un club d'investissement immobilier. Téléphonez entre 9h et 17h 334-5745.

MANUFACTURE de vêtements pour dames. Appeler entre 8 et 4h. 721-7131

UNE PETITE ENTREPRISE D'ARGENT SONNANT

Pour la personne qui se qualifie, voici l'opportunité la plus explosive des années 80.

Une pièce de 25' fait décoller un boulier sélecteur de six numéros. Nous les plaçons près des kiosques de validation de billets de loterie.

● Pas de royalties

● S'opère à temps partiel et peut devenir lucratif à plein temps

● Pas de frais fixes à payer Investissement moyen de 17,000\$ (5 unités).

28 Edison, C.P. 1361 Place Bonaventure, Montréal, H5A 1H2 879-1179

75789 - 8710

ARCHITECTE DU FRANÇAIS

Franchise & Finance

710 OCCASIONS D'AFFAIRES

JUSQU'À \$100,000 US / PAR AN Opportunité d'investissement pour personne orientée vers les affaires. Une mise de fonds jusqu'à \$30,000 est demandée. Investissement rapide bienvenue. M. Souvire 871-2882

PROMOTEUR

recherchons promoteur avec expérience pour réalisation de projet divers. Inf. M. Guimond, 466-3022

RESTAURANT mobile, service clientèle, tout équipé, 40x12'. Jour 463-2712

VAISSEAU SPATIAL 23' long., 15' dia., avec effets spéciaux. A LOUER journée semaine, idéal pour toutes occasions spéciales spatiales. Inf: 466-3022.

VENEZUELA ILE MARGARITA Soleil toute l'année, raison santé, vend boiserie industrielle ultra moderne, état neuf. Possibilité d'acquies avec bâtisse U.S. \$300,000 acceptée offre raisonnable. Contactez Paul, édifice Banco Union, 2D Portomar Venezuela. Tel. (05)3412873

715 SERVICES FINANCIERS

CONSOLIDATION DE DETTES PRETS, LABBE ASS. - 931-8019

FONDS pour commerce, industrie, affaires, appartements, etc. DENCOL MTG - 343-1356

718 ARGENT DEMANDE

ARGENT demandé, projet d'entreprise, commerciale et résidentielle, banque de Québec, à besoin de \$1,600,000. Garantie en 1ère hyp. sur terrains, valeur de \$5,000,000. Associes sérieux seraient bienvenus. 418-681-7711.

BESOIN \$125,000 ou plus. 15% d'intérêt. 1ère hypothèque, sur terre 120 arpents. Projet de 200 maisons, avec services. Commence depuis octobre 86. Mont-Rolland. Possibilité long terme. 1-225-7152.

BESOIN argent 1ère 2e hyp. sur propriétés notaire 729-4334.

HOLLYWOOD, FLORIDA, sur la plage, 16 unités, besoin 250 000 en 1ère (U.S.) ou associé, particulier, 655-5926.

725 TENUE DE LIVRES, DECLARATIONS D'IMPOT

COMPTABILITE, tenue de livres de qualité. 669-9556.

712 ASSOCIES DEMANDES

ASSOCIE pour maison 3e âge, petit investissement. 1-744-3650

DESIREZ-VOUS PLUS D'ARGENT \$10,000 - \$30,000 - \$50,000 (Freedom Network) vous surprenez agréablement. Tel: (514)464-1923 entre 10h am et 18h30. N.G. & Associes.

FLORIDE, formons groupe d'investisseurs, projets immobiliers. André 366-2110 soir.

RECHERCHE partenaire ayant expérience en administration pour commerce de détail en communication. 582-7233.

714 FRANCHISES

BOUTIQUE de décorations, nouveau concept. 449-4242.

ENFIN !

Vivre avec précaution Machines distributrices à condoms et Etalage de Publicité Communautaire. Franchise - opération immédiate. Revenu illimité. Investissement minime \$12500. Financement disponible. Sandac Referral Network. 1-613-231-0770. 301 Laurier ouest, bureau 202, Ottawa K1P 5J2.

FRANCHISE de soins de bronzage absolument géniale, 471-8001.

PIZZA PATIO

La plus grande chaîne de franchise de pizza au Canada a maintenant des franchises disponibles au Québec. Pour plus de renseignements contactez Robert Brien ou 866-1927.

715 SERVICES FINANCIERS

CONSOLIDATION DE DETTES PRETS, LABBE ASS. - 931-8019

FONDS pour commerce, industrie, affaires, appartements, etc. DENCOL MTG - 343-1356

718 ARGENT DEMANDE

ARGENT demandé, projet d'entreprise, commerciale et résidentielle, banque de Québec, à besoin de \$1,600,000. Garantie en 1ère hyp. sur terrains, valeur de \$5,000,000. Associes sérieux seraient bienvenus. 418-681-7711.

BESOIN \$125,000 ou plus. 15% d'intérêt. 1ère hypothèque, sur terre 120 arpents. Projet de 200 maisons, avec services. Commence depuis octobre 86. Mont-Rolland. Possibilité long terme. 1-225-7152.

BESOIN argent 1ère 2e hyp. sur propriétés notaire 729-4334.

HOLLYWOOD, FLORIDA, sur la plage, 16 unités, besoin 250 000 en 1ère (U.S.) ou associé, particulier, 655-5926.

725 TENUE DE LIVRES, DECLARATIONS D'IMPOT

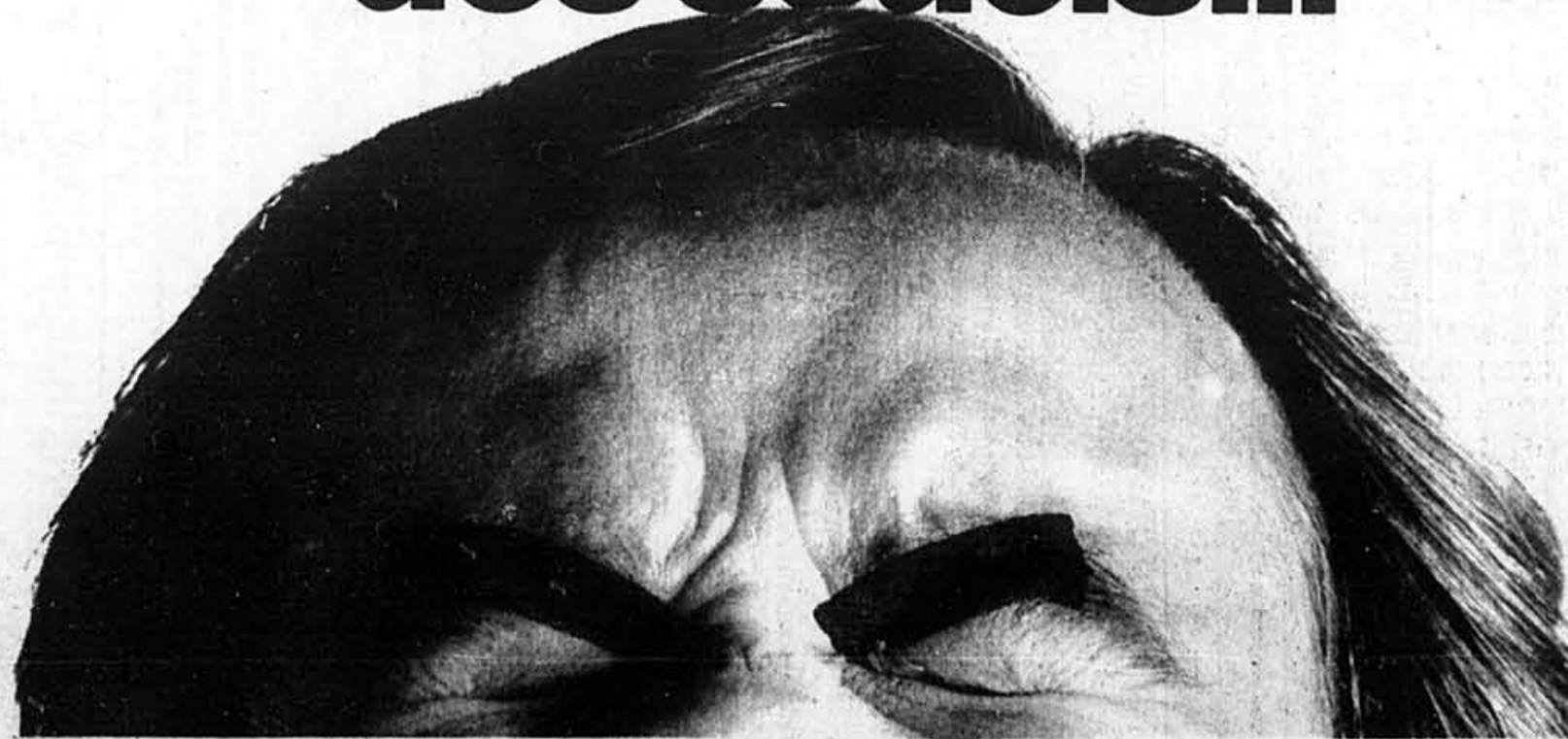
COMPTABILITE, tenue de livres de qualité. 669-9556.

Les gens d'affaires avisés font confiance à la rubrique des PROPOSITIONS D'AFFAIRES de LA PRESSE pour obtenir les MEILLEURS RESULTATS. 285-7111

INTERURBAIN SANS FRAIS 1-800-361-5013

ANNONCES ENCADRÉES 285-7000

S'épargner des soucis...



LA BOURSE

Incertitude

■ Les marchés boursiers ont connu une journée d'incertitude hier. C'est ce qui explique pourquoi les indices canadiens ont fermé en légère baisse alors que Wall Street terminait en faible hausse.

Le Dow Jones a clôturé à 2 353,6 points, enregistrant une hausse inférieure à un point.

À la Bourse de Toronto, l'indice TSE 300 a fermé en baisse de huit points, à 3 709,8 points. À la Bourse de Montréal, le XXM, a perdu deux points, pour fermer à 1 855,74 points.

Parmi les 11 sous-indices, quatre ont terminé la journée à la hausse. Il s'agit des produits de consommation, des pipelines, des communications et médias et des sociétés de gestion.

Les titres les plus actifs: Nova A a gagné ¼ à 9 ¼, Canadien Pacifique ½ à 23 ½, Inco ¾ à 23 ¾.

La Société Canadian Tire Limitée



Howard Board

Dean Grossman, président et chef de l'exploitation de la Société Canadian Tire Limitée, a le plaisir d'annoncer la nomination de M. Howard Board au poste de vice-président contrôleur ayant sous sa responsabilité les huit services comptables et financiers de la Société, ainsi que les programmes et rapports de contrôle financier.

M. Board entre au service de Canadian Tire avec 20 années d'expérience dans les finances, dernièrement au sein d'une grande société pétrolière canadienne où il était responsable des services de comptabilité, de crédit, financiers et informatiques.

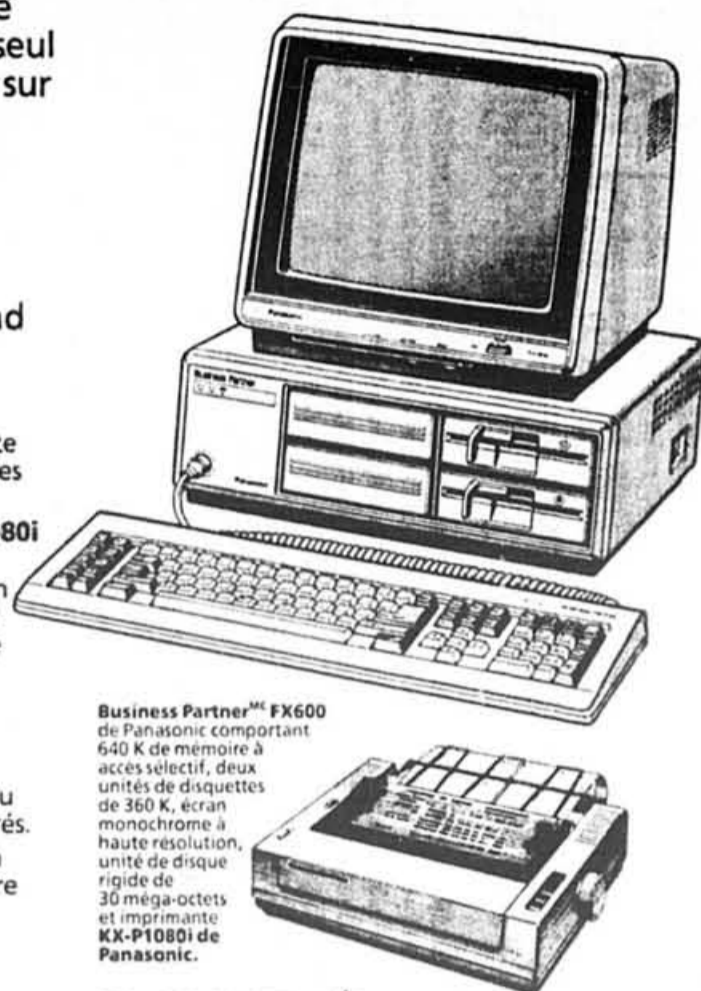
La Société Canadian Tire Limitée est l'une des plus importantes entreprises de commercialisation au Canada. Elle distribue en gros une gamme étendue de pièces et accessoires automobiles, de produits ménagers, d'articles de quincaillerie et de loisirs dans tout le pays, au moyen d'un réseau de 401 magasins associés.

A la recherche du partenaire par excellence? Vous le trouverez ici... et économiserez 1 000 \$!

Comment? Voici un système complet. Il réunit tout ce qu'il vous faut pour vous mettre à l'oeuvre sans perdre un seul instant. Ses composantes sont parmi les plus sophistiquées sur le marché. Question de prix, il vous faudrait normalement payer davantage juste pour l'ordinateur!

Examinez-le bien. Il s'agit d'un Panasonic, sans aucun doute le système qui vous offre actuellement le meilleur rendement qualité/prix au Canada. Constitué à partir du fameux Business Partner[™] FX-600 de Panasonic, il comprend ce qui suit:

- **Mémoire à accès sélectif de 640 K** vous permettant d'exécuter les logiciels les plus perfectionnés sur le marché d'aujourd'hui.
- **Processeur 8086 commutable** fonctionnant à 7,16 MHz ou 4,77 MHz pour accélérer le traitement et favoriser la compatibilité.
- **Disque rigide de 30 méga-octets** vous permettant de mémoriser jusqu'à 15 000 pages dactylographiées et d'accéder instantanément à tous vos fichiers.
- **Unité double de disquettes Panasonic de 356 K** - seul ce système vous procure toute la puissance d'une unité de disque rigide et la commodité de deux unités de disquettes facilitant la duplication et la sauvegarde.
- **Ecran couleur vert ou ambre Panasonic à haute résolution** sur socle pivotant et inclinable.
- **Carte graphique couleur/monochrome** Panasonic à haute résolution affichant nettement les textes et les graphiques.
- **Imprimante Panasonic KX-P1080i** à boutons de commande sur panneau avant pour l'impression de superbes textes quasi qualité lettre ou à la vitesse ultra-rapide de 120 caractères par seconde.
- **Système d'exploitation MS/DOS 3.1**
- **Clavier facile à utiliser** incorporant touches de commande du curseur et bloc numérique séparés.
- **Le prix comprend la livraison** directe à votre porte depuis notre centre national de distribution.



Business Partner[™] FX600 de Panasonic comportant 640 K de mémoire à accès sélectif, deux unités de disquettes de 356 K, écran monochrome à haute résolution, unité de disque rigide de 30 méga-octets et imprimante KX-P1080i de Panasonic.

Ce système Business Partner[™] Panasonic complet est maintenant en vente pour seulement

2 995 \$

DISQUETTES MAXELL - 25% d'escompte sur le prix courant en juin

Les disquettes Maxell Gold Standard fixent la norme de l'industrie pour la fiabilité de rendement. Elles sont d'une qualité supérieure incontestable, absolument à l'épreuve des erreurs et garanties pour la vie.

TAMPONS D'IMPRESSION MICROFAZER de QUADRAM - 25% d'escompte en juin

Le tout nouveau tampon d'impression Microfazer II - un

tampon intégral pour imprimante qui vous permet de vous servir de l'ordinateur pendant que vous imprimez quoi que ce soit, à n'importe quel moment, sans perdre de temps.

MODEMS VEN-TEL - 25% d'escompte en juin

Communiquez avec d'autres ordinateurs grâce aux modems Ven-Tel. Vous trouverez les caractéristiques d'appel et de réponse automatiques du modèle 1200 Plus fort utiles tandis que le 2400 Plus vous étonnera par sa rapidité peu commune.

OFFRE GRATUITE SPÉCIALE:

Protégez votre investissement. En signant un contrat d'entretien sur vos lieux de travail ou au centre de service de ComputerLand au moment d'acheter ce système, le terme du contrat sera prolongé de 3 mois... GRATUITEMENT!

ComputerLand

QUAND IL VOUS FAUT DES RÉPONSES RAPIDES

1, Place Ville Marie
866-6571
2075, rue Université
845-0131

4160 ouest, rue Ste-Catherine
933-4208
Pointe Claire
955, boul. St-Jean
694-9287

Montréal
Laval
1, Place Laval
boul. St-Martin
667-5701

St-Laurent
3402, Côte Vertu
337-6625

Ville D'Anjou
7440, boul. des Galeries
355-4874

Sherbrooke
2524 ouest, rue King
(819) 564-1534

Business Partner[™] est la marque de commerce de Matsushita Electric Industry Co. Ltd.
Cette offre sera en vigueur jusqu'au 24 juin 1987 ou jusqu'à épuisement du stock.

Épargner à la Banque de Montréal.

Quand vous faites une série de chèques, êtes-vous soucieux? Craignez-vous de ne pas arriver à temps à votre banque pour transférer l'argent nécessaire?... Épargnez-vous tous ces tracas agaçants!

La Banque de Montréal vous offre une solution tout simplement avantageuse: l'Investicompte avec chèques[™]. Désormais, un seul compte peut vous permettre de faire des chèques, tout en vous rapportant des intérêts.

C'est à la fois un compte qui vous rapporte des intérêts quotidiens parmi les plus élevés sur le marché et un compte de chèques souple et pratique.

Et, en plus, avec la carte Inter-Service[™], vous avez accès à votre compte en tout temps: vous n'avez qu'à passer à la Banque de Montréal la plus près de chez vous (souvent même le samedi) ou qu'à vous arrêter à n'importe quel guichet Instabanque[™]. Épargnez à la Banque de Montréal, elle vous simplifie... la vie!

Banque de Montréal
Toujours plus pour vous



Renseignez-vous en appelant l'InfoService, 877-1285 ou 1-800-361-1854 (même le samedi)

W ANCOUVER

suite de la page E9

Table with columns: Valeurs, Variations, Hausse, Baisse, Ferme, Net. Lists various stock prices and their changes.

Table with columns: Valeurs, Variations, Hausse, Baisse, Ferme, Net. Lists various stock prices and their changes.

Table with columns: Valeurs, Variations, Hausse, Baisse, Ferme, Net. Lists various stock prices and their changes.

Table with columns: Valeurs, Variations, Hausse, Baisse, Ferme, Net. Lists various stock prices and their changes.

Table with columns: Valeurs, Variations, Hausse, Baisse, Ferme, Net. Lists various stock prices and their changes.

Table with columns: Valeurs, Variations, Hausse, Baisse, Ferme, Net. Lists various stock prices and their changes.

Table with columns: Valeurs, Variations, Hausse, Baisse, Ferme, Net. Lists various stock prices and their changes.

Table with columns: Valeurs, Variations, Hausse, Baisse, Ferme, Net. Lists various stock prices and their changes.

Table with columns: Valeurs, Variations, Hausse, Baisse, Ferme, Net. Lists various stock prices and their changes.

Table with columns: Valeurs, Variations, Hausse, Baisse, Ferme, Net. Lists various stock prices and their changes.

LES DEVISES

Table showing exchange rates for various currencies including Canadian Dollar, US Dollar, and others.

LES OBLIGATIONS

Table listing government bonds and their yields.

PROVINCIAL

Table listing provincial bonds and their yields.

U/Z

Table listing various financial instruments and their values.

O/R

Table listing various financial instruments and their values.

M/N

Table listing various financial instruments and their values.

S/T

Table listing various financial instruments and their values.

MARCHÉ DES OPTIONS — (Chicago)

Table showing options market data for various stocks and indices.

LES OBLIGATIONS

Table listing government bonds and their yields.

PROVINCIAL

Table listing provincial bonds and their yields.

U/Z

Table listing various financial instruments and their values.

O/R

Table listing various financial instruments and their values.

M/N

Table listing various financial instruments and their values.

S/T

Table listing various financial instruments and their values.

OFFRE ET DEMANDE (TORONTO)

Table showing supply and demand for various stocks in Toronto.

LES OBLIGATIONS

Table listing government bonds and their yields.

PROVINCIAL

Table listing provincial bonds and their yields.

U/Z

Table listing various financial instruments and their values.

O/R

Table listing various financial instruments and their values.

M/N

Table listing various financial instruments and their values.

S/T

Table listing various financial instruments and their values.

MARCHÉ DES OPTIONS SUR DEVISES

Table showing foreign exchange options market data.

L'OR

Table listing gold prices and related financial data.

L'OR

Table listing gold prices and related financial data.

INDICES STANDARD & POOR

Table listing Standard & Poor's indices and their values.

MARCHÉ DES OPTIONS SUR DEVISES

Table showing foreign exchange options market data.

La célèbre maison Chaumet forcée de déposer son bilan

Agence France-Presse

PARIS

L'une des plus anciennes et prestigieuses joailleries françaises, la maison Chaumet dont les créations ont paré les personnages les plus illustres du siècle dernier, de Napoléon Ier à la Reine Victoria, a déposé son bilan hier après-midi devant le président du Tribunal de commerce de Paris.

Le Tribunal de commerce devrait ordonner aujourd'hui une procédure de redressement judiciaire, au vu du rapport que lui a remis hier l'administrateur provisoire désigné le 19 mai dernier, Me Hubert Lafont, a-t-on appris de source autorisée.

Cette procédure permet de négocier les détails d'une reprise de la maison Chaumet, fondée en 1780, pour laquelle deux candidats sont d'ores et déjà sur les rangs: la société américaine Invest Corp., qui contrôle la joaillerie britanni-

que l'iffany, et le groupe saoudien Hariri, l'un des plus importants entrepreneurs de travaux publics et de génie civil du Proche-Orient. Le dossier présenté par ce groupe propose une reprise de la joaillerie en location-gérance jusqu'au rachat des seuls actifs, a-t-on appris de source autorisée proche du groupe Hariri. Cette source a précisé que ce rachat devrait intervenir au terme d'une «très courte période», faute de quoi le groupe Hariri se retirerait.

Une troisième candidature pourrait être déposée d'ici le jugement du Tribunal de commerce, a-t-on également indiqué de source autorisée.

Le passif global de la joaillerie Chaumet, dont le chiffre d'affaires annuel est d'environ 500 millions de francs, n'a pas encore été chiffré officiellement. On sait cependant que les seules dettes de la maison-mère, à Paris, s'élevaient à quelque 700 millions de francs, principalement envers des banques françaises et étrangères.

OPTIONS TRANS-CANADA (transigées)

Table with columns: Série, Off. Dem. et Val. for various stock options like Agri-Energie, Alberta Energy, Alcan, etc.

(PC) - L'indice Soutrac sur les fonds d'investissement se trouvant mercredi à 1358,4971 en hausse de 1,2927.

AMÉRICAIN

Large table listing various American stock options with columns for Série, Off. Dem. et Val.

FONDS MUTUELS

Table listing mutual funds with columns: Membres, E-F, and various fund names like AGF, CIBC, etc.

(PC) - L'indice Soutrac sur les fonds d'investissement se trouvant mercredi à 1358,4971 en hausse de 1,2927.

AMÉRICAIN

Large table listing various American stock options with columns for Série, Off. Dem. et Val.

LA BOURSE EN BREF

Summary table for Montreal, Toronto, and New York markets showing volume, closing prices, and key movements.

ALBERTA

Table listing Alberta stock options with columns for Série, Off. Dem. et Val.

(PC) - L'indice Soutrac sur les fonds d'investissement se trouvant mercredi à 1358,4971 en hausse de 1,2927.

AMÉRICAIN

Large table listing various American stock options with columns for Série, Off. Dem. et Val.

Valeurs mobilières: sans agence fédérale, il y a plus d'harmonie au Canada qu'aux USA

BERNARD RACINE

Il existe une plus grande harmonisation, en valeurs mobilières, entre les provinces du Canada, qui n'a pas d'agence fédérale, qu'il peut y en avoir entre les États américains où les transactions sont soumises à une agence fédérale.

C'est ce qu'a affirmé hier à l'Assemblée nationale M. Pierre C. Fortier, ministre délégué aux Finances et à la Privatisation, en proposant l'adoption du principe du projet de loi 6, modifiant diverses dispositions législatives concernant les valeurs mobilières.

Il s'agit du troisième projet de loi en moins de cinq ans touchant les valeurs mobilières. Une réforme complète du droit des valeurs mobilières a été effectuée en 1982. Deux ans plus tard, une loi a été adoptée afin d'introduire la réglementation uniforme des offres publiques.

Tous les éléments de ce projet de loi n'ont pas encore été promulgués parce que Québec attendait pour le faire d'en arriver à une certaine uniformité avec les autres provinces, a expliqué M. Fortier.

«Le projet de loi que nous apportons aujourd'hui modifie dans une certaine mesure la loi de 1982 ainsi que celle de 1984 pour réussir une certaine harmonisa-

tion désirable entre les différentes provinces canadiennes.»

Le ministre a expliqué que la loi de 1984 introduisait une réglementation uniforme des offres publiques résultant de discussions entre les commissions du Québec, de l'Ontario, de la Colombie-Britannique et de l'Alberta.

«Le Québec a été le premier à introduire cette réglementation uniforme dans sa législation. Il a fallu attendre jusqu'en février 1987 pour que l'Ontario fasse de même.

«Entre-temps, la Colombie-Britannique et l'Alberta ont également procédé, de sorte que la mise en vigueur de cette réglementation uniforme pourra se faire de façon concertée au mois de juin.»

Le marché des valeurs mobilières, néanmoins, évolue si rapidement que, depuis 1984, il est devenu nécessaire d'apporter de nouveaux changements à la loi.

«Au cours de cet intervalle de deux ans, les commissions du Québec, de l'Ontario, de Colombie-Britannique, du Manitoba et de l'Alberta ont poursuivi leurs pourparlers et se sont entendus sur un certain nombre de modifications mineures à la réglementation initiale.

«Il s'agit d'une évolution rapide, apparition de nouveaux produits financiers, rôle accru des institutions financières, interna-

nationalisation des marchés, multiplication des prises de contrôle par voie d'offres publiques qui en sont les signes les plus apparents. Cette évolution appelle une mise à jour constante du cadre législatif.»

Le ministre a ajouté que le projet de loi 6 doit être vu comme une étape dans le processus de mise à jour de la réglementation «dans ce secteur vital de l'économie qu'on veut québécoise».

Les modifications apportées

par le projet de loi 6 sont de deux ordres: d'abord la réglementation des offres publiques, ensuite, divers aménagements, notamment l'aggravation des sanctions en matière d'information privilégiée.

Avant la mise en place d'une réglementation des offres publiques, les petits actionnaires ne recevaient pas une offre aux mêmes conditions que les actionnaires importants, a noté M. Fortier.

Ultramar Canada Inc.

NOMINATIONS



R.R. Brunet



Garry Garcin

M.F. Guy Archambault, président de la division du Québec d'Ultramar Canada Inc. est heureux d'annoncer les nominations suivantes:

M. Robert R. Brunet est nommé au poste de vice-président de division-ventes au détail-Québec.

Auparavant, M. Brunet était vice-président de division-ventes aux entreprises commerciales.

M. Garry Garcin est nommé au poste de vice-président de division-ventes aux entreprises commerciales et ventes en gros-Québec.

Auparavant, M. Garcin était vice-président de division-ventes en gros.

Ultramar Canada Inc. est le chef de file de l'industrie pétrolière au Québec et son siège social est situé à Montréal.

GESTION IMMOBILIÈRE

Gestion de propriétés commerciales et industrielles dans l'agglomération montréalaise.

Veuillez composer le
(514) 484-1133

Gestion BBC Inc. Spécialistes en Immobilier

JUSQU'AU 30 JUIN

Chez les concessionnaires GM de Montréal, c'est vous qui choisissez!

750\$^{\$} OU 3,9%[%]

DE REMISE*

FINANCEMENT** À TAUX ANNUEL SUR 24 MOIS

La remise ou le financement, c'est à vous de décider: un montant de 750\$ versé directement par GM et que vous pouvez utiliser, si vous le voulez, comme premier versement ou un taux de crédit de 3,9% pour un terme de 24 mois. Cette offre est applicable aux modèles neufs 1987 et des années

précédentes (*sauf pour la Chevrolet Sprint et la Pontiac Firefly où seule s'applique l'offre de financement à 3,9%). Il faut prendre livraison au détail de votre véhicule au plus tard le 30 juin 1987.

Les économiques†

- Chevrolet Sprint
- Pontiac Firefly

Les p'tites

- Chevrolet Nova
- Chevrolet Cavalier
- Pontiac Sunbird

- Oldsmobile Firenza
- Buick Skyhawk

Climatisation sans supplément disponible sur plusieurs modèles provenant du parc du concessionnaire—sauf sur la Nova (taxe d'accise non comprise). L'acheteur peut s'en prévaloir au lieu de la remise de 750\$ ou de l'offre de financement.

Les sportives

- Chevrolet Camaro

- Pontiac Fiero
- Pontiac Firebird

Les intermédiaires

- Chevrolet Celebrity
- Pontiac 6000
- Oldsmobile Ciera
- Buick Century

- Chevrolet Monte Carlo
- Pontiac Grand Prix
- Oldsmobile Cutlass Supreme
- Buick Regal

Les luxueuses

- Oldsmobile Toronado

- Buick Riviera
- Cadillac Eldorado
- Cadillac Seville

PLUS...

- Chevrolet Chevette • Pontiac Acadian

Informez-vous des remises spéciales offertes par le fabricant pour la Chevrolet Chevette et la Pontiac Acadian.

PLUS...

550\$ REMISES SPÉCIALES de location et pour les parcs offertes sur certains modèles chez les concessionnaires GM participants.

Plus de bonnes affaires sur les camions!

LA GARANTIE GM DE 5/100000

GARANTIE LIMITÉE. INFORMEZ-VOUS.

*La remise inclut la participation du concessionnaire.
**Taux de 3,9% offert aux acheteurs au détail admissibles de modèles neufs 1987 et de modèles neufs des années précédentes, sur le plein montant financé, et ce pour toute la durée du contrat jusqu'à concurrence de 24 mois. Des taux de crédit de 6,9%/36 mois, 7,9%/48 mois

et 9,9%/60 mois sont également offerts par GMAC. Tous les détails chez votre concessionnaire GM participant. La présente offre (remise ou financement) n'est pas valable pour les véhicules commandés avant le 31 mars 1987 avec la climatisation sans supplément.

CONCESSIONNAIRES GM DE MONTRÉAL

Harland Pontiac Buick Inc.
955, boul. Montréal-Toronto
Dorval
631-2051

Bourassa Pontiac Buick Ltée
1601, boul. St-Martin est
Dorval, Ville de Laval
382-2122

Champlain Pontiac Buick Cadillac Inc.
1000, boul. Ile-des-Sœurs
Ile-des-Sœurs (Verdun)
769-5353

Gauthier Pontiac Buick GMC Inc.
395, rue St-Charles ouest
Longueuil
670-1440

Avenue Pontiac Buick Cadillac Inc.
6100, boul. Décarie
Montréal
731-3701

Boulevard Pontiac Buick GMC Ltée
9050, boul. de l'Acadie
Montréal
382-4400

Gohier Pontiac Buick Inc.
3333, rue Jarry est
Montréal
376-4220

Terry Pontiac Buick Ltée
7050, rue St-Jacques ouest
Montréal
487-0200

Ville-Marie Pontiac & Buick Ltée
4500, rue Hochelaga
Montréal
253-1414

LaBelle Pontiac Buick Ltée
11251, rue Notre-Dame est
Montréal-Est
645-1651

Parkway Pontiac Buick Inc.
9595, route Transcanadienne
St-Laurent
333-7070

Brien Pontiac Buick GMC Ltée
9455, boul. Lacordaire
St-Léonard
327-3540

Omer Barré Pontiac Buick Inc.
5987, av. Verdun
Verdun
768-2551

Contact Pontiac Buick Inc.
3670, autoroute Laval ouest
Chomedey, Ville de Laval
682-3670

Les Automobiles Candiac Inc.
30, Route 132
Dolton
632-2220

À LOUER OU À VENDRE

- Kiosques personnalisés
- Kiosques portatifs
- Kiosques pour centres commerciaux
- Enseignes intérieures et extérieures

Montréal
745-1070

Laval
662-1884

Québec
522-8544

Signatech INC.



TransCanada Pipelines

AVIS DE DIVIDENDES

Le montant des dividendes trimestriels dont on a autorisé le paiement aux actionnaires inscrits aux registres à la fermeture des bureaux le 30 juin 1987 est le suivant:

Actions ordinaires—Dividende n° 94: Vingt-huit cents par action, payables le 31 juillet 1987.

Actions privilégiées de premier rang, rachetables, à dividendes cumulatifs de 2,80\$—Dividende n° 85: Soixante-dix cents par action, payables le 1^{er} août 1987.

Actions privilégiées de premier rang, rachetables, rétractables, à dividendes cumulatifs. Série E—Dividende n° 25: 1,29\$ par action, payable le 1^{er} août 1987.

Actions privilégiées de premier rang, rachetables, rétractables, à dividendes cumulatifs. Série H—Dividende n° 10: 1,0875\$ par action, payable le 1^{er} août 1987.

Actions privilégiées de premier rang, rachetables, rétractables, à dividendes cumulatifs. Série I—Dividende n° 7: 0,975\$ par action, payable le 1^{er} août 1987.

Actions privilégiées de premier rang, rachetables, rétractables, à dividendes cumulatifs. Série J—Dividende n° 1: 0,6246\$ par action, payable le 1^{er} août 1987.

Le montant des dividendes trimestriels dont on a autorisé le paiement aux actionnaires inscrits aux registres à la fermeture des bureaux le 29 juillet 1987 est le suivant:

Actions privilégiées de premier rang, convertibles, à dividendes cumulatifs, rachetables. Série G—Dividende n° 13: 2,25\$ par action, payables le 1^{er} août 1987.

R. F. Sim,
Vice-président et
Secrétaire de la Société
Toronto, Ontario,
le 3 juin 1987.