

Téléphone 228
OSCAR LANDRY
 PHARMACIEN
 Kodaks,
 Pellicules,
 Développement,
 Impressions.
Oscar Landry
 Pharmacien
 51 rue Notre-Dame, Joliette.

L'Action Populaire

JUSTICE ME GUIDE

Je considère comme fait à moi-même tout ce qu'on fait en faveur du bon journal. (S. Plo XI).

Valois O. abbé
 ex-directeur

ORGANE DES INTERETS DE LA CITE ET DU DISTRICT DE JOLIETTE

VOL. XVII No 3

JOLIETTE, JEUDI 14 MARS 1929

DEUX SOUS LE NUMERO

Les Unités Sanitaires

Des unités sanitaires, on sait l'existence. Nombreux, cependant, sont ceux qui ignorent leur fonctionnement, les avantages qu'elles offrent, le rôle qu'elles sont appelées à jouer, l'importance qu'elles prennent de jour en jour.

Leur histoire n'est vieille que de quelques années. Elle remonte à 1925. Invité du Bureau international d'hygiène de la Fondation Rockefeller, le Dr Lessard, du Service d'hygiène provinciale, put examiner à loisir de semblables organisations, déjà existantes aux Etats-Unis. C'est à son retour qu'il demanda et obtint la permission de faire dans la province, l'expérience de semblables unités sanitaires, quitte à les adapter aux conditions locales et à la mentalité de la population.

Le comité de Beauce installa chez lui la première, le 1er février 1926. Deux autres virent le jour, la même année, dans les comtés de St-Jean-Iberville et du Lac St-Jean; une en 1927, pour St-Hyacinthe-Rouville; trois en 1928, pour Témiscouata, Nicolet et Joliette; une en 1929, pour Terrebonne. Quatre autres comtés en ont fait la demande et ce ne sera pas long que l'Assomption-Montcalm, Témiscamingue, Chicoutimi et Mégantic seront dotés de semblables organisations.

L'Unité Sanitaire n'est rien autre chose qu'un bureau d'hygiène exerçant ses fonctions dans les limites d'un ou de deux comtés avoisinants. Son personnel se compose d'un médecin, qui en est le directeur, d'un inspecteur sanitaire, d'au moins deux gardes-malades et d'un secrétaire.

L'Unité Sanitaire met en pratique le vieux proverbe: "Vaut mieux prévenir que guérir". Son but, en effet, est avant tout préventif. Elle n'a pas pour fonction de guérir les maladies dont est affabée la pauvre humanité, mais plutôt de les prévenir ou tout au moins de les dépister avant qu'elles ne soient incurables. Et elle les prévient en faisant l'éducation de l'hygiène. Hygiène d'abord, hygiène ensuite, hygiène toujours, tel est son mot d'ordre.

Ses moyens d'action sont les conférences, les examens dans les écoles, et même les cliniques dans les paroisses. Le médecin, ou les gardes-malades remarquent-ils qu'un enfant a les dents cariées, ou qu'il souffre d'un défaut physique quelconque, de suite ils préviennent les parents et les conseillent de voir sans tarder leur médecin de famille.

On voit par là les avantages d'une pareille organisation, les services qu'elle peut rendre! Sans qu'il y ait mauvaise volonté ou simplement négligence, que de fois on appelle le médecin quand il n'y a plus ou peu d'espoir de guérison. Prise au début, une maladie est vite guérie, un défaut est tôt corrigé. Mais si on laisse à la maladie ou au défaut le temps de faire son oeuvre le médecin aura moins de chances d'en avoir raison.

Les Unités Sanitaires sont donc utiles. Elles ont donné à date des résultats tangibles. Là où elles fonctionnent depuis quelques années, elles ont concouru à diminuer le taux de mortalité générale, le taux de mortalité infantile, et le taux de mortalité par maladies contagieuses. Et cela grâce à l'éducation de l'hygiène qu'elles développent dans les campagnes, grâce aussi à leur distribution gratuite de sérums et de vaccins qu'elles font, grâce enfin à leurs cliniques ambulantes où il est question de tuberculose et de puériculture.

Mais tout ce travail ne se fait pas sans argent. Qui donc paie pour ces unités qui exigent un budget annuel d'une douzaine de mille piastres?

La province donne la moitié de la somme requise, soit \$6000. Pendant les cinq premières années la Fondation Rockefeller consacre quelques milliers de piastres aux dépenses de chaque Unité. Le comité par l'entremise de son conseil fournit le reste. Ainsi quand il a été question d'ouvrir une Unité Sanitaire à Joliette, le Conseil de Comté, passé, en 1927, une résolution pourvoyant à l'établissement d'une taxe de deux sous par cent piastres. Les propriétés imposables du comté ayant une évaluation de \$6,600,000.00, il se trouve que le comté de Joliette fournit \$1320.00 chaque année pour son Unité Sanitaire. Ce n'est certes pas trop pour les avantages qu'il en retire. Quand la Fondation Rockefeller se retirera, il y a lieu d'espérer que le gouvernement fédéral prendra sa place. Demande lui en a été faite au mois de décembre dernier par le Conseil Fédéral d'Hygiène.

Et voilà ce que sont les Unités Sanitaires de comté.

Albini LAFORTUNE, prêteur

P. S. — Pour écrire cet article, nous nous sommes inspirés d'un article paru, ces jours derniers dans un périodique de Toronto: "Canadian Public Health Journal", et dû à la plume des Docteurs Lessard et Nadeau. Le Dr Allaire, directeur de l'Unité Sanitaire du comté de Joliette nous a aussi fourni de précieux renseignements.

A. L.

A L'HOPITAL

Le 2 mars dernier avait lieu à l'hôpital la réunion mensuelle du bureau médical de cette institution, sous la présidence du Docteur Piette. On remarquait en outre, les Drs Pelletier, Geoffroy, La Fortune, Forest, etc.

On sait, en effet, que nos médecins ont la louable habitude de se réunir ainsi chaque mois pour se rendre compte du fonctionnement des différents services de l'hôpital et discuter les suggestions toujours nombreuses qui sont présentées en vue de leur amélioration. Ces réunions ont donc tout à fait leur raison d'être et on ne saurait trop féliciter les médecins qui en ont eu l'initiative.

Le président ouvre la séance en donnant lecture d'un rapport sur les activités du service chirurgical pour le mois de février. Chose remarquable sur vingt-cinq cas d'appendicite opérés dont neuf avec abcès et deux compliqués de péritonite, on n'a enregistré aucun décès. C'est un magnifique succès dont les plus grands hôpitaux même seraient certainement fiers.

Vient ensuite la première partie d'une conférence par le Dr Pelletier sur le traitement des affections cardiaques. Le conférencier a vivement intéressé ses confrères, à en juger par les nombreuses questions de ces derniers sur les méthodes tout à fait nouvelles de traitement exposées au

cours de la conférence.

Comme on le voit, nos médecins ne restent pas inactifs. Conscients de leurs responsabilités ils ne manquent aucune occasion de s'entraider, de se faire face et de se succéder obtenus démontrent avec quel avantage ils savent le faire.

Création d'un conseil sanitaire municipal

Le Conseil Municipal de St-Barthélemy à sa dernière séance a créé un Conseil Sanitaire Municipal, composé des personnes suivantes: Le Notaire J. A. Barrette, les docteurs Jos. Comtois et Eugène Landry, MM. Ubald Sylvestre et Jos. Bernèche.

Lundi soir les membres du Conseil ont élu leurs Officiers: Président honoraire: M. le chanoine M. Clermont; Président-actuel: J. A. Barrette, N. P.; Vice-Présidents conjoints: les Docteurs Jos. Comtois et Eug. Landry, Secrétaire, Avila Rouleau, N. P.

CAUSERIE-CONCERT

L'HONORABLE JUGE FABRE-SURVEYER, Mlle CAMILLE BERNARD

Le mardi 19 mars 1929

Les premières fois que notre folkloriste canadien, M. Chs Marchand est venu à Joliette, il a donné sur l'origine, le genre, l'esprit, des chansons qu'il interprétait de brefs commentaires. Et le public de Joliette a, me dit-on, beaucoup prisé la chose.

Or nous aurons, à la salle du marché, mardi le 19 mars à 8 heures p. m. une soirée où le programme sera pareillement disposé.

Elle s'intitule modestement "causerie-concert". Mais personne ne devrait manquer cette soirée, tant elle se recommande par sa valeur artistique et littéraire. Mlle Camille Bernard, une artiste de chez nous, s'est déjà conquis à Paris, outre un diplôme de valeur, une renommée enviable. Pour elle, une brillante carrière s'annonçait en France, de l'avis de plusieurs critiques, confirmés par le public lui-même. Elle a préféré revenir. Elle mérite des félicitations. Nos grandes villes l'ont déjà entendue, qui lui ont fait un accueil empressé. Joliette, sa ville natale, ne voudra pas faire moins.

M. le juge Fabre-Surveyer est une personnalité. C'est, de plus, un homme de lettres, un causeur fin, alerte, spirituel, comme il ne nous est pas donné souvent d'en entendre, même ici.

La soirée s'annonce donc intéressante. D'autant plus, que le programme contient de quoi répondre à tous les goûts.

Des chansons françaises, canadiennes, anciennes et modernes, recommandables par leur fond même, mais davantage mises en lumière, parce que interprétées par Mlle Bernard.

Cette artiste, en effet, joint à son chant, à sa voix souple, étendue, et d'une solide texture de soprano, un talent de diseuse, un sens dramatique que l'on rencontre rarement réunis. Ces qualités scéniques lui permettent de jouer ce qu'elle chante, et de rendre, par l'inflexion de la voix, par les nuances de la diction, toujours impeccable, aussi bien que par sa mobile physionomie, et son geste particulièrement expressif, les sentiments divers qu'expriment les chansons de folklore et les chansons du genre où elle excelle. Nous pourrions l'apprécier davantage grâce au concours du juge Surveyer qui, entre les séries de chansons, viendra nous dire d'une façon charmante l'époque, le milieu, le genre, le symbolisme, et la note originale des pièces au programme. Pas de doute qu'il sera à haute compétence des choses de notre folklore et sa documentation puisée à des sources rares. L'honorable juge puisse nous apporter des aperçus nouveaux.

Mlle Bernard portera des costumes de l'époque évoquée par les chansons interprétées. Ceci ajoutera une note pittoresque au ton artistique du concert.

M. le Chanoine Alphonse Piette a accepté de présider cette soirée, dont une part importante des recettes a été gracieusement offerte, par Mlle Bernard, aux oeuvres paroissiales de la cathédrale.

Joliette, reconnaissante pour sa charité et son goût artistiques, voudra constituer un auditoire digne d'elle, et de l'hommage aussi, que mérite incontestablement Mlle Bernard, une artiste de chez nous.

PAUL DURTAL

Le Bell Téléphone

DEVELOPPEMENTS

La demande présentée devant le Parlement par la Compagnie, de Téléphone Bell du Canada pour se faire autoriser à augmenter son capital a exposé une foule d'informations intéressantes sur le développement — actuel et probable — du téléphone dans Québec et Ontario. La Compagnie a déjà annoncé que d'après les estimés de ses ingénieurs, elle doit dépenser en additions et renouvellements pour les cinq années à venir une somme de pas moins de \$120,000,000. Il nous fait plaisir de noter que, d'après la déclaration du gérant Jos. DeLisle, Joliette doit bénéficier de ce programme d'expansion. Les ingénieurs de la Compagnie ont estimé que le réseau local va exiger en additions et renouvellements pour les cinq prochaines années une somme d'au moins \$33,500. Les détails de ces projets ne sont pas encore connus, mais le gérant Jos. DeLisle explique que l'effluve extérieur et de Poste Central doit être continuellement agrandi ainsi que l'équipement des postes d'abonnés. Le total de ces dépenses devrait pourvoir à l'expansion du réseau local et assurer un service qui remplira les besoins de notre localité.

M. G.-E. Lapalme

B. A., LL. B.



M. Georges-Émile Lapalme, fils de M. J. E. Lapalme de cette ville, vient d'ouvrir son bureau d'avocat au No 36, rue Notre-Dame. M. Lapalme a fait ses études classiques au séminaire de Joliette et ses études de Droit à l'Université de Montréal.

Râfle d'un terrain

Sacré-Coeur de Crabtree. — La râfle d'un terrain situé dans le village, rue de l'église, bat son plein. L'heureux gagnant pourra choisir entre le terrain ou la somme de \$200.00 qui sera remise immédiatement après le tirage. Ce terrain se trouvera sur un coin de rue et a donc une bonne valeur. La râfle est au profit de l'église paroissiale.

Pour réparer notre prison

Vendredi dernier la somme de \$25,000, a été votée à Québec pour faire les réparations projetées à la prison de Joliette. L'on sait que c'est fort à propos car notre prison est en très mauvaise condition et les officiers de la justice ainsi que la famille du géolier sont à l'étroit.

Successeur de M. Arcand

Qui succédera à M. Arcand comme échevin au siège No 7? La présentation des candidats aura lieu le 26 mars, et la votation le 2 avril, si nécessaire. M. Arcand a démissionné au commencement de la deuxième année de son second terme. Son successeur devra donc terminer le terme. Il faut espérer que l'unanimité se fera autour d'un candidat et que nous n'aurons pas d'élection. Dame nous nous en portons bien.

Comme candidats probables les noms de M. G. Pelletier, épiciier, J. H. Champoux, manufacturier de portes et de chassiss, Arsène Lafont, Albert Coderre, et Wilfrid Desrosiers, épiciier.

Feu M. J. Leblanc

Dimanche dernier, est décédé à l'Assomption, à l'âge de 61 ans et 11 mois, M. Jules Leblanc, contre-maître à la Ferme expérimentale de tabac de l'Assomption, et époux de Philomène Plouffe. La dépouille mortelle a été transportée à St-Jacques lundi et les funérailles eurent lieu hier dans cette paroisse. Nos sympathies à la famille.

Le personnel de l'Unité Sanitaire

Pour faire suite à notre éditorial d'aujourd'hui, voici le personnel de l'Unité Sanitaire du comté de Joliette. Directeur: Dr Allaire; gardes-malades: Gardes DeBlois, Chalin et Gervais; secrétaire: Mlle Jeanne Barolet. L'inspecteur sanitaire, était jusqu'à ces jours derniers, M. le Dr A. Bélanger. Mais il a donné sa démission en février dernier et n'a pas encore été remplacé. On nous dit, cependant que son successeur sera bientôt nommé.

A TRAVERS L'ACTUALITE

LA GASPESIE.

La péninsule est à l'honneur. C'est qu'elle se développe activement sous l'impulsion surtout de S. G. Mgr Ross qui s'en est fait l'apôtre diligent et éclairé. C'est une partie de notre province dont il faut s'occuper. C'est un endroit idéal pour les touristes. Un chemin de ceinture l'entoure maintenant et permet aux automobilistes d'admirer ses villages, ses sites et ses plages. C'est un des plus importants postes de pêche. Les pêcheries de Gaspé sont exploitées depuis un très grand nombre d'années.

La Gaspésie est une péninsule historique. Jacques Cartier y abordait en effet en 1534 et y plantait une croix. La Gaspésie aura peut-être un jour son port de mer plus rapproché de l'Europe que Québec et Montréal. Le diocèse de Gaspé est érigé depuis 1922 et compte plus de 50,000 catholiques. Depuis cette date surtout, les développements de cette contrée se sont accentués.

JOURNAL ET IMPRIMERIE.

Gaspé possède son journal depuis septembre 1928: La Voix de Gaspé. C'est un hebdomadaire, indépendant, imprimé à Rimouski, et entièrement dévoué aux intérêts de la région. Le dernier numéro du journal nous annonce qu'une imprimerie ouvrira ses portes au commencement de juin. La Voix de Gaspé y sera imprimée et il n'y a pas de doute que ce sera un avantage considérable pour le journal et la région entière. Nous ne pouvons que nous réjouir de cette marche en avant et particulièrement avec tous les vrais Gaspésiens, "qui n'ont pas douté, dès les premiers temps, de la viabilité de la petite fleur d'automne éclose en Gaspésie en septembre 1928."

ASSOCIATION.

L'Association des Gaspésiens de Montréal est fondée le 8 février alors qu'environ cent-cinquante Gaspésiens se réunissaient au Gesù. S. G. Mgr Ross dans une touchante lettre "pleure sur les vides qu'il rencontre au cours de ses visites pastorales et gémit sur les causes qui ont produit et continuent de produire encore l'exode de tant de ses enfants" mais il se console de les savoir groupés en famille. Sa Grandeur redit sa détermination "d'employer toutes ses forces à améliorer les conditions qui rendront la Gaspésie aussi attrayante à ses fils qu'à l'habitant qu'elle l'est aux visiteurs de passage, aux yeux qui ne l'ont pas regardée à travers les larmes de l'angoisse". L'Association de Montréal pourra rendre de grands services à la Gaspésie en appuyant les revendications des leurs et en mettant toute leur bonne volonté au service de leur patrie. Avec le développement grandissant de la Gaspésie l'esprit de famille est né et cette Association en est un signe vivant.

CHEMIN DE FER.

L'un des facteurs qui retardent la marche de la Gaspésie vers le progrès c'était évidemment le manque de communications économiques, le manque de chemin de fer. Aller en Gaspésie, il y a quelques années était un voyage long et dispendieux. Et pour les Gaspésiens il était très coûteux d'expédier leurs produits. S. G. Mgr Ross l'avait compris et ses démarches sont sur le point de réussir. Un bill sera présenté sous peu aux Communes en vue de l'achat par le Canadien National des réseaux gaspésiens. Tout semble assurer que le bill franchira aisément les étapes et sera adopté. En 1884, une première compagnie était fondée pour doter la péninsule d'un chemin de fer. Des subsides furent votés à Québec et à Ottawa et les travaux furent commencés. Le projet cependant échoua. En 1896 il n'y avait encore aucun chemin de fer allant à Gaspé et la contrée restait pratiquement séparée du reste de la province. Une nouvelle compagnie fut fondée, malgré que les subsides fussent épuisés.

SOUPER-CAUSERIE

LE BELL TELEPHONE. — LA CHAMBRE DE COMMERCE

Mardi soir avait lieu à l'hôtel Windsor le 2ème souper-causerie organisé par la Chambre de Commerce. Immédiatement après le souper, MM. Julien Lavallée et Zénon Michaud exécutèrent avec succès des chansons canadiennes. M. J. A. Landreville, président de la Chambre de Commerce, présidait ce banquet. On remarqua à ses côtés les deux conférenciers M. Belcourt, gérant du Bell Téléphone à Québec, et M. J. Alex. Guibault, avocat de notre ville, ainsi que MM. Jos. DeLisle, gérant local du Bell Téléphone, J. E. Poirier ex-président de la Chambre de Commerce, J. S. Desrosiers, échevin et Valour Barrette.

Environ une centaine de convives assistaient à ce souper.

M. BELCOURT

Après avoir rappelé trois grands événements contemporains: la télégraphie, la transmission des photographies par fils télégraphiques, la télévision et la téléphonie transatlantique régulièrement établie, le conférencier fait l'histoire du téléphone. Le téléphone fit son apparition en 1876. L'appareil était tout à fait simple et était alors une curiosité scientifique. La science de l'électricité se développa et des savants s'occupèrent à l'oeuvre pour rendre le téléphone utile. Aujourd'hui le téléphone rend les plus grands services et est nécessaire. En 1927 il y avait au Canada environ 1,204,000 téléphones soit 12 appareils par cent de population. La Compagnie de téléphone Bell s'applique à s'assurer le service d'employés compétents qui ont chaque jour 5,000,000 d'appels à recevoir. L'on peut voir une idée de l'ampleur de la nécessité par un pareil organisation. Le conférencier dit un mot des laboratoires Bell et parle ensuite des postes d'abonné, et décrit en détail les appareils que nous possédons actuellement, tout en notant les développements opérés dans la téléphonie depuis cinquante ans. Après ces intéressants aperçus scientifiques que nous regrettons de ne donner ici qu'un résumé, M. Belcourt remarqua que le Radio ne supplanterait jamais le téléphone.

Des laboratoires Bell sont sorties plusieurs découvertes utiles à l'humanité, notamment des appareils dont se servent les sourds pour diminuer leur infirmité. M. Belcourt développe ensuite trois grandes questions: la téléphonie, la télévision et la téléphonie transatlantique et termine en montrant de nouveau et par les statistiques les prodigieux développements du téléphone.

M. J. ALEX. GUIBAULT

M. l'avocat J. Alex. Guibault dont la réputation d'orateur n'est plus à faire, fut le second conférencier. Après des paroles très élogieuses à l'égard de M. J. A. Landreville, le conférencier félicite la Chambre de Commerce d'actions qui rendront la Gaspésie aussi attrayante à ses fils qu'à l'habitant qu'elle l'est aux visiteurs de passage, aux yeux qui ne l'ont pas regardée à travers les larmes de l'angoisse". L'Association de Montréal pourra rendre de grands services à la Gaspésie en appuyant les revendications des leurs et en mettant toute leur bonne volonté au service de leur patrie. Avec le développement grandissant de la Gaspésie l'esprit de famille est né et cette Association en est un signe vivant.

M. J. ALEX. GUIBAULT

M. l'avocat J. Alex. Guibault dont la réputation d'orateur n'est plus à faire, fut le second conférencier. Après des paroles très élogieuses à l'égard de M. J. A. Landreville, le conférencier félicite la Chambre de Commerce d'actions qui rendront la Gaspésie aussi attrayante à ses fils qu'à l'habitant qu'elle l'est aux visiteurs de passage, aux yeux qui ne l'ont pas regardée à travers les larmes de l'angoisse". L'Association de Montréal pourra rendre de grands services à la Gaspésie en appuyant les revendications des leurs et en mettant toute leur bonne volonté au service de leur patrie. Avec le développement grandissant de la Gaspésie l'esprit de famille est né et cette Association en est un signe vivant.

DEPEUPELEMENT DES CAMPAGNES

Nous avons publié dernièrement un intéressant article écrit par M. le chanoine I. Gervais, Principal de l'Ecole Normale de Joliette, pour la revue des agronomes: "Le Lien". Cet article a été reproduit par plusieurs journaux et revues de la province. Tous se plaisent à louer la justesse des idées de cet article sur "Le Dépeuplement des campagnes et la petite Ecole". Voici ce qu'en pense un rédacteur du bureau de l'Union Catholique des Cultivateurs de la province de Québec.

Montréal, le 7 mars 1929. Monsieur Iréné Gervais, pte, ch. Principal de l'Ecole Normale, Joliette, P. Q. Monsieur l'abbé,

Le numéro de février, de la Revue des Eleveurs, me fait connaître votre article magistral "Le Dépeuplement des Campagnes et la petite Ecole". Me permettez-vous de vous offrir mes humbles mais très sincères félicitations pour ces lignes fort bien pensées et écrites?

Les idées que vous énoncez méritent d'être méditées et vos suggestions, de se réaliser.

Vos opinions, je puis vous dire que je les endorse complètement et l'Union Catholique des Cultivateurs avec moi. La cause que vous soutenez, nous la défendons. Notre journal tentera d'inculquer aux cultivateurs, jeunes et vieux, cette fierté légitime de leur profession. Mais aussi, par les enseignements contenus dans ses pages, il s'efforcera de rendre cette branche de notre organisation sociale, plus lucrative. C'est sans doute le peu de profits provenant de la culture du sol à l'heure présente qui fait que nos cultivateurs dédaignent ce sol qui par ailleurs les retiendrait par tant d'autres attaches.

Où vous avez grandement raison encore, c'est lorsque vous dites que la petite école peut faire quelque chose mais non pas tout pour remédier à l'état de choses actuellement existant. Dans certains milieux on a pensé et on pense encore que le seul correctif, est l'enseignement de l'Agriculture aux jeunes. Cette fautive idée a décidé de certaine campagne de propagande qui n'a abouti qu'à une perte d'argent au point de vue financier. Non, il ne s'agit pas d'un correctif mais de correctifs.

Pardonnez-moi, monsieur l'abbé, de m'être attardé un peu longuement sur ce point. Mais c'est que je voulais vous faire savoir A suivre à la dernière page.



Pour vous, Mesdames

CE QU'IL FAUT SAVOIR

LABEUR DE S. JOSEPH

Le bon maître huchier, pour finir un dressoir,
Courbé sur l'établi, depuis l'aurore, ahane,
Maniant tour à tour le rabot, le bêdane
Et la râpe grinçante au le dur polissoir.

Aussi, non sans plaisir, a-t-il eu, vers le soir,
S'allonger jusqu'au seuil l'ombre du grand platane,
Où Madame la Vierge et sa mère sainte Anne
Et Monseigneur Jésus près de lui vont s'asseoir,

L'air est brûlant et pas une feuille ne bouge;
Et saint Joseph, très las, a laissé choir la gouge
En s'essuyant le front au coin du tablier;

Mais l'Apprenti divin qu'une gloire enveloppe
Fait toujours, dans le fond obscur de l'atelier,
Voler des copeaux d'or au fil de sa varlope.

José-Maria de Heredia
de l'Académie française.

Pour Vos Maux de Tête

Prenez une Tablette ZUTOO, et au bout
de 20 minutes, la douleur est disparue
et vous êtes parfaitement bien.
ZUTOO arrête tous les maux de tête,
que ce soit un mal de tête nerveux, causé
par la dyspepsie ou par vos mens-
truations—et cela en 20 minutes.
Chez tous les marchands—50c. la boîte.

La bonne cuisine

FEVES AU LARD

Détail: 8 tasses de fèves, 2 li-
vres de lard salé, 2 oignons, 4 c. à
table de moutarde, 4 c. à table de
mélasse, 1 pointe de soda, sel et
poivre.

Mode de préparation: Faire
trémper les fèves dans l'eau froide
dans laquelle vous mettez du
soda à pâte. Le lendemain, cuire
sur le feu jusqu'à ce que l'enve-
loppe s'enlève, mettre dans des
pois de grès avec le lard coupé,
l'oignon et tous les autres ingréd-
ients. Recouvrir d'eau, couvrir et
mettre cuire au fourneau pendant
10 à 12 heures.

EPAULE DE VEAU FARCIE

Détail: Une épaule de 5 à 6 li-
vres, 1 tasse de bouillon, lard salé
et bacon, sel.

Farce: 1 tasse de viande hachée,
1/2 tasse de bouillon, 2 tranches
d'oignon, 1/2 tasse de mie de pain,
1 branche de céleri, 1 œuf, 2 c. à
table de beurre, persil, sel et poi-
vre.

Mode de préparation: Faire re-
venir dans le beurre tous les ingréd-
ients composant la farce et
lier avec l'œuf. Remplir l'intérieur
de l'épaule avec ce mélange et
coudre l'ouverture. Mettre cuire
dans une lèchefrite foncée de lard
salé et de bacon et arroser sou-
vent avec du bouillon. Servir
chaud avec sauce.

Le bon exemple

Au milieu des exercices d'une
retraite, un soir, après le sermon,
un homme tout agité vint me trou-
ver à la sacristie et me dit d'une
voix saccadée:

—Mon Père, je veux me con-
fesser; mais je vous avertis que
je suis en colère.

—Pas contre moi, j'espère?

—Oh! non, c'est contre mon
garçon.

Figurez-vous, Père, que de-
puis après souper, nous disions,
sa mère et moi: "Henri, il faut al-
ler au sermon et tu iras te con-
fesser après." Mon garçon prend
sa casquette et s'en va, je ne sais
où. Ce soir je lui ai dit: "Henri,
ne sors pas sans moi; nous irons
au sermon et puis je veux, sans
plus tarder que tu ailles te con-
fesser."

—Savez-vous ce qu'il m'a répon-
du de ce mauvais gars?

—Non, certes.

—Il m'a répondu: "Pourquoi,
Papa, cette insistance à m'envoyer
à confesse, puisque vous n'y allez
pas vous-même?"

—Et qu'avez-vous répliqué?

—Rien; mais cette réponse a été
pour moi un vrai coup de poing
sur le coeur et m'a suffoqué. Mais,
comme malgré tout, le gars avait
raison, j'ai pris, de suite la réso-
lution de venir me confesser.

Tout de même, il est bien pénible
de s'entendre faire des reproches
par des enfants qu'on a tant de
peine à nourrir et à vêtir!

—Oui, c'est pénible, mais il est
encore plus fâcheux de les avoir
mérités.

IGOR LAFORTUNE, J.-F. GOYET
29, St-Paul, Tél. 524 3, Manseau

GOYET & LAFORTUNE

NOTAIRES

Argent à prêter. — Succes-
sions, etc.

29, rue MANSEAU, Tél. 593
(Porte voisine de Guibault &
Guibault).

Merveilleux RESULTATS obtenus par les PILULES ROUGES

De là le SECRET de leur grande POPULARITÉ

"Je souffrais depuis deux ans de débilité générale.
De semaine en semaine, je perdais des forces et je ma-
grissais; une lassitude générale m'abattait tout le long du
jour. Je ne mangerais pas parce que je n'avais pas d'appé-
tit, aussi j'étais pâle, mes yeux étaient cernés et j'étais
opiniâtre. Après avoir employé trois boîtes de Pilules
Rouges je me suis sentie beaucoup soulagée et j'ai con-
tinué ce traitement pendant quelques mois pour me ré-
tablir parfaitement. J'ai toujours des Pilules Rouges
chez moi et lorsque je me sens lasse, j'en prends quel-
ques doses, elles dissipent mes fatigues et me rendent
l'énergie et les forces. Je ne me rappelle pas les avoir
prises sans en obtenir rapidement les effets attendus,
aussi je les recommande chaleureusement aux femmes
faibles et nerveuses." Mme St-Marseille, 3989, Lavall-
trie, Montréal.



Femmes malades, ayez recours aux Pilules ROUGES, elles sont le remède le plus efficace pour combattre:—Anémie,
Chlorose, Troubles d'estomac, Irrégularités, Douleurs périodiques, Douleurs internes, Troubles du retour d'âge.
Pilules ROUGES partout ou par la poste 50c la boîte, ou 3 pour \$1.25
Protégez-vous en exigeant les Pilules ROUGES

14-15 CIE CHIMIQUE FRANCO-AMERICAINE LTEE, 1570, RUE ST-DENIS, MONTREAL

Quels Sont Ses Effets?

Les femmes disent: "Le Composé de
Pinkham me tient en forme pour
mon ouvrage. J'étais nerveuse
et épuisée. Je mange et dors mieux."
"Il a soulagé ma fille de treize
ans." "J'en ai pris avant et après
la naissance de mon bébé." "Ma
santé revient de jour en jour."

Composé Végétal
de Lydia E. Pinkham

fautif. Depuis cinq ans, je porte
un crucifix sur moi; je le porterai
jusqu'à la fin de ma vie, par suite
d'une promesse que j'avais fai-
te à Dieu en vue d'un bienfait qu'il
m'accordera.

—Cela vous fait honneur, mais
il ne faut pas vous contenter de
porter l'image de Dieu sur vous,
il faut le recevoir et le porter lui-
même dans votre coeur en fai-
sant une bonne communion.

—Oui, mon Père, je le ferai.

—Vous n'êtes plus en colère
maintenant?

—Si, contre moi, pour avoir
donné, pendant si longtemps à
mes enfants l'exemple d'une vie
sans religion.

—Cette colère est bonne, gar-
dez-la pour réparer courageuse-
ment le mal que, peut-être vous
leur avez fait par votre oubli et
par votre négligence.

—Non, je vous promets, je fe-
rai mon devoir.

—C'est bien, mettez-vous à ge-
noux et commencez votre confes-
sion.

Le jour de la communion gé-
nérale des hommes, mon brave père
de famille fit, lui aussi, la sainte
communion, sa sincérité et sa
franchise me laissèrent le bon es-
poir qu'il serait fidèle à ses réso-
lutions. J'ignore si le garçon alla
se confesser pendant la mission à
quelqu'autre prêtre. En tout cas,
j'espère que le bon exemple de
son père le convertira tôt ou tard;
car, pour le bien comme pour le
mal, l'exemple d'un père de fa-
mille est tout puissant sur l'es-
prit et le coeur de ses enfants.

(La Semaine Paroissiale).



Le "Minard's" est l'en-
nemi de toutes les affec-
tions rhumatismales.
Pratiquez des frictions
énergiques et répétées.
Soulagement immédiat. Assou-
plissement des articulations.
Vie nouvelle apportée aux
tissus.



Voyage de L'Université

A LA COTE DU PACIFIQUE

On annonce, au Pacifique Cana-
dien, que les autorités de l'Uni-
versité de Montréal ont décidé
d'organiser et de diriger, encore
cette année, une grande excursion
à travers le Canada, semblable à
celles qui ont eu lieu chaque été
depuis 1925 et qui ont permis à
un très grand nombre de nos com-
patriotes de l'Est de visiter d'une

Bureau: 16 St-Paul,
Joliette Tél. 465

Romulus Joly, LL.

NOTAIRE

Argent à prêter,
Règlement de dettes,
Rachat d'obligations-dé-
bentures.

Téléphone 107

Dr J.-E. Forest

MEDECIN-CHIRURGIEN

Ex-Interne Hôpital Général
d'Ottawa

Ancien Bureau du Dr Ernest
Gauthier

46, RUE MANSEAU

façon pratique et confortable les
beautés de l'Ouest Canadien.

Le voyage qui durera 21 jours,
se fera comme par le passé, par
train spécial de luxe du Pacifique
Canadien. Il permettra à tous ceux
qui y prendront part de se rensei-
gner sur les autres provinces du
pays, tout en passant d'agréables
vacances. Le départ du train aura
lieu de la gare Windsor, samedi ap-
rès-midi, le 6 juillet et le re-
tour au même endroit, le 27 juil-
let.

L'itinéraire sera à peu près le
même que celui de l'an dernier. En
voici les grandes lignes: par train
de Montréal à Banff, avec arrêts
à Chapleau, Winnipeg, Regina et
Calgary; auto, de Banff à Win-
dermere; train de Windermere à
Kootenay Landing; bateau, de
Kootenay Landing à Nelson; train
de Nelson à Vancouver; bateau, de
Vancouver à Victoria et retour;
train, de Vancouver à Field; auto,
de Field au lac Louise, en passant
par la majestueuse vallée Yoho;
train, du lac Louise à Fort-Wil-
liam, avec arrêts à Edmonton, Sa-
shakatoon et Winnipeg; bateau de
Fort-William à Port McNicoll;
train, de Port McNicoll à Tonon-
to; bateau, de Toronto à Niagra-
ra en retour; train, de Toronto à
Montréal.

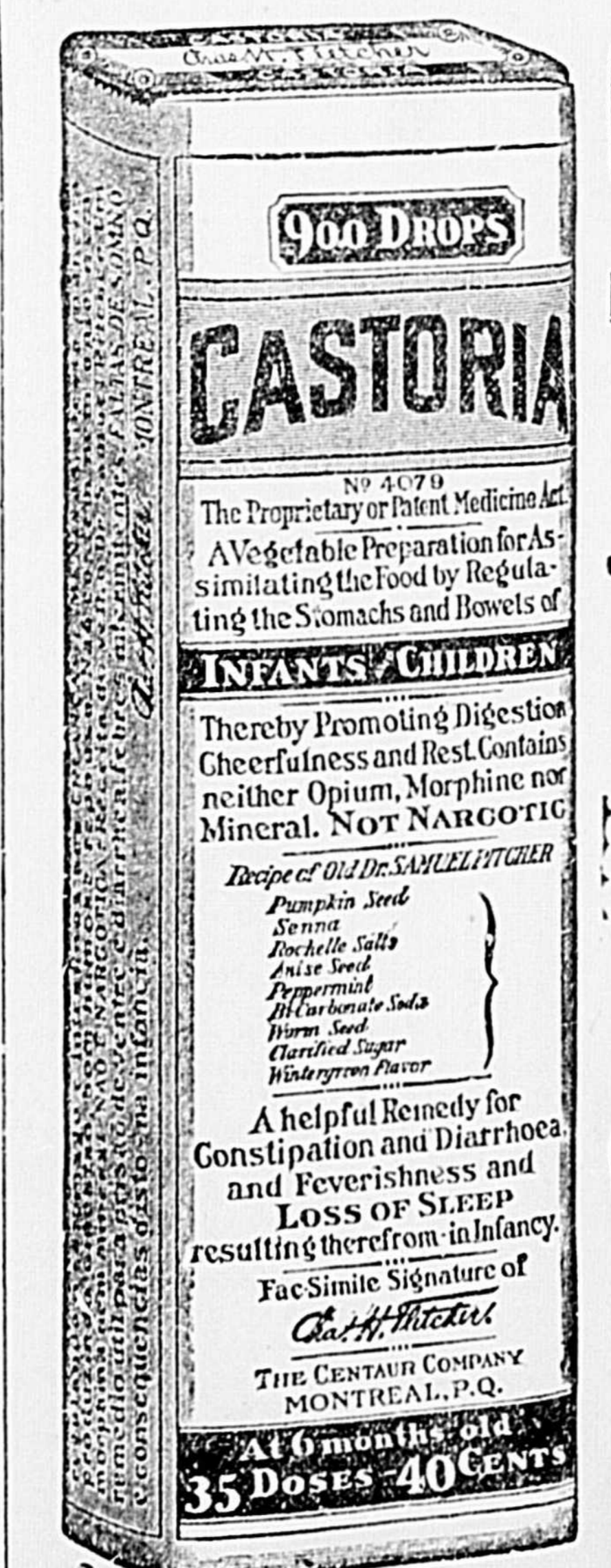
Cette décision de notre grande
institution d'éducation cana-
lien-française, sera sans doute
très bien accueillie, surtout par
ceux qui, malgré leur désir, ne
purent prendre part aux excu-
sions précédentes. Ils auront là
une excellente occasion de mettre
leur projet à exécution. Des dé-
tails plus complets sur cette ran-
donnée nationale seront publiés
plus tard.

Résolutions de condoléances

Province de Québec,
Municipalité de la paroisse
St-Jacques, Co. Montcalm.

A une session spéciale du con-
seil municipal de la paroisse de
St-Jacques, dans le comté de
Montcalm, tenue au bureau du se-
crétaire-trésorier, lundi le onzième
jour de mars mil neuf cent
vingt-neuf à sept heures de l'a-
près-midi, à laquelle sont pré-
sents: M. le maire Olivier Desro-
chers, et MM. les conseillers Gé-
dion Forest, Marcel Plouffe, Mar-
cel Coderre, Edmond Venne, Eu-
gène Therrien et Georges Marsolais
formant quorum.

Il a été unanimement résolu:
Que les membres de ce conseil
ont appris avec un vif regret le
décès de M. Jules Leblanc contre-
maître à la Ferme expérimentale
de tabac à l'Assomption et an-
cien maire de cette municipalité
et offrent aux membres de la fa-
mille Leblanc leurs sympathies
les plus sincères.



CASTORIA

Pour Bébé et Enfants,
Les Mères Savent Que
le Véritable Castoria

Forté
Toujours la
Signature
de

En
Usage
Depuis Au
Delà De 30 Ans
CASTORIA

THE CENTAUR COMPANY, NEW YORK CITY.

(Signé)
Olivier Desrochers, Maire.
J. O. Forest, Sec.-Trésorier.
Vraie copie,
J. O. Forest, Sec.-Trésorier.

Association des Planteurs
de tabac du Co. Montcalm.

A une assemblée du bureau de
direction de l'Association des
Planteurs de tabac du Comté de
Montcalm, tenue au bureau du se-
crétaire-trésorier, lundi le onzième
jour de mars, mil neuf cent
vingt-neuf, à sept heures de l'a-
près-midi, à laquelle sont pré-
sents: MM. J. A. Foucher prési-
dent, St-Jacques; Ferdinand Per-
reault, vice-président, Adrien La-
marche, St-Esprit, Pierre Contant,
Adélar Bourque St-Alexis, Ladi-
s Lachapelle, Tréfflé Desrosiers
St-Liguori, Henri Mireault, A-
drien Bourgeois Ste-Marie-Salo-
méc, Edouard Leblanc, Joseph
Landry St-Jacques, tous direc-
teurs formant quorum.

Il a été unanimement résolu:

Que les membres de cette asso-
ciation ont appris avec un vif re-
gret le décès de M. Jules Leblanc
contre-maître à la Ferme expéri-
mentale de tabac à l'Assomption
et ancien président de cette As-
sociation et offrent aux membres
de la famille Leblanc leurs sym-
pathies les plus sincères.

(Signé)
J. A. Foucher, Président.
Engelbert Forest, Sec.-Trésorier.
Vraie copie,
Engelbert Forest, Sec.-Trésorier.

Bilan du C. N. R.

Les recettes brutes du Cana-
dien National pour le mois de jan-
vier 1929 se sont élevées à \$18,-
177,685 contre \$18,871,671, en
1928 soit une diminution de \$693,-
986 ou de 3.68 p. c., en 1929.

Les dépenses d'exploitation dur-
ant janvier 1929 se sont élevées
à \$16,092,944.35 contre \$16,550,-
659.93 en janvier 1928, une dimi-

Aidez Vos reins

Nettoyez-les régulièrement comme
vous le feriez de vos intestins

Le simple bon sens vous commande de tenir
vos organes éliminatoires propres et actifs. Mais
faites une besogne complète... incluez vos reins.
Ils travaillent fort à purifier tout votre réseau
sanguin 480 fois par jour; ils requièrent donc tout
autant que vos intestins, de l'attention et des soins.

Faites régulièrement usage des Gin Pills. Elles soulageront,
fortifient vos reins et vous aideront à éviter de graves affections
rénales comme le rhumatisme, le sciaticque, le lumbago. Les Gin
Pills coûtent peu, 50c. la boîte chez tous les pharmaciens.

National Drug & Chemical Co. of Canada, Limited, Toronto, Canada

GIN PILLS

POUR LES REINS 1907

Le 15/15 nution de \$457,715.58 ou de 2.77
p. c.
Les recettes nettes au cours de
ce même mois se sont élevées à
\$2,084,740. contre \$2,321,011 en
1928, une diminution de \$236,270,
ou de 10.18 p. c. en janvier 1929.
Le quotidien d'exploitation a été
de 88.53 p. c. en 1929 et de 87.70
p. c. en 1928.

NOUVELLE COIFFEUSE.

Mlle Marguerite Pépin est heu-
reuse d'annoncer aux Dames et
Demoiselles qu'elle vient d'ouvrir
un salon de coiffure au No 74, rue
St-Louis. Elle les invite cordiale-
ment à lui rendre visite. Prix de
la coiffure: 35 sous du lundi au
vendredi; 50 sous, le samedi.
Pour engagement par télépho-
ne, appelez 764. 7j.no.

L'Action Populaire

est publiée par la Compagnie
de l'Action Populaire limitée,
le jeudi de chaque semaine.

ABONNEMENTS:

Canada	1.00
Etats - Unis	1.50
Union postale	2.00

Abonnement payable d'avance.

La date qui apparaît sur
la bande adresse au-dessous
du nom de l'abonné est la
date de l'expiration de l'a-
bonnement. Ainsi: 1er mars
1926 signifie que l'abonne-
ment est payé jusqu'au 1er
mars 1926. Cette bande ad-
resse sert de reçu. C'est
pourquoi, si, un mois après
avoir renouvelé votre abon-
nement, la date n'est pas
changée, veuillez nous en
avertir.

Nos abonnés sont priés de
nous faire remise par bon de
poste ou d'express ou par
chèque payable au pair à
Joliette.

Un abonné qui change
d'adresse doit toujours
quand il nous en donne a-
vis, nous mentionner son
ancien adresse. j.no.

MAUX DE TETE ETOURDISSEMENT FATIGUE DES YEUX

Tout cela dépend d'un dé-
faut de l'oeil.
Consultez le seul spécialiste
à Joliette, pour la vue,
les oreilles, le nez
et la gorge.

Dr E. LAFRICAINE
BUREAU
EN HAUT DE LA PHARMA-
CIE LANDRY
RESIDENCE
92, Bid Manseau, Joliette
TEL.: 733

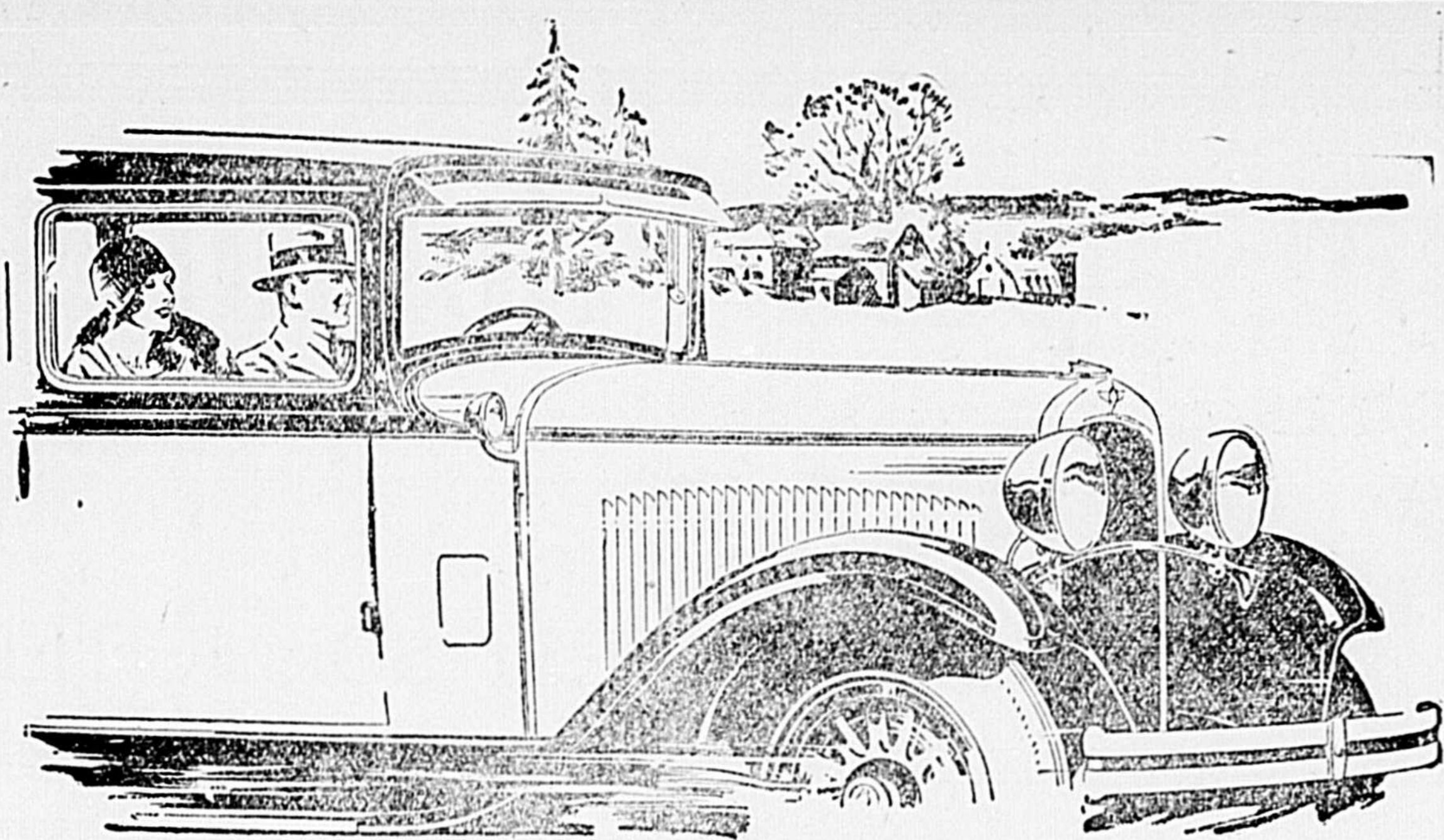
DISPENSARE

ouvert tous les lundis à 8
heures p. m., et tous les jeu-
dis à 7.30 p. m. au No 80
Saint-Viateur. Les exa-
mens aux Rayons X et les
consultations sont gratuitem-
ment données au public. La
tuberculose et le choléra in-
fantile sont deux fléaux que
le dispensaire s'applique à
combattre. Ce dispensaire
est pour toute la région
comprenant les quatre com-
tés de Joliette, Montcalm,
Berthier et l'Assomption.

Au Dispensaire

Il y aura à l'avenir, le
mercredi de chaque semaine
au Dispensaire Antitubercu-
leux de Joliette à trois
heures p. m., une clinique
infantile. Le Dr Paul La-
marche chargé de cette oli-
nique, recevra gratuitement
les bébés âgés de moins de 2
ans. Le but de cette clinique
est de diminuer autant que
possible, par l'hygiène, le
régime approprié la morta-
lité infantile si élevée dans
notre district.

Dr Paul LAMARCHE,
directeur



Insurpassable

IL NE PEUT pas y avoir de meilleure garantie de la beauté, de la capacité et de la valeur d'un automobile que le fait qu'il a été créé par le génie de Walter P. Chrysler et les maîtres artisans que sont Dodge Brothers. Ces deux grands facteurs sont brillamment et puissamment représentés dans le nouveau Six de Dodge Brothers. Comme beauté enchanteuse, son style à la vogue, son luxe impressionnant et sa performance dominante sont autant de caractéristiques de l'habileté inusitée de son créateur que des manifestations de l'adresse consommée de ceux qui ont concrétisé ses idéaux dans ce splendide automobile.

Huit Carrosseries, \$1210 à \$1365 F. A. B. à Toronto, comprenant l'équipement régulier de la fabrique. (Fret et taxes en plus)

NOUVEAU

DODGE BROTHERS SIX

PRODUITS DE CHRYSLER MOTOR

J. E. LAURION

124, Boulevard Manseau, Joliette.



POUR L'AGRICULTURE

Conseils Pratiques

Le tabac canadien à l'Exposition anglaise

Il y a quelques années on s'aperçut subitement dans l'Ontario qu'il était possible de produire des tabacs jeunes ou tabacs séchés à l'air chaud de bonne qualité sur certains sols légers le long des rives du lac Érié. Ce tabac se cultivait autrefois dans le sud du comté d'Essex, mais sa culture s'est graduellement étendue vers l'Est; il se produit aujourd'hui en grandes quantités jusqu'à Norfolk et la qualité des produits obtenus dans ce dernier comté paraît être tout aussi bonne que celle des tabacs produits plus au sud dans l'Essex.

Le Canada consomme encore aujourd'hui beaucoup plus de tabacs jaunes que nous n'en produisons, mais la production augmente si rapidement que nos producteurs commencent à s'inquiéter au sujet des débouchés de l'avenir. Ils ont demandé dernièrement au Ministère fédéral de l'Agriculture

et au Ministère provincial de l'Ontario s'il y aurait moyen de faire connaître aux manufacturiers de la Grande Bretagne qu'il se produit du tabac jaune de bonne qualité au Canada. On sait que la Grande Bretagne vient d'établir dernièrement un tarif préférentiel qui donne aux tabacs de l'Empire un avantage de deux shillings par livre sur les tabacs venant des autres pays.

Comme une exposition des industries anglaises doit se tenir à Londres à partir du 18 de ce mois, on a proposé que les deux gouvernements unissent leurs efforts pour présenter à cette exposition un bon étalage de tabacs jaunes, pour démontrer ainsi aux fabricants que le Canada peut produire un tabac de ce type, d'excellente qualité. Une entente a été conclue entre le Ministère fédéral et le Ministère provincial pour présenter cet étalage à cette exposition.

en question. Le Ministère de l'Ontario a retenu les deux tiers de l'espace et le Ministère fédéral l'autre tiers. Les échantillons sont fournis par l'Association des planteurs de tabacs jaunes de l'Ontario et complétés par le Service fédéral des tabacs. Le Ministère fédéral a envoyé un expert pour prendre charge de l'étalage et pour donner des renseignements aux acheteurs anglais.

Le représentant envoyé par le Ministère fédéral est M. T. G. Major du service des tabacs des fermes expérimentales, qui est parti cette semaine pour Liverpool. Dans l'intervalle, M. Wilson, du Ministère fédéral de l'Agriculture, et M. Turcotte, du Ministère du Commerce, travaillent de concert pour mettre le pavillon dans l'état voulu et préparer les étalages de tabacs du Ministère fédéral qui sont déjà à Londres, car on a jugé bon d'ajouter aux tabacs jaunes de l'Ontario des produits qui viennent des régions de la province de Québec où l'on cultive des tabacs à cigares, ainsi que de certaines parties de la Colombie-Britannique.

Il est possible que cet étalage ou une partie de cet étalage soit envoyée à Bruxelles pour être présentée à l'exposition de Bruxelles du 10 au 20 avril, mais ceci n'a pas encore été définitivement réglé.

(Publié par le Directeur de la Publicité, Ministère fédéral de l'Agriculture, OTTAWA.)

Pour l'industrie laitière

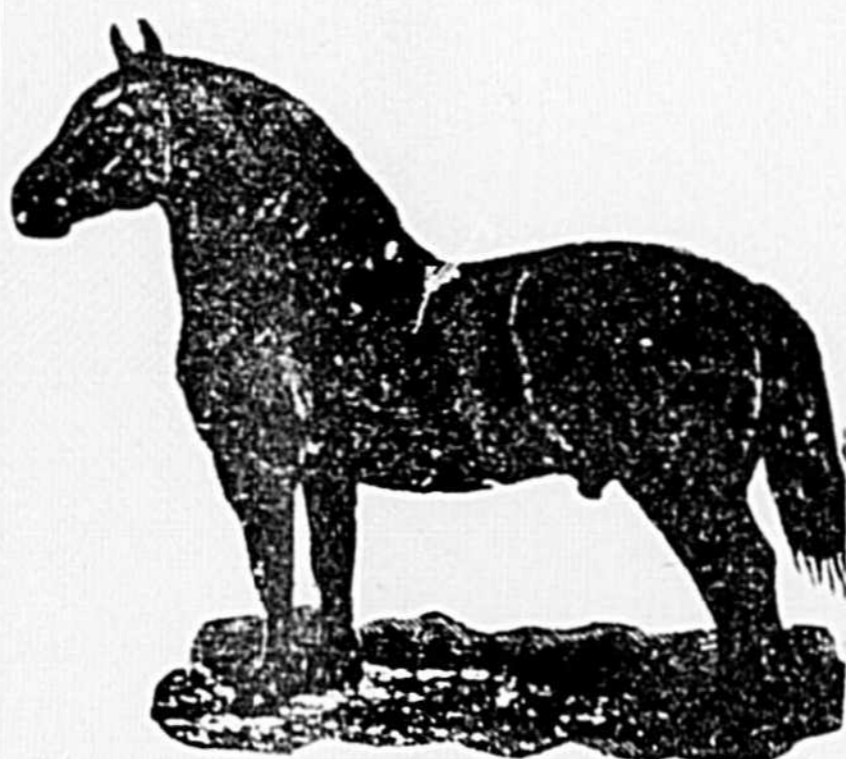
Le Conseil National d'Industrie laitière a tenu sa réunion au cours du mois dernier, à Vancouver. Outre que les délégués ont procédé au choix des officiers pour la présente année, ils ont aussi discuté un certain nombre de questions du plus haut intérêt pour l'industrie laitière notamment, les méthodes de pu-blicité, la pasteurisation obligatoire du lait pour la consommation humaine—à l'exception du lait certifié et du lait spécial—la suppression de la taxe des ventes sur les contenants employés pour l'expédition de la crème à la glace. On a décidé pour certaines raisons de ne pas insister à l'heure actuelle, sur la question de la reclassification de la crème à la glace. D'autres questions ont été considérées par le Comité exécutif, et notamment un système de publicité plus large, de nature à intéresser un plus grand nombre de producteurs dans les travaux du Conseil.

Plusieurs conférences ont été tenues avec les agents des compagnies de bois, de poisson, de papier et de pulpe de la côte du Pacifique en vue de recommander des modifications au traité australien dans l'intérêt de ces industries, ainsi que de l'industrie laitière. Il est résulté de ces conférences une meilleure entente entre ces industries qui toutes y prennent le plus vif intérêt.

Les officiers du Conseil sont les suivants: Président, F. E. M. Robinson, Richmond, P. Q., Vice-Président, E. T. Love, Edmonton; Secrétaire-trésorier, W. F. Stephen (ré-élu), Ottawa, Ontario.

La vache, la bonne vache!

Partout où la vache a pris une juste place, partout où on lui donne les soins requis, on trouve une heureuse combinaison des systèmes de culture:



Marché à Chevaux

Nous avons toujours en vente les meilleurs chevaux et surtout nous les vendons bon marché. Le cheval que vous désirez, nous l'avons. Venez voir avant d'acheter ailleurs. Nous recevons chaque semaine un char de bons chevaux. Nos chevaux sont des mieux domptés.—Satisfaction garantie. Nous vendons les attelages "Walsh" sans boucles à très bonnes conditions. Ces attelages sont garantis pour trois ans.

DEMANDEZ UNE DEMONSTRATION

Marché à Chevaux

124a DeLanaudière, Joliette, Qué. TEL. 686

Les Normand Incorporée

Banquiers en valeurs

1 et 3 Des FORGES, TROIS-RIVIERES

TEL.: 1046—1714

J. A. CHAPUT, REP.

Casler 1050 — 6 Notre-Dame, Joliette — Tél.: 631

Tél. 501

Bureau: 9 Notre-Dame

IMPORTANT

ARGENT A PRETER SUR FERME, SUR PROPRIETES ET SUR DEBENTURES \$200,000.00. NOUS ACHETONS TOUTES DEBENTURES ET HYPOTHEQUES... ROMAN-GEONS VOS DEBENTURES ET VOS ACTIONS DE TOUTES COMPAGNIES... ET VOTRE ARGENT PRETE EN 1^{re} HYPOTHEQUE 4 1/2%.

RENE L. GUILBAULT, B.A.L.L.L. NOTAIRE A JOLIETTE.

AIDEZ la NATURE

A réparer vos forces, vous qui êtes FAIBLES, MANQUEZ D'ÉNERGIE, qui SOUFFREZ de RHUMATISMES, de l'ESTOMAC, des REINS, etc., avec le secours des

PILULES MORO

remède par excellence pour les HOMMES JEUNES et VIEUX. DES CENTAINES D'HOMMES

qui travaillaient difficilement ou qui ne travaillaient pas du tout à cause du mauvais état de leur santé sont maintenant bien portants et à leur travail grâce à ce remède. Les Pilules MORO créent du sang nouveau, riche et substantiel; elles vivifient, renforcent les nerfs, assurent le fonctionnement naturel de tous les organes.

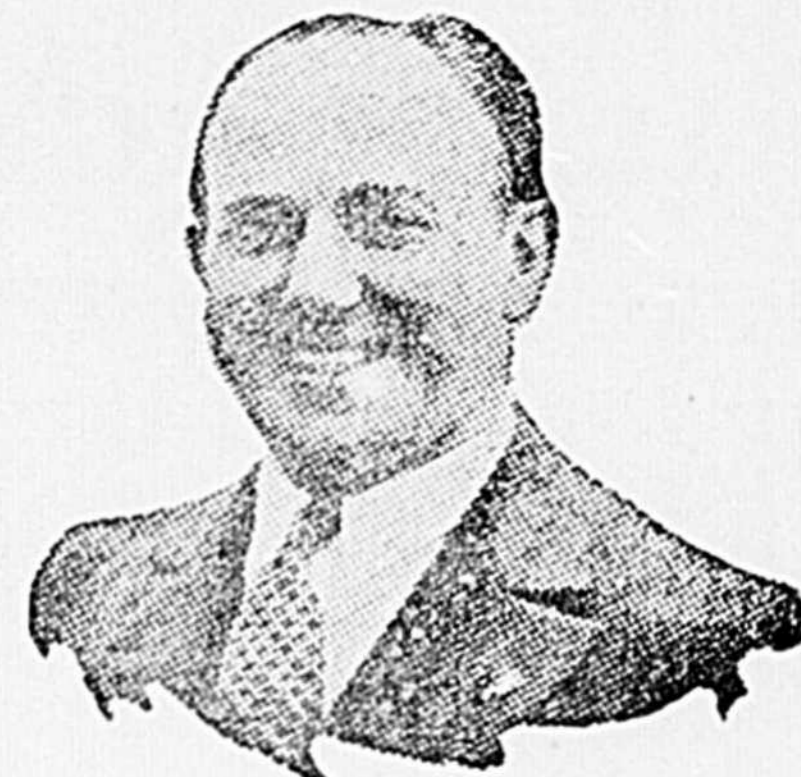
Il y avait déjà un certain temps que je me sentais fatigué; je souffrais de palpitations de cœur, de faiblesse, de violentes maux de reins qui m'empêchaient de travailler. Un camarade me conseilla de prendre les Pilules Moro. Deux semaines à peine après avoir commencé le traitement, je me suis senti soulagé. J'ai pris les Pilules Moro pendant six mois et elles m'ont complètement débarrassé des douleurs de rhumatisme, de maux de reins, de palpitations et de tous les autres maux que je ressentais. Maintenant, je suis bien, toutefois je continue l'usage des Pilules Moro pour maintenir mes forces." M. Alphonse Gamache, 1, Mill, Brunswick, Me.

"Pendant un an environ je n'ai pas travaillé à cause de maux de reins, de désordres à l'estomac, de maux de tête et de palpitations de cœur dont je souffrais. Je me suis adressé à un médecin et j'ai pris tous les remèdes qu'il m'a prescrits. En dernier lieu il m'a recommandé les Pilules Moro dont les effets ont été rapides. Mes forces se sont augmentées suffisamment pour me permettre de retourner à mon travail et bien qu'il soit fatiguant, avec l'aide des Pilules Moro, j'ai pu le continuer tous les jours." M. Pierre Hamel, 107, rue Sainte-Marguerite, Montréal.

CONSULTATIONS MÉDICALES données tous les jours au bureau de notre Médecin ou par correspondance. Pilules MORO partout ou par la poste 50c la boîte ou 3 pour \$1.25. Protégez-vous en exigeant les Pilules Moro

10-15

DE LA CIE MEDICALE MORO, 1570, RUE ST-DENIS, MONTREAL



Condoléances

Province de Québec, Municipalité de la paroisse de Ste-Mélanie.

A la session générale du Conseil municipal de la paroisse de Ste-Mélanie, tenue le 4 mars courant 1929, il a été résolu à l'unanimité:

Que les membres de ce Conseil ont appris avec un vif regret le décès de Mme Adéline Barrette, épouse de feu Ephrem Dion et mère de M. l'abbé Lucien Dion, vicar de cette paroisse, et offrent au Révérend M. L. Dion et à tous les membres de sa famille leurs cordiales sympathies.

Que copie de la présente soit transmise à M. l'abbé Lucien Dion et aux journaux pour publication. (Signé)

William Malo,

Maire.

Arcaide Brault,

Sec.-Trésorier.

Vraie copie,

Arcaide Brault,

Sec.-Trésorier.



Pourquoi Êtes-vous Souffrant?

Les impuretés dans le système sont la cause de la plupart des maux communs. Ces impuretés ne peuvent être expulsées que lorsque les organes sont en bonne condition. Le

NOVORO

Du DR. PIERRE

a la réputation d'agir sur ces organes, les aidant à rejeter les matières empoisonnées, et inutilis.

La Première Bouteille Prouvera Son Mérite. C'est un vieux remède herboux ne contenant que ce qui fera du bien au système.

Ne le demandez pas aux droguistes, il n'est fourni que par des agents spéciaux. Four plus de renseignements, adressez-vous à

DR. PETER FAHRNEY & SONS CO. CHICAGO, ILL.

2501 Washington Blvd, Délivré libre de tous droits au Canada.

RAPIER CANADIEN

LA SEMAINE SEULEMENT

Départ de Joliette,	Arrive à destination
7.00 A. M.	pour Montréal, 8.50 P. M.
10.25 A. M.	pour Québec, 2.00 P. M.
11.15 A. M.	pour Montréal Viger, 1.20 P. M.
11.45 A. M.	pour Québec, Local, 3.30 P. M.
12.05 P. M.	pour St-Gabriel, 1.00 P. M.
4.04 P. M.	pour Montréal Gare Windsor, 6.15 P. M.
4.57 P. M.	pour Trois-Rivières, 6.50 P. M.
5.58 P. M.	pour Montréal Viger, 8.00 P. M.
5.58 P. M.	pour Québec, Rapide, 9.45 P. M.
6.45 P. M.	pour Lanoraie, 7.00 P. M.
7.19 P. M.	pour St-Gabriel,

Arrivent à Joliette	Départ de destination
6.55 A. M.	de St-Gabriel, 6.00 A. M.
10.05 A. M.	de Lanoraie, 9.50 A. M.
11.05 A. M.	de Montréal Windsor, 9.15 A. M.
12.05 P. M.	de Montréal Viger, 9.50 A. M.
12.05 P. M.	de Québec, Rapide, 7.45 A. M.
4.04 P. M.	de St-Gabriel, 3.15 P. M.
4.55 P. M.	de Québec, 1.30 P. M.
5.40 P. M.	de Montréal Viger, 3.30 P. M.
6.40 P. M.	de Trois-Rivières, 4.15 P. M.
6.40 P. M.	de Montréal, Rapide, 5.00 P. M.
7.19 P. M.	de Montréal Viger, 5.20 P. M.

LE DIMANCHE SEULEMENT

Arrivent à Joliette	Départ de destination
0.05 A. M.	de Lanoraie, 9.50 A. M.
10.20 A. M.	de Montréal Viger, 8.20 A. M.
11.05 A. M.	de Montréal Windsor, 9.15 A. M.
5.40 P. M.	de Québec, 1.30 P. M.
6.40 P. M.	de Montréal Viger, 3.30 P. M.
7.05 P. M.	de Trois-Rivières, 4.45 P. M.
	de St-Gabriel, 6.10 P. M.

Départ de Joliette	Arrivent à destination
10.20 A. M.	pour St-Gabriel, 11.20 A. M.
10.25 A. M.	pour Québec, 2.00 P. M.
4.04 P. M.	pour Montréal Windsor, 6.15 P. M.
4.57 P. M.	pour Trois-Rivières, 6.50 P. M.
5.58 P. M.	pour Montréal Viger, 8.00 P. M.
5.58 P. M.	pour Québec, Rapide, 9.45 P. M.
6.45 P. M.	pour Lanoraie, 7.00 P. M.
7.05 P. M.	pour Montréal Viger, 9.10 P. M.

LA FORTUNE

VEUT ENTRER CHEZ VOUS OUVREZ-LUI VOTRE PORTE!!

EN ACHETANT DES OBLIGATIONS DE LA RUSSIE

Valeur normale \$500.00 pour environ \$5
La Russie est le pays le plus riche du monde en ressources naturelles.
Rappelez-vous les fortunes qui se sont réalisées dans les vieilles obligations Allemandes.

LA RUSSIE PAIERA

Les économistes le prédisent

CONSULTEZ - NOUS

J.-A. ROY & CIE

103 rue St-Pierre

QUEBEC

Tél. 2-4611

Prenez soin de vos yeux

R. D. OUELLETTE O. O. D.

SPECIALISTE POUR la VUE

Opticien Optométriste Sera à Joliette, 22 rue St-Paul, chez M. Camille Barrette, le 1er samedi et le 3e samedi de chaque mois pour l'examen de la vue, et le bureau sera ouvert tous les jours pour la vente des montures et la réparation des verres et montures.

BIENVENUE A TOUS

Les Nouveautés du Printemps pour Hommes

SONT ARRIVEES chez

A. A. BOUCHER & FILS

12, PLACE LAVALTRIE, JOLIETTE

UNE VISITE EST SOLLICITEE.

Petites Annonces

ENGRAIS CHIMIQUES.— J'ai l'honneur de vous informer que j'ai en vente cette année comme dans le passé, les engrais chimiques Simples suivants: Sulphate d'ammoniac, Nitrate de Soude, Superphosphate et Sulphate de potasse. Ces engrais sont réputés les meilleurs et sont vendus au plus bas prix du marché.
H. ST-GEORGES
143, Notre-Dame, Joliette.
3 ms.

A VENDRE.— 1 Studebaker "Standard Six", 4 portes. Sedan en parfait ordre. S'adresser à 21, Place Bourget, ou boîte postale 308, Joliette. 7m.jno.

A VENDRE.— Moulin à seie et broyeur, dans St-Alphonse. Plusieurs terres et résidences de village, dans St-Ambroise, Ste-Mélanie et ailleurs. Evaporateur "Champion", neuf, de 4 x 16. Propriétés d'été sur le LAC CLAIR. Adressez-vous au notaire J. F. Goyet, Joliette. 7m.5f.

V O S Y E U X

PRENEZ SOIN DE VOTRE VUE

CONSULTEZ

EMILE PREVOST

Spécialiste
Optométriste et Opticien

Choix de lunetterie des plus complets

26, RUE ST-PAUL, JOLIETTE

ACHETE LA LAINE.— Pour vendre votre laine, préparée ou non, adressez-vous à la **Canadian Knitting Mills**, rue Alice, Joliette. Vous y aurez les plus hauts prix.
28 f. j. n. o.

PALMES ET BOUGIES.— Pour avoir satisfaction, commandez vos palmes, pour le dimanche des Rameaux, chez René Martin, 72 Manseau. Nos bougies à lampions durent 10 à 12 heures se détaillent maintenant 2 pour 5c ou 80 cents la boîte de 3 doz; celles de 15 heures: 3 pour 10c ou \$1.00 la boîte de 3 douzaines.

RENARD ET COSTUME.— A vendre un "renard" naturel et un costume en cache de peinture 40. S'adresser à 6, Boulevard Manseau, Joliette. 1f.

AGENTS DEMANDES.— Détaillez à domicile la Grande Ligne des Produits Familix. Faites de \$25 à \$50 par semaine. Plus de 150 items comprenant: articles de toilette, médecine vétérinaire, Produits Familix. Faites de \$25, et proposition envoyés sans obligation.
LA CIE DES PRODUITS FAMILIX
4785, Ste-Catherine est, Montréal.
14 m. 4 fs.

A VENDRE.— Un moteur électrique, 2 forces, garanti pour un an—\$75.00. Engin à gazoline, 4 forces—\$75.00. Engin à l'huile, 12 forces—\$100.00. S'adresser au garage Malo, 27 St-Barthélemy, Joliette.

Tél. Rés. : 279 bureau : 275

ANTOINE FORTIN D. C.
CHIROPATICIEN
Diplômé de l'Inst. Palmer

7 St-Chs-Borromée, Joliette

La chiropratique enlève la cause des maladies.

BALANCE A VENDRE.— Balance Renfrew, capacité 2000 livres. S'adresser à 45 rue St-Chs-Borromée, Joliette. 14f5f

TERRE.— Bonne terre à vendre avec ou sans roulat, située à (15) quinze arpents du village de St-Paul, et aussi bien bâtie. S'adresser à Mme Vve JOSEPH MORIN, St-Paul, Co. Joliette, P. Q. 14m.5f.

PHARMACIE

Octave Gadoury

(Porte voisine bureau de poste)

Aspirin Bayer's	0.20
Castoria	0.30
Liniment Sloan (petit)	0.29
Liniment Sloan (moyen)	0.59
Liniment Minard	0.25
Huile Electric (Thomas)	0.30
Sel Hepatica (grand modèle)	1.15
Sel Lithofos (grand modèle)	1.15
Carnol	0.90
Pétrole Rojier	1.00
Sirof Famel	1.00
Sirof d'hémoglobine DesChiens	1.19
Lames Gillet en 5	0.40
Lames Gillet en 10	0.75

LA PHARMACIE

OCTAVE GADOURY
B. A. B. PH.

C. P. 77 — Tél. 485 — Phar. prop
29, NOTRE-DAME, JOLIETTE.

A LOUER.— Un beau logis à louer, 115 St-Thomas, 6 appartements en bonne condition. S'adresser à Avila Savignac, 109, rue St-Thomas; tél. 333. 7m.2

VOULEZ-VOUS LIRE...?— Dans la poésie "Le Prêtre" publiée la semaine dernière, il s'est glissé quelques erreurs. Ainsi lisez: 4ème vers: livre d'amour, etc. 17ème—Ou si le rêve éclairé, etc. 22ème—Cette grisaille embrumera, etc.

ON DEMANDE A EMPRUNTER.— En première hypothèque, pour trois ans, à 6% l'an:
a) \$2,000.00
b) \$3,000.00
c) \$5,000.00
d) \$8,000.00
e) \$11,000.00
S'adresser à Romulus Joly, notaire, 16, rue St-Paul, Joliette. 14m.1f.

A RECLAMER.— Si le linge laissé chez moi en garantie, de pension et argent en juillet dernier, n'est pas réclamé, je tiens, il sera vendu ou gardé pour la dette. Albert BRAULT, St-Gabriel de Brandon.

A VENDRE.— 2 chaloupes avec avirons. Tente de toile 9 x 12, pièges, poêle, etc... Bon marché. S'adresser à nos bureaux.

LIQUEURS DOUTES.— A vendre, louer ou à échanger Manufacture de Liqueurs Douces, bon centre, prêt à fonctionner, établie depuis 10 ans, faisant de bonnes affaires, avec clientèle de plusieurs paroisses.
Bonnes conditions: Raison: autre commerce. Montrera le métier. S'adresser à l'Action Populaire.

Nouveau MAGASIN MANSEAU

Pour vos achats de meubles, ou pour échanger vos meubles, veuillez vous adresser au nouveau Magasin Manseau, 98, rue NOTRE-DAME, en face de l'Académie St-Viateur, Joliette.

J.-A. MANSEAU,
MARCHANT DE MEUBLES

CALCULS BILIAIRES.— "Il y a environ deux ans, je devins sérieusement malade, souffrant de calculs biliaires et d'endurissement du foie," écrit Mme Alwine von Mueller de Tacoma, Wash. "J'endurais de terribles douleurs et maigrissais rapidement. Le docteur avait abandonné tout espoir et disait à mes enfants que je n'avais plus que trois semaines à vivre. Mon fils obtint pour moi du Novoro du Dr Pierre. A notre grande joie les douleurs disparurent après un court emploi de ce remède et au bout d'un usage régulier je redevins une femme heureuse, et en bonne santé." Cette remarquable médecine herbeuse incite les organes à fonctionner normalement. Elle évacue les matières nuisibles par les intestins et le flux urinaire, augmente l'assimilation de l'énergie vitale et améliore la condition du sang. On ne trouve pas le Novoro dans les pharmacies car seuls des agents spéciaux peuvent le fournir directement du laboratoire du Dr Peter Farhney & Sons Co. Chicago, Ill. Livré exempt de douane au Canada.

NOTES LOCALES

M. AMEDEC ASSELIN.— M. Amédée Asselin, manufacturier de chalumeaux pour les érabes, est malade à l'Hôpital St-Eusèbe depuis vendredi dernier. Nous faisons des vœux pour son rétablissement.

COURAGE DE M. LAVIOLETTE
M. le chef J. E. Laviolette a fait acte de bravoure hier matin en arrêtant au coin des rues Notre-Dame et St-Paul, un cheval qui avait pris l'épouvante et qui aurait pu écraser plusieurs personnes traversant ces rues à ce moment. Nos félicitations à M. Laviolette.

DECES MARCIL.— Le 12 mars est décédé M. Japhet Marcil, époux de Phélanise Latendresse, et âgé de 44 ans et 8 mois. M. l'abbé O. Ferland a chanté les funérailles ce matin à la cathédrale. Nos sympathies à la famille.

DECES ROBILLARD.— Le 8 courant, sépulture à la cathédrale de Laurette, enfant de M. et Mme Henri Robillard, décédé à l'âge de 1 an et 6 mois.

Enrichissez vos Potages avec le LAIT ST-CHARLES de Borden non-sucré

Livre de recettes gratis
Ecrivez à La Cie Borden Limitée
Dept. B81, 140 Ouest, rue St-Paul, Montréal.

DECES RIVEST.— Hier avait lieu à la cathédrale le service de M. Thomas Rivest, décédé le 11 courant à l'âge de 89 ans et 4 mois. M. le chanoine Piette présidait les funérailles. Nos sympathies à la famille.

NAISSANCES.— Ont été baptisés à la cathédrale:
Le 8 mars, M.-Eva - Yolande-Pierrette, fille de M. et Mme Fridolin Gravel, Parrain et marraine: M. L. Jones et Laurette Chartier.
Le même jour, le R. P. O. Roch, c. s. v., baptisait sa nièce, M.-Louise-Anne-Madeleine, fille de M. et Mme René Martin, Parrain et marraine: M. l'abbé Eugène Martin, et Mme Alcide Martin, oncle et grand-mère de l'enfant, porteur: Mlle Alice Martin, tante de l'enfant.
Le 9 courant, M.-Laurette-Louise, fille de M. et Mme Adrien Desrosiers, Parrain et marraine: M. L. Jones et Laurette Chartier.
Le même jour, le R. P. O. Roch, c. s. v., baptisait sa nièce, M.-Louise-Anne-Madeleine, fille de M. et Mme René Martin, Parrain et marraine: M. l'abbé Eugène Martin, et Mme Alcide Martin, oncle et grand-mère de l'enfant, porteur: Mlle Alice Martin, tante de l'enfant.
Le 10 mars, M.-Rita-Huguette-Pauline, enfant de M. et Mme Alfred Laurin, Parrain et marraine: M. et Mme Nazaire Laurin.
Le 11 courant, M.-Marguerite-Andrée-Evangéline, fille de M. et Mme J.-E. Casavant, Parrain et marraine: M. et Mme P.-E. Lamoureux de Montréal.
Le 13 mars, Madeleine - Mignonne-Antoinette, fille de M. et Mme Alphonse Latendresse, Parrain et marraine: M. et Mme Octavien Durand.

Oscar LANDRY
Pharmacien

SAVON Palmolive	7c
SAVON Babys Own	8c
LITHINES Gustin	50c
3 pour	\$1.35
6 pour	\$2.50
PILULES Gin	40c
3 pour	\$1.10
6 pour	\$2.10

Grains de Semences

TOMATES Earliana, l'once	25c
la livre	\$2.75
BLE-D'INDE, Bantam doré, la livre	20c
CHOU DE SIAM, la livre	65c

Oscar Landry
PHARMACIEN

La Pharmacie la mieux Assortie du District

TEL 228 ET 488 51, Rue Notre-Dame, Joliette

ABANDON DES AFFAIRES

DE LA

Maison Alexandre Rivard

Grande VENTE D'ECOULEMENT

Tout mon fond de commerce doit être vendu

D'ICI AU 20 AVRIL PROCHAIN

J'aurais pu le vendre en entier et m'éviter les ennuis de cette liquidation; mais après considération, j'ai décidé de l'écouler à Joliette afin de donner l'avantage à mes nombreux clients, de profiter de ces grandes réductions que j'ai faites en vue de cette vente. Toutes mes marchandises seront vendues de

75 à 50 cents dans la piastre

et même pour quelques-une à meilleures conditions.

J'espère que vous profiterez de cet immense avantage, que je suis content de vous offrir comme remerciements de votre encouragement depuis au delà de 40 ans.

Impossible de vous donner une liste des grandes réductions que nous vous faisons; vu que les marchandises vendues ne seront plus renouvelées.

LES PREMIERS ARRIVES, — LES PREMIERS SERVIS.

Aux marchands de la ville et de la campagne qui ont besoin de comptoirs, tablettes, comptoirs en vitre (show cases) et aménagement de magasin: je les invite à venir voir ces articles que je leur vendrai à grand marché. Venez nous voir et nous comptons vous donner entière satisfaction.

Votre,
ALEXANDRE RIVARD

LE PUBLIC ACHETEUR APPRENDRA

sans doute avec plaisir que toutes les dernières nouveautés en fait de **PARDESSUS** et **HABITS** de printemps pour hommes et jeunes gens sont arrivés à notre magasin. Nous avons toujours en magasin des habits, chapeaux, cravates, etc. à la dernière mode et de toutes nuances.

MESDAMES
MESDEMOISELLES

N'oubliez pas de venir faire vos emplettes pour la lingerie qu'il vous faut. Nous sommes en mesure de vous donner entière satisfaction. Nos prix sont toujours à la portée de toutes les bourses. Vous n'avez qu'à venir pour vous en assurer. Nous sommes à vos ordres.

GEORGES DAHER
HARDES ET MERCERIES GENERALES. — LINGERIE POUR DAMES

19, Place Lavaltrie, Joliette.

R. Fr. G. CAMPEAU.— Nous accusons réception d'une biographie du R. Fr. G. Campeau, c. s. v., inhumé à Joliette la semaine dernière. Nous regrettons de devoir remettre à la semaine prochaine cet article éducatif.

SAINTES RELIQUES.— Cette semaine, il y eut exposition à la cathédrale des saintes reliques possédées par notre église. Dimanche dernier, S. G. Mgr Papineau a présidé la procession aux Vêpres, précédant l'exposition des reliques. Il y eut vénération des reliques dimanche et tous les jours de cette semaine.

ST-FELIX.— Au pensionnat la fête de St-Thomas d'Aquin a été célébrée. Nous avons reçu un intéressant récit de cette fête dont nous devons remettre la publication à la semaine prochaine, à notre grand regret.

PREFET DE NOTRE COMTE.— M. Adéard Chevette, maire de St-Ambroise, avantagusement connu dans la région, a été élu Vêpres lors d'une réunion à Joliette des maires du comté, préfet du comté de Joliette. Nos félicitations à M. Chevette.

CIRCULAIRE DE SA GRANDEUR.— Dimanche dernier nous entendions, aux messes paroissiales, la lecture d'une lettre circulaire de Sa G. Mgr Papineau. La Visite pastorale commencera le 9 mai à la cathédrale, aura lieu le 12 à St-Pierre de Joliette, et se prolongera jusqu'au 22 juin par la visite des paroisses du comté de Joliette.

MOIS DU DIMANCHE.— Dans cette même lettre S. Grandeur nous parle d'un mois du dimanche. Le mois d'avril sera consacré à promouvoir la sanctification du dimanche. Nous aurons l'occasion de revenir plus longuement sur cette belle initiative de la Ligue du dimanche.

A travers...

Suite de la première page, des aient été refusés par le gouvernement Laurier, et la ligne fut construite jusqu'à New-Carlisle. Plus tard une charte et des subsides furent concédés, et en 1911 le premier convoi se rendait à Gaspé. Mais le service était loin de répondre aux besoins de la contrée. L'hon. R. Lemieux et M. Chs Marcil, députés, secondant les

Dépeuplement...

Suite de la première page, que votre manière d'envisager ce problème a été comprise et approuvée par des groupes qui comptent dans notre Agriculture. Avec l'assurance de mon entier respect et de ma sincère considération, je demeure, monsieur l'abbé, Robert Raynald, rédacteur de "La terre de Chez Nous".
O. V.

AUBAINE.— A vendre belle propriété comprenant 4 logements et un magasin; aussi un grand terrain. Le tout à bonnes conditions. S'adresser à J. E. Robitaille 38, rue St-Thomas. 7m.2f



ST-LIGUORI

Feu M. Emmanuel Lapointe.— Notre paroisse vient d'être plongée dans le deuil en voyant disparaître un de ses vieux citoyens. La mort qui ne cesse de frapper faisait son oeuvre encore ces jours-ci.—Dimanche le 3, M. Emmanuel Lapointe rendait son âme à Dieu entouré de son fils Rosaire, père et de presque tous ses enfants. Sa mort fut l'écho de sa vie, celle d'un fervent chrétien et paisible citoyen. Retenu sur un lit de douleurs depuis longtemps il vit venir la mort avec calme et résignation. Durant la dernière semaine, il assistait de sa chambre, à la sainte messe que son fils célébrait chaque matin dans la demeure paternelle. Bonheur qui n'est pas réservé à toutes les familles.

Les funérailles eurent lieu mardi le 5 mars, à 9.30 hres. La levée du corps fut faite par le Révérend Père Morin, Supérieur du Séminaire de Joliette, qui assistait au choeur ainsi que M. le curé Bruyère. Le service fut célébré par M. l'abbé Wilfrid Caillé, cousin du défunt, assisté des abbés M. Robert, vicaire à Joliette et J. Plante, vicaire de la paroisse, comme diacre et sous-diacre.

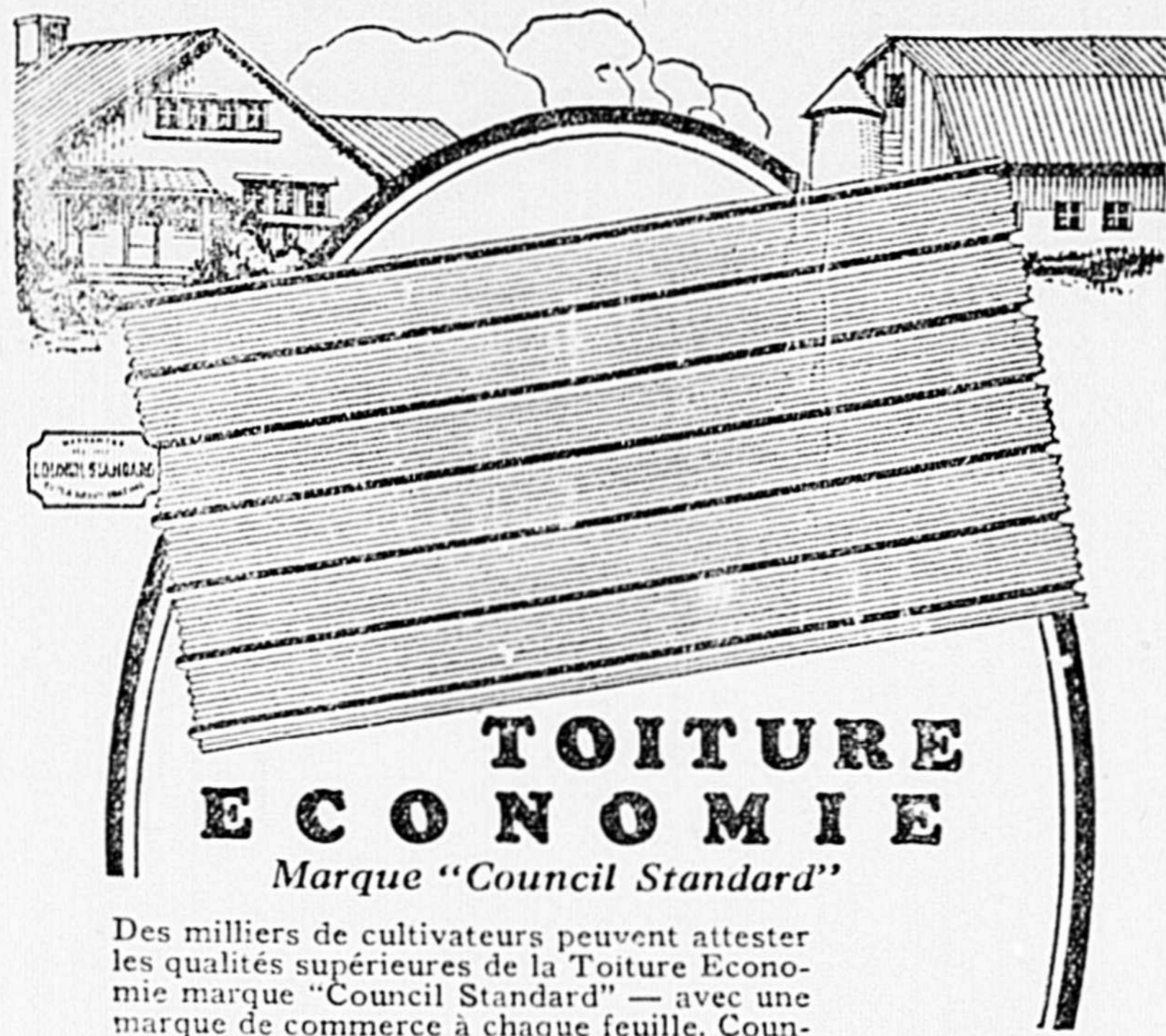
Des messes furent célébrées aux autels latéraux par M. l'abbé R. Lapointe fils du défunt et M. l'abbé L. Paradis, ami de la famille, professeur au Séminaire de Joliette.

Les porteurs étaient: son beau-frère M. Adélar Beauséjour, ses cousins et voisins: MM. Joseph Caillé, Edmond Lépine, Joseph Lapointe, Hervé Lépine, Andréas Lépine.

Aux funérailles assistaient de nombreux parents et amis de la paroisse et des environs, se faisant un devoir de rendre un dernier hommage d'affection au disparu et aux enfants plongés dans le deuil en témoignage de sympathies.

M. Lapointe laisse pour le pleurer 3 fils et 4 filles: Rosaire, prêtre, vicaire à Amos, Antonio et Joseph de St-Liguori; Rosina (Mme Bolduc), M.-Anna (Mme Venne), de St-Liguori; Régina (Mme J. B. Perreault), M.-Ange (Mme A. Perreault), de St-Théodore de Chertsey; 3 frères: Alphonse de St-Jacques, Mathias de Montréal, Théodore des Etats-Unis; 2 sœurs: Mme Vve Régis Grenier, Mme Adélar Beauséjour de St-Liguori; 19 petits enfants et de nombreux parents et amis.

Le défunt était âgé de 67 ans et 2 mois.



Des milliers de cultivateurs peuvent attester les qualités supérieures de la Toiture Economie marque "Council Standard" — avec une marque de commerce à chaque feuille. Council Standard est la toile galvanisée portant une couche extra pesante de zinc.

Insurpassée en apparence, permanence et sûreté, l'Economie est incontestablement la meilleure valeur en toiture.

L'Economie aide à protéger votre propriété contre le feu. Les statistiques des assurances prouvent qu'une toiture est plus en sûreté contre la foudre si elle est en métal.

La Toiture Economie est facile à poser — comme nouvelle couverture ou clouée par-dessus une vieille toiture de bardeaux ou de papier.

Fabriquée dans la marque "Council Standard" avec sept côtes, l'Economie Sept, dans une seule pesanteur. Aussi fabriquée dans la marque "Superior" avec cinq côtes, "Economie Cinq" et sept côtes, "Economie Sept", dans les numéros de toile galvanisée 28 et 26, en feuilles de 5, 6, 7, 8, 9 et 10 pieds de long.

Demandez un échantillon, et si vous désirez un estimatif, donnez la longueur de la faite et des chevrons.

Vendue par nos agents partout dans l'Est du Canada.

Liste des Produits

- Plafonds Métalliques
- Bardeaux Métalliques
- Lambris Métalliques
- Lattes Métalliques
- Coin d'angle
- Ventilateurs
- Faits de lumière
- Dalle
- Dalot
- Toile Ondulée
- Toile Unie
- Garages Métalliques



Eastern Steel Products Limited

1335 Ave. Delorimier, coin Ste.-Catherine, MONTREAL

Usines à PRESTON MONTREAL TORONTO

La famille reçut de nombreux témoignages de sympathies dans cette cruelle épreuve.

ST-ROCH OUEST

(De notre correspondant)
Jeudi le 28 février en l'église paroissiale, avait lieu les funérailles de Cécile Brien, décédée le 26, à l'âge de neuf ans.

Elle laisse pour le pleurer son père, Romuald Brien, sa mère Victoria Gagnon, deux frères: L. Roch et Aimé; trois sœurs: Armandine, Aline et Alice.

La levée du corps fut faite par M. le curé E. Poitras et le service fut chanté par M. C. A. Coutu, vicaire.

Etaient présents au choeur: MM. les abbés O. Valois, Az. Poirier.

Les porteurs étaient: MM. Joseph Mercure, Edouard Gariépy, Armand Beaugard, Ernest Renaud.

Le deuil était conduit par son père et ses frères; ses grands parents M. Joseph Gagnon et Théophile Beaugard. Ses oncles et

tantes: MM. et Mmes Frédéric Gariépy, Léopold et Josaphat Gagnon, Pierre-Paul Gariépy, Adélar Hogue, Denis Henri, M. Léon et Mlle Annette Beaugard.

Remarqués dans le cortège: Mmes Egide Robillard, Henri Mercier, MM. et Mmes Gélais et Téléphore Mercier, France, Joseph, Omer Laramée, Albert, Azarie, Armand, Rosaire et Euchariste Brien, Arthur Duval, Edmond, Roch et Louis Bélanger, Hornis-das Robillard, Arthur, Laurent et Roger Duval, Edmond, Odilon et Clément Lemire, Léopold, Rémi, Joseph et Louis Henri, Xavier Duval, Lionel Henri, Paul-Emile et Gélais Renaud, Mmes Yvonne, Rachel, Irène Gariépy, M.-Anne, Léonie, R.-Yvonne, Lucienne Renaud, Armandine et M.-Jeanne Brien, Alphonse et Thérèse Mercier, Régina et Jeanne Perreault, Irène et Yvonne Laramée, Fernande et Imelda Gariépy, M.-Anna Bélanger, R. Emma Ville-maire, R. Alba Dupras, Jeanne Lemire, Marguerite Lamarche, Laurencia Roch, Agnès Allaire, Cécile Duval, Hélène Guilbault, Rolande Lépine et aussi nombres d'autres.

Va et vient:— Le semaine dernière, Mme Emile Papineau, accompagnée de ses enfants, était en promenade chez sa soeur, Mme Joseph Lépine.

SAINT-CALIXTE

(De notre correspondant)
M. et Mme Médéric Duval, gérant de la Banque Provinciale et secrétaire-trésorier, ont été l'objet d'un impromptu le 3 mars à l'occasion de leur anniversaire de naissance. Un grand nombre de parents et d'amis se réunirent à leur demeure pour leur souhaiter bonne fête. Une touchante adresse fut lue par leur fils, M. Albert Duval, marchand de Shawbridge, et un bouquet fut présenté par leur petite fille Pauline Duval. Les héros de la fête reçurent de nombreux cadeaux.

La plus franche gaieté régna durant toute la soirée, il y eut

La Briqueterie St-Laurent

71 rue St-Jacques, Montréal
Téléphone Harbour 4004
Briqueterie: LAPRAIRIE, P. Q.

chant et musique et un succulent goûter fut servi. Tous se retirèrent à une heure très avancée emportant un bon souvenir de cette agréable soirée.

ST-BARTHELEMY

(De notre correspondant)
Succès obtenu par les élèves de notre couvent durant le mois de février:

8e année
Succès: Laurette Plante
Inst. rel.: Lauretianne Sylvestre

Littérature: Germaine Plante
7e année
Succès: Marguerite Lebeau
Jeannette Morand

Inst. rel.: Marguerite Lebeau
Politesse: Thérèse Lacourse
6e année
Succès: M.-Marthe Comtois
Madeleine Bélair

5e année
Claire Landry, Henriette Plante
4e année
Succès: Jeanne Mayer

Arithmétique: Irène Lafontaine
Inst. rel.: Charlotte Bourdon
3e année
Succès: Suzanne Barrette
Cécile Sylvestre

2e année
Succès: Lucre Barrette
1ère année
Jeanne d'Arc Lachapelle
Cours préparatoire
Lucienne Plante

Succès dans l'étude du piano
Claire Landry, Victoire Ringuette, Marguerite Lebeau, Christine Hébert, Madeleine Valois, Rollande Caumartin, Thérèse Sarrazin.

SAINTE ELISABETH

(De notre correspondant)
Décès Coutu.— Le 8 mars ont eu lieu les funérailles de Mme Edouard Coutu, décédée à l'âge de 89 ans et 4 mois.

La levée du corps fut faite par M. J. B. L. Gagnon curé de la paroisse. Le service fut chanté par M. Charles Auguste Coutu, petit-fils de la défunte, et vicaire à St-Roch. M. le curé Fafard de Notre-Dame de Lourdes et M. Roch Majeau, vicaire de la paroisse servaient comme diacre et sous-diacre.

Les messes aux autels latéraux furent dites par M. le curé Gagnon et M. A. Allary, vicaire de la paroisse.

Les porteurs étaient: MM. Edouard Roch, A. Roch, Philippe Beaucauge, Charles-Edouard Coutu, Lucien Coutu et Alcide Rondeau.

La défunte laisse six filles et deux garçons: Mme Emile Ducharme, (Léa), de Ste-Elisabeth, Mme Louis Roch (Mathilda) de St-Norbert, Mme Pierre Rondeau, (Angéline) de St-Norbert, Mme Eustache Lavallée (Parnélie) de Ste-Elisabeth, Mme Wilfrid Plouffe (Elisabeth) de St-Félix de Valois; Mlle Germaine Coutu de Ste-Elisabeth; MM. Edouard et Arsène de Ste-Elisabeth. Aussi 63 petits-enfants et un plus grand nombre d'arrière petits-enfants.

Nos sympathies à la famille.

Nalssances.— Le 9 mars fut baptisé Joseph-Rodrigue - Jean-Marie, enfant de M. Joseph Joly et de Albina Ducharme. Paul-Emile Joly et Marguerite Joly frère et sœur de l'enfant étaient parrain et marraine. Mme Joly, grand-mère, portait l'enfant.

Le 10 mars fut baptisé Joseph-Gaston Cécilien enfant de M. Alphonse Pelland et de Donia Forget. M. Joseph Pelland contre-maître, de la paroisse Ste-Irénée de Montréal, était parrain et Rose-Alba Pelland, son épouse était marraine.

SAINT-PAUL

(De notre correspondant)
Résultat des concours de février arrondissement No 5.
7e année: Aline Malo 87
6e année: Fernande Malo 89

Diane Jetté	86
Fernand Forest	84
Rosanne Jetté	72
Laurette Malo	67
4e année: Cyprien Malo	89
René Jetté	83
J.-Marie Desjardins	77
Gertrude Desrosiers	69
Georges-Etienne Jetté	58
Roland Malo	35
Rosaire Malo	34
3e année: Laurence Desjardins	98
Alicé Malo	71
Yvette Laporte	68
Sylvio Desrosiers	66
Emilien Malo	63
Réal St-Jean	28
Yvette Lambert	28
Philippe Malo	20.

CRABTREE MILLS

(De notre correspondant)
Autour de l'Arena.— Il est très probable que Crabtree sera doté prochainement d'un Arena construit au village par la Cie Howard Smith. L'on en parlait dernière-ment devant une bonne vieille qui, ayant mal entendu, fit la réflexion suivante: Je serais bien contente, le tabac se vendrait mieux....

Nalssance.— Le 10 a été baptisé J.-René, fils de M. et Mme Eugène Mireault. Parrain et marraine: M. et Mme Jos. Legaré, oncle et tante de l'enfant. Porteuse: Mlle Germaine Bélanger.

M. Lionel Desrosiers a entrepris le boisage du pont situé près de la propriété de M. Ulric Jetté pour la somme de \$75.00.

La rumeur nous apporte la bonne nouvelle que, la Provincial Transport Co. qui a acheté les services d'autobus de la province, notamment celui de M. Savignac de Joliette, ferait circuler ses autobus Joliette—Montréal, par Crabtree.

Feu Madame O. Bordeleau

Madame Onésime Bordeleau (née Angéline Beauchamp) est décédée à la résidence de son fils, Armand, à Lowell, Mass., le 7 courant, à l'âge de 54 ans.

La défunte laisse pour pleurer sa perte: son fils Armand de Lowell, ses sœurs, Mme Arthur Poirier (Maria Beauchamp), Mlles Philomène et Louisa Beauchamp de Joliette, et plusieurs neveux et nièces.

La dépouille mortelle, arrivée à Joliette par le train du Pacifique, à 11 hres, samedi avant-midi, fut exposée chez M. Arthur Poirier, 98 rue Lajoie, puis transportée dimanche soir, à Rawdon pour les funérailles.

M. Donat Morin eût l'amabilité d'offrir sa demeure pour la veillée du corps de la défunte qui était avantageusement connue à Rawdon, sa place natale.

Les funérailles eurent lieu à l'église paroissiale, lundi, le 11 courant, au milieu d'une grande foule de parents et d'amis.

La levée du corps fut faite par M. l'abbé J. B. Desrosiers. M. le curé Louis Beaudry chanta le service assisté de MM. les abbés Vincent Piette, vicaire et Victor Bérard, vicaire de St-Ambroise comme diacre et sous-diacre.

Conduisaient le deuil: Armand Bordeleau, fils de la défunte, et M. Arthur Poirier, son beau-frère.

Suivaient le corps: MM. Arthur Poirier d'Aldred, Octave Poirier, Jean-Paul Poirier, Armand Lavallée de Joliette, Marcel Chouinard de Montréal, et un grand nombre d'amis de Rawdon.

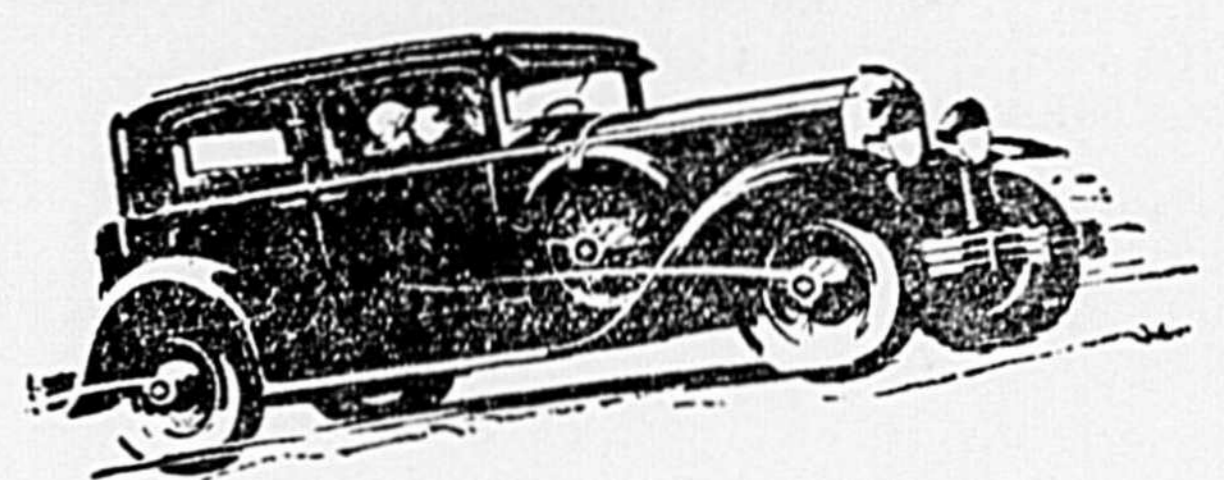
Les porteurs étaient: MM. Louis Dugas, Camille Labrèche, James Skelly, Ernest Forest, Achille Forest et Thomas Rowan.

La famille offre ses plus sincères remerciements à tous ceux qui ont bien voulu lui offrir des témoignages de sympathies.

St-Gabriel de Brandon

(De notre correspondant)
M. Willie Desrochers, prop. de l'Hôtel Commercial, était à Montréal la semaine dernière pour assister à l'assemblée des hôteliers de Campagne de cette province. Cela devait être très intéressant car les touristes, ont besoin de bons hôtels. Notre village en pos-

Conduisez-le avant de vous Décider



Si chaque personne qui doit acheter un auto savait ce que le possesseur de McLaughlin-Buick connaît, la popularité exceptionnelle du McLaughlin-Buick 1929 serait encore augmentée!

Car le McLaughlin-Buick pour 1929 introduit dans sa performance, des qualités aussi avancées et sans précédent, qu'il en exhibe dans l'originalité du style de ses chefs-d'oeuvre de carrosserie par Fisher.

En pouvoir, accélération éclatante, vitesse et douceur maintenues, dans sa force indomptable, il dépasse tout triomphe antérieur dans la classe du McLaughlin-Buick.

Ainsi, avant de vous décider d'acheter n'importe quelle voiture—voyez et conduisez le McLaughlin-Buick.

McLaughlin Buick

AVEC CARROSSERIES INCOMPARABLES PAR FISHER

Daupst, Frenette Automobile Limited

JOLIETTE, Qué.

Quand De Meilleurs Autos Seront Construits — Ce Sera Par McLaughlin-Buick

déjà plusieurs et M. Desrochers a cru bon de représenter St-Gabriel. Nous l'en félicitons et espérons que ces démarches porteront des fruits appréciables non seulement à lui-même, mais à St-Gabriel en général.

M. et Mme Hector Frappier de St-Damien ainsi que leur fils Bernard étaient en promenade chez M. Albert Brault, la semaine dernière.

M. Geo. Guoin, ancien hôtelier de St-Félix et ancien marchand de cette paroisse, est actuellement rendu avec sa famille à son nouvel hôtel, qu'il s'est fait construire, à St-Gabriel, au coût de plusieurs milliers de piastres. Nous lui souhaitons succès.

Nous avons le regret d'annoncer la mort de M. Arthur Champagne, décédé à l'âge de 64 ans, samedi le 9 après une maladie qui le minait depuis plusieurs mois. Ses funérailles eurent lieu mardi le 12 à 10 heures, à St-Gabriel, au milieu d'un grand concours de parents et d'amis.

Il laisse son épouse, née Louisa Bacon, sa soeur Donalda, Mme Marsan de Montréal, ses beaux-frères: MM. Albert, Odilon, Adélar Bacon et M. Sarrazin de St-Gabriel. M. le chanoine Pauzé a fait la levée du corps à l'arrivée du cortège à l'église et a chanté le service funèbre assisté de diacre et sous-diacre.

Le chant fut exécuté par la chorale paroissiale sous la direction de M. le Notaire Elie. Mme Elie touchait l'orgue.

Les porteurs étaient: MM. Ulric Desrochers, J. D. Gaudet, Jos. Plante, Sinai Lafortune et ses

deux neveux MM. Marsan de Montréal.

Conduisaient le deuil: Mme Marsan, Mme Bisailon, Mlle Laurentia Sarrazin de Montréal, ses beaux-frères MM. Odilon, Albert Bacon, M. Sarrazin, Ronald, Yvonne, Lucien, Leude, Laurent Bacon.

Assistaient aux funérailles, outre ceux déjà mentionnés: G. Boucher, A. et L. Chevreton, Noël Houle, J. Dubeau, L. Bellisle, H. Lavallée, M. et Mme C. Baril, P. E. Michaud, J.-A. Coutu, Dr Archambault, Dr Girard, Dr Laurendeau, Aimé Champagne, A. D. Farley, Albert Brault, W. Granger, M. et Mme G. Guoin, J. Lefebvre, M. Grandchamp, M. Majeau, Tom. Courchène, Ls Sarrazin, Téesiphore Turenne, Geo. Bellie, M. Laberge, Mme Ad. Plante, Mme H. Goulet, Mlle Farley, S. Perreault, J. N. Perreault, Pierre Poirier, Eusebe Poirier, J. Bolduc, Elz. Bastien, Mme Mayotte, Em. Rondeau, A. Lavallée, Ph. Lavallée, Mme A. Boucher, Mme J.-B. Roberge, J. Grenier, Jos. Coderre, Mme Comtois, Aph. Coutu, Maurice Ganger, Mr Vir. S. David, Jos. Leblanc, Tél. Michaud, Ad. Lambert, M. Granger, Geo. Clermont, J. Majeau, M. Gagnon, M. Roy, Ant. Granger, Alfred Dugas et une foule d'autres dont les noms nous échappent.

Les belles couronnes de fleurs, offrandes de messes et les nombreux bouquets spirituels ainsi que les messages de sympathies reçus par la famille en deuil sont des témoignages de l'estime et de la haute considération dont jouissait le défunt.

A la famille en deuil nos sincères sympathies.

Les Veaux Abattus

Sont actuellement l'objet d'une très forte demande et on en offre des prix très élevés.

LA COOPERATIVE FEDEREE dispose des débouchés les plus avantageux qui se puissent trouver. Tout cultivateur trouvera profit à bénéficier de la vente de son intermédiaire.

La demande pour la volaille est prononcée; les prix sont bons.

Coopérative Fédérée de Québec

130, ST-PAUL, EST. Montréal.

CHAQUE JOUR

un homme d'affaires — dans le gros commerce ou le petit — fait des projets afin de développer et protéger son commerce. Mais trop peu songent à ce qu'il adviendra de leur famille lorsque les revenus manqueront, car peu réussissent à accumuler

\$1,000,000

L'assurance-Vie y pourvoit — mais une assurance dans une compagnie solide, offrant une police libérale.

L'annonce de la Metropolitan Life Insurance Company, qui paraît dans ce journal, ne peut manquer de vous intéresser. Elle démontre les nombreux moyens par lesquels l'assurance sert et le foyer et les affaires, et vous donnera peut-être des idées nouvelles. Le bureau local de la Metropolitan sera heureux de vous renseigner.

JEAN VALENTI, Gérant.

Notre Concours de rédaction française

QUATRIEME PRIX.

POURQUOI J'AIME NOS HIVERS CANADIENS.

Qui n'a pas entendu vanter, n'a pas apprécié l'hiver canadien? Nous sommes fiers de nos hivers, nous les aimons beaucoup et les désirons même. Que de plaisirs de toutes sortes ils apportent: patinage, glissoire, promenade en skis et en raquettes, parties de toutes sortes!

En hiver, la neige tombe muette et blanche: elle dessine sur nos toits une pente, de grands rince-gouttières éclatants, elle borde les gouttières, coiffe les lucarnes, étend des tapis blancs sur les marches du balcon, abolit les allées du jardin. La neige vole tourbillonne au-dessus de nos grands bois, elle remplit les nids déserts, ensevelit sans retour les gais ritournelles de la saison passée, elle tombe sur nos habits et c'est à regret qu'on la secoue de notre bras: sa blancheur immaculée fait penser à la beauté d'une âme pure. Cette belle neige nous apporte beaucoup de plaisirs: les petits se font la guerre à balles de neige, construisent d'énormes bonshommes. Sur la glace les plus grands patinent avec entrain: sur les collines, on glisse en traîne sauvage et en ski; toutes ces joies, ces plaisirs nous sont donnés par l'hiver canadien.

L'hiver, c'est encore le retour des fêtes religieuses et familiales, c'est Noël avec sa messe de minuit plein de charme et de poésie; après la messe les carioles s'ébranlent, les grelots se font entendre et chacun se hâte de retourner à la maison où, ils le savent bien, un succulent réveillon les attend.

Une autre fête, le Jour de l'An vient ensuite, qui parle au cœur de tout le monde. La veille de cet-

te fête, les petits accrochent leurs bas à la cheminée pour que le bon Jésus y dépose un cadeau; les plus âgés sourient à la vue de cette franche naïveté. Le lendemain, les bambins se lèvent de bonne heure et sont saisis de joie à la vue des trésors que renferment leurs bas, ils s'agenouillent à côté de leurs aînés pour recevoir la bénédiction paternelle. Ensuite vient le carnaval; on se rassemble parents, voisins ou amis intimes; là passe le répertoire des chants canadiens, on danse un peu et la veillée s'écoule rapidement. Pendant les longues veillées d'hiver quand la neige tombe au dehors, la famille se rassemble autour du foyer, la mère tricote, le père lit son journal, et les petits enfants font cercle autour de l'aïeule et réclament une histoire, un sourire erre sur les lèvres de l'aïeule, elle hésite, se dit fatiguée et enfin cède au désir des chers petits et commence pour la vingtième fois peut-être: "Il était une fois une belle reine."

Cher hiver canadien, plus je considère les plaisirs, les joies que tu nous apportes, plus tu grandis dans mon estime. Je suis heureuse et fière de toi quand j'apprends, par ci, par là que nos voisins les Américains t'apprécient à ta valeur et partent même de leur pays pour venir au Canada goûter les joies que procure le bel hiver canadien.

Annette Daniel,
St-Esprit, Montcalm.

CINQUIEME PRIX.

Pourquoi j'aime nos hivers canadiens.

J'aime nos hivers canadiens parce que j'aime la neige immaculée et par là même le blanc payage, qu'elle met sous nos yeux. Aussi elle met sous nos yeux. Aussi loin que mon regard puisse contem-

pler, je considère les prés et les monts emmitoufflés sous la neige plus légère qu'une ouate délicatement ouvragée. Sur le bord des toits, elle s'effrange en cônes capricieux, plus loin, redescend en forme de cascades. Tantôt folâtre, elle se gonfle en poudrière autour des clôtures, se laisse pendre aux encoignures des dalles pour recommencer une sarabande folle. Oui, j'aime la neige jolie que le soleil fait ruisseler ainsi qu'une rivière de diamants et qui devient toute pâle le soir, telle une fine poussière de cristal. Les noirs sapins allongent alors leur profil sur les côtesaux immaculés.

De distance en distance, les clôtures ne se reconnaissent que par quelques piquets à découvert. Au milieu de deux lignes à bâtons rompus, sur la route verglacée, les carioles tirées par de braves chevaux, font des taches brunes sur ce fond pâle. Sur la lisière du bois, il n'est pas rare de voir au déclin du jour, de mignons oiseaux blancs picorer près des granges. Quelle gaieté au milieu messagers de bonne nouvelle si près de soi! Et à la brunante, de toutes les cheminées, on voit monter la fumée dans le ciel clair.

J'aime aussi l'hiver pour les plaisirs et les amusements de toutes sortes qu'il apporte. Qui d'entre nous, garçonnets et fillettes, ne connaît la griserie des glissades, où l'on se sent emporter au bas de la pente avec une vitesse vertigineuse et que l'air froid et vivifiant nous cingle la figure, en mettant sur nos joues le rose de la santé? Vraiment, je crois que l'on remonterait la côte dix et vingt fois sans jamais ressentir de fatigue et pour le seul plaisir de la redescendre.

Et que dire d'une promenade en raquettes jusqu'à l'orée du bois,

pour reposer la tête et calmer les nerfs trop tendus par le travail intellectuel? Il y a bien aussi les courses en patins sur la surface rivierière, le ski, le hockey, les lomirotante de nos lacs et de nos gues randonnées en traîneau au bruit des clochettes et des grelots par un beau clair de lune, sous un ciel étoilé. Et que sais-je encore?

Il ne faut pas oublier non plus que c'est durant l'hiver que se succèdent les gais réveillons de Noël, les joyeuses agapes familiales du jour de l'an, les belles parties de cartes, les longues causeuses au coin du feu etc, etc. Voilà autant de choses qui contribuent à nous faire aimer l'hiver.

Aussi je crois, que c'est à tort que certains pessimistes ont méprisé nos hivers canadiens à cause de leurs neiges et de leurs froidures, car si le climat de l'hiver est rigoureux, il est en même temps sain et réconfortant. Pour ma part, je n'ai jamais eu à m'en plaindre.

Marcelle Forest,
Ecole No 7, St-Damien
de Brandon, Co. de
Berthier.

SIXIEME PRIX.

L'hiver canadien est la saison des belles journées claires, où l'on voit scintiller sous les rayons du soleil, la nappe blanche qui s'étend à perte de vue.

Quelquefois l'hiver amène beaucoup de misère aux pauvres gens: le travail manque pour bien des pères de famille; et par les temps froids et les tempêtes, les mères et les enfants sont sans pain, et souvent sans feu, combien ces familles sont misérables et souffrent de ce pauvre hiver!

Nous, au contraire, c'est avec joie que nous voyons venir l'hiver,

car il amène avec lui bien des plaisirs: n'est-ce pas amusant: patiner, glisser tout en respirant l'air pur et en se baladant dans la neige qui brille d'un vif éclat, sous les rayons du soleil? Nous voyons par ces belles journées, de jeunes enfants qui peuvent à peine marcher, chaussés par les mamans et bien couverts de chauds vêtements, se rouler dans la neige; d'autres plus vieux, glissent sur des traîneaux; tandis qu'un certain groupe se livre à des parties de goutte. Quel plaisir! quel jeu amusant! Il y a aussi la raquette qui est un sport agréable, permettant de faire de grandes promenades à travers les champs.

Enfin, les amusements les plus variés et les plus fortifiants, ceux qui donnent à la jeunesse de quoi satisfaire son besoin de distraction se trouvent surtout en hiver.

Ainsi, triste pour certaines personnes, l'hiver offre bien des charmes à nombre d'autres. Pour moi l'hiver n'est jamais triste. Pourquoi donc à mon âge, désirer tant vieillir, puisque cette saison sévère nous revient toujours nouvelle, et qu'on sait si bien la braver et profiter des sains amusements qu'elle procure? Moi je voudrais rester jeune pour pouvoir toujours chanter mon hiver canadien! Je l'aime tant mon hiver de chez nous.

Jen-Paul Desormiers,
Ecole St-Pierre, Joliette.

SIXIEME PRIX.

J'aime beaucoup à voir tomber les premières neiges. La terre devient toute blanche. On dirait qu'elle a un grand manteau blanc. Sur nos belles Laurentides, le sapin se fait gloire d'orner ce manteau immaculé. Un grand silence règne dans nos campagnes. Nos oiseaux chanteurs sont partis, il fait trop froid ici; leurs gais refrains sont remplacés par les sons des grelots de la voiture. Oh! qu'ils sont beaux nos hivers canadiens! En faisant, pour nous, un hiver froid Dieu le fit aussi agréable.

Ecoutez, un jour de congé, les rires francs des enfants qui descendent la grande côte de notre village. "Vivent nos hivers canadiens!" Pour eux, l'hiver, c'est la liberté. Les autres saisons les font prisonniers. Si un jour vous passez dans la cour de notre école à l'heure de la récréation, nous serons heureux de vous présenter notre "Bonhomme de neige." Louis s'est illustré à lui faire un beau nez, Pierre lui a donné son chapeau et moi je lui ai procuré une pipe. Chacun le caresse à sa manière. Mais enfin je puis vous dire qu'il reçut plusieurs boules

Est-il sage de grever une entreprise de lourdes hypothèques?

Certes non, et c'est pourquoi tous les capitaux nécessaires à l'expansion du réseau téléphonique ne doivent pas provenir d'émissions d'obligations.

Une partie de cet argent peut résulter de la vente d'obligations — une nouvelle émission vient d'être lancée — mais la majorité des fonds doit continuer à venir d'émissions de capital-actions.

Si l'on entrave le développement du réseau téléphonique, en définitive ceux qui en souffriront ce sera ceux qui utilisent, ou désirent, le service téléphonique dans Québec et Ontario.

Avant 1934 Québec et Ontario auront besoin d'un million de téléphones. Il est impossible de les fournir sans de nouveaux capitaux pour développer le réseau.



THE BELL TELEPHONE COMPANY OF CANADA

les saisons. Sachons le reconnaître et disons le cœur plein de joie: "Vivent nos hivers canadiens!"

Gérard Bellerose,
Ste-Emmélie de l'Energie
Co. Joliette.

ST-JACQUES

Rapport du mois de février.
Ecole No 4, St-Jacques Nord.

1ère classe	
4è année: Madeleine Chalifoux	72
Rosaire Dupuis	72
Denise Leblanc	70
Henri Labrèche	67
Georgée Perreault	66
3è année: Irma Beaudry	69
Angeline Labrèche	68
Germaine Venne	68
Jeannette Venne	64
Gaston Leblanc	62
Lambert Richard	59
Ange-Albert Richard	41
2è année: Roland Roy	79
Marguerite Richard	65
Hubert Roy	65
Alfred Perreault	62
Benoit Chalifoux	61
Rodolphe Dupuis	60
1è année: Germain Brisson	79
Blandine Dupuis	65
J.-Marie Dupuis	57
J. Paul Roy	53
Réjeanne Allard	50
Raymond Venne	25
2ème classe	
1è année: Camille Richard	68
Gertrude Richard	67
Willie Roehon	59
Thérèse Venne	59
Aimée Allard	58
Lionel Robert	52
Rollande Venne	51
3è division: Marguerite Brisson	
Anna Dupuis	70
Claire Venne	68
René Robert	67
Marie-Paul Richard	63
Brigitte Dupuis	62
René Gaudet	61
Albert Robert	59
Pierre Dupuis	55
Didas Roehon	54
Adrienne Richard	50
Marcel Dupuis	43
2è division: Gervais Richard	
Angeline Venne	60
Jean-Jacques Gaudet	57
Thérèse Richard	55
Alma Perreault	50
Rolland Venne	45

CASTORIA

Pour Bébés et Enfants
EN USAGE DEPUIS AU DELA DE 30 ANS
Porte-Tout-jeux La
denture

Gaston Nolin
Président

CORPORATION D'OBLIGATIONS Ltée

Obligations et Assurances

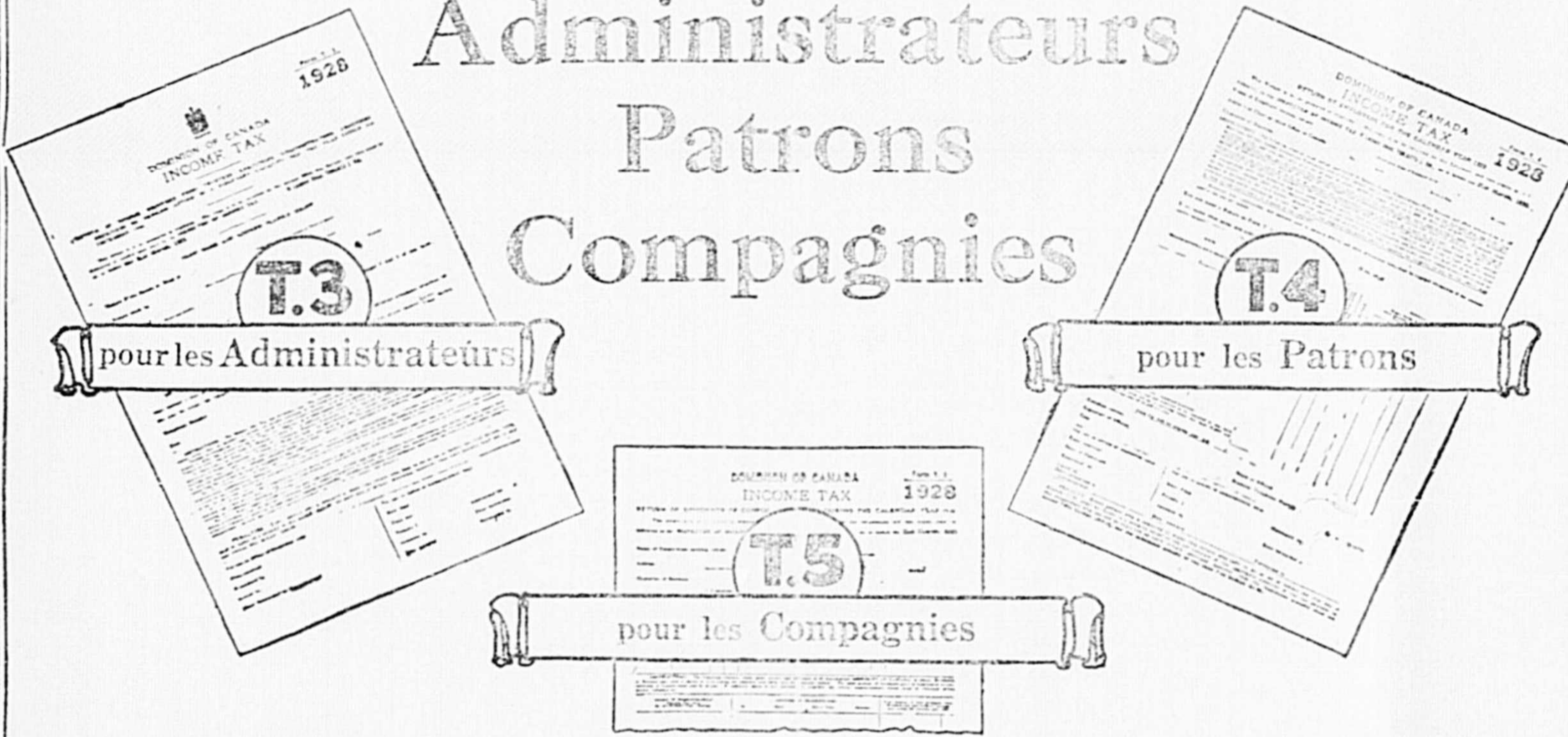
W. A. JACQUES, REPRESENTANT

TEL. 588. CASIER 549. JOLIETTE
120, RUE ST-JACQUES, suite 311 MONTREAL.

Les Rapports de Renseignements de l'Impôt sur le Revenu du Dominion du Canada Doivent être produits le 31 Mars 1929

Cette annonce s'adresse aux:

Administrateurs Patrons Compagnies



Ce qui est exigé de ceux qui agissent comme Administrateurs

Tous les administrateurs, fidéicommissaires, exécuteurs, gardiens ou personnes agissant dans une capacité fiduciaire, doivent faire un rapport détaillé du revenu de la succession ou des biens et propriétés qu'ils représentent.

Ce rapport doit se faire sur la Formule T3.

Ce qui est exigé des Patrons

Chaque patron doit produire un rapport donnant des détails sur les salaires, gages, commissions, hono-

Où sont situés les Bureaux de l'Impôt sur le Revenu

Il y a des Inspecteurs de l'Impôt sur le Revenu dans les principaux centres du Canada. Ceux-ci s'empresseront de fournir, sur demande écrite, tous les renseignements désirés. Ils vous fourniront les formulaires voulus pour faire vos rapports. Consultez le Bureau de l'Impôt sur le Revenu le plus rapproché de chez vous. Adressez vos communications à "l'Inspecteur de l'Impôt sur le Revenu du Dominion."

Les bureaux sont situés à:

Halifax	Nouvelle-Becse
Saint-Jean	Nouveau-Brunswick
Quebec	Quebec
Montréal	Québec
Ottawa	Ontario
Kingston	Ontario
Bellefleur	Ontario
Toronto	Ontario
Hamilton	Ontario
London	Ontario
Fort-William	Ontario
Winnipeg	Manitoba
Regina	Saskatchewan
Prince-Albert	Saskatchewan
Saskatoon	Saskatchewan
Calgary	Alberta
Edmonton	Alberta
Vancouver	Colombie Britannique
Dawson	Territoire du Yukon

raires, boni et autres rémunérations versés à tous les directeurs, officiers, agents, employés, professionnels ou autres personnes ayant reçu \$1,000 ou plus durant l'année 1928 ou qui furent payés à un taux de salaire (y compris boni) égal à \$1,500 ou plus par année, durant la même période.

Les patrons doivent demander la Formule T4.

Ce qui est exigé des Compagnies

Toute compagnie au Canada doit produire un rapport de ses dividendes ou boni d'actionnaires payés ou crédités durant l'année 1928.

Ce rapport se fait sur la Formule T5.

Procurez-vous vos Formules Immédiatement!

Vous pouvez obtenir des formules en blanc en écrivant à l'Inspecteur de l'Impôt sur le Revenu du Dominion le plus rapproché de chez vous ou au Maître de Poste ou encore à la Division de l'Impôt sur le Revenu, Ministère du Revenu National, à Ottawa. Les adresses des Inspecteurs sont données ci-dessus. Chaque formule comporte des instructions complètes. Ne retardez pas à cause de l'absence des officiers qui signent généralement les rapports de ce genre. Tout membre responsable d'une firme ou compagnie, ou toute personne agissant comme agent d'un fidéicommissaire peut signer ces rapports et permettre ainsi d'éviter les pénalités.

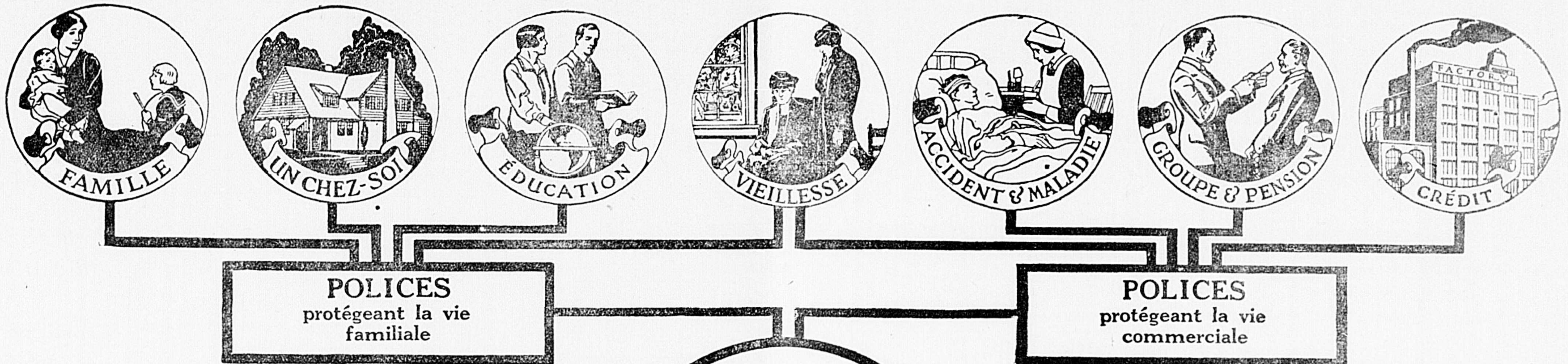
Le 31 mars est le dernier jour pour la production des rapports de renseignements requis d'après la Loi de l'Impôt de Guerre sur le Revenu.

La Division de l'Impôt sur le Revenu sollicite respectueusement la coopération entière de tous les contribuables qui la loi oblige à faire un rapport.

LE MINISTÈRE DU REVENU NATIONAL

Division de l'Impôt sur le Revenu
L'Honorable W. D. EULER, C. S. WALTERS,
Ministre du Revenu National, Commissaire de l'Impôt sur le Revenu.

\$1,000,000 Chaque Jour



CHACQUE jour d'affaires en 1928, les 26 millions de détenteurs de polices de la Compagnie d'Assurance Metropolitan lesquels en sont les uniques propriétaires, ont vu ajouter un million de dollars à l'immense fonds de réserve nécessaire à leur protection contre les risques actuels et futurs de la vie et des affaires.



L'UNE de ses polices pourvoit à l'instruction des enfants au moment même où cette instruction coûte le plus — Une autre police prévoit le chômage forcé — soit par suite d'accident ou de maladie. Telle autre police payée en versements réguliers, est un excellent placement financier aussi bien qu'une protection.

Heureusement, le nombre augmente chaque jour de ceux qui comprennent ce que promet la nouvelle Assurance-vie, ce qu'elle peut faire et ce qu'elle fait actuellement. Ils apprennent qu'elle accomplit également plusieurs choses bien différentes.

Quoique le but original - prendre soin de ceux qui se trouveraient dans le besoin advenant la mort prématurée de leur gagne-pain naturel - n'ait jamais été oublié; l'assurance-vie aujourd'hui s'intéresse largement et directement au bien-être des vivants.

La Compagnie d'assurance-vie Metropolitan (Metropolitan Life Insurance Company) est une organisation mutuelle. Elle n'a ni actions, ni actionnaires. Ses biens appartiennent uniquement à ses assurés.

Rapport financier aux porteurs de Polices pour l'année se terminant le 31 décembre 1928

Actif	\$2,695,475,965.64
Passif:	
Réserve statutaire	\$2,346,775,947.00
Dividendes aux assurés payables en 1929	77,136,725.33
Tout autre passif	111,485,393.38
Fonds non assignés	160,078,999.93
	\$2,695,475,965.64
Augmentation de l'actif en 1928	3306,828,329.32
Recettes en 1928	743,412,385.21
Augmentation des recettes en 1928	52,343,796.76
Assurance libérée, émise, augmentée ou remise en vigueur en 1928	3,259,151,364.00
Total des bonis et dividendes aux assurés depuis 1857 jusqu'à 1928 inclusivement	448,523,599.20

Assurance vie en vigueur

Assurance ordinaire	\$7,825,652,878.00
Assurance industrielle (à primes hebdomadaires ou mensuelles)	6,297,013,786.00
Assurance collective	2,249,289,338.00
Montant total d'assurance en vigueur	16,371,956,002.00
Nombre de polices en vigueur	42,329,281
(y compris 1,304,569 certificats collectifs)	

Au Canada:

Assurances émises en 1928	\$212,055,277
Ordinaire	\$106,603,787
Industrielle	\$ 79,523,942
Groupe	\$ 25,927,548
Assurance en vigueur à la fin de l'année 1928	\$858,536,134
Ordinaire	\$447,016,323
Industrielle	\$352,634,050
Groupe	\$ 58,885,761
Placements en Canada	\$171,318,170
Obligations du Gouvernement Fédéral	\$ 49,923,862
Obligations provinciales et municipales	\$ 64,133,130
Tout autre placement	\$ 57,261,178
Polices en vigueur en Canada	2,613,867
Paiements aux assurés au Canada en 1928	\$ 12,940,046

La Métropolitain domine en Canada comme elle domine par tout l'univers



Patron et employés s'unissent pour acheter un autre genre de police lequel assure loisirs et indépendance financière dans la vieillesse.

Les hommes d'affaires établissent un crédit nécessaire à leurs affaires au moyen de polices d'assurances... Les derniers versements sur le "home" sont rendus certains par telle autre police.

A peu près une personne sur cinq, aux Etats-Unis et au Canada a bénéficié des services de la Metropolitan pendant l'année passée, année qui a dépassé tous les records.

Les dépenses totales pour le Service de Santé et de Bien-être, parmi les détenteurs de Polices, en 1928, ont été de \$5,953,211.12. En Canada, 331,075 visites de gardes-malades furent faites aux malades détenteurs de polices, et 2,827,056 brochures sur la santé furent distribuées gratis.

HALEY FISKE
Président

HENRY E. NORTH
Troisième Vice-Président et Représentant-Chef pour le Canada

FREDERICK H. ECKER
Vice-Président

METROPOLITAN LIFE INSURANCE COMPANY

Siège Social: NEW-YORK - - Bureau Chef Canadien: OTTAWA

La plus grande du monde, le plus d'actif, le plus grand nombre d'assurés, le plus gros volume d'assurance en vigueur, le plus gros volume d'assurance nouvelle chaque année.

"Pas la meilleure parce qu'elle est la plus grande --mais la plus grande parce qu'elle est la meilleure"

L'impôt sur le revenu

Ottawa — Cette année encore, l'hon. W. D. Euler, Ministre du Revenu National, a décidé d'avoir recours à la publicité dans les journaux pour aider aux contribuables à satisfaire aux exigences de la Loi de l'impôt sur le Revenu du Dominion.

On verra ailleurs, dans la présente livraison de ce journal, une annonce du Ministère du Revenu National rappelant au public que certains renseignements doivent être communiqués aux Inspecteurs de l'impôt sur le Revenu pas plus tard que le 31 mars 1929. Et ces renseignements, qui s'appliquent à l'année finissant le 31 décembre 1928, sont exigés des patrons, des compagnies et des administrateurs ou personnes agissant dans une capacité fiduciaire.



Honorable W. D. EULER, Ministre du Revenu National.

C'est ainsi, par exemple, que les patrons doivent produire un rapport donnant les sommes payées à chaque personne en salaires, bonis, commissions et honoraires, lorsque le montant s'est élevé à \$1,000.00 ou plus ou lorsque le salaire payé peut se calculer au taux de \$1,500.00 ou plus pour l'année. Les compagnies doivent fournir les noms de ceux à qui elles ont payé des dividendes, soit en argent ou en actions, avec le montant versé à chacun. Les per-

sonnes agissant dans une capacité fiduciaire, comme les fiduciaires, les exécuteurs, les administrateurs, les gardiens, les syndics, doivent produire des rapports comportant des détails sur les biens ou propriétés qu'ils représentent, en même temps que les noms des bénéficiaires et les sommes payées à chacun.

On demande aux personnes de qui ces renseignements sont exigés, de se procurer les formules nécessaires du Bureau de l'impôt sur le Revenu le plus rapproché, de les remplir conformément aux instructions et de les expédier aux Inspecteurs de l'impôt sur le Revenu avant le 31 mars. Les administrateurs doivent utiliser la formule dite "T3"; les patrons, la formule "T4" et les compagnies, la formule "T5". Chaque formule porte des instructions complètes sur la manière dont elle doit être remplie. Ces formules sont pour fins de renseignements seulement et aucun chèque ne doit les accompagner.

Les autorités de ce Ministère reconnaissent que la préparation de ces rapports ne va pas sans peine, aussi font-elles tout en leur pouvoir pour faciliter les choses en rappelant au public, suffisamment à l'avance, ce que la Loi attend de lui.

L'an dernier la perception de l'impôt sur le Revenu a rapporté plusieurs millions de dollars de plus que l'année précédente, et cela en dépit d'une réduction de 10% sur la taxe. M. Euler attribue ces magnifiques résultats à trois choses:

- 1. Aux méthodes de perception plus efficaces.
2. A la plus grande prospérité du pays.
3. A la publicité.

ST - ALPHONSE
Mlle Clémence Préville de St-Alphonse est revenue dans sa famille, enchantée de son voyage, elle a visité ses oncles, M. le chanoine L. N. Préville, curé de Beauharnois, et M. l'abbé T. M. Préville, curé de St-Louis Gonzague, aussi son frère Léopold de Montréal, et plusieurs parents et amis.

AU SEMINAIRE

Société d'histoire des Trois-Rivières. — La Société d'histoire régionale des Trois-Rivières fera cette année son pèlerinage historique au Manoir de la Pérade ou Madeleine de Vercheres demeuré pendant 41 ans, de 1700 à 1747. Il s'agit du Manoir de Lanaudière ou à voix Pierre-Thomas Tardieu de Lanaudière, sieur de la Pérade, né à Québec, le 12 novembre 1677, et marié, en 1706, à Marie-Madeleine Jarret de Vercheres, née le 3 mars 1678, que ses consœurs surnommaient "Mlle Madeleine" et que l'histoire a surnommé "Thérèse de Vercheres" à laquelle on vient d'élever un monument magnifique (1913), par les soins de M. l'abbé F.-A. Baillarge, professeur au collège Joliette de 1882 à 1893 et curé de Vercheres depuis 1910. M. Baillarge est décédé à Vercheres le 12 mars 1928. Le sieur de la Pérade est le grand-père de Madame Joliette et l'arrière-grand-père de Charles de Lanaudière, ancien élève du collège Joliette, décédé le 2 juin 1926. C'est au manoir de Lanaudière, à Ste-Anne de la Pérade, devenu la résidence d'été de M. Honoré Mercier, premier ministre de la Province de Québec, qu'eut lieu, le 19 août 1891, la distribution d'une médaille d'or méritée et d'un diplôme d'honneur aux zouaves pontificaux canadiens-français parmi lesquels le collège Joliette a compté vingt-deux de ses élèves.

La cité de Joliette aura bientôt son aréna, bravo! Qui sait même si elle ne sera point dotée d'une bonne société d'histoire régionale.

Nos missionnaires. — Nous lisons dans les "Missions d'Afrique des Pères Blancs" un mot d'information du R. P. Eugène Coutu (1916-23), missionnaire à la Côte d'Or, territoire de la Guinée septentrionale sur le golfe de Bénié, Afrique occidentale. Le brave missionnaire est parti de Marseille le 22 octobre et a abouti finalement à Grand Bassam, sur la Côte d'Or. A cause des récifs, il dut, comme saint Paul, descendre en panier, faire 500 milles en chemin de fer et deux jours en canoë pour arriver le 28 novembre à Bobo-Dioulaso. Juste à temps pour célébrer la fête du Christ-Roi. A la Toussaint, il se fit à Ouagadougou, capitale du Mossi. Il en partait le jour même pour Navrongo, à 180 milles, en auto. De là, il se rendit à Wyagha, où il étudia le bauri, pour se préparer à professer à l'école, sans tenir compte du ministère qu'il aura à faire.

Puisque nous parlons de missionnaires, rappelons le souvenir du R. P. Léon Robillard, O. F. M., déployant son zèle à Chenicawetz, Mission catholique Tsingchow, Shantung oriental, Chine. Le R. Père a bâti deux écoles qu'il dirige lui-même. Les enfants sont entrés en vacances le 20 janvier. Les Chinois ont leurs vacances en hiver. Le R. Père Léon nous a adressé une série de peintures faites par ses orphelins de l'imprimerie de Chefoo. Ces jolies peintures se vendent 0.50 la pièce ou \$5.00 la douzaine. Ce serait peut-être une excellente occasion, tout en faisant un grand acte de charité, d'avoir des récompenses à offrir aux enfants des écoles pour les concours que Mgr l'évêque recommande dans sa dernière circulaire sur la bonne observance du dimanche.

Visiteurs. — M. l'abbé Lapointe, vicaire à Amos, Abitibi, est descendu à St-Liguori pour les funérailles de son père. Il nous a fait une visite le 10 mars. M. l'abbé Diamond, vicaire de Notre-Dame, Philadelphie, a donné la messe à nos élèves le 13 mars. Il est venu voir M. l'abbé Valois qui fut l'un de ses auxiliaires pendant les vacances dernières.

M. l'abbé Chaussé. — M. C. Chaussé est revenu, lundi, de l'hôpital St-Eusèbe où il a été opéré pour l'appendicite. M. Chaussé est on ne sait mieux dans les circonstances. Il fait de grands éloges des rayons ultra-violet.

Fête de Saint Thomas d'Aquin. — Le 7 mars a eu lieu une séance dramatique et musicale, donnée par les élèves de Philosophie Jr en l'honneur de Sa Grandeur Mgr J.-A. Papineau, évêque de Joliette. De tradition la fête de l'évêque de Joliette se célèbre à la Saint-Thomas. Le programme comportait, en outre du chant et de la musique, un hommage à Monseigneur, un discours sur l'origine de la philosophie scolastique, une dissertation apologétique, la religion est nécessaire à l'homme et un drame: Le Serment Fatal. Les élèves de la classe et à peu près tous y étaient, ont bien rendu les articles du programme. La salle était remplie de spectateurs et Monseigneur a fait des compliments aux élèves sur leur bonne tenue et leur succès. Dans sa brillante allocution, Mgr l'évêque a déclaré à ses jeunes auditeurs qu'ils tenaient en mains la clef du bonheur, à savoir: le progrès intellectuel et moral. Instruisez-vous et devenez meilleurs chaque jour et vous serez heureux. Il nous a été doux d'entendre Mgr l'évêque, ancien supérieur du Collège de St-Jean, proclamer en présence du R. P. Morin et de M. l'abbé Chaussé, le nouveau supérieur du Collège de St-Jean, son inaltérable attachement à l'enseignement secondaire.

Le 7 au matin, Sa Grandeur a donné la communion et dit la sainte messe pendant laquelle les petits philosophes, comme on les appelle, ont donné du joli chant. Il y eut grand congé et banquet à midi en l'honneur de Monseigneur l'évêque. Voici le programme de la fête de S. Thomas au Séminaire:

- 1 - Entrée: "Mimi Pinson" Coquelle
2 - Hommage à Monseigneur. JULIEN BARRETTE
3 - Discours: Origine de la Philosophie scolastique. RENE MARION
4 - Dissertation apologétique: La religion est nécessaire à l'homme. JEAN LACHAPPELLE.
5 - Le Serment Fatal. 1er acte.
6 - Fanfare: "Gallante Conversation" Léon Goldberg
7 - Le Serment Fatal. 2ème acte.
8 - Le Serment Fatal. 3ème acte.
9 - Chant: Etoile du soir. Ant. Gillis.
10 - Le Serment Fatal. 4ème acte.
11 - Choeur: Chants Canadiens. Ernest Gagnon.
12 - Sortie: "The Jolly Travelers" Clark.
LES ELEVES DE PHILOSOPHIE JR.
"LE SERMENT FATAL"
Drame en quatre actes par Jules de Roget. PERSONNAGES:

MESSE BASSE SOLENNELLE
LE 7 MARS
Hommage au saint Patron, A. KUNC. Solo: Cyrille Beaudry.
O Cor amaris. A. HEIDET S. J. Solo: P. Emile Houle.
Je te révère. P. FOUREZ. Choeur.
Hommage à Saint Joseph. Solo: Lucien Durand.

LES DETENTEURS DE POLICES AJOUTENT \$1,000,000 PAR JOUR

Une année record pour la Metropolitan Life. — Les détenteurs de polices sont les propriétaires de la compagnie. — 2,613,867 sont des Canadiens. — Augmentation du service de bien-être.

Les activités de la Metropolitan Life Insurance Company intéressent directement toutes les familles du Canada, puisque cette compagnie a près de trois millions de polices en force au Canada. Si l'on se base sur le présent chiffre de la population canadienne, il y a une police de la Metropolitan Life par trois personnes, hommes, femmes, ou enfants, au pays. Etant donné que les détenteurs de polices sont les propriétaires de la Metropolitan Life, compagnie mutuelle, chacun d'eux a intérêt à connaître



HENRY E. NORTH, Troisième Vice-Président

les progrès de la compagnie. Pour cette raison ils apprendront avec un intérêt particulier que durant toute l'année fiscale 1928, les 26 millions de détenteurs de polices ont ajouté chaque jour un million de dollars au fond de réserve. Cet immense fond de réserves est nécessaire pour la protection des détenteurs de police contre les hasards de la vie et du commerce, aussi bien présents que futurs. En faisant la revue des activités de l'année, on remarque l'intérêt grandissant que suscite l'assurance-vie. Autrement dit, l'assurance avait pour but unique de venir en aide aux dépendants dans le cas de décès du gagne-pain de la famille. Bien qu'aujourd'hui on n'ait pas laissé de côté ce point de vue, l'assurance vise de façon générale à améliorer les conditions d'existence.

Elle est ordonnée de façon à pourvoir aux frais d'instruction des enfants, à assurer des revenus durant les périodes de chômage occasionnées par la maladie ou les accidents et enfin à fournir au détenteur de sa police une excellente forme de placement. Au moyen de l'assurance par groupe, patrons et employés travaillent la main dans la main et ont une protection idéale par l'assurance, qui d'autre part, permet aussi aux hommes d'affaires de couvrir le crédit nécessaire à leurs entreprises. Etant la plus grande compagnie d'assurance au monde, la Metropolitan Life contribue grandement à concevoir et développer ces avantages multiples. De pair avec tout ce qui précède, le travail de bien-être social entrepris par la compagnie, en faveur de ceux qui jamais ne cessent de vivre, est un autre point d'excellente forme de placement.

Durant 1928, plus de trois millions de visites ont été faites par les gardes-malades à des détenteurs de police de la Metropolitan Life. Sur ce nombre, 331,075 visites ont été faites à des assurés canadiens, soit une moyenne de 100 visites à chacun des jours de travail de l'année. Plus de quatre millions de pamphlets traitant des questions d'hygiène ont été distribués gratuitement, dont près de trois millions au Canada. Depuis l'inauguration du service social de la compagnie, plus de quatre millions et demi de visites ont été faites au Canada par nos gardes-malades et au Canada également l'on a distribué gratuitement, partout où ils pouvaient être le plus utiles, vingt-cinq millions de pamphlets traitant des questions de santé et d'hygiène. La compagnie Metropolitan Life a enregistré des assurances pour un montant de trois milliards et quart durant l'année 1928, ce qui porte le total des assurances garanties par la compagnie à plus de seize milliards, soit un record mondial. Au Canada, durant l'année, le montant des nouvelles assurances mises en vigueur par la compagnie a été de plus de deux cent douze millions, ce qui porte le total des assurances de la Metropolitan Life, en force au pays, à plus de huit cent cinquante millions, soit bien près d'un billion de dollars.

Il faut noter que les placements effectués par les Canadiens est l'augmentation des placements canadiens de la Metropolitan Life, qui ont atteint l'année dernière \$171,318,170, soit une augmentation de plus de \$18,000,000. Durant les douze mois de l'année les paiements faits aux détenteurs de police au Canada se sont élevés à \$12,940,046.

la qualité du sol, la topographie et le climat, aux fameux champs de blé de la Saskatchewan.

Dans la partie centrale de ce pays d'avenir, une bonne route partant de la gare LA FERME, longe la voie du Chemin de fer National du Canada, traverse le canton Trécesson et se rend jusque dans le canton Berry.

Le long de cette route, sur des terres partiellement brûlées par le feu, partie en bois vert, quarante grosses familles pourraient s'établir et devenir en peu d'années des agriculteurs en train de s'enrichir. La proximité de la ferme expérimentale serait pour ces colons un avantage précieux, car le régieur, M. Pascal Fortier s'est

BOULANGEZ VOTRE PROPRE PAIN
LES GALETTES DE LEVAIN ROYAL
LA QUALITE PLUS ELEVEE POUR AU-DELA DE 50 ANS.
LE PAIN DOMESTIQUE EST LE MEILLEUR DE TOUT

toujours dévoué pour aider les colons, pour leur enseigner les méthodes les plus pratiques de culture, en Abitibi.

Ces agriculteurs pourraient devenir les fournisseurs des gros chantiers et des centres miniers de l'Abitibi.

Ces terres, sur une bonne route toute faite, près d'une rivière, dans une région qui aura bientôt sa chapelle, ses écoles, ses magasins, son village enfin, le gouvernement les donne pour \$60, dont \$10 comptant et la balance en cinq ans; en plus le gouvernement paiera pour une partie de leur défrichement, de leur labour, voir même pour le seul fait d'y résider. C'est un très beau pays, élevé, d'aspect invitant.

Ceux qui louent des terres à gros prix, ceux qui paient de gros loyer en ville où ils étouffent par manque d'air pourraient essayer de s'emparer des richesses minières, forestières, agricoles de la région abitibienne. C'est à nous, mais à la condition qu'on s'en empare.

On peut toujours avoir les renseignements sur les meilleurs lieux d'établissement au Canada en s'adressant au SERVICE DE COLONISATION, CHEMIN DE FER NATIONAL DU CANADA, à MONTREAL.

(Communiqué.)

AVIS AUX CREANCIERS DE LA PREMIERE ASSEMBLEE A LA SUITE D'UNE CESSION AUTORISEE.

La loi de faillite
Avis en rapport avec l'article 11 (4) et l'article 42.

Dans l'affaire de l'actif de EDOUARD JETTE, Cultivateur, St-Sulpice, Qué. Cédant autorisé.

Avis est par les présentes donné que M. EDOUARD JETTE, cultivateur de St-Sulpice, Qué. a, le 12ème jour de mars 1929 fait une cession autorisée de tous ses biens pour le bénéfice de ses créanciers, et que MM. Ducharme & Rivest, séquestre officiel, m'ont nommé gardien des biens du débiteur jusqu'à ce que les créanciers, à leur première assemblée aient élu un syndic pour administrer les biens du débiteur.

Avis est aussi donné que la première assemblée des créanciers de l'actif susdit sera tenue à Joliette, le vingt-deuxième jour de mars 1929 à 11.30 heures de l'avant-midi, au bureau du séquestre officiel, au Palais de Justice.

Pour vous donner droit de voter à la dite assemblée il faut que la preuve de votre créance soit produite entre mes mains avant l'assemblée.

Les procurations qui doivent servir à l'assemblée doivent être déposées entre mes mains avant la dite assemblée.

Soyez aussi notifié que si vous avez une réclamation quelconque vous donnant droit de figurer à titre de créancier, la preuve de la réclamation doit être produite entre mes mains ou entre les mains du syndic qui sera nommé, dans les trente jours à compter du présent avis, parce que dès et après

l'expiration de la période fixée par l'article 8 de l'article 37 de la dite loi, le produit de l'actif du débiteur sera distribué entre les ayants droits, n'ayant égard qu'aux réclamations dont avis aura été reçu alors.

Daté à Joliette, Qué., ce 12ème jour de mars 1929. Gardien J. CONRAD PERRAULT, 69 rue Notre-Dame, Joliette

Tél. rés.: 384 C. P. 876
Tél. bur.: 337 Rés. 51 Delan
AZELLE EZIZEL, I. L. B.
NOTAIRE
Edifloe Banque Royale
JOLIETTE.

Le hockey au Séminaire de Joliette

L'équipe de hockey du séminaire de Joliette voit avec peine se terminer la saison du goret; ce fut, au témoignage de plusieurs amateurs, l'une des plus actives et des plus intéressantes saisons de goret vues à Joliette.

Le club du Séminaire a vaincu toutes les équipes qui sont venues lui rendre visite. Les Chevaliers de Colomb ont essuyé la première défaite par le pointage de 2 à 0; l'Aiglon, autre club de la ville, s'est vu infliger la même déroute avec le même résultat. Tour à tour les clubs suivants ont dû basser pavillon devant la science et l'habileté des jeunes étudiants: l'Ours polaire de Joliette, l'Aiglon de Grand'Mère, le Canadien national de Jonquière, Chicoutimi, et le club des Sourds-Muets de Montréal.

Les félicitations de tous vont en particulier à Colomban Ethier qui a noté 11 points; Gilles Ricard, 2; Albéric Lemay, Jean Marion et Liguori Breton, 1. Léon Clément, le gardien des buts, a arrêté 110 coups et n'a laissé entrer que 4 points. Sur six parties il y eut quatre "blanchissages". C'est là un record qui se voit rarement.

La deuxième équipe du Séminaire a complètement défait les clubs qui sont venus lui rendre visite. Chaque fois ce fut un "blanchissage".

La première équipe surtout peut s'honorer des victoires remportées. Aussi les amateurs et les centaines de personnes qui l'ont vue à l'oeuvre ne lui ont point ménagé des félicitations bien méritées. Certaines parties eurent une assistance de plus de 1200 personnes. Cette foule montre l'intérêt que cette équipe a suscité. Les élèves du Séminaire peuvent être fiers de leur club et tous, des plus jeunes aux plus âgés, n'ont pas manqué de profiter de l'avantage que leur offrent le hockey et le patin pour se reposer de leurs études et se préparer à de nouveaux travaux.

CARTES PROFESSIONNELLES

Tél. Bureau 158 Tél. Résidence 464
ALEXANDRE RIVEST
AVOCAT
DROIT MUNICIPAL ET SCOLAIRE
BUREAUX
RUE NOTRE-DAME JOLIETTE, QUE

Dr PHILIPPE PANNETON
Spécialiste des maladies des yeux, des oreilles, du nez et de la gorge.
Assistent à l'hôpital Notre-Dame de Montréal; pendant trois ans, dans les services des hôpitaux français.
Consultation tous les samedis de 10 heures à 4 à l'hôpital Saint-Eusèbe de Joliette.
Adresse à Montréal: 3553, Avenue du Parc.

Tél. Bureau: 98 Boîte Postale: 963
Rés. Privée: 307
J.-BTE FONTAINE
Courtier d'assurances
FEU - VIE - ACCIDENTS - RESPONSABILITE PATRONALE.
Représentant des meilleures compagnies canadiennes, américaines et anglaises.
33, RUE ST-PAUL, JOLIETTE, QUE.
Informations fournies avec plaisir sur tous genres d'assurances.

Voulez-vous une protection parfaite ???
Si oui, placez vos assurances par l'entremise DE
J. Conrad Perrault
Courtier en assurances générales. — Syndic en faillites
Propriétaire des bureaux de M. Hildège St-Georges et de feu Wilfrid St-Georges
59, Notre-Dame, JOLIETTE

Sur le chemin de la Ferme en Abitibi

L'Abitibi est un pays minier de grande valeur. On y trouve du plomb, du zinc, du cuivre, du molybdène, de l'étain, de l'or et jusqu'à du grenat. Et la région minéralisée est immense. L'Abitibi est un pays de forêts qui des Laurentides s'étendent jusqu'à la baie d'Hudson. Ces forêts sont coupées de cours d'eau qui permet-

Romuald RACETTE
Successeur de Alf. Beaudry
Charretier entrepreneur de déménagements
Vendeur des meilleurs charbons
Tél. 201
RESIDENCE: 137, ST-LOUIS, Joliette.
NOUS SOLLICITONS VOTRE ENCOURAGEMENT