



Rachelle Béry

espace santé

L'espace santé Rachelle-Béry, située à même votre Magasin Coop IGA Extra vous offre une vaste sélection de suppléments et de produits de soins naturels de qualité supérieure.

DES CONSEILS PERSONNALISÉS

La qualité de notre service compétent et personnalisé ainsi que les suggestions avisées de nos conseillers Rachelle-Béry font notre renommée, et ce, depuis plus de 30 ans. La référence en suppléments et produits de soins naturels.

coop
MONTMAGNY **IGA**
extra

**OUVERTURE
OFFICIELLE**
du 5 au 8 novembre 2020
de la 63^e boutique intégrée

Lournée **VIP**
Vendredi 6 novembre 2020

-  Conseils sur place avec nos experts invités
-  Plusieurs paniers cadeaux à gagner

Rachelle
Béry 
espace santé

Notre espace santé Rachelle-Béry, c'est plusieurs marques et encore plus de produits naturels pour répondre à vos besoins :

A. Vogel, Abio, Anne-Marie Börlind, Botanica, Clef des Champs, Dr. Hauschka, Flora Garden of Life, Genuine Health, Host Defense, IronVegan, MegaFood, Minami Nutrition, Mont Echo, New Chapter, New Roots, NutraCentials, Nutripur, Oneka, Power Run Energy, Prairie Naturals, Progressive Nutritional, Veeva, Virage Santé, Wobenzyme N



Bio Lonreco Inc.



GELÉE ROYALE

Source d'antioxydants. Formule sans alcool. La gelée royale peut vous apporter une endurance accrue, stimuler votre système immunitaire, améliorer votre capacité à gérer le stress, atténuer l'insomnie, aider à conserver une peau saine et à régénérer la croissance osseuse.

Ampoules buvables (20 x 10 ml)

SPÉCIAL

26⁹⁹
RÉG.: 30⁹⁹



PROMOTION :
du 5 novembre au 2 décembre



L'ŒIL BLANCHE

JOURNALOIEBLANCHE.COM

Vol. 35 • No 45 • Mercredi 4 novembre 2020

POUR VOIR LE VERRE AUTREMENT



- Pièces de remplacement portes, fenêtres
- Remplacement de thermos embuée
- Coupe froid
- Et bien plus!



LÉVIS 132, côte du Passage,
418 837-4949 • 1 866 937-4949
QUÉBEC 5050, boul. Wilfrid-Hamel
suite 120, 418 955-4949

3104520

Ouvert!

7 jours / 7
6 h à 21 h



LAVE-AUTO
LIBRE SERVICE

Lavage
à partir de

2\$

Jetons sur place

150, BOUL. TACHÉ OUEST
MONTMAGNY
(voisin de Montmagny Toyota)



MAINTENANT EN zone rouge

P3



Garantie
jusqu'en juin
2023

33 400 \$

JEEP CHEROKEE TRAILHAWK 2019
Cuir, tout équipé, 49 748 km



37 900 \$

RAM 1500 CLASSIC EXPRESS 2019
Black Edition, écran 8,4 po, 22 324 km



29 900 \$

RAM PROMASTER 3500 2016
13 pieds, garantie 5 ans / 160 000 km, 63 655 km



18 900 \$

DODGE GRAND CARAVAN 2018
7 passagers, 97 941 km



160, boul. Taché Ouest, Montmagny
418 248-8899 • 1 800 343-8899

www.lapointeauto.com

3084520

Promotion

TOUS LES DIMANCHES DE NOVEMBRE,
EN LIVRAISON OU COMMANDES POUR EMPORTER

déjeuner

Brunch gourmand

39,95 \$ pour 2 personnes, livré chaud à 9 h ou à 10 h 30



AU MENU

- Fruits frais • Fèves au lard maison
- Patates à déjeuner
- Omelette nature • Cassolette campagnarde gratinée • Pâté à la viande maison • Jambon à l'érable • Saucisses cocktail sucrées • Viennoiserie
- Salade de boucles
- Crêpe bretonne au sucre à la crème maison

Vous devez commander avant le jeudi
Au plaisir de vous servir!



RESTO • BAR • TRAITEUR
LAFONTAINE

3, boul. Taché Est Montmagny
418 248-1454

2044520

chloro
phylle

NOUVEAUTÉ

Vêtements d'hiver haut de gamme

HOMMES



DAMES



15%
de rabais



Promo

Manteau femme
(Muse seulement)

199,99 \$

rég. 339,99 \$

jusqu'au dimanche
22 novembre



Vigneault
Mode • Chaussures • Travail

3 façons de magasiner:

Visitez-nous
en magasin

vigneault.ca



1, CHEMIN DES POIRIER,
MONTMAGNY
418 248-4919

OUVERT LE DIMANCHE

Horaire :

Lundi, mardi, mercredi 9 h à 17 h 30
Jeudi, vendredi 9 h à 18 h
Samedi 9 h à 17 h
Dimanche 12 h à 17 h

2314520

La MRC de L'Islet, de Montmagny et des Etchemins passent au palier ROUGE

Depuis la nuit du 1er au 2 novembre, les MRC de L'Islet, de Montmagny et des Etchemins doivent suivre les mesures relatives au palier rouge, la zone rouge étant maintenant étendue à toute la région de la Chaudière-Appalaches.

En raison de la hausse du nombre de cas confirmés, le gouvernement du Québec a décidé de modifier le palier d'alertes des différentes MRC.

« Depuis les derniers jours, nous constatons une hausse des cas confirmés dans ces MRC qui avaient été relativement épargnées jusqu'à maintenant. Après analyse, cette situation oblige le passage au palier d'alerte maximale pour les villes et les municipali-

tés de ces MRC afin de freiner la propagation du virus », souligne Dre Liliana Romero, directrice régionale de santé publique.

Les mesures relatives au milieu scolaire ainsi qu'aux activités sportives et de loisirs s'appliqueront dès le mercredi 4 novembre.

Les mesures en place:

- Les visiteurs d'une autre adresse sont interdits dans les maisons privées.
- Les salles à manger des restaurants

sont fermées.

- Les bars et les brasseries sont fermés.
- Les saunas et les spas sont fermés, à l'exception des soins personnels qui y sont dispensés.

• Les activités sportives et de loisirs organisées ne sont pas permises.

• Les salles d'entraînement sont fermées.

• Les visites dans les milieux de vie pour aînés (CHSLD, RPA et RI) doivent respecter les consignes suivantes :

- Une visite à des fins humanitaires est permise;
- La visite d'un proche aidant est

permise;

- Ces visites doivent se limiter à un maximum d'une personne à la fois, pour un total de deux personnes par jour.

À noter :

• La livraison, les mets pour emporter et les commandes à l'auto sont permis.

• Les entreprises, les boutiques et les commerces sont ouverts.

• Les services de soins personnels et esthétiques sont maintenus.

• Les activités individuelles ou en duo sont autorisées dans le respect des consignes sanitaires. **(LOB)**

Bilan sur l'éclosion du CHSLD de Cap-Saint-Ignace

Le CHSLD de Cap-Saint-Ignace s'est préparé dès le début de la pandémie à l'éventualité d'une éclosion. Le plan est mis en action afin d'assurer la sécurité des résidents et des travailleurs. Le manque de ressources a toutefois été dénoncé par les employés ainsi que par le syndicat.

PAR ANNE-FRÉDÉRIQUE TREMBLAY
nouvelles@oieblanc.com

Après plusieurs mois sans cas dans les CHSLD et résidences pour aînés des MRC de Montmagny et de L'Islet, une nouvelle éclosion a été déclarée le 23 octobre au CHSLD de Cap-Saint-Ignace. Les membres de l'équipe étaient déjà préparés pour limiter la propagation si une telle circonstance survenait. Cette fin de semaine, le CHSLD dénombrait 25 cas actifs sur les 43 résidents. Chez les employés, 28 sur les 60 travailleurs ont testé positif.

À l'heure actuelle, les résidents qui ont testé positif à la COVID-19 sont transférés dans la zone chaude située au rez-de-chaussée. « Tous les établissements devaient préparer un plan B au cas où il y aurait des cas positifs. Au CHSLD de Cap-Saint-Ignace, les gens testés positifs sont transférés au rez-de-chaussée dans les salles de réunion », souligne Mireille Gaudreau, relationniste au CISSS de Chaudière-Appalaches.

Tous les résidents demeurent confinés dans leur chambre respective afin de minimiser les risques de propagation. Les employés surveillent minutieusement les symptômes

des résidents ainsi que ceux des travailleurs. « Ils tentent de contrôler l'éclosion et de désinfecter les lieux en suivant les mesures », ajoute la relationniste.

Une équipe d'employés s'occupe exclusivement des résidents en zone chaude. Dans l'optique de limiter le plus possible les changements négatifs dans la vie des personnes atteintes de la COVID-19, l'équipe est formée d'employés qui ont déjà un lien significatif avec les résidents. « Ce qu'ils ont essayé de faire, c'est de mettre des gens que les résidents reconnaissent pour qu'ils soient moins perturbés par leur nouvel environnement. C'est quand même un choc pour eux de se trouver dans un milieu qu'ils ne connaissent pas », explique Mme Gaudreau.

Manque de ressources

Un reportage réalisé par Radio-Canada le 30 octobre dernier dénonce les conditions dites « inhumaines » des patients au début de l'éclosion. En effet, il manquait de matériel et d'employés pour répondre adéquatement aux besoins des usagers. Par exemple, certains usagers ne pouvaient être changés dans les délais prévus, et ce, malgré la diarrhée, l'un des principaux symptômes.



« C'est vraiment une période difficile. Ça inquiète, mais les employés font tout en leur pouvoir pour limiter l'éclosion », exprime Mireille Gaudreau du CISSS de Chaudière-Appalaches.

Tel que précisé par Radio-Canada, il manquait des grandeurs d'uniformes, de literie, de savon et les résidents n'avaient pas nécessairement de vêtements de rechange. Des employés de centres d'hébergement de la région, de l'Hôpital de Montmagny et du CLSC viennent en renfort pour aider les employés sur place. Mme Gaudreau a avoué à Radio-Canada que la situation est préoccupante, mais que du soutien s'en vient.

Employés dédés à la cause

Selon la relationniste, les employés travaillent à bout de bras, plusieurs heures par semaine pour s'assurer du bien-être des résidents et de leur sécurité.

« Avant de rentrer dans les résidences pour remettre le repas à l'ensemble des résidents, ils doivent mettre des vêtements de protection. Ils donnent le repas, ils donnent les soins, ensuite quand ils sortent, ils doivent se dévêtir. Pour chaque entrée et sortie, il faut faire la même chose. Je leur lève mon chapeau. Ils font beaucoup d'heures et ils sont dévoués au maximum », exprime-t-elle.

Contact avec les familles

Puisque les visites sont interdites, tous les résidents, incluant ceux en zone chaude, peuvent planifier des rencontres Team avec leur famille. « Les travailleurs sociaux et les autres professionnels organisent des rencontres virtuelles pour que les proches puissent parler avec le membre de leur famille qui est hébergé. Surtout pour les gens qui sont loin, cela permet de garder contact avec leur proche », affirme Mme Gaudreau.

Les proches aidants et les visiteurs pour les résidents en soins palliatifs sont admis selon certaines conditions malgré l'éclosion. Pour plus d'information sur les conditions, veuillez consulter le site Internet du gouvernement du Québec.

Surveillance à la résidence des Bâtisseurs Monseigneur Deschênes

La Résidence des Bâtisseurs Monseigneur Deschênes est présentement sous surveillance. Un usager, dont la présence à la résidence n'a pas été confirmée, est atteint de la COVID-19. Par mesure préventive, plusieurs tests ont été passés chez les résidents.

Est-ce que vos proches et vous-même remarquez que:

- Vous faites répéter les gens?
- Vous devez augmenter le volume de la télévision?
- Vous avez de la difficulté à suivre une conversation dans un endroit bruyant?

Dépistage auditif
SANS FRAIS*
* Offre permanente.

Clinique
de l'Audition
Bois & Gagnon audioprothésistes

83, boul. Taché Ouest, Montmagny 418 248-7077 • 1 800 463-3626

Profitez de conseils sans vous déplacer



Rencontrez un conseiller dans le confort de votre salon

Le service de vidéoconférence Web vous permet d'obtenir des conseils
ou d'assurer le suivi de votre dossier tout en optimisant votre temps.

Prenez rendez-vous!

Caisse Desjardins de l'Anse de La Pocatière | 418 856-2340
Caisse Desjardins de la MRC de Montmagny | 418 248-4884
Caisse Desjardins du Nord de L'Islet | 418 247-5031
Caisse Desjardins du Sud de L'Islet et des Hautes-Terres | 418 356-3336

 **Desjardins**

PALMARÈS des écoles du Journal de Québec

Le Journal de Québec a présenté le palmarès des écoles secondaires de la province à partir des données de 2019. Sur la liste figurent les résultats de plusieurs écoles des MRC de Montmagny, de L'Islet et des alentours.



Afin d'améliorer sa cote, l'école doit augmenter sa moyenne plus rapidement que la moyenne des autres établissements. Si la progression se fait plus lentement, la cote diminuera.

Les résultats du ministère de l'Éducation sont des indicateurs importants pour calculer la cote. Les moyennes des examens de la langue d'enseignement et de la langue seconde de 5e secondaire et des mathématiques, de l'histoire et de la science de 4e secondaire sont prises en considération.

Quelques faits:

La Pocatière fait partie de la catégorie des écoles publiques comptant plus de 30% des élèves handicapés ou ayant des dif-

Comme il est précisé dans le Journal de Québec, « la cote globale tient compte de la performance de tous les élèves de l'école sur le plan de l'ensemble des indicateurs ». La cote a pour but de répondre à la question suivante: «En général, comment l'école réussit-elle par rapport à l'ensemble des autres écoles figurant dans le Bulletin?» Le tout était calculé sur une cote allant jusqu'à 10, zéro étant le plus faible et 10 le meilleur.



École Louis-Jacques-Casault à Montmagny.

ficultés d'adaptation ou d'apprentissage (EHDA). En effet, 38,8% des élèves de la

polyvalente de La Pocatière font partie de cette catégorie.

Les résultats ne sont pas touchés par l'annulation des examens du ministère de l'Éducation de 2020 en raison de la pandémie.

Le Collège Dina Bélanger est classé en 5e position dans le classement des écoles privées en Chaudière-Appalaches.

L'école Saint-Paul ne figure pas au palmarès. Le Journal de Québec explique l'absence de certaines écoles entre autres par le manque de données suffisantes pour permettre le calcul d'une note globale.

Pour plus d'information sur les indicateurs pris en considération et sur les différents résultats, veuillez visiter le site Internet du Journal de Québec.

Les résultats des écoles du secteur et des environs par ordre décroissant sont présentés dans le tableau présent dans l'article.

École	Ville	Cote 2015-2019	Cote 2019	Rang provincial
Collège de Saint-Anne-de-La-Pocatière (Privée)	La Pocatière	8.2/10	7.7/10	84
École secondaire de la Rencontre (Publique)	Saint-Pamphile	5.8/10	5.3/10	312
Collège Dina-Bélanger (Privée)	Saint-Michel-de-Bellechasse	5.6/10	5.5/10	277
École secondaire de Saint-Charles (Publique)	Saint-Charles-de-Bellechasse	5.5/10	5.6/10	250
Polyvalente de La Pocatière (Publique)	La Pocatière	5.3/10	4.7/10	377
École secondaire Louis-Jacques-Casault (Publique)	Montmagny	5.1/10	5.9/10	231
École secondaire Bon-Pasteur (Publique)	L'Islet	3.2/10	4.2/10	413

*Les rangs provinciaux sont divisés par deux classements: l'un pour les écoles publiques et un autre pour les écoles privées.

DÉMARREUR À DISTANCE

PROFITEZ DE NOS PROMOTIONS SUR

ESSUIE-GLACES + TRAITEMENT **AQUAPEL**

TAPIS 4 SAISONS

WeatherTech

0\$ Franchise

SUR RÉPARATION PARE-BRISE + GARANTIE À VIE*

Lebeau

Vitres d'autos

418 248-8444

143, boul. Taché Ouest, Montmagny

Pneus • Pièces • Service

ROULEZ DES MAINTENANT ET OBTENEZ

PAIEMENTS ÉGAUX PAS D'INTÉRÊT PAS DE FRAIS pendant **24 mois**

TOUTES LES GRANDES MARQUES

MONTMAGNY
488, avenue Saint-David

Lundi au mercredi de 7 h 30 à 17 h 30 / Jeudi et vendredi de 7 h 30 à 21 h / Samedi de 7 h 30 à 17 h

418 248-2312 • sans frais: 1 866 748-2602 • 418-248-2602



POINT de VUE

PAR ÉRIC MALTAIS
eric.maltais@oieblanc.com

Des statistiques INQUIÉTANTES

Quand la ministre Marie-Eve Proulx confessait, la semaine dernière, son inquiétude en lien avec la situation de l'emploi et le fait que des entreprises d'ici commencent à se cannibaliser afin de s'arracher les travailleurs, que des usines pourraient être délocalisées, il faut tendre l'oreille et accorder une importance capitale à son propos.

Les chiffres que je vais révéler ici ont de quoi questionner les élus. Ces données m'ont été livrées par un précieux informateur, un professionnel qui s'inquiète aussi de l'avenir de sa région et qui voit le temps, les mois et les années déborder, assistant au vieillissement de la population sans voir les dirigeants réagir aux priorités du jour...

MRC, des cibles qui furent identifiées par les décideurs régionaux du temps de la magistrature de Jean-Guy Desrosiers, il faudrait que l'impossible survienne à partir d'aujourd'hui.

En comptabilisant la population actuelle de 11 078 résidents, l'écart se situe à 3 922. En divisant ce nombre par deux habitants par maison, il faudrait donc 1 961 résidences un nombre divisé par dix années puisque nous sommes en 2020. On parle donc de 196 nouvelles propriétés par année pendant dix ans. Vous n'avez rien vu.

Pour la MRC de Montmagny, pour atteindre 30 000 de population alors que nous sommes 22 647, la région devrait croître de 7 353 habitants. Si l'on divise par deux habitants à nou-

veau par maison, il faudrait un farouche chantier de 3 677 maisons. On parle donc de 368 résidences / année pendant dix ans, donc 172 pour les villages environnants, en considérant qu'il y en aura près de 200 à Montmagny. Tout un chantier! Je précise que la moyenne de deux habitants / résidence est celle publiée par le gouvernement du Québec pour la MRC de Montmagny.

Imaginez... Ça prendrait près de 200 unités d'habitation / année pendant dix ans à Montmagny seulement pour atteindre l'objectif des 15 000 habitants en 2030. La Ville ne possède aucunement les terrains pour répondre à un tel développement et rien n'indique qu'il s'agit d'une priorité autour de la table du conseil.

Je me permets de pimenter le sujet en précisant que lorsque nos leaders régionaux ont établi ce projet audacieux ils en avaient peut-être fumé du bon, bien que notre premier ministre du Canada n'avait pas encore légalisé la consommation de cannabis! Blague à part, il est normal et humain de fixer des objectifs dans le temps. Encore faut-il éviter de les définir avec des lunettes roses et aussi les remettre en ques-

tion.

Il est d'autant plus utopique d'y croire lorsque l'on croise ces données avec celles d'un sondage réalisé cet automne par la Chambre de commerce et d'industrie de la MRC de Montmagny. On y apprend alors que nos travailleurs qui résident à l'extérieur prennent cette décision parce qu'ils souhaitent habiter à proximité de leur famille dans une municipalité de Chaudière-Appalaches et qu'ils veulent vivre à proximité des grands centres pour l'abondance des services, la diversité et un choix d'écoles adaptées à la réalité de 2020.

J'aimerais comprendre pourquoi il devient si difficile, pour certains, d'appuyer un projet de Complexe sportif, culturel et de santé durable dans l'enceinte de l'école Louis-Jacques-Casault, une institution d'enseignement n'ayant fait les frais d'aucune restauration majeure depuis sa construction il y a une cinquantaine d'années.

Est-ce aussi normal de ne pas appuyer un projet de salle de spectacle - Edwin-Bélanger - alors que l'infrastructure actuelle est considérée comme dangereuse sur le plan de la sécurité? C'est pour notre jeunesse, notre richesse de l'avenir...

Non à une société virtuelle

Dans un autre ordre d'idée, svp, qu'on cesse de me parler des rendez-vous virtuels comme étant la 8e merveille du monde. D'accord, le consommateur peut trouver agréable d'écouter un show de confinement en ligne parce qu'il est privé d'une partie de sa liberté depuis huit mois. Mais l'importance de sociabiliser, de se réseauter, de partager, de briser l'isolement, elle fait partie de la réalité. Selon certains, il faudrait favoriser le déconfinement parce que les gens vont virer dépressifs mais maintenir les shows virtuels qui sont implantés pour contrer le confinement! Bah voyons!

La société pleure, les complotistes se multiplient et il faudrait maintenant éliminer les représentations présentielle? Mais jusqu'où l'individualisme primera-t-il sur le collectif? Pour que les Arts de la Scène, à titre d'exemple, reste une organisation vivante, dynamique et énergique, elle doit demeurer un lieu public de diffusion, de partage de culture, de rencontres et de rassemblement pour promouvoir la danse, le théâtre, le cinéma de répertoire, et toute autre produit culturel, moins populaire que les artistes connus. Les salles pleines permettent de financer la diversité.

N'ayez crainte, la cyberdépendance gagne déjà trop en popularité et le taux de jeunes adolescents atteint de maladies mentales grimpe à une vitesse vertigineuse parce qu'ils n'ont de vie que devant un écran. Vivement le retour à une vie normale...

Par la plume de **Métvyvié**

CARICATURE

FRÉDÉRIC JEAN, CHRISTIAN NOËL ET MARTIN PAGÉ, RÉCIPENDAIRES AU GALA PRESTIGE 2020...

ÇA FAIT PLAISIR D'ÊTRE RECONNU PERSONNALITÉ ÉCONOMIQUE DE L'ANNÉE!

PENSEZ-VOUS QUE JE CROYAIS RECEVOIR UN PRIX SPÉCIAL DU JURY?

AÏE, LES BOYS! ENCORE MOINS LA MÉDAILLE DE L'ASSEMBLÉE NATIONALE! JAMAIS VU VENIR LE COUP!

1124520

70, rue de l'Anse, Montmagny (Québec) G5V 1G8
Téléphone: 418 248-8820 • Télécopieur: 418 248-4033

24 215 COPIES
DANS MONTMAGNY, L'ISLET ET BELLECHASSE

DIRECTEUR GÉNÉRAL
Eric Maltais, poste 104
eric.maltais@oieblanc.com
418 231-6704

ADJOINTE ADMINISTRATIVE
Josette Bernard, poste 103
administration@oieblanc.com

PRODUCTION
Céline Chabot, poste 112
production@oieblanc.com
Sabrina Vallée, poste 110
infographie1@oieblanc.com

CARICATURISTE
Métvyvié

INFORMATION
Anne-Frédérique Trembley,
418 241-8803
a-ft@oieblanc.com

Marie-Eve Picard,
418 234-5639
marie-eve.picard@oieblanc.com

PUBLICITÉ • 418 248-8820
Anie Beaudet, poste 105
anie.beaudet@oieblanc.com

Dominic Gaudreau, poste 106
dominic.gaudreau@oieblanc.com

Dominique Ouellet, poste 107
dominique.ouellet@oieblanc.com

IMPRESSION
Imprimerie Mirabel
Division d'Imprimerie
Québecor Média inc.
12 800, rue Breault, Mirabel
(Québec) J7J 1P3
Tél. : 514 380-3600

ABONNEMENT
1 AN/22\$
L'Unique coopérative de presse
de la Côte-du-Sud

HEURES D'OUVERTURE
Lundi au vendredi: 8 h 30 à 12 h
13 h à 16 h

- Dépôt légal - 3^e trimestre 1985
- Bibliothèque Nationale du Québec
- ISSN : 0846-4367
- Société canadienne des postes
- Envois de publications canadiennes convention 6127290
- Notre responsabilité pour une erreur ou une omission ne peut excéder le montant déboursé pour l'annonce.
- Toute reproduction intégrale ou partielle du contenu de ce journal est interdite sans l'autorisation de l'éditeur.

La CCIM demande à la Ville de rendre des **INFORMATIONS PUBLIQUES**

La Chambre de commerce et d'industrie de la MRC de Montmagny souhaite que la Ville rende certaines informations financières publiques en lien avec le projet du centre des migrations. Le sondage citoyen concernant le projet s'est avéré positif avec un résultat de 55%.

PAR ANNE-FRÉDÉRIQUE TREMBLAY
nouvelles@oieblanc.com

La CCIM réagit au résultat du sondage qui s'est déroulé la semaine passée concernant la possible subvention pour l'agrandissement du Centre des migrations. « Nous nous interrogeons à l'effet qu'un résultat de 55% avec une marge d'erreur de 4,9% sur la base d'un sondage d'opinion soit suffisant pour con-

clure à l'adhésion de la population », explique la CCIM par communiqué.

Selon la Chambre de commerce, des questions importantes demeurent en suspens, notamment le montage financier du projet, ses coûts admissibles et les paramètres de la subvention ainsi que ses coûts annuels récurrents, et finalement les répercussions sur le compte de taxes.

« La CCIM demande à la ville de Montmagny de communiquer les informations demandées par la communauté d'affaires en faisant la démonstration claire et nette que ce projet répond bien aux priorités du milieu, qu'il contribue à son développement et à l'attraction de nouveaux résidents », souligne Mme Annie-Pier Labrie, présidente de la CCIM.



Annie-Pier Labrie, présidente de la CCIM.

La pandémie a déjà eu beaucoup de conséquences sur les commerces locaux. La CCIM se questionne toujours quant à l'impact concurrentiel futur du Centre des migrations sur les commerces existants.

Modification du bulletin: **SOULAGEMENT** pour les enseignants

Plusieurs modifications du régime pédagogique habituel ont été annoncées dans le dernier mois pour adapter le milieu scolaire à la pandémie. Le bulletin académique, normalement présent sur trois étapes de l'année scolaire, est

PAR ANNE-FRÉDÉRIQUE TREMBLAY
nouvelles@oieblanc.com

Le premier bulletin sera produit au plus tard le 22 janvier et le second, au plus tard le 10 juillet. Chacune des deux étapes aura une valeur de 50%.

De plus, la pondération des épreuves du ministère de l'Éducation au primaire et au 1er cycle du secondaire a été réduite. Les évaluations seront plus courtes et auront une pondération de 10% au lieu de 20%.

Selon Isabelle L'arrivée-Lavoie, conseillère en communication du Centre de services scolaire de la Côte-du-Sud, les modifications apportées au bulletin amènent de nombreux avantages. « D'abord, ça enlève une grande pression sur nos enseignants en leur laissant plus de temps pour faire les évaluations et plus de temps pour travailler les notions qui devaient être acquises l'an dernier », explique-t-elle.

Elle pense aussi que ces modifications représentent un avantage pour les élèves. « Il est également possible que les élèves ressentent moins d'anxiété puisqu'ils disposent de plus de temps pour parfaire leur apprentissage et se remettre à niveau s'il y a certains manques à gagner », souligne Mme L'arrivée-Lavoie.

Celle-ci précise que le seul désavantage sera que la structure des bulletins devra être modifiée pour s'adapter à la nouvelle mesure, mais que cela n'aura aucun impact sur les élèves.

Continuité des suivis

Malgré ces changements, le suivi auprès des parents ne sera pas compromis. De cette façon, ils pourront être informés sur l'apprentissage de leurs enfants. « Les rencontres de parents prévues généralement en novembre vont se tenir quand même. De plus, les plans d'intervention pour les élèves qui en ont besoin ne seront pas retardés », précise la conseillère

maintenant utilisé sur une période de deux étapes. Cette modification enlève une source de stress aux enseignants et aux élèves pour compléter les évaluations au cours de l'année.

en communication.

Ces rencontres pourront prendre différentes formes selon l'évolution des mesures sani-

taires et des recommandations de la santé publique. Il est également recommandé que certaines disponibilités soient prévues en avril.



QUAND ÉCOLOGIE RIME AVEC ÉCONOMIE

Laurentide boomerang

Peinture recyclée à prix imbattable!

19,99\$ seulement!

25 couleurs pour tous les goûts



391, boul. Taché Est • 418-248-7840
www.tapismontmagny.ca • Licence entrepreneur : 8206-3843-36



POITRAS
Transmission de la puissance



Jusqu'à **21,25\$/h**
+ Prime de Quart 0,90\$/h à 1,10\$/h

TON ÉQUIPE T'ATTEND!

carrieres@fonderiepoitras.com
(418) 247-5041



JÉRÔME THÉBERGE
AVOCAT
MÉDIATEUR
ARBITRE CIVIL ET COMMERCIAL

Parce que vous méritez un stratège tenace et efficace !

20, avenue Saint-Magloire, Montmagny
Téléphone : 418 248-7474



DESJARDINS devient le présentateur officiel

En conférence de presse vendredi, le comité organisateur des Fêtes du 375e de la Seigneurie de la Rivière-du-Sud annonçait son présentateur officiel.

PAR MARIE-ÈVE PICARD
marie-eve.picard@oieblanc.com

La Caisse Desjardins de la MRC de Montmagny a accepté de contribuer à l'ensemble des festivités prévues en 2021 en accordant un montant de 35 000 \$ pour soutenir l'évènement. M. Jean Morin, président de l'organisation, justifie ainsi

tant de soutenir les efforts des membres du comité organisateur (...) contribuer à la rétention de nos membres en leur offrant un milieu de vie intéressant et stimulant fait aussi partie des valeurs de Desjardins".

Par la même occasion, le coordonnateur des Fêtes de Montmagny, M. Jean-

son appui: "Nous sommes conscients qu'en raison de la pandémie, les activités grand public seront moins nombreuses que ce qui était prévu à l'origine, mais nous trouvons impor-



À l'avant MM. Jean-François Roy, coordonnateur des Fêtes du 375e, et Jean Morin, président de la Caisse Desjardins de la MRC de Montmagny, et à l'arrière, le maire de Montmagny, M. Rémy Langevin, et le directeur général de la Caisse de la MRC de Montmagny, M. Steeve Ouellet.

François Roy, a fait l'annonce d'un nouveau projet d'espace commémoratif: La Promenade du Bûcheron, un legs signé Desjardins.

Le site sera aménagé sur la rue St-Louis, à même le circuit des trois ponts (Bou Langer,



Un exemple de concept imaginé par M. Gino Dufour, un employé municipal.

Rivard et Prévost) plus précisément face à l'ancien bâtiment du Centre sportif Le Bûcheron. Ce dernier aura marqué plusieurs Magnymontois au cœur des loisirs et des évènements entre 1936 et 2008. Un appel de projets est donc lancé pour concevoir, réaliser et installer la Promenade du Bûcheron aux abords de la rivière. Un

montant de 25 000 \$, sur l'enveloppe Desjardins, est prévu à cet effet. Le comité des Fêtes de Montmagny est prêt à recevoir dès maintenant des candidatures de consortiums composés d'artistes, interprètes du patrimoine et architectes du paysage d'ici le 30 novembre prochain.

PROMOTION

220

7 500\$
en
novembre!

200 \$ = 20 \$

D'ACHATS

EN CHÈQUE-CADEAU

Une offre électrisante!

375 chèques-cadeaux à offrir ce mois-ci faites vite!

Quantités limitées, détails sur notre site Web.

lesgaleriesmontmagny.ca

f t i

La **CRISE SANITAIRE** discutée à l'assemblée générale annuelle de l'UPA

La Fédération de l'Union des producteurs agricoles s'est réunie virtuellement afin de discuter de la dernière année agricole en Chaudière-Appalaches. La crise sanitaire a été un sujet de discussion central. La dernière année rappelle la fragilité de la production et l'importance de l'agriculture locale pour l'approvisionnement alimentaire.



Près de 160 délégués se sont réunis par webinaire pour l'assemblée générale annuelle de la Fédération de l'UPA de la Chaudière-Appalaches. La pandémie a touché cette année de nombreux producteurs agricoles.

Il a été mentionné par le président régional, M. James Allen, que la crise en cours a démontré une certaine fragilité des chaînes d'approvisionnement alimentaires. Celui-ci pense que les gouvernements provincial et fédéral devraient prioriser l'agriculture.

Le sujet d'autonomie alimentaire a été mis à l'avant-plan lors de l'assemblée. Comme il a été présenté, en cas de crise encore plus grave, les pays pen-

seront à nourrir leur propre population avant celle des autres. « Les consommateurs ont appris que les aliments dans les épiceries, ça peut aussi venir d'ici », a exprimé Mme Natacha Lagarde, 2e vice-présidente de la Fédération régionale.

M. Allen a souligné que les expressions « se réinventer » et « adaptatif » ont été beaucoup utilisées en 2020. « Mon vœu est que nous continuions à nous renouveler comme organisation en rejoignant davantage nos membres avec les nouveaux moyens technologiques mis à notre disposition », a-t-il précisé.

Le bilan complet est disponible en ligne sur le site de l'UPA. **(LOB)**

Nouvelle ligne de bijoux

IMPORTATION BIJOUXOR RPM

Bagues, boucles d'oreilles, bracelets, chaînes et pendentifs

Pour les Fêtes, c'est le cadeau idéal!

BIJOUTERIE JEAN 29, av. de Gaspé Ouest, Saint-Jean-Port-Joli

418 598-6382 À votre service depuis 61 ans
www.bijouteriejean.com Michel Jean, propriétaire
votre maître horloger et bijoutier

Passez à l'action!

Objectif 100% local

COOP MONTMAGNY AMISCO

Faites comme ces entreprises, achetez des cartes-cadeaux des marchands d'ici!

15 000 \$

À Noël, gâtez vos employés & offrez la fierté locale en cadeau!!

Ensemble, faisons la différence...

Une initiative de

Offre de la semaine

Du 5 au 11 novembre seulement

WATIER

Recevez une pochette exclusive Lise Watier remplie de produits en format d'essai à l'achat de 60 \$ et plus de produits Lise Watier

Informez-vous auprès de votre conseillère beauté

CADEAU D'UNE VALEUR DE **40 \$**

B Boutique Beauté™

* Une offre par client. Jusqu'à épuisement des stocks.

Daniel Lachance
5A, boul. Taché Ouest, Montmagny
418 248-5595
uniprixdaniellachance.com

Annulation de la campagne du **COQUELICOT** cette année

En raison des nombreuses règles sanitaires à suivre, la Légion royale canadienne Filiale 150 Bernatchez Montmagny Côte-du-Sud doit annuler deux événements annuels importants. Pour la première fois depuis 1946, la campagne du coquelicot est annulée et la cérémonie du souvenir n'est pas ouverte au public.



Gilles Desjardins, président, explique qu'il est impossible de faire la campagne en raison du nombre de manutentions et parce qu'il est difficile de respecter les règles associées au coronavirus convenablement.

En effet, aucune boîte ne peut être mise sur les comptoirs des commerces en raison de la COVID-19. De plus, le risque de contamination est trop grand et cela nécessiterait beaucoup de nettoyage, selon M. Desjardins.

« Par contre, nous suggérons aux gens qui ont gardé leur coquelicot de l'an dernier de le porter fièrement à partir du 31 octobre afin de garder vivant le souvenir des gens qui ont mis leur vie au service de la patrie », souligne-t-il.

Cérémonie du souvenir annulée

Puisqu'il s'agit d'un rassemblement, la cérémonie annuelle commémorative au cénotaphe est annulée. Un hommage plus intime et privé regroupant six personnes aura lieu. « Malgré la COVID-19, tout en respectant strictement les règles établies, la mémoire des vétérans qui ont mis et donné leur vie pour notre liberté sera soulignée. Une pensée de votre part le 11 novembre en leur honneur sera appréciée », exprime le président de Légion royale canadienne.

Histoire du coquelicot

Les archives de l'époque ont démontré que de nombreux coquelicots fleurissaient sur les tombes des soldats dans la région des Flandres, en France. Plusieurs de ces fleurs poussaient d'ailleurs sur les champs de bataille en France lors de la Première Guerre mondiale. Selon un document de la Filiale, « des champs dont on disait que la terre était stérile avant la guerre ont explosé avec des fleurs de couleur rouge sang



Le coquelicot se porte à gauche près du cœur.

après la fin des batailles ».

C'est officiellement le 5 juin 1921 que l'Association des anciens combattants de la Grande Guerre a adopté le coquelicot comme symbole du souvenir.

Habituellement, le coquelicot est porté à partir du dernier vendredi d'octobre jusqu'au 11 novembre. Il est aussi porté lors de funérailles de vétérans et durant des événements commémoratifs.

POUR VOUS MESSIEURS



DAVOS
280 \$



KURSK
246 \$



JASPER
225 \$



PETE
210 \$



JAGGER
225 \$



BRIAN
100 \$



TRAVERSE
139 \$

Prom

TAXES
PAYÉES

* Nous les payons pour vous jusqu'au samedi 14 novembre

Le CAMP Trois-Saumons s'adapte

À court et moyen termes, le camp Trois-Saumons n'est pas à risque de fermeture. Cependant, l'aide du gouvernement serait précieuse pour les camps de vacances. L'équipe du camp envisage déjà la prochaine période estivale et les différentes méthodes à prendre afin de s'y adapter.



Le camp Trois-Saumons fait partie de l'organisme des Camps Odyssée qui comprend le camp de vacances Minogami ainsi que plusieurs camps de jour au Québec. Cet organisme offre aussi à travers le Québec des programmes d'accessibilité au plein air, en plus de programmes d'aventure et d'intervention dans la nature.

Le camp Trois-Saumons, situé à Saint-Aubert, a dû garder ses portes fermées cet été en raison de la pandémie. Toutefois, le camp a toujours des coûts fixes à payer. Le directeur général, Gabriel Bigaouette, explique que le camp doit utiliser ses fonds en cas d'imprévu pour effectuer les paiements.

«Tout le monde reçoit une bonne claquette dans la société en ce moment et on est comme tout le monde qui lève la main présentement.

L'argent sort, mais l'argent n'entre pas. Par contre, on avait un fonds de prévoyance, ce qui fait peut-être une différence avec d'autres organisations», explique le directeur général.

L'aide gouvernementale pourrait aussi assurer la continuité des services du camp, dont ceux de leur Fédération. La Fédération des Camps Odyssée a pour mission de «promouvoir la formation et l'éducation de la jeunesse en soutenant l'expérience nature en camp de vacances».

«On a une mission! Je pense qu'elle est noble et maintenant tous ces sous-là, qui normalement feraient partie de notre mission, soit accueillir des jeunes, les faire grandir, on est en train de les utiliser dans les frais fixes et dans des choses inaccessibles à court terme», précise le directeur.

Futur Incertain

Il est impossible de prévoir à quel moment la pandémie finira et le directeur général en est bien conscient. «On ne parle pas dans six mois, mais si dans deux ans on n'a pas pu faire de camps de vacances, c'est une autre his-



Une photo aérienne du camp. Crédit photo: Philippe Larue

toire. Comme tout le monde, le gouvernement devra nous aider à garder la tête hors de l'eau le plus longtemps possible», explique-t-il.

Envisager le prochain été

L'équipe du camp Trois-Saumons réfléchit déjà sur les méthodes possibles pour ouvrir le camp en toute sécurité. Selon le directeur, c'est en s'adaptant et en se réajustant qu'ils pourront trouver une façon de permettre l'ouverture. Présentement, les grandes questions du gouvernement sont l'héberge-

ment et les dortoirs.

«Nous on a des camps de jour, alors on a pu opérer l'été passé et on a vu comment ça se passait. D'ailleurs, on est proche de l'Association des camps, donc on voit les nouvelles passer, on discute dans des sous-réseaux, on essaye de voir comment on pourrait, par exemple, s'assurer que les dortoirs sont sécuritaires. Nous on cherche des solutions», affirme M. Bigaouette.

No

\$

!

US
bre.

POUR VOUS MESDAMES



CORA
340 \$



BAMBOO
280 \$



DAMA
270 \$



MERIBEL
290 \$



FABIANA
245 \$



GLAMOUR
250 \$



MAGDA
220 \$



ELLERY
110 \$



Vêtements & chaussures pour elle & lui
66, av. de la Gare, Montmagny
418 248-2682





www.uniprixdaniellachance.com

5\$ de rabais

Applicable sur votre première commande en ligne en vous abonnant à notre infolettre



Visitez notre site internet au :
uniprixdaniellachance.com/fr/infolettre

Restez en contact avec nous 24/7
VOTRE SANTÉ
NOTRE PASSION

- Prenez rendez-vous avec nos professionnels
- Transférez votre dossier chez nous
- Renouvelez vos prescriptions en ligne
- Découvrez tous nos services
- Acheminez une nouvelle prescription de votre médecin
- Consultez nos conseils santé et bien-être
- Accédez à votre dossier santé
- Consultez nos offres d'emploi
- Consultez notre circulaire
- Parlez-nous, contactez-nous
- ...et plus encore



MAGASINEZ DANS LE CONFORT DE VOTRE FOYER

La majorité de nos produits dans la plupart de nos départements*

*Médicaments d'ordonnances non-disponibles en ligne

uniprix
Daniel Lachance

418-248-5595
www.uniprixdaniellachance.com

Les pharmaciens sont les seuls responsables de l'exercice de la pharmacie.

Actualités

PRÉCISION de la ministre Proulx



Dans le texte intitulé « La santé, la priorité de la ministre Proulx », il aurait fallu lire « qu'au moins 42% des employés du CISSS (Centre intégré de la Santé et des Services sociaux) » ont décidé de déménager parce qu'ils n'avaient pas d'offres sur le territoire en matière de sports et de loisirs et que pour leur famille, ce n'était pas suffisant. Il était écrit 42 employés. **LA DIRECTION**

LA PROMESSE DU MEILLEUR PRIX.



Nous alignerons notre prix à celui de nos concurrents*. Informez-vous auprès de l'expert en pneus Toyota pour les détails.

TOYOTA | La promesse du MEILLEUR PRIX

Installation de pneus
à partir de

39⁹⁵\$

Évitez l'usure prématurée!

Faites vérifier votre **ALIGNEMENT** à l'installation des pneus.

L'offre prend fin le 31 décembre. * Des conditions s'appliquent.



MONTMAGNY



140, boul. Taché Ouest, Montmagny
 418 248-2323 Sans frais: 1 866 684-2323
MontmagnyToyota.com

Vente de BOÎTES-REPAS pour la cause

Le Magasin Coop IGA Extra de Montmagny offre la possibilité à la population de réserver des boîtes-repas qui seront distribuées durant le mois de novembre. Cette vente est organisée dans le cadre de la campagne de financement 2020 du Carrefour jeunesse emploi de la MRC de Montmagny.

Cette activité a été mis en place pour remplacer le Bière et saucisses clôturant la campagne de financement. Les repas incluent deux saucisses européennes, choucroute, craquelins variés et pain, raisins, fromages, dessert ainsi que deux bières de microbrasserie.

Les boîtes sont vendues au coût de 35\$ ou de 30\$ à l'achat de dix boîtes et plus. Les réservations se font au Carrefour jeunesse-emploi de la MRC de Montmagny ou encore par téléphone, au même endroit.

La vente de boîtes-repas se tient jusqu'au 17 novembre. La distribution se fera le 18 novembre de 16h30 à 19h dans le stationnement de l'épicerie.

Plus qu'un repas

Un billet pour le cinéma des Arts de la

scène de Montmagny est présent dans la boîte. De plus, le détenteur de la boîte est éligible à la participation au concours Gagnez un congélateur rempli de bonne BOUFFE, en collaboration avec Accent Meubles et Magasin Coop IGA Extra de Montmagny, d'une valeur de 2 000\$. Le tirage au sort aura lieu le 21 décembre 2020.

Le Carrefour jeunesse remercie les partenaires qui rendent cette activité possible : Magasin Coop IGA Extra de Montmagny, Arts de la scène de Montmagny, Rouge viande, Délecta, Agropur, Les Vagabondes, Stéphane Proulx Distribution, Microbrasserie Côte-du-Sud, Ras L'Bock, Journal coopératif L'Oie blanche, CIQI-FM et CMATV. **(LOB)**

Grande ouverture

Jeudi le 5 novembre 2020



Achetez-en un,
obtenez-en un à

50%

de rabais*

sur les jeans et les manteaux

* Applicable sur le dernier prix.
De valeur égale ou moindre.


BOUTIQUE PENTAGONE DE MONTMAGNY
Galerias Montmagny
101 Boul. Taché O.
Montmagny, Qc
G5V 3T8

PENTAG
ONE

NOUVEAU

JUVENTE^{DC}

Avec Bêta-Glucane Haute Concentration 20%



Procure une sensation de **peau rassasiée**
et bien **nourrie** pendant un minimum de 24h

Disponible chez **Grandeur Nature** au 100 rue St-Thomas
et chez **Uniprix** au 5 boul. Tabhé O. à Montmagny

Cosméceutique naturelle

juventedc.com



CONSEILS DE SPÉCIALISTES

textes publiereportages



Dr Kathleen Gagnon
dentiste

VOUS AVEZ PEUR D'ALLER CHEZ LE DENTISTE ?

Encore aujourd'hui, la profession de dentiste suscite des craintes chez environ 50 % de la population. Plusieurs causes peuvent être à l'origine de ces peurs :

- L'injection faite pour anesthésier les dents.
- Les bruits et les vibrations occasionnés par les instruments rotatifs utilisés.
- La peur d'avoir mal.
- Une mauvaise expérience vécue antérieurement chez le dentiste.

Afin de surmonter vos peurs, notre équipe suggère d'**identifier la cause de vos craintes et de nous en faire part**. Ainsi, nous pourrions planifier la séquence de vos traitements de façon à vous permettre d'apprivoiser les soins dentaires. Par exemple :

- Débuter vos traitements par un examen complet et un nettoyage.
- Commencer par des traitements plus faciles et plus courts (traiter les caries plus petites avant les plus grosses et finir par les extractions), quand c'est possible bien sûr.
- Planifier des rendez-vous de courte durée.
- Vous donner une médication avant le rendez-vous pour vous aider à vous détendre.
- Pour ceux qui ne connaissent pas de dentiste, faites-vous recommander un dentiste par des gens que vous connaissez. Cela aura pour effet de favoriser la création d'un lien de confiance.

N'attendez surtout pas d'avoir un problème pour prendre rendez-vous ! Plus on tarde à consulter, plus le problème tend à s'aggraver et plus il y a des risques de douleur. Un suivi dentaire régulier aux 6-12 mois est recommandé afin de maintenir une bonne santé buccale. Nous vous encourageons donc à vaincre vos peurs et à visiter votre dentiste dès maintenant!

Clinique de santé dentaire
KATHLEEN GAGNON
& Ass.

83, de la Fabrique, Montmagny
418 248-2293



Mélyssa Talbot Blais
Avocate

LA REPRÉSENTATION PAR AVOCATS – L'AVANT-PROCÈS

Inspirée par la chronique de mon collègue du mois précédent, lequel a écrit sur les avantages de la représentation par avocats devant les tribunaux, j'ai eu envie de vous écrire sur les avantages de la représentation par avocats avant cette étape cruciale du procès.

Dans l'esprit de la plupart des gens, le travail de l'avocat est associé à un litige avec une autre partie devant un juge, dans une salle de cour d'un palais de justice. Or, le travail de l'avocat va bien au-delà de la seule « bataille » judiciaire.

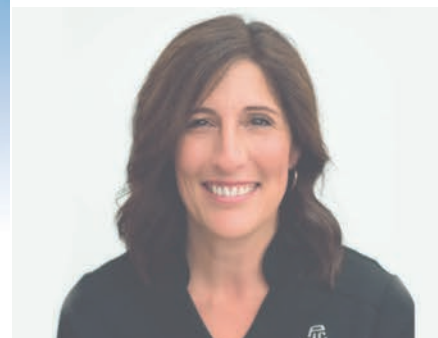
Deux mots me viennent en tête afin de définir ce rôle : **objectivité** et **accompagnement**. Récemment, à la fin d'une rencontre avec un client, celui-ci m'a mentionné à quel point la solution que je lui proposais afin de dénouer l'impasse dans laquelle il se trouvait était pleine de sens. Il a réalisé qu'il était trop près du problème pour trouver une quelconque solution. Il avait besoin de l'expertise d'un avocat qui, en apportant un regard plus objectif sur sa situation, l'a aidé à voir son problème sous un angle différent. Il nous est tous déjà arrivé de nous dire à quel point notre vision des choses était différente avec un peu de recul. Voilà l'un de nos rôles.

L'accompagnement tout au long de ce processus judiciaire est également extrêmement important. Soyons honnêtes, pour la majorité des gens il est assez stressant de se retrouver dans un processus judiciaire, et ce, que ce soit de notre propre initiative ou que l'on se retrouve dans l'obligation de se défendre. Ainsi, avoir quelqu'un qui agit de façon professionnelle, qui est disponible et répond aux nombreuses questions qui surgissent est très important.

Dans tous les cas, je peux voir littéralement un poids s'enlever de sur les épaules des clients. À cette étape du dossier, nous n'avons peut-être pas encore gagné la guerre, mais nous avons certainement déjà gagné une bataille et surtout, nous avons beaucoup plus d'éléments en main afin de la gagner cette fameuse bataille.

BTLP
AVOCATS

63, boulevard Taché Ouest, bur. 102,
Montmagny (Québec) G5V 3A3
Téléphone : 418 248-3114 | Télécopieur : 418 248-2945
btlpavocats.com



Marie-Josée Richard
Chef cosméticienne

DES SOINS INDISPENSABLES APRÈS 50 ANS

Pour les femmes, la cinquantaine est synonyme de changements importants : c'est la période de la ménopause, moment où l'équilibre hormonal est affecté par une baisse de la production d'oestrogène. Cela a pour effet d'accélérer le vieillissement cutané. Déjà en baisse depuis la trentaine, le collagène et l'élastine continuent de diminuer. Non seulement la peau devient plus fragile, terne et sèche, mais elle s'affaïsse : les rides se creusent et la structure anatomique change. Dans ces nouvelles conditions, notre corps développe aussi de nouveaux besoins qui rendent important de repenser notre rituel beauté.

LE VISAGE

Le nettoyage quotidien et l'exfoliation hebdomadaire sont plus importants que jamais : on fait tout ce qu'on peut pour maximiser les soins. C'est d'ailleurs pour cette raison qu'on applique un sérum antiâge après avoir lavé notre visage, il viendra amplifier notre crème de jour et aidera notre soin de nuit à remplir ses fonctions nourrissantes et régénératrices. On opte pour des textures onctueuses et désaltérantes qui assoupliront, repulperont et illumineront l'épiderme. Si on a tendance à développer des taches pigmentaires, on peut aussi se tourner vers des ingrédients réducteurs de mélanine.

LES ZONES DÉLICATES : CONTOUR DES YEUX, COU ET DÉCOLLETÉ

Comme elles sont les premières à montrer les signes du vieillissement, on leur accorde une attention particulière. Pour les yeux, on choisit des formules qui combattront l'affaissement des paupières et ouvriront le regard. On n'utilise que des produits ciblés. Si on a recours à notre crème de jour ou de nuit, les émoullissants trop lourds risquent de faire gonfler la peau. Bonjour, poches et air fatigué!

Des formules spéciales sont également nécessaires pour le cou et le décolleté, où l'épiderme est, à la base, plus mince et plus sec que dans le visage. On applique, matin et soir, un hydratant bourré d'antioxydants, qui combatta les radicaux libres responsables du vieillissement cutané.

LES MAINS

Extrêmement sollicitées, elles aussi affichent rapidement les marques du temps! Pour les garder jeunes et les protéger, on les masse avec une crème ultrahydratante.

LE CORPS

Les années ont inévitablement un impact sur notre corps. On se tourne ainsi vers des formules riches, qu'on n'hésite pas à compléter avec une huile sèche pour une efficacité accrue.

Un rappel pour terminer : Une protection solaire s'impose, été comme hiver, pour vous protéger des rayons UV qui sont en partie responsables du vieillissement prématuré de la peau.

Jean Coutu

75, boulevard Taché Ouest,
Montmagny
418 248-9511



M. Jean-Guy Boulet
Directeur général

POUR UNE HYDRATATION JUSQU'AU DERME DE LA PEAU

Avec l'arrivée de la température automnale, JuventeDC propose une crème de nuit **ABSOLUE** à Haute Concentration de Bêta-Glucane (β-Glucane); probablement la plus forte concentration d'un seul ingrédient actif naturel sur le marché. Avec 20% de β-Glucane, cette crème de nuit exceptionnelle promet une hydratation profonde au niveau du derme de la peau, avec une durée d'au moins 24 heures.

Le β-Glucane d'avoine, l'hydratant de 3e génération, est scientifiquement reconnu comme étant un des seuls transporteurs transdermiques sur le marché. Cette propriété transdermique agit de telle sorte que cet ingrédient pénètre naturellement dans le derme de la peau tout en favorisant la synthèse du collagène, ce qui « booste » le renouvellement cellulaire.

La grande majorité des produits actuellement commercialisés ont des propriétés hydratantes qui, règle générale, n'agissent qu'en surface de la peau. Plusieurs experts en esthétique sont d'avis que plus de 96% des produits actuellement vendus n'agissent qu'au niveau de l'épiderme de la peau.

Ce nouveau produit à Haute Concentration de β-Glucane est vraiment unique. Il l'est d'autant plus de par sa formulation révolutionnaire qui inclut également des Avenanthramides 100% naturelles reconnues pour leurs propriétés lissantes. JuventeDC est par ailleurs la seule entreprise de cosméceutique naturelle en Amérique du Nord à utiliser un complexe exclusif de β-Glucane / Avenanthramides spécialement formulé pour les peaux sensibles.

La crème de nuit **ABSOLUE** à Haute Concentration en β-Glucane procure une intense hydratation et aide votre peau à se régénérer pendant votre sommeil. Subtilement parfumée, elle procure souplesse et réconfort jusqu'au réveil.

N'attendez plus; le temps froid est à nos portes et votre peau a besoin d'être hydratée en profondeur!

JUVENTE^{DC}

Disponible chez
Grandeur Nature au 100 rue St-Thomas et
chez **UNIPRIX** au 5A boul. Taché O. à Montmagny
www.juventedc.com



Cindy Provencher
Inhalothérapeute.

COMMENT BIEN DORMIR ?

Pour ce mois-ci j'ai décidé de vous offrir quelques informations de base sur le sommeil, ainsi que des astuces qui vous aideront à mieux dormir.

Le sommeil se caractérise par des cycles qui se succèdent l'un à la suite de l'autre tout au long de la nuit. Dans ces cycles, nous enchaînons les stades suivants : Endormissement, sommeil lent léger et lent profond, sommeil paradoxal et le micro-réveil.

Avoir un sommeil de qualité à plusieurs bienfaits. En voici quelques-uns :

- Meilleure récupération et préservation du bon fonctionnement de notre système immunitaire
- Diminue le stress et ses effets néfastes sur l'organisme
- Aide à combattre les troubles de l'humeur
- Stimule et consolide les apprentissages
- Aide à réguler son métabolisme
- Préserve le capital jeunesse, puisque c'est la nuit que les cellules se régénèrent

En résumé, bien dormir favorise la santé, la beauté et le bien-être. Prendre soin de son sommeil est nécessaire pour une bonne santé globale.

Voici quelques astuces afin d'y parvenir :

- Dissociez le lit de toute activité non compatible avec le sommeil. Pas de lecture et pas d'écran dans le lit. Si vous ne dormez pas, il est préférable de vous relever jusqu'à l'arrivée de votre prochain cycle du sommeil.
- Avoir un horaire de coucher et de lever constant a un effet synchroniseur sur le cycle du sommeil. Se lever tard le dimanche matin ne fera que retarder l'heure du coucher et qu'empiéter sur les heures du sommeil de la nuit à venir.
- Évitez les siestes ou limitez-vous à 20 minutes. Recherchez plutôt des activités stimulantes pour le corps et l'esprit, cela aide à fatiguer le corps pour mieux dormir.
- Évitez l'exercice physique en fin de soirée.
- Maintenez des horaires de repas constants et évitez les repas lourds en fin de soirée.
- Évitez la caféine, l'alcool ou la cigarette. Optez plutôt pour les tisanes après 15 h.
- Évitez le bruit, une chambre trop chaude ou trop froide et la luminosité excessive.
- Pratiquer des techniques de respiration, de relaxation et même le yoga aide à favoriser un meilleur état d'esprit et ainsi, le sommeil.

Vous êtes dans une situation où, malgré tous vos efforts, vous avez de la difficulté à bien dormir? Sachez que la clinique du sommeil Lessard de Montmagny est disponible pour répondre à vos questions. Votre sommeil aux petits soins.


Lessard
Clinique du sommeil
105-G Rue Saint Louis, Montmagny,
418 248-1440

Spécialistes

De l'AIDE pour les entrepreneures agricoles

Les Agricultrices du Québec (AQ) ont dévoilé une nouvelle plateforme web et un programme d'accompagnement pour aider les entrepreneures agricoles. Intitulé Dimension E, le

La mission des Agricultrices du Québec est de « mieux outiller les agricultrices ou les aspirantes agricultrices à tous les stades de leur projet entrepreneurial », selon un communiqué.

Sous forme de moteur de recherche en ligne, les productrices agricoles ont accès à un répertoire de financement où il est possible de voir les programmes adaptés à leurs besoins. En collaboration avec le Centre de Référence en Agriculture et

programme inclut un répertoire de financement, un centre de documentation, des cellules de codéveloppement et des services-conseils d'experts juridiques et fiscaux.

Agroalimentaire du Québec (CRAAQ), les agricultrices ont la possibilité d'accéder à un centre de documentation et à plusieurs capsules d'information pouvant les aider dans leurs projets.

La majorité des services sont gratuits, toutefois certains sont réservés aux membres de l'AQ. Pour plus d'information : dimension-e.ca. (A-F.T.)

HOMMAGE et gratitude à une femme inspirante!

Cet hommage aurait dû t'être adressé quand tu étais encore parmi nous. Le destin en avait décidé autrement. Ton départ fut si soudain et imprévisible que même toi n'aurait pu penser nous quitter de cette façon sans avoir le temps de nous dire adieu.

Ton passage sur la terre aura été marqué par ton grand dévouement et ton accompagnement auprès des personnes atteintes de cancer. Et auprès de combien d'autres, par ton écoute attentive et ta bienveillance dans tout le bénévolat que tu exerçais.

Ta plus grande préoccupation? Avoir la certitude que toutes les personnes autour de toi ne manquaient de rien et vouloir toujours en faire plus. Ta plus grande réussite est sans aucun doute d'avoir été la cofondatrice, avec Mme Lorraine Lemelin, de Solidarité Cancer. Quelques-unes parmi nous se souviendront de nos premiers déjeuners où nous étions à peine une dizaine. (...)

Aujourd'hui, mission accomplie pour toi chère Alice. Pour moi ce fut un privilège de t'avoir

côtoyée et de partager de beaux événements avec toi. De là-haut continue de veiller sur nous, tu nous as laissé le plus beau message d'amour et d'amitié qui nous habite jour après jour.

Diane Fournier Boulet, Montmagny

Alice la disparition d'Alice, Montmagny venait de perdre la première militante et celle à qui Solidarité Cancer devait son mouvement. (...) Femme de cœur, femme de courage, femme de dévouement, femme généreuse. C'est une grande amie qui me manquera toujours. Alice prenait soin des autres, elle était un ange gardien pour ses amies. Elle avait tant d'amour à donner!

Lucille Matte, Montmagny

Alice, mon amie, une personne avec un grand cœur, toujours présente, tu as été une personne de valeur, tu me manques beaucoup.

Colette St-Onge, Montmagny

De toi Alice, je garde le souvenir d'une femme au grand cœur et aussi très courageuse, qui malgré sa maladie s'est souciée des autres jusqu'à la fin. Repose-toi bien !

Raymonde Desjardins, Montmagny

UN chapitre achevé, Une page tournée, Une vie bien vécue, Un repos bien mérité. Pour toi Alice Dion, avec toute notre reconnaissance, notre admiration et l'appréciation que tu aies fait partie de nos vies !

R. Nicole Service enr.
RÉPARATION D'APPAREILS ÉLECTROMÉNAGERS
VENTE D'APPAREILS USAGÉS
Moins actif, mais toujours en opération!
38, rue Jolicoeur, ND-du-Rosaire, GOR 2H0
Tél. : 418 248-7116


CLINIQUE DE SOINS VIP
Une approche moderne du BIEN-ÊTRE du Corps et de la Peau
Services :
Médicaux, esthétique spécialisée et podologie
Cindy Duguay, propriétaire
46, Émilie Chamard, St-Jean-Port-Joli 1 418 561-5673
cliniquedesoinsvip@outlook.com
cliniquedesoinsvip.com

Portes ouvertes virtuelles
cégep lévis

7 novembre de 10 h à 13 h
cegeplevis.ca



À la découverte du monde moderne des INUITS

Après dix ans de production, Marcel Rousseau, de Saint-Jean-Port-Joli, présente son livre intitulé *Les Inuits du Nunavik*. Donnant un aperçu critique de la situation des Inuits, M. Rousseau raconte l'adaptation de cette population en expliquant leur passé, leur présent ainsi que leur avenir. Selon lui, le peuple Inuit s'est modernisé et encore peu de personnes connaissent sa réalité socio-économique.



Monsieur Rousseau a résidé au Nunavik de 2005 à 2011. Dès lors, il s'est appliqué à en apprendre davantage sur la population inuite. Après avoir écrit plusieurs chroniques pour les Inuits, M. Rousseau a décidé de débiter le travail de documentation afin de produire son livre. Pour ce faire, il a recensé toutes les notes recueillies au fil du temps sur ce peuple.

«Cette chronique a suscité beaucoup d'intérêt, à tel point qu'à un moment donné je ne racontais plus beaucoup ce qui se passait comme événements, mais davantage des sujets sociologiques, économiques ou autres qui faisaient référence à la

situation des Inuits», explique-t-il.

L'auteur souhaite avec son livre recadrer les fausses pensées répandues en lien avec la population inuite. L'auteur précise que les Inuits sont souvent présentés dans les médias ou à la télévision dans des situations dangereuses ou au cœur de sujets plutôt négatifs. Il tente donc de présenter les faits sur la situation actuelle de ce peuple.

«Depuis qu'on est sorti du Nord, j'ai cherché de la documentation sur les différents sujets à propos desquels on se faisait souvent poser des questions. Avec lesquelles il me semblait qu'il y avait un réajustement à faire, soit dans les reportages journalistiques ou visuels. On a une idée un petit peu faussée sur ce qu'il se passe», précise M. Rousseau.

Pour s'assurer de la véracité de ses propos, M. Rousseau a consulté plusieurs résidents qui vivent au Nunavik depuis



Une partie d'Inukjuak lors d'un matin d'hiver. (Crédit photo: Marcel Rousseau)

longtemps.

Jeunes et modernes

Il souhaite aussi, à l'aide de son livre, présenter la réalité de ce peuple et changer les stéréotypes qui se sont construits avec le temps. Les Inuits se caractérisent comme un peuple moderne qui s'est adapté aux nouvelles habitudes de vie. «J'essaie de montrer l'histoire, l'évolution, mais également de bien faire comprendre aux gens du Sud que ces sociétés-là sont comme nous autres. Il y en a plusieurs qui sont comme des Québécois de souche. Ils n'ont même pas l'air d'être des autochtones», affirme l'auteur.

La population est constituée majoritairement de personnes n'ayant pas vécu la période des igloos et de la chasse. Elle s'est adaptée à la modernité. Selon l'auteur, plus de 50% de la population a moins de 25 ans.

Le développement hydroélectrique de la Baie-James

La convention de la Baie-James de 1975 constitue une avancée importante pour les peuples inuits. Ces derniers sont en contact avec les gens de l'extérieur depuis moins de 100 ans.

Tel que le cite l'auteur, les Inuits «sont entrés de plain-pied dans la modernité». La

convention a créé une nouvelle structure dans la société. «Ça a accentué des changements, par exemple dans les structures sociales. Avant les années 40, il y en a beaucoup qui vivaient dans les igloos. Après, les maisons, la télévision, la radio sont arrivées dans la période de la modernité», précise-t-il.

Le livre *Les Inuits du Nunavik* est disponible dès maintenant dans les librairies.



DITES-LUI MERCI!

PRIX HOMMAGE BÉNÉVOLAT-QUÉBEC 2021

PROPOSEZ SA CANDIDATURE AU PRIX HOMMAGE BÉNÉVOLAT-QUÉBEC

CATÉGORIES :

- JEUNE BÉNÉVOLE** – Prix Claude-Masson (de 14 à 35 ans)
- BÉNÉVOLE** (36 ans ou plus)
- ORGANISME**

En collaboration avec

RÉSEAU DE L'ACTION BÉNÉVOLE DU QUÉBEC

Votre gouvernement

DATE LIMITE D'INSCRIPTION :
5 DÉCEMBRE 2020

POUR OBTENIR UN FORMULAIRE DE MISE EN CANDIDATURE OU POUR TOUT RENSEIGNEMENT :

www.ditesluimerci.gouv.qc.ca

Secrétariat à l'action communautaire autonome et aux initiatives sociales
sacais.supportbq@mtess.gouv.qc.ca

Québec

BINGO!

DIMANCHE 8 NOVEMBRE À 18 H

GROS LOT

1 000 \$

DIFFUSÉ SUR
Nous TV (canal 6) • CiQi FM 90,3

PRO STORE

SUR MESURE!

- TOILES
- STORES

Horizontal, vertical

SERVICE À DOMICILE professionnel & garanti

-45%

DU POSF

TOILES ALTERNÉES, SOLAIRES ET OPAQUES

Jusqu'au 30 novembre

PLUS DE 30 ANS D'EXPÉRIENCE

Claude Fortin, prop. SUR RENDEZ-VOUS

418 248-8400

ESTIMATION - INSTALLATION - RÉPARATION

Dévoilement de l'ŒUVRE

«Mémoire des sons»

Le sculpteur Gab a dévoilé son œuvre « Mémoire des sons » pour conclure le mois de la culture qui se déroulait du 25 septembre au 25 octobre. Le dévoilement s'est déroulé sur deux jours pour convenir aux mesures sanitaires de la COVID-19. Durant ce mois pluvieux, l'artiste a accueilli ceux qui le désiraient pour le voir en action. «Ma réalisation directe de 2020 s'est inspirée de la mémoire des

sons, des musiques, celle qui nous remémore nos souvenirs émotionnelles soit passées, présentes, voire pressenties. Des émotions s'accordant à des vibrations, des fréquences, voilà mon œuvre », explique le sculpteur. Le sculpteur et sa muse Max s'investissent dans l'art sculptural direct, leur mission culturelle en région. **(AFT)**



Circulaire 

Vous les attendiez...

LES VOICIS VOS RABAIS D'AUTOMNE

Flor•Essence® avec corioli et curcuma

Renforcez votre santé immunitaire au niveau cellulaire!

- Combine les 8 grandes plantes de Flor•Essence® avec corioli et curcuma
- Détoxifie et renforce l'immunité au niveau cellulaire
- Champignons corioli entiers utilisés pour leurs propriétés immunomodulatrices

**Biologique + Kasher+ Sans OGM
Sans gluten + Végétalien**

NOUVEAU



28⁹⁹

Flor•Essence® avec corioli et curcuma 500 mL

44⁹⁹

Flor•Essence® avec corioli et curcuma 941 mL

Arrêtez les gaz et les ballonnements

Prévenez les gaz et les ballonnements avant même qu'ils se manifestent

- Prendre quotidiennement pour assurer une absorption optimale des vitamines et minéraux
- Idéal pour les repas lourds et les repas au restaurant
- Pour ceux qui souffrent de cas extrêmes de gaz et de ballonnements

**Sans gluten ni OGM
Végétarien**



11⁹⁹

Entretien quotidien
60 capsules

14⁹⁹

Soulagement immédiat
60 capsules

19⁴⁹

Soins urgents
60 capsules

La santé immunitaire commence dans les intestins avec les Probiotiques réfrigérés de Flora

Vous pouvez faire confiance à l'entreprise qui a lancé les premiers probiotiques!



28⁹⁹

Adultes
60 capsules

51⁹⁹

Séniors
60 capsules

19⁹⁹

Super 5
60 pastilles


39⁹⁹

Super 8 plus
60 capsules

Économisez encore plus avec votre coupon-rabais

2,00\$ (en magasin)

sur votre choix de produits en vedette.

Plusieurs autres produits en promotion. Voir la circulaire complète sur notre 



En santé depuis **25 ans!**



Prix en vigueur jusqu'au **29 novembre 2020**

La disponibilité et les prix des produits peuvent changer.

100, rue St-Thomas, Montmagny 418 248-8897



CENTRE D'ACTION BÉNÉVOLE
DES MRC DE MONTMAGNY ET DE L'ISLET

2264520

Merci
À TOUS LES PROCHES AIDANTS D'AÎNÉS
DES MRC DE MONTMAGNY ET DE L'ISLET
pour votre don de soi!

Pour vous soutenir :

- ♥ Groupe de soutien
- ♥ Écoute téléphonique, rencontre individuelle
- ♥ Répît à domicile
- ♥ Journée de répît Mémoires'Action
- ♥ Activités de sensibilisation
- ♥ Soutien proches aidants à l'emploi
- ♥ Projet proches aidants masculins

Pour nous joindre
418 248-7242 poste 107
www.cecb.ca

*Semaine Nationale
des proches aidants*



Du 1^{er} au 7
novembre 2020

Semaine nationale des proches aidants

Aimer sans s'épargner

La proche aidance : un travail coûteux et invisible

Du 1^{er} au 7 novembre 2020 se tient la Semaine nationale des proches aidants. Pour l'occasion, le Regroupement des Aidants Naturels du Québec (RANQ) lance une campagne de sensibilisation ayant pour slogan « Aimer sans s'épargner ».

DE LOURDES CONSÉQUENCES

Avec ce thème évocateur, l'organisme désire mettre en lumière l'épuisement physique et psychologique des personnes proches aidantes ainsi que leur appauvrissement. Mues par des sentiments d'amour et d'affection envers leurs proches aidés, celles-ci s'exposent à un coût financier considérable plusieurs doivent réduire leur horaire de

travail, voire quitter leur emploi et à un niveau de fatigue souvent élevé. Par ailleurs, la campagne diffusée sur les médias sociaux et les activités organisées en ligne pendant la Semaine mettent de

On estime que plus de 20 % des proches aidants accompagnent plus de 2 personnes, ce qui augmente de manière significative le temps consacré aux soins prodigués.

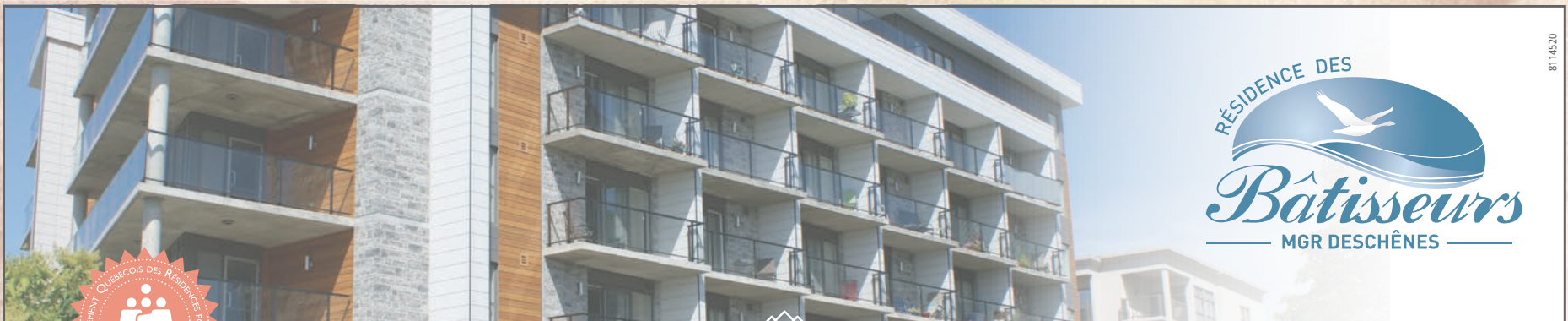
l'avant le caractère invisible du travail des proches aidants.

Vous vous occupez d'un parent âgé, d'un voisin à mobilité réduite, d'un enfant handicapé, d'un conjoint malade...? Informez-vous sur les ressources et les outils offerts aux proches aidants dans votre région avant d'être à bout de souffle.

Plus que jamais, valorisons et soutenons les proches aidants du Québec! Informations : ranq.qc.ca



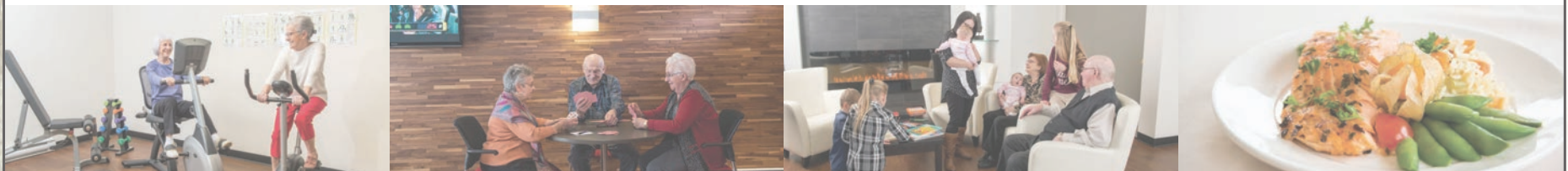
1034520



8114520

VOUS AVEZ DES QUESTIONS? TÉLÉPHONEZ-NOUS.
NOUS SOMMES DISPONIBLES POUR VOUS INFORMER ET VOUS AIDER DANS VOTRE DÉMARCHÉ.

*Résidence évolutive avec vaste gamme d'appartements modernes, offrant confort et sécurité
une offre de services des plus variés et des soins de santé de qualité
pour aînés autonomes ou en perte d'autonomie*



- Milieu de vie sécuritaire
- Des soins de qualité
- Personnel 24/7

- Stationnements intérieurs et extérieurs
- Salle de cinéma, billards
- Activités avec animatrice

- Salle à manger rénovée
- Repas servis aux tables
- Dépanneur sur place

Résidence des Bâtitisseurs - Mgr Deschênes au cœur de la ville, près de tous les services.

418 248-1517 • batisseurs.ca • 30, av. De la Fabrique, Montmagny

Comprendre les restrictions en zone rouge

Alerte
maximale!

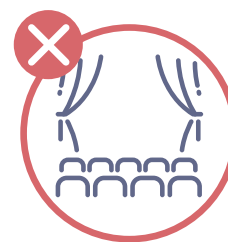
En zone rouge, la situation est critique. Des mesures plus strictes doivent être mises en place, car le nombre de cas augmente trop rapidement. Il est important de limiter au maximum les contacts sociaux pour éviter la transmission du virus. C'est en appliquant l'ensemble des mesures qu'on peut lutter contre la COVID-19. Aucune mesure prise seule ne peut être efficace.

Plus nous limitons nos contacts avec les autres, plus vite nous pourrons reprendre nos activités.



Pourquoi les restaurants et les bars sont-ils des établissements jugés à risque pour la propagation de la COVID-19?

Les restaurants et les bars sont des endroits où on se réunit normalement pour socialiser avec nos amis, notre famille ou nos collègues. Dans ces endroits, nous sommes souvent à proximité les uns des autres. Le fait de parler et de manger ensemble constitue également des risques importants de transmission du virus. Le resserrement des mesures en zone rouge vise à minimiser les contacts étroits entre les personnes qui n'habitent pas à la même adresse.



Pourquoi interdire les activités se déroulant devant un auditoire dans un lieu public?

Des lieux où un plus grand nombre de personnes se rassemblent peuvent constituer des risques importants de transmission du virus. L'interdiction des activités se déroulant devant un auditoire dans un lieu public en zone rouge vise à minimiser les contacts sociaux entre les personnes qui n'habitent pas à la même adresse. Lorsqu'une personne participe à ces activités, il s'agit d'une occasion supplémentaire pour elle de socialiser avec d'autres personnes. De plus, dans ces endroits, nous sommes souvent à proximité les uns des autres.



Pourquoi doit-on cesser les sports collectifs et fermer les gyms?

Lorsqu'une personne se rend dans une salle d'entraînement, c'est une occasion pour elle de socialiser avec d'autres personnes. C'est également le cas dans la pratique de plusieurs sports ou activités de loisir. Les sports pratiqués en groupe suscitent d'emblée l'envie de contacts sociaux avec nos coéquipiers, par exemple. De plus, il n'est pas toujours facile de respecter la distanciation physique lors de la pratique de certains sports. Le resserrement des mesures en zone rouge vise à réduire les contacts étroits entre les individus et ainsi freiner la propagation de la COVID-19.



Pourquoi le port du couvre-visage en classe est-il obligatoire au secondaire en zone rouge?

Actuellement, les jeunes sont surreprésentés dans les cas de COVID-19 et on observe plusieurs situations d'éclosion dans le réseau scolaire, principalement dans les zones rouges. Selon des observations faites sur le terrain et selon la transmissibilité connue à ce jour du virus, les écoles secondaires posent davantage de risques que les écoles primaires.

Au secondaire, les élèves sont plus âgés, ils sont en mesure de porter le masque ou le couvre-visage pour une plus longue période. Ainsi, en zone de niveau d'alerte rouge, le port d'un couvre-visage par tous les élèves du secondaire est obligatoire en tout temps dans les lieux communs, incluant en classe dans leur groupe-classe stable, sur le terrain de l'école et lors des cours à option avec un groupe-classe différent.

On doit réagir maintenant

Pour connaître le niveau d'alerte dans votre région, consultez la carte des paliers d'alerte par région sur [Québec.ca/paliersalerte](https://quebec.ca/paliersalerte)

[Québec.ca/zonerouge](https://quebec.ca/zonerouge)

☎ 1 877 644-4545

Québec 

Montmagny - POUR **EMPORTER!** La chaîne est lancée

PAR MARIE-ÈVE PICARD
marie-eve.picard@oieblanc.com

Un défi a été lancé dimanche dernier par Mme Annie-Pier Labrie, présidente de la Chambre de commerce et d'industrie de la MRC de Montmagny (CCIM) : Achat Local Montmagny - Pour emporter! via la page Facebook de l'organisation. Il s'agit d'une invitation à soutenir les restaurants locaux et les traiteurs en se procurant des mets prêt-à-manger, pour emporter ou en livraison.

"Nous entamons le mois du "TakeOut" et de la livraison. Du 1er au 30 novembre, encourageons nos traiteurs et restaurateurs locaux. Si chacun de nous s'offre un souper de ce type en ce mois de novembre, nous pouvons assurément donner un coup de pouce considérable à nos belles entreprises!" écrivait Mme Labrie.

Fonctionnement du défi

La présidente de la CCIM a, du même coup, lancé une chaîne en proposant le défi à

deux personnalités de Montmagny, soit: Bernard Généreux et Geneviève Paris. Ces derniers doivent maintenant prendre une photo de leur achat, la déposer sur la page Facebook de la Chambre en ajoutant les tags: #Achetezici #achatlocal #ccim. Ils doivent ensuite désigner deux autres personnes qui devront faire de même et ainsi de suite. Le Journal L'Oie Blanche a d'ailleurs été mis au défi et nous avons suivi la chaîne avec plaisir!



Catherine Robin, une employée du service au volant de St-Hubert Express.

Abonnement en cours

En ligne : club-sportif-appalaches.square.site

Billet de saison : 105\$/adulte | 180\$/couple | 220\$/famille
École de ski 5-16 ans : 90\$ cours, accès et équipement inclus

APPRÉCIER L'HIVER



Billet jr \$ adulte : 12 | famille : 30 | enfant : 5 | 0-5 ans : gratuit
Location jr pers. 12 | famille : 36 | Chariot bébés : 12

Les MARIONNETTES volent la vedette

Dès que l'on pousse la porte du petit atelier de Louise Hébert, situé à Saint-Jean-Port-Joli, une magie s'installe. Le soleil traverse la grande fenêtre pour éclairer les petits personnages perchés qui n'attendent qu'une main pour s'animer.

MARIE-ÈVE PICARD
marie-eve.picard@oieblanc.com



Il s'agit de la famille de marionnettes de Louise Hébert: Les Amis.

40 ans de passion

Depuis sa retraite du monde des finances, Mme Hébert se consacre entièrement à sa première passion, le théâtre de marionnettes. Depuis sa tendre enfance, elle se passionne pour cet art au point de se diriger en théâtre au Conservatoire Lassalle. Au terme de ses études, elle a d'ailleurs consacré son mémoire à l'Histoire des marionnettes d'avant Jésus-Christ à nos jours. Pendant plusieurs années, l'artiste s'est professionnellement produite à travers le Québec, castelets et petits personnages dans ses valises. Selon

tes est un moyen d'expression et de communication qui contribue au développement de l'enfant. On a qu'à penser à Pépinot, Capucine, Bobino, Bobinette ou Cannelle et Pruneau de Passe-Partout... de génération en génération, elles ont souvent volé la vedette au petit écran!

La création au bout des doigts

Maintenant grand-mère de cinq petits-fils, Louise Hébert décide de réaliser un rêve. Elle a d'abord imaginé un conte pour enfants, qu'elle a écrit puis illustré. Elle donne ensuite vie aux personnages principaux du livre par de petites marionnettes qu'elle a confectionnées de toutes pièces avec des échantillons de tissus recyclés. Le premier tome se divise en deux histoires distinctes qui abordent le sujet de l'environnement. Le second conte fait plutôt référence à la musique, ce pouvoir magique pour calmer les émotions. Les personnages d'Éli de la Lune, le petit Lion,



Mme Louise Hébert dans son atelier de création.

viennent plusieurs péripéties et devront trouver des solutions. "Les histoires ne font pas la morale, elle font prendre conscience" précise Mme Hébert. Cette dernière souligne d'ailleurs qu'il s'agit de moments privilégiés à passer avec nos tout-petits. S'adressant en grande partie aux enfants de 0 à 5 ans, les contes et marionnettes seraient même appréciés par les bébés

entendent les sons et les expressions du conteur. Comme le Salon du Livre et celui de Noël ne se tiendront pas cette année, il est possible de voir les créations uniquement sur Instagram à Louise.Hebert.714. Nous avons été à la rencontre de l'artiste, voyez le reportage sur notre site web: journaloieblanche.com.

Toutes les voitures sont inspectées et prêtes à partir!

Taux d'intérêt aussi bas que 0,9 % + 2e et 3e chance au crédit!



NISSAN SENTRA SV 2017
Automatique CVT, 35 000 km



MAZDA CX-3 GT 2018
Automatique, 28 500 km



TOYOTA COROLLA LE 2018
Automatique, 20 500 km



KIA FORTE 2017
Automatique, 35 200 km



KIA SOUL EX 2020
Automatique, 47 000 km



KIA SOUL LX 2017
Automatique, 50 000 km



KIA NIRO EX 2019
Automatique, 16 000 km



HONDA ACCORD SPORT 2015
Automatique, 88 000 km



NISSAN SENTRA SV 2017
Automatique CVT, 62 000 km



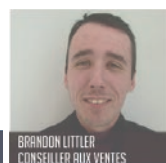
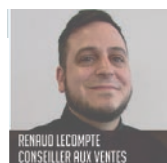
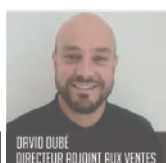
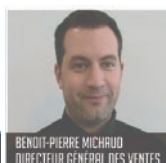
KIA RIO 2016
Automatique, 42 500 km

KIA
MONTMAGNY
GROUPE PAQUET

MONTMAGNY
NISSAN
GROUPE PAQUET

418 248-3400 • 418 248-2999
129 et 133, boul. Taché Ouest, Montmagny

Vente : Lundi - jeudi 8 h à 20 h - Vendredi 8 h à 18 h
Service : Lundi au vendredi 8 h à 17 h



www.montmagnynissan.com • www.kiamontmagny.com

L'HIVER S'EN VIENT

À FAIRE



Traitement
antirouille

IMPOSSIBLE D'Y ÉCHAPPER

Protégez votre véhicule contre la rouille avant l'hiver

L'hiver est à nos portes et, au Québec, aucun véhicule n'est complètement immunisé contre la rouille, même les plus récents. Notre climat hivernal nous apportera plusieurs éléments qui favoriseront et accéléreront la formation de rouille sur votre véhicule. Heureusement, Antirouille Métropolitain vous offre une protection complète.

Grâce à plus de 40 ans d'expertise, un produit unique, des équipements spécialisés et une main-d'œuvre professionnelle, nous pouvons garantir un traitement antirouille de qualité supérieure. De plus, nous offrons une garantie à vie sans frais pour les véhicules neufs et légèrement usagés*.

* Certaines conditions s'appliquent

ANTIROUILLE
METROPOLITAIN? rabais
CAA dollars

GROUILLE AVANT QUE ÇA ROUILLE

Québec
2655, boulevard Wilfrid-Hamel
418-687-5660

Lévis
3760, boul. Guillaume-Couture
418-833-3411

RENDEZ-VOUS : ANTIROUILLE.COM

Infos

Un départ en **FORCE** pour l'entreprise MSG Industries

Six mois après son ouverture, l'entreprise MSG Industries réussit bien malgré la pandémie. L'équipe est en pleine expansion et l'entreprise devient un incontournable pour plusieurs compagnies.

MSG Industries est spécialisée dans les structures d'acier et les métaux ouvrés. Olivier Samson et Éric Gaudreau sont devenus des partenaires d'affaires afin de s'entraider pour s'adapter à la période de pandémie.

L'entreprise a ouvert ses portes en mars dernier, mais a dû refermer rapidement en raison du confinement. Dès sa réouverture en mai, MSG Industries gagne de plus en plus de popularité. Elle travaille pour des entreprises telles que Maisons Laprise, Produits métalliques Roy et Optimetal360.

« Grâce au brio de notre équipe et à la fidélité de nos clients, nous connaissons une croissance plus rapide que nous l'avions anticipée », avoue M. Samson

L'équipe s'est aussi agrandie dans les derniers mois. Elle a doublé son volume, passant de trois à huit employés.

Afin de rejoindre plusieurs secteurs d'activité, l'entreprise a développé un catalogue de produits diversifiés. « Nous devons notre suc-



Messieurs Olivier Samson et Éric Gaudreau. (Crédit photo: Mathieu Sirois)

cès au fait que nous avons pris le soin de bien nous entourer : c'est impossible de tout faire seul », souligne Éric Gaudreau, qui compte 32 ans d'expérience dans le domaine.

L'entreprise a reçu le soutien de la Société de développement économique de Montmagny pour la promotion de ses activités. MSG Industries est d'ailleurs accréditée par le Bureau canadien du soudage. **(LOB)**

L'équipe s'agrandit...



Les propriétaires, Daniel Langlois et Éric Fournier, sont fiers d'accueillir Steven Duval, qui aura à cœur la satisfaction des clients. Bienvenue dans l'équipe!

Votre véhicule, on en prend soin!



Centre
mécanique plus

Véhicule de
courtoisie

Mécanique générale • Électronique et bien plus!

215, boul. Taché Ouest, Montmagny T 418 248-0223

EN MOUVEMENT pour la relance socioéconomique

Alors que la communauté des affaires se remet graduellement des défis considérables provoqués par la pandémie de la COVID-19, la Fédération des chambres de commerce du Québec (FCCQ) et le Mouvement Desjardins et la Chambre de commerce et d'industrie de la MRC de Montmagny (CCIM) s'associent dans le but de lancer la tournée En Mouvement pour la relance socioéconomique. Au cours de l'automne, des rendez-vous virtuels rassembleront près de 130 chambres de commerce de partout au Québec dans l'objectif d'échanger avec les acteurs du terrain sur les

réalités régionales dans un contexte de reprise économique. Des portraits économiques régionaux permettront d'appuyer les discussions sur des données et perspectives récentes pour chaque milieu visité.

Des données actuelles au service des entreprises

Afin d'outiller les dirigeants pour prendre des décisions d'affaires éclairées pour l'avenir de leur entreprise, La FCCQ, Desjardins et la CCIM dévoileront le résultat d'études régionales tout juste réalisées pour la tournée. Des points de vue économiques régionaux, élaborés

par les économistes de Desjardins, seront présentés en s'appuyant sur des données sectorielles propres aux territoires concernés.

Des discussions concrètes avec des entrepreneurs reconnus

Chaque événement permettra également de rassembler un panel d'entrepreneurs connus et reconnus dans leur région qui viendront commenter les données d'un sondage régional réalisé par le biais de l'Observatoire FCCQ.

Les discussions, animées par le réputé analyste économique du réseau Cogeco, François Gagnon, permettront d'approfondir les constats tout en faisant écho à la réalité des entrepreneurs et des gens d'affaires du milieu. L'événement dans la région de Montmagny aura lieu le lundi 7 décembre de 7 h 45 à 9 h 15.

Pour plus d'information, suivez les pages Facebook de Desjardins, de la FCCQ ou de la CCIM.

La GÉNÉROSITÉ d'Amisco

L'entreprise Amisco, située à L'Islet, a fait l'achat de chèques-cadeaux Montmagny pour ses 229 employés. C'est donc une somme de plus de 10 000\$ qui sera réinvestie directement dans les commerces et services de Montmagny.

Pour compenser l'annulation des célébrations de Noël entre les employés, l'entreprise spécialisée dans la conception de meubles a décidé d'opter sur les chèques-cadeaux afin de les remercier pour le travail effectué dans la dernière année.

Les chèques-cadeaux Montmagny sont offerts en tranches de 10\$ et de 25\$. Ils peuvent être utilisés dans tous les commerces de Montmagny, excepté la SAQ.

Ces chèques-cadeaux sont disponibles en communiquant avec la Société de développement économique de Montmagny. (LOB)

Maxime Fortier
Expert Entreprise Desjardins

MAXIME FORTIER

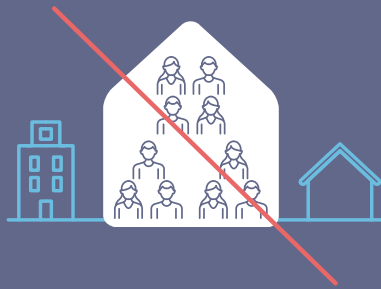
Monsieur Maxime Fortier, directeur de comptes, marchés commercial et industriel chez Desjardins Entreprises de la Côte-du-Sud, vient d'obtenir son accréditation Expert Entreprise Desjardins.

Ce prestigieux titre consiste à confirmer son expertise en crédit avec quatre compétences distinctives et trois compétences liées au sens des affaires.

Toutes nos félicitations Maxime!

Desjardins
Entreprises
Côte-du-Sud

BLAIS
pubblais.com
LETTRAGE - PRÉSENTOIRES



Pourquoi éviter les rassemblements privés?

Éviter de se rencontrer
entre amis ou en famille
limite les contacts et freine
la propagation du virus.

On doit réagir maintenant.



[Québec.ca/coronavirus](https://quebec.ca/coronavirus)

☎ 1 877 644-4545

Votre
gouvernement

Québec 

Une réalisation du Musée de la mémoire vivante grâce à l'implication de la communauté et pour la communauté!

La Tour de l'innovation est unique. Elle a été pensée et construite par Art Massif Structure de bois. Dans cette œuvre, la prédominance du bois souligne l'importance de ce matériau dans l'histoire et l'économie régionale.

Une tour aux multiples fonctions

La Tour de l'innovation offre un point de vue exceptionnel sur le fleuve et le site du Musée de la mémoire vivante.

Elle donne accès aux Sentiers des anciens Canadiens qui rejoignent ceux du Domaine de Gaspé.

Elle porte une exposition virtuelle intitulée :

Des modèles inspirants d'hier et d'aujourd'hui

À ses paliers et ses observatoires, le promeneur est invité à la rencontre de femmes et d'hommes de la région qui ont contribué à façonner notre



LES PALIERS DE LA TOUR

Pionniers de la télévision par câble Les débuts de la câblodistribution grâce à deux visionnaires de Saint-Pamphile, hommages de Jean-Louis et de Martin Chouinard.

Amisco L'histoire d'une rare entreprise qui est demeurée au sein d'une même famille, aujourd'hui la 4e génération, et qui s'est adaptée brillamment au marché depuis 1954.

InovaWeld Une jeune compagnie dynamique et innovante qui a développé une grande expertise en soudure au laser haute puissance.

LES PALIERS VIRTUELS

Jeannine Caron-Giasson Récit de l'une des premières femmes comptables qui a évolué au sein d'un monde masculin pour son travail et dans les nombreuses causes et organisations qu'elle a soutenues, hommage de Richard Dubreuil, Escaliste.

Jacques Douville Un homme qui s'est voué à la jeunesse et à sa communauté, hommage de Judith et Benoît Douville.

Rousseau métal inc. De 5 employés en 1950 à plus de 350 maintenant, devenir le leader nord-américain dans la conception et la fabrication de solutions de rangement.

société par leur engagement communautaire et leur esprit d'innovation.

Ce sont les commanditaires des observatoires et des paliers réels et virtuels qui ont suggéré les gens et les entreprises formant la trame de cette exposition.

LES OBSERVATOIRES

Observatoire Gagnon Plastiques Des femmes qui ont choisi l'art pour s'exprimer et des femmes qui ont donné leurs couleurs à des entreprises ou des organismes.

Observatoire Promutuel Montmagny-L'Islet Une histoire des mutuelles d'assurance au Québec et dans la région.



Roche à Veillon

La naissance de la Commission touristique du Port-Joli et de la mythique boîte à chansons pour soutenir le développement culturel de Saint-Jean-Port-Joli.

Caisse Desjardins du Nord de L'Islet L'évolution des six caisses populaires régionales qui sont à l'origine de la Caisse Desjardins d'aujourd'hui.



L'exposition virtuelle peut être consultée au moyen d'un appareil intelligent

Art Massif Structure de bois Une petite entreprise aux grands projets, dont la réalisation de la Tour de l'innovation.

La Luna Caballera Fonder une compagnie de cirque équestre en région, c'est possible. La Luna Caballera de Notre-Dame-du-Rosaire ravit ses publics depuis 1999, hommage d'Yves Racine.

Merci À CELLES ET CEUX QUI ONT TÉMOIGNÉ AU SUJET DE CES GENS ET DE CES ENTREPRISES D'EXCEPTION

Le Musée de la mémoire vivante est reconnaissant envers vous qui avez acquis symboliquement une marche ou un espace de passerelle identifié à votre nom ou en hommage à un être cher.

Louis Amireault
Gaston Bergeron
Marcelle Bergeron
Jean-François Blanchette
Bois Francs S.C. inc.
Louise Bourgeois
Monique Bourgeois
Edwin Bourget
David Chouinard
Michel P. Chouinard

Normand Chouinard
Pierre Clouâtre
Judith Douville
Jean-Pierre Dubé
Marie-Noëlle Dubé
Famille Armand Duval
Famille Badeau-Blanchette
Louise Fortin
Raymonde Fortin
Famille Thérèse et Jérôme Gagné

Marius Gendreau
Guy Gendron
Christiane Hardy
Les Hommes du Nord inc.
Yves Lebel
Georgette Leblanc
Sylvie Legros
Louise Lefebvre
Geneviève Lemieux
Isabelle Lévesque

Gilles Marquis
Yvette Michelin
Pierre Morisset
Musée des anciens Canadiens
NAVIR
Jacinthe Otis
François Payeur
Christine Pelletier
Jean Sirois
Sandra Zapata et Danilo Sosa

Faites plaisir!

Que ce soit pour un être cher ou pour vous des marches, des sections de passerelles et des paliers virtuels sont encore disponibles pour achat symbolique. Vous contribuerez à cette grande réalisation rassembleuse qu'est la Tour de l'innovation.

Communiquez à l'adresse information@memoirevivante.org
ou visitez l'onglet «DON» sur le site Web du Musée : www.memoirevivante.org.



LE TERMINAL
DE CONTENEURS
LAURENTIA,
LÀ OÙ LE FLEUVE
PERMET DES
EXPLOITS.

QUÉBEC

PRÈS DE
1 000 EMPLOIS

PLUS GRANDE
CONNEXION AU
MONDE POUR LES
ENTREPRISES D'ICI

CONTRIBUERA
FORTEMENT
À LA RELANCE
ÉCONOMIQUE

LE PLUS TECHNO-
LOGIQUE ET VERT
EN AMÉRIQUE
DU NORD

POUR EN SAVOIR PLUS,
CONSULTEZ LAURENTIA.CA

LAURENTIA



1304520

Infos

Pétition en appui aux ostéopathes du Québec

Le député de la circonscription de Montmagny -- L'Islet – Kamouraska – Rivière-du-Loup, Bernard Généreux, a déposé la pétition e-2943 qui compte déjà plus de 10 000 signatures. La pétition souhaite empêcher l'imposition de taxes sur les soins ostéopathiques offerts au Québec.

La pétition demande à la ministre du Revenu national de prendre du recul sur l'annonce faite le 8 septembre dernier déclarant que les soins d'ostéopathie devront être taxés dès le 1er novembre.

Le 9 octobre dernier, le député Généreux avait demandé au gouvernement fédéral la pertinence de cette nouvelle taxe en pleine pandémie. Des rencontres virtuelles sur le sujet se sont ensuite déroulées avec le président d'Ostéopathie Québec et les ostéopathes de son comté.

«Le but visé est que l'ostéopathie, qui est



Bernard Généreux à la
Chambre des communes.

un soin de santé selon le gouvernement du Québec, soit également reconnue par le fédéral comme un service essentiel en cette période de pandémie et que des milliers d'usagers ne soient pas pénalisés financièrement dans leurs accès aux soins de santé prodigués par les ostéopathes » souligne le député Bernard Généreux.

La date limite pour signer la pétition est le 22 novembre à 8 h 30. **(LOB)**

EXCAVATION Installateur Ecoflo®
8953720 **GP** Denis GAMACHE
Sonia PELLETIER
INSTALLATION SANITAIRE | MARTEAU HYDRAULIQUE
VENTE ET TRANSPORT DE GRAVIER
TRAVAUX : FORESTIERS - AGRICOLES | COMMERCIAUX ET RÉSIDENTIELS
Bur.: 418-246-5740 • Cell.: 418-241-9891
1176, des Pionniers Est, Cap-Saint-Ignace

Retrouvez
le plaisir
de Sourire!



Prothèses personnalisées

Prothèses dentaires de qualité complètes et partielles de précision esthétique avec ou sans implants.

Fabriquées sur place et livrées dans la même journée, à la suite d'une consultation initiale.

1 CONCEPT
JOUR

Avantages

Travail de qualité, simplicité, service à la clientèle attentif et moins de déplacements.

Prothèses sur implants dentaires

Prenez rendez-vous pour une consultation informative sans frais.



• Consultation GRATUITE • Un prix ABORDABLE • Une ÉQUIPE hors pair • Mode de PAIEMENT SOUPLE • Un service PROFESSIONNEL • Des produits de QUALITÉ



Yves Normand, d.d.

**CLINIQUE
NORMAND**
DENTUROLOGISTE

Montmagny • 418 248-0849
25, boul. Taché Ouest, bureau 203
1 866 248-0044
www.cliniquenormand.ca

2104520

La COVID-19 vient à bout de la LHOM

Pendant combien de temps seront arrêtées les activités de la Ligue de hockey olympique de Montmagny? La seule vérité absolue à ce jour demeure que la Direction de la santé publique de Chaudière-Appalaches a décidé de déclarer notre région en rouge.

PAR ÉRIC MALTAIS

eric.maltais@oieblanc.com

Au moment de la suspension des activités, Restaurant À la Rive dominait le classement avec 13 points, suivi de Groupe MG avec 11 points, puis Physio Optimum et OK Pneus André Ouellet / Fix Auto à 8 points. Avec quatre points, Pétrole Montmagny et Armoires Mathurin ferment la marche.

Sur le plan individuel, Thomas Guay domine le classement des marqueurs avec 28 points dont 16 buts, devançant Olivier Chouinard qui a accumulé 23 points.

Derniers matchs

Quelques équipes ont vu de l'action lors du week-end de l'Halloween. D'abord, Pétrole Montmagny et OK Pneus André Ouellet / Fix AC se sont livrés une chaude lutte. Les deux équipes ont marqué un but en première période, mais OK Pneus André Ouellet / Fix AC a défié ses rivaux par la suite, avec 29 tirs contre 12, et ses efforts ont finalement été récompensés en 3e période. Pétrole Montmagny a obtenu un avantage numéri-

que en fin de partie qui aurait pu lui permettre de niveler le pointage, mais l'équipe n'a malheureusement pas été en mesure de concrétiser. OK Pneus André Ouellet / Fix AC est reparti avec la victoire par la marque de 2-1. Marc-Antoine Lavoie et Jérôme



À la Rive occupait le premier rang au classement, avec 13 points.

Fournier se sont illustrés dans la victoire en inscrivant un point. Kévin Côté a évité le blanchissage.

L'autre match fut aussi serré alors qu'Armoires Mathurin se mesurait au Restaurant À la Rive. Malgré un premier but rapide de ces derniers, Armoires Mathurin ne s'est pas laissé prendre au piège et a démontré du caractère en répliquant pour égaliser le pointage à trois reprises. Dans les dernières minutes les deux équipes pouvaient toujours aspirer à la victoire, étant à égalité au tableau indicateur. En milieu de 3e période, c'est Restaurant À la Rive qui a

fait vibrer les cordages pour ainsi reprendre une mince avance par un but. Ensuite, ils ont réussi à protéger leur victoire même s'ils se sont retrouvés en désavantage numérique dans les dernières minutes de la partie, pour finalement l'emporter 4-3.

Les marqueurs pour Restaurant À la Rive sont Thomas Guay (2), Yannick Picard et Charles Lamonde. Du côté d'Armoires Mathurin, Jérémy Boulet (2) et Julien Blanchette ont déjoué l'adversaire.



Les hockeyeurs des deux équipes ont fraternisé une dernière fois avant l'arrêt des activités.

LA RÉFÉRENCE EN MATIÈRE DE QUALITÉ
ESTIMATION GRATUITE
Toitures PROLEMIEUX
ENTREPRENEUR COUVREUR
MEMBRANE ELASTOMÈRE • BARDEAUX D'ASPHALTE
BARDEAUX PERMANENTS • TOIT BLANC ÉCOLO • TOITURE DE TÔLE
toituresprolemieux@hotmail.com | 418 655-0689
Sébastien Lemieux, propriétaire | Cap-Saint-Ignace

Au secours!
NOUS RECHERCHONS ACTIVEMENT:
Commis vendeur(se)
TEMPS PLEIN

Expérience dans la vente, avoir le sens et le goût de la décoration, recevoir la marchandise, installer des luminaires, préparer les commandes pour livraison, faire l'inventaire, etc.

Nous recherchons :
Personne débrouillarde, autonome, grande capacité à assurer les suivis, à régler les problèmes, grande capacité d'apprentissage, facilité dans les escabeaux et surtout vouloir travailler le SAMEDI EN ROTATION.

Luminaire Futura

Faire parvenir votre curriculum vitae
par courriel à : suzanne@clairageraymond.com ou téléphoner au 418 248-7335

Maintenant ouvert! **RÉSIDENCE DU PARC**
NOUS AVONS UN APPARTEMENT pour vous!

252, avenue Louise à Montmagny

Un milieu de vie paisible. Des appartements fonctionnels. À proximité de tous les services.

Pour personnes âgées de 65 ans et plus autonomes et/ou en légère perte d'autonomie

Avec ascenseur, intercom, sécurité

Services de repas (dîner, souper) et entretien ménager (admissibles au crédit d'impôt au maintien à domicile)

UN PRIX ACCESSIBLE : 1315\$ / mois
(1 personne, 3 ½ pièces, incluant tous les services)

80% des appartements sont admissibles au programme de supplément au loyer.

d'Habitation
CORPORATION DU LITTORAL INC.

Visites sur rendez-vous :
418 248-1215 poste 102

Idéal pour ...
propriétaires d'entreprises, commerces ou immeubles à revenus. Possibilité de reprendre conteneurs usagés.

LOT DE CONTENEURS
À vendre ou à louer

Éco-Centre du Golf
• Récupération et valorisation des matériaux secs (bois, béton, métal, carton, meubles, matériaux de construction) 550, chemin du Golf, Montmagny • 418 248-3323

LES CONCASSÉS DU CAP inc.

418 246-3255 • 1 877 646-3255
www.concassesducap.com

Des activités **ÉCOÉDUCATIVES** chez des élèves du primaire

Six écoles ont été sélectionnées cette année pour participer au programme pédagogique *Le Semoir : Verger de l'Évolution* réparti sur trois ans. Les élèves de 4e année vivront des activités écoéducatives.

Les écoles Saint-Pie X de Montmagny, Aubert-de-Gaspé de Saint-Aubert, La Pruchière de Saint-Pacôme, Saint-François-Xavier de L'Islet, Saint-Jean de Saint-Jean-Port-Joli et des Hauts-Sommets de Saint-Perpétue participent à cette nouvelle initiative.

Le contenu pédagogique est présenté à l'aide d'ateliers dans le cadre de disciplines de sciences, de technologies et des arts. « Ce qu'on propose, ce ne sont pas des activités parascolaires, mais bien du vrai temps d'enseignement en collaboration avec les professeurs et leur agenda respectif », exprime Simon Côté, coordonnateur d'Arbre-Évolution Coop, l'organisation locale qui développe le projet.

Les élèves participeront à un espace agricole au Verger où ils pourront créer un aménagement comestible incluant des plantes vivaces et des arbres à fruits.

« On veut que les élèves se mettent les

main dans la terre, qu'ils voient le fruit de leurs efforts. On souhaite qu'ils appliquent de nouveaux savoir-faire et qu'ils soient fiers de leur accomplissement collectif », souligne Marie-Claude Bernier d'Arbre-Évolution, en charge du programme.

Le projet est financé par des fonds privés. Des entreprises dont Plastiques Gagnon et INNO-3B ont financé le projet.

Présents sur la photo de gauche à droite: Bruno Leclerc (Contremaître pour Les Gouttières Pro), Marie-Hélène Lavoie (Directrice administration et finances chez Plastiques Gagnon) Steve Grenier (Propriétaire de Les Gouttières Pro), Philippe Gamache (Associé principal chez Mallette), Pierre Boulanger (copropriétaire de Inno-3B), Samuel Pépin Guay (Président d'Arbre-Évolution), Serge Bisson (Coordonnateur marketing chez Art Massif) et Francis Racine (Directeur des opérations pour Laboratoire LSL). (LOB)



crédit photo: Arbre-Évolution.



crédit photo: Arbre-Évolution.



— Du 5 au 18 novembre 2020 —

CÉLÉBRATION GLAMOUR WATIER

OFFRES EXCLUSIVES

À L'ACHAT DE 60 \$ ET PLUS DE PRODUITS LISE WATIER*

RECEVEZ UNE POCLETTE EXCLUSIVE LISE WATIER REMPLIE DE PRODUITS EN FORMAT D'ESSAI

+

À L'ACHAT DE 90 \$ ET PLUS DE PRODUITS LISE WATIER*

RECEVEZ 2 X LES ESTAMPES SUR VOTRE CARTE VIP

2x
LES ESTAMPES



CADEAU D'UNE VALEUR DE 40 \$

*OFFRE EXCLUANT LES COFFRETS.



NOUVEAU

PROMOTION

Découvrez notre service le plus rapide, maintenant dans votre secteur!
Profitez de l'installation GRATUITE — C'EST GARANTI!

PROFITEZ DE CETTE PROMOTION À DURÉE LIMITÉE

Profitez des avantages de l'Internet sans fil résidentiel avec Xplornet :

- ✓ Débit atteignant 50 Mbps¹
- ✓ Aucune limite de données
- ✓ Seulement 59,99 \$/mois²
pour les six premiers mois
Contrat de deux ans obligatoire. 109,99 \$ à compter du septième mois.

LTE 50
Notre connexion la plus RAPIDE qui soit!

FRAIS D'INSTALLATION et FRAIS INITIAUX **0 \$**

Aucun supplément à payer pour l'installation, le déplacement ou la vérification du site!³

Primeur!
2X plus rapide!

Composez le 1-866-593-1138 dès aujourd'hui.



xplornet.com/fr

¹Le débit Internet peut varier en fonction de votre configuration informatique, du trafic, du serveur et d'autres facteurs. Nos politiques de gestion du trafic s'appliquent; consultez le www.xplornet.com/fr/notes-legales pour en savoir plus. ²Jusqu'au 31 décembre 2020. Nous garantissons que le tarif mensuel sera de 59,99 \$ pour les six premiers mois, et de 109,99 \$ pour les 18 mois qui suivent. Le coût de location du matériel (sauf le routeur sans fil Xplornet qui est facultatif) est calculé dans ce tarif. Un routeur est requis pour plusieurs utilisateurs d'une même connexion. ³La promotion s'applique seulement au service Internet résidentiel sans fil, lorsque c'est possible; le service par satellite est exclu. Les installations extraordinaires sont hors de portée. XplornetSM est une marque déposée de Xplornet Communications Inc. © 2020 Xplornet Communications Inc.

PETITES ANNONCES

ac@oieblanc.com

70, rue de L'Anse, Montmagny • 418 248-8820, poste 101

1 parution (15 mots) 9,25\$
Mot additionnel 0,14\$
Encadré 3,00\$/SEM
Encadré couleur 5,00\$/SEM

Heure de tombée :
VENDREDI À 16 HEURES

spécial

3 parutions consécutives à

1825\$ tx. incl.
Aucun remboursement

DÉJÀ VENDU!



MODE DE PAIEMENT



05 AGENCE DE RENCONTRE

CONTACTS directs et rencontres sur le service #1 au Québec! Conversations, rencontres inattendues, des aventures inoubliables vous attendent. Goûtez la différence! Appelez le 438 899-7001 pour les écouter, leur parler ou, depuis votre cellulaire, faites le # (carré) 4676. Pour les voir et mieux les connaître www.MediumQuebec.com 21-10-4fs

06 AMEUBLEMENT/ÉLECTROMÉNAGERS

Sècheuse Maytag très propre, en bonne condition. 50 \$. Tél. 418 248-3193. 28-10-3fs

09 AUTOS/CAMIONS

ATTENTION! ATTENTION! Besoin d'une auto? Problème de crédit? C'est fini. Aucune enquête de crédit. Financement sur place. Voiture, camion, van. Léger dépôt requis. Robert Cloutier Autos 450 446-5250 ou 514 830-0098, 1 888 446-5250 www.robertcloutierautos.com. 04-11-1fs

20 DIVERS

À vendre frigidaire 15' cubes très propre, 100 \$. 418 248-2544. 28-10-4fs

25 GARÇONNIÈRES À LOUER

2 1/2 à louer, meublé, chauffé, éclairé, Montmagny, près de IGA. Pas d'animaux, pas de fumeur, pas de drogue. Info. 418 929-5058. 28-10-3fs

Garçonnière 2 1/2 meublée, chauffée, éclairée à louer, Montmagny.

400 \$ / mois. Tél. 418 248-2544. 28-10-4fs

30 LOGEMENTS 1 1/2

2-1 1/2 à Montmagny, libre immédiatement. C / É, semi-meublé, près de tous les services. Après 17 h: 418 598-7765. 28-10-3fs

31 LOGEMENTS 2 1/2

Logement 2 1/2 (entrée privée) meublé, chauffé, éclairé, douche. 1 stationnement. Libre immédiatement au 8B, 9e Rue à Montmagny. Pour personne qui aime la tranquillité. Non fumeur, animaux non permis. Visite sur rendez-vous, propriétaire occupant Benoit Fortin. 418 248-1381 en tout temps ou 418 291-0940 soir et fin de semaine. 21-10-3fs

33 LOGEMENTS 4 1/2

Grand 4 1/2 non chauffé, non éclairé, rez-de-chaussée. Centre-ville, 35, rue St-Thomas, Montmagny. 585\$ / mois. Libre présentement. Tél.: 418 248-8177 ou 418 248-7781. 04-11-3fs

Grand 4 1/2 sur 2 étages avec sous-sol, NC / NÉ, libre 1er janvier. 425 \$ / mois, pas d'animaux. Situé à St-Pierre-de-la-Riv-du-Sud. Soir: 418 241-9388. 21-10-3fs

À louer, beau 4 1/2 NC / NÉ, stat. déneigé. Rénové, 3e étage. 595 \$ / mois. Libre 1er décembre. Tél. 418 248-4558 poste 101. 28-10-3fs

34 LOGEMENTS 5 1/2

Grand 5 1/2, St-Jean-Port-Joli, 2e étage, centre du village, 650 \$ / mois chauffé, stationnement et déneigement inclus. Non fumeur, pas d'animaux, libre 1er décembre. Tél.: 418 598-3685, laisser message. 21-10-4fs

35 ACHÈTERAIS

Achat successions: montres et bijoux en or, objets de collection, collections de monnaie Olympique, en argent ou en or 1976, vieilles cartes de hockey 1965 et moins, tableaux signés, stylos plumes Mont Blanc ou en argent, etc. Robert 418 241-6958. 20-10-4fs

39 LOGEMENTS À LOUER

À Tourville: 4 1/2 et 6 1/2, non chauffés, non éclairés. Libres immédiatement. Appelez après 18 h de lundi au vendredi 418 525-2284. 28-10-3fs

51 OFFRES DE SERVICE

SAAQ-SAAQ-SAAQ Victime d'un accident automobile? Vous avez des blessures? Contactez-nous. Consultation gratuite. M. Dion avocats. Tél. 1 855 282-2022 www.sosaaq.com 04-11-4fs

54 REMERCIEMENTS

Prière infallible à la Vierge Marie, fleur toute belle du Mont Carmel. Vigne fructueuse, splendeur du ciel, mère bénie du fils de Dieu, assistez-moi dans mes besoins. Ô étoile de mer, aidez-moi et montrez-moi ici-même que vous êtes ma mère. Ô Sainte-Marie, mère de Dieu, reine du ciel et de la terre, je vous supplie du fond du coeur de m'appuyer dans cette demande (formuler ici sa demande). Personne ne peut résister à votre puissance. Ô Marie conçue sans péché, priez pour nous qui avons recours à vous (3 fois). Sainte-Marie, je remets cette cause entre vos mains (3 fois). Faites cette prière 3 jours de suite et vous devez ensuite la publier. La faveur demandée vous sera

accordée. LM. 04-11-1FS

57 SERVICES FINANCIERS

FINANCEMENT HYPOTHÉCAIRE PRIVÉ ET AUTOMOBILES À VENDRE. Service rapide peu importe votre région. Aucun cas refusé, léger dépôt. Conditions de financement flexibles. Financement Brisson 1 866 566-7081 www.automobilebrisson.com 04-11-4fs

SOLUTIONS à l'endettement. Restez à la maison! Tout se fait en ligne. Laissez nous vous aider. Trop de dettes? Reprenez le contrôle. Plusieurs bureaux en Beauce pour vous servir. MNP Ltée, Syndics autorisés en insolvabilité. 418 425-1127. 04-11-4fs

69 ÉSOTÉRISME

Ana Médium spécialiste des questions amoureuses depuis 25 ans. Le secret des rencontres positives, la méthode pour récupérer son ex et des centaines de couples sauvés durablement, réponses précises et datées. Tél.: 514 613-0179. 04-11-4fs

Médium Québec réunit toujours pour vous depuis + de 13 ans les meilleur(e)s voyant(e)s du Québec, reconnu(e)s pour leurs dons et la qualité de leurs prédictions... Écoutez-les au 1 866 332-1036 et choisissez votre conseiller(ère) personnel(le). Depuis votre cellulaire faites le # (carré) 4676. Pour les voir et mieux les connaître: www.MediumQuebec.com 21-10-4fs

75 LOCAL COMMERCIAL/ENTREPOSAGE

À louer, 2 locaux commerciaux: 696 pieds carrés et 1957 pieds carrés. Rénovés, espace à bureau, situés 114 et 114-A, avenue de la Gare Montmagny. Grand stationnement inclus. Info. 418 241-8269. 28-10-4fs

Visitez notre site web JOURNALOIEBLANCHE.COM



Suivez-nous sur

TWITTER @journal_oie



**164, rue Principale,
Saint-Adalbert GOR 2M0
info@chainesblanchet.com
418 356-5144**

www.chainesblanchet.com

L'équipe du journal **L'OIE BLANCHE**
souhaite offrir ses plus sincères
condoléances aux familles éprouvées.



**UN DON...
UN MERCI
POUR LA VIE !**

www.fondationhoteldieumontmagny.com

Avis de décès

Monsieur Richard Lefavre (1956-2020)



À son domicile, le 25 octobre 2020, à l'âge de 64 ans est décédé monsieur Richard Lefavre, fils de feu dame Louise Demers et de feu monsieur Marcel Lefavre. Originaire de Québec, il demeurait à L'Islet.

Il laisse dans le deuil ses enfants Michel et Julie ; leur mère Jeannine Lechasseur ; ses sœurs et son frère : Monique, Hélène et Simon.

Sont aussi affectés par son départ son beau-frère et ses belles-sœurs, ses neveux et ses nièces, ses cousins et ses cousines, autres parents et ami(e)s.

Étant donné les circonstances actuelles liées à la pandémie, vous pourrez venir saluer les membres de la famille tout en respectant les mesures d'hygiène et de distanciation physique. Le port du masque sera obligatoire.

Les funérailles avec eucharistie seront célébrées le samedi 7 novembre 2020 à 14 h en l'église Notre-Dame-de-Bonsecours de L'Islet, où les membres de sa famille vous accueilleront à compter de 13 h 30. Ses cendres seront par la suite déposées au columbarium du cimetière paroissial.

Pour renseignements ou messages de condoléances :

Maison funéraire De la Durantaye et Fils
418 247-5571, sans frais : 1 877 598-3093, courriel :
info@deladurantaye.qc.ca Site web : www.deladurantaye.qc.ca.
Maison funéraire membre de la Corporation des thanatologues du Québec



Messe anniversaire

Monsieur Fernand St-Pierre (1936-2019)



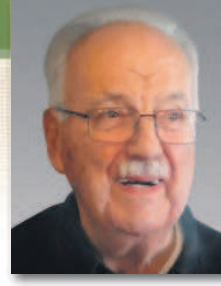
Il y a déjà un an, tu nous quittais pour un monde sans souffrance. Malgré ton absence, tu nous accompagnes à tous les instants dans nos cœurs. Nous pensons à toi et t'aimerons toujours.

Une messe anniversaire sera célébrée à la mémoire de monsieur Fernand St-Pierre le dimanche 8 novembre 2020 à 10 h 30 en l'église de Saint-Jean-Port-Joli. Merci à tous ceux qui se joindront à nous pour cette célébration

Claire et les enfants

Remerciements de sympathie

Monsieur Claude Simoneau (1930-2020)



La perte d'un être cher est une épreuve difficile à traverser. Elle l'est tout particulièrement dans la situation actuelle qui limite les contacts humains si importants en pareille circonstance. Nous vous remercions très sincèrement pour le soutien et le réconfort offerts lors de son décès par votre présence au salon funéraire, à l'église, vos bons mots, vos messages, vos courriels, vos fleurs ou vos généreux dons à sa mémoire à la Fondation de l'Hôtel-Dieu de Montmagny.

Famille Simoneau

Avis de décès

Madame Élise Cloutier Carré (1928-2020)



« Comme une fleur exalte son parfum, Élise vous offre son doux souvenir. »

Au Centre d'hébergement de Cap-Saint-Ignace, le 29 octobre 2020, à l'âge de 92 ans, est décédée dame Élise Cloutier. Elle est allée rejoindre son époux en premières noces, Georges-Henri Carré, décédé en 1959, père de Claude et Louise et son époux en secondes noces Jean-Marc Carré, décédé en 2015.

Elle laisse dans le deuil ses enfants : Claude (Josette Caron) et Louise (André Boivin); ses trois petites-filles, Maryna Carré (Pierre Paquet), Hangie Jacques (Stéphane Duchemin) et ses enfants : Patricia, Camille, Rosalie et Antoine), Joannie Jacques (Éric Rémillard) et leur père Gaétan Jacques; ses arrière-petits-enfants : Édén Thomassin, William et Rose Rémillard et Fanny Duchemin.

Elle laisse également son frère Bernard (Marie-Jeanne Bernier), sa belle-sœur Yvette Caron Carré ainsi que plusieurs neveux et nièces, parents et ami(e)s.

Elle est allée retrouver ses parents Abel Cloutier et Julie Gaudreau; ainsi que ses frères et sœurs, beaux-frères et belles sœurs : Anne-Marie, Napoléon (Alice Michaud), Alphonse (Alice Caron), Thérèse (Émilien Leclerc), Rose-Alice (Gérard Thibault), Lydia (Louis-Georges Kérouac), Cécile (François-Xavier Caron), Yvette (Frédéric Couillard), Joseph-Adélard (Marguerite Thibault), Louis-Marie (Marianne Briand) et Eugène.

De la famille Carré, l'attendaient également : Julienne (Hector Leclerc), Gabriel, Thérèse (Roland Caron), Georgette, Paul (Monique Bélanger), Bergerette (Louis Gagnon), Michel, Rachel (Paul-Henri Blais).

Nous tenons à remercier chaleureusement le personnel du Centre d'hébergement de Cap-Saint-Ignace de lui avoir accordé autant d'attention et des soins professionnels durant ces cinq dernières années. Nous vous en sommes extrêmement reconnaissants.

Vu les circonstances de la COVID-19, il n'y aura pas de visite au salon. La famille proche lui rendra un hommage en privé. Merci de votre compréhension.

Pour renseignements ou messages de condoléances :

Maison funéraire De la Durantaye et Fils
418 246-5337, sans frais : 1 877 598-3093, télécopieur : 418 246-5115,
courriel : info@deladurantaye.qc.ca Site Web :
www.deladurantaye.qc.ca. Maison funéraire membre de la
Corporation des thanatologues du Québec.



Avis de décès

Madame Maria Adam Gaudreau Trzópek (1922-2020)



Au Centre d'hébergement de Montmagny (Foyer d'Youville), le 28 octobre 2020, à l'âge de 98 ans et 9 mois, est décédée madame Maria Adam, épouse en premières noces de feu monsieur Odilon Gaudreau et en deuxième noces de feu monsieur Thomas Trzópek. Originaire de Saint-Paul-de-Montminy, elle demeurait à Montmagny et a demeuré plusieurs années à Cap-Saint-Ignace.

Elle était la sœur et la belle-soeur de: feu Gérard (feu Carmelle Forget, feu Rolande Lapointe, feu Alberta Thibault), feu Simone (feu Aimé Dugal), feu Paul-Maurice (feu Lucia Labbé), feu Marius (feu Anna-Marie Lemelin), Marie-Berthe (feu Aimé Noël) et feu Adéline (feu Jean-Paul Gaudreault).

Sont aussi affectés par son départ, les membres des familles Gaudreau et Trzópek, ses neveux, nièces, autres parents et ami(e)s.

De sincères remerciements sont adressés à tout le personnel ayant œuvré à la Résidence Marcelle-Mallet où elle a demeuré durant 20 ans.

Vos témoignages de sympathie peuvent se traduire par un don à la Fabrique de Cap-Saint-Ignace, 1 Place de l'Église, Cap-Saint-Ignace (Québec) GOR 1H0 ou à la Fondation de l'Hôtel-Dieu de Montmagny, 350 boul. Taché Ouest, Montmagny (Québec) G5V 3R8, https://www.jedonneenligne.org/fondationhdm/ Des formulaires seront disponibles au salon.

Étant donné les circonstances actuelles liées à la pandémie, vous pourrez venir saluer les membres de la famille tout en respectant les mesures d'hygiène et de distanciation physique. Le port du masque sera obligatoire.

Les membres de sa famille vous accueilleront à la résidence funéraire

De la Durantaye & Fils
560, du Souvenir
Cap-Saint-Ignace

Le vendredi 6 novembre 2020, jour des funérailles, à compter de 12 h 30. Les funérailles avec eucharistie seront célébrées le vendredi 6 novembre 2020 à 14 h en l'église de Cap-Saint-Ignace, suivies de l'inhumation au cimetière de Montmagny. **Notez qu'un nombre maximal de 25 personnes pourra assister aux funérailles et que les membres de la famille seront priorités.**

Pour renseignements ou messages de condoléances : 418 246-5337, sans frais : 1 877 598-3093, télécopieur : 418 246-5115, courriel : info@deladurantaye.qc.ca Site web : www.deladurantaye.qc.ca. Maison funéraire membre de la Corporation des thanatologues du Québec.



LAVOIE MONUMENTS ENR.

Vente, gravure et restauration de monuments

Michel Lavoie
Propriétaire

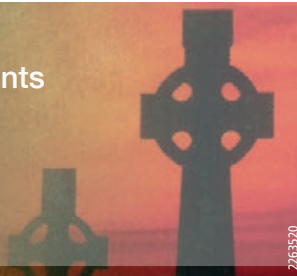
Montmagny

418 248-8937

info@lavoie monuments.com

418 508-0433

Lavoie monuments.com



2263520

Avis de décès

Monsieur Gaétan Gaudreau (1945-2020)

Au Centre d'hébergement de Montmagny, le 27 octobre 2020, à l'âge de 75 ans, est décédé monsieur Gaétan Gaudreau, époux de madame Jeannette Joubert. Il était le fils de feu monsieur Léonard Gaudreau et de feu dame Desneiges Boulet. Il demeurait à Montmagny. La famille accueillera parents et amis à la salle commémorative du

**Complexe funéraire Laurent Normand,
114, avenue Ste-Julie, Montmagny (Qc) G5V 2M1**

le samedi 7 novembre 2020 à compter de 12 h. Une célébration hommage aura lieu par la suite à 14 h au salon funéraire. Les cendres seront déposées au Columbarium du cimetière de Montmagny.

Veillez noter que le port du masque sera obligatoire, ainsi que le respect des normes sanitaires émises à ce moment par le ministère de la Santé.

Il laisse dans le deuil, outre son épouse Jeannette, ses frères et sœurs : feu Jean-Claude (feu Carmen Frigault, Marie-Andrée Gagnon), feu André (Odette Bouffard), feu Lily (feu Gilbert Chabot), Lise (Yves Bernatchez), ses beaux-frères et belles-sœurs de la famille Joubert : Claudette, Lise, Pierre (Madeleine Thibault), ainsi que ses neveux et nièces, cousins, cousines et amis (e).

La famille désire remercier le personnel du 2e étage du Centre d'hébergement de Montmagny, particulièrement Valérie, Catherine et Jean-François. Un merci spécial à Marie-Hélène Carrier pour l'attention apportée, ainsi qu'au Dre Annie Mercier pour la qualité des soins.

Vos témoignages de sympathie peuvent se traduire par un don à la Société Alzheimer Chaudière-Appalaches ou à La Maison d'Hélène et/ou à la Fondation de l'Hôtel-Dieu de Montmagny. Des formulaires seront disponibles au salon. La direction a été confiée à la

**Maison funéraire Laurent Normand inc.,
115 rue St-Louis, Montmagny (Québec) G5V 1N2**

Pour renseignements : 418 248-0545, sans frais : 1 888 248-0545,
messages de condoléances : par télécopieur : 418 248-2621, courriel :
lnormand@laurentnormand.ca ou via le site Web :

www.laurentnormand.ca

Entreprise familiale reconnue Distinction par la Corporation des
thanatologues du Québec



La Maison Funéraire
Laurent Normand



2263520

Avis de décès

Madame Francine Vézina Lebel

(1945-2020)

Le 27 octobre 2020, à l'Hôpital de Montmagny, à l'âge de 75 ans et un mois, est décédée subitement Francine Vézina, épouse de Florian Lebel, fille de feu Lucien Vézina et de feu Rolande Bernier. Elle a demeuré toute sa vie à l'Isle-aux-Grues.

Elle laisse dans le deuil, outre son conjoint, son fils Tony (Catherine Lapointe-Girard et ses enfants Camille, Gabriel, Édouard et William Beaudoin), ses petits-enfants : Océanne, Léa et Victor Lebel ainsi que leur mère Chantal Laboissonnière.

Elle était la sœur de : feu Jacques, Julien (Lucie Lavoie), feu Aurèle, Juliette (Léo Picard), Thérèse (Alain Laniel), Gérard (feu Michèle Bernier), feu Pierre, feu Pierrette, Muriel, feu Christian, feu Richard et feu Gilbert. De la famille Lebel elle était la belle-sœur de : Henri-Louis (Jocelyne Lavoie), Albert (Rachel Lavoie), Angéline (Marc Gagné) et sa filleule Linda (Pierre Frenette).

Elle laisse également dans le deuil plusieurs neveux, nièces, cousins, cousines et amis, particulièrement Carolyne et Pierre Bourgie.

Les funérailles se tiendront ultérieurement. Les informations vous seront transmises en temps requis.

La famille désire remercier le personnel de l'urgence de l'Hôpital de Montmagny pour leurs bons soins. Merci tout particulièrement à Daniel Perreault, infirmier au CLSC de l'Isle-aux-Grues, pour sa disponibilité, sa bienveillance et ses excellents soins.

Vos témoignages de sympathie peuvent se traduire par un don à La Maison d'Hélène de Montmagny : <https://www.jedonneenligne.org/maisonhelene/>

La direction a été confiée à la

**Maison funéraire Laurent Normand inc.
115 rue St-Louis, Montmagny (Québec) G5V 1N2**

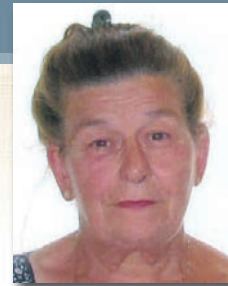
Pour renseignements : 418 248-0545, sans frais : 1 888 248-0545,
messages de condoléances : par télécopieur : 418 248-2621,
courriel : lnormand@laurentnormand.ca ou via le site Web :

www.laurentnormand.ca

Entreprise familiale reconnue Distinction par la Corporation des
thanatologues du Québec



La Maison Funéraire
Laurent Normand



2264520

Avis de décès

Monsieur Florian St-Pierre (1944-2020)

À son domicile, le 27 octobre 2020, à l'âge de 76 ans est décédé subitement monsieur Florian St-Pierre, époux de madame Françoise Moreault. Fils de feu dame Germaine Thériault et de feu monsieur Louis-Nazaire St-Pierre, il demeurait à Saint-Aubert-de-L'Islet.

Outre son épouse, il laisse dans le deuil ses enfants : Linda (David Racine) et Louis (Evelyn Duteau); ses petits-enfants : Charles (Anne-Laurie Nadeau), Marianne, Edward et Juliette Racine; Joey, Cédric et Antoine St-Pierre.

Il était le frère et le beau-frère de : feu Robert (feu Isabelle St-Pierre), feu Ulric (Fernande Jean), Marguerite (feu Rosaire St-Pierre), feu Henri-Louis (Madeleine Moreault), Louisette (feu Paul-Aimé Caron), Germain (Mirelle Belzile), Lauréat (feu Odette Pelletier), feu Léon (feu Lise Lefebvre), feu Guy (feu Louise Couture), Lise (feu Jean-Paul Bélanger) et Lisette (feu Clément Bélanger); de la famille Moreault : Madeleine (feu Henri St-Pierre), André (Gaétane Lavoie), Marius (Maureen Blaney) et Pierre (France Lachance).

Sont également affectés par son départ plusieurs neveux, nièces, cousins, cousines, autres parents et ami(e)s.

Vos témoignages de sympathie peuvent se traduire par un don à la Fondation de La Maison d'Hélène pour la maison de soins de fin de vie, 350, avenue Saint-David, Montmagny (Québec) G5V 4P9, www.fondationdelamaisondhelene.org. Des formulaires seront disponibles au salon.

Étant donné les circonstances actuelles liées à la pandémie, vous pourrez venir saluer les membres de la famille tout en respectant les mesures d'hygiène et de distanciation physique. Le port du masque sera obligatoire.

Les membres de sa famille vous accueilleront au

**Salon paroissial
(Sacristie de l'église), Saint-Aubert de L'Islet**

le samedi 7 novembre 2020 de 12 h 30 à 14 h 30. Une cérémonie commémorative aura lieu ultérieurement. Les renseignements vous seront communiqués au préalable.

Pour renseignements ou messages de condoléances :

**De la Durantaye et Fils
Cap-Saint-Ignace, L'Islet, Saint-Jean-Port-Joli et Saint-Pamphile**

418 598-3093, sans frais : 1 877 598-3093, télécopieur : 418 246-5115,
courriel : info@deladurantaye.qc.ca Site web :
www.deladurantaye.qc.ca Maison funéraire membre de la
Corporation des thanatologues du Québec.



3284520

Avis de décès

Monsieur Michel Lemieux (1951-2020)

À l'Hôpital de Montmagny, le 28 octobre 2020, à l'âge de 69 ans et 9 mois est décédé monsieur Michel Lemieux, époux de madame Francine Émond, demeurant à Cap-Saint-Ignace. Originaire de Montmagny, il était le fils de feu dame Lucie Messervier et de feu monsieur Noël Lemieux.

Outre son épouse Francine, il laisse dans le deuil sa fille Annie (Frédéric St-Pierre); ses petits-fils : Félix et Maddox; ses sœurs et son frère : Lise (Dominique Lord), Daniel (Nicole Cloutier) et Diane (Bertrand Denis); de la famille Émond : Odette (Gilbert Morin) et Langis (Louise Marceau). Sont aussi affectés par son départ ses neveux et nièces, cousins et cousines, autres parents et ami(e)s.

De sincères remerciements sont adressés aux membres du personnel du service des soins à domicile du CLSC de Montmagny ainsi qu'à celui de l'Hôpital de Montmagny pour leur accompagnement et les bons soins. Un grand merci aussi à ses amis et ses voisins pour leur aide appréciée.

Vos témoignages de sympathie peuvent se traduire par un don à la Fondation de l'Hôtel-Dieu de Montmagny, 350 boul. Taché Ouest, Montmagny (Québec) G5V 3R8. <https://www.jedonneenligne.org/fondationhdm/> Des formulaires seront disponibles au salon.

Étant donné les circonstances actuelles reliées à la pandémie, vous pourrez venir saluer les membres de la famille tout en respectant les mesures d'hygiène et de distanciation physique. Le port du masque sera obligatoire.

Les membres de sa famille vous accueilleront à la résidence funéraire

**De la Durantaye et Fils
560, du Souvenir
Cap-St-Ignace**

le samedi 7 novembre 2020 de 13 h à 15 h. Un moment de recueillement en sa mémoire aura lieu par la suite dans l'intimité des membres de sa famille et de ses proches. Ses cendres seront par la suite déposées au columbarium de la résidence funéraire De la Durantaye à Cap-Saint-Ignace.

Pour renseignements ou messages de condoléances : 418 246-5337, sans
frais : 1 877 598-3093, télécopieur : 418 246-5115, courriel : info@deladur-
rantaye.qc.ca Site web : www.deladurantaye.qc.ca Maison funéraire
membre de la Corporation des thanatologues du Québec.



3294520

Visitez notre site web **JOURNALOIEBLANCHE.COM**



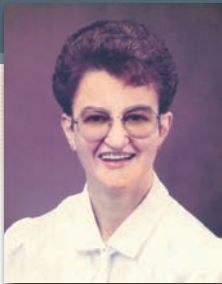
1^{er} anniversaire de décès

Madame Raymonde Caron

Voilà déjà un an que tu es partie. Ton souvenir ne pourra jamais s'effacer. De là-haut, continue de veiller sur nous.

Repose en paix, tu le mérites.

Ton frère Michel, tes sœurs Jocelyne, Hélène, Nicole, Lina, Carmelle, Marie-Claire et Marie-Claude



8024520

Avis de décès

Madame Élise Coulombe Talbot

(1922-2020)

Le 22 octobre 2020, à l'âge de 98 ans et 3 mois, est décédée madame Élise Talbot, épouse de feu Charles Coulombe. Elle était la fille de feu Ludger Talbot et de feu Ludvine Blais. Elle demeurait autrefois à Saint-Paul-de-Montminy.

Elle laisse dans le deuil ses enfants : Charles-A. (Lucie Morissette), Louise-Hélène (Gérald Pelchat), Georges (Clémence Dubé), Christiane (Arsène Mercier), Jean-Marc (Anne Fournier), Martine (Christian Lemieux), Gilbert (Brigitte Lemieux) et Chantal (Jean-Noël Couillard); ses 23 petits-enfants et ses 35 arrière-petits-enfants. Elle était la soeur et la belle-soeur de : feu Trefflé (feu Bernadette Nicole), feu Yvonne (feu Xavier Laferrière), feu Henri (feu Éva Laferrière), feu Abbé Aimé, Émélina (feu Réal Boulet) et feu Louis (feu Céline Langlois). Elle laisse aussi dans le deuil plusieurs neveux et nièces ainsi que ses cousins, cousines et ami(e)s.

Sincères remerciements au personnel du CHSLD du Cap-Saint-Ignace pour toutes les petites attentions ainsi que pour les bons soins prodigués à notre mère.

En raison du contexte actuel lié à la COVID-19, une cérémonie religieuse sera célébrée à une date ultérieure. Un autre avis sera publié au moment déterminé.

Toute marque de sympathie peut se traduire par un don à la Société Alzheimer Chaudière-Appalaches, Casier Postal 1, Sainte-Marie (Québec) G6E 3E4. Site internet: <https://www.alzheimer-chap.qc.ca/pages/faire-un-don>

Madame Talbot a été confiée à la Maison Funéraire Roy & Rouleau inc., 6, rue de la Fabrique, Armagh.



Pour plus de renseignements: téléphone : 418 466-2073, sans frais : 888 789-2143, télécopieur : 418 789-2576.

La famille recevra avec gratitude les messages de sympathie que vous souhaitez leur faire parvenir à l'adresse suivante : maison@royrouleau.ca ou sur notre site internet www.royrouleau.ca Maison Funéraire membre de la CTQ

8044520



Avis de décès

Madame Gabrielle Fortin (1935-2020)

Le 17 octobre 2020, au Centre d'hébergement de Cap-Saint-Ignace, à l'âge de 85 ans, est décédée Gabrielle Fortin, épouse de feu Fernand Blanchet, fille de feu Alphonse Amédée Fortin et de feu Rosalie Métivier. Elle laisse dans le deuil ses enfants: Anne-Marie, Jean, Pascal (Alain Gauthier) et Jérôme (Réjean Livernois), ses petites-filles Laurie-Anne (Martin Samson) et Marjorie, et leur père Vincent Coulombe.

Elle était la sœur de : feu Jeannette (feu Léo Boucher), feu André (décédé à l'âge de 9 ans), feu Yvonne (feu Raymond Boulay), feu Rosario (feu Rose-Édith Carrier), feu Hector (Réjeanne Fournier), Germaine (feu Marcel Rouleau), feu Camil (Angéline Lachance), feu Léonel (Suzanne Gaudreau), Simonne (Gabriel Fournier), André (Réjeanne Coulombe), Evelyne (Jean-Paul Samson), Claire (feu Charles Kaczowski), Monique (Marcel Bossé), Annette (feu Léonard Marois), Luc (Marie-Andrée Bernier).

De la famille Blanchet, elle était la belle-soeur de : feu Claude (Marie-Thérèse Guimont), Paul (Jeanne Nicole), Monseigneur Bertrand et Monique (André Coulombe). Elle laisse également dans le deuil plusieurs neveux et nièces, cousins, cousines et amis.

Les funérailles se tiendront ultérieurement. Les informations vous seront transmises en temps requis.

La famille désire remercier le personnel du CHSLD de Cap-Saint-Ignace pour les bons soins prodigués à Gabrielle. Jean, Pascal et Jérôme veulent aussi rendre hommage à leur grande sœur Anne-Marie pour sa présence inlassable auprès de Gabrielle pendant toutes ces années.

Vos témoignages de sympathie peuvent se traduire par un don à la Fondation Rayons d'espoir (pour l'achat d'équipement au CHSLD de Cap-Saint-Ignace), 10 rue Alphonse, Saint-Fabien-de-Parquet (Québec) GOR 2J0 ou à la Fondation Douglas : <https://fondationdouglas.qc.ca>

La direction des funérailles a été confiée à la

Maison funéraire Laurent Normand inc.,
115 rue St-Louis, Montmagny (Québec) G5V 1N2

Pour renseignements : 418 248-0545, sans frais : 1 888 248-0545
messages de condoléances : par télécopieur : 418 248-2621
courriel : lnormand@laurentnormand.ca
ou via le site Web : www.laurentnormand.ca

Entreprise familiale reconnue Distinction par la Corporation des thanatologues du Québec



2134520



La Maison d'Hélène



Amour, Compassion, Accompagnement, Écoute et Respect
lamaisondhelene.org | 418 241-2666

1044120

Avis public

Centre de services scolaire de la Côte-du-Sud

ADOPTION D'UN PROJET DE RÈGLEMENT

AVIS est par la présente donné, que le 26 janvier 2021, le conseil d'administration du Centre de services scolaire de la Côte-du-Sud étudiera pour adoption le règlement suivant : Règlement relatif aux règles de fonctionnement du conseil d'administration LR-DG-01 (art. 162 LIP).

Vous pouvez consulter ce projet de règlement sur notre site Internet à l'adresse cscotesud.qc.ca (sous l'onglet Notre organisation - Conseil d'administration).

Pour toute question, communiquez avec monsieur Pierre Côté à pierre.cote@cscotesud.qc.ca.

Avis donné à Montmagny, ce 28^e jour du mois d'octobre 2020.

Le secrétaire général,
Pierre Côté



2114520

Avis public

Centre de services scolaire de la Côte-du-Sud

Présentation des états financiers et du rapport de l'auditeur

Avis public est par la présente donné que les états financiers et le rapport de l'auditeur de l'année scolaire 2019-2020 du Centre de services scolaire de la Côte-du-Sud seront soumis aux membres du conseil d'administration, lors de la séance publique virtuelle du 24 novembre 2020 à 19 heures.

Si vous désirez assister à cette rencontre, communiquez par courriel à marie.letourneau@cscotesud.qc.ca, avant 8 h, le lundi 23 novembre 2020.

Donné à Montmagny, ce 4^e jour de novembre 2020.
Pierre Côté, secrétaire général



2214520

Avis de dissolution

Veillez prendre note que la Société Saint-Jean-Baptiste de Saint-Adalbert demandera au Registraire des entreprises du Québec de procéder à la dissolution de la société.

Conformément au règlement de régie interne de la SSJB diocésaine, les membres de la Société Saint-Jean-Baptiste de Saint-Adalbert seront directement rattachés et administrés par la Société Saint-Jean-Baptiste diocésaine. Avec la mise en place des modes de paiement diversifiés et automatisés, il est devenu plus simple pour les membres d'être rattachés directement à la SSJB diocésaine.

Saint-Adalbert, le 23 octobre 2020

Monsieur René Laverdière, président
Société Saint-Jean-Baptiste de Saint-Adalbert

Monsieur Claude Leblond, directeur général
Société Saint-Jean-Baptiste diocésaine

8064520



Dominique Ouellet, poste 107
dominique.ouellet@oieblanc.com



418 248-8820
JOURNAL COOPÉRATIF



Visitez notre site web



JOURNALOIEBLANCHE.COM

Avis public

Centre de services scolaire de la Côte-du-Sud

Le directeur général du Centre de services scolaire de la Côte-du-Sud, désirant se conformer à l'article 287, de la Loi sur l'instruction publique, publie un résumé du rapport financier du Centre de services scolaire de la Côte-du-Sud audité par Mallette S.E.N.C.R.L. pour l'année financière terminée le 30 juin 2020.

État des résultats Exercice terminé le 30 juin 2020

REVENUS

Subvention de fonctionnement du MEQ	107 068 580,74
Autres subventions et contributions	216 838,90
Taxe scolaire	9 961 571,16
Droits de scolarité et frais de scolarisation	328 275,36
Ventes de biens et services	5 093 921,65
Revenus divers	1 501 627,42
Amortissement des contributions reportées affectées à l'acquisition d'immobilisations corporelles	153 706,92

TOTAL DES REVENUS **124 324 522,15**

CHARGES

Activités d'enseignement et de formation	57 764 616,57
Activités de soutien à l'enseignement et à la formation	29 660 328,56
Services d'appoint	14 784 460,11
Activités administratives	5 101 818,71
Activités relatives aux biens meubles et immeubles	14 121 213,06
Activités connexes (financement et autres)	4 235 931,26
Charges liées à la variation de la provision pour avantages sociaux	(158 354,93)

TOTAL DES CHARGES **125 510 013,34**

DÉFICIT DE L'EXERCICE **(1 185 491,19)**

État de la situation financière au 30 juin 2020

ACTIFS FINANCIERS

Encaisse	2 069 594,83
Subvention de fonctionnement à recevoir	12 227 659,63
Subvention à recevoir affectée à l'acquisition d'immobilisations corporelles	18 311,90
Subvention à recevoir - Financement	17 384 509,65

Taxe scolaire à recevoir	469 017,02
Débiteurs	1 030 306,58
Stocks destinés à la revente	69 361,56
Placements à long terme	98 249,55
TOTAL DES ACTIFS FINANCIERS	33 367 010,72

PASSIFS

Emprunts temporaires	11 996 766,00
Créditeurs et frais courus à payer	13 745 632,81
Contributions reportées affectées à l'acquisition d'immobilisations corporelles	2 656 162,36
Revenus perçus d'avance	618 646,48
Provision pour avantages sociaux	5 945 507,85
Dettes à long terme faisant l'objet d'une promesse de subvention	109 431 905,10
Autres passifs	1 133 500,89
TOTAL DES PASSIFS	145 528 121,49

DETTE NETTE

(112 161 110,77)

ACTIFS NON FINANCIERS

Immobilisations corporelles	125 252 351,76
Stocks de fournitures	366 682,65
Charges payées d'avance	123 959,28
TOTAL DES ACTIFS NON FINANCIERS	125 742 993,69

EXCÉDENT ACCUMULÉ

13 581 882,92

Excédent accumulé disponible

Excédent accumulé au 30 juin 2020	13 581 882,92
Moins:	
Valeur comptable nette des terrains	7 492 440,92
Subvention à recevoir - Financement (Avantages sociaux)	4 228 931,01
Excédent accumulé disponible au 30 juin 2020	1 860 510,99*

*De l'excédent accumulé disponible, 1 860 510,99 \$ est réservé pour l'utilisation des surplus accumulés des écoles et des centres.

Jean-Marc Jean, directeur général

Québec  2204520



CENTRE DE FORMATION
EN TRANSPORT
DE CHARLESBOURG

Formation en TRANSPORT PAR CAMION À MONTMAGNY

Dès le 2 février 2021

- > Formation à temps plein d'une durée totale de 20 semaines, financée par le ministère de l'Éducation du Québec (MEQ).
- > Menant à un diplôme d'études professionnelles (DEP).
- > Soutien financier possible du MEQ (prêts et bourses).



Une collaboration des Centres de services scolaires
des Premières-Seigneuries et de la Côte-du-Sud

POUR
INFORMATION :
418 248-1001
POSTE 8446

Formation gratuite

cftc.qc.ca

Parcourir
le monde
autrement

Québec

2244520

À LOUER



BUREAUX À FRAIS PARTAGÉS
3 ESPACES DISPONIBLES

L'équipe de Marie-Pier Després sera heureuse de vous
accueillir pour partager ses espaces.

74, rue Saint-Jean Baptiste Est, Montmagny
418 234-0695

L'INSPECTION, VOTRE MEILLEURE DÉCISION

- Inspecteur en bâtiment pré-achat
- Assurance erreur et omissions

Étienne Kirouac

Chaudière-Appalaches
et Bas-Saint-Laurent

Sans frais :

1 866-617-8467



www.inspec-thor.com

2307570

L'ANCRE

Soutien à l'entourage des personnes
vivant un trouble de santé mentale

OFFRE D'EMPLOI

L'Ancre est un organisme communautaire qui offre une gamme de services de soutien aux membres de l'entourage de personnes vivant un trouble majeur de santé mentale pour le territoire de Montmagny-L'Islet. Nous sommes à la recherche d'une personne qualifiée pour intervenir auprès de notre clientèle et travailler au développement de l'organisme.

INTERVENANT(E) COMMUNAUTAIRE

DESCRIPTION SOMMAIRE :

Relevant de la directrice générale et de concert avec les autres membres de l'équipe, vous aurez pour responsabilités d'offrir des services de soutien aux membres de l'entourage pour les aider à mieux composer avec le trouble de santé mentale de leur proche, dans le but de leur permettre d'actualiser leur potentiel. Vous devrez également collaborer aux actions de promotion et de sensibilisation pour un meilleur rayonnement de l'organisme sur l'ensemble du territoire.

PRINCIPALES TÂCHES :

- Accueillir, évaluer et orienter les demandes d'aide de la clientèle dans nos services et vers les services externes si nécessaires;
- Assurer le suivi psychosocial individuel, de couple et familial;
- Élaborer et animer des ateliers et/ou programmes psychoéducatifs et des rencontres d'entraide;
- Planifier et organiser des activités liées à la vie associative de l'organisme;
- Réaliser des activités de promotion auprès des différents partenaires et ressources du milieu;
- Réaliser des activités de sensibilisation pour contrer la stigmatisation et rejoindre la clientèle;
- Collaborer à différents projets et activités organisés en partenariat avec les autres ressources du milieu.

QUALIFICATIONS REQUISES :

- Formation collégiale ou universitaire dans un domaine de l'intervention, notamment en travail social, psychologie, éducation spécialisée ou tout autre domaine pertinent.
- Expérience en intervention psychosociale et en animation;
- Connaissance des problématiques de santé mentale et/ou du vécu des familles vivant avec un proche ayant une problématique de santé mentale;
- Habilités à travailler en collaboration avec les partenaires du réseau public et du milieu communautaire;
- Très bonne communication écrite et verbale;
- À l'aise en informatique avec une connaissance de la suite Microsoft Office.

APTITUDES RECHERCHÉES :

- Discrétion, initiative, autonomie, dynamisme et créativité;
- Capacité à travailler seul(e) et en équipe;
- Capacité à structurer et organiser son travail selon les priorités;
- Capacité à effectuer des tâches variées;
- Croire au rétablissement des personnes ayant un problème de santé mentale et au potentiel des familles pour y faire face.

CONDITIONS :

- Poste permanent temps plein, 35 h/semaine;
- Se rendre disponible pour travailler occasionnellement un soir/semaine et la fin de semaine;
- Posséder une voiture et un permis de conduire valide;
- Salaire et avantages sociaux selon la politique en vigueur;
- Entrée en fonction : 30 novembre 2020.

Si vous possédez des aptitudes variées et souhaitez développer vos compétences professionnelles, vous êtes priés de faire parvenir votre curriculum vitae ainsi qu'une lettre de motivation au plus tard le 13 novembre 2020, à l'adresse suivante : ancre@globetrotter.net

Seuls les candidats retenus pour une entrevue seront contactés.

2354520



Offres d'emploi 3 postes à combler temps plein • permanent

Estimateur, chargé de projet (électricité)
Tu es en charge des soumissions et des suivis de projets. Tu gères les appels d'offres incluant celles gouvernementales et institutionnelles. Tu es ordonné(e), possèdes un bon sens de l'organisation, tu communique avec tact et diplomatie et sais effectuer un suivi rigoureux.
Tu es peut-être la pièce manquante que nous recherchons.
Diplôme en électricité et toute autre formation jugée pertinente.

Acheteur
Choisir la marchandise qui répond le mieux aux besoins de l'entreprise. Examiner diverses demandes et vérifier si le matériel est épuisé. Négocier et obtenir des prix. Si tu as de bonnes habiletés en négociation et communication, la place est pour toi.

Commis réception et expédition
Effectuer la cueillette des marchandises, s'assurer de l'exactitude des commandes, placer la marchandise, faire un bon suivi de l'inventaire, garder la marchandise bien rangée dans l'entrepôt. Effectuer toute autre tâche connexe.

**Faire parvenir votre curriculum vitae
dès maintenant ou au plus tard le jeudi 5 novembre
à : stephane.mercier@renesamson.com**



OFFRE D'EMPLOI : RÉCEPTIONNISTE / RÉPARTITEUR

Notre entreprise se spécialise dans plusieurs activités dont le concassage, le déneigement, le sanitaire, le transport, la location de roll-off, la vente de matériaux granulaires et le traitement de matériaux secs. À ce titre, les tâches au niveau administratif sont très variées.

Principales tâches que devra accomplir la personne recherchée :

- Gérer le volet location de roll-off. C'est-à-dire répondre aux clients, les informer sur les conditions relatives à la location des roll-off, répartir les boîtes à livrer aux différents conducteurs, assurer le suivi des boîtes et des papiers requis.
- Répondre au téléphone et aux clients qui se présentent au bureau.
- Classer le courrier et les différents documents administratifs.
- Saisir différentes données en lien avec nos activités.
- Gérer différents dossiers.
- Toutes autres tâches connexes.

Faire parvenir votre C.V. par télécopieur au 418 246-3052
ou par courriel : vbilodeau@concassesducap.com
Pour information : 418 246-3255 poste 228.

8074520



RÉSIDENCE DU PARC

La Corporation d'Habitation du Littoral, qui opère la Résidence du Parc (30 logements pour personnes âgées autonomes et semi-autonomes), est présentement à la recherche de :



AIDE-CUISINIER(ÈRE)

24 heures / semaine
17 \$ / heure
(+ 0,50 \$ / heure après 3 mois)

Ce poste est admissible à la prime COVID de 4%.

Prime de fin de semaine : 1 \$ / heure
Repas du midi inclus.

N.B. : Le nombre d'heures passera à 31 heures semaine dès que la résidence sera à sa pleine capacité.

En plus des tâches régulières rattachées à ce postes, vous aurez à :

- Assurer une présence auprès des locataires et assurer leur sécurité
- Agir à titre de premier contact dans les cas d'urgence

Qualités recherchées chez les candidats :

- Avoir une approche respectueuse et adaptée aux personnes âgées
- Avoir une formation à jour en réanimation cardio-respiratoire serait un atout (cours offert par l'employeur au besoin)
- Souplesse et ouverture d'esprit face aux besoins des résidents
- Civisme et discrétion
- Expérience pertinente

Début de l'emploi : DÈS MAINTENANT

Avantages sociaux très intéressants

- Assurance collective après 6 mois
- REER collectif payé par l'employeur après 1 an

LES CANDIDATS DOIVENT FAIRE PARVENIR LEUR CURRICULUM VITÆ IMMÉDIATEMENT.

Par courriel : chlittoral@globetrotter.net | Pour info : 418 248-1215, poste 101

Veillez noter que seules les personnes dont la candidature aura été retenue seront convoquées pour une entrevue.

2024520

MAIBEC est une entreprise québécoise dynamique reconnue pour son leadership dans l'industrie de la transformation du bois. Elle compte actuellement 900 employés au Canada et aux États-Unis et a investi près de 25 millions \$ dans ses installations canadiennes au cours des dernières années. Nous recherchons actuellement des gens de talent pour participer à la fabrication de produits de première qualité :



Préposé à la réparation – Secteur L'Islet

Forte culture
de santé
et sécurité

Équipe solide
où l'humain
à la priorité

Excellentes
conditions
de travail



Rends-toi dès maintenant sur notre site internet pour en savoir plus sur l'entreprise et les opportunités d'emplois :

www.travaillchezmaibec.com

Guy Jacques
20 ans d'expérience
Courtier immobilier
RE/MAX Avantages
418 248-2955 • 418 835-3535

Dominique Jacques
14 ans d'expérience
Courtier immobilier agréé
RE/MAX Avantages D.J.

MONTMAGNY
28, 3^e Avenue Nord
VENDU CETTE SEMAINE

MONTMAGNY
220, rue Dupuis
VENDU CETTE SEMAINE

DÛ AU NOMBRE ÉLEVÉ DE TRANSACTIONS, nous recherchons propriétés tous budgets.
Chalets, maisons unifamiliales, duplex, propriétés à revenus...
Contactez-nous

MONTMAGNY
9, rue Talbot
VENDU CETTE SEMAINE

MONTMAGNY
NOUVEAU
311, route Mercier
VENDU CETTE SEMAINE

Visitez toutes nos propriétés:
guyjacques.com et dominique-jacques.com



3194120

Évalim inc.
ÉVALUATEURS AGRÉÉS
Jacques Dubé, b.a.a., é.a.
Évaluateurs agréés

- Valeur marchande d'immeubles résidentiel commercial - industriel et agricole
- Contestation municipale
- Valeur assurable • Expropriation

80, boul. Taché Est, bureau 100
Montmagny (Québec) G5V 1B8
Bur. : 418 248-7006 • Téléc. : 418 241-5409

GARAGE VINCENT GIASSON

REMORQUAGE 24 HEURES
7 JOURS SUR 7 TRANSPORT DE TOUT GENRE

RECYCLAGE D'AUTOMOBILES
ET DE REBUTS DE MÉTAL

Nous achetons véhicules pour pièces et route ainsi que rebuts de métal d'une valeur de 50,00\$ à 1 000,00\$

14, chemin de la Tour, Montmagny 248-1289

3144020



DES OFFRES D'EMPLOI À AFFICHER ?

COMMUNIQUEZ AVEC NOUS
EMPLOIS@OIEBLANC.COM

L'OIE BLANCHE

RE/MAX 418 598-6031
418 248-1883
AGENCE IMMOBILIÈRE *Élégance inc.*

Gilles Couture courtier immobilier agréé
René Bélanger courtier immobilier
Marie-Josée Ouellet courtier immobilier

URGENT RECHERCHONS CHALETS MAISONS DE CAMPAGNE URGENT

418-598-6031 Acheteurs motivés 418-248-1883

NOUVELLES INSCRIPTIONS

MONTMAGNY 181, ch. des Poirier • 184 000 \$	ST-PAMPHILE 65, 1re Rue • 44 000 \$
ST-PAMPHILE 19, rue Leclerc • 79 000 \$	SAINT-JEAN-PORT-JOLI 323 rue Jean-Leclerc • 189 500 \$
ST-PAMPHILE 499, boul. Elgin Sud • 89 000 \$	ST-FABIEN DE PANET 213 rue Nadeau • 258 000 \$
ST-MARCEL 11, ch. du Lac-fontaine-Claire Nord • 158 800 \$	BERTHIER-SUR-MER 64, rue du Capitaine • 199 900 \$
ST-ADALBERT 32, ch. de la Rivière-Noire • 83 500 \$	STE-PERPÉTUE 256, Principale Sud • 89 000 \$
ST-DAMASE 25, ch. du Village Est • 89 900 \$	CAP-ST-IGNACE 576, rte du Souvenir • 229 500 \$
ST-PAMPHILE 212, rue Principale • 87 000 \$	ST-CYRILLE-DE-LESSARD 55, tour du Lac des Plaines • 395 000 \$
MONTMAGNY 563, rue du Régiment • 398 500 \$	LÉVIS 1150, rue Charles-Rodrigue-Lévis

PLUS DE 100 PROPRIÉTÉS : gillescouture.com

Municipalité de Saint-Gervais

RESPONSABLE DE L'URBANISME ET DE L'INSPECTION MUNICIPALE

Sous l'autorité de la directrice générale, le responsable de l'urbanisme et de l'inspection municipale devra conseiller sur la mise en œuvre de la vision stratégique d'aménagement pour l'ensemble du territoire et plus particulièrement du plan d'urbanisme. Avec une préoccupation constante de l'importance de la prestation de services aux citoyens, actuels et futurs, il devra recevoir les plans et projets d'aménagement privés et publics, faire la vérification de leur conformité avec les règlements municipaux ainsi que toutes autres législations en vigueur et faire les recommandations appropriées. Il proposera et accompagnera les citoyens dans l'élaboration et la mise en œuvre de projets en lien avec le plan d'urbanisme 2020.

Pour plus de détails sur l'offre d'emploi, poste permanent, veuillez vous référer au site web de la municipalité : www.saint-gervais.ca

Les candidats intéressés doivent faire parvenir leur curriculum vitae à : info@saint-gervais.ca

3274520

Intervenant

Favoriser chez des jeunes de 16 à 35 ans, l'acquisition de compétences et l'adoption de comportements contribuant à développer leur autonomie sur les plans personnel, social et professionnel dans le but de déterminer un objectif de vie, d'intégrer un emploi ou d'effectuer un retour aux études.

Consultez l'offre d'emploi au : cjemontmagny.com/emplois

Joignez-vous à nous!

Date limite, le 13 novembre 2020

CARREFOUR
jeunesse-emploi
MRC Montmagny

2254520



OFFRES D'EMPLOI

Partagez votre passion pour l'alimentation en tant que :

- GÉRANT(E)
du département de la boulangerie
Poste régulier à 40 heures par semaine

- GÉRANT(E)
du département du Prêt à manger
Poste régulier à 40 heures par semaine

- COMMIS
au département du Prêt à manger
Disponible en tout temps,
32 à 36 heures par semaine

- COMMIS
au département de la charcuterie
Disponible en tout temps,
28 à 32 heures par semaine

Vivez une expérience de travail inégalée auprès d'une équipe dynamique qui n'attend que vous!

Veillez faire parvenir votre CV à l'attention de Danny Labbé
Alimentation COOP La Pocatière
161, rte 230 ouest, bureau 100
La Pocatière (Québec) G0R 1Z0
Courriel : iga00518hautedirection@sobeys.com
Télécopieur :
418 856-9917

3254520

6010P4520



URGENT
Recherche

Caissier(ère)
temps partiel

Fin de semaine
Idéal pour étudiant.e

Venez me rencontrer

3194520

Yves Gagné, prop.
1, boul. Taché Ouest,
Montmagny
418 248-0707



Anie Beudet, poste 105
anie.beudet@oieblanc.com

L'OIE BLANCHE
418 248-8820
JOURNAL COOPÉRATIF



Dominic Gaudreau, poste 106
dominic.gaudreau@oieblanc.com

L'OIE BLANCHE
418 248-8820
JOURNAL COOPÉRATIF

RE/MAX Le trio de l'immo!
75, rue de l'Anse, Montmagny
Agence immobilière Franchisé indépendant et autonome de RE/MAX Québec Inc. *Certificat d'habilitation

Vos courtiers immobiliers

STEEVE BLAIS
418 291-3437
steveblaiscourtier@gmail.com

ESTHER GARANT
418 248-7744
esthergarant@globetrotter.net

SERGE BLAIS
418 248-7675
sergeblais@globetrotter.net

<p>MONTMAGNY</p> <p>NOUVEAU</p> <p>350, des Cheminots 395 000 \$</p>	<p>CAP-ST-IGNACE</p> <p>NOUVEAU</p> <p>384, ch. Bellevue O. 154 000 \$</p>	<p>ST-FRANÇOIS</p> <p>NOUVEAU</p> <p>650, chemin St-François O. 159 000 \$</p>	<p>MONTMAGNY</p> <p>37, rue Lacaille 369 000 \$</p>
<p>ST-FABIEN-DE-PANET</p> <p>VENDU CETTE SEMAINE</p> <p>167-A, rang Ste-Marie</p>	<p>L'ISLET</p> <p>VENDU CETTE SEMAINE</p> <p>52, ch. Lamartine Ouest</p>	<p>MONTMAGNY</p> <p>VENDU CETTE SEMAINE</p> <p>251, rue St-Ignace</p>	<p>MONTMAGNY</p> <p>VENDU CETTE SEMAINE</p> <p>13, Édmée-Blouin</p>
<p>ST-FABIEN-DE-PANET</p> <p>NOUVEAU</p> <p>VENDU</p> <p>181, rue Boutin</p>	<p>MONTMAGNY</p> <p>NOUVEAU</p> <p>VENDU</p> <p>73, av. de Ladurantaye</p>	<p>CAP-ST-IGNACE</p> <p>VENDU</p> <p>216, des Érables</p>	<p>ST-JUST</p> <p>VENDU</p> <p>24, rue Dubois</p>

VOUS VOULEZ VENDRE? APPELEZ MAINTENANT
Acheteurs qualifiés en attente
Estimation gratuite • Service professionnel 7 jours

Pour voir l'ensemble de nos propriétés avec photos et détails consultez :
www.trio-de-limmobilier.com

L'immobilier autrement!

VENDU

via capitale
Via Capitale Sélect agence immobilière

Jocelyne Couture
Courtier immobilier 418 454-3295

<p>NOUVEAU DUPLEX</p> <p>69 000 \$</p> <p>ST-PAUL-DE-MONTMINY 390-392, 9E RUE</p>	<p>79 000 \$</p> <p>ST-PAMPHILE 1250, ELGIN NORD</p>	<p>RESTO + REVENUS TRÈS RENTABLE</p> <p>229 000 \$</p> <p>ST-CAMILLE 601, RUE PRINCIPALE</p>	<p>69 000 \$</p> <p>ST-ADALBERT 256, 6E RANG O.</p>	<p>NOUVEAU</p> <p>VENDU</p> <p>NOUVEAU DU-ROSAIRE ROUTE 283</p>
<p>ACCÈS FLEUVE</p> <p>TERRAIN 60 000 PF</p> <p>229 000 \$</p> <p>ST-ROCH-DES-AULNAIES 2, CHEMIN DES ANSES</p>	<p>179 000 \$</p> <p>MONTMAGNY 315, RUE ST-IGNACE</p>	<p>275 000 \$</p> <p>ST-CAMILLE DE LELIS 615, RUE PRINCIPALE</p>	<p>ÉRABLIÈRE 800 ENTAILLES SUR LOT 102 ACRES</p> <p>110 000 \$</p> <p>ST-ADALBERT 281, ROUTE 204 O.</p>	<p>VENDU</p> <p>ST-ROCH-DES-AULNAIES 40, CH DES ANSE</p>

12 TERRES À BOIS DANS PLUSIEURS MUNICIPALITÉS
TRAVAILLEUR FORESTIER, CHASSER, PÊCHEUR
OU INVESTISSEUR, CHOISISSEZ LA VÔTRE!
STE-EUPHÉMIE, NOTRE-DAME-DU-ROSAIRE, ST-OMER, STE-FÉLICITÉ, ST-CAMILLE,
ST-PAMPHILE, ST-JUST, ST-ELZÉAR, ST-CYRILLE.

VENDU

NOUVEAU DU-ROSAIRE

Prêt-à-manger

ÉPICERIE
AUBONNE
de l'Islet



TANNÉ
de manger des sandwiches?
MANQUE DE TEMPS
pour préparer ton diner?

**VIENS
NOUS VOIR,**
prêt-à-manger et menu du jour
VARIÉS

+ de temps + d'économie + de service personnalisé

C'EST SIMPLE!

• LES MARCHÉS •

Tradition

93, 7^e Rue, L'Islet | **418 247-5206**

8154520

PROMOTION : du 5 novembre au 2 décembre



Bio Lonreco Inc.

Bio Lonreco Inc. NPN 80066973

Panax Ginseng +

Gelée royale / Royal jelly + Acérola / Acerola + Propolis

Aide au maintien des fonctions cognitives et/ou à la réduction de fatigue mentale. Utilisé en phytothérapie pour aider à accroître les capacités physiques et la performance physique.

Helps support cognitive function and/or reduce mental fatigue. Used in Herbal Medicine to help enhance physical capacity and performance.

Ampoules buvables - Drinkable ampoules | 20 x 10 ml



PANAX GINSENG +

Aide au maintien des fonctions cognitives et/ou à la réduction de fatigue mentale. Utilisé en phytothérapie pour aider à accroître les capacités physiques et la performance physique.

Ampoules buvables (20 x 10 ml)

SPÉCIAL

27⁹⁹
RÉG.: 32⁹⁹

Rachelle
Béry 
espace santé

Vous trouverez également à notre espace santé Rachelle-Béry des produits naturels de santé, beauté et bien-être. Aromathérapie, vitamines, suppléments naturels et thés revigorants avec un service toujours souriant!



L'espace santé Rachelle-Béry, une référence, visitez:

www.iga.net/fr/a_votre_service/concepts_de_magasin/boutiques_sante_rachelle-bery



Venez rencontrer
nos conseillers sur place.

Ils vous aideront à faire
les meilleurs choix en
toute confiance.

DU LUNDI AU MERCREDI :

de 8 h à 18 h

DU JEUDI AU VENDREDI :

de 8 h à 21 h

DU SAMEDI AU DIMANCHE :

de 8 h à 18 h



Rachelle
Béry 
espace santé

LE PLUS GRAND RÉSEAU
DE BOUTIQUES
DE SUPPLÉMENTS ET
DE PRODUITS
NATURELS AU QUÉBEC