



Plume Latraverse

"Toute ma vie, j'ai été coincé entre un oui et un non."

Le Soleil, Jean Villeneuve

arts, page E-3



Marie Tifo

"L'important, c'est de se cracher le coeur"

Le Soleil, J.-M. Villeneuve

arts, page E-2



Simone Schwarz-Bart

"Les cocotiers; comme si c'était inférieur parce que différent"

Le Soleil, J.-M. Villeneuve

arts, page E-6



LE SOLEIL

REMY BEAULIEU & ASSOCIES
DOCTEURS EN OPTOMETRIE
376, du Roi, suite 308. Tél.: 624-8417
(En haut Secteur des Alcools)

LIVRAISON A DOMICILE (6 JOURS) \$1.60

146 PAGES

12 CAHIERS

QUEBEC, SAMEDI 5 AVRIL 1980

84e ANNEE, No 86

GASPE - PERCE - ABITIBI 60¢

QUEBEC 50¢

Les locataires vont "goûter" aux taux d'intérêt Hausse de 30% en 15 mois

par Vianney DUCHESNE
Les locataires seront les plus touchés par la flambée des taux de l'intérêt hypothécaire: ils doivent s'attendre à faire face l'an prochain à des

augmentations de 20 pour 100 et plus de leur loyer après avoir connu des hausses de 8 à 15 pour 100 cette année qui se traduisent pas un logement de \$15 à \$30 plus cher.

C'est ce qui ressort d'une enquête effectuée cette semaine par LE SOLEIL auprès des quatre principales institutions financières du Québec, de la Société canadienne d'hypothèques

et de logement, de la Commission des loyers, de la Chambre d'immeubles de Québec, de six maisons de courtage et de propriétaires d'immeubles totalisant quelque 15,000 logements dans la

région de Québec.

Les chiffres ont un langage implacable. A preuve, ce cas type soumis par M. Guy Paré, agent immobilier: un immeuble de 28 logements financé en 1975 avec une hypothèque de \$350,000 à 10% doit être financé actuellement à l'échéance du terme de cinq ans à 15% pour 100. C'est \$44 de plus par mois par logement. Si on y ajoute une augmentation normale de 10 pour 100, le locataire recevra alors l'an prochain un avis d'augmentation de \$57 par mois pour son 4 1/2 pièces à \$200 cu \$250.

Le véritable impact de la hausse des intérêts est à venir. La raison est fort simple: en général, les hypothèques d'il y a quelques années couvraient une échéance de cinq ans; il faut donc reculer à 1975 pour les hypothèques renouvelables en 1980. Or, le début de l'année 1975 marquait un creux dans les mises en chantier. Ce n'est que vers la fin de l'année et surtout au début de l'année 1976 que l'industrie de la construction domiciliaire oeuvrait rondement.

"Certains propriétaires devront alors exiger des augmentations de 20 pour 100 ou plus s'ils désirent conserver la propriété de leurs immeubles", de déclarer M. Paré. Les locataires n'auront guère le choix car le marché de l'habitation sera à l'aube d'une crise du logement: à 15 ou 16 pour 100 d'intérêt, les promoteurs n'investissent pas dans la construction de logements car ils coûteraient trop cher à louer, compte tenu de la capacité de payer des consommateurs.

"A moins qu'on se résigne à investir de 40 à 50 pour 100 des revenus dans le logement comme ça se fait en Europe", commente M. Paré. Ici, la moyenne se situe entre 20 et 25 pour 100 du revenu.

D'autre part, la Commission des loyers tient compte, dans ses critères d'augmentation, du taux d'intérêt payé sur l'hypothèque. Le locataire ne devra donc pas se fier sur l'organisme provincial pour s'en tirer.

Plusieurs propriétaires de maison unifamiliale ont dû faire face au renouvellement de leur hypothèque. Au niveau du Canada, on calcule que depuis le début de l'année 60,000 ménages feraient face à des difficultés financières à cause d'un taux d'intérêt plus élevé. En Ontario, des groupes de pression s'organisent pour que le gouvernement limite à 10 pour 100 le taux d'intérêt d'une première hypothèque et à 12 celui de la seconde. Chose certaine, le gouvernement fédéral vient d'allouer \$300,000 pour aider les ménages canadiens à continuer de profiter du plan d'accès à la propriété si leurs revenus sont insuffisants pour accepter une hausse du remboursement hypothécaire.

Les Québécois sont privilégiés, (Suite à la page A2, 3e col.)

En URSS, on transplante des dents

MOSCOU (AFP) — Un chercheur soviétique, le Pr Magomed Maksoudov, a annoncé hier à Moscou que son équipe avait réussi à faire pousser des dents à des personnes qui les avaient perdues, ou qui n'en possédaient pas à la naissance, grâce à des transplantations.

L'agence soviétique Novosti, qui donne cette information, indique que le Pr Maksoudov et ses collaborateurs travaillaient depuis dix ans sur ce problème. Ils auraient, jusqu'à présent, transplanté des dents à douze patients, sans danger, même en cas de rejet.

La technique décrite par l'auteur de cette expérience consiste à prélever des dents alors qu'elles n'en sont encore qu'au stade de germes chez des donneurs. Elles sont congelées dans de l'azote liquide et implantées à la demande.

Ce procédé de transplantation n'est pas étranger aux spécialistes européens qui le réservent à des homogreffes, c'est-à-dire que le prélèvement et la réimplantation sont opérés sur la même personne.

C'est ainsi qu'on remplace, chez des enfants, les premières molaires souvent cariées faute de soins, quand ils atteignent l'âge de douze ans. Dans ce cas, on prélève le germe de la dent de sagesse qu'on implante à l'emplacement de l'extraction de la molaire et on suture la gencive.

Par ailleurs, on sait également remettre en place une dent perdue au cours d'un traumatisme, accident fréquent chez les sportifs. En France, par exemple, il existe à Lyon une banque de dents où l'on peut commander, selon les besoins, telle canine ou telle

(Suite à la page A2, 1re col.)



Joyeuses Pâques

Michael aurait peut-être préféré un oeuf bleu ou un oeuf de B-29. De toute façon, il aura certainement retrouvé son sourire demain, lorsqu'il pourra enfin les manger, ses oeufs... Isabelle et Marc prennent le tout avec philosophie. L'âge oblige.

Le Soleil, Raynald Lavoie

La première "sortie" référendaire de Trudeau se fera aux Communes

par André PREFONTAINE

OTTAWA (PC) — Si le premier ministre, M. Pierre Trudeau, et le chef du Parti libéral du Québec et président du Comité des Québécois pour le NON, M. Claude Ryan, se sont entendus sur l'objectif de "maintenir l'intégrité du Canada", leur rencontre d'hier n'aura pas permis toutefois de déterminer les modalités de la participation de M. Trudeau à la campagne référendaire.

Reléguant les détails de l'entrée en scène du premier ministre Trudeau au plan de la "stratégie" et de la "tactique", les deux hommes ont indiqué, à leur sortie d'un déjeuner de

travail de deux heures, "que nous allons travailler ensemble pour que nos actions aillent dans le même sens".

Cependant, M. Trudeau, qui avait déclaré qu'il s'impliquerait dans la campagne référendaire après l'élection du 18 février, a révélé qu'il engagerait le débat "en tant que premier ministre du Canada" par un discours à la Chambre des communes,

Par la suite, le chef libéral fédéral se réserve le droit d'intervenir "comme citoyen du Québec". Voilà pour quoi il a évoqué la possibilité d'accepter "des invitations de participer au

débat" au gré de circonstances qui lui reste encore à préciser.

Pour M. Ryan, qui désire "rencontrer M. Trudeau avant que la lutte s'engage", il y aura toujours lieu "de préciser davantage en cours de route la forme que prendra la participation de M. Trudeau à cette bataille dont l'enjeu nous est commun".

Chose certaine cependant, le débat sur le discours du Trône à la Chambre des communes, dont les travaux débou-

tent le 14 avril, servira de tribune pour les députés fédéraux qui veulent intervenir dans la campagne référendaire. "Les députés de tous les partis, et de toutes les parties du pays, seront évidemment les bienvenus s'ils veulent s'exprimer fortement sur l'unité du Canada" a noté M. Trudeau.

Se réservant le choix de plusieurs armes, le premier ministre Trudeau n'a pas exclu la tenue d'un débat

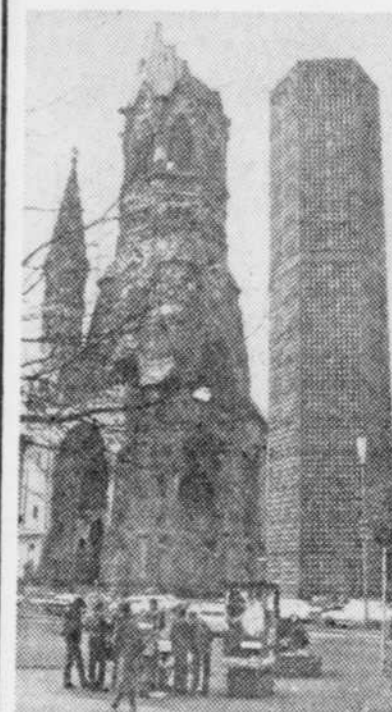
(Suite à la page A2, 1re col.)

Concerto pour gaucher

OREM, Utah (AFP) — L'inventeur du piano pour gauchers (dont les notes aiguës sont à gauche et les basses à droite), Gene Buck, de la localité d'Orem, dans l'Utah, vient de présenter au public son "Concerto en do bémol majeur".

La partition est bien entendue écrite de droite à gauche. Pour la déchiffrer, les droitiers n'ont qu'à la lire dans un miroir.

Gene Buck, qui édite un bulletin de l'Agence de presse gauchisante semi-officielle, s'interroge dans cette publication sur l'absence de gants de baseball, clubs de golf, fers à repasser, cartes à jouer et boomerangs spécialement conçus pour les gauchers.



Berlin ou deux villes politiques

tourisme, page F-2

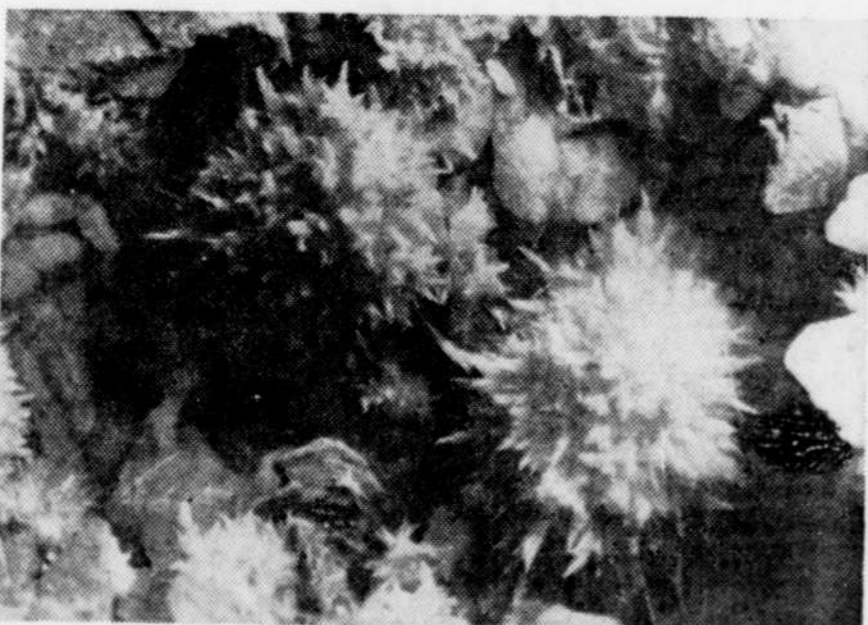
sommaire

Annonces classées	G-1 à G-24
	H-3 à H-7
Arts et spectacles	E-1 à E-13
Bandes dessinées	C-12
Bridge	G-22
Carrières et professions	
	D-4 à D-10
Décès	H-9
Echecs	G-5
Economie-finance	C-8 à C-12
Feuilleton	G-20
Habitat	D-2 et D-3
Horoscope	H-7
La bonne chère	A-10 à A-13
Monde	E-14, F-7, H-1 à H-9
Mots croisés	H-5 et G-6
Où aller à Québec	E-6
Pages documentaires	B-1 à B-3
Patron	H-7
Sciences	B-5
Sport	C-1 à C-7
Télévision	E-12 et E-13
Tourisme	F-1 à F-6

météo

Neige (5 à 10 cm), vent d'ouest de 30 à 50 km/h. Max. 4. Demain, ensoleillé.

détails en page H-3



Les "diamants" de Québec

La géologie de la falaise de Québec, qui remonte à 450 millions d'années, est bien connue. Sa minéralogie l'est moins. Deux jeunes chercheurs ont exploré le cap et découvert que la ville de Québec est assise sur des cristaux spectaculaires et... de la vaseline. Claude Tessier nous en parle dans la page de sciences, en B-5.

dossiers

Le comment du référendum

Comment cela va-t-il se passer le jour du référendum? Qui va voter et comment allons-nous le faire? Quels sont ceux qui pourront intervenir durant la campagne en dehors des comités parapluies et comment surveillera-t-on leurs dépenses? Raymond Giroux a rencontré Pierre-Olivier Boucher, directeur général du financement des partis politiques. page B-3



Le Soleil, Raynald Lavoie

Les enfants des normes

Cette année encore, les enfants nés après le 30 septembre 1975, désireux d'entrer en maternelle ou en première année, se verront fermer la porte au nez. Marie Caouette a interrogé des professionnels sur les conséquences de cette rigueur de la loi.

dossiers, page B-1

La première... (Suite de la première page)

spécial aux Communes sur le référendum du Québec. Il n'a pas éliminé non plus la suspension des travaux de la Chambre et l'introduction d'un projet de loi sur un référendum fédéral.

Avant de prendre congé de son invité, M. Trudeau a tenu à professer "sa grande confiance" dans la capacité de M. Ryan de mener les forces fédéralistes à la victoire le jour du référendum. Il a aussi fait remarquer que le chef du PLQ avait remporté "sept élections partielles, dont certaines dans des conditions difficiles".

Secondes rencontres

Cette visite de M. Ryan au 24 de la rue Sussex, hier, constituait la deuxième rencontre entre les deux hommes et la première depuis le retour de M. Trudeau au pouvoir. Un adjoint du premier ministre a signalé que les deux chefs politiques, qui se sont rencontrés seul à seul hier, avaient conversé au téléphone "à quelques reprises au cours des dernières semaines".

En réponse à un journaliste qui lui demandait son avis sur la polémique qui fait rage actuellement quant au choix d'un nouvel avion de combat, M. Ryan a assuré qu'il suivait la question "avec un soin jaloux". "Il faut faire en sorte que le secteur aéronautique au Québec soit renforcé et non pas di-

minué", a-t-il commenté, en spécifiant qu'il espérait "une décision favorable aux intérêts légitimes du Québec". Ce sujet n'apparaissait pas à l'ordre du jour des discussions d'hier toutefois.

La rencontre d'hier s'inscrit dans une suite d'événements qui ont eu pour résultat de mettre en valeur le leadership de M. Ryan sur les forces fédéralistes.

Il y a plus d'une semaine, le ministre responsable du dossier constitutionnel, M. Jean Chrétien, rencontrait le chef du PLQ à Montréal pour consacrer l'intégration du Parti libéral du Canada au Comité des Québécois pour le NON. Il profitait de l'occasion pour offrir la collaboration de l'organisation du parti, qui a remporté 74 circonscriptions sur 75 au Québec, "au niveau de chaque comté et de chaque poll".

Caucus extraordinaire

Suivait mercredi dernier, encore à Montréal, un caucus extraordinaire de parlementaires pour le NON, de toutes allégeances politiques, tant fédérales que provinciales. Cette rencontre se voulait une première démonstration de force et de solidarité des forces fédéralistes. Elle visait également à harmoniser les interventions de tous et chacun à l'aube d'une bataille qui s'annonce difficile si l'on en juge par

les résultats des derniers sondages qui donnaient une légère avance à la thèse du OUI.

En même temps, cette réunion cherchait à dissiper toute impression de réticence chez les libéraux fédéraux, dont plusieurs avaient exprimé leur mécontentement face au leadership de M. Ryan durant le débat sur la question référendaire à l'Assemblée nationale.

Mardi, M. Ryan présentera officiellement la composition du Comité des Québécois pour le NON et en rendra public le manifeste qui, selon le chef du PLQ, fera l'unité de tous les tenants du fédéralisme. Quelques jours plus tard, le dévoilement de la stratégie du comité du NON donnera le signal de départ de la campagne des forces fédéralistes.

Tout au cours de la fin de semaine, les presses de l'imprimerie du gouvernement fédéral rouleront à plein régime afin de sortir pour le début de la semaine le dépliant que les députés libéraux fédéraux du Québec veulent mettre à la poste avant l'émission des brefs référendaires, prévues pour mercredi ou jeudi.



Une première dans le monde

Hospitalisée à Toronto, une fillette ouest-allemande de trois ans, Sophia Haritoglou se réjouit, en compagnie de sa mère, du succès de l'intervention chirurgicale qu'elle a subie au poumon gauche. C'est la première fois qu'une telle opération a lieu dans le monde. Le système respiratoire de la fillette, de l'oesophage au poumon gauche, n'avait pas de cartilage et, grâce à un tube synthétique, qui s'agrandira avec la croissance de la patiente, la petite Sophia peut désormais respirer normalement.



Le premier ministre Trudeau et le chef libéral Claude Ryan se sont entretenus quelques instants avec les journalistes à la fin de leur rencontre hier au 24 Sussex Drive.

En URSS, on... (Suite de la première page)

incisive d'une taille bien précise. Mais il s'agit là de dents dont le développement est achevé.

La nouveauté

Ce qui apparaît nouveau dans l'expérience soviétique, c'est précisément le fait que donner et recevoir soient étrangers, alors même que l'implant est en début de formation. Il faut savoir que le germe d'une dent est contenu dans un os destiné à le minéraliser, à le "nourrir". Au fur et à mesure que la dent pousse, cet os qui,

avec la gencive, constituera son environnement, se forme.

La question que se posent les spécialistes européens à propos de cette expérience est donc de savoir, d'une part, par quel moyen sera minéralisé le germe et, d'autre part, quel est le processus de reconstitution du parodonte, l'ensemble constitué par l'os alvéolaire et la gencive, terrain nécessaire au bon développement de la dent.

La réponse n'est pas donnée par l'information émanant du chercheur soviétique.

Hausse...

(Suite de la première page)

comparativement aux citoyens des autres provinces, nous a-t-on expliqué. Le prix des maisons, inférieur ici, fait qu'en général on doit renouveler une hypothèque de \$20,000 à \$25,000; c'est le double dans les provinces de l'Ouest: ça fait donc deux fois plus mal. L'augmentation peut coûter jusqu'à \$2,500 de plus par année à un propriétaire de Vancouver comparativement à \$1,000 ou \$1,200 ici.

D'autre part, de nous souligner M. Yvon Julien, directeur du crédit à la Banque Nationale, le consommateur québécois devient de plus en plus adulte et réaliste. Il ne croit plus au rêve et il sait se prendre en main, faire des choix. Si on opte pour bien se loger on accepte de couper certaines autres dépenses comme la grosse voiture ou les voyages.

Si bien que jusqu'à maintenant les institutions financières n'ont pas à reprendre des maisons parce que leurs propriétaires ne peuvent rencontrer leurs obligations. Les maisons de courtage n'ont pas plus de maisons à vendre pour cette raison; par contre, la demande est plus faible que par le passé.

L'unanimité se fait autour d'une constatation: le consommateur québécois a compris la valeur de son placement d'il y a cinq ans. Durant ce temps, le propriétaire n'a pas eu à subir d'augmentation de loyer à cause de son hypothèque et ses revenus ont augmenté d'au moins 40 à 50 pour 100. Il renouvelle maintenant une hypothèque de \$20,000 à \$25,000 qui ne représente pas plus de 50 pour 100 de la valeur de sa propriété. Le coût de ce renouvellement? A la société canadienne le taux moyen en 1975 était de 11% pour 100 comparativement à 15% actuellement; pour une hypothèque de \$21,000 c'est \$56 de plus par mois.

LOTÉRIES LA QUOTIDIENNE	
(tirage de vendredi)	
9-1-3	
INTER-LOTO	
les numéros	gagnent
1,251,546	\$250,000
2,556,810	\$100,000
1,331,648	\$ 50,000
2,285,940	\$ 25,000
2,187,034	\$ 25,000
2,122,640	\$ 5,000
2,239,800	\$ 5,000
1,936,044	\$ 5,000
MINI-LOTO	
764,937	
LOTO 6/36	
6-9-13-17-18-28	
numéro complémentaire: 27	

LE SOLEIL
 SERVICE AUX ABONNÉS (TIRAGE)
 647-3333 Lundi au vendredi: 9h30 à 19h30
 Samedi: 9h00 à 13h00
 RENSEIGNEMENTS 647-3233 REDACTION 647-3394
 LE SOLEIL, fondé en 1896, est imprimé au numéro 390, rue St-Vallier est, Québec, G1K 7J6, par Le Soleil Limitée. "Courrier de la deuxième classe - Enregistrement no 1206"

EQUITATION

CASQUETTES ANGLAISES (BOMBES)

Fabriquées spécialement pour nous en Angleterre

\$32.95

PANTALONS

(breeches) Nylon extensible, première qualité, beige, brun, blanc

- Fillettes
- Dames
- Hommes

BOTTES d'équitation anglaises

FOUETS et CRAVACHES

\$3.50 à \$18.95

EPERONS

Dames \$17.50

Hommes \$20.50

Caoutchouc

- Enfants \$19.95
- Dames \$20.95
- Hommes \$22.50

Cuir

- Enfants \$72.50
- Dames \$129
- Hommes \$110-\$129

REALISATION de JEAN-CLAUDE DE NEUVILLE

COIFFURE

1071, AVENUE des ERABLES Québec

Coupe sans mise en forme (brushing)

Permanente, mèches soleil (balayage) coupe sans mise en forme (brushing).

Le TUB est ouvert du mardi au vendredi. Le dernier rendez-vous est à 18h30 tous les soirs. 647-1836

L'ENCOIGNURE

1360, Notre-Dame Ancienne-Lorette 62E 3A6 — 871-3121

Collection complète de plus de 200 modèles fabriqués selon le code d'authenticité culturelle des artisans signés.

Le Bahatter
 en montre au magasin.

Dépliant illustrant une partie de cette collection, disponible gratuitement sur demande postale.

Livraison gratuite par toute la province.

Salons contemporains, luminaires, lits de laiton massif, carpettes, accessoires décoartés, portes intérieures et extérieures fabriquées sur mesure.

Décorateur-ensemblier à votre service.

ETAGÈRE EN ROTIN
 des Philippines avec quincaillerie en cuivre. 40" L. - 17" Prof. - 78" H. Tablettes de verre: 40 mm d'épaisseur. **\$595.00**

Aussi: tables à café, d'angle et de bout, ainsi qu'une console. Accessoires non inclus.

MAGASIN LATULIPPE

CHARGEX

VISA

637, RUE ST-VALLIER OUEST, QUEBEC — C.P. 395 — G1K 6W8

522-2996 STATIONNEMENT GRATUIT 522-3198

Havre-Saint-Pierre "isolée" pour six semaines

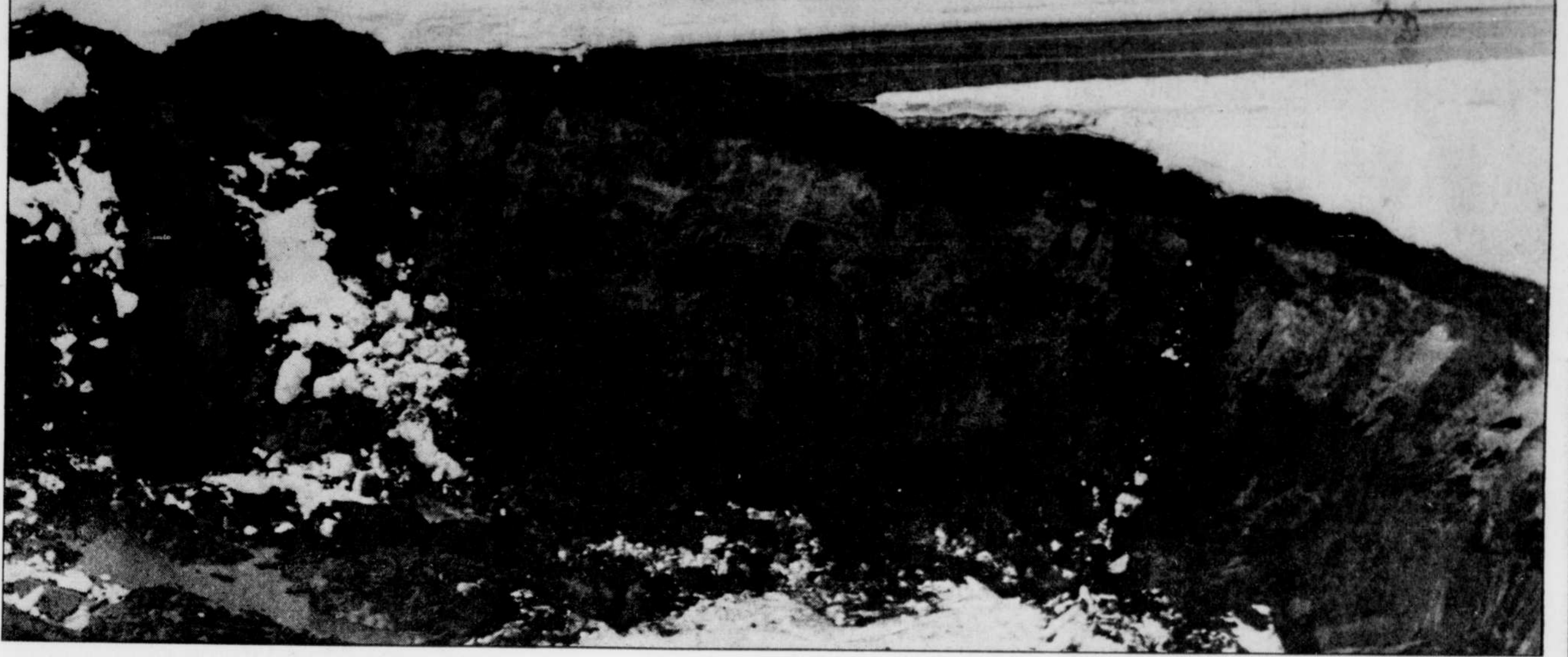


Photo Jean Didier Fessou

par Jean Didier FESSOU

LONGUE-POINTE-DE-MINGAN — Le premier moment de stupeur passé, c'est le désappointement qui a envahi la population de Havre-Saint-Pierre. Après avoir joui de leur belle route plusieurs années durant, les "cajuns" doivent recapituler, le temps de quelques semaines, à vivre isolés et coupés du reste de la province.

Et puis, au fil des heures, alors que tous et chacun commencent à s'organiser, quelques-uns cherchent à tirer profit de la situation.

Ainsi, au cours d'une conversation téléphonique, le secrétaire de la municipalité de Havre-Saint-Pierre, M. Roland Jomphe, a expliqué au journaliste du SOLEIL:

"Nous n'avons pas reçu la permission du ministère fédéral des Transports d'ouvrir la piste de l'aéroport et nous avons été obligés de demander au député Maltais d'intervenir. Nous devrions recevoir l'autorisation dans le courant de la semaine prochaine. Mais Air Fecteau s'oppose à l'ouverture de la piste, car avec les skis sur ses

avions, il est le seul à profiter de l'afflux de passagers."

Outre le pont aérien, la population de Havre-Saint-Pierre pourra compter sur la présence de deux hélicoptères pour les cas d'urgence: l'un du ministère québécois des Transports et l'autre de la Sûreté du Québec.

Enfin, deux "snowmobiles" assurent la liaison entre Havre et Mingan et permettront le transport des quelque 300 écoliers qui ne pouvaient soit sortir du Havre, soit y rentrer.

D'une façon générale, personne n'est resté "mal pris" à Havre-Saint-Pierre à cause du glissement de terrain. Seuls ceux qui comptaient passer les congés pascaux hors du Havre en seront pour leurs "frais". À défaut d'utiliser leur voiture personnelle, ils devront utiliser les avions d'Air Fecteau et des Ailes du Nord, avec tous les frais supplémentaires et les inconvénients que cela comporte.

En ce qui concerne le ravitaillement, des bateaux et des barques feront la navette entre Havre et Mingan en attendant l'arrivée du Fort

Mingan prévue dans le courant de la semaine prochaine.

Mais à cause de la période de dégel qui a commencé, la déviation de la route 138 à la hauteur du glissement de terrain ne pourra être mise en service avant six semaines.

D'ici là, le pont aérien, les "snowmobiles" et les bateaux constitueront les seuls moyens de rentrer et sortir de Havre-Saint-Pierre.

Rappelons que ce sont 1.800 pieds de route qui ont été emportés dans le

glissement de terrain qui a laissé un trou de 60 pieds de hauteur et déplacé des milliers de tonnes de roches et de terre sur près de 600 pieds dans la mer.

Ce glissement de terrain a eu lieu à l'est de la rivière Romaine, à un endroit que les gens de Havre-Saint-Pierre appellent la baie de la Pointe-aux-Morts. Ce nom que nulle carte ne mentionne mais que les "cajuns" utilisent, aurait été donné à ce lieu en souvenir d'une ancienne bataille qui avait opposé des Inuit à des Montagnais.

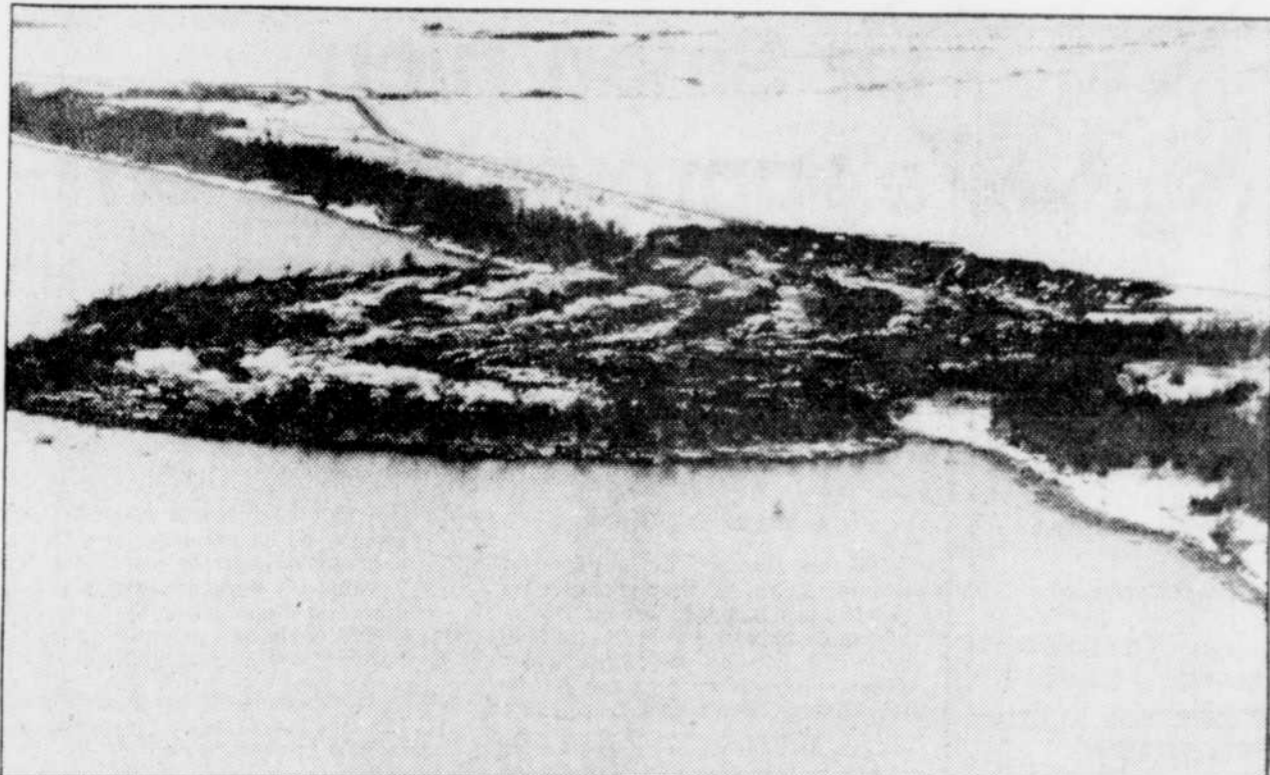


Photo Jean Didier Fessou

La pointe de terre qui s'avance dans la mer, formant une presqu'île, est le résultat du glissement de terrain survenu tôt jeudi matin et qui a emporté une partie de la route 138.

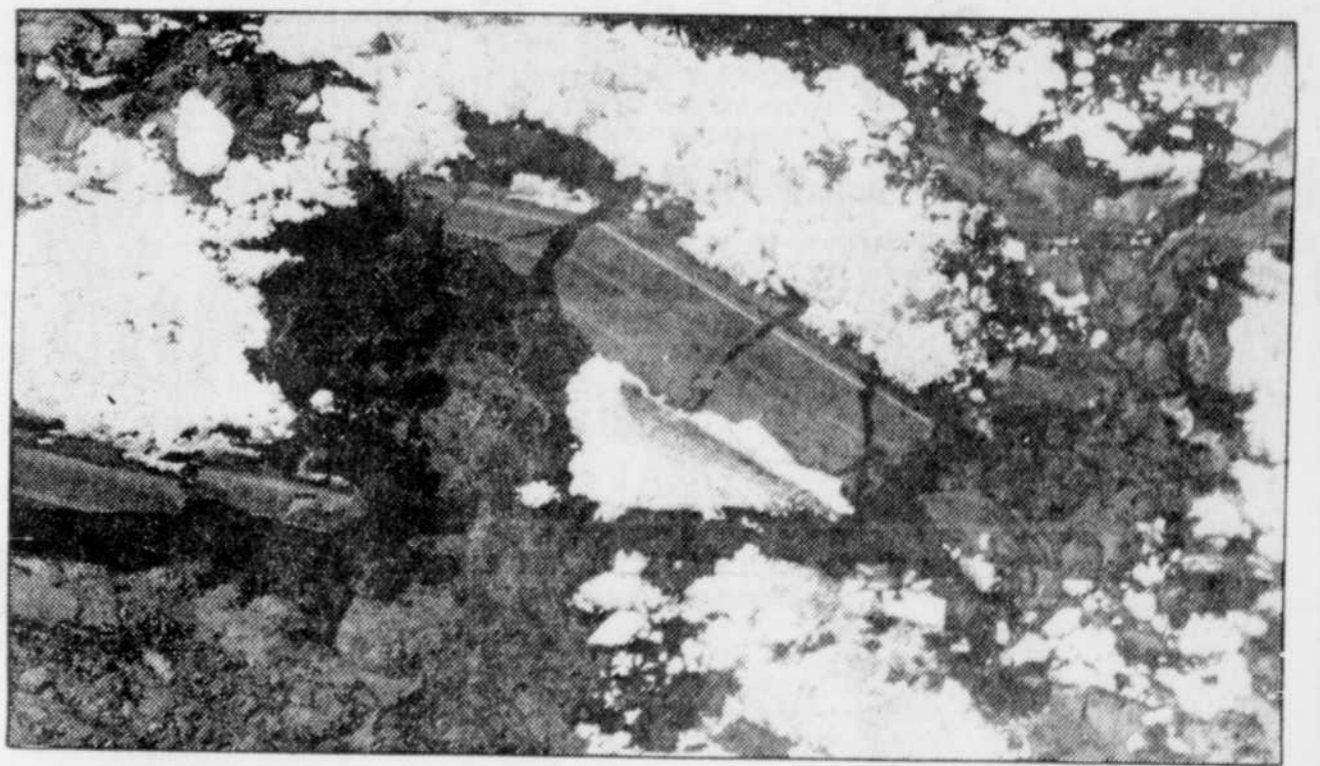


Photo Jean Didier Fessou

Sur la photo principale (en haut), les deux piétons que l'on aperçoit à l'extrême droite nous permettent de constater l'ampleur du glissement de terrain. Ci-haut, la section de la route 138 disloquée en plusieurs morceaux. Ces photos ont été prises à bord du Cessna d'Air Mingan piloté par Gilbert Côté.

SEUL ?

On n'est pas seul quand on apprend à dîner chez
VALENTINO
ESSAI GRATUIT
523-2400

Ordre des Ingénieurs du Québec

DEJEUNER-CAUSERIE
Le jeudi 10 avril 1980



M. Pierre Brulotte, urbaniste v.p. URBANEX Inc.
Sujet: Projet de gare intermodale à Québec.
Auberge des Gouverneurs, Ste-Foy
Salon d'Argence
Cout: \$10
Réservation obligatoire avant le 7 avril
Mlle Christine Allard, tel.: 653-9236
(Pas de billet disponible à l'entrée)
(ANN)

BIJOUTERIE A LOUER

CARREFOUR CHARLESBOURG

Entièrement meublée. Aménagement prêt à opération, incluant coffre-fort.

8500, boul. Henri-Bourassa
Charlesbourg, Québec G1G 5X1
Tél. (418) 626-1547 ou 681-8151

VACANCES de

YOGA



Bahamas
Paradise Island

\$442 / 1 sem.

\$547 / 2 sems.

Tout Compris - Vol spécial Air Canada/Libman Travel

Centre de Yoga
Sivananda Vedanta

514-279-3545

418-843-5563

5178, boul. St-Laurent
Swami Vishnu Devananda

Cours de Yoga tous les jours

SOUVERAINETÉ ASSOCIATION DIVISION INDÉPENDANCE
DIVISION SÉPARATION DIVISION SOUVERAINETÉ ASSOCIATION
ASSOCIATION DIVISION INDÉPENDANCE DIVISION SÉPARATION
SÉPARATION DIVISION SOUVERAINETÉ ASSOCIATION DIVISION
INDÉPENDANCE DIVISION SÉPARATION DIVISION SOUVERAINETÉ
SOUVERAINETÉ ASSOCIATION DIVISION INDÉPENDANCE
DIVISION SÉPARATION DIVISION SOUVERAINETÉ ASSOCIATION

de toute façon
c'est

non

La Fondation Pro-Canada

Une cabane à sucre en plein coeur de Sillery



Le Soleil, Jean Vallières

M. Noël Abel (debout), responsable de la cabane à sucre du lieutenant-gouverneur. Pour lui, les érables n'ont pas de secret.

par Michel TRUCHON

Tous les matins depuis une semaine, Noël Abel et un assistant font la cueillette de l'eau d'érable contenue dans les quelque 900 chaudières de l'érablière dont ils sont responsables. Puis, cabin-caba sur le tracteur, ils se dirigent vers la cabane à sucre pour faire bouillir l'eau et la transformer en sucres.

Jusqu'ici, le scénario n'a rien de bien original. La même scène se déroule à des centaines d'exemplaires un peu partout à travers la province.

Mais là où cela devient intéressant, c'est que cela se passe à cinq minutes à peine du centre-ville de Québec, dans les limites de Sillery, au coeur d'une vie urbaine trépidante.

Car il faut dire que Noël Abel a charge de la cabane à sucre du lieutenant-gouverneur, à Bois-de-Coulonge. Cela fait deux ans qu'il fait ce travail, en remplacement de Georges-Émile Lecomte qui avait "sucré le bec" des lieutenants-gouverneurs et de leurs invités pendant une quinzaine d'années.

Mauvaise saison

Si les produits de cette cabane à sucre sont réservés à une poignée de privilégiés, les érables, eux, ne font pas de distinction. A Bois-de-Coulonge comme partout ailleurs dans la province, ils coulent peu ce printemps, de sorte que la récolte est moins abondante et moins sucrée cette année.

Noël Abel n'est pas un producteur comme les autres. Il n'a pas de quota à rencontrer. Il transforme comme cela vient, et surtout, selon ce qu'on lui commande. D'ici quelques jours, le lieutenant-gouverneur aura des invités. Pour ces parties de sucre, une plateforme de bois sera installée à côté de la cabane.

Mais cette année, la saison risque d'être fort courte, la neige fondant à vue d'oeil sous les arbres et les nuits étant moins froides qu'à l'accoutumée. Cela n'a cependant

pas empêché M. Abel de faire une bonne provision de sirop d'érable, de sorte que les dignitaires auront de quoi se satisfaire.

La bonne vieille méthode

Dans l'érablière de Bois-de-Coulonge, pas question d'installer l'un de ces modernes systèmes de cueillette de l'eau d'érable. Les espèces sont trop nombreuses, de sorte que le réseau de tubes serait un peu trop compliqué à mettre en place.

C'est ainsi que le bon vieux baril de bois sur une remorque attachée à un tracteur suffit pour faire le tour des chaudières.

La cabane est modeste (environ 15 pieds par 25 pieds), mais impeccable. Les bouilloires et le poêle sont plus jeunes que l'édifice. Ils ont été achetés en 1963, alors que la cabane a été construite il y a plus de 20 ans.

Comme dans toute cabane à sucre qui se respecte, le poêle est alimenté au bois franc. Il le dévore littéralement, car la réserve est importante et le combustible très sec.

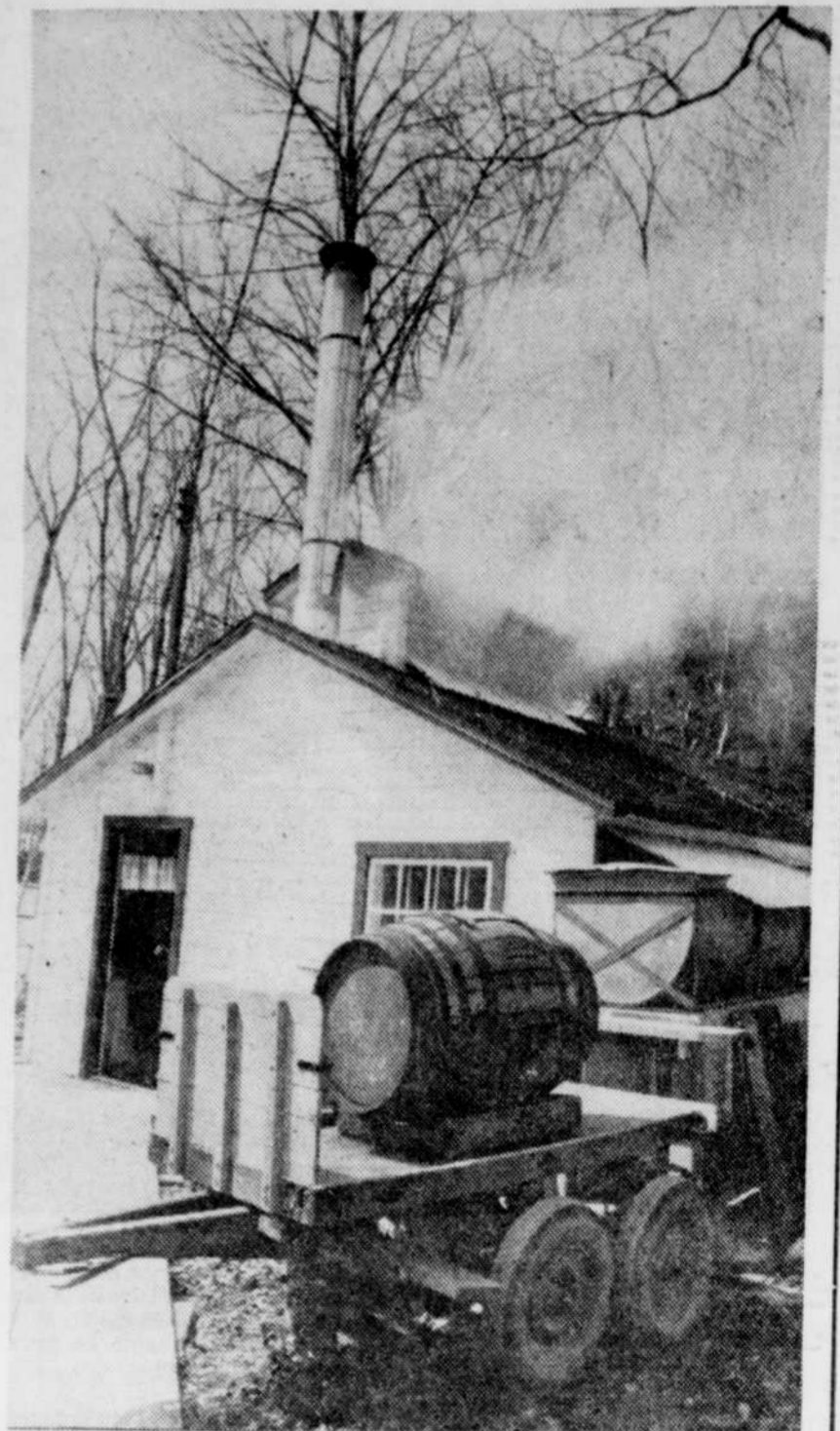
Fantaisies

Noël Abel refuse le titre de "sucrier". Il dit qu'il se contente d'accomplir cette tâche à travers ses autres travaux d'entretien des dépendances de Bois-de-Coulonge.

Contrairement à la rumeur qui veut que ce soit lui qui confectionne toutes les pièces fines et fantaisies en sucre d'érable destinées aux "exportations de prestige" du gouvernement, il affirme qu'il ne fait pas de commande spéciale. Il s'en tient à la transformation normale.

Pour M. Abel, homme effacé s'il en est, surtout dans la vapeur qui se dégage des bouilloires, faire les sucres pour le lieutenant-gouverneur est un travail comme les autres.

Mais dans cette oasis champêtre au coeur d'une ville de plus en plus asphaltée et bétonnée, il s'agit d'une tâche où il risque peu d'avoir de la concurrence.



Le Soleil, Jean Vallières

Un coin de campagne en ville.



Le fauteuil à haut dossier

Structure de bois laminé.
Recouvrement de velours côtelé beige ou brun: \$269.

ziq le prêt-à-apporter
du meuble design

Angle boulevard Hamel et Henri IV Tél.: 871-2221

Pourquoi les gens d'affaires adorent-ils jeûner?

Pas seulement les gens d'affaires, des milliers de personnes redécouvrent chaque année les vertus du jeûne contrôlé.

On y vient pour faire le point physiologique, diminuer le stress, arrêter de fumer, profiter du calme et de la réflexion ou... simplement pour maigrir.

Pour plus de détails concernant cette nouvelle approche de la santé, demandez à recevoir notre dépliant.

Clinique de jeûne renaissance santé
2 formules pratiques:

- session 10 jours
- session week-end

Clinique de jeûne
renaissance
santé

1241, rte Trans-Canada, (rte 2), Lauzon, Québec, G6V 7M5 (418) 833-4268



AUBERGE BAKER

PÂQUES... DIMANCHE EXCEPTIONNEL
QUI MÉRITE LA MEILLEURE TABLE

Offrez-vous un repas de fête apprécié à la Québécoise. Savourez la qualité d'une cuisine authentique dans un décor à l'ancienne accueillant.

Nous pouvons recevoir jusqu'à 150 personnes pour réceptions de tous genres.

Tous les jours de midi à 15h et de 17h à 21h30.
CHATEAU-RICHER — Rés.: 824-4478 — 824-4852

Chez Laliberté,
service professionnel
en

Corsetterie

Notre spécialité:

PROTHESE DU SEIN

Choix des meilleures marques:

- KNOCHE
- AMOENA de CAMP
- TRU-LIFE de CAMP
- COMPANION AIRWAY
- ANITA

NOTRE DEVISE:
DISCRETION ET
AJUSTAGE PARFAIT



MADAME
MADELEINE BRINDAMOUR
gérante

CONSEILLERES D'EXPERIENCE
CONSULTATIONS SUR RENDEZ-VOUS 525-4841



MME CLAIRE DUPONT
conseillère

MME MARJOLAINE COUTURE
conseillère

MME MARQUETTE PELLETIER
conseillère

Venez voir notre vaste collection de vêtements de base, lingerie et uniformes au 2^e étage. Le choix est incomparable!

laliberté

MAIL ST-ROCH

Le Salon bleu s'approvisionne en fleurs aux serres de Bois-de-Coulonge

par Michel TRUCHON

Si les dizaines de milliers de téléspectateurs qui ont pu admirer les magnifiques bouquets ornant les tables du Salon bleu de l'Assemblée nationale lors de la diffusion des débats ont pensé qu'il y a des fleuristes qui font fortune, ils se trompent.

Ces fleurs proviennent en effet des serres du gouvernement du Québec, à Bois-de-Coulonge à Sillery, en banlieue de Québec. Des immenses serres confiées aux soins de 16 jardiniers professionnels.

Ces neuf serres, dont on est en train de refaire le système de chauffage, ne sont pas de trop, selon M. Jean-Louis Lafond, jardinier principal. Car ce sont tous les édifices du gouvernement, à Québec, qui sont approvisionnés à partir de là.

Que l'on pense seulement au nombre de plants que cela prend pour dessiner les massifs devant le parlement, aux arbustes en pot que l'on rencontre à tous les tournants dans les édifices publics...

Il y a une dizaine d'années que le gouvernement occupe les serres de Bois-de-Coulonge qui, auparavant,

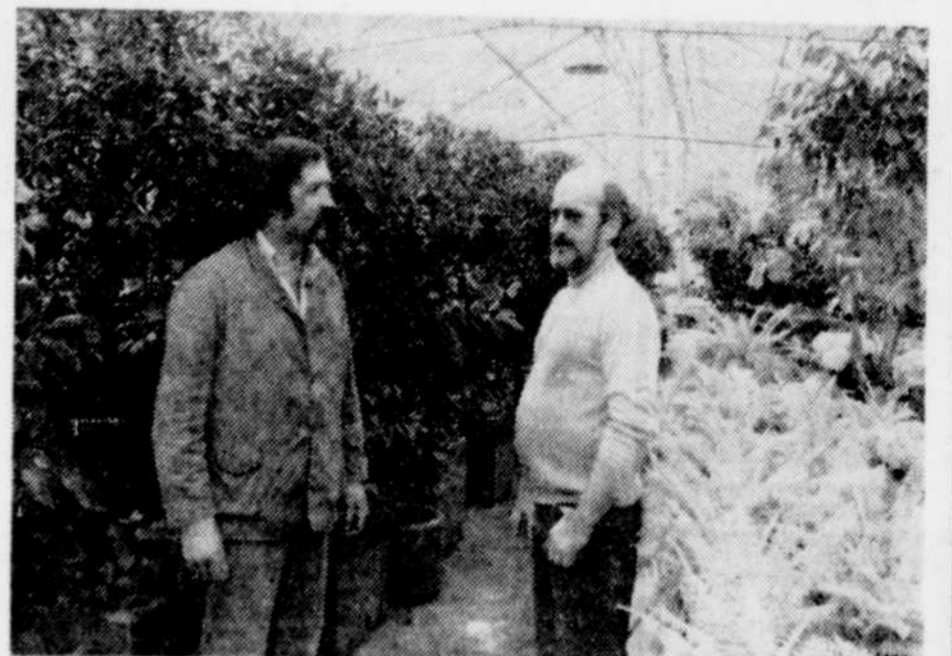
étaient exclusivement réservées aux besoins de la résidence des lieutenants-gouverneurs. Le représentant de la reine n'a cependant pas perdu le droit de s'approvisionner à cette source qui a de quoi rendre tous les horticulteurs... verts de jalousie.

Neuf serres, cinq sections différentes: fleurs, plantes en pots, arbustes, plantes tropicales et autres.

Jean-Louis Lafond et les 15 autres jardiniers ne chôment guère. Outre les commandes spéciales destinées aux cérémonies officielles, il faut qu'ils tiennent compte des nouveaux locaux qui "poussent" littéralement un peu partout en ville et qui ont besoin de décoration. Ce sont souvent des centaines de plants de toutes sortes qu'il faut fournir pour un seul endroit.

En cette période pascalle, le lys blanc est à l'honneur et on le retrouve à profusion dans les serres. Et il y a la belle saison qui se montre le bout du nez, de sorte qu'il faudra bientôt sortir les arbustes qui ne sont pas assez forts pour passer l'hiver à l'extérieur.

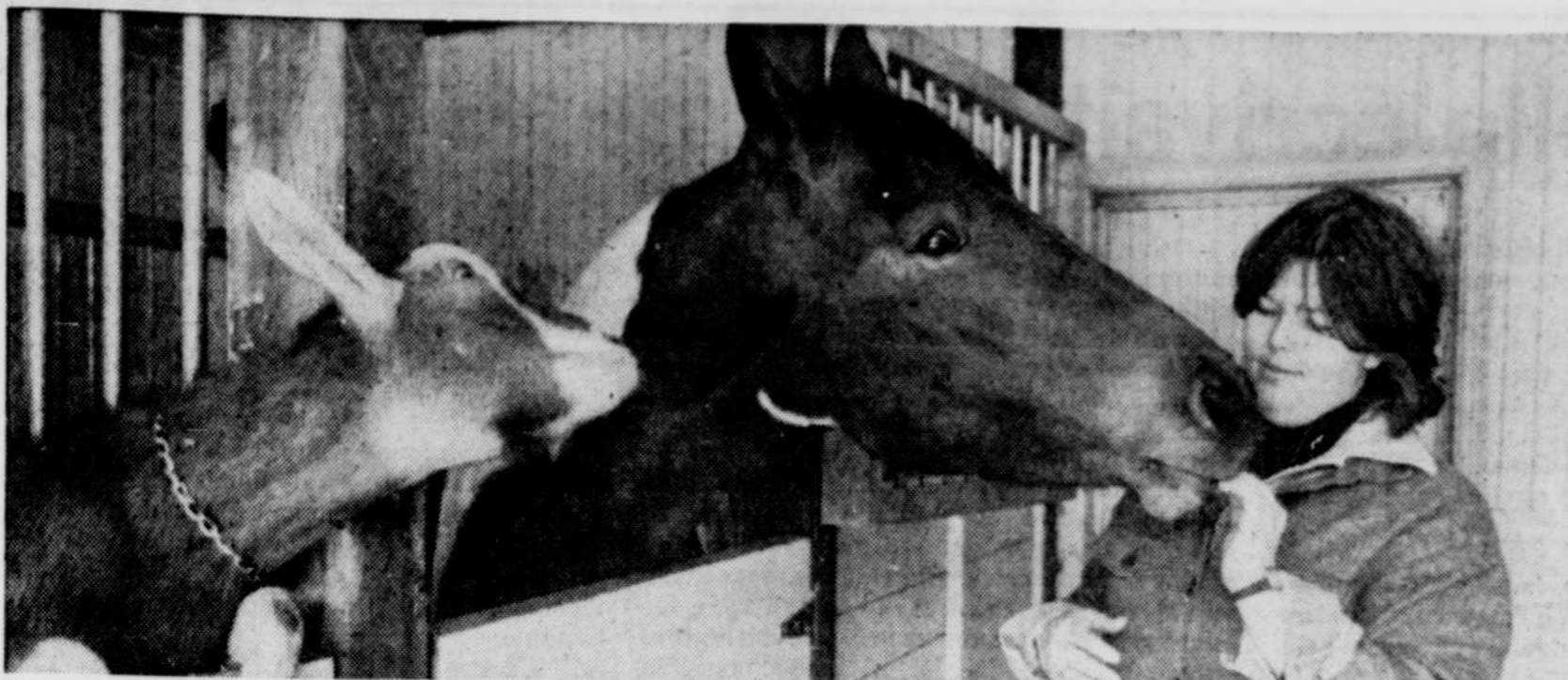
En moyenne, c'est plus de 3,000 plants, dans des pots allant de deux pouces à deux pieds que l'on peut admirer dans les serres provinciales.



Le Soleil, Jean Vallières

Jean-Louis Lafond (à gauche), jardinier principal des serres de Bois-de-Coulonge, et Henri Bergeron, responsable des services d'entretien de ce "parc".

Le Bois-de-Coulonge possède une vraie ferme



Jocelyne Côté, la fille du lieutenant-gouverneur, adore les chevaux.

par Michel TRUCHON

Pour les Québécois, Bois-de-Coulonge est devenu synonyme de théâtre d'été et de concours hippiques, depuis quelques années. Après que la résidence du lieutenant-gouverneur eut été rasée par un incendie, en 1966, le côté officiel de ce magnifique terrain de 75 acres, en bordure du chemin Saint-Louis à Silery, semble avoir été oublié.

Il n'en demeure pas moins que la propriété fait encore partie des attributs de ces hauts personnages.

Témoin, cette petite ferme qui passe quasi inaperçue à l'ombre de l'impressionnante masse de béton de la Régie d'assurance maladie du Québec.

En ce radieux matin de printemps le contraste était frappant, surtout que la taille de l'édifice gouvernemental sert d'écran aux bruits de la circulation.

Dans un enclos délimité par des barrières anti-moutons, à côté d'une pimpante petite grange-étable, un fringant poulain est à l'exercice.

"Nelligan" apprend à sauter. C'est Jocelyne, la fille du lieutenant-gouverneur Jean-Pierre Côté, qui voit amoureusement à son dressage. Avec un sourire, elle m'avoue qu'elle aimerait bien participer au concours hippique de cet été, mais que l'animal, un croisement de Thoroughbred et d'Appaloosa, n'est pas encore prêt.

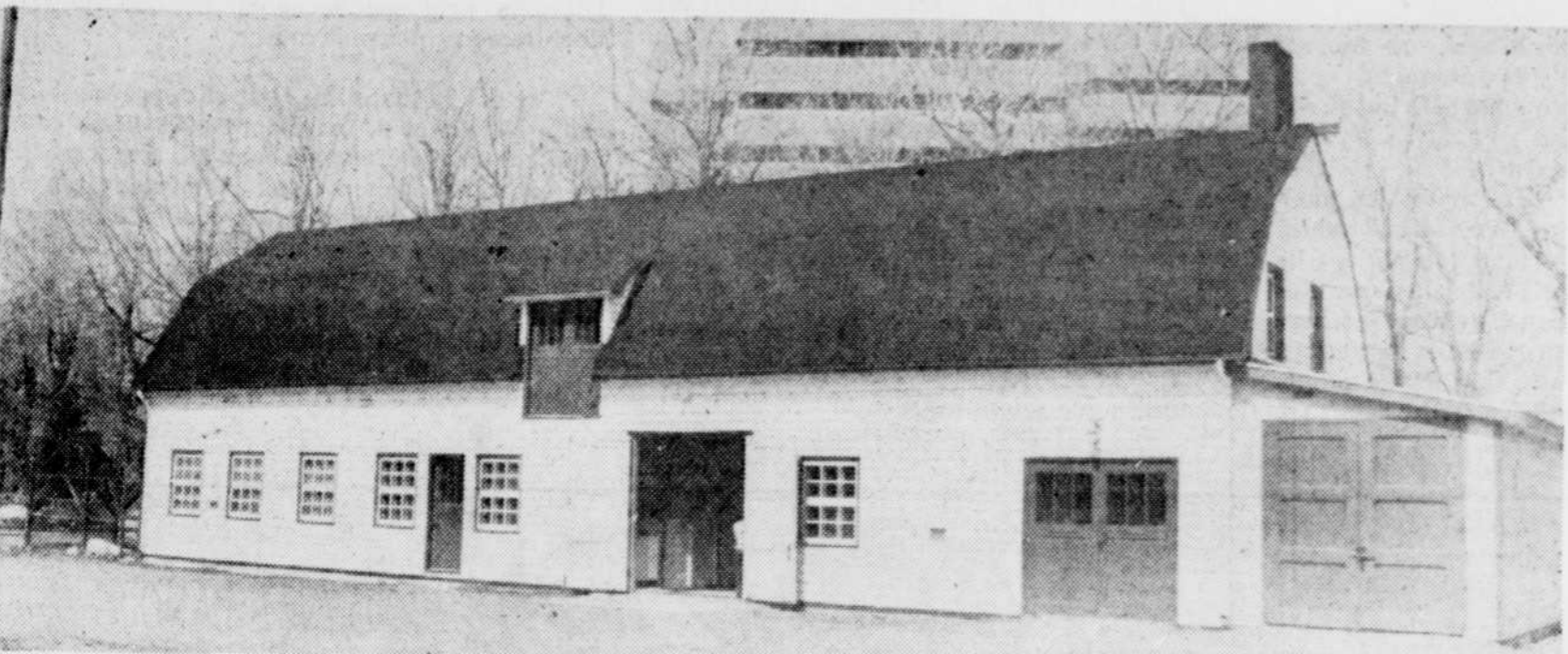
Dans la petite écurie, un autre cheval, "Pouliche", piaffe d'impatience et donne des coups de sabot dans la porte de son box. Tout à côté, "Bousille", un bouc, est dressé sur ses pattes arrière et

voit à son entretien en compagnie d'autres employés.

Une vraie ferme

La petite ferme n'est pas la uniquement pour la décoration. Outre les animaux qu'elle abrite et qui sont à la disposition de la famille Côté, elle a également un rôle de culture, puisque tous les légumes destinés à la table du lieutenant-gouverneur y sont cultivés.

Comme pour la cabane à sucre, c'est M. Noël Abel qui



La petite ferme de Bois-de-Coulonge.

Le Soleil, Jean Vallières

Le Soleil, Jean Vallières

Pensée du jour

"Le silence est le plus beau bijou d'une femme mais elle le porte rarement."

Gracieuseté du RESTAURANT LA SALVAGERIE St-Jean-Chrysostome 839-7514

ACHETONS

TOUS VOS BIJOUX EN OR

RABAIS DE 25% sur montres SEIKO Place Laurier seulement

BIJOUTERIE BOILY Place Laurier (2e étage) 656-1592

4128 A, boul. Ste-Anne, Beauport du lundi au vendredi de 10h à 21h

PAYSAGISTE
PLANTATION DE GROS ARBRES
JARDINS SIMPLES OU ELABORÉS
PLANS, TERRASSEMENT, GAZON,
MURS, EXECUTION SOIGNEE
623-1455



Motoculture Moderne inc.

BAZAR CUMULUS

SYSTEME MURAL
Bois non peint et plexi fumé
3 modules de 72" X 32" X 12"
SPECIAL
Quantité limitée **499,99 \$**

TAXE DE VENTE ABOLIE

1106, rue St Jean, Québec (Québec)
Tel.: (418) 694 1818

FORMATEUR D'ADULTES

DES JOURNEES D'ETUDE SUR SES ROLE ET STATUT EN MILIEU SCOLAIRE

Les vendredi, samedi et dimanche
25-26-27 avril 1980

Lieu: Pavillon Principal Université de Montréal

Objectifs:

- dresser un portrait de la situation
- déceler les orientations
- formuler des hypothèses d'action

Début des activités: V. 25 avril, 18h30

Pour toute information et pour s'inscrire, téléphoner au:
(514) 343-6982

Faculté de l'Éducation permanente Université de Montréal

"Nous sommes là"

MAISONNEC Un rêve à votre portée!

— Grandeur de la maison à votre choix
— Maison finie au complet ou en kit
— Divisions intérieures selon vos goûts
— On peut construire aussi n'importe quel autre modèle à votre goût
— Pour de plus amples renseignements, venez rencontrer l'équipe compétente de Maisonnec.

Maison modèle à visiter au
4270, boul. Hamel, Ancienne-Lorette (près boul. Duplessis)
872-4610

784, COMMERCIALE, SAINT-JEAN-CHRYSOSTOME
839-6706 — 839-0221

1478, BOUL. OUILLET, THETFORD MINES
338-9267 — 338-4522

RECHERCHEZ

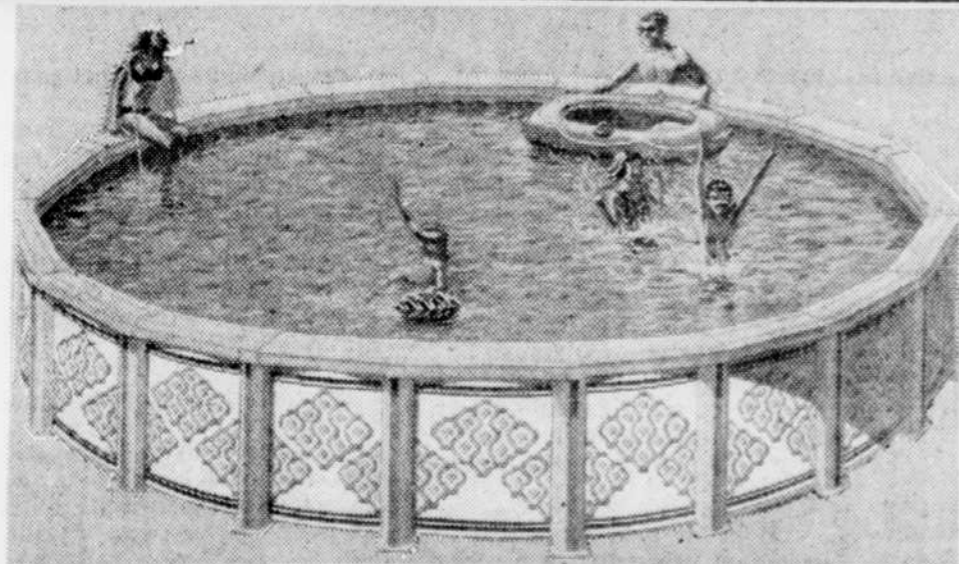
L'HOMME SANS POUSSIERE

Service à 150 milles à la ronde.

LES ENTREPRISES C. BERNARD INC.

SPECIALITES: SCIAGE ET FORAGE DE BETON
SCIAGE: MUR ET PLANCHER — ASPHALTE — PORTES ET FENETRES — etc.
FORAGE DE BETON — TROUS DE 1" A 14" — CHEMINEE — SECHEUSE — AERATION — etc.
10, RUE ST-ROBERT, ST-ROUALD, QUE. — 839-6322

Le supermarché de la piscine



PISCINES HORS TERRE

Modèles 1980. Montants et bordure 8" de large. Toile de calibre 20. Garantie de 10 ans. EQUIPEMENT INCLUS: Filtre au sable - Ecumoire murale - Retour d'eau - Balayeuse - Bayou pour balayeuse - Thermomètre - Ramasse-feuilles - Analyseur d'eau - Manche télescopique - Crochet double - Bayou de renvoi - Plate-forme avec banc - Echelle pour plate-forme - Chlore - Algicide - Bain de pieds - Sable pour filtre.

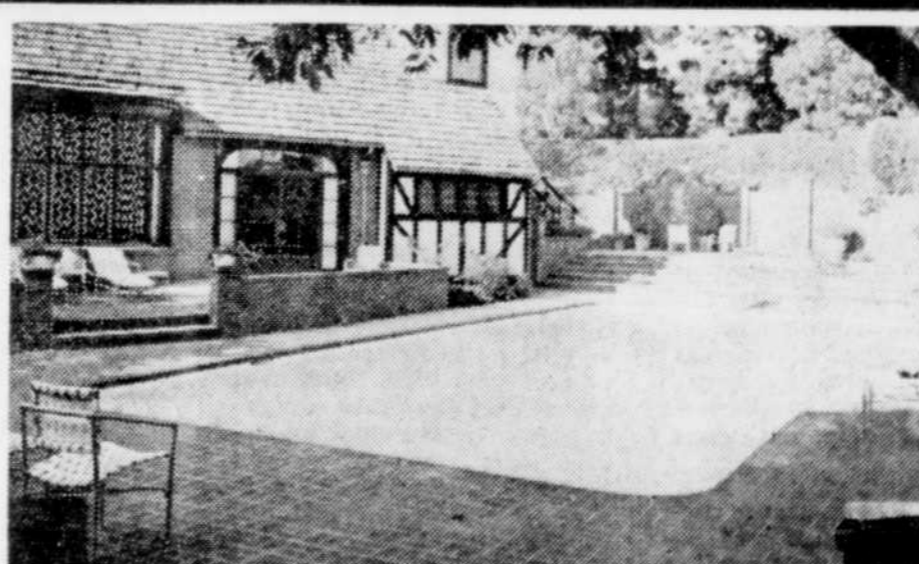
18" diam. x 4' 21" diam. x 4' 24" diam. x 4' 27" diam. x 4'

SPECIAL
Tout équipée
\$995

SPECIAL
Tout équipée
\$1,195

SPECIAL
Tout équipée
\$1,295

SPECIAL
Tout équipée
\$1,395



PISCINES CREUSEES

• Mur d'acier renforcé • Toile de calibre 30 • Garantie de 10 ans
EQUIPEMENT INCLUS: Filtre au sable - Ecumoire murale - Retour d'eau - Drain de fond - Plongeon - Echelle - Ancrage pour échelle - Balai de fond - Thermomètre - Analyseur d'eau - Ramasse-feuilles - Crochet double - Brosse de mur 18" - Bayou pour balayeuse - Manche télescopique - Câble de sécurité - Platte pour câble - Crochet de câble - Ancrage de mur - Chlore - Algicide - Sable à filtre - Ensemble de plomberie - Dimensions: 16'x32'

\$4,995

SPECIAL Tout équipée et installée

GAGNEZ UN VOYAGE FAMILIAL pour 4 PERSONNES
(2 adultes et 2 enfants de 2 à 11 ans)
UNE SEMAINE A DISNEYWORLD

Transport aérien de Montréal, logement inclus et voiture fournis.
plus 500 d'argent de poche

• Chaque \$10 d'achat vous donnera droit à un coupon de participation. • Le tirage aura lieu le 5 juillet à 16h30 chez Piscines Apoll.
• Le voyage s'effectuera entre le 12 juillet et le 12 septembre 1980. • Le prix devra être accepté tel quel et n'est pas transférables.

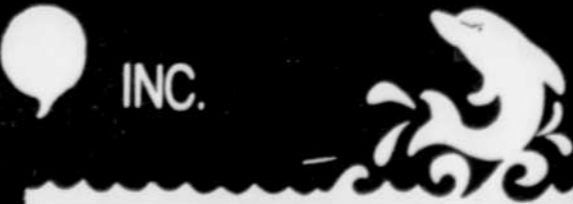
En collaboration avec voyages en liberté

Les droits exigibles, en vertu de la Loi sur les loteries, les courses, les concours publicitaires et les appareils d'amusement, ont été payés.
Un tirage quinqué à la conduite et l'attribution d'un prix de ce concours publicitaire peut être soumis à la Régie des loteries et courses du Québec.

Heures d'affaires:
du lundi au samedi,
de 8h à 21h; le dimanche
de 9h à 17h.

PISCINES APOLL INC.

2955, boul. Hamel, coin boul. Masson, Les Saules 871-7513



Installation dans
tout l'est du Québec
par nos experts.

Quand le curé Labelle écrivait de Rome

Un jour de 1884, au moment où le Québec accaparait à lui tout seul le tribunal de Rome plus que tout le reste de la chrétienté, le bon gros curé Labelle écrivit de la Ville éternelle une lettre à un ami québécois dans laquelle il lui disait qu'il fallait prier bien fort parce que cela ne pourrait jamais aller plus mal au Québec.

C'était l'époque des grands affrontements entre les ultramontains de Mgr Lafleche, de Trois-Rivières, et les "libéralisants pseudo francs-maçons" de Mgr Taschereau, où les curés clamaient en chaire que le "ciel était bleu et l'enfer rouge", où l'université Laval défendait son hégémonie pouce par pouce, où, surtout, un politicien nommé Honoré Mercier tapait allègrement sur les empiètements du fédéral avec ses thèses farouchement autonomistes.

C'était aussi, en 1885, la tragédie de Louis Riel qui provoquait les émeutes et agrandissait le fossé entre les deux grandes races. Dans les écoles, les enfants apprenaient à haïr les Anglais jusqu'à leur mort.

Une heure de pointe trépidante dans la courte histoire du Québec où l'on se demandait, depuis longtemps, pourquoi nous étions divisés, ce à quoi les réponses ne manquaient pas.

En cette période de grand congé propice à certaines réflexions, l'interrogation porte natu-

rellement sur l'événement référendaire dans les mêmes termes mais sous une optique fort différente.

Ainsi, on soutient de part et d'autre qu'en votant OUI ou NON à la question, les Québécois choisiraient leur avenir politique. Si cela devait être vrai, on peut se demander, avec une certaine perplexité, dans quelles conditions ils le feraient.

Le débat qui s'est tenu à l'Assemblée nationale sur la question, qu'on a d'ailleurs peu ou prou abordée, a donné un avant-goût probablement fort révélateur de ce que promet d'être le débat principal précédant la mise aux voix.

Cette période de 35 heures, où tenants opposés ont tenté de rivaliser d'éloquence et de conviction ne saurait être qu'une pâle image des luttes à venir.

Ce premier contact officiel entre les pugilistes a, en tout cas, donné lieu à d'inévitables abus, d'inéluctables écarts de langage et de comportement. Il a permis à toutes les subtilités et à toutes les astuces de se faire jour. Il a livré cours à l'emphase, au dithyrambe, à l'argutie, à la politique du ventre, voire au mythe pur et simple. Et cela ne fait que commencer.

On ne manquera pas de se battre à coups de chiffres, de biais historiques, de cajoleries nationalistes, de froids raisonnements juridiques, de sinistres prophéties pour tenter d'arracher un consensus auquel on se défend bien de ne pas vouloir conférer un caractère politique mais qui ne saurait en être libéré pour autant.

Au sein des apprêts de combat, ponctués de force littérature et publicité, ont surgi et surgiront des individus qui, pour certains, au risque de sombrer dans le ridicule, ont affiché publiquement leur nom sur l'une ou l'autre des bannières. D'autres ont émargé et émargeront qui se prennent ni plus ni moins pour "la conscience populaire du Québec".

Dans cette mise en scène où viendront sans cesse s'ajouter de nouveaux éléments, le citoyen québécois sera appelé à jouer un rôle que d'aucuns prétendent historique à l'aide de ressources dont il ne pourra que difficilement toujours tirer le meilleur profit.

Selon la forte expression maurassienne, le "pays légal" aura en somme à s'élire un "pays réel" dans la perspective probable où le bénéfice d'inventaire ne lui sera jamais accordé et où l'émotivité et les apophtegmes sirupeux qu'elle secrète risquent d'emporter le morceau.

Quels que soient les résultats de cette joute

équivalant à un supersondage, dans quel état d'esprit les Québécois en sortiront-ils? Quelles que soient les suites qu'elle pourrait engendrer, que sera devenue la condition de cette "solidarité québécoise" que l'on souhaite tant?

La dernière décennie a pourtant largement prouvé la profonde confusion et la lamentable désunion, tant au sein de nombreuses familles que de multiples communautés sociales, que nos tiraillements politiques, où la réalité historique était trop souvent sacrifiée à la chimère idéologique, ont provoquées parmi la population québécoise.

Il n'y a pas à prédire le pire mais bien à tenter de le prévenir, et, surtout, à estimer l'énorme prix socio-économique que de tels déchirements peuvent coûter.

Certes, la bataille était-elle prévue bien avant l'élection de novembre 1976. Mais ceux qui l'ont engagée, comme ceux qui sont forcés de le faire ont d'autant plus l'impérieux devoir d'éviter de la transformer en combat de rue où la pire élopée risquerait d'être la paix sociale québécoise à laquelle aucun substitut constitutionnel ne servirait de remède. Souhaitons que le curé Labelle ait eu raison.

Paul LACHANCE

La mort des pigeons

Le ministère québécois de l'Environnement émettait une ordonnance, cette semaine, interdisant l'usage du poison Avitrol pour stopper l'invasion de pigeons, ces clients les plus assidus des silos à grains du port de Québec. Entre-temps, la Société protectrice des animaux (SPA) menaçait d'entreprendre une guérilla juridique aux dépens des exterminateurs du havre local.

Ceux-ci commencent d'ailleurs de supporter péniblement le fardeau de la clameur populaire. Ce n'est pas la première fois (ni, semble-t-il, la dernière) que l'opinion publique s'émeut devant pareil carnage. Toutes les grandes villes occidentales connaissent épisodiquement ces batailles rangées pour ou contre la présence, à tout le moins envahissante, de ces gros oiseaux au bec grêle et au plumage serré.

On peut invoquer autant de bonnes raisons de vouloir en limiter le nombre ou laisser la nature suivre son cours. Les uns disent qu'ils font partie du patrimoine faunique, sont des amis des citadins et participent à l'équilibre de la vie. Les autres prétendent que ces pigeons ne sont que nuisances, porteurs de microbes mettant en péril la santé des humains et déféquant irrémédiablement sur les propriétés publiques et privées.

La SPA, les ornithologues sont trop engagés dans la sauvegarde

de la vie animale pour faire la part des choses dans ce débat toujours émotif. Quant aux déniégateurs d'oiseaux et d'oiseaulogues de tout acabit, leur médecine a tellement fait de torts à nos villes depuis un demi-siècle que tout au plus leur souhaite-t-on qu'ils vivent l'Apocalypse (ou la réalité de la fiction "The Birds", d'Alfred Hitchcock) avec leur tête plutôt qu'avec leurs pieds...

Alors quoi? Depuis plus d'une semaine, certaines rues et parterres de Québec ont leur lot de cadavres de pigeons. Non seulement s'agit-il d'un triste spectacle mais qui s'avère carrément antihygiénique. Si les autorités du port sont conséquentes avec leur programme d'extermination "en douceur", elles veilleront à défrayer le nettoyage du macadam, de préférence avant que les nuées de mouches ne se mettent de la partie.

De plus, certains témoignages sur la trop lente agonie d'oiseaux dont le seul crime est d'exister, de se multiplier pour l'amour des grains du port et de déféquer là où ils peuvent ensuite, posent le problème moral à savoir si le poison utilisé est aussi inoffensif qu'on le dit. On doute qu'un inventaire exhaustif de tous les moyens de dissuasion ait été effectuée dans le but de ne pas faire souffrir inutilement une population de quelque 10.000 pigeons.

Jacques DUMAIS



lettre

La Société Inter-Port empiète sur La Martinière

Monsieur Jean Garon
 Ministre de l'Agriculture,
 des Pêcheries et de l'Alimentation

Depuis toujours, et plus spécialement durant les débats sur la question référendaire, votre parti réclame le droit de négocier d'égal à égal entre Québec et Ottawa et, conséquemment, entre le Québec et le Canada. Ce droit, que vous réclamez au niveau gouvernemental, semble vous laisser totalement indifférent au niveau de vos administrés.

Sauf la déclaration que vous faisiez à Lauzon à l'automne 1979, à savoir que La Martinière était une terre de deuxième classe et l'anse Guillemot, un dépotier municipal, vous avez gardé un silence surprenant dans la bataille que doivent livrer quelque 65 propriétaires de cet endroit pour défendre leurs biens contre une société gouvernementale.

Laisser des petits propriétaires se battre seuls contre un envahisseur qui puise ses dépenses à même les fonds publics, est-ce la votre notion D'ÉGAL À ÉGAL? Pour votre information, et en ce qui concerne votre département, il existe à La Martinière des terres en culture très rentables, de

l'avis de leurs propriétaires, et dans votre dépotier municipal, on trouve des résidences de \$50.000 à \$75.000 et des chalets de \$25.000 à \$40.000.

La Société Inter-Port, utilisant un droit exceptionnel et exorbitant, a décidé, sans raison valable et sans but précis spécifié, d'imposer des réserves sur les propriétés de tous ces gens, les obligeant à recourir à la loi pour défendre leurs droits.

Très peu de personnes concernées auraient pu, financièrement, se défendre personnellement. Il a fallu que les sommes nécessaires soient amassées par petits montants versés, dans plusieurs cas, par des gens qui n'en avaient pas les moyens.

D'un côté, les millions du gouvernement et, de l'autre, de l'argent gagné au prix d'un dur labeur. D'ÉGAL À ÉGAL, n'est-ce pas?

Dans une requête en contestation devant la cour supérieure, le juge André Trotter nous a donné raison en mentionnant, entre autres, l'absence de but précis et le fait que ces terres étaient en zone agricole.

Depuis ce temps, on nous a appris que, au mépris même du jugement de la cour supérieure,

la Commission de protection du territoire agricole a permis à la Société Inter-Port d'utiliser ces terres agricoles à des fins industrielles.

Une loi que vous avez vous-même parrainée en Chambre vient d'être bafouée par une commission relevant de votre autorité et ce malgré les nombreuses demandes que nous avons faites par lettres enregistrées afin d'être entendus devant cette commission. C'est peut-être ce geste qui a encouragé Inter-Port à porter sa cause en appel. Et nous voilà repartis... d'un côté, un groupe de citoyens forcés de défendre leurs droits une deuxième fois et, de l'autre, Inter-Port, toujours à même les fonds publics.

Tout cela, à notre avis, sent la persécution et l'entêtement, en plus d'être une attaque directe aux droits sacrés à la propriété.

Si ce geste avait pour but d'améliorer le sort de nos concitoyens, nous comprendrions qu'il vaut mieux manger trois fois par jour que d'avoir une belle vue sur le fleuve. Mais ce n'est pas le cas ici.

Aucun projet, aucun but précis... seulement du rêve et de l'illusion.

Née d'un caprice, la Société Inter-Port a dépensé à date des centaines de milliers de dollars à étudier le pourquoi de son existence. Cette société inutile et onéreuse — pour ne pas dire nuisible — avait presque réussi à s'éteindre d'elle-même, lorsque, dans un regrettable testament politique, le ministre du Commerce d'alors, l'honorable Rodrigue Tremblay, lui a redonné la vie en lui adjoignant de nouveaux directeurs.

Une étude faite par la firme Major et Martin pour le compte d'Inter-Port montre six projets susceptibles d'intéresser des investisseurs éventuels. La Martinière n'est pas citée dans ce rapport. Ce n'est que par opportunisme qu'Inter-Port a voulu s'identifier au projet de Trans-Canada PipeLines à La Martinière, voyant là le miracle depuis si longtemps espéré et la chance de prouver enfin l'utilité de son existence. Maintenant que le projet de TCPL a été abandonné, Inter-Port tente de faire croire à tous que l'imposition des réserves n'a eu rien à voir avec l'arrivée du projet de méthanerie. Pourtant, son président déclarait, dans le temps, que les dites impositions de réserves étaient faites dans le but d'empêcher la TCPL de s'emparer de tout ce territoire. Ce

même monsieur, lors d'une récente entrevue à la télévision, expliquait à la population que c'était par gentillesse qu'on avait imposé des réserves au lieu d'exproprier immédiatement.

Quelle différence y a-t-il entre, d'une part, priver les gens de l'entière jouissance de leurs biens sans les indemniser ou, d'autre part, les exproprier tout simplement et les payer pour les biens qu'on leur enlève?

Il serait plus honnête d'avouer qu'Inter-Port n'a pas les fonds nécessaires pour payer la note et que le gouvernement fédéral, détenteur de 40 pour 100 des parts de cette société, n'est pas d'humeur à négocier, dans les circonstances actuelles.

Quelle est l'utilité de cette société?

Pourquoi laisser continuer cette hémorragie de fonds publics au lieu de dissoudre tout simplement ce parasite inutile?

Si une compagnie sérieuse décidait de venir s'implanter chez vous, s'adresserait-elle à Inter-Port ou au ministère du Tourisme, de l'Industrie et du Commerce directement? Le cas échéant, le ministère traiterait-

il directement avec cet employeur éventuel ou référerait-il son cas à Inter-Port? Dans l'affirmative, que penserait cet intéressé de se voir manipuler par cet inutile inconnu?

À la veille d'un référendum qui prône l'égalité des chances, nous vous demandons d'intervenir dans cette affaire.

Ce serait alors notre député, ministre de l'Agriculture, des Pêcheries et de l'Alimentation d'un côté, et Inter-Port de l'autre. Nous pourrions alors discuter.

La Martinière est pour nous ce que sont les plaines d'Abraham pour les résidents de Québec.

Le nom de "Champs de bataille" qu'on a donné à ces espaces verts pourrait bien convenir à notre Martinière si on ne lui laisse pas la paix.

Dans le premier cas, on s'est battu contre les Anglais. Dans le deuxième cas, on se battra contre des Québécois.

Le comité pour la sauvegarde de La Martinière
 Gustave Côté
 président
 St-Jean-Chrysostome

faits divers

Cadavre de Stoneham: meurtre à coups de couteau

par **André ROY**

Une autopsie a été pratiquée, hier, sur le cadavre d'un homme découvert jeudi dans un sous-bois de Stoneham. Elle a démontré que l'individu, dont les enquêteurs ne connaissent toujours pas l'identité, tard hier soir, a été assassiné à coups de couteau.

La mort de cet homme, qui a reçu une quinzaine de coups de couteau à l'abdomen, à la poitrine et dans le dos, remonterait à aussi loin que le mois de décembre 1979, "lors des premières bonnes chutes de neige", précisait hier l'agent Serge Côté, chargé des relations publiques à la Sûreté du Québec, section Québec-Métro.

L'homme était âgé d'environ 35 ans, d'après l'autopsie faite par le pathologiste Richard Authier.

Les enquêteurs de la Sûreté du Québec poursuivront les recherches tout au cours du week-end. Le cadavre est particulièrement difficile à identifier du fait qu'il a été trouvé nu, en état de décom-

position partielle, et qu'aucun indice pouvant orienter les recherches n'a été décelé dans les parages. Or, aux dires de l'agent Côté, il sera quasi impossible d'avancer dans cette enquête tant que l'identité de la victime ne pourra être établie, ce qui ne serait prévu que pour le début de la semaine qui vient.

Rappelons que jeudi, vers 16h, un citoyen de Stoneham découvrait, en bordure du boulevard Talbot, le cadavre de l'inconnu, étendu, complètement nu, sur la neige et la glace. Les policiers de la SQ appelés sur les lieux ont, après avoir procédé aux vérifications d'usage, transporté le corps à la morgue provinciale.

Quoi qu'il en soit, selon la Sûreté du Québec, qui a procuré son assistance aux policiers municipaux dans cette affaire, le centre médico-légal de la SQ, à Montréal, est actuellement en possession de prélèvements faits sur le corps du jeune Dickinson. Leur étude permettra d'établir avec encore plus de certitude les véritables causes du décès. Mais le résultat pourrait se faire attendre pendant deux ou trois semaines, vu le grand nombre de cas soumis aux spécialistes du centre, concluait l'agent Serge Côté.

Le cadavre de David Dickinson a été découvert par deux jeunes gens rentrant chez eux, vers 5h jeudi matin. Il gisait, face contre terre, sur l'accotement de la rue du Sault, à Saint-Romuald.

Quant au corps de David Dickinson, âgé de 20 ans, de la rue Commerciale à Saint-Romuald, il a aussi fait

Vol du véhicule expérimental miniature Poly 1, à Montréal

MONTREAL (PC) — La police de Montréal est à la recherche d'une voiture volée et n'a aucun doute que ses propriétaires l'identifieraient du premier coup d'oeil.

Il s'agit de Poly 1, voiture expérimentale en miniature mise au point par des étudiants de l'École polytechnique de Montréal.

D'une valeur de \$50.000 à \$100.000, elle est disparue au début de la semaine d'un terrain de stationnement de

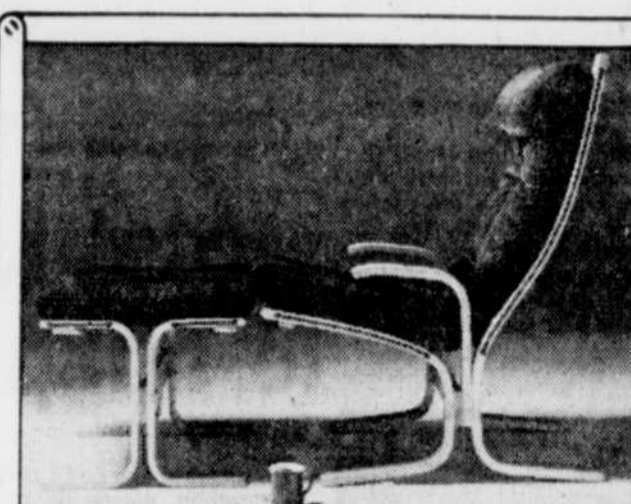
l'université. Elle est munie d'un moteur, mais elle n'est pas tout à fait au point.

La police pense qu'elle peut avoir été transportée par camion aux États-Unis quoique les douaniers américains soient d'habitude fort vigilants.

Poly 1 est blanche et noire, elle a plus de fenêtres que de carrosserie, un moteur de 50 chevaux-vapeur à l'essence et une transmission miniature à deux vitesses.

Si les voleurs parviennent à utiliser la voiture, ils n'auront pas beaucoup de chance dans une chasse sur la gran-

de route: Poly 1 ne peut franchir plus de 90 kilomètres (environ 55 milles) à l'heure.



Le fauteuil à structure de chêne laminé

Fini naturel, accompagné de son pouf. Revêtement en velours côté, couleur brun. L'ensemble: \$289.

zip le prêt-à-apporter du meuble design
international
Angle boulevard Hamel et Henri IV tél.: 871 2221

Agent accusé de négligence

EDMONTON (PC) — Un sergent de la sûreté municipale d'Edmonton a été accusé de négligence dans l'exercice de ses fonctions au sujet d'un incident qui s'est produit au poste de police le 11 mars, alors qu'une adolescente de 15 ans avait été dépouillée de ses vêtements et fouillée avant d'être mise en cellule. La fillette avait

été appréhendée alors qu'elle faisait de la sollicitation sur le trottoir.

Le chef de police a transmis à l'adolescente et à sa mère une lettre d'excuse dans laquelle il est dit que "le déshabillage et la fouille dont l'adolescente a fait l'objet étaient totalement injustifiés dans les circonstances".

16 ANS, ÇA SE FÊTE!

GRAY Ensemble d'outils spéciaux pour les diplômés

ENSEMBLE PROFESSIONNEL DE QUALITÉ
121 PIÈCES

1^{re} QUALITÉ

COMPLÈTEMENT GARANTIS



GRATUIT

Un billet vous donnant la "chance" de gagner le remboursement total de l'achat de votre coffre. (Tirage le 20 juin).

PRIX DE LISTE 911³⁹
PRIX SPÉCIAL

\$ 450

DE PLUS Rabais de 33% à 40% sur tout autre achat d'outils Gray lors de l'achat de ce coffre en spécial.

50% DE REMBOURSEMENT (sur les outils métriques par le gouvernement fédéral, si éligible à leur programme).

Livraison gratuite à la grandeur de la province.

Nous avons payé les droits exigibles à la régie des loteries. Un litige quant à la conduite du concours peut être soumis à la Régie des Loteries.

PLAN MISE DE CÔTÉ

CENTRE D'OUTILLAGE DUBERGER A.G. INC.

2557, BOUL. PÈRE-LELIEVRE
QUÉBEC
683-4926

Ouvert aux heures normales des magasins; fermé à l'heure des repas; fermé toute la journée, le samedi.

QUANTITÉ LIMITÉE

LE GEANT DE L'ARGENT

sera à votre disposition
les 8, 9, 10 et 11 avril de 9h à 18h
et le 12 avril de 9h à 15h



Nous achetons pièces en argent du Canada

\$800

pour chaque dollar
10' - 25' - 50'
1966 et moins

\$500

pour chaque dollar
10' - 25'
1967

\$350

pour chaque dollar
10' - 25'
1968

PIÈCES D'OR DES ÉTATS-UNIS

\$1 \$150
\$250 \$135
\$3 \$450
\$4 \$15 000
\$5 \$140
\$10 \$175
\$20 \$450



DOLLARS CANADIENS (en pièces d'argent)
DOLLAR 1911

nous payons **\$100 000**

1935 \$12 1947M \$110
1936 ou 1937 \$12 1947PTD \$110
1938 \$40 1947BL \$75
1939 \$ 8 1948 \$500
1945 \$75 1949 \$ 12
1946 \$30 1950 à 1967 \$ 8

PIÈCES EN ARGENT DES ÉTATS-UNIS
DOLLAR 1804 **\$125 000**

1964 et moins
10' - 25' - 50'
18⁹⁰ pour chaque dollar

PIÈCES CANADIENNES EN OR

\$5 1912 \$200 \$100 1976 144 \$120
1913 \$200 \$100 1976 22K \$240
1914 \$500 \$100 1976 22K \$275
1912 \$500 \$100 1976 22K \$240
1913 \$500 \$100 1976 22K \$240
1914 \$500 \$100 1976 22K \$240
1914 \$500 \$100 1976 22K \$240
1914 \$500 \$100 1976 22K \$240

MONNAIE OLYMPIQUE

Nous payons \$50 pour une série d'une valeur de \$30

FAITES DES RECHERCHES DANS VOS COFFRETS ET MALLES ANCIENNES CAR NOUS ACHETONS ÉGALEMENT.

EN VENTE DÈS MAINTENANT les guides de la monnaie

1980



\$150 **\$125**

50¢ pour frais de poste 25¢ pour frais de poste

MAINTENANT DISPONIBLE

BIJOUX EN OR:

- CHAINES pour montres, breloques et chaînes en or et en argent
- BAGUES en or et en argent, serties ou non de pierres
- MONTRES DE POCHE en or, doublées ou en argent
- MONTRES DE TOUS GENRES: sans couvercle, modèle de chasseur, en email, à répétition, ainsi que modèle de revers
- MORCEAUX D'OR

ACCEPTONS ÉGALEMENT DIVERS ARTICLES EN OR OU EN ARGENT:

Gourmettes, chaînes, bagues, boucles d'oreilles, etc., ainsi que bougeoirs, couvercles, assiettes en argent sterling, en plus des articles sertis de pierres précieuses ou semi-précieuses.



PAYONS COMPTANT SUR PLACE!

Les prix sont sujets à changement sans préavis. Nous suivons le cours de la bourse.

800, PLACE D'YOUVILLE, QUÉBEC - 694-1333

faits divers et justice

Un hold-up échoue grâce à la surveillance assidue des policiers

par Andrée ROY

Un travail assidu de surveillance a permis aux policiers de la Sûreté du Québec et à ceux de la sûreté municipale de Québec de faire échouer, hier après-midi, une tentative de hold-up. Du même coup, les deux instigateurs du coup ont été mis sous les verrous et leur équipement, très complet, saisi par les enquêteurs.

Les enquêteurs de la sûreté municipale de Québec, assistés par ceux de la Sûreté du Québec, section Québec-Metro, ont arrêté Ghislain Grenon, âgé de 25 ans, et Mario Valiquette, du même âge, sur le terrain de stationnement de Place Fleur de Lys à Québec, vers 17h15, hier. Les deux hommes s'apprêtaient alors à commettre

un vol à main armée visant les recettes de Steinberg.

L'un et l'autre doivent d'ailleurs comparaître, ce matin, en cour des sessions de la paix, sous plusieurs accusations, dont la plus importante sera celle de complot pour commettre un vol à main armée contre la Brink's et Steinberg.

"Mais ils ont été mal informés parce que aujourd'hui (hier), les gars de la Brink's ne sont pas venus chez Steinberg!", commentait l'agent Serge Côté, chargé des relations publiques à la Sûreté du Québec. Et d'ajouter: "C'est d'ailleurs comme ça qu'ils ont pu être arrêtés."

Tout un arsenal
En procédant à l'arrestation des deux jeunes gens,

les policiers ont découvert tout un arsenal, de même qu'un équipement très complet, laissant croire qu'il s'agissait d'un coup minutieusement préparé.

Un des deux prévenus était en possession d'une mitraillette quand il a été intercepté. "Il se baladait dans le centre commercial avec sa mitraillette dans une boîte de carton", soulignait, presque incrédule, l'agent Côté. L'autre avait sur lui un revolver.

Le pot-aux-roses a été découvert dans le véhicule qui devait faciliter la fuite des deux voleurs. Il s'agissait, évidemment, d'une voiture volée la veille à Place Laurier, à Sainte-Foy. Les policiers y ont découvert une autre mitraillette Thompson,

d'autres revolvers, des masques, gants en caoutchouc, des menottes, deux gilets pare-balles, et tout un attirail de cambriolage (fausses clés, tournevis, pincettes... etc.).

"Ils avaient également assez de munitions pour soutenir un siège de plusieurs heures", mentionnait un des enquêteurs, visiblement fier de leur capture.

Un autre soulignait, preuve à l'appui, que les gilets pare-balles saisis hier après-midi, bien que de fabrication artisanale, étaient très bien faits, d'une efficacité à faire envie à l'escouade antiémeute, blaguait-il.

Des dossiers chargés
Ce n'était pas la seule

découverte "intéressante" des enquêteurs. Ceux-ci sont tombés sur deux individus aux dossiers fortement chargés.

Ghislain Grenon est un ancien membre des Pacific Rebels, groupe de motards de triste réputation dans la région. Il bénéficiait d'une libération sous condition depuis le 19 avril 1979. Jusqu'au 6 janvier 1981, il ne devait pas séjourner à Québec, ni fréquenter ses anciens compagnons ou tenter de revoir ses anciennes victimes, entre autres.

Quant à Mario Valiquette, on a appris qu'il s'était évadé, le 9 septembre 1979, de l'institut Leclerc, pénitencier à sécurité moyenne, où il purgeait une sentence de six ans. Il était recherché en vain depuis ce temps.



Le Soleil, Gilles Lafond

Les policiers ont saisi des masques ainsi qu'un équipement de malfaiteur assez complet dans le véhicule des individus arrêtés.

Motel Le Voyageur: le suspect comparait

C'est la sûreté municipale de Québec qui a pris en charge l'enquête et qui portera plainte dans cette affaire. L'enquête a été confiée aux sergents-détectives Michel Deslauriers et Jacques Latulippe, qui sont assistés par des enquêteurs de la Sûreté du Québec.

Un individu âgé de 51 ans, de Montréal, détenu depuis hier sur mandat du Commissariat des incendies de Québec, doit comparaître ce matin devant le commissaire

Cyrille Delage. Il sera alors interrogé au sujet d'un incendie qui a ravagé, tôt hier matin, une chambre du motel Le Voyageur au 2250 boulevard Sainte-Anne, à Québec.

Le sinistre a éclaté vers 6h27 hier matin mais a pu être circonscrit à la seule chambre dans laquelle il avait pris naissance, grâce à la rapidité d'intervention des pompiers de la caserne no 14. Le feu a, semble-t-il, été volontairement allumé dans un matelas.

Poteaux en feu
Des poteaux d'Hydro-Québec situés au coin des rues De Mazenod et Christophe-Golomb, ainsi que sur Saint-Vallier, à Québec, ont pris feu, nécessitant l'intervention des pompiers, en début de soirée, hier. L'incident a également provoqué une panne qui a privé d'électricité, pendant 20 minutes environ quelques centaines d'abonnés du secteur.

Selon un porte-parole d'Hydro-Québec, la panne pourrait provenir d'isolateurs défectueux qui auraient fondu, ou de transformateurs surchargés. Dans l'un ou l'autre cas, encore non précisé, un genre de court-circuit aurait mis le feu aux poteaux.

Après une deuxième interruption, de quelques minutes, pour "mettre hors tension" et réparer les éléments défectueux, Hydro-Québec a pu redonner un service normal dans ce secteur.



Danielle
tarif maître-coiffeur
Coupe-brushing: \$18.00



Un autre jeune talent vient enrichir notre équipe.

MARCEL PELCHAT
COIFFURE
Place Laurier - 651.34.34

Par téléphone
UN TEXTE BIBLIQUE
OU UNE PRIERE
24 heures sur 24
681-0152
le service service de Prière-Secours



Commode simple à quatre tiroirs. Commode double à six tiroirs. Miroir. Armoire.

LE CHOIX DES CONNAISSEURS

Pièces uniques et ensembles, notre maison vous offre 40 meubles inspirés de la tradition québécoise et exécutés de main de maître.

La Maison Casavant, 206, rue Saint-Paul ouest, Montréal — (514)842-8339
400, rue Girouard, Saint-Hyacinthe — (514)773-1457 ou 865-8120
6, Côte de la Fabricque, Québec — (418)692-1272

Lundi, mardi et samedi 9h à 17h. Fermé le mercredi soir à Montréal, jeudi et vendredi 9h à 21h.

Extraits de la collection Bois-fleur, fini couleur blond d'orge.
Lit et table de chevet



CASAVANT a du coeur

CLINIQUE DE JEÛNE de la Mauricie CURE DE 10 JOURS:

- Jeûne intégral de 7 jours.
- Période d'alimentation de 3 jours.
- Examen physique complet à l'entrée.
- Conférence à tous les jours sur aspects physique, intellectuel et spirituel du jeûne.
- Surveillance quotidienne.
- Sauna.
- Repos physiologique.
- Amaigrissement, désintoxication.
- Amélioration de la santé.
- Massage musculaire.
- Cours de cuisine végétarienne.

Pour plus d'informations, écrire ou téléphoner à:

CLINIQUE DE JEÛNE DE LA MAURICIE

Ecole de Santé 2600, 6e AVENUE, GRAND-MERE 538-3738 6AT 2L4

PROGRAMME DE MAÎTRISE EN PRODUCTIVITÉ AQUATIQUE (nouveau programme)

Ce nouveau programme se propose de développer la recherche multidisciplinaire orientée vers l'étude des mécanismes de productivité aquatique.

Objectifs du programme

Le programme de maîtrise en productivité aquatique vise essentiellement à former des spécialistes capables d'une analyse multidisciplinaire de phénomènes concernant la productivité aquatique et aptes à améliorer cette dernière. Ce programme a pour objet d'élargir et de développer la connaissance des mécanismes et des processus régissant la productivité aquatique et de rendre l'étudiant apte à engager des actions pratiques dans le champ de la productivité aquatique. Le programme offre à l'étudiant, à temps complet et à temps partiel un ensemble d'activités de soixante crédits comprenant un tronc commun, une spécialisation dans un champ d'études et la rédaction d'un mémoire.

Conditions d'admission

- Détenir un baccalauréat en biologie, en chimie, en mathématiques ou en physique, ou l'équivalent, avec une moyenne cumulative d'au moins 3.0 ou l'équivalent.
- Posséder les connaissances requises, une formation appropriée et une expérience jugée pertinente.
- Connaissance suffisante de la langue française.

Grade: Maître es sciences (M. Sc.)

Demande d'admission

On fait parvenir sa demande d'admission avant le 1er juin 1980 au: Bureau du registraire, Université du Québec à Chicoutimi, 930, rue Jacques-Cartier est, Chicoutimi (Québec) G7H 2B1.

Pour tout renseignement supplémentaire, on s'adresse au: Directeur du programme de maîtrise en productivité aquatique, Université du Québec à Chicoutimi, 930, rue Jacques-Cartier est, Chicoutimi (Québec) G7H 2B1. Téléphone: (418) 545-5432.

Université du Québec à Chicoutimi

Les flammes consomment un magasin à Grande-Rivière

par **Andrée ROY**

Un incendie qui aurait débuté avec une rapidité fort surprenante, selon des témoins, a complètement ravagé, en fin d'après-midi de jeudi, le magasin de meubles Bourget Electriques Meubles Inc. à Grande-Rivière, tout près de Chandler, en Gaspésie. En outre, trois familles ont été jetées sur le pavé, perdant tous leurs biens dans le sinistre.

Les flammes ont débuté vers 16h30 jeudi après-midi, dans le sous-sol de la bâtisse de deux étages. Selon des

employés du magasin encore à l'oeuvre à cette heure-là, rien, aucune odeur de fumée, ne laissait prévoir le drame, quelques minutes avant que, de l'escalier, ne jaillissent d'épais nuages de fumée. Cet escalier, très large, partant du sous-sol, débouche en plein centre du premier étage où se trouve le magasin de meubles et d'appareils électriques à proprement parler.

Le soubassement servait, lui, d'entrepôt pour meubles et appareils ménagers, tandis que l'on retrouvait, au deuxième étage, trois logements abritant six personnes. L'im-

meuble était la propriété de M. Gaston Bourget, de Percé. Plus que des ruines

Appelés vers 16h30, les 11 pompiers de Grande-Rivière étaient sur les lieux du sinistre quelques minutes plus tard seulement. Mais il n'y avait rien à faire pour sauver le magasin des flammes, qui se sont rapidement propagées à la structure de bois de l'édifice. Aucun bien, ni du propriétaire ni des locataires, n'aurait pu être récupéré.

Selon le constable Lionel

Boutin, de la sûreté municipale de Grande-Rivière, les efforts des sapeurs ont surtout porté sur une maison située à une vingtaine de pieds seulement du brasier, propriété d'un certain Claude Mainville. Celle-ci a pu être sauvée grâce à un arrosage copieux. Le restaurant Gros Bedon, à 125 pieds environ à l'est de Bourget Electrique, n'a cependant pas eu besoin d'un tel traitement.

Du magasin de M. Bourget et des logements qu'il comprenait, il ne reste plus que ruines. Même chose pour un entrepôt annexé au magasin. Une perte qui pourrait dépasser les \$300,000 d'après M. Gaston Bourget, joint hier à son domicile de Percé.

"Qu'est-ce qu'on va faire après?... On va essayer de se relever de ce coup de pied au derrière", ronchonnait M. Bourget, visiblement réticent à fournir sa version des faits à deux reprises dans la même journée. Il racontait en effet avoir déjà donné, à une première journaliste, pareilles informations, et rechignait à les répéter.

Les pompiers de Grande-Rivière ont mis environ trois heures à contrôler les flammes; les appareils et meubles contenus dans le magasin incendié ont mis encore du temps à se consumer, doucement. Jean Babin, de la Sûreté du Québec à Chandler, poursuivait, hier, son enquête sur les origines de l'incendie que, pour sa part, M. Bourget juge accidentel.

"Y a pas grand monde qui pouvait aller mettre le feu là", a-t-il conclu.

Schreyer veut acheter l'oeuvre d'un détenu

TORONTO (D'après PC) — En visitant, l'an dernier, une exposition d'art, le gouverneur-général du Canada, M. Edward Schreyer, avait remarqué une peinture signée Pierre Dupuis et il veut en faire l'acquisition.

L'artiste, âgé aujourd'hui de 30 ans, est en prison pour avoir cru, en 1974-75, pouvoir faire fortune rapidement en kidnappant la femme du géant d'un magasin. Il avait alors été condamné à 12 ans de prison. Il en a purgé cinq

et il lui en reste, en principe, sept à faire.

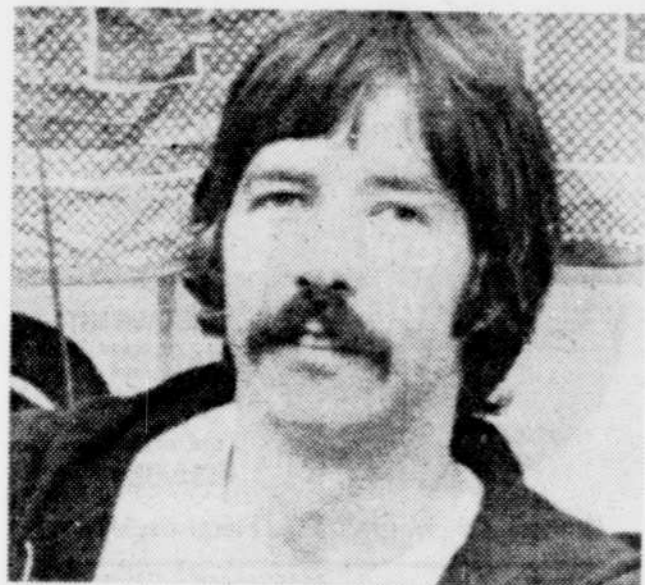
A l'Institut Archambault, où il avait commencé à payer sa dette envers la société, Pierre Dupuis cherchait à meubler les longues journées de solitude. Il a décidé d'acheter de la peinture et de faire des copies d'oeuvres de Van Gogh et de Picasso.

Le temps aidant, Pierre Dupuis a fini par développer un style très personnel. Il a remporté des concours d'art organisés dans les prisons, et

se passe maintenant pour un des meilleurs peintres canadiens.

Au quotidien torontois The Globe and Mail qui l'interviewait dans sa prison de Laval, Pierre Dupuis déclare que voir son oeuvre pénétrer dans la résidence du gouverneur-général a plus d'importance qu'une bourse.

Il aspire maintenant à revenir sur les bancs de l'école. Il veut étudier l'art et son histoire. Il a été déjà accepté à l'université de Montréal où il pourra commencer ses études en septembre prochain, s'il obtient une libération conditionnelle.



En sortant de prison, Pierre Dupuis étudiera à l'université de Montréal.

protection des bicyclettes

DEUX BONNES HABITUDES...

Plus de 24.500 cyclistes se sont fait voler leurs bicyclettes au Québec, l'an dernier. Et les statistiques confirment que, de ce nombre, 90 pour 100 n'étaient pas attachées ou avaient été laissées sans surveillance. Dans le cadre de la campagne publicitaire "Préventionix", les policiers rappellent trois conseils précieux pour limiter ce fléau: identifier la bicyclette à l'aide d'un burin électrique (Opération Volcan); attacher la bicyclette à l'aide d'un cordon métallique ou d'une chaîne; la remiser dans un endroit sûr après usage.

Lors d'une collision, un mort et plusieurs blessés

Une collision entre deux véhicules automobiles a coûté la vie à Gervais Dumont, âgé de 23 ans, du 2 rue Sainte-Anne, à Rivière-du-Loup, vers 21h jeudi soir, près du Bic, dans le comté de Rimouski.

On ne révèle pas non plus la cause de l'accident. L'enquête à ce sujet se poursuivait,

selon notre informateur, sous la conduite de l'agent Gaëtan Gagnon.

La collision frontale s'est produite sur la route 132, à Rivière-Haté, au Bic.

Le jeune Dumont était le conducteur d'une des deux voitures impliquées dans ce face-à-face, qui a fait plusieurs blessés légers. Les quelques informations divulguées par la Sûreté du Québec à Rimouski ne permettaient pas d'établir le nombre de ces blessés, tous conduits à l'hôpital de Rimouski.

Le fauteuil douillet

Petite douceur confortable pour le coin lecture... Structure de bois laminé. Recouvrement en velours côtelé beige ou brun: \$199.

zip le prêt-à-apporter du meuble design

Angle boulevard Hamel et Henri IV tel. 871 2221

SPECIALITES

Portes, fenêtres, tout genre de revêtements, réfection de toitures, menuiserie générale.

- ESTIMATION GRATUITE

JEAN-PIERRE GAULIN

RENOVATION MARIE-DE-L'INCARNATION QUEBEC 6, 618 366

881-5131

Nicole se coiffe maintenant chez Bichat coiffure!

Eh oui, depuis peu j'y travaille. Il m'est agréable de vous adresser quelques mots pour vous faire savoir que dorénavant vous pourrez profiter de mes services en vous adressant chez « Bichat Coiffure ». Ce sera un plaisir de continuer à créer pour vous coupes et coiffures qui feront tourner les têtes.

Nicole

bichat

75 Grande Allée Est, Québec 525-4708 Stationnement gratuit à l'arrière Coiffure

Madame

c'est le temps de refaire une beauté à votre maison ou appartement.

LA GRANGE A TAPIS vous offre tous les accessoires pour la "grande toilette saisonnière":

- TAPIS
- PRELARTS
- TUILES
- DRAPERIES
- COUVRE-LITS
- DOUILLETES
- VENITIENNES
- PAPIERS PEINTS

Profitez de nos services spécialisés. Consultez nos conseillers en décoration.

Service à domicile

CHARGEX MASTER CHARGE

La grange à tapis

728, rue de Brabant, angle boul. Duplessis et chemin Ste-Foy, Ste-Foy 656-6375

Pour vous mesdames "LA RECETTE TELEVISEE DE LA SEMAINE" A RADIO-CANADA, ne la manquez pas!

Les meilleures émissions à la télévision

pour vous

Que vous soyez amateur de bons films, que vous soyez un "Télé-sportif", que vous soyez un "tout-petit", que vous soyez tout simplement un téléspectateur qui aime se détendre en regardant la télé... vous avez tous un point en commun: VOTRE TV PLUS!

40¢

ACHETEZ VOTRE EXEMPLAIRE DES MAINTENANT!

NE LE MANQUEZ PAS!

sondage gallup Participation bien perçue de l'employé à la gestion

Même si elle a légèrement baissé depuis trois ans, la majorité des Canadiens (68 pour 100) estiment que ce serait une bonne chose que des travailleurs des grosses compagnies soient élus membres des conseils d'administration, comparativement à 71 pour 100 en 1977.

De même, si elle est quelque peu plus réduite, la majorité des Canadiens approuvent toujours l'idée que les travailleurs soient informés de la situation financière de l'entreprise où ils travaillent. 63 pour 100, cette année, contre 65 pour 100 en 1977.

En outre, il est intéressant de noter que si les jeunes aujourd'hui sont davantage enclins à ap-

prouver une représentation des travailleurs dans les conseils d'administration, il n'y a pas beaucoup de changement dans leur attitude concernant la révélation des états financiers.

Ce sondage fait état de 1.038 interviews auprès d'adultes de 18 ans et plus, par tout le pays, menées en février. Ce genre d'échantillonnage donne des résultats précis, à quatre points près, 19 fois sur 20.

Voici les questions et réponses, à l'échelle nationale et selon les groupes d'âge: "Pensez-vous que ce serait une bonne chose ou non que des travailleurs puissent être élus au conseil d'administration d'une grosse compagnie?"

	Oui	Non	Ne sait pas
Nationale	68	20	12
18 à 29 ans	73	15	9
30 à 49 ans	66	23	12
50 ans et plus	65	19	16

"Pensez-vous que ce serait une bonne chose ou non que les travailleurs soient informés de la situation financière de l'entreprise où ils travaillent?"

	Oui	Non	Ne sait pas
Nationale	63	26	10
18 à 29 ans	63	27	11
30 à 49 ans	62	28	11
50 ans et plus	64	25	12

la bonne chère

Le café: drogue, nectar ou passion!



guy cauffoppe collaboration spéciale
chef exécutif, restaurant Le Grand Duc
propos sur la gastronomie

Le café empêche de dormir! Le café fait mal au foie! Le café est mauvais pour le cœur! Non, vraiment, il n'est pas un aliment qui soit aussi controversé que le café. Il en est ainsi depuis le XVIIe siècle, exactement depuis le règne de Louis XIV où on le vit apparaître en France et se généraliser sa consommation.

Sur dix personnes, huit en boivent régulièrement à leur petit déjeuner, tandis qu'un sur deux ne saurait s'en priver après le midi. Noir, lustré, marron, clair, ou laiteux, mais toujours fumant.

En fait, il y va du café comme du tabac, on doit bien se rendre compte par soi-même

si on le supporte ou non. Physiquement, et aussi moralement. Exemple: le merveilleux café au lait matinal, prôné par les uns, dénié par d'autres, vous provoque-t-il des palpitations? A vous de déterminer si vous est préférable de vous en passer, sachant que toute la matinée vous serez de mauvaise humeur parce qu'il vous "manquera quelque chose". En fait, le plus simple est déjà d'essayer de changer de marque; peut-être est-ce simplement le mélange qui ne vous convient pas; peut-être est-ce la manière dont il est fait.

J'ai eu personnellement l'occasion de faire l'expérience auprès

d'amis qui, soudain, déclaraient ne plus pouvoir supporter leur café au lait. Neuf fois sur dix, ils avaient changé de marque ou de cafetière.

Six à huit mélanges

On le sait, bien sûr, pour réussir du bon café, il faut qu'une foule de conditions se trouvent remplies. Tout d'abord, ne pas se faire d'illusions: on ne peut pas avoir ce qu'on appelle du "bon café", si on n'accepte pas de le payer son prix. Cette différence de prix, d'une qualité à l'autre, est une question de provenance et de mélange. On doit savoir qu'il existe deux grandes variétés: tout d'abord l'Arabica, cultivé en Amérique du Sud, aux îles de la Sonde et dans quelques rares pays d'Afrique, dont le Cameroun, la Guinée, l'Ouganda. Seconde variété: le Robusta, variété comme son nom l'indique, moins fragile, de qualité inférieure, il est cultivé en Asie et aussi en Afrique: Madagascar, Côte-

d'Ivoire, République centrafricaine, Togo.

Chaque marque de café a donc, pour chaque qualité, un mélange particulier, son "secret" en quelque sorte. Ces mélanges ne se bornent pas à mettre un peu plus de Robusta et un peu moins d'Arabica, ou vice versa. Comme il existe une multitude de variétés de l'un ou de l'autre, le paquet peut contenir six, sept, voire même huit ou neuf mélanges.

Un point important: l'eau. Pour avoir un bon café, tout, absolument tout à son importance: l'eau, le moulin, la cafetière... et même la tasse. Eh oui! même la tasse: le café d'après déjeuner, café noir le plus souvent, paraîtra meilleur dans une tasse en porcelaine. Faites-en l'expérience et vous verrez. Par contre le café au lait du matin est plus doux, plus rapide, dans une tasse ou un bol en faïence.

L'eau, sa fonction est absolument capitale.

Le même café qu'on fait de la même manière en ville ou à la campagne et avec la même cafetière, n'a pas exactement le même goût. C'est que, tout simplement, l'eau n'a nulle part le même goût. De plus, selon l'agglomération dans laquelle on se trouve, elle est plus ou moins javellisée. Certaines personnes, tellement convaincues de l'importance de l'eau dans le problème du café, ont pris l'habitude de faire le leur avec de l'eau minérale!...

Passons au moulin

Aucun, affirment les torréfacteurs, ne remplace pour faire du bon café, ce bon moulin de maman que l'on calait entre les jambes, et qu'on tournait à la main. Ils sont, à présent, relégués dans les vitrines des brocanteurs. La plupart des moulins électriques, les rotatifs en particulier, présentent l'inconvénient de trop chauffer la mouture. Personnellement j'utilise un moulin électrique, l'important est

de ne pas mouliner le café trop fin. Trop fin, il risque de passer à travers le tamis de la cafetière; moulu trop gros, il ne dévoilera pas tout son arôme. Quelle quantité utiliser pour faire du bon café? Compter dix à douze grammes de café moulu par tasse, c'est-à-dire la valeur d'une cuillère à soupe pleine "à dos d'âne". Cela aussi, c'est affaire de goût personnel.

Le choix entre 5 cafetières

La cafetière. Ah! voici un des problèmes les plus délicats concernant le café! Il en existe cinq types, mais avant de les énumérer, je pense utile de rappeler que la cafetière doit être appropriée à vos besoins: ne pas faire du café pour deux personnes dans une cafetière prévue pour six. De même, il faut veiller à ce qu'elle soit toujours extrêmement propre. L'ébouillanter avant de l'utiliser.

La cafetière ordinaire, est sans nul doute (Suite à la page suivante)

Entente au Journal de Montréal: ratifiée

MONTREAL (PC) — C'est par une écrasante majorité de 110 contre 13 que les membres syndiqués de la salle de rédaction et les employés de bureau du Journal de Montréal ont ratifié le protocole d'entente négocié par leur exécutif pour le renouvellement de leur convention collective.

Les quelque 150 membres du Syndicat des travailleurs de l'information du Journal de Montréal étaient sans contrat depuis le 31 décembre. La nouvelle convention collective, d'une durée de trois ans, rétroactive au premier janvier 1980, prévoit des

hausses salariales de l'ordre de 12 à 14 pour 100 pour la première année, selon les secteurs d'activités des syndiqués. Pour les deux autres années du contrat, les augmentations de salaire seront équivalentes à la hausse du coût de la vie majorée de 3 pour 100.

Au cours de la fin de semaine dernière, à la veille de la date d'acquisition du droit légal à la grève ou au lock-out, représentants patronaux et syndicaux ont entrepris un sprint de négociation qui a abouti à un accord de principe. C'est ce protocole d'entente qui vient d'être ratifié par une forte majorité.

694-9995

... nous ouvrons notre salle à manger pour vous accueillir.

RESTAURANT CONTINENTAL
26, RUE ST-LOUIS
QUEBEC

RESTAURANT Verise
Cuisine italienne et française
Service rapide —
Repas pour gens d'affaires à partir de \$3⁰⁰

2980, 1^{re} Avenue, Québec (angle des Paqueurs)
RESERVATIONS: 627-3880

C. UMBERTO

La restaurant Chez Umberto offre à sa distinguée clientèle, ainsi qu'à tous les Québécois, ses meilleurs vœux de Joyeuses Pâques.

De plus, il vous offre la variété unique de son menu et les brillantes suggestions de votre ami Umberto.

Vos hôtes Umberto et Dario
Stationnement facile

Restaurant Chez C. Umberto Inc.
770, de l'Alverne, Québec - Réservations: 527-4442
(angle des Franciscains, face à l'Académie St-Louis)

RESTAURANT Licencé

JARDIN DU BONHEUR

SPECIAL Menu du jour

METS CHINOIS ET CANADIENS
RECEPTIONS ET BANQUETS

4560 1^{re} Av., St-Rodrigue, Charlesbourg, P.Q.
626-2212/626-2213
Livraison à domicile

MANOIR DE L'ANSE
22, avenue du Quai
Ste-Pétronille, Ile d'Orléans

Menu de Pâques

Choix de jus rafraîchissants
Soupe aux pois maison
Concassé de bœuf au sherry

Dame de saumon poché
sauce hollandaise \$8.75

enfants \$5.50

Jambon de Virginie
glacé à l'érable \$8.25

enfants \$5.25

Côte de bœuf rôtie au jus \$11.50

Yorkshire pudding enfants \$6.75

Salade verte combinée
Cantines Vichy
Harcots verts amandine
Pommes de terre sautées
Salade de fruits frais
Gâteau bûche Noël
Parfait au sirop d'érable
Tarte maison

Rés.: samedi et dimanche 828-2248

La direction et le personnel souhaitent à leur distinguée clientèle, de

Joyeuses Pâques

Ouvert de 12h à 14h30
et de 17h30 à 23h30.

Restaurant
La Caravelle

68 1/2, rue St-Louis, Québec G1R 3Z3 — Tél.: 694-9022

Joyeuses Pâques!

• BAR A SALADES
• BAR A SOUPES
• DINER D'HOMMES D'AFFAIRES VARIÉS

L'OMNIBUS RESTAURANT

2800, boul. Laurier, Ste-Foy
658-4303 - Edifice Motel Carillon

COMMUNIQUEZ AVEC NOUS DÈS LUNDI MATIN À 647-3333 POUR VOUS ABONNER LE SOLEIL

RESTAURANT CAFE d'EUROPE

Les quatre, cinq et six avril
Carré d'agneau à la diable
précède d'un savoureux
potage et suivi du chariot de pâtisseries.

Café
Le tout \$11⁰⁰

27, Ste-Angele, Québec
692-3835

Renoir
Restaurant romantique
CUISINE EUROPEENNE

71, rue d'Auteuil, Virus Québec
Ouvert le midi de 11h45 à 14h15
Le soir de 17h00 à minuit
Réservations: (418) 694-0232

Spécial de Pâques

AGNEAU DE LAIT ROTI
ouvert de 17h. à 23h30

RESTAURANT JARDIN D'ITALIE
924, rue St-Jean
692-0373

Stationnement gratuit à l'Hôtel de Ville

PÂQUES
une occasion de festoyer!

Le dimanche de Pâques est un grand jour. Venez le célébrer dans la tradition, la simplicité et l'excellence... à prix abordable!

chez camille
1384, Chemin Ste-Foy, Québec

RESERVATIONS: 527-1951

DU NOUVEAU A QUEBEC!

Un premier RESTAURANT

Pizzaghetti

- Le Pizzaghetti est un plat composé d'une Pizza 5 pouces et d'un demi spaghetti
- 8 variétés au choix
- SPECIAL DU DIMANCHE AU MERCREDI, prix à compter de \$2.50
- Prix réguliers à compter de \$3.25
- Succulent - Fallait y penser.

581, boul. Hamel est, Québec (à deux pas de Place Fleur de Lys)

529-0568

A l'occasion de Pâques, l'hôtel-motel Kébécois vous offre

UN BRUNCH

le 6 avril de 9h à 14h

Adultes \$5.75
Enfants, moins de 10 ans \$3.75

Aussi, buffet chaud et froid de 17h à 22h

Adultes \$7.50
Enfants, moins de 10 ans \$3.75

Menu à la carte disponible

600, rue Principale, St-Romuald
Réservations: 839-8973

HOTEL Kébécois

Le lapin Frimousse distribuera du chocolat aux enfants

FINISSANTS DE CEGEP
EN TECHNIQUES ADMINISTRATIVES OU EN SECRÉTARIAT

L'Université de Sherbrooke, par sa Direction générale de la formation des maîtres (DGM), offre un programme de BACCALAUREAT EN ENSEIGNEMENT PROFESSIONNEL, orienté spécifiquement vers le secteur commerce et secrétariat du niveau secondaire.

Organisé dans le cadre d'un projet du Ministère de l'éducation du Québec, ce programme s'adresse en tout premier lieu aux finissants de CEGEP en techniques administratives ou en secrétariat.

D'une durée de trois ans à temps complet, ce programme de 90 crédits, conduit à l'obtention du grade de bachelier en éducation (B.Ed.).

Au cours des deux premières années, la formation du futur enseignant s'effectue selon le régime coopératif qui consiste dans l'alternance, par périodes de quatre mois, de 4 sessions d'études à l'Université et de 3 stages de travail rémunérés.

Au cours de la troisième année, deux stages d'enseignement viennent s'intercaler entre les deux sessions d'études.

Conditions d'admission
Être titulaire d'un diplôme d'études collégiales (D.E.C.) en techniques administratives (Profil 410).

Peuvent aussi être admis les titulaires d'un D.E.C. en secrétariat (Profil 412), pour autant qu'ils aient réussi les cours Marketing 410-430, Comptabilité 410-210, Gestion des opérations 410-410 et Finance 410-540 (Ces codes numériques peuvent varier selon les années ou ces cours ont été réussis.)

Sont également admissibles les personnes possédant une formation jugée équivalente.

Dates importantes
16 mai 1980 date limite pour la réception des demandes d'admission au Bureau du registraire.
septembre 1980 début des cours.

Pour tout renseignement supplémentaire relatif au programme: à l'admission
M. Clément Thérberge M. Pierre Cabana
Pavillon Albert-Leblanc Bureau du registraire
Université de Sherbrooke Université de Sherbrooke
Sherbrooke (Québec) Sherbrooke (Québec)
J1K 2R1 (819) 565-5951 J1K 2R1 (819) 565-5573

UNIVERSITÉ DE SHERBROOKE

la bonne chère

Le café: drogue, ...

(Suite de la page précédente)

te la plus ancienne. Ne pas oublier de la placer dans un bain-marie pendant que le café coule, arroser toujours le café avec une ou deux cuillerées d'eau froide avant de verser l'eau non bouillante, mais seulement frissonnante, petit à petit... avant cela, ajouter toujours une pincée de sel.

La cafetière italienne: (ou allemande ou russe), on lui attribue toutes sortes de nationalités. L'eau chauffe dans la partie inférieure, et la vapeur traverse le café placé dans un filtre au-dessus. Lorsqu'elle commence à bouillir, on retourne la cafetière, et l'eau passe à travers le café.

La cafetière percolateur (ou lessiveuse). Lorsque l'eau qu'on a mise dans la partie inférieure commence à bouillir, elle s'élève par une sorte de tige et retombe sur le café moulu. Le café est terminé au bout de six à huit minutes. Enlever la tige de son "panier", remuer et servir.

La cafetière "à vide": elle est généralement fabriquée en verre. Son avantage est de permettre de préparer le café à table, sous les yeux mêmes des convives.

La cafetière "express": (ou à pression). C'est la dernière-née des cafetières. Tout comme les machines "express" utilisées dans les bars, son fonctionnement repose sur l'utilisation de la vapeur. Toujours construite en métal, elle est d'une solidité à toute épreuve. Rapide et simple... du café minute.

Différentes façons de servir le café

A l'Italienne. L'expresso: un café très fort obtenu en versant une demi-tasse d'eau sur 10 à 12 grammes de café moulu, par personne. Le Cappuccino: café expresso auquel on ajoute une quantité égale de lait qu'on saupoudre de chocolat en poudre.

En Autriche. Le café viennois. C'est un café très fort nappé d'une

couche épaisse de crème Chantilly.

En Irlande. Irish Coffee: il s'obtient en versant dans un verre (chaud) du sucre et une mesure de whisky (irlandais). Achever de remplir avec du café noir, puis de la crème fraîche qui doit rester en couche sur le dessus.

A Java: mélanger une égale quantité de café noir et de chocolat chaud. Ne pas faire bouillir. Sucrez à volonté.

En Turquie: le café est universellement connu. Pour quatre personnes, verser dans une casserole une tasse et demie d'eau dans laquelle on jette six cuillerées à café de sucre en poudre. Faire chauffer jusqu'à ébullition. Ajouter trois cuillerées à soupe de café moulu très finement. Faire bouillir trois fois, retirer du feu et ajouter quelques gouttes d'eau froide. Remplir les tasses très lentement (ne pas utiliser de petites tasses à café).

La fondue chinoise (2)



Kam-ye Chan collaboration spéciale
Vice-présidente, Club des soupers chinois du Québec

la cuisine chinoise

La fondue chinoise du Nord (fondue mongolienne) ressemble à la fondue chrysanthème. Etant donné que le pâturage de cette région de la Chine favorise l'élevage du mouton, la viande principale de la fondue est l'agneau. Comme dans la fondue chrysanthème, on retrouve des légumes et des nouilles qu'on fait cuire après la viande dans le même bouillon. On va remarquer l'absence des fruits de mer qui se font rares à l'intérieur de la Chine en haute latitude.

Fondue mongolienne au restaurant

Il y a des restaurants chinois spécialisés dans la fondue mongolienne. Les clients ont chacun un plat d'agneau en tranches très

minces et un petit bol de sauce. Les nouilles ou vermicelles transparents et les légumes sont placés dans des grands plats de service. Ensuite on vous apporte le pot à fondue en cuivre (traditionnel) ou en aluminium (moderne) avec un bouillon fumant tenu en constante ébullition par des braises. Chacun fait cuire sa viande dans le bouillon à l'aide des baguettes ou des épuisettes. Quand la viande est légèrement refroidie dans la sauce, elle est prête à être mangée. Les autres ingrédients sont cuits et mangés seulement à la fin du repas.

Fondue mongolienne maison

Ustensiles
Pot à fondue chinoise

Wok ou casserole électrique ou
Pot à fondue bourguignonne avec réchaud à alcool

Pour 4 à 6 personnes

1500 ml de bouillon de poulet maison (ou en conserve)
1½ kg d'agneau (ou mouton) maigre et désossé (l'épaule ou la cuisse)
100 g de vermicelles transparents trempés dans l'eau 30 min. et égouttés
1 petite laitue chinoise lavée et coupée en 4 x 2 cm, blanchie dans l'eau bouillante 3 min. et égouttée
250 g de feuilles d'épinards, lavées et égouttées

(a)
3 x 15 ml (3 c. à tab.) de persil chinois (coriandre fraîche) ou persil ordinaire
1 grande gousse d'ail écrasée
15 ml de gingembre frais haché

Pour la sauce

125 ml de sauce soja
2 x 15 ml (2 c. à tab.)

d'huile de sésame
2 x 15 ml de sauce sésame chinoise (ou beurre d'arachide nature non sucré) diluée dans 2 x 15 ml d'eau bouillante
1 pincée de poivre de cayenne
1 cube de fromage de soja rouge écrasé (facultatif)

Préparation

Temps de préparation: 1 heure à 1 heure 30 min.

Mettre le mouton ou l'agneau pendant 1 à 2 h dans le congélateur pour faciliter le découpage. Avec un hachoir chinois ou un couteau de chef bien aiguisé, trancher la viande aussi mince que possible et la ranger dans des petits plats de service individuels dont le nombre correspond à celui des participants. Bien mélanger les ingrédients pour la sauce et mettre ce mélange dans des petits bols individuels.

Placer les légumes et les vermicelles transparents côte à côte dans un grand plat de service près du pot à fondue. Chaque participant aura une assiette de viande, un

bol à soupe, une cuillère à soupe, une paire de baguettes et une épuisette (ou fourchette à fondue bourguignonne).

Amener la moitié du bouillon à ébullition et le verser dans le pot à fondue. Ajouter les ingrédients de (a).

L'hôtesse donne le signal pour commencer le repas. Chaque invité doit cuire sa viande comme dans la fondue bourguignonne. Il faut ajouter du bouillon chaud de temps à autre pour que le pot soit toujours rempli à moitié. Quand toute la viande est mangée, l'hôtesse sert un peu de soupe aux invités. Pour terminer, on jette dans le bouillon les vermicelles et on les sert quelques minutes plus tard.

Remarque:

1— L'agneau québécois est un meilleur choix que celui de la Nouvelle-Zélande.

2— Il y a deux épicerie chinoises dans la région de Québec: Epicerie Chinoise sur la rue des Oblats et Délicatesse d'Asie sur le chemin Ste-Foy à Ste-Foy.

MENU DE PÂQUES
Table d'hôte

Potage printanier
Faitout aux fruits de mer
Consommé "cheveux d'ange"

Dinde farcie \$7.95
Gigot d'agneau pascal \$10.95
Jambon \$11.95

Gâteau de Pâques
Demi-portion à demi-prix pour les enfants.

Menu à la carte disponible.

Le jumeaux souhaitent à tous de Joyeuses Pâques!

Le Douvain
3196, CHEMIN STE-FOY, STE-FOY, QUÉBEC
POUR RÉSERVATIONS: 658-7256

Le dimanche de Pâques
6 avril

Buffet chaud et froid
de 11h à 14h30 et de 17h à 21h30
à la salle à manger

Le Chariot
Adultes \$7.50
Enfants, moins de 10 ans \$3.75

GRATUIT!
Chocolat distribué aux enfants.

Menu à la carte disponible.

Hotel Rond Point
53, boul. Kennedy, Lévis
Réservations: 833-4920

Un dimanche enchanteur pour les enfants
dans la salle Charles Baillargé, le

BRUNCH QUÉBÉCOIS
de 10 hres à 15 hres

un croissant de rires
avec le clown **Cartouche**

DES FÈVES AU LARD, DES SAUCISSES,
DU JAMBON À L'ÉRABLE, DES OEUFS BROUILLÉS
AU SIROP D'ÉRABLE, DES COUJENNES DE LARD SALÉ
ET DU PAIN FRAIS MAISON...

\$7.00 par pers. \$3.00 par enfant
pour réservation 692-2480

HÔTEL CLARENDON
57 rue Stanne, Québec

Restaurant
Le Petit Bruxelles
Cuisine belge et française

Un coin charmant, une des meilleures tables à Québec.

Ouvert du mardi au dimanche
Fermé le lundi
Repas d'affaires, le midi

RÉSERVATIONS: 529-4866
1400, de la Canardière, Québec
(face à l'hôpital de l'Enfant-Jésus)

NOTRE MENU DE Pâques
pour le midi ou le soir

Le coquetel de crevettes de Malane
ou
Le pâté de campagne au Cognac
La crème de poulet Princesse

Le jambon de Pâques, sauce Madère \$9.50
(enfants de moins de 10 ans: \$6.00)

ou
Le filet mignon Rossini, sauce Bordelaise \$11.00
(enfants de moins de 10 ans: \$8.00)

Les pommes de terre Parisiennes
Les carottes glacées au miel

Le gâteau au chocolat
Le café, les menthes

RÉSERVATIONS: 658-5120

PÂQUES

De 11h à 14h30
BRUNCH FAMILIAL
\$7.95 (Enfants de moins de 10 ans, \$4.25)

LE SOIR
à la salle St-Castin
MENU GASTRONOMIQUE \$15.25
(Enfants de moins de 10 ans \$9.50)

Le jambon de Pâques
Le consommé Diablotin, ou
La crème de champignons
Le vol-au-vent de fruits de mer
Le Contrefilet de bœuf rôti au jus
ou
Le jambon rôti au four, sauce Madère
Les choux-fleurs sautés aux fines herbes
Les pommes de terre croquantes
Le gâteau pascal
La salade de fruits au Kirsch
Le café

A L'ORGUE:
le réputé organiste Jacques Côté
Il est préférable de réserver: 849-4461

MANOIR st-castin
Lac Beauport

LA TYROLIENNE
2846 CHEMIN GOMIN, STE-FOY

Dimanche de Pâques

Dîner et souper
CRÈME DE CHAMPIGNONS
ou
CONSOMME AU SHERRY
PÂTE DE CAMPAGNE
ou
FONDUE PARMESAN

FILET MIGNON \$9.75
SCE BORDELAISE \$9.25
EMINCE DE POULET \$9.25
AU VIN BLANC SUR RIZ \$8.75
FILET DE SOLE \$8.75
POCHE À L'ORANGE \$8.75

POMMES DE TERRE PARISIENNE
CHOUX-FLEURS AU GRATIN
GÂTEAU PAQUES
SALADE AUX FRUITS FRAIS
THE - CAFE - LAIT

Enfants de dix ans et moins,
\$6.95 du couvert

POUR RÉSERVATIONS: 651-6905
Notre carte également en vigueur

Brunch
Tous les dimanches
de 10h30 à 14h30

Les beaux DIMANCHES DU SAINT

\$6.50

Le café Saint-Honoré, 570, Grande-Allée est, 529-0211
stationnement à l'arrière

auberge
Quality Inn
3115, boul. Laurier
Ste-Foy

QUALITY INN

la bonne chère



Seconde présentation du Salon Rest-Hôte à Québec en septembre 80

par Gilles ANGERS
Chef des publications publicitaires

L'Association des restaurateurs du Québec (ARQ) parachevait, le lundi soir, 31 mars, au Château Frontenac, son congrès semi-annuel par un banquet à l'occasion duquel fut honoré monsieur Robert Gosselin (restaurant Gosselin) de Jonquières pour services rendus dans les domaines du tourisme et de la restauration depuis 1932. On dit de monsieur Gosselin qu'il fut

l'un des membres les plus fidèles et constants de l'Association des restaurateurs du Québec, fidélité qui s'est exprimée même dans les moments les plus difficiles dans l'évolution de cette organisation d'envergure provinciale qui connaît, à présent, un accomplissement sans précédent.

On y a, en outre, décerné les prix et distinctions aux gagnants du concours Bedcor/ARQ qui, dans

les catégories "poulet" et "dinde", ont conçu les mets les plus savoureux et originaux. Tous les récipiendaires étaient de la région de Montréal et des Laurentides. Le Reine Elizabeth de Montréal s'est mérité le premier prix dans la catégorie "dinde" tandis que La Sapinière de Val-David s'est prévalu du premier dans la catégorie "poulet".

Le Salon Rest-Hôte
Monsieur Michel Mo-

reau, président de l'ARQ et propriétaire du restaurant La Tyrolienne de Sainte-Foy, fit annonce de la tenue à Québec, en seconde édition, du Salon Rest-Hôte les 28, 29 et 30 septembre 1980. Celui de 1979, au Centre municipal des congrès, connut un retentissement aussi considérable qu'inattendu. Se rattacheront à ce prochain salon "le congrès général de l'ARQ, le 7e Gala culinaire de la Corporation provin-

ciale des cuisiniers québécois (CPCQ), un enseignement sur les vins ainsi qu'un cours s'intéressant à la présentation des menus".

Le Salon Rest-Hôte s'adresse particulièrement aux restaurateurs afin de leur faire connaître les plus récents développements aux plans technique, alimentaire et professionnel de telle sorte de leur permettre de mieux correspondre aux impératifs d'un marché en pleine croissance et qui représente actuellement au Québec un chiffre

d'affaires de \$3 milliards annuellement.

Ce dîner de clôture était relevé de la présence de messieurs Michel Roy, sous-ministre au ministère québécois de l'Industrie, du Commerce et du Tourisme; Jean Branchaud, directeur général de l'Association des brasseurs du Québec; Victorin Lemieux, président de la CPCQ; Jean Allaire (Montréal) et Victor Germain (Québec), anciens présidents de l'ARQ; Laurent Mercier de l'Association des producteurs de vo-

lailles du Québec et président de Bedcor; et Paul-Émile St-Germain, restaurateur émérite de l'année 1978.

"L'Escriteau"

Le banquet, dont les maîtres d'œuvre ont été messieurs Hans Burri et Jean Chauvette, en leur qualité respective de chef des cuisines et de maître d'hôtel, regroupait plusieurs centaines de convives, restaurateurs et fournisseurs de la restauration principalement.

Il fut ponctué des mets que voici: le céleri et les olives; le coquetel de fruits de mer; la soupe aux légumes; la poitrine de poulet Bedcor; le plateau de fromages fins du Québec; la tourte (gâteau moka) glacée à l'érable sauce habitant; le café. Les excellents vins et liqueurs: Macon Lugny St-Pierre (blanc), Nuit de la St-Jean (embouteillé par la SAQ), l'Aiglon brut réserve (Herdt et Char-ton), Mandarine Napoléon (Meagher).

du poulet

- 3 salles à manger licenciées
- menu d'enfants
- ouvert jusqu'à 3h00 le samedi
- dimanche, service expressé.

les rôtisseries

le coq rôti

Sainte-Foy 2651, Loretteville 347, boul., Lévis 2, route, Hochelaga 1'Ormière, Trans-Canada, Tél.: 653-6444, Tél.: 843-3751, Tél.: 833-6222

comptoir et livraison seulement
Québec, 2750 1ère Avenue, Tél.: 628-2750

Un menu exceptionnel pour un dimanche pas comme les autres...

JOYEUSES PAQUES!

Le Pâté du Chef
Le Consommé au Porto
Le Canard aux Censes
Le Jambon braisé à l'Erable
La Côte de Boeuf du Manoir
Les Pommes Parisienne
Les Petites Carottes Persillées
Les Choux-Fleurs au Gratin
Le Gâteau Pascal
ou
Les Fraises Romanoff
Café - Thé - Lait

Réservations: (418) 848-2551

MANOIR DU LAC DELAGÉ

à 20 minutes au nord de Québec

Menu de Pâques

Soupe du jour

- Chevreau périgourdine \$11.75
- Pattes de crabe à la provençale \$9.75
- Entrecôte forestière \$10.75
- Poulet grand-mère \$7.50

MENU À LA CARTE DISPONIBLE
RÉSERVATIONS: 692-0557

Restaurant "Le Vendôme"

36, côte de la Montagne, Québec

Le Bal des Toques Blanches de la CPCQ

Le Bal des Toques Blanches* de la Corporation provinciale des cuisiniers québécois (CPCQ) aura lieu, le mercredi, 16 avril prochain à la salle de bal du Hilton Québec à compter de 19h00. Le prix d'entrée est de 35 dollars par personne et ce, pour le repas à caractère gastronomique et la soirée dansante.

Au menu: Terrine aux deux poissons; Fumet clair de queue de castor; Tournedos aux morilles avec Riz sauvage en croquette, Tomate Florentine et Endive braisée; Cresson et Trévisse au citron; Fromages fins du Québec; Soufflé glacé aux amandes douces; Surchoix de caféier; digestif. Et du vin pour rendre toute son harmonie au repas.

Tous les membres de la CPCQ, les sympathisants

et amis, le grand public sont invités à venir partager avec les chefs de cuisine québécois quelques heures de belle amitié.

Les responsables et points de vente des billets sont les suivants: Rémi Dufour (623-9151) du restaurant Geno (849-4405); Réal Saindon (832-2605) du restaurant Le Savoy (681-6153); Ken Bournatzis (881-9035) du restaurant Laurentien (694-0456); Marcel Héroux (872-4539) du restaurant Le Fiacre - Sainte-Foy (651-4055); Victor Gherlanda (626-5658) du restaurant Négroni (692-3851); Victorin Lemieux (663-2955 ou 849-6465); Jean-Pierre Angers (667-3379 ou 658-7744).

*toque blanche: haute coiffe ou gros bonnet du chef de cuisine.

Maintenant une NOUVELLE ADMINISTRATION avec les mêmes cuisiniers et la même excellente cuisine.

Les chefs Georges Lorenzi et Joël Clavandier, ainsi que Messieurs Jean-Marie Roy et Jean Lutringer vous souhaitent la plus cordiale bienvenue.

la Traite du ROY

SPECIALITÉ:
CUISINE FRANÇAISE

Tous les jours
MENU d'hommes d'affaires
de 11h30 à 14h30

Une table exquise dans un cadre rustique. C'est merveilleux!

Ouvert le soir jusqu'à 23 heures, le samedi jusqu'à minuit.

la Traite du ROY

est située à
PLACE ROYALE
dans un site historique du Vieux-Québec
(près de la Maison des Vins)
25 1/4, rue Notre-Dame, Québec
RESERVATIONS: 692-0793
(Membre du Holiday Magazine depuis 1970)

LE DIMANCHE DES PETITS SUISSES

BRUNCH des enfants

- Friandises
- Jouets — Ballons
- Musique avec Bob Paradis
- Danse

En après-midi:
Accès gratuit à notre piscine à tous les participants.

GALOCHE ET MANDARINE
Animation pour enfants

Tous les dimanches de 11h00 à 14h30

ENFANT (moins de 10 ans) \$3.75 Adulte \$7.25
Parents bienvenus!
Pour réservations:

Holiday Inn®

Québec Centre-Ville
395, rue de la Couronne
Téléphone 647-2611

Exceptionnellement à l'occasion de Pâques,

LE RESTAURANT

La Réserve

SERA OUVERT LE DIMANCHE 6 AVRIL

Table d'Hôte
Menu à la carte
Menu spécial de Pâques

Réservations: 524-1864
110, ST-CYRILLE — QUEBEC

Offrez-vous une promenade gastronomique jusqu'à

la Sauvagère

L'UN DES PLUS BEAUX RESTAURANTS de la région de Québec
834, rue Commerciale, St-Jean-Christophe à 5 min. du Pont Laporte, vers Lévis
839-7914 - 871-0355

Fondues, grillades, fruits de mer servis dans une maison historique (1834).

Ouvert tous les jours de 17h à 24h, lundi: réservations seulement

Stationnement facile
Salons privés pour réceptions, banquets ou cocktails.

Endimanchez vos dimanches au

BRUNCH familial du Cousin Germain

Le brunch qui comprend tout:
\$5.95 (Enfants de moins de 10 ans: \$3.95 même s'ils mangent énormément!)

Tous les dimanches de 10 h à 14 h

le Cousin GERMAIN

Place Laurier/Ste-Foy, Tél.: 651-8000

De retour parmi nous

ANTONIO REVI

accordeoniste, chanteur et compositeur.

Vos hôtes, Luigi et César, souhaitent la bienvenue à leur distinguée clientèle.

- SALONS PRIVÉS
- CARTES DE CREDIT ACCEPTÉES

"L'endroit où tout est spécial"

Restaurant au Parmesan

38, RUE ST-LOUIS, VIEUX QUEBEC
TEL.: 692-0341

Facilités de stationnement au garage Haldiman.

Lajos Molnar Morel Salter

Deux musiciens prestigieux associent leurs noms à celui du Paysan.

Lajos Molnar et Morel Salter nous font l'honneur de jouer chez nous. Faites-leur le plaisir de venir les entendre les samedis et dimanche, à compter de 18h30

LE PAYSAN

2480, chemin Ste-Foy, Ste-Foy
Réservations: 656-6026

SPECIALITES:
Bifteck, fondues et vins en fût

101475

Bar à salade 2 pers

Fondue Chinoise pour 2 personnes

3 plateaux de viande

1/2 litre de vin

15.50

Taxe 1.55

Total 17.05

101475

17.05

860, RUE ST-JEAN, QUEBEC
TEL.: 529-0339

la bonne chère

Les sauces ou le triomphe de la cuisine française



Michel Busch collaboration spéciale
directeur des banquets, Québec Hilton

l'eau à la bouche

Il n'y a pas de grande cuisine sans grande sauce, et si la cuisine française rayonne de sa supériorité à travers le monde, cela provient de la variété et de la finesse de ses sauces. Variété déjà jadis illustrée par Talleyrand qui s'amusait des différences fondamentales qui séparaient, dans leurs cultures, les peuples français et anglais: "L'Anglais, disait-il, a trois sauces et trois cent soixante religions, alors que la France a trois religions et trois cent soixante sauces".

En vérité Talleyrand était modeste, du moins sur ce sujet, puisque le comte Austin de Croze catalogua, dans un recueil plus de 3000 sauces diverses de la cuisine française.

En général, on entend culinairement par le terme de sauce tout assaisonnement liquide des aliments. Il ne faut cependant pas confondre sauce et jus. Le jus se forme tout naturellement de la cuisson des aliments par exsudation. La sauce est soit l'extension du jus spontané, soit son épaississement, soit enfin un apport cuisiné extérieur.

L'art du saucier en cuisine est considéré comme le plus raffiné et le plus délicat, et il n'est pas étonnant que, tout de suite après "le gros bonnet", c'est lui qui règne sur la briga-

de. Ceci est chose normale puisque, du fruit de son travail, dépend la plus grande partie de la valeur gastronomique des plats préparés. Les grands sauciers ont depuis toujours suscité l'admiration de leurs contemporains, professionnels ou gastronomes, et Carême disait de Laguière, passé maître dans cet art, "qu'il mettait du génie dans ses sauces". Et c'est justement du génie qu'il faut pour réaliser des plats sublimes!

La liaison

Un des facteurs les plus importants dans la confection d'une sauce est la "liaison". Elle dépend de la dextérité de l'exécutant et de son "tour de main", et selon qu'elle sera réussie, elle sera plus onctueuse, plus veloutée tout en ayant atteint la consistance exacte. La liaison idéale se fait avec un jaune d'oeuf que l'on bat dans un peu d'eau ou de bouillon refroidi et que l'on mêle au reste du liquide sans jamais laisser bouillir. Quelquefois, on utilise un peu de sang de l'animal qu'on accommode, délayé dans un peu de vinaigre, et qu'on ajoute en fin de cuisson, au tout dernier moment, en prenant garde de ne pas laisser bouillir.

La farine aussi peut être utilisée à condition qu'elle serve de base à la confection d'un roux, ou qu'elle

soit d'abord incorporée à du beurre en pomade, qui prend alors le nom de beurre manié, et que l'on incorpore doucement à la sauce pour en rectifier son degré d'épaississement.

Il faut cependant noter que les puristes de la nouvelle cuisine ignorent la farine dans la confection des sauces. De toutes façons, celle-ci (la farine) doit être utilisée avec parcimonie et, chose primordiale, cuire plusieurs minutes afin de lui permettre de perdre le goût légèrement âpre qu'elle développe lorsqu'elle est crue. Pour une cuisine raffinée, la liaison à la féculé est toujours à proscrire.

Classification

Les grands maîtres de l'école classique ont classé les sauces chaudes en cinq grandes sauces mères, desquelles la plupart des autres sauces sont dérivées.

Pour les sauces brunes ce sont: "l'espagnole" et la "demi-glace" (qui n'est autre qu'une espagnole parvenue à son extrême limite de perfection).

Pour les sauces blanches ce sont: "le velouté", "l'allemande" appelée aussi, mais moins souvent, "parisienne" (ce qui indignait d'ailleurs toujours Escoffier) et la fameuse "béchamel".

Il y a cependant une catégorie à part dans les sauces chaudes, qui ne dérivent pas de ces cinq grandes bases, ce sont les sauces obtenues à partir de l'émulsion chaude de beurre et de jaunes

d'oeufs et dont les exemples de base sont la "hollandaise" et la "béarnaise" desquelles découlent d'ailleurs toutes les autres sauces confectionnées d'après le même principe.

Les sauces de base sont en général réservées à la cuisine professionnelle et sont souvent très difficiles à réaliser par la cuisinière. Ainsi, tout spécialement "l'espagnole", qui nécessite de

longues heures de cuisson (un minimum de 6 heures).

Celle-ci peut cependant être facilement remplacée à la maison en utilisant le liquide obtenu par le déglacage d'une viande rôtie ou poêlée et incorporée à un roux brun qu'on complète ensuite avec un peu de bouillon de boeuf, auquel on aura ajouté une petite mirepoix de légumes et une cuillerée de purée de toma-

te. Il suffit alors de laisser cuire à petite ébullition jusqu'à l'obtention de la consistance voulue et de passer à l'aide d'un chinois ou d'une passoire.

Il est à noter aussi que l'utilisation du vin dans le domaine des sauces a donné matière à controverse. Certains praticiens prétendent qu'une grande sauce au vin ne peut être obtenue sans l'utilisation d'un grand

cru; d'autres, par contre, soutiennent qu'il est ridicule, par exemple, d'utiliser un grand Chambertin pour la confection d'un coq au vin. Chose certaine, c'est qu'il faut toujours utiliser un vin de qualité honnête, et que jamais une sauce ne saurait être raffinée à partir d'un vin de piètre qualité.

Il en est de même pour l'utilisation des

alcools en matière de flambage, qu'il est toujours requis d'ailleurs d'exécuter avec la plus grande prudence et modération.

Il faudra ainsi tout spécialement se méfier des alcools de fruits dont certains laissent des esters entêtants, et de leur préférer souvent les alcools de grain qui se prêtent mieux en général à cette fonction.

Dimanche le 6 avril, FAITES PLAISIR A TOUTE VOTRE FAMILLE...

BUFFET DE PÂQUES

Consommé - Salades - Aspics - Pièces montées - Viandes froides - Plats chauds

Rosbif
Desserts - Thé - Café

ADULTES: \$10.25
ENFANTS MOINS DE 12 ANS: \$6.50

Hotel Paul Baillargeon Inc.
638, St-Vallier ouest, Québec
RESERVATIONS: 529-3787

NOUVEAU!
Profitez d'une promenade au lac pour venir prendre le

BRUNCH
de 10h à 15h.

Adultes \$5.75 Enfants \$3.75

NOUVEAU MENU A PRIX MODIQUE
Lasagne, ravioli, rigatoni, spaghetti

FONDUE chinoise ou bourguignonne A volonté \$6.95
Le midi et le soir. Valable en avril.

Auberge Normande
Salle à manger LA BEARNAISE
Lac-Beauport
Pour réservations: 849-2511

Exceptionnellement, notre salle à manger sera ouverte le dimanche 6 avril à l'occasion du JOUR DE PÂQUES

Le Chef Christian Consola vous invite à déguster ses spécialités.
Vos hôtes, Nicola et Carlo.

Chez Guido

73, rue Ste-Anne - 692-3856 - 692-3857
2 heures de stationnement gratuit

Le **Holiday Inn** pense à la famille à l'occasion de Pâques

Le **Châteaubriand** sera ouvert le midi et le soir.

Oeufs à la Russe ou Pâté de Faisan
Consommé au Sherry ou Crème Argenteuil ou Jus au Choix

	"Midi"	"Soir"	Enfants	"Midi"	"Soir"
Poulet dans le panier	\$6.00	\$7.25	\$3.75	\$4.75	
Jambon pascal à l'érable	\$7.50	\$8.50	\$3.95	\$4.95	
Côte de boeuf rôtie au jus	\$9.75	\$12.50	\$4.75	\$6.50	
Carré d'agneau "persillé"	\$8.50	\$9.75	\$4.50	\$5.95	

Pommes de terre Duchesse
Brocoli au beurre ou Tomates Provençales
Gâteau de Pâques ou Surprise des Anges
Thé Café Lait
* Enfants de moins de 12 ans. Un petit cadeau les attend.
Rés.: 653-4901

Holiday Inn Québec Sainte-Foy
3225, Hochelaga
Sainte-Foy, Québec - 653-4901
Propriété administrée par Atlix Inns Inc. Une compagnie canadienne

Une belle Sortie

AU CARRÉ **Hilton**

UNE RÔTISSERIE JUSTE À POINT

Le Croque-mbroche

en semaine 12h00 à 14h30 et 18h00 à 23h00
samedi et dimanche 18h00 à 23h00

Que peut-on dire d'une rôtisserie qui se distingue autant par la qualité de ses grillades que par le soin que l'on apporte à bien vous servir? Qui vous suggère une ambiance toute simple où l'on vous initie aux voluptés de la nouvelle cuisine? Juste à point.

Hilton International Québec

bars • rôtisserie • restaurants • café-caché • discothèque 647-2411

LE GAULOIS
65, rue Buade Vieux-Québec Tél.: (418) 694-1582 Venez vous sucrer le bec

LE FESTIVAL DE L'ÉRABLE
DU 7 AU 19 AVRIL

MENU SOIR SOUPER CABANE À SUCRE
Soupe aux pois
Fèves au lard à l'érable - 1 oeuf
Oreilles de Crisse
Crêpes maison
DESSERT
Oeuf dans le sirop
pouding chômeur 5.25

Lundi	Mardi	Mercredi	Judi	Vendredi	Samedi
Soupe: aux pois poulet & vermicelles Choix: * Assiette de la Cabane 4.50 Fesse de jambon à l'érable 4.50 Brochette du chef 4.75 Légumes du jour Dessert: Parfait à l'érable	Soupe: aux pois Crème de champignons Choix: * Assiette de la Cabane 4.50 Fèves au lard avec saucisses dans le sirop 3.50 Brochette de poulet 3.95 Légumes du jour Dessert: Parfait au pain avec sirop d'érable	Soupe: aux pois au chou Choix: * Assiette de la Cabane 4.50 Pain de jambon sauce à l'érable Brochette du chef 4.75 Légumes du jour Dessert: Coupe glacée à l'érable	Soupe: aux pois Crème de tomate Choix: * Assiette de la Cabane 4.50 Tourtière du Lac-St-Jean 4.25 Brochette du chef 4.75 Légumes du jour Dessert: Tarte aux raisins et sirop d'érable	Soupe: aux pois aux légumes Choix: * Assiette de la cabane 4.50 Jambon à l'érable 4.50 Pâté de saumon sauce béchamelle Légumes du jour Dessert: Pouding chômeur au sirop d'érable	Assiette Cabane: (servie toute la journée) Fèves au lard oreilles de Crisse crêpes maison 4.50

* Assiette Cabane: fèves au lard, oreilles de Crisse, crêpes maison

Violente sortie du ministre de Bané contre Bérubé



Le ministre fédéral Pierre de Bané.

MONTREAL (PC) Le ministre fédéral de l'Expansion économique régionale (MEER), M. Pierre de Bané, a rendu publique, hier, la correspondance échangée entre lui et le ministre de l'Énergie et des ressources du gouvernement du Québec, M. Yves Bérubé, concernant l'implantation d'une usine de papier journal dans la vallée de la Matapédia.

Dans une lettre adressée au ministre Bérubé, le responsable du MEER s'en prend au ton et à l'attitude du représentant du gouvernement québécois dans ce dossier.

Utilisant des termes durs, M. de Bané souligne au ministre Bérubé qu'il est choqué de l'attitude de certains ministres du gouvernement du Québec "qui préfèrent inonder les médias de déclarations creuses plutôt que de négocier sérieusement".

"Non seulement, écrit-il, vous et vos collègues vous vous en servez copieusement pour m'attaquer en fief-

fés démagogues, même si je suis ministre depuis moins d'un mois, mais vous et vos collègues atteignez vite les sommets de la grossièreté en y faisant paraître les lettres que vous m'adressez avant même qu'elles me soient acheminées."

Son appui

De plus, M. de Bané s'efforce de démentir les propos tenus par le ministre Bérubé. Il précise qu'il avait indiqué à plusieurs reprises, au cours des derniers mois, son appui au projet de la vallée de la Matapédia. "D'ailleurs, souligne-t-il dans sa lettre, pour vous rafraîchir la mémoire, ai-je besoin de vous rappeler que mon appui public vient deux ans après votre propre engagement au début de votre mandat en faveur de la vallée? Ne me parlez pas de surprise de votre part, mais plutôt de votre amère déception."

Le ministre fédéral affirme de plus que l'octroi du gouvernement du Cana-

da serait le maximum possible et que le montant exact pourra être établi lorsque les informations relatives à ce projet auront été transmises par le gouvernement du Québec.

"La subvention de mon ministère sera sans aucun doute plus importante que celle de votre gouvernement", ajoute M. de Bané. "Est-il possible que vous ayez déjà oublié la contribution du MEER aux autres usines dans le Québec, de même que notre contribution majoritaire à tous les travaux sylvicoles que vous avez entrepris au Québec, en cachant bien sûr à la population la contribution du gouvernement canadien?"

Le différentiel

Quant à la question du différentiel de coûts entre certains emplacements dans l'est du Québec, le ministre rétablit les faits ainsi: "Devant l'inquiétude que vous avez semée parmi la population de la vallée de la

Matapédia, j'ai pris l'engagement et je le réitère en précisant que je suis prêt à combler le différentiel dans le coût de construction."

M. de Bané ajoute: "D'autre part, si par malheur le gouvernement du Québec veut se servir de l'argument du différentiel pour voler le projet à la population de la Matapédia, je serai disposé à défrayer en entier le différentiel dans le coût de construction."

Dans un post scriptum, le ministre conclut en prévenant M. Bérubé que le gouvernement du Québec risque de se trouver dans une position embarrassante concernant l'avenir des îles de la Madeleine. "En passant, écrit-il, si vous ne voulez pas vous retrouver dans une position embarrassante concernant l'avenir des îles de la Madeleine, je vous suggère de cesser de vous "égosiller" là-dessus. Quand j'irai aux îles m'adresser directement à mes compatriotes madeilinois, vous comprendrez pourquoi."



Le ministre québécois Yves Bérubé.

Ecrasement d'un Challenger: Canadair n'entend nullement modifier ses projets

MONTREAL (PC) — Un administrateur de Canadair a indiqué, hier, que l'écrasement de l'appareil Challenger

Industrie AP fait 140 mises à pied temporaires

L'entreprise de fabrication de meubles Industrie AP, de Laurier-Station, a mis à pied ses 140 employés, hier midi. La décision de fermer temporairement l'entreprise a été prise à cause d'un surplus de stock.

Le porte-parole de la compagnie, M. Robert Dumas, précisait à Radio-Canada, hier, que cette fermeture ne devrait pas durer plus de trois semaines. C'est la première fois depuis au moins 10 ans que cette usine très importante pour Laurier-Station doit stopper temporairement sa production.

Les dirigeants de l'entreprise, qui a connu une grève de 12 semaines l'an dernier, espèrent une reprise rapide des ventes, d'autant plus que les mois d'été sont généralement assez actifs dans ce domaine.

Industrie AP écoule généralement le gros de sa production d'une quinzaine de millions de dollars en Ontario et dans l'Ouest canadien, de sorte que l'abolition de la taxe de vente sur les meubles au Québec, décrétée par le dernier budget Parizeau, n'a pas un très grand impact pour elle.

L'autre entreprise de fabrication de meubles de Laurier-Station, Meubles Laurier, a également connu un arrêt de production temporaire au cours de l'hiver, mais les dirigeants de l'entreprise ne signalent aucune fermeture prévisible pour l'instant.

ne bloquera pas les ventes et ne modifiera pas les projets de la compagnie concernant cet avion.

"Ce qui est arrivé n'a rien à voir avec l'avion", a souligné M. Matt Zaleski, un directeur de Canadair en poste à la piste d'essai en Californie.

"La pièce d'équipement qui a fait défaut n'est utilisée qu'au cours des vols d'essai. C'est une pièce de sécurité qui a refusé de fonctionner. Nous affirmons que nous continuerons jusqu'à ce que l'appareil soit définitivement au point et approuvé."

Un des quatre appareils Challenger construits depuis le début du programme de Canadair en 1976, s'est écrasé, jeudi, près de la piste d'essai à Mojave en Californie.

L'équipage de trois

hommes a sauté en parachute, mais le pilote, M. Derek Ronassen d'Alberta, âgé de 52 ans, un major dans les Forces armées canadiennes, a perdu la vie dans l'accident. Le co-pilote est actuellement à l'hôpital où il est soigné pour une fracture de la cheville et l'ingénieur de vol souffre de petits malaises au cou et à une épaule.

M. Charles Pratt de Transports Canada, a indiqué que l'équipage de l'avion effectuait des essais d'arrêts de moteur en plein vol, lorsque le moteur s'est arrêté. Cet arrêt brusque a déclenché l'ouverture d'un parachute d'urgence à l'arrière entraînant du même coup une perte de contrôle de l'appareil.

M. Pratt a ajouté qu'il ne voyait aucune raison pour arrêter la production de cet avion. Transports Canada et

l'Administration fédérale de l'aviation américaine font enquête sur les circonstances qui ont entouré l'accident.

M. Zaleski a affirmé que

l'appareil Challenger est "à un ou deux mois" de recevoir le feu vert, puisque seuls les essais de fonctionnement et de fiabilité doivent encore être complétés.

Il a décrit ces vérifications comme étant des essais simples "requérant que l'avion effectue des vols à travers le pays pour prouver son endurance".

Voici demain...aujourd'hui



MAGNETOPHONE A CASSETTES

TOSHIBA PC X 10

Avec Dolby, bande de fréquence de 25 Hz à 16000 Hz.

Rég.: \$259.95 — spécial

\$199⁹⁵

33/45
INC.

Dépositaire autorisé Toshiba
Mail St-Roch - 529-6024
(face à Place Cartier)

Spécial du samedi et du mardi seulement

BROSSE DECCA

Rég. \$17.95

\$13⁹⁸

INCINERATION

- 1- QU'EST-CE QUE L'INCINERATION?
- 2- QUELS SONT LES COÛTS IMPLIQUÉS?
- 3- NE SERAIT-IL PAS PLUS SAGE DE REGLER CE PROBLÈME À L'AVANCE QUE DE LE LAISSER À VOTRE FAMILLE LORS D'UN DÉCÈS?

Suite à une prise de conscience, nous sommes persuadés que vous accepterez qu'un conseiller vous rende visite pour vous transmettre les informations nécessaires et ceci sans obligation de votre part.

Pour recevoir toutes les réponses à vos questions concernant les urnes, les niches et les services complets de cimetières, veuillez poster le coupon ci-joint.

SERVICE COMPLET DE CIMETIERE
INCINERATION
COLOMBARIUM

NOM.....

ADRESSE.....

TEL:.....

Postez à:

LES JARDINS QUEBEC
917, Mgr-Grandin, suite 100
Ste-Foy, G1V 3X8

RÉPARATIONS de TOILES DE GARAGE "NOUVEAUX LOCAUX" POUR MIEUX VOUS SERVIR

J. ALLEYN LTÉE

2980, RUE WATT
PARC COLBERT
STE-FOY

659-2494

Sortie **"BLAISE-PASCAL"**
toutes directions

tout près de Morin GMC

MANUFACTURIERS AUVENTS-PATIOS

LOCATION DE GARAGES
TOILES DE TOUS GENRES

VOICI UN
MEDAILLON
EN CUIVRE
SOLIDE
FAIT AU
QUEBEC



Ajoutez à votre collection cette pièce exclusive que vous porterez avec fierté.

17⁵⁰ l'ensemble

Droit réservé. Quantité limitée.

Taxe et frais de manutention inclus. Délai de livraison: 3 semaines.

NOM.....

ADRESSE.....

VILLE.....

CODE POSTAL.....

TEL.....

Découpez ce coupon et faites-le parvenir à l'adresse suivante:

LES ATELIERS DU CUIVRE

281, du Château, St-Nicolas est, Cté Lévis G0S 2Z0, C.P. 2119, G0S 3L0

La publicité, une bonne façon de communiquer!

BAZAR CUMULUS

Pour de belles soirées...



Causeuse: **399,99\$**
Version divan-lit: **499,99\$**
Fauteuil: **319,99\$**
Tabouret: **134,99\$**

• Mobilier en pin • Choix d'imprimé
1106, rue St Jean, Québec (Québec)
Tel: (418) 694 1818

GRATIS



Quand avez-vous fait vérifier votre cellule magnétique et votre table tournante pour la dernière fois?

Les disques qui émettent des sons déformés ou distordus sont souvent les victimes d'une pointe de lecture usée ou d'une cellule qui a des difficultés à bien lire un sillon. Nous vous offrons par cette clinique l'opportunité d'avoir une idée de l'état général de votre table tournante et ce, sans frais de votre part. (quelle que soit la marque de votre cellule). Grâce à de l'équipement de vérification perfectionné, nous ferons le nettoyage et l'inspection de votre pointe de lecture, vérifierons la vitesse de la table, le balancement du bras et de la force d'appui, la phase et balancement des canaux, la séparation, l'antipatinage et facilité à la lecture sur transitoire. N'apportez que votre table tournante et votre cellule magnétique. Les performances améliorées et les coûts de réparation ainsi épargnés valent bien que vous y consacriez un peu de votre temps et d'effort, et cela ne vous coûtera pas un cent.

La Clinique de Vérification aura lieu les 10, 11 et 12 avril. Cette clinique est offerte conjointement par Shure et Rotac.

(Nous ne vérifions pas les cellules céramiques).

DÉMÉNAGÉ À

rotac

2873, Chemin Ste-Foy
Ste-Foy 653-1768

Service autorisé Harman
Kardon, Denon, B & W,
Tannoy, Quad