

VMTL0207

Not Found  
VMTL0207

| THÉRÈSE-DE-BLAINVILLE |

# La MRC doit réviser la planification de son territoire

DANIEL DUBRÛLE

**Il y a une profonde mésentente entre le ministère des Affaires municipales et les élus de la MRC Thérèse-De Blainville sur l'aménagement du territoire des villes de la couronne nord. Le récent schéma d'aménagement proposé par la MRC ne répondrait pas aux exigences de Québec sous plusieurs aspects, notamment sur l'utilisation des terres agricoles et sur la vocation future de l'usine GM.**

Dans une lettre adressée fin mai à Yvan Deschênes, préfet de la Municipalité régio-

nale de comté Thérèse-De Blainville et maire de la municipalité de Rosemère, le ministre André Boisclair énumère sept points jugés incompatibles avec le développement métropolitain et donne 120 jours à l'organisme pour se conformer aux demandes de Québec. L'annexe de 21 pages qui accompagne la lettre met l'accent sur plusieurs aspects du schéma d'aménagement qui viendrait encercler les terres agricoles de la région. Ainsi, le Ministère soulève que «l'urbanisation prévue par la MRC de Thérèse-de Blainville aura notamment pour effet d'encercler progressivement un secteur agricole dynamique, entre les villes de Lorraine et de Blainville, et d'occuper la zone agricole à l'ouest de Boisbriand, tout au long de l'autoroute 13 et de son prolongement anticipé».

**Des terres agricoles à protéger**

La «Cité de l'automobile», défendue notamment par le maire de Boisbriand, Robert Poirier, est rejetée par les autorités du Ministère. Le projet consiste à réutiliser le périmètre de l'actuelle usine de General Motors et à agrandir le parc industriel entre les autoroutes 15 et 13 pour y implanter des usines de pièces d'automobiles. La Cité de l'automobile ne reçoit pas l'aval du Ministère puisque à ses yeux, «ce périmètre ne rencontre pas les orientations gouvernementales en matière de consolidation du tissu urbain existant». On ajoute que le projet est à l'extérieur des six pôles économiques privilégiés dans le Cadre d'aménagement de la région de Montréal.

De plus, la Cité de l'automobile proposée viendrait rogner sur les terres agricoles. Le Ministère de l'Agriculture, des Pêcheries et de l'Alimentation estime cette perte à 800 hectares le long de l'autoroute 13 et de son

éventuel prolongement. Le ministère précise que la zone agricole de Boisbriand «fait toujours partie intégrante de la plaine agricole métropolitaine, dont la zone blanche compte toujours plus de 40 000 hectares en terrains vacants».

Plus loin dans le document, on peut lire que «le gouvernement s'attend à ce que les MRC adoptent une orientation visant à assurer la pérennité d'une base territoriale pour la pratique de l'agriculture et à favoriser le maintien et le développement des activités agricoles». Ce n'est pas la première partie de bras de fer entre Québec et les municipalités de la couronne nord, principalement Boisbriand, sur la question de la gestion des terres agricoles.

Voir MRC en E2

## Des animaux sans abri

JUDITH LACHAPELLE

«DITES AUX GENS que ceux qui pensent adopter un animal, c'est le temps ou jamais de venir nous voir à la SPCA. On ne voudrait pas devoir euthanasier tous ces animaux.»

L'écho de la crise du logement retentit jusque dans les locaux de la SPCA, qui sont pleins à craquer d'animaux abandonnés par leurs maîtres, qui ne peuvent emmener Minou ou Pitou dans leur nouveau logis. «Avec la crise, les propriétaires refusent catégoriquement les animaux, et les locataires n'ont pas le choix de se défaire de leur animal», explique Pierre Barnoti, de la SPCA à Montréal.

Résultat : depuis trois semaines, les cages débordent. «On doit mettre des chats dans des cages à lapins et nous sommes en train d'installer d'autres cages pour accueillir plus d'animaux.»

Vendredi dernier, le nombre d'animaux recueillis par la SPCA était d'environ 15 à l'heure. En quatre heures, 60 animaux y avaient été abandonnés. «Nos deux refuges sont pleins à craquer.» La SPCA dessert 27 municipalités de la région de Montréal.

La SPCA doit également se rendre dans les logis abandonnés pour y recueillir des animaux — surtout



Bien des animaux ratent le camion lors du déménagement.

Photo BERNARD BRAULT, La Presse ©

des chats — qui ont raté le camion de déménagement.

«Des voisins nous appellent parce qu'ils entendent un chat miauler dans l'appartement vide. On voit moins de chiens abandon-

nés parce que c'est plus difficile de les laisser derrière. Mais l'autre jour, nous avons trouvé un chien qui avait été abandonné depuis cinq jours dans un appartement.» Bien difficile de retrouver les maîtres de des bêtes, qui sont habituel-

lement partis sans laisser d'adresse. Pierre Barnoti n'a jamais vu de situation plus critique dans son organisme. «Cette année, c'est pire que jamais. Nous avons 300 familles d'accueil pour des animaux malades mais ce n'est pas assez.»

| POLICE |

## Lorraine se joint à Sainte-Thérèse et Boisbriand

JEAN-PAUL CHARBONNEAU

LORRAINE a contrecarré les plans de Rosemère et de Blainville en décidant de se joindre à Sainte-Thérèse et à Boisbriand afin de créer une régie de police dans le but de se conformer à la Loi sur l'organisation policière.

C'est pour être solidaire avec la municipalité régionale de comté (MRC) Thérèse-de-Blainville et pour le mieux-être de la population que les membres du conseil municipal de cette municipalité ont décidé de refuser l'offre de Blainville d'imiter Rosemère pour que sa police desserve son territoire.

Les maires Pierre Gingras (Blainville) et Yvan Deschênes (Rosemère) pensaient bien que Lorraine allait se joindre à eux.

Mais leur collègue de Lorraine, Gilles Pelletier, et les membres de son conseil en ont décidé autrement unanimement. «Nous sommes des régionalistes et, pour le meilleur intérêt des citoyens de Lorraine, nous avons confirmé notre appartenance à la MRC en optant pour la création d'une régie formée de Boisbriand et de Sainte-Thérèse», a indiqué M. Pelletier.

Cette décision a été prise à la suite d'une étude minutieuse des options qui s'offraient à cette municipalité d'une population de près de 10 000 personnes et où on ne trouve aucune industrie. Le conseil municipal avait le choix de demander une desserte policière par Blainville, de se tourner vers Terrebonne (qui est de la MRC des Moulins) ou de se joindre à une nouvelle régie.

Bois-des-Filion (membre de cette MRC), qui est actuellement desservie par la police de Terrebonne, a de fortes chances de rejoindre la régie de police de la MRC Thérèse-de-Blainville à la fin de son entente.

Voir LORRAINE en E2

## La nomination de David Levine dérange

SÉBASTIEN RODRIGUE

LA NOMINATION de David Levine au poste de président-directeur général de la Régie régionale de la santé et des services sociaux de Montréal-Centre s'est déroulée dans les règles de l'art, selon le ministère de la Santé et des Services sociaux, mais le conseil d'administration de la régie n'est pas de cet avis.

La nomination de l'ex-ministre délégué à la Santé et aux Services sociaux a causé un froid entre le Ministère et le conseil d'administration de la régie. Les membres du conseil considèrent la consultation précédant cette nomination comme bidon. «On ne recherchait pas réellement notre avis», déplore Katherine Weil, pré-

sidente du conseil d'administration. Selon la nouvelle loi sur les régies adoptée l'année dernière, le ministre de la Santé a le pouvoir de nommer les présidents-directeurs généraux, mais il doit aussi obtenir l'approbation des conseils d'administration.

L'annonce de l'arrivée de David Levine a d'abord créé un véritable électrochoc parmi les membres du conseil d'administration de la régie de Montréal-Centre, qui croyaient plutôt que l'actuel directeur, Marcel Villeneuve, serait reconduit dans ses fonctions. Le conseil d'administration a ensuite dit dans une lettre qu'il ne se prononcerait pas sur cette nomination. Dans cette lettre, les membres du conseil ont également signifié au ministre que les règles de con-

sultation avaient été en quelque sorte bafouées.

Selon Mme Weil, le conseil d'administration manquait de temps et n'avait pas en main tous les éléments nécessaires pour juger la candidature de M. Levine. L'attachée de presse du ministre de la Santé, Anne Marcotte, a indiqué que le processus et les délais ayant mené à cette nomination ont été les mêmes dans les 16 régies régionales.

Le conseil d'administration s'est tout de même senti bousculé dans cette affaire. Mme Weil précise que le conseil a voulu envoyer un message au ministre sur le processus de nomination, mais que ses membres sont maintenant prêts à tourner la page et à travailler avec David Levine.

Nouveau magazine en kiosque dès maintenant



VOUS ADOREZ LE GOLF ? **NOUS AUSSI.**

CONSEILS ET OPINIONS

RÉMI BOUCHARD  
PIERRE BRISEBOIS  
ANNE CHOUINARD  
DUKE DOUCET  
MICHEL MARTIN

RUSSELL MILLER  
DOMINIQUE MORENCY  
DEBBIE SAVOY-MOREL  
YVES TREMBLAY

- ÉQUIPEMENT
- REPORTAGES
- ANALYSES
- ENTREUVES
- VOYAGES
- JUNIOR
- SENIOR

SPÉCIAL : OÙ JOUERONT VOS VEETTES CET ÉTÉ ?



Abonnez-vous en communiquant au : 514.904.5537 ou par courriel à : golfgesca@lapresse.ca

# Le trou du beigne



**RAYMOND GERVAIS**  
INSALUBRITÉ ET ALIMENTATION

UNE SUCCURSALE de la chaîne de restaurants Dunkin Donuts, au 8790, boulevard Métropolitain Est, à Anjou, a écopé une amende de 700 \$ en Cour municipale de Montréal, après que son propriétaire eut reconnu sa culpabilité à une accusation de malpropreté.

L'infraction a été commise le 14 novembre dernier et une récente vérification a démontré que la situation était corrigée.

Selon le rapport d'inspection qui a été déposé en preuve devant le juge Pierre Mondor, il y avait une accumulation de graisse figée mêlée à du sucre blanc et à de la farine sur le plancher, principalement sous les tables de préparation, entre les friteuses et près des malaxeurs. Tous les équipements dans l'aire de préparation étaient sales.

On pouvait remarquer sur ces équipements une accumulation de mélange de farine, de gras et de sucre noirci et séché. La table de travail en bois était noircie et sale. Les contenants utilisés pour conserver les garnitures à beignets étaient encroûtés. La hotte de ventilation et ses filtres étaient couverts de poussière noire et de gras. L'intérieur des fours était encrassé et une odeur nauséabonde se dégageait de l'étuveuse.

Par ailleurs, le restaurant La Fine Pointe, 1791, rue Centre, à Montréal, a écopé une amende de 2300 \$ d'amende après avoir reconnu sa culpabilité à des accusations de malpropreté, d'avoir conservé des aliments périssables à la mauvaise température, d'avoir gardé des aliments non isolés d'éléments susceptibles de les contaminer et, enfin, pour avoir déposé directement sur le plancher des contenants d'aliments.

Les infractions ont toutes été commises le 10 octobre 2001 et, selon les témoignages entendus, la situation est corrigée.

Les rapports d'inspection font état d'un plancher sale dans la cuisine, d'accumulation de papiers et de particules d'aliments déshydratés, d'accumulation de graisse, de poussière et de saleté sous les appareils et les tables de travail. Il y avait aussi des coulures noires et des taches de graisse sur le mur derrière les appareils de cuisson. On pouvait aussi remarquer de la graisse sur les parois de la hotte de ventilation et de la poussière en suspension au-dessus des appareils de cuisson. Ces derniers étaient couverts de gras, jaunés et calcinés. Des boîtes de carton sales et tachées de graisse servaient de contenants d'aliments.

Au chapitre des températures, des aliments tels que des pommes de terre en purée, rôties et frites, du riz frit, des crêpes, du spaghetti cuit, des cantaloups et de la viande fraîche étaient conservés à la température ambiante de la pièce, soit à 26 degrés.

Dans un congélateur il y avait des galettes de viande hachée non emballées, séparées par des feuilles de papier, empilées dans des contenants de carton usagés provenant d'emballages de canettes de boisson ga-

zeuse. De plus il y avait d'autres aliments comme du bacon et du riz entreposés dans des contenants empilés les uns par-dessus les autres dont le fond touchait aux aliments.

Finalement, dans la cuisine, sous le four à pizza, des contenants d'aliments étaient déposés directement sur une feuille de contreplaqué sale et graisseuse. Il y en avait d'autres sous le comptoir de service, près de la porte arrière de l'établissement, au sous-sol et dans la chambre froide.

Le propriétaire du restaurant Nouvelle Dynastie, 1110, rue Clark, a écopé une amende de 1200 \$ à la suite d'une accusation de malpropreté.

Le rapport des inspecteurs fait notamment état d'une mare d'eau stagnante mélangée à de la graisse noircie et à des déchets alimentaires sur le plancher de la cuisine sous les appareils de cuisson, le tout dégageait une mauvaise odeur. De plus, le bas des murs était graisseux, tous les appareils de cuisson étaient couverts d'une épaisse couche de gras et d'aliments calcinés. Les ustensiles de service étaient graisseux et collants. Les casseroles et les woks étaient mal lavés et collants. Du bouillon mijotait dans l'une de ces casseroles et un bout de tuyau de caoutchouc sale, à moitié bouché par toutes sortes de particules alimentaires trempait dans ce bouillon. Il y avait de nombreuses mouches dans un contenant en plastique accroché à la hotte de ventilation pour recueillir le surplus de graisse.

Les joints d'étanchéité des portes du réfrigérateur étaient brisés, remplis de moisissures et d'aliments en décomposition. Les tables de travail et les blocs de bois étaient graisseux et la crasse s'accumulait dans les hachures. L'étagère pour la vaisselle propre était enduite de gras et de poussière. À l'intérieur du lave-vaisselle, il y avait une accumulation de calcaire et d'algues roses.

L'infraction a été commise le 26 septembre 2001 et une récente vérification démontre que la situation est corrigée.

Finalement, un petit restaurant de 28 places, l'Étoile des Indes, 5860, rue Sherbrooke Ouest, a été condamné à une amende de 2000 \$ à la suite d'une accusation de malpropreté et pour avoir conservé des aliments à la mauvaise température. Les infractions remontent au 30 août dernier et la situation n'est toujours pas corrigée en ce qui concerne la température des aliments.

Le constat d'infraction précise notamment que le réfrigérateur était sale, tant à l'intérieur qu'à l'extérieur. Qu'il y avait des particules d'aliments et de la moisissure sur les tablettes, à l'intérieur de la porte, sur les parois et dans les tiroirs. Les murs de l'aire de préparation et de cuisson des aliments étaient maculés de particules d'aliments séchés, d'éclaboussures et de saleté noire. L'extérieur des poêles et des chaudrons utilisés pour la cuisson était recouvert d'une épaisse couche de gras. Des ustensiles de cuisine se trouvaient dans un tiroir de bois graisseux. La cuve double servant au lavage de la vaisselle était recouverte d'une couche de graisse et de saleté brunâtre. Il y avait une accumulation importante de moisissures en plusieurs endroits. La hotte de ventilation était sale. Les planchers de l'aire de préparation et de lavage étaient malpropres.

## MRC

Suite de la page E1

De nombreux articles parus dans le journal *Le Courrier* ont souvent fait état des demandes de modification de zonage de la Ville de Boisbriand et des refus de Québec. Plus de la moitié (52%) du territoire de la MRC est consacré à l'agriculture.

### Recul des terres inondables

Dans le document remis au préfet de la MRC, Québec s'étonne de constater que le schéma d'aménagement ne détermine pas de zones inondables le long des berges des rivières Mascouche, aux Chiens et Cachée ainsi que le long du ruisseau Lockhead, contrevenant ainsi à un avis gouvernemental ainsi qu'aux normes prévues à la *Politique de protection des rives, du littoral et des plaines inondables*.

Selon le document, la MRC Thérèse-de-Blainville aurait également classé des terrains traditionnellement zonés 0-20 ans (qui sont susceptibles d'être inondés au moins une fois par 20 ans) comme étant des zones 20-100 ans (qui, elles, subissent plutôt une crue par siècle). On ne peut pas construire en zone 0-20 ans, alors qu'on peut le faire, dans une certaine mesure, dans les zones 20-100 ans. Encore une fois, le Ministère demande à la

MRC de réviser ses positions sur ce point.

D'autres modifications sont demandées par Québec, telles l'implantation de nouvelles écoles primaires et secondaires en fonction du développement démographique de la région.

Le Ministère remet également en question les stratégies d'aménagement résidentiel des villes, entre autres dans le secteur de Sainte-Thérèse, de Blainville et de Sainte-Anne-des-Plaines. Québec semble craindre qu'une trop forte expansion de ces villes puisse nuire à la planification du transport en commun et des dépenses reliées aux services publics. Le document demande également à la MRC de réfléchir à la mise en valeur de modes de transport collectif comme le covoiturage afin d'alléger la circulation routière.

Les experts de la MRC risquent donc de passer un été occupé à planifier de nouveau les orientations générales d'aménagement de leur territoire. La version révisée de leur schéma d'aménagement devra être remise au plus tard vers la fin du mois d'août.

## LORRAINE

Suite de la page E1

Pour ce qui est de Sainte-Anne-des-Plaines, municipalité située dans la partie nord de cette MRC aussi desservie par Terrebonne, rien n'a encore transpiré.

Joint au téléphone, le maire de Boisbriand, Robert Poirier, a mentionné que le maire de Bois-des-Filiens, Paul Laroque, sera invité à venir s'asseoir avec ses collègues de Sainte-Thérèse et de Lorraine lorsque viendra le temps de discuter de la mise en application de la régie. « La mise en place de la régie va coûter beaucoup moins cher aux contribuables », a-t-il ajouté.

M. Poirier dit espérer que le maire Deschênes change d'idée.

Certaines informations laissent croire que Lorraine ne pouvait pas rejoindre la régie parce que la municipalité n'est pas contiguë à Sainte-Thérèse et à Boisbriand, et qu'il fallait passer par-dessus Rosemère, qui est limitrophe.

Après avoir pris connaissance d'un avis juridique de leurs avocats, qui affirmait que rien dans la loi n'empêchait Lorraine d'aller avec la régie, les élus n'ont aucunement

hésité, dans l'intérêt de leurs concitoyens.

Avant que cette régie devienne officielle, il faut que le ministre de la Sécurité publique, Normand Jutras, donne son approbation.

Cette décision de l'administration du maire Deschênes ne fait pas l'unanimité, et ses opposants comptent bien en faire un cheval de bataille au cours de la campagne électorale qui est sur le point de débuter en prévision des élections de novembre prochain. La plupart des policiers de la région souhaitaient la mise en place d'un seul corps de police pour toute la MRC afin, soutiennent-ils, d'être plus efficaces.

Pour Sylvain Coutlée, conseiller de l'opposition, qui sera selon toute vraisemblance candidat à la mairie, cette décision n'a aucun sens car elle va coûter cher à long terme aux contribuables de Rosemère et presque rien à ceux de Blainville parce que cette ville est en plein essor.



## AVIS LÉGAUX - APPELS D'OFFRES SOUMISSIONS - ENCANS

### Ville de Montréal ARRONDISSEMENT WESTMOUNT APPELS D'OFFRES

Le bureau du secrétaire de l'arrondissement de Westmount, situé au 4333, rue Sherbrooke Ouest, Westmount, Québec, H3Z 1E2, recevra des soumissions jusqu'à midi (12 h) le **jeudi 18 juillet 2002**, lesquelles seront ouvertes publiquement le même jour à 12 h 05 dans la Salle du Conseil, à la même adresse, pour ce qui suit:

#### ENLEVEMENT ET ÉLIMINATION DES ORDURES DANS L'ARRONDISSEMENT DE WESTMOUNT

Appels d'offres numéros: **PW-2002-737; PW-2002-738 et PW-2002-739**

Le cahier des charges peut être obtenu au bureau du directeur des travaux publics, 1, rue Bethune, Westmount, Québec, H3Z 2L2, à compter du **mardi 2 juillet 2002**.

Un montant de trente dollars (30,00\$) payable à la Ville de Montréal, arrondissement Westmount, sera exigible pour le cahier des charges et ledit montant ne sera pas remboursable.

La Ville de Montréal, arrondissement Westmount, ne s'engage à accepter ni la plus basse ni aucune des soumissions reçues, ni à encourir aucune obligation ni aucun frais d'aucune sorte envers les soumissionnaires.

**M Nancy Gagnon**  
Secrétaire d'arrondissement

### QUARTIER INTERNATIONAL DE MONTRÉAL LOT QIM MUGA I & II - PRÉCHAT DE GRILLES D'ARBRE EN FONTE DUCTILE

Des soumissions sont demandées pour le lot QIM MUGA I & II «Préchat de grilles d'arbres en fonte ductile pour les phases I & II du Quartier international de Montréal».

Essentiellement, le présent appel d'offres sollicite les services de fonderies accréditées par la Ville de Montréal afin de fabriquer et livrer des grilles d'arbre en fonte ductile pour les phases I & II du Quartier international de Montréal, selon les données apparaissant ci-dessous:

**Phase I**  
292 grilles d'arbre 1 469 mm x 1 769 mm par 2 modules & 7 grilles d'arbre 1 469 mm x 3 769 mm par 4 modules.

**Phase II**  
126 grilles d'arbre 1 469 mm x 1 769 mm par 2 modules.

Elles seront reçues au plus tard à **14 h 30, le jeudi 11 juillet 2002**, au bureau de projet de Q.I.M., sis au 399, rue St-Jacques, bureau CT-229, Montréal H2Y 1N9.

Les documents relatifs à cet appel d'offres seront disponibles à compter du **3 juillet 2002**, à 9 h, au bureau de projet de Q.I.M., sis au 399, rue St-Jacques, bureau CT-229, Montréal H2Y 1N9, contre un dépôt de 50 \$ payable comptant ou par chèque visé fait à l'ordre du Q.I.M.

**Heures d'ouverture du bureau de Q.I.M.:** 8 h 30 à 12 h et 13 h à 17 h.

**Dépôt de garantie:** 50 000 \$ ou 10 % de la valeur de la soumission avec taxes, sous forme de cautionnement de soumission ou de chèque visé.

**Renseignements / documents d'appel d'offres:** Monsieur Faber Cayouette, architecte Le consortium DL-PRA.

Téléphone: (514) 982-0877  
Télécopieur: (514) 982-0878

Q.I.M. ne s'engage à accepter ni la plus basse ni aucune des soumissions reçues et n'assume aucune obligation de quelque nature que ce soit envers les soumissionnaires.

Montréal, le 2 juillet 2002  
**Louis L'Espérance, ing.**  
Représentant du Maître de l'ouvrage

SOUMISSIONS PUBLIQUES

### Système de vente et de perception

#### Documents disponibles

50 \$ non remboursable - chèque visé ou mandat à l'ordre de la STM  
8845, boul. Saint-Laurent, rez-de-chaussée (réception), Montréal, à compter du **mardi 2 juillet 2002**, de 8 h 30 à 12 h et de 13 h à 15 h 30.

Information : (514) 280-4921

#### Dépôt des soumissions

Siège social de la STM, 800, rue de La Gauchetière Ouest, Étage E (réception), Montréal - avant le **lundi 28 octobre 2002 à 15 h**. Ouverture publique immédiatement après.

#### Garantie de soumission

Cautionnement de soumission de 10 % avec lettre d'engagement.

#### Note

La STM ne s'engage à accepter, ni la plus favorable, ni aucune des soumissions, et n'encourt aucune obligation envers les soumissionnaires.

Référence : **STM-2557-02-02-50**

Louise Pouliot  
Secrétaire adjointe



SOUMISSIONS PUBLIQUES

### Fourniture de boîtes de perception pour autobus

#### Documents disponibles

50 \$ non remboursable - chèque visé ou mandat à l'ordre de la STM  
8845, boul. Saint-Laurent, rez-de-chaussée (réception), Montréal, à compter du **mardi 2 juillet 2002**, de 8 h 30 à 12 h et de 13 h à 15 h 30.

Information : (514) 280-4921

#### Dépôt des soumissions

Siège social de la STM, 800, rue de La Gauchetière Ouest, Étage E (réception), Montréal - avant le **vendredi 13 septembre 2002 à 15 h**. Ouverture publique immédiatement après.

#### Garantie de soumission

Cautionnement de soumission de 10 % avec lettre d'engagement.

#### Note

La STM ne s'engage à accepter, ni la plus favorable, ni aucune des soumissions, et n'encourt aucune obligation envers les soumissionnaires.

Référence : **STM-2558-02-02-50**

Louise Pouliot  
Secrétaire adjointe



## L'EXPRESS DUMATIN

### Baignade interdite à Saint-Anicet

LE MINISTÈRE de l'Environnement a demandé à la municipalité de Saint-Anicet d'interdire l'accès au lieu de baignade connu sous le nom de plage du parc Baie du village (quai fédéral). Les résultats d'analyses d'échantillons d'eau prélevés les 11 et 26 juin démontrent que l'eau de cette plage de la Montérégie est polluée. L'interdiction sera maintenue tant que les eaux ne seront pas assainies. De plus, le Ministère recommande à la population d'éviter la baignade aux abords de la rivière La Guerre, les eaux de ce secteur étant également considérées comme polluées. Pour connaître la qualité des eaux de baignade de vos plages préférées partout au Québec, consultez le site internet du ministère de l'Environnement ([www.menv.gouv.qc.ca](http://www.menv.gouv.qc.ca)) ou téléphonez au 1 800 561-1616.

### La Loi sur les services essentiels pour les médecins?

FACE AU NOUVEAU conflit opposant le ministère de la Santé et les médecins sur la possibilité de rupture de service dans les urgences, le Conseil pour la protection des malades (CPM) réclame que soit appliquée la Loi sur les services essentiels. « La loi et la mécanique des services essentiels doit s'appliquer aussi aux médecins québécois », indique le directeur général du CPM Paul G. Brunet dans un communiqué. Par contre, il assure que le CPM continuera de réclamer que les médecins soient mieux rémunérés et qu'ils aient droit à une meilleure place dans la gestion des soins de santé. Rappelons que le ministère de la Santé fait face à 11 cas d'hôpitaux en situation potentielle ou réelle de rupture de service aux urgences en raison d'un manque de médecins.

### Homicide involontaire pour Mohammad Dadgar

LE JURY de sept femmes et cinq hommes a finalement rendu un verdict d'homicide involontaire dimanche à l'endroit de Mohammad Dadgar, accusé d'avoir tué de 60 coups de couteau son ex-conjointe, Marie-Josée Si-

racusa, le 28 octobre 2000. L'annonce a jeté la consternation chez les proches de Mme Si-racusa, notamment ses cinq soeurs, présentes au palais de justice de Montréal au moment où le jury a rendu sa sentence. Trois verdicts étaient possibles dans cette cause : meurtre avec préméditation, meurtre sans préméditation et homicide involontaire. C'est donc le moins lourd des trois verdicts qui a été rendu, la Couronne n'ayant pas réussi à convaincre le jury que l'accusé ne souffrait pas de schizophrénie paranoïaque, comme le soutenait la défense.

### Le sort de l'hôpital Honoré-Mercier connu sous peu

LE SORT de l'hôpital Honoré-Mercier, de Saint-Hyacinthe, aux prises avec de graves problèmes de moisissures dans ses murs et plafonds, sera connu sous peu. La régie régionale de la santé et des services sociaux de la Montérégie remettra dans quelques jours ses recommandations au ministre François Legault sur les mesures à prendre pour corriger le problème. Chose certaine, celles-ci se traduiront par des inconvénients majeurs à l'hôpital. Il y a quelques semaines, on envisageait une fermeture complète durant une période de six mois. On évoque aussi la possibilité de travaux importants étalés sur une période de deux ans. Tous les partenaires de l'hôpital, y compris infirmières, médecins, représentants syndicaux, professionnels et membres du conseil d'administration, ont été consultés au cours des dernières semaines dans le but de trouver une solution à cette fermeture.

### Deux collisions avec des orignaux

TROIS PERSONNES ont perdu la vie au cours des derniers jours à la suite de collisions tragiques avec des orignaux. Un premier accident est survenu dans la nuit de vendredi à samedi lorsqu'un automobiliste a frappé un orignal à Saint-Jean-Christophe, en banlieue de Québec. Le même scénario s'est répété dimanche soir sur la route 204, à Saint-Fabien-de-Panet, dans la région Beauce-Appalaches. Cette fois, c'est une motocyclette qui a heurté un orignal de plein fouet. Les deux personnes sur l'engin sont mortes. En cette saison chaude et humide, les orignaux ont tendance à sortir des forêts pour fuir les nombreux moustiques.

## HÉMA-QUÉBEC

Aujourd'hui, Héma-Québec attend les donateurs aux endroits suivants :  
>À Montréal : Centre des donneurs — Globe — Montréal, 7275, rue Sherbrooke Est (métro Radisson), de 9h30 à 18h ;  
>À Laval : Carrefour Laval (cour centrale),

3003, boul. Le Carrefour, de 10h à 17h. Objectif : 100 donateurs ;  
>À Saint-Eustache : École secondaire des Patriotes, 99, rue Grignon, de 10h à 20h30. Objectif : 700 donateurs.



Photo ROBERT NADON, La Presse ©

On aperçoit le pavillon de services de Lachine.

Après 32 ans de fermeture complète à la navigation, le canal de Lachine vient de rouvrir les portes de ses écluses aux embarcations de plaisance. Pour certains, c'est la concrétisation d'un vieux rêve ; pour d'autres, c'est un retour heureux à l'époque où le canal de Lachine servait d'épine dorsale à l'économie d'une ville, voire d'un pays tout entier. Guy Pinard nous présente ici le dernier volet de sa série hebdomadaire de sept reportages.

## | CANAL DE LACHINE |

# Découvrir le canal... à fleur d'eau



GUY PINARD

Le canal de Lachine m'a toujours fasciné. Et pour cause, puisque durant les 24 premières années de ma vie à Saint-Pierre (une petite ville coincée entre Lachine, LaSalle et Montréal-Ouest), c'était un endroit que je fréquentais régulièrement.

De temps à autre, avec des amis, nous enfourchions le vélo. Une fois arrivés en bordure du canal, deux options s'offraient à nous. Ou bien nous remontions le chemin de halage en direction de Montréal jusqu'à la hauteur de la grue de la LaSalle Coke où, assis par terre, nous assistions avec intérêt au déchargement d'une cargaison de charbon des Appalaches en mangeant des cerises sauvages cueillies chemin faisant. Ou bien nous prenions la direction de Lachine, jusqu'à la pisciculture qui était installée dans l'actuel musée de Lachine.

Même si c'était en principe défendu, certains d'entre nous poussaient l'audace jusqu'à plonger dans l'eau du canal, sans doute peu accueillante, mais sûrement moins polluée que l'eau de l'égout à ciel ouvert (on l'avait surnommé la crique à m....) qu'était le collecteur Saint-Pierre situé à proximité. Dans mon cas, pas difficile de m'abstenir puisque je ne savais pas nager.

Et si nous n'avions que quelques minutes, c'était toujours un plaisir d'assister au passage d'un bateau sous le pont Gauron (sa doublure, le pont Lafleur, n'existait pas à l'époque), qu'on s'empressait de franchir au tout dernier instant avant qu'il ne s'élève, en faisant les téméraires, quitte à recevoir une leçon de sécurité bien sentie de l'opérateur de service.

Tant et si bien que, quand le canal a été fermé à la circulation maritime, et qu'on a commencé à le remblayer en y déversant la terre et la roche provenant du métro, je n'aurais jamais cru qu'un jour les Montréalais et les visiteurs pourraient y pratiquer des activités nautiques, et qu'on remettrait les écluses en état de fonctionner.

### Le Pôle des Rapides

Vous connaissez peut-être le Pôle des Rapides. Il s'agit d'une association touristique à but non lucratif fondée en 1994, dont la vocation initiale consistait à mettre les rapides de Lachine en valeur au plan touristique.

Au moment de sa fondation, ses activités étaient concentrées à Lachine et à LaSalle (où sont situés les rapides de Lachine, mais il faut savoir que Lachine englobait jadis le territoire de la ville de LaSalle avant sa fondation). Depuis, son champ d'action s'est élargi et il englobe aujourd'hui les arrondissements montréalais de Verdun, Lachine, LaSalle et Sud-Ouest, un territoire qui comprend la totalité du canal de Lachine.

Cela étant dit, il était tout à fait

normal que le Pôle des Rapides devienne le mandataire privilégié de Parcs Canada avec le titre « d'association coopérante », responsable de coordonner et de diffuser les activités prévues par les principaux acteurs, soit Parcs Canada, le Vieux-Port, et la Ville de Montréal par le biais de l'Association culturelle du sud-ouest qu'elle subventionne à raison de 160 000 \$.

### Activités nautiques

Les activités sur l'eau seront de deux ordres, touristique et récréatif. Or, comme le soulignait récemment Laurent Tremblay, directeur exécutif du Québec chez Parcs Canada, cette première saison d'activités permettra de mieux définir les besoins ultérieurs. L'offre de services des prochaines années sera donc grandement conditionnée par l'intérêt du public pour les diverses activités proposées cette année. Il n'était pas donc pas question de signer des baux de longue durée, précise-t-il.

Évidemment, Parcs Canada assumera l'entière responsabilité de l'éclusage des embarcations de plaisance qui franchiront les trois dernières écluses du canal entre Montréal et Lachine (les deux premières étant sous la responsabilité de la Société du Vieux-Port). Pour circuler dans le canal, les bateaux ne jouiront que d'un tirant d'air (la hauteur libre sous les ouvrages) de 2,44 m (ou 8 pieds) et d'un tirant d'eau minimal de 2 m. On y verra surtout des hors-bord, des yachts avec cabine de pilotage escamotable et des voiliers qu'on peut dématé rapidement. Tous les éclusages se feront par l'écluse nord, l'écluse sud servant de déversoir dans chaque cas.

La tarification de l'éclusage sera la même que dans les autres canaux de Parcs Canada. Il en coûtera donc un minimum de 15 \$ (à raison de 4,10 \$ du mètre de la longueur de l'embarcation), taxes incluses, pour franchir les cinq écluses du canal. Mais on pourra se procurer un permis d'éclusage saisonnier au prix minimal de 88,20 \$, taxes comprises (à raison de 24,10 \$ du mètre de la longueur de l'embarcation). La tarification d'amarrage a été fixée à 6 \$ la nuit, et à 90 \$ pour la saison, taxes comprises dans les deux cas.

### Les concessionnaires

Au plan touristique, le concessionnaire Productions Absolu Saint-Laurent proposera une navette qui remontera le canal entre les écluses du Vieux-Port et l'écluse Saint-Gabriel, à proximité de la rue des Seigneurs. Des guides de Parcs Canada expliqueront l'importance du canal et des différents bâtiments



Photo ROBERT NADON, La Presse ©

C'est par cette écluse que les plaisanciers feront leur entrée dans le Vieux-Port.

industriels qui le bordent dans l'histoire de Montréal. Le retour vers le point de départ s'effectuera en autobus jusqu'au centre-ville. En direction est, le premier trajet sera effectué en autobus et la navette ramènera les touristes vers le Vieux-Port en descendant le canal.

Élodie Petit, responsable des communications, indique que les excursions dureront environ 90 minutes, soit une heure à bord du bateau L'Éclusier (d'une capacité de 49 passagers), 15 minutes au centre d'interprétation de l'écluse et 10 minutes pour le retour en autobus. Il y aura quatre excursions par jour, deux dans chaque direction, entre le 22 juin et le 2 septembre. Hors saison, les activités seront limitées aux week-ends. Le coût du billet a été fixé à 17,50 \$ pour un adulte, 14 \$ pour le troisième âge et les étudiants, et 10 \$ pour les enfants de 5 à 12 ans, les enfants de 0 à 4 ans voyageant gratuitement. Des tarifs familiaux et de groupes seront aussi disponibles sur demande.

M<sup>me</sup> Petit ajoute que, deux fois par mois, son organisme proposera des croisières de jazz dans le bassin 3 (entre les écluses Saint-Gabriel et de Côte-Saint-Paul). D'autres produits ponctuels pourraient s'ajouter à la demande du public, dit-elle.

Le plaisir de naviguer sur l'eau ne sera pas réservé aux seuls riches. En effet, un autre concessionnaire du nom de Ruban bleu International louera des embarcations au pied du marché Atwater, du côté sud du canal, en aval de la passerelle Atwater. Selon Annick Muller, du mois de juin à la mi-septembre, on proposera, sept jours par semaine, des kayaks monoplace et biplaces, des pédalos à deux et à quatre places, et des bateaux électriques de cinq et sept places, l'embarcation de sept places étant pourvue d'un espace suffisant pour

plaque-niquer à bord. Toutes ces embarcations seront évidemment dotées de ceintures de sécurité en nombre suffisant. Ceux qui le voudront pourront toujours franchir l'écluse de Côte-Saint-Paul et remonter le canal jusqu'à Lachine, une bonne distance d'environ 8,5 km.

Telle qu'énumérée par M<sup>me</sup> Muller, la tarification semble raisonnable. À titre d'exemples, il en coûtera 6 \$ pour louer un kayak monoplace pour une demi-heure, 22 \$ pour un pédalo à quatre places durant une heure, 18 \$ la demi-heure pour un bateau électrique à cinq places, et 43 \$ pour un bateau électrique à sept places pendant une heure. La durée minimale de la location a été fixée à 30 minutes, a-t-elle expliqué.

La question vous brûle les lèvres et vous voulez savoir si vous pourrez vous aventurer sur le canal à bord de votre propre embarcation. S'il s'agit d'une embarcation à moteur, la descente pour mise à l'eau la plus proche se trouve à Lachine et en amont de l'écluse. Donc, c'est la même procédure qui s'appliquera aux autres, c'est-à-dire que vous devrez passer par les écluses. S'il s'agit d'une embarcation non motorisée, il vous sera possible de la mettre à l'eau en différents points du canal à deux conditions : vous devez vous inscrire auprès d'un éclusier qui fera une inspection sommaire de votre embarcation au plan de la sécurité ; vous devrez acheter une vignette saisonnière au prix de 5 \$. Vous devrez vous contenter de circuler à l'intérieur du bassin (donc entre deux écluses) dans lequel vous aurez mis votre embarcation à l'eau. Ça va ?

### Services et événements ponctuels

Comme le souligne Thomas Dandurand, directeur des communications et du développement du Pôle des Rapides, cet organisme assume la responsabilité de l'information et des services le long du canal en fournissant le personnel présent aux différents points de service, y compris les trois haltes qui auront pour nom LaSalle, Gau-

ron (près du pont du même nom à Saint-Pierre) et LaSalle Coke. Des stands d'interprétation sont également prévus en divers endroits afin de mettre en valeur l'histoire et les artefacts du canal.

Selon M. Dandurand, le pavillon du marché Atwater sera divisé en trois secteurs. Le premier, un espace commercial du côté de la rue Saint-Ambroise, sera géré par le marché. Le secteur de services avec toilettes au centre avoisinera le stand d'information touristique. Un autre pavillon de moindre importance sera aménagé près du déversoir de la rue Mill, situé sous l'autoroute Bonaventure.

Parcs Canada sera évidemment de la partie. Par exemple, l'organisme fédéral assumera la responsabilité du centre d'interprétation du pavillon érigé dans la zone d'éclusage de Lachine.

Enfin, de concert avec le Vieux-Port, l'Association culturelle du Sud-Ouest (ACSO) et le Regroupement pour la relance économique et sociale du Sud-Ouest (RESO), le Pôle des Rapides propose, du 1<sup>er</sup> mai au 22 septembre, plus d'une vingtaine d'activités ponctuelles arimées au canal de Lachine et à son histoire.

Mentionnons quelques temps forts : l'inauguration du canal, version moderne le 17 mai ; la mégapêche au parc des Écluses du Vieux-Port les 18 et 19 mai ; l'exposition *La vie avant le canal : le temps des semences à la maison Saint-Gabriel* les 15 et 16 juin ; un défilé de bateaux allégoriques, *Les nef urbaines*, toujours les 15 et 16 juin ; la Fête du Canada au Vieux-Port le 1<sup>er</sup> juillet ; la Fête du canal le 10 août ; le Rallye Historigol'eau du canal de Lachine, une épreuve de déplacements à vélo comportant des épreuves historiques et nautiques proposée le 11 août par le Pôle des Rapides ; le Congrès international des canaux du 10 au 14 septembre ; et enfin, du 11 au 25 septembre, une initiation interactive à l'archéologie présentée sous le nom de *À vos truelles... Laboratoire d'archéologie pour tous*.

S'ajoutent sept activités qui seront proposées pendant plusieurs semaines. Un exemple, la Société d'histoire de Lachine présentera, du 2 juin au 15 septembre, *Souvenirs du canal de Lachine*, une exposition d'objets et de photographies anciennes concernant le canal, complétée par des visites guidées le long du canal.

Enfin, l'Harmonie de Lachine offrira Concerto pour le canal. Il s'agit d'une série de huit concerts qui seront présentés en différents endroits entre le 19 juin et le 24 août.

On pourra obtenir un programme complet des activités en s'adressant au Pôle des Rapides, soit par téléphone au (514) 732-7303, soit par courriel à [pdr@ville.verdun.qc.ca](mailto:pdr@ville.verdun.qc.ca). Il y en aura pour tous les goûts et toutes les bourses.

— FIN —

La Presse

LES PETITES ANNONCES 97 18:36:30 07/01/02 B

COMMENT NOUS JOINDRE

Heures d'ouverture: lundi au vendredi, de 8 h à 17 h 30
Par téléphone: (514) 987-8363
Par télécopieur: (514) 848-6287
Adresse postale: Les petites annonces, 7 rue Saint-Jacques, Montréal, Québec H2Y 1K9
petitesannonces@lapresse.ca

Communiquez les renseignements suivants lors de votre réservation par télécopieur, courriel ou par la poste:
Nom complet, adresse et numéro de téléphone pour la facturation
Rubrique, texte et dates de parution
Personne à joindre pour vérification
Numéro de téléphone pour vous joindre en semaine entre 8 h et 17 h 30, si différent de celui de la facturation

VENTE DE GARAGE
3 lignes, 2 jours pour 17,34 \$
(2,89 \$ par ligne, par jour additionnel)
Pour cette offre spéciale, aucun changement ne peut être apporté au texte original en date de publication.

Immobilier

- 100 VISITES LIBRES LACHENAIE bung, tout rénové, 3+1 ch., s-sol, fin piscine, cabanon, libre, 109 000\$.
106 RIVE-SUD BOUCHERVILLE cottage neuf 3 ch., 1420 car., garage, terrain 6400 pi car., occupation août.
115 CONDOMINIUMS, COPROPRIÉTÉS CHARLEMAGNE, condo au bord de l'eau, 2000 pi car., loft sur 2 niveaux, 3 ch., 2 foyers.

ÊTES-VOUS OBSERVATEUR?

Ces deux dessins sont en apparence identiques. En réalité, il y a entre eux HUIT petites différences. Illustrations de Laplace.

100 IMMOBILIER

- RÉSIDENTIEL • ACHAT - VENTE - ÉCHANGE Visites libres 100 Île de Montréal...101 Centre-ville...102 Vieux-Montréal...103 Maisons de prestige...104 Laval, Rive-Nord...105 Rive-Sud...106 Banlieue ouest...107 Banlieue est...108 Laurentides, Lanaudière...109 Estrie, Cantons de l'Est...110 Extérieur de Montréal...111 Bord de l'eau...112 États-Unis, hors frontières...113 Temps partagé, échange...114 Condominiums, copropriétés...115 Maisons de campagne, domaines...116 Chalets...117 Maisons mobiles...118 Propriétés à échanger...119 Propriétés demandées...120 Fermes, terres...121 Terrains résidentiels...122 Prêts hyp. / résidentiel...123 Divers...129

100 MARCHANDISES ET SERVICES

- La place du marché...201 Audiovisuel, photographie...203 Instruments de musique...205 Meubles, électroménagers...206 Bureaux...207 Équipement, climatisation...209 Vêtements, fourrure...210 Collections...211 Antiquités, livres d'art, bijoux...212 Livres...214 Informatique...217 Animaux...220 Perdu...221 Trouvé...222 Piscines...224 Bois de foyer...225 Bureau, téléphonie...228

100 OFFRES D'EMPLOI

- Offres d'emploi (encadrés seulement)...300 Programmes de formation...303 Postes cadres et professionnels...304 Santé, services communautaires...306 Éducation, enseignement...307 Garderies...308 Bureaux...310 Informatique...313 Assurance...316 Secteur automobile...317 Vente, commerce...319 Immobilier...320 Transport, camionnage...321 Hôtellerie...322 restauration, alimentation...322 Imprimerie, infographie...324 Technique, métiers...325 sou-traitance...325 Coiffure, esthétique...327 Industrie du vêtement...328

100 PROPRIÉTÉS À LOUER

- Propriétés à louer...149 Résidences pour aînés...150 Garages...152 On demande à louer...153 On demande à partager...154 Sous-location...155 Appartements meublés...156

100 APPARTEMENTS MEUBLES

- LOFT 2 ch., 1600 pi car., St-Gabriel, 5 électros, foyer, stat., libre, 1400 \$.
135 LAVAL, RIVE-NORD A DUVERNAY, bord de l'eau, 3 ch., 4 1/2, propres, électr., 5 min. de Montréal, 450-662-1994.
136 RIVE-SUD LONGUEUIL (vieux), métro, 3 1/2 style condo, a/c, piscine, stat., auto, 625\$, 450-679-8833.
137 BANLIEUE OUEST 3 1/2 et 4 1/2, 1er, 2e et 3e étages, libres, 1er juil., Roger 514-344-0468.

100 CHAMBRES, PENSIONS

- 1ER AVE Dandurand, ch. rénovés, 240\$, à 275\$/mois.
148 CHAMBRE avec accès à la cuisine, 85\$/semaine tout compris, non-fumeur, 514-852-4151.
149 PROPRIÉTÉS À LOUER D.D.O., spacieuse, 4 ch., bois franc, 2 foyers, électrique, garage, 514-958-8975.

100 INDUSTRIEL, MANUFACTURIER

- Industriel, manufacturier...329 Entretien, sécurité, conciergerie...331 Services domestiques...334 Musiciens, artistes...337 Mannequins, modèles...339 Emplois divers...340 Emplois divers à temps partiel...342 Emplois demandés...343 Méthodes de recherche d'emploi...348 Bénévolat...349

100 AFFAIRES

- Site Internet...704 Occasions d'affaires...710 Franchises...714 Services spécialisés, financement...715 Tenue de livres, impôt...725
AVIS Avis légal...801 Avis divers, communiqués...805 Avis de dissolution, changements de nom...850
DÉCÈS, PRIÈRES, REMERCIEMENTS Remerciements...377 Prières...378 Décès...379

100 MARCHANDISES ET SERVICES

- ABSOLUMENT BESOIN camion 35 mm, 2 1/2, 4 x 5, camion, payé le plus. 514-344-0334.
212 ANTIQUITÉS, OEUVRES D'ART BIJOUX S'DINER chène naturel, 4 chaises, table (4x37) + 2 panneaux 9'.
214 LIVRES ACHAT ET VENTE DE LIVRES LIQUIDATION...L'ORDINATIONNEURS Notebook, Mac, PC, Pentium, Portable, Powermac, Moniteur.
217 INFORMATIQUE 1, 2, 3, 4. ANTIQUITÉS ET Achat antiquités, meilleur prix! 514-247-8354

100 LOISIRS ET VÉHICULES RÉCRÉATIFS

- Sports, plein air...605 Séjours, excursions...610
ÉQUIPEMENTS RÉCRÉATIFS ACHAT - VENTE - ÉCHANGE Motocyclettes...655 Bateaux, sports nautiques...658 Motojeans, véhicules tout terrain...661 Véhicules récréatifs...667 Remorques...668

100 PETITES ANNONCES

- www.capsresse.ca
170 COMMERCES COMMERCE de détail, vente de motos et bateaux, franchise, établi depuis 20 ans, Rive-Nord, très bon chiffre d'affaires.
180 ESPACES COMM. INDUSTRIELS À LOUER 3464 PI CAR. au 368 Henri-Bourassa E Services + 10 stat.
184 ENTREPÔTS À LOUER ENTREPÔT et bureau, 14 000 pi car. r.-de-ch., chauffé, g.-glaciers, quai de déchargement, libre 1er mai.
186 BUREAUX À LOUER N.D.G., près de Concordia (Loyola) Bureau de 650 à 9000 pi car., stat. gratuit, livres très raisonnables. 514-737-7554



### 2 FAUTEUILS Louis XV, 3 petits tables bois et rose + divers objets. 514-685-4413

**3 PIÈCES:** sofa, causeuse, fauteuil, 750 \$ Bureau Table si man + chaises, 650 \$, exc. condition etc. 514-270-8723

**6 CHAISES** style Directeur, consoles, lampes, tapis. 514-47-48-525

**AIR CLIMATISÉ** 10 000 BTU, 2 "diablies" (chariot démenagement). 514-946-3544.

**AIR CLIMATISÉ** 8000 BTU, 200 \$, 514-634-4140

**AIR CONDITIONNÉ** Mastercraft 5000 BTU, lit king Ikea en bois, neuf. A voir: 514-729-7743.

**À LIQUIDER:** bois franc pour planchers, plusieurs séries de différentes sortes. 514-373-0798

**AMUEBLEMENT COMPLET** ch, salon, s/d'nner, cuis. divers. Pas d'électro. 514-949-4969

**ARMOIRES** de cuisine, amande, 22 piécs, tiroirs, garde-manger, divers. 17005-514-257-6249

**ART. DIVERS :** pédalo, tondeuse élect., sécateur, coupe-bordure souffleur 514-739-8344

**ASCENSEUR** int. handicapé pour 2 étages, 110V ou batterie. At 2500\$ nég 514-643-0777

**BANC** d'exercice, poids et autres: 75\$, machine à coudre Singer: 995\$ 514-273-1065

**BICYCLE** exercice 4000 \$ pour 2000 \$, Moteur élect. 1.5 forces, Mercury AT 3800 450-892-1852

**BICYCLETTE** TREK 2300, Carbon Shimano 600, 22 pc., A-1, 700 \$, 514-354-5947

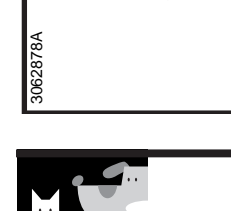
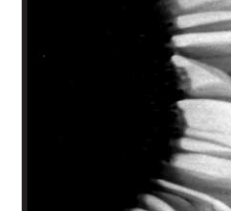
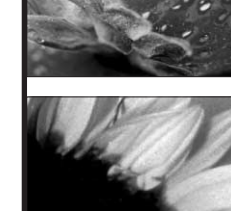
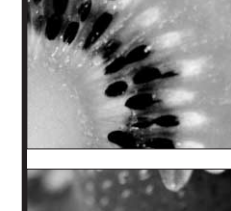
**CAMERA** vidéo photo, digital, JVC, GR-DV80, équipé, val 2200\$ prix 7500 \$, 514-898-8378

**CANOTS** 13', 400 \$, 15', 475 \$, Fibre de verre, bouts carres, presque neufs. 514-591-6629

**CH. à coucher** provincial italien, corsive, Soano USA, 450 \$, grand lit, commode triple, grand miroir, chiffonnier, table chev. 1995 \$, (argent comptant) Mercury AT 3800 450-892-1852

**CHAISE** ascenseur, 15 marches, neuve, payée 3600 \$, charge: 300 lbs, 514-259-1875

**CHAISE** rotulante 200 \$, toilette portable 50 \$, clôture ajustable enfant 50 \$. Tous en état neuf, 514-972-0620



## Marché aux puces

**CHALET:** porte acier, 2 fenêtres, poêle à bois en fonte, bon état. 2500\$. 450-449-4791

**CHALOUPE** au 12', moteur 6 HP, Twin Mercury, 720cc, extras 1150\$ 514-334-6000

**CHAMBRE À COUCHER** en bois, 400\$. Dinette 300\$. Set consoler. 514-492-5650

**CLIMATISÉUR** Lennox, 12 tonnes, 1996, thermostat électronique, 5500 \$, 514-945-9664

**CLIMATISÉUR** mobile Pinguini, DeLonghi - PAC 2500 - BTU avec ventilo à air. Comme neuf, presque pas utilisé. Valeur originale 2000\$, prix demandé 1000\$ 514-829-7567

**CLIMATISÉUR** mobile 12 000 BTU à l'usage d'échappement. Neuf, 850\$. 514-331-5337

**CLIMATISÉUR** pour chauffage central, 5000\$ pour 1500\$. Accessoires et train élect. 1500\$ pour 800\$. 450-699-6285

**CUISINE** complète: cabinet, comptoir granit, frigo Zero, lavavase, four double, plaque chauffante. 514-486-7792

**DIVAN** Roche Beaubois, 3 places 92" + 2 poucs 32", coton in-énoir, coussins en cuir, lavavase, 2 ventilateurs avec éclairage 50\$ ch., poêle Janvier blanc 1000 \$, 514-843-5519.

**ENS.** Chippendale causeuse, fauteuil, Balmore 2 causeuses blanches. Set salon ancien blanc exc. état. 450-447-8258

**ENSEMBLES** bâtons golf gauche, homme et femme 75\$/ch. sacs 25\$. 450-669-2468

**FRIGO** Moffat 18 pi, poêle Hotpoint, blancs, très propres, 500\$ pour les 2. 514-485-3192

**FRIGO**, poêle 600\$, lav/Sec superposés 650\$. Le tout impeccable. 450-644-9943

**FRIGO** 20 pi cu, poêle, modèle Gallery, blancs, surface céramique, 1100 \$, 514-278-9879.

**FRIGO** Kelvinator, 30' 350 \$, lav. Kenmore 295 \$, excellente condition. 514-362-9933

**FRIGO** Westinghouse, en parfaite condition, 15 pi, cu. 275 \$. Pierre au. 514-529-8475

**GÉNÉRATRICE** Coleman 16 HP, 6500W, 12500, 2 air climatisé, ouis. 514-483-5155

**GÉNÉRATRICE** diesel 5000 Watts, 50 heures d'utilisation, 450-661-8996, 514-923-7000

## 240

**LAVEUSE/SECHEUSE** Maytag, très bonne condition. 275\$. 450-433-7413

**LAVEUSE** Inglis, bonne condition, aubaine 200 \$. Déménagement. 514-354-6191

**LAVEUSE** électro-générateur, amande. A très bon prix. 450-463-4043

**LES SENTINELLES DE L'AIR,** Bob Morano, Doc Savage, Tout argent. J'achte. 450-651-7923.

**MATELAS** et sommier King Deming, très bonne condition. 450-651-2528, 514-927-9962.

**MEUBLES** bureau, salon, bibelots, divers, tout doit être vendu 514-331-2594

**MEUBLES** patio résine synthétique, table, chaises, bancs, bancs juniors 1299\$ 450-687-9997

**MINI LAV. J&S.** blanche Kenmore, excellente condition. 514-748-9989

**MINI LAV.** et mini sec., très fiables, progrès, économiques, 325 \$ nég., 514-937-7220

**MOBIILER** ch, fillette Thomasville, beige-bleu antique, 9 morceaux, 500 \$, 450-653-7225

**MOBIILER** cuisine chéne, table 66x12 + rallonge, 6 chaises, 2002, 1000\$, 450-853-0310

**MOBIILER** de bureau 3 tables de conférence, 1 pupitre, 1 entrée en U. 514-376-3272

**ORDI à 350 \$** avec multimédia, internet et écran 17po, 514-247-3781

**ORDI** portatif 166\$, PC P.I. Multimédia, 385 \$ chacun. 514-522-8860

**ORGUE** Yamaha 880 élect., 2 claviers avec rythme en très bon état, 450 688-6647

**PERCHES DE CEDRES** antiques pour clôture 450-689-1959

**PISCINE** démontée 21 pi, 2 ans, accessoires, 1200 \$, 450-968-0671.

**POÈLE**, grille 375\$. Lav/Sec. 275 \$. Propres, et en bon état. Tél. (514) 593-8904.

**POÈLE** feu autoiten., blanc, 30" x 300\$, 4 pneus hiver 185-70R14 Nordic Ice Trak, 7000km. 2005. 514-331-8908

**PRÉPORTEUR** XJS Unicure Pride 1996, valeur 4000\$, démonté 1750\$. 450-628-0899

**RAMPES** d'ext. blanches en PVC, 42 po. haut, 80 pi. long, idéal chalet, 514-697-0885

**REFRIGÉRATEUR** GE 17 pi cu, blanc, 2 piécs, comme neuf. 514-637-3631.

**REMOUOR** PLIANTE ERKA, IDEALE POUR PETITES VOITURES. 450-601-9706

**TRADUCTEUR**(TRICES) vers le français, très impeccable. Tout diplôme universitaire accepté, expérience. De 46 000 \$ à 100 000 \$. Traduction et faire EXCLUSIVEMENT dans nos bureaux de Toronto. 416-975-5252 ext. 305

**ASSISTANTE**(S) GERANT(E)S pharmacie Jean Coulté située à N.D.G., bilingue, min ans d'exp., dans le commerce de détail. Contactez: M. O'Neill au: 514-487-6530 poste 104.

**TRADUCTEUR**(TRICES) vers le français, très impeccable. Tout diplôme universitaire accepté, expérience. De 46 000 \$ à 100 000 \$. Traduction et faire EXCLUSIVEMENT dans nos bureaux de Toronto. 416-975-5252 ext. 305

**ASSISTANTE**(S) GERANT(E)S pharmacie Jean Coulté située à N.D.G., bilingue, min ans d'exp., dans le commerce de détail. Contactez: M. O'Neill au: 514-487-6530 poste 104.

**TRADUCTEUR**(TRICES) vers le français, très impeccable. Tout diplôme universitaire accepté, expérience. De 46 000 \$ à 100 000 \$. Traduction et faire EXCLUSIVEMENT dans nos bureaux de Toronto. 416-975-5252 ext. 305

**ASSISTANTE**(S) GERANT(E)S pharmacie Jean Coulté située à N.D.G., bilingue, min ans d'exp., dans le commerce de détail. Contactez: M. O'Neill au: 514-487-6530 poste 104.

**TRADUCTEUR**(TRICES) vers le français, très impeccable. Tout diplôme universitaire accepté, expérience. De 46 000 \$ à 100 000 \$. Traduction et faire EXCLUSIVEMENT dans nos bureaux de Toronto. 416-975-5252 ext. 305

**ASSISTANTE**(S) GERANT(E)S pharmacie Jean Coulté située à N.D.G., bilingue, min ans d'exp., dans le commerce de détail. Contactez: M. O'Neill au: 514-487-6530 poste 104.

**TRADUCTEUR**(TRICES) vers le français, très impeccable. Tout diplôme universitaire accepté, expérience. De 46 000 \$ à 100 000 \$. Traduction et faire EXCLUSIVEMENT dans nos bureaux de Toronto. 416-975-5252 ext. 305

**ASSISTANTE**(S) GERANT(E)S pharmacie Jean Coulté située à N.D.G., bilingue, min ans d'exp., dans le commerce de détail. Contactez: M. O'Neill au: 514-487-6530 poste 104.

**TRADUCTEUR**(TRICES) vers le français, très impeccable. Tout diplôme universitaire accepté, expérience. De 46 000 \$ à 100 000 \$. Traduction et faire EXCLUSIVEMENT dans nos bureaux de Toronto. 416-975-5252 ext. 305

**ASSISTANTE**(S) GERANT(E)S pharmacie Jean Coulté située à N.D.G., bilingue, min ans d'exp., dans le commerce de détail. Contactez: M. O'Neill au: 514-487-6530 poste 104.

**TRADUCTEUR**(TRICES) vers le français, très impeccable. Tout diplôme universitaire accepté, expérience. De 46 000 \$ à 100 000 \$. Traduction et faire EXCLUSIVEMENT dans nos bureaux de Toronto. 416-975-5252 ext. 305

**ASSISTANTE**(S) GERANT(E)S pharmacie Jean Coulté située à N.D.G., bilingue, min ans d'exp., dans le commerce de détail. Contactez: M. O'Neill au: 514-487-6530 poste 104.

**TRADUCTEUR**(TRICES) vers le français, très impeccable. Tout diplôme universitaire accepté, expérience. De 46 000 \$ à 100 000 \$. Traduction et faire EXCLUSIVEMENT dans nos bureaux de Toronto. 416-975-5252 ext. 305

**ASSISTANTE**(S) GERANT(E)S pharmacie Jean Coulté située à N.D.G., bilingue, min ans d'exp., dans le commerce de détail. Contactez: M. O'Neill au: 514-487-6530 poste 104.

**TRADUCTEUR**(TRICES) vers le français, très impeccable. Tout diplôme universitaire accepté, expérience. De 46 000 \$ à 100 000 \$. Traduction et faire EXCLUSIVEMENT dans nos bureaux de Toronto. 416-975-5252 ext. 305

**ASSISTANTE**(S) GERANT(E)S pharmacie Jean Coulté située à N.D.G., bilingue, min ans d'exp., dans le commerce de détail. Contactez: M. O'Neill au: 514-487-6530 poste 104.

**TRADUCTEUR**(TRICES) vers le français, très impeccable. Tout diplôme universitaire accepté, expérience. De 46 000 \$ à 100 000 \$. Traduction et faire EXCLUSIVEMENT dans nos bureaux de Toronto. 416-975-5252 ext. 305

**ASSISTANTE**(S) GERANT(E)S pharmacie Jean Coulté située à N.D.G., bilingue, min ans d'exp., dans le commerce de détail. Contactez: M. O'Neill au: 514-487-6530 poste 104.

**TRADUCTEUR**(TRICES) vers le français, très impeccable. Tout diplôme universitaire accepté, expérience. De 46 000 \$ à 100 000 \$. Traduction et faire EXCLUSIVEMENT dans nos bureaux de Toronto. 416-975-5252 ext. 305

**ASSISTANTE**(S) GERANT(E)S pharmacie Jean Coulté située à N.D.G., bilingue, min ans d'exp., dans le commerce de détail. Contactez: M. O'Neill au: 514-487-6530 poste 104.

**TRADUCTEUR**(TRICES) vers le français, très impeccable. Tout diplôme universitaire accepté, expérience. De 46 000 \$ à 100 000 \$. Traduction et faire EXCLUSIVEMENT dans nos bureaux de Toronto. 416-975-5252 ext. 305

**ASSISTANTE**(S) GERANT(E)S pharmacie Jean Coulté située à N.D.G., bilingue, min ans d'exp., dans le commerce de détail. Contactez: M. O'Neill au: 514-487-6530 poste 104.

**TRADUCTEUR**(TRICES) vers le français, très impeccable. Tout diplôme universitaire accepté, expérience. De 46 000 \$ à 100 000 \$. Traduction et faire EXCLUSIVEMENT dans nos bureaux de Toronto. 416-975-5252 ext. 305

**ASSISTANTE**(S) GERANT(E)S pharmacie Jean Coulté située à N.D.G., bilingue, min ans d'exp., dans le commerce de détail. Contactez: M. O'Neill au: 514-487-6530 poste 104.

**TRADUCTEUR**(TRICES) vers le français, très impeccable. Tout diplôme universitaire accepté, expérience. De 46 000 \$ à 100 000 \$. Traduction et faire EXCLUSIVEMENT dans nos bureaux de Toronto. 416-975-5252 ext. 305

**ASSISTANTE**(S) GERANT(E)S pharmacie Jean Coulté située à N.D.G., bilingue, min ans d'exp., dans le commerce de détail. Contactez: M. O'Neill au: 514-487-6530 poste 104.

**TRADUCTEUR**(TRICES) vers le français, très impeccable. Tout diplôme universitaire accepté, expérience. De 46 000 \$ à 100 000 \$. Traduction et faire EXCLUSIVEMENT dans nos bureaux de Toronto. 416-975-5252 ext. 305

**ASSISTANTE**(S) GERANT(E)S pharmacie Jean Coulté située à N.D.G., bilingue, min ans d'exp., dans le commerce de détail. Contactez: M. O'Neill au: 514-487-6530 poste 104.

**TRADUCTEUR**(TRICES) vers le français, très impeccable. Tout diplôme universitaire accepté, expérience. De 46 000 \$ à 100 000 \$. Traduction et faire EXCLUSIVEMENT dans nos bureaux de Toronto. 416-975-5252 ext. 305

**ASSISTANTE**(S) GERANT(E)S pharmacie Jean Coulté située à N.D.G., bilingue, min ans d'exp., dans le commerce de détail. Contactez: M. O'Neill au: 514-487-6530 poste 104.

**TRADUCTEUR**(TRICES) vers le français, très impeccable. Tout diplôme universitaire accepté, expérience. De 46 000 \$ à 100 000 \$. Traduction et faire EXCLUSIVEMENT dans nos bureaux de Toronto. 416-975-5252 ext. 305

**ASSISTANTE**(S) GERANT(E)S pharmacie Jean Coulté située à N.D.G., bilingue, min ans d'exp., dans le commerce de détail. Contactez: M. O'Neill au: 514-487-6530 poste 104.

**TRADUCTEUR**(TRICES) vers le français, très impeccable. Tout diplôme universitaire accepté, expérience. De 46 000 \$ à 100 000 \$. Traduction et faire EXCLUSIVEMENT dans nos bureaux de Toronto. 416-975-5252 ext. 305

**ASSISTANTE**(S) GERANT(E)S pharmacie Jean Coulté située à N.D.G., bilingue, min ans d'exp., dans le commerce de détail. Contactez: M. O'Neill au: 514-487-6530 poste 104.

**TRADUCTEUR**(TRICES) vers le français, très impeccable. Tout diplôme universitaire accepté, expérience. De 46 000 \$ à 100 000 \$. Traduction et faire EXCLUSIVEMENT dans nos bureaux de Toronto. 416-975-5252 ext. 305

**ASSISTANTE**(S) GERANT(E)S pharmacie Jean Coulté située à N.D.G., bilingue, min ans d'exp., dans le commerce de détail. Contactez: M. O'Neill au: 514-487-6530 poste 104.

**TRADUCTEUR**(TRICES) vers le français, très impeccable. Tout diplôme universitaire accepté, expérience. De 46 000 \$ à 100 000 \$. Traduction et faire EXCLUSIVEMENT dans nos bureaux de Toronto. 416-975-5252 ext. 305

**ASSISTANTE**(S) GERANT(E)S pharmacie Jean Coulté située à N.D.G., bilingue, min ans d'exp., dans le commerce de détail. Contactez: M. O'Neill au: 514-487-6530 poste 104.

## 300

**AGENT(E) D'ASSURANCE** D'IMMOBILITÉ demandé(e) pour travail de négociation, permis BSF, entretenu. Expérience minimum 3 ans, 3 à 5 jours/semaine. Horaire flexible, 514-947-1993

**ASSISTANTE**(S) GERANT(E)S pharmacie Jean Coulté située à N.D.G., bilingue, min ans d'exp., dans le commerce de détail. Contactez: M. O'Neill au: 514-487-6530 poste 104.

**TRADUCTEUR**(TRICES) vers le français, très impeccable. Tout diplôme universitaire accepté, expérience. De 46 000 \$ à 100 000 \$. Traduction et faire EXCLUSIVEMENT dans nos bureaux de Toronto. 416-975-5252 ext. 305

**ASSISTANTE**(S) GERANT(E)S pharmacie Jean Coulté située à N.D.G., bilingue, min ans d'exp., dans le commerce de détail. Contactez: M. O'Neill au: 514-487-6530 poste 104.

**TRADUCTEUR**(TRICES) vers le français, très impeccable. Tout diplôme universitaire accepté, expérience. De 46 000 \$ à 100 000 \$. Traduction et faire EXCLUSIVEMENT dans nos bureaux de Toronto. 416-975-5252 ext. 305

**ASSISTANTE**(S) GERANT(E)S pharmacie Jean Coulté située à N.D.G., bilingue, min ans d'exp., dans le commerce de détail. Contactez: M. O'Neill au: 514-487-6530 poste 104.

**TRADUCTEUR**(TRICES) vers le français, très impeccable. Tout diplôme universitaire accepté, expérience. De 46 000 \$ à 100 000 \$. Traduction et faire EXCLUSIVEMENT dans nos bureaux de Toronto. 416-975-5252 ext. 305

**ASSISTANTE**(S) GERANT(E)S pharmacie Jean Coulté située à N.D.G., bilingue, min ans d'exp., dans le commerce de détail. Contactez: M. O'Neill au: 514-487-6530 poste 104.

**TRADUCTEUR**(TRICES) vers le français, très impeccable. Tout diplôme universitaire accepté, expérience. De 46 000 \$ à 100 000 \$. Traduction et faire EXCLUSIVEMENT dans nos bureaux de Toronto. 416-975-5252 ext. 305

**ASSISTANTE**(S) GERANT(E)S pharmacie Jean Coulté située à N.D.G., bilingue, min ans d'exp., dans le commerce de détail. Contactez: M. O'Neill au: 514-487-6530 poste 104.

**TRADUCTEUR**(TRICES) vers le français, très impeccable. Tout diplôme universitaire accepté, expérience. De 46 000 \$ à 100 000 \$. Traduction et faire EXCLUSIVEMENT dans nos bureaux de Toronto. 416-975-5252 ext. 305

**ASSISTANTE**(S) GERANT(E)S pharmacie Jean Coulté située à N.D.G., bilingue, min ans d'exp., dans le commerce de détail. Contactez: M. O'Neill au: 514-487-6530 poste 104.

**TRADUCTEUR**(TRICES) vers le français, très impeccable. Tout diplôme universitaire accepté, expérience. De 46 000 \$ à 100 000 \$. Traduction et faire EXCLUSIVEMENT dans nos bureaux de Toronto. 416-975-5252 ext. 305

**ASSISTANTE**(S) GERANT(E)S pharmacie Jean Coulté située à N.D.G., bilingue, min ans d'exp., dans le commerce de détail. Contactez: M. O'Neill au: 514-487-6530 poste 104.

**TRADUCTEUR**(TRICES) vers le français, très impeccable. Tout diplôme universitaire accepté, expérience. De 46 000 \$ à 100 000 \$. Traduction et faire EXCLUSIVEMENT dans nos bureaux de Toronto. 416-975-5252 ext. 305

**ASSISTANTE**(S) GERANT(E)S pharmacie Jean Coulté située à N.D.G., bilingue, min ans d'exp., dans le commerce de détail. Contactez: M. O'Neill au: 514-487-6530 poste 104.

**TRADUCTEUR**(TRICES) vers le français, très impeccable. Tout diplôme universitaire accepté, expérience. De 46 000 \$ à 100 000 \$. Traduction et faire EXCLUSIVEMENT dans nos bureaux de Toronto. 416-975-5252 ext. 305

**ASSISTANTE**(S) GERANT(E)S pharmacie Jean Coulté située à N.D.G., bilingue, min ans d'exp., dans le commerce de détail. Contactez: M. O'Neill au: 514-487-6530 poste 104.

**TRADUCTEUR**(TRICES) vers le français, très impeccable. Tout diplôme universitaire accepté, expérience. De 46 000 \$ à 100 000 \$. Traduction et faire EXCLUSIVEMENT dans nos bureaux de Toronto. 416-975-5252 ext. 305

**ASSISTANTE**(S) GERANT(E)S pharmacie Jean Coulté située à N.D.G., bilingue, min ans d'exp., dans le commerce de détail. Contactez: M. O'Neill au: 514-487-6530 poste 104.

**TRADUCTEUR**(TRICES) vers le français, très impeccable. Tout diplôme universitaire accepté, expérience. De 46 000 \$ à 100 000 \$. Traduction et faire EXCLUSIVEMENT dans nos bureaux de Toronto. 416-975-5252 ext. 305

**ASSISTANTE**(S) GERANT(E)S pharmacie Jean Coulté située à N.D.G., bilingue, min ans d'exp., dans le commerce de détail. Contactez: M. O'Neill au: 514-487-6530 poste 104.

**TRADUCTEUR**(TRICES) vers le français, très impeccable. Tout diplôme universitaire accepté, expérience. De 46 000 \$ à 100 000 \$. Traduction et faire EXCLUSIVEMENT dans nos bureaux de Toronto. 416-975-5252 ext. 305





# Décès, prières, remerciements

900 Petites annonces  
www.capresse.ca

## INDEX DES DÉCÈS

- ADAM, Jean-Gérard
- BABIN, Marguerite
- CHARLAND, Lilianne
- CORBEIL (Payette), Angèle
- DE CAEN, Dominique, Ph.D., Kingston, ON
- DE LEEUW BOWICK, Lyne-Noëlle
- DROLET, Jacques
- DUMONT (Guy), Simonne
- FAUVEL, Juliette
- GODIN, Camille R.
- LANGDON, Georges
- LEFEBVRE, Jean A.A.
- LEGALUT, Marius F.É.C.
- MESSIER, S. Alice S.N.J.M.
- NAUD, André p.s.s.
- PELLETIER, soeur Florence
- PEPIN, Joseph Ernest
- RICHER, Jacques
- ROLLAND, Henri
- ROLLAND, Maurice
- SAMPERI (Voegeli), Madeleine
- THÉRIAULT (Lavoie), Lina



**DE LEEUW BOWICK, Lyne-Noëlle**  
À Charleston S.C., le 11 juin 2002, à l'âge de 42 ans, est décédée Lyne-Noëlle de Leeuw Bowick. Elle était la fille chérie de Huguette et Daniel de Leeuw. Après une carrière en publicité à Montréal, elle a travaillé comme courtier sur le parquet de la bourse de New York, dont elle était membre. En collaboration avec son frère, Francis, elle a créé, à Charleston, la société Trade Desk America spécialisée en "day trading". C'est avec courage et détermination qu'elle a mené sa carrière. Elle était une mère aimante, une fille attentive et une amie fidèle et généreuse. Elle laisse dans le deuil son fils Alexandre (7 ans), le père de son fils Mark Bowick, ses parents Daniel et Huguette, son frère Francis, sa belle-soeur Lisé et ses neveux et nièce: Gabriel, Bastien et Danika.  
La famille recevra les condoléances le jeudi 4 juillet de 9 h 30 à 10 h 30 au:  
**Centre funéraire Côte-des-Neiges inc.**  
4525, chemin de la Côte-des-Neiges  
Montréal (Qué) H3V 1E7  
Tél.: (514) 342-8000

Une célébration religieuse aura lieu le même jour à 10 h 30 en la chapelle du centre funéraire et de là, au cimetière Notre-Dame-des-Neiges, lieu de sépulture. Des dons à la Société canadienne du cancer seraient appréciés.

**LEFEBVRE, Jean A.A.**  
À Montréal, le 18 juin 2002, à l'âge de 94 ans, est décédé M. Jean A.A. Lefebvre, ingénieur retraité de la pétrolière Impérial, époux de feu Flora Lefebvre. Il laisse dans le deuil sa belle-soeur Marthe Lefebvre (feu Lionel Lefebvre), son neveu Martin Lefebvre ainsi que d'autres neveux, nièces, parents et amis. Selon sa volonté, il ne sera pas exposé. Les funérailles, en présence des cendres, auront lieu le jeudi 4 juillet à 14 heures, en l'église de St-Jacques le Mineur, suivies de l'inhumation au cimetière de la paroisse. La famille recevra les condoléances à l'église, une demi-heure avant la cérémonie.  
**Direction: Alfred Dallaire inc.**



**LEGALUT, Marius F.É.C. (Frère Léonard)**  
Frère Marius Legault de la communauté des Frères des Ecoles chrétiennes, est décédé à la Résidence De-La-Salle, Laval, le 30 juin 2002, à l'âge de 82 ans. Fils de Maxime Legault et de Clara Lacroix, il naquit à Ste-Scholastique le 29 juin 1920.  
Entré au noviciat des F.É.C. en 1937, il se dévoua à l'éducation des jeunes pendant près de 35 ans, particulièrement à Montréal, Lachine, Longueuil et Varennes. De 1976 à 1988, il fut secrétaire de Mgr Coderre, Mgr Valois et Mgr Hubert. Par la suite, il habita la Résidence De-La-Salle, à Laval.  
Il laisse dans le deuil, outre les membres de sa famille religieuse, une soeur, Mme Rhéa Legault-Deschambault, un frère, Robert, ainsi que plusieurs neveux, nièces, cousins cousins et amis.  
La dépouille mortelle sera exposée le 2 juillet à compter de 15 h (prière communautaire à 19 h 30) et le lendemain, à compter de 13 h à la  
**Résidence De-La-Salle**  
300 Ch. du Bord-de-l'Eau  
Laval (Ste-Dorothée)  
Les funérailles auront lieu au même endroit le 3 juillet à 14 h. L'inhumation suivra plus tard au cimetière Notre-Dame-des-Neiges, à Montréal.

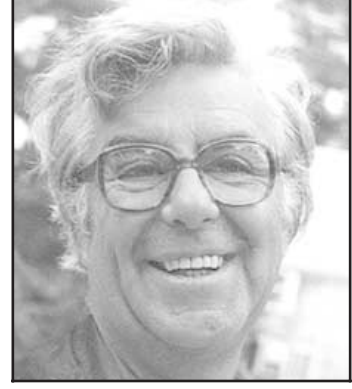


**PEPIN, Joseph Ernest**  
1921 - 2002  
À Montréal, le 29 juin 2002, à l'âge de 81 ans, est décédé M. Joseph Ernest Pepin, époux de feu Marie-Paule Bougie. Il laisse ses enfants Daniel (Deborah Ciark), Marlène (Alain Marschal), ses petits-enfants Tara, Melany, Marie-Claude ainsi que plusieurs autres parents et amis. Votre sympathie à la famille peut se témoigner par un don à la Société canadienne du cancer. La famille recevra les condoléances au  
**Complexe funéraire Urgel Bourgie**  
3503 Papineau, Montréal  
www.urgelbourg.com  
Les funérailles auront lieu le mercredi 3 juillet à 11 h au salon. Heures des visites: mardi de 19 h à 22 h, mercredi dès 10 h.



**RICHER, Jacques**  
1944 - 2002  
À Laval, le 28 juin 2002, à l'âge de 58 ans, est décédé M. Jacques Richer (retraité de la Banque Laurentienne), époux de Nicole Jolicoeur. Outre son épouse, il laisse dans le deuil ses frères Marcel (Françoise), Jean-Guy (Denise), Robert (Céline), Michel (Murielle) et Réal, ses soeurs Fernande, Hélène (Wilfrid), Nicole et Claire, son beau-frère Pierre (Diane), sa belle-soeur Ginette, ses neveux et nièces, ainsi que plusieurs autres parents et amis. Exposé au  
**Complexe funéraire J.A. Guilbault inc.**  
5359, boul. St-Michel (angle Masson)  
Montréal  
Tél.: (514) 721-4925, téléc.: (514) 728-3467 (stationnement privé à l'arrière du salon)  
Les funérailles auront lieu le jeudi 4 juillet à 11 h en l'église St-Pierre-Claver (Desormier/St-Joseph). Heures des visites: mardi et mercredi de 14 h à 17 h et de 19 h à 22 h, jeudi à compter de 9 h.

## DÉCÈS



**ADAM, Jean-Gérard**  
1919 - 2002  
Avec une patience et un courage considérables, le 25 juin à 15 h 30, en tenant la main de ses filles, a rendu l'âme Jean-Gérard Adam, époux en noces d'or de Henriette Lippé. Il laisse dans le deuil ses filles Marie et Sylvie, son fils Serge, son petit-fils Antonin, son gendre André, sa bru Claire, ses petits-fils Daniel et Michael, ses belles-soeurs Lucille, Lisé, Huguette, Jacqueline Lippé, ses beaux-frères André Lippé et Paul Veilleux, ainsi que plusieurs amis et voisins. Retraité, il s'est impliqué bénévolement dans plusieurs causes humanitaires, (Boat People, Grands-parents bénévoles à l'hôpital Notre-Dame-de-la-Merci, et auprès des enfants malades de l'hôpital Ste-Justine). Toute notre gratitude au Service de Génératie de l'hôpital Sacré-Coeur, particulièrement aux docteurs Jacob, Grammont et Desrochers, à Marie-Jo et à Nicole, pour les soins attentifs de respect de dignité. La famille accueillera parents et amis(es) à la **Maison Magnus Poirier inc.**  
10 526, boul. St-Laurent  
Montréal  
les jeudi et vendredi 4 et 5 juillet de 14 h à 17 h et de 19 h à 22 h, les funérailles auront lieu à l'église St-Benoît (500 rue Fleury Ouest) le samedi 6 juillet à 10 h.



**DROLET, Jacques**  
1957 - 2002  
Accidentellement, à St-Luc, le 29 juin 2002, à l'âge de 44 ans, est décédé monsieur Jacques Drolet, époux de dame Andrée Harvey. Outre son épouse, il laisse dans le deuil: sa fille Marie-Pier, ses beaux-parents Louis-Georges Harvey, Jeannine Thivierge, son frère et ses soeurs Martin (Hélène Guérin), Pauline (Yves Savard), Hélène (Pierre Richard), Suzanne (Carl Poudrier) ainsi que plusieurs belles-soeurs et beaux-frères, nièces et neveux, parents et amis et ses collègues de travail de la Brasserie Labatt. La famille accueillera parents et amis au  
**Complexe funéraire LeSieur & Frère**  
95 boul. Saint-Luc à Saint-Luc  
le mercredi 3 juillet à compter de 14 h. Les funérailles auront lieu le jeudi 4 juillet à 11 h en l'église de Saint-Luc. Heures de visites: mercredi de 14 à 17 h et de 19 à 22 h, jeudi dès 9 h.  
Des dons à la Fondation de l'Hôpital général de Montréal seraient appréciés de la famille.  
Un remerciement particulier au personnel de l'unité des soins intensifs de neurologie de l'Hôpital général de Montréal.

**MESSIER, S. Alice S.N.J.M.**  
À Outremont, le 30 juin 2002, à l'âge de 99 ans, est décédée Soeur Alice Messier, en religion Soeur M.-Henri-du-Sacré-Coeur. Outre sa famille religieuse, elle laisse dans le deuil ses neveux et nièces et plusieurs ami(e)s. Elle sera exposée à la  
**Maison mère des Soeurs des Saints Noms de Jésus et Marie**  
1410 boul. Mont-Royal à Outremont  
le mardi 2 juillet à 15h. Les funérailles auront lieu à la Maison mère également, le mercredi 3 juillet 2002 à 10h. Inhumation au cimetière de Longueuil, Chemin Chamby.  
**Direction Alfred Dallaire inc.**



**NAUD, monsieur André, p.s.s.**  
À Montréal, le 28 juin 2002, est décédé, à l'âge de 76 ans, monsieur André Naud, prêtre de Saint-Sulpice, fils d'Alexandre Naud et d'Adèle Bergeron décédés. Né à Montréal le 5 juillet 1925, il complète ses études classiques au Séminaire de Sainte-Thérèse et l'étude la théologie au Grand Séminaire de Montréal.  
Ordonné prêtre le 30 avril 1950 pour le diocèse de Montréal, il est nommé professeur au Collège de Montréal. Au terme de la Solitude, il est admis dans la Compagnie de Saint-Sulpice en 1952. Après l'obtention d'un doctorat en philosophie à Rome et l'apprentissage du japonais à Tokyo, il devient professeur de philosophie et bibliothécaire au Séminaire de Fukuoka en 1956, puis, de 1962 à 1964, il enseigne la philosophie et les sciences religieuses au Séminaire de Philosophie. À titre d'expert en théologie, il accompagne monsieur le Cardinal Léger au concile Vatican II. Par la suite, il travaille comme chercheur et secrétaire du Cardinal.  
En 1967, il entre comme professeur à la faculté de théologie de l'Université de Montréal où il poursuivra son enseignement jusqu'à sa retraite en 1991. Durant cette période, il occupera plusieurs postes: membre, président et chercheur au Comité catholique du Conseil supérieur de l'éducation, président de la Commission de Formation permanente de Saint-Sulpice, trois fois délégué à l'Assemblée provinciale des Prêtres de Saint-Sulpice. Il collabore à diverses revues et publie plusieurs oeuvres touchant la philosophie, l'éducation et la théologie.  
Le défunt laisse dans le deuil ses soeurs Cécile (Lucien Foisy), Laurette, Marie-Marthe, et ses frères Roland (Rita Tardif), Gérard (Florianne Boucher), Jean-Paul (Jeanne Forget) de même que sa belle-soeur Jeannette Ménard et plusieurs neveux et nièces.  
Monsieur André Naud sera exposé au Grand Séminaire de Montréal, 2065, rue Sherbrooke Ouest, le mardi 2 juillet. Heures de visite de 14 à 17 h et de 19 à 21 h. Les funérailles auront lieu le mercredi 3 juillet, 10 h, à la chapelle du Grand Séminaire de Montréal avec la participation du Centre funéraire Côte-des-Neiges. Monseigneur Charles Valois présidera la célébration. On procédera à l'inhumation dans la crypte du Grand Séminaire.



**ROLLAND, Henri**  
1921 - 2002  
À Montréal, le 29 juin 2002, à l'âge de 80 ans, est décédé Henri Rolland, époux de Jeannette Germain. Outre son épouse, il laisse ses enfants Jean (Denise), Francine (Gilles), Louise (Jean-Claude), Claudine (Yvon), Claude (Hélène), ses petits-enfants, neveux et nièces, parents et amis. La famille recevra les condoléances au  
**Complexe funéraire Urgel Bourgie**  
4505 Notre-Dame Ouest, Montréal  
www.urgelbourg.com  
Les funérailles auront lieu le jeudi 4 juillet 2002 à 13 h en l'église St-Zotique et de là au cimetière Notre-Dame-des-Neiges. Parents et amis sont priés d'y assister sans autre invitation. Heures de visites: mercredi de 14 à 17 h et de 19 à 22 h, jeudi dès 10 h.

**ROLLAND, Maurice**  
1922 - 2002  
Paixiblement à sa maison de Piedmont, le 28 juin 2002, à l'âge de 79 ans, est décédé Maurice Rolland, époux de Lucette Laurin. Outre son épouse, il laisse dans le deuil ses enfants Maryse (Pierre Lafleur), Michèle et François (Sylvie Grégoire), ses petits-fils Nicolas et Olivier, ses frères et soeurs: Jean (Thérèse), Pierre, Margot, Gilles (Marthe), ainsi que plusieurs neveux, nièces et amis. Des funérailles auront lieu le lundi 15 juillet à 11 h en l'église de St-Sauveur-des-Monts, 205, rue Principale, St-Sauveur-des-Monts. La famille recevra les condoléances à partir de 10 h à l'église. Des dons à l'Association diabète Québec seraient appréciés.  
**Direction: Maison Trudell inc.**  
St-Sauveur-des-Monts

**SAMPERI, Madeleine (née Voegeli)**  
À l'Hôpital Juif de Montréal, le 30 juin 2002, à l'âge de 75 ans, est décédée Madeleine Voegeli, épouse de feu Giuseppe Samperi. Elle laisse dans le deuil ses filles, Jacqueline (Jay) et Sabina (Richard) ainsi que ses petits-enfants, Jerome, Julian, Thomas, Patrick et Isabelle, sa soeur Jacqueline de Spokane, Washington, sa belle-soeur Maria (Alfio) et ses neveux et une nièce.  
Une messe funéraire sera célébrée à l'église Ste-Catherine-de-Sienne, 7070 av. Somerled, MtL, le mardi 2 juillet à 11 h. Enterrément au cimetière Notre-Dame-des-Neiges. Compenser l'envoi de fleurs par des dons à la Fondation Precious Treasures de l'Hôpital Juif de MtL, H3T 1E2.  
Les condoléances peuvent être reçues à www.kanefetterly.qc.ca

**THÉRIAULT (Lavoie), Lina**  
1910 - 2002  
À Boucherville, le 30 juin 2002, à l'âge de 92 ans, est décédée Dame Lina Lavoie, épouse de feu Camille Thériault. Elle laisse dans le deuil son fils Yvon (Gertrude Gemme), ses petits-enfants Lucie-Diane, Jacques (Luca Lemaire) et Lyne (Sylvain Dionne), deux arrière-petits-enfants Jonathan et Paméla, sa soeur Lucienne St-Pierre, ses frères Honoré et Aimé Lavoie, ses belles-soeurs, neveux et nièces. La famille accueillera parents et amis(es) au  
**Complexe funéraire Pierre Tétrault inc.**  
549, Samuel-de-Champplain (à l'est de Montarville sortie 19 de la route 132)  
Boucherville  
Les funérailles auront lieu le jeudi 4 juillet à 14 h en l'église Ste-Famille, 560 boul. Marie-Victorin, Boucherville. Heures de visite: mercredi de 14 à 17 h et de 19 à 22 h, jeudi à compter de midi.  
Des dons pour la Société canadienne du cancer seraient appréciés.

## Le don de sperme a des avantages pour les femmes célibataires

Associated Press

**VIENNE** — Plus des deux tiers des femmes célibataires qui ont recours à l'insémination artificielle avec un don de sperme sont motivées par la crainte que leur horloge biologique ne leur laisse pas le temps de trouver l'homme qu'elles aimeraient avoir pour père de leur enfant, selon des chercheurs britanniques.  
Le Dr Clare Murray, chercheuse au centre de recherche sur la psychologie de la famille et de l'enfant de l'Université de Londres, devait présenter les résultats de l'enquête lors de la réunion de la Société européenne d'embryologie et de procréation à Vienne.

« Plus des deux tiers des femmes célibataires disent que leur décision d'avoir un bébé par insémination du sperme d'un donneur vient d'un sentiment croissant que le temps presse pour réaliser le rêve de leur vie d'avoir un enfant », a expliqué le Dr Murray.  
Selon elle, la majorité des mères interrogées dans l'étude disent qu'elles auraient préféré concevoir un enfant dans le cadre d'une relation de couple. Toutefois, près d'un tiers de ces femmes, dont la moyenne d'âge était de 38 ans, disaient vouloir vraiment faire seule un enfant.

La question de l'accès des femmes célibataires hétérosexuelles au don de sperme est un sujet controversé. Certaines cliniques exigent ainsi que les femmes qui ont recours à cette technique de procréation assistée soient dans une relation stable.  
Aucune étude scientifique n'a été menée à long terme sur la santé psychique des enfants issus d'un don de sperme. Mais les résultats préliminaires de l'étude du Dr Murray concluent que les enfants ainsi conçus s'épanouissent de la même façon, qu'ils soient nés d'une mère célibataire ou en couple.

Les chercheurs ont étudié 22 femmes célibataires qui avaient eu recours à l'insémination artificielle et au don de sperme pour avoir un bébé et 36 femmes mariées dont l'enfant était né grâce à la même technique. Tous les enfants de l'étude étaient âgés de moins d'un an. Mais les chercheurs comptent les suivre sur plusieurs années. Pour l'heure, ils n'ont noté aucune différence entre les deux groupes d'enfants, qu'ils s'agissent du sommeil ou de l'alimentation des nourrissons.

La principale inquiétude est que les mères célibataires ne soient socialement marginalisées et ne manquent de soutien matériel ou moral, explique le Dr Murray. Mais les premiers éléments recueillis à ce sujet sont plutôt rassurants, selon elle.

## Des médicaments contre l'ostéoporose réduisent les risques du cancer du sein

Agence France-Presse

**WASHINGTON** — Deux médicaments utilisés contre l'ostéoporose réduisent nettement les risques de cancer du sein pour les femmes ayant une prédisposition génétique à la maladie, mais ils peuvent présenter des effets indésirables, selon les résultats d'une étude américaine.

Ces médicaments, dont l'un est déjà sur le marché aux États-Unis et l'autre en cours d'examen, ont paru réduire de près de 50 % pour le premier et 70 % pour le second les risques de cancer du sein chez les femmes ayant des antécédents familiaux ou une prédisposition génétique à la maladie, selon l'étude publiée par la revue médicale Annals of Internal Medicine.

Une équipe de chercheurs de l'Université de Caroline du Nord à Chapel Hill a constaté une réduction de près de 50 % des risques de cancer du sein en analysant les résultats d'une étude américaine portant sur plus de 13 000 femmes dont une partie prenait le médicament tamoxifène.

L'autre étude portait sur le médicament raloxifène, non encore approuvé aux États-Unis, testé sur un groupe de femmes ménopausées souffrant d'ostéoporose. Les résultats ont montré une réduction de 76 % du risque de cancer du sein. « Ce sont des effets assez substantiels qui méritent d'être pris en compte », a estimé le Dr Linda Kingsinger, de l'école de médecine de l'Université de Caroline du Nord, qui conduit l'étude. « Malheureusement, les deux médicaments ont des effets secondaires, dont certains sont potentiellement graves. Ils risquent la formation de caillots intravasculaires pouvant provoquer des embolies », a ajouté la spécialiste.

**MOT MYSTÈRE**

LA BIBLE - Un mot de 8 lettres

L S S A U L C O S E E D P E R  
 U E I D A A O E J O S U E T E  
 H T O L I S V E A M M O N P D  
 M H N N B E R O H I O H L Y O  
 I U A Q A R O R A C L E O G X  
 C N H U S T B E T H S A B E E  
 H P B A H C A T H A L I E N Z  
 E A I R N E T S I R H C N E E  
 E Z B A E D L E S E I R U S C  
 O A L N P E R I A B N E R E H  
 U R I T H N O E I E E A U G I  
 R I Q E T O B I E C R T T E E  
 A A U D A N O N A C H I H X L  
 M S E E L T A T H A B O R E E  
 A A E S I O M E T E R N E L L

- |           |          |          |          |
|-----------|----------|----------|----------|
| ABIA      | CHRIST   | HELI     | OZIAS    |
| ABNER     | CREATION | HOREB    | QUARANTE |
| ACHAB     | DAN      | ISAIE    | RAMA     |
| AMMON     | DIEU     | JOSUE    | REBECCA  |
| ANDRE     | EDEN     | LIA      | ROBOAM   |
| ARCHE     | EGYPTE   | LOTH     | RUTH     |
| ASA       | EHOUD    | MICHEE   | SATAN    |
| ASER      | ESAIE    | MOISE    | SAUL     |
| ATHALIE   | ETERNEL  | NAHUM    | SCHEOL   |
| AZARIAS   | EVE      | NEBO     | SETH     |
| BETHEL    | EXEGESE  | NEPHTALI | SION     |
| BETHSABEE | EXODE    | NOEL     | THABOR   |
| BIBLIQUE  | EZECHIEL | ORACLE   | TOBIE    |
| CAINAN    | GENESE   | OSEE     | URIE     |
| CANON     | GLOSE    | OUR      |          |

Solution du dernier problème : VERMOULURE

02/07/2002

11008

**LA PHRASE SECRÈTE**

Thème: Proverbe français

Placez les lettres de chaque colonne dans la case appropriée de manière à former une phrase complète. Les mots sont séparés par une case noire.

E	I	E	U	T	O	I	T	N	E	R	D
D	M	D	O	L	A	E	A	E	G	A	L
D	A	A	U	N	S	U	S	R	N	E	L
A	P	I	I	S		F		D	A	E	

Solution du dernier numéro: Qui tue le lion en mange, qui ne le tue pas est mangé.

**MOTS CROISÉS**

www.hannequart.com

	1	2	3	4	5	6	7	8	9	10	11	12
1												
2												
3												
4												
5												
6												
7												
8												
9												
10												
11												
12												

2 juillet 2002

06492

**HORIZONTELEMENT**

- Manie de faire des assemblées, souvent inutiles.
- Qui se confie facilement - Chef de l'Église catholique romaine.
- Insuffisance rénale grave - Rocher à fleur d'eau.
- Pronom - Distingué.
- Zigouille - Gonade femelle.
- Effectif - Le bronze a le sien - Plumard.
- Impayé - Siège à piètement, sans bras ni dossier.
- Ne pas dire - À elle - Éminence.
- Construite par les ouvrières.
- Iridium - Celui de Nantes concernait les protestants - Proféré.
- Petite pomme - Capable de se dresser.
- Ne fondent pas - Changer de voix.

**VERTICALEMENT**

- Il voyage à peu de frais - Gratin de légumes, en Provence.
- Monnaie unique européenne - Muse de la Musique.
- Fait mal à l'œil - Prince - Quatre.

- Est faite avec de la farine de riz - Final.
- Qui prend les couleurs du prisme - Privés d'humidité.
- Supprimée - Abrutir.
- Négation - Représentation graphique d'une marque commerciale - De plus.
- Dans la lune - Cuivre.
- Racine vomitive - Objet curieux.
- Du toucher - Gouverneur, dans les pays musulmans.
- Se balance dans le champ - Cérémonial quelconque - Pronom personnel.
- Résultat d'une action - Déposer un enjeu.

**SOLUTION AU PROCHAIN NUMÉRO**

1	M	A	Z	U	R	K	A	B	I	R	R
2	E	M	O	T	I	O	N	N	E	L	A
3	G	E	N	I	E	G	I	L	E	T	S
4	A	E	L	U	C	I	D	E	A	S	
5	L	E	I	R	A	N	M	A	T	E	
6	I	L	O	T	R	E	V	E	L	E	R
7	T	O	C	A	R	D	A	N	T	R	E
8	H	I	I	E	L	I	T	E	N		
9	E	G	A	R	E	E	N	R	U	E	
10	N	I	E	T	Z	S	C	H	E		
11	R	E	G	A	U	T	R	E	O	S	
12	E	R	U	D	I	T	E	M	I	R	

SOLUTION DU DERNIER NUMÉRO 06491

**BEN**



**LA DÉVEINE**



**FRANK ET ERNEST**



**PEANUTS**



**PHILOMÈNE**



**GARFIELD**



**FERDINAND**



**LA CHAIR DISPARUE**

- 228 -

Le Consortium... Il avait été pour lui un merveilleux tremplin, songea-t-il. Il y avait trouvé les contacts et les moyens nécessaires pour affranchir son imagination des contraintes financières et donner à son oeuvre une dimension dont il n'aurait pas osé rêver.

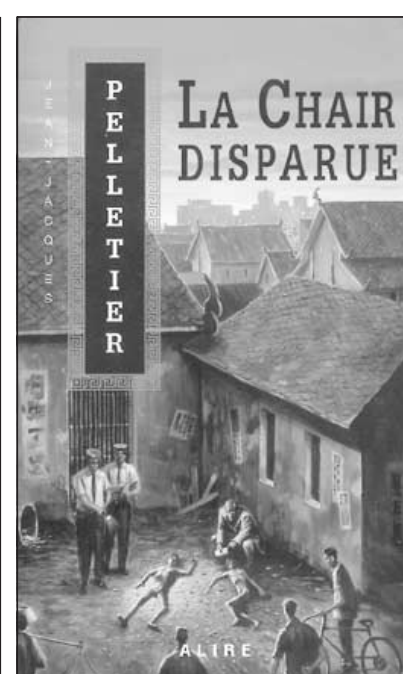
Avec le pourcentage prélevé sur le budget d'implantation du laboratoire et l'organisation d'une filière clandestine de Body Store au Québec, il avait pu financer sa clinique privée. Il lui en était même resté assez pour mettre de côté une grande partie de la part qui lui revenait sur les activités nord-américaines de Body Store. Plusieurs millions attendaient son bon plaisir dans des comptes à numéros, en Suisse.

Mais cette époque achevait, songea-t-il. Une fois le laboratoire officiellement remis aux Japonais, il annoncerait sa retraite. Quelqu'un d'autre que lui prendrait en mains le poste de responsable régional de Body Store. Il avait fait sa part. Désormais, il entendait se consacrer entièrement à son oeuvre.

Il leva les yeux et contempla la forêt qui descendait à flanc de montagne vers la vallée. En fin de compte, il était encore mieux qu'à Québec. Tous les équipements étaient neufs, l'endroit était retiré, à l'abri des curieux, et la hauteur du site permettait au regard de se reposer tout en dominant les choses.

Pour les semaines à venir, ce serait sa retraite. Il y ferait la transition entre son ancienne période artistique, où il s'était contenté de produire des oeuvres, et la nouvelle qui s'annonçait, où il simplifierait entièrement dans son art. Quand il reparaitrait devant le monde, il serait complètement transformé.

À quelques kilomètres de là, de l'autre côté de la Vermont, le laboratoire promis par le Consortium n'attendait plus que le personnel expert pour amorcer ses activités. L'organisation avait insisté pour qu'il soit construit aux États-Unis. Cela l'obligeait à franchir régulièrement la frontière pour aller du



laboratoire à sa clinique clandestine. Heureusement qu'il y avait la piste des braconniers.

Art/ho appuya sur un bouton dissimulé sous la tablette de son bureau. La porte s'ouvrit et un homme en sarrau blanc entra.

— Dans combien de temps ? lui demanda-t-il, sans l'inviter à s'asseoir.

— Une semaine. Peut-être un peu plus.

— Encore un délai !

— Deux des donneurs se sont avérés incompatibles. Des remplaçants ont déjà été déterminés. Nous devrions les recevoir d'ici quatre jours.

— Les stocks de médicaments ?

— Complètes.

— Prévenez-moi dès l'arrivée des nouveaux collaborateurs. J'aimerais les rencontrer avant l'opération.

— Si vous y tenez.

— C'est la moindre des choses.

Ils allaient prendre part à une avancée majeure dans l'histoire de l'humanité. En toute équité, ils devaient en être les premiers informés.

**LA GOULAFRIÈRE, 15 H 25**

Xavier Heldreth était arrivée le matin en prévision de la réunion et elle s'était installée dans l'aile du château que Bréhal réservait à son usage exclusif. Elle se laissa aller dans son fauteuil de cuir et le fit pivoter dans la direction du téléphone à mains libres.

— Ils ont retrouvé Claudia Mahler, fit Daggeman.

— Où ? Quand ?

— Il y a quelques heures. Elle entrait à l'hôtel Pierre. Elle continue d'utiliser le nom de Scherer. Il y avait un homme avec elle. Un certain Paul Hurt.

— Hurt ? Vous en êtes certain ?

— Oui, le coutelier de Bréhal.

— Je veux un relevé de tous les déplacements de mademoiselle Mahler, une photo de toutes les personnes qu'elle rencontre.

— C'est déjà prévu. Pour Hurt, qu'est-ce que je fais ? J'ai déjà une équipe qui le suit.

— Ça ne peut pas nuire.

— Il doit toujours rejoindre Bréhal demain ?

— Oui. Vous avez fait les vérifications auprès de Bouvier ?

— Bréhal avait raison. Malgré ses frasques, Art/ho a tenu ses engagements. Les titres transmis par l'intermédiaire de Dubuc sont corrects. Bouvier a envoyé à Poitras un projet de contrat pour son entreprise. En pratique, on peut considérer que c'est une affaire terminée.

— Rappelez-moi, si vous avez quelque chose de nouveau sur Claudia Mahler.

**À SUIVRE**



© 1998 Les Éditions Alire Inc. & Jean-Jacques Pelletier