

RESTAURATION DE L'ÉGLISE DE LA PRÉSENTATION A SAINT-HYACINTHE. Le ministère des Affaires culturelles par l'entremise de la Commission des monuments historiques du Québec a octroyé des subsides pour la restauration de la vieille église de la Présentation à Saint-Hyacinthe. L'architecture de cette église est remarquable par la sobriété des lignes extérieures; celles-ci sacrifient l'ornementation au jeu des proportions et des volumes qui s'enchaînent et se fondent les uns dans les autres. L'église de la Présentation s'inscrit dans la tradition architecturale du premier tiers du XIXe siècle. Elle fut construite entre 1817 et 1820 d'après les plans et devis de l'abbé Conefroy. Ce plan n'établit aucune scission avec le passé et n'innove pas un nouveau type d'architecture, il est plutôt la codification intelligente et méthodique d'un genre d'architecture parfaitement adapté à notre climat, à nos moyens de construction et aux habitudes artisanales de nos maîtres-d'oeuvre. Au Québec, au XVIIe, XVIIIe et XIXe siècles, l'église prolongeait l'image que nos ancêtres se faisaient de leurs maisons. L'église fut ainsi appelée à jouer un rôle de tout premier ordre comme centre social et spirituel autour duquel les fidèles se groupaient; très tôt elle devint le foyer artistique où oeuvrèrent tous les artisans de la Nouvelle-France.

(O.I.P.Q.)

Communiqué de l'Aéro-Club

Pageant aérien à Lac Etchemin, le 9 août

En effet, lors d'une réunion du bureau de direction de l'aéroclub tenue la semaine dernière, il a été décidé que devant l'intérêt manifesté par les spectateurs au cours du spectacle de l'an dernier, l'aéroclub organiserait encore cette année un spectacle aérien.

La date du 9 août a été choisie et en cas de pluie le spectacle sera remis au dimanche suivant, le 16

août. Le spectacle promet d'être encore très intéressant cette année avec beaucoup de participants, par exemple: des Jets de l'Armée Canadienne, des Avions "Canso" du gouvernement provincial, un spectacle d'acrobatie aérienne, des Gyrocoptères, des parachutistes, une exposition d'avions fabriqués à la maison, et aussi des avions fabriqués à la maison qui viendront se disputer un

prix qui sera attribué à l'avion qui sera choisi le mieux construit. On se souviendra que lors du spectacle de l'année dernière la température n'avait pas tellement favorisé ce genre d'exhibition. L'aéroclub espère que le spectacle de cette année pourra se faire dans des conditions météorologiques meilleures pour admirer les prouesses des participants.

A Honfleur

Tournoi Bilodeau & Fils, dimanche

Douze équipes provenant des comtés de Dorchester, Bellechasse, Lévis, Montmagny et l'Islet compétitionneront dimanche, ce 5 juillet, sur le terrain de balle-molle de l'O. T.J. de Honfleur, en vue de se mériter le magnifique trophée Bilodeau & Fils et des bourses en argent.

La compétition en sera une d'élimination simple et débutera à 10.30 a.m. pour se continuer dans l'après-midi et se terminer le soir, sous les réfecteurs.

Les rencontres seront de quatre manches et seront officées par les arbitres de la Régionale de Lévis.

Voici le calendrier des rencontres de ce tournoi:
10.30 heures a.m.:
Saint-Anselme vs Sainte-Hénédiène.

11.30 heures a.m.:
Saint-Michel vs Salon Olivier (Lévis)

12.30 heures p.m.
Honfleur vs Saint-Pamphile

1.30 heure p.m.:
Saint-Henri vs Edgar Carrier

(Lévis)

2.30 heures p.m.:

Saint-Gervais vs Saint-Charles.

3.30 heures p.m.:

Marois & Fils (Montmagny) vs

J.-M. Proulx (Montmagny).

Une cordiale invitation est lancée à tous les amateurs de balle-molle de la région qui peuvent être assurés d'assister à des rencontres excitantes et à du "softball" d'un excellent calibre.

A Ste-Justine

Grande Fête d'été de la Chambre de Commerce

Forte des succès croissants qu'elle a obtenu au cours des trois dernières années, la Chambre de Commerce de Sainte-Justine organise à nouveau cette année sa grande Fête d'été.

Celle-ci débutera samedi après-midi, le 25 juillet, par la présentation de compétitions sportives de tous genres. Elle se poursuivra dans l'après-midi du lendemain, pour se terminer en soirée.

Cette année, les attractions seront encore plus nombreuses et variées qu'auparavant. Parmi celles-ci, on note principalement des expositions artisanale et commerciale. Les activités récréatives ne seront pas négligées et offriront beaucoup de latitude aux nombreux visiteurs attendus à Sainte-Justine pour la présentation de l'évènement.

De plus amples informations vous seront communiquées à cet effet dans nos prochaines livraisons.

VOL A L'HOTEL CENTRAL A ST-ODILON

Un vol a été perpétré dans la nuit de jeudi à vendredi, les 2 et 3 juillet derniers, à l'Hôtel Central de Saint-Odilon, propriété de M. Noël Gagné.

Les larrons (fort probablement) ont pénétré dans le sous-sol de l'établissement et se sont enfuis avec un coffre-fort contenant \$12,000 en espèce et quelques obligations. La "manoeuvre" peut être imputée à des mains expertes si l'on considère qu'on a même songé à sectionner les fils d'une clôture métallique située en arrière de l'établissement pour déguerpir plus à loisirs.

Le bureau de la Sûreté provinciale de Saint-Prospère a institué une enquête relativement à cette affaire.

21 personnes tuées dans 16 accidents de la route en 1969 dans Dorchester

Un total de 21 personnes ont perdu la vie dans 16 accidents mortels survenus en 1969 sur les routes du comté de Dorchester.

Le rapport annuel du ministère des Transports du Québec indique de plus que 18 des 21 victimes étaient de sexe masculin, et que 3 étaient de sexe féminin.

Huit des neuf conducteurs de véhicule à moteur tués lors de ces tragédies étaient des hommes. En outre, cinq occupants de sexe masculin ont également connu le même sort.

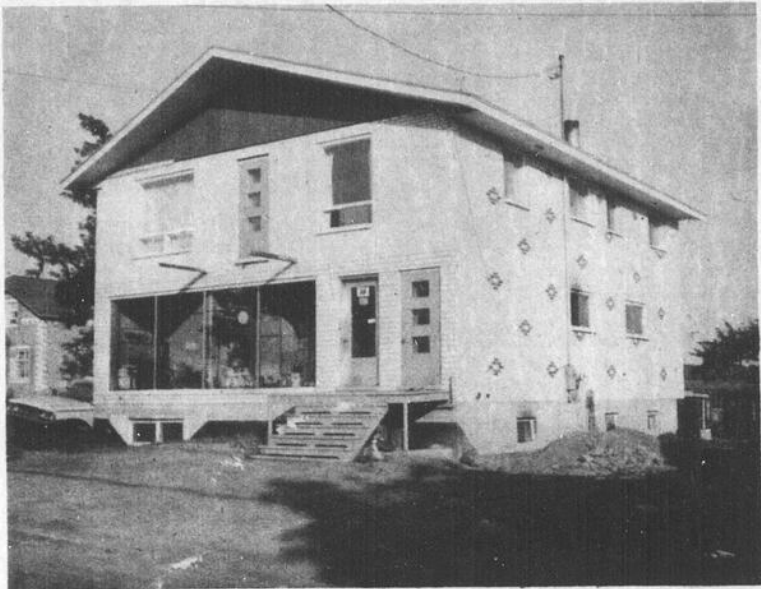
Le bilan des accidents mortels comprend également un cycliste et six piétons, dont deux de sexe féminin.

Les journées les plus meurtrières pour les usagers de la route dans le comté furent les samedi, dimanche et lundi, avec trois accidents avec une perte de vie pour chacun de ces jours.

Incendie à Ste-Hénédiène

(Page 2)

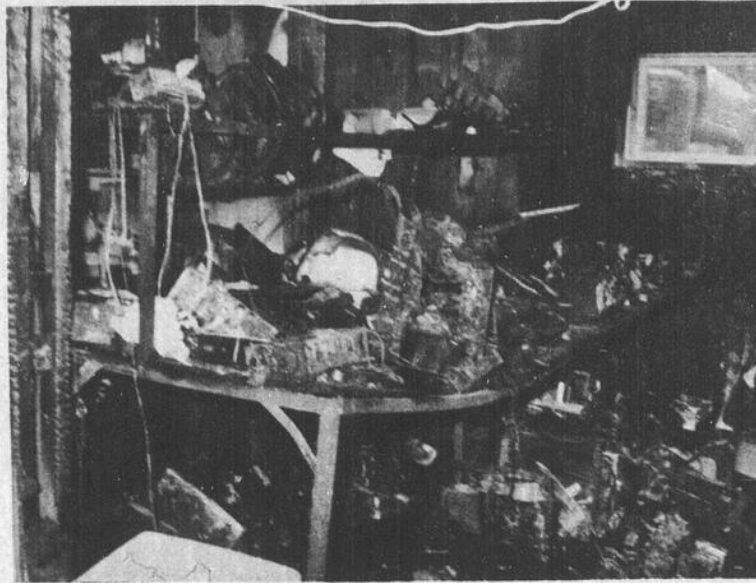
Un incendie cause de lourds dommages au Magasin de Meubles de M. Bernard Bernier, à Sainte Hénédine



Bien que l'apparence extérieure de ce magasin de meubles et d'appareils électriques, propriété de M. Bernard Bernier, de Sainte-Hénédine, n'ait guère été modifiée, le feu et la fumée y ont causé pour \$50,000 de dommages



Une épaisse couche de suie recouvre les nombreuses pièces de vente exhibées au rez-de-chaussé de l'établissement. Même si les flammes ne s'y sont pas propagées, les dommages causés ici s'avèrent fort importants.



Au centre de ce cliché, vous apercevez les débris calcinés du téléviseur qui a apparemment provoqué cet incendie.

Un violent incendie qui a éclaté jeudi midi, le 2 juillet, a lourdement endommagé le magasin de meubles et d'appareils électriques de M. Bernard Bernier, sur la rue Principale, à Sainte-Hénédine. Les pertes sont évaluées à environ \$50,000.

M. Bernier était à prendre le dîner avec sa famille, au deuxième étage de son établissement lorsque le feu a originé dans son atelier du sous-sol. Le désastre est imputable à un téléviseur en réparation qui a inexplicablement pris feu.

La fumée s'est rapidement propagée au rez-de-chaussé de l'établissement où étaient exhibés différents articles de vente, tels appareils ménagers, meubles et appareils électriques de tous types. Bien que les flammes n'aient atteint cet étage, les dommages provo-

qués par la fumée sont fort considérables. L'atelier de réparation, le bureau et les appareils électriques qui occupaient le sous-sol ont par ailleurs été complètement dévastés.

Mandés sur les lieux, les sapeurs-pompiers volontaires de Sainte-Hénédine ont mis un peu plus d'une heure à circonscrire le brasier.

EN BREF

La population du Québec atteint 6,086,834 au 1er juin, d'après le Bureau de la Statistique du Québec.

Croissance phénoménale du commerce bancaire au Canada. En 1969, plus de \$735 milliards ont été négociés, dont près de 63% dans les régions de Montréal et Toronto, selon l'Association des Banquiers Canadiens.

Les compagnies d'assurance-vie du Canada ont investi au Québec \$5.5 milliards. Leurs investissements se sont accrus au cours des cinq dernières années au rythme de \$500 millions par an et dépassent de \$2 milliards leurs obligations et leurs engagements envers les assurés du Québec.

Au 31 août 1969, on comptait au Québec 3,417 établissements hôteliers de toute nature et le nombre de chambres disponibles se chiffrait à 72,734 dont plus de la moitié (38,449) sont des chambres d'hôtel. Telles sont les données fournies par le Service d'hôtellerie du ministère du Tourisme, de la Chasse et de la Pêche.

C'est au Pavillon du Québec, l'un des plus populaires à l'Expo '70 d'Osaka, qu'eut lieu à la fin de mai la réception offerte par le gouvernement canadien à l'occasion de la Journée nationale du Canada. Cette journée nationale, qui fut la mieux réussie depuis l'inauguration de la grande manifestation japonaise, attira plus de 15,000 personnes.

CORPORATION MUNICIPALE DE ST-NAZAIRE

BUREAU DU SECRÉTAIRE-TRÉSORIER

DEMANDE DE SOUMISSIONS

Demande de soumissions scellées et cachetées pour l'entretien des chemins d'hiver à la circulation automobile, longueur de chemins environ 18.31 milles.

Ces dites soumissions devront être à tant du mille pour 3 ans.

Les soumissionnaires devront s'engager à faire le sablage des chemins.

Les soumissionnaires intéressés devront fournir une liste complète de la machinerie disponible.

Les soumissions devront être remises à la table du conseil lundi, le 27 juillet 1970 avant 8 heures du soir, heure avancée de l'est, à la salle du couvent et les soumissionnaires devront assister à l'ouverture des soumissions.

La Corporation Municipale ne s'engage à accepter ni la plus haute ni la plus basse ni aucune des soumissions.

Philippe Pelchat, sec.-trés.

31 personnes tuées dans 27 accidents de la route en 1969 dans le comté de Lévis

Un total de 31 personnes ont perdu la vie dans 27 accidents mortels survenus en 1969 sur les routes du comté de Lévis.

Le rapport annuel du ministère des Transports du Québec indique de plus que 24 des 31 victimes étaient de sexe masculin, et que 7 étaient de sexe féminin.

Onze des douze conducteurs de véhicule à moteur tués lors de ces tragédies étaient des hommes. En outre six occupants ont connu le même sort, soit cinq de sexe masculin et un de sexe féminin.

Le bilan des accidents mortels comprend également: un motocycliste; deux cyclistes, dont un de sexe féminin; deux occupants de moto et huit piétons, dont quatre de sexe féminin.

Les journées les plus meurtrières pour les usagers de la route dans le comté furent les samedi et vendredi, avec 7 et 6 tragédies pour chacun de ces jours.



peut-on entendre un sourire?

Certainement
Même si Rita Lacroix répond en moyenne à 400 appels par jour, Elle ne se départ jamais de sa gentillesse et de sa courtoisie.

LA COMPAGNIE DE TELEPHONE DORCHESTER INC

19 personnes tuées dans 15 accidents de la route en 1969 dans le comté de Bellechasse

Un total de 19 personnes ont perdu la vie dans 15 accidents mortels survenus en 1969 sur les routes du comté de Bellechasse.

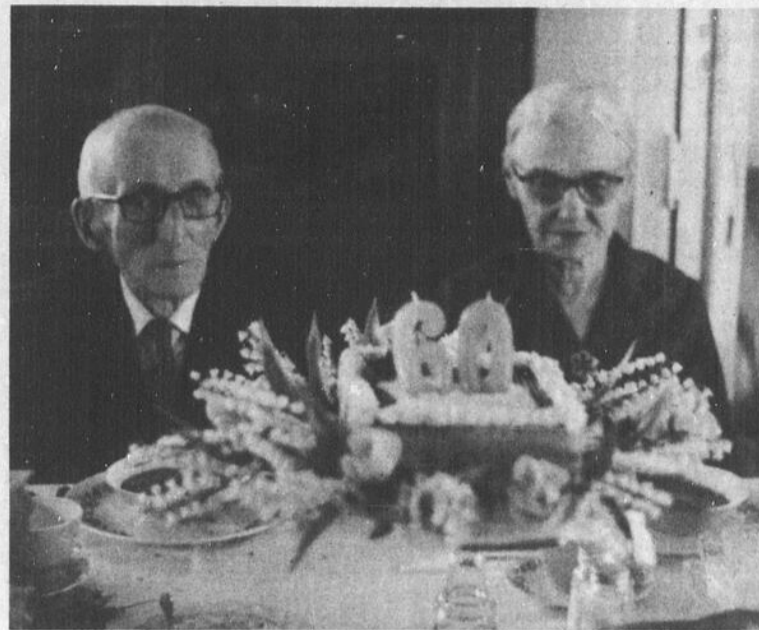
Le rapport annuel du ministère des Transports du Québec indique de plus que 12 des 19 victimes étaient de sexe masculin, et que 7 étaient de sexe féminin.

Quatre des six conducteurs de véhicule à moteur tués lors de ces tragédies étaient des hommes. En outre sept occupants connurent le même sort, soit quatre de sexe masculin et trois de sexe féminin.

Le bilan des accidents mortels comprend également deux cyclistes et quatre piétons, dont deux de sexe féminin.

Les journées les plus meurtrières pour les usagers de la route dans le comté furent les vendredi, samedi, dimanche et lundi, avec trois accidents avec perte de vie pour chacun de ces jours.

60e ANNIVERSAIRE DE MARIAGE



Une réunion familiale tenue le 14 juin chez leur fille, Mme Adrien Jacques (Fernande), a souligné le 60e anniversaire de mariage de M. et Mme Ernest Cloutier. La famille de M. Cloutier compte 8 enfants, 23 petits-enfants et 11 arrière-petits-enfants. Félicitations aux jubilaires!

Fête champêtre à Saint-Cyprien le 12 juillet



LISE 1ère duchesse des chasseurs



PAULINE 1ère duchesse des pêcheurs

Une fête champêtre aura lieu pour la première fois à St-Cyprien de Dorchester dimanche le 12 juillet prochain.

Cette manifestation est préparée par un concours entre deux duchesses pour lesquelles tout le monde sera appelé à voter.

Il s'agit de Mlle Lise Provost, fille de M. et Mme Léonidas Provost, caissière à la Caisse Populaire, et de Mlle Pauline Boilard, commis à la Co-op.

Voici les données du programme de cette fête: dans l'après-midi, cabane à sucre - artisanat - kiosques - course de bicyclettes - orchestre (entrée gratuite); le soir, souper canadien - concours de sciage - cabane à sucre - kiosques - soirée canadienne - orchestre - danses - couronnement de la reine.

En votant pour les duchesses, vous encouragerez la paroisse et l'OTJ de St-Cyprien. N'y manquez pas!

L'Auberge des Apalaches Inc.

LAC ETHEMIN

Commencant vendredi le 10 juillet

Robert Kirouac et les KOZACKS

Un ensemble qui fait sensation à travers toute la province...

Que vous soyez jeunes ou moins jeunes, vous aurez du plaisir à écouter ces professionnels de la musique moderne avec Damien Mathieu à la guitare.

Admission:

Vendredi, dimanche...50¢

Samedi.....\$1.00



SAMEDI TIRAGE de notre GROS LOT de \$100.00

Cours de natation

-Pour adultes
-Hommes et Femmes
-\$15.00 incluant le cours et la piscine
-Notre piscine est chauffée à 82°
Tél.: 625-2402
625-3302

Terrain de camping

Nous sommes heureux de vous annoncer que notre terrain est maintenant équipé de douches. Egalement un moniteur le samedi s'occupe d'organiser des jeux, excursions, etc.

Le saviez-vous?

Le mammifère terrestre le plus rapide est le guépard qui court à 112-120 kilomètres à l'heure.

L'oiseau le plus rapide est le martinet qui vole à 110 kilomètres à l'heure.

Le champion de la faune aquatique et marine est le dauphin avec 59 kilomètres à l'heure. (La truite nage à 37 kilomètres à l'heure et le brochet à 32).

Le mammifère le plus long est le rorqual bleu, autrement appelé balénoptère, qui atteint jusqu'à 33 mètres.

Le poisson le plus long est le requin-baleine qui va jusqu'à 18 mètres.

Quand au poids, un éléphant d'Afrique peut aller jusqu'à 5.900 kilos, un python réticulé jusqu'à 113 kilos, un pélétrin jusqu'à 4.000 kilos.

Un moineau peut vivre 18 ans, une anguille 55 ans et une tortue des Seychelles 180. (Information Larousse)

EN BREF

La Cie Internationale de Papier du Canada investira près de \$24 millions cette année au Québec pour améliorer sa position concurrentielle sur les marchés nationaux et internationaux.

La valeur de production de l'industrie québécoise des pâtes et papiers excède les \$700 millions; c'est la plus importante exportatrice des branches industrielles de tout le Canada. Elle livre à l'étranger plus de \$4 millions de tonnes, soit 80% de sa production. Ainsi, le Québec a lui seul contribué-t-il pour environ 13% des exportations mondiales en ce domaine.

UN NOUVEAU CLUB NAUTIQUE? UNE MARINA?

Telles sont les questions auxquelles tentent de répondre présentement les membres des organismes de la Commission municipale des loisirs de Ville de Lac Etchemin et de l'Association Nautique du Lac Etchemin.

Lancé il y a quelques années, le projet de déménagement du chalet du Club Nautique sur un terrain appartenant à celui de l'O.T.J. et propriété des Frères de l'Instruction Chrétienne, est en passe de se réaliser; et ce, au plus grand avantage des amateurs de sports nautiques et de l'industrie touristique de la région.

Effectivement, la solution envisagée présentement écarte le problème du déménagement du chalet du Club, une bâtisse aux dimensions assez importantes. Au cours d'une réunion tenue mardi soir, le 23 juin dernier, les membres du Club Nautique,

ceux de la Commission municipale des loisirs et les Frères de l'Institut Lamennais ont discuté de l'éventualité d'un échange. Si les pourparlers débouchent sur une entente, le Club déménagera ses pénates du bassin sud au bassin nord du Lac Etchemin, sur le terrain adjacent à celui de l'O.T.J.; tel que mentionné plus haut.

MARINA

Pour assumer pleinement son rôle de promoteur des sports nautiques à Lac Etchemin et dans la région, le Club doit pouvoir disposer d'une marina, le long de laquelle se dérouleront les régates internationales annuelles et où il sera facile de mouiller pour les embarcations de plaisance.

La population de Lac Etchemin est-elle bien disposée envers ce projet? Si on en croit les opinions exprimées par les diri-

geants de diverses associations oeuvrant dans la localité, on peut conclure que la majorité est favorable; à condition toutefois qu'il soit possible d'obtenir un octroi pour ce nouvel aménagement.

Toutes considérations faites sur le manifeste capital touristique que constituerait un pareil aménagement, le projet doit être considéré sérieusement. Aussi, voulant éviter toutes mesures et décisions empiriques, les deux organismes impliqués ont décidé de nommer des représentants de chaque association afin d'étudier à fond les problèmes soulevés par ce changement. Relativement à cette tâche, des visites seront effectuées dans diverses localités, telles Saint-Jean d'Iberville et Magog, où une marina est à la disposition du public depuis de nombreuses années.

L'exploitation des touristes ne profitent à personne

Avec le début de l'affluence touristique, le ministre du Tourisme de la Chasse et de la Pêche, Mme Claire Kirkland-Casgrain, tient à mettre en garde le public, et plus particulièrement les Québécois qui oeuvrent dans l'un ou l'autre des secteurs de l'industrie touristique, contre la tentation de profiter indûment des touristes qui nous visitent.

Le ministre a souligné que le taux de change fluctuant du dollar canadien peut inciter certaines personnes à faire fi de ce taux qui, depuis quelques semaines, est instable. Mme Kirkland-Casgrain a déclaré qu'il est de beaucoup préférable de se ren-

seigner régulièrement auprès des banques et d'accorder aux touristes américains la différence qui leur est due, plutôt que de risquer de les indisposer.

"L'industrie touristique, a poursuivi le ministre, est une source très importante de revenus pour le Québec, et nous devons veiller, à l'instar d'ailleurs de toutes les industries, à respecter la clientèle et à lui présenter une image honnête, conforme à la réalité québécoise. Il faut garder en mémoire, a continué Mme Kirkland-Casgrain, que le touriste qui retourne chez lui avec un sentiment d'insatisfaction peut contrecarrer les efforts publicitaires que nous faisons afin

de convaincre les vacanciers de l'extérieur de venir visiter le Québec. Notre réputation en ce domaine est excellente, puisque 35 pour cent des touristes nord-américains que nous accueillons, viennent ici sur les conseils de parents ou d'amis satisfaits de leur séjour, et que les deux tiers de nos visiteurs reviennent au Québec plus d'une fois.

"Nous investissons chaque année, a conclu le ministre, plus d'un million de dollars à convaincre les Américains de venir visiter le Québec; mais ces sommes ne remplacent jamais l'extraordinaire publicité que peut nous faire le touriste heureux de son séjour parmi nous".

UN BARRAGE SUR L'ETCHEMIN?

Des négociations sont présentement en cours entre le ministère des Richesses naturelles et le ministère du Tourisme, de la Chasse et de la Pêche en vue de créer des aménagements socio-récréatifs à proximité des barrages-réservoirs. On se rappellera qu'un projet d'érection d'un barrage sur la rivière Etchemin, entre les municipalités de Saint-Odilon, Standon et Sainte-Germaine avait été mis de l'avant il y a quelques années; principalement dans le but de développer davantage le tourisme dans notre région.

Suivant le ministre du premier ministre concerné M. Gilles Massé des Richesses naturelles, 29 barrages-réservoirs peuvent actuellement donné lieu à ces aménagements par tout le Québec. Même si une telle déclaration ne donne pas en priorité le "cas" de l'Etchemin, il se pourrait être opportun qu'on réitère certaines demandes effectuées il y a quelques années et qu'on élabore un plan d'action en vue de mener à bonne fin ce projet lancé par les recommandations du géographe Roger Brière.

L'érection d'un barrage sur l'Etchemin s'avèrerait un solide stimulant pour l'industrie touristique de la région tout en permettant de régulariser le débit des eaux. Relativement à ce dernier avantage, on se rappellera que l'Etchemin avait causé de lourds dommages à Saint-Anselme, au printemps 1967 alors qu'une importante crue l'avait fait sortir de son lit.

Localisé dans un site enchanteur, au pied du mont Original, le réservoir créer par ce barrage pourrait donné lieu à des aménagements récréatifs susceptibles d'amener la construction de nombreuses résidences d'été. On pourrait de plus y pratiquer de nombreux sports, notamment la pêche, le yatching et le canotage. Enfin, le développement spectaculaire que connaîtront les sports d'hiver dans la prochaine décennie permettrait aux propriétaires de ces maisons de plaisances de louer leur propriété aux éventuels skieurs et aux moto-lugistes.

ACTIVITES A L'O.T.J. DE ST-CAMILLE

Le Comité des loisirs de St-Camille composé de: M. Robert Pouliot, président; Mme Clermont Boutin, vice présidente, M. Marcel Fournier, vice président, M. Paul Laro-

chelle, trésorier, s'est assuré les services de M. Réal Morin, éducateur physique, pour l'été 1970.

L'organisation des terrains de jeux a débuté ses activités

le 25 juin. Tous les jours de la semaine, M. Morin avec l'aide de deux monitrices responsables, en les personnes de mesdemoiselles Ghyslaine Pouliot et Diane Vermette, reçoivent plus de cent trente jeunes de moins de 15 ans.

Ces jeunes reçoivent des cours en athlétisme, natation, tir-à-l'arc, gymnastique aux appareils, danse, ballon-panier, ballon-volant et balle-molle.

Le soir, dix équipes de balle-molle ont été formées; quatre pour les hommes de 16 ans et plus, deux pour les femmes de 16 ans et plus, deux pour jeunes gens de 16 ans et moins, deux pour jeunes filles de 16 ans et moins.

Des équipes de ballon-panier et de ballon volant seront formées pour le soir.

Des cours sont organisés pour les adultes:
7.30 heures: lundi, tir à l'arc
7.30 heures: mardi, escrime
2.00 heures: dimanche, natation pour les adolescents:
7.30 heures, mercredi, tir à l'arc.
10.00 heures: samedi, escrime.
10.00 heures jeudi, tennis.

Des tournois de fer à cheval, pétanque, tir à l'arc, tir à la carabine seront organisés pour les fins de semaine. Pour la fin de semaine prochaine un concours de pêche est organisé: inscription: \$2.00 adultes, \$1.00 adolescents; \$0.50 pour les jeunes.

Un prix sera décerné dans chaque catégorie pour la plus grosse truite mouchetée.

Les loisirs veulent vous distraire et vous amuser, soutez-les.

Robert Pouliot, prés.
Mme Lucille Boutin, v.-p.

GAGNANTS DU TIRAGE DU BAR-B-Q. DE ST-ANSELME

31441	Eugène Langlois	Lévis
18644	Réal Blouin	St-Anselme
18712	Irénée Lemelin	St-Gervais
27714	Maurice Rouillard	Buckland
19360	Rodrigue Bilodeau	St-Charles
7754	Claude Fournier	Armagh
15072	Micheline Laliberté	St-Anselme
30327	Simone Lacasse	Honfleur
37537	J.-Onésime Dumas	St-Anselme
38823	Nicole Roy	St-Anselme
6083	René Lachance	St-Nazaire
6566	Serge Lafontaine	St-Malachie
2019	Gérard Mercier	St-Damien
38207	Emilien Couture	St-Anselme
14854	Ernest Baillargeon	St-Anselme
19871	Clément Bussière	Charny
32900	Raymonde Leblanc	St-Anselme
7905	Clément Godbout	St-Damien
36218	Jacques Baillargeon	St-Anselme
40497	Gérard Lacasse	St-Anselme
30770	Marcel Laverdière	St-Anselme
602	Paul Armand Bruno	St-Nazaire
30743	André Audet	St-Anselme
40464	Edouard Bouffard	St-Hénédine
2735	Léonard Bilodeau	Buckland
525	Claude Labrecque	St-Raphael
6281	Raymond Perron	Ontario
31076	Georges H. Bernier	Neufchatel
7780	Gaétane J. Gagné	St-Lazare
27974	Charles Cantin	St-Foy, Qué.
31438	Paul Lachance	Lévis
18502	Magella Lacasse	St-Gervais
9204	Paul Leblond	St-Lazare
30052	Victor Roy	Honfleur
38513	Donald Nadeau	St-Germaine
19614	Roger Poulin	St-Marie
6747	Raynald Lacroix	Armagh
7483	Françoise Larochelle	St-Lazare
4961	Lionel Labrie	St-Nérée
8827	Robert Nolet	Buckland
26694	Alain Carrier	Beaumont
985	Raymond Boutin	Armagh
9110	Marcel Aubin	St-Lazare
5213	Roger Delage	St-Jules
19312	Réjean Therrien	La Durantaye
38271	Nicole Talon	Lévis
6817	Jacques Ayotte	St-Dorothée, Laval
6844	Alfred Vachon	Québec
8108	Claude Morin	Standon
22922	Gilbert Dubois	St-Damien

LA VOIX DU SUD

Journal hebdomadaire desservant toutes les familles de
Dorchester, entièrement dévoué aux intérêts du comté.

LA VOIX DU SUD est publié par LES JOURNAUX ASSOCIÉS S.F. INC.,
C.P. 490, Lac Etchemin - TEL.: 625-7471

Imprimé aux Ateliers:
"LES PRESSES LITHOGRAPHIQUES (1965) INC."

Jean ST-HILAIRE, rédacteur 625-3171
Paul AUDET, publicitaire 625-5852
Micheline GAGNE, secrétaire 625-7471

BULLETIN D'ABONNEMENT

La Voix du Sud, C.P. 490, Lac Etchemin, P.Q.
Veuillez m'adresser régulièrement votre publication
Ci-inclus: \$1.00 pour 1 an (dans la région)
 \$2.00 pour 1 an (en dehors de la région)
Veuillez indiquer s.v.p. abonnement
 réabonnement

NOM

ADRESSE



LES ANCIENNES LAITERIES SONT LES TEMOINS D'UN MODE DE VIE DISPARU: DANS NOS FERMES ON VIVAIT AUTREFOIS EN AUTARCIE. La ferme québécoise de jadis était un tout qui devait se suffire à lui-même. Le paysan y fabriquait son pain, son beurre, son fromage, parfois même ses meubles. Avec l'aide de membres de sa famille et d'artisans du voisinage, il construisait son habitation et des dépenses dont les formes variaient selon la destination et l'utilisation qu'on leur réservait. Les laiteries ne sont pas les plus négligeables de ces dépenses; certaines sont de simples apprentis accolés au bâtiment principal; d'autres plus importantes ressemblent à des maisonnettes et leurs silhouettes ajoutent une touche fantaisiste au décor agreste des fermes; c'est le cas de la laiterie du domaine Taché & Kamouraska (photo ci-dessus). De telles laiteries où l'épaisseur des murs facilitait la conservation du lait en stabilisant la température, étaient érigées sous la direction des mêmes artisans que ceux qui bâtissaient les habitations; ce sont les oeuvres d'une civilisation homogène. Le ministère des Affaires culturelles contribue à la conservation et à la restauration de ces vestiges du passé par l'entremise de la Commission des mouvements historiques du Québec. (O.I.P.Q.)

TROIS ENREGISTREMENTS CANADIENS

Le premier enregistrement qui nous occupe, dans la série Select Le disque d'or, porte le numéro S-398.149. Il est intitulé JEAN-PIERRE FERLAND. Nous avons ici dix pièces. Sur la première face: Les Immortelles, de Ferland; Ton visage, de Ferland et Paul de Margerie; Ça fait longtemps déjà, de Ferland et P. Brabant, de même que Feuilles de gui; Les Fleurs de Macadam, de Ferland, avec arrangements et orchestration de Paul de Margerie, puis de Christian Chevalier. La deuxième face nous fait entendre Je te cherche, de Ferland, et J. Leccia, puis Reste encore un peu, de Ferland et Jacques Louissier compositeur moderne dont la réputation dépasse nos frontières; N'ouvre pas, de Ferland et Paul de Margerie; Les Bums de la 33e avenue et Les noces d'Or, de Ferland. Les arrangements de ce dernier groupe sont de Jean Leccia, de Jacques Louissier ou de Franck Dervieux.

Dans l'ensemble, un choix agréable qui vaut d'être entendu. Cependant, nous ne pouvons nous empêcher de faire une remarque qui ne veut pas être méchante: Jean-Pierre Ferland, depuis que la renommée lui sourit, en prend un peu à son aise avec le public: tenue débraillée quand il apparaît à la télévision et dans des endroits publics, il abuse aussi des cris, du geste.

C'est un interprète créateur qui a du talent, mais à qui il semble que le succès soit arrivé trop vite et qui ne l'a pas bien digéré. Il faudrait que cet auteur fasse une pause, s'arrête, médite, étudie, se mette à la discipline de grands maîtres de la chanson, afin qu'il continue de faire honneur au Canada français dans le domaine de la chansonnette.

S'il continue de s'enliser dans une facilité un peu choquante, sa popularité ne se maintiendra pas. Quoiqu'il en soit, ce disque de Ferland mérite d'être entendu. Il n'est certes pas facile de nos jours de formuler une réserve sur nos chansonniers. La louange perd pourtant de son prix quand elle n'est pas sélective.

Nous songeons, par comparaison, à Monique Layrac, dont la renommée ne cesse de grandir malgré les saisons. Elle garde sa dignité, travaille consciencieusement et ne se produit pas inconsidérément. Elle est douée pour le théâtre et la chansonnette et c'est toujours un plaisir de l'entendre et de la réentendre.

Un deuxième enregistrement, dans cette même série Le disque d'Or S-398.150, nous permet d'entendre la talentueuse Renée Claude. De nouveau, dix pièces nous sont offertes. Enumérons les titres: Les gens de la tournée; La marquise Coton; Pendant que; La Mélisa; Funambule; Tu es noire; Qui donc me fera ma chanson; Le mai d'amour; Une vie; Les gens de mon pays. Les cinq premiers arrangements sont du défunt Paul de Margerie et les cinq autres de François Dampierre. Quelques-uns des airs chantés par Renée Claude sont assez quelconques, mais son talent surmonte ces défaillances ou ces insuffisances de la composition et des paroles. L'ensemble est agréable grâce à son interprétation.

Le troisième enregistrement dans la même série Le disque d'Or, S-398.151, produit cinq participants: Raymond Lévesque, Monique Miville-Deschênes, dont le talent et l'interprétation ne fléchissent pas, loin de là, Pierre Létourneau, Rober Charlevois, qui ne me dit rien qui vaille, puis Stéphane Venne, qui est excellent quand il demeure dans la simplicité et dans la chansonnette sentimentale. Chaque interprète revient sur l'une et l'autre face,



Centre de Main-d'oeuvre du Canada

Ministère de la Main-d'oeuvre et de l'Immigration

271, 1ère Ave Est, Ville St-Georges, P.Q.

Tél.: 228-4806

OPPORTUNITES D'EMPLOIS DANS LA REGION

FEMMES:

F-100 Archiviste médicale demandée.

F-311 Serveuse de table âgée de 20 ans et plus. URGENT

HOMMES:

H-160 Comptable agréé demandé dans la région

H-314 Cuisinier pour préparer les ordres. Travail de 7.00 hres p.m. à la ferme-ture. Hôtel dans St-Georges.

H-780 Rembourseur de meubles avec expérience ou ayant suivi cours de formation dans ce métier.

H-929 2 hommes avec tracteur pour charroirage de bois de pulpe.

EMPLOYEURS AMERICAINS:

H-940 Hommes avec visa pour coupe de bois mou et franc, ainsi que Veneur-débusqueur fourni par employeur. Début emploi: 6 juillet.

MESSAGES

Mesdames,

Si vous avez besoin d'aide à la maison privée ou à votre chalet, pourquoi ne pas communiquer avec le Centre de Main-d'Oeuvre du Canada de St-Georges, qui peut vous suggérer une étudiante, qui ne demande qu'à travailler afin de lui faciliter la poursuite de ses études.

Cultivateurs,

Avec la saison des fraises, vous aurez certainement besoin de main-d'oeuvre. Le Centre de main-d'oeuvre du Canada peut vous suggérer plusieurs étudiants qui sont disponibles pour la période des vacances.

"La Fondation Familiale des Bourses d'Etude" est à la recherche d'étudiants et d'étudiantes du niveau Collégial et Universitaire qui pourraient vendre des Plans d'Épargne. Salaire alléchant. Se présenter au Centre de main-d'oeuvre du Canada avant vendredi p.m. 3 heures.

PARTICIPONS A LA CAMPAGNE DU PLACEMENT DES ETUDIANTS

Raymond Lévesque dans l'une de ses chansons qui demeurera: QUAND LES HOMMES VIVRONT D'AMOUR. Chacun des auteurs interprète ses propres compositions. Pour Raymond Lévesque, l'oeuvre déjà citée, puis Les trottoirs, pour Monique Miville-Deschênes: Hallali et C'est à cause du mois de mai; pour Pierre Létourneau: La chanson de pissenlits, puis Les colombes; pour Robert Charlebois: La Boulé et Divertimento; pour Stéphane

ne Venne: Cher Jérôme, puis Un jour, un jour, qui connut une immense vogue lors de l'Exposition universelle de Montréal en 1967.

En bref, un choix varié qui plaira aux jeunes et à ceux qui sont férus de nouveauté. Même si nous n'avons pu les signaler plus tôt, il est toujours temps de les entendre chez votre disquaire et d'acquiescer ces intéressants Disques d'or.

RODOLPHE LAPLANTE

NE L'OUBLIEZ PAS
LA CROIX-ROUGE
AGIT EN VOTRE NOM

AVANT D'ALLUMER UN FEU,
SOYEZ ASSURÉ QU'IL NE S'ÉTENDRA PAS A LA FORÊT!

Pour la rénovation de tapis, prélaris ou tuiles de tous genres.
Consultez:
P.A. Morin INC.
Marchand de meubles
St-Anselme, TELS.: 885-4282
882-2146

TOURS D'AVIONS
DONNES PAR L'AEROCUB A
L'AEROPORT DE LAC ETHEMIN

Découvrez le magnifique panorama de votre région du haut des airs.
Survolez nos campagnes et nos villes la nuit, c'est tout à fait fantastique!
Taux raisonnables, pilotes-instructeurs qualifiés.

B.F. Goodrich

Nous n'avons jamais vendu un pneu exactement comme celui-ci!

Garantie de 40,000 milles contre l'usure de la semelle plus garantie à vie sur la qualité et contre les hasards de la route.

lifesaver radial

Ceinture à 4 plis

Voici le pneu qui donne aux automobilistes de 50,000 à 60,000 milles de service et même davantage. Et nos clients soutiennent qu'ils n'ont jamais roulé sur de meilleurs pneus! Les 6 plis sous la semelle assurent un contrôle et une performance hors pair. A cause de la flexibilité des flancs, type radial, vous pouvez négocier les virages avec beaucoup plus de facilité. La semelle est 26% plus épaisse. La traction est excellente sous toutes températures.

le freinage est des plus efficaces et la manoeuvrabilité est incroyablement bonne. Pas surprenant que ce pneu porte une garantie de 40,000 milles contre l'usure de la semelle. Venez le constater par vous-même. Il nous fera plaisir de vous expliquer sa construction unique. Il s'agit d'un pneu radial large spécialement fabriqué pour les voitures nord-américaines.

B.F. Goodrich

Lifesaver Radial - nouveau synonyme de performance!

Garage Florent Bégin Inc.
Dépositaire: Chevrolet - Oldsmobile - Camion Chevrolet
Lac Etchemin Tél.: 625-6101

JOURNEE DE L'AGE D'OR AU FOYER LAC-ETCHEMIN

C'est dans l'harmonie et la plénitude d'une journée d'action de Grâce profondément vécue, que notre grande famille "du Foyer" a été chaleureusement fêtée; et c'est bien entourés, que nos vieux coeurs se sentirent réchauffés par la flamme ardente et bien-faisante de notre cher directeur-administrateur, Monsieur Marius Laflamme, à qui nous devons cette belle journée; car qui dit "FOYER" pense à la flamme dispensatrice de cette chaleur.



Monsieur Marius Laflamme, directeur et administrateur du Foyer Lac Etchemin.

Toute l'Elite de Ville Lac-Etchemin a tenu à participer à cette si belle journée: Citons notre cher aumônier, Monsieur le Curé Joseph J. Nadeau, Monseigneur Chouinard, Monsieur le Docteur Paul-Armand Taillon, maire de Ville Lac Etchemin, Monsieur Florian Guay, notre actif député, Monsieur Yvon Laroche, directeur du Service Social, accompagné de Messieurs Jean-Guy Lessard et Hertel Plante, attachés au placement des personnes âgées et

autres adultes dans les divers Foyers de la région.

Débutant par nos dévotions de chaque jour, soit: la messe célébrée par Monsieur le Curé Joseph J. Nadeau, qui dans son homélie a touché le coeur de l'assistance. Les chants et cantiques furent enlevés avec brio par la chorale de Mademoiselle Suzanne Marchand, qui se produisit avec joie au cours de la soirée.

Comme aux "Noces de Cana", un vin d'honneur mettait "dans le vent" et la joie au coeur, à toute l'assemblée alors que tout le personnel au grand complet, sous la direction du Chef, Monsieur Hervé Nadeau, étalait un superbe et

délicieux "Buffet froid du chef!" des mieux garni et hautement apprécié par tous les quelque deux cent cinquante participants, comprenant environ soixante-dix pensionnaires, les membres de leurs familles et les invités d'honneur, et les gens de l'âge d'Or de Ste-Germaine et de Lac Etchemin.

Puis ce fut plein d'entrain que les personnalités responsables y allèrent, la bouche au coeur, de leurs plus beaux discours de circonstance.

En soirée, le mobilier disparu comme par enchantement et ce fut la Place à la danse! Valses et surtout nos danses canadiennes agrémentées d'allègres "Rigodons", de Solos de chansons à l'ancienne! Le tout, bien remué et assaisonné avec joie et entrain!

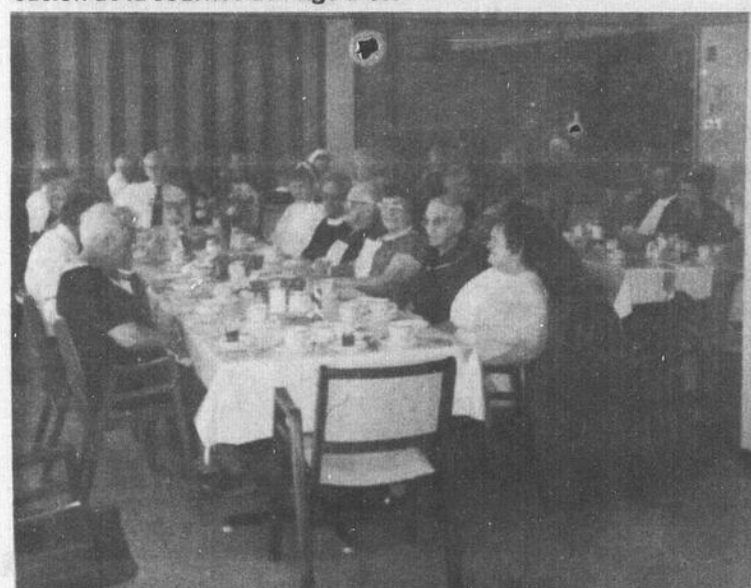
Et c'est avec cette magnifique ambiance que par petits groupes, chacun et chacune regagna son nid!

- A Notre-Dame d'Etchemin.
- Aux dignitaires du Clergé.
- A nos trois dévouées religieuses.
- A nos autorités présentes.
- A Monsieur et Madame Marius Laflamme.
- A Mademoiselle Suzanne Marchand et à sa toute gracieuse Chorale.
- A tous le personnel qui nous a tant donné et à tous ceux qui ont oeuvré à cette magnifique réussite.

C'est au nom de tous les pensionnaires que nous disons, du fond de nos vieux coeurs: MERCI! et avec nos félicitations à tous, nous demandons que Dieu bénisse toujours notre cher Foyer de Lac Etchemin.



Monsieur le Curé Joseph J. Nadeau, célébrant la messe à l'occasion de la Journée de l'Age d'Or.



Repas à l'occasion de la Journée de l'Age d'Or.

Ayez recours
aux
Petites Annonces
de
La Voix du Sud

GRANDE VENTE D'ETE

DU 8 DU 8 AU 11 JUILLET

a la LINGERIE ETCHEMIN

Robert Fortin prop.

Habits
Véniens
\$89.50
pour

\$59⁰⁰

Chaussures de
cuir
(Souliers, sandales)
Hommes, femmes
et enfants

30%
ESCOMPTE

Habits Sports
pour homme
\$59.50

\$39⁹⁵

Jump-Suits
pour dames
à partir de

\$15⁰⁰

Tennis
Hommes
Femmes et
Enfants

20%
ESCOMPTE

Pantalons, gilets
jupes, robes,
blouses, sous-
vêtements, etc.
etc... à

20%
ESCOMPTE

Ne manquez pas cette VENTE a la

LINGERIE ETCHEMIN

Robert Fortin prop.

LAC ETCHEMIN

TEL.: 625-5711

EN BREF

Le nouveau régime universel d'assurance-chômage devrait entrer en opération à compter du 1er juillet 1971; tout du moins en ce qui attrait le versement de prestations selon les nouvelles règles. Les nouvelles conditions d'assujettissement et le nouveau barème des cotisations devraient par ailleurs entrer en vigueur le 1er janvier 1972.

M. Jean Marchand, ministre de l'Expansion économique régionale, a annoncé le 15 juin dernier, l'octroi de subvention totalisant environ \$600,000 à cinq compagnies du Québec, pour la construction de nouvelles usines, ou l'agrandissement ou la modernisation d'établissements existants. Sur ce montant, \$74,000 ont été versés à la Société Forico Ltée de Plessisville et \$26,000 à la Société Adéard Moisan de Saint-Raymond-de-Portneuf.

POURQUOI SUIS-JE MEMBRE DE L'ENTRAIDE ECONOMIQUE?

Ici, dans le comté, des idées, des projets, on en a autant qu'ailleurs: des hommes, des ressources, on en a également suffisamment.

Encore fallait-il un canal pour drainer tout ce potentiel vers des réalisations concrètes!

Ce canal, c'est la Caisse d'Entraide Economique. C'est pourquoi, j'apporte, moi aussi, ma modeste contribution pour aider à construire ce canal; c'est pourquoi, moi aussi, je suis membre de la Caisse d'Entraide Economique dans Dorchester.

Bien vôtre,

Rs-R. Morency



Pour de plus amples renseignements appelez à notre bureau: LAC ETCHEMIN: 625-6901

Com
jets t
fémini
elle-m
bonne
portés
comme
qu'il s
guer la
Auc
me n'
préati
tifiés
mysté
C'est
Gendr
plus à
livres)
ment
s'enga
notion
qui se
nération

P
B

Déjà \$60,000,000.00

L'ÉTAT DES CAISSES

EN DATE DU 1er JUIN 1970

	MEMBRES	CAPITAL SOUSCRIT	ACTIF
1. Alma	2,258	\$ 6,583,304.58	\$ 3,711,186.26
2. Jonquière - Arvida - Kénogami	1,732	4,755,027.48	1,886,159.52
3. Hauterive - Baie-Comeau	1,570	4,254,005.00	2,152,648.85
4. K.R.T.	1,415	4,089,220.00	1,469,441.09
5. Dolbeau - Mistassini	1,402	3,585,797.93	996,909.60
6. Chicoutimi	1,295	3,103,300.00	964,302.79
7. Cap-de-la-Madeleine	1,187	3,233,151.95	737,029.71
8. Shawinigan	1,099	2,751,835.00	1,022,139.00
9. Sherbrooke	998	2,334,177.49	721,194.63
10. Grand'Mère	914	2,184,000.00	907,081.98
11. Rimouski	891	1,904,033.01	1,144,370.77
12. Richelieu	707	2,121,065.00	352,315.33
13. Chibougamau - Chapais	680	1,693,399.50	750,859.49
14. Portneuf	672	1,202,800.00	327,794.20
15. Bois-Francis	618	1,295,112.47	576,469.71
16. Sept-Iles	583	1,510,300.00	234,881.29
17. Trois-Rivières	531	1,458,260.12	469,545.05
18. Matane	486	1,001,900.00	205,809.86
19. La Tuque	444	1,084,890.00	732,097.98
20. Roberval - St-Félicien	442	1,158,658.79	417,704.70
21. Laval	379	838,460.00	150,213.64
22. Charlevoix	367	934,580.83	618,039.85
23. Amiante	360	1,147,010.00	380,783.43
24. Drummondville	329	857,920.00	166,370.00
25. La Baie	308	752,500.00	177,186.32
26. Richmond	297	775,000.00	264,314.51
27. Montmagny	283	657,150.00	118,350.84
28. Ste-Foy	206	608,267.00	29,987.06
29. Surimont	191	426,332.00	111,917.76
30. Napierreville - Laprairie	166	367,500.00	128,129.30
31. Rouville	154	318,400.00	23,358.34
32. Frontenac	135	305,430.00	33,845.00
33. Dorchester	122	252,500.00	31,949.17
34. Assomption	117	248,500.00	13,088.83
35. St-Jean et Iberville	115	351,500.00	11,823.42
36. Granby	51	250,000.00	50,000.00
37. Chauveau	25	75,000.00	1,250.00
38. Nicolet	25	75,000.00	1,250.00
39. Ste-Thérèse	25	75,000.00	1,250.00
TOTAL	23,579	\$60,620,338.15	\$22,048,049.28

REMARQUES :

1. Au cours du mois de mai, notre capital souscrit a augmenté de \$2,876,407.00.
2. Depuis 12 mois, le total des caisses a augmenté de 9, le total des membres de 10,506, alors que notre capital souscrit a augmenté de \$31 MILLIONS et l'actif de \$13 MILLIONS. Une progression de 210%.

Au moment où ces lignes sont écrites, les 39 caisses d'épargne et d'entraide économique disséminées sur l'ensemble du territoire de la province totalisent un capital souscrit de \$60,000,000.00. En deux mois, l'entraide économique a accumulé \$10 millions, ce qui confirme la prédiction que le président, M. Jacques Gagnon, avait faite, en mars 1970, à l'effet qu'il suffirait de 12 mois pour doubler les \$50 millions accumulés durant les 10 premières années d'existence du mouvement.

Le premier mai, selon les derniers chiffres officiels publiés par la Fédération, l'état des caisses donnait un capital souscrit au montant de \$57,743,931.15, soit une augmentation de \$3,576,466.00 durant le seul mois d'avril.

Alma venait en tête de liste avec 2253 membres sur un total de 22,412. Cependant, la caisse de Dolbeau-Mistassini, grâce à un effort de \$2,219,700.00 devenait l'unité la plus progressive des douze derniers mois.

Voici maintenant les chiffres officiels:



LA MENOPAUSE

Comme pour beaucoup de sujets traitant, soit de l'éternel féminin, soit de la vie féminine elle-même, les racontars "de bonne femme" sont légion et colportés de voisine en voisine, de commère et commère, jusqu'à ce qu'il soit très difficile de distinguer la vérité de la fantaisie.

Aucun stade de la vie de la femme n'a donné lieu à tant d'interprétations et de racontars injustifiés que cette période un peu mystérieuse: la ménopause.

C'est pourquoi le Dr Lionel Gendron, dont la réputation n'est plus à faire (il a déjà publié 13 livres), vient de lancer récemment LA MENOPAUSE, où il s'engage à balayer les fausses notions sur le "retour d'âge", qui se retransmettent d'une génération à l'autre.

En des termes faciles à comprendre, le Dr Gendron traite des problèmes physiologiques, physiques et psychologiques de la femme ménopausée, des changements corporels, des hormones, des risques de cancer.

La ménopause, cette inconnue, est donc l'objet de mille questions dans l'esprit des femmes et c'est à ces questions que ce grand vulgarisateur scientifique qu'est le Dr Gendron a tenu à répondre dans ce livre tout simplement intitulé: LA MENOPAUSE.

LA MENOPAUSE - 160 pages - un autre Gendron qui connaîtra un succès mérité, est en vente partout au Québec au prix de \$2.00. On peut également se le procurer à: L'AGENCE DE DISTRIBUTION POPULAIRE, 1130 La Gauchetière est, Montréal 132- (523-1600)

N VEDETTE - EN VEDETTE - EN VE

Bar salon

Danseuse

MAYRA MONTEZ

jeu. - vend. - sam.
à 10 ½ heures et 12 ½ heures
Dimanche soir
à 10 heures et 11 ½ heures
Orchestre:
"Les Couche-tard"

Salle du bas

jeudi
Louissette et les Lucos

LES MOINS DE 20 ANS NE SONT PAS ADMIS



Manoir Etchemin

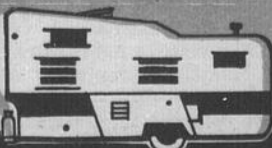
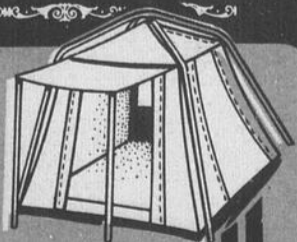
LAC ETCHEMIN TEL.: 625-2101

Pour vos réservations de banquets ou réceptions de tous genres, pour locations de chalets ou réservations, communiquez avec M. Rosario Jolin à:

Lac Etchemin tél.: 625-2101 ou à St-Luc HOTEL JOLIN Tél.: 2511

POUR VOS VACANCES

Louez une tente ou une tente-roulotte toute équipée.



Voyez ou communiquez avec:

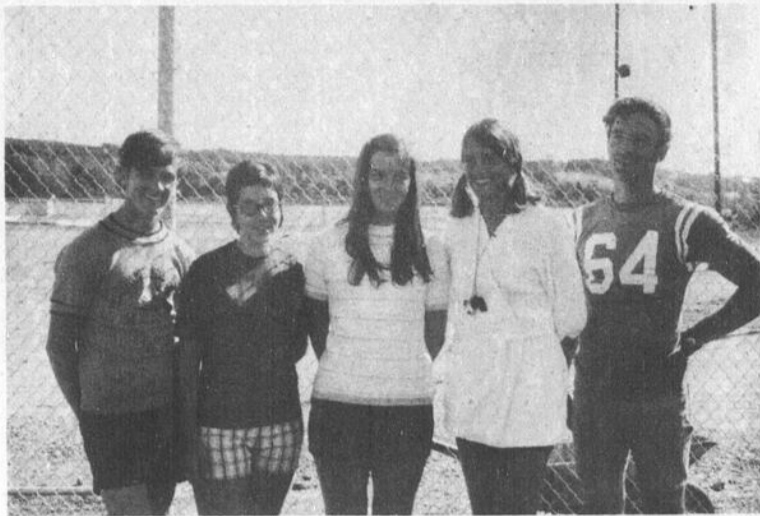
BEAUCE EQUIPEMENT Enr.

Ste-Marie,

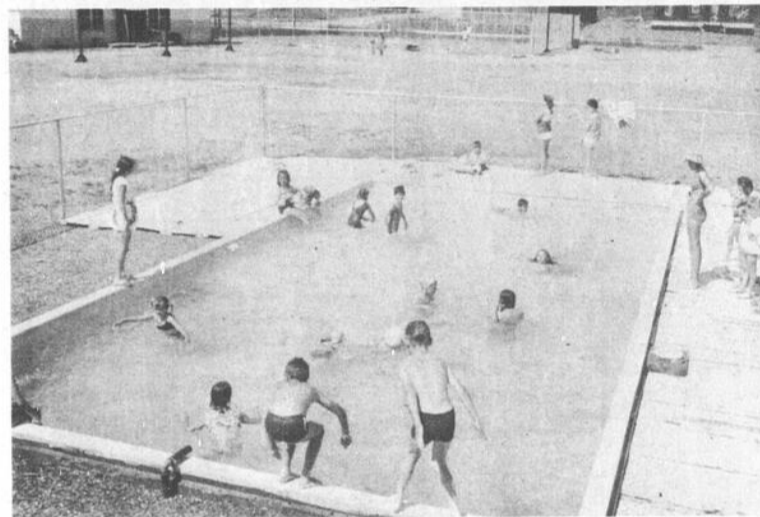
Cte Beauce

TEL.: 387-5272

OUVERTURE DU TERRAIN DE JEUX A LAC ETCHEMIN



Une équipe jeune, dynamique, pleine des ressources et d'initiatives. De gauche à droite: André Gagnon, moniteur, Pauline Gagnon, monitrice en chef; Nicole Rouillard et Francine Dallaire, monitrices, et Normand Gagnon, moniteur en chef.



Du soleil, une "barbotteuse", de l'eau fraîche, une surveillance étroite; rien ne manque pour donner libre cours aux folâtres ébats!

Près de 300 inscriptions, 400 jeunes attendus pour les manifestations spéciales, une amélioration notable sur le plan équipement et plateaux d'entraînement, une équipe compétente de cinq moniteurs: tels sont les traits majeurs des activités otéjistes estivales à Ville de Lac Etchemin.

Ouvert officiellement lundi matin, le 6 juillet, le terrain de jeux de Ville de Lac Etchemin offrira cette été une gamme variée d'activités sportives ou purement récréatives grâce à l'addition de deux courts de tennis, d'une piscine "barbotteuse" et quelques pièces d'équipement.

PERSONNEL

La qualité et l'esprit d'initiative du personnel figurent au centre de toutes les réalisations d'un terrain de jeux. Avec Normand Gagnon, bachelier en éducation physique, la compétence ne fait pas défaut. Normand assume la fonction de moniteur en chef du terrain et coordonne le travail de quatre autres moniteurs. Il en est à sa deuxième année à ce poste. Outre cette tâche de supervision, Normand s'occupe principalement de l'organisation des sports collectifs et de l'athlétisme chez les garçons de 13 à 15 ans.

Etudiant en secondaire V, André Gagnon entreprend sa troisième année en tant que moniteur. Il s'occupe lui aussi de l'organisation des sports collectifs, mais au niveau des garçons de 8 à 11 ans.

Etudiante à l'Ecole Normale de Saint-Damien, Pauline Gagnon compte quatre années d'expérience otéjiste. En tant que monitrice en chef, Pauline exécute sensiblement le même travail que Normand auprès des filles de 12 à 15 ans.

Nicole Rouillard et Francine Dallaire en sont à leurs premières armes à titre de monitrice. Toutefois, on ne peut déduire qu'elles sont sans expérience dans ce genre de travail puisqu'elles ont suivi assiduellement par le passé les différentes activités du terrain. Nicole s'occupe principalement de l'organisation des activités chez les jeunes de 7 ans tandis que Francine oeuvre auprès des filles de 8 à 12 ans. Toutes deux sont étudiantes au secondaire V.

SPORTS ET JEUX

La marche du terrain de jeux gravitera cette année autour d'un programme bien rempli d'activités spéciales et quotidiennes.

Parmi les activités spéciales, on remarque des rencontres inter-paroissiales qui opposeront les jeunes de Lac Etchemin à ceux de Saint-Prospère et de Sainte-Claire dans diverses compétitions, telles que parties de balle-molle, de baseball et tournois d'athlétisme. On prévoit également quelques excursions au cours des vacances, une messe du vendredi et des soirées dansantes. Les élections à la mairie se feront par ailleurs vers le 20 août. De plus, on songe à organiser une excursion de camping au terme des deux mois d'activités dans le but de récompenser les jeunes qui auront fréquenté le plus assiduellement le terrain de jeux.

Lors des activités régulières, les jeunes pourront s'adonner à la pratique de différents sports tels que: balle-molle, baseball, athlétisme, tennis, golf, natation, volleyball, basket-ball et gymnastique hébertiste. Enfin, les talents artistiques pourront mettre leurs talents à l'épreuve puisque des séances d'arts plastiques sont prévues au programme.



La motion le lancer: il en résultera ou une prise ou un coup sur. Normand Gagnon, moniteur en chef, surveille ici une séance d'entraînement de baseball chez les pee wee.



La course, l'élan et hop! Danielle Bégin exécute ici un saut en ciseaux sous le regard attentif de jeunes sportifs.

JORO

L'entraînement sportif sera axé sur la formation de la meilleure équipe possible en vue de participer aux championnats d'athlétisme et de natation de la zone de la Chaudière. On se rappellera que les jeunes de Lac Etchemin avaient fait excellente figure à cette même compétition régionale l'an dernier plusieurs jeunes ayant décroché des premières places.

FORMATION...

On ne peut dissocier l'oeuvre récréative du terrain de jeux d'une totale perspective d'éducation. La socialisation de

l'enfant s'y opère sous son meilleur jour et non seulement la formation sportive et artistique que l'enfant y acquiert est-elle complémentaire de sa formation académique, mais elle est essentielle à son équilibre.

Il est donc important que les parents encouragent leurs enfants à suivre les activités otéjistes avec assiduité et même à venir les voir évoluer dans le milieu où ils sont susceptibles d'être plus spontanés et plus créatifs. Une visite vous délassera et vous vaudra, même dans le mutisme, une fière admiration de la part de vos enfants.

A Lac Etchemin

Trente-huit cercles de Dames fermières regroupés dans la fédération 4-A qui étend sa juridiction sur les comtés de Bellechasse et Dorchester, ont présenté, vendredi, le 26 juin dernier, une grande exposition artisanale, en la salle de l'Institut Lamennais, à Ville de Lac Etchemin.

On estime à plus de 1,000 le nombre de personnes qui ont visité cette exposition dont les exhibits étaient aussi originaux et attrayants que nombreux.

ST-LAZARE

Le cercle de Saint-Lazare est sorti victorieux de cette exposition. Les pièces étalées devaient répondre à un programme spécifique établi au niveau provincial. Le jugement a été produit au moyen d'un pointage rigoureux apte à analyser à fond la qualité d'un ouvrage.

Chaque cercle devait produire au moins cinq exhibits et les ar-

ticles primés ont été acheminés vers Expo-Québec où la compétition se fera à l'échelle provinciale, en septembre. Les principales pièces destinées à cet ultime concours sont: en tissage, tissu d'ameublement et napperons; en couture, jupe et blouse pour dame; en tricot, ensemble chapeau (ou bérêt) et foulard; en crochetage ou tressage, dessus de tabouret ou fond de chaise.

JOURNEE

Cette grande rencontre à laquelle assistaient quelque 600 dames fermières s'est déroulée suivant un agenda bien rempli.

Le tout a débuté à 9.30 heures a.m. par une messe célébrée par M. le curé J. Nadeau de Sainte-Germaine, aumônier de la fédération. Subséquemment au cours de l'avant-midi, un compte-rendu de la journée de l'an dernier a été prononcé. En après-midi, une brève cérémonie a souligné les 26 années de service d'une

dame fermière, Mme Adélar Jolin de Saint-Raphael. Suivit ensuite une conférence prononcée par M. M. French des Caisses Populaires Desjardins.

Les propos de M. French ont soulevé beaucoup d'intérêt et portaient principalement sur les services dispensés par l'institution qu'il représente, ainsi que sur les dispositions du bill 16, loi statuant sur les droits de la femme. Enfin, on a procédé à l'élection du nouveau bureau de direction de la fédération 4-A. Cette formalité accomplie, l'ajournement de l'assemblée s'est fait vers les 4.45 heures p.m.

14 ANNEES A LA PRESIDENCE

Vingt-six années passées à titre de membre du cercle des Dames fermières de Saint-Raphael, dont les quatorze dernières au poste de présidente de la fédération 4-A expliquent éloquentement le motif de la fête dont Mme Adélar Jolin a été l'objet.

Après qu'on eut souligné les insignes services qu'elle a rendu au mouvement des Dames fermières dans ses longues années d'office, une gerbe de fleurs de 26 roses, un fauteuil et un ensemble vestimentaire ont été présentés à la jubilaire.

MME VICTORIEN ROY DE STE-ROSE A LA PRESIDENCE

A terme d'une élection qui marquait la clôture de cette rencontre annuelle, Mme Victorien Roy de Sainte-Rose s'est vue confié un mandat de deux ans à titre de présidente de la fédération régionale.

Mme Roy sera secondée dans sa tâche par une vice-présidente dont la nomination doit être annoncée sous peu, ainsi que par Mme Léon Routhier de Saint-Raphael, au poste de secrétaire; par Mme A. Nadeau de Saint-Charles, au poste de conseillère pour les cercles de Bellechasse et

Mme Roland Laliberté de Sainte-Marguerite, à celui de conseillère pour les cercles de Dorchester.

L'AN PROCHAIN

Même si l'endroit exact de la tenue de cette grande assemblée annuelle des cercles de la fédération 4-A n'a pas été annoncé, il est assuré que, suivant la tradition de l'alternance, l'événement se produira dans le comté de Bellechasse.

La présidente du cercle de Sainte-Germaine et l'une des principales organisatrices de l'exposition de cette année, Mme Roméo Rouillard remercie enfin tous ceux et celles qui ont collaboré en donnant ou de leur temps, ou de leur argent, à la réussite de la rencontre de cette année. Des remerciements spéciaux vont aux étudiantes qui ont prêté main forte aux dames du cercle en ce qui a trait à la décoration de la salle et à la vente des "tag-day" et des billets de tirage.

ST-

Les sont r rang d Bellech sur un Bilodea en l'em ses la pointag Anselm Saint-C Dans tre disp sur le Saint-G réalisé ont m mances et Clém porter 7 sur le

Les c obtenu quatre Yvon M disting avec d tant d gagnar (2-0) e (1-2).

Par rencor les éq déal L vu la la tout

LE ST TO

esp cor flu en ne per sé no d'h ga no de ne le

au fai m tra au élé

LE PAS L'IN

Le ayan plain blic c perso son r de la sur c tique du p bec tants

ST-GERVAIS L'EMPORTE DEUX FOIS

Les Loisirs Saint-Gervais sont remontés au premier rang du circuit Dorchester-Bellechasse de balle-molle, sur un pied d'égalité avec le Bilodeau & Fils de Honfleur en l'emportant à deux reprises la semaine dernière; au pointage de 10 à 7 sur le Saint-Anselme et par 14 à 12 sur le Saint-Charles.

Dans cette première rencontre disputée le 30 juin dernier sur le terrain de l'O.T.J. de Saint-Gervais, les locaux ont réalisé deux doubles-jeux et ont mis à profit les performances offensives de Jacques et Clément Nadeau pour l'emporter difficilement par 10 à 7 sur le Saint-Anselme.

Les deux joueurs précités ont obtenu trois coups sûrs en quatre voyages au marbre. Yvon Morneau s'est également distingué pour les perdants avec deux coups sûrs en autant d'apparitions. Le lanceur gagnant a été Clément Nadeau (2-0) et le perdant Guy Côté (1-2).

Par ailleurs, dans la seconde rencontre disputée le 2 juillet, les équipiers des Meubles Idéal Ltée de Saint-Charles ont vu la victoire leur échapper à la toute fin de la partie, alors

que leurs opposants de Saint-Gervais ont croisé le marbre à cinq reprises dans la dernière manche.

Réal Pouliot des vainqueurs a réussi un coup de circuit à l'intérieur dans cette rencontre. Le lanceur gagnant a été Marcel Godbout (4-0) et le perdant Alain Nadeau (0-2)

Mardi, 30 juin ST-CHARLES 14 SAINTE-HENEDINE 9

Dans une partie disputée sur le terrain de l'O.T.J. de Sainte-Hénédine, les équipiers des Meubles Idéal de Saint-Charles ont enregistré huit points dans la dernière manche pour l'emporter par 14 à 9 sur les porte-couleurs des Portes Presto-Fix.

Gilles Sylvain des locaux et André Marquis des vainqueurs se sont signalés à l'offensive dans cette partie. Le lanceur gagnant a été Yves Alain (2-1) et le perdant Jacques Labrecque (0-3).

HONFLEUR 7 SAINT-MICHEL 3

Un circuit et un triple de Clément Vallières ont produit 5 points et se sont avérés les points tournant d'une victoire

de 7 à 3 du Bilodeau & Fils de Honfleur sur le Saint-Michel.

En plus de brillé à l'offensive, Clément a abattu de l'excellente besogne au monticule pour mériter sa deuxième victoire de la présente campagne (2-1). Le lanceur perdant a été Patrice Goulet (0-5).

Jeudi, 2 juillet HONFLEUR 0 SAINT-ANSELME 3

Les équipiers de la Salle Normandie de Saint-Anselme ont infligé un premier revers au lanceur Marcel Bouffard en l'emportant par le pointage de 3 à 0 sur le Bilodeau & Fils de Honfleur.

Marcel n'a accordé qu'un coup sûr dans la défaite. Le lanceur gagnant a été Jean-Pierre Labrie (4-1).

SAINT-MICHEL 6 SAINTE-HENEDINE 3

Les porte-couleurs du Clau-de Boulet Mutual Life de Saint-Michel ont profité d'une tenue offensive erratique du Sainte-Hénédine pour l'emporter sans trop de difficultés par le pointage de 6 à 3.

Le lanceur gagnant a été Patrice Goulet (1-5) et le perdant Jacques Labrecque (0-4).

CIRCUIT DORCH.-BELL. "50"

RESULTATS:

Mardi, 30 juin:
Saint-Anselme 7, Saint-Gervais 10
Saint-Charles 14, Sainte-Hénédine 9
Honfleur 7, Saint-Michel 3
Jeudi, 2 juillet:
Saint-Michel 6, Sainte Hénédine 3
Honfleur 0, Saint-Anselme 3
Saint-Gervais 14, Saint-Charles 12

PARTIES A VENIR:

Mardi 14 juillet:
Saint-Anselme vs Honfleur
Saint-Hénédine vs Saint-Charles
Saint-Gervais vs Saint-Michel
Jeudi, 16 juillet:
Saint-Charles vs Saint-Anselme
Saint-Michel vs Sainte-Hénédine
Honfleur vs Saint-Gervais

CLASSEMENT:

	P.J.	P.G.	P.P.	P.C.	P.P.	Points
Saint-Gervais	8	6	2	61	51	12
Honfleur	8	6	2	39	20	12
Saint-Anselme	8	5	3	45	30	10
Saint-Charles	8	3	5	54	67	6
Sainte-Hénédine	8	2	6	58	62	4
Saint-Michel	8	2	6	40	67	4

MEILLEURS LANCEURS:

Marcel Godbout (SG) 4-0
Jean-Pierre Labrie (SA) 4-1
Marcel Bouffard (H) 4-1

LIGUE LAURENTIDE DE LAC ETCHEMIN

RESULTATS:

Lundi, 6 juillet:
Etchemins 6, Lions 4
Saint-Odilon 10, Saint-Léon 8

CLASSEMENT:

	P.J.	P.G.	P.P.	P.C.	Points
Etchemins	7	7	0	56	22
Standon	7	4	3	66	60
Saint-Odilon	8	2	6	30	28
Lions	8	2	6	44	71

MEILLEURS FRAPPEURS:

	AB	CS	MOY.
Marc Gourde (ETC)	16	8	500
Marc Lafontaine (ST)	29	14	482
Roch Brousseau (ST)	17	7	411
Jacques Moore (ST)	24	9	375
Serge Bernard (ETC)	19	7	368
Jean Luc Gagnon (SO)	17	6	353
Jean Gagnon (ETC)	20	7	350
Roger Ferland (ETC)	21	7	333
Gilles Rouillard (ST)	28	9	321
Michel Dallaire (ETC)	16	5	312
Jacques Rochefort (L)	26	8	307
Jean St-Hilaire (L)	23	7	304
Pierre Lafontaine (ST)	25	7	280
André Roy (ST)	27	7	259
Benoit Drouin (ST)	20	5	250
Claude Vachon (SO)	20	5	250

LE MANOIR CHAUDIERE DE ST-GEORGES REMPORTE LE TOURNOI DE SAINT-ODILON

GRAIN DE SAGESSE

LA SERENITE

Selon le dictionnaire, la sérénité, c'est la marque d'un esprit calme, tranquille, exempt de troubles et de soucis.

Si nous observons bien notre évolution personnelle, nous constatons que non seulement notre sérénité peut être influencée par des personnes et des circonstances, mais encore et surtout elle peut influencer ces mêmes personnes et ces mêmes circonstances.

Nous admettons aussi que la sérénité de notre esprit peut affecter la sérénité de notre visage de même que la sérénité de notre visage peut influencer la sérénité de notre esprit.

Lorsque nous nous sentons moins enthousiastes que d'habitude, nous subissons les effets d'une attitude négative que nous avons entretenue trop longtemps ou bien nous sommes temporairement abattus par les vibrations destructives que peuvent entretenir à notre égard certaines personnes jalouses ou envieuses, ou déçues, ou à tout le moins négatives.

Une ampoule électrique allumée répand naturellement autour d'elle sa lumière et sa chaleur; elle éloigne par le fait même l'obscurité et le froid. Ainsi, quand nous nous maintenons constamment, nous-mêmes, dans un état de tranquillité, de calme, d'imperturbabilité, nous répandons autour de nous la confiance et l'enthousiasme, tout en éloignant les rayons dévastateurs.

Sachons donc répandre autour de nous ce climat de sérénité dont nous avons tant besoin.

LE MINISTERE DE L'EDUCATION NE VEND PAS DES COURS DE LANGUE PAR L'INTERMEDIAIRE DE COLPORTEURS

Le ministère de l'Éducation, ayant reçu de nombreuses plaintes, met en garde le public contre les agissements de personnes se recommandant de son nom pour vendre des cours de langue anglaise enregistrés sur disques ou bandes magnétiques. Ces vendeurs feraient du porte à porte dans le Québec en s'intitulant représentants du ministère de l'Édu-

cation. Ils abuseraient ainsi de la bonne foi de leurs interlocuteurs et obtiendraient la signature de contrats.

Le ministère tient à rappeler qu'il n'a jamais procédé à aucune vente de cours de langue par colportage. Il incite donc les Québécois à accueillir avec la plus extrême réserve les propositions de ces personnes.

Triomphant de la Pharmacie St-Georges par 1 à 0 en grande finale, le Manoir Chaudière de Saint-Georges s'est approprié les honneurs du tournoi de balle-molle organisé dans le cadre de la journée sportive annuelle de l'O.T.J. de Saint-Odilon. Pour son exploit, l'équipe championne s'est vu décernée un magnifique trophée offert par le même organisme.

Un vent dominant a nettement avantaagé les lanceurs au cours de cette journée et seul le sportif bien connu Simon Nollet est parvenu à frapper pour le circuit L'équipe hôte de cette compétition le J.-A. Labbé de Saint-Odilon a joué de déveine, ne concédant la victoire que par 5 à 4 aux équipiers de la Pharmacie St-Georges, en demi-finale. Précédemment dans la journée, elle l'avait emporté par défaut sur les Lions de la Ligue Laurentide de Lac Etchemin.

Voici les résultats de rencontres présentées:

Première ronde: Vallée-Jonction 3, Etchemins (Lac Etchemin) 2; Manoir Chaudière 2, Sainte-Hénédine 0; Pharmacie Saint-Georges 6 Saint-Léon 4.
Deuxième ronde: Manoir Chaudière 3 Vallée Jonction 2; Sainte-Odilon 4, Pharmacie St-Georges 5.

Finale: Manoir Chaudière 1, Pharmacie 0.

Dans une autre compétition présentée dans le cadre de cette journée, une équipe de souque à la corde de Saint-Odilon l'a emporté sur une équipe manifestement plus lourde, de Saint-Georges.

00000000



**CULTIVATEURS
ET
ELEVEURS
NOUS SOMMES
A
VOTRE
DISPOSITION**

Résidence: 625-5181 Bureau: 625-6201

ABATTOIR GOSSELIN LTEE

STE-GERMAINE STATION
DORCHESTER, P.Q.

M. LAMBERT COMMENTE LE DISCOURS SUR LE BUDGET

Voici le quatrième extrait d'une intervention effectuée mercredi le 19 mars dernier, par le député de Bellechasse à la Chambre des Communes à Ottawa, M. Adrien Lambert.

Dans son long exposé, M. Lambert commente le discours sur le budget prononcé quelques jours auparavant.

Il demeure toujours vrai que l'agriculture n'intéresse pas seulement le cultivateur lui-même, mais un grand nombre d'autres personnes qui vivent des revenus d'industries connexes.

En conséquence, l'argent dépensé pour verser des subventions à l'industrie laitière ne profite pas uniquement aux producteurs, mais aussi aux consommateurs. Je demande au gouvernement de revenir au plus tôt sur sa décision relative à la politique laitière, et d'augmenter les subventions à la production du lait industriel, de manière à garantir aux producteurs un revenu beaucoup plus élevé, eu égard à l'augmentation du coût de production. Que le Gouvernement s'inspire des suggestions contenues dans de nombreux mémoires présentés tant au comité permanent de l'agricultu-

re qu'au ministre lui-même, et qu'on agisse rapidement, afin d'éviter la faillite d'un grand nombre de producteurs laitiers.

Au cours des années 1963-1964, dernières années pour lesquelles les chiffres sont disponibles, la moyenne approximative des subventions accordées à l'industrie laitière en vertu des programmes agricoles était de \$28 par capita aux Etats-Unis et de \$16 au Royaume-Uni, alors qu'au Canada, elle n'était que de \$11. Nous n'avons donc pas exagéré dans ce domaine.

Comme la province de Québec produit plus de 50 p. 100 de toute la production laitière du Canada, il est évident que c'est le Québec qui est le plus touché par cette réduction de la subvention à la production du lait. Je ne crois vraiment pas que l'intention du gouvernement soit de nuire au Québec ou de le "punir", mais il n'en reste pas moins que c'est lui qui est le plus "pénalisé", qui a le plus à souffrir de la politique laitière.

Cette attitude ne contribue pas à créer un climat de confiance et de bonne entente au Canada. Je crois qu'il est actuellement plus important de

régler nos problèmes économiques et de donner justice à toutes les régions du pays, que de perdre un temps précieux à parler de la constitution. Si, avec la meilleure constitution qu'il soit possible d'avoir, une partie de notre population crève de faim, serons-nous plus heureux? Est-ce là la prospérité?

Monsieur l'Orateur, nos gens ne sont pas plus bêtes qu'ailleurs. En lisant les journaux et analysant la situation, ils ont appris que le gouvernement central se prépare - et c'est tout préparé, et presque décidé, à moins qu'on nous écoute un peu - à réduire de 10 millions les crédits affectés à la subvention de la production du lait industriel, alors qu'en même temps, on accorde un montant d'au-delà de 100 millions aux agriculteurs d'une autre partie du pays, pour les inviter à ne pas exploiter une partie de leurs fermes. Or, certaines gens sont disposés à exploiter toutes les occasions pour soulever l'Est contre l'Ouest, et les Canadiens français contre les Canadiens anglais, et ils profiteront de cette circonstance, et c'est tout le Canada qui aura à en souffrir.

1er JUILLET, ENTREE EN VIGUEUR DU NOUVEAU REGIME MATRIMONIAL

Québec (OIPQ) - Le ministère de la Justice a établi à compter du 1er juillet 1970 un nouveau régime légal de biens meubles et immeubles entre les époux, que l'on connaîtra sous le nom de "Société d'acquêts". La société d'acquêts assure dorénavant la mutabilité des régimes matrimoniaux, donne aux conjoints la possibilité de se vendre des biens entre eux et de se faire mutuellement des donations, et enfin permet à la femme de servir de caution à son mari. Le ministère de la Justice a mis sur pied un Régistre central et permanent des régimes matrimoniaux qui assure à compter du 1er juillet 1970, la sécurité des tiers et notamment des créanciers. Les personnes qui se sont mariées après le 1er juillet 1970 sans contrat de mariage sont automatiquement soumises au régime de la société d'acquêts, tandis que ceux qui se sont mariés avant le 1er juillet 1970 restent soumis au régime légal de "communauté de biens", mais peuvent adopter le régime de la société d'acquêts par acte notarié ou toute autre convention désirée, y compris la séparation de biens. D'autre part toute les personnes qui se sont mariées avant le 1er juillet 1970 ou après cette date ont toujours la possibilité de modifier leurs conventions matrimoniales.

Qu'est-ce que la Régie de l'assurance-dépôts du Québec



cie et une institution qui reçoit ou se propose de recevoir des dépôts d'argent du public doivent satisfaire aux conditions d'inscription établies par les règlements de la Régie.

5.- Comment savoir que des fonds déposés à une institution inscrite sont garantis par la Régie?

Toute institution inscrite, doit afficher en évidence, à l'entrée et à l'intérieur de toute place d'affaires ou elle exerce ses activités, le signe d'inscription officiel qui lui est fourni par la Régie et qui est reproduit ci-contre.

De plus, tout titre ou document délivré par une institution inscrite pour constater la réception d'un dépôt doit porter l'une des mentions suivantes:

- s'il s'agit d'un dépôt que vous pouvez retirer en tout temps: "Ceci est un dépôt au sens de la Loi de l'assurance-dépôts du Québec";
- s'il s'agit d'un dépôt que vous ne pouvez retirer à volonté: "Ce titre est garanti selon la Loi de l'assurance-dépôts du Québec" ou encore, toute autre mention approuvée par la Régie.

1.- Qu'est-ce que la Régie de l'assurance-dépôts du Québec?

La Régie de l'assurance-dépôts du Québec est une corporation constituée par la Loi de l'assurance-dépôts du Québec, sanctionnée le 29 juin 1967.

Son rôle est de garantir à toute personne qui fait un dépôt d'argent dans une institution inscrite ou dans une banque, le paiement de ce dépôt à échéance, en capital et intérêt jusqu'à concurrence de \$20,000. au cas où la banque ou l'institution serait dans l'impossibilité de rembourser ce dépôt à échéance.

2.- Qu'est-ce qu'un dépôt d'argent aux fins de la garantie de la Régie?

Les expressions "dépôt" et "dépôt d'argent" signifient les fonds reçus par une banque ou une institution obligée de les rembourser intégralement, à demande, à la personne à qui ils sont payables.

Sont également, et par exception, considérés comme "dépôts", les dépôts à terme reçus par certaines institutions inscrites aux conditions prévues par les règlements généraux de la Régie.

3.- Qu'entend-on par une "Institution inscrite"?

C'est une institution qui, après s'être conformée aux conditions de la Régie, détient un permis de la Régie l'autorisant à solliciter et à recevoir des dépôts.

D'autre part, une institution ne peut ni solliciter ni recevoir des dépôts d'argent du public tels que définis ci-dessus, si elle n'est pas une institution inscrite.

4.- Comment une institution peut-elle s'inscrire à la Régie?

Pour devenir une institution inscrite, une caisse d'épargne et de crédit, une compagnie de fidu-

6.- Comment savoir si une institution est encore inscrite à la Régie?

Une institution dont le permis a été suspendu, révoqué ou annulé ne peut plus afficher le signe d'inscription à la Régie ni faire usage de quelque autre moyen de publicité relatif à la garantie de la Régie. Le cas échéant, la Régie prendra les moyens nécessaires pour renseigner les déposants concernés.

Les dépôts d'argent dus par une institution, à la date de la suspension, de la révocation ou de l'expiration de son permis, continuent d'être garantis par la Régie pour une période de deux ans ou, dans le cas de dépôts échéant à plus de deux ans, jusqu'à leur échéance.

7.- Est-ce que tous les titres émis par une institution inscrite sont garantis par la Régie de l'assurance-dépôts?

Non, Seuls les documents ou titres considérés comme "dépôts" par la Régie bénéficient de la garantie.

Les autres titres de créance émis par des institutions inscrites sont assujettis au contrôle de la

(SUITE A LA PAGE 11)

L'Unité-Sanitaire dans la région

Le 9 juillet:

A.M. St-Louis 10.30 hre,

P.M. St-Luc

Le 14 juillet:

A.M. St-Léon 10.30 hre, P.M.

Ste-Germaine

Le 15 juillet:

A.M. Ste-Rose 10.30 hre, P.M.

St-Odilon

Le 16 juillet:

A.M. St-Maxime 10.30 hre,

P.M. St-Bernard

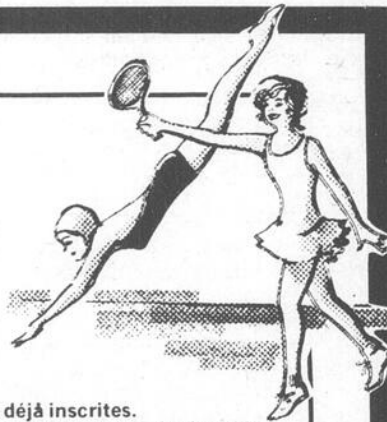
A ne pas manquer
Dimanche le 12 juillet, 2 heures p.m.

GRAND TOURNOI DE SOUQUE A LA CORDE

Commandité par NELSON JALBERT
Distributeur dans la région

Labatt
50

Plusieurs équipes sont déjà inscrites.
Pour celles qui seraient intéressées à s'inscrire, vous le pouvez en communiquant avec Rosario Jolin, à l'Hôtel Jolin de St-Luc, tél.: 2511, ou au Manoir du Lac Etchemin, tél.: 625-2101.
C'est un rendez-vous à la



Plage Jolin de St-Luc

Feux de camp tous les vendredis soirs,
Danse avec orchestre tous les dimanches après-midi,
Location de chalets,
Terrains de camping,
Chaloupes et pédalos à votre disposition
Endroit idéal pour pique-nique
Casse-croûte en bordure de la plage
Etc, etc...

Pour informations, communiquez à:

HOTEL JOLIN

ROSARIO JOLIN, prop.

ST-LUC

TEL.: 2511



LA CHRONIQUE DES VIVRES DE JUILLET

Il y a lieu de prévoir une hausse des prix du boeuf en juillet à cause d'une demande affermie, prévoit la chronique mensuelle des vivres du ministère de l'Agriculture du Canada. D'ordinaire, les arrivages réduits de porcs en été entraînent une certaine montée des prix malgré une baisse de la consommation durant les chaleurs, mais la hausse sera probablement faible cet été.

BOEUF: Les approvisionnements sont suffisants mais, comme la demande augmente durant l'été, on peut s'attendre à une hausse des prix.

PORC: Bien que la demande de porc diminue par temps chaud, les prix augmentent généralement par suite de la réduction traditionnelle de l'offre en été. Etant donné l'augmentation soutenue des approvisionnements de porc et les prix déjà élevés, on peut s'attendre à une hausse des prix moins marquée cet été.

OEUF: Approvisionnements abondants, prix relativement bas.

CHAIR DE VOLAILLE: Les approvisionnements de poulets seront abondants et les prix diminueront un peu. Les stocks de dindons à griller et de dindes seront

considérables et les prix tendront à baisser. Les approvisionnements de dindons lourds seront abondants, semble-t-il, et les prix fermes.

ABRICOTS: On s'attend que les approvisionnements canadiens correspondent à peu près à la moyenne et que les prix baissent comparativement à l'année dernière par suite de la récolte considérable dans l'Etat de Washington.

CERISES: Il se peut que les approvisionnements canadiens de cerises douces soient plus faibles que l'année dernière. Les stocks considérables de l'Amérique du Nord feront peut-être baisser les prix.

POMMES: Les faibles approvisionnements de la nouvelle récolte se vendront bons prix comme d'habitude à cette saison et l'on offrira des pommes d'entre-

pôts à prix plutôt soutenus.

PETITS FRUITS: L'offre de fraises atteindra son sommet et les prix diminueront. Il se peut que les approvisionnements de framboises soient plus faibles cette année en Ontario et correspondent de près à la normale en Colombie-Britannique; la moyenne des prix se rapprochera de celle de l'année dernière. On prévoit une bonne récolte de mûres Logan, de gadelles et de groseilles à prix saisonniers.

POMMES DE TERRE: Nouvelle récolte offerte à prix élevés comme d'habitude pour cette saison.

LEGUMES: Il y aura de bons approvisionnements de laitues, de radis, d'échalottes et d'épinards. L'offre de concombres et de choux-fleurs sera supérieure à celle du mois précédent et se vendra aux prix d'été.

LA REGIE DE L'ASS.-DEPOTS

(SUITE DE LA PAGE 10)

Commission des valeurs mobilières du Québec.

8. Le contenu des coffrets de sûreté et les valeurs gardées en dépôt sont-ils garantis par la Régie?

Non, car ce ne sont pas des dépôts tels que définis au paragraphe 2.

9. Que faut-il faire pour bénéficier de la garantie de dépôt?

Il suffit que les fonds versés soient considérés comme "dépôts" par la Régie de l'assurance-dépôts du Québec et qu'ils soient reçus par une banque ou une institution inscrite.

10. Est-ce qu'il y a une prime à payer pour profiter de la garantie de dépôt?

Non, il n'y a aucune prime à payer dans le Québec pour profiter de cette garantie.

11. Quel est le montant maximum de dépôt pouvant être garanti par la Régie?

Chaque déposant est protégé jusqu'à concurrence de \$20,000, sur l'ensemble de ses dépôts dans une même institution.

12. Lorsqu'une personne agit pour le compte d'autres personnes ou conjointement avec elles relativement à un ou plusieurs dépôts distincts de son propre dépôt, chacun de ces dépôts distincts bénéficie-t-il aussi de la garantie de la Régie?

Oui, On comprend notamment comme dépôts distincts, l'intérêt de chaque bénéficiaire dans les dépôts faits par un mandataire, un co-proprétaire, un fiduciaire ou un exécuteur testamentaire, lorsque l'intérêt des personnes pour lesquelles ces derniers agissent apparaît aux registres de l'institution inscrite.

On peut obtenir de plus amples renseignements concernant la garantie des dépôts en s'adressant à:

La Régie de l'assurance-dépôts du Québec
Hôtel du gouvernement,
Québec.

HENRI BOY D.C.
CHIROPATICIEN

Tous les jrs de 9h. a.m. à 7h. p.m.
461, 1ère Ave. Tél. 228-3852
ST-GEORGES-EST
Edifice Gagnon, photographe

Nelson Lebel, D.C.

CHIROPATICIEN
211 - 1ère avenue
Lac Etchemin
TEL.: 625-6861

HOTEL DORCHESTER - SALLE NORMANDIE

à Saint-Anselme.

Capacité: 400 personnes, est l'endroit idéal pour vos réceptions de tous genres: noces, fiançailles, anniversaires de mariage, réunions sportives ou autres, caucus.

MENUS & TABLES GARNIES au choix, selon vos goûts, vos besoins et vos moyens.

LA SALLE EST OUVERTE A L'ANNEE. Faites vos réservations à: 885-4480 ou 885-9997.

Au lac Eudore Pouliot

Terrains de chalets à vendre avec droit de pêche.

Grandeur 100' x 175'.

Pour plus de renseignements:

TEL.: 625-3721 LAC ETCHEMIN



ANNONCES CLASSEES

625-7471

TROIS FACONS DE COMMANDER:

Au bureau: La Voix du Sud,

aux Presses Lithographiques de Lac Etchemin.

Par la poste: C.P. 490, Lac Etchemin, Dorchester.

Par téléphone: La Voix du Sud, 625-7471.

Les petites annonces sont payables d'avance et doivent parvenir à nos bureaux au plus tard le mardi midi pour parution le jeudi.

TARIF

Une insertion de 25 mots ou moins \$2.00
Chaque mot additionnel05
Location de case postale50
Annonce encadrée, prix minimum \$2.50
ou 10¢ la ligne agate.

625-7471

A VENDRE Bicycle à gaz Yamaha 1969. Tout équipé. Valeur de \$650.00 laissé pour \$300.00. s'adresser à tél.: 625-2655.

A VENDRE OU A ECHANGER: Camion G.M.C. 1969 à l'état neuf 24,000 lbs. Bte fermée de 18 pieds. Finance si désiré. S'adresser à tél.: 387-6354 après 7 heures p.m.

Jeune homme possédant cours en mécanique 2 ans d'apprentissage demande emploi dans un garage. S'adresser à tél.: 625-7271.

UN ADOUSSISSEUR D'EAU, 1 an d'usage. S'adresser à Henri Bélanger, Laurier Station, tél.: 728-2069.

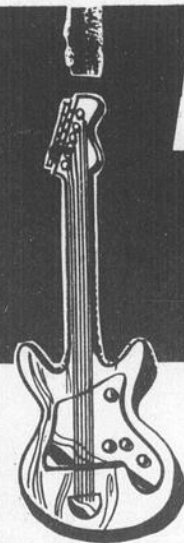
A VENDRE

Maison d'hébergement pour personnes âgées située à St-Magloire. Prop. M. Nérée Bernard. Plusieurs patients sont déjà hébergés au Foyer.

La propriété sera vendue avec l'ameublement au complet.

S'adr ser à:
M. Nérée Bernard,
St-Magloire,
Tél.: 32912

Attention Attention Attention



La direction de l'Hôtel Jolin de St-Léon de Standon invite la population de la région à venir danser et se détendre tous les vendredis et samedis soirs au son d'un orchestre de danse.

Il y aura tirage d'un prix de présence tous les vendredis soirs entre 9 heures et 10 heures.

L'ORCHESTRE

LES DON JUANS sera à l'Hôtel Jolin durant tout le mois de juillet.

Qu'on se le dise, pour bien s'amuser les fins de semaine, il n'y a qu'un seul endroit.

TEL.: 226-5274

L'Hotel Jolin

Prop. LIONEL JOLIN

ST-LEON DE STANDON

Ayez recours
aux
Petites Annonces
de
La Voix du Sud

★ CINEMA ★
ETOILE
STE-JUSTINE Qué.

Horaire des Programmes
Samedi: 8 hres
Dimanche: 7.30 hres
Programme sujet à changement
sans avis

11-12 JUIL

JANE FONDA
DANS
BARBARELLA



Programme double
et de l'action!



**La Chambre de Commerce
de St-Anselme
remercie la population
de la région de la**

**rive-sud pour son
encouragement
aux activités du B.B.Q.
Champêtre
de St-Anselme qui a eu
lieu les 25 -
26 -27 28 juin dernier**

Nous sommes les citoyens d'un
monde à bâtir. Il aura les
dimensions de nos énergies
et de nos dévouements.

BEAUCE CARNAVAL

Expositions
Organisations de Charité,
etc.



FLORIAN VALLÉE, PRÉS.
1340, BOUL. DIONNE,
VILLE ST-GEORGES OUEST,
COMTÉ BEAUCE, P.Q., CANADA
TÉL. 228-3933 CODE 418.

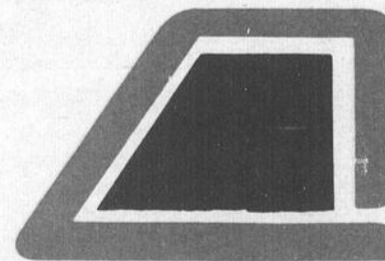


DULAC
INC.

Casier Postal 370
LEVIS, Qué.

Marcoux Gaston Publicité & Cie

Bvd Larochelle
Ste-Marie
Tél.: 387-5622



QUÉBEC GUNITE MARINE INC.

Construction de piscines et de bateaux.
Soufflage de béton. Nettoyage au jet de sable.

FER-O-GUNITE

1762 ROUTE DE L'AÉROPORT
CASE POSTALE 39, ANCIENNE-LORETTE
Tél: 872-9188