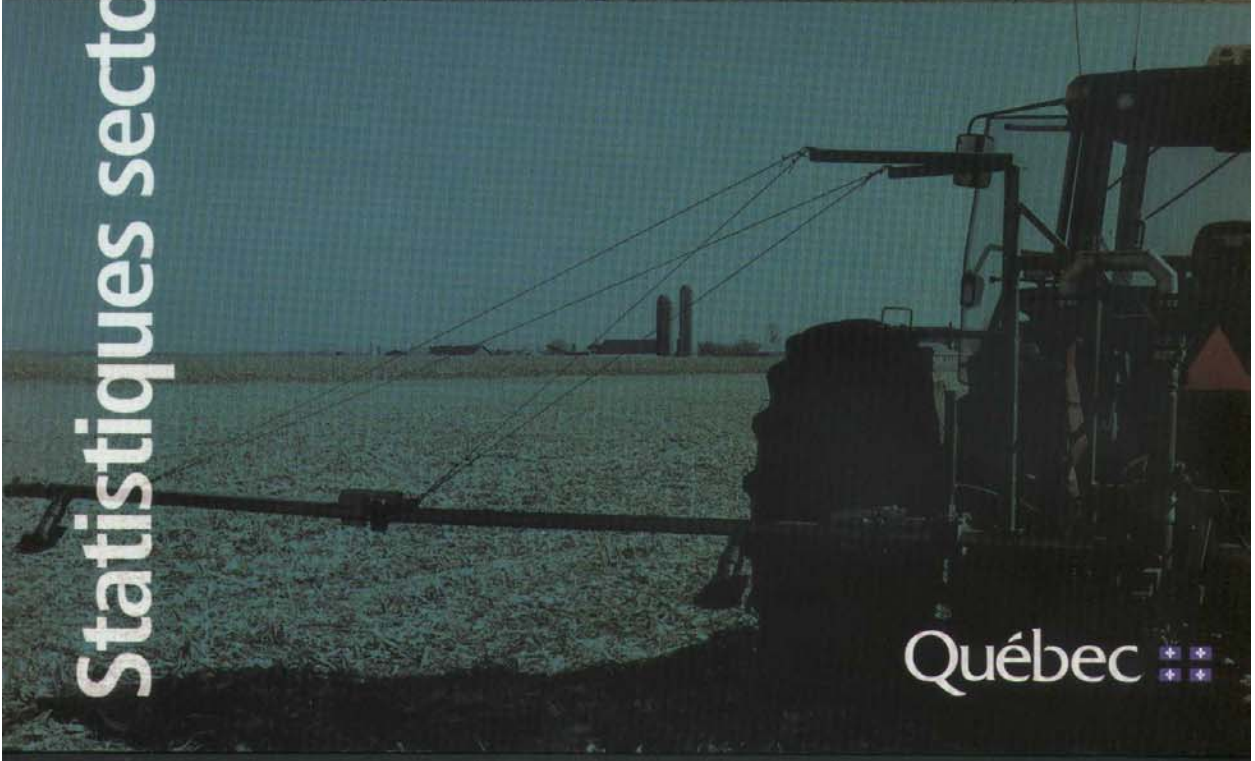


Statistiques sectorielles et information

# PROFIL DE L'INDUSTRIE BIOALIMENTAIRE

## DE LANAUDIÈRE

### MRC DE JOLIETTE



Québec 

## **TABLE DES MATIÈRES**

*Pour tout renseignement, vous pouvez communiquer avec le ministère de l'Agriculture, des Pêcheries et de l'Alimentation, direction régionale de Montréal-Laval-Lanaudière au (450) 589-5781.*

*ISBN 2-550-38230-7 (versions cédérom et papier)  
Dépôt légal – Bibliothèque nationale du Québec, 2002  
Dépôt légal – Bibliothèque nationale du Canada, 2002*

***Nous remercions les personnes et organismes qui ont collaboré à cette publication***

***Collaborateurs***

*Sylvana Gingras, agente rurale  
Centre local de développement*

*Dominique Longpré, aménagiste  
MRC de Joliette*

***Rédaction***

*Ghalia Chahine, stagiaire en aménagement et développement rural  
MAPAQ, direction régionale de Montréal-Laval-Lanaudière*

*Janick Choquette, conseiller en gestion et économie régionale  
MAPAQ, direction régionale de Montréal-Laval-Lanaudière*

***Géomatique, statistiques et cartographie***

*Bernard Arpin, technologiste agricole  
MAPAQ, direction régionale de Montréal-Laval-Lanaudière*

***Traitement des textes et mise en page***

*Jeanne Rivard, agente de secrétariat  
MAPAQ, direction régionale de Montréal-Laval-Lanaudière*

*Carole Larouche, agente de secrétariat  
MAPAQ, direction régionale de Montréal-Laval-Lanaudière*

***Coordination de l'édition***

*Louise Cossette, agente d'information  
MAPAQ, direction régionale de Montréal-Laval-Lanaudière*

***Révision***

*Sylvie Clavel, réviseure*  
*MAPAQ, direction des communications*

## **TABLE DES MATIÈRES**

<i>Table des matières</i>	<i>iv</i>
<i>Liste des tableaux</i>	<i>vi</i>
<i>Liste des figures</i>	<i>vii</i>
<i>Introduction</i>	<i>1</i>
<i>Notes aux lecteurs et lectrices</i>	<i>2</i>

## **CHAPITRE 1 → LES RESSOURCES**

<i>1.1 Les ressources agricoles</i>	<i>3</i>
<i>1.1.1 L'espace agricole</i>	<i>3</i>
<i>a. Base territoriale</i>	<i>3</i>
<i>b. L'évolution dans le temps de la zone agricole</i>	<i>3</i>
<i>1.2 La composition de l'espace agricole : quelques indicateurs intéressants</i>	<i>8</i>
<i>a. L'indicateur du contrôle du territoire (possédé versus loué)</i>	<i>8</i>
<i>b. L'indicateur du dynamisme agricole</i>	<i>9</i>

## **CHAPITRE 2 → LA PRODUCTION AGRICOLE DANS LA MRC DE JOLIETTE**

<i>2.1 Portrait de l'agriculture dans la MRC de Joliette</i>	<i>14</i>
<i>2.1.1 L'agriculture dans la MRC de Joliette</i>	<i>14</i>
<i>a. Le nombre d'exploitations</i>	<i>15</i>
<i>b. La superficie</i>	<i>15</i>
<i>2.1.2 L'économie agricole</i>	<i>16</i>
<i>a. Le capital agricole</i>	<i>16</i>
<i>b. Le salaire agricole</i>	<i>17</i>
<i>c. Les revenus agricoles déclarés</i>	<i>18</i>
<i>2.1.3 Les productions</i>	<i>18</i>
<i>a. Les productions végétales</i>	<i>19</i>
<i>b. Les productions animales</i>	<i>20</i>

## **CHAPITRE 3 → LES PRODUCTIONS AGRICOLES**

3.1	Les tendances	22
3.1.1	Les productions végétales	22
3.1.2	Les productions animales	24
A.	Production laitière	24
a)	La structure de production	24
B.	Production porcine	25
	Maternité	25
	Engraissement	25
C.	Poulets à griller	25
D.	Production bovine	26
	L'environnement	26

## **CHAPITRE 4 → LA TRANSFORMATION, LA DISTRIBUTION ET LA RESTAURATION – ÉLÉMENTS DE PLANIFICATION**

4.1	Les forces	29
4.2	Les faiblesses	29
4.3	Les défis	30

## **RÉFÉRENCES BIBLIOGRAPHIQUES**

Références bibliographiques	32
-----------------------------	----

## **SITES INTERNET**

<a href="#">Site internet</a>	33
-------------------------------	----

## **LISTE DES TABLEAUX**

Tableau 1 -	<i>Pourcentage du territoire municipal zoné agricole (1999)</i>	4
Tableau 2 -	<i>Pertes ou gains territoriaux de la zone agricole entre 1986 et 1999</i>	5
Tableau 3	<i>Taille de la zone agricole de chaque MRC par rapport à celle de la région</i>	5
Tableau 4 -	<i>Densité de population par hectare dans la région</i>	7
Tableau 5 -	<i>Évaluation du taux de location dans la MRC de Joliette</i>	8
Tableau 6 -	<i>Évaluation du taux d'occupation de la zone agricole de la MRC de Joliette</i>	9
Tableau 7 -	<i>Classement des sols - MRC de Joliette</i>	14
Tableau 8 -	<i>Évolution du nombre d'exploitations agricoles - MRC de Joliette</i>	15
Tableau 9 -	<i>Superficie - MRC de Joliette</i>	15
Tableau 10 -	<i>Capital agricole - MRC de Joliette</i>	16
Tableau 11 -	<i>Valeur moyenne des fermes - MRC de Joliette</i>	17
Tableau 12 -	<i>Salaires versés annuellement - MRC de Joliette</i>	17
Tableau 13 -	<i>Revenus déclarés par MRC de Lanaudière</i>	18
Tableau 14 -	<i>Valeur estimée des productions à la ferme - MRC de Joliette</i>	19
Tableau 15 -	<i>Principales utilisations des superficies exploitables - MRC de Joliette</i>	19
Tableau 16 -	<i>Principales productions animales - MRC de Joliette</i>	20
Tableau 17 -	<i>Exploitations et productions végétales</i>	22
Tableau 18 -	<i>Productions horticoles de la MRC de Joliette</i>	23
Tableau 19 -	<i>Production laitière - MRC de Joliette</i>	24
Tableau 20 -	<i>Structure des fermes en production laitière 1997</i>	24
Tableau 21 -	<i>Exploitations porcines - MRC de Joliette</i>	25
Tableau 22 -	<i>Poulets à griller - MRC de Joliette</i>	25
Tableau 23 -	<i>Exploitations et productions bovines - MRC de Joliette</i>	26
Tableau 24 -	<i>Entreprises de transformation alimentaire par MRC</i>	28
Tableau 25 -	<i>Entreprises de distribution alimentaire par MRC</i>	28
Tableau 26 -	<i>Entreprises de restauration par MRC</i>	29

## **LISTE DES FIGURES**

<i>Figure 1 -</i>	<i>Zone agricole – MRC Joliette</i>	<i>10</i>
<i>Figure 2 -</i>	<i>Classement ARDA des sols – MRC Joliette</i>	<i>11</i>
<i>Figure 3 -</i>	<i>Séries pédologiques – MRC Joliette</i>	<i>12</i>
<i>Figure 4 -</i>	<i>Occupation du territoire – MRC Joliette</i>	<i>13</i>
<i>Figure 5 -</i>	<i>Entreprises agricoles – MRC Joliette</i>	<i>21</i>
<i>Figure 6 -</i>	<i>Productions agricoles – MRC Joliette</i>	<i>27</i>

*N.B. - Les cartes incluses dans ce profil sont fournies à titre informatif et n'ont aucune valeur légale.*

## INTRODUCTION

L'industrie bioalimentaire est l'un des secteurs économiques des mieux documentés. Les sources sont nombreuses et souvent contradictoires. Il devient de plus en plus difficile de se donner une vision d'un secteur d'activité aussi complexe et dynamique. Lors de la rédaction de ce profil, notre première tâche a donc été de synthétiser l'information et d'en tirer une vision d'ensemble, ce qui a eu l'avantage de chiffrer l'évolution du secteur et de simplifier l'analyse pour ceux qui ne sont pas des spécialistes du domaine.

Par ailleurs, l'agriculture évolue à un rythme sans précédent. Le *Profil de l'industrie bioalimentaire de Lanaudière* décrit la situation à un moment précis. Il pourra servir de base à une réflexion stratégique sur le secteur bioalimentaire. Il sera un outil essentiel à l'élaboration de plans d'action et à la définition de perspectives de développement.

Le *Profil* comprend trois parties, la première porte sur l'industrie bioalimentaire au Québec, la seconde sur l'industrie bioalimentaire de Lanaudière (les parties I et II sont regroupées dans le document synthèse). La troisième partie traite de l'industrie bioalimentaire pour chaque MRC de Lanaudière. Elle regroupe six brochures, soit une par MRC.

En terminant, le document dans son ensemble a été réalisé pour tous ceux et toutes celles qui s'intéressent au développement du bioalimentaire dans la région de Lanaudière.

Nous souhaitons qu'il soit abondamment utilisé.

## **NOTES AUX LECTEURS ET LECTRICES**

Au moment de la rédaction, trois principales sources de statistiques étaient disponibles : le *Recensement de l'agriculture de 1996* de Statistique Canada, les *Fiches d'enregistrement des exploitations agricoles* du ministère de l'Agriculture des Pêcheries et de l'Alimentation (MAPAQ) 1995, 1997 et l'Institut de la Statistique du Québec.

Statistique Canada procède une fois par cinq ans à un recensement de l'agriculture. Ce recensement porte sur toutes les caractéristiques des fermes (nombre de fermes, superficies cultivées, utilisation du sol, pratiques de gestion des terres, etc.) et sur les exploitants (profil des hommes et des femmes qui gèrent les fermes).

De son côté, le MAPAQ procède à l'enregistrement des exploitations agricoles au Québec. L'information recueillie permet, entre autres, d'établir un portrait complet et détaillé de la clientèle du Ministère. L'enregistrement des exploitations agricoles s'effectue sur une base volontaire, mais demeure la première condition pour l'obtention de toute aide technique ou financière de la part du Ministère. L'inventaire complet est fait une fois à tous les trois ans. Cet inventaire est encore l'outil le plus pratique pour suivre l'évolution de l'agriculture régionale.

Quant à l'Institut de la Statistique du Québec, elle estime sur une base annuelle l'évolution des principales productions en collaboration avec les fédérations spécialisées.

Une mention additionnelle mérite d'être faite au sujet de la législation régissant la protection du territoire et des activités agricoles. À cause de son entrée en vigueur récente (21 juin 2001) la loi modifiant la Loi sur la protection du territoire et des activités agricoles et d'autres dispositions législatives (loi 184), ainsi que les orientations gouvernementales relatives à la protection du territoire et des activités agricoles révisées ne sont pas mentionnées dans le présent document. Il serait donc important que le lecteur tienne compte de ces nouvelles dispositions et ajustements législatifs en considérant le territoire zoné agricole dans la région.

En terminant, dans le seul but d'alléger le texte, le masculin est utilisé dans ce document.

## **CHAPITRE 1 → LES RESSOURCES**

### **1.1 LES RESSOURCES AGRICOLES**

#### **1.1.1 L'ESPACE AGRICOLE**

##### **A. BASE TERRITORIALE**

La MRC de Joliette est constituée de dix municipalités (Saint-Paul, Crabtree, Saint-Pierre, Joliette, Saint-Thomas, Notre-Dame-des-Prairies, Saint-Charles-Borromée, Saint-Ambroise-de-Kildare, Notre-Dame-de-Lourdes et Sainte-Mélanie ). Avec une **superficie de 41 885 hectares**, la MRC de Joliette représente près de 6,8 % du territoire lanauois. En 1999, la population de la MRC est estimée à **54 624**, soit près de 13,8 % de la population lanauoise.

Le territoire de la MRC de Joliette possède quelques particularités méritant d'être mentionnées :

- ✓ une situation géographique centrale dans la région de Lanaudière;
- ✓ une concentration d'organismes régionaux dans la ville de Joliette;
- ✓ la MRC est traversée en diagonale par la rivière L'Assomption;
- ✓ elle est presque entièrement située dans la plaine agricole du Saint-Laurent;
- ✓ les sols organiques et une bonne partie des sols de classe 4 se concentrent dans la partie sud de la MRC.

##### **B. L'ÉVOLUTION DANS LE TEMPS DE LA ZONE AGRICOLE**

En 1999, **la zone agricole de la MRC de Joliette compte 32 617 hectares**. En d'autres termes :

- ✓ **77,9 % du territoire de la MRC est zoné agricole** (*Figure 1*);
- ✓ **15,8 % de la zone agricole de la région de Lanaudière se trouve dans la MRC de Joliette**.

Le tableau 1 résume l'importance de la zone agricole décrétée par rapport à la superficie totale de chacune des dix municipalités de la MRC de Joliette.

**Tableau 1 - Pourcentage du territoire municipal zoné agricole (1999)<sup>1</sup>**

<i>Territoire</i>	<i>Superficie totale du territoire municipalisé (ha)</i>	<i>Zone agricole décrétée (ha)</i>	<i>%</i>
<i>Saint-Paul</i>	<i>4 817</i>	<i>4 540</i>	<i>94</i>
<i>Crabtree</i>	<i>2 470</i>	<i>2 300</i>	<i>93</i>
<i>Saint-Pierre</i>	<i>1 060</i>	<i>730</i>	<i>69</i>
<i>Joliette</i>	<i>2 236</i>	<i>490</i>	<i>22</i>
<i>Saint-Thomas</i>	<i>9 726</i>	<i>9 257</i>	<i>95</i>
<i>Notre-Dame-des-Prairies</i>	<i>1 774</i>	<i>820</i>	<i>46</i>
<i>Saint-Charles-Borromée</i>	<i>1 860</i>	<i>760</i>	<i>41</i>
<i>Saint-Ambroise-de-Kildare</i>	<i>6 689</i>	<i>6 220</i>	<i>93</i>
<i>Notre-Dame-de-Lourdes</i>	<i>3 548</i>	<i>3 200</i>	<i>90</i>
<i>Sainte-Mélanie</i>	<i>7 705</i>	<i>4 300</i>	<i>56</i>
<b><i>MRC DE JOLIETTE</i></b>	<b><i>41 885</i></b>	<b><i>32 617</i></b>	<b><i>78</i></b>

Source : [www.mam.gouv.qc.ca/mamm.html](http://www.mam.gouv.qc.ca/mamm.html) (octobre 1999) et CPTAQ

Cinq des dix municipalités de la MRC ont plus de 90 % de leur territoire zoné agricole.

### ***Ses gains***

Depuis la révision de la zone agricole en 1990-1991, certaines fluctuations de la superficie totale zonée agricole ont été observées. Celle-ci s'est finalement stabilisée autour de 32 617 hectares en 1999.

### ***Ses pertes***

Entre 1986 et 1999, la zone agricole de la MRC de Joliette a diminué de 1 601 hectares, soit 4,7 %. Ces pertes équivalent à près de 12 % des pertes régionales en terres agricoles pour la même période.

<sup>1</sup> Les chiffres de la zone agricole de chaque municipalité sont un estimé basé sur les données 1993 de la CPTAQ.

**Tableau 2 - Pertes ou gains territoriaux de la zone agricole entre 1986 et 1999<sup>2</sup>**

	1986	1991	1993	1999	variation (ha)	% de variation par MRC	% des pertes par rapport à la région (1986-1999)
<i>L'Assomption</i>	21 978	19 825	19 447	19 723	-2 255	-10,3	-16,9
<i>D'Autray</i>	76 146	73 512	73 490	73 617	-2 529	-3,3	-19,0
<i>Joliette</i>	34 218	32 588	32 520	32 617	-1 601	-4,7	-12,0
<i>Matawinie</i>	20 907	20 842	20 842	21 671	764	3,7	5,7
<i>Montcalm</i>	46 528	43 874	43 877	44 266	-2 262	-4,9	-17,0
<i>Les Moulins</i>	20 102	14 655	14 655	14 670	-5 432	-27,0	-40,8
<b>LANAUDIERE</b>	<b>219 879</b>	<b>205 296</b>	<b>204 831</b>	<b>206 564</b>	<b>-13 315</b>	<b>-6,1</b>	<b>100</b>

Source : CPTAQ, 1986, 1991, 1993, 1999

La variation régionale se situant autour de -6,1 %, la MRC de Joliette présente l'un des taux de pertes territoriales les plus bas par MRC (4,7 %) après celui de la MRC de Matawinie.

Ce faible niveau de pertes devient d'autant plus important lorsque l'on considère que cette MRC possède la troisième plus grande zone agricole de la région (tableau 3).

**Tableau 3 - Taille de la zone agricole de chaque MRC par rapport à celle de la région**

	Zone agricole (ha)	MRC/région (%)
<i>L'Assomption</i>	19 723	10
<i>D'Autray</i>	73 617	36
<i>Joliette</i>	32 617	16
<i>Matawinie</i>	21 671	10
<i>Montcalm</i>	44 266	21
<i>Les Moulins</i>	14 670	7

Source : CPTAQ 1999

### ***Un commentaire sur l'évolution de la zone agricole***

Contrairement à ce qui aurait pu être attendu dans le cas d'une MRC éloignée de Montréal et des pressions urbaines qui découlent d'une telle proximité, la MRC de Joliette possède un territoire agricole grugé par des poches urbaines.

<sup>2</sup> Afin de faciliter la consultation des données sur la zone agricole, la zone de la municipalité de Saint-Thomas a été intégrée dans les superficies agricoles de la MRC de Joliette dès 1986, même si le transfert a, en réalité, eu lieu au début des années 90.

Sur le plan territorial, l'ensemble de la zone agricole de la MRC de Joliette apparaît comme étant un espace peu homogène et continu.

Ceci étant dit, quelques remarques additionnelles viennent compléter ce constat préliminaire.

### ***Commentaire 1 - Importante zone blanche :***

Plus de **22,1 % du territoire de Joliette est zonné « blanc »**. Dans le cas spécifique de chaque municipalité, la zone blanche occupe plus de :

- ✓ 6 % de la municipalité de Saint-Paul;
- ✓ 7 % de la municipalité de Crabtree;
- ✓ 31 % de la municipalité de Saint-Pierre;
- ✓ 88 % de la paroisse de Joliette;
- ✓ 5 % de la municipalité de Saint-Thomas;
- ✓ 54 % de la municipalité de Notre-Dame-des-Prairies;
- ✓ 59 % du village de Saint-Charles-Borromée;
- ✓ 7 % de la municipalité de Saint-Ambroise-de-Kildare;
- ✓ 10 % de la municipalité de Notre-Dame-de-Lourdes;
- ✓ 44 % de la municipalité de Sainte-Mélanie.

### ***Commentaire 2 - Qualité des sols***

Près de 36,3 % des sols de la zone agricole sont classés 2, tandis que moins de 8,1 % sont dans les classes 5 et 7 (figure 2).

Il est important de souligner la faible quantité de sols de classes 5 et 7 dans la zone agricole. Ces classes sont définies comme suit :

*Classe 5 : Les sols de la classe 5 comportent des facteurs limitatifs très sérieux qui en restreignent l'exploitation à la culture de plantes fourragères vivaces, mais permettent l'exécution de travaux d'amélioration.*

*Classe 7 : Les sols de la classe 7 n'offrent aucune possibilité pour la culture ou pour le pâturage permanent<sup>3</sup>.*

Ainsi, la zone agricole de Joliette ne contient que très peu de sols moins propices à l'agriculture et est caractérisée par une grande variété de types de sols.

---

<sup>3</sup> *Ministère des Forêts. Inventaire des terres du Canada ARDA : classification des sols selon leurs aptitudes à la production agricole. Rapport N.2. Ottawa, 1965, p. 7-9.*

### Commentaire 3 - Faible densité de population

**Tableau 4 - Densité de population par hectare dans la région**

	<i>Superficie du territoire (ha)</i>	<i>Population en 1999 (n<sup>bre</sup>)</i>	<i>Densité de la population (pers./ha)</i>
<i>L'Assomption</i>	26 516	106 693	4,0
<i>D'Autray</i>	108 626	39 623	0,4
<i>Joliette</i>	41 885	54 624	1,3
<i>Matawinie</i>	338 664	44 091	0,1
<i>Montcalm</i>	71 462	40 072	0,6
<i>Les Moulins</i>	26 344	111 553	4,2
<i>LANAUDIERE</i>	613 497	396 656	0,6

Source : [www.mam.gouv.qc.ca/mamm.html](http://www.mam.gouv.qc.ca/mamm.html)

La présence de la ville de Joliette et la concentration de la population au centre du territoire de la MRC viennent pondérer l'interprétation de ces données. Ces deux conditions créent une pression urbaine qui part du centre de la MRC vers l'extérieur.

Contrairement à la MRC des Moulins, par exemple, où la pression partait du sud du territoire vers le nord, la MRC de Joliette connaît une pression qui s'apparente à l'évolution d'une tache.

#### ***La mise en valeur***

Le phénomène généralisé de consolidation des fermes n'épargne pas le milieu agricole de la MRC de Joliette. La diminution du nombre d'entreprises est cependant encore plus sévère dans cette MRC. En effet, entre 1995 et 1997 le nombre d'exploitations a diminué de 342 à 298, soit 13 %,

Cette baisse étant plus forte que les moyennes régionales (9,6 %) et provinciales (10,8 %), elle devient un indicateur de l'évolution rapide du milieu.

Près de 78 % du territoire, soit 16 % de la zone agricole régionale, est zoné agricole.

À peine 8 % du territoire agricole se trouve sur des sols moins propices à l'activité agricole.

La présence sur le territoire de la MRC de la majorité des organismes régionaux. Les principaux interlocuteurs et acteurs régionaux sont donc à proximité.

La ville de Joliette constitue un marché régional intéressant pour les produits locaux.

## 1.2 LA COMPOSITION DE L'ESPACE AGRICOLE : QUELQUES INDICATEURS INTÉRESSANTS

### a. L'INDICATEUR DU CONTRÔLE DU TERRITOIRE (POSSÉDÉ VERSUS LOUÉ)

Un des indicateurs les plus révélateurs du niveau de stabilité et du potentiel de développement est le ratio des terres possédées *versus* les terres louées.

En effet, lorsque la proportion des superficies louées d'un territoire donné est trop élevée par rapport à celle des terres possédées, on suppose que la spéculation est un des facteurs déstabilisateurs prépondérants.<sup>4</sup>

Tableau 5 - Évaluation du taux de location dans la MRC de Joliette<sup>5</sup>

	<i>Joliette</i>	<i>Lanaudière</i>	<i>Poids relatif de la MRC par rapport à la région (%)</i>
<i>Superficie possédée (ha)</i>	<i>18 152</i>	<i>109 904</i>	<i>16,5</i>
<i>Superficie louée à (ha)</i>	<i>1 184</i>	<i>7772</i>	<i>15,2</i>
<i>Superficie louée de (ha)</i>	<i>5 282</i>	<i>37 544</i>	<i>14,1</i>
<i>Superficie totale (ha)</i>	<i>22 250</i>	<i>139 676</i>	<i>15,9</i>
<b>TAUX DE LOCATION (%)</b>	<b>23,7</b>	<b>26,9</b>	<b>3,8</b>

Source : Fiches d'enregistrement 1997

L'estimé réalisé du pourcentage de la superficie totale exploitée sous location nous indique que 23,7 % de la zone agricole exploitée serait sous location, soit un taux inférieur à la moyenne régionale.

Ainsi, il ne semble pas y avoir de problématique particulière quant à la stabilité du milieu agricole.

Il est toutefois, important de mentionner que l'évolution urbaine de la ville de Joliette et les pressions que cette évolution peut engendrer pour les milieux agricoles avoisinants méritent une attention particulière.

L'importance régionale de cette ville ainsi que la concentration humaine risquent de créer une véritable pression urbaine (telle que connue dans les MRC à proximité de Montréal) et d'engendrer de gros problèmes de cohabitation.

<sup>4</sup> Il est important que le lecteur se réfère aux explications plus détaillées présentées à ce sujet dans le texte du document synthèse du *Profil de l'industrie bioalimentaire de Lanaudière, partie II*.

<sup>5</sup> Un tableau complet regroupant les données pour les six MRC se trouve dans le texte du document synthèse du *Profil de l'industrie bioalimentaire de Lanaudière, partie II*.

## B. L'INDICATEUR DU DYNAMISME AGRICOLE

Non seulement l'activité agricole structure-t-elle le territoire (utilisation du sol), mais elle façonne aussi la dynamique sociale et économique d'une MRC.

Plus de 77,9 % de la superficie du territoire de la MRC étant décrétée zone agricole, les divers acteurs possèdent une base territoriale fort intéressante à valoriser.

L'étude du taux d'occupation d'une zone agricole permet de connaître le niveau d'utilisation actuelle du territoire (dynamisme), ainsi que d'entrevoir les besoins éventuels du milieu en termes de territoire (tableau 7).

Tableau 6 - Évaluation du taux d'occupation de la zone agricole de la MRC de Joliette

	Superficie exploitée		Zone agricole		Taux d'occupation (%)		Variation 1995-1997 (%)
	1995	1997	1995	1997	1995	1997	
<i>L'Assomption</i>	12 861	14 124	19 723	19 723	65,2	71,6	6,4
<i>D'Auray</i>	45 913	44 877	73 617	73 617	62,4	61,0	-1,4
<i>Joliette</i>	22 845	22 250	32 617	32 617	70,0	68,2	-1,8
<i>Matawinie</i>	15 062	13 187	21 671	21 671	69,5	60,9	-8,7
<i>Montcalm</i>	38 570	38 261	44 266	44 266	87,1	86,4	-0,7
<i>Les Moulins</i>	8 045	6 977	14 670	14 670	54,8	47,6	-7,3
<i>Lanaudière</i>	143 296	139 676	206 564	206 564	69,4	67,6	-1,8

Source : Fiches d'enregistrement 1997 (superficie) et CPTAQ (zone agricole)

Il importe de rappeler que le taux d'occupation ne peut jamais atteindre 100 % à cause des nombreuses emprises publiques, des terrains privés et des nombreux espaces non productifs dans la ferme (bâtiments, chemins, boisés non exploités...). Ainsi, on peut estimer que l'ensemble de ces espaces non productifs occupent de façon générale plus de 7 % du territoire.<sup>6</sup>

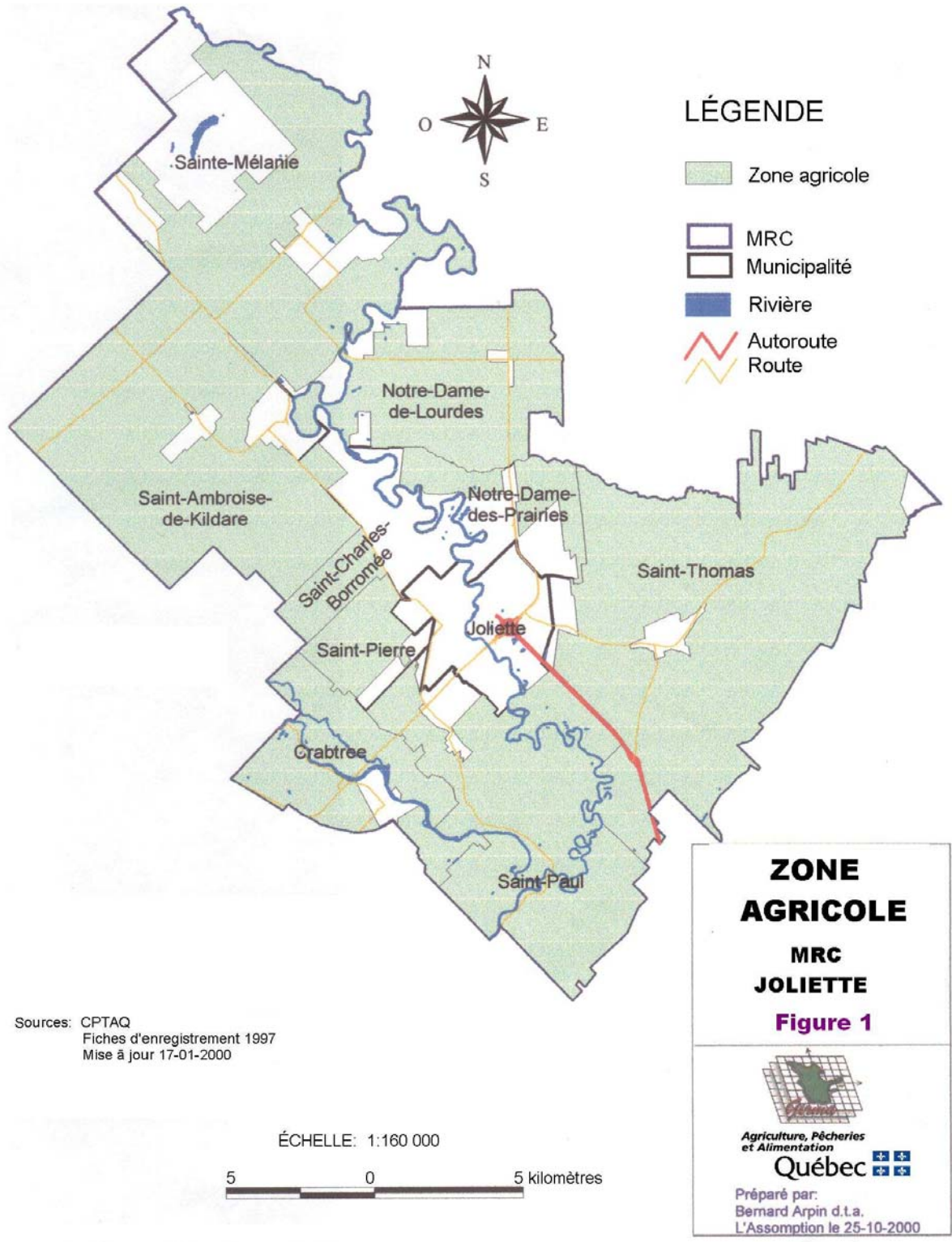
La zone agricole de la MRC de Joliette a l'un des taux d'occupation les plus élevés de la région.

Toutefois, une remarque mérite d'être faite :

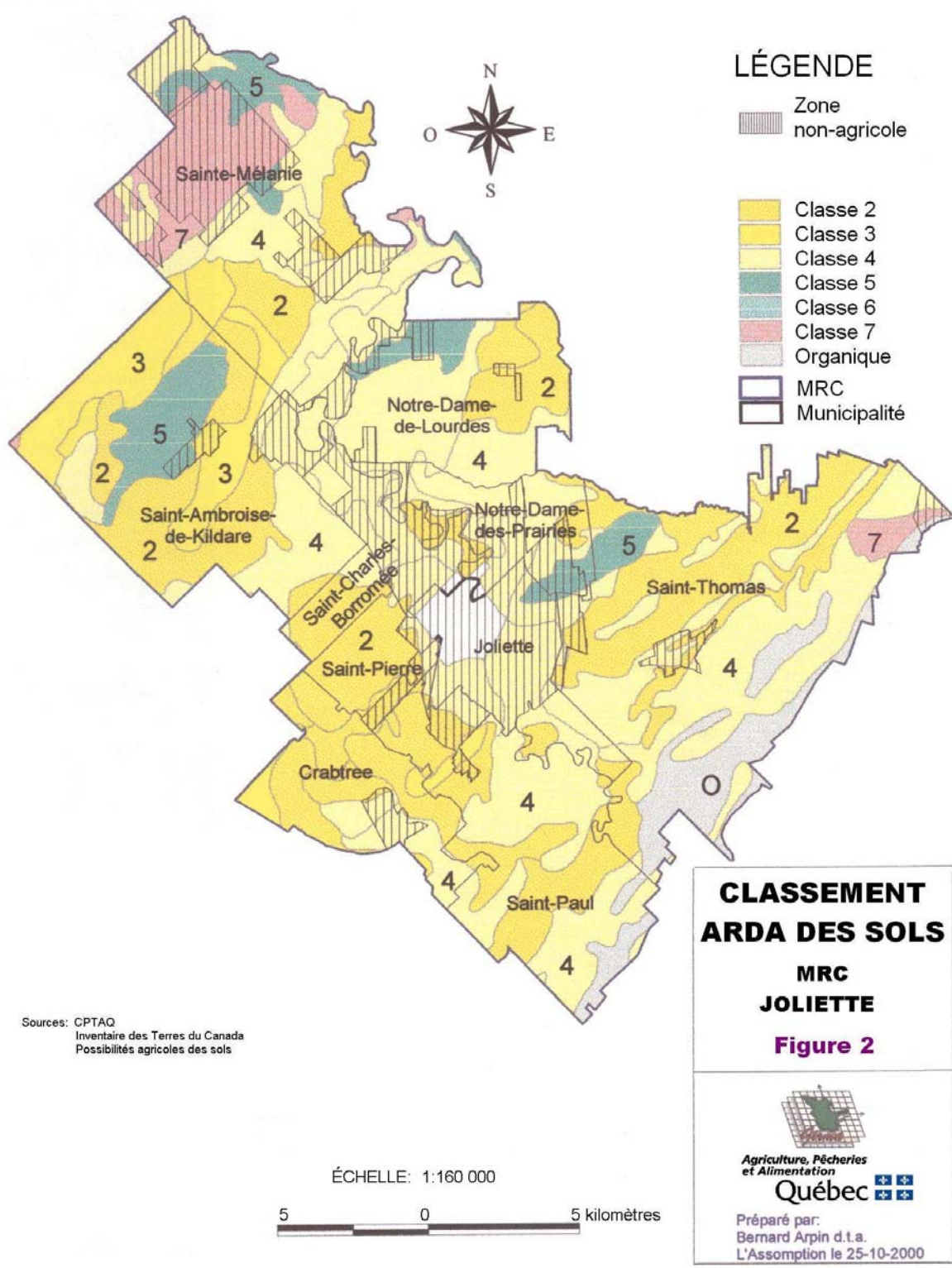
- ✓ En deux ans, le taux d'occupation de la zone agricole de la MRC de Joliette a baissé du deuxième plus élevé dans la région, en 1995, au troisième rang en 1997. Ainsi, quoique la variation en pourcentage soit identique à celle de la région, ce déclassement montre un certain affaiblissement.

<sup>6</sup> Il importe que le lecteur se réfère à la réflexion complète sur le sujet des espaces non productifs présentée dans la partie II du document synthèse.

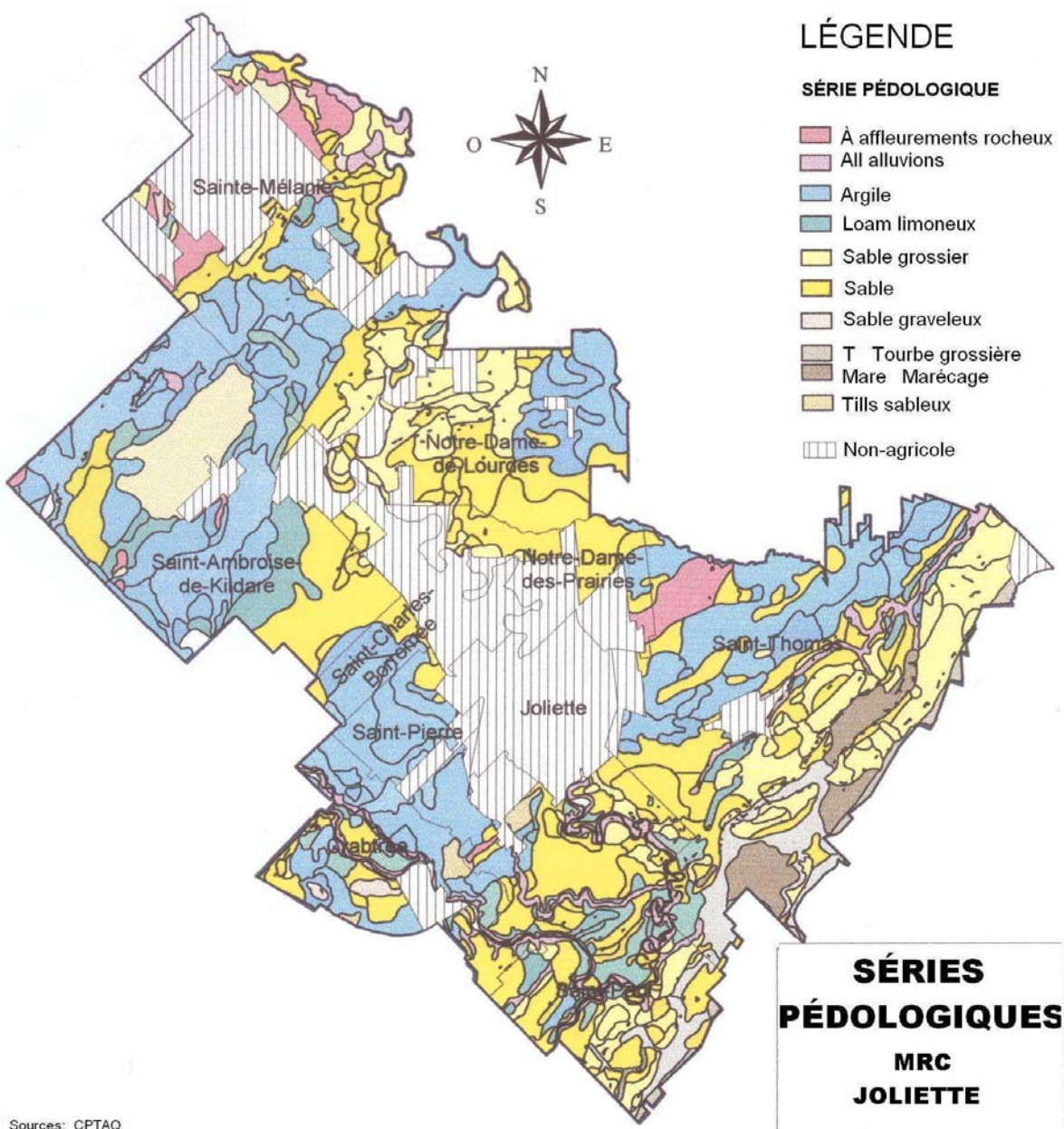
**Figure 1** Zone agricole – MRC Joliette



**Figure 2 Classement ARDA des sols – MRC Joliette**



**Figure 3** *Séries pédologiques – MRC Joliette*



- LÉGENDE**
- SÉRIE PÉDOLOGIQUE**
- À affleurements rocheux
  - All alluvions
  - Argile
  - Loam limoneux
  - Sable grossier
  - Sable
  - Sable graveleux
  - T Tourbe grossière
  - Mare Marécage
  - Tills sableux
  - Non-agricole

Sources: CPTAQ  
Étude pédologique du comté de Joliette

ÉCHELLE: 1:160 000

5 0 5 kilomètres

**SÉRIES PÉDOLOGIQUES**

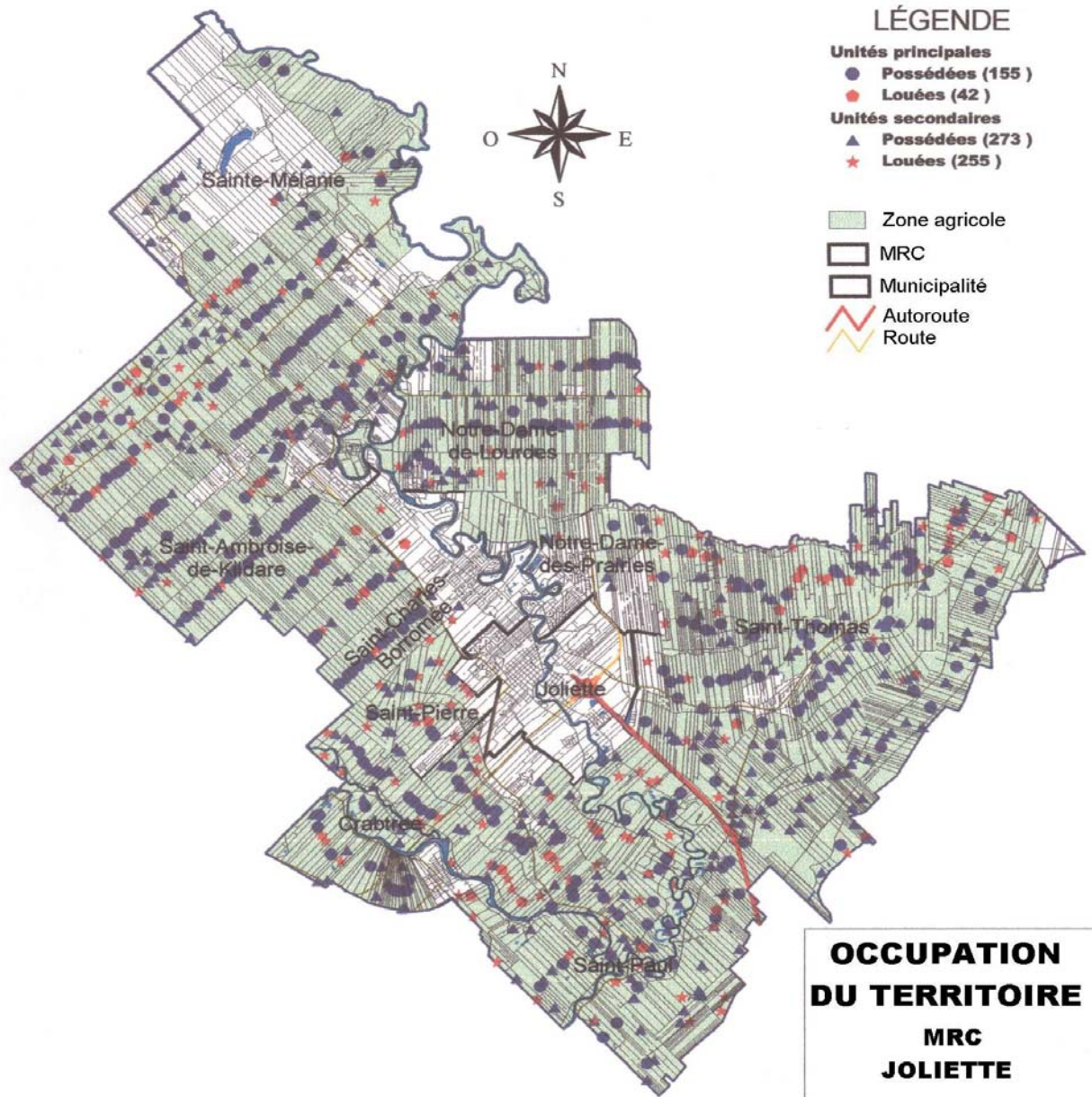
**MRC JOLIETTE**

**Figure 3**

Agriculture, Pêcheries et Alimentation  
**Québec**

Préparé par:  
Bernard Arpin d.t.a.  
L'Assomption le 25-10-2000

**Figure 4 Occupation du territoire – MRC Joliette**



Sources: CPTAQ  
 Fiches d'enregistrement 1997  
 Mise à jour 17-01-2000

ÉCHELLE: 1:160 000



**OCCUPATION  
 DU TERRITOIRE**

**MRC  
 JOLIETTE**

**Figure 4**

Agriculture, Pêcheries  
 et Alimentation  
**Québec**

Préparé par:  
 Bernard Arpin d.t.a.  
 L'Assomption le 25-10-2000

## **CHAPITRE 2 → LA PRODUCTION AGRICOLE DANS LA MRC DE JOLIETTE**

La présence centrale de la ville de Joliette influence directement la perception de l'industrie agricole de la MRC. Cette forte présence urbaine fait en sorte qu'on sous-estime la qualité du tissu agricole.

Le paysage économique agricole est dominé par les productions suivantes : production laitière, tabac, production porcine, pomme de terre et aviculture. La valeur estimée des productions nous indique que les productions végétales et les productions animales ont un poids économique presque équivalent.

La production agricole de la MRC de Joliette est caractérisée par une forte concentration de producteurs de tabac et de pomme de terre.

### **2.1 PORTRAIT DE L'AGRICULTURE DANS LA MRC DE JOLIETTE**

#### **2.1.1 L'agriculture dans la MRC de Joliette**

On trouve près de 16 % (3<sup>e</sup> MRC) de la zone agricole de Lanaudière dans la MRC de Joliette, D'Autray étant la 1<sup>re</sup> MRC avec près de 36 % de la zone agricole de Lanaudière.

**Tableau 7 - Classement des sols - MRC de Joliette**

<i>Classement ARDA</i>	<i>Zone verte</i>	<i>%</i>	<i>Zone blanche</i>	<i>%</i>	<i>Total</i>	<i>%</i>
<i>2</i>	<i>11 850</i>	<i>36</i>	<i>1 460</i>	<i>16</i>	<i>13 310</i>	<i>32</i>
<i>3</i>	<i>2 600</i>	<i>8</i>	<i>150</i>	<i>2</i>	<i>2 750</i>	<i>7</i>
<i>4</i>	<i>13 717</i>	<i>42</i>	<i>4 883</i>	<i>53</i>	<i>18 600</i>	<i>44</i>
<i>5</i>	<i>2 000</i>	<i>6</i>	<i>655</i>	<i>7</i>	<i>2 655</i>	<i>6</i>
<i>7</i>	<i>650</i>	<i>2</i>	<i>1 480</i>	<i>16</i>	<i>2 130</i>	<i>5</i>
<i>O</i>	<i>1 800</i>	<i>5,5</i>	<i>60</i>	<i>1</i>	<i>1 860</i>	<i>4</i>
<i>N/C</i>	<i>0</i>	<i>0</i>	<i>580</i>	<i>6</i>	<i>580</i>	<i>1</i>
<i>Total</i>	<i>32 617</i>		<i>9 268</i>		<i>41 885</i>	

Source : ARDA

Plus du tiers de la superficie de la zone agricole (11 850 hectares) est de classe 2. Ce sont les sols de classe 4 qui dominent dans la zone agricole, soit plus de 42 % des sols. Près des deux tiers des sols de la zone agricole ont des limitations qui vont de légères à sévères pour l'agriculture.

## A. LE NOMBRE D'EXPLOITATIONS

Le nombre d'exploitations dans la MRC de Joliette tend à diminuer plus rapidement (13 %) qu'ailleurs dans Lanaudière (9,6 %) et dans la province (10,8 %). Les entreprises agricoles de la MRC comptent pour 16 % du total de Lanaudière.

Tableau 8 - Évolution du nombre d'exploitations agricoles - MRC de Joliette

	<i>Exploitations</i>		
	<i>1995</i>	<i>1997</i>	<i>Variation (%)</i>
<i>D'Auray</i>	<i>549</i>	<i>493</i>	<i>-10</i>
<i>Joliette</i>	<i>342</i>	<i>298</i>	<i>-13</i>
<i>L'Assomption</i>	<i>191</i>	<i>197</i>	<i>+3</i>
<i>Les Moulins</i>	<i>133</i>	<i>123</i>	<i>-7,5</i>
<i>Matawinie</i>	<i>259</i>	<i>217</i>	<i>-16,2</i>
<i>Montcalm</i>	<i>586</i>	<i>535</i>	<i>-8,7</i>
<i>Lanaudière</i>	<i>2 060</i>	<i>1 863</i>	<i>-9,6</i>
<i>Québec</i>	<i>35 403</i>	<i>31 597</i>	<i>-10,8</i>

Source : MAPAQ, Fiches d'enregistrement 1995 et 1997

## B. LA SUPERFICIE

La superficie agricole totale exploitée de Joliette est de 22 250 hectares, soit 16 % de la superficie agricole de la région. La superficie moyenne par entreprise est de 75 hectares par entreprise en 1997. Cette moyenne est comparable à la moyenne régionale.

En 1995, la superficie moyenne par entreprise était de 67 hectares pour Joliette versus 69 pour Lanaudière.

Tableau 9 - Superficie - MRC de Joliette

	<i>Superficie (ha)</i>	
	<i>Superficie agricole</i>	<i>Superficie ferme</i>
<i>D'Auray</i>	<i>44 877</i>	<i>91</i>
<i>Joliette</i>	<i>22 250</i>	<i>75</i>
<i>L'Assomption</i>	<i>14 124</i>	<i>72</i>
<i>Les Moulins</i>	<i>6 977</i>	<i>57</i>
<i>Matawinie</i>	<i>13 187</i>	<i>61</i>
<i>Montcalm</i>	<i>38 261</i>	<i>72</i>
<i>Lanaudière</i>	<i>139 676</i>	<i>75</i>
<i>Province</i>	<i>3 186 556</i>	<i>105</i>

Source : MAPAQ, Fiches d'enregistrement 1995 et 1997

## 2.1.2 L'ÉCONOMIE AGRICOLE

### A. LE CAPITAL AGRICOLE

La valeur du capital agricole total (terres, bâtiments, machinerie et bétail) a augmenté de 64,5 % de 1991 à 1996, passant de 93 à 153 millions de dollars. Cette croissance est beaucoup plus importante que la moyenne régionale. La progression de la capitalisation agricole est associée en grande partie à une croissance des productions animales, qui requièrent des investissements considérables en bâtiments, machinerie, et bétail, à une augmentation rapide de la valeur du fonds de terre (pression environnementale) et à un rattrapage de la valeur de celui-ci par rapport au reste de la région. On trouve 15 % du capital agricole régional dans la MRC de Joliette.

Tableau 10 - Capital agricole - MRC de Joliette

	<i>Capital agricole</i> <i>(000 000 \$)</i>		
	<i>1991</i>	<i>1996</i>	<i>Variation (%)</i>
<i>D'Auray</i>	<i>207</i>	<i>278</i>	<i>+35</i>
<i>Joliette</i>	<i>93</i>	<i>153</i>	<i>+64,5</i>
<i>L'Assomption</i>	<i>84</i>	<i>104</i>	<i>+24</i>
<i>Les Moulins</i>	<i>58,6</i>	<i>57,2</i>	<i>-2,4</i>
<i>Matawinie</i>	<i>94</i>	<i>119</i>	<i>+26,6</i>
<i>Montcalm</i>	<i>278</i>	<i>334</i>	<i>+20</i>
<i>Lanaudière</i>	<i>815</i>	<i>1 044</i>	<i>+21,5</i>

Source : Statistique Canada, recensements 1991 et 1996

La valeur moyenne des fermes est passée de 353 000 \$ en 1991 à 466 000 \$ en 1996, une augmentation de 32 %. La valeur moyenne des entreprises de la MRC de Joliette est comparable à la moyenne de la région. On peut y voir un reflet de l'importance des productions animales, jumelée à une valeur plus élevée du fonds de terre.

**Tableau 11 - Valeur moyenne des fermes - MRC de Joliette**

	<b>Valeur moyenne des fermes (000 \$)</b>		
	<b>1991</b>	<b>1996</b>	<b>Variation (%)</b>
<b>D'Autray</b>	<b>338</b>	<b>496</b>	<b>+47</b>
<b>Joliette</b>	<b>353</b>	<b>466</b>	<b>+32</b>
<b>L'Assomption</b>	<b>415</b>	<b>544</b>	<b>+31</b>
<b>Les Moulins</b>	<b>327</b>	<b>381</b>	<b>+17</b>
<b>Matawinie</b>	<b>308</b>	<b>430</b>	<b>+30</b>
<b>Montcalm</b>	<b>431</b>	<b>562</b>	<b>+30</b>
<b>Lanaudière</b>	<b>371</b>	<b>496</b>	<b>+34</b>

Source : Statistique Canada, recensements 1991 et 1996

**B. LE SALAIRE AGRICOLE**

Les salaires versés annuellement dans la MRC de Joliette étaient de 9,2 millions de dollars (1996) *versus* 5,0 millions en 1991, une augmentation de 84 %. Ce montant représente 22 % de la masse salariale agricole de Lanaudière. Ce saut de la masse salariale peut être associé à l'émergence dans la MRC de productions légumières qui demandent plus de main-d'œuvre.

**Tableau 12 - Salaires versés annuellement - MRC de Joliette**

	<b>Salaires versés annuellement (000 000 \$)</b>		
	<b>1991</b>	<b>1996</b>	<b>Variation (%)</b>
<b>D'Autray</b>	<b>10,5</b>	<b>10,2</b>	<b>-3</b>
<b>Joliette</b>	<b>5,0</b>	<b>9,2</b>	<b>+84</b>
<b>L'Assomption</b>	<b>2,1</b>	<b>3,1</b>	<b>+32</b>
<b>Les Moulins</b>	<b>1,3</b>	<b>1,4</b>	<b>+7</b>
<b>Matawinie</b>	<b>3,2</b>	<b>6,8</b>	<b>+112</b>
<b>Montcalm</b>	<b>9,1</b>	<b>11</b>	<b>+20</b>
<b>Lanaudière</b>	<b>31,3</b>	<b>41,7</b>	<b>+33</b>

Source : Statistique Canada, recensements 1991 et 1996

En 1997, la main-d'œuvre agricole est estimée à 2 058 personnes, dont 673 sont considérées comme faisant partie de la main-d'œuvre familiale (incluant le propriétaire).

### C. LES REVENUS AGRICOLES DÉCLARÉS

Les producteurs de la MRC de Joliette déclarent 15,5 % des revenus agricoles de Lanaudière. Les deux premières MRC de Lanaudière (D'Auray et Montcalm) comptent près de 55 % des 2 060 entreprises de la région et engendrent 58 % des revenus déclarés régionaux. On s'attend à ce que les deux indicateurs (pourcentage des revenus déclarés et pourcentage du nombre de producteurs) soient équivalents. Dans la MRC de Joliette, 16 % des producteurs déclaraient 15,5 % des revenus agricoles.

Les entreprises de la MRC de Joliette engendrent moins de revenus par ferme que la moyenne des entreprises régionales.

Tableau 13 - Revenus déclarés par MRC de Lanaudière

<b>REVENUS DÉCLARÉS PAR MRC DE LANAUDIÈRE</b>					
	<b>Revenus déclarés (000 000 \$)</b>	<b>Classement</b>	<b>% des producteurs</b>	<b>% des revenus</b>	<b>Revenus par ferme</b>
<i>D'Auray</i>	82,5	2	26,4	23,9	167331
<i>Joliette</i>	53,5	4	16,0	15,5	179555
<i>L'Assomption</i>	23,9	5	10,6	6,9	121293
<i>Les Moulins</i>	11,0	6	6,6	3,2	89421
<i>Matawinie</i>	56,4	3	11,6	16,4	261640
<i>Montcalm</i>	117,7	1	28,7	34,1	220039
<i>Lanaudière</i>	345				185396

Source : MAPAQ, Fiches d'enregistrement 1995 et 1997 (mise à jour : 17-01-2000)

En résumé, l'agriculture de la MRC de Joliette dans Lanaudière, c'est 16 % de la zone agricole, 16 % des exploitations, 16 % de la superficie totale exploitée, 15 % du capital agricole, 22 % des salaires agricoles et 16 % des revenus agricoles déclarés. Les indicateurs retenus nous laissent penser que l'agriculture de la MRC de Joliette est en équilibre avec l'agriculture régionale. Elle devrait donc suivre une évolution comparable à celle de l'agriculture de Lanaudière.

### 2.1.3 LES PRODUCTIONS

Le tableau 14 nous donne les dix principales productions agricoles de la MRC de Montcalm, par ordre d'importance économique.

**Tableau 14 - Valeur estimée des productions à la ferme - MRC de Joliette**

<b>Rang</b>	<b>Production</b>	<b>Valeur estimée (000 000 \$)</b>
1	Lait	13,7
2	Tabac	12,1
3	Porc engraissement	9,1
4	Pomme de terre	7,0
5	Poulet à griller	5,4
6	Maïs-grain	3,5
7	Porc maternité	2,8
8	Bovin finition	1,8
9	Vache de boucherie	1,1
10	Soya	0,9

**A. LES PRODUCTIONS VÉGÉTALES**

**Tableau 15 - Principales utilisations des superficies exploitables - MRC de Joliette**

<b>Utilisation des superficies</b>	<b>Superficie</b>		<b>% régional</b>	<b>Classement des MRC/6</b>	<b>Nombre d'exploitations</b>		<b>% régional</b>
	<b>Joliette (ha)</b>	<b>Lanaudière (ha)</b>			<b>Joliette</b>	<b>Lanaudière</b>	
<b>Céréales et protéagineux</b>	6 562	57 191	11	3	168	1 076	16
<b>Fruits</b>	20	228	9	5	10	72	14
<b>Légumes frais</b>	165	3 959	4	5	34	282	12
<b>Pommes de terre</b>	1 755	3 578	49	1	17	51	33
<b>Fourrages et pâturage</b>	6 660	39 650	17	3	162	1 011	16
<b>Cultures abritées (m<sup>2</sup>)</b>	54 064	206 817	26	1	53	152	35
<b>Horticulture ornementale</b>							
<b>= conteneur</b>	7	37	19	2	5	20	25
<b>= plein champ</b>	78	1 115	7	4	7	57	12
<b>Tabac</b>	969	1 676	58	1	44	83	53
<b>Érablières (ent.)</b>	49 965	563 420	9	3	37	264	14
<b>Boisés</b>	2 571	16 325	16	4	164	873	19
<b>Friches</b>	39	252	15	3	4	30	13

Source : MAPAQ, Fiches d'enregistrement 1995 et 1997

Les **quatre premières productions végétales** de la MRC de Joliette par ordre d'importance économique sont les suivantes : tabac (2), pomme de terre (4), maïs-grain (6) et soya (10).

## B. LES PRODUCTIONS ANIMALES

Tableau 16 - Principales productions animales - MRC de Joliette

<b>Production</b>	<b>Cheptel</b>		<b>% régional</b>	<b>Classement des MRC/6</b>	<b>Nombre d'exploitations</b>		<b>% régional</b>
	<b>Joliette (têtes)</b>	<b>Lanaudière (têtes)</b>			<b>Joliette</b>	<b>Lanaudière</b>	
<b>Vaches laitières</b>	<b>3 324</b>	<b>18 836</b>	<b>18</b>	<b>3</b>	<b>88</b>	<b>500</b>	<b>18</b>
<b>Bovin</b>							
<b>=Vaches de boucherie</b>	<b>1 357</b>	<b>6 213</b>	<b>22</b>	<b>2</b>	<b>53</b>	<b>233</b>	<b>23</b>
<b>=Bovins de finition</b>	<b>1 307</b>	<b>4 080</b>	<b>32</b>	<b>2</b>	<b>12</b>	<b>55</b>	<b>22</b>
<b>Porcs</b>							
<b>= truies</b>	<b>2 770</b>	<b>20 031</b>	<b>14</b>	<b>3</b>	<b>19</b>	<b>126</b>	<b>15</b>
<b>= engraissement</b>	<b>57 993</b>	<b>506 207</b>	<b>11</b>	<b>3</b>	<b>18</b>	<b>132</b>	<b>14</b>
<b>Ovins reproducteurs</b>	<b>1 281</b>	<b>4 204</b>	<b>30</b>	<b>1</b>	<b>10</b>	<b>44</b>	<b>23</b>
<b>Chèvres laitières</b>	<b>***</b>	<b>434</b>	<b>***</b>	<b>4</b>	<b>***</b>	<b>15</b>	<b>***</b>
<b>Chevaux</b>	<b>158</b>	<b>1 595</b>	<b>10</b>	<b>5</b>	<b>35</b>	<b>182</b>	<b>19</b>
<b>Poulets à griller</b>	<b>2 441 700</b>	<b>37 241 918</b>	<b>7</b>	<b>4</b>	<b>16</b>	<b>164</b>	<b>10</b>
<b>Pondeuses (cons.)</b>	<b>27 606</b>	<b>120 993</b>	<b>23</b>	<b>3</b>	<b>4</b>	<b>26</b>	<b>15</b>

Source : MAPAQ, Fiches d'enregistrement 1995 et 1997

\*\*\* Nombre de producteurs inférieur à quatre

Les six **premières productions animales** de la MRC de Joliette, par ordre d'importance économique, sont les suivantes : production laitière (1), porc à l'engraissement (3), poulet à griller (5), porc maternité (7), bovins de finition (8) et vaches de boucherie (9).

**Figure 5** *Entreprises agricoles – MRC Joliette*



## **CHAPITRE 3 → LES PRODUCTIONS AGRICOLES**

### **3.1 LES TENDANCES**

#### **3.1.1 LES PRODUCTIONS VÉGÉTALES**

**Tableau 17 - Exploitations et productions végétales**

	1995	1997	Variation (%)	
<b>Tabac (2)</b>				
<i>Exploitations (n<sup>bre</sup>)</i>	44	44		
<i>Superficies (ha)</i>	1 081	969	-10	<i>En décroissance</i>
<b>Pomme de terre (4)</b>				
<i>Exploitations (n<sup>bre</sup>)</i>	25	17		
<i>Superficies (ha)</i>	1 358	1 755	+29	<i>En consolidation</i>
<b>Maïs-grain (6)</b>				
<i>Exploitations (n<sup>bre</sup>)</i>		70		
<i>Superficies (ha)</i>		2 915		
<b>Soya (10)</b>				
<i>Exploitations (n<sup>bre</sup>)</i>		36		
<i>Superficies (ha)</i>		1 019		

Source : Direction de l'analyse et de l'information économiques, MAPAQ, 1997

Le tabac est la première production de la MRC de Joliette en valeur économique. Joliette est la première MRC de production de tabac. Cependant, en termes de superficie (si on ne tient pas compte des fourrages), c'est la production de maïs-grain qui est la plus importante.

La production de la pomme de terre est la seconde production végétale en termes d'importance économique, comptant pour près de la moitié (49 %) de la production régionale (1<sup>re</sup> MRC).

L'autre production végétale importante de la MRC de Joliette est le soya, avec 8 % de la superficie régionale (4<sup>e</sup> MRC).

Ces quatre productions font l'objet d'une analyse plus approfondie à l'échelle régionale. Le lecteur, pour en savoir plus, peut se référer aux sections correspondantes du document synthèse du *Profil de l'industrie bioalimentaire de Lanaudière*.

À titre d'information additionnelle, voici un tableau comparatif des productions horticoles de la MRC de Joliette.

**Tableau 18 - Productions horticoles de la MRC de Joliette**

<i>Culture</i>	<i>Superficie (ha)</i>	<i>Rang</i>	<i>% régional</i>
<i>Carotte</i>	<i>61</i>	<i>3</i>	<i>5</i>
<i>Maïs sucré</i>	<i>58</i>	<i>5</i>	<i>7</i>
<i>Autres</i>	<i>16</i>		
<i>Asperge</i>	<i>15</i>	<i>2</i>	<i>30</i>
<i>Chou</i>	<i>6</i>	<i>4</i>	<i>1</i>
<i>Citrouille</i>	<i>5</i>	<i>3</i>	<i>20</i>
<i>Rutabaga</i>	<i>3</i>	<i>3</i>	<i>1</i>

*Source : MAPAQ, Fiches d'enregistrement 1997*

### 3.1.2 LES PRODUCTIONS ANIMALES

#### A. PRODUCTION LAITIÈRE

Tableau 19 - Production laitière - MRC de Joliette

	1995	1997	Variation (%)	
<i>Nombre de producteurs</i>	97	88	-9	
<i>Vaches (têtes)</i>	3 414	3 324	-3	<i>En consolidation</i>
<i>Production (000 000 litres)</i>	18,6	18,6		

Source : Direction de l'analyse et de l'information économiques, MAPAQ, 1997 et BSQ

Le nombre d'exploitations et de vaches suit la tendance régionale et provinciale à la baisse.

#### a) LA STRUCTURE DE PRODUCTION

Malgré la diminution du nombre de vaches et d'entreprises laitières dans la MRC de Joliette, la structure de production de la MRC de Joliette est similaire à la structure régionale. On n'y trouve pas de très grandes entreprises. Comme le volume de production s'est maintenu, on peut dire que la production laitière s'est consolidée, malgré la diminution du nombre d'élevages et de vaches.

Tableau 20 - Structure des fermes en production laitière 1997

<i>Nombre (vaches)</i>	<i>D'Autray</i>		<i>L'Assomption</i>		<i>Joliette</i>		<i>Matawinie</i>		<i>Montcalm</i>		<i>Les Moulins</i>		<i>Lanaudière</i>	
	<i>Prod</i>	<i>%</i>	<i>Prod</i>	<i>%</i>	<i>Prod</i>	<i>%</i>	<i>Prod</i>	<i>%</i>	<i>Prod</i>	<i>%</i>	<i>Prod</i>	<i>%</i>	<i>Prod</i>	<i>%</i>
<i>0-24</i>	25	15	11	19	12	14	2	5	21	17	3	14	74	15
<i>25-60</i>	139	82	45	78	70	80	38	93	87	71	17	81	396	79
<i>61-120</i>	5	3	2	3	6	7	1	2	14	12	1	5	29	6
<i>121 et +</i>	1	1	0	0	0	0	0	0	0	0	0	0	1	0,2
<i>Total</i>	170		58		88		41		122		21		500	

Source : Fiches d'enregistrement des exploitations agricoles 1997

Les producteurs de la MRC de Joliette participent peu au contrôle laitier (57 % versus 60 % pour la région et 74 % pour la province). Pour plus d'information sur la production laitière, voir le document synthèse du *Profil de l'industrie bioalimentaire de Lanaudière*.

## B. PRODUCTION PORCINE

Tableau 21 - Exploitations porcines - MRC de Joliette

	1995				1997			
	Déclarants		Têtes		Déclarants		Têtes	
	Nombre	%	Nombre	%	Nombre	%	Nombre	%
<i>Truies</i>	22	15	3 430	17	19	15	2 770	14
<i>Engraissement</i>	21	15,5	54 405	12	18	13,6	57 993	11

Source : Fiches d'enregistrement des exploitations agricoles 1995 et 1997

## MATERNITÉ

Le nombre de producteurs et le nombre de truies ont diminué dans la MRC de Joliette de 1995 à 1997. La production de porcelets était nettement en décroissance.

## ENGRAISSEMENT

De 1995 à 1997, le nombre de producteurs a légèrement diminué dans Joliette. Le nombre de porcs produits a augmenté. Les entreprises de production de porcs à l'engrais ont consolidé leur production.

La production par entreprise des élevages de Joliette est plus petite que la moyenne régionale (3 222 *versus* 3 770 porcs produits par année).

La croissance de la production porcine est limitée par le zonage de la production. La mauvaise réputation environnementale de la production est un frein important.

## C. POULETS À GRILLER

Tableau 22 - Poulets à griller - MRC de Joliette

	1995				1997			
	Déclarants		Production annuelle (têtes)		Déclarants		Production annuelle (têtes)	
	Nombre	%	Nombre	%	Nombre	%	Nombre	%
<i>Joliette (% régional)</i>	13	7	2 191 400	8	16	10	2 441 700	7
<i>Lanaudière (% provincial)</i>	171	24	28 873 610	23	164	24	37 241 918	26

Source : Fiches d'enregistrement des exploitations agricoles 1995 et 1997

Le nombre de producteurs et la production de poulets à griller de la MRC de Joliette ont augmenté. Cependant, la région a un taux de croissance plus rapide. Donc, malgré

une croissance, la part régionale de la production de poulets à griller de Joliette a diminué, passant de 8 % à 7 %.

**D. PRODUCTION BOVINE**

**Tableau 23 - Exploitations et productions bovines - MRC de Joliette**

<i>Vaches</i>	<i>1994</i>	<i>1997</i>	<i>Variation (%)</i>	
<i>Nombre de producteurs</i>	<i>65</i>	<i>53</i>	<i>-18</i>	<i>En décroissance</i>
<i>Vaches (têtes)</i>	<i>1 510</i>	<i>1 357</i>	<i>-10</i>	<i>En décroissance</i>
<i>Finition</i>				
<i>Nombre de producteurs</i>	<i>10</i>	<i>12</i>	<i>+20</i>	<i>En croissance</i>
<i>Bovins finition (têtes)</i>	<i>628</i>	<i>1 307</i>	<i>+108</i>	<i>En croissance</i>

Source : Direction de l'analyse et de l'information économiques, MAPAQ, 1997

Le nombre de producteurs et de vaches de boucherie a diminué. Le vache-veau est en décroissance. La production de bovins de finition est en croissance.

***Mise en valeur***

**Possibilités et hypothèses de développement à considérer**

- Développement de l'agrotourisme.*
- Développement de la transformation à la ferme et à l'échelle industrielle.*
- Développement de la mise en marché directe à la ferme.*

**L'ENVIRONNEMENT**

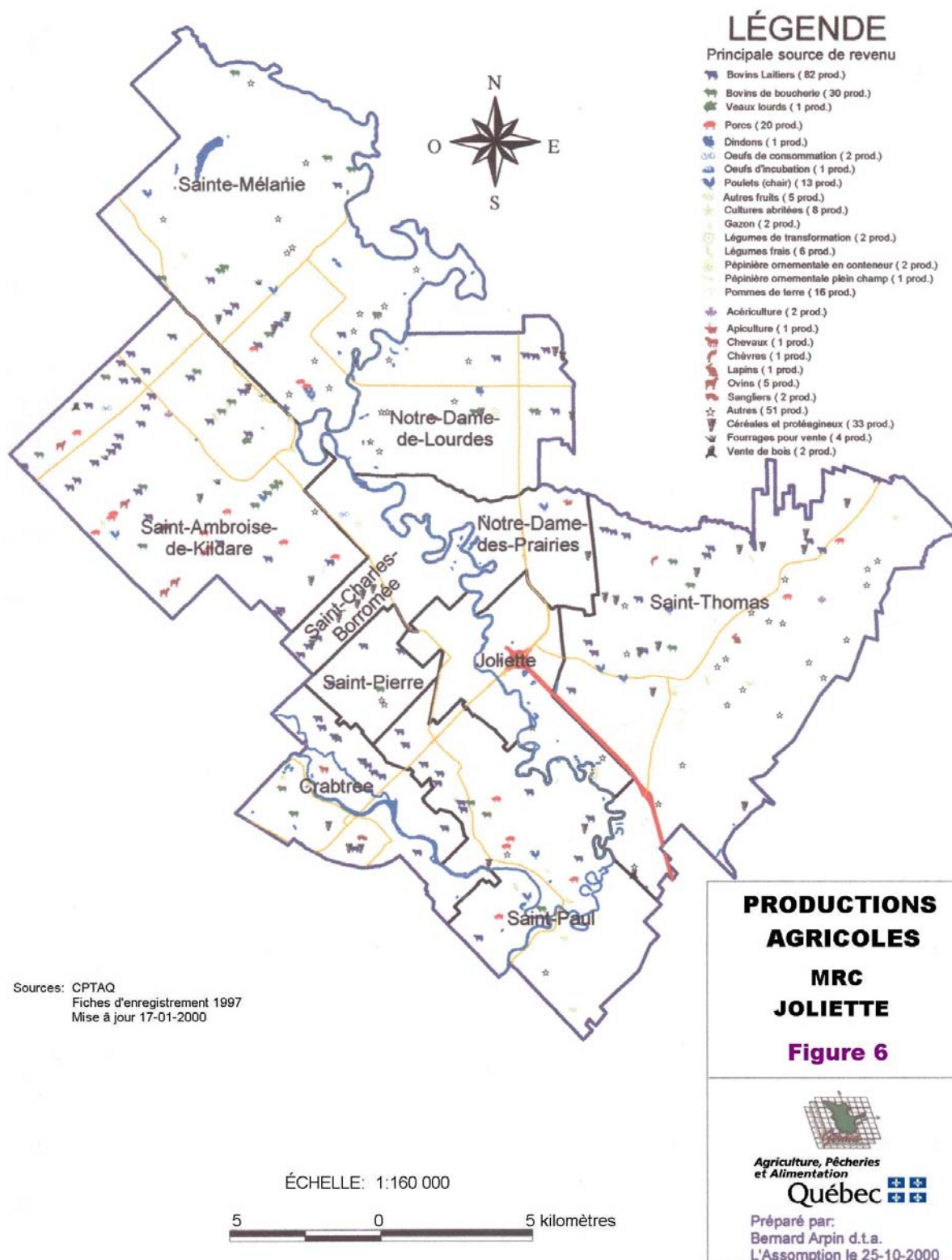
Comme pour l'ensemble des MRC de la région de Lanaudière, la question environnementale est l'enjeu numéro un.

L'agriculture évolue rapidement et connaît des changements structurels importants. Les enjeux économiques sont de taille. La problématique environnementale a été résumée dans les cinq grands thèmes suivants :

- ✓ La contamination des eaux de surface et souterraines
- ✓ L'érosion des sols
- ✓ L'entreposage des fumiers
- ✓ La surfertilisation
- ✓ La concentration des élevages sans sols.

Elle a été traitée en détail dans le document synthèse du *Profil de l'industrie bioalimentaire de Lanaudière*.

**Figure 6 Productions agricoles – MRC Joliette**



**CHAPITRE 4 → LA TRANSFORMATION, LA DISTRIBUTION ET  
LA RESTAURATION – ÉLÉMENTS DE  
PLANIFICATION**

En 2000, la MRC de Joliette comptait 21 (16 %) entreprises de transformation (érable, boulangerie, viande, produits laitiers, boissons, confiserie, conserverie, biscuiterie et autres). Le tableau suivant inclut les entreprises sous inspection fédérale.

**Tableau 24 - Entreprises de transformation alimentaire par MRC**

	<i>D'Autray</i>	<i>L'Assomption</i>	<i>Joliette</i>	<i>Matawinie</i>	<i>Montcalm</i>	<i>Les Moulins</i>	<i>Lanaudière</i>
<i>Érable</i>			2	1	2		5
<i>Miel</i>			2	1			3
<i>Boulangerie</i>		2	1	4	1		8
<i>Pêches</i>	1			1			2
<i>Viande</i>	13	8	14	7	19	5	66
<i>Fruits et légumes</i>		1	2	6	9	1	19
<i>Produits laitiers</i>	1	2	2	1	3	1	10
<i>Boissons</i>	3			5		2	10
<i>Autres</i>		2			1	3	6
<b>Total</b>	<b>18</b>	<b>15</b>	<b>21</b>	<b>28</b>	<b>35</b>	<b>12</b>	<b>129</b>

*Sources : MAPAQ, Direction de la qualité des aliments et de la santé animale, 2000 et Agence canadienne d'inspection des aliments*

On dénombrait également 133 entreprises de distribution (commerces de gros, entrepôts et épiceries) et 194 entreprises de restauration (restaurants, cabanes à sucre). Ce nombre est en relation avec l'importance de la population.

**Tableau 25 - Entreprises de distribution alimentaire par MRC**

	<i>D'Autray</i>	<i>L'Assomption</i>	<i>Joliette</i>	<i>Matawinie</i>	<i>Montcalm</i>	<i>Les Moulins</i>	<i>Lanaudière</i>
<i>Épiceries</i>	87	121	116	130	88	132	674
<i>Entrepôts</i>				3		1	4
<i>Grossiste/Distr.</i>	6	17	15	7	10	29	84
<i>Autres</i>			2				2
<b>Total</b>	<b>93</b>	<b>138</b>	<b>133</b>	<b>140</b>	<b>98</b>	<b>162</b>	<b>764</b>

*Source : MAPAQ, Direction de la qualité des aliments et de la santé animale, 2000*

**Tableau 26 - Entreprises de restauration par MRC**

	<i>D'Autray</i>	<i>L'Assomption</i>	<i>Joliette</i>	<i>Matawinie</i>	<i>Montcalm</i>	<i>Les Moulins</i>	<i>Lanaudière</i>
<i>Érable rest.</i>	5	3	6	13	41	1	69
<i>Restauration</i>	145	226	188	280	106	238	1 232
<i>Total</i>	150	229	194	293	147	239	1 301

Source : MAPAQ, Direction de la qualité des aliments et de la santé animale, 2000

#### **4.1 LES FORCES**

- ✓ *La proximité du marché de Montréal et de Lanaudière;*
- ✓ *Situation géographique régionale centrale;*
- ✓ *Bassin de clientèle régionale important;*
- ✓ *78 % du territoire de la MRC est zoné agricole;*
- ✓ *Un réseau routier bien développé;*
- ✓ *Conditions climatiques favorables à une grande variété de productions;*
- ✓ *Concertation existante (limitée aux aspects légaux) entre le Comité consultatif agricole et la MRC;*
- ✓ *Bon voisinage entre le milieu agricole et le milieu urbain;*
- ✓ *Concentration d'organismes de concertation régionaux dans la MRC.*

#### **4.2 LES FAIBLESSES**

- ✓ *Absence de planification stratégique pour la zone agricole;*
- ✓ *Structure de transformation industrielle et artisanale minime;*
- ✓ *La protection de l'environnement est peu intégrée dans la gestion des entreprises;*
- ✓ *Difficulté croissante pour les jeunes d'acquérir le capital d'investissement initial pour démarrer. Les conditions d'établissement sont peu adaptées;*
- ✓ *La valeur des fermes est très élevée;*
- ✓ *Les activités agricoles sont concentrées dans les productions traditionnelles. Il y a peu d'innovation;*

- ✓ *La promotion des produits bioalimentaires locaux est minime;*
- ✓ *Les salaires de la main-d'œuvre agricole sont inférieurs à ceux de l'industrie;*
- ✓ *Faible diversité des productions;*
- ✓ *Les revenus déclarés par les entreprises agricoles sont plus faibles que la moyenne lanauchoise;*
- ✓ *L'évolution urbaine de l'agglomération de Joliette provoque une pression du centre vers les extrémités;*
- ✓ *Taux d'occupation de la zone à la baisse;*
- ✓ *Espace agricole peu homogène et continu, grugé par des poches urbaines;*

### **4.3 LES DÉFIS**

#### *1. La conservation des ressources et la protection de l'environnement :*

- ✓ *La conservation des ressources et la protection de l'environnement sont une problématique qui touche toutes les MRC.*

#### *2. L'innovation et le transfert technologiques, et le développement de la capacité concurrentielle des entreprises :*

- ✓ *Les défis touchant l'innovation et le transfert technologiques sont traités sur une base de production.*

#### *3. La résolution des problématiques ciblées :*

- ✓ *Concertation résident non producteur en zone agricole et producteur;*
- ✓ *Manque de relève agricole;*
- ✓ *Diversification des productions;*
- ✓ *Développement de la transformation locale;*
- ✓ *Patrimoine paysager à valoriser;*
- ✓ *Améliorer l'encadrement et les conditions d'établissement de la relève agricole;*

- ✓ Envisager une planification particulière de la zone agricole de la MRC afin de consolider les avoirs territoriaux et organiser la mise en valeur de la zone;
- ✓ Désigner le porteur du dossier du développement bioalimentaire dans la MRC de Joliette.

## **RÉFÉRENCES BIBLIOGRAPHIQUES**

Ministère de l'Agriculture, des Pêcheries et de l'Alimentation. *Fiches d'enregistrement des producteurs agricoles, 1995, 1997 et 2000.*

Ministère de l'Agriculture, des Pêcheries et de l'Alimentation. *Profil des exploitations agricoles édition 1995*, Québec, 1997, 91 p.

Ministère de l'Agriculture, des Pêcheries et de l'Alimentation. *Profil des exploitations agricoles en 1997*, Québec, 2000, 125 p.

## **SITES INTERNET**

Institut de la statistique du Québec, [www.stat.gouv.qc.ca](http://www.stat.gouv.qc.ca).

Ministère des Affaires Municipales et de la Métropole,  
<http://www.mam.gouv.qc.ca/mamm.html>.



Photo : CDBL, Christian Rivest

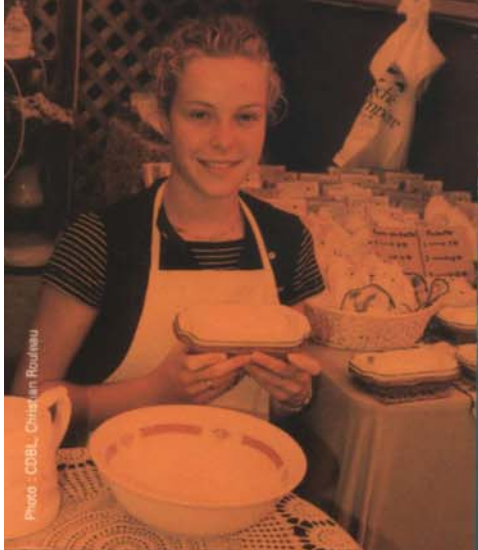


Photo : CDBL, Christian Rivest

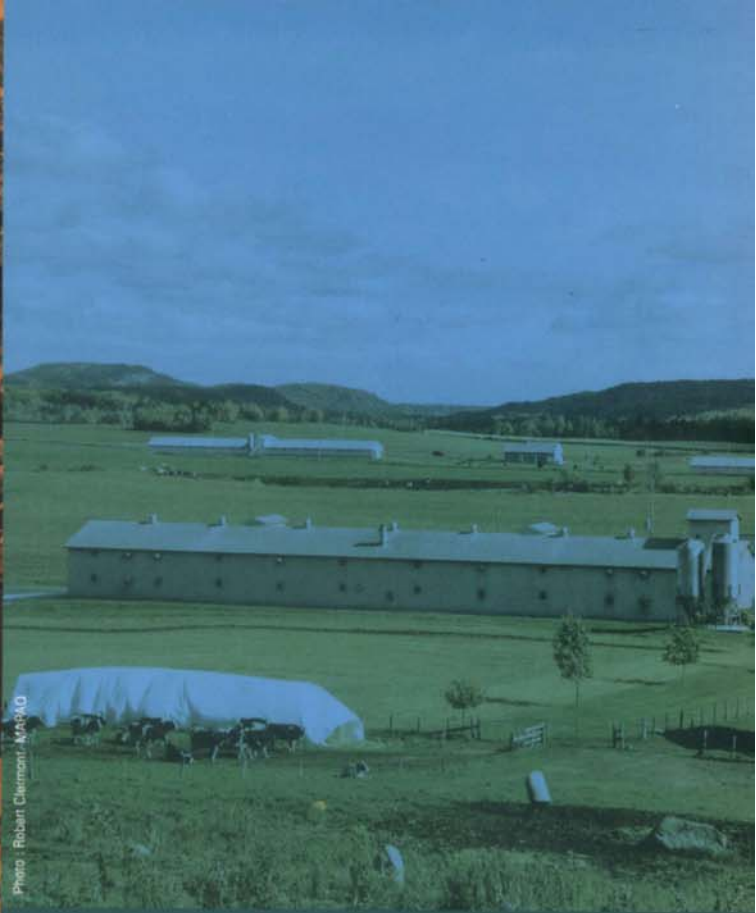


Photo : Robart Clément, MAPAQ



Conseil de développement bioalimentaire  
de Lanaudière

Agriculture, Pêcheries  
et Alimentation



01-0122

Photo : Xavier Bernart, MAPAQ