



Votre journal. Votre allié local.  
**le Peuple Lotbinière**



**C'est  
GRATUIT  
PRENEZ-LE**

Photo : Archives - Gilles Bouthin

TRANSPORTS | P. 07



**Meilleure  
offre de  
transport  
collectif**



SPORTS | P. 03

**Grand chantier  
à l'aréna de Saint-Agapit**

Photo : Gilles Bouthin

512555



**Michel Ferland inc.** LE courtier RE/MAX qu'il VOUS faut!  
Courtier immobilier résidentiel **Tranquillité**  
Société par actions d'un courtier immobilier

Cell.: 581 983-5693  
Bur.: 418 832-1001  
[www.michelferland.ca](http://www.michelferland.ca)

DEMANDEZ L'ESTIMATION DE VOTRE PROPRIÉTÉ



512544



1000, St-Joseph, bur. 8, St-Flavien (Québec)  
418 728-3209



**Valéry Fournier, Pl. Fin.**  
Conseillère autonome en sécurité financière  
Rep. en épargne collective



**Maurice Faucher**  
Représentant en épargne collective

Représentants rattachés à Investia Services Financiers Inc.

512545



**THIVIERGE ET FILS INC.**

PUITS ARTÉSIEN  
POMPE  
TRAITEMENT D'EAU  
VENTE / INSTALLATION / SERVICE 7/7

WWW.THIVIERGEETFILS.COM

1 888 590-2516 | 418 599-2516



R.S.Q. 1288-1340-92



512542



**INVITATION**

**FAITES VÉRIFIER VOS oreilles**

**LE 13 MAI DE 9H À 18H**

989, Rte des Rivières, local 103  
St-Nicolas 418 831-1154

131, Rue de la Station  
Laurier-Station 418 728-0101

\*La première consultation et le dépistage auditif sont offerts sans frais en tout temps pour les personnes de 18 ans et plus.

**AudiSon**

Centre auditif Smith & ass.  
audioprothésistes

Plusieurs autres cliniques pour prendre soin de vous!  
centre-auditif.ca | 877 471-0101

# Le Peuple Lotbinière toujours près de vous

Afin de vous permettre de mettre aisément la main sur votre copie de votre journal et ainsi vous rejoindre avec efficacité, **Le Peuple Lotbinière a récemment amélioré son offre de points de dépôt avec la collaboration de son partenaire, les Distributions Dynamiques.**

Pour répondre à certaines demandes de lecteurs de Leclercville, nous avons d'abord bonifié notre offre de service dans ce secteur. Ainsi, nous avons ajouté une boîte à journaux extérieure à proximité du bureau municipal de Leclercville, situé au 8013, route Marie-Victorin.

À cet endroit, nos lecteurs pourront donc mettre la main sur leur copie du *Peuple Lotbinière* au moment où ils le désirent, plutôt qu'uniquement lors des heures d'ouverture du bureau municipal.

Également, des copies de notre journal pour-

ront désormais être récupérées par les résidents de Leclercville ou d'autres municipalités de l'ouest de Lotbinière au marché Metro de Deschaillons. Depuis peu, les clients de LiquiWow, boutique située à Laurier-Station, peuvent aussi y récupérer leur copie du *Peuple Lotbinière*.

Comme ces actions le démontrent, nous travaillons sans relâche chaque semaine afin de nous assurer que le *Peuple Lotbinière* demeure accessible le plus près de chez vous, grâce à notre réseau de points de dépôt qui compte sur environ 50 adresses à travers la MRC de Lotbinière.

D'ailleurs, n'hésitez pas à me faire part de vos suggestions d'amélioration à direction@journaldelevis.ca ou au 418 833-3113.

*Érick Deschênes*

Directeur général du Peuple Lotbinière

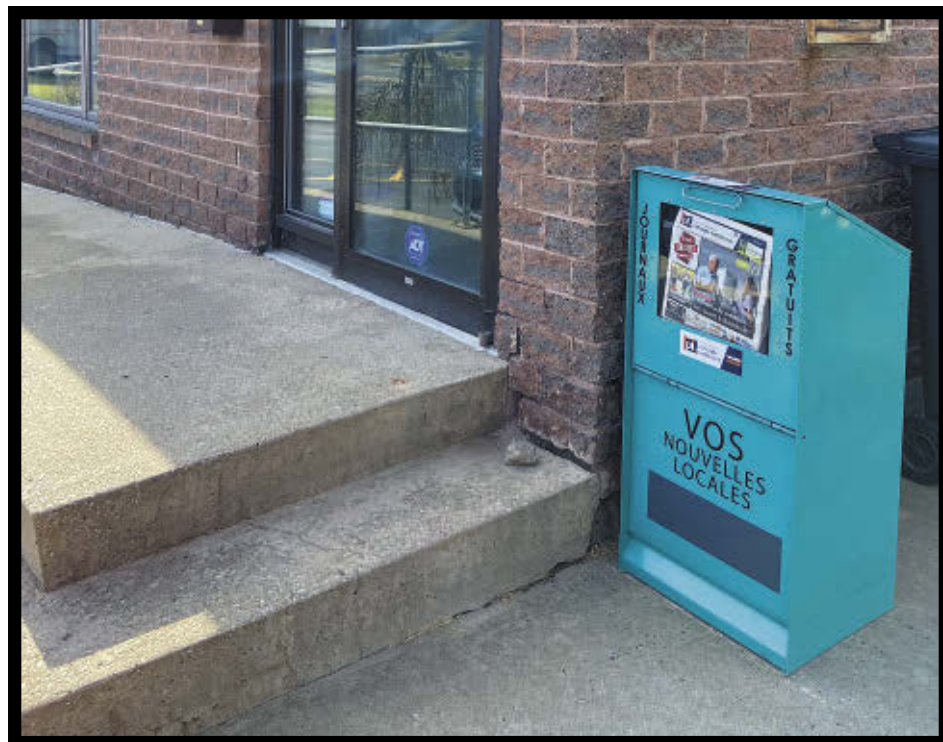






Photo : Erick Deschênes

Le Peuple Lotbinière est plus facilement accessible à la population de Leclercville.

 Hélène Harvey Esthétique Harvey	 Simon Pilote Vitaux	 Josiane Larocque Pic-Bois l'artisan	 Michaël Germain Desjardins
---	---	---	---

## MON RÔLE AU CARREFOUR

- Sensibiliser les jeunes à la culture entrepreneuriale (ateliers, conférences d'entrepreneurs).
- Accompagner les enseignants et les élèves dans leurs projets entrepreneuriaux.
- Organiser des activités en lien avec l'entrepreneuriat.



WILLIAM FAUVELLE

Conseiller en développement de projets  
wfauvelle@carrefouremploilotbiniere.com  
418-888-8855 poste 234

# Les DRAGONS de Lotbinière

l'aventure entrepreneuriale commence ici

## 11<sup>e</sup> ÉDITION

Ce sont 62 élèves du secondaire de la MRC de Lotbinière qui ont eu l'occasion de présenter leur projet devant les 4 dragons qui étaient invités à titre de jury.

Au total, les 19 projets inscrits ont tous été présentés devant les professionnels.

Pour les projets des étudiants des écoles de la MRC de Lotbinière qui se situent au 1<sup>er</sup> cycle du secondaire, à l'éducation des adultes ou au niveau collégial

- 🔥 Inspiré de l'émission Dans l'œil du dragon, ce concours permettait:
- ✓ De vivre toutes les étapes d'un projet entrepreneurial
- ✓ De recevoir des conseils de vrais entrepreneurs
- ✓ De développer des valeurs entrepreneuriales solides
- ✓ De recevoir 3 000 \$ en bourses remis aux participants !

UNE PRÉSENTATION DU  
**CARREFOUR**  
EMPLOI · LOTBINIÈRE

Le Carrefour emploi Lotbinière, votre partenaire de confiance depuis plus de 25 ans, a pour mission d'assurer le développement personnel et professionnel des individus et la croissance économique et sociale de la communauté, par :

- L'accueil, l'accompagnement personnalisée, l'intégration et la rétention au marché de l'emploi ;
- Le déploiement de services, d'outils diversifiés pour les individus et les entreprises ;
- La concertation, la collaboration régionale et le développement de projets innovants.



ÉQUIPE GAGNANTE

L'équipe Les Becs Sucrés, composée de Stella Lapointe, Marylie Gignac et Angèle Shania Kembou s'est distinguée par la qualité de son projet et sa présentation remarquable.



ÉQUIPE COUP DE COEUR

L'équipe dynamique Cœur et Saveur, saluée pour son implication exceptionnelle dans la communauté. Elle est formée d'Ann Frédéric Groleau, Allysson Auger, Maude Boulay et Léa Paquet.

DÉCOUVREZ  
TOUS LES  
PROJETS



Avec la participation financière de :

**PARTENAIRES MAJEURS**

Québec, Desjardins, Centre de services scolaire des Navigateurs Québec

**PARTENAIRES PRIVILÈGES**

TACTIK Logistique, SADC LOTBINIÈRE, Canada

**PARTENAIRES SUPPORTEURS**

Isabelle Lecours, ARRENDÉS NATIONALES DU QUÉBEC, Côte entrepreneur électricien inc. 60 ans

512588



# Cure de jeunesse à l'aréna de Saint-Agapit

À l'automne, dès que les feuilles commenceront à rougir, les patineurs et hockeyeurs de la région pourront profiter de nouvelles installations à l'aréna de Saint-Agapit. D'importants travaux d'agrandissement y sont en cours. Il s'agit d'un investissement d'environ 4 M\$, incluant les taxes, pour la Municipalité.

PAR MELANIE.LABRECQUE@MELIORMEDIA.COM

«Nous agrandissons parce que de l'intérieur, nous n'étions pas capables de faire quelque chose. Il fallait repousser vers l'extérieur pour être en mesure de faire des vestiaires avec une dimension intéressante qui ont des blocs sanitaires comme des douches, des toilettes et des lavabos», a expliqué le directeur des loisirs de la Municipalité de Saint-Agapit, Patrice Boucher.

D'autres interventions mineures seront faites à l'avant de l'aréna. La cuisine du casse-croûte sera réaménagée avec de nouveaux équipements de cuisson, réfrigération et congélation.

Des améliorations seront apportées aux vestiaires 1 à 4 ainsi qu'à celui des arbitres. Enfin, les salles de bain du rez-de-chaussée seront rénovées.

Même si les travaux à l'arrière de l'édifice ne seront pas terminés, la réouverture de l'aréna à l'automne prochain ne sera pas retardée, assure M. Boucher. La fin du chantier, et la livraison des nouvelles chambres 5 et 6, est prévue pour la fin octobre ou le début du mois de novembre.



Photo : Gilles Boutin

Les travaux ont commencé au début du mois d'avril.



Photo : Courtoisie - DGSA architecture

Concrètement, les travaux d'expansion se déroulent à l'arrière du Centre G. H. Vermette. Ils permettront l'agrandissement et l'amélioration des vestiaires 5 et 6. Aussi, un espace suffisant sera créé pour accueillir la nouvelle surfaceuse électrique. Sans ces travaux, il aurait été impossible pour la Municipalité de conserver les deux. «C'est pratique d'en avoir une seconde quand on a des pépins mécaniques sur la première», a rajouté M. Boucher.

Une zone sera également réservée au service des loisirs afin qu'il puisse entreposer adéquatement son matériel en un seul emplacement. Actuellement, il se trouve à différents endroits sur le territoire ainsi que dans les casiers situés sous les gradins de l'aréna qui sont remplis au maximum de leur capacité.

## Deuxième phase

Quant à la façade du bâtiment qui a un peu plus de 50 ans, elle ne sera pas touchée pendant cette première phase des travaux. Tout dépendra des priorités du prochain conseil municipal qui sera élu en novembre prochain, poursuit Patrice Boucher. Il ajoute que si cette première étape est faite sans subvention du gouvernement, une éven-

tuelle seconde phase nécessiterait une aide financière.

Une demande avait été déposée au Programme d'aide financière aux infrastructures récréatives et sportives (PAFIRS) par la municipalité pour les travaux réalisés actuellement, mais elle a été refusée.

«Nous avons déposé notre projet à deux reprises, mais les deux fois, il n'a pas été retenu. Comme la majorité des projets pré-

sentés au Québec. Il y a vraiment un problème de sous-financement des infrastructures, d'entretien et de réparation», dénonce Patrice Boucher.

Lorsqu'un nouveau PAFIRS sera lancé, la Municipalité pourrait déposer une demande pour être en mesure d'effectuer une seconde phase de travaux. Cette fois, ils toucheraient l'avant du bâtiment.



**Le 25 mai, changez le cours des choses en participant à la Marche SP.**

**MARCHE SP**  
CHAUDIÈRE-APPALACHES



Inscrivez-vous à [marchesp.ca](http://marchesp.ca)

Pour information  
418.830.1515

Complexe Sportif de l'UQAR  
Accueil à partir de 9H30  
Départ de la marche 10H30



**PRÉSIDENT D'HONNEUR**  
**Steven Moisan**  
Franchisé Tim Hortons

Partenaires majeurs



512594

**GINGRAS  
VALLERAND  
LAROUCHE  
AVOCATS**



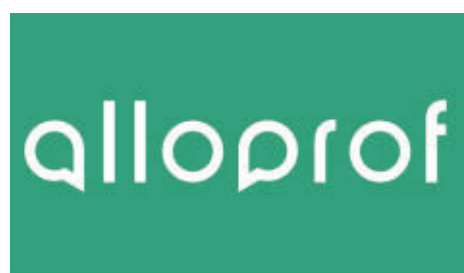
**BRUNO LAROUCHE  
AVOCAT**

1535, chemin Ste-Foy, bur. 310  
Québec (Québec) G1S 2P1  
Tél.: 418 682-1535 poste 227  
Télécopieur: 418 682-6060  
Rés.: 418 872-1984  
[brunolarocque@gingrasvallerand.com](mailto:brunolarocque@gingrasvallerand.com)

«Carrefour Lauvien»  
1000, rue St-Joseph  
Saint-Flavien, QC  
G0S 2M0

**AU BUREAU DE ST-FLAVIEN  
SUR RENDEZ-VOUS**

682615



RELAIS POUR LA VIE Lotbinière Lévis

Présidente d'honneur Sandra Blourde

**Joignez-vous au Relais pour la vie et changez l'avenir du cancer.**

14 juin 2025 | 19 h à 7 h | St-Apollinaire

Inscrivez-vous!

ÇA PREND UNE SOCIÉTÉ

relaispourelavie.ca

VERREAU DUFRESNE AVOCATS, Apollinaire, desserroom, HYPNOSE, le Peuple Lotbinière, le journal de Lévis

512485

## Transports

# Sortie 291 : Saint-Apollinaire veut une étude de circulation



Photo - Mélanie Labrecque

À l'heure de pointe du soir, l'autoroute 20 en direction ouest, dans le secteur de Saint-Apollinaire est congestionnée.

**La population de Saint-Apollinaire continue de croître, les enjeux de circulation aussi. À l'heure du retour à la maison, la fluidité de la circulation est compromise puisqu'un bouchon se forme à la hauteur de la sortie 291, sur l'autoroute 20, en direction ouest. C'est pour cette raison que le conseil municipal a interpellé le ministère des Transports et de la Mobilité durable (MTMD) pour l'élaboration d'une étude de circulation.**

PAR MELANIE.LABRECQUE@MELIORMEDIA.COM

Ainsi, le conseil municipal a demandé au MTMD de réaliser les analyses nécessaires pour prévoir des interventions autant sur la bretelle de la sortie 291, de l'autoroute 20, ainsi qu'à l'intersection de la route 273 et de la rue Laurier, à l'entrée de la municipalité.

Cette question devient de plus en plus pressante pour la Saint-Apollinaire qui voit sa population grandir chaque année. Selon des estimations de l'Institut de la statistique du Québec, la population de Saint-Apollinaire pourrait atteindre plus de 14 600 personnes en 2041. Cela fait dire à la Municipalité qu'il faut agir rapidement avant que la situation s'aggrave.

«J'ai fait une approche auprès de la direction régionale. Je leur ai présenté nos pré-

visions. Avec ces données, ils seront en mesure de faire des études de circulation et analyser si la bretelle est correctement aménagée. Ce qu'on m'a dit, c'est qu'il y a des gains à faire parce que refouler sur l'autoroute 20, ce n'est pas une option pour le ministère», a expliqué la directrice générale de la Municipalité, Stéphanie Gaudreau.

En plus des problèmes de congestion sur l'autoroute, l'arrivée du Super C à l'intersection de la route 273 et de la rue Laurier amène aussi un flot important de circulation. La demande de la Ville touche également ce secteur de la municipalité.

Les travaux effectués l'année dernière dans le secteur de la route 273 ont permis de réviser les séquences du feu de circulation. «Ça s'est amélioré, mais à l'heure de pointe du soir, on observe encore des refoulements sur l'autoroute 20. [...] Notre devoir, en tant que Municipalité, c'est d'aviser le ministère», rajoute Mme Gaudreau.

Par ailleurs, malgré la période de coupes budgétaires, la directrice générale sent une ouverture du côté du ministère à pousser les études plus loin.

## Avis à nos lecteurs

Le commissaire nommé par le gouvernement fédéral pour enquêter sur les relations de travail chez Postes Canada, initiative qui a permis de suspendre provisoirement le débrayage des facteurs de Postes Canada à la fin de 2024, présentera un rapport et des recommandations au ministre du Travail d'ici le 15 mai.

Toutefois, si les parties patronale et syndicale n'en arrivent pas à une entente, le conflit de travail pourrait reprendre dès le 22 mai prochain. Un lock-out déclenché par la partie patronale ou une reprise de la grève par les facteurs pourrait possiblement provoquer une nouvelle interruption des livraisons postales pour une durée indéterminée.

Si ces événements se dessinent ou se produisent, Le Peuple Lotbinière devra suspendre la distribution postale de son édition papier auprès des entreprises et des fermes de la région ainsi qu'auprès de nos abonnés dès la semaine du 22 mai.

Nous invitons donc nos lecteurs qui reçoivent leur copie par la poste à visiter nos points de dépôt afin de mettre la main sur l'une des copies de notre édition papier. Sinon, vous pouvez aussi consulter notre site Web afin de découvrir la plus récente édition électronique de votre journal local.

Érick Deschênes  
Directeur général

Votre journal. Votre allié local.  
**le Peuple Lotbinière**

512551

Fondation Jeunesse du CISSS de Chaudière-Appalaches

La fondation jeunesse remercie la Caisse Desjardins de la Chaudière et la Caisse Desjardins de Lévis pour le support financier offert dans le cadre du créneau Stimulation de nos jeunes - Camp de jour. Grâce à cet appui, plusieurs jeunes vulnérables auront un été rempli de joie et de découvertes.

Merci, vous faites la différence !

Desjardins

512558

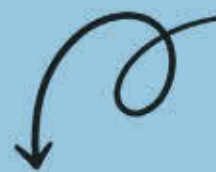


## Comment se portent vos oreilles ?

Répondez au questionnaire (cochez oui ou non)

OUI NON

- J'ai peur de déranger parce que j'écoute la télé trop fort.
- J'utilise mon téléphone sur main libre car j'entends mieux.
- J'entends, mais je ne comprends pas toujours bien les mots.
- Je n'aime plus aller au restaurant car j'ai de la difficulté à suivre les conversations.
- J'entends des bruits, des sifflements dans mes oreilles (acouphènes).
- Je travaille ou j'ai déjà travaillé dans un environnement bruyant.
- J'ai déjà subi un choc acoustique.
- J'ai plus de 50 ans.



Si vous avez répondu OUI à l'une ou l'autre des questions, nous vous recommandons de faire évaluer votre audition.

# INVITATION

**PARTICIPEZ À NOTRE JOURNÉE SPÉCIALE**  
dédiée aux **CONSULTATIONS & DÉPISTAGES**  
**AUDITIFS** sans rendez-vous !

### LE SAVIEZ-VOUS ?

Il est recommandé de faire vérifier son audition plus régulièrement à partir de 50 ans ?

# AudiSon

Centre auditif Smith & ass.  
audioprothésistes

On s'occupe de vos oreilles et on prend soin de vous !

centre-auditif.ca | 877 471-0101

**FAITES VÉRIFIER**  
**VOS oreilles**

**LE 13 MAI**  
**DE 9H À 18H**



**131, Rue de la Station**  
**Laurier-Station**  
**418 728-0101**

\*La première consultation et le dépistage auditif sont offerts sans frais en tout temps pour les personnes de 18 ans et plus.

# BMR

**SAMEDI 10 MAI**  
**Préparez-vous**  
**pour l'été!**

**15%**  
**de rabais**  
**sur TOUS LES ARTICLES**  
**à prix régulier INCLUANT**  
**LES MATÉRIAUX!\***

**899**  
**20 LB**

REPLISSAGE  
 DE PROPANE



\*Samedi 10 mai 2025, obtenez 15% de rabais sur les articles à prix régulier en stock. Ne s'applique pas aux commandes spéciales ni aux mises de côté.

**Avantis**  
 Coopérative

BMR Avantis

avantis.coop

512591  
 >49483-1

## Politique

# Jacques Gourde et Luc Berthold réélus



Photo : Mélanie Labrecque

Le député conservateur de Lévis-Lotbinière, Jacques Gourde a été réélu pour un septième mandat.

**Le 28 avril dernier, alors que le Canada élisait un gouvernement libéral minoritaire, les électeurs des deux circonscriptions qui touchent la MRC de Lotbinière ont de nouveau donné leur confiance aux députés sortants, les conservateurs Jacques Gourde et Luc Berthold.**

PAR MELANIE.LABRECQUE@MELIORMEDIA.COM

«Je suis fier, je suis très reconnaissant de la confiance que les gens ont envers moi. Je suis agriculteur, j'ai semé beaucoup et aujourd'hui, je le sens comme une vraie récolte», a illustré le député conservateur de Lévis-Lotbinière, Jacques Gourde.

L' élu a aussi combattu un cancer de la prostate pendant les 36 jours de la campagne électorale. Ses traitements de radiothérapie l'ont éloigné de la campagne qu'il aurait aimé mener, mais il a senti le soutien des électeurs pendant cette période. «Les gens me le disaient : "Ne te casse pas la tête, va te reposer, nous on va aller voter"», a-t-il souligné.

Ce dernier a ainsi obtenu son septième mandat consécutif à la Chambre des communes depuis sa première élection en 2006. Au terme de ce mandat, il sera le député conservateur québécois qui aura servi le plus longtemps dans l'histoire du Canada.

### Résultats

Dans la circonscription de Lévis-Lotbinière, Jacques Gourde a reçu la confiance de 32 959 électeurs, soit 47,9 % des votes. Il a ainsi une majorité de 12 866 voix sur le candidat du Parti libéral du Canada, Ghislain Daigle, qui a reçu 20 093 votes, soit 29,2 % des votes. Le Bloc québécois est arrivé troisième. Son candidat, Pierre Julien, a recueilli 13 421 votes (19,5%).

Sur 92 136 électeurs inscrits dans la circonscription, 68 774 se sont prévalus de leur droit de vote, ce qui représente un taux de participation de 74,64 %.

La circonscription de Lévis-Lotbinière touche les municipalités de Saint-Antoine-de-Tilly, Saint-Apollinaire, Saint-Agapit, Saint-Gilles, Saint-Patrice-de-Beaurivage, Saint-Narcisse-de-Beaurivage et Saint-Sylvestre, dans la MRC de Lotbinière.

### Mégantic-L'Érable-Lotbinière

«Je suis content que les gens aient reconnu le

travail que mon équipe et moi avons fait depuis 10 ans et principalement au niveau des gens de Lotbinière qui ont décidé de me faire confiance. Pour moi, c'est une belle marque de confiance», a exprimé le député conservateur réélu pour un quatrième mandat, Luc Berthold.

Depuis la refonte de la carte électorale, une partie de la MRC de Lotbinière a été ajoutée à la circonscription de Mégantic-L'Érable-Lotbinière, soit Dosquet, Issoudun, Joly, Laurier-Station, Leclercville, Lotbinière, Saint-Édouard, Saint-Flavien, Sainte-Agathe-de-Lotbinière, Sainte-Croix et Val-Alain.

«C'est sûr que c'est un secteur que je connais moins, mais depuis la refonte de la carte électorale, j'ai rencontré les maires, les entreprises et des producteurs. Je me suis donc approprié le territoire et j'ai constaté que ça ressemblait beaucoup aux territoires des MRC de L'Érable et des Appalaches que je connais bien», a indiqué le député conservateur.

Pour Luc Berthold, cette soirée a été particulièrement émotive, lui qui a perdu son fils en février dernier et combattu un cancer de la prostate diagnostiqué en 2024.

«C'est une journée spéciale pour moi, j'étais un peu déchiré parce que j'ai traversé des épreuves assez difficiles au cours des derniers mois avec un cancer de la prostate et le décès de mon fils. Les émotions sont un peu partagées avec le fait que c'est la première fois que je remporte une élection et que mon fils n'est pas avec moi sur la scène. Cependant, le fait d'avoir été élu député va me permettre d'aider des jeunes comme mon fils et leur famille à passer à traverser des épreuves comme celle-là», a-t-il conclu.

Luc Berthold a obtenu la confiance de 34 418 électeurs, soit 58,7 % des votes. Le libéral, Charles McKaig a reçu, pour sa part, 12 585 voix, soit 21,5 % des votes. Le bloquiste Réjean Hurteau a eu 9 579 votes, ce qui représente 16,3 % des votes.

Sur les 84 864 électeurs inscrits dans la circonscription, 58 608 se sont prévalus de leur droit de vote. Cela représente un taux de participation de 69,06 %.

*Avec la collaboration d'Alexandre Bellemare.*

# Une offre de transport en commun améliorée

Le déploiement du transport collectif dans la région vient de franchir une étape importante. La MRC de Lotbinière a présenté, le 29 avril, les nouveaux trajets d'Express Lotbinière qui seront en activité dès la rentrée prochaine.

PAR MELANIE.LABRECQUE@MELIORMEDIA.COM

En 2011, à son lancement, le service de l'Express vers Sainte-Foy n'avait qu'un seul parcours reliant Laurier-Station et Saint-Apollinaire à la Rive-Nord pour ensuite revenir à son point de départ.

Aujourd'hui, des arrêts à Sainte-Croix et Saint-Antoine-de-Tilly ont été ajoutés à ce trajet.

À la rentrée, le service sera bonifié d'un nouveau parcours qui fera une boucle qui reliera le Campus de Lotbinière, à Saint-Agapit, Saint-Gilles, Saint-Étienne-de-Lauzon et Saint-Romuald. Du côté de Québec, il se rendra à la gare de Sainte-Foy et au Cégep Garneau avant de revenir vers la Rive-Sud.

«Grâce à ces projets, nous ouvrons une nouvelle voie pour le développement du

transport collectif dans Lotbinière. C'est une première étape. Dans les prochaines années, la volonté du conseil des maires est d'offrir de meilleurs circuits à la population», a expliqué le préfet de la MRC de Lotbinière, Daniel Turcotte.

L'horaire, la fréquence, l'itinéraire ne sont pas encore fixés. Ces informations seront confirmées dans les mois à venir.

## De nouveaux bus

Pour répondre à ses besoins, la MRC de Lotbinière a récemment acheté trois autobus usagés à la Société de transport de Lévis (STLévis) et fera l'acquisition de deux autres autobus par le biais d'un règlement d'emprunt.

Des abribus, dont l'acquisition sera subventionnée, seront installés sur le parcours. La MRC travaille également à la mise en place d'un système de géolocalisation ainsi que de paiement électronique à l'intérieur des véhicules.

La Fondation du Cégep de Thetford et du Campus de Lotbinière a également offert une contribution de 250 000 \$ sur



Le préfet de la MRC de Lotbinière, Daniel Turcotte, le directeur général du Cégep de Thetford et du Campus de Lotbinière, Robert Rousseau, ainsi que la présidente de la Fondation du Cégep de Thetford, Isabelle Maheux.

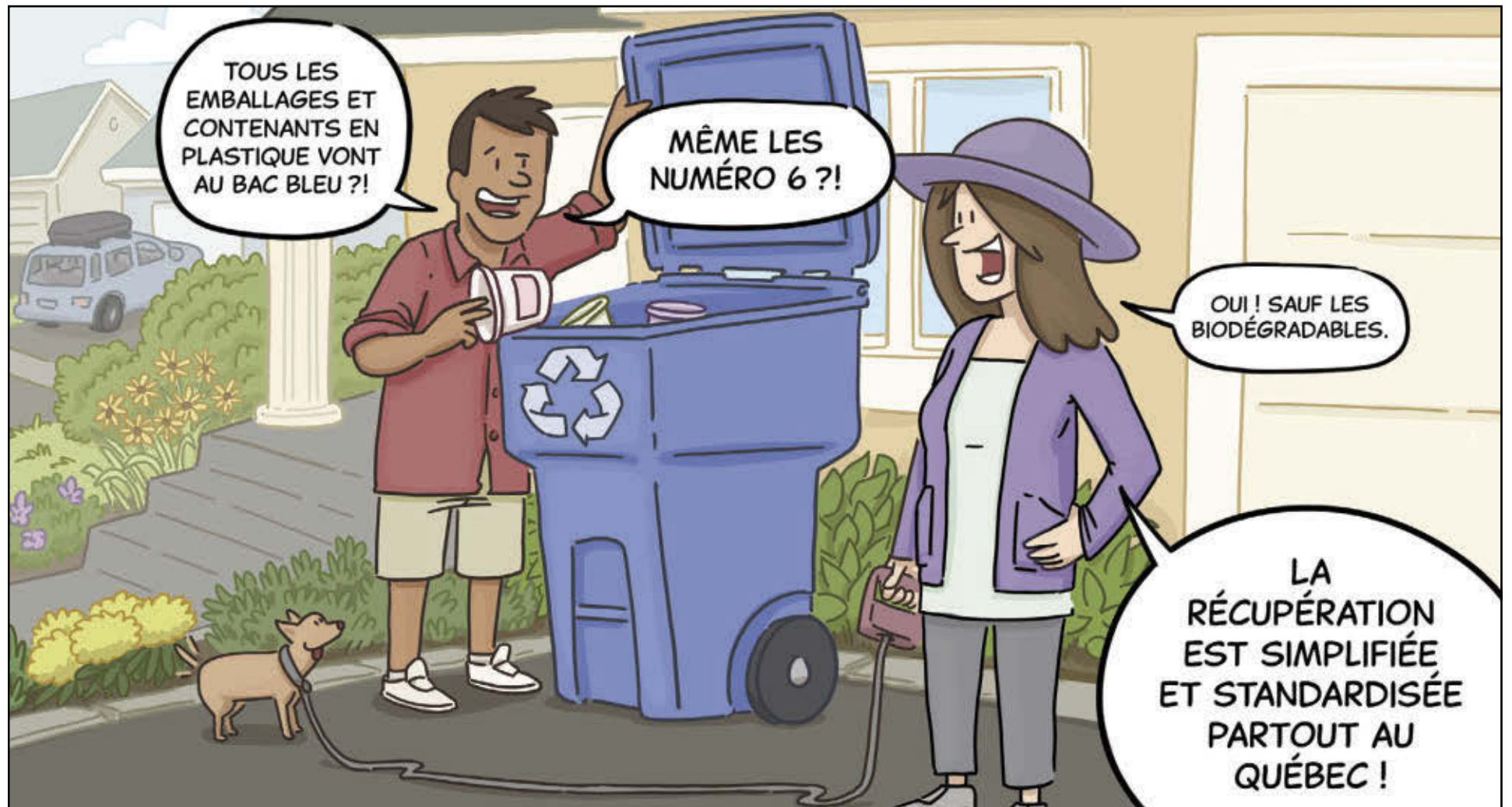
cinq ans pour concrétiser le projet.

Dans l'optique où le Cégep prévoit une augmentation de sa clientèle à Saint-Agapit, cette nouvelle desserte tombe à point.

«C'est un grand moment aujourd'hui parce que ça fait longtemps qu'on discute de ce dossier. On avance, on trouve des solutions. Aujourd'hui, c'est une excellente nouvelle pour les citoyens du territoire et la communauté étudiante

qui fréquentera le campus. Ces étudiants seront de plus en plus nombreux dans les prochaines années, donc le besoin qui était déjà là ne fera qu'augmenter dans les prochaines années», a renchéri le directeur général du Cégep, Robert Rousseau.

Notons qu'environ 20 % de la clientèle du Campus de Lotbinière provient de Lévis.



En partenariat avec :

Québec

Avec l'appui financier du Conseil régional de l'environnement Chaudière-Appalaches, des MRC des Appalaches, de Bellechasse, de Beauce-Centre, de Beauce-Sartigan, des Etchemins, de L'Islet, de Lotbinière, de La Nouvelle-Beauce et de la Ville de Lévis.



RÉDUIRE L'ENFOUISSEMENT  
c'est maintenant !

# La jeunesse de la MRC de Lotbinière mise de l'avant

**Le talent, la persévérance et la réussite des jeunes de 16 à 35 ans de la MRC de Lotbinière ont été soulignés lors du 10<sup>e</sup> Gala JeunExcellence. Le 25 avril dernier, plus de 200 personnes se sont rassemblées au Complexe des Seigneuries, de Saint-Agapit, pour les célébrer.**

PAR MELANIE.LABRECQUE@MELIORMEDIA.COM

«Cet événement vise à honorer les jeunes adultes de notre région qui, grâce à leurs efforts, leur ténacité et leur engagement ont visé et atteint l'excellence dans leur passion, leur milieu de travail, leur collectivité. [...] Soyez fiers des jeunes qui créent notre milieu de vie de demain», a lancé, en ouverture de gala, la présidente du conseil d'administration du Carrefour emploi Lotbinière (CEL), Jolyane Houle.

La présidence d'honneur du gala de cette année avait été confiée à l'ancien hockeyeur qui a porté, entre autres, les couleurs des Canadiens de Montréal, David Desharnais. Pendant toute sa carrière, ce dernier a aussi fait preuve de ténacité et de persévérance pour atteindre ses objectifs. C'est ce qu'il retrouve dans les jeunes finalistes du gala.

«Ce gala, c'est une célébration des efforts,

du talent, de la passion, de la résilience des jeunes de la communauté. La persévérance, c'est ce qui fait toute la différence. On peut avoir du talent, mais si on n'a pas cette force intérieure pour continuer malgré les obstacles, on ne va pas loin. Cette persévérance chez les jeunes, on la reconnaît, quand on la célèbre comme ce soir. On envoie à ces jeunes un message fort. On est fier de vous. Continuez. Ne lâchez pas», leur a-t-il lancé,



Le prix Coup de cœur Claude-Grenier a été remis à Cédric Asselin (centre), de Saint-Apollinaire. Il est accompagné du représentant de Desjardins, Daniel Gagnon, et de la directrice générale du Carrefour emploi Lotbinière, Judith Riopel.

ajoutant qu'ils ont la chance de devenir des modèles pour les autres jeunes.

## Les lauréats

Samaël Fleury-Nadeau, de Saint-Agapit, a reçu le prix du Jeune sportif; Alex Desormeaux et Karina Massée, de la ferme La Houle de Val-Alain, ont obtenu la distinction Jeune entrepreneur; les femmes derrière la ligue de balle donnée Les Alphas, Patricia Tardif et Kariane Morais, de Saint-Agapit, ont obtenu le prix Jeune engagé.

Le Jeune persévérant a été décerné à Doryane Charest, de Saint-Flavien; le prix Jeune travailleur a été attribué à Mélanie

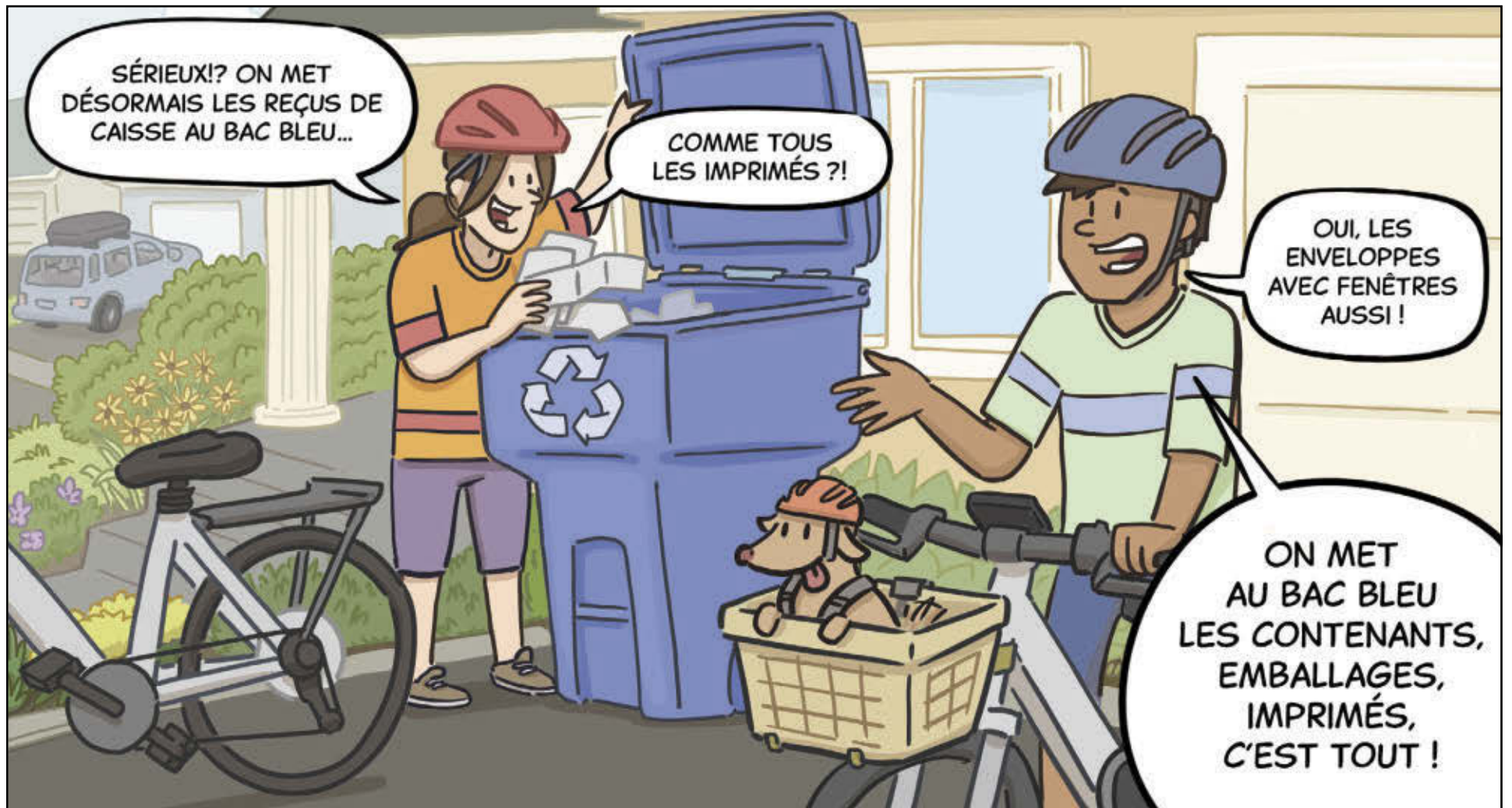


Le président d'honneur, David Desharnais.

Lacasse, de Joly; Constance Larochelle, de Saint-Narcisse-de-Beaurivage, a eu le prix Jeune artiste.

Enfin, le prix Coup de cœur Claude-Grenier a été remis à Cédric Asselin, de Saint-Apollinaire. Ce dernier était également finaliste pour le prix Jeune persévérant. À chaque édition du Gala JeunExcellence, le prix coup de cœur est remis à un jeune, parmi les finalistes, qui s'est démarqué auprès du jury.

Le Gala JeunExcellence sera de retour en 2027 pour une 11<sup>e</sup> édition.



En partenariat avec :



Avec l'appui financier du Conseil régional de l'environnement Chaudière-Appalaches, des MRC des Appalaches, de Bellechasse, de Beauce-Centre, de Beauce-Sartigan, des Etchemins, de L'Islet, de Lotbinière, de La Nouvelle-Beauce et de la Ville de Lévis.



RÉDUIRE L'ENFOUISSEMENT  
c'est maintenant!

# DÉCOR INSPIRANT



1

## Embellissez votre terrain avec des arbres à croissance rapide!



Vous désirez ajouter de nouveaux arbres à votre terrain, mais n'avez pas envie d'attendre une éternité pour profiter de leur ombre? Misez sur l'une ou l'autre de ces essences à croissance rapide :

- Le saule blanc;
- L'érable argenté;
- Le bouleau noir;
- L'orme;
- Le peuplier deltoïde;
- Le catalpa;
- Le chêne rouge;
- Le févier.

### Comment choisir?

En fonction de leur espèce, les arbres possèdent des besoins uniques en matière

d'espace et d'ensoleillement. De plus, chaque essence s'adapte différemment selon le type de sol et les conditions climatiques. Certains s'épanouissent mieux dans des sols humides, acides, neutres, bien drainés, etc.

Pour sélectionner les arbres à croissance rapide qui conviennent à merveille aux caractéristiques de votre terrain, renseignez-vous auprès d'un horticulteur ou d'une horticultrice de votre région!

Au moment de choisir et de planter vos arbres, renseignez-vous sur les règlements de votre municipalité à ce sujet, comme la distance minimale à respecter entre l'arbre et un panneau d'arrêt ou une borne d'incendie.



le Peuple Lotbinière



JOHN DEERE



ÉMILE LAROCHELLE INC.

COMMERCIAL • AGRICOLE • RÉSIDENTIEL • VENTE & SERVICE

EMILELAROCHELLE.COM | Saint-Isidore  
418 882-5654

251, rue de la Station  
Laurier-Station | 418.728.2848  
soumission@betonlaurier.com  
www.betonlaurier.com

R.B.Q: 1363-3292-08
EXCAVATION ET FONDATION
MACHINERIE LOURDE POUR CONSTRUCTION
BÉTON ET AGRÉGATS
LOCATION DE GRUES

MEILLEUR VENDEUR

### TRACTEUR COMPACT 1025R

- Moteur diesel, 25 HP, 3 cylindres
- Transmission hydrostatique
- 4x4 débrayable, avec système de blocage du différentiel et servo direction
- Système hydraulique de 6,3 GPM
- PTO arrière à 540 RPM et ventrale à 2100 RPM
- Pneus R3 gazon, R4 industriels ou R3R hybride
- Sorties d'huile doubles
- Chauffe moteur
- Chargeur 120R auto connect Quik Park
- Option auto nivelant disponible
- Godet de 53" avec attache rapide JD, Grille de protection
- Garantie complète 2 ans et 6 ans motopropulseur ou 2000 heures

**SUPER FINANCEMENT!**

0%

48 mois

OU

0%

60 mois

OU

1,9%

84 mois

Venez rencontrer notre conseiller!

Offres valides jusqu'au 2 juin 2025. Certaines conditions s'appliquent. Des rabais additionnels peuvent être disponibles pour des achats au comptant. Tout financement est conditionnel à l'approbation de la demande de crédit du client chez John Deere Finance, fait par le concessionnaire. Les taxes de vente, les taxes de pneus et des frais de livraison s'ajouteront au montant de l'achat.

512567

7612650

## Le bonheur s'invite sous les pergolas!

Pour créer un espace extérieur aussi convivial que confortable, rien de mieux qu'une pergola! Vous songez à vous en procurer une pour profiter pleinement de la vie? Voici quelques options qui sauront vous inspirer!

**Traditionnelle** : chaleureuse et intemporelle, la pergola classique en bois s'intègre harmonieusement au décor. Fabriquée en cèdre ou en un autre type de bois traité, elle offre une ombre partielle et peut être agrémentée de jolies plantes grimpantes pour un effet luxuriant.



**Moderne** : élégante et épurée, la pergola contemporaine en métal est souvent faite en aluminium ou en acier. Avec des lignes droites et des options comme des panneaux découpés au laser ou un éclairage intégré, elle est idéale pour un décor sophistiqué!

d'être adossée à votre maison. Elle peut donc être fixée au sol à l'endroit de votre choix, comme au bord de la piscine, sur la terrasse ou au cœur du jardin. Offerte en différents matériaux, elle s'adapte à tous les styles d'aménagement paysager.

**Bioclimatique** : dotée de persiennes ajustables, cette pergola faite en aluminium résistant permet de moduler l'ensoleillement et la ventilation selon les conditions météorologiques.

Quelle que soit votre préférence, sachez qu'une pergola de qualité et installée par des professionnels ajoutera automatiquement du charme à votre propriété. Il ne vous reste plus qu'à choisir la vôtre!

**Autoportante** : polyvalente, elle n'a pas besoin

*L. Delisle*  
2014 Inc.

# EXCAVATION

TERRE - SABLE - GRAVIER  
DÉNEIGEMENT

418 881-3436

l.delisle2014@hotmail.com • [www.excavationldelisle.com](http://www.excavationldelisle.com)

- TRANSPORT EN VRAC - EXCAVATION - DÉMOLITION

Une saison tout en fleurs

# SERRES

## N. Morissette

Nous vous offrons une grande variété de

- ❖ Fines herbes
- ❖ Fleurs annuelles et vivaces
- ❖ Plants de légumes
- ❖ Géranium
- ❖ Arbres fruitiers
- ❖ Arbustes
- ❖ Patates de semences
- ❖ Semences à jardin
- ❖ Terre en vrac
- ❖ Compost végétal en vrac
- ❖ Terreux et composts en sac (Fafard)
- ❖ Plantes tropicales et succulentes

Au plaisir de vous rencontrer !

170, rang Ste-Marie, St-Agapit

418 888-3001

### FABRICATION SUR MESURE

Résidentiel ♦ Commercial ♦ Industriel  
Camping ♦ Auvents & Rideaux ♦ Chapiteaux



abristoutgenre.com

Gaétan, Sylvain  
et Yves Rousseau

418 881-3236

71, rue du Parc  
Saint-Apollinaire G0S 2E0  
R.B.Q. 8320-9791-42



ABRIS  
TOUT GENRE  
G. Y. INC.

Réparation - Fabrication  
Installation  
Auvent - Portique - Garage



# AQUA INGENIUM

Ingénieurs des eaux

418 849-4916

aquaingenium.com  
info@aquaingenium.com



• INSTALLATION SEPTIQUE



• HYDRAULIQUE



• STABILITÉ TERRAIN



• GESTION DES EAUX



• TRAITEMENT DES EAUX



## 3 types de planchers qui conviennent à merveille aux cuisines



Lors de la construction ou de la rénovation d'une cuisine, le choix du revêtement de sol est une étape cruciale : il doit s'agencer au décor tout en étant résistant. Voici donc trois matériaux à considérer pour votre plancher!

### 1. Bambou

Facile d'entretien, le bambou est résistant à l'humidité, ce qui prévient les risques de déformations ou de fissures. Il peut également s'intégrer à une grande variété de décors grâce à son aspect naturel et chaleureux. Notez que la croissance rapide de cette plante en fait une ressource renouvelable : elle est considérée comme plus écologique que certaines essences de bois parmi les plus populaires.

### 2. Liège

Votre budget est plutôt limité? Le liège peut alors vous convenir en raison de son prix plus abordable. Il est plus souple sous les pieds que le bois ou la céramique, en plus d'être antidérapant. Si le plancher de liège s'installe aisément, vous devrez toutefois y appliquer un scellant périodiquement pour éviter son usure prématurée.

### 3. Béton

De plus en plus populaire dans les cuisines de style moderne, le béton est sans doute un des matériaux les plus durables pour votre

plancher. Vous pouvez le teindre, le polir, le cirer... les options ne manquent pas pour le personnaliser! Un seul bémol : il est légèrement plus froid (surtout en hiver!).

Pour en savoir plus sur ces revêtements et sur les autres produits offerts sur le marché, visitez les détaillants de couvre-planchers près de chez vous!

**FINISSEUR DE BÉTON DE TOUS GENRES**

526, Route Laurier, Issoudun (Qc) G0S 1L0  
**T : 418 728-2337 C : 418 655-3031 F : 418 728-2333**  
 lesplanchersdebetonhebert@hotmail.com

144, rue Lacasse, Saint-Gilles  
**418 559-5523**

**FOSSE SEPTIQUE – CHAMPS D'ÉPURATION**

- Excavation en tout genre – Transport en vrac
- Travaux agricoles & forestiers
- Terre – pierre – Sable

excavationstevebeaumont@hotmail.com  
 excavationstevebeaumont.net

Installateur Ecoflo BIONEST HYDRO-KINETIC

**ACHETEZ VOTRE THERMOPOMPE MAINTENANT!**

**CLIMATISATION DES APPALACHES**

Profitez du programme **LOGISVERT**

**OPTIONS DE FINANCEMENT OFFERTES!**

**NOUVEAU ACCUMULATEUR DE CHALEUR**

allant jusqu'à **22 000\$\***

\*Validez les informations avec votre détaillant.

**L'ESTIMATION EST GRATUITE!**  
**( 418 834-8484**

Nous avons 2 points de services : **Lévis et Saint-Lazare**  
 info@climatizationdesappalaches.com

**www.climatizationdesappalaches.com**

DU 5 AU 11 MAI 2025

# Semaine de la santé mentale

La santé mentale, sans masque



## Semaine nationale de la santé mentale du 5 au 11 mai 2025



L'Oasis de Lotbinière est un groupe communautaire alternatif en santé mentale. Depuis plus de 30 ans, nous œuvrons dans la région afin d'améliorer la qualité de vie des personnes vivant ou ayant vécu une problématique en santé mentale, une période difficile ou un déséquilibre émotionnel.

Notre approche basée sur des valeurs d'accueil, d'entraide, de solidarité fait réellement la différence dans la vie de

nos membres, qui sont accueillis comme des personnes à part entière.

Nous profitons de la Semaine nationale de la santé mentale pour vous inviter à prendre soin de la vôtre, en vous conviant à cette belle conférence gratuite.

**Pour toute information sur nos services, n'hésitez pas à nous contacter au: 418 728-2085**

Pour souligner la semaine de la santé mentale

## Conférence

### Quand le corps sonne l'alarme

avec Karène Larocque

M.Ps. Spécialisée en auto-développement

Le 14 mai 2025

de 19h à 21h

à la salle des Lions  
16, rue des Érables St-Flavien

**OUVERT À TOUS!  
C'EST GRATUIT**

Avez-vous déjà considéré que les tensions physiques, insomnie, anxiété, migraine, épuisement n'étaient pas des problèmes, mais plutôt des signaux?

Des alarmes pour attirer votre attention sur une dimension psychologique que vous auriez négligée? Si vous souhaitez apprendre à décoder et apaiser vos alarmes, cette conférence est définitivement pour vous!

Utilisez le QR suivant

pour vous inscrire  
ou cliquez sur le lien suivant  
<https://forms.gle/PRpZXDCfDBVX9Bg89>  
Information au 418 728-4402



Partenaire financier  
Isabelle Lecours  
Députée de Lotbinière-Frontenac

## Santé mentale : l'importance de tenir compte du poids des mots

La Semaine de la santé mentale, qui se déroule du 5 au 11 mai 2025, est l'occasion de réfléchir aux mots employés et à leur impact sur les personnes vivant avec des défis en matière de santé mentale. Il faut savoir que le langage influence la perception et qu'il peut soit soutenir ceux et celles qui font face à divers enjeux, soit leur nuire.

### MOTS À ÉVITER

Certains termes renforcent des stéréotypes néfastes et contribuent à la discrimination. Des mots comme « fou » ou « cinglé » réduisent une personne à une étiquette au lieu de reconnaître son vécu. Dans un même ordre d'idées, des expressions telles que « psycho » ou « schizo » perpétuent des mythes dépassés et nuisibles sur la maladie mentale.

### MOTS À PRIVILÉGIER

Opter pour un vocabulaire neutre et bienveillant favorise le respect et la dignité. Par



exemple, dire « une personne en rétablissement » plutôt que « un ex-toxicomane » évite de réduire quelqu'un à son passé. De même, au lieu d'affirmer qu'une personne « souffre » d'une maladie mentale, on peut dire qu'elle « vit avec » un trouble de santé mentale, soulignant ainsi que le rétablissement est possible.

En cette Semaine de la santé mentale, engageons-nous à utiliser des mots qui favorisent la compréhension et la compassion!

**Marie-Eve Jacques**  
Membre RMPQ

• Massages Suédois - Thérapeutiques - Ayurvédiques

**LAURIER-STATION**  
massotherapiemej@gmail.com  
f • 418.951.7742

Affiliée à **familiprix**

**Anne-Marie Thivierge**  
Pharmacienne propriétaire

6350, rue Principale, bur. 101, Ste-Croix  
**418 926-3201** | Familiprix.com  
pharmacistecroix@gmail.com

Suivez-nous sur

**Sélina Wentholt**  
Nouvelle pharmacienne-propriétaire

affiliée à **Proxim**

On se rejoint tellement.

**Livraison gratuite** Lundi au vendredi : 9h à 18h30  
Samedi : 9h à 17h  
Dimanche : Fermé

130, boul. Laurier, LAURIER-STATION  
**418 728-5050**

6200, Principale, Ste-Croix, (Québec) G0S 2H0  
**418 926-3262**  
bibby-ste-croix.com

**Douceurs & Folie**

Massothérapeute holistique  
Naturopathe et Réflexologue  
Hypnothérapeute en relation d'aide  
Spécialisée pour la douleur

**418.744.3677**  
douceursetfolie@hotmail.com  
**anniedeblois.com**

177, BOUL. LAURIER #23, LAURIER-STATION

**ANNIE DEBLOIS**

2443, rue Saint-Georges  
Sainte-Agathe-de-Lotbinière  
T 418 599-2983  
proxim.mproy@gmail.com

**SERVICE DE LIVRAISON**

membre affilié à **Proxim**

# Semaine de la santé mentale

Une campagne de sensibilisation pour prendre le temps



Dans le cadre de la Semaine de la santé mentale qui se déroule du 5 au 11 mai, le Mouvement Santé mentale Québec (SMQ) met chaque année de l'avant l'une de ses sept astuces pour se recharger et prendre soin de sa santé mentale. Cette année, c'est celle de se ressourcer qui sera à l'honneur.

Rappelons d'emblée que ces sept astuces sont des facteurs de protection de santé mentale reconnus scientifiquement. Chaque année, le Mouvement SMQ tente de vulgariser ces différents concepts afin que chacun puisse bien les comprendre et les mettre en œuvre.

«Se ressourcer, c'est de prendre le temps, de s'accorder et de trouver une zone de recharge. C'est de prendre le temps de se poser pour reprendre l'équilibre au niveau de notre santé mentale. C'est quelque chose d'individuel à chacun d'entre nous», explique d'emblée Marie-Philip Dufresne, directrice de Santé mentale Québec-Chaudière-Appalaches.

Que ce soit de lire un livre, jouer à des jeux vidéo, écouter un film, marcher dehors, aller à la pêche ou même ne rien faire, l'astuce de se ressourcer est propre aux intérêts de chacun.

«Souvent, on va se sentir coupable de prendre du temps pour nous, surtout dans le contexte actuel dans lequel on vit. Il faut être en mesure de transformer ce sentiment de culpabilité et de se dire que c'est essentiel à son bien-être et légitime», indique la directrice de Santé mentale Québec-Chaudière-Appalaches.

On constate sur le terrain que, souvent, les gens ne sont pas conscients du bien-être qu'apportent ces moments.

«Les chercheurs le disent, simplement de se rendre compte que c'est bon pour notre santé mentale de prendre du temps pour soi, ça augmente les bénéfices encore plus», partage Marie-Philip Dufresne.

Ainsi, il faut apprendre à ralentir le rythme effréné du quotidien. Selon ce que rapportent les statistiques de l'Association pour la santé publique du Québec, 80 % de la population québécoise considère que la société devrait valoriser un rythme de vie plus lent.

«En repensant le rythme, c'est de se permettre de se requestionner et de prendre du recul pour revoir les tâches qu'on a à faire et nos priorités. C'est un processus qui nous éviterait une surcharge. C'est de mettre en place des politiques publiques qui soutiennent un rythme qui va être plus favorable à notre santé mentale», ajoute Marie-Philip Dufresne.

## Un balado à ce sujet

Pour l'occasion, la porte-parole du Mouvement santé mentale Québec et comédienne, Debby Lynch-White, a pris part au balado *C'est dans ta tête* de Santé mentale Québec-Chaudière-Appalaches afin de partager ses trucs pour se ressourcer aux auditeurs et spectateurs lors de l'enregistrement public qui s'est tenu à Montmagny, le 5 mai.

«On a abordé le ressourcement de façon populationnelle, si on veut. On a regardé avec elle, qu'est-ce que ça veut dire de se ressourcer autant dans sa vie personnelle et professionnelle et comment elle fait pour se recharger avec la pression de son agenda. [...] De voir que ça arrive à tout le monde de perdre un peu l'équilibre de notre santé mentale, ça nous conforte parce que ça n'arrive pas juste à nous», conclut la directrice de Santé mentale Québec-Chaudière-Appalaches.

Pour plus d'information sur la campagne du Mouvement SMQ et le balado *C'est dans ta tête* de Santé mentale Québec-Chaudière-Appalaches, consultez le [www.santementaleca.com](http://www.santementaleca.com).

Notons que le balado est également disponible sur les plateformes Spotify et Apple Podcasts.

**Mélissa Pilote et Andréanne Robitaille-Brousseau**  
pharmaciennes propriétaires affiliées à

**Jean Coutu**  
Service personnalisé  
Service infirmier • Prises de sang  
Consultation et vaccination voyage  
LIVRAISON GRATUITE

144, rue Principale, St-Apollinaire 418 881-4330

Prenez soin de vous!  
Et de vos proches en cette Semaine nationale de la santé mentale.

**ISABELLE LECOURE**  
DÉPUTÉE DE LOTBINIÈRE-FRONTENAC  
1 855 718-3444  
Isabelle.Lecours.LOFR@assnat.qc.ca

**Pierre-Olivier Bertrand et Félícia Arguin**  
Pharmaciens Propriétaires

Affiliés à **familiprix**

**Saint-Agapit**  
Services infirmiers disponibles  
T: 418-888-5555

**Saint-Gilles**  
T: 418-888-4104

**CROTEAU, BOUDREAU & DEMERS**  
Pharmaciennes

affiliées à **familiprix**

**Laurier-Station**  
418 728-2946

Lundi au vendredi: 9h à 20h  
Samedi: 9h à 17h  
Dimanche: 11h à 17h

Marie-France Croteau, Isabelle Boudreau, Geneviève Demers

**L'Oasis DE LOTBINIÈRE**

Besoin de soutien dans votre cheminement ?

Aide et entraide, activités de groupe, soutien et référencement en santé mentale

418-728-2085  
17, rue des Érables, St-Flavien  
info@oasisdelotbiniere.org

## Sports

# Le motocross pour se dépasser



Xavier Lizotte (photo de gauche) et Joliane Lizotte (photo de droite) ont une passion pour le motocross.

**L'arrivée du mois de mai et des beaux jours sonne aussi le départ de la saison de motocross pour plusieurs pilotes de la MRC de Lotbinière. Parmi les jeunes de la relève, Joliane et Xavier Lizotte, de Saint-Antoine-de-Tilly, amorceront leur deuxième année de compétition les 17 et 18 mai prochains, à Issoudun.**

PAR MELANIE.LABRECQUE@MELIORMEDIA.COM

Le dépassement de soi, l'adrénaline, la discipline sont des qualificatifs qui reviennent souvent lorsque Joliane, 15 ans, et Xavier, 10 ans, parlent de leur sport.

«Mon objectif cette année serait de faire des podiums. L'année dernière, j'ai terminé quatrième au championnat. J'étais vraiment proche, j'aimerais ça m'améliorer pour pouvoir monter sur le podium», confie l'adolescente qui concourrait dans la catégorie Fille 85 cc contre des participantes plus expérimentées.

Cette année, elle roulera toujours dans le 85 cc, mais aussi dans la catégorie Femme B. Pour améliorer ses résultats, elle sait qu'elle devra prendre confiance en elle.

«Mes défis, je dirais que ce serait peut-être d'améliorer mes temps, ma conduite dans les virages. Aussi, il y a les sauts. Avant d'y arriver, j'ai une petite peur, j'hésite et je n'ose pas sauter. À Issoudun, à la fin de la saison précédente, j'étais capable de les faire, mais aux autres courses, parfois ça bloque. Il faut que j'apprenne à me faire plus confiance», a-t-elle enchaîné.

De son côté, le jeune Xavier rêve de faire du motocross depuis qu'il est tout jeune. L'année dernière, il a terminé huitième dans le 65 cc débutant. Un coude cassé tout juste avant le début de la saison l'a empêché de prendre part à l'ensemble des épreuves inscrites au championnat. Cette année, il veut améliorer ses résultats alors qu'il rencontrera tout un défi.

«Cette année, ce sera la première fois que je vais faire des courses sur la grande piste. Je vais courir dans le 65 cc 9-10 ans. Mon objectif, c'est d'avoir un meilleur classe-

ment que sur la petite piste et de m'améliorer dans les sauts», a-t-il confié.

L'idée de compétitionner sur la grande piste est un peu intimidante, a-t-il poursuivi.

«Je ne la connais pas vraiment et je dois apprendre à le faire le plus vite possible pour bien rouler.»

Malgré tout, il reste optimiste et a hâte au début de la saison.

## Parents présents

Joliane et Xavier profitent aussi du soutien de leurs parents dans leur aventure. «Nous sommes fiers. On s'est toujours dit que le but, c'est que les enfants s'amuse. C'est un beau sport, c'est compétitif. [...] On est fiers qu'ils puissent en faire et de pouvoir le leur offrir», a décrit leur mère, Véronique Letendre.

Aussi longtemps qu'ils voudront poursuivre la compétition, les parents de Joliane et Xavier seront présents pour les encourager.

Même si l'expérience peut être éprouvante pour le cœur d'un parent, Mme Letendre y voit également une occasion de vivre de beaux moments en famille. «Ça nous fait sortir huit fois pendant l'été. C'est une belle expérience de se promener, les enfants se font des amis. On voit les progrès de chacun d'eux.»

Elle voit aussi dans ce sport une façon pour ses enfants de s'épanouir pleinement. En plus de se dépenser physiquement, ils doivent aussi travailler leur esprit. «C'est un sport de dépassement de soi. Pour progresser, il faut que ça vienne d'eux. Même si l'on pousse en arrière, on encourage ou l'on essaie d'amener des solutions, ce n'est pas nous qui sommes derrière le volant.»

Joliane et Xavier Lizotte ainsi que d'autres jeunes espoirs de la MRC de Lotbinière prendront part à la première étape du Challenge Québec motocross qui aura lieu les 17 et 18 mai à la piste Gravitité action sport d'Issoudun.

# Saint-Sylvestre racontée

La genèse de l'histoire entourant «le rang des Miracles» à Saint-Sylvestre est le point de départ du livre de l'autrice Caroline Huot, originaire de Saint-Sylvestre. Il était une fois... Mon village sera officiellement lancé le 8 mai prochain, au Golf Saint-Étienne.

PAR MELANIE.LABRECQUE@MELIORMEDIA.COM

«Ça a toujours été quelque chose qui m'a intriguée. J'aurais toujours voulu en savoir plus. Je posais des questions, mais je ne trouvais pas beaucoup de réponses. Puisque je suis

technicienne en documentation et que j'adore la recherche, j'ai réussi à trouver exactement ce que je cherchais», raconte celle qui a grandi sur le rang Saint-Jean, qui est couramment appelé le rang des Miracles.

Ses recherches l'ont même menée plus loin, ce qui lui a donné envie de partager le fruit de ses découvertes. «Ce sont des histoires sur le village, comment il a été fondé, les événements qui s'y sont produits, j'y raconte aussi des anecdotes personnelles», poursuit-elle.

Elle revient également sur des histoires de meurtre, la base militaire et d'autres événements qui se sont produits sur le territoire. Elle met les faits en relation avec des événements qui sont survenus ailleurs sur le territoire québécois. «Ça n'arrive pas seulement à Saint-Sylvestre. Si on parle d'apparitions, ou de meurtres, il y en a eu aussi dans d'autres villages.»

### Un an de travail

La rédaction de ce récit n'a pas été très longue, explique Caroline Huot, c'est plutôt tout le processus de recherche effectué en amont qui lui a pris du temps.

«J'avais commencé depuis longtemps, mais je ne trouvais pas ce que je cherchais. L'été dernier, j'ai commencé à trouver vraiment ce que je voulais. [...] Il n'y avait pas juste les miracles. Seuls, ce n'était pas suffisant pour écrire un livre, mais à force de faire des recherches j'ai réalisé qu'il s'en était passé des choses [à Saint-Sylvestre].»

D'ailleurs, en effectuant ses recherches, Mme Huot avoue qu'elle a été elle-même étonnée de découvrir tout ce qui s'est produit dans son village qu'elle considère comme un lieu de ressourcement.



**GALA**  
Jeune Excellence  
Lotbinière

Découvrez tous les détails



UNE PRÉSENTATION DU

**CAREFOUR**  
EMPLOI · LOTBINIÈRE

## FÉLICITATIONS AUX GAGNANT(E)S!



**Catégorie : « JEUNE SPORTIF »** 

Samaël Fleury Nadeau,  
Saint-Agapit



**Catégorie : « JEUNE ENTREPRENEUR »**

Alex Desormeaux et Karina Massée,  
Ferme La Houle, Val-Alain



**Catégorie : « JEUNE ENGAGÉ »** 

Patricia Tardif et Kariane Morais,  
Saint-Agapit



**Catégorie : « JEUNE PERSÉVÉRANT »**

Doryane Charest,  
Saint-Flavien



**Catégorie : « JEUNE TRAVAILLEUR + »** 

Mélanie Lacasse,  
Saint-Janvier-de-Joly



**Catégorie : « JEUNE ARTISTE »**

Constance Laroche,  
Saint-Narcisse-de-Beaurivage



**Catégorie : « Coup de coeur »** 

Claude Grenier  
Cédric Asselin,  
Saint-Apollinaire

**PARTENAIRES MAJEUR**



**PARTENAIRES PRIVILÉGÉS**




**PARTENAIRES OR**

| Goûtez Lotbinière | Infirmia  
| Les Structures Ultratec | MRC de Lotbinière  
| Marie Guimsi - Vidéaste

**PARTENAIRES ARGENT**

| Cétal | Club de Golf Lotbinière  
| Fondation Philippe Boucher | Fromagerie Victoria  
| Hit the Road Coverband | Intragaz  
| Isabelle Lecours, députée de Lotbinière-Frontenac  
| Nahak | Municipalité de Saint-Édouard-de-Lotbinière  
| Municipalité Laurier-Station | Municipalité de Sainte-Croix  
| SADC de Lotbinière | Tactik Logistique | Teknion  
| Transport Jacques Auger

**PARTENAIRES BRONZE**

Bibby Ste-Croix | Centres funéraires Grégoire et Desrochers  
| Cidrerie Saint-Antoine | Cuisines Laurier | Groupe RMB inc.  
| Hamel Construction | Igrip | Municipalité de Dosquet  
| Municipalité de Saint-Agapit | Municipalité de Saint-Flavien  
| Municipalité de Saint-Narcisse-de-Beaurivage  
| Palbec | Proxim Laurier-Station | Resto Larry

MERCI DE PERMETTRE LA RECONNAISSANCE DE L'EXCELLENCE DE NOS JEUNES DE LA RÉGION DE LOTBINIÈRE!

512687



## 2 POUR 1 Papier et Web inclus

## Voyez toutes nos annonces classées dans votre journal et sur notre site Web !

Pour faire publier votre annonce classée, vous pouvez joindre une téléconseillère du lundi au jeudi, de 8h30 à 16h00. Vous avez jusqu'au jeudi 16h00, pour réserver votre annonce classée en vue de la prochaine édition.

POUR TOUT ACHETER  
ET TOUT VENDRE,  
près de chez vous

1-866-637-5236



### 310 - DIVERS À VENDRE

! RACHAT DE VOS CARABINES ET FUSILS par l'armurerie Sécura Armes. Estimation professionnelle à domicile. Accréditation GRC, reçus et transferts SIAF inclus. 581-989-ARME(2763). [www.securearmes.ca](http://www.securearmes.ca)

### 424 - ASTROLOGIE

Découvrez les talents exceptionnels de la voyante Ana. Lectures précises, conseils éclairants, guidance spirituelle et révélations surprenantes. 3 décennies d'expérience. Consultations privées, réponses précises et datées au 514-613-0179

### 605 - EMPLOIS DIVERS

Recherche étudiants (es) pour vente de fruits/légumes en kiosque. Secteurs Sainte-Croix, Laurier-Station et Saint-Apollinaire. [www.purerecolte.com](http://www.purerecolte.com)

### Amusez-vous!



[lepeuplelotbiniere.ca](http://lepeuplelotbiniere.ca)

## EXTREME

### Fibre DE VERRE

**ENTREPRISE EN CONSTANTE ÉVOLUTION, NOUS VOULONS AGRANDIR NOTRE ÉQUIPE QUI NE CESSE D'AUGMENTER.**

Distributeur de Rampes, Balcons et Marches en aluminium et en fibre de verre.

**NOUS RECHERCHONS**

**Commis aux soumissions, suivis de projets**

L'emploi consiste :

- Effectuer des soumissions, valider les commandes.
- Être à l'aise avec le système informatique.
- Faire des soumissions avec Sage 50.
- Connaissance dans les quantités de mesures.
- Travailler de 35 à 40 heures semaine.
- Salaire à discuter selon l'expérience.

Envoyez votre CV à : [admin-prod@extremefdv.com](mailto:admin-prod@extremefdv.com)  
Information : 418 888-1300

**S.V.P.  
RECYCLEZ MOI**



## QUOI FAIRE dans Lotbinière?

## AGENDA COMMUNAUTAIRE

### CERCLE DE FERMIERES DE JOLY

#### Assemblée générale annuelle

12 MAI

Le Cercle de Fermières de Joly vous invite à son assemblée générale à 19h à la salle des Bâtisseurs au sous-sol de l'église 699, rue Principale, Joly.

### ATELIER DE COUTURE

19 mai

Le Cercle de Fermières de Joly vous invite à son atelier de couture «bavette attache suce» à 13h30 à la salle des Bâtisseurs au sous-sol de l'église 699, rue Principale, Joly. Information et confirmation de présence : Line 418 728-2657 ou Angèle 418 728-3383.

### CERCLE DE FERMIERES DE LAURIER-STATION

#### Réunion mensuelle

12 MAI

Le Cercle de Fermières de Laurier-Station invite ses membres à sa rencontre mensuelle le 12 mai au Centre communautaire de Laurier-Station. La soirée commencera à 18h avec le souper de la fête des mères.

### CLUB FADOQ TOURNESOL DE LAURIER-STATION

#### Assemblée générale

14 MAI

Le Club FADOQ Tournesol de Laurier-Station convie ses membres à son assemblée générale annuelle à 13h30, à la salle La Chapelle.

### CLUB FADOQ DE SAINT-APOLLINAIRE

#### Soirée dansante

17 MAI

Le Club FADOQ de Saint-Apollinaire vous attend à 19h30 au 83, rue Boucher pour la soirée de danse.

Aucun permis d'alcool. Coût : 10 \$. Information D. Rochon 418 433-0823 ou C. Lamontagne : 418 881-3527.

### CLUB FADOQ DE SAINT-AGAPIT

#### Activités régulières

TOUS LES MARDIS

De 13h à 16h au Complexe des Seigneuries de Saint-Agapit jeux de carte, jeux de société, pétanque atout et autres. Venez vous divertir, c'est gratuit.

### COURS DE DANSE EN LIGNE

TOUS LES MARDIS SOIRS

Au Complexe des Seigneuries, de 17h30 à 21h15, cours de danse pour les débutants, intermédiaires et avancés. Coût : 8\$. Information et inscription : Fernand Dubois 418 888-3607.

### VIE ACTIVE

TOUS LES JEUDIS MATIN

De 9h à 10h, au Chalet des loisirs de Saint-Agapit, se tient l'activité Viactive suivie de la pétanque atout jusqu'à 11h15 pour ceux qui le désirent. Une bonne façon de garder la forme.

### CLUB FADOQ TOURNESOL DE LAURIER-STATION

#### Assemblée générale annuelle

14 MAI

Le Club FADOQ Tournesol de Laurier-Station tiendra son assemblée générale annuelle à la salle La Chapelle à 13h30.

### COMPTOIR D'ENTRAIDE DE SAINT-GILLES

#### Vêtements d'printemps - été

### 18 MARS AU 19 JUIN

Le Comptoir d'entraide de Saint-Gilles vous accueille les mardis, de 13h à 16h, et les jeudis, de 19h à 21h, au 171, rue O'Hurley pour les vêtements printemps - été. Information : 418 888-5603. Bienvenue à tous.

### ENTRAIDE SAINT-APOLLINAIRE Ouverture de la Ressourcerie

TOUS LES MARDIS ET JEUDIS

La Ressourcerie est ouverte les mardis, de 10h à 16h, les jeudis, de 13h à 16h et de 18h à 20h30, ainsi que le deuxième et le quatrième samedi de chaque mois, de 10h à 16h. 9, rue Industrielle, Saint-Apollinaire. Information : 418 881-2179.

### FILLES D'ISABELLE Chaplet

14 MAI

Mai est le mois de Marie, pour l'occasion les Filles d'Isabelle vont dire le chapelet à la résidence Les Jardins Marie-Pier de Saint-Flavien à 14h. Information : 418 888-5647.

### FILLES D'ISABELLE Dîner et réunion

21 MAI

Mercredi 21 mai nous avons un dîner à midi au Restaurant Chez Larry de Saint-Agapi. Suivra la réunion sur place. Information : 418 888-5647.

### LES JOYEUX PIONNIERS Assemblée générale

13 MAI

Les Joyeux Pionniers de Sainte-Croix convie ses membres à son assemblée générale annuelle, à 13h30 au 115, rue Gauthier, Sainte-Croix.



### AVIS PUBLIC EST DONNÉ

## AUX PERSONNES HABLES À VOTER AYANT LE DROIT D'ÊTRE INSCRITES SUR LA LISTE RÉFÉRENDATAIRE DE L'ENSEMBLE DE LA MUNICIPALITÉ DE SAINT-AGAPIT

- Lors d'une séance du conseil tenue le 5 mai 2025 le conseil municipal de Saint-Agapit a adopté le règlement règlement 583-04-25 décrétant des dépenses en immobilisations et un emprunt de 794 717 \$.
- Les personnes habiles à voter ayant le droit d'être inscrites sur la liste référendaire de l'ensemble de la municipalité peuvent demander que le règlement 583-04-25 fasse l'objet d'un scrutin référendaire en inscrivant leur nom, adresse et qualité et en apposant leur signature dans un registre ouvert à cette fin.  
  
Les personnes habiles à voter voulant enregistrer leur nom doivent présenter une carte d'identité : carte d'assurance-maladie, permis de conduire, passeport, certificat de statut d'Indien ou carte d'identité des Forces canadiennes.
- Le registre sera accessible de 9 heures à 19 heures le 22 mai 2025, au Complexe des Seigneuries situé au 1080, avenue Bergeron.
- Le nombre de demandes requis pour que le règlement 583-04-25 fasse l'objet d'un scrutin référendaire est de 361. Si ce nombre n'est pas atteint, le règlement 583-04-25 sera réputé approuvé par les personnes habiles à voter.
- Le résultat de la procédure d'enregistrement sera annoncé à 19 h 01 le 22 mai 2025 au Complexe des Seigneuries située au 1080, avenue Bergeron.
- Le règlement peut être consulté au bureau de la municipalité de Saint-Agapit du lundi au vendredi de 9 h à 12 h et de 13 h à 16 h ainsi que sur le site internet de la Municipalité.

### Conditions pour être une personne habile à voter ayant le droit d'être inscrite sur la liste référendaire de l'ensemble de la municipalité :

- Toute personne qui, le 5 mai 2025, n'est frappée d'aucune incapacité de voter prévue à l'article 524 de la Loi sur les élections et les référendums dans les municipalités et remplit les conditions suivantes :
  - être une personne physique domiciliée dans la municipalité et être domiciliée depuis au moins 6 mois au Québec et;
  - être majeure et de citoyenneté canadienne et ne pas être en curatelle.
- Tout propriétaire unique d'un immeuble ou occupant unique d'un établissement d'entreprise qui n'est frappé d'aucune incapacité de voter et remplit les conditions suivantes :
  - être propriétaire d'un immeuble ou occupant unique d'un établissement d'entreprise situé dans la municipalité depuis au moins 12 mois;
  - dans le cas d'une personne physique, être majeure et de citoyenneté canadienne et ne pas être en curatelle.
- Tout copropriétaire indivis d'un immeuble ou cooccupant d'un établissement d'entreprise qui n'est frappé d'aucune incapacité de voter et remplit les conditions suivantes :
  - être copropriétaire indivis d'un immeuble ou cooccupant d'un établissement d'entreprise situé dans la municipalité, depuis au moins 12 mois;
  - être désigné, au moyen d'une procuration signée par la majorité des personnes qui sont copropriétaires ou occupants depuis au moins 12 mois, comme celui qui a le droit de signer le registre en leur nom et d'être inscrit sur la liste référendaire, le cas échéant. Cette procuration doit avoir été produite avant ou lors de la signature du registre.
- Personne morale
  - avoir désigné par résolution, parmi ses membres, administrateurs ou employés, une personne qui, le 5 mai 2025 et au moment d'exercer ce droit, est majeure et de citoyenneté canadienne, qui n'est pas en curatelle et n'est frappée d'aucune incapacité de voter prévue par la loi.

Donné à Saint-Agapit ce 6e jour du mois mai 2025

Claude Fortin,  
Directeur général et greffier - trésorier

# NAVETTES

# LOTBINIÈRE



À PARTIR DE 15\$ LE TRAJET

## PROMOTION

10\$ DE JETONS FCL REMIS POUR CHAQUE BILLET DE NAVETTE ACHETÉ

### 21-22-23 AOÛT 2025

ST-AGAPIT, QC CANADA



MITCHELL TENPENNY ★ DYLAN SCOTT

DASHA ★ TENILLE ARTS

JOHN MORGAN ★ BRITTANY KENNEL

ET PLUS ENCORE !

**OBTENEZ UN CODE PROMO DE 10%!**



VALIDE AVANT:  
LE 30 JUILLET  
CODE : LEPEUPLE2025